

CENTRUM SOCIÁLNÍCH SLUŽEB A POMOCI CHRUDIM

Příklad dobré praxe



Cena MAKROPULOS

- Ministerstvo zdravotnictví chce zřízením této ceny stimulovat rozvoj nových zdravotně sociálních služeb určených seniorům a současně pomáhat touto cestou měnit i stereotypy v přístupu ke stáří
- naší organizaci byla cena udělena za rok 2009 za budování a propracování systému služeb tak, že umožňují seniorům zůstat co nejdéle v domácím prostředí
- ministryně zdravotnictví Mgr. Dana Jurásková Ph.D., MBA předala 1. 10.2009 v Národním divadle u příležitosti Mezinárodního dne seniorů cenu MAKROPULOS Městu Chrudim za systém zdravotně sociálních služeb realizovaný v Centru sociálních služeb a pomoci Chrudim
- součástí ceny byl i šek na 300 000,-Kč

Bližší informace o Ceně Makropulos

- PhDr. Václav Filc z MZČR - tel.: 224 972 702, e-mail vaclav.filec@mzcr.cz
- příklady dobré praxe posílat na tento kontakt
- cena není udělována osobám, ale systémovému řešení
- V případě udělení ceny příspěvkové organizaci, je příjemcem zřizovatel

Poslání organizace

Centrum sociálních služeb a pomoci Chrudim (dále jen CSSP) je příspěvkovou organizací, jejímž zřizovatelem je Město Chrudim.

Posláním CSSP je

- zlepšení kvality života potřebných spoluobčanů a umožnění žít co nejdéle důstojným životem ve vlastních domácnostech

K naplnění svého poslání si CSSP stanovilo za cíl

- poskytovat co nejširší spektrum služeb na území města Chrudim, a tím zamezit nebo alespoň oddálit institucionalizaci, ke které často dochází spíše než z důvodu její nutnosti, v důsledku nedostatku alternativních sociálních služeb neústavního charakteru
- zabezpečit dostupnost a pružnost služeb, zachovat lidskou důstojnost, nezávislost a umožnit žít co nejdéle v domácím prostředí
- širokým spektrem služeb umožnit jednotlivým potřebným spoluobčanům výběr takové péče, kterou potřebují bez ohledu na způsob života, postižení, původ, věk, pohlaví nebo sexuální orientaci
- službu poskytnout přímo občanovi nebo formou podpory rodiny tak, aby sama rodina byla schopna lépe pomoci

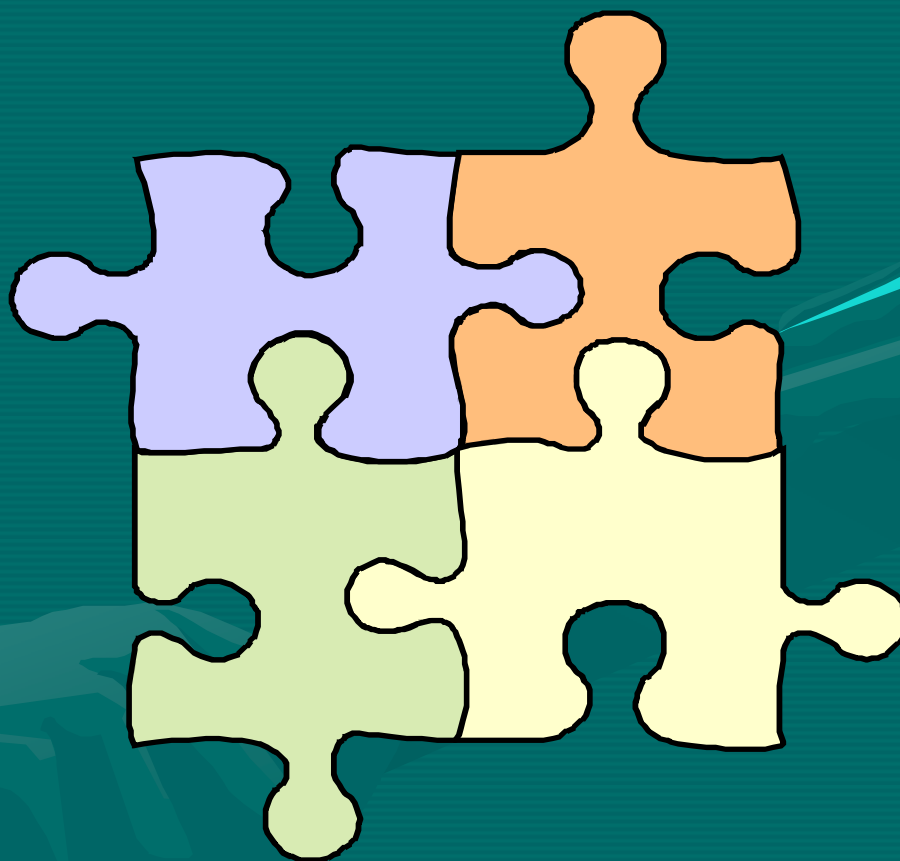
Zajišťujeme

- pečovatelskou službu
- provoz čtyř domů s pečovatelskou službou
- tísňovou péči „Signál v tísni“
- denní stacionář „Pohoda“
- denní stacionář „Jitřenka“
- sociálně aktivizační služby pro seniory a osoby se zdravotním postižením „Aktivizační programy“

dále zajišťujeme

- domácí zdravotní péči „Kirké“
- půjčování kompenzačních pomůcek

Činnosti na jednotlivých úsecích se prolínají a jejich specifikace je dána následujícím způsobem:



Pečovatelská služba

- posláním je poskytovat takovou podporu a pomoc klientům, která umožňuje zachovat v maximální míře jejich dosavadní způsob života, pomáhat v nepříznivých životních situacích zvládat pobyt v domácím prostředí, zajišťovat nutné práce v domácnosti a další životní potřeby
- pečovatelskou službu poskytujeme jako službu terénní v domácnostech klientů, včetně jejich domácností v domech zvláštního určení s chráněnými byty - tzv. "Domy s pečovatelskou službou" a službu ambulantní v rozsahu - pomoc při zvládnání běžných úkonů péče o vlastní osobu, pomoc při osobní hygieně nebo poskytnutí podmínek pro osobní hygienu, poskytnutí stravy nebo pomoc při zajištění stravy, pomoc při zajištění chodu domácnosti, zprostředkování kontaktu se společenským prostředím
- cílovými skupinami, kterým je služba poskytována jsou senioři, osoby se zdravotním postižením bez omezení věku, rodiny s dítětem/děťmi, které se ocitly v nepříznivé sociální situaci

Denní stacionář „Pohoda“

- posláním je poskytovat přiměřenou ambulantní péči seniorům a dospělým zdravotně postiženým a pomoc jejich rodinám, a to po dobu, kdy je rodina v zaměstnání a tím umožnit klientům zůstat v domácím prostředí
- cílem je podporovat soběstačnost klientů a zajišťovat jim pomoc a podporu při zvládání běžných úkonů o vlastní osobu na základě jejich individuálních potřeb tak, aby lépe zvládli následky choroby
- zajišťováním podpůrných aktivit zmírnit stres rodinným pečovatelům
- provozní doba je přizpůsobována pracovní době rodinných příslušníků (6,30 - 17,00 hodin)
- denní program se skládá z bloků, které obsahují trénink paměti, cvičení na židlích s masážními míčky, overbaly, fitbaly, muzikoterapii, pracovní terapii, při které klienti pletou, vyšívají, zhotovují společné koláže, dekorativní předměty z přírodních materiálů, papíru a textilu, malují barvami na sklo, vyrábějí drobné předměty z keramické hlíny, chodí na procházky, do kina, do kavárny a další

Denní stacionář „Jitřenka“

- posláním je poskytovat podporu dětem, mládeži a dospělým s mentálním a kombinovaným postižením na jejich cestě k plnohodnotnému a samostatnému životu
- cílovou skupinou jsou děti, mládež a dospělí od 3 do 33let
- naším cílem je podporovat rozvoj osobnosti klientů, jejich samostatnost, soběstačnost a to zejména ve zvládnutí sebeobsluhy, procvičování a rozvíjení dosud získaných vědomostí, dovedností a návyků
- vytvářet podmínky pro aktivní trávení volného času formou nabídky řady terapií
- podporovat prosazování vlastní vůle klientů v souladu s jejich individuálními možnostmi formou jejich účasti na individuálním plánování služby
- poskytovat klientům podporu při začleňování do běžného života, a to zejména při orientaci na využívání veřejných služeb
- činnost je pestrá - denní program se i zde skládá z jednotlivých bloků činnosti, s klienty se zúčastňujeme řady kulturních a společenských akcí

Domácí ošetrovatelská péče „Kirké“

Na základě doporučení registrující praktického lékaře, registrujícího lékaře pro děti a dorost nebo ošetřujícího lékaře při hospitalizaci poskytujeme zdravotní a ošetrovatelskou péči v domácím prostředí

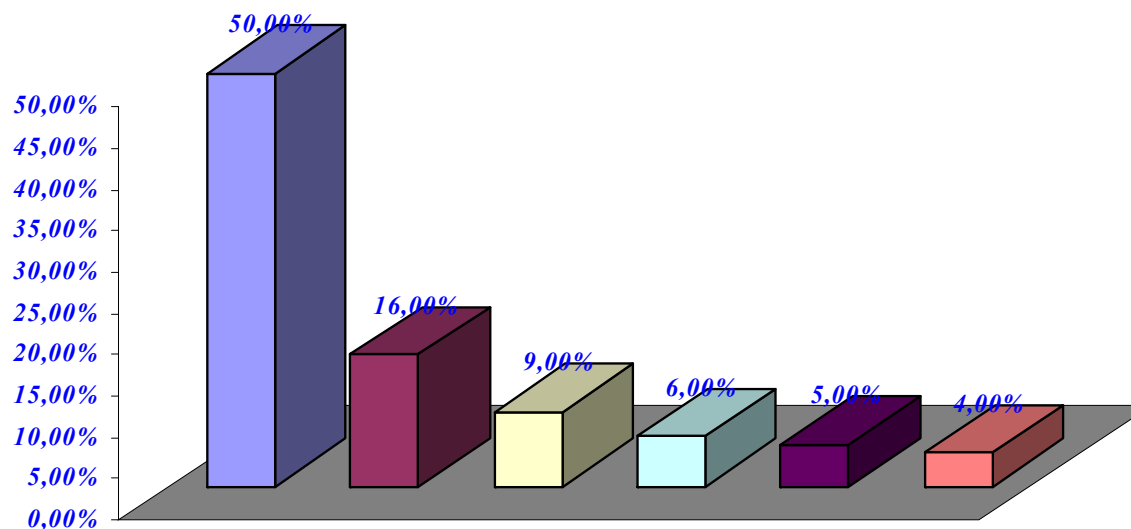
- cílovou skupinou jsou klienti s indikací domácí ošetrovatelské péče a ordinací jednotlivých ošetrovatelských úkonů
- péče je hrazena zdravotními pojišťovnami

„Kirké“ poskytuje:

- základní zdravotní péči - osobní hygienu, polohování, léčbu dekubitů, sledování příjmu tekutin a stravy, zábaly, úpravu domácího prostředí
- ošetřovatelskou péči - odběr biologického materiálu, podání léků, vtírání mastí, převazy, aplikace injekcí
- speciální péči - ošetřovatelskou rehabilitaci, cvičení soběstačnosti, nácvik chůze pomocí kompenzačních pomůcek, komunikace s klientem
- od února 2008 vlastníme certifikát o specializaci v oblasti hojení chronických ran, čímž jsme získali odbornou způsobilost v činnostech vyhodnocování stavu rány nebo defektu včetně komplikací, určování vhodných postupů lokálních ošetření ran a defektů včetně výběru obvazových materiálů, edukace a výkon poradenské činnosti v sebepéči o rány a defekty

Následující tabulka a graf ukazuje rozložení diagnostických skupin v %

- *nemoci oběhové soustavy (hypertenzní nemoci, nemoci srdce, cév a mozku)*
- *nemoci endokrinní (diabetes mellitus)*
- *nemoci svalů a kosterní soustavy (artrózy, dorzalgie)*
- *klienti se zhoubnými novotvary (GIT, pohl.orgány)*
- *nemoci nervové soustavy (roztroušená skleróza, Parkinsonova a Alzheimerova chor.)*
- *nemoci kůže a podkožního vaziva (abscesy, vředy - především na DK)*



Půjčovna kompenzačních pomůcek

- umožňuje všem obyvatelům města zapůjčit si vhodnou kompenzační pomůcku
- pomůcky ulehčují spoluobčanům (i osobám, které se o ně starají) překonávat přechodná zhoršení zdravotního stavu
- je možné si zapůjčit – hole, berle, chodítka, klozetová křesla, močové lahve, nástavce na WC, polohovací lůžka, antidekubitální matrace, hrazdy k lůžku, servírovací stolky k lůžku, mechanické vozíky apod.
- výpůjční doba je každý pracovní den od 8,00 - 15,00 hodin

Tísňová péče „Signál v tísni“

- jeden z dalších projektů Centra sociálních služeb a pomoci Chrudim ve spolupráci s Městskou policií Chrudim, Zdravotnickou záchrannou službou a firmou ELZO Chrudim je „Signál v tísni“
- posláním je poskytovat nepřetržitou telefonickou službu 24 hodin denně osobám, které jsou vystaveny stálému vysokému riziku ohrožení zdraví nebo života pro dlouhodobou nemoc nebo trvale velmi závažný zdravotní stav
- nutnou podmínkou pro instalaci zabezpečovací ústředny je telefonní linka nebo mobilní telefon
- cílem je snížit riziko ohrožení klienta, který se ocitl v krizové situaci, urychlit a zlepšit komunikaci mezi složkami poskytujícími pomoc, snížit zdravotní a bezpečnostní rizika klienta žijícího osaměle, pomoc klientovi udržet si svoji nezávislost a zajistit maximální možnou délku života ve vysokém věku ve vlastním životním prostředí

Aktivizační programy

- sociálně aktivizační služby jsou služby sociální prevence, které poskytujeme jako služby ambulantní a terénní
- aktivizace jako taková slouží především k obnovení cesty komunikace, spontánnosti a kreativity
- účelem je napomáhat k rozvoji nebo udržení osobních a sociálních schopností a dovedností
- aktivizace vycházejí z individuálních potřeb, možností a schopností jednotlivých osob
- obsahem této služby je pomoc při vedení osobního života, pomoc při orientaci v realitě, utváření denního rytmu, pomoc při účasti na společenském životě nabídkou společenských, kulturních a zájmových aktivit, patří sem i pomoc při zdolávání krizí – individuální pohovor





Aktivizační programy

- trénování paměti skupinové, trénování paměti - jednotlivci
- pracovní terapie
- muzikoterapie
- keramická dílna
- kroužek vyšívání
- kondiční cvičení na židlích
- kondiční cvičení(míče, žíněny, gumy, činky)
- jóga
- plavání a cvičení ve vodě
- čtenářský kroužek
- Kavárničky
- Ples seniorů
- tančíme při akci „Seznamte se, prosím „
- Chrudimská univerzita III. věku
- časopis „Chrudimský senior“
- malování na sklo, práce se slámou, ubrousková technika, aromaterapie
- společné akce – účast na jarmarku, výstavách, v divadle, kině, na výletech
- akce zaměřené k velikonočním a vánočním svátkům







Od roku 1993, kdy jsou sociální služby v našem městě zajišťovány Centrem sociálních služeb a pomoci Chrudim je snahou, aby sociální pomoc nebyla chápána jako nutné břemeno, ale stala se neodmyslitelnou součástí prestiže našeho města.

Programy, které organizace pořádá, zabezpečují trvalý kontakt obyvatel se „svým centrem“, poskytujícím jistotu pomoci v případě naléhavé potřeby.

Velmi pozitivně ovlivňují soběstačnost a působí jako prevence předčasných závislostí na péči.

Organizace může být inspirací

- Systémem provázanosti jednotlivých služeb, kdy nejde jen o poskytování služeb jako takových, ale i o činnosti, které napomáhají předcházení potřeb sociálních služeb.
- Promyšlená strategie objektů, ke které patří vybavení společných prostor tak, že mohou být využívány širokou seniorskou veřejností města.
- Provoz domů s pečovatelskou službou je zajištěn tak, že je zachována důstojnost člověka, je respektováno jeho soukromí s tím, že pokud pomoc potřebuje, je mu dostupná 24 hodin denně, 7 dnů v týdnu. Rozsah služeb umožňuje klientům setrvat v DPS co nejdéle, umístění do domova důchodců se stává pouze výjimkou. V každém bytě je instalováno signalizační zařízení, kterým si může klient přivolat pomoc.
- Vedení organizace stále hledá nové cesty a metody ke zlepšení poskytování služeb v domácím prostředí .
- Od roku 2004 tým zaměstnanců vytváří interní standardy kvality, dbá na dodržování základní etické normy při poskytování služeb. V roce 2009 jsme si již vyzkoušeli první inspekci kvality sociálních služeb na úseku pečovatelské služby s výsledkem na výbornou – 138 bodů z možných 144.
- Spoluúčast klienta na rozhodnutí o neadekvátnější formě pomoci vidíme jako jednu z důležitých norem.
- O rozvoj a zkvalitnění stávajících služeb se snažíme vzděláváním a výměnou zkušeností.
- Usilujeme o změnu postoje široké veřejnosti ke stáří a stárnutí, prosazujeme ideu, že stáří není nemoc, nýbrž jedna z etap života, kterou lze prožít aktivně, kvalitně a podle svých představ.

Cena MAKROPULOS

- je udělována k ohodnocení mimořádného a v praxi osvědčeného projektu řešícího zdravotní a zdravotně sociální potřeby seniorů v České republice
- je nazvána podle divadelní hry Karla Čapka, která domýšlí odvěkou lidskou touhu po nekončícím životě. Poselství hry je možno chápat i tak, že nestačí jen přidat léta životu, ale je nutné přemýšlet o kvalitě života přidaných let
- v posledních desetiletích se v České republice prodlužuje střední délka života, což vede k rozsáhlým demografickým změnám. Přibývá zejména lidí, kteří se díky zkvalitnění zdravotních služeb, dostupnosti moderních léků a léčebných postupů dožívají vyššího věku než bylo možné v minulosti

Z dalších ocenění

- Vítěz regionálního kola – „Obec seniorům 1999“ – cenu uděloval Svaz měst a obcí ČR u příležitosti dne seniorů
- „Cena rodiny Myšákových 2004“ za komplexní péči seniorům, která jim umožňuje zůstat co nejdéle v domácím prostředí a zároveň mohou využít denní nebo týdenní stacionář
 - součástí ceny byl šek na 100 000,-Kč

Význam sociálně zdravotních služeb vidíme v tom, že bez jejich působení by se značná část občanů nemohla účastnit plnohodnotného života ve společnosti.

Rovněž tak by bylo znemožněno uplatnění všech jejich lidských a občanských práv a docházelo by k sociálnímu vyloučení.





Děkuji za pozornost

Ivana Bohatá