

NOVÉ NÁMĚSTÍ ŠTĚTÍ - STUDIE REVITALIZACE

VYPRACOVALI - Ing.arch. KAREL BUHR, Ing.arch. JAROSLAV MINAŘÍK

11/2021



- 03 - AUTORSKÁ ZPRÁVA
- 04 - ŠIRŠÍ VZTAHY
- 05 - VIZUÁLNÍ INSPIRACE
- 06 - SCHÉMA ÚPRAV
- 07 - ARCHITEKTONICKÁ SITUACE
- 08 - 19 - 3D ZÁBĚRY
- 20 - PŘEHLED PRVKŮ
- 21 - ZELEŇ
- 22 - UMĚLÉ POVRCHY
- 23 - MOBILIÁŘ
- 24 - DOPRAVNÍ ŘEŠENÍ
- 25 - ODHAD NÁKLADŮ
- 26 - PRVNÍ ETAPA
- 27 - ZÁVĚREČNÁ ANOTACE
- 28 - TEXTOVÁ ZPRÁVA

Důvod rekonstrukce a popis současného stavu

Hlavním problémem dnešní podoby náměstí je jeho technický stav a neschopnost poskytnout příjemné místo k pobytu. Velká dlážděná plocha slouží především jako prostor pro přesun pěších a několikrát do roka je využita k větší společenské akci, například FEDO. Mobiliář je zastaralý, v nepříliš dobrém stavu. Zeleň tvoří pouze lípy různého stáří vysázené po obvodu náměstí. V jeho jižní části je pak neupravená plocha trávníku a šotoliny, kde nahodile parkují auta.

Prostorová koncepce

Nová podoba respektuje současný stav a spíše, než revoluční změnu se jedná o jednoduché doplnění a dotvarování veřejného prostoru. Diagonální osa pro pěší mezi ulicí obchodní a budovou kina zůstane nadále součástí větší dlážděné plochy. Ta bude však mírně redukována a doplněna o stavbu otevřeného altánu, který může fungovat i jako plocha pro dočasné vizuální instalace. Pro zpříjemnění letních měsíců bude vytvořen velkorysý vodní prvek splývající s plochou dlažby. Zásadní změnou projde neupravená jižní partie. Vznikne zde několik ostrůvků zeleně. V jejich centru by měla být umístěna plastika, osázeny budou keři (kalina obecná) a lipami. Tato část je uvažována jako místo k zastavení a posezení na lavičce. Předpokládáme, že „zútulnění“ a zabydlení náměstí bude mít pozitivní vliv i na přilehlé obchody, protože dokáže potenciální zákazníky do prostoru nalákat a také udržet. Upravená podoba záhonů a zeleně se promítne do travnaté plochy na straně kina a prostoru kolem výroční lípy na jihu.

Výtvarná koncepce

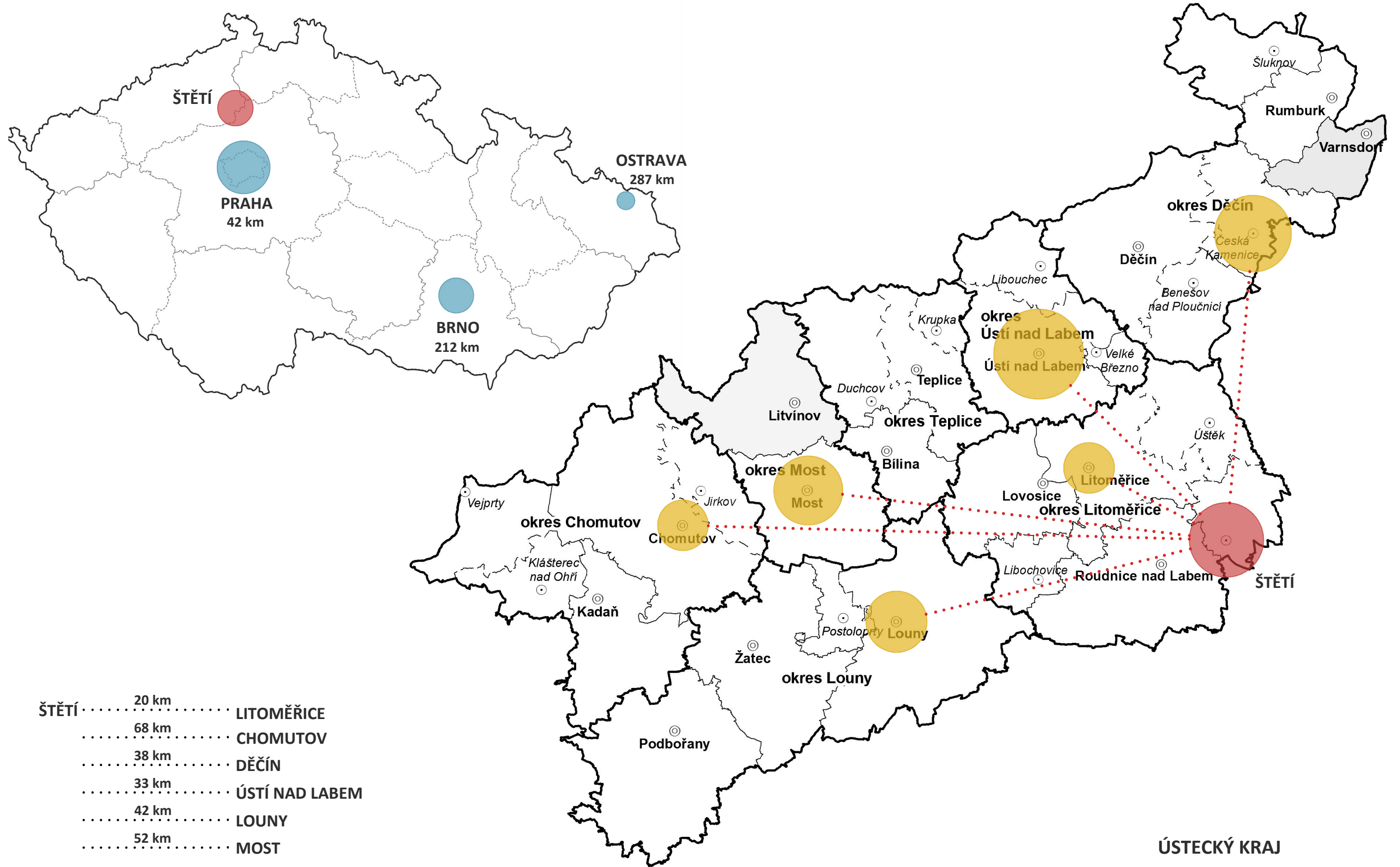
Tvarování nových prvků je sjednoceno užitím matematicky generovaného vzoru "voronoi" který se běžně vyskytuje v přírodě. Podle tohoto vzorce se seskupují vodní bubliny, buňky ale třeba i plody granátových jablek. Zvolili jsme ho kvůli jasnému sepětí města štětí a vodního živlu.

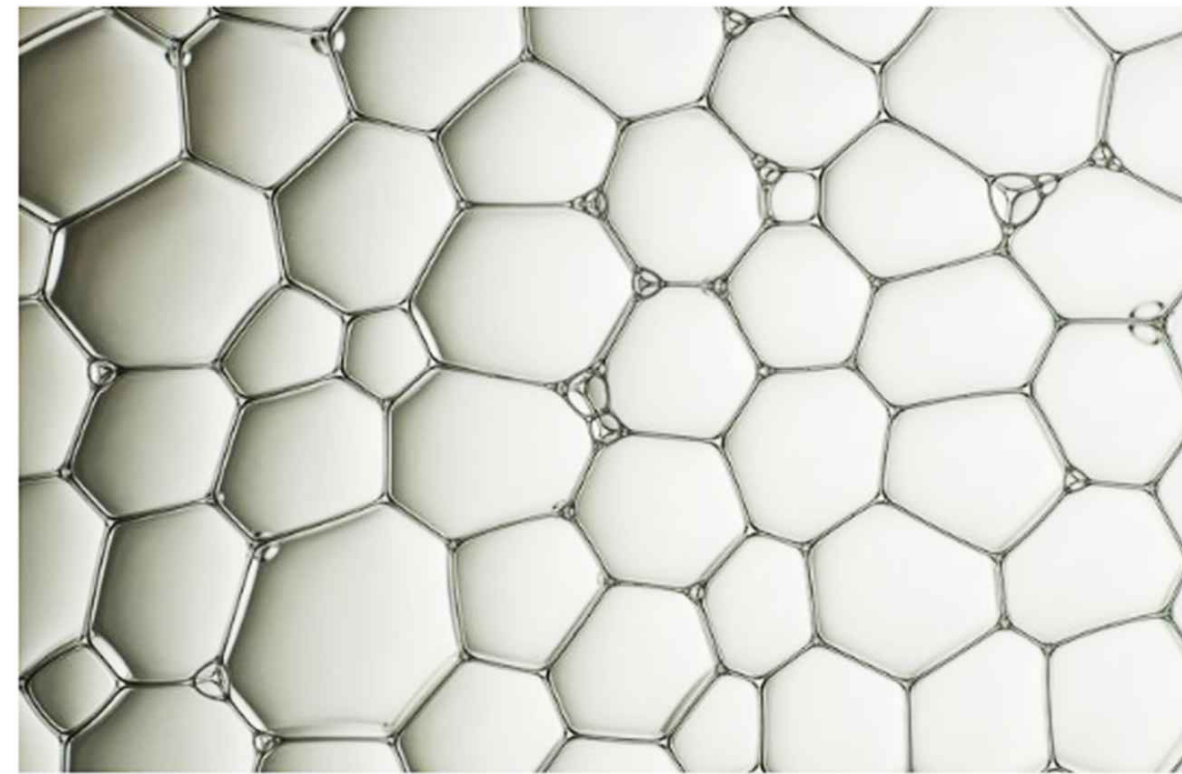
Dopravní koncepce

Návrh lehkými úpravami tvarů křižovatek přináší přehlednost pro řidiče. Významná část vozovky při západní straně náměstí bude výškově srovnána s náměstím, aby se pro pěší lépe propojil prostor náměstí a okolí kina. Pro dopravu v klidu vzniknou místa u jižního i západního okraje náměstí.

Materiálové řešení

Plocha náměstí a přilehlé prostory, které řeší tato studie, budou v partiích pro pohyb pěších předlážděny velkoformátovou betonovou dlažbou (0,75 m x 1,50 m) v béžové barvě. Pojízdne plochy bude pokrývat betonová dlažba standardního rozměru v béžové barvě, ale tmavšího odstínu, než bude dlažba pro pěší. Obruby nově vzniklých záhonů budou 20 cm široké, ze světle šedého betonu. Ostatní obruby budou standardních rozměrů v barvě dominantní dlažby. Mobiliář jako koše a lavičky bude použit typizovaný. Vzhled a koncepce pouličního osvětlení naváže na současný stav.





Drobná stavba

Objekt, který by měl přitáhnout návštěvníky na plochu náměstí. Může být pojednán minimalisticky v podobě altánu pro instalaci infopanelů a pořádání kulturních akcí.

Vodní prvek

Tekoucí voda přinese další prvek, který by měl lákat návštěvníky ke vstupu do náměstí. Nemělo by se jednat o formální záležitost jako je kašna nebo bazének. Prvek by měl vyzývat ke vstupu a mimo jiné zpříjemnit letní měsíce na náměstí.

Transformovaná plocha zeleně

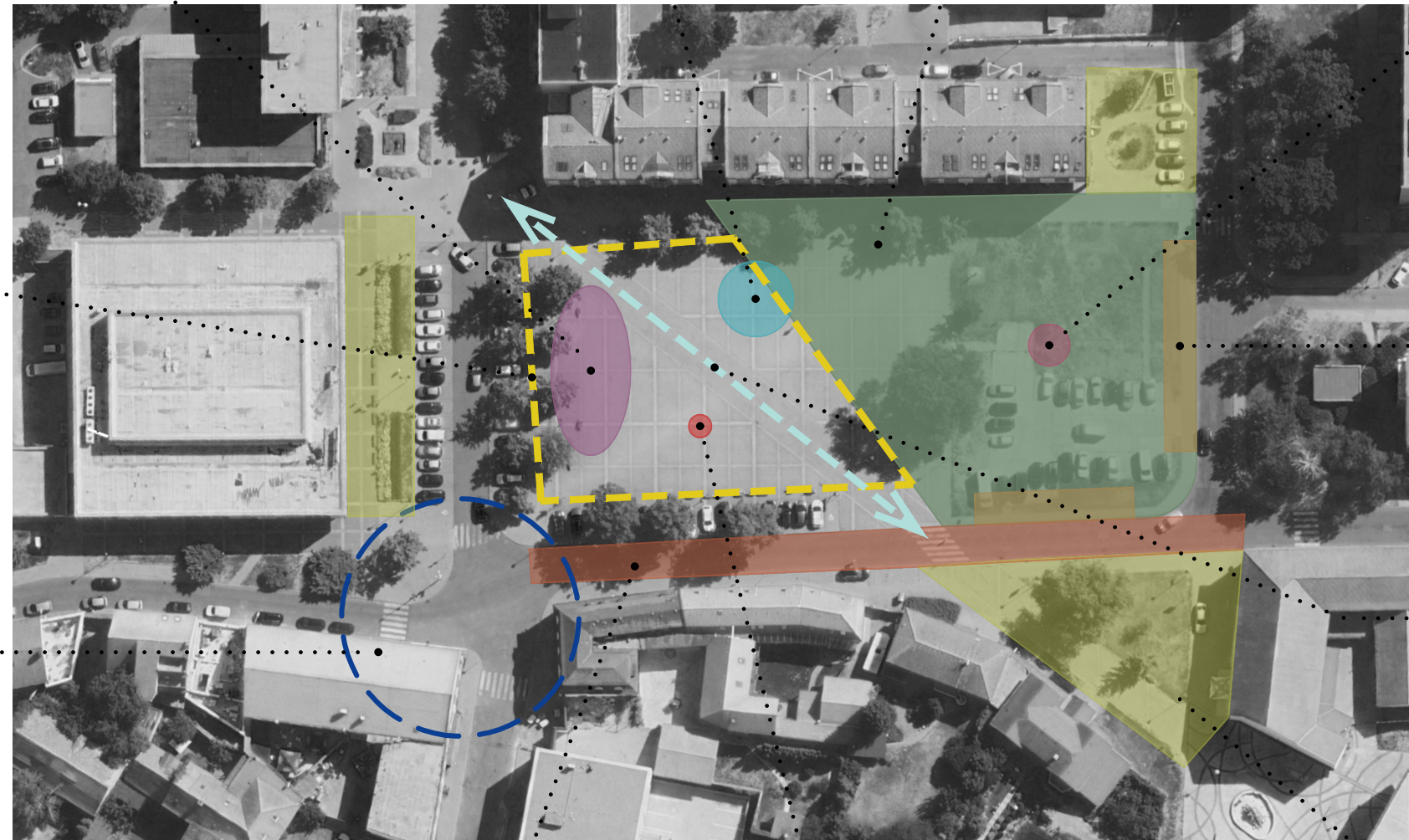
Z nehostinné a pěšími nevyužívané části náměstí, se stane zóna pro odpočinek, posezení ve stínu a nově musí nabídnout i lepší průchodnost. Toho všeho se docílí přetvarováním zeleného ostrova, umístěním nového mobiliáře a promyšlenou výsadbou, která organicky doplní zeď stávající.

Hlavní zpevněná plocha

Její velikost i přes úpravu zůstane dostatečně velká pro pořádání akcí regionálního významu.

Úprava tvaru křižovatky

Kosmetické přetvarování křižovatky přinese lepší orientaci pro řidiče a rozšíří chodník před nárožními službami jako je hospoda nebo papírnictvím.



Sjednocení výšek

Grafika naznačuje minimální rozsah, ve kterém by mělo dojít ke srovnání nivelety pochozích ploch a vozovky pro pohodlnější pohyb pěších.

Místo pro vánoční strom

Místo pro instalování vánočního stromu by mělo být více ve volné ploše, než je tomu dnes. Lépe tak v době svátků vynikne a nebudou mu konkurovat vzrostlé stromy v okolí. Mimo svátky bude místo překryto poklopem a fungovat jako pochozí plocha.

Upravená plocha zeleně

Prostory se stávající zelení, které budou upraveny a vizuálně sjednoceny se zbytkem návrhu. Konkrétně pomocí tvarování záhonů a změnou výsadby trávníku za stromy před obchodním domem.

Orientační bod

Uprostřed transformační plochy by se měl nacházet prvek, který bude tuto zónu doplňovat a poslouží k lepší navigaci mezi cestami. Jako ideální se jeví plastika/pomník/skulptura.

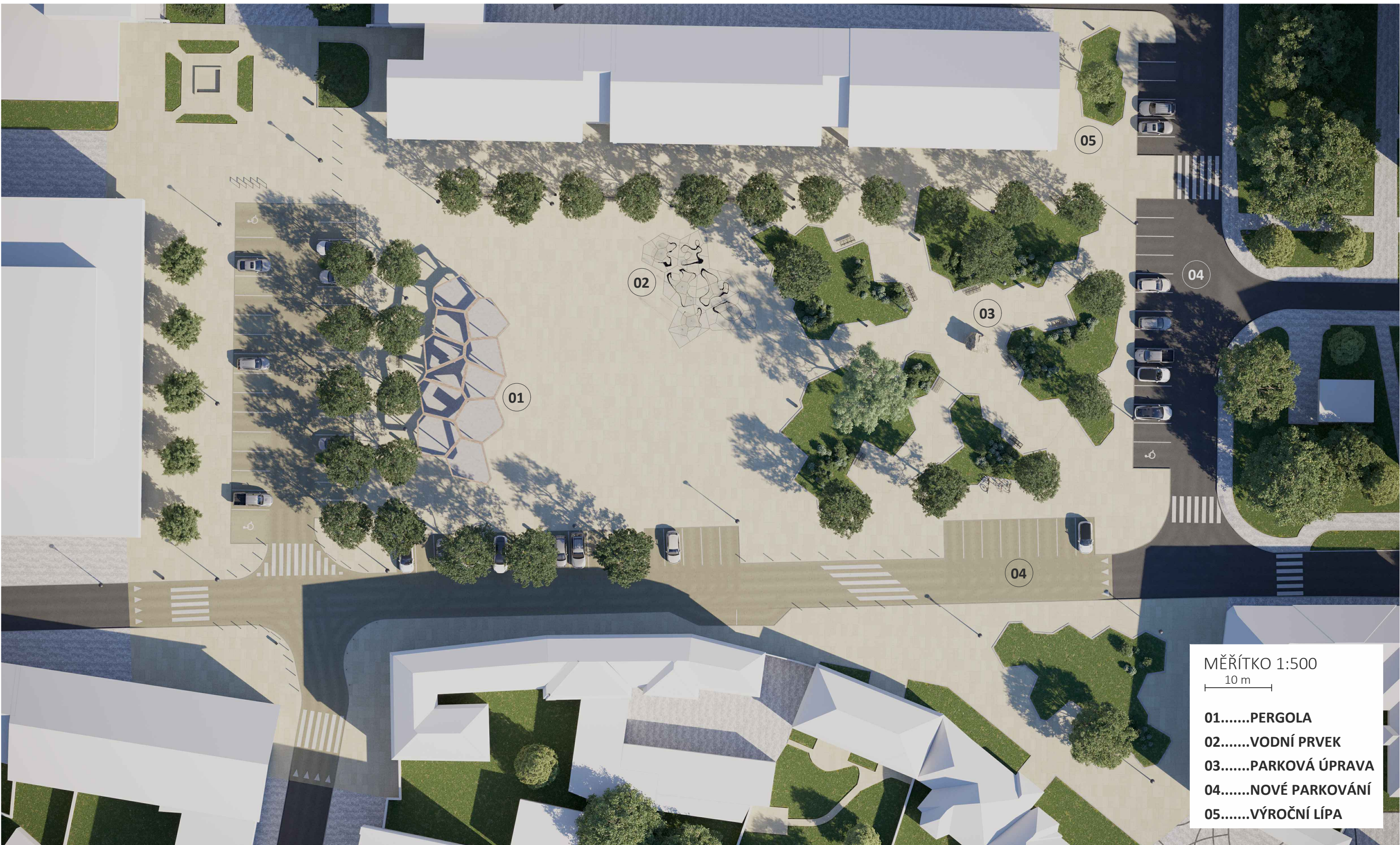
Parkovací plochy

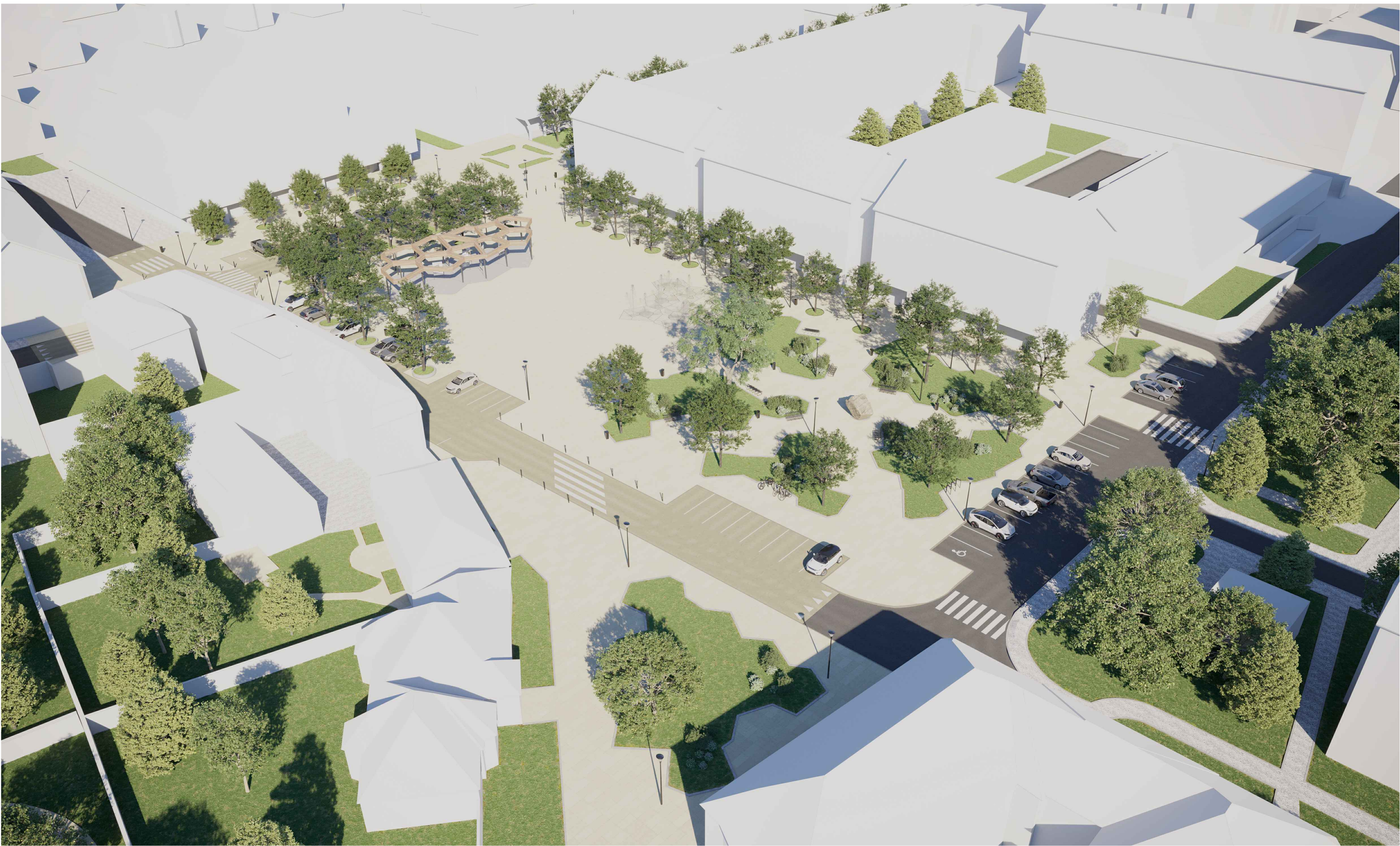
Do těchto pozic se přesunou parkovací místa dnešního prашného plácku a tím uvolní plochu pro vhodnější využití v rámci náměstí

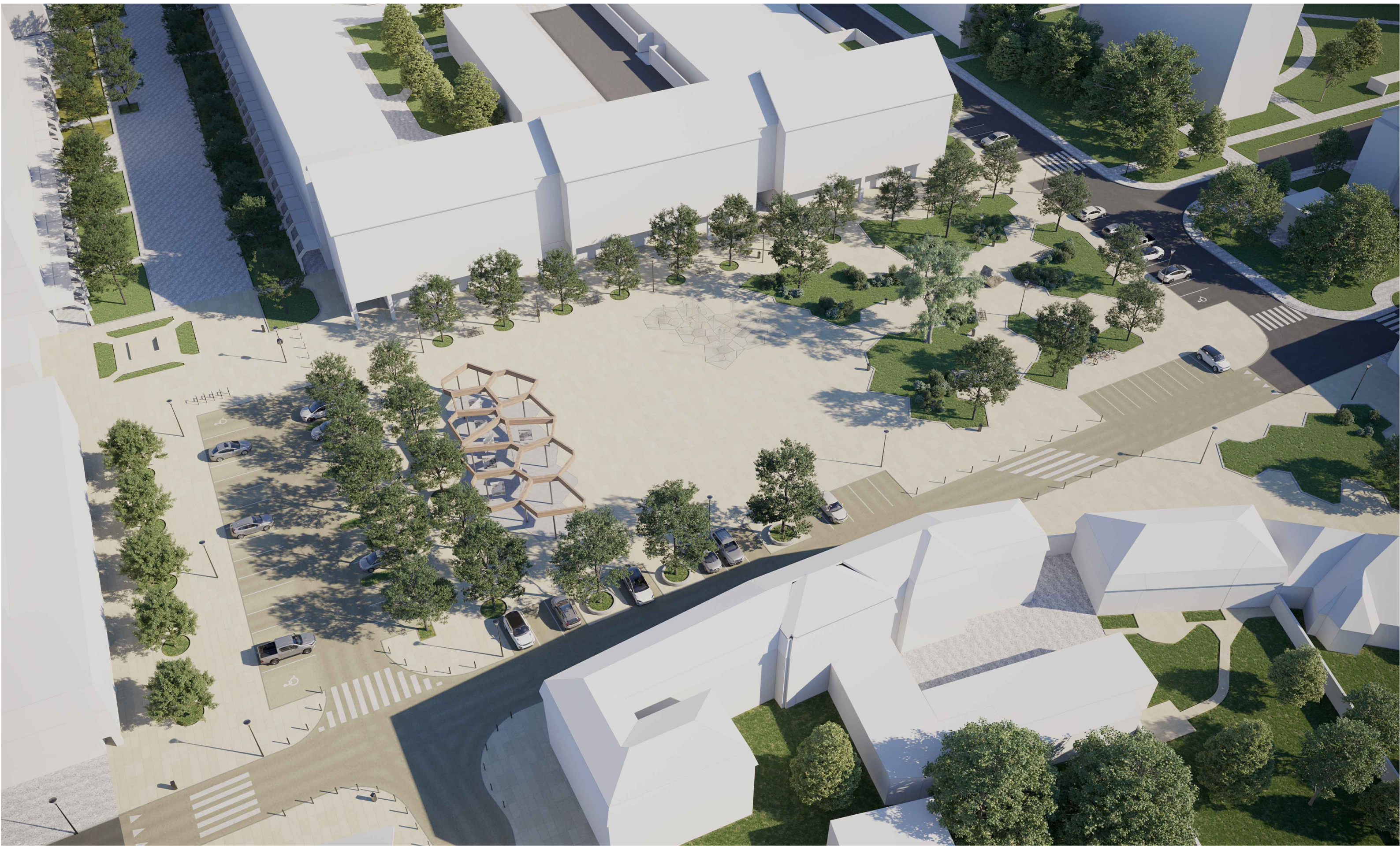
Hlavní směr pohybu pěších

Tato osa zůstane zachována. Její průchod by měly zpříjemnit všechny nově přidané prvky v okolí.































Pergola

Tento multifunkční prvek je záměrně umístěn na severní okraj náměstí tak, aby pohledově uzavíral dlážděnou plochu a přinesl další důvod k pobytu na náměstí. Jeho tvarování opět zapadá do jednotného voronoi vzorce.

První typ využití je možnost instalace velkoprostorových prezentačních panelů, svěšených z dřevěného trámů.

Dále místo může sloužit jako stínící prvek pro tržiště nebo veřejná vystoupení. V tomto případě by se natáhly horizontální plachty do jednotlivých polí buněk.



Svítlidla

Lampy pouličního osvětlení budou doplněny již užitými typy, pouze přibudou nové pozice. Vodní prvek a pergola by měly mít vestavěné osvětlení v úrovni dlažby.

Vodní prvek

Vodní prvek je rozdělen do šesti pomyslných voronoi buněk. Každá buňka obsahuje tři vodní trysky. Voda stéká do rezervoáru v místě spár mezi buňkami. Jejich povrch je z běžového betonu se stejným odstínem, jako velkoformátová dlažba zbytku náměstí. Betonová plocha je v jedné niveletě s dlažbou a při vypnutí vodní technologie slouží jako běžná pochozí plocha.



Vánoční strom

Místo pro něj je nově vyhrazeno přibližně v těžišti dlážděné plochy tak, aby ve sváteční čas pěkně vynikl a co nejméně mu konkurovala existující zeď náměstí. Osazován by byl do speciálně připravené šachty, která by byla po většinu roku zakryta betonovým víkem ve stylu okolního dláždění.

Plastika

Umístěna na křížení nově vzniklých cest v zeleni. Měla by mít současný výtvarný jazyk, vytvořit orientační bod a ideálně vybízet k interakci s chodci, spíše než být pouze "kusem hmoty na podstavci". Na její podobu by bylo ideální vypsát výtvarnou soutěž.



Travnaté plochy

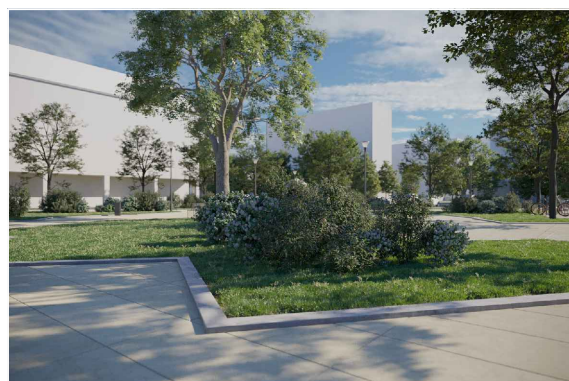
Tvarování je dle základního vzorce voronoi bublin, který imaginárně pokrývá celou řešenou plochu. Travníky jsou ohraničeny šedými betonovými obrubníky v úrovni pochozích ploch. Osázeny budou parkovou travní směsí pro slunné plochy. Keřové patro vytvoří výsadba kaliny obecné a jako jediný druh dřeviny bude použita lípa srdčitá. Záhony jsou tvarovány tak, aby nebyl pokácen žádný stávající strom.





Nové stromořadí

Řada platanů (*Platanus*) nahradí dnešní travnaté záhony které příliš neprosperují. Stromy mají větší schopnost zadržet vodu a přitom zvýší prostupnost pěších touto partií.

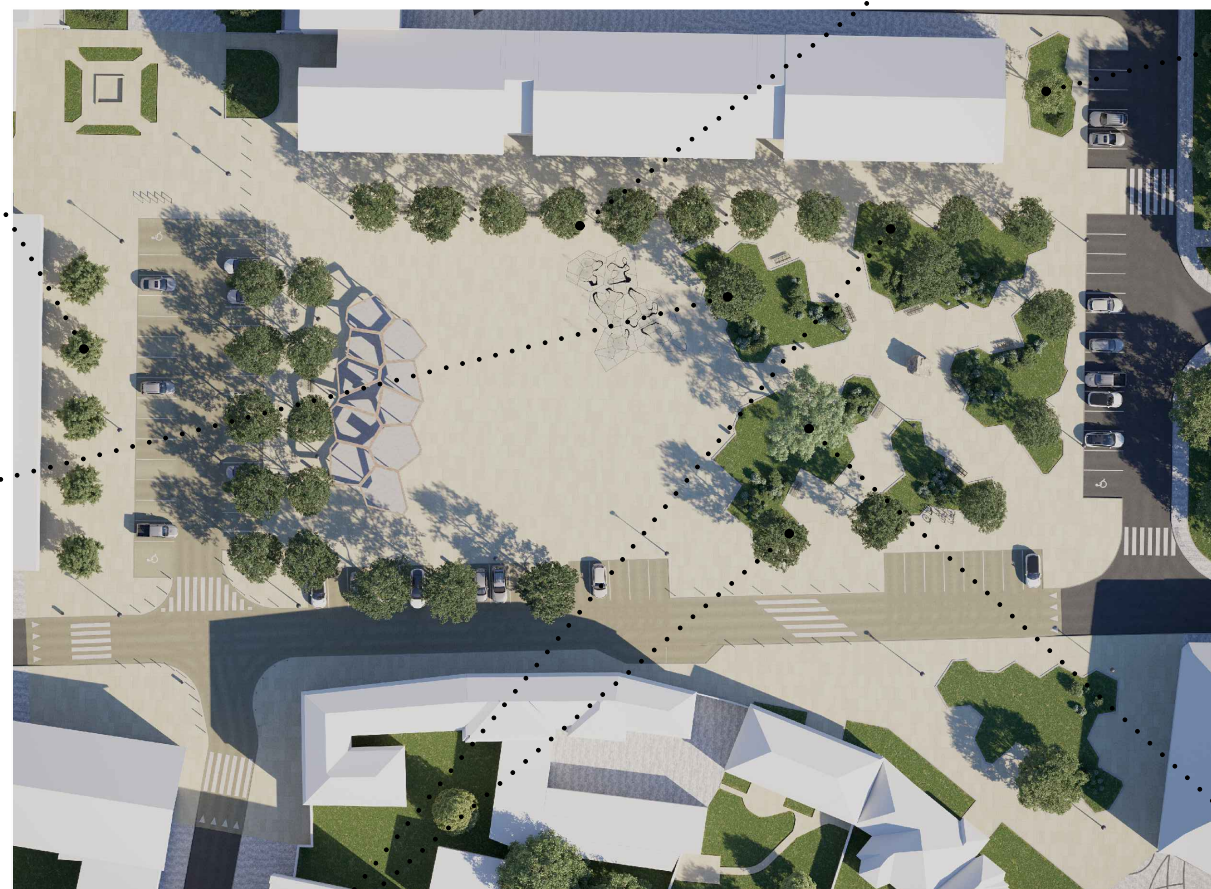


Keře

Keřové patro, které pohledově uzavře jižní část náměstí bude vysázeno z kaliny obecné (*Viburnum opulus*). Kombinace kaliny a lípy srdčité je osvědčená a často užívaná ve výsadbě parků a lesoparků.

Stromořadí lip

Zachované stromořadí lip srdčitých (*Tilia cordata*) podél obchodního podloubí. Stromy jsou mladší a menší než zachovávané lípy při západní okraji náměstí. Při revitalizaci by měl být zpracován dendrologický posudek a nevitální stromy případně nahrazeny.



Okraj náměstí

Prostor náměstí bude po okraji dokončován novou výsadbou stromů, které volně navazují na existující stromořadí. Jejich umístění není striktně geometrické, ale lehce rozvolněné.

Pamětní lípa

Lípa srdčitá (*Tilia cordata*) zasazená k výročí 100 let republiky. Bude zachována, z jejího okolí se vymístí stání popelnic a kolem stromu vznikne trávník. Tyto úpravy pomohou zvýšit důstojnost okolí významného stromu.



Dominanta

Nejvýraznějším stromem v průčelí plochy pro společenské akce zůstane jasan ztepilý (*Fraxinus excelsior*). V jeho přímé blízkosti se záměrně nepočítá s výsadbou jiného stromu.





Vodní prvek

Prefabrikované desky které kryjí technologii vodních trysek. Beton by měl být co nejhladší s přihlédnutím k nadstandartním protiskluzovým vlastnostem a zvýšené odolnosti vůči vodě.



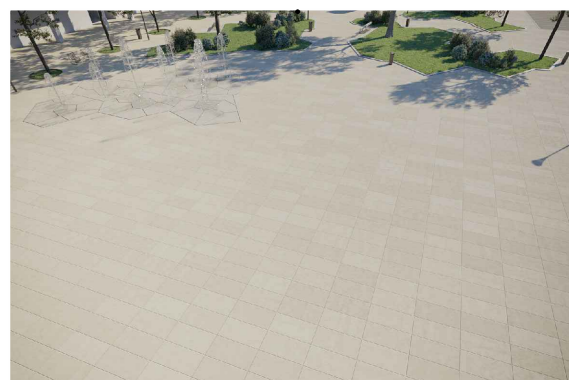
Šedý beton

Broušený betonový povrch vytvořený na místě. Dilatační celky odpovídají členění voronoi buněk. Přechody mezi díly budou z ocelových profilů.



Pojížděná dlažba

Betonová maloformátová dlažba obdélníkového tvaru. Obruby budou provedeny ve stejném tmavě béžovém odstínu.



Velkoformátová dlažba

Plochy pro chodce budou pokryty betonovými panely 0,75m x 1,50m. Jejich dimenze musí umožnit pojíždění středně těžkých nákladních automobilů (3,5t na nápravu)

Přechody

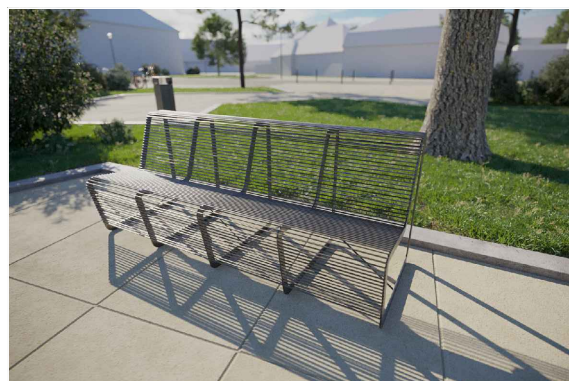
přechody budou reflexivním nátěrem.



Obrubníky

Atypické betonové obruby šířky 20cm. Velmi světle šedá barva. Pro vysokou hladkost povrchu se doporučuje provedení z vláknobetonu.





Lavičky

Kovová lavička s vyšší odolností, ergonomicky tvarovaná. Umístění je vždy v prostoru, který má potenciál stínu od stromu, tudíž by měla vždy nabízet příjemné posezení. Výrobce mmcité, typ Limpido



Záhradové sloupky

Slouží pro větší pocitovou bezpečnost chodců v místech, kde je potenciálně otevřený prostor pro vjezd automobilů. Výrobce mmcité, typ Elias



Stojany na kola

Jednoduchý design, který zbytečně nepoužá pozornost. Je možné k němu přivázat všechny typy kol a elektrokol. Výrobce mmcité, typ Lotlimit.



Odpadkové koše

Umístovány tak, aby byly dostupné na exponovaných místech a poblíž laviček, nikoli však přímo vedle nich. Výrobce mmcité, typ Nanuk.





Směr provozu vozidel

Parkoviště

Celkový počet míst
pro dopravu v klidu
73



Zpomalovací prvek

Nájezd na dlažbu v niveletě
pochozích ploch.
Vyznačen barvenými trojúhelníky.

Parkoviště

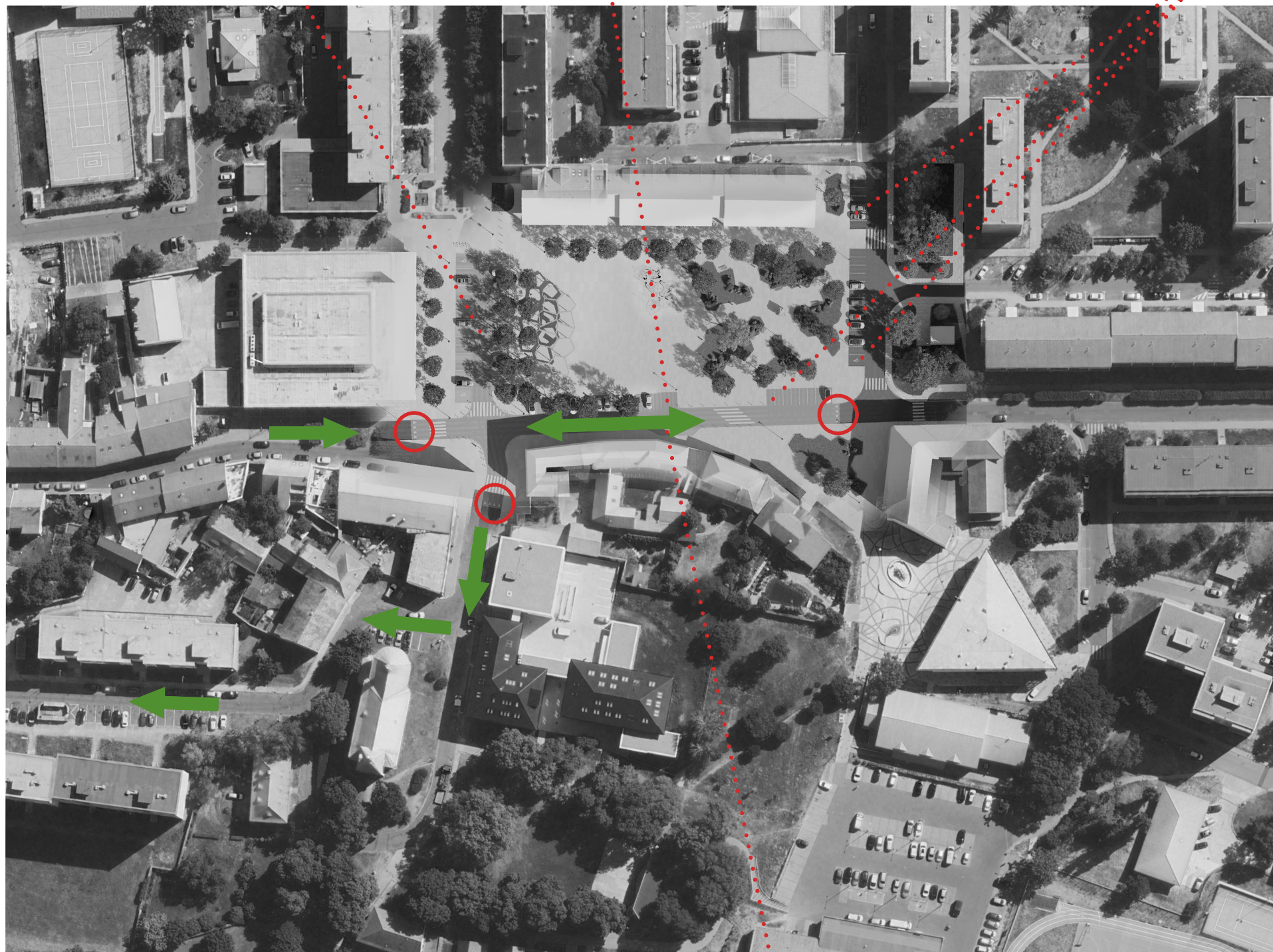
31 míst, z toho dvě bezbariérová.
Zachován současný stav.

Parkoviště

12 míst - zachován současný stav.

Parkoviště

Upravované nebo zcela nové sekce.
Celkový počet 28 z toho jedno bezbariérové



Parkoviště

2 parkovací místo poblíž lékárny



**Odhad investičních nákladů
Náměstí Štětí Fáze 1**

Položky ZRN (D+M)	m ²	m	kpl/ks	MJ	Cena/MJ	Cena
Příprava území						
asanovaná plocha dlažby	1800			m ²	200 Kč	360 000 Kč
asanovaná plocha asfaltu	550			m ²	1 050 Kč	577 500 Kč
skrývka ornice travnatých ploch s odvozem	2000			m ²	40 Kč	80 000 Kč
odstranění dalších prvků přeložky a napojení na inženýrské sítě			1	kpl	50 000 Kč	50 000 Kč
			1	kpl	250 000 Kč	250 000 Kč
Nové zpevněné plochy						
přeložky a doplnění zámkové dlažby kolem záhonů	1690			m ²	1 500 Kč	2 535 000 Kč
pochozí velkoformátové betonové dlaždice	489			m ²	2 700 Kč	1 320 300 Kč
pojízdné dlažební kostky	360			m ²	2 500 Kč	900 000 Kč
nový asfalt	355			m ²	2 000 Kč	710 000 Kč
atyp. obrubníky záhonů		478		m	1 900 Kč	908 200 Kč
Mobiliář a vybavení území						
lavička			7	ks	45 000 Kč	315 000 Kč
odpadkový koš			10	ks	14 000 Kč	140 000 Kč
bezpečnostní sloupek			15	ks	3 000 Kč	45 000 Kč
lampa menší			4	kpl	35 000 Kč	140 000 Kč
dopravní značení			1	kpl	150 000 Kč	150 000 Kč
Sadové úpravy						
položení travnatých koberců	1236			m ²	300 Kč	370 800 Kč
výsadba - lípa srdčitá			8	ks	30 000 Kč	240 000 Kč
výsadba - kalina obecná			45	ks	2 000 Kč	90 000 Kč
ZRN celkem						9 181 800 Kč
VRN komplet					9%	826 362 Kč
Celkem bez DPH						10 008 162 Kč
DPH					21%	2 101 714 Kč
Celkem s DPH						12 109 876 Kč

**Odhad investičních nákladů
Náměstí Štětí Fáze 2**

Položky ZRN (D+M)	m ²	m	kpl/ks	MJ	Cena/MJ	Cena
Příprava území						
asanovaná plocha dlažby	5700			m ²	200 Kč	1 140 000 Kč
asanovaná plocha asfaltu	2400			m ²	1 050 Kč	2 520 000 Kč
odstranění dalších prvků přeložky a napojení na inženýrské sítě			1	kpl	100 000 Kč	100 000 Kč
			1	kpl	450 000 Kč	450 000 Kč
Nové zpevněné plochy						
pochozí velkoformátové betonové dlaždice	7409			m ²	2 700 Kč	20 004 300 Kč
pojízdné dlažební kostky	1617			m ²	2 500 Kč	4 042 500 Kč
Mobiliář a vybavení území						
lavička			6	ks	45 000 Kč	270 000 Kč
odpadkový koš			10	ks	14 000 Kč	140 000 Kč
bezpečnostní sloupek			50	ks	3 000 Kč	150 000 Kč
vodní prvek vč. technologie pergola	366		1	kpl	700 000 Kč	700 000 Kč
				m ²	7 500 Kč	2 745 000 Kč
lampa velká			2	kpl	50 000 Kč	100 000 Kč
plastika			1	ks	1 000 000 Kč	1 000 000 Kč
dopravní značení			1	kpl	100 000 Kč	100 000 Kč
Sadové úpravy						
položení travnatých koberců	1236			m ²	300 Kč	370 800 Kč
výsadba - platan			5	ks	30 000 Kč	150 000 Kč
ZRN celkem						33 982 600 Kč
VRN komplet					9%	3 058 434 Kč
Celkem bez DPH						37 041 034 Kč
DPH					21%	7 778 617 Kč
Celkem s DPH						44 819 651 Kč



Prvky realizované v první etapě

jsou ponechány barevné. Konkrétně se jedná o zelené osázené plochy a dlážděné cesty. Dále pak přechod na vyzvednuté rovně zpomalovací prvku a parkovací místa po obvodu náměstí.



Studie Nového náměstí ve Štětí

Vznikla na základě studentského projektu
Ing. arch. Karla Buhra. Zpracována byla týmem
Ing. arch. Karel Buhr, Ing. arch. Jaroslav Minařík
a Ing. arch. Jiří Kočí. Její úpravu do prezentované
podoby konzultovali na straně města Štětí:

Ing. Michal Kurfirst
Josef Patka
Vladimír Frey
Ing. Roman Smoleňák

Práce probíhaly během druhého pololetí roku
2021. V rámci konzultací se uskutečnila i
prezentace na veřejném zasedání zastupitelstva
(21.6.2021).

Vzhledem k investiční náročnosti projektu se
počítá s jeho etapizací.

Předložená studie by měla být začátkem plánu
revitalizovat nejen náměstí, ale začít tvořit plán i
pro širší centrum.