

VOLNOČASOVÝ AREÁL MLÁDEŽE „HOROVKA“

ARCHITEKTONICKÁ STUDIE

STÁVAJÍCÍ STAV

Řešené území se nachází na parcele číslo 963/5 v obci Štětí, katastrální území Štětí I a návrh volnočasového areálu je situován na většině plochy tohoto pozemku.

Na severní hranici pozemku se nachází pěší komunikace směrem k nádraží (p. č. 797/1 – veden v katastru nem. jako manipulační plocha).

Ze západní strany je pozemek lemován ulicí Zahradní (p. č. 963/3 veden v katastru nem. jako ostatní komunikace).

Na své jižní straně pozemek sousedí s parcely č. 951, 952, 954, 957 (zastavěná plocha a nádvoří, soukromý vlastník) a č. 953, 955, 956 (zahrada, soukromý vlastník).

Na východní straně se nachází parcela č. 963/1 a tato parcela je vedena v katastru nem. stejně jako parcela zasažená multifunkčním areálem.

Pozemek parcelní číslo 963/5 v Obci Štětí je veden v katastru nem. jako pozemek patřící do zemědělského půdního fondu, druh pozemku orná půda. Pozemek v současné době není využíván za jiným účelem. Celková výměra pozemku je 12 828 m²



Západní pohled na pozemek



Jihovýchodní pohled na pozemek



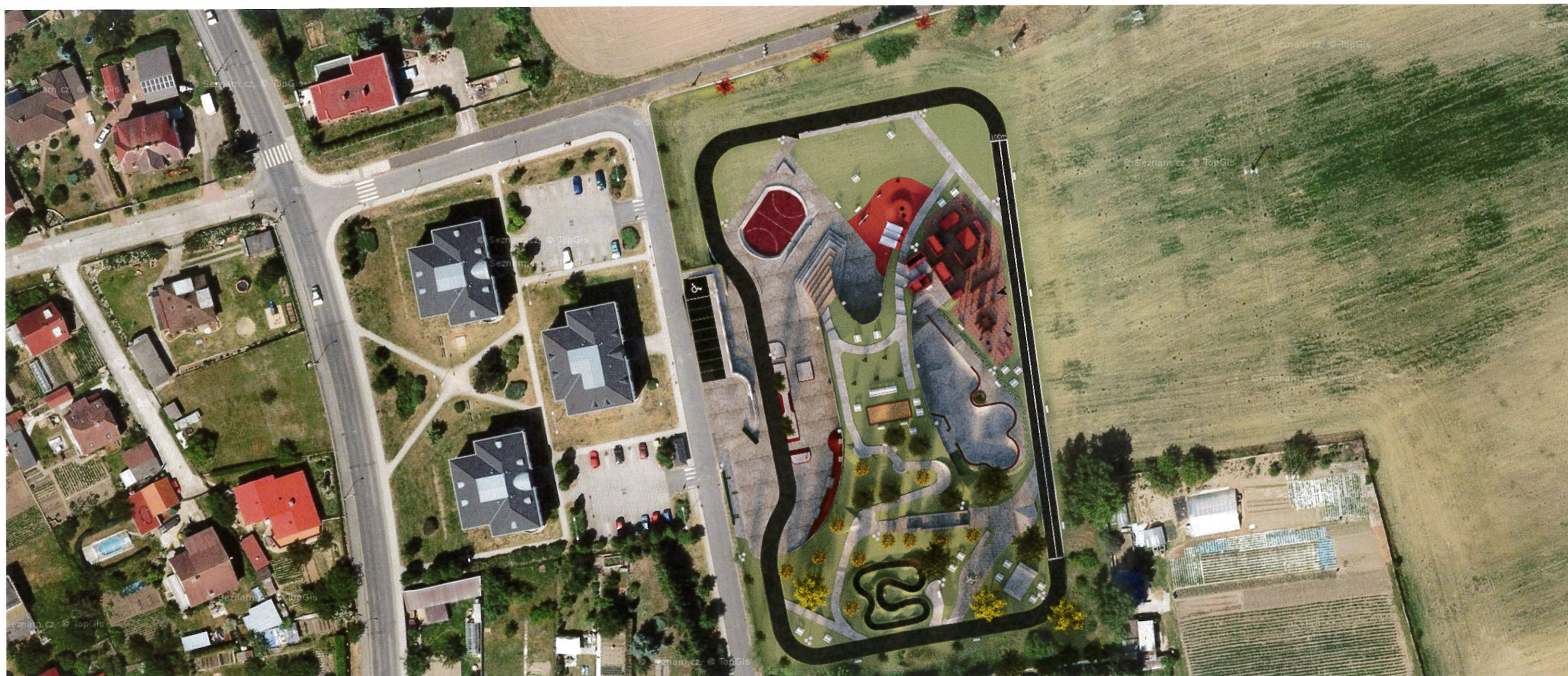
Stávající skatepark v obci Štětí



Stávající skatepark v obci Štětí



Severozápadní pohled na pozemek



ÚDAJE O SOULADU S ÚZEMNĚ PLÁNOVACÍ DOKUMENTACÍ

Dle platného územního plánu je převážná část pozemku vedena jako krajinná veřejná prostranství (plochy veřejných prostranství dle § 7 vyhlášky č. 501/2006 Sb.), tedy jako plochy otevřené, veřejně přístupné, převážně na rozhraní sídla a krajiny sloužící jako volnočasové (rekreační, sportovní, společenské, kulturní) zázemí města nebo vesnice a k pořádání tohoto typu akcí. Mají převážně přírodní, krajinný charakter.

Jižní část pozemku je vedena jako individuální rekreace – zahrádky s přípustným využitím (pěší a cyklistické cesty, pobytové a parkové upravené plochy, plochy pro sport doplňující hlavní využití).

Návrh volnočasového areálu mládeže „Horovka“ je v souladu s územně plánovací dokumentací.

ÚDAJE O DODRŽENÍ OBEČNÝCH POŽADAVKŮ NA VYUŽITÍ ÚZEMÍ

Předložený záměr splňuje podmínky dle územního plánu na využití území, zajišťuje rekreaci v kvalitním prostředí, nesnižuje kvalitu území a je slučitelný s rekreačními aktivitami, které podstatně nenarušují přírodní charakter území. Multifunkční areál je určen k odpočinku nebo pro sportovní činnost ve volném čase, která přináší člověku fyziologické zotavení, psychické uvolnění a vnitřní uspokojení. Možnost sportovního využití je rovněž odborníky považována za jeden z faktorů, jež může mít pozitivní vliv na redukcí kriminality dětí a mládeže. Stavba má veřejný charakter a slouží k užítku široké veřejnosti.

KONCEPT NÁVRHU

Návrh volnočasového areálu mládeže „Horovka“ přivádí rozdílné freestylové a volnočasové disciplíny do jednoho kompaktního areálu. Návrh si klade za cíl jak propojení areálu s okolím, tak propojení jednotlivých sportovišť v jeden funkční celek.

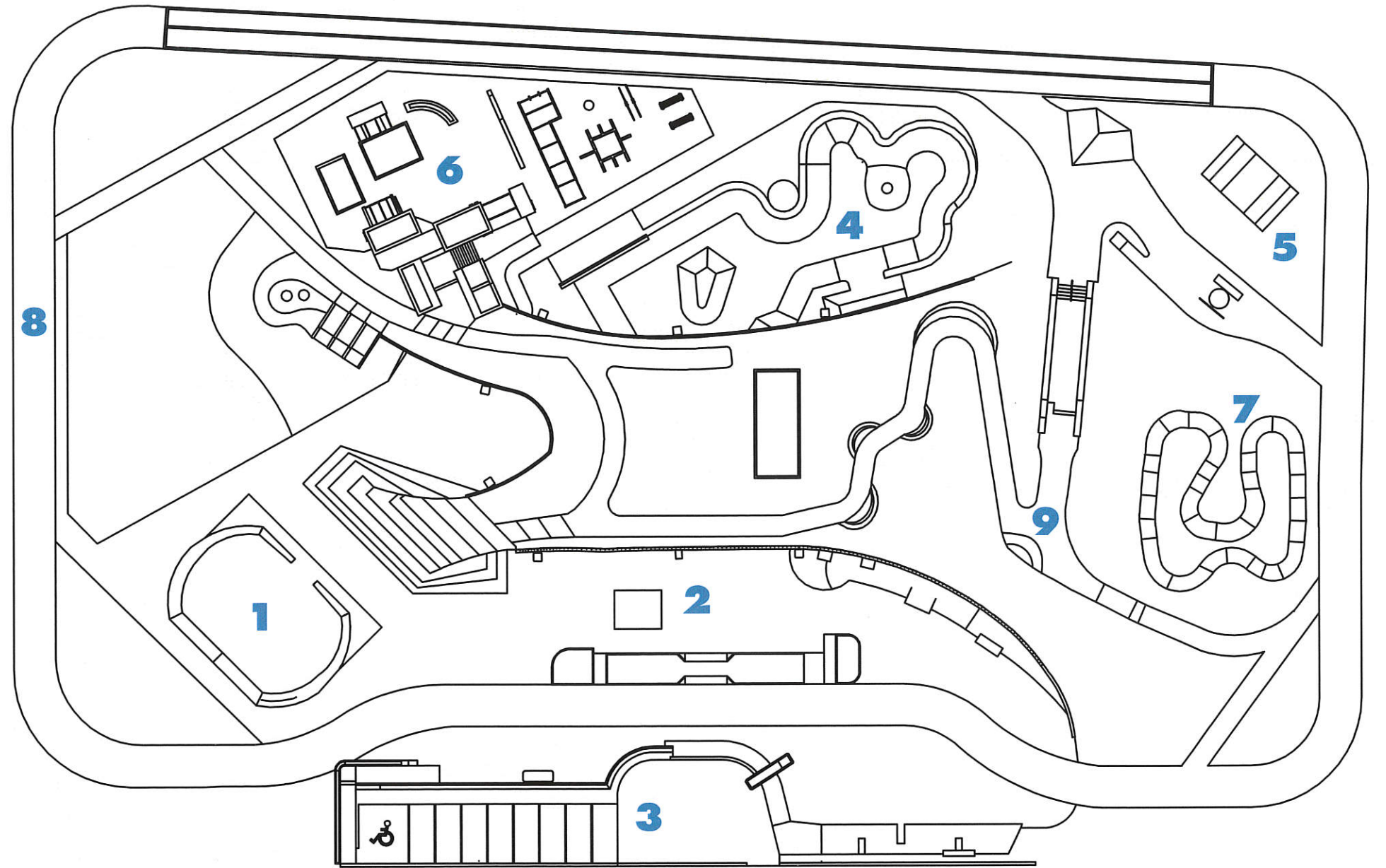
Díky aktivní znalosti jednotlivých volnočasových aktivit a progresivnímu přístupu navrhujeme příjemné živé místo, které svou hravostí a koncepčním řešením pobízí k opakovaným návštěvám. Areál může být využíván uživateli plynule za pomoci in-line dráhy, cest a organické zelené střechy, která funguje jako spojnice mezi jednotlivými aktivitami.

V návrhu se v severní části objevují zóny pro street basketball, dětské hřiště, parkour a workout. Střední část pozemku je věnována převážně skateboardingu – je zde k nalezení street a skatepark část + zastřešená plocha pro jízdu v nepříznivém počasí.

Překážky jsou tvarem, materiálem a detailem inspirovány známými místy pro skateboarding v mekkách skateboardingu jako je Londýn, New York, Barcelona, San Francisco či Los Angeles, a budou obsahovat štítek s popisem onoho místa. Tím se návrh stává atraktivním i pro sportovce z dalekého okolí.

Na zelené střeše je vytvořena odpočinková zóna s výhledem na celý areál. Jižní svah zelené střechy je využit jako terasa, která plynule přechází do zalesněné části pump-tracku s parkově upravenými plochami (zahrádky).

Po obvodu je vše propojeno in-line bruslařskou dráhou do jednoho funkčního celku.



1



street basketball

2



skateboarding - street

3



parkoviště

4



skateboarding - park

5



mini rampa

6



parkour a workout

7



pump track

8



in - line dráha

9



relax

ARCHITEKTONICKÉ A DISPOZIČNÍ ŘEŠENÍ

Dominantou celého areálu je organické zastřešení, které spojuje jednotlivé sportovní zóny. Zastřešení je vytvořeno za pomoci železobetonového kombinovaného konstrukčního systému (skeletový a stěnový) čtvercového půdorysu 24 x 24 m. K tomuto betonovému čtverci je dodána navezená, vytvarovaná a zhutněná zemina, která dotváří organické tvary centrální konstrukce. Důraz je kladen na větší použití zeminy, než samotného betonu. Na betonové střeše je navržena odpočinková zóna s výhledem na celý areál.



Pod střechou se nachází část skateparku, která může být využívána při nepříznivém počasí a v zimních měsících, což zaručuje jeho celoroční využitelnost.

Části určené pro freestylové jezdce jsou ucelené nízké betonové stavby a zpevněné plochy s ostrovy zeleně (ty jsou zatravněny, osazené keři i stromy – více viz vizualizace). Tyto lokálně zbarvené plochy jsou převážně tvořeny železobetonovou skořepinou o tl. 150 mm se zhuštěním podloží. Rádiusové překážky budou provedeny technologií stříkaného betonu.

Část pro parkour a workout využívá uměle vytvořeného kopce, po kterém jsou rozesety betonové překážky imitující stěny domů pro navození městské atmosféry. Zpevněná plocha pro workout zónu bude tvořena barevným tartanem pro tlumení dopadů sportovců.

Street basketball hřiště je hlazená asfaltová plocha, u které jsou umístěné pobytové schody (dřevo a beton) sloužící jako tribuna.

Jižní svah zelené střechy je využit jako terasa s betonovou cestou, která plynule přechází do zalesněné části pump-tracku s parkově upravenými plochami (zahrádky) a piknikovými stoly. Pump-track je vytvořen litým asfaltem a jeho zvlnění je svahováno zatravněnou zeminou. V jižní části pozemku se v návrhu počítá s intenzivní sadovou úpravou.

Návrh freestylových sportovišť je v souladu s normou DIN EN 14974 „Vybavení pro uživatele kolečkových sportovních zařízení – Bezpečnostní požadavky a metody zkoušení“. Areál bude využíván dle provozního řádu, který bude umístěn u hlavního vchodu do areálu. Vše výše popsáno je spojeno po obvodu in line bruslařskou dráhou (litý hlazený asfalt) do jednoho funkčního celku. In-line dráha na východní straně je rovná o délce sto metrů, což může být použito při potencionálních závodech in-line bruslařů. Ve studii se též počítá s rekultivací okolí jako je např. příchodová cesta, vytvoření parkoviště na západní straně pozemku (jediná příjezdová silniční komunikace k pozemku), zave-

zení osvětlení do parku a pítko.

STÁVAJÍCÍ OCHRANNÁ A BEZPEČNOSTNÍ PÁSMA

Zasaženou částí pozemku prochází:

1. Podzemní vedení NN do 1 kV, které má své ochranné pásmo 1 m
2. Nadzemní vedení VN do 35 kV, které má své ochranné pásmo 7 m (vodič bez izolace)

Ochranné pásmo vedení je souvislý prostor vymezený svislými rovinami vedenými po obou stranách vedení ve vodorovné vzdálenosti měřené kolmo na vedení.

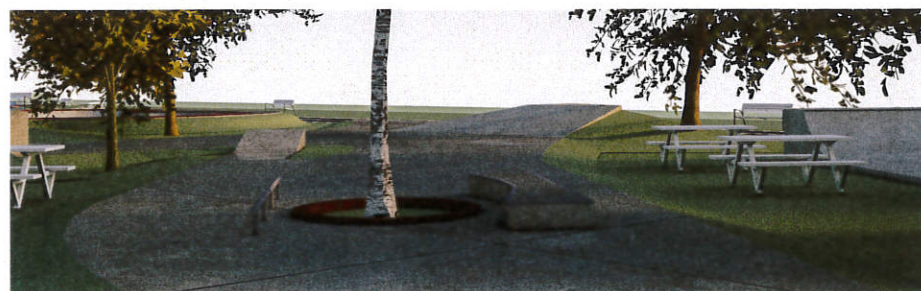
Na sousední parcele č.963/1 se nachází nadzemní vedení VVN 110kV, které má své ochranné pásmo 12m (vodič bez izolace). V ochranném pásmu podzemního vedení NN a nadzemního vedení VN,VVN se nebudou provádět výkopové ani zemní práce.

3. Teplovod - horkovod - podzemní

Ochranné pásmo teplovodu je vymezeno svislými rovinami vedenými po obou stranách zařízení na rozvod tepelné energie ve vodorovné vzdálenosti (2,5 m) měřené kolmo k tomuto zařízení a vodorovnou rovinou (vedenou pod zařízením pro rozvod tepelné energie ve svislé vzdálenosti měřené kolmo k tomuto zařízení).

V ochranném pásmu podzemního vedení horkovodu se na východní a jižní části pozemku nebudou provádět výkopové ani zemní práce. Na západní straně pozemku zasahují zpevněné plochy areálu do ochranného pásma horkovodu.

Horkovod a jeho ochranné pásmo lze vyřešit přeložkou trasy pod stávající asfaltový povrch v ulici Zahradní v délce 40 m.



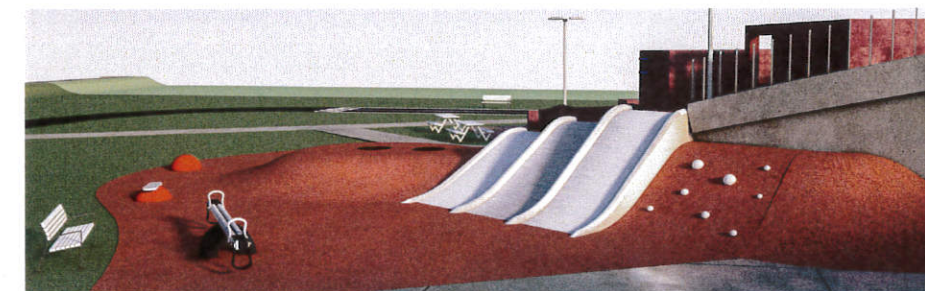
4. Kanalizace podzemní splašková

do DN 500 včetně přípojek 1,5 m stoky nad DN 500 2,5 m

V ochranném pásmu podzemní kanalizace se nebudou provádět výkopové ani zemní práce. Na části území zasažené rekonstrukcí se nenachází další ochranná a bezpečnostní pásma. Na základě §46, odst. (8) a (11) Zákona č. 458/2000 Sb. musí být

zažádáno o písemný souhlas vlastníka nebo provozovatele těchto zařízení pro projekt areálu „Horovka“.

GEOLOGICKÉ PODMÍNKY ÚZEMÍ



Na pozemku se nachází spraš a sprašová hlína - tedy podmínky spíše vhodné pro založení stavby.

Jedná se o éru Kenozoikum, perioda kvartér (čtvrtohora), horniny: spraš, sprašová hlína typ hornin: sediment nezpevněný, mineralogické složení: křemen + příměsy + CaCO₃, barva: okrová, poznámka: možnost exotických příměsí, soustava: Český masiv – pokryvné útvary a postvariské magmatity, oblast: kvartér

NAPOJENÍ NA STÁVAJÍCÍ DOPRAVNÍ A TECHNICKOU INFRASTRUKTURU, PARKOVIŠTĚ, VEŘEJNÉ TOALETY

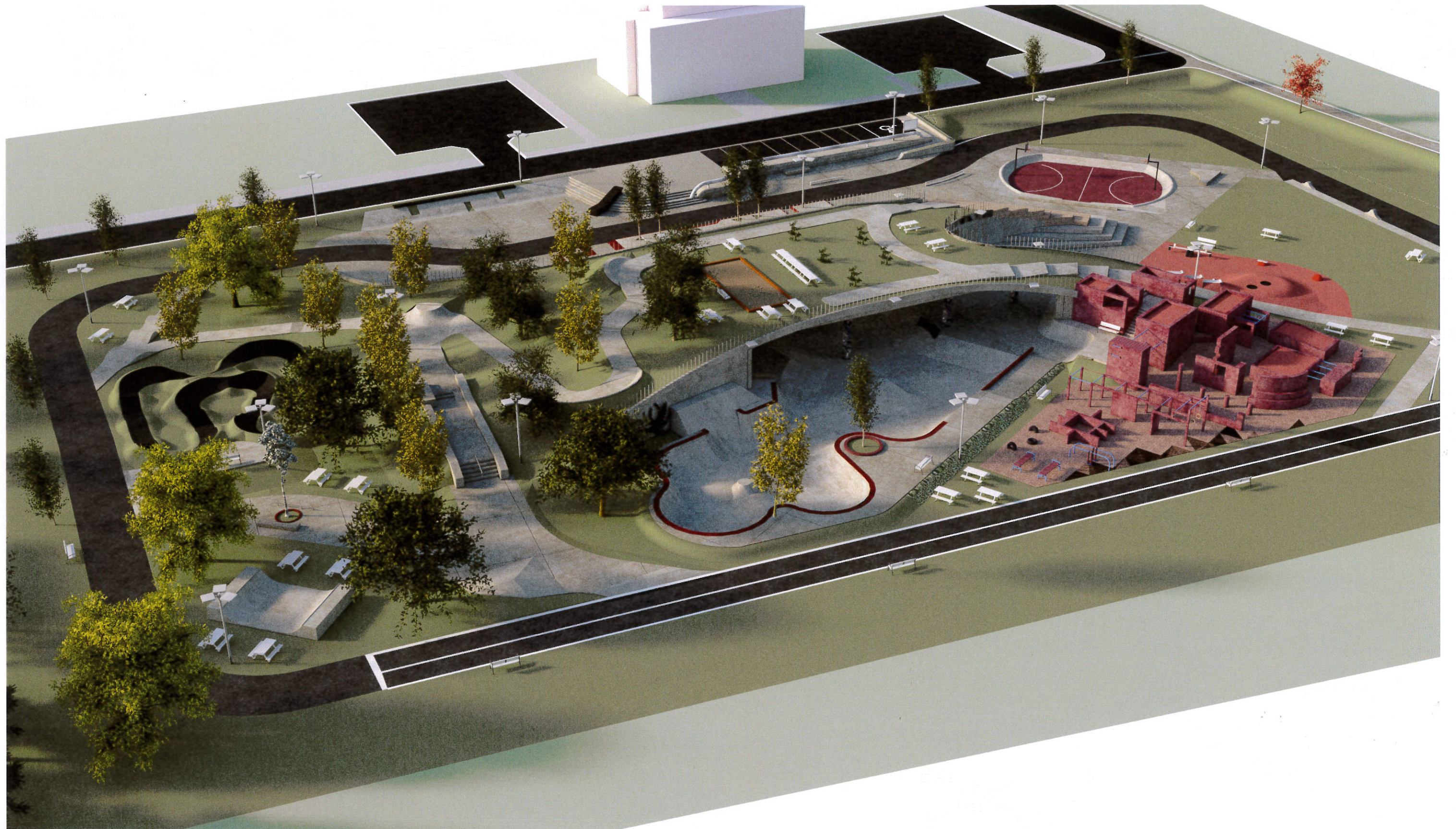
Dopravní přístup k volnočasovému areálu je přes ulici Zahradní, kde se nachází i parkoviště u hlavního vchodu do areálu. Parkovací plocha areálu je dimenzována pro osm stání osobních automobilů plus jedno invalidní stání. Při konání větších akcí může být využito i parkoviště u objektů se sociálním bydlením, nebo parkoviště vzniklé u nové sportovní haly.

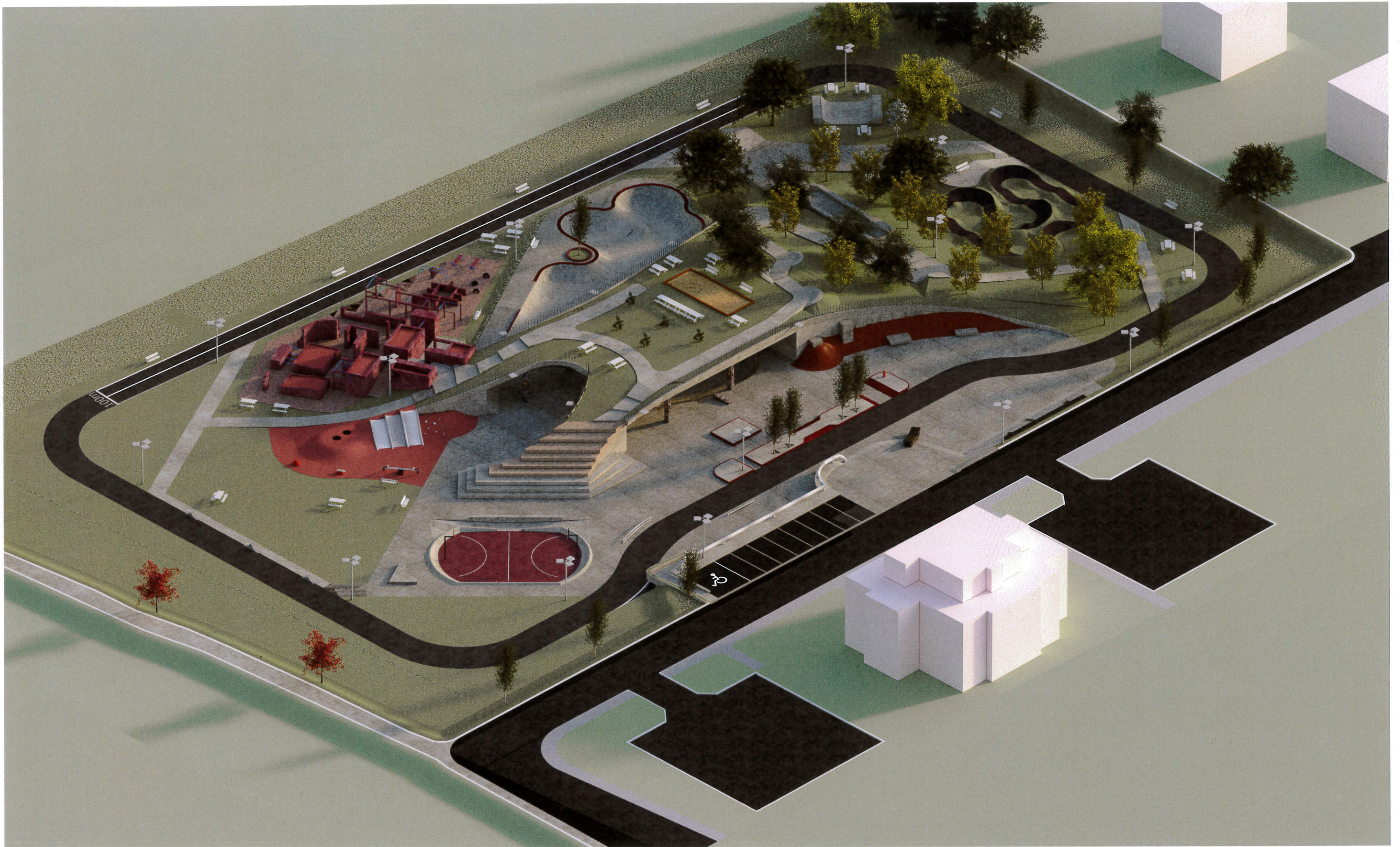
Charakter stavby vyžaduje napojení na další technickou infrastrukturu:
elektrickou energii - osvětlení parku
pitnou vodu - veřejná pítka v areálu
kanalizaci - dešťová voda, toalety

Veřejné toalety budou spravovány pověřenou osobou dle provozního řádu areálu. Provozní řád bude umístěn u hlavního vchodu do areálu.

SEZNAM VSTUPNÍCH PODKLADŮ

- Katastrální mapa řešeného území včetně sítí
- Projednané zadání uvažovaného záměru, včetně jeho kapacit
- Územně plánovací informace o podmínkách využívání území
- Vedení stávajících sítí
- Geodetické zaměření
- Geologická mapa
- Architektonická studie Víceúčelové sportovní haly Štětí
- Fotodokumentace





FÁZE VÝSTAVBY

FÁZE 1

V první fázi proběhne výstavba monolitického skeletu, který bude dotvarován zeminou a vznikne tak zelené přemostění s relax zónou s výhledem na areál.

Pod vystavěnou konstrukcí proběhne vybetonování skateparkových překážek společně se vstupem do areálu a přilehlým parkovištěm. Na závěr se provede výstavba asfaltové inline dráhy po obvodu pozemku.

Monolitický skelet	13 mil. Kč
Parkoviště	2 mil. Kč
Skatepark část street	5 mil. Kč
Skatepark část freestyle	6 mil. Kč
Inline dráha	3 mil. Kč

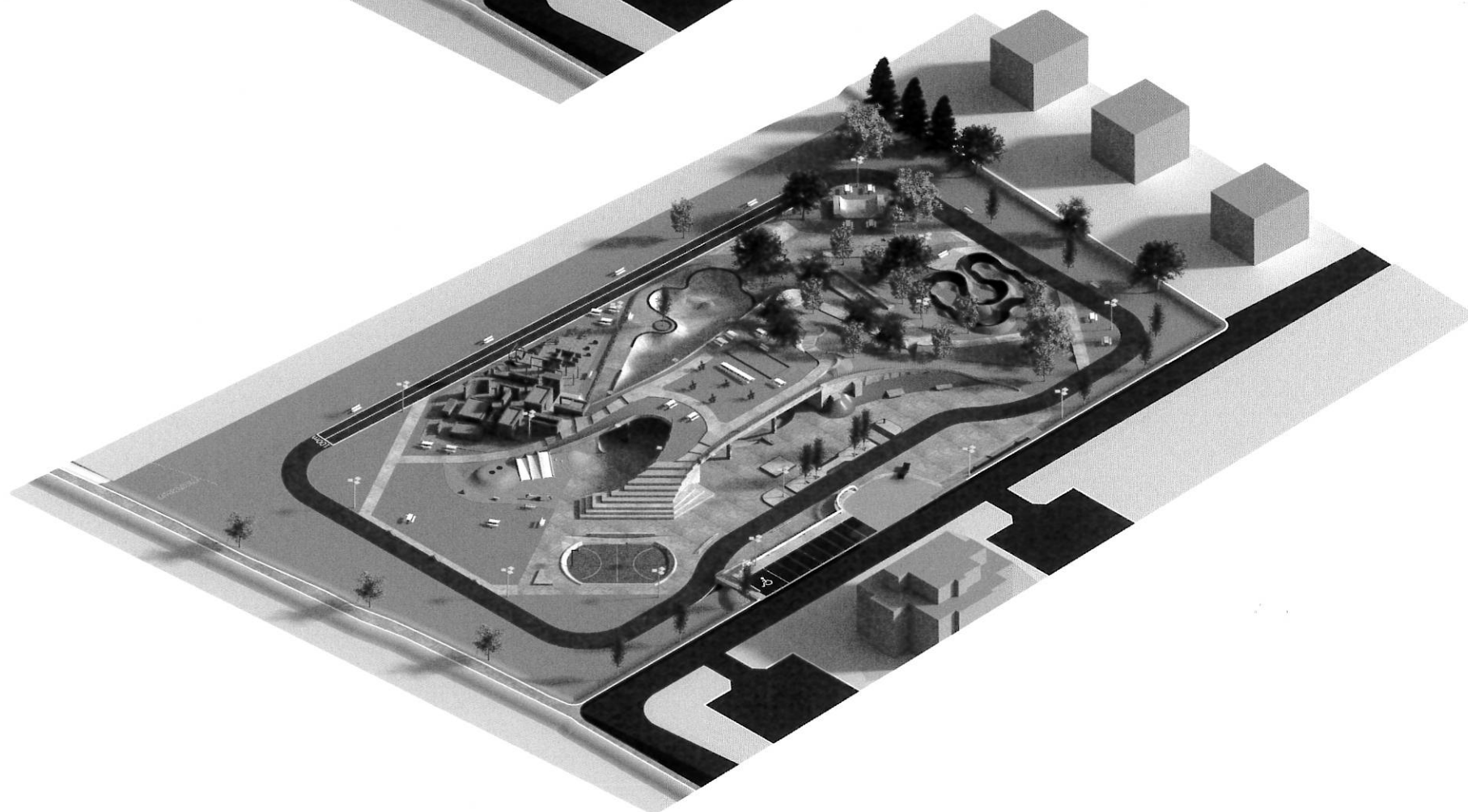
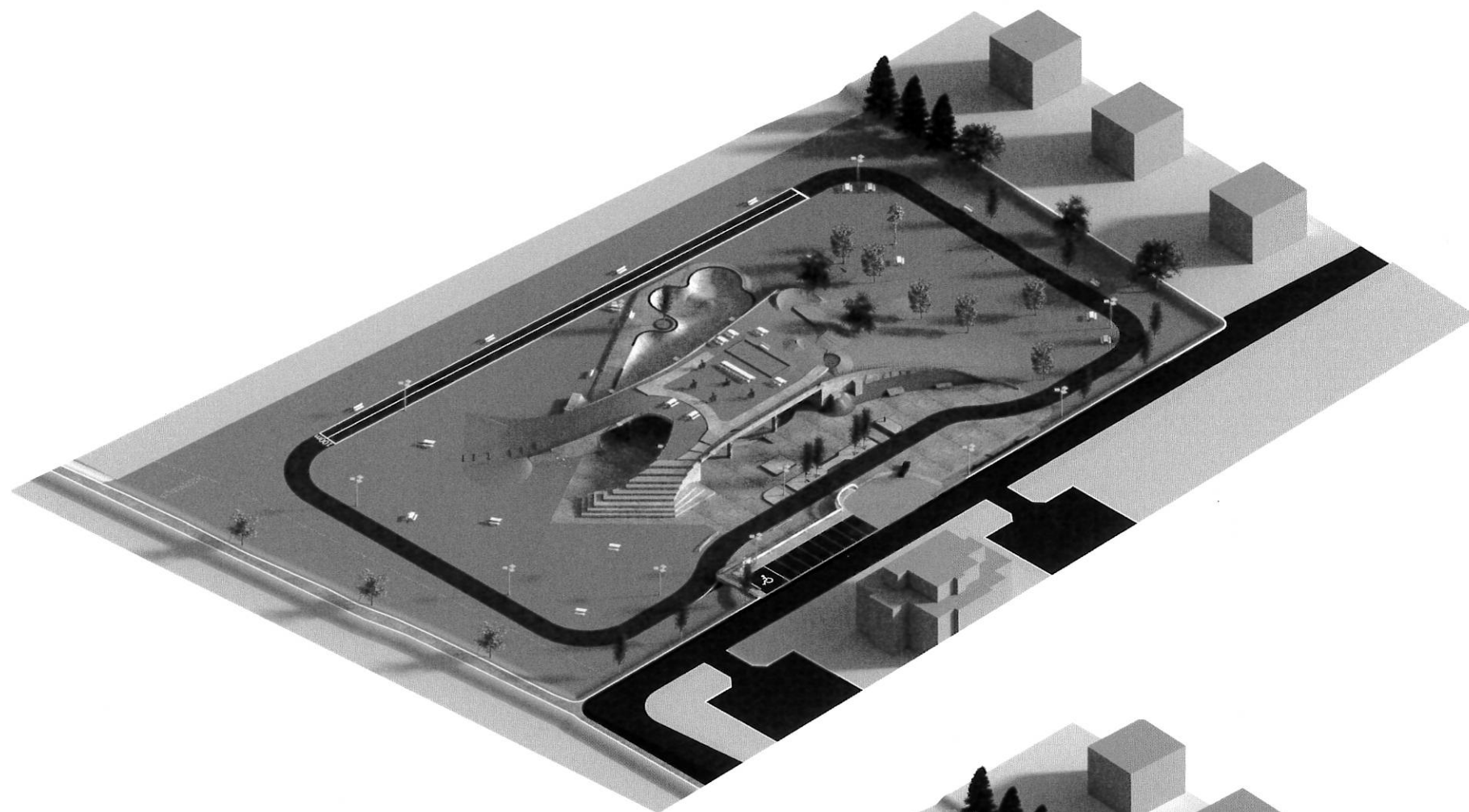
Cena celkem 29 mil. Kč

FÁZE 2

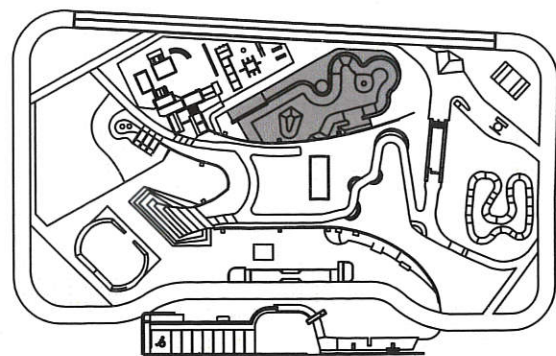
Ve druhé fázi proběhne rozšíření areálu o více volnočasových aktivit. Přibude asfaltová plocha pro streetbal, parkour hřiště s workout částí, treninkové přístroje pro nejmenší, pumptrack a zpevněná betonová cesta propojující střešní terasu a inline dráhu s pumptrackem. V již vzrostlejších lesoparku bude vhodně umístěna betonová mini-rampa.

Streetball	2 mil. Kč
Parkour	4,5 mil. Kč
Pump track	3 mil. Kč
Betonová cesta	2 mil. Kč

Cena celkem 11,5 mil. Kč



SKATEPARK ZÓNA

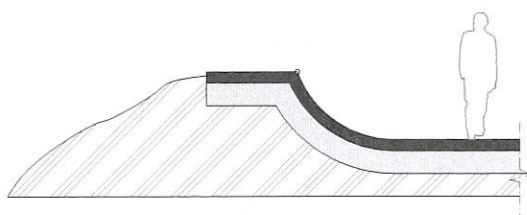


výměra: 1 134 m²
cena: 6 000 000 Kč

Část určená pro freestylové jezdce má za cíl navodit jezdcí pocit jízdy ve vypuštěných nádržích a bazénech.

Zóna je navržena tak, aby se jezdec nemusel odrážet a zónou plynule projížděl. Skatepark sekce se skládá převážně z rádiusových a šikmých ploch, které jsou tvořeny železobetonovou skořepinou o tl. 150 mm se zhuštěním podloží.

Rádiusové překážky budou provedeny technologií stříkaného betonu. Kopingy rádiusů budou ocelové trubky o průměru 60 mm. Skatepark je veden pod zelenou střechu, kde se setkává se street částí. Tím, že je částečně zastřešen může být využíván i za nepříznivého počasí.

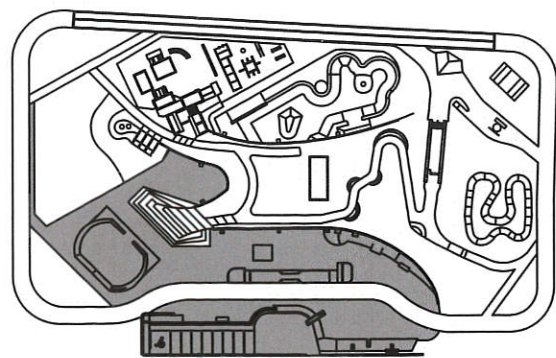


beton



ocel

STREET ZÓNA



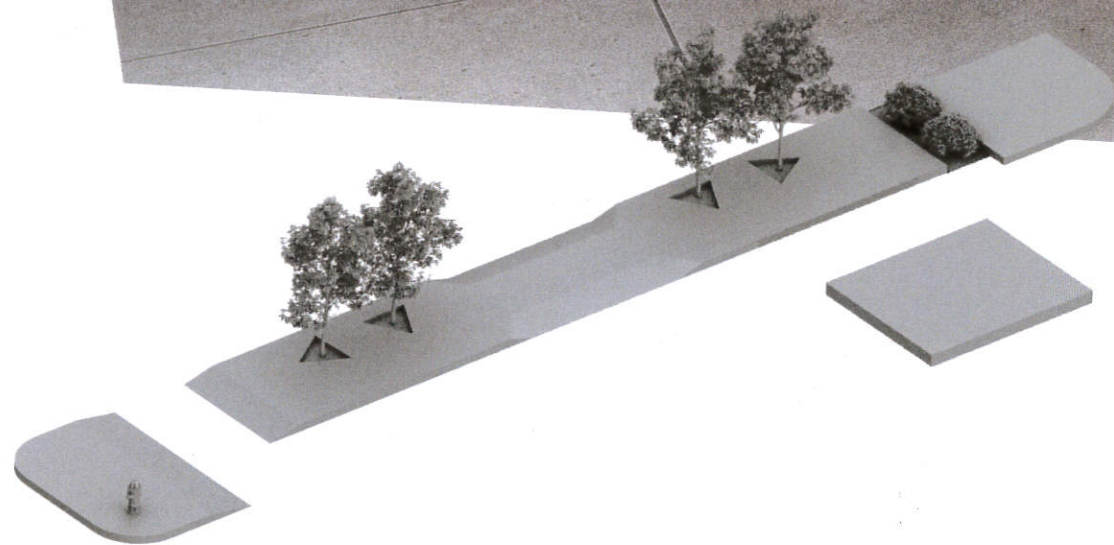
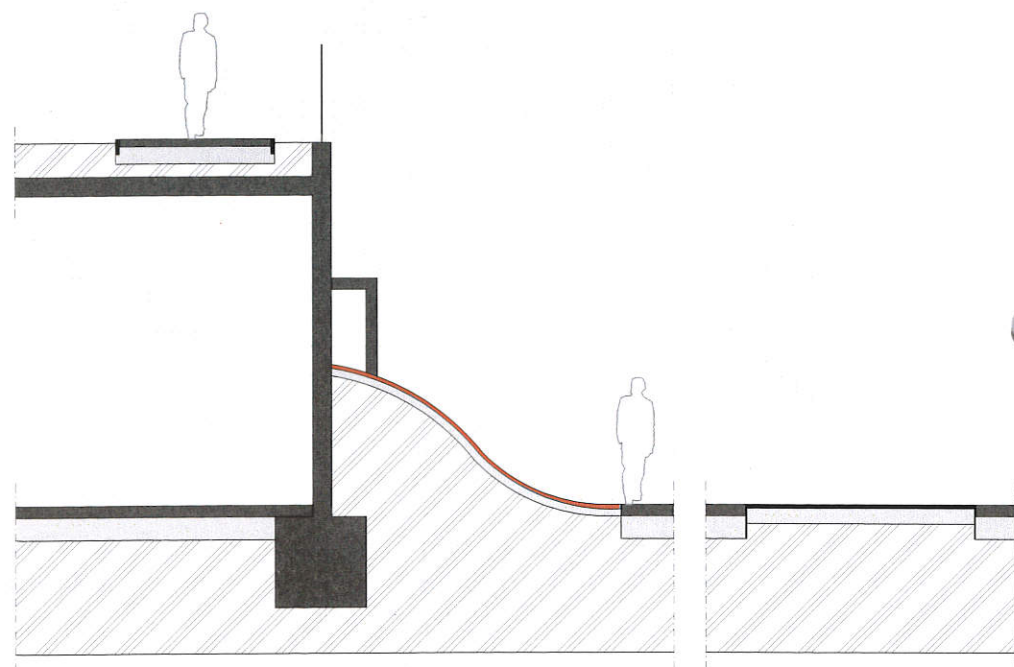
výměra: 1 755 m²
cena: 7 000 000 Kč

Část areálu zvaná street je složena z převážně nízkých betonových překážek s betonovou podlahou se zhutněným podložím (zhutněný štěrk o tl. 300 mm) připomínající podmínky ulice.

Kontakt železobetonové podlahy a hlazeného asfaltu je vyřešen dilatační spárou po celé výšce tloušťky povrchu, tak aby byl zajištěn hladký přechod povrchů.

Překážky jsou tvarem, materiálem a detailem inspirovány známými místy pro skateboarding v mekkách skateboardingu jako je Londýn, New York, Barcelona, San Francisco či Los Angeles, a budou obsahovat štítek s popisem onoho místa.

Tím se návrh stává atraktivním i pro sportovce z dalekého okolí. Jednotlivé místa/překážky budou vždy obsahovat štítek



beton



asfalt



ocel



zeleň

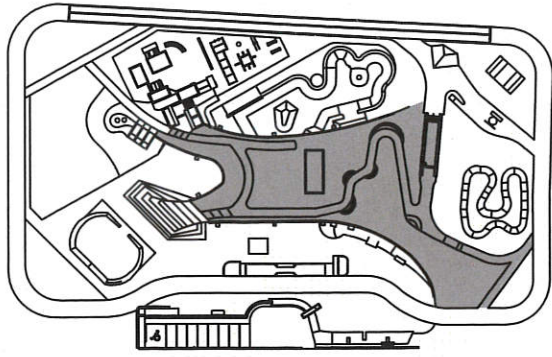


dlaždice

s popisem místa, kde se ve světě nacházejí.

Součástí zóny je i parkoviště, které zároveň slouží jako překážka pro jezdce po vzoru obdobného řešení, jež se objevuje ve městě San Francisco. Street je dále veden pod zelenou střechou, kde se setkává se skateparkem.

ZELENÁ STŘECHA – RELAX ZÓNA



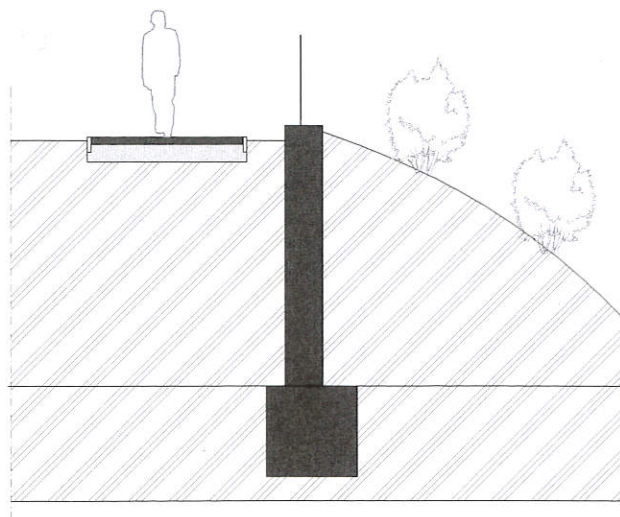
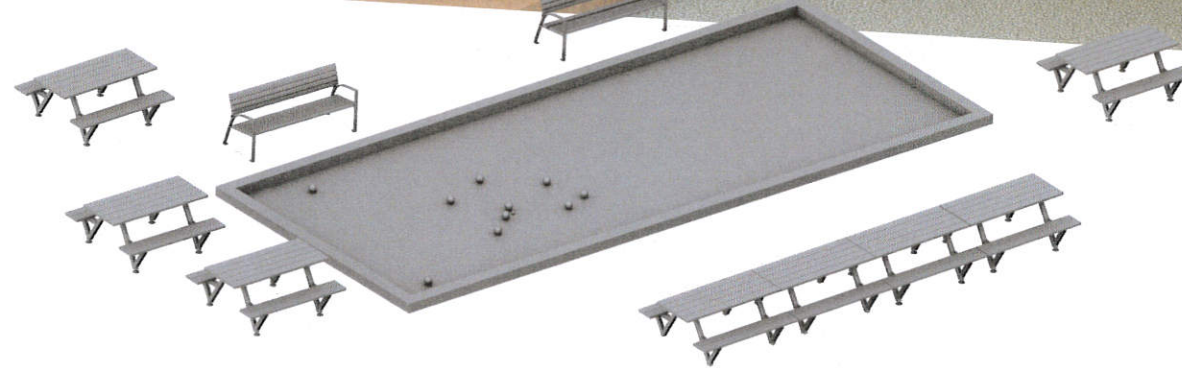
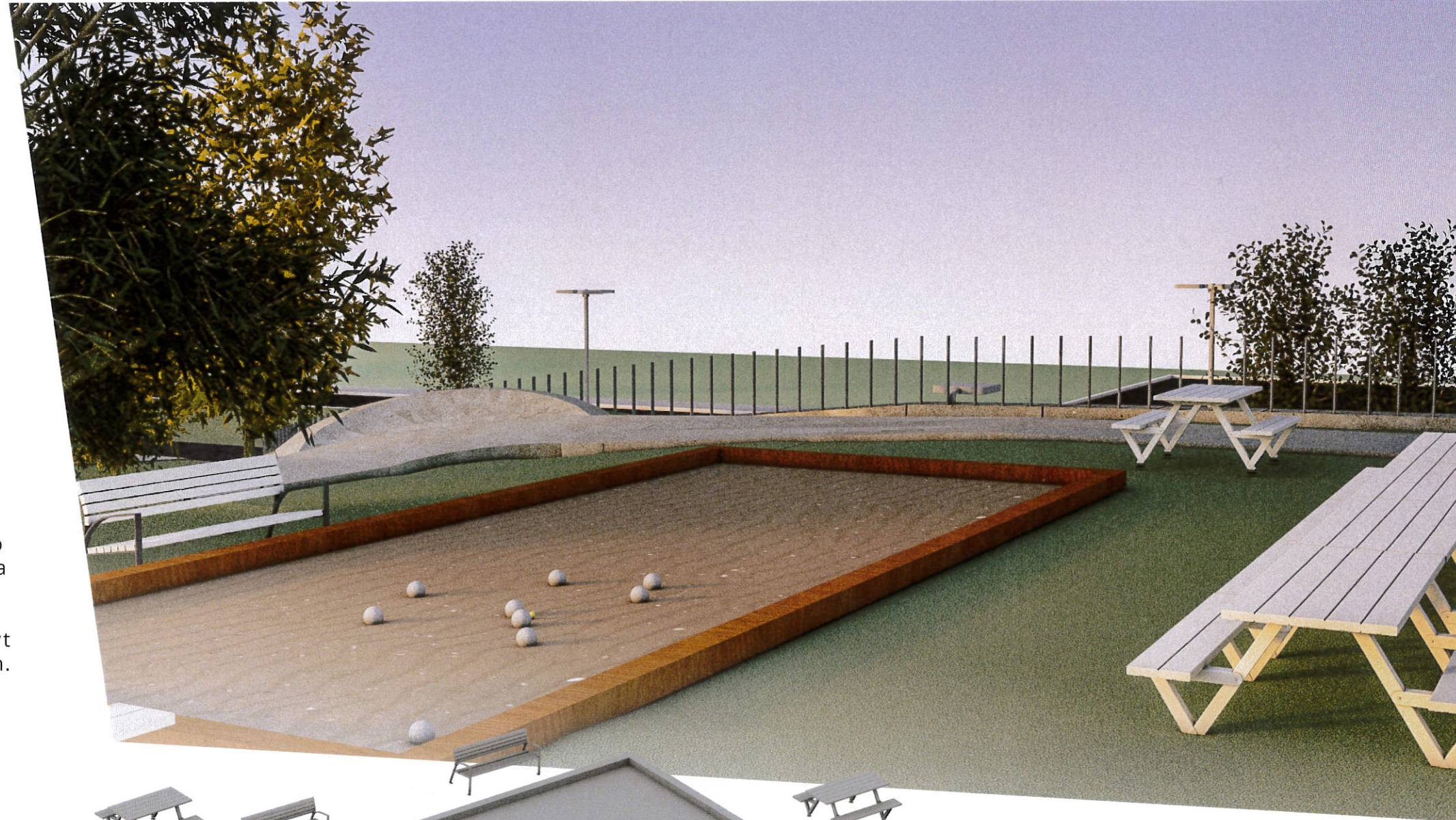
výměra: 1 570 m²
cena: 13 000 000 Kč

Organické zelené zastřešení je dominantou celého areálu a spojuje jednotlivé sportovní zóny.

Zastřešení je vytvořeno za pomoci železobetonového kombinovaného konstrukčního systému (skeletový a stěnový) čtvercového půdorysu 24 x 24 m. K tomuto betonovému čtverci je dodána navezená, vytvarovaná a zhutněná zemina, která dotváří organické tvary centrální konstrukce.

Důraz je kladen na větší použití zeminy, než samotného betonu. Na betonové střeše je navržena odpočinková zóna se zábradlím a s výhledem na celý areál.

Pod střešou se nachází část skateparku, která může být využívána při nepříznivém počasí a v zimních měsících.



beton

zemina

dřevo

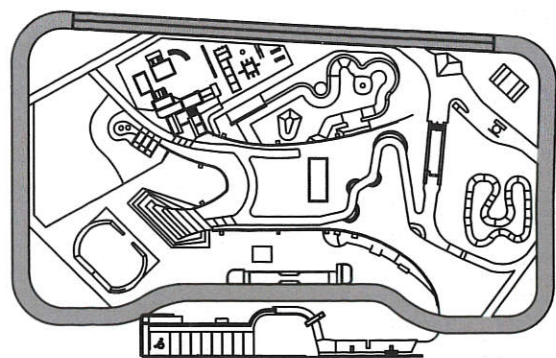


ocel

zeleň

Nazelené střeše je vytvořena odpočinková zóna s piknikovými stoly, keři, lavičkami a hřištěm pro hru pétanque. Jižní svah organického zastřešení obsahuje spojovací betonové cesty.

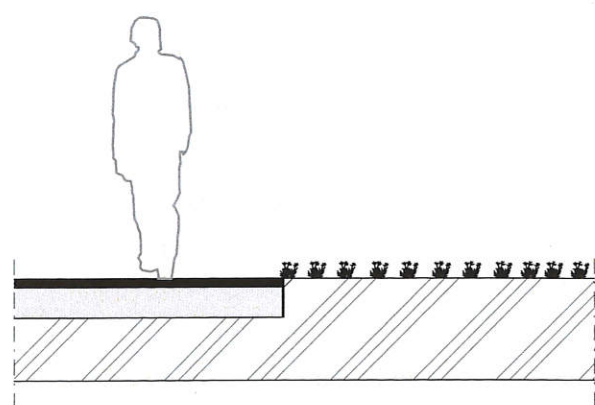
IN - LINE DRÁHA



výměra: 1 436 m²
cena: 3 000 000 Kč

Dráha pro in-line je vedena celým areálem a slouží jako propojovací prvek mezi jednotlivými sportovišti. Bruslařská dráha o šířce čtyř metrů (lokálně se rozšiřuje) je tvořena hlazeným asfaltovým litým povrchem do štěrkového lože, kde hrany litého povrchu a kontakt se zeminou tvoří ocelová pásovina.

In-line dráha na východní straně je rovná o délce sto metrů, což může být použito při potencionálních závodech bruslařů.

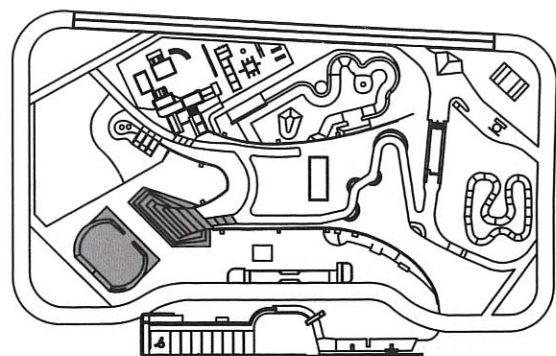


asfalt



zeleň

STREET BASKET A TRIBUNA



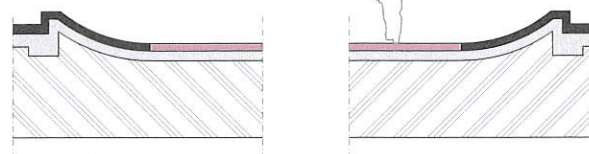
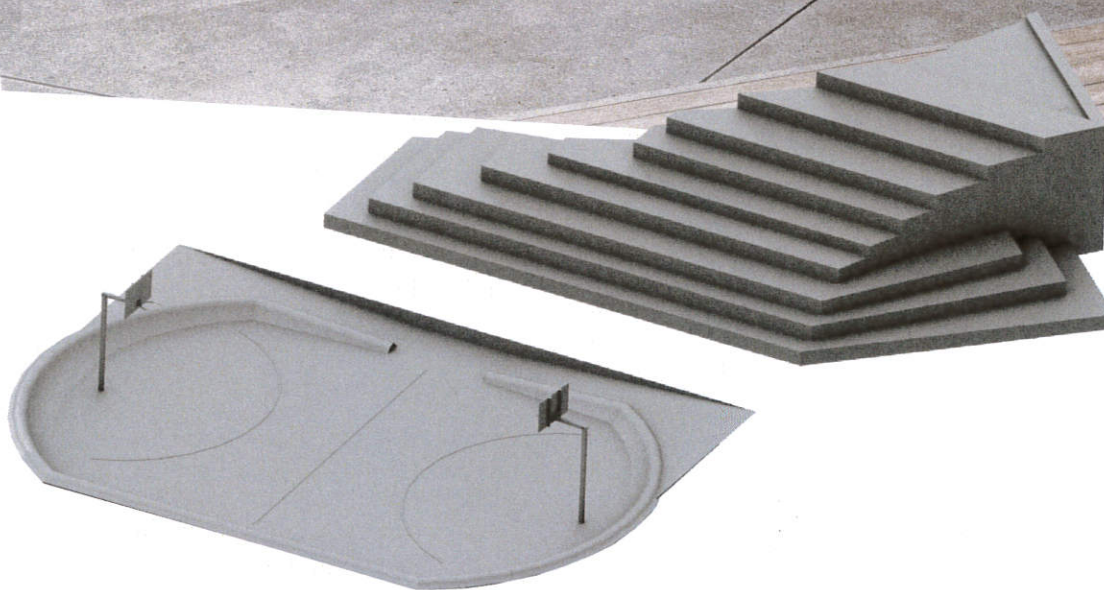
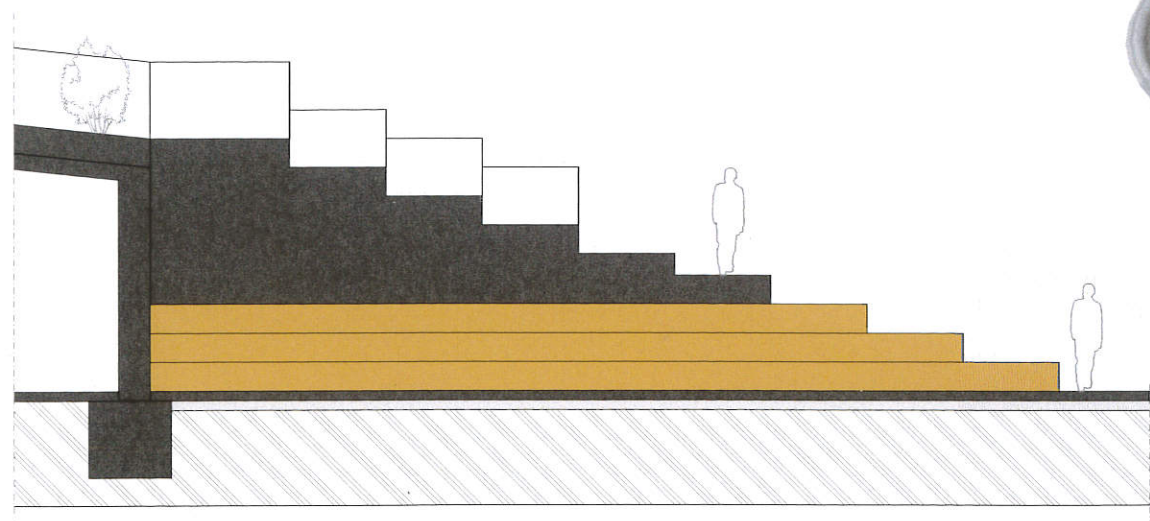
výměra: 418 m²
cena: 3 500 000 Kč

V severozápadním křídle se nachází streetballové hřiště s tribunou, která je tvořena pobytovými schody.

Samotné basketbalové hřiště asfaltového povrchu (hlazený probarvený asfalt) je zapuštěné o 7 půl metrů a je ohraničené rádiusovými zídky, které mohou být využívány i freestylovými jezdci.

Pobytové schody jsou kombinací dřeva a betonu a pod tribunou se nachází veřejné záchody. Za tribunou pod zastřešením je potencionální prostor pro další stavební úpravy – proměna části prostoru pod střešou na kavárnu (za použití prosklených stěn).

Veřejné toalety budou spravovány pověřenou osobou dle provozního řádu areálu. Provozní řád bude umístěn u hlavního vchodu do areálu.



beton

asfalt

dřevo

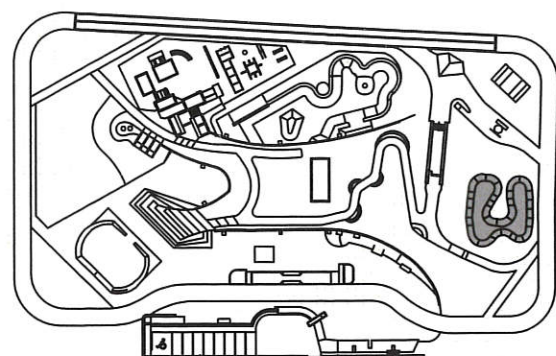


zeleň



ocel

PUMP - TRACK

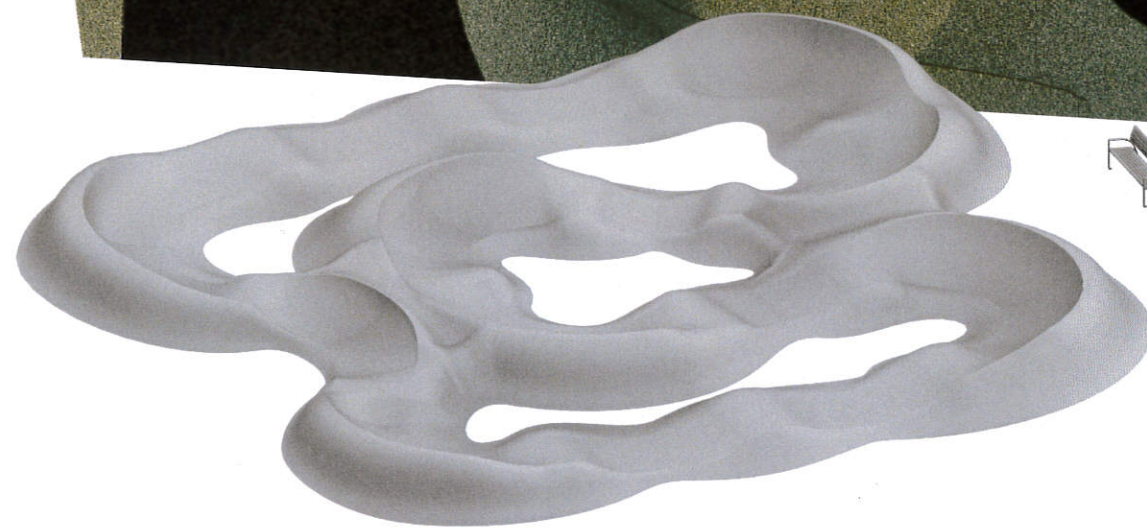
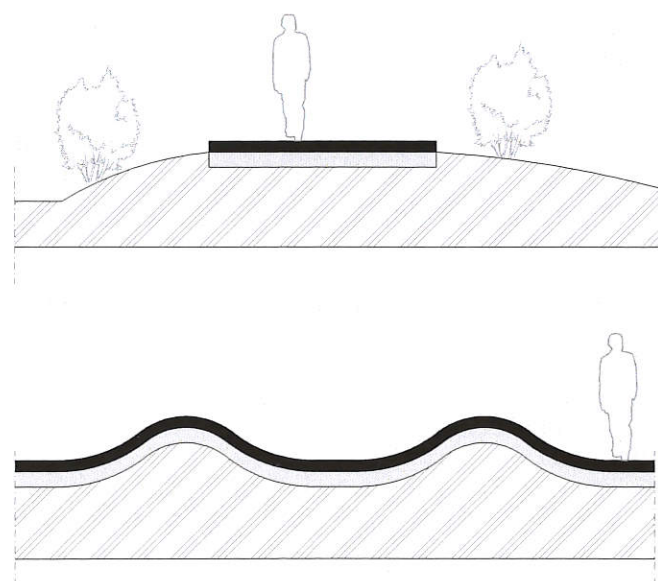


výměra: 270 m²
cena: 3 000 000 Kč

Dráha pump tracku je umístěna pod jižním svahem v sadové části a jako jediná v areálu funguje jako samostatný celek. Kolem dráhy jsou hustě vsazené stromy a jízda pump trackem by měla evokovat v jezdcí projížďku horskou krajinou.

Celkově je jižní část pozemku nejvíce zalesněná a slouží jako plíce areálu.

Materiálově je řešen pump track jako vytvarované duny ztuhlé zemině se ztuhlým štěrkovým podkladem pod litým asfaltem. K hranám vln a zatáček pump tracku je svažovaná zatravněná zemina.



asfalt

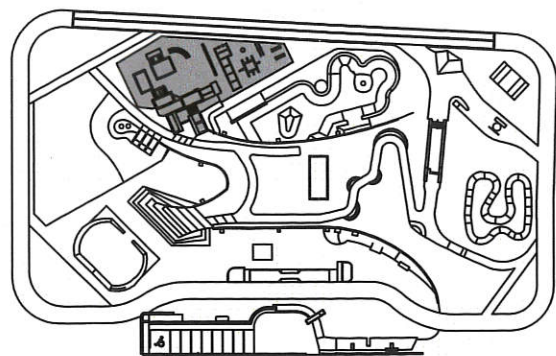


beton



zeleň

PARKOUR



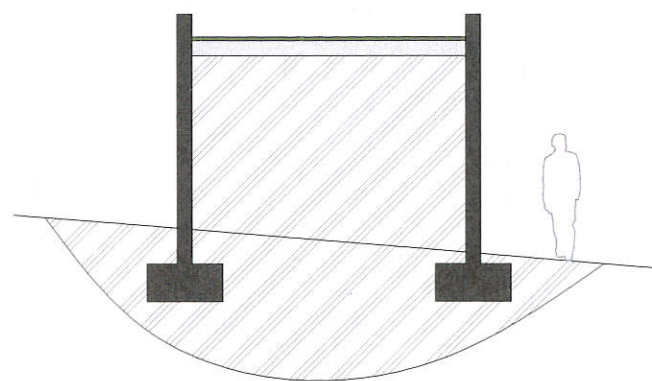
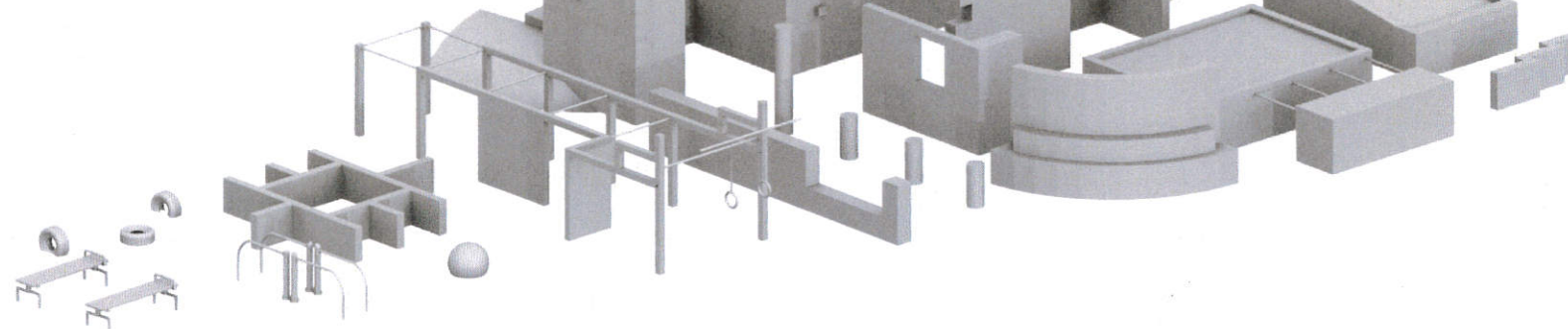
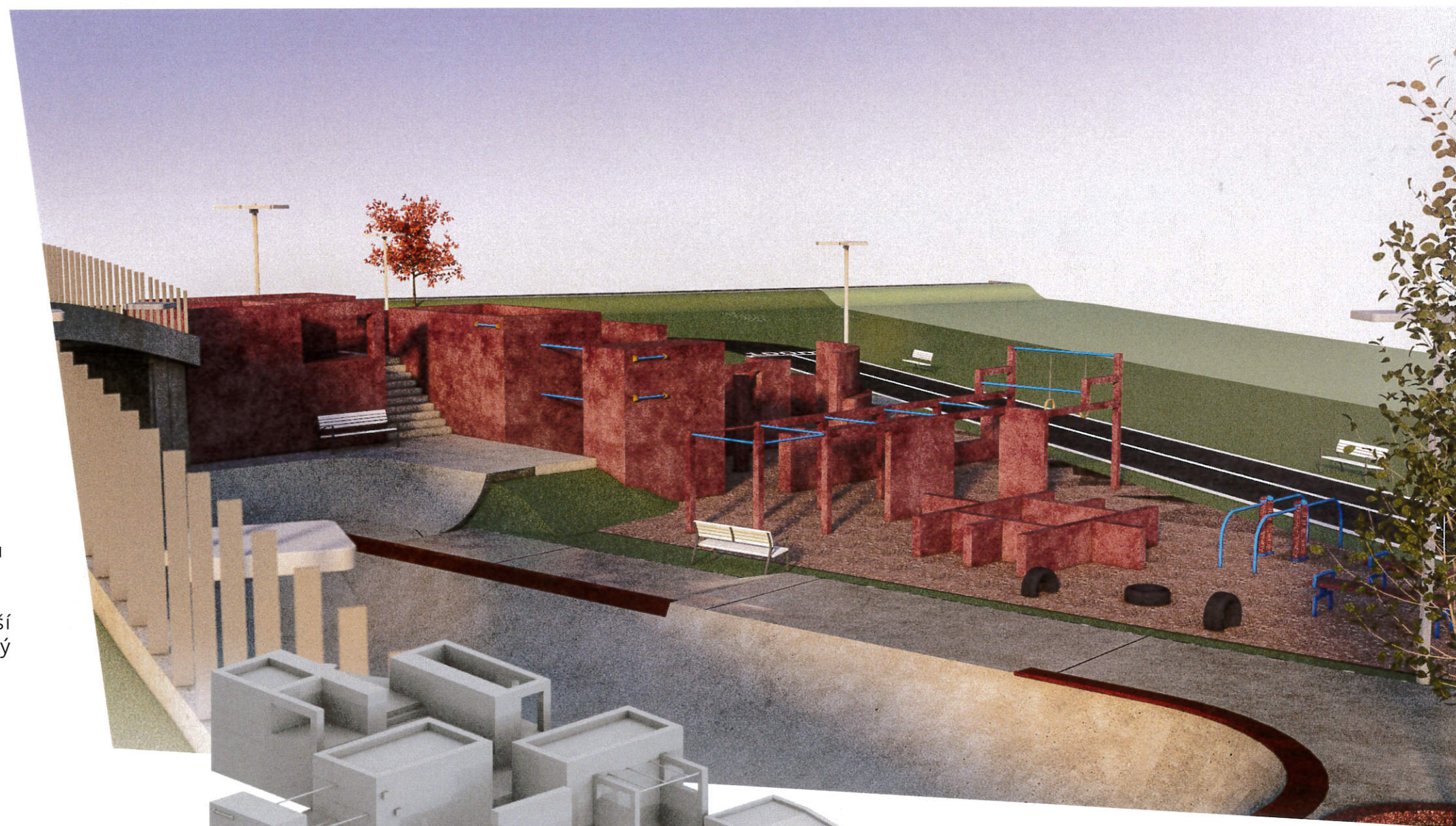
výměra: 736 m²
cena: 4 500 000 Kč

Severovýchodní část zelené střechy a areálu je vyhrazena pro sportoviště pro parkour a workout, které je částečně vsazeno do svahu.

Sportoviště tvoří sestava zmenšených budov, které fungují jako imitace městského prostoru. Základní stavební konstrukcí sportoviště jsou železobetonové obvodové stěny různých tvarů a velikostí s betonovými nebo ocelovými úchyty.

V případě bloku jsou stěny vyplněny zhutněnou zeminou s finální tartanovou vrstvou sloužící jako střecha objektu.

Parkour areál je navržen jak pro začátečníky, tak pro zkušenější sportovce a po celé jeho ploše je jako materiál zvolený tartanový zbarvený povrch pro tlumení dopadů sportovců.



Na západní straně parkour křídla se nachází dětské hřiště, obsahující nerezovou skluzavku o min. šířce tři metry, trampolíny a houpačky. Část pro děti má zbarvený tartanový povrch.



beton

ocel

zemina



tartan

zeleň

VEŘEJNÉ TOALETY A STAVEBNÍ REZERVA

V areálu navrhujeme veřejně přístupné toalety v jednom z piliřů střešní konstrukce pod tribunou. Toalety budou spravovány pověřenou osobou dle provozního řádu. Díky uvažované stavební rezervě je možné prostor rozšířit o další funkci - např. kavárna - za použití prosklených stěn.



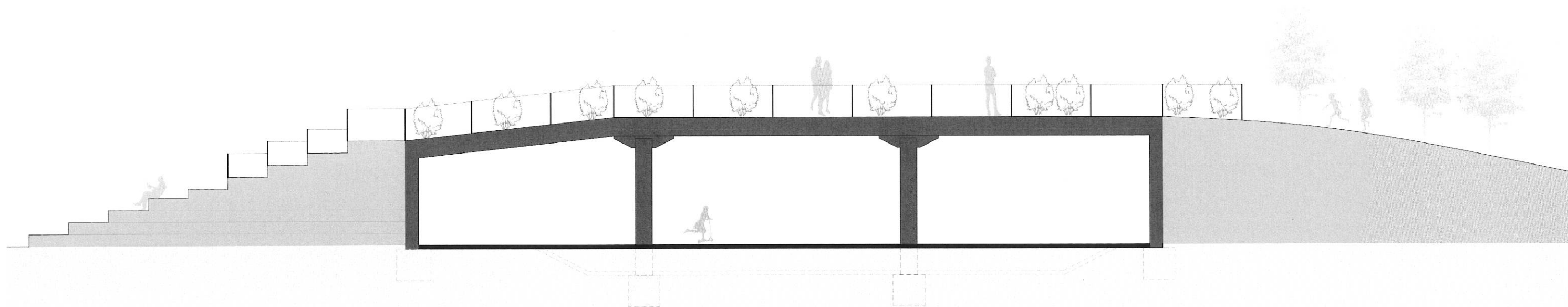
Veřejné toalety v tribuně



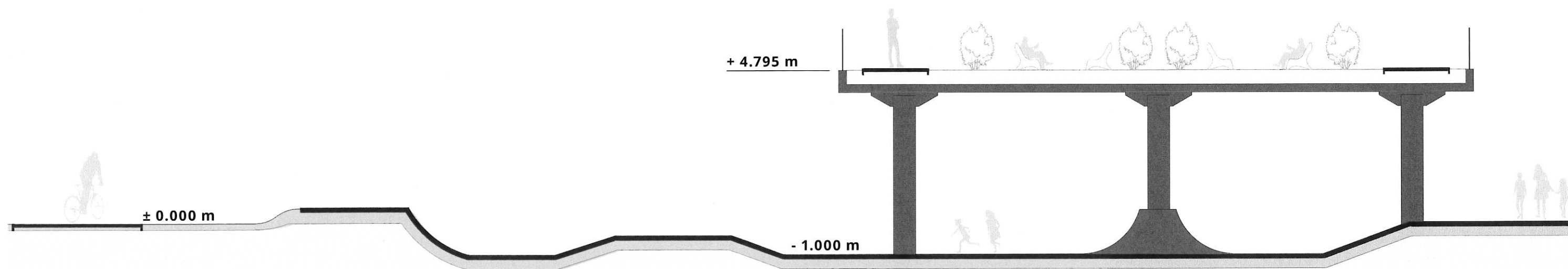
Stavební rezerva - kavárna

VERTIKÁLNÍ ŘEZY AREÁLEM

U/U



podélný řez

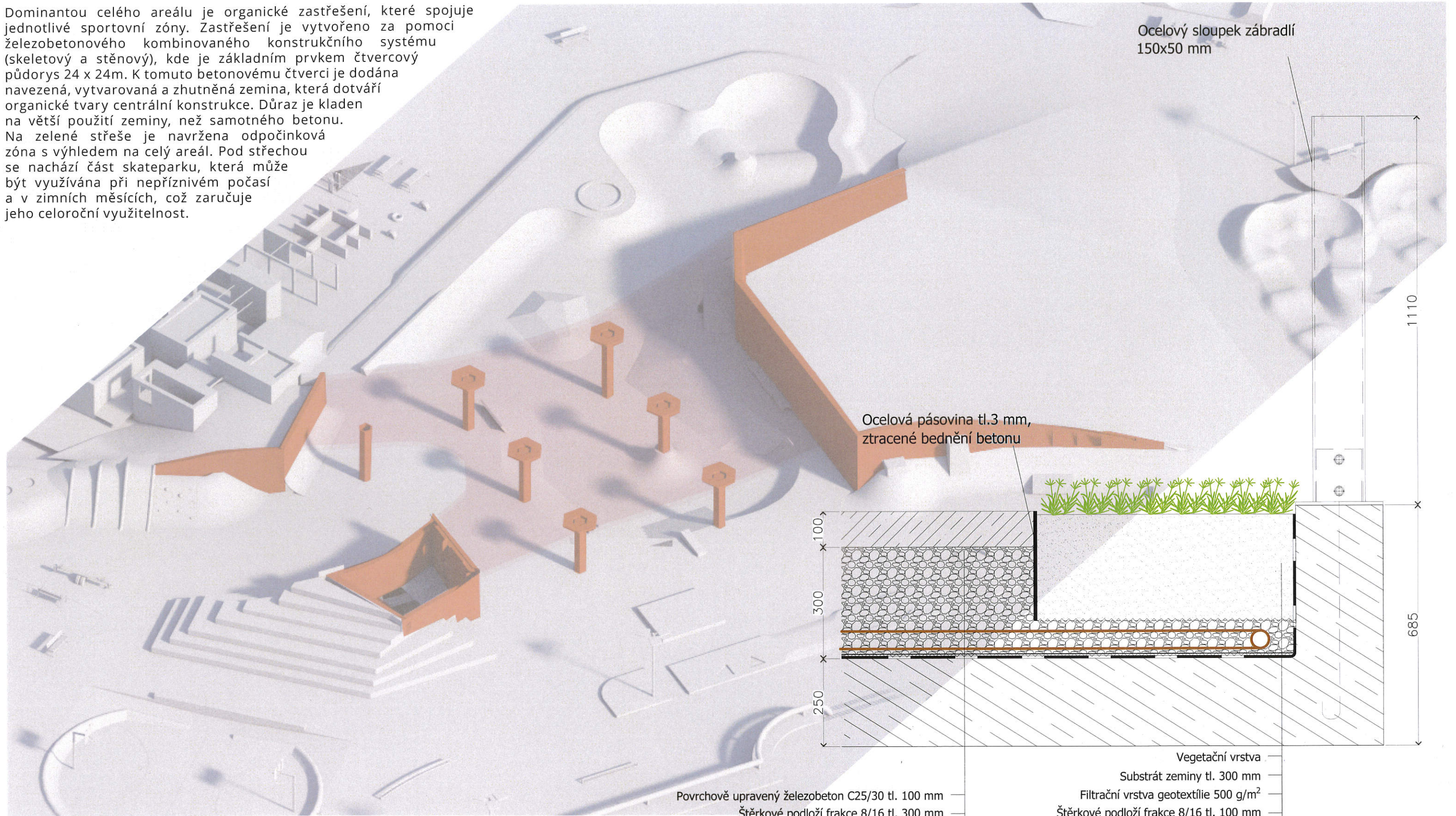


příčný řez

KONSTRUKČNÍ ŘEŠENÍ ZELENÉ STŘECHY

U/U

Dominantou celého areálu je organické zastřešení, které spojuje jednotlivé sportovní zóny. Zastřešení je vytvořeno za pomoci železobetonového kombinovaného konstrukčního systému (skeletový a stěnový), kde je základním prvkem čtvercový půdorys 24 x 24m. K tomuto betonovému čtverci je dodána navezená, vytvarovaná a zhutněná zemina, která dotváří organické tvary centrální konstrukce. Důraz je kladen na větší použití zeminy, než samotného betonu. Na zelené střeše je navržena odpočinková zóna s výhledem na celý areál. Pod střechou se nachází část skateparku, která může být využívána při nepříznivém počasí a v zimních měsících, což zaručuje jeho celoroční využitelnost.



- Povrchově upravený železobeton C25/30 tl. 100 mm
- Štěrkové podloží frakce 8/16 tl. 300 mm
- Celoperforovaná drenážní trubka PVC DN 50
- Hydroakumulační a drenážní vrstva (např. Platon DE 25)
- Hydroizolace (např. Rhenofol CG)
- Monolitická železobetonová deska tl. 250 mm

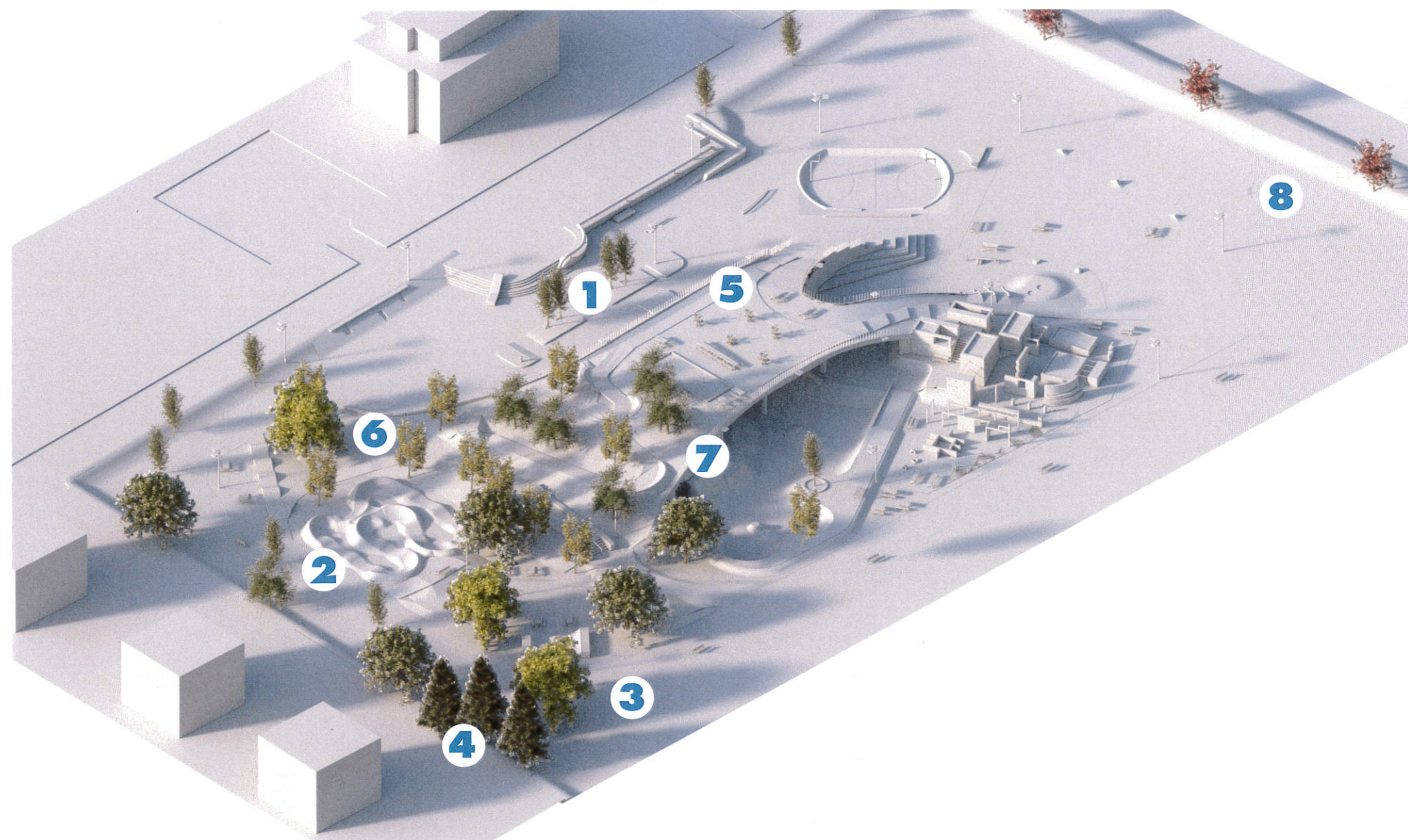
- Vegetační vrstva
- Substrát zeminy tl. 300 mm
- Filtrační vrstva geotextílie 500 g/m²
- Štěrkové podloží frakce 8/16 tl. 100 mm
- Celoperforovaná drenážní trubka PVC DN 50
- Hydroakumulační a drenážní vrstva (např. Platon DE 25)
- Hydroizolace (např. Rhenofol CG)
- Monolitická železobetonová deska tl. 250 mm

Stávající tři vzrostlé smrky na hranici pozemku, nově vysázené stromy podél ulice zahradní a alej stromů podél pěší cesty na nádraží budou zachovány.

Většina plochy volnočasového areálu bude nově zatravněna. V jižní části pozemku budou nově vysázené listnaté stromy, bříza bělokorá a částečně i jasan ztepilý, které jsou odolné přírodním podmínkám, zadržují vlhkost, a poskytují stín.

Stromy zde lemují inline dráhu a vytvářejí tak charakter lesoparku. Uměle vytvořený jižní svah je tvořen především kombinací keřů skalníka drobnolistého a mochny křovité, které doplňují břízy. Na prázdných betonových stěnách mostní konstrukce bude vysazen břečťan popínavý.

Javor mleč bude vysazen jako okrasný strom ve streetové a skateparkové části areálu.



1



Javor mleč
Acer platanooides

2



Bříza bělokorá
Betula pendula

3



Jasan ztepilý
Fraxinus excelsior

4



Smrk ztepilý
Picea abies

5



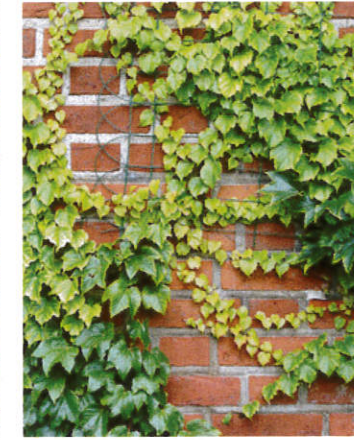
Mochna křovitá
Potentilla fruticosa

6



Skalník drobnolistý
Cotoneaster microphyllus

7



Břečťan popínavý
Hedera helix

8



Travní porost
Lipnice obecná
Poa trivialis

KOORDINAČNÍ SITUACE

U/U

- kanalizace
- vodovod
- horkovod
- podzemní vedení nn do 1 kV
- nadzemní vedení vn do 35 kV
- nadzemní vedení vvn 110 kV
- - - přípojka kanalizace
- - - přípojka vodovod
- - - přeložka horkovod
- - - přípojka podzemní vedení NN do 1 kV
- hranice pozemku

