



NÁVRH ÚPRAVY NÁVSI V RADOUNI

KLIENT:
STUPĚŇ PD:
DATUM:

Město Štětí
studie
červenec 2019

Land 5 Ateliér zahradní a krajinářské
architektury

identifikační údaje	3
historický stav	4
úvod	4
mapy	5
fotografie, grafiky	6
rozdělení lokalit	7
stávající stav	8
úvod	8
fotografie "stávající stav"	9
fotografie "život v Radouni"	10
dendrologický potenciál	11–13
výkres	14
navrhovaný stav	15
úvod	15
inspirační fotografie	16–18
výkres	19
vizualizace	20–21
příloha	

Ing. Jiří Jodl – ISP – inženýring, stavby, projekce:
*Studie obnovy nádrže a úpravy obtokového koryta v okolí
parku v obci Radouň*

OBJEDNATEL

Město Štětí
Mírové náměstí 163
411 08 Štětí

ZHOTOVITEL

Land05 Ateliér zahradní a krajinářské
architektury

Prvního pluku 347/12a
186 00 Praha

web:	www.land05.cz
telefon:	+420 603 365 158
email:	contact@land05.cz
IČ:	07898860
DIČ:	CZ07898860

ZODPOVĚDNÝ PROJEKTANT

Ing. Martina Forejtová, ČKA 03 779

AUTORSKÝ NÁVRH

Land05, s. r. o.	
vypracovali:	Ing. Martina Forejtová Ing. Martina Havlová Ing. arch. Miroslav Krejčíř

PŘÍLOHA

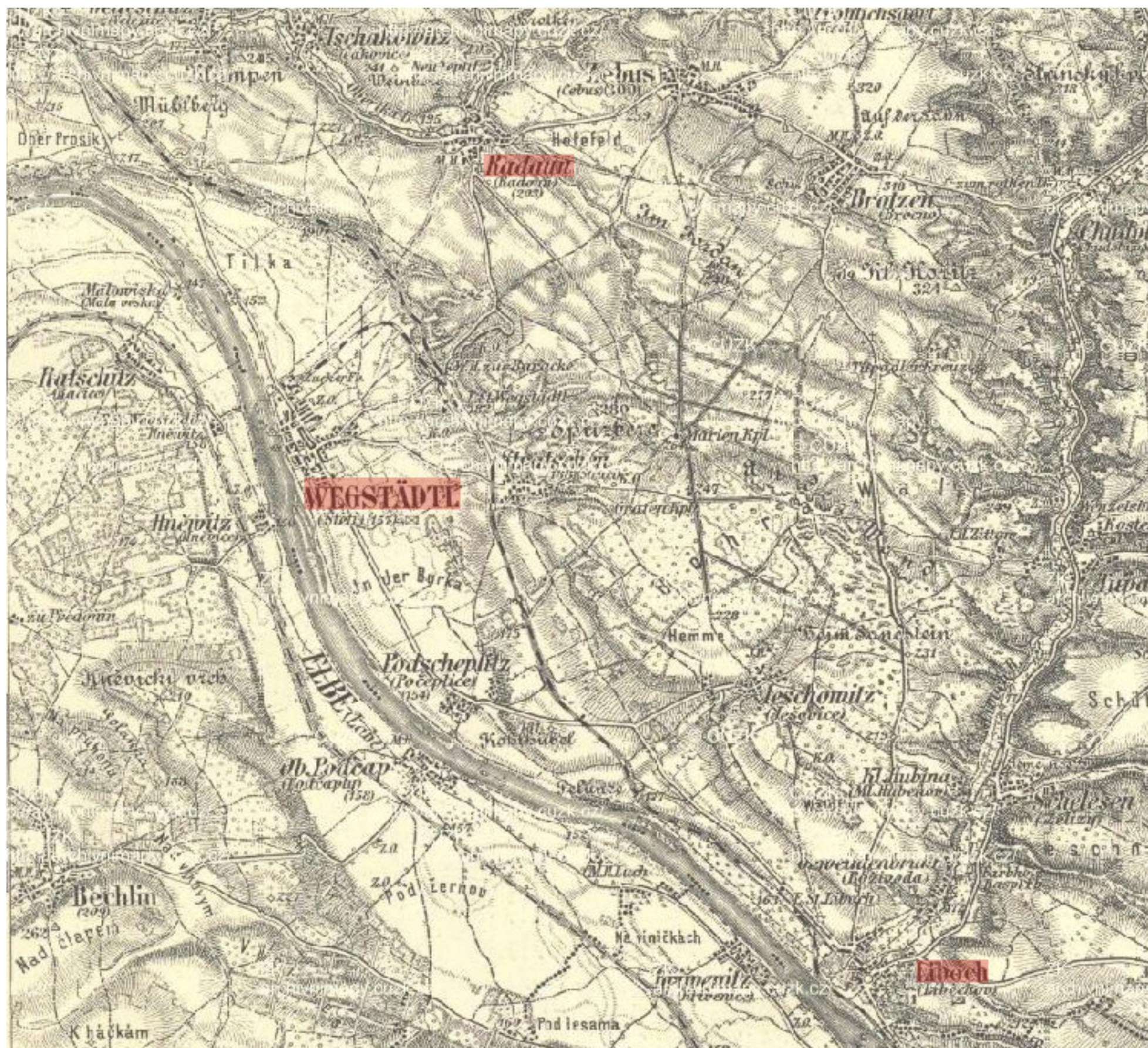
Ing. Jiří Jodl – ISP – inženýring, stavby, projekce	
vypracovali:	Ing. Jiří Jodl Ing. Oldřich Peleška

DATUM

červenec 2019

STUPEŇ

studie

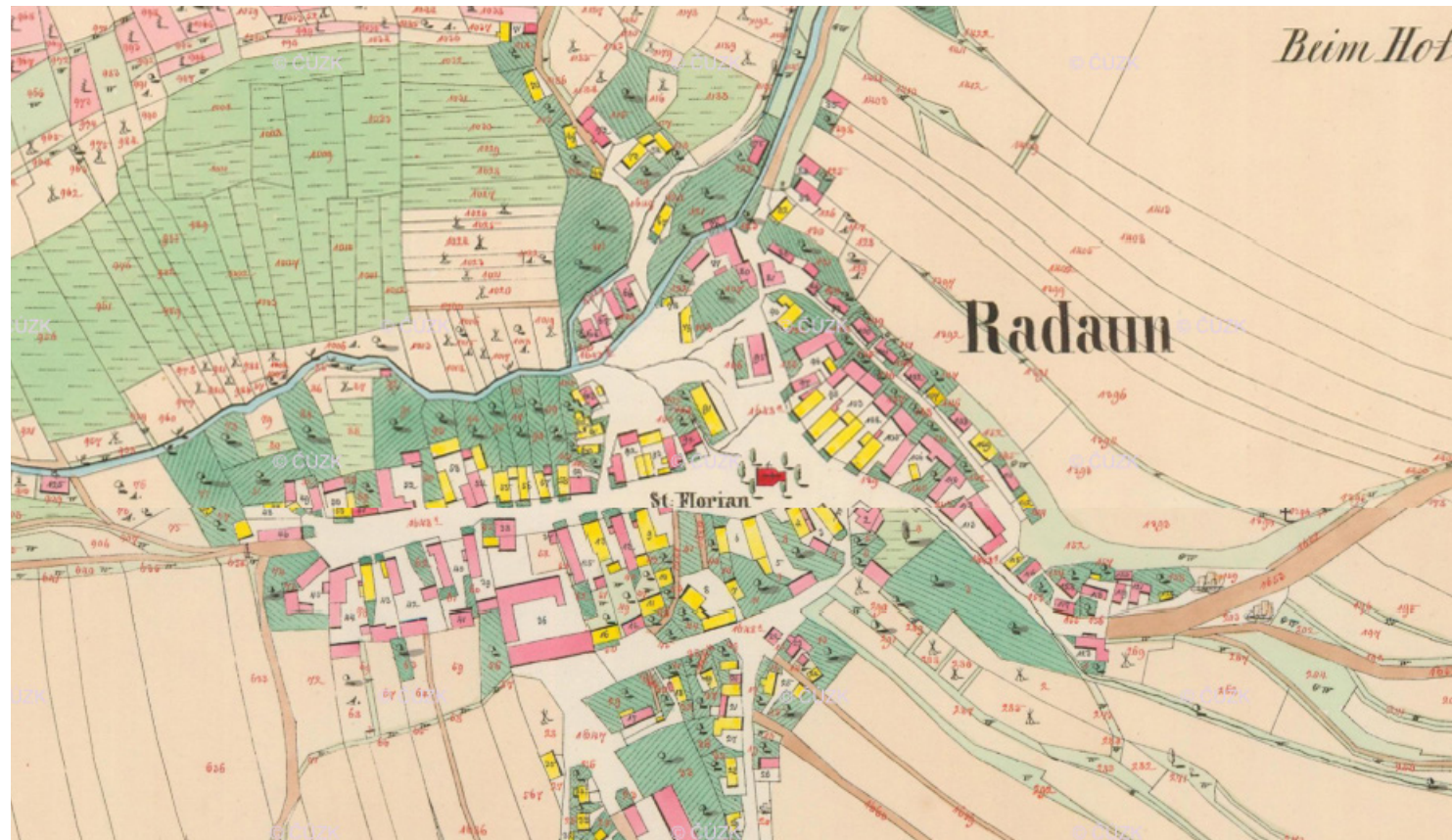


mapa třetího vojenského mapování (r. 1875–1952)

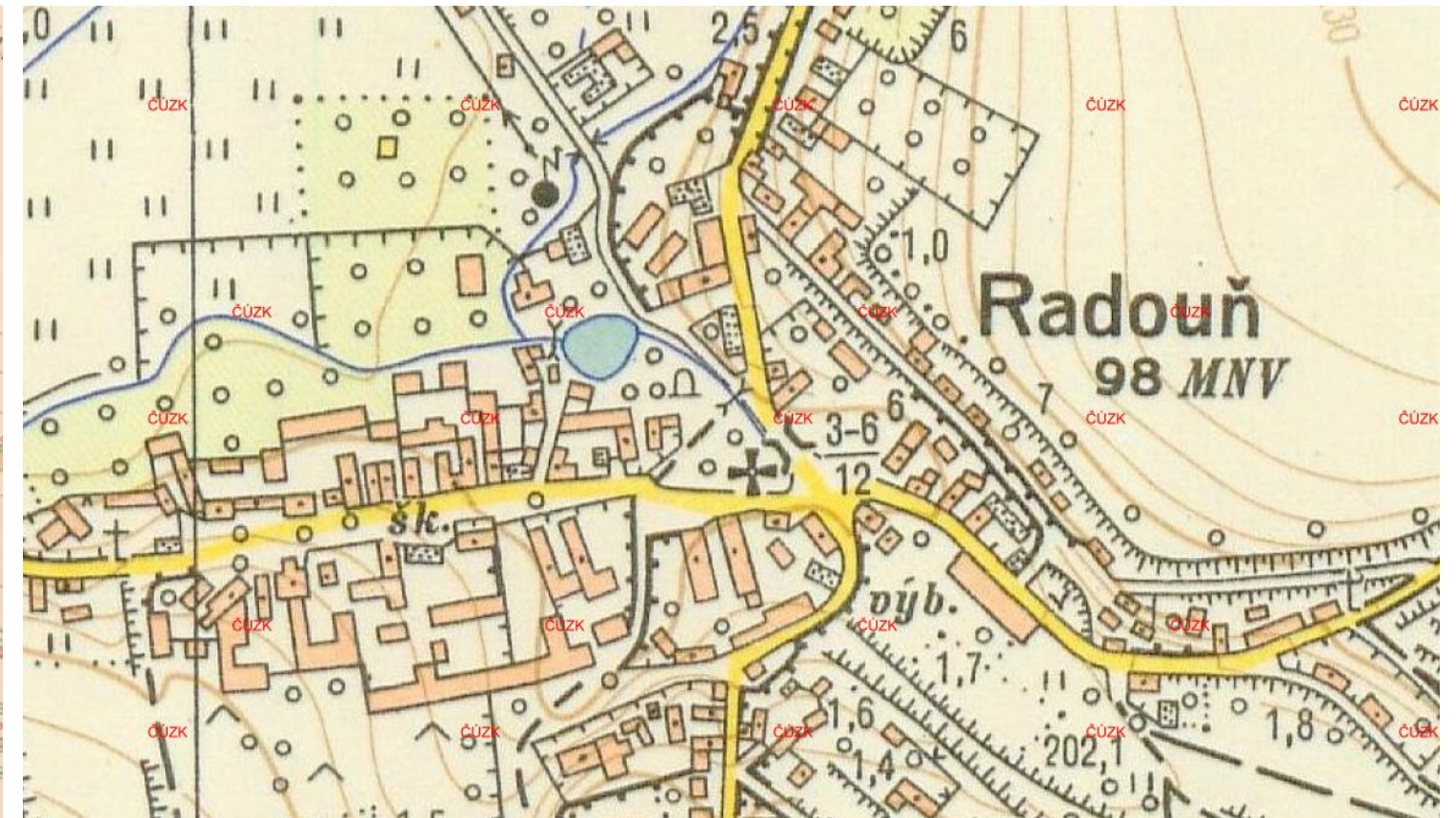
- první písemná zmínka o Radouni pochází z r. 1057 (zakládací listina litoměřické kapituly, původní název “Radujen”)
- pozdně barokní dominanta návsi, kaple sv. Floriána, z r. 1767
- roubené chalupy poblíž kaple z přelomu 18. a 19. století
- silné zastoupení židovské komunity (před r. 1939 čítá až 139 členů a sdružuje i obyvatele Hoštky, Štětí a Dubé)
- severozápadním směrem od Radouně se nachází židovský hřbitov (cca 200 náhrobků, novorománská obřadní síň, synagoga přežila i II. světovou válku, stržena byla až v 80. letech 20. století vzhledem ke svému havarijnímu stavu)
- “stará” radouňská škola z r. 1876 (do r. 1945, do odsunu německého obyvatelstva, výuka probíhá v německém jazyce)
- ještě v průběhu 20. století je součástí Radouně rozlehlý návesní rybník

POČTY DOMŮ A OBYVATEL RADOUNĚ V PRŮBĚHU LET

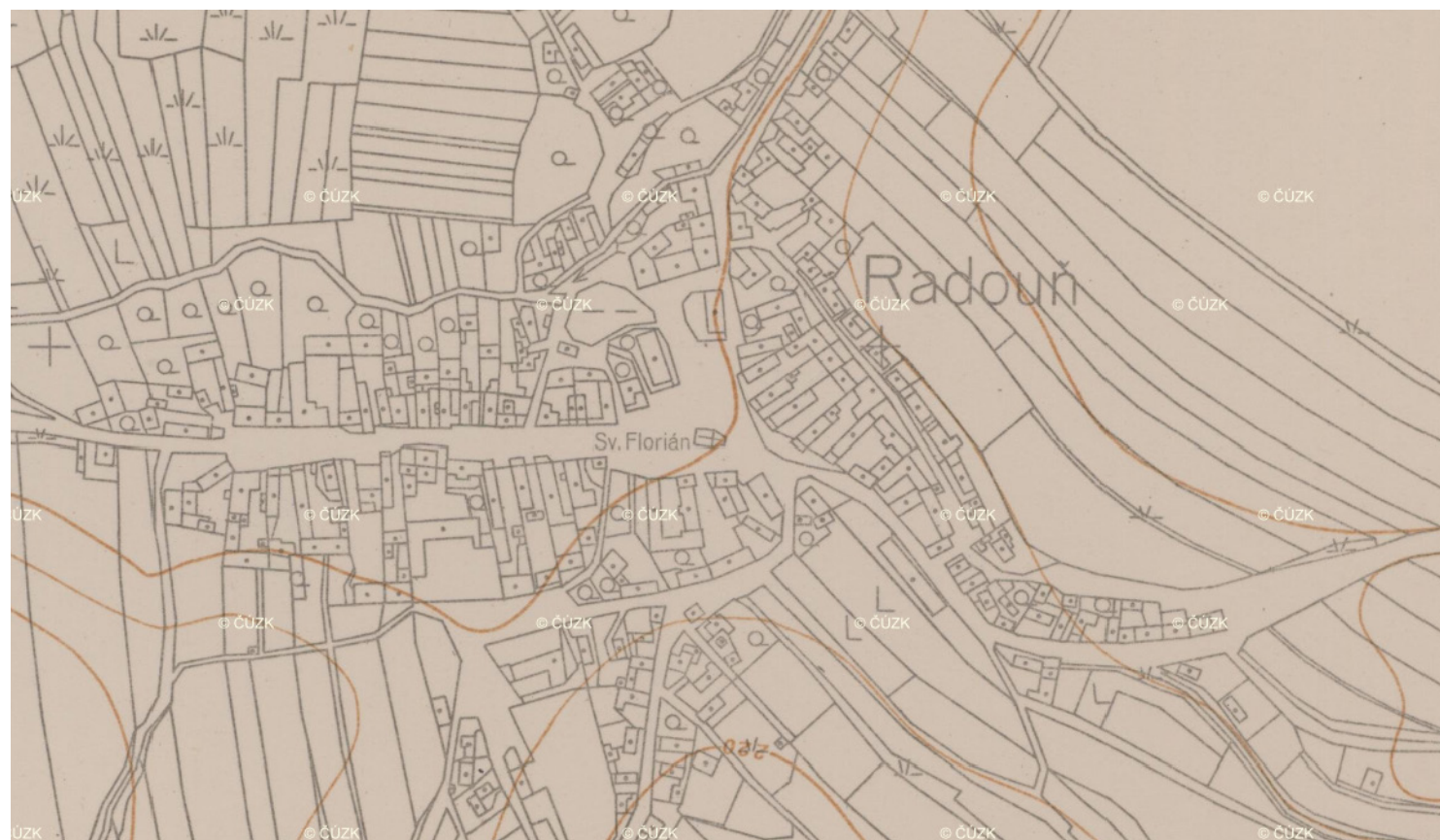
• r. 1869:	122 domů	609 obyvatel
• r. 1910:	130 domů	562 obyvatel
• r. 1921:	132 domů	577 obyvatel
• r. 1930:	144 domů	623 obyvatel
• r. 1950:	108 domů	307 obyvatel
• r. 1970:	81 domů	273 obyvatel
• r. 2011:	81 domů	222 obyvatel



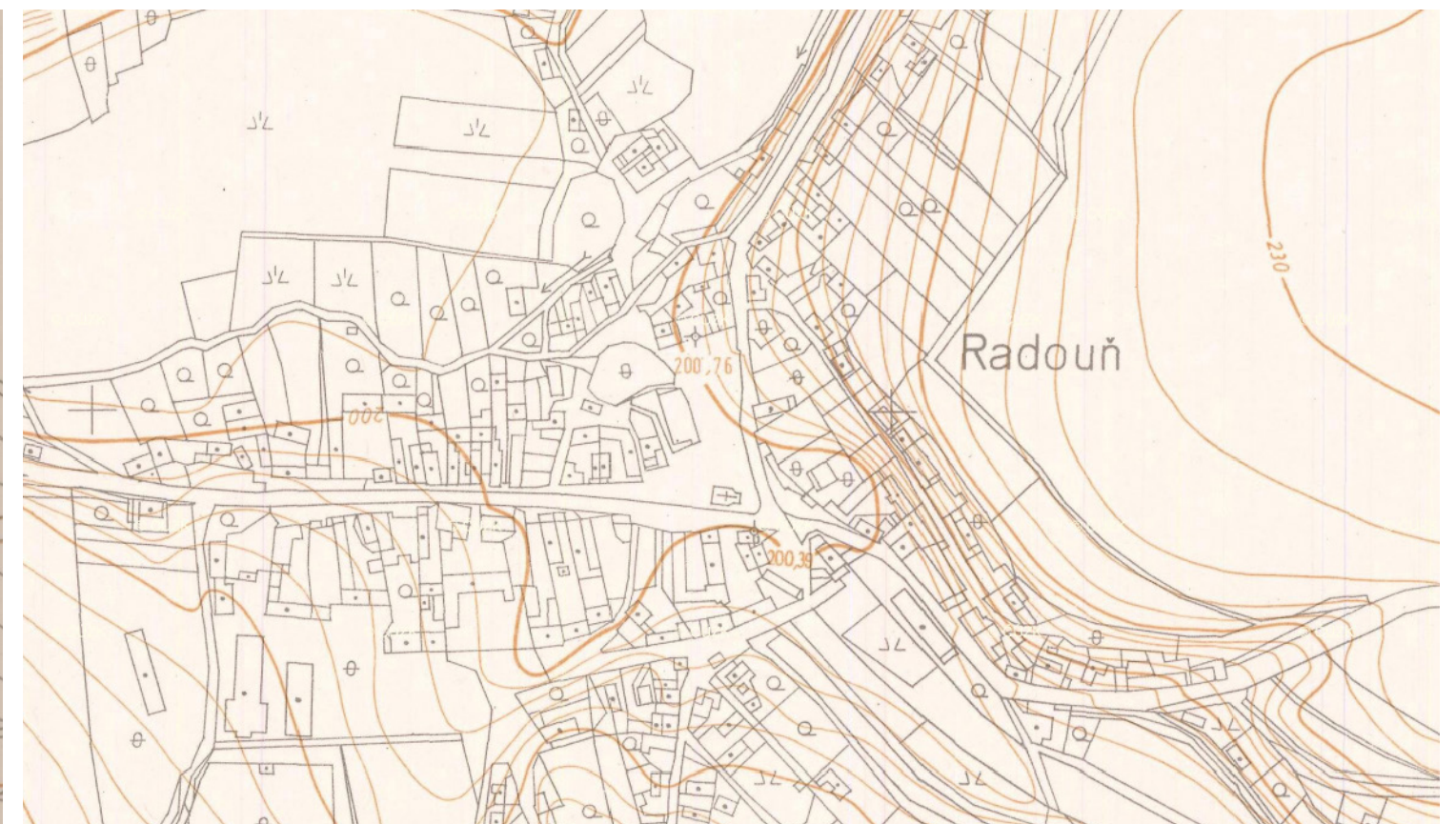
stabilní katastr (r. 1824–1843) – návesní rybník se v území nenachází, zpevněné návsi dominuje kaple



topografická mapa (r. 1951–1971) – znázornění návesního rybníka



státní mapa odvozená (r. 1954) – návesní rybník je v území stále zobrazen



státní mapa odvozená (r. 1985) – návesní rybník je v území stále zobrazen



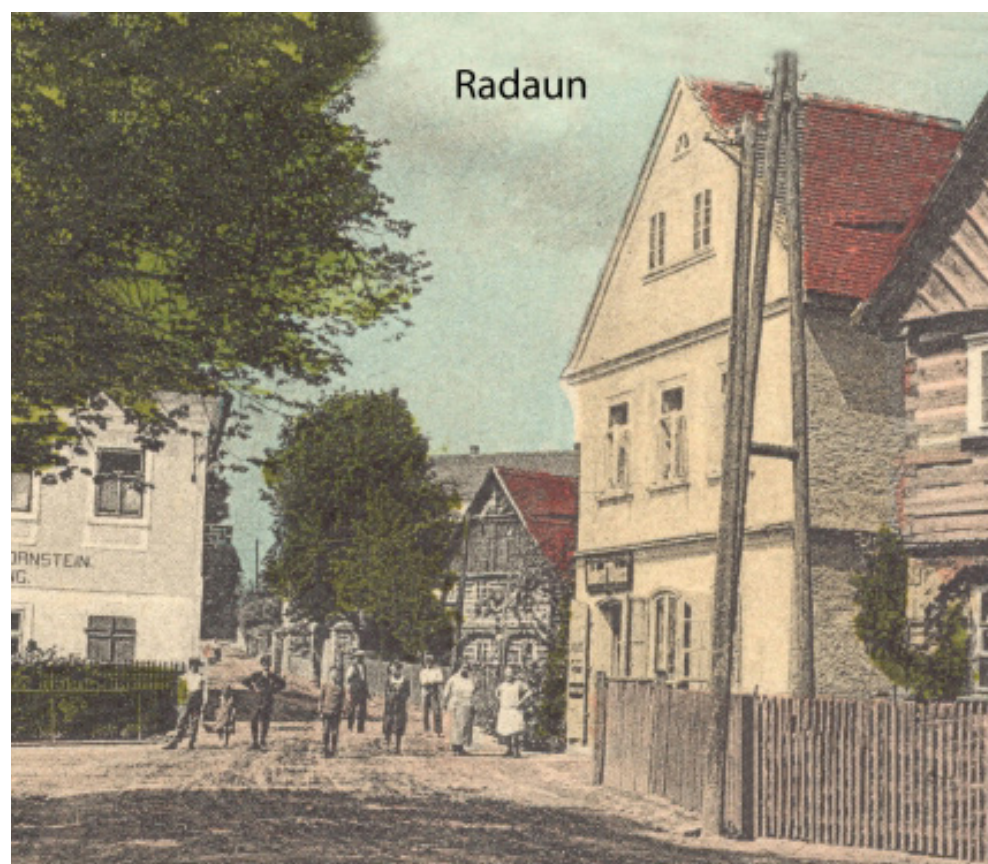
kaple sv. Floriána – pohled ze západu (r. 1902)



silnice do Čakovic – pohled od návsi směrem na severozápad (r. 1910)



kaple sv. Floriána – pohled z východu (r. 1913)



dnes neexistující domy podél silnice do Křešova (r. 1925)



kaple sv. Floriána – pohled ze západu (r. 1925)



návesní rybník – pohled z jihu (r. 1931)



LEGENDA

- lokalita "ulice"
- lokalita "náves"
- lokalita "rybník"
- lokalita "hřiště"
- schéma - průjezd
- katastr - hranice, stávající stavby
- řešené území - hranice

AKCE:
NÁVRH ÚPRAVY NÁVSI V RADOUNI

OBJEDNATEL:
MĚSTO ŠTĚTÍ
Mírové náměstí 163
411 08 Štětí

STUPEŇ:
STUDIE

ZHOTOVITEL:
Land05, s. r. o.
Prvního pluku 347/12a, 186 00 Praha
web: www.land05.cz
telefon: +420 603 365 158
email: contact@land05.cz
IČ: 07898860
DIČ: CZ07898860

ZODPOVĚDNÝ PROJEKTANT:
Ing. MARTINA FOREJTOVÁ, ČKA 03 779

AUTORSKÝ NÁVRH:
Land05, s. r. o.
Prvního pluku 347/12a, 186 00 Praha
vypracovali: Ing. MARTINA FOREJTOVÁ
Ing. MARTINA HAVLOVÁ
Ing. arch. MIROSLAV KREJČÍŘ

DATUM:	VII / 2019	MĚŘÍTKO:	1:1000
--------	------------	----------	--------

NÁZEV VÝKRESU:
**ARCHITEKTONICKÁ SITUACE
ROZDĚLENÍ LOKALIT**

RAZÍTKO:	ČÍSLO PARÉ:	ČÍSLO PŘÍLOHY:
		001

Radouň, vesnice ležící na potoce Obrtka, spadající pod správu města Štětí (okres Litoměřice), v r. 2011 čítala 81 domů a 222 obyvatel. Vesnice se nachází cca 3 km severně od města Štětí a cca 20 km jihovýchodně od města Litoměřice.

V Radouni můžeme najít několik prostorových dominant – hodnot, které do značné míry ovlivňují její charakter: vzrostlé stromy návsi, travnatou plochu zaniklého návesního rybníka s potenciálem jeho obnovení, rozlehlou parkovou návěs a barokní kapli sv. Floriána na křížení hlavních dopravních komunikací. Dále můžeme jmenovat hodnotné, typicky sudetské materiálové provedení a urbanistické uspořádání roubených chalup (štíťovou stranou k silnici), které podtrhuje severočeský charakter vesnice. Ve východní části řešeného území, u paty prudkého svahu s rozsáhlým, zanedbaným porostem, se nachází hospoda s obchodem, klubovnou a dětským hřištěm. V prostoru za kaplí sv. Floriána najdeme poněkud atypický, avšak hodnotný prvek vybavení veřejného prostoru – betonový taneční “parket”. Do centra parkové části návsi je umístěn kruh dřevěných soch, které jsou přístupné pouze po nezpevněném trávníku.

Výrazným nedostatkem řešeného území je neuspořádaná podoba parkové návsi a k ní přiléhajících prostranství, zejména pak předprostoru kaple sv. Floriána. Návěs je rozdělena zpevněným, zahloubeným korytem na několik vzájemně obtížně přístupných částí a během roku (až na společenské události) se téměř nevyužívá. Koryto je po drtivou většinu roku (za běžného srážkového stavu) zcela vyschlé, tedy nevyužívané. Lze také zmínit rušící, vizuálně příliš nápadné stanoviště kontejnerů na parkovišti naproti hospodě či množství nedostačující a technicky nevyhovující mobiliář. V současné době v Radouni sice už probíhá rekonstrukce povrchů, ale použité materiály (betonová dlažba) neodpovídají charakteru vesnice v oblasti Sudet.



schéma situace stávajícího stavu



kaple sv. Floriána s předprostorem – pohled z jihozápadu



taneční plocha – pohled z jihu (od kaple)



roubené chalupy u silnice do Čakovic – pohled ze západu



dětské hřiště – pohled z východu (od paty svahu)



vyschlé, zpevněné vodní koryto – pohled z jihovýchodu (od kaple)



plocha zavezeného návesního rybníka – pohled z jihozápadu



pódium a taneční parket před kaplí sv. Floriána



stánky před kaplí sv. Floriána



taneční parket před kaplí sv. Floriána



grilování u dětského hřiště



kolotoč na stávajícím parkovišti u hospody



dřevěné sochy uvnitř parkové návsi

STROMY:

označení:	taxon:	průměr koruny [m]:	návrh:	poznámka:
S1	<i>Fraxinus excelsior</i> (jasan ztepilý)	1	ošetření	
S2	<i>Fraxinus excelsior</i> (jasan ztepilý)	1	ošetření	
S3	<i>Prunus avium</i> (třešeň ptačí)	4	ošetření	
S4	<i>Fraxinus excelsior</i> (jasan ztepilý)	8	odstranění	
S5	<i>Chamaecyparis lawsoniana</i> 'Glauca' (cypřišek Lawsonův)	1	odstranění	
S6	<i>Pinus nigra</i> (borovice černá)	4	ošetření	
S7	<i>Robinia pseudoacacia</i> (trnovník akát)	8	odstranění	
S8	<i>Robinia pseudoacacia</i> (trnovník akát)	9	odstranění	
S9	<i>Fraxinus excelsior</i> (jasan ztepilý)	4	odstranění	
S10	<i>Fraxinus excelsior</i> (jasan ztepilý)	4	odstranění	
S11	<i>Fraxinus excelsior</i> (jasan ztepilý)	5	odstranění	
S12	<i>Fraxinus excelsior</i> (jasan ztepilý)	4	odstranění	
S13	<i>Fraxinus excelsior</i> (jasan ztepilý)	3	odstranění	
S14	<i>Tilia cordata</i> (lípa srdčitá)	2	ošetření	mladá výsadba
S15	<i>Tilia cordata</i> (lípa srdčitá)	6	ošetření	
S16	<i>Quercus robur</i> (dub letní)	18	ošetření	
S17	<i>Quercus robur</i> (dub letní)	15	ošetření	
S18	<i>Tilia cordata</i> (lípa srdčitá)	2	ošetření	mladá výsadba
S19	<i>Chamaecyparis</i> sp. (cypřišek, neurčeno)	4	ošetření	
S20	<i>Fraxinus excelsior</i> (jasan ztepilý)	8	odstranění	
S21	<i>Fraxinus excelsior</i> (jasan ztepilý)	3	odstranění	
S22	<i>Fraxinus excelsior</i> (jasan ztepilý)	3	odstranění	
S23	<i>Fraxinus excelsior</i> (jasan ztepilý)	3	odstranění	
S24	<i>Fraxinus excelsior</i> (jasan ztepilý)	3	odstranění	
S25	<i>Tilia cordata</i> (lípa srdčitá)	9	ošetření	
S26	<i>Betula pendula</i> (bříza bělokorá)	12	ošetření	dvojkmen
S27	<i>Quercus rubra</i> (dub červený)	1	ošetření	mladá výsadba
S28	<i>Betula pendula</i> (bříza bělokorá)	10	ošetření	
S29	<i>Tilia cordata</i> (lípa srdčitá)	13	odstranění	
S30	<i>Tilia cordata</i> (lípa srdčitá)	12	ošetření	
S31	<i>Tilia platyphyllos</i> (lípa velkolistá)	5	ošetření	
S32	<i>Tilia platyphyllos</i> (lípa velkolistá)	5	ošetření	
S33	<i>Picea pungens</i> (smrk pichlavý)	5	odstranění	
S34	<i>Picea pungens</i> 'Glauca' (smrk pichlavý)	6	odstranění	
S35	<i>Tilia cordata</i> (lípa srdčitá)	12	ošetření	
S36	<i>Tilia cordata</i> (lípa srdčitá)	12	ošetření	
S37	<i>Betula pendula</i> (bříza bělokorá)	12	ošetření	
S38	<i>Tilia cordata</i> (lípa srdčitá)	8	ošetření	
S39	<i>Tilia cordata</i> (lípa srdčitá)	8	ošetření	
S40	<i>Fraxinus excelsior</i> (jasan ztepilý)	16	odstranění	

označení:	taxon:	průměr koruny [m]:	návrh:	poznámka:
S41	<i>Acer platanoides</i> 'Crimson King' (javor mléč)	2	ošetření	mladá výsadba
S42	<i>Acer platanoides</i> 'Crimson King' (javor mléč)	1,5	ošetření	mladá výsadba
S43	<i>Quercus rubra</i> (dub červený)	3,5	ošetření	mladá výsadba
S44	<i>Acer platanoides</i> 'Crimson King' (javor mléč)	3	ošetření	mladá výsadba
S45	<i>Fraxinus excelsior</i> 'Pendula' (jasan ztepilý)	6	ošetření	
S46	<i>Fraxinus excelsior</i> 'Pendula' (jasan ztepilý)	17	ošetření	
S47	<i>Fraxinus excelsior</i> (jasan ztepilý)	8	ošetření	
S48	<i>Acer platanoides</i> (javor mléč)	8	ošetření	
S49	<i>Acer platanoides</i> (javor mléč)	15	ošetření	
S50	<i>Acer platanoides</i> (javor mléč)	10	odstranění	
S51	<i>Acer pseudoplatanus</i> (javor klen)	6	ošetření	
S52	<i>Acer platanoides</i> (javor mléč)	8	ošetření	
S53	<i>Tilia cordata</i> (lípa srdčitá)	13	ošetření	
S54	<i>Fraxinus excelsior</i> (jasan ztepilý)	15	odstranění	
S55	<i>Picea abies</i> (smrk ztepilý)	1,5	odstranění	
S56	<i>Quercus robur</i> (dub letní)	6	ošetření	
S57	<i>Quercus robur</i> (dub letní)	11	ošetření	
S58	<i>Quercus robur</i> (dub letní)	5	ošetření	
S59	<i>Acer platanoides</i> (javor mléč)	5	ošetření	
S60	<i>Fraxinus excelsior</i> (jasan ztepilý)	11	odstranění	
S61	<i>Fraxinus excelsior</i> (jasan ztepilý)	13	odstranění	
S62	<i>Prunus serrulata</i> 'Kanzan' (sakura ozdobná)	8	ošetření	
S63	<i>Sorbus aucuparia</i> (jeřáb ptačí)	6	ošetření	
S64	<i>Prunus serrulata</i> 'Kanzan' (sakura ozdobná)	2	ošetření	mladá výsadba
S65	<i>Prunus serrulata</i> 'Kanzan' (sakura ozdobná)	2	ošetření	mladá výsadba
S66	<i>Picea abies</i> (smrk ztepilý)	8	ošetření	
S67	<i>Sorbus aucuparia</i> (jeřáb ptačí)	5	ošetření	
S68	<i>Prunus avium</i> (třešeň ptačí)	7	ošetření	
S69	<i>Prunus avium</i> (třešeň ptačí)	5	ošetření	
S70	<i>Prunus avium</i> (třešeň ptačí)	3	ošetření	
S71	<i>Tilia cordata</i> (lípa srdčitá)	17	ošetření	
S72	<i>Betula pendula</i> (bříza bělokorá)	13	ošetření	
S73	<i>Tilia cordata</i> (lípa srdčitá)	1	ošetření	"Lípa republiky"
S74	<i>Pinus nigra</i> (borovice černá)	9	ošetření	
S75	<i>Pinus nigra</i> (borovice černá)	8	odstranění	
S76	<i>Pinus sylvestris</i> (borovice lesní)	9	ošetření	
S77	<i>Fraxinus excelsior</i> (jasan ztepilý)	6	odstranění	
S78	<i>Salix caprea</i> (vrba jíva)	3	ošetření	
S79	<i>Quercus robur</i> (dub letní)	3	ošetření	
S80	<i>Quercus robur</i> (dub letní)	5	ošetření	

označení:	taxon:	průměr koruny [m]:	návrh:	poznámka:
S81	<i>Betula pendula</i> (bříza bělokorá)	15	ošetření	trojkmen
S82	<i>Betula pendula</i> (bříza bělokorá)	8	ošetření	
S83	<i>Pinus nigra</i> (borovice černá)	4	ošetření	
S84	<i>Pinus nigra</i> (borovice černá)	6	ošetření	
S85	<i>Picea abies</i> (smrk ztepilý)	12	ošetření	
S86	<i>Picea abies</i> (smrk ztepilý)	8	ošetření	
S87	<i>Robinia pseudoacacia</i> (trnovník akát)	8	ošetření	
S88	<i>Robinia pseudoacacia</i> (trnovník akát)	8	ošetření	
S89	<i>Robinia pseudoacacia</i> (trnovník akát)	13	ošetření	
S90	<i>Betula pendula</i> (bříza bělokorá)	6	ošetření	
S91	<i>Betula pendula</i> (bříza bělokorá)	10	ošetření	
S92	<i>Betula pendula</i> (bříza bělokorá)	7	ošetření	
S93	<i>Betula pendula</i> (bříza bělokorá)	7	ošetření	
S94	<i>Picea abies</i> (smrk ztepilý)	8	ošetření	
S95	<i>Picea abies</i> (smrk ztepilý)	7	odstranění	
S96	<i>Picea abies</i> (smrk ztepilý)	1	odstranění	mladá výsadba
S97	<i>Picea abies</i> (smrk ztepilý)	2,5	odstranění	mladá výsadba
S98	<i>Picea abies</i> (smrk ztepilý)	2	ošetření	mladá výsadba
S99	<i>Picea abies</i> (smrk ztepilý)	2,5	odstranění	mladá výsadba
S100	<i>Pinus nigra</i> (borovice černá)	13	ošetření	
S101	<i>Pinus sylvestris</i> (borovice lesní)	12	ošetření	
S102	<i>Pinus sylvestris</i> (borovice lesní)	11	ošetření	
S103	<i>Pinus nigra</i> (borovice černá)	11	ošetření	
S104	<i>Picea abies</i> (smrk ztepilý)	9	ošetření	
S105	<i>Pinus sylvestris</i> (borovice lesní)	6	ošetření	
S106	<i>Pinus sylvestris</i> (borovice lesní)	9	ošetření	
S107	<i>Pinus nigra</i> (borovice černá)	3	ošetření	
S108	<i>Pinus sylvestris</i> (borovice lesní)	12	ošetření	
S109	<i>Pinus nigra</i> (borovice černá)	11	ošetření	
S110	<i>Thuja occidentalis</i> (zerav západní)	8	ošetření	
S111	<i>Pinus sylvestris</i> (borovice lesní)	8	ošetření	
S112	<i>Pinus sylvestris</i> (borovice lesní)	9	ošetření	
S113	<i>Thuja occidentalis</i> (zerav západní)	4	odstranění	
S114	<i>Pinus sylvestris</i> (borovice lesní)	8	ošetření	
S115	<i>Pinus sylvestris</i> (borovice lesní)	9	ošetření	
S116	<i>Pinus sylvestris</i> (borovice lesní)	10	ošetření	
S117	<i>Thuja occidentalis</i> (zerav západní)	2,5	ošetření	
S118	<i>Picea abies</i> (smrk ztepilý)	9	ošetření	
S119	<i>Acer pseudoplatanus</i> (javor klen)	7	ošetření	
S120	<i>Pinus sylvestris</i> (borovice lesní)	8	ošetření	

označení:	taxon:	průměr koruny [m]:	návrh:	poznámka:
S121	<i>Pinus sylvestris</i> (borovice lesní)	10	ošetření	
S122	<i>Picea abies</i> (smrk ztepilý)	1,5	ošetření	
S123	<i>Thuja occidentalis</i> (zerav západní)	2	odstranění	
S124	<i>Thuja occidentalis</i> (zerav západní)	2	odstranění	
S125	<i>Prunus serrulata</i> (sakura ozdobná)	1	ošetření	mladá výsadba
S126	<i>Prunus serrulata</i> (sakura ozdobná)	1	ošetření	mladá výsadba

Všechny jasany na návsi jsou postiženy nekrózou (*Chalara fraxinea*).

KEŘE:

označení:	taxon:	návrh:	poznámka:
K1	<i>Forsythia x intermedia</i> (zlatice prostřední)	ošetření	
K2	<i>Syringa meyeri</i> 'Palibin' (šeřík Meyerův)	ošetření	
K3	<i>Syringa vulgaris</i> (šeřík obecný)	ošetření	
K4	<i>Juniperus chinensis</i> 'Pfitzeriana Aurea' (jalovec čínský)	odstranění	
K5	<i>Sambucus nigra</i> (bez černý)	odstranění	
K6	<i>Sambucus nigra</i> (bez černý)	odstranění	
K7	<i>Crataegus monogyna</i> (hloh jednosemenný)	ošetření	
K8	<i>Juniperus chinensis</i> 'Pfitzeriana Aurea' (jalovec čínský)	odstranění	
K9	<i>Juniperus chinensis</i> 'Pfitzeriana Aurea' (jalovec čínský)	odstranění	
K10	<i>Juniperus chinensis</i> 'Pfitzeriana Aurea' (jalovec čínský)	odstranění	
K11	<i>Philadelphus coronarius</i> (pustoryl věncový)	ošetření	

POROSTY:

označení:	taxon:	návrh:	poznámka:
P1	<i>Exochorda racemosa</i> (hroznovec hroznatý) <i>Weigela florida</i> (weigeliie) <i>Rhododendron</i> sp. (pěnišník) <i>Spiraea</i> sp. (tavolník, neurčeno) <i>Swida sanguineum</i> (svída krvavá) <i>Chaenomeles</i> sp. (kdoulovec) trvalky	ošetření	
P2	<i>Berberis thunbergii</i> (dřišťál Thunbergův) <i>Cotoneaster horizontalis</i> (skalník rozprostřený) <i>Euonymus fortunei</i> (brslen Fortunův) <i>Spiraea japonica</i> (tavolník japonský) <i>Mahonia aquifolium</i> (mahónie cesmínolistá) trvalky	ošetření	
P3	<i>Thuja occidentalis</i> (zerav západní)	odstranění	
P4	<i>Swida sanguineum</i> (svída krvavá) <i>Fraxinus excelsior</i> (jasan ztepilý)	ošetření	
P5	<i>Prunus cerasifera</i> (slivoň myrobalán) <i>Rosa</i> sp. (růže, neurčeno) <i>Forsythia x intermedia</i> (zlatice prostřední) trvalky	odstranění	
P6	<i>Rosa</i> sp. (růže, neurčeno) <i>Juniperus chinensis</i> ‘Pfitzeriana Aurea’ (jalovec čínský)	odstranění	
P7	<i>Symphoricarpos albus</i> (pámelník bílý)	ošetření	
P8	<i>Symphoricarpos albus</i> (pámelník bílý)	ošetření	
P9	<i>Symphoricarpos albus</i> (pámelník bílý)	ošetření	
P10	<i>Symphoricarpos albus</i> (pámelník bílý)	odstranění	
P11	<i>Symphoricarpos albus</i> (pámelník bílý)	ošetření	
P12	<i>Spiraea japonica</i> (tavolník japonský)	ošetření	
P13	<i>Ligustrum vulgare</i> (ptačí zob obecný)	odstranění	
P14	<i>Ligustrum vulgare</i> (ptačí zob obecný)	odstranění 40 %	
P15	<i>Ligustrum vulgare</i> (ptačí zob obecný)	ošetření	
P16	<i>Ligustrum vulgare</i> (ptačí zob obecný)	ošetření	
P17	<i>Carpinus betulus</i> (habr obecný)	odstranění	řidký živý plot
P18	<i>Carpinus betulus</i> (habr obecný)	odstranění	řidký živý plot
P19	<i>Alnus glutinosa</i> (olše lepkavá)	ošetření	
P20	<i>Crataegus monogyna</i> (hloh jednosemenný) <i>Fraxinus excelsior</i> (jasan ztepilý) <i>Swida sanguineum</i> (svída krvavá) <i>Alnus glutinosa</i> (olše lepkavá) <i>Rosa canina</i> (růže šípková)	ošetření	
P21	<i>Rosa</i> sp. (růže) trvalky	ošetření	předzahrádka
P22	<i>Rosa</i> sp. (růže) trvalky	ošetření	předzahrádka

označení:	taxon:	návrh:	poznámka:
P23	<i>Ligustrum vulgare</i> (ptačí zob obecný) <i>Symphoricarpos albus</i> (pámelník bílý) <i>Sambucus nigra</i> (bez černý) <i>Acer platanoides</i> (javor mlěč)	ošetření	
P24	<i>Prunus</i> sp. (slivoň)	ošetření	
P25	<i>Prunus spinosa</i> (trnka obecná) <i>Ligustrum vulgare</i> (ptačí zob obecný)	odstranění	
P26	<i>Acer negundo</i> (javor jasanolistý)	odstranění	
P27	<i>Robinia pseudoacacia</i> (trnovník akát) <i>Euonymus europaeus</i> (brslen evropský) <i>Fraxinus excelsior</i> (jasan ztepilý) <i>Acer platanoides</i> (javor mlěč)	ošetření, probírky	
P28	<i>Robinia pseudoacacia</i> (trnovník akát) <i>Corylus avellana</i> (líška obecná) <i>Prunus cerasifera</i> (slivoň myrobalán)	ošetření, probírky	
P29	<i>Robinia pseudoacacia</i> (trnovník akát) <i>Sambucus nigra</i> (bez černý) <i>Prunus cerasifera</i> (slivoň myrobalán) <i>Acer platanoides</i> (javor mlěč) ruderalní porost	ošetření, probírky	
P30	<i>Prunus spinosa</i> (trnka obecná) <i>Acer platanoides</i> (javor mlěč)	odstranění	
P31	<i>Buxus sempervirens</i> (zimostráz vždyzelený) <i>Ligustrum vulgare</i> (ptačí zob obecný) <i>Yucca filamentosa</i> (juka vláknitá) <i>Weigela florida</i> (weigeliie)	probírky 50 %	
P32	<i>Juniperus sabina</i> (jalovec chvojka)	odstranění	
P33	<i>Picea abies</i> (smrk ztepilý)	odstranění	živý plot



- LEGENDA
- S1 strom listaný (stávající), popis
 - S2 strom listaný (odstraňovaný), popis
 - S3 strom jehličnatý (stávající), popis
 - S4 strom jehličnatý (odstraňovaný), popis
 - K1 keř (stávající), popis
 - K2 keř (odstraňovaný), popis
 - P1 porost (stávající), popis
 - P2 porost (částečně odstraňovaný), popis
 - P3 porost (odstraňovaný), popis
 - vodní plocha
 - trávník
 - štěrk
 - kačírek
 - živice
 - beton
 - dlažba zámková
 - vodní kanál - koryto
 - rozhraní zpevněných / nezpevněných ploch
 - průchod územím
 - mobiliář - herní prvky
 - mobiliář - informační panel / deska
 - mobiliář - umělecké dílo
 - mobiliář - lavička
 - mobiliář - odpadkový koš
 - mobiliář - květináč
 - mobiliář - sloupek
 - mobiliář - kontejnery
 - inženýrské sítě - vodovod
 - inženýrské sítě - elektrické vedení nadzemní / podzemní
 - inženýrské sítě - vedení O2
 - inženýrské sítě - dešťová strouha
 - terén - profillace
 - katastr - hranice, stávající stavby
 - katastr - vjezd / vchod na pozemek
 - řešené území - hranice

LOKALITA "ULICE"

- zanedbané porosty
- potenciál umístění stromořadí
- pěší cesta podél silnice do Čakovic realizována v nedostatečné délce
- prostorově a materiálově nevhodné řešení vjezdů na soukromé pozemky
- chybějící přechod pro chodce

LOKALITA "NÁVES"

- nepřehlednost prostranství
- chybějící předprostor kaple sv. Floriána
- nadbytečná zastávka autobusu
- chybějící přechody pro chodce
- vyschlé, zpevněné, zahloubené vodní koryto, tvořící liniovou bariéru v území
- nenaplněné požadavky na komfort a nevyhovující technický stav mobiliáře

LOKALITA "RYBNÍK"

- potenciál obnovy návesního rybníka
- potenciál umístění stromořadí
- chybějící mobiliář

LOKALITA "HRISTE"

- zanedbané porosty
- potenciál využití svahu pro dětskou atrakci
- potenciál vytvoření zázemí klubovny
- nenaplněné požadavky na komfort a nevyhovující technický stav mobiliáře

AKCE: NÁVRH ÚPRAVY NÁVSI V RADOUNI		
OBJEDNATEL: MĚSTO ŠTĚTÍ Mírové náměstí 163 411 08 Štětí		
STUPEŇ: STUDIE		
ZHOTOVITEL: Land05, s. r. o. Prvního pluku 347/12a, 186 00 Praha web: www.land05.cz telefon: +420 603 365 158 email: contact@land05.cz IČ: 07898860 DIČ: CZ07898860		
ZODPOVĚDNÝ PROJEKTANT: Ing. MARTINA FOREJTOVÁ, ČKA 03 779		
AUTORSKÝ NÁVRH: Land05, s. r. o. Prvního pluku 347/12a, 186 00 Praha vypracovali: Ing. MARTINA FOREJTOVÁ Ing. MARTINA HAVLOVÁ Ing. arch. MIROSLAV KREJČÍŘ		
DATUM: VII / 2019	MĚRÍTKO: 1:500	
NÁZEV VÝKRESU: ARCHITEKTONICKÁ SITUACE STÁVAJÍCÍ STAV		
RAZÍTKO:	ČÍSLO PÁŘE:	ČÍSLO PŘÍLOHY:

101

Návrh pracuje se čtyřmi funkčními celky v řešeném území: "ulice", "náves", "rybník" a "hřiště". Jako hlavní cíl si návrh klade sjednocení výrazu jednotlivých lokalit řešeného území, zobytnění návsi a podpoření místních hodnot – hodnotných prostorových dominant, kompozičních os, venkovského charakteru místa a prostupnosti územím.

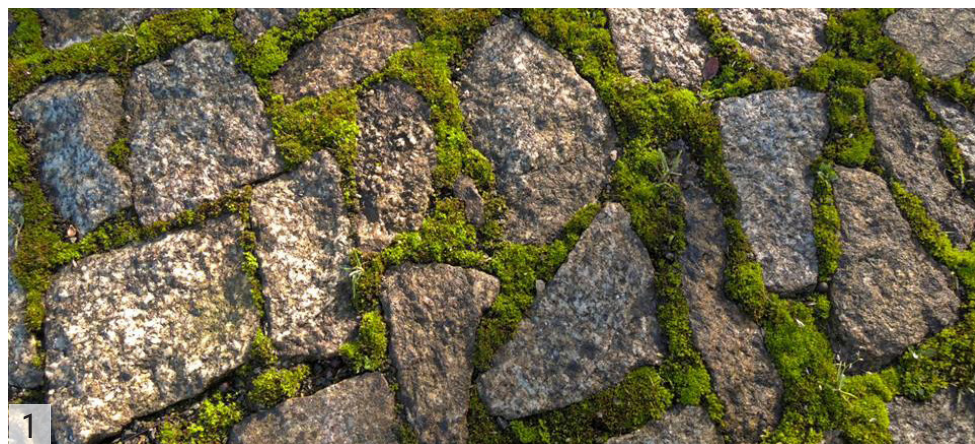
Stávající zpevněné, zahloubené koryto vodního kanálu, výrazná liniová bariéra, je na základě studie vodohospodářských objektů navrženo jako zatrubněné s průlehem na terénu. Základní průtoky prochází zatrubněním a při vyšším stavu vody je proud usměrňován mělkým, povrchovým průlehem, který však netvoří bariéru a nebrání užívání návsi. Aby mohlo k tomuto zásahu dojít, je nutné vyjednat další řízení s Povodím Ohře a s vodoprávním úřadem. S největší pravděpodobností bude nutné převést koryto potoka do správy obce Štětí a změnit kategorizaci toku na vyschlý/občasný tok. Dalším výrazným zásahem do území je obnova návesního rybníka. Obnova byla prověřena samostatnou studií. Zásadním faktorem ovlivňujícím možnost jeho obnovy je zdroj přitékající vody. Provedení přítoku lze uvažovat ve třech variantách: podzemní prameny, dopouštění ze studny a dopouštění z Obrtky. Řešení je třeba dále rozpracovat, a to zejména provedením hydrogeologického průzkumu a ověřením přítomnosti pramenů, které s největší pravděpodobností přiváděly vodu do rybníka původního. Návrh pracuje s funkčním propojením pěších tras a doplněním mobiliáře za použití současných, přírodních, trvanlivých a esteticky kvalitních materiálů s ohledem na vysoký komfort užívání (lavičky s područkami umožňující pohodlné vstávání zejména starším uživatelům, ergonomický tvar jejich sedáku) a vizuálně nerušící provedení.

Úprava návsi reaguje na akce pořádané místními spolky, které se konají zejména v okolí tanečního parketu anebo poblíž obchodu. Pořádané akce se pravidelně těší velkému množství účastníků, a je proto třeba počítat s nárazově zvýšenou návštěvností Radouně a zajistit nekolizní prostor všem možným atrakcím, stánkům a občerstvení. Dalšími důležitými faktory, výrazně ovlivňujícími návrh jsou požadavky na racionální údržbu povrchů a mobiliáře, adekvátnost využití lokalit, udržitelnost kvality prostředí a podtržení identity místa.

V návrhu vzniká náves s obnoveným návesním rybníkem, která poskytuje možnosti svého využití nejen občanům, ale i návštěvníkům Radouně.



schéma situace navrhovaného stavu



1



2



3



4



5



6



7



8

- 1 **odseková dlažba se zatravněnou spárkou**
nepravidelnost, venkovský charakter, únosnost, propustnost
- 2 **žulová řezaná dlažba**
významný předprostor kaple sv. Floriána
- 3 **mlatový povrch**
přírodní materiál, parkový charakter
- 4 **štěrkový trávník**
zatravněná plocha, únosnost, propustnost
- 5 **dřevěné schodiště**
zpevnění svahu, pohodlný průchod
- 6 **lavička s područkami**
pohodlné vstávání zejména pro starší uživatele
- 7 **kruhová lavička**
sezení přímo pod korunou stromu
- 8 **piknikový stůl**
venkovský charakter



9



11



12



13



14



15

- 9 **odpadkový koš**
nenápadné provedení, použití přírodních materiálů
- 10 **přístřešek na kontejnery**
uzavíratelnost, využití přírodních materiálů
- 11 **autobusová zastávka**
lehká, dřevěná konstrukce
- 12 **kuželník**
herní dráha
- 13 **ohniště**
sezení na špalcích
- 14 **tribuna**
zpevnění svahu, sezení na dřevěných stupních
- 15 **dřevěná paluba**
posezení v blízkosti dětského hřiště



- 16 **lanová dráha**
propojení výškových úrovní svahu herním prvkem
- 17 **dřevěná atrakce pro děti**
využití přírodního materiálu
- 18 **návesní rybník**
obnovení původního prvku návsi
- 19 **rostliny litorálního pásma**
část břehu pod neustálým vlivem pohybu vody
- 20 **předzahrádky**
tradiční, venkovské květiny
- 21 **venkovské květiny**
květoucí, trvalkové záhony
- 22 **drobné cibuloviny v trávniku**
oživení zelených ploch, efekt zejména v období jara
- 23 **okrasné stromy**
oživení veřejného prostoru barevnými květy
- 24 **okrasné keře**
květoucí zábrana mezi ulicí a chodníkem



- LEGENDA
- strom listaný (stávající)
 - ACA strom listaný (navrhovaný), popis
 - PAP strom listaný, okrasné kvetoucí (stávající)
 - PAP strom listaný, okrasné kvetoucí (navrhovaný), popis
 - SVU strom jehličnatý (stávající)
 - keř (stávající)
 - keř, okrasné kvetoucí (navrhovaný), popis
 - porost (stávající)

- vodní plocha
- trávník
- trávník s cibulovinami
- šterkový trávník
- odesková dlažba se zatravněnou spárou
- předzahrádka
- šterk
- mlat
- živice
- beton
- dřevěná paluba
- vodní kanál – koryto
- rozhraní zpevněných / nepevněných ploch
- průchod územím
- mobiliář – herní prvky (stávající)
- mobiliář – informační panel / deska
- mobiliář – umělecké dílo (stávající)
- mobiliář – lavička
- mobiliář – odpadkový koš
- mobiliář – stojan na kola
- mobiliář – přístřešek na kontejnery
- stafáž – parkovací stání
- schodiště – dřevěné trámy
- oplocení
- inženýrské sítě – vodovod
- inženýrské sítě – elektrické vedení nadzemní / podzemní
- inženýrské sítě – vedení 02
- terén – profilace
- katastr – hranice, stávající stavby
- katastr – vjezd / vstup na pozemek
- řešené území – hranice

- ZNAČENÍ NAVRŽENÝCH STROMŮ
- ACA *Acer campestre* (javor babyka)
 - PAP *Prunus avium* 'Plena' (třešň ptačí)
 - PSE *Prunus serotina* (sakura ozdobná)
 - PSU *Prunus subhirtella* 'Autumnalis Rosea' (třešň chloupkatá)
 - QRO *Quercus frainetto* (dub balkánský)
 - QFR *Quercus robur* (dub letní)
 - THE *Tilia henryana* (lípa Henryova)
 - TPL *Tilia platyphyllos* (lípa velkolistá)

- ZNAČENÍ NAVRŽENÝCH KEŘŮ
- SVU *Syringa vulgaris* (šefík obecný)

- LOKALITA "ULICE"**
- výsadba stromoradií lip velkolistých podél silnice do Čakovic
 - vytvoření chodníku podél předzahrádek u silnice vedoucí do Čakovic
 - výsadba šefíků obecných podél chodníku (klona od silnice)
 - dosadba okrasných třešní v jihovýchodní části lokality
 - sjednocení provedení a vzhledu vjezdů na soukromé pozemky
 - umístění přechodu pro chodce
 - umístění laviček

- LOKALITA "NÁVES"**
- vytvoření předprostoru kaple sv. Floriána
 - sjednocení provedení a vzhledu zastávek autobusu
 - umístění přechodů pro chodce
 - vytvoření sítě pěších cest parkovou částí návsi
 - usnadnění přístupu k uměleckým dílům
 - umístění laviček, piknikových stolů, odpadkových košů a stojanu na kola

- LOKALITA "RYBNÍK"**
- obnovení návěsního rybníku
 - výsadba stromoradií javoru babyky
 - umístění solitérní třešně ptačí
 - umístění laviček a odpadkových košů

- LOKALITA "HRŠTĚ"**
- vytvoření dřevěné paluby v blízkosti klubovny
 - konstrukce lanové dráhy spojující rozdílné výškové úrovně terénu
 - umístění kuželníku, laviček, piknikových stolů a odpadkových košů
 - pěší propojení s horní ulicí

AKCE: NÁVRH ÚPRAVY NÁVSI V RADOUNI		
OBJEDNATEL: MĚSTO ŠTĚTÍ Mírové náměstí 163 411 08 Štětí		
STUPEŇ: STUDIE		
ZHOTOVITEL: Land05, s. r. o. Prvního pluku 347/12a, 186 00 Praha web: www.land05.cz telefon: +420 603 365 158 email: contact@land05.cz IČ: 07898860 DIČ: CZ07898860		Land05
ZODPOVĚDNÝ PROJEKTANT: Ing. MARTINA FOREJTOVÁ, ČKA 03 779		
AUTORSKÝ NÁVRH: Land05, s. r. o. Prvního pluku 347/12a, 186 00 Praha vypracovali: Ing. MARTINA FOREJTOVÁ Ing. MARTINA HAVLOVÁ Ing. arch. MIROSLAV KREJČÍŘ		
DATUM: VII / 2019	MĚRÍTKO: 	1:500
NÁZEV VÝKRESU: ARCHITEKTONICKÁ SITUACE NAVRHOVANÝ STAV		
RAZÍTKO:	ČÍSLO PÁŘE:	ČÍSLO PŘÍLOHY:
		201





Land05 Ateliér zahradní a krajinářské
architektury