

M a t e r i á l

pro zasedání Zastupitelstva města Prostějova, konaného dne 12.6.2017

Název materiálu: Plán odpadového hospodářství města Prostějova na období 2017- 2023

Předkládá: Rada města Prostějova

Mgr. Jiří Pospíšil, v.r., náměstek primátorky města Prostějova

Návrh usnesení:

Zastupitelstvo města Prostějova

s c h v a l u j e

Plán odpadového hospodářství města Prostějova na období 2017-2023

Důvodová zpráva:

Statutární město Prostějov má dle zákona č. 185/2001 Sb., o odpadech povinnost zpracovat Plán odpadového hospodářství města Prostějova (dále jen „POH“) na 5leté období, podle něhož bude dále v oblasti odpadů postupovat. POH města musí navazovat na již schválený Plán odpadového hospodářství Olomouckého kraje a musí být zpracován a schválen do jednoho roku ode dne schválení POH Olomouckého kraje.

Odbor životního prostředí ve spolupráci s odborem správy a údržby majetku města předkládá zpracovaný strategický dokument ke schválení Zastupitelstvu města.

Odbor životního prostředí Magistrátu města Prostějova předkládá primátorce a vedení magistrátu, informaci o konání prezentace pro zájemce z řad vedení města a zastupitele.

POH města Prostějova byl zpracován v průběhu roku 2016 a na konci roku byl předán Krajskému úřadu Olomouckého kraje k posouzení, zda obsahuje náležitosti plynoucí ze zákona č. 185/2001 Sb., o odpadech, ve znění pozdějších předpisů, a zda byl zpracován v souladu s Krajským Plánem odpadového hospodářství. Na začátku dubna 2017 obdržel odbor životního prostředí sdělení Krajského úřadu Olomouckého kraje, že POH Prostějova je zpracován pro období 2017 – 2023 v souladu s výše uvedenými požadavky a může být tedy jako závazný dokument přijat orgány města. POH města Prostějova tvoří část analytická, závazná a směrná. Závazná a směrná část plánu je závazným podkladem pro činnost města a pro zpracování územně plánovací dokumentace obce a dokumentů v oblasti nakládání s odpady. Tento dokument je třeba schválit usnesením Zastupitelstva města Prostějova.

Prezentace POH s výkladem zpracovatele – společnosti FITE a.s. se konala dne 25.května 2017 ve 14 hodin v zasedací místnosti ve dvoře radnice. V rámci konané prezentace bylo možné se seznámit se závaznou částí POH a dále v rámci diskuse pokládat doplňující dotazy k projednávané věci.

Příloha: Plán odpadového hospodářství města Prostějova na období 2017-2023

Prostějov: 1.6.2017

Zpracovala a za správnost odpovídá: Ing. Martina Cetkovská, v.r., vedoucí Odboru životního prostředí

Příloha:

Plán odpadového hospodářství

Statutárního města Prostějova

Srpen 2016

OBSAH:

Zastupitelstvo města Prostějova	1
s c h v a l u j e.....	1
SEZNAM ZKRATEK	3
SEZNAM TABULEK	3
1. Úvod, obecná ustanovení	4
1.1. Identifikace objednatele:.....	4
1.2. Identifikace zpracovatele:.....	4
1.3. Působnost a doba platnosti POH	5
1.4. Účel POH.....	5
1.5. Geografická, demografická a ekonomická charakteristika statutárního města Prostějov	5
ANALYTICKÁ ČÁST	8
2. Organizace odpadového hospodářství ve SMP	8
3. Produkce odpadů a nakládání s nimi.....	9
3.1. Celková produkce odpadů	9
3.2. Vyhodnocení systémů sběru a nakládání s vybranými skupinami odpadů.....	12
3.3. Výrobky s ukončenou životností	23
3.4. Nebezpečné odpady.....	24
4. Vyhodnocení sítě zařízení pro nakládání s odpady	25
4.1. Sběrné dvory	25
4.2. Zařízení pro využití biologicky rozložitelných odpadů	26
4.3. Zařízení pro nakládání se SKO	26
5. Analýza cílů POH OK	26
6. Předcházení vzniku odpadů	28
6.1. Úvod	28
6.2. Textilní odpad/textil k opětovnému využití a další komodity	28
6.3. Výrobky s ukončenou životností	29
6.4. Odpady z potravin	29
6.5. Domovní a komunitní kompostování.....	29
7. Závěr analytické části.....	30
ZÁVAZNÁ ČÁST	1
ČÁST I.....	2
1. Realizace Programu předcházení vzniku odpadů ČR na úrovni SMP.....	2
ČÁST II	6
2. Zásady pro nakládání s vybranými druhy odpadů.....	7

2.1. Prioritní odpadové toky	7
2.2. Komunální odpady.....	7
2.3. Směsný komunální odpad	11
2.4. Živnostenské odpady	12
2.5. Biologicky rozložitelné odpady a biologicky rozložitelné komunální odpady	14
2.6. Stavební a demoliční odpady.....	17
2.7. Nebezpečné odpady	18
2.8. Výrobky s ukončenou životností s režimem zpětného odběru	21
2.9. Specifické skupiny nebezpečných odpadů.....	33
2.10. Další skupiny odpadů	35
3. Zásady pro vytváření sítě zařízení k nakládání s odpady	37
4. Opatření k omezení odkládání odpadů mimo místa k tomu určená a zajištění nakládání s odpady, jejichž vlastník není znám nebo zanikl	40
5. Odpovědnost za plnění POH města a zabezpečení kontroly plnění POH SMP.....	42
6. Soustava indikátorů k hodnocení stavu odpadového hospodářství a plnění POH OK	42
SMĚRNÁ ČÁST	1
1. Předcházení vzniku odpadů	1
2. Separace využitelných složek	2
Dle údajů a výpočtu analytické části je v SMP dosahovaná míra separace na úrovni cca 44%. Údaj bez započtení papíru ze sběrových akcí škol je o něco menší cca 40%. Z toho vyplývá, že separace se blíží cílovým hodnotám daných POH.	2
3. Separace a využívání BRKO	2
4. Nakládání s SKO a objemným odpadem	2
5. Zařízení pro nakládání s KO.....	2
6. Kritéria hodnocení změn podmínek, na jejichž základě byl POH zpracován	3

Seznam zkratek

<i>Česká republika</i>	ČR
<i>Olomoucký kraj</i>	OK
<i>Krajský úřad</i>	KÚ
<i>Plán odpadového hospodářství</i>	POH
<i>Plán odpadového hospodářství České republiky</i>	POH ČR
<i>Plán odpadového hospodářství Olomouckého kraje</i>	POH OK
<i>Plán odpadového hospodářství Statutárního města Prostějov</i>	POH SMP
<i>Ministerstvo životního prostředí</i>	MŽP
<i>Statutární město Prostějov</i>	SMP
<i>Evropská unie</i>	EU
<i>Český statistický úřad</i>	ČSÚ
<i>Informační systém odpadového hospodářství</i>	ISOH
<hr/>		
<i>Čistírna odpadních vod</i>	ČOV
<i>Směsný komunální odpad</i>	SKO
<i>Nebezpečný odpad</i>	NO
<i>Komunální odpad</i>	KO
<i>Biologicky rozložitelný komunální odpad</i>	BRKO
<i>Odpadové hospodářství</i>	OH
<i>Zařízení pro energetické využití odpadů</i>	ZEVO
<i>Biologicky rozložitelný odpad</i>	BRO
<i>Sběrný dvůr</i>	SD

Seznam tabulek

1.	POČET OBYVATEL VE SMP K 31.12.2015	5
2.	STRUKTURA POZEMKŮ SMP	7
3.	CELKOVÁ PRODUKCE VŠECH ODPADŮ VE SMP (T)	9
4.	SKLADBY SKO ZA ČR	13
5.	TABULKA SKLÁDKOVÁNÍ A ENERGETICKÉHO VYUŽÍVÁNÍ SKO A OBJEMNÉHO ODPADU	14
6.	SEPARACE SLOŽEK KO SE ZAPOČTENÍM SEPAROVANÉHO PAPÍRU ZE SBĚRU ŠKOL	15
7.	CÍLE SEPARACE PRO ROKY 2016, 2018 A 2020	16
8.	VÝPOČET MÍRY SEPARACE SLOŽEK: PAPÍR, PLASTY, SKLO A KOVY	17

9.	MÍRA SEPARACE SLOŽEK: PAPÍR, PLASTY, SKLO A KOVY SE ZAPOČTENÍM SBĚRU ŠKOL A VÝKUPEN DRUHOTNÝCH SUROVIN	18
10.	PRODUKCE ODPADŮ S PODÍLEM BRKO V SMP (T)	20
11.	BILANČNÍ VÝPOČET BRO PRO ROK 2020	21
12.	MNOŽSTVÍ KOMUNÁLNÍCH ODPADŮ PRODUKOVANÝCH PODNIKATELSKOU SFÉROU NA ÚZEMÍ MĚSTA (T)	22
13.	RELEVANTNÍ CÍLE POH OK	26

1. Úvod, obecná ustanovení

1.1. Identifikace objednatele:

Název	Statutární město Prostějov
Sídlo	nám. T. G. Masaryka 130/14, 796 01 Prostějov
Statutární zástupce	RNDr. Alena Rašková, primátorka města
Zástupce pro věcné jednání	Ing. Martina Cetkovská
E-mail	posta@prostejov.eu
Tel.	582 329 111
IČ	00288659
DIČ	CZ00288659
bankovní spojení:	Česká spořitelna, a.s.
číslo účtu:	27-1505517309/0800

1.2. Identifikace zpracovatele:

Název	FITE a.s.
Sídlo	Výstavní 2224/8, Mariánské Hory, 709 00 Ostrava
Statutární zástupce	Ing. Pavel Bartoš, předseda představenstva a generální ředitel
Zástupce pro věcné jednání	Ing. Radim Kovařík, Ph.D.
E-mail	kovarik@fite.cz
Tel.	736 627 838
IČ	47674938
DIČ	CZ47674938
bankovní spojení:	Raiffeisenbank, a.s.
číslo účtu:	1015027016/5500
zapsaný v obchodním rejstříku , vedeném Krajským soudem v Ostravě, oddíl B, vložka 713, dne 1. ledna 1994	

1.3. Působnost a doba platnosti POH

POH SMP je závazný na katastrálním území SMP a jeho městských částí.

POH SMP je zpracován na období 2017 až 2023.

1.4. Účel POH

POH SMP se zpracovává podle zákona č. 185/2001 Sb., o odpadech a o změně některých dalších zákonů, ve znění pozdějších předpisů (dále jen zákon) za účelem stanovení cílů a opatření k jejich dosažení, které budou v souladu s cíli stanovenými v POH ČR a POH OK.

POH SMP je plánovací dokument pro odpadové hospodářství města, vycházející z priorit předcházení vzniku odpadů, omezování jejich množství a nebezpečných vlastností, zvyšování materiálového a energetického využívání odpadů a optimalizace nakládání s odpady.

1.5. Geografická, demografická a ekonomická charakteristika statutárního města Prostějov

Pro potřeby zpracování POH SMP je nutné vymezit podmínky, které určují základní rámec pro hospodaření s odpady na území města. Tyto podmínky jsou dány geografickými, demografickými, ekonomickými a správními ukazateli.

Struktura obyvatel

Počet a struktura obyvatel v roce 2015 ve SMP je patrný z tabulky č.1.

1. Počet obyvatel ve SMP k 31.12.2015

		Celkem	Muži	Ženy
Počet obyvatel		43 977	20 581	23 396
v tom ve věku (let)	0-14	6 545	3 292	3 253
	15-64	28 512	13 823	14 689
	65 a více	8 920	3 466	5 454
Průměrný věk (let)		43,0	41,0	44,7

Zdroj: ČSÚ

Území a správní členění

SMP se člení na 6 částí města (zároveň katastrální území):

- **Prostějov**
- Čechovice
- Čechůvky
- Domamyslice
- Krasice
- Vrahovice
- Žešov

Mapa městských částí



Zdroj: <https://commons.wikimedia.org/w/index.php?curid=17483321>

Struktura pozemků

Prostějov – největší město regionu Prostějovsko, leží uprostřed Moravy. Rozkládá se na ploše 39,04 km², v nadmořské výšce 223 m. Řečeno zeměpisně, leží v severní části Hornomoravského úvalu, východně od Dražanské vrchoviny, v rovině, která se nazývá Haná

na 49 stupni severní zeměpisné šířky a 17 stupni východní zeměpisné délky. Podnebí je přechodné, mezi východoevropským vnitrozemským a západoevropským přímořským. Prostějov, ležící na Hané, patří do oblasti teplé s mírnou zimou. Teplotní poměry jsou dány nízkou nadmořskou výškou a horskou hradbou Jeseníků ze severu. Přes Prostějov, nebo v jeho těsné blízkosti tečou dvě říčky: Hloučela a Romže.

2. *Struktura pozemků SMP*

Druhy pozemků (ha)	31. 12. 2014	31. 12. 2015
Celková výměra	3 904,00	3 904,00
Zemědělská půda	2 587,09	2 585,89
Orná půda	2 324,41	2 322,96
Chmelnice	-	-
Vínice	12,95	12,95
Zahrada	206,55	206,70
Ovocný sad	10,68	10,68
Trvalý travní porost	32,50	32,60
Nezemědělská půda	1 316,91	1 318,11
Lesní pozemek	45,42	45,42
Vodní plocha	16,77	16,77
Zastavěná plocha a nádvoří	312,50	312,86
Ostatní plocha	942,22	943,06

Zdroj: ČSÚ

Analytická část

Analytická část POH SMP hodnotí vývoj a současný stav odpadového hospodářství. Vývoj odpadového hospodářství (dále také „OH“) byl dán především legislativním rámcem OH v ČR, který byl zohledněn i do předchozího POH SMP.

Analytická část se zabývá popisem produkce a nakládání s hlavními skupinami odpadů na území města, rovněž tak hodnotí síť zařízení pro nakládání s odpady a další aspekty odpadového hospodářství.

Datové zdroje

Data pro hodnocení vývoje a stavu odpadového hospodářství pocházejí především z dostupných veřejných zdrojů. Další údaje, které nepocházejí z veřejných statistik, jsou použity pro detailnější popis či hodnocení některých částí odpadového hospodářství.

Hlavním datovým zdrojem pro produkci odpadů jsou hlášení do ISPOP, což je integrovaný systém plnění ohlašovacích povinností stanovený zákonem pro původce odpadů.

Některé další údaje jsou převzaty ze statistických ročenek ČSÚ a webových stránek SMP.

2. Organizace odpadového hospodářství ve SMP

OH ve městě je souborem činností, kterými je zajišťován zejména sběr, svoz, přeprava a následné nakládání s komunálním odpadem.

Systém shromažďování, sběru, přepravy, třídění, využívání a odstraňování komunálních odpadů a nakládání se stavebním odpadem na území SMP stanoví obecně závazná vyhláška města č. 11/2013.

Provoz systému nakládání s komunálními odpady zabezpečuje pro SMP společnost FCC Prostějov, s.r.o.. Tato společnost zabezpečuje pro město sběr, svoz a odstranění komunálního odpadu ze svozových nádob, z kapacitně větších nádob, z odpadkových košů, z nádob určených ke sběru separovaného odpadu, svoz bioodpadu, využití vytříděných složek komunálního odpadu, správa a provoz sběrných dvorů na ul. Anenská a na ul. Průmyslová

včetně zpětného odběru elektrozařízení. Tyto služby jsou také poskytovány právníkům a fyzickým osobám podnikajícím za úplatu.

V roce 2016 byla realizována veřejná zakázka na nového poskytovatele služby pro SMP „Zajištění komplexního nakládání s komunálními odpady – sběr, svoz a odstranění komunálního odpadu, svoz bioodpadu, využití vytríděných složek komunálního odpadu a správu sběrných dvorů ve městě Prostějov 2017 – 2024“. Zakázku na období 2017 – 2024 získala společnost FCC Prostějov, s.r.o..

Svozová firma

Svozová firma FCC Prostějov, s.r.o. provádí podle smlouvy tyto činnosti:

- Sběr, svoz a odstranění směsného komunálního odpadu ze svozových nádob (tzn. popelnic, kontejnerů) a odpadkových košů ve stanovených režimech.
- Sběr, svoz a odstranění směsného komunálního odpadu z kapacitně větších nádob (tzn. z velkokapacitních kontejnerů).
- Sběr, svoz a využití vytríděných složek komunálního odpadu z nádob, určených ke sběru jednotlivých komodit: papír, sklo, plasty.
- Mobilní sběr, svoz a využití či odstranění nebezpečných složek komunálního odpadu.
- Správa a provozování sběrných dvorů na ul. Anenská a na ul. Průmyslová, včetně jeho zařízení a vybavení a zajištění zpětného odběru elektrozařízení včetně pomoci při nakládce.
- Sběr, svoz a využití biologicky rozložitelných složek komunálního odpadu – „bioodpadu“ z nádob.
- Likvidace černých skládek.
- Údržba, opravy a instalace odpadkových košů.

Nakládání se SKO je zajištěno odvozem do SAKO Brno, případně v době odstávek nebo provozních problémů je odpad skládkován.

Sběr využitelných složek komunálního odpadu je na území města organizován tzv. donáškovým způsobem s využitím sběrných dvorů, stanovišť sběrných nádob na veřejně přístupných místech, které provozuje město, a dále sběrem ve sběrnách a výkupnách odpadů, případně sběrem ve školách.

Nebezpečné složky komunálního odpadu jsou sbírány ve sběrných dvorech a v rámci akce sběrové soboty, což je mobilní svoz pomocí přistavených velkoobjemových kontejnerů.

3. Produkce odpadů a nakládání s nimi

3.1. Celková produkce odpadů

Celková produkce všech odpadů ve SMP (A00) je uvedena v tabulce č. 3.

3. *Celková produkce všech odpadů ve SMP (t)*

kat.č. odpad u	Název druhu odpadu	2011	2012	2013	2014	2015
13020 5	Nechlorované minerální motorové, převodové a mazací oleje	0,0	0,1	0,2	0,0	0,0
13020 8	Jiné motorové, převodové a mazací oleje	0,2				
13050 7	Zaolejovaná voda z odlučovačů oleje	0,6				
15010 5	Kompozitní obaly			3,3	4,5	5,6
15011 0	Obaly obsahující zbytky nebezpečných látek nebo obaly těmito látkami znečištěné	0,2	0,1	0,1	0,0	0,1
15020 2	Absorpční činidla, filtrační materiály (včetně olejových filtrů jinak blíže neurčených), čisticí tkaniny a ochranné oděvy znečištěné nebezpečnými látkami	0,2	0,3	0,5	0,5	0,6
16010 3	Pneumatiky	66,2	55,9	58,2	47,0	49,3
16021 4	Vyřazená zařízení neuvedená pod čísly 16 02 09 až 16 02 13	3,0				
16050 8	Vyřazené organické chemikálie, které jsou nebo obsahují nebezpečné látky	0,3				
17010 1	Beton		5,4	7,3	11,4	652,8
17010 2	Cihly	10,2	19,3			1,3
17010 7	Směsi nebo oddělené frakce betonu, cihel, tašek a keramických výrobků neuvedené pod číslem 17 01 06	449,3	388,7	504,1	374,6	530,0
17030 2	Asfaltové směsi neuvedené pod číslem 17 03 01		43,3			140,6
17040 2	Hliník		1,5			
17040 5	Železo a ocel	58,6	47,9	46,2	50,3	18,1
17041 1	Kabely neuvedené pod číslem 17 04 10	0,2				
17050 3	Zemina a kamení obsahující nebezpečné látky				12,0	
17050 4	Zemina a kamení neuvedené pod číslem 17 05 03	46,7	351,9	138,8	81,6	1 363,2
20010 1	Papír a lepenka	675,2	568,3	506,5	477,9	474,2
20010 2	Sklo	400,8	365,2	387,1	401,4	395,3

20011 1	Textilní materiály	129,7	109,8	108,5	44,1	23,8
20011 3	Rozpouštědla		0,0			
20011 4	Kyseliny	0,1	0,0	0,2	0,4	0,2
20012 1	Zářivky a jiný odpad obsahující rtuť		0,0	0,0	0,0	0,0
20012 6	Olej a tuk neuvedený pod číslem 20 01 25	4,5	3,8	3,3	4,2	5,4
20012 7	Barvy, tiskařské barvy, lepidla a pryskyřice obsahující nebezpečné látky	13,3	13,7	12,0	13,5	13,5
20013 1	Nepoužitelná cytostatika	0,2	0,1	0,2	0,1	0,2
20013 2	Jiná nepoužitelná léčiva neuvedená pod číslem 20 01 31		0,0		0,0	0,0
20013 3	Baterie a akumulátory, zařazené pod čísla 16 06 01, 16 06 02 nebo pod číslem 16 06 03 a netříděné baterie a akumulátory obsahující tyto baterie	0,4	0,4	0,0		
20013 8	Dřevo neuvedené pod číslem 20 01 37	165,5	185,5	237,6	204,8	197,2
20013 9	Plasty	537,7	537,2	523,9	530,2	774,5
20014 0	Kovy					34,9
20020 1	Biologicky rozložitelný odpad	734,0	571,4	724,9	994,2	1 000,5
20030 1	Směsný komunální odpad	9 037,9	8 707,7	8 675,2	8 391,4	8 375,9
20030 3	Uliční smetky	343,1	398,3	493,8	652,0	604,6
20030 7	Objemný odpad	3 087,4	3 004,1	2 999,8	2 507,4	2 189,1
08011 1	Odpadní barvy a laky obsahující organická rozpouštědla nebo jiné nebezpečné látky	7,4	11,1	10,3	14,0	13,6
Celkem		15 773	15 391	15 442	14 817	16 865

Zdroj: evidence odpadů obce

V posledních letech se celková produkce odpadů pravidelně pohybuje kolem cca 15 500 t.

Zdaleka nejvýznamnějším odpadem je směsný komunální odpad kat.č.20 03 01 s podílem 50% a dále potom objemný odpad kat. č.20 03 07 s podílem 13%. Žádný další odpad nepřesahuje podíl 10%.

3.2. Vyhodnocení systémů sběru a nakládání s vybranými skupinami odpadů

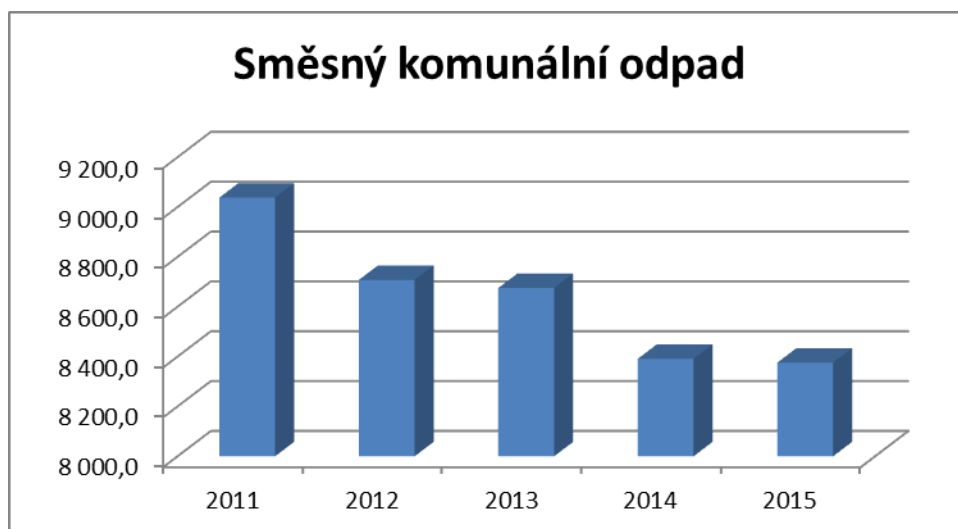
V následující kapitole jsou řešeny vybrané skupiny odpadů, které jsou významné z hlediska produkce nebo organizace nakládání s nimi nebo z hlediska vlastností. Hlavní skupiny odpadů jsou částečně vymezeny POH ČR a navrženou novelou zákona o odpadech. Jedná se o komunální odpady a jeho některé složky, biologicky rozložitelné odpady, obalové odpady, nebezpečné odpady, stavební odpady, výrobky s ukončenou životností a další vybrané odpady.

Analyzovány jsou rovněž relevantní cíle pro POH SMP z POH OK.

3.2.1. Směsný komunální odpad

Směsný odpad je z pohledu zákona o odpadech a katalogu odpadů zařazen pod katalogové číslo 200301. Jedná se o odpad, který zůstane po vytřídění vhodných recyklovatelných odpadů, bioodpadů, nebezpečných složek KO apod. Směsný komunální odpad („SKO“) je heterogenní směsí odpadů různých materiálů a vlastností. Produkci a složení SKO ve SMP ukazují následující grafy.

1. Produkce SKO v letech 2011 až 2015



Graf ukazuje na pozitivní tendenci klesající produkce SKO ve SMP, což souvisí s plněním cíle na snížení produkce směsných komunálních odpadů.

Aktuálně je produkce SKO vztažena na občana 190 kg za rok.

Složení směsného komunálního odpadu je patrné z grafu č.3.

Znalost složení SKO je důležité především pro výpočet míry separace, jejíž algoritmus je závislý na potenciálu separace v SKO tj. reálném obsahu využitelných složek.

Skladba SKO vychází z celoročních rozborů společnosti EKO-KOM ze všech lokalit ČR za jednotlivé zástavby za rok 2014 (tabulka č.12). Ve skladbě SKO ve SMP bylo zohledněno procentuální zastoupení jednotlivých typu zástaveb.

4. *Skladby SKO za ČR*

rok 2014 [% hm.]	sídlištní zást.		venkovská zást.		ČR: vážený průměr	
	PRŮMĚR	SM.ODCH.	PRŮMĚR	SM.ODCH.	V.PRŮMĚR	SM.ODCH
<i>papír/lepenka</i>	10,6%	1,5%	7,6%	1,3%	9,7%	1,7%
<i>plasty</i>	12,9%	1,5%	11,1%	2,6%	12,3%	2,9%
<i>sklo</i>	4,7%	1,2%	4,2%	1,8%	4,6%	2,0%
<i>kovy</i>	2,4%	0,8%	2,9%	0,8%	2,6%	0,8%
<i>textil</i>	3,3%	1,6%	2,9%	1,2%	3,2%	1,5%
<i>minerální odpad</i>	2,6%	1,9%	4,4%	2,8%	3,1%	2,3%
<i>nebezpečný odpad</i>	0,3%	0,2%	0,5%	0,2%	0,4%	0,3%
<i>elektroodpad</i>	0,8%	0,5%	0,7%	0,4%	0,7%	0,5%
<i>bioodpad celkem</i>	23,0%	4,8%	25,2%	8,5%	23,6%	8,0%
<i>spalitelný odpad celkem</i>	18,0%	2,7%	14,1%	3,8%	16,9%	4,5%
<i>frakce < 40 mm</i>	21,4%	5,6%	26,5%	6,6%	22,9%	6,0%

Zdroj: EKO-KOM

SKO je jedním z hlavních druhů komunálních odpadů, který obsahuje biologicky rozložitelnou složku. Je tedy zřejmé, že nakládání s SKO je stěžejní pro splnění cílů pro odklon BRKO od skládkování, které vyplývají z evropské směrnice o skládkách a s ohledem na zákonem stanovený zákaz skládkování tohoto odpadu, který začne platit v roce 2024.

Navíc, což je stěžejní, se jedná společně s odpadem objemným o jediný odpad s obsahem BRKO, který je v omezené míře skládkován

3.2.1.1. **Produkce SKO**

Celková produkce SKO je patrná z tabulky č.3 v kapitole 3.1.

Celková produkce SKO mezi lety 2011 – 2015 se pohybuje kolem 8 500 t.

3.2.1.2. **Způsoby nakládání s SKO**

Směsný komunální odpad je od občanů svážen 1x týdně a na místech, jako jsou např. sídliště, kde jsou místo popelnice kontejnery o objemu 1.100 l je odpad svážen 2x týdně. V Prostějově jsou svozové nádoby o objemu 110, 120, 240 a 1100 litrů ve vlastnictví majitelů příslušných nemovitostí (fyzických a právnických osob).

Svezený SKO je překládán na překládací stanici a dále odvážen především k energetickému využití do ZEVO SAKO Brno, popřípadě na skládku.

Z následující tabulky jsou patrné způsoby nakládání s SKO a objemným odpadem ve SMP v letech 2013 až 2015.

5. Tabulka skládkování a energetického využívání SKO a objemného odpadu

Druh odpadu	Množství v tunách		
	2013	2014	2015
SKO Skládky	2 891,737	2 685,241	3 446,440
SKO ZEVO	5 783,475	5 706,137	4 386,380
Objemný odpad (skládky)	2 999,832	2 507,440	963,912
Objemný odpad (ZEVO)			1 226,797

Zdroj: SMP

3.2.2. Nakládání s objemným odpadem

Celková produkce odpadu objemného katalogového čísla 20 03 07 osciluje kolem 2000 t ročně a tvoří tak jednu z nejvýznamnějších položek (6%). Vzhledem k tomu že je některými vlastnostmi velmi podobný SKO (výhřevnost, obsah BRKO) je nutno na něj pohlížet obdobným způsobem jako na SKO.

Objemný odpad je v SMO sbírán odděleně prostřednictvím sběrných dvorů popř. v rámci akce sběrové soboty, kdy občané mohou odpad odkládat do velkoobjemových kontejnerů.

Objemný odpad je svážen na překládací stanici a v roce 2015 byl odvážen k energetickému využívání.

3.2.2.1. Souhrn

- Směsný odpad tvoří 50 % komunálních odpadů produkovaných SMP v součtu s objemným odpadem je to 63%. V r. 2015 bylo vyprodukováno cca 8 400t směsných komunálních odpadů. (cca 190 kg/obyvatel/rok).
- Je to heterogenní směs, která obsahuje cca 40- 48 % biologicky rozložitelných odpadů. Směsný odpad má vysokou výhřevnost na úrovni hnědého uhlí (8-11 MJ/kg).
- Převažujícím způsobem nakládání se směsným komunálním odpadem v SMP je jeho energetické využívání.
- Klesající produkce ukazuje aktuálně plnění cíle č. 5 POH na snižování produkce SKO.

3.2.3. Separované složky KO

Nastavený systém separace je zásadním faktorem ovlivňujícím cíle související se separací složek.

Využitelné složky komunálních odpadů (komodity: papír, sklo bílé a sklo směsné, plastové obaly + nápojový karton) mohou občané města odkládat do čtveřice typizovaných kontejnerů s horním a dolním (sklo) výsypem o objemu 1.100, 1.050, 1.550 a 1.800 litrů, které jsou rozmístěny na 177 stanovištích na celém území města. Kontejnery na papír a plasty jsou vyváženy 1x týdně (problematická místa 2x týdně), kontejnery na sklo cca 1x za 14 dní.

Kontejnery na separovaný odpad jsou majetkem částečně svozové společnosti FCC Prostějov, s.r.o. a částečně společnosti EKO – KOM a.s.

Plasty a nápojový kartón jsou odváženy na dotříd'ovací linku a předávány úpravcům, textil a upotřebené oleje si mimo režim odpadů odváží smluvní partneři.

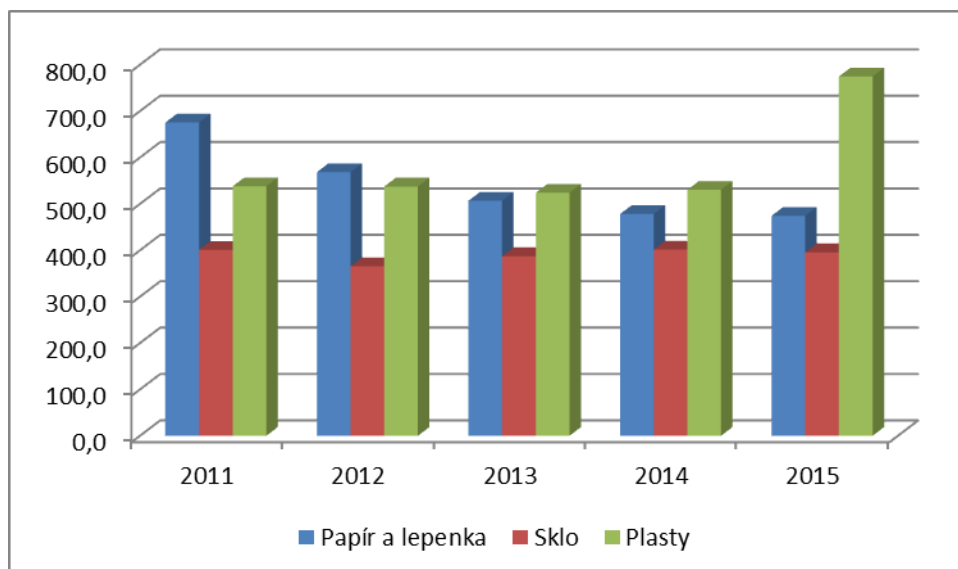
Separované složky KO, zejména papír ze sběru ve školách a sběrnách/výkupnách druhotných surovin se v zákonné evidenci neobjevují, přestože se jedná o separaci pocházející od občanů. V následující tabulce je uvedeno množství separovaného papíru ve školách ve SMP.

6. *Separace složek KO se započtením separovaného papíru ze sběru škol*

Rok	Množství (t)
2011	2019
2012	271
2013	256
2014	250
2015	237

Zdroj: SMP

2. *Vývoj separace u komodit: papír, plasty a sklo (t)*



3.2.3.1. Míra separace

Analýza míry separace využitelných složek je jedním z klíčových ukazatelů POH, neboť souvisí s plněním zásadního cíle na komunální odpady z POH OK. Tím je dle hierarchie separace a následné materiálové využívání odpadů dle krajského cíle:

- Od roku 2016 podporovat zavedený tříděný sběr minimálně pro odpady z papíru, plastů, skla a kovů u všech obcí OK
- Do roku 2020 zvýšit nejméně na 50% hmotnosti celkovou úroveň přípravy k opětovnému použití a recyklaci alespoň u odpadů jako jsou papír, plast, kov, sklo, pocházející z domácností, případně odpady jiného původu, pokud jsou tyto odpady podobné odpadům z domácností.

Z pohledu plnění uvedených ukazatelů ve SMP je plněn jednoznačně bod a).

Cíl v bodě b) pro rok 2016 není možno aktuálně určit, neboť v níže uvedené tabulce je evidence za roky 2014 a 2015. Vzhledem k dosavadnímu vývoji separace a výpočtu separace za rok 2015 je pravděpodobné, že pouhým udržením stavu roku 2015 (separace na úrovni 46,53 %) bude daný cíl průběžně plněn.

7. Cíle separace pro roky 2016, 2018 a 2020

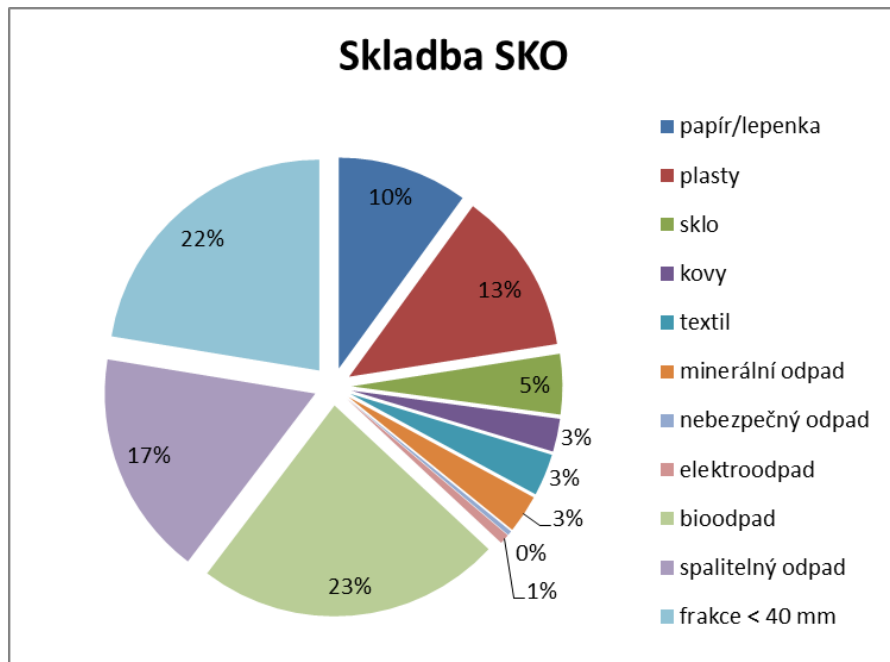
Rok	Cíl
2016	46 % hmotnosti
2018	48 % hmotnosti
2020	50 % hmotnosti

V tabulce č.8 je uvedena míra separace pro komodity papír, plast, sklo a kovy. Údaje separace složek KO vychází ze zákonné evidence.

Výsledná skladba SKO (graf č.3) je vypočtena z reálných rozborů prováděných celoročně společností EKO-KOM v roce 2014 z jednotlivých druhů zástaveb (sídlisťní a vesnická).

Váha skladby SKO jednotlivých zástaveb odpovídá jejich zastoupení ve SMP. Množství separace a SKO jsou pak hodnoty za rok 2015. Do tabulky č. 8 je započteno také vyseparované množství papíru ze školních akcí, které se v oficiální databázi neobjevuje, přesto se jedná o odpad od občanů.

3. Skladba SKO



8. Výpočet míra separace složek: papír, plasty, sklo a kovy

Potenciál separace	Skladba SKO	Množství v SKO (t)	Separace (t)	Celkem (t)	Separace složek
papír/lepenka	10,01%	838	474	1 312	36,12%
plasty	12,52%	1 048	775	1 823	42,49%
sklo	4,62%	387	395	782	50,54%
kovy	2,52%	211	35	246	14,16%
textil	3,23%	271	24	294	
minerální odpad	2,94%	246	0	246	
nebezpečný odpad	0,34%	29	0	29	
elektroodpad	0,75%	63	0	63	
bioodpad	23,41%	1 961	1 001	2 962	
spalitelný odpad	17,25%	1 445	0	1 445	
frakce < 40 mm	22,41%	1 877	0	1 877	
Celkem	100%	8 376	2 703	11 079	
Součet složek*		2 485	1 679	4 164	
Separace**			40,32%		
Do roku 2020 je potřeba navýšit stávající separaci složek: papír, plasty, sklo a kovy o 403 t					

* součet složek: papír, plasty, sklo, kovy

** celková separace složek: papír, plasty, sklo, kovy

Účinnost separace papíru, skla, plastů, kovů spočítáme jako podíl vyseparovaného odpadu a celkového množství daného odpadu, tzn. potenciálu produkce daného odpadu v SKO + vyseparované množství daného odpadu.

Účinnost separace daného odpadu pak spočítáme jako:

Účinnost separace odpadu = vyseparované množství odpadu / celkové množství odpadu

Pro naplnění cíle na 50-ti % celkovou úroveň přípravy k opětovnému použití a recyklaci u složek odpadu (papír, plasty, sklo a kovy) zbývá do roku 2020 navýšit celkovou separaci těchto složek o 403 tun.

Pro ilustraci je uvedena tabulka č. 9 se započtením vyseparovaného papíru ze školních akcí. Z porovnání je vidět nezanedbatelný vliv tohoto druhu separace na plnění předmětného cíle. V tomto případě se míra separace dostává na hodnotu 43,53 % a pro naplnění cíle na 50-ti % celkovou úroveň přípravy k opětovnému použití a recyklaci zbývá do roku 2020 navýšit celkovou separaci o 285 tun.

9. Míra separace složek: papír, plasty, sklo a kovy se započtením sběru škol a výkupu druhotných surovin

Potenciál separace	Skladba SKO	Množství v SKO (t)	Separace (t)	Celkem (t)	Separace složek
papír/lepenka	10,01%	838	711	1 549	45,90%
plasty	12,52%	1 048	775	1 823	42,49%
sklo	4,62%	387	395	782	50,54%
kovy	2,52%	211	35	246	14,16%
textil	3,23%	271	24	294	
minerální odpad	2,94%	246	0	246	
nebezpečný odpad	0,34%	29	0	29	
elektroodpad	0,75%	63	0	63	
bioodpad	23,41%	1 961	1 001	2 962	
spalitelný odpad	17,25%	1 445	0	1 445	
frakce < 40 mm	22,41%	1 877	0	1 877	
Celkem	100%	8 376	2 940	11 316	
Součet složek*		2 485	1 916	4 401	
Separace**			43,53%		
Do roku 2020 je potřeba navýšit stávající separaci složek: papír, plasty, sklo a kovy o 285 t					

* součet složek: papír, plasty, sklo, kovy

** celková separace složek: papír, plasty, sklo, kovy

3.2.4. Biologicky rozložitelné komunální odpady

Za biologicky rozložitelný komunální odpad („BRKO“) jsou považovány všechny druhy BRO ve skupině 20 Katalogu odpadů (vyhláška MŽP č. 381/2001 Sb.) a částečně BRO v podskupině 15 01 Katalogu odpadů, sbíraný v obcích.

Do BRKO náleží odpady papíru a lepenky, biologicky rozložitelný odpad z kuchyní a stravoven, část odpadů oděvů a textilních materiálů, dřevo, biologicky rozložitelný odpad ze zahrad a parků, část směsného komunálního odpadu, odpadu z tržišť a objemného odpadu ve skupině 20 a částečně podskupině 15 01 Katalogu odpadů.

Biologickým komunálním odpadem (bioodpadem) se rozumí BRO ze zahrad a veřejné zeleně, potravinářský a kuchyňský odpad z domácností, restaurací, stravovacích nebo maloobchodních zařízení.

Od 1.1.2015 byla stanovena novelou zákona o odpadech povinnost pro obce odděleně soustřeďovat BRO a zajistit další nakládání s tímto odpadem. Následnou vyhláškou a výkladem byla povinnost specifikována na sběr minimálně BRO rostlinného původu v období od dubna do října kalendářního roku.

Pro BRKO platí zákonná povinnost na odklon části BRKO od skládkování. Tato povinnost vychází z evropské rámcové směrnice o skládkách. Dosažení cíle pro rok 2020 je součástí závazné části POH OK pro další období.

Oddělený sběr vhodných druhů BRKO a jejich následné využití je žádoucí i z pohledu zákonem stanoveného zákazu skládkování SKO, recyklovatelných a využitelných odpadů v roce 2024.

3.2.4.1. Produkce BRKO

Produkce biologicky rozložitelných komunálních odpadů je souhrnem produkce určitých druhů odpadů s úplným nebo částečným podílem biologicky rozložitelného obsahu, které vymezuje metodika výpočtu indikátorů pro hodnocení POH ČR. Souhrn všech druhů odpadů zahrnutých do odpadů s podílem BRKO je uveden v tabulce č. 11.

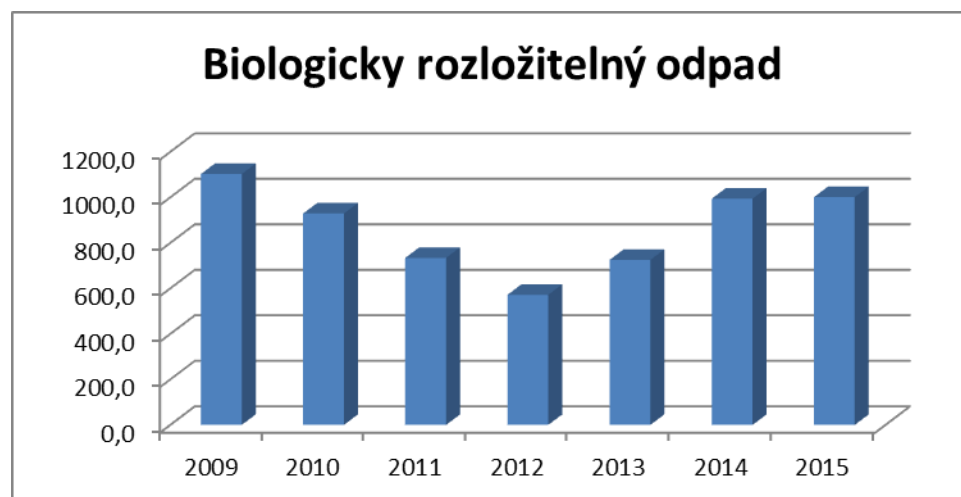
10. Produkce odpadů s podílem BRKO v SMP (t)

kat.č.		2011	2012	2013	2014	2015	Koeficienty podílu BRO v	*2015
200101	Papír a lepenka	675	568	506	478	474	1,00	474
200138	Dřevo neuvedené pod číslem 20 01 37	166	185	238	205	197	1,00	197
200201	Biologicky rozložitelný odpad	734	571	725	994	1 001	1,00	1 001
200301	Směsný komunální odpad	9 038	8 708	8 675	8 391	8 376	0,48	4 020
200303	Uliční smetky	343	398	494	652	605	0,10	60
200307	Objemný odpad	3 087	3 004	3 000	2 507	2 189	0,30	657
Celkem		14 043	13 435	13 638	13 228	12 842		6 410

Zdroj: evidence odpadů obce

Poznámka: * množství biologicky rozložitelné složky v jednotlivých odpadech

4. Vývoj separace katalogového čísla 200201 - biologicky rozložitelný odpad (t)



Současná produkce odpadu obsahujícího BRKO je evidována v celkovém množství přibližně 13 000t za rok, přičemž množství biologicky rozložitelné složky v těchto odpadech je cca 6 400t.

Nejvyšší podíl odpadů s obsahem BRKO tvoří SKO, papír a lepenka, biologicky rozložitelný odpad a objemný odpad.

3.2.4.2. Nakládání s BRKO

Kvalita a způsoby použití výsledných produktů ze zpracování biologického odpadu závisí na kvalitě vstupní suroviny. Proto se kompostuje výhradně bioodpad získaný odděleným sběrem. Stejně tak ke zpracování na bioplynových stanicích je vhodné využívat pouze odděleně sebraný bioodpad, což přispívá k možnosti využití zbytkového digestátu.

Biologicky rozložitelný odpad je od občanů města svážen celoročně 1x za čtrnáct dní. Nádoby na bioodpad o objemu 120 a 240 litrů jsou částečně ve vlastnictví města (s občany je uzavřena smlouva o výpůjčce) a částečně ve vlastnictví majitelů nemovitostí (fyzických osob). Kontejnery na bioodpad o objemu 770 litrů a odpadkové koše jsou majetkem města Prostějova.

Pro separaci odpadu z údržby soukromé zeleně mohou občané SMP využít také SD.

Vyhodnocení odklonu od skládkování

Biologicky rozložitelné odpady rostlinného původu jsou separovaně sbírány a dále předávány oprávněným osobám. Tato skutečnost má pozitivní vliv na procento materiálového využívání BRKO, nicméně celkový vliv na složení SKO a ovlivnění cíle na snižování skládkování BRKO je marginální.

Cíl:

„Snižít maximální množství biologicky rozložitelných komunálních odpadů ukládaných na skládky tak, aby podíl této složky činil v roce 2020 nejvíce 35 % hmotnostních z celkového množství biologicky rozložitelných komunálních odpadů vyprodukovaných v roce 1995“

Vzhledem k energetickému využívání SKO v ZEVO SAKO Brno, je cíl odklonu BRKO od skládkování do roku 2020 s rezervou plněn.

Je to dáno také metodikou výpočtu pro skládkování BRKO, která je ovlivněna mj. také referenčním rokem 1995. Dle této metodiky bude možno v roce 2020 uložit na skládku ještě cca 5 400 SKO z produkce SMP. Výpočet pro maximální množství uloženého BRKO v kontextu skládkování SKO bude bezpředmětný v roce 2024, kdy je zákonem stanoveno ukončení skládkování tohoto odpadu v závislosti na připravované vyhlášce, která upřesní parametry odpadu, který lze ukládat na skládky.

11. Bilanční výpočet BRO pro rok 2020

Počet obyvatel v roce 1995	49 868	
SKO v roce 2020	8 376	t
BRO v SKO	48%	4 020 t

<u>Bilanční výpočet BRO</u>	
Referenční rok :	1995
Množství vzniklého BRO v ref.roce:	7 380 t
Bilanční rok :	2020
Předepsaný pokles BRO uloženého na skládkách oproti referenčnímu roku	35%
Maximální množství BRO uloženého na skládkách	2 583 t
Odstranit BRO jinak než skládkováním :	1 437 t
Využit SKO jinak než skládkováním :	2 994 t
Max. množství směsného KO uloženého na skládky :	5 382 t

Zdroj: Vlastní výpočet

3.2.4.3. Souhrn

- Strategie k nakládání s biologicky rozložitelným komunálním odpadem vyplývá ze Směrnice Rady 1999/31/ES o skládkách odpadů. Ve směrnici jsou obsažena opatření k postupnému snižování BRKO ukládaných na skládky. Opatření byla implementována do legislativy odpadového hospodářství v ČR a jsou jedním ze strategických cílů POH v nakládání s komunálními odpady.
- Klíčovým faktorem pro plnění uvedené směrnice je energetické využívání SKO popř. odpadu objemného.
- Vzhledem k absolutnímu množství BRKO v SKO, který je energeticky využíván v ZEVO SAKO Brno, je cíl pro rok 2020 plněn s rezervou.

3.2.5. Živnostenské odpady

Níže uvedená tabulka kvantifikuje množství komunálních odpadů produkovaných podnikatelskou sférou na území města. V tabulce jsou uvedeny pouze komunální odpady, které mohou mít vliv na budoucí úvahy o dimenzování kapacit jednotlivých zařízení pro nakládání s komunálními odpady tak, aby tyto odpady měly možnost integrace do zamýšlených systémů. Možnosti návrhů pro zařízení pro nakládání s KO jsou uvedeny ve směrné části POH SMP.

12. Množství komunálních odpadů produkovaných podnikatelskou sférou na území města (t)

kat.č.	název	2011	2012	2013	2014
--------	-------	------	------	------	------

20010 1	Papír a lepenka	44,7	98,2	84,5	88,4
20010 2	Sklo	12,2	33,2	16,6	8,9
20011 0	Oděvy		0,3	2,4	0,3
20011 1	Textilní materiály	2,4	5,9	5,3	
20013 9	Plasty	6,1	13,7	16,8	24,2
20014 0	Kovy	51,9	149,5	57,9	139,9
20020 1	Biologicky rozložitelný odpad	210,2	226,1	231,0	274,0
20030 1	Směsný komunální odpad	2 288,9	1 871,4	2 406,8	2 316,4
20030 7	Objemný odpad	325,1	565,5	213,5	121,7

3.3. Výrobky s ukončenou životností

Povinnosti a cíle pro výrobky s ukončenou životností stanovuje národní úroveň, respektive národní legislativa především na základě EU legislativy. Hlavními adresáty právní úpravy pro nastavení systému zpětného odběru a odděleného sběru výrobků s ukončenou životností jsou výrobci, respektive povinné osoby. Cíle jsou stanoveny podobně jako v případě obalů na celorepublikovou úroveň. Nelze je tedy hodnotit na úrovni města.

Ostatní osoby/subjekty zákonná úprava prakticky nezavazuje k účasti na systému zpětného odběru (kromě povinnosti konečných uživatelů předat pouze na určená místa) nebo odděleného sběru. Participace se převážně odvíjí od dostatečného informování konečných uživatelů, rozsahu motivačních nástrojů daným systémem výrobce/akreditovaných osob a rozvinutou sítí sběru (zpětného odběru).

3.3.1. Elektrická a elektronická zařízení

3.3.1.1. Sběrná síť pro elektrozařízení

Sběrnou síť si jednotlivé kolektivní systémy tvoří samy. Nově musí být povinně sběrná místa ve všech obcích a městských částech s více než 2 000 obyvateli (povinnost musí splnit jednotlivé systémy).

Systém zpětného odběru ASEKOL má navázanou spolupráci se sběrnými dvory/sběrnými místy, školami, má umístěny venkovní kontejnery, je zapojen do mobilních svozů. Místa zpětného odběru jsou u prodejců a ve firmách. (zdroj: www.asekol.cz, 2015).

Míst zpětného odběru systém Elektrowin je možno nalézt na webových stránkách Elektrowinu. (zdroj: Elektrowin, 2015)

Interaktivní mapa sběrných míst systém Ekolamp je k dispozici na <http://www.ekolamp.cz/cz/mapa-sbernych-mist>

3.3.2. Baterie a akumulátory

Tato komodita je rozdělena do tří skupin: přenosné baterie a akumulátory, průmyslové baterie a akumulátory (olověné a nikl-kadmiové) a automobilové baterie.

Zpětný odběr přenosných baterií a akumulátorů je zajišťován kolektivním systémem ECOBAT s.r.o.

Sběrná místa jsou vytvořena jak u posledních prodejců (prodejny potravin a elektrozařízení, hobby markety), ve veřejných budovách (městské a obecní úřady), školách, sběrných dvorech, tak i ve stacionárních venkovních kontejnerech umístovaných pro sběr elektrozařízení.

Aktuální seznam sběrných míst systému ECOBAT, s.r.o. je uveden na webových stránkách systému.

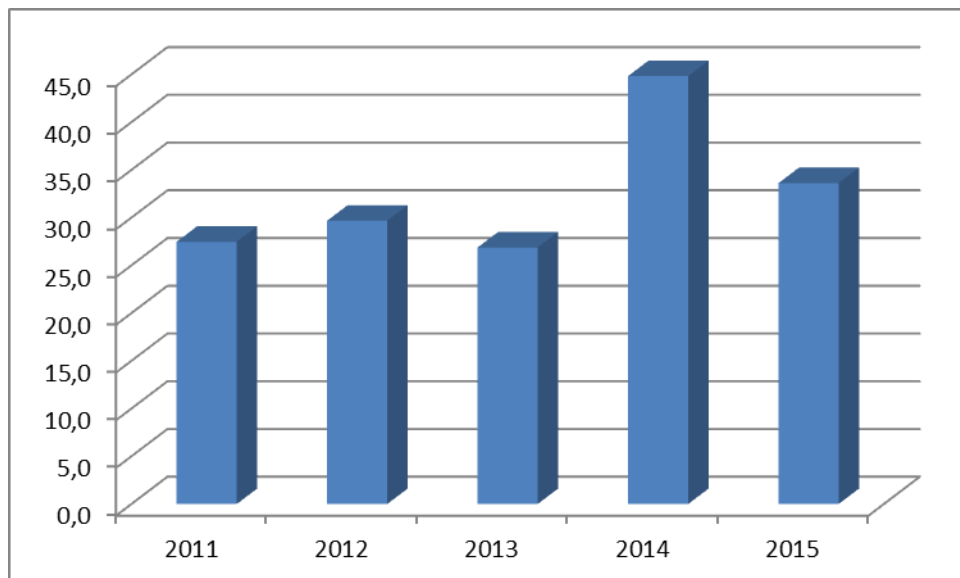
3.4. Nebezpečné odpady

Systém sběru nebezpečných složek KO od občanů je organizován formou separovaného sběru ve sběrných dvorech.

Dlouhodobě hmotnostně nejvýznamnějšími NO je odpad kat. č.20 01 27 – „Barvy, tiskařské barvy, lepidla a pryskyřice obsahující nebezpečné látky“ a odpad kat. č. 080111 „Odpadní barvy a laky obsahující organická rozpouštědla nebo jiné nebezpečné látky“ které v roce 2015 představovaly cca 80% všech NO.

Z následujícího grafu není patrný sestupný trend dokazující plnění zákonného cíle, kterým je postupné snižování měrné produkce NO.

5. Produkce nebezpečných odpadů v letech 2011 až 2015 (t)



4. Vyhodnocení sítě zařízení pro nakládání s odpady

Zásadním parametrem pro správné způsoby nakládání s jednotlivými skupinami odpadů je dobře dimenzovaná a moderní síť zařízení pro nakládání s odpady.

4.1. Sběrné dvory

Jednou z nejdůležitějších částí infrastruktury OH města jsou SD.

Sběrný dvůr funguje jako základní metoda pro odložení a separaci komunálního odpadu, např. nebezpečných složek, objemného odpadu, odpadu z údržby soukromé zeleně a využitelných složek komunálního odpadu od občanů – fyzických osob s trvalým pobytem na území města Prostějova. Lze zde odložit i použité elektrospotřebiče a za úplaty stavební odpad.

Na základě stávající smlouvy společnost FCC Prostějov, s.r.o. provozuje dva sběrné dvory a to na ul. Anenská a na ul. Průmyslová, vč. zajištění potřebných povolení tak, aby byly provozovány v souladu s platnými Provozními řády a se všemi platnými předpisy.

Sběrné dvory jsou vybaveny veškerým technickým zařízením a vybavením pro provoz sběrného dvora dle legislativních podmínek a k ukládání jednotlivých druhů odpadů (např. speciální boxy a kontejnery, vč. potřebného příslušenství jako záchytných van apod.) a to v počtu, objemové kapacitě a účelnosti, dostatečné pro příjem a řádné skladování veškerých odpadů předaných ve sběrném dvoře občany města Prostějova.

Převzetí veškerých komunálních odpadů stanovených provozním řádem, jsou pro občany města Prostějova bezúplatné. Převzetí a uložení stavebního odpadu je zpoplatněno dle ceny stanovené provozovatelem.

Na sběrných dvorech je také zabezpečován zpětný odběr elektrozařízení (ASEKOL, EKOLAMP, ELEKTROWIN).

4.2. Zařízení pro využití biologicky rozložitelných odpadů

Pro využívání separovaně sbíraných BRKO je možno v zásadě využít 2 typy zařízení . Anaerobní systém pro výrobu bioplynu – bioplynové stanice a aerobní zařízení na výrobu kompostu.

Kromě těchto zařízení je nutno ještě uvést aerobní systémy komunitního a domácího kompostování o kterých pojednává samostatná kapitola předcházení vzniku odpadů, neboť v těchto systémech odpad nevstupuje do odpadové evidence.

Bioplynové stanice se na území města nenachází a žádná bioplynová stanice v okolí není využívána pro biodpady SMP.

Na katastru města se nachází kompostárna Holice s roční kapacitou 2 000 t, kterou provozuje společnost RESTA s.r.o.. Pro potřeby SMP jsou dále využívány kompostárna Křelov s kapacitou 5 000 t a kompostárna Kralice na Hané s roční kapacitou 3 000 t, kterou provozuje společnost SPRESO s.r.o.

4.3. Zařízení pro nakládání se SKO

Na území SMP popř. celého OK se aktuálně nenachází žádné zařízení na využívání SKO tj. MBÚ nebo ZEVO. Pro potřeby energetického využívání SKO v SMP je využíváno ZEVO SAKO Brno.

ZEVO SAKO Brno je zařízení, které splňuje parametr R1-energetické využívání odpadů, neboť má zajištěn dostatečný odbyt tepelné energie do CZT města a je navíc vybavena také zařízením(el. turbínou) pro výrobu elektrické energie (kogenerace).

ZEVO SAKO Brno vyrábí tepelnou a elektrickou energii a vzhledem k tomu, že v Brně se alternativně pro výrobu tepla využívá zemní plyn, je možno konstatovat že odvozem SKO do ZEVO SAKO Brno je plněn jeden ze strategických cílů POH SMP, kterým je maximální využívání odpadů jako náhrady primárních zdrojů a přechod na oběhové hospodářství.

Překladiště odpadů

Překladiště odpadů za ul. Určická v Prostějově provozuje společnost FCC Prostějov, s.r.o. jako součást vlastní podnikatelské činnosti v oblasti nakládání s odpady. Na překladišti jsou odpady ze svozových vozidel překládány do velkoobjemových kontejnerů a následně přepravovány do ZEVO SAKO Brno a nebo k separaci využitelných složek odpadů.

5. Analýza cílů POH OK

Ze 28 krajských cílů je pro POH SMP 25 cílů relevantních. V následující tabulce jsou uvedeny relevantní cíle z POH OK.

13. Relevantní cíle POH OK

Číslo cíle	Název cíle
1	(Do roku 2015) zavést tříděný sběr minimálně pro odpady z papíru, plastů, skla a kovů.
2	Do roku 2020 zvýšit nejméně na 50 % hmotnosti celkovou úroveň přípravy k opětovnému použití a recyklaci alespoň u odpadů z materiálů jako je papír, plast, kov a sklo, pocházejících z domácností, a případně odpady jiného původu, pokud jsou tyto toky odpadů podobné odpadům z domácností.
3	Zvyšování informovanosti o obecním a krajském systému pro nakládání s komunálními odpady
4	Směsný komunální odpad (po vytrídění materiálově využitelných složek, nebezpečných složek a biologicky rozložitelných odpadů) zejména energeticky využívat v zařízeních k tomu určených v souladu s platnou legislativou.
5	Snížení produkce směsných komunálních odpadů
6	Podpora zavedení systému společného nakládání s komunálními a živnostenskými odpady v obcích
7	Zavedení a/nebo rozšíření odděleného sběru biologicky rozložitelných odpadů v obcích
8	Rozvoj infrastruktury k zajištění využití biologicky rozložitelných odpadů.
9	Snížit maximální množství biologicky rozložitelných komunálních odpadů ukládaných na skládky tak, aby podíl této složky činil v roce 2020 nejvíce 35 % hmotnostních z celkového množství biologicky rozložitelných komunálních odpadů vyprodukovaných v roce 1995.
10	Zvýšit do roku 2020 nejméně na 70 % hmotnosti míru přípravy k opětovnému použití a míru recyklace stavebních a demoličních odpadů a jiných druhů jejich materiálového využití, včetně zásypů, při nichž jsou materiály nahrazeny v souladu s platnou legislativou stavebním a demoličním odpadem kategorie ostatní s výjimkou v přírodě se vyskytujících materiálů uvedených v Katalogu odpadů pod katalogovým číslem 17 05 04 (zemina a kamení).
11	Snižovat měrnou produkci nebezpečných odpadů.
12	Zvyšovat podíl materiálově využitých nebezpečných odpadů.
13	Minimalizovat negativní účinky při nakládání s nebezpečnými odpady na lidské zdraví a životní prostředí.
14	Odstranit staré zátěže, kde se nacházejí nebezpečné odpady.
15	Podpora dosažení požadované míry recyklace a využití obalových odpadů.
16	Podpora zvyšování úrovně tříděného sběru odpadních elektrických a elektronických zařízení.
17	Podpora zvyšování úrovně tříděného sběru odpadních baterií akumulátorů.
18	Dosahovat vysoké míry využití při zpracování vozidel s ukončenou životností (autovraků).
19	Podpora zvýšení úrovně tříděného sběru odpadních pneumatik.
23	Podpora zlepšení nakládání a minimalizace nepříznivých účinků na lidské zdraví a životní prostředí ve vazbě na specifické skupiny nebezpečných odpadů (odpady a zařízení s obsahem polychlorovaných bifenylů, odpady s obsahem perzistentních organických znečišťujících látek, odpady s obsahem azbestu), v intencích celorepublikového cíle.
24	Snižovat množství biologicky rozložitelných odpadů z kuchyní a stravoven a vedlejších produktů živočišného původu ve směsném komunálním odpadu, které jsou původem z veřejných stravovacích zařízení (restaurace, občerstvení) a centrálních kuchyní (nemocnice, školy a další obdobná zařízení).

	Správně nakládat s biologicky rozložitelnými odpady z kuchyní a stravoven a vedlejšími produkty živočišného původu a snižovat tak negativní účinky spojené s nakládáním s nimi na lidské zdraví a životní prostředí.
25	Zpracovávat kovové odpady a výrobky s ukončenou životností na materiály za účelem náhrady primárních surovin.
26	Vytvořit a udržovat komplexní, přiměřenou a efektivní síť zařízení k nakládání s odpady.
27	Omezení odkládání odpadů mimo míst k tomu určených.
28	Zajistit správné nakládání s odpady odloženými mimo místa k tomu určená a s odpady, jejichž vlastník není znám nebo zanikl.

6. Předcházení vzniku odpadů

6.1. Úvod

Problematika předcházení vzniku odpadů neboli prevence vzniku odpadů, vč. omezování jejich nebezpečnosti, má velmi široký dosah. Tento rozměr je zapotřebí vnímat jak při popisu aktuální situace, tak i při přípravě opatření, zásad a nástrojů, která mají vést k činnostem předcházejícím vzniku odpadů a to i z pohledu vývoje dalších deseti let.

Prevence v OH by měla směřovat ke snižování množství vznikajících odpadů a jejich nebezpečných vlastností. Současné společenské poměry a obecně nadměrná spotřeba a konzumace pak nabízejí i další rozměry. Efektivní působení na společnost s cílem změnit vzorce spotřebního chování jednotlivce, snížit spotřební a konzumní návyky (potraviny, věci denní potřeby), může vést nejen ke snížení množství odpadů a primárních surovin na počátku výrobního a zpracovatelského procesu (ať už ve formě látek, materiálu či energií), ale může být podporou zdravějšího životního stylu a zahrnovat další aspekty (např. sociální dimenzi).

Program předcházení vzniku odpadů ČR (dále také „Program ČR“) byl schválen v říjnu 2014 vládou ČR Usnesením č. 869/2014. Program ČR v současné schválené podobě zahrnuje analytickou část, ve které je popsán strategický a legislativní rámec, výchozí situace v naplňování opatření a kroků souvisejících s problematikou předcházení vzniku odpadů a dále je zde provedena základní analýza situace u vybraných toků odpadů, u kterých byla identifikována potřeba dalšího rozpracování. Cíle a opatření jsou součástí Nařízení vlády č. 352/2014, které tvoří jeden z významných podkladů pro zpracování POH.

V souvislosti s novými legislativními požadavky EU byly v rámci Programu ČR vytyčeny prioritní odpadové toky. Jedná se především o vybrané výrobky/spotřební zboží (textil, oděvy, boty a další) a odpady z potravin. Do oblasti prevence se dále zahrnují postupy domácího a komunitního kompostování, nízkoodpadové přístupy a postupy s menším dopadem na životní prostředí, prosazování dobrovolných nástrojů a dalších environmentálních aspektů (např. environmentální systémy řízení, environmentální značení).

6.2. Textilní odpad/textil k opětovnému využití a další komodity

Sběrem použitého textilu a obuvi se ve SMP zabývá společnost TextilEco, a.s. Sběr textilu probíhá prostřednictvím speciálních kontejnerů rozmístěných na území města a ve SD.

Na sběrných místech lze odložit obnošené oděvy, obuv a použitý textil. Materiál je následně po přetřídění a vyčištění použit pro humanitární účely, vrácen zpět do oběhu prostřednictvím sítí second-handů nebo předáván zpracovatelům k recyklaci.

Společnost TextilEco, a.s. vlastní a provozuje 28 kontejnerů.

6.3. Výrobky s ukončenou životností

Opětovné využití elektrozařízení je komplikované z pohledu ověření schopnosti výrobku dalšího provozu (hledisko bezpečnosti a funkční).

V tomto směru některé kolektivní systémy realizují vlastní aktivity. Jedná se například o projekty kolektivního systému ASEKOL „Věnuj mobil“ či „Věnuj počítač“. Přičemž jsou tyto použité elektrozařízení sbírána, testována z hlediska funkčnosti a v případě funkčnosti předávána dětem do dětských domovů.

6.4. Odpady z potravin

Odpad z potravin vzniká při výrobě a zpracování surovin, při výrobě samotných potravin, při balení potravin a jejich transportu, během prodeje, ve spotřebě zejména v domácnostech a ve stravovacích zařízeních (restaurace, hotely, kantýny, závodní jídelny). Oblast monitoringu toku odpadů z potravin není celorepublikově podchycen, nicméně dle nejrůznějších studií vyplývá, že skýtá významný potenciál ke zlepšení.

Jednou z forem předcházení vzniku odpadu z potravin je využití přebytků z výroby či neprodaných potravin (potraviny před ukončenou spotřební dobou) v rámci potravinové pomoci. Aktivity v tomto směru realizuje v OK Potravinová banka v Olomouckém kraji z.s., která je součástí České federace potravinových bank a řídí se Chartou evropských potravinových bank.

Potravinová banka pracuje na principu - shromažďuje zdarma potraviny, skladuje a přiděluje je humanitárním nebo charitativním organizacím, které poskytují potravinovou pomoc potřebným lidem. Hlavními zakladateli potravinové banky v daném kraji jsou především charitativní a neziskové subjekty z daného regionu.

6.5. Domovní a komunitní kompostování

Pro nakládání s rostlinnými zbytky popř. bioodpady jsou dle současné legislativy určeny dva způsoby spadající do oblasti předcházení vzniku odpadů: kompostování v domácnostech a provozování komunitní kompostárny dle § 10a zákona o odpadech pro kompostování rostlinných zbytků.

Domácí kompostování

Ve SMP bylo v roce 2011 rozděleno mezi občany 700 kompostérů většinou s objemem 400 litrů. Kompostéry byly pořízeny z dotačních prostředků.

Pro účely dotace se ročně vykazuje 70 tun BRKO na základě výpočtu predikujícího výskyt 100 kg bioodpadu na jeden kompostér.

Komunitní kompostování není ve SMP provozováno.

7. Závěr analytické části

Analytická část POH SMP zhodnotila aktuální stav OH, především v kontextu plnění relevantních cílů krajského POH.

Na základě této analýzy je možno konstatovat, že veškeré relevantní cíle POH jsou plněny nebo jejich plnění ve stanovených letech je vzhledem k trendům nastaveným v OH pravděpodobné.

Dle trendu separace je možno predikovat také postupné plnění cíle na separaci KO. Aktuální hodnota cca 44 % je výbornou výchozí hodnotou pro plnění cíle v jednotlivých stanovených letech.

Klíčový je především trend postupného snižování produkce směsných komunálních odpadů, což souvisí především s plněním nejvyššího patra hierarchie nakládání s odpady, kterým je předcházení vzniku odpadů a dále potom také s příkladnou separací složek včetně separace BRKO.

Také nakládání se zbytkovým směsným komunálním odpadem je nadstandardní, což souvisí s nastartováním jeho energetického využívání v ZEVO SAKO Brno. Tím je plněn požadavek na omezení skládkování BRKO i pro rok 2020.

Závazná část

Závazná část POH SMP pro období 2017 až 2023 stanovuje cíle, opatření a zásady pro předcházení vzniku odpadů a pro nakládání s vybranými druhy odpadů, zásady pro organizaci odpadového hospodářství města, zásady pro síť zařízení. Cíle, opatření a zásady vychází z Analytické části POH SMP a ze Závazné části POH OK schválené Zastupitelstvem OK dne 18. 12. 2015.

Závazná část POH SMP je závazným podkladem pro rozhodovací a jiné činnosti příslušných správních úřadů.

Závazná část POH SMP je založena na principu dodržování hierarchie nakládání s odpady:

- a) předcházení vzniku odpadů,
- b) příprava k opětovnému použití,
- c) recyklace odpadů,
- d) jiné využití odpadů, například energetické využití,
- e) odstranění odpadů.

Strategické cíle POH SMP

Vychází ze strategických cílů OH ČR na období 2015 – 2024 a Strategických cílů POH OK.

- 1. Předcházení vzniku odpadů a snižování měrné produkce odpadů.**
- 2. Minimalizace nepříznivých účinků vzniku odpadů a nakládání s nimi na lidské zdraví a životní prostředí.**
- 3. Udržitelný rozvoj společnosti a přiblížení se k evropské „recyklační společnosti“.**
- 4. Maximální využívání odpadů jako náhrady primárních zdrojů a přechod na oběhové hospodářství.**

V návaznosti na hierarchii nakládání s odpady se první část Závazné části POH SMP zaměřuje na oblast předcházení vzniku odpadů. Druhá část Závazné části POH SMP se zaměřuje na zásady nakládání s vybranými druhy odpadů, zásady organizace odpadového hospodářství obcí, zásady pro síť zařízení pro nakládání s odpady. Cíle POH města jsou stanoveny na období 2017 – 2023.

Část I

1. Realizace Programu předcházení vzniku odpadů ČR na úrovni SMP

Pro oblast předcházení vzniku odpadů je v souladu s nařízením vlády č. 352/2014 stanoven hlavní cíl a dílčí cíle. Tyto národní dílčí cíle jsou implementovány do konkrétních opatření, která jsou aplikovatelná na krajské, resp. obecní úrovni. U jednotlivých opatření jsou stanoveny zásady a vazba na plnění dílčích cílů. Nástroje vč. doporučených projektů pro realizaci jednotlivých opatření jsou uvedeny ve Směrné části POH města.

Prevence v odpadovém hospodářství bude směřovat jak ke snižování množství vznikajících odpadů, tak ke snižování jejich nebezpečných vlastností, které mají nepříznivý dopad na životní prostředí a zdraví obyvatel. Za prevenci v této oblasti je rovněž považováno opětovné využití výrobků a příprava k němu. Dále je kladen důraz na prevenci vzniku odpadů integrující různé aspekty s důrazem na vybrané toky odpadů.

Hlavní cíl

Koordinovaným a jednotným přístupem vytvořit podmínky k nižší spotřebě primárních zdrojů a postupnému snižování produkce odpadů.

Dílčí cíle

- a) Po celou dobu realizace Programu předcházení vzniku odpadů zajistit komplexní informační podporu o problematice, včetně zavedení problematiky předcházení vzniku odpadů do školních osnov, výzkumných programů a výchovných, osvětových a vzdělávacích aktivit související s ochranou a tvorbou životního prostředí.
- b) Zajistit účinné zapojení státní správy na všech úrovních do problematiky předcházení vzniku odpadů s cílem postupného snižování množství odpadů při výkonu státní správy.
- c) Na všech úrovních podpořit, propagovat a dostatečně informovat o dostupných dobrovolných nástrojích (dobrovolné dohody, systémy environmentálního řízení, environmentálního značení, čistší produkce) s cílem jejich postupného rozšiřování.
- d) Vytvořit podmínky ke stabilizaci produkce jednotlivých složek komunálních odpadů a jejímu následnému snižování na všech úrovních veřejné správy a na úrovni občanů.
- e) Podporovat využívání servisních a charitativních středisek a organizací za účelem prodloužení životnosti a opětovného používání výrobků a materiálů.
- f) Věnovat maximální pozornost odpadům z potravin a vytvořit podmínky pro postupné snižování těchto odpadů na všech úrovních potravinového cyklu (fáze výroby potravin včetně jejich uvádění na trh a konzumace).

Opatření

V souladu s Programem předcházení vzniku odpadů, resp. NV č. 352/2014, a výše uvedeným hlavním a dílčími cíli jsou pro SMP stanovena následující opatření.

Jsou definována průřezová opatření, opatření směřovaná na veřejnou správu a samosprávu, občana a další vybrané subjekty ve SMP. Celkově je stanoveno 7 opatření.

Číslo opatření	1
Název opatření	Koordinovaný přístup v oblasti předcházení vzniku odpadů na území SMP
Zásady	provádět systémovou koordinaci aktivit na území SMP v oblasti předcházení vzniku odpadů směřovat koordinační aktivity v souladu s opatřeními pro oblast předcházení vzniku odpadů definovanými v POH OK systematicky začleňovat do aktivit realizovaných v rámci environmentálního vzdělávání, výchovy a osvěty, oblast předcházení vzniku odpadů spolupracovat s neziskovým sektorem v oblasti předcházení vzniku odpadů
Naplnění dílčích cílů	b),d)

Číslo opatření	2
Název opatření	Podpora informační základny v oblasti předcházení vzniku odpadů v rámci SMP
Zásady	podporovat osvětové aktivity s cílem zvýšení povědomí o oblasti předcházení vzniku odpadů informačně propojovat aktivity realizované v oblasti předcházení vzniku odpadů na území SMP
Naplnění dílčích cílů	a), c)

Číslo opatření	3
Název opatření	Podpora postupů vedoucích k předcházení vzniku odpadů na území SMP s ohledem na stabilizaci a snižování produkce komunálního odpadu

Zásady	<p>održovat hierarchii nakládání s odpady v obecním systému</p> <p>podporovat a propagovat udržitelný rozvoj a environmentální aspekty</p> <p>začlenit aspekty předcházení vzniku odpadů do konceptů odpadového hospodářství</p> <p>podporovat systém pravidelného vzdělávání zástupců samospráv v oblasti předcházení vzniku odpadů</p> <p>zajistit pravidelné informování občanů a dalších subjektů o možnostech předcházení vzniku odpadů v dané lokalitě</p>
Naplnění dílčích cílů	a), d), e)

Číslo opatření	4
Název opatření	Informační a technická podpora zajišťující prodloužení životnosti některých výrobků, zajišťující zpětný odběr některých výrobků, vč. přípravy na opětovné využití; zejména v případě oděvů, textilu, obuvi, nábytku, nádobí, koberců, elektrických a elektronických zařízení v rámci SMP
Zásady	<p>podporovat postupy vedoucí k prodloužení životnosti vybraných výrobků (zejména oděvů, textilu, obuvi, nábytku, nádobí a dalšího vhodného spotřebního zboží vč. elektrických a elektronických zařízení)</p> <p>podporovat aktivity vedoucí u vybraných výrobků k přípravě na opětovné využití</p> <p>podporovat koordinované a dlouhodobě udržitelné postupy a aktivity;</p> <p>podporovat postupy směřující primárně k využití vybraných výrobků v sociální či charitativní oblasti</p>
Naplnění dílčích cílů	a), d), e)

Číslo opatření	5
Název opatření	Podpora postupů vedoucích ke snižování produkce odpadů z potravin

Zásady	podporovat koordinované a dlouhodobě udržitelné postupy a koncepty vedoucí ke snižování produkce odpadů z potravin podporovat informační kampaně směřované na snižování produkce odpadů z potravin zaměřené na spotřebitele a další vytipované subjekty preferovat aktivity sociální a charitativní dimenze
Naplnění dílčích cílů	f)

Číslo opatření	6
Název opatření	Informační a technická podpora domácího a komunitního kompostování za účelem podpory snižování produkce biologicky rozložitelných odpadů a ukládání těchto odpadů na skládky
Zásady	podporovat domácí kompostování informovat o přínosech domácího a komunitního kompostování
Naplnění dílčích cílů	a), d)

Číslo opatření	7
Název opatření	Podpora přístupů zohledňující udržitelný rozvoj a environmentální aspekty se zaměřením na předcházení vzniku odpadů v rámci veřejné správy (obecní úroveň)
Zásady	uplatňovat přístupy udržitelného rozvoje a environmentální aspekty v rámci činnosti veřejné správy podporovat systém pravidelného vzdělávání veřejné správy v oblasti předcházení vzniku odpadů podporovat výrobní a průmyslovou sféru ve snaze optimalizovat procesy řízení výroby z hlediska předcházení vzniku odpadů
Naplnění dílčích cílů	b), c), d)

Část II

Druhá část Závazné části POH SMP se zaměřuje na zásady nakládání s vybranými druhy odpadů, zásady organizace odpadového hospodářství města, zásady pro síť zařízení. Zásady pro nakládání s odpady

V zájmu splnění strategických cílů odpadové politiky ČR a plnění POH ČR a POH OK je nutno přijmout na úrovni SMP zásady pro nakládání s odpady.

Zásady

- a) Předcházet vzniku odpadů prostřednictvím plnění „Programu předcházení vzniku odpadů“ a dalšími opatřeními podporujícími omezování vzniku odpadů.
- b) Při nakládání s odpady uplatňovat hierarchii nakládání s odpady. S odpady nakládat v pořadí: předcházení vzniku, příprava k opětovnému použití, recyklace, jiné využití (například energetické využití) a na posledním místě odstranění (bezpečné odstranění), a to při dodržení všech požadavků, právních předpisů, norem a pravidel pro zajištění ochrany lidského zdraví a životního prostředí.

Při uplatňování hierarchie nakládání s odpady podporovat možnosti, které představují nejlepší celkový výsledek z hlediska životního prostředí. Zohledňovat celý životní cyklus výrobků a materiálů, a zaměřit se na snižování vlivu nakládání s odpady na životní prostředí.
- c) Podporovat způsoby nakládání s odpady, které využívají odpady jako zdroje surovin, kterými jsou nahrazovány primární přírodní suroviny.
- d) Podporovat nakládání s odpady, které vede ke zvýšení hospodářské využitelnosti odpadu.
- e) Podporovat přípravu na opětovné použití a recyklaci odpadů.
- f) Nepodporovat skládkování nebo spalování recyklovatelných materiálů.

- g) U zvláštních toků odpadů je možno připustit odchýlení se od stanovené hierarchie nakládání s odpady, je-li to odůvodněno zohledněním celkových dopadů životního cyklu u tohoto odpadu a nakládání s ním.
- h) Při uplatňování hierarchie nakládání s odpady reflektovat zásadu předběžné opatrnosti a předcházet nepříznivým vlivům nakládání s odpady na lidské zdraví a životní prostředí.
- i) Při uplatňování hierarchie nakládání s odpady zohlednit zásadu udržitelnosti včetně technické proveditelnosti a hospodářské udržitelnosti.
- j) Při uplatňování hierarchie nakládání s odpady zajistit ochranu zdrojů surovin, životního prostředí, lidského zdraví s ohledem na hospodářské a sociální dopady.
- k) Jednotlivé způsoby nakládání s odpady v rámci ČR, OK a SMP musí vytvářet komplexní celek zaručující co nejmenší negativní vlivy na životní prostředí a vysokou ochranu lidského zdraví.
- l) Nepodporovat ukládání recyklovatelných/upravených odpadů na povrch terénu s ohledem na komplexní charakteristiku lokality (terénní úpravy, které nejsou součástí jiné stavby; zavážení dobývacích prostorů).
- m) Podporovat oddělený sběr a třídění odpadů a důsledně prověřovat podmínky pro udělování souhlasů k upuštění a odděleného soustředování odpadů.

2. Zásady pro nakládání s vybranými druhy odpadů

2.1. Prioritní odpadové toky

Dále uvedené cíle POH SMP vycházející z indikovaných celorepublikových cílů a relevantních cílů POH OK (dále také „Cíle“) a zásady vycházejí z požadavků evropských právních předpisů

2.2. Komunální odpady

Za účelem splnění cílů Směrnice Evropského parlamentu a Rady 2008/98/ES ze dne 19. listopadu 2008 o odpadech a o zrušení některých směrnic (dále také evropská rámcová směrnice o odpadech) plnit tyto stanovené cíle:

Cíle

Číslo cíle	1
Název cíle	Udržovat a rozvíjet zavedený tříděný sběr minimálně pro odpady z papíru, plastů, skla a kovů.
Indikované celorepublikové cíle	Do roku 2020 zavést tříděný sběr minimálně pro odpady z papíru, plastů, skla a kovů.

Opatření	<p>dodržovat zásady stanovené ke KO</p> <p>legislativně zakotvit povinnost a podmínky tříděného sběru komunálních odpadů v obecně závazné vyhlášce obce</p> <p>zařazovat tříděný odpad, získaný v rámci odděleného sběru v obcích, jako komunální odpady (s obsahem obalové složky), tj. skupinu 20 Katalogu odpadů</p> <p>důsledně kontrolovat zajištění tříděného sběru využitelných složek komunálních odpadů, minimálně pro papír, plasty, sklo a kovy</p> <p>důsledně kontrolovat dodržování hierarchie nakládání s odpady</p> <p>dodržovat legislativou nastavené podmínky, za kterých může dojít k odchýlení se od hierarchie nakládání s odpady. Tyto podmínky budou sledovat zejména ochranu životního prostředí a zdraví, zohledňovat celkový životní cyklus odpadu a jeho dopad na životní prostředí</p> <p>průběžně vyhodnocovat systém nakládání s komunálními odpady</p>
Odpovědnost	SMP
Cílová hodnota	
Způsob stanovení	zjišťovací šetření nebo použití datových zdrojů např. autorizovaná obalová společnost (AOS) nebo MŽP

Číslo cíle	2
Název cíle	Do roku 2020 zvýšit nejméně na 50 % hmotnosti celkovou úroveň přípravy k opětovnému použití a recyklaci alespoň u odpadů z materiálů jako je papír, plast, kov, sklo, pocházejících z domácností, a případně odpady jiného původu, pokud jsou tyto toky odpadů podobné odpadům z domácností.
I n d i k o v a n é celorepublikové cíle	Do roku 2020 zvýšit nejméně na 50 % hmotnosti celkovou úroveň přípravy k opětovnému použití a recyklaci alespoň u odpadů z materiálů jako je papír, plast, kov, sklo, pocházejících z domácností, a případně odpady jiného původu, pokud jsou tyto toky odpadů podobné odpadům z domácností.

Opatření	<p>zařazovat tříděný odpad, získaný v rámci odděleného sběru v obcích, jako komunální odpady (s obsahem obalové složky), tj. skupinu 20 Katalogu odpadů, ve všech částech sběrného systému</p> <p>na úrovni města informovat průběžně občany a ostatní účastníky obecního systému nakládání s komunálními odpady o způsobech a rozsahu odděleného sběru komunálních odpadů, využití a odstranění komunálních odpadů a o nakládání s dalšími odpady v rámci obecního systému. Součástí jsou také informace o možnostech prevence a minimalizace vzniku komunálních odpadů. Minimálně jednou ročně zveřejnit kvantifikované výsledky odpadového hospodářství obce</p> <p>průběžně vyhodnocovat systém nakládání s komunálními odpady na obecní a regionální úrovni</p> <p>průběžně vyhodnocovat obecní systém pro nakládání s komunálními odpady a jeho kapacitní možnosti a navrhnout opatření k jeho zlepšení</p>
Odpovědnost	SMP
Cílová hodnota	<p>Postupné cíle:</p> <p>2016 – 46 %</p> <p>2018 – 48 %</p> <p>2020 – 50 %</p>
Způsob stanovení	Podíl výskytu papíru, plastu, kovu a skla v komunálním odpadu původem z obcí a množství odděleně sebraných odpadů papíru, plastů, skla a kovů z obcí předaných k využití.

Číslo cíle	3
Název cíle	Zvyšování informovanosti o obecním systému pro nakládání s komunálními odpady.
I n d i k o v a n é celorepublikové cíle	Do roku 2020 zvýšit nejméně na 50 % hmotnosti celkovou úroveň přípravy k opětovnému použití a recyklaci alespoň u odpadů z materiálů jako je papír, plast, kov, sklo, pocházejících z domácností, a případně odpady jiného původu, pokud jsou tyto toky odpadů podobné odpadům z domácností.

Opatření	na úrovni města informovat průběžně občany a ostatní účastníky obecního systému nakládání s komunálními odpady o způsobech a rozsahu odděleného sběru komunálních odpadů, využití a odstranění komunálních odpadů a o nakládání s dalšími odpady v rámci obecního systému. Součástí jsou také informace o možnostech prevence a minimalizace vzniku komunálních odpadů zveřejnit kvantifikované výsledky odpadového hospodářství obce pokračovat v realizaci dlouhodobé komunikační kampaně zaměřené na správné nakládání s odpady pro širokou veřejnost a samosprávy obcí
Odpovědnost	SMP
Cílová hodnota	Není stanovena
Způsob stanovení	Není stanoven

Zásady

- a) Zachovat, podporovat a rozvíjet samostatný komoditní sběr (papír, plast, sklo, kovy), s ohledem na cíle stanovené pro jednotlivé materiály a s ohledem na vyšší kvalitu takto sbíraných odpadů.
- b) Zachovat a rozvíjet dostupnost odděleného sběru využitelných odpadů v obcích.
- c) V obcích povinně zajistit (zavést) oddělený (tříděný) sběr využitelných složek komunálních odpadů, minimálně papíru, plastů, skla a kovů.
- d) Systém sběru komunálních odpadů v obci stanovuje obec s ohledem na požadavky a dostupnost technologického zpracování odpadů. Systém sběru stanoví v samostatné působnosti obec obecně závaznou vyhláškou.
- e) Rozsah a způsob odděleného sběru složek komunálních odpadů v obci stanoví obec s ohledem na technické, environmentální, ekonomické a regionální možnosti a podmínky dalšího zpracování odpadů, přičemž oddělený sběr musí být dostatečný pro zajištění cílů Plánu odpadového hospodářství pro komunální odpady.
- f) Obec je povinna dodržovat hierarchii nakládání s odpady, tedy především přednostně nabízet odpady k recyklaci, poté k jinému využití a pouze v případě, že odpady není možné využít, předávat je k odstranění. Od této hierarchie nakládání s odpady je možné se odchýlit jen v odůvodněných případech v souladu s platnou legislativou a nedojde-li tím k ohrožení nebo poškození životního prostředí nebo lidského zdraví a postupuje-li se v souladu s plánem odpadového hospodářství.
- g) Upřednostňovat environmentálně přínosné, ekonomicky a sociálně únosné technologie zpracování komunálních odpadů.

- h) Zachovat a rozvíjet spoluúčasť a spolupráci s producenty obalů a dalšími výrobci podle principu „znečišťovatel platí“ a „rozšířené odpovědnosti výrobce“ na zajištění sběru (zpětného odběru) a využití příslušných složek komunálních odpadů.
- i) Před změnou systému sběru a nakládání s komunálními odpady v celorepublikovém měřítku vždy provést důkladnou analýzu se zahrnutím environmentálních, ekonomických a sociálních hledisek a podrobit ji široké diskusi všech dotčených subjektů.
- j) Úpravu směsného komunálního odpadu tříděním lze podporovat jako doplňkovou technologii úpravy odpadů před jejich dalším materiálovým a energetickým využitím. Tato úprava nenahrazuje oddělený sběr využitelných složek komunálních odpadů.

2.3. Směsný komunální odpad

SKO je odpad zařazený dle Katalogu odpadů [vyhláška č. 381/2001 Sb., kterou se stanoví Katalog odpadů, Seznam NO a seznamy odpadů a států pro účely vývozu, dovozu a tranzitu odpadů a postup při udělování souhlasu k vývozu, dovozu a tranzitu odpadů (Katalog odpadů) – dále také Katalog odpadů] pod kód 200301 a pro účely stanovení cíle jde o zbytkový odpad po vytrídění materiálově využitelných složek, nebezpečných složek a BRO, které budou dále přednostně využity.

Zásady

- a) Významně omezit skládkování směsného komunálního odpadu.
- b) Snižovat produkci směsného komunálního odpadu zavedením nebo rozšířením odděleného sběru využitelných složek komunálních odpadů, včetně biologicky rozložitelných odpadů.
- c) Od roku 2024 zákaz skládkování směsného komunálního odpadu, recyklovatelných a využitelných odpadů.

Číslo cíle	4
Název cíle	Směsný komunální odpad (po vytrídění materiálově využitelných složek, nebezpečných složek a biologicky rozložitelných odpadů) zejména energeticky využívat v zařízeních k tomu určených v souladu s platnou legislativou.
Indikované celorepublikové cíle	Směsný komunální odpad (po vytrídění materiálově využitelných složek, nebezpečných složek a biologicky rozložitelných odpadů) zejména energeticky využívat v zařízeních k tomu určených v souladu s platnou legislativou.

Opatření	podporovat budování odpovídající efektivní infrastruktury nutné k zajištění a zvýšení energetického využití odpadů (zejména směsného komunálního odpadu), podporovat především dobudování odpadového centra. V adekvátní míře energeticky využívat směsný komunální odpad v zařízeních pro energetické využití odpadů bez jeho předchozí úpravy, nebo po jeho úpravě následným spalováním/spoluspalováním za dodržování platné legislativy, podporovat výstavbu efektivního zařízení k energetickému využití odpadů na území OK, průběžně vyhodnocovat systém nakládání se směsným komunálním odpadem .
Odpovědnost	SMP
Cílová hodnota	0 % ukládaného SKO na skládky v roce 2024
Způsob stanovení	Podíl produkovaných SKO a množství skládkovaných SKO z této produkce.

Číslo cíle	5
Název cíle	Snížení produkce směsných komunálních odpadů
I n d i k o v a n é celorepublikové cíle	Směsný komunální odpad (po vytřídění materiálůvě využitelných složek, nebezpečných složek a biologicky rozložitelných odpadů) zejména energeticky využívat v zařízeních k tomu určených v souladu s platnou legislativou.
Opatření	podporovat budování odpovídající efektivní infrastruktury nutné k zajištění odděleného sběru, efektivní přepravy a následného využití dalších složek komunálních odpadů průběžně vyhodnocovat systém nakládání s komunálním odpadem i respektovat veškerá opatření v části I Předcházení vzniku odpadů, která mohou mít vliv na snižování množství SKO
Odpovědnost	SMP
Cílová hodnota	není stanovena
Způsob stanovení	vyhodnocení produkce odpadů

2.4. Živnostenské odpady

Za účelem ekonomicky vyrovnaného nakládání s komunálními odpady v obcích a za účelem zajištění plnění požadavku zejména evropské rámcové směrnice o odpadech pro tříděný sběr minimálně odpadů z papíru, plastů, skla a kovů a recyklačního cíle směrnice o odpadech, přijmout a dodržovat:

Zásady

- a) Poskytnout původcům živnostenských odpadů, tj. právnickým osobám a fyzickým osobám oprávněným k podnikání, produkujícím komunální odpad na území obce (živnostníci, subjekty z neprůmyslové výrobní sféry, administrativy, ze služeb a obchodu) možnost zapojení do systému nakládání s komunálními odpady v obci, pokud má obec zavedený systém nakládání s komunálními odpady se zahrnutím živnostenských odpadů.
- b) V obci stanovit v rámci systému nakládání s komunálními odpady také systém nakládání s komunálními odpady, které produkují právnické osoby a fyzické osoby oprávněné k podnikání zapojené do obecního systému nakládání s komunálními odpady. Stanovit způsob sběru jednotlivých druhů odpadů, minimálně však oddělený sběr papíru, plastů, skla, kovů, biologicky rozložitelného odpadu a směšného komunálního odpadu, které produkují právnické osoby a fyzické osoby oprávněné k podnikání zapojené do obecního systému nakládání s komunálními odpady.
- c) Zpoplatnit zapojení podnikajících právnických osob a fyzických osob oprávněných k podnikání do obecního systému nakládání s komunálními odpady.
- d) Při nakládání s komunálními odpady od zapojených právnických osob a fyzických osob oprávněných k podnikání uplatňovat zásady pro nakládání s komunálními odpady v souladu s hierarchií pro nakládání s odpady.
- e) Umožnit zapojení do systému nakládání s komunálními odpady právnické osoby a fyzické osoby oprávněné k podnikání dle možností a kapacity daného systému.

Cíl SMP:

Číslo cíle	6
Název cíle	Podpora zavedení systému společného nakládání s komunálními a živnostenskými odpady v obcích.
I n d i k o v a n é celorepublikové cíle	Cíl není, vztahuje se k požadavku: Za účelem ekonomicky vyrovnaného nakládání s komunálními odpady v obcích a za účelem zajištění plnění požadavku zejména evropské rámcové směrnice o odpadech pro tříděný sběr minimálně odpadů z papíru, plastů, skla a kovů a recyklačního cíle směrnice o odpadech.
Opatření	průběžně vyhodnocovat systém města pro nakládání s komunálními odpady v souvislosti s možností zapojit do obecního systému nakládání s komunálními odpady právnické osoby a fyzické osoby oprávněné k podnikání s odpady podobnými komunálním, které produkují vhodnou formou informovat alespoň jednou ročně právnické osoby a fyzické osoby oprávněné k podnikání a účastníky obecního systému nakládání s komunálními odpady o způsobech a rozsahu odděleného sběru odpadů a o nakládání s nimi dodržovat zásady k živnostenským odpadům uvedené v NV č. 352/2014 pro období 2015 - 2024
Odpovědnost	SMP

Cílová hodnota	není stanovena
Způsob stanovení	

2.5. Biologicky rozložitelné odpady a biologicky rozložitelné komunální odpady

Za účelem splnění cílů směrnice Rady 1999/31/ES ze dne 26. 4. 1999 o skládkách odpadů omezit množství BRKO ukládaných na skládky a dosáhnout:

Zásady

- Zachovat a rozvíjet systém odděleného sběru biologicky rozložitelných odpadů a nakládání s nimi, minimálně pro biologicky rozložitelné odpady rostlinného původu.
- Podporovat a rozvíjet systém sběru biologicky rozložitelných komunálních odpadů.
- Podporovat maximální využívání biologicky rozložitelných odpadů a produktů z jejich zpracování.
- Podporovat budování a rozvoj infrastruktury nutné k zajištění využití biologicky rozložitelných odpadů.

Cíle SMP

Číslo cíle	7
Název cíle	Zavedení a/nebo rozšíření odděleného sběru biologicky rozložitelných odpadů v obcích.
I n d i k o v a n é celorepublikové cíle	Snížit maximální množství biologicky rozložitelných komunálních odpadů ukládaných na skládky tak, aby podíl této složky činil v roce 2020 nejvíce 35 % hmotnostních z celkového množství biologicky rozložitelných komunálních odpadů vyprodukovaných v roce 1995.

Opatření	<p>na úrovni města 1x ročně informovat občany a ostatní účastníky obecního systému nakládání s komunálními odpady o způsobech a rozsahu odděleného sběru biologicky rozložitelných odpadů a o nakládání s nimi. Součástí jsou také informace o možnostech prevence a minimalizace vzniku biologicky rozložitelných odpadů. Zveřejňovat kvantifikované výsledky odpadového hospodářství obce</p> <p>stanovit obecně závaznou vyhláškou obce systém shromažďování, odděleného sběru a nakládání s biologicky rozložitelnými odpady na území obce a to minimálně pro biologicky rozložitelné odpady rostlinného původu, dále povinnost obcí určit místa, kam mohou fyzické osoby a původci napojení na systém obce odděleně odkládat biologicky rozložitelné odpady, minimálně biologicky rozložitelné odpady rostlinného původu</p> <p>podporovat technicky a osvětovými kampaněmi domácí kompostování, biologicky rozložitelných materiálů (odpadů) u fyzických osob a případně podnikatelů zapojených do systému obce</p> <p>podporovat využití kompostů vyrobených z biologicky rozložitelných komunálních odpadů, tj. biologických odpadů získaných z odděleného sběru biologicky rozložitelných komunálních odpadů, k aplikaci do půdy.</p>
Odpovědnost	SMP
Cílová hodnota	Fungující systém odděleného sběru biologicky rozložitelných odpadů
Způsob stanovení	zjišťovací šetření u obcí nebo použití datových zdrojů např. autorizované obalové společnosti (AOS) nebo MŽP

Číslo cíle	8
Název cíle	Rozvoj infrastruktury k zajištění využití biologicky rozložitelných odpadů.
Indikované celorepublikové cíle	Snížit maximální množství biologicky rozložitelných komunálních odpadů ukládaných na skládky tak, aby podíl této složky činil v roce 2020 nejvíce 35 % hmotnostních z celkového množství biologicky rozložitelných komunálních odpadů vyprodukovaných v roce 1995.

Opatření	<p>podporovat výstavbu efektivních zařízení pro aerobní rozklad, anaerobní rozklad, energetické využití a přípravu k energetickému využití biologicky rozložitelných odpadů.</p> <p>podporovat budování odpovídající efektivní infrastruktury nutné k zajištění odděleného sběru, efektivní přepravy a následného využití dalších složek BRKO (zejména směsných komunálních odpadů, objemných odpadů apod.)</p> <p>zajistit kvalitní datovou základnu o produkci biologicky rozložitelných odpadů a nakládání s nimi, včetně údajů o zařízeních ke zpracování biologicky rozložitelných odpadů</p> <p>spolupracovat na předávání informací s kompetentními orgány (kontrolní, povolovací, sankční) - KÚ, ORP, ČIŽP</p> <p>podporovat využití kompostů, vyrobených z biologických komunálních odpadů získaných z odděleného sběru , k aplikaci do půdy</p> <p>spolupracovat s kontrolním orgánem - Ústřední kontrolní a zkušební ústav zemědělský</p> <p>separace a využití BRKO má vzhledem k plnění cíle na omezení skládkování BRKO pouze doplňkový charakter, vlastní plnění cíle může být dosaženo pouze vyžíváním SKO dle opatření v cíli č. 4</p>
Odpovědnost	SMP
Cílová hodnota	není stanovena
Způsob stanovení	zjišťovací šetření u provozovatelů zařízení (případně nástroje stanovené MŽP), popis stavu

Číslo cíle	9
Název cíle	Snížit maximální množství biologicky rozložitelných komunálních odpadů ukládaných na skládky tak, aby podíl této složky činil v roce 2020 nejvíce 35 % hmotnostních z celkového množství biologicky rozložitelných komunálních odpadů vyprodukovaných v roce 1995.
I n d i k o v a n é celorepublikové cíle	Snížit maximální množství biologicky rozložitelných komunálních odpadů ukládaných na skládky tak, aby podíl této složky činil v roce 2020 nejvíce 35 % hmotnostních z celkového množství biologicky rozložitelných komunálních odpadů vyprodukovaných v roce 1995.

Opatření	<p>průběžně vyhodnocovat systém nakládání s biologicky rozložitelnými odpady</p> <p>zajistit kvalitní datovou základnu o produkci biologicky rozložitelných odpadů a nakládání s nimi, včetně údajů o zařízeních ke zpracování biologicky rozložitelných odpadů</p> <p>podporovat budování odpovídající efektivní infrastruktury nutné k zajištění odděleného sběru, efektivní přepravy a následného využití dalších složek BRKO (zejména směsných komunálních odpadů, objemných odpadů apod.)</p> <p>plnění cíle bude zajištěno téměř výhradně odklonem SKO od skládkování a jeho následným, převážně energetickým využíváním dle opatření v cíli č. 4</p> <p>důsledně kontrolovat zajištění odděleného sběru biologicky rozložitelných odpadů</p> <p>podporovat výstavbu efektivního zařízení pro energetické využití směsného komunálního odpadu</p> <p>podporovat energetické využívání směsného komunálního odpadu v zařízeních pro energetické využití odpadů bez jeho předchozí úpravy, nebo po jeho úpravě následným spalováním/spoluspalováním za dodržování platné legislativy</p> <p>důsledně kontrolovat nakládání s odpadem ze stravovacích zařízení a s odpady vedlejších živočišných produktů v souladu s nařízením Evropského parlamentu a Rady (ES) č. 1069/2009 ze dne 21. října 2009 o hygienických pravidlech pro vedlejší produkty živočišného původu a získané produkty, které nejsou určeny k lidské spotřebě, a o zrušení nařízení (ES) č. 1774/2002 (nařízení o vedlejších produktech živočišného původu)</p>
Odpovědnost	SMP
Cílová hodnota	maximální podíl BRKO uloženého na skládky v roce 2020 nejvíce 35 % hmotnostních z celkového množství BRKO vyprodukovaných v roce 1995
Způsob stanovení	dle metodiky MŽP

2.6. Stavební a demoliční odpady

Za účelem splnění recyklačního cíle evropské rámcové směrnice o odpadech a přiblížení se „recyklační společnosti“ zabezpečit:

Indikovaný celorepublikový cíl:

Zvýšit do roku 2020 nejméně na 70 % hmotnosti míru přípravy k opětovnému použití a míru recyklace stavebních a demoličních odpadů a jiných druhů jejich materiálového využití, včetně zásypů, při nichž jsou materiály nahrazeny v souladu s platnou legislativou stavebním a demoličním odpadem kategorie ostatní s výjimkou v přírodě se vyskytujících materiálů uvedených v Katalogu odpadů pod katalogovým číslem 17 05 04 (zemina a kamení).

Cíl vychází ze směrnice Evropského parlamentu a Rady 2008/98/ES o odpadech.

Zásady

- a) Regulovat vznik stavebních a demoličních odpadů a nakládání s nimi s ohledem na ochranu lidského zdraví a životního prostředí.
- b) Maximálně využívat upravené stavební a demoliční odpady a recykláty ze stavebních a demoličních odpadů.

Krajské cíle

Číslo cíle	10
Název cíle	Zvýšit do roku 2020 nejméně na 70 % hmotnosti míru přípravy k opětovnému použití a míru recyklace stavebních a demoličních odpadů a jiných druhů jejich materiálového využití, včetně zásypů, při nichž jsou materiály nahrazeny v souladu s platnou legislativou stavebním a demoličním odpadem kategorie ostatní s výjimkou v přírodě se vyskytujícími materiály uvedených v Katalogu odpadů pod katalogovým číslem 17 05 04 (zemina a kamení).
Indikované celorepublikové cíle	Zvýšit do roku 2020 nejméně na 70 % hmotnosti míru přípravy k opětovnému použití a míru recyklace stavebních a demoličních odpadů a jiných druhů jejich materiálového využití, včetně zásypů, při nichž jsou materiály nahrazeny v souladu s platnou legislativou stavebním a demoličním odpadem kategorie ostatní s výjimkou v přírodě se vyskytujícími materiály uvedených v Katalogu odpadů pod katalogovým číslem 17 05 04 (zemina a kamení).
Opatření	<ul style="list-style-type: none"> – používání recyklátů splňujících požadované stavební normy, jako náhrady za přírodní zdroje, v rámci stavební činnosti financované z veřejných zdrojů, pokud je to technicky a ekonomicky možné – přednostně zabezpečit využívání stavebních a demoličních odpadů a jejich recyklaci a zajišťovat vysokou kvalitu následného recyklátu – zamezit využívání neupravených stavebních a demoličních odpadů, s výjimkou výkopových zemin a hlušin bez nebezpečných vlastností
Odpovědnost	SMP
Cílová hodnota	zvýšení recyklace a materiálového využití stavebních a demoličních odpadů na úroveň 70% do roku 2020
Způsob stanovení	dle metodiky MŽP

2.7. Nebezpečné odpady

Za účelem minimalizace nepříznivých účinků vzniku nebezpečných odpadů a nakládání s nimi na lidské zdraví a životní prostředí zabezpečit:

Indikované celorepublikové cíle

- a) Snižovat měrnou produkci nebezpečných odpadů.
- b) Zvyšovat podíl materiálově využitých nebezpečných odpadů.
- c) Minimalizovat negativní účinky při nakládání s nebezpečnými odpady na lidské zdraví a životní prostředí.
- d) Odstranit staré zátěže, kde se nacházejí nebezpečné odpady.

Zásady

- a) Podporovat výrobu výrobků tak, aby byl omezen vznik nevyužitelných nebezpečných odpadů a tím snižováno riziko s ohledem na ochranu zdraví lidí a životního prostředí.
- b) Nakládat s nebezpečnými odpady v souladu s hierarchií nakládání s odpady.
- c) Podporovat technologie na recyklaci a využití nebezpečných odpadů a technologie na snižování nebezpečných vlastností odpadů.
- d) Důsledně kontrolovat, zda odpad, který úpravou pozbyl nebezpečné vlastnosti, skutečně tyto vlastnosti nevykazuje.
- e) Nevyužívat nebezpečné odpady a nebezpečný odpad, který přestal být odpadem, na povrchu terénu.
- f) Zpřísnit podmínky využívání nebezpečných odpadů jako technologického materiálu k technickému zabezpečení skládky.
- g) Snižovat množství nebezpečných odpadů ve smíšeném komunálním odpadu.

Krajské cíle

Číslo cíle	11
Název cíle	Snižovat měrnou produkci nebezpečných odpadů.
I n d i k o v a n é celorepublikové cíle	Snižovat měrnou produkci nebezpečných odpadů.

Opatření	průběžně vyhodnocovat systém nakládání s nebezpečnými odpady na regionální úrovni motivovat veřejnost k oddělenému sběru nebezpečných složek komunálních odpadů zajistit používání ekologicky šetrných výrobků při nákupech a v rámci veřejných zakázek financovaných z veřejných zdrojů, pokud je to technicky a ekonomicky možné
Odpovědnost	SMP
Cílová hodnota	není stanovena
Způsob stanovení	dle metodiky MŽP

Číslo cíle	12
Název cíle	Zvyšovat podíl materiálů využitých nebezpečných odpadů.
I n d i k o v a n é celorepublikové cíle	Zvyšovat podíl materiálů využitých nebezpečných odpadů.
Opatření	podporovat výstavbu nových inovativních výrobních technologií směřujících ke snížení množství vznikajících nebezpečných odpadů a odpadové náročnosti technologických procesů podporovat, v případě potřeby, počet zařízení na využívání nebezpečných odpadů a zařízení na úpravu odpadů ke snižování a odstraňování nebezpečných vlastností podporovat systém pro výstavbu nových inovativních technologií a modernizaci stávajících technologií pro využívání a úpravu nebezpečných odpadů
Odpovědnost	SMP
Cílová hodnota	není stanovena
Způsob stanovení	dle metodiky MŽP

Číslo cíle	13
Název cíle	Minimalizovat negativní účinky při nakládání s nebezpečnými odpady na lidské zdraví a životní prostředí.

I n d i k o v a n é celorepublikové cíle	Minimalizovat negativní účinky při nakládání s nebezpečnými odpady na lidské zdraví a životní prostředí.
Opatření	nakládat s nebezpečnými odpady v souladu s hierarchií nakládání s odpady podporovat účinnou osvětu o vlivu nebezpečných vlastností odpadů na zdraví člověka a životní prostředí
Odpovědnost	SMP
Cílová hodnota	není stanovena
Způsob stanovení	zjišťovací šetření

Číslo cíle	14
Název cíle	Odstranit staré zátěže, kde se nacházejí nebezpečné odpady.
I n d i k o v a n é celorepublikové cíle	Odstranit staré zátěže, kde se nacházejí nebezpečné odpady.
Opatření	podporovat odstranění starých zátěží, aktualizovat informace o starých ekologických zátěžích
Odpovědnost	SMP
Cílová hodnota	není stanovena
Způsob stanovení	dle metodiky MŽP

2.8. Výrobky s ukončenou životností s režimem zpětného odběru

Vycházet z odpovědnosti výrobce vybraných výrobků v souladu s principem „znečišťovatel platí“ zahrnující finanční odpovědnost za odpad z výrobků s ukončenou životností, zajištění zpětného odběru výrobků a environmentálně šetrného nakládání s odpady z výrobků, a to v souladu s právem Evropské unie.

Pro splnění cílů a požadavků příslušných směrnic o výrobcích s ukončenou životností a pro přiblížení České republiky „recyklační společnosti“, za účelem zlepšení nakládání s dále uvedenými skupinami odpadů a minimalizace jejich nepříznivých účinků na lidské zdraví a životní prostředí, přijmout cíle a opatření pro následující skupiny výrobků na konci jejich životnosti.

2.8.1. Obaly a obalové odpady

Za účelem splnění recyklačního cíle směrnice Evropského parlamentu a Rady 2008/98/ES o odpadech a splnění cílů recyklace a využití stanovených směrnicí Evropského parlamentu a Rady 94/62/ES z 20. prosince 1994 o obalech a obalových odpadech zabezpečit a dosáhnout:

Indikované celorepublikové cíle:

- a) Zvýšit celkovou recyklaci obalů na úroveň 70 % do roku 2020.
- b) Zvýšit celkové využití odpadů z obalů na úroveň 80 % do roku 2020.
- c) Zvýšit recyklaci plastových obalů na úroveň 50 % do roku 2020.
- d) Zvýšit recyklaci kovových obalů na úroveň 55 % do roku 2020.
- e) Dosáhnout 55 % celkového využití prodejních obalů určených spotřebiteli do roku 2020.
- f) Dosáhnout 50 % recyklace prodejních obalů určených spotřebiteli do roku 2020.

Dosáhnout cílů uvedených v tabulce č. 2.

Indikátor:

Recyklace – Množství materiálově využitých odpadů z obalů, vztažené k součtu množství jednocestných obalů, které byly uvedeny na trh a množství odpadů vzniklých z opakovaně použitelných obalů.

Celkové využití - Množství celkově využitých odpadů z obalů, vztažené k součtu množství jednocestných obalů, které byly uvedeny na trh, a množství odpadů vzniklých z opakovaně použitelných obalů. Recyklace se zahrnuje do míry využití jako jedna z jeho forem.

Recyklace prodejních obalů určených spotřebiteli - Množství materiálově využitých odpadů z obalů získaných sběrem od spotřebitelů (domácností), vztaženo k množství jednocestných prodejních obalů, které byly uvedeny na trh nebo do oběhu, po odečtení průmyslových obalů.

Celkové využití prodejních obalů určených spotřebiteli - Množství celkově využitých odpadů z obalů získaných sběrem od spotřebitelů (domácností), vztaženo k množství jednocestných prodejních obalů, které byly uvedeny na trh nebo do oběhu, po odečtení průmyslových obalů.

A: recyklace B: celkové využití

Cíle pro recyklaci a využití obalových odpadů.

Odpady z obalů	do 31. 12. 2015		do 31. 12. 2016		do 31. 12. 2017		do 31. 12. 2018		do 31. 12. 2019		do 31. 12. 2020	
	A	B	A	B	A	B	A	B	A	B	A	B
	%	%	%	%	%	%	%	%	%	%	%	%
Papírových a lepenkových	75		75		75		75		75		75	
Skleněných	75		75		75		75		75		75	

Plastových	40		45		45		45		45		50	
Kovových	55		55		55		55		55		55	
Dřevěných	15		15		15		15		15		15	
Prodejních určených spotřebiteli	40	45	40	45	44	49	46	51	48	53	50	55
Celkem	60	65	60	65	65	70	65	70	65	70	70	80

S ohledem na rámcovou směrnici o odpadech, která stanovuje pro rok 2020 recyklační cíle pro některé odpady pocházející z domácností, jsou stanoveny recyklační cíle pro spotřebitelské obaly, tzn. obaly, jejichž odpady se ve významné míře stávají součástí komunálních odpadů.

Principy systému zpětného odběru a využití obalových odpadů vycházejí ze zákona o obalech a rozhodnutí o autorizaci autorizované obalové společnosti vydaného ve smyslu tohoto zákona.

Plnění cílů je závazné pro povinné osoby podle zákona o obalech.

Krajské cíle

Číslo cíle	15
Název cíle	Podpora dosažení požadované míry recyklace a využití obalových odpadů.
I n d i k o v a n é celorepublikové cíle	Zvýšit celkovou recyklaci obalů na úroveň 70 % do roku 2020. Zvýšit celkové využití odpadů z obalů na úroveň 80 % do roku 2020. Zvýšit recyklaci plastových obalů na úroveň 50 % do roku 2020. Zvýšit recyklaci kovových obalů na úroveň 55 % do roku 2020. Dosáhnout 55 % celkového využití prodejních obalů určených spotřebiteli do roku 2020. Dosáhnout 50 % recyklace prodejních obalů určených spotřebiteli do roku 2020.

Opatření	zachovat a rozvíjet stávající integrovaný systém třídění komunálních odpadů, včetně jejich obalové složky a podporovat další rozvoj tohoto systému, podporovat nakládání s obalovými odpady dle hierarchie nakládání s odpady, důsledně kontrolovat zajištění tříděného sběru v obcích pro využitelné složky komunálních odpadů, minimálně komodit: papír, plasty, sklo a kovy, důsledně kontrolovat dodržování hierarchie nakládání s odpady; průběžně vyhodnocovat nakládání s obaly v rámci systému obce k nakládání s komunálními odpady a kapacitní možnosti a navrhopat opatření k jeho zlepšení, průběžně vyhodnocovat systém nakládání s komunálními odpady
Odpovědnost	SMP
Cílová hodnota	Min. 92 % obcí (95 % obyvatel) zapojených do zpětného odběru obalových odpadů
Způsob stanovení	Zprávy od povinných osob (autorizované obalové společnosti).

2.8.2. Odpadní elektrická a elektronická zařízení

Za účelem splnění cílů nové Směrnice Evropského parlamentu a Rady č. 2012/19/EU z 4. července 2012 o odpadních elektrických a elektronických zařízeních (OEEZ) zabezpečit a dosáhnout:

Indikované celorepublikové cíle:

- a) Dosahovat vysoké úrovně tříděného sběru odpadních elektrických a elektronických zařízení.

Do 31. prosince 2020 dosáhnout úrovně tříděného sběru odpadních elektrických a elektronických zařízení na jednoho občana za kalendářní rok v hodnotě uvedené v tabulce č. 3.

V letech 2016 – 2021 dosáhnout minimálních úrovní sběru odpadních elektrických a elektronických zařízení uvedených v tabulce č. 4.

Indikátor a cíl pro tříděný sběr odpadních elektrických a elektronických zařízení (kg/obyv./rok).

Indikátor: Měrná hmotnost všech odpadních elektrických a elektronických zařízení sebraných tříděným sběrem na jednoho občana za kalendářní rok (kg/obyv./rok).
Tříděný sběr

Cíl do 31. prosince 2020	> 5,5 kg/obyv./rok
--------------------------	--------------------

Indikátor a cíle pro tříděný sběr odpadních elektrických a elektronických zařízení (%).

Indikátor: Minimální úroveň tříděného sběru odpadních elektrických a elektronických zařízení stanovena jako procentuální hmotnostní podíl množství odpadních elektrických a elektronických zařízení sebraných tříděným sběrem v daném kalendářním roce k průměrné roční hmotnosti elektrických a elektronických zařízení uvedených na trh v ČR v předchozích třech kalendářních letech (%).	
	Tříděný sběr
Cíl pro rok 2016 (do 14. srpna 2016)	> 40 %
Cíl pro rok 2017	> 45 %
Cíl pro rok 2018	> 50 %
Cíl pro rok 2019	> 55 %
Cíl pro rok 2020	> 60 %
Cíl pro rok 2021 (do 14. srpna 2021)	65 % (85% produkovaného)

Dle směrnice 2012/19/EU se do 31. prosince 2015 uplatňuje úroveň tříděného sběru v průměru nejméně čtyř kilogramů odpadních elektrických a elektronických zařízení z domácností na osobu za rok nebo stejná úroveň hmotnosti odpadních elektrických a elektronických zařízení z domácností, jaká byla sebrána v průměru v předchozích třech letech, podle toho, která z těchto hodnot je vyšší, s tím, že má být zajištěn postupný nárůst zpětného odběru v porovnání s dosaženým stavem.

Podle směrnice se od roku 2016 změní sledovaný indikátor, přičemž hodnotit se bude nejen sebrané množství odpadních elektrických a elektronických zařízení z domácností, ale sběr všech odpadních elektrických a elektronických zařízení. Při stanovení cílů Plánu odpadového hospodářství České republiky je vycházeno z hodnot, u kterých byla pro Českou republiku uplatněna derogace.

- b) Zajistit vysokou míru využití, recyklace a přípravy k opětovnému použití elektroodpadu.

V letech 2015 – 2018 dosáhnout požadovaných % využití, recyklace a přípravy k opětovnému použití z celkové hmotnosti zpracovávaného elektroodpadu na sebraných odpadních elektrických a elektronických zařízeních viz tabulka č. 5.

Od roku 2018 dosáhnout požadované míry (%) využití, recyklace a přípravy k opětovnému použití na celkové hmotnosti zpracovávaného elektroodpadu (sebraných odpadních elektrických a elektronických zařízení) viz tabulka č. 6.

Indikátory a cíle pro využití, recyklaci a přípravu k opětovnému použití, vztaženo k celkové hmotnosti zpracovávaného elektroodpadu a sebraných odpadních elektrických a elektronických zařízení (%).

Indikátor:				
a) Procentuální podíl hmotnosti výstupních frakcí ze zpracování elektroodpadu předaných k využití na celkové hmotnosti zpracovávaného elektroodpadu [všech sebraných odpadních elektrických a elektronických zařízení (%)].				
b) Procentuální podíl hmotnosti výstupních frakcí ze zpracování elektroodpadu předaných k přípravě na opětovné použití a recyklaci na celkové hmotnosti zpracovávaného elektroodpadu [všech sebraných odpadních elektrických a elektronických zařízení (%)].				
	cíle do 14. srpna 2015		cíle od 15. srpna 2015 do 14. srpna 2018	
	využití	recyklace a opětovné použití	využití	Recyklace a příprava k opětovnému využití
1. velké domácí spotřebiče	80%	75%	85%	80%
2. malé domácí spotřebiče	70%	50%	75%	55%
3. zařízení IT + telekomunikační zařízení	75%	65%	80%	70%
4. spotřebitelská zařízení	75%	65%	80%	70%
5. osvětlovací zařízení	70%	50%	75%	55%
5a. výbojky		80%*		80%*
6. nástroje	70%	50%	75%	55%
7. hračky a sport	70%	50%	75%	55%
8. lékařské přístroje	70%	50%	75%	55%
9. přístroje pro monitor. a kontrolu	70%	50%	75%	55%
10. výdejní automaty	80%	75%	85%	80%

* (v případě výbojek výhradně recyklace)

Indikátory a cíle pro využití, recyklaci a přípravu k opětovnému použití, vztaheno k celkové hmotnosti zpracovávaného elektroodpadu a sebraných odpadních elektrických a elektronických zařízení (%).

	Cíle od 15. srpna 2018	
	Využití	Recyklace a příprava k opětovnému použití
1. Zařízení pro tepelnou výměnu	85 %	80 %

2. Obrazovky, monitory a zařízení obsahující obrazovky o ploše větší než 100 cm ²	80 %	70 %
3. Světelné zdroje		80 %*
4. Velká zařízení	85 %	80 %
5. Malá zařízení	75 %	55 %
6. Malá zařízení informačních technologií a telekomunikační zařízení (žádný vnější rozměr není větší než 50 cm)	75 %	55 %

* (v případě výbojek výhradně recyklace)

Nová směrnice stanovuje výpočet indikátorů pro sledování míry využití odpadních elektrozařízení a elektroodpadů. Tento indikátor se vypočítá jako podíl hmotnosti odpadu v každé skupině elektrozařízení, který po řádném selektivním zpracování elektroodpadu vstupuje do zařízení k recyklaci nebo využití, včetně přípravy k opětovnému použití, a celkové hmotnosti zpětně odebraných elektrozařízení a odděleně sebraného elektroodpadu v každé skupině elektrozařízení, vyjádřený v procentech.

Minimální hodnoty využití, recyklace a opětovného použití do roku 2015 navazují na stávající minimální hodnoty dle směrnice Evropského parlamentu a Rady 2002/96/ES z 27. ledna 2003 o odpadních elektrických a elektronických zařízeních (OEEZ) a od roku 2015 se minimální hodnoty pro využití a materiálové využití zvýší o 5 % (s výjimkou zářivek a výbojek). Od roku 2018 bude provedena změna v klasifikaci elektrozařízení do skupin, avšak hodnoty pro minimální míru využití budou pro jednotlivé typy elektrozařízení zachovány.

Cíle jsou závazné pro povinné osoby podle zákona o odpadech.

Krajské cíle

Číslo cíle	16
Název cíle	Podpora zvyšování úrovně tříděného sběru odpadních elektrických a elektronických zařízení.
Indikované celorepublikové cíle	Dosahovat vysoké úrovně tříděného sběru odpadních elektrických a elektronických zařízení.

Opatření	<p>podpora osvětových a informačních kampaní s cílem zvýšení množství odděleně sebraného elektrozařízení</p> <p>prohlubovat spolupráci povinných osob (kolektivních systémů) s komunální sférou a posilovat vazbu sběrné sítě na obecní systémy nakládání s komunálními odpady</p> <p>spolupracovat s povinnými osobami (kolektivními systémy) na zabezpečení stávající sběrné infrastruktury proti krádežím a nelegální demontáži spolupracovat s povinnými osobami (kolektivními systémy)</p> <p>na základně smluvního ujednání mezi obcí a kolektivními systémy, informuovato veřejných místech zpětného odběru na svém území</p> <p>podporovat spolupráci povinných osob v rámci celého systému zpětného odběru, například s ohledem na kvalitu a kontrolu evidovaných dat, dostupnost sběrné sítě pro spotřebitele nebo realizaci osvětových a informačních kampaní s cílem zvýšení množství odděleně sebraného elektrozařízení</p> <p>důsledně kontrolovat a vyhodnocovat fungování sběren a výkupu kového odpadu</p> <p>podporovat informační kampaně</p> <p>podporovat zvyšování dostupnosti a počet míst sběrné sítě pro elektrozařízení, zejména malá a tyto sběrná místa zveřejňovat na portálu veřejné zprávy v registru míst zpětného odběru</p> <p>dodržovat hierarchii nakládání s odpady s upřednostněním opětovného použití ze strany státních i soukromých institucí</p> <p>důsledně kontrolovat dodržování hierarchie nakládání s odpady</p>
Odpovědnost	SMP
Cílová hodnota	není stanovena pro SMP
Způsob stanovení	

2.8.3. Odpadní baterie a akumulátory

Za účelem splnění cílů směrnice Evropského parlamentu a Rady 2006/66/ES z 6. září 2006 o bateriích a akumulátorech a odpadních bateriích a akumulátorech a o zrušení směrnice 91/157/EHS zabezpečit a dosáhnout:

Indikované celorepublikové cíle:

- a) Zvýšit úroveň tříděného sběru odpadních přenosných baterií a akumulátorů.

V letech 2015 – 2016 dosáhnout požadovaných úrovní tříděného sběru odpadních přenosných baterií a akumulátorů viz tabulka č. 7.

Indikátor a cíle pro tříděný sběr odpadních přenosných baterií a akumulátorů (%).

Indikátor: Procentuální podíl hmotnosti přenosných baterií a akumulátorů sebraných tříděným sběrem na průměrné hmotnosti přenosných baterií a akumulátorů uvedených na trh v předchozích třech kalendářních letech v České republice (%).	
	Tříděný sběr
Cílový stav v roce 2016	45 %

b) Dosahovat vysoké recyklační účinnosti procesů recyklace odpadních baterií a akumulátorů.

Dlouhodobě dosahovat požadované recyklační účinnosti procesů recyklace odpadních baterií a akumulátorů.

Minimální recyklační účinnost pro recyklaci výstupních frakcí recyklačního procesu na celkové hmotnosti odpadních baterií nebo akumulátorů vstupujících do recyklačního procesu viz tabulka č. 8.

Indikátor a cíl pro recyklaci výstupních frakcí na celkové hmotnosti odpadních baterií nebo akumulátorů vstupujících do recyklačního procesu (%).

Indikátor: Procentuální podíl hmotnosti recyklovaných výstupních frakcí recyklačního procesu na celkové hmotnosti baterií nebo akumulátorů vstupujících do recyklačního procesu*.	
	Cíl (2015 a dále)
	Minimální recyklační účinnost
Olověné akumulátory	65 %
Nikl-kadmiové akumulátory	75 %
Ostatní baterie a akumulátory	50 %

* přesná metodika výpočtu je stanovena nařízením Komise (EU) č. 493/2012

Cíle jsou stanoveny směrnicí Evropského parlamentu a Rady 2006/66/ES (příloha č. 3, část B)

Oba stanovené cíle jsou v souladu se směrnicí Evropského parlamentu a Rady 2006/66/ES o bateriích a akumulátorech a odpadních bateriích a akumulátorech.

Za vstupní frakci je považováno množství sebraných odpadních baterií a akumulátorů vstupujících do recyklačního procesu, výstupní frakcí je hmotnost materiálů, které jsou vyrobeny ze vstupní frakce jako výsledek procesu recyklace, a které bez dalšího zpracování přestaly být odpadem nebo budou použity ke svému původnímu účelu nebo k dalším účelům, avšak vyjma energetického využití.

Cíle jsou závazné pro povinné osoby podle zákona o odpadech.

Krajské cíle

Číslo cíle	17
Název cíle	Podpora zvyšování úrovně tříděného sběru odpadních baterií a akumulátorů.
Indikované celorepublikové cíle	Zvýšit úroveň tříděného sběru odpadních přenosných baterií a akumulátorů.
Opatření	posilovat vazbu sběrné sítě na obecní systémy nakládání s komunálními odpady na základně smluvního ujednání mezi obcí a kolektivními systémy, informovat o veřejných místech zpětného odběru na svém území podporovat informační kampaně dodržovat hierarchii nakládání s odpady zveřejňovat sběrná místa odkazem na registr míst zpětného odběru na portálu veřejné správy
Odpovědnost	SMP
Cílová hodnota	není stanovena pro SMP
Způsob stanovení	

2.8.4. Vozidla s ukončenou životností (autovraky)

Za účelem splnění cílů směrnice Evropského parlamentu a Rady 2000/53/ES ze dne 18. září 2000 o vozidlech s ukončenou životností zabezpečit a dosáhnout:

Indikované celorepublikové cíle:

Dosahovat vysoké míry využití při zpracování vozidel s ukončenou životností (autovraků).

V roce 2015 a dále dosáhnout požadovaných % pro využití, recyklaci a opětovné použití při zpracování vybraných vozidel s ukončenou životností (vybraných autovraků) - viz tabulka č. 9.

Indikátory a cíle pro využití, materiálové a opětovné použití frakcí, vztaženo k celkové hmotnosti sebraných vozidel s ukončenou životností (autovraků) (%).

Indikátor:		
a) Procentuální podíl hmotnosti využitých a opětovně použitých frakcí ze zpracování vybraných vozidel s ukončenou životností (vybraných autovraků) na celkové hmotnosti sebraných vybraných vozidel s ukončenou životností (vybraných autovraků) (%).		
b) Procentuální podíl hmotnosti recyklovaných frakcí ze zpracování vybraných vozidel s ukončenou životností (vybraných autovraků) na celkové hmotnosti sebraných vybraných vozidel s ukončenou životností (vybraných autovraků) (%).		
	Cíle pro rok 2015 a dále	
	Využití a opětovné použití	Opětovné použití a recyklace

Vybraná vozidla	95 %	85 %
-----------------	------	------

Všechny cíle jsou navrženy v souladu se směrnicí Evropského parlamentu a Rady 2000/53/ES o vozidlech s ukončenou životností. Indikátor je stanoven na základě opětne použitého, recyklovaného a využitého materiálu získaného po odstranění nebezpečných látek, demontáži, drcení a následných operací po drcení. U materiálu, který je dále zpracováván, je nutné vzít v úvahu jeho skutečné využití.

Cíle jsou závazné pro povinné osoby podle zákona o odpadech.

Krajské cíle

Číslo cíle	18
Název cíle	Dosahovat vysoké míry využití při zpracování vozidel s ukončenou životností (autovraků)
I n d i k o v a n é celorepublikové cíle	Dosahovat vysoké míry využití při zpracování vozidel s ukončenou životností (autovraků).
Opatření	- Podpora realizace osvětových a informačních kampaní - dodržování hierarchie nakládání s odpady -
Odpovědnost	SMP
Cílová hodnota	není stanovena
Způsob stanovení	

2.8.5. Odpadní pneumatiky

V zájmu odpadového hospodářství České republiky prohloubit principy odpovědnosti výrobců za tuto komoditu a splnit:

Indikované celorepublikové cíle:

- Zvýšit úroveň tříděného sběru odpadních pneumatik.

Dosáhnout požadované úrovně sběru pneumatik viz tabulka č. 10.

Indikátor a cíl pro sběr pneumatik uvedených na trh v České republice (%).

Indikátor: Procentuální podíl hmotnosti pneumatik sebraných tříděným sběrem na průměrné hmotnosti pneumatik uvedených na trh v předchozím kalendářním roce v České republice (%). (V případě, že v minulém roce nebylo nic uvedeno, počítá se úroveň sběru ze stejného roku.)	
	Sběr
Cílový stav rok 2016	35 %
Cílový stav rok 2020 a dále	80 %

b) Dosahovat vysoké míry využití při zpracování odpadních pneumatik.

Od roku 2018 a dále dosáhnout požadovaných % pro využití, recyklaci a opětovné použití při zpracování odpadních pneumatik viz tabulka č. 11.

Indikátor a cíl pro využití pneumatik ze sebraných odpadních pneumatik (%).

Indikátor: a) Procentuální podíl hmotnosti využitých odpadních pneumatik na celkové hmotnosti sebraných odpadních pneumatik (%).	
	Cíle pro rok 2016 a dále
	Využití
Odpadní pneumatiky	100 %

Cíl je navržen s ohledem na zájem naplňovat stanovenou hierarchii nakládání s odpady a potřebu zvýšit využití odpadních pneumatik.

Cíl je závazný pro povinné osoby podle zákona o odpadech.

Číslo cíle	19
Název cíle	Podpora zvýšení úrovně tříděného sběru odpadních pneumatik.
Indikovávané celorepublikové cíle	Zvýšit úroveň tříděného sběru odpadních pneumatik. Dosahovat vysoké míry využití při zpracování odpadních pneumatik.
Opatření	posilovat vazbu sběrné sítě na obecní systémy nakládání s komunálními odpady podporovat osvětové a informační kampaně s cílem zvýšení množství odděleně sbíraných pneumatik na základně smluvního ujednání mezi obcí a povinnými osobami (výrobci) informovat o veřejných místech zpětného odběru na svém území -
Odpovědnost	SMP

Cílová hodnota	není stanovena
Způsob stanovení	zprávy povinných osob

2.9. Specifické skupiny nebezpečných odpadů

Za účelem zlepšení nakládání s dále uvedenými skupinami odpadů a minimalizace nepříznivých účinků na lidské zdraví a životní prostředí přijmout následující cíle a opatření:

2.9.1. Odpady a zařízení s obsahem polychlorovaných bifenylyů

Indikované celorepublikové cíle

- a) Předat veškerá zařízení a odpady s obsahem polychlorovaných bifenylyů do konce roku 2025 oprávněným osobám, nebo zařízení, a odpady s obsahem polychlorovaných bifenylyů do této doby dekontaminovat.
- b) Odstranit odpady s obsahem polychlorovaných bifenylyů v držení oprávněných osob k nakládání s odpady do konce roku 2028.

2.9.2. Odpady s obsahem perzistentních organických znečišťujících látek

Za účelem zlepšení nakládání s odpady perzistentních organických znečišťujících látek a minimalizace nepříznivých účinků na lidské zdraví a životní prostředí, v souladu s nařízením Evropského parlamentu a Rady (ES) č. 850/2004 ze dne 29. dubna 2004 o perzistentních organických znečišťujících látkách a o změně směrnice 79/117/EHS přijmout následující cíle:

Indikované celorepublikové cíle

- a) Zvýšit povědomí o perzistentních organických znečišťujících látkách a jejich účincích na lidské zdraví a životní prostředí.
- b) Kontrolovat výskyt perzistentních organických znečišťujících látek zejména u odpadů uvedených v příloze V nařízení Evropského parlamentu a Rady (ES) č. 850/2004 o perzistentních organických znečišťujících látkách, ve znění nařízení Komise (EU) č. 756/2010.

2.9.3. Odpady s obsahem azbestu

Indikované celorepublikové cíle

Minimalizovat možné negativní účinky při nakládání s odpady s obsahem azbestu na lidské zdraví a životní prostředí.

Krajské cíle pro specifické skupiny nebezpečných odpadů

Číslo cíle	23
Název cíle	Podpora zlepšení nakládání a minimalizace nepříznivých účinků na lidské zdraví a životní prostředí ve vazbě na specifické skupiny nebezpečných odpadů (odpady a zařízení s obsahem polychlorovaných bifenyly; odpady s obsahem perzistentních organických znečišťujících látek; odpady s obsahem azbestu) v intencích celorepublikového cíle.
Indikované celorepublikové cíle	<p>Předat veškerá zařízení a odpady s obsahem polychlorovaných bifenyly do konce roku 2025 oprávněným osobám, nebo zařízení, a odpady s obsahem polychlorovaných bifenyly do této doby dekontaminovat.</p> <p>Odstranit odpady s obsahem polychlorovaných bifenyly v držení oprávněných osob k nakládání s odpady do konce roku 2028.</p> <p>Minimalizovat možné negativní účinky při nakládání s odpady s obsahem azbestu na lidské zdraví a životní prostředí.</p> <p>Zvýšit povědomí o perzistentních organických znečišťujících látkách a jejich účincích na lidské zdraví a životní prostředí.</p> <p>Kontrolovat výskyt perzistentních organických znečišťujících látek zejména u odpadů uvedených v příloze V nařízení Evropského parlamentu a Rady (ES) č. 850/2004 o perzistentních organických znečišťujících látkách, ve znění nařízení Komise (EU) č. 756/2010.</p>
Opatření	<ul style="list-style-type: none"> - podporovat informační kampaně zaměřené na možnost výskytu perzistentních organických znečišťujících látek v odpadech - identifikovat zdroje možných úniků perzistentních organických znečišťujících látek - podporovat osvětu a kontrolu dodržování bezpečného nakládání a hygieny práce při nakládání s azbestem - dbát na to, aby odpady polychlorovaných bifenyly a odpady perzistentních organických znečišťujících látek byly předávány přímo subjektu, který má souhlas k provozování zařízení k jejich odstraňování - lehce kontaminovaná zařízení a zařízení s obsahem polychlorovaných bifenyly a objemem náplně menším než 5 l předat oprávněným osobám k nakládání s tímto druhem odpadu nebo dekontaminovat nejdéle do konce roku 2025
Odpovědnost	
Cílová hodnota	není stanovena
Způsob stanovení	zjišťovací šetření, kontrolní činnost státní správy

2.10. Další skupiny odpadů

2.10.1. Vedlejší produkty živočišného původu a biologicky rozložitelné odpady z kuchyní a stravoven

Za účelem zlepšení nakládání s uvedenými odpady, produkty a minimalizace nepříznivých účinků na lidské zdraví a životní prostředí přijmout následující cíle a opatření:

Indikované celorepublikové cíle

- a) Snižovat množství biologicky rozložitelných odpadů z kuchyní a stravoven a vedlejších produktů živočišného původu ve směsném komunálním odpadu, které jsou původem z veřejných stravovacích zařízení (restaurace, občerstvení) a centrálních kuchyní (nemocnice, školy a další obdobná zařízení).
- b) Správně nakládat s biologicky rozložitelnými odpady z kuchyní a stravoven a vedlejšími produkty živočišného původu a snižovat tak negativní účinky spojené s nakládáním s nimi na lidské zdraví a životní prostředí.

Cíle jsou navrženy s ohledem na nařízení Evropského parlamentu a Rady (ES) č. 1069/2009 ze dne 21. října 2009 o hygienických pravidlech pro vedlejší produkty živočišného původu a získané produkty, které nejsou určeny k lidské spotřebě, a o zrušení nařízení (ES) č. 1774/2002 (nařízení o vedlejších produktech živočišného původu).

Krajské cíle

Číslo cíle	24
Název cíle	Snižovat množství biologicky rozložitelných odpadů z kuchyní a stravoven a vedlejších produktů živočišného původu ve směsném komunálním odpadu, které jsou původem z veřejných stravovacích zařízení (restaurace, občerstvení) a centrálních kuchyní (nemocnice, školy a další obdobná zařízení). Správně nakládat s biologicky rozložitelnými odpady z kuchyní a stravoven a vedlejšími produkty živočišného původu a snižovat tak negativní účinky spojené s nakládáním s nimi na lidské zdraví a životní prostředí.
Indikované celorepublikové cíle	Snižovat množství biologicky rozložitelných odpadů z kuchyní a stravoven a vedlejších produktů živočišného původu ve směsném komunálním odpadu, které jsou původem z veřejných stravovacích zařízení (restaurace, občerstvení) a centrálních kuchyní (nemocnice, školy a další obdobná zařízení). Správně nakládat s biologicky rozložitelnými odpady z kuchyní a stravoven a vedlejšími produkty živočišného původu a snižovat tak negativní účinky spojené s nakládáním s nimi na lidské zdraví a životní prostředí.

Opatření	<ul style="list-style-type: none"> - podporovat osvětové kampaně k nakládání s biologicky rozložitelnými odpady z kuchyní a stravoven a vedlejšími produkty živočišného původu v souladu s právními předpisy v této oblasti - sledovat a hodnotit vývoj v nakládání s biologicky rozložitelnými odpady z kuchyní a stravoven a vedlejšími produkty živočišného původu, navrhopvat a přijímat odpovídající opatření - podporovat rozvoj zařízení pro zpracování odpadních olejů a tuků, zvláště zařízení sloužících k výrobě energie (bioplynové stanice, zpracování na bionaftu nebo jiné produkty pro technické využití) - podporovat rozvoj systému sběru a svozu použitých stolních olejů a tuků od původců (zejména u původců, kde jsou zřizovateli kraj a obce) a z domácností - podporovat vytvoření systému pravidelného sběru a svozu biologicky rozložitelných odpadů z kuchyní a stravoven a vedlejších produktů živočišného původu do schválených zpracovatelských zařízení, zejména bioplynových stanic a kompostáren
Odpovědnost	SMP
Cílová hodnota	není stanovena
Způsob stanovení	dle metodiky MŽP

2.10.2. Odpady železných a neželezných kovů

V zájmu zajištění konkurenceschopného hospodářství a zvyšování soběstačnosti České republiky v surovinových zdrojích je stanoven:

Indikované celorepublikové cíle

Zpracovávat kovové odpady a výrobky s ukončenou životností na materiály za účelem náhrady primárních surovin.

Zásady

- a) Pohlížet na kovové odpady železných a neželezných kovů a odpady drahých kovů jako na strategické suroviny pro průmysl České republiky v souladu se Surovinovou politikou České republiky.
- b) Nakládat s železnými a hliníkovými šroty mimo odpadový režim výhradně na základě nařízení Rady (EU) č. 333/2011 ze dne 31. března 2011, kterým se stanoví kritéria vymezující, kdy určité typy kovového šrotu přestávají být odpadem ve smyslu směrnice Evropského parlamentu a Rady 200/98/ES.
- c) Nakládat s měděným šrotem mimo odpadový režim výhradně na základě nařízení Komise (EU) č. 715/2013 ze dne 25. července 2013, kterým se stanoví kritéria vymezující, kdy měděný šrot přestává být odpadem ve smyslu směrnice Evropského parlamentu a Rady 200/98/ES.

Krajské cíle

Číslo cíle	25
------------	----

Název cíle	Zpracovávat kovové odpady a výrobky s ukončenou životností na materiály za účelem náhrady primárních surovin.
Indikativní celorepublikové cíle	Zpracovávat kovové odpady a výrobky s ukončenou životností na materiály za účelem náhrady primárních surovin.
Opatření	<ul style="list-style-type: none"> - ve spolupráci s kompetentními orgány provádět kontroly ke sběru a výkupu odpadů a bazarů (KÚ, ORP, ČIŽP, ČOI, ŽÚ, Policie ČR, OÚ) - spolupracovat na předávání informací s kompetentními orgány (kontrolní, povolovací, sankční) - KÚ, ORP, ČIŽP, ŽÚ, Policie ČR - podporovat kontrolní činnost v oblasti výkupu kovových odpadů - zamezit nevhodnému umístování nových zařízení ke sběru, výkupu a využívání kovových odpadů. Do rozhodování zapojit obec, na jejímž území má být sběrna provozována - dodržování hierarchie nakládání s odpady -
Odpovědnost	SMP
Cílová hodnota	není stanovena
Způsob stanovení	kontrolní činnost jednotlivých kontrolních orgánů

3. Zásady pro vytváření sítě zařízení k nakládání s odpady

Cíl

Vytvořit a udržovat komplexní, přiměřenou a efektivní síť zařízení k nakládání s odpady na území SMP.

Hlavní zásady

- Při vytváření sítě zařízení je nutné postupovat v souladu s principy soběstačnosti a blízkosti s cílem zajistit nakládání s odpady v maximální možné míře podle hierarchie nakládání s odpady, tj. s upřednostněním recyklace a využití odpadů a s podporou využití moderních technologií.
- Síť zařízení je nutné koncipovat podle potřeb a priorit města ve vazbě na stav plnění cílů POH
- Síť zařízení k nakládání s odpady má být optimálně nastavena hlavně z regionálního hlediska podle produkce odpadů a stanovených způsobů nakládání s těmito odpady.
- Podporovat výstavbu a provozování takových zařízení, která jsou reálně potřebná s tím, že jejich parametry (kapacitní, technologické) zajistí ekonomickou udržitelnost zařízení pro nakládání s odpady v regionu.
- Síť zařízení k nakládání s odpady stanovená POH SMP bude mít zásadní význam pro směřování podpory těmito zařízeními z veřejných zdrojů.
- U zařízení nadregionálního významu, kterými mohou být například zařízení pro energetické využití odpadů, je nutné zohlednit krajskou a meziobecní spolupráci.

Sít' zařízení k nakládání s odpady

Základem pro stanovení zásad a specifikace zařízení je vymezení zařízení a jejich role v systémech nakládání s odpady. Z tohoto pohledu lze zařízení rozdělit následujícím způsobem:

Základní zařízení (mohou mít i nadregionální význam):

- Systémy odděleného sběru využitelných, objemných, nebezpečných, směsných a dalších odpadů, včetně zpětného odběru výrobků.
- Systémy svozu odpadů včetně zařízení na úpravu odpadu pro následnou environmentálně a ekonomicky únosnou přepravu.
- Zařízení pro dotřídění a úpravu odpadů.
- Zařízení pro využití vhodných biologicky rozložitelných odpadů z obcí.
- Zařízení a technologie pro zpracování a materiálové využití vytríděných a upravených odpadů.
- Zařízení na energetické využití odpadů.
- Zařízení na odstranění odpadů ostatních, případně nebezpečných.

Zařízení nutná pro zajištění funkčnosti sítě zařízení k nakládání s odpady (mohou být v okolních krajích):

- Zařízení pro využití „druhotných surovin“.

Zásady pro vytváření sítě zařízení pro nakládání s odpady

- a) Podporovat výstavbu zařízení v souladu s hierarchií pro nakládání s odpady.
- b) Navrhovat nová zařízení v souladu s legislativními a technickými požadavky a nejlepšími dostupnými technikami.
- c) Využívat stávající zařízení, která vyhovují požadované technické úrovni podle bodu b).
- d) Z veřejných zdrojů podporovat výstavbu zařízení, u kterých bude ekonomicky a technicky prokázána účelnost jejich provozování na krajské i celostátní úrovni, vzhledem k přiměřenosti stávající sítě zařízení a v souladu s POH OK a POH ČR.
- e) V rámci procesu hodnocení vztahujícího se k podpoře z veřejných zdrojů posuzovat zařízení k nakládání s odpady z pohledu zajištění vstupů příslušných druhů odpadů, s nimiž bude nakládáno, včetně posouzení podkladů dokládajících, že v dané oblasti je dostatek odpadů pro technologii nebo systém pro nakládání s odpady, a že zařízení je adekvátní z hlediska kapacity.
- f) V rámci procesu hodnocení vztahujícího se k podpoře z veřejných zdrojů posuzovat zařízení k nakládání s odpady z pohledu smluvního zajištění odbytu výstupů ze zařízení.
- g) Při podpoře z veřejných zdrojů u materiálového využití biologicky rozložitelných odpadů klást důraz na dodržování uzavřeného cyklu, vyžadovat doložení zajištění odbytu pro využití kompostu na zemědělské půdě nebo k rekultivacím.
- h) Preferovat a z veřejných zdrojů podporovat výstavbu zařízení, u kterých je výstupem dále materiálově využitelný produkt.

- i) K podpoře z veřejných zdrojů doporučovat zařízení odpovídající svou kapacitou regionálnímu významu, která budou platnou součástí systému nakládání s odpady.
- j) Doporučující stanovisko města při podpoře z veřejných zdrojů se bude opírat o soulad s platným POH města a kraje a o podklady prokazující deficit takovýchto zařízení identifikovaný v rámci vyhodnocení plnění cílů POH kraje.
- k) Zapracovat postupně požadavky na vytváření sítě zařízení do souboru výstupů územního plánování jako důležitý podklad pro rozhodování o dalším rozvoji (zejména průmyslových zón).
- l) Nepodporovat výstavbu nových skládek odpadů z veřejných prostředků.
- m)

Zásady pro sběr odpadů

- a) U záměrů typu sběrných dvorů a shromažďovacích míst bude zajištěno oddělené shromažďování minimálně papíru, kovů, plastů, skla, případně biologicky rozložitelného odpadu rostlinného původu (pokud není v obci stanoven jiný sběrný systém), objemného odpadu, nebezpečných složek komunálních odpadů a dále bude zajištěn prostor pro místo zpětného odběru elektrických a elektronických zařízení a baterií popř. dalších komodit v rámci předcházení vzniku odpadů
- b) Podporovat oddělený sběr využitelných složek komunálních odpadů, se zahrnutím obalové složky, prostřednictvím dostatečně četné a veřejně dostupné sítě sběrných míst , minimálně na papír, kovy, plasty a sklo, za předpokladu využití existujících systémů sběru a shromažďování odpadů, a pokud je to možné i systémů sběru vybraných výrobků s ukončenou životností, které jsou zajišťovány povinnými osobami tj. výrobci, dovozci, distributory.
- c) Podporovat oddělený sběr bioodpadů.
- d) Podporovat oddělený sběr nebezpečných složek komunálních odpadů s cílem dosáhnout environmentálně šetrného nakládání s odpady.
- e) V místech zpětného odběru výrobků s ukončenou životností umožnit bezplatný odběr těchto výrobků od občanů.

Číslo cíle	26
Název cíle	Vytvořit a udržovat komplexní, přiměřenou a efektivní síť zařízení k nakládání s odpady
I n d i k o v a n é celorepublikové cíle	Vytvořit a udržovat komplexní, přiměřenou a efektivní síť zařízení k nakládání s odpady

Opatření	průběžně vyhodnocovat síť zařízení pro nakládání s odpady na regionální úrovni uplatňovat zásady stanovené k vytváření sítě zařízení k nakládání s odpady vytvořit nástroje na podporu realizace cílů POH v oblasti sítě zařízení na úrovni města podpora meziobecní spolupráce při přípravě a realizaci hlavních zařízení pro nakládání s komunálními odpady na základě aktuálního stavu plnění cílů plánu odpadového hospodářství města stanovovat potřebná zařízení pro nakládání s odpady na území města
Odpovědnost	SMP
Indikátor	počet zařízení a jejich kapacita ve vztahu k produkci odpadů
Cílová hodnota	není stanovena
Způsob stanovení	šetření v terénu, evidence zařízení

4. Opatření k omezení odkládání odpadů mimo místa k tomu určená a zajištění nakládání s odpady, jejichž vlastník není znám nebo zanikl

V zájmu dosažení cíle omezit odkládání odpadů mimo místa k tomu určená, přijmout zejména na úrovni obcí, i státu, následující opatření:

Indikované celorepublikové cíle

- a) Omezit odkládání odpadů mimo místa k tomu určená.
- b) Zajistit správné nakládání s odpady odloženými mimo místa k tomu určená a s odpady, jejichž vlastník není znám nebo zanikl.

Krajské cíle

Číslo cíle	27
Název cíle	Omezení odkládání odpadů mimo míst k tomu určených.

I n d i k o v a n é celorepublikové cíle	Omezit odkládání odpadů mimo místa k tomu určená. Zajistit správné nakládání s odpady odloženými mimo místa k tomu určená a s odpady, jejichž vlastník není znám nebo zanikl.
Opatření	<ul style="list-style-type: none"> - Podpora tvorby programů osvěty a výchovy na úrovni samospráv měst a obcí včetně podpory, zejména formou zajištění financování těchto programů - Podpora zapojení veřejnosti do programů a akcí vedoucích k formování pozitivního postoje k udržení čistoty prostředí a správného nakládání s odpady - zaměřit kontrolu na neoprávněné využívání obecních systémů k nakládání s odpady ze strany právnických osob a fyzických osob oprávněných k podnikání - podpora zapojení na základě smlouvy právnické osoby a fyzické osoby oprávněné k podnikání do obecního systémů nakládání s odpady - informovat občany a podnikatelské subjekty o možnostech pokutování za aktivity spojené s odkládáním odpadů mimo místa k tomu určená - optimálně nastavit systém a logistiku sběru a svozu odpadů na úrovni obcí (směsného komunálního odpadu, vytříděných složek komunálních odpadů, objemného nebo nebezpečného odpadu, odpadů z odpadkových košů z veřejných prostranství a čištění veřejných prostranství) - zavést komunikační kanály, přes které by občané měli možnost hlásit nelegálně uložené odpady na veřejných prostranstvích nebo přechodné uložení odpadů v okolí sběrných míst a kontejnerů - podporovat využívání institutu veřejně prospěšných prací či institutu veřejné služby ze strany samospráv obcí pro zajištění úklidu a obsluhy veřejných prostranství včetně aktivit spojených s odstraňováním odpadů odložených mimo místa k tomu určená
Odpovědnost	SMP
Indikátor	popis stavu
Cílová hodnota	není stanovena
Způsob stanovení	
Číslo cíle	28
Název cíle	Zajistit správné nakládání s odpady odloženými mimo místa k tomu určená a s odpady, jejichž vlastník není znám nebo zanikl.
I n d i k o v a n é celorepublikové cíle	Omezit odkládání odpadů mimo místa k tomu určená. Zajistit správné nakládání s odpady odloženými mimo místa k tomu určená a s odpady, jejichž vlastník není znám nebo zanikl.
Opatření	<ul style="list-style-type: none"> - metodická podpora k realizaci osvětových a informačních aktivit k litteringu - metodická podpora k postupu při odstraňování černých skládek
Odpovědnost	SMP
Indikátor	popis stavu (vyhrazené finanční prostředky z veřejných zdrojů, ...)
Cílová hodnota	není stanovena
Způsob stanovení	šetření v rámci KÚ (finanční podpora, metodická podpora)

5. Odpovědnost za plnění POH města a zabezpečení kontroly plnění POH SMP

Odpovědnost za plnění POH SMP kontrola plnění a změny POH SMP

Město průběžně kontroluje vytváření podmínek pro předcházení vzniku odpadů a nakládání s nimi a naplňování stanovených cílů, zásad a opatření.

- a) Město bude průběžně vyhodnocovat obecní systém pro nakládání s komunálními odpady včetně obalové složky, nakládání se směsným komunálním odpadem, systém tříděného sběru odpadů, systém nakládání s biologicky rozložitelnými komunálními odpady, systém nakládání se stavebními odpady a výrobky s ukončenou životností pocházejícími od občanů obce a zapojených subjektů. V rámci tohoto vyhodnocování budou posouzeny kapacitní možnosti systému nakládání s odpady a s výrobky s ukončenou životností a navrhována opatření k jeho zlepšení. Obec rovněž vyhodnocuje naplňování opatření Programu předcházení vzniku odpadů, které je součástí plánu odpadového hospodářství obce .
- b) SMP bude průběžně, minimálně v rámci vyhodnocení svého POH, vyhodnocovat systém nakládání s komunálními odpady, se směsným komunálním odpadem, biologicky rozložitelnými odpady na svém území. Bude vyhodnocen systém tříděného sběru odpadů a nakládání s materiálově využitelnými složkami. Rovněž v rámci vyhodnocení plánu odpadového hospodářství kraje bude vyhodnocena síť zařízení pro nakládání s odpady na území města.
- c) SMP využije všechny dostupné nástroje a prostředky k zajištění plnění POH.
- d) SMP vyhodnocuje plnění cílů stanovených v plánu odpadového hospodářství.

Hodnocení stavu odpadového hospodářství a POH SMP

Vyhodnocení stavu odpadového hospodářství a Plánu odpadového hospodářství SMP včetně Programu předcházení vzniku odpadů

- a) SMP pravidelně vyhodnocuje účinnost POH a stanovuje další postup.
- b) obec každoročně vyhodnocuje pomocí soustavy indikátorů plnění cílů plánu odpadového hospodářství obce a na vyžádání je poskytne orgánu státní správy (viz. § 44 odst. 11 zákona o odpadech)

6. Soustava indikátorů k hodnocení stavu odpadového hospodářství a plnění POH OK

Přehled indikátorů vychází z návrhu indikátorů, které jsou obsaženy v POH ČR, v POH OK a v Programu předcházení vzniku odpadů ČR. Na základě toho bude vytvořena státem metodika stanovení jednotlivých indikátorů, které pak budou základem pro hodnocení plnění cílů POH SMP.

Stanovení indikátorů bude určeno státní metodikou. Výchozí stav hlavních indikátorů nelze bez metodiky určit. Bude stanoven při vyhodnocení plnění cílů POH.

Název indikátoru	Účel	Vyjádření indikátoru	Zdroje dat
Míra recyklace papíru, plastu, skla a kovů obsažených v komunálních odpadech.	Kontrola plnění cíle na zajištění přípravy k opětovnému použití či recyklaci 50 % papíru, plastu, skla a kovů pocházejících z domácností.	Indikátor vyjádřen v (%).	Evidence odpadu SMP jako původce KO, analýzy skladby komunálních odpadů
Množství BRKO ukládaných na skládky odpadů.	Kontrola plnění udržení stávajícího stavu	Vztaženo k množství BRKO z obcí (přepočteno přes koeficienty podílu BRO v KO) Indikátor vyjádřen v (t/rok) a (kg/obyv./rok).	Evidence odpadu SMP jako původce KO
Produkce odpadů (celková, ostatní odpady, nebezpečné odpady, komunální odpady)	Sledování vývoje množství produkce odpadů dle jednotlivých skupin (ostatní, nebezpečné, komunální).	Indikátor vyjádřen v (t/rok) a v (kg/obyv./rok).	Evidence odpadu SMP jako původce KO
Produkce SKO	Sledování produkce směsného komunálního odpadu na území SMP.	Indikátor vyjádřen v (t/rok) a v (kg/obyv./rok).	Evidence odpadu SMP jako původce KO

Produkce (výtěžnost) odděleného sběru komunálních odpadů (4 složkový sběr) původem ze SMP	Sledování výtěžnosti (produkce) odděleného sběru komunálních odpadů jednotlivých složek (sklo, papír, plast, kovy) původem ze SMP.	Indikátor vyjádřen v (t/rok).	Evidence odpadu SMP jako původce KO
Energetické využití odpadů	Sledování vývoje množství a podílu energeticky využitých odpadů dle jednotlivých skupin (ostatní, nebezpečné, komunální) a vybraných druhů odpadů.	Indikátor vyjádřen v (t/rok, %).	Evidence odpadu SMP jako původce KO
Skládkování odpadů	Sledování vývoje množství a podílu skládkovaných odpadů dle jednotlivých skupin (ostatní, nebezpečné, komunální) a vybraných druhů odpadů.	Indikátor vyjádřen v (t/rok, %).	Evidence odpadu SMP jako původce KO
Produkce BRKO	Sledování vlastní produkce BRKO na území SMP	Indikátor vyjádřen v (t/rok).	Evidence odpadu SMP jako původce KO
Produkce objemného odpadu	Sledování vlastní produkce objemného odpadu na území SMP.	Indikátor vyjádřen v (t/rok), v (kg/obyv./rok).	Evidence odpadu SMP jako původce KO

Směrná část

Směrná část POH má za úkol předložit konkrétní a ekonomicky a technicky proveditelné opatření k plnění cílů POH SMP a nastínit a popsat trendy a vize v nakládání s KO ve SMP pro období platnosti POH.

Rozsah a obsah směrné části POH SMP je v zásadě určen rozsahem neplněných povinností závazné části POH SMP, popř. ze zjištění analytické části.

Vzhledem k tomu, že analýza jasně prokázala plnění většiny cílů stanovených v POH OK, bude proto i obsah směrné části poplatný těmto závěrům.

Směrná část bude definovat konkrétní opatření pro lepší plnění cílů a především pro vylepšení odpadového hospodářství města.

1. Předcházení vzniku odpadů

Aktivně jsou na území města prováděny činnosti v předcházení vzniku odpadů v textilu, sběru BRKO a potravinová banka.

Domácí kompostování

SMP bude propagovat domácí kompostování především v místních částech města se zástavbou rodinných domů se zahradami.

Další komodity

V rámci přípravy odpadového centra budou připraveny prostory pro příjem a znovuvyužití komodit jako je starý nábytek nebo koberce v kontextu filosofie opakovaného používání věcí.

Tyto budou následně bezplatně nebo za symbolickou cenu nabízeny k dalšímu využívání.

Osvěta v oblasti prevence vzniku odpadů

Vzhledem k tomu, že jde o činnost dobrovolnou ze strany občanů, bude se SMP zaměřovat specificky na osvětu v této oblasti.

SMP bude doplňovat své osvětové materiály, kampaně apod. o informace o přínosech prevence, formou přístupnou a srozumitelnou všem skupinám veřejnosti.

SMP bude v rámci možností podporovat, zaštiťovat a propagovat akce a aktivity, které efektivně přispívají k prevenci vzniku odpadů (např. potravinové banky, charitní obchody, opravný apod.).

2. Separace využitelných složek

Dle údajů a výpočtu analytické části je v SMP dosahovaná míra separace na úrovni cca 44%. Údaj bez započtení papíru ze sběrových akcí škol je o něco menší cca 40%. Z toho vyplývá, že separace se blíží cílovým hodnotám daných POH.

3. Separace a využívání BRKO

SMP bude podporovat separaci a rozšiřování sběru a svozu BRKO pořizováním dalších nádob na bio odpad o objemu 120 l nebo 240 l, který bude dán pokračujícím zájmem obyvatel a dostatkem finančních prostředků v rozpočtu města (případně s využitím dotace).

4. Nakládání s SKO a objemným odpadem

Aktuálně jsou v rámci města plněny veškeré cíle vztahující se pro nakládání s SKO a potažmo také objemným odpadem.

Výhledově je nutno se připravit na konečný zákaz skládkování v roce 2024.

Parametry toho ustanovení zákona budou sice dány až budoucí vyhláškou MŽP, ale je předpoklad, že zákaz nebude zmírněn a celou produkci SKO popř. také objemného odpadu bude nutno energeticky využít.

Plnění cílů spojených s SKO je závislá na opatřeních směřujících k předcházení vzniku odpadů a dále potom na možnostech a kapacitách energetického využívání v okolí SMP.

Aktivity SMP jsou navázány na aktivity spolku Odpady Olomouckého kraje, který bude činností v oblasti energetického využívání SKO koordinovat ve prospěch členů spolku. Zatím není jasné, jestli bude energetické využívání zajištěno kapacitou v OK nebo bude nutno nalézt kapacity v okolních krajích nebo v krajním případě v zahraničí.

Kapacity stávajícího odběratele SKO SAKO Brno nezaručují, vzhledem k produkci Jihomoravského kraje, že budou po ukončení skládkování dostatečné nejen pro produkci OK, ale nemusí stačit ani pro produkci SMP.

I přes výše uvedené skutečnosti bude při absenci alternativních možností snaha o využívání ZEVO SAKO Brno. SMP se proto s ohledem na uvedené skutečnosti a hierarchii nakládání s odpady bude soustředit na prevenci vzniku odpadů a minimalizaci produkce SKO.

5. Zařízení pro nakládání s KO

Odpadové centrum

Koncepce výstavby odpadového centra SMP je zatím ve stádiu úvah. Probíhá vyhledávání vhodných ploch pro umístění odpadového centra.

Je plánováno komplexní Odpadové centrum, jehož součástí může být také dotříd'ovací linka, sběrný dvůr a také centrum opětovného použití pro některé komodity jako je nábytek, koberce, elektronika apod. v rámci legislativního nastavení filosofie opakovaného využívání věcí.

V prostoru odpadového centra může být také vybudováno místo pro příjem gastroodpadů a prošlých potravin.

Kritéria pro vybudování překládací stanice v rámci odpadového centra záleží především na lokalizaci výstavby ZEVO. V případě umístění ZEVO ve vzdálenosti dopravně dostupné pro běžnou svozovou techniku bude výstavba překládací stanice bezpředmětná nebo bude dimenzována právě v kontextu dovozové vzdálenosti. V případě nutnosti odvozu na vzdálenější lokalitu energetického využívání bude nutno překládací stanici projektovat na sofistikované bázi (např. lisovací kontejnery).

Dotříd'ovací linka

Viz odpadové centrum

Sběrné dvory

Připravuje se modernizace sběrného dvoru na ul. Anenská

Vzhledem k nedostatečné vytiženosti SD na ul. Průmyslová bude prováděna osvěta a propagace pro lepší vytižení daného SD.

6. Kritéria hodnocení změn podmínek, na jejichž základě byl POH zpracován

Změny POH SMP a následné zaslání návrhu změněného POH SMP Krajskému úřadu OK budou realizovány v následujících případech:

- Realizovat změnu POH SMP v případě změny plánu odpadového hospodářství kraje, pokud by změna POH OK měla zásadní vliv na POH SMP.
- Realizovat změnu POH SMP v případě zásadní změny legislativy v odpadovém hospodářství, pokud by tato legislativní změna měla zásadní vliv na POH SMP.
- Realizovat změnu POH SMP v případě zásadní změny v provozování systému sběru a svozu KO SMP, která by byla v rozporu se stávajícím POH SMP.