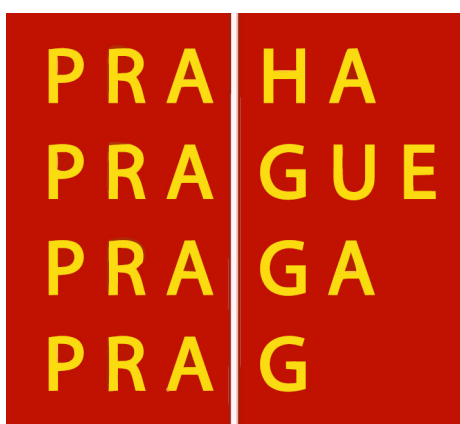


Koncepce prevence kriminality hl. m. Prahy

na léta 2013 až 2016



PREVENCE KRIMINALITY
HLAVNÍHO MĚSTA PRAHY

Zpracovatelé:

Mgr. Michala Hánová, koordinátorka prevence kriminality

Ondřej Pracný, DiS., referent prevence kriminality

OBSAH

	Str.
1. Úvod	2.
2. Strategie prevence kriminality v ČR na léta 2012 až 2015	4.
2. 1. <i>Republiková a resortní úroveň</i>	5.
2. 2. <i>Krajská úroveň</i>	5.
2. 3. <i>Lokální úroveň</i>	6.
3. Koncepce prevence kriminality hl. m. Prahy	7.
3. 1. Systém prevence kriminality na území hl. m. Prahy	7.
3. 1. 1. <i>Úroveň hl. m. Prahy</i>	7.
3. 1. 2. <i>Úroveň MČ Praha 1 – 22</i>	7.
3. 2. Definování priorit Koncepce PK hl. m. Prahy na léta 2013 až 2016	7.
3. 2. 1. <i>Primární prevence</i>	8.
3. 2. 2. <i>Sekundární a terciární prevence</i>	9.
3. 2. 3. <i>Situační prevence</i>	9.
3. 2. 4. <i>Zajištění financování</i>	10.
3. 3. Hlavní problémy, cíle a návrhy řešení	10.
3. 3. 1. <i>Obecné problémy</i>	10.
3. 3. 2. <i>Dílčí problémy</i>	11.
3. 3. 3. <i>Cíle</i>	12.
3. 4. Zapojení partnerů do systému PK na území hl. m. Prahy	12.
3. 4. 1. <i>Komise RHMP pro PK a pro udělování grantů v oblasti PK</i>	12.
3. 4. 2. <i>Oddělení prevence ZSP MHMP – koordinátor PK</i>	12.
3. 4. 3. <i>Partneři</i>	13.
4. Dosavadní zkušenosti hl. m. Prahy s realizací prevence kriminality	15.
5. Zahraniční spolupráce a zkušenosti	18.
6. Analýza zdrojů financování preventivních aktivit	19.
7. Závěr	21.
<u>Přílohy:</u>	
1. Systém prevence kriminality v hl. m. Praze	22.
2. Analýza kriminality	24.
3. Výsledky činnosti MP hl. m. Prahy	38.
4. Sociálně demografická data	41.
5. Subjekty podílející se na PK na území hl. m. Prahy	45.
6. Analýza pocitu bezpečí na území hl. m. Prahy za r. 2010	53.

1. Úvod

Prevence kriminality představuje soubor nerepresivních opatření směřujících k předcházení páchaní kriminality, snižování její závažnosti a zvyšování pocitu bezpečí občanů. Zahrnuje všechny aktivity vyvíjené státními, veřejnoprávními i soukromoprávními subjekty, které se zaměřují na ovlivňování kriminogenních podmínek, na potencionální pachatele a na potencionální i faktické oběti trestné činnosti.

Systém prevence kriminality na území hl. m. Prahy byl nastaven a přijat již v roce 1997, kdy se hlavní město Praha přihlásilo do „Komplexního součinnostního programu prevence kriminality na místní úrovni“. V prvním pololetí roku 1999 byl změněn systém organizačního uspořádání na území hl. m. Prahy, neboť původní nebyl zcela vyhovující. Rada Zastupitelstva hl. m. Prahy usnesením č. 354 ze dne 30. 3. 1999 zřídila Komisi pro prevenci kriminality na území hl. m. Prahy a usnesením č. 182 ze dne 13. 7. 1999 schválila nové organizační zajištění prevence kriminality a jmenovala koordinátora prevence kriminality hl. m. Prahy. Zastupitelstvo hl. m. Prahy usnesením č. 20/05 ze dne 29. 6. 2000 schválilo „Konceptci prevence kriminality na území hl. m. Prahy“. Hl. m. Praha se odpovědně přihlásila k aktivitám v oblasti prevence kriminality a přispěla k možnostem snížení nápadu trestné činnosti. Systém prevence kriminality na území hl. m. Prahy byl tímto procesem nastaven a v současné době je již jednou z nezpochybnitelných aktivit hl. m. Prahy.

Specifické postavení Prahy jako hlavního města České republiky se odráží, mimo jiné, i v oblasti páchaní trestné činnosti. Na území hl. m. Prahy je každoročně spácháno přibližně 24 % trestných činů z celé České republiky. Podíl závažné trestné činnosti je vyšší než v ostatních regionech. Faktorů podílejících se na této situaci je celá řada. Úkolem preventivních opatření je doplňovat působení represivních složek tak, aby byly tyto faktory analyzovány, co nejvíce potlačeny a hl. m. Praha byla místem nevhodným pro páchaní kriminality.

Prioritou je komplexní řešení prevence kriminality na území hl. m. Prahy, tvorba specificky zaměřených a vnitřně provázaných programů a projektů vedoucích k informačnímu propojení a integraci sociálních a krizových služeb. Hl. m. Praha zajišťuje od roku 1997 výstavbu a provoz Městského kamerového systému hl. m. Prahy (dále jen „MKS“) s cílem zvýšit bezpečnost občanů a návštěvníků hl. m. Prahy. MKS je budován jako technicky otevřený metropolitní systém schopný vytvořit integrovaný systém s využitím kamer dalších provozovatelů kamerových systémů.

Cílem preventivní politiky hl. m. Prahy je:

- Snižování rozsahu a závažnosti kriminality
- Minimalizace podmínek umožňujících páchaní kriminality
- Zvyšování pocitu bezpečí občanů a návštěvníků hl. m. Prahy
- Začleňování prevence kriminality do priorit dalších oblastí řízení a organizace města
- Posilování právního vědomí společnosti

Objekty prevence kriminality:

- Kriminogenní faktory (sociální prostředí, příčiny a podmínky kriminality)
- Potenciální či skuteční pachatelé trestné činnosti
- Potenciální či skutečné oběti trestné činnosti

Struktura prevence kriminality:

- *Sociální prevence* – představuje aktivity ovlivňující proces socializace a sociální integrace a aktivity zaměřené na změnu nepříznivých společenských a ekonomických podmínek, které jsou považovány za primární příčiny páchaní trestné činnosti.
- *Situační prevence* – je tvořena aktivitami (opatření) pro dosažení minimalizace kriminogenních podmínek. Prostřednictvím opatření režimové, fyzické a technické ochrany se snaží např. o omezování příležitostí k páchaní trestné činnosti, zvyšování rizika dopadení pachatele a snižování zisků z trestné činnosti.
- *Prevence viktimitnosti a pomoc obětem trestných činů* – soubor konceptů bezpečného chování, diferencovaného s ohledem na různé kriminální situace a psychickou připravenost ohrožených osob. V praxi se jedná o aktivity skupinové i individuální zdravotní, psychologické a právní poradenství; trénink v obranných strategiích a propagaci technických možností ochrany před trestnou činností. Užívá metody sociální i situační prevence, a to podle míry ohrožení na primární, sekundární i terciární úrovni.

Úrovně preventivních aktivit

- *Primární prevence* – aktivity v této oblasti zahrnují především výchovné, vzdělávací, volnočasové, osvětové a poradenské aktivity zaměřené zejména na nejširší veřejnost. Zvláštní pozornost je zaměřena na pozitivní ovlivňování příslušných hodnotových měřítek zejména dětí a mládeže (využívání volného času, možnosti kulturního, sportovního využití, předkládání odborných a adekvátních informací, seznámení i s trestnou odpovědností apod.). Těžiště primární prevence spočívá v rodinách, ve školách a v rozšířených aktivitách příslušných orgánů a institucí.
- *Sekundární prevence* – se zabývá rizikovými jedinci a skupinami osob, u nichž je zvýšená pravděpodobnost, že se stanou pachateli nebo oběťmi trestné činnosti (specializovaná sociální péče), na sociálně patologické jevy (např. drogové a alkoholové závislosti, záškoláctví, gamblerství, vandalismus, interetnické konflikty, dlouhodobá nezaměstnanost) a příčiny kriminogenních situací.
- *Terciární prevence* – spočívá v resocializaci kriminálně narušených osob (pracovní uplatnění, rekvalifikace, sociální a rodinné poradenství, pomoc při získávání bydlení apod.). Jejím cílem je udržet dosažené výsledky předchozích intervencí a rekonstrukce nefunkčního sociálního prostředí.

Předkládaná Koncepce obsahuje:

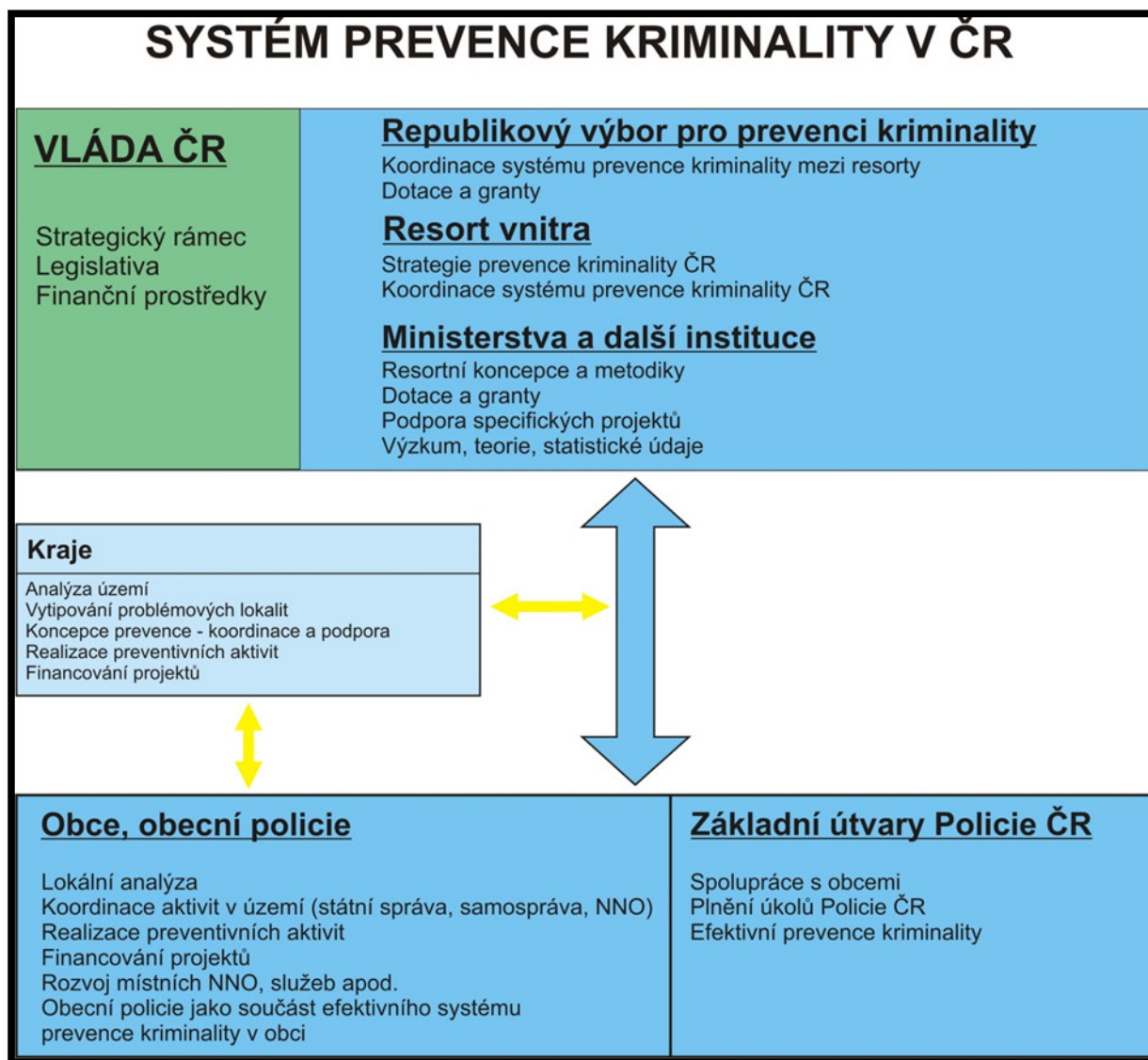
- priority hl. m. Prahy v oblasti prevence kriminality
- hlavní problémy a cíle
- návrhy řešení

2. Strategie prevence kriminality v České republice na léta 2012 až 2015

Vláda svým usnesením č. 925 ze dne 14. prosince 2011 schválila „Strategii prevence kriminality v České republice na léta 2012 až 2015“ (dále jen „Strategie“), ze které vyplynul systém prevence kriminality pro toto období.

Systém prevence kriminality v České republice je založen na třech úrovních:

- *republiková a resortní* – koordinační roli plní meziresortní orgán Republikový výbor pro prevenci kriminality
- *krajská* – krajské úřady
- *lokální* – samosprávy měst a obcí zatížených vysokou mírou kriminálně rizikových jevů



2. 1. Republiková a resortní úroveň

Republikový výbor pro prevenci kriminality je meziresortní orgán odpovídající za vytváření preventivní politiky vlády ČR. Předsedou je ministr vnitra a výkonným místopředsedou jeho první náměstek, do jehož gesce spadá oblast veřejného pořádku a bezpečnosti. Úkoly související s činností sekretariátu Republikového výboru plní odbor prevence kriminality Ministerstva vnitra. Členy výboru jsou Ministerstvo vnitra, Ministerstvo práce a sociálních věcí, Ministerstvo školství mládeže a tělovýchovy, Ministerstvo spravedlnosti, Ministerstvo zdravotnictví, Ministerstvo pro místní rozvoj, Ministerstvo obrany, Ministerstvo financí, Rada vlády ČR pro záležitosti romské menšiny, Rada vlády pro koordinaci protidrogové politiky, Policejní prezidium ČR, Probační a mediační služba ČR, Nejvyšší státní zastupitelství, Generální ředitelství vězeňské služby, Institut pro kriminologii a sociální prevenci, Soudcovská unie ČR.

Úloha Republikového výboru je iniciační a informační, plní koordinační roli vůči aktivitám na všech úrovních státní i veřejné správy a schvaluje dotace na preventivní projekty realizované na republikové, krajské a místní úrovni. Nese gesci za zpracovávání materiálů pro jednání vlády a Parlamentu České republiky z oblasti prevence kriminality a uskutečňování mezinárodních kontaktů včetně kontaktu České republiky s Komisí OSN pro prevenci kriminality a trestní soudnictví a členství České republiky v komisích a orgánech Evropské unie.

V návaznosti na vládní strategii prevence kriminality vytvářejí některá ministerstva zastoupená v Republikovém výboru resortní strategie prevence kriminality a kriminogenních jevů a zajišťují jejich realizaci v rámci podřízených složek dle své gesce také regionálně na území krajů a obcí. Na primární, sekundární a terciární úrovni se resorty zaměřují především na zkvalitňování oblasti rodinné politiky, vzdělávání, problematiky týkající se dětí a mládeže, rozvoje služeb sociální prevence, nástrojů aktivní politiky zaměstnanosti, prevence závislostí, problematiku národnostních a etnických menšin, osob sociálně vyloučených, osob již odsouzených nebo jimž odsouzení hrozí. Ministerstvo vnitra jako jediný ústřední správní úřad akcentuje v oblasti prevence kriminality problematiku situační prevence.

2. 2. Krajská úroveň

Kraje postupují při organizování preventivní politiky v samostatné působnosti. Při absenci zákonné úpravy prevence kriminality je angažovanost krajů v preventivní politice jejich dobrovolným a nevymahatelným rozhodnutím. Strategie prevence kriminality přijatá vládou ČR jim k jejich činnosti určuje podmínky, nastavuje pravidla a poskytuje metodickou, koordinační a finanční podporu. Zapojením do krajské úrovně prevence kriminality získávají kraje možnost ovlivnit podobu preventivní politiky na svém území, nastavovat regionální priority, určovat lokální potřebnost realizace preventivních opatření, získávat státní účelovou dotaci pro své záměry a hodnotit programy prevence kriminality měst a obcí.

V souvislosti se Strategií se budou kraje věnovat zejména:

- Koordinaci aktivit v oblasti prevence kriminality
- Přesunu informací mezi obcemi a resorty
- Účasti v dotačním řízení MV pro oblast podpora prevence kriminality
- Vlastnímu dotačnímu řízení v oblasti prevence kriminality

2. 3. Lokální úroveň

Města a obce (městské části v hl. m. Praze), shodně jako kraje, budou postupovat v oblasti prevence kriminality v samostatné působnosti. Tvoří základní úroveň, na které bude prakticky naplňována Strategie ve většině svých cílů. Na obcích leží váha praktického výkonu projektů, aktivit a opatření prevence kriminality.

Při plnění cílů Strategie se zaměří zejména na následující:

- Snížení výskytu delikventní činnosti u cílových skupin definovaných ve Strategii, nebo jejich ochrana
- Zvýšení bezpečí na veřejných prostranstvích
- Oslabování rizikových faktorů, které přispívají k výskytu delikventního jednání
- Vytvoření efektivního a stálého systému sběru, předávání a poskytování informací v oblasti prevence kriminality na a mezi všemi úrovněmi subjektů prevence kriminality

3. Koncepce prevence kriminality hl. m. Prahy

„Koncepce prevence kriminality hl. m. Prahy na léta 2013 až 2016“ (dále jen „Koncepce“) si klade za cíl zvyšovat pocit bezpečí občanů, snižovat míru a závažnost trestné činnosti a podpořit fungování efektivního a koordinovaného systému prevence kriminality v hl. m. Praze. Koncepce vychází z vládní Strategie a navazuje na Koncepci prevence kriminality hl. m. Prahy na léta 2009 až 2012.

Koncepce slouží především k:

- stanovení základních principů a cílů hl. m. Prahy v oblasti prevence kriminality a stanovení priorit
- vymezení institucionálního a organizačního rámce prevence kriminality a stanovení odpovědnosti a kompetencí v rámci systému prevence kriminality hl. m. Prahy
- iniciování a propojování aktivit veřejné správy, státních organizací, nestátních neziskových organizací (dále jen „NNO“), dobrovolnických organizací, soukromých subjektů a občanských iniciativ na všech úrovních realizace politiky v oblasti prevence kriminality

3. 1. Systém prevence kriminality na území hl. m. Prahy

Systém prevence kriminality na území hl. m. Prahy na léta 2013 až 2016 je založen na dvou úrovních:

- hl. m. Praha
- městské části Praha 1 – 22

Úrovně se liší teritoriálním vymezením, typem realizátorů projektů, mírou kompetencí partnerů. Liší se také nároky na personální obsazení a na míru zapojení a odpovědnosti zúčastněných subjektů. Systém prevence kriminality realizovaný na krajské a městské úrovni spojuje při zajišťování oblasti veřejného pořádku státní správu, samosprávu, včetně Městské policie hl. m. Prahy, Policie ČR, NNO, komerční subjekty a občany. Krajská úroveň umožňuje aplikovat nové mechanismy komunikace a spolupráce a nalézat optimální rozdělení rolí v oblasti prevence kriminality a zvyšování bezpečnosti.

3. 1. 1. Úroveň hl. m. Prahy (krajská úroveň)

Úkolem úrovně hl. m. Prahy je přenesení preventivních politik státu na úroveň hl. m. Prahy. Na této úrovni je prioritním úkolem iniciovat a podporovat rozvoj preventivních aktivit v oblasti sociální i situační prevence, jak na úrovni hl. m. Prahy, tak i na úrovni městských částí Praha 1 – 22.

3. 1. 2. Úroveň městských částí Praha 1- 22 (lokální úroveň)

Úkolem je zřízení funkce koordinátora (manažera) prevence kriminality a zpracování vlastního programu prevence kriminality vycházejícího z Koncepce. Cílem na této úrovni je též vytvoření stabilního systému prevence kriminality a zvyšování pocitu bezpečí občanů na jednotlivých městských částech.

3. 2. Definování priorit Koncepce prevence kriminality hl. m. Prahy na léta 2013 až 2016

Priority spočívají ve snižování majetkové a násilné kriminality, v eliminaci kriminálně rizikových sociálně patologických jevů, v omezování příležitostí k páčání trestné činnosti, ve zvyšování rizika pro pachatele, že bude dopaden, a v informování občanů o legálních možnostech ochrany před trestnou činností. Priority jsou stanoveny s ohledem na výstupy Analýzy kriminality Policie ČR a s ohledem na výstupy Analýzy pocitu bezpečí na území hl. m. Prahy, provedené mezi obyvateli a návštěvníky hl. m. Prahy.

Cílovými skupinami, jimž bude věnována zvýšená pozornost, jsou skupiny osob nejvíce ohrožené kriminalitou, tj. děti a mládež ohrožená sociálně patologickými jevy nebo již s kriminální zkušeností, senioři, oběti trestných činů, osoby se zdravotním a tělesným postižením, sociálně vyloučené komunity, prvopachatelé a recidivisté. Pozornost bude věnována i nejširší veřejnosti z řad občanů a návštěvníků hl. m. Prahy.

Důraz bude kladen na zvyšování informovanosti obyvatel a návštěvníků hl. m. Prahy o možnostech ochrany před nejčastěji se vyskytujícími druhy kriminality, na zvyšování právního vědomí dětí a mládeže, na snižování trestné činnosti mládeže, na preventivní aktivity zaměřené na seniory a osoby se zdravotním a tělesným postižením a na podporu prevence zejména majetkové a násilné kriminality ve vytipovaných lokalitách.

Nedílnou součástí bude pravidelné vyhodnocování a hodnocení efektivity realizovaných projektů, s cílem zaměřit se nejen na efektivní využívání finančních prostředků, ale důrazněji i na obsah a formu preventivních aktivit.

3. 2. 1. Primární prevence

Práce s mládeží

Jedná se o kontaktní sociální práci s dětmi a mládeží, preventivní působení proti sociálnímu vyloučení, pomoc při zvládnutí obtížných životních situací, aktivní překonávání omezujících životních podmínek, preventivní působení proti sociálně patologickým jevům

Realizátor: hl. m. Praha, Městská policie hl. m. Prahy, městské části Praha 1 – 22, NNO
Termín: průběžně

Informování občanů

Zahrnuje informování veřejnosti o nejčastějších typech trestné činnosti, o způsobech jejich páchaní a o místech a časech jejich výskytu; zaměření zejména na kapesní krádeže, vykrádání a krádeže aut, bezpečnost v MHD; cíleně zaměřené přednášky – poskytování rad, návodů a doporučení ke zvýšení bezpečí majetku a osob; informační materiály.

Realizátor: hl. m. Praha, městské části Praha 1 – 22, Městská policie hl. m. Prahy, Policie ČR, další orgány státní správy, NNO
Termín: průběžně

Vzdělávání

Cílem je zvyšování právního vědomí dětí a mládeže, rodičů a profesionálů pracujících s mládeží; zprostředkování informací o sociálně patologických jevech a rizikovém chování, o prevenci školního násilí; podpora preventivních programů Městské policie hl. m. Prahy a Policie ČR zaměřené na vybrané cílové skupiny.

Realizátor: hl. m. Praha, městské části Praha 1 – 22, Městská policie hl. m. Prahy, Policie ČR
Termín: průběžně

Posílení odborných kompetencí koordinátorů prevence kriminality MČ Praha 1 - 22

Cílem je připravit a realizovat ve spolupráci s koordinátory prevence kriminality městských částí kontinuální vzdělávací program, jehož cílem bude odborná příprava koordinátorů prevence kriminality městských částí pro efektivnější přípravu a realizaci programů prevence kriminality na místní úrovni.

Realizátor: hl. m. Praha, městské části Praha 1 – 22, další orgány státní správy, NNO
Termín: průběžně

3. 2. 2. Sekundární a terciární prevence (resocializace, sanace)

Podpora a pomoc obětem trestných činů a osobám ohroženým domácím násilím

Cílem je v hl. m. Praze vybudovat koordinovanou a efektivní síť služeb pracujících s oběťmi trestných činů a oběťmi domácího násilí; vznik stálé pracovní skupiny pro oběti trestných činů; realizace pilotního projektu případového manažera pro nejzávažnější trestné činy, který by koordinoval pomoc obětem (příp. pozůstalým).

Realizátor: hl. m. Praha, městské části Praha 1 – 22, NNO, subjekty poskytující pomoc obětem trestné činnosti a další orgány státní správy
Termín: průběžně

Programy sociální prevence v sociálně vyloučených lokalitách

Jedná se o podporu programů z oblasti sociální prevence směřované k osobám sociálně vyloučeným a osobám sociálním vyloučením ohroženým.

Realizátor: hl. m. Praha, městské části Praha 1 – 22, NNO a další orgány státní správy
Termín: průběžně

Probační programy a resocializační programy určené prvopachatelům i osobám po návratu z výkonu trestu odnětí svobody

Jedná se o podporu programů zaměřených na začlenění osob propuštěných z výkonu trestu odnětí svobody zpět do společnosti, probačních programů zaměřených na mladistvé i dospělé pachatele a resocializační programy směřované na prvopachatele.

Realizátor: hl. m. Praha, městské části Praha 1 – 22, NNO, Probační a mediační služba ČR a další orgány státní správy
Termín: průběžně

3. 2. 3. Situační prevence

Jedná se o budování MKS a rozšiřování již stávajících systémů; opatření znesnadňující páchaní trestné činnosti; osvětlení a oplocení rizikových lokalit; vytváření bezpečných zón a lokalit; komplexní zabezpečování parkovišť proti krádežím vozidel a věcí z vozidel; opatření proti majetkové trestné činnosti a režimová opatření proti násilné kriminalitě (např. změna urbanistického vzhledu); rozšiřování poplachového monitorovacího systému (dále jen „PMS“); podpora napojení na pult centrální ochrany včetně aktualizace softwarového vybavení.

MKS

Budování MKS je jednou z priorit hl. m. Prahy v oblasti situační prevence. Dopad jeho existence na zajištění veřejného pořádku a snížení, resp. objasnění, kriminality je pravidelně hodnocen Policií ČR. Na základě tohoto hodnocení lze konstatovat, že:

- významným přínosem MKS je zejména v oblasti prevence kriminality již pouhá instalace kamer, která se odráží ve snížení nápadu trestné činnosti ve sledovaných lokalitách
- v oblasti represe umožňuje MKS obsáhnout velké území a operativně informovat příslušné složky Policie ČR a Městské policie hl. m. Prahy, které mohou bezprostředně reagovat
- nezastupitelnou roli má jeho využití pro sledování míst s výskytem drogových překupníků, a tak se s jeho přispěním daří distributory omamných a psychotropních látek vytlačovat z problémových míst

Rozšiřování PMS Městské policie hl. m. Prahy

PMS slouží k preventivnímu zabezpečení objektů a jejich majetku před pachateli trestné činnosti. Zaznamenáním signálu o narušení objektu na operačním středisku Městské policie hl. m. Prahy a krátký dojezdový čas hlídky Městské policie hl. m. Prahy dává dobrou šanci na dopadení pachatele. PMS byl uveden do provozu 1. září 2000 a aktuálně je napojeno 678 objektů. Cílem je další rozšiřování systému, tj. zvyšování počtu napojených objektů na pult centrální ochrany, a tím větší rozsah zabezpečeného majetku.

Realizátor: hl. m. Praha, městské části Praha 1 – 22, Městská policie hl. m. Prahy, Policie ČR
Termín: průběžně

3. 2. 4. Zajištění financování (viz Analýza zdrojů financování)

Aktivity na úrovni hl. m. Prahy budou financovány zejména z prostředků rozpočtu hl. m. Prahy schválených Zastupitelstvem hl. m. Prahy na granty prevence kriminality v kapitole bezpečnost a veřejný pořádek a ze státní účelové dotace. Povinná spoluúčast na projektech hl. m. Prahy financovaných ze státní účelové dotace je 10 % z celkových nákladů na projekt. (Garance finanční spoluúčasti žadatele dotace, příp. jiného subjektu odlišného od státu.)

Aktivity na úrovni městských částí Praha 1 – 22 budou financovány částečně z prostředků rozpočtu hl. m. Prahy na granty prevence kriminality, dále ze státní účelové dotace. Povinná spoluúčast na projektech městských částí Praha 1 – 22 financovaných ze státní účelové dotace je ve výši 10 % z celkových nákladů na projekt. (Garance finanční spoluúčasti žadatele dotace, příp. jiného subjektu odlišného od státu.)

Dlouhodobé kontinuální preventivní programy zaměřené na sociálně patologické jevy v oblasti školství (týkající se, mimo jiné, i prevence kriminality) jsou financovány z rozpočtu Ministerstva školství, mládeže a tělovýchovy. Prostředky na tyto programy jsou v současné době rozdělovány prostřednictvím agendy protidrogové prevence.

Další finanční prostředky je možné postupně čerpat z fondů EU, které jsou určeny do oblasti preventivních aktivit, dále od sponzorů a podnikatelských subjektů.

3. 3. Hlavní problémy, cíle a návrhy řešení

3. 3. 1. Obecné problémy

- **Majetková trestná činnost** (např. krádeže vloupáním do bytů, rodinných domů a ostatních objektů, krádeže prosté – krádeže věcí z aut, krádeže automobilů a jejich součástí; kapesní krádeže; podvody; neoprávněné držení platební karty apod.)
- **Násilná trestná činnost** (loupeže; šikana; násilná trestná činnost páchaná na veřejných prostranstvích a spáchaná pod vlivem návykových látek, kriminalita spojená s konáním sportovních utkání apod.)
- **Trestná činnost směřující proti dětem, rodině a lidské důstojnosti** (týrání svěřené osoby, obchodování lidmi, ohrožování mravní výchovy mládeže, pohlavní zneužívání, znásilnění apod.)
- **Další trestná činnost** (vandalismus, korupce, protiprávní jednání páchaná v okolí heren, restaurací, klubů a protiprávní jednání v lokalitách, kde se soustřeďují sociálně vyloučené osoby, přestupky v oblasti občanského soužití apod.)

3. 3. 2. Dílčí problémy

Ze statistik Policie ČR (viz příloha č. 2) vyplývá největší nápad trestné činnosti v oblasti majetkové kriminality:

a. Krádeže prosté

V roce 2011 bylo v této oblasti registrováno celkem 40 892 skutků, což je v porovnání s rokem 2010 o 1 159 skutků méně.

Z této oblasti jsou nejpočetnějšími krádeže věcí z motorových vozidel (12 078 skutků v roce 2011), kapesní krádeže (7 407 skutků v roce 2011) a krádeže v bytech a jiných objektech (5 749 skutků v roce 2011). Významný podíl na počtu skutků v oblasti krádeží prostých však zastávají i krádeže součástí z aut a krádeže vozidel.

Krádeže věcí z motorových vozidel

Tato trestná činnost kulminovala na území hl. m. Prahy v roce 2002, kdy bylo zaznamenáno 30 354 skutků. Do roku 2011 se podařilo snížit zjištěné skutky na 12 078, což představuje pokles o 18 276 skutků v porovnání s rokem 2002.

Kapesní krádeže

Problematika kapesních krádeží je nejvíce registrována v centru hl. m. Prahy a jedná se převážně o organizovanou trestnou činnost. Pachatelé jsou ve značné míře osoby ze sociálně slabých vrstev a cizinci ze zemí bývalého sovětského bloku; domácí pachatelé tvoří pouze malou skupinu pachatelů. Oběti jsou převážně turisté a návštěvníci v centru metropole, v dopravních prostředcích, v nákupních centrech a v místech, kde dochází k větší koncentraci lidí.

b. Krádeže vloupáním

Za rok 2011 bylo evidováno celkem 10 385 krádeží vloupáním, což je v porovnání s rokem 2010 o 374 skutků méně.

Nejpočetnější trestnou činností v této oblasti jsou krádeže vloupáním do bytů (1 841 skutků v roce 2011) a krádeže vloupáním do ostatních objektů (6 431 skutků za rok 2011), méně početnými pak jsou krádeže vloupáním do obchodů, restaurací a hostinců a chat.

Opatření:

- *organizování množství lokálních bezpečnostních, dopravně bezpečnostních akcí a uzávěr*
- *zvýšení informovanosti obyvatel a návštěvníků hlavního města o ochraně majetku*
- *zajišťování hlídkové činnosti uniformovanými policisty*
- *budování a využívání MKS, zejména v místech s větším nápadem majetkové a násilné trestné činnosti*
- *kontroly v místech, kde dochází k prodeji kradených věcí (zastavárny, bazary)*
- *prostřednictvím médií a partnerů apelovat na osobní odpovědnost dbát na zajištění majetku*

Z Analýzy pocitu bezpečí na území hl. m. Prahy vyplývá:

- Nejzávažnějším problémem v hl. m. Praze, dle respondentů, jsou kriminalita v MHD, pouliční kriminalita a drogy. Následuje bezdomovectví, žebráctví, šikana mladistvých, vandalismus a rasismus.
- Respondenti se nejvíce obávají kapesních krádeží, bytových krádeží a vykrádání nebo krádeží aut.
- Za nejproblematičtější skupiny osob respondenti vnímají nepřizpůsobivé Romy, drogové dealery a rasistické skupiny.

3. 3. 3. Cíle

- zviditelnit preventivní politiku prevence kriminality hl. m. Prahy
- zvýšit povědomí veřejnosti o možnostech osobní ochrany a ochrany majetku
- cíleně oslovovat rizikové skupiny osob
- zajistit komplexní, systematické a dlouhodobé působení v oblasti preventivních aktivit (kampaně)
- posílit systém spolupráce úrovně hl. m. Prahy a městských částí Praha 1 – 22
- posílení spolupráce hl. m. Prahy a Ministerstva vnitra
- využívat zkušeností zahraničních evropských metropolí

Způsob vyhodnocení (indikátory úspěšnosti stanovených cílů a priorit)

- statistické údaje o trestné činnosti a přestupcích – majetková kriminalita
- výstupy z MKS
- průzkumy veřejného mínění (Analýza pocitu bezpečí)
- počet oslovených cílových skupin
- statistické údaje o struktuře pachatelů trestné činnosti (nezletilí, mladiství, recidivisté)

Každoročně budou předkládány hodnotící zprávy o naplňování Koncepce a o realizovaných preventivních opatřeních Radě hl. m. Prahy a Zastupitelstvu hl. m. Prahy. Součástí každoročního hodnocení budou i návrhy konkrétních opatření (projektů) nutných k působení na konkrétní jevy, zaměřených na konkrétní aktuální problémy v oblasti kriminality v hl. m. Praze.

3. 4. Zapojení partnerů do systému prevence kriminality na území hl. m. Prahy

Podrobnější výčet subjektů působících v oblasti prevence kriminality – viz Příloha č. 5 (Subjekty podílející se na prevenci kriminality na území hl. m. Prahy)

3. 4. 1. Komise Rady hl. m. Prahy pro prevenci kriminality a pro udělování grantů v oblasti prevence kriminality na území hl. m. Prahy

- poradní orgán Rady hl. m. Prahy
- provádí výběrová řízení projektů v oblasti prevence kriminality
- připravuje a doporučuje materiály v oblasti prevence kriminality pro jednání Rady hl. m. Prahy a Zastupitelstva hl. m. Prahy
- předkládá Radě hl. m. Prahy návrhy realizace opatření v oblasti prevence kriminality dle aktuální situace
- zajišťuje propojení aktivit prevence kriminality hl. m. Prahy s celorepublikovými aktivitami

3. 4. 2. Oddělení prevence odboru zdravotnictví, sociální péče a prevence Magistrátu hl. m. Prahy – koordinátor prevence kriminality

- na základě analýz zpracovává střednědobou Konceptci preventivní politiky hl. m. Prahy, navrhuje priority, připravuje krajské preventivní programy a navrhuje vhodná preventivní opatření
- připravuje podklady pro Komisi Rady hl. m. Prahy pro prevenci kriminality a pro udělování grantů v oblasti prevence kriminality na území hl. m. Prahy; Radu hl. m. Prahy a Zastupitelstvo hl. m. Prahy
- zpracovává koncepční materiály a programy prevence kriminality hl. m. Prahy
- spolupracuje se zástupci státní správy a samosprávy, Policií ČR, Městskou policií hl. m. Prahy, ostatními odbory Magistrátu hl. m. Prahy a s dalšími subjekty na území hl. m. Prahy, které působí v oblasti prevence kriminality, a poskytuje jim odborné konzultace
- zajišťuje metodickou, konzultační a organizační činnost pro MČ Praha 1 – 22 a další spolupracující subjekty na území hl. m. Prahy
- zajišťuje medializaci preventivních aktivit

3. 4. 3. Partneři

- městské části Praha 1 – 22 a koordinátoři prevence kriminality MČ Praha 1 – 22
- Městská policie hl. m. Prahy
- Policie ČR – Krajské ředitelství policie hlavního města Prahy
- NNO a církevní právnické osoby
- komerční sektor
- občané

Městské části Praha 1 – 22

Na úrovni městských částí Praha 1 – 22 byla vytvořena síť koordinátorů prevence kriminality, kteří se aktivně podílejí na aktivitách jednotlivých městských částí v této oblasti. Spolupracují s hl. m. Prahou a jsou nedílnou součástí při realizaci programu prevence kriminality hl. m. Prahy. Podílejí se na posuzování projektů, které jsou přijímány k financování z rozpočtu hl. m. Prahy a ze státní účelové dotace v rámci programu prevence kriminality.

Úkoly koordinátorů prevence kriminality:

- jsou poradním orgánem koordinátora prevence kriminality hl. m. Prahy
- zajišťují propojení preventivních programů jednotlivých městských částí Praha 1 – 22
- zajišťují kontrolu efektivity realizovaných programů
- spolupracují s organizacemi poskytujícími služby na úseku prevence kriminality

Městská policie hl. m. Prahy

Na úrovni hl. m. Prahy je spolupráce směřována na řešení problémů a potřeb celoměstského charakteru. Zaměřuje se na vzájemnou komunikaci se všemi skupinami osob, pro které je důležitá dostupnost informací o možnostech a způsobech ochrany před nejčastěji se vyskytujícími druhy kriminality a sociálně patologických jevů. Jde především o preventivní aktivity v oblasti sociální i situační prevence na úrovni primární a sekundární prevence. Stěžejní náplní je přednášková činnost ve školských zařízeních a subjektech zabývajících se volnočasovými aktivitami dětí a mládež.

Policie ČR – Krajské ředitelství policie hl. m. Prahy

Je hlavním partnerem při zpracování analýz trestné činnosti a při formulování návrhů řešení identifikovaných problémů. Podílí se na tvorbě koncepce prevence kriminality včetně stanovení priorit, jimž je třeba se na místní úrovni zabývat. Zástupci Policie ČR jsou stabilními členy pracovních skupin a výběrových komisí.

NNO a církevní právnické osoby

Role NNO je významná zejména v oblasti sociální prevence. Ve spolupráci s orgány veřejné správy se podílejí na plánování a realizaci opatření, na jejich vyhodnocování a na zvyšování kvality a efektivity jimi realizovaných služeb, které jsou finančně zajišťovány z veřejných zdrojů.

Komerční sektor

Zejména se podílí na konzultaci i přímé pomoci občanům při zabezpečování obytných domů, bytů, informování veřejnosti nebo realizaci konkrétních aktivit. Komerční sektor se může podílet na přípravě i realizaci preventivních programů, na vzdělávání pracovníků v preventivní oblasti, na výzkumné i evaluační činnosti.

Občané

Občané jsou důležitým partnerem v oblasti prevence kriminality, poskytují informace o úspěšnosti realizovaných preventivních opatřeních, nakolik se cítí bezpečně a jak se snížily či zvýšily jejich obavy z kriminality. Občané vyjadřují své názory na metody předcházení trestné činnosti a na opatření, která by měla být přijímána k potírání sociálně patologických jevů a kriminality. Role občanů je nezastupitelná při ochraně osobního majetku a zdraví a při jejich participaci na preventivních aktivitách.

4. Dosavadní zkušenosti hl. m. Prahy s realizací prevence kriminality

Na celostátní úrovni se v roce 1997 hl. m. Praha zapojilo do „Programu prevence kriminality na místní úrovni“ vyhlášeného Ministerstvem vnitra ČR, který byl nahrazen v roce 2004 programem „PARTNERSTVÍ“. Výše státní účelové dotace byla v porovnání s nápadem trestné činnosti na území hl. m. Prahy (27 % z celkového nápadu v ČR) zcela minimální.

V současné době je hl. m. Praha zapojena do krajské úrovně prevence kriminality podle nové „Strategie prevence kriminality v České republice na léta 2012 až 2015“. Města a obce, shodně jako kraje, budou postupovat v oblasti prevence kriminality v samostatné působnosti. Města (městské části), která se zapojí do lokální úrovně, zpracují program prevence kriminality na jeden kalendářní rok, který bude podkladem žádosti o poskytnutí státní účelové dotace na jeho podporu. Projekty k dotační podpoře, které podají města a obce (městské části) Republikovému výboru, budou vybírány krajem na základě metodiky Ministerstva vnitra ČR.

Přehled poskytnuté státní účelové dotace hl. m. Praze v jednotlivých letech:

Rok	Státní dotace (MV)	Rok	Státní dotace (MV)
1997	17 545 000 Kč	2005	2 748 000 Kč
1998	8 541 000 Kč	2006	4 068 000 Kč
1999	1 266 000 Kč ¹	2007	3 571 000 Kč
2000	2 332 000 Kč	2008	6 609 000 Kč
2001	2 419 000 Kč	2009	9 162 000 Kč
2002	1 280 000 Kč	2010	4 580 000 Kč
2003	1 989 000 Kč	2011	2 904 000 Kč
2004	2 277 000 Kč	2012	2 023 000 Kč
Celkem: 73 314 000 Kč			

Na území hl. m. Prahy byly dány konkrétní podmínky pro rozvoj preventivní politiky v roce 1999, kdy byla Radou Zastupitelstva hl. m. Prahy zřízena Komise Rady hl. m. Prahy pro prevenci kriminality na území hl. m. Prahy a byla ustanovena funkce koordinátora prevence kriminality hl. m. Prahy. V roce 2000 byla schválena Zastupitelstvem hl. m. Prahy Koncepce prevence kriminality na území hl. m. Prahy. Na městských částech Praha 1 – 22 byla postupně funkce koordinátora prevence kriminality též zřizována. Oblast prevence kriminality byla od roku 2000 zařazena mezi grantové oblasti hl. m. Prahy a zároveň v rozpočtu hl. m. Prahy pravidelně vyčleněna příslušná finanční částka.

Přehled grantů prevence kriminality hl. m. Prahy v jednotlivých letech:

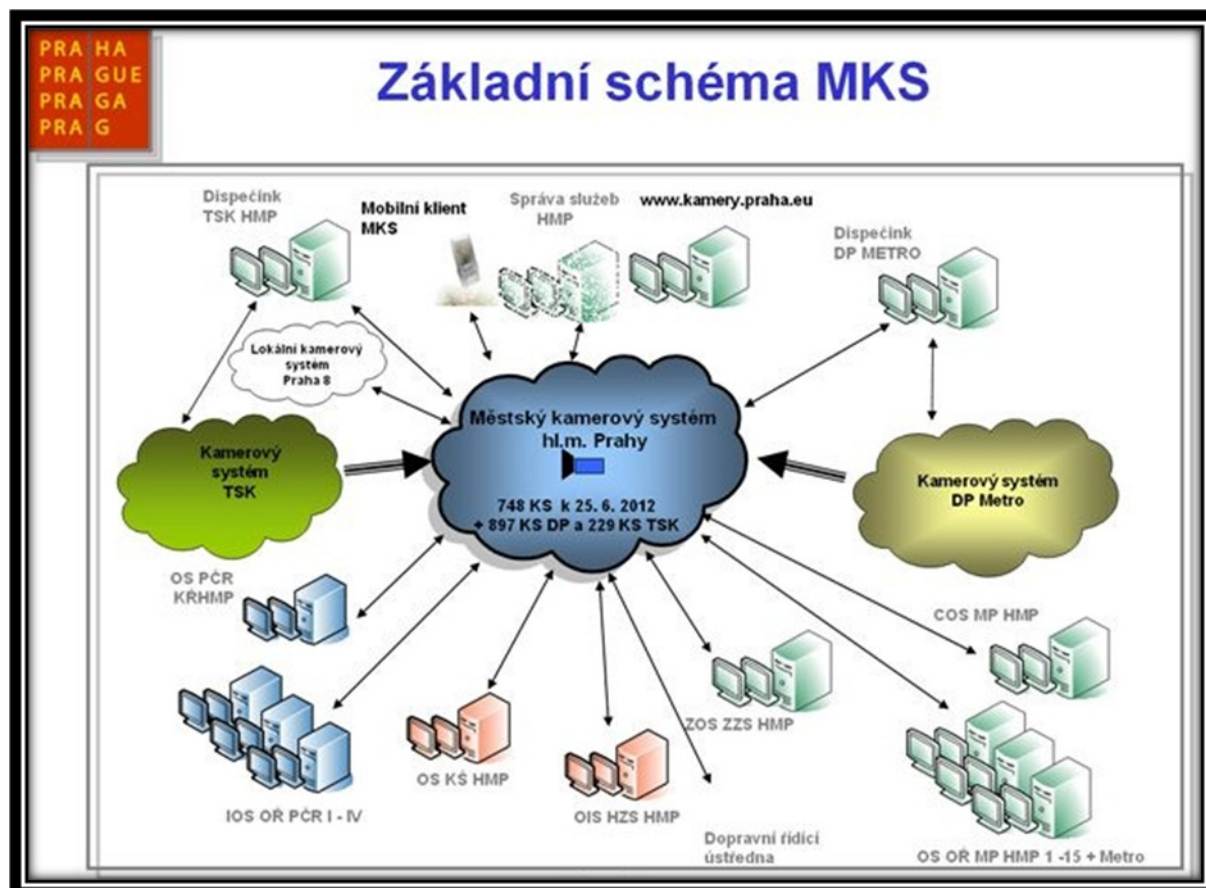
Rok	Granty PK	Rok	Granty PK
1997	0 Kč	2005	10 009 700 Kč
1998	0 Kč	2006	10 000 000 Kč
1999	0 Kč	2007	10 280 000 Kč
2000	5 000 000 Kč	2008	10 280 000 Kč
2001	6 000 000 Kč	2009	15 000 000 Kč
2002	6 000 000 Kč	2010	15 000 000 Kč
2003	6 000 000 Kč	2011	14 000 000 Kč
2004	10 000 000 Kč	2012	11 607 000 Kč
Celkem: 129 176 700 Kč			

¹ státní dotaci obdržely MČ Praha 1, 2 a 7

V letech 2000 – 2007 byly preventivní aktivity zaměřeny zejména na práci s tzv. rizikovou mládeží – podpora činnosti nízkoprahových klubů pro mládež, na práci s oběťmi trestných činů, na preventivní aktivity pro cílové skupiny obyvatel zaměřené na ochranu osob a majetku, na poradenskou činnost týkající se opatření proti krádežím v bytech a jiných objektech, na přednáškovou činnost zejména pro děti, mládež a seniory a dále na podpory projektů souvisejících se šikanou na školách, na podvodníky v domech, na prevenci kapesních krádeží, krádeží věcí z automobilů a na nebezpečí sexuálního zneužívání dětí. V dalších letech se tyto preventivní aktivity dále rozvíjely a uplatňovaly.

Zkušenosti praktické realizace preventivní politiky hl. m. Prahy ukázaly, že dlouhodobá metodická, konzultační a finanční podpora ze strany hl. m. Prahy přinesla efekt v podobě rozvoje preventivních aktivit na území hl. m. Prahy. Jde o podporu aktivit jak v oblasti sociální prevence, situační prevence, tak i v oblasti zajištění informovanosti občanů o ochraně před trestnou činností. Preventivní programy jsou realizovány na většině městských částí Praha 1 – 22, kde byly též pro tyto aktivity vytvořeny podmínky.

Městský kamerový systém



Celkem je na území hl. m. Prahy umístěno 748 kamerových stanovišť a 61 monitorovacích pracovišť MKS (údaje platné k 25. 6. 2012). V zájmu zvýšení informovanosti obyvatel a návštěvníků hl. m. Prahy o aktuálním dění, je k dispozici nabídka volného přístupu k záběrům vybraných kamer MKS, TSK a DP – M na URL adrese <http://kamery.praha.eu>.

Autokriminalita

Do MKS byla v roce 2007 integrována místa vyhledávání kradených vozidel prostřednictvím registrační značky – státní poznávací značky (dále jen „RZ – SPZ“). MKS je tak využíván jako jeden z nástrojů boje proti autokriminalitě. Kamery na těchto místech při zjištění RZ – SPZ kradeného vozidla porovnáním s centrální databází vyhlásí alarm na určeném pracovišti Městské policie hl. m. Prahy a Policie ČR. Výskyt tohoto vozidla ve sledovaném úseku, uložení fotografie vozidla – řidiče, případně doprovodného vozidla, je ukládáno na datovém úložišti MKS.

5. Zahraniční spolupráce a zkušenosti

Na mezinárodní úrovni definoval preventivní opatření 11. Světový kongres OSN o prevenci kriminality a trestní justici (Bangkok) základní priority:

- vedoucí role veřejné správy na všech úrovních
- integrace preventivní politiky napříč všemi sociálními a ekonomickými koncepcemi
- partnerství a spolupráce
- analýza příčin kriminality a stanovení efektivních postupů
- důraz na zranitelné skupiny populace
- komunitní plánování, orientaci práce policie na občana a potřeby komunity

Z hlediska cílových skupin definoval kongres jako prioritní skupiny pro programy prevence kriminality děti a mládež, zástupce menšin a lidi s nízkým sociálním statutem. Zároveň konstatoval, že městské prostředí podporuje tvorbu příležitostí pro páčání kriminality a poskytuje vhodný prostor pro pachatele.

Na úrovni hl. m. Prahy byla výraznější mezinárodní spolupráce navázána v roce 2000, kdy se hl. m. Praha zapojilo do spolupráce s Radou Evropy – Komorou místních a regionálních samospráv Evropy do programu „Úloha orgánů místních samospráv ve snižování a prevenci kriminality v Evropě“. Mezinárodní spolupráce byla také navázána se skupinou „EUROCITIES“ – program „Bezpečné město“ a dalšími evropskými městy, které jsou zapojeny do této evropské sítě zabývající se programy prevence kriminality. V uplynulých letech byla též navázána spolupráce s Nizozemím, kdy se hl. m. Praha zapojila do projektu „URBACT – SECURITY“ a s Evropským fórem pro místní bezpečnost (EFUS) se sídlem v Paříži.

Jednou ze současných aktivit je spolupráce s Evropskou sítí prevence kriminality (dále jen „EUCPN“) ve spolupráci s odborem prevence Ministerstva vnitra ČR. EUCPN vyhlašuje každoročně soutěž o nejlepší projekt prevence kriminality a následně uděluje Evropskou cenu prevence kriminality. Každá země, která je předsedající zemí EU v II. pololetí kalendářního roku určí téma, které je stěžejní pro účast v této soutěži.

EUCPN je instituce založená rozhodnutím Rady EU v roce 2011. Hlavním cílem sítě je přispět k rozvoji různých aspektů prevence kriminality na úrovni EU a podporovat preventivní aktivity na místní a národní úrovni členských zemí EU. Česká republika se do práce EUCPN zapojila ihned po vstupu do EU. EUCPN sdružuje zástupce státních orgánů členských zemí odpovídajících za prevenci kriminality, zástupce výzkumných institucí i zástupce nevládních organizací.

Ministerstvo vnitra vyhlašuje národní kolo, ve kterém je vybrán vždy nejúspěšnější projekt, který je postoupen do soutěže o nejlepší projekt prevence kriminality v rámci EUCPN. Hl. m. Praha se do této soutěže zapojila a v roce 2006 získala druhé místo v národním kole. V dalších letech se hl. m. Praha do soutěže i nadále zapojovala a v roce 2007 a 2008 obsadila místo třetí, v roce 2009 místo druhé. V roce 2010 a 2011 hl. m. Praha obsadila místo první. Projekty byly následně prezentovány zástupcem hl. m. Prahy na udělování Evropské ceny prevence kriminality, kde byly přijaty jako jedny z dobrých praktických příkladů.

Na základě navázané spolupráce ve výše uvedených evropských orgánech, je nezbytné v této spolupráci pokračovat nejen z hlediska prezentace aktivit hl. m. Prahy v oblasti prevence kriminality, ale též z důvodů získávání zkušeností z jiných srovnatelných měst Evropy.

6. Analýza zdrojů financování preventivních aktivit

Zdroje financování:

- fondy EU
- Ministerstvo vnitra – státní účelová dotace v rámci programu prevence kriminality hl. m. Prahy
- rozpočet hl. m. Prahy – prostřednictvím grantů prevence kriminality
- Ministerstvo práce a sociálních věcí, Ministerstvo školství, mládeže a tělovýchovy, BESIP

Fondy EU

Zapojení hl. m. Prahy do systému financování programů prevence kriminality v rámci spolupráce s orgány EU, zejména s Radou Evropy, Evropským fórem pro místní bezpečnost, EURO CITIES, popř. dalšími orgány a organizacemi.

Ministerstvo vnitra – program prevence kriminality hl. m. Prahy – státní účelová dotace

V letech 2013 až 2016 bude moci hl. m. Praha získat do svého rozpočtu finanční prostředky (dotaci) z kapitoly Ministerstva vnitra na realizaci „Programu prevence kriminality hl. m. Prahy“. Na realizaci programu je povinnost vyčlenit spoluúčast ve výši minimálně 10 % z celkových nákladů na projekty, přičemž se musí jednat o finanční prostředky, které nepochází ze státního rozpočtu. Bude ustanovena pracovní skupina pro posuzování projektů prevence kriminality, jejímž úkolem bude realizovat dotační řízení na úrovni kraje.

Z rozpočtu hl. m. Prahy – granty prevence kriminality

Cílem preventivní politiky hl. m. Prahy je zvýšit odpovědnost kraje za bezpečnost občanů a významně posílit jejich roli v této oblasti. Nástrojem bude grantové řízení „Prevence kriminality hl. m. Prahy“, které bude realizováno na území hl. m. Prahy a jednotlivých městských částí Praha 1 – 22. Nedílnou součástí citovaného programu bude zajištění prezentace preventivních aktivit včetně informačních kampaní.

V uplynulých letech byla na pokrytí výdajů spojených se systémem prevence kriminality vyčleněna částka z rozpočtu hl. m. Prahy ve výši 15 mil. Kč. Pro rok 2012 to byla částka cca 11 mil. Kč. V následujících letech by bylo žádoucí postupně navýšit částku až do výše 20 mil. Kč, neboť programy jsou postupně rozšiřovány a jsou realizovány jak hl. m. Prahou, tak jednotlivými městskými částmi Praha 1 – 22. Nové pojetí prevence kriminality je založeno na principech posilujících odpovědnost orgánů územní veřejné správy a samosprávy za bezpečí občanů a bude potřeba tuto zodpovědnost finančně posílit tak, aby mohly být efektivně řešeny závažné bezpečnostní problémy na území hl. m. Prahy a zároveň dán větší důraz na preventivní aktivity. Cílem je též zvýšit důvěru občanů v orgány státní správy a samosprávy. Hl. m. Praha bude pro období let 2013 až 2016 vyhlášovat priority hl. m. Prahy v oblasti prevence kriminality, přijímat projekty a finančně podporovat z rozpočtu hl. m. Prahy projekty schválené Radou nebo Zastupitelstvem hl. m. Prahy k realizaci. Aktivity budou podporovány na několika úrovních:

- aktivity na úrovni hl. m. Prahy, tj. programy a projekty předkládané oddělením prevence ZSP Magistrátu hl. m. Prahy a Městské policie hl. m. Prahy
- aktivity na úrovni městských částí – projekty městských částí Praha 1 – 22
- aktivity na úrovni NNO, dalších orgánů a organizací zajišťujících aktivity v oblasti prevence kriminality a cíleně zaměřených na zvyšování pocitu bezpečí a bezpečnosti občanů a návštěvníků hl. m. Prahy

Z jiných zdrojů

Finanční prostředky určené na aktivity v oblasti prevence kriminality cíleně využívat na financování prioritních úkolů hl. m. Prahy v této oblasti. Jde např. o finanční prostředky ze státní účelové dotace Ministerstva školství, mládeže a tělovýchovy, určené k financování aktivit v oblasti prevence kriminality, finanční prostředky z kapitoly Ministerstva práce a sociálních věcí apod.

7. Závěr

Hlavní město Praha je metropolí srovnatelnou s metropolemi ostatních Evropských zemí. Toto významné kulturní, společenské, vzdělanostní i institucionální centrum České republiky však přináší i významné problémy v oblasti společensky nežádoucích jevů.

I přes to, že v posledních letech platnosti předchozích Koncepcí prevence kriminality hl. m. Prahy se podařilo každoročně snižovat nápad trestné činnosti na území hl. m. Prahy, je třeba v nastoleném trendu pokračovat a prohlubovat míru spolupráce všech zainteresovaných subjektů na úrovni hl. m. Prahy, městských částí Praha 1 – 22, ale i na republikové úrovni, jelikož mnoho kriminogenních faktorů přesahuje možnosti kraje, hl. m. Prahy, na jejich ovlivnění.

Hlavní město Praha dlouhodobě vytváří podmínky pro kvalitní, racionální a důsledné provádění preventivních aktivit, zejména podporou aktivit zajišťujících vyvážený přístup k této problematice. Každým rokem ze svého rozpočtu uvolňuje finanční částku na programy prevence kriminality, které pomáhají řešit problémy související se zajištěním bezpečnosti a zvyšování pocitu bezpečí obyvatel i návštěvníků hl. m. Prahy.

Důležitou součástí realizace opatření v oblasti prevence kriminality je spolupráce široké veřejnosti. Role obyvatel a návštěvníků hl. m. Prahy je nenahraditelná, zejména v oblasti předcházení majetkové trestné činnosti. Důležitou součástí apelování na zapojení veřejnosti do problematiky prevence kriminality je medializace realizovaných projektů, podpora projektů zaměřených na komplexní práci s lokální komunitou občanů a posilování individuální odpovědnosti za ochranu osobního majetku.

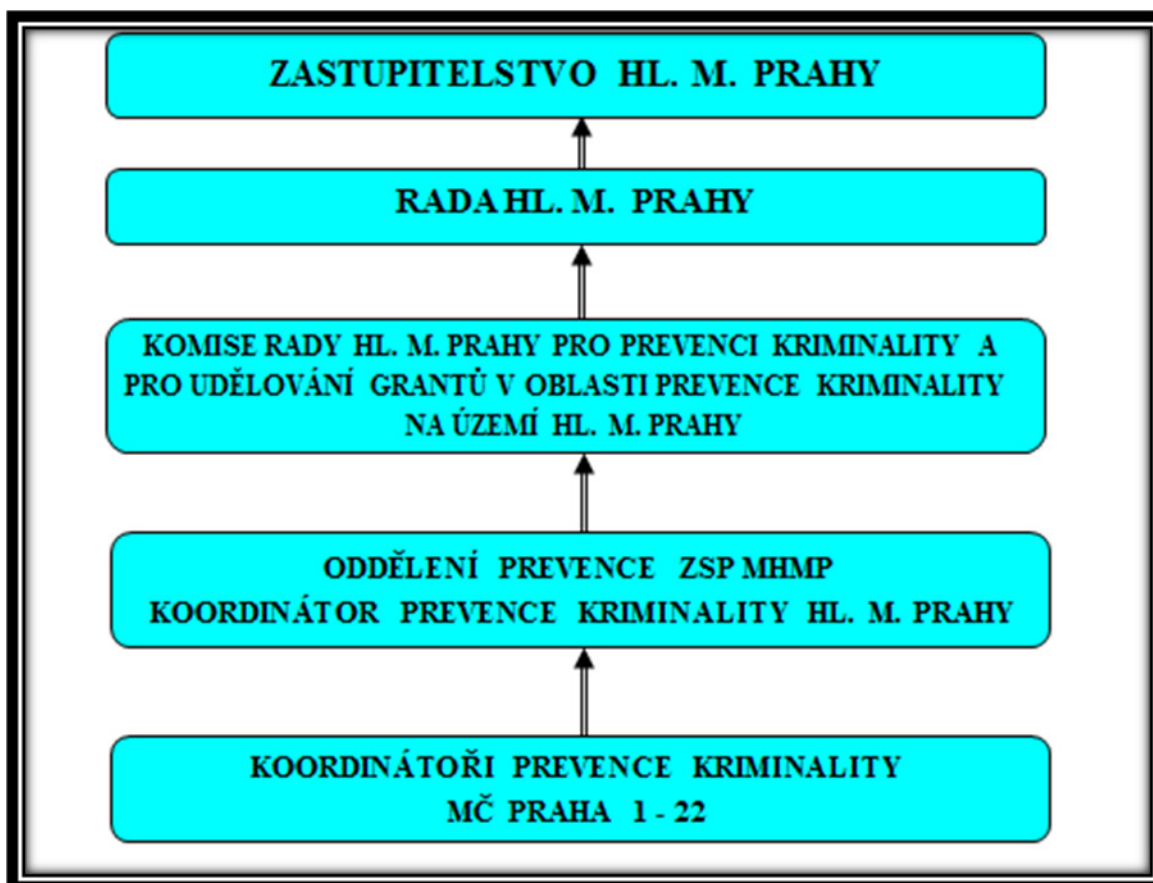
Pro zajištění efektivní a pružně reagující strategie prevence kriminality na území hl. m. Prahy budou každoročně zpracovávány zprávy o naplňování této Koncepce. Součástí každoročního hodnocení bude i návrh konkrétních opatření pro řešení aktuálních problémů.

Předložená Koncepce prevence kriminality hl. m. Prahy na léta 2013 až 2016 vychází z vládní Strategie prevence kriminality na léta 2012 až 2015, navazuje na Koncepci prevence kriminality hl. m. Prahy na léta 2008 – 2012 a je základním podkladem pro tvorbu a realizaci konkrétních projektů v oblasti prevence kriminality na území hl. m. Prahy v letech 2013 až 2016.

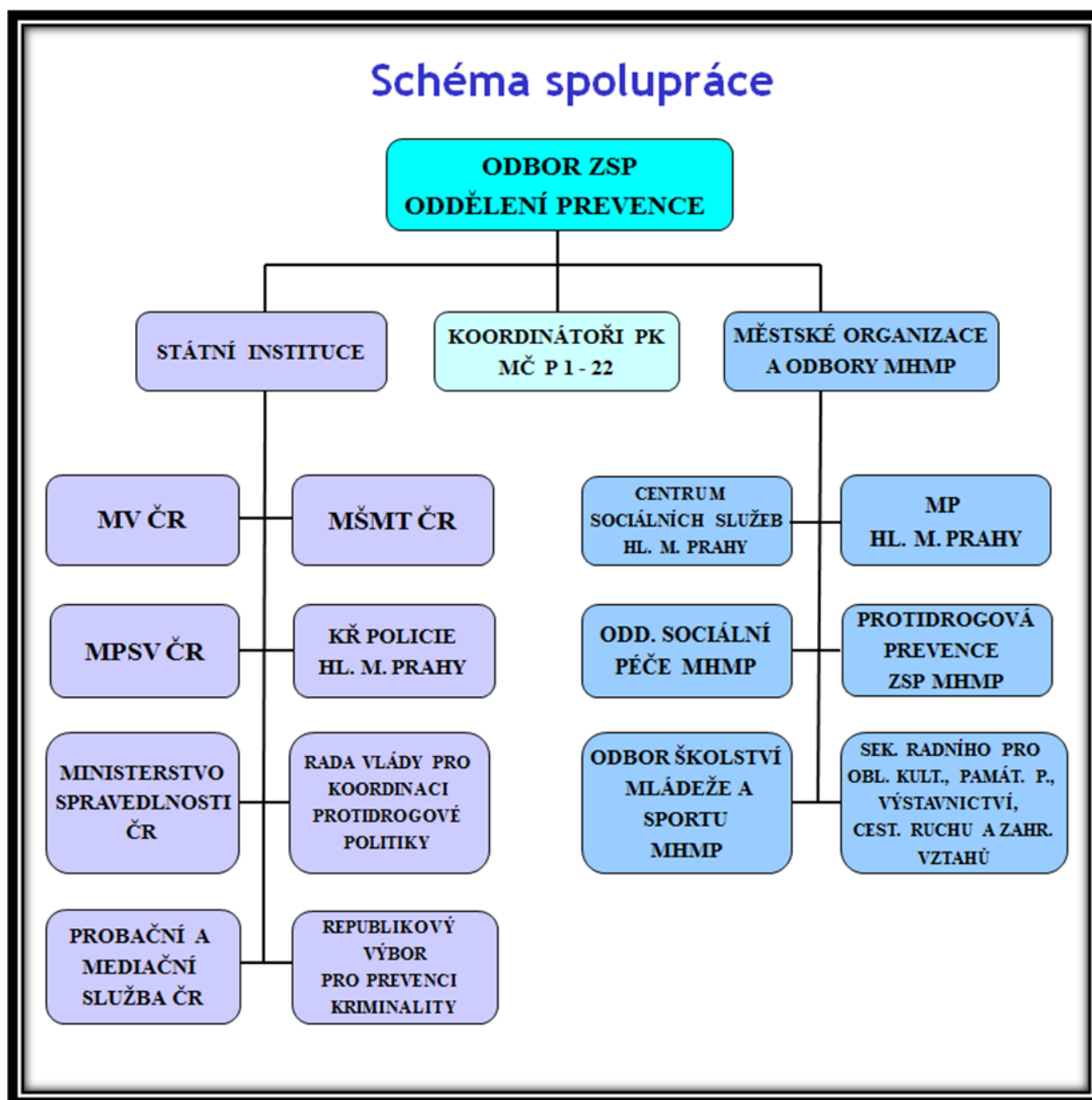
Přílohy:

Příloha č. 1 - Systém prevence kriminality v hl. m. Praze

Organizační schéma prevence kriminality hl. m. Prahy



Přehled spolupracujících subjektů



Příloha č. 2 – Analýza kriminality

(Zdroj: Policie ČR, Krajské ředitelství Policie hl. m. Prahy)

Úroveň kraje

Celková kriminalita

V hlavním městě Praze je od roku 1999, s výjimkou let 2002 a 2011, kdy došlo k mírnému nárůstu, zaznamenáván trvalý pokles nápadu trestné činnosti.

Tabulka č. 1: vývoj kriminality ČR a kraje v letech 2007 - 2011 – celková kriminalita

	evidovaná celková TČ - abs. počet					meziroční odchylky v %				
	2007	2008	2009	2010	2011	07-08	08-09	09-10	10-11	07-11
ČR	357 391	343 799	332 829	313 387	317 177	-3,8	-3,2	-5,8	1,2	-11,3
PHA	87 319	83 125	84 133	74 028	74 122	-4,8	1,2	-12,0	0,1	-15,1
STČ	43 956	42 601	41 171	38 217	37 654	-3,1	-3,4	-7,2	-1,5	-14,3
JČ	15 834	15 928	14 283	15 298	14 820	0,6	-10,3	7,1	-3,1	-6,4
PL	15 421	15 153	14 296	13 843	13 752	-1,7	-5,7	-3,2	-0,7	-10,8
KV	10 583	9 030	8 834	7 939	8 110	-14,7	-2,2	-10,1	2,2	-23,4
ÚST	34 663	33 124	29 670	29 438	30 287	-4,4	-10,4	-0,8	2,9	-12,6
LB	16 050	15 463	14 692	13 764	13 674	-3,7	-5,0	-6,3	-0,7	-14,8
KH	13 648	12 511	11 435	11 121	11 004	-8,3	-8,6	-2,7	-1,1	-19,4
PA	10 483	10 062	9 226	8 877	9 160	-4,0	-8,3	-3,8	3,2	-12,6
VY	9 612	8 872	8 984	8 678	8 613	-7,7	1,3	-3,4	-0,7	-10,4
JM	33 437	31 700	30 095	29 312	29 933	-5,2	-5,1	-2,6	2,1	-10,5
OL	15 734	14 883	14 235	13 721	14 347	-5,4	-4,4	-3,6	4,6	-8,8
MS	39 729	40 952	41 731	39 721	42 474	3,1	1,9	-4,8	6,9	6,9
ZL	10 922	10 395	10 044	9 430	9 227	-4,8	-3,4	-6,1	-2,2	-15,5

Tabulka č. 2: Skladba kriminality v Praze v roce 2011 – porovnání s ČR

(základ, tj. 100 % = celková kriminalita)

	ČR - počet	ČR - %	kraj - počet	kraj - %	odchylka kraj - ČR
celková TČ	317 177	100	74 122	100	
z toho					
násilné a mravnostní TČ	21 495	6,8	2 487	3,4	-3,4
krádeže vloupáním	59 672	18,8	10 385	14,0	-4,8
krádeže prosté	124 274	39,2	40 892	55,2	16,0
majetkové TČ celkem	203 675	64,2	56 016	75,6	11,4
ostatní kriminalita	27 787	8,8	4 704	6,3	-2,4
zbývající kriminalita	35 984	11,3	4 444	6,0	-5,3
hospodářská kriminalita	28 216	8,9	6 471	8,7	-0,2

TABULKA Č. 3: SKLADBA NÁSILNÉ KRIMINALITY V PRAZE V ROCE 2011 – POROVNÁNÍ S ČR
(ZÁKLAD, TJ. 100 % = NÁSILNÁ KRIMINALITA)

	ČR - POČET	ČR - %	KRAJ - POČET	KRAJ - %	ODCHYLKA KRAJ - ČR
NÁSILNÁ KRIMINALITA	19 409	100	2 254	100	
Z TOHO:					
LOUPEŽE	3 881	20,0	661	29,3	9,3
ÚMYSLNÉ UBLÍŽENÍ NA ZDRAVÍ	5 264	27,1	570	25,3	-1,8
NEBEZPEČNÉ VYHROŽOVÁNÍ	2 387	12,3	189	8,4	-3,9
VYDÍRÁNÍ	1 522	7,8	176	7,8	0,0
PORUŠOVÁNÍ DOM. SVOBODY	2 927	15,1	189	8,4	-6,7

TABULKA Č. 4: SKLADBA MAJETKOVÉ KRIMINALITY V PRAZE V ROCE 2011 – POROVNÁNÍ S ČR
(ZÁKLAD, TJ. 100 % = MAJETKOVÁ KRIMINALITA)

	ČR - POČET	ČR - %	KRAJ - POČET	KRAJ - %	ODCHYLKA KRAJ - ČR
MAJETKOVÁ CELKEM	203 675	100	56 016	100	
Z TOHO:					
KRÁDEŽE VLOUPÁNÍM	59 672	29,3	10 385	18,5	-10,8
KRÁDEŽE PROSTÉ	124 274	61,0	40 892	73,0	12,0
OSTATNÍ	19 729	9,7	4 739	8,5	-1,2

TABULKA Č. 5: SKLADBA KRÁDEŽÍ PROSTÝCH V PRAZE V ROCE 2011 – POROVNÁNÍ S ČR
(ZÁKLAD, TJ. 100 % = KRÁDEŽE PROSTÉ)

	ČR - POČET	ČR - %	KRAJ - POČET	KRAJ - %	ODCHYLKA KRAJ - ČR
KRÁDEŽE PROSTÉ CELKEM	124 247	100	40 892	100	
Z TOHO:					
KAPESNÍ	14 514	11,7	7 407	18,1	6,4
JINÉ NA OSOBÁCH	9 706	7,8	4 318	10,6	2,7
MOTOROVÁ VOZIDLA DVOUSTOPÁ	11 647	9,4	3 660	9,0	-0,4
VĚCI Z AUT	33 230	26,7	12 078	29,5	2,8
SOUČÁSTKY Z AUT	9 967	8,0	4 606	11,3	3,2
JÍZDNÍ KOLA	7 396	6,0	1 538	3,8	-2,2
KRÁDEŽE V BYTECH	4 068	3,3	526	1,3	-2,0
V JINÝCH OBJEKTECH	22 069	17,8	5 223	12,8	-5,0
OSTATNÍ	10 493	8,4	1 256	3,1	-5,4

TABULKA Č. 6: SKLADBA KRÁDEŽÍ VLOUPÁNÍM V PRAZE V ROCE 2011 – POROVNÁNÍ S ČR
(ZÁKLAD, TJ. 100 % = KRÁDEŽE VLOUPÁNÍM²)

	ČR - POČET	ČR - %	KRAJ - POČET	KRAJ - %	ODCHYLKA KRAJ - ČR
KRÁDEŽE VLOUPÁNÍM	59 672	100	10 385	100	
Z TOHO:					
DO OBCHODŮ	3 567	6,0	470	4,5	-1,5
DO RESTAURACÍ A HOSTINCŮ	2 411	4,0	405	3,9	-0,1
DO BYTŮ	4 311	7,2	1 841	17,7	10,5
DO CHAT	4 846	8,1	174	1,7	-6,4
DO RODINNÝCH DOMKŮ	5 257	8,8	491	4,7	-4,1
DO OSTATNÍCH OBJEKTŮ	36 432	61,1	6 431	61,9	0,9

TABULKA Č. 7: TČ VÝTRŽNICTVÍ A SPREJERSTVÍ – ZE SKUPINY „OSTATNÍ TČ“ V PRAZE V ROCE 2011 – POROVNÁNÍ S ČR
(ZÁKLAD, TJ. 100 % = „OSTATNÍ TČ“³)

	ČR - POČET	ČR - %	KRAJ - POČET	KRAJ - %	ODCHYLKA KRAJ - ČR
OSTATNÍ TČ CELKEM	27 787	100	4 704	100	
Z TOHO:					
VÝTRŽNICTVÍ	3 561	12,8	405	8,6	-4,2
SPREJERSTVÍ	2 831	10,2	507	10,8	0,6
DROGOVÉ DELIKTY	3 834	13,8	731	15,5	1,7

Struktura pachatelů

Tabulka č. 8: stíháno, vyšetřováno osob v roce 2011 - ČR

TRESTNÁ ČINNOST	CELKEM OSOB	NEZLETILÍ (DO 14 LET)	TJ. %	MLADISTVÍ (15 – 17)	TJ. %	RECIDIVISTÉ	TJ. %
NÁSILNÁ	13 444	348	2,6	722	5,4	5 679	42,2
MRAVNOSTNÍ	1 224	78	6,4	175	14,3	371	30,3
KRÁDEŽE VLOUPÁNÍM	10 061	355	3,5	927	9,2	6 018	59,8
KRÁDEŽE PROSTÉ	19 677	328	1,7	1 083	5,5	12 877	65,4
OSTATNÍ	20 473	248	1,2	651	3,2	11 892	58,1
ZBÝVAJÍCÍ	31 626	38	0,1	160	0,5	12 619	39,9
HOSPODÁŘSKÁ	13 349	28	0,2	122	0,9	4 065	30,5
CELKOVÁ TČ	114 975	1 568	1,4	4 038	3,5	55 717	48,5

² / zahrnuje jen statisticky nejvýznamnější trestné činy ze skupiny krádeží vloupáním, v ČR evidovaných v řádu minimálně 1 tisíc

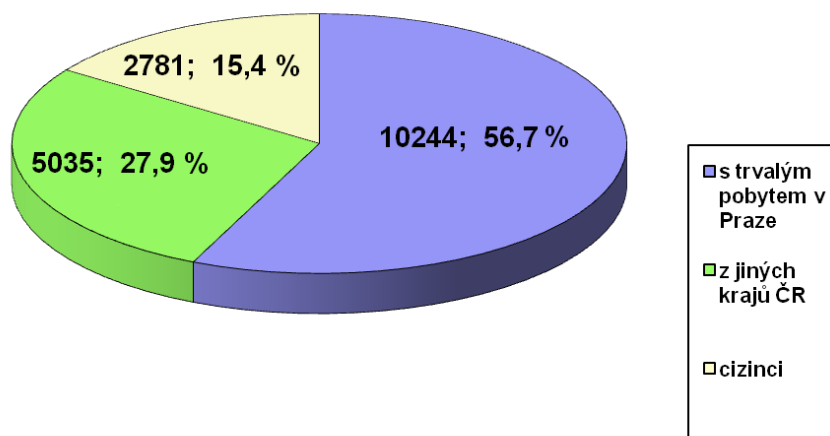
³ / ze skupiny „ostatní TČ“ je, z úhlu pohledu prevence kriminality, doporučeno sledování trestných činů výtržnictví a sprejerství

TABULKA Č. 9: STÍHÁNO, VYŠETŘOVÁNO OSOB V ROCE 2011 – PRAHA

TRESTNÁ ČINNOST	CELKEM OSOB	NEZLETILÍ (DO 14 LET)	TJ. %	ROZDÍL % K ČR	MLADISTVÍ (15 – 17)	TJ. %	ROZDÍL % K ČR	RECIDIVISTÉ	TJ. %	ROZDÍL % K ČR
NÁSILNÁ	1 351	38	2,8	0,2	61	0,5	-4,9	568	42,0	-0,2
MRAVNOSTNÍ	129	4	3,1	-3,3	14	1,1	-13,2	30	23,3	-7,0
KRÁDEŽE VLOUPÁNÍM	726	12	1,7	-1,9	12	0,1	-9,1	527	72,6	12,8
KRÁDEŽE PROSTÉ	2 632	32	1,2	-0,5	66	0,3	-5,2	1 868	71,0	5,6
OSTATNÍ	3 026	13	0,4	-0,8	58	0,3	-2,9	1 864	61,6	3,5
ZBÝVAJÍCÍ	3 718	0	0,0	-0,1	8	0,0	-0,5	1 575	42,4	2,5
HOSPODÁŘSKÁ	2 250	0	0,0	-0,2	3	0,0	-0,9	724	32,2	1,7
CELKOVÁ TČ	14 482	103	0,7	-0,7	236	0,2	-3,3	7 415	51,2	2,7

Významným způsobem kriminalitu v Praze ovlivňují pachatelé, kteří nemají trvalý pobyt v Praze, ale využívají anonymitu velkoměsta a množství příležitostí k páčání trestné činnosti na území hlavního města. V roce 2011 spáchalo 4 143 pachatelů z jiných krajů celkem 5 035 TČ. Jejich podíl na celkem objasněných trestných činech představoval 27,9 % (tito pachatelé společně s cizinci spáchali 7 816 TČ a jejich podíl na objasněných trestných činech činil 43,3 %). *Pokud tento podíl (teoreticky) převedeme na celkovou kriminalitu, pachatelé z jiných krajů a cizinci by v roce 2011 v Praze spáchali 32 095 TČ.* Pachatelé z jiných krajů se tak výrazně podílí na celkové bezpečnostní situaci a hlavně na celkovém nápadu kriminality v hlavním městě a její objasněnosti. Z pohledu jednotlivých krajů mají největší podíl na páčání trestné činnosti v hlavním městě pachatelé ze Středočeského kraje, což je dáno jeho geografickou polohou.

Podíl pachatelů na celkem objasněných (včetně dodatečně) trestných činech v období od 1. 1. do 31. 12. 2011



Úroveň Obvodních ředitelství policie Praha I – IV

Tabulka č. 11: Zatíženost Obvodních ředitelství policie Praha I - IV dle vybraných kritérií v územní působnosti Krajského ředitelství policie hlavního města Prahy; *index = přepočten na jednoho policistu.*

okres	počet policistů	celková trestná činnost			násilná + mravnostní		
		absolutní počet	index	pořadí	absolutní počet	index	pořadí
Praha I	1 192	16 953	14,2	4.	635	0,5	3. - 4.
Praha II	973	15 467	15,9	3.	510	0,5	3. - 4.
Praha III	958	18 217	19,0	2.	586	0,6	2.
Praha IV	1 086	23 329	21,5	1.	755	0,7	1.

okres	počet policistů	krádeže vloupáním			krádeže vl. do bytů a RD		
		absolutní počet	index	pořadí	absolutní počet	index	pořadí
Praha I	1 192	1 983	1,7	4.	457	0,4	4.
Praha II	973	2 026	2,1	3.	498	0,5	3.
Praha III	958	2 663	2,8	2.	623	0,7	1. - 2.
Praha IV	1 086	3 693	3,4	1.	754	0,7	1. - 2.

okres	počet policistů	krádeže prosté			kapesní krádeže		
		absolutní počet	index	pořadí	absolutní počet	index	pořadí
Praha I	1 192	9 462	7,9	4.	3 072	2,6	1.
Praha II	973	8 495	8,7	3.	1 816	1,9	2.
Praha III	958	9 630	10,1	2.	950	1,0	4.
Praha IV	1 086	13 222	12,2	1.	1 560	1,4	3.

okres	počet policistů	krádeže mot. voz. dvoust.			krádeže věcí z mot. vozidel		
		absolutní počet	index	pořadí	absolutní počet	index	pořadí
Praha I	1 192	403	0,3	4.	1 652	1,4	4.
Praha II	973	612	0,6	3.	1 930	2,0	3.
Praha III	958	1 011	1,1	2.	3 640	3,8	2.
Praha IV	1 086	1 632	1,5	1.	4 854	4,5	1.

okres	počet policistů	majetková kriminalita celkem			ostatní kriminalita		
		absolutní počet	index	pořadí	absolutní počet	index	pořadí
Praha I	1 192	12 380	10,4	4.	1 077	0,9	4.
Praha II	973	11 535	11,9	3.	1 089	1,1	2. - 3.
Praha III	958	13 442	14,0	2.	1 369	1,4	1.
Praha IV	1 086	18 539	16,9	1.	1 159	1,1	2. - 3.

okres	počet policistů	zbyvájící kriminalita			hospodářská kriminalita		
		absolutní počet	index	pořadí	absolutní počet	index	pořadí
Praha I	1 192	751	0,6	4.	2 110	1,8	1.
Praha II	973	1 051	1,1	3.	1 282	1,3	4.
Praha III	958	1 284	1,3	1. - 2.	1 536	1,6	2.
Praha IV	1 086	1 357	1,3	1. - 2.	1 519	1,4	3.

Tabulka č. 12: Pořadí Obvodních ředitelství policie Prahy I - IV v zatížení dle indexu zjištěných trestných činů v Praze

	obvodní ředitelství Praha I	obvodní ředitelství Praha II	obvodní ředitelství Praha III	obvodní ředitelství Praha IV
celková trestná činnost	4.	3.	2.	1.
násilná + mravnostní krim.	3. – 4.	3. - 4.	2.	1.
krádeže vloupáním	4.	3.	2.	1.
vloupání do bytů a RD	4.	3.	1. – 2.	1. – 2.
krádeže prosté	4.	3.	2.	1.
kapesní krádeže	1.	2.	4.	3.
krádeže mot. voz. dvoust.	4.	3.	2.	1.
krádeže věcí z mot. vozidel	4.	3.	2.	1.
majetková krim. celkem	4.	3.	2.	1.
ostatní kriminalita	4.	2. - 3.	1.	2. - 3.
zbývající kriminalita	4.	3.	1. - 2.	1. - 2.
hospodářská kriminalita	1.	4.	2.	3.

Tabulka č. 13: Stíháno, vyšetřováno osob (celkem, recidivisté, děti + mladiství; index = přepočet na 10 000 obyvatel).

okres	poč. obyv.	celkem			recidivisté			děti + mladiství		
		abs.	Index	pořadí	abs.	index	pořadí	abs.	index	pořadí
Praha I	214 154	3 848	179,7	1.	1 989	92,9	1.	62	2,9	2. - 3.
Praha II	229 806	3 014	131,2	2.	1 647	71,7	2.	77	3,4	1.
Praha III	361 187	3 689	102,1	3.	2 042	56,5	3.	106	2,9	2. - 3.
Praha IV	456 959	3 910	85,6	4.	1 730	37,9	4.	94	2,1	4.

Úroveň místních oddělení Policie ČR

Pořadí zatíženosti všech místních oddělení dle indexu počtu zjištěných trestných činů (index = přepočet na jednoho policistu) celkové TČ za rok 2011 v Praze

Místní oddělení - celková kriminalita k 31. 12. 2011

útvár	plánovaný počet policistů	celková kriminalita		
		zjištěné TČ	index	pořadí*
MO Bartolomějská	53	2 906	54,83	5.
MO Benediktská	52	2 616	50,31	7.
MO Malá Strana	44	831	18,89	40. - 41.
MO Krakovská	62	2 763	44,56	12.
OŽP Masarykovo nádraží	26	81	3,12	49.
MO Dejvice	89	1 769	19,88	39.
MO Břevnov	43	1 303	30,30	26.
MO Vokovice	32	827	25,84	29.
MO Řepy	38	718	18,89	40. - 41.
MO Ruzyně	37	266	7,19	48.
MO Holešovice	42	1 111	26,45	27.
MO Letná	44	1 136	25,82	30.
MO Výstaviště	23	175	7,61	47.
OŽP Holešovice	32	451	14,09	45.
MO Nové Město	54	2 420	44,81	10.
MO Vinohrady	50	2 518	50,36	6.
OŽP Wilsonovo nádraží	49	823	16,80	43.
MO Košíře	42	2 105	50,12	8.
MO Smíchov	57	3 574	62,70	1.
MO Barrandov	40	884	22,10	35.
MO Radotín	33	769	23,30	34.
MO Stodůlky	47	1 641	34,91	19.
OŽP Smíchov	18	142	7,89	46.
MO Zličín	40	591	14,78	44.
MO Jarov	54	1 375	25,46	31.
MO Žižkov	60	2 193	36,55	17.
MO Karlín	49	1 498	30,57	24.
MO Kobylisy	54	1 368	25,33	32.
MO Libeň	50	1 701	34,02	20.
MO Bohnice	37	790	21,35	36.
PS Dáblice**	9	692		
MO Čakovice	38	803	21,13	37.
MO Kyje	54	2 410	44,63	11.
MO Prosek	40	1 219	30,48	25.
MO Vysočany	60	1 969	32,82	23.
MO Horní Počernice	34	681	20,03	38.
MO Letňany	37	963	26,03	28.
MO Újezd nad Lesy	32	555	17,34	42.

útvár	plánovaný počet policistů	celková kriminalita		
		zjištěné TČ	index	pořadí*
MO Modřany	42	1 814	43,19	13.
MO Lhotka	47	2 631	55,98	4.
MO Podolí	41	1 987	48,46	9.
MO Spořilov	41	1 670	40,73	14.
MO Nusle	40	1 349	33,73	21.
MO Jižní Město I	84	3 186	37,93	15.
MO Pankrác	43	1 535	35,70	18.
MO Hostivař	44	1 619	36,80	16.
MO Vršovice	48	2 984	62,17	2.
MO Strašnice	40	2 273	56,83	3.
MO Zahradní Město	40	1 322	33,05	22.
MO Uhřetěves	41	959	23,39	33.

* pořadí v rámci všech místních oddělení v Praze
** policejní stanice

Místní oddělení Obvodního ředitelství Praha I

ÚTVAR	PLÁN. POČET POLICISTŮ	NÁSILNÁ			LOUPEŽE*)			MRAVNOSTNÍ			KRÁDEŽE VLOUPÁNÍM		
		ZJIŠTĚNÉ TČ	INDEX	POŘADÍ	ZJIŠTĚNÉ TČ	INDEX	POŘADÍ	ZJIŠTĚNÉ TČ	INDEX	POŘADÍ	ZJIŠTĚNÉ TČ	INDEX	POŘADÍ
MO BARTOLOMĚJSKÁ	53	92	1,74	1.	17	0,32	3.-4.	4	0,08	5.	208	3,92	5.
MO BENEDIKTSKÁ	52	41	0,79	7.	15	0,29	5.-6.	2	0,04	10.	239	4,60	3.
MO MALÁ STRANA	44	23	0,52	11.	3	0,07	13.	3	0,07	6.	117	2,66	9.
MO KRAKOVSKÁ	62	95	1,53	2.	32	0,52	1.	7	0,11	3.-4.	181	2,92	8.
OŽP MASARYKOVO NÁDRAŽÍ	26	1	0,04	14.	1	0,04	14.	0	0,00	12.-14.	1	0,04	14.
MO DEJVICE	89	56	0,63	10.	15	0,17	9.	5	0,06	7.	314	3,53	6.
MO BŘEVNOV	43	54	1,26	5.	16	0,37	2.	6	0,14	1.	222	5,16	2.
MO VOKOVICE	32	25	0,78	8.	8	0,25	7.	4	0,13	2.	196	6,13	1.
MO ŘEPY	38	45	1,18	6.	9	0,24	8.	2	0,05	8.-9.	118	3,11	7.
MO RUŽYNĚ	37	12	0,32	12.	3	0,08	12.	0	0,00	12.-14.	32	0,86	13.
MO HOLEŠOVICE	42	58	1,38	4.	12	0,29	5.-6.	2	0,05	8.-9.	108	2,57	10.
MO LETNÁ	44	63	1,43	3.	14	0,32	3.-4.	5	0,11	3.-4.	190	4,32	4.
MO VÝSTAVIŠTĚ	23	7	0,30	13.	2	0,09	11.	0	0,00	12.-14.	27	1,17	11.
OŽP HOLEŠOVICE	32	22	0,69	9.	4	0,13	10.	1	0,03	11.	30	0,94	12.

ÚTVAR	PLÁN. POČET POLICISTŮ	VLOUPÁNÍ DO BYTŮ			VLOUPÁNÍ DO ROD. DOMŮ			KRÁDEŽE PROSTÉ			KRÁDEŽE KAPESNÍ		
		ZJIŠTĚNÉ TČ	INDEX	POŘADÍ	ZJIŠTĚNÉ TČ	INDEX	POŘADÍ	ZJIŠTĚNÉ TČ	INDEX	POŘADÍ	ZJIŠTĚNÉ TČ	INDEX	POŘADÍ
MO BARTOLOMĚJSKÁ	53	33	0,62	6.	0	0,00	8.-14.	1 731	32,66	1.	785	14,81	1.
MO BENEDIKTSKÁ	52	26	0,50	8.	0	0,00	8.-14.	1 667	32,06	2.	627	12,06	3.
MO MALÁ STRANA	44	25	0,57	7.	1	0,02	7.	498	11,32	7.	258	5,86	4.
MO KRAKOVSKÁ	62	25	0,40	9.	0	0,00	8.-14.	1 652	26,65	3.	770	12,42	2.
OŽP MASARYKOV NÁDRAŽÍ	26	0	0,00	14.	0	0,00	8.-14.	50	1,92	14.	21	0,81	13.
MO DEJVICE	89	65	0,73	4.	16	0,18	3.	946	10,63	9.	174	1,96	6.
MO BRĚVNOV	43	54	1,26	2.	22	0,51	2.	686	15,95	4.	58	1,35	10.
MO VOKOVICE	32	38	1,19	3.	18	0,56	1.	415	12,97	5.	40	1,25	11.
MO ŘEPY	38	15	0,39	10.	2	0,05	5.	338	8,89	11.	65	1,71	8.
MO RUŽYNĚ	37	2	0,05	12.	1	0,03	6.	97	2,62	13.	4	0,11	14.
MO HOLEŠOVICE	42	27	0,64	5.	0	0,00	8.-14.	464	11,05	8.	60	1,43	9.
MO LETNÁ	44	82	1,86	1.	0	0,00	8.-14.	518	11,77	6.	85	1,93	7.
MO VÝSTAVIŠTĚ	23	1	0,04	13.	2	0,09	4.	94	4,09	12.	25	1,09	12.
OŽP HOLEŠOVICE	32	2	0,06	11.	0	0,00	8.-14.	286	8,94	10.	100	3,13	5.

ÚTVAR	PLÁN. POČET POLICISTŮ	KRÁDEŽE VĚCÍ Z MOT. VOZ.			KRÁDEŽE MOT. VOZ.			MAJETKOVÁ CELKEM			OSTATNÍ KRIMINALITA		
		ZJIŠTĚNÉ TČ	INDEX	POŘADÍ	ZJIŠTĚNÉ TČ	INDEX	POŘADÍ	ZJIŠTĚNÉ TČ	INDEX	POŘADÍ	ZJIŠTĚNÉ TČ	INDEX	POŘADÍ
MO BARTOLOMĚJSKÁ	53	122	2,30	7.	13	0,25	10.	2 129	40,17	1.	115	2,17	5.
MO BENEDIKTSKÁ	52	231	4,44	3.	32	0,62	5.	2 039	39,21	2.	119	2,29	4.
MO MALÁ STRANA	44	28	0,64	13.	7	0,16	13.	646	14,68	8.	37	0,84	12.
MO KRAKOVSKÁ	62	90	1,45	9.	12	0,19	12.	1 962	31,65	3.	218	3,52	1.
OŽP MASARYKOV NÁDRAŽÍ	26	0	0,00	14.	0	0,00	14.	51	1,96	14.	11	0,42	14.
MO DEJVICE	89	221	2,48	6.	104	1,17	3.	1 374	15,44	7.	123	1,38	7.
MO BRĚVNOV	43	280	6,51	1.	78	1,81	1.	967	22,49	4.	85	1,98	6.
MO VOKOVICE	32	115	3,59	5.	48	1,50	2.	679	21,22	5.	35	1,09	10.
MO ŘEPY	38	54	1,42	10.	43	1,13	4.	533	14,03	10.	48	1,26	8.
MO RUŽYNĚ	37	25	0,68	12.	14	0,38	8.	151	4,08	13.	35	0,95	11.
MO HOLEŠOVICE	42	187	4,45	2.	21	0,50	6.	616	14,67	9.	98	2,33	2.
MO LETNÁ	44	191	4,34	4.	17	0,39	7.	773	17,57	6.	102	2,32	3.
MO VÝSTAVIŠTĚ	23	31	1,35	11.	7	0,30	9.	127	5,52	12.	12	0,52	13.
OŽP HOLEŠOVICE	32	67	2,09	8.	7	0,22	11.	333	10,41	11.	39	1,22	9.

ÚTVAR	PLÁN. POČET POLICISTŮ	ZBÝVAJÍCÍ KRIMINALITA			HOSPODÁŘSKÁ KRIMINALITA			OBCENÁ KRIMINALITA			CELKOVÁ KRIMINALITA		
		ZJIŠ. TČ	INDEX	POŘADÍ	ZJIŠTĚNÉ TČ	INDEX	POŘADÍ	ZJIŠTĚNÉ TČ	INDEX	POŘADÍ	ZJIŠTĚNÉ TČ	INDEX	POŘADÍ
MO BARTOLOMĚJSKÁ	53	52	0,98	8.-9.	514	9,70	1.	2 340	44,15	1.	2 906	54,83	1.
MO BENEDIKTSKÁ	52	99	1,90	2.	316	6,08	3.	2 201	42,33	2.	2 616	50,31	2.
MO MALÁ STRANA	44	43	0,98	8.-9.	79	1,80	7.	709	16,11	10.	831	18,89	9.-10.
MO KRAKOVSKÁ	62	67	1,08	7.	414	6,68	2.	2 282	36,81	3.	2 763	44,56	3.
OŽP MASARYKOVO NÁDRAŽÍ	26	4	0,15	14.	14	0,54	14.	63	2,42	14.	57	2,19	14.
MO DEJVICE	89	80	0,90	10.	131	1,47	8.	1 558	17,51	8.	1 769	19,88	8.
MO BŘEVNOV	43	72	1,67	4.	119	2,77	5.	1 112	25,86	4.	1 303	30,30	4.
MO VOKOVICE	32	49	1,53	5.-6.	35	1,09	10.	743	23,22	5.	827	25,84	6.
MO ŘEPY	38	58	1,53	5.-6.	32	0,84	13.	628	16,53	9.	718	18,89	9.-10.
MO RUZYNĚ	37	24	0,65	12.	44	1,19	9.	198	5,35	13.	266	7,19	13.
MO HOLEŠOVICE	42	92	2,19	1.	245	5,83	4.	774	18,43	7.	1 111	26,45	5.
MO LETNÁ	44	75	1,70	3.	118	2,68	6.	943	21,43	6.	1 136	25,82	7.
MO VÝSTAVIŠTĚ	23	9	0,39	13.	20	0,87	12.	146	6,35	12.	175	7,61	12.
OŽP HOLEŠOVICE	32	27	0,84	11.	29	0,91	11.	395	12,34	11.	451	14,09	11.

Místní oddělení Obvodního ředitelství Praha II

ÚTVAR	PLÁN. POČET POLICISTŮ	NÁSILNÁ			LOUPEŽE*)			MRAVNOSTNÍ			KRÁDEŽE VLOUPÁNÍM		
		ZJIŠTĚNÉ TČ	INDEX	POŘADÍ	ZJIŠTĚNÉ TČ	INDEX	POŘADÍ	ZJIŠTĚNÉ TČ	INDEX	POŘADÍ	ZJIŠ. TČ	INDEX	POŘADÍ
MO NOVÉ MĚSTO	54	77	1,43	3.	19	0,35	4.	9	0,17	4.	344	6,37	3.
MO VINOHRADY	50	56	1,12	5.	14	0,28	5.	7	0,14	7.	347	6,94	2.
OŽP WILSONOVO NÁDRAŽÍ	49	4	0,08	10.	3	0,06	9.	1	0,02	10.	35	0,71	9.
MO KOŠÍŘE	42	64	1,52	2.	15	0,36	3.	18	0,43	1.	366	8,71	1.
MO SMÍCHOV	57	96	1,68	1.	26	0,46	1.	9	0,16	5.	329	5,77	4.
MO BARRANDOV	40	38	0,95	6.	6	0,15	6.	9	0,23	3.	165	4,13	7.
MO RADOTÍN	33	22	0,67	7.	4	0,12	7.	5	0,15	6.	177	5,36	5.
MO STODŮLKY	47	61	1,30	4.	20	0,43	2.	14	0,30	2.	203	4,32	6.
OŽP SMÍCHOV	18	7	0,39	8.	2	0,11	8.	1	0,06	8.	6	0,33	10.
MO ZLIČÍN	40	11	0,28	9.	1	0,03	10.	1	0,03	9.	54	1,35	8.

ÚTVAR	PLÁN. POČET POLICISTŮ	VLOUPÁNÍ DO BYTŮ			VLOUPÁNÍ DO ROD. DOMŮ			KRÁDEŽE PROSTÉ			KRÁDEŽE KAPESNÍ		
		ZJIŠTĚNÉ TČ	INDEX	POŘADÍ	ZJIŠTĚNÉ TČ	INDEX	POŘADÍ	ZJIŠTĚNÉ TČ	INDEX	POŘADÍ	ZJIŠ. TČ	INDEX	POŘADÍ
MO NOVÉ MĚSTO	54	78	1,44	4.	1	0,02	8.	1 278	23,67	4.	387	7,17	2.
MO VINOHRADY	50	128	2,56	1.	4	0,08	6.	1 281	25,62	3.	286	5,72	4.
OŽP WILSONOVO NÁDRAŽÍ	49	0	0,00	9.-10.	0	0,00	9.-10.	694	14,16	6.	308	6,29	3.
MO KOŠÍŘE	42	84	2,00	2.	31	0,74	1.	1 128	26,86	2.	52	1,24	9.
MO SMÍCHOV	57	89	1,56	3.	4	0,07	7.	2 091	36,68	1.	511	8,96	1.
MO BARRANDOV	40	8	0,20	6.	9	0,23	3.-4.	398	9,95	8.	60	1,50	6.
MO RADOTÍN	33	4	0,12	7.	9	0,27	2.	351	10,64	7.	44	1,33	8.
MO STODŮLKY	47	29	0,62	5.	11	0,23	3.-4.	889	18,91	5.	106	2,26	5.
OŽP SMÍCHOV	18	0	0,00	9.-10.	0	0,00	9.-10.	70	3,89	10.	25	1,39	7.
MO ZLIČÍN	40	3	0,08	8.	6	0,15	5.	315	7,88	9.	37	0,93	10.

ÚTVAR	PLÁN. POČET POLICISTŮ	KRÁDEŽE VĚCÍ Z MOT. VOZ.			KRÁDEŽE MOT. VOZ.			MAJETKOVÁ CELKEM			OSTATNÍ KRIMINALITA		
		ZJIŠTĚNÉ TČ	INDEX	POŘADÍ	ZJIŠTĚNÉ TČ	INDEX	POŘADÍ	ZJIŠTĚNÉ TČ	INDEX	POŘADÍ	ZJIŠT. TČ	INDEX	POŘADÍ
MO NOVÉ MĚSTO	54	267	4,94	4.	37	0,69	8.	1 755	32,50	4.	189	3,50	3.
MO VINOHRADY	50	396	7,92	2.	60	1,20	6.	1 827	36,54	3.	181	3,62	2.
OŽP WILSONOVO NÁDRAŽÍ	49	3	0,06	10.	1	0,02	9.	745	15,20	8.	45	0,92	10.
MO KOŠÍŘE	42	395	9,40	1.	162	3,86	1.	1 664	39,62	2.	141	3,36	4.
MO SMÍCHOV	57	408	7,16	3.	136	2,39	2.	2 594	45,51	1.	263	4,61	1.
MO BARRANDOV	40	90	2,25	7.	51	1,28	4.	632	15,80	7.	72	1,80	6.
MO RADOTÍN	33	92	2,79	6.	42	1,27	5.	581	17,61	6.	40	1,21	8.
MO STODŮLKY	47	221	4,70	5.	90	1,91	3.	1 236	26,30	5.	90	1,91	5.
OŽP SMÍCHOV	18	6	0,33	9.	0	0,00	10.	82	4,56	10.	24	1,33	7.
MO ZLIČÍN	40	52	1,30	8.	33	0,83	7.	419	10,48	9.	44	1,10	9.

ÚTVAR	PLÁN. POČET POLICISTŮ	ZBÝVAJÍCÍ KRIMINALITA			HOSPODÁŘSKÁ KRIMINALITA			OBCENÁ KRIMINALITA			CELKOVÁ KRIMINALITA		
		ZJIŠTĚNÉ TČ	INDEX	POŘADÍ	ZJIŠTĚNÉ TČ	INDEX	POŘADÍ	ZJIŠTĚNÉ TČ	INDEX	POŘADÍ	ZJIŠ. TČ	IND.	POŘADÍ
MO NOVÉ MĚSTO	54	193	3,57	3.	196	3,63	3.	2 030	37,59	4.	2 420	44,81	4.
MO VINOHRADY	50	182	3,64	2.	265	5,30	2.	2 071	41,42	3.	2 518	50,36	2.
OŽP WILSONOVO NÁDRAŽÍ	49	6	0,12	10.	22	0,45	9.	795	16,22	8.	823	16,80	8.
MO KOŠÍŘE	42	103	2,45	4.	115	2,74	4.	1 887	44,93	2.	2 105	50,12	3.
MO SMÍCHOV	57	245	4,30	1.	367	6,44	1.	2 962	51,96	1.	3 574	62,70	1.
MO BARRANDOV	40	73	1,83	7.	60	1,50	7.	751	18,78	7.	884	22,10	7.
MO RADOTÍN	33	77	2,33	6.	44	1,33	8.	648	19,64	6.	769	23,30	6.
MO STODŮLKY	47	112	2,38	5.	128	2,72	5.	1 401	29,81	5.	1 641	34,91	5.
OŽP SMÍCHOV	18	21	1,17	8.	7	0,39	10.	114	6,33	10.	103	5,72	10.
MO ZLIČÍN	40	38	0,95	9.	78	1,95	6.	475	11,88	9.	591	14,78	9.

Místní oddělení Obvodního ředitelství Praha III

ÚTVAR	PLÁN. POČET POLICISTŮ	NÁSILNÁ			LOUPEŽE*)			MRAVNOSTNÍ			KRÁDEŽE VLOUPÁNÍM		
		ZJIŠTĚNÉ TČ	INDEX	POŘADÍ	ZJIŠTĚNÉ TČ	INDEX	POŘADÍ	ZJIŠTĚNÉ TČ	INDEX	POŘADÍ	ZJIŠTĚNÉ TČ	INDEX	POŘADÍ
MO JAROV	54	34	0,63	7.	21	0,39	3.	3	0,06	9.-10.	291	5,39	3.
MO ŽÍZKOV	60	101	1,68	1.	45	0,75	1.	8	0,13	2.	444	7,40	1.
MO KARLÍN	49	50	1,02	3.	18	0,37	5.	5	0,10	5.	102	2,08	13.
MO KOBYLISY	54	33	0,61	8.-9.	9	0,17	8.-9.	6	0,11	3.-4.	177	3,28	10.
MO LIBEŇ	50	44	0,88	5.	15	0,30	6.	2	0,04	11.	193	3,86	6.
MO BOHNICE	37	33	0,89	4.	8	0,22	7.	3	0,08	7.	127	3,43	9.
PS ĎÁBLICE**)	9	12	-		9	-		3	-		77	-	
MO ČAKOVICE	38	23	0,61	8.-9.	4	0,11	12.	0	0,00	12.-13.	144	3,79	7.
MO KYJE	54	86	1,59	2.	34	0,63	2.	6	0,11	3.-4.	398	7,37	2.
MO PROSEK	40	24	0,60	10.	6	0,15	10.	6	0,15	1.	158	3,95	5.
MO VYSOČANY	60	28	0,47	13.	10	0,17	8.-9.	4	0,07	8.	258	4,30	4.
MO HORNÍ POČERNICE	34	27	0,79	6.	13	0,38	4.	3	0,09	6.	81	2,38	12.
MO LETŇANY	37	21	0,57	12.	5	0,14	11.	0	0,00	12.-13.	99	2,68	11.
MO ÚJEZD NAD LESY	32	19	0,59	11.	3	0,09	13.	2	0,06	9.-10.	114	3,56	8.

ÚTVAR	PLÁN. POČET POLICISTŮ	VLOUPÁNÍ DO BYTŮ			VLOUPÁNÍ DO ROD. DOMŮ			KRÁDEŽE PROSTĚ			KRÁDEŽE KAPESNÍ		
		ZJIŠTĚNÉ TČ	INDEX	POŘADÍ	ZJIŠTĚNÉ TČ	INDEX	POŘADÍ	ZJIŠTĚNÉ TČ	INDEX	POŘADÍ	ZJIŠTĚNÉ TČ	INDEX	POŘADÍ
MO JAROV	54	72	1,33	2.	3	0,06	10.	731	13,54	9.	53	0,98	7.
MO ŽIŽKOV	60	93	1,55	1.	2	0,03	11.	970	16,17	6.	73	1,22	6.
MO KARLÍN	49	17	0,35	9.-10.	0	0,00	12.-13.	892	18,20	4.	163	3,33	1.
MO KOBYLISY	54	22	0,41	8.	15	0,28	5.	772	14,30	8.	48	0,89	8.
MO LIBEŇ	50	38	0,76	6.	5	0,10	9.	930	18,60	3.	130	2,60	3.
MO BOHNICE	37	37	1,00	4.	6	0,16	6.	341	9,22	11.	22	0,59	11.
PS ĎÁBLICE**)	9	14	-		5	-		389	-		23	-	
MO ČAKOVICE	38	10	0,26	11.	31	0,82	2.	360	9,47	10.	31	0,82	10.
MO KYJE	54	39	0,72	7.	24	0,44	4.	1 254	23,22	1.	113	2,09	4.
MO PROSEK	40	49	1,23	3.	5	0,13	7.-8.	663	16,58	5.	34	0,85	9.
MO VYSOČANY	60	49	0,82	5.	8	0,13	7.-8.	1 168	19,47	2.	168	2,80	2.
MO HORNÍ POČERNICE	34	7	0,21	13.	16	0,47	3.	311	9,15	12.	7	0,21	13.
MO LETNANY	37	13	0,35	9.-10.	0	0,00	12.-13.	589	15,92	7.	74	2,00	5.
MO ŮJEZD NAD LESY	32	8	0,25	12.	35	1,09	1.	260	8,13	13.	11	0,34	12.

ÚTVAR	PLÁN. POČET POLICISTŮ	KRÁDEŽE VĚCÍ Z MOT. VOZ.			KRÁDEŽE MOT. VOZ.			MAJETKOVÁ CELKEM			OSTATNÍ KRIMINALITA		
		ZJIŠTĚNÉ TČ	INDEX	POŘADÍ	ZJIŠTĚNÉ TČ	INDEX	POŘADÍ	ZJIŠTĚNÉ TČ	INDEX	POŘADÍ	ZJIŠTĚNÉ TČ	INDEX	POŘADÍ
MO JAROV	54	268	4,96	7.	112	2,07	3.	1 105	20,46	7.	83	1,54	10.
MO ŽIŽKOV	60	407	6,78	5.	69	1,15	12.	1 529	25,48	2.	188	3,13	3.
MO KARLÍN	49	400	8,16	3.	52	1,06	13.	1 074	21,92	6.	142	2,90	4.
MO KOBYLISY	54	267	4,94	8.	94	1,74	4.-5.	1 078	19,96	9.	52	0,96	13.
MO LIBEŇ	50	423	8,46	2.	73	1,46	6.	1 226	24,52	4.	160	3,20	2.
MO BOHNICE	37	83	2,24	13.	44	1,19	10.-11.	553	14,95	10.	67	1,81	7.
PS ĎÁBLICE**)	9	133	-		46	-		518	-		73	-	
MO ČAKOVICE	38	104	2,74	12.	49	1,29	7.	557	14,66	11.	51	1,34	11.
MO KYJE	54	481	8,91	1.	147	2,72	2.	1 785	33,06	1.	199	3,69	1.
MO PROSEK	40	227	5,68	6.	109	2,73	1.	931	23,28	5.	89	2,23	5.
MO VYSOČANY	60	475	7,92	4.	73	1,22	9.	1 526	25,43	3.	103	1,72	8.
MO HORNÍ POČERNICE	34	123	3,62	10.	59	1,74	4.-5.	419	12,32	13.	41	1,21	12.
MO LETNANY	37	155	4,19	9.	46	1,24	8.	744	20,11	8.	58	1,57	9.
MO ŮJEZD NAD LESY	32	94	2,94	11.	38	1,19	10.-11.	397	12,41	12.	63	1,97	6.

ÚTVAR	PLÁN. POČET POLICISTŮ	ZBÝVAJÍCÍ KRIMINALITA			HOSPODÁŘSKÁ KRIMINALITA			OBECNÁ KRIMINALITA			CELKOVÁ KRIMINALITA		
		ZJIŠTĚNÉ TČ	INDEX	POŘADÍ	ZJIŠTĚNÉ TČ	INDEX	POŘADÍ	ZJIŠTĚNÉ TČ	INDEX	POŘADÍ	ZJIŠTĚNÉ TČ	INDEX	POŘADÍ
MO JAROV	54	67	1,24	12.	83	1,54	11.-12.	1 225	22,69	7.	1 375	25,46	8.
MO ŽIŽKOV	60	184	3,07	2.	183	3,05	3.	1 826	30,43	2.	2 193	36,55	2.
MO KARLÍN	49	73	1,49	9.	154	3,14	2.	1 271	25,94	6.	1 498	30,57	5.
MO KOBYLISY	54	81	1,50	8.	118	2,19	9.	1 169	21,65	9.	1 368	25,33	9.
MO LIBEŇ	50	146	2,92	3.	123	2,46	7.	1 432	28,64	3.	1 701	34,02	3.
MO BOHNICE	37	77	2,08	6.	57	1,54	11.-12.	656	17,73	10.	790	21,35	10.
PS ĎÁBLICE**)	9	53	-		33	-		606	-		692	-	
MO ČAKOVICE	38	71	1,87	7.	101	2,66	6.	631	16,61	11.	803	21,13	11.
MO KYJE	54	172	3,19	1.	162	3,00	4.	2 076	38,44	1.	2 410	44,63	1.
MO PROSEK	40	86	2,15	5.	83	2,08	10.	1 050	26,25	5.	1 219	30,48	6.
MO VYSOČANY	60	133	2,22	4.	175	2,92	5.	1 661	27,68	4.	1 969	32,82	4.
MO HORNÍ POČERNICE	34	49	1,44	11.	142	4,18	1.	490	14,41	13.	681	20,03	12.
MO LETŇANY	37	54	1,46	10.	86	2,32	8.	823	22,24	8.	963	26,03	7.
MO ÚJEZD NAD LESY	32	38	1,19	13.	36	1,13	13.	481	15,03	12.	555	17,34	13.

Místní oddělení Obvodního ředitelství Praha IV

ÚTVAR	PLÁN. POČET POLICISTŮ	NÁSILNÁ			LOUPEŽE*)			MRAVNOSTNÍ			KRÁDEŽE VLOUPÁNÍM		
		ZJIŠTĚNÉ TČ	INDEX	POŘADÍ	ZJIŠTĚNÉ TČ	INDEX	POŘADÍ	ZJIŠTĚNÉ TČ	INDEX	POŘADÍ	ZJIŠTĚNÉ TČ	INDEX	POŘADÍ
MO Modřany	42	74	1,76	3.	11	0,26	9.	5	0,12	6.	391	9,31	4.
MO Lhotka	47	95	2,02	1.	29	0,62	2.	8	0,17	4.	466	9,91	2.
MO Podolí	41	43	1,05	7.	11	0,27	8.	4	0,10	7.	211	5,15	8.
MO Spořilov	41	45	1,10	6.	15	0,37	5.	8	0,20	2.	261	6,37	5.
MO Nusle	40	38	0,95	8. - 9.	8	0,20	10.	3	0,08	8. - 9.	176	4,40	11.
MO Jižní Město I	84	96	1,14	5.	39	0,46	3. - 4.	16	0,19	3.	412	4,90	9.
MO Pankrác	43	34	0,79	11.	8	0,19	11.	2	0,05	10.	267	6,21	6.
MO Hostivař	44	42	0,95	8. - 9.	14	0,32	7.	6	0,14	5.	249	5,66	7.
MO Vršovice	48	82	1,71	4.	22	0,46	3. - 4.	1	0,02	11.	521	10,85	1.
MO Strašnice	40	74	1,85	2.	28	0,70	1.	11	0,28	1.	391	9,78	3.
MO Zahradní Město	40	36	0,90	10.	13	0,33	6.	3	0,08	8. - 9.	189	4,73	10.
MO Uhřetěves	41	29	0,71	12.	2	0,05	12.	0	0,00	12.	159	3,88	12.

ÚTVAR	PLÁN. POČET POLICISTŮ	VLOUPÁNÍ DO BYTŮ			VLOUPÁNÍ DO ROD. DOMŮ			KRÁDEŽE PROSTĚ			KRÁDEŽE KAPESNÍ		
		ZJIŠTĚNÉ TČ	INDEX	POŘADÍ	ZJIŠTĚNÉ TČ	INDEX	POŘADÍ	ZJIŠTĚNÉ TČ	INDEX	POŘADÍ	ZJIŠTĚNÉ TČ	INDEX	POŘADÍ
MO Modřany	42	24	0,57	9.	24	0,57	3.	934	22,24	7.	53	1,26	11.
MO Lhotka	47	48	1,02	5.	25	0,53	4.	1 455	30,96	4.	168	3,57	4.
MO Podolí	41	32	0,78	7.	17	0,41	7.	1 331	32,46	3.	172	4,20	3.
MO Spořilov	41	29	0,71	8.	19	0,46	5.	925	22,56	6.	112	2,73	6.
MO Nusle	40	48	1,20	4.	2	0,05	12.	717	17,93	11.	132	3,30	5.
MO Jižní Město I	84	81	0,96	6.	16	0,19	10.	2 031	24,18	5.	221	2,63	8.
MO Pankrác	43	53	1,23	3.	6	0,14	11.	835	19,42	8.	114	2,65	7.
MO Hostivař	44	12	0,27	11.	19	0,43	6.	807	18,34	10.	77	1,75	10.
MO Vršovice	48	143	2,98	1.	12	0,25	8. - 9.	1 633	34,02	1.	222	4,63	1.
MO Strašnice	40	66	1,65	2.	24	0,60	2.	1 314	32,85	2.	183	4,58	2.
MO Zahradní Město	40	16	0,40	10.	10	0,25	8. - 9.	765	19,13	9.	71	1,78	9.
MO Uhřetěves	41	3	0,07	12.	25	0,61	1.	475	11,59	12.	35	0,85	12.

ÚTVAR	PLÁN. POČET POLICISTŮ	KRÁDEŽE VĚCÍ Z MOT. VOZ.			KRÁDEŽE MOT. VOZ.			MAJETKOVÁ CELKEM			OSTATNÍ KRIMINALITA		
		ZJIŠTĚNÉ TČ	INDEX	POŘADÍ	ZJIŠTĚNÉ TČ	INDEX	POŘADÍ	ZJIŠTĚNÉ TČ	INDEX	POŘADÍ	ZJIŠTĚNÉ TČ	INDEX	POŘADÍ
MO Modřany	42	324	7,71	8.	165	3,93	3.	1 432	34,10	5.	104	2,48	4.
MO Lhotka	47	518	11,02	4.	247	5,26	2.	2 090	44,47	3.	136	2,89	3.
MO Podolí	41	519	12,66	2.	112	2,73	7.	1 687	41,15	4.	61	1,49	10.-11.
MO Spořilov	41	361	8,80	5.	116	2,83	5.	1 309	31,93	6.	122	2,98	1.
MO Nusle	40	320	8,00	7.	65	1,63	11.	984	24,60	11.	83	2,08	7.
MO Jižní Město I	84	645	7,68	9.	228	2,71	8.	2 635	31,37	7.	125	1,49	10.-11.
MO Pankrác	43	356	8,28	6.	72	1,67	10.	1 211	28,16	8.	77	1,79	8.
MO Hostivař	44	230	5,23	11.	106	2,41	9.	1 161	26,39	10.	99	2,25	5. - 6.
MO Vršovice	48	691	14,40	1.	146	3,04	4.	2 398	49,96	1.	141	2,94	2.
MO Strašnice	40	461	11,53	3.	211	5,28	1.	1 865	46,63	2.	90	2,25	5. - 6.
MO Zahradní Město	40	263	6,58	10.	110	2,75	6.	1 063	26,58	9.	66	1,65	9.
MO Uhřetěves	41	166	4,05	12.	54	1,32	12.	704	17,17	12.	55	1,34	12.

ÚTVAR	PLÁN. POČET POLICISTŮ	ZBÝVAJÍCÍ KRIMINALITA			HOSPODÁŘSKÁ KRIMINALITA			OBCENÁ KRIMINALITA			CELKOVÁ KRIMINALITA		
		ZJIŠTĚNÉ TČ	INDEX	POŘADÍ	ZJIŠTĚNÉ TČ	INDEX	POŘADÍ	ZJIŠTĚNÉ TČ	INDEX	POŘADÍ	ZJIŠTĚNÉ TČ	INDEX	POŘADÍ
MO Modřany	42	123	2,93	4.	76	1,81	10.-11.	1 615	38,45	5.	1 814	43,19	5.
MO Lhotka	47	147	3,13	3.	155	3,30	5.	2 329	49,55	3.	2 631	55,98	3.
MO Podolí	41	55	1,34	12.	137	3,34	4.	1 795	43,78	4.	1 987	48,46	4.
MO Spořilov	41	101	2,46	7.	85	2,07	8.	1 484	36,20	6.	1 670	40,73	6.
MO Nusle	40	135	3,38	1.	106	2,65	7.	1 108	27,70	11.	1 349	33,73	10.
MO Jižní Město I	84	162	1,93	10.	152	1,81	10.-11.	2 872	34,19	7.	3 186	37,93	7.
MO Pankrác	43	61	1,42	11.	150	3,49	3.	1 324	30,79	8.	1 535	35,70	9.
MO Hostivař	44	120	2,73	6.	191	4,34	1.	1 308	29,73	9.	1 619	36,80	8.
MO Vršovice	48	158	3,29	2.	204	4,25	2.	2 622	54,63	1.	2 984	62,17	1.
MO Strašnice	40	114	2,85	5.	119	2,98	6.	2 040	51,00	2.	2 273	56,83	2.
MO Zahradní Město	40	91	2,28	8.	63	1,58	12.	1 168	29,20	10.	1 322	33,05	11.
MO Uhřetěves	41	90	2,20	9.	81	1,98	9.	788	19,22	12.	959	23,39	12.

Příloha č. 3 – Výsledky činnosti Městské policie hl. m. Prahy

(zdroj: Zpráva o činnosti MP hl. m. Prahy za rok 2011)

Údaje o přestupcích a výsledky činnosti

Za rok 2011 bylo strážníky odhaleno celkem **987 089 přestupků**. V porovnání s rokem 2010 jde o nárůst počtu odhalených přestupků o 45 556 (+4,8 %).

Zvýšení bylo zaznamenáno v oblasti veřejného pořádku a v oblasti dopravy. Při plánování a organizaci výkonu služby jsou preferovány činnosti zaměřené na protiprávní jednání vyšší nebezpečnosti, které podstatným způsobem ohrožují životy, zdraví a majetek občanů. V jiných případech, kdy lze s ohledem na charakter skutku nebo osobu pachatele očekávat pozitivní efekt i při využití méně razantních opatření, například pouhého upozornění, je pak snahou upřednostňovat preventivní působení před striktní represí, jestliže takový postup právní řád umožňuje.

Oblast veřejného pořádku

V oblasti veřejného pořádku bylo za rok 2011 strážníky zjištěno celkem 101 950 přestupků – tj. nárůst 1 731 (+1,7 %) přestupků oproti roku 2010.

Ve vnitřní struktuře řešených přestupků proti veřejnému pořádku bylo v roce 2011 nejvýrazněji, počtem 31 667 případů, zastoupeno znečištění veřejného prostranství, veřejně přístupného objektu nebo veřejně prospěšného zařízení či zanedbání povinnosti úklidu veřejného prostranství (-2 411, tj. -7,1 %). /Pozn.: údaje v závorce je údaj pro porovnání s rokem 2010/ Následovaly přestupky proti pořádku v územní samosprávě s 30 335 případy (-730, tj. -2,3 %), rušení nočního klidu s 21 512 případy (+2 441, tj. +12,8 %) a neoprávněné zabory veřejného prostranství s počtem 12 781 přestupků (+1 887, tj. +17,3 %).

V rámci dalších vykonávaných aktivit souvisejících s problematikou veřejného pořádku bylo strážníky v průběhu výkonu služby za dané období kontrolováno celkem 712 264 osob (+64 859, tj. +10,0 %). Z tohoto počtu bylo ke zjištění totožnosti předvedeno na útvary Policie ČR celkem 1 585 osob (+231, tj. +17,1 %). Další 627 osob (-31, tj. -4,7 %) bylo předvedeno po zjištění, že jsou hledány Policií ČR. Na osobní svobodě bylo omezeno 708 osob (-72, tj. -9,2 %) důvodně podezřelých ze spáchání trestného činu. V 674 případech (-41, tj. -5,7 %) bylo strážníky zajišťováno místo trestného činu do jeho převzetí Policií ČR.

Situace v oblasti bezdomovectví, včetně nežádoucích jevů, je z hlediska činnosti MP stabilizována. Jednotlivá OŘ MP i celoměstské výkonné útvary MP věnují problematice neustálou pozornost. K 31. prosinci 2011 byl na území hl. m. Prahy zaznamenán výskyt zjevných osob bez domova (pohybujících se a přespávajících přímo na ulici) v počtu 977 osob (+66, tj. +7,2 %). Z toho bylo 774 mužů (+43, tj. +5,9 %) a 203 žen (+23, tj. +12,8 %). Tyto osoby měly ve 376 případech trvalý pobyt v Praze (-3, tj. -0,8 %) a v 601 případech měly trvalý pobyt mimo území hl. m. Prahy (+69, tj. +13,0 %). V 741 případech byly tyto osoby české národnosti (+14, tj. +1,9 %) a ve 236 případech měly národnost jinou (+52, tj. +28,3 %). Výskyt mužů ve skupině zjevných bezdomovců je podstatně vyšší než výskyt žen.

Monitoring stavu bezdomovectví je využíván zejména k zintenzivnění hlídkové činnosti a činnosti místně příslušných strážníků-okrskářů při řešení sociálně patologických jevů s tím spojených (pouliční alkoholismus, toxikomanie, pouliční prostituce, žebrání a obtěžování kolemjdoucích a turistů agresivním chováním spojeným se zápachem a zanedbaným zevněškem obvykle protiprávně jednajících osob bez domova).

Oblast ochrany majetku

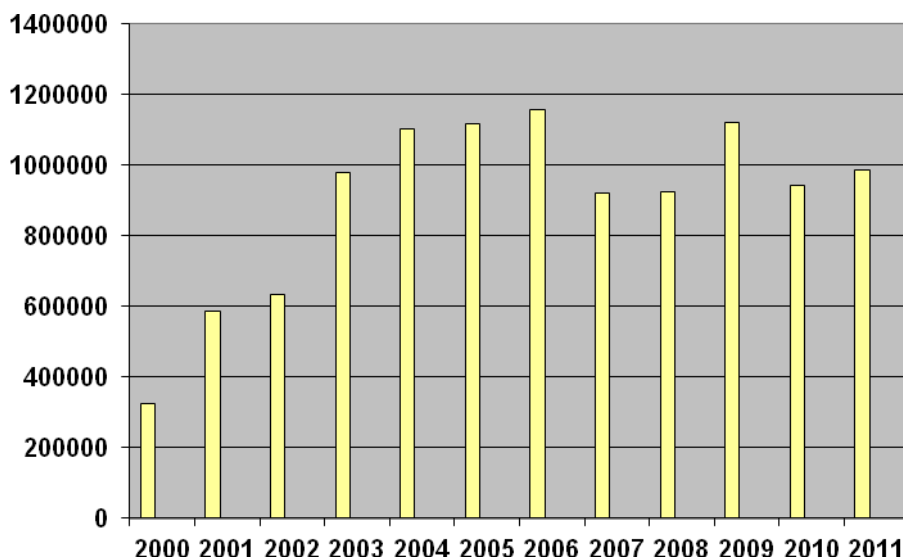
V hodnoceném období bylo prověřováno v příslušné evidenci celkem 2 866 517 motorových a přípojných vozidel (nárůst o 855 870, tj. +42,6 % oproti roku 2010). Celkem bylo tímto způsobem nalezeno 102 vozidel v pátrání Policie ČR (-98, tj. -49,0 %). Současně bylo odhaleno 110 případů označení motorových vozidel státními poznávacími značkami nebo registračními značkami, které byly v evidenci vedeny jako odcizené či ztracené (+23, tj. +26,4 %).

Poplachovým monitorovacím systémem hl. m. Prahy (dále jen PMS) bylo na konci roku 2011 střeženo 678 připojených objektů. Smluvně bylo připojeno 581 objektů a u 97 dalších se jednalo o objekty MP a Správy služeb hl. m. Prahy. Nově bylo připojeno 72 objektů a 5 objektů bylo odpojeno.

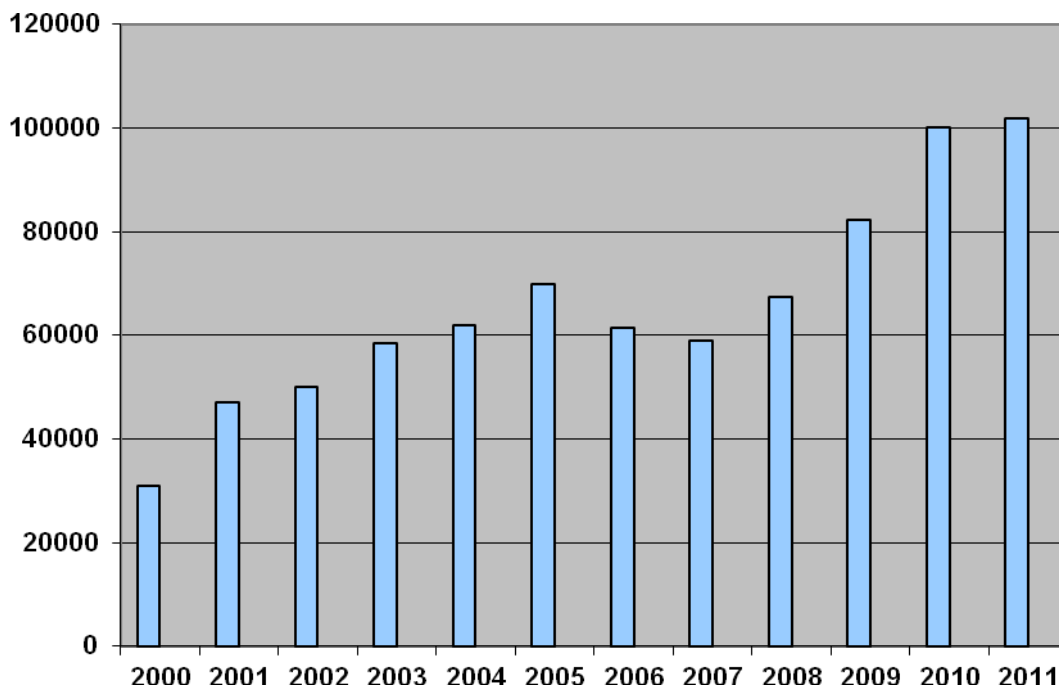
V hodnoceném období bylo na PMS přijato 8 425 signálů poplachu. Na základě těchto signálů bylo uskutečněno 507 výjezdů autohlídek jednotlivých OŘ MP ke střeženému objektu, 3 092 oznámení bylo prověřeno telefonicky a 4 826 signálů bylo odesláno pro kontrolu servisním technikem z objektů připojených na PMS (testování funkčnosti). V tomto období bylo zaznamenáno 10 případů narušení objektu pachatelem, z toho v jednom případě se podařilo strážníkům MP zadržet pachatele na místě.

Strážníky bylo za sledované období roku 2011 odhaleno 45 případů (nárůst o 8, tj. +21,6 % oproti roku 2010) poškozování majetku formou vytváření nápisů a kreseb tzv. „graffiti“, kterých se dopustilo celkem 71 pachatelů (+16, tj. +29,1 %). Ve věkové kategorii pachatelů mladších 15 let se jednalo o tři osoby (-6 tj. -66,7 %), v kategorii 15 až 20 let se podílelo na celkovém počtu odhalených pachatelů v hodnoceném období 46 osob (+28, tj. +155,6 %) a v poslední sledované kategorii nad 20 let došlo k zajištění 22 pachatelů (-6, tj. -21,4 %). V sedmi případech byli jako sprejeři zjištěni cizinci – jeden z Polska, jeden z USA a jeden občan Slovenské republiky, dva občané Ruska, jeden Belgičan a jeden občan Francie. Ve všech případech byly zjištěné osoby omezeny v souladu s ustanovením § 76 odst. 2 tr. řádu na osobní svobodě, neboť byly důvodně podezřelé ze spáchání trestného činu poškozování cizí věci podle § 228 odst. 2 trestního zákoníku a následně předány k provedení dalších opatření policistům Policie ČR.

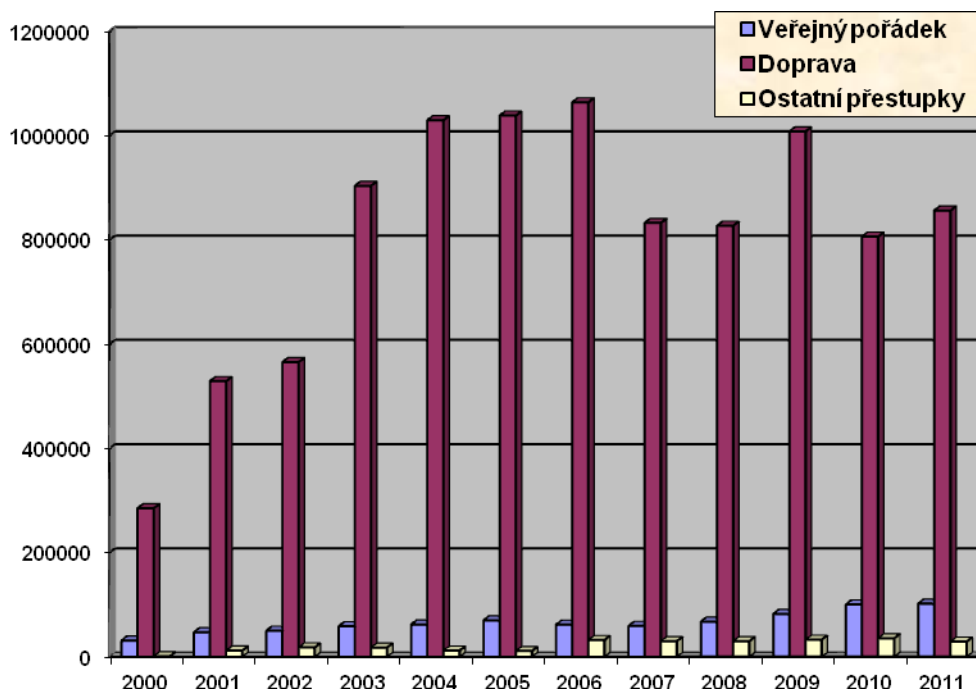
Počet všech zjištěných přestupků v letech 2000 – 2011



**Počet zjištěných přestupků proti veřejnému pořádku
v letech 2000 – 2011**



Počet zjištěných přestupků v letech 2000 – 2011



Zhodnocení

Výsledky ukazují, že v roce 2011 došlo k poklesu přestupků v dopravě oproti roku 2009 (- 15 %). Naopak rok 2010 a 2011 registruje zvýšení přestupků proti veřejnému pořádku. V roce 2011 to bylo zvýšení o 24 % oproti roku 2009.

Příloha č. 4 – Sociálně demografická data

Obyvatelstvo

Počet obyvatel

	Počet obyvatel		
	celkem	muži	ženy
Česká republika	10 505 445	5 158 210	5 347 235
Hlavní město Praha	1 241 664	602 987	638 677
Středočeský kraj	1 279 345	631 696	647 649
Jihočeský kraj	636 138	313 284	322 854
Plzeňský kraj	571 709	282 798	288 911
Karlovarský kraj	303 165	149 432	153 733
Ústecký kraj	828 026	408 951	419 075
Liberecký kraj	438 600	214 983	223 617
Královéhradecký kraj	553 856	272 236	281 620
Pardubický kraj	516 411	254 961	261 450
Kraj Vysočina	511 937	253 985	257 952
Jihomoravský kraj	1 166 313	570 795	595 518
Olomoucký kraj	638 638	312 033	326 605
Zlínský kraj	589 030	287 961	301 069
Moravskoslezský kraj	1 230 613	602 108	628 505

(Zdroj: Český statistický úřad)

Věková struktura obyvatel

	Počet obyvatel celkem	Základní věkové skupiny			Index stáří	Průměrný věk
		0 - 14 let	15 - 64 let	65 a více let		
Česká republika	10 505 445	1 541 241	7 262 768	1 701 436	110,4	41,1
Hlavní město Praha	1 241 664	164 659	863 497	213 508	129,7	41,9
Středočeský kraj	1 279 345	203 393	880 832	195 120	95,9	40,3
Jihočeský kraj	636 138	93 935	439 059	103 144	109,8	41,2
Plzeňský kraj	571 709	81 913	394 320	95 476	116,6	41,5
Karlovarský kraj	303 165	44 616	212 394	46 155	103,4	40,9
Ústecký kraj	828 026	127 990	577 193	122 843	96,0	40,4
Liberecký kraj	438 600	67 139	303 874	67 587	100,7	40,6
Královéhradecký kraj	553 856	81 441	377 554	94 861	116,5	41,5
Pardubický kraj	516 411	77 030	354 670	84 711	110,0	41,0
Kraj Vysočina	511 937	75 331	351 776	84 830	113,0	41,1
Jihomoravský kraj	1 166 313	168 031	803 165	195 117	116,0	41,3
Olomoucký kraj	638 638	92 972	440 747	104 919	112,9	41,2
Zlínský kraj	589 030	83 903	406 257	98 870	117,8	41,4
Moravskoslezský kraj	1 230 613	178 888	857 430	194 295	108,6	40,9

(Zdroj: Český statistický úřad)

Počet dětí a mladistvých, mladých dospělých

	Počet obyvatel celkem	0-14	15-19	20-30
Česká republika	10 505 445	1 541 241	541 105	1 392 662
Hlavní město Praha	1 241 664	164 659	50 331	166 925
Středočeský kraj	1 279 345	203 393	64 348	161 390
Jihočeský kraj	636 138	93 935	33 687	83 489
Plzeňský kraj	571 709	81 913	28 466	75 104
Karlovarský kraj	303 165	44 616	16 182	40 515
Ústecký kraj	828 026	127 990	45 211	109 445
Liberecký kraj	438 600	67 139	23 375	58 043
Královéhradecký kraj	553 856	81 441	29 282	71 594
Pardubický kraj	516 411	77 030	28 183	68 676
Kraj Vysočina	511 937	75 331	29 141	69 475
Jihomoravský kraj	1 166 313	168 031	59 605	155 865
Olomoucký kraj	638 638	92 972	33 897	84 949
Zlínský kraj	589 030	83 903	31 651	78 833
Moravskoslezský kraj	1 230 613	178 888	67 746	168 359

(Zdroj: Český statistický úřad)

Pohyb obyvatelstva v krajích

	Přirozený přírůstek	Přistěhovalí	Vystěhovalí	Přírůstek stěhováním	Celkový přírůstek
Česká republika	1 825	22 590	5 701	16 889	18 714
Hlavní město Praha	1 876	28 291	22 540	5 751	7 627
Středočeský kraj	1 910	25 746	13 297	12 449	14 359
Jihočeský kraj	5	4 244	3 882	362	367
Plzeňský kraj	-322	4 279	3 504	775	453
Karlovarský kraj	-66	2 402	2 975	-573	-639
Ústecký kraj	-196	6 605	6 831	-226	-422
Liberecký kraj	426	3 946	3 692	254	680
Královéhradecký kraj	-311	4 070	4 458	-388	-699
Pardubický kraj	-53	3 927	3 723	204	151
Kraj Vysočina	44	3 197	3 549	-352	-308
Jihomoravský kraj	938	8 658	6 910	1 748	2 686
Olomoucký kraj	-248	3 857	4 001	-144	-392
Zlínský kraj	-601	2 869	3 325	-456	-1 057
Moravskoslezský kraj	-1 577	4 057	6 572	-2 515	-4 092

(Zdroj: Český statistický úřad)

Národnostní složení (vybrané národnosti)

Území	Obyvatelstvo celkem	Česká	Moravská	Slezská	Slovenská	Polská	Romská	Ukrajinská	Ruská	Bulharská	Vietnamská
ČR (kraj)	10 562 214	6 732 104	522 474	12 231	149 140	39 269	5 199	53 603	18 021	5 071	29 825
Hlavní město Praha	1 272 690	808 783	2 487	138	23 336	1 641	349	21273	9 380	1 696	6 043
Středočeský	1 274 633	883 681	1 500	116	17 298	1 882	385	7586	2 447	821	2 706
Jihočeský	637 460	459 307	1 216	40	6 672	356	274	2147	421	225	1 410
Plzeňský	574 694	400 264	455	12	8 052	509	212	3400	303	352	2 711
Karlovarský	310 245	194 452	322	18	7 351	251	225	1388	1 130	148	3 781
Ústecký	830 371	562 718	662	30	12 238	1 125	1 260	3026	1 356	341	4 379
Liberecký	439 262	303 348	422	18	6 156	1 374	326	2603	427	161	1 127
Královéhrad.	555 683	392 897	619	29	5 664	1 273	328	2103	297	126	913
Pardubický	518 228	365 767	4 408	30	4 832	614	179	1662	227	171	733
Vysočina	512 727	334 632	35 852	32	3 001	197	129	1068	163	86	592
Jihomoravský	1 169 788	555 791	254 648	155	14 588	726	305	5144	905	463	2 432
Olomoucký	639 946	369 342	76 887	234	7 451	582	373	963	261	90	587
Zlínský	590 459	322 507	96 234	62	5 911	309	143	553	212	74	469
Moravskoslez.	1 236 028	778 615	46 762	11 317	26 590	28 430	711	687	492	317	1 942

(Zdroj: Český statistický úřad)

Podíl tvorby HDP na obyvatele v porovnání s ostatními kraji

		2009	2010
Česká republika		356 405	358 957
Kraj	Hlavní město Praha	760 925	776 968
	Středočeský kraj	319 081	322 811
	Jihočeský kraj	306 421	306 833
	Plzeňský kraj	309 091	306 628
	Karlovarský kraj	263 710	259 560
	Ústecký kraj	299 357	299 435
	Liberecký kraj	265 373	268 480
	Královéhradecký kraj	309 570	308 946
	Pardubický kraj	287 918	283 710
	Vysočina	293 213	292 669
	Jihomoravský kraj	336 936	335 983
	Olomoucký kraj	268 323	270 987
	Zlínský kraj	305 910	301 442
Moravskoslezský kraj	293 281	297 177	

(Zdroj: Český statistický úřad)

Nezaměstnanost

Nezaměstnanost (data v tis. osob)

	Celkem	věkové skupiny						nejvyšší dokončené vzdělání			
		15-24 let	25-29 let	30-34 let	35-44 let	45-54 let	55 a více let	Základní a neukončené základní	Střední bez maturity	Střední s maturitou	VŠ
Česká republika	353,6	67,8	46,6	43,6	77,9	72,8	44,9	71,2	157,0	97,1	27,9
Hlavní město Praha	24,5	3,6	3,7	3,6	6,6	4,3	2,6	2,7	7,1	8,1	6,6
Středočeský kraj	32,7	7,5	3,2	4,8	6,4	7,3	3,6	6,0	14,8	10,0	1,9
Jihočeský kraj	17,7	4,2	1,6	1,9	4,0	3,6	2,3	3,5	8,2	4,8	1,2
Plzeňský kraj	15,1	2,6	2,1	1,9	4,4	2,2	2,0	2,7	5,4	5,9	1,0
Karlovarský kraj	13,4	2,6	1,5	1,6	2,6	3,4	1,6	4,4	5,8	2,9	.
Ústecký kraj	40,2	10,1	5,6	4,0	8,6	7,5	4,3	13,7	18,6	7,1	.
Liberecký kraj	15,6	3,3	2,3	2,0	3,3	3,5	1,2	3,1	7,0	4,6	0,9
Královéhradecký kraj	19,3	3,9	2,0	3,7	3,4	3,3	3,0	3,8	7,9	6,2	1,4
Pardubický kraj	14,1	2,3	2,5	2,3	2,5	2,7	1,8	3,5	5,8	3,9	0,9
Kraj Vysočina	16,2	3,3	1,7	1,9	3,8	3,4	2,1	2,1	8,0	5,1	1,1
Jihomoravský kraj	43,2	7,7	5,3	5,1	10,2	8,5	6,4	5,5	20,0	13,7	4,0
Olomoucký kraj	23,3	4,8	2,9	2,5	5,9	4,1	3,3	4,1	12,7	5,0	1,4
Zlínský kraj	22,2	3,5	2,8	2,8	4,2	5,5	3,5	4,0	9,8	5,8	2,5
Moravskoslezský kraj	56,2	8,4	9,3	5,5	12,1	13,5	7,4	12,1	26,0	14,0	4,1

(Zdroj: Český statistický úřad)

Sociálně vyloučené lokality na území hl. m. Prahy

(Legenda: černá barva označuje území, ve kterých se nachází sociálně vyloučená lokalita, ostatní barvy slouží pouze k územnímu rozlišení)



(Zdroj: MVČR: Doporučení k tvorbě koncepcí prevence kriminality krajů na léta 2013 až 2016)

Příloha č. 5 – Subjekty podílející se na prevenci kriminality na území hl. m. Prahy

Pozn.: Hl. m. Praha je sídlem mnoha organizací, z řad NNO, komerčních subjektů i státní institucí, mezi jejichž oblasti působnosti patří i prevence kriminality na území hl. m. Prahy. Následující výčet subjektů podílejících se na prevenci kriminality na území hl. m. Prahy proto nemůže být vnímán jako úplný přehled.

Městská policie hl. m. Prahy

- Útvar prevence Městské policie hl. m. Prahy - Dolnoměcholupská 58, Praha 10, Dolní Měcholupy, 109 00
 - preventivní programy zaměřené na širokou veřejnost i děti a mládež (bezpečné chování, prevence rizikového chování, dopravní výchova a zdravotní výchova, ochrana osob a majetku, sociálně patologické jevy apod.)
 - mobilní informační centrum, tzv. MODRÝ AUTOBUS
 - mobilní dětské dopravní hřiště

Policie České republiky – Krajské ředitelství Policie hl. m. Prahy

- Preventivně informační oddělení
 - preventivní programy zaměřené na širokou veřejnost i děti a mládež (bezpečné chování, dopravní výchova, ochrana osob a majetku, prevence rizikového chování, sociálně patologické jevy apod.)
 - představení práce Policie ČR na akcích pro děti apod.
 - spolupráce se školami v rámci jejich připravenosti na nebezpečné události

Magistrát hl. m. Prahy

Odbor zdravotnictví, sociální péče a prevence
Charvátova 145/9, 110 00 Praha 1

www.praha.eu

- Oddělení sociální péče:
 - řídí a kontroluje výkon státní správy na úseku sociálně-právní ochrany dětí na území Prahy
 - metodicky vede sociální pracovníky SPOD a vytváří pro ně metodické materiály
 - seznamuje sociální pracovníky SPOD se závaznými postupy a novými metodami práce a možnostmi aplikace v případové práci s klientem a jeho rodinou
 - zajišťuje preventivní a poradenskou činnost v oblasti náhradní rodinné péče
 - spolupracuje s Úřadem pro mezinárodněprávní ochranu dětí, s příslušnými státními orgány a institucemi i s nestátními organizacemi, které mají v působnosti ochranu dětí
 - analyzuje a vyhodnocuje výkon SPOD se zřetelem na kvalitu a etiku, s výsledky seznamuje jednotlivé sociální pracovníky SPOD, zastupitelstvo a MPSV
 - pravidelně spolupracuje s věcně příslušným odborem MPSV
 - vyřizuje stížnosti, oznámení a podněty občanů na úseku sociálně-právní ochrany dětí
 - vydává, odnímá, vede evidenci a kontroluje činnost osob, kterým bylo vydáno pověření k výkonu sociálně-právní ochrany dětí
 - vyřizuje dotazy a připomínky pracovníků obcí, dětských domovů, kojeneckých ústavů, zařízení pro děti vyžadující okamžitou pomoc a výchovných ústavů týkající se sociálně-právní ochrany dětí
 - v rámci přeneseného výkonu státní správy na úseku pomoci a podpory osobám vyloučeným nebo vyloučením ohrožených působí jako krajský řídicí, metodický a kontrolní orgán a zároveň jako orgán registrující poskytovatele sociálních služeb

- Oddělení prevence
 - protidrogový koordinátor
 - romský koordinátor
 - koordinátor prevence kriminality
 - specialista národnostních menšin

Městské části Praha 1 – 22

- pracovníci sociálně – právní ochrany dětí
- protidrogový koordinátor
- sociální kurátor
- koordinátor prevence kriminality

Probační a mediační služba České republiky

Ředitelství se sídlem: Hybernská 18, 110 00 Praha 1

www.pmscr.cz

- Středisko PMS Praha
 - adresa: Na Míčáncích 1497/2, 100 83 Praha 10 – Vršovice*
 - tel.: 251 444 900*
 - oddělení trestu obecně prospěšných prací
 - oddělení probačních a mediačních činností pro mládež
 - oddělení probačních a mediačních činností pro dospělé

Subjekty poskytující pomoc obětem trestných činů

Dětské krizové centrum, o. s.

V zápolí 1250/21, Michle, 141 00 Praha

www.ditekrize.cz

- krizová pomoc
- telefonická krizová pomoc (tel.: 2 4148 4149)
- sociálně aktivizační služby pro rodiny s dětmi

ROSA - centrum pro týrané a osamělé ženy

Podolská 242/25, Podolí, 147 00 Praha

www.rosa-os.cz

- azylový dům pro ženy – oběti domácího násilí s utajenou adresou
- telefonická krizová pomoc (tel.: 241 432 466, 602 246 102)
- Informační a poradenské centrum

Bílý kruh bezpečí, o. s.

U Trojice 2, 150 00 Praha 5

www.bkb.cz

- telefonická krizová pomoc obětem kriminality (tel.: 257 317 110)
- telefonická krizová pomoc obětem domácího násilí – DONA linka (tel.: 251511313)
- intervenční centrum
- provoz Poraden BKB

Fond ohrožených dětí

Na poříčí 1038/6, Nové Město, 110 00 Praha

www.fod.cz

- provoz zařízení Klokánek
- provoz poboček FOD

La Strada Česká republika, o.p.s.

Bořivojova 1007/105, Žižkov, 130 00 Praha

www.strada.cz

- azylový byt s utajenou adresou
- informační a SOS linka (tel.: 222 71 71 71, 800 07 77 77)
- Poradenské centrum

Acorus

www.acorus.cz

- poradenství obětem domácího násilí a osobám ohroženým domácím násilím
- azylový dům pro ženy a ženy s dětmi ohroženými domácím násilím
- krizová pomoc

Pedagogicko – psychologické poradny

- PPP pro Prahu 1, 2 a 4
Francouzská 56, 101 00 Praha 10
www.ppppraha.cz
- PPP pro Prahu 3 a 9
Lucemburská 40, 130 00 Praha 3 / U nové školy 871, 190 00 Praha 9
www.ppp3a9.cz
- PPP pro Prahu 11 a 12
Kupeckého 576 149 00 Praha 4 / Barunčina 11, 143 00 Praha 4
www.ppp11a12.cz
- PPP pro Prahu 5
Kuncova 1580/1, 155 00 Praha 5
www.oppp5.cz
- PPP pro Prahu 6
Vokovická 32/3, 160 00 Praha
www.ppp6.cz
- PPP pro Prahu 7 a 8
U Smaltovny 22, 170 00 Praha 7 / Glowatského 555/6, 181 00 Praha 8
www.ppppraha7a8.cz
- PPP pro Prahu 10
Jabloňová 3141/30a, 106 00 Praha 10
www.ppp10.cz
- Křesťanská PPP
Pernerova 8, 186 00 Praha 8
www.kppp.cz

Dům národnostních menšin

Vocelova 602/3, Praha 2

www.dnm-praha.eu

Dům národnostních menšin (DNM) poskytuje služby a koncentruje činnosti národnostních menšin žijících na území hlavního města Prahy, napomáhá porozumění mezi národnostmi, přibližuje majoritní části společnosti kulturní zvyklosti menšin, pořádá výstavy a další akce.

Centrum sociálních služeb Praha

Chelčického 39/842, 130 00 Praha 3

www.csspraha.cz

Příspěvková organizace hlavního města Prahy zastřešující řadu odborných pracovišť poskytujících různé typy služeb lidem, kteří se ocitli v tíživé životní nebo sociální situaci.

- Azylový dům Šromova (Šromova 862, 198 00 Praha 98) – AD pro muže, ženy, páry, rodiny s dětmi
- Azylový dům s ošetrovatelskou službou (Šromova 861, Praha 9 - Černý Most, 198 00)
- Azylový dům pro ženy Amortova (Amortova 1281/7, 143 00 Praha 12) – pro ženy
- Azylový dům Skloněná (Malá Skloněná 521, 190 00 Praha 9) – pro muže
- Poradna pro rodinu, manželství a mezilidské vztahy (Chelčického 842/39, Žižkov, 130 00 Praha)
- Poradna pro rodinu, manželství a mezilidské vztahy (Rytířská 406/10, Staré Město, 110 00 Praha)
- Poradna pro rodinu, manželství a mezilidské vztahy (Mánesova 1374/53, Vinohrady, 120 00 Praha)
- Poradna pro rodinu, manželství a mezilidské vztahy (Severní II 1565/3, Záběhlice, 141 00 Praha)
- Poradna pro rodinu, manželství a mezilidské vztahy (Mařákova 303/11, Dejvice, 160 00 Praha)
- Poradna pro rodinu, manželství a mezilidské vztahy (Trojská 80/99, Troja, 182 00 Praha)
- Poradna pro rodinu, manželství a mezilidské vztahy (Novákových 375/5, Libeň, 180 00 Praha)
- Poradna pro rodinu, manželství a mezilidské vztahy (Jordana Jovkova 3253/5, Modřany, 143 00 Praha)
- Pražská linka důvěry (Chelčického 842/39, Žižkov, 130 00 Praha), 222 580 697
- Krizové centrum RIAPS (Chelčického 39, 130 00 Praha 3)
- Loď Hermes - noclehárna pro osoby bez přístřeší (Nábř. kpt. Jaroše, pod Štefánkovým mostem, Praha 7)
- Pražské centrum primární prevence (Rumunská 1, Praha 2, 120 00) – odborné, servisní a koordinační pracoviště působící v oblasti primární prevence rizikového chování
- Intervenční centrum (Modřínová 1, Praha 8 - Kobylisy, 182 00) - je dle zákona povinno nabídnout první kontakt osobě ohrožené domácím násilím nejpozději do 48 hodin od doručení faxu od Policie ČR s úředním záznamem o vykazání násilné osoby ze společného obydlí. Pomoc IC může být poskytnuta rovněž na základě žádosti osoby ohrožené násilným chováním jiné osoby obývající s ní společné obydlí. Sociální služby v intervenčním centru jsou poskytovány ambulantně.

- Triangl centrum pro rodinu (Modřínová 1, Praha 8 - Kobylisy, 182 00) - specializované pracoviště nabízející psychologické, terapeutické a poradenské služby rodinám a jejich jednotlivým členům, kteří se nacházejí v obtížné životní situaci
- Pražská linka důvěry - 222 580 697

Výchovné ústavy, diagnostické ústavy a střediska výchovné péče

Výchovný ústav a Středisko výchovné péče Klíčov

Čakovická 783/51, Praha 9 - Prosek, 190 00

www.klicov.cz

- výchovný ústav je určen pro chlapce ve věku od 15 let s nařízenou ústavní výchovou
- ambulantní oddělení SVP poskytují péči dětem a mladistvým převážně od deseti let do ukončení středního vzdělávání, Celodenní a Internátní oddělení SVP nabízí preventivně výchovné programy zpravidla dětem a mladistvým plnícím si povinnou školní docházku

Diagnostický ústav a Středisko výchovné péče

Na Dlouhé mezi 19, 147 00 Praha 4

www.dum-praha.cz

- instituce zaměřená na diagnostiku, terapii, výchovu a vzdělávání a preventivní péči ve formách residenčních (pobytových), ambulantních a poradenských
- Diagnostický ústav se specializuje především na problémy dívek ve věku od dokončení povinné školní docházky do plnoletosti
 - oddělení pro matky s dětmi a nezletilé matky v náhradní výchově
 - oddělení D - dlouhodobý pobyt - klientky přicházejí zejména po diagnostickém pobytu na oddělení s cílem cílené přípravy na povolání (dokončení školního roku, studia), sociální adjustace, podpory vztahu s rodinou
 - ambulantní oddělení, Středisko poskytuje preventivní služby dětem a mladistvým, kteří se nacházejí v tíživé životní situaci, mají problémy ve škole způsobené poruchami chování nebo učení. Středisko se také věnuje dětem a mladistvým, kteří se obtížně orientují ve svém blízkém i širším sociálním prostředí

Zařízení pro děti-cizince, diagnostický ústav, dětský domov se školou, výchovný ústav, středisko výchovné péče, základní škola a praktická škola

Radlická 30, 150 00 Praha 5

www.ddc.cz

- do Zařízení jsou umísťováni všichni nezletilí cizinci bez doprovodu, kteří se nacházejí na území ČR (jedná se o nezletilé žadatele o mezinárodní ochranu bez doprovodu i o nezletilé cizince, kteří jsou zadrženi policií na území ČR). Existují zde i výjimky, kterými jsou nezletilí, kteří mají zákonné zástupce na území České republiky, ale kteří se momentálně nemohou, nechtějí nebo neumějí o své dítě řádně starat, např. v případech, kdy je rodič ve vazbě, ve výkonu trestu, v nemocnici nebo byl podán návrh předběžného opatření na umístění dítěte do ústavní výchovy v zemi původu z důvodu výchovných problémů dítěte.
- děti se do zařízení přijímají na základě nařízené ústavní nebo ochranné výchovy nebo usnesení o předběžném opatření. Návrh na nařízení předběžného opatření o umístění podává orgán sociálně-právní ochrany dětí a o umístění vždy rozhoduje soud.

Dětský domov se školou, ZŠ a ŠJ, Praha 2, Jana Masaryka 16
Jana Masaryka 16/64, 120 00 Praha 2
www.ddsp2.cz

- školské zařízení pro výkon ústavní výchovy pro děti s problémovým chováním a poruchami chování ve věku povinné školní docházky i po ukončení základního vzdělávání v tzv. prodloužené péči viz § 13 odst. 6. z.č. 109/2002 Sb., ve znění pozdějších předpisů
- děti jsou do zařízení umisťovány prostřednictvím dětských diagnostických ústavů, především pražského a středočeského regionu, a to na základě soudního rozhodnutí o ústavní výchově, resp. předběžného opatření
- důvodem umístění jsou speciální vzdělávací potřeby dítěte, obvykle v kombinaci s dalšími faktory, jako jsou poruchy chování, ohrožení sociálně patologickými jevy, poruchy v oblasti morálně volných vlastností, narušený vztah ke vzdělání či k okolí, popř. nevhodné rodinné prostředí či silně narušené vztahy v rodině

Dětský diagnostický ústav, ZŠ a ŠJ
U Michelského lesa 222, Praha 4
www.ddu-praha.cz

- školské zařízení pro výkon ústavní nebo ochranné výchovy a preventivně výchovnou péči pro děti ve věku zpravidla od tří let do ukončení povinné školní docházky
- přijímá děti na základě soudně nařízené ústavní či ochranné výchovy, případně předběžného opatření; děti jsou též přijímány na žádost zákonného zástupce
- podle výsledků komplexního vyšetření, zdravotního stavu a volné kapacity jednotlivých zařízení umisťuje děti do dětských domovů, dětských domovů se školou nebo výchovných ústavů; pobyt dítěte v diagnostickém ústavu trvá zpravidla osm týdnů

Azylové domy

- K srdci klíč - Azylový dům pro muže v Praze
Antonína Čermáka 85/4, 160 00 Praha – Bubeneč
www.ksrdciklic.cz
- Arcidiecézní charita Praha
Pernerova 336/20, 186 00 Praha – Karlín
www.praha.charita.cz
 - Azylový dům sv. Terezie (pro muže i ženy)
 - Dům Gloria – Azylový dům pro ženy a matky s dětmi
- Česká společnost AIDS pomoc, o. s. – azylový dům pro osoby HIV pozitivní nebo AIDS nemocné
Malého 282/3, 186 00 Praha – Karlín
www.aids-pomoc.cz
- NADĚJE, o. s.
www.nadeje.cz
 - Dům Naděje Praha – Vršovice (azylový dům pro ženy)
 - Dům Naděje Praha – Radotín (azylový dům pro muže)
 - Dům Naděje Praha – Žižkov (azylový dům pro muže)
 - Dům Naděje Praha – Záběhlíce (azylový dům pro muže a ženy v důchodovém věku nebo se zdravotním znevýhodněním)

- Kolpingova rodina Praha 8 – azylový dům pro matky s dětmi
Bohnická 3/32, 181 00 Praha – Bohnice
www.kolpingpraha.cz

Domy na půl cesty

- DOM
Braunerova 431/22, 180 00 Praha – Libeň
www.dom-os.cz
 - DOM - Dům na půl cesty
 - DOM – Bydlo
- Ekumenická síť pro aktivity mladých – ENYA o. s. – Domov na půl cesty Maják
U michelského mlýna 157/25, 140 00 Praha – Michle
www.enyamajak.cz
- Vhled – Byty na půl cesty – Centrum Sámovka
Jaromírova 81/57, 128 00 Praha – Nusle
Sámova 210/6, 101 00 Praha – Vršovice
www.vhled-samovka.cz

Služby pro osoby závislé na OPL, ohrožené závislostí

- Anonymní alkoholici
Na poříčí 1042/16, 110 00 Praha – Nové Město
www.aacesko.sweb.cz
- Drop in, o. p. s.
www.dropin.cz
 - Linka pomoci Střediska prevence a léčby drogových závislostí – 222 221 431
 - Kontaktní centrum (Karolíny Světlé 18, 110 00 Praha 1)
 - Centrum pro rodinu (Přípotoční 3, 100 00 Praha 10)
 - Centrum metadonové substituce (Praha 1 a Praha 2)
 - Terénní práce
 - Centrum následné péče (Holečkova 33, 150 00 Praha 5)
- Sananim, o. s.
www.sananim.cz
 - Centrum pro osoby v konfliktu se zákonem (Sokolská 26, 120 00 Praha 2)
 - Denní stacionář (Janovského 26, 170 00 Praha 7)
 - Centrum ambulantní detoxifikace a substituce – substituční léčba (Spálená 12/78, 110 00 Praha 1)
 - Romský terénní program (Na Zderaze 11, 120 00 Praha 2)
 - Terénní programy
 - Doléčovací centrum s chráněnými byty (Ovčí hájek 2549/64, 158 00 Praha 13)
- Progressive, o. s.
www.progressive-os.cz
 - STAGE - Kontaktní a poradenské centrum závislostí (Mahenova 4, 150 00 Praha 5)
 - NO BIOHAZARD – terénní program

- Psychiatrická léčebna Bohnice
Ústavní 91, 181 02, Praha 8
www.plbohnice.cz
 - Linka krizové intervence – 284 016 666
 - Centrum krizové intervence
 - oddělení léčby závislostí
- ESET – HELP, o. s. - Konzultační centrum pro závislé
Hekrova 805, 149 00 Praha 11, Starodubečská 6/99, 109 00 Praha 15
www.esethelp.cz
- Nemocnice Milosrdných sester sv. Karla Boromejského (Nemocnice Pod Petřínem) –
Dětské a dorostové detoxifikační centrum
Vlašská 36/336, 118 33, Praha 1
www.nmskb.cz
- VFN – Oddělení pro léčbu závislostí
Apolinářská 4, 128 00 Praha 2
www.abstinence.cz
 - Substituční léčba – Subutex
 - Substituční léčba – Metadon
 - TOXI ambulance
 - Ambulance pro alkoholové závislosti
 - Detoxifikační jednotka
- o. s. Prev – Centrum
www.prevcentrum.cz
 - ambulantní léčba
 - rodinná terapie
 - substituční léčba
 - následná péče
- Denní psychoterapeutické sanatorium Ondřejov – oddělení pro léčbu závislostí
www.ondrejov.cz
- Magdaléna, o.p.s. – doléčovací centrum
www.magdalena-ops.cz
- Klinika ESET – Ordinance pro alkoholové a drogové závislosti
www.klinikaeset.cz

Příloha č. 6 – Analýza pocitu bezpečí na území hl. m. Prahy za rok 2010

(zdroj IBRS – International Business and Research Services, s. r. o., rok 2010)

Hlavním cílem průzkumu v roce 2010 bylo zjistit důvody ohrožení obyvatel na území hl. m. Prahy, jejich postoje k jednotlivým problémům spojeným s kriminalitou a jejich zkušenost s trestnými činy. Dále bylo zjišťováno, jaká opatření by obyvatelé hl. m. Prahy prosazovali ke zvýšení osobní bezpečnosti, jaká je jejich ochota platit za bezpečnost a jaké stimuly je vedou k případnému odstěhování z Prahy.

Celkem 78 % respondentů – rezidentů Prahy se cítí bezpečně v místě svého bydliště. Nejméně bezpečně se cítí respondenti z Prahy 3, méně také starší respondenti, respondenti se ZTP a ženy.

Nejzávažnější problémy v hl. m. Praze

1. Kriminalita v MHD a pouliční kriminalita
2. Drogy
3. Bezdomovectví
4. Žebráctví

Problémy s dlouhodobě klesajícím vnímáním závažnosti

1. Pašování a černý trh
2. Pouliční prostituce
3. Squaterství

Pocity ohrožení obyvatel hl. m. Prahy

Z konkrétních skupin obyvatel vyvolávali největší znepokojení dealeři a uživatelé drog (zejména Praha 1, 2, 3), fašistické či rasistické skupiny, nepřizpůsobivé menšiny.

Obyvatelé hl. m. Prahy se obecně nejčastěji obávali krádeží – zejména pak kapesních krádeží, bytových krádeží a krádeží/vykradení auta.

Byl registrován pokles obavy z většiny druhů trestné činnosti – zejména závažné trestné činnosti (vražda, znásilnění, terorismus, organizovaný zločin), naopak se zvýšila obava z kapesních krádeží a vandalismu.

Nejčastější důvody obav v konkrétních pražských lokalitách

- Turisté měli obavy z krádeží a kapsářů nejčastěji v lokalitách Starého a Nového města (Václavské nám., Hlavní nádraží, Národní třída,...) a také na Smíchově.
- Obavy z bezdomovců byly nejčastěji spojovány s Hlavním nádražím a jeho okolím.
- Obavy z Romů měli respondenti nejčastěji ve čtvrtích Žižkov a Karlín.
- Obavy z narkomanů a drog nejčastěji v lokalitách I. P. Pavlova a Karlovo nám.

Spokojenost s prací Policie ČR a Městské policie

- 72 % respondentů bylo spokojeno s prací Policie ČR
- 67 % respondentů bylo spokojeno s prací Městské policie

Od podzimu 2008 mírně klesla spokojenost s Městskou policií. Nejnižší spokojenost s Policií ČR byla u respondentů z Prahy 3, s prací Městské policie pak na Praze 3 a 5.

Nejdůležitější výstupy - srovnání

- Z hlediska bezpečnosti a veřejného pořádku se nejvíce obyvatel hl. m. Prahy cítilo ohroženo kriminalitou v MHD (59 %), pouliční kriminalitou (58 %) a drogami (54 %).
- Z hlediska rizikových skupin vyvolávali u obyvatel hl. m. Prahy největší znepokojení drogoví dealeri (62 %), uživatelé drog (59 %), bezdomovci - cizinci (56 %), fašistické skupiny a nepřizpůsobivé menšiny (55 a 54 %).
- Podle druhů zločinnosti byly největší obavy z kapesních (63 %) a bytových krádeží (51 %), krádeže aut (45 %) a vykrádání aut (44 %). *Oproti roku 2009 se zvýšila obava z kapesních krádeží (+ 4 %), naopak u krádeží aut bylo registrováno snížení obavy u respondentů (- 4 %).*
- Z hlediska bezpečí byla nejpreferovanějším obvodem Praha 6, dále pak Praha 4 a 10. Naopak nejméně preferovaným obvodem byla Praha 1 a 3. *Praha 6 byla již dlouhodobě nejpreferovanějším obvodem v hl. m. Praze. Naopak mezi nejméně preferované lokality v letech 2004 – 2010 se řadila Praha 1 a 3.*
- 20 % respondentů mělo osobní zkušenost s trestným činem. Tento podíl se od roku 2004 snižoval. V roce 2004 to bylo 34 %, 2007 = 25 % a 2009 = 22 %.
- Nejčastěji uváděným konkrétním trestným činem v letech 2001 – 2010 byly kapesní krádeže a vykradení auta. 2/3 respondentů (67 %) ohlásily trestný čin na policii, což bylo zhruba stejně jako v roce 2009.
- Procento bezpečnostních opatření k ochraně majetku v roce 2010 se oproti roku 2009 nepatrně snížilo. V roce 2009 provedlo bezpečnostní opatření k ochraně svého majetku 64 % obyvatel hl. m. Prahy, v roce 2010 to bylo 62 %.

Závěr – zhodnocení

Lze konstatovat, že občané hl. m. Prahy považovali v roce 2010 za nejzávažnější problém kriminalitu v MHD (59 %), pouliční kriminalitu (58 %) a drogy (54 %). Nejobávanější trestné činy byly kapesní krádeže (63 %), bytové krádeže (51 %), krádeže aut (45 %) a vykrádání aut (44 %). Obava ohrožení drogami, pouliční kriminalitou, kriminalitou v MHD a pouliční prostitucí je téměř výhradně pouze v centru hl. m. Prahy.

Analýza pocitu bezpečí má velice dobrou vypovídací schopnost o tom, jak se obyvatelé cítí bezpečně a čím se cítí ohroženi. V mnohých případech se tyto pocity mohou lišit od statistik Policie ČR. Cílem aktivit prevence kriminality je zvýšit nejen bezpečnost, ale i pocit bezpečí občanů a návštěvníků hl. m. Prahy a tím zmírnit pocit jejich ohrožení.

Pozn.:

Například ze statistiky kriminality Policie ČR (2010) jasně vyplývá, že krádeže věcí z aut byly nejzávažnější problém. V Analýze pocitu bezpečí na území hl. m. Prahy za rok 2010 jasně dominovaly kapesní (63 % dotázaných) a bytové krádeže (51 % dotázaných), krádeže aut (45 % dotázaných). Vykrádání aut bylo zmiňováno na místě čtvrtém (44 % dotázaných).