

## MAS JIHOZÁPAD 2014 - 2020

### KOMUNITNĚ VEDENÁ STRATEGIE MÍSTNÍHO ROZVOJE MAS JIHOZÁPAD

#### Část I. (Popis území a Analytická část)



Revidovaná verze

červenec 2017

**Středočeský kraj**

Zpracovatelé:

MAS Jihozápad, o. p. s., Náměstí 5. května 19, 252 25 Jinočany

CI2, o. p. s., Ke Školce 1319/5f, 252 19 Rudná, <http://www.ci2.co.cz>

Osoby podílející se na zpracování analytické části:

Adéla Schmiedová, Vladimíra Khajlová, Martina Bláhová, Eva Kučerová, Josef Novák

Datum zpracování:

Květen 2014 – leden 2016, revize červenec 2017



## Obsah:

<b>1.</b>	<b>Popis území a zdůvodnění výběru</b>	<b>5</b>
1.1.	Vymezení území .....	5
1.2.	Historie MAS .....	7
<b>2.</b>	<b>Analytická část</b>	<b>9</b>
<b>2.1.</b>	<b>Socio-ekonomická analýza .....</b>	<b>9</b>
2.1.1.	Základní popis území.....	9
2.1.2.	Demografie.....	12
2.1.3.	Vzdělanostní struktura obyvatel .....	19
2.1.4.	Nezaměstnanost .....	20
2.1.5.	Dopravní a technická infrastruktura .....	24
2.1.6.	Technická infrastruktura .....	28
2.1.7.	Energetika a způsob vytápění .....	30
2.1.8.	Sport a kultura.....	32
2.1.9.	Podnikatelské prostředí .....	33
2.1.10.	Rekreace, cestovní ruch lázeňství .....	38
2.1.11.	Životní prostředí a ochrana přírody.....	40
2.1.12.	Odpadové hospodářství .....	47
2.1.13.	Průmyslové zóny a brownfields.....	48
2.1.14.	Služby.....	49
2.1.15.	Vzdělávání, školství.....	51
2.1.16.	Život v obcích.....	53
2.1.17.	Partnerství .....	56
<b>2.2.</b>	<b>SWOT analýza.....</b>	<b>57</b>
2.2.1.	Školství, vzdělávání.....	57
2.2.2.	Cestovní ruch, zemědělství, podnikání.....	58
2.2.3.	Životní prostředí, odpady, energetika .....	59
2.2.4.	Technická a sociální infrastruktura, doprava .....	60
2.2.5.	Volnočasové aktivity, neziskové organizace.....	63
<b>2.3.</b>	<b>Analýza problémů a potřeb.....</b>	<b>64</b>
2.3.1.	Vyhodnocení rozvojového potenciálu území .....	64
2.3.2.	Souhrn problémů a potřeb a jejich řešení prostřednictvím ESI fondů .....	65

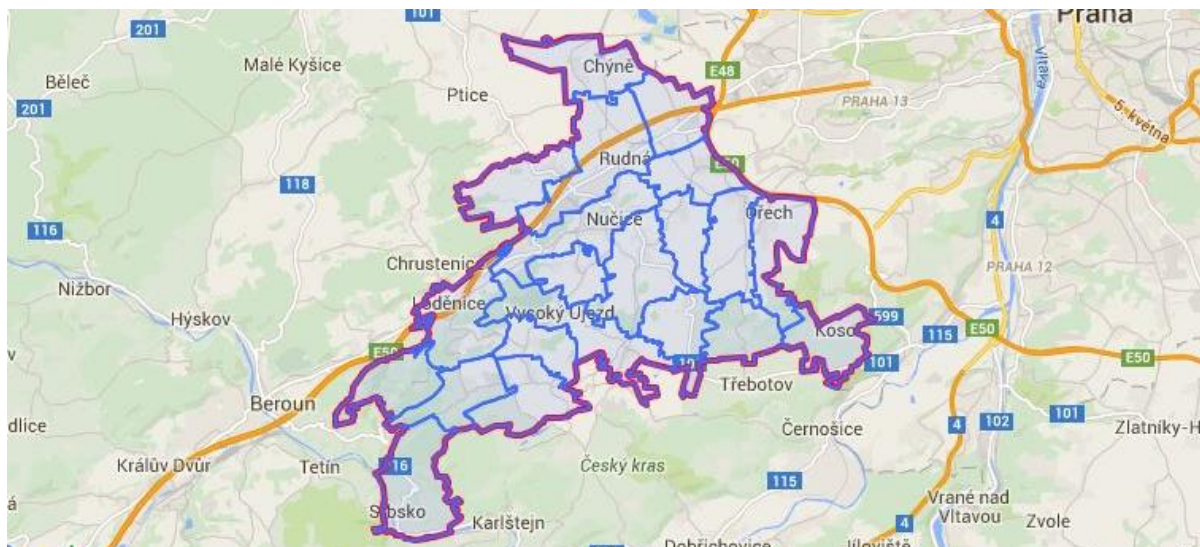


## 1. Popis území a zdůvodnění výběru

### 1.1. Vymezení území

MAS Jihozápad pokrývá území 20 obcí, status města má pouze Rudná. Rozloha území je 101,56 km<sup>2</sup>, žije zde k 1. 1. 2017 celkem 23 258 obyvatel a hustota obyvatel je 229,0 obyvatele/km<sup>2</sup>.

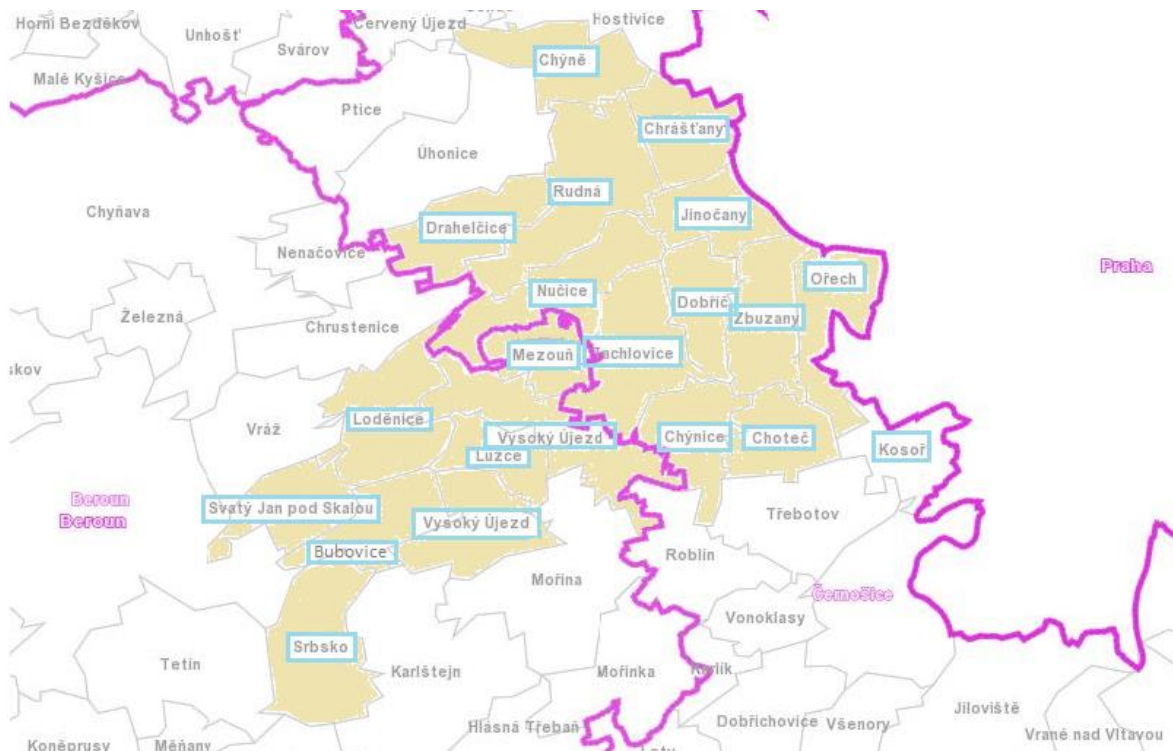
Obrázek č. 2: Mapa MAS Jihozápad, o. p. s.



Zdroj: vlastní zpracování, NS MAS ČR, 2015

MAS leží ve Středočeském kraji mezi městy Praha a Beroun, na území okresů Praha-západ a Beroun a spadá pod ORP Černošice a ORP Beroun. Charakteristika regionu odpovídá klasické sub-urbanizované zóně kolem hlavního města Prahy.

Obrázek č. 3: Administrativní začlenění regionu MAS Jihozápad, o. p. s. v širším území



Zdroj: vlastní zpracování mapy

Území MAS Jihozápad má celkovou rozlohu 10 156,0 ha. Největší administrativní území mají Vysoký Újezd (1 155,38 ha) a Rudná (819,59 ha), naopak nejmenší administrativní území mají Lužce (301,43 ha) a Dobříč (305,61 ha).

Tabulka č. 6: Základní charakteristika regionu – data k 1. 1. 2015

Obec	Počet obyvatel	Výměra ha	Hustota zalidnění obyv./km <sup>2</sup>
Bubovice	457	409,54	111,6
Dobříč	326	348,84	93,5
Drahelčice	759	476,36	159,3
Choteč	377	369,91	101,9
Chrástčany	886	415,22	213,4
Chýně	2 419	499,83	484,0
Chýnice	390	420,22	92,8
Jinočany	1 672	374,65	446,3
Kosoř	905	388,52	232,9
Loděnice	1 809	608,35	297,4
Lužce	119	301,43	39,5
Mezouň	561	305,61	183,6
Nučice	2 128	595,39	357,4
Ořech	944	477,77	197,6
Rudná	4 873	819,59	594,6
Srbsko	539	656,35	82,1
Svatý Jan pod Skalou	184	405,60	45,4
Tachlovice	907	634,43	143,0
Vysoký Újezd	712	1 155,38	61,6
Zbuzany	1 227	491,70	249,5
Celkem	22 194	10 154,69	211,5

Zdroj: vlastní zpracování dle ČSÚ/MOS

Počet obyvatel regionu se postupně v důsledku přistěhování většinou mladých rodin zvyšuje, index stáří se snižuje a nezaměstnanost se udržuje na nízkých hodnotách (dojíždění za prací do Prahy).

Území MAS náleží do rozvojové oblasti republikového významu, OB1 Praha, přesto nepatří mezi významná ekonomická anebo rozvojová centra kraje. Nacházejí se zde menší průmyslové zóny, komerční zóny a logistické centra. V rozvojových plochách obcí a měst MAS vznikají nové byty, veřejná prostranství, plochy průmyslu a výroby a další plochy. Rozvoj území MAS je silně podmíněn suburbanizací vlivem blízkosti Prahy.

Na části území MAS Jihozápad (katastrální území obcí Bubovice, Choteč, Chýnice, Kosoř, Srbsko a Svätý Jan pod Skalou) se rozprostírá velkoplošné chráněné území CHKO Český kras. V západní části zasahuje do území MAS okrajová část Přírodního parku Povodní Kačáku.

## 1.2. Historie MAS

MAS Jihozápad je mladá organizace založená na přelomu let 2013 a 2014, nicméně navazuje na dlouhodobou spolupráci obcí v regionu v rámci DSO.

Základním motivem k založení nové MAS byla dosavadní spolupráce na úrovni dobrovolných svazků obcí Region Jihozápad a Český kras – Pláně, která existuje od 90. let minulého století. V rámci DSO se realizovalo a realizuje mnoho regionálních projektů a spolupráce obcí je velmi intenzivní. Vznik partnerství na úrovni místní akční skupiny se tak jeví jako další, přirozený stupeň spolupráce a je to jeden z hlavních motivů vzniku nové MAS. Druhým, neméně důležitým motivem založení nové MAS, jsou dosavadní zkušenosti s fungováním MAS Karlštejsko, ke kterému v minulém programovacím období většina z obcí přistoupila.

Během podzimu roku 2013 proběhlo několik informačních schůzek – nejprve v říjnu 2013 v MAS Posázaví, kde nám Posázavští dali první rady a slíbili podporu nově zakládané MAS, a následně v listopadu 2013 v obci Jinočany, kde byli starostové seznámeni se záměrem novou MAS založit. Na této schůzce proběhla diskuze k právní subjektivitě nové MAS a také k názvu MAS – její název byl nakonec určen jako „MAS Jihozápad“ s právní subjektivitou „obecně prospěšná společnost“, tj. konečný název „MAS Jihozápad o.p.s.“.

Přípravné činnosti vyústily v podpis Smlouvy o založení obecně prospěšné společnosti MAS Jihozápad o.p.s. se sídlem v Jinočanech, které proběhlo v Jinočanech dne 30. prosince 2013 šesti zakladateli.

Zakladateli společnosti jsou:

- Miluše Čančíková, bytem Boženy Němcové 238, 252 25 Jinočany
- Miroslav Helt, bytem Polní 166, 252 25 Ořech
- Karel Kindl, bytem Průběžná 143, 252 26 Kosoř
- Lubomír Kocman, bytem Karlovotýnská 1171/13, 252 19 Rudná
- Pavel Toman, bytem U Potoka 101, 252 17 Chýnice,
- Vlasta Vaníčková, bytem Choteč 16, 252 26 Choteč.

Společnost byla zapsána do rejstříku obecně prospěšných společností vedeném u Městského soudu v Praze v oddílu O, vložce číslo 1465 dne 28. 1. 2014.

Místní akční skupina tvoří organizační složku společnosti MAS Jihozápad o.p.s., která je právnickou osobou zřizující MAS. Kancelář společnosti i organizační složky MAS je na adrese Nám. 5 května 256, Jinočany.

Od listopadové schůzky v Jinočanech se v obcích, které měly zájem o územní působnost v MAS Jihozápad, schvalovala usnesení o záměru vstoupit svým územím do územní působnosti MAS Jihozápad pro následující období 2014 - 2020. Byl to první krok, který umožnil se již na počátku roku 2014 zařadit k ostatním MAS a začít pracovat na krocích vedoucích ke standardizaci MAS a jejímu úspěšnému fungování.

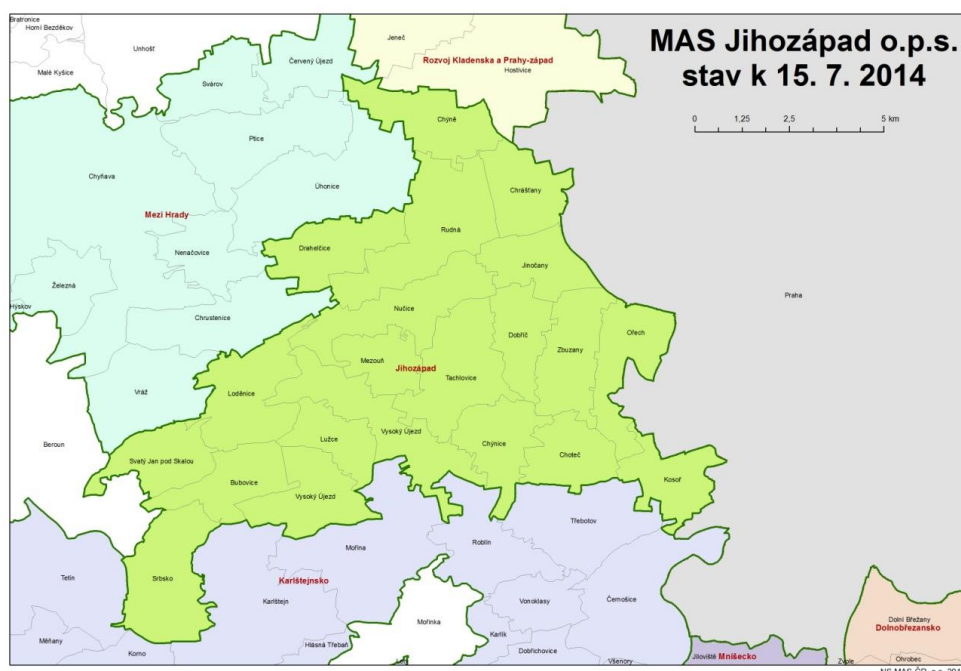
Dne 28. 1. 2014 společnost získala právní subjektivitu zapsáním do rejstříku obecně prospěšných společností a získáním IČ. Od této doby první obce schvalovaly příslušnost k území MAS Jihozápad o.p.s. na období 2014 – 2020 a první partneři se hlásili o členství v MAS.

Dne 18. 12. 2014 bylo zakladateli podepsáno nové znění zakladatelské smlouvy.

Název MAS Jihozápad je odvozen od DSO Region Jihozápad, na jehož území se MAS Jihozápad rozkládá. Protože je však organizace otevřená i okolním obcím, k územní působnosti MAS se připojila také více než polovina obcí DSO Český kras – Pláně a obce bez příslušnosti k DSO. Všechny obce kromě obce Chýně v minulém programovacím období 2007 – 2013 spadaly svou územní příslušností k MAS Karlštejsko. Obec Chýně představovala bílé místo na mapách MAS.



Obrázek č. 1: Region MAS Jihozápad o. p. s.



Tabulka č. 5: Základní přehled obcí a jejich územní příslušnost

	Obec	Kód obce	Okres	ORP	Dobrovolný svazek obcí
1	Bubovice	531103	Beroun	Beroun	ČK - P
2	Dobříč	539180	Praha-západ	Černošice	RJ
3	Drahelčice	531146	Praha-západ	Černošice	RJ
4	Choteč	539287	Praha-západ	Černošice	ČK P + RJ
5	Chrášťany	539295	Praha-západ	Černošice	RJ
6	Chýně	539309	Praha-západ	Černošice	
7	Chýnice	513431	Praha-západ	Černošice	ČK P + RJ
8	Jinočany	539350	Praha-západ	Černošice	RJ
9	Kosoř	539392	Praha-západ	Černošice	ČK - P
10	Loděnice	531464	Beroun	Beroun	RJ
11	Lužce	534404	Beroun	Beroun	ČK - P
12	Mezouň	531537	Beroun	Beroun	ČK - P
13	Nučice	531618	Praha-západ	Černošice	RJ
14	Ořech	539520	Praha-západ	Černošice	RJ
15	Rudná	531723	Praha-západ	Černošice	RJ
16	Srbsko	531758	Beroun	Beroun	RDB
17	Svatý Jan pod Skalou	531804	Beroun	Beroun	
18	Tachlovice	531821	Praha-západ	Černošice	RJ
19	Vysoký Újezd	531961	Beroun	Beroun	ČK - P
20	Zbuzany	539872	Praha-západ	Černošice	RJ

Vysvětlivky:

RJ: Region Jihozápad

ČK - P: Český kras - Pláně

RDB: Region dolní Berounka



## 2. Analytická část

Prvním krokem v rámci tvorby SCLLD bylo analytické zhodnocení území MAS (dále MAS či MAS Jihozápad). V návaznosti na analytickou část byly vyhodnoceny problémy a potřeby daného území a vyhotovena SWOT analýza, která shrnuje nejdůležitější poznatky z analytické části a zachycuje tyto klíčové skutečnosti ve formě silných a slabých stránek MAS a v možných hrozbách a příležitostech působících na území MAS.

### 2.1. Socio-ekonomická analýza

Tato část SCLLD obsahuje aktuální popis stavu jednotlivých oblastí rozvoje území, zachycení hlavních trendů jejich vývoje a vzájemných vazeb.

#### 2.1.1. Základní popis území

Napříč celým regionem protéká Radotínský potok, který pramení u Ptic. V jihozápadní části protéká obcí Srbsko řeka Berounka, do níž se ze severu vlévá Loděnický potok (Kačák). V Kuchaři (obec Vysoký Újezd) pramení potok Švarcava a hranici MAS tvoří Karlický potok, pramenící ve Vysokém Újezdě.

#### Land use

Z hlediska využití území (Land use) tvoří přibližně dvě třetiny (68 %) v území MAS Jihozápad zemědělská půda (zejména orná půda – 86,6 %), lesní plochy jsou zastoupeny 15,3 %, vodní plochy 1 %, zastavěné plochy 2,8 % a 12,9 % představují ostatní plochy. Vysoký podíl zastoupení zemědělské půdy je kopírován téměř ve všech obcích, výjimku tvoří administrativní území obcí Svatý Jan pod Skalou a Srbsko, u kterých převažují plochy lesní (nacházejí se v zalesněném území CHKO Český kras). Obce s velkým podílem lesních ploch (Svatý Jan pod Skalou a Srbsko) mají rovněž vysoký koeficient ekologické stability, zatímco ty s velkým podílem orné půdy a malým podílem lesů je mají velice nízký (blízký nule).

Tabulka č. 7: Land use vyjádřené podílem - druhy pozemků k 31. 12. 2014

Okres, MAS, obec	Zemědělská půda	Orná půda (ze zeměd. půdy)	Lesní pozemky	Vodní plochy	Zastavěné plochy a nádvoří	Ostatní plocha
Beroun	52,3	73,4	35,7	1,3	2,0	8,6
Praha- Západ	58,0	80,1	27,6	2,0	2,6	9,9
Celkem MAS	68,0	86,6	15,3	1,0	2,8	12,9
Bubovice	54,2	84,2	31,7	0,6	1,7	11,8
Dobříč	90,0	94,8	0,9	0,4	1,4	7,2
Drahelčice	74,5	93,2	13,3	1,5	1,8	8,8
Choteč	58,0	85,6	32,1	0,6	1,5	7,7
Chrástřany	81,6	96,1	0,3	0,3	4,1	13,7
Chýně	78,6	91,6	0,0	2,1	4,2	15,1
Chýnice	87,0	92,1	2,5	0,5	1,4	8,5
Jinočany	85,9	94,2	0,0	0,8	3,9	9,4
Kosoř	72,5	87,9	14,5	0,3	2,2	10,5
Loděnice	43,6	41,3	29,8	1,0	3,8	21,7
Lužce	82,0	84,1	11,4	1,8	0,8	4,0
Mezouň	86,0	73,9	7,9	0,4	2,6	3,1

Okres, MAS, obec	Zemědělská půda	Orná půda (ze zeměd. půdy)	Lesní pozemky	Vodní plochy	Zastavěné plochy a nádvoří	Ostatní plocha
Nučice	59,3	85,4	10,4	0,8	4,7	24,8
Ořech	81,8	91,5	10,3	0,3	2,4	5,1
Rudná	71,4	87,7	0,4	0,5	7,6	20,2
Srbsko	39,5	77,7	42,5	4,6	1,2	12,2
Svatý Jan pod Skalou	10,9	3,5	79,6	1,2	1,4	6,8
Tachlovice	73,5	94,2	15,3	1,3	1,9	8,1
Vysoký Újezd	69,4	84,9	9,9	0,6	1,6	18,5
Zbuzany	85,7	94,3	0,3	0,2	2,1	11,8

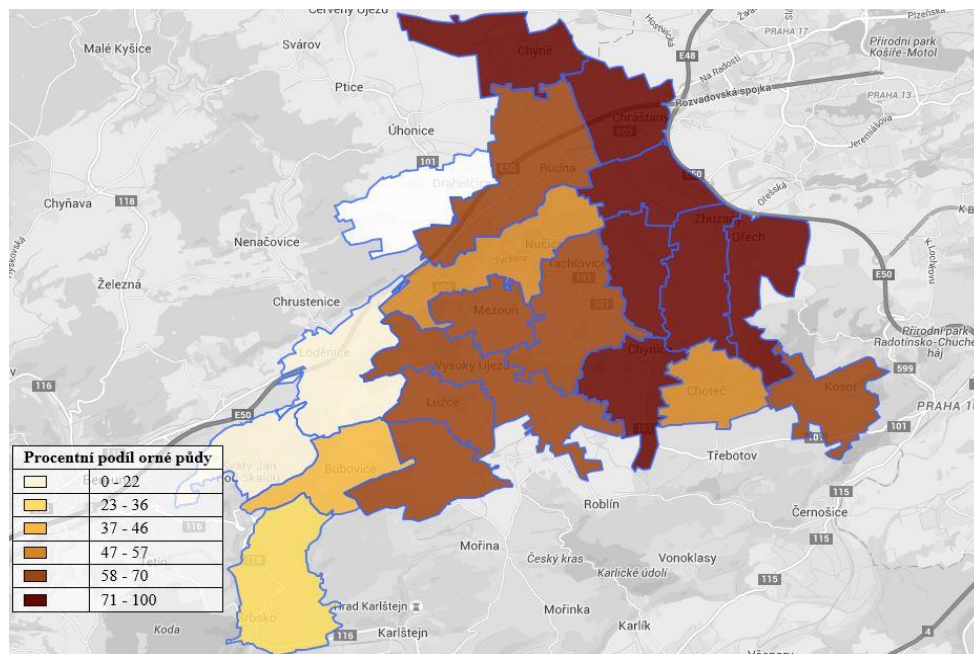
Zdroj: vlastní zpracování dle ČSÚ/MOS

Mezi roky 2008 a 2014 došlo k minimálním změnám v land use, zejména ke snížení ploch zemědělské půdy (z 70 na 68 %) a ke zvýšení zastavěných (z 2,55 na 2,72 %), lesní plochy a orné půda zůstaly více méně stejné.

## Stupeň zornění

Stupeň zornění vyjadřuje podíl orné půdy z celkové plochy zemědělské půdy, v MAS Jihozápad dosahuje hodnoty 86,6 %. Při porovnání s údaji za okresy, lze říci, že situace odpovídá hodnotám okresu Praha-Západ (80,1 %). Nižší stupeň zornění má okres Beroun (73,4 %), který je ze třetiny plochy území zalesněn. Nejvyšší stupeň zornění mají obce Chrástany (96,1 %) a Dobříč (94,8 %) a nejnižší obec Svätý Jan pod Skalou (3,5 %). Stupeň zornění detailněji zobrazuje v jednotlivých obcích obrázek níže.

Obrázek č. 4: Míra zornění – podíl orné půdy v území MAS Jihozápad v roce 2013



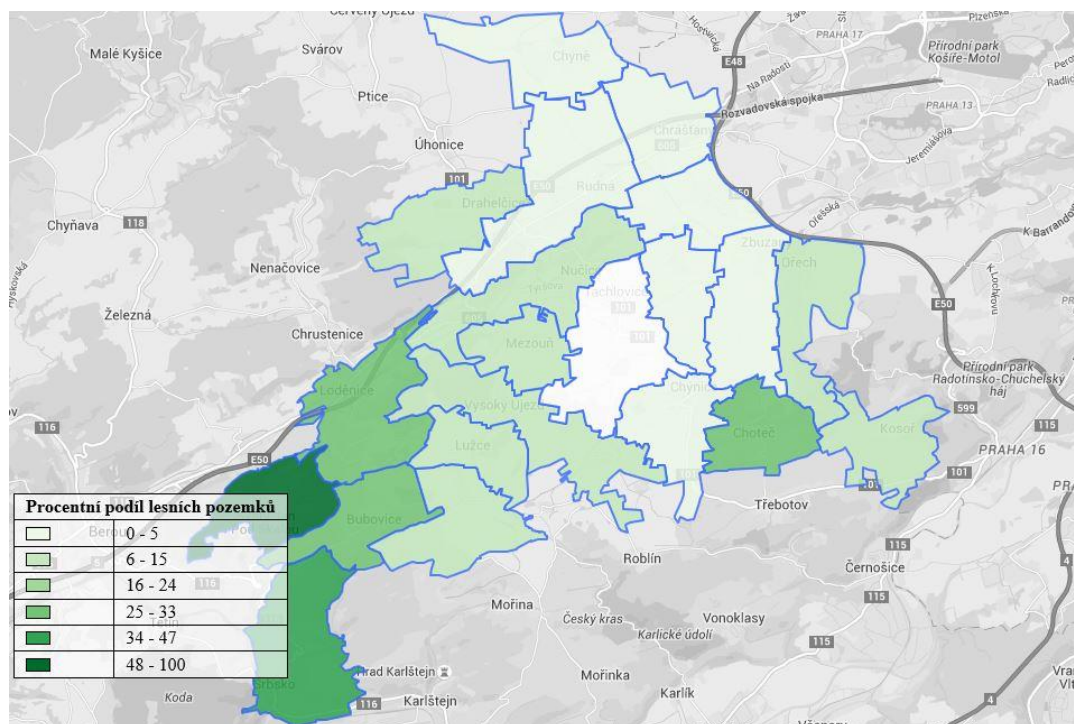
Zdroj: vlastní zpracování dle ISU, ČSÚ/MOS

## Lesnatost

Lesnatost je vyjádřena podílem lesní půdy na celkové rozloze území. V MAS Jihozápad je nižší lesnatost (15,3 %) než v příslušných okresech (viz tabulka č. 7 v podkapitole Land use). To je dáno tím, že většina obcí MAS Jihozápad leží mimo zalesněná území, výjimku tvoří jihozápadní část území (CHKO Český kras). Nejvyšší lesnatost v MAS má Svatý Jan pod Skalou (79,6 %) a Srbsko (42,5 %) a nejnižší podíl obce Chrástáň a Zbuzany (oboje 0,3 %).

Mezi léty 2008 a 2014 došlo k jejímu mírnému navýšení (z 15,30 na 15,66 %).

Obrázek č.5: Míra lesnatosti - podíl lesů v území MAS Jihozápad v roce 2013



Zdroj: vlastní zpracování dle ISU, ČSÚ/MOS

## 2.1.2. Demografie

### Počet obyvatel

MAS Jihozápad se skládá z obcí, které se v poslední dekádě velmi intenzivně rozrůstá. Počet obyvatel v území MAS Jihozápad k 1. 1. 2015 bylo 22 194. Nejvíce obyvatel žije v obci Rudná, Chýně a Nučice.

Tabulka č. 8: Vývoj počtu obyvatel v obcích v letech 1999 – 2015

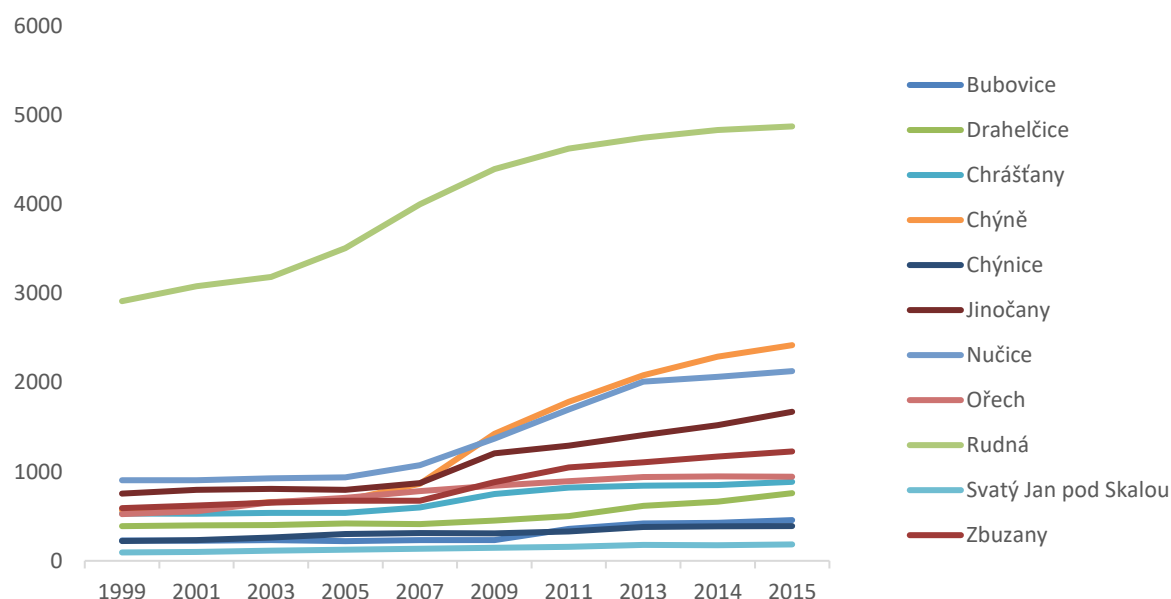
Obec	1999	2001	2003	2005	2007	2009	2011	2013	2014	2015	Index růstu 2015/199 9
Bubovice	230	225	234	221	234	234	357	418	425	457	199%
Dobříč	261	263	261	251	259	293	284	309	314	326	125%
Drahelčice	389	397	401	420	412	451	503	617	664	759	195%
Choteč	257	271	295	298	308	328	358	373	367	377	147%
Chrástřany	529	528	539	539	599	751	822	842	851	886	167%
Chýně	568	592	660	678	866	1423	1784	2 082	2291	2419	426%
Chýnice	222	233	260	301	312	308	330	379	386	390	176%
Jinočany	754	795	807	796	870	1206	1293	1409	1520	1672	222%
Kosoř	657	673	678	724	785	829	874	921	923	905	138%
Loděnice	1527	1528	1561	1570	1619	1689	1688	1742	1761	1809	118%
Lužce	86	94	87	88	92	102	101	116	118	119	138%
Mezouň	370	406	413	438	458	488	511	544	562	561	152%
Nučice	905	904	925	936	1072	1371	1697	2011	2063	2128	235%
Ořech	524	556	658	707	781	844	892	940	947	944	180%
Rudná	2913	3081	3184	3509	3999	4393	4625	4748	4831	4873	167%
Srbsko	431	448	458	463	457	477	471	515	521	539	125%
Svatý Jan pod Skalou	94	99	115	124	136	145	158	179	175	184	196%
Tachlovice	548	549	516	520	546	678	791	863	891	907	166%
Vysoký Újezd	491	507	523	517	543	582	591	674	681	712	145%
Zbuzany	591	620	654	674	675	883	1049	1106	1168	1227	208%
Celkem	12347	12769	13229	13774	15023	17475	19179	20788	21459	22194	180%

Zdroj: vlastní zpracování dle ČSÚ/MOS

Z údajů ČSÚ vyplývá, že počet obyvatel se do roku 2005 zvyšoval spíše pomalu. K velkému růstu počtu obyvatel dochází od roku 2006, kdy se zde realizuje masivní výstavba rodinných a bytových domů.

Každý rok počet obyvatel roste o 600 až 1 200 obyvatel. V roce 2015 žije v regionu o 80 % obyvatel více než před 15 lety. Index růstu počtu obyvatel je pozitivní u všech obcí, u některých obcí je však rozdíl velmi markantní. Více než dvojnásobný nárůst počtu obyvatel nastává v obcích Jinočany, Nučice a Zbuzany. Zcela extrémní nárůst počtu obyvatel zaznamenala obec Chýně, kde počet obyvatel vzrostl na více jak 4,2násobek.

Graf č. 1: Počet obyvatel ve vybraných obcích MAS Jihozápad v letech 1999 – 2015



Zdroj: vlastní zpracování dle ČSÚ/MOS

### Přírůstek/úbytek obyvatel

Vysoký nárůst počtu obyvatel v některých obcích je dán zejména přistěhováním obyvatel do blízkosti Prahy (pracovní příležitosti). Následující tabulka ukazuje přírůstek počtu obyvatel mezi lety 2007, 2009, 2011, 2013 a 2015. Ve všech obcích počet obyvatel narůstá (průměr za MAS Jihozápad je od 1,48 % do 1,03 % ročně). Pouze v obcích Kosoř, Mezouň, Ořech a Choteč nárůst v posledních letech stagnuje.

Tabulka č. 9: Přírůstek/úbytek počtu obyvatel mezi lety 2007, 2009, 2011, 2013 a 2015

Obec	2015/2007 v %	2015/2009 v %	2015/2011 v %	2015/2013 v %	2015/2014 v %
Bubovice	1,95	1,95	1,28	1,09	1,08
Dobříč	1,26	1,11	1,15	1,06	1,04
Drahelčice	1,84	1,68	1,51	1,23	1,14
Choteč	1,22	1,15	1,05	1,01	1,03
Chrástany	1,48	1,18	1,08	1,05	1,04
Chýně	2,79	1,70	1,36	1,16	1,06
Chýnice	1,25	1,27	1,18	1,03	1,01
Jinočany	1,92	1,39	1,29	1,19	1,10
Kosoř	1,15	1,09	1,04	0,98	0,98
Loděnice	1,12	1,07	1,07	1,04	1,03
Lužce	1,29	1,17	1,18	1,03	1,01
Mezouň	1,22	1,15	1,10	1,03	1,00
Nučice	1,99	1,55	1,25	1,06	1,03
Ořech	1,21	1,12	1,06	1,00	1,00
Rudná	1,22	1,11	1,05	1,03	1,01
Srbsko	1,18	1,13	1,14	1,05	1,03
Svatý Jan pod Skalou	1,35	1,27	1,16	1,03	1,05

Obec	2015/2007 v %	2015/2009 v %	2015/2011 v %	2015/2013 v %	2015/2014 v %
Tachlovice	1,66	1,34	1,15	1,05	1,02
Vysoký Újezd	1,31	1,22	1,20	1,06	1,05
Zbuzany	1,82	1,39	1,17	1,11	1,05
Celkem	1,48	1,27	1,16	1,07	1,03

Zdroj: vlastní zpracování dle ČSÚ/MOS

## Počet mužů a žen

Podíl mužů a žen byl mezi léty 1999 – 2015 v obcích MAS Jihozápad relativně vyrovnaný s mírnou převahou žen (výjimku tvoří obce Lužce, Svatý Jan pod Skalou a Zbuzany).

## Průměrný věk obyvatel

V souvislosti s velkým nárůstem počtu obyvatel a jejich strukturou se samozřejmě mění i průměrný věk obyvatel. Zatímco průměrný věk obyvatel celé České republiky i Středočeského kraje dosahuje v roce 2015 hodnoty 41,7 (ČR), resp. 40,7 (Středočeský kraj), v regionu MAS Jihozápad zůstává hodnota průměrného věku okolo hranice 38 let. V mnoha obcích je průměrný věk nižší než 36 let (Bubovice, Chýně, Jinočany, Nučice). Pouze v obci Srbsko je průměrný věk vyšší než průměr Středočeského kraje, což může být způsobeno i omezením rozvojových ploch obce s ohledem na příslušnost území k CHKO Český kras.

Tabulka č. 10: Průměrný věk obyvatel v obcích 2009, 2012 a 2015

Obec	2009	2012	2015
Bubovice	39,5	35,6	35,6
Dobříč	39,0	38,7	39,4
Drahelčice	40,1	38,5	37,2
Choteč	37,0	37,5	38,5
Chrástřany	37,9	38,0	38,9
Chýně	34,1	33,0	32,6
Chýnice	39,5	39,4	40,2
Jinočany	35,7	36,0	35,1
Kosoř	37,4	38,3	39,7
Loděnice	39,4	39,7	40,1
Lužce	39,7	38,5	40,2
Mezouň	40,8	40,7	41,0
Nučice	37,4	35,0	35,5
Ořech	37,1	37,6	39,0
Rudná	38,0	38,4	38,6
Srbsko	42,0	42,7	41,2
Svatý Jan pod Skalou	37,6	37,2	38,1
Tachlovice	37,8	36,4	37,5
Vysoký Újezd	38,4	38,8	38,9
Zbuzany	40,3	40,8	40,1
Celkem	37,9	37,6	38,4
Středočeský kraj	40,0	40,3	40,7



Obec	2009	2012	2015
Česká republika	40,5	41,1	41,7

Zdroj: vlastní zpracování dle ČSÚ

## Index stáří

Index stáří, čili procentuální podíl počtu osob starších 65 let k počtu osob mladších 15 let se pohybuje v rozmezí 28,4 % – 109 % a od roku 2008 se neustále snižuje – 68,4 % v roce 2008 oproti 60,7 % v roce 2014. Tento trend je totožný v řadě obcí, přičemž nízký až velmi nízký je v obcích Chýně, Bubovice a Nučice (Chýně dosahuje minima v MAS Jihozápad: 28,4 % v roce 2014). Opačný trend lze zaznamenat u obce Choteč, kde index stáří dlouhodobě dosahuje vyšších hodnot – 109 %.

Tabulka č. 11: Index stáří v regionu MAS Jihozápad v letech 2008, 2010, 2012 a 2014

MAS Jihozápad	do 14 let	14–64	nad 65 let	index stáří
2008	2 953	12 501	2 021	68,4
2010	3 505	13 488	2 186	62,4
2012	4 035	14 229	2 524	62,6
2014	4 544	14 917	2 759	60,7

Zdroj: vlastní zpracování dle ČSÚ

Tabulka č. 12: Index stáří v obcích v regionu MAS Jihozápad v roce 2014

Obec	do 14 let	14-64	nad 65 let	index stáří
Bubovice	101	321	35	34,7
Dobříč	58	216	52	89,7
Drahelčice	155	506	98	63,2
Choteč	78	240	85	109,0
Chrástany	158	599	129	81,6
Chýně	647	1588	184	28,4
Chýnice	72	257	61	84,7
Jinočany	374	1118	180	48,1
Kosoř	164	614	127	77,4
Loděnice	304	1259	246	80,9
Lužce	23	79	17	73,9
Mezouň	101	367	93	92,1
Nučice	509	1427	192	37,7
Ořech	177	650	117	66,1
Rudná	1006	3158	709	70,5
Srbsko	90	364	85	94,4
Svatý Jan pod Skalou	40	125	19	47,5
Tachlovice	180	630	97	53,9
Vysoký Újezd	128	493	91	71,1
Zbuzany	179	906	142	79,3
Celkem	4544	14917	2759	60,7

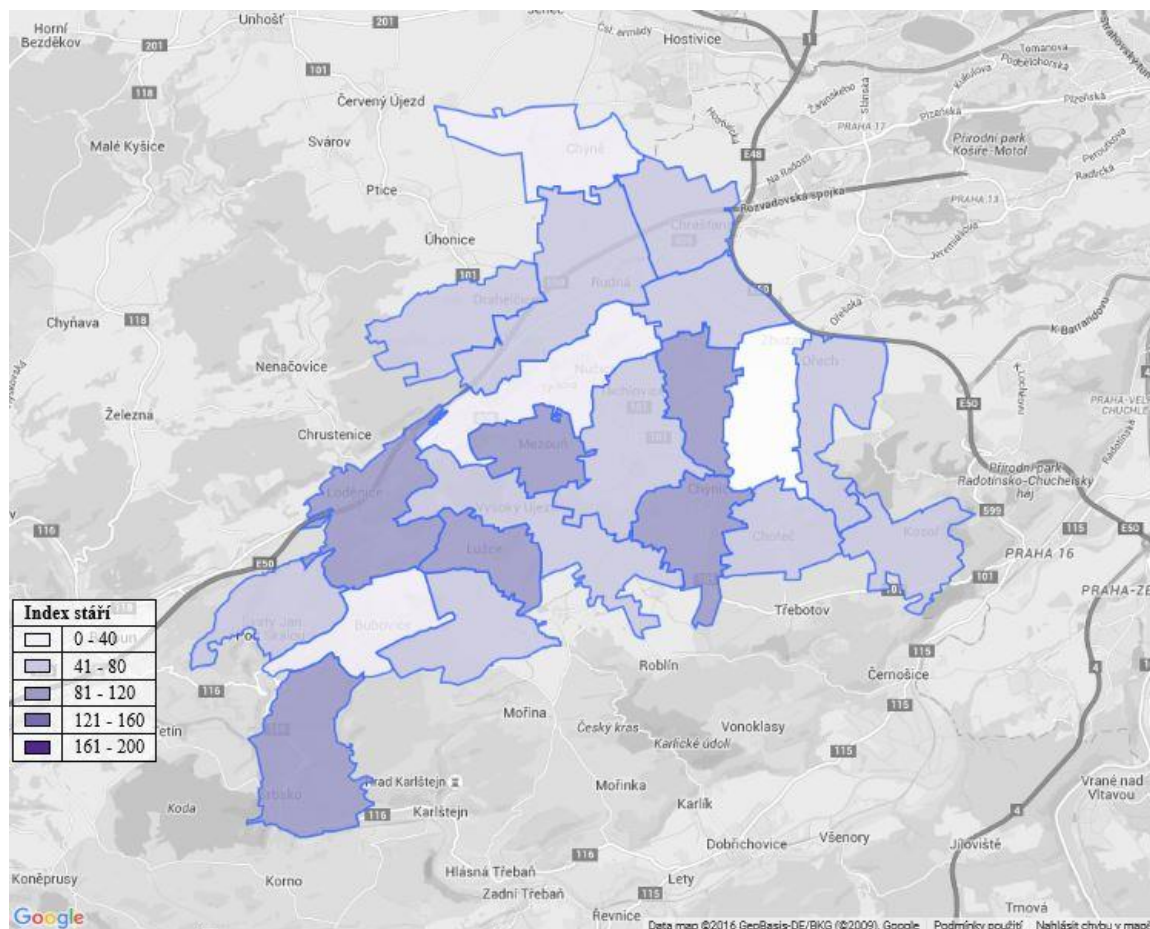
Zdroj: vlastní zpracování dle ČSÚ



S poklesem průměrného věku souvisí také index stárí v regionu MAS Jihozápad. V regionu MAS Jihozápad se tedy projevují dva trendy. Jeden souvisí s pokračující suburbanizací a rychlým nárůstem počtu obyvatel, druhý se stárnutím obyvatelstva, které je typické pro celou republiku a západní svět.

V porovnání s průměrným indexem stárí v okrese Praha-západ (70,9 % v roce 2014) dosahuje index stárí u řady obcí MAS nižších hodnot. Nicméně hodnoty se pohybují spíše kolem hodnot právě okresu Praha-západ než u hodnot okresu Beroun (102,6 % v roce 2014). Středočeský kraj má dlouhodobě nejnižší index stárí ze všech krajů v republice (Česká republika v roce 2014 – 117,4 %), v roce 2014 činil 99,6 %.

Obrázek č.6: Index stárí v obcích MAS Jihozápad v roce 2013

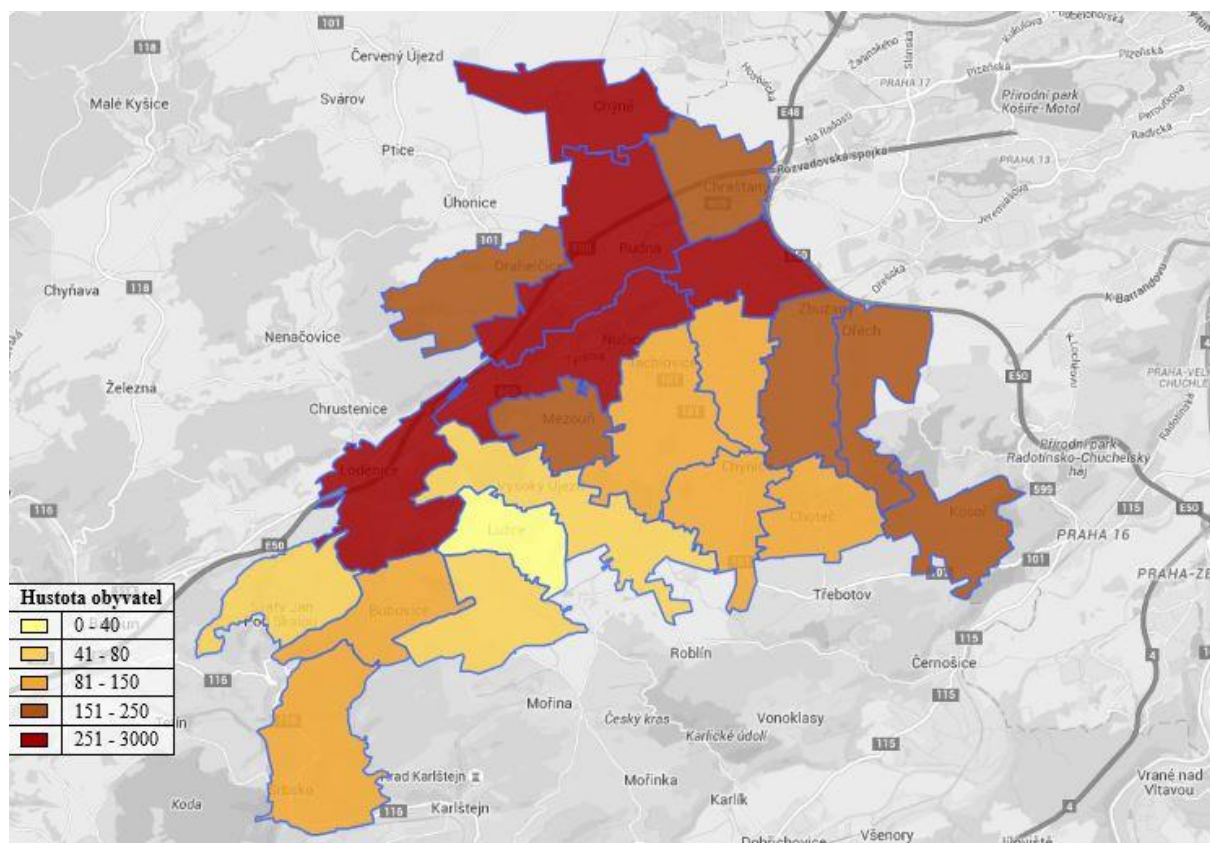


Zdroj: vlastní zpracování dle ISU, ČSÚ/MOS

## Hustota osídlení

Hustota osídlení (počet obyvatel na km<sup>2</sup> administrativního území obce) celého regionu MAS Jihozápad je 211,5 obyvatel/km<sup>2</sup>, přičemž rozdíly mezi obcemi jsou velké. Největší hustotu osídlení mají Rudná (594,6) a Chýně (484). Nejnižší hustotu osídlení má obec Lužce (39,5), Svatý Jan pod Skalou (45,4) a Vysoký Újezd (61,6). Počet obyvatel v regionu roste, roste tím i hustota zalidnění. Ze srovnání s průměrem České republiky (hustota zalidnění 133 obyvatel/km<sup>2</sup>) a Středočeského kraje (hustota zalidnění 115 obyvatel/km<sup>2</sup>) vyplývá, že region MAS Jihozápad je velmi hustě osídlen.

Obrázek č.7: Hustota osídlení v obcích MAS Jihozápad v roce 2014



Zdroj: vlastní zpracování dle ISU, ČSÚ/MOS

Jak vyplývá z následující tabulky, v roce 1999 byla hustota zalidnění regionu MAS Jihozápad ještě přibližně na úrovni Středočeského kraje, resp. celé České republiky. Od té doby hustota zalidnění rostla a v roce 2014 dosáhla hodnoty 211,5 obyvatele/km<sup>2</sup>, což je o 59 % více než je průměr ČR a o 83 % více než je průměr hustoty zalidnění Středočeského kraje.

Tabulka č. 13: Vývoj hustoty zalidnění v regionu

Rok	1999	2003	2007	2011	2014
Počet obyvatel	12 347	13 229	15 023	19 179	21 459
Hustota obyvatel v km <sup>2</sup>	122,1	130,9	147,9	188,9	211,5

Zdroj: vlastní zpracování dle ČSÚ

## Bytová výstavba

Obce regionu MAS Jihozápad jsou z hlediska zájmu o bydlení velmi atraktivní, o čemž svědčí velký nárůst počtu obyvatel od roku 2005, a to o více jak 75 %.

Jak vyplývá z analýzy územních plánů jednotlivých obcí, každá obec kromě obce Bubovice počítá ve svých územních plánech s dalšími volnými plochami určenými pro bydlení, a to v rozsahu nárůstu počtu obyvatel od několika desítek (např. Svatý Jan pod Skalou, Lužce) až po několik tisíc (Vysoký Újezd, Chýně, Rudná, Mezouň, Jinočany). Podle propočtů by počet obyvatel mohl vzrůst až o 13 000 obyvatel na celkových 35 000 obyvatel.

Tabulka č. 14 : Předpokládaný nárůst obyvatel dle územních plánů obcí

Rok	1999	2005	2014	Odhad
Počet obyvatel	12 347	13 774	21 459	35 000
Nárůst %		112	174	283

Zdroj: Vlastní zpracování

Bytová výstavba musí být doprovázena nejen rozvojem technické infrastruktury a dopravy, ale je nutný i rozvoj občanské vybavenosti a zeleně. Pro tyto účely je třeba v každém plánu zástavby vyčlenit potřebné plochy na vyřešení dopravy, občanské vybavenosti a veřejné zeleně.

### 2.1.3. Vzdělanostní struktura obyvatel

Vzdělanostní struktura obyvatel v jednotlivých obcích MAS Jihozápad se mezi sebou mírně liší. V porovnání s celorepublikovými hodnotami je situace velmi příznivá. Je to patrné především na osobách s vysokoškolským vzděláním. Těch je nejvíce v obci Chýně (27 %), Ořech (23,5 %), Chýnčice (22,6 %) a Zbuzany (22,4 %). Nejméně vysokoškolsky vzdělaných žije v obci Lužce (6,1 %), Choteč (11 %) a Srbsko (11,3 %). Průměrná struktura vzdělanosti za všechny obce MAS Jihozápad se více přibližuje úrovni okresu Praha-západ. Nižší podíl vysokoškoláků činí v okrese Beroun (10,9 %).

Tabulka č. 15: Vzdělanostní struktura obyvatel

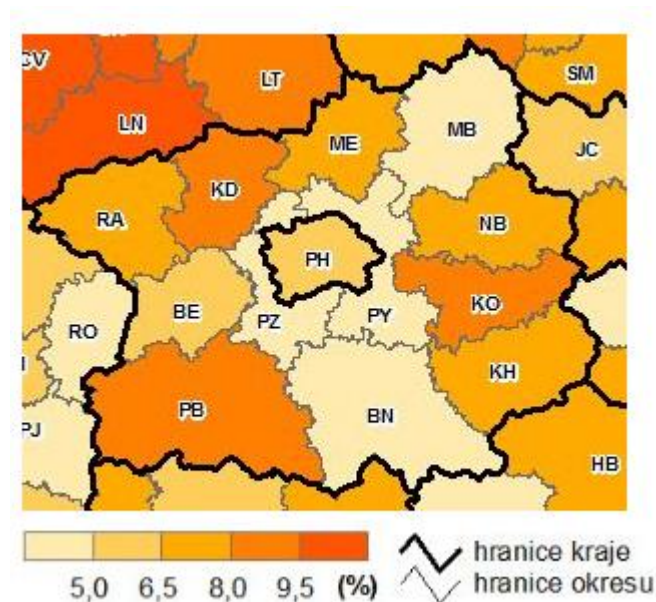
Obec	Bez vzdělání	Základní včetně neukončeného	Střední vč. Vyučení (bez maturity)	Úplné střední (s maturitou)	Nástavbové studium	Vyšší odborné vzdělání	Vysokoškolské
Bubovice	0,3 %	19,0 %	35,8 %	25,6 %	0,9 %	0,9 %	17,4 %
Dobříč	0,4 %	19,2 %	35,0 %	26,5 %	3,4 %	2,6 %	12,8 %
Drahelčice	0,2 %	17,6 %	31,6 %	29,3 %	3,4 %	0,5 %	17,4 %
Choteč	1,1 %	14,9 %	41,6 %	26,7 %	3,6 %	1,1 %	11,0 %
Chrástany	0,3 %	12,9 %	33,7 %	31,2 %	3,2 %	2,4 %	16,3 %
Chýně	0,1 %	9,9 %	22,3 %	35,2 %	2,4 %	3,1 %	27,0 %
Chýnčice	0,3 %	17,5 %	25,5 %	28,7 %	4,1 %	1,3 %	22,6 %
Jinočany	0,3 %	14,2 %	31,5 %	28,9 %	3,0 %	2,3 %	19,9 %
Kosoř	0,1 %	18,4 %	33,3 %	25,6 %	3,5 %	1,7 %	17,4 %
Loděnice	0,4 %	19,9 %	31,8 %	30,3 %	2,7 %	1,9 %	13,0 %
Lužce	1,0 %	19,2 %	42,4 %	26,3 %	2,0 %	3,0 %	6,1 %
Mezouň	1,4 %	12,8 %	38,7 %	28,6 %	3,0 %	1,6 %	14,0 %
Nučice	0,3 %	14,7 %	26,4 %	31,1 %	3,7 %	2,7 %	21,3 %
Ořech	0,5 %	16,0 %	27,3 %	28,2 %	2,2 %	2,4 %	23,5 %
Rudná	0,2 %	13,2 %	26,5 %	33,8 %	3,2 %	2,2 %	21,0 %
Srbsko	0,0 %	14,7 %	41,3 %	29,0 %	2,5 %	1,2 %	11,3 %
Svatý Jan pod Skalou	0,8 %	9,0 %	32,0 %	34,4 %	2,5 %	2,5 %	18,9 %
Tachlovice	0,2 %	13,4 %	34,4 %	26,1 %	2,9 %	3,0 %	19,9 %
Vysoký Újezd	0,2 %	17,1 %	38,8 %	27,8 %	2,8 %	1,6 %	11,8 %
Zbuzany	0,0 %	12,3 %	27,6 %	31,2 %	3,8 %	2,7 %	22,4 %
Celkem MAS	0,3 %	14,6 %	29,9 %	30,7 %	3,0 %	2,2 %	19,3 %
Okres Beroun	0,4 %	17,4 %	36,7 %	30,3 %	2,8 %	1,4 %	10,9 %
Okres Praha-západ	0,3 %	13,1 %	28,1 %	31,2 %	3,1 %	2,0 %	22,2 %

Zdroj: ČSÚ, SLDB 2011

### 2.1.4. Nezaměstnanost

MAS Jihozápad jako součást Středočeského kraje (a tedy díky blízkosti Prahy) má celkově v rámci ČR velmi nízkou nezaměstnanost. Nízkou nezaměstnanost mají i okresy Praha-západ a Beroun, ve kterých MAS leží (viz obr. č. 8).

Obrázek č. 8: Míra registrované nezaměstnanosti v okresech Středočeského kraje k 31. 12. 2014 (ČSÚ). Podíl dosažitelných uchazečů o zaměstnání ve věku 15-64 let ze všech obyvatel v stejném věku). Praha-západ 4,37 %, Beroun 5,87 %.



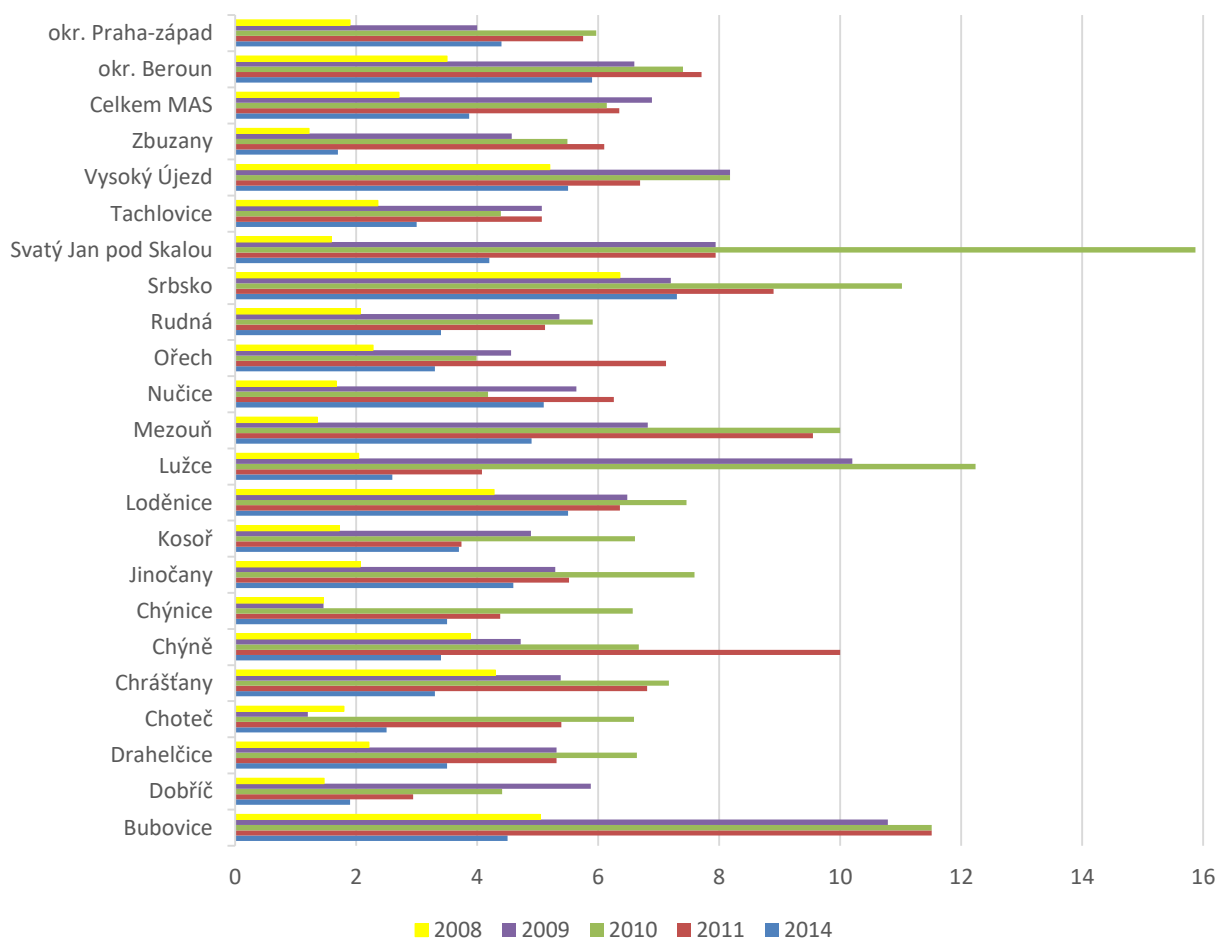
Zdroj: ČSÚ

Celková míra nezaměstnanosti v jednotlivých obcích MAS je uvedena v grafu 2. a tabulce 16. Je patrné, že dlouhodobě největší nezaměstnanost je v obcích Srbsko (7,3 %), Vysoký Újezd a Loděnice (obě obce 5,5 %) v roce 2014, zatímco v ostatních obcích dosahuje míra nezaměstnanosti hodnot velmi nízkých. Dále je patrné, že k významnému nárůstu nezaměstnanosti došlo mezi roky 2010 a 2011. Z porovnání míry nezaměstnanosti s okresy vyplývá, že většina obcí v MAS (3,87 %) se v roce pohybovala mezi nezaměstnanostní obou v okresů Praha-západ (4,4 %) a Beroun (5,9 %), kromě výše uvedené obce Srbsko.

I přes poměrně příznivou situaci došlo k výrazným meziročním změnám v nezaměstnanosti (registrované úřadem práce ČR) v letech 2008 až 2009 (v některých obcích ještě o rok později, např. v případě Srbska, Chýnice, Chýně). Nejmenší změna v nárůstu počtu obyvatel v meziroční změně dosahovaly Lužce, Chýně, Chrástany a Jinočany, v jejichž případě meziroční nárůst nezaměstnanosti nepřesáhl 1,5 násobek, naopak v některých obcích v okrese Praha-západ došlo ke čtyřnásobení míry zaměstnanosti (konkrétně v obcích Choteč, Zbuzany, Chýnice) a v některých obcích okresu Beroun došlo dokonce k pětinašobnému nárůstu (Mezouň, Svatý Jan pod Skalou a Lužce). Mezi nezaměstnanými jsou v každé obci zpravidla dva až čtyři nezaměstnaní se zdravotním postižením.

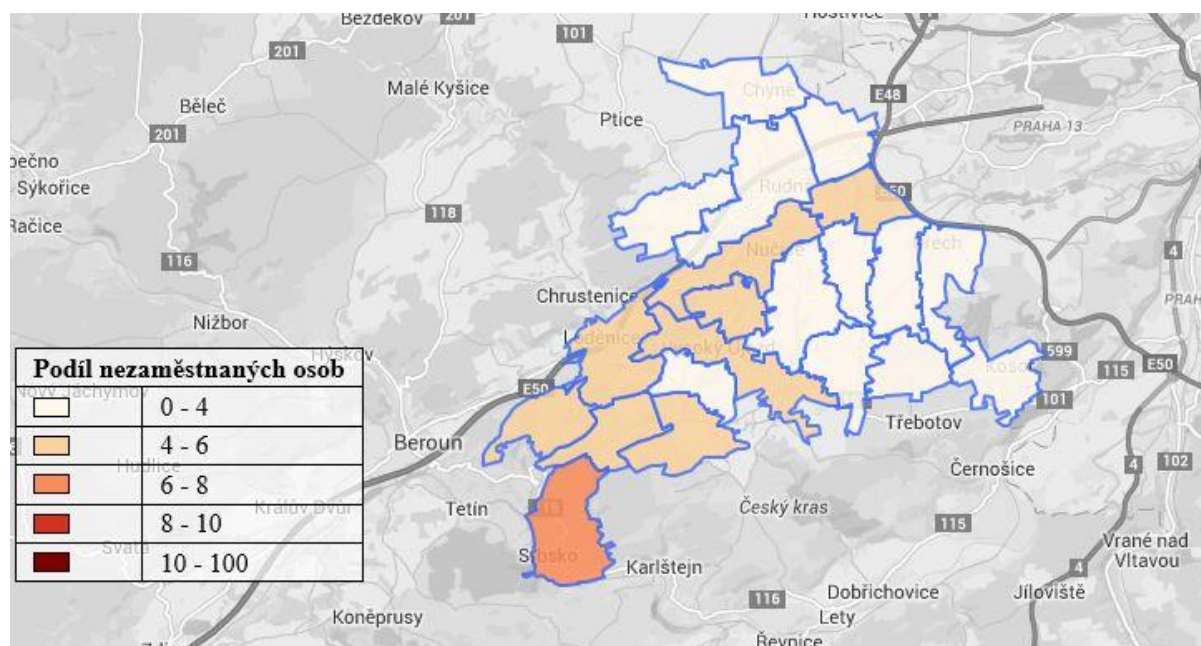


Graf č. 2: Míra nezaměstnanosti (z EA SLDB2001) - Dosažitelní uchazeči celkem v jednotlivých obcích MAS Jihozápad ve vybraných letech. Srovnání s okresy Praha-západ a Beroun.



Zdroj: ČSÚ, MPSV

Mapa č. 9: Podíl nezaměstnaných osob v obcích MAS Jihozápad v roce 2014 v %



Zdroj: ISU

Tabulka č. 16: Vybrané ukazatele nezaměstnanosti v roce 2011, 2014

Obce	Počet uchazečů	Míra nezaměstnanosti (%) (z EA SLDB2001) - Dosažitelní uchazeči celkem 2011	Míra nezaměstnanosti (%) (z EA SLDB2001) - Dosažitelní uchazeči Muži 2011	Míra nezaměstnanosti (%) (z EA SLDB2001) - Dosažitelní uchazeči Ženy 2011	Podíl nezaměstnaných osob (%) (dosažitelní uchazeči /obyv. 15-64) 2011	Míra nezaměstnanosti (%) (z EA SLDB2001) - Dosažitelní uchazeči celkem 2014
Bubovice	17	11,51	11,11	11,94	9,25	4,5
Dobříč	5	2,94	3,85	1,72	3,67	1,9
Drahelčice	12	5,31	3,97	7	6,12	3,5
Choteč	9	5,39	6,59	3,95	7,48	2,5
Chrástany	20	6,81	7,43	6,11	6,62	3,3
Chýně	36	10	9,18	10,98	3,32	3,4
Chýnice	6	4,38	5,63	3,03	7,65	3,5
Jinočany	24	5,52	3,83	7,5	4	4,6
Kosoř	15	3,74	3,85	3,61	5,88	3,7
Loděnice	53	6,36	4,95	8,02	6,45	5,5
Lužce	2	4,08	3,03	6,25	4,91	2,6
Mezouň	21	9,55	11,29	7,29	6,72	4,9
Nučice	32	6,26	7,2	5,12	5,22	5,1
Ořech	25	7,12	8,33	5,85	5	3,3
Rudná	87	5,12	3,98	6,5	5,32	3,4
Srbsko	21	8,9	9,56	8	11,69	7,3
Svatý Jan pod Skalou	5	7,94	5,41	11,54	6,02	4,2
Tachlovice	15	5,07	4,38	5,88	6,08	3
Vysoký Újezd	18	6,69	4,97	9,26	9,06	5,5
Zbuzany	22	6,1	4,35	8,33	5,27	1,7
Celkem MAS	445	120	112	129	6,28	3,87

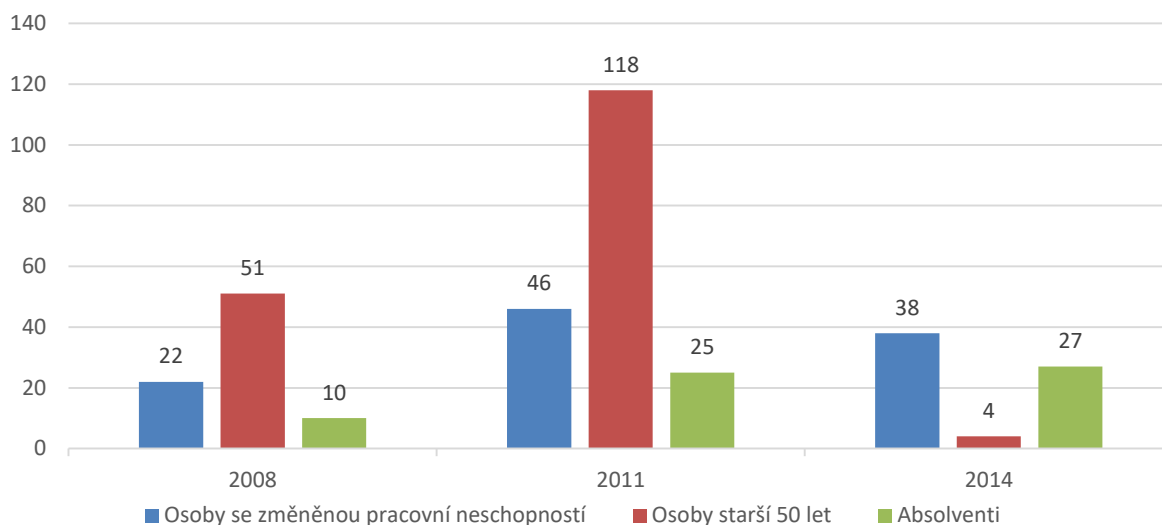
Zdroj: ČSÚ, MPSV

Celkový počet uchazečů o zaměstnání v MAS se mezi léty 2008 a 2014 více než zdvojnásobil (202 na 583 uchazečů). Počet uchazečů o zaměstnání se zdravotním postižením kopíruje celkový počet uchazečů o zaměstnání (22 a 38 uchazečů), stejně tak u počtu absolventů (10 a 27 uchazečů), avšak počet uchazečů ve věku 50 let a více se několásobně snížil (ze 51 na 4 osob). Situace v případě počtu uchazečů na jedno volné místo odpovídá úrovni ČR, tedy 17 čekatelům, zatímco na úrovni okresu Beroun jde o cca 14 čekatelů a na úrovni okresu Praha západ dokonce jen 11 uchazečů.

Dle údajů ČSÚ sledovaných v časové řadě do roku 2014 situace nezaměstnaných v obcích MAS Jihozápad víceméně kopíruje z hlediska vzdělání obecný problém nezaměstnanosti lidí s nízkým vzděláním (základním a vyučením), avšak z hlediska věku v obcích nepatří mezi ohrožené skupiny mladých lidí do 30 let a lidí v předdůchodovém věku, ale spíše lidé tzv. středního věku (výjimkou je obec Rudná, kde ve vzdělanostní struktuře nezaměstnaných jsou zastoupeny všechny vzdělanostní kategorie).



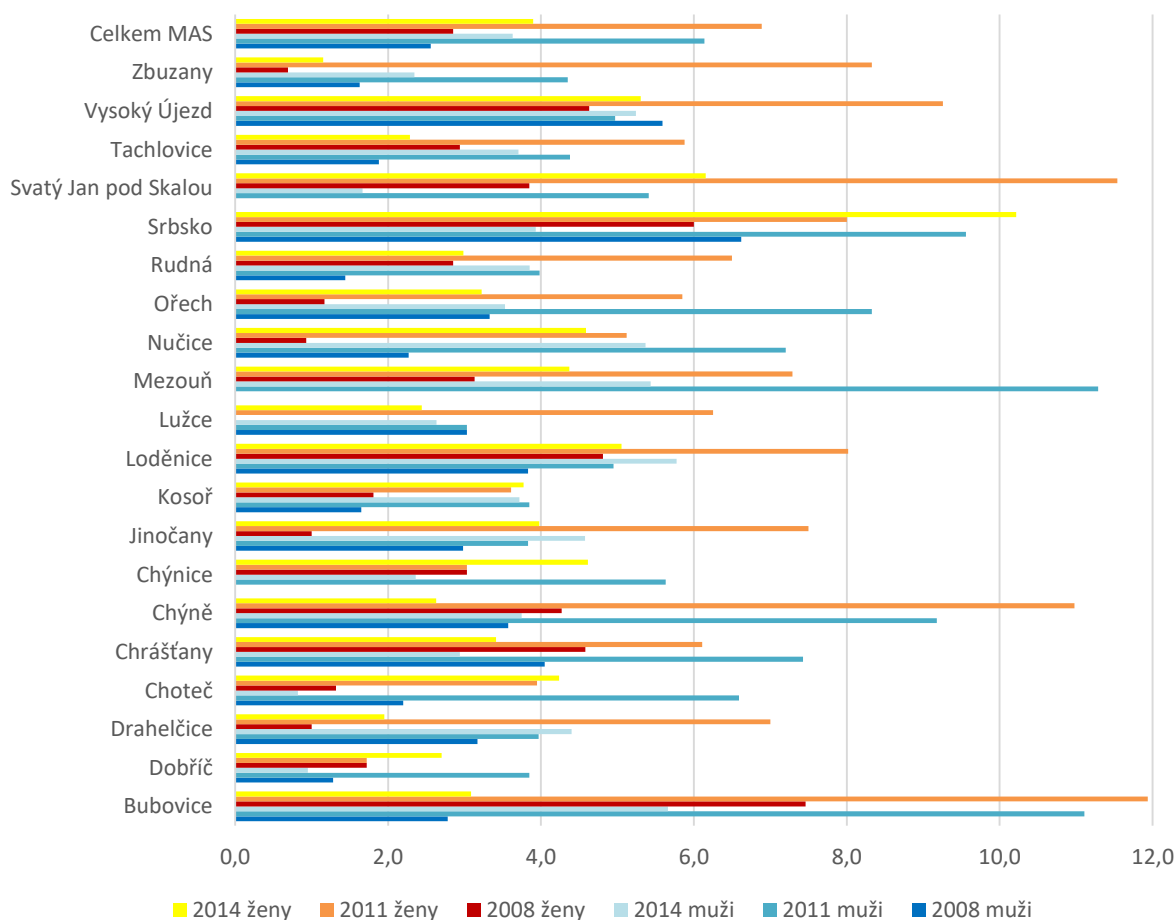
Graf č. 3: Počty uchazečů tří kategorií (osob se ZP - celkem, uchazečů ve věku 50 a více let - celkem a absolventů - celkem) v Jihozápad v letech 2008, 2011, 2014.



Zdroj: ČSÚ, MPSV, ISU

Míra nezaměstnanosti mužů v obcích MAS je v průměru nižší než u žen. V některých obcích je až zhruba dvakrát nižší (viz graf č. 4).

Graf č. 4: Míra nezaměstnanosti mužů a žen (%) v obcích MAS v letech 2008, 2011 a 2014.



Zdroj: ČSÚ, MPSV, ISU

## 2.1.5. Dopravní a technická infrastruktura

### Silniční doprava

Významnou dopravní tepnou zasahující do rozvoje celého regionu je dálnice D5 procházející severozápadní částí regionu MAS Jihozápad katastrů obcí Chrástany, Rudná, Drahelčice, Nučice a Loděnice a dálniční okruh D0 kopírující severovýchodní hranici regionu katastrů obcí Chrástany, Jinočany, Zbuzany a Ořech.

Regionem prochází tři silnice druhé třídy, a to silnice II/605 směrem Beroun – Rudná – Praha, silnice II/101 Radotín – Chýnčice – Tachlovice - Nučice – Rudná – Drahelčice a silnice II/116 Beroun – Srbsko – Lety. Na silnice druhé a první třídy navazuje hustá síť silnic třetích tříd.

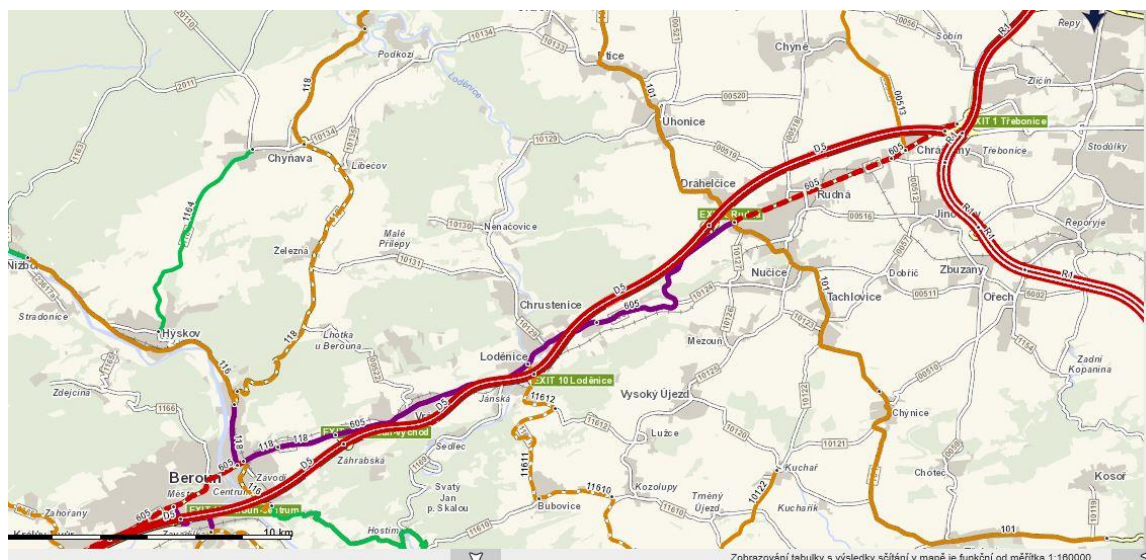
Individuální automobilová doprava v regionu v posledních 10 letech velmi silně posiluje, problematičtější jsou některé oblasti silnice II/101 a silnice III. třídy Ořech – Mořina. Stav těchto i dalších komunikací je naprosto nevyhovující. Oba problémy by měly vyřešit navrhované změny vedení silnic II/101, resp. prodloužení silnice II/116 od Řevnic k okruhu D0. a odklonění dopravy z oblasti dolního toku Berounky.

**Silnice II/101 (Radotín – Unhošť)** povede nově obchvatem kolem obcí Tachlovice, Nučice, ve městě Rudná protne stávající průmyslovou zónu, napojí se na stávající sjezd z dálnice D5 a bude pokračovat obchvatem kolem obcí Drahelčice, Úhonice a Ptice směrem na Unhošť. **Silnice II. třídy II/116 (D0 Jinočany – Řevnice)** bude nově vytvořena od stávajícího sjezdu z D0 Jinočany s obchvatem kolem obcí Zbuzany, Chýnčice, Kuchař, Mořina a dále novým přemostěním Berounky do Řevnic.

### Dopravní intenzity

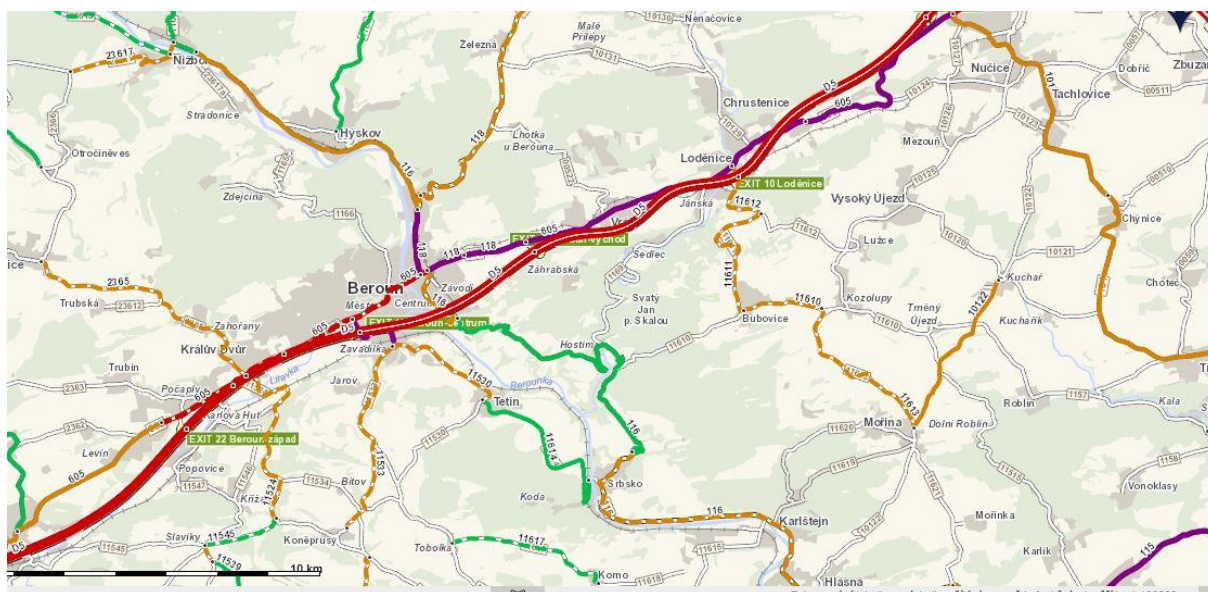
Jednou za pět let se odehrává masivní průzkum dopravní intenzity, poslední byl uskutečněn v roce 2010. Nejzatíženější komunikací v regionu MAS je dálnice D5 procházející napříč územím (40 – 60 tis. vozidel za den), dále dálniční okruh lemující severovýchodní okraj regionu (60 tis. a více vozidel za den), následují úseky komunikace I/605 procházející obcí Rudnou (10 – 15 tis. vozidel za den) a mimo ní dosahuje (7 – 10 tis. vozidel za den). Ostatní komunikace jsou méně zatížené.

Obrázek č. 10: Intenzita dopravy na vybraných komunikacích v MAS Jihozápad – severní část území



Zdroj: Sčítání dopravy 2010

Obrázek č. 11: Intenzita dopravy na vybraných komunikacích v MAS Jihozápad – jižní část území



Zdroj: Sčítání dopravy 2010

## Železniční doprava

Regionem prochází tři železniční tratě: trať č. 173 Praha – Rudná – Beroun, trať č. 122 Rudná – Hostivice – Praha a okrajově trať č. 171 Praha – Beroun údolím Berounky. V rámci modernizace sítě TEN byla vytvořena studie na vysokorychlostní tunel Praha – Beroun vedoucím napříč celým regionem MAS Jihozápad. Projekt nebyl doporučen k financování z fondů EU a v současné době se připravuje rekonstrukce a částečně narovnání současné železniční trati č. 171.

V souvislosti s přípravou rekonstrukce trati č. 171 se v současné době provádí rekonstrukce trati č. 173 přes Rudnou, kudy bude v době rekonstrukce vedena většina vlakových spojů směrem na Plzeň. Zároveň byly v roce 2014 vytvořeny nové železniční zastávky v Rudné, Jinočanech a v obci Chýně. Do území zasahuje také železniční vlečka z Rudné do lomů na Moříně.

## Letecká doprava

V obci Bubovice leží veřejné sportovní letiště, jehož provozovatelem je Aeroklub Beroun (LKBÚ). Letiště nabízí leteckou školu a výhledové a akrobatické lety pro veřejnost.

## Vodní doprava

Má v současné době minimální význam. Vodní tok Berounka je využívána zejména ke sportovním a rekreačním účelům (výhledově se uvažuje o splavnění dolního toku Berounky).

Do budoucna by bylo vhodné zvýšit rekreační potenciál vodních toků a snažit se o zvýšení dopravy na nich.

## Cyklotrasy a cyklostezky

Územím regionu vede po stávajících silnicích cyklotrasa IV. třídy č. 0013 spojující Ořech – Chýnice a Karlštejn, a cyklotrasa 8100 (okolo Prahy) spojující Choteč, Zbuzany, Jinočany a Chrástany. Okrajem regionu údolím Berounky vede cyklostezka Po stopách českých králů spojující Srbsko s Berounem, která je jedinou oficiálně značenou cyklostezkou na území MAS Jihozápad.

Další osou by měla v budoucnu být pražská okružní trasa. I tato je zatím převážně značena po komunikacích II. a III. třídy. Jejím cílem je spojení mezinárodních cyklotras: cyklotrasy Labe, cyklotrasy

Praha - Drážďany - Magdeburg, cyklotrasy Praha – Hořovice a Praha – Vídeň. Na území mikroregionu by mohla být vedena v souběhu s trasou Praha – Karlštejn a dále Karlickým údolím do Dobřichovic. Na ně by pak měla navazovat výše síť účelových komunikací pro rekreační styl cykloturistiky.

V regionu téměř neexistují cyklostezky ani oddělené pruhy pro cyklisty u silnice. V souladu s generellem cyklostezek a cyklotras je nutné dobudovat především páteřní cyklostezku Chrástany – Rudná – Loděnice s napojením od obcí Tachlovice, Nučice, která umožní rozvoj každodenní regionální cyklistické dopravy a dále úseky cyklostezek mezi jednotlivými obcemi (např. Tachlovice – Dobříč, Rudná – Drahelčice – Úhonice – Ptice apod.).

Pro zvýšení zájmu o každodenní cyklistickou dopravu v obcích a mezi obcemi je třeba vyřešit průjezdnost některých oblastí a vyřešit styk cyklistické a automobilové dopravy tak, aby cyklistická doprava byla bezpečná i pro školní děti. Malé převýšení a krátké vzdálenosti mezi obcemi jsou pro rozvoj této dopravy vhodné.

Také pro cyklo dopravu a cykloturistiku se jeví jako vhodné řešení obnova starých polních cest, které přirozeně spojují obce regionu a vedou mimo komunikace pro automobilovou dopravu.

## Dojíždka za prací

Středočeský kraj je jedním z krajů s největší dojíždkou za prací v ČR. Jedná se zejména o dojíždku za prací do jiného kraje (Praha). Okres Praha-západ má jednu z největších dojížděk (přesně 31 001 dojíždějících, údaj k 2011) za prací v rámci Středočeského kraje, tvořenou zejména dojíždkou do jiného kraje. V okrese Beroun za prací dojíždí 18 208 občanů.

V obcích MAS Jihozápad dojíždí za prací značná část obyvatel. Z celkového počtu dojíždějících jich dojíždí nejvíce do jiného kraje (především Praha) či do jiné obce v rámci okresu (u některých obcí tato kategorie dominuje).

Tabulka č. 17: Dojíždka za prací v obcích MAS Jihozápad 2011

Obec	Počet obyvatel (k 31. 12. 2011)	Vyjíždějící do zaměstnání	v tom v rámci obce	do jiné obce okresu	do jiného okresu kraje	do jiného kraje	do zahraničí
Bubovice	457	95	1	21	7	64	2
Dobříč	326	64	2	22	5	35	-
Drahelčice	759	170	2	33	8	125	2
Choteč	377	83	1	7	6	69	-
Chrástany	886	176	8	25	6	133	4
Chýně	2 419	561	18	51	24	458	10
Chýnice	390	97	1	4	7	84	1
Jinočany	1 672	377	27	37	14	297	2
Kosoř	905	170	6	10	9	140	5
Loděnice	1 809	369	84	66	34	182	3
Lužce	119	20	-	7	3	10	-
Mezouň	561	125	5	14	31	72	3
Nučice	2 128	489	26	58	33	370	2
Ořech	944	218	9	13	4	184	8
Rudná	4 873	1 288	170	95	75	935	13
Srbsko	539	95	2	40	6	45	2

Obec	Počet obyvatel (k 31. 12. 2011)	Vyjíždějící do zaměstnání	v tom v rámci obce	do jiné obce okresu	do jiného okresu kraje	do jiného kraje	do zahraničí
Svatý Jan pod Skalou	184	40	5	8	3	24	-
Tachlovice	907	222	15	33	14	159	1
Vysoký Újezd	712	130	8	21	20	78	3
Zbuzany	1 227	243	6	15	8	210	4
Celkem MAS	22 194	5 032	396	580	317	3 674	65
okr. Praha-západ	131 231	31 001	2 464	2 711	1 819	23 605	402
okr. Beroun	86 160	18 208	2 956	7 266	1 522	6 295	169

Zdroj: ČSÚ, SLDB 2011

## Pěší doprava

Ve všech obcích je stále nedostačující kvalita i množství chodníků pro pěší dopravu, nedostačující jsou také úpravy pro osoby se sníženou schopností pohybu a orientace.

V regionu je mnoho historických polních a lesních cest přirozeně spojujících jednotlivé obce. Cesty jsou často zarostlé, zničené a v současné době nevhodné pro každodenní chůzi. Možností, jak vyřešit problémy s rostoucí intenzitou osobní dopravy a riziky, které tato doprava pro chodce znamená, je využití těchto polních cest.

## Dopravní obslužnost

Dopravní obslužnost je v MAS Jihozápad závislá především na autobusové dopravě, v současné době vzrůstá význam také železniční dopravy. Pouze v obci Srbsko obyvatelé využívají pouze železniční dopravu. Autobusové linky mají dostatečnou hustotu, avšak mnohdy jsou roztržštěné a neprovázané. Problémem je kapacita autobusových linek, které zejména směrem k Praze nestačí pro obyvatele obcí (například Chrástky, Jinočany).

Doprava je zajišťována autobusovými linkami PID:

- č. 301 (Chýnice - Ořech – Praha – Stodůlky - Kukulova),
- č. 307 (Praha – Zličín – Drahelčice – Unhošť),
- č. 309 (Zličín – nádraží Radotín) – vede přes Chýnice, Choteč, Kosoř,
- č. 311 (Praha - Zličín – Řevnice náměstí) - vede přes Mezouň, Vysoký Újezd, Bubovice,
- č. 313 (Nádraží Radotín – Černošice) – vede přes Kosoř, Choteč, Vysoký Újezd,
- č. 347 (Praha – Zličín – Chýně – Hostivice – Praha- Motol),
- č. 352 (Praha – Kukulova -Stodůlky – Ořech - Zbuzany - Jinočany),
- č. 380 (Praha-Zličín – Chrástky – Rudná - Nučice – Loděnice),
- č. 384 (Beroun – Svätý Jan pod Skalou – Loděnice – Rudná- Chrástky – Praha – Zličín),
- č. 425 (Mořinka – Králův Dvůr) – vede přes Mořinku, Mořinu, Vysoký Újezd, Bubovice.

Jedná se o autobusové linky soukromých středočeských dopravců.

Všechny vlakové tratě jsou také zapojeny do systému PID, regionem prochází linka S6 (Praha – Rudná – Beroun), linka S65 Praha – Hostivice – Rudná) a linka S7 (Praha – Srbsko – Beroun). V souvislosti s rekonstrukcí a vytvořením nových zastávek se od 1. 9. 2014 zvýšila četnost vlakových spojení na lince S6 a S65 a zkrátila se doba jízdy.



### 2.1.6. Technická infrastruktura

Vybavení technickou infrastrukturou regionu MAS Jihozápad je celkem uspokojivé, nicméně v malých obcích chybí zcela nebo zčásti. Pouze plynovod je rozveden do všech obcí regionu. S ohledem na současný a zejména plánovaný růst počtu obyvatel je nutné kapacitu vodovodního i kanalizačního řadu včetně ČOV zvyšovat.

Tabulka č. 18: Vybavení technickou infrastrukturou v jednotlivých obcích – podíl z celkového počtu domácností

Obec	Vodovod		Veřejná kanalizace		Dešťová kanalizace	Plynovod %
	% připojení	příprava	% připojení	příprava		
Bubovice	90		90		ano	90
Dobříč	95		90		75%	95
Drahelčice	98		98		70%	98
Choteč	20			Připravuje se PD	část (200m)	99
Chrástany	90		90		10%	90
Chýně	90		99		70%	65
Chýnice	85		90		jen páteřní	85
Jinočany	99,9		99,9		ano	80
Kosoř	95		60		20%	80
Loděnice	95		90		jen Loděnice - páteřní	60
Lužce		Zpracování PD		Zpracování PD	ano (minimálně)	80
Mezouň	80		50		ano	80
Nučice	80		80		max 10%	90
Ořech	99		95		100%	95
Rudná	99		99		100%	99
Srbsko	40	Dokončuje se II. etapa	80		30%	70
Svatý Jan pod Skalou	4		10		ne	40
Tachlovice	95		90		70%	70
Vysoký Újezd	95		80		50%	100
Zbuzany	99		95		85%	100

Zdroj: Vlastní zpracování

### Vodovody a zdroje pitné vody

Vodovodní řad je doveden do 16 obcí, kde pokrývá celé území. V obci Choteč pokrývá pouze 20% domácností, v obci Svätý Jan pod Skalou jen místní část Sedlec (10% celkového počtu domácností). V obci Srbsko se nyní dokončuje realizace II. etapy výstavby vodovodu, v obci Lužce se připravuje projektová dokumentace.

V obcích bez možnosti připojení na obecní vodovod lidé využívají vlastní studny, kvalita vody je velmi kolísavá.

## Kanalizace a čistírny odpadních vod

Na splaškovou kanalizaci a ČOV je v současné době plně napojeno 17 obcí. V obci Lužce se stavba kanalizačního řadu plánuje. V obcích Choteč splašková kanalizace není vůbec, v obci Svatý Jan pod Skalou je na malokapacitní čističku odpadních vod napojena pouze budova hotelu a restaurace (vč. 4 bytů) a 3 domy.

U nově budovaných kanalizací v obcích, kde jsou problematické výškové poměry a roztroušená zástavba na okrajích obcí a na samotách spadajících do jednotlivých obcí, je třeba důkladně zvážit možnosti podpory menších (lokálních) nebo domovních ČOV (v obcích, kde klasická kanalizace a ČOV je příliš nákladná a neefektivní). Problémem zůstává řešení splaškové kanalizace v chatových oblastech.

Velkým problémem je dešťová kanalizace, která je zcela hotová pouze v obci Ořech a Rudná. V ostatních obcích je hotova v různé míře, jedná se spíše o páteřní vedení kanalizace ve staré zástavbě. Tomu odpovídá také stav kanalizace, který je velmi špatný. V mnoha případech je dešťová kanalizace vedena pouze strouhami.

## Rozvod elektřiny

Území MAS je na přenosovou soustavu 400 kV připojeno pomocí transformovny Řeporyje (400 kV/110 kV/22 kV), která je v blízkosti obce Ořech (severovýchodní část území MAS). Na distribuční úrovni 110kV je území napájeno z rozvodny Řeporyje a Beroun místně a z rozvodny Slapy a Rokycany vzdáleně. Z rozvodu jsou v MAS distribučními sítěmi 110kV napájeny distribuční rozvodny 110/22kV. Dále je elektřina distribuována sítí 22 kV, včetně transformoven 22/0,4 kV.

V souvislosti s rozvojem obcí jejich zastavitelných území v MAS jsou navrhována nová elektrického vedení, transformovny a případně přeložky na napěťové úrovni 22 kV nebo 0,4 kV.

V případě velkého požadavku na zvýšení potřeby energie by se v budoucnu muselo realizovat zdvojení elektrických vedení a osazení vyššího transformačního výkonu v příslušných napěťových hladinách.

## Plynovod

Všechny obce regionu MAS Jihozápad jsou plynofikovány. Velkým problémem v některých obcích (např. Loděnice, Svatý Jan pod Skalou, Srbsko) je stav nízké připojenosti na plynové topení, obyvatelé využívají i nadále kotle na tuhá paliva, které znečišťují okolní prostředí.



### 2.1.7. Energetika a způsob vytápění

#### Spotřeba energií dle paliv v domácnostech

Struktura vytápění v domácnostech v jednotlivých obcích je patrná z výsledků SLDB z roku 2011. V celém území MAS převládá vytápění plynem (88,3 %). Stále však je velký podíl těch domácností, které nadále využívají kotle na tuhá paliva či neuvedly při uskutečnění SLDB 2011 (viz tabulka č.18).

Tabulka č. 18. Struktura obydlených bytů podle druhu paliva vytápění

Obec	Počet bytů celkem	Druh energie používané k vytápění v %			
		Elektřina	Plyn	Pevná paliva	Ostatní
Bubovice	147	12,9	35,4	x	x
Dobříč	148	2,7	38,5	x	x
Drahelčice	240	7,9	60,0	x	x
Choteč	152	9,9	53,3	x	x
Chrástřany	353	12,5	45,0	x	x
Chýně	844	35,5	29,7	x	x
Chýnice	160	12,5	53,8	x	x
Jinočany	584	6,3	55,7	x	x
Kosoř	338	6,5	46,2	x	x
Loděnice	697	9,2	36,0	x	x
Lužce	50	4,0	40,0	x	x
Mezouň	213	5,2	56,3	x	x
Nučice	758	10,2	49,5	x	x
Ořech	382	5,8	55,0	x	x
Rudná	1 931	7,6	66,1	x	x
Srbsko	233	5,2	36,9	x	x
Svatý Jan pod Skalou	105	3,8	9,5	x	x
Tachlovice	335	9,3	43,0	x	x
Vysoký Újezd	296	5,1	45,3	x	x
Zbuzany	444	10,6	50,7	x	x
Celkem MAS	8 410	10,8	49,5	x	x
okres Beroun	39 026	5,4	32,4	x	x
okres Praha-západ	54 449	14,8	39,1	x	x

Zdroj: SLDB 2011

Struktura vytápění v celém Středočeském kraji je mírně odlišná od regionu MAS. Plynofikace je více rozšířena v území MAS 49,5 % než ve Středočeském kraji 29,4 %. Obce spadající do území MAS jsou z hlediska druhu paliva pro vytápění více podobné okresu Praha-západ (39,1 %), okres Beroun (32,4 %).

Tabulka č. 19: Struktura spotřeby paliv a energie pro vytápění domů a bytů ve Stč. kraji za rok 2000

Paliva a energie	TJ	%
Černé uhlí	974	4,0
Hnědé uhlí	4 872	20,0
Koks	750	3,0
Dřevo	2 863	11,0
Propan - butan	63	0,2
Zemní plyn	7 197	29,4
CZT	6 149	25,8
Lehké topné oleje	71	0,3
Elektřina	1 549	6,3

Paliva a energie	TJ	%
Celkem	24 488	100,0

Zdroj: Územní energetická koncepce Středočeského kraje, vypracoval Ing. Jiří Zelenay 2004

## Zdroje výroby elektřiny a tepla

Zdroji výroby elektřiny a tepla ve Středočeském kraji jsou zejména neobnovitelné zdroje energie: pevná paliva (kolem 60 %, z nich zejména se jedná o hnědé uhlí), dále kapalná paliva (kolem 18 %) a zemní plyn (kolem 17 %). Dalším zdrojem jsou obnovitelné zdroje energie (zejména vodní a solární elektrárny). Na území Středočeského kraje nedochází k těžbě ropy, zemního plynu ani uhlí. Elektřina se vyrábí v elektrárnách a teplárnách, teplo v zejména 10 velkých teplárnách. Dále teplo ve Středočeském kraji vyrábí 6 městských tepelných podniků, drobní výrobci a dodavatelé tepla do sektorů „bydlení“ a „terciární sféry“ a ostatní tepelné zdroje (domovní kotelny).

Na území MAS dochází k výrobě elektřiny pouze v zanedbatelné míře a to z obnovitelných zdrojů energie (viz kapitola Obnovitelné zdroje). K výrobě tepla dochází zejména v domovních kotelnách (např. u školek a škol).

Do budoucna by bylo vhodné zvýšit na území MAS podíl výroby energie z obnovitelných zdrojů.

## Spotřeba paliv a energie ve Středočeském kraji

Tabulka č. 20: Spotřeba paliv a energie podle místa spotřeby ve Středočeském kraji\* 2011

	Měřicí jednotka	2010	2011 <sup>1)</sup>	2012 <sup>1)</sup>	Jednotky
Černé uhlí energetické	tuny	164 713	159 874	166 996	Tuny
	GJ	3 673 100	3 565 190	3 724 011	GJ
Hnědé uhlí	tuny	4 515 290	5 017 637	4 519 688	Tuny
	GJ	57 163 571	63 523 284	57 219 250	GJ
Motorové benzíny	tis. l	24 134	24 540	22 217	Tisíce litrů
	GJ	780 441	793 561	718 454	GJ
Motorová nafta	tuny	248 131	267 099	291 430	Tuny
	GJ	10 595 198	11 405 114	12 444 045	GJ
Zemní plyn	tis. m <sup>3</sup>	594 299	567 042	649 353	Tisíce. m <sup>3</sup>
	GJ	20 206 162	19 279 421	22 077 999	GJ
Elektrická energie	MWh	4 826 608	4 983 765	5 194 229	MWh

Zdroj: ČSÚ

\*) výběr podniků od 20 do 99 zaměstnanců a všechny podniky se 100 a více zaměstnanci

<sup>1)</sup> předběžné údaje

## Obnovitelné zdroje energie

Na území MAS Jihozápad se nevyskytují vodní elektrárny. Nejbližšími fungujícími jsou na vodním toku Berounka MVE Beroun, MVE Zadní Třebáň a MVE Černošický jez. Z hlediska dalších obnovitelných zdrojů jsou na území MAS dvě fotovoltaické elektrárny o výkonu větším než 0,7 MW (k září 2012), a to v Chrášťanech (Amesbury R1 – 3,503 MW) a v Nučicích (FVE Nučice – 2,028 MW) (zdroj dat: <http://www.elektrarny.pro/seznam-elektraren.php>, <http://mapa.czrea.org>). Jejich vlastníky jsou fyzické osoby. Bioplynové stanice ani spalování biomasy na území MAS nejsou zastoupeny.

Do budoucna by bylo vhodné ve zvýšené míře využívat obnovitelné zdroje energie. Příležitostí je například vybudování bioplynových stanic, které v celostátním měřítku patří k jedním z největších producentů elektřiny z obnovitelných zdrojů.

### 2.1.8. Sport a kultura

#### Sportovní zařízení

Vybavení obcí **sportovními hřišti** je kapacitně uspokojivé. Fotbalové hřiště se vyskytuje v 15 obcích a víceúčelové hřiště rovněž v 15 obcích. Technický stav a vybavení hřišť je rozdílné a spíše neuspokojivé, obce postupně rekonstruují, rozšiřují a zvyšují kvalitu hřišť a povrchů a doplňují o chybějící sportovní prvky včetně zázemí (kabiny, tribuny apod.). Tenisové kurty se nacházejí v obci Choteč, Jinočany, Rudná, Tachlovice a 4 kurty v obci Nučice. Kromě klasických sportovních hřišť se v regionu nachází také dvě hřiště na pétanque (Loděnice, Ořech), lanové centrum a skatepark v Ořechu, kuželkářská dráha v Dobříči, golfové hřiště v obci Vysoký Újezd, fotbalová nafukovací hala ve Zbuzanech a kuličkový park v Loděnici. V Rudné je kuželkárna, v Nučicích se nachází hřiště na discgolf a v Ořechu je lanové centrum a zahradní golf.

V každé obci je alespoň jedno dětské hřiště, ne však v každé místní části (např. Svatý Jan pod Skalou). Kvalita dětských hřišť je velmi rozdílná, v některých obcích jsou necertifikovaná hřiště ve špatném technickém stavu.

#### Kulturní zařízení

Prostory pro **kulturní využití** obyvatel v obcích jsou velmi rozdílné, v některých obcích je sokolovna (často však není ve vlastnictví obce) nebo kulturní dům. Kvalita budov je velmi rozdílná. Dosud se podařilo zrekonstruovat jen Lidový dům Nučice a Sokolovnu Drahelčice. Většina staveb zůstává ve špatném technickém stavu a provádí se jen nejnutnější opravy.

#### Volnočasové aktivity

Rozvoj **spolkové činnosti** je nutné podporovat vybudováním vhodné infrastruktury (např. spolkové domy, společenské sály, venkovní kulturní areály apod.) a institucionální podporou ze strany obcí. V mnoha obcích je zázemí pro spolkovou činnost ve formě vnějších prostor (hřišť), avšak chybí vnitřní zázemí – např. klubovny. Často by postačovalo vybudování jedné spolkové místnosti určené pouze pro potřeby místních spolků. Dosud se podařilo zrekonstruovat a vybudovat nový Obecní dům Jinočany a Spolkový dům Rudná. Nedostatek těchto prostor je limitující pro další rozvoj spolkové činnosti v obcích. Více ke spolkovému životu v obcích MAS Jihozápad v kapitole 3.1.16.

**Místní knihovna** se nachází ve 14 obcích.

### 2.1.9. Podnikatelské prostředí

Středočeský kraj je jedním z krajů s největším počtem podnikatelských subjektů. V okresech zasahujících do území MAS Jihozápad roste jejich počet nejrychleji v okrese Praha-západ. Region MAS Jihozápad je malý venkovský region, avšak jeho poloha blízko hlavního města Prahy a procházející dálnice D5 umožňuje dobrý rozvoj podnikání. Blízkost Prahy lze vnímat také jako negativní faktor.

Největšími zaměstnavateli v regionu je GZ Digital Media Loděnice (bývalé gramofonové závody), průmyslová zóna v Rudné a v Jinočanech, kde má své sklady a provozovny mnoho mezinárodních i českých společností. Mnoho obyvatel obcí dojíždí za prací do Prahy, případně do Berouna. Nejvíce aktivních podnikatelských subjektů je dlouhodobě v obcích Rudná, Chýně, Nučice a Loděnice.

Mezi lety 2008–2014 došlo k výraznému zvýšení počtu podnikatelských subjektů v MAS z 2 617 na 3 571. K největšímu relativnímu přírůstku došlo díky rozvíjející se průmyslové zóně v Nučice (ze 174 na 357 subjektů) a Drahelčice (z 54 na 108), viz tabulka 21.

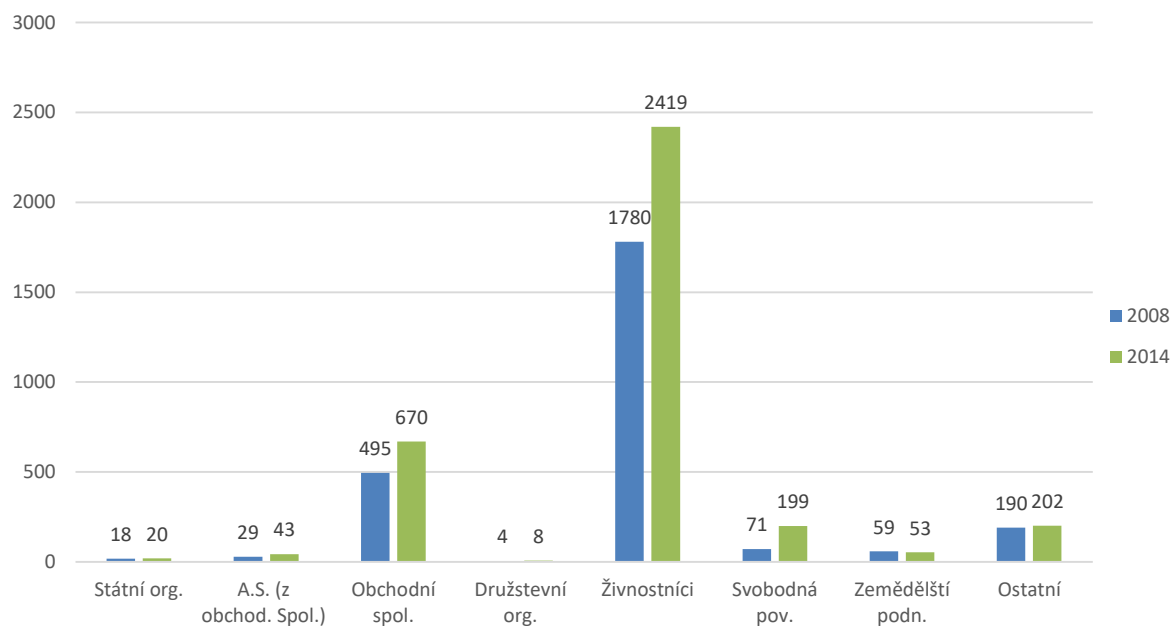
V regionu je registrováno celkem 3 571 podnikatelských subjektů, z toho 53 zemědělských. K nejvíce zastoupeným podnikatelským odvětvím patří velkoobchod a maloobchod; opravy a údržba motorových vozidel, dále profesní, vědecké a technické činnosti, stavebnictví a zpracovatelský průmysl. Nejvíce subjektů na území MAS působí v oblasti velkoobchodu a maloobchodu, dále v profesní vědecké a technické činnosti, dále v oblasti stavebnictví a poté skupina subjektů spadající do ostatních. Toto zastoupení je hodně podobné Středočeskému kraji. Oblasti, ve kterých došlo k největšímu relativnímu přírůstku subjektů, jsou výroba a rozvod elektřiny, plynu (D), nezařazené subjekty, stavebnictví a činnosti v oblasti nemovitostí. Rozdělení podnikatelských subjektů v MAS podle právní formy a jeho vývoj mezi roky 2008 a 2014 je vyjádřeno v grafu 5. Data týkající se počtu podnikatelských subjektů v MAS jsou v tabulkách 21, 22 a 23.

Tabulka č. 21.: Celkový počet podnikatelských subjektů v obcích MAS v letech 2008, 2012, 2013 a 2014

Registrované podniky se zjištěnou aktivitou				
Obec	2008	2012	2013	2014
Bubovice	25	53	53	58
Dobříč	45	58	53	55
Drahelčice	54	85	87	108
Choteč	46	62	55	61
Chrásťany	157	199	195	200
Chýně	191	353	354	371
Chýnice	54	68	73	72
Jinočany	198	248	239	247
Kosoř	109	156	133	137
Loděnice	222	258	250	252
Lužce	16	15	16	15
Mezouň	79	92	89	94
Nučice	174	354	354	357
Ořech	144	183	167	176
Rudná	687	860	846	817
Srbsko	76	90	83	79
Svatý Jan pod Skalou	29	39	37	36
Tachlovice	104	150	145	159
Vysoký Újezd	87	103	107	110
Zbuzany	120	162	169	167
Celkem MAS	2 617	3 588	3 505	3 571

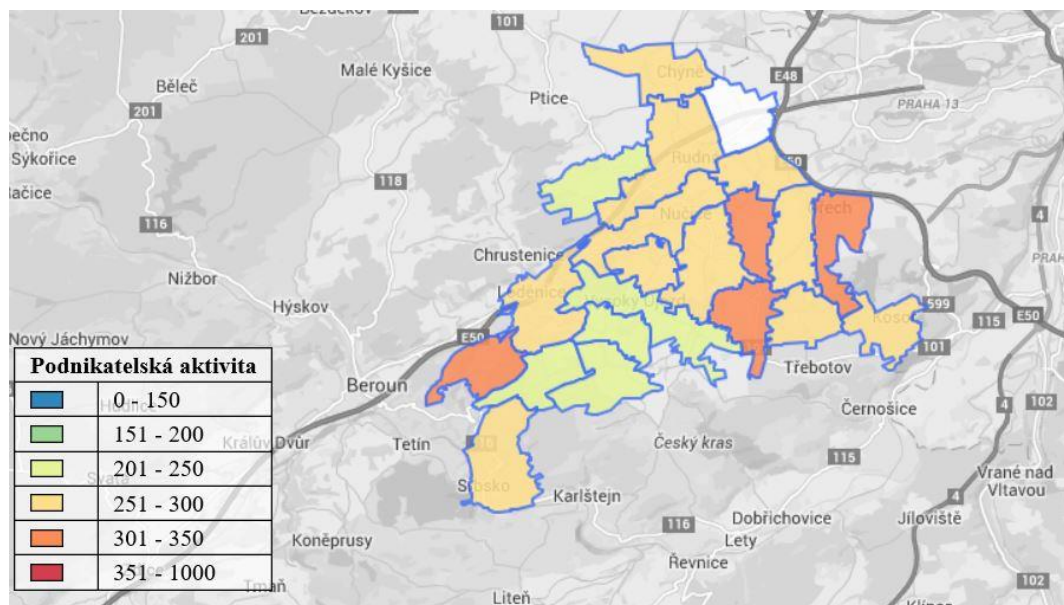
Zdroj: ISU, ČSÚ

Graf č. 5: Počet podnikatelských subjektů v MAS Jihozápad podle jejich právní formy v letech 2008 a 2014



Zdroj: ISU, ČSÚ

Obrázek č. 12: Míra ekonomické aktivity v obcích regionu MAS v roce 2012, míra ekonomické aktivity vyjadřuje počet ekonomických subjektů na 1 000 obyvatel v obci



Zdroj: ISU

Tabulka č. 22. Počet podnikatelských subjektů k obcím MAS z RES podle právní formy v roce 2014

Obec	Státní org.	A.S.(z obchod. spol.)	Obchod. spol.	Družstevní org.	Živnostníci	Svobodná pov.	Zemědělské podn.	Ostatní
Bubovice	0	0	7	0	44	3	2	2
Dobříč	0	3	21	0	30	1	1	2
Drahelčice	0	0	20	0	82	4	0	2
Choteč	0	0	5	0	45	4	4	3
Chrástřany	1	5	80	0	101	4	1	13
Chýně	1	1	66	1	241	26	5	31
Chýnice	0	0	15	0	48	4	4	1
Jinočany	2	7	50	3	166	12	1	13
Kosoř	2	3	35	0	87	9	2	2
Loděnice	2	1	34	0	184	13	3	16
Lužce	0	0	1	0	9	0	3	2
Mezouň	1	0	12	0	73	2	3	3
Nučice	1	6	46	1	242	20	1	46
Ořech	2	4	42	1	108	14	1	8
Rudná	4	12	160	2	560	52	8	31
Srbsko	1	0	3	0	64	4	3	4
Svatý Jan pod Skalou	0	0	5	0	23	0	1	7
Tachlovice	1	0	26	0	117	6	6	3
Vysoký Újezd	1	0	8	0	87	7	3	4
Zbuzany	1	1	34	0	108	14	1	9
Celkem MAS	20	43	670	8	2419	199	53	202

Zdroj: ISU, ČSÚ

## Zemědělské podnikání

Zemědělskou půdu na území MAS obhospodařují převážně drobní zemědělci a částečně Zemědělské družstvo Mořina (sídli mimo území MAS). Statistické ukazatele naznačují vysoké počty registrovaných subjektů v oblasti zemědělství – dle tabulky č. 23 bylo na území MAS 124 takových subjektů. Samotných zemědělských podnikatelů je však dle tabulky č. 22 pouze 53. Podrobnější analýza dle odvětví podnikání (CZ-NACE) však ukazuje, že pěstování plodin (kategorie 011) se věnuje 6 společností, živočišné výrobě obecně (kategorie 014) 9 společností (žádná však není v kategorii chov skotu ani chov prasat), 4 společnosti se registrovaly v kategorii chov ostatních zvířat. Nejvíce je však zastoupena kategorie chov zvířat pro zájmový chov, ve které je zařazeno 64 subjektů. Může se jednat o chovatele psů a koček, papoušků, králíků či jiných drobných zvířat. Smíšené hospodářství (kombinaci rostlinné a živočišné výroby) provozuje 5 podnikatelských subjektů. Z hlediska právní formy převažují drobní zemědělci nad společnostmi. Na základě databázi nelze získat detaily o aktivitě a zaměření činnosti zemědělských podnikatelů. Z databáze příjemců dotací však vyplývá, že minimálně 18 subjektů je aktivních (získalo dotace na zemědělskou výrobu v roce 2016). Z komunitních projednání vyplynulo, že kvalita zemědělské infrastruktury je špatná a vybavenost zemědělskými stroji nedostatečná.

Tabulka č. 23: Počet podnikatelských subjektů v obcích MAS z RES podle klasifikace CZ-NACE v roce 2014

Obec	A	B-E	B	C	D	E	F	G	H	I	J	K	L	M	N	O	P	Q	R	S	T	U	X
Bubovice	3	10	0	9	1	0	2	11	2	1	7	1	2	8	1	1	1	0	1	6	0	0	1
Dobříč	3	5	0	4	0	1	5	18	2	0	2	1	6	6	0	1	0	0	2	4	0	0	0
Drahelčice	6	10	0	10	0	0	20	25	3	3	3	3	4	13	0	1	1	0	2	12	0	0	2
Choteč	5	7	0	7	0	0	7	12	4	5	1	0	0	9	1	2	0	0	0	8	0	0	0
Chrástany	4	30	0	26	0	4	24	43	14	5	5	3	12	34	3	1	2	0	3	11	0	0	6
Chýně	17	32	0	32	0	0	30	88	11	12	18	14	28	53	10	1	11	5	7	21	0	0	13
Chýnice	6	3	0	3	0	0	5	16	4	4	1	2	3	12	2	1	2	0	3	1	0	0	7
Jinočany	3	27	0	26	0	1	29	53	16	9	15	8	12	36	6	2	4	4	5	13	0	0	5
Kosoř	3	12	0	11	1	0	14	31	4	12	8	6	6	18	5	1	3	2	0	11	0	0	1
Loděnice	9	44	0	42	1	1	33	48	12	10	7	3	6	34	6	1	8	3	2	20	0	0	6
Lužce	4	1	1	0	0	0	2	3	1	0	0	0	0	1	0	1	0	0	0	1	0	0	1
Mezouň	5	11	0	11	0	0	13	18	4	0	4	2	3	11	1	1	3	0	1	15	0	0	2
Nučice	6	44	0	41	2	1	60	68	21	15	14	16	11	48	7	2	7	1	5	25	0	0	7
Ořech	3	19	0	16	2	1	14	43	6	9	12	3	5	32	2	1	4	2	5	9	0	0	7



Obec	A	B-E	B	C	D	E	F	G	H	I	J	K	L	M	N	O	P	Q	R	S	T	U	X
Rudná	21	107	0	94	8	5	88	165	39	29	44	13	38	154	11	1	5	11	20	51	0	0	20
Srbsko	3	12	0	12	0	0	7	13	2	12	2	3	1	13	2	1	2	0	1	4	0	0	1
Svatý Jan pod Skalou	1	2	0	2	0	0	5	4	2	2	0	0	2	8	1	2	2	0	1	3	0	0	1
Tachlovice	11	24	0	23	0	1	16	35	11	3	0	3	7	21	6	1	6	0	1	11	0	0	3
Vysoký Újezd	5	11	0	8	1	2	22	16	4	10	1	2	5	11	3	2	4	1	4	5	0	0	4
Zbuzany	6	23	0	19	3	1	14	40	7	7	3	4	6	24	5	1	5	2	3	12	0	0	5
Celkem MAS	124	434	1	396	19	18	410	750	169	148	147	87	157	546	72	25	70	31	66	243	0	0	92

Zdroj: ISU, ČSÚ

Vysvětlivky: A Zemědělství, lesnictví, rybářství, B-E Těžba a Průmysl, B Těžba a dobývání, C Zpracovatelský průmysl, D Výroba a rozvod elektřiny, plynu, tepla a klimatizovaného vzduchu, E Zásob. vodou; činnosti souvis. s odpad. vodami, odpady a sanacemi, F Stavebnictví, G Velkoobchod a maloobchod; opravy a údržba motorových vozidel, H Doprava a skladování, I Ubytování, stravování a pohostinství, J Informační a komunikační činnosti, K Peněžnictví a pojišťovnictví, L Činnosti v oblasti nemovitostí, M Profesní, vědecké a technické činnosti, N Administrativní a podpůrné činnosti, O Veřejná správa a obrana; povinné sociální zabezpečení, P Vzdělávání, Q Zdravotní a sociální péče, R Kulturní, zábavní a rekreační činnosti, S Ostatní činnosti, T Činnosti domácností jako zaměstnavatelů a činnosti pro vlastní potřebu, U Činnosti extraterritoriálních organizací a orgánů, X Nezařazeno

## 2.1.10. *Rekreace, cestovní ruch lázeňství*

Obce MAS Jihozápad leží v turisticky zajímavé krajině v těsné blízkosti hlavního města Prahy, hradu Karlštejn a částečně na území CHKO Český kras. Z tohoto titulu zde nalezneme potenciál rozvoje turistického ruchu v několika oblastech:

- rozvoj příměstské jednodenní (cyklo)turistiky zejména v oblastech Českého krasu:
  - Svatý Jan pod Skalou
  - Skanzen těžby a zpracování vápence Solvayovy lomy
  - Mlýn u Veselých v Chotči
  - turistické cesty v oblasti Svatý Jan pod Skalou a Srbska (regionem vede nejstarší značená turistická cesta v Česku Beroun – Svatý Jan pod Skalou – Boubová – Karlštejn zvaná Cesta Vojty Náprstka) a v okolí Radotínského potoka
- rozvoj ubytovacích kapacit pro vícedenní návštěvníky Prahy a Českého krasu zejména z tuzemska, v případě Prahy i ze zahraničí.

Zatímco pro první uvedenou oblast cestovního ruchu již není třeba další propagace, samotné méně známé zajímavosti a turistické cíle kolem vyhlášených turistických cest a cílů je třeba dále individuálně zviditelňovat.

Území regionu je velmi oblíbené také u cyklistů, avšak územím vede pouze jedna značená cyklostezka Po stopách českých králů kolem řeky Berounky (Srbsko) s možnou odbočkou na Svatý Jan pod Skalou. Dále jsou v regionu dvě cyklotrasy značené po stávajících silnicích III. třídy, které jsou s ohledem na intenzitu provozu nevhodné pro děti či větší skupiny.

V regionu najdeme mnoho chatových oblastí, zejména kolem Radotínského, Loděnického potoka a v údolí Berounky.

Potenciál rozvoje cestovního ruchu je možné v omezené míře využít pro rozvoj regionu - vytvoření stálých pracovních míst a příjmů drobných živnostníků. Jednodenní turistika se týká především gastronomických provozů, vícedenní turistika také ubytovacích kapacit. Rozvoj turistiky však nesmí být na úkor rozvoje a života stávajících obyvatel, ale naopak musí jim v běžném životě pomoci k větší občanské vybavenosti a dalším výhodám, které by bez turistického ruchu dosáhli jen těžko.

### Ubytovací zařízení

Turistický potenciál území MAS je podpořen nabídkou ubytovacích zařízení. Na území MAS se nacházejí různé typy ubytovacích zařízení, nejvíce však penzionů (celkem 5), dále hotelů či motelů (celkem 2). Návštěvnost ubytovacích zařízení v MAS nebyla při zpracovávání této studie známa.

Tabulka č. 24: Počet hromadných ubytovacích zařízení a počet zařízení s více než 11 pokoji v MAS v roce 2014

Obec	Hotely, motely	Penziony	Turistické ubytovny	Kempy, chatové osady	Ostatní
Chýně	0	1	0	0	0
Jinočany	0	1	0	0	0
Loděnice	0	1	0	0	0
Ořech	0	1	0	0	0
Srbsko	2	0	0	1	0
Vysoký Újezd	0	1	0	0	0
Celkem MAS	2	5	0	1	0

Zdroj: ISU

## Turistické atrakce

V obcích MAS je mnoho kulturních památek i turistických atrakcí. Obce si dávají záležet na jejich obnově a údržbě, přesto u některých z nich je obnovu většiny jejich památek ještě potřeba provést.

Do budoucna by bylo potřeba zajistit dobrý stav všech kulturních památek v obcích MAS, ochraňovat krajinný ráz a krajinu a podpořit informovanost veřejnosti o památkách a krásách v obcích MAS (například vytvořením informačních materiálů a cedulí).

Tabulka č. 25: Přehled nemovitých kulturních památek v obcích MAS Jihozápad

Obec	Výčet nemovitých památek
Choteč	kostel sv. Kateřiny
	socha sv. Kateřiny Alexandrijské
	výšinné opevněné sídliště-hradiště Na zámkách (archeologické stopy), Škrábek
	zemědělský dvůr, čp. 30 náves
Chrástany	socha sv. Jana Nepomuckého, střed obce
	venkovský dům, čp. 27, střed obce
Kosoř	Socha sv. Jana Nepomuckého; Kaple sv. Anny
Loděnice	kostel sv. Václava s farou, čp. 38 Husovo náměstí
Lužce	zámek – zámček, čp. 1 náves
Mezouň	venkovská usedlost, z toho jen: špýchar, brána, kaplička, čp. 3
Ořech	Kostel Stětí sv. Jana Křtitele s farou, náves
Rudná	Kostel Stětí sv. Jana Křtitele, čp. 5. května
	Zámek, čp. 554, 5. května Pod Můstkem
	sbor Husův, čp. 798 Masarykova
Srbsko	jeskyně - jeskynní areál (archeologické stopy), v SZ části katastru
Svatý Jan pod Skalou	kaple hřbitovní sv. Maxmiliána
	kaple sv. Kříže
	sousoší P. Marie
	jeskyně Na průchodě (archeologické stopy)
	výšinné opevněné sídliště - hradiště Svatojánská skála (archeologické stopy)
	klášter benediktinský, čp. 1
	předměstský dům, čp. 2
Tachlovice	venkovský dům, čp. 3
	kostel sv. Jakuba většího, V část obce
	Fara, čp. 7 Toskánská
Vysoký Újezd	kaplička
Újezd	zámek, čp. 1
Zbuzany	smírčí kříž

Zdroj: MonumNet

## Turistické stezky

Turistické stezky se vyskytují na katastrálních územích následujících obcí: Bubovice, Drahelčice, Choteč, Chýnice, Loděnice, Ořech, Srbsko, Svatý Jan pod Skalou a Vysoký Újezd. Nejvíce z nich jsou právě v oblasti CHKO Českého krasu. Jsou dostatečně využívány, pěšími i cyklisty. Kromě nich se na území MAS nacházejí ještě dvě naučné stezky: Naučná stezka Karlštejn vedoucí z Karlštejna přes Srbsko, Hostim, Svatý Jan pod Skalou do Boubové a zpět do Karlštejna a Naučná stezka Svatojánský okruh začínající v obci Svatého Jana pod Skalou pokračující k Solvayovým lomům a poté zpět. Naučné stezky jsou vybaveny informačními panely.

Na území MAS Jihozápad nejsou žádné funkční lázně (ani potenciál pro jejich vznik).

### 2.1.11. Životní prostředí a ochrana přírody

#### Ochrana přírody

##### Zvláště chráněná území

Na území MAS Jihozápad se nachází sedm maloplošných zvláště chráněných území: dvě národní přírodní rezervace (NPR Karlštejn, NPR Koda), jedna národní přírodní památka (NPP Černé rokle), okrajově jedna přírodní rezervace (PR Radotínské údolí) a tři přírodní památky. Všechny lokality jsou přímo či v bezprostřední blízkosti CHKO Český kras.

Tabulka č. 26: Maloplošná zvláště chráněná území v regionu MAS Jihozápad

Kód	Kategorie	Název	Obec
164	Národní přírodní rezervace	NPR Karlštejn	Bubovice, Srbsko, Svätý Jan pod Skalou
177	Národní přírodní rezervace	NPR Koda	Srbsko (okrajově)
2449	Národní přírodní památka	NPP Černé rokle	Kosoř
358	Přírodní rezervace	Radotínské údolí	Kosoř (okrajově)
5605	Přírodní památka	PP Syslí louky u Loděnice	Loděnice
439	Přírodní památka	PP Špičatý vrch-Barrandovy jámy	Loděnice
2079	Přírodní památka	PP Branžovy	Loděnice

Zdroj: AOPK ČR (2016)

NPR Karlštejn je největší chráněné území v Českém krasu, které má velký geologický význam, který reprezentují geologické profily, přírodní nebo lomové, dále podzemní ale i povrchové krasové jevy a v neposlední řadě světově proslulé paleontologické lokality. Pro lokalitu je typická obrovská biotopová rozmanitost, kterou podmiňuje samotná členitost povrchu i vápencové podloží. Stala se útočištěm mnoha chráněných rostlin (rudohrávek jehlancovitý), živočichů (čolek velký) a hub. Okrajově zasahuje do území MAS Jihozápad NPR Koda (do části katastrálního území obce Srbsko).

Ve východní části území MAS se na území obce Kosoř nachází NPP Černé rokle. V minulosti zcela odlesněné, nyní zarůstající stráně jsou především geologicky a paleontologicky mezinárodně významným územím se stratotypem hranice mezi stupni lochkov a prag. Na skalních stepích, stepních trávnících a v opuštěných lomech se vyskytuje význačná květena, bryoflora a mykoflora i bohatá entomofauna (studováni byli zejména motýli).

Také na území obce Kosoř zasahuje do území MAS PR Radotínské údolí. Přírodní rezervace je klasickým územím pro výzkum českého devonu, patří k nejdůležitějším ve východní části pražské pánve, na území je několik klasických a typických nalezišť zkamenělin.

Z hlediska zkamenělin je významná také lokalita PP Špičatý vrch-Barrandovy jámy, v lokalitě lze nalézt zkameněliny ze silurských břidlic a vápenců. Důvodem pro ochranu PP Syslí louky u Loděnice je ochrana původní populace kriticky ohroženého sysla obecného. V případě PP Branžovy se jedná o cennou lokalitu s výskytem zvláště chráněných teplomilných druhů rostlin (z rostlin prvosenka jarní, ze dřevin jeřáb dunajský, dub žlutavý). V okolí dále roste sasanka lesní či medovník meduňkolistý.

Do území MAS Jihozápad zasahuje v jižní části území velkoplošně chráněné území CHKO Český Kras. Na geologické stavbě Českého krasu se z prvohorních útvarů podílí především silur a devon, které jsou zastoupeny hlavně mořskými usazeninami břidlic, vápenců a vápnitých břidlic se světově významnými nálezy zkamenělin a stratigrafickými profily. Lesy s přirozenou skladbou a původním bylinným patrem jsou ceněny pro svou druhovou bohatost. Některé druhy jsou v rámci České republiky endemity. Vyskytující se zde rozvolněné šípákové doubravy s prolínajícím se stepním bylinným společenstvem, ve kterých lze nalézt například třemdavu bílou, vstavač nachový a kavyl Ivanův. Fauna je zastoupena druhy vázanými na krasové prostředí - 10 druhů vrápenců a netopýrů, významné je také zastoupení měkkýšů.

O zachovalém stavu přírodního prostředí svědčí výskyt některých druhů plazů a obojživelníků (užovka hladká a podplamatá, ještěrka zelená, mlok skvrnitý) a velká pestrost hmyzu.

Tabulka č. 27: Velkoplošně zvláště chráněná území v regionu MAS Jihozápad

Kód	Kategorie	Název	Obec
22	Chráněná krajinná oblast	CHKO Český kras	Bubovice, Choteč, Chýnice, Loděnice, Kosoř, Ořech, Srbsko, Svatý Jan pod Skalou, Kozolupy (část obce Vysoký Újezd)

Zdroj: AOPK ČR (2016)

### **Soustava Natura 2000**

Do území MAS Jihozápad zasahují tři evropsky významné lokality náležící do systému Natura 2000 chránící významné biotopy a druhy: Karlštejn-Koda, Radotínské údolí a Štoly Velké Ameriky. EVL Karlštejn-Koda se ve velké míře významově i územně překrývá s NPR Karlštejn a NPR Koda, EVL Radotínské údolí s přírodní rezervací téhož jména. EVL Štoly Velké Ameriky severně od obce Mořina tvoří významné zimoviště netopýrů.

Tabulka č. 28: Evropsky významné lokality v regionu MAS Jihozápad

Kód	Kategorie	Název	Obec
2546	Evropsky významná lokalita	Karlštejn-Koda	Bubovice, Srbsko, Svatý Jan pod Skalou
2508	Evropsky významná lokalita	Radotínské údolí	Ořech, Kosoř
2604	Evropsky významná lokalita	Štoly Velké Ameriky	Kozolupy (část obce Vysoký Újezd)

Zdroj: AOPK ČR (2016)

### **Památné stromy**

Na území MAS Jihozápad se vyskytuje 5 památných stromů. S ohledem na velmi nízký počet je vhodné vyhlásit za památné další významné dřeviny, které jsou na území obcí MAS.

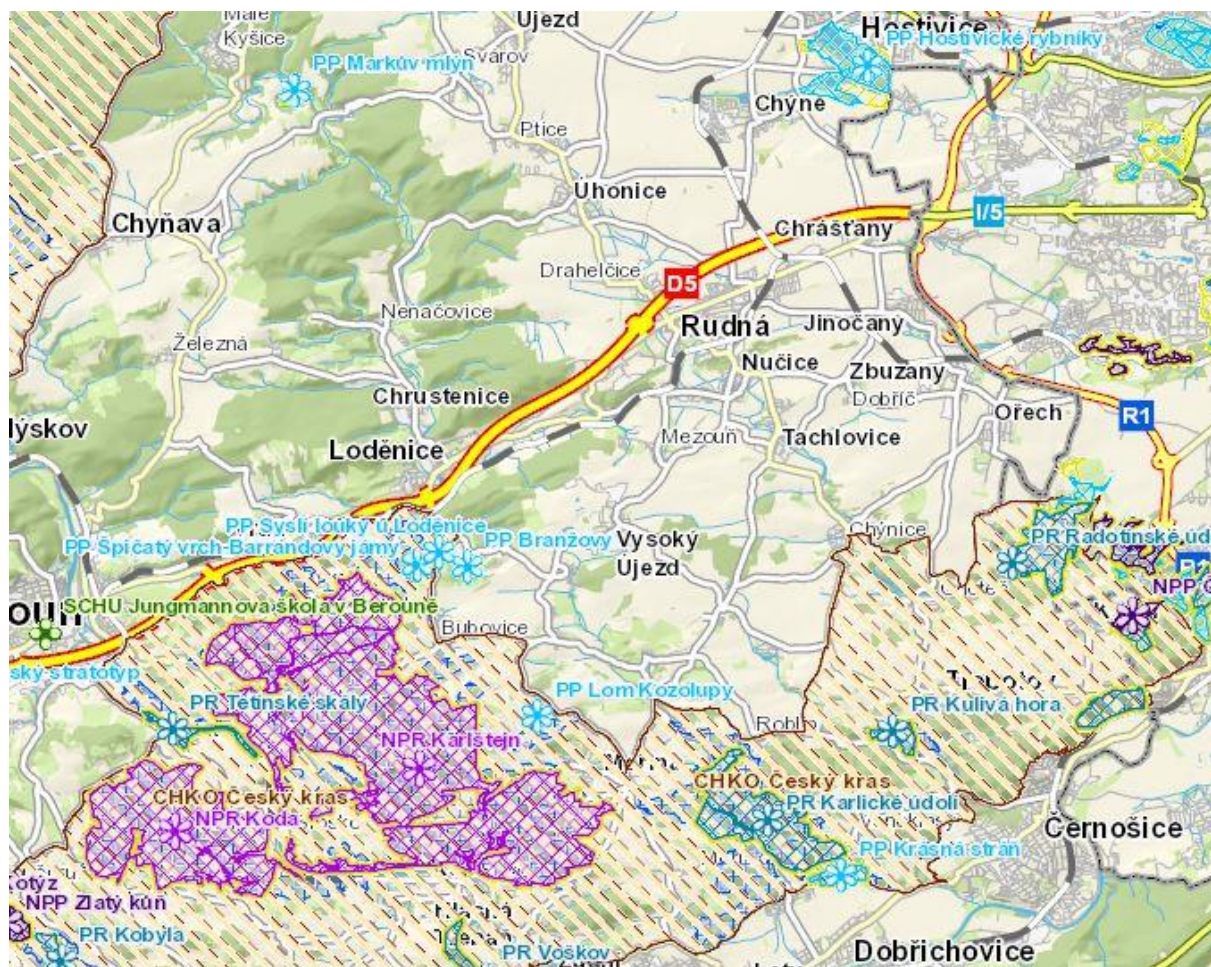
Tabulka č. 29: Památné stromy v regionu MAS Jihozápad

Kód	Kategorie	Název	Obec
104203	Jednotlivý strom	Dub letní – Bubovický dub	Bubovice
105933	Jednotlivý strom	Lípa srdčitá	Drahelčice
103527	Jednotlivý strom	Vrba u Tachlovice	Tachlovice
103556	Jednotlivý strom	Lípa malolistá	Zbuzany
105797	Jednotlivý strom	Dub na Herinkách	Svatý Jan pod Skalou

Zdroj: AOPK ČR (2016)



Obrázek č. 13: Zvláště chráněná území a památné stromy



Zdroj: mapový portál Středočeského kraje

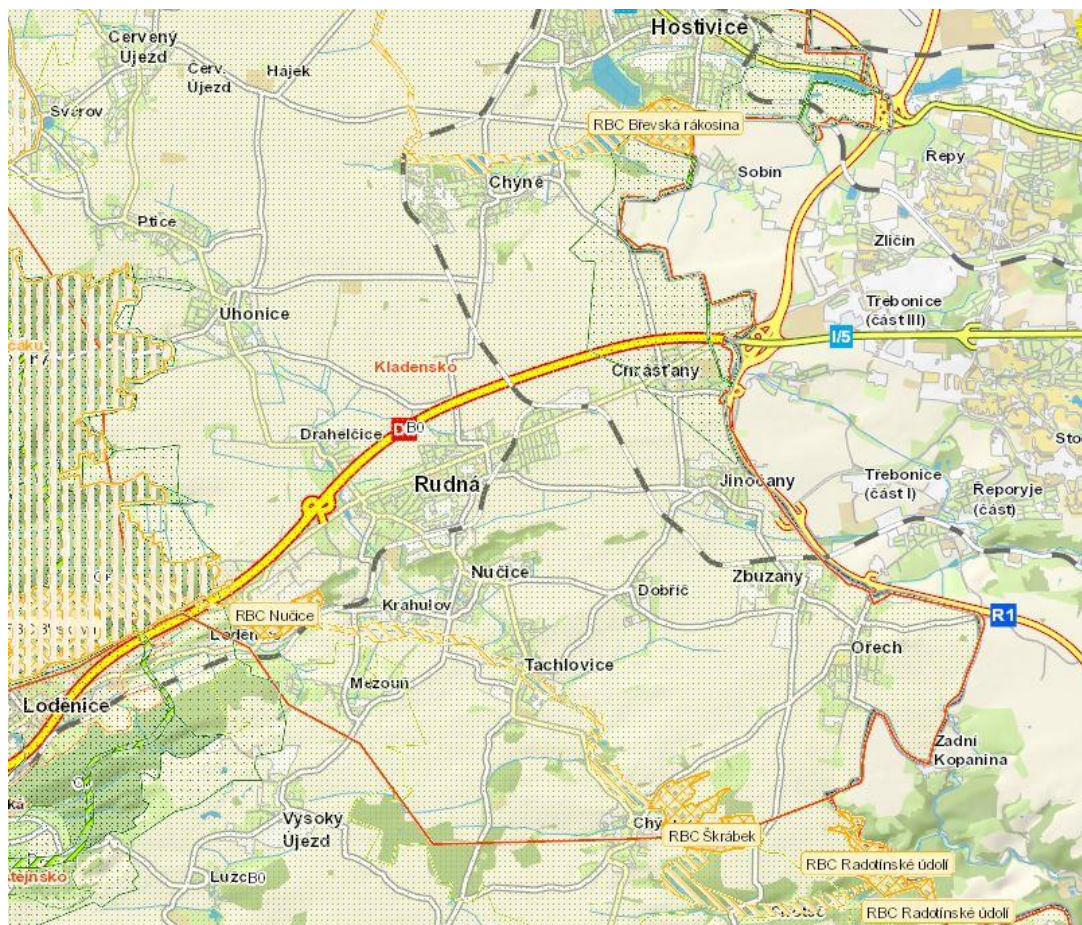
### Územní systém ekologické stability

Na území MAS Jihozápad je významný zejména nadregionální biokoridor, který zaujímá jeho velkou část a je totožný s územím CHKO Český kras (podél vodního toku Berounka a rozprostírající se podél vodního toku Loděnice), které zároveň představuje nadregionální centrum NRBC Karlštejn – Koda (téměř souhlasné území s CHKO Český kras). Regionální biokoridory a regionální biocentra představují na severu území RBC Břevská rákosina, RBC Škrabek a RBC Radotínské údolí (obě RBC zasahují na území obce Choteč, Chýně a Ořech) a dále RBC Nučice (Nučice, Loděnice a Mezouří). Síť lokálních i regionálních biokoridorů a biocenter zatím není na území MAS plně vytvořena a počítá se s její realizací (je již vymezena v územních plánech některých obcí).

Nově vznikající síť územního systému ekologické stability zvýší ekologické, hydrologické i protierozní hodnoty zejména polních ploch.

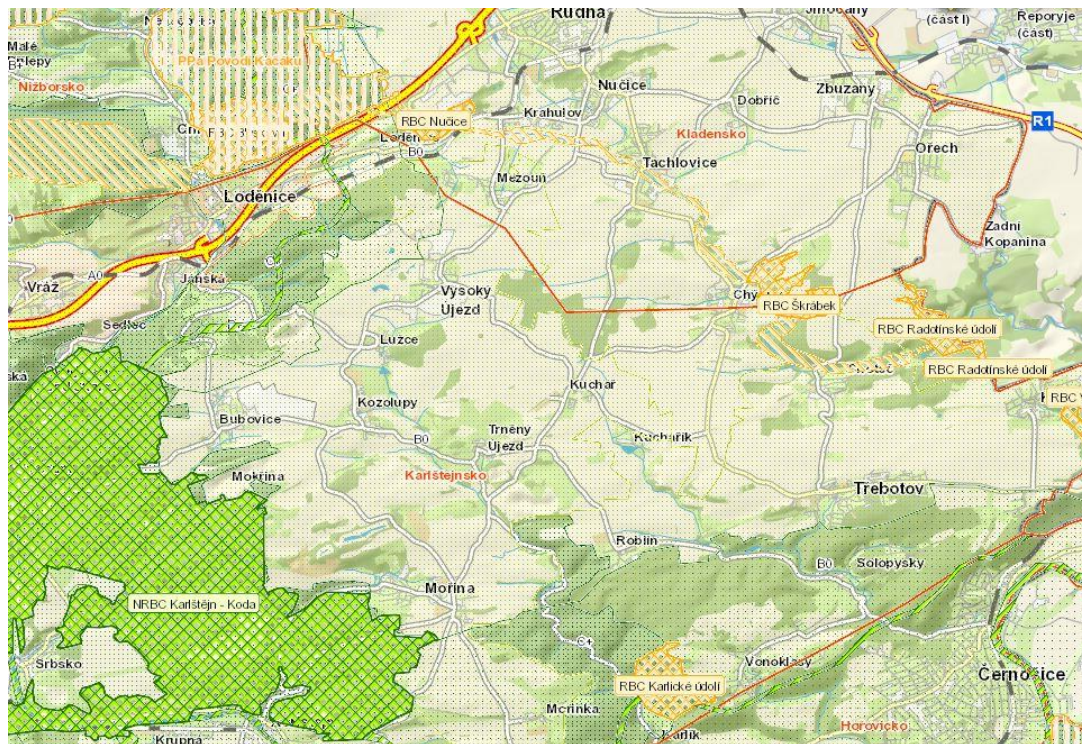


Obrázek č. 14: ÚSES v území MAS – severní část



Zdroj: mapový portál Středočeského kraje

Obrázek č. 15: ÚSES v území MAS – jižní část



Zdroj: mapový portál Středočeského kraje



## Významné krajinné prvky

Významné krajinné prvky (VKP) jsou ekologicky, geomorfologicky nebo esteticky hodnotné části krajiny, které utvářejí její typický vzhled nebo přispívají k udržení její stability. Na území MAS Jihozápad se vyskytují jak zákonem dané, tak registrované VKP. Ze zákonem daných VKP se na území MAS vyskytují typy lesy, konkrétně skupina stromů.

K lednu 2016 byl registrovaným VKP na území MAS - VKP 19 Skupina stromů (stromořadí lípa, jasan, akát, jírovec) (<http://gis.kr-stredocesky.cz/fx/ozp/opk/>).

## Ochrana ovzduší

Vlivem restrukturalizace hospodářství dochází od roku 1994 k snižování vypouštěného množství naprosté většiny sledovaných znečišťujících látek. V současné době má velký vliv na kvalitu ovzduší Středočeského kraje vzrůstající intenzita automobilové dopravy; ovzduší ale ovlivňují i průmyslové zdroje, energetika a lokální zdroje znečišťování. Okresy Beroun a Praha-západ patří mezi okresy kraje s nižšími naměřenými hodnotami měrných emisí VOC (těkavých organických látek).

Tabulka č. 30: Emise základních znečišťujících látek do ovzduší podle okresů zastoupených na ploše MAS Jihozápad a jejich původců v roce 2012 (čárka značí, že údaj nebyl zjištěn či byl nespolehlivý – ČSÚ)

Kraj, okresy	Emise tuhé		Oxid siřičitý (SO <sub>2</sub> )		Oxidy dusíku (NO <sub>x</sub> )		Oxid uhelnatý (CO)	
	REZZO 1	REZZO 1-3	REZZO 1	REZZO 1-3	REZZO 1	REZZO 1-3	REZZO 1	REZZO 1-3
	Celkem (t)				Total (tonnes)			
Středočeský kraj	909,7	6 465,2	16 700,2	21 446,9	12 839,8	14 602,9	3 395,2	54 720,1
Beroun	16,6	276,8	8,2	325,2	114,5	236,5	768,8	4 448,5
Praha - západ	4,5	253,2	3,3	390,6	22,1	179,5	17,3	3 545,1
	Měrné emise (t/km <sup>2</sup> )				Specific emissions (t/km <sup>2</sup> )			
Středočeský kraj	0,1	0,6	1,5	1,9	1,2	1,3	0,3	5,0
Beroun	0,0	-	0,0	0,5	0,2	0,4	1,2	6,7
Praha - západ	0,0	-	0,0	0,7	0,0	0,3	0,0	6,1

Zdroj: ČHMÚ

Na území MAS se nenachází žádná stanice imisního monitoringu ČHMÚ, nejbližší stanice imisního monitoringu je v Berouně. Množství hlavních škodlivin naměřených na této stanici je uvedeno v tabulce níže č. 31. Stanice kontinuálně vyhodnocuje koncentrace prachových částic (PM<sub>10</sub>), CO a NO<sub>2</sub>.

Tabulka č. 31: Hodnoty imisní zátěže ve stanici Beroun (2014-2015) – významné škodliviny (stanice představuje stanovení reprezentativních koncentrací pro osídlené části území)

Měřené škodliviny	2014	2015
PM <sub>10</sub> - Počet překročení 24 hod. limitu za rok	27,6	29
PM <sub>10</sub> - Max. 24hod. Koncentrace (µg.m <sup>-3</sup> )	81,4	87,6
NO <sub>2</sub> - roční koncentrace (µg.m <sup>-3</sup> )	55,8	58,8
NO <sub>2</sub> – Max. překročení	24,8	25,3
CO - roční koncentrace (µg.m <sup>-3</sup> )	1668,7	450,4
CO - Max. překročení	538	958,3

Zdroj: ČHMÚ

Na území MAS Jihozápad došlo k překročení hodnoty cílového imisního limitu pro ochranu zdraví pro Benzo-a-pyren (v letech 2014-2015) a pro troposférický ozón v roce 2015 (došlo k němu na téměř celém území kraje). Část území v bezprostřední blízkosti dálnice D5 a v blízkosti průmyslových podniků patří do oblasti se zhoršenou kvalitou ovzduší kvůli překročení imisního limitu pro prachové částice PM<sub>10</sub> a na celém jejich území došlo k překročení imisních limitů pro benzo(a)pyren a arsen.

Území MAS protínají také jedny z nejvíce zatížených úseků komunikací dle Celostátního sčítání dopravy 2010 – všechna vozidla. Dalším rizikem je návrat k tuhým palivům a spalování odpadů vlivem vývoje cen plynu a elektřiny. K největším znečišťovatelům ovzduší na území MAS patří průmyslové či jiné výrobní podniky níže v tabulce uveden jejich přehled. Dle studií je hlavním problémem znečištění ovzduší automobilová doprava (dálnice D5). Emise z dopravy výrazně přispívají i k tvorbě troposférického ozonu. Proto by bylo vhodné na území MAS podporovat používání veřejné dopravy a v brzké době vystavět plánované obchvaty některých obcí a měst.

Tabulka č. 32: Přehled zdrojů znečišťování ovzduší v roce 2013

Název	Obec-Část obce
BERGER BETON spol. s r.o.	Chýně
Consolidated Graphics Prague s.r.o.	Chrástany u Prahy
ITES, spol. s r.o. - Nučice	Nučice u Rudné
Label design, a.s. - Rudná - Chrástany	Chrástany u Prahy
MONTIR, spol. s r.o.	Chrástany u Prahy
SCHENKER spol. s r.o.	Nučice u Rudné
VAFO PRAHA, s.r.o.	Chrástany u Prahy
AEROKLUB Beroun, spol. s r.o. - Bubovice	Bubovice
ALGON a.s., provozovna Loděnice	Loděnice u Berouna
Českomoravský cement, závod Králův Dvůr-Radotín, lom Branžov, Loděnice	Loděnice u Berouna
European Parts Company s.r.o. - Loděnice	Loděnice u Berouna
JEŽ - kamenické práce, spol. s r.o. - Loděnice	Loděnice u Berouna
GZ Media, a.s.	Loděnice u Berouna
GZ Production - tiskárna UV	Loděnice u Berouna
GZ Recordable	Loděnice u Berouna
LB Cemix, s.r.o. - Loděnice	Loděnice u Berouna

Zdroj: ČHMÚ

## Ochrana vod

Na území Středočeského kraje dochází ke zlepšování čistoty vodních toků. Čistota vody v Berounce je na území MAS klasifikována III. třídou – znečištěná voda. Čistota vod na území MAS i kraje je ohrožena zejména eutrofizací z plošných zdrojů (zemědělská výroba), i když aplikace hnojiv a pesticidů je již nižší než v minulosti. Kvůli tomu je zhruba 45 % zemědělské půdy kraje zahrnuto do zranitelných oblastí. Do zranitelné oblasti je zahrnuta převážná většina obcí (kromě Chýně, Chrástany, Jinočany a Rudná).

V dolní části území MAS protéká významný vodní tok Berounka, přičemž nejbližší hlásný profil je ve stanici Beroun a kritické místo je mezi Berounem a Prahou. Vodní tok nižšího řádu představuje Loděnice, na kterém se vyskytuje hlásný profil Loděnice - ústí Loděnice. Při nadměrných srážkách v celém svém povodí mohou ohrozit své okolí záplavami. Průtoky při n-leté vodě ukazuje tabulka níže.

Celým regionem MAS Jihozápad protéká Radotínský potok, který pramení v katastrálním území obce Ptice. Potok dále protéká územím obcí Drahelčice, Rudná, Tachlovice, Nučice, Chýnice, Choteč, Ořech a dále do Radotína. Do potoka jsou svedeny odpady z čistíček obcí, což ovlivňuje kvalitu vody na dolním toku potoka a způsobuje zanášení drobných vodních nádrží na tomto potoce. Je třeba řešit odbahnění a průtok vody v řečišti.

Tabulka č. 33: N-leté průtoky ( $\text{m}^3 \cdot \text{s}^{-1}$ ) na stanici Loděnice

Vodní tok	Q1	Q5	Q10	Q50	Q100
Loděnice	5,5	17,9	26,1	52,7	68
Berounka	270	615	799	1310	1560

Zdroj: ČHMÚ

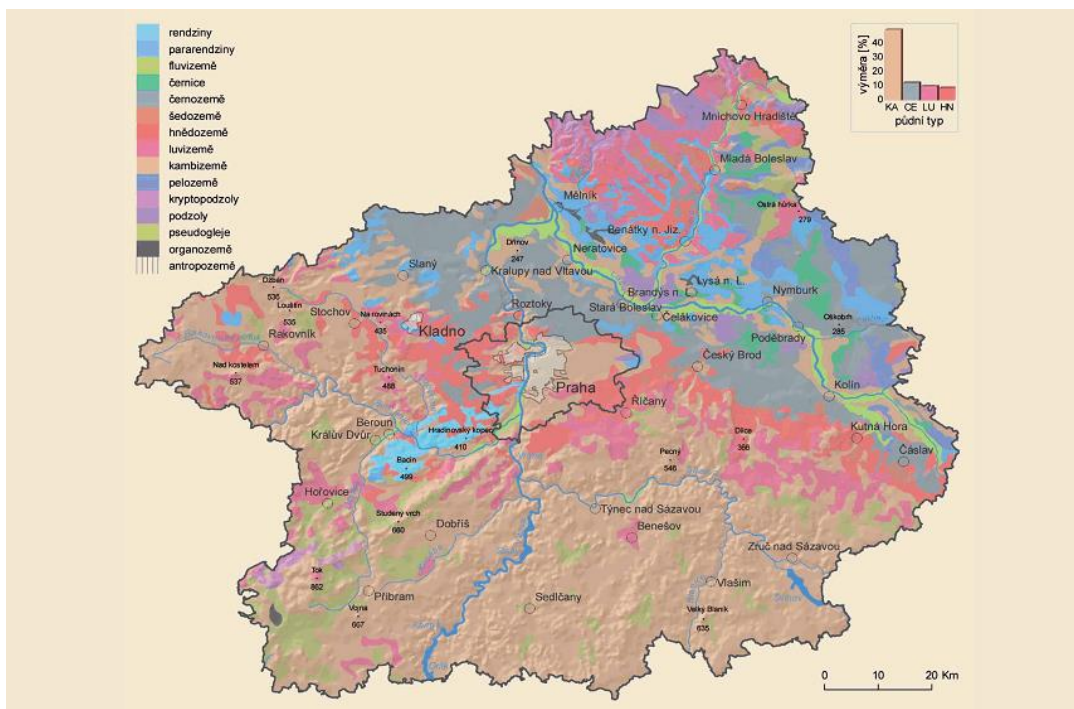
## Ochrana půdy

Středočeský kraj má vysokou erozivní ohroženost zemědělského půdního fondu. Podobná situace je i na území MAS, které je tvořeno zejména obcemi s velkými plochami zemědělské půdy. Navíc je v polní krajině malé zastoupení lesníků, polních cest, úvozů, větrolamů a polních kazů. Územní systém ekologické stability zatím není plně vytvořen. Ohrožením je větrná a vodní eroze - přívalové deště.

Ke snížení eroze půdy i ke zvýšení rekreačního potenciálu polní krajiny by bylo vhodné vytvořit v polích víc polních cest, úvozů, lesníků a větrolamů. Například při komplexních pozemkových úpravách.

Na území MAS se vyskytují ložiska nerostných surovin, dobývacího prostoru a chráněné ložiskové území, a to v obci Bubovice, Loděnice, Lužce, Srbsko a Vysoký Újezd. Jedná se o jednu z nejvýznamnějších produkčních oblastí vysokoprocenních a ostatních vápenců v ČR.

Obrazek č. 16: Půdní mapa Středočeského kraje



Zdroj: ČSÚ

## 2.1.12. Odpadové hospodářství

### Produkce odpadu

V obcích MAS Jihozápad se provádí separovaný sběr komunálního, tříděného (plasty, sklo, papír), biologického, nebezpečného a objemného odpadu. V obcích, kde nemají sběrný dvůr, bývají v určených termínech přistavovány kontejnery na svoz objemného, biologického a nebezpečného odpadu. Některé obce provádí také sběr nápojových kartónů, oddělený sběr bílého a barevného skla, dřeva, oděvů, obuvi a hraček. V některých obcích jsou místní sběrné dvory. Obce MAS Jihozápad nemají vytvořeny Plány odpadového hospodářství.

Na území MAS zajišťuje svoz komunálního odpadu společnost Technické služby Beroun s.r.o. Další svozové společnosti působící na území jsou RUMPOLD-P s.r.o., AVE CZ Odpadové hospodářství s.r.o., Technické služby Rudná a. s., KOMÉKO Kamenné Žehrovice.

Do budoucna je nutné snižovat množství produkovaných odpadů, dále zvyšovat podíl využitelných složek komunálního odpadu a zejména zvyšovat podíl dále využitých, popřípadě spalovaných odpadů. Pro zvýšení podílu využitých odpadů je zejména vhodné vybudovat nové kompostárny a bioplynové stanice.

### Společnosti nakládající s odpady – vybrané obce

#### Chýně

Likvidace komunálního, separovaného i nebezpečného odpadu je prováděna prostřednictvím firmy KOMÉKO Kamenné Žehrovice. Velkoobjemový odpad odváží firma Řezáč. Na území obce jsou rozmístěny kontejnery na separovaný odpad. Nebezpečný odpad na základě mohou obyvatelé obce odevzdávat společnosti T.O.P. UMWELT, Hostivice.

#### Loděnice

Tuhé komunální odpady jsou v Loděnici shromažďovány v kontejnerech a odváženy prostřednictvím Technických služeb Beroun, s.r.o. Obec provozuje sběrné místo, dvakrát ročně je z návsi vyvážen nebezpečný odpad. Po obci jsou rozmístěny kontejnery na separovaný odpad.

#### Rudná

Technické služby Rudná a. s. zajišťuje svoz a likvidaci bioodpadu a směsného komunálního odpadu. Dále pak nakládku, odvoz a likvidaci tříděného komunálního odpadu ze stanovišť kontejnerů v Rudné (8 míst) a ze sběrného místa v Obchodní ulici, včetně zajištění mobilního svozu nebezpečného odpadu společně se zpětným odběrem vyřazených elektrických a elektronických zařízení dvakrát ročně pro město Rudnou. Termíny mobilních svozů zveřejňuje město a TS Rudná na svých internetových stránkách a vývěsních informačních tabulích i v měsíčníku Život v Rudné.

### Skládky odpadu / výkup odpadu

Na území MAS Jihozápad se nachází skládka odpadu na pomezí obcí Chrástany a Chýně. Jedná se o bývalou zemědělskou skládku určenou k rekultivaci, která však slouží jako skládka stavební sutě a zeminy. Skládku provozuje firma EXPOS Jindřich Frýdl. V obci Loděnice se nachází výkupna kovových odpadů, provozovatel ECORING s. r. o.

Na území obce Chýně směrem na Tachlovice se vyskytuje kompostárna – surovinová skladba skládky tráva, listí a štěpka (<http://www.zeraagency.eu/>).

### 2.1.13. Průmyslové zóny a brownfields

#### Průmyslové zóny

Průmyslové zóny a logistické parky jsou možností jak přinést do daného regionu finance i pracovní příležitosti. Na území MAS se nevyskytuje nadregionálně významné území ekonomických aktivit, ani žádná z 16 krajem vymezených průmyslových zón. Menší průmyslové zóny se nacházejí v Drahelčicích, Chrástanech, Loděnicích, Nučicích a v Rudné. Největší komerční zóny se nacházejí v obci Rudná, dále menší komerční zóny se vyskytují v obcích Drahelčice, Chrástany, Jinočany, Loděnice a Nučice.

Na území MAS se nachází řada logistických areálů různé velikosti, jedním z větších je v obci Rudná (Business Park Rudná) a rozlohou menší v obci Chrástany (Business Park Prague Chrástany). V srpnu 2015 byla zahájena výstavba nové jednopodlažní logistické haly v areálu společnosti GZ Media v obci Loděnici. Jde o vytvoření jednotného provozního skladu papírového materiálu pro balení hotových výrobků a jeho provozní napojení na stávající výrobu. Prakticky všechny uvedené zóny jsou stále ve rozvoji.

#### Brownfields

Středočeský kraj podporuje využití brownfieldů pro investiční příležitosti. Podle odhadů agentury Czechinvest je ve Středočeském kraji až 1 500 brownfieldů. Z nich většina pochází z průmyslu a zemědělství (38 % a 37 %). Dle evidence agentury Czechinvest se na území MAS nenacházejí žádné významné brownfieldy, nicméně dle územně analytických podkladů ORP Beroun a ORP Černošice se v území vyskytující v obci Chýně a Drahelčice.

Do budoucna je potřeba co nejrychleji využít plochy brownfieldů a snažit se zamezovat jejich vzniku.

#### Staré ekologické zátěže

Ekologické zátěže na území Středočeského kraje jsou evidovány v systému SEKM – systém evidence kontaminovaných míst. K lednu 2016 zde bylo evidováno 619 míst na území kraje, s prokázanou, nebo potenciální ekologickou zátěží.

Na území MAS Jihozápad se dle systému SEKM vyskytuje pouze 1 stará ekologická zátěž.

Tabulka č. 34: Staré ekologické zátěže v evidenci SEKM na území MAS Jihozápad.

ID	Název lokality	Obec	Charakteristika kontaminované lokality
8632001	Loděnice, obalovna (kontaminovaný areál - průmyslová či komerční lokalita)	Loděnice	Inventarizace SEZ, resp. kontam. míst s výskytem POPs 2009 Lokalita nacházející se v průmyslové zóně na jižním okraji obce. Jedná se o zrušenou obalovnu, ze které byla odstraněna technologie. Na lokalitě byla lokalizována obalovna již před rokem 1989, nelze vyloučit úniky teplotosných olejů s obsahem PBC.

Zdroj: SEKM, leden 2016

Dle RURÚ ORP Černošice a ORP Beroun další ekologické zátěže se nacházejí na území obce Bubovice (2 evidované), Drahelčice (1 evidovaná), Chrástany (1 evidovaná), Chýně (1 evidovaná), Jinočany (2 evidované), Nučice (1 evidovaná), Svatý Jan pod Skalou (2 evidované) a Tachlovice (2 evidované).

Je třeba snažit se o co nejrychlejší sanaci ekologických zátěží. Přesto, že jejich likvidace je finančně náročná.



## 2.1.14. Služby

### Lékařská a sociální péče

**Zdravotní střediska** jsou v obcích Jinočany, Loděnice a Rudná. V obci Jinočany se jedná o novou moderní budovu se vzrůstajícím počtem specialistů. Budovy zdravotních středisek v Rudné a Loděnici jsou ve špatném technickém stavu a neodpovídají požadavkům na poskytování moderní lékařské péče vč. bezbariérovosti. Je nutné budovy rekonstruovat a přizpůsobit osobám s omezením pohybu a rodičům s dětmi v kočárku.

Obce Bubovice, Srbsko a Vysoký Újezd poskytují pro praktického lékaře jen jednou týdně, resp. měsíčně, což je výhodně zejména pro seniory. Praktický lékař je v obci Chýně, dětský lékař v obci Srbsko. Obyvatelé ostatních obcí za lékařem dojíždějí do spádových středisek, do Berouna nebo Prahy.

**Lékárna** je v obcích Jinočany, Rudná, Loděnice.

Ve městě Rudná je **Domov seniorů** s celkovou kapacitou 54 lůžek (zřizovatelem je Středočeský kraj). V obci Ořech byl na podzim 2014 otevřen soukromý dům Seniorský dům, který zprostředkovává sociální a zdravotní služby.

V regionu se téměř nevyužívá terénní sociální služba. V regionu působí Farní charita Neratovice, která má pobočku v Rudné, Farní charita Beroun a příspěvková organizace Zelená lípa Hostivice. Obce terénní sociální služby zatím nenabízejí, senioři mají možnost využívat obědů ve školních jídelnách, ve městě Rudná a obci Nučice rozvoz obědů zajišťuje obec.

Tabulka č. 35: Zdravotní a sociální služby

Obec	Lékárna	Terénní soc. služby	Ordinace praktického lékaře	Ordinace specialistů
Bubovice			ano (1x měs.)	
Dobříč				
Drahelčice				
Choteč				
Chrástany				výhledově
Chýně		Ano - Zelená lípa Hostivice, p.o.	1x	
Chýnice				
Jinočany	ano		2x	zubní, dětský, urologie, rehabilitace, psychiatrie, gynekologie
Kosoř				
Loděnice	ano	ano	2x	dětský, zubní
Lužce				
Mezouň				
Nučice		rozvoz obědů (obec)		
Ořech		Seniorský dům		
Rudná	ano	rozvoz obědů (obec)	ano	Dětský, gynekolog, zubní, plicní
Srbsko			Ano (1x týdně)	dětský
Svatý Jan pod Skalou				
Tachlovice				
Vysoký Újezd			ano (1x měs.)	
Zbuzany				

Zdroj: Vlastní zpracování

## Ostatní služby

Rozsah **obchodní sítě a služeb** je v celém regionu ovlivněn blízkostí velkých obchodních a nákupních center na okraji Prahy (Zličín, Stodůlky apod.) a v Berouně. V jednotlivých obcích je rozsah obchodů a služeb rozdílný, hlavní nabídka služeb je ve městě Rudná a v obci Loděnice, včetně zastoupení bankovních ústavů (KB a. s. a ČS a. s.). Bankomaty jsou v obcích Loděnice (GE Money Bank) a Rudná (KB a. s. a ČS a. s.).

Přes blízkost Prahy je alespoň malý obchod zastoupen v celkem 17 obcích, pouze v obci Drahelčice, Lužce a Svatý Jan pod Skalou obchod není. V obci Drahelčice byl obchod s potravinami zrušen.

Zejména v menších obcích je třeba podporovat nabídku obchodů a služeb (především obchodů s potravinami) a zabránit jejím opětovným uzavřením.

**Pošta** se nachází v 6 obcích – Jinočany, Nučice, Loděnice, Rudná, Tachlovice a Vysoký Újezd. Jejich otevírací doba je omezená, je nutné podporovat zachování a rozšiřování těchto vesnických pošt pro obyvatele regionu.

**Městská policie** sídlí v obci Rudná a působí i v okolních obcích, které spadají do území MAS Jihozápad. Nejbližší obvodní oddělení Policie ČR je v Berouně, Hostivici a v Řevnicích.

## 2.1.15. Vzdělávání, školství

### Mateřské školy

V regionu MAS Jihozápad existuje mateřská škola ve 13 obcích a má celkovou kapacitu zhruba 800 žáků. Poptávka po místech v mateřských školách se od poloviny minulé dekády v souvislosti s růstem počtu obyvatel regionu začala velmi intenzivně zvyšovat. Obce na rostoucí poptávku reagovaly investicemi do zkvalitnění a především růstu kapacity mateřských škol. Za posledních 6 let se kapacita zvýšila o 13 tříd na celkem 34 tříd v současné době, a to v obcích Chýně, Jinočany, Loděnice, Nučice, Rudná a Tachlovice. Na mnoho projektů obce využily prostředky z Regionálního operačního programu Střední Čechy.

Tabulka č. 36: Kapacita mateřských škol v jednotlivých obcích (šk. rok 2015/2016)

Obec	MŠ - počet tříd	MŠ - počet míst (kapacita)	MŠ - obsazenost	MŠ - spádovost (převážná dojíždka)
Bubovice				Loděnice
Dobříč				Tachlovice, Jinočany
Drahelčice				Rudná
Choteč				Třebotov
Chrástany	2	43	43	
Chýně	4	97	97	
Chýnice				Praha 13
Jinočany	5	115	115	
Kosoř	1	28	28	
Loděnice	3	70	70	
Lužce				Vysoký Újezd, Loděnice, Nučice
Mezouň	1	24	24	
Nučice	3	70	70	
Ořech	2	43	43	
Rudná	8	200	200	
Srbsko	1	21	21	
Svatý Jan pod Skalou				Loděnice
Tachlovice	2	46	46	
Vysoký Újezd	1	25	25	
Zbuzany	1	28	28	
Celkem	34	810	810	

Zdroj: Vlastní zpracování

Přes všechna opatření však kapacita školek stále nedostačuje, a to ve všech obcích. V současné době je připravena realizace MŠ Drahelčice a rozšíření MŠ Vysoký Újezd a MŠ Zbuzany.

### Základní školy

V regionu MAS Jihozápad existuje základní škola v 11 obcích. Ve třech obcích – Rudná, Nučice a Loděnice jsou základní školy s oběma stupni vzdělávání, v ostatních obcích jsou školy s kompletním

prvním stupněm, pouze v obci Srbsko jsou jen tři ročníky. V naprosté většině se jedná o malotřídní venkovské základní školy se spojenými ročníky.

Problém s nedostatečnou kapacitou se z mateřských škol (kde přetrvává) přelévá také do škol základních. Proto již v roce 2010 město Rudná přistavělo nový pavilon s kapacitou 6 tříd a obce Nučice, Vysoký Újezd a Jinočany realizovaly přestavbu a přístavbu ZŠ vždy o 2 třídy.

Tabulka č. 37: Kapacita základních škol v jednotlivých obcích (šk. rok 2015/2016)

Obec	Počet ročníků	Počet tříd	Počet míst (kapacita)	Obsazenost		ZŠ - spádovost (převážná dojíždka)
Bubovice						Loděnice
Dobříč						Tachlovice, Rudná
Drahelčice						Rudná
Choteč						Třebotov (MAS Karlštejsko)
Chrástany	5	2	42	42	100%	Rudná, Praha
Chýně	5	4	80	75	94%	Rudná
Chýnice						Praha
Jinočany	5	4	160	80	50%	Praha
Kosoř	5	3	50	42	84%	Třebotov
Loděnice	9	12	360	360	100%	+ 36 domácí škola
Lužce						Vysoký Újezd, Loděnice, Rudná, Nučice
Mezouň						Nučice, Vysoký Újezd, Loděnice
Nučice	9	12	218	218	100%	
Ořech	5	3	75	66	88%	Praha
Rudná	9	34	640	640	100%	
Srbsko	3	1	24	16	67%	Beroun
Svatý Jan pod Skalou						Loděnice
Tachlovice	5	3	100	50	50%	Nučice, Rudná
Vysoký Újezd	5	4	80	35	44%	Nučice, Loděnice
Zbuzany	0	0	0	0		Ořech, Praha
Celkem			1829	1624	89%	

Zdroj: Vlastní zpracování

Jak vyplývá z uvedené tabulky, právě ve školách s oběma stupni je kapacita i přes její zvyšování v posledních letech vyčerpána. Na všech školách s oběma stupni (Loděnice, Nučice a Rudná) jsou připraveny podklady k rozšíření škol a zvýšení jejich kapacit ve formě studie stavební projektové dokumentace nebo vybraného dodavatele stavby. V obci Chýně a Jinočany je připraveno rozšíření prvního stupně ZŠ o celý druhý stupeň.

V regionu se nenacházejí žádné střední školy, učiliště ani víceletá gymnázia. Žáci za navazujícím vzděláním dojíždějí do Berouna nebo do Prahy. Velká dojíždka do Prahy (zejména Praha 13) převládá také u žáků na základních školách, a to z obcí ve východní části regionu, které jsou buď zcela bez ZŠ nebo zajišťují jen první stupeň ZŠ. Dopravní dostupnost z těchto obcí je do Prahy lepší než do škol v okolí, jejichž kapacita je stejně vyčerpána.

Kromě základních škol se v regionu nachází jedna Vyšší odborná škola pedagogická ve Svatém Janu pod Skalou, jejímž zřizovatelem je Arcibiskupství pražské.

## 2.1.16. Život v obcích

### Společenský a kulturní život v obcích

Společenský a kulturní život v obcích je velmi bohatý, a to celoročně. V posledních letech vzniklo mnoho kulturních a společenských akcí, které se konají téměř v každé obci a pozvolna se stávají tradičními. Z rozhovorů se zástupci obcí navíc vyplývá, že počet akcí neustále narůstá a i v letošním roce se poprvé konaly některé akce, které se podle ohlasu účastníků budou konat i v letech příštích. Naopak mnoho akcí má již 10 či víceletou tradici.

K nejvíce zastoupeným akcím patří:

- obnovená tradice masopustu
- maskarní bál pro děti
- plesy a bály (obecní, hasičské, myslivecké apod.)
- pálení čarodějnic
- staročeské máje
- oslava dne dětí
- sportovní turnaje ve volejbale, nohejbale, kopané
- hasičské závody
- podzimní slavnosti pro děti (lampiónový průvod, dýňování)
- drakiáda
- pouťové a posvícenské slavnosti (i v obcích bez sakrální stavby)
- rozsvícení vánočního stromu
- vánoční setkání, zpívání a koncerty

Kromě místních akcí v jednotlivých obcích je v regionu organizováno několik pravidelných akcí s regionální působností:

- Tachlovický trojúhelník (závod historických vozidel), září
- Tachlovická hrouda (přehlídka historické zemědělské techniky), září
- závody hasičů,
- Nučický jarmark, květen
- Nučická stezka (běžecký závod), říjen
- Rotující setrvačníky (přehlídka techniky v Solvayových lomech), červen + další aktivity společnosti Barbora
- Mlýnský den (ukázka fungování vodního mlýna a pečení chleba), květen

V obci Loděnice působí sdružení Art Time - v budově kina pořádá koncerty a představení, v obci Nučice působí v nově zrekonstruovaném Lidovém domě ochotnický divadelní spolek Žumpa, Svatojánská společnost pořádá koncerty klasické hudby v kostele ve Svatém Janu pod Skalou.

V následující tabulce je uveden přehled počtu sportovních, kulturních a společenských akcí, které na území obcí MAS Jihozápad konají.

Tabulka č. 38: Počet společenských akcí konaných v jednotlivých obcích

Obec	Počet akcí	Další společenské aktivity
Bubovice	8	4x ročně zájezd do divadla, 1x ročně adventní zájezd,
Dobříč	10	Rozhlasové hraní koled a hudby W.A. Mozarta na Štědrý den a Nový rok
Drahelčice	13	
Choteč	15	Mlýnský den, osobní gratulace jubilantům, poštovní přání narozeným dětem, setkání rodáků (každých 5 let), setkání obcí Choteč (každé 2 roky)
Chrástany	6	Školní sportovní akce 2x ročně
Chýně	13	1. pondělí v měsíci – setkání seniorů a přednášky

Obec	Počet akcí	Další společenské aktivity
Chýnice	5	
Jinočany	8	2x ročně Vítání občanů
Kosoř	4	
Loděnice	10	Celoročně koncerty různých žánrů v Kulturním domě cca 1x měsíčně
Lužce	4	
Mezouň	3	Dle potřeby vítání občanů
Nučice	18	Zábavy, vnitřní i venkovní akce v Lidovém domě Nučice
Ořech	27	Akce MŠ a ZŠ (putování) pro děti a rodiče
Rudná	50	
Srbsko	12	
Svatý Jan pod Skalou	20	Koncerty převážně klasické hudby v kostele nebo v amfiteátru 4-5x ročně, výstavy a přednášky v Ekocentru
Tachlovice	13	
Vysoký Újezd	4	
Zbuzany	8	Burzy dětského oblečení

Zdroj: Vlastní zpracování

Ačkoli se jedná o region s velkým nárůstem počtu obyvatel a v mnoha oblastech se sociálními problémy mezi starousedlíky a novousedlíky, právě počet společenských akcí, které se v jednotlivých obcích konají je jednou z cest, jak takovým problémům předcházet nebo je alespoň zmírňovat. Jak však vyplývá z předchozích kapitol, v mnoha obcích chybí zázemí typu spolkový dům, spolková místnost či klubovna, nebo (víceúčelové) hřiště, kde by se akce mohly konat. Dá se říci, že spektrum akcí odpovídá občanské vybavenosti v obcích.

Vyjmenované společenské akce se konají buď přímo pod záštitou obce samotné nebo organizací působících na území obcí ve spolupráci s obcí. Některé společenské akce se organizují také pod záštitou či ve spolupráci s místními mateřskými a základními školami. Nicméně školy slouží spíše jako poskytovatel mimoškolních aktivit/kroužků pro děti, zpravidla však pouze pro ty, které ji navštěvují.

## Duchovní život

Obce MAS Jihozápad spadají pod farnosti Ořech, Rudná-Hořelice, Tachlovice, Praha – Radotín, Beroun a Úhonic. Pravidelné mše svaté se konají pouze v pěti obcích, v ostatních obcích jen vybrané neděle v měsíci. V následující tabulce je uveden detailní přehled o jednotlivých obcích.

V roce 2013 byl otevřen ženský Pravoslavný monastýr (klášter) sv. Václava a sv. Ludmily v Loděnicích v bývalém zámku. V Rudné je Náboženská obec Církve československé husitské.

Tabulka č. 39: Přehled mší svatých konaných na území regionu MAS

Obec	Farnost	Kostel	Mše svatá
Choteč	Praha - Radotín	Kostel sv. Kateřiny	Poslední neděle v měsíci 17,00
Kosoř	Praha - Radotín	Kostel sv. Anny	Druhá neděle v měsíci 16,30
Loděnice	Beroun	Kostel sv. Václava	Neděle 9,30, Středa 17,00, Pátek 17,00
Nučice	Tachlovice	Kaple sv. Prokopa	První a třetí čtvrtek v měsíci 19,00 (léto), resp. 18,00 (zima)
Ořech	Ořech	Kostel Stětí sv. Jana Křtitele	Neděle 9,30 Středa 17,00 (zima), 18,00 (léto) Pátek 17,00 (zima), 18,00 (léto)



Obec	Farnost	Kostel	Mše svatá
Rudná	Rudná - Hořelice	Kostel Stětí sv. Jana Křtitele	Neděle 10,00
Rudná - Dušníky	Rudná - Hořelice	Filiální kostel sv. Jiří	První pátek v měsíci 18,00
Svatý Jan pod Skalou	Beroun	Kostel Narození sv. Jana Křtitele	Neděle 8,00
Tachlovice	Tachlovice	Kostel sv. Jakuba Většího	Neděle 8,30, Středa 18,00

Zdroj: Vlastní zpracování

## Místní spolky a sdružení

Kulturní a společenský život v regionu je realizován ve spolupráci s místními spolky a zájmovými organizacemi. Nejvýznamnějšími spolky v celém regionu je Sbor dobrovolných hasičů ve 11 obcích (zásahové jednotky ve 3 obcích spadající do kategorie JPO III), Sokol v 9 obcích, fotbalové kluby ve 13 obcích (většinou jako samostatná organizace mimo Sokola) a Myslivecké sdružení (9 obcí).

Kromě těchto spolků působí v regionu baráčníci (Drahelčice, Nučice, Rudná, Loděnice), junák (Nučice, Tachlovice, Rudná), spolky rybářů (Jinočany, Chrástany, Dobříč), hráči kuželek (Dobříč), nohejbalu (Choteč, Mezouň, Chrástany), včelaři (Ořech, Kosoř – pod hlavičkou organizací mimo region), pétanque (Loděnice, Ořech, Tachlovice), stolní tenis (Ořech), tenis (Nučice, Tachlovice, Rudná), judo (Rudná, Loděnice) nebo karate (Tachlovice, Vysoký Újezd). V mnoha obcích působí skupiny hráčů volejbalu, nohejbalu nebo tenisu bez hlavičky oficiální organizace.

Kromě výše uvedených spolků působí v regionu další spolky, které přispívají k rozvoji kulturního a společenského života v regionu. V obci Jinočany spolek Jinok (nabídka zájmových kroužků pro děti a dospělé), v obci Chýně smíšený pěvecký sbor Chláchol, Chýňská o.p.s. (organizace kulturních a společenských akcí v Chýni a okolí), v Loděnici sdružení Art Time (umělecké, sportovní a jazykové kroužky pro děti a pro dospělé, koncerty v kulturním domě) a pěvecký sbor Comodo, v Nučicích ochotnický spolek Žumpa a rockové skupiny Psí Kšíry a Badys, v obci Ořech spolek Ořech (organizace sportovních a kulturních akcí), ve Svatém Janu pod Skalou z.s. Barbora (skanzen Solvayovy lomy), Svatojánská společnost (obnova kulturních památek obce a pořádání koncertů) a Ekocentrum Kavyl (přednášky a kurzy), v obci Tachlovice Veteranclub Tachlovice a spolek TOPAS, v obci Zbuzany Zbuzeva (Zbuzanské ženy v akci), ve městě Rudná Centrum pro rodinu Rudňáček.

## Jednotky sborů dobrovolných hasičů

Významnou roli v komunitním životě obcí hrají sbory dobrovolných hasičů, které působí ve 11 obcích MAS Jihozápad. Členové hasičských sborů se podílí jak na ochraně obyvatelstva ve spolupráci s integrovaným záchranným systémem, tak na aktivitách místního kulturního a společenského života v obcích.

Tabulka č. 40: Přehled Spolků dobrovolných hasičů

	Obec
Sbor dobrovolných hasičů – JPO III.	Ořech, Rudná, Vysoký Újezd
Sbor dobrovolných hasičů – JPO V.	Dobříč, Drahelčice, Choteč, Chýně, Jinočany, Loděnice, Nučice, Svätý Jan pod Skalou

Zdroj: vlastní zpracování

Technické vybavení jednotek na území MAS je zastaralé (auta jsou cca 40 let stará, pouze JSDH Rudná a Ořech mají cisterny pořízené v roce 2017). Hasičské zbrojnice vyžadují rekonstrukci a zlepšení vybavení. Jejich velikost v mnoha případech neodpovídá rozměrům nové techniky a současným standardům.

### 2.1.17. Partnerství

Obce regionu MAS Jihozápad vzájemně spolupracují především v rámci dvou dobrovolných svazků obcí: Region Jihozápad a Český kras – Pláně. V rámci DSO obce řeší regionální problematiku, jako je doprava, bezpečnost apod. Obce obou svazků se schází pravidelně 1x měsíčně vždy v jedné z členských obcí regionu. Obce Svatý Jan pod Skalou a Chýně nespádá do žádného DSO, obec Srbsko spadá do DSO Region Dolní Berounka.

Tabulka č. 41: Zařazení obcí do DSO

DSO	Obec
Region Jihozápad	Dobříč, Drahelčice, Chrástany, Choteč, Chýnice, Jinočany, Loděnice, Nučice, Ořech, Rudná, Tachlovice, Zbuzany
Český kras – Pláně	Bubovice, Choteč, Chýnice, Mezouň, Lužce, Kosoř, Vysoký Újezd
Region Dolní Berounka	Srbsko
Bez příslušnosti k DSO	Chýně, Svatý Jan pod Skalou

Zdroj: vlastní zpracování

Kromě regionální spolupráce dvě obce spolupracují i se zahraničními partnerskými obcemi. Město Rudná spolupracuje s partnerským městem Rudna v Polsku, obec Srbsko od roku 2014 spolupracuje s obcí Puschwitz (Bóšicy) z lužického Srbska v Německu.

## 2.2. SWOT analýza

SWOT analýza je identifikací hlavních rozvojových faktorů působících na rozvoj oblasti v každém problémovém okruhu. SWOT analýza vychází z analytické části a je doplněna informacemi získanými při komunitním projednávání potřeb území.

### 2.2.1. Školství, vzdělávání

<p><b>SILNÉ STRÁNKY</b></p> <ul style="list-style-type: none"> <li>• Vysoká míra vzdělanosti obyvatelstva</li> <li>• Velmi dobrá dostupnost Prahy a Berouna a tím i navazujícího SŠ a VŠ vzdělávání</li> <li>• dobrá úroveň stávajících školních zařízení (např. nové učební metody, důraz na ekologickou výchovu, začleňování hendikepovaných osob do vyučování apod.)</li> <li>• dostačující nabídka mimoškolních aktivit</li> <li>• dostatečné zastoupení malotřídních základních škol s prvním stupněm</li> </ul>	<p><b>SLABÉ STRÁNKY</b></p> <ul style="list-style-type: none"> <li>• Vysoký faktor dojíždění za vzděláním z obcí regionu do hl. m. Prahy a Berouna</li> <li>• Nedostatečná kapacita 1. a 2. stupně základních škol v celém regionu</li> <li>• Absence a nízká kapacita mateřských škol v obcích nad cca 500 obyvatel</li> <li>• závislost na Praze a Berouně a jimi poskytovaných středoškolských kapacitách</li> <li>• nedostatek (obecních) financí pro řešení kapacity MŠ a ZŠ</li> <li>• nízké zastoupení devítiletých základních škol</li> <li>• nedostatečná vybavenost škol v oblasti sportu a tělovýchovy</li> <li>• řešení zvyšování kapacity škol (kmenové třídy) na úkor ostatních prostor (speciální učebny, dílny, kabinety apod.)</li> <li>• nedostatek prostor pro samostatné školní družiny</li> </ul>
<p><b>PŘÍLEŽITOSTI</b></p> <ul style="list-style-type: none"> <li>• Čerpání fondů EU a národních fondů na investice do školství a celoživotního vzdělávání</li> <li>• Využití fondů EU na zvýšení kvality vyučování, zavádění nových technologií, zvyšování kvalifikace učitelského sboru</li> </ul>	<p><b>OHROŽENÍ</b></p> <ul style="list-style-type: none"> <li>• Přesun nedostatečné kapacity z MŠ do ZŠ, především do ZŠ s oběma stupni základního vzdělávání</li> <li>• Nemožnost využití programu IROP v ORP Beroun pro nárůst kapacity ZŠ</li> <li>• Omezení zaměření a maximální výše dotace poskytované z národních fondů pro zvyšování kapacit ZŠ</li> <li>• Nedostatek kvalifikovaných pedagogických pracovníků v MŠ a ZŠ</li> <li>• Další předpokládaný nárůst počtu obyvatel</li> </ul>

## 2.2.2. Cestovní ruch, zemědělství, podnikání

<p><b>SILNÉ STRÁNKY</b></p> <p><b>Ekonomika</b></p> <ul style="list-style-type: none"> <li>• nízký stupeň nezaměstnanosti</li> <li>• blízkost Prahy - významný poskytovatel zaměstnání</li> <li>• Vysoký počet podnikatelských subjektů</li> <li>• Silné zastoupení drobných podnikatelů</li> <li>• Silnější kupní síla obyvatel</li> </ul> <p><b>Cestovní ruch</b></p> <ul style="list-style-type: none"> <li>• vysoký podíl kulturních památek</li> <li>• velké množství přírodních památek v části MAS</li> <li>• CHKO Český kras</li> <li>• Dostupnost Berounky a její využití pro rekreační aktivity</li> </ul> <p><b>Zemědělství</b></p> <ul style="list-style-type: none"> <li>• převaha drobných zemědělců</li> <li>• úrodná půda v části MAS</li> </ul>	<p><b>SLABÉ STRÁNKY</b></p> <p><b>Ekonomika</b></p> <ul style="list-style-type: none"> <li>• Odliv pracovních sil do Prahy</li> <li>• zastaralé technické vybavení drobných podnikatelů</li> <li>• nedostatek vhodných prostor pro začínající podnikatele</li> </ul> <p><b>Cestovní ruch</b></p> <ul style="list-style-type: none"> <li>• Zatěžování obyvatel a obcí negativními vlivy jednodenního cestovního ruchu (automobilová doprava, odpady apod.) zejména v oblasti CHKO Český kras</li> <li>• nízká propagace některých turistických zajímavostí</li> <li>• špatný stav historických kulturních památek</li> <li>• nedostatek doprovodné infrastruktury (parkovací místa, odpočívadla, lavičky apod.)</li> <li>• chybějící infrastruktura pro specifické cílové skupiny (děti, senioři)</li> </ul> <p><b>Zemědělství</b></p> <ul style="list-style-type: none"> <li>• nedostatečná vybavenost zemědělskými stroji</li> <li>• špatná kvalita zemědělské infrastruktury</li> </ul>
<p><b>PŘÍLEŽITOSTI</b></p> <p><b>Ekonomika</b></p> <ul style="list-style-type: none"> <li>• možnost čerpání dotačních titulů</li> <li>• socioekonomické složení obyvatelstva</li> <li>• využití brownfiels pro podnikání</li> <li>• zvyšující se zájem o místní produkty</li> </ul> <p><b>Cestovní ruch</b></p> <ul style="list-style-type: none"> <li>• vysoký podíl kulturních a přírodních památek jako potenciál rozvoje CR</li> <li>• blízkost Prahy</li> <li>• využití brownfiels pro CR</li> <li>• rozvoj vícedenní turistiky</li> </ul> <p><b>Zemědělství</b></p> <ul style="list-style-type: none"> <li>• možnost čerpání dotačních titulů</li> <li>• možnost využití agroturistiky</li> <li>• zvyšující se zájem o místní produkty</li> </ul>	<p><b>OHROŽENÍ</b></p> <p><b>Ekonomika</b></p> <ul style="list-style-type: none"> <li>• Sídla řady podnikatelů a firem jsou mimo region – špatná daňová výtěžnost</li> <li>• Zvýšená administrativa a byrokratická zátěž pro podnikatele</li> </ul> <p><b>Cestovní ruch</b></p> <ul style="list-style-type: none"> <li>• Absence dotačních titulů do oblasti cestovního ruchu</li> <li>• Ohrožení některých atraktivit CR zvýšenou návštěvností</li> </ul> <p><b>Zemědělství</b></p> <ul style="list-style-type: none"> <li>• Ubývání zemědělské půdy na úkol developerských projektů</li> </ul>

### 2.2.3. Životní prostředí, odpady, energetika

<p><b>SILNÉ STRÁNKY</b></p> <ul style="list-style-type: none"> <li>• Vysoký stupeň organizace systému třídění odpadů a jejich recyklace, zvyšující se podíl separovaného odpadu v celkovém objemu KO</li> <li>• Nárůst objektů napojených na splaškovou kanalizaci a vodovod</li> <li>• Vysoký počet subjektů zabývajících se sběrem, odkupem a zpracováním odpadu</li> <li>• Stabilizovaný objem ročně produkovaného odpadu</li> <li>• Relativně krátká dopravní vzdálenost ke spalovně v Praze-Malešicích</li> <li>• Absence významného znečišťovatele</li> <li>• Západní poloha vůči Praze (převládající větrné proudy)</li> <li>• Přitažlivý region z hlediska kvality ŽP</li> <li>• CHKO Český kras na území, CHKO Křivoklátsko v dostupné vzdálenosti</li> <li>• Dostatek drobných vodních toků, dostatek podzemních vod</li> <li>• Nárůst podílů čistých zdrojů energie u rodinných domů</li> </ul>	<p><b>SLABÉ STRÁNKY</b></p> <ul style="list-style-type: none"> <li>• Nedostatečná kapacita sběrných nádob</li> <li>• Rekreační objekty (chatové oblasti) nenapojené na splaškovou kanalizaci</li> <li>• Vysoká lidnatost území regionu – velký objem SKO</li> <li>• Nedostatečná kapacita ČOV v některých obcích</li> <li>• Nedostatek rybníků, poldrů a záchytných vodních nádrží</li> <li>• Neexistence komplexních zařízení pro zpracování odpadu – slabá iniciativa zastupitelů</li> <li>• Stále se opakující tvorba černých skládek</li> <li>• Vysoké znečištění vzduchu v topné sezóně - topení tuhými palivy i přes možnost využívání plynového topení či jiných zdrojů tepla</li> <li>• Znečištění každodenní automobilovou dopravou</li> <li>• Nevyčištěné rybníky a nádrže vč. zanesených koryt vodních toků</li> <li>• Nedostatek rybníků, poldrů a záchytných vodních nádrží, (krajinotvorné rybníky s možností retence)</li> <li>• Nedostatek krajinotvorných prvků (hrozba větrné a vodní eroze půdy),</li> <li>• malá pestrost obdělávané půdy (střídání dvou až tří plodin)</li> <li>• Plýtvání s pitnou vodou a nedostatek pitné vody</li> </ul>
<p><b>PŘÍLEŽITOSTI</b></p> <ul style="list-style-type: none"> <li>• Využití fondů MŽP a EU pro likvidaci starých ekologických zátěží</li> <li>• Vyšší zapojení chatových oblastí do organizování sběru a separaci odpadů (omezení černých skládek)</li> <li>• Rozvoj spolupráce obcí při budování společných zařízení pro svoz a využití odpadu (sběrné dvory, překladiště ad.) a dopravního plánování</li> <li>• Možnost využití fotovoltaických článků (obnovitelných zdrojů energie) u stávajících zástavby</li> <li>• Vzdělávání a výchova lidí již od dětství (spolupráce s MŠ a ZŠ)</li> <li>• Lokální využití odpadů</li> </ul>	<p><b>OHROŽENÍ</b></p> <ul style="list-style-type: none"> <li>• Zvyšující se počet obyvatel regionu povede ke zvýšení produkce KO a vyčerpání kapacity ČOV</li> <li>• Postupné uzavírání lokálních skládek TKO povede ke zvyšování cen za likvidaci a odvoz odpadu (odvoz na velké vzdálenosti)</li> <li>• Při zvyšujících se cenách za svoz odpadu se zvyšuje riziko tvorby černých skládek zejména v rekreačních chatových oblastech.</li> <li>• Degradace půdy</li> <li>• Jednostranná rozhodnutí nadřízených orgánů</li> <li>• Nízká absorpční schopnost krajiny, malá retence</li> </ul>

## 2.2.4. Technická a sociální infrastruktura, doprava

SILNÉ STRÁNKY	SLABÉ STRÁNKY
<p><b>Technická infrastruktura</b></p> <ul style="list-style-type: none"> <li>• Téměř ve všech obcích je vybudován vodovod a kanalizace, ve zbylých obcích probíhá realizace či zpracování projektové dokumentace</li> <li>• Ve všech obcích byla provedena plynofikace</li> </ul> <p><b>Občanská vybavenost a služby</b></p> <ul style="list-style-type: none"> <li>• Rozmístění obchodů se základními potravinami a smíšeným zbožím téměř ve všech obcích</li> <li>• Zázemí hlavního města Prahy a města Berouna s rozličným spektrem nabídky sociálních a zdravotních služeb a zařízení</li> <li>• Dostatečná nabídka sociálních služeb pro současný podíl seniorů v populaci</li> <li>• Spokojenost s kvalitou poskytovaných sociálních služeb</li> <li>• V každé obci dětské hřiště pro nejmenší děti</li> <li>• Zvyšující se nabídka a kvalita sportovních hřišť</li> <li>• Rekonstruované spolkové domy regionálního významu (Lidový dům Nučice a Spolkový dům Rudná financovaných z ROP Střední Čechy)</li> </ul>	<p><b>Technická infrastruktura</b></p> <ul style="list-style-type: none"> <li>• V některých obcích nízké procento připojených domácností na technickou infrastrukturu, zejména na plyn</li> <li>• Velmi nízký stupeň odvodnění dešťovou kanalizací, která je ve špatném technickém stavu</li> <li>• Nedostatečná kapacita ČOV s ohledem na dosavadní nárůst počtu EO</li> </ul> <p><b>Občanská vybavenost a služby</b></p> <ul style="list-style-type: none"> <li>• Koncentrovanost obchodů v nákupních centrech v Praze odvádí kupní sílu obyvatel mimo region</li> <li>• Problém bezbariérovosti – týká se vnitřní (architektonické bariéry např. schody do úřadů, chodníky apod.), ale i vnější (doprava v rámci regionu)</li> <li>• Nedostatečné finanční prostředky určené na poskytování a rozvoj sociálních služeb u poskytovatelů a obcí</li> <li>• Nezpracovaný komunitní plán sociálních služeb v ORP Černošice – špatná informovanost o poskytovatelích sociálních služeb</li> <li>• Koncentrovanost sociálních zařízení v Praze – nedostupnost z důvodů vzdálenosti</li> <li>• Nerovnoměrné zastoupení sociálních služeb v menších obcích</li> <li>• Neposkytování terénních sociálních služeb z důvodu nedostatku finančních prostředků v obcích</li> <li>• Různá kvalita dětských hřišť (bez certifikace, špatný technický stav)</li> <li>• Nízká nabídka hřišť pro mládež</li> <li>• Neexistence hřišť pro seniory</li> <li>• Nedostatečný počet (vnitřních i vnějších) prostor pro komunitní setkávání obyvatel</li> <li>• Špatný stav sokoloven</li> <li>• Nedostatečné pokrytí základními službami v některých obcích (např. obec Chýně)</li> <li>• Nedostatečná kapacita hřbitovů, urnových hájů</li> <li>• Nedostatečné pokrytí státní policií</li> <li>• Riziko omezení provozu pošt v malých obcích</li> </ul>



<p><b>Doprava</b></p> <ul style="list-style-type: none"> <li>Existence železničních tratí č. 173 Praha – Rudná – Beroun, č. 122 Praha – Hostivice – Rudná a č. 171 Praha – Srbsko – Beroun</li> <li>Probíhající a plánovaná rekonstrukce obou železničních tratí</li> <li>Nově postavené železniční zastávky na trati č. 173 a 122</li> <li>Dobrá návaznost na dálnici D5 a dálniční obchvat Prahy D0</li> <li>hustá síť komunikací druhých a třetích tříd umožňujících dopravní obsluhu v rámci regionu i směrem do Prahy a do Berouna</li> <li>dobré spojení po pozemních komunikacích na mezinárodní Letiště Václava Havla</li> </ul>	<p><b>Doprava</b></p> <ul style="list-style-type: none"> <li>v příměstské hromadné dopravě nejsou zatím dostatečně využívány lokální železniční tratě</li> <li>nízká kapacita stávajících spojů PID, zejména v obcích ležících blíže Praze</li> <li>silnice III. třídy nemají potřebné parametry</li> <li>přetížení silnic II. a III. třídy, intenzita dopravy převyšuje únosnost stavu silnic, silnice nedostatečně plní obslužnost území</li> <li>Územím prochází přetížená tranzitní doprava po dálnici D5 a dálničním okruhu D0</li> <li>velký počet zatížených komunikací prochází centry obcí</li> <li>kolaps silniční dopravy ve směru Praha při cestách za prací a do škol</li> <li>přelévání dopravy na silnice nižších tříd v důsledku tvorby kolon na dálnici</li> <li>nedostatek parkovacích a odstavných stání v zastavěném území, zejména v centrech sídel</li> <li>nedostatek parkovacích stání v blízkosti železničních zastávek (P+R, K+R, B+R)</li> <li>pátevní komunikace v zastavěném území s nevyhovující pěší dopravou</li> <li>úrovňové křížení komunikací s železnicí</li> <li>problematická intenzifikace žel. trati č. 171 Praha-Beroun, protože vede centrálními částmi zastavěných území (Srbsko)</li> <li>cyklotrasa Praha – Karlštejn vedená po stávajících komunikacích s intenzivním provozem, neodpovídá svými parametry ani provedením</li> <li>téměř neexistence cyklostezek pro turistickou ani každodenní dopravu do školy a do zaměstnání</li> <li>nedostatek chodníků a jejich špatná kvalita</li> <li>špatná kvalita místních a účelových komunikací a nedostatek financí na jejich obnovu</li> </ul>
<p><b>PŘÍLEŽITOSTI</b></p> <p><b>Technická infrastruktura</b></p> <ul style="list-style-type: none"> <li>Využití fondů EU na realizaci projektů</li> </ul>	<p><b>OHROŽENÍ</b></p> <p><b>Technická infrastruktura</b></p> <ul style="list-style-type: none"> <li>Nárůst počtu EO a nedostatečná kapacita kanalizačních a vodovodní řadů a ČOV</li> <li>Nedostatečný počet vodojemů</li> <li>Neřešení otázky dešťové kanalizace</li> </ul>

<p><b>Občanská vybavenost a služby</b></p> <ul style="list-style-type: none"> <li>• Financování projektů z ESF EU</li> <li>• Rozšíření sociálních služeb na základě kvalitně zpracovaného komunitního plánu sociálních služeb</li> <li>• Lepší informovanost veřejnosti o jednotlivých poskytovatelích sociálních služeb</li> <li>• Navázání spolupráce mezi obcemi na rozvoji sociálních služeb</li> <li>• Nové sociální služby: nové pracovní příležitosti</li> <li>• Rozšíření pečovatelských a terénních sociálních služeb, které seniorům a zdravotně postiženým dovolí setrvat v domácím prostředí</li> <li>• Nákup pozemků zbylých po církevních restitucích</li> </ul> <p><b>Doprava</b></p> <ul style="list-style-type: none"> <li>• Využití rekonstruované železniční tratě č. 173 Praha – Rudná – Beroun pro každodenní dopravu</li> <li>• Plánovaná rekonstrukce železniční tratě č. 171 Praha – Beroun</li> <li>• Železniční trať č. 122 jako vlakotramvaj (konečná Řep, propojení tramvaje a železniční tratě)</li> <li>• Budování parkovišť P+R u stávajících a budovaných železničních zastávek</li> <li>• Využívání dotačních prostředků z fondů EU na zlepšení kvality dopravy v regionu</li> <li>• Zahrnutí rekonstrukce silnice č. II/101 a II/116 a stavby nového silničního tahu Ořech – Chýnice – Lety do operačního programu IROP 2014 - 2020</li> <li>• Využití a obnova stávajících a historických lesních a polních cest pro každodenní dopravu, volnočasové aktivity místních obyvatel, eventuálně pro turistický ruch</li> <li>• Rozvoj alternativních typů a nabídek dopravy (konkurence dopravců)</li> <li>• Odstranit administrativní bariéry při vstupu do nabídky dopravců</li> </ul>	<p><b>Občanská vybavenost a služby</b></p> <ul style="list-style-type: none"> <li>• Nezpracovaný komunitní plán sociálních služeb v ORP Černošice</li> <li>• Budoucí nedostatek pečovatelských (asistenčních/terénních) služeb</li> <li>• Stagnace nabídky sociálních služeb na očekávaný růst podílu seniorů v populaci - vyčerpání kapacity služeb</li> <li>• Stagnace sociálních služeb z důvodů nepřipravených projektů pro čerpání financí</li> <li>• Snížení stavu odborného personálu v důsledku nedostatku finančních prostředků na provoz</li> <li>• Riziko omezení provozu pošt v malých obcích</li> </ul> <p><b>Doprava</b></p> <ul style="list-style-type: none"> <li>• zvýšení dopravní nehodovosti v důsledku neřešení kolizních míst (úrovňové křížení s dráhou, absence podchodů, nevhodné parametry křižovatek)</li> <li>• neřešení kapacity silniční sítě v oblastech potencionálního rozvoje (tj. území s vymezenými rozsáhlými zastavitelnými plochami)</li> <li>• vyčerpání kapacity příjezdových komunikací vedoucích radiálně do Prahy</li> <li>• Vypracovaná studie vysokorychlostní tratě v železničním tunelu Praha – Beroun</li> </ul>
---	---

## 2.2.5. Volnočasové aktivity, neziskové organizace

<p><b>SILNÉ STRÁNKY</b></p> <ul style="list-style-type: none"> <li>• Dostatek společenských akcí pořádaných v jednotlivých obcích</li> <li>• Společenské akce jsou pořádány v průběhu celého kalendářního roku</li> <li>• Dobrá spolupráce obce a občanských aktivit na organizaci společenských akcí</li> <li>• Rozvinutý a fungující systém neakreditované dobrovolnické činnosti vč. nabídky volnočasových aktivit a jejich podpora jednotlivými obcemi</li> <li>• Dostatečný počet občanských sdružení a spolků pro volnočasové aktivity</li> <li>• Silná tradice spolků v regionu (hasiči, fotbalisté, sokolové, baráčníci)</li> </ul>	<p><b>SLABÉ STRÁNKY</b></p> <ul style="list-style-type: none"> <li>• Nedostatečná volnočasová vybavenost limituje určité druhy pořádaných společenských akcí</li> <li>• Nedostatek míst pro setkávání lidí</li> <li>• Špatný technický stav současných míst setkávání obyvatel</li> <li>• Sokolovny nejsou majetkem obce, současní majitelé nemají prostředky ani příležitosti k získávání dotací</li> <li>• Špatný stav hasičských zbrojnic a vybavenosti dobrovolných hasičů</li> <li>• Nízká sociální soudržnost mezi starousedlíky a novousedlíky v některých obcích</li> <li>• Nízká angažovanost a kapacita lidí v širším spektru (angažují se stále ti samí)</li> <li>• Nízká spolupráce spolků napříč obcemi</li> <li>• Nedostatek venkovních sportovišť (hřiště pro mládež)</li> </ul>
<p><b>PŘÍLEŽITOSTI</b></p> <ul style="list-style-type: none"> <li>• Vysoká aktivita místních neziskových organizací při zakládání tradic nových společenských akcí</li> <li>• Využití společenských akcí k posílení sociální soudržnosti mezi starousedlíky a novousedlíky</li> <li>• Využití fondů EU na realizaci projektů</li> </ul>	<p><b>OHROŽENÍ</b></p> <ul style="list-style-type: none"> <li>• Pokračující problémy v sociální soudržnosti mezi starousedlíky a novousedlíky</li> <li>• Pasivita a nízká angažovanost obyvatel</li> <li>• Nedostatek finančních prostředků pro financování spolků</li> </ul>

## 2.3. Analýza problémů a potřeb

V rámci příprav této části Strategie komunitně vedeného místního rozvoje MAS Jihozápad byl vyhodnocen rozvojový potenciál území a dále byly vymezeny problémy dotčeného území vycházejících z jednotlivých oblastí Analytické části území MAS Jihozápad a definovány jeho potřeby.

### 2.3.1. Vyhodnocení rozvojového potenciálu území

Byly analyzovány následující územní plány obcí:

- Územní plán obce Bubovice - listopad 2013
- Změna č. 3 územního plánu sídelního útvaru Drahelčice – květen 2010
- Územní plán obce Chrástky - 11. 7. 2014, Změna č. 1 ÚP - 9. 7. 2015
- Územní plán obce Chýně - 11. 8. 2004, Změna č. 1 ÚP obce Chýně - 8. 6. 2010
- Změna č.2 ÚP sídelního útvaru Jinočany - 28. 12. 2006
- Změna č. 2 ÚPNSÚ Kosoř – 27. 3. 2002
- Územní plán obce Loděnice - 14. 12. 2011, Změna č. 1 územního plánu - 13. 2. 2015
- Územní plán obce Lužce - říjen, 2014
- Změna č. 2 ÚPO Mezouň – leden 2011
- Územní plán obce Nučice – říjen 2012, Změna č. 7a ÚPnSÚ – duben 2012
- Územní plán obce Ořech – červen 2012, Změna č. 2 – 2012
- Změny územního plánu obce Rudná, Změna č. 2 - leden 1998, Změna č. 3 – březen 2013, Změna č. 6 – září 2014. Připravují zadání nového územního plánu, Předpokládá se, že první návrh územního plánu s možností uplatňování připomínek bude zveřejněn zhruba v polovině roku 2016.
- Územní plán obce Srbsko – říjen 2010
- Územní plán obce Svatý Jan pod Skalou – duben 2014
- Změna č. 6 ÚP Vysoký Újezd – listopad 2015
- Územní plán obce Tachlovice –
- Územní plán obce Zbuzany – leden 2011

### Rozvojový potenciál území

Obce MAS spadá dle Politiky územního rozvoje ČR 2008 (PÚR 2008) do **rozvojové oblasti republikového významu OB1 Rozvojová oblast Praha**. Dále územím probíhá rozvojová osa (koridor) „**Praha – Plzeň hranice ČR / Německo (Nürnberg)**“, důvodem pro vymezení je ovlivnění dálnice D5 a železniční trať č. 170 Praha-Stříbro, což je zároveň koridor I. tranzitního železničního koridoru (TŽK) (**VR1 vysokorychlostní železniční koridor**), které současně také koridorem konvenční železniční dopravy „**C-E40a (Nürnberg–) hranice SRN/ČR–Cheb–Plzeň–Praha**“.

V technické infrastruktuře PÚR 2008 vymezuje plochy a koridory rozvoje, resp. rozvojové záměry: „E10 Koridor pro vedení 400 kV Výškov–Chotějovice–Babylon a Výškov–Řeporyje a dále zdvojení stávajících vedení 400 kV v trasách V450 Výškov–Babylon, V410 Výškov–Čechy střed a V451 Babylon–Bezděčín“, včetně souvisejících ploch pro rozšíření elektrických stanic. Dále vymezuje PÚR 2008 trasu koridoru VVTL plynovodu „P8 – koridor VVTL plynovodu DN 500 PN 63 vedoucí z podzemního zásobníku Háje (Příbram) k obci Drahelčice“.

Analýzou územních plánů obcí v MAS byl vytvořen stručný popis vybraných rozvojových území v MAS:

Z územních plánů jednotlivých obcí vyplývá, že každá obec kromě obce Bubovice počítá na rámci svého území s **dalšími volnými plochami určenými pro bydlení**, a to v rozsahu nárůstu počtu obyvatel od několika desítek (např. Svatý Jan pod Skalou, Lužce) až po několik tisíc (Vysoký Újezd, Chýně, Rudná, Mezouň, Jinočany). Podle propočtů by počet obyvatel mohl vzrůst až o 13 000 obyvatel na celkových 35 000 obyvatel.

Na rozvoj ploch určených pro bydlení adekvátně reaguje rozvoj technické infrastruktury a dopravy, ale také rozvoj občanské vybavenosti a zeleně.

**Z hlediska silniční dopravy** plánuje se rozvoj **silnice II/101 (Radotín – Unhošť)**, která povede nově obchvatem kolem obcí Tachlovice, Nučice, ve městě Rudná protne stávající průmyslovou zónu, napojí se na stávající sjezd z dálnice D5 a bude pokračovat obchvatem kolem obcí Drahelčice, Úhonice a Ptice směrem na Unhošť. Dále **Silnice II. třídy II/116 (D0 Jinočany – Řevnice)** bude nově vytvořena od stávajícího sjezdu z D0 Jinočany s obchvatem kolem obcí Zbuzany, Chýnec, Kuchař, Mořina a dále novým přemostěním Berounky do Řevnic.

## Rozbor udržitelného rozvoje území

Území MAS nevykazuje dle PÚR 2008 relativně vyšší míru problémů, zejména z hlediska udržitelného rozvoje území.

Z rozboru udržitelného rozvoje území Středočeského kraje vyplývá, že na území MAS Jihozápad je v části území vymezeno území s vysokým nahromaděním a těžbou neobnovitelných surovinových zdrojů oblast těžby vápenců v Českém krasu (OT2), kam spadají části administrativního území obcí regionu: Bubovice, Chýnec, Kosoř, Lužce, Loděnice, Srbsko, Vysoký Újezd.

### 2.3.2. Souhrn problémů a potřeb a jejich řešení prostřednictvím ESI fondů

Analyza problémů	Analyza potřeb	Možnost řešení prostřednictvím ESI fondů
<b>Životní prostředí, odpady, energetika</b>		
<b>Životní prostředí a odpady</b>	<b>Životní prostředí a odpady</b>	
<ul style="list-style-type: none"> <li>- Vysoká lidnatost území regionu - velký objem SKO</li> <li>- Nedostatečná kapacita sběrných nádob, resp. četnosti jejich vyvážení</li> <li>- Neexistence komplexních zařízení pro zpracování odpadu – slabá iniciativa zastupitelů</li> <li>- Stále se opakující tvorba černých skládek</li> </ul>	<ul style="list-style-type: none"> <li>- Zvýšit kapacitu sběrných nádob zvýšením četnosti jejich vyvážení</li> <li>- Zabránit opakující se tvorbě černých skládek</li> </ul>	
<ul style="list-style-type: none"> <li>- Rekreační objekty (chatové oblasti) nenapojené na splaškovou kanalizaci</li> </ul>	<ul style="list-style-type: none"> <li>- Napojení splaškovou kanalizací chatové oblasti</li> </ul>	
<ul style="list-style-type: none"> <li>- Nedostatek rybníků, poldrů a záchytných vodních nádrží</li> </ul>	<ul style="list-style-type: none"> <li>- Obnovit a budovat nové rybníky a vodní nádrže s možností retence vody</li> </ul>	
<ul style="list-style-type: none"> <li>- Vysoké znečištění vzduchu v topné sezóně - topení tuhými palivy i přes možnost využívání plynového topení či jiných zdrojů tepla</li> </ul>	<ul style="list-style-type: none"> <li>- Zamezit znečištění vzduchu v topné sezóně podporou zavádění kotlů na tuhá paliva alespoň IV. třídy nebo vyššího využívání plynového topení či alternativních zdrojů tepla</li> </ul>	
<b>Technická a sociální infrastruktura, doprava</b>		
<b>Technická infrastruktura</b>	<b>Technická infrastruktura</b>	
<ul style="list-style-type: none"> <li>- Velmi nízký stupeň odvodnění dešťovou kanalizací, která je ve špatném technickém stavu</li> </ul>	<ul style="list-style-type: none"> <li>- Rozšířit a zlepšit stav stávajících řadů dešťové kanalizace</li> </ul>	

- Nedostatečná kapacita některých ČOV s ohledem na stávající nárůst počtu EO	- Zvýšit kapacitu ČOV s ohledem na stávající a plánovaných nárůst počtu EO	
<b>Doprava</b>	<b>Doprava</b>	
- Silnice II. a III. třídy jsou ve velmi špatném technickém stavu - Přetížení silnic II. a III. třídy, intenzita dopravy převyšuje únosnost stavu silnic, silnice nedostatečně plní obslužnost území - Kolaps silniční dopravy ve směru Praha při cestách za prací a do škol - Územím prochází přetížená tranzitní doprava po dálnici D5 a dálničním okruhu D0 - Přelévání dopravy na silnice nižších tříd v důsledku tvorby kolon na dálnici	- Zvýšit kvalitu silnic druhé a třetí třídy	
- Velký počet zatížených komunikací prochází centry obcí (Chrášťany, Ořech, Rudná, Jinočany, Zbuzany, Chýnvice atd.) – chybí obchvaty obcí	- Vybudovat obchvaty obcí v rámci přeložky silnice II/101 a v rámci stavby prodloužení silnice silnic II/116 směrem k obchvatu D0	
- Nedostatek parkovacích a odstavných stání v zastavěném území, zejména v centrech sídel	- Budování parkovacích a odstavných stání v centrech obcí	
- V příměstské hromadné dopravě nejsou zatím dostatečně využívány lokální železniční tratě		
- Nedostatek parkovacích stání v blízkosti železničních zastávek	- Budování parkovišť P+R a B+R v okolí stávajících i nových vlakových zastávek	Možno řešit v rámci CLLD (IROP - specifický cíl 1.2)
- Páteřní komunikace v zastavěném území s nevyhovující pěší dopravou - nedostatek chodníků a jejich špatná kvalita	- Budování nových chodníků a rekonstrukce stávajících	Možno řešit v rámci CLLD (IROP - specifický cíl 1.2)
- Úrovňové křížení komunikací s železnicí		
- Cyklotrasa Praha - Karlštejn vedená po stávajících komunikacích s intenzivním provozem, neodpovídá svými parametry ani provedením	- Využití historických lesních a polních cest pro každodenní pohyb místních lidí – úprava cest pro procházky s dětmi, kočárky, seniory, cyklodopravu	Možno řešit v rámci CLLD (IROP - specifický cíl 1.2)
- Neexistence cyklostezek pro turistickou ani každodenní cyklodopravu do školy a do zaměstnání	- Budování nových cyklopruhů a cyklostezek pro veřejnou dopravu i cykloturistiku	Možno řešit v rámci CLLD (IROP - specifický cíl 1.2)
- Velmi špatná kvalita místních a účelových komunikací a nedostatek financí na jejich obnovu	- Rekonstrukce místních a účelových komunikací	
- Nízká kapacita stávajících spojů PID, zejména v obcích ležících blíže Praze	- Zvyšovat kvalitu veřejné dopravy	



	<ul style="list-style-type: none"> <li>- Zvýšení kapacity stávajících spojů PID (autobusy), zejména v obcích ležících blíže Praze</li> </ul>	
<b>Občanská vybavenost a služby</b>	<b>Občanská vybavenost a služby</b>	
<ul style="list-style-type: none"> <li>- Bariérovost veřejných budov i vnějších prostor (chodníky, zastávky apod.) a nepřizpůsobením osobám se sníženou schopností orientace</li> </ul>	<ul style="list-style-type: none"> <li>- Odstranit bariérovost veřejných budov i vnějších prostor (chodníky, zastávky apod.)</li> <li>- Zvýšit kvalitu budov zdravotních středisek</li> </ul>	
<ul style="list-style-type: none"> <li>- Nedostatečné finanční prostředky určené na poskytování a rozvoj sociálních služeb u poskytovatelů a obcí</li> <li>- Neposkytování terénních sociálních služeb z důvodu nedostatku finančních prostředků v obcích</li> </ul>	<ul style="list-style-type: none"> <li>- Navýšit finanční prostředky určené na poskytování a rozvoj sociálních služeb u poskytovatelů a obcí a poskytování terénních sociálních služeb v obcích</li> </ul>	
<ul style="list-style-type: none"> <li>- Riziko omezení provozu pošt v malých obcích</li> </ul>	<ul style="list-style-type: none"> <li>- Zachovat, event. rozšířit síť pošt</li> </ul>	
<b>Volnočasové aktivity, neziskové organizace</b>		
<ul style="list-style-type: none"> <li>- Různá kvalita dětských hřišť, některá hřiště nemají certifikaci a jsou ve špatném technickém stavu</li> <li>- Špatný stav a vybavenost víceúčelovými sportovními hřišti</li> <li>- Neexistence hřišť pro specifické cílové skupiny</li> </ul>	<ul style="list-style-type: none"> <li>- Zvýšení kvality dětských hřišť</li> <li>- Zvýšení počtu víceúčelových hřišť pro veřejnost</li> <li>- Podpora budování hřišť pro specifické cílové skupiny (senioři, mládež apod.)</li> </ul>	
<ul style="list-style-type: none"> <li>- Nedostatečný počet vnitřních sportovních a kulturních prostor zejména v menších obcích</li> <li>- Špatný stav sokoloven a kulturních domů/sálů</li> </ul>	<ul style="list-style-type: none"> <li>- Zvýšení počtu vnitřních sportovních a kulturních prostor zejména v menších obcích</li> <li>- Zlepšit stav stávajících sokoloven (Jinočany, Vysoký Újezd, Rudná, Nučice apod.) a kulturních domů/sálů</li> </ul>	Možno řešit v rámci CLLD (IROP - specifický cíl 2.1)
<ul style="list-style-type: none"> <li>- Špatný stav hasičských zbrojnic a vybavenosti dobrovolných hasičů</li> </ul>	<ul style="list-style-type: none"> <li>- Zlepšit stav hasičských zbrojnic a vybavenosti JSDH</li> </ul>	Možno řešit v rámci CLLD (IROP - specifický cíl 1.3)
<ul style="list-style-type: none"> <li>- Nedostatečná volnočasová vybavenost limituje určité druhy pořádaných společenských akcí</li> <li>- Nedostatek míst pro setkávání lidí</li> </ul>	<ul style="list-style-type: none"> <li>- Poskytnout další volnočasové prostory, zejména v menších obcích, na rozšíření spektra společenských akcí</li> </ul>	Možno řešit v rámci CLLD (IROP - specifický cíl 2.1)
<ul style="list-style-type: none"> <li>- Nízká angažovanost a kapacita lidí (angažují se stále ti samí)</li> </ul>		
<ul style="list-style-type: none"> <li>- Nízká spolupráce spolků napříč obcemi</li> </ul>		Možno řešit v rámci CLLD (PRV)

<b>Cestovní ruch, zemědělství, podnikání</b>		
<b>Cestovní ruch</b>	<b>Cestovní ruch</b>	
- Zatěžování obyvatel a obcí negativními vlivy jednodenního cestovního ruchu (automobilová doprava, odpady apod.) zejména v oblasti CHKO Český kras		
- nízká propagace některých turistických zajímavostí	- Podpora propagace dosud méně známých turistických cílů	Možno řešit v rámci CLLD (PRV)
- špatný stav historických kulturních památek	- Obnova drobných kulturních a historických památek	
- nedostatek doprovodné infrastruktury (parkovací místa, odpočívadla, lavičky apod.)	- Budování doprovodné infrastruktury	
- chybějící infrastruktura pro specifické cílové skupiny (děti, senioři)		
<b>Zemědělství</b>	<b>Zemědělství</b>	
- nedostatečná vybavenost zemědělskými stroji	- Podpora drobných zemědělců v oblasti modernizace a rozvoje výroby	Možno řešit v rámci CLLD (PRV)
- špatná kvalita zemědělské infrastruktury		
<b>Podnikání</b>	<b>Podnikání</b>	
- odliv pracovních sil do Prahy	- Podpora místních drobných podnikatelů v oblasti služeb a výroby	Možno řešit v rámci CLLD (PRV)
- zastaralé technické vybavení drobných podnikatelů	- Podpora výrobců regionálních produktů	Možno řešit v rámci CLLD (PRV)
- nedostatek vhodných prostor pro začínající podnikatele		
<b>Školství, vzdělávání</b>		
- Nedostatečná kapacita mateřských a především základních škol v celém regionu	- Zvýšit kapacitu mateřských škol v celém regionu	Možno řešit v rámci CLLD (IROP - specifický cíl 2.4)
- nízké zastoupení a nedostatečná kapacita devítiletých základních škol	- Zvýšit kapacitu základních škol s oběma stupni vzdělávání (Nučice, Rudná, Loděnice) i v základních školách s prvním stupněm	Možno řešit v rámci CLLD (IROP - specifický cíl 2.4)
- Závislost na Praze a Berouně a jimi poskytovaných středoškolských kapacitách	- Rozšíření počtu devítiletých ZŠ	Možno řešit v rámci CLLD (IROP - specifický cíl 2.4)
- Nedostatek (obecních) financí pro řešení kapacity MŠ a ZŠ	- Zlepšit vybavenost základních škol v oblasti sportu, tělovýchovy a odborného vzdělávání	Možno řešit v rámci CLLD (IROP - specifický cíl 2.4)
- Nedostatečná vybavenost škol v oblasti sportu a tělovýchovy a odborného vzdělávání	- zvýšit kvalitu vzdělávání zaváděním nových přístupů a vzděláváním pedagogických zaměstnanců	Možno řešit v rámci CLLD (IROP - specifický cíl 2.4)