



PROGRAM ROZVOJE OBCE HRÁDEK

na období 2014 - 2020



Hlavním symbolem znaku je hrádek, což symbolizuje název naší obce, který vznikl podle původního hrádku, který strážil brod přes Ostružnou. Nad ním je zobrazen rošt, který je atributem svatého Vavřince, kterému je zasvěcen kostel na Zdouni. Pod hrádkem je karafa svaté Valpurgy, které je zasvěcena zámecká kaple.



Program rozvoje obce Hrádek na období 2014 - 2020

SCHVALOVACÍ DOLOŽKA

Program rozvoje obce schválilo v souladu s § 84 odst. 2 písm. a) zákona č. 128/2000 Sb., o obcích, v platném znění, zastupitelstvo obce Hrádek.

Datum schválení:

Číslo usnesení:

Text usnesení:

Program rozvoje obce Hrádek na období 2014 - 2020

Obsah

1.	Úvod	4
1.1	Poloha	4
1.2	Historie obce	5
1.3	Fyzicko-geografická charakteristika	6
2.	Obyvatelstvo	8
2.1.	Demografická situace	8
2.2.	Sociální situace v obci	11
2.3.	Spolková, osvětová a informační činnost	12
3.	Hospodářství	12
3.1.	Ekonomická situace	12
3.2.	Trh práce	14
3.3.	Cestovní ruch	15
3.3.1.	Atraktivity cestovního ruchu na území obce Hrádek	16
3.3.2.	Atraktivity turistického ruchu v okolí	18
3.3.3.	Infrastruktura pro cestovní ruch	18
4.	Infrastruktura	18
4.1.	Technická infrastruktura	18
4.2.	Dopravní infrastruktura	19
4.2.1.	Silniční doprava	19
4.2.2.	Železniční doprava	20
4.2.3.	Dopravní obslužnost	21
4.2.4.	Cyklistická a turistická doprava	21
5.	Vybavenost	22
5.1.	Bydlení	22
5.2.	Školství	22
5.3.	Zdravotnictví a sociální služby	23
5.4.	Kultura a sport	23
6.	Životní prostředí	24



Program rozvoje obce Hrádek na období 2014 - 2020

6.1.	Stav životního prostředí.....	24
6.2.	Ochrana životní prostředí.....	25
6.3.	Odpadové hospodářství.....	27
7.	Správa obce.....	27
7.1.	Obecní úřad a kompetence obce.....	27
7.2.	Hospodaření obce.....	29
7.3.	Bezpečnost.....	29
7.4.	Vnější vztahy a vazby.....	29
8.	SWOT analýza.....	30
9.	Návrhová část.....	32
9.1.	Vize.....	32
9.2.	Dlouhodobé strategické cíle, opatření a aktivity.....	32
9.3.	Popis definovaných cílů a opatření.....	33
	Strategický cíl 1 Atraktivní obec s dostupnými službami pro občany.....	33
	Strategický cíl 2 Moderní technická a dopravní infrastruktura.....	34
	Strategický cíl 3 Konkurenceschopné a kvalitní podnikatelské prostředí.....	34
9.4.	Rozvojové aktivity.....	35
	Strategický cíl 1 Atraktivní obec s dostupnými službami pro občany.....	35
	Strategický cíl 2 Moderní technická a dopravní infrastruktura.....	37
	Strategický cíl 3 Konkurenceschopné a kvalitní podnikatelské prostředí.....	38
10.	Podpora realizace programu.....	39
11.	Literatura a zdroje.....	40

Program rozvoje obce Hrádek na období 2014 - 2020

1. Úvod

Program rozvoje obce je dokumentem, v němž jsou zakotveny rozvojové priority dané obce. Zejména v malých obcích bývá běžné, že představitelé obce sice určité priority vnímají, ale pouze v myšlenkové rovině; nejsou uvedeny písemně, tzn. přístupné všem. Přitom teprve až písemná podoba struktury cílů a priorit napomůže k jejich snadnějšímu naplnění – jednak je stanovena hierarchie jednotlivých priorit a časový plán jejich naplnění, a dále jsou v dokumentu definovány realizační podmínky (konkrétní činnosti, odpovědný subjekt, využitelné zdroje financí apod.). Program rozvoje tak přispívá k tomu, aby obec efektivněji využívala finanční prostředky z vlastního rozpočtu i dostupné dotace. Program rozvoje obce (dále nejčastěji jen PRO) obsahuje dvě části – část analytickou, zaměřenou na zachycení stávajícího stavu, a část návrhovou, shrnující zvolené budoucí cíle a možné cesty k jejich dosažení. Do formulace obou těchto částí byla zahrnuta i veřejnost – celý proces tvorby dokumentu byl předmětem projednání pracovní skupiny sestavené ad hoc; mimo to měli všichni obyvatelé obce možnost zapojit se do dotazníkového šetření a také se k dokumentu vyjádřit v rámci jeho veřejného projednání. Tento dokument vznikl v průběhu roku 2015.

Východiskem při tvorbě Programu rozvoje obce Hrádek na období 2014 - 2020 je Strategie Evropa 2020. Zaměřuje se na tři hlavní priority: **Inteligentní růst**: rozvíjet ekonomiku založenou na znalostech a inovacích; **Růst podporující začlenění**: podporovat ekonomiku s vysokou zaměstnaností, jež se bude vyznačovat sociální a územní soudržností; **Udržitelný růst**: podporovat konkurenceschopnější a ekologičtější ekonomiku méně náročnou na zdroje.

1.1 Poloha

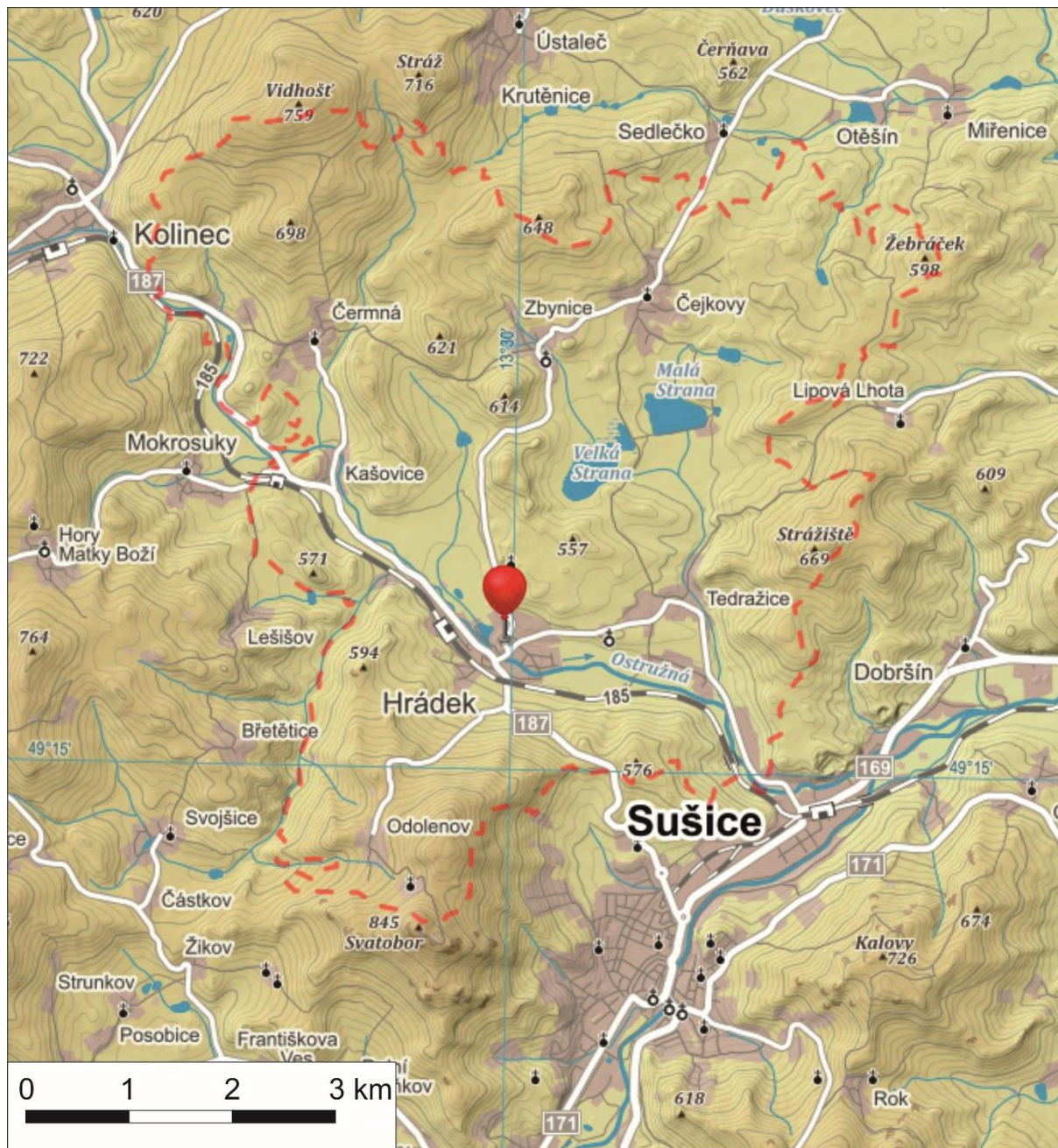
Obec Hrádek s rozlohou 3 690 ha se nachází v Plzeňském kraji v okrese Klatovy, cca 5 km od města Sušice. K 31. 12. 2014 zde žilo 1 407 obyvatel. Hustota zalidnění je 38 obyv./km². Hrádek leží na silnici II. třídy č. 187 Klatovy - Sušice.

Z hlediska sídelní struktury Plzeňského kraje je pro obec Hrádek důležité město Sušice, které je střední regionální centrum. Obec se nachází na již funkční lokální rozvojové ose Klatovy – Sušice – Horažďovice. V blízkosti se dále nacházejí lokální centra Velhartice a Kolinec.

Místní části obce Hrádek jsou: Hrádek, Tedražice, Odolenov, Zbynice, Čejkovy, Čermná, Kašovice.

Program rozvoje obce Hrádek na období 2014 - 2020

Mapa č. 1: Správní území obce Hrádek v roce 2015



Zdroj: www.mapy.cz

1.2 Historie obce

Obec Hrádek dostala svůj název od označení malého hradu (tvrze) = hrádek. Zdejší oblast byla osídlována Slovy už koncem 5. století. První zmínka o obci je z roku 1298.

Koncem 14. století se nedaleké Velhartice a Hrádek dostaly pod správu rodu pánů z Hradce. V době jejich vlády patřil Hrádek k panství a měl své purkrabí. V polovině 15. století bylo panství prodáno Děpoltovi z Rýzmburka. Během 1. poloviny 16. století přišel Hrádek do

Program rozvoje obce Hrádek na období 2014 - 2020

rukou různým majitelům, kteří prodejem panství vyrovnávali své dluhy. Až v roce 1565 koupili polovinu Hrádku Račínové z Račina a z Čejkov a roku 1588 dokoupili polovinu druhou. Po roce 1590 byl pravděpodobně vybudován renesanční zámek na místě středověkého hrádku.

V roce 1686 koupil "statek Hrádek a Mokrosuk, tvrz Hrádek s dvorem poplužním Hrádeckým a s městečkem Hrádkem" Jan Heřman Černín z Chudenic. Z majitelů Hrádku v 18. století stojí za zmínku Jan Ferdinand, hrabě Desfours z Montu a Athienville. Ten statek Hrádek koupil roku 1731 a začal přistavovat ke starému renesančnímu zámku nový barokní zámek. Roku 1746 bylo k hrádeckému panství připojeno velhartické. Hrádecké panství bylo označováno jako Hrádek Desfours a bylo sídlem panské správy. Jan Ferdinand Desfours vystavěl v místě pramenu léčivé vody na vrchu Svatobor kapli a při silnici Hrádek - Sušice nechal postavit sochu sv. Jana.

Bedřich Desfours nechal postavit ve dvoře zámku kapli sv. Valburgy se vstupem ze zámku i zvnějšku. Po smrti Bedřicha se stala dědičkou Františka Romana Desfoursová. Po její smrti a smrti jejich dětí převzal panství její manžel Karel Theodor Sturmfeder (1827). Ten se podruhé oženil. Po smrti Strumfedera zůstal Hrádek čtyřem dětem jeho dcery Otýlie. Za děti vedl správu panství Karel Henn.

V roce 1898 převzal panství Bohumil Henneberg-Spiegel a spravoval ho až do své smrti roku 1934. Zámek je dochován dodnes. Koncem roku 2000 zámek zakoupila sušická firma Šumavaplan spol. s r. o., a po mnoha letech byly zahájeny práce směřující k záchraně tohoto architektonicky nesmírně vzácného objektu. Většinu prací zajišťovaly místní firmy.

V současné době zámek v Hrádku funguje jako hotel, restaurace a wellness. Zároveň nabízí prohlídku zámeckého areálu. Součástí je i muzeum Františka Pravdy (vlastním jménem Vojtěch Hlinka), který byl významným spisovatelem. V době, kdy se ve školách a na úřadech mluvilo pouze německy, on psal v českém jazyce. Zámek Hrádek je také vhodným místem pro kulturní a firemní akce.

1.3 Fyzicko-geografická charakteristika

Většina území obce Hrádek spadá dle Quittovi klimatické klasifikace z roku 1971 do mírně teplé oblasti 5 (Quitt, 1971). Pouze západní okraj území spadá do mírně teplé oblasti 3. V roce 2007 bylo celé toto území zařazeno do mírně teplé oblasti 7 (Tolasz, 2007).

Území obce Hrádek spadá do celku Český masiv, jež je zbytkem rozsáhlého variského neboli hercynského horstva, které bylo vyvrásněno při variském (= hercynském) vrásnění hlavně v intervalu mezi 380 - 300 miliony let před přítomností, tj. v době od středního devonu do svrchního karbonu. Území patří převážně do oblasti moldanubické. Budují ji silně přeměněné (metamorfované) horniny (www.herber.kvalitne.cz).

V území se nevyskytují lokality těžby nerostných surovin (<http://mapy.geology.cz/>).

Program rozvoje obce Hrádek na období 2014 - 2020

Geomorfologicky území spadá do 4 okrsků (Vidhošťský hřbet, Velhartická hornatina, Sušická vrchovina a Nalžovskohorská pahorkatina) (Balatka, Kalvoda, 2006).

Plošně největší zastoupení mají kambizemě. Pouze v nivě řeky Ostružné najdeme fluvizemě a gleje (<http://mapy.geology.cz/>). Celé území spadá do ostatní méně příznivé oblasti typu OA (příloha č. 1 zákona č. 75/2007 Sb.). Lesnatost je 31 %, což je lehce pod průměrem s porovnáním s ČR. Výměry jednotlivých typů půd najdeme v tabulce č. 1 a v grafu č. 1.

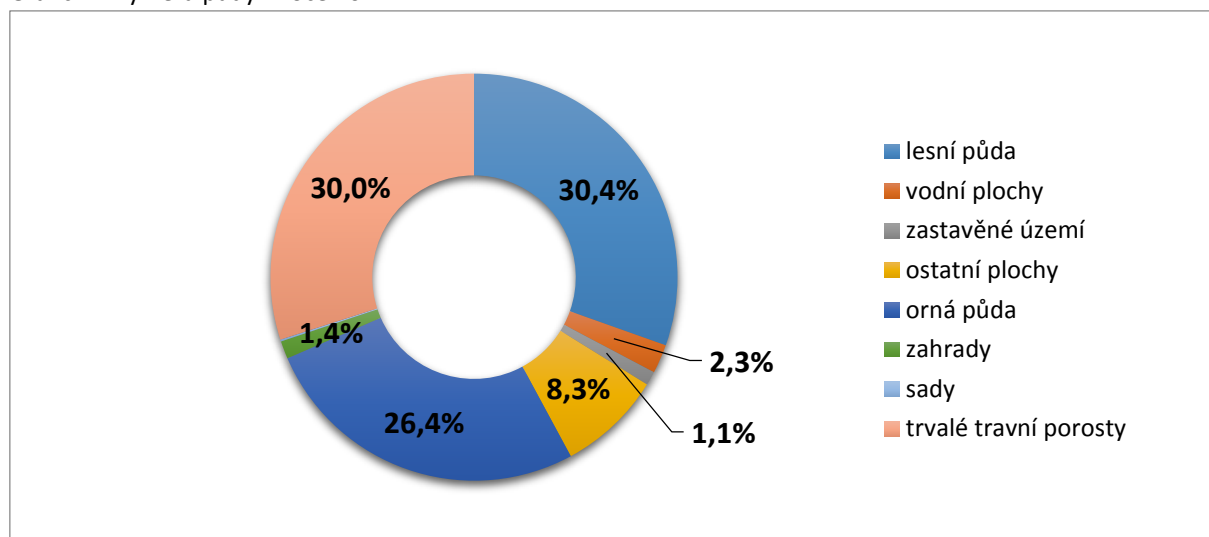
Území patří do povodí Vltavy (Labe). Veškerá voda odtéká tedy do Severního moře. Nejvýznamnějším tokem je řeka Ostružná. Největšími vodními plochami je rybník Velká Strana a Dalovák. V nevyhovujícím zabahněném stavu je Mlýnský rybník, který se nachází v intravilánu Hrádku. Z hlediska hydrogeologické rajonizace se jedná o krystalinikum v povodí Horní Vltavy a Úhlavy (http://mapy.geology.cz/hydro_rajony/).

Tabulka č. 1: Výměra půdy v roce 2014

Celková výměra (ha)	z toho (v ha)										
	zemědělská půda	z toho:						lesní půda	vodní plochy	zastavěné plochy	ostatní plochy
		orná půda	zahrady	sady	chmelnice	vinice	trvalé travní porosty				
3 690,90	2 140,12	976,39	52,38	5,51	0	0	1 120,26	84,88	40,52	305,11	

Zdroj: www.czso.cz

Graf č. 1: Výměra půdy v roce 2014



Zdroj: www.czso.cz

Obec Hrádek spadá do 2 bioregionů. Těmi jsou Sušický a Blatenský. Tyto bioregiony se nacházejí v Mezofytiku, které tvoří přechod mezi teplomilnou a chladnomilnou květenou a

Program rozvoje obce Hrádek na období 2014 - 2020

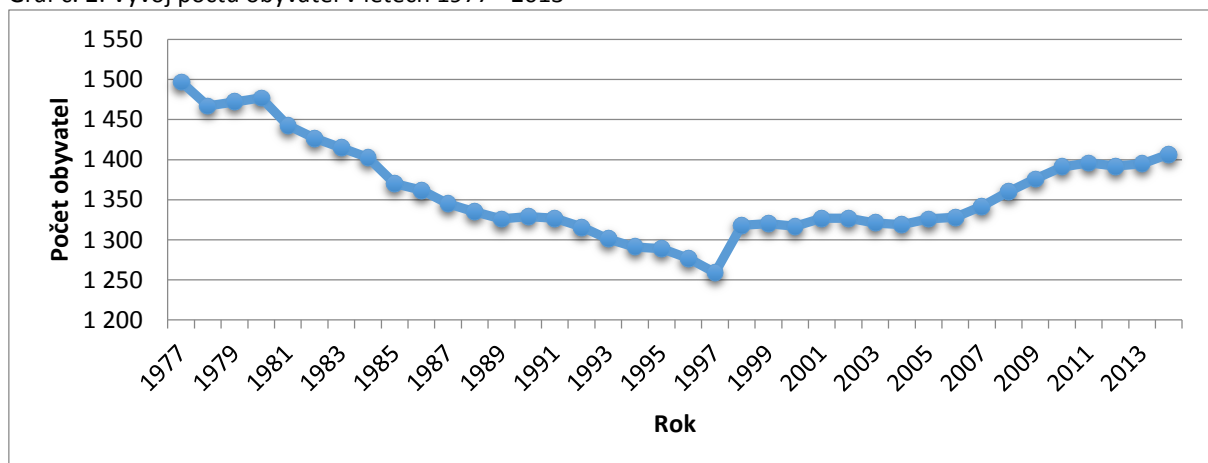
zabírá největší část území ČR. Potenciální vegetaci představují biková a/nebo jedlová doubrava, metlicová jedlina a okrajově okroticová bučina.

2. Obyvatelstvo

2.1. Demografická situace

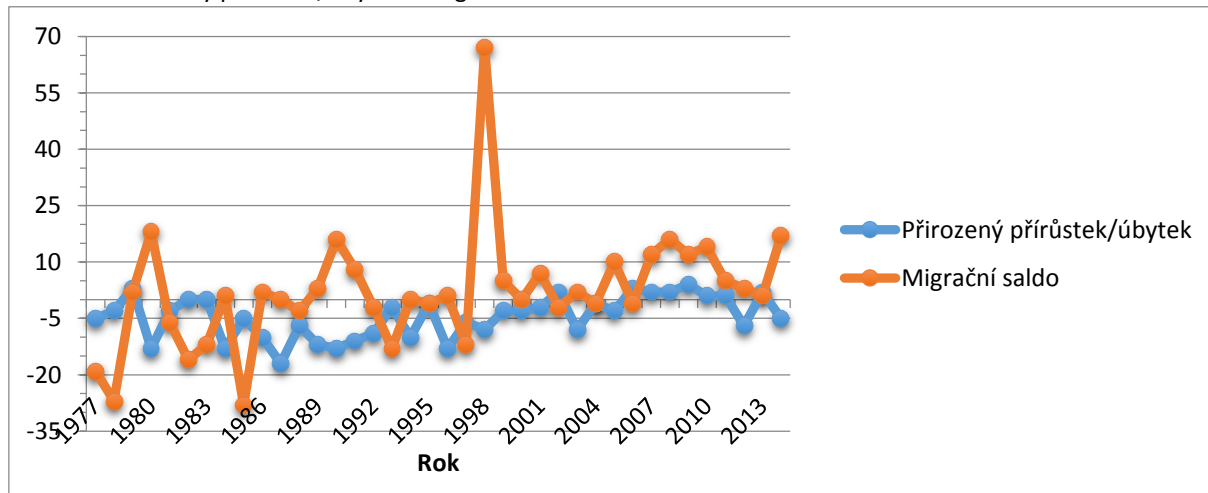
Od roku 1977 docházelo až do roku 1997 k téměř lineárnímu poklesu počtu obyvatel. Od roku 1998 naopak obyvatelstvo přibývá. Tento vývoj počtu obyvatelstva mezi roky 1977 a 2014 je znázorněn v grafu č. 2. K největšímu přírůstku obyvatelstva došlo mezi roky 1997 a 1998. Vývoj početních stavů je výslednicí pohybu obyvatel přirozenou měnou (natality a úmrtnosti) a stěhováním (migrace) obyvatel. Kladné migrační saldo (migrační přírůstek) znamená, že se do obce přistěhovalo více obyvatel, než se vystěhovalo, přírůstek přirozenou měnou znamená, že počet živě narozených dětí byl vyšší než počet zemřelých. K přírůstkům obyvatel dochází v obci Hrádek dle grafu č. 3 především díky kladnému migračnímu saldu.

Graf č. 2: Vývoj počtu obyvatel v letech 1977 - 2013



Zdroj: www.czso.cz

Graf č. 3: Přirozený přírůstek/úbytek a migrační saldo v letech 1977 - 2013



Zdroj: www.czso.cz

Program rozvoje obce Hrádek na období 2014 - 2020

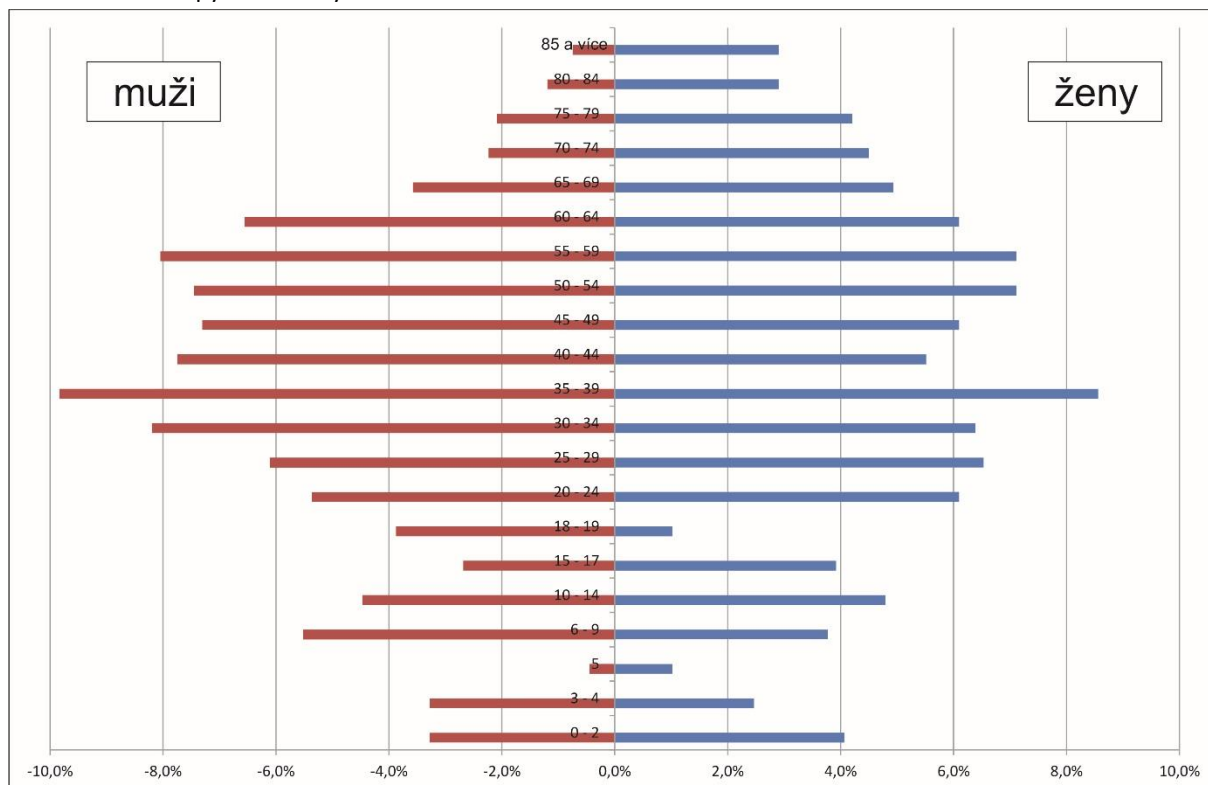
V obci Hrádek se narodilo ve sledovaném období 1977 – 2014 celkem 580 dětí a 753 obyvatel zemřelo. Do obce se celkem přistěhovalo 1 250 obyvatel a 1 171 se vystěhovalo.

Ve srovnání s vývojem počtu obyvatel v rámci území obce s rozšířenou působností (ORP) Sušice, ve kterém došlo naopak k poklesu počtu obyvatel, je mírný růst obyvatelstva v obci Hrádek pozitivním jevem.

V řešeném území jako celku je k 31. 12. 2013 mírně vyšší zastoupení mužské složky oproti složce ženské (na 695 žen zde připadá 700 mužů), což není běžné, poměr je většinou opačný. Mírně vyšší zastoupení ženské složky ukazují i krajské hodnoty.

Trend současné doby ve vyspělých zemích je stárnutí obyvatelstva, tzv. demografické stárnutí obyvatelstva. Ani obec Hrádek se tomuto trendu nevyhne, což spolehlivě dokazuje graf č. 4. Demografické stárnutí se v současné době stává jednou z nejzávažnějších a nejdiskutovanějších společenských otázek a patří mezi jednu z bariér udržitelného rozvoje území. Demografické stárnutí je proces, při němž se postupně mění věková struktura obyvatelstva takovým způsobem, že se zvyšuje podíl seniorů a snižuje se podíl dětí mladších 15 let, tzn. starší věkové skupiny rostou početně relativně rychleji než populace jako celek. Důsledky demografického stárnutí se dotýkají všech sfér sociálního a ekonomického vývoje a nejčastější obavy vyvolávané změnou věkové struktury se pojí s udržitelností financování důchodového systému, růstem nákladů na sociální zabezpečení a zdravotní péči a nedostatkem pracovní síly na trhu práce.

Graf č. 4: Věková pyramida obyvatelstva obce Hrádek v roce 2011

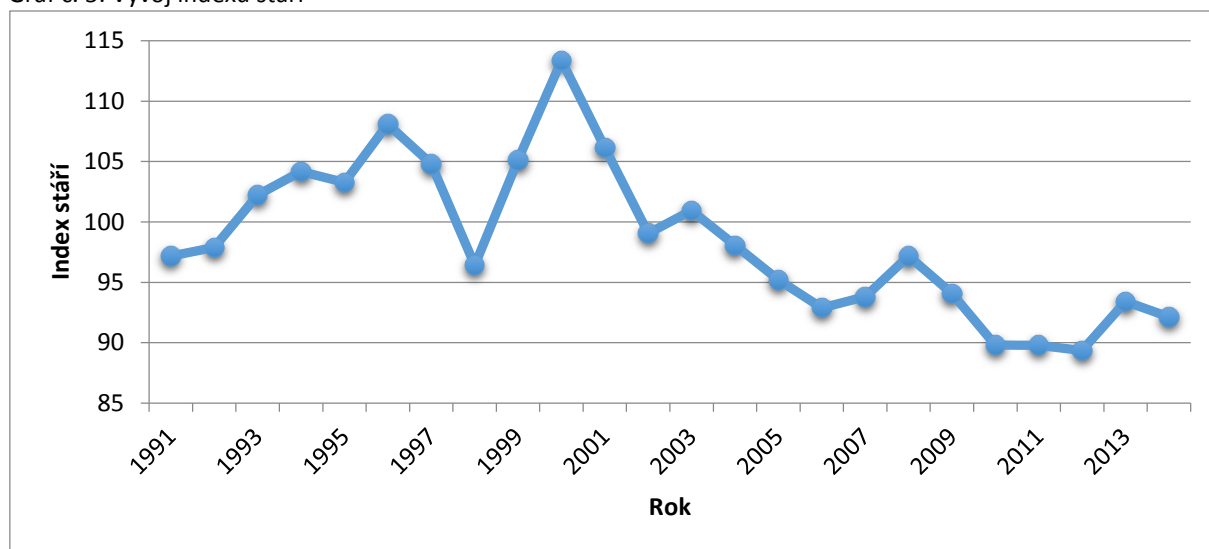


Zdroj: SLDB 2011

Program rozvoje obce Hrádek na období 2014 - 2020

Pro další analýzu věkového složení je použit index stáří, který vyjadřuje, kolik je v populaci obyvatel ve věku 65 let a více na 100 dětí ve věku 0-14 let. V porovnání s Plzeňským krajem a s celou Českou republikou je na tom obec Hrádek relativně lépe. Hodnota indexu stáří je v roce 2013 93,42 což ukazuje, že zatím předreprodukční složka mírně převažuje nad postreprodukční. Bohužel demografickému stárnutí se obec Hrádek stejně nevyhne, což lze usoudit z věkové pyramidy. Vývoj indexu stáří je znázorněn v grafu č. 5. Zastoupení jednotlivých věkových skupin na území obce Hrádek, v Plzeňském kraji a ČR v roce 2014 najdeme v tabulce č. 2.

Graf č. 5: Vývoj indexu stáří



Zdroj: www.czso.cz

Tabulka č. 2: Věková struktura obyvatelstva v roce 2014

	Obec Hrádek		Česká republika		Plzeňský kraj	
	Počet	%	Počet	%	Počet	%
0 -14 let	229	16,28	1 601 045	15,19	85 258	14,82
15 – 64 let	967	68,73	7 056 824	66,96	384 309	66,82
65 let a více	211	15,00	1 880 406	17,84	105 556	18,35
index stáří	92,13		117,45		123,81	

Zdroj: SLDB 2011

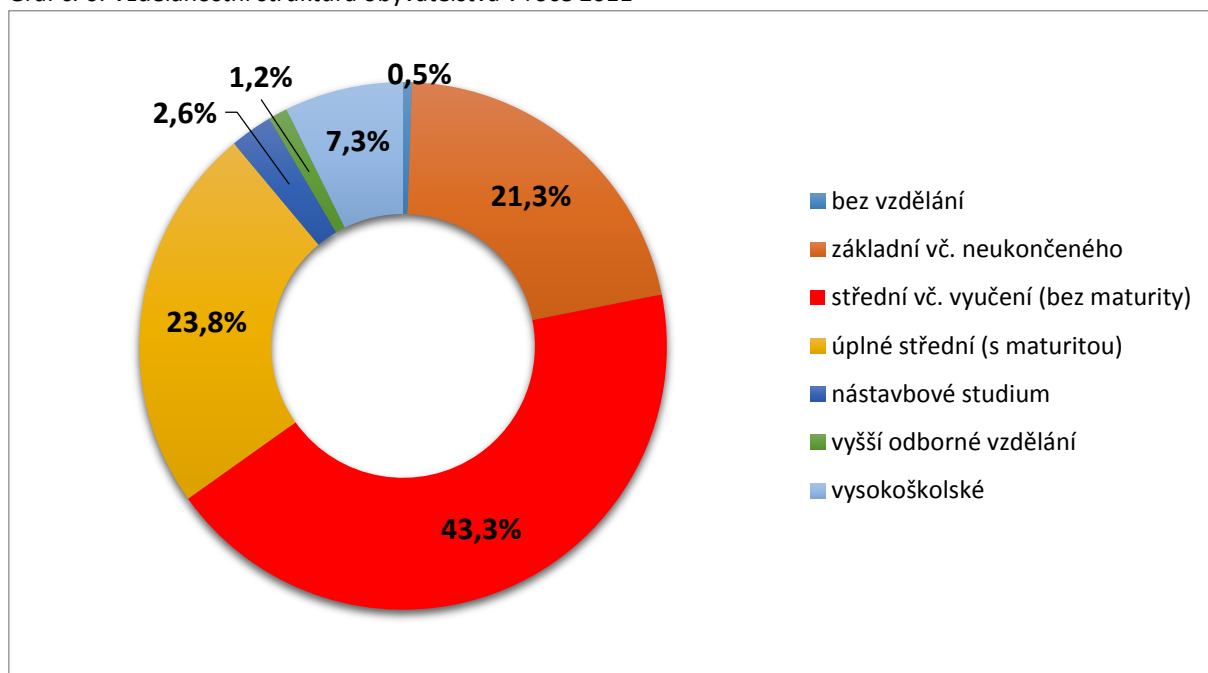
Údaje o národnostní skladbě ze sčítání 2011 uvádějí, že v obci žije pouze 71,7 % obyvatel české a 0,3 % moravské národnosti. Oproti r. 2001 by tak došlo k poklesu zastoupení české národnosti o více jak 20 %, což je velmi nepravděpodobné. Důvodem takto velkého rozdílu není enormní nárůst zastoupení jiných národností, ale skutečnost, že 27,1 % obyvatel národnost neuvědla. Z velké části se pravděpodobně jedná o obyvatele české nebo romské národnosti.

Program rozvoje obce Hrádek na období 2014 - 2020

Údaje o náboženské víře potvrzují obecně deklarovanou náboženskou povahu české společnosti. V roce 2011 se pouze 17,9 % obyvatel hlásí k některé z církví nebo náboženské společnosti. Převažuje církev římskokatolická, okrajově ostatní.

V obci Hrádek je snížená vzdělanostní struktura obyvatel oproti okresu Klatovy, Plzeňskému kraji a celé ČR, a to v relaci s dlouhodobě vyšší orientací obyvatel na práci v zemědělství a lesnictví, nebo na málo sofistikované výrobní aktivity. Index vzdělanosti v roce 2011 vykazuje v obci Hrádek hodnotu pouze 0,45. Oproti tomu okres Klatovy 0,54, Plzeňský kraj 0,58 a ČR 0,65. Nejvýše zastoupenou skupinu tvoří obyvatelstvo se středním vzděláním bez maturity nebo vyučením (43,3 %). Podrobněji je vzdělanostní struktura obyvatel obce Hrádek znázorněna v grafu č. 6. Pozitivním jevem je ale růst vzdělanosti obyvatel obce. V roce 2001 vykazoval index vzdělanosti hodnotu 0,34.

Graf č. 6: Vzdělanostní struktura obyvatelstva v roce 2011



Zdroj: SLDB 2011

2.2. Sociální situace v obci

V rámci řešení sociální problematiky byl zpracován Střednědobý plán rozvoje sociálních služeb pro ORP Sušice pro období 2012-2014.

Z hlediska sociální problematiky se na území města nejvíce projevují následující faktory a skutečnosti:

- nedostatečná nabídka zaměstnání v místě a s tím související nutnost dojíždění
- malá nabídka zaměstnání v tradičních oborech
- nízké příjmy obyvatel

Program rozvoje obce Hrádek na období 2014 - 2020

- rostoucí průměrný věk

Na území obce Hrádek se nevyskytují sociálně vyloučené lokality.

2.3. Spolková, osvětová a informační činnost

V minulosti v obci Hrádek působilo ochotnické divadlo, které zde mělo dlouholetou tradici. Nacvičovalo se především v zimním období, a to jak pohádky, tak hry pro dospělé. V průběhu času divadlo procházelo vývojem a herci nastudovali celou řadu her, a dokonce i operet. Bohužel s nástupem televizní éry začal ochabovat zájem o účinkování v souboru, a tím jeho činnost byla postupně zcela ukončena.

Zaniklým souborem je i pěvecký sbor Hašlerovci, jehož repertoárem byly písně Karla Hašlera, kuplety ze staré Prahy. Byl založen v roce 1979, ale protože neměl oficiální schválení tehdejších orgánů, musel svoji činnost v roce 1985 ukončit.

Tabulka č. 3 obsahuje seznam spolků a sdružení v obci Hrádek.

Tabulka č. 3: Seznam spolků a sdružení v roce 2014

Název	Obec
Český červený kříž	Hrádek
Tělovýchovná jednota Svatobor Hrádek	Hrádek
Český zahrádkářský svaz	Hrádek
Sbor dobrovolných hasičů	Hrádek
	Čejkovy
	Tedražice
	Čermná
	Odolenov
	Zbynice
Myslivecké sdružení Čejkovy	Hrádek
	Tedražice
	Zbynice
	Čejkovy
Myslivecké sdružení Čermná	Čermná
Český svaz včelařů	Hrádek

Zdroj: www.hradekususice.cz, vlastní šetření

3. Hospodářství

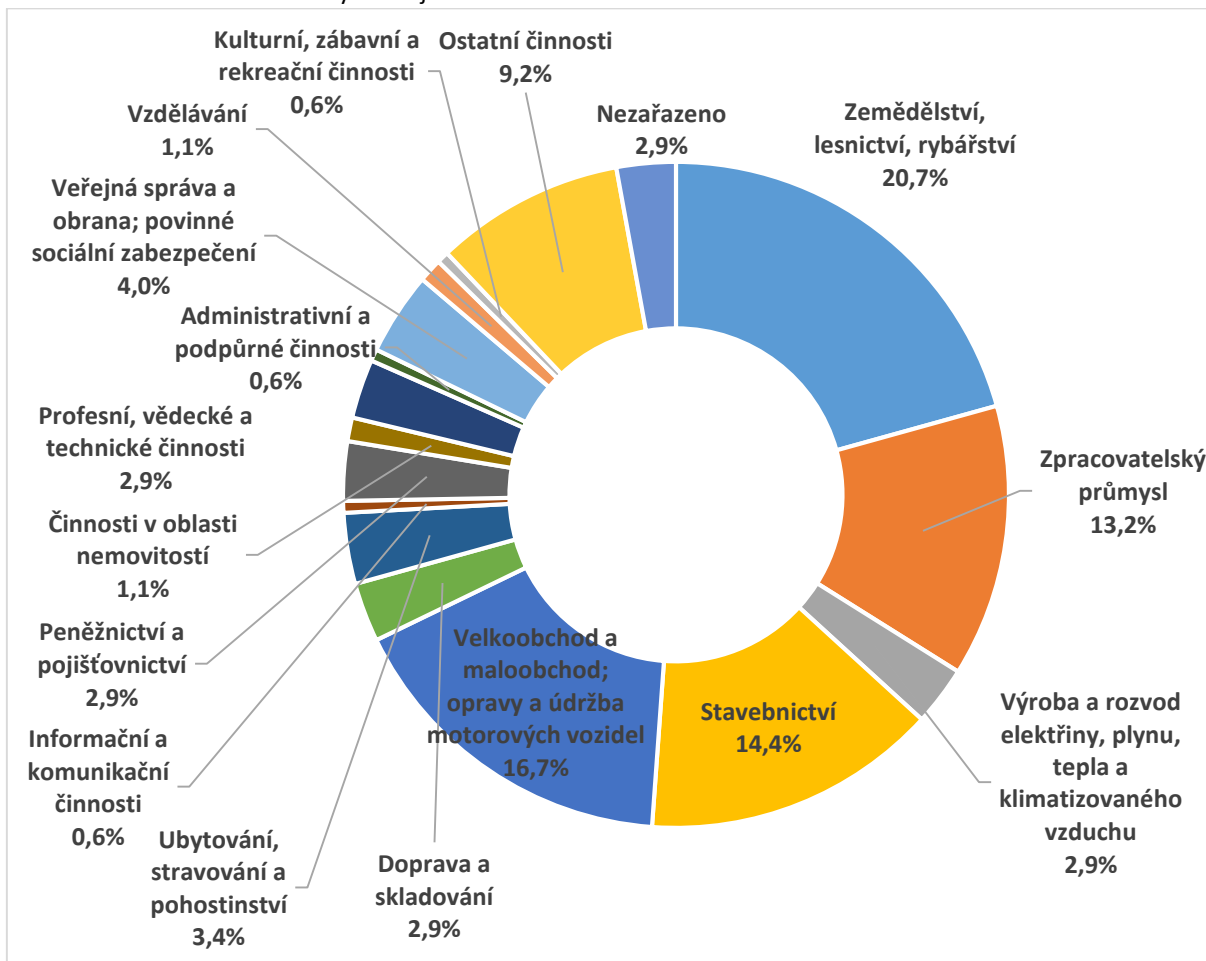
3.1. Ekonomická situace

Ekonomické prostředí je v obci Hrádek doposud málo rozvinuté. Dle vlastního šetření se obec potýká zejména s malým počtem malých a středních podniků a mikropodniků a s nízkými platy. V obci Hrádek podle údajů z roku 2013 působí 174 ekonomických subjektů. Většina těchto podnikatelských subjektů má však charakter samostatně podnikajících osob bez zaměstnanců. Graf č. 7 znázorňuje strukturu ekonomických subjektů dle jejich činnosti.

Program rozvoje obce Hrádek na období 2014 - 2020

Z grafu je patrné, že nejvíce ekonomických subjektů (20,7 %) se pohybuje v zemědělství, lesnictví a rybnářství. To dokazuje též rozdělení ekonomických subjektů do jednotlivých hospodářských sektorů. V porovnání s Plzeňským krajem a ČR obec Hrádek vykazuje nadprůměrný počet ekonomických subjektů v primárním sektoru.

Graf č. 7: Struktura ekonomických subjektů dle činnosti v roce 2013



Zdroj: www.czso.cz

Největším zaměstnavatelem je v současné době závod Koramex, a. s., v Tedražicích a Čejkovech. Zde je zaměstnáno cca 80 zaměstnanců. V Tedražicích je další firmou Galasport, s. r. o., která zaměstnává 20 lidí při výrobě sportovních lodí, pádel a dalších sportovních doplňků. Přibližně 15 zaměstnanců má firma Rymax Trade, s. r. o., Čejkovy. Dalšími významnými ekonomickými subjekty jsou: Výrobní obchodní družstvo Svatobor, Zámek Hrádek, Holzberg, s. r. o., Obecní lesy Hrádek včetně provozovny pila Čermná a truhlářství Martin Škopek.

V obci Hrádek působí celkem 35 zemědělských podnikatelů. K 31. 12. 2011 eviduje Ministerstvo zemědělství ČR na území obce Hrádek pouze jednoho ekologického zemědělce.

Program rozvoje obce Hrádek na období 2014 - 2020

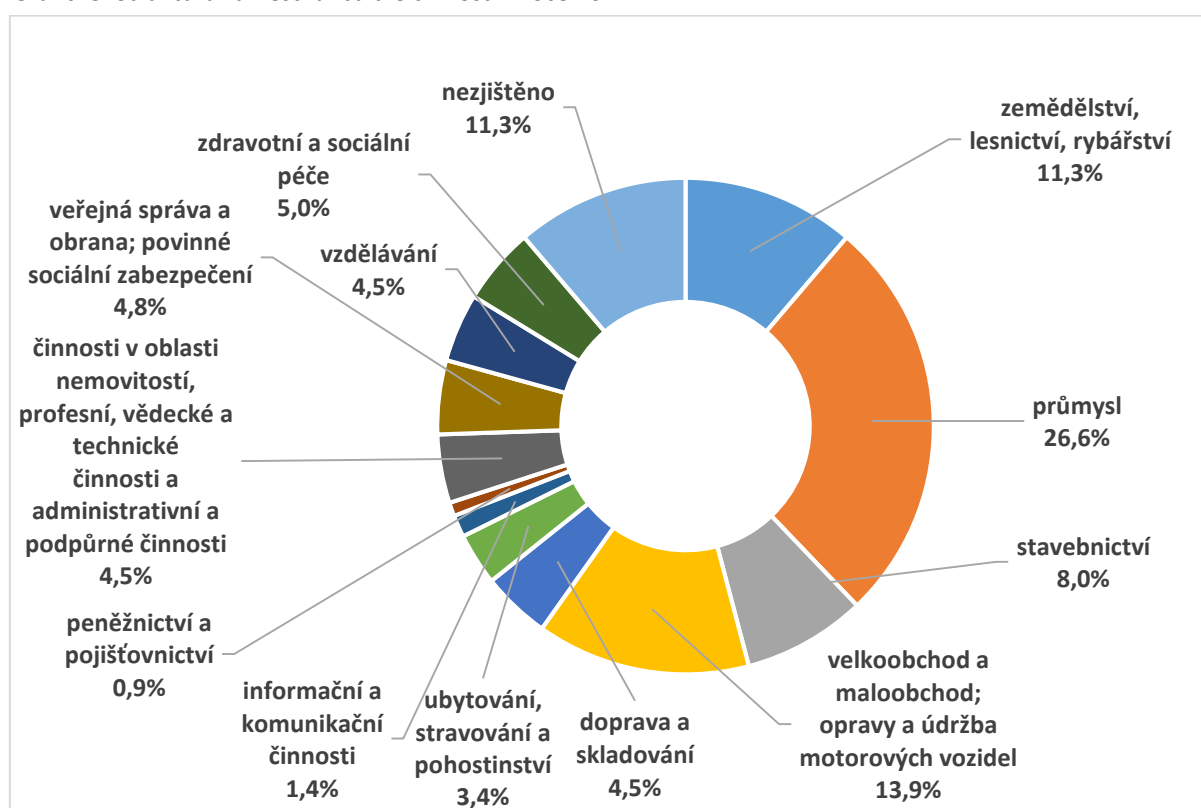
3.2. Trh práce

Během minulého desetiletí došlo k mírnému nárůstu potenciálu pracovní síly, kterou tvoří ekonomicky aktivní obyvatelstvo. Podle sčítání 2011 je v obci bilancovaná pracovní síla v rozsahu 641 osob.

V roce 2011 79,2 % všech zaměstnaných tvořili zaměstnanci. Osoby pracující na vlastní účet tvořily 16,4 % zaměstnaných osob.

Dle grafu č. 8 nejvíce zaměstnaných osob pracuje v odvětví průmyslu (26,6 %). Obec Hrádek vykazuje nadprůměrnou zaměstnanost v zemědělství, lesnictví a rybnářství (11,3 %).

Graf č. 8: Struktura zaměstnanců dle činnosti v roce 2011

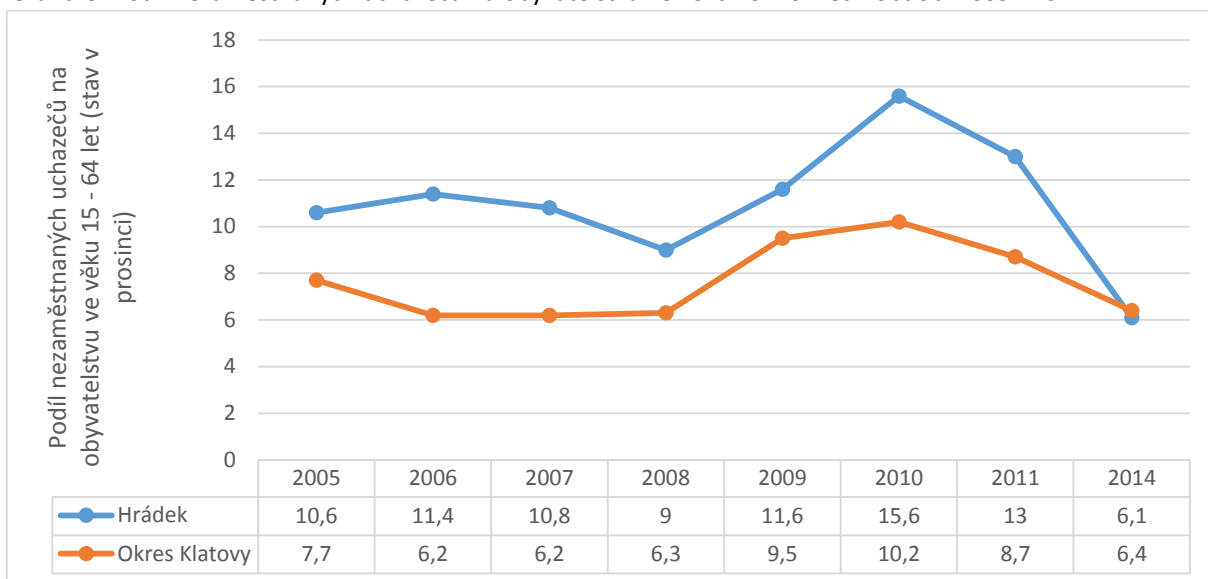


Zdroj: SLDB 2011

Obec Hrádek má dlouhodobě vyšší nezaměstnanost v porovnání s okresem Klatovy. Pouze v prosinci 2014 vykazuje menší nezaměstnanost. Vývoj nezaměstnanosti ukazuje graf č. 9. Tento vývoj souvisí především s celkovou situací na trhu práce (zejména ekonomická krize) a s nárůstem míry nezaměstnanosti v celé České republice. Můžeme si všimnout poměrně vysokého nárůstu po roce 2008. To opět koresponduje se začátkem celosvětové ekonomické krize. Po roce 2010 se již stav nezaměstnanosti pozvolna vrací ke stavu před ekonomickou krizí.

Program rozvoje obce Hrádek na období 2014 - 2020

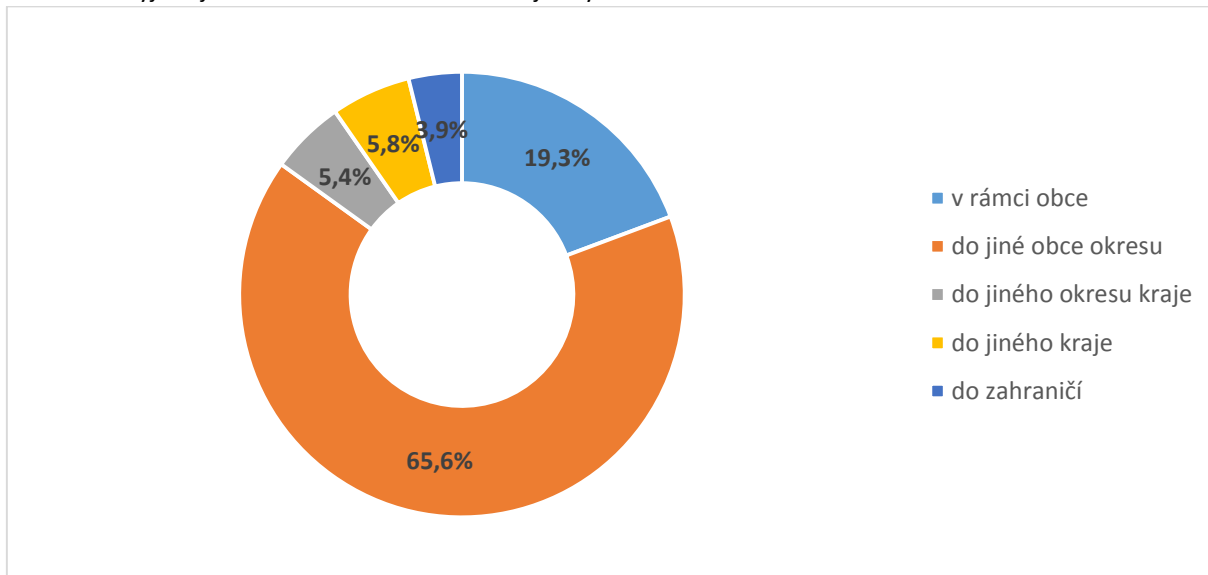
Graf č. 9: Podíl nezaměstnaných uchazečů na obyvatelstvu ve věku 15 – 64 let v období 2005 - 2014



Zdroj: www.mpsv.cz

Co se týče dojíždění do zaměstnání v roce 2011, tak 65,6 % všech zaměstnaných vyjíždí do jiné obce v okrese (zejména do města Sušice). Pouze 19,3 % zaměstnaných pracuje v obci Hrádek.

Graf č. 10: Vyjíždějící do zaměstnání dle místa dojížděky v roce 2011



Zdroj: SLDB 2011

3.3. Cestovní ruch

Okolí obce a historické památky jsou obyvateli vnímány jako velmi atraktivní pro rozvoj cestovního ruchu. V současné době převažuje zájem o přírodu, ale postupně se zvyšuje zájem o památky, především o vesnickou architekturu. Územně se město nachází na ideální trase na Šumavu, která je turisticky velmi atraktivní destinací.

Program rozvoje obce Hrádek na období 2014 - 2020

3.3.1. Atraktivita cestovního ruchu na území obce Hrádek

Hrádek a jeho okolí nabízí řadu míst, která rozhodně stojí za navštívení. Ať už se jedná o památky nebo přírodní zajímavosti. Mezi největší turistická lákadla patří bezesporu zámek v Hrádku, který kromě restaurace a hotelu provozuje i wellness. Je možné zde pořádat svatby a jiné společenské nebo kulturní akce. Mimo to podporuje kulturní život v regionu svými akcemi, jako jsou výstavy a koncerty. Návštěvníci si mohou prostory zámku prohlédnout s průvodcem. Součástí areálu je kaple sv. Valburgy a zámecký park. Z Hrádku se nechá po žluté turistické značce dojít na vrch Svatobor, kde se nachází 32 m vysoká rozhledna. Pro milovníky přírody se jako možnost trávení volného času jeví přírodní park Buděticko (s rozlohou 44 km²), kde se vyskytuje celá řada vzácných rostlin, nebo přírodní rezervace Zbynické rybníky, která je významnou lokalitou sloužící jako hnízdiště vodního ptactva s hojným výskytem plazů a obojživelníků.

Tabulka č. 4: Atraktivita cestovního ruchu

Místní část	Název
Hrádek	Zámek s kaplí sv. Valburgy
	Blud – altánek a pěšina
	Kaple sv. Anny
	Zámecký pivovar
	Panský mlýn
	Rozhledna Svatobor
	Pomník padlým v I. sv. válce
	Přírodní park Buděticko
	Sochy Sv. Jana Nepomuckého a Sv. Vincence Ferrerského
	Tok říčky Ostružné se sejmovými poli
	Vyhlídkové místo na Pousce
	Vyhlídkové místo Doubků skála
	Odolenov
Jalovcová stráž	
Tedražice	Zámeček Tedražice
	Kostel sv. Vavřince (Zdouň)
	Pomník obětem I. sv. války
Zbynice	Kostel Zvěstování Panny Marie
	Pomník obětem světové války
	Staré slovanské sídliště
	Zbynické rybníky – přírodní rezervace
Čejkovy	Kaple sv. Jana Nepomuckého
	Staré slovanské sídliště
	Staré keltské sídliště
	Pomník padlým v I. sv. válce
Čermná	Kaple Panny Marie
	Pomník obětem I. světové války
	Vidhošť
Kašovice	zřícenina tvrze
	pomník ruského partyzána

Zdroj: vlastní šetření

Program rozvoje obce Hrádek na období 2014 - 2020

V tabulce č. 5 a č. 6 jsou zobrazeny cyklotrasy, vycházkové trasy v okolí obce, naučné stezky a turistické trasy. Z tabulky je patrné, že síť těchto tras je poměrně hustá a dostačující. Do budoucna by pro rozvoj cestovního ruchu bylo vhodné vybudovat cyklostezku vedoucí do Sušice, která by nahradila stávající cyklotrasu č. 305.

Tabulka č. 5: Cyklotrasy

číslo trasy	popis trasy	délka
305	Staňkov – Hlohovčice – Srbice – Koloveč – Chocomyšl – Lučice – Poleň – Věckovice – Drslavice -Tupadly – Tajanov - Klatovy – Čínov – Kydliny – Hoštice – Mochtín – Těšetiny – Hradiště – Mlázovy – Vlčkovice – Brod - Buršice – Suchá – Mladice - Ústaleč - Krutěnice - Čejkovy – Zbynice – Hrádek - Sušice	72 km
2031	Velhartice – Horní Staňkov – Cihelna – Svojšice – Odolenov - Sušice	12 km
2078	Svojšice - Hrádek	4,5 km
2080	Klatovy- Bolešiny – Myslovice – Kroměždice – Vítkovice – Plánice – Nicov – Zborovy – Velenovy – Nalžovské Hory – Sedlečko - Čejkovy	29 km
2084	Žichovice – Rabí – Budětice – Lipová Lhota – Tedražice – Čejkovy – Zbynice - Čermná	18 km
2085	Čermná – Čermná kemp	1 km
2091	Nalžovské Hory – Letovy – Ústaleč – Čermná – Kašovice – Lešišov – Pozorka - Hory Matky Boží – Drouhavec - Velhartice	20 km
neznačená	Sušice - Hrádek - Tedražice - Lipová Lhota - Budětice - Rabí - Žichovice - Bešetín - Dražovice - Podmokly - Rok - Sušice	32 km

Zdroj: vlastní šetření

Tabulka č. 6: Vycházkové trasy, naučné stezky a turistické trasy KČT

značení	popis trasy	délka	poznámka
vycházkové trasy od zámku Hrádek			
modrá	zámek Hrádek – přes říčku Ostružnou a železniční trať – starou lesní cestou na vyhlídku Poustka - Odolenov	4,2 km	tři naučné tabule, náročnější trasa
žlutá	zámek Hrádek – Blud – kaple sv. Anny – poté po zelené turistické až do Zbynic	3,7 km	dvě naučné tabule, nenáročná trasa
zelená	zámek Hrádek – přes říčku Ostružnou a železniční trať – polní cestou až k lesu – lomeček- Doubků skála	1,9 km	dvě naučné tabule, mírně náročná trasa
červená	zámek Hrádek – podél zámecké zdi parku k říčce Ostružné – proti proudu kolem rybníka až na fotbalové hřiště – údolím Ostružné do Kašovic – modřínový háj - tvrz	3,3 km	dvě naučné tabule, nenáročná trasa
naučná stezka			
-	Naučná stezka Františka Pravdy v zámeckém parku	-	-
turistické trasy KČT			
žlutá	Červené Dvorce - Hrádek	8 km	-
zelená	Zavlekov – Ústaleč - Sušice	17,5 km	-
červená	Makov rozc. – Velhartice - Sušice	17,7 km	-

Zdroj: vlastní šetření, <http://www.mestosusice.cz/>

Program rozvoje obce Hrádek na období 2014 - 2020

3.3.2. Atraktivita turistického ruchu v okolí

V blízkosti obce Hrádek je jednou z největších atraktivit pro turisty zejména NP Šumava, který patří mezi turisticky nejoblíbenější oblasti cestovního ruchu v České republice. Ze statistických údajů návštěvnosti NP Šumava se návštěvnost od roku 1996 zvýšila o třetinu.

Mezi velmi atraktivní destinaci z hlediska cestovního ruchu patří též město Sušice.

Dalšími atraktivními lokalitami cestovního ruchu v okolí obce Hrádek jsou:

- Kaple Anděla strážce v Sušici
- Žichovice
- Hrad Rabí
- Dobrá Voda u Hartmanic a Hartmanice
- Muzeum Šimona Adlera v Hartmanicích
- Hrad Kašperk
- Rozhledna Sedlo
- Hrad Velhartice
- Kostel sv. Mořice v Mouřenci u Annína (Mouřenec)

3.3.3. Infrastruktura pro cestovní ruch

Dle dat ČSÚ obec Hrádek v roce 2013 navštívilo v hromadných ubytovacích zařízeních celkem 1 326 osob. Počet přenocování činil 4 889. Dle dat je dále ubytovací kapacita dostatečná. V roce 2013 bylo využití pokojů pouze 27,3 % a využití lůžek pouhých 23,5 %. V obci mezi nejvýznamnější ubytovací zařízení patří Zámek Hrádek, který nabízí širokou nabídku služeb. Na zámku je celkem 23 pokojů (49 lůžek, 11 přistýlek). Dalším ubytovacím zařízením jsou Lázně Vodolenka, které nabízejí ubytování v 7 chatkách Sasanka (1 místnost 15 m² pro 4 osoby) a v 1 samostatném pokoji s předsíní (pro 2 osoby).

Co se týče stravovacích zařízení v obci Hrádek, tak se zde nachází restaurace v Zámku Hrádek, Hostinec u Hánů a Hospůdka u Píny.

4. Infrastruktura

4.1. Technická infrastruktura

Co se týče technické infrastruktury, v roce 2011 bylo téměř 95 % obyvatel obce Hrádek a jeho místních částí napojeno na vodovod. Na kanalizační síť je v témže roce napojeno pouhých 2,1 % obyvatel. Pouze 37,9 % obyvatel má do svého bytu zaveden plyn. Překážkou pro udržitelnost kvalitního životního prostředí a pro čistotu ovzduší je zejména nevhodný způsob vytápění bytů a zastaralé neekologické kotle (možný zdroj znečišťující látky benzo(a)pyren). V roce 2011 topilo tuhými palivy celkem 62,4 % bytů. V porovnání s celým

Program rozvoje obce Hrádek na období 2014 - 2020

Plzeňským krajem se jedná o nadprůměrný podíl (24,3 % bytů vytápěných tuhými palivy v celém Plzeňském kraji).

Veřejným vodovodem disponují místní části Hrádek, Tedražice, Čermná a Puchverk. Hrádecký vodovod se potýká s nedostatečnou kapacitou vodojemu a nedostatečnými vodními zdroji. Odolenov je zásobován vodou 2 skupinovými vodovody. Zbynice, Čejkovy a Kašovice využívají soukromé studně.

Jednotná kanalizace pro veřejnou potřebu se nachází v místních částech Čejkovy, Čermná a Zbynice. Hrádek a Tedražice využívají splaškovou tlakovou kanalizaci, která je zakončena ČOV s kapacitou 1 000 ekvivalent obyvatel. Kanalizace není vybudována v místní části Odolenov.

Distribuční síť zemního plynu je na území obce Hrádek provozována firmou RWE GasNet, s. r.o. V roce 2011 byl podíl obyvatel v obydlených bytech s plynem zavedeným do bytu 37,9 %. Plynovod je zaveden pouze do místních částí Hrádek a Tedražice.

Provozovatelem elektrické sítě v obci Hrádek je ČEZ Distribuce, a.s. Zásobování elektrickou energií vychází ze současné konfigurace a rozložení napájecích bodů VN/NN.

4.2. Dopravní infrastruktura

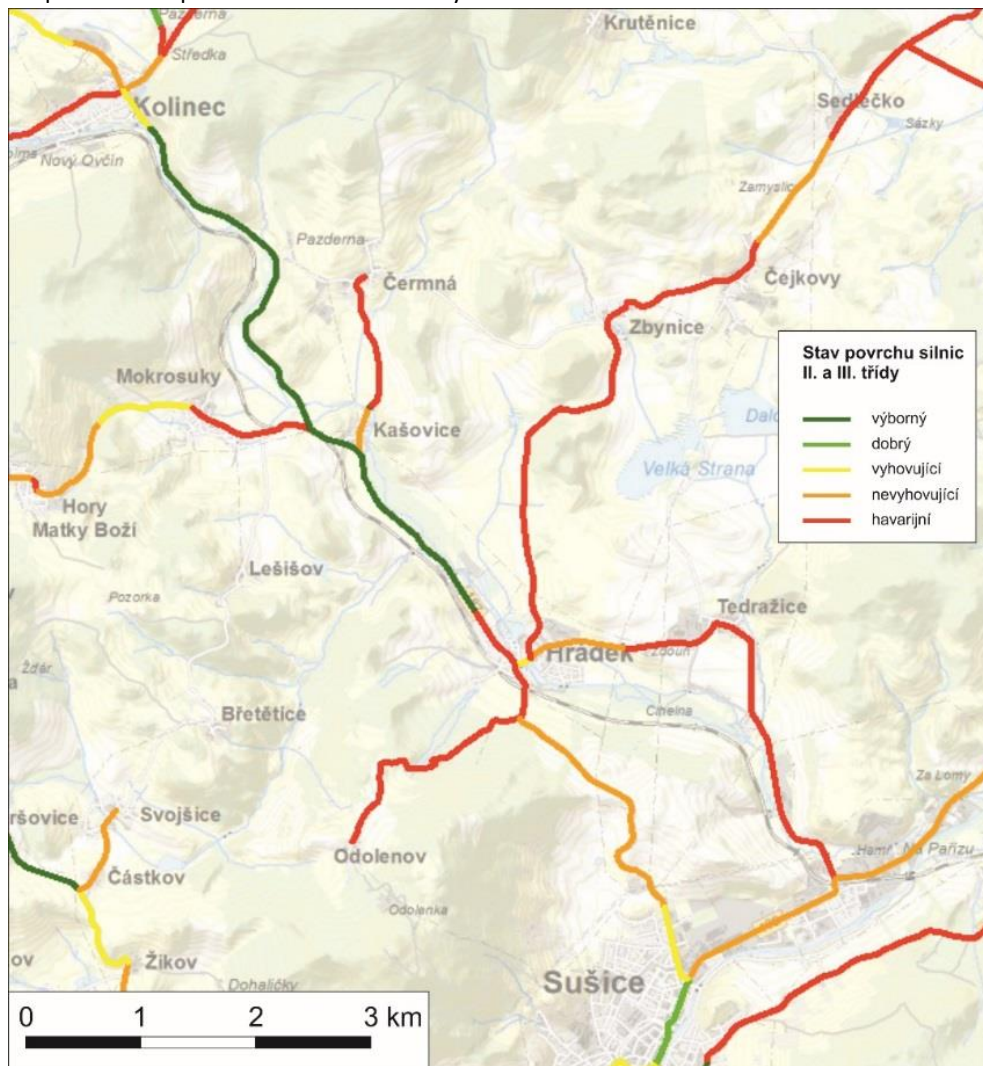
4.2.1. Silniční doprava

Na silniční infrastrukturu připadá významná role v rozvoji celého území. Obcí Hrádek prochází silnice II. třídy č. 187, která spojuje Sušici a Nepomuk. Tato komunikace prochází okresy Klatovy a Plzeň-jih a má přímé napojení na silnici I. třídy I/22, která spojuje města Domažlice, Klatovy, Horažďovice, Strakonice a Vodňany, a na silnici I. třídy I/20, která spojuje města Karlovy Vary, Plzeň, Písek a České Budějovice.

Mapa č. 2 zobrazuje stav komunikací II. a III. třídy. Je patrné, že většina komunikací III. třídy je v havarijním stavu (významná je zejména komunikace III. třídy vedoucí na Svatobor). V havarijním stavu je také úsek silnice II. třídy č. 187 a většina místních komunikací.

Pro bezpečnost území z hlediska dopravy je limitujícím faktorem nevyhovující nebo chybějící chodníky.

Mapa č. 2: Stav povrchu silnic II. a III. třídy v roce 2012



Zdroj: <http://geoportal.plzensky-kraj.cz/>

Problémem obce je značná intenzita dopravy na komunikaci II. třídy č. 187, která dosahovala v roce 2010 průměrně 3 042 vozů/24 h (<http://scitani2010.rsd.cz>). Tato situace komplikuje plynulost dopravy v obci a zpomaluje průjezd pro tranzitní nákladní dopravu. Těžko se navrhuje řešení tohoto problému. Jedinou možnou variantou je výstavba obchvatu obce. Dalším důsledkem tohoto problému je hlučnost a prašnost, které mají negativní vliv na zdraví obyvatel obce.

4.2.2. Železniční doprava

Z hlediska železniční dopravy je jedinou tratí, která přes danou obec vede, trať číslo 185. Trať vede z Horažďovic přes Sušici, Běšiny, Klatovy, Janovice nad Úhlavou a Kdyni do Domažlic (jednokolejná neelektrifikovaná trať). Provoz na trati byl zahájen v roce 1888.

Program rozvoje obce Hrádek na období 2014 - 2020

Navazujícími tratěmi na trať č. 185 jsou železniční tratě č. 190 v Horažďovicích – předměstí, která vede z Plzně do Českých Budějovic přes Nezvěstice, Nepomuk, Horažďovice, Strakonice, Ražice, Protivín, Čičenice a Dívčice, a dále trať č. 183 v Klatovech (směr Bayerisch Eisenstein DB/Železná Ruda st. hr. - Janovice nad Úhlavou - Klatovy - Plzeň hl. n.).

4.2.3. Dopravní obslužnost

Hrádek má dobré autobusové spojení do Sušice, Klatov, Plzně i Prahy. Obcí projíždějí autobusové linky Kašperské Hory - Sušice - Plzeň, Sušice - Hrádek - Nalžovské Hory, Sušice - Kolinec - Klatovy, Modrava - Sušice - Lnáře - Praha, České Budějovice - Prachatice - Sušice - Plzeň. Tabulka č. 7 uvádí přehled autobusových spojů, které projíždí obcí Hrádek. Jedná se o čtyři autobusové linky. Na první pohled jasně vidíme, že o víkendech a svátcích nemají místní obyvatelé téměř žádnou možnost cestovat autobusem do dalších měst. Z tabulky sice vyplývá, že na lince Sušice – Plzeň jezdí tři spoje, ale ve skutečnosti jeden z nich nahrazuje spoj, který nejezdí o letních prázdninách. Co se pracovních dnů týče, je situace o něco příznivější, ale i zde jsou určitá omezení. Některé spoje nejezdí např. během vánočních, jarních a letních prázdnin a jiný spoj naopak jede jen v tyto dny.

Tabulka č. 7: Dopravní spoje veřejné dopravy v roce 2015

	pracovní dny		jede v pracovních dnech s omezením		jede ve vybraných dnech		víkendy a svátky s omezením	
	tam	zpět	tam	zpět	tam	zpět	tam	zpět
Linka 431681 Klatovy-Sušice-Kašperské Hory-Stachy								
celá trasa	1	1						
část trasy (mimo Hrádek)	1	1						
Linka 433630 Sušice-Hrádek-Čejkovy-Nalžovské Hory								
celá trasa	3	2	1	1	1	3		
část trasy (včetně Hrádku)			2	1				
Linka 433650 Sušice-Nalžovské Hory-Plánice-Žinkovy-Plzeň								
celá trasa			1	1			3	1
Linka 433680 Sušice-Kolinec-Klatovy								
celá trasa	4	6	4	3		1		
část trasy (včetně Hrádku)		1	3	3	1			
část trasy (mimo Hrádek)			3	4				

Zdroj: vlastní šetření

Na železniční trati č. 185 funguje regionální osobní doprava ve směru Klatovy – Sušice – Horažďovice. Ve směru do Horažďovic jede denně v pracovní dny celkem 9 spojů. V sobotu a v neděli jede v tomto směru 7 spojů. Do Klatov jede denně v pracovní dny celkem 8 spojů. V sobotu a v neděli 7 spojů.

4.2.4. Cyklistická a turistická doprava

Viz kapitola č. 3.

5. Vybavenost

5.1. Bydlení

Dle výsledků Sčítání lidu, domů a bytů v roce 2011 se v Hrádku nachází celkem 535 domů, z toho 382 obydlených. Bytových domů je v obci pouze 13, kde všechny jsou obydlené. V porovnání s Plzeňským krajem obec Hrádek vykazuje nadprůměrný podíl (96,6 %) rodinných domů na celkovém počtu domů. Většina domů byla postavena mezi lety 1920 – 1970 (32 % z celkového počtu domů). V obci Hrádek je poměrně mnoho domů (20 % z celkového počtu domů) vybudovaných před rokem 1920. Oproti Plzeňskému kraji tak Hrádek vykazuje starší domovní výstavbu. Průměrné stáří domů činí 54,9 let.

V obci Hrádek se nejčastěji vytápí pevnými palivy. Oproti Plzeňskému kraji obec vykazuje o téměř 39 % vyšší podíl vytápění na tento druh topiva. V zimních měsících tak může docházet k vyššímu množství koncentrace benzo(a)pyrenu v ovzduší. Benzo(a)pyren ohrožuje zdravý vývoj plodu, je zde velké riziko onemocnění rakovinou a způsobuje podráždění nebo až popálení kůže. Kožní onemocnění způsobuje také u zvířat. Vytápění tuhými palivy vykazuje 62,4 % bytů.

V obci Hrádek se nachází celkem 500 obydlených bytů. Většina z nich je v rodinných domech (85 %). Naproti tomu Plzeňský kraj vykazuje jako celek pouze 46,6% zastoupení bytů v rodinných domech (velkou roli zde však hraje město Plzeň).

Za poslední desetiletí (2002-2011) byla v obci dokončena výstavba celkem 32 bytových jednotek (vč. nástaveb a příst., domů pro seniory aj.). Pro lepší srovnání se jedná o 23,9 dokončených bytů na 1 000 obyvatel; tato hodnota je vyšší než srovnatelný údaj pro Plzeňský kraj (4,3 nových bytů na 1 000 obyvatel).

Nájemní byty tvoří dle údajů ze Sčítání lidu, domů a bytů 9,6 % z celkového počtu obydlených bytů. Konkrétně se jedná o 48 bytů.

V územním plánu je vyčleněna řada volných ploch určených pro bytovou výstavbu domů a bytů.

5.2. Školství

Co se oblasti školství týče, je zde obcí zřizována mateřská škola a základní škola nižšího stupně (1. – 5. ročník). Součástí mateřské školy je jídelna, kde se stravují i žáci základní školy. Základní škola je malotřídní školou se čtyřmi třídami, vždy dva z ročníků jsou spojené do jedné třídy. Protože je Hrádek spádovou obcí, dojíždějí sem žáci z přilehlých obcí, ale i ze Sušice, Mokrosuk, Hor Matky Boží, Břetětice a Lešišova. Budovy ZŠ se dlouhodobě potýkají se špatným technickým stavem a nevyhovujícím sociálním zařízením. Pro personál zde dosud není vytvořeno kvalitní zázemí. Nedostatečná je též tělocvična.

Program rozvoje obce Hrádek na období 2014 - 2020

Tabulka č. 8: Školské zařízení v obci Hrádek v roce 2015

název zařízení	ulice	kapacita
Mateřská škola	Hrádek 194	54
Školní jídelna	Hrádek 194	180
Základní škola	Hrádek 73	80
Školní družina	Hrádek 73	30

Zdroj: vlastní šetření

Následující tabulka č. 9 přináší přehled středních škol v okruhu do 30 km.

Tabulka č. 9: Střední školy v okolí Hrádku do 30 km

obec	název školy	obory	vzdálenost
Sušice	Gymnázium, Sušice	maturitní obor	5 km
	Střední odborná škola a Střední odborné učiliště, Sušice	maturitní obory učební obory nástavbové studium	
Horažďovice	Střední škola, Horažďovice	maturitní obory učební obory nástavbové studium	21 km
Klatovy	Gymnázium Jaroslava Vrchlického	maturitní obor	24 km
	Střední průmyslová škola	maturitní obory učební obory	
	Vyšší odborná škola, Obchodní akademie, Střední zdravotnická škola a Jazyková škola s právem státní jazykové zkoušky	maturitní obor	
	Střední škola zemědělská a potravinářská	učební obory maturitní obory nástavbové studium	
Oselce	Střední škola a Základní škola, Oselce	učební obory maturitní obory	29 km

Zdroj: vlastní šetření

5.3. Zdravotnictví a sociální služby

V obci Hrádek se nevyskytuje žádné zdravotnické zařízení nebo zařízení sociálních služeb. Za těmito službami, pokud se nejedná o terénní službu, musí obyvatelé dojíždět do nedaleké Sušice. Nejvýznamnějším poskytovatelem terénních sociálních služeb je Oblastní Charita Sušice. Od 1. 1. 2010 do 30. 9. 2013 byl počet klientů 74. Příspěvky obce činily v tomto období celkem 170 tis. Kč.

Střednědobý plán rozvoje sociálních služeb pro ORP Sušice pro období 2012-2014 byl zpracován CpKP západní Čechy v roce 2012.

5.4. Kultura a sport

Nabídka kulturních zařízení v obci je poměrně nízká. V obci se nachází pouze taneční sál či místní knihovna s možností využít veřejný internet. Za kulturní centrum lze bezesporu považovat celý zámecký areál. V zámeckém areálu je již zmíněné Muzeum Františka Pravdy, park s barokní kompozicí, barokní kaple s varhany a zámecká galerie. Expozice muzea je

Program rozvoje obce Hrádek na období 2014 - 2020

sestavena z exponátů zapůjčených sušickým Muzeem Šumavy a dobových exponátů, které František Pravda prokazatelně užíval. František Pravda (vlastním jménem Vojtěch Hlinka) byl kněz a vychovatel, který působil na zámku v Hrádku u Sušice a byl zároveň významným autorem knih druhé poloviny 19. století.

Na území obce se během roku pořádá řada akcí. Mezi ně patří výstavy a koncerty, které se konají v areálu zámku, bály místních spolků, různé koncerty, sportovní akce a poutě.

Co se sportovního vyžití týče, je zde tělocvična, dětské hřiště, fotbalové hřiště (Hrádek a Čejkovy) a wellness s krytým bazénem na zámku. Velký bazén s dalšími doprovodnými atrakcemi byl nedávno nově otevřen v nedaleké Sušici. Problémem je zejména nevyhovující stav zázemí areálu TJ Sokol. Je na zamyšlení, zda by nebylo vhodné rozšířit sportovní zařízení o víceúčelové hřiště a tenisové kurty. Vzhledem k zázemí Šumavy jsou zde ideální podmínky pro řadu outdoorových aktivit – pěší turistiku, nordic walking, cyklistiku, běh, sjezdové i běžecké lyžování aj.

6. Životní prostředí

6.1. Stav životního prostředí

Koeficient ekologické stability má hodnotu 1,8. Jedná se tedy o vcelku vyváženou krajinu, technické objekty v relativním souladu s přírodními strukturami, s nižší potřebou energo-materiálních vkladů.

Mezi roky 2008 – 2012 nepřekročila žádná ze znečišťujících látek v ovzduší stanovený imisní limit (www.chmi.cz). Obec Hrádek je na tom tedy se stavem ovzduší velmi dobře. Mezi zdroje znečištění ovzduší je zařazeno Výrobní obchodní družstvo Svatobor, které chová v Tedražicích intenzivně skot. Jedná se o velký zdroj znečištění ovzduší (<http://mapy.kr-plzensky.cz/>).

Dle projektu „Vyhodnocení jakosti povrchových vod v profilech sledování“ byla jakostní třída vodního toku Ostružná vyhodnocena jako střední. Veškeré vodní toky na území obce Hrádek byly dle nařízení vlády č. 71/2003 Sb., zařazeny do skupiny lososové vody. Oblast je dále citlivá na živiny (<http://heis.vuv.cz>). V okolí vodního toku Ostružná je vytyčeno záplavové území 100leté vody (www.dibavod.cz).

Na území se nacházejí půdy bez významného ohrožení větrnou erozí. Není však vyvrácena lokální ohroženost na hůře exponovaných polích. Co se týče vodní eroze, tak se na území obce Hrádek nacházejí i silně náchylné a nejnáchylnější půdy, a to především v okolí místní části Tedražice (<http://geoportal.vumop.cz/>).

Určité riziko pro životní prostředí představují staré ekologické zátěže. Na území obce Hrádek se nachází celkem 4 tyto staré ekologické zátěže (<http://mapy.kr-plzensky.cz/>). Podrobněji jsou popsány v tabulce č. 10.

Program rozvoje obce Hrádek na období 2014 - 2020

Tabulka č. 10: Staré ekologické zátěže na území obce Hrádek v roce 2015

Název	k.ú.	Předmět činnosti	Současné využití	Rozsah zátěže	Celkové riziko	Majitel	Záplavové území	Poznámka
ČP PHM ZD Čejkovy	Čejkovy	zemědělská výroba, provoz ČS PHM	zemědělská výroba	bodový	nízké	Zemědělské obchodní družstvo Hrádek	ne	ČS PHM není v provozu, do budoucna se předpokládá její likvidace
Skládka Hrádek u Sušice	Hrádek u Sušice	skládkování agrochemikálií	ukončení skládkování	plošný	vysoké	Obec Hrádek	ne	V polovině 80. let byly silně kontaminovány 2 zdroje pro obec Hrádek a cca 10 dalších studní. Kontaminace pochází z provozovny firmy ACHP, a. s., Sušice (vylévání jímek s pesticidy, oplachy techniky). Menší koncentrace antrazinu se nachází dodnes.
ČP PHM ZD Hrádek u Sušice	Hrádek u Sušice	zemědělská výroba, provoz ČS PHM	zemědělská výroba, provoz ČS PHM	bodový	nízké	Zemědělské obchodní družstvo Hrádek	ne	ČS PHM je v provozu
Skládka Tedražice	Tedražice	skládková činnost - odpad ze SOLO Sušice, KO	ukončení skládkování	bodový	nízké	Pozemkový fond, soukromí vlastníci	ano	Původní skládka se nacházela na obou březích Tedražického potoka. Je neoplocená, v terénu špatně identifikovatelná. K divokému skládkování nedochází.

Zdroj: <http://geoportal.plzensky-kraj.cz/>

6.2. Ochrana životní prostředí

Dle zákona ČNR č. 114/1992 Sb., o ochraně přírody a krajiny, ve znění pozdějších předpisů, se ochrana na území obce Hrádek provádí v tomto rozsahu:

- Přírodní rezervace;
- Přírodní park;
- Územní systém ekologické stability;
- Památné stromy a
- Evropsky významné lokality.

Přírodní rezervace Zbynické rybníky byla vyhlášena 20. 12. 1992. Má rozlohu 38,93 ha a tvoří ji dva rybníky, Velká Strana a Malá Strana s okolními mokřady. Je zde významné hnízdiště vodního a mokřadního ptactva. Pravidelně tu hnízdí husa velká, potápka roháč, lyska černá, polák chocholačka a mnoho jiných. Z menších druhů je to strnad rákosní. Králem je tady

Program rozvoje obce Hrádek na období 2014 - 2020

zcela jistě moták pochop. Nelze opominout významné společenství měkkýšů a hojný výskyt obojživelníků a plazů (www.turistika.cz).

Přírodní park je obecně chráněné území podle zákona č. 114/1992 Sb., o ochraně přírody a krajiny. Přírodní parky zřizují krajské úřady vyhláškou, ve které omezují činnosti, jež by mohly vést k rušení, poškození nebo k zničení dochovaného stavu území, cenného pro svůj krajinný ráz a soustředěné estetické a přírodní hodnoty. Předchůdcem přírodních parků byly tzv. klidové oblasti, které však byly zřizované pro omezení negativních vlivů na rekreační využívání těchto oblastí (www.wikipedia.org). Z klidových oblastí se podle uvedeného zákona staly přírodní parky. Na území Hrádku zasahuje Přírodní park Buděticko. Byl vyhlášen v roce 1994 a rozkládá se na území o velikosti 44 km². Území parku se rozkládá mezi městem Sušice, obcemi Žichovice, Bojanovice, Vlkonice, Otěšín, Čejkovy, Zbynice a Hrádek u Sušice. Buděticko zahrnuje 2 geomorfologicky odlišná území. Jihovýchodní část zasahuje do Pošumavského krasu. Vápencové vrchy dávají krajině charakteristický ráz a vyskytuje se na nich řada druhů vzácných a zákonem chráněných rostlin. Nejcennějšími lokalitami jsou vrchy Čepičná a Chanovec. Na západě, severozápadě a severu převládají v geologickém podloží ruly a křemenné diority, které určují odlišný charakter vegetace. Převažují zde acidofilní doubravy (www.hradekususice.cz).

V roce 2004 byla vyhlášena Evropsky významná lokalita Ostružná. Předmětem ochrany je lokalita výskytu mihule potoční.

Dále se v obci nachází 4 památné stromy. Jejich popis se nachází v tabulce č. 11.

Tabulka č. 11: Památné stromy na území obce Hrádek v roce 2015

Název	Typ objektu	Datum vyhlášení	obec/katastr. území	Poznámka
Hrádecká lípa	Jednotlivý strom	26. 5. 1978	Hrádek u Sušice	na návrší u sochy sv. J. Nepomuckého, vpravo od silnice ze Sušice do Hrádku
Hrádecký dub	Jednotlivý strom	27. 5. 1978	Hrádek u Sušice	u Mlýnského rybníka
Lípa srdčitá u kostela na Zdouni	Jednotlivý strom	7. 11. 2005	Tedražice	vně zdi u kostela na Zdouni
Lípa velkolistá u kostela na Zdouni	Jednotlivý strom	8. 11. 2005	Tedražice	vně zdi kostela na Zdouni u vchodu na hřbitov

Zdroj: <http://drusop.nature.cz/>

Významné stromy se dále nacházejí v Bludu u Hrádku. Za zmínku také stojí Jalovcová stráž a lipová alej v Odolence.

Územní systém ekologické stability krajiny (ÚSES) je vzájemně propojený soubor přirozených i pozmeněných, avšak přírodě blízkých ekosystémů, které udržují přírodní rovnováhu. Rozlišuje se nadregionální, regionální a místní systém ekologické stability. Ochrana ÚSES zahrnuje skladebné prvky regionálního a nadregionálního významu, jako jsou nadregionální biokoridory, regionální biokoridory, nadregionální biocentra a regionální

Program rozvoje obce Hrádek na období 2014 - 2020

biocentra a skladebné prvky místního významu: generely, dílčí generely a místní prvky ÚSES. Územím obce Hrádek prochází zejména regionální biokoridor K113 – Kašovice, regionální biokoridor Černava – Čepičná a nachází se zde regionální biocentrum Kašovice. Na území dále okrajově zasahuje nadregionální biokoridor kolem řeky Otava.

6.3. Odpadové hospodářství

Obce jsou samosprávnými celky, které mají širokou míru pravomocí v nastavení svého systému odpadového hospodářství a v oblasti nakládání s odpady. Novelou zákona o odpadech č. 229/2014 Sb., § 17, odstavec 3, dostaly obce povinnost zajistit místa pro odkládání veškerého komunálního odpadu produkovaného fyzickými nepodnikajícími osobami na jejím katastrálním území. Obec je povinna zajistit místa pro oddělené soustřeďování složek komunálního odpadu, minimálně nebezpečných odpadů, papíru, plastů, skla, kovů a biologicky rozložitelných odpadů. Rozsah a způsob upřesnilo Ministerstvo životního prostředí ve vyhlášce č. 321/2014 Sb., o rozsahu a způsobu zajištění odděleného soustřeďování složek komunálních odpadů. V případě bioodpadů vyhláška stanovuje povinnost obcí zajistit místa pro oddělený sběr bioodpadů, a to minimálně v období od 1. dubna do 31. října každého roku. Je na obcích, aby si určily, jak budou sběr provádět, zda pomocí kontejnerů na sběrných dvorech, zda si postaví tzv. malé zařízení (malá kompostárna s omezenou kapacitou) nebo zda budou bioodpady sbírat do nádob či pytlů a odvézt ke zpracovateli. Povinnost je splněna i tehdy, je-li v obci zaveden systém komunitního kompostování, ovšem musí být v rámci něho možné odevzdat veškeré rostlinné zbytky z údržby zeleně a zahrad vznikající na území obce.

Veškeré odpady odváží společnost Rumpold – R Rokycany, s. r. o. V plánu je sloučení odpadového hospodářství Klatov a Sušice. V obci Hrádek se nevyskytuje žádný sběrný dvůr ani sběrné místo. Nejbližší se tato místa nachází ve městě Sušice, Kolinec, Žichovice a Kašperské Hory. V Sušici dále funguje výkupna kovů a třídící linka. Problém je, po již zmíněné novele zákona o odpadech, nakládání s biologicky rozložitelným komunálním odpadem. V obci ani v okolí žádné zařízení pro nakládání s takovým odpadem nefunguje.

7. Správa obce

7.1. Obecní úřad a kompetence obce

Obec Hrádek vznikla jako územní samosprávná jednotka, v souladu s tehdy platným zákonem o obcích č. 367/1990 Sb., ke dni 23. 11. 1990. Zákon č. 367/1990 Sb. o obcích byl zrušen novým zákonem o obcích – č. 128/2000 Sb. Posláním obce je zajištění veřejné správy na svém území, případně výkon státní správy v územním obvodu, za podmínek stanovených zákony (zejména hlava sedmá Ústavy ČR, a §§ 35-66 zák. č. 128/2000 Sb., v platném znění o obcích).

Program rozvoje obce Hrádek na období 2014 - 2020

Obec je zřizovatelem mateřské a základní školy a Obecních lesů Hrádek.

Základní informace o obecním úřadu v roce 2015 jsou v tabulce č. 12.

Tabulka č. 12: Základní informace o Obecním úřadu Hrádek k 1. 3. 2015

Adresa	Hrádek u Sušice č. p. 78, 342 01 Sušice
Starosta	Ing. Josef Kutil
Místostarosta	František Vozka
Ekonomka	Ing. Eva Miková
Administrativa	Ing. Jana Švecova
Technik	Čeněk Šebesta
Zastupitelstvo	Starosta Ing. Josef Kutil Místostarosta František Vozka Člen Rady Ing. Michal Klíma Člen Rady Josef Urban Člen Rady František Valdman Zastupitel Mgr. Zdeněk Blažek Zastupitel Ing. Vladislav Galuška Zastupitel Mgr. Alena Hánová Zastupitel Mgr. Jaroslav Pavelec Zastupitel Jiří Pena Zastupitel Mgr. Martin Roučka Zastupitel Danuše Řezanková Zastupitel Pavel Václ Zastupitel Mgr. Stanislav Vrba Zastupitel Ing. Stanislav Zelený
Rada	Starosta Ing. Josef Kutil Místostarosta František Vozka Člen Rady Ing. Michal Klíma Člen Rady Josef Urban Člen Rady František Valdman
Úřední hodiny	Pondělí 7.00-18.00 Středa 7.00-16.00 Místostarosta: pondělí 14.30 - 18.00, Starosta: středa 14.30 - 18.00
IČO	255530
DIČ	CZ00255530, od 1. 7. 2011 je obec plátcem DPH
Bankovní spojení	3424351/0100

Zdroj: www.hradekususice.cz

Rada obce zvolila následující komise:

- **Komise pro rozvoj obce** (řešení složitějších prodejů pozemků, projednávání některých stížností, podněty ve věcech urbanistického rozvoje obce a stavebních záležitostech), předseda Ing. František Míka, dalšími členy této komise jsou: Ing. Pavel Zdeněk, Josef Urban, František Valdman, Luboš Vachovec, Ing. Jaroslav Prexl.
- **Komise pro občanské záležitosti** (sledování životních jubileí občanů, podněty do zpravodaje, osobní návštěvy občanů při příležitosti jejich životního

Program rozvoje obce Hrádek na období 2014 - 2020

jubilea), předseda Marie Cízlová, dalšími členy této komise jsou: Ing. Michal Klíma, Marie Marcová, Jitka Lísová, Ing. Eva Míková, Jiří Pena a Čeněk Šebesta.

- **Komise kulturně sportovní** (pořádání kulturních a sportovních akcí), předseda Markéta Rybová, dalšími členy této komise jsou: Mgr. Martin Roučka, Alena Kodýdková, Jitka Lísová, Jana Sýkorová, Tomáš Adamec, Mgr. Jaroslav Pavelec a Ing. Jana Harantová.

Výbory zvolené zastupitelstvem obce jsou:

- **Finanční výbor** (předkládá zastupitelstvu návrh a vyhodnocení rozpočtu, provádí kontroly finančního hospodaření obce a příspěvkových organizací), předseda Ing. Stanislav Zelený, dalšími členy jsou: Ing. Eva Nová, Ing. Jindřiška Přerostová.
- **Kontrolní výbor** (kontrola plnění usnesení zastupitelstva a rady, kontroluje dodržování právních předpisů ostatními výbory a obecním úřadem na úseku samostatné působnosti), předseda Pavel Václ, dalšími členy jsou: Jiří Pena, Stanislav Karas.

7.2. Hospodaření obce

V roce 2014 celkové příjmy obce činily 19 660 530,00 Kč. Výdaje v témže roce činily 20 898 370,00 Kč.

7.3. Bezpečnost

Přesné údaje v oblasti kriminality v posledních letech nejsou dostupné, ale kriminalita v území SO ORP Sušice byla vždy vyhodnocována jako nízká, a to jak násilná trestná činnost, tak i krádeže a podobně.

7.4. Vnější vztahy a vazby

Členství obce v organizacích a sdruženích:

- Zájmové sdružení právnických osob Střední Pošumaví
- Místní akční skupina Pošumaví, z. s.
- Euroregion Šumava Jihozápadní Čechy

Hrádek doposud nenavázal partnerství s žádnou obcí ani regionem v zahraničí.

8. SWOT analýza

Silné stránky	Slabé stránky
<ol style="list-style-type: none"> 1. Nízký index stáří 2. Růst počtu obyvatel od roku 1997 3. Jedno z nejméně imisně zatížených území z hlediska většiny hlavních škodlivin v ovzduší (žádné zvláště velké zdroje znečišťování ovzduší, málo velkých zdrojů) 4. Čistota ovzduší 5. Lokalita v blízkosti NP Šumava 6. Vysoký podíl rodinných domů 7. Dostatečná kapacita ubytovacích zařízení 8. Vysoká zaměstnanost v primárním sektoru 9. Široká nabídka atraktivit cestovního ruchu 10. Hustá síť značených cyklotras a vycházkových tras 11. Zachovalá příroda 12. Tradice lázeňství 	<ol style="list-style-type: none"> 1. Nízká vzdělanost obyvatel 2. Pouze jedna ČOV a malý počet obyvatel napojených na kanalizační síť 3. Nedostatečná plynofikace 4. Havarijní stav komunikací III. třídy 5. Značná intenzita dopravy na silnici II. třídy č. 187 6. Špatný technický stav místních komunikací 7. Nevyhovující nebo chybějící chodníky 8. Absence kompostárny 9. Vysoký podíl vytápění domácností tuhými palivy 10. Chybějící vodovod ve Zbynicích, Čejkovech a Kašovicích 11. Nízká kapacita vodojemu v Hrádku 12. Absence zařízení pro poskytování sociálních služeb a malých bytů s pečovatelskou službou 13. Chybí zdravotnické zařízení 14. Špatný technický stav ZŠ s nevyhovujícím soc. zařízením a s nedostatečnou tělocvičnou 15. Malý počet malých a středních podniků a mikropodniků 16. Absence zařízení pro sportovní vyžití 17. Nízká nabídka kulturních zařízení a míst pro setkávání občanů 18. Vyšší nezaměstnanost 19. Nízké platy 20. Absence cyklostezky do Sušice

Program rozvoje obce Hrádek na období 2014 - 2020

Příležitosti	Hrozby
<ol style="list-style-type: none"> 1. Lokální rozvojová osa Klatovy – Sušice – Horažďovice 2. Výstavba obchvatu 3. Přírodní park Buděticko jako atraktivita cestovního ruchu 4. Výstavba cyklostezky do Sušice jako udržitelná forma dopravy 5. Spolupráce s blízkým městem Sušice 6. Výstavba víceúčelového hřiště 7. Zámek Hrádek jako kulturní centrum obce 8. Celoživotní vzdělávání obyvatel 9. Budování protipovodňových opatření 10. Zřízení komunitního centra v Čejkovech 11. Obnova venkovských cest 12. Podpora cestovního ruchu 13. Podpora podnikání a rozvoje řemesel 14. Podpora ekologického vytápění domácností 15. Revitalizace Mlýnského rybníka 16. Revitalizace anglického parku Blud 	<ol style="list-style-type: none"> 1. Demografické stárnutí obyvatelstva 2. Rozvoj sociálně vyloučených lokalit 3. Vodní eroze půd 4. Záplavové území 100leté vody 5. Pokračování zabahnění Mlýnského rybníka 6. Staré ekologické zátěže 7. Znečištění ovzduší z lokálních topenišť 8. Odchod kvalifikované pracovní síly mimo obec a region 9. Nedostatek pracovních příležitostí 10. Zánik správních úřadů a pošty 11. Rušení spojů veřejné dopravy 12. Nezájem o spolkový život 13. Špatný technický stav komunikace III. třídy na Svatobor

9. Návrhová část

Program rozvoje obce Hrádek na období 2014 – 2020 je základním koncepčním rozvojovým dokumentem, podle kterého se bude řídit rozvoj obce v uvedeném období. Jde o ucelený integrovaný rozvojový dokument, vztahující se na území působnosti obce. Nastavení návrhové části vychází ze zjištěných potřeb obce, které byly identifikovány v analytické části na základě analýz statistických dat i výsledků terénních šetření.

9.1. Vize

Vize představuje dlouhodobou představu o budoucnosti obce, o tom, jak se bude obec měnit a zlepšovat. Časový horizont vize je v rozmezí 10–20 let. Strategická vize obce je definována zejména na základě výsledků a závěrů analytické části. Jako vizi rozvoje na příštích 10 až 20 let si obec stanovila:

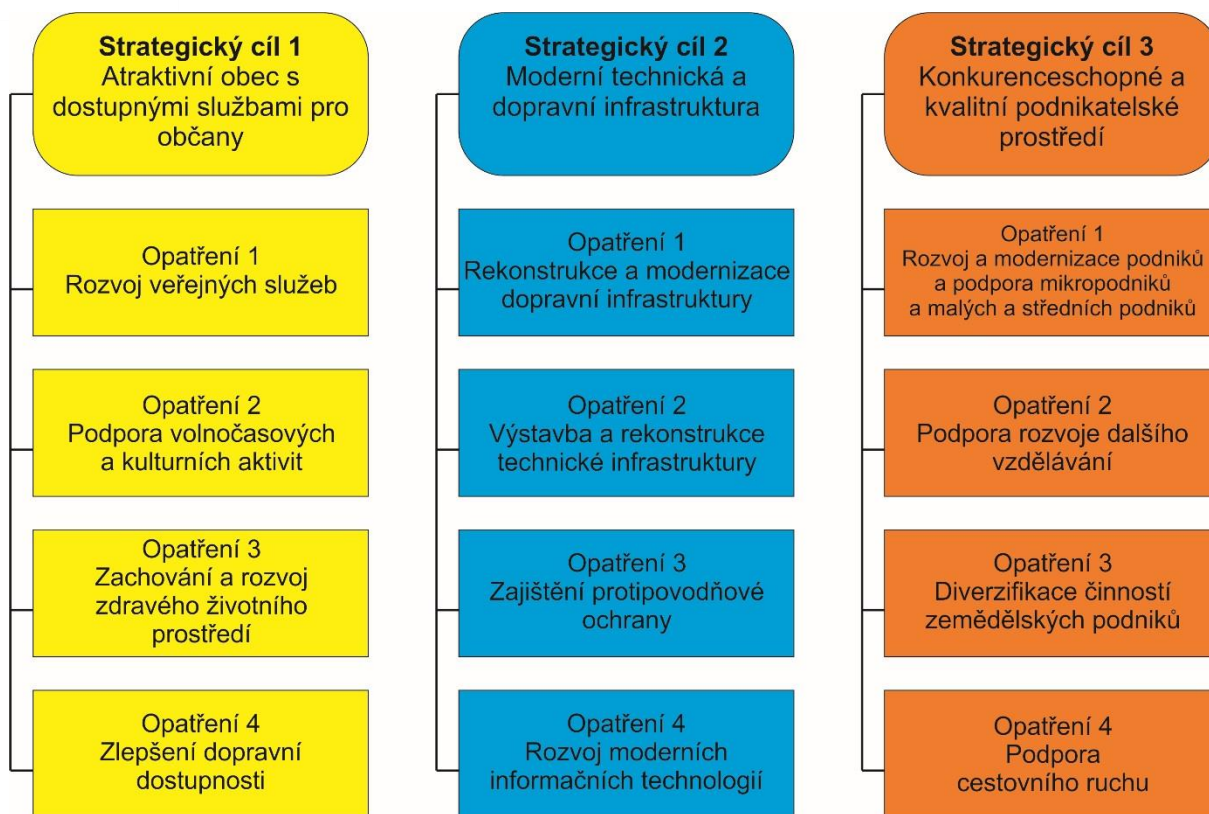
Obec Hrádek je ideální místo pro bohatý a šťastný život. Obec a okolí se může pyšnit zdravým a čistým životním prostředím, které napomáhá ke zdravému životu lidí. Dopravní ani technická infrastruktura není limitujícím faktorem pro rozvoj obce ze všech stran. Obyvatelé mají zajištěny veřejné služby na úrovni 21. století a nikdo z nich není sociálně vyloučen. Obec je jak v regionálním tak v nadregionálním měřítku ekonomicky konkurenceschopná. Celé území obce Hrádek je vyhledávaným cílem pro trávení volného času turistů, kteří mají zajištěny základní i doplňkové služby.

9.2. Dlouhodobé strategické cíle, opatření a aktivity

K plnění vize si obec stanovila několik dlouhodobých strategických cílů, které odpovídají výsledkům SWOT analýzy a připomínek a podnětům shromážděným při projednání analytické i návrhové části. Strategické cíle budou plněny pomocí stanovených opatření a aktivit.

Tyto dlouhodobé strategické cíle a opatření jsou následující:

Program rozvoje obce Hrádek na období 2014 - 2020



9.3. Popis definovaných cílů a opatření

Strategický cíl 1 Atraktivní obec s dostupnými službami pro občany

Důležitým předpokladem pro další rozvoj obce je zabránit zejména kvalifikovaným a mladým lidem odchodu ze své domoviny do měst či zahraničí. Cílem je tedy zajistit občanům kvalitní a spokojený život v obci. K plnohodnotnému životu je v první řadě zapotřebí dostupnost kvalitních veřejných služeb. Pro sociální a kulturní vzestup lidí je důležité nabídnout jim smysluplné využití jejich volného času. To platí zejména pro děti a mládež jako alternativu k bezcílnému trávení času na ulici s rizikem patologického a protiprávního jednání. Kvalitu života též ovlivňuje stav životního prostředí. Právo na příznivé životní prostředí je s každým člověkem bytostně spjata. Jsme ovlivněni tím, kde a jak žijeme. Jedním z hlavních cílů rozvoje obce je tedy také ochrana a zajištění kvalitního prostředí pro život obyvatel. Dalším faktorem, který ovlivňuje kvalitu života, je dopravní dostupnost. Ovlivňuje mimo jiné také rozvojový potenciál obce, dále má vliv na rozvoj velké části hospodářských aktivit i cestovního ruchu.

V návaznosti na analytickou část vzešla následující rozvojová opatření:

- Opatření 1 Rozvoj veřejných služeb

Program rozvoje obce Hrádek na období 2014 - 2020

- Opatření 2 Podpora volnočasových a kulturních aktivit
- Opatření 3 Zachování a rozvoj zdravého životního prostředí
- Opatření 4 Zlepšení dopravní dostupnosti

Strategický cíl 2 Moderní technická a dopravní infrastruktura

Úroveň vybavenosti technickou a dopravní infrastrukturou zásadně ovlivňuje kvalitu života obyvatel v obci a má vliv na sociální, kulturní, demografické, zdravotní, ale i ekonomické a environmentální aspekty dalšího rozvoje. Problémy obce v oblasti technické infrastruktury se týkají především kvality povrchu komunikací, čištění odpadních vod, napojení obyvatelstva na veřejný vodovod a nedostatečného zapojení do využívání moderních informačních a komunikačních technologií. Cílem je dosáhnout na území obce v oblasti infrastruktury rovnovážného stavu, kdy bude zabezpečena jak kvalitní dopravní obslužnost a dobrý technický stav pozemních komunikací, tak odpovídající napojení obyvatelstva a nemovitostí na všechny inženýrské sítě. Dalším cílem je rozvoj vybavení obce, podnikatelských subjektů, úřadů a obyvatelstva v oblasti komunikačních a informačních technologií a rozvoj jejich využívání. Pro bezpečnost občanů musí docházet k zajištění vhodné a přírodě blízké protipovodňové ochrany a včasného varování obyvatelstva.

V návaznosti na analytickou část vzešla následující rozvojová opatření:

- Opatření 1 Rekonstrukce a modernizace dopravní infrastruktury
- Opatření 2 Výstavba a rekonstrukce technické infrastruktury
- Opatření 3 Zajištění protipovodňové ochrany
- Opatření 4 Rozvoj moderních informačních technologií

Strategický cíl 3 Konkurenceschopné a kvalitní podnikatelské prostředí

Obec Hrádek není typicky průmyslově založenou obcí. Tradici zde má spíše zemědělství a služby, lehký a střední průmysl a velké podniky jsou soustředěny v ekonomickém centru regionu – Sušici. Díky poměrně vysokému počtu turistických atraktivit je zřejmé, že rozvoj v oblasti podnikání bude spojen především s cestovním ruchem. Zájem obce o rozvoj podnikání je třeba podpořit dostatkem informací, poradenstvím a možnostmi rekvalifikace a dalšího vzdělávání. Cílovým stavem je rozvoj podnikatelské základny a navazující prosperita obce, která bude tvořit základ pro příjemný život jak obyvatel obce, tak pro spokojenost návštěvníků.

V návaznosti na analytickou část vzešla následující rozvojová opatření:

- Opatření 1 Rozvoj a modernizace podniků a podpora mikropodniků a malých a středních podniků
- Opatření 2 Podpora rozvoje dalšího vzdělávání
- Opatření 3 Diverzifikace činností zemědělských podniků
- Opatření 4 Podpora cestovního ruchu

Program rozvoje obce Hrádek na období 2014 - 2020

9.4. Rozvojové aktivity

Rozvojová aktivita představuje již konkrétní projekt nebo činnost (soubor činností) vedoucí k naplnění příslušných definovaných opatření obce.

Strategický cíl 1 Atraktivní obec s dostupnými službami pro občany

Opatření 1 Rozvoj veřejných služeb

Název projektu	Předkladatel projektu	Předběžný rozpočet projektu	Zdroje financování	Období realizace
Rekonstrukce Základní školy Hrádek u Sušice a její využití Pro celoživotní vzdělávání	Obec Hrádek	15 000 000 Kč	Rozpočet/dotace	2016 - 2018
Čejkovy – výstavba komunitního centra v budově hasičské zbrojnice	Obec Hrádek	2 000 000 Kč	Rozpočet/dotace	2016 - 2018
Rekonstrukce budovy obecního úřadu	Obec Hrádek	10 000 000 Kč	Rozpočet/dotace	2016 - 2018
Dovybavení technikou JSDHO	Obec Hrádek	15 000 000 Kč	Rozpočet/dotace	2016 - 2020
Oprava hřbitovní zdi hřbitova na Zdouni	Obec Hrádek	2 000 000	Rozpočet/dotace	2017 - 2020

Opatření 2 Podpora volnočasových a kulturních aktivit

Název projektu	Předkladatel projektu	Předběžný rozpočet projektu	Zdroje financování	Období realizace
Výstavba víceúčelového hřiště v Hrádku pro děti i dospělé	Obec Hrádek	3 000 000 Kč	Rozpočet/dotace	2016 - 2018
Výstavba víceúčelového hřiště v Tedražicích	Obec Hrádek	3 000 000 Kč	Rozpočet/dotace	2018 - 2020
Čermná – vybudování místa pro setkávání občanů	Obec Hrádek	500 000 Kč	Rozpočet/dotace	2015 - 2017
Odolenka – místo pro setkávání	Obec Hrádek	500 000 Kč	Rozpočet/dotace	2016 - 2017
Vybudování dětského hřiště v Čejkovech, Zbynicích a Kašovicích	Obec Hrádek	1 500 000 Kč	Rozpočet/dotace	2016 - 2018
Rozšiřovat nabídku aktivního trávení volného času pro mládež, dospělé a seniory	Obec Hrádek	1 000 000 Kč	Rozpočet/dotace	2016 - 2020

Program rozvoje obce Hrádek na období 2014 - 2020

Název projektu	Předkladatel projektu	Předběžný rozpočet projektu	Zdroje financování	Období realizace
Rozšiřovat nabídku koncertů, přednášek, besed a kulturních akcí v obci a pokračovat v již tradičních akcích	Obec Hrádek	500 000	Rozpočet	2016 – 2020
Pořádání literárních a dalších soutěží pro mládež	Obec Hrádek	200 000 Kč	Rozpočet	2016 - 2020
Rekonstrukce sportovního areálu	TJ Sokol Hrádek		vlastní / dotace	2015 - 2020

Opatření 3 Zachování a rozvoj zdravého životního prostředí

Název projektu	Předkladatel projektu	Předběžný rozpočet projektu	Zdroje financování	Období realizace
Revitalizace Mlýnského rybníka v Hrádku (1,9 ha)	Obec Hrádek	20 000 000 Kč	Rozpočet/dotace	2017 - 2020
Revitalizace anglického parku v Hrádku	Obec Hrádek	2 000 000 Kč	Rozpočet/dotace	2017 - 2020
Pořízení komunální techniky pro údržbu zeleně -	Obec Hrádek Obecní lesy Hrádek	3 000 000 Kč	Rozpočet/dotace	2016 - 2018
Revitalizace lesa a lesních cest - Pořízení techniky na údržbu lesů - Zalesňování lesních ploch a nových ploch - Rekonstrukce lesních cest	Obec Hrádek Obecní lesy Hrádek	10 000 000	Vlastní/dotace	2016-2020

Opatření 4 Zlepšení dopravní dostupnosti

Název projektu	Předkladatel projektu	Předběžný rozpočet projektu	Zdroje financování	Období realizace
Vybudování chodníku pro cyklistickou dopravu Sušice – Hrádek – Kolinec	Obec Hrádek	30 000 000 Kč	Rozpočet/dotace	2016 - 2020

Program rozvoje obce Hrádek na období 2014 - 2020

Strategický cíl 2 Moderní technická a dopravní infrastruktura

Opatření 1 Rekonstrukce a modernizace dopravní infrastruktury

Název projektu	Předkladatel projektu	Předběžný rozpočet projektu	Zdroje financování	Období realizace
Rekonstrukce mostu na MK v Hrádku „V drahách“	Obec Hrádek	5 000 000 Kč	Rozpočet/dotace	2017 - 2020
Rekonstrukce mostu na MK v Hrádku u Mlýnského rybníku	Obec Hrádek	1 000 000 Kč	Rozpočet/dotace	2016 - 2020
Rekonstrukce Selské ulice – vybudování dešťové kanalizace, rekonstrukce vodovodu, rekonstrukce komunikace	Obec Hrádek	5 000 000 Kč	Rozpočet/dotace	2016-2018
Rekonstrukce místních komunikací v obci	Obec Hrádek	30 000 000 Kč	Rozpočet/dotace	2016 - 2020
Výstavba chodníků v Hrádku podél rekonstruované silnice II/187	Obec Hrádek	7 000 000 Kč	Rozpočet/dotace	2016 – 2018
Výstavba cyklostezky od konce obce Hrádek k fotbalovému hřišti	Obec Hrádek	1 500 000 Kč	Rozpočet/dotace	2016 – 2018

Opatření 2 Výstavba a rekonstrukce technické infrastruktury

Název projektu	Předkladatel projektu	Předběžný rozpočet projektu	Zdroje financování	Období realizace
Vodovod Hrádek – posílení vodních zdrojů a výstavba nového vodojemu	Obec Hrádek	25 000 000 Kč	Rozpočet/dotace	2016 - 2018
Realizace rozvojové zóny BT2 pro výstavbu RD v Tedražicích	Obec Hrádek	3 000 000 Kč	Rozpočet/dotace	2016-2018

Opatření 3 Zajištění protipovodňové ochrany

Název projektu	Předkladatel projektu	Předběžný rozpočet projektu	Zdroje financování	Období realizace
Protipovodňová opatření	Obec Hrádek	3 000 000 Kč	Rozpočet/dotace	2016 - 2018
Vybudování nového protipovodňového varovného a vyznámovacího systému	Obec Hrádek / Plzeňský kraj	2 000 000 Kč	Rozpočet/dotace	2016 - 2017

Program rozvoje obce Hrádek na období 2014 - 2020

Strategický cíl 3 Konkurenceschopné a kvalitní podnikatelské prostředí

Opatření 1 Rozvoj a modernizace podniků a podpora mikropodniků a malých a středních podniků

Název projektu	Předkladatel projektu	Předběžný rozpočet projektu	Zdroje financování	Období realizace
Obnova náradí	Vladislav Buhajec - malíř		Vlastní/dotace	2015 - 2020
Vybavení autodílny	Autodílna Jiří Vlček		Vlastní/dotace	2015 - 2020
Vybudování retenční nádrže, rozšiřování lesů a podpora zaměstnanosti v lese i na pile	Obecní Lesy Hrádek Obec Hrádek		Vlastní/dotace	2015 - 2020
Betonárka	RYMAX TRADE s.r.o.		Vlastní/dotace	2015 - 2020
Výroba dřevěných šindelů	p. Zpěváček		Vlastní/dotace	2015 - 2020
Výstavba haly	p. Jína - sruby		Vlastní/dotace	

Opatření 2 Podpora rozvoje dalšího vzdělávání

Název projektu	Předkladatel projektu	Předběžný rozpočet projektu	Zdroje financování	Období realizace
Organizace celoživotního vzdělávání obyvatel	Obec Hrádek	500 000 Kč	Rozpočet/dotace	2016 - 2020

Opatření 4 Podpora cestovního ruchu

Název projektu	Předkladatel projektu	Předběžný rozpočet projektu	Zdroje financování	Období realizace
Zřízení a tvrze Kašovice – statické zajištění a konzervace historické památky	Obec Hrádek	3 000 000 Kč	Rozpočet/dotace	2017 - 2018
Naučná stezka k historické tvrzi Kašovice včetně vybudování místa pro parkování vozidel návštěvníků	Obec Hrádek	1 000 000 Kč	Rozpočet/dotace	2017 - 2018
Naučné vycházkové stezky v okolí	Obec Hrádek	1 000 000	Rozpočet/dotace	2016 - 2020
Publikace o historii obce	Obec Hrádek	200 000	Rozpočet/dotace	2016 - 2017

Program rozvoje obce Hrádek na období 2014 - 2020

Název projektu	Předkladatel projektu	Předběžný rozpočet projektu	Zdroje financování	Období realizace
Zámek Hrádek - rekonstrukce dalších objektů	Lejsek Pavel		Vlastní/dotace	2015 - 2020
Revitalizace okolí zámku v Hrádku	Obec Hrádek	6 000 000 Kč	Rozpočet/dotace	2016 - 2020

10. Podpora realizace programu

Pro úspěšnou realizaci PRO Hrádek je důležité nastavení jeho postupného naplňování. V budoucnu bude důležitá efektivní spolupráce zapojených aktérů – obce, spolků, občanů, podnikatelů i subjektů vně obce.

Realizační role	Kompetentní pozice	Jméno
Garant	Starosta	Ing. Josef Kutil
Koordinátor	Místostarosta	František Vozka

- Garant zodpovídá za věcné naplňování aktivit programu a vytváří podmínky pro jejich řízení. Řeší problematiku realizace aktivit v čase a návaznosti na aktuální podmínky a možnosti obce. Navrhuje a iniciuje změny vyplývající z nutnosti adaptovat program na nové podmínky, ať už na národní, krajské či místní úrovni. Předkládá zastupitelstvu zprávy o realizaci programu, a navrhuje jeho případné aktualizace. Svolává případná jednání pracovní skupiny.
- Koordinátor zodpovídá za všechny činnosti spojené s administrativní podstatou činností spojenou s naplňováním a aktualizací programu. Zodpovídá za dodržení harmonogramu vyhodnocování a monitoring. Řídí přípravu podkladů pro rozhodování zastupitelstva obce a Garanta programu. Zodpovídá za zpřístupnění dokumentů a vypořádání připomínek a podnětů, které se v průběhu platnosti programu vyskytnou. Zodpovídá za proškolení osob, které budou zapojeny do realizace programu. Zodpovídá za přípravu aktualizací, souhrnů, zpráv a dalších podkladů v návaznosti na využití programu. Podílí se na zajištění dodržování harmonogramu a přípravě podkladů pro vyhodnocování. Zajišťuje sběr podkladů pro monitoring programu.

Program rozvoje obce Hrádek na období 2014 - 2020

Pro optimální plnění rozvojových cílů je nezbytné pozorně sledovat dílčí dosažené úspěchy – průběžně hodnotit naplňování rozvojových aktivit. Realizace strategického dokumentu v jednotlivých letech bude sledována vždy při přípravě a schvalování rozpočtu obce na následující rok, průběžným sledováním realizace může být pověřen vybraný člen zastupitelstva či výbor. Je vhodné informace o postupu realizace případně návrh aktualizací zařadit na program zasedání zastupitelstva obce.

V roce 2020 bude navíc vypracováno komplexní zhodnocení programu rozvoje obce, které bude základním zdrojem informací pro návazný strategický rozvojový dokument.

Dokument bude aktualizován minimálně jednou za 2 roky. Aktualizaci bude provádět zastupitelstvo přímo úpravou jednotlivých opatření i celého Programu rozvoje obce včetně vyznačení data aktualizace. Aktualizace programu rozvoje obce a jeho změny budou schváleny zastupitelstvem obce souběžně se schvalováním ročního rozpočtu a rozpočtového výhledu obce. Aktualizovaný program rozvoje obce bude zveřejněn na internetových stránkách obce.

Základním zdrojem financování rozvojových aktivit je obecní rozpočet. U řady aktivit se předpokládá také možnost spolufinancování z veřejných rozpočtů (kraje, ČR, fondy EU).

11. Literatura a zdroje

BALATKA, B., KALVODA, J. (2006): Geomorfologické členění reliéfu Čech. Praha: Kartografie Praha, 2006. 79 s.

Celostátní sčítání dopravy 2010 [online]. Dostupné na <<http://scitani2010.rsd.cz/pages/informations/default.aspx>> [22. 1. 2015]

CULEK, M. (2005): Biogeografické členění České republiky II. díl. AOPK ČR, Praha. 800 s.

Geologická stavba [online]. Dostupné na <http://www.herber.kvalitne.cz/FG_CR/geologie.html> [22. 1. 2015]

Hydrogeologická rajonizace [online]. Dostupné na <http://mapy.geology.cz/hydro_rajony/> [22. 1. 2015]

Plán rozvoje vodovodů a kanalizací v Plzeňském kraji [online]. Dostupné na <<http://prvak.plzensky-kraj.cz/>> [15. 2. 2015]

Přírodní park Buděticko [online]. Dostupné na <<http://www.sumavanet.cz/hradek/fr.asp?tab=snet&id=1620&burl=>> [15. 2. 2015]

Přírodní rezervace Zbynické rybníky [online]. Dostupné na <<http://www.turistika.cz/vylety/-prirodni-rezervace-zbynicke-rybniky>> [15. 2. 2015]

Půdní mapa 1 : 50 000 [online]. Dostupné na <<http://mapy.geology.cz/pudy/>> [22. 1. 2015]

Program rozvoje obce Hrádek na období 2014 - 2020

- Sčítání lidu, domů a bytů k 1. 3. 2001 [online]. Dostupné na <http://vdb.czso.cz/vdbvo/maklist.jsp?kapitola_id=20&expand=1&> [23. 1. 2015]
- Sčítání lidu, domů a bytů 2011 k 26. 3. 2011 [CD-ROM]. Český statistický úřad, 2013. ISBN: 978-80-250-2357-0
- Stav povrchu silnic II. a III. třídy v Plzeňském kraji [online]. Dostupné na <http://mapy.kr-plzensky.cz/gis/silnice_stav_povrchu/> [3. 2. 2015]
- Stránky obce Hrádek Dostupné na <<http://www.hradekususice.cz/>> [3. 1. 2015]
- Studie starých ekologických zátěží [online]. Dostupné na <http://mapy.kr-plzensky.cz/arcims/ekologicke_zateze/viewer.htm> [3. 1. 2015]
- Surovinový informační systém [online]. Dostupné na <<http://mapy.geology.cz/GISViewer/?mapProjectId=5>> [22. 1. 2015]
- Quitt, E (1971): Klimatické oblasti Československa. Academia, Studia Geographica 16, GÚ ČSAV, Brno, 73 s.
- Tolasz, R., a kol. (2007): Atlas podnebí Česka. 1. vydání. Praha, Olomouc: Český hydrometeorologický ústav, Universita Palackého, 2007. 256 s.
- Ústřední seznam ochrany přírody [online]. Dostupné na <<http://drusop.nature.cz>> [3. 11. 2014]
- Veřejná databáze Českého statistického úřadu [online] <<https://vdb.czso.cz/vdbvo/uvod.jsp>> [23. 1. 2015]
- Větrná eroze [online]. Dostupné na <<http://www.sowac-gis.cz/index.php?projekt=vetrna>> [8. 5. 2014]
- Vodní eroze [online]. Dostupné na <<http://geoportal.vumop.cz/index.php?projekt=vodni&s=popis>> [8. 5. 2014]
- Vyhodnocení jakosti povrchových vod v profilech sledování [online]. Dostupné na <http://heis.vuv.cz/data/webmap/isapi.dll?map=mp_p_vjpov> [6. 8. 2014]
- Záplavová území [online]. Dostupné na <<http://www.dibavod.cz/70/prohlizecka-zaplavovych-uzemi.html>> [25. 3. 2015]
- Zdroje znečištění ovzduší [online]. Dostupné na <http://mapy.kr-plzensky.cz/arcims/zdroje_znecisteni/viewer.htm> [25. 3. 2013]
- Znečištění ovzduší na území České republiky v roce 2013 [online]. Dostupné na <http://portal.chmi.cz/files/portal/docs/uoco/isko/grafroc/13groc/gr13cz/Obsah_CZ.html> [25. 3. 2015]