



Evropská unie
Evropský sociální fond
Operační program Zaměstnanost



Zdravá města, obce, regiony
České republiky

**Valašské
Klobouky**

VALAŠSKÉ KLOBOUKY

ANALÝZA

ZDRAVOTNÍHO STAVU OBYVATEL

(zkrácená verze)

2021



**Zdraví nevzniká v nemocnicích, tam se pouze napravuje,
ale vzniká v rodinách, ve školách, na pracovištích, ve městech a obcích,
prostě všude tam, kde žijeme, pracujeme, odpočíváme a stárneme.**

Obsah

| | |
|---|----|
| Úvod | 3 |
| Použitá terminologie, úvodní informace | 3 |
| Zdroje dat | 4 |
| 1. Demografie | 5 |
| 2. Střední délka života | 7 |
| 3. Incidence zhoubných nádorů celkem..... | 12 |
| 4. Incidence vybraných zhoubných nádorů | 15 |
| 5. Incidence pohlavně přenosných nákaz | 21 |
| 6. Incidence střevních infekcí..... | 23 |
| 7. Incidence virových hepatitid (infekčních žloutenek)..... | 24 |
| 8. Hospitalizace | 26 |
| 9. Celková standardizovaná úmrtnost..... | 29 |
| 9.1 Celková úmrtnost | 29 |
| 9.2 Úmrtnost na poranění (úrazy) a otravy | 32 |
| 9.3 Kojenecká a novorozenecká úmrtnost | 34 |
| 11. Incidence a prevalence diabetu mellitu (cukrovky)..... | 38 |
| 12. Incidence a prevalence pacientů pro alergie a astma | 39 |

Úvod

Tato analýza zdravotního stavu obyvatel byla zpracována podle metodiky, kterou připravila pracovní skupina pro zdravotní plány Ministerstva zdravotnictví ČR a Národní síť Zdravých měst ČR. Rozsah je dán požadavky auditu udržitelného rozvoje pro města, a to konkrétně části 5.3 auditu „Zdraví obyvatel“. Tento audit zajišťuje Česká informační agentura životního prostředí CENIA, p.o.

V analýze uváděné údaje i analýzy zdravotního stavu obyvatel se vztahují na obyvatelstvo celého správního obvodu obce s rozšířenou působností Valašské Klobouky. V textu analýzy je uváděn tento celý název nebo také zkráceně SO ORP nebo Valašskokloboucko, případně Valašské Klobouky. Data za celé SO ORP města lze však vztáhnout zcela jistě s přijatelnou mírou nepřesnosti i na obyvatele samotného města Valašské Klobouky. Lze tedy konstatovat, že trendy vývoje, závěry i interpretace a vyhodnocení jednotlivých ukazatelů, uvedené v této analýze, jsou platné i pro město Valašské Klobouky.

Posouzení vývoje zdravotních ukazatelů obyvatel města, respektive SO ORP, je pak relevantním podkladem pro zdravotní politiku města ve smyslu udržitelného rozvoje zlepšujícího životní pohodu a kvalitu života obyvatel města.

Použitá terminologie, úvodní informace

Incidence: počet všech nových (nově hlášených, diagnostikovaných) případů onemocnění. Vztahuje se k určitému času a určitému území, tj. k určité populaci.

Prevalence: počet všech existujících nemocí v dané populaci i čase. Prevalence může být okamžiková (např. k dnešnímu dni) nebo intervalová (v daném roce – používaná v této práci).

Nemocnost: počet manifestně nemocných k počtu exponovaných osob v populaci.

Úmrtnost: počet zemřelých v populaci za určitou dobu, nejčastěji za jeden rok.

Předčasná úmrtnost: zde počet zemřelých v populaci ve věku do 65 let (0-64 let) za danou dobu.

Absolutní údaje: čísla, zachycující skutečné počty zemřelých nebo nemocných, a to buď celkově, nebo podle různých kritérií (podle diagnóz, podle věku, pohlaví apod.) na vybraném území a v určitém čase (obvykle za rok). Tyto údaje však nelze srovnávat mezi jednotlivými územími, např. mezi městem, krajem a ČR, a to proto, že každý region má zcela odlišný počet obyvatel. Absolutní data se proto využívají k výpočtům tzv. relativních údajů.

Relativní údaje: počty onemocnění, úmrtí apod., přepočtené na určitý počet obyvatel, ve většině případů na 100 tisíc obyvatel.

Standardizované údaje: relativní údaje, standardizované metodou tzv. věkové standardizace, tj. přepočet ve všech srovnávaných oblastech a v každém období na stejnou věkovou strukturu, jako kdyby všude a v každém období žili stejně staří lidé. K výpočtům se používají různé standardy, většinou však – a je tomu tak i v této práci – se používá tzv. evropský standard, tedy jakýsi evropský věkový průměr. Standardizovaná data umožní porovnávat údaje v různých oblastech (městech, krajích apod.) mezi sebou a srovnat s průměrem ČR i s hodnotami v jiných zemích.

Vliv velikosti statistického souboru: při analýze a hodnocení jednotlivých ukazatelů zdravotního stavu je nutno přihlídnout i k velikosti statistického souboru, to znamená ke skutečnému počtu obyvatel v jednotlivých srovnávaných územích. Malé soubory mívají i po standardizaci a relativizaci výraznější meziroční kolísání údajů oproti datům z velkých populací. U údajů za menší oblasti jsou hodnoty zatíženy tzv. chybou malých čísel, zejména v případě nepříliš častých diagnóz či stavů. Pokud žije ve sledované populaci méně než 100 tisíc osob, a to je i případ Valašských Klobouk, pak přepočtení na 100 tisíc obyvatel naopak zvyšuje meziroční výkyvy ve standardizovaných řadách dat.

Trendy vývoje: pro hodnocení zdravotního stavu obyvatelstva jsou nejdůležitější trendy vývoje, čili to, jak se ukazatel vyvíjí v časové řadě několika let. Právě z trendů lze předpokládat další vývoj v budoucnosti. Zejména v případě menších SO ORP má klesající nebo stoupající trend za časovou řadu nejméně 10 let většinou větší vypovídající hodnotu, než údaje z jednotlivých let. V případě více kolísajících křivek, kde trend vývoje není dobře patrný, je v grafech stejnobarevnou přímkou zobrazen lineární trend vývoje.

Sledované období: Data na úrovni SO ORP se v České republice sledují od r. 2003. V této analýze je u většiny ukazatelů zpracováno období 12 let od roku 2008 až 2019. U ukazatelů nádorových onemocnění a některých dalších ukazatelů jsou k dispozici data do roku 2018.

Zdroje dat

Pokud není uvedeno jinak, zdrojem dat v této analýze jsou údaje Ústavu zdravotnických informací a statistiky ČR z Portálu zdravotnických ukazatelů PZU. Tyto zdroje dále využívají mj. podkladová data z Národního onkologického registru a Státního zdravotního ústavu.

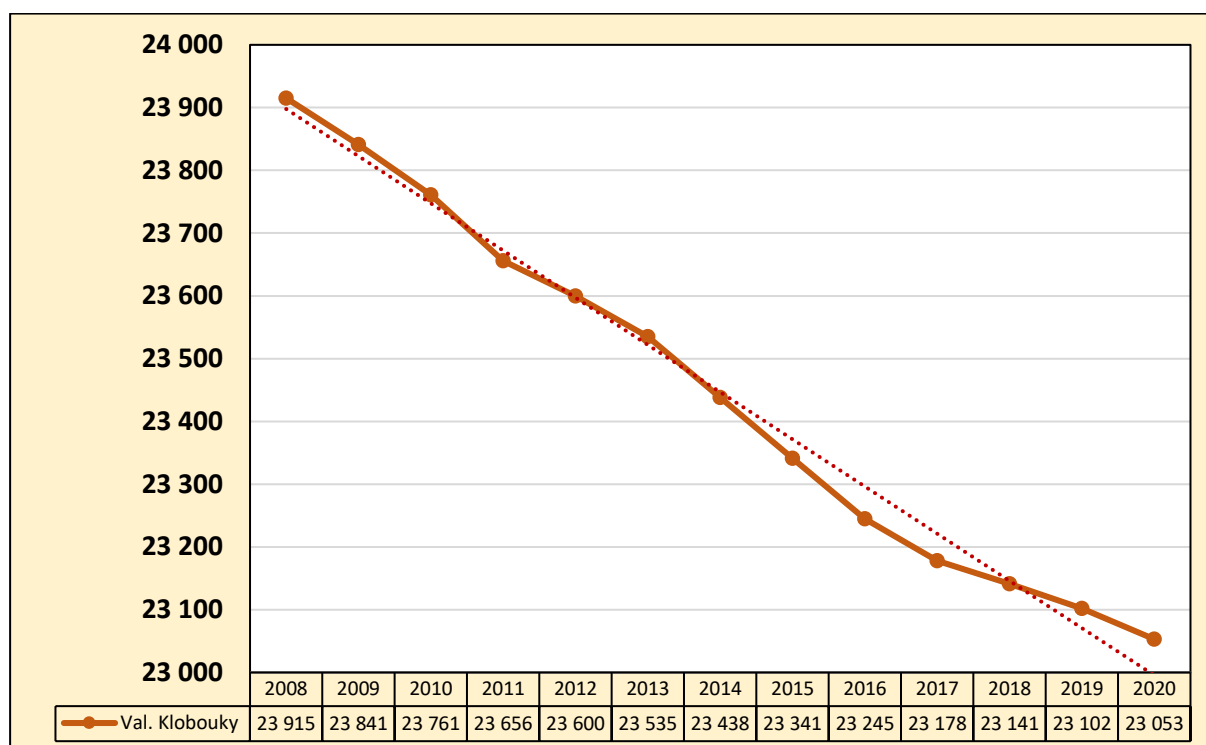
1. Demografie

Správní obvod SO ORP Valašské Klobouky zahrnuje obce Brumov-Bylnice, Haluzice, Jestřábí, Křekov, Loučka, Návojná, Nedašov, Nedašova Lhota, Poteč, Rokytnice, Štítná nad Vláří-Popov, Študlov, Tichov, Újezd, Valašské Klobouky, Valašské Příkazy, Vlachova Lhota, Vlachovice, Vysoké Pole. Vlastní město Valašské Klobouky představuje se svými současnými 4 300 obyvateli (stav k 31. 12. 2019) 18,6 % z obyvatel celého SO ORP.

Počet obyvatel v SO ORP Valašské Klobouky v posledních letech stále klesá, zatímco k 31. 12. 2008 zde žilo 23 915 obyvatel, ke stejnému datu v roce 2020 to bylo jen 23 053 obyvatel. To značí úbytek 862 osob, procentuálně pak 3,7 %. Podobná situace je i v samotné městě Valašské Klobouky, zda za posledních 10 let ubylo 157 obyvatel. Ve městě žije o něco více žen, tvoří nyní 50,9 % z celkového počtu občanů. V SO ORP je tomu naopak, zde žije o něco více mužů, tvoří 50,4 % z celku.

Zvyšuje se průměrný věk, v roce 2011 byl ve městě 39,8 let, v roce 2020 pak vzrostl o 2,6 let na stávajících 42,4. Průměrný věk žen je nyní 44,3 let, průměrný věk mužů pak o 3,9 let nižší – činí 40,4 let. Velmi podobný průměrný věk je i v celém SO ORP.

Graf: Vývoj počtu obyvatel SO ORP Valašské Klobouky v letech 2008 až 2019, muži i ženy celkem

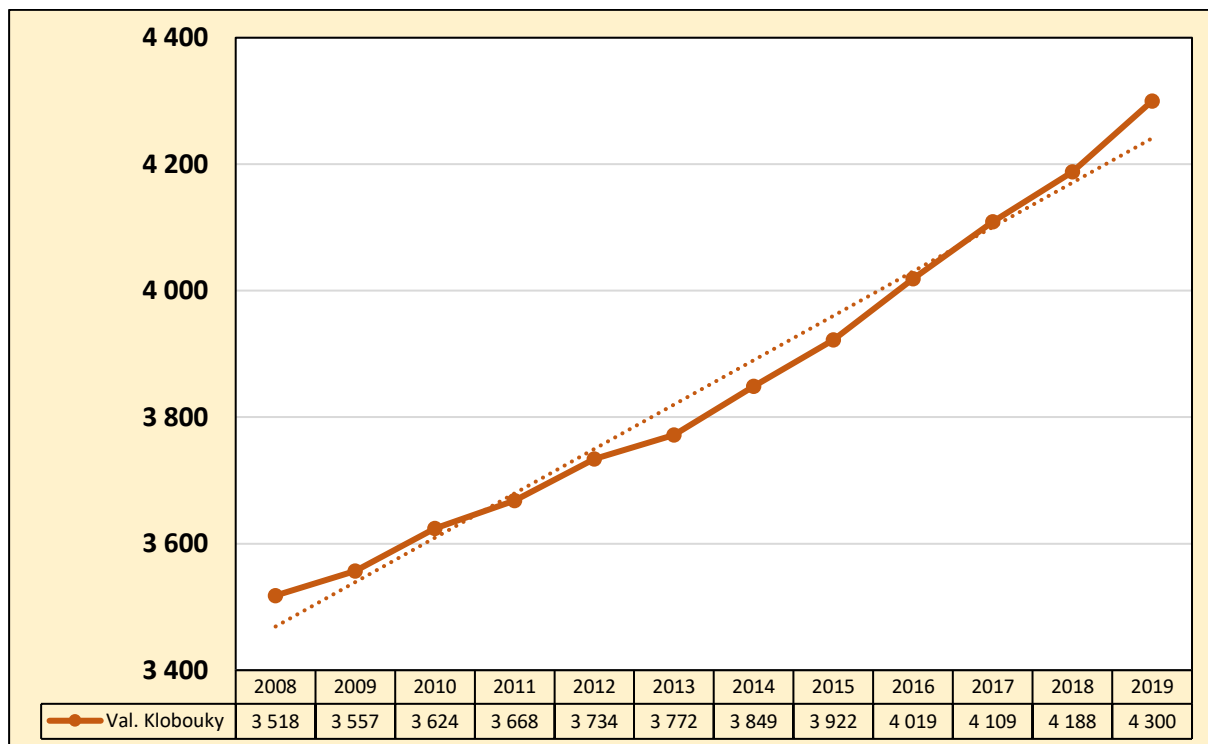


Velmi významně narůstá počet obyvatel starších 65 let. V SO ORP došlo za sledovaných 12 let k nárůstu o 782 seniorů, což odpovídá 22,2 %. Vzrůstá i počet osob starších 80 let, v SO ORP přibýlo za sledované období 257 takto starých osob, což odpovídá nárůstu o 33,5 %.

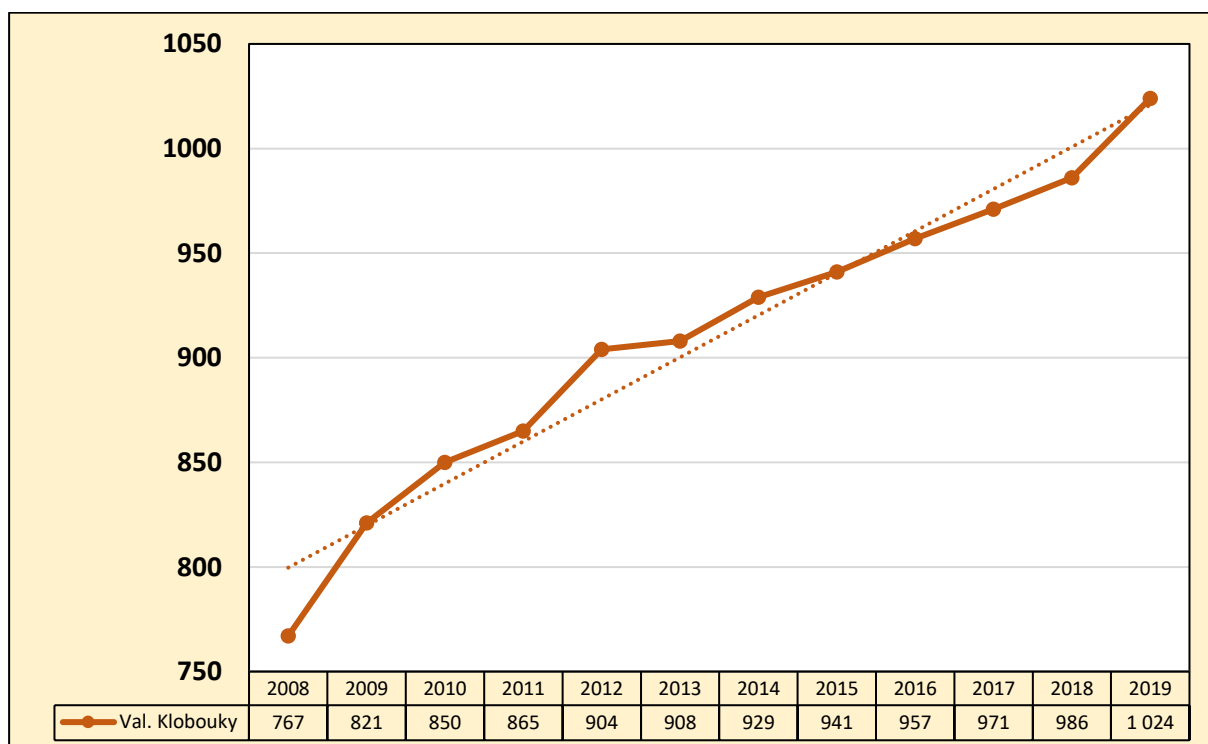
Zatímco lidé nad 65 let bývají většinou zcela soběstační, řada z nich zůstává ekonomicky aktivních nebo se podílí na péči o vnoučata apod., lidé nad 80 let většinou již potřebují a budou potřebovat podporu široké škály sociálních a zdravotních služeb. Současný systém sociálních služeb v ČR nebude mít v následujících letech dostatečné kapacity pro potřebný nárůst péče o seniory, nezbytná je proto také účinná podpora rodin, které o své stárnoucí rodinné příslušníky

pečují. Současně je potřeba podporovat takové aktivity, které povedou seniory i mladší občany k aktivní péči o vlastní zdraví, aby byl v seniorském věku co nejdéle zachován dobrý funkční stav.

Graf: Vývoj počtu obyvatel SO ORP Valašské Klobouky ve věku 65 let a více v letech 2008 až 2019, muži i ženy celkem



Graf: Vývoj počtu obyvatel SO ORP Valašské Klobouky ve věku 80 let a více v letech 2008 až 2019, muži i ženy celkem



2. Střední délka života

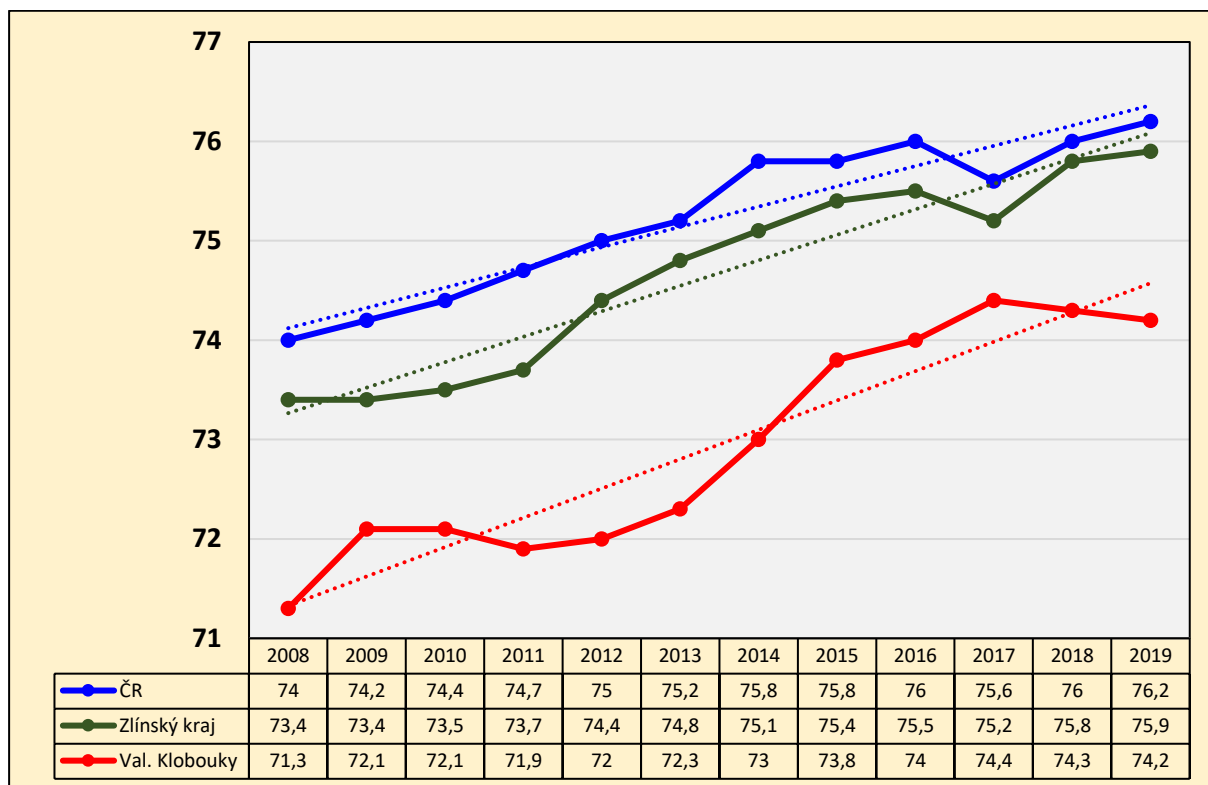
Definice:

Střední délka života při narození: střední (průměrný) počet let, kterých se teoreticky dožije novorozenec v daném roce narozený za předpokladu zachování úmrtnostní situace z období jejího výpočtu.

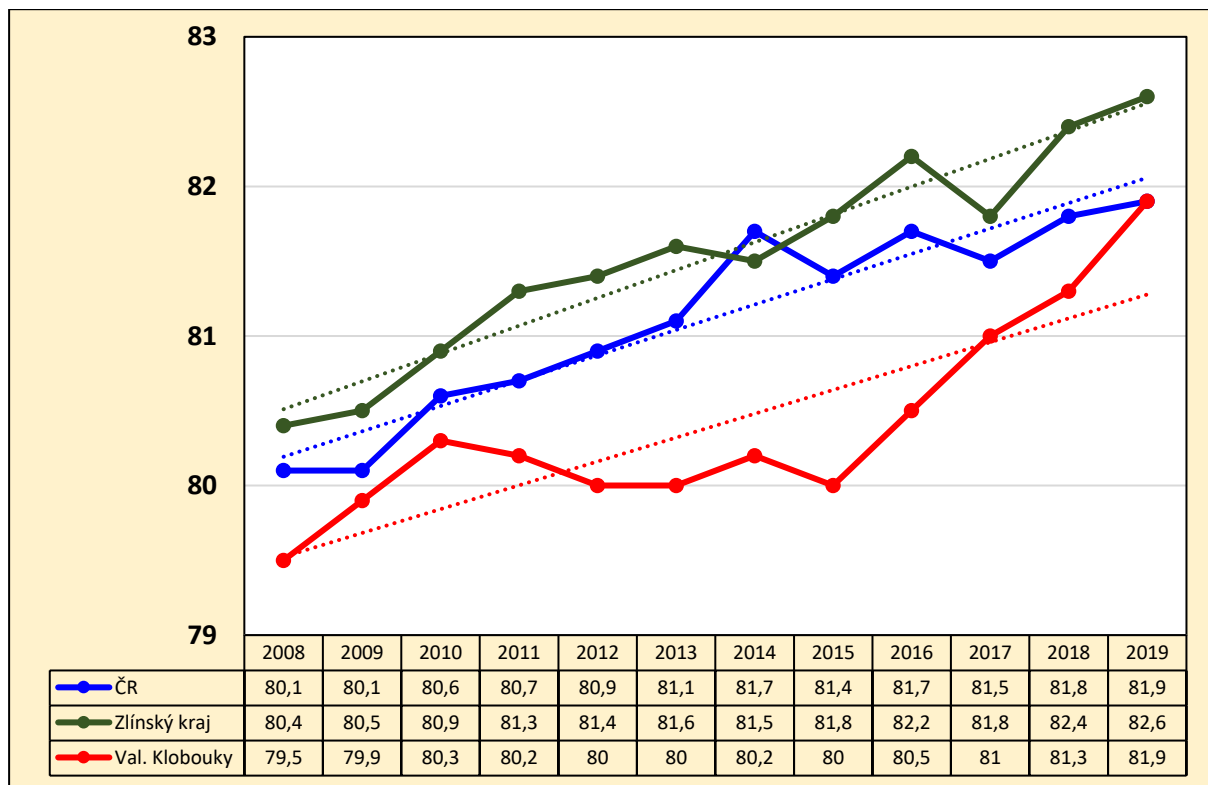
Střední délka života při narození (někdy také nazývaná jako naděje na dožití) se ve Valašských Kloboukách zvyšuje, u obou pohlaví ale zůstává pod průměrem ČR i Zlínského kraje. V roce 2019 měl chlapec zde narozený pravděpodobnou délku dožití 74,2 let, dívka pak 81,9 let. Rozdíl mezi Valašským regionem a ČR je výrazný zejména u mužů, v posledních pěti letech dosahuje v průměru hodnoty 1,8 let, za celé sledované období pak 2,3 roky. U žen jsou rozdíly nižší, za posledních 5 let i celé sledované období činí 0,7 roku. U žen se střední délka života při narození v posledních čtyřech letech významně zvyšuje a v roce 2019 dosáhla stejné hodnoty jako v ČR. U mužů se naopak v posledních dvou letech střední délka života zkracuje a rozdíl oproti ČR i kraji se tak zvyšuje. Ve Valašských Kloboukách je rozdíl mezi střední délkou života mužů a žen cca 7 let ve prospěch žen a jedná se o vyšší rozdíl, než je pozorován v průměru v celé ČR, kde je necelých 6 let.

Muž na prahu stárí, ve věku 65 let, měl v roce 2019 pravděpodobnou délku dožití 80,2 let a žena 84,6 let (v grafech jsou uvedeny hodnoty od věku 65 let, proto je nutné k zobrazeným číslům připočítat 65, chceme-li získat hodnotu pravděpodobného věku dožití u člověka, kterému v daném roce bylo právě 65 let). Pravděpodobný věk dožití se u starších věkových kategorií oproti naději na dožití při narození zvyšuje, protože při jeho výpočtu se již neprojeví vliv předčasných úmrtí v mladém věku. I v této věkové kategorii je očekávaná střední délka života ve Valašských Kloboukách nižší, než v České republice a ve Zlínském kraji. Rozdíly jsou opět poměrně značné a jsou vyšší u mužů, kde v průměru činí zhruba 1,2 roky. U žen je v průměru rozdíl 0,9 let. Pozitivním je zjištění, že v posledních 5-6 letech dochází na Valašskokloboucku k rychlejšímu nárůstu této střední délky života než v ČR a v kraji.

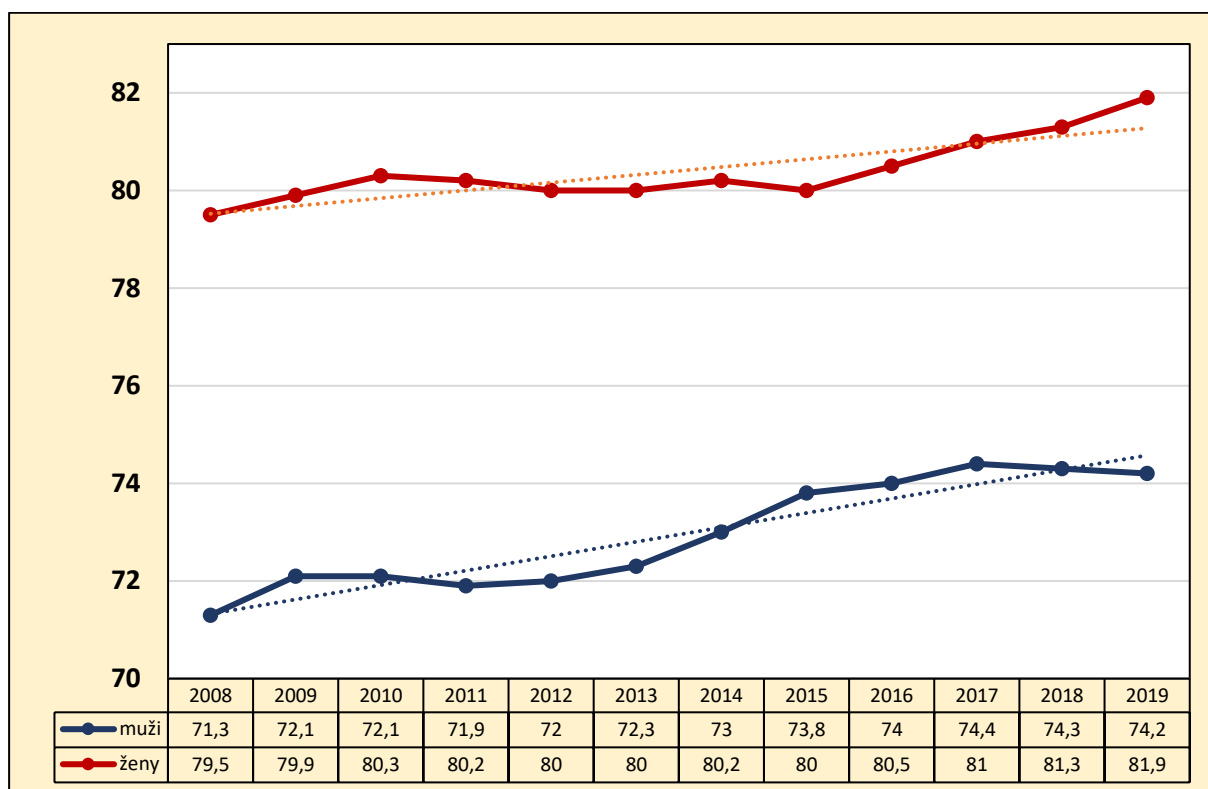
Graf: Střední délka života při narození v SO ORP Valašské Klobouky, Zlínském kraji a České republice v letech 2008 až 2019, muži



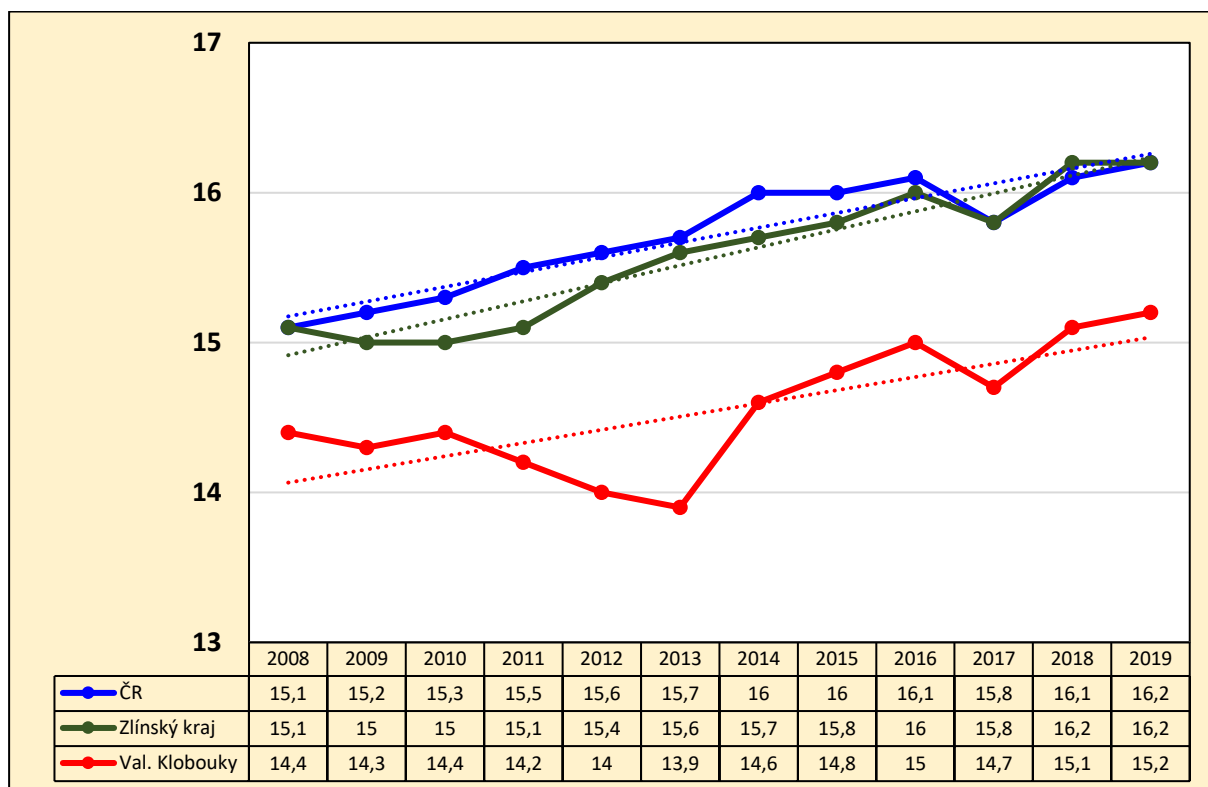
Graf: Střední délka života při narození v SO ORP Valašské Klobouky, Zlínském kraji a České republice v letech 2008 až 2019, ženy



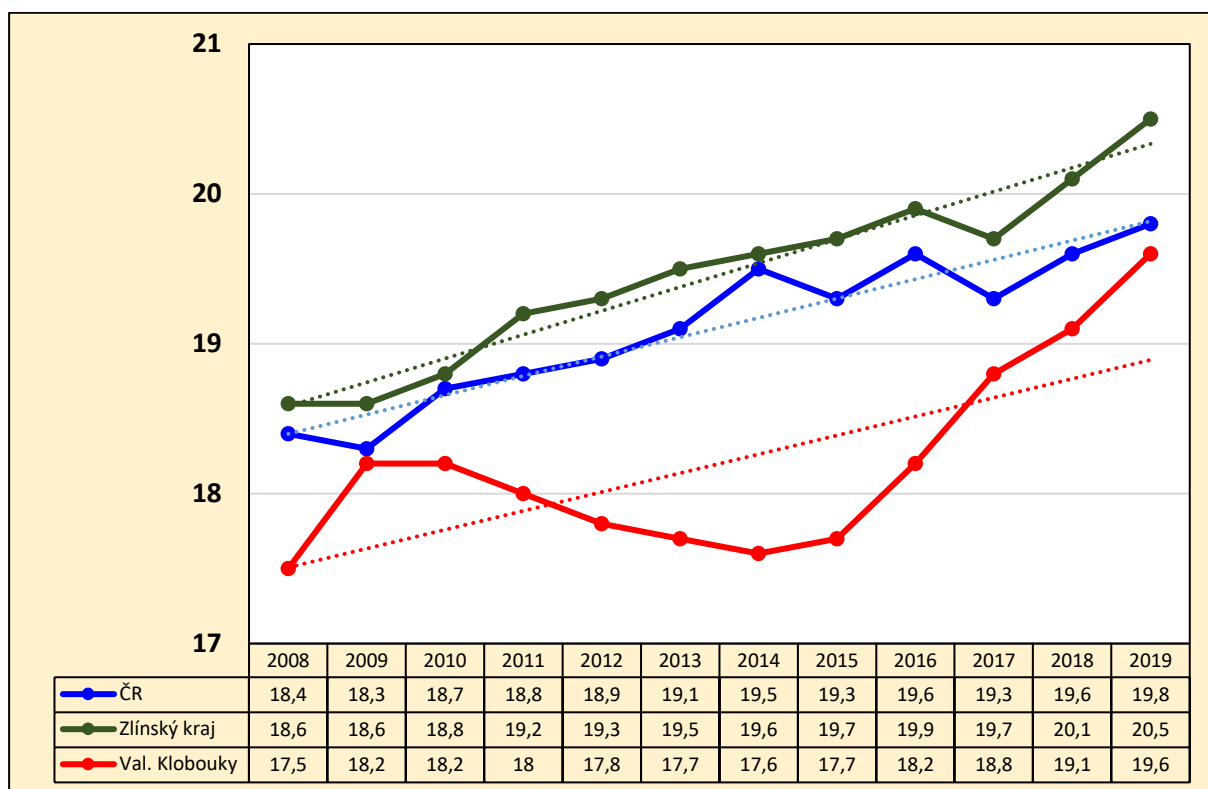
Graf: Srovnání střední délky života při narození u mužů a žen v SO ORP Valašské Klobouky v letech 2008 až 2019



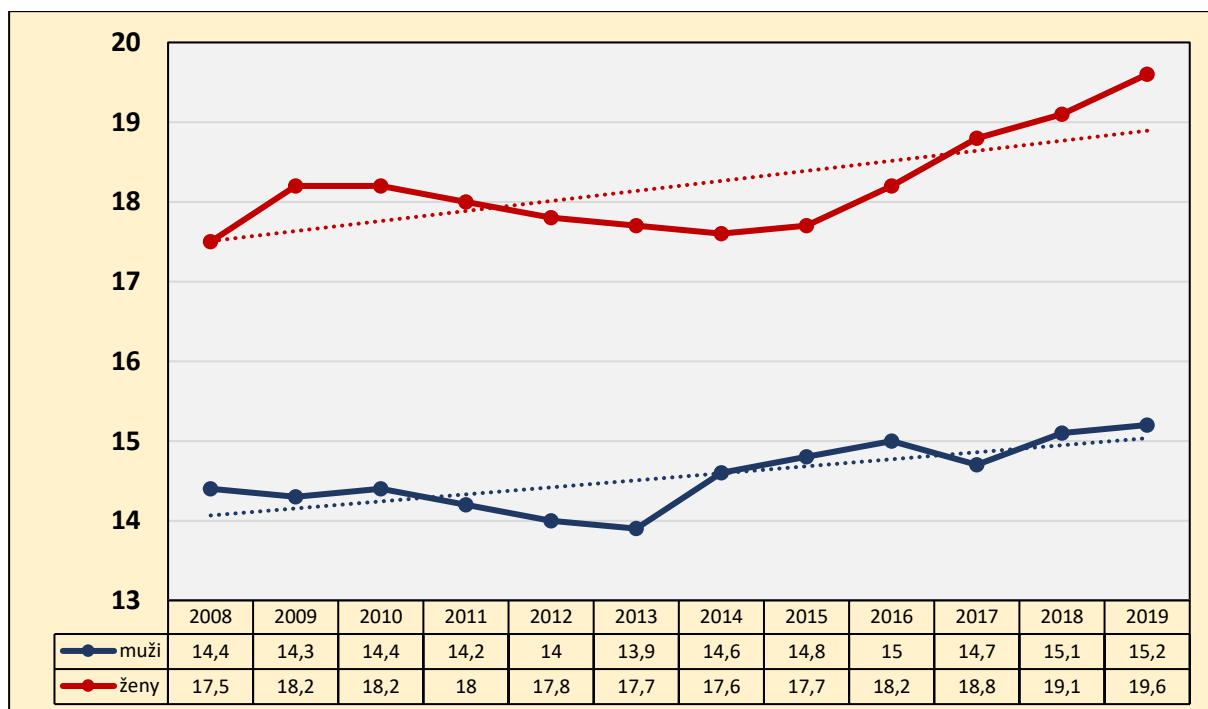
Graf: Střední délka života v 65 letech v SO ORP Valašské Klobouky, Zlínském kraji a České republice v letech 2008 až 2019, muži



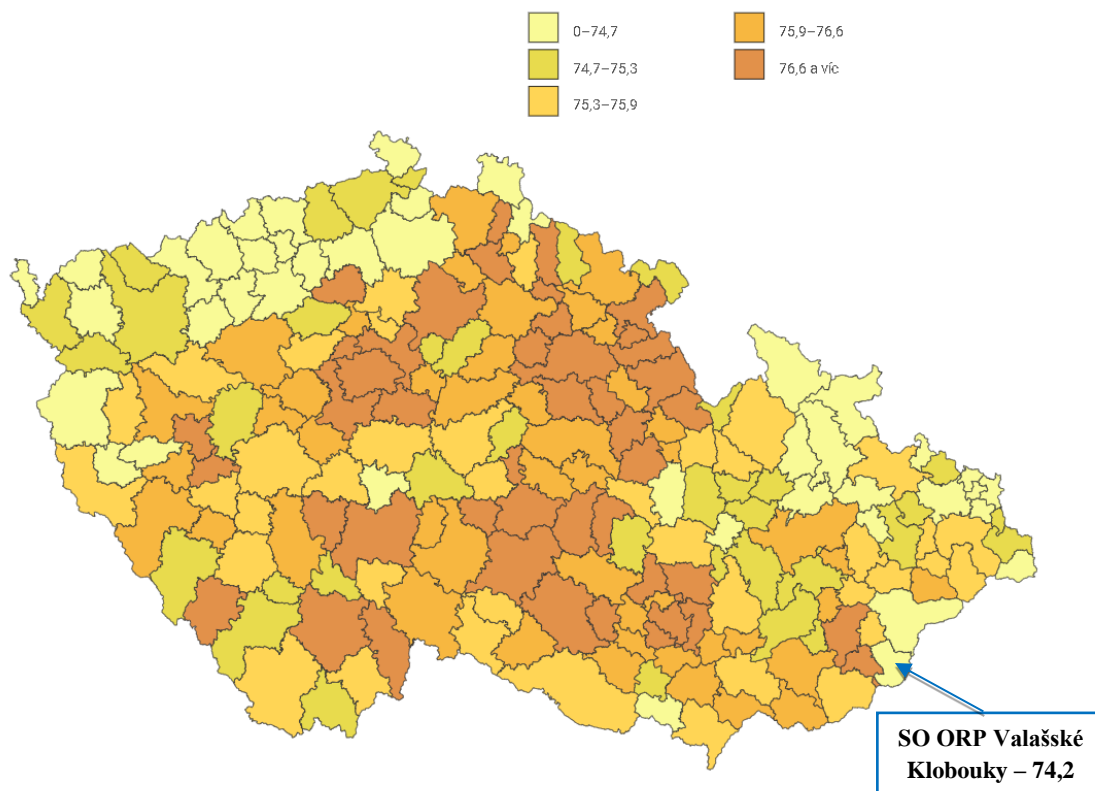
Graf: Střední délka života v 65 letech v SO ORP Valašské Klobouky, Zlínském kraji a České republice v letech 2008 až 2019, ženy



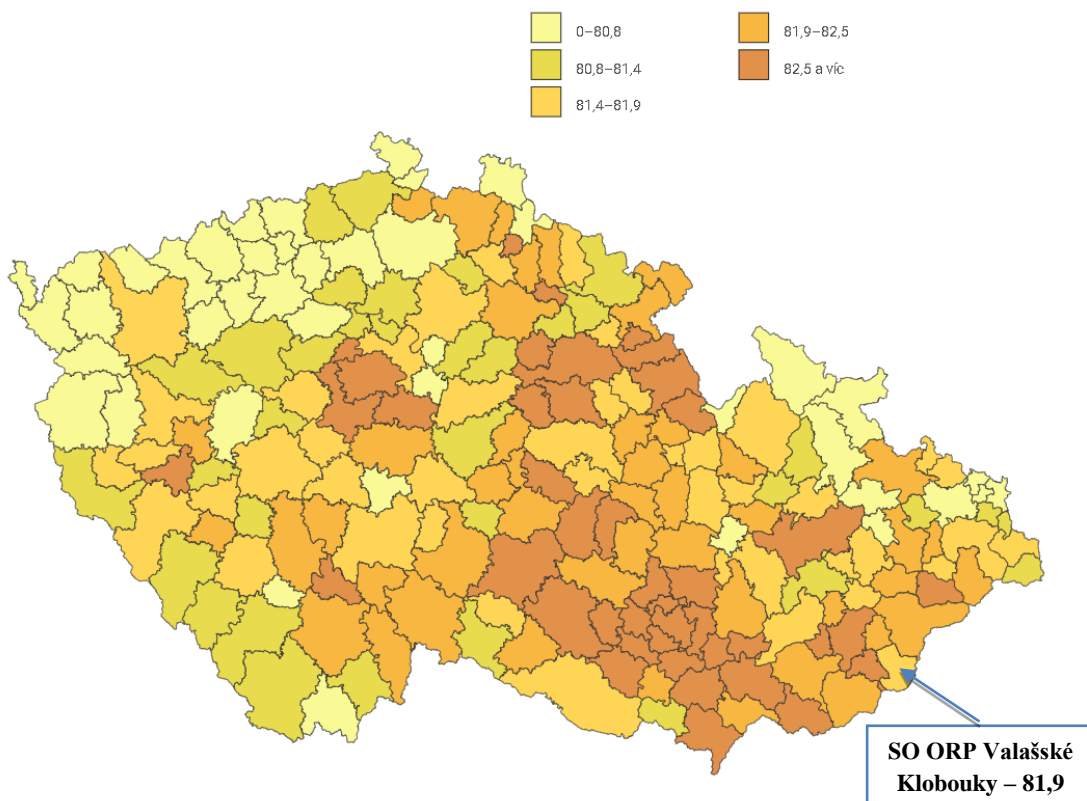
Graf: Srovnání střední délky života v 65 letech u mužů a žen v SO ORP Valašské Klobouky v letech 2008 až 2019



Mapa 1: Střední délka života při narození ve správních obvodech obcí České republiky v roce 2019, rozdělení na kvintily, muži



Mapa 2: Střední délka života při narození ve správních obvodech obcí České republiky v roce 2019, rozdělení na kvintily, ženy



Jak je vidět na mapách, střední délka života při narození patří na Valašskokloboucku u mužů v rámci celé ČR do nejnižšího, tj. pátého kvintilu, což znamená, že nejméně 80 % (resp. 80–100 %) ostatních správních obvodů má tento ukazatel na vyšší, tj. lepší úrovni. U žen je situace významně lepší, Valašské Klobouky patří do prostředního, tj. třetího kvintilu, a díky konkrétní hodnotě lze konstatovat, že cca 40 % správních obvodů z celé ČR má hodnotu vyšší, tj. lepší a cca 60 % SO ORP pak hodnotu nižší, tj. horší.

3. Incidence zhoubných nádorů celkem

Definice:

Zhoubné novotvary bez dg Jiný ZN kůže (C44) – evropský standard: Standardizovaný ukazatel incidence (nově hlášené případy) onemocnění zhoubným novotvarem nebo novotvarem in situ v daném roce (podle data stanovení diagnózy) podle místa trvalého bydliště pacienta.

Incidence zhoubných nádorů vyjadřuje počet všech nových případů nádorových onemocnění, sledovaných celkem u obou pohlaví nebo odděleně u mužů a žen, protože u obou pohlaví jsou někdy značné rozdíly ve výskytu nebo se některé nádory nachází pouze u jednoho pohlaví, po přepočtu na 100 tisíc obyvatel za rok a po standardizaci na evropský věkový standard. Incidence bývá vyjadřována buď v součtu všech příslušných diagnóz, nebo častěji bez diagnózy „jiné zhoubné nádory kůže – C44“. Je to proto, že tzv. jiné zhoubné nádory kůže mají oproti ostatním zhoubným nádorům určitá specifika. Jsou nejčastější (v průměru tvoří zhruba 20 % ze všech nádorů), vyskytují se převážně ve vysokém věku, rostou zvolna, obvykle nevytváří metastázy a prognóza je v naprosté většině případů příznivá.

Data o standardizované incidenci nádorů na úrovni obcí a měst, a tedy i pro Valašské Klobouky, jsou k dispozici pouze do roku 2018.

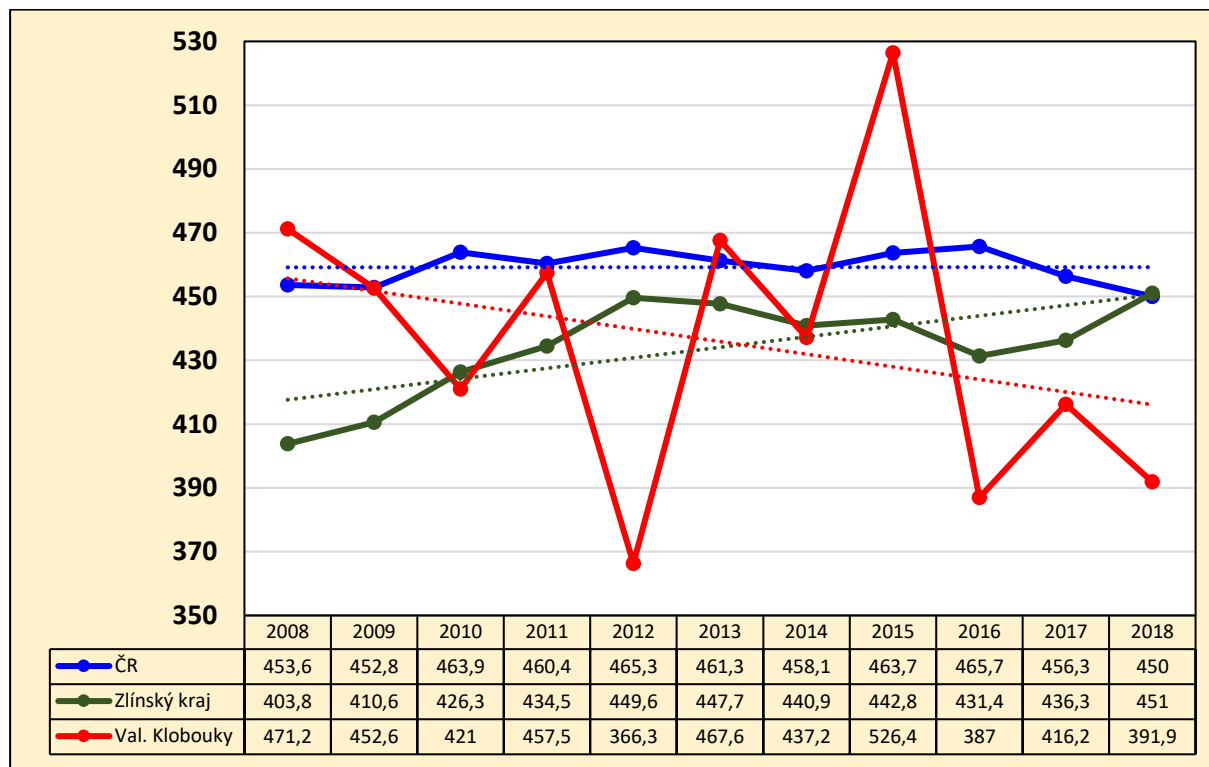
Incidence zhoubných nádorů v SO ORP Valašské Klobouky poměrně hodně kolísá, což je dáno především velikostí daného populačního souboru. Hodnotíme-li obě pohlaví společně, je v SO ORP Valašské Klobouky incidence mírně nižší než je průměr České republiky a Zlínského kraje (o cca 5 % proti ČR), navíc trend je zde klesající, a to na rozdíl od obou srovnávaných území. V posledních třech sledovaných letech (2016-2018) jsou hodnoty výrazněji nižší, než je průměr v ČR a v kraji.

U mužů je incidence zhoubných novotvarů v SO ORP Valašské Klobouky mírně vyšší než průměr v ČR a v kraji (o cca 6 % proti ČR). Trend incidence je zde však klesající, tj. pozitivní, a to na rozdíl od Zlínského kraje. U žen je naopak v dlouhodobém průměru incidence zhoubných novotvarů v SO ORP Valašské Klobouky nižší, než je průměr v ČR a v kraji (o cca 13 % vůči ČR) a oproti mužům je trend vývoje incidence mírně narůstající, což dokládá regresní přímka proložená jednotlivými ročními hodnotami. Narůstající trend však lze pozorovat i v ČR a v kraji.

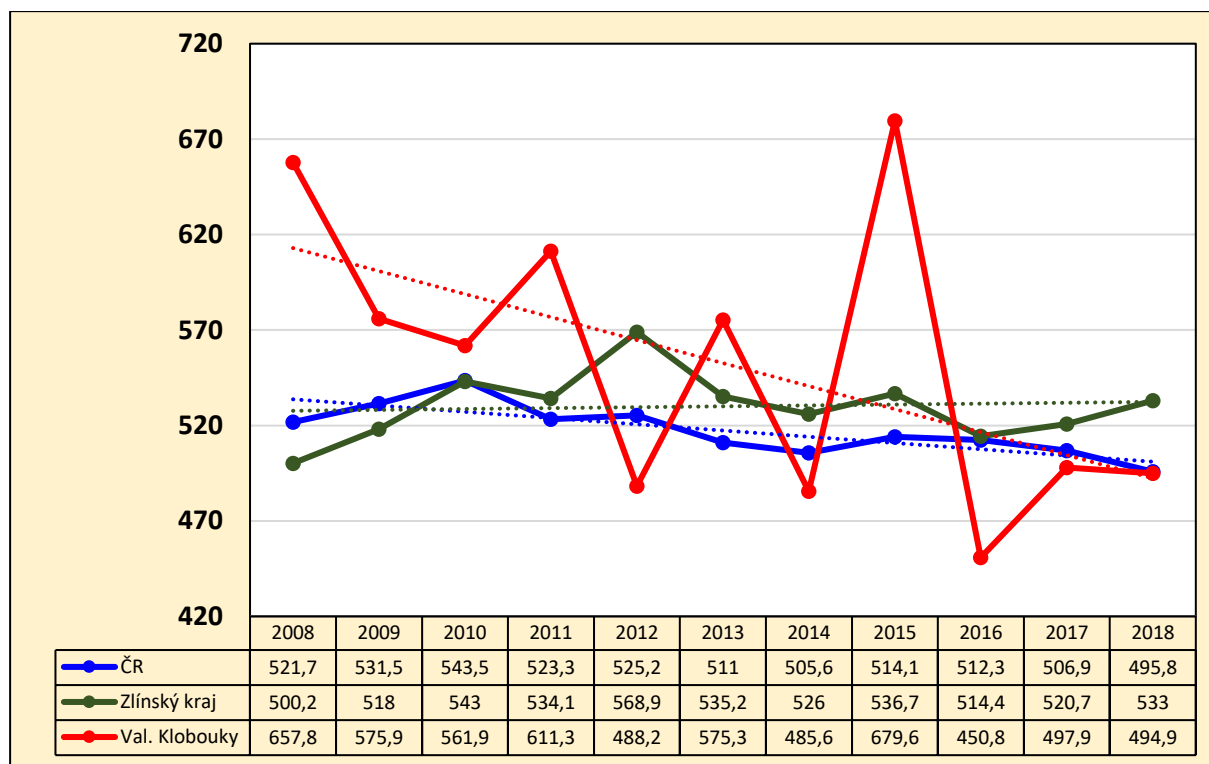
Dlouhodobě je incidence zhoubných nádorů u mužů výrazně vyšší než u žen, v dlouhodobém průměru o 35 %. Protože trend vývoje je u mužů klesající a u žen naopak mírně stoupající, hodnoty se stále přibližují.

V absolutních počtech je v posledních pěti letech ročně diagnostikováno v regionu okolo 133 nových onemocnění zhoubnými nádory, z toho 72 (54 %) u mužů a 61 u žen. V roce 2018 bylo diagnostikováno celkem 124 případů, z toho bylo 48 (39 %) případů ve věku do 65 let. U dětí a mladých osob do 24 let bylo v posledních pěti letech zjištěno 8 nových případů novotvarů.

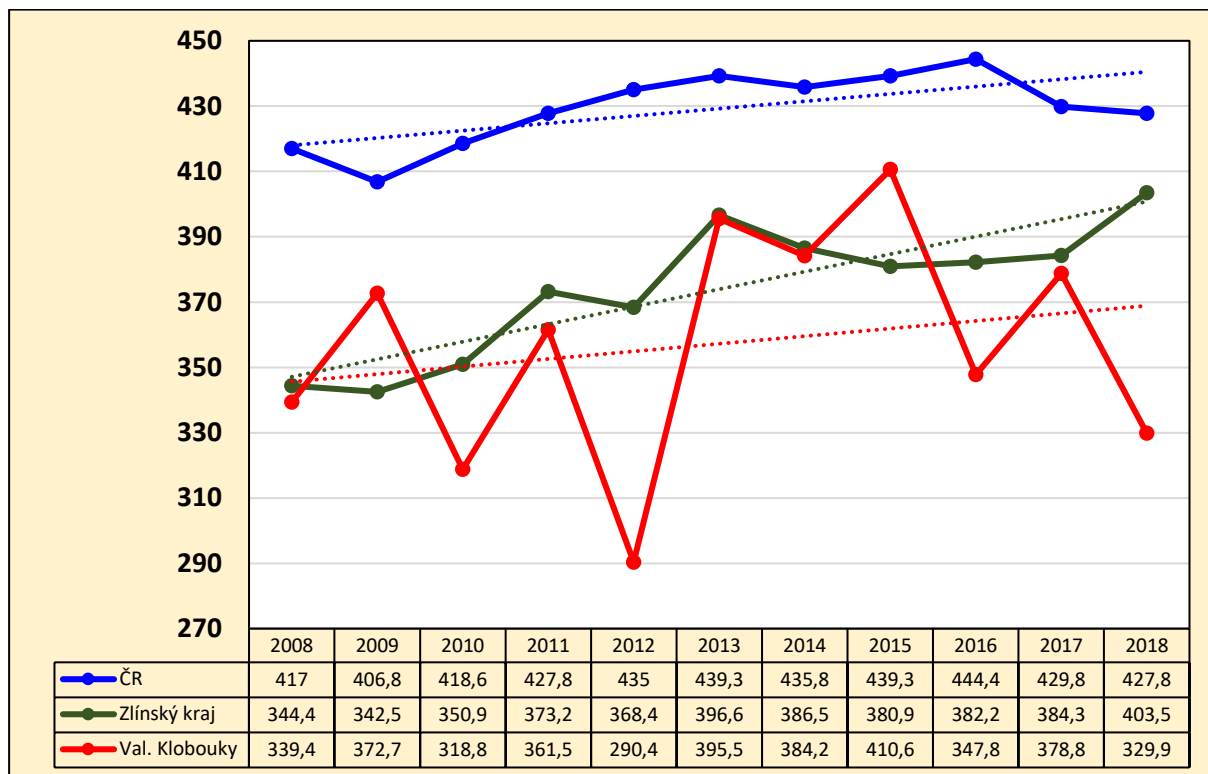
Graf: Standardizovaná incidence zhoubných novotvarů a novotvarů in situ, bez dg Jiný ZN kůže C44 v SO ORP Valašské Klobouky, Zlínském kraji a České republice v letech 2008 až 2018, muži i ženy celkem



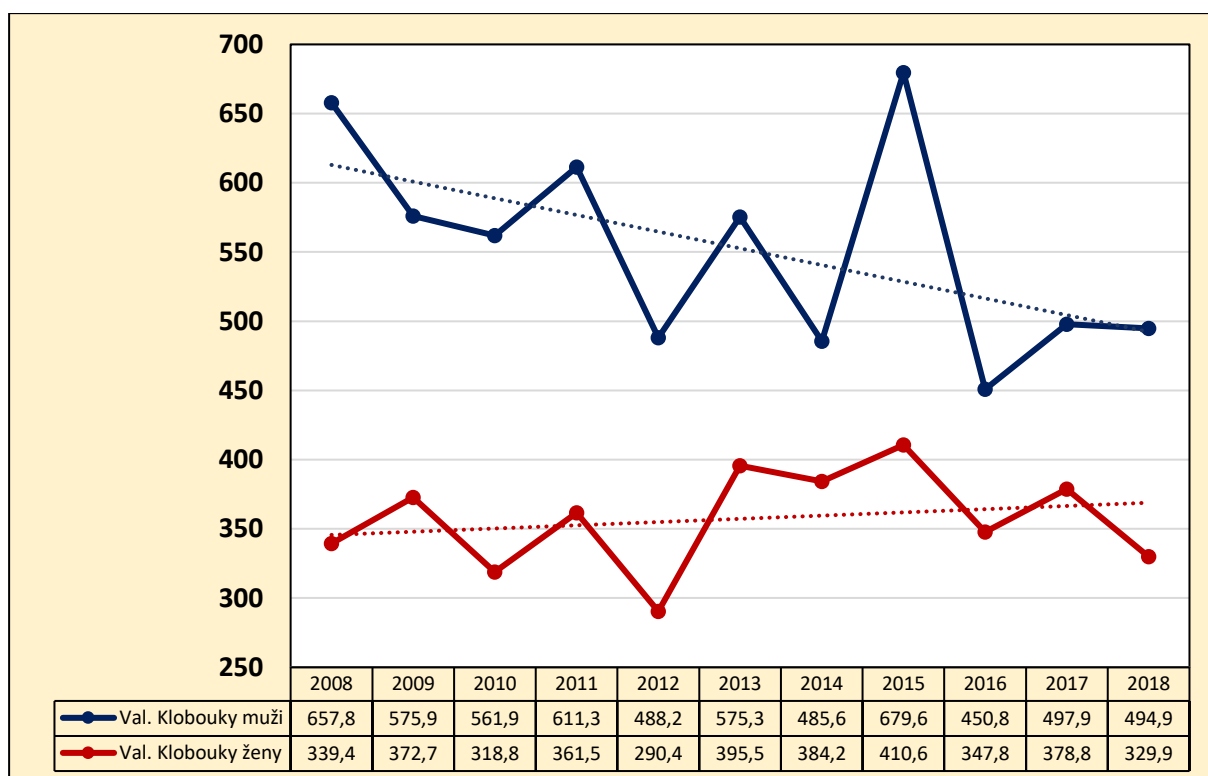
Graf: Standardizovaná incidence zhoubných novotvarů a novotvarů in situ, bez dg Jiný ZN kůže C44 v SO ORP Valašské Klobouky, Zlínském kraji a České republice v letech 2008 až 2018, muži



Graf: Standardizovaná incidence zhoubných novotvarů a novotvarů in situ, bez dg Jiný ZN kůže C44 v SO ORP Valašské Klobouky, Zlínském kraji a České republice v letech 2008 až 2018, ženy



Graf: Standardizovaná incidence zhoubných novotvarů a novotvarů in situ, bez dg Jiný ZN kůže C44 v SO ORP Valašské Klobouky, Zlínském kraji a České republice v letech 2008 až 2018, srovnání mužů a žen



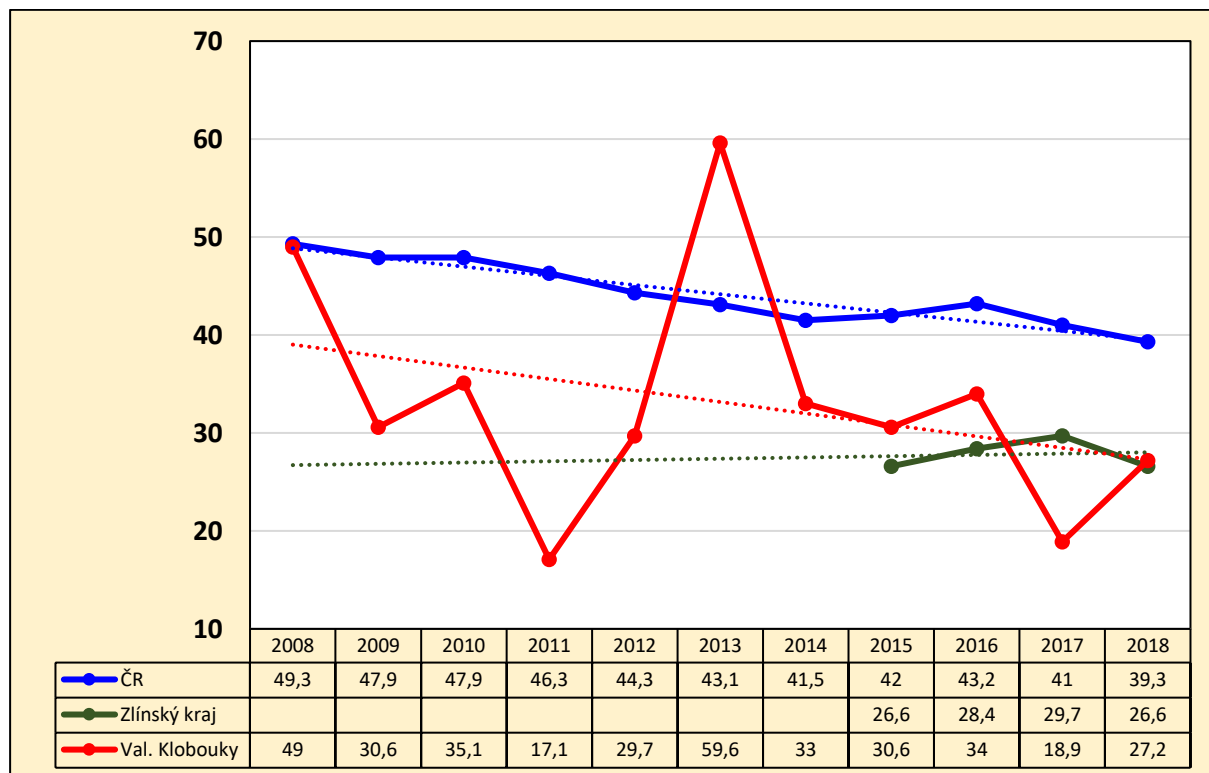
4. Incidence vybraných zhoubných nádorů

V následující části je uveden stručný přehled vývoje vybraných diagnóz zhoubných nádorů, těch nejčastějších a nejdůležitějších a zároveň i srovnání s průměrem v České republice a Zlínském kraji. Pro kraj jsou celková data za obě pohlaví dostupná pouze v letech 2015 až 2018, proto srovnání s krajem i vývoj v kraji vyjadřovaný regresní přímkou je nutno u těchto ukazatelů brát s určitou opatrností.

Nejčastějšími zhoubnými nádory jsou u žen novotvary prsu a u mužů novotvary prostaty, v součtu obou pohlaví, tj. muži a ženy celkem, se pak jedná o zhoubné nádory tlustého střeva, rektosigmoideálního spojení, konečníku a řitního kanálu. Prakticky u všech vybraných diagnóz je v SO ORP Valašské Klobouky patrná značná rozkolísanost ročních hodnot incidence, což je dáno především malou velikostí daného populačního souboru.

Naprostá většina **zhoubných nádorů plic** má jednoznačnou příčinnou souvislost s kouřením tabákových výrobků, zejména cigaret. Dříve byly nádory průdušek a plic u českých mužů nejčastějšími zhoubnými nádory, v posledních 15 letech však počet nových případů v ČR u mužů klesá, tak jak se v populaci snižuje počet mužů-kuřáků. Tento pokles je u mužů poměrně výrazný, incidence klesla zhruba o 30 %. Naopak počet případů u českých žen spolu se stoupajícím počtem kuřáček vzrůstá, ve sledovaném patnáctiletém období incidence vzrostla zhruba o 15 %. V absolutních počtech je doposud v ČR zjišťováno podstatně více případů u mužů, ale do budoucna se u žen očekává další nárůst počtu případů tohoto onemocnění. To je velmi nepříznivá prognóza a tento fakt by měl být zohledněn v podpoře programů zaměřených na prevenci kouření u mládeže a na opatřeních podporujících nekuřácké prostředí.

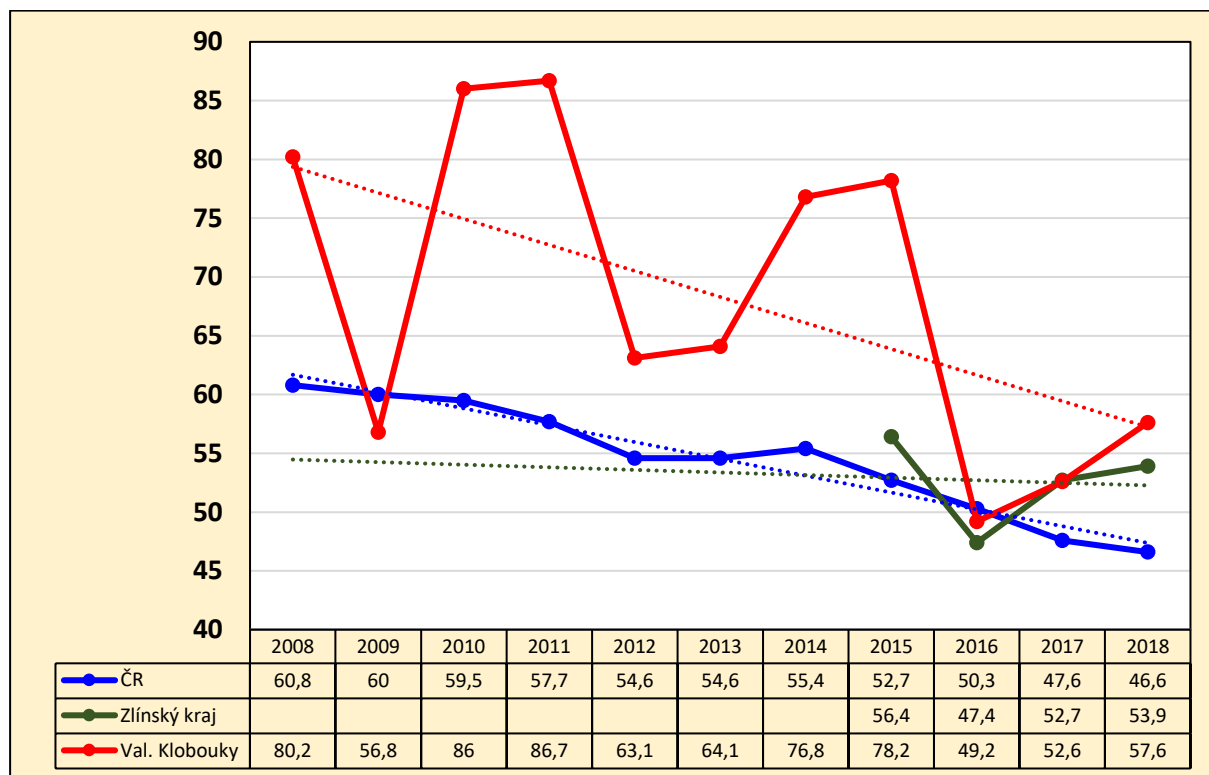
Graf: Standardizovaná incidence zhoubného novotvaru průdušnice, průdušky a plice (dg C33-34) v SO ORP Valašské Klobouky, Zlínském kraji a České republice v letech 2008 až 2018, muži i ženy celkem



Vývoj incidence nádorů plic, průdušnice a průdušek je, pokud hodnotíme obě pohlaví společně, v České republice příznivý, tj. klesající, v SO ORP Valašské Klobouky vidíme také příznivý vývoj, pokles je dokonce proti ČR větší a hodnoty incidence v naprosté většině let nižší. V absolutních počtech je v posledních čtyřech sledovaných letech, za která jsou k dispozici data, ročně diagnostikováno v regionu v průměru 10 nových případů zhoubných nádorů plic, z toho 76 % u mužů.

Zhoubné nádory střev a konečníku jsou velmi častými nádory u obou pohlaví. Výskyt u mužů je ve srovnání se ženami více než dvojnásobný. Příčiny musíme hledat především v přetrvávajícím rizikovém životním stylu, zejména v nevhodných výživových zvyklostech a vysoké konzumaci alkoholu u značné části naší populace. Přesto ale má incidence těchto nádorů v posledních letech v České republice mírně klesající trend. Také v mezinárodním srovnání je ČR v tomto ukazateli na lepší pozici než před 10 či 15 lety, kdy zaujímal v celosvětovém měřítku nelichotivá přední místa. Na tomto zlepšení se nemalou měrou podílejí screeningová vyšetření, tj. test na skryté krvácení a zejména preventivní kolonoskopie. Tato vyšetření jsou zaměřena na vyhledávání nejen časných stádií nádorů, ale také přednádorových stavů. V posledních deseti letech klesla v ČR incidence těchto nádorů o cca 17 % a úmrtnost o 30 %. Bohužel, přes zvyšující se počet osob, které se těchto preventivních vyšetření účastní, se podle dat zdravotních pojišťoven v současnosti účastní preventivního screeningu pouze cca 50 % z indikované populace, tj. populace ve věku nad 50 let.

Graf: Standardizovaná incidence zhoubného novotvaru tlustého střeva, rektosigmoideálního spojení, konečníku a řitního kanálu (dg C18-21) v SO ORP Valašské Klobouky, Zlínském kraji a České republice v letech 2008 až 2018, muži i ženy celkem



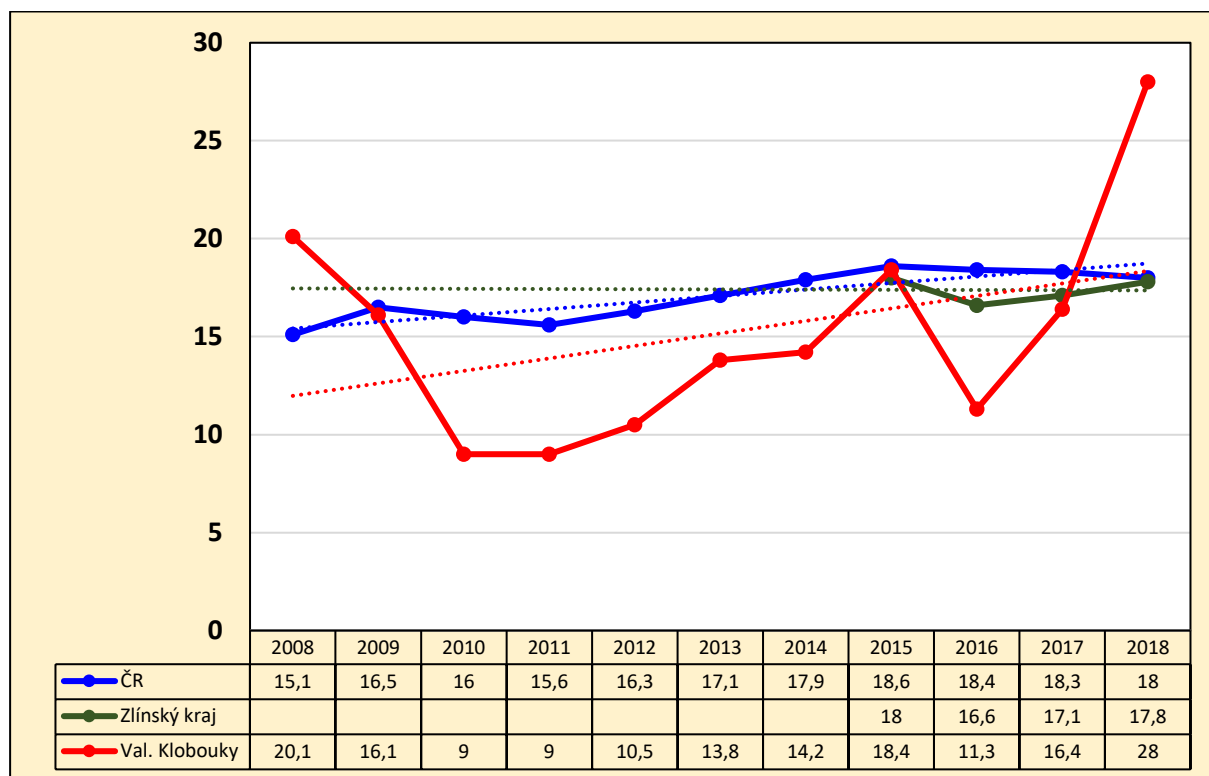
Incidence těchto novotvarů je v SO ORP Valašské Klobouky oproti průměru v ČR vyšší, a to za celé sledované období o cca 25 %. S výjimkou dvou let jsou hodnoty v SO ORP vždy vyšší

než v ČR. Pozitivní je skutečnost, že regresní přímka charakterizující dlouhodobý vývoj klesá na Valašskokloboucku rychleji než v celé ČR. V absolutních počtech je v posledních čtyřech sledovaných letech ročně v průměru diagnostikováno v SO ORP 20 nových případů zhoubných nádorů tlustého střeva a konečníku, z toho 56 % u mužů.

Zhoubný melanom se řadí mezi nejnebezpečnější nádory kůže. Vyskytuje se v kterémkoliv věku a není výjimkou ani u mladých lidí. Incidence u obou pohlaví není výrazně rozdílná. Zhoubný melanom nepatří mezi nejčastější nádory, ale počet onemocnění v České republice již řadu let mírně vzrůstá. Nárůst souvisí s pobytem na slunci a zeslabenou ochrannou vrstvou ozónu kolem Země. S těmito faktory souvisí i výskyt dalších novotvarů kůže. Vzhledem k lokalizaci kožních nádorů na povrchu těla lidé mohou většinou sami pozorovat postupný rozvoj těchto útvarů, a nádory tak lze často odstranit ještě v počátečních stádiích, což je zejména u zhoubného melanomu zcela zásadní pro úspěšnou léčbu a přežití pacienta. Řada zdravotních pojišťoven hradí preventivní prohlídky kůže v rámci svých preventivních programů, zásadní pro včasné zjištění je ale přiměřená pozornost věnovaná podezřelým změnám na vlastní kůži.

V SO ORP Valašské Klobouky byla incidence melanomů od roku 2009 až do roku 2017 stabilně nižší než průměr v České republice. V posledních dvou sledovaných letech však došlo k nárůstu incidence, což je i příčinou, že vývojová přímka roste v SO ORP rychleji než v ČR. V absolutních počtech je v posledních čtyřech sledovaných letech ročně v průměru diagnostikováno v SO ORP 6 nových případů melanomů, z toho 43 % u mužů.

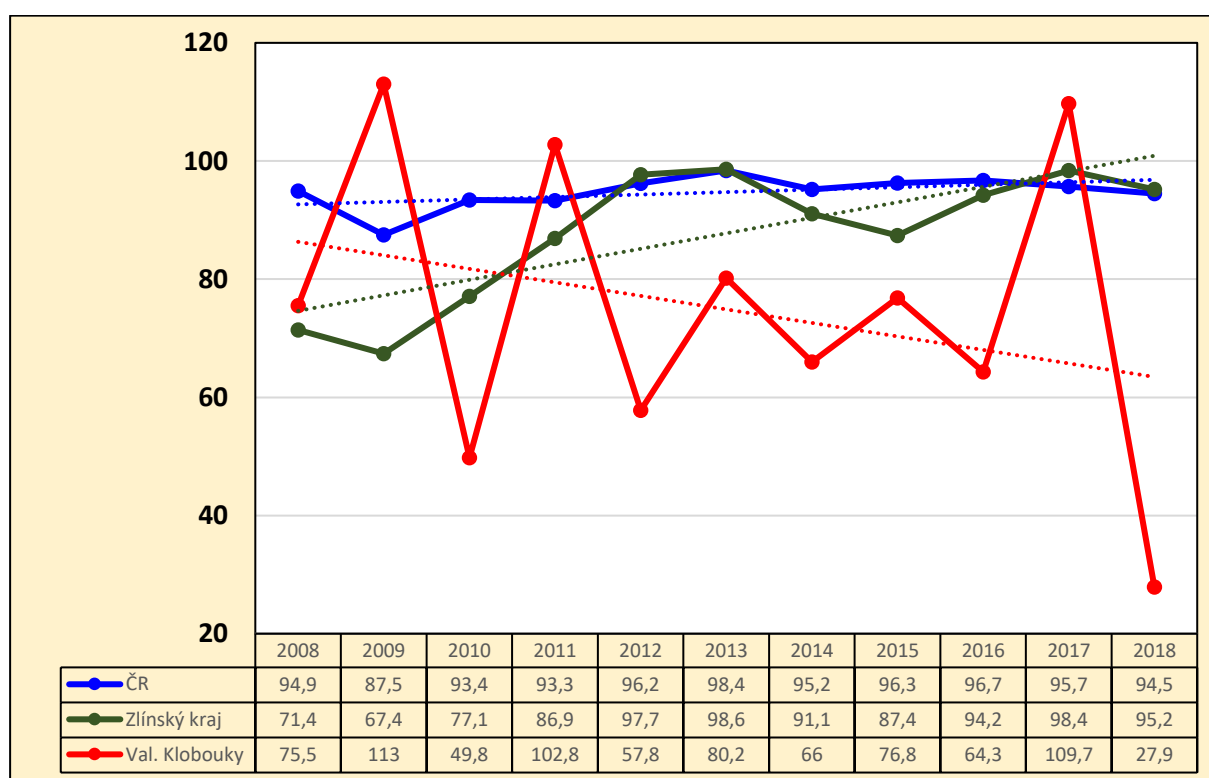
Graf: Standardizovaná incidence zhoubného melanomu kůže (dg C43) v SO ORP Valašské Klobouky, Zlínském kraji a České republice v letech 2008 až 2018, muži i ženy celkem



Zhoubné nádory prsu jsou v současnosti nejčastějším zhoubným nádorem žen a počty tohoto onemocnění se v České republice neustále zvolna zvyšují, i když v posledních pěti letech se tento nárůst zastavuje. Primární prevence u tohoto typu nádoru není zcela známá, proto je naprosto zásadní včasná diagnostika. Ta sice výskyt nových onemocnění nesníží, spíše naopak, ale výrazně zvyšuje šanci na trvalé vyléčení. Pokud se zhoubný nádor prsu zachytí v časném stádiu, naděje na úspěšné vyléčení je vyšší než 90 %. Účast ve screeningových programech i znalost samovyšetřování prsu díky rozsáhlým osvětovým kampaním různých subjektů postupně rostou a nyní se podle údajů Všeobecné zdravotní pojišťovny účastní preventivní mamografie až 70 % z indikovaných žen, ale osvěta na tomto poli musí být jednou z priorit i do budoucna. Nádory prsu se mohou vyskytovat i u mužů, jedná se však o zcela ojedinělé případy.

Na Valašskokloboucku je ve většině let nižší incidence těchto nádorů, než je průměr v ČR i ve Zlínském kraji – v průměru celého období zhruba o 20 %. Také vývoj je na rozdíl od srovnávaných území pozitivní, regresní přímka klesá. V absolutních počtech je ročně v průměru diagnostikováno v SO ORP 10 nových případů novotvarů prsu, nejvíce bylo v roce 2017, a to 16. Naopak v následujícím roce 2018 byly zjištěny pouze 4 nové případy.

Graf: Standardizovaná incidence zhoubného novotvaru prsu (dg C50) v SO ORP Valašské Klobouky, Zlínském kraji a České republice v letech 2008 až 2018, ženy

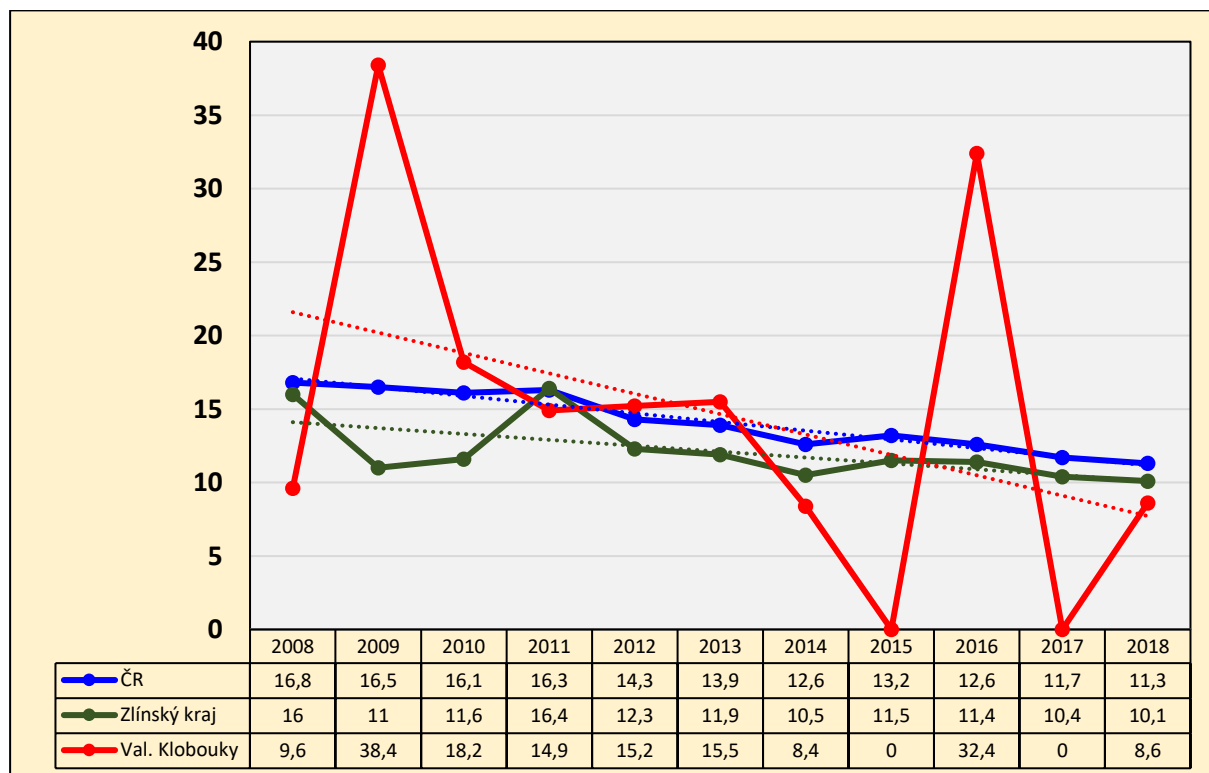


U **nádorů hrdla děložního** zaznamenáváme v České republice příznivý vývoj, tj. pokles výskytu. Podmínkou pro rozvoj nádoru je infekce virem HPV (Human Papillomavirus) a v ČR se již jednoznačně projevuje pozitivní vliv bezplatného očkování dívek. Roli zřejmě hraje také osvěta a bezpečnější sexuální chování, které infekci virem HPV omezuje. Nicméně varovný je fakt, že podle dostupných údajů klesá proočkovanost populace třináctiletých dívek a nyní se pohybuje v celé ČR pouze kolem 63 %, když ještě v roce 2013 byla více než 75 %. Zlínský kraj vykazoval podle údajů ÚZIS v roce 2017 úroveň proočkovanosti ještě nižší, než byl průměr v ČR, a to necelých 52 %. Od r. 2018 je tato bezplatná vakcinace dostupná i pro chlapce, kteří se tak díky očkování nestanou nositeli infekce pro ženy, a současně jsou i oni chráněni proti některým typům nádorů. Tento preventivní efekt se prokáže až v budoucích letech. V současné době je očkována necelá třetina třináctiletých chlapců.

U nádorů hrdla děložního je nutné upozornit i na důležitou skutečnost, že maximum výskytu nových případů je v mladém věku. Nejvíce případů lze u žen pozorovat ve věku mezi 35. až 50. rokem věku, což samozřejmě následně může přinést komplikace v životě a snížení kvality života. O to důležitější je primární prevence, tzn. očkování a sekundární prevence, tzn. pravidelné návštěvy a preventivní prohlídky u gynekologa.

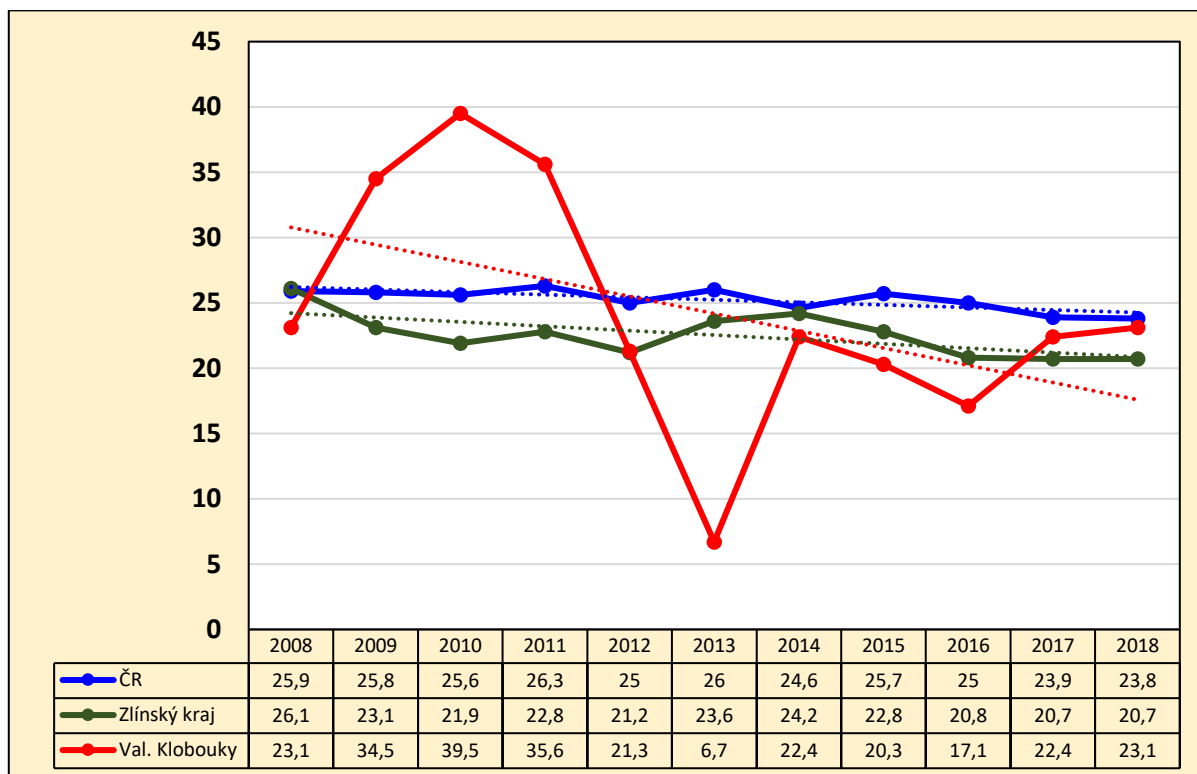
Z grafu je patrný pokles incidence v dlouhodobém horizontu, v SO ORP je strmější než v ČR. Hodnoty zde kolísají kolem celorepublikových hodnot. V posledních čtyřech letech je tento nádor v SO ORP zjišťován již zcela výjimečně, diagnostikováno bylo 5 nových případů.

Graf: Standardizovaná incidence zhoubného novotvaru hrdla děložního (dg C53) v SO ORP Valašské Klobouky, Zlínském kraji a České republice v letech 2008 až 2018, ženy



Incidence zhoubných nádorů těla děložního je v České republice v posledních 14 letech víceméně stabilní, pokles je jen velmi mírný. Výskyt na Valašskokloboucku kolísá kolem republikového průměru a má klesající tendenci, což ovšem vzhledem k celkovému malému počtu případů nemusí mít velkou vypovídací hodnotu. V posledních čtyřech letech bylo u žen z SO ORP diagnostikováno celkem 14 nových případů, tj. ročně v průměru 3,5 případy.

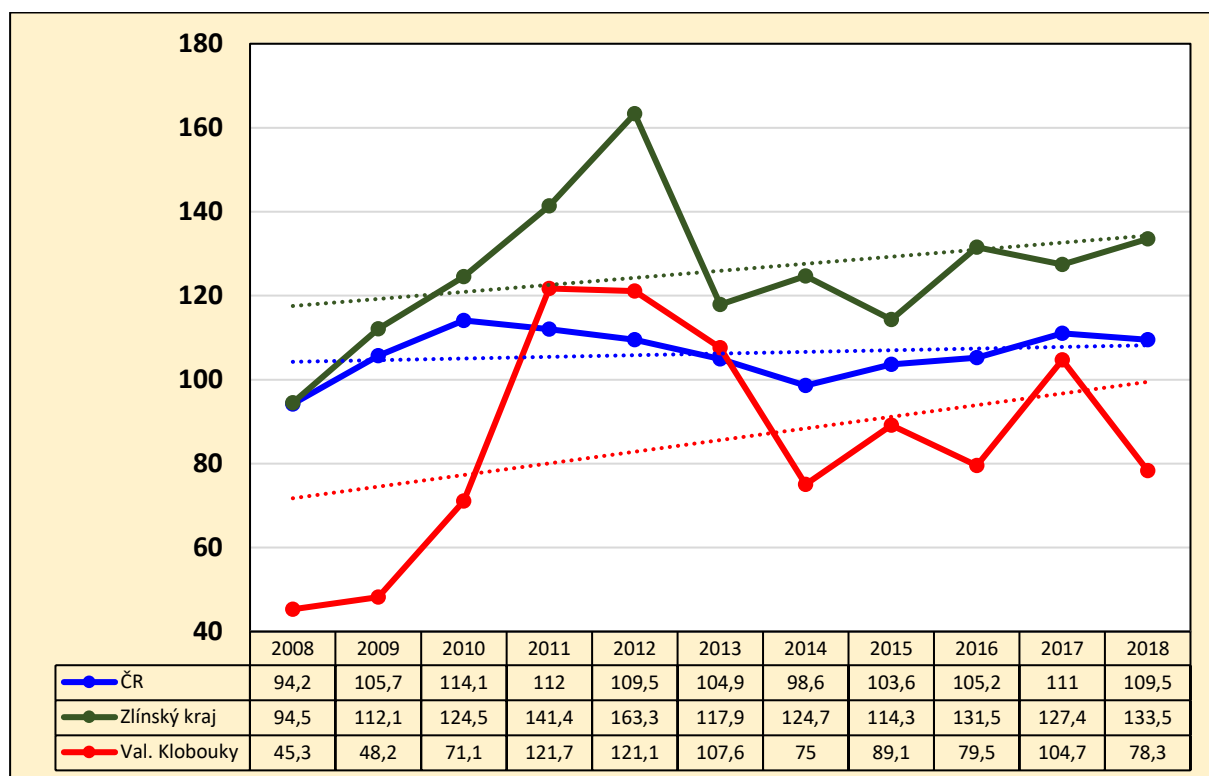
Graf: Standardizovaná incidence zhoubného novotvaru těla děložního (dg C54) v SO ORP Valašské Klobouky, Zlínském kraji a České republice v letech 2008 až 2018, ženy



Stoupající **incidence nádorů prostaty** u mužů souvisí především s prodlužující se délkou života mužů, protože toto onemocnění se objevuje většinou až ve vysokém věku. V současnosti představují nádory prostaty nejčastější zhoubný nádor mužů. Primární prevence není známá, proto je nutné věnovat pozornost varovným prvním příznakům onemocnění a preventivním vyšetřením. Při včasném záchytu má onemocnění dobrou prognózu.

Hodnoty incidence zhoubných nádorů prostaty jsou v SO ORP Valašské Klobouky ve většině let nižší než je průměr v ČR i ve Zlínském kraji. Vývoj se však jeví jako méně příznivý, regresní přímka vývoje narůstá rychleji než v obou srovnávaných územích. V absolutních počtech je ročně v průměru diagnostikováno v SO ORP 13 nových případů těchto nádorů, nejvíce bylo v roce 2017, a to 15.

Graf: Standardizovaná incidence zhoubného nádoru prostaty (dg C61) v SO ORP Valašské Klobouky, Zlínském kraji a České republice v letech 2008 až 2018, muži



5. Incidence pohlavně přenosných nákaz

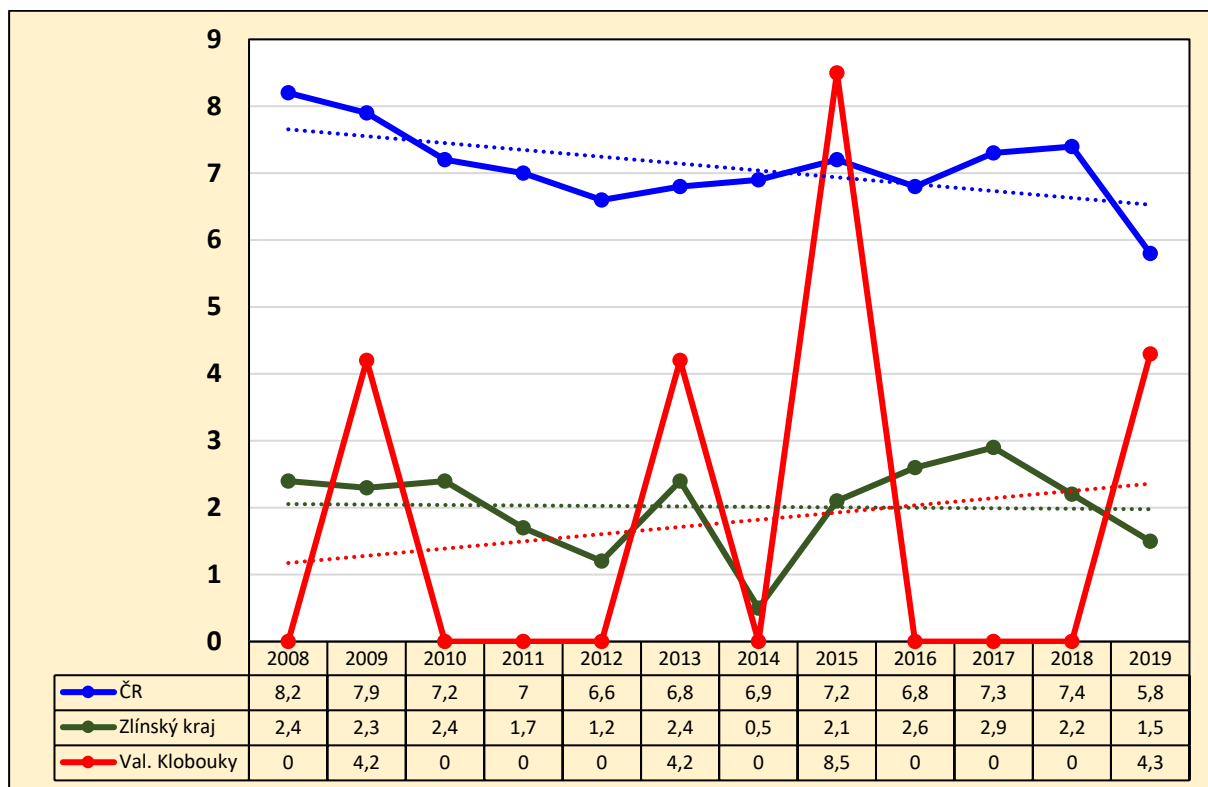
Definice:

Incidence infekčních nemocí: hlášené případy v daném roce na 100 tisíc obyvatel podle trvalého bydliště.

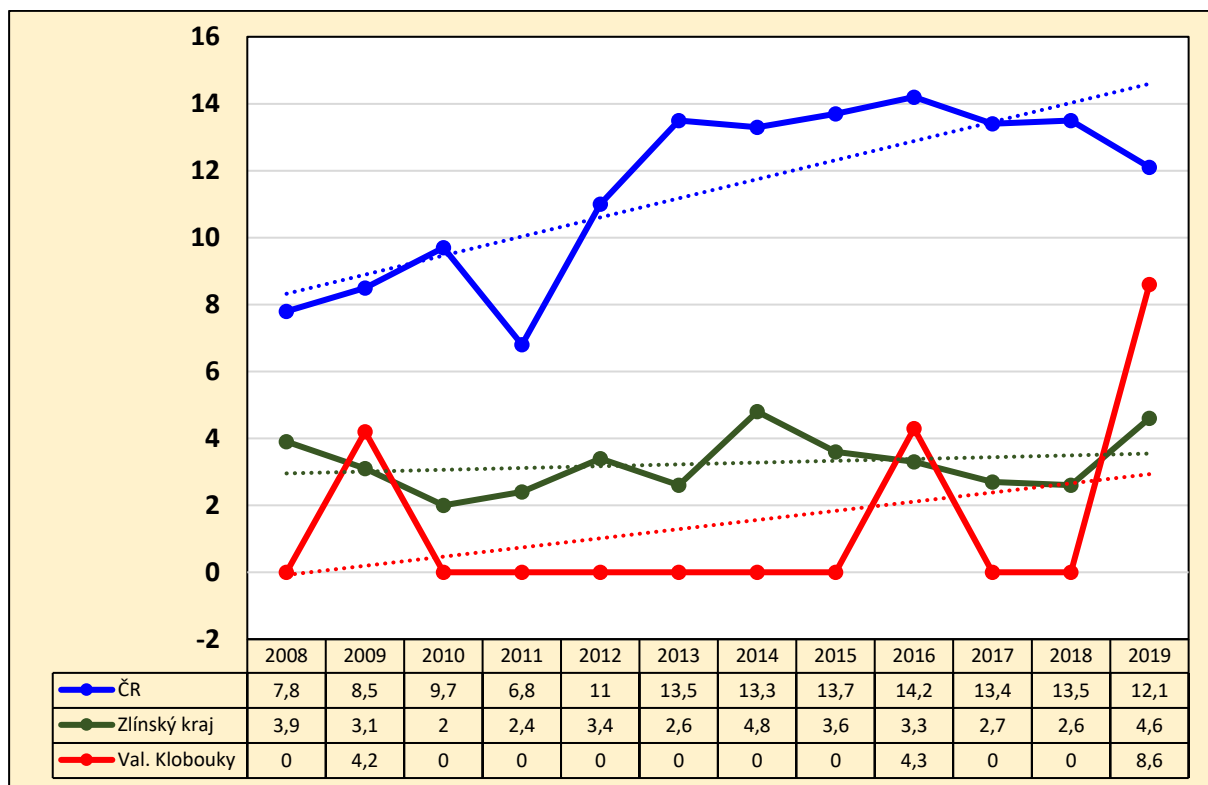
Výskyt pohlavně přenosných nákaz po přepočtu na 100 tisíc obyvatel je v SO ORP Valašské Klobouky zjišťován významně méně, než je v průměru v České republice. Jedná se po celou dobu sledování pouze o ojedinělé případy. V posledních pěti sledovaných letech (2015-2019) byly zaznamenány v absolutních počtech pouze 3 případy syfilitidy (příjice) a také 3 případy onemocnění kapavkou. U kapavky je ovšem nutno mít na paměti, že část případů, pravděpodobně většina, uniká ze systému povinného hlášení (nemocní se léčí sami, nevyhledají lékaře apod.).

Incidence a prevalence HIV nákazy a AIDS onemocnění nejsou na úroveň SO ORP, ani na úroveň okresů k dispozici. Ve Zlínském kraji bylo v roce 2020 zjištěno 5 nových případů HIV pozitivita a v roce 2021 do 30. 6. pak 4 nově diagnostikované případy. Nejčastější cestou nákazy, cca v 90 %, je přenos pohlavním stykem, u mužů homosexuálním, u žen heterosexuálním. Ve Zlínském kraji byla HIV pozitivita doposud (tj. do 30. 6. 2021) zjištěna u 66 osob s místem bydliště nebo trvalým pobytem v kraji, což je v rámci krajů ČR druhý nejnižší počet. V přepočtu na stejný počet obyvatel, tj. na 100 tisíc, je ve Zlínském kraji také druhá nejnižší incidence (11,3) ze všech krajů v ČR.

Graf: Incidence syfilis (příjice) v SO ORP Valašské Klobouky, Zlínském kraji a České republice v letech 2008 až 2019, muži i ženy celkem



Graf: Incidence kapavky v SO ORP Valašské Klobouky, Zlínském kraji a České republice v letech 2008 až 2019, muži i ženy celkem



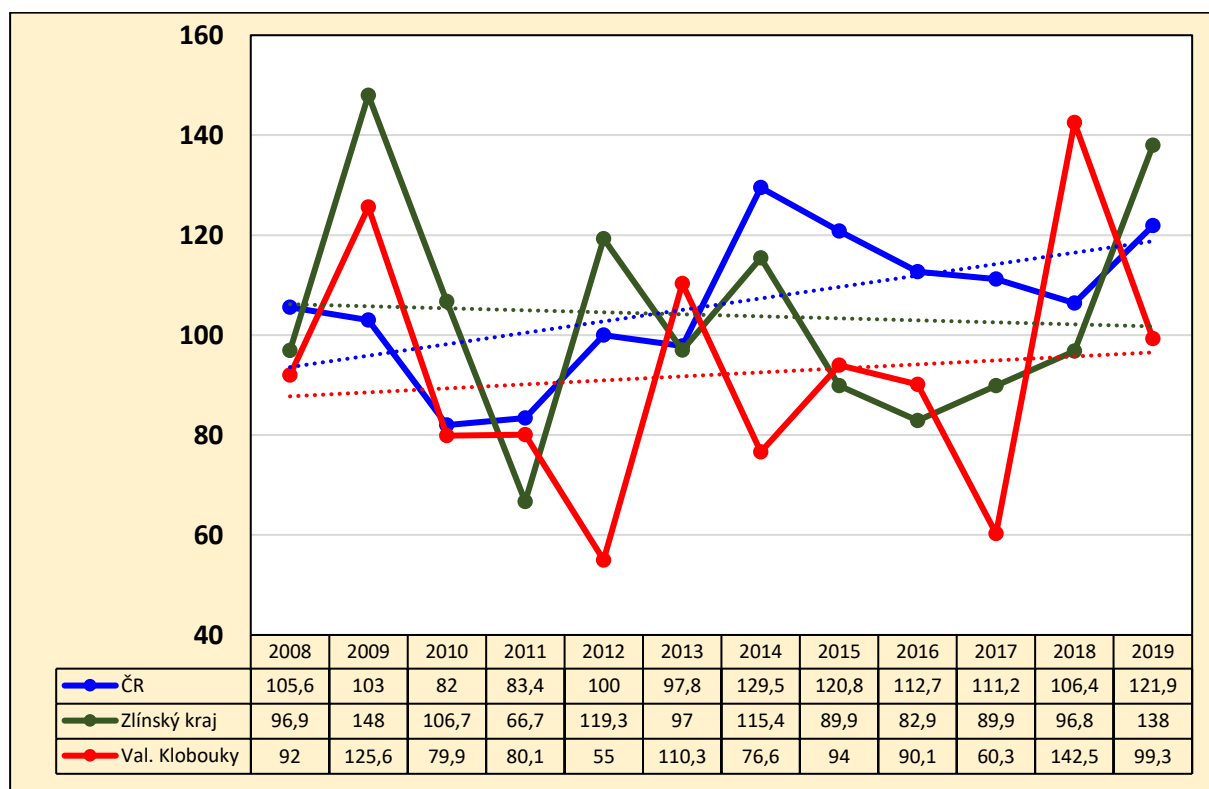
6. Incidence střevních infekcí

Incidence salmonelózy v SO ORP Valašské Klobouky ve sledovaném období (2008-2019), podobně jako v celé České republice, velmi mírně narůstá, což je v případě Valašských Klobouk dáno především vyšším výskytem salmonelóz v posledních dvou letech (2018-2019). V posledních pěti letech je výskyt salmonelóz nižší, než je průměr v ČR o 15 %.

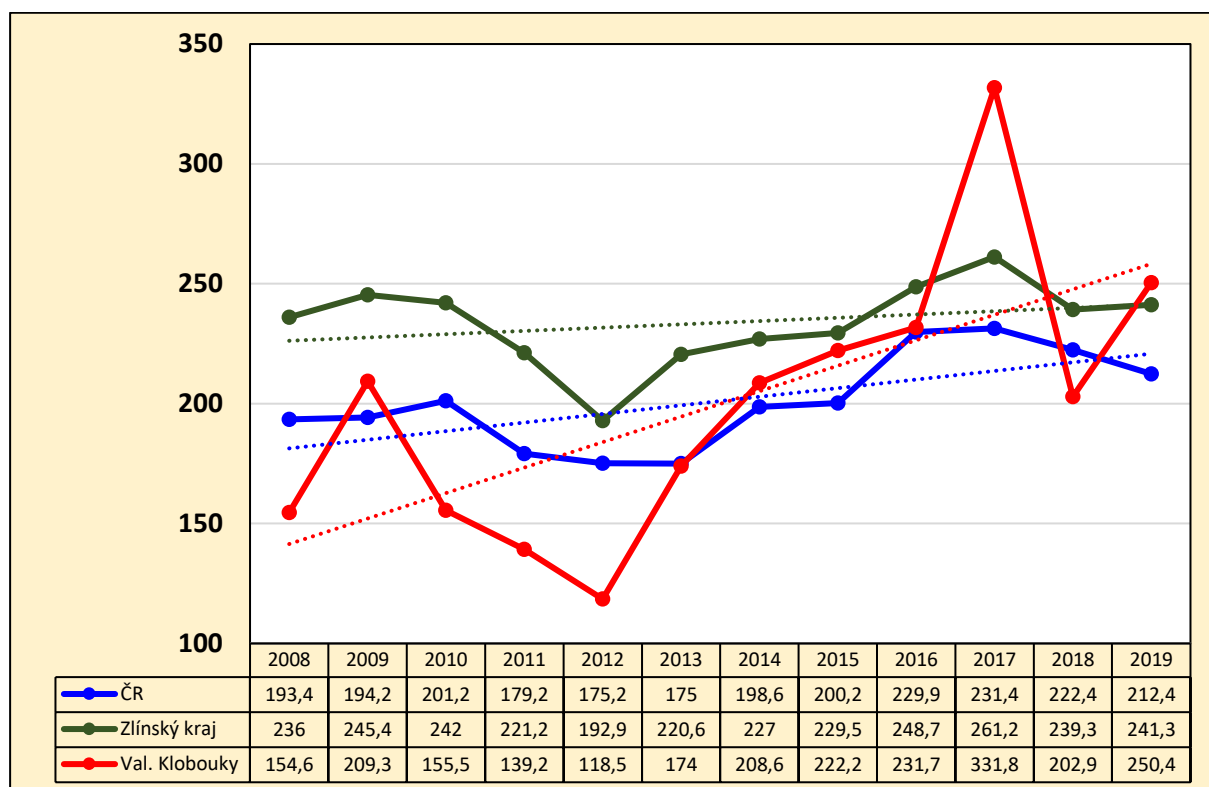
Výskyt onemocnění kampylobakteriózou je v SO ORP Valašské Klobouky v posledních pěti letech v průměru o 13 % vyšší než je průměr v ČR, ale prakticky shodný jako ve Zlínském kraji. Dlouhodobě trend v celé ČR vzrůstá, nicméně ve Valašských Kloboukách je nárůst incidence strmější.

V posledních pěti letech bylo v regionu Valašských Klobouk potvrzeno ročně 14 až 33 případů salmonelózy s ročním průměrem 23 případů a 47 až 77 případů kampylobakteriózy s ročním průměrem 58 případů. Skutečný počet případů je však zcela jistě vyšší, protože do statistik jsou zahrnuta pouze onemocnění potvrzená laboratorně.

Graf: Incidence salmonelózy v SO ORP Valašské Klobouky, Zlínském kraji a České republice v letech 2008 až 2019, muži i ženy celkem



Graf: Incidence kamylobakterií v SO ORP Valašské Klobouky, Zlínském kraji a České republice v letech 2008 až 2019, muži i ženy celkem



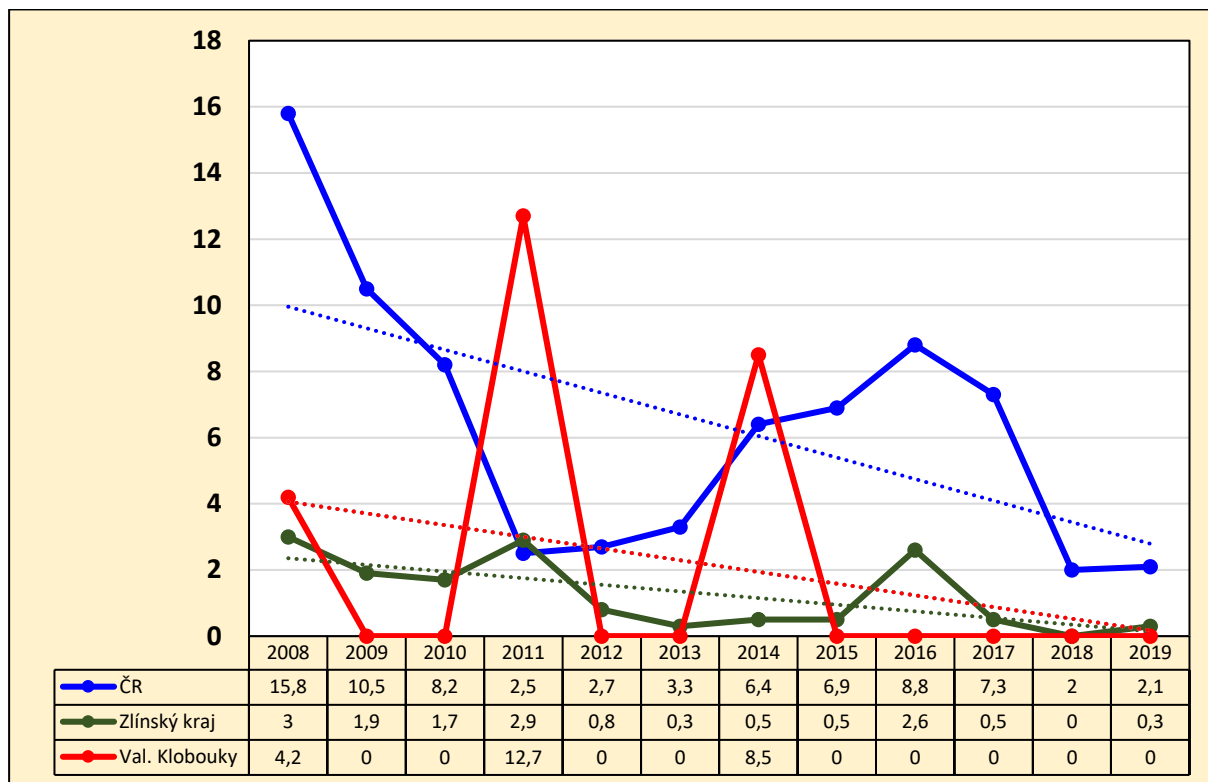
7. Incidence virových hepatitid (infekčních žloutenek)

Hepatitidy (žloutenky) představují skupinu infekčních onemocnění s různými původci, které mají podobné klinické příznaky a průběh. U nás se setkáme s hepatitidou typu A, přezdívanou jako „nemoc špinavých rukou“, hepatitidou typu B a C, které se mohou přenášet krví, pohlavním stykem a také z matky na plod i mateřským mlékem. Na vzestupu je výskyt hepatitidy typu E, která se přenáší podobně jako hepatitida typu A, navíc jako u jediné může být přenos na člověka i ze zvířete.

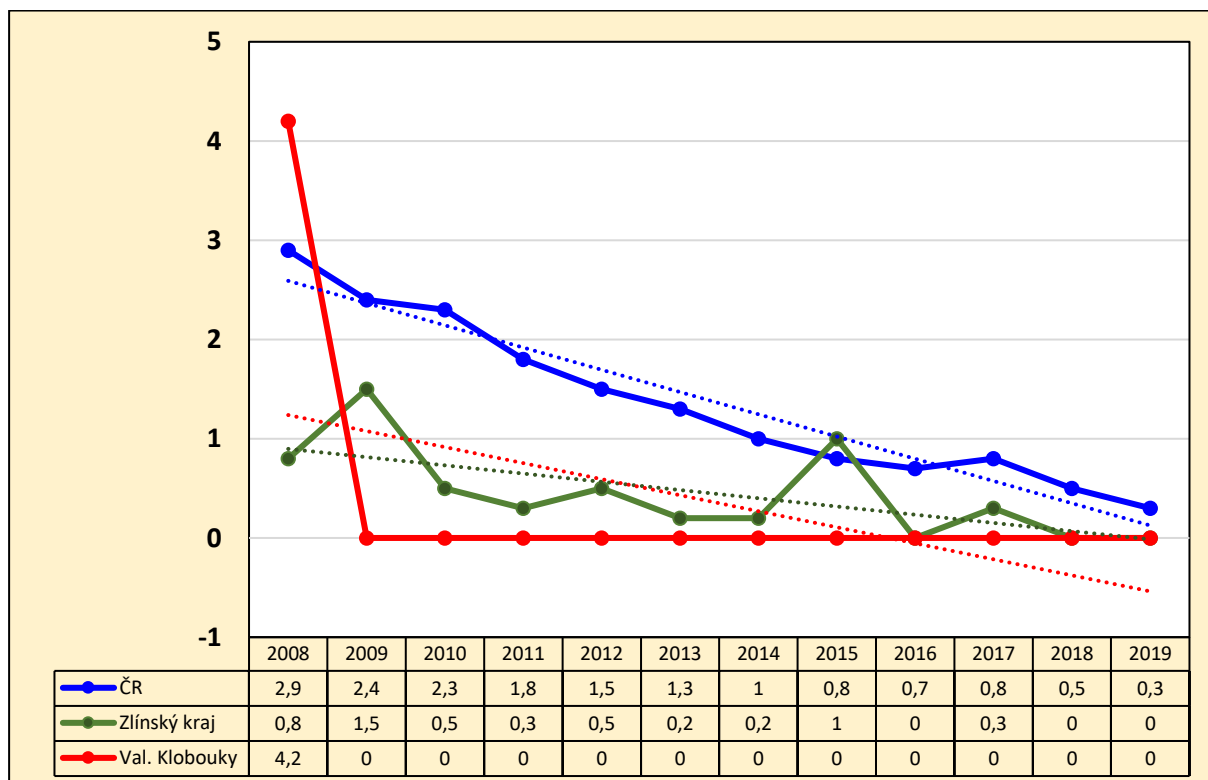
I z tohoto důvodu různých cest a způsobů přenosu nemá význam hodnotit incidenci (výskyt) virových hepatitid souhrnně, ale pouze jednotlivě. Nicméně incidence jednotlivých typů hepatitid má v SO ORP Valašské Klobouky jeden společný rys, a to velmi nízký, ojedinělý výskyt. Incidence v SO ORP Valašské Klobouky je u všech třech typů hepatitid nižší, než je průměr České republiky a Zlínského kraje. Výjimkou je incidence hepatitidy typu C, kde je incidence v kraji vyšší než na Valašskokloboucku. Trendy vývoje v SO ORP lze z důvodu velmi nízkých hodnot výskytu hodnotit jen velmi obtížně – ač je směr regresních přímk klesající či vzrůstající, je trend setrvalý. Stále se jedná, jak již bylo uvedeno, o velmi nízký, ojedinělý výskyt.

V posledních pěti letech byly v regionu Valašských Klobouk potvrzeny pouze 2 případy virové hepatitidy typu C, typ A i B se nevyskytnul ani jednou. Za celé jedenáctileté sledované období 2008-2019 bylo v regionu diagnostikováno pouze 6 případů virové hepatitidy typu A, 1 případ typu B a 4 případy typu C.

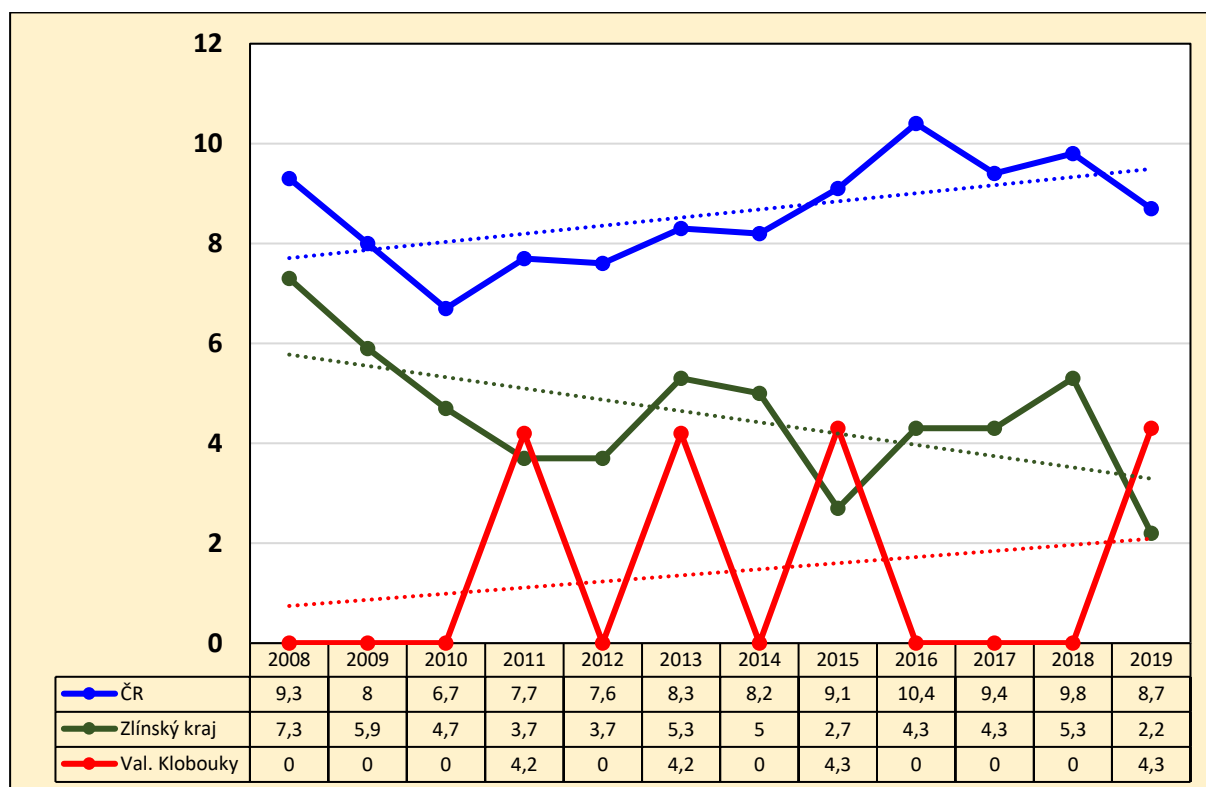
Graf: Incidence hepatitidy typu A v SO ORP Valašské Klobouky, Zlínském kraji a České republice v letech 2008 až 2019, muži i ženy celkem



Graf: Incidence hepatitidy typu B v SO ORP Valašské Klobouky, Zlínském kraji a České republice v letech 2008 až 2019, muži i ženy celkem



Graf: Incidence hepatitidy typu C v SO ORP Valašské Klobouky, Zlínském kraji a České republice v letech 2008 až 2019, muži i ženy celkem



8. Hospitalizace

Definice:

Standardizovaná hospitalizace v nemocnicích: teoretická intenzita hospitalizace na 100 tisíc osob reálné populace s věkově specifickým profilem hospitalizace za předpokladu věkové struktury populace odpovídající evropskému standardu.

Data o standardizované incidenci nádorů na úrovni obcí a měst, a tedy i pro Valašské Klobouky, jsou k dispozici pouze do roku 2018. Data za kraje v ČR jsou dostupná pouze od roku 2016, proto nelze provést srovnání SO ORP se Zlínským krajem.

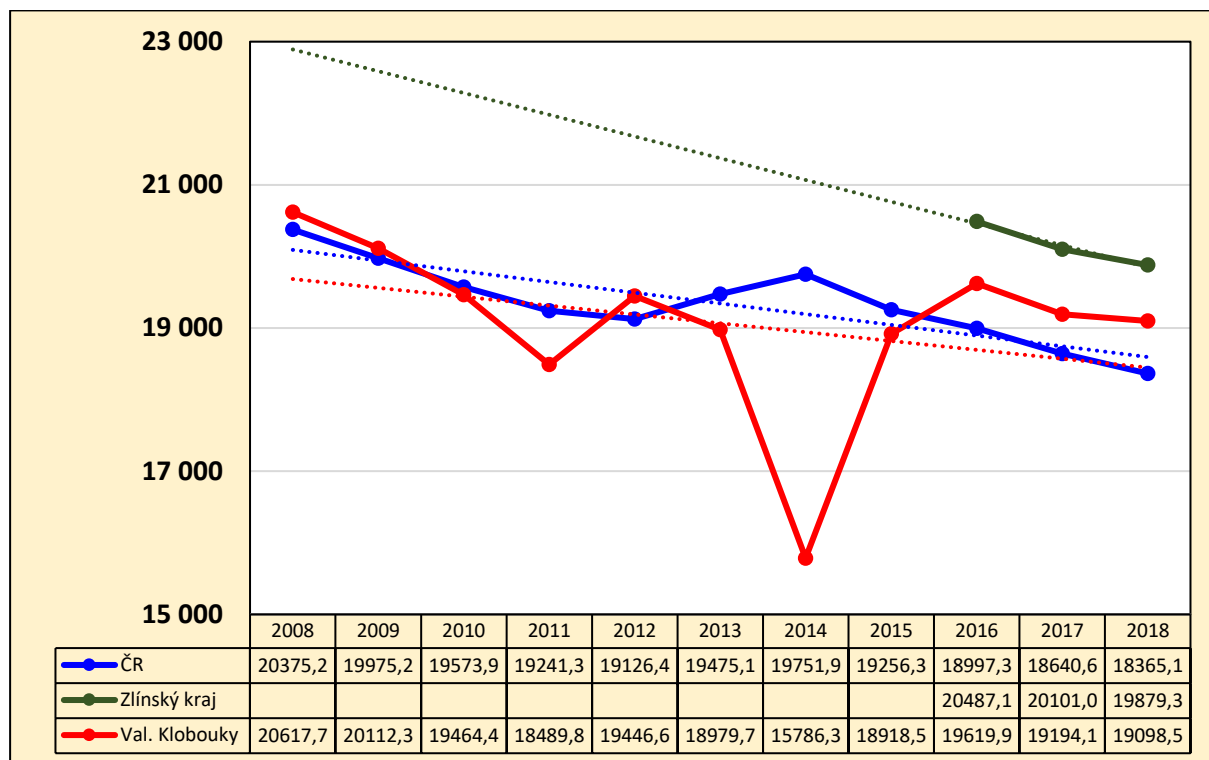
Celková standardizovaná hospitalizace obyvatel SO ORP Valašské Klobouky se v nemocnicích (tj. ze všech příčin ve všech lůžkových zdravotnických zařízeních) pohybuje dlouhodobě kolem republikového průměru s jediným větším výkyvem v roce 2014. Trend vývoje je podobně jako v České republice mírně klesající. Hospitalizace žen v SO ORP je častější, tvoří 53 % hospitalizací z celkového počtu hospitalizací.

Standardizovaná hospitalizace obyvatel SO ORP na nemoci oběhové soustavy dlouhodobě významně klesá, v případě SO ORP rychleji než v celé ČR. Srovnáme-li hospitalizovanost v prvních třech sledovaných letech (2008-2011) s posledními třemi sledovanými lety (2016-2018) došlo k poklesu o plných 40 %. Hospitalizace na nemoci oběhové soustavy je častější u mužů, tvoří 60 % hospitalizací z celkového počtu.

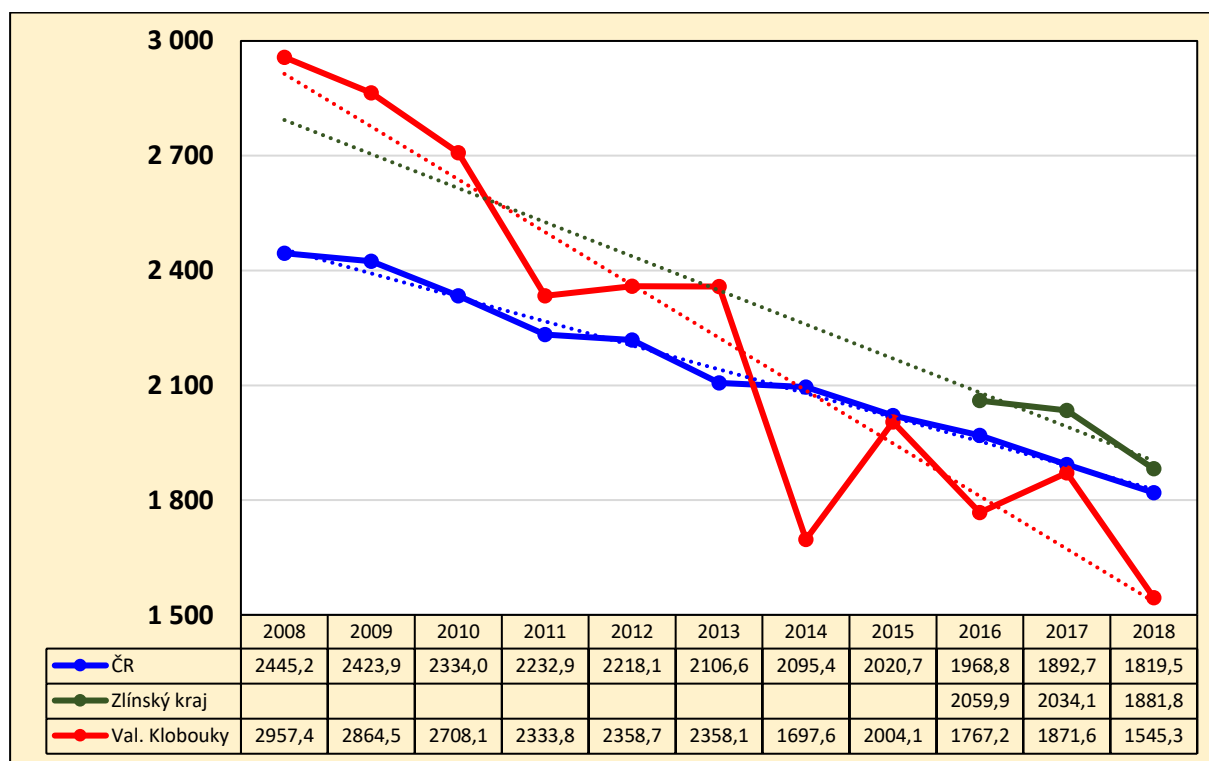
Podobně dochází k poklesu standardizovaná hospitalizace obyvatel SO ORP pro novotvary, pokles je opět rychlejší, než pokles průměru v celé ČR. Pokles je však mírnější proti poklesu

hospitalizace na nemoci oběhové soustavy, zde při stejném srovnání o 26 %. Hospitalizace na zhoubné nádory je častější u mužů, tvoří 57 % hospitalizací z celkového počtu.

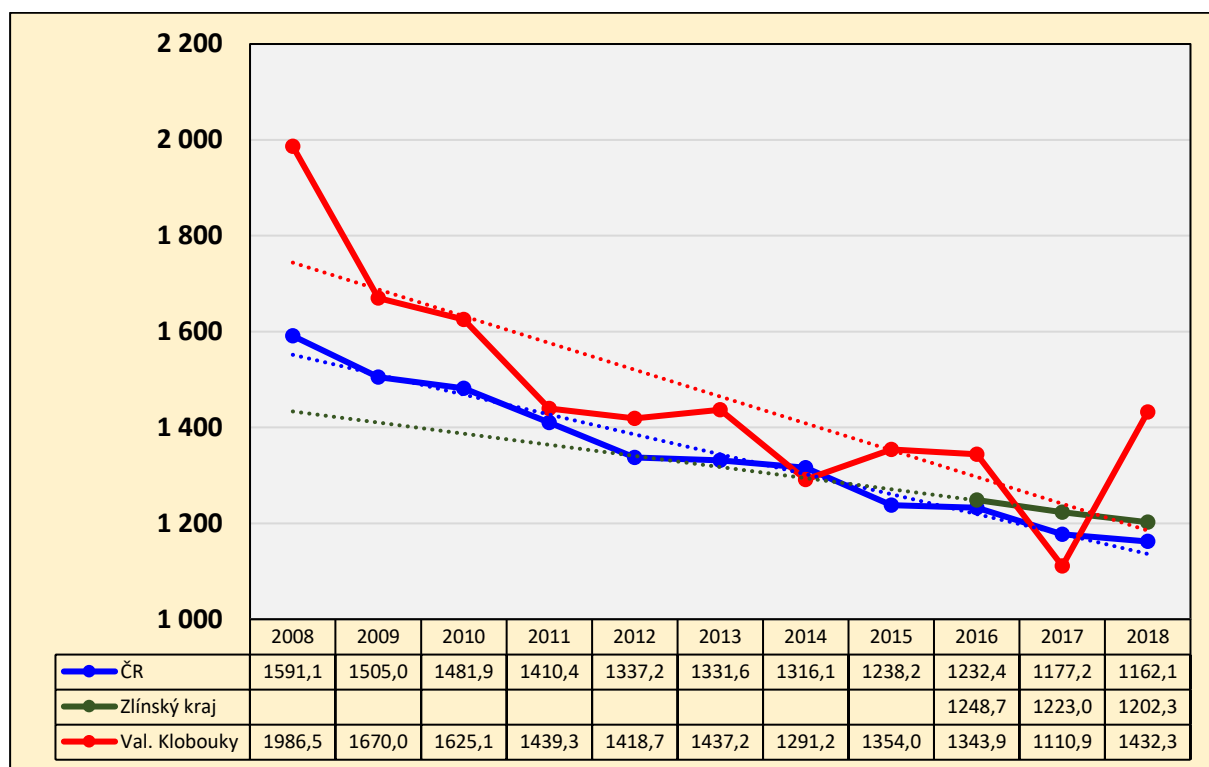
Graf: Celková standardizovaná hospitalizace (ze všech příčin) v SO ORP Valašské Klobouky, Zlínském kraji a České republice v letech 2008 až 2018, muži i ženy



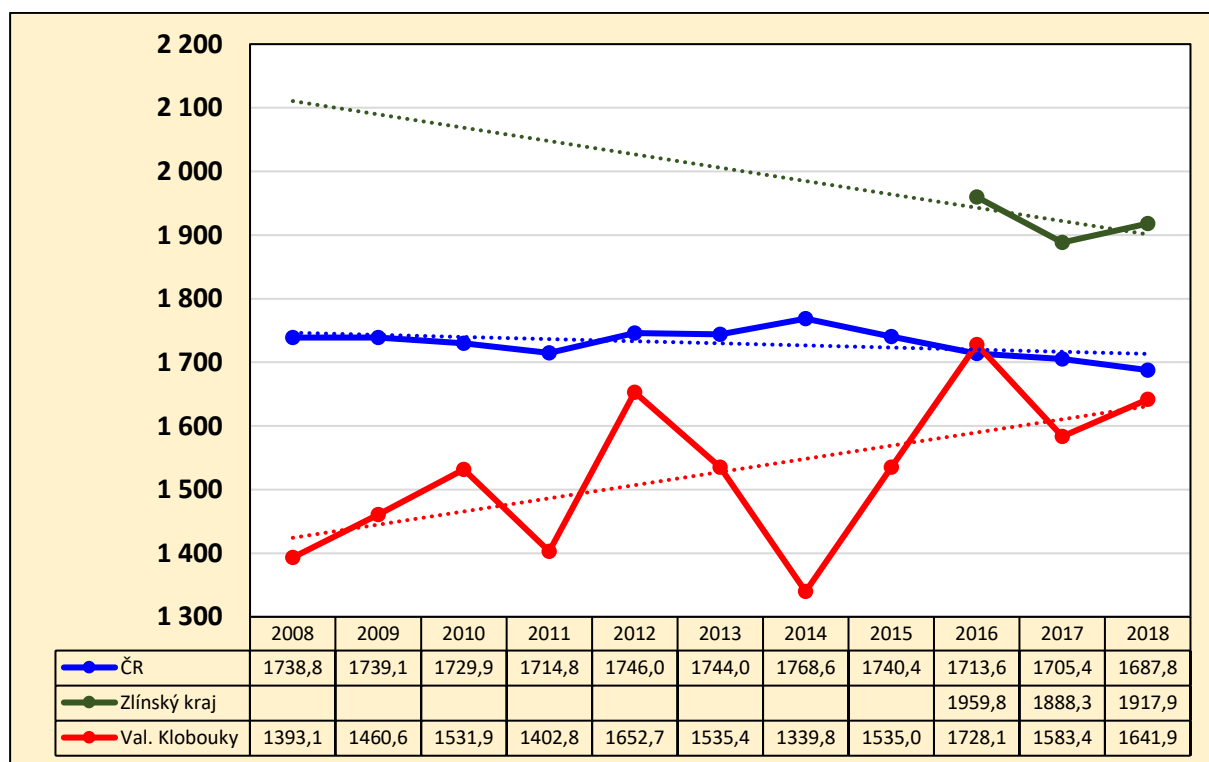
Graf: Standardizovaná hospitalizace na nemoci oběhové soustavy v SO ORP Valašské Klobouky, Zlínském kraji a České republice v letech 2008 až 2018, muži i ženy



Graf: Standardizovaná hospitalizace na novotvary v SO ORP Valašské Klobouky, Zlínském kraji a České republice v letech 2008 až 2018, muži i ženy celkem



Graf: Standardizovaná hospitalizace na poranění a otravy v SO ORP Valašské Klobouky, Zlínském kraji a České republice v letech 2008 až 2018, muži i ženy celkem



Opačná situace je u standardizované hospitalizace obyvatel SO ORP Valašské Klobouky pro poranění (úrazy) a otravy. Zatímco v České republice dochází ve sledovaném období

k mírnému poklesu hospitalizace, v SO ORP lze pozorovat nárůst. Srovnáme-li opět standardizovanou hospitalizaci v prvních třech a posledních třech sledovaných letech, došlo v ČR k poklesu o 2 % a v SO ORP k nárůstu o 13 %. Hospitalizace pro úrazy a otravy je častější u mužů, tvoří 65 % hospitalizací z celkového počtu.

9. Celková standardizovaná úmrtnost

9.1 Celková úmrtnost

Definice:

Celková standardizovaná úmrtnost (Standard Death Ratio – SDR): teoretická intenzita úmrtnosti (na 100 tisíc osob) reálné populace s určitým věkově specifickým profilem úmrtnosti za předpokladu věkové struktury populace odpovídající tzv. evropskému standardu.

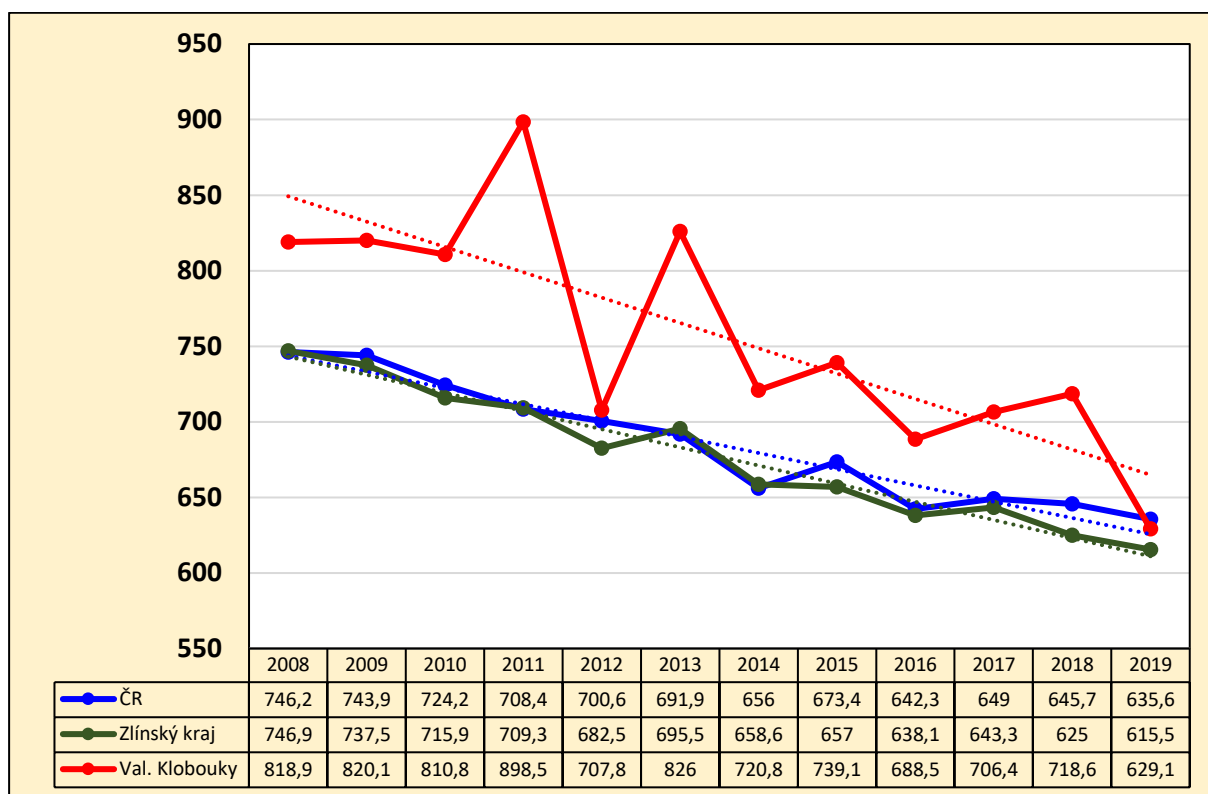
Trend standardizované úmrtnosti v SO ORP Valašské Klobouky celkem, u mužů i žen klesá a kopíruje příznivý trend České republiky. Srovnáme-li celkovou standardizovanou úmrtnost v prvních třech sledovaných letech (2008-2011) s posledními třemi sledovanými lety (2016-2018) došlo k poklesu o 16 %, k vyššímu poklesu došlo u mužů, a to o 18 %, u žen pak o 13 %. Celková úmrtnost je však ve Valašských Kloboukách po většinu sledovaného období nad průměrem ČR i Zlínského kraje. Celková standardizovaná úmrtnost v souhrnu obou pohlaví se až v posledním roce, tj. v roce 2019, dostala na úroveň průměru v ČR.

Standardizovaná úmrtnost mužů je až na jedinou výjimku v roce 2012 v SO ORP trvale vyšší než v ČR a ve Zlínském kraji. Pokles trendu je však nepatrně vyšší, takže se hodnoty mírně přibližují. U žen je úmrtnost na Valašskokloboucku jen nepatrně vyšší, než je průměr v ČR a pokles regresní přímky udávající trend vývoje je příznivější.

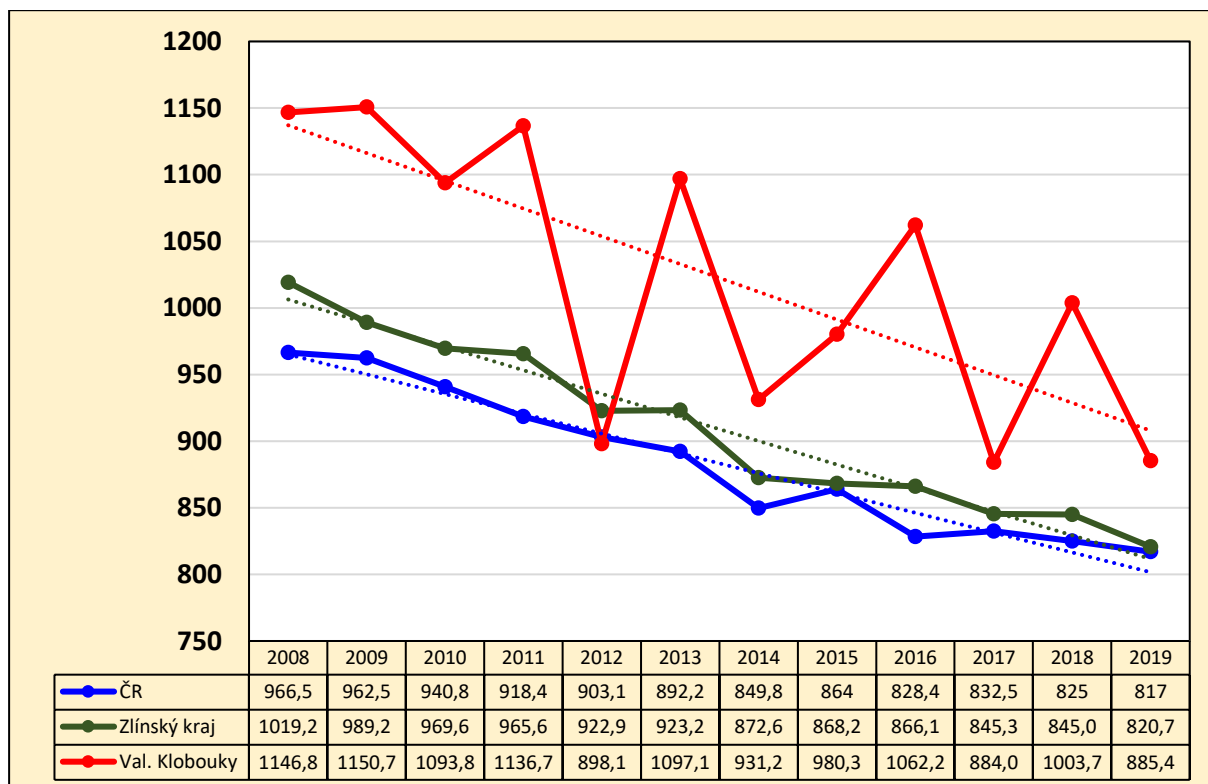
Standardizovaná úmrtnost mužů je výrazně vyšší než žen, a to prakticky dvojnásobně. To koresponduje i s tím, že se ženy dožívají vyššího věku než muži.

Počet úmrtí se v absolutních číslech pohybuje v SO ORP Valašské Klobouky v posledních letech kolem 250 úmrtí ročně. Podíl mužů a žen se příliš neliší, muži v průměru tvoří 52 % z celkového počtu zemřelých. V dětském a mladém věku do 24 let zemřelo v posledních pěti letech mezi 2 a 4 osobami ročně, celkem 13 osob, z toho 10 (tj. 77 %) bylo mužů.

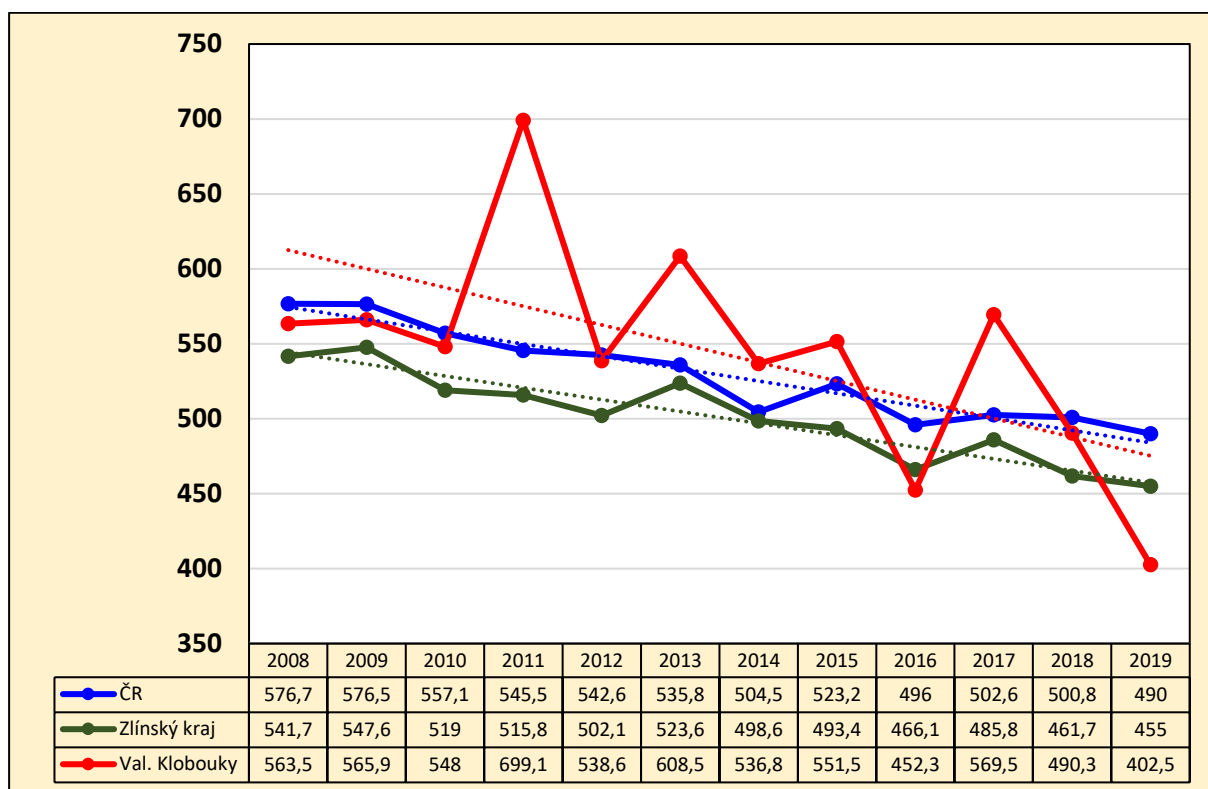
Graf: Celková standardizovaná úmrtnost v SO ORP Valašské Klobouky, Zlínském kraji a České republice v letech 2008 až 2019, muži i ženy celkem



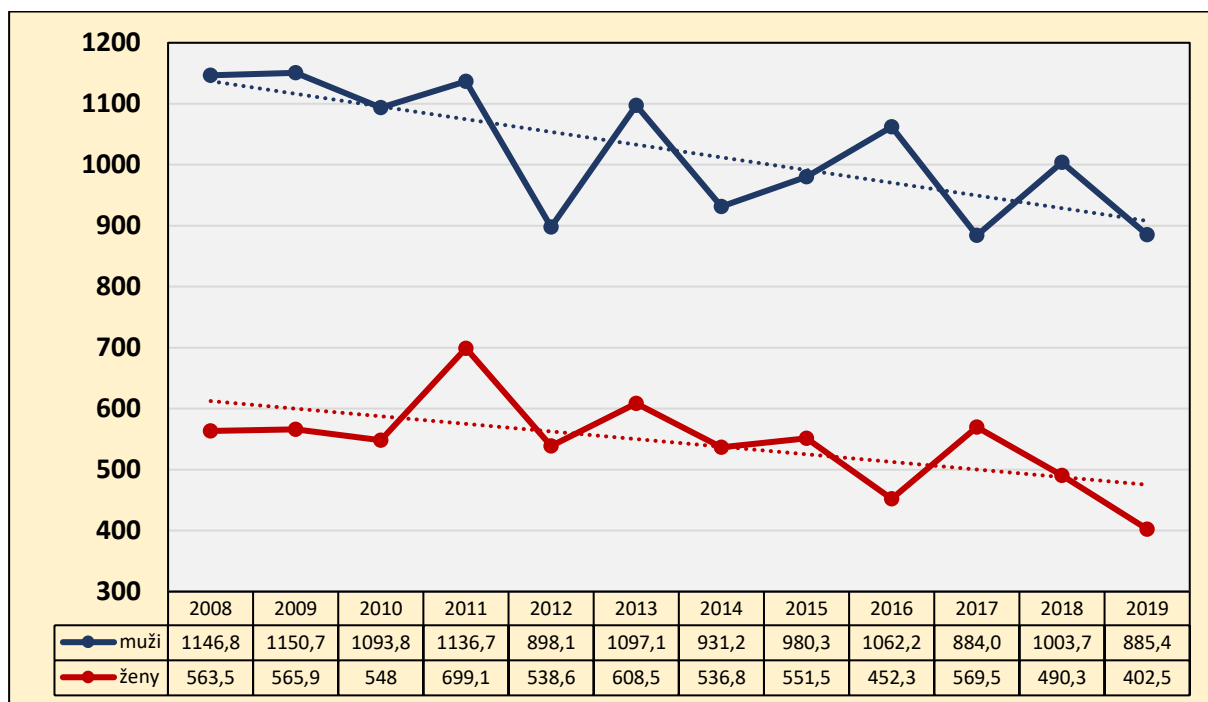
Graf: Celková standardizovaná úmrtnost v SO ORP Valašské Klobouky, Zlínském kraji a České republice v letech 2008 až 2019, muži



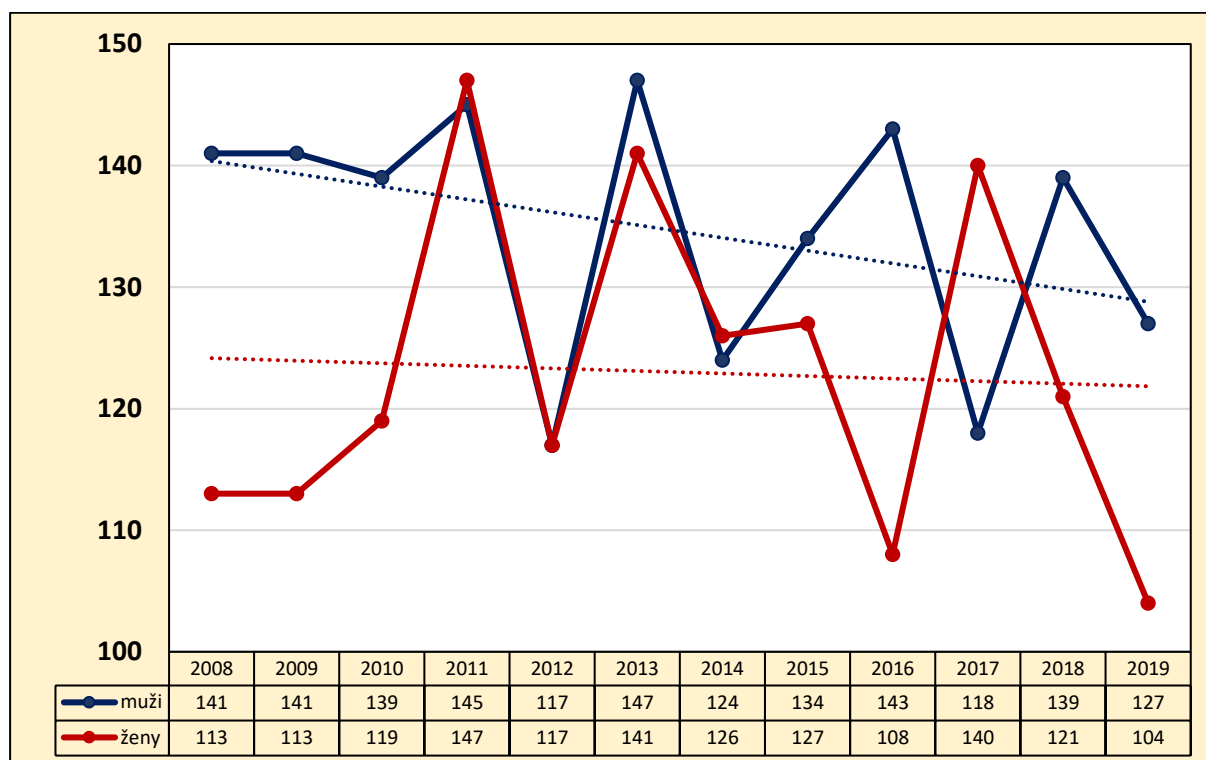
Graf: Celková standardizovaná úmrtnost v SO ORP Valašské Klobouky, Zlínském kraji a České republice v letech 2008 až 2019, ženy



Graf: Celková standardizovaná úmrtnost v SO ORP Valašské Klobouky v letech 2008 až 2019, srovnání mužů a žen



Graf: Počet úmrtí celkem (absolutní počty) v SO ORP Valašské Klobouky v letech 2008 až 2019, srovnání mužů a žen



9.2 Úmrtnost na poranění (úrazy) a otravy

Definice:

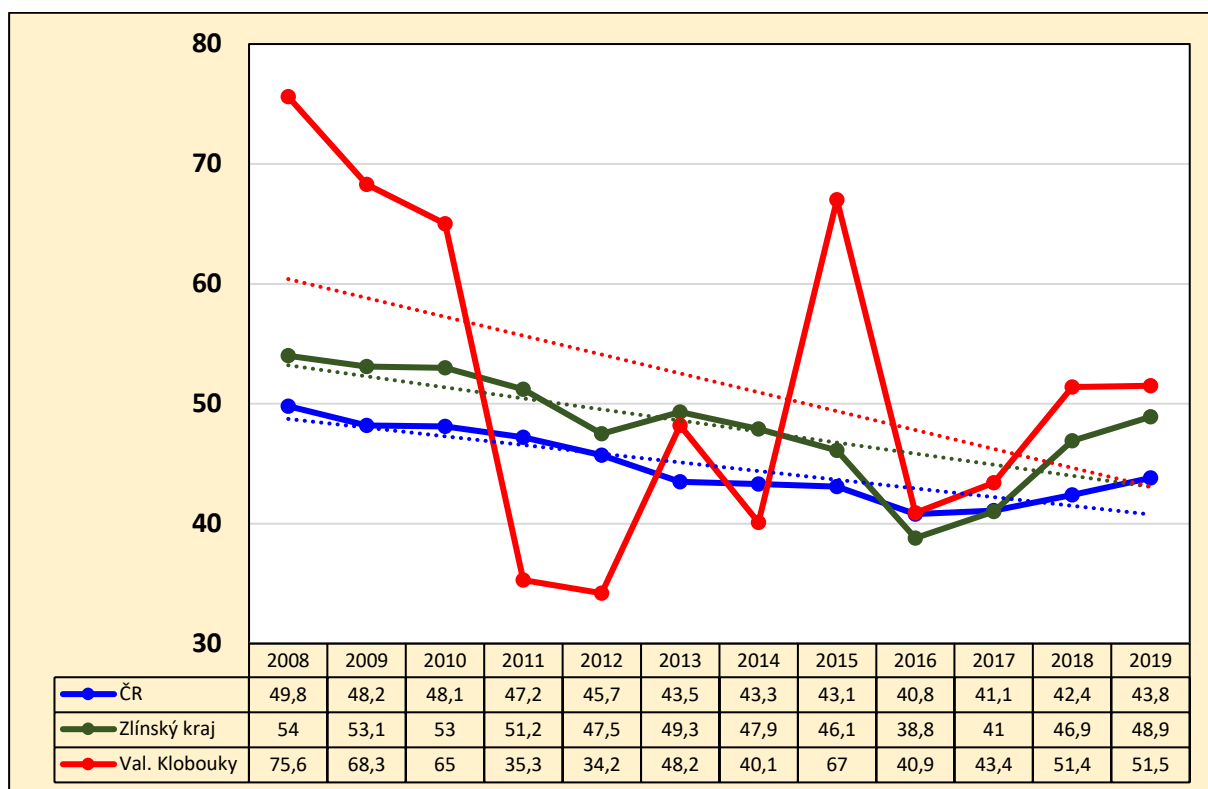
Celková úmrtnost na poranění a otravy: teoretická intenzita úmrtnosti (na 100 tisíc osob) na poranění a otravy reálné populace s určitým věkově specifickým profilem úmrtnosti za předpokladu věkové struktury populace odpovídající tzv. evropskému standardu.

Poranění (úrazy) a otravy představují třetí nejčastější příčinu úmrtí občanů ČR. Existují zde významné rozdíly mezi muži a ženami. Mužů umírá v důsledku zranění a otrav výrazně více než žen.

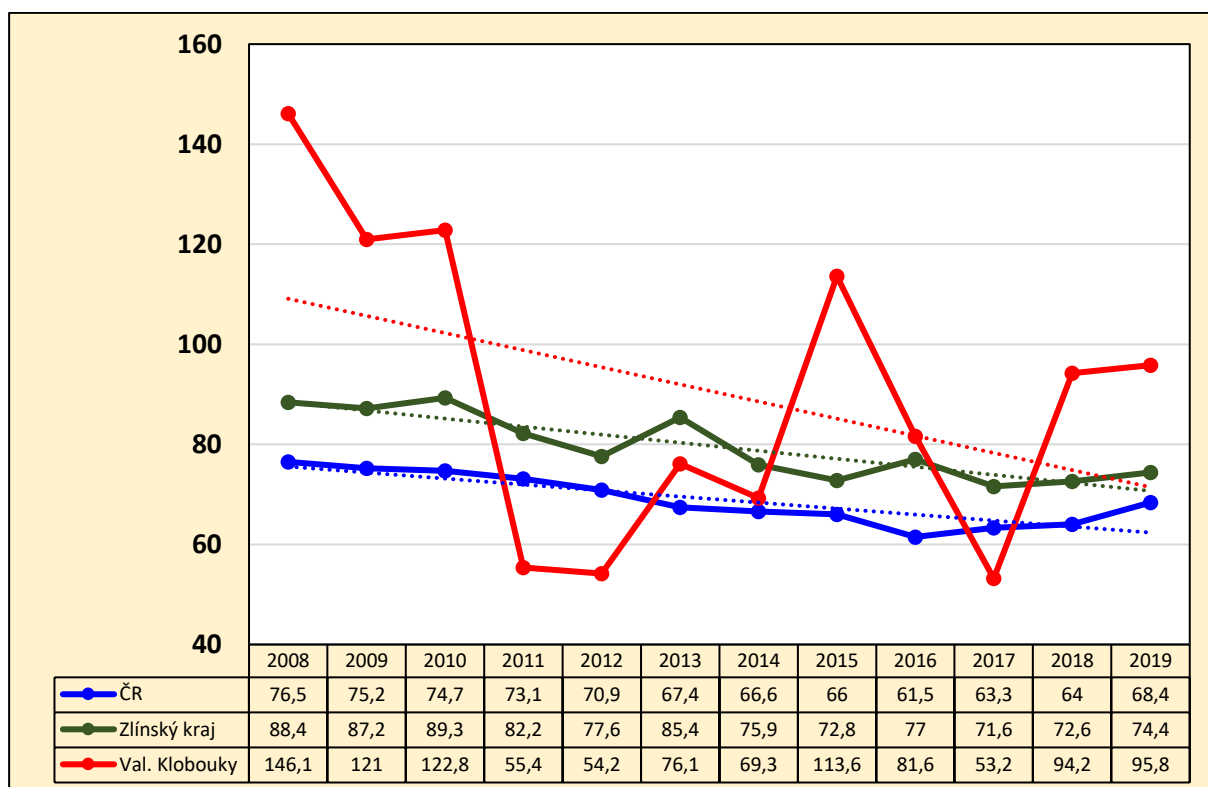
Podobně jako u mnohých jiných ukazatelů, tak i hodnoty úmrtnosti na poranění a otravy v SO ORP Valašské Klobouky meziročně velmi kolísají. U mužů jsou hodnoty ve Valašských Kloboukách častěji nad průměrem v ČR a také průměr za posledních pět let je zde vyšší oproti ČR o 35 %. Pokud však srovnáme hodnoty za první tři sledované roky s hodnotami za poslední tři sledované roky, došlo u mužů k poklesu o více než třetinu a také dlouhodobý trend vykazuje mírný pokles. U žen je situace v SO ORP výrazně lepší. Především počty úmrtí na poranění a otravy u žen tvoří zhruba 18 % z celkového počtu úmrtí na tyto příčiny a také je zde tato úmrtnost nižší než je průměr v ČR a ve Zlínském kraji.

V absolutních číslech umíralo v SO ORP Valašské Klobouky na poranění a otravy v posledních pěti letech 7 až 15 mužů a 1 až 5 žen ročně. Průměrem je 14 úmrtí na tyto příčiny ročně. V období 2015 až 2019 byla zaznamenána 4 úmrtí na poranění a otravy u osob ve věku do 24 let. Ve věku do 65 let umírá na poranění a otravy téměř 30 % mužů z celkového počtu zemřelých mužů na tyto příčiny.

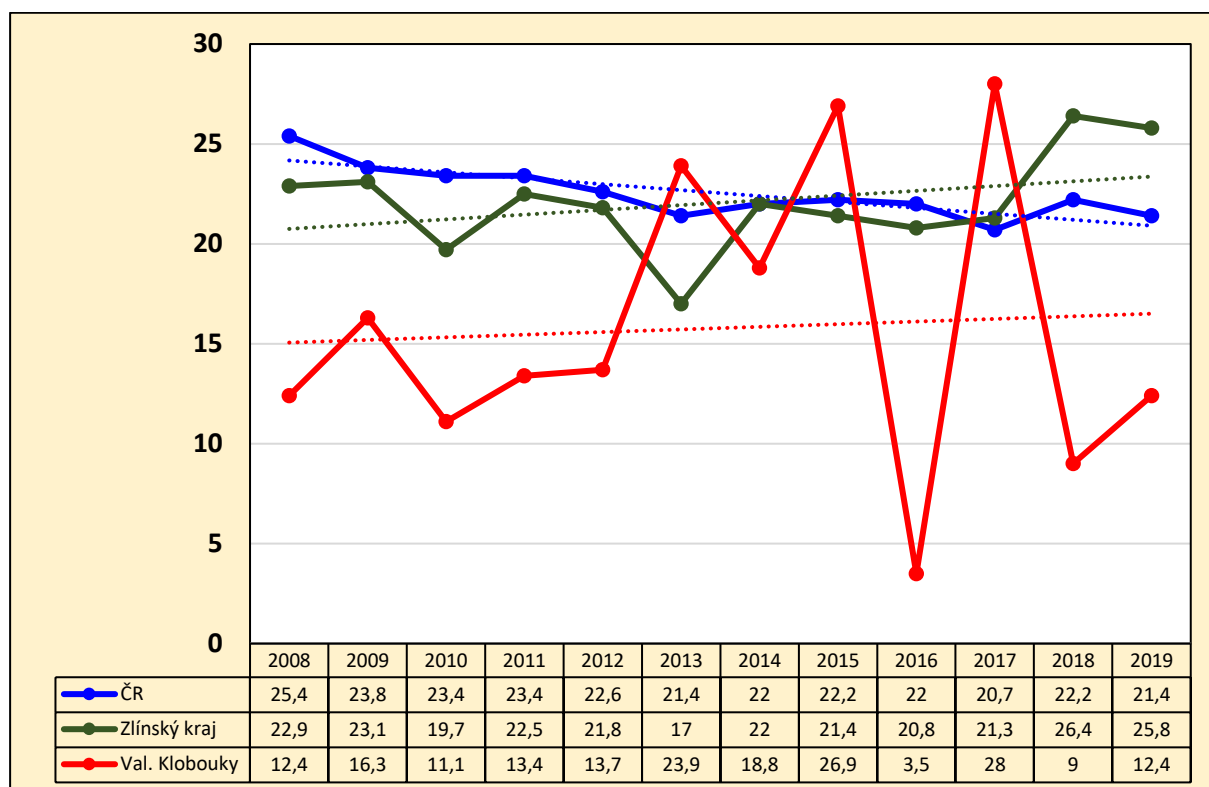
Graf: Standardizovaná úmrtnost na poranění a otravy v SO ORP Valašské Klobouky, Zlínském kraji a České republice v letech 2008 až 2019, muži i ženy celkem



Graf: Standardizovaná úmrtnost na poranění a otravy v SO ORP Valašské Klobouky, Zlínském kraji a České republice v letech 2008 až 2019, muži



Graf: Standardizovaná úmrtnost na poranění a otravy v SO ORP Valašské Klobouky, Zlínském kraji a České republice v letech 2008 až 2019, ženy



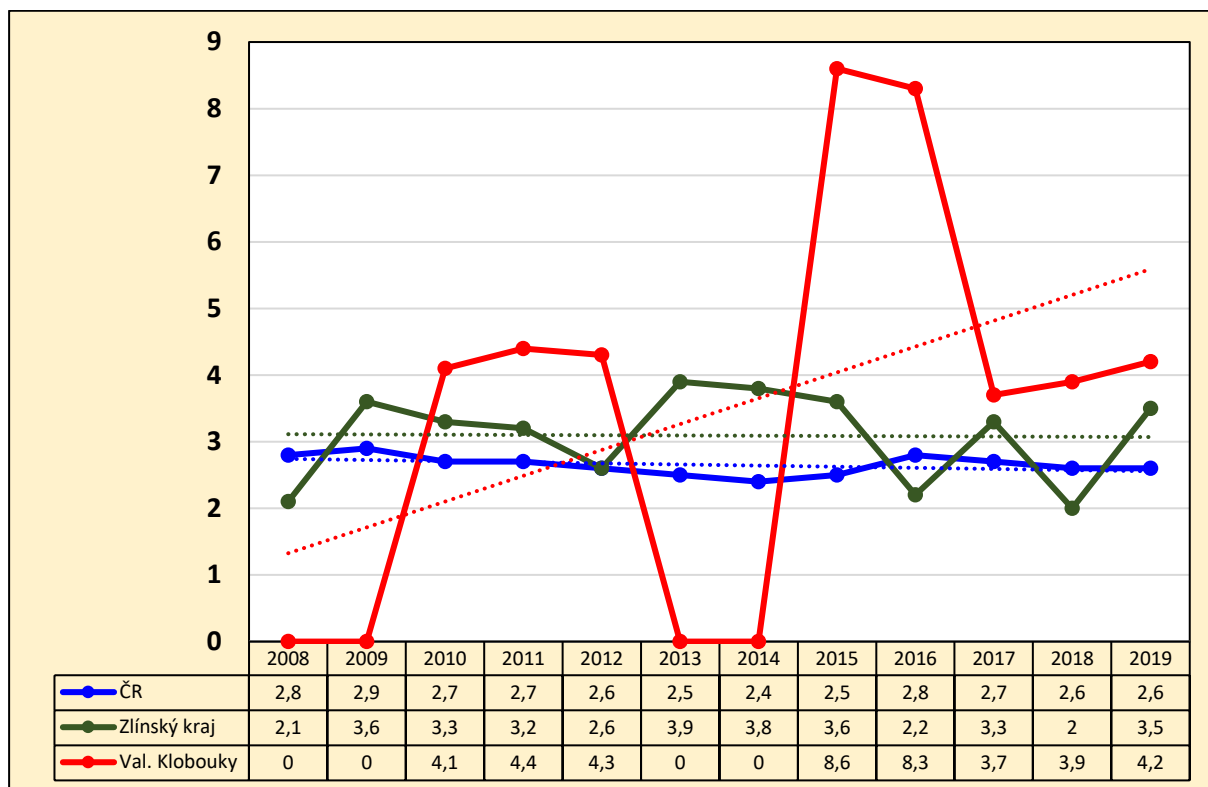
9.3 Kojenecká a novorozenecká úmrtnost

Definice:

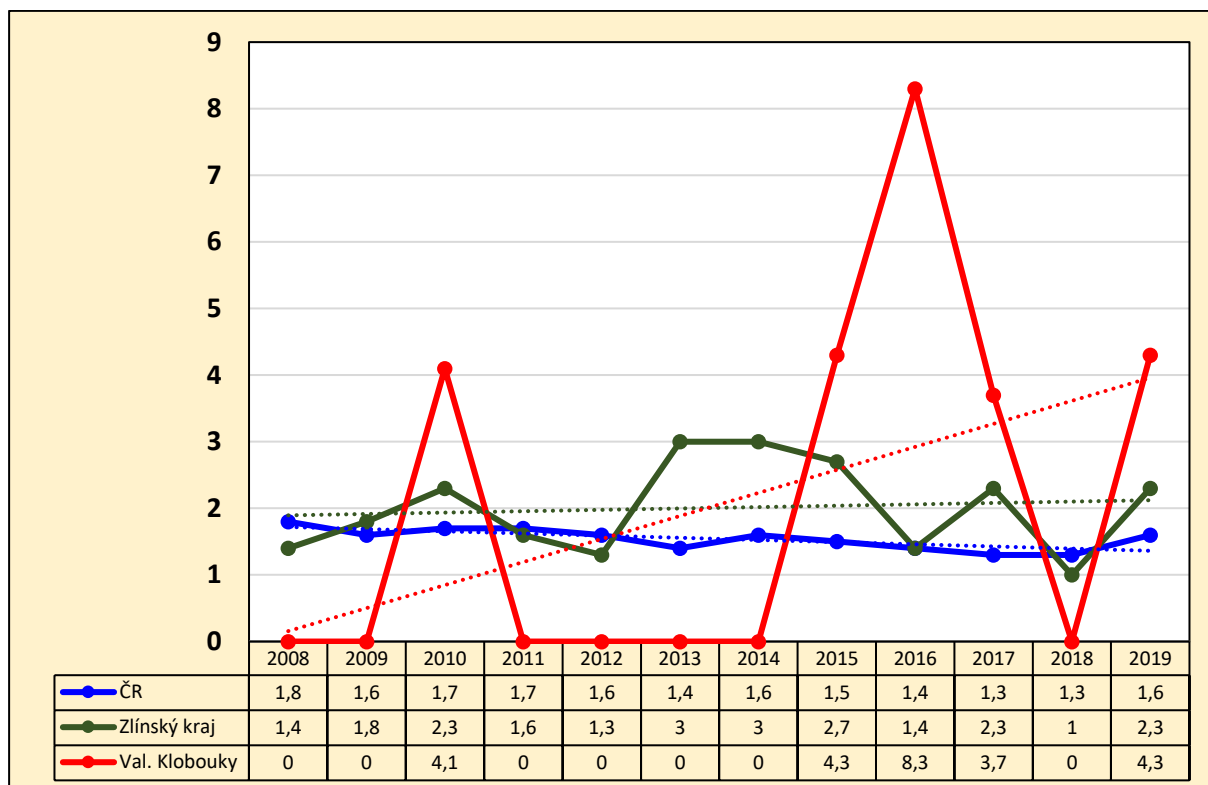
Kojenecká úmrtnost: počet zemřelých do 1 roku věku připadající na 1 000 dětí živě narozených.

Kojenecká úmrtnost je v regionu SO ORP Valašské Klobouky relativně nízká, nicméně poměrně jako alarmující se může jevit skutečnost, že v posledních pěti letech je zde tato úmrtnost dvojnásobně vyšší, než je průměr v České republice a ve Zlínském kraji a také to, že v dlouhodobém horizontu je trend vzrůstající, a to opět na rozdíl od ČR a kraje. Tato situace však je zřejmě ovlivněna malým statistickým souborem, nízkými hodnotami a značnými meziročními výkyvy. Za posledních pět let (2015 až 2019) v SO ORP Valašské Klobouky v absolutních číslech zemřelo 7 dětí ve věku do 1 roku věku, z toho 5 dětí bylo ve věku do 28 dnů. Právě i novorozenecká úmrtnost (tj. počet zemřelých do 28 dnů věku připadající na 1 000 živě narozených dětí) jeví podobný vývoj jako kojenecká úmrtnost. Zatímco za 7 let od roku 2008 do roku 2014 zemřel v SO ORP jediný novorozenec, v letech 2015 až 2019 zemřelo 5 novorozenců.

Graf: *Kojenecká úmrtnost v SO ORP Valašské Klobouky, Zlínském kraji a České republice v letech 2008 až 2019, chlapci i dívky celkem*



Graf: *Novorozenecká úmrtnost v SO ORP Valašské Klobouky, Zlínském kraji a České republice v letech 2008 až 2019, chlapci i dívky celkem*



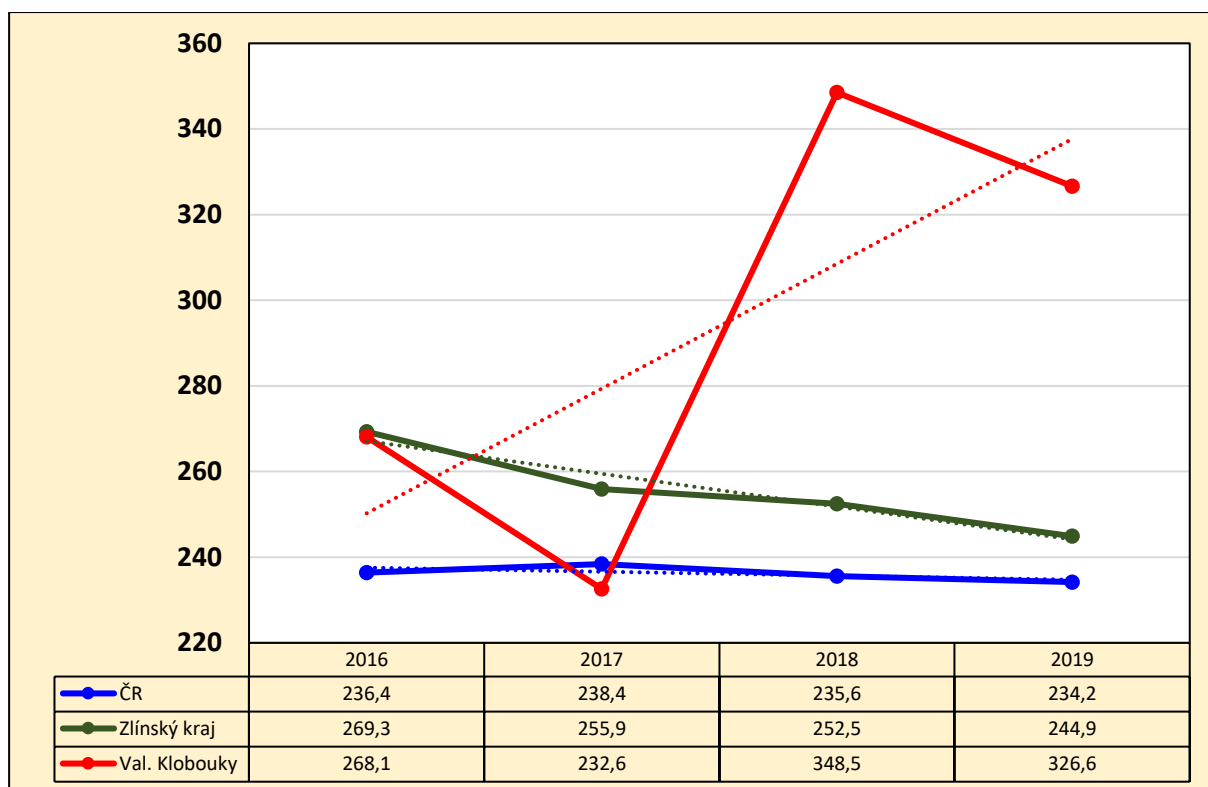
10. Předčasná úmrtnost

Významným ukazatelem zdravotního stavu obyvatelstva je vývoj tzv. předčasné úmrtnosti. Statistické zdroje sledují pro tento ukazatel počty zemřelých v preseniorském věku, tj. ve věku do 65 let (0-64 let). Data standardizované úmrtnosti do 65. roku věku jsou k dispozici pouze za období 2016 až 2019, proto hodnocení dlouhodobého vývoje je poměrně obtížné.

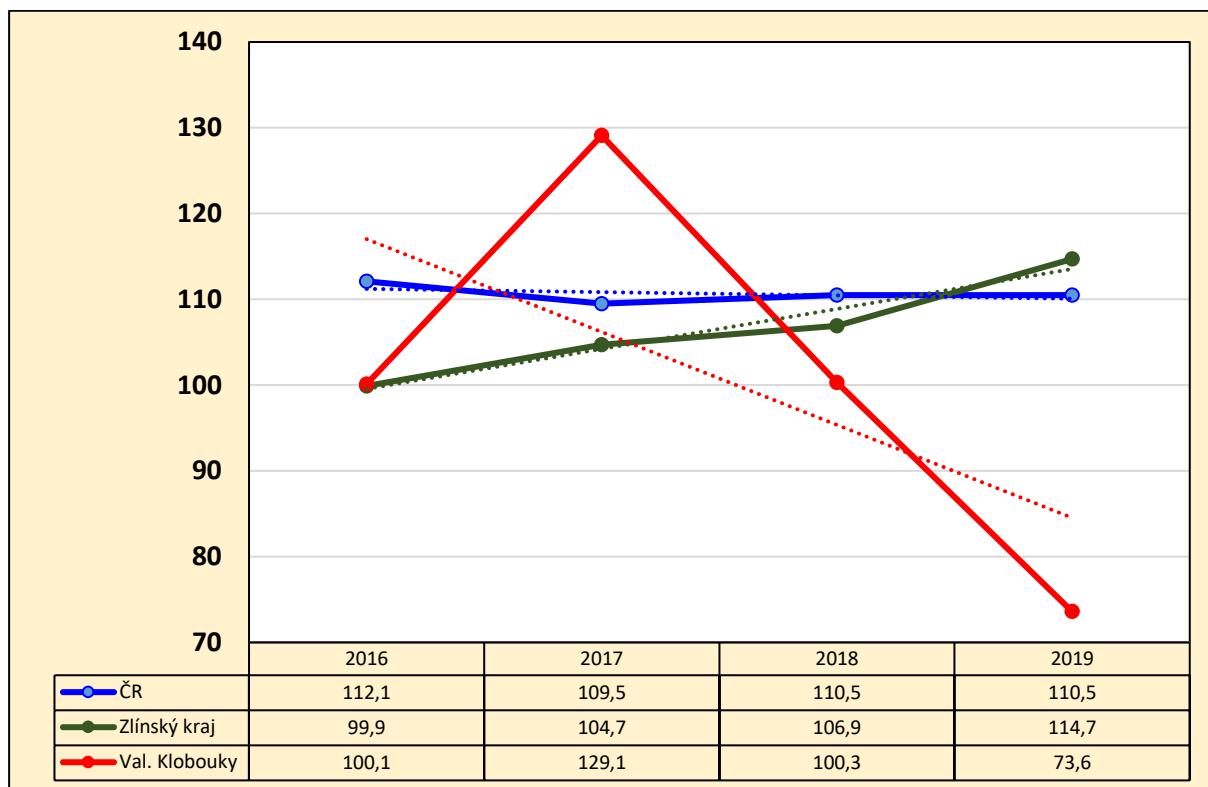
Hodnotíme-li standardizovanou předčasnou úmrtnost, tak ve Valašských Kloboukách je trend u mužů stoupající a hodnoty v posledních dvou sledovaných letech nad úrovní průměru v ČR a ve Zlínském kraji a u žen je trend naopak klesající a hodnoty v posledních dvou sledovaných letech pod úrovní průměru v ČR a kraje.

V absolutních počtech v této věkové kategorii po celou dobu sledování umírá každoročně významně více mužů než žen, v průměru trojnásobně. Muži tvoří 76 % z celkového počtu zemřelých osob do 65. roku věku. V posledních pěti letech v průměru v SO ORP zemřelo takto předčasně 50 osob, z toho 37 (75 %) mužů. Dlouhodobý vývoj lze v absolutních hodnotách hodnotit jako mírně příznivý u obou pohlaví, regresní přímky vývojového trendu mírně klesají. U mužů poněkud více, i přes nárůst v počtu zemřelých v posledních dvou sledovaných letech.

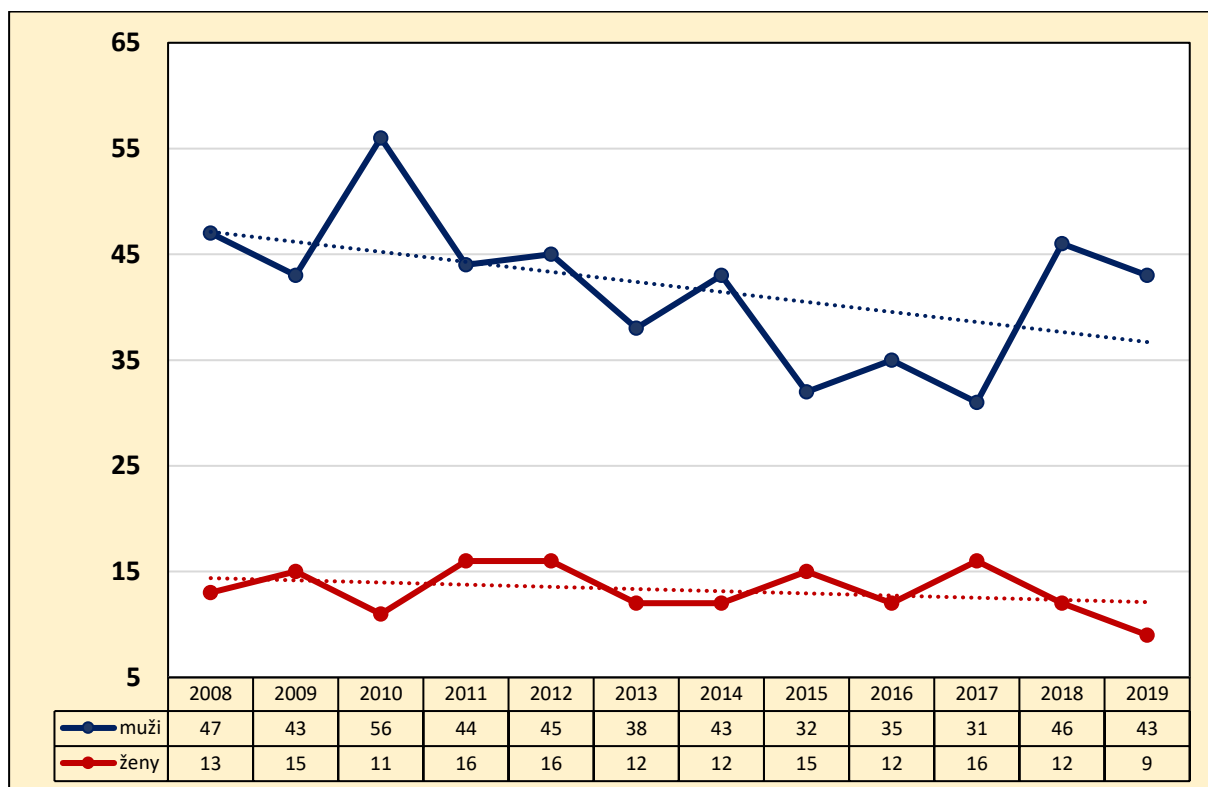
Graf: Standardizovaná úmrtnost do 65 let věku v SO ORP Valašské Klobouky, Zlínském kraji a České republice v letech 2016 až 2019, muži



Graf: Standardizovaná úmrtnost do 65 let věku v SO ORP Valašské Klobouky, Zlínském kraji a České republice v letech 2016 až 2019, ženy



Graf: Počet úmrtí ve věku 0-64 let v SO ORP Valašské Klobouky v letech 2008 až 2019, srovnání mužů a žen



11. Incidence a prevalence diabetu mellitu (cukrovky)

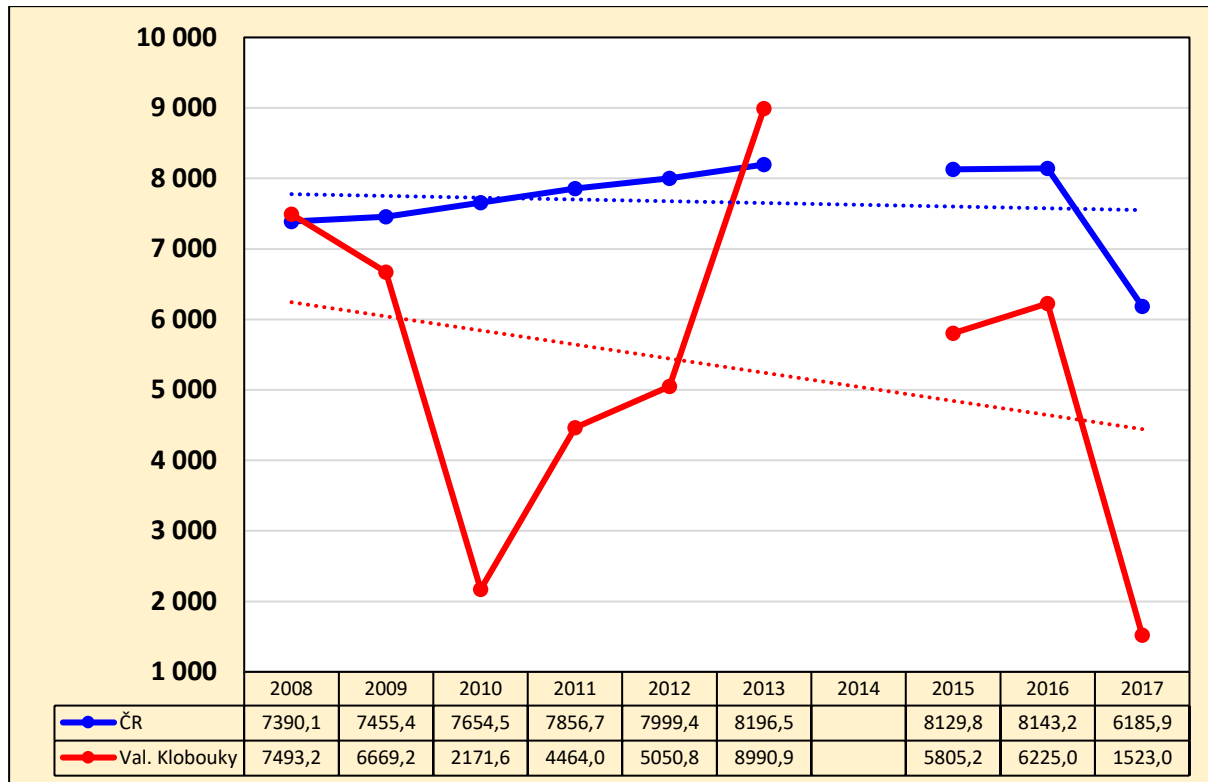
Definice:

Incidence diabetu: počet nově zjištěných diabetiků celkem v přepočtu na 100 tisíc obyvatel v daném období (roce).

Prevalence diabetu: počet evidovaných diabetiků celkem v přepočtu na 100 tisíc obyvatel. Údaje jsou zpracovány podle hlášení zdravotnického zařízení se sídlem v regionu, které poskytlo péči (nikoliv podle bydliště pacienta).

Údaje o incidenci a prevalenci léčených diabetiků vyjadřuje počty pacientů podle sídla zdravotnického zařízení, které poskytlo péči. V rámci ČR proto hodnoty v jednotlivých správních obvodech obcí velmi kolísají a jsou často velmi zkreslené, nepřesné a neodpovídají reálné skutečnosti. Například pokud některá menší města nemají na svém území danou specializovanou ambulanci nebo pokud zde ordinuje pobočka zdravotnického zařízení, které má administrativní sídlo v jiném městě, pak pacienti žijící v daném místě nejsou vykazováni v místě bydliště, ale v obci sídla zdravotnického zařízení. V dostupných zdrojích navíc chybí data za některé roky a také metodika vykazování se během let modifikuje. Z těchto důvodů jsou stávající statistické zdroje velmi nespolehlivé a vývoj nemocnosti, tj. incidence i prevalence, diabetu nelze hodnotit bez podrobnější místní analýzy, která je nad rámec možností této analýzy.

Graf: Prevalence diabetiků v SO ORP Valašské Klobouky a České republice v letech 2008 až 2017, muži i ženy celkem



Pro doklad o nemožnosti spolehlivého hodnocení uvádím, že pro SO ORP Valašské Klobouky jsou dostupná data o počtu léčených diabetiků jen za roky 2016 a 2017, přičemž v roce 2016 je uváděn počet 1 447 osob a o rok později pak počet 353 osob.

Lze však shrnout, že výskyt, tj. prevalence diabetiků má v celé ČR i v regionech dlouhodobě výrazně vzestupnou tendenci. Předpokládá se, že počet nemocných se bude zvyšovat i do budoucna. To přináší nejen zdravotní potíže a omezení nemocným, ale také značně finančně zatěžuje zdravotnický sektor. Neustále stoupající počet nemocných diabetem souvisí především s nevhodným životním stylem a vysokou mírou obezity u naší populace. Dále je dán postupným zvyšováním střední délky života; lidé žijí déle a diabetes 2. typu, který představuje většinu onemocnění cukrovkou, se projevuje především ve vyšším věku. Svůj podíl má i časná diagnostika a kvalitní léčba, která umožňuje nemocným žít s diabetem mnohem déle, než tomu bylo v minulosti. To vše přispívá k tomu, že v populaci žije s touto nemocí čím dál více osob. Zvolna se zvyšuje také počet pacientů, trpících komplikacemi diabetu, často i závažnými.

Jen pro ilustraci je níže pouze graf zobrazující prevalenci diabetiků v SO ORP a v ČR s tím, že data za rok 2014 a po roce 2017 nejsou dostupná.

12. Incidence a prevalence pacientů pro alergie a astma

Jedním z nejčastějších důvodů dispenzarizace jsou v současné době různá alergická onemocnění. Jejich podstatou je nepřiměřená reakce imunitního systému organismu na látky, se kterými se běžně setkáváme ve venkovním i domácím prostředí, v potravě apod. Spektrum projevů alergických nemocí je velmi široké a příznaky se velmi často objevují již v dětství. U alergických onemocnění je situace v jednotlivých regionech České republiky proměnlivá a je významně ovlivněna nejen dostupností odborné zdravotní péče v daném městě, ale také kvalitou životního prostředí, klimatickými podmínkami apod.

Situace s vyhodnocením konkrétní situace a vývoje incidence a prevalence alergií, případně astmatu, v SO ORP Valašské Klobouky je shodná jako u diabetu mellitu. Jak bylo v této části analýzy již uvedeno, vzhledem k mnoha faktorům, které ovlivňují počty pacientů a ztěžují popis reálné situace, nelze situaci hodnotit.

Celkově lze shrnout, že na základě dostupných dat je počet ambulantních pacientů alergologických oddělení dlouhodobě mírně stoupající, a to ve většině měst i krajů České republiky. Znamená to, že jak incidence, tak prevalence alergických onemocnění vykazuje nepříznivý vývoj. Lze proto reálně předpokládat, že podobná situace je i v SO ORP Valašské Klobouky.

Analýzu a vyhodnocení zdravotního stavu obyvatel SO ORP Valašské Klobouky zpracoval MUDr. Stanislav Wasserbauer ve spolupráci s Národní sítí Zdravých měst ČR.

Srpen 2021

Práce neprošla jazykovou úpravou.

Publikování této analýzy nebo její části je podmíněno výslovným souhlasem autora.

Metodická podpora konzultantů při přípravě materiálu byla spolufinancována z prostředků projektu NSZM ČR *"ZDRAVÁ MĚSTA, OBCE A REGIONY – síť pro rozvoj, komunikaci a spolupráci v územní veřejné správě"*, který byl podpořen finančními prostředky Evropského sociálního fondu z Operačního programu Zaměstnanost (výzva OPZ-25).