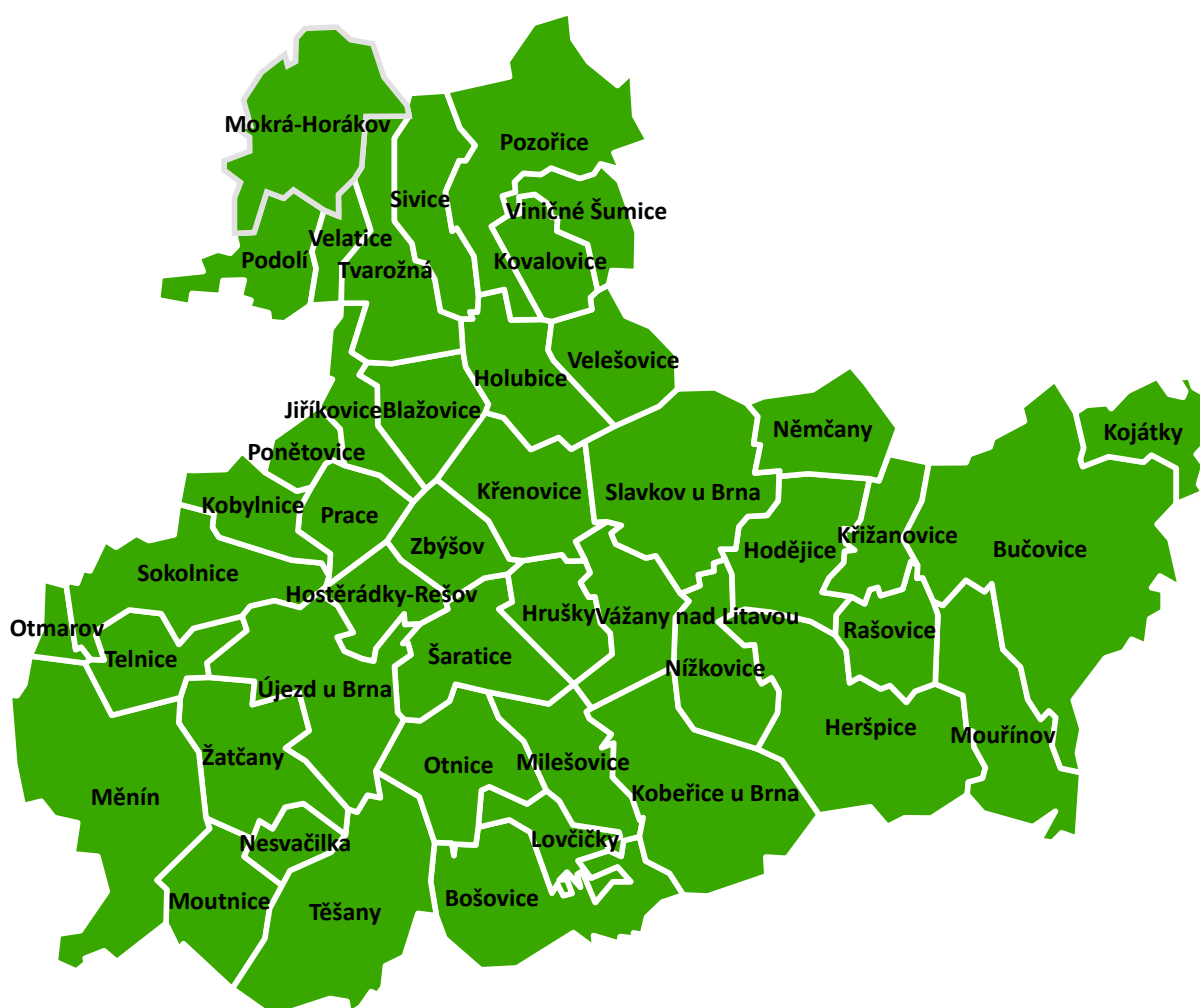


Strategie komunitně vedeného místního rozvoje MAS Slavkovské bojiště pro období 2014–2020



Strategická část

Obsah

ÚVOD	3
3. STRATEGICKÁ ČÁST	4
3.1 Vize A MISE	5
3.1.1 Vize MAS 2020.....	5
3.1.2 Mise MAS.....	6
3.2 STRATEGICKÉ CÍLE, SPECIFICKÉ CÍLE A OPATŘENÍ.....	6
3.2.1 Strategický cíl.....	6
3.2.2 Prioritní oblast: Kvalitní veřejné služby.....	9
3.2.3 Prioritní oblast: Aktivní život v obcích.....	16
3.2.4 Prioritní oblast: Podnikání a zaměstnanost	21
3.2.5 Prioritní oblast: Infrastruktura a doprava	29
3.2.6 Prioritní oblast: Životní prostředí a krajina	35
3.2.7 Prioritní oblast: Správa území	39
3.3 VAZBY NA HORIZONTÁLNÍ TÉMATA	42
3.4 POPIS INTEGROVANÝCH A INOVATIVNÍCH RYSŮ STRATEGIE.....	45
3.4.1 Integrované rysy strategie.....	45
3.4.1 Inovativní rysy strategie	48
3.5 Vazby na jiné strategické dokumenty	49
3.6 POPIS PROGRAMOVÝCH RÁMCŮ	51
3.6.1 Programový rámec IROP	51
3.6.2 Programový rámec PRV.....	62
3.6.3 Programový rámec Zaměstnanost	73
3.7 POPIS INTEGROVANÉHO PŘÍSTUPU NAPŘÍČ PROGRAMOVÝMI RÁMCI	82

ÚVOD

Strategie komunitně vedeného místního rozvoje MAS Slavkovské bojiště pro období 2014–2020 (SCLLD) je hlavním nástrojem pro podporu rozvoje území MAS v daném programovém období EU a pro uplatnění komunitně vedeného místního rozvoje (CLLD).

SCLLD má čtyři základní části:

- 1) Popis území a zdůvodnění výběru – základní rámec fungování MAS
- 2) Analytická část – zachycení situace v území
- 3) Strategická část – stanovení směřování rozvoje a způsobů naplňování rozvoje**
- 4) Implementační část – stanovení mechanismů a podpory naplňování SCLLD

Strategická část vyústí do tzv. programových rámců, v nichž budou konkretizovány vazby SCLLD na jednotlivé operační programy a určeny předpokládané finanční toky a jejich alokace na opatření SCLLD.

Předkládaný dokument obsahuje kompletní strategickou část SCLLD MAS Slavkovské bojiště.

Vychází z poznatků zachycených v analytické části SCLLD. Tyto poznatky byly diskutovány a rozvíjeny na 1. setkání pracovní skupiny 12. 5. 2014 v Křenovicích. Na setkání byly zformulovány hlavní stavební kameny vize a hlavní témata rozvoje. Uvedené bylo v úzké vazbě na výroky SWOT analýzy rozpracováno a doplněno o podněty z 13 kulatých stolů realizovaných v roce 2013. Strategická část byla detailně diskutována a dopracována na setkání rady MAS 3. 7. 2014 na obecním úřadě v Hruškách. Následně byly rozvíjeny formulace a zpřesňováno nastavení opatření ve vztahu k CLLD na pracovní skupině, která se konala 13. 8. 2014 na obecním úřadě v Hruškách.

Dokončovací práce na strategii probíhaly na pracovních setkáních rady MAS Slavkovské bojiště v průběhu měsíců září a říjen roku 2015, v součinnosti s metodickými pracovníky z firmy GaREP.

Pozn.: Struktura strategické části zohledňuje aktuální strukturu dle Metodického pokynu pro využití integrovaných nástrojů v programovém období 2014–2020.

Dokument byl zpracován v rámci projektu „Podpora absorpční kapacity“ (CZ.1.08), jehož nositelem je Ministerstvo pro místní rozvoj.

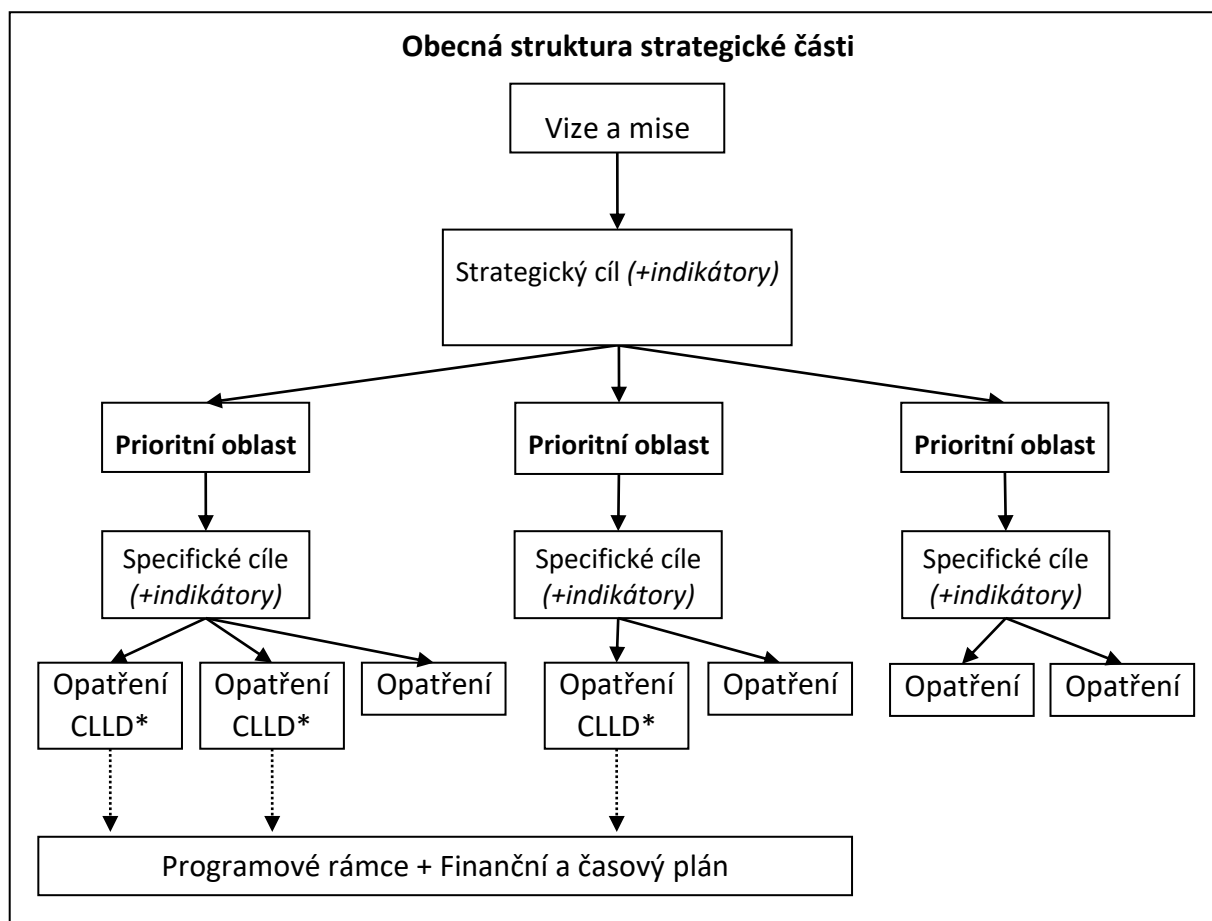
3. STRATEGICKÁ ČÁST

Dlouhodobá **vize** zachycuje představu o tom, kam by měl rozvoj MAS směřovat, jak by MAS měla v budoucnu vypadat. V úvodní pasáži vize jsou stručně zachycena pomocí klíčových slov hlavní podstata vize. Jednotlivé oblasti vize jsou potom rozvinuty do podoby uchopitelné všemi aktéry, a především do podoby, z níž logicky vyplývají jednotlivé cíle strategie MAS. *Vize byla zformulována na setkání pracovní skupiny 12. 5. 2014 v Křenovicích.*

Mise zachycuje poslání MAS, celkovou filozofii činnosti MAS a principy, na nichž bude rozvoj MAS postaven.

Strategický cíl formuluje hlavní mezníky celkového rozvoje MAS, tj. celkové dopady realizace všech rozvojových činností v jednotlivých oblastech rozvoje.

Specifické cíle následně podrobněji stanoví ve vazbě na vizi a strategický cíl, čeho konkrétně má být v jednotlivých podoblastech dosaženo. Každý cíl má u svých opatření stanoveny monitorovací indikátory. **Opatření** rozpracovávají způsob dosažení cílů.



*Pokud je opatření CLLD realizováno pomocí více fichí PRV, či z více operačních programů, tak je rozčleněno na podopatření. Tato podopatření přímo odpovídají fichím a opatřením v programových rámcích akčního plánu.

Pozn.: NČI = Národní číselník indikátorů

3.1 VIZE A MISE

3.1.1 Vize MAS 2020

MAS Slavkovské bojiště bude venkovským regionem v zázemí Brna, který vytváří kvalitní a příjemné podmínky pro plnohodnotný a rozmanitý život a bydlení obyvatel všech věkových kategorií a přívětivé prostředí pro návštěvníky. Region je dobře dopravně i informačně propojen se svým okolím.

Hlavní témata rozvoje, která chce MAS rozvíjet, jsou:

Vzájemně prospěšné vztahy s Brnem:

MAS bude **využívat efektů blízkosti Brna** – nabídky pracovních příležitostí a širokého okruhu služeb pro obyvatele MAS na jedné straně a zájmu obyvatel Brna o rekreaci a cestovní ruch na území MAS na straně druhé. Negativní vlivy příměstské polohy budou co nejvíce sníženy.

Mezilidské vztahy a aktivita obyvatel:

Bude podporováno budování mezilidských vztahů a občanské angažovanosti. Budou vytvářeny podmínky pro začleňování nových spoluobčanů. **Obyvatelé se budou zapojovat do společných aktivit.** Bude probíhat **bohatý kulturní a společenský život.** Budou rozvinuty podmínky pro spolkovou činnost a pro činnosti pro děti a mládež a pro seniory.

Rozvoj místní ekonomiky:

Budou zlepšovány podmínky pro ekonomický rozvoj. Přímou v regionu vzniknou **nová pracovní místa.** Zvýší se využívání produktů od místních podnikatelů. Bude rozvinuto sociální podnikání a bude podporováno využívání práce sociálních podniků. Budou využity dostupné prostory pro podnikání a bude snížen počet a rozloha brownfields.

Veřejné služby:

Bude zajištěna **dostupnost a kvalita mateřských a základních škol.** Dojde ke vzniku dětských skupin a dalších zařízení poskytující péči o děti do tří let. Bude zajištěna péče o všechny skupiny potřebných obyvatel a pomocí sociální prevence se daří předcházet negativním sociálním jevům. Budou **dostupné pečovatelské služby, terénní paliativní péče.** Budou vystavěny sociální byty pro potřebné skupiny obyvatel.

Harmonická krajina:

V regionu se bude důsledně pečovat o **kvalitní životní prostředí** a harmonickou kulturní krajinu. Bude zvyšován podíl zeleně, vodních ploch a prostupnosti krajiny, zejména v intenzivně zemědělsky obhospodařovaných částech MAS.

Spolupráce:

MAS bude rozvinutým a atraktivním regionem založeným na partnerské spolupráci mezi jednotlivými obcemi, podnikateli i spolky.

Venkovský region Slavkovské bojiště je územím, kde se dobře žije!

3.1.2 Mise MAS

MAS Slavkovské bojiště je organizací reflektující a koordinující rozvojové činnosti na území MAS. Vytváří a rozvíjí partnerství mezi aktéry v území a vnější partnery. Realizuje vlastní projekty pro rozvoj regionu.

Zprostředkovává aktérům z území finanční prostředky na řešení rozvojových potřeb v souladu se Strategií komunitně vedeného místního rozvoje (SCLLD).

Účelem SCLLD je:

- sladit představy aktérů z území MAS o budoucím rozvoji území,
- stanovit nejvhodnější a nejpotřebnější rozvojové aktivity,
- zkoordinovat rozvojové činnosti jednotlivých aktérů,
- podpořit aktéry při přípravě a realizaci rozvojových projektů,
- zajistit financování rozvojových projektů z operačních programů s vyhrazenými prostředky pro MAS.

3.2 STRATEGICKÉ CÍLE, SPECIFICKÉ CÍLE A OPATŘENÍ

3.2.1 Strategický cíl

Zkvalitnit podmínky pro život obyvatel, zvýšit zapojení obyvatel do života obcí, posílit regionální identitu a zlepšit stav krajiny.

Míra dosahování strategického cíle je pravidelně sledována pomocí indikátorů strategického cíle. Jde o indikátory dopadů, které reflektují nejen činnosti MAS a subjektů v rámci CLLD, ale i další rozvojové aktivity směřující ke zlepšení situace v území.

Indikátory strategického cíle a jejich kvantifikace

<i>Indikátor</i>	<i>pramen</i>	<i>výchozí hodnota (rok/období)</i>	<i>cílová hodnota 2023</i>
Celková spokojenost obyvatel s jednotlivými aspekty života v obci	Dotazníkové šetření mezi obyvateli MAS	69,5 % (2013)	75 %
Podíl nezaměstnaných osob	Úřad práce ČR	6,7 %	6 %
Počet spolků	vlastní sběr MAS	123	123
Koeficient ekologické stability	ČSÚ	0,297	0,300

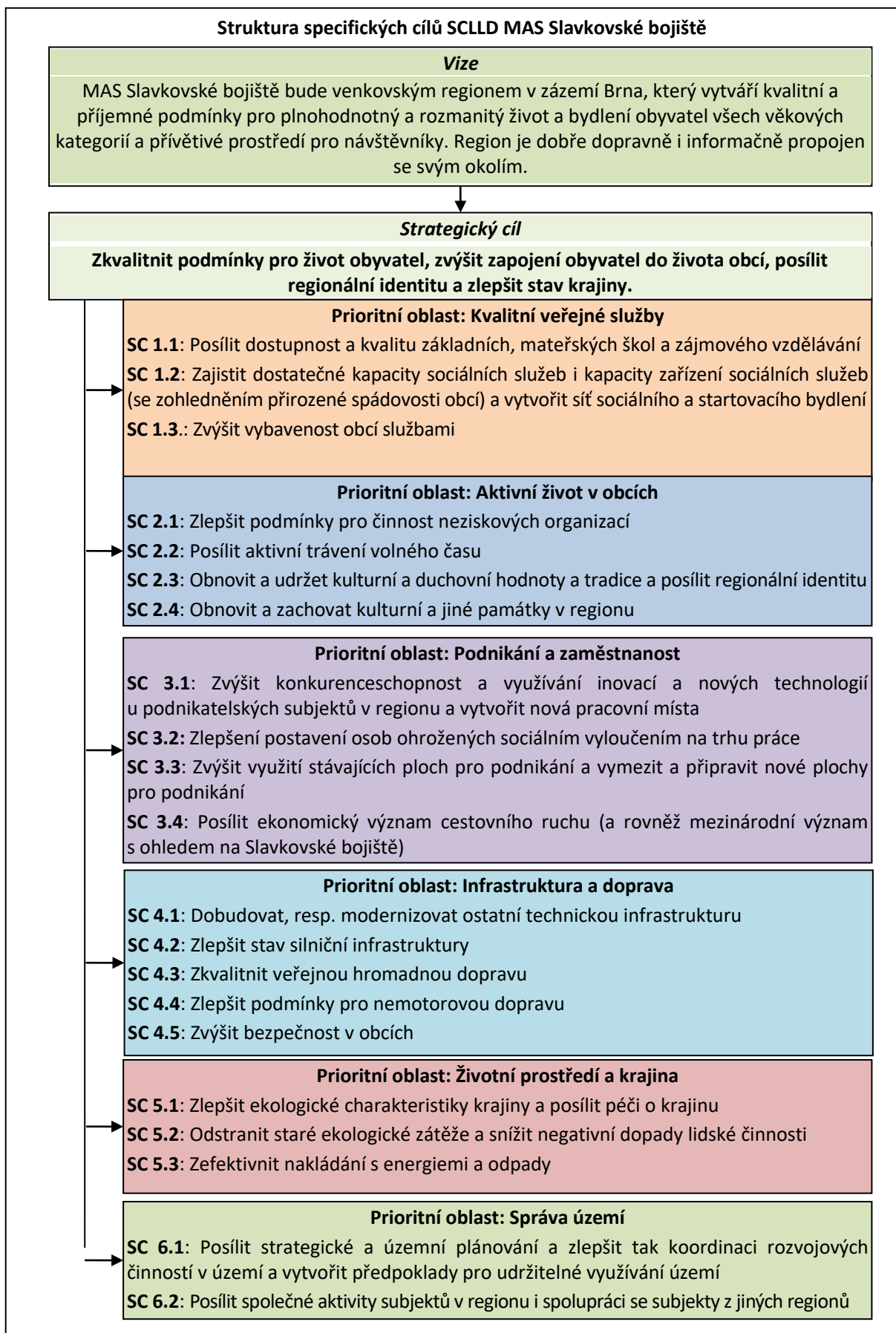
Celková spokojenost byla spočtena jako průměrný podíl kladného hodnocení situace (odpovědi „velmi dobrá“ a „dobrá“) ze strany obyvatel MAS v jednotlivých tematických oblastech. Hodnocení spokojenosti bylo součástí šetření názorů obyvatel MAS v roce 2013. Podrobnosti viz kap. 2.2.1 analytické části SCLLD, obr. 26.

Koeficient ekologické stability odráží míru ohrožení nepříznivými přírodními procesy. Jde o poměr ekologicky příznivých ploch (chmelnice + vinice + zahrady + ovocné sady + trvalé travní porosty + lesní půda + vodní plochy) a ploch, které zatěžují životní prostředí (orná půda + zastavěné plochy + ostatní).¹

Pro dosažení očekávané cílové hodnoty, tj. 0,300, je nutný přesun cca 55 ha (při celkové rozloze MAS 38 968 ha) z orné půdy, zastavěných ploch či ostatních ploch do ekologicky příznivých ploch.

Pro detailnější zachycení změn v krajině je možné sledovat změny výměr jednotlivých funkčních ploch (aby změna byla zaznamenána, musí dojít k úpravě zařazení v katastru nemovitostí) nebo rozlohu nově vybudovaných ploch zeleně a vodních ploch.

¹ Důsledkem výstavby v území může být v některých případech snížení podílu ekologicky příznivých ploch a nárůst plochy zastavěné či přeměněné půdy. V případě, že výstavba probíhá formou záboru zemědělské půdy, se koeficient ekologické stability nemění (z hlediska výpočtu jde o stejný typ plochy).



Specifické cíle následně podrobněji stanoví ve vazbě na vizi a strategický cíl, čeho konkrétně má být v jednotlivých oblastech dosaženo. Každý cíl má u svých opatření stanoveny monitorovací indikátory.

Opatření rozpracovávají způsob dosažení cílů a vycházejí ze znalosti území, jeho problémů a rozvojových předpokladů. S ohledem na roli SCLLD při uplatňování metody CLLD jsou rozlišovány dva typy opatření:

- **Opatření CLLD**, tj. opatření tematicky spadající pod nástroj CLLD a financovatelná z operačních programů pomocí CLLD. Pokud je opatření CLLD realizováno pomocí více fichí PRV, či z více operačních programů, tak je rozčleněno na podopatření. Tato podopatření přímo odpovídají fichím a opatřením v programových rámcích akčního plánu.
- **Opatření ostatní.**

Obsahově je tedy strategická část (to, co je v regionu potřebné realizovat za rozvojové činnosti) širší, než je okruh témat podporovaných pomocí CLLD. Opatření nespádající do CLLD budou realizována individuálními projekty MAS nebo individuálními projekty a dalšími aktivitami subjektů v území s různou měrou zapojení MAS v souladu s vizí MAS.

Prioritní oblasti MAS Slavkovské bojiště:

- Prioritní oblast: Kvalitní veřejné služby
- Prioritní oblast: Aktivní život v obcích
- Prioritní oblast: Podnikání a zaměstnanost
- Prioritní oblast: Infrastruktura a doprava
- Prioritní oblast: Životní prostředí a krajina
- Prioritní oblast: Správa území

3.2.2 Prioritní oblast: Kvalitní veřejné služby

Tato prioritní oblast sleduje zlepšení veřejných služeb. Opatření jsou orientována na podporu rozvoje a udržení stávajících veřejných služeb především ve vazbě na posílení kapacity předškolního vzdělávání a zlepšení kvality základního a zájmového školství. Důležitou roli v naplňování opatření budou hrát obce jako zřizovatelé předškolních a školních zařízení, ale také neziskové organizace zabývající se vzděláváním.

Ke zlepšení veřejných služeb dojde také rozšířením nabídky sociálních služeb. Jednak prostřednictvím investic směrem ke stávajícím poskytovatelům sociálních služeb i směrem k novým nositelům.

Kvalitu veřejných služeb podpoří zavedení nových služeb v obcích, takových, které vychází z potřeb obyvatel. Především udržení a navýšení stávajících lékařských ordinací, drobných služeb (čistírny, opravy obuvi, pekárny). Zde je nutná součinnost mezi obcí a podnikateli.

Specifický cíl 1.1: Posílit dostupnost a kvalitu základních, mateřských škol a zájmového vzdělávání

Cíle bude dosaženo navýšením kapacit mateřských škol, rozšířením počtu zařízení pro vzdělávání dětí od tří let (jesle, dětské skupiny, soukromé nebo firemní školky). Základní školy a další vzdělávací subjekty posílí svoji kvalitu rozšířením odborných učeben a zvýšením kvalifikace pedagogů.

ID	Ukazatel výstupu	Měrná jednotka	Výchozí hodnota (2014)	Mid term (2018)	Cílová hodnota (2023)
5 00 00	Počet podpořených vzdělávacích zařízení	Zařízení	0	2	6
5 00 01	Kapacita podporovaných zařízení péče o děti nebo vzdělávacích zařízení	Osoby	0		132
	Počet realizovaných projektů	Projekty	0	0	2
ID	Ukazatel výsledku	Měrná jednotka	Výchozí hodnota (2013)	Mid term (2018)	Cílová hodnota (2023)
5 01 20	Počet osob využívající zařízení péče o děti do 3 let	Osoby	0		10
5 00 20	Podíl tříletých dětí umístěných v předškolním zařízení	%	77,3	0	90,5
5 00 30	Podíl osob předčasně opouštějících vzdělávací systém	%	5,4	0	5

Opatření CLLD 1.1.1: Podpora předškolního vzdělávání

Zdůvodnění opatření/Výchozí stav: Naplněnost mateřských škol v území byla ve sledovaném období 93,8 %; na území neexistují jesle a pouze jedna lesní školka. V důsledku intenzivního osídlování příměstské krajiny MAS Slavkovské bojiště je nutné především zajistit dostatečnou kapacitu zařízení pro vzdělávání dětí předškolního věku. Navrhované opatření posílí kapacitu předškolních zařízení a v kontextu této strategie na toto opatření navazuje další opatření v prioritní oblasti Podnikání a zaměstnanost, zejména opatření 3.2.3: Prorodinná opatření.

Cílem opatření je zajištění dostatečné kapacity zařízení pro vzdělávání dětí předškolního věku.

Aktivity k naplnění opatření:

- stavby, stavební úpravy zařízení poskytujících předškolní vzdělávání;
- vybavení prostor MŠ, pořízení kompenzačních pomůcek pro zapojení handicapovaných dětí,
- podpora vzniku lesních školek, dětských skupin, soukromých školek, zařízení pro děti do tří let;
- budování přírodních zahrad u školek.

Předpokládanými realizátory budou zařízení péče o děti do tří let, školy a školská zařízení v oblasti předškolního vzdělávání, další subjekty podílející se na realizaci vzdělávacích aktivit, obce, organizace zřizované nebo zakládané obcemi, nestátní neziskové organizace.

Opatření bude financováno z Integrovaného regionálního operačního programu (IROP).

Opatření CLLD 1.1.2: Zkvalitňování výuky na základních školách

Zdůvodnění opatření/Výchozí stav: Klíčové dovednosti jsou nezbytné pro přípravu žáků na další vzdělávání, práci a život ve společnosti. Toto opatření podporuje rozvoj komunikace v cizích jazycích, schopnosti práce s digitálními technologiemi, rozvoj dovedností v oblasti technických a řemeslných oborů, přírodních věd. Součástí zkvalitnění výuky na **základních školách** je posílení bezbariérovosti škol a začlenění žáků bez ohledu na jejich individuální vzdělávací potřeby. Navrhované opatření navazuje na další opatření v prioritní oblasti Podnikání a zaměstnanost, zejména opatření 3.1.3: Podpora technických oborů.

Cílem opatření je posílení kvality výuky na **základních školách** v území, dostupnější pro žáky s ohledem na jejich speciální vzdělávací potřeby.

Aktivity k naplnění opatření:

- stavební úpravy ZŠ za účelem zřízení odborných učeben v příměstské oblasti území MAS Slavkovské bojiště (bez SVL) a dalších prostor (v SVL ORP Bučovice) s ohledem na růst populace;
- vybavení odborných učeben v klíčových kompetencích: cizí jazyky, technické a řemeslné obory, přírodní vědy, digitální technologie;
- stavební úpravy pro bezbariérový přístup do ZŠ (výtah);
- podpora začlenění dětí se speciálními vzdělávacími potřebami prostřednictvím pořízení kompenzačních pomůcek;
- úprava zeleně v okolí škol.

Předpokládanými realizátory budou školy a školská zařízení v oblasti **základního vzdělávání**, další subjekty podílející se na realizaci vzdělávacích aktivit, obce, organizace zřizované nebo zakládané obcemi, nestátní neziskové organizace.

Opatření bude financováno z Integrovaného regionálního operačního programu (IROP).

Tvorba šablon bude realizována prostřednictvím MAS z OP Věda, výzkum, vzdělání.

Opatření CLLD 1.1.3: Podpora zájmového vzdělávání

Zdůvodnění opatření/Výchozí stav: Klíčové dovednosti jsou nezbytné pro přípravu žáků na další vzdělávání, práci a život ve společnosti. Toto opatření podporuje rozvoj komunikace v cizích jazycích, schopnosti práce s digitálními technologiemi, rozvoj dovedností v oblasti technických a řemeslných oborů, přírodních věd. **Navrhované opatření cílí na zájmové vzdělávání v klíčových kompetencích, které absolventům zlepší postavení na trhu práce.** Toto opatření navazuje na opatření v prioritní oblasti Podnikání a zaměstnanost, zejména opatření 3.2.1: Podpora zaměstnanosti sociálně vyloučených osob.

Cílem opatření je podpora celoživotního vzdělávání ve vazbě na lepší postavení na trhu práce.

Aktivity k naplnění opatření:

- stavební úpravy, pořízení vybavení pro vybudování a zkvalitnění kapacity pro účely dalšího vzdělávání v oblastech komunikace v cizích jazycích, v oblasti technických a řemeslných oborů, přírodních věd, ve schopnosti práce s digitálními technologiemi;
- stavební úpravy pro bezbariérový přístup;
- úprava zeleně v okolí škol.

Předpokládanými realizátory budou subjekty podílející se na realizaci vzdělávacích aktivit; organizace zřizované nebo zakládané kraji; obce; organizace zřizované nebo zakládané obcemi; nestátní neziskové organizace; církve; církevní organizace; organizační složky státu; příspěvkové organizace organizačních složek státu.

Investiční aktivity opatření budou financovány z Integrovaného regionálního operačního programu (IROP).

Opatření 1.1.4: Vzdělávání pedagogů

Zdůvodnění opatření/Výchozí stav: Současným trendem ve vzdělávacích zařízeních je nabídnout v rámci svých možností kvalitní vzdělávání všem dětem bez ohledu na jejich individuální vzdělávací potřeby. Jedná se především o uzpůsobení prostředí, pomůcek, využívání asistentů či externích odborníků a péči o duševní zdraví a přípravu na život. V této souvislosti se vyskytují dva zásadní problémy: nedostatek finančních prostředků na nezbytné vybavení či uzpůsobení budov a nedostupnost socializovaných pracovníků, zejména psychologů, poradců, asistentů apod.

Cílem opatření je zvýšení kvality vzdělání pedagogů pro zajištění širší nabídky služeb ve školách.

Aktivity k naplnění opatření:

- neinvestiční aktivity vzdělávání pedagogů – výuka jazyků (rodilý mluvčí), psycholog, logoped. Inovativním prvkem je podpora netradičních forem řešení předškolního, případně i školního vzdělávání.

Témata budou řešena ve vzájemné spolupráci škol, případně s pomocí dobrovolných svazků obcí s poradenskou/informační rolí MAS.

Specifický cíl 1.2: Zajistit dostatečné kapacity sociálních služeb i kapacity zařízení sociálních služeb (se zohledněním přirozené spádovosti obcí) a vytvořit síť sociálního a startovacího bydlení

Cíle bude dosaženo rozšířením kapacity sociálních služeb, výstavbou sociálního bydlení.

ID	Ukazatel výstupu	Měrná jednotka	Výchozí hodnota (2014)	Mid term (2018)	Cílová hodnota (2023)
6 00 00	Celkový počet účastníků	Osoby	0		115
5 54 01	Počet podpořených zázemí pro služby a sociální práci	zázemí	0	0	4
5 53 01	Počet podpořených bytů pro sociální bydlení	Bytové jednotky	0	2	10
6 70 01	Kapacita podpořených služeb	místa	0		32
5 54 02	Počet poskytovaných druhů sociálních služeb	Služba	0		3
6 22 00	Počet projektů zaměřených orgány veřejné správy a veřejné služby na celostátní, regionální a místní úrovni	Projekty	0		3

ID	Ukazatel výsledku	Měrná jednotka	Výchozí hodnota (2014)	Mid term (2018)	Cílová hodnota (2023)
6 75 10	Kapacita služeb a sociální péče	klienti	33,5	0	43
62900	Účastníci zaměstnaní 6 měsíců po ukončení své účasti, včetně OSVČ	osoby	0		3
6 70 10	Využívání podpořených služeb	osoby	0		70
5 53 10	Nárůst kapacity sociálních bytů	lůžka	28		48
5 53 20	Průměrný osob využívající sociální bydlení	osoby	19,6		33,6
6 73 10	Bývalí účastníci projektů, u nichž intervence formou sociální práce naplnila svůj účel	osoby	0		10
6 73 15	Bývalí účastníci projektů v oblasti sociálních služeb, u nichž služba naplnila svůj účel	osoby	0		90

Opatření CLLD 1.2.1: Rozvoj sociálních služeb

Zdůvodnění opatření/Výchozí stav: Nabídka sociálních služeb je na území nedostatečná; na Slavkovsku není ani jeden dům pro seniory, nedostatečná je kapacita Domova s pečovatelskou službou ve Slavkově a Bučovicích. Pokračující trend stárnutí obyvatelstva bude klást větší požadavky na posílení sítě sociálních a zdravotních služeb. Ta současná neodpovídá potřebě prodloužení pobytu v rodině či umístování klientů v blízkosti rodiny. Nedostatečné jsou ambulantní služby, stejně tak i dostupnost terénních služeb. Zvyšuje se i zájem o doplňkové služby pro domácnost, např. dovoz obědů, odvoz k lékaři, úklid domácnosti.

Cílem opatření je doplnit, zkvalitnit a zpřístupnit sociální služby potřebným lidem, tak, aby jim bylo umožněno zůstat v jejich přirozeném prostředí a jejich rodiny nebyly omezeny v zapojení do běžného života a pracovního procesu.

Podopatření CLLD 1.2.1a:

Aktivity k naplnění opatření:

- stavby, rekonstrukce a úpravy objektu, či zázemí pro poskytování sociální služby,
- nákup pozemků a staveb,
- pořízení vybavení,
- pořízení automobilu pro účely poskytování terénní nebo ambulantní sociální služby,
- *jako doplňková aktivita bude možná výsadba zeleně v okolí budov a na budovách.*

Předpokládanými realizátory budou obce, organizace zřizované nebo zakládané obcemi, nestátní neziskové organizace, DSO, organizace zakládané svazky obcí, církve, církevní organizace.

Podopatření bude financováno z Integrovaného regionálního operačního programu (IROP).

Podopatření CLLD 1.2.1b:

Aktivity k naplnění opatření²:

- odborné sociální poradenství (občanské poradny, manželské a rodinné poradny, poradny pro osoby se zdravotním postižením, pro oběti trestných činů a domácího násilí), mobilní terénní týmy;
- sociálně aktivizační služby pro rodiny s dětmi;
- raná péče (pro rodiče postižených dětí do 7 let věku);
- sociálně terapeutické dílny (pro osoby se sníženou soběstačností z důvodu zdravotního postižení, které nejsou z tohoto důvodu umístitelné na otevřeném ani chráněném trhu práce);
- odlehčovací služby pro pečující osoby.

Podopatření bude financováno z OP Zaměstnanost.

Opatření CLLD 1.2.2: Výstavba sociálních bytů

Zdůvodnění opatření/Výchozí stav: Dostupné bydlení je jedním z předpokladů a současně nástrojem boje proti sociálnímu vyloučení. Finanční a sociální postavení osob ohrožených sociálním vyloučením ztěžuje jejich přístup k adekvátnímu bydlení. Ohroženými skupinami jsou např. senioři, osoby závislé na pomoci jiné fyzické osoby ze zdravotních důvodů a osoby či jejich domácnosti v tíživé sociální situaci. Tou může být např. situace po ukončení výkonu trestu, po opuštění ústavního výchovného zařízení nebo náhradní rodinné péče, azylového domu nebo domu na půli cesty, po ztrátě dosavadního bydlení, nebo v ohrožení rozdělení rodiny vlivem neadekvátních bytových podmínek.

Toto opatření navazuje na opatření 1.2.1. a 1.2.3.

Cílem opatření je vytvoření bydlení pro potřebné za účelem snížení rizika sociálního vyloučení nebo ke zmírnění jeho dopadů.

Aktivity k naplnění opatření:

- pořízení bytů, bytových domů, nebytových prostor a jejich adaptace pro potřeby sociálního bydlení a pořízení nezbytného základního vybavení.
- sociální bydlení je určeno osobám z cílových skupin, které v důsledku nepříznivých životních okolností nemají přístup k bydlení a jsou schopné plnit povinnosti vyplývající z nájemního vztahu. Podpora nevede k segregaci osob z cílových skupin.
- *Jako doplňková aktivita bude podporováno zahrnutí zeleně v okolí budov a na budovách, např. zelené zdi a střechy, aleje, hřiště a parky do realizovaných projektů.*

Předpokládanými realizátory budou obce, organizace zřizované nebo zakládané obcemi, nestátní neziskové organizace, DSO, organizace zakládané svazky obcí, církve, církevní organizace.

Opatření bude financováno z Integrovaného regionálního operačního programu (IROP).

² Podporovány pouze aktivity, které jsou v souladu se střednědobým plánem rozvoje sociálních služeb Jihomoravského kraje + sociální služby zařazené do krajské sítě podporovaných sociálních služeb. Vyjmenované druhy sociálních služeb budou podporovány pouze v rozsahu základních činností ve smyslu zákona č. 108/2006 Sb.

Opatření CLLD 1.2.3: Preventivní činnost a poradenství v sociální oblasti

Zdůvodnění opatření/Výchozí stav: Přestože v obcích funguje komunitní plánování sociální služeb, obyvatelé nemají k dispozici dostatečné informace o jejich dostupnosti a systému sociální péče. Velká část sociální služeb, zejména prevence a poradenství, je koncentrována v krajském městě. Toto vše výrazně ohrožuje prevenci i řešení sociálního vyloučení.

Cílem opatření je zvýšení informovanosti obyvatel i dalších aktérů v sociální oblasti, zvýšení spolupráce těchto aktérů, zefektivnění a systematizace dostupnosti sociálních služeb a zprostředkování pomoci potřebným lidem a rodinám.

Podporované aktivity:

- vzdělávání osob z cílových skupin, včetně vzdělávání pracovníků organizací (NNO, obce) – max. 24 hod. ročně;
- aktivizační, asistenční a motivační programy přispívající k sociálnímu začlenění nebo k prevenci sociálního vyloučení;
- aktivity pro posilování finanční gramotnosti osob ohrožených předlužeností, dluhové poradenství;
- aktivity podporující mimosoudní řešení konfliktů v oblasti bydlení, pracovněprávních vztahů;
- aktivity na podporu neformální péče (péče poskytovaná v rámci rodin nebo komunit osobami blízkými nebo jinými) a sdílené péče (kombinace péče poskytované profesionálními poskytovateli a neformálními pečovateli) včetně rozvoje domácí paliativní péče (terénní mobilní týmy, vzdělávání a poradenství pro osoby pečující).

Předpokládanými realizátory jsou příslušná zařízení a neziskové organizace.

Opatření bude financováno z OP Zaměstnanost.

Specifický cíl 1.3: Zvýšit vybavenost obcí službami

Cíl bude naplňován udržením stávajících služeb a jejich rozšířením, např. podporou obcí využitím obecních objektů a pobídkami směrem k podnikatelům nebo poskytovatelům veřejných služeb.

<i>indikátor</i>	<i>pramen</i>	<i>výchozí hodnota (204)</i>	<i>cílová hodnota (2023)</i>
Počet pošt	obce	22	22
Počet bankomatů	obce	10	12
Počet obcí, kde ordinuje lékař	obce	17	17

Opatření 1.3.1: Podpora udržení / fungování / rozšíření základních služeb pro obyvatele

Zdůvodnění opatření/Výchozí stav: Příměstská poloha území, ze kterého většina ekonomicky aktivních obyvatel dojíždí do zaměstnání do krajského města s dostatečnou nabídkou služeb všeho druhu, vede k poklesu nabídky i kvality služeb přímo v obcích. Tento trend stěžuje situaci ostatním občanům – seniorům, rodičům na rodičovské dovolené a ostatním občanům, kteří v obcích zůstávají.

Cílem opatření je podpora a rozšíření stávajících služeb v obcích, aby byl zajištěn kvalitní život všech obyvatel.

Aktivity k naplnění opatření:

- Udržení úřadoven pošt v obcích, lékařských ordinací;
- Rozšíření bankomatů;
- „one-stop-shop“, jednotné kontaktní místo poskytující ve více oblastech nejen veřejné služby, ale i vybrané komerční služby, které by samostatně nebyly ekonomicky udržitelné.

Při naplňování opatření je potřeba vzájemné součinnosti obce a podnikatelů a dalších subjektů nabízejících služby v obcích, např. pošta, banky aj.

3.2.3 Prioritní oblast: Aktivní život v obcích

Tato prioritní oblast řeší zvýšení spokojenosti obyvatel s životními podmínkami a kvalitou života na území MAS Slavkovské bojiště. Opatření jsou orientována na kvalitní podmínky pro rodinný život a na pospolitost venkovských společenství. Výraznou úlohu v těchto opatřeních budou sehrávat spolky a další neziskové organizace. V rámci této priority byly stanoveny čtyři specifické cíle zaměřené na podporu činnosti spolků, volnočasové aktivity, kulturní dědictví a tradice.

Specifický cíl 2.1: Zlepšit podmínky pro činnost organizací v regionu

Cíle bude dosaženo součinností místních samospráv a spolků. Využitím národních nebo jiných dotačních titulů, vlastní aktivitou a angažovaností spolků. MAS bude možným iniciátorem a poradcem.

Indikátor	pramen	výchozí hodnota (2014)	cílová hodnota (2023)
Počet uskutečněných aktivit	MAS, obce	0	10

Opatření 2.1.1: Podpora spolkové činnosti posilující sociální vazby v území

Zdůvodnění opatření/Výchozí stav: V území existuje bohatá spolková činnost spojená s nedostatkem finančních prostředků pro svoje aktivity nebo pro opravu svých zázemí. Spolky pořádají tradiční kulturní akce – hody a další akce, které jsou důležitou součástí života na venkově, některé spolky nebo organizace pořádají i velké mezinárodní folklórní, divadelní nebo hudební festivaly. Nejčteněji jsou v území zastoupeny sbory dobrovolných hasičů – na území 31 sborů.

Cílem opatření je zkvalitnit podmínky pro činnost spolků.

Podporované aktivity:

- vybavení prostor pro setkávání;
- vzdělávání instruktorů, vedoucích mládeže, animátorů;
- vzdělávání vedoucích s cílem získávání finančních prostředků;
- sdílení vybavení mezi organizacemi;
- podpora lokálních soutěží;
- akce zaměřené na podporu společných aktivit dětí i seniorů.

Předpokládanými realizátory budou obce, organizace zřizované nebo zakládané obcemi, nestátní neziskové organizace, DSO, organizace zakládané svazky obcí, církve, církevní organizace.

Specifický cíl 2.2: Posílit aktivní trávení volného času

K naplnění cíle vedou opatření, která budou vycházet především z aktivity obcí, místních spolků. Využity mohou být národní nebo jiné dotační tituly, dobrovolnická práce, která povede k posílení komunitního života v obcích.

<i>Indikátor</i>	<i>pramen</i>	<i>výchozí hodnota (2013)</i>	<i>cílová hodnota (2023)</i>
Počet vybudovaných / rekonstruovaných zařízení	obce	0	5
Počet obnovených veřejných prostranství	obce	0	2
Počet vybudovaných naučných stezek	obce	0	2
Počet vybudovaných odpočívadel	obce	0	5

Opatření 2.2.1: Budování/rekonstrukce infrastruktury pro volný čas

Zdůvodnění opatření/Výchozí stav: Kvalitní volnočasové vyžití je důležitou součástí správného vývoje jedince. Aktivní formy trávení volného času dětí a mládeže jsou v současnosti vytěšňovány pasivními formami, což se v důsledku projevuje jak na jejich zdravotním stavu a nízké míře socializace, tak na snížené schopnosti obstát na trhu práce, či na nárůstu sociopatogenních jevů.

Cílem opatření je podpora rozvoje volnočasových aktivit prostřednictvím vybudování nových nebo rekonstrukcí stávajících sportovišť pro všechny generace.

Podporované aktivity:

- rozšiřování a modernizace stávajících a vznik nových malých venkovských sportovišť;
- podpora vzniku vícegeneračních hřišť;
- podpora vzniku nových a obnova inventáře stávajících půjčoven sportovního vybavení;
- důraz na volný přístup vybudovaných/rekonstruovaných sportovišť.

Předpokládanými realizátory budou obce, organizace zřizované nebo zakládané obcemi, nestátní neziskové organizace, DSO, organizace zakládané svazky obcí, církve, církevní organizace.

Opatření 2.2.2: Obnova/zlepšování vzhledu veřejných prostranství

Zdůvodnění opatření/Výchozí stav: Veřejná prostranství jsou vizitkou obce a místem setkávání jejich obyvatel a návštěvníků obce. Postupně získávají lepší vzhled, jsou místem pořádání kulturních nebo sportovních akcí. Opatření se zaměřuje na podporu obnovy veřejných prostranství komunitní formou – od návržení úpravy až po vlastní úpravu formou např. dobrovolnické práce. Důležitým prvkem úprav prostranství bude dostatek zelených ploch a doplňkových prvků.

Cílem opatření je zlepšení stavu veřejných prostranství a zlepšení vzhledu obcí.

Podporované aktivity:

- rekonstrukce stávajících a budování veřejných prostranství;
- podpora dobrovolnické činnosti při obnově veřejných prostranství;
- spolupráce s odborníky;
- zapojování odborných partnerů do projektů při obnově veřejných prostranství;
- pořizování prostředků pro údržbu veřejných prostranství.

Předpokládanými realizátory budou obce, organizace zřizované nebo zakládané obcemi, nestátní neziskové organizace, DSO, organizace zakládané svazky obcí, církve, církevní organizace.

Opatření 2.2.3: Budování naučných stezek a odpočívadel v přírodě

Zdůvodnění opatření/Výchozí stav: Současný trend aktivního trávení volného času v přírodě, a nejen na vlastní zahrádce, přispívá k řešení úprav v intravilánu a především v extravilánu obcí. Jedním z vhodných nástrojů jsou komplexní pozemkové úpravy. Díky nim dochází ke zlepšení prostupnosti krajiny a možnému vytváření stezek a odpočívadel pro obyvatele obcí. Důležitým momentem při obnově stezek je výsadba původních odrůd dřevin a rostlin. Díky podpoře tohoto opatření bude posílena ekologická stabilita krajiny, dojde k tvorbě stanovišť pro výskyt původních druhů, budou zlepšeny podmínky pro migraci živočichů, bude posílena péče o přírodní dědictví včetně návštěvnické infrastruktury. Toto opatření navazuje na opatření v prioritní oblasti Krajina a životní prostředí, zejména opatření 5.1.1: Realizace plánů společných zařízení.

Cílem opatření je budování naučných stezek s ohledem na zachování a obnovu přírodního dědictví.

Podporované aktivity:

- výstavba naučných stezek;
- podpora dobrovolnické činnosti;
- spolupráce s odborníky;
- zapojování odborných partnerů.

Předpokládanými realizátory budou obce, organizace zřizované nebo zakládané obcemi, nestátní neziskové organizace, DSO, organizace zakládané svazky obcí, církve, církevní organizace.

Specifický cíl 2.3: Obnovit a udržet kulturní a duchovní hodnoty a tradice a posílit regionální identitu

Cíle bude dosaženo podporou a rozvojem potenciálu místních tradičních akcí – hody, folklórní festivaly. Využitím finanční podpory od obcí, z národních nebo krajských dotačních titulů. MAS bude pokračovat v podpoře místních tradičních řemeslníků pořádáním trhů, vydáváním propagačních materiálů.

indikátor	pramen	výchozí hodnota (2013)	cílová hodnota (2023)
Počet tradičních akcí	obce / MAS	120	130
Počet tradičních řemeslníků	MAS	80	100
Počet spolků věnujících se tradicím/folklóru	obce	5	5

Opatření 2.3.1: Podpora pořádání kulturních a dalších akcí a podpora udržení tradičních duchovních hodnot

Zdůvodnění opatření/Výchozí stav: Základním prvkem venkovské identity je pospolitost a soudržnost, která se umocňuje především udržováním místních tradic. Udržování a rozvoj tohoto bohatství jsou klíčovými předpoklady úspěšného rozvoje území.

Cílem opatření je podpora udržení a rozvoje místních tradic a kultury.

Podporované aktivity:

- grantové systémy obcí malého rozsahu určené na podporu kulturního vyžití obyvatel;
- podpora víceúčelovosti a snadné dostupnosti kulturních zařízení;
- rekonstrukce a vybavení kulturních domů;
- zlepšení informovanosti občanů o kulturních akcích.

Předpokládanými realizátory budou obce, organizace zřizované nebo zakládané obcemi, nestátní neziskové organizace, DSO, organizace zakládané svazky obcí, církve, církevní organizace.

Opatření 2.3.2: Podpora obnovy/zachování tradic a tradiční produkce

Zdůvodnění opatření/Výchozí stav: Toto opatření se zaměřuje na rozvoj místní produkce a místních služeb, jejich propagaci, prezentaci a zvýšení jejich dostupnosti na místním trhu. Důraz je kladen nejen na vysokou přidanou hodnotu a tržní životaschopnost, ale také na dostupnost, kvalitu, zdravotní a ekologickou nezávadnost, tradiční postupy (u tradičních produktů). Tímto opatřením MAS sleduje podporu rozvoje místní produkce, která nalezne svého koncového uživatele přímo v území MAS a pokusí se narušit silnou vazbu na krajské město jako zdroj všech služeb a produktů. Opatření navazuje na opatření v prioritní oblasti Podnikání a zaměstnanost, zejména opatření 3.1.2: Rozvoj nezemědělské činnosti a agroturistiky.

Cílem opatření je podpora místní produkce.

Podporované aktivity:

- podpora značení a propagace místních produktů;
- prezentace výrobků na regionálních, národních veletrzích a výstavách;
- propagace do území prostřednictvím tištěných i elektronických medií;
- distribuce místní produkce – prodej ze dvora, řemeslné jarmarky.

Spolupráce MAS s obcemi, NNO, církvemi aj. v pořádání akcí, jejich organizačním zajištění.

Specifický cíl 2.4: Obnovit a zachovat kulturní a jiné památky v regionu

Cíle bude dosaženo opravou národních kulturních i místních památek regionálního významu.

ID	Ukazatel výstupu	Měrná jednotka	Výchozí hodnota (2014)	Mid term (2018)	Cílová hodnota (2023)
9 05 01	Počet revitalizovaných památkových objektů	objekty	0	1	2
9 10 05	Zvýšení očekávaného počtu návštěv podporovaných	Návštěvy/rok	0		5 000

	kulturních a přírodních památek a atrakcí				
	Počet opravených památek	objekty	0	0	5
	Počet uskutečněných aktivit	aktivita	0	0	2
ID	Ukazatel výsledku	Měrná jednotka	Výchozí hodnota (2014)	Mid term (2018)	Cílová hodnota (2023)
9 10 10	Počet návštěv kulturních památek a paměťových institucí zpřístupněných za vstupné	Návštěvy/rok	26 553 793	0	27 500 000

Opatření CLLD 2.4.1: Opravy národních kulturních památek a jejich okolí

Zdůvodnění opatření/Výchozí stav: Na území MAS Slavkovské bojiště se nacházejí dvě památky zapsané v Seznamu národních kulturních památek ČR. Zlepšení jejich stavu povede nejen k uchování kulturního dědictví pro další generace, ale i k lepšímu ekonomickému zhodnocení v oblasti cestovního ruchu. Opatření také naplňuje specifický cíl 3.4: Posílit ekonomický význam cestovního ruchu (a rovněž mezinárodní význam s ohledem na Slavkovské bojiště).

Cílem opatření je zlepšení stavu národních kulturních památek a jejich okolí na území MAS Slavkovské bojiště zapsaných v Ústředním seznamu národních kulturních památek ČR.

Podporované aktivity:

- Revitalizace souboru vybraných památek;
- Zajištění vyšší bezpečnosti návštěvníků, odstraňování přístupových bariér;
- zvýšení ochrany památek a jejich zabezpečení, restaurování památek;
- rekonstrukce stávajících expozic a depozitářů a budování nových expozic a depozitářů, digitalizace památek a mobiliářů;
- obnova parků a zahrad, pokud jsou součástí souboru památek;
- výstavba nezbytných objektů sociálního, technického a technologického zázemí.

Předpokládanými realizátory budou vlastníci památek nebo subjekty s právem hospodaření (dle zápisu v katastru nemovitostí), kromě fyzických osob nepodnikajících.

Opatření bude financováno z Integrovaného regionálního operačního programu (IROP).

Opatření 2.4.2: Opravy památek a drobných sakrálních staveb

Zdůvodnění opatření/Výchozí stav: Území MAS Slavkovské bojiště je územím s bohatou historií, která v krajině zanechala mnoho stop: kostely, kapličky, boží muka, kříže, zvoničky, památníky. Opatření usiluje o zachování tohoto kulturního dědictví dalším generacím. Opatření také naplňuje specifický cíl 3.4: Posílit ekonomický význam cestovního ruchu (a rovněž mezinárodní význam s ohledem na Slavkovské bojiště).

Cílem opatření bude podpora dalších kulturních památek a sakrálních staveb na území MAS Slavkovské bojiště, které nejsou zapsané v Ústředním seznamu národních kulturních památek ČR.

Předpokládá se financování z krajských či národních dotací a z prostředků obcí, popř. nadací. MAS v roli poradce.

Předpokládanými realizátory budou obce, organizace zřizované nebo zakládané obcemi, nestátní neziskové organizace, DSO, organizace zakládané svazky obcí, církve, církevní organizace.

Opatření 2.4.3: Ochrana Slavkovského bojiště

Zdůvodnění opatření/Výchozí stav: Na území MAS Slavkovské bojiště se uskutečnila jedna z největších a nejznámější vojenských bitev. Polovina obcí na území MAS byla touto bitvou zasažena a nachází se v památkové zóně „Slavkovské bojiště“. V mnoha obcích jsou památníky bitvy, každoročně se konají připomínkové akce, největší pod záštitou Jihomoravského kraje. Událost bitvy u Slavkova nabízí i ekonomický potenciál v oblasti cestovního ruchu. Opatření navazuje na opatření v prioritní oblasti Podnikání a zaměstnanost, opatření 3.4.2: Tvorba turistických produktů a jejich propagace. Opatření také naplňuje specifický cíl 3.4: Posílit ekonomický význam cestovního ruchu (a rovněž mezinárodní význam s ohledem na Slavkovské bojiště).

Cílem opatření je ochrana památkové zóny Slavkovského bojiště.

Opatření bude naplňováno ve spolupráci MAS s Mohylou míru – Austerlitz, o.p.s.

3.2.4 Prioritní oblast: Podnikání a zaměstnanost

Pro tuto prioritní oblast byl stanoven cíl zvýšit konkurenceschopnost místního hospodářství. Opatření jsou orientována na aktivity podporující rozvoj místní ekonomiky podporou místních podnikatelů, vrácením nezaměstnaných zpět na trh práce prostřednictvím sociálních podniků, vzděláváním nebo využitím alternativních forem zaměstnání. Podpora těchto opatření povede druhotně ku prospěchu místního společenství rozšířením nabídky služeb nebo řemesel. Předpokládá se, že výraznou úlohu v těchto opatřeních budou sehrávat podnikatelské subjekty, ale také neziskové organizace zabývající se trhem práce a obce, zejména ve fázi iniciace nových aktivit. V rámci této oblasti byly identifikovány čtyři specifické cíle zaměřené na podnikatelské prostředí, zaměstnanost, zhodnocení místní produkce a cestovního ruchu.

Specifický cíl 3.1: Zvýšit konkurenceschopnost a využívání inovací a nových technologií u podnikatelských subjektů v regionu a vytvořit nová pracovní místa

Cíle bude dosaženo podporou místních zemědělců, výrobců a podnikatelů prostřednictvím investic do výroby, do jejich dalšího vzdělávání i větším zapojením žáků technických oborů do praxe.

ID	Ukazatel výstupu	Měrná jednotka	Výchozí hodnota (2014)	Hodnota mid-term (2018)	Cílová hodnota (2023)
9 31 02	Počet podpořených kooperačních činností	činnosti	0	1	2
9 37 01	Počet podpořených podniků/příjemců	podnik	0	12	26
	Počet uskutečněných aktivit	aktivita	0	0	2

ID	Ukazatel výsledku	Měrná jednotka	Výchozí hodnota (2014)	Hodnota mid-term (2018)	Cílová hodnota (2023)
9 48 00	Pracovní místa vytvořená v rámci podpořených projektů (Leader)	pracovní místo	0	1	4

Opatření CLLD 3.1.1: Rozvoj zemědělské činnosti

Zdůvodnění opatření/Výchozí stav: Zemědělská produkce na území MAS se výrazně orientuje na rostlinnou výrobu na scelených lánech, na kterých hospodaří velké akciové společnosti vzniklé z původních zemědělských družstev. Osevní programy jsou orientovány velmi jednostranně a silně ovlivněny dotačními intervencemi. Navrhované opatření směřuje k podpoře tradičně hospodařících zemědělců, k podpoře nových výrobních programů, k rozšiřování spektra pěstovaných plodin a chovaných zvířat, k uvádění nových zemědělských produktů na trh a zkracováním dodavatelských řetězců. Dále budou podporovány projekty ekologického zemědělství.

Cílem opatření je podpora místních zemědělských podnikatelů.

Podopatření 3.1.1a Rozvoj zemědělských podniků:

Podporované aktivity:

- Hmotné a nehmotné investice v živočišné a rostlinné výrobě;
- Investice do zemědělských staveb a technologií pro živočišnou a rostlinnou výrobu a školkařskou produkci;
- Investice na pořízení mobilní strojů pro zemědělskou výrobu;
- Investice do pořízení peletovacích zařízení pro vlastní spotřebu v zemědělském podniku.

Podopatření 3.1.1b Rozvoj zpracovatelských podniků:

Podporované aktivity:

- Hmotné i nehmotné investice, které se týkají zpracování zemědělských produktů a jejich uvádění na trh včetně marketingu (výstavba a rekonstrukce vlastních prodejen, pojízdné prodejny, stánky, prodej ze dvora, vybavení prodejen, reklamní tabule);
- Investice do výstavby a rekonstrukce budov včetně nezbytných manipulačních ploch;
- Pořízení strojů, nástrojů a zařízení pro zpracování zemědělských produktů, finální úpravu, balení, značení výrobků (včetně technologií souvisejících s dohledatelností produktů);
- investice související se skladováním zpracovávané suroviny, výrobků a druhotných surovin vznikajících při zpracování s výjimkou odpadních vod;
- investice vedoucí ke zvyšování a monitorování kvality produktů;
- pořízení užitkových vozů kategorie N1 a N2;
- investice do zařízení na čištění odpadních vod ve zpracovatelském provozu;
- nákup nemovitostí.

Podopatření 3.1.1c Rozvoj zemědělské infrastruktury:

Podporované aktivity:

- hmotné nebo nehmotné investice, které souvisejí s rekonstrukcí a budováním zemědělské infrastruktury vedoucí ke zlepšení kvality či zvýšení hustoty polních cest;

- obnova či nová výstavba souvisejících objektů a technického vybavení.

Předpokládanými realizátory budou zemědělstí podnikatelé, výrobci potravin, výrobci krmiv.

Opatření bude financováno z PRV. Pro každé z podopatření je zpracována samostatná Fiche.

Opatření CLLD 3.1.2: Rozvoj nezemědělské činnosti a agroturistiky

Zdůvodnění opatření/Výchozí stav: Opatření k využití místního ekonomického potenciálu a rozvoje cestovního ruchu, který v území má zatím omezené nabídky. Podpora drobných živnostníků, řemeslné výroby nebo agroturistiky zvýší zaměstnanost v území a posílí místní ekonomiku. Opatření navazuje na opatření 3.4.1: Zkvalitnění podmínek pro návštěvníky regionu.

Cílem opatření je podpora místních výrobců a podnikatelů, i v oblasti venkovské turistiky.

Podporované aktivity:

- Investice do vybraných nezemědělských činností dle Klasifikace ekonomických činností (CZ-NACE);
- Stavební obnova (přestavba, modernizace, statické zabezpečení) či nová výstavba provozovny, kanceláře (včetně nezbytného zázemí pro zaměstnance) či malokapacitního ubytovacího zařízení (včetně stravování a dalších budov a ploch v rámci turistické infrastruktury, sportoviště a příslušné zázemí);
- pořízení strojů, technologií a dalšího vybavení sloužícího pro nezemědělskou činnost (nákup zařízení, užitkových vozů kategorie N1, vybavení, hardware, software) v souvislosti s projektem (včetně montáže a zkoušky před uvedením pořízovaného majetku do stavu způsobilého k užívání);
- doplňující výdaje jako součást projektu (úprava povrchů, náklady na výstavbu odstavných a parkovacích stání, oplocení, nákup a výsadba doprovodné zeleně);
- nákup nemovitosti.

Předpokládanými realizátory budou podnikatelské subjekty – mikropodniky a malé podniky ve venkovských oblastech, zemědělci. Opatření bude financováno z PRV.

Opatření 3.1.3: Podpora technických oborů

Zdůvodnění opatření/Výchozí stav: Opatření navazuje na opatření z prioritní oblasti Kvalitní veřejné služby 1.1.2: Zkvalitňování výuky na základních školách. Rozšiřuje opatření na posílení získání dovedností v řemeslech propojením škol s praxí. Cílí tak na lepší uplatnění absolventů, eliminaci nezaměstnanosti absolventů, snaží se navázat na starou praxi, kdy mistři si vychovali své „tovaryše“ a nástupce v oboru.

Cílem opatření je podpora výuky technických oborů na školách a uplatnění jejich studentů i absolventů v praxi.

Podporované aktivity:

- Posílení vazby výuky technických oborů na středních odborných školách na praxi v regionu;

- spolupráce s podnikateli a vyhledání těch, co by se pustili do poskytování praxe žákům středních odborných škol na území MAS;
- exkurze do místních řemeslnických provozů;
- výstavy, burzy.

MAS bude působit v roli spojovacího a motivujícího prvku.

Opatření CLLD 3.1.4: Podpora kooperace mezi aktéry v území

Zdůvodnění opatření/Výchozí stav: Na území MAS se nenachází mnoho uskupení, která by na principu spolupráce vytvářela stabilnější podmínky pro činnosti svých podniků. Tato spolupráce není rozvinuta, což omezuje konkurenceschopnost podniků a znamená i zvýšené výdaje. Kooperace je vhodná především v oblasti cestovního ruchu, zemědělství, tradičních místních výrobků a služeb.

Cílem opatření je vznik nových vazeb mezi podnikateli a dalšími subjekty v oblasti podpory podnikání.

Podopatření 3.1.4a Podpora spolupráce podnikatelů:

Podporované aktivity:

- společné investice k pořízení konkrétní technologie či stroje k výkonu činnosti spolupracujících subjektů;
- modernizace nebo nová výstavba skladovacích nebo výrobních prostor nebo provedení stavebních prací potřebných k umožnění efektivního využití zdrojů (přírodních, energetických);
- spolupráce na tvorbě studií a podnikatelského plánu;
- investice do zemědělské prvovýroby a zpracování zemědělských produktů nebo jejich uvádění na trh.

Podopatření 3.1.4b Podpora krátkých dodavatelských řetězců:

Podporované aktivity:

- společné investice na vznik, rozvoj a společnou propagaci KDŘ nebo místního trhu³;
- investice do společného pořízení strojů, technologie a vybavení, stavební náklady na novou výstavbu nebo modernizaci nemovitého majetku, pořízení počítačového softwaru, propagační činnost, tvorba studií a podnikatelského plánu.

Předpokládání realizátoři: Uskupení minimálně dvou subjektů, přičemž minimálně jeden musí prokázat podnikatelskou činnost v odvětví zemědělství nebo potravinářství. Může se jednat o následující subjekty: zemědělský podnikatel, výrobce potravin, nevládní neziskové organizace zastupující zemědělce nebo zpracovatele potravin, obce nebo svazky obcí.

Opatření bude realizováno z PRV. Pro každé z podopatření je zpracována samostatná fiche.

³ Podpora u KDŘ se týká pouze dodavatelských řetězců, které zahrnují nejvýš jednoho zprostředkovatele mezi zemědělcem a spotřebitelem. Podpora se týká trhů splňujících definici místního trhu.

Specifický cíl 3.2: Zlepšení postavení osob ohrožených sociálním vyloučením na trhu práce

Cíle bude dosaženo podporou vzniku sociálních podniků, rekvalifikačními vzdělávacími kurzy, finanční pobídkou ke vzniku nových pracovních míst u zaměstnavatelů v území. Ke zlepšení situace na trhu práce pro rodiče povedou prorodinná opatření, jako podpora vzniku jeslí, dětských skupin, školních družin nebo příměstských táborů.

ID	Ukazatel výstupu	Měrná jednotka	Výchozí hodnota (2014)	Hodnota mid-term (2018)	Cílová hodnota (2023)
1 02 13	Počet sociálních podniků vzniklých díky podpoře	podnik	0	0	1
5 00 01	Kapacita podpořených zařízení péče o děti nebo vzdělávacích zařízení	osoby	0		90
6 00 00	Celkový počet účastníků	osoby	0	0	176
ID	Ukazatel výsledku	Měrná jednotka	Výchozí hodnota (2014)	Hodnota mid-term (2018)	Cílová hodnota (2023)
6 26 00	Účastníci, kteří získali kvalifikaci po ukončení své účasti	osoby	0	0	10
1 02 11	Počet sociálních podniků vzniklých díky podpoře, které fungují i po ukončení podpory	podnik	0		1
5 01 30	Počet osob pracujících v rámci flexibilních forem práce	osoby	0		4
5 01 05	Počet zaměstnavatelů, kteří podporují flexibilních formy práce	osoby	0		4
6 28 00	Znevýhodnění účastníci, kteří po ukončení své účasti hledají zaměstnání, jsou v procesu vzdělávání/odborné přípravy, rozšiřují si kvalifikaci nebo jsou zaměstnaní, a to i OSVČ	Osoby	0		3
6 29 00	Účastníci zaměstnaní 6 měsíců po ukončení své účasti, včetně OSVČ	Osoby	0		4
6 27 00	Účastníci zaměstnaní po ukončení své účasti, včetně OSVČ	Osoby	0		3

Opatření CLLD 3.2.1: Podpora zaměstnanosti sociálně vyloučených osob

Zdůvodnění opatření/Výchozí stav: Území MAS jako příměstská a dobře dostupná oblast na krajské město je ekonomicky aktivní region, ovšem s nedostatkem pracovních příležitostí přímo v území. Čím větší vzdálenost od krajského města, tím klesá ekonomická aktivita, roste podíl nezaměstnaných osob (Bučovicko). Každodenní dojíždění ekonomicky aktivních obyvatel do velkého města, kde lze pohodlně vyřídit nákupy, služby, aj. způsobuje pokles poptávky po těchto službách přímo v území.

Navrhovaná opatření mají na místní úrovni doplňovat činnost pracovních úřadů, které nemají dostatečné povědomí o místních poměrech, rozvinout spolupráci místních aktérů při podpoře uchazečů a zájemců o zaměstnání. Opatření navazuje na opatření 3.1.3: Podpora technických oborů a opatření CLLD 3.2.2: Podpora sociálního podnikání.

Cílem opatření je podpořit zaměstnanost sociálně vyloučených osob prostřednictvím zvýšení jejich vzdělání, zprostředkováním zaměstnání nebo finanční podporou zaměstnavatelů.

Podporované aktivity:

- podpora vzniku nových pracovních míst;
- vzdělávací kurzy, kariérové poradenství, podpora získání či obnovení pracovních návyků;
- rekvalifikace a další profesní vzdělávání;
- zprostředkování zaměstnání;
- podpora spolupráce lokálních partnerů na trhu práce – burzy práce, pouze na úrovni dané MAS;
- podpora vytváření nových pracovních míst formou příspěvku na úhradu mzdových nákladů zaměstnavatelům;
- podpora umístění na uvolněná pracovní místa (formou mzdových příspěvků);
- podpora flexibilních forem zaměstnání - formou mzdových příspěvků bude podporováno vytváření nových pracovních míst na zkrácený úvazek, podporováno sdílení místa, rotace na pracovním místě, práce na dálku;
- dostupné zaměstnávání - projekty umožňující cílovým skupinám postupné zapojování na trh práce – např. pracovní místa na zkoušku;
- podpora zahájení podnikatelské činnosti (formou vzdělávání a poradenství);
- realizace nových či inovativních nástrojů na podporu zaměstnanosti.

Předpokládanými realizátory budou MAS, NNO, DSO, Vzdělávací a poradenské instituce, školy a školská zařízení, Obchodní korporace (veřejná obchodní společnost, komanditní společnost, společnost s ručením omezeným, akciová společnost, evropská společnost, evropské hospodářské zájmové sdružení, družstva - družstvo, sociální družstvo, evropská družstevní společnost), OSVČ.

Opatření bude financováno z OP Zaměstnanost.

Opatření CLLD 3.2.2: Podpora sociálního podnikání⁴

Zdůvodnění opatření/Výchozí stav: Prioritou v oblasti zaměstnanosti se stává skupina znevýhodněných na trhu práce. Do této skupiny patří osoby se zdravotním postižením, absolventi a mladiství, dlouhodobě nezaměstnaní, osoby nad 50 let, osoby vracející se do pracovního procesu, např. ženy po mateřské či rodičovské dovolené a další. Sociální podniky nabízí možnost dlouhodobé práce pro tyto znevýhodněné skupiny. V kontextu této strategie by mělo zaměstnávání v sociálním podniku navazovat na další aktivity (zejména opatření 3.2.1 a 3.1.3). Podpora stávajících podniků a pořízení vybavení do nich je možné pouze v případě, kdy je zároveň rozšířena kapacita podniku.

Cílem opatření je podpora vzniku nových nebo rozvojem stávajících sociálních podniků.

⁴ Sociální podnikání je činnost firem a komerčních společností, které vedle tvorby zisku usilují o dosažení sociálních cílů, obvykle je jejich cílem zaměstnávat občany znevýhodněné na běžném pracovním trhu.

Podporované aktivity:

- Vznik a rozvoj nových podnikatelských aktivit v oblasti sociálního podnikání – integrační sociální podnik (musí splňovat principy a charakteristiky sociálního podnikání)
- Vznik a rozvoj nových podnikatelských aktivit v oblasti sociálního podnikání – environmentální sociální podnik

Předpokládanými realizátory budou osoby samostatně výdělečně činné, NNO, obchodní korporace.

Opatření bude financováno z Operačního programu Zaměstnanost.

Opatření CLLD 3.2.3: Prorodinná opatření

Zdůvodnění opatření/Výchozí stav: V současné době je kladen velký tlak na mladé rodiny na sladění rodinného a profesního života. Především pro ženy jako pečovatelky o děti (či jiné závislé osoby) je náročné obě role zvládnout. A právě na venkově vznikají problémy s dostupností vhodných flexibilních forem zaměstnávání i s dostupností potřebných služeb pro rodinu a péči o děti. Významnou úlohu sehrává i pokračující proces posouvání úlohy muže v rodině a domácnosti a z toho důvodu je toto opatření směřováno i k mužům.

Cílem opatření je podpora vzniku nových a udržení stávajících zařízení pro umístění předškolních a školních dětí s ohledem na podporu lepšího uplatnění rodičů na trhu práce.

Podporované aktivity:

- podpora zařízení, která doplní kapacitu stávajících institucionálních forem zařízení (typu školní družiny, kluby), s možností podpory příměstských táborů v době školních prázdnin (pro děti mladšího školního věku, možnost podpory dopravy dětí);
- podpora dětských skupin pro podniky i veřejnost (vznik, transformace a provoz dětských skupin).

Předpokládanými realizátory budou NNO, obce, DSO, Vzdělávací a poradenské instituce, školy a školská zařízení, OSVČ. Opatření bude financováno z OP Zaměstnanost.

Specifický cíl 3.3: Zvýšit využití stávajících ploch pro podnikání a vymezit a připravit nové plochy pro podnikání

Cíle bude dosaženo díky aktivitě obcí, které mohou podnikatelům nabídnout volné obecní prostory, umožnit jejich propagaci prostřednictvím obecních webových stránek, rozhlasu, aj.

<i>indikátor</i>	<i>pramen</i>	<i>výchozí hodnota (2014)</i>	<i>cílová hodnota (2023)</i>
Počet znovu / lépe využitých objektů	obce	0	2
Počet revitalizovaných brownfields	obce	0	1
Počet nových / rozšířených služeb	obce	0	3

Opatření 3.3.1: Podpora využití existujících podnikatelských zón a objektů

Zdůvodnění opatření/Výchozí stav: Struktura hospodářství v území je silně ovlivněna jeho příměstskou polohou a místní hospodářství i zaměstnanost jsou závislé na krajském městě.

Je vhodné hledat cesty pro alespoň částečné snížení této závislosti a zvýšení konkurenceschopnosti místního hospodářství i nabídky pracovních míst v území. Jednou z možností, na kterou se orientuje toto opatření, je vytváření vhodných podmínek ze strany obcí pro podnikání, např. nabídkou obecních prostor za nižší než komerční cenu po určitou dobu nebo prostřednictvím propagace na webových stránkách obce.

Cílem opatření je zlepšení podmínek pro zahájení a rozvoj podnikání využitím úzké spolupráce s obcemi.

Podporované aktivity:

- propagace možností pro podnikatele, zlepšování přístupnosti, úpravy dispozic, aby vyhovovaly zájemcům;
- zvýhodněná nabídka obecních prázdných prostor pro podnikání.

Předpokládanými realizátory budou obce.

Opatření 3.3.2: Revitalizace brownfields

Zdůvodnění opatření/Výchozí stav: Brownfieldy, které se nachází na území MAS, jsou pozůstatkem někdejší zemědělské výroby. Pro své okolí představují brownfieldy potenciální nebo reálné ekologické, estetické, případně sociální riziko. Na druhou stranu skrývají potenciál volných ploch (prostor) pro podnikatelské využití nebo pro veřejné služby. Jejich využití je nejen alternativou výstavby na zelené louce, ale též představuje záchranu materiálních hodnot zděděných z minulosti.

Cílem opatření je využití budov bývalých zemědělských družstev.

Podporované aktivity:

- podpora rekonstrukce;
- efektivního využití budov.

Předpokládanými realizátory budou obce nebo družstva, OSVČ. Nutné mít vyřešené majetkoprávní vztahy.

Specifický cíl 3.4: Posílit ekonomický význam cestovního ruchu (a rovněž mezinárodní význam s ohledem na Slavkovské bojiště)

Cíle bude dosaženo prostřednictvím lepší spolupráce jednotlivých aktérů v cestovním ruchu, jejich propagací, nabídkou nových služeb informačních center, vytvořením nových turistických produktů.

<i>indikátor</i>	<i>pramen</i>	<i>výchozí hodnota (2014)</i>	<i>cílová hodnota (2023)</i>
Počet nových / rozšířených služeb	obce	0	2
Počet vytvořených turistických produktů	MAS / obce	0	2

Opatření 3.4.1: Zkvalitnění podmínek pro návštěvníky regionu

Zdůvodnění opatření/Výchozí stav: Cestovní ruch je v území málo rozvinutý, na území fungují pouze dvě informační centra, která spíše plní roli městských kulturních zařízení. Přesto potenciál v oblasti cestovního ruchu v území existuje, nejenom pro milovníky vojenské historie. Vhodná poloha v blízkosti velkého města s výbornou dopravní dostupností

s převážně rovinným terénem, může nabídnout jednodenní výlety do území, např. pro rodiny s dětmi. V současnosti je oblast cestovního ruchu limitována nedostatečně rozvinutou turistickou a volnočasovou infrastrukturou, která zaostává jak rozsahem, tak kvalitou nabízených služeb. Potenciál spolupráce jednotlivých poskytovatelů, tvorby integrovaných turistických balíčků a cíleného marketingu prozatím zůstává nevyužit. Opatření navazuje na opatření 3.1.2: Rozvoj nezemědělské činnosti a agroturistiky a opatření 3.4.2: Tvorba turistických produktů a jejich propagace. Také přispívá k naplnění specifického cíle 2.4: Obnovit a zachovat kulturní a jiné památky v regionu.

Cílem opatření je zlepšení a rozšíření nabídky a provázanosti služeb v oblasti cestovního ruchu.

Podporované aktivity:

- např. půjčovna kol;
- posílení funkce a kvality regionálních turistických center – města Bučovice a Slavkov u Brna (průvodcovská a organizační služba, zabezpečení možnosti otevření kterékoli památky či muzea; a to ještě s interaktivním přístupem pro zvýšení atraktivity pro rodiny s dětmi);
- cyklostezky a cyklotrasy s půjčovnami a opravami kol, resp. in-line trasy;
- fungující restaurační a kavárenská zařízení;
- restaurace s ukázkou tradičního regionálního občerstvení a s možností přenocování typu "zájezdních hostinců";
- lanová centra nebo lezecké stěny, doplňková činnost na horší polovinu roku apod.

Předpokládanými realizátory budou obce, DSO, NNO nebo OSVČ.

Opatření 3.4.2: Tvorba turistických produktů a jejich propagace

Zdůvodnění opatření/Výchozí stav: Opatření navazuje na opatření 3.4.1: Zkvalitnění podmínek pro návštěvníky regionu podporou těch aktivit, které cílí na využití potenciálu značky Slavkovské bojiště při tvorbě integrovaných turistických balíčků a cíleného marketingu směrem k návštěvníkům ze zahraničí. Opatření také přispívá k naplnění specifického cíle 2.4: Obnovit a zachovat kulturní a jiné památky v regionu.

Cílem opatření je využití potenciálu Slavkovského bojiště v zahraničí (zejména ve Francii).

Podporované aktivity:

- tvorba turistických produktů;
- využití nových nástrojů propagace;
- vytvoření destinačního managementu.

Předpokládanými realizátory budou obce, DSO, NNO nebo OSVČ.

3.2.5 Prioritní oblast: Infrastruktura a doprava

V této prioritní oblasti bylo stanoveno pět specifických cílů, které směřují ke zlepšení stavu dopravní, technické a bezpečnostní infrastruktury v obcích. Klíčovým tématem priority je bezpečnost – bezpečnost rozvinutá do několika rovin: bezpečnost na silnicích, bezpečnost a ochrana obyvatel před kriminalitou a bezpečnost a ochrana obyvatel před živelnými

katastrofami. Důležitou úlohu v těchto opatřeních budou hrát obce a jejich aktivní občané, kterým není lhostejné jejich životní prostředí, a budou ostatním spoluobčanům příkladem ve využívání alternativních forem dopravy.

Specifický cíl 4.1: Dobudovat, resp. modernizovat ostatní technickou infrastrukturu

Cíle bude dosaženo rekonstrukcí dešťových kanalizací, vodovodů, obecního rozhlasu, veřejného osvětlení; položení optických kabelů pro internet apod.

<i>Indikátor</i>	<i>pramen</i>	<i>výchozí hodnota (2014)</i>	<i>cílová hodnota (2023)</i>
Délka vybudované / zmodernizované infrastruktury	obce	0	20 km

Opatření 4.1.1: Výstavba / rekonstrukce ostatní technické infrastruktury

Zdůvodnění opatření/Výchozí stav: Infrastruktura je v území na dobré úrovni. Díky dotačním titulům byla v uplynulých dvou letech dobudována kanalizace skoro ve všech obcích MAS Slavkovského bojiště. Proto nyní spíše přichází v úvahu rekonstrukce doprovodné infrastruktury jako např. modernizace rozhlasů, veřejného osvětlení nebo položení optických kabelů a dobudování dopravní infrastruktury, viz. opatření 4.2.1: Rekonstrukce silničních komunikací a návazné infrastruktury.

Cílem opatření je výstavba, dostavba nebo rekonstrukce technické infrastruktury.

Podporované aktivity:

- výstavba, dostavba, rekonstrukce dešťové kanalizace;
- výstavba, dostavba, rekonstrukce splaškové kanalizace;
- výstavba, dostavba, rekonstrukce vodovodů;
- modernizace obecních rozhlasů;
- budování, rekonstrukce veřejného osvětlení;
- položení optických kabelů.

Předpokládanými realizátory budou obce nebo DSO.

Specifický cíl 4.2: Zlepšit stav silniční infrastruktury

Cíle bude dosaženo opravou silnic, chodníků, v některých obcích návazně na opravu komunikací po vybudování kanalizace. Dalším prostředkem ke zlepšení stavu silnic je odklon kamionové dopravy ze silnic II. a III. tříd.

<i>indikátor</i>	<i>pramen</i>	<i>výchozí hodnota (2011)</i>	<i>cílová hodnota (2023)</i>
Délka opravených silničních komunikací	kraj / obce	0	20 km
Počet úseků silnic II. a III. třídy v havarijním stavu	kraj	1 424 km	1 274 km

Opatření 4.2.1: Rekonstrukce silničních komunikací a návazné infrastruktury

Zdůvodnění opatření/Výchozí stav: Klíčovými problémy dopravní infrastruktury na území MAS jsou kvalita a finanční náročnost údržby rozsáhlé dopravní sítě, zejména místních komunikací. Místní komunikace jsou zatěžovány jak rostoucí intenzitou osobní dopravy, tak

pohybem zemědělských strojů a jiné těžké techniky. Nárůst počtu obyvatel a osobních automobilů klade stále vyšší nároky na rozsah a kvalitu parkovacích ploch a na napojení místních komunikací na silnice vyššího dopravního řádu a dopravní uzly hromadné dopravy. V souvislosti s rostoucími nároky na kvalitu je zřejmé, že vysoké kvality nelze dosáhnout současně u všech místních komunikací. Správa dopravní infrastruktury proto vyžaduje zavedení systematického přístupu k rozvoji klíčových a údržbě ostatních místních komunikací. Toto opatření navazuje úzce na opatření 4.1.1 Výstavba / rekonstrukce ostatní technické infrastruktury.

Cílem opatření je optimalizace dopravní infrastruktury.

Podporované aktivity:

- rekonstrukce a budování silnic;
- rekonstrukce místních komunikací a chodníků;
- rozšíření parkovacích ploch.

Předpokládanými realizátory jsou obce nebo kraj.

Opatření 4.2.2: Podpora opatření ke snížení dopravní zátěže

Zdůvodnění opatření/Výchozí stav: Díky zvýšené migraci a osidlování příměstské krajiny MAS Slavkovské bojiště dlouhodobě roste intenzita individuální automobilové přepravy. Problémem je také přetíženost místních komunikací kamionovou dopravou, chybí obchvat přes Bučovice, značnou hlukovou zátěž způsobuje dálnice D1 u Holubic, Velešovic. Tento stav klade vysoké nároky na rozvoj dopravní infrastruktury, zhoršuje stav životního prostředí a bezpečnost v obcích.

Řešení této situace lze spatřovat v propagaci integrovaného dopravního systému Jihomoravského kraje, který je na velmi vysoké úrovni. Dále zvýšením bezpečnosti na silnicích odklonem kamionové dopravy budováním obchvatů a instalací bezpečnostních prvků. Opatření úzce navazuje na další specifické cíle 4.3: Zkvalitnit veřejnou hromadnou dopravu a 4.4: Zlepšit podmínky pro nemotorovou dopravu.

Cílem opatření je podpora těch aktivit, které povedou ke snížení dopravní zátěže v obcích.

Podporované aktivity:

- propagace veřejné hromadné dopravy (zlepšit informovanost občanů o integrovaném dopravním systému Jihomoravského kraje);
- přesun / omezení kamionové dopravy;
- podpora výstavby obchvatů;
- výstavba retardérů, radarů.

Předpokládanými realizátory budou obce, DSO nebo kraj.

Specifický cíl 4.3: Zkvalitnit veřejnou hromadnou dopravu

Cíle bude dosaženo vybudováním přestupních terminálů ve větších obcích s dobrou dostupností pro menší obce. Cílem je snížit automobilovou dopravu jednotlivců do zaměstnání, zvýšit podíl osob cestujících do práce veřejnou hromadnou dopravou.

ID	Ukazatel výstupu	Měrná jednotka	Výchozí hodnota (2011)	Hodnota mid-term (2018)	Cílová hodnota (2023)
7 52 01	Počet nových nebo rekonstruovaných přestupních terminálů ve veřejné dopravě	terminál	0	1	2
7 64 01	Počet parkovacích míst pro jízdní kola	místo	0	5	10
7 40 01	Počet vytvořených parkovacích míst	místo	0	10	20
	Počet nových spojů	Spoj	0	0	2
	Počet vyřešených problémů s návazností	problém	0	0	2
ID	Ukazatel výsledku	Měrná jednotka	Výchozí hodnota (2011)	Hodnota mid-term (2018)	Cílová hodnota (2023)
7 51 20	Podíl veřejné osobní dopravy na celkových výkonech v osobní dopravě	%	30		35

Opatření CLLD 4.3.1: Zlepšení infrastruktury pro cestování veřejnou hromadnou dopravou

Zdůvodnění opatření/Výchozí stav: Klíčovým problémem území MAS Slavkovské bojiště je zvýšená hustota osobní dopravy především do zaměstnání do krajského města Brna. Tento stav klade vysoké nároky na rozvoj dopravní infrastruktury, zhoršuje stav životního prostředí a bezpečnost v obcích. Řešení této situace lze spatřovat ještě v lepší dostupnosti integrovaného dopravního systému Jihomoravského kraje využitím kombinované dopravy (např. kolo/auto/veřejná doprava, B+R, P+R apod.). Opatření úzce navazuje na další specifický cíl 4.4: Zlepšit podmínky pro nemotorovou dopravu.

Cílem opatření je zlepšit podmínky pro cestování obyvatel za prací, službami, do škol výstavbou přestupních terminálů ve spádových obcích.

Podporované aktivity:

- Výstavba a modernizace přestupních terminálů, souvisejících záchytných parkovišť a parkovacích domů v přímé návaznosti na veřejnou hromadnou dopravu (VHD) - systém P+R (parkoviště pro osobní vozy s možností přestupu na VHD), K+R (forma kombinované přepravy s návazností individuální automobilové dopravy na VHD), zázemí pro VHD, výstavba návazných systémů B+R (prostor pro bezpečné uschování kola s možností přestupu na VHD).
- *Součástí projektu může být doplňkově zeleň v okolí přestupních terminálů, budov a na budovách.*

Předpokládanými realizátory budou obce; dobrovolné svazky obcí; organizace zřizované nebo zakládáné kraji; organizace zřizované nebo zakládáné obcemi; organizace zřizované nebo zakládáné dobrovolnými svazky obcí; provozovatelé dráhy nebo drážní dopravy podle zákona č. 266/1994 Sb., o drahách.

Opatření bude financováno z IROP.

Opatření 4.3.2: Zkvalitnění cestování veřejnou hromadnou dopravou

Zdůvodnění opatření/Výchozí stav: Opatření je úzce navázáno na opatření 4.2.2: Podpora opatření ke snížení dopravní zátěže a opatření 4.3.1: Zlepšení infrastruktury pro cestování veřejnou hromadnou dopravou. Tyto opatření rozšiřuje směrem ke zkvalitnění veřejné hromadné dopravy, tak, aby došlo k jejímu intenzivnějšímu využívání obyvateli v území MAS.

Zkvalitněním hromadné veřejné dopravy dojde ke snížení osobní automobilové dopravy, která má negativní vliv na dopravní zátěž, zhoršení životního prostředí i bezpečnost v obcích.

Cílem opatření je zlepšit podmínky pro cestování obyvatel za prací, službami, do škol zkvalitněním veřejné dopravy.

Podporované aktivity:

- posílení nočních spojů;
- lepší návaznost linek.

Předpokládanými realizátory budou obce, DSO nebo kraj.

Specifický cíl 4.4: Zlepšit podmínky pro nemotorovou dopravu

Zlepšení podmínek pro nemotorovou dopravu prostřednictvím vybudování cyklostezek do zaměstnání a za službami.

ID	Ukazatel výstupu	Měrná jednotka	Výchozí hodnota (2011)	Hodnota mid-term (2018)	Cílová hodnota (2023)
7 61 00	Délka nově vybudovaných cyklostezek a cyklotras	km	0	0	3
ID	Ukazatel výsledku	Měrná jednotka	Výchozí hodnota (2011)	Hodnota mid-term (2018)	Cílová hodnota (2023)
7 63 10	Podíl cyklistiky na přepravních výkonech	%	7	0	10

Opatření CLLD 4.4.1: Výstavba cyklostezek pro dopravu obyvatel do zaměstnání, škol a službami

Zdůvodnění opatření/Výchozí stav: Díky zvýšené migraci a osidlování příměstské krajiny MAS Slavkovské bojiště dlouhodobě roste intenzita individuální automobilové přepravy. Tento stav klade vysoké nároky na rozvoj dopravní infrastruktury, zhoršuje stav životního prostředí a bezpečnost v obcích.

Řešení této situace lze spatřovat v rozvoji alternativních forem dopravy či pohonu, zejména cyklo dopravy, ve sdílení dopravních prostředků a ve vytváření podmínek pro využívání hromadné a kombinované dopravy (např. kolo/auto/veřejná doprava, B+R, P+R apod.) Opatření úzce navazuje na další specifické cíle 4.2: Zlepšit stav silniční infrastruktury a 4.3: Zkvalitnit veřejnou hromadnou dopravu.

Cílem opatření je výstavba cyklostezek, které zlepší dostupnost obyvatel do zaměstnání, škol a za službami.

Podporované aktivity:

- budování cyklostezek a cyklotras pro dopravu obyvatel do zaměstnání, za službami a do škol;
- výsadba zeleně kolem cyklostezek;

Předpokládanými realizátory budou obce; dobrovolné svazky obcí; organizace zřizované nebo zakládané kraji; organizace zřizované nebo zakládané obcemi; organizace zřizované nebo zakládané dobrovolnými svazky obcí.

Opatření bude financováno z IROP.

Specifický cíl 4.5: Zvýšit bezpečnost v obcích

Cíle bude dosaženo dobudováním bezpečnostních prvků na silnicích – semaforů, přechodů, dobudováním bezbariérových chodníků, zastávek.

ID	Ukazatel výstupu	Měrná jednotka	Výchozí hodnota (2011)	Hodnota mid-term (2018)	Cílová hodnota (2023)
7 50 01	Počet realizací vedoucích ke zvýšení bezpečnosti v dopravě	realizace	0	0	7
	Počet uskutečněných aktivit	aktivita	0		2
ID	Ukazatel výsledku	Měrná jednotka	Výchozí hodnota (2014)	Hodnota mid-term (2018)	Cílová hodnota (2023)
7 51 20	Podíl veřejné osobní dopravy na celkových výkonech v osobní přepravě	%	30		35

Opatření CLLD 4.5.1: Řešení dopravní bezpečnosti

Zdůvodnění opatření/Výchozí stav: Rostoucí intenzita silniční dopravy zvyšuje riziko dopravní nehodovosti, zejména v dopravou silně zatížených lokalitách. Podporována budou opatření na minimalizaci rizika střetů mezi motorovými vozidly, cyklisty a pěšími.

Cílem opatření je zvýšení dopravní bezpečnosti v obcích.

Podporované aktivity:

- Rekonstrukce, modernizace a výstavba chodníků podél silnic I., II., a III. třídy a místních komunikací a jejich osvětlení, přizpůsobených osobám s omezenou schopností pohybu a orientace;
- Výstavba jízdních pruhů pro cyklisty umístěné podél pásu pro chodce v přidruženém prostoru silnic a místních komunikací;
- přechody pro chodce, zvuková signalizace pro nevidomé, přejezdy pro cyklisty, jejich nasvětlení a ochranné ostrůvky jako součást projektu budování bezbariérové infrastruktury;
- nástupiště autobusových zastávek včetně bezbariérového propojení nástupišť;
- jako doplňková aktivita - svislé a vodorovné dopravní značení a zvýrazňující prvky.

Předpokládanými realizátory budou obce; organizace zřizované nebo zakládané kraji; organizace zřizované nebo zakládané obcemi; provozovatelé dráhy nebo drážní dopravy podle zákona č. 266/1994 Sb., o drahách.

Opatření bude realizováno z IROP.

Opatření 4.5.2: Podpora bezpečnosti obyvatel

Zdůvodnění opatření/Výchozí stav: Pro obyvatele v území se stává důležité téma bezpečnosti a pocitu bezpečí. V rámci tohoto opatření se jedná zejména o bezpečnost z pohledu kriminality a doprovodných jevů. Opatření by se mělo zaměřit na jedné straně na posílení preventivních aktivit včetně osvěty a na druhé straně na zefektivnění informování veřejnosti a spolupráci jednotlivých subjektů a obcí, např. formou sdílení obecné policie. Otázkou bezpečnosti dopravní se zabývá opatření 4.5.1.

Cílem opatření je zvýšení bezpečnosti v obcích posilováním prevence, zlepšením informovanosti obyvatel a lepší koordinací aktivit.

Podporované aktivity:

- posilování prevence a ochrana před přírodními katastrofami;
- prevence a ochrana před průmyslovými a ekologickými haváriemi, dopravními nehodami, úrazy i kriminalitou;
- posilování varovných a výstražných systémů a Integrovaného záchranného systému;
- kamerové systémy;
- zřízení nebo sdílení obecní policie.

Předpokládanými realizátory budou obce, DSO nebo kraj.

3.2.6 Prioritní oblast: Životní prostředí a krajina

V této oblasti byly stanoveny tři specifické cíle, které mají zvýšit ekologickou stabilitu krajiny a zlepšit životní podmínky obyvatel v území při zachování jejich životních potřeb. Důraz bude kladen na jednoduchá, efektivní a moderní řešení v souladu s potřebami a možnostmi území a na naplňování principů dlouhodobé udržitelnosti ve prospěch člověka i přírody. Předpokládá se, že výraznou úlohu v těchto opatřeních budou sehrávat obce, jejich svazky a organizace působící v oblasti ochrany přírody a krajiny.

Specifický cíl 5.1: Zlepšit ekologické charakteristiky krajiny a posílit péči o krajinu

Cíle bude dosaženo podporou výsadby zeleně v krajině, budováním vodních ploch, realizací opatření na zadržení vody v krajině.

ID	Ukazatel výstupu	Měrná jednotka	Výchozí hodnota (2014)	Hodnota mid-term (2018)	Cílová hodnota (2023)
9 37 01	Počet podpořených podniků/příjemců	podnik	0	4	8
	Počet realizovaných protierozních / protipovodňových opatření	Opatření	0		5
	Počet vybudovaných vodních ploch	Vodní plocha	0		2
	Počet vzdělávacích aktivit	aktivita	0		2
ID	Ukazatel výsledku	Měrná jednotka	Výchozí hodnota (2014)	Hodnota mid-term (2018)	Cílová hodnota (2023)
9 43 01	Celková délka cest zajišťující zpřístupnění pozemků, zvýšení prostupnosti krajiny a její diverzifikaci	km	0	1	2

Opatření CLLD 5.1.1: Realizace plánů společných zařízení

Zdůvodnění opatření/Výchozí stav: Kvalita životního prostředí v území MAS je negativně ovlivněna intenzivní zemědělskou činností. Velké plochy osázené nevhodnými plodinami jsou intenzivně hnojeny, chybí remízky, vodní a zatravněné plochy. Zemědělská činnost má také negativní vliv na kvalitu vody. Intenzivní zemědělská činnost dále znamená ohrožení obcí sesuvy půdy, povodněmi anebo naopak suchem. Opatření posiluje přirozené funkce krajiny budováním polních cest, remízků a biokoridorů. Dojde k tvorbě stanovišť pro výskyt původních druhů, budou zlepšeny podmínky pro migraci živočichů. Toto opatření navazuje

na opatření v prioritní oblasti Krajina a životní prostředí, zejména opatření 2.2.3: Budování naučných stezek a odpočívadel v přírodě.

Cílem opatření je podpora investic zlepšujících ekologickou stabilitu krajiny.

Podporované aktivity:

- Liniová zeleň pro omezení větrné eroze: větrolamy, stromořadí kolem cest;
- Protipovodňová opatření;
- Realizace společných zařízení po ukončených komplexních pozemkových úpravách;
- Obnova polních cest a opatření ke zvýšení prostupnosti krajiny.

Předpokládanými realizátory budou obce nebo zemědělský podnikatel.

Opatření bude realizováno z PRV.

Opatření 5.1.2: Zlepšování vodního režimu v krajině

Zdůvodnění opatření/Výchozí stav: Kvalita životního prostředí v území MAS je negativně ovlivněna intenzivní zemědělskou činností. Velké plochy osázené nevhodnými plodinami jsou intenzivně hnojeny, chybí remízky, vodní a zatravněné plochy. Zemědělská činnost má negativní vliv na kvalitu vody. Nedostatek vodních a zelených ploch způsobuje nedostatek srážek na území. OPR Slavkov a Bučovice jsou uvedeny v seznamu obcí, jejichž správní území je dotčené zvýšenými riziky z mimořádných událostí, způsobených změnou klimatu a haváriemi nebezpečných látek vymezené pro SC 1.3 (IROP) – oblast sucha.

Cílem opatření je zajištění udržení vody v krajině budováním rybníků, údržbou vodních toků, realizací protipovodňových a protierozních opatření.

Podporované aktivity:

- obnova původních rybníků;
- budování protipovodňových opatření;
- budování protierozních opatření;
- obnova a údržba vodních toků;
- zlepšení informovanosti občanů o šetření s vodou.

Předpokládanými realizátory budou obce, DSO, NNO, soukromí vlastníci.

Specifický cíl 5.2: Odstranit staré ekologické zátěže a snížit negativní dopady lidské činnosti

Cíle bude dosaženo podporou likvidace starých černých skládek a jejich revitalizací, vybudováním protihlukových stěn, především u dálnice D1.

<i>indikátor</i>	<i>pramen</i>	<i>výchozí hodnota (2014)</i>	<i>cílová hodnota (2023)</i>
Počet odstraněných černých skládek	obce	0	2
Počet realizovaných projektů	obce	0	2

Opatření 5.2.1: Revitalizace ploch s ekologickými zátěžemi

Zdůvodnění opatření/Výchozí stav: Na území MAS se vyskytují staré černé skládky, které vznikly činností bývalých zemědělských družstev nebo z podnikatelské činnosti bez vědomí obcí. Některé obce v území se potýkají s likvidací a revitalizací těchto starých černých skládek. V území bez ohledu na dostatečně vyvinutý systém třídění odpadků bohužel vznikají skládky stále nové, které mohou být zdrojem ekologické zátěže. Opatření se zaměřuje na revitalizaci stávajících černých skládek a předcházení vzniku nových, rozšířením kapacit sběrných dvorů, viz. opatření 5.3.3: Optimalizace nakládání s odpady.

Cílem opatření je likvidace černých skládek, jejich revitalizace a prevence vzniku nových.

Předpokládanými realizátory budou obce, NNO, soukromí vlastníci.

Opatření 5.2.2: Protihluková opatření

Zdůvodnění opatření/Výchozí stav: Díky zvýšené migraci a osidlování příměstské krajiny MAS Slavkovské bojiště dlouhodobě roste intenzita individuální automobilové přepravy. Problémem je také přetíženost místních komunikací kamionovou dopravou, značnou hlukovou zátěž způsobuje dálnice D1 u Holubic, Velešovic. Tento stav klade vysoké nároky na rozvoj dopravní infrastruktury, zhoršuje stav životního prostředí a bezpečnost v obcích. Opatření navazuje na specifický cíl 4.2 Zlepšit stav silniční infrastruktury a podporuje instalaci protihlukových bariér na frekventovaných komunikacích v obcích a rychlostních komunikacích, které snižují hlukovou zátěž v přilehlých obcích.

Cílem opatření je snížení hlukové zátěže v obcích.

Podporované aktivity:

- podpora budování protihlukových stěn, především u dálnice D1;
- budování zelených protihlukových a protiprašných bariér na hlavních komunikacích;
- podpora vzniku obecních protihlukových vyhlášek.

Předpokládanými realizátory budou obce, Ředitelství silnic a dálnic ČR.

Specifický cíl 5.3: Zefektivnit nakládání s energiemi a odpady

Cíle bude dosaženo lepším využíváním místních zdrojů energie, realizací zateplení veřejných i soukromých budov, zlepšením podmínek pro třídění odpadu.

<i>indikátor</i>	<i>pramen</i>	<i>výchozí hodnota (2012)</i>	<i>cílová hodnota (2023)</i>
Počet zateplených veřejných budov	obce	0	3
Počet aktivit na podporu udržitelné energetiky	obce / MAS	0	2
Podíl separovaného odpadu na celkovém množství vyprodukovaného odpadu	obce	42%	50%

Opatření 5.3.1: Realizace energetických úspor

Zdůvodnění opatření/Výchozí stav: Dosavadní opatření zaměřená na dosahování energetických úspor se soustředila na zateplování a zlepšování tepelně-technických a klimatických vlastností budov. V souvislosti s přirozenou obnovou je vhodné podporovat tato opatření i v následujícím období a doplnit je o další aktivity zaměřené na výměnu tepelných zdrojů, nízkoenergetickou výstavbu, využívání energeticky i materiálově úspornějších technologií a postupů. Vhodné zdroje inspirace lze hledat v praxi průmyslové výroby i služeb, v soukromém podnikatelském i veřejném sektoru. Může se jednat např. o udržitelnou spotřebu a výrobu, čistší produkci, „zelené“ nakupování apod. Nepřehlédnutelným efektem těchto opatření je zvýšení kvality stavu jednotlivých složek životního prostředí.

Cílem opatření je snížení energetické a materiálové náročnosti produkce a spotřeby.

Podporované aktivity:

- investiční projekty zaměřené na zlepšování tepelně-technických a klimatických vlastností budov (včetně rekuperace);
- nízkoenergetická výstavba a modernizace technologií vedoucích ke snížení spotřeby energie a zdrojů (elektrické energie, paliv, vody, dalších materiálových zdrojů), např. výměna tepelných zdrojů, včetně kotlů v domácnostech, výměna spotřebičů.

Předpokládanými realizátory budou vlastníci a nájemníci budov, provozovatelé zařízení.

Opatření 5.3.2: Podpora udržitelné energetiky v oblasti podnikání

Zdůvodnění opatření/Výchozí stav: Využití obnovitelných zdrojů představuje jednu z mála ekonomicky životaschopných a environmentálně únosných alternativ rozvoje plošných infrastrukturních sítí. Podporovány budou všechny obnovitelné zdroje energie a jejich produkce, zpracování a energetické využití v dimenzích úměrných venkovskému charakteru území MAS. Například využití štěpky nebo biologicky rozložitelného odpadu, který patřil v tradičním venkovském hospodářství k cenným zdrojům v zemědělství i v domácnostech.

Cílem opatření je rozšíření využívání obnovitelných zdrojů energie.

Podporované aktivity:

- investiční inovativní projekty v energetice ve využívání místních zdrojů energie, např. využívání štěpky, biomasy a místním podmínkám úměrné využívání malých zdrojů sluneční energie, větrné, vodní a geotermální energie a energie prostředí. Důraz bude kladen na pilotní charakter podporovaných opatření.

Předpokládanými realizátory budou obce a podnikatelé.

Opatření 5.3.3: Optimalizace nakládání s odpady

Zdůvodnění opatření/Výchozí stav: Ve většině obcí území MAS je dostatečně vyvinutý systém nakládání s odpady v základním rozsahu sběru smíšeného komunálního odpadu a oddělených složek (sklo, plast, papír). Velkoobjemový, nebezpečný a další odpad lze shromažďovat na sběrných dvorech či sběrných místech. Jejich dostupnost a vybavení však neodpovídají stále rostoucí poptávce. Další výzvou je rozšíření spektra sběru oddělených složek odpadů, které nemusí nutně končit ve směsném komunálním odpadu nebo na

černých skládkách (stavební odpady, elektroodpad apod.). Toto opatření se bude zaměřovat také na dotřídňování a zpracování odpadu a na další opatření zaměřená na zefektivnění odpadového hospodářství. Opatření přispěje k eliminaci vzniku černých skládek, viz. opatření 5.2.1: Revitalizace ploch s ekologickými zátěžemi.

Cílem opatření je snížení objemu směsného komunálního odpadu.

Podporované aktivity:

- budování nových a modernizaci stávajících sběrných dvorů, doplnění systému odděleného sběru;
- propagace třídění v domácnostech, optimalizace systému odpadového hospodářství směrem k obyvatelům.

Předpokládanými realizátory budou obce.

3.2.7 Prioritní oblast: Správa území

V této prioritní oblasti byl stanoven cíl zefektivnit proces řízení rozvoje území. Opatření směřují do oblasti rozvoje strategického plánování obcí a uplatňování principů zapojování veřejnosti a partnerů do rozhodování o rozvojových aktivitách obce a do jejich realizace. Předpokládá se, že výraznou úlohu v těchto opatřeních budou sehrávat obce, jejich svazky a místní akční skupina, včetně svých členů. V rámci této prioritní oblasti byly identifikovány dva specifické cíle zaměřené na samosprávu a řízení rozvoje území a prohlubování partnerství v území.

Specifický cíl 6.1: Posílit strategické a územní plánování a zlepšit tak koordinaci rozvojových činností v území a vytvořit předpoklady pro udržitelné využívání území

Cíle bude dosaženo vytvořením nových územních studií, metodickou podporou tvorby programů rozvoje obcí a jejich aktualizací.

ID	Ukazatel výstupu	Měrná jednotka	Výchozí hodnota (2014)	Hodnota mid-term (2018)	Cílová hodnota (2023)
9 02 03	Počet územní studií - krajina	dokumenty	0		1
ID	Ukazatel výstupu	Měrná jednotka	Výchozí hodnota (2014)	Hodnota mid-term (2018)	Cílová hodnota (2023)
9 02 10	Plocha území pokrytá územním plánem, regulačním plánem a územní studií	km ²	0		278
9 02 00	Počet územních plánů, regulačních plánů a územních studií	studie	0	0	1
	Počet nově vytvořených nebo aktualizovaných PRO	studie	23 (2015)		40

Opatření CLLD 6.1.1: Tvorba územních studií

Zdůvodnění opatření/Výchozí stav: Předpokladem úspěšného územního rozvoje jsou jasné a předvídatelné rámce definované v plánovací dokumentaci. Většina obcí na území MAS má zpracován územní plán, značná část z nich však postrádá navazující plány.

Cílem opatření je doplnění chybějících součástí soustavy plánovací dokumentace.

Podporované aktivity:

- Pořízení územních studií (na řešení krajiny).

Přepokládanými realizátory jsou obce s rozšířenou působností.

Opatření bude financováno z IROP 3.3.

Opatření 6.1.2: Metodická podpora tvorby programů rozvoje obcí

Zdůvodnění opatření/Výchozí stav: Obce nemají většinou zpracovány dlouhodobě zaměřené plány strategické povahy a ty, které je zpracovány mají, je nepoužívají při rozhodování. Absence strategických plánů na místní úrovni komplikuje rozhodování také na hierarchicky vyšších územních úrovních: ve svazcích obcí a v místní akční skupině.

Cílem opatření je podpora vzniku strategických plánů obcí.

MAS v roli metodického poradce a iniciátora. Inovativním prvkem je zpracování programů rozvoje obcí pomocí webové aplikace MMR.

Přepokládanými realizátory jsou obce a MAS.

Specifický cíl 6.2: Posílit společné aktivity subjektů v regionu i spolupráci se subjekty z jiných regionů

Cíle bude dosaženo společnými aktivitami, které půjdou do území i vně prostřednictvím projektů spolupráce s jinými MAS v kraji i v zahraničí.

<i>indikátor</i>	<i>pramen</i>	<i>výchozí hodnota (2014)</i>	<i>cílová hodnota (2023)</i>
Počet aktivit na podporu spolupráce	MAS	0	5
Počet společných projektů obcí / neziskových organizací / podnikatelů	obce / MAS	0	5
Počet projektů spolupráce	MAS	0	3
Celkové veřejné výdaje		0	45 548

Opatření 6.2.1: Vytváření prostředí pro spolupráci v rámci území MAS

Zdůvodnění opatření/Výchozí stav: Aktivizace území je jednou z klíčových úloh místních akčních skupin. Podpora společných aktivit obcí a organizací pomůže naplnit i některá opatření této strategie v oblasti společenských, kulturních a sportovních aktivit. Úspěch společných projektů je výrazně závislý na odborné a organizační kapacitě jeho realizátora a nezdědka i nadějně projekty končí neúspěchem z důvodů nezkušenosti a náročnosti administrace dotačních programů. MAS Slavkovské bojiště bude místním organizacím poskytovat poradenství v oblasti projektového řízení a programů a posilovat tak realizační

kapacitu místních aktérů. Opatření navazuje na opatření 6.2.2: Koordinace a příprava společných projektů více subjektů v regionu.

Cílem opatření je zvýšení absorpční kapacity místních aktérů a jejich schopnosti realizovat vlastní projekty.

Podporované aktivity:

- sdílení informací o konaných akcích a dotačních možnostech;
- zapůjčování mobiliáře;
- podpora dobrovolnické práce;
- společné aktivity organizací v území - vzdělávání, exkurze, školení, jarmarky.

Předpokládanými realizátory budou MAS, obce, NNO.

Opatření 6.2.2: Koordinace a příprava společných projektů více subjektů v regionu

Zdůvodnění opatření/Výchozí stav: MAS Slavkovské bojiště bude tímto opatřením pokračovat v realizaci společných projektů s jednotlivými subjekty v území. Zapojování veřejnosti a partnerů do společných aktivit přináší řadu pozitiv spojených s nalézáním efektivních řešení stávajících problémů a zdrojů pro jejich realizaci. Opatření cílí především na neinvestiční projekty v oblasti vzdělávání a osvěty. Přidanou hodnotou opatření je podpora obnovení venkovské pospolitosti, lokální identity obyvatel a vědomí jejich spoluodpovědnosti za svoje životní prostředí. Opatření navazuje na opatření 6.2.1: Vytváření prostředí pro spolupráci v rámci území MAS a specifický cíl 2.1 Zlepšit podmínky pro činnost organizací v regionu.

Cílem opatření je posílení pospolitosti a lokální identity obyvatel.

Podporované aktivity:

- společné projekty MAS a dalších organizací v regionu, např. vzdělávací a osvětové projekty v oblasti životního prostředí;
- podpora dobrovolnické práce.

Předpokládanými realizátory budou MAS, obce, NNO.

Opatření CLLD 6.2.3: Projekty spolupráce s jinými MAS

Zdůvodnění opatření/Výchozí stav: Projekty spolupráce MAS Slavkovské bojiště realizovala v uplynulých třech letech a byl to jeden z nejpřínosnějších přístupů, který pomohl znovuobnovit činnost MAS Slavkovské bojiště. Díky spolupráci s ostatními MAS, především v Jihomoravském kraji, bylo rozšířeno povědomí o práci MAS v území, byla nastartována spolupráce s ostatními aktéry v území a MAS se zapojila do celorepublikových struktur MAS.

Cílem opatření je rozvoj spolupráce místní akční skupiny s jinými místními akčními skupinami a regiony a vzájemná výměna zkušeností a informací.

Podporované aktivity:

Projekty spolupráce MAS s partnery (skupinou místních veřejných a soukromých partnerů na venkovském území, která provádí strategii místního rozvoje v rámci EU či mimo nebo se

skupinou místních veřejných a soukromých partnerů na jiném než venkovském území, která provádí strategii místního rozvoje v rámci EU.

- měkké akce (propagační, informační, vzdělávací a volnočasové) zaměřené na témata, která jsou řešena v SCLLD MAS;
- hmotné a nehmotné investice včetně stavebních úprav je možné realizovat pouze následující výdaje:
 - investice týkající se zajištění odbytu místní produkce včetně zavedení značení místních výrobků a služeb,
 - investice související se vzdělávacími aktivitami,
 - investice do informačních a turistických center.

Opatření bude financováno z PRV.

3.3 VAZBY NA HORIZONTÁLNÍ TÉMATA

Opatření SCLLD mají vliv na horizontální témata neutrální, často pozitivní. Určitá opatření jsou na některé z horizontálních témat přímo zaměřené.

Pozitivní vliv na horizontální téma „udržitelný rozvoj“ mají zejména opatření prioritních oblastí Životní prostředí a krajina, Infrastruktura a doprava, téma „rovné příležitosti“ ovlivňují pozitivně především opatření prioritních oblastí Podnikání a zaměstnanost a Kvalitní veřejné služby.

Všechna opatření směřují k odstranění územních rozdílů v rámci území MAS Slavkovské bojiště a nebyly identifikovány žádné aktivity, které by měly negativní dopad na některé horizontální téma.

Vliv opatření SCLLD MAS Slavkovské bojiště na horizontální témata

Specifický cíl	Opatření SCLLD	Horizontální téma		
		Rovnost mužů a žen	Podpora rovných příležitostí a nediskriminace	Udržitelný rozvoj
SC 1.1	O 1.1.1	Pozitivní – zvýší uplatnitelnost žen na trhu práce	Pozitivní – zvýší uplatnitelnost rodičů na trhu práce	neutrální
	O 1.1.2	neutrální	Pozitivní – zvýší zapojení zdravotně handicapovaných dětí do běžné školy	neutrální
	O 1.1.3	neutrální	Pozitivní –lepší postavení absolventů celoživotního vzdělávání na trhu práce	neutrální
	O 1.1.4	neutrální	neutrální	neutrální
SC 1.2	O 1.2.1	Pozitivní –lepší postavení žen trhu práce díky odlehčovacím službám	Pozitivní – zvýší přístup všech skupin obyvatelstva k sociálním službám	neutrální
	O 1.2.2	neutrální	Pozitivní – umožní kvalitní bydlení i sociálně slabším obyvatelům	neutrální
	O 1.2.3	Pozitivní –lepší	Pozitivní – zvýší	neutrální

Specifický cíl	Opatření SCLLD	Horizontální téma		
		Rovnost mužů a žen	Podpora rovných příležitostí a nediskriminace	Udržitelný rozvoj
		postavení žen trhu práce díky odlehčovacím službám	dostupnost sociálních a zdravotních služeb pro všechny skupiny obyvatel	
SC 1.3	O 1.3.1	neutrální	Pozitivní – zvýší dostupnost služeb pro všechny skupiny obyvatel	neutrální
SC 2.1	O 2.1.1	neutrální	Pozitivní –lepší se dostupnost a využívání služby pro všechny skupiny obyvatelstva	neutrální
SC 2.2	O 2.2.1	neutrální	Pozitivní –lepší se dostupnost a využívání služby pro všechny skupiny obyvatelstva např. bezbariérovými stavbami nebo opravami sportovišť	neutrální
	O 2.2.2	neutrální	neutrální	Pozitivní – výsadba zelenělepší životní prostředí v obci
	O 2.2.3	neutrální	neutrální	Pozitivní – výsadba zelenělepší životní prostředí v obcích
SC 2.3	O 2.3.1	neutrální	Pozitivní –lepší se dostupnost a využívání služby pro všechny skupiny obyvatelstva, např. bezbariérovými stavbami nebo opravami kul. domů	neutrální
	O 2.3.2	neutrální	neutrální	neutrální
SC 2.4	O 2.4.1	neutrální	neutrální	neutrální
	O 2.4.2	neutrální	neutrální	neutrální
	O 2.4.3	neutrální	neutrální	neutrální
SC 3.1	O 3.1.1	Pozitivní – zvýší se počet pracovních míst, která budou obsazena ženami	Pozitivní – zvýší se počet pracovních míst, která budou obsazena podle principu rovných příležitostí	neutrální
	O 3.1.2	Pozitivní – zvýší se počet pracovních míst, která budou obsazena ženami	Pozitivní – zvýší se počet pracovních míst, která budou obsazena podle principu rovných příležitostí	neutrální
	O 3.1.3	neutrální	neutrální	neutrální
	O 3.1.4	neutrální	Pozitivní – zvýší se počet pracovních míst, která budou obsazena podle principu rovných příležitostí	neutrální
SC 3.2	O 3.2.1	Pozitivní – zvýší se počet	Pozitivní – zvýší se počet	neutrální

Specifický cíl	Opatření SCLLD	Horizontální téma		
		Rovnost mužů a žen	Podpora rovných příležitostí a nediskriminace	Udržitelný rozvoj
		pracovních míst, která budou obsazena ženami	pracovních míst, která budou obsazena podle principu rovných příležitostí	
	O 3.2.2	Pozitivní – zvýší se počet pracovních míst, která budou obsazena ženami	Pozitivní – zvýší se počet pracovních míst, která budou obsazena podle principu rovných příležitostí	neutrální
	O 3.2.3	pozitivní	Pozitivní – zvýší uplatnitelnost rodičů na trhu práce	neutrální
SC 3.3	O 3.3.1	Pozitivní – zvýší se počet pracovních míst, která budou obsazena ženami	Pozitivní – zvýší se počet pracovních míst, která budou obsazena podle principu rovných příležitostí	neutrální
	O 3.3.2	Pozitivní – zvýší se počet pracovních míst, která budou obsazena ženami	Pozitivní – zvýší se počet pracovních míst, která budou obsazena podle principu rovných příležitostí	Pozitivní – eliminace možné ekologické zátěže
SC 3.4	O 3.4.1	Pozitivní – zvýší se počet pracovních míst, která budou obsazena ženami	Pozitivní – zvýší se počet pracovních míst, která budou obsazena podle principu rovných příležitostí	neutrální
	O 3.4.2	Pozitivní – zvýší se počet pracovních míst, která budou obsazena ženami	Pozitivní – zvýší se počet pracovních míst, která budou obsazena podle principu rovných příležitostí	neutrální
SC 4.1	O 4.1.1	neutrální	neutrální	Pozitivní – vybudováním kanalizace dojde ke zlepšení stavu vodních toků v obcích
SC 4.2	O 4.2.1	neutrální	neutrální	Pozitivní – dojde ke snížení hlukové zátěže v obcích
	O 4.2.2	neutrální	neutrální	Pozitivní – dojde ke snížení hlukové zátěže v obcích
SC 4.3	O 4.3.1	neutrální	Pozitivní – bezbariérovou úpravou terminálů	Pozitivní – dojde ke snížení hlukové a emisní zátěže omezením osobní přepravy
	O 4.3.2	neutrální	neutrální	Pozitivní – dojde ke snížení hlukové a emisní zátěže omezením osobní přepravy
SC 4.4	O 4.4.1	neutrální	neutrální	Pozitivní – dojde ke snížení hlukové a emisní

Specifický cíl	Opatření SCLLD	Horizontální téma		
		Rovnost mužů a žen	Podpora rovných příležitostí a nediskriminace	Udržitelný rozvoj
				zátěže omezením osobní přepravy
SC 4.5	O 4.5.1	neutrální	neutrální	neutrální
	O 4.5.2	neutrální	neutrální	Pozitivní – eliminace možné ekologické zátěže
	O 4.5.3	neutrální	neutrální	Pozitivní – eliminace možné ekologické zátěže
SC 5.1	O 5.1.1	neutrální	neutrální	Pozitivní – výsadba zeleně zlepšit životní prostředí v obcích
	O 5.1.2	neutrální	neutrální	Pozitivní – zlepšení životní prostředí v obcích
SC 5.2	O 5.2.1	neutrální	neutrální	Pozitivní – eliminace možné ekologické zátěže
	O 5.2.2	neutrální	neutrální	Pozitivní – dojde ke snížení hlukové zátěže v obcích
SC 5.3	O 5.3.1	neutrální	neutrální	Pozitivní – bude snížena energetická náročnost budov
	O 5.3.2	neutrální	neutrální	Pozitivní – bude snížena energetická náročnost
	O 5.3.3	neutrální	neutrální	Pozitivní – eliminace možné ekologické zátěže
SC 6.1	O 6.1.1	neutrální	neutrální	neutrální
	O 6.1.2	neutrální	neutrální	neutrální
SC 6.2	O 6.2.1	neutrální	Pozitivní – zvýší dostupnost služeb pro všechny skupiny obyvatel	neutrální
	O 6.2.2	neutrální	Pozitivní – zvýší dostupnost služeb pro všechny skupiny obyvatel	neutrální
	O 6.2.3	neutrální	Pozitivní – zvýší dostupnost služeb pro všechny skupiny obyvatel	neutrální

3.4 POPIS INTEGROVANÝCH A INOVATIVNÍCH RYSŮ STRATEGIE

3.4.1 Integrované rysy strategie

Integrovaný přístup je jedním ze základních předpokladů strategií CLLD. Nelze jednotlivá opatření vnímat izolovaně, bez vzájemných vazeb. Díky nástroji CLLD je možné lépe zaměřit opatření na konkrétní problémy v území, a tak dosáhnout lepšího účinku celé strategie.

Integraci a inovaci lze spatřovat k přístupu ke zpracování SCLLD, kdy byl použit komunitní přístup se zapojením veřejnosti a expertní přístup při zpracování analytických podkladů,

facilitaci a metodické pomoci při navrhování strategické části. Místní aktéři a veřejnost formulovali problémy, potřeby a priority rozvoje území, ve kterém žijí, pracují a tráví volný čas. Účastníci plánování, zastupující veřejnost i organizace veřejného, soukromého podnikatelského i neziskového sektoru navíc v průběhu plánování položili solidní základ pro implementační fázi strategie.

Předkládanou strategií se táhne několik témat, která průřezově zasahují jednotlivé oblasti, priority a opatření. Těmito tématy jsou rodina, místní pospolitost a sociální začleňování, životní prostředí, práce a konkurenceschopnost, inovace, místní zdroje. Vzájemné vazby jednotlivých specifických cílů znázorňuje následující tabulka. Velmi silné vazby jsou hodnoceny 10 body, existující vazby 5 body a zanedbatelné vazby 0 body. Nejsilnější integrační potenciál, tj. nejsilnější vazby na ostatní specifické cíle jsou ty, které jsou zaměřené na správu území a spolupráci, na veřejné služby, na podporu komunitního a kvalitního života na venkově a podnikání a zaměstnanost. Schematický přehled vazeb je znázorněn v tabulce na konci této podkapitoly.

1. **Správa území a spolupráce** – strategické dokumenty obcí obsahují témata z velké většiny priorit předkládané strategie. Současně tedy pomáhají naplnit i některá opatření této strategie v oblasti společenských, kulturních a sportovních aktivit.
2. **Veřejné služby a kvalitní život na venkově** – MŠ, ZŠ, sportoviště, kulturní akce, veřejná prostranství, bezpečnost obyvatel, dopravní infrastruktura, spolková činnost.
3. **Podnikání a zaměstnanost** – investice do zemědělské a nezemědělské činnosti, podpora tradiční produkce, cestovního ruchu.
4. **Životní prostředí** - omezení dopravní a hlukové zátěže, cyklostezky, technická infrastruktura, přestupní terminály, obnova zeleně v krajině.
5. **Sociální oblast** – sociální bydlení, sociální podnikání, objekty pro podnikatele, podpora sociálních služeb.

Vzájemná synergie specifických cílů

Opatření	SC 1.1.	SC 1.2.	SC 1.3.	SC 2.1.	SC 2.2.	SC 2.3.	SC 2.4.	SC 3.1.	SC 3.2.	SC 3.3.	SC 3.4.	SC 4.1.	SC 4.2.	SC 4.3.	SC 4.4.	SC 4.5.	SC 5.1.	SC 5.2.	SC 5.3.	SC 6.1.	SC 6.2.	Σ
SC 1.1.		5	5	5	10	0	0	5	10	0	0	0	0	0	0	0	0	0	10	5	0	55
SC 1.2.	5		10	5	0	0	0	0	5	0	0	0	0	0	0	0	0	0	0	5	0	30
SC 1.3.	5	10		0	5	5	0	5	5	10	10	5	5	5	0	0	0	0	0	5	0	75
SC 2.1.	5	5	0		10	10	5	0	0	0	0	0	0	0	0	0	0	0	0	5	10	50
SC 2.2.	10	0	5	10		10	0	0	0	0	0	0	0	0	0	0	0	0	0	5	10	50
SC 2.3.	0	0	5	10	10		0	5	0	0	0	0	0	0	0	0	0	0	0	5	10	45
SC 2.4.	0	0	0	5	0	0		0	0	0	10	0	0	0	0	0	0	0	0	5	10	30
SC 3.1.	5	0	5	0	0	5	0		10	10	0	0	0	0	0	0	0	0	10	0	0	45
SC 3.2.	10	5	5	0	0	0	0	10		10	0	0	0	0	0	0	0	0	10	0	0	50
SC 3.3.	0	0	10	0	0	0	0	10	10		0	5	5	0	0	0	0	0	0	5	0	45
SC 3.4.	0	0	10	0	0	0	10	0	0	0		0	0	0	5	0	5	0	0	0	10	40
SC 4.1.	0	0	5	0	0	0	0	0	0	5	0		10	10	0	10	0	0	0	5	0	45
SC 4.2.	0	0	5	0	0	0	0	0	0	5	0	10		10	5	10	0	0	0	5	0	50
SC 4.3.	0	0	5	0	0	0	0	0	0	0	0	10	10		10	5	0	0	0	5	0	45
SC 4.4.	0	0	0	0	0	0	0	0	0	0	5	0	5	10		10	0	0	0	5	0	35
SC 4.5.	0	0	0	0	0	0	0	0	0	0	0	10	10	5	10		0	0	0	5	0	40
SC 5.1.	0	0	0	0	0	0	0	0	0	0	5	0	0	0	0	0		10	0	5	0	20
SC 5.2.	0	0	0	0	0	0	0	0	0	0	0	0	0	0	0	0	10		10	5	0	25
SC 5.3.	10	0	0	0	0	0	0	10	10	0	0	0	0	0	0	0	0	10		0	5	45
SC 6.1.	5	5	5	5	5	5	5	0	0	5	0	5	5	5	5	5	5	5	0		5	80
SC 6.2.	0	0	0	10	10	10	10	0	0	0	10	0	0	0	0	0	0	0	5	5		60

3.4.1 Inovativní rysy strategie

Inovativní přístup je další nezbytnou součástí strategie založené na principu CLLD. Inovativní rysy jsou uvedeny u jednotlivých opatření, především tam, kde dávají smysl a přinášejí užitek – např. úspory zdrojů (SC 5.3: Zefektivnit nakládání s energiemi a odpady).

Při tvorbě strategie byl kladen důraz na takové inovace, které umožní dlouhodobý udržitelný rozvoj území s využitím jeho vnitřních zdrojů a potenciálů. Inovace jsou uplatnitelné při naplňování všech strategických cílů ve všech strategických oblastech a většina opatření s inovacemi počítá a preferuje je.

Následující přehled přináší možné inovace v jednotlivých prioritních oblastech.

Prioritní oblast: Kvalitní veřejné služby

- Zavedení spolupráce místních aktérů v oblasti sociálních služeb, péče a pomoci pro potřebné
- Komunitní formy sociálních (a obdobných) služeb
- Sdílení zdrojů v sociálních službách, školství, volnočasové a spolkové činnosti apod.
- Rozvoj alternativních vzdělávacích předškolních zařízení

Prioritní oblast: Aktivní život v obcích

- Výměna informací a spolupráce mezi organizacemi v sociálních službách, školství, volnočasové a spolkové činnosti apod.
- Nové způsoby péče a obnovy veřejných prostranství, kulturního dědictví se zapojením veřejnosti

Prioritní oblast: Podnikání a zaměstnanost

- Lokální modely podpory uchazečů a zájemců o zaměstnání ve venkovském prostředí (doplnění činnosti pracovních úřadů, spolupráce místních aktérů, burzy práce)
- Nové efektivní modely koordinace veřejně prospěšných prací a dalších aktivit podporujících získávání pracovních návyků a zkušeností
- Zavádění systematických opatření na místní úrovni ke sladování rodinného a profesního života
- Zavádění sociálního podnikání na venkově
- Nové modely poradenství a služeb pro podnikatele
- Zavádění nových modelů a zkracování dodavatelsko-odběratelských vztahů
- Výroba a zavádění místních výrobků a služeb na místní trh
- Zavádění nových služeb cestovního ruchu, které v území dosud nejsou nabízeny
- Diverzifikace nezemědělské činnosti zemědělských podniků
- Zavádění nových výrobních programů v zemědělství

Prioritní oblast: Infrastruktura a doprava

- Zavádění systémového přístupu k rozvoji klíčových a údržbě ostatních místních komunikací
- Zvýšení bezpečnosti na silnicích
- Posílení veřejné dopravy výstavbou terminálů

Prioritní oblast: Životní prostředí a krajina

- Nové způsoby využívání obnovitelných zdrojů energií a šetrného nakládání se zdroji
- Nové způsoby využívání a nakládání s biologicky rozložitelnými odpady
- Zavádění nových environmentálních technologií a postupů v podnikatelském prostředí
- Zlepšení propagace veřejné hromadné dopravy
- Systémová příprava, regenerace a revitalizace brownfieldů a černých skládek

Prioritní oblast: Správa území

- Prohloubení meziobecní spolupráce
- Zpracování a využívání koncepčních dokumentů obcí využitím webové aplikace MMR
- Rozvoj zapojování veřejnosti a partnerství (komunitní plánování, partnerství, dobrovolnictví, dobročinnost)
- Realizace projektů spolupráce při realizaci strategie
- Prezentace dobré praxe a inovací v souvislosti s podporou realizace strategie

3.5 VAZBY NA JINÉ STRATEGICKÉ DOKUMENTY

Pro vhodné nastavení strategické části SCLLD MAS Slavkovské bojiště je důležité, aby byla provázaná s dalšími strategickými dokumenty týkajícími se území MAS (na úrovni národní, krajské i lokální). V této kapitole jsou tedy hodnoceny klíčové národní a krajské dokumenty a dokument svazku obcí.

Vazba na strategické dokumenty jednotlivých obcí je uvedena v tabulce v kap. Popis integrovaných rysů strategie. Kancelář MAS Slavkovské bojiště pomohla vytvořit na svém území strategické dokumenty 23 obcím.

V níže uvedené tabulce jsou sledovány vazby následujících základních rozvojových dokumentů na národní a krajské úrovni:

- Strategie regionálního rozvoje ČR 2014–2020
- Strategie rozvoje Jihomoravského kraje 2020
- Program rozvoje Jihomoravského kraje 2014–2017

Na mikroregionální úrovni existuje pouze jedna aktuální koncepce svazku obcí, a to:

- Strategie rozvoje mikroregionu Ždánický les a Politaví pro období 2014–2020

Ostatní svazky obcí působící na území MAS aktuální koncepce nemají. Svazek obcí Ždánický les a Politaví nicméně zahrnuje více než polovinu obcí MAS, což posiluje význam jeho strategie pro SCLLD MAS. U ostatních svazků obcí lze předpokládat obdobné zaměření.

Vazby opatření strategických dokumentů na specifické cíle SCLLD MAS Slavkovské bojiště

	SRR	SRJMK	PRJMK	SŽLAP
Priorita 1: Kvalitní veřejné služby				
SC 1.1: Posílit dostupnost a kvalitu ZŠ a MŠ	3.1, 4.1	2.3	3.c	A.1
SC 1.2: Zajistit dostatečné kapacity sociálních služeb i kapacity zařízení sociálních služeb a vytvořit síť sociálního a startovacího bydlení	3.1, 3.3 4.1	2.1	3.a	A.2
SC 1.3: Zvýšit vybavenost obcí službami		4.1		
Priorita 2: Aktivní život v obcích				
SC 2.1: Zlepšit podmínky pro činnost neziskových organizací	3.2		3.h	
SC 2.2: Posílit aktivní trávení volného času	3.2	2.6	3.h	B.2
SC 2.3: Obnovit a udržet kulturní a duchovní hodnoty a tradice a posílit regionální identitu	3.2			B.1
SC 2.4: Obnovit a zachovat kulturní a jiné památky v regionu	3.2		3.h	
Priorita 3: Podnikání a zaměstnanost				
SC 3.1: Zvýšit konkurenceschopnost a využívání inovací a nových technologií u podnikatelských subjektů v regionu a vytvořit nová pracovní místa	4.3, 5.1, 5.2	1.1, 4.3	1.c, 1.d, 2.c	C.4
SC 3.2: Zlepšení postavení osob ohrožených sociálním vyloučením na trhu práce	3.X, 4.3, 5.1, 5.2	2.2, 2.4	1.d, 2.c, 3.a, 3.c	
SC 3.3: Zvýšit využití stávajících ploch pro podnikání a vymezit a připravit nové plochy pro podnikání	4.3	1.2	1.d, 2.c	C.4
SC 3.4: Posílit ekonomický význam cestovního ruchu	4.3	4.3	2.a	C.2, C.3
Priorita 4: Infrastruktura a doprava				
SC 4.1: Dobudovat, resp. modernizovat ostatní technickou infrastrukturu		4.4	3.i	D.1
SC 4.2: Zlepšit stav silniční infrastruktury	2.1	3.1, 4.4	4.b	D.2
SC 4.3: Zkvalitnit veřejnou hromadnou dopravu	1.3	4.1	4.d	A.3
SC 4.4: Zlepšit podmínky pro nemotorovou dopravu	1.3	3.1	4.e	C.1
SC 4.5: Zvýšit bezpečnost v obcích	7.3	2.2	3.e	
Priorita 5: Životní prostředí a krajina				
SC 5.1: Zlepšit ekologické charakteristiky krajiny a posílit péči o krajinu	7.1	4.5	3.f	E.1
SC 5.2: Odstranit staré ekologické zátěže	6.1		3.f	
SC 5.3: Zefektivnit nakládání s energiemi a odpady	6.2, 6.3	3.6	3.f	E.2
Priorita 6: Správa území				
SC 6.1: Posílit strategické a územní plánování	9.1	4.2, 3.5	2.b	F.2
SC 6.2: Posílit společné aktivity subjektů v regionu i spolupráci se subjekty z jiných regionů	9.2	4.2	2.e	B.1, F.3

Pozn.: SRR – Strategie regionálního rozvoje ČR 2014–2020; SRJMK – Strategie rozvoje Jihomoravského kraje 2020; PRJMK – Program rozvoje Jihomoravského kraje 2014–2017; SŽLAP – Strategie rozvoje mikroregionu Ždánický les a Politaví pro období 2014–2020

Do území MAS nezasahuje žádné území se soustředěnou podporou státu vymezené ve Strategii regionálního rozvoje ČR 2014–2020. Území MAS je řazeno z části mezi rozvojová území (nejblíže Brnu), z části mezi území stabilizovaná. Některé okrajové obce Bučovicka vykazují charakteristiky periferních obcí.

Při srovnání zaměření opatření Strategie regionálního rozvoje ČR 2014–2020 a specifických cílů SCLLD MAS Slavkovské bojiště je zřejmý vysoký soulad a silné vazby při řešení problémů jednotlivých typů území zasahujících do MAS.

Na krajské úrovni je území ORP Bučovice řazeno mezi znevýhodněná území a je mu věnována pozornost v rámci Integrovaného plánu rozvoje znevýhodněných území Jihomoravského kraje (únor 2015).

Většina území MAS (všechny obce kromě 4 z Bučovicka) spadá do širšího vymezení Brněnské metropolitní oblasti zformulované v rámci přípravy na uplatnění nástroje Integrované územní investice (ITI).

3.6 POPIS PROGRAMOVÝCH RÁMCŮ

Programové rámce obsahují definice konkrétních opatření CLLD (resp. fiche v PRV) pro naplnění stanovených cílů. Struktura je odvozena od závazných dokumentů MMR a řídicích orgánů.

3.6.1 Programový rámec IROP

Programový rámec IROP vychází z předpokládané alokace 79 232 186 Kč a je tvořen 10 opatřeními. Výběr indikátorů a výchozí a cílové hodnoty byly stanoveny odborným odhadem vycházejícím z parametrů plánovaných aktivit, srovnáním se stanovenými cílovými hodnotami v příslušných specifických cílech IROP.

Specifický cíl SCLLD	4.3 Zkvalitnit veřejnou hromadnou dopravu (Opatření SCLLD 4.3.1 Zlepšení infrastruktury pro cestování veřejnou hromadnou dopravou)
Název opatření	IROP 1 Veřejná doprava
Vazba na specifický cíl IROP	1.2 Zvýšení podílu udržitelných forem dopravy, 4.1 Posílení komunitně vedeného místního rozvoje za účelem zvýšení kvality ve venkovských oblastech a aktivizace místního potenciálu
Typy projektů	<p>Popis opatření: Klíčovým problémem území MAS Slavkovské bojiště je zvýšená hustota osobní dopravy především do zaměstnání do krajského města Brna. Tento stav klade vysoké nároky na rozvoj dopravní infrastruktury, zhoršuje stav životního prostředí a bezpečnost v obcích. Řešení této situace lze spatřovat ještě v lepší dostupnosti integrovaného dopravního systému Jihomoravského kraje využitím kombinované dopravy (např. kolo/auto/veřejná doprava, B+R, P+R apod.). Opatření úzce navazuje na další specifický cíl 4.4: Zlepšit podmínky pro nemotorovou dopravu.</p> <p>Cílem opatření je výstavba přestupních terminálů ve spádových obcích.</p> <p>Podporované aktivity:</p> <ul style="list-style-type: none"> • Výstavba a modernizace přestupních terminálů, souvisejících záchytných parkovišť a parkovacích domů v přímé návaznosti na veřejnou hromadnou dopravu (VHD) - systém P+R (parkoviště pro osobní vozy s možností přestupu na VHD), K+R (forma kombinované přepravy s návazností individuální automobilové dopravy na VHD), zázemí pro VHD, výstavba návazných systémů B+R (prostor pro bezpečné uschování kola s možností přestupu na VHD). • <i>Součástí projektu může být doplňkově zeleň v okolí přestupních terminálů, budov a na budovách.</i>
Definice příjemce dotace	obce; dobrovolné svazky obcí; organizace zřizované nebo zakládané kraji; organizace zřizované nebo zakládané obcemi; organizace zřizované nebo zakládané dobrovolnými svazky obcí; provozovatelé dráhy nebo drážní dopravy podle zákona č. 266/1994 Sb., o drahách; dopravci ve veřejné linkové dopravě podle zákona č. 111/1994 Sb., o silniční dopravě; subjekty zajišťující dopravní obslužnost, uvedené v § 8 odst. 1 zákona č. 194/2010 Sb., o veřejných službách v přepravě cestujících a o změně dalších zákonů, tedy stát, kraje a obce, pokud poskytují veřejné služby v přepravě cestujících samy, a dopravci, kteří jsou provozovateli veřejné linkové dopravy podle zákona č. 111/1994 Sb., o silniční dopravě, na základě smlouvy o veřejných službách v přepravě cestujících.
Min. a max. výše podpory	MAS předpokládá stanovení limitů a bude o nich informovat v konkrétní výzvě.
Principy preferenčních kritérií	Preferenční kritéria budou stanovena v konkrétní výzvě MAS.

Indikátory

ID	Ukazatel
7 52 01	Počet nových nebo rekonstruovaných přestupních terminálů ve veřejné dopravě
7 64 01	Počet parkovacích míst pro jízdní kola
7 40 01	Počet vytvořených parkovacích míst
7 51 20	Podíl veřejné osobní dopravy na celkových výkonech v osobní dopravě

Specifický cíl SCLLD	4.4 Zlepšit podmínky pro nemotorovou dopravu (Opatření SCLLD 4.4.1 Výstavba cyklostezek pro dopravu obyvatel do zaměstnání, škol a službami)
Název opatření	IROP 2 Cyklostezky
Vazba na specifický cíl IROP	1.2 Zvýšení podílu udržitelných forem dopravy, 4.1 Posílení komunitně vedeného místního rozvoje za účelem zvýšení kvality ve venkovských oblastech a aktivizace místního potenciálu
Typy projektů	<p>Popis opatření: Díky zvýšené migraci a osidlování příměstské krajiny MAS Slavkovské bojiště dlouhodobě roste intenzita individuální automobilové přepravy. Tento stav klade vysoké nároky na rozvoj dopravní infrastruktury, zhoršuje stav životního prostředí a bezpečnost v obcích.</p> <p>Řešení této situace lze spatřovat v rozvoji alternativních forem dopravy či pohonu, zejména cyklo dopravy, ve sdílení dopravních prostředků a ve vytváření podmínek pro využívání hromadné a kombinované dopravy (např. kolo/auto/veřejná doprava, B+R, P+R apod.) Opatření úzce navazuje na další specifické cíle 4.2: Zlepšit stav silniční infrastruktury a 4.3: Zkvalitnit veřejnou hromadnou dopravu.</p> <p>Cílem opatření je výstavba cyklostezek, které zlepší dostupnost obyvatel do zaměstnání, škol a za službami.</p> <p>Podporované aktivity:</p> <ul style="list-style-type: none"> • budování cyklostezek a cyklotras pro dopravu obyvatel do zaměstnání, za službami a do škol; • výsadba zeleně kolem cyklostezek.
Definice příjemce dotace	obce; dobrovolné svazky obcí; organizace zřizované nebo zakládané kraji; organizace zřizované nebo zakládané obcemi; organizace zřizované nebo zakládané dobrovolnými svazky obcí.
Min. a max. výše podpory	MAS předpokládá stanovení limitů a bude o nich informovat v konkrétní výzvě.
Principy preferenčních kritérií	Preferenční kritéria budou stanovena v konkrétní výzvě MAS.

Indikátory

ID	Ukazatel
7 61 00	Délka nově vybudovaných cyklostezek a cyklotras
7 63 10	Podíl cyklistiky na přepravních výkonech

Specifický cíl SCLLD	4.5 Zvýšit bezpečnost v obcích (Opatření SCLLD 4.5.1 Řešení dopravní bezpečnosti)
Název opatření	IROP 3 Dopravní bezpečnost
Vazba na specifický cíl IROP	1.2 Zvýšení podílu udržitelných forem dopravy, 4.1 Posílení komunitně vedeného místního rozvoje za účelem zvýšení kvality ve venkovských oblastech a aktivizace místního potenciálu
Typy projektů	<p>Popis opatření: Rostoucí intenzita silniční dopravy zvyšuje riziko dopravní nehodovosti, zejména v dopravou silně zatížených lokalitách. Podporována budou opatření na minimalizaci rizika střetů mezi motorovými vozidly, cyklisty a pěšími.</p> <p>Cílem opatření je zvýšení dopravní bezpečnosti v obcích.</p> <p>Podporované aktivity:</p> <ul style="list-style-type: none"> • Rekonstrukce, modernizace a výstavba chodníků podél silnic I., II., a III. třídy a místních komunikací a jejich osvětlení, přizpůsobených osobám s omezenou schopností pohybu a orientace; • Výstavba jízdnic pruhů pro cyklisty umístěné podél pásu pro chodce v přidruženém prostoru silnic a místních komunikací; • přechody pro chodce, zvuková signalizace pro nevidomé, přejezdy pro cyklisty, jejich nasvětlení a ochranné ostrůvky jako součást projektu budování bezbariérové infrastruktury; • nástupiště autobusových zastávek včetně bezbariérového propojení nástupišť; • <i>jako doplňková aktivita - svislé a vodorovné dopravní značení a zvýrazňující prvky</i>
Definice příjemce dotace	obce; dobrovolné svazky obcí; organizace zřizované nebo zakládáné kraji; organizace zřizované nebo zakládáné obcemi; organizace zřizované nebo zakládáné dobrovolnými svazky obcí.
Min. a max. výše podpory	MAS předpokládá stanovení limitů a bude o nich informovat v konkrétní výzvě.
Principy preferenčních kritérií	Preferenční kritéria budou stanovena v konkrétní výzvě MAS.

Indikátory

ID	Ukazatel
7 50 01	Počet realizací vedoucích ke zvýšení bezpečnosti v dopravě
7 51 20	Podíl veřejné osobní dopravy na celkových výkonech v osobní přepravě

Specifický cíl SCLLD	1.2 Zajistit dostatečné kapacity sociálních služeb i kapacity zařízení sociálních služeb (se zohledněním přirozené spádovosti obcí) a vytvořit síť sociálního a startovacího bydlení (Opatření SCLLD 1.2.1 Rozvoj sociálních služeb, Podopatření 1.2.1a)
Název opatření	IROP 4 Sociální služby
Vazba na specifický cíl IROP	2.1 Zvýšení kvality a dostupnosti služeb vedoucích k sociální inkluzi, 4.1 Posílení komunitně vedeného místního rozvoje za účelem zvýšení kvality ve venkovských oblastech a aktivizace místního potenciálu
Typy projektů	<p>Popis opatření: Nabídka sociálních služeb je na území nedostatečná; na Slavkovsku není ani jeden dům pro seniory, nedostatečná je kapacita Domova s pečovatelskou službou ve Slavkově a Bučovicích. Pokračující trend stárnutí obyvatelstva bude klást větší požadavky na posílení sítě sociálních a zdravotních služeb. Ta současná neodpovídá potřebě prodloužení pobytu v rodině či umístování klientů v blízkosti rodiny. Nedostatečné jsou ambulantní služby, stejně tak i dostupnost terénních služeb. Zvyšuje se i zájem o doplňkové služby pro domácnost, např. dovoz obědů, odvoz k lékaři, úklid domácnosti.</p> <p>Cílem opatření je doplnit, zkvalitnit a zpřístupnit sociální služby potřebným lidem, tak, aby jim bylo umožněno zůstat v jejich přirozeném prostředí a jejich rodiny nebyly omezeny v zapojení do běžného života a pracovního procesu.</p> <p>Aktivity k naplnění opatření:</p> <ul style="list-style-type: none"> stavby, rekonstrukce a úpravy objektu, či zázemí pro poskytování sociální služby, nákup pozemků a staveb, pořízení vybavení, pořízení automobilu pro účely poskytování terénní nebo ambulantní sociální služby, <i>jako doplňková aktivita bude možná výsadba zeleně v okolí budov a na budovách.</i>
Definice příjemce dotace	nestátní neziskové organizace; organizační složky státu; příspěvkové organizace organizačních složek státu; kraje; organizace zřizované nebo zakládané kraji; obce; organizace zřizované nebo zakládané obcemi; dobrovolné svazky obcí; organizace zřizované nebo zakládané dobrovolnými svazky obcí; církve; církevní organizace
Min. a max. výše podpory	MAS předpokládá stanovení limitů a bude o nich informovat v konkrétní výzvě.
Principy preferenčních kritérií	Preferenční kritéria budou stanovena v konkrétní výzvě MAS.

Indikátory

ID	Ukazatel
5 54 01	Počet podpořených zázemí pro služby a sociální práci
6 75 10	Kapacita služeb a sociální práce
5 54 02	Počet poskytovaných druhů sociálních služeb

Specifický cíl SCLLD	1.2 Zajistit dostatečné kapacity sociálních služeb i kapacity zařízení sociálních služeb (se zohledněním přirozené spádovosti obcí) a vytvořit síť sociálního a startovacího bydlení (Opatření SCLLD 1.2.2 Výstavba sociálních bytů)
Název opatření	IROP 5 Sociální byty
Vazba na specifický cíl IROP	2.1 Zvýšení kvality a dostupnosti služeb vedoucí k sociální inkluzi, 4.1 Posílení komunitně vedeného místního rozvoje za účelem zvýšení kvality ve venkovských oblastech a aktivizace místního potenciálu
Typy projektů	<p>Popis opatření: Dostupné bydlení je jedním z předpokladů a současně nástrojů boje proti sociálnímu vyloučení. Finanční a sociální postavení osob ohrožených sociálním vyloučením ztěžuje jejich přístup k adekvátnímu bydlení. Ohroženými skupinami jsou např. senioři, osoby závislé na pomoci jiné fyzické osoby ze zdravotních důvodů a osoby či jejich domácnosti v tíživé sociální situaci. Tou může být např. situace po ukončení výkonu trestu, po opuštění ústavního výchovného zařízení nebo náhradní rodinné péče, azylového domu nebo domu na půli cesty, po ztrátě dosavadního bydlení, nebo v ohrožení rozdělení rodiny vlivem neadekvátních bytových podmínek.</p> <p>Toto opatření navazuje na opatření 1.2.1. a 1.2.3.</p> <p>Cílem opatření je vytvoření bydlení pro potřebné za účelem snížení rizika sociálního vyloučení nebo ke zmírnění jeho dopadů.</p> <p>Aktivity k naplnění opatření:</p> <ul style="list-style-type: none"> • pořízení bytů, bytových domů, nebytových prostor a jejich adaptace pro potřeby sociálního bydlení a pořízení nezbytného základního vybavení. • sociální bydlení je určeno osobám z cílových skupin, které v důsledku nepříznivých životních okolností nemají přístup k bydlení a jsou schopné plnit povinnosti vyplývající z nájemního vztahu. Podpora nevede k segregaci osob z cílových skupin. • <i>Jako doplňková aktivita bude podporováno zahrnutí zeleně v okolí budov a na budovách, např. zelené zdi a střechy, aleje, hřiště a parky do realizovaných projektů.</i>
Definice příjemce dotace	obce; nestátní neziskové organizace; církve; církevní organizace
Min. a max. výše podpory	MAS předpokládá stanovení limitů a bude o nich informovat v konkrétní výzvě.
Principy preferenčních kritérií	Preferenční kritéria budou stanovena v konkrétní výzvě MAS.

Indikátory

ID	Ukazatel
5 53 01	Počet podpořených bytů pro sociální bydlení
5 53 10	Nárůst kapacity sociálních bytů
5 53 20	Průměrný počet osob využívající sociální bydlení

Specifický cíl SCLLD	1.1 Posílit dostupnost a kvalitu základních, mateřských škol a zájmového vzdělávání (Opatření SCLLD 1.1.1 Podpora předškolního vzdělávání)
Název opatření	IROP 6 Předškolní vzdělávání
Vazba na specifický cíl IROP	2.4 Zvýšení kvality a dostupnosti infrastruktury pro vzdělávání a celoživotní učení, 4.1 Posílení komunitně vedeného místního rozvoje za účelem zvýšení kvality ve venkovských oblastech a aktivizace místního potenciálu
Typy projektů	<p>Popis opatření: Naplněnost mateřských škol v území byla ve sledovaném období 93,8%; na území neexistují jesle a pouze jedna lesní školka. V důsledku intenzivního osidlování příměstské krajiny MAS Slavkovské bojiště je nutné především zajistit dostatečnou kapacitu zařízení pro vzdělávání dětí předškolního věku. Navrhované opatření posílí kapacitu předškolních zařízení a v kontextu této strategie na toto opatření navazuje další opatření v prioritní oblasti Podnikání a zaměstnanost, zejména opatření 3.2.3: Prorodinná opatření.</p> <p>Cílem opatření je zajištění dostatečné kapacity zařízení pro vzdělávání dětí předškolního věku.</p> <p>Aktivity k naplnění opatření:</p> <ul style="list-style-type: none"> stavby, stavební úpravy zařízení poskytujících předškolní vzdělávání; vybavení prostor MŠ, pořízení kompenzačních pomůcek pro zapojení handicapovaných dětí, podpora vzniku lesních školek, dětských skupin, soukromých školek, zařízení pro děti do tří let; budování přírodních zahrad u školek.
Definice příjemce dotace	zařízení péče o děti do 3 let; školy a školská zařízení v oblasti předškolního vzdělávání, další subjekty podílející se na realizaci vzdělávacích aktivit; obce; organizace zřizované nebo zakládáné obcemi; nestátní neziskové organizace; církve; církevní organizace; organizační složky státu; příspěvkové organizace organizačních složek státu
Min. a max. výše podpory	MAS předpokládá stanovení limitů a bude o nich informovat v konkrétní výzvě.
Principy preferenčních kritérií	Preferenční kritéria budou stanovena v konkrétní výzvě MAS.

Indikátory

ID	Ukazatel
5 00 00	Počet podpořených vzdělávacích zařízení
5 00 01	Kapacita podporovaných zařízení péče o děti nebo vzdělávacích zařízení
5 01 20	Počet osob využívající zařízení péče o děti do 3 let
5 00 20	Podíl tříletých dětí umístěných v předškolním zařízení

Specifický cíl SCLLD	1.1 Posílit dostupnost a kvalitu základních, mateřských škol a zájmového vzdělávání (Opatření SCLLD 1.1.2 Zkvalitňování výuky na základních školách)
Název opatření	IROP 7 Základní vzdělávání
Vazba na specifický cíl IROP	2.4 Zvýšení kvality a dostupnosti infrastruktury pro vzdělávání a celoživotní učení, 4.1 Posílení komunitně vedeného místního rozvoje za účelem zvýšení kvality ve venkovských oblastech a aktivizace místního potenciálu
Typy projektů	<p>Popis opatření: Klíčové dovednosti jsou nezbytné pro přípravu žáků na další vzdělávání, práci a život ve společnosti. Toto opatření podporuje rozvoj komunikace v cizích jazycích, schopnosti práce s digitálními technologiemi, rozvoj dovedností v oblasti technických a řemeslných oborů, přírodních věd. Součástí zkvalitnění výuky na základních školách je posílení bezbariérovosti škol a začlenění žáků bez ohledu na jejich individuální vzdělávací potřeby. Navrhované opatření navazuje na další opatření v prioritní oblasti Podnikání a zaměstnanost, zejména opatření 3.1.3: Podpora technických oborů.</p> <p>Cílem opatření je posílení kvality výuky na základních školách v území, dostupnější pro žáky s ohledem na jejich speciální vzdělávací potřeby.</p> <p>Aktivity k naplnění opatření:</p> <ul style="list-style-type: none"> • stavební úpravy ZŠ za účelem zřízení odborných učeben v příměstské oblasti území MAS Slavkovské bojiště (bez SVL) a dalších prostor (v SVL ORP Bučovice) s ohledem na růst populace; • vybavení odborných učeben v klíčových kompetencích: cizí jazyky, technické a řemeslné obory, přírodní vědy, digitální technologie; • stavební úpravy pro bezbariérový přístup do ZŠ (výtah); • podpora začlenění dětí se speciálními vzdělávacími potřebami prostřednictvím pořízení kompenzačních pomůcek; • úprava zeleně v okolí škol.
Definice příjemce dotace	školy a školská zařízení v oblasti základního vzdělávání; další subjekty podílející se na realizaci vzdělávacích aktivit; organizace zřizované nebo zakládáné kraji; obce; organizace zřizované nebo zakládáné obcemi; nestátní neziskové organizace; církve; církevní organizace; organizační složky státu; příspěvkové organizace organizačních složek státu
Min. a max. výše podpory	MAS předpokládá stanovení limitů a bude o nich informovat v konkrétní výzvě.
Principy preferenčních kritérií	Preferenční kritéria budou stanovena v konkrétní výzvě MAS.

Indikátory

ID	Ukazatel
5 00 00	Počet podpořených vzdělávacích zařízení
5 00 30	Podíl osob předčasně opouštějících vzdělávací systém
5 00 01	Kapacita podporovaných zařízení péče o děti nebo vzdělávacích zařízení

Specifický cíl SCLLD	1.1 Posílit dostupnost a kvalitu základních, mateřských škol a zájmového vzdělávání (Opatření SCLLD 1.1.3 Podpora zájmového vzdělávání)
Název opatření	IROP 8 Zájmové vzdělávání
Vazba na specifický cíl IROP	2.4 Zvýšení kvality a dostupnosti infrastruktury pro vzdělávání a celoživotní učení, 4.1 Posílení komunitně vedeného místního rozvoje za účelem zvýšení kvality ve venkovských oblastech a aktivizace místního potenciálu
Typy projektů	<p>Popis opatření: Klíčové dovednosti jsou nezbytné pro přípravu žáků na další vzdělávání, práci a život ve společnosti. Toto opatření podporuje rozvoj komunikace v cizích jazycích, schopnosti práce s digitálními technologiemi, rozvoj dovedností v oblasti technických a řemeslných oborů, přírodních věd. Navrhované opatření cílí na zájmové vzdělávání v klíčových kompetencích, které absolventům zlepšují postavení na trhu práce. Toto opatření navazuje na opatření v prioritní oblasti Podnikání a zaměstnanost, zejména opatření 3.2.1: Podpora zaměstnanosti sociálně vyloučených osob.</p> <p>Cílem opatření je podpora zájmového vzdělávání ve vazbě na lepší postavení na trhu práce.</p> <p>Aktivity k naplnění opatření:</p> <ul style="list-style-type: none"> • stavební úpravy, pořízení vybavení pro vybudování a zkvalitnění kapacity pro účely vzdělávání v oblastech komunikace v cizích jazycích, v oblasti technických a řemeslných oborů, přírodních věd, ve schopnosti práce s digitálními technologiemi; • stavební úpravy pro bezbariérový přístup; • úprava zeleně v okolí škol.
Definice příjemce dotace	subjekty podílející se na realizaci vzdělávacích aktivit; organizace zřizované nebo zakládané kraji; obce; organizace zřizované nebo zakládané obcemi; nestátní neziskové organizace; církve; církevní organizace; organizační složky státu; příspěvkové organizace organizačních složek státu
Min. a max. výše podpory	MAS předpokládá stanovení limitů a bude o nich informovat v konkrétní výzvě.
Principy preferenčních kritérií	Preferenční kritéria budou stanovena v konkrétní výzvě MAS.

Indikátory

ID	Ukazatel
5 00 00	Počet podpořených vzdělávacích zařízení
5 00 30	Podíl osob předčasně opouštějících vzdělávací systém
5 00 01	Kapacita podporovaných zařízení péče o děti nebo vzdělávacích zařízení

Specifický cíl SCLLD	2.4 Obnovit a zachovat kulturní a jiné památky v regionu (Opatření SCLLD 2.4.1 Opravy národních kulturních památek a jejich okolí)
Název opatření	IROP 9 Kulturní památky
Vazba na specifický cíl IROP	3.1 Zefektivnění prezentace, posílení ochrany a rozvoje kulturního a přírodního dědictví, 4.1 Posílení komunitně vedeného místního rozvoje za účelem zvýšení kvality ve venkovských oblastech a aktivizace místního potenciálu
Typy projektů	<p>Popis opatření: Na území MAS Slavkovské bojiště se nacházejí dvě památky zapsané v Seznamu národních kulturních památek ČR. Zlepšení jejich stavu povede nejen k uchování kulturního dědictví pro další generace, ale i k lepšímu ekonomickému zhodnocení v oblasti cestovního ruchu. Opatření také naplňuje specifický cíl 3.4: Posílit ekonomický význam cestovního ruchu (a rovněž mezinárodní význam s ohledem na Slavkovské bojiště).</p> <p>Cílem opatření je zlepšení stavu národních kulturních památek a jejich okolí na území MAS Slavkovské bojiště zapsaných v Ústředním seznamu národních kulturních památek ČR.</p> <p>Podporované aktivity:</p> <ul style="list-style-type: none"> • Revitalizace souboru vybraných památek; • Zajištění vyšší bezpečnosti návštěvníků, odstraňování přístupových bariér; • zvýšení ochrany památek a jejího zabezpečení, restaurování památek; • rekonstrukce stávajících expozic a depozitářů a budování nových expozic a depozitářů, digitalizace památek a mobiliářů; • obnova parků a zahrad, pokud jsou součástí souboru památek; • výstavba nezbytných objektů sociálního, technického a technologického zázemí.
Definice příjemce dotace	vlastníci památek nebo subjekty s právem hospodaření (dle zápisu v katastru nemovitostí), kromě fyzických osob nepodnikajících
Min. a max. výše podpory	MAS předpokládá stanovení limitů a bude o nich informovat v konkrétní výzvě.
Principy preferenčních kritérií	Preferenční kritéria budou stanovena v konkrétní výzvě MAS.

Indikátory

ID	Ukazatel
9 05 01	Počet revitalizovaných památkových objektů
9 10 10	Počet návštěv kulturních památek a paměťových institucí zpřístupněných za vstupné
9 10 05	Zvýšení očekávaného počtu návštěv podporovaných kulturních a přírodních památek a atrakcí

Specifický cíl CLLD	6.1 Posílit strategické a územní plánování a zlepšit tak koordinaci rozvojových činností v území a vytvořit předpoklady pro udržitelné využívání území (Opatření SCLLD 6.1.1 Tvorba územních studií)
Název opatření	IROP 10 Územní studie
Vazba na specifický cíl IROP	3.3 Podpora pořizování a uplatňování dokumentů územního rozvoje, 4.1 Posílení komunitně vedeného místního rozvoje za účelem zvýšení kvality ve venkovských oblastech a aktivizace místního potenciálu
Typy projektů	<p>Popis opatření: Předpokladem úspěšného územního rozvoje jsou jasné a předvídatelné rámce definované v plánovací dokumentaci. Většina obcí na území MAS má zpracován územní plán, značná část z nich však postrádá navazující plány.</p> <p>Cílem opatření je doplnění chybějících součástí soustavy plánovací dokumentace.</p> <p>Podporované aktivity:</p> <ul style="list-style-type: none"> • Pořízení územních studií (na řešení krajiny).
Definice příjemce dotace	Obce s rozšířenou působností
Min. a max. výše podpory	MAS předpokládá stanovení limitů a bude o nich informovat v konkrétní výzvě.
Principy preferenčních kritérií	Preferenční kritéria budou stanovena v konkrétní výzvě MAS.

Indikátory

ID	Ukazatel
9 02 03	Počet územních studií - krajina
9 02 10	Plocha území pokrytá územním plánem, regulačním plánem a územními studiemi
9 02 00	Počet územních plánů, regulačních plánů a územních studií

3.6.2 Programový rámec PRV

Programový rámec vychází s předpokládané alokace 25 821 346 Kč (+ 1 231 982 Kč na projekty spolupráce). Je tvořen 8 fichemi, z nich jedna je určena pro projekty spolupráce místních akčních skupin.

Nejsou zahrnuty články podporující lesnictví, z důvodu nedostatečného počtu a nezájmu ze strany žadatelů v těchto oblastech. Lesy na území MAS Slavkovské bojiště zaujímají cca 16% plochy (viz analytická část, str. 42), přičemž hospodařícím subjektem jsou převážně Lesy ČR, nebo se jedná o maloplošná chráněná území.

Identifikace Fiche	
Název Fiche	PRV 1 Rozvoj zemědělských podniků
Vazba na článek Nařízení PRV	Investice do zemědělských podniků, PRV, nařízení EU 1305/2013 čl. 17, odstavec 1., písmeno a)
Vymezení Fiche	
Stručný popis Fiche	Cílem opatření je podpora místních zemědělských podnikatelů.
Vazba na cíl SCLLD	3.1: Zvýšit konkurenceschopnost a využívání inovací a nových technologií u podnikatelských subjektů v regionu a vytvořit nová pracovní místa Opatření 3.1.1 Rozvoj zemědělské činnosti Podopatření 3.1.1a Rozvoj zemědělských podniků
Oblasti podpory	
Popis podporovaných aktivit dle SCLLD a jednotlivých specifických cílů/článků Nařízení PRV vycházející z potřeb území	Fiche podporuje následující aktivity: <ul style="list-style-type: none"> • Hmotné a nehmotné investice v živočišné a rostlinné výrobě; • Investice do zemědělských staveb a technologií pro živočišnou a rostlinnou výrobu a školkařskou produkci; • Investice na pořízení mobilní strojů pro zemědělskou výrobu; • Investice do pořízení peletovacích zařízení pro vlastní spotřebu v zemědělském podniku.
Definice příjemce dotace	
	Zemědělský podnikatel
Výše způsobilých výdajů	
Min.	50 000 Kč
Max.	5 000 000 Kč
Preferenční kritéria	
Budou stanovena pro každou výzvu v souladu s následujícími principy: <ul style="list-style-type: none"> • Finanční náročnost projektu – zvýhodnění projektů pod 1 mil. Kč; • Podpora podnikatelů s menším počtem zaměstnanců – bodově budou zvýhodněny projekty menších a středních podnikatelů; • Pozitivní vliv projektu na modernizaci podniku - součástí projektu je modernizace podniku, investice do nových technologií; • Pozitivní vliv projektu na životní prostředí - žadatel při zajištění realizace projektu postupuje šetrně, tzn., že při realizaci projektu zohledňuje vliv na životní prostředí a ochranu přírody (v souvislosti s projektem nedošlo k záboru orné půdy, žadatel je registrovaný jako ekologický podnikatel, projekt využívá tepelné energie z OZE, zakoupená zařízení nebo technologie přispívají ke snížení emisí NH3 do ovzduší); 	

- **Pozitivní vliv projektu na zaměstnanost v regionu** – projektem dojde k vytvoření pracovního místa, projekt je realizován v hospodářsky slabším okrese (ORP Bučovice), žadatel zaměstnává zdravotně či sociálně znevýhodněné pracovníky;
- **Podpora mladých začínajících zemědělců** – žadatel je zemědělec do 40 let věku;
- **Inovace projektu** – v technologiích nebo výrobních procesech, v zavádění nových informačních a komunikačních technologií. Inovace v zavádění nových služeb, nových výrobků.

Indikátory

ID	Typ indikátoru	Ukazatel	Měrná jednotka	Výchozí hodnota (2014)	Hodnota mid-term (2018)	Cílová hodnota (2023)
9 37 01	Výstup	Počet podpořených zemědělských podniků/příjemců	podnik	0	2	5
9 48 00	Výsledek	Pracovní místa vytvořená v rámci podpořených projektů (Leader)	Pr. místo	0	0	1

Identifikace Fiche	
Název Fiche	PRV 2 Rozvoj zpracovatelských podniků
Vazba na článek Nařízení PRV	Zpracování a uvádění na trh zemědělských produktů, PRV, nařízení EU 1305/2013 čl. 17, odstavec 1., písmeno b)
Vymezení Fiche	
Stručný popis Fiche	Cílem opatření je podpora místních zemědělských podnikatelů, výrobců potravin, výrobců krmiv nebo jiných subjektů aktivních ve zpracování.
Vazba na cíl SCLLD	3.1: Zvýšit konkurenceschopnost a využívání inovací a nových technologií u podnikatelských subjektů v regionu a vytvořit nová pracovní místa Opatření 3.1.1 Rozvoj zemědělské činnosti Podopatření 3.1.1b Rozvoj zpracovatelských podniků
Oblasti podpory	
Popis podporovaných aktivit dle SCLLD a jednotlivých specifických cílů/článků Nařízení PRV vycházející z potřeb území	Fiche podporuje následující aktivity: <ul style="list-style-type: none"> • Hmotné i nehmotné investice, které se týkají zpracování zemědělských produktů a jejich uvádění na trh včetně marketingu (výstavba a rekonstrukce vlastních prodejen, pojízdné prodejny, stánky, prodej ze dvora, vybavení prodejen, reklamní tabule); • Investice do výstavby a rekonstrukce budov včetně nezbytných manipulačních ploch; • Pořízení strojů, nástrojů a zařízení pro zpracování zemědělských produktů, finální úpravu, balení, značení výrobků (včetně technologií souvisejících s dohledatelností produktů); • investice související se skladováním zpracovávané suroviny, výrobků a druhotných surovin vznikajících při zpracování; • investice vedoucí ke zvyšování a monitorování kvality produktů; • investice do zařízení na čištění odpadních vod ve zpracovatelském

	provozu.
Definice příjemce dotace	
	Zemědělský podnikatel, výrobce potravin, výrobce krmiv nebo jiné subjekty aktivní ve zpracování, uvádění na trh a vývoji zemědělských produktů uvedených v příloze I Smlouvy o fungování EU jako vstupní produkt
Výše způsobilých výdajů	
Min.	50 000 Kč
Max.	5 000 000 Kč
Preferenční kritéria	
<p>Budou stanovena pro každou výzvu v souladu s následujícími principy:</p> <ul style="list-style-type: none"> • Finanční náročnost projektu – zvýhodnění projektů pod 1 mil. Kč; • Podpora podnikatelů s menším počtem zaměstnanců – bodově budou zvýhodněny projekty menších a středních podnikatelů; • Pozitivní vliv projektu na modernizaci podniku - součástí projektu je modernizace podniku, investice do nových technologií; • Pozitivní vliv projektu na životní prostředí - žadatel při zajištění realizace projektu postupuje šetrně, tzn., že při realizaci projektu zohledňuje vliv na životní prostředí a ochranu přírody (v souvislosti s projektem nedošlo k záboru orné půdy, žadatel je registrovaný jako ekologický podnikatel, projekt využívá tepelné energie z OZE, zakoupená zařízení nebo technologie přispívají ke snížení emisí NH3 do ovzduší); • Pozitivní vliv projektu na zaměstnanost v regionu – projektem dojde k vytvoření pracovního místa, projekt je realizován v hospodářsky slabším okrese (ORP Bučovice), žadatel zaměstnává zdravotně či sociálně znevýhodněné pracovníky; • Podpora mladých začínajících zemědělců – žadatel je zemědělec do 40 let věku; • Inovace projektu – v technologiích nebo výrobních procesech, v zavádění nových informačních a komunikačních technologií. Inovace v zavádění nových služeb, nových výrobků; 	

Indikátory

ID	Typ indikátoru	Ukazatel	Měrná jednotka	Výchozí hodnota (2014)	Hodnota mid-term (2018)	Cílová hodnota (2023)
9 37 01	Výstup	Počet podpořených zemědělských podniků/příjemců	podnik	0	1	2
9 48 00	Výsledek	Pracovní místa vytvořená v rámci podpořených projektů (Leader)	Prac. místo	0	0	1

Identifikace Fiche	
Název Fiche	PRV 3 Rozvoj zemědělské infrastruktury
Vazba na článek Nařízení PRV	Zemědělská infrastruktura, PRV, nařízení EU 1305/2013 čl. 17, odstavec 1., písmeno c)
Vymezení Fiche	
Stručný popis Fiche	Cílem opatření je podpora investic týkajících se infrastruktury související s rozvojem, modernizací nebo přizpůsobením se zemědělství, včetně přístupu k zemědělské půdě, kde jsou držiteli obce nebo zemědělství podnikatelé.
Vazba na cíl SCLLD	3.1: Zvýšit konkurenceschopnost a využívání inovací a nových technologií u podnikatelských subjektů v regionu a vytvořit nová pracovní místa Opatření 3.1.1 Rozvoj zemědělské činnosti Podopatření 3.1.1c Rozvoj zemědělské infrastruktury
Oblasti podpory	
Popis podporovaných aktivit dle SCLLD a jednotlivých specifických cílů/článků Nařízení PRV vycházející z potřeb území	Fiche podporuje následující aktivity: <ul style="list-style-type: none"> • hmotné nebo nehmotné investice, které souvisejí s rekonstrukcí a budováním zemědělské infrastruktury vedoucí ke zlepšení kvality či zvýšení hustoty polních cest; • obnova či nová výstavba souvisejících objektů a technického vybavení. Polní cesty musí být realizovány na území, kde byly dokončeny pozemkové úpravy, a mimo intravilán obce.
Definice příjemce dotace	
	Obec nebo zemědělský podnikatel
Výše způsobilých výdajů	
Min.	50 000 Kč
Max.	5 000 000 Kč
Preferenční kritéria	
Budou stanovena pro každou výzvu v souladu s následujícími principy: <ul style="list-style-type: none"> • Finanční náročnost projektu – zvýhodnění projektů pod 0,5 mil. Kč; • Připravenost projektu – polní cesta je v plánu společných zařízení, patří mezi priority schválené v rozvojové strategii obce; • Počet obyvatel obce – zvýhodnění větších obcí; • Polní cesta navazuje na stávající polní cestu v tomtéž katastru nebo pokračuje ze sousedního katastru; • Dojde k obnově původní polní cesty; • Vytvořením polní cesty dojde k propojení obcí a zvýšení bezpečnosti obyvatel. 	

Indikátory

ID	Typ indikátoru	Ukazatel	Měrná jednotka	Výchozí hodnota (2014)	Hodnota mid-term (2018)	Cílová hodnota (2023)
9 37 01	Výstup	Počet podpořených zemědělských podniků/příjemců	podnik	0	1	2

Identifikace Fiche	
Název Fiche	PRV 4 Rozvoj nezemědělské činnosti a agroturistiky
Vazba na článek Nařízení PRV	Podpora investic na založení nebo rozvoj nezemědělských činností, PRV, nařízení EU 1305/2013 čl. 19, odstavec 1., písmeno b
Vymezení Fiche	
Stručný popis Fiche	Cílem opatření je podpora místních výrobců a podnikatelů i v oblasti venkovské turistiky
Vazba na cíl SCLLD	3.1: Zvýšit konkurenceschopnost a využívání inovací a nových technologií u podnikatelských subjektů v regionu a vytvořit nová pracovní místa Opatření 3.1.2 Rozvoj nezemědělské činnosti a agroturistiky
Oblasti podpory	
Popis podporovaných aktivit dle SCLLD a jednotlivých specifických cílů/článků Nařízení PRV vycházející z potřeb území	Podporovány budou investice do konkrétních vybraných nezemědělských činností dle Klasifikace ekonomických činností (CZ-NACE): C (Zpracovatelský průmysl s výjimkou činností v odvětví oceli, v uhelném průmyslu, v odvětví stavby lodí, v odvětví výroby syntetických vláken dle čl. 13 písm. a) NK (EU) č. 651/2014, a dále s výjimkou tříd 12.00 Výroba tabákových výrobků a 25.40 Výroba zbraní a střeliva), F (Stavebnictví s výjimkou skupiny 41.1 Developerská činnost), G (Velkoobchod a maloobchod; opravy a údržba motorových vozidel s výjimkou oddílu 46 a skupiny 47.3 Maloobchod s pohonnými hmotami ve specializovaných prodejnách), I (Ubytování, stravování a pohostinství), J (Informační a komunikační činnosti s výjimkou oddílů 60 a 61), M (Profesní, vědecké a technické činnosti s výjimkou oddílu 70), N 79 (Činnosti cestovních kanceláří a agentur a ostatní rezervační služby), N 81 (Činnosti související se stavbami a úpravou krajiny s výjimkou skupiny 81.1), N 82.1 (Administrativní a kancelářské činnosti), N 82.3 (Pořádání konferencí a hospodářských výstav), N 82.92 (Balicí činnosti), P 85.59 (Ostatní vzdělávání j. n.), R 93 (Sportovní, zábavní a rekreační činnosti), S 95 (Opravy počítačů a výrobků pro osobní potřebu a převážně pro domácnost) a S 96 (Poskytování ostatních osobních služeb). V případě uvádění produktů na trh jsou na trh uváděny produkty, které nejsou uvedeny v příloze I Smlouvy o fungování EU, případně v kombinaci s produkty uvedenými v příloze I Smlouvy o fungování EU (převažovat musí produkty neuvedené v příloze I Smlouvy o fungování EU). V případě zpracování produktů jsou výstupem procesu produkty, které nejsou uvedeny v příloze I Smlouvy o fungování EU. Činnosti R 93 (Sportovní, zábavní a rekreační činnosti) a I 56 (Stravování a pohostinství) mohou být realizovány pouze ve vazbě na venkovskou turistiku a ubytovací kapacitu.
Definice příjemce dotace	
	Podnikatelské subjekty (FO a PO) – mikropodniky a malé podniky ve venkovských oblastech, zemědělci
Výše způsobilých výdajů	
Min.	50 000 Kč
Max.	5 000 000 Kč
Preferenční kritéria	
Budou stanovena pro každou výzvu v souladu s následujícími principy:	

- **Finanční náročnost projektu** – zvýhodnění projektů pod 1 mil. Kč;
- **Podpora podnikatelů s menším počtem zaměstnanců** – bodově budou zvýhodněny projekty menších a středních podnikatelů;
- **Pozitivní vliv projektu na modernizaci podniku** - součástí projektu je modernizace podniku, investice do nových technologií;
- **Pozitivní vliv projektu na životní prostředí** - žadatel při zajištění realizace projektu postupuje šetrně, tzn., že při realizaci projektu zohledňuje vliv na životní prostředí a ochranu přírody (v souvislosti s projektem nedošlo k záboru orné půdy, žadatel je registrovaný jako ekologický podnikatel, projekt využívá tepelné energie z OZE, zakoupená zařízení nebo technologie přispívají ke snížení emisí NH3 do ovzduší);
- **Pozitivní vliv projektu na zaměstnanost v regionu** – projektem dojde k vytvoření pracovního místa, projekt je realizován v hospodářsky slabším okrese (ORP Bučovice), žadatel zaměstnává zdravotně či sociálně znevýhodněné pracovníky;
- **Podpora mladých začínajících zemědělců** – žadatel je zemědělec do 40 let věku;
- **Inovace projektu** – v technologiích nebo výrobních procesech, v zavádění nových informačních a komunikačních technologií. Inovace v zavádění nových služeb, nových výrobků;

Indikátory

ID	Typ indikátoru	Ukazatel	Měrná jednotka	Výchozí hodnota (2014)	Hodnota mid-term (2018)	Cílová hodnota (2023)
9 37 01	Výstup	Počet podpořených zemědělských podniků/příjemců	podnik	0	3	5
9 48 00	Výsledek	Pracovní místa vytvořená v rámci podpořených projektů (Leader)	Pracovní místo	0	1	2

Identifikace Fiche	
Název Fiche	PRV 5 Realizace plánů společných zařízení
Vazba na článek Nařízení PRV	Pozemkové úpravy, PRV, nařízení EU 1305/2013 čl. 17, odstavec 1., písmeno c)
Vymezení Fiche	
Stručný popis Fiche	Cílem opatření je podpora investic zlepšujících ekologickou stabilitu krajiny prostřednictvím realizace plánů společných zařízení.
Vazba na cíl SCLLD	5.1: Zlepšit ekologické charakteristiky krajiny a posílit péči o krajinu Opatření 5.1.1 Realizace plánů společných zařízení
Oblasti podpory	
Popis podporovaných aktivit dle SCLLD a jednotlivých specifických cílů/článků Nařízení PRV vycházející z potřeb území	Fiche podporuje následující aktivity: Realizace plánů společných zařízení na základě schváleného návrhu pozemkových úprav: <ul style="list-style-type: none"> • Opatření ke zpřístupnění zemědělských pozemků (mimo intravilán); • Protierozní opatření pro ochranu půdního fondu; • Vodohospodářská opatření sloužící k neškodnému odvedení nebo rozlivu

	<p>povrchových vod a ochraně území před záplavami, ke zvýšení retenční schopnosti krajiny a opatření pro omezení dopadu zemědělského sucha;</p> <ul style="list-style-type: none"> • Opatření k ochraně a tvorbě životního prostředí a zvýšení ekologické stability krajiny.
Definice příjemce dotace	
	Obec nebo zemědělský podnikatel
Výše způsobilých výdajů	
Min.	50 000 Kč
Max.	5 000 000 Kč
Preferenční kritéria	
<p>Budou stanovena pro každou výzvu v souladu s následujícími principy:</p> <ul style="list-style-type: none"> • Finanční zajištění projektu – zvýhodnění projektů pod 0,5 mil. Kč; • Připravenost projektu – realizace plánů společných zařízení patří mezi priority schválené v rozvojové strategii obce; • Počet obyvatel obce – zvýhodnění větších obcí; • Protierozní a vodohospodářské prvky projektu – podpora projektů s větším podílem protierozních opatření a opatření na udržení vody v krajině; • Podpora projektů na těch území, kde zatím nebyly realizovány plány společných zařízení; • Podpora projektů, kde budou realizovány polní cesty nebo prvky ÚSES, navazující na již existující prvky společných zařízení v tomtéž katastru nebo navazují na sousední. 	

Indikátory

ID	Typ indikátoru	Ukazatel	Měrná jednotka	Výchozí hodnota (2014)	Hodnota mid-term (2018)	Cílová hodnota (2023)
9 37 01	Výstup	Počet podpořených zemědělských podniků/příjemců	podnik	0	4	8
9 43 01	Výsledek	Celková délka cest zajišťující zpřístupnění pozemků, zvýšení prostupnosti krajiny a její diverzifikaci	km	0	1	2

Identifikace Fiche	
Název Fiche	PRV 6 Podpora spolupráce podnikatelů
Vazba na článek Nařízení PRV	Sdílení zařízení a strojů, PRV, nařízení EU 1305/2013 čl. 35, odstavec 2., písmeno c)
Vymezení Fiche	
Stručný popis Fiche	Cílem opatření je vznik nových vazeb mezi podnikateli a dalšími subjekty v oblasti podpory podnikání v odvětví zemědělství, potravinářství nebo lesnictví nebo směřujících do venkovských oblastí.

Vazba na cíle SCLLD	3.1: Zvýšit konkurenceschopnost a využívání inovací a nových technologií u podnikatelských subjektů v regionu a vytvořit nová pracovní místa Opatření 3.1.4 Podpora kooperace mezi aktéry v území Podopatření 3.1.4a Podpora spolupráce podnikatelů
Oblasti podpory	
Popis podporovaných aktivit dle SCLLD a jednotlivých specifických cílů/článků Nařízení PRV vycházející z potřeb území	Fiche podporuje následující aktivity v odvětví zemědělství, potravinářství nebo lesnictví nebo směřují do venkovských oblastí: <ul style="list-style-type: none"> • Způsobilé jsou aktivity např. společné investice, tzn. pořízení konkrétní technologie či stroje k výkonu činnosti spolupracujících subjektů; • Modernizace nebo nová výstavba skladovacích nebo výrobních prostor nebo provedení stavebních prací potřebných k umožnění efektivního využití zdrojů (přírodních, energetických či genetických); • Spolupráce na tvorbě studií a podnikatelského plánu; • V případě spolupráce v odvětví zemědělství mohou být projekty v oblasti zemědělské prvovýroby a zpracování zemědělských produktů na nezemědělské nebo jejich uvádění na trh.
Definice příjemce dotace	
	Uskupení minimálně dvou subjektů, přičemž minimálně jeden musí prokázat podnikatelskou činnost v odvětví zemědělství nebo potravinářství. Každý subjekt musí splňovat kategorii mikropodniku. Může se jednat o následující subjekty: zemědělský podnikatel, výrobce potravin, subjekt hospodařící v lesích.
Výše způsobilých výdajů	
Min.	50 000 Kč
Max.	5 000 000 Kč
Preferenční kritéria	
<p>Budou stanovena pro každou výzvu v souladu s následujícími principy:</p> <ul style="list-style-type: none"> • Pozitivní vliv projektu na modernizaci podniku - součástí projektu je modernizace podniku, investice do nových technologií, počet spolupracujících subjektů; • Pozitivní vliv projektu na životní prostředí - žadatel při zajištění realizace projektu postupuje šetrně, tzn., že při realizaci projektu zohledňuje vliv na životní prostředí a ochranu přírody (v souvislosti s projektem nedošlo k záboru orné půdy, žadatel je registrovaný jako ekologický podnikatel, projekt využívá tepelné energie z OZE, zakoupená zařízení nebo technologie přispívají ke snížení emisí NH₃ do ovzduší); • Pozitivní vliv projektu na zaměstnanost v regionu – projektem dojde k vytvoření pracovního místa, projekt je realizován v hospodářsky slabším okrese (ORP Bučovice), žadatel zaměstnává zdravotně či sociálně znevýhodněné pracovníky; • Podpora mladých začínajících zemědělců – alespoň jeden ze spolupracujících subjektů je mladý zemědělec do 40 let; • Inovace projektu – v technologiích nebo výrobních procesech, v zavádění nových informačních a komunikačních technologií. Inovace v zavádění nových služeb, nových výrobků; 	

Indikátory

ID	Typ indikátoru	Ukazatel	Měrná jednotka	Výchozí hodnota (2014)	Hodnota mid-term (2018)	Cílová hodnota (2023)
9 31 02	Výstup	Počet podpořených kooperačních činností	činnost	0	0	1
9 37 01	Výstup	Počet podpořených zemědělských podniků/příjemců	podnik	0	0	2

Identifikace Fiche	
Název Fiche	PRV 7 Podpora krátkých dodavatelských řetězců
Vazba na článek Nařízení PRV	Horizontální a vertikální spolupráce mezi účastníky krátkých dodavatelských řetězců a místních trhů, PRV, nařízení EU 1305/2013 čl. 35, odstavec 2., písmeno d)
Vymezení Fiche	
Stručný popis Fiche	Cílem opatření je vznik nových vazeb mezi podnikateli a dalšími subjekty v oblasti podpory podnikání.
Vazba na cíl SCLLD	3.1: Zvýšit konkurenceschopnost a využívání inovací a nových technologií u podnikatelských subjektů v regionu a vytvořit nová pracovní místa Opatření 3.1.4 Podpora kooperace mezi aktéry v území Podopatření 3.1.4b Podpora krátkých dodavatelských řetězců
Oblasti podpory	
Popis podporovaných aktivit dle SCLLD a jednotlivých specifických cílů/článků Nařízení PRV vycházející z potřeb území	Fiche podporuje následující aktivity: <ul style="list-style-type: none"> Podpora je určena pro společné investice na vznik, rozvoj a společnou propagaci KDŘ nebo místního trhu; Způsobilé jsou aktivity např. společné pořízení strojů, technologie a vybavení, stavební náklady na novou výstavbu nebo modernizaci nemovitého majetku, pořízení počítačového softwaru, propagační činnost, tvorba studií a podnikatelského plánu; Podpora se týká pouze dodavatelských řetězců, které zahrnují nejvýš jednoho zprostředkovatele mezi zemědělcem a spotřebitelem. Podpora se týká trhů splňujících definici místního trhu.
Definice příjemce dotace	
	Uskupení minimálně dvou subjektů, přičemž minimálně jeden musí prokázat podnikatelskou činnost v odvětví zemědělství nebo potravinářství. Může se jednat o následující subjekty: zemědělský podnikatel, výrobce potravin, nevládní neziskové organizace zastupující zemědělce nebo zpracovatele potravin, obce nebo svazky obcí.
Výše způsobilých výdajů	
Min.	50 000 Kč
Max.	5 000 000 Kč

Preferenční kritéria
<p>Budou stanovena pro každou výzvu v souladu s následujícími principy:</p> <ul style="list-style-type: none"> • Pozitivní vliv projektu na modernizaci podniku - součástí projektu je modernizace podniku, investice do nových technologií, počet spolupracujících subjektů; • Pozitivní vliv projektu na životní prostředí - žadatel při zajištění realizace projektu postupuje šetrně, tzn., že při realizaci projektu zohledňuje vliv na životní prostředí a ochranu přírody (v souvislosti s projektem nedošlo k záboru orné půdy, žadatel je registrovaný jako ekologický podnikatel, projekt využívá tepelné energie z OZE, zakoupená zařízení nebo technologie přispívají ke snížení emisí NH₃ do ovzduší); • Pozitivní vliv projektu na zaměstnanost v regionu – projektem dojde k vytvoření pracovního místa, projekt je realizován v hospodářsky slabším okrese (ORP Bučovice), žadatel zaměstnává zdravotně či sociálně znevýhodněné pracovníky; • Podpora mladých začínajících zemědělců – alespoň jeden ze spolupracujících subjektů je mladý zemědělec do 40 let; • Inovace projektu – v technologiích nebo výrobních procesech, v zavádění nových informačních a komunikačních technologií. Inovace v zavádění nových služeb, nových výrobků;

Indikátory

ID	Typ indikátoru	Ukazatel	Měrná jednotka	Výchozí hodnota (2014)	Hodnota mid-term (2018)	Cílová hodnota (2023)
9 37 02	Výstup	Počet podpořených kooperačních činností	činnost	0	0	1
9 37 01	Výstup	Počet podpořených zemědělských podniků/příjemců	podnik	0	0	2

Identifikace Fiche	
Název Fiche	PRV 8 Projekty spolupráce s jinými MAS
Vazba na článek Nařízení PRV	Činnost spolupráce v rámci iniciativy LEADER čl. 44
Vymezení Fiche	
Stručný popis Fiche	Cílem opatření je rozvoj spolupráce místní akční skupiny s jinými místními akčními skupinami a regiony a vzájemná výměna zkušeností.
Vazba na cíl SCLLD	6.2: Posílit společné aktivity subjektů v regionu i spolupráci se subjekty z jiných regionů Opatření 6.2.3 Projekty spolupráce s jinými MAS
Oblasti podpory	
Popis podporovaných aktivit dle SCLLD a jednotlivých specifických cílů/článků Nařízení PRV vycházející z potřeb území	<p style="background-color: yellow;">Fiche podporuje následující aktivity:</p> <p style="background-color: yellow;">Projekty spolupráce MAS s partnery (skupinou místních veřejných a soukromých partnerů na venkovském území, která provádí strategii místního rozvoje v rámci EU či mimo nebo se skupinou místních veřejných a soukromých partnerů na jiném než venkovském území, která provádí strategii místního rozvoje v rámci EU).</p> <ul style="list-style-type: none"> • Měkké akce (propagační, informační, vzdělávací a volnočasové) zaměřené na témata, která jsou řešena v SCLLD MAS;

	<ul style="list-style-type: none"> • hmotné a nehmotné investice včetně stavebních úprav je možné realizovat pouze následující výdaje: <ul style="list-style-type: none"> ○ investice týkající se zajištění odbytu místní produkce včetně zavedení značení místních výrobků a služeb, ○ investice související se vzdělávacími aktivitami, ○ investice do informačních a turistických center. <p>Plánovaná témata projektů spolupráce v oblasti podpory místní produkce a řemeslné výroby, podpory vzniku regionální značky.</p>
Definice příjemce dotace	
	MAS, jejíž SCLLD byla schválena z PRV
Výše způsobilých výdajů	
Min.	50 000 Kč
Max.	5 000 000 Kč

Indikátory

ID	Typ indikátoru	Ukazatel	Měrná jednotka	Výchozí hodnota (2014)	Hodnota mid-term (2018)	Cílová hodnota (2023)
9 25 01	Výstup	Celkové veřejné výdaje	EUR	0	0	45 548

3.6.3 Programový rámec Zaměstnanost

Programový rámec operačního programu Zaměstnanost (OPZ) vychází s předpokládané alokace 12 155 000 Kč a je tvořen pěti opatřeními, která budou z této alokace financována. Výběr indikátorů a výchozí a cílové hodnoty byly stanoveny odborným odhadem vycházející z parametrů plánovaných aktivit.

Specifický cíl CLLD	1.2: Zajistit dostatečné kapacity sociálních služeb i kapacity zařízení sociálních služeb (se zohledněním přirozené spádovosti obcí) a vytvořit síť sociálního a startovacího bydlení (Opatření SCLLD 1.2.1 Rozvoj sociálních služeb, Podopatření 1.2.1b)
Název opatření	OPZ 1 Sociální služby
Vazba na specifický cíl OPZ	2.3 (SC 1) Zvýšit zapojení lokálních aktérů do řešení problémů nezaměstnanosti a sociálního začleňování ve venkovských oblastech: Opatření SCLLD řeší sociální začleňování cílových skupin prostřednictvím posílení nabídky sociálních služeb v péči o potřebné i ošetřující členy rodiny.
Popis cíle opatření	Cílem opatření je doplnit, zkvalitnit a zpřístupnit sociální služby potřebným lidem, tak, aby jim bylo umožněno zůstat v jejich přirozeném prostředí a jejich rodiny nebyly omezeny v zapojení do běžného života a pracovního procesu.
Popis provázanosti opatření na ostatní opatření SCLLD a na ostatní operační programy	Opatření navazuje na IROP SC 4.1 opatření SCLLD 1.2.1a Rozvoj sociálních služeb , podporující investice do zázemí poskytovatelů sociálních služeb, dále souvisí s opatřením SCLLD 1.2.2: Výstavba sociálních bytů , jejichž výstavbou dochází ke snížení vzniku rizika sociálního vyloučení cílových skupin a opatřením SCLLD 1.2.3: Preventivní činnost a poradenství v sociální oblasti , které umožňuje podpořit ty sociální služby neregistrované podle Zákona o soc. službách
Priorizace navrhovaných opatření	a) Opatření financované z alokované částky
Časový harmonogram realizace opatření ve vazbě na finanční plán	MAS počítá s vyhlášením výzvy v říjnu 2017 a v dubnu 2020, pokaždé ve výši 1,5 mil. Kč. Oslovení poskytovatelé sociálních služeb jsou připraveni využít případnou finanční podporu, neboť jejich současné finanční prostředky nepokrývají potřebu služeb v území. Projekty budou tříleté.
Popis možných zaměření projektů	Podporované aktivity: <ul style="list-style-type: none"> • Odborné sociální poradenství (občanské poradny, manželské a rodinné poradny, poradny pro osob se zdravotním postižením, pro oběti trestných činů a domácího násilí), mobilní terénní týmy • Sociálně aktivizační služby pro rodiny s dětmi • Raná péče (pro rodiče postižených dětí do 7 let věku) • Sociálně terapeutické dílny (pro osob se sníženou soběstačností z důvodu zdravotního postižení, které nejsou z tohoto důvodu umístitelné na otevřeném ani chráněném trhu práce) • Odlehčovací služby pro pečující osoby Podporovány pouze aktivity, které jsou v souladu se střednědobým plánem rozvoje sociálních služeb Jihomoravského kraje + sociální služby zařazené do

	krajské sítě podporovaných sociálních služeb. Vyjmenované druhy sociálních služeb budou podporovány pouze v rozsahu základních činností ve smyslu zákona č. 108/2006 Sb.
Podporované cílové skupiny	Osoby sociálně vyloučené a osoby sociálním vyloučením ohrožené - Osoby se zdravotním postižením (včetně osob s duševním onemocněním) - Osoby s kombinovanými diagnózami - Osoby žijící v sociálně vyloučených lokalitách - Imigranti a azylanti - Bezdomovci a osoby žijící v nevyhovujícím nebo nejistém ubytování - Oběti trestné činnosti - Osoby pečující o malé děti - Osoby pečující o jiné závislé osoby - Rodiče samoživitelé - Osoby dlouhodobě či opakovaně nezaměstnané - Osoby ohrožené předlužeností - Osoby ohrožené domácím násilím a závislostmi - Osoby v nebo po výkonu trestu - Osoby opouštějící institucionální zařízení – Osoby sociálně vyloučené nebo sociálním vyloučením ohrožené - Osoby ohrožené vícenásobnými riziky - Osoby ohrožené specifickými zdravotními riziky
Typy příjemců podpory	Poskytovatelé sociálních služeb registrovaní dle zákona č. 108/2006 Sb., o sociálních službách
Absorpční kapacita MAS	Na území MAS Slavkovské bojiště působí organizace poskytující sociální služby. Na území ORP Šlapanice je to SANUS, o.s. na území ORP Slavkov a Bučovice především Diecézní charita Brno - Oblastní charita Hodonín nebo Rodinná pohoda, o.s. Tyto zařízení jsou připraveny realizovat projekty k rozšíření svých kapacit a nabídky sociálních služeb s ohledem na potřeby jejich klientů.
Vliv opatření na naplňování horizontálních témat OPZ	<p>Udržitelný rozvoj Opatření má neutrální vliv na ochranu životního prostředí a změny klimatu.</p> <p>Rovné příležitosti a nediskriminace Opatření bude mít pozitivní vliv na rovné příležitosti a nediskriminaci. Opatření zvyšuje dostupnost sociálních služeb všem obyvatelům bez ohledu na pohlaví, rasu, sociální postavení nebo zdravotní postižení. Téma rovných příležitostí a nediskriminace bude proto zakomponováno do kritérií pro výběr projektů. Bude usilováno o to, aby podpořené projekty přispívaly k naplňování principu rovných příležitostí a nediskriminace všude, kde je to relevantní.</p> <p>Rovnost žen a mužů Opatření má pozitivní vliv na horizontální téma. Např. prostřednictvím odlehčovacích služeb se zlepší postavení žen na trhu práce i ve společnosti, protože většinou jsou to ženy, které pečují o své nemohoucí příbuzné. Téma rovných příležitostí žen a mužů bude proto zakomponováno do kritérií pro výběr projektů. Bude usilováno o to, aby podpořené projekty přispívaly k naplňování principu rovnosti žen a mužů všude, kde je to relevantní.</p>
Principy preferenčních kritérií	Preferenční kritéria budou stanovena v konkrétní výzvě MAS.

<p>Specifický cíl CLLD</p>	<p>1.2: Zajistit dostatečné kapacity sociálních služeb i kapacity zařízení sociálních služeb (se zohledněním přirozené spádovosti obcí) a vytvořit síť sociálního a startovacího bydlení (Opatření SCLLD 1.2.3: Preventivní činnost a poradenství v sociální oblasti)</p>
<p>Název opatření</p>	<p>OPZ 2 Preventivní činnost</p>
<p>Vazba na specifický cíl OPZ</p>	<p>2.3 (SC 1) Zvýšit zapojení lokálních aktérů do řešení problémů nezaměstnanosti a sociálního začleňování ve venkovských oblastech: Opatření SCLLD řeší sociální začleňování cílových skupin prostřednictvím posílení nabídky neregistrovaných sociálních služeb v péči o potřebné i ošetřující členy rodiny.</p>
<p>Popis cíle opatření</p>	<p>Cílem opatření je zvýšení informovanosti obyvatel i dalších aktérů v sociální oblasti, zvýšení spolupráce těchto aktérů, zefektivnění a systematizace dostupnosti sociálních služeb a zprostředkování pomoci potřebným lidem a rodinám.</p>
<p>Popis provázanosti opatření na ostatní opatření SCLLD a na ostatní operační programy</p>	<p>Opatření navazuje na IROP SC 4.1 opatřením SCLLD 1.2.1a Rozvoj sociálních služeb, podporující investice do zázemí poskytovatelů sociálních služeb, na opatření SCLLD 1.2.1b Rozvoj sociálních služeb podle Zákona o sociálních službách, dále souvisí s opatřením SCLLD 1.2.2 Výstavba sociálních bytů, jejichž výstavbou dochází ke snížení vzniku rizika sociálního vyloučení cílových skupin.</p>
<p>Priorizace navrhovaných opatření</p>	<p>a) Opatření financované z alokované částky</p>
<p>Časový harmonogram realizace opatření ve vazbě na finanční plán</p>	<p>MAS počítá s vyhlášením výzvy v říjnu 2017 a v dubnu 2019 ve výši 500 tis Kč. Oslovení poskytovatelé sociálních služeb jsou připraveni využít případnou finanční podporu, neboť jejich současné finanční prostředky nepokrývají potřebu služeb v území. Projekty budou dvouleté.</p>
<p>Popis možných zaměření projektů</p>	<p>Podporované aktivity:</p> <ul style="list-style-type: none"> • vzdělávání osob z cílových skupin, včetně vzdělávání pracovníků organizací (NNO, obce) – max. 24 hod. ročně; • aktivizační, asistenční a motivační programy přispívající k sociálnímu začlenění nebo k prevenci sociálního vyloučení; • aktivity pro posilování finanční gramotnosti osob ohrožených zadlužeností, dluhové poradenství; • aktivity podporující mimosoudní řešení konfliktů v oblasti bydlení, pracovněprávních vztahů; • aktivity na podporu neformální péče (péče poskytovaná v rámci rodin nebo komunit osobami blízkými nebo jinými) a sdílené péče (kombinace péče poskytované profesionálními poskytovateli a neformálními pečovateli) včetně rozvoje domácí paliativní péče (terénní mobilní týmy, vzdělávání a poradenství pro osoby pečující).

<p>Podporované cílové skupiny</p>	<p>Osoby sociálně vyloučené a osoby sociálním vyloučením ohrožené - Osoby se zdravotním postižením (včetně osob s duševním onemocněním) - Osoby s kombinovanými diagnózami - Osoby žijící v sociálně vyloučených lokalitách - Imigranti a azylanti - Bezdomovci a osoby žijící v nevyhovujícím nebo nejistém ubytování - Oběti trestné činnosti - Osoby pečující o malé děti - Osoby pečující o jiné závislé osoby - Rodiče samoživitelé - Osoby dlouhodobě či opakovaně nezaměstnané - Osoby ohrožené předlužeností - Osoby ohrožené domácím násilím a závislostmi - Osoby v nebo po výkonu trestu - Osoby opouštějící institucionální zařízení - Osoby sociálně vyloučené nebo sociálním vyloučením ohrožené - Osoby ohrožené vícenásobnými riziky - Osoby ohrožené specifickými zdravotními riziky - Neformální pečovatelé</p>
<p>Typy příjemců podpory</p>	<p>Nestátní neziskové organizace - Dobrovolné svazky obcí - Vzdělávací a poradenské instituce - Školy a školská zařízení – Obchodní korporace - OSVČ</p>
<p>Absorpční kapacita MAS</p>	<p>Na území MAS Slavkovské bojiště působí organizace poskytující sociální služby a poradenství. Kromě poskytovatelů sociálních služeb podle zákona jsou na území aktivní i další organizace, které přispívají svými projekty k naplnění opatření. Žadatelem v tomto opatření budou spíše OSVČ, pokrývající poptávku po dalších sociálních službách mimo režim zákona.</p>
<p>Vliv opatření na naplňování horizontálních témat OPZ</p>	<p>Udržitelný rozvoj Opatření má neutrální vliv na ochranu životního prostředí a změny klimatu.</p> <p>Rovné příležitosti a nediskriminace Opatření bude mít pozitivní vliv na rovné příležitosti a nediskriminaci. Opatření zvyšuje dostupnost sociálních služeb a poradenství všem obyvatelům bez ohledu na pohlaví, rasu, sociální postavení nebo zdravotní postižení. Téma rovných příležitostí a nediskriminace bude proto zakomponováno do kritérií pro výběr projektů. Bude usilováno o to, aby podpořené projekty přispívaly k naplňování principu rovných příležitostí a nediskriminace všude, kde je to relevantní.</p> <p>Rovnost žen a mužů Opatření má pozitivní vliv na horizontální téma. Např. prostřednictvím sdílené péče selepší postavení žen na trhu práce i ve společnosti, protože většinou jsou to ženy, které pečují o své nemohoucí příbuzné. Téma rovných příležitostí žen a mužů bude proto zakomponováno do kritérií pro výběr projektů. Bude usilováno o to, aby podpořené projekty přispívaly k naplňování principu rovnosti žen a mužů všude, kde je to relevantní.</p>
<p>Principy preferenčních kritérií</p>	<p>Preferenční kritéria budou stanovena v konkrétní výzvě MAS.</p>

Specifický cíl CLLD	3.2: Zlepšení postavení osob ohrožených sociálním vyloučením na trhu práce (Opatření SCLLD 3.2.1 Podpora zaměstnanosti sociální vyloučených osob)
Název opatření	OPZ 3 Podpora zaměstnanosti
Vazba na specifický cíl OPZ	2.3 (SC 1) Zvýšit zapojení lokálních aktérů do řešení problémů nezaměstnanosti a sociálního začleňování ve venkovských oblastech: Opatření SCLLD řeší problém nezaměstnanosti podporou konkrétních projektů na zvýšení kvalifikace cílových skupin a jejich návratem na trh práce.
Popis cíle opatření	Cílem opatření je podpořit zaměstnanost sociálně vyloučených osob prostřednictvím zvýšení jejich vzdělání, zprostředkování zaměstnání nebo finanční podporou zaměstnavatelů.
Popis provázanosti opatření na ostatní opatření SCLLD a na ostatní operační programy	Opatření navazuje na opatření SCLLD 3.1.3: Podpora technických oborů , které podporuje zaměstnanost absolventů lepším propojením s praxí, stážemi a exkurzemi ve vybraných podnicích a na opatření CLLD 3.2.2: Podpora sociálního podnikání , které podporuje zvýšení zaměstnanosti cílových skupin.
Priorizace navrhovaných opatření	a) Opatření financované z alokované částky
Časový harmonogram realizace opatření ve vazbě na finanční plán	MAS počítá s vyhlášením výzvy v tomto opatření v dubnu 2018 s alokací 1 mil. po důkladném zmapování území a navázání spolupráce s relevantními aktéry v oblasti nezaměstnanosti (ÚP).
Popis možných zaměření projektů	Podporované aktivity: <ul style="list-style-type: none"> • Zlepšení uplatnitelnosti na trhu práce (vzdělávací kurzy, kariérové poradenství, podpora získání či obnovení pracovních návyků) • Ergo diagnostika (výstupem závěrečná zpráva psychologa, musí mít vazbu na další aktivity projektu) • Rekvalifikace a další profesní vzdělávání (především akreditované rekvalifikace dle zákona č. 435/2004 Sb. O zaměstnanosti, předem konzultovat s ÚP, projekty zaměřené na přípravu a realizaci dalšího vzdělávání) • Zprostředkování zaměstnání (doplnění činnosti ÚP, podmínkou je povolení k činnosti, které ÚP vydává) • Podpora spolupráce lokálních partnerů na trhu práce (podpora projektů vzájemné spolupráce na úrovni MAS s cílem pomoci cílovým skupinám při uplatnění na trhu práce – burzy práce, pouze na úrovni dané MAS, předem konzultovat s ÚP) • Podpora vytváření nových pracovních míst (formou příspěvku na úhradu mzdových nákladů zaměstnavatelům) • Podpora umístění na uvolněná pracovní místa (formou mzdových příspěvků bude podporováno rovněž umístování cílových skupin osob na ta pracovní místa, která budou z různých příčin na trhu práce uvolňována) • Podpora flexibilních forem zaměstnání (formou mzdových příspěvků bude podporováno vytváření nových pracovních míst na zkrácený úvazek, podporováno sdílení místa, rotace na pracovním místě, práce na dálku.) • Prostupné zaměstnávání (projekty umožňující cílovým skupinám postupné

	<p>zapojování na trh práce – např. pracovní místa na zkoušku)</p> <ul style="list-style-type: none"> • Podpora zahájení podnikatelské činnosti (formou vzdělávání a poradenství) • Realizace nových či inovativních nástrojů na podporu zaměstnanosti.
Podporované cílové skupiny	<p>Uchazeči o zaměstnání (osoby zařazené ÚP ČR do evidence uchazečů o zaměstnání) - Zájemci o zaměstnání (osoby zařazené ÚP ČR do evidence zájemců o zaměstnání) - Neaktivní osoby - osoby v produktivním věku, které nejsou ani zaměstnané (zaměstnáním se rozumí i výkon samostatně výdělečné činnosti) ani nezaměstnané (tj. evidované ÚP ČR jako uchazeč o zaměstnání) - Osoby se zdravotním postižením - Osoby s kumulací hendikepů na trhu práce (tj. splňují alespoň dvě z níže uvedených charakteristik: uchazeči o zaměstnání vedení v evidenci déle než 5 měsíců, osoby mladší 25 let, osoby ve věku nad 54 let, osoby s nízkou úrovní kvalifikace (stupeň ISCED 0 - 2), osoby pečující o dítě mladší 15 let či o osobu blízkou, osoby z národnostních menšin či osoby z jiného sociokulturního prostředí) - Osoby jinak znevýhodněné - azylanti a imigranti, osoby před propuštěním z VTOS a propuštěné z VTOS, Osoby ohrožené domácím násilím a závislostmi - Osoby vracející se na trh práce po návratu z mateřské/rodičovské dovolené (tj. nevykonávaly zaměstnání nebo samostatnou výdělečnou činnost po dobu mateřské/rodičovské dovolené a v řádu měsíců se u nich očekává návrat na trh práce) - Osoby sociálně vyloučené a osoby sociálním vyloučením ohrožené</p>
Typy příjemců podpory	<p>Nestátní neziskové organizace - Dobrovolné svazky obcí – MAS - Vzdělávací a poradenské instituce - Školy a školská zařízení – Obchodní korporace - OSVČ</p>
Absorpční kapacita MAS	<p>MAS počítá s realizací projektu především na území ORP Bučovice, v sociálně vyloučené lokalitě, kde i míra nezaměstnanosti byla nejvyšší v porovnání se celým územím. Cílovou skupinou projektu budou především neaktivní osoby, zájemci o zaměstnání a osoby vracející se po rodičovské dovolené. Předpokládanými žadateli budou OSVČ.</p>
Vliv opatření na naplňování horizontálních témat OPZ	<p>Udržitelný rozvoj Opatření má neutrální vliv na ochranu životního prostředí a změny klimatu.</p> <p>Rovné příležitosti a nediskriminace Opatření bude mít pozitivní vliv na rovné příležitosti a nediskriminaci. Opatření zvyšuje dostupnost pracovních míst všem obyvatelům bez ohledu na pohlaví, rasu, sociální postavení nebo zdravotní postižení. Téma rovných příležitostí a nediskriminace bude proto zakomponováno do kritérií pro výběr projektů. Bude usilováno o to, aby podpořené projekty přispívaly k naplňování principu rovných příležitostí a nediskriminace všude, kde je to relevantní.</p> <p>Rovnost žen a mužů Opatření má pozitivní vliv na horizontální téma. Např. prostřednictvím sdílených míst nebo zkrácených úvazků se zlepší postavení žen na trhu práce i ve společnosti, protože většinou jsou to ženy, které pečují o své děti. Téma rovných příležitostí žen a mužů bude proto zakomponováno do kritérií pro výběr projektů. Bude usilováno o to, aby podpořené projekty přispívaly k naplňování principu rovnosti žen a mužů všude, kde je to relevantní.</p>
Principy preferenčních kritérií	<p>Preferenční kritéria budou stanovena v konkrétní výzvě MAS.</p>

Specifický cíl CLLD	3.2: Zlepšení postavení osob ohrožených sociálním vyloučením na trhu práce (Opatření 3.2.2 Podpora sociálního podnikání)
Název opatření	OPZ 4 Sociální podnikání
Vazba na specifický cíl OPZ	2.3 (SC 1) Zvýšit zapojení lokálních aktérů do řešení problémů nezaměstnanosti a sociálního začleňování ve venkovských oblastech: Opatření SCLLD řeší problém nezaměstnanosti podporou vzniku sociálních podniků.
Popis cíle opatření	Cílem opatření je začlenění sociálně vyloučených osob či osob sociálním vyloučením ohrožených do společnosti a na trh práce.
Popis provázanosti opatření na ostatní opatření SCLLD a na ostatní operační programy	Opatření navazuje na IROP SC 4.1 podporou investic do sociálních podniků a na opatření SCLLD 3.1.3: Podpora technických oborů , které podporuje zaměstnanost absolventů lepším propojením s praxí, stážemi a exkurzemi ve vybraných podnicích a na opatření CLLD 3.2.1: Podpora zaměstnanosti sociálně vyloučených osob , které konkrétními projekty podporuje zvýšení kvalifikace cílových skupin a jejich návrat na trh práce.
Priorizace navrhovaných opatření	a) Opatření financované z alokované částky
Časový harmonogram realizace opatření ve vazbě na finanční plán	MAS plánuje vyhlásit výzvu v říjnu 2017 ve výši 1 mil. Kč. Projekt bude dvouletý v oblasti zpracování zemědělských produktů.
Popis možných zaměření projektů	Podporované aktivity: <ul style="list-style-type: none"> • Vznik a rozvoj nových podnikatelských aktivit v oblasti sociálního podnikání – integrační sociální podnik (musí splňovat principy a charakteristiky sociálního podnikání) • Vznik a rozvoj nových podnikatelských aktivit v oblasti sociálního podnikání – environmentální sociální podnik
Podporované cílové skupiny	Osoby sociálně vyloučené nebo ohrožené sociálním vyloučením - Osoby dlouhodobě nezaměstnané (uchazeči o zaměstnání evidovaní na ÚP ČR déle než 1 rok) - Osoby opakovaně nezaměstnané (uchazeči o zaměstnání, jejichž doba evidence na ÚP ČR dosáhla v posledních 2 letech souborné délky 12 měsíců) - Osoby se zdravotním postižením (viz § 67 zákona č. 435/2004 Sb., o zaměstnanosti) - Osoby v nebo po výkonu trestu (osoby opouštějící výkon trestu odnětí svobody, a to do 12 měsíců po opuštění výkonu trestu) - Osoby opouštějící institucionální zařízení (zařízení pro výkon ústavní nebo ochranné výchovy, a to do 12 měsíců od opuštění zařízení)
Typy příjemců podpory	OSVČ, NNO, obchodní korporace,
Absorpční kapacita MAS	Území MAS Slavkovské bojiště je ekonomicky aktivní oblast s dostatečnou kapacitou drobných podnikatelů v zemědělských i nezemědělských činnostech, kteří rozšířením své výroby např. v oblasti zpracování zemědělských produktů, nabízí prostor pro vznik sociálního podniku. Předpokládanými žadateli budou OSVČ.
Vliv opatření na naplňování horizontálních témat OPZ	Udržitelný rozvoj Opatření má neutrální vliv na ochranu životního prostředí a změny klimatu. Rovné příležitosti a nediskriminace Opatření bude mít pozitivní vliv na rovné příležitosti a nediskriminaci. Opatření zvyšuje dostupnost pracovních příležitostí všem obyvatelům bez ohledu na

	<p>pohlaví, rasu, sociální postavení nebo zdravotní postižení. Téma rovných příležitostí a nediskriminace bude proto zakomponováno do kritérií pro výběr projektů. Bude usilováno o to, aby podpořené projekty přispívaly k naplňování principu rovných příležitostí a nediskriminace všude, kde je to relevantní.</p> <p>Rovnost žen a mužů</p> <p>Opatření má pozitivní vliv na horizontální téma. Např. zavedením inovativních prvků v technologii výroby mohou být i zaměstnány ženy. Téma rovných příležitostí žen a mužů bude proto zakomponováno do kritérií pro výběr projektů. Bude usilováno o to, aby podpořené projekty přispívaly k naplňování principu rovnosti žen a mužů všude, kde je to relevantní.</p>
Principy preferenčních kritérií	Preferenční kritéria budou stanovena v konkrétní výzvě MAS.
Specifický cíl CLLD	3.2: Zlepšení postavení osob ohrožených sociálním vyloučením na trhu práce (Opatření 3.2.3 Prorodinná opatření)
Název opatření	OPZ 5 Prorodinná opatření
Vazba na specifický cíl OPZ	2.3 (SC 1) Zvýšit zapojení lokálních aktérů do řešení problémů nezaměstnanosti a sociálního začleňování ve venkovských oblastech: Opatření podporou školních družin a dětských klubů lepší zaměstnanost rodičů i zvýší sociální začlenění především matek na rodičovské dovolené.
Popis cíle opatření	Cílem opatření je podpora vzniku nových a udržení stávajících zařízení pro umístění předškolních a školních dětí s ohledem na podporu lepšího uplatnění rodičů na trhu práce.
Popis provázanosti opatření na ostatní opatření SCLLD a na ostatní operační programy	Opatření navazuje na opatření SCLLD 3.2.1 Podpora zaměstnanosti sociálně vyloučených osob , které konkrétními projekty podporuje zvýšení kvalifikace cílových skupin a jejich návrat na trh práce.
Priorizace navrhovaných opatření	a) Opatření financované z alokované částky
Časový harmonogram realizace opatření ve vazbě na finanční plán	MAS plánuje vyhlásit výzvu v říjnu 2017 a dubnu 2020, pokaždé ve výši 3 mil. Kč. Oslovení aktéři v této oblasti jsou připraveni využít případnou finanční podporu. Projekty budou tříleté.
Popis možných zaměření projektů	Podporované aktivity: <ul style="list-style-type: none"> Podpora zařízení, která doplní kapacitu stávajících institucionálních forem zařízení (typu školní družiny, kluby), s možností podpory příměstských táborů v době školních prázdnin (pro děti mladšího školního věku, možnost podpory dopravy dětí) Podpora dětských skupin pro podniky i veřejnost (vznik, transformace a provoz dětských skupin)
Podporované cílové skupiny	Osoby vracející se na trh práce, osoby pečující o malé děti , osoby pečující o jiné závislé osoby

<p>Typy příjemců podpory</p>	<p>Nestátní neziskové organizace – Obce, Dobrovolné svazky obcí - MAS - Vzdělávací a poradenské instituce - Školy a školská zařízení - Obchodní korporace (veřejná obchodní společnost, komanditní společnost, společnost s ručením omezeným, akciová společnost, evropská společnost, evropské hospodářské zájmové sdružení, družstva - družstvo, sociální družstvo, evropská družstevní společnost) - OSVČ</p>
<p>Absorpční kapacita MAS</p>	<p>Předpokládanými žadateli především školy, aby mohly uspokojit poptávku rodičů po rozšíření provozu školních družin.</p>
<p>Vliv opatření na naplňování horizontálních témat OPZ</p>	<p>Udržitelný rozvoj Opatření má neutrální vliv na ochranu životního prostředí a změny klimatu.</p> <p>Rovné příležitosti a nediskriminace Opatření bude mít pozitivní vliv na rovné příležitosti a nediskriminaci. Opatření zvyšuje dostupnost služeb všem obyvatelům bez ohledu na pohlaví, rasu, sociální postavení nebo zdravotní postižení. Téma rovných příležitostí a nediskriminace bude proto zakomponováno do kritérií pro výběr projektů. Bude usilováno o to, aby podpořené projekty přispívaly k naplňování principu rovných příležitostí a nediskriminace všude, kde je to relevantní.</p> <p>Rovnost žen a mužů Opatření má pozitivní vliv na horizontální téma. Např. rozšířením kapacit předškolní péče se zlepší postavení žen a na trhu práce i ve společnosti, protože většinou jsou to ženy, které pečují o děti. Téma rovných příležitostí žen a mužů bude proto zakomponováno do kritérií pro výběr projektů. Bude usilováno o to, aby podpořené projekty přispívaly k naplňování principu rovnosti žen a mužů všude, kde je to relevantní.</p>
<p>Principy preferenčních kritérií</p>	<p>Preferenční kritéria budou stanovena v konkrétní výzvě MAS.</p>

3.7 POPIS INTEGROVANÉHO PŘÍSTUPU NAPŘÍČ PROGRAMOVÝMI RÁMCI

MAS Slavkovské bojiště bude využívat nástroj CLLD u tří operačních programů a bude zpracovávat tři programové rámce:

- Programový rámec Integrovaného regionálního operačního programu (IROP);
- Programový rámec Programu rozvoje venkova (PRV);
- Programový rámec OP Zaměstnanost.

Vazba mezi opatřeními strategie a opatřeními programových rámců

Specifický cíl	Opatření SCLLD	Programové rámce		
		IROP	OPZ	PRV
SC 1.1	O 1.1.1 Podpora předškolního vzdělávání	SC 2.4		
	O 1.1.2 Zkvalitňování výuky na základních školách	SC 2.4		
	O 1.1.3 Podpora zájmového a celoživotního vzdělávání	SC 2.4		
	O 1.1.4 Vzdělávání pedagogů			
SC 1.2	O 1.2.1 Rozvoj sociálních služeb	SC 2.1	2.3 (SC 1)	
	O 1.2.2 Výstavba sociálních bytů	SC 2.1		
	O 1.2.3 Preventivní činnost a poradenství v sociální oblasti		2.3 (SC 1)	
SC 1.3	O 1.3.1 Podpora udržení/fungování/rozšíření základních služeb pro obyvatele			
SC 2.1	O 2.1.1 Podpora spolkové činnosti posilující sociální vazby v území			
SC 2.2	O 2.2.1 Budování/rekonstrukce infrastruktury pro volný čas			
	O 2.2.2 Obnova/zlepšování vzhledu veřejných prostranství			
	O 2.2.3 Budování naučných stezek a odpočívadel v přírodě			
SC 2.3	O 2.3.1 Podpora pořádání kulturních a dalších akcí a podpora udržení tradičních duchovních hodnot			
	O 2.3.2 Podpora obnovy/ zachování tradic a tradiční produkce			
SC 2.4	O 2.4.1 Opravy národních kulturních památek a jejich okolí	SC 3.1		
	O 2.4.2 Opravy památek a drobných sakrálních staveb			
	O 2.4.3 Ochrana Slavkovského bojiště			
SC 3.1	O 3.1.1 Rozvoj zemědělské činnosti			19.2.1
	O 3.1.2 Rozvoj nezemědělské činnosti a agroturistiky			19.2.1
	O 3.1.3 Podpora technických oborů			
	O 3.1.4 Podpora kooperace mezi aktéry v území			19.2.1
SC 3.2	O 3.2.1 Podpora zaměstnanosti sociálně vyloučených osob		2.3 (SC 1)	
	O 3.2.2 Podpora sociálního podnikání		2.3 (SC 1)	
	O 3.2.3 Prorodinná opatření		2.3 (SC 1)	
SC 3.3	O 3.3.1 Podpora využití existujících podnikatelských zón a objektů			
	O 3.3.2 Revitalizace brownfields			
SC 3.4	O 3.4.1 Zkvalitnění podmínek pro návštěvníky regionu			
	O 3.4.2 Tvorba turistických produktů a jejich propagace			
SC 4.1	O 4.1.1 Výstavba/rekonstrukce ostatní technické infrastruktury			
SC 4.2	O 4.2.1 Rekonstrukce silničních komunikací a návazné infrastruktury			
	O 4.2.2 Podpora opatření ke snížení dopravní zátěže			
SC 4.3	O 4.3.1 Zlepšení infrastruktury pro cestování veřejnou hromadnou dopravou	SC 1.2		
	O 4.3.2 Zkvalitnění cestování veřejnou hromadnou dopravou			
SC 4.4	O 4.4.1 Výstavba cyklostezek pro dopravu obyvatel do zaměstnání, škol a službami	SC 1.2		
SC 4.5	O 4.5.1 Řešení dopravní bezpečnosti	SC 1.2		
	O 4.5.2 Podpora bezpečnosti obyvatel			
SC 5.1	O 5.1.1 Realizace plánů společných zařízení			19.2.1
	O 5.1.2 Zlepšování vodního režimu v krajině			
SC 5.2	O 5.2.1 Revitalizace ploch s ekologickými zátěžemi			
	O 5.2.2 Protihluková opatření			
SC 5.3	O 5.3.1 Realizace energetických úspor			
	O 5.3.2 Podpora udržitelné energetiky v oblasti podnikání			
	O 5.3.3 Optimalizace nakládání s odpady			
SC 6.1	O 6.1.1 Tvorba územních studií	SC 3.3		
	O 6.1.2 Metodická podpora tvorby programů rozvoje obcí			
SC 6.2	O 6.2.1 Vytváření prostředí pro spolupráci v rámci území MAS			
	O 6.2.2 Koordinace a příprava společných projektů více subjektů v regionu			
	O 6.2.3 Projekty spolupráce s jinými MAS			19.3.1

Opatření do programových rámců naplňuje 43 % celé SCLLD MAS Slavkovské bojiště. Opatření do OP byly koncipovány s ohledem na potřebnost obyvatel v území i aktérů, kteří byli zapojeni do procesu tvorby SCLLD.

Programový rámec IROP

MAS Slavkovské bojiště navrhuje taková opatření, která pomáhají naplňovat specifické cíle 1.2, 1.3, 2.1, 2.2, 2.4, 3.1 IROPu. Některá opatření přesahují do OP Zaměstnanost.

Opatření se snaží o zkvalitnění života obyvatel v území v oblasti vzdělávání, dopravní infrastruktury nebo sociálních služeb.

Programový rámec Zaměstnanost

Opatření financovaná z OP Zaměstnanost se zaměřují na podporu uplatnění obyvatel na trhu práce a jejich sociální začleňování.

Programový rámec Programu rozvoje venkova

Opatření financovaná z PRV se zaměřují na rozvoj zemědělského a nezemědělského podnikání a zlepšení stavu krajiny.

Mezi jednotlivými opatřeními realizovanými z OP je vzájemná synergie především v těchto oblastech:

- 1. Podpora zaměstnanosti** – v OP ZAM prostřednictvím podpory vzniku a rozvoje sociálních podniků, dále nepřímo v IROP v oblasti podpory vzdělávání v klíčových kompetencích a v OP ZAM podporou péče o děti a jiné závislé osoby v domácnosti. V PRV prostřednictvím podpory zemědělských a nezemědělských podnikatelů, která umožní vznik nových pracovních míst.
- 2. Zlepšení životního prostředí** – v IROP prostřednictvím investic do zlepšení dopravní infrastruktury a v PRV díky podpoře realizace plánů společných zařízení a investic do zemědělské infrastruktury.
- 3. Podpora a rozvoj sociálních služeb** – v IROP podpora investic do sociálních zařízení a v OP ZAM podpora udržitelnosti sociálních zařízení.
- 4. Podpora podnikání** – v OP ZAM prostřednictvím podpory vzniku a rozvoje sociálních podniků, v PRV prostřednictvím podpory zemědělských a nezemědělských podnikatelů.
- 5. Podpora vzdělávání** – v IROP podpora investic do ZŠ, SŠ, zájmového a celoživotního vzdělávání, v PRV podpora vzdělávání zemědělských podnikatelů, v OP ZAM podpora vzdělávání chův, provádění rekvalifikací a dalšího profesního vzdělávání.