



*„Tento projekt je spolufinancován z prostředků Evropského sociálního fondu prostřednictvím Operačního programu
Lidské zdroje a zaměstnanost a státního rozpočtu.“*

Integrovaný plán rozvoje města Velké Meziříčí



aktualizace pro období 2013 – 2020

Schváleno zastupitelstvem Města Velké Meziříčí dne: 18.9.2012

0 Obsah

0	Obsah.....	2
1	Zdůvodnění potřeby zpracování aktualizace strategického plánu	4
2	Popis metodologie využití při aktualizaci a zpracování.....	5
2.1	Pracovní tým.....	5
2.2	Metodický postup	6
2.3	Harmonogram zpracování	6
3	Vyhodnocení IPRM 2007-2013.....	7
3.1	Vyhodnocení po jednotlivých letech	7
3.2	Četnosti projektů a profinancování 2007-2010	11
3.3	Závěr.....	12
4	Analytická část	13
4.1	Základní informace.....	13
4.2	Obyvatelstvo.....	14
4.3	Trh práce.....	15
4.4	Školství.....	16
4.5	Infrastruktura	18
4.5.1	Dopravní dosažitelnost	18
4.5.2	Vodovodní síť	19
4.5.3	Kanalizační síť.....	19
4.5.4	Elektrická energie	19
4.5.5	Plyn.....	19
4.5.6	Zásobování teplem.....	20
4.5.7	Telekomunikace.....	20
4.6	Zdravotnictví a sociální služby.....	21
4.6.1	Zdravotnictví	21
4.6.2	Sociální infrastruktura	22
4.7	Cestovní ruch, kultura a volný čas.....	24
4.7.1	Kulturní památky	24
4.7.2	Technické zajímavosti	25

4.7.3	Okolí města.....	25
4.7.4	Volný čas	27
4.8	Životní prostředí	27
4.9	Podnikatelské prostředí.....	29
4.10	Celková SWOT analýza	30
5	Návrh strategického plánu	31
5.1	Priorita 1 – Podnikání	31
5.2	Priorita 2 - Doprava a bezpečnost.....	34
5.3	Priorita 3 – Ekologie a udržitelný rozvoj.....	36
5.4	Priorita 4 - Cestovní ruch a volnočasové aktivity.....	38
5.5	Priorita 5 – Město pro život.....	41
5.6	Odborný odhad předpokládaných nákladů na realizaci jednotlivých opatření	43
5.7	Přehled reálných zdrojů finančních prostředků na realizaci jednotlivých opatření	43

Přílohy:

Příloha č. 1 – Systematický přehled priorit a opatření

Příloha č. 2 - Vybrané statistické údaje za obec



evropský
sociální
fond v ČR



EVROPSKÁ UNIE



OPERAČNÍ PROGRAM
LIDSKÉ ZDROJE
A ZAMĚSTNANOST

PODPORUJEME
VAŠI BUDOUCNOST
www.esfcr.cz

Tento projekt je financován z prostředků Evropského sociálního fondu prostřednictvím
Operačního programu Lidské zdroje a zaměstnanost a obecního rozpočtu

1 Zdůvodnění potřeby zpracování aktualizace strategického plánu

Strategický plán rozvoje města Velké Meziříčí byl prvotně zpracován ve formě Integrovaného plánu rozvoje města (dále jen „IPRM“) v roce 2007 společností EURONEST s.r.o. Tento plán byl primárně zpracován jako základní podklad a strategické východisko pro čerpání prostředků z Regionálního operačního programu. Vzhledem k dynamickému vývoji města a změnám v makroekonomických podmínkách regionu bylo nutné přistoupit k jeho aktualizaci.

Aktualizace Strategického plánu byla provedena v rámci projektu výzvy č. 53 Operačního programu lidské zdroje a zaměstnanost, CZ.1.04/4.1.01/53.00121 - Posilování institucionální kapacity a efektivnosti výkonu Městského úřadu Velké Meziříčí, aktivita č. 5.

Strategický plán rozvoje města je jedním ze základních dokumentů města Velké Meziříčí, jež vyjadřuje předpokládaný vývoj územního celku města a koordinaci aktivit veřejného (příp. i soukromého) sektoru.

Aktualizace strategického plánu vychází ze současného stavu veřejných a soukromých aktivit, demografického, ekonomického, sociálního, kulturního a ekologického charakteru na území města. Jeho hlavním smyslem je organizace rozvoje v souladu s jednotlivými zájmy občanů a skupin, s důrazem na prosperitu celku a zároveň poskytuje orientaci při stanovování záměrů a plánů.

Zpracování aktualizace strategického plánu, shodně jako původní IPRM má tři vzájemně **provázané aspekty** pro řešení:

1. **územní** – vzájemné synergie aktivit IPRM, tj. projektů, budou identifikovány z hlediska územní vazby v rámci katastru města a také z hlediska okolních sídelních celků.
2. **tematické** – jednotlivé aktivity IPRM budou provázané z hlediska tematické návaznosti a vzájemných synergií.
3. **finanční** – jasné zacílení na konkrétní témata, jejich vzájemná věcná, územní a finanční provázanost umožní městu efektivně využít své omezené rozpočtové zdroje, které samy o sobě na financování jeho rozvojových aktivit dlouhodobě nepostačují.



evropský
sociální
fond v ČR



EVROPSKÁ UNIE



OPERAČNÍ PROGRAM
LIDSKÉ ZDROJE
A ZAMĚSTNANOST

PODPORUJEME
VAŠI BUDOUCNOST
www.esfcr.cz

Tento projekt je financován z prostředků Evropského sociálního fondu prostřednictvím
Operačního programu Lidské zdroje a zaměstnanost a obecního rozpočtu

2 Popis metodologie využití při aktualizaci a zpracování

2.1 Pracovní tým

Na zpracování aktualizace strategického plánu je vytvořen realizační tým na úrovni města, který úzce spolupracuje s konzultační a poradenskou společností VIA ALTA a.s.

Realizační tým za město Velké Meziříčí:

Titul, jméno, příjmení	Funkce, zaměření	Kontakt
Ing. Radovan Necid	starosta města	necid@mestovm.cz +420 566 781 001
Josef Komínek	místostarosta	kominek@mestovm.cz +420 566 781 002
Ing. Marek Švaříček	tajemník úřadu	svaricek@mestovm.cz +420 566 781 003
Ing. Zuzana Villertová	regionální rozvoj, dotace	villertova@mestovm.cz +420 566 781 205
Ing. Antonín Kozina	vedoucí odboru výstavby a regionálního rozvoje	kozina@mestovm.cz + 420 566 781 200
Ing. Pavla Pólová	vedoucí finančního odboru	polova@mestovm.cz + 420 566 781 140
Ing. Josef Švec	vedoucí správního odboru	svec@mestovm.cz + 420 566 781 150

Realizační tým VIA ALTA a.s.

Jméno	Zaměření	Kontakt
Ing. Jakub John	strategické plánování, manažer projektu za dodavatele	john@via-alta.cz + 420 602 633 833
Ing. Petr Doležal	projektové řízení	dolezal@via-alta.cz + 420 724 514 470
Bc. Tereza Samešová	analytické činnosti	samesova@via-alta.cz + 420 725 503 317

2.2 Metodický postup

Metodika zvolená při aktualizaci strategického plánu vychází ze standardních procesů a metodik využívaných v oblasti strategického plánování na úrovni obecních a městských struktur. Sestává z následujících vzájemně provázaných kroků:

1. Sestavení pracovního týmu na úrovni města a externí konzultační a poradenské společnosti.
2. Analýza existujících strategických, programových a plánovacích dokumentů, projektových záměrů a dalších podkladů, identifikujících hlavní problémy a potřeby města.
3. Identifikace problémových oblastí.
4. Sběr informací, plánů a postojů na úrovni samosprávy a odborné i laické veřejnosti formou otevřených diskusních setkání.
5. Návrh cílů, návrh prioritních oblastí, popis priorit a definování jejich specifických cílů, opatření, přiřazení indikátorů.
6. Připomínkování na úrovni samosprávy; zohlednění a zapracování připomínek.
7. Dokončení aktualizace – identifikování vazeb cílů, priorit, projektových záměrů a jejich logických souvislostí, prověření možností jejich integrace, provázanosti postupů a řízení.
8. Schválení na úrovni zastupitelstva města

2.3 Harmonogram zpracování

	září 11	říjen 11	listopad 11	prosinec 11	leden 12	únor 12	březen 12	duben 12	květen 12	červen 12	červenec 12	srpen 12	září 12
Vytvoření realizačního týmu	■												
Sběr informací a aktualizace situační analýzy města		■	■	■									
Identifikace problémových oblastí					■	■							
Sestavení skupiny koordinátorů problémových oblastí						■							
Návrh struktury aktualizace							■	■	■				
Workshopy pracovních týmů							■	■	■			■	
Zapracování připomínek										■	■	■	
Schválení zastupitelstvem města													■
Zveřejnění dokumentu													■

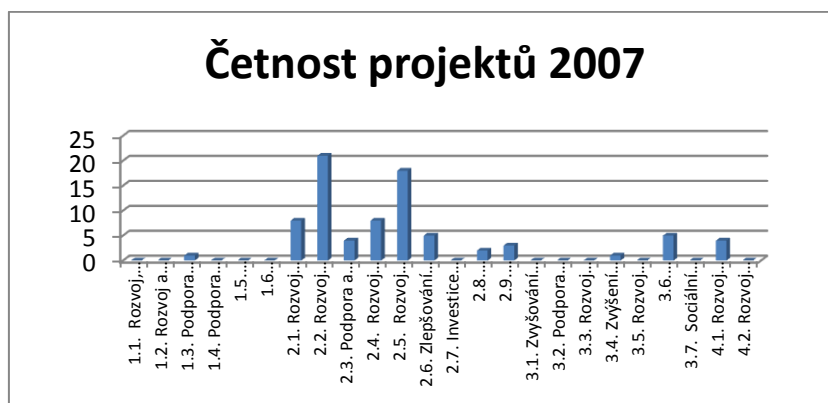
3 Vyhodnocení IPRM 2007-2013

Analýza je provedena na základě dostupných dat o investicích provedených městem Velké Meziříčí z let 2007 až 2010. Na základě těchto dat byly sestaveny četnosti projektů v jednotlivých opatřeních původního IPRM a celkové profinancování dle jednotlivých opatření původního IPRM.

Zdroj: Odbor finanční MěÚ Velké Meziříčí

3.1 Vyhodnocení po jednotlivých letech

Rok 2007	Četnost projektů
1.1. Rozvoj, inovace a zvyšování konkurenceschopnosti stávajících a nových prům. výroby	0
1.2. Rozvoj a upevnění spolupráce v rámci podnikatelské sféry na území regionu	0
1.3. Podpora výzkumu a vývoje	1
1.4. Podpora exportního potenciálu	0
1.5. Zaměstnanost a adaptabilita lidských zdrojů ve městě	0
1.6 Environmentálně - bezpečnostní v podnicích	0
2.1. Rozvoj dopravní infrastruktury města	8
2.2. Rozvoj technické infrastruktury města	21
2.3. Podpora a rozvoj bydlení	4
2.4. Rozvoj infrastruktury pro volný čas	8
2.5. Rozvoj školské, zdravotní a sociální infrastruktury	18
2.6. Zlepšování vzhledu veřejných prostranství a image města	5
2.7. Investice do památkových a jinak významných objektů	0
2.8. Infrastruktura pro zvýšení bezpečnosti	2
2.9. Envi. – bezp. investice a snížení vlivu negativních fyzikálních faktorů prostředí	3
3.1. Zvyšování kvality vzdělávání ve školských zařízeních	0
3.2. Podpora celoživotního učení	0
3.3. Rozvoj společenských, kulturních a sportovních aktivit	0
3.4. Zvýšení informovanosti ve městě	1
3.5. Rozvoj partnerské spolupráce	0
3.6. Kvalitativní rozvoj veřejné správy – smart administration	5
3.7. Sociální integrace a prevence sociopatogenních jevů	0
4.1. Rozvoj infrastruktury pro cestovní ruch	4
4.2. Rozvoj služeb a akcí pro cestovní ruch	0



evropský
sociální
fond v ČR



EVROPSKÁ UNIE

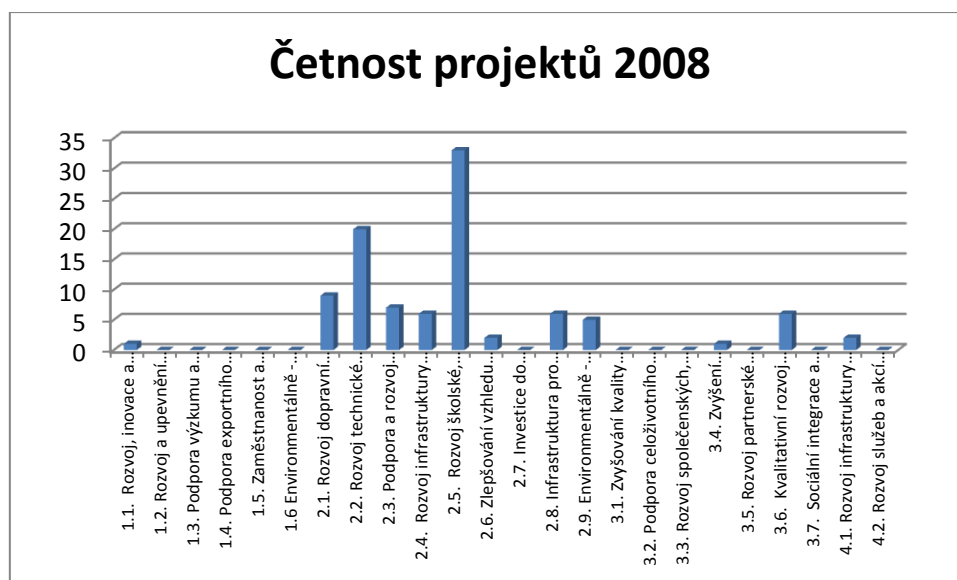


OPERAČNÍ PROGRAM
LIDSKÉ ZDROJE
A ZAMĚSTNANOST

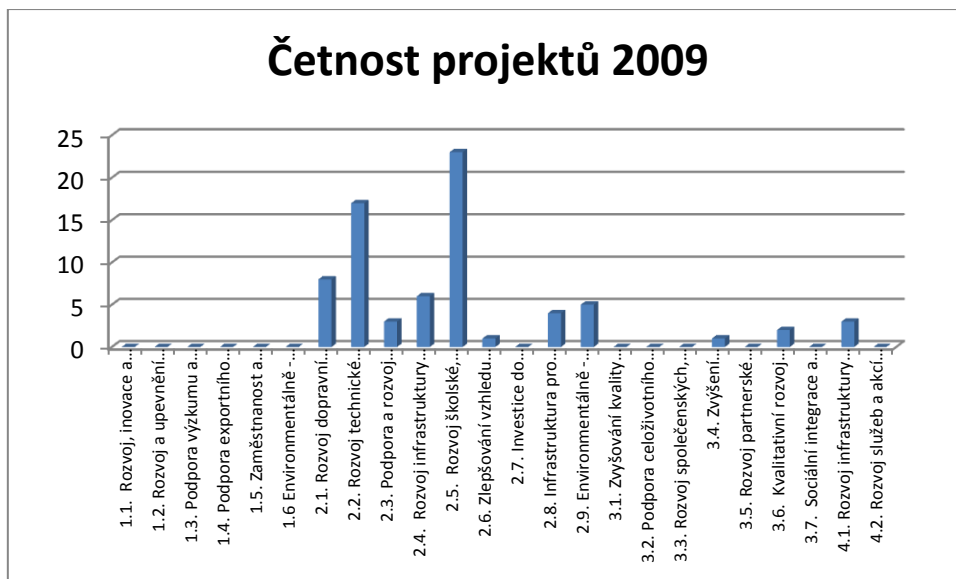
PODPORUJEME
VAŠI BUDOUCNOST
www.esfcr.cz

Tento projekt je financován z prostředků Evropského sociálního fondu prostřednictvím Operačního programu Lidské zdroje a zaměstnanost a obecního rozpočtu

Rok 2008	Četnost projektů
1.1. Rozvoj, inovace a zvyšování konkurenceschopnosti stávajících a nových průmyslových výroby	1
1.2. Rozvoj a upevnění spolupráce v rámci podnikatelské sféry na území regionu	0
1.3. Podpora výzkumu a vývoje	0
1.4. Podpora exportního potenciálu	0
1.5. Zaměstnanost a adaptabilita lidských zdrojů ve městě	0
1.6 Environmentálně - bezpečnostní v podnicích	0
2.1. Rozvoj dopravní infrastruktury města	9
2.2. Rozvoj technické infrastruktury města	20
2.3. Podpora a rozvoj bydlení	7
2.4. Rozvoj infrastruktury pro volný čas	6
2.5. Rozvoj školské, zdravotní a sociální infrastruktury	33
2.6. Zlepšování vzhledu veřejných prostranství a image města	2
2.7. Investice do památkových a jinak významných objektů	0
2.8. Infrastruktura pro zvýšení bezpečnosti	6
2.9. Environmentálně - bezpečnostní investice a snížení vlivu negativních fyzikálních faktorů prostředí	5
3.1. Zvyšování kvality vzdělávání ve školských zařízeních	0
3.2. Podpora celoživotního učení	0
3.3. Rozvoj společenských, kulturních a sportovních aktivit	0
3.4. Zvýšení informovanosti ve městě	1
3.5. Rozvoj partnerské spolupráce	0
3.6. Kvalitativní rozvoj veřejné správy – smart administration	6
3.7. Sociální integrace a prevence sociopatogenních jevů	0
4.1. Rozvoj infrastruktury pro cestovní ruch	2
4.2. Rozvoj služeb a akcí pro cestovní ruch	0



Rok 2009	Četnost projektů
1.1. Rozvoj, inovace a zvyšování konkurenceschopnosti stávajících a nových průmyslových výroby	0
1.2. Rozvoj a upevnění spolupráce v rámci podnikatelské sféry na území regionu	0
1.3. Podpora výzkumu a vývoje	0
1.4. Podpora exportního potenciálu	0
1.5. Zaměstnanost a adaptabilita lidských zdrojů ve městě	0
1.6 Environmentálně - bezpečnostní v podnicích	0
2.1. Rozvoj dopravní infrastruktury města	8
2.2. Rozvoj technické infrastruktury města	17
2.3. Podpora a rozvoj bydlení	3
2.4. Rozvoj infrastruktury pro volný čas	6
2.5. Rozvoj školské, zdravotní a sociální infrastruktury	23
2.6. Zlepšování vzhledu veřejných prostranství a image města	1
2.7. Investice do památkových a jinak významných objektů	0
2.8. Infrastruktura pro zvýšení bezpečnosti	4
2.9. Environmentálně - bezpečnostní investice a snížení vlivu negativních fyzikálních faktorů prostředí	5
3.1. Zvyšování kvality vzdělávání ve školských zařízeních	0
3.2. Podpora celoživotního učení	0
3.3. Rozvoj společenských, kulturních a sportovních aktivit	0
3.4. Zvýšení informovanosti ve městě	1
3.5. Rozvoj partnerské spolupráce	0
3.6. Kvalitativní rozvoj veřejné správy – smart administration	2
3.7. Sociální integrace a prevence sociopatogenních jevů	0
4.1. Rozvoj infrastruktury pro cestovní ruch	3
4.2. Rozvoj služeb a akcí pro cestovní ruch	0

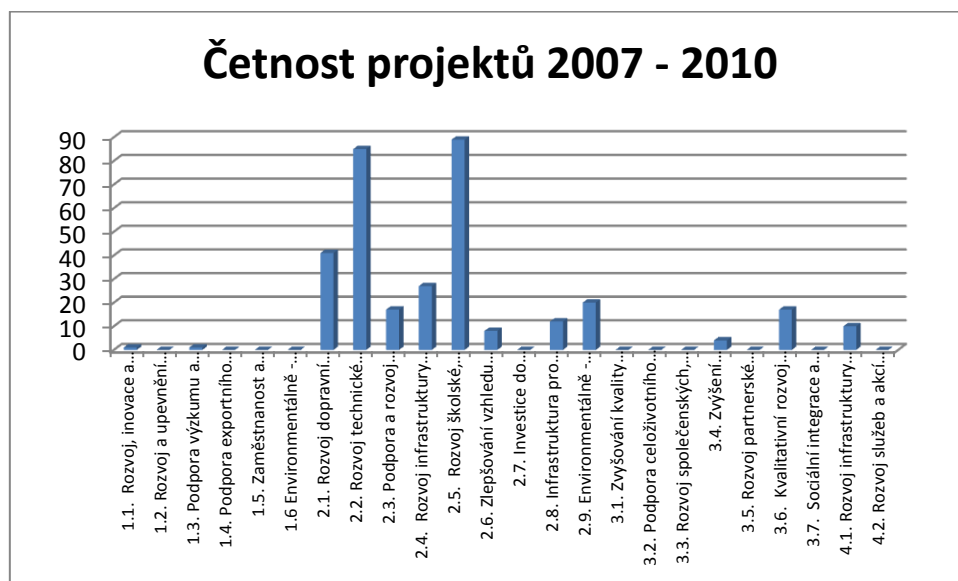


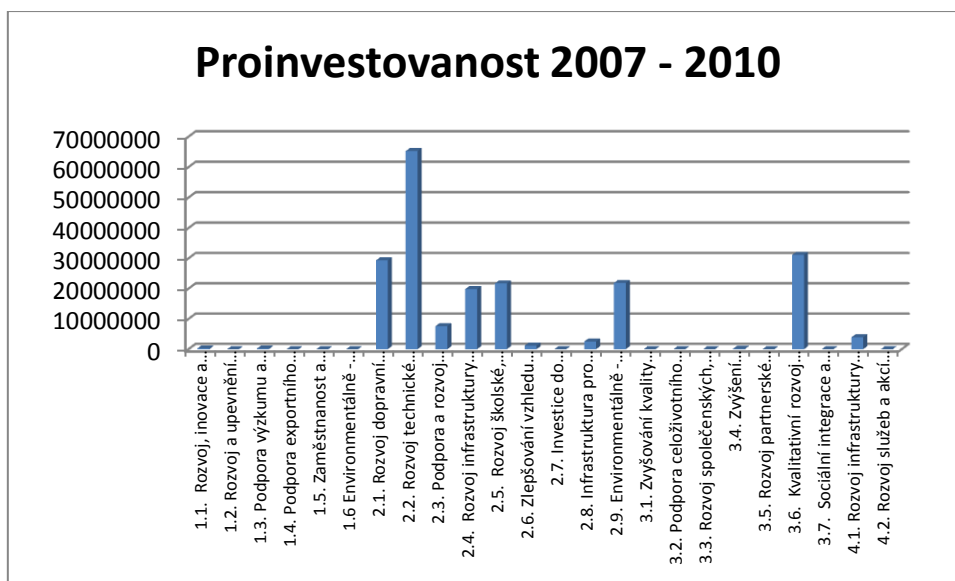
Rok 2010	Četnost projektů
1.1. Rozvoj, inovace a zvyšování konkurenceschopnosti stávajících a nových průmyslových výroby	0
1.2. Rozvoj a upevnění spolupráce v rámci podnikatelské sféry na území regionu	0
1.3. Podpora výzkumu a vývoje	0
1.4. Podpora exportního potenciálu	0
1.5. Zaměstnanost a adaptabilita lidských zdrojů ve městě	0
1.6 Environmentálně - bezpečnostní v podnicích	0
2.1. Rozvoj dopravní infrastruktury města	16
2.2. Rozvoj technické infrastruktury města	27
2.3. Podpora a rozvoj bydlení	3
2.4. Rozvoj infrastruktury pro volný čas	7
2.5. Rozvoj školské, zdravotní a sociální infrastruktury	15
2.6. Zlepšování vzhledu veřejných prostranství a image města	0
2.7. Investice do památkových a jinak významných objektů	0
2.8. Infrastruktura pro zvýšení bezpečnosti	0
2.9. Environmentálně - bezpečnostní investice a snížení vlivu negativních fyzikálních faktorů prostředí	7
3.1. Zvyšování kvality vzdělávání ve školských zařízeních	0
3.2. Podpora celoživotního učení	0
3.3. Rozvoj společenských, kulturních a sportovních aktivit	0
3.4. Zvýšení informovanosti ve městě	1
3.5. Rozvoj partnerské spolupráce	0
3.6. Kvalitativní rozvoj veřejné správy – smart administration	4
3.7. Sociální integrace a prevence sociopatogenních jevů	0
4.1. Rozvoj infrastruktury pro cestovní ruch	1
4.2. Rozvoj služeb a akcí pro cestovní ruch	0



3.2 Četnosti projektů a profinancování 2007-2010

Roky 2007 - 2010	Četnost projektů	Inv. (tis. Kč)
1.1. Rozvoj, inovace a zvyšování konkurenceschopnosti stávajících a nových průmyslových výrobních	1	247915
1.2. Rozvoj a upevnění spolupráce v rámci podnikatelské sféry na území regionu	0	0
1.3. Podpora výzkumu a vývoje	1	214200
1.4. Podpora exportního potenciálu	0	0
1.5. Zaměstnanost a adaptabilita lidských zdrojů ve městě	0	0
1.6 Environmentálně - bezpečnostní v podnicích	0	0
2.1. Rozvoj dopravní infrastruktury města	41	29324258
2.2. Rozvoj technické infrastruktury města	85	65253157
2.3. Podpora a rozvoj bydlení	17	7595694
2.4. Rozvoj infrastruktury pro volný čas	27	19837258
2.5. Rozvoj školské, zdravotní a sociální infrastruktury	89	21697590
2.6. Zlepšování vzhledu veřejných prostranství a image města	8	1188449
2.7. Investice do památkových a jinak významných objektů	0	0
2.8. Infrastruktura pro zvýšení bezpečnosti	12	2529611
2.9. Environmentálně - bezpečnostní investice a snížení vlivu negativních fyzikálních faktorů prostředí	20	21867455
3.1. Zvyšování kvality vzdělávání ve školských zařízeních	0	0
3.2. Podpora celoživotního učení	0	0
3.3. Rozvoj společenských, kulturních a sportovních aktivit	0	0
3.4. Zvýšení informovanosti ve městě	4	132533
3.5. Rozvoj partnerské spolupráce	0	0
3.6. Kvalitativní rozvoj veřejné správy – smart administration	17	31121517
3.7. Sociální integrace a prevence sociopatogenních jevů	0	0
4.1. Rozvoj infrastruktury pro cestovní ruch	10	3912017
4.2. Rozvoj služeb a akcí pro cestovní ruch	0	0





3.3 Závěr

Z provedené analýzy vyplývá, že v minulých letech bylo z plánovaných 24 opatření naplněno, nebo částečně naplněno investicemi ze strany Města pouze 13 opatření, konkrétně:

Roky 2007 - 2010	Četnost projektů	Inv. (tis. Kč)
1.1. Rozvoj, inovace a zvyšování konkurenceschopnosti stávajících a nových průmyslových výrobních zařízení	1	247915
1.3. Podpora výzkumu a vývoje	1	214200
2.1. Rozvoj dopravní infrastruktury města	41	29324258
2.2. Rozvoj technické infrastruktury města	85	65253157
2.3. Podpora a rozvoj bydlení	17	7595694
2.4. Rozvoj infrastruktury pro volný čas	27	19837258
2.5. Rozvoj školské, zdravotní a sociální infrastruktury	89	21697590
2.6. Zlepšování vzhledu veřejných prostranství a image města	8	1188449
2.8. Infrastruktura pro zvýšení bezpečnosti	12	2529611
2.9. Environmentálně - bezpečnostní investice a snížení vlivu negativních fyzikálních faktorů prostředí	20	21867455
3.4. Zvýšení informovanosti ve městě	4	132533
3.6. Kvalitativní rozvoj veřejné správy – smart administration	17	31121517
4.1. Rozvoj infrastruktury pro cestovní ruch	10	3912017

Tento fakt ovšem neznamená, že by ostatní opatření byla nastavena chybně, nebo nebyla naplňována. V rámci města je mohly naplňovat příspěvkové organizace, soukromé subjekty, zájmová sdružení, soukromé osoby atd. Tento fakt bude relevantně začleněn do aktualizace v rámci komunitního projednání.

Z hlediska investic provedených městem doporučujeme redukci počtu opatření a jejich zobecnění pro lepší čitelnost a přehlednost.

4 Analytická část

4.1 Základní informace

Velké Meziříčí se rozkládá na Českomoravské vysočině, mezi řekami Oslavou a Balinkou v bezprostřední blízkosti dálnice D1, která vede nad údolím díky 77 m vysokému dálničnímu mostu.

Město obklopují převážně jehličnaté lesy a přírodní chráněné oblasti Nesměř a Balinské údolí. Toto místo oplývá bohatou historií, což je vidět na každém kroku. Turisté se sem sjíždějí za poznáním historických památek, za odpočinkem v přírodě, ale také za sportem, neboť oblast nabízí mnoho sportovního vyžití v podobě cyklostezek, tenisových kurtů, lyžařské sjezdovky, apod.

V posledních několika letech se město rozrostlo o mnoho nových staveb a podniků. Rozšiřováním obytných částí tak dochází k propojování s okolními obcemi, čímž vzniká menší aglomerace.

Udělení městských práv:	r. 1408
Počet obyvatel:	11 750 (k 31. 12. 2011)
Rozloha:	4 065 ha
Nadmořská výška:	425 m n. m.
GPS:	49° 21' 18'' N 16° 00' 42'' E
Místní části:	Lhotky, Kúsky, Dolní Radslavice, Mostiště, Olší nad Oslavou, Hrbov, Svařenov



zdroj: www.mestovm.cz, Český statistický úřad

V územně správním členění tvoří Velké Meziříčí přirozené spádové středisko. Z toho také bylo již v roce 1855 odvozeno rozhodnutí o zřízení politického okresu Velké Meziříčí. Při reorganizaci státní územní správy v roce 1960 byl tento přirozený územní celek proti vůli většiny občanů rozdělen na dvě části. Větší severní díl připadl nově vytvořenému okresu Žďár nad Sázavou a zbytek, menší jižní část, k okresu Třebíč. Co do velikosti a počtu obyvatel řadí se Velké Meziříčí na druhé místo v okrese Žďár nad Sázavou. Stejně tak je tomu v oblasti průmyslu, školství, zdravotnictví a kultury. Rozloha územního obvodu Velké Meziříčí činí 320 km², z toho území města má 41 km².

Velké Meziříčí bývalo až do konce 19. století převážně městečkem zemědělské a řemeslné povahy, s typickým maloměstským stylem života. V počátečních dobách patřil ke každému původnímu domu nějaký pozemek (hospodářský celek). Zemědělská produkce byla silně rozdrobena.

Významným zdrojem obživy zdejšího obyvatelstva byla řemesla a obchod. V polovině čtyřicátých let 20. století zde bylo 286 nejrůznějších řemeslných živností a jiného drobného podnikání. Vedle živností zde byly v té době také čtyři továrny a některé menší podniky jako lihovar, panská pila, cihelna, výroba škrobu a lepidel, dvě klišárny a pivovar.

Pro většinu držitelů půdy bylo zemědělství jen doplňkovou existenční záležitostí. S rozvojem obchodu, řemesel a nastupujícím průmyslem se mění složení obyvatel, jejich vzájemné vztahy i způsob života.

Zrušením státního monopolu v průmyslu, službách a obchodu došlo na počátku 90. let po více než čtyřicetiletém útlumu opět k výraznému rozvoji obchodního a jiného drobného podnikání. Vznikly nové stavovské skupiny a organizace, velké podniky změnilly své majitele.

Životní styl obyvatel města zůstává přes všechny změny v podstatě stejný ve svém tradičním způsobu (trávení volného času v prostředí domova, domácí kutilství, zahrádkaření apod.). Změny lze pozorovat teprve u mladší generace, projevující větší sklony k modernímu způsobu života, což se může promítat i do generačních střetů.

Dalším zajímavým úkazem poslední doby je pokles zájmu o kulturu a účast na spolkové činnosti, jakož i na celkovém politickém a společenském životě. Zatímco v době první republiky působila ve Velkém Meziříčí asi osmdesát takto zaměřených organizací, dnes je jich jen kolem třiceti. Zdá se však, že Velké Meziříčí není v tomto směru výjimkou a že jde spíše o celostátní jev.

4.2 Obyvatelstvo

Jednotlivé okresy Kraje Vysočina na základě Sčítání lidu, bytů a domů 2011

Kraj, okres	Obyv. celkem	podle pohlaví		podle věku			Cizinci	Ekonomicky aktivní	Domy celkem	z toho obydlené	Obydlené byty celkem
		muži	ženy	0 - 14 let	15 - 64 let	65 a více let					
Kraj Vysočina	512 727	254 394	258 333	75 006	354 336	83 385	7 607	252 540	136 612	107 914	182 537
Havlíčkův Brod	95 169	47 225	47 944	13 763	65 554	15 852	1 449	46 889	27 880	21 715	33 900
Jihlava	112 222	55 573	56 649	16 677	77 920	17 625	2 215	55 903	25 589	21 401	40 944
Pelhřimov	72 569	35 962	36 607	10 190	49 551	12 828	1 314	35 566	21 668	15 766	26 088
Třebíč	113 748	56 354	57 394	16 380	79 256	18 112	1 420	56 041	30 110	24 575	40 293
Žďár nad Sázavou	119 019	59 280	59 739	17 996	82 055	18 968	1 209	58 141	31 365	24 457	41 312

Zdroj: © Český statistický úřad, Veřejná databáze

Aktuálně je okres Žďár nad Sázavou, do kterého město Velké Meziříčí spadá, největším okresem Kraje Vysočina z hlediska počtu obyvatel – posun oproti roku 2001, kdy byl druhý největší.



OPERAČNÍ PROGRAM
LIDSKÉ ZDROJE
A ZAMĚSTNANOST

PODPORUJEME
VAŠI BUDOUCNOST
www.esfcr.cz

Tento projekt je financován z prostředků Evropského sociálního fondu prostřednictvím Operačního programu Lidské zdroje a zaměstnanost a obecního rozpočtu

Vývoj stavu obyvatelstva města Velké Meziříčí v letech 2001 - 2010

Obec	Rok	Průměrný věk žen	Průměrný věk mužů	Průměrný věk žijících celkem	Celkový počet obyvatel k 31.12.	Počet žen k 31.12.	Počet mužů k 31.12.
Velké Meziříčí	2000	.	.	36,2	11891	6065	5826
	2001	38,5	35,5	37,0	11796	6032	5764
	2002	39,0	35,9	37,4	11790	6025	5765
	2003	39,3	36,1	37,8	11753	6030	5723
	2004	39,7	36,4	38,1	11744	6017	5727
	2005	40,1	36,8	38,5	11776	6028	5748
	2006	40,3	37,1	38,7	11792	6032	5760
	2007	40,6	37,3	39,0	11804	6022	5782
	2008	40,9	37,5	39,2	11837	6034	5803
	2009	41,2	37,7	39,5	11823	6024	5799
2010	41,4	38,0	39,8	11830	6021	5809	

Zdroj: © Český statistický úřad, Veřejná databáze

Vývoj počtu obyvatel je možné definovat jako setrvalý a stabilní. Faktorem demografického vývoje, který se jeví jako významný je **trend stárnutí populace (v průměru téměř o tři roky za posledních 10 let)**.

4.3 Trh práce

Vývoj trhu práce v letech 2008 – 2010

Město Velké Meziříčí je považováno z hlediska trhu práce za jeden z ohrožených mikroregionů Kraje Vysočina.

Rok	Nezaměstnaní více než 12 měsíců	Míra registrované nezaměstnanosti (%)	Nezaměstnaní do 3 měsíců	Počet uchazečů o práci - celkem	Nezaměstnaní více než 3 měsíce až 6 měsíců	Nezaměstnaní více než 6 měsíců až 9 měsíců	Nezaměstnaní více než 9 měsíců až 12 měsíců	Počet dosažitelných uchazečů o práci	Míra registrované nezaměstnanosti dosažitelných uchazečů (%)	Počet uchazečů na 1 volné místo
2008	73	6,9	.	401	.	126	.	386	6,6	.
2009	136	12,5	259	732	172	97	68	709	12,1	26,1
2010	251	13,0	271	761	122	58	59	747	12,8	21,7

Zdroj: © Český statistický úřad, Veřejná databáze

Tato převážně průmyslová oblast je v současné době druhým nejproblémovějším mikroregionem okresu Žďár nad Sázavou. V roce 2009 a 2010 byl jeho průmysl poměrně razantně zasažen ekonomickou krizí, protože mnoho firem, které se angažovaly v automobilovém průmyslu, se dostalo do existenčních problémů a do současné doby nedosáhly předkrizové produkce. Takže v průběhu roku 2011 zde průměrná míra nezaměstnanosti dosáhla výše 11,3 %, byla tedy 1,3 % nad průměrem okresní míry nezaměstnanosti (10,0 %). Mezi největší zaměstnavatele mikroregionu patří společnosti Draka Kabely, s.r.o. Velké Meziříčí (skupina Prysmian), která zaměstnává cca 300 pracovníků (meziroční pokles o cca 150 zaměstnanců), a nkt cables Velké Meziříčí, k.s., člen skupiny NKT, ve které pracuje cca 200 zaměstnanců.



OPERAČNÍ PROGRAM
LIDSKÉ ZDROJE
A ZAMĚSTNANOST

PODPORUJEME
VAŠI BUDOUCNOST
www.esfcr.cz

Tento projekt je financován z prostředků Evropského sociálního fondu prostřednictvím
Operačního programu Lidské zdroje a zaměstnanost a obecního rozpočtu

Stav k 31. 12. 2011

Název mikroregionu	počet obyvatel	EAO	počet uchazečů		MN v %	
			celkem	dosažitelní	z celk. počtu uch.	z dosaž. uchazečů
Jaroměřice nad Rokytnou	6 180	2 839	527	517	18,6	18,2
Hrotovice	7 171	3 436	526	520	15,3	15,1
Moravské Budějovice	16 009	7 614	1 159	1 134	15,2	14,9
Golčův Jeníkov	4 392	2 103	275	274	12,9	12,9
Bystřice nad Pernštejnem	20 704	9 685	1 200	1 189	12,4	11,9
Velké Meziříčí	25 273	12 487	1 525	1 504	12,2	11,7
Telč	13 469	6 576	748	741	11,4	11,3
Světlá nad Sázavou	10 663	5 564	634	629	11,3	11,2
Polná	10 203	5 020	481	471	9,6	9,4
Horní Cerekev	1 901	1 186	107	105	9,0	8,9

Zdroj: Analýza stavu a vývoje trhu práce v Kraji Vysočina za rok 2011, ÚP České republiky, Krajská pobočka v Jihlavě

4.4 Školství

Ve Velkém Meziříčí má školství staletou tradici, jehož počátky sahají až do 14. století.

Na území města a jeho místních částí je na devíti místech poskytováno předškolní vzdělávání. Tyto mateřské školy jsou organizačně sloučeny do větších celků. Dále jsou zde tři úplné základní školy a dvě malotřídní. Kromě toho je město Velké Meziříčí také zřizovatelem zájmových příspěvkových organizací DDM a ZUŠ. Ve městě jsou navíc školy a školská zařízení zřizované Krajem Vysočina nebo Ministerstvem školství, mládeže a tělovýchovy ČR. Velké Meziříčí, jako sídlo úřadu obce s rozšířenou působností zajišťuje ve školách a školských zařízeních výkon státní správy v rozsahu školského zákona.

Přehled škol a školských zařízení ve městě:**Mateřské školy**

Níže uvedená odloučená pracoviště jsou organizačně sloučena do jednoho právního subjektu „Mateřská škola Velké Meziříčí, příspěvková organizace.“

- MŠ Sokolovská 1568/29
- MŠ Sportovní 1794/6
- MŠ Čechova 1523/10
- MŠ Nad Plovárnou 1569/12
- MŠ Mírová 1810/38
- MŠ Oslavická 1800/20

Níže uvedená odloučená pracoviště jsou organizačně sloučena do jednoho právního subjektu „Základní škola a mateřská škola Velké Meziříčí, Mostiště 50, příspěvková organizace.“

- MŠ Mostiště 127
- MŠ Olší nad Oslavou 41

Níže uvedené odloučené pracoviště je organizačně sloučeno do jednoho právního subjektu „Základní škola a mateřská škola Velké Meziříčí, Lhotky 42, příspěvková organizace.“

- MŠ Lhotky 64



OPERAČNÍ PROGRAM
LIDSKÉ ZDROJE
A ZAMĚSTNANOST

PODPORUJEME
VAŠI BUDOUCNOST
www.esfcr.cz

Tento projekt je financován z prostředků Evropského sociálního fondu prostřednictvím
Operačního programu Lidské zdroje a zaměstnanost a obecního rozpočtu

Základní školy

Níže uvedené školy jsou úplné a jejich součástí je školní družina a školní jídelna.

- Základní škola Velké Meziříčí, Sokolovská 470/13
- Základní škola Velké Meziříčí, Oslavická 1800/20
- Základní škola Velké Meziříčí, Školní 2055, příspěvková organizace

Níže uvedené školy jsou malotřídní a jejich součástí jsou mateřské školy.

- Základní škola a mateřská škola Velké Meziříčí, Mostiště 50, příspěvková organizace
- Základní škola a mateřská škola Velké Meziříčí, Lhotky 42, příspěvková organizace

Praktická základní škola.

- Základní škola a Praktická škola Velké Meziříčí, Poštovní 1663/3

Střední školy

- Gymnázium Velké Meziříčí, Sokolovská 27/235
- Hotelová škola Světlá a Obchodní akademie, U Světlé 36
- Střední škola řemesel a služeb Velké Meziříčí, Hornoměstská 35
- Výchovný ústav, střední školy a školní jídelna, Velké Meziříčí, K Rakůvkám 1

Umělecké školy

- Základní umělecká škola Velké Meziříčí, příspěvková organizace, Poříčí 808/7

Školská zařízení

- Dům dětí a mládeže Velké Meziříčí, příspěvková organizace, Komenského 10/2
- Pedagogicko-psychologická poradna Žďár nad Sázavou, detašované pracoviště Velké Meziříčí, Oslavická 1800/20
- Chaloupky o.p.s., pracoviště Velké Meziříčí, Ostrůvek 289

Z hlediska vývoje je možné stav označit jako celkem stabilní. Problémem u mateřských škol je zvýšený zájem rodičů o umístění dětí po roce 2008 a celkové kapacity zařízení, způsobené změnami v legislativě při podobné výši porodnosti. Naopak u základních a středních škol je problémem jejich naplněnost a zatím nevyjasněné způsoby financování mzdových prostředků ze strany státu. Do příštího období budou zřizovatelé nuceni přijmout některá úsporná opatření.



OPERAČNÍ PROGRAM
LIDSKÉ ZDROJE
A ZAMĚSTNANOST

PODPORUJEME
VAŠI BUDOUCNOST
www.esfcr.cz

Tento projekt je financován z prostředků Evropského sociálního fondu prostřednictvím
Operačního programu Lidské zdroje a zaměstnanost a obecního rozpočtu

4.5 Infrastruktura

4.5.1 Dopravní dosažitelnost

Město Velké Meziříčí se nachází v těsné blízkosti dálnice D1, přibližně 50 kilometrů od města Brna a asi 30 kilometrů od města Jihlavy.

Město je dosažitelné silniční i železniční dopravou.

Silniční doprava

Region protíná dálnice D1 z Prahy do Brna, která vede v těsné blízkosti města. Město má tedy velmi výhodnou polohu z hlediska dosažitelnosti po silnici. Dále městem prochází dvě významné silnice 2. třídy – silnice č. 602 z Brna do Jihlavy a silnice č. 360 z Třebíče do Velkého Meziříčí.

Údržbu silnic provádí Krajská správa a údržba silnic Vysočiny, provoz Žďár nad Sázavou, Cestmistrovství Velké Meziříčí, Františky Stránecké 40, 594 01 Velké Meziříčí, tel.: 566 522 258.

Přímo ve městě Velké Meziříčí se o komunikace též starají: Technické služby VM s.r.o., Třebíčská 655, 594 01 Velké Meziříčí, tel.: 566 523 245.

Autobusová doprava: Autobusové linky projíždějící městem zajišťují na autobusové nádraží, které je umístěno blízko centra města. Na autobusové nádraží ve Velkém Meziříčí zajišťují i řada autobusů jezdících na trase Praha – Brno. Na autobusovém nádraží je možné přestoupit na pravidelné linky MHD, které projíždí celým městem.

Železniční doprava

Regionem prochází železniční trať č. 252 Studenec – Křižanov, na které leží i Velké Meziříčí. Z Brna je potřeba cestovat buď do Křižanova, nebo do Studence, kde se přestupuje na vlak do Velkého Meziříčí. Z Prahy je nutné cestovat přímo do Křižanova a zde přestoupit na vlak do Velkého Meziříčí.

Letecká doprava

Nejbližší mezinárodní letiště je v Brně – Tuřanech. Letiště je vzdálené asi 60 kilometrů od Velkého Meziříčí a je dostupné po dálnici D1, směr Brno – Olomouc.

Parametry letiště:

- celoroční provoz
- délka vzletové a přistávací dráhy 2650 metrů, šířka 60 metrů
- parkoviště pro 200 vozidel
- v místě letiště pasová kontrola + celní kontrola
- v místě letiště občerstvení, služby, taxi, pronájem vozidel atd.



OPERAČNÍ PROGRAM
LIDSKÉ ZDROJE
A ZAMĚSTNANOST

PODPORUJEME
VAŠI BUDOUCNOST
www.esfcr.cz

Tento projekt je financován z prostředků Evropského sociálního fondu prostřednictvím
Operačního programu Lidské zdroje a zaměstnanost a obecního rozpočtu

4.5.2 Vodovodní síť

Majitelem vodovodní sítě je Svaz vodovodů a kanalizací Žďársko, a jejím provozovatelem je Vodárenská akciová společnost, divize Žďár nad Sázavou. Město Velké Meziříčí je zásobováno:

- Mostišťe - voda povrchová, dále upravovaná v úpravně vod Mostišťe
- Pavlov - voda podzemní

Město nemá vlastní zdroj užitkové vody.

Většina obcí v regionu má vlastní vodovod, ale zdroje jsou jen lokálního významu.

Podmínky pro připojení nutno dojednat s provozovatelem vodovodní sítě. Zatím se neuvažuje o zvýšení kapacity přivaděčů, vodovodní síť není přetížena. (Například Velké Meziříčí odebírá průměrně 38 l/s do sítě je možno však dodat až 70 l/s).

Adresa:

Vodárenská akciová společnost, a.s.

Studentská 1133

591 21 Žďár nad Sázavou

Kontakt: tel. 566 651 111

4.5.3 Kanalizační síť

Majitel vodovodní a provozovatel – viz vodovodní síť.

Ve Velkém Meziříčí je vybudována čistírna odpadních vod uvedená do provozu v roce 1994. V roce 2012 byla dokončena rekonstrukce a intenzifikace. Aktuálně jsou na kanalizační síť napojeny prakticky veškeré zdroje znečištění vod.

Kanalizace byla vybudovaná jako jednotná (oddělená pouze v částech Čechovy sady a Hlinišťe).

Podmínky pro připojení na kanalizační síť se řídí platným Kanalizačním řádem, v současné době musí nový uživatel splňovat následující kritéria:

BSK5 - max. 400 mg/l

NL - max. 350 mg/l

CHSK - max. 800 mg/l

N-NH4 - max. 80 mg/l

Adresa:

Františkov 44

594 01 Velké Meziříčí

Kontakt: tel. 566 523 921

4.5.4 Elektrická energie

Distributorem elektrické energie je E.ON Distribuce, a.s., dodavatelem E.ON Energie, a. s., případně alternativní dodavatelé na základě deregulace trhu s el. energií.

4.5.5 Plyn

Distributorem plynu je Jihomoravská plynárenská a.s., člen skupiny RWE, Plynárenská 499/1, Brno 657 02, dodavatelem Jihomoravská plynárenská a.s., případně alternativní dodavatelé na základě deregulace trhu s plynem.



OPERAČNÍ PROGRAM
LIDSKÉ ZDROJE
A ZAMĚSTNANOST

PODPORUJEME
VAŠI BUDOUCNOST
www.esfcr.cz

Tento projekt je financován z prostředků Evropského sociálního fondu prostřednictvím
Operačního programu Lidské zdroje a zaměstnanost a obecního rozpočtu

4.5.6 Zásobování teplem

V regionu není organizace, která by centrálně zásobovala organizace a domácnosti teplem, organizace i soukromé osoby využívají vlastní zdroje.

4.5.7 Telekomunikace

Telekomunikační sítě jsou provozovány různými provozovateli.



evropský
sociální
fond v ČR



EVROPSKÁ UNIE



OPERAČNÍ PROGRAM
LIDSKÉ ZDROJE
A ZAMĚSTNANOST

PODPORUJEME
VAŠI BUDOUCNOST
www.esfcr.cz

Tento projekt je financován z prostředků Evropského sociálního fondu prostřednictvím
Operačního programu Lidské zdroje a zaměstnanost a obecního rozpočtu

4.6 Zdravotnictví a sociální služby

4.6.1 Zdravotnictví

Ve městě Velké Meziříčí působí převážně soukromé subjekty (a.s., s.r.o., v.o.s., fyzické osoby)

Dům zdraví – poliklinika (sdružené ambulantní zařízení) poskytující ambulantní lékařskou péči. Praktičtí a odborní lékaři v oborech všeobecné lékařství, stomatology, ortodontie, alergologie, ortopedie, chirurgie, interní oddělení, diabetologie, neurologie, ORL, kožní, oční, psychiatrie, plicní, urologie, gynekologická ambulance, radiologie, sonografie, rehabilitace, vodoléčba a další.

Samostatným privátním subjektem působícím v objektu je Dopravní zdravotní služba.

Dům zdraví spol. s r.o., Poříčí 1256/11, 594 01 Velké Meziříčí

Nemocnice svaté Zdislavy a.s. je jediné privátní lůžkové zdravotnické zařízení na Vysočině. Je z hlediska dostupnosti i rychlosti transportu v mnoha případech nejbližší. V rámci toho zařízení působí následující lůžková oddělení - chirurgické oddělení, ortopedické oddělení, léčebna dlouhodobě nemocných a rehabilitační péče, jednotka intenzivní a resuscitační péče. Mezi další složky patří - Centrum robotické chirurgie, radiodiagnostické oddělení a sonografie, chirurgická ambulance, bariatrie, obezitologie, cévní ambulance, interní, kardiologická, diabetologická a gastroenterologická ambulance, fibroskopie. K dispozici jsou dále privátní subjekty komplementu – laboratoř biochemická a mikrobiologická, výdejna léčiv a PZT.

Nemocnice sv. Zdislavy, a.s., Mostiště 93, 594 01 Velké Meziříčí

Zdravotní centrum Záviškova - odborní lékaři – např. oční, neurologická ambulance, zubní ambulance, stomatologická laboratoř, atd.

Záviškova 1, 594 01 Velké Meziříčí

Ordinace praktických lékařů (samostatné právní subjekty)

Ve městě je působí řada soukromých ordinací praktických lékařů, a to jak pro děti a dorost, tak i pro dospělé.

Specializované lékařské praxe (samostatné právní subjekty)

Ve městě je působí řada soukromých ordinací specializovaných lékařů, např. endokrinologie, gynekologie, kardiologie, dětská kardiologie, logopedie, neurologie, stomatology, ortodontie, zubní ambulance, ortopedie a další.

Lékárny

Město Velké Meziříčí disponuje čtyřmi lékárnami (ve třech právních subjektech), které jsou dostupné nejen na náměstí, ale i v dalších částech města.

Dr. Max lékárna, Náměstí 22/24 (Horácko)

Lékárna Dům Zdraví, Poříčí 11

Lékárna U Černého orla, Vrchovecká 49/1

Lékárna U Svatého Josefa, K Novému nádraží 1229/2

Dále je v objektu Nemocnice sv. Zdislavy privátní výdejna léčiv a PZT.



OPERAČNÍ PROGRAM
LIDSKÉ ZDROJE
A ZAMĚSTNANOST

PODPORUJEME
VAŠI BUDOUCNOST
www.esfcr.cz

Tento projekt je financován z prostředků Evropského sociálního fondu prostřednictvím
Operačního programu Lidské zdroje a zaměstnanost a obecního rozpočtu

Zdravotnická záchranná služba

Ve městě Velké Meziříčí působí výjezdová základna Záchrané zdravotní služby Kraje Vysočina (p.o. Kraje Vysočina) ve službě 24 hodin - jedna výjezdová skupina RLP (rychlé lékařské pomoci).

Ošetrovatelská služba

Ve městě působí pobočka charitní ošetrovatelské služby (Oblastní charita Žďár nad Sázavou), pobočka Diecézní charity Brno (nabídka domácí ošetrovatelské péče) a domácí hospicová péče (projekt Oblastní charity Žďár nad Sázavou).

4.6.2 Sociální infrastruktura

Sociální služba je veřejná služba určená lidem, kteří se ocitnou v takové nepříznivé životní situaci, kterou nemohou sami řešit z mnoha různých důvodů (zdraví, stáří, osobní krize, ztráta jistot, konflikt se společností apod.).

K nejčastějším druhům sociálních služeb patří domov pro seniory, chráněné bydlení denní nebo týdenní stacionář, azylový dům, pečovatelská služba, osobní asistence, sociálně-aktivizační služby, raná péče, denní nebo týdenní stacionář, kontaktní centrum, nízkoprahové zařízení, sociální poradna a další.

Přehled poskytovatelů sociálních služeb ve Velkém Meziříčí

Název	služby
Sociální služby města Velké Meziříčí	terénní a ambulantní služby – pečovatelská služba
Domov pro seniory Velké Meziříčí	celoroční péče o uživatele, kapacita 94 lůžek (včetně 34 lůžek domova se zvláštním režimem)
Nemocnice Sv. Zdislavy Mostiště	pobytová sociální služba
NESA – denní stacionář pro osoby s mentálním a kombinovaným postižením	denní pobyt pro osoby od 6ti do 55ti let s podporou rozvoje člověka s postižením
Osobní asistence Velké Meziříčí	terénní služba pro osoby se zdravotním postižením a seniory
Zdeňka Lancmanová	osobní asistent - pečovatel
Občanské sdružení Ječmínek – terénní práce s ohroženými skupinami	poradenství a terénní služba pro rodiny s dětmi a mladé dospělé
Centrum pro rodiče s dětmi Kopretina Velké Meziříčí	aktivity pro rodiče s dětmi, sociálně-aktivizační služby, poradna pro ženy a dívky
Wellmez-nízkoprahové zařízení pro děti a mládež	pomoc a podpora dospívajícím v nepříznivé životní situaci, volnočasové aktivity
Ponorka – centrum prevence, Nadosah – centrum prevence	programy prevence sociálně-patologických jevů pro žáky a studenty škol
K-centrum Noe	terénní práce při řešení problematiky drog
Občanská poradna Žďár nad Sázavou	odborné poradenství
Domácí hospicová péče	péče o osoby s nevyléčitelnou nemocí v jejich domácím prostředí a podpora pečujících osob
Asociace rodičů a přátel zdravotně postižených dětí	podpora rodin se zdravotně postiženými dětmi, vzdělávání, aktivity
Klub neslyšících a nedoslýchavých	tlumočení a výuka znakového jazyka, poradenství

Handicap sport club, Velké Meziříčí	sportovní činnost zdravotně postižených
Liga vozíčkářů	podpora zaměstnávání osob se zdravotním postižením
Svaz tělesně postižených, Velké Meziříčí	rehabilitační pobyty osob se zdravotním postižením
Klub naděje, Velké Meziříčí	dobrovolné sdružení onkologických pacientů, rekondiční pobyty, přednášky, besedy
Svaz diabetiků ČR, Velké Meziříčí	organizace léčebných pobytů, přednášky, poradenství, edukační programy
Speciálně pedagogické centrum, Velké Meziříčí	pedagogická, sociální a psychologická péče handicapovaným dětem
Raná péče Třebíč, Raná péče Brno	raná péče v rodinách se zdravotně postiženým dítětem
Život 90	tísňová péče Areion – monitorování zdravotně postiženého občana nebo seniora v jeho domácnosti, poskytování krizové pomoci



evropský
sociální
fond v ČR



EVROPSKÁ UNIE



OPERAČNÍ PROGRAM
LIDSKÉ ZDROJE
A ZAMĚSTNANOST

PODPORUJEME
VAŠI BUDOUCNOST
www.esfcr.cz

Tento projekt je financován z prostředků Evropského sociálního fondu prostřednictvím
Operačního programu Lidské zdroje a zaměstnanost a obecního rozpočtu

4.7 Cestovní ruch, kultura a volný čas

4.7.1 Kulturní památky



Na území města je evidováno celkem 73 nemovitých kulturních památek.

Historické centrum města bylo vyhlášeno 20. 11. 1990 městskou památkovou zónou (dále jen MPZ).

V MPZ se nachází celá řada nemovitých kulturních památek:

Budova radnice – pochází ze 14. století, v letech 1528 - 1529 byla přestavěna renesančně. V přízemí je klenutý mázhaus s freskovou výzdobou na klenbách.

Budova Náměstí 17 (Jupiter Club) – vznikl sloučením několika středověkých domů kolem r. 1560. V 17. století zde stávala hospoda U Černého orla, v 18. století pak sídlo krajského úřadu Jihlavského kraje a v 19. století pošta. Na počátku 20. století budova sloužila jako sokolovna, v současné době je objekt s velkým sálem, koncertním sálem, loutkovou scénou, galerií a restaurací kulturním centrem města.

Budova luteránského gymnázia – nechala postavit jedna z majitelek zámku, Alena Meziříčská z Lomnice. V roce 1650 zde Rudolf z Kounic zřídil pivovar, který byl zrušen v roce 1950, poté zde sídlila Lidová škola umění a Městská knihovna.

Kostel sv. Mikuláše – farní kostel - dominanta Náměstí, byl postaven na přelomu 12. a 13. stol. Od 15. stol. byl přestavován, r. 1679 byl generálně opraven. K další velké opravě došlo v letech 1986-1992. Věž je vysoká 62 m a nese 6 zvonů. Raritou je největší svítící ciferník věžních hodin v ČR- (průměr ciferníku 4,2 m). Kostel slouží nejen náboženským účelům, konají se tu i hudební koncerty.



Kašna se sochou sv. Floriána – ze 16. stol. Původní kamenná socha byla nahrazena litinovou.

Morový sloup se sochou sv. Jana Nepomuckého – celý sloup je ohrazen kamennou balustrádou z počátku 18. století.

Špitální kostel Sv. Kříže – tzv. Špitálek – původní gotický kostel sloužil jako pohřební místo pánů z Lomnice a Meziříčí. Budova, která přiléhá ke Špitálku, sloužila jako starobinec. V současné době prostory slouží ke kulturním akcím.

Dolní brána – renesanční brána, která se jako jediná dochovala z původních 4 bran (Vrchovecká, Horní a Malostránská mostní brána) původního městského opevnění.

Židovské ghetto – dnešní ulice Novosady, souběžné s Náměstím, je budova staré a nové synagogy. Za řekou Oslavou, na ulici Bezděkov se nachází židovský hřbitov.

Stará synagoga – byla vybudována s největší pravděpodobností v průběhu 16. století, stavbu zdobí barokně - klasicistní portál.

Nová synagoga – byla vystavěna v novogotickém slohu v letech 1868-1870. V současné době slouží jako obchod. Autorem je architekt Augustin Prokop.

Židovský hřbitov, jehož počátky sahají do r. 1650.

Hřbitov „Na Moráni“ – starý křesťanský hřbitov, kde se pohřbívalo od r. 1553 do 1. poloviny 20. století. V r. 1555 byl přestavěn původně gotický **kostel Nejsvětější Trojice**.

Zámek Velké Meziříčí, původně románský hrad ze 13. stol, byl několikrát přestavěn. K významným majitelům zámku patřili: Lacey z Kravař, který hrad na přelomu 14. a 15. století přebudoval a zpevnil, Jan z Lomnice zpevnil hradby s branami, bastiony a příkopy, Alena Berková-Meziříčská hrad přebudovala na renesanční zámek. Dalšími významnými majiteli zámku byli Lichtenštejnové, Lobkovicové, Harrachové. Z jednotlivých stavebních slohů zůstala zachována např. goticko-renesanční lodžie, renesanční vstupní brána z roku 1578, barokní portál v hlavním vstupním průčelí budovy zámku z let 1723 – 1731 atd. V 18. století byl u zámku vybudován rozsáhlý park, který je také nemovitou kulturní památkou. Poslední novogotické úpravy z poč. 20. století se projeví především na budovách v předzámčí.

Dnes je v zámku, který je majetkem rodiny Podstatzkých – Liechtenstein, muzeum s několika zajímavými expozicemi (Expozice nábytku v kubistickém slohu, Přírodovědné expozice, Muzeum silnic a dálnic atd.).

4.7.2 Technické zajímavosti

Dálniční most Vysočina

Byl postaven v letech 1972-79.

Výška mostu činí 77 m, délka 426 m.

Je nejvyšším a druhým nejdelším mostem na dálnici D1. Je ojedinělý řešením konstrukce předsunutou metodou bez pomocného lešení. Každý pruh dálnice užívá samostatnou - oddělenou část.



4.7.3 Okolí města

Velké Meziříčí se rozkládá na soutoku řek Balinky a Oslavy. Oblast Balinky má statut přírodního parku a poskytuje krásné a klidné prostředí pro vycházky i projížďky na kole. Řeka je zde velice čistá a vhodná i ke koupání. Turistickou trasu provázejí naučná zastavení. V zimě je cesta vyhledávanou trasou lyžařů – běžkařů. V údolí lze potkat i jezdce na koních.

Oslava pod Velkým Meziříčím je označována Nesměřské údolí. Je zde chatová osada, rekreační zařízení u Eliášovy myslivny, zřícenina hradu Templštejn a hradu Dubu u Tasova. Podél řeky vede značená turistická trasa pro pěší i cyklisty až do Náměště nad Oslavou, pod Náměští v úseku Divoké Oslavy těsně u řeky pokračuje stezka pouze pro pěší, cyklotrasa vede nad údolím.

Přírodní park Balinské údolí

Celý park se nachází na území mikroregionu, západně od Velkého Meziříčí. Zaujímá 440 ha.

Byl zřízen pro ochranu zalesněného údolí o délce 8,5 km s přirozeně meandrujícím tokem říčky Balinky. Údolní niva je široká 10 - 20 metrů. Od ní se na obě strany zvedají krátké strmé svahy, rozčleněné četnými

svahovými údolními. Na ně navazují roviny, ze kterých vystupují výrazné hřbety. Území je významné z hlediska zachování přírodovědných a krajinářských hodnot i pro rekreaci.

Přírodní památka Dobrá Voda

SSV od Velkého Meziříčí, mezi obcemi Vídeň a Dobrá Voda.

Část údolní nivy potoka Mastník, kde se zachovaly fragmenty dříve běžných vlhkých luk s některými ohroženými druhy rostlin. Roste zde suchopýr úzkolistý, prstnatec májový, vachta trojlistá, v litorálu jednoho z rybníků přeslička říční a šípátka vodní. Mokřady u rybníků jsou místem rozmnožování obojživelníků.

Přírodní památka Mrázkova louka

2 km S od obce Bory.

Nevelká rašelinná lesní louka. Roste zde populace silně ohrožené rosnatky okrouhlohlísté a další zvláště chráněné druhy rostlin, jako např. prstnatec májový a tolíje bahenní. Ze živočichů zde žijí chráněné druhy čolek velký, čolek obecný, čolek horský, ropucha obecná a skokan krátkonohý.

Přírodní památka Rasuven

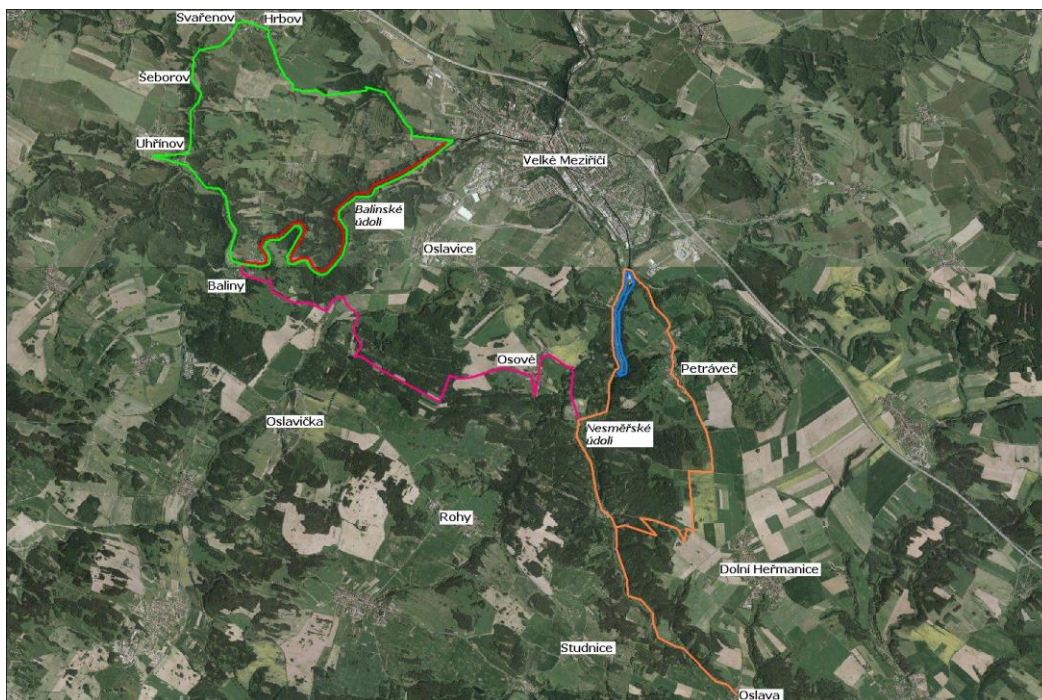
2,5 km SZ od obce Bory.

Bučina na vrcholu a SZ svahu vrchu Bukovec (579,5m). Nachází se zde přírodě blízké jedlové bučiny pralesovitého typu s odpovídajícím bylinným patrem (česnáček lékařský, svízel vonný, pstroček dvoulistý, kopytník evropský, bažanka vytrvalá aj.).

Naučné stezky

Naučná stezka Balinské údolí

Naučná stezka Nesměřské údolí



Naučné stezky v okolí měst Velké Meziříčí

4.7.4 Volný čas

Sport

Ve městě je k dispozici široká nabídka sportovních a volnočasových aktivit, např. sportovní multifunkční hřiště s umělým povrchem, venkovní koupaliště, zimní stadion, víceúčelová krytá sportovní hala, tenisové kurty, volejbalové kurty, sjezdovka – lyžařský vlek, posilovny, kurty pro squash, bowlingové dráhy, spinning, solária a masážní studia, sauna, vodoléčba pro veřejnost, fitness centrum a další. Nabídka pružně reaguje na poptávku obyvatel města a návštěvníků.

Kultura

Kulturní a společenské akce zajišťují ve městě:

Jupiter club, s.r.o.	Náměstí 17	organizace se 100 % podílem města
Městská knihovna Velké Meziříčí	Poštovní 1392/22	příspěvková organizace města
Muzeum Velké Meziříčí	Zámecké schody 1200/4	příspěvková organizace města
Dům dětí a mládeže Velké Meziříčí	Komenského 10/2	příspěvková organizace města

4.8 Životní prostředí

Současný stav životního prostředí ve Velkém Meziříčí ovlivňuje mnoho faktorů:

- doprava a hluk
- voda
- příroda a zeleň

Silné stránky

- poloha území v podhorském členitém terénu podmiňující pestrost přírodních stanovišť
- relativně pestrá krajinná struktura
- přítomnost relativně zachovalých vodních toků se zahloubenými koryty a říčními údolími
- existence vodních ploch (VN Mostiště, rybníky) a mokřadů zvyšujících ekologickou diverzitu území
- poměrně vysoké zastoupení lesů, dřevinné vegetace a travních porostů v krajině
- zastoupení dřevinné vegetace v intravilánu města
- kvalitní životní prostředí obyvatel většiny městských částí
- krajina poskytuje kvalitní rekreační zázemí pro obyvatele města
- standardní úroveň environmentální infrastruktury zejména ve městě
- úroveň zatížení prostředí je na většině území přijatelná
- ekologická stopa Velkého Meziříčí činila v roce 2005 4,12 gha/osoba – 83% národního průměru

Slabé stránky

- malá úrodnost půd a celková produktivita krajiny
- vyšší radonové riziko území města
- kotlinová a údolní poloha města podmiňující výskyt inverzních situací
- nepříznivý stav lesních porostů
- značný rozsah zastavěnosti centrální části území, zejména průmyslových a technických areálů - fragmentace krajiny
- situování dálnice D1 napříč celým územím



OPERAČNÍ PROGRAM
LIDSKÉ ZDROJE
A ZAMĚSTNANOST

PODPORUJEME
VAŠI BUDOUCNOST
www.esfcr.cz

Tento projekt je financován z prostředků Evropského sociálního fondu prostřednictvím
Operačního programu Lidské zdroje a zaměstnanost a obecního rozpočtu

- nevhodné vedení silniční a železniční sítě přes zastavěnou část města
- přítomnost zdrojů znečištění ve městě
- chybějící environmentální infrastruktura v okrajových částech města a obcích

Příležitosti

- posílení významu environmentálního plánování a udržitelného rozvoje na místní úrovni
- zavedení environmentálních auditů a managementu do výrobních procesů, certifikace podniků
- důsledná realizace environmentálních opatření a environmentální infrastruktury ve městě a obcích
- realizace změn v dopravním systému
- zvýšená péče o sídelní zeleň, rekreační a oddechové lokality
- využití alternativních zdrojů energie na místní úrovni, energeticky úsporná výstavba, provoz a výroba
- vytvoření a realizace vhodného polyfunkčního modelu využití a uspořádání krajiny
- environmentálně příznivé využívání a údržba krajiny
- postupná proměna lesních porostů a přechod k přírodě blízkému hospodaření v lesích
- vzdělávání a osvěta obyvatel, členů zastupitelstva, zástupců podniků, škol, dětí a mládeže

Hrozby

- výstavba vysokorychlostní železniční tratě - nepříznivý vliv na celkovou kvalitu území v severní části
- jiný nevhodný "zásah zvenčí" do místního rozhodování a plánování
- prosazování ekonomického (a sociálního) rozvoje na úkor životního prostředí
- pokračování výstavby průmyslových a technických areálů v zázemí města na úkor volné krajiny a ekosystémů
- další nárůst dopravy s jejími původními jevy
- zvyšování antropogenního tlaku na krajinu, pokračování fragmentace ekosystémů a snižování podílu ekologicky významných prvků krajiny
- pokračující způsob hospodaření v lesích, nadměrná těžba
- zvýšená možnost výskytu kalamit v lesích
- výskyt živelních pohrom - zejména záplavy
- nedostatek finančních prostředků na realizaci environmentálních opatření

Ekologická stopa ukazuje souhrnný dopad města na čerpání přírodních zdrojů. Ovlivňuje jí spotřeba energií a zdrojů, doprava po městě a využívání pozemků. Ekologická stopa se vyjadřuje v tzv. globálních hektarech (gha), které umožňují přepočítávat různé typy ploch na společného jmenovatele. Ekologická stopa Velkého Meziříčí činila v roce 2005 4,12 gha/osobu, což je 83% národního průměru ČR. Celková ES Velkého Meziříčí tedy činila 48,661 gha.

Město Velké Meziříčí má zpracovaný plán odpadového hospodářství (POH), který je strategickým dokumentem města v oblasti odpadového hospodářství. Navrhuje, specifikuje a hodnotí nezbytné změny současné praxe nakládání s odpady ve městě, které povedou k dosažení shody s novými i budoucími požadavky Kraje Vysočina v této oblasti.

Samotná existence tohoto strategického dokumentu k provedení změn nestačí - je nezbytná trvalá, iniciační, koordinační, správní a rozhodovací činnost zodpovědného subjektu - odbor životního prostředí.

Plán odpadového hospodářství byl zpracován v červnu 2005 a má sloužit po dobu nejméně 5-ti let. Při každé zásadní změně podmínek, na jejichž základě byl zpracován, musí být aktualizován. V současné době dochází k aktualizaci POH ČR. Na základě toho budou aktualizovat svoje POH všechny kraje v ČR a poté i město Velké Meziříčí. Tuto skutečnost má na starosti referent odboru životního prostředí.



OPERAČNÍ PROGRAM
LIDSKÉ ZDROJE
A ZAMĚSTNANOST

PODPORUJEME
VAŠI BUDOUCNOST
www.esfcr.cz

Tento projekt je financován z prostředků Evropského sociálního fondu prostřednictvím
Operačního programu Lidské zdroje a zaměstnanost a obecního rozpočtu

4.9 Podnikatelské prostředí

Počet podnikatelských subjektů celkem	2 677
Zemědělství, lesnictví, rybolov - počet subjektů	90
Průmysl - počet podnikatelských subjektů	426
Stavebnictví - počet podnikatelských subjektů	299
Doprava a spoje - počet podnikatelských subjektů	84
Obchod, prodej a opravy motorových vozidel a spotřebního zboží a pohostinství - počet podnikatelských subjektů	887
Ostatní obchodní služby - počet podnikatelských subjektů	512
Veřejná správa, obrana, povinné sociální pojištění - počet subjektů	8
Školství a zdravotnictví - počet subjektů	90
Ostatní veřejné, sociální a osobní služby - počet subjektů	281
Státní organizace - počet subjektů	18
Akciové společnosti - počet subjektů	21
Obchodní společnosti - počet subjektů	233
Družstevní organizace - počet subjektů	3
Peněžní organizace - počet subjektů	4
Podnikatelé - fyzické osoby - počet subjektů	1 987
Zemědělští podnikatelé – právnické osoby - počet subjektů	6
Zemědělští podnikatelé – fyzické osoby - počet subjektů	57
Svobodná povolání - počet subjektů	129
Ostatní právní formy - počet subjektů	235
Počet subjektů bez zaměstnanců	927
Počet subj.s 1-9 zaměst.- mikropodniky	224
Počet subj.s 10-49 zaměst.- malé podniky	70
Počet subj.s 50-249 zaměst.- střed.podn.	27
Počet subj.s >249 zaměst.- velké podniky	3

Zdroj: www.risy.cz



evropský
sociální
fond v ČR



EVROPSKÁ UNIE



OPERAČNÍ PROGRAM
LIDSKÉ ZDROJE
A ZAMĚSTNANOST

PODPORUJEME
VAŠI BUDOUCNOST
www.esfcr.cz

Tento projekt je financován z prostředků Evropského sociálního fondu prostřednictvím
Operačního programu Lidské zdroje a zaměstnanost a obecního rozpočtu

4.10 Celková SWOT analýza

Zhodnocení vnějších a vnitřních podmínek rozvoje města se opíralo jednak o rešerše existujících podkladů (výše zmíněné koncepční dokumenty pořízené ve Velkém Meziříčí dříve, územně plánovací dokumentace apod.), jednak o výsledky průzkumu názorů občanů a průzkumu názorů podnikatelů. Rešerše a průzkumy tvořily základ pro definici silných a slabých stránek města a jeho příležitostí a ohrožení.

<p>Silné stránky</p> <ul style="list-style-type: none"> • výhodná poloha v blízkosti dálničního tahu • lokalizace v turisticky atraktivní krajině Vysočiny • historická kontinuita a stabilita osídlení a mezilidských vztahů • relativně značná identifikace občanů s městem • relativně dobrá věková struktura obyvatelstva • relativně dobrá vzdělanostní struktura obyvatelstva • relativně značně rozvinutý sektor drobného a středního podnikání • dostatek potenciálních rozvojových ploch pro výrobu i bydlení • uspokojivá územně-technická vybavenost (infrastruktura - výjimka kanalizace) • historické památky - městská památková zóna • dobrá nabídka středních škol • relativně kvalitní bytový fond • dobrá dostupnost veřejných prostranství a služeb • výrazné správní, obchodní a společenské centrum regionu 	<p>Slabé stránky</p> <ul style="list-style-type: none"> • poloha Velkého Meziříčí v inverzní kotlině • horší klimatické a půdní podmínky pro rozvoj zemědělství (v zázemí města) • labilní ekonomická základna města • nedostatek kvalifikované pracovní síly • omezené spojení MHD se zázemím města (dopravní dostupnost) • absence cyklistických stezek • nekompletní kanalizační síť v místních částech • nedostatek bytů a jejich vysoká cena • nekomplexnost a zhoršená dostupnost zdravotnických služeb • nadměrně rozvinutá individuální automobilová doprava • omezené rozpočtové zdroje města
<p>Příležitosti</p> <ul style="list-style-type: none"> • využití potenciálu pro rozvoj cestovního ruchu • investiční příprava nových průmyslových ploch • nový zákon o rozpočtovém určení daní, lépe vystihující souvislost mezi výkonností města a příjmy městské samosprávy • intenzivnější dialog mezi městskou správou a NNO • dynamický rozvoj partnerství soukromého a veřejného sektoru • zlepšení image města navenek • lokalizace vysoké školy nebo vyšší odborné školy ve městě • koordinace aktivit města s obcemi v jeho zázemí a s krajem • využití zdrojů ze strukturálních fondů EU 	<p>Hrozby</p> <ul style="list-style-type: none"> • stárnutí obyvatelstva • konkurence podnikatelských příležitostí v okolních (větších) městech • orientace na obory s nízkou úrovní přidané hodnoty s hrozbou odlivu kapitálu • emigrace mladých a kvalifikovaných složek obyvatel města • zhoršení ekologické situace v zázemí města • pasivita občanů při účasti na správě města • růst podílu sociálně problémových skupin a jejich nedostatečná integrace do společnosti • růst kriminality a vandalismu

5 Návrh strategického plánu



5.1 Priorita 1 – Podnikání

Velké Meziříčí hodlá být ekonomicky silným, moderním a dynamickým městem s dobrou pověstí mezi podnikateli a investory a vysoce atraktivní pro kvalifikovanou pracovní sílu. Svou konkurenceschopnost chce budovat na lokalizaci výroby s vysokou přidanou hodnotou v moderních průmyslových odvětvích i odvětvích služeb. Současně chce využít své současné výrobní tradice v oborech lehkého strojírenství a zachovat současný pestrý a vyvážený profil své ekonomické základny.

Rozvoj vzdělání a růst vzdělanostní úrovně chápe město Velké Meziříčí jako klíčový faktor posilování své konkurenceschopnosti, zajištění vysoké zaměstnanosti a nezbytný předpoklad modernizace ekonomické základny města. Proto chce podpořit doplnění současné kapacity místních středoškolských zařízení (včetně učňovského školství) o technické obory. Současně chce vytvářet podmínky pro bydlení s cílem udržet ve městě absolventy škol a přitáhnout vzdělané a profesně zdatné lidi.

Za nosný sektor svého ekonomického rozvoje považuje město Velké Meziříčí drobné a střední podnikání. Prostřednictvím přímé i nepřímé podpory a s využitím moderních nástrojů jako jsou průmyslové zóny a podnikatelské nemovitosti pomůže město zlepšit podmínky pro rozvoj tohoto sektoru.

Cíle priority:

- ekonomicky silné, moderní a dynamické město, atraktivní pro podnikatele a investory.
- podpora průmyslu a služeb s vysokou přidanou hodnotou
- podpora průmyslové tradice
- rozvoj konkurenceschopnosti a adaptability pracovních sil
- snižování nezaměstnanosti
- rozvoj průmyslových zón

Návaznost na vyšší programovací dokumenty

Návaznost na Program rozvoje Kraje Vysočina:

PO 1: Podnikání, zaměstnanost, vzdělávání, výzkum, inovace

Opatření 1.1 – Rozvoj a podpora vzdělanosti a adaptability lidských zdrojů

Cílem opatření je růst zaměstnanosti na území regionu a zvýšení adaptability volné pracovní síly na trhu práce a růst její kvalifikace. Součástí opatření je podpora středního školství, rozšíření nabídky učňovského školství v oblasti moderních technologií a propojení středního, učňovského a základního školství s praxí. Důležitým faktorem opatření je i sociální rozměr, zejména v oblasti motivace dětí a rodičů k učňovskému vzdělávání dětí, aby tyto nezůstali bez práce a se základním vzděláním.

Zaměření projektů:

- podpora projektů systematické spolupráce základních, středních škol a podnikatelů
- podpora projektů motivace dětí k technickému vzdělávání
- podpora projektů dostupnosti dětí z místních základních na místní střední školy
- podpora atraktivity regionu pro mobilitu pracovních sil a návrat kvalifikovaných vysokoškolských absolventů zpět do regionu
- podpora projektů stipendijních programy iniciovaných z praxe
- podpora projektů rozvoje moderních technických vzdělávacích oborů
- podpora projektů budování podnikové školicí infrastruktury
- podpora projektů vznik a rozvoj podnikových vzdělávacích programů
- podpora projektů podnikové rekvalifikace
- podpora projektů zvyšování kvalifikace a adaptability nezaměstnaných

Indikátory:

- počet společných projektů mezi soukromou sférou a vzdělávacími institucemi
- počet, resp. nárůst počtu technicky vzdělaných absolventů



OPERAČNÍ PROGRAM
LIDSKÉ ZDROJE
A ZAMĚSTNANOST

PODPORUJEME
VAŠI BUDOUCNOST
www.esfcr.cz

Tento projekt je financován z prostředků Evropského sociálního fondu prostřednictvím
Operačního programu Lidské zdroje a zaměstnanost a obecního rozpočtu

Opatření 1.2 – Rozvoj průmyslových zón a infrastruktury pro podnikání

Cílem opatření je podpora rozvoje malých a středních podniků, zejména prostřednictvím investic do infrastruktury pro jejich rozvoj – podnikatelských zón a nemovitostí.

Zaměření projektů:

- rozvoj průmyslových zón (Jidášky, Křenice)
- zaměření průmyslových zón do sféry místních malých a středních podniků
- investice do podnikatelských nemovitostí
- podpora využití objektů typu brownfield (stávajících opuštěných objektů)

Indikátory:

- plocha podnikatelských zón
- plocha podnikatelských nemovitostí



OPERAČNÍ PROGRAM
LIDSKÉ ZDROJE
A ZAMĚSTNANOST

PODPORUJEME
VAŠI BUDOUCNOST
www.esfcr.cz

Tento projekt je financován z prostředků Evropského sociálního fondu prostřednictvím
Operačního programu Lidské zdroje a zaměstnanost a obecního rozpočtu

5.2 Priorita 2 - Doprava a bezpečnost

Prioritou je komplexní a udržitelný rozvoj dopravní infrastruktury města, zejména rekonstrukce a budování místních komunikací, budování obchvatů, budování záchytných parkovišť, rozvoj cyklodopravy, rozvoj veřejné dopravy, podpora klidových a pěších zón. Veškeré tyto aktivity jsou podporovány za účelem posílení atraktivity města a zajištění jeho trvale udržitelného rozvoje.

Cíle priority:

- zvýšení bezpečnosti dopravy
- snížení intenzity dopravy, zejména nákladní, ve městě
- zajištění efektivního tranzitu mimo město, resp. obchvatu města

Návaznost na vyšší programovací dokumenty

Návaznost na Program rozvoje Kraje Vysočina:

Prioritní oblast 3: Technická infrastruktura

Opatření 2.1 – Dokončení obchvatů

Cílem opatření je komplexní podpora projektů zaměřených na obchvat města, resp. odlehčení dopravy v centru města.

Zaměření projektů:

- dokončení obchvatu města
- dokončení severojižního propojení
- odlehčení centra města od dopravy
- odklon nákladní automobilové dopravy
- úpravy bezpečnostně rizikových míst v dopravě

Indikátory:

- počet zrealizovaných projektů v oblasti dopravní infrastruktury města
- počet km nových komunikací
- počet km obnovených komunikací



evropský
sociální
fond v ČR



EVROPSKÁ UNIE



OPERAČNÍ PROGRAM
LIDSKÉ ZDROJE
A ZAMĚSTNANOST

PODPORUJEME
VAŠI BUDOUCNOST
www.esfcr.cz

Tento projekt je financován z prostředků Evropského sociálního fondu prostřednictvím
Operačního programu Lidské zdroje a zaměstnanost a obecního rozpočtu

Opatření 2.2 – Optimalizace parkování ve městě

Cílem opatření je optimální rozvoj parkování ve městě s ohledem na všechny kategorie uživatelů – residentů, dojíždějících za prací, návštěvníků, obyvatel spádových obcí a s ohledem na obslužnost jednotlivých lokalit z hlediska bezpečnosti, technické obsluhy a zásobování.

Zaměření projektů:

- rozšíření parkovacích ploch
- centrální parkoviště
- optimalizace parkování na sídlištích

Indikátory:

- kapacita parkovišť v jednotlivých kategoriích

Opatření 2.3 – Rozvoj cyklostezek a cyklotras

Cílem opatření je podpora cyklo dopravy v obou klíčových formách jejího využití. Jak z hlediska dopravního – doprava občanů, tak z hlediska rekreačního a volnočasového. Obě formy budou rozvíjeny s ohledem na vyváženou symbiózu s automobilovou a veřejnou dopravou a s přihlédnutím k návaznosti jednotlivých dopravních systémů.

Zaměření projektů:

- výstavba cyklostezek a cyklotras
- vytvoření podmínek pro cyklo dopravu ve městě
- odstranění bezpečnostně rizikových míst v cyklo dopravě
- podpora infrastruktury pro rekreační využití cyklo dopravy

Indikátory:

- délka cyklostezek a cyklotras

Opatření 2.4 – Bezpečnost a prevence kriminality

Cílem opatření je komplexní posílení bezpečnosti, pocitu bezpečnosti a bezpečnostní infrastruktury ve městě, zejména z hlediska preventivního.

Zaměření projektů:

- optimalizace služby policie
- rozšíření kamerového systému a veřejného osvětlení
- opatření pro zvýšení bezpečnosti
- dopravní prevence
- preventivní akce proti sociálně-patologickému chování mladistvých

Indikátory:

- počet projektů



OPERAČNÍ PROGRAM
LIDSKÉ ZDROJE
A ZAMĚSTNANOST

PODPORUJEME
VAŠI BUDOUCNOST
www.esfcr.cz

Tento projekt je financován z prostředků Evropského sociálního fondu prostřednictvím
Operačního programu Lidské zdroje a zaměstnanost a obecního rozpočtu

5.3 Priorita 3 – Ekologie a udržitelný rozvoj

S rozvojem města dochází ke stále intenzivnějšímu využívání území a vlivu aktivit města na životní prostředí a jeho udržitelný rozvoj. Zaměření priority je cíleno zejména na snižování intenzity environmentální stopy města a dopadů jeho rozvoje na životní prostředí. Jedná se převážně o podporu investičních aktivit do moderních technologií pro zpracování odpadů, návaznost na vyšší systémy, eliminace rizika povodní a optimální nakládání s vodami. S ohledem na intenzivní rozvoj města je klíčovou komponentou v oblasti udržitelného rozvoje udržení a rozvoj zelených ploch s ohledem na jejich funkci rekreační a okrasnou i na funkci v eliminaci negativních fyzikálních faktorů prostředí.

Cíle priority:

- snižování intenzity environmentální stopy města
- eliminace negativních fyzikálních faktorů prostředí
- efektivní nakládání s odpady
- dlouhodobý udržitelný rozvoj města

Návaznost na vyšší programovací dokumenty

Návaznost na Program rozvoje Kraje Vysočina:

Prioritní oblast 3: Technická infrastruktura

Prioritní oblast 5: Životní prostředí

Opatření 3.1 – Optimalizace nakládání s odpady

Cílem opatření je optimalizace systému nakládání s odpady ve městě s využitím plánovaných nebo existujících nadřazených systémů nakládání s odpady. Klíčovým faktorem pro optimalizaci nakládání s odpady je hledisko environmentální akceptovatelnosti a nákladové hledisko pro občany i město.

Zaměření projektů:

- prevence vzniku odpadů
- osvěta, motivace a vzdělávání k minimalizaci a třídění odpadů
- podpora třídění odpadů
- podpora systémů pro efektivní nakládání s biologicky rozložitelnými odpady
- podpora systémů pro efektivní nakládání s komunálními odpady
- podpora systémů pro energetické využití odpadů
- údržba a modernizace stávajících zařízení pro nakládání s odpady
- řešení konečného zpracování odpadů

Indikátory:

- počet projektů



OPERAČNÍ PROGRAM
LIDSKÉ ZDROJE
A ZAMĚSTNANOST

PODPORUJEME
VAŠI BUDOUCNOST
www.esfcr.cz

Tento projekt je financován z prostředků Evropského sociálního fondu prostřednictvím
Operačního programu Lidské zdroje a zaměstnanost a obecního rozpočtu

Opatření 3.2 – Vodní hospodářství

Cílem opatření je zejména dokončení protipovodňových opatření ve městě a podpora projektů zaměřených do oblasti čistoty vod a bezpečného a hospodárného nakládání s vodami.

Zaměření projektů:

- eliminace rizika povodní
- rozvoj a modernizace nakládání s odpadními vodami
- rozvoj a modernizace kanalizace
- osvěta, vzdělávání k hospodárnému nakládání s vodami

Indikátory:

- počet projektů

Opatření 3.3 – Energetická efektivita

Cílem opatření je maximální využití potenciálu úspor na straně spotřebitelských systémů v podnikatelském sektoru, veřejných budovách i v sektoru bydlení, a to zlepšením tepelně-technických vlastností budov a zvýšením účinnosti vytápěcích soustav.

Zaměření projektů:

- zlepšování tepelně-technických vlastností budov
- zvyšování efektivity vytápěcích soustav
- využívání odpadního tepla a energie

Indikátory:

- úspory energií v GJ

Opatření 3.4 - Revitalizace zeleně a ochrana krajiny

Cílem opatření je trvalá podpora, údržba a rozvoj zeleně ve městě a ochrana krajiny a krajinného rázu ve městě jak pro účel rekreační, relaxační, volnočasový a okrasný, tak s ohledem na eliminaci nežádoucích fyzikálních faktorů prostředí působících na obyvatele a městskou infrastrukturu.

Zaměření projektů:

- snižování hluku a prašnosti
- pořízení a modernizace techniky pro údržbu
- rozvoj zelených pásů
- regenerace zeleně

Indikátory:

- počet projektů



evropský
sociální
fond v ČR



EVROPSKÁ UNIE



OPERAČNÍ PROGRAM
LIDSKÉ ZDROJE
A ZAMĚSTNANOST

PODPORUJEME
VAŠI BUDOUCNOST
www.esfcr.cz

Tento projekt je financován z prostředků Evropského sociálního fondu prostřednictvím
Operačního programu Lidské zdroje a zaměstnanost a obecního rozpočtu

5.4 Priorita 4 - Cestovní ruch a volnočasové aktivity

Cestovní ruch a podporu volnočasových aktivit vnímá město jako významnou příležitost pro posílení své ekonomické i společenské atraktivity. Vzhledem k faktu, že město jako celek je spíše orientováno jako ekonomicky a průmyslově silné, využívající svou geografickou polohu a dopravní dostupnost jsou aktivity podpory cestovního ruchu založeny spíše na opatřeních zaměřených do oblastí podpory a rozvoje projektů, kdy cílovou skupinou jsou vlastní obyvatelé. Z hlediska návštěvníků se město profiluje do oblasti aktivního sportovního a rekreačního vyžití s dostatečnou kapacitou volnočasové infrastruktury, zázemí a kulturního vyžití.

Cíle priority:

- zvýšení atraktivity města pro návštěvníky a nové obyvatele
- zajištění nadstandardního volnočasového vyžití obyvatel města
- zvýšení povědomí o městě v nadregionálním významu

Návaznost na vyšší programovací dokumenty

Návaznost na Program rozvoje Kraje Vysočina:

Prioritní oblast 6: Cestovní ruch a péče o kulturní dědictví

Opatření 4.1 - Rozvoj a modernizace sportovišť a volnočasové infrastruktury

Cílem opatření je primárně rozvoj sportovní a volnočasové infrastruktury pro místní obyvatele města a obyvatele spádových obcí, včetně infrastruktury pro specifické skupiny obyvatel (senioři, děti) s vazbou na sociálně-preventivní problematiku.

Zaměření projektů:

- systematická údržba a rozvoj sportovišť
- investice v oblasti volnočasových aktivit lokálního a nadlokálního významu
- motivace cílových skupin k aktivnímu využívání volného času
- podpora soukromých investic v oblasti sportovišť a volnočasové infrastruktury
- podpora investic do levnějších forem turistického ubytování

Indikátory:

- počet projektů



OPERAČNÍ PROGRAM
LIDSKÉ ZDROJE
A ZAMĚSTNANOST

PODPORUJEME
VAŠI BUDOUCNOST
www.esfcr.cz

Tento projekt je financován z prostředků Evropského sociálního fondu prostřednictvím
Operačního programu Lidské zdroje a zaměstnanost a obecního rozpočtu

Opatření 4.2 - Rozvoj a modernizace kulturních zařízení

Cílem priority je udržení a rozvoj vysokého standardu kulturních a společenských aktivit a infrastruktury ve městě. Cílovou skupinou pro rozvoj kulturních a společenských aktivit a infrastruktury jsou převážně místní obyvatelé a obyvatelé spádových obcí.

Zaměření projektů:

- rekonstrukce budovy Náměstí 17 (Jupiter Club)
- podpora rozvoje kulturní a edukační infrastruktury
- podpora kulturních a společenských aktivit a investic

Indikátory:

- počet projektů

Opatření 4.3 - Propagace a prezentace města

Cílem priority je rozvoj a posílení komplexní propagace a prezentace města jak ve vztahu k vlastním obyvatelům, tak zejména k návštěvníkům a potenciálním novým obyvatelům. V souladu s infrastrukturálními opatřeními je motivací prezentačních aktivit podpořit volnočasové aktivity vlastních obyvatel v okolní přírodě a zvýšit atraktivitu města pro krátkodobé turisty a zejména pro nové obyvatele v rámci mobility pracovní síly.

Zaměření projektů:

- zpracování marketingové a prezentační strategie města
- rozvoj turistického portálu města
- rozvoj spolupráce s mikroregionem
- využívání sociálních sítí pro prezentaci a propagaci města
- podpora kulturních, sportovních a společenských akcí

Indikátory:

- počet realizovaných projektů
- počet vytvořených prezentačních produktů



evropský
sociální
fond v ČR



EVROPSKÁ UNIE



OPERAČNÍ PROGRAM
LIDSKÉ ZDROJE
A ZAMĚSTNANOST

PODPORUJEME
VAŠI BUDOUCNOST
www.esfcr.cz

Tento projekt je financován z prostředků Evropského sociálního fondu prostřednictvím
Operačního programu Lidské zdroje a zaměstnanost a obecního rozpočtu

Opatření 4.4 - Rozvoj doprovodné infrastruktury

Cílem opatření je komplexní rozvoj podpůrné a doprovodné infrastruktury za účelem zvýšení atraktivity hlavních turisticky atraktivních, kulturních a volnočasových možností ve městě.

Zaměření projektů:

- systémy značení a navigace
- vytváření vyhlídkových míst
- informační a naučné tabule
- podpora výstavby rozhledny na Fajtově kopci

Indikátory:

- počet projektů



evropský
sociální
fond v ČR



EVROPSKÁ UNIE



OPERAČNÍ PROGRAM
LIDSKÉ ZDROJE
A ZAMĚSTNANOST

PODPORUJEME
VAŠI BUDOUCNOST
www.esfcr.cz

Tento projekt je financován z prostředků Evropského sociálního fondu prostřednictvím
Operačního programu Lidské zdroje a zaměstnanost a obecního rozpočtu

5.5 Priorita 5 – Město pro život

Velké Meziříčí bude usilovat o budování svého image jako perspektivního města se zdravým životním prostředím – města, ve kterém se dobře žije a které je atraktivním místem pro pobyt jak současných, tak nových obyvatel. Současně bude město dbát na zachovávání principů trvale udržitelného rozvoje při další výstavbě a řízení rozvoje města.

Cíle priority:

- zvýšení atraktivity města pro stávající i budoucí obyvatele
- rozšíření nabídky veřejných i soukromých služeb
- zlepšování vzhledu veřejných prostranství
- rozvoj školské, zdravotnické a sociální infrastruktury
- podpora integrovaného záchranného systému
- podpora bezbariérových řešení

Návaznost na vyšší programovací dokumenty

Návaznost na Program rozvoje Kraje Vysočina:

PO 2: Zdravotnictví a sociální služby, volnočasové aktivity

Opatření 5.1 - Rozvoj a modernizace školských zařízení a doprovodné infrastruktury

Cílem opatření je zajištění trvalého rozvoje a optimální kapacity školských zařízení a doprovodné školské infrastruktury s ohledem na potřeby města a regionu a demografický vývoj

Zaměření projektů:

- zpracování koncepce školství
- trvalá modernizace školských zařízení
- zatravnění hřišť
- modernizace tělocvičen
- podpora infrastruktury pro neorganizovanou mládež

Indikátory:

- počet projektů

Opatření 5.2 - Podpora a rozvoj sociálních služeb

Cílem opatření je vytvoření dlouhodobě udržitelných podmínek pro rozvoj infrastruktury a služeb pro práci v oblasti sociálních služeb, zaměřenou do všech oblastí občanské společnosti. Důraz je kladen na aktivizační služby a služby preventivní a služby podporující aktivní a bezpečné stáří.

Zaměření projektů:

- aktualizace komunitního plánu
- rozvoj aktivizačních služeb



evropský
sociální
fond v ČR



EVROPSKÁ UNIE



OPERAČNÍ PROGRAM
LIDSKÉ ZDROJE
A ZAMĚSTNANOST

PODPORUJEME
VAŠI BUDOUCNOST
www.esfcr.cz

Tento projekt je financován z prostředků Evropského sociálního fondu prostřednictvím
Operačního programu Lidské zdroje a zaměstnanost a obecního rozpočtu

- prevence sociálně-patologických jevů
- přesun DPS z nevyhovujících prostor
- projekty posilující a upevňující funkce rodiny
- služby pro aktivní život seniorů

Indikátory:

- počet projektů
- počet poskytovaných služeb a klientů služeb

Opatření 5.3 - Revitalizace veřejných prostranství

Cílem opatření je systematický a dlouhodobě udržitelný rozvoj a revitalizace veřejných prostranství a ploch s ohledem na jejich přirozenou funkci a využití území.

Zaměření projektů:

- revitalizace náměstí
- rozvoj zelených ploch
- rozvoj bezbariérovosti města
- řešení nábřeží kolem řeky Balinky v intravilánu města

Indikátory:

- počet projektů



evropský
sociální
fond v ČR



EVROPSKÁ UNIE



OPERAČNÍ PROGRAM
LIDSKÉ ZDROJE
A ZAMĚSTNANOST

PODPORUJEME
VAŠI BUDOUCNOST
www.esfcr.cz

Tento projekt je financován z prostředků Evropského sociálního fondu prostřednictvím
Operačního programu Lidské zdroje a zaměstnanost a obecního rozpočtu

5.6 Odborný odhad předpokládaných nákladů na realizaci jednotlivých opatření

Vzhledem k rozsahu akcí, variabilitě investorů a časovému rozměru není prováděn.

5.7 Přehled reálných zdrojů finančních prostředků na realizaci jednotlivých opatření

Vzhledem ke konci programovacího období 2007-2013 a aktuálnímu vyjednávání programů pro období 2014+ kdy není známa v době zpracování této aktualizace ani základní struktura programů není relevantní zpracovávat přehled zdrojů pro realizaci jednotlivých opatření. Je doporučeno provést aktualizaci možných zdrojů financování po zveřejnění strategických dokumentů na národní úrovni pro programovací období 2014+.



evropský
sociální
fond v ČR



EVROPSKÁ UNIE



OPERAČNÍ PROGRAM
LIDSKÉ ZDROJE
A ZAMĚSTNANOST

PODPORUJEME
VAŠI BUDOUCNOST
www.esfcr.cz

Tento projekt je financován z prostředků Evropského sociálního fondu prostřednictvím
Operačního programu Lidské zdroje a zaměstnanost a obecního rozpočtu

Příloha č. 1 – Systematický přehled priorit a opatření

Priorita	Cíle priority	Opatření	Zaměření projektů	Indikátory
Priorita 1 – Podnikání	<ul style="list-style-type: none"> - ekonomicky silné, moderní a dynamické město, atraktivní pro podnikatele a investory. - podpora průmyslu a služeb s vysokou přidanou hodnotou - podpora průmyslové tradice - rozvoj konkurenceschopnosti a adaptability pracovních sil - snižování nezaměstnanosti - rozvoj průmyslových zón 	<p>Opatření 1.1 – Rozvoj a podpora vzdělanosti a adaptability lidských zdrojů</p>	<ul style="list-style-type: none"> - podpora projektů systematické spolupráce základních, středních škol a podnikatelů - podpora projektů motivace dětí k technickému vzdělávání - podpora projektů prostupnosti dětí z místních základních na místní střední školy - podpora atraktivity regionu pro mobilitu pracovních sil a návrat kvalifikovaných vysokoškolských absolventů zpět do regionu - podpora projektů stipendijních programy iniciovaných z praxe - podpora projektů rozvoje moderních technických vzdělávacích oborů - podpora projektů budování podnikové školicí infrastruktury - podpora projektů vznik a rozvoj podnikových vzdělávacích programů - podpora projektů podnikové rekvalifikace - podpora projektů zvyšování kvalifikace a adaptability nezaměstnaných 	<ul style="list-style-type: none"> - počet společných projektů mezi soukromou sférou a vzdělávacími institucemi - počet, resp. nárůst počtu technicky vzdělaných absolventů
		<p>Opatření 1.2 – Rozvoj průmyslových zón a infrastruktury pro podnikání</p>	<ul style="list-style-type: none"> - rozvoj průmyslových zón (Jidášky, Křenice) - zaměření průmyslových zón do sféry místních malých a středních podniků - investice do podnikatelských nemovitostí - podpora využití objektů typu brownfield (stávajících opuštěných objektů) 	<ul style="list-style-type: none"> - plocha podnikatelských zón - plocha podnikatelských nemovitostí
Priorita 2 - Doprava a bezpečnost	<ul style="list-style-type: none"> - zvýšení bezpečnosti dopravy - snížení intenzity dopravy, zejména nákladní, ve městě - zajištění efektivního tranzitu mimo město, resp. obchvatu města 	<p>Opatření 2.1 – Dokončení obchvatů</p>	<ul style="list-style-type: none"> - dokončení obchvatu města - dokončení severojižního propojení - odlehčení centra města od dopravy - odklon nákladní automobilové dopravy - úpravy bezpečnostně rizikových míst v dopravě 	<ul style="list-style-type: none"> - počet zrealizovaných projektů v oblasti dopravní infrastruktury města - počet km nových komunikací - počet km obnovených komunikací



PODPORUJEME
VAŠI BUDOUCNOST
www.esfcr.cz

Tento projekt je financován z prostředků Evropského sociálního fondu prostřednictvím
Operačního programu Lidské zdroje a zaměstnanost a obecního rozpočtu

		Opatření 2.2 – Optimalizace parkování ve městě	<ul style="list-style-type: none"> - rozšíření parkovacích ploch - centrální parkoviště - optimalizace parkování na sídlišťích 	- kapacita parkovišť v jednotlivých kategoriích
		Opatření 2.3 – Rozvoj cyklostezek a cyklotras	<ul style="list-style-type: none"> - výstavba cyklostezek a cyklotras - vytvoření podmínek pro cyklodopravu ve městě - odstranění bezpečnostně rizikových míst v cyklodopravě - podpora infrastruktury pro rekreační využití cyklodopravy 	- délka cyklostezek a cyklotras
		Opatření 2.4 – Bezpečnost a prevence kriminality	<ul style="list-style-type: none"> - optimalizace služby policie - rozšíření kamerového systému a veřejného osvětlení - opatření pro zvýšení bezpečnosti - dopravní prevence - preventivní akce proti sociálně-patologickému chování mladistvých 	- počet projektů
Priorita 3 – Ekologie a udržitelný rozvoj	<ul style="list-style-type: none"> - snižování intenzity environmentální stopy města - eliminace negativních fyzikálních faktorů prostředí - efektivní nakládání s odpady - dlouhodobý udržitelný rozvoj města 	Opatření 3.1 – Optimalizace nakládání s odpady	<ul style="list-style-type: none"> - prevence vzniku odpadů - osvěta, motivace a vzdělávání k minimalizaci a třídění odpadů - podpora třídění odpadů - podpora systémů pro efektivní nakládání s biologicky rozložitelnými odpady - podpora systémů pro efektivní nakládání s komunálními odpady - podpora systémů pro energetické využití odpadů - údržba a modernizace stávajících zařízení pro nakládání s odpady - řešení konečného zpracování odpadů 	- počet projektů

		Opatření 3.2 – Vodní hospodářství	<ul style="list-style-type: none"> - eliminace rizika povodní - rozvoj a modernizace nakládání s odpadními vodami - rozvoj a modernizace kanalizace - osvěta, vzdělávání k hospodárnému nakládání s vodami 	- počet projektů
		Opatření 3.3 – Energetická efektivita	<ul style="list-style-type: none"> - zlepšování tepelně-technických vlastností budov - zvyšování efektivity vytápěcích soustav - využívání odpadního tepla a energie 	- úspory energií v GJ
		Opatření 3.4 - Revitalizace zeleně a ochrana krajiny	<ul style="list-style-type: none"> - snižování hluku a prašnosti - pořízení a modernizace techniky pro údržbu - rozvoj zelených pásů - regenerace zeleně 	- počet projektů
Priorita 4 - Cestovní ruch a volnočasové aktivity	<ul style="list-style-type: none"> - zvýšení atraktivity města pro návštěvníky a nové obyvatele - zajištění nadstandardního volnočasového vyžití obyvatel města - zvýšení povědomí o městě v nadregionálním významu 	Opatření 4.1 - Rozvoj a modernizace sportovišť a volnočasové infrastruktury	<ul style="list-style-type: none"> - systematická údržba a rozvoj sportovišť - investice v oblasti volnočasových aktivit lokálního a nadlokálního významu - motivace cílových skupin k aktivnímu využívání volného času - podpora soukromých investic v oblasti sportovišť a volnočasové infrastruktury - podpora investic do levnějších forem turistického ubytování 	- počet projektů
		Opatření 4.2 - Rozvoj a modernizace kulturních zařízení	<ul style="list-style-type: none"> - rekonstrukce budovy Náměstí 17 (Jupiter Club) - podpora rozvoje kulturní a edukační infrastruktury - podpora kulturních a společenských aktivit a investic 	- počet projektů
		Opatření 4.3 - Propagace a prezentace města	<ul style="list-style-type: none"> - zpracování marketingové a prezentační strategie města - rozvoj turistického portálu města - rozvoj spolupráce s mikroregionem - využívání sociálních sítí pro prezentaci a propagaci města - podpora kulturních, sportovních a 	<ul style="list-style-type: none"> - počet realizovaných projektů - počet vytvořených prezentačních produktů

			společenských akcí	
		Opatření 4.4 - Rozvoj doprovodné infrastruktury	<ul style="list-style-type: none"> - systémy značení a navigace - vytváření vyhlídkových míst - informační a naučné tabule - podpora výstavby rozhledny na Fajtově kopci 	- počet projektů
Priorita 5 – Město pro život	<ul style="list-style-type: none"> - zvýšení atraktivity města pro stávající i budoucí obyvatele - rozšíření nabídky veřejných i soukromých služeb - zlepšování vzhledu veřejných prostranství - rozvoj školské, zdravotnické a sociální infrastruktury - podpora integrovaného záchranného systému - podpora bezbariérových řešení 	Opatření 5.1 - Rozvoj a modernizace školských zařízení a doprovodné infrastruktury	<ul style="list-style-type: none"> - zpracování koncepce školství - trvalá modernizace školských zařízení - zatravnění hřišť - modernizace tělocvičen - podpora infrastruktury pro neorganizovanou mládež 	- počet projektů
		Opatření 5.2 - Podpora a rozvoj sociálních služeb	<ul style="list-style-type: none"> - aktualizace komunitního plánu - rozvoj aktivizačních služeb - prevence sociálně-patologických jevů - přesun DPS z nevyhovujících prostor - projekty posilující a upevňující funkce rodiny - služby pro aktivní život seniorů 	<ul style="list-style-type: none"> - počet projektů - počet poskytovaných služeb a klientů služeb
		Opatření 5.3 - Revitalizace veřejných prostranství	<ul style="list-style-type: none"> - revitalizace náměstí - rozvoj zelených ploch - rozvoj bezbariérovosti města - řešení nábřeží kolem řeky Balinky v intravilánu města 	- počet projektů

Příloha č. 2 - Vybrané statistické údaje za obec

(zdroj: veřejná databáze Českého statistického úřadu)

		Obec Velké Meziříčí	
		Údaj	
Kód obce		597 007	
Druhy pozemků [1]	Celková výměra pozemku (ha)	4 065 [3]	
	Orná půda (ha)	1 741 [3]	
	Chmelnice (ha)	- [3]	
	Vínice (ha)	- [3]	
	Zahrady (ha)	167 [3]	
	Ovocné sady (ha)	5 [3]	
	Trvalé travní porosty (ha)	593 [3]	
	Zemědělská půda (ha)	2 506 [3]	
	Lesní půda (ha)	810 [3]	
	Vodní plochy (ha)	114 [3]	
	Zastavěné plochy (ha)	124 [3]	
	Ostatní plochy (ha)	512 [3]	
	Hospodářská činnost	Počet podnikatelských subjektů celkem	2 702 [3]
podle převládající činnosti		Zemědělství, lesnictví, rybolov	90 [4]
		Průmysl	426 [4]
		Stavebnictví	299 [4]
		Doprava a spoje	84 [4]
		Obchod, prodej a opravy motorových vozidel a spotřebního zboží a pohostinství	887 [4]
		Ostatní obchodní služby	512 [4]
		Veřejná správa, obrana, povinné sociální pojištění	8 [4]
		Školství a zdravotnictví	90 [4]
		Ostatní veřejné, sociální a osobní služby	281 [4]
podle právní formy		Státní organizace	18 [3]
		Akciové společnosti	18 [3]
		Obchodní společnosti	229 [3]
		Družstevní organizace	3 [3]
		Finanční podniky	- [3]
		Živnostníci	2 017 [3]
		Samostatně hospodařící rolníci	- [3]
		Svobodná povolání	124 [3]
		Zemědělští podnikatelé	52 [3]
Ostatní právní formy	241 [3]		
Kultura	Veřejná knihovna vč. poboček	4 [5]	
	Stálá kina	1 [5]	
	Multikino	.	
	Divadlo	.	
	Muzeum (včetně poboček a samostatných památníků)	2 [5]	
	Galerie (vč. poboček a výstavních sání)	2 [5]	
	Kulturní zařízení ostatní	4 [5]	
	Středisko pro volný čas dětí a mládeže	1 [5]	
	Zoologická zahrada	.	
	Sakrální stavba	6 [5]	
	Hřbitov	3 [5]	
	Krematorium	.	
	Smuteční síň	1 [5]	
Lázně	Lázeňské léčebny	- [3]	
Obecná charakteristika	Katastrální plocha (ha)	4 065 [4]	
	Počet katastrů	8 [3]	
	Počet územně technických jednotek	8 [3]	
	Počet částí obce	8 [3]	
Obyvatelstvo	Živě narození celkem	113 [6]	
	muži	61 [6]	

	ženy	52 [6]	
	Zemřelí celkem	90 [6]	
	muži	51 [7]	
	ženy	55 [7]	
	Přirozený přírůstek celkem	23 [6]	
	muži	15 [6]	
	ženy	8 [6]	
	Přistěhovalí celkem	153 [6]	
	muži	70 [6]	
	ženy	83 [6]	
	Vystěhovalí celkem	219 [6]	
	muži	91 [6]	
	ženy	128 [6]	
	Saldo migrace celkem	-66 [6]	
	muži	-21 [6]	
	ženy	-45 [6]	
	Přírůstek/úbytek celkem	-43 [6]	
	muži	-6 [6]	
	ženy	-37 [6]	
	Počet bydlících obyvatel k 31.12.	11 750 [3]	
	muži	5 766 [3]	
	ženy	5 984 [3]	
	Počet obyvatel ve věku 0-14 let celkem	1 731 [3]	
	muži	930 [3]	
	ženy	801 [3]	
	Počet obyvatel ve věku 15-64 let celkem	8 230 [3]	
	muži	4 133 [3]	
	ženy	4 097 [3]	
	Počet obyvatel ve věku 65 a více let celkem	1 789 [3]	
	muži	703 [3]	
	ženy	1 086 [3]	
Školství [2]	Mateřská škola	3	
	Základní škola - nižší stupeň (1 - 5. ročník)	2	
	Základní škola - vyšší stupeň (1- 9. ročník)	4	
	Střední školy	obory gymnázií	2
		obory středních odborných škol a praktických škol	3
		obory středních odborných učilišť a odborných učilišť	18
		obory nástavbového studia	1
	Základní umělecká škola	1	
	Konzervatoře	-	
	Jazyková škola	3	
	Vyšší odborná škola	-	
	Vysoká škola-počet	.	
	Sociální oblast	Počet sociálních služeb celkem	3 [4]
z toho		Domovy pro seniory	1 [4]
		Domovy pro osoby se zdravotním postižením	- [4]
		Azylové domy	- [4]
		Chráněné bydlení	- [4]
		Denní stacionáře	1 [4]
		Nízkoprahová zařízení pro děti a mládež	1 [4]
		Sociální poradny	- [4]
Domy s pečovatelskou službou		3 [4]	
Sport	Koupaliště a bazény	1 [5]	
	- z toho kryté bazény	.	
	Hřiště (s provozovatelem nebo správcem)	12 [5]	
	Tělocvičny (vč. školních)	9 [5]	
	Stadiony otevřené	1 [5]	
	Stadiony kryté	.	
	Zimní stadiony kryté i otevřené	1 [5]	
Ostatní zařízení pro tělovýchovu (s provozovatelem nebo správcem)	5 [5]		
Zdravotnictví	Sdružená ambulantní zařízení	1 [4]	

Detašované pracoviště sdruženého ambulantního zařízení	- [4]
Ambulantní zařízení	- [4]
Detašované pracoviště ambulantního zařízení	- [4]
Nemocnice	1 [4]
Detašované pracoviště nemocnice	- [4]
Odborné léčebné ústavy (mimo léčeben dlouhodobě nemocných)	- [4]
Léčebna pro dlouhodobě nemocné	- [4]
Ostatní lůžková zařízení	- [4]
Detašované pracoviště ostatního lůžkového zařízení	- [4]
Samostatná ordinace praktického lékaře pro dospělé	2 [4]
Detašované pracoviště samostatné ordinace praktického lékaře pro dospělé	- [4]
Samostatná ordinace praktického lékaře pro děti a dorost	3 [4]
Detašované pracoviště samostatné ordinace praktického lékaře pro děti a dorost	1 [4]
Samostatná ordinace praktického lékaře - stomatologa	4 [4]
Detašované pracoviště samostatné ordinace praktického lékaře - stomatologa	- [4]
Samostatná ordinace praktického lékaře - gynekologa	2 [4]
Detašované pracoviště samostatné ordinace praktického lékaře - gynekologa	- [4]
Samostatná ordinace lékaře specialisty	9 [4]
Detašované pracoviště samostatné ordinace lékaře specialisty	2 [4]
Ostatní samostatná zařízení	3 [4]
Detašované pracoviště ostatního samostatného zařízení	2 [4]
Zařízení lékárenské péče	4 [4]
Detašované pracoviště zařízení lékárenské péče	1 [4]
Jesle	- [4]
Další dětská zařízení	- [4]
Středisko záchranné služby a rychlá zdravotnická pomoc	- [4]
Detašované pracoviště střediska záchranné služby a rychlé zdravotnické pomoci	1 [4]
Okresní zdravotní ústav	- [4]
Transfusní stanice	- [4]

Poznámky:

- [1] zdroj ČÚZK
- [2] školní rok 2010/2011
- [3] období: 31.12.2011
- [4] období: 31.12.2010
- [5] období: 31.12.2006
- [6] období: rok 2011
- [7] období: rok 2010