



STŘEDNĚDOBÝ PLÁN NSZM ČR 2010–2015

| | |
|-------------------------------|---|
| Typ a termín jednání: | JVH 2010 (13.4.2010) |
| Číslo materiálu: | JVH-2010-I-02 |
| Název: | STŘEDNĚDOBÝ PLÁN NSZM ČR 2010–2015 |
| Zpracoval a předkládá: | P. Švec, ředitel NSZM |
| Počet příloh: | 1 |
| Popis problému: | Střednědobý plán NSZM na léta 2010–2015 vychází ze schválené dlouhodobé Strategie NSZM. Plán obsahuje prioritní osy, hlavní cíle a sadu ukazatelů, na jejichž základě je možno vyhodnotit aktivity a služby asociace, jako např. vývoj členské základny; souhrnné ekonomické údaje o hospodaření a externích zdrojích asociace; vývoj počtu členů zapojených do společných kampaní; počet mediálních výstupů a rozesílek v rámci informačního systému iNSZM ap. Střednědobý plán bude vyhodnocen v roce 2015. |
| Návrh řešení: | Schválit Střednědobý plán NSZM 2010–2015 |
| Č. usnesení: | č. 5/JVH/2010 |
| Návrh usnesení: | VH s c h v a l u j e materiál „Střednědobý plán NSZM 2010–2015“ |

Obsah

- A. Informace ke Střednědobému plánu a systému plánování NSZM
- B. Rámec Střednědobého plánu – Poslání / Vize / Mise / Strategické osy / Programy
- C. Střednědobý plán NSZM 2010–2015

Příloha: Hodnocení Střednědobého plánu NSZM 2006–2010

A. Informace ke Střednědobému plánu a systému plánování NSZM

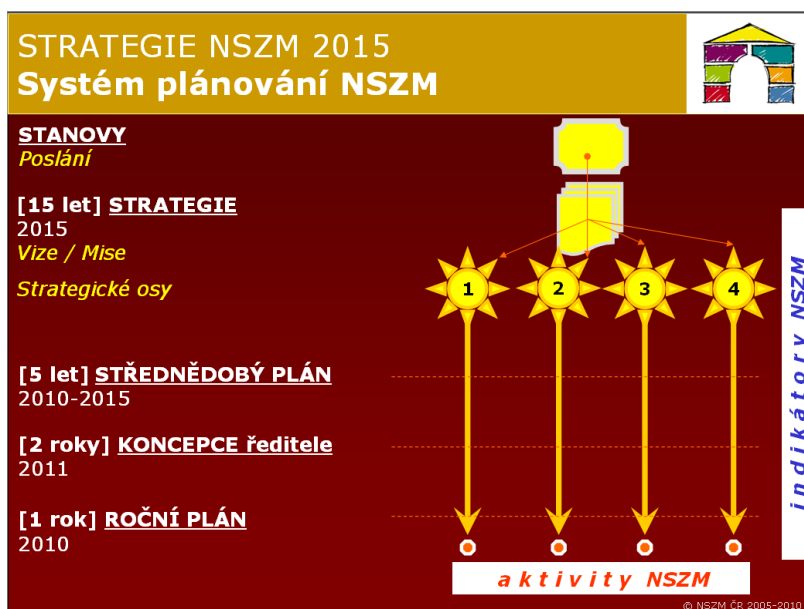
Střednědobé plány (SP) jsou stálou součástí systému plánování a řízení asociace NSZM jako nástroj pro 5letý rámec postupu asociace (viz obr.1). Tyto plány navazují na dlouhodobější **Strategii NSZM**, ve které je definována **vize** asociace, dále **mise** a implementační **strategické osy**. Ve vertikální linii pak Strategie navazuje přímo na **Poslání** definované ve **Stanovách NSZM**. SP jsou zaměřeny na konkretizaci postupu ve strategických osách, pro které jsou v SP konkretizovány cílové hodnoty (z důvodu měřitelnosti postupu asociace v několikaletých časových horizontech). Na SP navazují Roční plány, přímo spojené s Rozpočtem. Postup pro dvouleté funkční období Rady NSZM obsahuje Konceptce ředitele, která je materiálem pro operativní řízení NSZM. Komplexní systém plánování je dále znázorněn ve schématu.

Aktuálně platná Strategie NSZM 2015 byla schválena VH NSZM dne 30.11.2005 a zahrnuje 4 strategické osy (viz dále). Na Strategii navázal SP NSZM 2006–2010, který je vyhodnocen v příloze 1 materiálu.

Pozn.

SP NSZM 2010–2015 navazuje na zkušenosti a hodnocení prvního pětiletého období – viz příloha. Plán bere v úvahu významné prvky aktuální situace v České republice (hospodářská recese, vládní provizorium a časté změny na ministerstvech, zvýšená aktivita municipalit při čerpání zdrojů EU, ad.), které mají značný vliv na činnost asociace a na realizaci Projektu Zdravé město a místní Agendy 21 v ČR. Současně plán reaguje na vývoj na mezinárodní úrovni, kde NSZM je v pozici mezinárodně certifikované asociace a garanta kvality realizace uvedených mezinárodních programů. V tomto období mj. začala poprvé fungovat Kancelář NSZM jako organizační jednotka v rámci asociace.

Obr. 1 Systém plánování NSZM



B. Rámec SP – Poslání / Vize / Mise / Strategické osy / Programy

B.1. Poslání asociace NSZM

(dle Stanov NSZM, § I., odst.3–4)

- propojovat municipality a odborné organizace v České republice ke spolupráci v systematické podpoře zdraví a kvality života a k aktivnímu uplatňování udržitelného rozvoje na místní, regionální, národní i mezinárodní úrovni;
- členstvím v NSZM ČR vyjadřují členové vůli podle svých možností podporovat, propagovat, realizovat a rozvíjet dlouhodobé programy „Projekt Zdravé město WHO“ a „místní Agenda 21“, (...)

B.2. Vize asociace NSZM v roce 2015

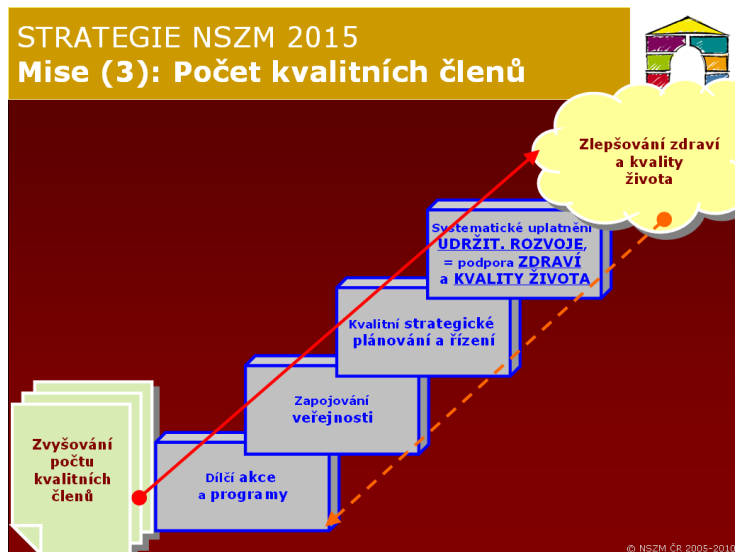
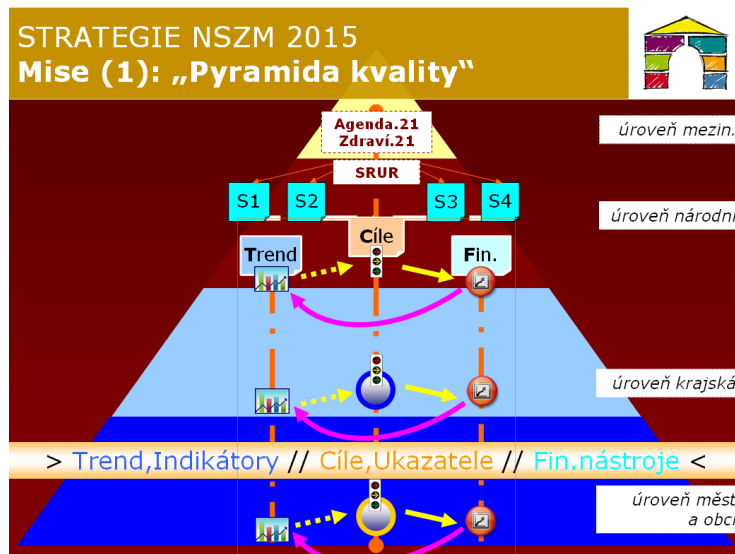
(dle Strategie NSZM 2015)

- NSZM aktivně naplňuje a rozvíjí mezinárodní Projekt Zdravé město WHO a místní Agendu 21 a přispívá ke kvalitě veřejné správy svých členů,
- NSZM úspěšně prosazuje hodnoty zdraví, udržitelného rozvoje a kvality života na národní a mezinárodní úrovni,
- NSZM má vliv na významnou část municipalit v ČR,
- NSZM má stabilizované organizační zázemí, systém řízení a interní komunikace.

B.3. Mise NSZM

- aktivní účast v systému národní a mezinárodní spolupráce k uplatnění hodnot zdraví, udržitelného rozvoje a kvality života (zejména subprogram Pyramida kvality)
-- viz obr. 2
- zvyšování kvality územní veřejné správy k uplatnění hodnot zdraví, udržitelného rozvoje a kvality života (programy a metody ke strategickému řízení a zapojování veřejnosti, zejména PZM a MA21)
-- viz obr. 3
- podpora pro kvalitní místní postup členů – místní systém (zejména metodika, příkl. dobré praxe a služby NSZM)
-- viz obr. 5
- zvyšování počtu kvalitních členů (zejména marketing a síťování NSZM)
-- viz obr. 4

Obr. 2,3,4 Mise NSZM



Obr. 5 Mise NSZM (pokr.)



B.4. Strategické osy (dle Strategie NSZM 2015)

- I. Zvyšování kvality členů NSZM** (kvalitní realizace PZM a MA21; metodika, služby, dobrá praxe)
- II. Zvyšování počtu členů NSZM** (marketing asociace)
- III. Národní a mezinárodní spolupráce NSZM** (národní / mezinárodní pozice a přínos asociace; spolupráce s institucemi a odb. partnery)
- IV. Organizační zázemí NSZM** (zajištění strat. aktivit + financování; síťování, nástroje, inovace)

Pozn.

Strategické osy realizují strategickou vizi a misi NSZM.

Obr. 6 Strategické osy NSZM



B.5. Dlouhodobé programy

- programy NSZM: „Brána kvality“ (od 2007) a subprogram „Pyramida kvality“ (od 2009).

C. Střednědobý plán NSZM 2010–2015

C.1. Střednědobý plán NSZM: Hlavní ukazatele

| | | |
|--|--|--|
| MĚŘÍTKO: | <i>Spokojenost členů NSZM se členstvím v asociaci</i> | |
| INDIKÁTOR: | Míra spokojenosti členů NSZM (průměr 2010–2015): | <u>min. 90 % respondentů</u> |
| MĚŘÍTKO: | <i>Počet členů asociace a regionální vliv NSZM</i> | |
| INDIKÁTOR: | Počet přímých členů NSZM – municipalit: Vliv NSZM na procento municipalit v ČR: Vliv NSZM na procento obyvatel ČR: | <u>115 členů</u> <u>30 % municipalit ČR</u> <u>31 % populace ČR</u> |
| <p><i>Pozn.</i> Indikátory se vztahují ke strategickým osám v rámci Strategie NSZM. Jsou uvedeny plánované cílové hodnoty v roce 2015.</p> | | |

C.2. Střednědobý plán NSZM 2010–2015: Hlavní cíle

| | HIERARCHIE CÍLŮ | MĚŘÍTKA / LIMITY | PROSTŘEDKY OVĚŘENÍ |
|--------------------------------------|---|--|--------------------------------|
| CÍL Poslání NSZM | NSZM ČR propojuje municipality a odborné organizace v České republice ke spolupráci v systematické podpoře zdraví a kvality života a k aktivnímu uplatňování udržitelného rozvoje na místní, regionální, národní i mezinárodní úrovni. | - min. 90% respondentů – členů NSZM je spokojeno s činností asociace | - pravidelný průzkum NSZM |
| ÚČEL Stav NSZM 2015 | NSZM v roce 2015: - NSZM má stabilizované organizační zázemí, systém řízení a interní komunikace | - základní činnosti asociace jsou pokryty min. z 50% z vlastních finančních zdrojů | - Rozpočet NSZM |
| | - NSZM v podmínkách ČR aktivně rozvíjí mezinárodní Projekt Zdravé město WHO a místní Agendu 21, významně přispívá ke kvalitě veřejné správy svých členů v této oblasti | - min. 45 členů kvalitně realizuje PZM a MA21 (naplňují podmínky kategorií D,C,B,A dle Kritérií MA21) - min. 9 členů má Zdravotní plán | - Výroční zpráva NSZM, DB MA21 |
| | - NSZM má vliv na významnou část municipalit v ČR | - min. 30 % municipalit ČR a 31% obyvatel ČR je součástí NSZM (i prostřednictvím členských regionů) - min. 115 municipalit je přímým členem NSZM | - web iNSZM |
| | - NSZM na národní a mezinárodní úrovni úspěšně prosazuje hodnoty zdraví, udržitelného rozvoje a kvality života | - min. 6 celostátních akcí pro členy v každém roce, ve spolupráci s resorty - min. 1 mezinárodní akce za účasti NSZM v každém roce | - Výroční zpráva NSZM |

C.3. Střednědobý plán NSZM 2010–2015: Implementace (ukazatele pro Roční plány)

| VÝSTUPY (Strategické osy NSZM) | MĚŘÍTKA / LIMITY | PROSTŘEDKY OVĚŘENÍ |
|--|--|---|
| I. Zvyšování kvality členů NSZM (kvalitní realizace PZM a MA21; metodika, služby, dobrá praxe) | | |
| a) Pro členy je k dispozici nabídka kvalitních služeb vč. metodické podpory a přenositelných příkladů dobré praxe určených k rozvoji PZM a MA21. | - pozitivní hodnocení služeb asociace [viz výše] - reprezentativní počet příkladů dobré praxe [min. 140 PDP] - pravidelné informace o finančních zdrojích pro členy (infoservis NSZM) [min. 3 měsíčně info o grantech] | - pravidelný průzkum NSZM - databáze DobraPraxe.cz |
| II. Zvyšování počtu členů NSZM (marketing asociace) | | |
| b) Počet členů asociace NSZM se průběžně zvyšuje. | - další zvýšení počtu členů [min. 115 členů celkem] | - web iNSZM |
| c) Do realizace společných hodnot (zdraví, udržitelný rozvoj a kvalita života) je aktivně zapojena velká část členů NSZM. | - ukázkový postup realizace PZM a MA21 na úrovni kraje [min. 1 kraj] - významný počet členů, kteří realizují Fórum Zdravého města [45 členů za rok] | - DataPlán NSZM |
| d) Aktivity a výsledky NSZM a jejích členů jsou aktivně propagovány a prezentovány na národní a mezinárodní úrovni. | - vysoký počet mediálních výstupů [min. 200 za rok] - významný počet informací o NSZM v materiálech mezinárodních institucí [min. 3 info za rok] - neklesající počet společných kampaní NSZM [140 kampaní za rok] | - monitoring médií - monitoring informací - web iNSZM |
| III. Národní a mezinárodní spolupráce NSZM (národní / mezinárodní pozice a přínos asociace; spolupráce s institucemi a odb. partnery) | | |
| e) Probíhá aktivní činnost NSZM na národní a mezinárodní úrovni při prosazování hodnot zdraví, udržitelného rozvoje a kvality života. | - potřebný počet pracovních skupin a oficiálních orgánů na národní úrovni, kde je NSZM členem [min. 8 národních orgánů] - přínosná spolupráce s resorty při akcích [viz výše] - potřebná účast na zahr. akcích [viz výše] | - Výroční zpráva NSZM |
| IV. Organizační zázemí NSZM (zajištění strat. aktivit + financování; síťování, nástroje, inovace) | | |
| f) Finanční zdroje a personální kapacity jsou dostatečné pro zajištění činností NSZM. | - plné zajištění nutných finančních zdrojů pro bazální chod a základní činnosti NSZM z vlastních zdrojů [75% financování z vlast. zdrojů] - dostatečné zajištění nutných finančních zdrojů pro základní služby NSZM z externích zdrojů [min. 50% financování z ext. zdrojů] | - Výroční zpráva NSZM |
| g) Probíhá efektivní komunikace NSZM se členy a mezi členy navzájem. | - pozitivní pravidelná zpětná vazba [viz výše] - dostatečný počet a typy distrib. informací (infoservis NSZM) [min. 5 zpráv týdně] | - pravidelný průzkum NSZM - monitoring odesl. informací |

Příloha


Hodnocení Střednědobého plánu NSZM 2006–2010

SP NSZM 2006-2010: Hodnocení hlavních ukazatelů plnění plánu

MĚŘÍTKO: *Spokojenost členů NSZM se členstvím v asociaci*

INDIKÁTOR: **Míra spokojenosti členů NSZM**

limit: **90% respondentů**

| Plán (limit) | Reál | Rozdíl | Hodnocení |
|--------------|------|--------|--|
| min. 90% | 96% | +6% | Splněno  |

* průměrná hodnota za
2005–2008, hodnocení 2009
probíhá – viz níže

MĚŘÍTKO: *Počet členů asociace a regionální vliv NSZM*

INDIKÁTOR: **Počet přímých členů NSZM – municipalit**

limit: **97 členů**


| Plán (limit) | Reál | Rozdíl | Hodnocení |
|--------------|------|--------|--|
| min. 97 | 92 | -5 | Nesplněno  |

* max. dosažená hodnota,
2009

MĚŘÍTKO: *Počet členů asociace a regionální vliv NSZM*

INDIKÁTOR: **Vliv NSZM na procento municipalit v ČR**

limit: **20% municipalit ČR**


| Plán (limit) | Reál | Rozdíl | Hodnocení |
|--------------|------|--------|--|
| min. 20% | 30% | 10% | Splněno  |

* max. dosažená hodnota,
2009

MĚŘÍTKO: *Počet členů asociace a regionální vliv NSZM*

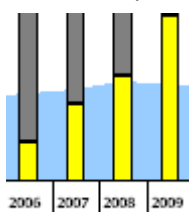
INDIKÁTOR: **Vliv NSZM na procento obyvatel ČR:**




limit: **20% populace ČR**

| Plán (limit) | Reál | Rozdíl | Hodnocení |
|--------------|------|--------|--|
| min. 20% | 31% | 11% | Splněno  |

* max. dosažená hodnota,
2009

SP NSZM 2006-2010: Hodnocení hlavních cílů plánu

| | HIERARCHIE CÍLŮ | MĚŘÍTKA / LIMITY | PROSTŘEDKY OVĚŘENÍ | | | | | | | | |
|--------------------------------------|---|--|--|------|-------------------------------|------|-------------------------------|------|-------------------------------|------|-------------------------------|
| CÍL Poslání NSZM | NSZM ČR propojuje municipality a odborné organizace v České republice ke spolupráci v systematické podpoře zdraví a kvality života a k aktivnímu uplatňování udržitelného rozvoje na místní, regionální, národní i mezinárodní úrovni. | - 90% členů NSZM (respondentů) zastává názor, že asociace funkční a přínosná; že asociace poskytují dobré prostředí pro funkční a odbornou spolupráci municipalit a jejich odborných partnerů k udržitelnému rozvoji, zdraví a kvalitě života | - pravidelný průzkum NSZM <table border="1"> <tr><td>2005</td><td>95% 22 respond. z 65 (33%)</td></tr> <tr><td>2006</td><td>94% 31 respond. z 77 (40%)</td></tr> <tr><td>2007</td><td>97% 44 respond. z 84 (52%)</td></tr> <tr><td>2008</td><td>98% 45 respond. z 90 (50%)</td></tr> </table> <p>● Průměrná hodnota indikátoru: 96% pozn. vyhodnocení indikátoru za r. 2009 právě probíhá</p> | 2005 | 95% 22 respond. z 65 (33%) | 2006 | 94% 31 respond. z 77 (40%) | 2007 | 97% 44 respond. z 84 (52%) | 2008 | 98% 45 respond. z 90 (50%) |
| 2005 | 95% 22 respond. z 65 (33%) | | | | | | | | | | |
| 2006 | 94% 31 respond. z 77 (40%) | | | | | | | | | | |
| 2007 | 97% 44 respond. z 84 (52%) | | | | | | | | | | |
| 2008 | 98% 45 respond. z 90 (50%) | | | | | | | | | | |
| ÚČEL Stav NSZM 2015 | NSZM v roce 2010: - NSZM má stabilizované organizační zázemí, systém řízení a interní komunikace | - základní činnosti asociace jsou pokryty z 50% z vlastních zdrojů = - počet závažných připomínek členů Rady a managementu NSZM (ředitel, vedoucí organizačních složek) k chodu a aktivitám NSZM je minimální | - Rozpočet NSZM <table border="1"> <tr><td>2006</td><td>52% --</td></tr> <tr><td>2007</td><td>52% --</td></tr> <tr><td>2008</td><td>52% --</td></tr> <tr><td>2009</td><td>52% --</td></tr> </table> <p>● Průměrná hodnota indikátoru: 52%</p> <p>- zápisy z Rady, Valné hromady <p>● Hodnota indikátoru: bez závažných připomínek</p> </p> | 2006 | 52% -- | 2007 | 52% -- | 2008 | 52% -- | 2009 | 52% -- |
| 2006 | 52% -- | | | | | | | | | | |
| 2007 | 52% -- | | | | | | | | | | |
| 2008 | 52% -- | | | | | | | | | | |
| 2009 | 52% -- | | | | | | | | | | |
| | - NSZM v podmínkách ČR aktivně rozvíjí mezinárodní Projekt Zdravé město WHO a místní Agendu 21, významně přispívá ke kvalitě veřejné správy svých členů v této oblasti | - 20 členů kvalitně realizuje PZM a MA21 (mají funkční Zdravotní plán, naplňují podmínky vyšších kategorií Kritérií MA21) | - web iNSZM, DB MA21  <table border="1"> <tr><td>2006</td><td>2007</td><td>2008</td><td>2009</td></tr> <tr><td>9</td><td>18</td><td>25</td><td>39</td></tr> </table> <p>● Průměrná hodnota indikátoru: 22 pokročilých členů</p> | 2006 | 2007 | 2008 | 2009 | 9 | 18 | 25 | 39 |
| 2006 | 2007 | 2008 | 2009 | | | | | | | | |
| 9 | 18 | 25 | 39 | | | | | | | | |

| | | | | | | | | | | | |
|------|--|---|--|------|--------------------|------|--------------------|------|--------------------|------|--------------------|
| | <p>- NSZM má vliv na významnou část municipalit v ČR</p> | <p>- 20 % municipalit v ČR je součástí NSZM (i prostřednictvím členských regionů)</p> | <p>- Výroční zpráva NSZM</p> <table border="1" data-bbox="930 222 1258 436"> <tr> <td>2006</td> <td>19% (1203 mun.)</td> </tr> <tr> <td>2007</td> <td>19% (1211 mun.)</td> </tr> <tr> <td>2008</td> <td>29% (1834 mun.)</td> </tr> <tr> <td>2009</td> <td>29% (1833 mun.)</td> </tr> </table> <p> Průměrná hodnota indikátoru: 24% municipalit v ČR</p> | 2006 | 19% (1203 mun.) | 2007 | 19% (1211 mun.) | 2008 | 29% (1834 mun.) | 2009 | 29% (1833 mun.) |
| 2006 | 19% (1203 mun.) | | | | | | | | | | |
| 2007 | 19% (1211 mun.) | | | | | | | | | | |
| 2008 | 29% (1834 mun.) | | | | | | | | | | |
| 2009 | 29% (1833 mun.) | | | | | | | | | | |
| | <p>- NSZM na národní a mezinárodní úrovni úspěšně prosazuje hodnoty zdraví, udržitelného rozvoje a kvality života</p> | <p>- min. 4 společné akce s resorty v každém roce</p> <p>=</p> <p>- min. 1 mezinárodní akce s prezentací NSZM v každém roce</p> | <p>- Výroční zpráva NSZM</p> <p> Průměrná hodnota indikátoru: 6 celostátní akcí za podpory resortů ročně</p> <p>=</p> <p>- Výroční zpráva NSZM</p> <table border="1" data-bbox="930 737 1263 951"> <tr> <td>2006</td> <td>2 --</td> </tr> <tr> <td>2007</td> <td>3 --</td> </tr> <tr> <td>2008</td> <td>4 --</td> </tr> <tr> <td>2009</td> <td>4 --</td> </tr> </table> <p> Průměrná hodnota indikátoru: 1-2 mezinárodní akce ročně</p> | 2006 | 2 -- | 2007 | 3 -- | 2008 | 4 -- | 2009 | 4 -- |
| 2006 | 2 -- | | | | | | | | | | |
| 2007 | 3 -- | | | | | | | | | | |
| 2008 | 4 -- | | | | | | | | | | |
| 2009 | 4 -- | | | | | | | | | | |