

MĚSTSKÁ ČÁST PRAHA-LIBUŠ



Koncepce rozvoje vzdělávací soustavy a volnočasových aktivit v městské části Praha-Libuš pro rok 2008 - 2012

Ivana Fendrychová – místostarostka MČ Praha-Libuš, oblast školství a volného času
PaedDr. Jaroslava Valentová – místostarostka MČ Praha-Libuš, oblast majetku a investic

zpracováno leden – březen 2008

Zpracovatel:

Iva Hájková – vedoucí humanitního odboru ÚMČ Praha-Libuš (článek 1., 2., 3., 5., 6., 8., 10.)

Ing. arch. Zdeněk Kříž – odbor správy majetku ÚMČ Praha-Libuš (článek 4., 7., 9.)

Obsah:

	str.
1. Úvod	3
2. Demografie MČ Praha – Libuš.....	5
3. Analýza současného stavu v oblasti vzdělávací a volnočasové	
3.1. Současný stav v oblasti vzdělávací soustavy.....	8
3.2. Současný stav v oblasti volnočasových aktivit.....	14
4. Analýza současného stavu budov pro vzdělávací a volnočasové aktivity v majetku MČ Praha-Libuš.....	17
5. Financování škol a finanční podpora volnočasových aktivit.....	18
6. Nedostatky v oblasti vzdělávací a volnočasové	
6.1. Nedostatky v oblasti vzdělávací soustavy.....	21
6.2. Nedostatky v oblasti volnočasových aktivit.....	22
7. Nedostatky ve stavu budov pro vzdělávací a volnočasové aktivity v majetku MČ Praha-Libuš.....	22
8. Koncepce oblasti vzdělávací a volnočasové	
8.1. Návrhy na zlepšení vzdělávací soustavy.....	23
8.2. Návrhy na zlepšení volnočasových aktivit.....	25
9. Koncepce zlepšení stavu budov v majetku MČ Praha-Libuš.....	26
10. Závěr.....	27
<u>Seznam grafů:</u>	
A. Procentní věkové zastoupení obyvatel	3
B. Vývoj počtu obyvatel od roku 2003 do 30.9.2007.....	6
C. Vývoj porodnosti od roku 2003 do roku 2007.....	6
D. Věkové složení.....	7
E. Bytová výstavba.....	7

Použité dokumenty, odkazy, podklady:

- a) Údaje z Českého statistického úřadu. www.czso.cz
- b) Údaje z evidence obyvatel MČ Praha-Libuš.
- c) Statistické údaje z Ministerstva vnitra. www.mv.cz
- d) Zahajovací výkazy mateřských a základních škol.
- e) Webové stránky základních a mateřských škol.
- f) Písemná sdělení spolků, organizací a klubů.
- g) Podklady z ekonomického odboru ÚMČ Praha-Libuš.
- h) Podklady z odboru správy majetku a investic ÚMČ Praha-Libuš.
- i) Podklady z humanitního odboru ÚMČ Praha-Libuš.
- j) Podklady od ředitelů základních a mateřských škol.
- k) Podklady od volnočasových sdružení, organizací a jednot.

I. ÚVOD

Území hlavního města Prahy, pro kterou byl vydán samostatný zákon č. 131/2000 Sb. o hlavním městě Praze, se člení na 57 **městských částí** s vlastními **orgány samosprávy**. Tyto se dále člení na 22 **správních obvodů**, které vykonávají jak samosprávné činnosti, tak mají vyhláškou, tzv. Statutem, svěřen výkon státní správy v rámci **přenesené působnosti**. Městská část (dále jen "MČ") Praha-Libuš je jedna z 57 městských částí, v rámci kompletního výkonu státní správy patří pod správní obvod **MČ Praha 12**.

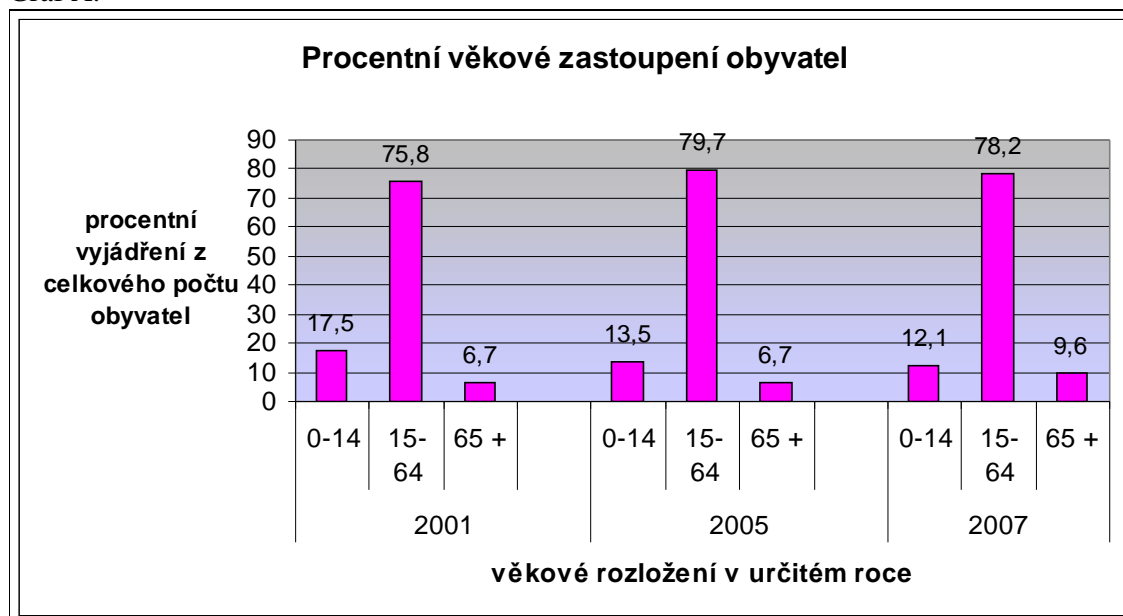
Území městské části se skládá z katastrálních území nebo jejich částí, MČ Praha-Libuš se skládá z **katastrálního území Libuš a Písnice**, o celkové výměře 526 ha (Libuš 159,6 ha, Písnice 366,4 ha), s hustotou obyvatel 1804 na 1 km².

Obyvatelé MČ žijí jak ve **staré zástavbě** typu rodinných domů, tak v **zástavbě nové**, typu panelových domů a nových rodinných domů. Větší část obyvatel obývá panelové byty postavené v 80. – 90. letech minulého století, jejichž výstavba narušila vesnický ráz **území Libuše a Písnice** a tím zapříčinila větší hustotu obyvatel na poměrně malém území.

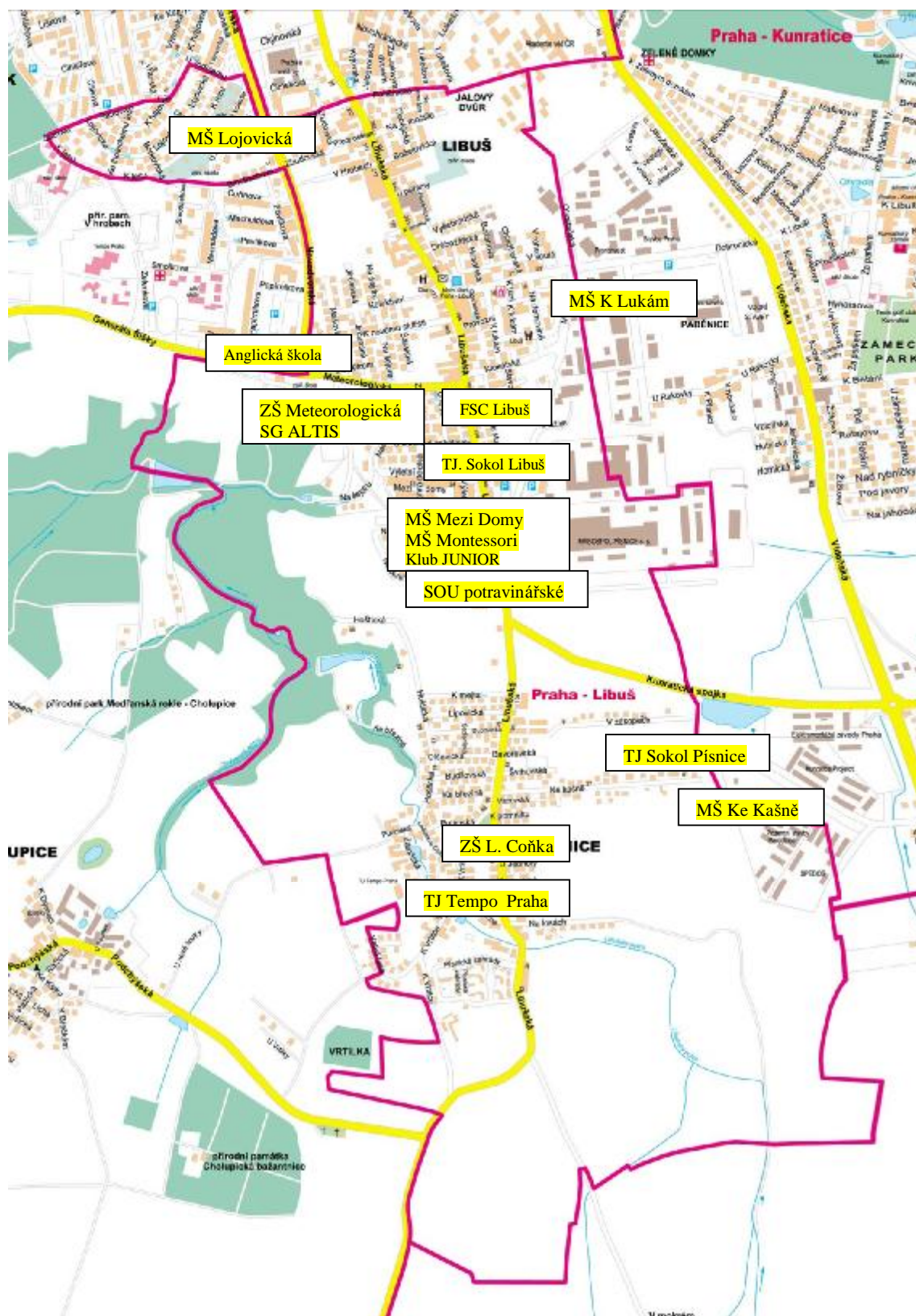
Na **území Libuše** žije polovina obyvatel v panelových bytech (z celkového počtu obyvatel Libuše), na **území Písnice** je toto číslo již větší, protože činí již dvě třetiny z celkového počtu obyvatel Písnice. „Stará“ a „nová“ zástavba Písnice je opticky rozdělena pásem orné půdy. Tento předěl vnímá mnoho obyvatel jako hranici území Libuše a Písnice. V rámci srovnání těchto dvou území lze Písnici charakterizovat jako klidné místo vesnického charakteru.

Z výše uvedeného vyplývá, že na celkem malém území MČ jsou koncentrovány **různé skupiny obyvatel**, od „starousedlíků“ přes nově přistěhovalé obyvatele až po v současné době se rychle zvětšující vietnamskou komunitu.

Graf A.



MČ Praha-Libuš má v rámci celopražské hodnoty nižší věkové složení, což dokazuje to, že průměrný věk obyvatel činí 37 let.



Hranice MČ Praha-Libuš jsou zvýrazněny červenou barvou.

Mapa s označením základních a mateřských škol, Klubu JUNIOR (v něm provozují svoji činnost dále tato sdružení: mateřské centrum Kuřátko, plastиковí modeláři Křížem x Krážem, humanitární sdružení Protebe) a tělovýchovných jednot se sportovním zaměřením (jezdecký oddíl TJ Tempo Praha, fotbalový klub FSC Libuš a TJ Sokol Písnice, TJ Sokol Libuš).

II. DEMOGRAFIE MČ PRAHA-LIBUŠ

Podle údajů **Českého statistického úřadu** (dále jen „ČSÚ“) se celkový počet obyvatel MČ Praha-Libuš **zvyšuje**, což je možno uvést následujícím příkladem:

- v roce 1970 počet obyvatel 2962
- v roce 1980 počet obyvatel 2942
- v roce 1991 počet obyvatel 6878
- v roce 2001 počet obyvatel 7865
- v roce 2007 počet obyvatel 10044

V současné době je uváděn roční nárůst obyvatel ve výši 3,5%. Tento trend se bude stále zvyšovat, do roku 2012 počítáme z důvodu předpokládané výstavby převážně soukromým investorem **nárůst obyvatel** o cca 2000¹.

V MČ Praha-Libuš je v současné době následující věkové zastoupení:

- 0 – 14 let: 12,1% z celkového počtu obyvatel
- 15 – 64 let: 78,2% z celkového počtu obyvatel
- 65 a více : 9,6 % z celkového počtu obyvatel

Skupina občanů ve věku 0 – 21 let lze rozčlenit takto:

- 0 – 2 roky: 151 obyvatel
- 3 – 6 let : 270 obyvatel
- 7 – 15 let : 639 obyvatel
- 16 – 21 let: 749 obyvatel

Jak vyplývá z údajů grafu A. (str. 2), počet populace ve věku 0 – 14 let v MČ Praha-Libuš nepatrně klesá. Z důvodu rostoucí porodnosti a předpokládané nové výstavby lze ale očekávat **mírný nárůst počtu obyvatel** v této věkové skupině.

Podle statistických údajů **Ministerstva vnitra** lze pozorovat v MČ Praha-Libuš každoroční nárůst obyvatel cizí státní příslušnosti s trvalým a dlouhodobým pobytem:

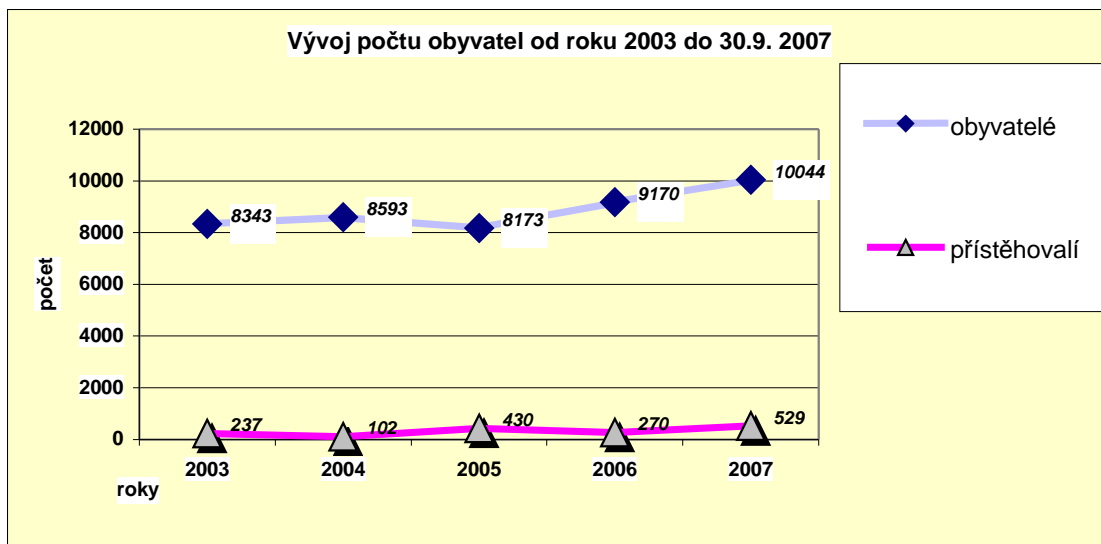
- k 1.1.2005: 1004 obyvatel
- k 1.1.2006: 1462 obyvatel
- k 1.1.2007: 1911 obyvatel
- k 1.1.2008: 2574 obyvatel

Z těchto čísel vyplývá, že se každoročně do MČ Praha-Libuš přihlásí k pobytu kolem 450 občanů cizí státní příslušnosti. Větší nárůst obyvatel byl v roce 2007, celkem o 663 těchto občanů více.

Roční nárůst těchto obyvatel je proto v průměru 500 osob.

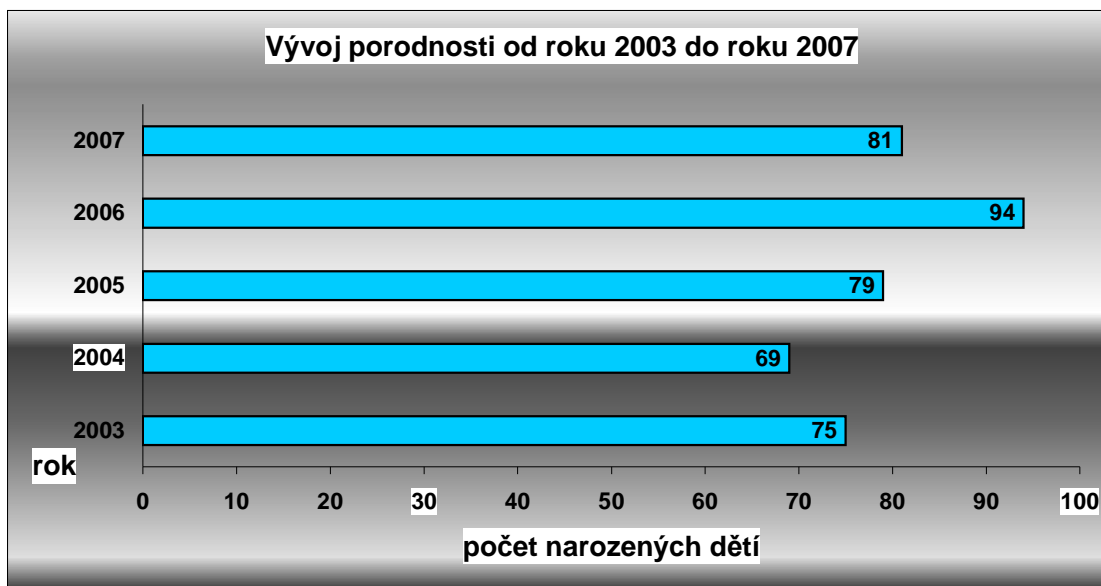
¹ Do počtu obyvatel se započítávají občané se státní příslušností ČR a cizí státní příslušníci s trvalým a dlouhodobým pobytem.

Graf B.



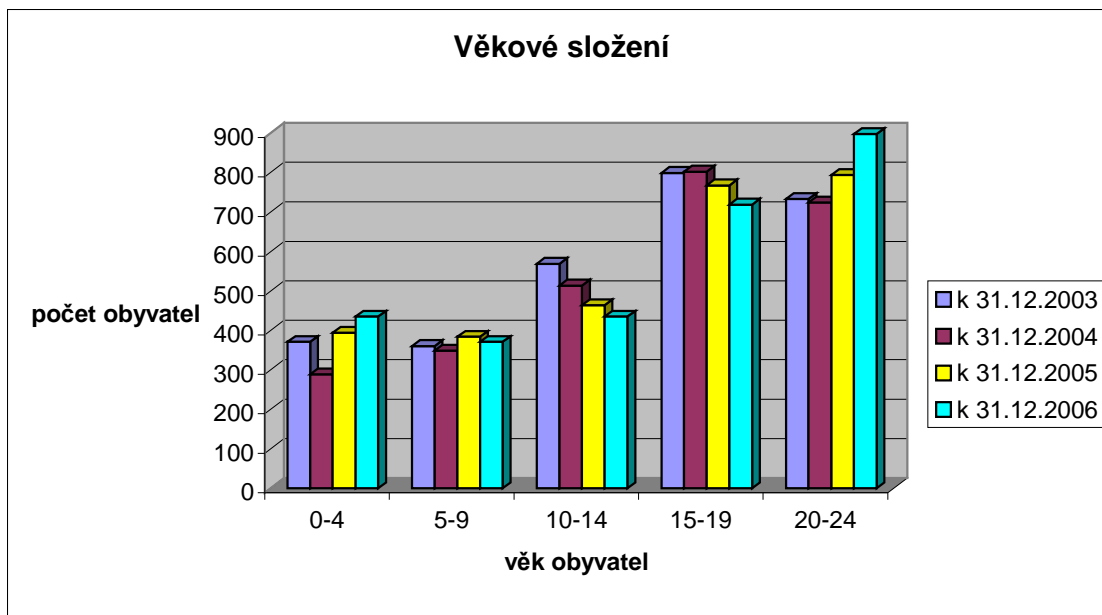
zdroj: ČSÚ

Graf C.



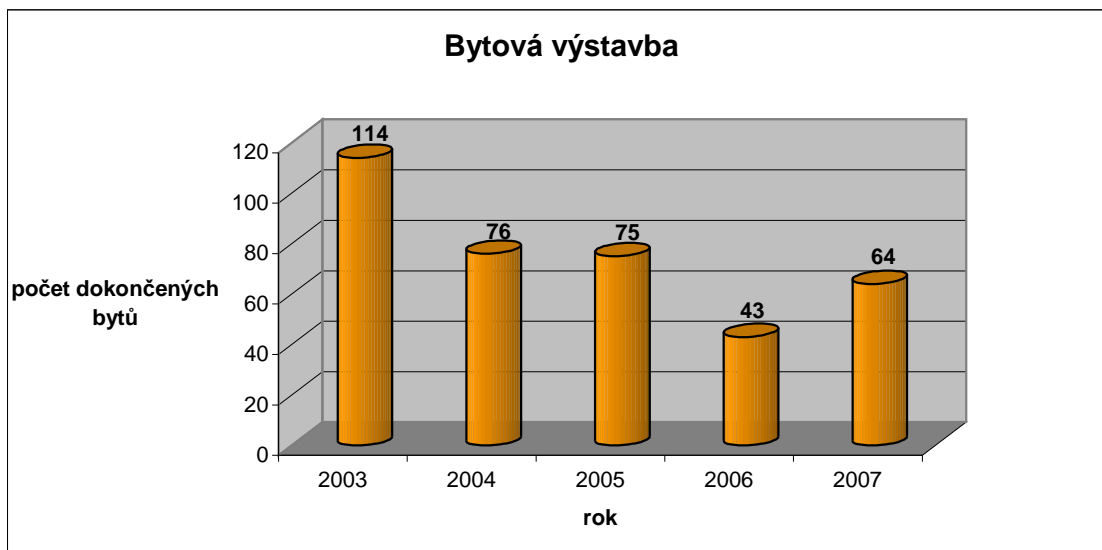
zdroj: ČSÚ, evidence obyvatel MČ Praha-Libuš

Graf D.



zdroj: ČSÚ

Graf E.



zdroj: ČSÚ

III. ANALÝZA SOUČASNÉHO STAVU V OBLASTI VZDĚLÁVACÍ A VOLNOČASOVÉ

3.1. OBLAST VZDĚLÁVACÍ

3.1.1 Věková skupina 1 – 6 let

MČ Praha-Libuš **není zřizovatelem** výchovně – vzdělávacího zařízení pro věkovou skupinu **0 – 3 roky**. V katastrálním území Libuš v blízkosti hranice s MČ Praha 12 je v provozu od 1.9.2007 **English International School Prague, s.r.o.**, která vzdělává děti ve věku od 6 měsíců do 26 let. Jedná se o soukromé zařízení, ve kterém děti, žáci a studenti hradí školné. Škola je soukromý subjekt, který není zapsán ve školském rejstříku, žáci ve věku povinné školní docházky tudíž vykonávají ve státních základních školách zkoušky z důvodu uznání splnění povinné školní docházky v souladu se školským zákonem č. 561/2004 Sb..

Děti ve věku od **3 do 6 (7) let** mohou docházet do některé z **pěti státních mateřských škol**, jejichž **zřizovatelem je MČ Praha-Libuš**. Mateřské školy svým rozmístěním nabízejí rodičům a jejich dětem krátkou docházkovou vzdálenost v určitých lokalitách MČ (viz mapka na str. 3). Všechny mateřské školy mají zpracovány školní vzdělávací programy.

Název MŠ	adresa	ředitelství	Kapacita² počet tříd	zaměření
MŠ Lojovická	Lojovická 557, Praha 4 – Libuš	Ivana Sýkorová www.mslojovicka.cz	90 dětí 3 třídy	Podpora estetické výchovy (tělesná, výtvarná, hudební)
MŠ K Lukám	K Lukám 664, Praha 4 - Libuš	PaedDr. Miroslava Majerová www.sweb.cz/msklukam	56 dětí 2 třídy	Zvýšená logopedická péče
MŠ Mezi Domy	Mezi Domy 373, Praha 4 – Písnice	Irena Procházková www.skolka.nalibusi.cz	50 dětí 2 třídy	Podpora tělesné výchovy (cyklokroužek)
MŠ Montessori	Mezi Domy 373, Praha 4 – Písnice	Mgr. Zdeněk Bělecký www.zsmeteo.cz	30 dětí 1 třída	Alternativní pedagogika
MŠ Ke Kašně	Ke Kašně 334 Praha 4 - Písnice	Jana Vosátková www.mskekasne.cz	60 dětí 2 třídy	Podpora hudebně pohybových činností

V souladu s vyhláškou o předškolním vzdělávání lze zaplnit jednu třídu mateřské školy **nejvýše 28 dětmi** při splnění hygienických nařízení, dodržení úrovně vzdělávání a nepřekročení výše povolené kapacity zařízení.

Mateřské školy jsou tak plně kapacitně využívány, ovšem ne pouze dětmi trvale hlášenými k pobytu v MČ Praha-Libuš. Nejvyšší počet dětí trvale přihlášených k pobytu **mimo** MČ Praha-Libuš je z důvodu umístění mateřských škol v MŠ Lojovické (hranice mezi MČ Praha-Libuš a MČ Praha12) a MŠ Ke Kašně (hranice mezi MČ Praha-Libuš a Praha-západ).

² Magistrát hl.města Prahy rozhoduje v souladu se vzdělávacími a hygienickými normami o kapacitě předškolního zařízení. Na základě tohoto rozhodnutí je pak MŠ zapsána ve školském rejstříku. Kapacitu nesmí MŠ překračovat, zároveň musí být dodržen prováděcí právní předpis (vyhláška č. 14/2005 Sb., o předškolním vzdělávání) v návaznosti na školský zákon č. 561/2004 Sb.

Mateřské školy mají celkem 10 tříd, do kterých docházejí děti ve věku od 3 let, v současné době je to **celkem 273 dětí** (z toho 89 dětí tj. 33%, které nemají trvalý pobyt v MČ Praha-Libuš). O tyto děti pečuje po stránce výchovné i vzdělávací celkem **20 pedagogů**, z nichž pouze jeden není plně odborně kvalifikovaný. Úroveň vzdělávání je na vysoké úrovni, což dokazují inspekční zprávy z provedených kontrol Českou školní inspekcí v období od roku 2003 – 2006.

Přehled naplněnosti mateřských škol
od školního roku 2000/2001 do školního roku 2010/2011

<i>šk. rok 2000/2001</i>		<i>šk. rok 2001/2002</i>	
celkem děti v MČ ke dni 1. 1. 2005		celkem děti v MČ ke dni 1. 1. 2005	
199		210	
počet dětí v 9-12/1994	19	počet dětí v 9-12/1995	16
počet dětí v roce 1995	58	počet dětí v roce 1996	75
počet dětí v roce 1996	75	počet dětí v roce 1997	70
počet dětí v 1-8/1997	47	počet dětí v 1-8/1998	49
počet tříd	10	počet tříd	10
počet všech dětí docházejících do MŠ	262	počet všech dětí docházejících do MŠ	243
Z tohoto počtu:		Z tohoto počtu:	
1.pocet dětí nemající trv. Pobyt v naší MČ	80	1.pocet dětí nemající trv. pobyt v naší MČ	61
2.pocet dětí cizí st. přísl.	11	2.pocet dětí cizí st. přísl.	9
počet dětí z naší MČ	182	počet dětí z naší MČ	182
Ø docházka dětí v MŠ	67%	Ø docházka dětí v MŠ	69%
Ø z počtu všech dětí z naší MČ, které docházely do MŠ	92%	Ø z počtu všech dětí z naší MČ, které docházely do MŠ	87%
počet tříd (25 dětí na třídu), které by dostačovaly pro děti z naší MČ	7,3	počet tříd (25 dětí na třídu), které by dostačovaly pro děti z naší MČ	7,3

<i>šk. rok 2002/2003</i>		<i>šk. rok 2003/2004</i>	
celkem děti v MČ ke dni 1. 1. 2005		celkem děti v MČ ke dni 1. 1. 2005	
192		193	
počet dětí v 9-12/1996	19	počet dětí v 9-12/1997	23
počet dětí v roce 1997	70	počet dětí v roce 1998	70
počet dětí v roce 1998	70	počet dětí v roce 1999	54
počet dětí v 1-8/1999	33	počet dětí v 1-8/2000	46
počet tříd	9	počet tříd	10
počet všech dětí docházejících do MŠ	232	počet všech dětí docházejících	253
Z tohoto počtu:		Z tohoto počtu:	
1.pocet dětí nemající trv. Pobyt v naší MČ	47	1.pocet dětí nemající trv. pobyt v naší MČ	71
2.pocet dětí cizí st. přísl.	7	2.pocet dětí cizí st. přísl.	15
počet dětí z naší MČ	185	počet dětí z naší MČ	182
Ø docházka dětí v MŠ	65%	Ø docházka dětí v MŠ	64%
Ø z počtu všech dětí z naší MČ, které docházely do MŠ	96%	Ø z počtu všech dětí z naší MČ, které docházely do MŠ	94%
počet tříd (25 dětí na třídu), které by dostačovaly pro děti z naší MČ	7,4	počet tříd (25 dětí na třídu), které by dostačovaly pro děti z naší MČ	7,3

<i>šk. rok 2004/2005</i>		<i>šk. rok 2005/2006</i>	
celkem děti v MČ ke dni 1. 1. 2005		celkem děti v MČ ke dni 1. 1. 2006	
185		199	
počet dětí v 9-12/1998	21	počet dětí v 9-12/1999	19
počet dětí v roce 1999	55	počet dětí v roce 2000	73
počet dětí v roce 2000	74	počet dětí v roce 2001	58
počet dětí v 1-8/2001	39	počet dětí v 1-8/2002	49
počet tříd	10	počet tříd	10
počet všech dětí docházejících do MŠ	259	počet všech dětí docházejících	259
Z tohoto počtu:		Z tohoto počtu:	
1.počet dětí nemající trv. pobyt v naší MČ	82	1.počet dětí nemající trv. pobyt v naší MČ	130
2.počet dětí cizí st. přísl.	26	2.počet dětí cizí st. přísl.	30
počet dětí z naší MČ	177	počet dětí z naší MČ	159
Ø docházka dětí v MŠ	65,6%	Ø docházka dětí v MŠ	68,6 %
Ø z počtu všech dětí z naší MČ, které docházely do MŠ	95,7%	Ø z počtu všech dětí z naší MČ, které docházely do MŠ	79,9%
počet tříd (25 dětí na třídu), které by dostačovaly pro děti z naší MČ	7,4	počet tříd (25 dětí na třídu), které by dostačovaly pro děti z naší MČ	6,36

<i>šk. rok 2006/2007</i>		<i>šk. rok 2007/2008</i>	
celkem děti v MČ ke dni 1. 1. 2006		celkem děti v MČ ke dni 1. 1. 2006	
201		206	
počet dětí v 9-12/2000	25	počet dětí v 9-12/2001	18
počet dětí v roce 2001	58	počet dětí v roce 2002	78
počet dětí v roce 2002	78	počet dětí v roce 2003	61
počet dětí v 1-8/2003	40	počet dětí v 1-8/2004	49
počet tříd	10	počet tříd	10
počet všech dětí docházejících do MŠ	268	počet všech dětí docházejících	273
Z tohoto počtu:		Z tohoto počtu:	
1.počet dětí nemající trv. pobyt v naší MČ	92	1.počet dětí nemající trv. pobyt v naší MČ	89
2.počet dětí cizí st. přísl.	15	2.počet dětí cizí st. přísl.	16
počet dětí z naší MČ	176	počet dětí z naší MČ	184
Ø z počtu všech dětí z naší MČ, které docházely do MŠ	87,6 %	Ø z počtu všech dětí z naší MČ, které docházely do MŠ	89,3%
počet tříd (25 dětí na třídu), které by dostačovaly pro děti z naší MČ	8,04	počet tříd (25 dětí na třídu), které by dostačovaly pro děti z naší MČ	8,24
počet tříd (28 dětí na třídu), které by dostačovaly pro děti z naší MČ	7,18	počet tříd (28 dětí na třídu), které by dostačovaly pro děti z naší MČ	7,36

<i>šk. rok 2008/2009</i>		<i>šk. rok 2009/2010</i>	
celkem dětí v MČ ke dni 1. 1. 2006		celkem dětí v MČ ke dni 1. 1. 2007	
202		209	
počet dětí v 9-12/2002	29	počet dětí v 9-12/2003	18
počet dětí v roce 2003	60	počet dětí v roce 2004	72
počet dětí v roce 2004	71	počet dětí v roce 2005	67
počet dětí v 1-8/2005	42	počet dětí v 1-8/2006	52
počet tříd	10	počet tříd	10
počet tříd (25 dětí na třídu), které by dostačovaly pro děti z naší MČ	8,08	počet tříd (25 dětí na třídu), které by dostačovaly pro děti z naší MČ	8,36
počet tříd (28 dětí na třídu), které by dostačovaly pro děti z naší MČ	7,21	počet tříd (28 dětí na třídu), které by dostačovaly pro děti z naší MČ	7,46

<i>šk. rok 2010/2011</i>	
celkem dětí v MČ ke dni 1. 1. 2008	
211	
počet dětí v 9-12/2004	20
počet dětí v roce 2005	64
počet dětí v roce 2006	76
počet dětí v 1-8/2007	51
počet tříd	10
počet tříd (25 dětí na třídu), které by dostačovaly pro děti z naší MČ	8,44
počet tříd (28 dětí na třídu), které by dostačovaly pro děti z naší MČ	7,53

Počty dětí v jednotlivých mateřských školách podle zahajovacích výkazů k 1.9.2007:

MŠ Lojovická	84 dětí (3 třídy a` 28 dětech)
MŠ K Lukám	56 dětí (2 třídy a` 28 dětech)
MŠ Mezi Domy	50 dětí (2 třídy a` 25 dětech) – od 1.9.2008 je povoleno zvýšení kapacity zařízení na 56 dětí.
MŠ Montessori	28 dětí (1 třída a` 28 dětech)
MŠ Ke Kašně	55 dětí (2 třídy a` 28 dětech) – jedno místo není obsazené ³

Z výše uvedených tabulek vyplývá, že pro děti trvale přihlášené v MČ Praha-Libuš by kapacitně postačovalo **zprovoznit pouze 8 tříd z 10 tříd**. Z důvodu větší koncentrace **cizích státních příslušníků** v MČ Praha-Libuš je ale každoročně počítání s cca 20 dětmi, které v průměru docházejí do všech mateřských škol celkem. Jejich počet není možno předvídat a to jak z důvodu jejich evidence na cizinecké policii a ne na ohlašovně MČ Praha-Libuš, tak z důvodu jejich migrace.

³ Z důvodu splnění zákonné povinnosti přednostně umístit dítě předškolního věku (např. přistěhování dítěte do MČ Praha – Libuš).

3.1.2 Věková skupina 7-15 let

MČ Praha-Libuš je **zřizovatelem dvou základních škol**: jedné základní školy prvostupňové s rozšířenou výukou jazyků (ZŠ Ladislava Coňka v Písnici) a jedné školy úplné s 1. a 2. stupněm (ZŠ Meteorologická v Libuši).

Název ZŠ	adresa	ředitelství	Kapacita ⁴	Školní vzdělávací program ⁵ (ŠVP)
			současný počet tříd	
ZŠ s rozšířenou výukou jazyků	Ladislava Coňka 40, Praha 4 – Písnice	Mgr. Michaela Pažoutová www.zspisnice.info	105 žáků	ŠVP pro vzdělávání : Don 't worry be happy..
			4 třídy	
ZŠ Meteorologická	Meteorologická 181 Praha 4 - Libuš	Mgr. Zdeněk Bělecký www.zsmeteo.cz	870 žáků	Škola pro každého ve třídách Amos nebo Montessori
			14 tříd	

ZŠ Ladislava Coňka:

Ve školním roce 2006/2007 odešla v pololetí 2. třída i s třídní učitelkou do ZŠ Smolkova z důvodu změny v ředitelství školy od 1.1.2007. Z tohoto důvodu jsou ve škole děti pouze ve čtyřech třídách, které vyučuje 7 pedagogů, z toho 5 plně odborně kvalifikovaných (v současné době je otevřena 1. třída, 2. třída, 4. třída a 5. třída). Jeden externí pracovník vyučuje francouzský jazyk.

Po vyučování mohou žáci navštěvovat **školní družinu** o dvou třídách. V současné době je družina kapacitně zaplněna, protože je do ní přihlášeno 41 žáků. O tyto žáky se starají dvě vychovatelky. Od školního roku 2008/2009 MŠMT povolilo zvýšení kapacity školní družiny na 60 žáků.

Škola se nachází ve **staré zástavbě v Písnici** a je charakteristická svým rodinným prostředím. Velikou přednost má ve svém umístění, protože se nachází v klidném prostředí v těsné blízkosti lesů a polí s typickými komponenty vesnice, tj. rybník, jízdárna, hřiště aj.. V souladu se školním vzdělávacím programem se škola zaměřuje na **výuku cizích jazyků** (anglický, německý a francouzský jazyk) a ve zvýšené míře je podporována **environmentální výchova** (např. zapojení do mezinárodního projektu Ekoškola www.ekoskola.cz).

Ředitelka školy se snaží aktivně zapojit do různých grantových řízení vyhlášených MŠMT a MHMP převážně v oblasti výuky jazyků.

Do jedné třídy školy je zapsáno v průměru 17 žáků, což umožňuje klást důraz na individuální přístup. Podíl žáků cizí státní příslušnosti k celkovému počtu žáků školy je cca 1 : 7. Do školy dochází 17 žáků s trvalým pobytem mimo MČ Praha-Libuš, tj. 25,8% z celkového počtu žáků školy.

⁴ Ministerstvo školství rozhoduje v souladu se vzdělávacími a hygienickými normami o kapacitě základních škol. Na základě tohoto rozhodnutí je pak ZŠ zapsána ve školském rejstříku. Kapacitu nesmí ZŠ překračovat.

⁵ Od 1.9.2007 má každá škola zpracovaný svůj osobitý školní vzdělávací program vycházející z Rámcového vzdělávacího programu.

ZŠ Meteorologická:

Ve škole byl od 1.1.2007 jmenován radou MČ Praha-Libuš nový ředitel, proto i v této škole došlo k mnohým pozitivním změnám. Žáci mají možnost **širokého výběru zaměření** jak na 1. tak na 2. stupni od výuky jazyků, přes estetickou výchovu až po environmentální výchovu a výuku informatiky. Škola nabízí bezplatnou výuku základního vzdělávání **v programu Montessori** (www.montessoricr.cz), jenž navazuje na předškolní program v MŠ Montessori (detašované pracoviště ZŠ Meteorologická). V případě zájmu je možno rozšířit tento program i na 2. stupeň.

Na škole bylo na jaře roku 2007 založeno **žakovské zastupitelstvo** složené z cca 12 žáků školy, které zahájilo v říjnu 2007 práci na projektu Bezpečná cesta do školy. Tím vznikl veliký podíl dětí na spolurozhodování o změnách v okolí školy ve smyslu dopravní bezpečnosti. Ředitel školy má v úmyslu zapojit se do projektu s názvem Škola podporující zdraví (www.szu.cz) a do různých vzdělávacích projektů vyhlášených jak MŠMT tak MHMP.

Škola má celkem 25 pedagogů, z nichž 16 je plně odborně kvalifikovaných. Na škole působí speciální pedagog a školní psycholog, se kterými spolupracují výchovní poradci z 1. i 2. stupně. V průměru je do jedné třídy zapsáno 22 žáků. Podíl žáků cizí státní příslušnosti k celkovému počtu žáků školy je cca 1 : 6. Na škole je otevřena **školní družina**, kterou navštěvuje 115 žáků ve čtyřech třídách (kapacit školní družiny je 200 žáků). O žáky se starají čtyři vychovatelky.

Počty žáků v jednotlivých základních školách podle zahajovacích výkazů od šk. roku 2004/2005 do šk. roku 2007/2008:

Školní rok	ZŠ Ladislava Coňka	ZŠ Meteorologická
2004/2005	84	432
2005/2006	83	398
2006/2007	63	316
2007/2008	66	305

3.1.3 Věková skupina 16 - 26 let

Na území MČ Praha-Libuš působí státní **Střední odborné učiliště potravinářské**, jehož zřizovatelem je hl. město Praha. Studenti se připravují na budoucí povolání v oborech kuchař, číšník, řezník, uzenář, společné stravování. Mohou také využít ubytování v přílehlém Domově mládeže. Toto učiliště má dlouholetou tradici již z doby předchozího působení masokombinátu v Písnici, ve kterém studenti dříve vykonávali praxi. V současné době tato návaznost není zajištěna z důvodu ukončení provozu masokombinátu (v 90. letech 20. století). Střední školu navštěvují studenti z různých částí České republiky.

Ve volných prostorách jednoho patra ZŠ Meteorologická působí detašované pracoviště **soukromého osmiletého gymnázia ALTIS s.r.o.**, které má sídlo v MČ Praha-Kunratice. Do prostor ZŠ docházejí gymnaziální studenti převážně ve věku 12-16 let. Střední škola je zapsána ve školském rejstříku, studenti hradí za studium školné.

V MČ Praha-Libuš **nepůsobí** státní ani soukromá **vyšší odborná škola a vysoká škola**.

3.2. OBLAST VOLNOČASOVÝCH AKTIVIT

3.2.1 Volnočasové aktivity v mateřských školách

Ve všech mateřských školách zřizovaných MČ Praha-Libuš mají děti zapsané k docházce do těchto zařízení možnost navštěvovat **zájmové kroužky**, ve kterých je stanoveno tzv. „kurzovné“. Ředitelky mateřských škol převážně reagují na požadavky rodičů a na prostorové možnosti školy, když umožňují otevření určité volnočasové aktivity. Tyto aktivity se uskutečňují vždy v prostorách školy, převážně v odpoledních hodinách. Výuku zajišťují externí pracovníci.

Název mateřské školy	Název volnočasové aktivity
MŠ K Lukám	angličtina, tanec, keramika, zobcová flétna
MŠ Ke Kašně	angličtina, moderní a lidový tanec
MŠ Lojovická	angličtina, zobcová flétna
MŠ Mezi Domy	angličtina, keramika, zobcová flétna
MŠ Montessori	angličtina

3.2.2 Volnočasové aktivity v základních školách

V základních školách se děti mohou zúčastnit placených **volnočasových aktivit**, které se uskutečňují vždy v prostorách škol v odpoledních hodinách. Aktivity nemusí navštěvovat pouze žáci té konkrétní školy, ale jsou přístupné i jiným dětem. Přesto jsou využívány pouze kmenovými žáky školy. Ředitelé škol otevírají zájmové kroužky dle zájmu žáků a jejich rodičů. Část volnočasových aktivit se uskutečňuje v rámci docházky do školní družiny.

Název základní školy	Název volnočasové aktivity
ZŠ s RVJ L. Coňka	počítačový kroužek, keramický kroužek, výtvarná výchova, aerobik
ZŠ Meteorologická	angličtina, aerobic, míčové hry, knihovna, Hip-hop, bojové sporty, sebeobrana, keramika, vydávání školního časopisu, kroužky přírodovědný, turistický a výtvarný, v družině – míčové hry, malování, jóga,

3.2.3 Volnočasové aktivity v klubech, organizacích a spolcích.

Název organizace	Statutární zástupce (jednatel, kontaktní osoba)	Zaměření volnočasové aktivity
FSC Libuš	Václav Hrdlička	Fotbalový oddíl
Humanitární sdružení Protebe o.s.	Zdena Kapicová	Zaměření na handicapované děti
Klub JUNIOR	Ing. Lenka Koudelková	Hudební, výtvarné, literární a sportovní zaměření
Křížem x Krážem o.s.	Ing. František Čech	Výroba plastických modelů
Libušské děti o.s.	Gabriela Lišková	Spolupráce se školskými zařízeními
Mateřské centrum Kuřátko o.s.	Ing. Kateřina Tomešová	Aktivity pro rodiče s dětmi do cca 3 let věku
T.J. Sokol Libuš	JUDr. Karel Krůfa	Sportovní aktivity
TJ Tempo Praha	Stanislava Svobodová	Jezdecký oddíl

FSC Libuš (Football sport club), Meteorologická 533, Praha 4 – Libuš.

Fotbalový klub má 8 mládežnických týmů, každý tým vede trenér, asistent a vedoucí mužstva. V každém týmu je mezi 15-20 dětmi (někteří nedocházejí pravidelně), celkem klub eviduje 145 dětí. Z těchto dětí je asi polovina dětí z MČ Praha-Libuš.

Mimo pravidelných tréninků každé mužstvo hraje svoji soutěž, tzn. soutěžní utkání každý víkend od dubna do června a dále od září do poloviny listopadu. Dále každé mužstvo organizuje letní a zimní týdenní soustředění, organizuje letní a zimní fázi přípravy (v zimním období podle věku např. i v pronajatých tělocvičnách), zúčastňuje se fotbalových turnajů jak v Česku, tak i v zahraničí.

Humanitární sdružení PROTEBE, V Pevnosti 4, Praha 2, od 1.11.2007 detašované pracoviště v Klubu JUNIOR, Na Okruhu 395/1, Praha 4 – Písnice.

Sdružení bylo založeno v roce 1994 s cílem pomáhat tělesně, mentálně a sociálně handicapovaným dětem a mládeži se specializací na volnočasové aktivity. Aktivity jsou určeny i dětem zdravým a široké veřejnosti. Jedná se o letní tábory, krátkodobé 3-5 denní pobyty, víkendové výlety, společné akce v Praze a šachové turnaje i v zahraničí.

Integrované kluby během roku spolupracují se skoro 200 dětmi a mládeží. V MČ Praha-Libuš sdružení pořádá víkendové pobytové akce mimo Prahu a prázdninové táborové pobyty, kterých se účastní okolo 10 dětí z MČ Praha-Libuš.

Klub Junior, Na Okruhu 395/1, Praha 4 – Písnice.

Klub byl zřízen MČ Praha-Libuš v roce 2000 s cílem vytvořit pestré možnosti volnočasových aktivit pro děti a mládež převážně z MČ Praha-Libuš. V současné době klub nabízí 15 kroužků (např. hra na hudební nástroje, sportovní aktivity, zpěv, žurnalistika, tvořinek, výtvarná tvorba), které navštěvuje 256 dětí ve věku od 4 do 26 let, z toho 90% dětí z MČ Praha-Libuš. Klub organizuje každoročně v letních měsících příměstský tábor ve svých prostorách a ve spolupráci s HS PROTEBE mimopražský letní tábor. Děti a mládež se mohou prezentovat na vystoupeních před veřejností (vánoční vystoupení a na konci školního roku), na různých soutěžích a přehlídkách.

Modelářský kroužek Křížem Krázem, Na Okruhu 395/1, Praha 4 – Písnice.

Občanské sdružení bylo založeno v roce 1999 s cílem sportovní a modelářské činnosti. V současné době je aktivní modelářský kroužek, který navštěvuje 10 členů, jež vedou 3 vedoucí. Z MČ Praha-Libuš dochází do kroužku 7 dětí. Kroužek každoročně pořádá soutěž Písnice Model Open, členové se zúčastňují soutěží ne jen v České republice.

Občanské sdružení Libušské děti – K Lukám 641, 142 00 Praha 4 – Libuš.

Občanské sdružení má pouze tři aktivní členy. Vzniklo v roce 2004 se zájmem aktivně působit v oblasti dalšího vzdělávání dětí a dospělých, spolupracovat se školami, MČ a prosadit zachování Mateřské školy K Lukám. V roce 2007 pomáhalo sponzorsky podpořit Den Děti a Mikulášskou besídku v mateřských školách dodáním cukrovinek od firmy Opavia a Ferrero.

Mateřské centrum KUŘÁTKO, o.s., Na Okruhu 395/1, Praha 4 – Písnice.

Mateřské centrum bylo zřízeno MČ Praha-Libuš v roce 2000. V roce 2002 bylo zaregistrováno jako občanské sdružení.

Aktuální počet členů sdružení k 1.1.2008 je pět, nečlenů (dobrovolnic) dvě.

Centrum je otevřené 5 dní v týdnu v dopoledních hodinách. Chod centra je dlouhodobě zajišťován dobrovolnickou nehonorovanou prací členek sdružení. Centrum navštěvují rodiče na mateřské/rodičovské dovolené a jejich děti (nejčastější profil klienta: matka s jedním dítětem, popř. dvěma dětmi různého věku). Za rok 2006 navštívilo centrum průběžně 69 maminek se 75 dětmi, v roce 2007 pak již 120 maminek se 131 dětmi, což je nárůst o 83%.

Převážná většina (80-90%) je z MČ Praha-Libuš. Členky organizují pro rodiče s dětmi *tyto aktivity*: pondělní a středeční rytmické cvičení pro děti a rodiče, každý měsíc loutková a maňásková představení známých pohádek pro nejmenší, především v úterý a ve čtvrtek, probíhají v centru výtvarné aktivity. Některé jsou určeny přímo maminkám. Takovými aktivitami jsou například výroba vánočních věnců, velikonočních dekorací, ubrousková technika (découpage), malování na sklo a keramiku, vosková technika barvení vajíček, drátkování nebo savová batika. Jiné výtvarné techniky jsou směřovány více na děti – razítkování, malování, modelování, lepení, skládání a další aktivity. Nejen v rámci výtvarných, ale též i herních aktivit je hlídání dětí zajišťováno "komunitní participací" - maminky, které hlídají, se následně vystřídají s těmi, které tvořily, odpočívaly, v pátek je aktuálně nabízena anglická konverzace pro maminky

Nepravidelné akce: přednášková činnost zajištěná externími lektory zaměřená na výchovu, dětskou psychologii, zdravotní problematiku dětského vývoje, Lampionový průvod, Den dětí, den maminek, Vítání jara, karneval, burza dětského oblečení, dětská olympiáda, mikulášská besídka, Vánoce aj

Za své aktivity obdrželo mateřské centrum Kuřátko v listopadu 2006 ocenění Sítě mateřských center v ČR "Společnost přátelská rodině".

T.J. Sokol Libuš, Libušská 294, Praha 4 – Libuš.

Tělocvičná jednota nabízí dětem a mládeži cvičení, které je zaměřené na všestrannou pohybovou přípravu zahrnující prvky gymnastiky, atletiky a míčových her. Sokolské cvičení se uskutečňuje v oddílech všestrannosti, kam docházejí cvičenci a kde se uplatní i méně obratní a zdravotně handicapovaní jedinci. Důraz je kladen na rozvoj obratnosti, síly, rychlosti, vytrvalosti, koordinaci pohybu a správné držení těla. Cvičenci se zúčastňují závodů Sokolské všestrannosti a různých turnajů a závodů organizovaných Sokolskou župou a Českou obcí sokolskou – plavání, šplh, atletika, gymnastika, sobotní doplňkové činnosti dětí (např. plavání, turistika). Děti se mohou zúčastnit během roku dvou veřejných vystoupení: veřejná cvičební hodina v květnu a předvánoční besídka v prosinci. K 31.12.2007 T.J. registrovala 137 dětí a mládeže, z toho 90 dětí a mládeže z MČ Praha-Libuš.

TJ Tempo Praha, Zátoňská 20, Praha 4 – Písnice.

Jezdecký oddíl působí na výše uvedené adrese od doby zřízení TJ Tempo Praha, tj. od roku 1976. V roce 1985 se stal vlastníkem budov, ovšem od roku 1992 byl veden restituční spor, který skončil v září 2001. Od října 2001 restituenti uzavřeli nájemní smlouvu s TJ Tempo Praha.

Do oddílu dochází v průměru 50 dětí a 12 cvičitelů. Počet dětí se výrazně mění v návaznosti na počasí, délku dne, tudíž na roční období. Do oddílu převážně docházejí děti z MČ Praha 12

(Modřany, sídliště Novodvorská) a MČ Praha 4 (Krč-Tempo), tj cca 70% z celkového počtu dětí. Z MČ Praha-Libuš je k lednu 2008 evidováno 9 dětí.

V jezdeckém oddílu se děti učí pečovat o koně se vším, co s tím souvisí, z tohoto důvodu je veliká fluktuace. Jízda na koních je možná pouze ve venkovním terénu, protože nemá oddíl jezdeckou halu.

IV. ANALÝZA SOUČASNÉHO STAVU BUDOV PRO VZDĚLÁVACÍ A VOLNOČASOVÉ AKTIVITY V MAJETKU MČ PRAHA-LIBUŠ

MŠ Lojovická

Stav budov :

Panelová technologie – prefabrikáty. Vlastní nová plynová kotelna. Proběhla výměna oken a opravy fasády. Modernizovala se kuchyně.

Prostorové umístění, docházkové vzdálenosti :

Dislokace a docházka je ve vazbě na MČ Praha 12

MŠ K Lukám

Stav budov :

Panelová technologie – prefabrikáty. Vlastní plynová kotelna. Proběhla rekonstrukce části vnitřních rozvodů – především vody.

Prostorové umístění, docházkové vzdálenosti :

Kromě MŠ je v areálu umístěna i část Úřadu MČ Praha-Libuš.

Uprostřed menšího panelového sídliště.

MŠ Mezi Domy

Stav budov :

Panelová technologie – prefabrikáty. Vlastní plynová kotelna. Proběhla rekonstrukce části vnitřních rozvodů – především vody. Přitom byla i upravena kuchyně.

Prostorové umístění, docházkové vzdálenosti :

Uprostřed panelového sídliště. Prostory uvolněné Klubem Junior budou součástí MŠ.

MŠ Ke Kašně

Stav budov :

Není zavedený plyn, není kotelna. Vytápění přímotopy. Je nová fasáda a nová okna na hlavní budově.

Prostorové umístění, docházkové vzdálenosti :

V zástavbě rodinných domků.

Klub Junior

Stav budov :

Panelová technologie – prefabrikáty. Topení dálkové přes výměník. Nová tělocvična. Náklady na provoz jsou velké.

Prostorové umístění, docházkové vzdálenosti :

Uprostřed menšího panelového sídliště.

ZŠ s RVJ v ulici L.Coňka

Stav budov :

Starší slušný objekt. Udělány nové fasády, vyměněna okna. Vlastní plynová kotelna.

Prostorové umístění, docházkové vzdálenosti :

Historický kvalitní objekt v zástavbě rodinných domků.

ZŠ Meteorologická

Stav budov :

Největší školní areál. Stavebně velmi složité - pět samostatných objektů různého stáří, technologie a kvality. Vlastní plynová kotelna. Probíhá výměna oken, výměna podlahové krytiny.

Prostorové umístění, docházkové vzdálenosti :

Prostorové umístění vychází z historicky nejstarší budovy školy. Nároky na provoz a údržbu jsou vysoké.

V. FINANCOVÁNÍ ŠKOL A FINANČNÍ PODPORA VOLNOČASOVÝCH AKTIVIT

5.1 Financování základních a mateřských škol zřizovaných MČ Praha-Libuš

Mateřské a základní školy mohou mít vícestranné financování:

- ze státního rozpočtu,
- z rozpočtu městské části,
- z rozpočtu hl. města Prahy,
- z doplňkové činnosti školy,
- z grantů, fondů, darů, dotací, sponzorských příspěvků,
- ze školného (úplata).

Státní rozpočet:

Zabezpečeno financování platů všech zaměstnanců. Výše tohoto rozpočtu je určena v závislosti na počtu dětí, žáků.

Rozpočet městské části:

Z rozpočtu MČ je školám každoročně přiznán tzv. „provozní příspěvek“ ve výši cca 25% z celkového rozpočtu MČ. Z tohoto příspěvku školy hradí provozní platby (energie, teplo, voda...), opravy do výše 100tis. Kč, mimořádné provozní výdaje.

Částky uvedeny v Kč

rok	ZŠ Meteorologická	ZŠ s RVJ L. Coňka	MŠ Lojovická	MŠ K Lukám	MŠ Mezi Domy	MŠ Ke Kašně
2006	4.650.000	1.050.000	960.000	740.000	1.020.000	1.210.000
2007	4.975.000	1.125.000	1.025.000	790.000	1.100.000	1.295.000
2008	5.100.000	1.160.000	1.060.000	810.000	1.165.000	1.335.000

Rozpočet hl. města Prahy:

Městská část musí každoročně o finance žádat a není zaručeno, že je obdrží. Jsou z nich hrazeny větší investiční práce ve školských budovách.

Částky uvedeny v Kč

rok	ZŠ Meteorologická	ZŠ s RVJ L. Coňka	MŠ Lojovická	mš K Lukám	mš Mezi Domy	mš Ke Kašně
2006	0	206.000	317.000	1.938.600	1.893.000	562.700
2007	2.000.000	0	0	0	0	0

Doplňková činnost škol:

Školy mají možnost v souladu se zřizovací listinou pronajímat volné prostory, finanční výnos z této činnosti musí být vložen na rozvoj hlavní činnosti, tj. výchovně vzdělávací oblast.

Částky uvedeny v Kč

rok	ZŠ Meteorologická	ZŠ s RVJ L. Coňka	MŠ Lojovická	mš K Lukám	mš Mezi Domy	mš Ke Kašně
2006	241.840	8.000	5.460	24.560	15.200	13.400
2007	663.480	8.460	2.160	31.660	11.000	14.040
2008	851.440	11.400	3.420	22.200	20.800	14.040

Granty, fondy, dary, dotace, sponzorské příspěvky:

Školy mohou získat finanční příspěvek v rámci různých grantových řízení, která vyhledávají jak státní organizace (např. Magistrát hl. města Prahy, MŠMT, MPSV), tak nestátní neziskové organizace (např. Nadace Partnerství, Pražské matky o.s.). Další možností je získání financí v rámci dobrovolných darů (finančních nebo věcných) a různých fondů.

Mateřské školy získávají převážně **sponzorské dary** od rodičů dětí např. na opravy a rekonstrukce prostor, úpravy školních zahrad, nákup hraček, odměn, základní školy získávají prostředky zase nejčastěji z **grantových řízení** na různé vzdělávací aktivit žáků i pedagogů.

Částky uvedeny v Kč

rok	ZŠ Meteorologická	ZŠ s RVJ L. Coňka	MŠ Lojovická	mš K Lukám	mš Mezi Domy	mš Ke Kašně
2005	není známo	38.000	44.590	3.200	50.142	4.000
2006	157.000	37.800	179.560	3.600	40.000	85.000
2007	221.353	90.000	60.485	5.600	43.000	11.000

Školné (úplata) v mateřských a základních školách:

Mateřské školy – výši měsíčního školného za předškolní vzdělávání určuje ředitel(ka) mateřské školy v souladu s vyhláškou č. 43/2006 Sb. o předškolním vzdělávání. V současné době rodič hradí úplatu ve výši 600,- Kč měsíčně (dříve 500,- Kč), rodiče předškolních dětí mají vzdělávání zdarma v souladu se školským zákonem č. 561/2004 Sb..

Základní školy – výši měsíčního školného za zájmové vzdělávání (družina) určuje ředitel(ka) školy v souladu s vyhláškou č. 74/2005 Sb. o zájmovém vzdělávání. V současné době rodič hradí úplatu ve výši 200,-Kč měsíčně (dříve 100,- Kč).

rok	ZŠ Meteorologická	ZŠ s RVJ L. Coňka	MŠ Lojovická	MŠ K Lukám	MŠ Mezi Domy	MŠ Ke Kašně
2005	206.520	68.200	234.600	174.600	156.115	141.900
2006	214.950	75.200	241.657	172.154	174.227	135.333
2007	142.138	74.900	315.415	227.467	166.260	153.000

5.2 Finanční podpora volnočasových aktivit

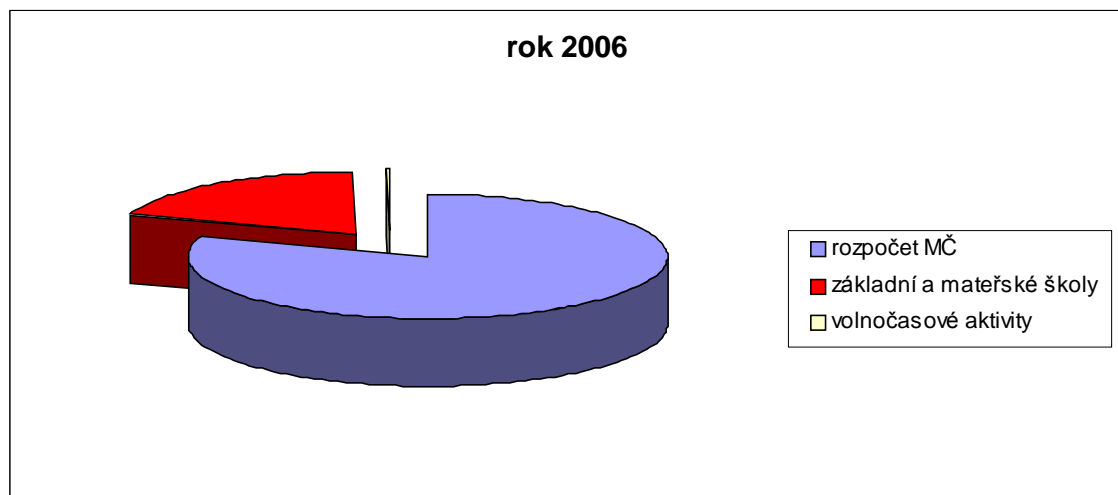
MČ Praha-Libuš podporuje rozvoj volnočasových aktivit finančními příspěvky z rozpočtu MČ, které spolky, kluby a tělovýchovné jednoty využívají jak na provoz, tak na rozvoj svých aktivit pro děti a mládež.

Částky uvedeny v Kč

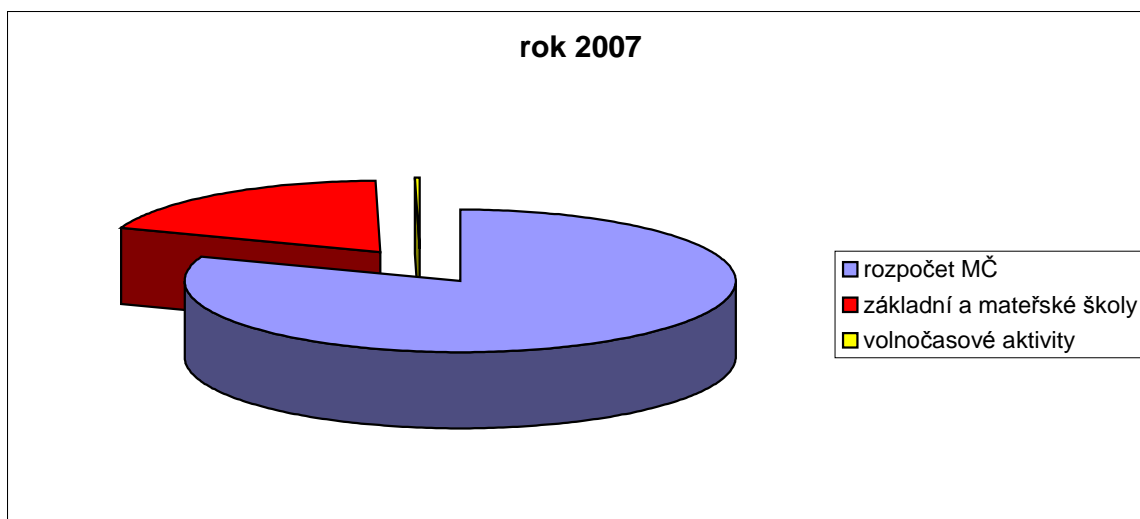
Název organizace	v roce 2005	v roce 2006	v roce 2007
FSC Libuš	46.950	50.000	64.736
Humanitární sdružení Protebe o.s.	0	0	15.000
Klub JUNIOR	15.000	45.700	4.800
Křížem x Krážem o.s.	9.200	16.000	14.315
Libušské děti o.s.	0	0	0
Mateřské centrum Kuřátko o.s.	6.100	13.558	9.098
T.J. Sokol Libuš	0	0	49.985
TJ Tempo Praha	30.000	40.000	49.935
TJ Sokol Písnice (maškarní ples, fotbalový oddíl dospělých)	1.570	1.700	13.878
TEEN klub (v roce 2006 ukončil činnost)	10.000	12.500	0
SDH Libuš (čarodějnice)	0	1.400	1.800

Kromě výše uvedené podpory vybírají kluby, spolky, sdružení a tělovýchovné jednoty příspěvky od členů, získávají sponzorské dary, granty např. z Magistrátu hl. města Prahy a okolních MČ.

Grafy znázorňují míru finančních prostředků, které jsou každoročně vynaloženy z rozpočtu městské části Praha-Libuš jak na provoz základních a mateřských škol, tak na rozvoj volnočasových aktivit.



zdroj: rozpočet MČ Praha-Libuš



zdroj: rozpočet MČ Praha-Libuš

VI. NEDOSTATKY V OBLASTI VZDĚLÁVACÍ A VOLNOČASOVÉ

6.1. OBLAST VZDĚLÁVACÍ

6.1.1 Předškolní vzdělávání

q Tři mateřské školy (MŠ) z celkového počtu pěti zařízení mají v provozu pouze dvě třídy (MŠ Montessori je jednotřídní, MŠ Lojovická je trojtřídní). Tento provoz není ekonomický a to jak z hlediska financování provozu zařízení, tak i z důvodu přiznání nižšího finančního objemu státních prostředků na mzdy zaměstnanců (převážně správních zaměstnanců). V těchto MŠ je obtížnější zastupitelnost v rámci nemoci pedagogů nebo při zajištění dozoru dětí při výjezdech mimo objekt.

6.1.2 Základní vzdělávání

- q Počty žáků v základních školách klesají, proto je nutné učinit taková opatření, aby se tento jev přinejmenším zastavil.
- q Z důvodu klesajícího počtu žáků v ZŠ Meteorologická vznikají v prostorách školy volné prostory, které jsou pronajímány různým subjektům. Tím dochází k prolínání různých subjektů, což vyžaduje zvýšený dohled z pohledu bezpečnosti a pořádku.
- q Vzdělávací středoškolský subjekt působící v pronájmu volných prostor ZŠ Meteorologická nespolutracuje na aktivitách základní školy.

- q Převážná většina žáků 5. třídy ZŠ s RVJ, Ladislava Coňka, Praha 4–Písnice nepřechází do 6. třídy do ZŠ Meteorologická. Tím odchází žáci na 2. stupeň do základních škol mimo MČ Praha-Libuš.
- q Na základě stanovených krajských normativů je ZŠ s RVJ přiznán obnos finančních státních prostředků na počet žáků 5 tříd. Vzhledem k tomu, že prostředky mnohdy nepostačují, městská část dokrývá mzdy zaměstnanců (zatím ve dvou případech).

6.1.3 Střední vzdělávání, vyšší odborné a vysoké školství

- q V MČ Praha-Libuš žádná střední škola zde působící aktivně nespolupracuje s městskou částí na dílčích aktivitách a projektu Zdravé město.
- q V MČ nepůsobí státní střední škola s maturitou (např. čtyřletého gymnaziálního typu, obchodní akademie). Z tohoto důvodu žáci, kteří ukončují povinnou školní docházku přecházejí do státních středních škol mimo MČ Praha-Libuš (kromě Středního odborného učiliště potravinářského).
- q V MČ není zřízena státní nebo soukromá vyšší odborná škola nebo vysoká škola. Tím není možno využívat vědomostí studentů v rámci různých aktivit základních a mateřských škol a městské části (např. spolupráce na dotazníkových šetření, návrhu různých studií rozvoje MČ, zapojení do projektů mateřských a základních škol).

6.2. OBLAST VOLNOČASOVÝCH AKTIVIT

- q Humanitární sdružení PROTEBE potřebuje zajistit např. ve spolupráci se školami v MČ větší informovanost rodičů o svých aktivitách, které jsou určeny nejen handicapovaným dětem a mládeži (např. prázdninové tábory, víkendové pobyty).
- q Z důvodu „módních sportovních trendů“ je obtížné zvyšovat počty docházejících dětí a mládeže do T.J. Sokol, jehož cílem je vychovat všestranně zdatného jedince.
- q Děti a mládež v městské části požadují obnovení plaveckého bazénu, který by využívaly nejen mateřské a základní školy v rámci výuky.
- q MC Kuřátko o.s. by uvítalo více členů, kteří by se podíleli na organizaci aktivit pro malé děti a jejich rodiče.

VII. NEDOSTATKY VE STAVU BUDOV PRO VZDĚLÁVACÍ A VOLNOČASOVÉ AKTIVITY V MAJETKU MČ PRAHA-LIBUŠ

MŠ Lojovická

Chybí dětské dopravního hřiště.

Potřeba zateplení fasády. Nutno opravit terasy a vyměnit oplocení.

MŠ K Lukám

Potřeba výměny oken, zateplení fasády. Nutná rekonstrukce venkovních teras a chodníků.
Trvá potřeba opravy střechy.

MŠ Mezi Domy

Potřeba výměny oken, zateplení fasády.
Nutná rekonstrukce venkovních prostor včetně oplocení a venkovních schodišť.
Potřeba úpravy prostor po Klubu Junior.

MŠ Ke Kašně

Nutno řešit způsob vytápění – vybudovat plynovou kotelnu.
Rekonstruovat hospodářský pavilon – výměna oken, zateplení. Potřeba nového zádveří u MŠ.
Potřeba řešit rozvody vody.

Klub Junior

Pozn.: Dosud majetkově nedořešeno.
Řešit způsob vytápění – nová plynová kotelna. Potřeba výměny oken, zateplení fasády. Nutné nové rozvody vody a elektro. Potřeba opravy střechy.

ZŠ s RVJ v ulici L.Coňka

Nutno dořešit sportoviště – zatím naráží na odpor sousedů. V současné době nemá škola vlastní tělocvičnu.
Požadavek na rekonstrukci sociálních zařízení a výměnu podlahových krytin.

ZŠ Meteorologická

Potřeby : Výměna oken – dokončení. Zateplení fasád. Postupná výměna podlahových krytin, rekonstrukce vnitřních rozvodů – elektro, osvětlení, topení. Nutno řešit statiku nástavby – nejdříve zavětrování, následně zprovoznění.
Je třeba průběžně opravovat okapy, střechy, terasy. Na střeše původní budovy vyměnit krytinu.
Do školní kuchyně pořídit konvektomat, vyměnit chladicí boxy, rekonstruovat elektro, udělat novou podlahu.

VIII. KONCEPCE OBLASTI VZDĚLÁVACÍ A VOLNOČASOVÉ

8.1 OBLAST VZDĚLÁVACÍ

8.1.1 Předškolní vzdělávání

- Zachovat současný stav v počtu tříd mateřských škol, popř. ho zvyšovat.
- Snažit se vytvořit podle možností ze stávajících dvojtřídních mateřských škol převážně zařízení troj – čtyřtřídní.
- Usilovat o propojení výchovně vzdělávacího programu Montessori s ostatními školními vzdělávacími programy v mateřských školách.

- Sloučit MŠ Mezi Domy a MŠ Montessori do jednoho subjektu příspěvkové organizace se zachováním vzdělávacího programu Montessori a vzdělávacího programu MŠ Mezi Domy.
- Udržet kvalitu vzdělávání ve všech mateřských školách, popř. jí zvyšovat.
- Podporovat další vzdělávání pedagogických pracovníků.
- Vytvářet příklady dobré praxe inspirující pro ostatní předškolní zařízení.
- Podporovat vzájemnou spolupráci s mateřskými a základními školami v městské části.
- Podporovat zapojení škol do různých projektů realizovaných městskou částí i jinými subjekty.
- Podporovat zapojení škol do projektů s principy udržitelného rozvoje, zapojení do osvětových kampaní.
- Podporovat inovativní metody ve výchově a vzdělávání.
- Podporovat mimoškolní aktivity.
- Snažit se vybudovat bezbariérový přístup do mateřských škol a tím vytvořit bezbariérový pohyb v budově z důvodu integrace dětí s těžkým zdravotním postižením.

8.1.2 Základní vzdělávání

- Zachovat současný počet základních škol.
- Usilovat o zvýšení atraktivnosti základních škol a s tím souvisejícím zvýšením počtu žáků.
- Podporovat činnost žakovského zastupitelstva a jeho zapojení do rozvoje městské části.
- Podporovat zapojení škol a žáků do různých projektů realizovaných městskou částí i jinými subjekty.
- Zvýšit vzájemnou spolupráci základních škol v městské části a vzdělávacích subjektů působících v objektech těchto škol.
- Snažit se vytvořit samostatný vchod pro subjekty v pronájmu ZŠ Meteorologická.
- Snažit se vybudovat bezbariérový přístup do základních škol a tím vytvořit bezbariérový pohyb v budově z důvodu integrace žáků s těžkým zdravotním postižením.

- Usilovat o efektivní pronajímání volných prostor v základních školách převážně jiným subjektům věnujícím se vzdělávacím aktivitám.
- Podporovat návaznost 1. stupně ZŠ s RVJ Ladislava Coňka na 2. stupeň ZŠ Meteorologická v rámci společných aktivit a školních vzdělávacích programů.
- Podporovat rozšíření vzdělávacího programu Montessori na 2. stupeň ZŠ Meteorologická.
- Prohlubovat propojení vzdělávacího programu Montessori se školními vzdělávacími programy základních škol v městské části.
- Podporovat další vzdělávání pedagogických pracovníků.
- Podporovat mimoškolní aktivity a jejich rozvoj, výměnné pobyty v zahraničí a pobyty na školách v přírodě.
- Podporovat zapojení škol do projektů s principy udržitelného rozvoje a zapojení do osvětových kampaní.
- Vytvářet příklady dobré praxe, které by byly inspirující pro ostatní základní školy.
- Podporovat inovativní metody ve vzdělávání.

8.1.3 Střední vzdělávání, vyšší odborné a vysoké školství

- Usilovat o zapojení středních škol do projektů realizovaných v městské části a projektů mateřských a základních škol.
- Podporovat zapojení škol do projektů s principy udržitelného rozvoje a zapojení do osvětových kampaní.
- Podporovat snahu o zřízení středního, vyššího odborného nebo vysokého školství v městské části, popř. jejich detašovaných pracovišť.

8.2 OBLAST VOLNOČASOVÁ

- Podporovat rozvoj stávajících volnočasových aktivit pro děti a mládež v městské části.
- Podporovat zapojení organizací zabývajících se volnočasovými aktivitami pro děti a mládež do různých akcí, projektů a grantových řízení městské části i jiných subjektů.
- Podporovat prevenci sociálně patologických jevů rozšířením nabídky volnočasových aktivit, popř. zřízením nízkoprahových klubů.
- Podporovat zapojení volnočasových organizací do projektů s principy udržitelného rozvoje a zapojení do osvětových kampaní.

- Využívat prostory Libušské sokolovny pro akce škol, sdružení a klubů zaměřených na aktivity dětí a mládeže.
- Podporovat na základě bezplatného nájmu v objektu Klubu JUNIOR provoz mateřského centra Kuřátko, o.s., modelářského kroužku Křížem x Krážem, o.s. a humanitárního sdružení Protebe, o.s. - klubovny pro handicapované děti.
- Podporovat rozšíření aktivit Klubu JUNIOR a jeho prezentaci.
- Spolupracovat s organizacemi zabývajícími se volnočasovými aktivitami pro děti a mládež při medializaci jejich aktivit.
- Usilovat o zavedení dotačního programu pro organizace zabývající se volnočasovými aktivitami pro děti a mládež.

XI. KONCEPCE ZLEPŠENÍ STAVU BUDOV V MAJETKU MČ PRAHA-LIBUŠ

Technicky bude třeba zpracovat pasporty jednotlivých zařízení. Z toho vyplynou potřeby oprav – krátkodobé i dlouhodobé, velké a malé...

Začít se musí od elektronické projektové dokumentace – stavebních a jednotlivých sítí.

Následně po pasportizaci precizovat plán krátkodobých a střednědobých oprav.

Koncepce rekonstrukcí vyplyne z výše uvedeného.

Vzhledem k trendu energetických úsporných opatření je třeba v první řadě řešit pláště budov (okna, fasáda, dveře), všechny vnitřní rozvody (voda, kanalizace, elektro, topení, plyn...), modernizovat systémy vytápění, větrání, klimatizace, ohřev užitkové vody atd. Bude potřeba postupně nechat zpracovat průkazy energetické náročnosti budov na všechna zařízení.

Z pasportizace by měla být i určena ekonomická životnost. Každá budova má svou technickou a ekonomickou životnost a po jejich vypršení se již průběžné opravy dlouhodobě nevyplátí.

V současné době je ale dotační systém MHMP nastaven tak, že i dožilé objekty nelze nahradit, ale lze je pouze stále průběžně opravovat.

MŠ Lojovická

Potřeba výstavby dětského dopravního hřiště.

Požadavky na zateplení fasády a úpravy venkovních prostor včetně oplocení.

MŠ K Lukám

Nutná kompletní výměna oken a zateplení, rekonstrukce venkovních teras a chodníků, oprava ploché střechy.

MŠ Mezi Domy

Nutná výměna oken, zateplení fasády. Požadavek na úpravu venkovních prostor (schody, oplocení). Nutno upravit prostory po Klubu Junior pro potřeby MŠ.

MŠ Ke Kašně

Řešit způsob vytápění – vybudovat plynovou kotelnu. Rekonstruovat celý hospodářský pavilon – výměna oken, zateplení fasády.

Je nutno řešit rekonstrukci rozvodů vody.

Výhledově by měl být řešen celkový rozvoj, ve vazbě na plochy určené územním plánem pro školství a zdravotnictví.

Klub Junior

Pozn.: Dosud majetkově nedořešeno.

Řešit způsob vytápění – nová plynová kotelna. Potřeba výměny oken, zateplení fasády. Nutné nové rozvody vody a elektro. Potřeba opravy střechy.

ZŠ s RVJ v ulici L.Coňka

Nutno dořešit sportoviště – prostor pro tělesnou výchovu dětí.

Rekonstruovat sociální zařízení, vyměnit podlahové krytiny.

ZŠ Meteorologická

Do školní kuchyně pořídit konvektomat, vyměnit chladicí boxy, rekonstruovat elektro, udělat novou podlahu.

Dokončit výměnu oken a zateplit fasády.

Postupně vyměnit podlahové krytiny, rekonstruovat vnitřní rozvody – elektro, osvětlení, topení.

Je nutno řešit statiku nástavby –nejdříve zavětrování, následně zprovoznění.

Potřeba průběžně opravovat okapy, střechy, terasy. Na střeše původní budovy vyměnit krytinu.

XII. ZÁVĚR

Koncepce nabývá účinnosti dnem schválení ZMČ Praha-Libuš, tj. dne 10.9.2008 na základě usnesení č.29/2008.