

# STRATEGICKÝ PLÁN ROZVOJE MĚSTA PRACHATICE



**PRO OBDOBÍ LET 2010 – 2014**

Schváleno Zastupitelstvem města Prachatic dne xx.xx.xxxx  
Usnesení č. xx/xxxx

Zpracoval Městský úřad Prachatice, odbor stavebně správní a regionálního rozvoje  
Prosinec 2009



## 1. Obsah strategického plánu

<b>1. Obsah strategického plánu</b> .....	2
<b>2. Zpracovatel strategického plánu</b> .....	3
<b>3. Úvod</b>	
Význam strategického plánu rozvoje města .....	4
Postup zpracování strategického plánu .....	4
Struktura strategického plánu .....	5
<b>4. Socioekonomický profil města</b>	
Poloha města a jeho správní vývoj .....	7
Historie a současnost města .....	9
Členění města .....	11
Počet obyvatel .....	12
Vzdělanostní struktura obyvatel .....	13
Kapacita školských zařízení zřizovaných městem Prachatice .....	14
Nezaměstnanost .....	14
Podíl zemědělské a nezemědělské půdy .....	14
Ochrana přírody a krajiny .....	15
Spolupráce města s okolními obcemi a dalšími subjekty .....	16
<b>5. Souhrnná SWOT analýza</b> .....	18
<b>6. Strategická rozvojová vize města</b> .....	23
<b>7. Prioritní osy rozvoje, jejich strategické cíle a opatření</b>	
Prioritní osy rozvoje .....	24
Strategické cíle prioritních os rozvoje a opatření k jejich dosažení .....	25
<b>8. Dílčí rozvojové aktivity v rámci stanovených opatření jednotlivých prioritních os rozvoje</b>	
Dopravní a technická infrastruktura .....	26
Kulturní dědictví, cestovní ruch a volnočasové aktivity .....	28
Životní prostředí .....	30
Kvalita života .....	32
Podpora podnikání .....	36
Efektivní a komunikující veřejná správa .....	37
Lidské zdroje .....	39
<b>9. Realizace strategického plánu v jednotlivých letech a kontrolní mechanismy</b> .....	41
<b>10. Projektové záměry</b> .....	42
<b>11. Přehled použitých zkratk</b> .....	48



## 2. Zpracovatel strategického plánu

### Zpracoval:

- Bc. Antonín Jurčo  
Odbor stavebně správní a regionálního rozvoje Městského úřadu Prachatice

### Spolupráce:

- Zastupitelstvo města Prachatice
- Rada města Prachatice
- Tajemník Městského úřadu Prachatice
- Vedoucí odborů a pracovníci Městského úřadu Prachatice
- Jihočeská hospodářská komora, Oblastní hospodářská komora Prachatice
- Kulturní a informační služby města Prachatice
- Mateřská škola Prachatice
- Městská knihovna Prachatice
- Městské lesy Prachatice, s.r.o.
- Městská policie Prachatice
- Městská správa domů a bytů s.r.o.
- Nemocnice Prachatice, a.s.
- Osadní výbor Kahov, Podolí, Oseky, Stádlá
- Osadní výbor Libínské Sedlo, Perlovice, Volovice
- Osadní výbor Staré Prachatice, Ostrov, Městská Lhotka
- Prima Agri PT a.s.
- Sportovní zařízení Prachatice, příspěvková organizace
- Technické služby Prachatice, s.r.o.
- Tepelné hospodářství Prachatice s.r.o.
- Základní škola Prachatice, Národní 1018
- Základní škola Prachatice, Vodňanská 287
- Základní škola Prachatice, Zlatá stezka 240

### Datum zpracování:

- Srpen - prosinec 2009

### Vodznak:

- Prachatice<sup>1</sup>, foto Ing. Vladimír Hrabák © 2004

<sup>1</sup> Prachatice, patronka a ochránkyně města Prachatice. Mírně nakročená figura krásné mladé ženy v životní velikosti (výška 178 cm) nesoucí na hlavě korunu z městských hradeb, levou rukou se opírá o meč (vyjádření síly) a pravou ruku drží ve výmluvném ochranném gestu nad městem. Součástí sochařské výzdoby průčelí pseudorenesanční Nové radnice na Velkém náměstí, umístěna v nice štítu na vrcholu budovy. Vytvořena rakouským ak. soch. Georgem Leisekem roku 1903, restaurována v roce 2004 ak. soch. Vojtěchem Paříkem.





### 3. Úvod

#### Význam strategického plánu rozvoje města

Tradiční postupy plánování rozvoje měst, např. formou sestavování a schvalování rozpočtu města, jsou vesměs krátkodobé, omezující se na řešení dílčích problémů a přímo se podřizující aktuálním ekonomickým a jiným možnostem města. Tyto tradiční postupy plánování tedy nemohou zajistit cílený a systematický rozvoj města v dlouhodobém výhledu.

Oproti tomu strategické plánování přináší systematický, dlouhodobý a komplexní přístup založený na konsensu místních představitelů i občanů, vycházející ze sdílené představy o společné budoucnosti, který optimalizuje využití lidských a finančních zdrojů dlouhodobým sledováním předem vytyčeného cíle. Spolupracují na něm všichni představitelé města i další subjekty, významné v rámci města. Dochází tak k nalezení široké shody na dalším vývoji města. Odhaluje slabiny i přednosti města, stanovuje směr jeho dalšího vývoje, zaměřuje aktivity města na řešení jeho hlavních problémů a určuje priority města pro stanovený časový úsek (návrhové období).

Město Prachatice se věnuje strategickému plánování svého rozvoje od roku 1996, kdy městské zastupitelstvo dne 23. června 1996 schválilo první Plán rozvoje města Prachatice do roku 1999. V roce 2000 městské zastupitelstvo schválilo Strategický plán rozvoje města do roku 2004. Pro období let 2005 - 2009 byl dne 17. března 2005 zastupitelstvem města schválen Strategický plán rozvoje města Prachatice, usnesení č. 179/2005, následně aktualizovaný zastupitelstvem města dne 19. března 2007, usnesení č. 38/2007, a dne 20. dubna 2009, usnesení č. 223/2009.

Strategický plán rozvoje města Prachatice, který je předmětem tohoto dokumentu, je zpracován pro období let 2010 - 2014 a kontinuálně navazuje na předcházející strategický plán pro období let 2005 - 2009 a celkové vyhodnocení jeho realizace schválené zastupitelstvem města dne 26. října 2009, usnesení č. 430/2009. Ačkoli je však strategický plán navržen na období do roku 2014, je nutně podkladem i pro pozdější rozhodování, neboť jednak řešení určitých problémů vyžaduje delší časový úsek a jednak v již jednou nastaveném trendu rozvoje je žádoucí pokračovat a kontinuálně na něj navázat. Strategický plán tedy představuje přípravu i na budoucí roky. Vlastní proces tvorby strategického plánu, v rámci kterého dochází ke shodě komunity na budoucím směřování a vývoji, je přitom významnější, nežli jeho přímý výstup - strategický plán, dokumentující výsledek tohoto procesu.

#### Postup zpracování strategického plánu

Strategický plán pro období let 2010 – 2014 byl zpracován Odborem stavebně správním a regionálního rozvoje Městského úřadu Prachatice s využitím opakovaných konzultací s výše uvedenými spolupracujícími subjekty. Nebyl zpracován externě, zcela tedy vychází ze znalostí, zkušeností a informací osob působících přímo v řešeném území, které se profesně zabývají řešenou problematikou, promítnutou do navržených prioritních os rozvoje a jejich náplně ve formě opatření. V průběhu zpracování byl návrh strategického plánu rovněž opakovaně zveřejněn k připomínkování veřejností.

Interní forma zpracování přinesla významnou úsporu finančních zdrojů města, přitom umožňuje realizovat strategické plánování jako skutečně trvalý kontinuální proces (kterého při externím zpracování strategického plánu expertní skupinou zpravidla není dosaženo).



Strategický plán byl konstruován v těchto krocích:

1. Shromáždění a analýza vybraných (nejen) statistických dat týkajících se města
2. Zpracování socioekonomického profilu města
3. Zpracování SWOT analýzy
4. Sběr projektových námětů pro návrhové období strategického plánu
5. Zpracování sumáře přehledu o rozvojových záměrech města a spolupůsobících subjektů
6. Formulace strategické rozvojové vize města
7. Formulace prioritních os rozvoje
8. Formulace strategických cílů prioritních os rozvoje
9. Stanovení opatření tvořících náplň prioritních os rozvoje k naplnění jejich strategických cílů
10. Určení dílčích rozvojových aktivit v rámci jednotlivých opatření
11. Návrh mechanismu realizace strategického plánu v jednotlivých letech a příslušných kontrolních opatření.

Při formulaci strategického plánu byly respektovány zásady trvale udržitelného rozvoje<sup>2</sup>, v rámci kterého „budou naplněny potřeby stávajících generací, aniž by byly ohroženy možnosti generací budoucích uspokojit jejich vlastní potřeby“.

Strategický plán rozvoje města Prachatice byl zpracován ve vazbě na tyto účely:

1. Strategický plán bude odrážet potřeby města Prachatice, jeho občanů a podnikatelských i nepodnikatelských (neziskových) subjektů působících na území města tak, aby vedly k udržitelnému a vyváženému rozvoji města.
2. Strategický plán s přihlédnutím k potřebám území města stanoví rozvojové priority města, společnou rozvojovou vizi a vyplývající opatření, která je žádoucí realizovat pro naplnění vize.
3. Strategický plán bude obsahovat aktualizacím otevřený seznam možných projektů města i dalších působících subjektů, které povedou k dosažení stanovené rozvojové vize.
4. Strategický plán bude využitelný také jako:
  - a) podpůrný dokument k využití zdrojů financování rozvojových projektů města na všech dostupných úrovních:
    - fondy Evropské unie
    - národní zdroje
    - regionální či jiné cizí zdroje
    - vlastní zdroje
  - b) podklad pro formulaci dalších navazujících strategických materiálů města
  - c) podklad definující společné zájmy různých subjektů působících na území města.

## Struktura strategického plánu

Strategický plán je uveden obecnými informacemi o smyslu strategického plánování a jeho historii v rámci města Prachatice. Dále je vysvětlen postup zpracování strategického plánu.

<sup>2</sup> Trvale udržitelný rozvoj společnosti je takový rozvoj, který současným i budoucím generacím zachovává možnost uspokojovat jejich základní životní potřeby a přitom nesnižuje rozmanitost přírody a zachovává přirozené funkce ekosystémů (§ 6 zákona č. 17/1992 Sb., o životním prostředí, v platném znění).





Kapitola socioekonomického profilu města představuje analytickou část strategického plánu a jejím úkolem je shrnutí předem shromážděných vybraných (nejen) statistických dat, popisujících aspekty důležité pro další rozvoj města. Shromáždění a vyhodnocení těchto dat předcházelo vlastním pracím na zpracování strategického plánu. Socioekonomický profil města není přehledem všech aspektů života města, nýbrž výsledkem cíleného výběru faktů zásadních pro budoucí vývoj města a využitelných pro formulaci návazné strategické, tedy návrhové části strategického plánu. Obsahuje základní informace o poloze města, jeho historii, správním členění a postavení v rámci státu, o dopravní a technické infrastruktuře, obyvatelstvu, školských zařízeních, životním prostředí, podnikatelském prostředí, podmínkách pro bydlení a vazbách města na okolí.

Kapitola souhrnné SWOT analýzy patří rovněž do analytické části strategického plánu a podává strukturovaný přehled o závěrech analytických šetření předcházejících zpracování strategického plánu s cílem popsat jednak rozvojový potenciál města (vnitřní silné stránky města a příležitosti existující vně města a využitelné pro jeho rozvoj) a dále zásadní problémy, na jejichž řešení by se mělo město soustředit (vnitřní slabé stránky města a potenciální vnější hrozby). Souhrnná SWOT analýza je hlavním podkladem pro formulaci návrhové části strategického plánu.

Na analytickou část strategického plánu navazuje jeho stěžejní, tedy strategická čili návrhová část. V rámci ní je nejprve ve formě strategické rozvojové vize definován zamýšlený cílový stav města, kterého by mělo být dosaženo postupem dle strategického plánu.

K naplnění stanovené rozvojové vize jsou na základě analytické části formulovány jednotlivé prvky plánování rozvoje města, kterými jsou prioritní osy rozvoje, jejich strategické cíle, dále opatření, kterými v rámci jednotlivých prioritních os bude dosaženo jejich stanovených cílů, a konečně dílčí rozvojové aktivity, provádějící jednotlivá opatření.

Popsána jsou základní pravidla realizace strategického plánu a stanoveny jsou příslušné kontrolní mechanismy.

Strategickou část uzavírá otevřený seznam konkrétních projektů - investičních akcí, jejichž realizaci lze sledovat jako možné dílčí rozvojové aktivity naplňující opatření v rámci příslušných prioritních os rozvoje.

Strategický plán neřeší běžnou činnost Městského úřadu Prachatic, která je upravena jednotlivými obecně závaznými právními předpisy a interními směnicemi.

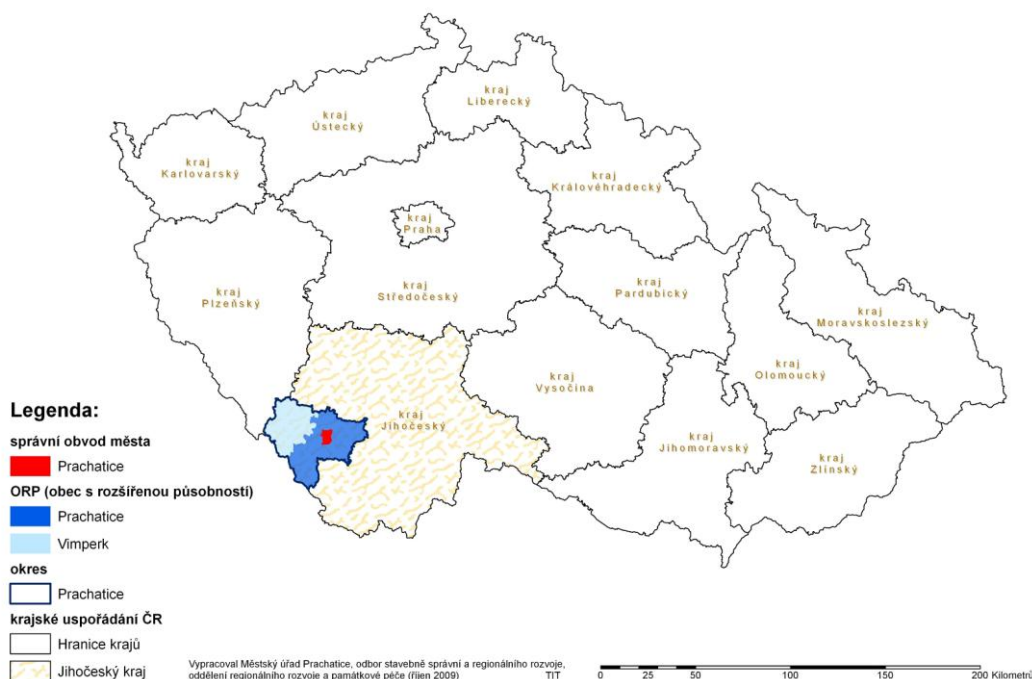


## 4. Socioekonomický profil města

### Poloha města a jeho správní vývoj

Město Prachatice leží v jihozápadní příhraniční části České republiky v Jihočeském kraji a okrese Prachatice.

#### Správní obvod města Prachatice v rámci České republiky



Zeměpisná poloha města je 48°58'40" severní šířky a 14°00'46" východní délky. Spolu s nejbližším okolím náleží z geomorfologického hlediska do Šumavské soustavy, podsoustavy Šumavské hornatiny, celku Šumavského podhůří, podcelku Prachatické hornatiny a okrsku Libínské hornatiny. Průměrná nadmořská výška činí 561 m, nejvyšším bodem je hora Libín (1095,5 m.n.m.) nacházející se jižně u města, nejnižším místem pak údolní niva pod Starými Prachaticemi (495 m.n.m.), kterou protéká Bělečský (též Živný) potok přitékající od jihovýchodu a pokračující severovýchodním směrem. Území patří do povodí řeky Blanice a dílčího povodí Bělečského potoka. Široká, k severovýchodu klesající kotlina prachatického krajinného rámce je ověněná svahy Dubového vrchu a Výrovce na západě a pásma Nebahova na východě. Jižnímu horizontu vévodí horský hřeben Libína. Městem prochází silnice II/141 zajišťující dostupnost Vodňan a dále Prahy, na druhou stranu dostupnost Volar a dále státních hranic s Německem s hraničním přechodem Strážný/Philippsreuth. Další silnice II/143 zajišťuje dostupnost Českého Krumlova, silnice III/14128 pak dostupnost krajského města České Budějovice. Město leží na regionální železniční trati Číčenice - Volary, železniční stanice Prachatice ovšem nepředstavuje významný železniční uzel. V blízkosti města se nachází Národní park Šumava.





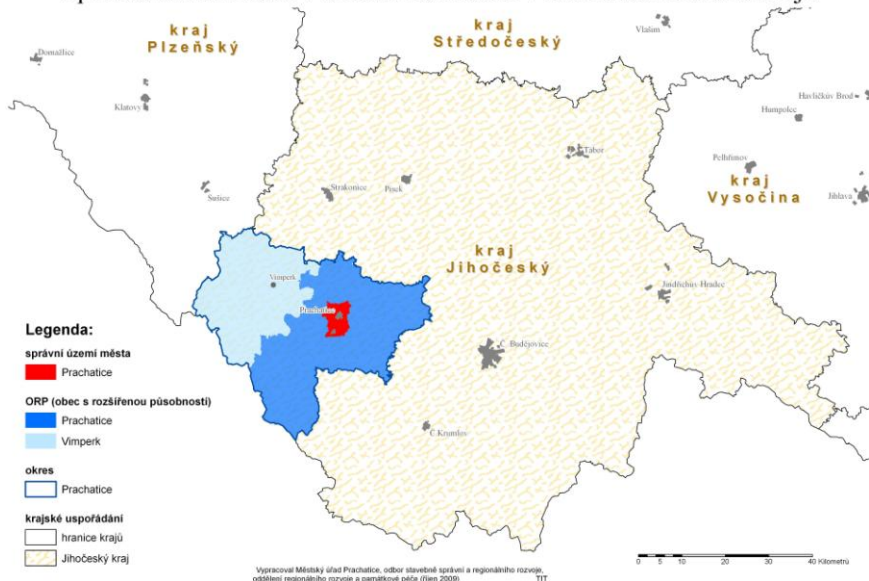
Prachatice jsou od roku 1960 dosud okresním městem a současně od roku 2003 obcí s rozšířenou působností.

Správní obvod města, jakožto obce s rozšířenou působností, zahrnuje území 44 obcí: Babice, Bohunice, Budkov, Bušanovice, Drslavice, Dub, Dvory, Hracholusky, Husinec, Chlumany, Chroboly, Chvalovice, Kratušín, Křišťanov, Ktiš, Lažiště, Lenora,

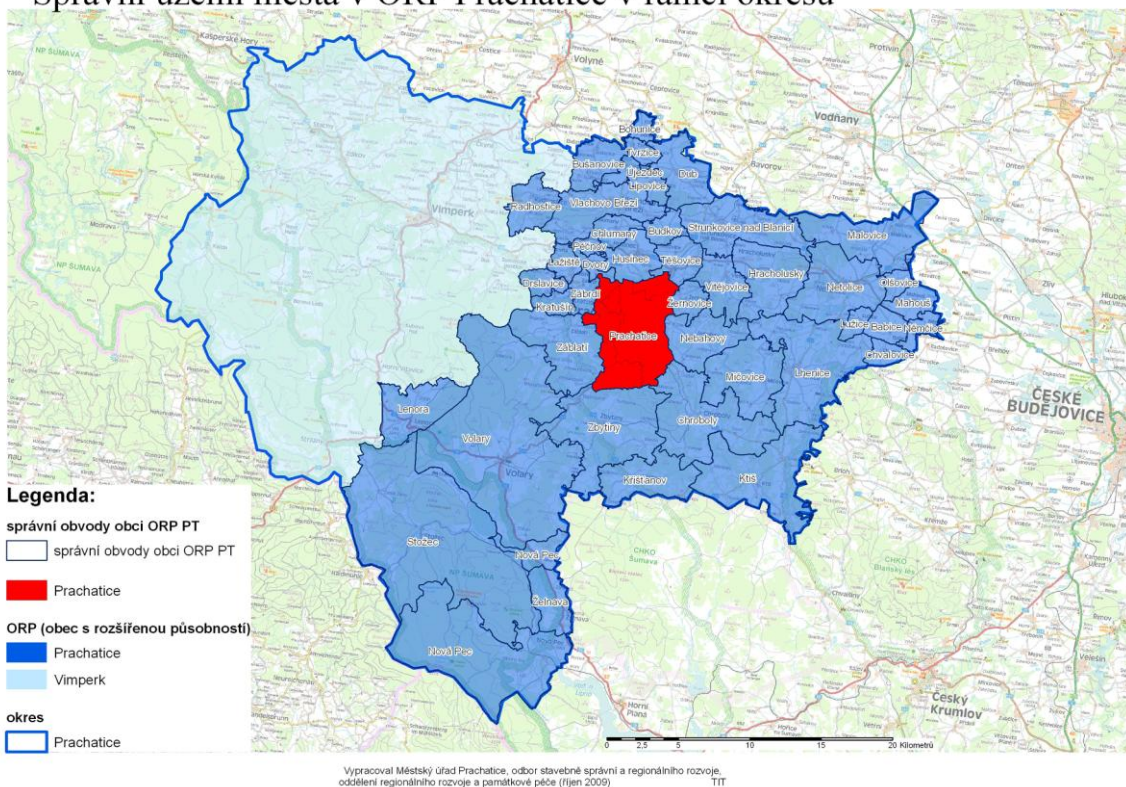
Lhenice, Lipovice, Lužice, Mahouš, Malovice, Mičovice, Nebahovy, Němčice, Netolice, Nová Pec, Olšovice, Pěčnov, Prachatice, Radhostice, Stožec, Strunkovice nad Blanicí, Těšovice, Tvrzice, Újezdec, Vitějovice, Vlachovo Březí, Volary, Záblatí, Zábřdí, Zbytiny, Želnavá, Žernovice.

Správní obvod města, jakožto obce s pověřeným obecním úřadem, zahrnuje území 29 obcí: Bohunice, Budkov, Bušanovice, Drslavice, Dub, Dvory, Hracholusky, Husinec, Chlumany, Chroboly, Kratušín, Ktiš, Lažiště, Lhenice, Lipovice, Mičovice, Nebahovy, Pěčnov, Prachatice, Radhostice, Strunkovice nad Blanicí, Těšovice, Tvrzice, Újezdec, Vitějovice, Vlachovo Březí, Záblatí, Zábřdí, Žernovice.

### Správní území města v okrese Prachatice v rámci Jihočeského kraje



### Správní území města v ORP Prachatice v rámci okresu







## Historie a současnost města

Založení města Prachatice souvisí se středověkou obchodní cestou zvanou "Zlatá stezka", spojující Čechy s Bavorskem. Stezka získala neobyčejný význam díky obchodu s bavorskou solí, dopravovanou soumary z Pasova do Prachatic.

Již v době začínajícího obchodu existovala na stezce osada, nynější Staré Prachatice, založená v 9.–10. století. Když přestala vyhovovat dynamice místního vývoje, byla v sousedství na místě dnešního města založena osada nová, doložená po polovině 13. století. Roku 1323 potvrdil král Jan Lucemburský městečku Prachatice právo užívat obchodní cestu do Pasova a vybírat na ní celní poplatky. Prachatice byly plně dobudovány ve 3. čtvrtině 14. století. V dubnu a listopadu 1420 byly Prachatice dobyty Žižkovým vojskem a v roce 1421 se stalo součástí táborského městského svazu. Do 4. dubna 1503 město zůstalo majetkem vyšehradské kapituly. Dne 5. října 1501 získal prachatické panství Petr z Rožmberka.

První polovina 16. století byla vrcholným „zlatým věkem“ města. Od 2. poloviny 16. století již město čelilo omezovacím snahám bavorských vévodů a pasovských biskupů regulovat dovoz soli po Zlaté stezce i monopolistickým tendencím císařů prosazovat přednostní dovoz soli do Čech ze svých zemí po jiné trase. Po prodeji Prachatic císaři Rudolfovi II. v říjnu 1601 se ještě nakrátko pozdvihla prestiž sídla, když ho panovník dne 15. června 1609 povýšil na město královské. 28. září 1620 byly Prachatice dobyty císařským generálem Karlem Buqoyem. Citelně byl oslaben solní obchod na Zlaté stezce, roku 1706 zanikl nadobro. Po krátké císařské vládě Ferdinanda II. byly Prachatice věnovány v roce 1622 Janu Oldřichovi z Eggenberka a téměř po sto letech (1719) je získali Schwarzenberkové. Po ničivém požáru města v roce 1832 byla většina domů v centru zbavena původních renesančních štítů.

Po roce 1850 převzalo vedení města v obecním zastupitelstvu postupně se poněmčující obyvatelstvo. Prachatice se staly centrem okresu, okresního hejtmánství a okresního soudu. Rozšiřující se předměstská zástavba svým rozsahem již značně překonala rozlohu historického jádra. Tento trend pokračoval i po vzniku československé republiky a pokračuje dosud.

Městská památková rezervace Prachatice vč. ochranného pásma







Výnosem ministerstva kultury České socialistické republiky ze dne 6. října 1981 bylo historické jádro města Prachatice prohlášeno za městskou památkovou rezervaci. V režimu památkové ochrany přitom bylo již od roku 1950, kdy bylo prohlášeno za památkovou rezervaci poprvé a prohlášení v roce 1981 tak bylo aktualizací. Důvodem k prohlášení byla výjimečná zachovalost historického jádra města, coby středověkého urbanistického útvaru s mimořádným historickým a estetickým charakterem daným dochovanými gotickými a renesančními měšťanskými domy, monumentálním gotickým kostelem a renesanční radnicí, umístěnými v dochovaném středověkém opevnění města, a potřeba zajistit tomuto významnému historickému celku zvýšenou ochranu a péči nutnou pro jeho zachování a obnovu, která přetrvává dodnes.

Historické jádro města se dodnes dochovalo bez zásadních nevratných zásahů, které by měnily jeho původní výraz. Svou rozlohou 12,05 ha a 135 nemovitými kulturními památkami, které představuje 129 domů (některé přitom jsou rozděleny na více čísel popisných), kostel sv. Jakuba Většího, Dolní (Písecká) brána s hradebním systémem a sedmi baštami, kaple sv. Jana Nepomuckého pod Dolní bránou, kaple sv. Jana Nepomuckého u křižovatky Solní a Hradební ulice, kaple sv. Antonína Padovského u Štěpánčina parku a kašna se sochou Spravedlnosti, patří k významným historickým architektonickým celkům České republiky

Za nejlepší přípravu a realizaci Programu regenerace městských památkových rezervací a městských památkových zón za rok 2002 získalo město Prachatice v roce 2003 titul Historické město roku 2002.

Prachatice se dlouhodobě profilují jako malebné klidné a bezpečné historické město na Zlaté stezce s kvalitním životním prostředím, přívětivé k občanům i turistům a poskytující široké spektrum kvalitních služeb.

V roce 2003 město Prachatice získalo v mezinárodní evropské soutěži Kvetoucích sídel Entente Florale Europe stříbrné ocenění.

Město Prachatice je od 26. března 2009 prostřednictvím celostátního projektu Národní síť Zdravých měst ČR zařazeno v mezinárodním „Projektu Zdravé město“ a mezinárodním programu „místní Agenda 21“ probíhajícími pod patronací Organizace spojených národů a jejích institucí (Světová zdravotní organizace WHO). V této souvislosti město Prachatice od května 2009 realizuje projekt „Prachatice - Zdravé město“<sup>3</sup>.

Protože se město dlouhodobě zaměřuje na trvale udržitelný rozvoj a kvalitní životní prostředí, komunikaci s občany a podporu činnosti neziskových organizací, krátce po vstupu do NSZM město postoupilo v její struktuře do vyšší kategorie a ke konci roku 2009 bylo oceněno za rychlý postup nového člena ke kvalitě Zdravého města a Místní agendě 21 za rok 2009.

<sup>3</sup> Deklarace Projektu Prachatice - Zdravé město schválena usnesením Zastupitelstva města Prachatice dne 25.5.2009, usnesení č. 350/2009





## Členění města

Území města Prachatice tvoří 8 katastrálních území: Prachatice, Staré Prachatice, Libínské Sedlo, Perlovice, Kahov, Oseky, Volovice, Stádlá o celkové výměře 3891,6722 ha. (Zdroj: ČSÚ 2008)



Město Prachatice obsahuje tyto místní části: Kahov, Libínské Sedlo, Městská Lhotka, Oseky, Ostrov, Perlovice, Podolí, Prachatice I, Prachatice II, Stádlá, Staré Prachatice, Volovice.



## Počet obyvatel

Celkový počet obyvatel ve správním území města Prachatice, podíl žen a mužů, průměrný věk:

Datum zjištění	Celkem obyvatel ve správním území města Prachatice	Z toho ženy v %	Průměrný věk obyvatel celého správního území města		
			celkem	muži	ženy
31.12.2004	11 726	51,27	37,94	36,83	39,00
31.12.2005	11 759	51,29	38,31	37,16	39,41
31.12.2006	11 732	51,38	38,70	37,52	39,81
31.12.2007	11 699	51,50	39,04	37,81	40,20
31.12.2008	11 654	51,65	39,42	38,24	40,53
30.9.2009	11 583	51,63	39,74	38,55	40,85

Zdroj: MěÚ Prachatice, odbor vnitřních věcí

Počet obyvatel v místních částech města Prachatice:

Datum zjištění	Kahov Podolí	Libínské Sedlo	Městská Lhotka	Oseký	Ostrov Staré Prachatice	Perlovice	Prachatice	Stádlá Volovice
31.12.2004	71	103	13	66	225	12	11 230	6
31.12.2005	73	109	12	66	226	18	11 247	8
31.12.2006	70	109	13	66	214	19	11 233	8
31.12.2007	67	106	10	65	219	21	11 204	7
31.12.2008	69	106	12	63	220	23	11 153	8
30.9.2009	70	99	13	63	216	23	11 091	8

Zdroj: MěÚ Prachatice, odbor vnitřních věcí

Věková struktura obyvatel v celém správním území města Prachatice:

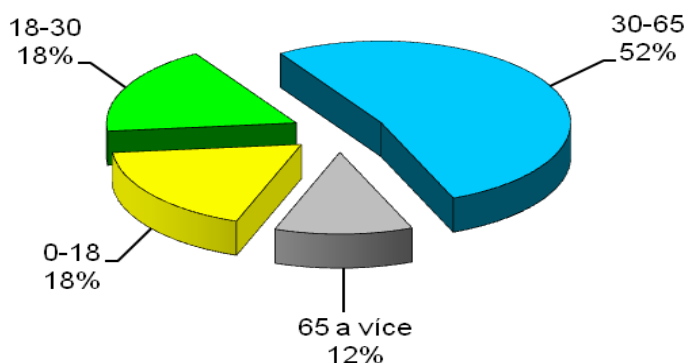
Datum zjištění	Celkem obyvatel	Sledované věkové kategorie							
		0-18		18-30		30-65		65 a více	
		celkem	%	celkem	%	celkem	%	celkem	%
31.12.2004	11 726	2 520	22	2 423	20	5 774	49	1 005	9
31.12.2005	11 759	2 471	21	2 363	20	5 895	50	1 100	9
31.12.2006	11 732	2 423	20	2 314	19	5 989	51	1 189	10
31.12.2007	11 699	2 283	20	2 197	19	6 010	51	1 209	10
31.12.2008	11 654	2 193	19	2 136	18	6 061	52	1 264	11
30.9.2009	11 583	2 066	18	2 052	18	6 102	52	1 363	12

Zdroj: MěÚ Prachatice, odbor vnitřních věcí





Graf věkové struktury obyvatel na území města Prachatice k 30. září 2009:



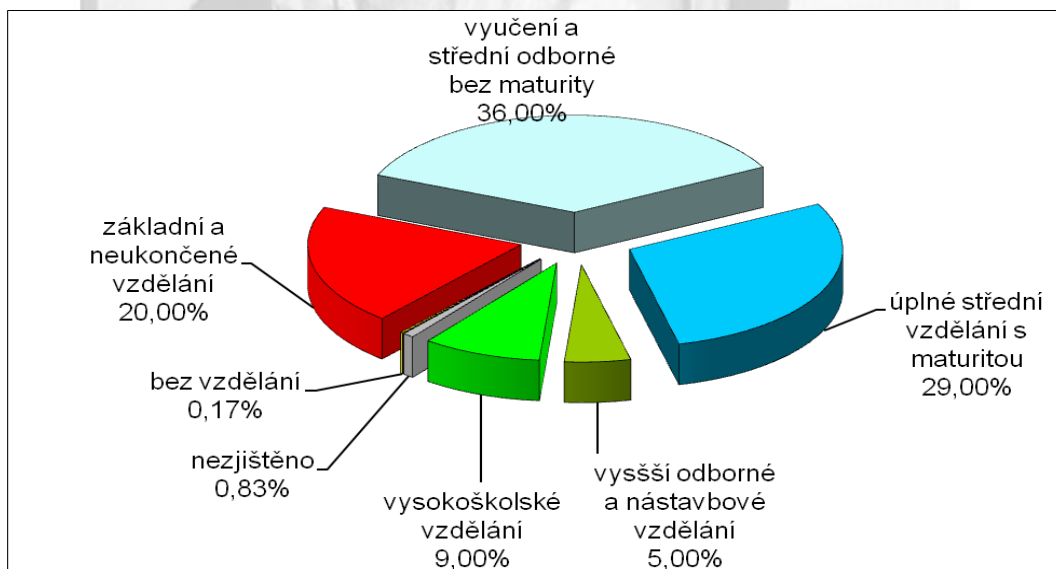
### Vzdělanostní struktura obyvatel

V rámci posledního Sčítání lidu, domů a bytů v roce 2001 byla v Prachaticích zjištěna tato vzdělanostní struktura obyvatel:

Bez vzdělání		Základní a neukončené vzdělání		Vyučení a střední odborné bez maturity		Úplné střední vzdělání s maturitou		Vysší odborné a nástavbové vzdělání		Vysokoškolské vzdělání		Nezjištěno	
celkem	%	celkem	%	celkem	%	celkem	%	celkem	%	celkem	%	celkem	%
17	0,17	1928	20	3546	36	2820	29	471	5	887	9	134	0,83

Zdroj: ČSÚ

Graf vzdělanostní struktury obyvatel na území města Prachatice ze SLDB 2001:





## Kapacita školských zařízení zřizovaných městem Prachatice

Celková kapacita a využití Mateřské školy Prachatice k 30. září 2009 (děti):

Mateřská škola Prachatice		Obsazenost pracovišť Mateřské školy Prachatice			
Kapacita celkem	Aktuální obsazenost	Krumlovská	Česká	Skalka	Zahradní
472	472	111	112	137	112

Zdroj: MěÚ Prachatice, odbor kultury, školství a cestovního ruchu

Celková kapacita a využití základních škol k 30. září 2009 (žáci):

Základní škola Prachatice, Národní 1018		Základní škola Prachatice, Vodňanská 287		Základní škola Prachatice, Zlatá Stezka 240	
Celková kapacita	Aktuální obsazenost	Celková kapacita	Aktuální obsazenost	Celková kapacita	Aktuální obsazenost
660	340	490	440	600	321

Zdroj: MěÚ Prachatice, odbor kultury, školství a cestovního ruchu

## Nezaměstnanost

Nezaměstnanost ve správním území obce s rozšířenou působností Prachatice a ve městě Prachatice k 31. prosinci 2008 a k 31. říjnu 2009:

	Celkový počet uchazečů o zaměstnání	Z celkového počtu uchazečů o zaměstnání (%)			Volná pracovní místa	Počet uchazečů na 1 volné místo	Registrovaná míra nezaměstnanosti	
		ženy	absolventi a mladiství	osoby s ZPS			celkem (%)	ženy (%)
ORP Prachatice (31.12.2008)	976	49,5	11,7	21,8	199	4,9	5,2	5,9
ORP Prachatice (31.10.2009)	1125	52,1	12,3	18,7	148,4	78	14,4	6,0
Prachatice (31.12.2008)	276	48,9	4,3	23,2	95	2,9	4,0	4,2
Prachatice (31.10.2009)	364	37,9	6,0	18,7	173,3	32	11,4	5,1

Zdroj: Úřad práce Prachatice

## Podíl zemědělské a nezemědělské půdy

Z celkové výměry správního území města 3891,6722 ha je k zemědělským účelům využíváno 1205,0151 ha. Do této kategorie je zahrnuta orná půda, zahrady, ovocné sady a trvalé travní porosty.

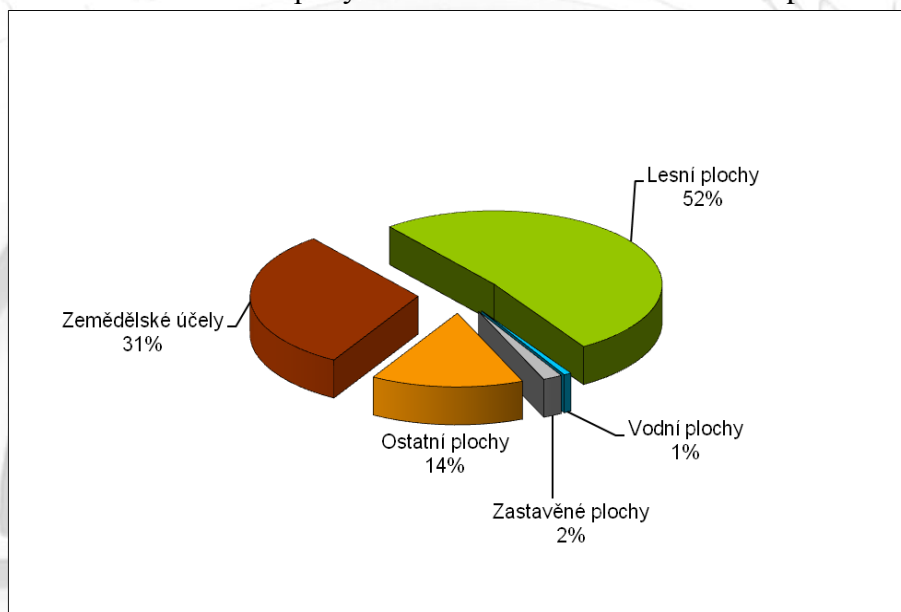
Nezemědělská půda je zastoupena zejména lesními plochami, které zaujímají 2015,2496 ha, tj. 51,782 % správního území. Mezi nezemědělskou půdou jsou dále zahrnuty vodní plochy o rozloze 28,3743 ha, zastavěné plochy a nádvoří 72,3227 ha a ostatní plochy 570,7105 ha.

Zdroj: ČSÚ 2008





Graf rozložení charakteru půdy na území města Prachatice k 31. prosinci 2008



### Ochrana přírody a krajiny

Z hlediska ochrany přírody a krajiny jsou na území města z důvodu evropského kontextu nejzásadnější území Natura 2000<sup>4</sup>:

Statut území	Název území	Katastrální území
Evropsky významná lokalita	CZ0310014 Libín	Prachatice
Evropsky významná lokalita	CZ0313820 Prachatice - kostel	Prachatice
Evropsky významná lokalita	CZ0314024 Šumava	Libínské Sedlo

Ptačí oblasti nejsou na území města vymezeny.

Dalšími útvary významnými z hlediska ochrany přírody a krajiny na území města jsou:

Název útvaru	Statut území	Katastrální území
Irů dvůr	Přírodní památka	Prachatice
Libín	Přírodní rezervace	Prachatice
Skalka	Přírodní památka	Prachatice
Stádlá	Přírodní památka	Stádlá
Upolíny	Přírodní památka	Prachatice

<sup>4</sup> Natura 2000 je celistvá evropská soustava území se stanoveným stupněm ochrany, která umožňuje zachovat typy evropských stanovišť a stanoviště evropsky významných druhů v jejich přirozeném areálu rozšíření ve stavu příznivém z hlediska ochrany nebo popřípadě umožní tento stav obnovit. Na území České republiky je Natura 2000 tvořena vymezenými ptačími oblastmi a vyhlášenými evropsky významnými lokalitami. [§ 3 odst. 1 písm. r) zákona č. 114/1992 Sb., o ochraně přírody a krajiny, v platném znění]. Také viz Směrnice Rady 92/43/EHS.



## Spolupráce města s okolními obcemi a dalšími subjekty

Město Prachatice je členem Dobrovolného svazku obcí Prachaticko (dále jen DSO). Dalšími členy DSO jsou obce Husinec, Chroboly, Ktiš, Nebahovy, Těšovice, Žernovice. Společným cílem členů DSO je spolupráce při řešení úkolů a problémů, které přesahují správní území města či jednotlivé členské obce, a následný společný postup při zajišťování financování příslušných záměrů, zejm. ve vztahu k čerpání peněžních prostředků z dostupných finančních zdrojů.

Prostřednictvím DSO je město Prachatice členem občanského sdružení CHANCE IN NATURE – Local Action Group. Jedná se o sdružení podnikatelů, neziskových organizací a veřejného sektoru působící v Jihočeském kraji na území Prachaticka, Vlachovobřezska a Čkyňska od roku 2004.

Cílem sdružení je maximální využití potenciálu území a zajištění trvale udržitelného rozvoje s ohledem na ekologické principy. Takový rozvoj může být zajištěn pouze prostřednictvím partnerství všech aktérů na území, proto se místní akční skupina stala zázemím a způsobem komunikace a realizace rozvojových plánů. Trvalá spolupráce mezi městem a dalšími subjekty zvyšuje systém kvalitních sociálních a doprovodných služeb směřujících k sociálnímu začlenění.

Město Prachatice je členem Sdružení historických sídel Čech, Moravy a Slezska. Jedná se o dobrovolnou, zájmovou, nestraničskou a nevládní organizaci sdružující především historické obce nebo jejich části, na jejichž území jsou zachovány významné kulturní hodnoty, zejména nemovité památky. Prachatice se tak podílí na činnosti sdružení, která se soustřeďuje na uchování, ochranu a trvalou využitelnost našeho kulturního dědictví.

Město Prachatice je také členem SMOJK - Svazu měst a obcí Jihočeského kraje. Jedná se o dobrovolnou, nepolitickou a nevládní organizaci, jejímiž řádnými členy jsou města a obce, jakož i regionální sdružení obcí ve smyslu zákona o obcích. V rámci SMOJK dochází ke koordinovanému postupu a legitimnímu lobování v zájmu řešení obcím a městům společných problémů, na které samotné obce nestačí. Tyto problémy jsou nejčastěji spojeny s dopravní obslužností, odpadovým hospodářstvím, budováním infrastruktury, výstavbou veřejně prospěšných zařízení i organizací a rozvojem příhraniční spolupráce v oblasti Jižních Čech na úseku kultury, lidských zdrojů, místní demokracie, sportu, cestovního ruchu a životního prostředí. Další výhodou vzájemné spolupráce jednotlivých obcí a měst je koordinovaný postup při přípravě a realizaci pilotních projektů celoregionálního významu.

Město Prachatice smluvně spolupracuje s Jihočeskou hospodářskou komorou. Důvodem je prohloubení spolupráce podnikatelské sféry s orgány místní samosprávy s cílem posílení ekonomických vztahů jako základu pro rozvoj infrastruktury, zvýšení zaměstnanosti a společenského života včetně zapojení do mezinárodních regionů v rámci přeshraniční spolupráce. Dále zlepšení spolupráce při správě místních záležitostí.

Město Prachatice rovněž působí v rámci Euroregionu Šumava, který od roku 1993 představuje nástroj pro přeshraniční spolupráci regionálních organizací a obcí spojených případně s partnery ze všech sociálních a hospodářských oblastí. Zahrnuje území okresů Domažlice, Klatovy, Prachatice, Český Krumlov a Strakonice. Hlavní činností Euroregionu Šumava je zkvalitnění a koordinace přeshraniční spolupráce, reprezentace regionu, výměna informací, správa Dispozičního fondu INTERREG IIIA, účast na tvorbě strategií rozvoje a





programů EU. Město Prachatice je zastoupeno v předsednictvu i v odborných komisích euroregionu. Podílí se na společné prezentaci na veletrzích, v informačních centrech a při prezentaci regionu. Zahraničními partnery Euroregionu Šumava, jakožto přeshraniční struktury, jsou Euregio Bayerischer Wald – Unterer Inn v Bavorsku a Regionalmanagement Mühlviertel v Horním Rakousku. Dohromady s těmito partnery tvoří Euroregion Šumava jeden přeshraniční celek.

Město Prachatice dále spolupracuje s Euroregionem Silva Nortica, především v rámci čerpání evropských dotací. Euroregion Silva Nortica zahrnuje území okresu Jindřichův Hradec, České Budějovice, Písek a Tábor v Jihočeském kraji a region Waldviertel s okresy Zwettl, Krems, Gmünd, Waidhofen an der Thaya a Horn na území Spolkové země Dolní Rakousko

Smluvními zahraničními partnerskými městy, se kterými Prachatice realizují intenzivní spolupráci zejména v oblasti kultury, jsou:

Město	Stát	Rok podpisu partnerské dohody
Impruneta	Itálie	1988
Mauthausen	Rakousko	1991
Zvolen	Slovensko	1991
Grainet	Německo	1996
Waldkirchen	Německo	1996
Ignalina	Litva	1998
Rogačevo	Bělorusko	1999
Terra del Sole	Itálie	2004



## 5. Souhrnná SWOT analýza

Tato kapitola uzavírá analytickou část strategického plánu a podává strukturovaný přehled o závěrech analytických šetření předcházejících zpracování strategického plánu. SWOT analýza<sup>5</sup> strukturuje v rámci předchozích šetření vysledované aspekty rozvojového potenciálu města (vnitřní silné stránky města a příležitosti existující vně města a využitelné pro jeho rozvoj) a dále zásadní problémy, na jejichž řešení by se mělo město soustředit (vnitřní slabé stránky města a potenciální vnější hrozby).

Členěna přitom je na oblasti, představující dle každodenních zkušeností klíčové faktory rozvoje města, tzn. prioritní oblasti, na které by se v následujícím období mělo město, tedy celé společenství, jež představuje, zaměřit. Jedná se o navzájem související a provázaná témata přímo ovlivňující další vývoj města, při jejichž volbě bylo rovněž navázáno na původní Strategický plán rozvoje města Prachatice pro období let 2005 – 2009.

SWOT analýza pro jednotlivé oblasti vymezuje:

- a) vnitřní faktory rozvoje města, ovlivnitelné aktivitou subjektů ve městě:
- **silné stránky**  
výhody, přednosti města pro rozvojové aktivity
  - **slabé stránky**  
nedostatky či rezervy města, faktory limitující nebo ohrožující rozvojové aktivity
- b) vnější faktory, převážně přímo neovlivnitelné subjekty ve městě, tedy působící především z vnějšího prostředí, které mohou ovlivnit rozvoj města:
- **příležitosti**  
příznivé vnější okolnosti, které by mohly pozitivně ovlivnit rozvoj města
  - **hrozby**  
negativní vnější skutečnosti či hrozby, které by mohly nepříznivě ovlivnit rozvoj města, či nějaké tendence ve vývoji města, které se rovněž mohou projevit nepříznivě.

SWOT analýza je hlavním podkladem pro formulaci návrhové části strategického plánu, tedy prioritních os rozvoje, jejich strategických cílů, opatření v rámci jednotlivých os a dílčích rozvojových aktivit.

### Dopravní a technická infrastruktura

SILNÉ STRÁNKY	SLABÉ STRÁNKY
<ul style="list-style-type: none"><li>• Dostatek parkovacích ploch pro centrum města</li><li>• Dostatečné vodní zdroje</li><li>• Moderní kapacitní ČOV Prachatice</li><li>• Relativně dobrý stav kanalizace, vody, elektrických sítí na většině území města</li><li>• Zpracovaný 10ti letý plán obnovy vodohospodářského majetku</li><li>• Instalace turbíny KVET v kotelně na IV. BO</li><li>• Existence železniční dopravy</li><li>• Husinecká přehrada – možný zdroj pitné vody</li></ul>	<ul style="list-style-type: none"><li>• Nekompletní obchvat (tranzitní doprava prochází městem kolem základní školy)</li><li>• Nedostatečná kapacita a kvalita příjezdových komunikací, včetně dopravního napojení osad (Městská Lhotka, Perlovice, Volovice)</li><li>• Nedostatečná kapacita sítí v osadách</li><li>• Nezajištěné čištění odpadních vod v osadách</li><li>• Důležité dopravní trasy jdou mimo město</li><li>• Nedostatečná údržba místních komunikací</li><li>• Drahý provoz systému CZT</li><li>• Nedostatek parkovacích ploch v sídlištích</li></ul>

<sup>5</sup> SWOT analýza (Strong points = silné stránky, Weak points = slabé stránky, Opportunities = příležitosti, Threats = ohrožení) je standardní metoda užívaná ve strategickém plánování k vyjádření analytických zjištění o stavu města.





<b>PŘÍLEŽITOSTI</b>	<b>HROZBY</b>
<ul style="list-style-type: none"><li>• Dálnice D3 včetně přivaděče II/145</li><li>• Využití prostředků strukturálních fondů EU a dalších dotačních zdrojů</li></ul>	<ul style="list-style-type: none"><li>• Nedostatek peněžních prostředků na dokončení obchvatu</li><li>• Odpojování klientů CZT – menší využívání CZT – horší ekonomika provozu, dražší teplo</li><li>• I přes provedená protipovodňová opatření ohrožení města přívalovými dešti</li><li>• Zhoršování stavu místních komunikací kvůli nedostatku peněžních prostředků</li><li>• Zvyšující se zatížení nákladní silniční dopravou</li><li>• Zvyšující se osobní automobilová doprava</li></ul>

### Kulturní dědictví, cestovní ruch a volnočasové aktivity

<b>SILNÉ STRÁNKY</b>	<b>SLABÉ STRÁNKY</b>
<ul style="list-style-type: none"><li>• Poloha města umožňující rozvoj přeshraničních vztahů, existující úzká přeshraniční spolupráce s rakouskými a bavorskými obcemi i dalšími evropskými obcemi a městy</li><li>• Městská památková rezervace</li><li>• Památky i mimo MPR</li><li>• Zachované nemovité kulturní dědictví</li><li>• Existence sportovního areálu, bazénu, páry a hřišť s umělým povrchem</li><li>• Nová hřiště podle norem EU</li><li>• Vícegenerační relaxační a fitness prvky</li><li>• Volnočasové aktivity seniorů</li><li>• Nové veřejné koupaliště</li><li>• Lanový park</li><li>• Vyhlídková místa - věž kostela, rozhledna Libín</li><li>• Mnohá opravená dětská hřiště</li><li>• Kvalitní ŽP a příroda v okolí města, blízký fenomén Šumavy a Národního parku Šumava</li><li>• Početná nabídka kulturních akcí</li><li>• Existence, značení, údržba běžeckých stop</li><li>• Existence a rozvoj lyžování na Libínském Sedle</li><li>• Velký počet ubytovacích kapacit</li><li>• Opravené budovy ve městě, nejen památky</li><li>• Rozvinutá základní infrastruktura cestovního ruchu (ubytování, stravování)</li><li>• Vhodné podmínky pro realizaci wellness projektu</li></ul>	<ul style="list-style-type: none"><li>• Nedostatek peněžních prostředků na opravy a udržování památek</li><li>• Náročné podmínky pro cykloturistiku (kopcovitý terén)</li><li>• Menší kvalita ubytovacích kapacit</li><li>• Menší možnosti aktivního využití volného času</li><li>• Neexistence významnějšího turistického lákadla</li><li>• Nedostatečný sortiment obchodů, nezajímavý pro občany i turisty</li><li>• Chybí možnost zimního bruslení</li><li>• Neatraktivní vzhled některých částí města</li><li>• Problémy z provozu skateového areálu</li><li>• Herny</li></ul>
<b>PŘÍLEŽITOSTI</b>	<b>HROZBY</b>
<ul style="list-style-type: none"><li>• Projekt Léčebného centra Lázně sv. Markéty</li><li>• Další zapojování města do široké nabídky turistických atraktivit</li><li>• Zahuštění a zkvalitnění sítě cyklostezek</li><li>• Obohacení nabídky aktivit v zimní sezóně</li><li>• Využití prostředků strukturálních fondů EU a dalších dotačních zdrojů</li></ul>	<ul style="list-style-type: none"><li>• Konkurence projektů podobných Léčebnému centru Lázně sv. Markéty (Hluboká...)</li><li>• Konkurence Šumavy (příroda, turis. vyžití)</li><li>• Zaniknutí provozovatele lyžování na Libínském Sedle</li><li>• Úbytek zájmu turistů o památky, přesun zájmu jinam</li></ul>



## Životní prostředí

SILNÉ STRÁNKY	SLABÉ STRÁNKY
<ul style="list-style-type: none"><li>• Kvalitní životní prostředí</li><li>• Ekologická výchova - ZŠ Vodňanská - SZČ CEV Dřípatka, zaměření ZŠ Zlatá Stezka</li><li>• Kapacita skládky TKO Libínské Sedlo postačující po rozšíření v roce 2009 do roku 2021</li><li>• Přístup občanů k separování odpadu</li><li>• Kapacitní a moderní ČOV Prachatice</li><li>• Existence a činnost společnosti Technické služby Prachatice, s.r.o.</li><li>• Lesy ve vlastnictví města</li><li>• Většina ploch je obhospodařována odpovídajícím způsobem</li><li>• Mnohé obnovené lesní cesty s využitím dotací</li><li>• Existence a činnost společnosti Městské lesy Prachatice, s.r.o.</li></ul>	<ul style="list-style-type: none"><li>• Nárůst množství produkovaného odpadu</li><li>• Likvidace biologického odpadu</li><li>• Lomy narušující životní prostředí</li><li>• Nevyužívání obnovitelných zdrojů energie</li><li>• Údržba volné krajiny</li></ul>
PŘÍLEŽITOSTI	HROZBY
<ul style="list-style-type: none"><li>• Zkvalitnění sídelní zeleně</li><li>• Vybudování recyklačního centra</li><li>• Využití obnovitelných zdrojů energie s ohledem na zachování rázu krajiny</li><li>• Projekt Prachatice Zdravé město</li><li>• Nový účel nevyužitých objektů zemědělské prvovýroby - živočišné produkce</li><li>• Obnova alejí, péče o biokoridory</li><li>• Využití prostředků strukturálních fondů EU a dalších dotačních zdrojů</li></ul>	<ul style="list-style-type: none"><li>• Nedostatek peněžních prostředků na likvidaci odpadů obecně</li><li>• Rostoucí náklady na likvidaci komunálního odpadu skládkováním</li><li>• Rostoucí náklady na recyklaci tříděných odpadů- platba za papír, za plast</li><li>• Zaplnění skládky Libínské Sedlo bez zajištění náhrady</li><li>• Nepovolené odkládání odpadů, také v lesích</li><li>• Škody vznikající živelnými událostmi</li><li>• Kůrovcová kalamita</li><li>• Narušení funkcí lesa</li><li>• Vandalismus a krádeže v lesích</li><li>• Nedostatek peněžních prostředků nutných ke kvalitní údržbě krajiny</li></ul>

## Kvalita života

SILNÉ STRÁNKY	SLABÉ STRÁNKY
<ul style="list-style-type: none"><li>• Dostupná zdravotnická péče, nemocnice</li><li>• Hospic</li><li>• Moderní integrovaný záchranný systém</li><li>• Kvalitní domovy seniorů</li><li>• Existující krizové bydlení (holobyty)</li><li>• Zastavitelné plochy pro bydlení v územním plánu</li><li>• Zlepšování kvality bydlení - prostředí, zezeň, regenerace sídliště, investice do bytového fondu...</li><li>• Funkční síť sociálních služeb (terénní pečovatelská služba a ošetřovatelská péče, centrum pro zdravotně postižené, komunitní</li></ul>	<ul style="list-style-type: none"><li>• Problémy se sociálně nepřizpůsobivými občany</li><li>• Nedostatečná nabídka zasítovaných pozemků pro individuální výstavbu rodinných domů</li><li>• Nedostatek připravených pozemků ve vlastnictví města pro výstavbu rodinných domů</li><li>• Neprovedená oprava všech panelových bytových domů města</li><li>• Nedokončená revitalizace panelového sídliště</li><li>• Nedostatek bytů, stav bytového fondu,</li></ul>





<p>centrum zdravotně postižených a seniorů, azylový dům pro matky s dětmi, kontaktní centrum, nízkoprahová zařízení pro děti a mládež)</p> <ul style="list-style-type: none"><li>• Existence komunitního plánu sociálních služeb</li><li>• Realizace projektu Prachatice Zdravé město</li></ul>	<p>nenaplněná poptávka po menších a finančně dostupnějších bytech</p> <ul style="list-style-type: none"><li>• Rušivý hluk střelnice v okolních bytových zónách</li></ul>
<p><b>PŘÍLEŽITOSTI</b></p>	<p><b>HROZBY</b></p>
<ul style="list-style-type: none"><li>• Zvýšení počtu obyvatel města (nabídka bydlení)</li><li>• Nový územní plán</li><li>• Zvýšení kapacity domova seniorů, domů s pečovatelskou službou</li><li>• Vyřešení přemístění či odhlučnění střelnice</li><li>• Investice do bytového fondu v centru města (zlepšení stavu)</li><li>• Využití prostředků strukturálních fondů EU a dalších dotačních zdrojů</li></ul>	<ul style="list-style-type: none"><li>• Ztráta pracovních příležitostí</li><li>• Odliv obyvatel za prací jina</li><li>• Zvýšení počtu neplatičů povinných plateb</li><li>• Stárnutí populace</li><li>• Nedostatečná kapacita domovů seniorů a domů s pečovatelskou službou</li><li>• Nedostatek peněžních prostředků na fungování sociálních služeb dle zákona o sociálních službách</li><li>• Přistěhovalci sociálně slabých občanů</li><li>• Tlak na nekoncepční vymezování nových zastavitelných ploch při pořizování nového územního plánu</li></ul>

### Podpora podnikání

<p><b>SILNÉ STRÁNKY</b></p> <ul style="list-style-type: none"><li>• Průmyslová zóna</li><li>• Nabídka rozvojových ploch</li><li>• Napojení na železnici</li><li>• Sídlo Oblastní hospodářské komory Prachatice v PT</li></ul>	<p><b>SLABÉ STRÁNKY</b></p> <ul style="list-style-type: none"><li>• Malé město</li><li>• Nedostatečná kapacita a kvalita příjezdových komunikací</li><li>• Důležité dopravní trasy jdou mimo město</li><li>• Plocha rozšiřující průmyslovou zónu nezasítovaná s roztržitou vlastnickou strukturou</li></ul>
<p><b>PŘÍLEŽITOSTI</b></p>	<p><b>HROZBY</b></p>
<ul style="list-style-type: none"><li>• Zlepšení silničního napojení města (přeložka silnice II/141, její zkapacitnění)</li><li>• Turistický ruch</li><li>• Zájem investorů o využití možností existujících ve městě, např. znovuoživení stávajících nevyužitých objektů, areálů (Jitona, Klima, zemědělské objekty ...)</li></ul>	<ul style="list-style-type: none"><li>• Konkurence lépe položených a větších center (České Budějovice, Písek, Strakonice...)</li><li>• Hospodářská - ekonomická krize</li></ul>

### Efektivní a komunikující veřejná správa

<p><b>SILNÉ STRÁNKY</b></p> <ul style="list-style-type: none"><li>• Radniční list</li><li>• Webové stránky města</li><li>• Tiskové konference</li><li>• SMS informace</li><li>• Kabelová televize</li><li>• Existence a aktivní činnost poradních sborů rady města</li><li>• Aktivní spolková činnost</li></ul>	<p><b>SLABÉ STRÁNKY</b></p> <ul style="list-style-type: none"><li>• Malý zájem občanů o dění ve městě a jeho další rozvoj</li><li>• Potíže se zavedením systému datových schránek</li></ul>
---	---



<ul style="list-style-type: none"><li>• Fungující pracoviště Czech Point</li></ul>	
<b>PŘÍLEŽITOSTI</b>	<b>HROZBY</b>
<ul style="list-style-type: none"><li>• Aktivní mladá generace</li><li>• Interaktivní komunikační média (zejm. Internet)</li><li>• Prachatice – přirozené centrum regionu (motor komunikace mezi obcemi)</li><li>• Využití prostředků strukturálních fondů EU a dalších dotačních zdrojů</li></ul>	<ul style="list-style-type: none"><li>– Ztráta zájmu občanů o dění ve městě a jeho další rozvoj</li></ul>

### Lidské zdroje

<b>SILNÉ STRÁNKY</b>	<b>SLABÉ STRÁNKY</b>
<ul style="list-style-type: none"><li>• Dostatečná kapacita základních škol</li><li>• Existence a aktivity Městské knihovny</li><li>• Střední školství (Gymnázium, VOŠS a SPgŠ, Soukromá střední odborná škola a SOU...)</li><li>• Učňovské školství</li><li>• Vyšší odborné školství (VOŠS a SPgŠ)</li><li>• Existence zařízení typu SZČ CEV Dřípatka, Dům dětí a mládeže, Centrum volného času</li><li>• Dopravní výchova mládeže, dětské dopravní hřiště</li></ul>	<ul style="list-style-type: none"><li>• Nevyhovující prostory městské knihovny</li><li>• Chybějící vysoké školství</li><li>• Chybějící jesle</li><li>• Nedostatečná nabídka pracovních míst</li></ul>
<b>PŘÍLEŽITOSTI</b>	<b>HROZBY</b>
<ul style="list-style-type: none"><li>• Studijní příležitosti v rámci existujícího školství</li><li>• Využití prostředků strukturálních fondů EU a dalších dotačních zdrojů</li></ul>	<ul style="list-style-type: none"><li>• Úbytek žáků</li><li>• Odchod lidí, zejména mladé generace a vzdělaných osob, za pracovními příležitostmi mimo město</li><li>• Nedostatek peněžních prostředků na provoz a údržbu všech školských zařízení</li></ul>





## 6. Strategická rozvojová vize města

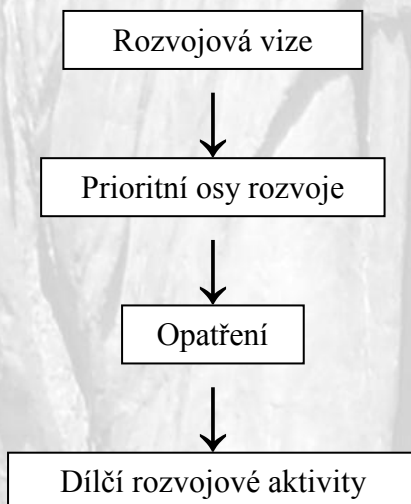
Strategický plán s přihlédnutím k potřebám území města a jeho možnostem stanoví pro budoucí rozvoj tuto společnou strategickou rozvojovou vizi směřování města:

**„Prachatice se profilují jako malebné, klidné a bezpečné historické město na Zlaté stezce s bohatou historií a památkami, s kvalitním životním prostředím, město přívětivé k občanům i turistům, poskytující široké spektrum kvalitních služeb a volnočasových aktivit a komunikujícího se všemi složkami svých obyvatel.“**

Vize vyjadřuje obecnou reálnou představu budoucího stavu správního území města Prachatice, vycházející z názorové shody všech subjektů podílejících se na zpracování a schválení strategického plánu. Vytýčuje základní směr rozvoje území ve formě cílového stavu, kterého má být dosaženo.

K uskutečnění strategické rozvojové vize by měl přispět postup dle následující strategické (návrhové) části strategického plánu, stanovující prioritní osy rozvoje, jejich strategické cíle, opatření a dílčí rozvojové aktivity.

Zjednodušená struktura - schéma - strategické (návrhové) části strategického plánu:





## 7. Prioritní osy rozvoje, jejich strategické cíle a opatření

Strategická (návrhová) část strategického plánu na základě provedené SWOT analýzy využívá pro formulaci jednotlivých prvků plánování rozvoje (prioritních os rozvoje, jejich strategických cílů, opatření a dílčích rozvojových aktivit) definované silné stránky a příležitosti k potlačení uvedených slabých stránek a důsledků předpokládaných hrozeb. Současně je zohledněn dále uvedený seznam konkrétních projektů - investičních akcí, jejichž realizaci lze sledovat jako naplnění opatření v rámci příslušných prioritních os rozvoje (tzn. seznam možných dílčích rozvojových aktivit).

Veškeré dílčí rozvojové aktivity k naplnění specifikovaných opatření, provádějících prioritní osy rozvoje, budou řešeny při důsledném respektování zásad trvale udržitelného rozvoje<sup>6</sup>, v rámci kterého „budou naplněny potřeby stávajících generací, aniž by byly ohroženy možnosti generací budoucích uspokojit jejich vlastní potřeby“.

### Prioritní osy rozvoje

Na základě závěrů analytické části byly definovány následující prioritní osy rozvoje k zajištění rozvoje města při zachování trvalé udržitelnosti rozvoje:

Prioritní osa	Charakter osy	Role města při realizaci
1. Dopravní a technická infrastruktura	stabilizační rozvojový	přímá realizace městem koordinační
2. Kulturní dědictví, cestovní ruch a volnočasové aktivity	rozvojový stabilizační	přímá realizace městem koordinační
3. Životní prostředí	stabilizační	přímá realizace městem koordinační
4. Kvalita života	rozvojový	přímá realizace městem koordinační
5. Podpora podnikání	rozvojový	přímá realizace městem koordinační
6. Efektivní a komunikující veřejná správa	stabilizační rozvojový	přímá realizace městem
7. Lidské zdroje	rozvojový	přímá realizace městem koordinační

**Přímá realizace městem** – realizace opatření prostřednictvím města Prachatic, resp. MěÚ Prachatic, jeho zdroji lidskými, finančními či materiálními.

**Koordinační role** - aktivní přístup města Prachatic ke koordinaci aktivit konkrétních jiných realizačních subjektů.

<sup>6</sup> Trvale udržitelný rozvoj společnosti je takový rozvoj, který současným i budoucím generacím zachovává možnost uspokojovat jejich základní životní potřeby a přitom nesnižuje rozmanitost přírody a zachovává přirozené funkce ekosystémů (§ 6 zákona č. 17/1992 Sb., o životním prostředí, v platném znění).





## Strategické cíle prioritních os rozvoje a opatření k jejich dosažení

<b>1. Dopravní a technická infrastruktura</b>	
Strategický cíl	Zlepšení dopravního připojení města na hlavní silniční tahy jako základního předpokladu rozvoje města Zlepšení stávajícího stavu a budování nové dopravní a technické infrastruktury Zvýšení ochrany města proti povodňům a přívalovým dešťům
Opatření	Dopravní infrastruktura Technická infrastruktura Protipovodňová opatření
<b>2. Kulturní dědictví, cestovní ruch a volnočasové aktivity</b>	
Strategický cíl	Město Prachatice jako spádové centrum cestovního ruchu, aktivních volnočasových aktivit, relaxace a kongresové turistiky Zajištění trvalé obnovy a údržby kulturního dědictví při zachování jeho specifických hodnot a rozvoj cestovního ruchu se zaměřením na jeho různé druhy se současným využitím potenciálu kulturního dědictví Zlepšení kvality zařízení v oblasti sportu a dalších volnočasových aktivit
Opatření	Péče o kulturní dědictví Cestovní ruch Volnočasové aktivity
<b>3. Životní prostředí</b>	
Strategický cíl	Zachování kvalitního životního prostředí a jeho zlepšování Zachování esteticky vyvážené, ekologicky stabilní a produkční krajiny a jejích hodnot
Opatření	Odpadové hospodářství Koncepční péče o zeleň Péče o krajinu Lesnictví
<b>4. Kvalita života</b>	
Strategický cíl	Kvalitní život všech věkových skupin obyvatelstva ve vztahu k bydlení, sociální a zdravotní péči a bezpečnosti
Opatření	Bydlení Sociální oblast Zdravotní oblast Bezpečnost Obecně
<b>5. Podpora podnikání</b>	
Strategický cíl	Rozvoj podnikatelského prostředí
Opatření	Spolupráce s podnikateli na území města Získávání nových podnikatelských subjektů Podpora zaměstnanosti
<b>6. Efektivní a komunikující veřejná správa</b>	
Strategický cíl	Zvýšení efektivity fungování veřejné správy poskytující dostatek informací o své činnosti a intenzivně zapojující občany do procesu správy věcí veřejných
Opatření	Občanská společnost Předávání informací Nadmístní spolupráce Efektivita výkonu veřejné správy
<b>7. Lidské zdroje</b>	
Strategický cíl	Zajištění vzdělanosti jako základu konkurenceschopných lidských zdrojů nejen podnikatelského sektoru Zajištění výchovy mládeže Umožnění trvalého celoživotního vzdělávání
Opatření	Předškolní a základní školství Střední a vyšší odborné školství Další vzdělávací aktivity



## 8. Dílčí rozvojové aktivity v rámci stanovených opatření jednotlivých prioritních os rozvoje

### 1. Dopravní a technická infrastruktura

Zlepšení dopravního připojení města na hlavní silniční tahy je základním předpokladem rozvoje ve vztahu k rozšíření podnikatelské základny a kvality života obyvatel města, ovlivňující rovněž rozsah turistického ruchu. Obdobné dopady přinese zlepšení stávajícího stavu a budování nové dopravní a technické infrastruktury. Realizace dílčích rozvojových aktivit musí být uvážlivá, účelná a respektující investiční možnosti města. Ochranu investic je nezbytné zajistit přiměřenou ochranou proti povodním a přívalovým dešťům.

#### Dopravní infrastruktura

Zlepšení kvality dopravního připojení města na hlavní silniční trasy

- usilovat o zlepšení silničního připojení ve směru od Vodňan – realizace části přeložky silnice II/141 v úseku Těšovice - Prachatice

Zvýšení bezpečnosti chodců, zklidnění dopravy ve městě

- realizovat na stávajících i nově budovaných komunikacích takové úpravy, které budou přirozeně snižovat rychlost projíždějících vozidel, např. retardéry, šikany..., a zvyšovat bezpečnost chodců, např. lávka pro pěší ul. Pivovarská, chodník podél ul. Krumlovská (od křižovatky s ul. Dělnická ke křižovatce s ul. Průmyslová), umístění, označení a osvětlení přechodů...
- úpravy neužívaných chodníků (např. na rozšíření vozovek, parkovacích ploch, zeleně)

Zlepšení prostupnosti města (doplnění a úpravy stávající dopravní infrastruktury)

- prosazovat přeložku silnice II/141 v úseku ul. Nádražní - Volarská na Jihočeském kraji
- dořešit komunikační síť v bývalých horních kasárnách a její napojení na navazující komunikační síť
- komunikační propojení ul. Slunečná – Pivovarská (naproti ul. Italská)
- bezbariérové úpravy

Zlepšení stavu místních komunikací a chodníků

- průběžné opravy a údržba místních a vybraných účelových komunikací (včetně zajištění bezbariérovosti)
- dokončení náhrady živичného povrchu vozovek a chodníků v MPR kamennou dlažbou
- dořešení komunikační sítě v bývalých kasárnách

Zvýšení počtu parkovacích míst

- v sídlištích
- pro centrum města





## Technická infrastruktura

### Zvýšení konkurenceschopnosti centrálního zásobování teplem

- zajistit pravidelnou údržbu a modernizaci rozvodů CZT prostřednictvím společnosti Tepelné hospodářství Prachatice s.r.o.
- přednostně investovat výnos z provozu systému CZT do modernizace systému CZT
- koordinovat provoz systému CZT s vlastníkem kotelny v Klimě
- zvažovat ve výhledu využití alternativních zdrojů energie

### Zdroje vody a vodovodní síť

- provádět údržbu vodohospodářské infrastruktury prostřednictvím provozovatele<sup>7</sup> - naplňovat Plán financování a realizace obnovy vodohospodářského majetku města Prachatice na období 2009 - 2018<sup>8</sup> (plán 10leté obnovy vodohospodářského majetku)
- využívat a udržovat stávající místní přírodní zdroje pitné vody<sup>9</sup> prostřednictvím provozovatele
- rozšířit vodohospodářskou infrastrukturu, a to i v osadách

### Čištění odpadních vod a kanalizační síť

- provádět údržbu vodohospodářské infrastruktury prostřednictvím provozovatele - naplňovat Plán financování a realizace obnovy vodohospodářského majetku města Prachatice na období 2009 - 2018 (plán 10leté obnovy vodohospodářského majetku)
- čištění odpadních vod v osadách – vytvořit koncepci likvidace odpadních vod pro osady (Staré Prachatice-Ostrov, Libínské Sedlo, Perlovice, Oseky-Kahov-Podolí)
- rozšířit vodohospodářskou infrastrukturu, a to i v osadách

## Protipovodňová opatření

- vymezit koncepci řešení přívalových dešťových vod - např. z rozvojových ploch (především plocha pro RD Pod Cvrčkovem a plocha pro bytové domy Šibeniční vrch), z Libínu ve vztahu k Libínskému Sedlu - a postupně ji naplňovat
- postupně realizovat protipovodňová opatření, reagující na nové klimatické podmínky a důsledky z nich vyplývající (tzv. bleskové povodně)

<sup>7</sup> Provozovatelem vodohospodářské infrastruktury ve městě Prachatice, aktuálním v době zpracování strategického plánu, je společnost Vodovody a kanalizace Jižní Čechy, a.s.

<sup>8</sup> Plán financování a realizace obnovy vodohospodářského majetku města Prachatice na období 2009 - 2018, aktuální v době zpracování strategického plánu, schválen Zastupitelstvem města Prachatice dne 23.12.2008, usnesení č. 222/2008

<sup>9</sup> Zdroj Fefry s pramenními jímkami, zářezy, sběrnou štolou a vodojemem 2x 130 m<sup>3</sup>; zdroj Patriarcha s vodojemem 50 m<sup>3</sup>; zdroj užitkové vody bývalého vojenského vodovodu v lese pod Volovicemi s vodojemem pod bývalou tankovou cestou využívaný pro potřeby HZS; studna u Klimy užívaná jako doplňkový zdroj pro potřeby nemocnice; drobný neakumulovaný zdroj pitné vody - tzv. Pivovarský pramen.

Lokální zdroj pitné vody pro Libínské Sedlo - dvě studny a vodojem s kapacitou 30 m<sup>3</sup>.

Lokální (záložní) zdroj pitné vody pro Kahov, Podolí a Oseky.



## 2. Kulturní dědictví, cestovní ruch a volnočasové aktivity

Cestovní ruch představuje pro město významný životní faktor, přitom zachovalé kulturní dědictví tvoří jeden z jeho hlavních pilířů. Pro jeho udržení je nezbytné zajistit trvalou, dostatečnou a účelnou péči o kulturní dědictví, respektující jeho specifické hodnoty.

K trvalému udržení intenzivního cestovního ruchu se město musí profilovat jako spádové atraktivní centrum cestovního ruchu s dostatečnou vybaveností, obsahující možnosti ubytování, stravování, aktivních volnočasových aktivit, relaxace a kongresové turistiky. Opomenout nelze dostatečnou propagaci města a jeho aktivit.

### Péče o kulturní dědictví

#### Zachování kulturního dědictví

- usilovat o dobrý stavební stav nemovitých kulturních památek tak, aby nedocházelo k jejich znehodnocení a co nejvíce se prodloužila jejich uživatelnost
- v návaznosti na existenci příslušných dotačních programů realizovat místní program regenerace Městské památkové rezervace Prachatice<sup>10</sup>, administrovat a realizovat program Podpora obnovy kulturních památek prostřednictvím obcí s rozšířenou působností
- usilovat o dobrý stavební stav objektů sakrálního a obdobného kulturního charakteru tak, aby nedocházelo k jejich znehodnocení a co nejvíce se prodloužila jejich uživatelnost
- v návaznosti na existenci příslušných dotačních (grantových) programů žádat o peněžní prostředky na obnovu památek

#### Propagace kulturního dědictví

- propagovat nemovité kulturní památky a objekty sakrálního a obdobného kulturního charakteru, zvyšovat obecné povědomí o nich

### Cestovní ruch

- podporovat zvýšení ubytovacích kapacit ve městě, např. v souvislosti s projektem nadregionálního významu Léčebné centrum Lázně sv. Markéty
- usilovat o rozšíření nabídky „atraktivit“ za účelem přilákání většího počtu turistů, např. rozvoj areálu Městského stadionu, sjezdové lyžování Libín, Libínské Sedlo
- realizovat tradiční městské kulturní akce, např. Koloshow, Slavnosti solné Zlaté stezky, Srpnové teplé večery, Loučení s létem, Dny evropského dědictví, Vítání zimy...
- podporovat konání dalších kulturních akcí, např. výstav, přehlídek ...
- zajistit provoz trvalých center kultury, např. Městské divadlo Prachatice, Kino Národka, Galerie Dolní brána, Galerie Otto Herberta Hajeka, věž kostela sv. Jakuba
- usilovat o zvýšení efektivity podpory turistického ruchu ve městě a okolí, např. zajistit provoz Informačního centra a rozšiřovat jeho práci a posilovat jeho regionální funkce
- spolupracovat s dalšími subjekty cestovního ruchu, např. dalšími městy, Jihočeským krajem, tuzemskými i zahraničními informačními centry, Jihočeskou centrálou cestovního ruchu, Czechturismem, s partnerskými městy a dalšími institucemi
- zajistit propagaci města v zájmu zvýšení turistického ruchu

<sup>10</sup> Program regenerace Městské památkové rezervace Prachatice pro období let 2010 - 2012, aktuální v době zpracování strategického plánu, schválen Zastupitelstvem města Prachatice dne 26.10.2009, usnesení č. 429/2009



- působit ve vztahu k udržování a doplňování turistické infrastruktury, např. městského orientačního systému, veřejného mobiliáře

### **Volnočasové aktivity**

- působit v zájmu zkvalitnění a rozšíření možnosti využití volného času obyvatel, především mládeže, např. podporovat subjekty v této oblasti (rozvíjet spolupráci, vypisovat granty na podporu volnočasových aktivit, podporovat neziskové organizace zaměřené na volnočasové aktivity)
- usilovat o rozšíření nabídky možností trávení volného času, např. cykloturistické a běžkařské trasy v okolí města, naučné stezky, sportovní plocha pro bruslení a hokejbal v Parku mládeží
- zajistit pečlivou správou a údržbou řádný stav dětských hřišť, pískovišť, herních prvků apod.
- optimalizovat vybavenost města hřišti, herními prvky apod. rušením nevyhovujících a doplňováním nových





### 3. Životní prostředí

Životní prostředí v rámci správního území města je kvalitní, nicméně nezbytné je věnovat mu potřebnou péči za účelem zachování a zlepšení jeho stavu. Udržení kvalitního životního prostředí je nezbytným předpokladem pro trvalou udržitelnost rozvoje, která je zájmem města. Současně bezprostředně ovlivňuje kvalitu života i cestovní ruch.

Nezbytný v rámci města je důraz na odpadové hospodářství, péči o sídelní zeleň a zachování esteticky vyvážené, ekologicky stabilní a produkční krajiny.

V souvislosti se zachováním esteticky vyvážené a ekologicky stabilní krajiny je prioritou města nezhoršení stavu evropsky významných lokalit, dalších plošných útvarů významných z hlediska ochrany přírody a krajiny a volné krajiny vůbec. Stanovené dílčí rozvojové aktivity, ani dále uvedené projektové záměry, se těchto lokalit nedotýkají, respektují je, aby nedošlo k jejich negativnímu dotčení.

#### Odpadové hospodářství

- čištění odpadních vod – viz Dopravní a technická infrastruktura
- řešit likvidaci čistírenských kalů ve spolupráci s provozovatelem ČOV<sup>11</sup>
- zajistit likvidaci odpadů dle plánu odpadového hospodářství<sup>12</sup>
- pracovat na záměru projektu Recyklační centrum a energetické využití odpadů na území Prachaticka, který se zabývá návrhem nového sběrného dvora (v jiné lokalitě) včetně třídící linky, recyklace stavebních sutí a ve variantách nastiňuje možnosti řešení likvidace biologicky rozložitelných odpadů
- zajišťovat skládkování komunálního odpadu na skládce Libínské Sedlo<sup>13</sup>
- zajišťovat a rozšiřovat separovaný sběr, podporovat třídění komunálního odpadu, provozovat sběrný dvůr
- podporovat individuální a komunitní kompostování ve vybraných lokalitách
- pokračovat z estetických i hygienických důvodů v postupné realizaci přístřešků nádob na komunální odpad i separovaný sběr
- zajišťovat údržbu a čištění nádob na komunální i tříděný odpad
- organizovat akce zaměřené na ekologii a odpadové hospodářství

#### Koncepční péče o zeleň

- směřovat ke koncepční a systematické péči o veřejnou městskou zeleň, včetně hřbitovní zeleně
- směřovat k realizaci celkové obnovy přerostlé a přestárlé zeleně v sídlišti u ulice Slámova
- směřovat k realizaci revitalizace Štěpánčina parku (obnova komunikací, mobiliáře, veřejného osvětlení, údržba stromů, realizace prostoru pro volný čas dětí, propojení parku s III. BO)
- výhledově upravit zeleň v lokalitě "Háječek" u hřbitova
- využívat dotační tituly OPŽP

<sup>11</sup> Provozovatelem ČOV, aktuálním v době zpracování strategického plánu, je společnost Vodovody a kanalizace Jižní Čechy, a.s.

<sup>12</sup> Plán odpadového hospodářství města Prachatice, aktuální v době zpracování strategického plánu, schválen Zastupitelstvem města Prachatice dne 22.12.2005, usnesení č. 888/2005

<sup>13</sup> Využitelná kapacita skládky TKO Libínské Sedlo zajištěna dokončením realizace 3. etapy v roce 2009 cca do roku 2021



## Péče o krajinu

- ochrana území Natura 2000, jejich negativní nedotčení
- ochrana volné krajiny před nekonceptními zásahy, např. v rámci pořizování nového Územního plánu Prachatice
- přednostní pronájem zemědělské půdy ve vlastnictví města pro zemědělské hospodaření
- podpora činnosti příznivě ovlivňující vzhled krajiny (např. zájmové organizace včelařů, myslivost)
- zohlednění zachování rázu krajiny při případném řešení využití obnovitelných zdrojů energie

## Lesnictví

- hospodařit dle schváleného lesního hospodářského plánu<sup>14</sup>
- udržovat síť lesních cest a koncipovat ji také pro (cyklo)turistické využití
- zasahovat proti kůrovci
- obnovovat a zakládat lesní porosty

<sup>14</sup> Lesní hospodářský plán pro Městské lesy Prachatice na období 2005 - 2014, aktuální v době zpracování strategického plánu, schválen Krajským úřadem - Jihočeský kraj, odborem životního prostředí, zemědělství a lesnictví, dne 8.9.2005 pod č.j.: KUJCK 9638/2005 OZZL/Ko



## 4. Kvalita života

Jedním z cílů města při návrhu rozvojových aktivit je dosažení kvalitního života všech věkových skupin obyvatelstva ve vztahu k bydlení, sociální a zdravotní péči a bezpečnosti a upravenosti prostředí.

Bydlení je z pozice města považováno za soukromý statek každého jednotlivce, jehož dosažení závisí na jeho aktivitě. Město bude dle svých možností vytvářet podmínky k dosažitelnosti přiměřeného bydlení, přitom úlohou města není zvýhodňovat nájemní bydlení v bytovém fondu města na úkor financovatelnosti jeho údržby. Za určitých podmínek (neplatiči) je přiměřeným bydlením pouze přístřeší (holobyt). Kvalitní prostředí považuje město za jeden z předpokladů spokojeného života ve městě a současně možnou výhodu Prachatice, jakožto menšího města, oproti městům větším.

Fungující síť sociálních služeb a zdravotní péče, poskytující rychlou a účinnou pomoc potřebným, je další prioritou města ve vztahu k zajištění kvality života ve městě.

Nezbytným předpokladem pro kvalitní pobyt ve městě je rovněž zajištění čistoty a upravenosti veřejných prostranství.

### Bydlení

Podrobná strategie města ve věci nakládání s nemovitostmi je obsažena v samostatném dokumentu<sup>15</sup>.

Za hlavní rozvojovou plochu pro stavbu bytových domů na území města je považován prostor mezi stávajícím sídlištěm na Šibeničním vrchu a ul. Husinecká; pro toto území je zpracována urbanistická studie<sup>16</sup>. Další možnou rozvojovou plochou pro stavbu bytových domů je prostor původních přístřešků pro parkování bojové techniky v bývalém areálu horních kasáren<sup>17</sup>.

Za hlavní rozvojovou plochu pro stavbu rodinných domů na území města je považována lokalita Pod Cvrčkovem.

Díličí rozvojové aktivity města:

- trvale usilovat o dobrý stavební stav svých bytových domů tak, aby nejen nedocházelo k jejich znehodnocení a co nejvíce se prodloužila jejich uživatelnost, nýbrž také docházelo ke zhodnocení a zvýšení kvality bydlení, a to při vyrovnaném hospodaření
- využívat dotační tituly na opravy bytových domů ve svém vlastnictví
- trvale usilovat o zlepšování vnějšího obytného prostředí s důrazem na veřejné prostory panelových sídlišť s cílem zkvalitňovat životní prostředí jeho obyvatel (např. chodníky, mobiliář, zeleň, hřiště...)
- vytěsňovat v maximální možné míře z Městské památkové rezervace Prachatice a jejího okolí neplatiče a sociálně nepřizpůsobivé občany
- umožnit vznik nových bytů v bytových domech i rodinných domech
- podporovat rozvoj výstavby v ploše pro stavbu bytových domů Šibeniční vrch

<sup>15</sup> Strategie nakládání s nemovitostmi města Prachatice; aktuální v době zpracování strategického plánu, schválena Zastupitelstvem města Prachatice dne 23.6.2008, usnesení č. 166/2008

<sup>16</sup> Urbanistická studie zóny Šibeniční vrch, Ing. arch. Otakar Chochola, prosinec 2001

<sup>17</sup> Dle územního plánu sídelního útvaru Prachatice, závazného v době zpracování strategického plánu, funkční plocha "objekty se smíšenou funkcí - občanská vybavenost + bydlení"; v době zpracování strategického plánu nemovitosti pronajaty k podnikání (stavební firma, dřevoprodej, stavebniny)





- pořídit územní studii dosud nezastavěné části lokality Pod Cvrčkovem řešící budoucí místní komunikace, další plochy veřejných prostranství a stavební pozemky rodinných domů
- podporovat rozvoj výstavby v rámci lokality Pod Cvrčkovem a prosazovat vznik dostatečných veřejných prostranství
- sledovat možnost vyřešení hlučnosti střelnice, vylučující zastavění části lokality Pod Cvrčkovem
- hledat investora, který bez finančního příspěví města realizuje ZTV pro výstavbu rodinných domů v lokalitě Pod Cvrčkovem za podmínek, které znemožní spekulativní využití pozemků k jiným účelům než k rodinné zástavbě
- dbát na vymezení funkčních ploch využitelných pro rodinnou a bytovou výstavbu v novém územním plánu
- podporovat novou bytovou výstavbu formou přebírání řádně realizované ZTV (dopravní a technická vybavenost nové bytové výstavby soukromých stavebníků), rozšiřující dosavadní veřejnou dopravní a technickou vybavenost, do vlastnictví a správy města<sup>18</sup>
- umožnit změnu vhodných půdních prostor domů ve vlastnictví města na byty, při vestavbě na území MPR nesmí dojít k narušení památkové hodnoty území
- zajistit prostory pro přiměřené bydlení neplatičů a problémových nájemníků, umožňující jejich vystěhování po příslušném rozhodnutí soudu (např. přístřeší - stavební buňky s vybavením v nezbytně nutném rozsahu; dokončení stavebních úprav ubytovny Klima na bytový dům Krumlovská 39 pro osoby ohrožené sociálním vyloučením)

## Sociální oblast

### Rozvoj sociálních a zdravotních zařízení a služeb

- naplňovat komunitní plán rozvoje sociálních a doprovodných služeb na území města Prachatice<sup>19</sup>, spolupracovat na jeho aktualizaci a to v součinnosti s KPRSS celého Jihočeského kraje
- kapacita bydlení pro seniory a zdravotně postižené s pečovatelskou službou – výstavba nového domu s pečovatelskou službou, případně rozšíření stávajícího (20 – 30 míst)
- domovy seniorů – podporovat stávající zařízení v péči o seniory a zdravotně postižené občany
- podpora zdravotně postižených a seniorů – podporovat provoz Centra pro zdravotně postižené, Komunitního centra zdravotně postižených a seniorů v SNP 559
- sociální služby a zdravotní péče – přispívat na podporu rozvoje sociálních služeb, práce v sociálních zařízeních a zejména v terénu (pečovatelská služba a ošetrovatelská péče<sup>20</sup>)
- pracovat s osobami společensky nepřizpůsobivými
- podporovat subjekty působící v sociální a zdravotní oblasti – na základě žádosti o dotaci lze finančně přispívat na činnost těchto subjektů (spolky, nadace, sdružení...)
- podporovat projekt sociálně zdravotního pomocníka v sociálně slabých rodinách
- účastnit se prostřednictvím projektů na „Romské školičce“
- prezentace, konference a koncert Pět dní pro neziskový sektor v Prachaticích

### Bydlení pro osoby sociálně slabé a ohrožené sociálním vyloučením

- zajistit udržitelnost přístřeší (holobyty) pro neplatiče
- krizové bydlení pro osoby začleňující se do společnosti, osoby v tíživé životní situaci (děti

<sup>18</sup> Pravidla pro přebírání soukromých ZTV do majetku a správy města Prachatice, aktuální v době zpracování strategického plánu, stanovuje Směrnice města Prachatice č. 3/2005 ze dne 10. května 2005

<sup>19</sup> Komunitní plán sociálních služeb města Prachatice 2008 – 2010, aktuální v době zpracování strategického plánu, schválen Zastupitelstvem města Prachatice dne 2.6.2008, usnesení č. 154/2008

<sup>20</sup> Do roku 2010 zabezpečuje Oblastní charita Vimperk



z ústavních zařízení, osamělé matky s dětmi, osoby po výkonu trestu odnětí svobody...) – spolupracovat s Domem na půli cesty ve Vitějovicích pro děti z ústavů, jehož kapacity jsou dostatečné, podporovat Charitní domov pro matky s dětmi sv. Dominika Savia Prachatice

Kvalitní život zdravotně postižených a nevléčitelně nemocných občanů, seniorů

- bezbariérové vstupy do veřejných budov – zajistit další pokračování budování bezbariérových přístupů do veřejných budov (divadlo, knihovna, úřady) a totéž iniciovat u soukromých vlastníků budov pro užívání veřejností, usilovat o odstraňování bariér na komunikacích a uplatňování bezbariérových požadavků při stavbě nových na celém území města i v jeho osadách
- podpora osob zdravotně postižených – podporovat Komunitní centrum zdravotně postižených a seniorů, půjčovnu pomůcek a aktivity pro osoby se zdravotním postižením a seniory (kurzy prostorové orientace, odezírání...)
- péče o nevléčitelně nemocné – podporovat Hospic sv. Jana Nepomuka Neumanna, rozvoj domácí hospicové péče

### Zdravotní oblast

- pronajímat prostory bývalé polikliniky pro potřebu ambulantní zdravotní péče a péče související (např. sociální šatník – charita, Český červený kříž – humanitární jednotka)
- spolupracovat dle možností při zajišťování personálního obsazování lékařů u problematických oborů
- poskytovat součinnost při řešení ubytování zdravotnických pracovníků (pronájem domu č.p.136 v ul. Horní a domu č.p.1016 v ul. Nebahovská)
- podporovat dle možností zdravotnická zařízení
- zajistit prostřednictvím MěÚ bezpečný výdej opiátových receptů
- poskytnout informace a prostory pro setkávání lékařů a zdravotnického personálu, doprovodných služeb v rámci informovanosti a dalšího vzdělávání
- spolupracovat s vedením Nemocnice Prachatice a.s.
- podporovat prevenci škod na zdraví - propagace zdravého životního stylu

### Bezpečnost

- zajistit přítomnost městské policie v ulicích města a prohlubovat spolupráci s Policií ČR
- dopravní a bezpečnostní prevence na školách a u občanů – každoročně zajistit prostřednictvím městské policie preventivní akce ve školských zařízeních (přednášky, soutěže, branný den...), akce u cílových skupin zdravotně postižených a seniorů (kurzy sebeobrany, přednášky v DPS...), poskytovat informace v médiích
- stabilizovat, provozovat a případně rozšířit městský kamerový a dohlížecí systém, využívat nové prostředky, např. mobilní kamerový systém a měřič hluchnosti
- informační systém – zajistit realizaci rozhlasového, e-mailového a SMS informačního systému, včetně místní kabelové televize, pro hlášení běžných zpráv, krizových situací a informací v rámci civilní ochrany
- osvěta proti násilí v rodinách – každoročně iniciovat prostřednictvím Komise prevence realizaci osvětových akcí, organizovat setkání s Intervenčním centrem pro osoby ohrožené domácím násilím v Českých Budějovicích, podporovat akce primární prevence
- protidrogová osvěta a prevence sociálně patologických jevů u dětí a mládeže - každoročně iniciovat realizaci osvětových akcí k tématu drog a dalších patologických jevů (Brusle,

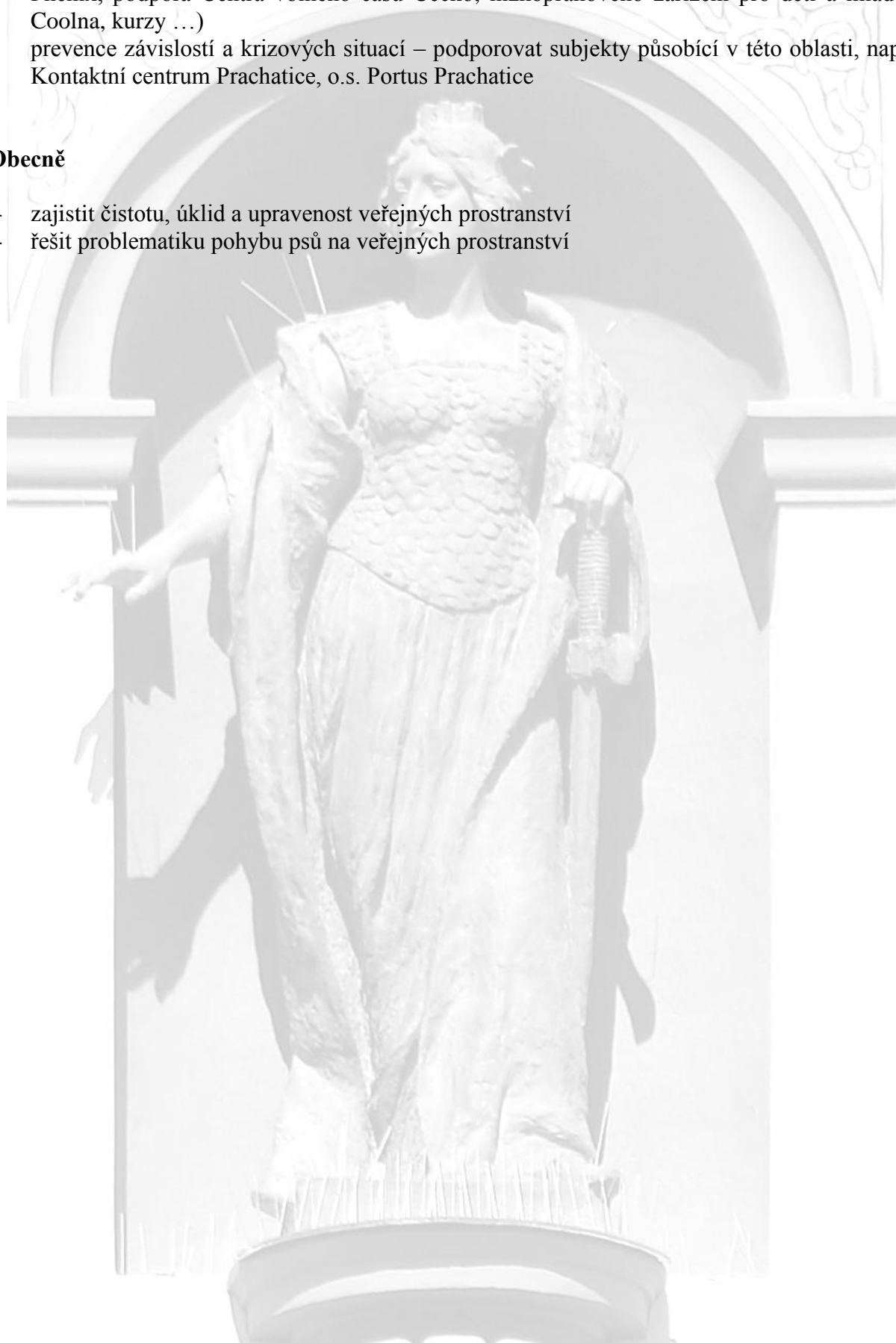


víkendové zážitkové pobyty, Prázdninový pas, Supertalent, besedy na školách v projektu Phénix, podpora Centra volného času Céčko, nízkoprahového zařízení pro děti a mládež Coolna, kurzy ...)

- prevence závislostí a krizových situací – podporovat subjekty působící v této oblasti, např. Kontaktní centrum Prachatice, o.s. Portus Prachatice

### Obecně

- zajistit čistotu, úklid a upravenost veřejných prostranství
- řešit problematiku pohybu psů na veřejných prostranství







## 5. Podpora podnikání

Početná a prosperující podnikatelská základna je klíčovým předpokladem rozvoje města ve všech souvislostech, od ovlivnění počtu obyvatel nabídkou pracovních příležitostí, výší výdělků či rozsahem maloobchodní sítě a služeb, přes vliv na intenzitu cestovního ruchu až např. po vytváření daňových příjmů města.

Město bude dle svých možností působit k rozvoji podnikatelského prostředí spoluprací s podnikateli na území města, získáváním nových podnikatelských subjektů a podporou zaměstnanosti.

Vzhledem ke specifickému charakteru terénu v okolí města, prostorovým možnostem a dlouhodobé preferenci trvale udržitelného rozvoje a kvalitního životního prostředí není žádoucí velká průmyslová výroba, vhodná je přiměřená ekologicky nezávadná výroba a služby, včetně infrastruktury cestovního ruchu.

### Spolupráce s podnikateli na území města

- spolupracovat s podnikatelskými subjekty, např. udržovat trvalé kontakty a vyměňovat informace, organizovat setkání s představiteli podnikatelských subjektů
- spolupracovat s podnikatelskými uskupeními, např. Jihočeská hospodářská komora<sup>21</sup>, agrární komora

### Získávání nových podnikatelských subjektů

- nabízet volné podnikatelsky využitelné nemovitosti, např. volné plochy v podnikatelské zóně Krumlovská<sup>22</sup>
- dbát na vhodné vymezení funkčních ploch využitelných pro podnikání v novém územním plánu při jeho pořizování
- vhodně využívat prostor původních přístřešků pro parkování bojové techniky v bývalém areálu horních kasáren<sup>23</sup>
- usilovat o zlepšení silničního připojení města na hlavní silniční trasy - viz dopravní infrastruktura

### Podpora zaměstnanosti

- nabízet v rámci aktivní politiky zaměstnanosti ve spolupráci s Úřadem práce či jinými subjekty dočasná pracovní místa, vytvářet podmínky pro institut Veřejné služby, veřejně prospěšných prací a obecně prospěšných prací (jako alternativní tresty pro odsouzené)
- zachovat městem založené a zřízené subjekty, poskytující pracovní příležitosti<sup>24</sup>

<sup>21</sup> S Jihočeskou hospodářskou komorou spolupracuje město Prachatice na základě každoročně aktualizované smlouvy o spolupráci

<sup>22</sup> V době zpracování strategického plánu jsou v zainvestované podnikatelské zóně Krumlovská volné pozemkové parcely KN č. 1253/2 (6289 m<sup>2</sup>), 1266/3 (1299 m<sup>2</sup>), 1269/43 (9526 m<sup>2</sup>), 1269/51 (270 m<sup>2</sup>)

<sup>23</sup> Dle územního plánu sídelního útvaru Prachatice, závazného v době zpracování strategického plánu, funkční plocha "objekty se smíšenou funkcí - občanská vybavenost + bydlení"; v době zpracování strategického plánu nemovitosti pronajaty k podnikání (stavební firma, dřevoprodej, stavebniny)

<sup>24</sup> Kulturní a informační služby města Prachatice (příspěvková organizace); Mateřská škola Prachatice (příspěvková organizace); Městská knihovna Prachatice (příspěvková organizace); Městské lesy Prachatice, s.r.o.; Městská policie Prachatice; Městská správa domů a bytů s.r.o.; Sportovní zařízení Prachatice, příspěvková organizace; Technické služby Prachatice, s.r.o.; Tepelné hospodářství Prachatice s.r.o.; Základní škola Prachatice, Národní 1018 (příspěvková organizace); Základní škola Prachatice, Vodňanská 287 (příspěvková organizace); Základní škola Prachatice, Zlatá stezka 240 (příspěvková organizace)



## 6. Efektivní a komunikující veřejná správa

Intenzivní komunikace představitelů veřejné správy s veřejností je základním předpokladem moderní, účelné a efektivní veřejné správy jednající ve prospěch veřejnosti, tedy spravovaných subjektů. Komunikací lze pro rozvoj využít znalostního potenciálu širšího okruhu subjektů a současně posílit pocit sounáležitosti komunity. Základem komunikace je včasné, otevřené, pravdivé a úplné předání informací o záměrech a činnosti veřejné správy, které však musí být doplněno o možnost zpětné vazby.

Spolupráce s příslušnými mimoměstskými subjekty je nezbytná pro vytvoření vazeb a zapojení do struktur, napomáhajících rozvoji města a realizaci stanovených aktivit.

### Občanská společnost

- zapojit občany do rozhodování o věcech veřejných, např. formou poradních sborů rady města (např. Rada seniorů, Studentská rada, Poradní sbor zdravotně postižených a seniorů, různé pracovní skupiny ...), které se zapojí do činnosti radnice a budou přinášet náměty na řešení problémů své zájmové skupiny; veřejná projednávání dokumentů města
- posilovat spolupráci s místními částmi formou osadních výborů, zřizovaných radou města pro osady Kahov-Oseky-Podolí-Stádlá, Staré Prachatice-Ostrov-Městská Lhotka a Libínské Sedlo-Perlovice
- podporovat významné vyhlášené akce na místní, regionální a národní úrovni (např. Den Země, Den bez aut, Dny zdraví, Týden pro neziskový sektor...)
- setrvat v Národní síti Zdravých měst, realizovat Místní agendu 21 a naplňovat cíle projektu Zdravé město
- podporovat spolkové činnosti, včetně setkávání se spolky v závěru roku

### Předávání informací

- zkvalitňovat a prohlubovat komunikaci s občany - využívat různé formy komunikace pro zrychlení a zefektivnění komunikace mezi občanem a městem, předávat maximum informací, např.:
  - a) internetové stránky města
  - b) zprávy do tisku, rozhlasu, kabelové televize
  - c) měsíčník Radniční list, distribuovaný zdarma do každé domácnosti se zvukovou podobou na internetových stránkách města
  - d) SMS komunikace a info e-mail
  - e) DVD z života města, zveřejňované také na internetových stránkách města
  - f) vývěsní skřínky na území města a osad
  - g) podpora aktivit v oblasti přístupu k internetu i pro ostatní subjekty (wi-fi)
  - h) udržování a zkvalitňování informačních a orientačních systémů ve městě

### Nadmístní spolupráce

- spolupracovat s dalšími obcemi Prachaticka, např. formou Dobrovolného svazku obcí Prachaticko, Místní akční skupiny „CHANCE IN NATURE – lokal action group“, Euroregionu Šumava



- spolupracovat s dalšími obcemi mimo Prachaticko, např. formou Euroregionu Jižní Čechy, Horní / Dolní Rakousko a Dolní Bavorsko, NSZM
- spolupracovat se zahraničními partnerskými městy i dalšími obcemi a městy, především v českém pohraničí

### **Efektivita výkonu veřejné správy**

- zajistit kvalitní, rychlý, transparentní a efektivní výkon veřejné správy, např. moderní formy úřední komunikace – Czech point, datové schránky, kvalitní výpočetní technika a softwarové vybavení
- průběžně vzdělávat zaměstnance města a zaměstnance jím zřízených organizací
- zapojit se do mezinárodních, národních a přeshraničních projektů ve vztahu k efektivitě a zkvalitňování veřejné správy





## 7. Lidské zdroje

Zajištění výchovy mládeže a vzdělanosti je klíčovým předpokladem pro formování konkurenceschopných lidských zdrojů, umožňujících rozvoj města v budoucnu.

### Předškolní a základní školství

- zajišťovat provoz čtyř pracovišť mateřské školy (Krumlovská ul., Zahradní ul., Česká ul., Na Skalce), které jsou optimální z hlediska rozmístění ve městě
- směřovat k postupné rekonstrukci budov mateřské školy ul. Krumlovská a ul. Zahradní dle zpracované projektové dokumentace na zateplení a vydaného stavebního povolení
- směřovat k postupné rekonstrukci ZŠ Národní dle zpracované projektové dokumentace na zateplení a výměnu oken a vydaného stavebního povolení
- umožnit ve spolupráci s vedením školy využití hřiště ZŠ Národní také k mimoškolním aktivitám pro volný čas obyvatel
- směřovat ke stavebním úpravám ZŠ Vodňanská dle zpracované projektové dokumentace na zateplení a výměnu oken a vydaného stavebního povolení
- směřovat k postupné rekonstrukci všech pavilonů ZŠ Zlatá stezka dle zpracované projektové dokumentace na zateplení a výměnu oken a vydaného stavebního povolení
- hledat ve spolupráci s vedením školy využití volných pavilonů ZŠ Zlatá stezka k jiným účelům, než je základní školství
- zapojovat žáky všech škol do Studentské rady města
- podporovat Mateřské centrum Sluníčko - přispívat k možnosti rodičů na rodičovské dovolené mít hlídanou službu (alternativa jeslí)

### Střední a vyšší odborné školství

- podporovat studenty VOŠ sociální a SPgŠ formou studentských stáží a konzultací závěrečných prací na MěÚ Prachatice
- podporovat studenty Gymnázia umožněním účasti na přeshraničních seminářích (Setkání na Zlaté stezce....)
- spolupracovat na aktivitách, společenských a humanitárních akcích cílených pro osoby se zdravotním postižením a seniory, děti a mládež
- využívat po dohodě s vedením příslušného školského zařízení učňů z místních učilišť při realizaci programů města
- spolupřátat příslušné akce (např. peer programy, Pečovatel s kytičkou aj.)
- zapojovat studenty všech škol do Studentské rady města
- spolupřátat výzvu Pečovatel/ka roku

### Další vzdělávací aktivity

- zajistit provoz městské knihovny a usilovat o zajištění nových prostor pro její provoz vyhovujících kapacitně, provozně, umístěním i bezbariérovostí
- podporovat přítomnost dalších vzdělávacích subjektů ve městě, případně i vznik dalších s cílem udržet a případně rozšiřovat nabídku vzdělávání ve městě, jeho spádové oblasti a vytvářet tak obraz Prachatic jako přirozeného vzdělávacího centra



- podporovat Komunitní centrum zdravotně postižených a seniorů (vzdělávání zejména v sociální a zdravotní oblasti)
- působit k udržení zavedené asistence u dětí se speciálním a zdravotním postižením, pomáhat provozu speciální třídy pro předškolní děti se zdravotním postižením při ZŠ Zlatá stezka
- iniciovat a podporovat programy dalšího vzdělávání a učení (kurzy výpočetní techniky a moderních komunikačních technologií, kurzy první pomoci, krizové intervence, Akademie třetího věku, kurzy paměti, podpora zvyšování konkurenceschopnosti, komunikace ...)





## 9. Realizace strategického plánu v jednotlivých letech a kontrolní mechanismy

Realizace strategického plánu v jednotlivých letech bude zajištěna Radou města Prachatice prostřednictvím tajemníka a příslušných odborů MěÚ Prachatice či městem Prachatice zřízených subjektů: Kulturní a informační služby města Prachatice, Mateřská škola Prachatice, Městská knihovna Prachatice, Městské lesy Prachatice, s.r.o., Městská policie Prachatice, Městská správa domů a bytů s.r.o., Sportovní zařízení Prachatice, Technické služby Prachatice, s.r.o., Tepelné hospodářství Prachatice s.r.o., Základní škola Prachatice, Národní 1018, Základní škola Prachatice, Vodňanská 287, Základní škola Prachatice, Zlatá stezka 240.

Pro realizaci strategického plánu v jednotlivých letech návrhového období Odbor stavebně správní a regionálního rozvoje MěÚ každoročně ve spolupráci s tajemníkem, vedoucími dalších odborů MěÚ a subjekty zřízenými městem vypracuje návrh realizace strategického plánu na konkrétní kalendářní rok a předloží jej radě města a následně zastupitelstvu města k projednání a schválení. Zároveň bude předloženo vyhodnocení realizace v minulém roce.

Realizace strategického plánu v každém konkrétním roce bude následně prováděna dle tohoto projednaného a schváleného návrhu. Bude kombinací předchozí přípravy a následného uskutečňování konkrétních dílčích aktivit (projektů) příslušnými jednotlivými subjekty (město, obce, podnikatelé či nepodnikatelé) nebo partnerskými svazky dvou či více subjektů.

Základním předpokladem pro realizaci strategického plánu je důsledné respektování zásad trvale udržitelného rozvoje, v rámci kterého „budou naplněny potřeby stávajících generací, aniž by byly ohroženy možnosti generací budoucích uspokojit jejich vlastní potřeby“.

Stanovené prioritní osy rozvoje a jejich opatření jsou v praxi vzájemně provázány, dílčí rozvojové aktivity ovlivňují dosažení vytyčené rozvojové vize jen spolu s dalšími aktivitami. Proto je strategický plán nutno chápat jako soubor vzájemně závislých aktivit, jejichž realizace samostatně by dosažení sledovaného cíle ovlivnila jen málo. Očekávaného výsledku lze dosáhnout jen při aktivní a odpovědné spolupráci všech osob zainteresovaných v procesu realizace strategického plánu a při vzájemné podpoře jednotlivých dílčích úkonů.

Strategický plán musí být výchozím dokumentem při sestavování každoročního rozpočtu města, určování investičních akcí a rozpočtového výhledu. Při výskytu zásadní skutečnosti, mající vliv na problematiku řešenou strategickým plánem, je třeba provést jeho aktualizaci. Průběžný sběr podnětů k aktualizaci strategického plánu bude zajištěn prostřednictvím Odboru stavebně správního a regionálního rozvoje MěÚ Prachatice. Po promyšleném naplánování realizace strategického plánu je třeba dosažené výsledky sledovat a vyhodnocovat.

Jedině s tímto přístupem bude strategický plán v životě města přínosným a prospěšným živým dokumentem, nikoli jen formálním, který "vyžaduje doba".





## 10. Projektové záměry

Tato kapitola obsahuje otevřený seznam konkrétních projektů - investičních akcí, jejichž realizaci lze sledovat jako naplnění opatření v rámci příslušných prioritních os rozvoje.

Při zpracování strategického plánu tento výčet projektů sloužil jako podklad pro zevšeobecnění stanovených strategických cílů. Pro zajištění postupné realizace plánu může tento seznam představovat vodítko pro činnost orgánů města ve vztahu k vyhledávání dotačních titulů, plánování investiční činnosti, včetně předcházejících potřebných povolovacích procesů, sestavování rozpočtu apod.

Uvedeny jsou veškeré projekty vedené v rámci MěÚ Prachatice v patrnosti, bez zřetele na stupeň připravenosti (od zcela nepřipravených pouze v myšlenkové rovině úvah až po již prováděné s dokončením v návrhovém období strategického plánu) a na reálnost/nereálnost jejich uskutečnění v návrhovém období strategického plánu. Uvedení konkrétního projektu v této kapitole tedy automaticky neznamená, že by měl/mohl být realizován v návrhovém období strategického plánu.

Údaje v závorkách o připravenosti jednotlivých akcí odpovídají stavu v listopadu 2009. Uvedené ceny pocházejí z doby svojí kalkulace, převážně se jedná o ceny dle rozpočtů v projektech a proto, a také vzhledem k běhu času, nemusejí odpovídat skutečným nákladům realizace vzešlým z následného aktuálního výběrového řízení na zhotovitele.

### 1. Dopravní a technická infrastruktura

#### Místní komunikace, parkoviště a chodníky

- rekonstrukce místní komunikace v ul. Horní, Klášterní (MK, VO, kanalizace)  
(v /návrhu/ rozpočtu města na rok 2010, cca 9.500 tis. Kč)
- rekonstrukce místní komunikace v ul. U Hvězdárny (MK, VO, kanalizace, vodovod)  
(PDSP, SP, cca 7 mil. Kč, září 2009 podána žádost o dotaci)
- rekonstrukce místní komunikace v ul. Kasárenská (MK, VO)  
(PDSP, SP, cca 12 mil. Kč /úsek od kruhové křižovatky k bývalé bráně kasáren/)
- rekonstrukce místní komunikace v ul. Družstevní (MK, VO, chodníky, kanalizace, vodovod + investice TH)  
(PDSP, listopad 2009 požádáno o SP, cca 12 mil. Kč bez investice TH)
- šířkové a výškové uspořádání komunikací ulic Slunečná, Rožmberská a Kasárenská v Prachaticích  
(DÚR, ÚR)
- komunikační propojení ul. Slunečná - Pivovarská (naproti ul. Italská)  
(DÚR, ÚR)
- rekonstrukce - oprava místní komunikace v ul. Budovatelská, včetně venkovního schodiště  
(fáze úvah, nepřipraveno)
- oprava povrchu a případné rozšíření parkoviště u hřbitova  
(oprava povrchu nevyžaduje DÚR, PDSP, nepodléhá povolení dle SZ, cca 700 tis. Kč; rozšíření ve fázi úvah, nepřipraveno)
- zpevnění parkovací plochy v ul. Česká, oprava chodníku v ul. Pivovarská u č.p. 675-676, včetně parkovacích ploch  
(PDSP, SP, cca 2.500 tis. Kč)
- propojení ul. Rumpálova do Ostrova (cyklostezka)



- (fáze úvah, nepřipraveno)
- oprava povrchu místní komunikace v ul. Zlatá stezka, včetně chodníku a zábradlí  
(fáze úvah, nepřipraveno)
  - propojení III. bytového okrsku se Štěpánčino parkem přes bývalé jesle  
(PDSP, SP, cca 10 mil. Kč, září 2009 podána žádost o dotaci v rámci regenerace Štěpánčina parku)
  - rekonstrukce místní komunikace v ul. Žižkova (vodovod+kanalizace+VO+povrch)  
(fáze úvah, nepřipraveno, návaznost na stavbu Hypermarket Tesco Prachatice)
  - parkoviště Žižkova  
(v rámci stavby Hypermarket Tesco Prachatice, PDSP, SP, soukromý investor)
  - rekonstrukce místní komunikace v ul. SNP - od gymnázia kolem letního kina až ke křižovatce s ul. Hradební (vodovod+kanalizace+VO+povrch)  
(fáze úvah, nepřipraveno)
  - rekonstrukce místní komunikace v ul. Hradební - od dokončené části u křižovatky s ulicí Hradební okolo hradeb směrem k parku  
(fáze úvah, nepřipraveno, případně realizovat jen v rámci frézování povrchu bez PDSP, SP)
  - rekonstrukce místní komunikace v ul. Lázeňská (vodovod+kanalizace+VO+povrch)  
(PDSP a SP na komunikaci, dokončuje se PDSP na prodloužení vodovodu a kanalizace s dokončením do konce 2009, cca 7.500 tis. Kč)
  - rekonstrukce místní komunikace v ul. Rumpálova (vodovod+kanalizace+VO+povrch)  
(PDSP a SP na vodovod a kanalizaci, ohlášení na komunikaci bude dokončeno po vyřešení chodníku, cca 20 mil. Kč)
  - změna chodníku u Skalky - venkovní schodiště  
(PDSP, SP, cca 1.750 tis. Kč)
  - kruhová křižovatka ul. Vodňanská - Mlýnská  
(PDSP, ÚR a certifikát AI, realizace i financování soukromou firmou)
  - kruhová křižovatka ul. Slámová - Zvolenská  
(fáze úvah, nepřipraveno)
  - lávka pro pěší ul. Pivovarská  
(PDSP, SP, cca 10 mil. Kč)
  - Knížecí pivovar - dokončení obnovy a rekonstrukce povrchů bývalého dvora  
(řešit v návaznosti na realizaci soukromého investičního záměru a prodeje pozemků v uvedené lokalitě, nepřipraveno)
  - parkovací plochy - sídliště u ul. Zvolenská - zřízení 21 míst  
(fáze úvah, nepřipraveno, odhad ceny cca 900 tis. Kč bez příp. opatření, která by mohla vyplynout z hlukové studie)
  - chodník v ul. Sokolovská - posouzení možnosti prodloužení chodníku v ul. Sokolovská do ul. Pod Cvrčkovem  
(fáze úvah, nepřipraveno, odhad ceny cca 200 tis. Kč)
  - propojovací chodník mezi parkovištěm u pošty a čp. 25 + stanoviště kontejnerů  
(PDSP, SP, cca 200 tis. Kč)
  - rekonstrukce parkoviště u hřiště na Libínském Sedle  
(fáze úvah, nepřipraveno, v rámci frézování povrchu nepodléhá SZ)
  - rekonstrukce místní komunikace na Libínském Sedle - od č.p. 43 po č.p. 5 a pod bývalou školou od č.p. 1 po č.p. 21  
(fáze úvah, nepřipraveno, v rámci frézování povrchu nepodléhá SZ)
  - rekonstrukce - oprava místní komunikace mezi Perlovicemi a Volovicemi  
(fáze úvah, nepřipraveno)



## Zásobování vodou, kanalizace a ČOV

- přístavba jímací komory VDJ Fefry (PD, zastaralá, nutno aktualizovat)
- zokruhování vodovodu Staré Prachatice (PDSP, SP, cca 2,5 mil. Kč)
- ČOV Staré Prachatice nebo přečerpávání na ČOV PT + kanalizace (studie)
- odkanalizování skládky TKO Libínské Sedlo a Libínského Sedla (DÚR, ÚR)
- ČOV Kahov, Oseky, Podolí (cca 135 občanů trvale hlášených) (PD z 90tých let, nutno aktualizovat, resp. řešit nově)
- ČOV Prachatice - rekonstrukce dosazovacích nádrží (PDSP, SP, cca 8 mil. Kč)
- kanalizační sběrač "C" - ul. Nádražní I. etapa (PD, nutná aktualizace, není dohoda s vlastníkem dotčeného pozemku)
- kanalizační sběrač "D" - ul. Žernovická (navazuje na „C“, bez „C“ není možno realizovat „D“)
- výměna částí kanalizace ul. U Stadionu, sběračů A9-A11 (PDSP, SP, cca 7 mil. Kč)

## Tepelné hospodářství

- úprava TUV dle nové ČSN a ochrana proti legionele ve výměňkových stanicích-12x (dosavadní rozborů do 10/2009 prokazují kvalitu vody, zatím není nutné realizovat)
- dálkový přenos dat a řízení VS čp.15 ul. Husinecká (realizace do konce roku 2011, nepodléhá SZ)
- Dispečerské řízení VS I, II, III, IV (k 10/2009 provedeno cca z 80%)
- rekonstrukce horkovodu v ul. Družstevní (realizace v návaznosti na realizaci opravy komunikace v ul. Družstevní, PD pro provedení stavby připravena, nevyžaduje SP)
- MŠ Zahradní - výměňková stanice namísto stávající plynové kotelny (realizace v návaznosti na rekonstrukci horkovodu v ul. Družstevní, PDSP bude dokončena v zimě 2009-2010)

## Protipovodňová opatření – obecně

- úprava zatrubnění Fefrovského potoka v ul. U Stadionu (fáze úvah, nepřipraveno)
- rekonstrukce lávky přes Živný potok (za Raab Karcher), včetně zavěšení inženýrských sítí (fáze úvah, nepřipraveno)
- rekonstrukce mostku za TS ke garážovým celkům (fáze úvah, nepřipraveno)





## 2. Kulturní dědictví, cestovní ruch a volnočasové aktivity

- Léčebné centrum Lázně sv. Markéty (PDSP, SP, realizace i financování soukromou firmou)
- rekonstrukce Městského divadla - dokončení (realizace od 2009, dokončení do 04/2010)
- sportovní plocha pro bruslení a hokejbal (PDSP, SP, cca 20 mil. Kč)
- sportovní místo pro dospělé, seniory (cvičení, rehabilitace v přírodě)
- lyžařský areál Libín (sjezdovky) - sjezdovka č. 1 (směr Libínské Sedlo, prvotně realizovat výkup pozemků, zajistit DÚR a ÚR, PDSP a SP), sjezdovka č. 2 (směr Feferské rybníčky) (studie; pro sjezdovku č. 1 posouzení vlivu na ŽP)
- veřejné WC Městský stadion (řešit v návaznosti na realizaci soukromého investičního záměru a prodeje pozemků v uvedené lokalitě, nepřipraveno)
- cyklostezky a lyžařské trasy - rozšíření, značení, mobiliář
- obnova a údržba nemovitých kulturních památek (např.: hradební systém, památkově chráněné bytové i nebytové domy, hřbitovní zeď Staré Prachatice, výklenkové kapličky a boží muka v ul. Svatopetrská)
- obnova a údržba sakrálních památek neprohlášených za kulturní památky, včetně drobné sakrální architektury (např.: kaple Kahov, interiér kaple Patriarcha, korpus Krista na hřbitově na Libínském Sedle, oltář Hüblerovy kaple)
- výměna oken Staré radnice - obnovení původního renesančního řešení (fáze úvah, nepřipraveno)
- zpřístupnění podzemí města (fáze úvah, nepřipraveno)
- stezka zdatnosti a obratnosti - vytipovat vhodnou trasu např. ve spolupráci s Městskými lesy Prachatice s.r.o. (fáze úvah, nepřipraveno)
- oprava hřišť ZŠ - atletická část hřiště ZŠ Národní, doskočiště ZŠ Vodňanská
- centrální hřiště v Parku mládí (PDSP, SP, cca 1 mil. Kč)
- vícegenerační hřiště (zóna) v Parku mládí s relaxačními a fitness prvky - dokončení osazení mobiliáře
- golfový areál (fáze úvah, nepřipraveno)
- DVD o Prachaticích
- nová kniha Prachatice historické a současné
- milénium 1000 let solné Zlaté stezky
- oslavy 200-letého výročí narození sv. Jana Nepomuka Neumanna
- kniha o rodákovi Janu N. Neumannovi
- údržba a rozšíření sítě Nordic-walking tras v okolí města Prachatice
- free time park - preferováno vymístění z areálu Městského stadionu (fáze úvah, nepřipraveno)
- řešení úspor energie plaveckého bazénu
- oprava krytiny na hřbitovní zdi na Libínském Sedle (fáze úvah, nepřipraveno)



- úprava hřiště na Libínském Sedle - zpevněný povrch na polovině hřiště, doplnění herních prvků pro děti ( fáze úvah, nepřípraveno)
- doplnění turistické infrastruktury, např. označení směru rozhledny Libín v osadě Libínského Sedla ( fáze úvah, nepřípraveno)

### 3. Životní prostředí

- revitalizace Štěpánčina parku (PDSP, SP, cca 9 mil. Kč)
- regenerace Parkánu ( fáze úvah, nepřípraveno)
- regenerace zeleně v Parku mládeže ( fáze úvah, nepřípraveno; řešit v návaznosti na realizaci sportovní plochy pro bruslení a hokejbal)
- regenerace zeleně ul. Slámová (projekt sadových úprav z 12/2002, žádoucí aktualizace, cena roku 2003 cca 600 tis. Kč)
- terénní a sadové úpravy ul. Osecká (projekt sadových úprav z 12/2002, cena roku 2002 cca 1 mil. Kč)
- regenerace zeleně – sídliště (U Rybníčku, Na Sadech, Pod Hradbami) ( fáze úvah, nepřípraveno)
- výsadba biokoridorů podle plánu ÚSES Prachatic ( fáze úvah, nepřípraveno)
- přístřešky na kontejnery - Šibeniční vrch, III. BO
- recyklační centrum (studie)
- podpora individuálního a komunitního kompostování ve vybraných lokalitách
- rekultivace skládky Leptač
- založení vinice ( fáze úvah, nepřípraveno)
- vodní nádrž vedle bývalé školy na Libínském Sedle - revitalizace ( fáze úvah, nepřípraveno)
- rybník v Perlovicích - revitalizace ( fáze úvah, nepřípraveno)

### 4. Kvalita života

- regenerace panelového sídliště Šibeniční vrch - dokončení
- ZTV Cvrčkov
- rekonstrukce pietní síně (zateplení, střecha, rozšíření) (nepřípraveno - PD z roku 2000)
- zvýšení kapacity DPS (analýza potřeb zřízení DPS s byty zvláštního určení v Prachaticích z 11/2007 a studie nového Domu s pečovatelskou službou z 11/2007)
- kompletní oprava pláště bytových domů v ul. Národní č.p. 1002-1003, 1007, 1008-1009; v



- ul. Budovatelská č.p. 1194, 1195; v ul. Nebahovská č.p. 1016 (výměna oken, výměna balkónů a kompletní zateplení fasády a střechy)  
(listopad 2009: zpracovávají se energetické audity vybraných domů a na jejich základě PD)
- stavební úpravy bývalé ubytovny Klíma na bytový dům č.p. 39 (trvalé bydlení pro neplatiče a osoby ohrožené sociálním vyloučením) - dokončení  
(realizace od 2009, dokončení 4/2010)
- střelnice - nutné řešit odhlučnění/přemístění pro umožnění výstavby rodinných domů
- pořízení nového Územního plánu Prachatice  
(prosinec 2009: podepsána smlouva o dílo se zpracovatelem)

## 5. Podpora podnikání

- chodník a veřejné osvětlení - Průmyslová zóna Krumlovská  
(nepřípraveno - PD z 12/2000, ceny roku 2001: chodník cca 3 mil. Kč, VO 833 tis. Kč)
- bývalá kasárna - integrace prostoru do města (komunikační propojení do ul. Italská a lávka pro pěší v ul. Pivovarská)
- pořízení nového Územního plánu Prachatice  
(prosinec 2009: podepsána smlouva o dílo se zpracovatelem)

## 6. Efektivní a komunikující veřejná správa

- Zdravé město - zdravý úřad
- vytvoření technologického centra a úložiště dat
- vydávání elektronických občanských průkazů
- zveřejňování informací na úřední desce a vývěsních skříňkách ve městě
- zrychlení a zefektivnění komunikace mezi občanem a městem:
  - a) zabezpečování a rozšíření služeb Czech Point a datových schránek
  - b) Radniční list
  - c) kabelová televize
  - d) informace prostřednictvím SMS systému a info e-mailu
  - e) www stránky města
  - f) podpora aktivit v oblasti přístupu k internetu i pro ostatní subjekty (wi-fi)
- udržování a zkvalitňování informačních a orientačních systémů ve městě
- průběžné vzdělávání zaměstnanců města a zaměstnanců jím zřízených a založených organizací, také prostřednictvím bezplatných vzdělávacích aktivit, které poskytuje NSZM
- spolupráce s ostatními obcemi a koordinace jednotlivých činností
- zapojení se do mezinárodních, národních a přeshraničních projektů ve vztahu k efektivitě a zkvalitňování veřejné správy
- aktualizace Územně analytických podkladů správního území ORP Prachatice

## 7. Lidské zdroje

- ZŠ Prachatice, Vodňanská - zateplení a výměna oken  
(PDSP, SP)
- ZŠ Prachatice, Vodňanská - rekonstrukce podlahy a lapač tuků ve školní kuchyni





- (PDSP, SP)
- ZŠ Prachatice, Vodňanská - hřiště  
(PDSP, ÚR a SP, realizace i financování soukromou firmou)
- ZŠ Prachatice, Vodňanská - doskočiště
- ZŠ Prachatice, Zlatá stezka - zateplení a výměna oken  
(PDSP, SP)
- ZŠ Prachatice, Zlatá stezka - výměna elektro a vodoinstalace  
(nepodléhá povolení dle SZ)
- regenerace školních pozemků ZŠ Zlatá stezka  
(studie)
- ZŠ Prachatice, Národní - zateplení a výměna oken  
(PDSP, SP)
- MŠ Zahradní - zateplení a výměna oken  
(PDSP, SP)
- MŠ Zahradní - oprava elektroinstalace kuchyně  
(nepodléhá povolení dle SZ)
- MŠ Krumlovská - zateplení a výměna oken  
(PDSP, SP)
- multifunkční knihovnické a vzdělávací centrum (využití bývalé požární stanice)  
(statické posouzení stropů, jinak nepřipraveno)



## 11. Přehled použitých zkratk

Tato kapitola obsahuje vysvětlení zkratk použitých v dokumentu, které nejsou vysvětleny u svého výskytu přímo v textu. Uvedeno je vysvětlení i běžně užívaných zkratk.

AI – autorizovaný inspektor	OPŽP - operační program životního prostředí
BO - bytový okrsek	ORP - obec s rozšířenou působností
CR - cestovní ruch	PD - projektová dokumentace
CZT - centrální zásobování teplem	PDSP - projektová dokumentace pro stavební povolení
ČOV - čistírna odpadních vod	PT - Prachatice
DDM - dům dětí a mládeže	RD - rodinné domy
DPS - dům s pečovatelskou službou	SLDB - sčítání lidu, domů a bytů
DÚR - dokumentace pro územní rozhodnutí	SOU - střední odborné učiliště
DVD - digitální video (víceúčelový) disk	SP - stavební povolení
EU - Evropská unie	SZ – stavební zákon (zákon č. 183/2006 Sb., v platném znění)
EVL - evropsky významná lokalita	SZČ - CEV - stanice zájmových činností - centrum ekologické výchovy
Ha - hektar	TH – Tepelné hospodářství Prachatice s.r.o.
HZS - hasičský záchranný sbor	TKO - tuhý komunální odpad
JČK - Jihočeský kraj	ÚR - územní rozhodnutí
KPRSS - komunitní plánování rozvoje sociálních služeb	ÚSES - územní systém ekologické stability
KSD - komunálních služeb a dopravy	VaK - Vodovody a kanalizace
KVET- kombinovaná výroba energie a tepla	VDJ – vodojem
MěÚ - městský úřad	VO – veřejné osvětlení
MK – místní komunikace	VOŠS a SPgŠ - vyšší odborná škola sociální a střední pedagogická škola
m.n.m - metrů nad mořem	ZŠ - základní škola
MPR - městská památková rezervace	ZTV - základní technická vybavenost
MŠ - mateřská škola	
NSZM - národní síť zdravých měst	