

STRATEGICKÝ PLÁN ROZVOJE MĚSTA ŘÍČANY

Návrhová část

červen 2005

1. Metodika a definice pojmů	3
2. Rozvojová vize	5
3. Hlavní problémy města	8
1. Riziko udržitelného rozvoje města	8
1.1. Nadměrná dopravní zátěž území	8
1.2. Nízká bezpečnost v dopravě	9
1.3. Nevyhovující stav vodního hospodářství	9
1.4. Omezená dostupnost částí města pro pěší a cyklisty	10
1.5. Slabá koordinace prostorového rozvoje	10
2. Nedostatečná kapacita a kvalita veřejných služeb	11
2.1. Nevyhovující kapacita školních a předškolních zařízení	11
2.2. Omezená nabídka veřejných služeb a volnočasových aktivit	11
2.3. Špatný stav veřejných prostranství	12
3. Řízení rozvoje města	12
3.1. Slabá spolupráce hlavních aktérů rozvoje města	12
3.2. Nízká institucionální kapacita města	13
4. Cíle, strategie a opatření rozvoje města	14
4.1. Hierarchie cílů, strategií a opatření	14
DC1: Udržitelný rozvoj města	14
S1.1.: Redukovat dopravní zátěž území	14
S1.2.: Zvýšit bezpečnost chodců a cyklistů	15
S1.3.: Stabilizovat vodohospodářský systém města	15
S1.4.: Zlepšit prostupnost města pro pěší a cyklisty	15
S1.5.: Koordinovat a regulovat prostorový rozvoj území	16
DC2: Adekvátní nabídka a uspokojivá kvalita veřejných služeb	16
S2.1.: Vybudovat dostatečnou kapacitu školních a předškolních zařízení	16
S2.2.: Podporovat nabídku volnočasových aktivit	17
S2.3.: Zlepšit stav veřejných prostranství	17
DC3: Efektivní řízení města (New public management)	17
S3.1.: Kooperativní chování hlavních aktérů města	17
S2.2.: Zvýšení institucionální kapacity města	18
4.2. Vazba na problémy rozvoje města	18
5. Podrobný popis opatření	22
6. Syntetické hodnocení návrhové části	55
6.1. Finanční náročnost realizace	55
6.2. Časová priorita řešení	56
6.3. Institucionální nároky na realizaci opatření	56
6.4. Porovnání opatření podle jednotlivých kritérií	57
7. Návrh systému projektového řízení	60
7.1. Účel a principy systému projektového řízení	60
7.2. Formy podpory projektů	60
7.3. Závazný proces přípravy a realizace rozvojových projektů – implementační cyklus	61
7.4. Role jednotlivých orgánů města v systému projektového řízení	63
8. Podklad pro Zadání územního plánu Říčan	64
8.1. Hodnoty na území obce, které by měl územní plán zohlednit	64
8.2. Prostorové uspořádání	64
8.3. Rozvojové plochy (zastavitelná území, plochy pro přestavbu a intenzifikaci)	65
8.4. Krajina, přírodní prostředí	65
8.5. Koncepce dopravy	66
8.6. Koncepce řešení občanského vybavení	66
8.7. Koncepce řešení technického vybavení	67
9. Seznam použitých zkratk	68

1. Metodika a definice pojmů

Návrhová část navazuje na analytický profil města Říčany. Skládá se z několika hierarchických úrovní s různou mírou obecnosti vs. konkrétnosti:

- Formulace rozvojové vize města
- Hlavní problémy města
- Dlouhodobé cíle
- Strategie
- Opatření

Úvodním krokem návrhové části strategického plánu rozvoje města Říčany je **formulace rozvojové vize**. Vize lze definovat jako pozitivní formulaci žádoucího stavu města, k němuž má směřovat realizace strategického plánu. Rozvojová vize má být dostatečně konkrétní, resp. nemá být formulovaná „univerzálně“ a má vycházet ze specifických podmínek příslušného města. Současně však má být rozvojová vize dostatečně „širokou“ formulací, která vyváženě obsahuje všechny významné aspekty rozvoje města (tedy např. ekonomiku, sociální oblast, životní prostředí apod.).

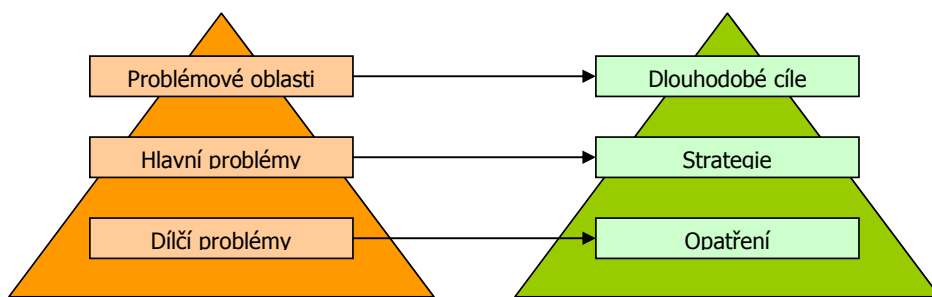
Identifikace **hlavních problémů města** je klíčovým mezníkem při přípravě strategického plánu. V tomto kroku se rozhoduje o zaměření celé strategie, tzn. jaké problémy budou prostřednictvím intervencí města řešeny. Protože město disponuje omezenými zdroji na realizaci strategie, je nutné v této fázi vybrat z „nekonečného“ množství problémů ty hlavní, jež rozhodujícím způsobem brání dosažení rozvojové vize. Volbou hlavních problémů by se tak mělo zamezit tomu, aby strategií města vlastně nebyla nereálná strategie „zlepšit vše“.

Hlavní problém je možné definovat jako rozpor nebo napětí mezi aktuálním stavem rozvoje města a stavem žádoucím, který je vyjádřený v rozvojové vizi. V procesu tvorby strategického plánu města tak musí identifikaci hlavních problémů předcházet analýza území a návrh rozvojové vize.

Kromě stanovení hlavních problémů města jsou v této fázi identifikovány jejich příčinné souvislosti. Jinými slovy jsou hledány jednak širší dopady hlavních problémů a jednak jejich příčiny. Hlavní problémy jsou tak shlukovány do širších problémových oblastí. Na nejnižší úrovni jsou naopak definovány dílčí problémy, které jsou v příčinném vztahu k problémům hlavním. Výsledkem je vytvoření hierarchie („stromu“) problémů pro každou problémovou oblast se třemi úrovněmi:

1. Problémové oblasti – obecně definovaný okruh hlavních problémů
2. Hlavní problémy – relativně komplexní problémy bránící dosažení rozvojové vize
3. Dílčí problémy – vysvětlují hlavní problémy a mají parciální povahu

Hierarchie problémů města je východiskem pro návrhovou část strategického plánu. Prostřednictvím pozitivní formulace jednotlivých úrovní problémů získáme hierarchii jejich řešení, kterou promítneme do návrhové části. Návrhová část má analogicky tři úrovně – **cíle, strategie a opatření**. Problémové okruhy jsou v návrhové části transformovány do dlouhodobých cílů, hlavní problémy jsou řešeny prostřednictvím strategií a dílčí problémy prostřednictvím jednotlivých opatření. Na některé dílčí problémy může přitom reagovat více opatření, na některé žádné (např. v případě, kdy město nemá nástroje nebo kompetence tento problém řešit) nebo naopak jedno opatření může „pokrývat“ více souvisejících dílčích problémů (např. rozvoj městské dopravy snižuje dopravní zatížení v území a současně zvyšuje dostupnost veřejných služeb). Logiku transformace hierarchie problémů do návrhové části schematicky ilustruje schéma:



2. Rozvojová vize

Vize rozvoje vychází jak z poznání současného stavu města a trendů odvozených od působení vnitřních (endogenních) faktorů jeho vývoje, tak i z predikce ekonomického, sociálního, environmentálního a urbanistického vlivu vnějšího prostředí, jemuž bude v budoucnu město čelit. Toto poznání přitom signalizuje, že Říčany mají poměrně velký prostor pro volbu mezi ucelenými, logicky konzistentními a přitom prakticky realizovatelnými variantami vlastního budoucího rozvoje. Strategické rozhodování o budoucnosti města tedy není striktně vázáno na úzké spektrum rozvojových potenciálů, ale je možno vybírat mezi identifikovanými existujícími potenciály jak územního, tak sociálně-ekonomického rozvoje. Na druhé straně je zřejmé, že každá z variant preferujících ekonomický rozvoj, sociální soudržnost či environmentální udržitelnost nachází v zájmovém spektru města své příznivce i odpůrce, a hledání konsensuální vize budoucí orientace Řičan tak nemůže spočívat na jednoduché volbě mezi extrémními variantami, ale ve volbě konkrétní podoby kombinace těchto variant. Z tohoto hlediska také představuje dále uvedená vize rozvoje města Řičan průnik možného a žádoucího.

V předložené vizi sestávající ze čtyř pilířů město využije svých hlavních potenciálů a konkurenčních výhod, zejména polohy v bezprostředním zázemí Prahy v sousedství kvalitního krajinného prostředí Říčanských lesů a příležitosti spočívajících v rozvinuté obslužné infrastruktuře a vznikajícím dopravním železničním koridoru s kvalitní a frekventní příměstskou dopravou. Pro každý pilíř vize je vypracován průmět do území a managementu územního rozvoje.

Vlastní formulace pilířů rozvojové vize

1. ŘÍČANY – centrum kvalifikované výroby, služeb a obchodu

využívající blízkost pražského trhu, potenciálu poptávky v obcích v zázemí města i v regionu, opírající se kvalifikovanou pracovní sílu a uspokojivé územně-technické podmínky ve vlastním městě a budované převážně na rozvoji místního drobného a středního podnikání.

Průmět pilíře 1 do území a managementu územního rozvoje

Město zajišťuje dostatečnou nabídku ploch pro malé a střední podniky. Nerušící výroba a drobné provozovny slučitelné s obytnou funkcí jsou především podél Černokostecké ulice (především od bývalého Interieru / Billy až po školu) a v dalších místech s dobrým přístupem z nadřazených komunikací. Plochy pro jednotlivé provozovny mají omezenou velikost, umožněno je trvalé bydlení. Pro činnosti obtížně slučitelné s kvalitním bydlením město ve spolupráci s privátním sektorem aktivně podpořilo vznik řemeslnických a podnikatelských parků na okraji města při Říčanské ulici.

Na okraji územního obvodu města Řičan je dostavěna komerční zóna v Jažlovicích. Také pozemky v okolí křížení okruhu R1 s dálnicí D1 se stávají součástí komerční zóny. Tyto zóny jsou obklopeny izolačními zelenými pásy.

Sídla středního popřípadě i vrcholového managementu velkých společností se nacházejí u nádraží a v rozvojovém území Říčany-jih. Obě lokality jsou pro ně atraktivní svojí blízkostí k centru města, dobrou dopravní dostupností všemi druhy dopravy a širokou rozvinutou nabídkou profesionálních i dalších služeb v okolí náměstí a Černokostecké ulice. Velké společnosti oceňují kvalitní sociální prostředí ve městě a využívají kvalifikovaných místních pracovníků, kteří nemusejí nadále dojíždět za prací do Prahy.

2. ŘÍČANY – rezidenční město v zázemí Prahy

příjemné pro trvalý pobyt, nabízející vysokou kvalitu života ve sféře bydlení, sociálních služeb, kultury a bezpečnosti pro současné i nové obyvatele, s dobrou dopravní dostupností Prahy individuální i veřejnou dopravou.

Průmět pilíře 2 do území a managementu územního rozvoje

Město vyvažuje tempo obnovy a přestavby v zastavěném území a rozvoje na volných nezastavěných plochách. Nové lokality se otevírají z ekonomických důvodů postupně tak, aby je bylo možno předem vybavovat infrastrukturou. Ve všech nově vytvářených lokalitách jsou dostatečně a účelně uspořádaná veřejná prostranství, plochy pro hry dětí a pro každodenní odpočinek a rekreaci. V přiměřené prostorové dostupnosti vůči bydlení se nachází odpovídající veřejné občanské vybavení (školy, kulturní a klubová zařízení, základní zdravotní péče a sociální služby). Je pamatováno na bezpečnost obyvatel i majetku (policejní a záchranářské služby).

Územní expanze zástavby je omezena na rozsah zhruba odpovídající zastavitelnému území k roku 2005. V samotných Říčanech jsou nové kapacity řešeny především intenzifikací zástavby, zejména v okolí nádraží a Komenského náměstí. Na volných lokalitách je upřednostněna kompaktnější zástavba. Z Pacova a do jisté míry i ze Strašína se staly vilové čtvrti města. Voděrádky, Krabošice, Kuří a Jažlovice si zachovávají venkovský charakter, což je činí velmi atraktivními místy pro bydlení i drobné neobtěžující podnikání.

Obslužná zařízení místního významu, pro která je důležitá snadná dostupnost z bydliště zákazníků, jsou rozmístěna po celém obytném území města. Zařízení celoměstského a širšího významu obsluhující říčanský region jsou soustředěna především v prostoru širšího centra vymezeného trojúhelníkem s vrcholy v historickém jádru, na Černokostecké ulici u nádraží a v rozvojovém území Říčany-jih za Marvánkem. Rozvojové území Říčany-jih nabízí veřejné vybavení regionálního charakteru, zejména školská zařízení. Atraktivita tohoto prostoru souvisí se zastávkou rychlé, frekventní a komfortní příměstské kolejové dopravy.

3. ŘÍČANY – zelené město

se zdravým životním prostředím, budujícím cílevědomě svou image zelené oázy na hranicích Prahy, s vyřešenými dopravními a územně technickými problémy a atraktivitou pro rozvoj cestovního ruchu.

Průmět pilíře 3 do území a managementu územního rozvoje

Město je známé vysokou kvalitou svého urbánního prostředí a péčí, která je věnována veřejným prostorům (náměstím, centrálním prostorům ve venkovských místních částech) a městské zeleni. To se týká i nově zakládaných částí města (obytných celků, nového rozvojového území centra Říčany-jih a řemeslnických a podnikatelských parků).

Zelené a vodní plochy uvnitř města jsou revitalizovány a zpřístupněny obyvatelům Řičan. Krajina kolem města je protkána sítí cest pro cyklisty a pěší vedených ve stromořadích; tyto cesty navazují na vnitroměstský pěší a cyklistický systém. Frekventované pozemní komunikace jsou obklopeny pásy izolační zeleně. Všechny významné krajinné prvky (lesy, remízky, vodní plochy a toky, zajímavé terénní útvary) jsou volně přístupné; nejsou obestavovány ani nejsou obklopeny oplocenými soukromými pozemky.

Město nenabízí památky s atraktivitou srovnatelnou s Prahou či Konopištěm ani nemá věhlas Posázaví, nabídka se proto zaměřuje především na sportovní vyžití a jednodenní rekreaci s orientací na své vlastní obyvatele a na poskytování možností specifické kvalitní rekreace pro obyvatele jihovýchodního sektoru Pražského metropolitního regionu.

Město dosáhlo odlehčení Černokostecké ulice, která se v úseku mezi školou a Říčanskou přeměnila na městskou obchodní třídu. Dostavba pražského expresního silničního okruhu zklidnila Říčanskou silnici. Nové řešení křížení Říčanské a Černokostecké dovoluje plynulejší dopravu.

V proporcí k novým potřebám vyplývajícím z dokončených projektů se průběžně posiluje kapacita MHD provázané s příměstskou kolejovou dopravou. Město nerozšiřuje nabídku parkovacích míst ve veřejném prostoru a nutí majitele pozemků řešit parkování v hranicích vlastního pozemku. V prostoru širšího centra navíc pro nadměrní komerční i veřejné vybavení, které by mohlo generovat dodatečné dopravní zatížení místních komunikací individuální automobilovou dopravou, město stanovilo maximální přípustnou kapacitu parkovacích míst na pozemku..

Město má celé území pokryté funkční kanalizační sítí a vodovodem s dostatečnou kapacitou využívající více zdrojů se vzájemnou zastupitelností.

4. ŘÍČANY – komunikující a dobře spravované město

opírající se aktivní občanský sektor, partnerství soukromého a veřejného sektoru a strategické řízení.

Průmět pilíře 4 do území a managementu územního rozvoje

O prioritách města probíhá permanentní diskuse mezi městskou správou, občanskými iniciativami, podnikateli a dalšími zájmovými skupinami. Výsledkem této diskuse jsou občasné revize a z nich vyplývající rektifikace strategického plánu, zejména v jeho implementační části.

O připravovaných významných projektech (veřejných i privátních) jsou občané vždy v dostatečném předstihu účinnou formou informováni. Správa města přihlíží k jejich připomínkám a vydává svá rozhodnutí vždy teprve po jejich vyhodnocení. U významných nebo potenciálně kontroverzních projektů město využívá služeb nezávislých mediátorů, kteří zprostředkovávají komunikaci mezi zájmovými skupinami.

Úřad města má ve svých organizačních a řídicích strukturách zabudovaný systém projektového managementu a efektivně využívá podpory z národních a evropských programů. Město se aktivně zapojilo do DSO Ladův kraj a je hlavním tahounem jeho rozvojových aktivit v oblasti cestovního ruchu.

3. Hlavní problémy města

Konzultant ve spolupráci s řídicí skupinou identifikoval několik hlavních problémů města, které byly přiřazeny ke třem problémovým oblastem:

1. Udržitelný rozvoj
2. Nedostatečná kapacita a kvalita veřejných služeb
3. Řízení rozvoje města

Ve výběru problémových oblastí je zřejmé, že město díky své atraktivní poloze v zázemí města nemá zásadní problém s rozvojem ekonomické základny, resp. dostupností pracovních míst. Naopak nadbytek rozvojových impulsů v suburbánní zóně Prahy vytváří silné tlaky na územní rozvoj, které bude nutné v budoucnu určitým způsobem usměrňovat. To se odráží ve volbě problémové oblasti „Udržitelný rozvoj“, pod kterou spadá několik hlavních problémů souvisejících s tlakem na využití území města. Dalším silně vnímaným tématem je rozvoj kapacity a kvality veřejných služeb. Město Říčany se populačně dynamicky vyvíjí, což klade nové požadavky na rozvoj veřejných služeb a jejich přizpůsobení populační struktuře města. Samostatnou problémovou oblastí je „Řízení rozvoje města“ s hlavními problémy, jež se vztahují k neadekvátnímu nastavení vnitřní organizace města a nedostatečné externí komunikaci města s partnery.

Všechny hlavní problémy jsou popsány v jednotné formě s následující strukturou:

- a) název problému
- b) popis problému
- c) příčiny problému (dílní problémy)
- d) důsledky neřešení problému

1. Riziko udržitelného rozvoje města

1.1. Nadměrná dopravní zátěž území

Nadměrná dopravní zátěž ze silniční dopravy patří bezesporu k největším současným problémům města. Exponovaná poloha a rychlý růst města i dalších obcí v zázemí Prahy v posledních 10–15 letech způsobily obrovský nárůst dopravních intenzit prakticky na všech silnicích, které procházejí přes území města. Zatížení některých silnic II. a III. třídy mnohde odpovídá intenzitám běžně dosahovaných na silnicích I. třídy. Na těchto silnicích se v zastavěném území kumuluje lokální doprava s dopravou tranzitní (osobní i nákladní). Tranzitní dopravě slouží i některé vedlejší ulice, které by měly sloužit pouze lokální osobní dopravě a dopravní obsluze tamějších obyvatel a podnikatelských subjektů. Nárůstu dopravních intenzit neodpovídají technické parametry a stav silniční infrastruktury. Nadměrná dopravní zátěž negativně ovlivňuje především dopravní propustnost města, jízdní doby a životní prostředí (zejména hladinu hluku) v pásech podél nejzatíženějších silnic a má negativní vliv na bezpečnost všech uživatelů veřejného prostoru.

Příčiny problému (dílní problémy)

- Dopravní přetížení vnitroměstských komunikací
- Nízká kapacita parkovacích míst

Důsledky neřešení problému

- Další zhoršení dopravní propustnosti města

- Zhoršení životního prostředí a kvality života v obytných zónách podél některých ulic
- Zhoršení dopravní dostupnosti některých lokalit (včetně nově rozvíjených)
- Zhoršení mobility lidí ve městě
- Kolaps „dopravy v klidu“ (kapacity parkovacích míst)

1.2. Nízká bezpečnost v dopravě

Nízká bezpečnost v silniční dopravě je zčásti ovlivněná nadměrnou dopravní zátěží, zčásti však i neexistencí dopravních opatření zvyšujících bezpečnost na silnicích a v ulicích. Důsledkem toho je řada kolizních míst, kde se intenzivní silniční doprava střetává s dopravou pěší či cyklistickou. Platí to zejména o průtahu silnice I/2 přes intravilán Říčany a o některá další místa v historickém centru Říčany, přes něž prochází místní i tranzitní doprava. To ovlivňuje bezpečnost chodců i cyklistů. Tento problém sice přímo neovlivňuje rozvoj, ale podepisuje se na celkové kvalitě života ve městě i utváření image města.

Příčiny problému (díličí problémy)

- Nízká bezpečnost pěších a cyklistů
- Špatné podmínky pro cyklistickou dopravu
- Kritická místa v bezpečnosti automobilové dopravy

Důsledky neřešení problému

- Zhoršení kvality života (podmínek pro příjemné bydlení a trávení volného času)
- Růst nehodovosti
- Snížení potenciálu pro rozvoj příměstské rekreace

1.3. Nevyhovující stav vodního hospodářství

Stav vodního hospodářství je relativně širokým problémem, který zahrnuje zásobování vodou i odkanalizování. Rychle se rozvíjející Říčany a celé jihovýchodní zázemí Prahy se potýká se slabými rezervami zásobování vodou a hrozbou, že zde v případě velmi rychlého růstu počtu obyvatel nebude dostatek vody. V případě velmi rychlého růstu počtu obyvatel může dojít k vyčerpání kapacity ČOV v Říčanech, přestože její kapacita je téměř 17 000 EO. Jednotný systém kanalizace a jeho současný stav způsobuje, že na ČOV jsou přiváděny i vody balastní, které výrazně zhoršují kvalitu těchto vod.

Příčiny problému (díličí problémy)

- Riziko nestability v zásobování vodou – na území města Říčany je pouze jedno napojení na přívod pitné vody z Želivky
- Nevyhovující odkanalizování zastavěných území – některé části obce nejsou dosud napojeny na kanalizaci

Důsledky neřešení problému

- Nedostatek pitné vody pro nové rozvojové oblasti
- Problémy s odváděním splaškových vod do veřejné kanalizace z okrajových částí města a nových rozvojových oblastí

1.4. Omezená dostupnost částí města pro pěší a cyklisty

Prostorové rozmístění obytných území na jedné straně a obchodů, soukromých i veřejných služeb na straně druhé představuje spolu s „polycentrickým“ charakterem města problém zejména pro ty obyvatele, kteří nevládní osobní automobil nebo jej nemohou řídit. Jednotlivé služby jsou tak ve skutečnosti dostupné jen pro omezenou část obyvatel. Významnou bariéru v tomto ohledu představují zejména dva liniové prvky na území města: železniční trať, která je prostupná jen na několika místech, a Černokostelecká ulice, kde se nachází mnoho kolizních míst a kterou není pro chodce a cyklisty snadné překonat. Problém zasahuje nejvíce obyvatelstvo se sníženou mobilitou (invalidy, starší obyvatele, ale i rodiče s malými dětmi nebo děti samotné). Problém umocňuje ne zcela adekvátní stav městské hromadné dopravy. Tu sice zčásti doplňuje Pražská integrovaná doprava, její linky jsou však vedeny s ohledem na dopravu do Prahy a v rámci pražské aglomerace (problém nepředstavuje počet spojů, ale vedení linek). Kapacitní železniční trať je pro vnitroměstskou dopravu a dopravní obslužnost využitelná pouze omezeně, protože v Říčanech na ní existuje jen jedna stanice.

Příčiny problému (díličí problémy)

- Nedostatečná obslužnost území veřejnou dopravou
- Bariérový efekt trati a Černokostelecké ulice
- Bariéry ve městě pro obyvatele se sníženou mobilitou

Důsledky neřešení problému

- Snížení kvality života pro většinu obyvatel, zejména těch se sníženou mobilitou (invalidé, děti, senioři, osoby na rodičovské dovolené)
- Růst individuální automobilové dopravy a snížení významu dopravy pěší a cyklistické
- Růst rozdílů v atraktivitě jednotlivých lokalit ve městě
- Vznik image města, které se „nestará o obyvatele se sníženou mobilitou“

1.5. Slabá koordinace prostorového rozvoje

Dosud převážně extenzivní růst města není dlouhodobě udržitelný. Absence jasné koncepce rozvoje města vystaveného velkému tlaku investorů může způsobit, že rozvojové plochy potenciálně celoměstského a vyššího významu (například lokalita kolem Komenského náměstí, prostor Říčany-jih / Marvánek nebo podél pražského rychlostního okruhu R1) nebudou využity účelně a v souladu s dlouhodobými potřebami města. V řadě nově vznikajících částí chybí účinná regulace výstavby (týká se to především obytných ploch, ale i ploch určených pro hospodářské aktivity). Tím se zhoršuje estetická kvalita celku, narušuje se urbanistický charakter jednotlivých částí města a vytvářejí se nové prostorové bariéry (např. nevhodně vedenými místními komunikacemi).

Příčiny problému (díličí problémy)

- Chaotická a všestranná expanze zástavby
- Neuspokojivá kvalita uspořádání veřejných prostor v nové zástavbě
- Nedostatečná koordinace prostorového rozvoje s okolními obcemi

Důsledky neřešení problému

- Špatný architektonický, urbanistický a estetický vzhled města
- Zhoršení dopravní dostupnosti některých lokalit (především nově rozvíjených)
- Zbytečné zastavování dosud nezastavěných území (veřejných prostranství, zemědělské půdy)

2. Nedostatečná kapacita a kvalita veřejných služeb

2.1. Nevyhovující kapacita školních a předškolních zařízení

Školní a předškolní zařízení v Říčanech nesplňují očekávání obyvatel jak po kvalitativní, tak i kvantitativní stránce. Vybavení základních škol je často zastaralé a neodpovídá současným vzdělávacím potřebám. Počet a kapacita škol přestává být dostatečná. Mateřské školy fungující ve městě jsou přeplněné a musí odmítat mladší děti z důvodu nedostatečné kapacity. Rovněž kapacita obou základních škol se dostává na svou hranici, což vzhledem k růstu obyvatel Říčan může vést k vážným problémům – neschopnosti zabezpečit základní vzdělání dětem. Říčany se také potýkají s nedostatečně rozvinutým středním školstvím.

Příčiny problému (dílní problémy)

- Nedostatečná kapacita, vybavení a kvalita výuky na základních školách – na ZŠ jsou nedostatečné možnosti rozšířené výuky (např. cizích jazyků a jiných specializovaných oborů), vybavení tříd a dalšího školního vybavení je zastaralé mezi učiteli je nedostatek mužů
- Nedostatečná kapacita a omezená dosažitelnost mateřských škol – mateřské školy jsou přeplněny, preferuje se přijímání starších dětí na úkor mladších, prostorová dostupnost školek je špatná a rodiče s dětmi musí často dojíždět autem
- Neexistence specializované SŠ, SOU nebo VOŠ – v Říčanech se nachází dvě gymnázia, ale žádná specializovaná střední škola, VOŠ či SOU

Důsledky neřešení problému

- Snížení kvality výuky na ZŠ v důsledku odchodu učitelů působících na školách
- Hrozba, že rodiče budou vyhledávat kvalitnější vzdělávací zařízení mimo Říčany
- Hrozba, že rodiče budou mít více starostí s péčí o děti předškolního věku, přičemž individuální hlídání si nebudou moci dovolit všechny rodiny a dětem, které se do školky nedostanou, budou chybět sociální kontakty se svými vrstevníky
- Nutnost vyjíždky dětí, které ukončí ZŠ a nebudou dále pokračovat na gymnáziu v Říčanech, na jiné střední školy především do Prahy – snížení identifikace této skupiny obyvatel s Říčanami

2.2. Omezená nabídka veřejných služeb a volnočasových aktivit

Ve městě působí mnoho neziskových organizací nabízejících služby v oblasti trávení volného času. Tyto aktivity jsou však roztržštěné a nedostatečně monitorovány. Občanům tak schází přehled o současné nabídce služeb. Nabídka služeb není dostatečná pro skupiny obyvatel se specifickými potřebami, např. pro matky na mateřské/rodičovské dovolené nebo seniory. Často chybí zřetelnější pomoc ze strany města (grantová podpora neziskového sektoru apod.). Tradiční veřejnou službou ve městě je knihovna. I ta se potýká s nedostatečnými možnostmi dalšího rozvoje.

Příčiny problému (dílní problémy)

- Nízká kapacita místní knihovny – nedostatek prostoru pro činnost, nemožnost udržet návštěvníka, nabídnout mu místo k přečtení knihy a rozšířit internetové vybavení knihovny
- Omezená nabídka volnočasových aktivit pro seniory
- Omezená nabídka volnočasových aktivit pro matky s dětmi – matky na mateřské/rodičovské dovolené čelí problému sociální izolace, ve městě neexistuje centrum, kde by se mohly scházet a které by nabídlo vhodnou formu trávení volného času

- Nedostatečná koordinace volnočasových aktivit – ačkoli ve městě působí mnoho neziskových organizací, které pracují s lidmi a nabízejí volnočasové aktivity, informací o jejich činnosti je nedostatek a chybí výraznější propagace a společné akce těchto organizací

Důsledky neřešení problému

- Ztráta návštěvníků knihovny, nemožnost jejího dalšího rozvoje (např. rozšiřováním knižního fondu a v oblasti informačních technologií)
- Ztráta sociálních kontaktů seniorů se svým okolím, izolace od ostatních skupin obyvatel, snížení kvality života této skupiny obyvatel
- Izolace matek (rodičů) s malými dětmi, nižší kvalita života
- Izolované volnočasové aktivity bez spolupráce organizací, které se jimi zabývají, roztržitá informovanost občanů o volnočasových aktivitách

2.3. Špatný stav veřejných prostranství

Problém zahrnuje jednak technickou údržbu města (zejména odvoz tříděného odpadu), a jednak stav veřejných prostranství (např. rekreačních areálů nebo dětských hřišť). Oba aspekty hodnotí negativně zvláště samotní obyvatelé města. Do veřejných prostranství patří nejen místní komunikace a chodníky (zejména kvalita jejich povrchu), ale také veřejná zeleň (včetně Říčanského lesa) a další veřejné plochy (například rekreační areál Jureček). Stav veřejných prostranství sice přímo neomezuje rozvoj, ale zhoršuje image města jako příjemného místa pro bydlení a příměstskou rekreaci.

Příčiny problému (dílní problémy)

- Zanedbané areály s rekreačním potenciálem
- Neuspokojivá kapacita a stav dětských hřišť
- Nedostatečná údržba chodníků
- Nepořádek kolem kontejnerů separovaného odpadu

Důsledky neřešení problému

- Zhoršení kvality života obyvatel (podmínek pro příjemné bydlení a trávení volného času)
- Lokální zhoršení či zachování špatného estetického vzhledu města a stavu životního prostředí
- Ztráta žádoucí image příjemného rezidenčního města
- Snížení potenciálu pro rozvoj příměstské rekreace
- Růst výskytu sociálně patologických jevů (vandalismu, užívání drog apod.)

3. Řízení rozvoje města

3.1. Slabá spolupráce hlavních aktérů rozvoje města

Komunikace, výměna informací a spolupráce mezi klíčovými aktéry místního rozvoje představuje problém pro řadu měst nebo regionů v Česku. V Říčanech lze z tohoto hlediska považovat za největší problém spolupráci města s neziskovým sektorem a jeho podporu. V Říčanech nejsou zmapovány aktivity a potřeby jednotlivých subjektů neziskového sektoru, který může za určitých předpokladů doplňovat funkce samosprávy města. Dalším, byť méně vnímaným problémem, je komunikace města s podnikateli. Platí přitom, že komunikace je relativně bezproblémová směrem od představitelů města k podnikatelům (například prostřednictvím místního periodika či webových stránek), ale nevyhovující v opačném směru.

Příčiny problému (dílní problémy)

- Slabá spolupráce mezi městem a podnikateli
- Nedostatečná podpora NNO ze strany města

Důsledky neřešení problému

- Aktivity města nereflektující záměry podnikatelů
- Ztráta vazeb obyvatel k městu, v němž žijí
- Narušení přirozených mikroregionálních vazeb mezi Říčanami a okolními obcemi

3.2. Nízká institucionální kapacita města

Nízká institucionální kapacita je spojena s omezenou schopností města identifikovat, připravit a řídit projektové aktivity a dále s nízkou efektivitou výkonů zaměstnanců městského úřadu. Absence systému projektového řízení v organizačních strukturách a procedurách městského úřadu je základní překážkou pro realizaci strategického plánu, který navrhuje a logicky propojuje rozvojové projekty podporované městem. Nízká efektivita výkonu veřejné správy je obecný problém v Česku a je v zásadě spojena s nízkou motivací zaměstnanců a způsobem řízení jejich výkonných orgánů. Parciálním problémem, který se vztahuje k institucionální kapacitě města, je neexistence pravidel pro hospodaření s majetkem města. To může vést k jeho ekonomicky nevhodnému využívání a zvýšení nároků na městský rozpočet.

Příčiny problému (dílní problémy)

- Neexistence projektového řízení na MěÚ
- Nízká motivace a efektivita výkonu zaměstnanců MěÚ
- Neexistence pravidel pro hospodaření s majetkem města

Důsledky neřešení problému

- Omezené možnosti realizovat strategický plán rozvoje města Říčany
- Omezené možnosti realizace koncepčních záměrů rozvoje města obecně

4. Cíle, strategie a opatření rozvoje města

V následujících odstavcích jsou stručně popsány dlouhodobé cíle a strategie, které je naplňují. Dlouhodobé cíle jsou pozitivní formulací problémových oblastí rozvoje města a nejsou dále rozepisovány. Popis strategií má jednotnou strukturu:

- Název strategie
- Popis strategie a její vazba strategie na dlouhodobý cíl
- Seznam opatření naplňujících strategii

Vlastní opatření jsou následně podrobněji popsána ve zvláštní kapitole. Počty navržených strategií a opatření v rámci jednotlivých dlouhodobých cílů jsou následující:

Dlouhodobý cíl	Počet strategií	Počet opatření
1. Udržitelný rozvoj města	5	14
2. Adekvátní nabídka a uspokojivá kvalita veřejných služeb	3	12
3. Efektivní řízení města	2	5
Celkem	10	31

4.1. Hierarchie cílů, strategií a opatření

DC1: Udržitelný rozvoj města

S1.1.: Redukovat dopravní zátěž území

Popis a vazba na dlouhodobý cíl

Udržitelnost rozvoje města je jednoznačně ovlivněna současným i očekávaným budoucím nárůstem nároků na dopravu. Redukce zatížení obytných, rekreačních a centrálních částí města je současně nezbytná k zlepšení kvality životního prostředí ve městě. Řešení spočívá vedle racionalizace prostorového uspořádání města především:

- v redukcii objemu tranzitní silniční dopravy procházející městem,
- v preferenci hromadné dopravy a alternativních způsobů pohybu po městě (pěší, cyklisté),
- v integraci individuální automobilové dopravy a cyklistických tras s kapacitní a komfortní hromadnou dopravou a s pěšími tahy prostřednictvím parkovišť park-and-ride, park-and-go, popřípadě bike-and-ride.

Město využije probíhající modernizace železniční tratě a s ní souvisejícího zkvalitnění příměstské dopravy Praha – Benešov k přesunu co největšího objemu regionální osobní dopravy ze silnic na koleje.

Seznam opatření naplňujících strategii

- Napojení prostoru Říčany-jih na příměstskou železniční dopravu
- Integrovaný systém parkovišť

S1.2.: Zvýšit bezpečnost chodců a cyklistů

Popis a vazba na dlouhodobý cíl

Nejdůležitější součástí bezpečnosti v dopravě je z pohledu obyvatel města bezpečnost chodců a cyklistů, a to zvláště v místech, kde dochází ke kontaktu jejich pohybu s automobilovou dopravou. V případě Říčan jsou to zejména místa, kde chodci a cyklisté překonávají hlavní silniční komunikace (Černokostecká a další průtahy městem). Zvýšení bezpečnosti na těchto místech jednak usnadní cyklistickou dopravu i pohyb pěších ve městě, a jednak napomůže posílení významu obou druhů dopravy na úkor individuální automobilové dopravy, což má příznivý vliv na dopravní zátěž území a na životní prostředí. Naplnění obou cílů napomůže také rozvoj cyklistické infrastruktury ve městě (tzn. nejen cyklistických stezek a zklidněných komunikací vhodných pro cyklistickou dopravu, ale i stojanů na jízdní kola, orientačních tabulí apod.).

Seznam opatření naplňujících strategii

- Chodník a cyklistický pruh Pacov–Radošovice
- Integrovaný projekt „Cyklistická infrastruktura“
- Bezpečnostní opatření na hlavních průtazích městem

S1.3.: Stabilizovat vodohospodářský systém města

Popis a vazba na dlouhodobý cíl

Strategie směřuje k vytvoření zásobního přivaděče pitné vody pro rozvíjející se město a zajištění dostatečného množství vody pro potřebu současných a budoucích obyvatel. Pro dobrou funkčnost čistírny odpadních vod a systém odvádění splaškových vod z celého města je třeba napojit na veřejnou kanalizaci zvláště ty části města, které dosud nejsou napojeny a které jsou určeny k dalšímu rozvoji.

Seznam opatření naplňujících strategii

- Alternativní přívod vody
- Odkanalizování okrajových částí

S1.4.: Zlepšit prostupnost města pro pěší a cyklisty

Popis a vazba na dlouhodobý cíl

Na území Říčan se nachází několik významných bariér, které znesnadňují pohyb obyvatel ve městě. Jejich odbourání obecně napomůže kvalitě života obyvatel města, což konkrétně zahrnuje například snížení dopravní zátěže území, zlepšení prostorové dosažitelnosti služeb nebo usnadnění pohybu ve městě obyvatelům se sníženou mobilitou. Strategie směřuje k odstranění bariér dvojího druhu: jednak „velkých“ bariér, které znesnadňují obecně pohyb ve městě (např. malá prostupnost železniční trati nebo ne zcela vyhovující směrování autobusových linek), a jednak „malých“ bariér, které představují překážku pro obyvatele se sníženou mobilitou (např. obrubníky, schody apod.).

Seznam opatření naplňujících strategii

- MHD orientovaná podle potřeb města
- Projekt „Bariéry“

S1.5.: Koordinovat a regulovat prostorový rozvoj území

Popis a vazba na dlouhodobý cíl

Říčany jako rychle se rozvíjející a prostorově expandující město budou věnovat zvýšenou pozornost cílevědomé a důsledné regulaci územního rozvoje, která zajistí jeho dlouhodobou udržitelnost. Regulace bude nadřazovat dlouhodobé strategické cíle v zájmu komunity města jako celku před krátkodobými a dílčími zájmy jednotlivých majitelů pozemků, developerů a investorů. K tomu bude využívat především stávajících nástrojů územního plánování – územního plánu obce a regulačních plánů (pro rozvojová území).

Na úrovni mikroregionu je žádoucí usilovat o koordinovaný postup jednotlivých obcí přinejmenším při stanovení tempa růstu ve vazbě na kapacity infrastrukturních systémů. Město bude iniciovat rozšíření aktivit mikroregionu Ladův kraj do této oblasti.

Seznam opatření naplňujících strategii

- Regulace nabídky ploch pro „nové“ bydlení
- Územní plán
- Regulační plány pro rozvojová území
- Koordinace prostorového rozvoje v rámci mikroregionu
- Rozšiřování zelených ploch

DC2: Adekvátní nabídka a uspokojivá kvalita veřejných služeb

S2.1.: Vybudovat dostatečnou kapacitu školních a předškolních zařízení

Popis a vazba na dlouhodobý cíl

Vybudování dostatečné kapacity školních a předškolních zařízení je povinností města vůči svým občanům. Strategii města bude především zvýšení kapacity základních škol ve městě prostřednictvím plánované výstavby 3. základní školy u Olivovny. To zajistí základní vzdělání pro děti z Říčan a blízkého okolí a zároveň uvolní některé prostory města, které dnes využívá 1. základní škola. Město se bude snažit nalézt vhodnou lokalitu pro zřízení nové mateřské školy s cílem vyřešit nedostatečnou kapacitu těchto zařízení. Zároveň vytipuje vhodnou lokalitu pro případnou výstavbu specializované střední školy, která dosud v Říčanech chybí.

Druhým aspektem v rámci zvyšování kapacity školních a předškolních zařízení je důraz na kvalitu. Město ve spolupráci s vedením ZŠ bude usilovat o zlepšení vybavení škol, tj. tříd i školního zázemí – sportovní areál, jídelna apod. Zároveň bude kladen důraz na zvyšování kvality pedagogického sboru a s tím spojené výuky. Město se bude ve spolupráci s vedením škol snažit udržet kvalitní učitele pomocí vhodných motivačních programů.

Seznam opatření naplňujících strategii

- Výstavba 3. ZŠ u Olivovny
- Vybavení a zkvalitnění ZŠ
- Posouzení umístění a zaměření specializované SŠ a nové MŠ

S2.2.: Podporovat nabídku volnočasových aktivit

Popis a vazba na dlouhodobý cíl

Úkolem města není primárně nabízet různé volnočasové aktivity svým obyvatelům. To je v kompetenci nejrůznějších neziskových a zájmových organizací. Město však může vytvářet vhodné prostředí pro rozvoj volnočasových aktivit. To přináší větší spokojenost obyvatel a posiluje jejich identifikaci s městem coby místem, ve kterém žijí. Město posílí koordinaci volnočasových aktivit s cílem, aby občané byli informováni o možnostech volnočasových aktivit jednotlivých organizací a společných a společenských akcích konaných ve městě.

Město bude podporovat rozvoj volnočasových aktivit prostřednictvím grantových schémat. Zaměří se na potřeby specifických skupin obyvatel (senioři, ženy na mateřské/rodičovské dovolené), pro které je nabídka volnočasových aktivit slabší. Město bude podporovat další rozvoj knihovny jako tradičního místa vzdělanosti.

Seznam opatření naplňujících strategii

- Rozšíření kapacity místní knihovny
- Mateřské centrum
- Volnočasové aktivity pro seniory
- Koordinátor volnočasových aktivit

S2.3.: Zlepšit stav veřejných prostranství

Popis a vazba na dlouhodobý cíl

Zlepšení stavu veřejných prostranství ve městě napomůže zvýšení kvality života obyvatel Říčan. Zahrnuje přitom dva aspekty. Prvním je „technické“ hledisko, např. zlepšení odvozu separovaného odpadu nebo údržbu chodníků, které se týká zlepšení funkce veřejných služeb ve městě. Druhým aspektem je estetická stránka věci (např. revitalizace lesa), kde je cílem, aby se obyvatelé a návštěvníci cítili ve městě příjemněji. Kromě dlouhodobého cíle 2, jímž je adekvátní nabídka a uspokojivá kvalita veřejných služeb, naplňuje tato strategie zčásti také dlouhodobý cíl 1, jímž je udržitelný rozvoj města (zprostředkovaně může například pomoci snížení dopravní zátěže ve městě nebo preferenci pěší a cyklistické dopravy na úkor dopravy individuální automobilové).

Seznam opatření naplňujících strategii

- Revitalizace Říčanského lesa
- Integrovaný projekt „Dětské areály“
- Údržba chodníků
- Optimalizace rozmístění kontejnerů separovaného odpadu

DC3: Efektivní řízení města (New public management)

S3.1.: Kooperativní chování hlavních aktérů města

Popis a vazba na dlouhodobý cíl

Město Říčany bude stimulovat spolupráci klíčových aktérů rozvoje města s cílem zapojit širší spektrum aktérů do rozvoje města, posílit jejich vzájemnou důvěru a identifikace s městem. Snahou bude vytvořit síť hlavních rozvojových subjektů napomáhající jejich aktivní adaptaci, učení a vzájemné důvěře. Kulturní

prostředí ve smyslu kvality místních institucí, jejich ochotě participovat na místním rozvoji patří mezi klíčové zdroje konkurenceschopnosti.

Hlavní pozornost bude věnována spolupráci se subjekty neziskového sektoru, spolupráci obcí na úrovni spádového obvodu města Říčany jako obce s rozšířenou působností a dále komunikaci s podnikatelským sektorem. Smyslem spolupráce města s vybranými aktéry místního rozvoje je vytvoření podmínek pro identifikaci, přípravu a realizaci společných projektů na podporu sociálního a ekonomického rozvoje města a přilehlého regionu.

Seznam opatření naplňujících strategii

- Systém podpory NNO
- Podnikatelské fórum

S2.2.: Zvýšení institucionální kapacity města

Popis a vazba na dlouhodobý cíl

Říčany chtějí být aktivní město, které svojí činností zlepšuje podmínky pro sociální a ekonomický rozvoj území. Ambicí města je nejenom kvalitní správa veřejných věcí, ale také aktivní přístup k řízení rozvoje území, což je podmíněno jeho schopností připravovat a řídit rozvojové projekty a obecně efektivitou výkonu městského úřadu. Město Říčany hodlá postupně uplatňovat uplatnit klíčové principy efektivního řízení města mezi které patří:

- vnímání občanů jako zákazníků
- projektové řízení
- kvalitní management lidských zdrojů
- efektivní monitorovací a kontrolní mechanismy

Nedílnou součástí efektivního řízení města je řádná péče o zachování a rozvoj jeho majetku. Ekonomicky efektivní nakládání s majetkem města je podmíněno jeho důslednou evidencí a návrhem plánu na jeho další využití a rozvoj.

Seznam opatření naplňujících strategii

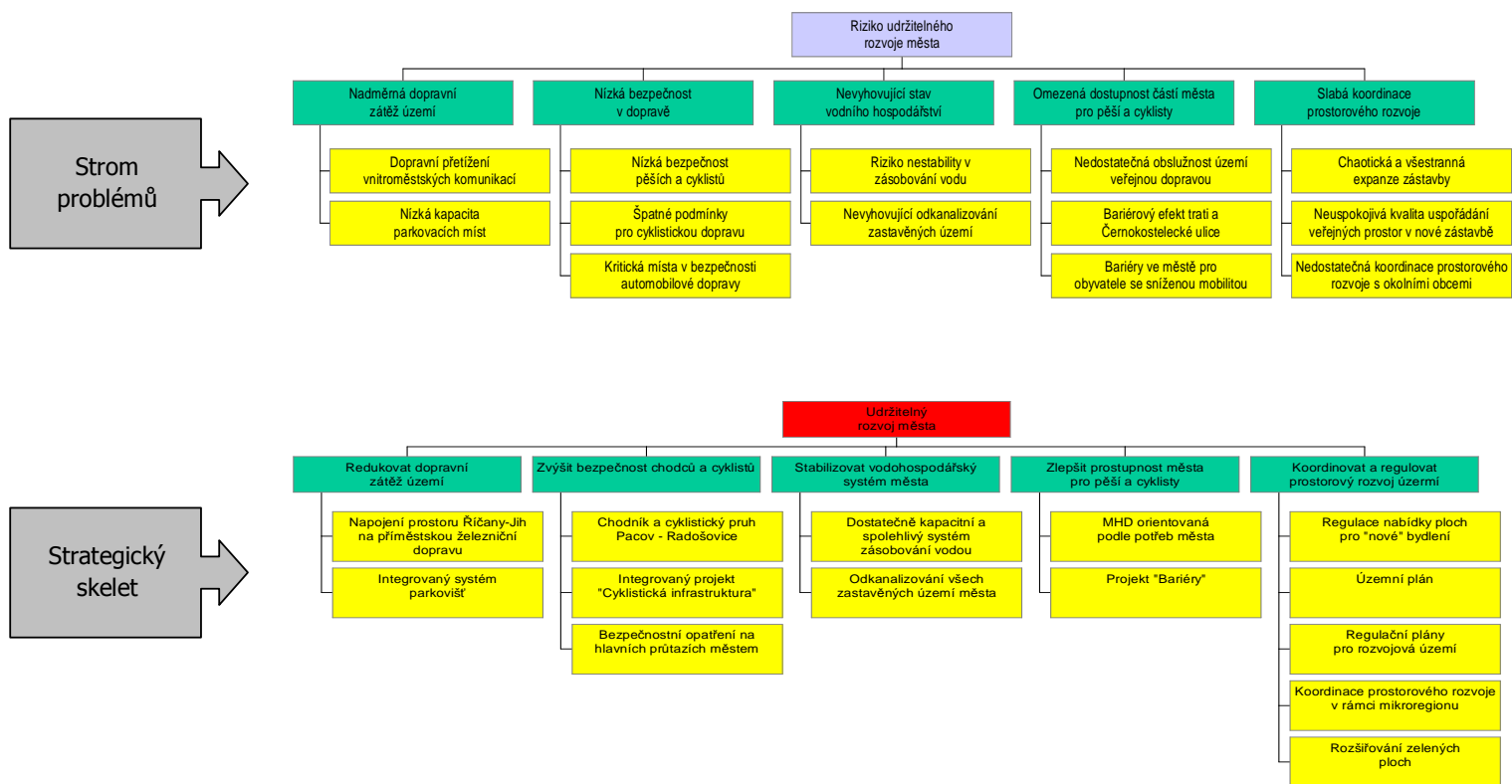
- Systém projektového řízení na MěÚ
- Personální audit na MěÚ
- Pravidla pro hospodaření s majetkem města

4.2. Vazba na problémy rozvoje města

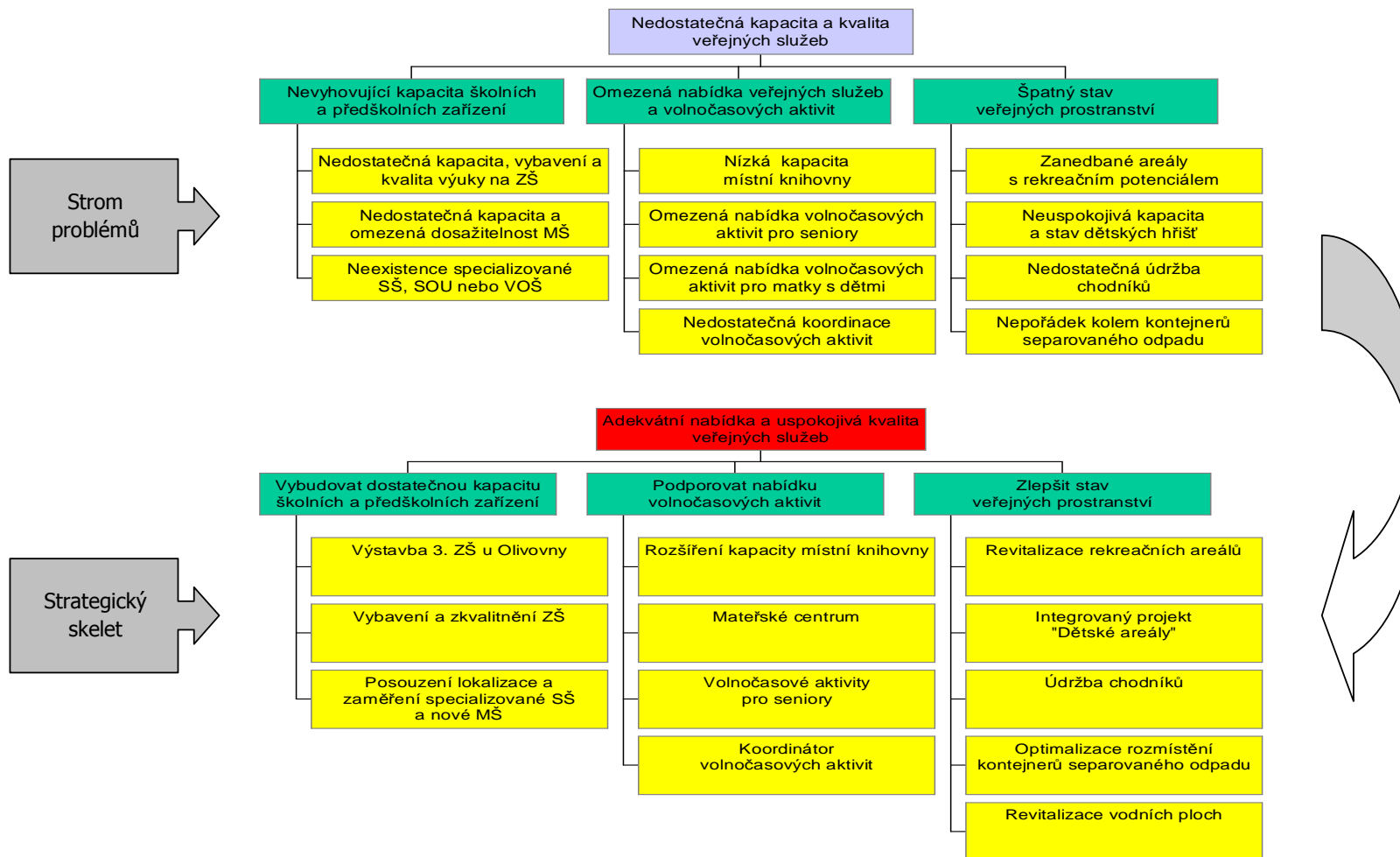
Struktura dlouhodobých cílů, strategií a opatření (strategický skelet) se v zásadě odvíjí od struktury hlavních problémů města (stromu problémů). Platí, že hierarchické úrovni problémových okruhů odpovídají dlouhodobé cíle, úrovni hlavních problémů strategie a úrovni dílčích problémů opatření. Na některé dílčí problémy však může reagovat několik opatření a naopak některá opatření mohou řešit více dílčích problémů.

Vazbu strategického skeletu na strom problémů rozvoje města ilustrují schémata na následujících stranách.

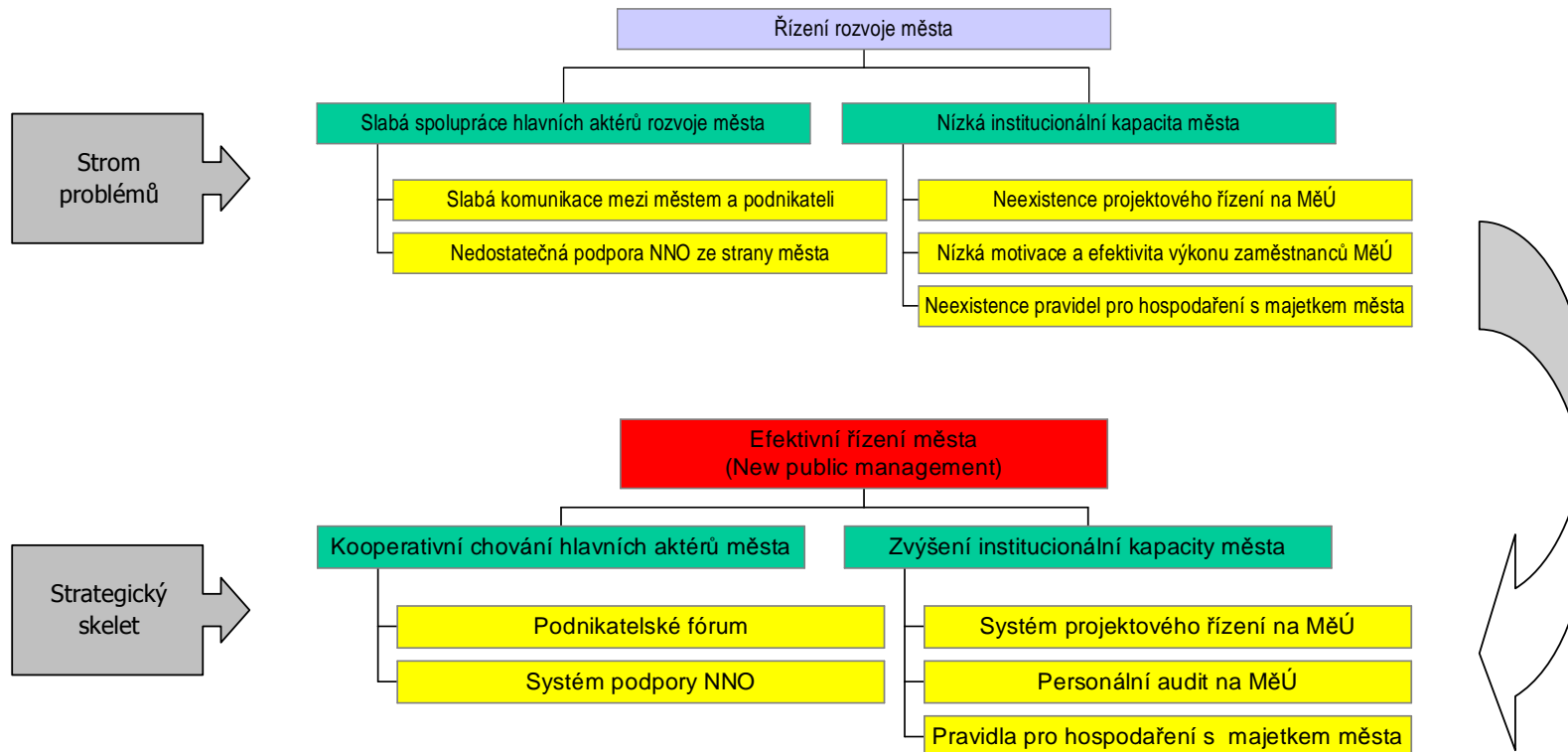
1. Udržitelný rozvoj města



2. Kapacita a kvalita veřejných služeb



3. Řízení rozvoje města



5. Podrobný popis opatření

Na následujících stránkách jsou v jednotné podobě popsána opatření naplňující strategie rozvoje města. Opatření jsou formulována jako projekty s různou mírou komplexity. Některé projekty jsou tudíž parciální a zahrnují jen jednu nebo několik málo aktivit, jiné mají povahu integrovaných projektů a skládají se z řady vzájemně propojených a na sebe navazujících aktivit.

Popis opatření je jednotně strukturován jako projektový list. Struktura projektového listu se skládá z následujících 11 bodů:

1. Název opatření

Název opatření vystihuje projekt obsahově nebo z hlediska jeho výstupu.

2. Stručný popis výchozí situace

3. Cíle opatření

Vysvětlení, čeho má být konkrétně realizací opatření dosaženo.

4. Aktivity naplňující opatření

Výčet jednotlivých aktivit (v bodech), které se budou v rámci projektu realizovat a které povedou ve svém souhrnu k dosažení výstupů. Zejména v případě větších integrovaných projektů to může být i větší množství aktivit.

5. Výsledky a dopady opatření

Dopady jsou chápány jako dlouhodobé efekty opatření, kterých bude dosaženo.

6. Ukazatele hodnocení

Měřitelné ukazatele hodnocení dopadů opatření.

7. Rozpracovanost opatření

Uveden je současný stav rozpracovanosti příslušného opatření. Úroveň rozpracovanosti je popsána v jednotné škále a případně dále komentována. Škála úrovně rozpracovanosti opatření je následující:

- dosud nerozpracováno (v případě, že opatření, resp. projekt dosud nebyl uvažován nebo je jen „v myšlenkách“)
- nízká (v případě, že existuje projektový záměr nebo např. studie proveditelnosti)
- střední (jen u investičních projektů v případě, že existují technicko-ekonomické dokumenty k realizaci opatření, resp. projektu)
- vysoká (v případě, že projekt je připraven k realizaci)

8. Finanční náročnost

Hodnoceny jsou celkové náklady na realizaci projektu. Využita je škála 1–4:

- 1 – nízká
- 2 – střední
- 3 – vysoká
- 4 – velmi vysoká

9. Garant

Uveden je garant opatření, tzn. název odboru nebo oddělení MěÚ Říčany nebo jeho příspěvkové organizace.

10. Časová priorita řešení

Přestože všechna opatření mají vysokou prioritu, je třeba s ohledem na finanční a institucionální kapacitu města stanovit přibližný časový harmonogram jednotlivých opatření. Časová priorita je stanovena na základě hodnocení členů řídicí skupiny. Každý člen ŘS hodnotil opatření z hlediska časové priority jejich realizace škálou:

- 4 - velmi vysoká (začít ihned)
- 3 - vysoká (zahájení do 2 let)
- 2 - střední (zahájení do 5 let)
- 1 - nízká (zahájení v horizontu strategie)

U každého opatření je pak uvedena průměrná hodnota hodnocení (tedy číslo v intervalu od 1 do 4).

11. Institucionální nároky na realizaci opatření

Zohledněna je institucionální náročnost, tedy nároky realizace projektu na kapacitu a kvalitu lidských zdrojů a institucí ve městě (např. na organizaci práce a vzdělanostní úroveň zaměstnanců městského úřadu apod.). Uvedena je jedna z možností škály:

- 4 - velmi vysoké
- 3 - vysoké
- 2 - střední
- 1 - nízké

Opatření 1.1.1.: Napojení prostoru Říčany-jih na příměstskou železniční dopravu	
Stručný popis výchozí situace	
<p>Jihovýchodní stávající i rozvojové plochy Říčan jsou obtížně dostupné automobilovou dopravou. Zároveň se zde nacházejí atraktivní plochy, které lze v budoucnu otevřít novému rozvoji. Říčany přirozeně spádují směrem do Prahy, lze tedy očekávat, že toto bude také poptávaný směr dopravy budoucích obyvatel této lokality. Pokud tito obyvatelé nebudou mít alternativní možnost dopravy k dopravě individuální, dojde k dalšímu zintenzivnění dopravy na ulicích Olivova a 17. listopadu, v okolí náměstí a dále v ulici Pod Lihovarem. To dále znemožní revitalizaci těchto ulic. Možnost přímého napojení území v okruhu pěší dostupnosti kolem navrhované zastávky na kapacitní dopravní tah příměstské železniční dopravy navíc umožňuje soustředit do tohoto prostoru nadmístní obslužné aktivity a pracovní příležitosti regionálního významu.</p>	
Cíle opatření	Aktivity naplňující opatření
<ul style="list-style-type: none"> ▪ Zlepšit dostupnost rozvojového prostoru Říčany-jih v rámci Pražského regionu. ▪ Předejít negativním efektům nové výstavby v lokalitě Marvánek na zatížení stávající zástavby individuální automobilovou dopravou ▪ Zatraktivnit prostor Říčany-jih pro investice do komerční vybavenosti a nových pracovních příležitostí ▪ Vytvořit předpoklady pro umístění nadmístního veřejného vybavení, čímž se zvýší regionální význam Říčan. 	<ul style="list-style-type: none"> ▪ Projednání prioritizace zřízení zastávky s Českými drahami ▪ Součinnost při projektové přípravě zastávky s cílem dosáhnout potřebných kvalitativních parametrů řešení (oboustranná a komfortní prostupnost trati pro uživatele, provázanost zařízení zastávky s dalšími službami a zařízeními pro cestující, například ukládání kol, záchytné parkoviště a přístupová komunikace k němu) ▪ Časová koordinace, respektive návaznost výstavby zastávky s přípravou (regulační plán) a realizací výstavby v lokalitě Marvánek včetně komunikačního napojení
Výsledky a dopady opatření	
<ul style="list-style-type: none"> ▪ Vznik nové části města kombinující obytnou, obslužnou a pracovní funkci. 	
Ukazatele hodnocení	
<ul style="list-style-type: none"> ▪ Počet uživatelů zastávky (cestující/den) ▪ Využití záchytného parkoviště a úschovny kol na zastávce 	
Rozpracovanost opatření	
<ul style="list-style-type: none"> ▪ Dosud nerozpracováno 	
Finanční náročnost	
<ul style="list-style-type: none"> ▪ Střední 	
Garant	
<ul style="list-style-type: none"> ▪ Odbor regionálního rozvoje MěÚ Říčany (rovněž z titulu pořizovatele územně plánovací dokumentace) 	
Časová priorita řešení	Institucionální nároky na realizaci opatření
<ul style="list-style-type: none"> ▪ 1,7 	<ul style="list-style-type: none"> ▪ Střední

Opatření 1.1.2.: Integrovaný systém parkovišť

Stručný popis výchozí situace

Problematická se jeví nejen celková kapacita parkovacích ploch, ale spíše jejich umístění ve vazbě na uzly veřejné dopravy a ve vazbě na síť silniční sítě a pěších tras. Nadměrné využívání individuální automobilové dopravy v rámci města je mimo jiné způsobeno absencí záchytných parkovišť v docházkové vzdálenosti od centra. Parkovací plochy umístěné na náměstí nadměrně zatěžují přilehlé komunikace. Současný systém parkovišť nepodporuje pěší pohyb v rámci města. Ulice následně nejsou dostatečně „živé“ pro umístění služeb v parterech přilehlých budov. Neexistence bezpečného odstavného parkoviště v blízkosti železničního nádraží zamezuje snadnému přestupu z individuální automobilové dopravy na příměstskou hromadnou dopravu. Parkování ve veřejných prostorech znemožňuje revitalizaci těchto prostor a brání využití profilu ulic pro vytvoření pěších a cyklistických pruhů. Nárazově je parkování problematické také v okolí škol (v pracovní dny ráno) a v rekreačních zónách (ve volných dnech a o prázdninách). Chybějí také prostorové předpoklady pro přestup pasažérů z auta na hromadnou dopravu.

Cíle opatření

- Umožnit zklidnění automobilové dopravy v centrální části Říčan, zejména okolí Masarykova náměstí (návaznost na strategii 1.4)
- Umožnit bezpečné odstavení automobilu a pohodlný přestup na systém příměstské hromadné dopravy (návaznost na opatření 1.1.1)
- Zlepšit podmínky pro parkování v okolí škol a rekreačních zón
- V místě vybraných zastávek veřejné dopravy vymezit pruh pro krátké zastavení vozidla (tzv. kiss and ride parking)
- Zamezit odstavování automobilů ve veřejných prostorech (týká se především ulic, ve kterých prostory pro odstavování automobilů zabraňují využití profilu pro výstavbu pěších a cyklistických tras - návaznost na S1.2)

Aktivity naplňující opatření

- Výstavba parkovišť v lokalitě Líhovar, v blízkosti železniční zastávky Říčany-jih, v blízkosti křížení ulic Lipanská a Říčanská
- Dopravní opatření (vyhrazené parkování, zákazy stání, vodorovné značení pro parkování apod.) v místech, kde dochází k nárazově koncentraci parkujících (okolí mateřských a základních škol, ulice v okolí rekreačních území, např. Říčanského lesa)
- Postupná revitalizace uličních profilů, které by umožňovaly pouze zastavení vozidel, nikoli jejich odstavení
- Redukce parkovacích míst v prostoru náměstí

Výsledky a dopady opatření

- Usnadnění přestupu na příměstskou hromadnou dopravu v rámci Říčan zmenší počet těch, kteří využívají automobil k pravidelné dopravě do Prahy
- Kapacitně vyhovující a bezpečné parkování v okolí škol a rekreačních území

Ukazatele hodnocení

- Zklidnění dopravy v prostoru Masarykova náměstí
- Zvýšení počtu uživatelů stanic příměstské hromadné dopravy
- Vytvoření prostoru pro cyklistické trasy, posílení využívání pěších tras

Rozpracovanost opatření

- Dosud nerozpracováno (je třeba vyhodnotit nakolik toto opatření může vycházet z platného územního plánu a dopravní studie)

Finanční náročnost

- Velmi vysoká

Garant

- Odbor regionálního rozvoje MěÚ Říčany

Časová priorita řešení

- 2,4

Institucionální nároky na realizaci opatření

- Střední

Opatření 1.2.1.: Chodník a cyklistický pruh Pacov–Radošovice	
Stručný popis výchozí situace	
<p>Rozvíjející se městská část Pacov je v současné době napojena na vlastní Říčany (resp. Radošovice) pouze prostřednictvím silnice II/101 (Říčanské ulice) a několika nezávislých místních komunikací. Zatímco automobilová doprava z Pacova do centra města je relativně bezproblémová, chodci a cyklisté se do středu města dostávají vzhledem k dopravním intenzitám na silnici II/101 a nízké kvalitě zmíněných místních komunikací obtížně a nebezpečně. Cyklistické a pěší dopravě z Pacova výrazně napomůže přebudování tělesa jedné z místních komunikací, která již dnes má v mnoha ohledech odpovídající parametry, na speciální komunikaci určenou pouze pro pěší a cyklisty.</p>	
Cíle opatření	Aktivity naplňující opatření
<ul style="list-style-type: none"> ▪ Zvýšit bezpečnost a komfort chodců a cyklistů ve městě (v tomto případě mezi Radošovicemi a Pacovem) ▪ Snižovat intenzitu individuální automobilové dopravy ve městě ve prospěch dopravy pěší a cyklistické 	<ul style="list-style-type: none"> ▪ Zanesení plánované cyklistické a pěší stezky do územního plánu města ▪ Začlenění stezky do integrovaného projektu „Cyklistická infrastruktura“ (viz opatření 1.2.2.) ▪ Příprava technické projektové dokumentace k výstavbě stezky ▪ Vlastní výstavba (resp. rekonstrukce) stezky
Výsledky a dopady opatření	
<ul style="list-style-type: none"> ▪ Vznik cyklistické a pěší stezky, která bude součástí plánovaného systému cyklistických a pěších komunikací 	
Ukazatele hodnocení	
<ul style="list-style-type: none"> ▪ Počet pěších a cyklistů využívajících novou komunikaci ▪ Nehodovost pěších a cyklistů na silnici II/101 mezi Pacovem a Radošovicemi ▪ Intenzita dopravy mezi Pacovem a Radošovicemi 	
Rozpracovanost opatření	
<ul style="list-style-type: none"> ▪ Dosud nerozpracováno 	
Finanční náročnost	
<ul style="list-style-type: none"> ▪ Velmi vysoká 	
Garant	
<ul style="list-style-type: none"> ▪ Odbor regionálního rozvoje MěÚ Říčany 	
Časová priorita řešení	Institucionální nároky na realizaci opatření
<ul style="list-style-type: none"> ▪ 2,3 	<ul style="list-style-type: none"> ▪ Střední

Opatření 1.2.2.: Integrovaný projekt „Cyklistická infrastruktura“	
Stručný popis výchozí situace	
<p>Na dynamický rozvoj města Říčany je třeba reagovat adekvátními úpravami infrastruktury. Jednou z nich by mělo být vybudování infrastruktury pro cyklisty. Realizace projektu přináší řadu pozitivních dopadů na životní prostředí, sociální sféru života ve městě i na bezpečnost. Infrastruktura pro cyklisty přitom nezahrnuje jen výstavbu cyklistických stezek nebo vytvoření sítě cyklotras na stávajících komunikacích, ale i vybudování návazných součástí infrastruktury pro cyklisty (např. informačních tabulí nebo odkládacích stojanů pro jízdní kola).</p>	
Cíle opatření	Aktivity naplňující opatření
<ul style="list-style-type: none"> ▪ Zvýšit bezpečnost cyklistů ve městě ▪ Snížit význam individuální automobilové dopravy ve prospěch dopravy cyklistické zvláště v případě pohybu v rámci města ▪ Zvýšit potenciál města pro rozvoj rekreace a volnočasových aktivit 	<ul style="list-style-type: none"> ▪ Vypracování studie cyklistické dopravy ve městě (návrh vedení nově vystavěných cyklistických stezek a upravených cyklistických tras, návrh navazující cyklistické infrastruktury a její lokalizace) ▪ Úprava vytipovaných komunikací pro potřeby cyklistické dopravy (zklidnění ulic, vymezení cyklistických pruhů, odstranění bariér pro jízdu cyklistů apod.) ▪ Výstavba cyklistických stezek ▪ Vybavení sítě cyklistických tras a stezek další infrastrukturou (stojany pro jízdní kola, směrovky a informační desky apod.) ▪ Zanesení sítě cyklistických stezek a tras do plánů a propagačních materiálů města
Výsledky a dopady opatření	
<ul style="list-style-type: none"> ▪ Vybudovaná síť cyklistických stezek a tras 	
Ukazatele hodnocení	
<ul style="list-style-type: none"> ▪ Nehodovost cyklistů na území města ▪ Počet obyvatel využívajících k pohybu po městě jízdní kolo místo automobilu ▪ Počet návštěvníků města 	
Rozpracovanost opatření	
<ul style="list-style-type: none"> ▪ Dosud nerozpracováno 	
Finanční náročnost	
<ul style="list-style-type: none"> ▪ Velmi vysoká 	
Garant	
<ul style="list-style-type: none"> ▪ Odbor regionálního rozvoje MěÚ Říčany 	
Časová priorita řešení	Institucionální nároky na realizaci opatření
<ul style="list-style-type: none"> ▪ 2,3 	<ul style="list-style-type: none"> ▪ Vysoké

Opatření 1.2.3.: Bezpečnostní opatření na hlavních průtazích městem	
Stručný popis výchozí situace	
<p>Vzhledem k rychle rostoucím intenzitám dopravy na území města představuje automobilová doprava na řadě míst významnou bariéru a riziko pro pěší obyvatele a cyklisty. Kolizní místa jsou nejčastěji tam, kde se automobilová doprava střetává s chodci a cyklisty (křižovatky, přechody pro chodce apod.). Vzhledem k tomu, že nárůstu intenzit dopravy lze čelit jen omezeně, je třeba posílit bezpečnost chodců a cyklistů realizací drobných bezpečnostních opatření na silnicích (zejména hlavních průtazích) procházejících městem.</p>	
Cíle opatření	Aktivity naplňující opatření
<ul style="list-style-type: none"> ▪ Zvýšit bezpečnost chodců ve městě 	<ul style="list-style-type: none"> ▪ Identifikace kritických míst v silniční (uliční) síti (podle dopravní studie města Říčany) ▪ Stanovení způsobů řešení jednotlivých kritických míst (zčásti opět podle dopravní studie) a pořadí jejich realizace ▪ Vlastní realizace bezpečnostních opatření (ostrůvky na přechodech pro chodce, noční osvětlení přechodů pro chodce, příčné prahy, podchody a nadchody, světelné křižovatky, kruhové objezdy apod.)
Výsledky a dopady opatření	
<ul style="list-style-type: none"> ▪ Technická opatření v ulicích města zvyšující bezpečnost chodců při zachování plynulosti silničního provozu 	
Ukazatele hodnocení	
<ul style="list-style-type: none"> ▪ Nehodovost chodců ve městě ▪ Počet realizovaných opatření 	
Rozpracovanost opatření	
<ul style="list-style-type: none"> ▪ Nízká (některá bezpečnostní opatření již byla realizována, projekt jako takový však dosud neexistuje) 	
Finanční náročnost	
<ul style="list-style-type: none"> ▪ Vysoká 	
Garant	
<ul style="list-style-type: none"> ▪ Odbor správních agend a dopravy MěÚ Říčany 	
Časová priorita řešení	Institucionální nároky na realizaci opatření
<ul style="list-style-type: none"> ▪ 3,0 	<ul style="list-style-type: none"> ▪ Střední

Opatření 1.3.1.: Dostatečně kapacitní a spolehlivý systém zásobování vodou	
Stručný popis výchozí situace	
<p>V současné době má město Říčany jediný přívod pitné vody z Želivky a chybí vhodný dostatečně dimenzovaný akumulační prostor, který by mohl vykrývat možné krátkodobé výpadky nebo deficity v dodávce vody pro město. Zásobování vodou by se v dalších letech mohlo stát významným problémem města, vzhledem k rychlému růstu počtu obyvatel a ekonomických subjektů ve městě, zejména v jeho okrajových částech.</p>	
Cíle opatření	Aktivita naplňující opatření
<ul style="list-style-type: none"> ▪ Vytvořit podmínky pro bezpečné a dostatečné zásobování pitnou vodou pro všechny obyvatele Říčan včetně okrajových částí ▪ Zajistit dostatečné rezervy v akumulaci pitné vody 	<ul style="list-style-type: none"> ▪ Vybudování nového napojení města Říčany na přívod pitné vody ▪ Vybudování vodojemu ▪ Koordinace rozvoje systému technické infrastruktury
Výsledky a dopady opatření	
<ul style="list-style-type: none"> ▪ Dostatečné množství pitné vody pro další rozvoj města ▪ Operativní rezerva v zásobování pitnou vodou 	
Ukazatele hodnocení	
<ul style="list-style-type: none"> ▪ Celková kapacita pitné vody (objem za jednotku času) ▪ Neexistence výpadků a deficitů (krátkodobých či sezónních) v zásobování města pitnou vodou 	
Rozpracovanost opatření	
<ul style="list-style-type: none"> ▪ Dosud nerozpracováno (o projektu alternativního přívodu vody se pouze uvažuje) 	
Finanční náročnost	
<ul style="list-style-type: none"> ▪ Velmi vysoká 	
Garant	
<ul style="list-style-type: none"> ▪ Odbor životního prostředí MěÚ Říčany 	
Časová priorita řešení	Institucionální nároky na realizaci opatření
<ul style="list-style-type: none"> ▪ 2,3 	<ul style="list-style-type: none"> ▪ Vysoké

Opatření 1.3.2.: Odkanalizování všech zastavěných území města	
Stručný popis výchozí situace	
<p>V současné době nejsou některé části města (zvláště okrajové) napojeny na veřejnou kanalizaci. Systém veřejné kanalizace je na území města jednotný, tedy splaškové vody nejsou od dešťových vod odděleny. To vyvolává zvýšené nároky na kapacitu kanalizačních sítí a čistírny odpadních vod; na druhé straně dochází k podkračování kritických hodnot průtoku na vodotečích procházejících územním obvodem města. Kanalizace není v současnosti ve zcela dobrém stavu.</p>	
Cíle opatření	Aktivita naplňující opatření
<ul style="list-style-type: none"> ▪ Zajištění odvodu splaškových vod a jejich čištění pro celé zastavěné území města, včetně okrajových částí a podle postupu zástavby i rozvojových území ▪ Snížení objemu vod odváděných kanalizací z okrajových částí města a v rozvojových oblastí 	<ul style="list-style-type: none"> ▪ Projekt Generel kanalizace ▪ Zřizování kanalizačních sítí v okrajových a rozvojových územích převážně jako oddílných. ▪ Koordinace rozvoje systémů technické infrastruktury
Výsledky a dopady opatření	
<ul style="list-style-type: none"> ▪ Napojení celého zastavěného území města na veřejnou kanalizaci ▪ Využití navýšené kapacity ČOV Říčany ▪ Zvýšení vodnatosti Říčanského potoka ▪ Úsporně dimenzované sítě kanalizace v okrajových a rozvojových územích 	
Ukazatele hodnocení	
<ul style="list-style-type: none"> ▪ Počet obyvatel (domácností) napojených na veřejnou kanalizaci ▪ Přítok odpadních vod na čistírnu odpadních vod vztahený na ekvivalentního obyvatele (EO) 	
Rozpracovanost opatření	
<ul style="list-style-type: none"> ▪ Nízká (rozpracován projekt Generel kanalizace) 	
Finanční náročnost	
<ul style="list-style-type: none"> ▪ Velmi vysoká 	
Garant	
<ul style="list-style-type: none"> ▪ Odbor životního prostředí MěÚ Říčany 	
Časová priorita řešení	Institucionální nároky na realizaci opatření
<ul style="list-style-type: none"> ▪ 2,0 	<ul style="list-style-type: none"> ▪ Střední

Opatření 1.4.1.: MHD orientovaná podle potřeb města	
Stručný popis výchozí situace	
<p>Populační velikost a rozloha města Říčany vyvolává potřebu existence autobusové dopravy uvnitř města (MHD). Vzhledem k tomu, že se Říčany nacházejí v bezprostřední blízkosti Prahy, je tato doprava v současnosti převážně zajištěna prostřednictvím linek Pražské integrované dopravy. Tyto linky jsou však vedeny s ohledem na možnosti dopravy obyvatel Říčan do Prahy a zpět, nikoli s ohledem na dopravu uvnitř města. Linky je proto vhodné doplnit tak, aby autobusová doprava uvnitř města odpovídala dopravní poptávce a potřebám obyvatel ve městě. Systém městských autobusů je třeba provázat s autobusy a vlaky PID. Případné nové spoje přitom mohou být zajišťovány nejen autobusy, ale i např. minibusy.</p>	
Cíle opatření	Aktivity naplňující opatření
<ul style="list-style-type: none"> ▪ Zvýšit podíl obyvatel využívajících MHD na úkor individuální automobilové dopravy ▪ Zajistit dopravní obslužnost uvnitř města linkami MHD a jejich návaznost na systém PID 	<ul style="list-style-type: none"> ▪ Dopravní průzkum poptávky po MHD ve městě (případně realizovaný prostřednictvím samostatné studie) ▪ Výpočet nákladů na zavedení a zejména na provoz nových linek (variantně podle počtu linek a spojů, podle způsobu jejich provozování apod.) ▪ Stanovení vedení a časování nové autobusové linky (linek), tarifního systému, rozhodnutí o způsobu jejího provozování (zadání externí firmě vs. zřízení příspěvkové organizace města apod.) ▪ Vybudování nových, příp. úprava stávajících zastávek, realizace případných dopravní opatření vyplývajících z rozšíření MHD ▪ Zahájení provozu, průběžné úpravy podle vytiženosti linek a změn poptávky po dopravě
Výsledky a dopady opatření	
<ul style="list-style-type: none"> ▪ Úprava linkového vedení nebo nová linka (linky) MHD, vhodně doplňující a navazující na současný systém PID na území města Říčany ▪ Návazná dopravní a marketingová opatření 	
Ukazatele hodnocení	
<ul style="list-style-type: none"> ▪ Počet cestujících využívajících nové linky 	
Rozpracovanost opatření	
<ul style="list-style-type: none"> ▪ Dosud nerozpracováno 	
Finanční náročnost	
<ul style="list-style-type: none"> ▪ Vysoká 	
Garant	
<ul style="list-style-type: none"> ▪ Odbor správních agend a dopravy MěÚ Říčany 	
Časová priorita řešení	Institucionální nároky na realizaci opatření
<ul style="list-style-type: none"> ▪ 2,7 	<ul style="list-style-type: none"> ▪ Velmi vysoké (nutná dohoda s dalšími subjekty, např. ROPIDem, případně s okolními obcemi)

Opatření 1.4.2.: Projekt „Bariéry“	
Stručný popis výchozí situace	
<p>Pohyb pěších a cyklistů po uvnitř města ztěžují některé významné bariéry. Některé liniové bariéry jako např. železnice nebo Cernokostecká ulice postihují všechny pěší a cyklisty, částečně i motoristy. Jiné jako např. zvýšené obrubníky nebo některé rozbité komunikace znesnadňují pohyb po městě pouze specifickým skupinám obyvatel se sníženou mobilitou (invalidům, starším lidem, rodičům s kočárky apod.). Řešení tohoto problému napomůže zvýšení kvality života všech obyvatel. Protože se jedná o poměrně široký problém zahrnující technické i sociální aspekty, je vhodné jej řešit systémově pomocí jediného velkého integrovaného projektu zahrnujícího vzájemně provázané aktivity.</p>	
Cíle opatření	Aktivity naplňující opatření
<ul style="list-style-type: none"> ▪ Usnadnit pohyb obyvatel (zvláště obyvatel se sníženou mobilitou) po městě ▪ Zvýšit bezpečnost pohybu obyvatel po městě 	<ul style="list-style-type: none"> ▪ Identifikace skupin obyvatel se sníženou mobilitou, kterým bariéry ve městě nejvíce znesnadňují pohyb ▪ Identifikace problémových míst (bariér) ve městě včetně bariér uvnitř významných budov ▪ Integrovaný projekt (generel) pěší a cyklistické dopravy ve městě obsahující technický návrh a časový harmonogram odstranění jednotlivých bariér ▪ Postupné odstraňování bariér pohybu obyvatel ve městě
Výsledky a dopady opatření	
<ul style="list-style-type: none"> ▪ Bezbariérové město s dobrými podmínkami pro pohyb obyvatel 	
Ukazatele hodnocení	
<ul style="list-style-type: none"> ▪ Počet realizovaných technických řešení 	
Rozpracovanost opatření	
<ul style="list-style-type: none"> ▪ Dosud nerozpracováno (provedeny některé dílčí aktivity) 	
Finanční náročnost	
<ul style="list-style-type: none"> ▪ Vysoká 	
Garant	
<ul style="list-style-type: none"> ▪ Odbor komunálních služeb MěÚ Říčany 	
Časová priorita řešení	Institucionální nároky na realizaci opatření
<ul style="list-style-type: none"> ▪ 2,6 	<ul style="list-style-type: none"> ▪ Střední

Opatření 1.5.1.: Regulace nabídky ploch pro nové bydlení	
Stručný popis výchozí situace	
<p>Stávající územní plán nabízí rozvojové plochy pro bydlení především „na zelené louce“. Nestanoví pořadí ani pravidla pro postupné otevírání jednotlivých lokalit pro stavění. Změna územního plánu otevírá pro zástavbu další plochy, čímž reaguje na velkou poptávku developerů a stavebníků i na zájem vlastníků pozemků zhodnotit je zařazením do zastavitelného území. Ani v případě změny se nepředpokládá stanovení postupu výstavby. Výsledný model rozvoje je tak především výsledkem iniciativy stavebních firem a developerů, přičemž město ponese většinu vyvolaných nákladů v oblasti infrastruktur. Pořízení nového územního plánu, který by vytvořil základ k lépe fungujícímu modelu územního rozvoje, potrvá do jeho schválení několik let. Proto je třeba v rámci stávajícího územního plánu vytvořit nástroj, který by v co nejkratší době – tedy v kritickém období kulminujícího suburbanizačního tlaku – nabídku ploch pro bydlení reguloval.</p>	
Cíle opatření	Aktivity naplňující opatření
<ul style="list-style-type: none"> Uvolnění pro zástavbu pouze těch lokalit, kde bude k dispozici potřebný standard infrastruktur Po vyčerpání zastavitelných ploch podle platného územního plánu uvolnění dalších ploch pouze na základě analýzy důsledků na infrastrukturu 	<ul style="list-style-type: none"> Dohoda města se stavebním úřadem a relevantními dotčenými orgány státní správy týkající se povolení řízení na plochách zařazených v platném územním plánu do zastavitelného území Případná změna / změny územního plánu s regulativy stanovujícími podmínky pro otevírání jednotlivých lokalit Ve zvláště problematických nebo významných lokalitách je třeba propojit (podmínit) změnu územního plánu pořízením regulačního plánu. Změnu / změny platného územního plánu respektive postup otevírání lokalit je třeba propojit se zpracováním nového územního plánu.
Výsledky a dopady opatření	
<ul style="list-style-type: none"> Realizací bude dosažen udržitelný model územního rozvoje a sníží se rizika nedostatečnosti infrastrukturálních systémů obsluhujících město 	
Ukazatele hodnocení	
<ul style="list-style-type: none"> Snížení tempa záborů ploch dosud nezastavěného území pro bydlení 	
Rozpracovanost opatření	
<ul style="list-style-type: none"> Zpracování strategického plánu je vhodným základem pro zavedení navrhované formy regulace. Celé opatření je třeba chápat jako provizorní do doby nabytí platnosti nového územního plánu. 	
Finanční náročnost	
<ul style="list-style-type: none"> Nízká (těžiště nákladů je mimo finanční sféru; hlavním nákladem je politické odhodlání a koordinace postupu města s příslušnými orgány státní správy, zejména stavebním úřadem) 	
Garant	
<ul style="list-style-type: none"> Odbor regionálního rozvoje MěÚ Říčany 	
Časová priorita řešení	Institucionální nároky na realizaci opatření
<ul style="list-style-type: none"> 3,3 	<ul style="list-style-type: none"> Velmi vysoké

Opatření 1.5.2.: Územní plán	
Stručný popis výchozí situace	
<p>Stávající územní plán nabízí rozvojové plochy především „na zelené louce“. Změna územního plánu otevírá pro zástavbu další plochy, čímž reaguje na velkou poptávku developerů a stavebníků i na zájem vlastníků pozemků zhodnotit je zařazením do zastavitelného území. Dosavadní absenci napojení venkovských sídelních částí Říčan na veřejnou kanalizaci a vodovod postupně překonají technická opatření. Tím se ale zvýší tlak na další růst těchto sídel, ohrožující jejich dosavadní spíše venkovský charakter. Město jako celek se dále přiblíží svému velikostnímu prahu danému kapacitou Říčanského potoka jako prakticky jediného disponibilního recipientu pro odvodnění přečistěných splaškových vod. Ze všech těchto jevů vyplývá potřeba dosáhnout modelu územního rozvoje Říčan odpovídajícího požadavkům na udržitelnost.</p>	
Cíle opatření	Aktivity naplňující opatření
<ul style="list-style-type: none"> ▪ Vyvážit rozvoj v zastavitelném území (na „zelené louce“) a v současně zastavěném území a stanovit vzájemné vazby mezi zástavbou jednotlivých rozvojových lokalit ▪ Vytvořit předpoklady pro zachování charakteru jednotlivých sídelních částí stanovením míry a typu jejich územního rozvoje ▪ Vytvořit prostorové předpoklady pro snižování růstu dopravní zátěže individuální dopravou zejména v zastavěném území vhodným rozložením aktivit a jejich intenzit 	<ul style="list-style-type: none"> ▪ Územní plán vymezí rozvojové plochy jednak v zastavitelném území, jednak také v současně zastavěném území jako plochy pro intenzifikaci popřípadě dostavbu. Pro otevírání ploch v zastavitelném území územní plán stanoví pořadí a podmínky pro otevření (realizované napojení na veřejnou infrastrukturu, stupeň vyčerpání kapacity zastavitelných ploch předchozího pořadí apod.). ▪ Územní plán stanoví charakteristiky pro jednotlivé sídelní části Říčan. Vyšší intenzita využití a pracovních příležitostí budou směřovány do lokalit s dobrým napojením na veřejnou dopravu, především železniční. Do těchto lokalit budou směřovány též aktivity širšího nadmístního významu (pro jihovýchodní část Pražského metropolitního regionu). V centrální části města budou umístěny především funkce celoměstského významu obsluhující obyvatele Říčan a jejich mikroregionu. ▪ Město nebude nadále připouštět změny spočívající v rozšiřování zastavitelného území bez adekvátní kompenzace (například rozšíření kvalitní zeleně v jiném vhodném místě územního obvodu města).
Výsledky a dopady opatření	
<ul style="list-style-type: none"> ▪ Rozvoj města, který nenaruší jeho charakter (včetně charakteru jeho jednotlivých místních částí) ▪ Nepřekročení prahů rozvoje v oblasti kanalizace, zásobování vodou a dopravy ▪ Posílení obslužný význam Říčan pro mikroregion i pro širší okolí 	
Ukazatele hodnocení	
<ul style="list-style-type: none"> ▪ Zachování odlišného charakteru jednotlivých místních částí vyjádřeném srovnáním průměrné velikosti stavebních pozemků pro novou výstavbu se starší zástavbou v místě ▪ Růst podílu obyvatel napojených na síť veřejné technické infrastruktury (kanalizace, vodovod) ▪ Zachování, popřípadě zlepšení salda dojížděky za vzděláním a za prací 	
Rozpracovanost opatření	
<ul style="list-style-type: none"> ▪ Dosud nerozpracováno (strategický plán bude využit jako podklad pro zadání nového územního plánu), vypracování a schválení územního plánu lze předpokládat cca v letech 2006-2009 	
Finanční náročnost	
<ul style="list-style-type: none"> ▪ Střední 	
Garant	
<ul style="list-style-type: none"> ▪ Odbor regionálního rozvoje MěÚ Říčany 	
Časová priorita řešení	Institucionální nároky na realizaci opatření
<ul style="list-style-type: none"> ▪ 2,8 	<ul style="list-style-type: none"> ▪ Vysoké

Opatření 1.5.3.: Regulační plány pro rozvojová území	
Stručný popis výchozí situace	
<p>Pro celý územní obvod Říčan je platný územní plán. Tento územní plán stanoví v souladu se stavebním zákonem a příslušnou vyhláškou funkční využití všech ploch a zastavitelné území. Náplní územního plánu však není podrobnější regulace plošného a prostorového uspořádání, která má zásadní vliv na kvalitu prostředí zejména v nových, dynamicky se rozvíjejících lokalitách zastavitelného území. Tuto regulaci může zabezpečit regulační plán.</p>	
Cíle opatření	Aktivity naplňující opatření
<ul style="list-style-type: none"> ▪ Podrobná regulace plošného a prostorového uspořádání navazující na územní plán obce ▪ Nastavení pravidel pro urbanistické a architektonické řešení zástavby jednotlivých stavebních pozemků a uspořádání veřejných prostorů (ulic, náměstí, parčíků apod.) s dostatečným zastoupením zeleně ve veřejném prostoru ▪ Stanovení detailních pravidel pro napojení nové zástavby na sítě technické infrastruktury (zejména odvodnění, s cílem minimalizovat zatížení kanalizační sítě dešťovými vodami) 	<ul style="list-style-type: none"> ▪ Regulační plány jako nejpodrobnější stupeň územně plánovací dokumentace se postupně pořídí pro všechny lokality určené pro stavební rozvoj. Předpokládá se pořízení regulačních plánů pro tato území: <ul style="list-style-type: none"> - přestavbová a intenzifikační území – lokality Lihovar + nádraží; Komenského náměstí; Říčany-jih + Marvánek; - zastavitelná území – lokality Pacov; Strašín; Říčanská-západ; Jažovice; Voděrádky-Krabošice; Kuří ▪ Platný regulační plán bude podmínkou pro otevření lokality pro výstavbu
Výsledky a dopady opatření	
<ul style="list-style-type: none"> ▪ Základní předpoklady pro dosažení vysoké kvality prostředí v nové zástavbě popřípadě v lokalitách určených pro přestavbu či intenzifikaci využití 	
Ukazatele hodnocení	
<ul style="list-style-type: none"> ▪ Pokrytí všech ploch pro novou výstavbu regulačními plány 	
Rozpracovanost opatření	
<ul style="list-style-type: none"> ▪ Dosud nerozpracováno - Pořizování jednotlivých regulačních plánů bude probíhat postupně podle toho, jak budou připravovány jednotlivé lokality pro zástavbu respektive přestavbu. V územním plánu se pro zastavitelné plochy a plochy přestavby (v souladu s připravovaným novým stavebním zákonem) stanoví podmínky pro zpracování regulačních plánů, zejména jejich etapy a minimální rozsah plochy pro řešení regulačním plánem. Je však žádoucí, aby pořizování regulačních plánů pro nejnaléhavější případy započalo ještě před dokončením nového územního plánu (například po dokončení jeho konceptu). 	
Finanční náročnost	
<ul style="list-style-type: none"> ▪ Střední (ve stávající právní úpravě veškeré náklady na pořízení regulačního plánu nese veřejný rozpočet, tzn. město, popřípadě s asistencí jiných veřejných rozpočtů). Návrh nového stavebního zákona však stanoví, že náklady na zpracování regulačního plánu projektantem hradí žadatel nebo navrhovatel. Tohoto ustanovení bude možno využít například tak, že zpracování regulačních plánů vyžadovaných pro zastavitelná území budou hradit žadatelé / navrhovatelé; náklady na zpracování regulačních plánů pro přestavbová a intenzifikační území ponese město. 	
Garant	
<ul style="list-style-type: none"> ▪ Odbor regionálního rozvoje MěÚ Říčany 	
Časová priorita řešení	Institucionální nároky na realizaci opatření
<ul style="list-style-type: none"> ▪ 3,1 	<ul style="list-style-type: none"> ▪ Vysoké

Opatření 1.5.4.: Koordinace prostorového rozvoje v rámci mikroregionu	
Stručný popis výchozí situace	
<p>Prostor Říčanského mikroregionu je vystaven intenzivnímu suburbanizačnímu tlaku. Zastavují se zde stále další volné plochy, přibývá obyvatel a vznikají nová pracoviště. Roste tak tlak na využívání stávajících infrastruktur: veřejného občanského vybavení, dopravní sítě, odkanalizování, zásobování vodou a energiemi atd. Protože se jedná o rychlý vývoj a neexistuje koordinační dokument na regionální úrovni (například územní plán velkého územního celku Pražského metropolitního regionu), nelze ani zjistit, zda postačují stávající rezervy v infrastrukturách. Vyčerpáváním těchto rezerv, respektive vytěžováním infrastruktur na hranici jejich kapacity, se zvyšuje riziko nespolehlivosti nebo kolapsu. Mikroregion Ladův kraj, jehož jsou Říčany součástí, se zabývá v současné době především možnostmi, jak zatraktivnit tento prostor pro turistický ruch. Mikroregion by ale mohl svojí iniciativou působit i jako koordinátor rozvojových cílů a aktivit i v oblasti územního rozvoje.</p>	
Cíle opatření	Aktivity naplňující opatření
<ul style="list-style-type: none"> ▪ Regulace objemu nové výstavby v jednotlivých obcích Říčanského mikroregionu ▪ Koordinace úsilí obcí Říčanského mikroregionu o odpovídající opatření v kapacitě dopravních komunikací, obsluhu území hromadnou dopravou, vybavení technickými sítěmi, občanským vybavením atd. ▪ Předcházení případným problémům a snížení rizik selhání některého z infrastrukturálních systémů 	<p>Dohoda obcí Říčanského mikroregionu o společném postupu při zvládnání suburbanizace:</p> <ul style="list-style-type: none"> ▪ Město Říčany iniciuje diskusi obcí mikroregionu Ladův kraj o důsledcích suburbanizace na kvalitu prostředí a kvalitu života obyvatel. ▪ Postupně za součinnosti s místními občanskými iniciativami dojdou k dohodě o společném postupu při zvládnání suburbanizace a jejich důsledků. Společně budou obce usilovat o posílení těchto infrastrukturálních systémů, jejichž rezervy jsou nebo mohou být růstem vyčerpány, a o zavedení těchto systémů, jež v některých územích chybějí. Součástí dohody mohou být závazky obcí o objemu nové výstavby, kterou připustí ve svých územních plánech nebo jiných nástrojích, kterými mohou ovlivnit rozsah výstavby na svém území ▪ K realizaci potřebných investic a na další výdaje obce sdruží své prostředky a budou usilovat o partnerství se soukromým sektorem (potenciálními investory, kteří hodlají v území stavět).
Výsledky a dopady opatření	
<ul style="list-style-type: none"> ▪ Snížení rozestavenosti na jednotlivých lokalitách. ▪ Zvýšení efektivity prosazování nezbytných infrastrukturálních investic. ▪ Zvýšení podílu soukromých investorů na realizaci potřebných investic do infrastruktur; zvýší se tak i tempo realizace těchto investic bez zvýšených celkových nároků na veřejné zdroje. 	
Ukazatele hodnocení	
<ul style="list-style-type: none"> ▪ Zvýšení podílu soukromých investorů na realizaci potřebných investic do infrastruktur 	
Rozpracovanost opatření	
<ul style="list-style-type: none"> ▪ Dosud nere realizováno 	
Finanční náročnost	
<ul style="list-style-type: none"> ▪ Nízká (lze předpokládat využití externích zdrojů formou projektů, včetně prostředků EU). Náklady na odborné zázemí – zpracování technické stránky koordinačních dokumentů – by mohly být alespoň zčásti pokryty z těchto externích zdrojů. Náklady na realizaci potřebných infrastrukturálních investic mohou být i nižší, nežli by tomu bylo bez koordinace – mimo jiné též účinnějším zapojením privátního sektoru formou partnerství. 	
Garant	
<ul style="list-style-type: none"> ▪ V iniciační fázi bude garantem Odbor regionálního rozvoje MěÚ Říčany, v realizační fázi pak mikroregion Ladův kraj nebo jím zřízená či pověřená organizace 	
Časová priorita řešení	Institucionální nároky na realizaci opatření
<ul style="list-style-type: none"> ▪ 2,1 	<ul style="list-style-type: none"> ▪ Velmi vysoké

Opatření 1.5.5.: Rozšiřování zelených ploch	
Stručný popis výchozí situace	
<p>Suburbanizace v prostoru města Říčany s sebou přináší mj. tlak na zastavování dosud nezastavěných ploch jak pro komerční, tak i pro rezidenční využití. V některých případech se tento tlak dostává do konfliktu s dosavadními malými i rozsáhlejšími zelenými plochami (loukami, lesy, remízky). Současně mohou být některé plochy ve městě, které jsou v současné době evidovány jako zemědělská půda, nově ozeleněny. Prioritní pro rozvoj Říčany je rozšiřování zelených ploch na západě a severu území města, kde je v současné době rozsáhlejších zelených celků méně než na opačné straně města, kde se nachází Říčanský les. Ozelenění alespoň malé části ploch na západě a severu Říčany výrazně zlepší krajinný ráz území a pomůže některým částem města eliminovat negativní vliv dálnice D1 a připravovaného Pražského rychlostního okruhu na životní prostředí (zejména na hladinu hluku). Ozelenění lokalit v blízkosti Pražského rychlostního okruhu také zamezí vzniku rozsáhlých komerčních zón v pásu podél této silniční komunikace.</p>	
Cíle opatření	Aktivity naplňující opatření
<ul style="list-style-type: none"> ▪ Zlepšit krajinný vzhled území města ▪ Zlepšit stav životního prostředí ve městě 	<ul style="list-style-type: none"> ▪ Zpracování generelu zeleně ▪ Vytipování ploch vhodných pro ozelenění (klíčové je, zda ozelenění příslušné lokality pomáhá realizaci cíle opatření) a jejich zanesení do územního plánu ▪ Ozelenění vybraných lokalit
Výsledky a dopady opatření	
<ul style="list-style-type: none"> ▪ Nové zelené plochy (lesy, remízky, louky) 	
Ukazatele hodnocení	
<ul style="list-style-type: none"> ▪ Podíl zelených ploch (lesů, luk) na rozloze města ▪ Hladina hluku v okolí nových zelených ploch ▪ Vizuální vzhled a silueta krajiny 	
Rozpracovanost opatření	
<ul style="list-style-type: none"> ▪ Dosud nerealizováno 	
Finanční náročnost	
<ul style="list-style-type: none"> ▪ Vysoká 	
Garant	
<ul style="list-style-type: none"> ▪ Odbor životního prostředí MěÚ Říčany 	
Časová priorita řešení	Institucionální nároky na realizaci opatření
<ul style="list-style-type: none"> ▪ 2,9 	<ul style="list-style-type: none"> ▪ Střední

Opatření 2.1.1.: Výstavba 3. ZŠ u Olivovny	
Stručný popis výchozí situace	
V Říčanech je nedostatečná kapacita základních škol. Vzhledem k růstu počtu obyvatel Říčan se předpokládá jejich pozvolný nárůst i v krátkodobém a střednědobém horizontu. Rekonstrukce či rozšíření stávajících ZŠ je nedostatečným řešením. Z tohoto důvodu je vhodné založit ve městě další základní školu, která bude saturovat poptávku nejen ve městě Říčany, ale i v sídlech v bezprostředním okolí města.	
Cíle opatření	Aktivity naplňující opatření
<ul style="list-style-type: none"> ▪ Dostatečná kapacita ZŠ ve městě ▪ Kvalitnější vzdělávání a výuka na základních školách ve městě 	<ul style="list-style-type: none"> ▪ Dohoda se s MHMP o převodu pozemků ▪ Zajištění financování (státní rozpočet) ▪ Monitoring trendů ohledně vybavení ZŠ ▪ Projekt nové základní školy ▪ Veškerá dokumentace pro stavební práce ▪ Realizace stavby ▪ Zajištění kvalitního pedagogického sboru ▪ Zajištění kvalitního vzdělávacího programu
Výsledky a dopady opatření	
<ul style="list-style-type: none"> ▪ Vyšší kvalita výuky v důsledku nižšího počtu žáků ve třídách ▪ Dostatečná kapacita základních škol ve městě 	
Ukazatele hodnocení	
<ul style="list-style-type: none"> ▪ Počet žáků ve 3. ZŠ, počet žáků v jedné třídě ve 3. ZŠ ▪ Průměrný počet žáků ve jedné třídě (všechny ZŠ ve městě) ▪ Hodnocení žáků, srovnávací testy (testy Scio, Kalibro apod.) 	
Rozpracovanost opatření	
<ul style="list-style-type: none"> ▪ Střední – technická dokumentace částečně připravena, jednání s MHMP o převodu pozemků pokračuje, lobování na politické úrovni ohledně alokace na výstavbu ze státního rozpočtu 	
Finanční náročnost	
<ul style="list-style-type: none"> ▪ Velmi vysoká 	
Garant	
<ul style="list-style-type: none"> ▪ Odbor školství a kultury MěÚ Říčany ▪ Odbor správy majetku ▪ Pověřený zastupitel (jednání na politické úrovni, např. o převodu pozemků s hl.m. Prahou) 	
Časová priorita řešení	Institucionální nároky na realizaci opatření
<ul style="list-style-type: none"> ▪ 3,6 	<ul style="list-style-type: none"> ▪ Velmi vysoké

Opatření 2.1.2.: Vybavení a zkvalitnění ZŠ	
Stručný popis výchozí situace	
<p>Vybavení ZŠ ve městě je nedostatečné a neodpovídá současným požadavkům. Hrozí snížení kvality výuky a odchod kvalitních učitelů i dětí do jiných škol. V konečném důsledku to může vést ke snížení atraktivity města pro trvalé bydlení a ke snížení vzdělanostního potenciálu města. Vybavení a zkvalitnění základních škol je přitom opatřením, které může za relativně málo peněz přinést vysoký efekt.</p>	
Cíle opatření	Aktivity naplňující opatření
<ul style="list-style-type: none"> ▪ Zlepšení materiálního vybavení škol včetně obslužných zařízení (sportovních areálů, jídelen apod.) ▪ Zkvalitnění výuky na školách – vytvoření stimulačního prostředí pro kvalitní pedagogy 	<ul style="list-style-type: none"> ▪ Analýza potřeb jednotlivých ZŠ ▪ Nastavení priorit ohledně investic ▪ Zajištění požadovaného vybavení ▪ Monitoring vzdělávacích programů/osnov na školách, případně jejich úprava podle potřeb ▪ Monitoring kvality pedagogů ▪ Stimulace kvalitních pedagogů k další práci (poskytnutí motivačních výhod)
Výsledky a dopady opatření	
<ul style="list-style-type: none"> ▪ Moderní, kvalitní hmotné vybavení základních škol ▪ Kvalitní vzdělávání na základních školách ve městě 	
Ukazatele hodnocení	
<ul style="list-style-type: none"> ▪ Počty zakoupeného materiálního vybavení nebo zařízení ▪ Hodnocení žáků, srovnávací testy (testy Scio, Kalibro apod.) ▪ Spokojenost žáků (anketa podle škály) 	
Rozpracovanost opatření	
<ul style="list-style-type: none"> ▪ Nízká – vedení základních škol má obecnou představu o potřebách školy 	
Finanční náročnost	
<ul style="list-style-type: none"> ▪ Střední 	
Garant	
<ul style="list-style-type: none"> ▪ Odbor školství a kultury MěÚ Říčany 	
Časová priorita řešení	Institucionální nároky na realizaci opatření
<ul style="list-style-type: none"> ▪ 2,3 	<ul style="list-style-type: none"> ▪ Střední

Opatření 2.1.3.: Posouzení umístění a zaměření specializované SŠ, nové MŠ	
Stručný popis výchozí situace	
<p>V současnosti v Říčanech nefunguje žádná specializovaná SŠ, případně VOŠ. Studenti tak musí často dojíždět do Prahy, což snižuje sounáležitost studentů s Říčany. V konečném důsledku to vede k odlivu vzdělaného obyvatelstva (zejména do Prahy) a ke snížení pozice města Říčan jako obslužného regionu pro jihovýchodní zázemí Prahy.</p> <p>Zároveň se ve městě v souvislosti se zvyšováním počtu obyvatel objevuje problém nedostatečné kapacity MŠ a nerovnoměrného pokrytí města těmito zařízeními. To může odrazovat zejména mladé lidi od bydlení ve městě.</p>	
Cíle opatření	Aktivity naplňující opatření
<ul style="list-style-type: none"> ▪ Pestřejší nabídka středních škol ve městě ▪ Zvýšení kapacity mateřských škol ve městě 	<ul style="list-style-type: none"> ▪ Vytipování vhodné lokality pro stavbu SŠ, VOŠ ▪ Zajištění vhodné publicity pro záměr výstavby ▪ Monitoring záměrů soukromých investorů ohledně zakládání nových SŠ, VOŠ ▪ Vytipování vhodné lokality pro novou MŠ (zařazení do sítě MŠ – kritérium pěší dostupnost) ▪ Podpora vzniku nové MŠ (možno ve spolupráci s podnikatelským sektorem)
Výsledky a dopady opatření	
<ul style="list-style-type: none"> ▪ Vytipovaná místa pro SŠ, okruh možných oborů, na něž se SŠ bude specializovat, v delším horizontu vznik specializované SŠ či VOŠ ▪ Vytipovaná místa pro vznik MŠ, v delším horizontu i vznik MŠ 	
Ukazatele hodnocení	
<ul style="list-style-type: none"> ▪ Počet vhodných lokalit pro SŠ či VOŠ, územní plán počítá s výstavbou (ano/ne) ▪ Počet studentů na SŠ, příp. VOŠ ▪ Počet vhodných lokalit pro MŠ ▪ Počet obyvatel, pro které je MŠ v dostupnosti pěšky ▪ Počet dětí v MŠ (kapacita MŠ) 	
Rozpracovanost opatření	
<ul style="list-style-type: none"> ▪ Dosud nerozpracováno 	
Finanční náročnost	
<ul style="list-style-type: none"> ▪ Nízká 	
Garant	
<ul style="list-style-type: none"> ▪ Odbor správy majetku, Odbor školství a kultury MěÚ Říčany 	
Časová priorita řešení	Institucionální nároky na realizaci opatření
<ul style="list-style-type: none"> ▪ 2,2 	<ul style="list-style-type: none"> ▪ Nízké

Opatření 2.2.1.: Rozšíření kapacity místní knihovny	
Stručný popis výchozí situace	
<p>Knihovna jako tradiční místo vzdělávání vyčerpala možnosti svého rozvoje ve stávajících prostorách. Z důvodu nedostatečné prostorové kapacity není schopna rozšiřovat svůj knižní fond a poskytovat moderní informační služby. Knihovna postrádá čítárnu či prostor, ve kterém by se zájemci mohli vzdělávat a ve kterém by mohly probíhat vzdělávací kurzy. Knihovna je přitom jedním z hlavních center komunity města a její zkvalitnění a rozšíření může výrazně posílit kvalitu života obyvatel města. Knihovna by totiž měla sloužit nejen jako půjčovna a čítárna knih, ale i jako místo, kde se mohou pořádat další kulturní a vzdělávací akce.</p>	
Cíle opatření	Aktivity naplňující opatření
<ul style="list-style-type: none"> ▪ Zlepšení nabídky služeb městské knihovny ▪ Možnost pořádání doplňkových (např. vzdělávacích) akcí v prostorách knihovny 	<ul style="list-style-type: none"> ▪ Analýza potřeb knihovny ▪ Vytipování vhodné lokality pro rozšíření knihovny ▪ Příprava projektu ▪ Realizace výstavby/rekonstrukce ▪ Zajištění publicity aktivit knihovny
Výsledky a dopady opatření	
<ul style="list-style-type: none"> ▪ Moderní knihovna disponující kvalitním knižním fondem a nabízející četné doplňkové služby a akce 	
Ukazatele hodnocení	
<ul style="list-style-type: none"> ▪ Počet uživatelů/návštěvníků knihovny ▪ Počet knih v nabídce ▪ Počet kursů realizovaných v knihovně 	
Rozpracovanost opatření	
<ul style="list-style-type: none"> ▪ Nízká – vedení knihovny má poměrně jasnou představu o dalším rozvoji 	
Finanční náročnost	
<ul style="list-style-type: none"> ▪ Vysoká 	
Garant	
<ul style="list-style-type: none"> ▪ Odbor školství a kultury MěÚ Říčany (dočasně) ▪ Koordinátor pro neziskový sektor (nově ustavený) 	
Časová priorita řešení	Institucionální nároky na realizaci opatření
<ul style="list-style-type: none"> ▪ 1,9 	<ul style="list-style-type: none"> ▪ Střední

Opatření 2.2.2.: Mateřské centrum	
Stručný popis výchozí situace	
V Říčanech neexistuje mateřské centrum poskytující služby ženám na mateřské/rodičovské dovolené. Takové centrum není možno provozovat čistě na komerční bázi bez podpory města, pokud je cílem nabídnout možnost aktivního trávení volného času co největšímu počtu žen (rodičů) dané cílové skupiny.	
Cíle opatření	Aktivita naplňující opatření
<ul style="list-style-type: none"> ▪ Rozšířit možnosti aktivního trávení volného času pro ženy na mateřské/rodičovské dovolené 	<ul style="list-style-type: none"> ▪ Oznámení záměru města podpořit MC ▪ Konzultace se subjekty projevujícími zájem provozovat tuto aktivitu ▪ Výzva k podávání projektů ▪ Zvážení možnosti poskytnout prostory pro MC ▪ Uzavření smlouvy a monitoring projektu ▪ Vyhodnocení existence MC v Říčanech (po 1 roce)
Výsledky a dopady opatření	
<ul style="list-style-type: none"> ▪ Kvalitně fungující mateřské centrum, které je hojně navštěvováno a organizuje a nabízí pestrou škálu volnočasových aktivit 	
Ukazatele hodnocení	
<ul style="list-style-type: none"> ▪ Počet žen mateřské/rodičovské dovolené navštěvující mateřské centrum ▪ Spokojenost s fungováním centra (programy, publicita) – na škále 1-5 ▪ Nárůst počtu aktivit pro ženy na mateřské/rodičovské dovolené za rok (v %) 	
Rozpracovanost opatření	
<ul style="list-style-type: none"> ▪ Nízká (ve městě funguje alespoň jedno sdružení, které mají zájem založit a vést mateřské centrum) 	
Finanční náročnost	
<ul style="list-style-type: none"> ▪ Nízká 	
Garant	
<ul style="list-style-type: none"> ▪ Odbor sociální MěÚ Říčany (dočasně) ▪ Koordinátor pro neziskový sektor (nově ustavený) 	
Časová priorita řešení	Institucionální nároky na realizaci opatření
<ul style="list-style-type: none"> ▪ 2,3 	<ul style="list-style-type: none"> ▪ Střední

Opatření 2.2.3.: Volnočasové aktivity pro seniory	
Stručný popis výchozí situace	
<p>V Říčanech roste počet obyvatel v seniorském věku. Ti, kteří žijí osaměle, často trpí určitou sociální deprivací, jež dále snižuje jejich aktivitu a chuť do života. Město může vhodným způsobem podpořit organizace neziskového sektoru, které se prací s touto skupinou obyvatel zabývají. To napomůže zvýšení kvality života seniorů a zvýší možnost jejich zapojení do života ve městě.</p>	
Cíle opatření	Aktivity naplňující opatření
<ul style="list-style-type: none"> ▪ Rozšíření možností seniorů k trávení volného času ▪ Větší zapojení seniorů do života ve městě 	<ul style="list-style-type: none"> ▪ Oznámení záměru města podpořit volnočasové aktivity pro seniory ▪ Konzultace se subjekty projevujícími zájem provozovat tuto aktivitu ▪ Výzva k podávání projektů ▪ Zvážení možnosti poskytnout prostory pro místo setkávání/provozování aktivit pro seniory ▪ Uzavření smlouvy a monitoring realizace projektu ▪ Vyhodnocení množství a kvality poskytovaných služeb
Výsledky a dopady opatření	
<ul style="list-style-type: none"> ▪ Pestrá a kvalitní nabídka k trávení volného času pro občany seniorského věku ▪ Místo setkávání pro občany v seniorském věku 	
Ukazatele hodnocení	
<ul style="list-style-type: none"> ▪ Počet akcí, kursů a jiných aktivit pro seniory (za rok) ▪ Počet osob účastnících se těchto akcí ▪ Nárůst počtu akcí, kursů a jiných aktivit pro seniory (v % za rok) 	
Rozpracovanost opatření	
<ul style="list-style-type: none"> ▪ Dosud nerozpracováno (je ale zjištěna společenská poptávka) 	
Finanční náročnost	
<ul style="list-style-type: none"> ▪ Nízká 	
Garant	
<ul style="list-style-type: none"> ▪ Odbor sociální MěÚ Říčany (dočasně) ▪ Koordinátor pro neziskový sektor (nově ustavený) 	
Časová priorita řešení	Institucionální nároky na realizaci opatření
<ul style="list-style-type: none"> ▪ 1,9 	<ul style="list-style-type: none"> ▪ Nízké

Opatření 2.2.4.: Koordinátor volnočasových aktivit	
Stručný popis výchozí situace	
<p>Ve městě existuje řada možností pro trávení volného času. Problémem je však informovanost obyvatel o těchto možnostech a rovněž koordinace aktivit organizací, které volnočasové aktivity zajišťují. Město by proto mělo posílit koordinaci volnočasových aktivit, aby občané byli informováni o možnostech volnočasových aktivit jednotlivých organizací a společných a společenských akcích konaných ve městě. Tím se zvýší spokojenost obyvatel s životem ve městě a vzroste též atraktivita města pro bydlení a rekreaci. Současně s volnočasovými aktivitami může být naplněna práce koordinátora i činnost dalších neziskových organizací.</p>	
Cíle opatření	Aktivity naplňující opatření
<ul style="list-style-type: none"> ▪ Rozšíření a koordinace možností trávení volného času pro obyvatele i návštěvníky města ▪ Zvýšení povědomí obyvatel a návštěvníků města o možnostech trávení volného času 	<ul style="list-style-type: none"> ▪ Oznámení záměru vytvořit funkci koordinátora ▪ Vytipování způsobu koordinace volnočasových aktivit ▪ Výběr osoby koordinátora ▪ Popis práce pro koordinátora ▪ Monitoring práce koordinátora
Výsledky a dopady opatření	
<ul style="list-style-type: none"> ▪ Přehledné a dobře dostupné informace o dění ve městě ▪ Dobrá spolupráce mezi organizacemi zajišťujícími volnočasové aktivity, které působí ve městě 	
Ukazatele hodnocení	
<ul style="list-style-type: none"> ▪ Počet akcí, které jsou inzerovány prostřednictvím místního periodika a jiných vybraných informačních kanálů ▪ Počet akcí konaných v Říčanech, na kterých spolupracuje více organizací 	
Rozpracovanost opatření	
<ul style="list-style-type: none"> ▪ Dosud nerozpracováno 	
Finanční náročnost	
<ul style="list-style-type: none"> ▪ Nízká 	
Garant	
<ul style="list-style-type: none"> ▪ Odbor školství a kultury MěÚ Říčany, cílem je výběr koordinátora pro neziskový sektor, který bude garantem dalších opatření a aktivit 	
Časová priorita řešení	Institucionální nároky na realizaci opatření
<ul style="list-style-type: none"> ▪ 2,1 	<ul style="list-style-type: none"> ▪ Střední

Opatření 2.3.1.: Revitalizace rekreačních areálů	
Stručný popis výchozí situace	
Rekreační plochy ve městě (např. Říčanský les) plní volnočasovou a rekreační funkci pro významnou část obyvatel města. Problém však představuje zanedbanost některých těchto ploch. Revitalizace rekreačních areálů proto může výrazně zvýšit rekreační potenciál města a přispěje ke zlepšení životních podmínek obyvatel města.	
Cíle opatření	Aktivity naplňující opatření
<ul style="list-style-type: none"> ▪ Zvýšit rekreační potenciál města ▪ Umožnit obyvatelům města trávení volného času a rekreaci v příjemném prostředí v bezprostředním zázemí Říčan 	<ul style="list-style-type: none"> ▪ Odstranění nepořádku z rekreačních ploch (např. Říčanského lesa) a nastavení systému pravidelné údržby těchto lokalit ▪ Pořízení generelu využití lesů s ohledem na rekreaci a jeho projednání s občany. ▪ Návrh vybavení Říčanského lesa novým mobiliářem (informačními tabulemi, lavičkami a stolkami, přístřešky, značenými okružními trasami pro pěší a cyklisty apod.) a realizace tohoto návrhu ▪ Pořádání sportovních, kulturních či volnočasových akcí s využitím plochy lesa
Výsledky a dopady opatření	
<ul style="list-style-type: none"> ▪ Rekreační areály (zejména Říčanský les) jako atraktivní zóna pro příměstskou rekreaci ▪ Systém pravidelné údržby rekreačních ploch 	
Ukazatele hodnocení	
<ul style="list-style-type: none"> ▪ Počet návštěvníků Říčanského lesa ▪ Výsledky ankety mezi občany zjišťující jejich hodnocení změn rekreačních areálů a jejich atraktivitu 	
Rozpracovanost opatření	
<ul style="list-style-type: none"> ▪ Dosud nerozpracováno 	
Finanční náročnost	
<ul style="list-style-type: none"> ▪ Vysoká 	
Garant	
<ul style="list-style-type: none"> ▪ Odbor životního prostředí MěÚ Říčany 	
Časová priorita řešení	Institucionální nároky na realizaci opatření
<ul style="list-style-type: none"> ▪ 2,3 	<ul style="list-style-type: none"> ▪ Vysoké

Opatření 2.3.2.: Integrovaný projekt „Dětské areály“	
Stručný popis výchozí situace	
<p>Vzhledem k rostoucímu počtu obyvatel a nedostatku ploch pro volnočasové aktivity dětí v některých lokalitách je třeba nabídnout dětem širší možnosti trávení volného času. Opatření přitom nezahrnuje jen revitalizaci stávajících či výstavbu nových dětských hřišť a dalších ploch pro děti, ale případně i vybudování či rekonstrukci objektů. Žádoucí je, aby dětské areály byly využívány v koordinaci s organizacemi ve městě (školami, neziskovými sdruženími, sportovními oddíly apod.).</p>	
Cíle opatření	Aktivity naplňující opatření
<ul style="list-style-type: none"> ▪ Zajistit pro děti smysluplnější využití volného času při využití všech k tomu vhodných ploch a objektů, které jsou k tomu určené ▪ Nabídnout dostatek objektů a ploch pro volnočasové aktivity dětí, případně i dospělých, a to ve všech částech města 	<ul style="list-style-type: none"> ▪ Screening stávajících dětských areálů ▪ Průzkum potřeb existence dětských areálů v různých částech města ▪ Návrh úprav současných dětských areálů, případně výstavby nových ▪ Realizace návrhu ▪ Pravidelná údržba areálů
Výsledky a dopady opatření	
<ul style="list-style-type: none"> ▪ Organizovaná a spravovaná síť objektů a areálů pro trávení volného času dětí 	
Ukazatele hodnocení	
<ul style="list-style-type: none"> ▪ Počet nových prostranství, hřišť a objektů pro volnočasové aktivity dětí 	
Rozpracovanost opatření	
<ul style="list-style-type: none"> ▪ Dosud nerozpracováno 	
Finanční náročnost	
<ul style="list-style-type: none"> ▪ Vysoká 	
Garant	
<ul style="list-style-type: none"> ▪ 	
Časová priorita řešení	Institucionální nároky na realizaci opatření
<ul style="list-style-type: none"> ▪ 2,7 	<ul style="list-style-type: none"> ▪ Střední

Opatření 2.3.3.: Údržba chodníků	
Stručný popis výchozí situace	
<p>Údržba chodníků je jedním z hlavních problémů města především podle názoru jeho obyvatel. Údržba se přitom skládá ze dvou částí. Jednou z nich je údržba tělesa chodníků (dlažby, asfaltového povrchu apod.), druhou je úklid chodníků včetně odklízení sněhu. Obojí přitom nemá přímé dopady na rozvoj města, ale ovlivňuje spokojenost obyvatel a kvalitu jejich života a spoluvytváří image města. Specifickým skupinám obyvatel (invalidé a starší osoby) dále usnadňuje pohyb pěšky po městě.</p>	
Cíle opatření	Aktivita naplňující opatření
<ul style="list-style-type: none"> ▪ Zlepšit technický stav chodníků včetně případných úprav jejich tělesa a povrchu ▪ Zlepšit průběžný úklid chodníků 	<ul style="list-style-type: none"> ▪ Vytipování úseků chodníků ve špatném technickém stavu ▪ Postupná obnova těchto chodníků ▪ Nastavení systému pravidelné údržby chodníků ▪ Systém úklidu chodníků (v zimě odklízení sněhu)
Výsledky a dopady opatření	
<ul style="list-style-type: none"> ▪ Chodníky v uspokojivém technickém stavu, pravidelně udržované a uklízené 	
Ukazatele hodnocení	
<ul style="list-style-type: none"> ▪ Délka rekonstruovaných chodníků za časové období ▪ Změna hodnocení údržby chodníků obyvateli města (srovnání s výsledky výzkumu v rámci analytického profilu SP rozvoje města Říčany) 	
Rozpracovanost opatření	
<ul style="list-style-type: none"> ▪ Dosud nerozpracováno (údržba chodníků prováděna, nikoli však jako cílený projekt) 	
Finanční náročnost	
<ul style="list-style-type: none"> ▪ Vysoká 	
Garant	
<ul style="list-style-type: none"> ▪ Odbor komunálních služeb MěÚ Říčany 	
Časová prioritizace řešení	Institucionální nároky na realizaci opatření
<ul style="list-style-type: none"> ▪ 2,2 	<ul style="list-style-type: none"> ▪ Střední

Opatření 2.3.4.: Optimalizace rozmístění kontejnerů separovaného odpadu	
Stručný popis výchozí situace	
Neupravený stav okolí kontejnerů separovaného odpadu je jedním z hlavních problémů města především podle názoru jeho obyvatel. K odstranění tohoto problému je třeba jednak optimalizovat systém svozu tříděného odpadu, a jednak rozmístění kontejnerů.	
Cíle opatření	Aktivity naplňující opatření
<ul style="list-style-type: none"> ▪ Upravený vzhled okolí kontejnerů tříděného odpadu 	<ul style="list-style-type: none"> ▪ Optimalizace rozmístění kontejnerů tříděného odpadu v souladu s rozmístěním obyvatel ve městě a lokálními dopravními podmínkami (případně rozmístění dalších kontejnerů) ▪ Zajištění efektivního systému svozu odpadu pružně reagujícího na poptávku po svozu
Výsledky a dopady opatření	
<ul style="list-style-type: none"> ▪ Efektivní systém svozu tříděného odpadu jako skutečná služba obyvatelům města 	
Ukazatele hodnocení	
<ul style="list-style-type: none"> ▪ Objem odvezeného odpadu (změna v čase) ▪ Změna hodnocení svozu odpadu obyvateli města (srovnání s výsledky výzkumu v rámci analytického profilu SP rozvoje města Říčany) 	
Rozpracovanost opatření	
<ul style="list-style-type: none"> ▪ Dosud nerozpracováno 	
Finanční náročnost	
<ul style="list-style-type: none"> ▪ Nízká 	
Garant	
<ul style="list-style-type: none"> ▪ Odbor komunálních služeb MěÚ Říčany 	
Časová priorita řešení	Institucionální nároky na realizaci opatření
<ul style="list-style-type: none"> ▪ 2,1 	<ul style="list-style-type: none"> ▪ Nízké

Opatření 2.3.5.: Revitalizace vodních ploch	
Stručný popis výchozí situace	
<p>Rekreační areály Jureček a Marvánek patří neodmyslitelně ke genu loci Říčan. Současný stav vodních nádrží a jejich okolí je ale neutěšený: dochází ke konfliktům mezi rekreační funkcí a hospodářskými zájmy, okolí nádrží není dostatečně udržované. Podobné problémy má i třetí významná vodní plocha, Mlýnský rybník.</p>	
Cíle opatření	Aktivity naplňující opatření
<ul style="list-style-type: none"> ▪ Zvýšit rekreační potenciál města ▪ Umožnit obyvatelům města trávení volného času a rekreaci v příjemném prostředí u vody 	<ul style="list-style-type: none"> ▪ Získat rekreační vodní plochy popřípadě jejich okolí do vlastnictví města nebo je dostat pod jeho účinnou kontrolu ▪ Dosáhnout intenzity hospodářského využití vodních nádrží slučitelného s jejich rekreačním využitím ▪ Vyčistit vodní nádrže a nadále je pravidelně podle potřeby čistit
Výsledky a dopady opatření	
<ul style="list-style-type: none"> ▪ Areály Jurečku, Marvánu a Mlýnského rybníka jako atraktivní místa pro každodenní rekreaci ▪ Systém pravidelné údržby areálů 	
Ukazatele hodnocení	
<ul style="list-style-type: none"> ▪ Počet návštěvníků areálů Jurečku, Marvánu, popřípadě Mlýnského rybníka ▪ Výsledky ankety mezi občany zjišťující jejich hodnocení změn rekreačních areálů a jejich atraktivitu 	
Rozpracovanost opatření	
<ul style="list-style-type: none"> ▪ Dosud nerozpracováno 	
Finanční náročnost	
<ul style="list-style-type: none"> ▪ Vysoká 	
Garant	
<ul style="list-style-type: none"> ▪ Odbor životního prostředí MěÚ Říčany 	
Časová priorita řešení	Institucionální nároky na realizaci opatření
<ul style="list-style-type: none"> ▪ 3,1 	<ul style="list-style-type: none"> ▪ Vysoké

Opatření 3.1.1.: Systém podpory neziskových organizací	
Stručný popis výchozí situace	
V současné době (2005) město nemá dostatečné informace o neziskovém sektoru a jeho aktivitách v Říčanech. Vzájemná komunikace a spolupráce mezi městem a neziskovým sektorem je poměrně slabá a neexistuje žádný systém podpory neziskových organizací, které jsou nebo by mohly být prospěšné pro město a svými aktivitami doplňovat veřejné služby poskytované městem.	
Cíle opatření	Aktivity naplňující opatření
<ul style="list-style-type: none"> ▪ Posílení spolupráce města s neziskovým sektorem ▪ Intenzivnější zapojení neziskového sektoru do sociálního rozvoje města 	<ul style="list-style-type: none"> ▪ Zmapování neziskového sektoru a jeho aktivit na území města ▪ Evaluace aktivit neziskového sektoru ▪ Analýza potřeb neziskového sektoru ▪ Vytvoření grantového programu na podporu neziskového sektoru
Výsledky a dopady opatření	
<ul style="list-style-type: none"> ▪ Zlepšení kvality sociálních služeb ve městě ▪ Posílení vzájemné důvěry mezi městem a neziskovým sektorem a „pozitivní atmosféry“ ve městě 	
Ukazatele hodnocení	
<ul style="list-style-type: none"> ▪ Počet neziskových organizací aktivně participujících na sociálních službách ve městě 	
Rozpracovanost opatření	
<ul style="list-style-type: none"> ▪ Dosud nerozpracováno 	
Finanční náročnost	
<ul style="list-style-type: none"> ▪ Nízká 	
Garant	
<ul style="list-style-type: none"> ▪ Odbor sociální MěÚ Říčany (dočasně) ▪ Koordinátor pro neziskový sektor 	
Časová priorita řešení	Institucionální nároky na realizaci opatření
<ul style="list-style-type: none"> ▪ 1,9 	<ul style="list-style-type: none"> ▪ Vysoké

Opatření 3.1.2.: Podnikatelské fórum

Opatření 3.1.2.: Podnikatelské fórum bylo usnesením Zastupitelstva města Říčany č. 07-07-003 ze dne 14.3.2007 vyřazeno ze Strategického plánu rozvoje města Říčany.

Opatření 3.2.1.: Systém projektového řízení na MěÚ	
Stručný popis výchozí situace	
<p>Město má k dispozici základní rozvojovou koncepci – strategický plán města, který obsahuje soubor vzájemně provázaných projektů. Strategický plán je velmi obtížné realizovat bez existence systému projektového řízení, který je promítnutý do organizace a řídicích procedur městského úřadu. Podmínkou pro aktivní politiku města v oblasti místního rozvoje, tak musí být jeho schopnost identifikovat, připravovat a řídit rozvojové projekty. Městský úřad tedy musí vykonávat nejenom administrativně-správní agendu (jako doposud), ale také aktivně provádět a řídit projektovou činnost.</p>	
Cíle opatření	Aktivity naplňující opatření
<ul style="list-style-type: none"> ▪ Vytvoření kapacity města pro přípravu a řízení projektových činností 	<ul style="list-style-type: none"> ▪ Bude podrobně popsáno v implementačním manuálu Strategického plánu města
Výsledky a dopady opatření	
<ul style="list-style-type: none"> ▪ Existence aktivní rozvojové politiky města ▪ Rozvoj města v souladu s principy trvalé udržitelnosti 	
Ukazatele hodnocení	
<ul style="list-style-type: none"> ▪ Počet schválených projektů, jejichž nositelem nebo spolunositelem je město 	
Rozpracovanost opatření	
<ul style="list-style-type: none"> ▪ Dosud nerozpracováno 	
Finanční náročnost	
<ul style="list-style-type: none"> ▪ Nízká 	
Garant	
<ul style="list-style-type: none"> ▪ Tajemník města 	
Časová priorita řešení	Institucionální nároky na realizaci opatření
<ul style="list-style-type: none"> ▪ 3,6 	<ul style="list-style-type: none"> ▪ Velmi vysoké

Opatření 3.2.2.: Personální audit na městském úřadě	
Stručný popis výchozí situace	
<p>Město Říčany se podobně jako celý veřejný sektor potýká s problémem nízké efektivity výkonu městského úřadu. Město nemá vyhodnocené požadavky na personální kapacity městského úřadu a nemá zavedený systém řízení lidských zdrojů na městském úřadě. V důsledku těchto skutečností je velmi pravděpodobné, že není správně nastavena struktura pracovních míst a celkový počet zaměstnanců městského úřadu neodpovídá skutečným potřebám. Obecným problémem je také nízká motivace zaměstnanců městského úřadu. Prvním krokem pro změnu tohoto nežádoucího stavu je provedení personálního auditu, na základě kterého bude možné definovat další kroky a opatření města v oblasti řízení lidských zdrojů</p>	
Cíle opatření	Aktivita naplňující opatření
<ul style="list-style-type: none"> ▪ Zvýšení efektivity výkonu městského úřadu 	<ul style="list-style-type: none"> ▪ Zpracování zadávacích podmínek pro výběr zpracovatele personálního auditu ▪ Výběrové řízení na zpracovatele
Výsledky a dopady opatření	
<ul style="list-style-type: none"> ▪ Snížení nákladů na výkon administrativně-správní agendy ▪ Zkrácení lhůt pro vyřízení administrativně-správní agendy 	
Ukazatele hodnocení	
<ul style="list-style-type: none"> ▪ Doba na vyřízení vybraných správních agend 	
Rozpracovanost opatření	
<ul style="list-style-type: none"> ▪ Dosud nerozpracováno 	
Finanční náročnost	
<ul style="list-style-type: none"> ▪ Střední 	
Garant	
<ul style="list-style-type: none"> ▪ Tajemník města 	
Časová priorita řešení	Institucionální nároky na realizaci opatření
<ul style="list-style-type: none"> ▪ 3,2 	<ul style="list-style-type: none"> ▪ Nízké

Opatření 3.2.3.: Pravidla pro hospodaření s majetkem města	
Stručný popis výchozí situace	
Město nemá k dispozici dostatečně podrobnou evidenci majetku a především nemá zpracovaný plán jeho správy a dalšího rozvoje. V důsledku toho je část majetku neekonomicky využívána – např. nevýhodný pronájem majetku, prodej majetku pod tržní cenou apod. Nejsou také vyjasněny odpovědnosti za správu mezi jednotlivými organizačními složkami města, příp. mezi městem a jeho příspěvkovými organizacemi.	
Cíle opatření	Aktivity naplňující opatření
<ul style="list-style-type: none"> ▪ Ekonomicky efektivní a udržitelná správa majetku města ▪ Zlepšení hospodaření města 	<ul style="list-style-type: none"> ▪ Pasport majetku obsahující tyto údaje: <ul style="list-style-type: none"> - identifikace - lokalizace - vlastnické vztahy - cena - způsob využití - ekonomické parametry ▪ návrh plánu využití a rozvoje jednotlivých kategorií majetku města
Výsledky a dopady opatření	
<ul style="list-style-type: none"> ▪ Zlepšení bilance rozpočtu města (zvýšení nedaňových příjmů a snížení neinvestičních výdajů) 	
Ukazatele hodnocení	
<ul style="list-style-type: none"> ▪ Příjmy z dlouhodobého majetku města ▪ Výdaje na správu a provoz dlouhodobého majetku města 	
Rozpracovanost opatření	
<ul style="list-style-type: none"> ▪ Dosud nerozpracováno 	
Finanční náročnost	
<ul style="list-style-type: none"> ▪ Nízká 	
Garant	
<ul style="list-style-type: none"> ▪ Odbor vnitřní správy 	
Časová priorita řešení	Institucionální nároky na realizaci opatření
<ul style="list-style-type: none"> ▪ 2,8 	<ul style="list-style-type: none"> ▪ Střední

6. Syntetické hodnocení návrhové části

Podrobný popis strategií a opatření obsahuje řadu položek, z nichž část popisuje obsahovou stránku jednotlivých strategií a opatření (např. cíle opatření, aktivity apod.) a část z nich klasifikuje jednotlivá opatření podle několika kritérií. Klasifikace opatření posuzuje především náročnost a důležitost jejich realizace, a to podle těchto kritérií:

- Finanční náročnost
- Časová priorita řešení
- Institucionální nároky na realizaci opatření

6.1. Finanční náročnost realizace

Jednotlivá opatření se z hlediska finanční náročnosti své realizace výrazně liší. Na jedné straně stojí opatření převážně administrativního rázu (např. zavedení systému projektového řízení nebo ustavení koordinátora volnočasových aktivit), která nevyžadují prakticky žádné finanční výdaje. Na opačném pólu se nachází opatření vyžadující objemné investice do infrastruktury, ať již technické, dopravní nebo sociální. Rozdíly mezi finanční náročností jednotlivých opatření se proto pohybují ve výši několika řádů. Finanční náročnost realizace jednotlivých opatření přibližuje následující tabulka.

Číslo	Název	F.n.
112	Integrovaný systém parkovišť	4
121	Chodník a cyklistický pruh Pacov-Radošovice	4
122	IP "Cyklistická infrastruktura"	4
131	Dostatečně kapacitní a spolehlivý systém zás. vodou	4
132	Odkanalizování všech zastavěných území města	4
211	Výstavba 3.ZŠ u Olivovny	4
123	Bezpečnostní opatření na hlavních průtazích městem	3
141	MHD orientovaná podle potřeb města	3
142	Projekt "Bariéry"	3
155	Rozšiřování zelených ploch	3
221	Rozšíření kapacity místní knihovny	3
231	Revitalizace rekreačních areálů	3
232	IP "Dětské areály"	3
233	Údržba chodníků	3
235	Revitalizace vodních ploch	3
111	Napojení prostoru Říčany -jih na příměst. žel. dopravu	2

152	Územní plán	2
153	Regulační plány	2
212	Vybavení a zkvalitnění ZŠ	2
322	Personální audit na MěÚ	2
151	Regulace nabídky ploch pro nové bydlení	1
154	Koordinace prostorového rozvoje v rámci mikroregionu	1
213	Posouzení lokalizace a zaměření special. SŠ a nové MŠ	1
222	Mateřské centrum	1
223	Volnočasové aktivity pro seniory	1
224	Koordinátor volnočasových aktivit	1
234	Optimalizace rozmístění kontejnerů separ. odpadu	1
311	Podnikatelské fórum	1
312	Systém podpory NNO	1
321	Systém projektového řízení na MěÚ	1
323	Pravidla pro hospodaření s majetkem města	1

Pozn.: F.n. = finanční náročnost (4 – velmi vysoká, 3 – vysoká, 2 – střední, 1 – nízká)

V rámci jednotlivých dlouhodobých cílů a strategií převažují finančně nákladná opatření zejména v oblasti udržitelného rozvoje, konkrétně ve strategiích 1.2. (Zvýšit bezpečnost chodců a cyklistů), 1.3. (Stabilizovat vodohospodářský systém města) a 1.4. (Zlepšit prostupnost města pro pěší a cyklisty). Nákladná jsou také některá opatření v oblasti veřejných služeb, zejména ta, která naplňují strategii 2.3 (Zlepšit stav veřejných prostranství). Tato opatření proto nelze z finančních důvodů realizovat najednou a je třeba pro ně z těchto důvodů určit posloupnost realizace, např. s ohledem na časovou prioritu a institucionální náročnost jejich řešení.

Naopak nejméně nákladná jsou opatření naplňující strategie 3.1. (Kooperativní chování hlavních aktérů města) a 3.2. (Zvýšení institucionální kapacity města) v oblasti řízení města, a dále strategie 2.2. (Podporovat nabídku volnočasových aktivit; s výjimkou opatření 2.2.1. Rozšíření kapacity místní knihovny) a 1.5. (Koordinaovat a regulovat prostorový rozvoj území). Z finančního hlediska lze tato opatření provést prakticky kdykoli, protože jejich realizace nemá podstatný dopad na rozpočet města.

6.2. Časová priorita řešení

Hodnocení z hlediska časové priority řešení provedli členové Řídící skupiny SP rozvoje města Říčany. Je zřejmé, že prioritní (tzn. naléhavá) je realizace všech navržených opatření. Časová priorita řešení pouze ukazuje, která opatření by město mělo s ohledem na své finanční, případně institucionální možnosti realizovat dříve a která později (finanční možnosti nedovolují realizaci všech opatření ihned). Některá opatření, která bezprostředně reagují na extrémně dynamický rozvoj města v oblasti bydlení i podnikání, je zjevně nutno realizovat bezprostředně. Obecně jde o ta opatření, která buď řeší nedostatečnou kapacitu infrastruktury (technické i sociální), nebo regulují rozvoj města.

Opatření, která mají vysokou prioritu, naplňují především strategie dlouhodobého cíle 1 (Udržitelný rozvoj města) a strategii 3.2. (Zvýšení institucionální kapacity města). Většina opatření, která mají nízkou časovou prioritu, většinou naplňuje strategie dlouhodobého cíle 2 (Adekvátní nabídka a uspokojivá kvalita veřejných služeb) a rovněž strategie 3.1. (Kooperativní chování aktérů města).

Časovou prioritu řešení jednotlivých opatření ukazuje tabulka.

Číslo	Název	Prior.
211	Výstavba 3.ZŠ u Olivovny	3,6
321	Systém projektového řízení na MěÚ	3,6
151	Regulace nabídky ploch pro nové bydlení	3,3
322	Personální audit na MěÚ	3,2
235	Revitalizace vodních ploch	3,1
153	Regulační plány	3,1
123	Bezpečnostní opatření na hlavních průtazích městem	3,0
155	Rozšiřování zelených ploch	2,9
152	Územní plán	2,8
323	Pravidla pro hospodaření s majetkem města	2,8
141	MHD orientovaná podle potřeb města	2,7
232	IP "Dětské areály"	2,7
142	Projekt "Bariéry"	2,6
112	Integrovaný systém parkovišť	2,4
121	Chodník a cyklistický pruh Pacov-Radošovice	2,3
122	IP "Cyklistická infrastruktura"	2,3

131	Dostatečné kapacitní a spolehlivý systém zás. vodou	2,3
231	Revitalizace rekreačních areálů	2,3
212	Vybavení a zkvalitnění ZŠ	2,3
222	Mateřské centrum	2,3
233	Údržba chodníků	2,2
213	Posouzení lokalizace a zaměření special. SŠ a nové MŠ	2,2
154	Koordinace prostorového rozvoje v rámci mikroregionu	2,1
224	Koordinátor volnočasových aktivit	2,1
234	Optimalizace rozmístění kontejnerů separ. odpadu	2,1
312	Systém podpory NNO	2,1
132	Odkanalizování všech zastavěných území města	2,0
221	Rozšíření kapacity místní knihovny	1,9
223	Volnočasové aktivity pro seniory	1,9
311	Podnikatelské fórum	1,9
111	Napojení prostoru Říčany -jih na příměst. žel. dopravu	1,7

pozn.: Prior. = časová priorita řešení (aritmetický průměr hodnocení 10 členů Řídící skupiny, kdy každý hodnotil ve škále 1–4: 4 – velmi vysoká, 3 – vysoká, 2 – střední, 1 – nízká)

6.3. Institucionální nároky na realizaci opatření

Institucionální nároky na realizaci zahrnují především kapacitu a kvalitu lidských zdrojů a institucí ve městě, které budou realizaci příslušného opatření zajišťovat nebo garantovat. Ta opatření, která mají vysoké institucionální nároky, jsou obecně organizačně obtížná, vyžadují koordinaci aktivit několika institucí nebo se skládají z řady různorodých aktivit. Proto vyžadují vysoce kvalifikované zástupce města a úředníky, kteří dokáží realizaci takto náročných projektů zajistit. V zásadě sem patří dva typy opatření:

velké infrastrukturní projekty (např. výstavba základní školy nebo revitalizace území) a organizační/restrikivní opatření veřejné správy (např. regulace prostorového rozvoje nebo zavedení systému projektového řízení).

Opatření s nízkou institucionální náročností jsou většinou malé infrastrukturní projekty, projekty realizovatelné jednou nebo několika málo osobami i za současné situace a projekty a studie, které budou pro město zpracovávat externí subjekty. Institucionální nároky na realizaci jednotlivých opatření ukazuje tabulka.

Číslo	Název	Inst.n.
211	Výstavba 3.ZŠ u Olivovny	4
321	Systém projektového řízení na MěÚ	4
151	Regulace nabídky ploch pro nové bydlení	4
141	MHD orientovaná podle potřeb města	4
154	Koordinace prostorového rozvoje v rámci mikroregionu	4
235	Revitalizace vodních ploch	3
153	Regulační plány	3
152	Územní plán	3
122	IP "Cyklistická infrastruktura"	3
131	Dostatečně kapacitní a spolehlivý systém zás. vodou	3
231	Revitalizace rekreačních areálů	3
311	Podnikatelské fórum	3
123	Bezpečnostní opatření na hlavních průtazích městem	2
323	Pravidla pro hospodaření s majetkem města	2
232	IP "Dětské areály"	2
142	Projekt "Bariéry"	2
155	Rozšiřování zelených ploch	2
112	Integrovaný systém parkovišť	2
121	Chodník a cyklistický pruh Pacov-Radošovice	2
212	Vybavení a zkvalitnění ZŠ	2
222	Mateřské centrum	2
233	Údržba chodníků	2
224	Koordinátor volnočasových aktivit	2
312	Systém podpory NNO	2
132	Odkanalizování všech zastavěných území města	2
221	Rozšíření kapacity místní knihovny	2
111	Napojení prostoru Říčany -jih na příměst. žel. dopravu	2
322	Personální audit na MěÚ	1
213	Posouzení lokalizace a zaměření special. SŠ a nové MŠ	1
234	Optimalizace rozmístění kontejnerů separ. odpadu	1
223	Volnočasové aktivity pro seniory	1

Pozn.: Inst.n. = institucionální náročnost (4 – velmi vysoká, 3 – vysoká, 2 – střední, 1 – nízká)

6.4. Porovnání opatření podle jednotlivých kritérií

Klasifikace opatření podle výše uvedených kritérií navzájem umožňuje lépe identifikovat naléhavost jejich realizace a současně možnosti města při realizaci. Klasifikace tak například může sloužit jako výchozí informace pro výběr opatření do akčního plánu.

Následující dvě tabulky porovnávají opatření podle jejich finanční náročnosti a časové priority jejich řešení. V první tabulce je dále obsaženo zařazení opatření k jednotlivým dlouhodobým cílům, ve druhé pak porovnání podle institucionální náročnosti.

Z obou tabulek vyplývají tyto důležité závěry:

- Nejnížší finanční náročnost vykazují opatření dlouhodobého cíle 3 (Efektivní řízení města), a to bez ohledu na časovou prioritu jejich řešení – z finančního hlediska lze tato opatření tedy realizovat prakticky kdykoli.
- Seřadíme-li opatření dlouhodobého cíle 2 (Adekvátní nabídka a uspokojivá kvalita veřejných služeb) podle časové priority, ukazuje se, že časově nejnaléhavější opatření jsou současně finančně nejnáročnější, a naopak.
- Seřadíme-li opatření dlouhodobého cíle 1 (Udržitelný rozvoj města) podle časové priority, ukazuje se, že časově nejnaléhavější opatření jsou současně finančně nejméně náročná, a naopak.

- Většina časově naléhavých opatření je současně institucionálně náročná. To posiluje naléhavost realizace opatření dlouhodobého cíle 3 (Efektivní řízení města), zvláště v rámci strategie 3.2. (Zvýšení institucionální kapacity města). Včasná a důkladná realizace těchto opatření zvyšuje pravděpodobnost účinné realizace ostatních opatření.

Porovnání jednotlivých opatření podle finanční náročnosti a časové priority jejich řešení s vyznačením příslušnosti opatření k dlouhodobým cílům

Čas. prior.	Finanční náročnost			
	Velmi vysoká (4)	Vysoká (3)	Střední (2)	Nízká (1)
3,6	211 Výstavba 3. ZŠ			321 Projektové řízení
3,3				151 Regulace ploch bydlení
3,2			322 Personální audit MěÚ	
3,1		235 Revital. vodních ploch	153 Regulační plány	
3,0		123 Bezp. opatření-doprava		
2,9		155 Rozšíř. zelených ploch		
2,8			152 Územní plán	323 Hosp. s měst.majetkem
2,7		141 MHD dle potřeb města		
		232 Dětské areály		
2,6		142 Projekt „Bariéry“		
2,4	112 Systém parkovišť			
2,3	121 Chodník Pacov-Radoš.			
	122 Cyklistická infrastrukt.			
	131 Zásobování vodou	231 Revital. rekr. areálů	212 Zkvalitnění ZŠ	222 Mateřské centrum
2,2		233 Údržba chodníků		213 Posouzení nové SŠ, MŠ
2,1				154 Koord. rozv. mikroreg.
				224 Koordinátor vol. času
				234 Rozmíst. kontejnerů
				312 Systém podpory NNO
2,0	132 Odkanal. zastav. území			
1,9		221 Zkapacitnění knihovny		223 Volnočas. aktiv. seniorů
1,7		111 Říčany-jih – železnice		311 Podnikatelské fórum

Pozn.: Časová priorita řešení: aritmetický průměr hodnocení 10 členů Řídící skupiny, kdy každý hodnotil ve škále 1–4 (4 – velmi vysoká, 3 – vysoká, 2 – střední, 1 – nízká).

Finanční náročnost: 4 – velmi vysoká, 3 – vysoká, 2 – střední, 1 – nízká.

Barevně je vyznačena příslušnost opatření k dlouhodobému cíli: modře – Udržitelný rozvoj města, oranžově – Adekvátní nabídka a uspokojivá kvalita veřejných služeb, zeleně – Efektivní řízení města.

Porovnání jednotlivých opatření podle finanční náročnosti, časové priority jejich řešení a institucionální náročnosti

Čas. prior.	Finanční náročnost			
	Velmi vysoká (4)	Vysoká (3)	Střední (2)	Nízká (1)
3,6	211 Výstavba 3. ZŠ			321 Projektové řízení
3,3				151 Regulace ploch bydlení
3,2			322 Personální audit MěÚ	
3,1		235 Revital. vodních ploch	153 Regulační plány	
3,0		123 Bezp. opatření-doprava		
2,9		155 Rozšiř. zelených ploch		
2,8			152 Územní plán	323 Hosp. s měst.majetkem
2,7		141 MHD dle potřeb města		
		232 Dětské areály		
2,6		142 Projekt „Bariéry“		
2,4	112 Systém parkovišť			
2,3	121 Chodník Pacov-Radoš.			
	122 Cyklistická infrastrukt.			
	131 Zásobování vodou	231 Revital. rekr. areálů	212 Zkvalitnění ZŠ	222 Mateřské centrum
2,2		233 Údržba chodníků		213 Posouzení nové SŠ, MŠ
2,1				154 Koord. rozv. mikroreg.
				224 Koordinátor vol. času
				234 Rozmíst. kontejnerů
				312 Systém podpory NNO
2,0	132 Odkanal. zastav. území			
1,9		221 Zkapacitnění knihovny		223 Volnočas. aktiv. seniorů
				311 Podnikatelské fórum
1,7		111 Říčany-jih – železnice		

Pozn.: Časová priorita řešení: aritmetický průměr hodnocení 10 členů Řídící skupiny, kdy každý hodnotil ve škále 1–4 (4 – velmi vysoká, 3 – vysoká, 2 – střední, 1 – nízká).

Finanční náročnost: 4 – velmi vysoká, 3 – vysoká, 2 – střední, 1 – nízká.

Institucionální náročnost: vyznačena barvou (tmavě oranžová – 4 – velmi vysoká, oranžová – 3 – vysoká, tmavě žlutá – 2 – střední, světle žlutá – 1 – nízká).

7. Návrh systému projektového řízení

7.1. Účel a principy systému projektového řízení

Strategický plán obsahuje soubor logicky provázaných projektů, jejichž realizace by měla vést k postupnému naplnění rozvojové vize města. Předpokladem pro úspěšnou realizaci plánu je zavedení systému projektového řízení na městském úřadě. Tento systém definuje proces identifikace, hodnocení a schvalování projektů pro podporu v rámci strategického plánu a vymezuje kompetence a úkoly příslušných orgánů města. Cílem systémového přístupu k implementaci strategického plánu je zvýšení kapacity města při realizaci projektů a vytvoření transparentního prostředí pro předkladatele projektových záměrů.

Návrh systému projektového řízení s vazbou na strategický plán města bude vycházet z následujících principů:

1) Cyklický charakter projektového řízení

Implementace projektů předpokládá cyklický charakter předkládání a schvalování projektů pro podporu ze strany města Říčany. V souladu s délkou rozpočtového cyklu je základní cyklus schvalování projektů 1 rok.

2) Jednoduchost procedur a transparentnost systému

Systém projektového řízení musí být jednoduchý a transparentní pro všechny dotčené subjekty – volené i výkonné orgány města a předkladatele projektů. Cílem je vytvoření efektivního systému, který nebude vytvářet vysoké nároky na zdroje města (finanční, časové) a zároveň bude garantovat transparentní podporu kvalitním projektovým záměrům.

3) Využití existující organizační struktury města

Systém projektového řízení bude v maximální možné míře využívat existující organizační strukturu města, i když je zřejmé, že pro efektivní fungování tohoto projektového řízení bude třeba učinit některé systémové změny v této struktuře.

Má-li rozvojový projekt získat plné nebo částečné financování z rozpočtu města je nezbytné, aby splňoval tři zásadní kritéria:

1. Musí být obsažen ve strategickém plánu města a být zařazen do jeho realizačního/akčního plánu. V souladu s touto zásadou pak tento projekt musí naplňovat jeden nebo více cílů strategického plánu města a přispívat k naplňování jeho vize.
2. Musí být financovatelný, tj. splňovat formální i obsahové podmínky pro využití zdrojů z rozpočtu města. Výhodou mají projekty, kde existuje možnost spolufinancování z externích zdrojů, zejména ze strukturálních fondů Evropské unie.
3. Musí projít závazným procesem pro přípravu a realizaci rozvojových projektů, které určuje tento manuál.

7.2. Formy podpory projektů

Strategický plán města předpokládá základní čtyři formy podpory projektů, které odpovídají standardním zásadám realizace rozvojových strategií a programů:

1) Realizace projektů na základě rozhodnutí a rozpočtu města:

Jednotlivá opatření navržená ve formě projektů/souboru projektů předkládá a realizuje město Říčany nebo jím zřízené organizace. Jedná se o projekty zaměřené na rozvoj funkcí a složek, které jsou

v přímé kompetenci a zodpovědnosti města. Tyto projekty jsou financovány převážně z rozpočtu města.

2) Externí podpora projektů předložených městem:

Nositelem/předkladatelem projektů může být město, jeho příspěvkové organizace nebo více organizací se zapojením města, které se dohodnou na jeho společné realizaci. Jedná se o projekty, které jsou z větší části financované z vnějších zdrojů, resp. jsou předkládány v rámci podpůrných programů kraje, ČR nebo EU.

3) Přímá podpora projektů převážně prostřednictvím grantových programů města:

Nositelem/předkladatelem projektů mohou být jak veřejnoprávní, tak i podnikatelské subjekty, jež podávají tyto projekty v rámci vyhlášených grantových programů města. Může se jednat o projekty investičního i neinvestičního charakteru. Základní podmínkou pro získání podpory je spolufinancování ze strany příjemce pomoci. V rámci této formy podpory mohou být z rozpočtu města podpořeny také individuální projekty předkládané „externími“ subjekty. Musí se ale jednat o projekty, které významně přispívají k naplnění rozvojových cílů města a jejich realizace je podmíněna příspěvkem z veřejných zdrojů.

4) Nepřímá podpora projektů

Při nepřímé podpoře projektů se město nepodílí ani finančně ani realizačně na přípravě a realizaci projektu, ale pomáhá jej prosazovat pro podporu v rámci programů financovaných z krajských, národních nebo evropských zdrojů.

Výše uvedená klasifikace forem podpory projektů vychází ze dvou základních kritérií:

- nositel projektu/programu
- hlavní zdroj financování

Logiku klasifikace ilustruje následující tabulka:

Nositel / Zdroj financování	Převážně rozpočet města	Převážně jiné zdroje
Město nebo jeho příspěvkové organizace	I.	II.
Jiné subjekty	III.	IV.

Přímá podpora projektů (viz typ implementace II. a III.) může probíhat v zásadě dvěma způsoby:

1. Spolufinancováním vlastní realizace: Nejsilnější způsob podpory realizace projektů. V rámci této podpory mohou být podpořeny jak projekty neinvestičního charakteru, které nevyžadují náročnou přípravnou fázi, tak i projekty investiční.
2. Spolufinancováním technické pomoci při dokončování přípravy vybraných projektů k realizaci: Technická pomoc při přípravě projektů (např. zpracování studií proveditelnosti, EIA apod.) bude směřována především na předkladatele s omezenou kapacitou připravit projekty a neumožnila by realizaci jinak kvalitních projektových záměrů.

7.3. Závazný proces přípravy a realizace rozvojových projektů – implementační cyklus

Implementační cyklus je rozdělen do 7 základních kroků:

1. Koncept projektu
2. Výběr projektů do akčního/realizačního plánu rozvojové strategie města
3. Návrh projektu

4. Posouzení návrhu projektu
5. Technicko-ekonomická příprava projektu
6. Realizace projektu
7. Monitoring projektu

Podrobnější popis jednotlivých kroků přibližují následující podkapitoly.

Ad 1. Koncept projektu a jeho schválení

V prvním kroku je předkladatelem zpracován koncept projektu, který obsahuje základní informace o projektovém záměru. Struktura informace se shoduje s popisem opatření, která jsou „nejnižší“ úrovní návrhové části strategického plánu. Vybraný výkonný orgán města posoudí koncept projektu a na základě tohoto hodnocení ho zařadí nebo nezařadí do zásobníku projektů strategického plánu města.

Předložené koncepty projektových záměrů:

- soulad projektového záměru se strategickým plánem města
- formální správnost projektové žádosti

Na základě hodnocení projektu z prvních dvou hledisek rozhoduje vedoucí odboru regionálního rozvoje (nebo jiného útvaru pověřeného projektovým řízením) následujícím způsobem:

Soulad se SP	Formální správnost	Rozhodnutí
ano	ano	Zařazení projektu do zásobníku
ano	ne	Vrácení žádosti předkladateli k dopracování
ne	ano	Zamítnutí projektu
ne	ne	Zamítnutí projektu

Prostřednictvím tohoto tedy dochází k průběžné aktualizaci strategického plánu města. Protože strategický plán obsahuje 31 opatření, je možné v první fázi implementace strategie (cca do 3 let po schválení) tento krok přeskočit.

Ad 2. Výběr projektů do akčního plánu

Výběr projektů do akčního plánu provádí volený orgán města v pravidelném cyklu jednoho roku. Do akčního plánu jsou zařazeny projekty, u kterých se očekává zahájení realizace v horizontu do 2 let. Výběr je prováděn na základě předem odsouhlasených kritérií. Mezi klíčová kritéria patří:

- časová priorita
- finanční náročnost
- institucionální náročnost

Ad 3. Návrh projektu

Předkladatel projektu vyplní tzv. projektový list, které obsahuje ve srovnání s konceptem podrobnější informace o projektu a mj. definuje jeho garanta. Předkladatel je míněn orgán města nebo jiný subjekt místního rozvoje, zatímco garant je konkrétní zástupce předkladatele projektu.

Ad 4. Posouzení návrhu projektu

Návrh projektu je předložen k posouzení věcně příslušnému odboru města. Na základě připomínek tohoto odboru může být návrh projektu upraven nebo přepracován. Finální verze návrhu projektu je předložena k posouzení volenému orgánu města. Výsledkem tohoto hodnocení je schválení nebo neschválení projektu. V případě je v první fázi schvalována příprava technicko-ekonomické dokumentace.

Ad 5. Technicko-ekonomická příprava projektu

Tento krok je relevantní pouze u velkých investičních projektů nebo projektů žádající o podporu ze SF EU. Tyto projekty zpravidla vyžadují zpracování relativně rozsáhlé technicko-ekonomické dokumentace s nezanedbatelnými finančními náklady (studie proveditelnosti, posouzení dopadu projektu na životní prostředí atp.). Podpora projektů, které předpokládají čerpání prostředků ze SF EU, příp. KF je v další fázi podmíněna schválením projektu ze strany řídicích struktur příslušného operačního programu.

Ad 6. Realizace projektu

Schválené projekty jsou realizovány v souladu s projektovou dokumentací. Za realizaci odpovídá jmenovaný manažer projektu. Součástí realizace je plnění informační povinnosti vůči poskytovatelům zdrojů. Výstupem je realizovaný projekt.

Ad 7. Monitorování projektu

Odpovědný výkonný orgán města předkládá vybranému volenému orgánu města monitorovací zprávy, včetně informací o nápravných či preventivních opatřeních.

7.4. Role jednotlivých orgánů města v systému projektového řízení

Paralelně s naplňováním opatřením 3.2.1. strategického plánu města se předpokládá příprava a realizace personálního auditu MěÚ, který je do jisté míry podmínkou zavedení efektivního systému projektového řízení na MěÚ. Jak bylo uvedeno výše, tento systém rovněž definuje role (povinnosti, odpovědnost) jednotlivých orgánů města v procesu projektového cyklu – viz 7 základních kroků implementačního cyklu. Klíčové je definovat především role výkonných orgánů. V této souvislosti se nabízejí tři základní varianty rozdělení kompetencí v rámci systému projektového řízení:

1. Systém projektového řízení plně v kompetenci nově ustanoveného Útvaru projektového řízení¹
2. Systém projektového řízení plně v kompetenci odborů města
3. Smíšený systém

První varianta předpokládá vytvoření nového orgánu města, který by se výhradně věnoval řízení projektů. Tento orgán by byl přímo podřízený starostovi, příp. místostarostovi města. V případě, že by tento orgán zajišťoval komplexní servis v oblasti projektového řízení, musel by kombinovat funkce projektového administrátora i manažera. Jinými slovy garanty jednotlivých projektů by byli vybraní pracovníci tohoto orgánu.

Druhá varianta je pravděpodobně organizačně méně náročná a využívá v maximální možné míře stávající organizační strukturu města. Odbor regionálního rozvoje by se v rámci této varianty stal hlavním garantem projektového řízení a ve spolupráci s dalšími věcně příslušnými odbory by administroval a řídil projekty strategického plánu města. V podmínkách současné situace ve městě Říčany, kde je se systémem projektového řízení dosud velmi malá zkušenost, se tento způsob jeví jako nejméně vhodný vzhledem k tomu, že by byl spíše „kosmetickou“ úpravou, která by zřejmě nepřinesla skutečnou systémovou změnu.

V rámci třetí varianty je administrace a řízení projektů rozděleno mezi odbory města a nově zřízený útvar projektového řízení. Nabízí se též možnost rozdělení administrace a řízení projektů mezi odbory MěÚ za většího či menšího zapojení podpory zvnějšku (externí konzultant, resp. konzultační firma). Tato varianta je zvláště v počátku výhodná, protože umožňuje výraznou a rychlou změnu danou zkušenostmi a autoritou konzultanta. Realizace této varianty navíc nevyžaduje razantní zásah do struktury městského úřadu a jeho personálního obsazení, které je poměrně náročné a politicky citlivé.

¹ Jedná se pouze o pracovní název v rámci tohoto manuálu

8. Podklad pro Zadání územního plánu Říčan

8.1. Hodnoty na území obce, které by měl územní plán zohlednit

- přímá návaznost na Říčanské lesy (Říčany, Radošovice, Strašín) jako na rekreační území
- rekreační potenciál vodních ploch (Jureček, Marvánek, Mlýnský rybník)
- maloměstský charakter vlastních Říčan a Radošovic
- potenciál pro kvalitní předměstské bydlení v Pacově a Strašíně
- venkovský charakter Jažlovic, Kuří, Voděrádek-Krabošic
- vizuální svébytnost jednotlivých částí, vizuální oddělení výrobní a logistické zóny Jažlovice od zbývajícího území
- absence větších obytných souborů sídlištního typu
- dobrá dostupnost železniční dopravy

8.2. Prostorové uspořádání

Cílem je zachování svébytnosti a různorodosti jednotlivých sídelních částí Říčan a zlepšení kvality obytného prostředí pro všechny jejich obyvatele. Je třeba dosáhnout vhodného prostorového vztahu mezi obytnými a výrobními funkcemi sídel z hlediska dostupnosti a možných negativních vlivů výrobní funkce na obytnou.

Požadavky na zpracování územního plánu

Stanovit charakteristiky a zásady pro uspořádání jednotlivých sídelních částí Říčan:

- vlastní Říčany a Radošovice jako jádrové územní města – intenzifikace využití současně zastavěného území využitím volných ploch v prostoru Komenského náměstí, konverze, eventuálně intenzifikační přestavba v prostoru Lihovar – nádraží, možnost intenzifikační přestavby podél Černokostelecké, omezený růst zastavěného území v jihozápadní části, nové rozvojové území s obslužnými zařízeními celoměstského a nadmístního významu Říčany-jih – Marvánek
- Pacov a Strašín jako vilové čtvrti s velkým důrazem na kvalitní bydlení v zeleni, střední hustota zástavby rodinnými domy s orientační plochou stavebních parcel 600-800m²
- Voděrádky, Krabošice, Kuří a Jažlovice rozvíjet jako sídla s venkovským charakterem zástavby, nízkou obytnou hustotou, omezeným územním rozvojem se zvláštní pozorností věnovanou uspořádání veřejného prostoru v centrálních partiích sídla a přechodu sídla do krajiny

Vyšší intenzitu využití a pracovních příležitostí směřovat do lokalit s dobrým napojením na veřejnou dopravu, především železniční – okolí nádraží a zastávky Říčany-jih. Do těchto lokalit směřovat též aktivity širšího nadmístního významu (pro jihovýchodní část Pražského metropolitního regionu).

V centrální části města vytvořit předpoklady pro umístování především funkcí celoměstského významu obsluhujících obyvatele Říčan a jejich mikroregionu.

Vytvořit předpoklady pro zachování charakteru jednotlivých sídelních částí stanovením míry a typu jejich územního rozvoje.

Vytvořit předpoklady pro územní stabilizaci výrobního, komerčního a logistického obvodu Jažlovice. Umožnit, aby další rozvoj v tomto prostoru spočíval v posílení jeho pracovní a atraktivitu bez extenzivního územního rozvoje.

Pro malé a střední podniky navrhnout plochy:

- pro provozovny slučitelné s obytnou funkcí podél Černokostecké,
- pro řemeslnické a podnikatelské parky při Říčanské ulici.

8.3. Rozvojové plochy (zastavitelná území, plochy pro přestavbu a intenzifikaci)

Cílem je vyvážit extenzivní růst sídel s rozvojem jejich vnitřních částí a optimalizovat podíl veřejných výdajů vynaložených na územní rozvoj jeho koordinací. K dosažení potřebné kvality zástavby nových rozvojových ploch se pro všechny lokality určené ke stavebnímu rozvoji postupně pořídí regulační plány jako nejpodrobnější stupeň územně plánovací dokumentace. Platný regulační plán bude podmínkou pro otevření lokality pro výstavbu. Město nebude nadále připouštět změny územního plánu spočívající v rozšiřování zastavitelného území bez adekvátní kompenzace zajištěné navrhovatelem změny (například rozšíření kvalitní zeleně v jiném vhodném místě územního obvodu města).

Požadavky na zpracování územního plánu

Vymezit rozvojové plochy ve vyváženém poměru v zastavitelném území a v současně zastavěném území (jako plochy pro intenzifikaci popřípadě dostavbu).

Pro otevírání ploch v zastavitelném území stanovit pořadí a podmínky pro otevření (realizované napojení na veřejnou infrastrukturu, stupeň vyčerpání kapacity zastavitelných ploch předchozího pořadí apod.) a navrhnout míru participace veřejných zdrojů na vybavení těchto ploch jako podklad pro závazek žadatele o pořízení regulačního plánu o výši finančního příspěvku na dotčenou veřejnou infrastrukturu popřípadě závazek na její vybudování (podle návrhu nového stavebního zákona, §79 odst. 4f).

V územním plánu se pro zastavitelné plochy a plochy přestavby (v souladu s připravovaným novým stavebním zákonem) stanoví podmínky pro zpracování regulačních plánů, zejména jejich etapy a minimální rozsah plochy pro řešení regulačním plánem.

Předpokládá se zejména pořízení regulačních plánů pro tato území:

- přestavbová a intenzifikační území – Lihovar + nádraží; Komenského náměstí; Říčany-jih + Marvánek
- zastavitelná území – Pacov; Strašín; Říčanská-západ; Jažlovice; Voděrádky-Krabošice; Kuří

Pro jednotlivé rozvojové lokality v zastavitelném území stanovit závazné nebo nepodkročitelné parametry (dimenze, proporce) veřejných prostorů a jejich uspořádání. Pro zeleň ve veřejném prostoru stanovit standardy (podíl zeleně, vysoká zeleň).

8.4. Krajina, přírodní prostředí

Cílem je zachovat vhodný poměr mezi produkční a rekreační funkcí krajiny s důrazem na estetické kvality krajiny. Zabránit vizuální fragmentaci krajiny a zpřístupnit ji rekreačním a sportovním aktivitám.

Požadavky na zpracování územního plánu

Stanovit významné rozhledové body, místa a směry významných pohledů a významné pohledové horizonty. Ustanovit, že každé rozšíření zastavitelného území a každé navýšení stávající výškové hladiny zástavby v současně zastavěném území se podrobí analýze z hlediska důsledků na obraz sídla a krajiny,

zejména pak na významné krajinné prvky, významné rozhledové body, místa a směry významných pohledů a významné pohledové horizonty.

Nepřipustit stavební srůstání ani vizuální propojení jednotlivých sídel.

Nové dopravní tahy (R1, přeložka II/107) vedené volnou krajinou obklopit pásy izolační zeleně nebo jiným opatřením, které sníží dopad těchto staveb na obraz krajiny.

Výrazně zvýšit prostupnost krajiny pro pěší a cyklisty. Nové nebo obnovené cesty ve volné krajině doprovodit vhodnou linií zeleně.

Zachovat a posílit rekreační využitelnost a atraktivitu Říčanských lesů pro každodenní rekreaci občanů. Revitalizovat a zpřístupnit systém zelených a vodních ploch uvnitř města.

Komerční zónu v Jažlovicích obklopit izolačním zeleným pásem.

8.5. Koncepce dopravy

Cílem je snížit negativní důsledky dopravy na obytné a rekreační území města. Prostředky k naplnění tohoto cíle jsou zejména přesun významného podílu osobní dopravy na hromadnou dopravu a optimalizace vztahů mezi tranzitní dopravou a městem.

Požadavky na zpracování územního plánu

Vytvořit prostorové předpoklady pro snižování růstu dopravní zátěže individuální dopravou zejména v zastavěném území vhodným rozložením aktivit a jejich intenzit.

Navrhnout územně technická opatření vedoucí ke snížení zátěže zastavěného, navrhovaného zastavitelného a rekreačního území města tranzitní dopravou.

Navrhnout obsluhu okrajových částí Říčan MHD, která bude provázaná na nádraží a novou zastávku železnice a na regionální autobusovou dopravu.

V řešení dopravy v klidu navrhnout opatření umožňující omezit parkování v centru ve veřejném prostoru a neuvažovat větší nárůst parkovacích míst pro návštěvníky v historickém jádru.

Navrhnout síť cest pro pěší a cyklisty, propojující jednotlivá sídla navzájem, napojující významné cíle dojížděky v sídlech a nádraží a zastávku dráhy Říčany-jih. Propojení budou vedena mimo dosah negativních účinků frekventovaných tahů automobilové dopravy, bez zajištěk a ztracených spádů. Návrh cyklistických cest bude přihlížet k potřebám každodenní dojížděky i rekreační cyklistiky.

Navrhnout opatření snižující bariérový efekt železniční trati komfortním propojením místní uliční sítě v místech stávajících i nově navrhovaných pěších a cyklistických tahů.

8.6. Koncepce řešení občanského vybavení

Cílem je dosáhnout pokrytí celého zastavěného a zastavitelného území města základním občanským vybavením v odpovídající prostorové dostupnosti. Zvýšit atraktivitu města podporou regionální občanské vybavenosti.

Požadavky na zpracování územního plánu

Celoměstské a regionální vybavení bude umístěováno především do prostoru širšího centra vymezeného trojúhelníkem historické jádro – Černokostelecká u nádraží – Říčany-jih.

Navrhnout pokrytí celého zastavěného a zastavitelného území města základním vybavením v odpovídající prostorové dostupnosti pro všechny části města, jejichž počet obyvatel je dostatečný pro efektivní funkci tohoto vybavení. Pro sídelních částí, jejichž navrhovaný počet obyvatel neumožní efektivní obsluhu základním veřejným vybavením, navrhnout územně technická a jiná opatření, která budou obyvatelům kompenzovat zhoršenou dostupnost občanského vybavení.

Pro rozvojové území Říčany-jih / Marvánek navrhnout plochy pro regionální občanské vybavení a vymezit plochy pro veřejně prospěšné stavby zajišťující toto vybavení (zejména školy). Výstavba tohoto vybavení by měla být časově zkoordinována s výstavbou železniční zastávky Říčany-jih.

8.7. Koncepce řešení technického vybavení

Cílem je poskytovat srovnatelný standard technického vybavení pro všechny části města. Prostorový rozvoj města je třeba koordinovat s výstavbou technické infrastruktury tak, aby byly efektivně využity veřejné výdaje na tuto výstavbu. Dále je třeba minimalizovat důsledky možných havárií infrastruktury na život ve městě.

Požadavky na zpracování územního plánu

Prověřit na základě vyhodnocení intenzifikace čistírny odpadních vod horní hranici 18 000 ekvivalentních obyvatel pro rozvoj Říčan.

Napojit všechna sídla v územním obvodu města na všechny systémy technické infrastruktury.

Zásobování vodou

Navrhnout napojení veškeré zástavby na dostatečně kapacitní, spolehlivý a hygienicky kontrolovaný veřejný zdroj pitné vody.

Navrhnout alternativní zásobování města vodou dalším napojením na vodovod Želivka a/nebo využitím alternativních vlastních zdrojů vody v územním obvodu města Říčan nebo v jeho okolí. Navrhnout dostatečnou akumulaci pitné vody pro potřeby Říčan.

Kanalizace

Navrhnout pro odkanalizování okrajových částí Říčan včetně sídelních částí venkovského charakteru a zastavitelných území vymezených územním plánem kanalizací tak, aby se minimalizoval objem dešťových odpadních vod z těchto území převáděný mezi povodími a přiváděný na ČOV Říčany.

Uplatnit požadavky na regulativy v regulačních plánech (zejména regulaci odtokových poměrů v území), které by minimalizovaly objemy přívalových dešťových vod jímáné veřejnou kanalizací.

Přizpůsobit oddělení splaškových a dešťových vod v kanalizaci s ohledem na stávající kapacitu a technologii ČOV.

Plyn

Navrhnout napojení na rozvod plynu všech částí Říčan včetně předměstských částí Pacova a Strašína a sídelních částí venkovského charakteru Jažlovic a Voděrádek-Krabošic. Posoudit efektivnost napojení Kuří na rozvod plynu.

Navrhnout zaokruhování sítě rozvodů plynu a zvýšit tak spolehlivost jeho dodávky.

Elektřina

Navrhnout posílení stávajícího vedení Říčany – Doubravice.

V místech navržených rozvojových ploch navrhnout přeložky vzdušných vedení nebo jejich kabelizaci.

9. Seznam použitých zkratk

ČOV	čistírna odpadních vod
DSO	dobrovolný svazek obcí
EIA	Environment Impact Assessment (hodnocení vlivu na životní prostředí)
EO	ekvivalentní obyvatel
IP	integrovaný projekt
MC	mateřské centrum
MěÚ	městský úřad
MHD	Městská hromadná doprava
MHMP	Magistrát Hlavního města Prahy
MŠ	mateřská škola
NNO	nestátní nezisková organizace
PID	Pražská integrovaná doprava
ROPID	Regionální organizátor Pražské integrované dopravy
SŠ	střední škola
SOU	střední odborné učiliště
SF EU	Strukturální fondy Evropské unie
SP	strategický plán
VOŠ	vyšší odborná škola
ZŠ	základní škola