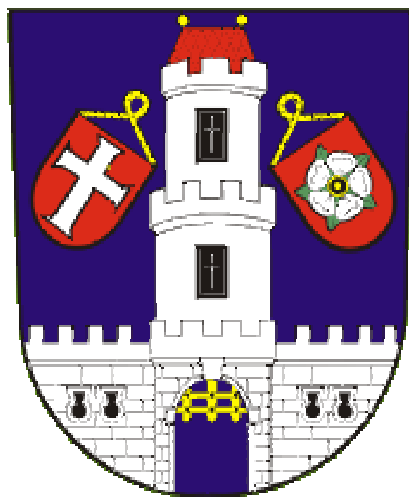


Město Strakonice



Strategický plán rozvoje města Strakonice pro období 2010 – 2025

březen 2010

SLOVO STAROSTY NA ÚVOD, Ing. Pavel Vondrys



Definitivně pryč je doba, kdy slovo „plánování“ vyvolávalo vzpomínky na socialistické hospodářství a používání tohoto pojmu ve spojitosti například s podnikáním bylo takřka urážkou. Dnes každý ví, že firma, která se nezamýšlí nad svým rozvojem a která neplánuje své zdroje, je odsouzena, když ne k zániku, tak k živoření. Stejně tak město a obec, které chtějí prosperovat a vytvářet svým občanům prostředí pro zdravý a kvalitní život, musí plánovat svůj rozvoj, a to nejen na nejbližší léta. Věřím, že strakonický Strategický plán rozvoje bude podkladem pro takovýto rozvoj našeho města.

□ OBSAH

1. ÚVOD.....	5
2. SOCIOEKONOMICKÁ ANALÝZA MĚSTA STRAKONICE	6
Základní informace o městě	6
Demografické údaje	6
Ekonomický rozvoj	8
Sociální integrace	10
Životní prostředí	11
Přitažlivost města	12
Dostupnost a mobilita.....	14
Správa věcí veřejných	14
Sociopatologické jevy	14
3. SWOT ANALÝZA MĚSTA STRAKONICE	16
Silné stránky.....	16
Slabé stránky	16
Příležitosti.....	17
Ohrožení.....	18
4. VIZE ROZVOJE MĚSTA STRAKONICE DO ROKU 2025.....	19
5. STRUKTURA STRATEGICKÉHO PLÁNU	19
6. NÁVRHOVÁ ČÁST STRATEGICKÉHO PLÁNU.....	20
Prioritní oblast - Životní prostředí a infrastruktura	21
Prioritní oblast – Ekonomika a vzdělání	24
Prioritní oblast - Sociální a společenská problematika	25
7. STRATEGICKÝ PLÁN A DALŠÍ MÍSTNÍ PLÁNOVACÍ KONCEPCE.....	28
8. REVIZE (AKTUALIZACE) STRATEGICKÉHO PLÁNU.....	29
9. PROJEKT ZDRAVÉ MĚSTO STRAKONICE a MÍSTNÍ AGENDA 21.....	29

□ SEZNAM TABULEK

Tabulka 1: Bilance obyvatelstva města Strakonice 1996 – 2006	7
Tabulka 2: Vývoj počtu obyvatelstva města Strakonice za období 1996 – 2005	7
Tabulka 3: Věková struktura obyvatelstva města Strakonice za období 1997 - 2005	8
Tabulka 4: Počet obyvatel podle městských částí k	8
Tabulka 5: Podniky s podstatným vlivem na zaměstnanost ve městě Strakonice k 31.12.2005	9
Tabulka 6: Struktura ekonomické základny města Strakonice dle sektorů a odvětví k 31.12.2007	9
Tabulka 7: Míra nezaměstnanosti ve městě Strakonice za období 2000 - 2007	10

□ SEZNAM OBRÁZKŮ

Obrázek 1: Vývoj počtu obyvatelstva města Strakonice za období 1996 – 2009	7
Obrázek 2: Míra nezaměstnanosti ve městě Strakonice za období 2000 – 2007	10
Obrázek 3: Vývoj bytového fondu města Strakonice za období 1970 – 2001	13
Obrázek 4: Vývoj domovního fondu města Strakonice za období 1970 - 2001	13
Obrázek 5: Kriminalita ve městě Strakonice v roce 2007 dle jednotlivých trestných činů	15
Obrázek 6: Počet spáchaných trestných činů ve městě Strakonice	15

☐ KRYCÍ LIST

Název dokumentu:	Strategický plán rozvoje města Strakonice pro období 2010 – 2025
Vlastník :	Město Strakonice Velké náměstí 2, 386 21 Strakonice IČ: 00251810 zastoupený: Ing. Pavlem Vondrysem, starostou města Tel.: 383 700 100 E-mail: starosta@mu-st.cz www.mu-st.cz , www.strakonice.net
Zpracovatel Strategického plánu:	Městský úřad Strakonice Velké náměstí 2, 386 21 Strakonice
Termín dokončení:	leden 2010
Termín schválení:	24. března 2010 Zastupitelstvem města Strakonice (usnesením č. 807/ZM/2010)

1. ÚVOD

Zpracování předkládaného dokumentu Strategický plán rozvoje města Strakonice bylo započato v roce 2007. Důvodem pro jeho zpracování je jednak chybějící aktuální koncepce tohoto druhu, jednak definování prioritních oblastí rozvoje města Strakonice v návaznosti na již existující strategické dokumenty vyššího řádu, kterými jsou:

- Strategický plán rozvoje mikroregionu Strakonicko 2007 - 2013
- Program rozvoje územního obvodu Jihočeského kraje (dále PRK)
- Národní rozvojový plán ČR (dále NRP)
- Národní strategický referenční rámec (dále NSRR)

Dalším důvodem je snazší možnost čerpání finančních prostředků ze strukturálních fondů EU.

Strategický plán rozvoje města Strakonice se člení na:

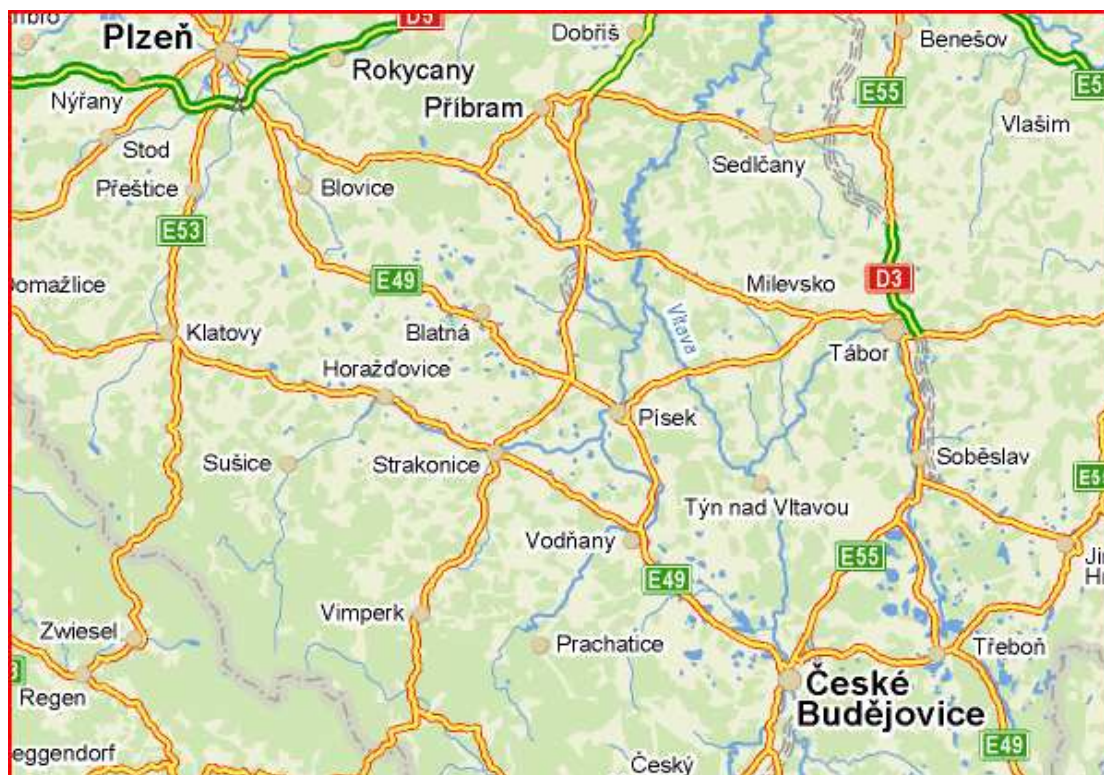
- Úvodní socioekonomickou analýzu města
- SWOT analýzu, která obsahuje charakteristiku silných a slabých stránek
- Vize rozvoje města a prioritní oblasti
- Návrhovou část stanovující konkrétní aktivity a návrhy projektů
- Strategický plán a další místní plánovací koncepce
- Revize (aktualizace) strategického plánu
- Vztah k projektu Zdravé město Strakonice a MA 21

2. SOCIOEKONOMICKÁ ANALÝZA MĚSTA STRAKONICE

Základní informace o městě

Město Strakonice je střediskem stejnojmenného správního obvodu obce s rozšířenou působností a vzhledem ke své strategické poloze a silné ekonomické základně je město hospodářským, kulturním a sociálním centrem celého území bývalého okresu Strakonice, plnícím obsluhně-společenskou funkci pro danou oblast.

Město Strakonice leží v severozápadní části Jihočeského kraje na soutoku řek Otavy a Volyňky v nadmořské výšce 390 až 430 m nad mořem. Žije zde 23 872 obyvatel na rozloze 3468 ha. Přesná geografická poloha Strakonice představuje 49°16' s.š. a 13°53' v.d. Strakonice jsou vzdáleny zhruba 60 km od Českých Budějovic, 80 km od Plzně a 110 km od Prahy.



Město je obcí s pověřeným obecním úřadem (pro 49 dalších obcí) a obcí s rozšířenou působností (68 obcí). Město Strakonice je členěno na 8 městských částí, tj. Strakonice I, Strakonice II, Přední Ptákovice, Modlešovice, Virt, Hajská, Střela a Dražejov.

Demografické údaje

Strakonice se co do počtu obyvatel řadí ke středně velkým městům; jsou čtvrtým největším městem Jihočeského kraje. Celkový počet obyvatel k 31.12. 2009 byl 23 872. Demografický vývoj byl do značné míry poznamenán politickými i ekonomickými změnami. V období 1960 – 1990 byl nárůst obyvatelstva velmi prudký z důvodu především centrálně řízeného rozvoje průmyslu a s tím související vzrůstající nabídkou pracovních míst a z důvodu migrace obyvatel z okolních obcí. K růstu obyvatelstva také významně přispěla silná sociální podpora v 70. a 80. letech vedoucí k vysoké sňatkovosti a porodnosti. Avšak změna životního stylu a otevření nových možností po roce 1989 významně změnilo i demografický vývoj vedoucí k pozvolnému poklesu počtu obyvatel. Z níže uvedené tabulky je patrný celkový pokles obyvatel města Strakonice za sledované období 1996 – 2009 (s mírným nárůstem v posledních letech daných populačním boomem), který byl zapříčiněn jak negativním

přirozeným přírůstkem, tak migrací obyvatelstva do jiných částí kraje nebo jiných krajů za prací nebo do sousedních obcí za jiným typem bydlení.

Tabulka 1: Bilance obyvatelstva města Strakonice 1996 - 2009

Rok	Narození	Zemřelí	Přistěhovalí	Vystěhovalí	Přirozený přírůstek	Přírůstek migrací	Celkový přírůstek	Stav k 31.12.
1996	225	233	341	314	-8	27	19	24 804
2001	191	205	357	465	-14	-108	-122	23 653
2006	262	226	564	531	36	33	69	23 325
2009	266	231	469	631	35	-162	-127	23 872

Zdroj: Český statistický úřad, Krajská správa České Budějovice

Tabulka 2: Vývoj počtu obyvatelstva města Strakonice za období 1996 – 2009

Rok	1996	1998	2000	2002	2004	2006	2008	2009
Počet obyvatel k 31.12.	24804	24526	24290	23512	23347	23 923	24 038	23 872

Zdroj: Evidence obyvatel Městský úřad Strakonice

Obrázek 1: Vývoj počtu obyvatelstva města Strakonice za období 1996 – 2009



Zdroj: Český statistický úřad, Krajská správa České Budějovice

Z demografického pohledu se Strakonice řadí k městům s vysokým podílem ekonomicky aktivního obyvatelstva, tj. 73%. Poměr mužů a žen je poměrně vyrovnaný, celkem žije na území Strakonice 12 126 žen a 11 746 mužů (rok 2009).

S celkovým stárnutím české společnosti se také průměrný věk obyvatel Strakonice zvyšuje z 39,81 (2004) na 41,11 (2009) let. Srovnávací věkovou strukturu charakterizovanou úbytkem ekonomicky aktivního obyvatelstva, nízkou natalitou a zvyšujícím se podílem seniorů zobrazuje níže uvedená tabulka.

Tabulka 3: Věková struktura obyvatelstva města Strakonice za období 2004 - 2009

	2004	2009
Počet obyvatel ve věku 0-14 let	3 118	3 384
Počet obyvatel ve věku 15-59	18 464	17 029
Počet obyvatel ve věku 60 let a více	1 936	3 459

Zdroj: Český statistický úřad, Krajská správa České Budějovice

Na území o rozloze 3 468 ha žije nejvíce obyvatel v městských částech Strakonice I a II. Počet obyvatel v ostatních řídkěji osídlených městských částech se pohybuje od 46 (Hajská) do 2 641 (Přední Ptákovice) občanů. Tyto městské části dříve existovaly jako samostatné obce a teprve přibližně od roku 1950 se správně staly součástí města Strakonice.

Tabulka 4: Počet obyvatel podle městských částí k 31.12.2009

Městská část	Počet obyvatel	% podíl na celkovém počtu obyvatel
Strakonice I.	14 362	60.2
Strakonice II.	5 161	21.6
Dražejov	1 356	5.7
Hajská	46	0.2
Modlešovice	171	0.7
Přední Ptákovice	2 641	11.0
Střela	64	0.3
Virt	71	0.3

Zdroj: Český statistický úřad, Krajská správa České Budějovice

Nepříznivá demografická struktura města Strakonice je způsobena nejen celkovým stárnutím české společnosti, ale také významným odlivem občanů za hranice města. Stěhování za vhodnějším bydlením mimo Strakonice je také ovlivněno dvěma faktory, a to nedostatkem vyhovující bytové infrastruktury a celkovým stavem veřejných prostranství.

Ekonomický rozvoj

Strakonice lze charakterizovat jako průmyslově-kulturní město s dlouhými tradicemi obou rozvojových oblastí. Vývoj ekonomické základny byl v minulosti ovlivněn především centrálními zásahy. Hlavní důraz byl kladen na průmyslová odvětví, která zde měla svou tradici a zdrojovou základnu (strojírenský, textilní a potravinářský průmysl). Z jednotlivých průmyslových odvětví zůstává v současné době stále dominantní průmysl textilní, strojírenský a pivovarnictví. Textilní průmysl zastupují firmy Fezko THIERRY, a.s. zabývající se především výrobou autotextilií a TONAK, a.s. Strojírenská výroba je reprezentována především společností ČZ, a.s., v současné době zaměřenou hlavně na automobilové produkty. Všechny významné podniky zaměstnávající obyvatele Strakonice a ostatních obcí vykazují ekonomickou stabilitu.

Tabulka 5: Podniky s podstatným vlivem na zaměstnanost ve městě Strakonice k 31.12.2008*

Název	Počet zaměstnanců	Sídlo provozovny	Sektor
ČZ, a.s.	Nad 500	Strakonice	Sekundární
Dura Automotive CZ, s.r.o.	Nad 500	Strakonice	Sekundární
Nemocnice Strakonice, a.s.	Nad 500	Strakonice	Terciární
Tonak, a.s.	Nad 250	Strakonice	Sekundární
ČZ Řetězy, s.r.o.	Nad 250	Strakonice	Sekundární
Jednota Volyně	Nad 250	Strakonice	Sekundární
FEZKO THIERRY, a.s.	Nad 250	Strakonice	Sekundární
METAL PROGRES Strakonice, spol. s.r.o.	Nad 250	Strakonice	Sekundární

Zdroj: Český statistický úřad, Krajská správa České Budějovice

* Data za rok 2009 nebyla k 31. 1. 2010 k dispozici

V registru ekonomických subjektů bylo k 31. 12. 2008 evidováno celkem 5 414 ekonomických subjektů se sídlem ve městě Strakonice. Ekonomickou základnu města tvoří ze tří čtvrtin terciární sektor služeb (tvořený především strategickými službami a cestovním ruchem), 21,85 % připadá na sekundární sektor a pouze 3,52 % na primární sektor. Slabé procento zastoupení primárního sektoru je obecným trendem napříč všemi městy ČR, navíc v případě Strakonice zastoupení zemědělství stále klesá. Z hlediska právní formy podnikání výrazně převažuje počet podnikatelů – fyzických osob (72,42%), přičemž jejich počet stále roste. Stejně je tomu u ostatních podnikatelských subjektů s jinou právní formou podnikání. Tento pozitivní trend je však při hodnocení ekonomického vývoje města nutno brát s mírnou rezervou, a to například z důvodu živnostenských oprávnění vystavených pouze za účelem přivýdělku. Značná část podnikatelů své živnostenské oprávnění aktivně nevyužívá.

Tabulka 6: Struktura ekonomické základny města Strakonice dle sektorů a odvětví k 31.12.2008*

Ekonomický sektor	Počet podnikatelských subjektů	% podíl na celkové ekonomické základně
Zemědělství, lesnictví, rybolov	185	3.4
Průmysl	602	11.1
Stavebnictví	598	11.0
Doprava a spoje	159	2.9
Obchod, prodej a opravy motorových vozidel a spotřebního zboží , pohostinství	1 826	33.7
Ostatní obchodní služby	1 316	24.3
Veřejná správa, obrana, povinné sociální pojištění	10	0.2
Školství a zdravotnictví	182	3.4
Ostatní veřejné, sociální a osobní služby	536	9.9
Celkem	5 414	100

Zdroj: Český statistický úřad, Krajská správa České Budějovice

* Data za rok 2009 nebyla k 31. 1. 2010 k dispozici

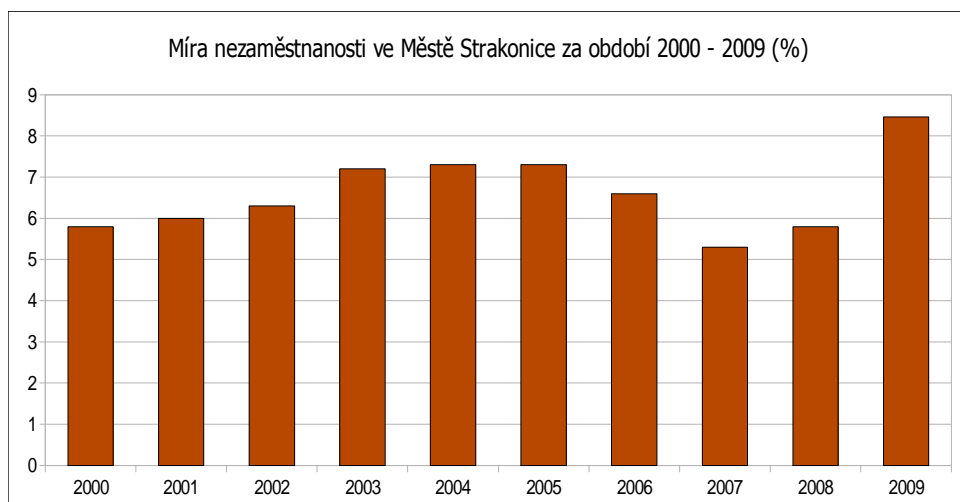
Celková nezaměstnanost úzce související s ekonomickým rozvojem se ve Strakonících pohybuje v průměrných hodnotách. V roce 2009 dosáhl tento ukazatel hodnoty 8,46%, přičemž vyšší nezaměstnanost převažuje u žen (9,68%, u mužů pouze 7,58%). Mezi hlavní skupiny uchazečů o práci patří osoby se zdravotním postižením, uchazeči s věkem nad 50 let, ženy s malými dětmi, absolventi a mladiství. Z celkového počtu zaměstnaných v roce 2001 vyjížděla celá pětina obyvatel Strakonice za prací do jiných obcí.

Tabulka 5: Míra nezaměstnanosti ve městě Strakonice za období 2000 - 2009

Rok	2000	2001	2002	2003	2004	2005	2006	2007	2008	2009
Míra nezaměstnanosti (%)	5.8	6	6.3	7.2	7.3	7.3	6.6	5.3	5.8	8.46

Zdroj: Český statistický úřad, Krajská správa České Budějovice

Obrázek 2: Míra nezaměstnanosti ve městě Strakonice za období 2000 - 2009



Zdroj: Český statistický úřad, Krajská správa České Budějovice

Obecně lze konstatovat, že město Strakonice disponuje vhodnými podmínkami pro stabilní ekonomický vývoj, což je podpořeno především stabilní mírou zaměstnanosti. Přítomnost velkých zaměstnavatelů a silných průmyslových podniků přispívá k hospodářské stabilitě města také díky akademickému zázemí a silné institucionální podpoře podnikání. Hospodářský vývoj je však nepříznivě ovlivňován nedostatkem pracovních příležitostí pro sociálně vyloučené skupiny a absencí koncepční podpory přílivu investic do města.

Sociální integrace

Město Strakonice disponuje vysokým stupněm občanské vybavenosti v oblasti sociální a zdravotnické, která odpovídá potřebám obyvatel města. Páteří zdravotních a sociálních služeb ve Strakonících je Nemocnice Strakonice, a.s., která poskytuje ambulantní a lůžkové služby s celkovou kapacitou 355 lůžek. Základní lékařskou péči dále zajišťuje celkem 58 praktických lékařů a specialistů působících v samostatných ordinacích či na detašovaných pracovištích. Za účelem poskytování sociálních služeb zřídilo město příspěvkovou organizaci Městský ústav sociálních služeb, pod jehož správou spadají domovy pro seniory, pečovatelská služba, denní stacionář a azylový dům.

Celkový počet školských zařízení ve městě Strakonice odpovídá stávajícímu počtu obyvatel a jejich věkové struktuře. Na území města se nachází 9 mateřských a 4 základních školy, 3 střední školy, střední odborné učiliště a také vyšší odborná škola. Současná kapacita školských zařízení koresponduje s demografickým vývojem, avšak jejich technický stav a vybavenost nejsou právě nejlepší. Navzdory poměrně vysokému počtu vzdělávacích zařízení není často využíváno další vzdělávání ani rekvalifikační kurzy a jejich nabídka je velmi omezená.

Strakonice jsou sportovním centrem širokého regionu disponující celou řadou sportovních zařízení. Každoročně se ve městě koná pestrá škála sportovních akcí a dalších volnočasových aktivit.

Přestože město v současné době nemá zpracovanou koncepci rozvoje sportu a tělovýchovy je považováno za město sportu a v nedávné době se podařilo sít sportovišť výrazně posílit (nová házenkářská a krytá tenisová hala). Nicméně a v kvalitě sportovišť jsou ještě značné rozdíly. Některá zařízení jsou staršího data výstavby, a tudíž neodpovídají současným požadavkům a vyžadují rekonstrukci (například plavecký stadion), u nových hal chybí sociální zařízení. Jako slabina v oblasti sportu může být vnímán nedostatek udržovaných a náležitě technicky vybavených veřejně přístupných víceúčelových sportovišť pro rekreační sport, chybí letní bezprašná hřiště pro veřejnost i hřiště a sportoviště pro moderní sporty, jako je softbal, squash, nicméně i zde došlo k posunu a oblíbený florbal je nově částečně řešen házenkářskou halou atd.

Občanská vybavenost města Strakonice je s přihlédnutím k celkovému počtu obyvatel a jejich potřebám v současné chvíli na dostačující úrovni. Nicméně s ohledem na stále stoupající nároky obyvatel na kvalitu, modernizaci a pestrost občanské vybavenosti je třeba se na rozvoj této oblasti cíleně zaměřit a považovat ji za prioritní, jinak hrozí její zastarávání.

Životní prostředí

Kvalitu životního prostředí ve Strakonících lze hodnotit dle parametrů specifikovaných níže. Při posuzování stavu životního prostředí ve městě Strakonice je však nutné brát v úvahu širší územní kontext (například z důvodu komplexnějších dopadů znečištění životního prostředí, které se nikterak neohlíží na administrativní hranice města).

V rámci České republiky může být z hlediska stavu vod region, do kterého Strakonice územně spadají, hodnocen příznivě. Nevyskytují se zde rozsáhlé kontaminace podzemních ani povrchových vod, kterými jsou postiženy oblasti s vysokou koncentrací průmyslových závodů. Řeku Otavu lze z 38% charakterizovat jako mírně znečištěnou (I. třída znečištění) a z jedné třetiny jako znečištěnou (II. třída znečištění). Řeka Volyňka, která je ve Strakonících pravostranným přítokem Otavy, vykazuje v porovnání s Otavou vyšší hodnoty u většiny ukazatelů plošného znečištění. Jakost podzemních vod je sledována přímo ve Strakonících pouze na jednom měrném místě, které indikuje možné problémy s hladinou dusičnanů.

Ovzduší v oblasti Strakonicka je možné označit za mírně znečištěné. Dle dělení České republiky na území se zhoršenou kvalitou ovzduší vzhledem k limitům pro ochranu zdraví je oblast města Strakonice zařazena do území s nepřekročenou limitní hodnotou a mezi tolerance. Mezi nejvýznamnější velké zdroje znečišťování ovzduší patří např. Teplárna Strakonice, a.s., TONAK, a.s. – závod Strakonice, CZ a.s., DENIOS, s.r.o., částečně stále přispívají ke znečištění i lokální topidla. Nárůst automobilové dopravy na silnicích významně přispívá ke zhoršení kvality ovzduší, a to především u hodnot oxidu dusíku.

Na území města Strakonice se nacházejí 3 maloplošná chráněná území spadající do kategorie Přírodní rezervace (2) a Přírodní památka (1) a dále několik památných stromů. Město Strakonice významně přispívá ke konzervaci životního prostředí na svém území a v budoucnu plánuje rozsáhlejší investice do výsadby městské zeleně.

Likvidace odpadů ve Strakonících se řídí Plánem odpadového hospodářství, který je pravidelně aktualizován. Veškeré vznikající odpady jsou předávány firmě Technické služby Strakonice, s.r.o., která dále předává část odpadu na skládku do Písku. Zbývající odpady, především nebezpečné, jsou Technickými službami Strakonice, s.r.o. předávány firmě Recyklace odpadu a skládky, a.s., Strakonice. Využitelné komodity, jako je plast, papír a sklo, jsou sbírány do sběrných nádob rozmístěných po městě a jsou 1x týdně vyváženy. Pro nebezpečné a objemné odpady včetně kovů slouží jeden sběrný. Pro zvýšení míry separace využitelného odpadu počítá město v následujících letech s posílením stanovišť na tříděné odpady o další kontejnery a s vybudováním dalšího sběrného dvora. Biologicky rozložitelný odpad se vozí na kompostárnu v obci Radomyšl. Celoročně Strakonice vyprodukuje celkem 5 347 tun směsného komunálního odpadu a celkově až 6 542 tun všech druhů odpadů. Produkce odpadů je stabilizovaná na přibližně stejných hodnotách, v minulých dvou letech došlo k mírnému snížení produkce směsného komunálního odpadu.

V Seznamu regionálních priorit pro odstraňování ekologických zátěží (v jeho aktualizované verzi z roku 2005) figurovala na území města Strakonice pouze jediná zátěž, tj. areál ČZ, a.s. Postupnou realizací sanačních prací a vlivem přírodních procesů míra rizika ze starých ekologických zátěží postupně klesá.

Stav životního prostředí ve Strakonících lze označit za zachovalý a celkem uspokojivý. U dobře fungujících systémů, např. sběr odpadu či čištění odpadních vod, lze za slabinu považovat absenci stálého monitorování kvality všech komponentů životního prostředí. Chybějící koncepce ochrany životního prostředí, nízké využívání obnovitelných zdrojů energie a vysoká energetická náročnost bytových domů podpořená nízkým ekologickým uvědoměním obyvatelstva podtrhuje stávající mezery v této prioritě města.

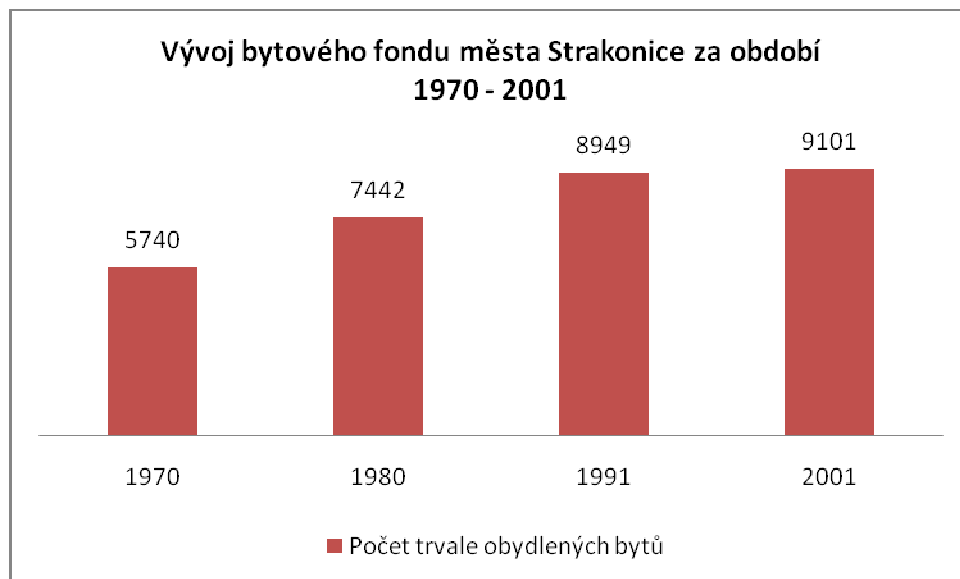
Přitažlivost města

Kvalita života ve městě Strakonice je určována několika faktory, a to stavem technické zástavby a veřejných prostranství včetně stavu kulturních památek nabízejících zázemí pro společenské trávení volného času.

Město Strakonice disponuje historickým centrem tvořeným Velkým náměstím a na něj navazujícím okolím a rovněž přilehlým strakonickým hradem. Nešetrné devastující zásahy do urbanistické struktury města v průběhu 70. a 80. let 20. století se velmi negativně podepsaly zejména v této lokalitě. Velké náměstí v současné době svým výškovým i šířkovým uspořádáním evokuje spíše dojem ulice, vykazuje řadu estetických a funkčních závad a naprosto neplní funkci veřejného prostranství. Kolem tohoto „centra společenského dění“ se s postupem času rozrůstala bytová zástavba až do nynější podoby. V roce 1950 došlo také k připojení přilehlých obcí, které získaly statut městské části a tím také významně ovlivnily ráz města, především pak jeho okrajových částí.

Hlavní rozvoj bytové infrastruktury charakterizuje časová perioda 1970 – 1980. Nejnižší nárůst bytů byl naopak v období 1991 – 2001, kdy docházelo především k výstavbě rodinných domů. Celkem se však počet trvale obydlených bytů během posledních 40 let skoro zdvojnásobil. V současné době se na území Strakonice nachází 9 101 bytů a 1 633 rodinných domů. Průměrný věk domovního fondu města Strakonice je 39,2 let.

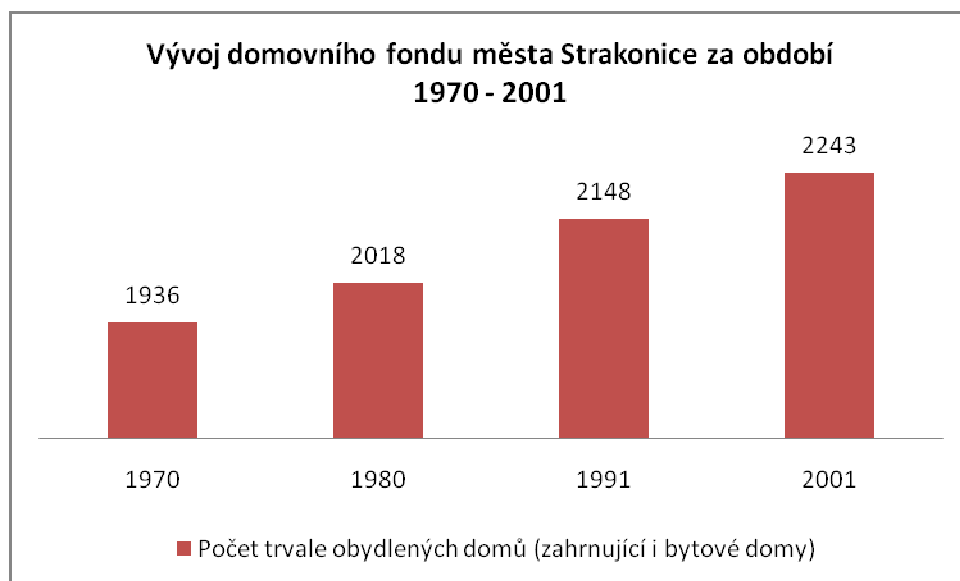
Obrázek 3: Vývoj bytového fondu města Strakonice za období 1970 – 2001*



Zdroj: Český statistický úřad, Krajská správa České Budějovice

* Vývoj bytového fondu je ČSÚ sledován pouze při sčítání lidu, tj. poslední data jsou z roku 2001

Obrázek 4: Vývoj domovního fondu města Strakonice za období 1970 – 2001*



Zdroj: Český statistický úřad, Krajská správa České Budějovice

* Vývoj bytového fondu je ČSÚ sledován pouze při sčítání lidu, tj. poslední data jsou z roku 2001

Stavební boom v druhé polovině minulého století zanechal město Strakonice s poměrně vysokým počtem bytových jednotek, avšak bez patřičné infrastruktury nezbytné pro kvalitní život ve městě. Nesourodá zástavba jak v centru města, tak v přilehlých sídlištích vedla k potlačení prostoru a omezenému zřizování veřejných zelených prostranství. Vysoký počet domů na malém území vytvořil životní prostor bez dostatečného množství zeleně, dětských hřišť a infrastruktury pro trávení volného času všech věkových kategorií. Tento výrazný nedostatek se do kvality života obyvatel Strakonice promítá negativně, v některých případech vede k odlivu obyvatel z města do okolních vesnic za lepší kvalitou rodinného bydlení.

Dostupnost a mobilita

Vzhledem k poloze na významných komunikacích jsou Strakonice dopravní křižovatkou, a to jak v silniční, tak i železniční dopravě.

Městem Strakonice procházejí a zde se křižují dvě silnice I. třídy – č. I/4 a č. I/22. Hlavní tepnou, která městem prochází, je [silnice č. I/4](#), která spojuje [Prahu](#) a hraniční přechod Strážný, resp. [Bavorsko](#). Komunikace je sice odvedena ze samého centra města, prochází však vzdálenějšími částmi Strakonice a to způsobuje zpomalení dopravy. Další významnou komunikací, která prochází středem města, je silnice č. I/22, která vede po trase Domažlice – Klatovy – Strakonice – Vodňany. Kromě těchto hlavních tahů však do Strakonice vede i mnoho dalších komunikací směřujících na [České Budějovice](#), [Horažďovice](#), [Protivín](#), či [Radomyšl](#). Celé město je protkáno sítí místních komunikací, které slouží ke zpřístupnění jednotlivých cílů cest pro osobní automobily a hromadnou dopravu osob. Místní komunikace je však nutné upravit do vhodných a jednotných parametrů, se zastavovacími pruhy a pásy zeleně tak, aby byla zaručena větší bezpečnost a plynulost dopravy. Současný předimenzovaný provoz vede ke zhoršujícímu se stavu silniční infrastruktury, což v přímém důsledku obtěžuje život lidí ve Strakonici. V časových úsecích dopravní špičky řidiči při hledání možnosti různých objížděk či v případě uzavření některých komunikací vjíždějí také do obytných čtvrtí, zvyšují prašnost a hluchost a negativně ovlivňují životní prostředí obyvatel sídlišť. V neposlední řadě nedostatečný počet parkovacích míst v obytných zónách vede k umístování osobních vozidel do nevhodných parkovacích lokalit, což omezuje nejen pěší, ale také samotnou bezpečnost provozu v obytných zónách i mimo ně.

Městskou hromadnou dopravu zajišťují autobusy, které provozuje společnost [ČSAD STTRANS](#), a.s., Strakonice. Jedná se o 3 linky spojující centrum města s okolními sídlišti a průmyslovými závody. Kromě obsluhy města vybrané spoje zajišťují i do vzdálenějších obcí, jako jsou [Modlešovice](#), [Čejtice](#) a [Sedlčovice](#). Linky jezdí celodenně, o víkendu je vypravována jen část spojů. Městská doprava je také přímo ovlivněna nevyhovujícím stavem vozovek ve městě, a to z pohledu bezpečnosti a pohodlí přepravy cestujících.

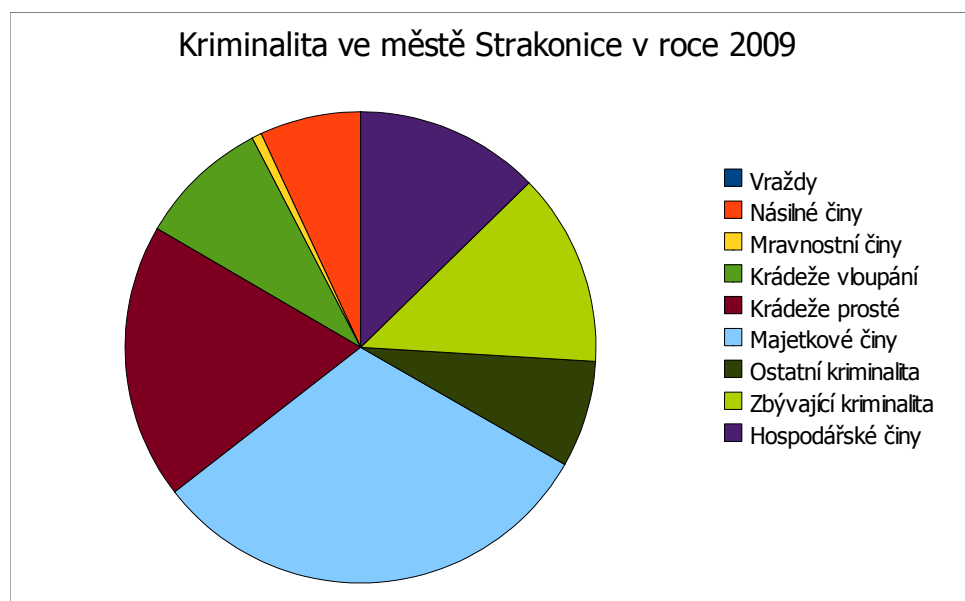
Správa věcí veřejných

Městský úřad Strakonice spravující hlavní agendu veřejné správy ve městě je poměrně dobře technicky vybaven v oblasti IT a část komunikace s občany je vedena elektronicky. Pro zajištění plynulého výkonu agendy je nutné zavádět nové informační systémy odpovídající současnému pokroku a rozvoji tzv. eGovernmentu. Pro občany, turisty a další zájemce existuje možnost získat informace o městě na několika pravidelně aktualizovaných webových stránkách. Obyvatelé Strakonice mohou také hojně využívat elektronických služeb e-podatelný a Czech pointu umístěných přímo na MěÚ Strakonice (v roce 2009 vydáno celkem již 1 377 spisů, mezi nimiž převažuje výpis z rejstříků trestů – 73 %) a od 19. října 2009 mohou komunikovat s MěÚ i prostřednictvím datových schránek. Kapacita těchto služeb je stále více využívána.

Sociopatologické jevy

Město Strakonice nepředstavuje v celorepublikovém srovnání centrum kriminality, avšak občany města stejně jako v ostatních aglomeracích sužují vybrané patologické jevy, které se negativně podepisují na stavu společnosti. Mezi konkrétní sociopatologické jevy sledované na úrovni města patří kriminalita a drogová závislost. Celkově bylo v roce 2009 spácháno 739 trestných činů, z nichž bylo objasněno cca 64,7%. Jednalo se především o běžné kriminální činy bez jediné vraždy.

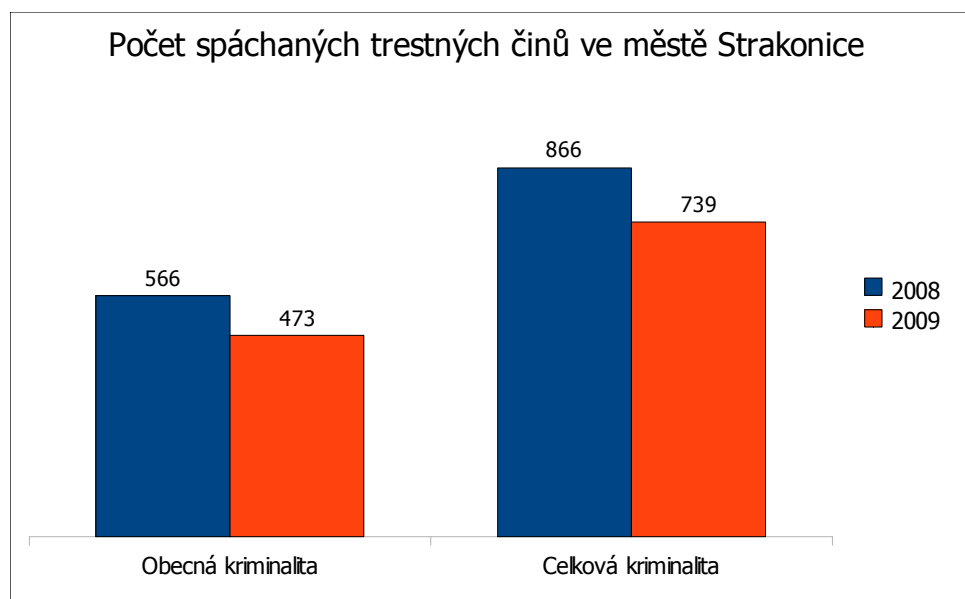
Obrázek 5: Kriminalita ve městě Strakonice v roce 2009 dle jednotlivých trestných činů



Zdroj: Policie ČR

Grafické porovnání všech druhů dokumentovaných trestných činů sleduje srovnání vývoje v letech 2008 a 2009.

Obrázek 6: Počet spáchaných trestných činů ve městě Strakonice v letech 2008, 2009



Zdroj: Policie ČR

Krizové a kontaktní centrum Strakonice, které slouží k poskytování služeb snižujících zdravotní a společenská rizika plynoucí z užívání drog a k informování laické veřejnosti o rizicích spojených s užíváním drog, již od roku 2004 mapuje na základě svých klientů drogovou závislost ve městě Strakonice. Obecně lze konstatovat, že se rok od roku počet klientů tohoto centra výrazně zvyšuje (2004 – 72 klientů, 2007 – 122 klientů, 2009 – 180 klientů) a také jejich průměrný věk (2004 – 19,8 let, 2007 – 26,42 let, 2009 – 31,0 let). Nejčastěji používanou drogou je pervitin (58%), následovaný subutexem (15%), THC (9%).

3. SWOT ANALÝZA MĚSTA STRAKONICE

Klíčovou součástí analytické části Strategického plánu rozvoje města Strakonice je vytvoření SWOT analýzy. Ta je svým charakterem dokumentem či rámcem, jež usnadňuje porovnání vnitřních silných (S) a slabých stránek (W) s vnějšími příležitostmi (O) a ohroženími (T).

Vytvoření SWOT analýzy města Strakonice napomohlo stanovit priority a cíle pro konkrétní záměry, které by měly být ve Strakonici realizovány formou konkrétních projektů.

Silné stránky

- ✓ Výhodná geografická poloha a dobrá dopravní dostupnost (ČB, Praha, Plzeň, Tábor, Pasov)
- ✓ Existence tří nezávislých zdrojů pitné vody a centrálního stabilního energetického zdroje
- ✓ Existence regionálního letiště ve Strakonici
- ✓ Bezpečnostní situace (Městská policie Strakonice, Policie ČR, Armáda ČR a další složky), funkční kamerový systém; fungující integrovaný záchranný systém
- ✓ Zkušenosti s čerpáním finančních prostředků z evropských fondů
- ✓ Dobrá kupní síla
- ✓ Tradice lehkého průmyslu
- ✓ Kvalitní síť zařízení sociálních služeb s dostatečnou kapacitou; odpovídající síť zdravotní péče
- ✓ Činnost školství
- ✓ Kvalitní činnost zřizovaných příspěvkových i vlastněných akciových společností (Šmidingerova knihovna, Městské kulturní středisko Strakonice, STARZ, MěÚSS, Teplárna Strakonice, Technické služby Strakonice, Měšťanský pivovar Strakonice)
- ✓ Tradice dudáctví jako významný marketingový nástroj
- ✓ Dobrý turistický potenciál – historické památky, kulturní akce, cykloturistika, řeka Otava a její stávající využití (vodácká turistika, rybolov, rekreace apod.)
- ✓ Rozsáhlé oddychové zóny a plochy zeleně v bezprostřední návaznosti na centrum města
- ✓ Město Strakonice je zdravým městem zapojeným v Národní síti zdravých měst
- ✓ Město Strakonice je jako obec s rozšířenou působností přirozeným centrem širšího regionu
- ✓ Dobré vztahy a komunikace s okolními obcemi, členství ve SMOJK
- ✓ Vstřícný přístup vedení města k občanům
- ✓ Kvalitní činnost městského úřadu (centralizace úřadu, podpora a rozvoj elektronické komunikace mezi občanem a úřadem atd.)

Slabé stránky

- Chybějící obchvaty města; přetížené komunikace I/4, I/22 a R4
- Nedostatek parkovacích ploch ve městě, především v centru
- Chybí pěší zóny
- Nevyhovující technický stav místních komunikací včetně chodníků
- Nedostatečná a nespojitá síť cyklostezek (komplikace finanční a majetkoprávní)
- Nevzhledná nádraží jako vstupní brána do města
- Absence divadla; nedostatečná infrastruktura pro volnočasové aktivity a kulturní vyžití a nevyhovující stav kulturních zařízení
- Nízká kvalita materiálně-technické základny pro rekreační a výkonnostní sport

- Stav infrastruktury ZŠ (technický stav budov, nerovnoměrné rozložení ZŠ v rámci města)
- Malá znalost jazyků
- Absence územně plánovací dokumentace města zpracované v souladu s novými právními předpisy
- Není dokončen regulační plán lokality Vinice a regulační plán lokality Lázeňská - Podskalská (rozvojové území města)
- Komplexně nevyhovující centrum města, nepříznivá urbanistická struktura města, nedochovalo se původní urbanistické řešení města
- Nedostatečně zakomponovaný vodní prvek ve struktuře města (řeka, pítka, fontány, kašny atd.)
- Nepřípravenost rozvojových ploch města po stránce dopravní a technické infrastruktury a nevyřešených majetkoprávních vztahů
- Absence koncepční podpory přílivu investic
- Malá atraktivita pro silné investory
- Odvětvově nevyvážená ekonomika, závislost na jediném odvětví (dodávky pro automobilový průmysl)
- Úbytek pracovních příležitostí způsobuje dojíždění za prací mimo Strakonice
- Chybějící systém podpory podnikatelů (zejména začínajících)
- Malá kapacita neziskových i soukromých subjektů získávat evropské a další externí finanční zdroje
- Chybí silný lokální mimoveřejný finanční zdroj
- Nedostatečná nabídka a kvalita zboží a služeb ve městě
- Slabá vazba části obyvatel na město, nedostatečný patriotismus, malá angažovanost občanů
- Sezónnost cestovního ruchu; krátká doba průměrného pobytu návštěvníků (spíše průjezdní charakter města)
- Nedostatečná síť ubytovacích zařízení odpovídajících potřebným standardům

Příležitosti

- ❖ Možnosti bytové i individuální výstavby
- ❖ Ucelená koncepce rozvoje města
- ❖ Budování cyklostezek a cyklotras
- ❖ Další rozvoj infrastruktury a volnočasových aktivit jako prevence sociálních problémů
- ❖ Revitalizace lokality Ostrov
- ❖ Revitalizace centra města
- ❖ Poloha města Strakonice – blízkost státní hranice se SRN a Rakouskem – dostupnost pro ekonomicky silnou rakouskou a německou klientelu, poloha v blízkosti NP Šumava, příhraniční a partnerská spolupráce
- ❖ Další využití potenciálu řeky Otavy
- ❖ Marketing cestovního ruchu a rozvoj cestovního ruchu s důrazem na kvalitu poskytovaných služeb, doplňkové služby a místní specifika - dudáctví, hrad a maltézská tradice, regionální značka piva, vodáctví, kulinářská turistika
- ❖ Rozvoj a využití regionálního letiště
- ❖ Příroda v okolí města (zlepšování údržby krajiny, ekozemědělství, agroturistika)
- ❖ Podpora rozvoje zařízení pro využívání odpadů a recyklaci
- ❖ Komunitní plánování sociálních služeb, rozvoj kvality sociálních služeb
- ❖ Snižování rozdílu mezi průměrným a průměrným aktivním věkem.
- ❖ Důraz na rozvoj dalšího vzdělávání (CŽV, rekvalifikační kurzy, reflexe a respektování ekonomických trendů a vývoje)

- ❖ Zkvalitnění a rozvoj sportovišť u ZŠ
- ❖ Dobudování obchvatů a rychlostní komunikace R4
- ❖ Využití finančních zdrojů rozvojových programů EU v programovacím období 2007 – 2013
- ❖ Tvorba systému podpory podnikání
- ❖ Spolupráce soukromého a veřejného sektoru, zapojení firem do dění ve městě a developerské projekty
- ❖ Posílení kapacity neziskových i soukromých subjektů v získávání evropských a jiných externích zdrojů
- ❖ Vznik silné místní (regionální, komunitní) nadace
- ❖ Přejímání evropských standardů v rámci různých oblastí společenského a ekonomického života
- ❖ Existence krajských koncepčních a strategických dokumentů, podpora oblasti CR jako rozvojové priority
- ❖ Navazování vazeb s obcemi a dalšími subjekty z členských i nečlenských zemí EU na regionální a komunální úrovni, výměna zkušeností v oblasti veřejné správy

Ohrožení

- Zpomalení výstavby komunikace R4 a modernizace I/4, oddalování výstavby obchvatů
- Nárůst intenzity dopravy ve městě s nepříznivým dopadem na obyvatelstvo a kvalitu životního prostředí
- Pomalá výstavba zdvojkolejnění železniční tratě Plzeň – Č. Budějovice a živého nádraží
- Problémy veřejných rozpočtů
- Stárnutí obyvatelstva města (prodlužování věku obyvatelstva, klesající porodnost)
- Stálý úbytek obyvatelstva stěhováním i přirozenou měrou, odchod obyvatel do okolních obcí
- Nedostatečná kapacita sociálních služeb v návaznosti na demografický vývoj, chybějící terénní služby
- Růst finanční náročnosti zajištění kvalitních a komplexních sociálních služeb nedoprovázený adekvátním příspěvkem státu
- Odchod mladých vzdělaných lidí z města do ČB, Plzně a Prahy
- Orientace na produkci s nízkou přidanou hodnotou
- Přetrvávající jednostranné zaměření průmyslové produkce (pro automobilový průmysl)
- Nedostatečný zájem o studium technických oborů v návaznosti na poptávku podnikatelského sektoru
- Nízká mobilita pracovní síly
- Turisticky atraktivnější lokality v rámci kraje (hrady, zámky, NP Šumava, historická jádra měst)
- Zábór orné půdy v důsledku výstavby „na zelené louce“, vylidňování centra města
- Zvýšený výskyt extrémních klimatických jevů (záplavy, vichřice, povodně aj.)
- Zaměření investorů na jiné regiony, související s průtahy v realizaci odpovídajícího dopravního napojení Jihočeského kraje na nadřazenou mezinárodní i vnitrostátní síť
- Nedokončená protipovodňová opatření
- Nadprůměrné množství heren
- Problematika výkupů pozemků

4. VIZE ROZVOJE MĚSTA STRAKONICE DO ROKU 2025

Chceme být bezpečné a zdravé město, inspirativní a podnětné pro mladé, poskytující šance dospělým a důstojně ohleduplné ke stáří.

Město Strakonice klade důraz na udržení a zvyšování kvality života pro své obyvatele i návštěvníky.

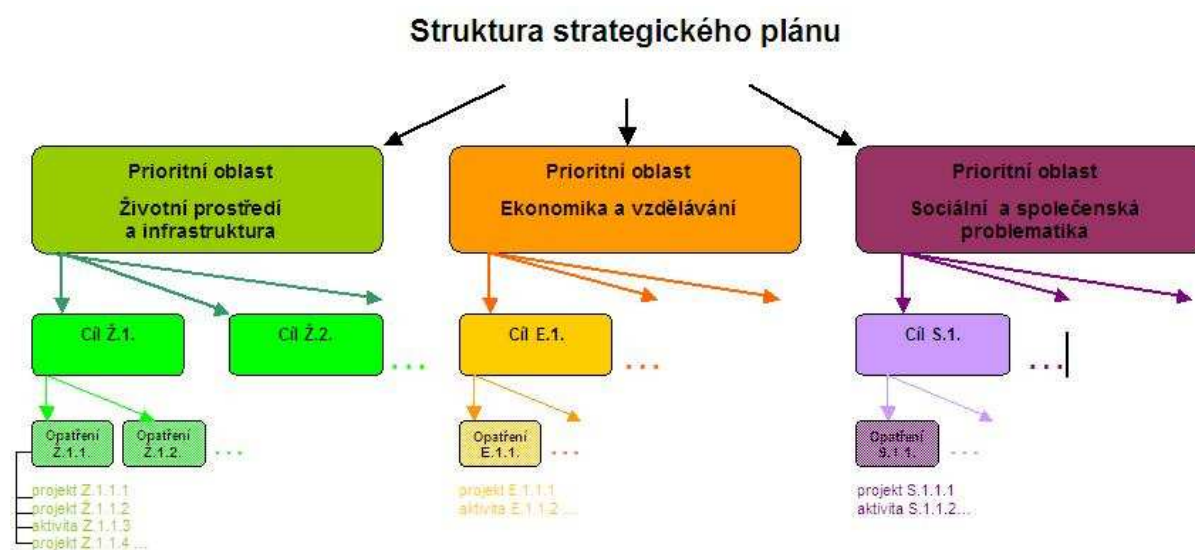
5. STRUKTURA STRATEGICKÉHO PLÁNU

Strategický plán je základně rozdělen na **tři Prioritní oblasti**, které jsou shodné s třemi pilíři trvale udržitelného rozvoje. Prioritní oblasti se dále člení na:

Cíle: obecně formulované cíle města Strakonice představují přednostní úkoly, které jsou navrhovány pro stanovené prioritní oblasti v delším časovém období;

Opatření: cíle se dále dělí do nižších úrovní, a to do strategických opatření, které popisují, co se musí udělat, abychom dosáhli stanovených cílů; na opatření lze také nahlížet jako na dílčí/krátkodobější cíle;

Aktivity/projekty: konkrétní realizační aktivity nebo také projekty. Jde o výčet konkrétních kroků pro dosažení jednotlivých opatření



6. NÁVRHOVÁ ČÁST STRATEGICKÉHO PLÁNU

Návrhová část přináší přehled jednotlivých Cílů a Opatření strategického plánu a dále podrobnější členění jednotlivých Prioritních oblastí.

V předpokládaných Akčních plánech budou Aktivity a Projekty realizované v daném časovém období vždy podrobněji popsány.

Ž. Prioritní oblast
Životní prostředí a infrastruktura

Cíl Ž.1.

Lepší životní prostředí

Opatření Ž.1.1.

Ochrana zdraví obyvatel,
efektivní nakládání s odpady

- Překladiště odpadů v Holi
- Sběrný dvůr Strakonice
- Studie na množství a rozmístění zpevněných ploch pro usazení kontejnerů ve Strakonících
- Moderní kompostárna

Opatření Ž.1.2

Ochrana přírody a podpora environmentálního
vzdělávání

- Naučná stezka - tůň Hajská
- Tematické soutěže
- Návržné aktivity s dětmi a školami (čištění studánek)
- Tematické kampaně (Týden mobility, Den Země atd.)
- Propagace třídění odpadů

Opatření Ž.1.3.

Řešení ekologických zátěží

- Hrad – sanace podzemních prostor pod zahradním domkem

Opatření Ž.1.4.

Udržování vysoké kvality zeleně

- Rekonstrukce Rennerových sadů - 2. etapa
- Výstavba parku Jezárky
- Zadního Podskalí – rekonstrukce parku v Novém Dražejově
- Úprava zeleně – Podskalí
- Rekonstrukce parku u nádraží
- Park u ČZ

Cíl Ž.2.

Bezpečná a efektivní doprava

Opatření Ž.2.1

Podpora výstavby a rekonstrukce nadřazené dopravní
infrastruktury

- Výstavba lávky přes silnici I/22 ve Strakonících
- Přemostění železniční trati mezi průmyslovými zónami
- Vyhledávací studie na přeložku I/4

Ž. Prioritní oblast Životní prostředí a infrastruktura

Opatření Ž.2.2

Zlepšení stavu dopravní infrastruktury

- Stavební úpravy ulic: 1) Raisova (včetně veřejného osvětlení), 2) ulice Smidingerova, 3) ul. Krále Jiřího z Poděbrad, 4) ul. Čelakovského
- Úprava parteru ul. Na Ohradě a ul. Bezděkovská
- Opravy stávajících mostů a lávek ve městě
- Rekonstrukce ulic a komunikací: 1) Husova, 2) Katovická, 3) Švandy dudáka, 4) M. Alše, 5) Prof. Skupy, 6) komunikace Máchova včetně parkovacích míst, 7) komunikace Pod Hájovnou
- Výstavba parkoviště: 1) u ubytovny ČZ, 2) v ulici Luční, 3) na pozemcích p.č. dle KN 1620, 1619, st. 114/1, 1487 k.ú. Strakonice - ulice Podskalská, 4) sídliště Mír za parkovacím domem
- Úprava plochy letiště Lipky
- Projekt k ÚŘ Lokalita Pod Kuřidlem
- Pátevní komunikace: 1) Větrolamka, 2) Nad Vaněčků lomem
- Veřejné osvětlení ulic: 1) Zvolenská, 2) ul. Lidická, 3) Lipky - ul. Pod Hradem, 4) parku u soudu, 5) ul. Katovická, 6) Husova, 7) Rekonstrukce veřejného osvětlení u Kulturního domu
- Lesní cesty Strakonice
- Stavební úpravy křižovatek na sídlišti Mír a ulice Spojařů ve Strakonících
- k.ú. Strakonice, 2) ul. Radomyšlská

Opatření Ž.2.3

Rozvoj městské hromadné dopravy

- Rozšiřování sítě kolostavů na území města Strakonice
- Výstavba chodníku a obslužná komunikace pro občanskou vybavenost Kaufland – N. Dražejov
- Studie cyklostezky a cyklotrasy na území města Strakonice
- Cyklostezka mezi mosty Jana Palacha a mostem v Ellerově ulici (včetně lávky pro pěší a cyklisty)
- Chodník a cyklostezka v ul. Ellerova, Strakonice
- Cyklostezka Nový Dražejov – Katovice
- Cyklostezka Strakonice – Přešťovice
- Lávka pro pěší a cyklisty pod soutokem Otavy s Volyňkou
- Lávka pro pěší a cyklisty v Novém Dražejově
- Postupná realizace autobusových zastávek na území města Strakonice
- Dokončení veřejných osvětlení přechodů

Ž. Prioritní oblast
Životní prostředí a infrastruktura

Cíl Ž.3.

Rozvinutá technická infrastruktura

Opatření Ž.3.1.

Vodohospodářská infrastruktura

- Rekonstrukce ČOV Strakonice
- Úpravna vod Pracejovice
- Úpravna vody Hajská
- Komunikace, kanalizace, V.O. Hajská
- Komunikace, kanalizace, V.O. Střela
- Komunikace, kanalizace, V.O. Modlešovice
- Komunikace, kanalizace, V.O. Starý Dražejov
- Rekonstrukce a výstavba kanalizací
- Výtlačný řad vodovodu Za Rájem, Strakonice

Opatření Ž.3.2.

Energetická infrastruktura

- Vyregulování otopných soustav MŠ a ZŠ, Energetické audity
- Rozvoj a další modernizace Teplárny Strakonice a.s.
- Zateplení budov ve vlastnictví města
- Modernizace tepelného hospodářství

Opatření Ž.3.3.

Rozvoj bydlení

- Komunikace a inženýrské sítě lokality Na Muškách
- Výhledové řešení objektu č.p. 220, ul. Tovární, Strakonice
- Vymezení ploch v územním plánu města pro bytovou výstavbu (lokality Za Stínadli, Mezi Lesy, Podskalí, Na Vinici a lokalita Větrolamka)
- Podpora zasíťování ploch pro bytovou výstavbu a výstavbu rodinných domů

E. Prioritní oblast Ekonomika a vzdělání

Cíl E.1.

Rozvoj podnikání

Opatření E.1.1.

Podpora podnikání, informačních služeb a poradenství pro podnikatele

- Komunikační napojení průmyslové zóny Kání Vrch
- Komunikace a inženýrské sítě průmyslové zóny Jelenka
- Podpora Jihočeské hospodářské komory

Opatření E.1.2

Rozvoj cestovního ruchu, včetně rozvoje infrastruktury služeb

- Rekonstrukce restaurace Myslivna – Dražejov
- Rozhledna na Kuřidle ve Strakonících
- Pravidelná účast na veletrzích
- Tvorba propagačních předmětů a tiskovin
- Spolupráce s organizacemi cestovního ruchu v ČR

Opatření E.1.3

Revitalizace brownfields

- Zóna Ostrov

Cíl E.2.

Rozvoj vzdělání

Opatření E.2.1

Podpora celoživotního vzdělávání

- Akademie třetího věku
- Podpora dalších forem vzdělávání

Opatření E.2.2

Rozvoj infrastruktury pro vzdělávání

- Výstavba ZŠ Povážské
- ZŠ Čelakovského č.p. 555 – celková oprava
- Řešení areálu ZŠ Dukelská
- Povážská MŠ
- Poděbradova ZŠ
- Areál ZŠ F.L.Čelakovského

S. Prioritní oblast Sociální a společenská problematika

Cíl S.1.

Rozvoj sociálních a zdravotnických služeb

Opatření S.1.1.

Komunitní plán sociálních služeb

- Komunitní plán sociálních služeb 2010 a následné aktualizace

Opatření S.1.2.

Vytváření a zlepšování podmínek pro občany zdravotně postižené a ohrožené sociálním vyloučením

- Pokračování projektu Bezbariérové a bezpečné Strakonice
- Nízkoprahový klub

Cíl S.2.

Rozvoj volnočasových aktivit

Opatření S.2.1.

Modernizace a rozvoj sportovní infrastruktury

- ZŠ Poděbradova – rekonstrukce venkovního hřiště
- Zateplení sportovní haly, včetně výměny oken – Máchova ul.
- Rekonstrukce krytého plaveckého stadionu
- Sportovní areál Na Muškách
- Rekonstrukce chladicího zařízení – zimní stadion Strakonice
- Rekonstrukce tribuny
- Sociální zázemí u házenkářské a tenisové haly

Opatření S.2.2.

Zkvalitnění podmínek pro volný čas

- ZŠ Poděbradova – palubovka v tělocvičně
- ZŠ Lidická – rekonstrukce podlahy tělocvičny
- Pěší propojení bývalého Zavadilova domku a sídl. Mír
- Chodníkové propojení, terasy pod Hvězdou
- Pěší komunikace a cyklostezka – mlýnský náhon, Strakonice
- Cyklostezka Strakonice – Radošovice
- Cyklostezka Strakonice – Hajská – Přešťovice
- Úpravy Podskalí (mobiliář, cesty)
- Veřejné osvětlení skate parku

S. Prioritní oblast Sociální a společenská problematika

Opatření S.2.3.

Podpora neziskových organizací

- Pravidelné příspěvkové a grantové programy města
- Podpora Informačního centra NNO a EU při Šmidingerově knihovně ve Strakonících
- Kampaně Zdravého města Strakonice a partnerství NNO se Zdravým městem Strakonice

Cíl S.3.

Rozvoj kultury a ochrana památek

Opatření S.3.1.

Podpora rozvoje kulturního využití obyvatelstva

- Rekonstrukce a přístavba Kulturního domu
- Doplnění mobiliáře na hradě
- Rekonstrukce knihovny – objekt Husova ulice
- Částečné zastřešení letního kina

Opatření S.3.2.

Ochrana kulturních památek

- Strakonice hrad - objekt u západní brány
- Strakonice hrad – „černá kuchyně“
- Hrad – 1. oprava zasedací místnosti
- Hrad – 3. dvorek – ochoz
- Hrad – projekt: kanceláře „muzea“
- Využití bývalé bašty, opevnění města a okolního pozemku
- Hrad - využití podzemních prostor pod zahradním domkem
- Osvětlení hradu
- Informační systém v areálu hradu

Cíl S.4.

Rozvoj vnějších vztahů

Opatření S.4.1.

Rozvoj městského marketingu

- Jednotný grafický styl („corporate design“)
- Nová webová prezentace města
- Rozvoj kontaktů s partnerskými městy
- Rozvoj zahraniční spolupráce na bázi dudácké tradice
- Rozvoj partnerství pro Cíl 3 (přeshraniční spolupráce)
- Podpora výměn studentů a mládeže

Opatření S.4.2.

Vytvoření a zvýraznění atributů města Strakonice

- Dostavba prostoru pod Papežovými domy
- Parter mezi bytovými domy Dukelská a Heydukova
- Řešení parteru sídliště v ul. Arch. Dubského
- Řešení parteru v Tovární ulici
- Revitalizace sídliště Mír
- Postupná regenerace sídlišť města
- Řešení parterů návsi osad (Modlešovice, Hajská, Virt, Střela, Starý Dražejov)
- Řešení parteru přírodního areálu koupaliště Habes

S. Prioritní oblast Sociální a společenská problematika

Opatření S.4.3.

Zvýšení kvality služeb veřejné správy

- Rozvíjení metodiky CAF
- Rozvoj Czech POINT
- Rozvoj projektu Dětské zastupitelstvo
- Rozvoj projektu Zdravé město
- Zkvalitňování městského Zpravodaje
- Rozvoj Strakonické televize
- Rozvoj eGovernmentu

Opatření S.5.3.

Rozvoj spolupráce s Armádou

- Běh naděje
- Společenské akce
- Den otevřených dveří
- Běh 21. srpna
- Mažoretky
- Zkvalitňování Integrovaného záchranného systému

Cíl S.5.

Bezpečí ve městě

Opatření S.5.1.

Zajištění bezpečnosti a prevence kriminality

- Zkvalitnění kamerového systému
- Areál městské policie
- Pokračování projektu „Bezpečné a bezbariérové Strakonice“
- Podpora spolupráce při preventivních aktivitách s Policí ČR a Městskou policií Strakonice

Opatření S.5.2

Předcházení škod působených živelnými pohromami

- Prvky protipovodňové ochrany centra Strakonice

7. STRATEGICKÝ PLÁN A DALŠÍ MÍSTNÍ PLÁNOVACÍ KONCEPCE

Akční plán (Strategického plánu)

Akční plán vychází z plánu strategického a je jeho konkretizací zpravidla na období 1-2 roky. Obsahuje již zcela konkrétní aktivity a projekty, které se budou v daném období realizovat a tím v daném období naplňovat jednotlivá opatření Strategického plánu. Při tvorbě akčních plánů mohou být přidávány nové aktivity a projekty, které přispívají k naplňování jednotlivých opatření Strategického plánu.

Vzhledem k tomu, že na podzim roku 2010 proběhnou komunální volby, které mohou přinést změnu v důzazech a prioritách Strategického plánu, není jeho vydání doprovázeno vytvořením Akčního plánu. Tvorba prvního Akčního plánu se předpokládá **na období 2011-2012**.

Komunitní plán sociálních služeb

Komunitní plánování sociálních služeb je, jak název napovídá, standardizovanou metodikou používanou pro plánování a rozvoj oblasti sociálních služeb. Základem komunitního plánování sociálních služeb je spolupráce zadavatelů (města) s uživateli (klienty) a poskytovateli (jednotlivými organizacemi) sociálních služeb při vytváření plánu, vyjednávání o budoucí podobě služeb a realizaci konkrétních kroků. Společným cílem je zajistit dostupné, kvalitní a finančně udržitelné sociální služby. Při plánování sociálních služeb se vychází zejména z porovnání existující nabídky sociálních služeb se zjištěnými potřebami (potenciálních) uživatelů služeb a s dostupnými zdroji.

Komunitní plán sociálních služeb **je jedním z opatření Strategického plánu** v prioritní oblasti S. Sociální a společenská problematika.

Plán zdraví a kvality života

Je název pro souhrnný dokument obsahující aktivity, kterými město reaguje na každoroční náměty občanů. Tyto náměty jsou sbírány při pravidelném takzvaném Fóru zdravého města (viz níže **Projekt Zdravé město Strakonice a místní Agenda 21**). Zásadní aktivity vzešlé z námětů občanů mohou být zapracovány do Strategického plánu jako aktivity či projekty v rámci jednotlivých Akčních plánů.

Integrovaný plán rozvoje města Strakonice (IPRM)

Celý IPRM (i jeho jednotlivé aktivity) jsou v souladu se Strategickým plánem města Strakonice, lze jej vnímat jako podmnožinu Strategického plánu

IPRM je soubor vzájemně obsahově a časově provázaných akcí (projektů), jež jsou realizovány ve vymezené „problémové“ obytné zóně města, která musí splňovat určitá předem specifikovaná kritéria (např. vysoká míra dlouhodobé nezaměstnanosti, vysoký stupeň kriminality a delikvence, neuspokojivý demografický vývoj atd.). Na základě detailní analýzy byla identifikována vhodná obytná „problémová“ zóna na území města Strakonice, a to přibližně v následující podobě: celé území sídliště Mír, lokalita Velkého náměstí a navazujících prostor až po ulici Mlýnskou a Kochana z Prachové na jihu a Rennerovy sady ze severu.

IPRM je vytvářen proto, že je nástrojem, který umožňuje čerpat značné finanční prostředky ze strukturálních fondů EU, konkrétně z Integrovaného operačního programu.

8. REVIZE (AKTUALIZACE) STRATEGICKÉHO PLÁNU

Přestože by se kvalitně zpracovaný plán neměl po dobu své platnosti měnit v nejvyšších patrech (tj. Prioritních oblastech a v jednotlivých Cílech), je to živý dokument, který musí reagovat na podněty, které vývoj může přinášet. Strategický plán tedy není strnulým, zcela neměnným dokumentem, ale spíše svými Prioritními oblastmi a Cíli ukazuje směr dalšího rozvoje města.

K jeho pravidelné aktualizaci dochází s tvorbou každého Akčního plánu, kdy mohou být přidány nové aktivity či projekty, případně může být vznik nových aktivit iniciován, například vypsáním grantů.

Může se ovšem stát, že ve vnějším prostředí dojde k nějaké zásadní změně (například legislativní) nebo z projednávání s občany vzejde nějaký významný podnět, která v době vzniku plánu nebyl znám. Pak může dojít k větší úpravě Strategického plánu, která se může promítnout do úrovně Opatření, eventuálně do úprav jednotlivých Cílů či přidání Cílů nových. V takovém případě mluvíme o revizi Strategického plánu. K revizi Strategického plánu by mělo docházet pouze výjimečně.

Pokud je potřeba revizi opakovaná nebo se zjistí, že je třeba výrazných úprav Cílů, popřípadě Prioritních oblastí, dochází zpravidla k tvorbě zcela nového Strategického plánu.

9. PROJEKT ZDRAVÉ MĚSTO STRAKONICE a MÍSTNÍ AGENDA 21

Jak je uvedeno výše, je město Strakonice od roku 2006 členem **Národní sítě zdravých měst** a jako takové realizuje místní Agendu 21 – tedy proces zaměřený na dlouhodobý rozvoj města v souladu s trvale udržitelným rozvojem.

Takový rozvoj je myslitelný jen s uplatněním strategických postupů a se zapojením veřejnosti.

Proto se snažíme s širokou veřejností systematicky komunikovat. Každý rok probíhá otevřené Fórum zdravého města, kde mají občané možnost přinášet své náměty na zlepšení života ve Strakonici. Výsledkem společné práce je **Plán zdraví a kvality života**, který přináší aktivity reagující na podněty občanů.

Další možnosti vzájemné komunikace a spolupráce s občany, ale i s neziskovými organizacemi, jsou každoroční **osvětové kampaně**. Město Strakonice a jeho partneři se každoročně zapojují do několika celostátních kampaní:

- **Den Země**
- **Den bez tabáku**
- **Evropský týden mobility a Evropský den bez aut**
- **Dny zdraví**

Město Strakonice se tak svými aktivitami snaží zvyšovat kvalitu života svých obyvatel, vytvářet podmínky pro udržitelný rozvoj a podporovat zdravý životní styl.