

Karlovarský kraj

Sdružení Krušné hory - západ



## STRATEGIE ROZVOJE SDRUŽENÍ KRUŠNÉ HORY – ZÁPAD NA OBDOBÍ 2008 - 2013



**30. LISTOPADU 2008**

---

Zhotovitel: Mariánskolázeňsko, d.s.o., Plzeňská 32, 354 73 Velká Hleďsebe

## Úvodní informace

### Identifikační údaje předkladatele – zadavatele projektu

Úplný úřední název	Sdružení Krušné hory - západ
Právní forma	Svazek obcí dle zákona o obcích č. 128/2002 Sb.
IČ	49754866
Oficiální adresa	Sdružení Krušné hory – západ,
Poštovní adresa	Klínovecká 1407, 363 01 Ostrov
NUTS 2	Severozápad
NUTS 3	Karlovarský kraj
Předsedkyně Sdružení	Jitka Tůmová
Kontaktní osoba	Marie Krajcová, jednatelka
Telefon	353 821 296,
MT	602 117 067
Fax	353 821 296
Elektronická adresa	<a href="mailto:krusnehory-@volny.cz">krusnehory-@volny.cz</a>
Adresa www stránek	<a href="http://www.skhz.cz">www.skhz.cz</a>

### Název a adresa zpracovatele Strategie rozvoje Sdružení Krušné hory - západ

Zhotovitel: „Mariánskolázeňsko,“ dobrovolný svazek obcí  
Adresa: Plzeňská 32, 354 73 Velká Hleďsebe  
IČ: 71 20 33 54  
Sídlo: Plzeňská 32, 354 71 Velká Hleďsebe  
Zastoupený: Dagmar Strnadovou, předsedkyní Výkonné rady

<b>OBSAH</b>	<b>3</b>
<b>A. Analytická část</b>	
<b>1. ÚVOD</b>	<b>6</b>
1.1 Účel vzniku, smysl a zaměření strategického rozvojového plánu Sdružení Krušné hory – západ	
1.2 Účel vzniku Sdružení Krušné hory - západ, předmět jeho činnosti, členové Sdružení a jejich statutární zástupci	<b>8</b>
<b>2. ZÁKLADNÍ CHARAKTERISTIKA SDRUŽENÍ KRUŠNÉ HORY - ZÁPAD</b>	<b>10</b>
2.1 Geografické vymezení mikroregionu	<b>15</b>
2.2 Sídelní struktura a územní příslušnost obcí Sdružení Krušné hory - západ	<b>18</b>
<b>3. DEMOGRAFICKÉ VYMEZENÍ SDRUŽENÍ KRUŠNÉ HORY - ZÁPAD</b>	<b>20</b>
3.1 Počet a struktura obyvatel v mikroregionu	<b>20</b>
3.2 Vývoj počtu a pohyb obyvatelstva mikroregionu	<b>26</b>
<b>4. OBČANSKÁ VYBAVENOST, ZAŘÍZENÍ SOCIÁLNÍ A KULTURNÍ INFRASTRUKTURY SDRUŽENÍ KRUŠNÉ HORY - ZÁPAD</b>	<b>26</b>
4.1 Školství	<b>26</b>
4.2 Zdravotnictví	<b>28</b>
4.3 Sociální služby a péče	<b>29</b>
4.4 Další zařízení občanského vybavení v mikroregionu Krušné hory - západ	<b>30</b>
4.5 Kultura a kulturní zařízení	<b>30</b>
4.6 Sport a sportovní zařízení	<b>32</b>
4.7 Domácnosti a bydlení	<b>34</b>
4.7.1 Domovní fond	<b>34</b>
4.7.2 Bytový fond	<b>36</b>
<b>5. TECHNICKÁ A DOPRAVNÍ INFRASTRUKTURA SDRUŽENÍ KRUŠNÉ HORY - ZÁPAD</b>	<b>40</b>
5.1 Technická infrastruktura	<b>40</b>
5.1.1 Zásobování mikroregionu elektrickou energií a plynem	<b>41</b>
5.1.2 Zásobování mikroregionu vodou a stav kanalizace v regionu	<b>41</b>
5.2 Dopravní infrastruktura	<b>41</b>
5.2.1 Silniční doprava	<b>42</b>
5.2.2 Železniční a letecká doprava	<b>42</b>
5.2.3 Veřejná doprava	<b>43</b>
5.2.4 Cyklistická doprava	<b>43</b>
<b>6. HOSPODÁŘSKÁ CHARAKTERISTIKA v REGIONU KRUŠNÉ HORY - ZÁPAD</b>	<b>43</b>
6.1 Struktura hospodářské sféry mikroregionu	<b>44</b>
6.2 Vyjížděka za zaměstnáním	<b>48</b>
6.3 Trh práce	<b>50</b>
6.3.1 Struktura zaměstnanosti	<b>50</b>
<b>7. CESTOVNÍ RUCH</b>	<b>51</b>
7.1 Rozvoj cestovního ruchu	<b>52</b>
7.2 Informační centra	<b>52</b>
7.3 Cykloturistika, pěší turistika a hippoturistika	<b>54</b>
7.4 Naučné stezky	<b>56</b>
7.5 Ubytovací a stravovací kapacity	<b>57</b>
<b>8. OCHRANA ŽIVOTNÍHO PROSTŘEDÍ, EKOLOGIE, PŘÍRODY A KRAJINY</b>	
8.1 Ochrana přírody a krajiny	<b>58</b>
8.2 Obnova a tvorba krajiny	<b>59</b>
8.3 Rekultivace po těžbě	<b>60</b>
8.4 Ochrana složek životního prostředí	<b>61</b>

8.5 Obnovitelné zdroje energií	61
9. KRITICKÉ OBLASTI	63
10. SWOT ANALÝZA	63
10.1 SWOT ANALÝZA Kritická oblast „ŽP, rozvoj venkova a kvalita života“	64
10.2 SWOT ANALÝZA Kritická oblast „Technické a dopravní infrastruktury“	66
10.3 SWOT ANALÝZA Kritická oblast „ Cestovní ruch a volnočasové aktivity“	68
<b>B. Strategická část</b>	
11. VIZE	69
12. STRATEGICKÉ CÍLE	69
12.1 Zlepšení kvality životního prostředí, rozvoj venkova, vytvoření kvalitních podmínek pro obyvatele a život v obci	70
12.2 Rozvoj infrastruktury	71
12.3 Rozvoj cestovního ruchu a volnočasových aktivit	72
13. PROGRAMY A OPATŘENÍ	73
13.1 Zlepšení kvality životního prostředí, rozvoj venkova, vytvoření kvalitních podmínek pro obyvatele a život v obci	73
13.2 Zlepšení kvality životního prostředí a zachování typického krajinného rázu	74
13.3 Pořízení, změna či úprava územně plánovací dokumentace obcí a územně plánovacích podkladů	74
13.4 Sanace starých nepoužívaných skládek a jejich rekultivace	74
13.5 Revitalizace přírodního prostředí	75
13.6 Zlepšení vzhledu a image obcí	75
13.7 Výstavba, rekonstrukce, oprava veřejných (i soukromých) budov a objektů v majetku obce, obnova a údržba venkovské zástavby	76
13.8 Úprava, rekonstrukce a údržba veřejných prostranství (vč. veř. zeleně) v obci	77
13.9 Pořízení, změna či úprava územně plánovací dokumentace obcí	78
13.2 Rozvoj technické infrastruktury	78
13.2.1 Vybudování, dokončení a rekonstrukce kanalizace s připojením na ČOV, rozšíření kanalizačního systému, vybudování a modernizace čistíren odpadních vod (ČOV)	79
13.2.2 Rozvoj dopravní infrastruktury	80
13.2.3 Vybudování, rekonstrukce a dobudování vodovodních sítí a rozšíření vodních zdrojů	80
13.2.4 Budování a rozvoj technické infrastruktury pro bytovou výstavbu, výstavbu rodinných domků a objektů pro podnikatelské aktivity	80
13.2.5 Rozvoj dopravní infrastruktury	80
13.2.6 Výstavba, rekonstrukce či modernizace regionální silniční sítě (silnic II. a III. třídy a místních komunikací), zlepšení stavu pozemních komunikací (silnic, chodníků a s tím související vybavenosti – parkoviště, autobusové zastávky)	81
13.2.7 Výstavba silničních obchvatů jednotlivých obcí	82
13.2.8 Rozvoj infrastruktury pro cestovní ruch	82
13.2.9 Výstavba, obnova a rekonstrukce ubytovacích, stravovacích a občerstvovacích zařízení	83
13.3.1 Rekonstrukce, budování, obnova objektů a areálů určených k volnočasovým aktivitám a pro potřeby cestovního ruchu, výstavba, rekonstrukce a modernizace sportovišť	83
13.3.2 Rozvoj agroturistiky, výstavba, rozvoj a obnova turistických tras, cyklostezek, cyklotras a hipposteze	84

<b>13.3.3</b>	<b>Prezentace a propagace regionu Sdružení Krušné hory – západ jako významné destinace cestovního ruchu</b>	<b>85</b>
<b>13.3.4</b>	<b>Podpora účasti na veletrzích, výstavách a workshopech cestovního ruchu</b>	<b>85</b>
<b>13.3.5</b>	<b>Prezentace a propagace Sdružení Krušné hory – západ (i jeho jednotlivých obcí) na internetu</b>	<b>86</b>
<b>13.3.6</b>	<b>Tvorba a distribuce regionálních propagačních materiálů pro podporu cestovního ruchu (s logem mikroregionu a jednotným grafickým formátem tištěných materiálů)</b>	<b>86</b>
<b>13.3.7</b>	<b>Vybudování, zdokonalení a průběžná úprava informačního a orientačního systému v mikroregionu</b>	<b>87</b>

## 1. SITUAČNÍ STRATEGIE

### 1.1 Účel vzniku Strategie rozvoje Sdružení Krušné hory – západ a jeho rozvojového plánu

Strategie rozvoje Sdružení Krušné hory - západ, respektive vypracovaný Strategický rozvojový plán Sdružení Krušné hory - západ je koncepční rozvojový dokument, jenž se v souladu se zásadami trvale udržitelného rozvoje snaží efektivně řídit procesy plánování sociálně-ekonomického rozvoje území mikroregionu. Je dokumentem, který zejména přispěje k definování vlastní specifické vize regionu, nalezení a správnému formulování hlavních cílů rozvoje a předpokladů jejich naplnění, vytipování vhodných rozvojových projektů a navržení společných aktivit tak, aby dotčený region mohl uskutečňovat svá strategická rozhodnutí a záměry, byl schopen se úspěšně přizpůsobovat ekonomickým změnám, vzniklých zejména po vstupu naší republiky do EU, pomocí zlepšování vlastního konkurenčního postavení v kritických produkčních faktorech a mohl efektivněji čerpat finanční prostředky z různých dotačních titulů (ČR i EU).

Je třeba si uvědomit, že neřeší veškeré aspekty ekonomického či sociálního rozvoje řešeného území, ale selektivně stanovuje pouze některé prioritní směry rozvoje a prioritní problémy, na které se v daném časovém horizontu jednoznačně zaměřuje a podrobně je řeší. Strategický plán je způsob, jak vybrat podstatné záležitosti v území, shodnout se na nich a případně i nalézt východiska pro jejich řešení.

Umožní reagovat a přizpůsobovat se rychle se měnícím podmínkám ve společnosti (krátkodobými aktivitami) a současně dlouhodobě usilovat o realizaci stabilizovaných a vymezených dlouhodobých záměrů. Při nalezení a identifikaci klíčových problémů a komparativních výhod území vycházel nejen z aktuálního celospolečenského vývoje, ale především z místních podmínek. Zaměřuje se na stimulaci místních aktivit, na maximalizaci a efektivní využití vnitřního potenciálu. Jedná se o dokument strategického významu, který se stane východiskem pro koordinaci a řízení rozvojových záměrů nejen jednotlivých obcí regionu, ale především celého mikroregionu Sdružení Krušné hory - západ.

Do zpracování strategického plánu byli zapojeni představitelé Sdružení Krušné hory – západ, kteří mají pravomoc či schopnost ovlivňovat nebo přímo utvářet budoucí vývoj regionu a usilují o dosažení pozitivních změn v něm, tzn. významní lokální aktéři z veřejného, soukromého i neziskového sektoru. Dosažení konsensu, tj. konkrétní shody na tom, jaké cíle pro další rozvoj svého mikroregionu budou společně považovat za rozhodující, a sladění jejich různých zájmů a

potřeb je všeobecně považováno za nejdůležitější a nejnáročnější fázi zpracovávání strategií. Neméně důležité bude ovšem rozvíjet partnerství mezi všemi mikroregionálními subjekty i během samotné realizační fáze (budou se více či méně podílet na implementaci této koncepce rozvoje), koordinovat jejich rozvojové záměry a naplňovat tak základní principy občanské společnosti.

Strategický rozvojový plán Sdružení Krušné hory - západ je střednědobý dokument, u kterého se předpokládá časový horizont jeho trvání je určen nejméně na dobu možnosti čerpání dotací z EU a je zpracován do roku 2013. Vychází z potřeb mikroregionu jako územního celku a současně respektuje i zájmy obcí svazku a akceptuje hlavní směry rozvoje, priority a cíle vyšších územních celků. Navazuje jak na dokumenty vyšších územních celků, je v souladu zejména s Programem rozvoje Karlovarského kraje (PRKK) a se schválenými územně plánovacími dokumenty členů Sdružení, tak i na rozvojové priority EU.

Plán byl zpracován jednak dle zásad doporučených MMR ČR, Programem rozvoje Krajského kraje a jednak dle konkrétních a specifických podmínek mikroregionu. Jedním z parametrů byla konfrontace odvětvové koncepce zpracovávané Studie destinačního managementu rozvoje cestovního ruchu v regionu Sdružení Krušné hory – západ a dále připravovaný Generel rozvoje cyklistické dopravy na území Ostrovska, Karlovarského kraje, atd. Tento plán není v rozporu s platnými územně plánovacími dokumenty ani s územně plánovacími podklady (urbanistickými studiiemi) jednotlivých obcí mikroregionu.

Je třeba mít stále na paměti, že jedním z hlavních impulsů vzniku tohoto dokumentu byla snaha se přiblížit procedurám regionální politiky EU a pokud možno přijímat jejich základní principy. Jedním z pěti základních principů této tzv. politiky ekonomické a sociální soudržnosti je i princip programování, vyjadřující soustředění pozornosti zainteresovaných subjektů v dotčeném území na dosažení střednědobých a dlouhodobých cílů, stanovených v rozvojových dokumentech. V souladu s tímto principem jsou prostředky evropských fondů alokovány na základě víceletých a víceoborových programů, nikoliv na základě jednotlivých projektů. Strategický rozvojový plán se proto stane výchozím dokumentem regionu pro účast v jednotlivých programech vyhlášených EU (stane se jasným signálem připravenosti mikroregionu Krušné hory – západ, absorbovat pomoc EU).

Tento plán je základním a hlavním dokumentem pro další rozvoj území Krušných hor - západ. Budou na něho navazovat individuální projekty dílčího významu, které budou zaměřeny jednak na řešení mikroregionální problematiky jako celku a dále pak na řešení problematiky týkající se jednotlivých obcí či podnikatelských subjektů v území.

**1.2 Účel vzniku Sdružení Krušné hory - západ, předmět jeho činnosti, členové Sdružení a jejich statutární zástupci**

Obce, zvláště ty venkovské, trpí nedostatkem organizační kapacity k iniciování rozvoje území, které sdílejí s ostatními obcemi. Východiskem k většímu zapojení obcí do péče o prostředí subregionu a k uvažování nad rozvojem v širších souvislostech jsou a mohou být sdružení obcí tzv. mikroregiony, které byly v roce 2001 transformovány na dobrovolné svazky obcí v souladu se Zákonem o obcích 128/2000 Sb.

Mikroregiony skýtají pro jednotlivé kraje velkou příležitost ke zvyšování absorpční kapacity a posilování profesionálního zázemí pro realizaci rozvojových záměrů, a to zvláště ve venkovských oblastech. Zároveň jsou příležitostí eliminovat některé nedostatky při výkonu samosprávy na malých obcích. Spolupráce obcí může efektivně fungovat díky managementu rozvoje, který je výkonným článkem svazku obcí a pomáhá jim řešit společné problémy a iniciovat rozvoj. Současně může přispívat k úspoře vynakládaných finančních prostředků při zajištění tzv. „sdílených služeb“.

Vznik mikroregionů nabízí obcím možnost operativnějšího a schůdnějšího řešení regionálních problémů, efektivnější čerpání finančních prostředků ze státního rozpočtu a z fondů Evropské unie. Jejich výhoda je v tom, že pracují na principu koncentrace. Peníze získané z vnějších zdrojů se tak nerozdrobují a je možno zabezpečovat akce, které přesahují sílu jednotlivých obcí. V konečném důsledku dochází k vytváření zaměstnaneckých možností a tím i k posilování sociální a ekonomické stability regionů a k jeho rozvoji.

Sdružení Krušné hory - západ bylo založeno jako právnická osoba neziskového charakteru se sídlem ve městě Ostrov. K 1. 6. 2008 bylo Sdružení zaregistrováno na ČSÚ, jako svazek obcí podle zákona o obcích, aby Sdružení bylo umožněno čerpat dotace z Evropských fondů. Založení Sdružení bylo připravováno a vytvářeno během roku 1993, kdy v únoru 1994 již byly dány jasné cíle a smysl založení prvního sdružení v okrese Karlovy Vary (oficiálně bylo založeno ale až 9. 6. 1994 zápisem do registru zájmových sdružení právnických osob na Okresním úřadě Karlovy Vary, pod č.j. 2/94), kdy se 24. 5. 1994, konalo ustavující Valné shromáždění obcí Sdružení Krušné hory - západ, na kterém přítomní starostové podepsali z pověření svých obcí zakladatelskou smlouvu a schválili Stanovy sdružení, které vzniklo seskupením osmi obcí – Abertamy, Boží Dar, Děpoltovice, Jáchymov, Nová Role, Pernink, Potůčky, Vysoká Pec za účelem dosažení těchto hlavních cílů:

- a) vytvořit efektivně fungující management mikroregionu, který se bude cílevědomě zabývat zajišťováním koncepčních a koordinačních funkcí při naplňování rozvojových záměrů



mikroregionu,

- b) vytvořit orgán, který bude zastupovat mikroregion navenek tak, aby mohl tento celek vstoupit do povědomí jiných subjektů,
- c) vytvořit předpoklady pro snižování nákladů na výkon vybraných, zejména pak integrovaných, samosprávných funkcí a činností u jednotlivých obcí a mikroregionu jako celku,
- d) zajistit vliv na formování stylu života spoluobčanů, jenž odpovídá zvykům, zvyklostem a způsobu života v daném období a v tomto mikroregionu, který je schopen přejímat vymoženosti současnosti i budoucnosti.

Vedle těchto hlavních cílů považují jednotlivé obce mikroregionu za prioritní v rámci rozvojové strategie mikroregionu i následující předměty činnosti, jejichž realizace významnou měrou přispěje ke zlepšení životního prostředí nejen členských obcí, ale i celého mikroregionu:

- úkoly v oblasti školství, sociální péče, zdravotnictví, kultury, požární ochrany, ochrany životního prostředí, cestovního ruchu a péče o zvířata,
- zabezpečování čistoty obce, správy veřejné zeleně a veřejného osvětlení, shromažďování a svozu komunálních odpadů a jejich nezávadného zpracování, využití nebo zneškodnění, zásobování vodou, odvádění a čištění odpadních vod,
- zavádění, rozšiřování a zdokonalování sítí technického vybavení a systému veřejné osobní dopravy k zajištění dopravní obslužnosti daného území,
- úkoly v oblasti ochrany ovzduší, úkoly související se zabezpečováním přestavby vytápění nebo ohřevu vody tuhými palivy na využití ekologicky vhodnějších zdrojů tepelné energie v obytných a jiných objektech ve vlastnictví obcí,
- správa majetku obcí,
- zastupování mikroregionálních zájmů na vyšších úrovních veřejné správy,
- vytváření podnětů pro občany a instituce, podpora jejich nápadů a záměrů, užitečných pro rozvoj obce i mikroregionu,
- vytváření podnětů pro hospodářské aktivity ve všech oborech, schopných rozvoje v dané lokalitě,
- spolupráce a pomoc při všech činnostech, důležitých pro rozvoj obce či mikroregionu od nápadu k realizaci,
- zprostředkování hospodářské spolupráce při usidlování firem, přidělování zakázek, grantů a dotací směřujících do mikroregionu,
- poskytování poradenství pro všechny firmy, občanské iniciativy, obce, organizace i jednotlivé občany v souvislosti s činností svazku obcí pro mikroregion,
- organizování spolupráce bez ohledu na ohraničení jednotlivých oborů činnosti, výměna zkušeností, odborná příprava a školení,
- spoluvytváření prostředí na podporu rozvoje mikroregionální i regionální politiky a kontaktů na krajské, národní a nadnárodní úrovni,
- získávání prostředků pro vytváření a budování hmotných a nehmotných předpokladů a podmínek pro realizaci projektů duchovní i fyzické kultury obyvatel regionu, ať už vlastními nebo sjednanými kapacitami,
- vytváření podmínek pro formulování a stanovení společných zájmů v regionu a způsobu řešení případných konfliktů.

## 2. ZÁKLADNÍ CHARAKTERISTIKA SDRUŽENÍ KRUŠNÉ HORY – ZÁPAD

V současné době je členy Sdružení Krušné hory - západ 19 obcí. Všichni členové mají svá sídla na území Karlovarského kraje v okrese Karlovy Vary a Sokolov.

Tab. č. 1: Členové Sdružení Krušné hory - západ a jejich statutární zástupci k 31. 10. 2008

Obec	Starosta	Adresa Úřadu	Telefon	E-mail
Abertamy	Lakatoš Zdeněk	Farní 2, 362 35 Abertamy	353 892 333	<a href="mailto:obcabertamy@volny.cz">obcabertamy@volny.cz</a>
Boží Dar	Ing. Horník Jan	Boží Dar 1, 362 62 Boží Dar	359 571 121	<a href="mailto:bozidar@bozidar.eu">bozidar@bozidar.eu</a>
Dalovice	Brabcová Monika	Hlavní 96, 362 63 Dalovice	353 222 789	<a href="mailto:podatelna@ou-dalovice.cz">podatelna@ou-dalovice.cz</a>
Děpoltovice	Kareš Jaroslav	Děpoltovice 25, 362 25 Nová Role	353 951 217	<a href="mailto:depoltovice@volny.cz">depoltovice@volny.cz</a>
Hájek	Ing. Hromádko Vít	Hájek 68, 363 01 Ostrov	353 842 779	<a href="mailto:obechajek@obechajek.cz">obechajek@obechajek.cz</a>
Horní Blatná	Petro Robert	Nám. Sv. Vavřince 1, 362 37 Horní Blatná	353 892 209	<a href="mailto:horniblatna@volny.cz">horniblatna@volny.cz</a>
Hroznětín	Rovný Jaroslav	Krušnohorské nám. 1 362 33 Hroznětín	353 616 201	<a href="mailto:urad@mestohroznetin.cz">urad@mestohroznetin.cz</a>
Jáchymov	Grulich Bronislav	Nám. Republiky 1, 362 51 Jáchymov	353 808 111	<a href="mailto:podatelna@mestojachymov.cz">podatelna@mestojachymov.cz</a>
Krásný Les	Kačmár Jan	Krásný Les 20, 363 01 Ostrov	353 893 120	<a href="mailto:krasny.les@tiscali.cz">krasny.les@tiscali.cz</a>
Loket	Hlavsa Jaroslav	Nám. T. G. Masaryka 1, 352 35 Loket	352 684 053	<a href="mailto:mesto@loket.cz">mesto@loket.cz</a>
Merklín	Nič Josef	Merklín 1, 362 34 Merklín	353 618 237	<a href="mailto:obecmerklin@volny.cz">obecmerklin@volny.cz</a>
Nová Role	Heřman Václav	Chodovská 236, 362 25 Nová Role	353 851 181	<a href="mailto:mesto@novarole.cz">mesto@novarole.cz</a>
Nové Hamry	Kubiš František	Nové Hamry 26, 362 24 Nové Hamry	353 925 131	<a href="mailto:obec@novehamry.eu">obec@novehamry.eu</a>
Ostrov	Ing. Bureš Jan	Klínovecká 1207, 363 01 Ostrov	353 801 111	<a href="mailto:podatelna@ostrov.cz">podatelna@ostrov.cz</a>
Otovice	Švecová Stefana	Hroznětínská 130, 362 32 Otovice	353 566 866	<a href="mailto:ou-otovice@volny.cz">ou-otovice@volny.cz</a>
Pernink	Tůmová Jitka	T. G. Masaryka 1 362 36 Pernink	353 892 104	<a href="mailto:permink@volny.cz">permink@volny.cz</a>
Potůčky	Forťová Jarmila	Potůčky 56, 362 38 Potůčky	353 820 123	<a href="mailto:potucky@iol.cz">potucky@iol.cz</a>
Smolné Pece	Rédlová Jana	Smolné Pece 362 25 Smolné Pece	353 951 105	<a href="mailto:starosta@smolnepece.cz">starosta@smolnepece.cz</a>

Zdroj: Stanovy Sdružení Krušné hory – západ

Tab. č. 2: Základní údaje o obcích Sdružení Krušné hory – západ k 30. 11. 2008

Obec, region	První písemná zpráva	Průměrná nadm. výška (m. n. m)	Katastrální výměra (ha)	Počet částí obce	Katastrální území
Abertamy	1529	840	870	2	2

Boží Dar	1546	1020	3 797	3	2
Dalovice	1502	400	627	3	3
Děpoltovice	1273	492	1 287	2	2
Hájek	1409	473	875	2	2
Horní Blatná	1518	888	562	1	1
Hroznětín	1213	449	2 378	5	4
Jáchymov	1516	672	5 111	5	2
Jenišov	1390	421	518	2	1
Krásný Les	1226	542	227	3	5
Loket	1234	427	2 674	4	4
Merklín	1273	511	2 341	4	4
Nová Role	1293	418	1 353	3	3
Nové Hamry	1654	693	2 511	1	2
Ostrov	1269	398	5 042	12	11
Otovice	1325	417	441	1	1
Pernink	1532	840	1 571	3	1
Potůčky	1654	695	3 202	2	1
Smolné Pece	1680	518	644	1	1
<b>Sdružení KH - Z</b>	---	---	<b>36 031</b>	<b>59</b>	<b>52</b>

## HISTORIE

Území západní části Krušných hor má velmi bohatou historii. První osady zde vznikaly postupně již ve 12. a 13. století. V polovině 15. století se začala v oblasti výrazně rozvíjet hornická činnost, a to v souvislosti s objevem bohatých nalezišť stříbra a cínu. V menší míře se zde těžily i další kovy – měď, olovo, železná ruda. V 16. století byla celá oblast horním rajónem s celkem 24 lokalitami městského charakteru, z nichž některé „zejména Jáchymov“ patřily v té době k největším centrům osídlení na území českého státu. V průběhu 17. století nastal postupný pokles těžby rud. K úpadku celé oblasti přispěla rovněž třicetiletá válka a následná rekatolizace Čech, která se projevila odchodem protestantské části populace do sousedního Saska. Po úpadku důlní činnosti se začala prosazovat nová výrobní odvětví, jako například výroba vitriolu, paličkování krajek a vybudování železnice koncem 19. století. Po druhé světové válce došlo obdobně jako na většině zemí bývalých Sudek k odsunu německého obyvatelstva. Smutnou stránkou historie regionu bylo pak zřízení koncentračních a pracovních táborů v 50. letech minulého století, kam posílal komunistický režim „nespolehlivé“ občany na nucené práce v uranových dolech. K zásadním změnám dochází do roku 1989, kdy se s pádem železné opony otevřely nové hraniční přechody a nastává rozvoj letní i zimní turistiky.

### Abertamy

První zmínka o obci je z roku 1529. V roce 1579 byly Abertamy prohlášeny královským horním městem a do užívání jim byl dán znak. Těžba stříbra upadla během Třicetileté války, po ní zůstalo pouze dolování cínu, ze kterého se vyrábělo kuchyňské a menší nádoby. Hledači stříbra často při svém kutání naráželi na černý, lesklý kámen, který jim vždy naznačil, že stříbrná žíla končí. Teprve výzkumy Marie Curie – Sklodowské našly v tomto kamení a rudách jej obsahujících vzácné prvky, které daly kraji éru Jáchymovských uranových dolů po 2. světové válce.

Teprve v 19. století byla v obci zavedena výroba kožených rukavic. Hlavní surovinou byly koží kočky, kterých bývalo v každém domě dost. Abertamské rukavice byly známé v celém světě svou vysokou kvalitou a rozmanitostí vzorů. Po 2. světové válce byly drobné i větší továrny slouženy do Rukavičkářských závodů. Závod zanikl po roce 1995, kdy byla výroba přesunuta do Dobříše.

### Boží Dar

Obec vznikala v 16. století jako hornické městečko. Díky těžbě stříbra prožívalo dobu rozkvětu až do třicetileté války. Koncem 19. století, dříve dvoutisícové město, mělo tehdy jen 1 200 obyvatel. Původní zástavba byla zničena požárem na počátku 19. století. Nejvýznamnější historickou stavbou je kostel sv. Anny z roku 1772. V druhé polovině 19. století bylo jediným výnosnějším zdrojem obživy paličkování krajek. Po druhé světové válce se Boží Dar stal téměř vylištěnou obcí. Situace se zlepšila až po roce 1971, kdy byl v blízkosti obce otevřen hraniční přechod do tehdejší NDR. K výraznému oživení Božího Daru došlo zejména po roce 1989. Nedaleko města západním směrem je státní přírodní rezervace Božídarské rašeliniště s naučnou stezkou a nově vybudovaná velmi oblíbená Ježíškova cesta pro všechny návštěvníky Krušných hor. V roce 2006 se podařilo z fondů EU rekonstruovat na k.ú. Ryžovna objekt, který se stal rovněž velmi oblíbeným místem turistů, známým pod jménem Salaš.

### Dalovice

Obec Dalovice tvoří v současnosti tři sloučené obce – Dalovice, Všeborovice a Vysoká. Rozkládá se na soutoku Vítického potoka (uváděný také jako Dalovický) s řekou Hoří, která také tvoří jihozápadní hranici s městem Karlovy Vary, v průměrné nadmořské výšce 400 metrů nad mořem. První písemná zmínka je z roku 1437, kdy byl majitelem panství Albrecht z Pernštejna. Původně zemědělská obec se po otevření kaolínových a uhelných dolů změnila na průmyslovou. V roce 1804 byla postavena továrna na kameninové, později porcelánové nádoby – světoznámá firma Epiag. Mimo malé firmy byly v obci i cihelna, pivovar, mlýn a pila. Rokem 1974 měla historie samostatné obce Dalovice skončit. Byla připojena ke Karlovým Varům a sloužila k vymístění pro město nepohodlných podniků a osob. Proto okamžitě pro roce 1989 započala iniciativa občanů o osamostatnění, při zachování již oboustranně výhodné spolupráce s městem. To se v roce 1991 podařilo.

### Děpoltovice

První písemná zmínka je v listině papeže Gregora X. z roku 1273. Do roku 1434 vlastnil Děpoltovice klášter Teplá. Poté byly postoupeny kanceláři Kašparu Šlikovi. V roce 1540 zde byl postaven zámek. Nyní jsou Děpoltovice známe především jako středisko letní rekreace a Děpoltovický rybník je vyhledáván milovníky vodních sportů. V Děpoltovicích má sídlo jezdecký klub Pegaz, který zde má ve velké míře chov koní a jsou zde podmínky pro jezdecký sport.

### Horní Blatná

Hornická osada založena v r. 1ř32 díky ložiskům cínu, byla v roce 1548 povýřena Ferdinandem I. Na královské město. Poté, co v 17. století nastal pokles těžby, se situace jen pomalu vracela ke své tradici. Spíše nerozvíjela domácí výroba, paličkování krajek, výroba plechových pocínovaných lžic a později rukavičkářství. Dochovaly se památky na dávné dolování, Vlčí jámy a tzv. Blatenský vodní příkop, významné vodní dílo z poloviny 16. století, jímž byla v délce asi 12 kilometrů přiváděna voda potřebná k důlní činnosti. Horní Blatná, stejně jako ostatní obce v Krušných horách se rozvíjí především v oblasti cestovního ruchu, který je silným potenciálem pro rozvoj celého regionu.

### Hroznětín

Nejstarší zmínka o Hroznětíně pochází z poloviny 13. století, kdy zakladatel Tepelského kláštera Hroznata za vojenské zásluhy obdržel od Přemysla Otakara I. Koncem roku 1213 dědičný statek Hroznětín s trhovým právem. Po jeho smrti se Hroznětín dostal pod správu klášter v Teplé. Hroznětín byl povýšen na město asi kolem roku 1333 Janem Lucemburským, práva města jsou však zapsána až v listině Jiřího z Poděbrad roku 1463. Po Lipanech byl Hroznětín roku 1434 prodán císaři Zikmundovi, který jej zastavil svému kancléři Kašparu Šlikovi. Od roku 1499 je v Hroznětíně židovské ghetto, jak o tom svědčí židovský hřbitov, který patří k nejstarším v Čechách. Po osvobození v roce 1945 bylo město postupně osidlováno českým obyvatelstvem. V současnosti je Hroznětín významný především díky letní rekreaci v chatové oblasti Velkého Rybníka. Město Hroznětín věnuje pozornost hlavně rozvoji infrastruktury a rozvoji cestovního ruchu – cyklotrasy, informační centrum, rozšiřuje služby nejen turistům, ale také pro obyvatele města.

### Jáchymov

První zmínka o Jáchymově náleží do první poloviny 16. století, kdy se původně malá osada díky nálezům stříbra proměnila v jedno z nejlidnatějších měst království. V 16. století zde pobývala a působila celá řada učenců, humanistů a reformátorů. Významní umělci tvořili svá díla ve zdejší mincovně, která dala světu nejen hodnotnou minci Tolar – Dolar, ale také nebývalé množství renesančních medailí. Město vzkvétalo a upadalo v přímé závislosti na produkci stříbra v dolech v nejbližším okolí. Nová kapitola historie města je spojena se zde se těžícím uranem, z něhož se připravovaly barvy používané ve sklárnách a porcelánkách. V roce 1864, na dole Svornost, vytryskl pramen, který dodnes stojí u základu jáchymovských lázní. První soukromé lázně, využívající této radioaktivní vody, byly založeny v roce 1906. Již v roce 1912 byl otevřen nejmodernější lázeňský ústav Radium Palace. Díky lázním vzkvétá opět město, jehož současnost je s nimi neodmyslitelně spojena. Svým nejbližším okolí poskytuje Jáchymov bohaté možnosti pro zimní turistiku a lyžařský sport.

### Jenišov

Obec se nachází asi 4 km západně od Karlových Varů směrem na Loket. První písemná zmínka o středověké zemědělské osadě je z roku 1390. Další záznamy o obci Jenišov, německy Janessen (lidově Ganesn) jsou uváděny v kronikách z let 1525, kdy obec patřila k Loketskému panství. V archivních záznamech je zmiňována ještě kolem roku 1850. Největší rozvoj nastal kolem roku 1890, kdy se započalo s těžbou uhlí. Podstatný růst zastavení s sebou přinesl hospodářský rozvoj v období od poloviny 19. století do II. světové války, který souvisel s hlubinnou těžbou hnědého uhlí a v menší míře i kaolínu. Díky své poloze při důležité komunikaci I/6, poskytuje široké možnosti dalšího rozvoje obce, ať už

po stránce rozvoje obytné zóny a s tím spojené občanské vybavenosti, až po další rozvoj obchodu a služeb, výstavbě významného nákupního centra (Globus, Makro) .

### Loket

Město vzniklo kolem roku 1240 za vlády krále Václava I. z předhradí pevného královského hradu stejného jména s románskou rotundou, zřejmě již ve třetí čtvrtiny 12. století, na výrazném ostrohu, sevřeném ohybem řeky Ohře. Hrad nabyl na významu zejména pro roce 1230, kdy sem bylo přeneseno ze Sedlce sídlo krajského úřadu a tím i město Loket se povzneslo, protože hrad tvořil později spolu s městem jeden obranný celek.

Po třicetileté válce nastal úpadek hradu i měst, hrad sloužil už jen jako sýpka a skladiště. Počátkem 19. století byl dokonce přestavěn na vězení a tomuto účelu sloužil až do roku 1947. V roce 1815 byla ve městě založena továrna na proslulý loketský porcelán. Město leží na okraji CHKO Slavkovský les a je velmi dobrým výchozím bodem pro turistické a cyklistické výpravy.

### Nová Role

Je sice jednou z nejstarších obcí (vznik osady se datuje do 11. – 12. století), ale zároveň jedno z nejmladších měst. V letech 1240 – 1255 byl postaven kostelík sv. Michaela, asi nejcennější románsko gotická architektonická památka z doby Přemysla Otakara I. a Václava I.

Jednoznačným přínosem pro město bylo postavení železnice Karlovy Vary – Nová Role – Johannegeorgenstadt v roce 1899. Továrna na porcelán patřící k nejmladším u nás (1921) je dnes porcelánkou největší. Její specialitou je reprezentační porcelán pro státníky diplomaty. Na okraji města obklopeného lesy je velký Novorolský rybník, který poskytuje nejen možnosti ke koupání a surfování, ale také ke sportovnímu rybaření v jeho těsné blízkosti nalezneme turistické informační centrum s ubytovací kapacitou.

### Nové Hamry

Obce Nový Hamry byla založena v 15. století horníky, kteří zde těžili cín a železnou rudu. Největší rozmach dolování na Nejdecku – kam patřili i Nové Hamry – spadá do éry panování loketských hrabat Šliků. Hornictví se zde z větší či menší prosperitou drželo téměř až do 60. let 19. století. Poté bylo dolování pro nerentabilitu ukončeno. Obyvatelé se v polovině 18. století živili částečně hornictvím, dřevařstvím, chovem dobytka a výrobou krajek.

Ve 2. polovině 19. století se v Nových Hamrech rozšířila domácí výroba jemných krajek, plechových pocínovaných lžící a perleťových knoflíků. Po 2. světové válce došlo k odsunu sudetských Němců i původních obyvatel a s nimi odešly i tradice a folklór Krušnohoří. Obec Nové Hamry buduje velmi dobré zázemí pro rozvoj cestovního ruchu ať již pro zimní sporty – parkoviště, sjezdovky, upravené běžecké trati, nebo letní turistiku – naučné značené stezky a ubytovací zařízení, které nabízí i stravovací možnosti.

### Otovice

První písemná zmínka o této obci se v pramenech objevuje již v roce 1325 a hovoří o původně zemědělské osadě. Prvý zmiňovaný majitel Otovic Kojata měl poddací právo ke kostelu v Thiergartenu. V roce 1325 dostal Kojata Otovice jako léno spolu s vesnicí Oborou, lesem a 16 lány půdy od krále Jana Lucemburského. 16. století je v celém kraji ve znamení vlády rodiny Šliků, kteří pocházejí z Chebu. Rod sídlil v Otovicích v letech 1525 – 1617. V polovině 17. století byly Otovice vyhlášeny chovem koní. V 19. století žili

v Otovicích kromě zemědělců a živnostníků také dělníci a horníci. 1. důl na katastru obce byl otevřen v roce 1852. Na počátku 20. století byly v Otovicích hnědouhledné a kaolínový důl, na území obce byly 4 cihelny.

Po 2. světové válce došlo k velkému odsunu obyvatel a k částečnému dosídlení došlo až zřízením zemědělského družstva. V roce 1976 byly Otovice přičleněny ke Karlovým Varům.

V Otovicích je sídlo a zázemí mnoha firem, je zde poměrně dobrá nabídka služeb pro obyvatele i návštěvníky. V obci je Základní škola a mateřská škola, která byla sloučena s dalšími ZŠ a MŠ obce Hájek, Otovice a Sadov v Mikroregionu Karlovarský venkov a vznikla tak Základní a Mateřská škola jako první právnická osoba na území ČR. Obec má vypracovanou Strategii rozvoje s projektovými záměry, jako výstavba sportovního areálu, vybudování komunitního centra u ZŠ a MŠ, vybudování Domu pokojného stáří a další poměrně velké projektové záměry. V roce 2006 bylo v základní škole vybudováno z fondu EU Multifunkční vzdělávací centrum s počítačovou učebnou a umístěním místní knihovny do ZŠ s bezbariérovým vstupem.

### Ostrov

Počátkem 13. století je trhová ves pojmenovaná po zakladateli hraběti Slavkovi z rodu Hrabšoviců. Privilegiem uděleným Janem Lucemburským (1331) bylo město postaveno na úroveň měst královských. Po husitských válkách zastavil císař Zikmund Ostrov s okolím Kašparu Šlikovi. V druhé polovině 16. století získali Šlikové Ostrov do dědičné držby a město se stalo poddanským. Roku 1871 získalo město železniční spojení, rozvinul se průmysl (porcelán, továrna na lepenku). Hlavní přínos městu bylo období po druhé světové válce, kdy se zemědělské městečko změnilo na velké hornické sídliště. Po ukončení těžby uranu byl budován nový průmysl (závody Škoda a Tesla). Město je důležitým střediskem kulturního života, letohrádek v parku je sídlem stálé galerie výtvarného umění. Ostrovský hřbitov s kostelem sv. Jakuba (1225) je nejstarší historickou památkou města. V roce 2007 byla uvedena do provozu významná historická památka Posvátný okrsek, který tvoří Piaristický klášter, kostel Panny Marie a kaple p. Marie Einsiedelnské, sv. Floriána a sv. Anny. Posvátný okrsek je součástí zámeckého parku. Město Ostrov prochází významnou změnou, kterou nutně potřebuje s ohledem na zrušení firmy ŠKODA Ostrov, která byla významným zaměstnavatelem obyvatel Ostrova a jeho okolí, byly zrušeny i některé větší firmy. Na k.ú. města byla vybudována průmyslová zóna, kde jsou postupně zakládány nové firmy a část obyvatel získává opět dílčí pracovní možnosti. Město má zpracovaný Strategický plán rozvoje města a jeho odvážné plány se postupně budou realizovat za podpory čerpání dotací z EU.

### Pernink

Pernink byl založen roku 1532 německými horníky povolnými českým králem na samé tehdejší hranice státu a největšího rozkvětu dosáhl právě v dobách dolování. Po úpadku dolů se rozvinulo krajkářství a výroba ze dřeva, tyto obory se udržely do dnešních dob. V obci je nejstarší továrna na výrobu prošívaných dek u nás. V první polovině 19. století vznikl v Perninku textilní závod, rozšiřuje se i dřevovýroba a kovovýroba v menších podnicích. Otevřením železniční tratě z Karlových Varů do Potůček v roce 1899 nastalo nové období rozkvětu obce trvající až do 2. světové války. Po odsunu téměř 90 % německých obyvatel v roce 1946 došlo poměrně brzy k novému osídlení (okolo 1200 obyvatel). Po ukončení těžby uranu v Jáchymově část místních odchází a vzniká mnoho rekreačních chat a zařízení.

Obec využilo výhodu polohu v horské oblasti a po roce 1989 směřuje svoje záměry nejen na rozvoj obce, ale na rozvoj cestovního ruchu, kterému se v regionu daří.

### Potůčky

Vznik obce úzce souvisí s rozvojem důlní činnosti v 16. století, kdy se objevují první osídlenci a to sasští horníci. V okolí se těží cín, stříbro a železná ruda, vznikají doly, tavírny a úpravny rud, osada se rozrůstá. Přesto zůstává beze jména. Teprve roku 1723 pojmenoval kronikář ze sousedního Johanngeorgenstadt tuto obec Breitenbach. Český název Potůčky obec získává až po 2. světové válce. Velkým přínosem pro obec byla stavba železnice z Karlových Varů zprovozněná v roce 1899. Díky nové politické situaci po roce 1989 a otevření hraničního přechodu pro pěší přímo v obci, se dnešní Potůčky stávají vyhledávaným turistickým střediskem. Najdeme zde jedno z největších a nejživějších tržišť regionu. Pro milovníky zimních sportů je k dispozici lyžařský vlek a sjezdovka. Nově vybudovaný areál – krytý bazén (vířivá koupel, umělé vlny, sauna, masáže) a tenisový kurt slouží k rekreačnímu sportování. V roce 2007 byl v obci otevřen hraniční přechod pro osobní dopravu.

### Smolné Pece

Obec Smolné Pece je nejmladší obcí karlovarského regionu. Vznikla poměrně pozdě, až v roce 1872, jako součást blízké obce Fojtova. Obyvatelé Smolné Pece se v minulosti živili smolařením – sběrem a potom tavením smůly ve zvláštních „smolných pecích“. Obyvatelé, kteří netavili smůlu, jezdili za prací převážně do Nejdku. Trvale zde žije kolem 150 obyvatel, je zde ovšem mnoho rekreačních chat a chalup. Smolné Pece nabízí příjemné prostředí pro rekreaci a výlety do blízkých Karlových Varů a okolí.

## 2.1 Geografické vymezení mikroregionu



Sdružení Krušné hory – západ tvoří město Ostrov spolu s dalšími 18 obcemi v okrese Karlovy Vary a městem Loket, který leží v okrese Sokolov.



Nachází se v severozápadní části Karlovarského kraje Reliéf mikroregionu postupně přechází z jižního rovinatějšího terénu do podhůří Krušných hor až k nejvyššímu vrcholu Krušných hor Klínovci 1244 m n.m.

Sdružení Krušné hory – západ leží v severozápadní části Krušných hor, jeho výhodnou polohu navíc umocňuje dobrá dostupnost z karlovarské aglomerace i dalších oblastí koncentrace obyvatelstva, především z blízkého Saska, ze Sokolovska, Chomutovska.

Mikroregion má částečně totožné území se Sdružením Bystřice, Sdružení centrální Krušnohoří, na západní straně s Mikroregionem Sokolov – východ, kde jsou členy zároveň i obce – členové Sdružení KH – Z.

V Karlovarském kraji je v současné době zhruba 10 obcí ze 132, které nejsou členy žádného sdružení. K 31. 12. 2007 bylo na území Karlovarského kraje celkem 27 Sdružení založené za různými účely (přeshraniční spolupráce, úprava lyžařských stop, plynofikace obcí apod.).

**Tab. č. 3: Členění obcí mikroregionu SKH - Z dle správního obvodu**

Název správního obvodu	Územně příslušné obce SKH - Z	Počet obyvatel
Karlovy Vary	Dalovice, Děpoltovice, Jenišov, Nová Role, Nové Hamry, Otovice, Smolné Pece	7 422
Ostrov	Abertamy, Boží Dar, Hájek, Horní Blatná, Hroznětín, Jáchymov, Krásný Les, Merklín, Ostrov, Pernink, Potůčky	26 685
Sokolov	Loket	3 202
<b>SKH - Z</b>		<b>37 309</b>

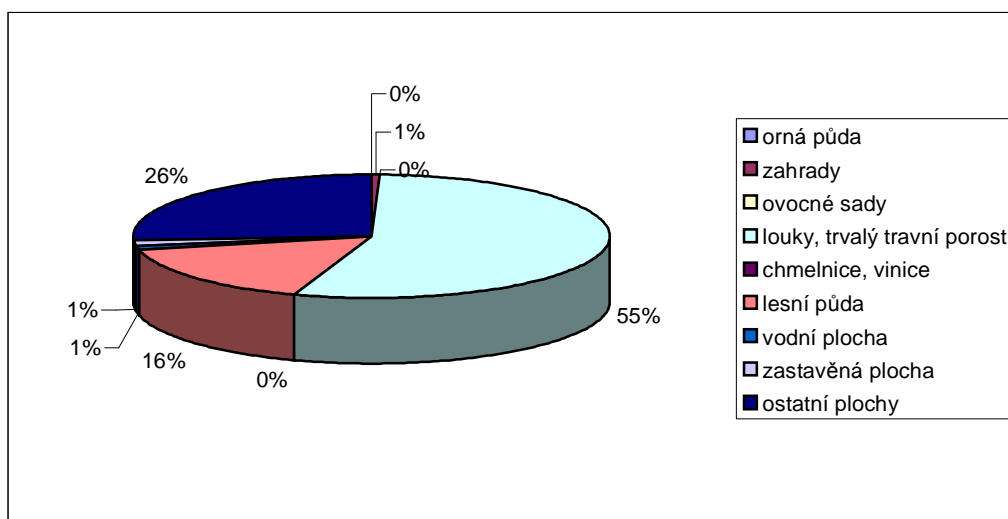
**Celková plocha a její struktura v jednotlivých obcích mikroregionu v roce 2001**

Na vzhledu současné krajiny mikroregionu Krušné hory – západ měla výrazný podíl zejména důlní činnost. Důlní činnost měla díky nalezištím stříbra, cínu a později uranu v Jáchymově nepříznivý vliv pro svůj rozvoj, a tak se po staletí podílela na přetváření a modelaci zdejší krajiny.

Tab. č. 4 - Podíl jednotlivých složek půdního fondu

Obec, region	Zemědělská půda					Nezemědělská půda				
	celkem	orná půda	zahrady	ovocné sady	louky, trvalý travní porost	celkem	lesní půda	vodní plocha	zastavěná plocha	ostatní plochy
Abertamy	480	0	6	0	474	390	141	9	12	228
Boží Dar	404	0	0	0	404	3 391	3 007	165	6	213
Dalovice	321	226	23	1	71	307	128	23	24	132
Děpoltovice	514	134	7	0	373	773	543	36	9	185
Hájek	361	110	15	1	235	514	350	55	9	100
Horní Blatná	284	0	3	0	281	278	217	3	7	51
Hroznětín	1 084	373	27	0	684	1 294	754	125	37	378
Jáchymov	545	0	20	0	525	4 566	4 072	15	41	438
Jenišov	259	119	15	0	125	259	25	14	10	210
Krásný Les	663	81	15	47	520	1 607	1 346	21	9	231
Loket	522	189	30	1	302	2 152	1 813	66	25	248
Merklín	237	0	11	0	226	2 104	1 979	11	13	101
Nová Role	666	198	37	3	428	688	374	69	27	218
Nové Hamry	198	0	2	0	196	2 314	2 114	51	10	139
Ostrov	2 506	1 401	114	0	991	2 536	1 513	145	121	757
Otovice	252	148	11	0	93	189	28	10	15	136
Pernink	425	0	4	0	421	1 146	996	8	12	130
Potůčky	151	0	1	0	150	3 051	2 901	19	7	124
Smolné Pece	208	14	7	0	187	437	395	5	3	34
<b>SKH - Z</b>	<b>10 080</b>	<b>2 993</b>	<b>348</b>	<b>53</b>	<b>6 686</b>	<b>27 996</b>	<b>22 696</b>	<b>850</b>	<b>397</b>	<b>4 053</b>

Graf č. 1 - Údaje o % členění půdy



Mikroregion je především horská oblast, která se nevyznačuje silnou zemědělskou činností, neboť to ani nebyl v minulosti hlavní krajinnotvorný prvek, kterým je dostatek lesních porostů, jejichž rozmístění je dnes víceméně podmíněno potenciálním zemědělským využitím půdy. I přesto, že zaujímá lesní půda o polovinu větší podíl než zemědělská půda vyšší podíl na Karlovarsku, tj. 9,7 % z celkové výměry regionu, je hluboko pod krajskými (34,4 %) i národními (33,5 %) hodnotami. Více jak pětiprocentní podíl z půdního fondu mají v mikroregionu už pouze ostatní plochy (9,2 %) a louky a trvalý travní porost (6 %).

## 2.2 Sídlní struktura a územní příslušnost obcí Sdružení Krušné hory - západ

Sídlní struktura Sdružení Krušné hory - západ je charakteristická vyšším podílem obcí do 500 obyvatel, které tvoří téměř 60 % z celkového počtu obcí. Více jak 10 000 obyvatel má pouze město Ostrov, které pro obyvatele okolních obcí zajišťuje základní standard občanské vybavenosti a stalo se spádovým centrem celého regionu. Jde o přirozený spád, který je výsledkem historického vývoje osídlení a komunikačních vazeb.

Na druhou stranu je na celém území mikroregionu cítit významná a silná spádovost a obslužnost největšího města okresu – Karlovy Vary, které je hlavním centrem dojížděky místních obyvatel a váže na sebe značně silnou míru vyjížděky (za prací, kulturou, vyšší občanskou vybaveností, do škol, atd.). Významným centrem dojíždění obyvatel regionu za prací je i město Sokolov – Sokolovská uhelná, a.s., Chemické závody Sokolov a další významné podniky.

Tab. č. 5: Rozdělení obcí do jednotlivých velikostních kategorií (podle počtu obyvatel)

Počet obyvatel	do 200 obyv.	200 – 499	500 – 999	1000 – 1999	nad 2000 obyv.	celkem
Absolutní počet	3	6	2	4	4	19
Relativní počet	1,15 %	5,71 %	3,95%	15,39 %	73,80%	100 %

Zdroj: Vlastní

Největší obec mikroregionu je město Ostrov, jež činí 46,77 %. Ve Sdružení je dalších 7 obcí, mající statut města.

Z hlediska územního členění patří Sdružení KH - Z ke Karlovarskému kraji (leží v jeho severovýchodní části) a nachází se na sever od bývalého okresního města Karlovy Vary.

Tab. č. 6: Územní příslušnost obcí Sdružení Krušné hory – západ, vybraným správním úřadům

Obec	obec s rozšířenou působností	pověřený obecní úřad	stavební úřad	matriční úřad	finanční úřad	katastrální, pozemkový úřad	celní úřad	vojenská správa
Abertamy	Ostrov	Ostrov	Ostrov	Pernink	Ostrov	Karlovy Vary	K. Vary	K. Vary
Boží Dar	Ostrov	Ostrov	Ostrov	Jáchymov	Ostrov	Karlovy Vary	K. Vary	K. Vary
Dalovice	K. Vary	K. Vary	K. Vary	Dalovice	K. Vary	Karlovy Vary	K. Vary	K. Vary
Děpoltovice	K. Vary	K. Vary	K. Vary	Nová Role	K. Vary	Karlovy Vary	K. Vary	K. Vary
Hájek	Ostrov	Ostrov	Ostrov	Ostrov	Ostrov	Karlovy Vary	K. Vary	K. Vary
Horní Blatná	Ostrov	Ostrov	Ostrov	Pernink	Ostrov	Karlovy Vary	K. Vary	K. Vary
Hroznětín	Ostrov	Ostrov	Ostrov	Hroznětín	Ostrov	Karlovy Vary	K. Vary	K. Vary
Jáchymov	Ostrov	Ostrov	Jáchymov	Jáchymov	Ostrov	Karlovy Vary	K. Vary	K. Vary
Jenišov	K. Vary	Ostrov	K. Vary	K. Vary	K. Vary	Karlovy Vary	K. Vary	K. Vary
Krásný Les	Ostrov	Ostrov	Ostrov	Ostrov	Ostrov	Karlovy Vary	K. Vary	K. Vary
Loket	Sokolov	Loket	Loket	Loket	Chodov	Karlovy Vary	Sokolov	K. Vary
Merklín	Ostrov	Ostrov	Ostrov	Hroznětín	Ostrov	Karlovy Vary	K. Vary	K. Vary
Nová Role	K. Vary	K. Vary	K. Vary	Nová Role	K. Vary	Karlovy Vary	K. Vary	K. Vary
Nové Hamry	Ostrov	K. Vary	K. Vary	Pernink	K. Vary	Karlovy Vary	K. Vary	K. Vary
Ostrov	Ostrov	Ostrov	Ostrov	Nová Role	Ostrov	Karlovy Vary	K. Vary	K. Vary
Otovice	K. Vary	K. Vary	K. Vary	K. Vary	K. Vary	Karlovy Vary	K. Vary	K. Vary
Pernink	Ostrov	Ostrov	Ostrov	Pernink	Ostrov	Karlovy Vary	K. Vary	K. Vary
Potůčky	Ostrov	Ostrov	Ostrov	Pernink	Ostrov	Karlovy Vary	K. Vary	K. Vary
Smolné Pece	K. Vary	K. Vary	K. Vary	K. Vary	K. Vary	Karlovy Vary	K. Vary	K. Vary

Zdroj: Vlastní průzkum

### 3. DEMOGRAFICKÉ VYMEZENÍ SDRUŽENÍ KRUŠNÉ HORY – ZÁPAD

#### 3.1 Počet a struktura obyvatel v mikroregionu

Základním kvantitativním ukazatelem vymezujícím rozsah populace určitého území je počet obyvatel. Ke konci roku 2007 měl region Sdružení Krušné hory – západ 39 634 obyvatel, což tvořilo 5,1 % z celkového počtu obyvatel okresu Karlovy Vary. Největší počet obyvatel v mikroregionu žilo ve městě Ostrov (42 %) a v obci Nová Role (23 %), nejméně v obcích Boží Dar (3 %) a Smolné Pece (2 %).

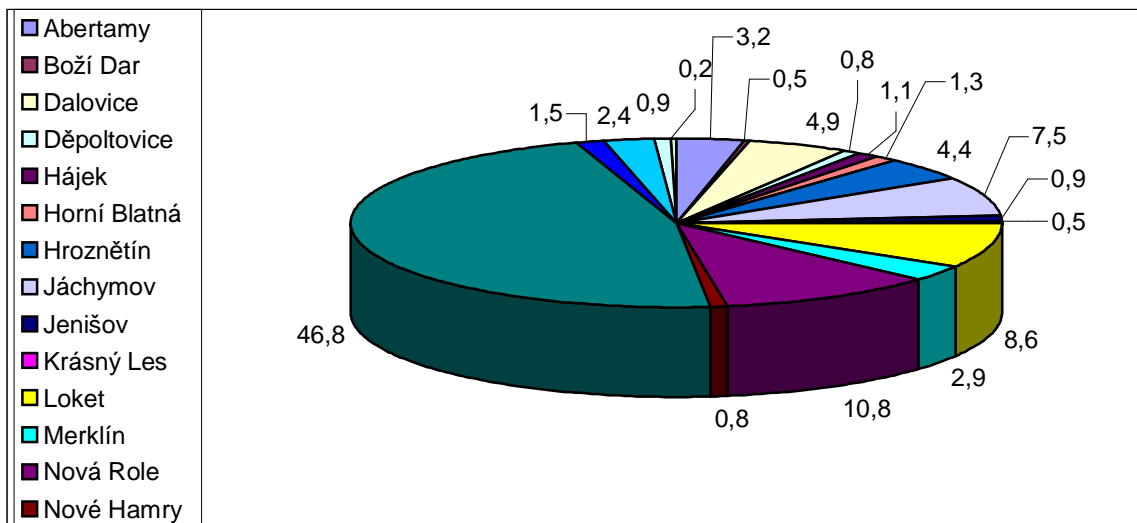
Hustota obyvatel Mikroregionu je pod okresním i republikovým průměrem, srovnatelná s hustotou obyvatelstva Karlovarského kraje.

Tabulka č. 6 - Počet obyvatel, hustota obyvatelstva a rozloha k 31.12.2007

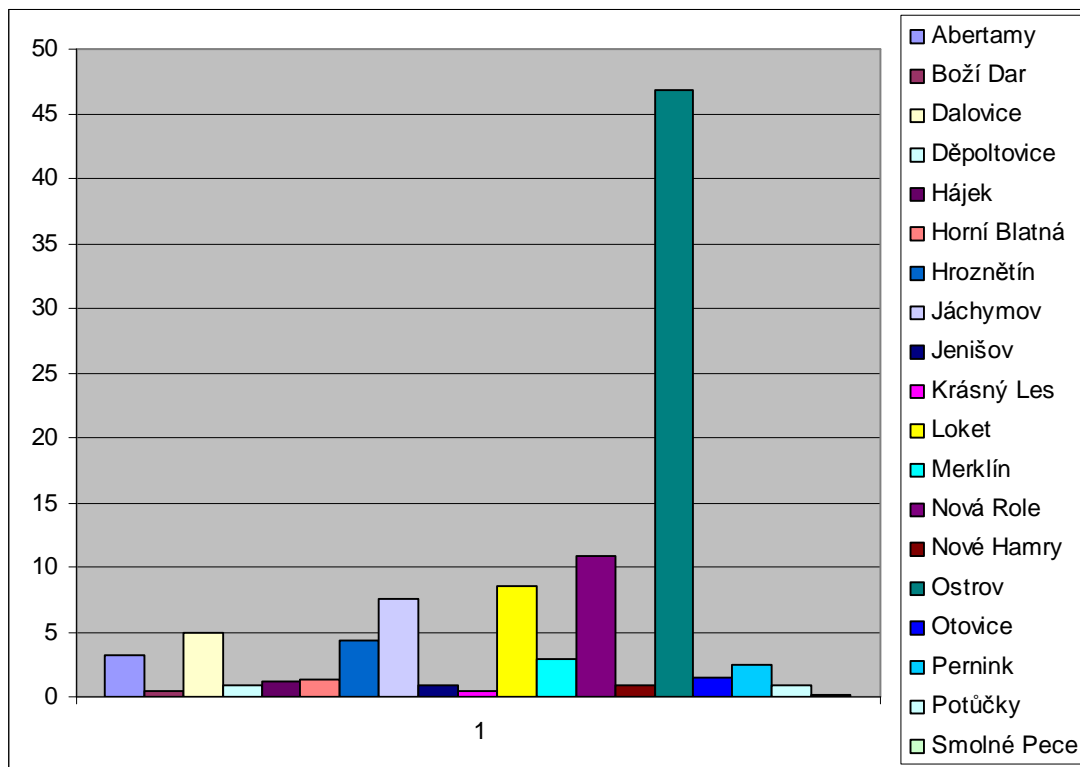
Obec, region	Absolutní počet obyvatel	Relativní počet obyvatel (%)	Rozloha (ha)	Hustota (na 1 km <sup>2</sup> )
Abertamy	1 197	3,2	870	137,6
Boží Dar	170	0,5	3 797	4,5
Dalovice	1 812	4,9	627	289,0
Děpoltovice	291	0,8	1 287	22,6
Hájek	392	1,1	875	44,8
Horní Blatná	468	1,3	562	83,3
Hroznětín	1 633	4,4	2 378	68,7
Jáchymov	2 830	7,5	5 111	55,4
Jenišov	332	0,9	518	64,1
Krásný Les	169	0,5	227	74,4
Loket	3 202	8,6	2 674	119,7
Merklín	1 102	2,9	2 341	47,1
Nová Role	4 048	10,8	1 353	299,2
Nové Hamry	280	0,8	2 511	11,2
Ostrov	17 451	46,8	5 042	346,1
Otovice	568	1,5	441	128,8
Pernink	904	2,4	1 571	57,5
Potůčky	369	0,9	3 202	11,5
Smolné Pece	91	0,2	644	14,1
<b>SKH - Z</b>	<b>37309</b>	<b>100</b>	<b>36 031</b>	<b>1 879,6</b>

Zdroj: ČSÚ Karlovy Vary

Graf č. 2 – Počet obyvatel, hustota obyvatelstva a rozloha



Graf č. 3 – Grafické znázornění počtu obyvatel regionu SKH-Z k 31.12.2007



Karlovarský kraj patří k těm krajům, kde se věková struktura obyvatelstva v posledních letech rapidně zhoršila, což je zřejmé z porovnání indexu stáří (poměr počtu osob ve věku 60 a více let na 100 osob ve věku 0 - 14 let) z let 1991 a 2001. Zatímco v roce 1991 měl index stáří hodnotu

104,9 a rozdíl mezi obyvatelstvem v poproduktivním a předproduktivním věku činil pouze 57, do roku 2001 narostl na hodnotu 137,1 a rozdíl činil již 299 osob. K nejstarším obcím mikroregionu patří 9 obcí s indexem stáří hodnoty nad 100, naopak 10 obcí nedosáhl hranice indexu stáří ještě hranice 100, věkový průměr obyvatel regionu Sdružení je index stáří pod hodnotou 100 (99,5).

V devadesátých letech i v následujícím období se výrazně urychlilo stárnutí obyvatelstva regionu spojené s procesem odkládání rození dětí a s celkovým poklesem počtu a podílu dětí. Převaha 60-ti letých a starších nad mladými lidmi do 15 let věku charakterizuje populaci jako populaci regresivního typu. Z tabulky je patrný nárůst počtu obyvatel v produktivním věku (o 13 %) na 3 594 obyvatel v r. 2001 (65-ti % podíl z celkového počtu obyvatel), kdežto počet obyvatel v poproduktivním i předproduktivním věku se snížil – v prvním případě o 9 % (v roce 2001 činil 1 104 obyvatel, tj. 20 %), v případě druhém dramaticky o více jak 30 % (805 obyvatel, tj. 15 %). Do budoucna lze očekávat nárůst počtu seniorů v důsledku přechodu střední generace do generace seniorské.

Tab. č. 7: Obyvatelstvo podle věkových skupin a index stáří k 31. 12. 2001

Obec, region	Obyvatelstvo r. 2001			Index stáří r. 2001
	0 - 14	15 - 59	60 +	
Abertamy	231	810	156	67,5
Boží Dar	40	101	29	72,5
Dalovice	288	1 218	306	106,3
Děpoltovice	69	173	49	71,0
Hájek	51	282	59	115,7
Horní Blatná	93	318	57	61,3
Hroznětín	302	1 081	250	82,8
Jáchymov	477	1 955	398	83,4
Jenišov	59	222	51	86,4
Krásný Les	29	104	36	124,1
Loket	711	2 133	358	50,4
Merklín	222	740	140	63,1
Nová Role	640	2 641	767	119,8
Nové Hamry	44	187	49	111,4
Ostrov	2 789	11 394	3 268	117,2
Otovice	98	366	104	106,1
Pernink	123	634	147	119,5
Potůčky	52	266	51	98,1
Smolné Pece	13	56	22	169,2
<b>SKH - Z</b>	<b>6 331</b>	<b>24 681</b>	<b>6 297</b>	<b>99,5</b>

Zdroj: ČSÚ Karlovy Vary

Nejsilnější věkovou skupinou jsou obyvatelé v rozmezí 20 – 29 let, což souvisí s porodním boomem koncem sedmdesátých letech.

Tab. č. 8 – Obyvatelstvo podle věkových skupin k 31. 12. 2006

Obec, region	Věkové skupiny										Celkem
	0 - 4	5 - 14	15 - 19	20 - 29	30 - 39	40 - 49	50 - 59	60 - 64	65 - 74	75+	
Abertamy	60	171	87	212	205	178	128	52	72	32	1 197
Boží Dar	7	33	11	23	28	23	16	10	16	3	170
Dalovice	69	219	114	304	244	267	289	71	145	90	1 812
Děpoltovice	23	46	15	45	41	36	36	11	24	14	291
Hájek	11	40	38	68	47	87	42	7	35	17	392
Horní Blatná	29	64	30	86	90	64	48	17	31	9	468
Hroznětín	86	216	106	287	239	240	209	74	113	63	1 633
Jáchymov	127	350	202	529	428	435	361	118	188	92	2 830
Jenišov	16	43	23	51	54	52	42	16	23	12	332
Krásný Les	11	18	9	19	24	30	22	9	19	8	169
Loket	174	537	247	531	581	469	305	102	156	100	3 202
Merklín	59	163	80	183	178	185	114	30	70	40	1 102
Nová Role	186	454	274	701	561	538	567	230	393	144	4 048
Nové Hamry	6	38	20	47	31	47	42	14	23	12	280
Ostrov	677	2 112	1 186	2 916	2 397	2 645	2 250	910	1 611	747	17 451
Otovice	30	68	41	85	75	75	90	25	42	37	568
Pernink	48	75	58	167	167	151	91	29	56	62	904
Potůčky	19	33	31	71	69	55	40	13	29	9	369
Smolné Pece	2	11	7	13	12	16	8	6	7	9	91
<b>Součet</b>	<b>1 640</b>	<b>4 691</b>	<b>2 579</b>	<b>6 338</b>	<b>5 471</b>	<b>5 593</b>	<b>4 700</b>	<b>1 744</b>	<b>3 053</b>	<b>1 500</b>	<b>37 309</b>

Zdroj: ČSÚ Karlovy Vary

Ve všech obcích Mikroregionu mají převahu ženy (z celkového počtu obyvatel regionu tvoří 51 %), což je způsobeno zejména vlivem mužské nadúmrtnosti ve vyšších ročnících. Průměrný věk obyvatelstva mikroregionu je cca o 1 % vyšší než v okrese Karlovy Vary, kraji i ČR. Pouze v obci Loket je index stáří 50,7, což je nejnižší v regionu Sdružení KH-Z, nejvyšší index stáří 169,2, má obec Smolné Pece.

Tabulka č. 9 - Obyvatelstvo podle pohlaví a rodinného stavu

Obec, region	Obyvatelstvo									
	muži					ženy				
	svobodní	ženatí	rozvedení	ovdovělí	nezjištěno	svobodné	vdané	rozvedené	ovdovělé	nezjištěno
Abertamy	316	247	64	7	4	225	229	59	45	1
Boží Dar	41	35	8	0	6	34	30	9	6	1
Dalovice	391	401	93	18	4	302	392	99	111	1



## Strategie rozvoje Sdružení Krušné hory – západ na období 2008 - 2013

Děpoltovice	60	66	18	4	1	51	63	10	18	0
Hájek	99	87	15	3	0	54	82	18	33	1
Horní Blatná	111	103	15	4	3	100	95	18	17	2
Hroznětín	368	329	87	16	4	320	330	83	93	3
Jáchymov	658	512	128	23	3	686	500	156	157	7
Jenišov	77	84	12	2	0	50	81	11	15	0
Krásný Les	37	35	10	2	0	34	36	5	10	0
Loket	727	635	149	21	27	657	654	167	145	20
Merklín	247	255	37	11	2	217	248	39	45	1
Nová Role	834	892	201	52	2	689	891	251	232	4
Nové Hamry	66	62	10	7	4	43	58	13	15	2
Ostrov	3 623	3 805	822	217	38	3 002	3 846	1 096	967	35
Otovice	123	132	30	5	3	87	132	18	37	1
Pernink	220	177	45	8	19	146	167	41	65	16
Potůčky	82	76	24	3	1	70	71	23	17	2
Smolné Pece	18	21	3	1	1	18	22	1	6	0
<b>SKH - Z</b>	<b>8 098</b>	<b>7 954</b>	<b>1 771</b>	<b>404</b>	<b>122</b>	<b>6 785</b>	<b>7 927</b>	<b>2 117</b>	<b>2 034</b>	<b>97</b>

Zdroj: ČSÚ Karlovy Vary

Mezi vybrané předpoklady rozvoje regionu se řadí i úroveň vzdělanosti obyvatelstva. Srovnání parametrů vzdělanosti obyvatelstva Mikroregionu s průměrnými hodnotami příslušných ukazatelů za okres Karlovy Vary sice naznačuje jisté zaostávání mikroregionu, na druhou stranu Karlovarský kraj se řadí mezi kraj s nejnižšími vzdělanosti a tomu odpovídá, že jsou zde i nejnižší výdělky v ČR. Podle údajů sčítání lidu v roce 1991 a 2001 dochází k nárůstu v podílu středoškoláků s maturitou, vysokoškoláků i studentů vyššího odborného a nástavbového studia. Nejpriznivější vzdělanostní struktura je u města Ostrov (35,1 % podíl středoškoláku s maturitou a výše), což je dáno i vysokým počtem obyvatel a obce (34 %), naopak méně příznivá je u ostatních obcí, ale přesto údaje Jáchymova, kde je nejvyšší počet obyvatel bez vzdělání, je alarmující.

Tab. č. 10: Obyvatelstvo starší 15 let podle dosaženého vzdělání k 31. 12. 2001\*

Obec, region	Bez vzdělání	Základní vč. neukončeného	Vyučené + Střední odborné	Úplné střední s maturitou	Vyšší odborné a nástavbové	Vysokoškolské	Nezjištěno
Abertamy	12	369	385	147	16	28	9
Boží Dar	0	44	46	25	7	6	2
Dalovice	9	403	602	357	43	94	16
Děpoltovice	2	74	87	45	7	6	1
Hájek	2	104	142	71	7	13	2
Horní Blatná	9	161	110	71	5	11	8
Hroznětín	14	380	602	252	30	36	17

## Strategie rozvoje Sdružení Krušné hory – západ na období 2008 - 2013

Jáchymov	235	675	881	414	52	82	14
Jenišov	0	79	122	52	8	11	1
Krásný Les	0	62	51	19	3	5	0
Loket	15	684	904	618	57	160	53
Merklín	5	304	350	176	13	27	5
Nová Role	6	1 006	1 473	678	105	108	32
Nové Hamry	2	57	86	61	10	17	3
Ostrov	55	3 576	5 781	3 650	517	918	165
Otovice	2	128	201	103	13	17	6
Pernink	5	278	258	167	21	35	17
Potůčky	2	123	117	65	7	0	3
Smolné Pece	0	21	29	23	1	4	0
<b>SKH - Z celkem</b>	<b>375</b>	<b>8 528</b>	<b>12 227</b>	<b>6 994</b>	<b>922</b>	<b>1 578</b>	<b>354</b>

\* Vysvětlivka: dosažení vzdělání bylo sledováno v produktivním věku až do odchodu do důchodu.

Zdroj: ČSÚ Karlovy Vary

### 3.2 Vývoj počtu a pohyb obyvatelstva mikroregionu

Základní demografické trendy potvrzují celostátní nepříznivý vývoj. Prudká změna podmínek po roce 1989, související s novou společenskou situací a změnou životního stylu mladých obyvatel, má za následek trvale se snižující počet obyvatel přirozenou měrou. Tento nepříznivý populační vývoj, jenž se nepodařilo pozastavit ani vstupem silných ročníků narozených v sedmdesátých letech do věku vysoké plodnosti, je v posledních pěti letech vyrovnáván kladnými hodnotami migračního salda, což může ovšem v budoucnu vést k problémům s územní identitou či integrací přistěhovaného obyvatelstva. Mezi hlavní důvody přistěhování lze považovat příznivou geografickou polohu regionu v zázemí (suburbanizovaná zóna) Karlovarského kraje spojené s lázeňstvím, jako potencionálním faktorem zaměstnanosti.

Tabulka č. 11: Přehled pohybu obyvatelstva za rok 2007

Obce, region	Počet narozených	Počet zemřelých	Přirozený přírůstek	Přistěhovalí	Vystěhovalí	Migrační saldo	Celkový přírůstek
Abertamy	21	9	12	145	128	17	29
Boží Dar	1	2	-1	18	5	13	12
Dalovice	18	19	-1	88	94	-6	-7
Děpoltovice	4	0	4	17	20	-3	1
Hájek	7	5	2	18	5	13	15
Horní Blatná	12	4	8	228	109	119	127
Hroznětín	21	16	5	137	93	44	49

Jáchymov	42	34	8	276	205	71	79
Jenišov	4	0	4	69	21	48	52
Krásný Les	1	2	-1	23	9	14	13
Loket	38	29	9	140	147	-7	2
Merklín	10	7	3	64	58	6	9
Nová Role	41	43	-2	137	91	46	44
Nové Hamry	2	2	0	28	13	15	15
Ostrov	193	168	25	686	527	159	184
Otovice	4	9	-5	30	40	-10	-15
Pernink	18	11	7	188	184	4	11
Potůčky	6	1	5	21	24	-3	2
Smolné Pece	3	1	2	9	2	7	9
<b>SKH - Z celkem</b>	<b>446</b>	<b>362</b>	<b>84</b>	<b>2 322</b>	<b>1 775</b>	<b>547</b>	<b>631</b>

Zdroj: ČSÚ Karlovy Vary

Z popisu stavu se očekává, že i nadále bude docházet k úbytku obyvatel přirozenou měrou, nárůstu průměrné délky života a celkovému demografickému stárnutí populace. Prognóza pro předproduktivní věk má mírně klesající tendenci, resp. je téměř stagnující, zatímco lidé v produktivním věku bude ubývat (v důsledku přechodu silnějších poválečných ročníků do důchodového věku) za současného nárůstu osob v poproduktivním věku.

#### 4. OBČANSKÁ VYBAVENOST, ZAŘÍZENÍ SOCIÁLNÍ A KULTURNÍ INFRASTRUKTURY SDRUŽENÍ KRUŠNÉ HORY - ZÁPAD

Sociální a kulturní infrastruktura, stejně tak jako další zařízení občanské vybavenosti, představuje souhrn zařízení, institucí a programů, které sice nemají přímou vazbu na hospodářský výkon regionu, ale jsou neefektivnější investicí k posílení hospodářského významu regionu v budoucnosti. Současně jde o oblast, v níž se předpokládají nejrozsáhlejší pravomoci veřejné správy.

Základní školství, zdravotnická, sociální, kulturní a sportovní zařízení jsou v mikroregionu zastoupena v rovině základního zabezpečení. V kvalitě a vyšších stupních se zde projevuje vysokou měrou obslužná funkce nedalekého okresního města Karlovy Vary.

##### 4.1 Školství

Stejně jako i v ostatních regionech České republiky dochází na Karlovarsku v důsledku poklesu porodnosti a následnému úbytku dětí v populaci k postupnému snižování žáků v mateřských a

základních školách, následkem čehož zůstávají některé z těchto institucí kapacitně nenaplněny (učitelky či provozní zaměstnanci musejí mj. pracovat na zkrácené pracovní úvazky). V některých školských zařízeních se počty žáků blíží k hranici minimálního předepsaného počtu žáků, a může vést až k jejich uzavření. Po překročení této hranice totiž zřizovatel školy musí požádat Ministerstvo školství, mládeže a tělovýchovy prostřednictvím kraje o výjimku, a současně se zavázat, že bude hradit rozdíl mezi skutečnou potřebou školy a normativem přidělených prostředků, čímž dojde k zatížení rozpočtů některých obcí. V příštích letech ale můžeme v důsledku kladných hodnot celkového přírůstku obyvatelstva mikroregionu i celkového počtu dětí do 4 let (446 dětí) očekávat přinejmenším zachování stávajícího stavu.

V regionu Sdružení Krušné hory – západ 16 mateřských škol, 14 základních škol. Jejich vybavenost má rozlišnou úroveň, např. školní tělocvična je pouze v ZŠ a MŠ, kde je ovšem nedostatečně využívána. Předškolní zařízení mají zahradu, kde si děti (popř. žáci) mohou hrát v Ostrově, kde je hřiště s umělým povrchem, běžeckými dráhami, v Domě dětí a mládeže navštěvují nově zbudované hřiště s umělým povrchem. Školní stravování je sice zajištěno ve všech školních zařízeních, ale poměrně hodně stravovacích zařízení potřebuje generální opravy, rekonstrukce apod. V Ostrově bylo od školního roku 2008/2009 zajištěno nové centrální stravování s možností veřejného stravování, s rozvozem teplého jídla do ostatních školských zařízení. Město Ostrov bylo úspěšné s projektem Integrovaného středního školství a připravuje se výstavba nového Campusu středního školství.

Na území regionu se nenachází žádná vysoká škola. Státní i soukromé vysoké školy byly zřízeny v Karlových Varech.

Tab. č. 12 - Školská zařízení v regionu Sdružení KH - Z k 30. 6. 2008

Obec, region	MŠ	ZŠ - nižší stupeň (1 - 5 roč.)	ZŠ - vyšší stupeň (1 - 9 roč.)	SOU	Gymnázium	SOŠ	Škola speciální	ZUŠ	VŠ	Jazyková škola	VOŠ
Abertamy	1	1	0	1	0	0	1	0	0	0	0
Boží Dar	0	0	0	0	0	0	0	0	0	0	0
Dalovice	1	0	1	1	0	2	0	0	0	0	0
Děpoltovice	0	0	0	0	0	0	0	0	0	0	0
Hájek	1	0	0	0	0	0	0	0	0	0	0
Horní Blatná	1	1	0	0	0	0	0	0	0	0	0
Hroznětín	1	0	1	0	0	0	0	0	0	0	0
Jáchymov	1	0	1	0	0	0	0	0	0	0	0
Jenišov	0	0	0	0	0	0	0	0	0	0	0

Krásný Les	0	0	0	0	0	0	0	0	0	0	0
Loket	1	0	1	0	0	1	0	0	0	0	0
Merklín	1	1	0	0	0	0	0	0	0	0	0
Nová Role	2	0	1	0	0	0	1	1	0	0	0
Nové Hamry	0	0	0	0	0	0	0	0	0	0	0
Ostrov	6	0	3	1	1	1	2	1	0	0	0
Otovice	1	0	1	0	0	0	0	0	0	0	0
Pernink	1	0	1	0	0	0	0	0	0	0	0
Potůčky	1	1	0	0	0	0	0	0	0	0	0
Smolné Pece	0	0	0	0	0	0	0	0	0	0	0
<b>SKH - Z celkem</b>	<b>19</b>	<b>4</b>	<b>10</b>	<b>3</b>	<b>1</b>	<b>4</b>	<b>4</b>	<b>2</b>	<b>0</b>	<b>0</b>	<b>0</b>

Zdroj: ČSÚ Karlovy Vary

#### 4.2 Zdravotnictví

V oblasti zdravotnické péče jsou místním obyvatelům k dispozici zdravotnická zařízení (jehož součástí jsou lékařské ordinace a lékárna) a rehabilitační zařízení. Soukromá nemocnice slouží především pro okolní (spádové) v Ostrově, nemocnice Karlovarského kraje se nachází v Karlových Varech a v Sokolově. Téměř v každé obci je zajištěna základní lékařská služba - ordinace praktických lékařů i specialistů (stomatologů a gynekologa, lékárna, nebo lékárenská výdejna jako je tomu v Božím Daru. Kde není zajištěna žádná zdravotnická zařízení, jsou obyvatelé těchto obcí závislí na vyjížděci. Léčebné lázně Jáchymov, a.s., je lázeňské zařízení, se zaměřením především na léčbu pohybového ústrojí. V současné době existují téměř v každém lázeňském zařízení nabídnout širokou škálu další léčby jako je diabetes melitus, nervové onemocnění, nemoci srdce apod. Zcela samozřejmostí jsou služby tzv. relaxační (solná jeskyně, masáže, pobyt v bazénu apod.).

Tab. č. 13: Zdravotnická zařízení a ordinace jednotlivých lékařů v regionu v r. 2007

Obec, region	Praktický lékař pro dospělé	praktický lékař pro děti a dorost	Ordinace stomatologa	Ordinace gynekologa	Lékárna
Abertamy	1	0	1	0	0
Boží Dar	0	0	0	0	1*
Dalovice	1	1	1	0	1
Děpoltovice	0	0	0	0	0
Hájek	0	0	0	0	0
Horní Blatná	0	0	0	0	0
Hroznětín	0	1	1	0	0
Jáchymov	2	1	1	1	3

Jenišov	0	0	0	0	0
Krásný Les	0	0	0	0	0
Loket	1	1	2	1	1
Merklín	1	1	1	0	0
Nová Role	2	1	1	1	1
Nové Hamry	0	0	0	0	0
Ostrov	7	3	8	4	3
Otovice	0	1	1	0	0
Pernink	0	0	1	1	1
Potůčky	0	0	0	0	0
Smolné Pece	0	0	0	0	0
<b>SKH - Z celkem</b>	<b>15</b>	<b>10</b>	<b>18</b>	<b>8</b>	<b>11</b>

Vysvětlivky: \* Výdejna léků

Zdroj: Vlastní šetření

V Děpoltovicích vzniká při jezdeckém klubu „PEGAS“, za účelem rozvoje znalostí a provádění praktické aplikace hippoterapie (jako léčebné rehabilitace na koních) a péče o postižené jedince se zaměřením na jejich integraci a prevenci, sdružení pro pomoc zdravotně postiženým. Sdružení se bude ve své činnosti zaměřovat především na:

- popularizaci a provádění hippoterapie jako léčebně rehabilitační metody,
- léčebně preventivní jízdu na koni a návazné rekondičně-rehabilitační činnosti,
- zájmovou činností i zdravotně postižených jedinců v oblasti jezdeckví s možností výkonnostního sportu handicapovaných,
- pomoc zdravotně postiženým osobám a jejich rodinám v oblasti zdravotní rehabilitace a zájmové činnosti se zaměřením na oblast integrace a socializace do normálních vztahů ve společnosti, atd.

#### 4.3 Sociální služby a péče

Hlavní funkcí zařízení sociální péče je zabezpečení příznivých podmínek a základních životních potřeb občanům, kteří se nacházejí z důvodů stáří, nezletilosti, invalidity, nemoci, ztráty soběstačnosti, apod. v obtížné sociální situaci.

Na území Sdružení Krušné hory – západ se nacházejí 5 zařízení sociální péče, a to Domov seniorů v Jáchymově, Ostrově a v Perninku, jež poskytuje komplexní služby sociální péče starým a zdravotně postiženým občanům, a Dětský domov pro mládež v Nové Roli a v Ostrově poskytující péči mládeži s nařízenou ústavní výchovou. Vzhledem k nárůstu počtu starých lidí v regionu vyvstala potřeba rozšířit především nabídku služeb pro seniory, a tak je ve výhledovém

plánu výstavba Domu seniorů s pečovatelskou službou v Otovicích s kapacitou 20 míst, další dům seniorů je plánován v obci Hájek.

Tab. č. 14: Zařízení sociální péče v Mikroregionu Krušné hory – západ k 31. 12. 2007

Název sociálního zařízení	Zřizovatel
Domov s pečovatelskou službou v Jáchymově	Město Jáchymov
Penzion seniorů Ostrov	Město Ostrov
Stacionář seniorů v Ostrově	Diecézní charita Ostrov
Dům pokojného stáří v Hroznětíně	Diecézní charita Karlovy Vary
Dům seniorů v Perninku	Karlovarský kraj
Dětský domov mládeže v Ostrově	Příspěvková organizace Karlovarského kraje
Domov mládeže v Nové Roli	Příspěvková organizace Karlovarského kraje
Ústav sociální zařízení pro tělesně postižené v Mariánské	Příspěvková organizace Karlovarského kraje

Zdroj: KÚ KK, Vlastní šetření

#### 4.4 Další zařízení občanského vybavení Sdružení Krušné hory – západ

Sdružení KH - Z má k dispozici pro obyvatele regionu a jeho návštěvníky přehled nabízených služeb v jednotlivých místech, mezi které můžeme zařadit poštu, peněžní ústavy a jejich úřadovny. Na území regionu se nachází téměř v každé obci pošta, kterou můžeme díky specifické nabídce služeb (poštovní spořitelna) zařadit i mezi peněžní ústavy. Služby veřejnosti – směnárny, čerpací stanice, služby pro motoristy, apod.

#### 4.5 Kultura a kulturní zařízení

Kultura představuje nezastupitelný způsob tvorby, ochrany a předávání kulturního dědictví. Vytváří základ duchovního bohatství každého společenství, bohatství, bez kterého nelze vytvořit prosperující společnost. Region Sdružení Krušné hory – západ patří k oblasti, která se nevyznačuje téměř žádnou mírou životnosti kulturních tradic, lidových řemesel a lidového umění.

Základním ukazatelem příležitostí a možností uspokojování kulturních potřeb a zájmů obyvatel v rámci místní kultury je počet kulturních zařízení v jednotlivých obcích, který v podstatě určuje postavení a funkci obce v rámci kulturního života regionu či celého kraje.

Na území Sdružení KH-Z, má většina kulturních zařízení lokální význam, to znamená, že jejich činnost je zaměřena na uspokojování kulturních potřeb populace žijící na území jedné nebo několika sousedních obcí (včetně jejich návštěvníků). Za centra kulturního a společenského dění regionu lze považovat kulturní domy v Jáchymově, Ostrově, Hájku, Nové Roli, nebo alespoň společenské místnosti, kde se kulturní a společenské akce konají, zejména koncerty, plesy, zábavy, maškarní bály, karnevaly, divadelní představení, besedy, vítání občánků, akce pro děti, výstavy, atd., nebo sál místního kulturního zařízení, které slouží zároveň i jako kino, kde se promítají filmy jako je tomu např. v Perninku.

Ve všech obcích mikroregionu se nachází knihovna. Ve většině obcí je vybudováno informační centrum a některých obcích je informační centrum součástí obecní knihovny, nebo je umístěno v budově obecního úřadu a své služby poskytuje pro občany zdarma. IC je otevřeno 4 – 7 dnů v týdnu, podle velikosti obce a turistického ruchu (Ostrov, Jáchymov, Loket, v zimní sezóně tomu tak je např. v Abertamech, Perninku, Horní Blatné).

Otevírací doba informačního centra je přizpůsobena mj. i potřebám návštěvníků mikroregionu, a to především v místě největšího soustředění turistů.

Tab. č. 15: Kulturní, informační a ostatní zařízení v regionu SKH - Z

Obec, region	Kulturní dům	Kino	Knihovna	Informační centrum	Galerie	Hřbitov	MDDM
Abertamy	0	0	1	1	1	1	0
Boží Dar	1	0	1	1	0	1	0
Dalovice	1	1	1	0	0	1	0
Děpoltovice	1	0	1	0	0	1	0
Hájek	1	0	1	0	0	0	0
Horní Blatná	0	1	1	1	1	1	1
Hroznětín	0	0	1	1	0	2	0
Jáchymov	1	0	1	1	0	1	0
Jenišov	1	0	1	0	0	1	0
Krásný Les	1	0	0	0	0	1	1
Loket	1	0	1	1	1	2	0
Merklín	1	0	1	1	0	0	0
Nová Role	1	0	3	1	0	1	3
Nové Hamry	1	0	1	0	0	1	0
Ostrov	1	2	1	1	4	1	1
Otovice	1	0	1	1	0	1	0



Pernink	0	1	1	1	0	1	0
Potůčky	0	0	1	1	0	0	0
Smolné Pece	1	0	1	0	0	0	0
<b>SKH - Z celkem</b>	<b>14</b>	<b>5</b>	<b>20</b>	<b>12</b>	<b>7</b>	<b>17</b>	<b>6</b>

Zdroj: Vlastní šetření

Určitým způsobem eliminace nedostatku příležitostí k uspokojování kulturních zájmů v důsledku ztížené přístupnosti určitého typu kulturních zařízení mohou být aktivity uskutečňované v rámci různých typů občanských aktivit, především občanskými sdruženími snažícími se co nejvíce oživit atmosféru obce (odkud pocházejí) a přispět k zvýšené spokojenosti zdejších obyvatel. Významným centrem v obcích jsou místní knihovny, kde se konají různé besedy, pro předškolní a školní mládež, dále kulturní akce menšího rozsahu. V Ostrově je aktivní klub důchodců, který připravuje se Spolkem přátel Ostrova velmi zajímavé akce, které jsou dobře navštěvovány a je to příležitost přátelského setkávání obyvatel města. Je nejčinnější ochotnický divadelní soubor v Ostrově a divadélko, působící při ZUŠ. Nedá se očekávat, že by se změnil současný stav počtu občanských sdružení působících v oblasti lidového umění, hudby, tance a zpěvu, neboť ten je v současné době téměř nulový. Bohužel ale spolková činnost v oblasti kultury není v mikroregionu příliš bohatá. Vyjma dobrovolných seskupení (TJ, Dobrovolní hasiči, apod.), která se snaží vedle sportovní činnosti starat i o kulturní dění v jednotlivých obcích, což je nutné podporovat, aby nastal čas opětového povzbuzení života na venkově a do tohoto společenského života v obci byla zapojena především mladá generace, aby nedocházelo, nebo se eliminoval odliv mladých z regionu.

#### 4.6 Sport a sportovní zařízení

Vedle kulturních a společenských akcí patří mezi hlavní volnočasové aktivity místních obyvatel, a zároveň i návštěvníků, sport. Téměř v každé obci regionu se nachází minimálně jedno sportovní hřiště se zpevněným povrchem. Nejvíce jsou v regionu zastoupena fotbalová hřiště na fotbal, nebo na malou kopanou, dále pak hlavně hřiště na tenis a volejbal. Za zmínku stojí uvést moderní hřiště s umělým povrchem v Ostrově v MDDM. Další sportovní hřiště jsou menšího rozsahu, případně jsou součástí jiných funkčních ploch.

Mimo školních tělocvičen nenajdeme tělocvičnu (pro zájmovou tělovýchovu) jenž slouží mj. i k pořádání společensko-kulturních aktivit v obci. Posilovny a podobná sportovní zařízení jsou rovněž v mnoha obcích regionu. V Jáchymově a v Ostrově jsou v provozu kuželkové dráhy.

V regionu se nachází letní koupaliště, především největší koupaliště má Ostrov, které je zrekonstruováno a je hojně navštěvováno nejen návštěvníky ze spádových obcí, ale i Karlových Varů. V Ostrově a v Potůčkách se nachází krytý bazén. Přírodní koupaliště je využíváno v rekreačních oblastech Velkého Rybníka, Novorolského rybníka a v zatopených lomech (Otovice, Hroznětín atd.)

Z výše uvedeného výčtu je patrné, že mnohem více příležitostí k provozování svého oblíbeného sportu mají milovníci letních sportů. Zájemci o zimní sporty mají vzhledem ke kvalitní infrastruktuře zimních sportů maximálně vhodné podmínky. Obce v horské oblasti přispívají poměrně vysokými finančními částkami na údržbu běžeckých tratí, sjezdovek, ale i parkovišť a to ve všech zimních areálech. V Ostrově bylo vybudováno nové sportovní zařízení – zimní stadion, kde trénují amatérští hokejisté mládež, rovněž je zde zajištěno bruslení pro veřejnost.

**Tab. č. 16: Sportovní a rekreační zařízení v regionu Krušné hory - západ k 31. 12. 2007**

Obec, region	Koupaliště a bazény	Hřiště	Tělocvičny	Stadiony otevřené a kryté	Zimní stadiony	Ostatní zařízení pro tělovýchovu
Abertamy	0	1	0	0	0	3
Boží Dar	1	3	1	0	0	16
Dalovice	0	4	1	0	0	1
Děpoltovice	1	1	0	0	0	0
Hájek	0	1	0	0	0	0
Horní Blatná	1	2	1	0	0	0
Hroznětín	1	2	1	0	0	0
Jáchymov	3	2	2	0	0	15
Jenišov	0	0	0	0	0	1
Krásný Les	0	1	0	0	0	0
Loket	0	1	1	1	0	0
Merklín	1	3	1	0	0	1
Nová Role	1	4	2	0	0	1
Nové Hamry	2	1	0	0	0	5
Ostrov	3	7	8	2	1	0
Otovice	0	1	1	0	0	0
Pernink	0	2	1	0	0	9
Potůčky	2	2	1	0	0	1
Smolné Pece	0	1	0	0	0	0
<b>SKH - Z celkem</b>	<b>16</b>	<b>39</b>	<b>21</b>	<b>3</b>	<b>1</b>	<b>53</b>

Zdroj: Vlastní šetření

Obyvatelé regionu mají k dispozici navštívit celou řadu sportovních klubů a oddílů, či se zapojit do různých sportovních oddílů. Vedle často se vyskytujících spolků (jako např. Tělovýchovná

jednota, Sbor dobrovolných hasičů, Myslivecké sdružení, Sokol, Český zahrádkářský svaz atd.) a obvyklých sportovních oddílů (fotbalisté, tenisté), existují v regionu i kluby, jejichž činnost je zaměřena na netradiční aktivity (ne tak často se vyskytující), jako např. kuželkáři v Jáchymově a v Ostrově, či Klub českých turistů. V souvislosti s čerpáním finančních dotací z EU – ROP NUTS 2 Severozápad připravují obce mnoho zajímavých projektů, které mohou výrazně změnit život v regionu. Je tím myšleno sportovní zařízení, komunitní centra, klidové a odpočinkové zóny, rekonstrukce památek, chráněných území (Božidarské rašeliniště) další.

Další projektové záměry lze realizovat z dotačního titulu Cíl 3/Ziel 3 – investiční a neinvestiční akce přeshraničního charakteru. Jiné projekty budou realizovány prostřednictvím Programu rozvoje venkova (PRV – MZe ČR), nebo Programu obnovy venkova (POV – MMR ČR, POV KÚ KK).

#### 4.7 Domácnosti a bydlení

##### 4.7.1 Domovní fond

Na území mikroregionu Krušné hory- západ existovalo k 31. 12. 2001 celkem 1 966 domů (7 % z celého domovního fondu okresu Karlovy Vary), což je o 78 více než v r. 1991. Nárůst lze pozorovat ve všech obcích mikroregionu, největší u města Ostrov (o 45 domů). Z těchto domů bylo 80 % trvale obydlených (z trvale využívaného domovního fondu Karlovarského okresu představuje 7 %), což je ve srovnání se stavem před deseti lety pouze o jeden objekt více. Z celkového počtu trvale obydlených domů tvoří rodinné domy 96 %, zbytek připadá na domy bytové.

Tab. č. 17: Domovní fond v letech 1991 a 2001

Obec, region	Celkem	Trvale obydlené			Neobydlené
		celkem	RD	BD	
Abertamy	239	182	135	47	57
Boží Dar	61	34	31	3	27
Dalovice	369	333	275	58	36
Děpoltovice	83	64	59	5	19
Hájek	118	103	97	6	15
Horní Blatná	119	85	74	11	34
Hroznětín	279	252	213	39	27
Jáchymov	666	502	438	64	164
Jenišov	79	76	68	8	3
Krásný Les	74	55	55	0	19

Loket	469	389	308	81	80
Merklín	222	168	146	22	54
Nová Role	342	310	206	104	32
Nové Hamry	118	85	84	1	33
Ostrov	1 388	1 296	661	635	92
Otovice	137	124	114	10	13
Pernink	218	144	124	20	74
Potůčky	65	51	37	14	14
Smolné Pece	40	31	31	0	9
<b>SKH - Z celkem</b>	<b>5 086</b>	<b>4 284</b>	<b>3 156</b>	<b>1 128</b>	<b>802</b>

**RD – rodinné domy**

**BD – bytové domy**

Zdroj: Český statistický úřad

Podíl domů postavených před druhou světovou válkou je více jak třicetiprocentní (31,1 %), což pomalu zvyšuje potřebu nové výstavby v regionu. Téměř 45 % současného bytového fondu bylo postaveno v letech 1946 – 1980, za čímž stojí zejména masová výstavba v průběhu sedmdesátých let. Z vlastnických vztahů je patrný vysoký podíl domů, jež jsou ve vlastnictví soukromých osob (94 %), podíl ostatních vlastníků je zanedbatelný.

**Tab. č. 18: Domy podle vlastnictví a stáří v r. 1919 – 2001**

Obec, region	Vlastnictví domů			Stáří domů			
	Soukromých osob	Obce, státu	SDB	Do roku 1919	1920 - 1945	1946 - 1980	1981 - 2001
Abertamy	142	31	2	48	92	22	28
Boží Dar	33	5	0	19	2	1	15
Dalovice	291	31	4	80	112	57	87
Děpoltovice	60	1	0	22	25	8	13
Hájek	80	5	0	21	32	17	33
Horní Blatná	75	12	0	33	43	7	11
Hroznětín	215	14	2	82	72	52	44
Jáchymov	435	58	1	157	185	85	93
Jenišov	71	0	0	19	22	5	30
Krásný Les	55	1	0	26	13	7	7
Loket	313	20	22	119	79	75	112
Merklín	144	6	0	32	34	42	68
Nová Role	208	102	0	34	74	130	76
Nové Hamry	80	5	0	20	36	6	23
Ostrov	667	192	14	129	120	839	225
Otovice	112	8	0	30	50	15	32
Pernink	142	3	0	53	51	22	25
Potůčky	25	15	0	3	20	20	8

## Strategie rozvoje Sdružení Krušné hory – západ na období 2008 - 2013

Smolné Pece	31	1	0	2	19	2	9
<b>SKH - Z celkem</b>	<b>3 179</b>	<b>510</b>	<b>45</b>	<b>929</b>	<b>1 081</b>	<b>1 412</b>	<b>939</b>

Zdroj: Český statistický úřad Karlovy Vary

Z technického vybavení je v regionu na slušné úrovni vybavení domů vodovodem (95,5 % domů), plynem (70 %) a ústředním topením (69 %). Naopak pouhých 13,4 % domů má přípojku na kanalizační síť.

Tab. č. 19: Obydlené domy podle technického vybavení v r. 2001

Obec, region	Celkem trvale obydlené	Počet domů vybavených			
		Přípojkou na kanalizační síť	Vodovodem	Plynem	Ústředním topením
Abertamy	182	113	191	73	150
Boží Dar	34	34	34	3	27
Dalovice	333	230	330	217	275
Děpoltovice	64	0	64	6	49
Hájek	103	4	103	12	88
Horní Blatná	85	17	85	21	67
Hroznětín	252	167	252	117	209
Jáchymov	502	424	502	126	404
Jenišov	76	16	76	15	62
Krásný Les	55	0	54	7	36
Loket	389	240	387	137	276
Merklín	168	125	168	120	149
Nová Role	310	192	310	226	290
Nové Hamry	85	16	85	13	73
Ostrov	1 296	1 017	1 296	671	1 202
Otovice	124	88	124	85	109
Pernink	144	16	144	59	115
Potůčky	51	46	51	12	46
Smolné Pece	31	0	28	2	23
<b>SKH - Z celkem</b>	<b>4 284</b>	<b>2 745</b>	<b>4 284</b>	<b>1 922</b>	<b>3 650</b>

Zdroj: ČSÚ Karlovy Vary

### 4.7.2 Bytový fond

Na území Mikroregionu existovalo v roce 2001 celkem 2 437 bytů, což je o 88 více než v r. 1991. Nárůst lze pozorovat ve všech obcích mikroregionu, vyjma obce. Z těchto bytů bylo 1 981 trvale obydlených (tj. 81,3 %), což ve srovnání se stavem před deseti lety činí pokles o 9 bytů. Z tohoto

je zřejmé, že došlo k podstatně vyššímu nárůstu u neobydlených bytů (o 97 bytů, tj. nárůst o 27 %). Za tímto počtem se skrývají především přesuny trvale obydlených bytů do kategorie neobydlených, neboť ty nemají přirozený zdroj přírůstu jako trvale obydlené byty (novou bytovou výstavbu).

Z trvale využívaného bytového fondu okresu Karlovy Vary připadá na Sdružení celkem 5 %. Více jak čtyři pětiny trvale obydlených bytů mikroregionu (85,6 %) byly umístěny v rodinných domcích, což je mnohem více než v celém okrese Karlovy Vary.

Tab. č. 20: Bytový fond mikroregionu Sdružení Krušné hory – západ v r. 2001

Obec, region	Celkem	Trvale obydlené			Neobydlené
		celkem	v RD	v BD	
Abertamy	492	414	149	251	78
Boží Dar	78	55	33	16	23
Dalovice	718	670	342	315	48
Děpoltovice	122	106	73	29	16
Hájek	158	141	117	19	17
Horní Blatná	177	143	94	43	34
Hroznětín	589	549	242	302	40
Jáchymov	1 172	947	478	433	225
Jenišov	138	123	89	34	15
Krásný Les	78	59	59	0	19
Loket	1 316	1 153	362	775	163
Merklín	416	356	174	159	60
Nová Role	1 607	1 560	240	1 309	47
Nové Hamry	129	97	91	2	32
Ostrov	7 089	6 820	741	6 041	269
Otovice	225	202	149	48	23
Pernink	355	281	154	117	74
Potůčky	143	132	44	87	11
Smolné Pece	40	32	32	0	8
<b>SKH - Z celkem</b>	<b>15 042</b>	<b>13 840</b>	<b>3 663</b>	<b>9 980</b>	<b>1 202</b>

Vysvětlivky:

RD – rodinné domy

BD – bytové domy

Zdroj: Český statistický úřad

Individuální výstavba v obcích jednoznačně převažuje nad nájemním bydlením (nájemní obydlené byty tvoří pouhých 6 %).

Tab. č. 21: Obydlené byty podle právních důvodů užívání a velikosti bytu v r. 2001

Obec, region	Ve vlastním domě	V osobním vlastnictví	Nájemní	Člena bytového družstva	1 místnost	2 místnosti	3 místnosti	4 místnosti	5+ místnosti
Abertamy	128	59	185	18	42	143	146	41	36
Boží Dar	30	0	19	0	5	15	13	10	7
Dalovice	291	33	257	24	77	231	194	87	74
Děpoltovice	57	0	23	0	12	40	29	11	13
Hájek	82	0	36	0	18	34	44	27	17
Horní Blatná	61	7	60	0	24	34	42	22	18
Hroznětín	199	137	149	12	50	170	201	69	51
Jáchymov	404	56	400	1	167	285	283	113	68
Jenišov	76	23	14	0	15	33	45	14	16
Krásný Les	51	0	5	0	5	7	19	15	11
Loket	310	196	202	353	183	304	390	162	72
Merklín	131	20	168	0	58	108	105	45	34
Nová Role	205	28	1 280	0	229	814	378	78	59
Nové Hamry	76	0	5	0	2	19	32	23	18
Ostrov	627	3 219	2 444	149	792	3 623	1 912	356	114
Otovice	124	9	42	0	21	60	64	33	22
Pernink	125	51	82	0	39	94	76	35	31
Potůčky	24	6	89	0	20	42	47	16	4
Smolné Pece	28	0	1	0	0	4	10	10	8
<b>SKH - Z celkem</b>	<b>3 029</b>	<b>3 844</b>	<b>5 461</b>	<b>557</b>	<b>1 759</b>	<b>6 060</b>	<b>4 030</b>	<b>1 167</b>	<b>673</b>

Zdroj: ČSÚ Karlovy Vary

Vybavenost bytů v napojení na technickou infrastrukturu je odrazem technického vybavení trvale obydlených domů. Zatímco drtivá většina bytů má napojení na vodovod (95,5 %), plyn (69,3 %) a ústřední či etážové topení (79,4 %), pouhých 15,5 % má přípojku na veřejnou kanalizaci (celkem 80,2 % bytů má ale vlastní žumpu či jímku).

Tab. č. 22: Technické vybavení trvale obydlených bytů a ukazatele úrovně bydlení Mikroregionu v r. 2001

Obec, region	Plyn v bytě	Vodovod v bytě	Vlastní splachovací záchod	Vlastní koupelna, sprchový kout	Ústřední topení	Etážové topení
Abertamy	152	412	399	389	311	19
Boží Dar	2	54	52	53	38	0
Dalovice	399	665	643	628	451	87
Děpoltovice	13	103	94	96	86	0
Hájek	11	138	119	123	109	13
Horní Blatná	20	142	126	123	95	5

## Strategie rozvoje Sdružení Krušné hory – západ na období 2008 - 2013

Hroznětín	358	547	527	525	482	20
Jáchymov	344	932	906	891	660	51
Jenišov	16	123	117	115	88	10
Krásný Les	6	57	52	53	39	2
Loket	666	1 132	1 121	1 109	802	154
Merklín	256	350	347	342	296	24
Nová Role	1 376	1 555	1 543	1 536	1 513	5
Nové Hamry	7	93	87	82	81	0
Ostrov	4 585	6 790	6 746	6 725	6 577	24
Otovice	106	199	188	185	151	19
Pernink	95	271	248	256	219	2
Potůčky	19	127	119	119	94	4
Smolné Pece	2	28	25	28	23	0
<b>SKH - Z celkem</b>	<b>8 433</b>	<b>13 718</b>	<b>13 459</b>	<b>13 378</b>	<b>12 115</b>	<b>439</b>

Zdroj: ČSÚ Karlovy Vary

Statistiky týkající se domů a bytů na Karlovarsku a některých souvisejících sociologických fenoménů (např. údaje o rodinách v domácnostech) vesměs potvrzují, že údaje o zástavbě odpovídají celkovému rázu jednotlivých sídel mikroregionu a jejich velikosti s rysy typickými spíše pro venkovské oblasti.

Tab. č. 23: Vybrané ukazatele úrovně bydlení v regionu Sdružení KH – Z

Obec	Průměrný počet				
	Osob na byt	Osob na obytnou místnost 8 + m <sup>2</sup>	Obytné plochy na byt	Obytné plochy na osobu	Obytných místn. na byt
Abertamy	2,79	1,03	49,42	17,47	2,76
Boží Dar	2,71	0,96	55,86	18,74	3,10
Dalovice	2,70	0,96	53,25	19,54	2,84
Děpoltovice	2,68	0,97	54,08	19,99	2,78
Hájek	2,76	0,94	57,64	20,74	2,94
Horní Blatná	2,76	0,99	58,61	20,83	2,86
Hroznětín	2,89	1,02	52,92	18,06	2,86
Jáchymov	2,69	1,06	50,14	18,00	2,63
Jenišov	2,70	0,91	57,54	21,32	2,97
Krásný Les	2,83	0,84	72,95	24,90	3,47
Loket	2,76	1,06	51,50	17,95	2,71
Merklín	3,05	1,14	50,61	16,33	2,71
Nová Role	2,59	1,11	42,70	16,49	2,34
Nové Hamry	2,76	0,81	66,79	23,43	3,53
Ostrov	2,54	1,09	40,63	15,96	2,33
Otovice	2,81	0,98	54,38	19,15	2,91



Pernink	2,73	1,00	51,89	18,63	2,79
Potůčky	2,44	0,98	46,68	18,70	2,55
Smolné Pece	2,63	0,69	72,47	27,61	3,81

Zdroj: ČSÚ Karlovy Vary

V následujícím období lze očekávat v regionu Sdružení KH - Z, tak jako v jiných podobných regionech České republiky, nárůst zájmu o bydlení v této oblasti (suburbanizované zóně), jenž je vyvolaný zejména klidnějším a čistějším prostředím a podporovaný výhodnou polohou v zázemí většího města (okresního města Karlovy Vary), příznivějšími cenami pozemků i dobrou dopravní dostupností.

Samotné obce jsou vlastníky pozemků vhodných pro výstavbu rodinných domů, nicméně ze svých napjatých obecních rozpočtů nemohou poskytnout dotaci na bydlení v obci ani sami zajistit novou bytovou výstavbu. Jejich činnost se především zaměřuje na rekonstrukci a opravy stávajících nevyužívaných objektů v majetku obce a budování inženýrských sítí pro novou výstavbu rodinných domků.

## 5. TECHNICKÁ A DOPRAVNÍ INFRASTRUKTURA SDRUŽENÍ KRUŠNÉ HORY – ZÁPAD

### 5.1 Technická infrastruktura

Vybavenost technickou infrastrukturou je jednou ze základních charakteristik daného území. Zásobování obyvatelstva kvalitní pitnou vodou, odvádění a čištění odpadních vod, plynofikace obce a zásobování elektrickou energií nejenže podává informaci potenciálním investorům o možnosti realizace jejich podnikatelských záměrů (co se týče jednoduchosti či naopak složitosti napojení na technickou infrastrukturu), ale je především základním předpokladem pro kvalitu lidského života. Stav technické infrastruktury taktéž určuje technologickou a finanční náročnost na její dobudování.

Stav a úroveň vybavení jednotlivých obcí mikroregionu technickou infrastrukturou se v posledních letech výrazně zlepšilo, na druhou stranu je však ještě třeba v některých obcích dobudovat chybějící vodovodní a kanalizační sítě, provést jejich rekonstrukci či napojit kanalizace na čistírnu odpadních vod. Tedy učinit taková opatření, aby tyto obce splňovala přísná nařízení Evropské unie.

### 5.1.1 Zásobování mikroregionu elektrickou energií a plynem

Zásobování elektrickou energií a plynem je v mikroregionu na velmi dobré úrovni.

Obce Mikroregionu jsou v oblasti zásobování elektrickou energií vybaveny standardně, tzn. že v žádné obci nedochází k opakujícím se výpadkům elektriny ani jiným vážnějším provozním problémům typu „podpětí“ – zejména v okrajových částech sídel. Na území regionu nejsou provozovány žádné významné zdroje elektrické energie (rozvody), zajištění potřebného výkonu je tedy závislé na externí dodávce vedeními velmi vysokého napětí. Na přípojky z tohoto vedení jsou pak připojeny jednotlivé trafostanice v obcích.

Všechny obce tohoto regionu jsou plynofikovány. Obecně lze také konstatovat, že stav rozvodné sítě elektrické energie i zásobování plynem nepředstavuje v mikroregionu výraznou bariéru rozvoje podnikatelských aktivit.

### 5.1.2 Zásobování mikroregionu vodou a stav kanalizace v regionu

Zásobování vodou a odkanalizování představují jednu z limitujících oblastí technické infrastruktury, která v případě nevyhovujícího stavu již ve fázi územního rozhodování může zabránit realizaci podnikatelského záměru v daném území.

V Mikroregionu je situace v oblasti zásobování vody vyhovující. Nejvíce problematická situace je v obcích Krásný Les, a v některých místních částech obcí, kde není napojení na kanalizaci, což je vysoce nákladné a stále se hledají možnosti financování.

Domácnosti, stejně jako firmy je zajištěno zásobování pitnou vodou z vodovodního řádu a místně z vlastních domovních studní. Od roku 2009 je zákonem zaručeno, že odběr vody z vlastních studní může být jen ve studních, které mají kvalitní vodu, dalším problémem ale může být kolísavá vydatnost vody ve studních.

Členové Sdružení Krušné hory – západ jsou zároveň i členy Vodohospodářského sdružení Karlovy Vary.

Závěrem je třeba konstatovat, že další dobudování a zkvalitňování sítí technické infrastruktury je jednou z hlavních rozvojových priorit většiny obcí regionu. Investice do rozvoje technické infrastruktury však závisí především na finančních možnostech jednotlivých obcí.

## 5.2 Dopravní infrastruktura

Kvalitní dopravní infrastruktura představuje jeden ze základních předpokladů rozvoje území.

Konkrétní řešení dopravy musí být vždy koordinováno s rozvojem pracovních příležitostí, rozvojem a stabilizací sídelní struktury a rozvojem rekreace a cestovního ruchu ve vybraných oblastech. To vše s ohledem na ochranu přírody a krajiny.

### 5.2.1 Silniční doprava

Nejvýznamnějším silničním tahem je silnice I/13 (E 442) Karlovy Vary - Ostrov - Chomutov - Děčín - Liberec. V úseku Karlovy Vary - Ostrov se jedná o čtyřproudou komunikaci. Trasa této silnice je řešena obchvatem Ostrova a poté pokračuje směrem na Chomutov, Most a Teplice jako tzv. "podkrušnohorská magistrála". Další významnou dopravní spojnici v regionu představuje silnice I/25, která v Dolním Žďáru vychází ze silnice I/13 a pokračuje směrem na Jáchymov a Boží Dar a dále přes Oberwiesenthal do SRN. Obchvatem Ostrova vznikla další významná spojnice směrem na Hroznětín, Merklín, Pernink, Potůčky, kde po roce 2007 vznikl z původního hraničního přechodu pro pěší, hraniční přechod pro motorová vozidla.

Tuto základní kostru doplňují silnice II. a III. třídy a četné místní komunikace. Obecně platí, že zejména silnice II. a III. třídy a místní komunikace jsou nedostatečně udržované a kapacitně využívané nad mez únosnosti (např. komunikace k hraničnímu přechodu v Potůčkách), která v současné době prochází výraznou rekonstrukcí. V některých obcích na této trase, projednávají zastupitelstva obcí, možnost silničních obchvatů, stejně, jako je tomu v Božím Daru.

Na průjezdné úseky silnic III. třídy navazují obslužné místní komunikace, které sice tvoří se silnicemi základní dopravní kostru zástavby, ale jejich dopravní význam není nějak výrazný.

### 5.2.2 Železniční a letecká doprava

Na síť osobní železniční dopravy je napojeno celkem 12 členských měst a obcí SKH-Z. Nejvýznamnější železniční trati nadregionálního významu je trať č. 140 (Cheb - Karlovy Vary - Chomutov - Praha). Přímo mohou tuto trať využívat obyvatelé Ostrova, Hájků a Dalovic.

Druhou významnou železniční trasou je mezinárodní trať č. 142 vedoucí z Karlových Varů do Potůček a dále do Johannegeorgenstadtu (SRN). Na této trati leží Nová Role, Nové Hamry, Pernink, Horní Blatná a Potůčky. Přeprava cestujících je zde zajištěna osobními motorovými vlaky.

Z trati č. 140 odbočují regionální tratě:

- v Novém Sedle u Lokte trať č. 144 pro osobní vlaky (leží na ní město Loket),
- trať č. 143, která spojuje osobními vlaky Novou Roli s Karlovými Vary, ve které navazuje na již zmíněnou trať č. 142 a
- v Dalovicích trať č. 141 do Merklína.

Na území mikroregionu sice není zajišťována ani žádná pravidelná civilní letecká doprava, ale přímo v krajském městě Karlových Varech nalezneme mezinárodní letiště v Olšových Vratech.

### 5.2.3 Veřejná doprava

Veřejná osobní doprava je v území zajišťována autobusovými linkami. Na autobusovou dopravu jsou v současnosti napojeny všechny obce mikroregionu. Jejím hlavním problémem však je, stejně jako i v ostatních regionech, zejména disproporce mezi rostoucími náklady na její provoz a klesající poptávkou po tomto druhu dopravy (při stále se zvyšujícím podílu individuální motorové dopravy), což se odráží zejména na území s malou hustotou obyvatel. Tato situace se povětšinou řeší omezováním spojů veřejné dopravy, což je spolu s další problematikou (jako je např. nedostatek služeb v některých sídlech) jednou z příčin postupného vysídlování a následné změny sociální demografické struktury malých obcí.

Na druhou stranu je ale třeba podotknout, že na Karlovarsku panuje téměř ve všech obcích spokojenost s úrovní autobusové dopravy.

### 5.2.4 Cyklistická doprava

Doprava, která společně s veřejnou hromadnou dopravou vytváří potřebnou společensky prospěšnou alternativu individuální automobilové dopravě, je cyklistická doprava. V posledních letech je jedním z nejvíce se rozvíjejících odvětví dopravy, jenž pro své nesporné přednosti, především z hlediska minimálních dopadů na životní prostředí a podpory rozvoje turistického ruchu, plní významnou úlohu i z hlediska rozvoje Sdružení Krušné hory – západ. Tento druh dopravy je dále řešen v kapitole č. 7.3.

## 6. HOSPODÁŘSKÁ CHARAKTERISTIKA SDRUŽENÍ KRUŠNÉ HORY- ZÁPAD

### 6.1 Struktura hospodářské sféry mikroregionu

Tab. č. 24: Počet aktivních ekonomických subjektů sídlících na území obcí podle převažující činnosti

Obec, region	Zemědělství lesnictví, rybolov	Průmysl	Stavebnictví	Doprava a spoje	Obchod, opravy a údržba vozidel, spotřební zboží	Ostatní obchodní služby	Veřejná správa, obrana, povinné sociální pojištění	Školství a zdravotnictví	Ostatní veřejné, sociální a osobní služby
Abertamy	31	23	25	4	304	30	2	3	20
Boží Dar	9	5	6	3	47	16	2	0	14
Dalovice	24	73	63	30	222	131	2	14	44
Děpoltovice	7	12	10	2	31	13	2	0	4
Hájek	2	13	19	5	38	16	2	4	10
Horní Blatná	19	5	22	1	345	14	2	1	4
Hroznětín	42	61	41	14	235	51	2	6	17
Jáchymov	37	77	130	20	473	153	2	14	65
Jenišov	9	12	24	9	53	37	1	0	4
Krásný Les	5	8	7	0	17	4	2	0	3
Loket	27	110	93	16	272	128	2	16	56
Merklín	29	33	35	5	153	33	2	5	20
Nová Role	27	88	100	27	248	188	3	16	64
Nové Hamry	16	7	9	1	32	20	2	0	11
Ostrov	146	503	469	117	1 615	846	4	95	290
Otovice	3	35	27	18	81	50	1	2	14
Pernink	27	23	28	8	643	26	3	4	18
Potůčky	27	7	9	3	121	8	2	1	7
Smolné Pece	1	3	6	1	12	2	1	0	2
<b>SKH-Z celkem</b>	<b>488</b>	<b>1 098</b>	<b>1 123</b>	<b>284</b>	<b>4 942</b>	<b>1 766</b>	<b>39</b>	<b>181</b>	<b>667</b>

Zdroj: ČSÚ Karlovy Vary

Ze struktury ekonomické aktivity obyvatel podle odvětví ekonomických činností vyplývá, že nejvíce lidí je zaměstnáno ve zpracovatelském průmyslu a výrobě elektřiny, kde pracuje 27,1 % ekonomicky aktivních obyvatel. Nejvyšších hodnot dosahuje obec Děpoltovice (30,5 %). Tento podíl je vyšší než průměr za Karlovarský kraj.

V souvislosti s rozvojem cestovního ruchu došlo rovněž k významnému zvýšení zaměstnanosti v oblasti pohostinství a ubytování. Údaje za SKH-Z i celý Karlovarský kraj poměrně výrazně překračují celostátní průměr. Nejvyššího podílu dosahuje obec Boží Dar (27,6 % EAO), která je významným horským turistickým střediskem. Dále je tento obor významně zastoupen v dalších horských obcích např. v obci Abertamy, Horné Blatné, Pernink (11,1 %) a v lázeňském městě Jáchymově (9,4 %).

Stejně tak i podíl ekonomicky aktivního obyvatelstva ve stavebnictví je v mikroregionu vyšší než krajský průměr. Naopak nižší procentuální zastoupení vykazují odvětví dopravy a některých služeb (peněžnictví a pojišťovnictví, veřejná správa, školství, zdravotnictví), která jsou většinou vázaná na nejvýznamnější centra osídlení regionu (v tomto případě Karlovy Vary, Cheb, Sokolov).

Tab. č. 25: Ekonomická aktivita obyvatelstva podle odvětví ekonomické činnosti k 1.3.2001

Obec, region	Státní organizace	Akciové společnosti	Obchodní společnosti	Družstevní organizace	Podnikatelé - FO	Samostatně hospodařící rolníci	Svobodná povolání	Zemědělství podnikatelé - FO	Ostatní právní formy
Abertamy	2	0	12	1	266	19	7	0	135
Boží Dar	0	1	15	0	63	3	0	0	20
Dalovice	4	5	74	2	432	8	21	4	53
Děpoltovice	0	0	6	0	60	2	2	3	8
Hájek	0	0	6	0	86	1	5	0	11
Horní Blatná	1	0	3	0	164	14	1	2	228
Hroznětín	2	2	19	1	309	22	19	1	94
Jáchymov	6	1	116	0	608	22	33	0	185
Jenišov	0	1	36	0	91	6	3	0	12
Krásný Les	0	0	3	0	35	5	0	0	3
Loket	3	0	53	0	549	10	37	0	68
Merklín	2	1	13	1	197	18	9	6	68
Nová Role	6	1	24	1	599	17	31	3	79
Nové Hamry	0	0	7	0	73	9	1	0	8
Ostrov	16	6	186	11	3 056	92	185	5	528
Otovice	0	4	49	0	146	3	6	0	23
Pernink	2	0	13	1	325	12	7	0	420
Potůčky	1	0	2	0	114	11	3	0	54
Smolné Pece	0	0	1	0	24	0	0	1	2
<b>SKH-Z celkem</b>	<b>45</b>	<b>22</b>	<b>638</b>	<b>18</b>	<b>7 197</b>	<b>274</b>	<b>370</b>	<b>25</b>	<b>1 999</b>

Karlovarský kraj tvoří spolu s Ústeckým krajem region Severozápad, který byl vybrán v rámci České republiky jako jeden z cílových regionů pro uplatňování nástrojů regionální politiky s využitím Regionálního programu NUTS 2 Severozápad.

Jako součást analýzy a pro přehled o rozvojovém potenciálu zájmového území mikroregionu byly dle poskytnutých materiálů (např. urbanistické studie, ÚPD – schválené či rozpracované atd.), zmapovány rozvojové plochy jednotlivých obcí (viz. tabulky a grafická znázornění).

Problémové rozvojové šance jsou dány především řídkým osídlením v horské oblasti, horší dopravní dostupností, vzdělanostní strukturou obyvatelstva. Rozvojový potenciál mají naopak především obce ležící v bezprostředním zázemí krajského města.

Struktura hospodářství regionu Sdružení Krušné hory – západ je ovlivněna mnoha faktory, především přírodními podmínkami, historickým vývojem, strukturou osídlení a geografickou polohou území.

Mikroregion má především podmínky pro rozvoj cestovního ruchu a lázeňství (Západočeské lázně), je charakteristický nadprůměrným podílem subjektů ve službách cestovního ruchu a obchodních službách, bankovníctví a peněžnictví v dopravě, což je dáno příhodnou oblastí vhodnou k rozvoji cestovního ruchu a rekreace.

V průmyslu trvale působí přes 200 subjektů, nejvíce z nich je zaměřeno na:

- výrobu kovových konstrukcí a kovodělných výrobků (kromě výroby strojů a zařízení) – 57 subjektů (tj. 27,0 % z celkového počtu subjektů v odvětví průmyslu),
- zpracování dřeva, výrobu dřevařských výrobků (kromě nábytku) – 50 subjektů (tj. 23,7 %),
- výrobu tesařskou a výrobu dřevostaveb včetně prvků pro montované stavby – 27 subjektů (tj. 12,8 %).

Počty registrovaných ekonomických subjektů podle převažující činnosti OKEČ jsou ovlivněny také tradiční skladbou živnostenských listů, proto více jak pětina tvoří subjekty zaměřené na obchod, opravy a údržbu motorových vozidel.

Strukturu podnikatelských subjektů v regionu můžeme hodnotit jako relativně pozitivní skutečnost, poněvadž zde neexistuje silná závislost na jediném zaměstnavateli, u kterého by v případě jeho neúspěchů na trhu či dokonce jeho zrušení došlo k nárůstu nezaměstnanosti v regionu. Existuje tu nižší riziko celkového ekonomického úpadku (v době krize v jednom odvětví), a tudíž i vyšší sociální stabilita tohoto území. Na druhou stranu lze neexistenci velkého podniku v regionu brát jako výrazný handicap, a proto by příchod silného investora, jenž by výraznou měrou přispěl k nárůstu zaměstnanosti i vyšším příjmům do místních rozpočtů (formou částečného podílu obce na dani z příjmu fyzických osob z podnikání), bylo pozitivním a vítaným jevem.

Podle právní formy je v regionu nejvíce registrováno fyzických osob podnikajících dle živnostenského zákona nezapsaných v obchodním rejstříku (67 %) a samostatně hospodařících rolníků nezapsaných do obchodního rejstříku (12 %).

Tab. č.26: Počet „aktivních“ ekonomických subjektů sídlících na území obcí podle právní formy k 31. 12. 2007

Obec, region	Státní organizace	Akciové společnosti	Obchodní společnosti	Družstevní organizace	Podnikatelé - FO	Samostatně hospodařící rolníci	Svobodná povolání	Zemědělství podnikatelé - FO	Ostatní právní formy
Abertamy	2	0	12	1	266	19	7	0	135
Boží Dar	0	1	15	0	63	3	0	0	20
Dalovice	4	5	74	2	432	8	21	4	53
Děpoltovice	0	0	6	0	60	2	2	3	8
Hájek	0	0	6	0	86	1	5	0	11
Horní Blatná	1	0	3	0	164	14	1	2	228
Hroznětín	2	2	19	1	309	22	19	1	94
Jáchymov	6	1	116	0	608	22	33	0	185
Jenišov	0	1	36	0	91	6	3	0	12
Krásný Les	0	0	3	0	35	5	0	0	3
Loket	3	0	53	0	549	10	37	0	68
Merklín	2	1	13	1	197	18	9	6	68
Nová Role	6	1	24	1	599	17	31	3	79
Nové Hamry	0	0	7	0	73	9	1	0	8
Ostrov	16	6	186	11	3 056	92	185	5	528
Otovice	0	4	49	0	146	3	6	0	23
Pernink	2	0	13	1	325	12	7	0	420
Potůčky	1	0	2	0	114	11	3	0	54
Smolné Pece	0	0	1	0	24	0	0	1	2
<b>SKH-Z celkem</b>	<b>45</b>	<b>22</b>	<b>638</b>	<b>18</b>	<b>7 197</b>	<b>274</b>	<b>370</b>	<b>25</b>	<b>1 999</b>

Zdroj: ČSÚ Karlovy Vary

Pro výrobu a podnikání slouží nebo je vytipováno v regionu několik oblastí. Jedná se zejména o území bývalých areálů JZD (či ZD), které již většinou nejsou využívány k zemědělské činnosti, nebo plochy jenž jsou ve vazbě na tyto prostory. Všechny tyto plochy jsou vyčleněny v územně plánovací dokumentaci jednotlivých obcí. Do budoucna se ale nedá příliš počítat s jejich intenzivním využíváním, poněvadž téměř všechny obce mají nedostatek finančních prostředků k zainvestování těchto tzv. průmyslových zón (vybudování odpovídající technické infrastruktury - kanalizace, plynofikace, telefonizace, dopravních komunikací atd.).

Významná průmyslová zóna (o velikosti cca 7 ha) se v současnosti nachází pouze na katastrálním území města Ostrov, který je situován na okraji města při sjezdu z obchvatu města u příjezdové silnice směrem do Ostrova.

Na druhou stranu mají téměř všechny obce zpracovanou územně plánovací dokumentaci (v podobě územního plánu) či alespoň urbanistickou studii, ve které jsou vyčleněny plochy pro výstavbu objektů k podnikání. Bohužel se ale do budoucna nedá, z důvodu omezeného počtu finančních prostředků jednotlivých obcí k zainvestování těchto pozemků, tzv. průmyslových



zón (vybudování odpovídající technické infrastruktury - kanalizace, plynofikace, telefonizace, dopravních komunikací atd.), počítat s jejich intenzivním využíváním. Oblasti skýtající jistý rozvojový potenciál jsou mj. i nevyužívané, na druhou stranu ale mnohdy již chátrající, tzv. komerční objekty v obcích (zpravidla se jedná o zemědělské objekty, ale též o objekty bývalých zaniklých firem, skladovací prostory, apod.).

## 6.2 Vyjíždka za zaměstnáním

V regionu Sdružení Krušné hory – západ není dostatek pracovních příležitostí a podnikatelské subjekty v regionu nabízejí omezený počet pracovních míst v úzké profesní struktuře a ani obce samy neposkytují dostatečné množství pracovních příležitostí pro své obyvatele, jsou obyvatelé mikroregionu nuceni za prací vyjíždět.

Tab. č. 27: Podíl obyvatelstva vyjíždějícího do zaměstnání v regionu Sdružení KH-Z k 31. 12. 2001

Obec, region	EA obyvatelstvo	Vyjíždějící do zaměstnání	Vyjíždění do zaměstnání (%)
Abertamy	661	507	76,7
Boží Dar	76	55	72,4
Dalovice	962	801	83,3
Děpoltovice	131	115	87,8
Hájek	232	187	80,6
Horní Blatná	246	204	82,9
Hroznětín	856	702	82,0
Jáchymov	1 450	1 166	80,4
Jenišov	192	158	82,3
Krásný Les	87	65	74,7
Loket	1 656	1 289	77,8
Merklín	621	487	78,4
Nová Role	2 154	1 865	86,6
Nové Hamry	146	121	82,9
Ostrov	9 347	8 004	85,6
Otovice	300	245	81,7
Pernink	528	428	81,1
Potůčky	224	152	67,9
Smolné Pece	47	42	89,3
<b>SKH-Z celkem</b>	<b>19 916</b>	<b>16 593</b>	<b>83,3</b>

Zdroj: ČSÚ Karlovy Vary

Za prací vyjíždí celkem 83,3 % ekonomicky aktivních osob, nejvíce z poměrně ve shodném procentu u všech dotčených obcí. Nejméně 67,9 % z obce Potůčky a nejvíce z obce Smolné Pece 89,3 %.

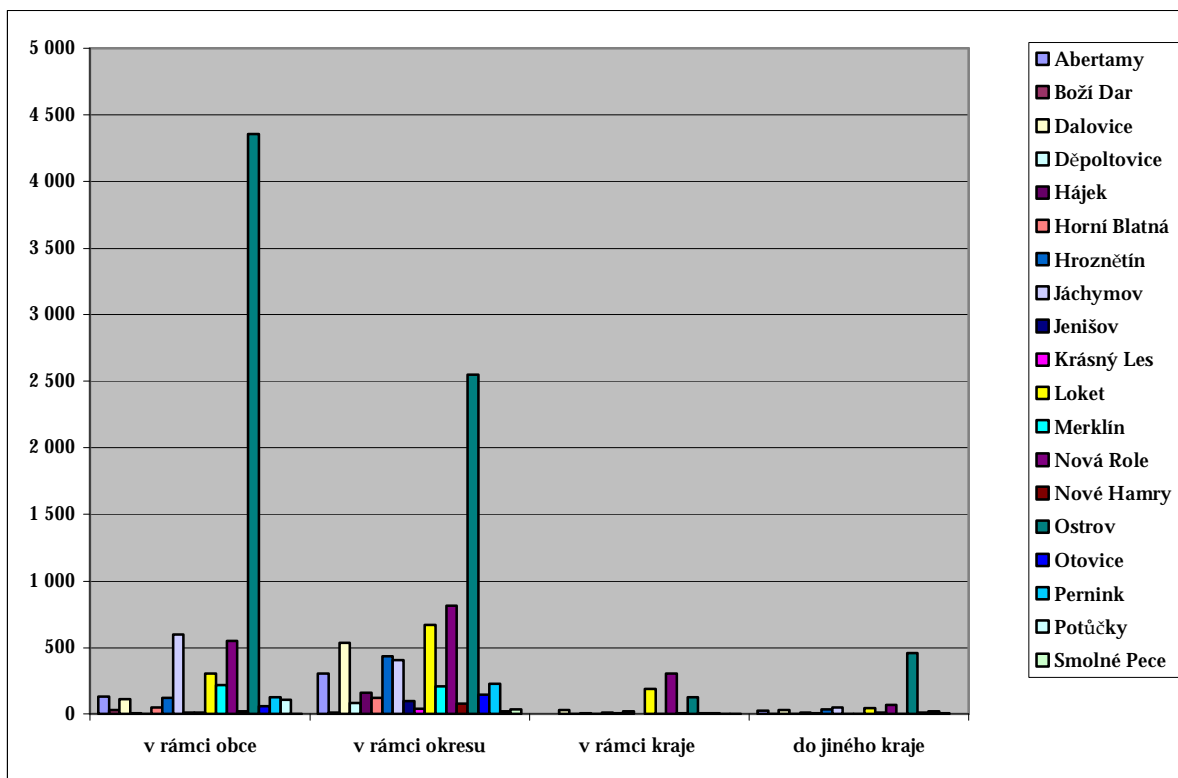
Pokud vyjížděku za zaměstnáním zkoumáme z hlediska cílů vyjížděky, zjistíme, že převážná část vyjíždějících (86,7 %) vyjíždí v rámci okresu Karlovy Vary a okresu Sokolov, kde je soustředěna většina okresních podniků.

**Tab. č. 28 : Vyjíždějící do zaměstnání k 31. 12. 2001**

Obec, region	Vyjíždějící do zaměstnání			
	v rámci obce	v rámci okresu	v rámci kraje	do jiného kraje
Abertamy	134	305	1	26
Boží Dar	30	12	1	5
Dalovice	111	539	32	30
Děpoltovice	6	87	3	3
Hájek	2	162	8	11
Horní Blatná	53	121	2	9
Hroznětín	122	435	12	34
Jáchymov	598	404	9	51
Jenišov	14	97	22	4
Krásný Les	13	44	0	3
Loket	308	671	191	45
Merklín	216	208	3	14
Nová Role	550	815	303	69
Nové Hamry	21	81	6	4
Ostrov	4 355	2 549	126	460
Otovice	59	146	10	11
Pernink	126	226	9	20
Potůčky	107	23	4	6
Smolné Pece	4	33	2	0
<b>SKH-Z celkem</b>	<b>6 829</b>	<b>6 958</b>	<b>744</b>	<b>805</b>

Zdroj: ČSÚ Karlovy Vary

**Graf č. 4: Vyjížděka za zaměstnáním z regionu SKH-Z podle lokality výjezdu k 31.12.2001**



## 6.3 Trh práce

### 6.3.1 Struktura zaměstnanosti

Zaměstnanost, respektive počet pracovníků, je jedním z rozhodujících kritérií při hodnocení významu podnikatelských aktivit a průmyslu pro hospodářskou a sociální soudržnost v regionech.

Obyvatelstvo mikroregionu je rozděleno z hlediska ekonomické aktivity zhruba na polovinu. Při sčítání lidu v roce 2001 bylo v regionu Sdružení Krušné hory - západ evidováno 19 916 ekonomicky aktivních osob, tj. 53 % z celkového počtu obyvatel. Ekonomicky neaktivní, mezi které se řadí nepracující důchodci, žáci, studenti, učni, atd., tvoří 45,64 %.

Tab. č. 35: Ekonomicky aktivní obyvatelstvo Sdružení Krušné hory - západ k 31. 12. 2001\*

Obec, region	Ekonomicky aktivní					Ekonomicky neaktivní			Nezjištěno
	celkem	zaměstnaní	z toho		nezaměstnaní	celkem	z toho		
			pracující důchodci	ženy na mateřské dovolené			nepracující důchodci	žáci, studenti, učni	

## Strategie rozvoje Sdružení Krušné hory – západ na období 2008 - 2013

Abertamy	661	560	27	5	101	530	185	209	6
Boží Dar	76	70	3	1	6	88	31	41	6
Dalovice	962	876	36	10	86	820	349	321	30
Děpoltovice	131	125	2	1	6	158	59	51	2
Hájek	232	203	5	2	29	160	69	68	0
Horní Blatná	246	222	6	2	24	207	72	73	15
Hroznětín	856	753	17	10	103	756	290	296	21
Jáchymov	1 450	1 259	63	21	191	1 333	623	442	47
Jenišov	192	171	8	1	21	140	56	55	0
Krásný Les	87	72	1	0	15	81	41	21	1
Loket	1 656	1 438	38	22	218	1 484	422	690	62
Merklín	621	541	13	7	80	476	158	200	5
Nová Role	2 154	1 935	84	21	219	1 876	885	624	18
Nové Hamry	146	132	2	3	14	132	57	58	2
Ostrov	9 347	8 393	409	101	954	7 975	3 564	2 972	129
Otovice	300	281	16	3	19	268	117	92	0
Pernink	528	477	16	6	51	359	167	101	17
Potůčky	224	192	9	8	32	143	62	48	2
Smolné Pece	47	45	1	0	2	44	23	16	0
<b>SKH-Z celkem</b>	<b>19 916</b>	<b>17 745</b>	<b>756</b>	<b>224</b>	<b>2 171</b>	<b>17 030</b>	<b>7 230</b>	<b>6 378</b>	<b>363</b>

Zdroj: ČSÚ Karlovy Vary

\* Od července 2004 se k výpočtu míry nezaměstnanosti (MN) používá nová metodika. Ve vzorci k výpočtu MN je v čitateli místo počtu všech uchazečů o zaměstnání použit počet dosažitelných nezaměstnaných. Ke změně došlo i ve jmenovateli - pracovní síla je místo součtu klouzavých průměrů zaměstnaných a nezaměstnaných osob definována jako součet klouzavých průměrů zaměstnaných, dosažitelných nezaměstnaných osob a zaměstnaných cizinců. Pro lepší srovnání je použita míra nezaměstnanosti vypočtena podle původní metodiky, v závorce uvádíme ke srovnání MN vypočtenou novou metodikou.

Zdroj: Úřad práce Karlovy Vary

Pro další hospodářský rozvoj a s ohledem na současnou ekonomickou krizi, se jeví jako nezbytná maximální spolupráce mezi podnikateli, státní správou a samosprávou – tedy subjekty, které spolurozhodují o rozvoji daného mikroregionu.

## 7. CESTOVNÍ RUCH

Cestovní ruch je významným ekonomickým, kulturním a společenským prvkem, který významně ovlivňuje tvorbu hrubého domácího produktu a příjmy do místních rozpočtů, zvyšuje zaměstnanost, podporuje investiční aktivity a přispívá k celkovému socioekonomickému rozvoji regionu. Je mnohostranným odvětvím, které zasahuje do řady dílčích činností a zejména s ohledem na silný multiplikační efekt patří mezi nejvýznamnější

součástí ekonomiky s relativně rychlou návratností. Proto stojí v popředí zájmu mnoha municipalit a regionů. Nejinak je tomu i u regionu Sdružení Krušné hory - západ, který má zejména díky výhodné geografické poloze a kvalitnímu životnímu prostředí vysoký potenciál pro rozvoj cestovního ruchu, jenž však není dostatečně využíván.

Území mikroregionu SKH-Z disponuje značným, především přírodním bohatstvím, které společně s výhodnou geografickou polohou na hranicích se SRN vytváří velmi dobré předpoklady rozvoje cestovního ruchu. Na území regionu je k dispozici celá řada ubytovacích a stravovacích kapacit různého typu a kvality.

### 7.1 Rozvoj cestovního ruchu

V řešeném území mikroregionu je možno rozlišit dva hlavní typy oblastí cestovního ruchu. Na jedné straně jsou to centra cestovního ruchu - města s nabídkou přírodního zázemí, kulturně-historických památek a řadou sportovně-rekreačních, kulturních a zábavných zařízení a služeb (Ostrov, Jáchymov, Nová Role, Locket). Tato města mají zároveň předpoklady pro to, aby svůj potenciál v cestovním ruchu v budoucnosti znásobila. Druhým typem oblastí jsou rozsáhlé krajinné prostory orientované spíše na nabídku sportovně-rekreačních a relaxačních aktivit:

- Klínovec, Boží Dar
- Pernink - Abertamy, Horní Blatná
- Nové Hamry

Tyto oblasti a střediska, která jsou využívána především pro zimní sporty, pěší turistiku a cykloturistiku, mají rovněž významné předpoklady pro další rozvoj.

### 7.2 Informační centra

Jedním ze základů rozvoje cestovního ruchu v regionu jsou informační centra (IC), která tvoří přirozená centra každé obce, kde dle různých podmínek (pracovních, provozních, personálních), se tvoří prvopočátek propagace vlastního místa. IC podávají širokou škálu informací od místopisu, přes historii, kulturní a sportovní zajímavosti a akce, nejen svého místa, ale celého Karlovarského kraje. Sdružení Krušné hory – západ daly podnět k vybudování sítě IC v regionu a od roku 1999 jsou plně funkční a plní svoji funkci ke spokojenosti občanů i návštěvníků obce.

Obec	Adresa	Umístění
Abertamy	Farní 2, 362 35 Abertamy	Budova MÚ
Boží Dar	Boží Dar 2, 362 62 Boží Dar	Vlastivědné muzeum
Horní Blatná	Nám. Sv. Vavřince 1, 362 37 Horní Blatná	Budova MÚ (knihovna)
Hroznětín	Školní 333, 362 33 Hroznětín	Místní knihovna
Jáchymov	Nám. Republiky 1, 362 51 Jáchymov	Budova MÚ
Loket	T.G. Masaryka 12, 357 33 Loket	Hotel Florian/Privat
Merklín	Nádraží Merklín 362 34	Nádražní budova
Nová Role	362 25 Nová Role	Turistické centrum
Ostrov	Nám. Míru 733, 363 01 Ostrov	Dům kultury
Otovice	Děpoltovická 70, 362 32 Otovice	ZŠ (knihovna)
Pernink	T. G. Masaryka 1, 362 36 Pernink	Budova OÚ
Potůčky	Potůčky 55, 362 38 Potůčky	Informační centrum

Zdroj: Vlastní šetření

### Informační centrum Pernink – budova Obecního úřadu



Foto: Vlastní

### 7.3 Cykloturistika, pěší turistika, hippoturistika

Cykloturistika představuje v současnosti výrazně se rozvíjející způsob trávení volného času i rekreace. To vyvolává potřebu vytvářet vhodné podmínky pro rozvoj této formy cestovního ruchu. Pod patronací SKH-Z se již několik let systematicky dotváří podmínky pro lepší prostupnost tohoto mikroregionu i pro cykloturisty, a to jak z hlediska zajištění základní orientace, tak v návaznosti na výstavbu nových samostatně vedených cyklostezek mimo silnice, čímž se výrazně zvyšuje bezpečnost cyklistů. V minulosti byly realizovány některé nové hlavní cyklotrasy, a to ať již v podobě přímo samostatně vedených stezek nebo stezek kombinovaných (tzn. z části vedených po stávajících komunikacích a z části po samostatném tělese stezky). Na tuto již realizovanou nejdůležitější část je nutno navázat dalším stupněm, tzn. především dokončením propojení tras do ucelených částí a jednak doplněním dalšího nižšího stupně cykloturistických tras.

Značení tras celorepublikově v návrhu koordinuje a následně se o něj i stará Klub českých turistů Praha, ve spolupráci s Karlovarským krajem – odborem regionálního rozvoje a následně s dalšími zainteresovanými subjekty (mikroregionu, obce atd.

V roce 2007/2008, bylo provedeno značení cyklookruhů 2000, 2005, 2008 v horské oblasti Božího Daru, Klínovce, Abertam, Perninku, Potůčků a Jáchymova. Umístění značek do terénu je pak dílčími investory převzato, případně do celorepublikového značení doplněno o další označení nových tras. V současnosti je v rozsahu řešené oblasti v mapových podkladech (cykloturistické mapy) vyznačeno vedení účelových rekreačně-turistických cyklookruhů 2001-2008.

Liniově vedené cyklotrasy využívají pro nedostatek jiných vhodných propojení mimo silniční síť hlavně silnic III. třídy, ve výjimečných případech II. třídy a pouze ojediněle i I. třídy (zde by se měla urychlit výstavba samostatně vedených stezek).

V přípravě je řešení cyklotras v okolí Ostrova směrem na Jáchymov (Ostrov – Jáchymov po býv. železničním svršku), a dále Ostrov - směrem na Hájek, Otovice, Dalovice, Karlovy Vary a je rovněž v jednání Ostrov – Květnová, směrem na Klášterec. Částečně je tato cyklotrasa zprovozněna, díky vybudovanému obchvatu Ostrova. Ostrov – Hroznětín směrem na Děpoltovice. Důležitá cyklotrasa je Ostrov – Hroznětín, Velký Rybník, Sadov, Karlovy Vary a to z důvodu silničního provozu. Obchvatem Ostrova, došlo sice částečně ke zmírnění nebezpečí v úseku Ostrov – Kfely, ale tento stav stále není uspokojivý. Řešení této trasy je způsobeno také tím, že vede místy po soukromém pozemku. V regionu Krušné hory – západ jsou vhodné

podmínky i pro provozování pěší turistiky. Značení turistických tras, jež je považováno za stabilizované, zabezpečuje Klub českých turistů a je zcela samozřejmé, že tisíce vyznavačů pěší turistiky se ročně pohybují po celém regionu.

V zemědělsky orientovaných lokalitách by se měl do budoucna také zaměřit na rozvoj agroturistiky, příměstské a venkovské turistiky, pokud možno založené na principu ekozemědělství. Přínosné se nabízí především využití zemědělských pozemků a objektů bývalých zemědělských družstev pro farmové chovy zvířete, a to zejména koní, u kterých se otvírají možnosti s rozvojem specifické formy agroturistiky – tzv. hippoturistiky. Turistům či případným zájemcům z řad široké veřejnosti nabízí jezdecké oddíly stejně jako projížďku na koni jezdecký klub PEGAS Děpoltovice, který se aktivně podílí na programech nejen pro dospělé, ale především pro děti. Je zřejmé, že pestřejší nabídka sportovních akcí v regionu podpořena aktivitami podněcujícími agroturistiku by byla dobrým předpokladem pro další rozvoj tohoto území.



Ilustrační foto – Značení cyklotras v Krušných horách



### Cyklotrasy v regionu Sdružení Krušné hory - západ

2010: Ostrov – Hroznětín – Velký rybník – Sadov – Karlovy Vary:

2011: Ostrov – Vojkovice – Damice – Krásný Les – Osvinov – Stráž nad Ohří:

2012: Ostrov – Horní Žďár – Jáchymov – lanovka na Klínovec:

2013: Nová Role – Děpoltovice – Velký rybník – Hroznětín:

2014: Tisová – Nejdek – Nová Role – Stará Role – Doubí – Locket:

2015: Nejdek – Tisová – Pernink:

2016: Hroznětín, nám. – Abertamy:

2099: Páteří cyklotrasa Krušnými horami

Stávající cyklostezka – od Kostela Sv. Jáchyma do Jáchymovského pekla

– z Krušnohorského náměstí Hroznětín do Merklína

### 7.4 Naučné stezky

V současné době jsou budovány naučné stezky, které získávají velkou oblibu nejen u návštěvníků Krušných hor. K těm známým a oblíbeným naučným stezkám se v posledních dvou letech podařilo vybudovat další, které získávají stejnou oblibu a návštěvnost, jako ty, které mají dlouholetou tradici. Již druhým rokem se výrazně zapsala do paměti návštěvníků Božího Daru a se stala oblíbenou naučnou stezkou všech generací „Ježíškova cesta“, která má 2 okruhy.

Stávající naučné stezky:

- Božidarské rašeliníště. Okružní stezka začíná v Božím Daru na náměstí, má celkem 12 zastavení – trasa 3,2 km.
- Horní Blatná - Vlčí jámy. Okružní stezka začíná v Horní Blatné, vede k Blatenskému vrchu s rozhlednou a informuje o Blatenském vodním příkopu a Vlčích jámách; celkem 7 zastávek, délka 3,7 km.
- Blatenský příkop. naučná stezka začíná u rotundy u Božího Daru, vede podél Blatenského příkopu a končí u naučné stezky Vlčí jámy u Horní Blatné; 23 orientačních bodů, délka 11,5 km.

Nově vybudované Naučné stezky:

- Boží Dar - Ježíškova cesta
- Abertamy - Plešivecká, Hřebečná, 17 Abertamských zastavení
- Nové Hamry
- Ostrov
- Nová Role

- Děpoltovice – jezdecký klub PEGAS (ve výstavbě)
- Pernink

### Zimní sporty

V regionu Sdružení Krušné hory – západ jsou velmi dobré podmínky pro zimní sporty všech kategorií. Výhodou je, že obce jsou i členy Sdružení centrální Krušnohoří, které vlastní rolby na úpravu Krušnohorské magistrály, běžeckých stop, což umožňuje nabídnout milovníkům zimních sportů kvalitní služby, které se týkají úpravy tratí. Každou sezónu připraví obce lyžařům nové podmínky pro příjemný pobyt, včetně nových skiareálů, nových lyžařských výtahů spod. Dále jsou k dispozici sněžné skútry pro organizační zajišťování zimního provozu v horské oblasti, které především jsou určeny pro Horskou službu v případě úrazů apod .

Mezi významná lyžařská, běžecká střediska v západní části Krušných hor patří především:

- Klínovec
- Boží Dar
- Jáchymov
- Mariánská
- Abertamy
- Horní Blatná
- Nové Hamry
- Pernink
- Potůčky

### 7.5 Ubytovací a stravovací kapacity

V rámci zpracování Studie cestovního ruchu Sdružení Krušné hory - západ bylo provedeno šetření lokalit individuální rekreace na území tohoto regionu a proto Strategie rozvoje se touto problematikou nebude širěji zabírat. (Do přehledu nebyly zahrnuty lokality individuální rekreace typu zahrádek a chatků v těchto zahrádkách). Tyto lokality jsou zpravidla vázány na lokality obecně vyhledávané jako přitažlivé turistické cíle, což platí mj. i o okolí Velkého Rybníka, Děpoltovického rybníka a na okraji Ostrova. Tento trend je podpořen tím, že významné turistické lokality jsou zpravidla dobře vybaveny obchodními jednotkami, které usnadňují chatařům a chalupářům zásobování v komoditách potřebných i pro dlouhodobější pobyt. Navíc jsou v jejich blízkosti dobře dostupná zařízení poskytující stravování i zábavu.

Samostatné zmapování objektů individuální rekreace z hlediska ubytovací kapacity pro turistickou veřejnost se dochovalo z přelomu devadesátých let, kdy tzv. podnikové rekreační chaty, především v lokalitě Jáchymova – Mariánská a Nové Město, sloužily zaměstnancům různých firem (Český rozhlas Praha, VŠ Praha, Poldi Kladno atp.) a mnoho dalších. Po roce

1990 měnily rekreační chaty majitele, mnoho jich bylo prodáno, zprivatizováno, ale stále je možnost lůžkovou kapacitu v těchto lokalitách zmapovat.

Celkové ubytovací kapacity pro běžné turisty jsou v regionu sice poměrně dostačující, ale pro náročné turisty a návštěvníky regionu, ale náročnějším turistům jsou nabízeny kvalitně vybavené pensiony a hotely s nadstandardem a pro některé je přímo ideální rehabilitačně-rekondiční pobyt v Jáchymovských lázních.

Turistou, o kterého je z pohledu přilákání do regionu a zvyšování návštěvnosti zájem, je i soukromá osoba ubytovaná u příbuzných či známých, statistickému podchycení se však z pochopitelných důvodů vymyká. Pokud jde o pronajímání chat a chalup za úplaty, statistické sledování je sice možné přes obce, kde mají být pronajímány lůžkoviny sledovány z daňových důvodů, ale tato povinnost je často obcházena nebo se s ubytování v těchto objektech děje v rámci „šedé ekonomiky“. Pro účely sledování návštěvnosti tak tyto kapacity zůstávají mimo věrohodnou evidenci.

## 8. Ochrana životního prostředí, ekologie, přírody a krajiny

### 8.1 Ochrana přírody a krajiny

#### Přírodní parky

Přírodní parky jsou vymezovány za účelem ochrany krajinného rázu v územích s významnými soustředěnými estetickými a přírodními hodnotami. Kategorie přírodní park zahrnuje i všechny dříve vyhlášené oblasti klidu. Na území mikroregionu zasahují přírodní parky:

- Zlatý kopec
- Krajina podél Ohře směrem Stráž nad Ohří - vzhledem k poloze uvnitř navrhované CHKO Střední Poohří může být po jejím vyhlášení zrušen.

#### Chráněné krajinné oblasti

CHKO Slavkovský les zasahuje do řešeného území pouze v oblasti Loketska. Byla vyhlášena v roce 1974. Jedná se o osobitý krajinný celek se specifikou geologickou a geomorfologickou stavbou (údolí Ohře a Teplé, hadcové pásmo), bohatými výrony minerálních pramenů a plynů a charakteristickou vegetací.

K vyhlášení je rovněž navržena nová CHKO Střední Poohří. Doposud k tomu nedošlo z důvodu nesouhlasných stanovisek některých resortů.

Navrhovaná CHKO by měla zaujímat část řešeného území zhruba mezi Ostrovem a hranicí okresu Karlovy Vary a pokračovat dále do okresu Chomutov. Jádrem tohoto území by mělo být údolí řeky Ohře spolu s přilehlými částmi Doupovských hor a Krušných hor. Území patří k nejcennějším přírodním územím v České republice.

#### Ostatní zvláště chráněná území

V řešeném území jsou vyhlášeny:

a) národní přírodní rezervace

Božídarská rašeliniště	929,6 ha	k.ú. Boží Dar, Jáchymov, Rýžovna	komplex horských rašelinišť, rašelinných luk a smrkových lesů
------------------------	----------	----------------------------------	---

b) přírodní rezervace

Malé jeřábí jezero	6,0 ha	k.ú. Jelení	přírozené horské rašeliniště
Oceán	42,8 ha	k.ú. Oldřichov, Pernink, Pstruží, Vysoká Štola	přírozené horské rašeliniště
Ostrovské rybníky	62,0 ha	k.ú. Bystřice, Hájek, Kfely, Ostrov	rybníční soustava s výskytem vzácných druhů ptactva
Rýžovna	20,3 ha	k.ú. Rýžovna, Hřebečná	komplex luk, vřesovišť a horských lesů na čediči

c) přírodní památky

Boč	1,6 ha	k.ú. Boč,	čedičová žíla s vějířovitým uspořádáním sloupců
Vlčí jámy	1,4 ha	k.ú. Potůčky	hluboké propadliny po bývalé těžbě cínových rud

## 8.2 Obnova a tvorba krajiny

V řešeném území se nacházejí území devastovaná těžbou uhlí, kaolínu, rud, kamene, rašeliny, území devastovaná ukládáním odpadů, území denaturalizovaná imisemi a zemědělskou činností.

Nejrozsáhlejší souvisle devastovaná území mikroregionu se nacházejí v oblasti Sokolovské pánve (Chodov, Nová Role), devastace těžbou se projevuje ve větším rozsahu také v okolí Jáchymova. Těžba kamene a rašeliny se projevuje jen lokálně, ovšem často v cenných přírodních lokalitách. Devastace ukládáním odpadů se projevuje izolovaně po celém řešeném území.

Dosud nevyřešeným problémem je existence divokých skládek. K rozvrácení lesních ekosystémů imisemi došlo v hřebenové části Krušných hor, kde vznikly rozsáhlé plochy imisních holin. Denaturalizace zemědělskou činností se zvláště silně projevila v 70. a 80. letech téměř v celém území.

### Devastovaná území

Nejvýznamnějším faktorem devastace území na Karlovarsku a Sokolovsku je povrchová těžba hnědého uhlí, méně významným pak povrchová těžba kaolínu a kamene.

Vzhledem k celkovému útlumu těžby hnědého uhlí se dá do budoucna předpokládat výrazné snížení rozsahu devastovaných ploch, naopak se bude zvětšovat rozloha rekultivovaných území.

Devastace spojená s těžbou kaolínu je plošně méně rozsáhlá, ale v území, ve kterém je soustředěna (Chodov - Karlovy Vary), je výrazným negativem, které postihuje zázemí měst.

Nedostatečně obhospodařované plochy zemědělské půdy jsou vystaveny zaplevelení a náletům plevelných dřevin a tím znehodnocovány úrodnostně i esteticky. Devastace území menších rozsahů, převážně v minulosti spojené s existencí skládek TKO, zvláště pak neřízených.

### Staré zátěže po těžbě

Některé části řešeného území (zejména oblast od Horní Blatné, Abertam až po Jáchymov) byly již v minulosti známé bohatými zásobami cínových, stříbrných a jiných rud. Území takto dotčená jsou zadokumentována v mapových podkladech. Nejsou však dostatečně evidována a sledována stará důlní díla s projevy na povrch.

Nejvíce zatíženou oblastí je území vymezené katastry měst a obcí Potůčky, Horní Blatná, Abertamy, Ostrov, Jáchymov, Mariánská a Boží Dar. Jednotlivé lokality většinou obsahují kamenivo podprůměrné kvality s obsahem důlního odpadu (dřevo, železo, stavební odpad), u řady hald představuje také problém radioaktivita hornin.

## 8.3 Rekultivace po těžbě

Největší zásahy do krajiny způsobuje povrchové dobývání uhlí a kaolínu. Co se týče prací na zahlazení dolové činnosti, v průběhu doby se mění názory na poměr jednotlivých druhů rekultivací. V současnosti klesá podíl zemědělských rekultivací, a to ve prospěch rekultivací lesních, vodních (velké rozsahy zbytkových jam po těžbě) a využití pro další urbanistické funkce jako je výroba, rekreace, sport a podobně.

V celém sokolovském hnědouhelném revíru bude celkově až do vyuhlení zasaženo celkem 9264 ha plochy, z toho bude cca 515 ha (převážně již hlubinně podrubaných v minulosti) teprve povrchovou těžbou zasaženo. Předpokládá se, že do roku 2020 budou rekultivace dokončeny nebo rozpracovány v celém zasaženém území mimo činné lomy Jiří a Družba. Při rekultivaci jednotlivých lokalit bude nutné zohledňovat možnosti budoucího účelného zapojení ploch k využití blízkých měst a obcí.

Těžba kaolinu rovněž způsobuje značné zásahy do krajiny, životnost i rozsah většiny těžebních lokalit je však ve srovnání s uhelnými lomy nepoměrně menší.

#### 8.4 Ochrana složek životního prostředí

##### Ovzduší

Situace v oblasti ovzduší je charakteristická postupným snižováním emisí tuhých látek a SO<sub>2</sub>, ovšem zároveň rostoucím znečišťováním ovzduší NO<sub>x</sub> vlivem rozvoje silniční dopravy. Mezi obecné zásady zlepšování kvality ovzduší patří zejména snižování znečišťování ovzduší na velkých a středních zdrojích znečišťování (odsíření, denitrifikace, změny technologie apod.), změna používaného paliva (týká se především malých zdrojů) nebo efektivní hospodaření s energiemi s cílem snížit potřebu primárních (znečišťujících) zdrojů.

##### Voda

Pokračuje trend snižování znečištění vodních toků, zejména vlivem výstavby ČOV a útlumem zemědělské výroby. K dalšímu zlepšování kvality vod je potřeba nadále přijímat opatření ke snižování vypouštěného znečištění na zdrojích, zejména u větších sídel a výrobních areálů, omezovat plošné znečišťování (přiměřená aplikace hnojiv a chemických ochranných prostředků) a rekultivovat skládky a staré zátěže.

##### Půda

V oblasti využívání půd dochází k postupnému snižování rozlohy orné půdy a omezování vodní eroze. Mnohé plochy zemědělské půdy jsou ponechány ladem. Velkým problémem je stále sanace území postiženého povrchovou těžbou uhlí. Území okresů Karlovy Vary a Sokolov je rovněž oblastí zvýšeného výskytu radonu v půdním vzduchu. Mezi opatření vedoucí ke zlepšování stavu půd je možno zařadit především ochranu před erozí a rekultivace území devastovaná těžbou nerostných surovin, skládkami a starými zátěžemi.

#### 8.5 Obnovitelné zdroje energie

Zejména ve státech Evropské unie se v posledních letech čím dál více prosazuje využívání obnovitelných zdrojů energie (OZE), v podmínkách České republiky však jejich širšímu využití stále brání některé překážky. Příslušné technologie jsou finančně náročné, nedostatečná je ve srovnání s EU i státní podpora v této oblasti. Přesto je jisté, že v ČR je možné využívat obnovitelné zdroje energie v mnohem větší míře než je tomu dosud. Analýza využití a

potenciálu OZE v mikroregionu SKH-Z vycházela ze zpracovaného materiálu Energetický projekt regionu Karlovarsko (SRC International CS s.r.o., 2000) a jeho pozdější aktualizace.

### Využití energie větru

Lokality vhodné pro využití energie větru se v ČR nacházejí zejména v nadmořských výškách nad 600 m n.m., ovšem jejich umístění je možné i v území nižším než uvedená nadmořská výška. V současné době je na území mikroregionu instalována větrná elektrárna v obci Boží Dar, která je však momentálně mimo provoz. V zájmovém území se nacházejí i další vhodné lokality s možností umístění větrných elektráren:

- oblast ležící nad Božím Darem podél státní hranice až k prostoru celnice,
- oblast nad celnicí a na Neklidu,
- nejvyšší část Neklidu a oblast "Na výsluní",
- oblast Rýžovny,
- v Ostrově
- v Hroznětíně v lokalitě podhůří Krušných hor

### Využití energie vody

V území se nachází několik vodních toků s poměrně dobrými podmínkami pro instalaci malé vodní elektrárny. Téměř vždy se jedná o lokality, které byly již v minulosti využívány pro energetické účely (např. vodní mlýn, hamr, pila). Možnými lokalitami pro výstavbu malých vodních elektráren jsou např.: Boč, Stráž nad Ohří, Vojkovice či Jelení u Nových Hamrů.

### Využití energie biomasy

Vhodnou technologií využití biomasy je její spalování, v případě bioplynu se jedná o zpracování zvířecích exkrementů. Pro výrobu bioplynu má díky vhodné koncentraci hospodářských zvířat příznivé podmínky obec Děpoltovice. Využití odpadního a palivového dřeva je vhodné například v Lokti a Abertamech. Biomasa lze ovšem lokálně využívat téměř na celém území mikroregionu, hlavní problém však představují vysoké pořizovací náklady na novou spalovací jednotku a zajištění stabilních dodávek paliva.

### Využití geotermální energie

Studie Energetického projektu regionu Karlovarsko uvádí, že pro využití geotermální energie má tento region jednoznačně nejlepší podmínky v celé ČR. Příslušná tepelná čerpadla lze efektivně využít prakticky kdekoliv, omezení však opět představují vysoké pořizovací náklady,

příp. i nedostatečně dimenzované elektrické přípojky. Zajímavými lokalitami z tohoto pohledu jsou např. Boží Dar a Potůčky (důlní díla a šachtice).

## 9. KRITICKÉ OBLASTI

Na základě informací shromážděných a analyzovaných v předchozí části byly v regionu Sdružení Krušné hory – západ identifikovány tři hlavní rozvojové bariéry, tzv. Kritické body:

- Životní prostředí, rozvoj venkova a kvalita života
- Technická a dopravní infrastruktura
- Cestovní ruch a volnočasové aktivity

Kritické body jsou kompromisním návrhem problémových (tématických) okruhů, které je z hlediska komunity žádoucí řešit prioritně, a současně takových problémových okruhů, jejichž řešení je v moci místních subjektů/aktérů. Jsou vyjádřením skutečně existujících problémů a nedostatků, jenž jsou pro mikroregion nejdůležitější.

Kritické body jsou začátkem procesu rozčleňování problematiky daného území na dílčí části a smyslem jejich stanovení je omezit a zúžit předmět strategického plánování a orientovat celý jeho proces jen na vybrané problémy. Z tohoto důvodu bude v dalším textu opuštěno od komplexně chápané problematiky daného území.

Metoda stanovení Kritických bodů byla založena na konzultačním procesu a na řízené diskusi významných mikroregionálních subjektů. Byly stanoveny přímo lokálními aktéry, na základě jejich společného názoru a kompromisního rozhodnutí dosaženého v průběhu společného jednání, při němž se vycházelo jednak z dříve zpracovaných materiálů a jednak z názorů, zkušeností, znalostí a zájmů jednotlivých aktérů

## 10. SWOT ANALÝZA

SWOT analýza, jejímž cílem je určit jednoduchou a co možná nejobektivnější charakteristiku mikroregionu Sdružení Krušné hory – západ, je klasifikační metoda umožňující přehledné uspořádání stávajících základních poznatků ze situační analýzy.

SWOT je zkratkou anglických slov Strengths (silné stránky), Weaknesses (slabé stránky), Opportunities (příležitosti) a Threats (hrozby).



Silné a slabé stránky hodnotí vnitřní parametry, podmínky či znaky regionu, které jsou změnitelné nebo ovlivnitelné aktivitou subjektů v daném území. Silné stránky jsou komparativní a konkurenční výhody pro rozvojové aktivity, slabé stránky jsou pak veškeré faktory, které limitují nebo ohrožují tyto aktivity. Tato část SWOT analýzy se také nazývá „vnitřní analýza“.

„Vnější analýza“ se označuje druhá polovina SWOT analýzy, která se zabývá příležitostmi a hrozbami vztahujícími se k vnějšmu prostředí (je jakýmsi popisem vztahů regionu a jeho okolí). V té se vyhodnocují faktory, procesy a okolnosti, které nejsou v převážné míře přímo ovlivnitelné subjekty z řešeného území.

Strategie rozvoje Sdružení Krušné hory – západ se bude dále v maximální možné míře snažit využít silných stránek a příležitostí, a naopak eliminovat hlavní problémy (slabé stránky) a minimalizovat důsledky potenciálních hrozeb.

Analýzy SWOT jsou celkem tři a jsou zpracovány pro každý Kritický bod zvlášť (všechny se zaměřují pouze na jednu z prioritních oblastí mikroregionu), což umožňuje vyloučit nepodstatné a nepotřebné informace z této analýzy. Upřesňují a popisují místní podmínky ve vztahu k těmto jednotlivým bodům.

SWOT analýza je základem pro formulaci cílů, priorit, opatření a rozvojových aktivit, a současně s přehledem plánovaných akcí výchozím podkladem pro návrhovou (projekční) část. Aby byla zajištěna relevance návrhové části, bude formulace jednotlivých priorit a cílů adekvátně reagovat na silné a slabé stránky mikroregionu a při tom zohledňovat vnější příležitosti a hrozby.

### 10.1 SWOT analýza Kritické oblasti „Životní prostředí, rozvoj venkova a kvalita života“

#### **Silné stránky**

- základní občanská vybavenost regionu na dobré úrovni (obchody, pošty, lékařská ambulantní péče, drobné služby, mateřské a základní školy, atd.)
- výhodná poloha regionu v zázemí větších měst zajišťujících vyšší standard občanské vybavenosti
- výhodné podmínky pro individuální výstavbu – v blízkosti center (suburbanizovaná zóna), růst oblíbenosti bydlení na venkově
- kvalitní životní prostředí
- výsadba nové veřejné zeleně, zvyšující se zájem o vzhled obcí

- ve všech obcích zpracovaná ÚPD či ÚPP
- relativní dostatek volných ploch pro rozvoj venkovských sídel
- nízká míra nezaměstnanosti v regionu
- flexibilita obyvatelstva způsobená dlouhodobě tradiční vyjížděnkou za prací do okolních obcí či měst
- silná integrita a identita obyvatel s regionem, vztah občanů ke své obci i k celému regionu

## Slabé stránky

- upadající zájem obyvatel o spolkovou činnost a dění v obci, nedostatek dobrovolných pracovníků zapojených do programů pro volný čas
- krajina ovlivněná intenzivní zemědělskou činností
- nedostatečný počet zařízení doplňkové občanské vybavenosti
- staré ekologické zátěže (divoké skládky, atd.)
- nevyužívané alternativní zdroje energie
- nízká úroveň terciálního sektoru
- nedostatečné kulturní vyžití místních obyvatel
- úbytek obyvatelstva přirozenou měrou, nebezpečí vylidnění některých obcí
- zvyšující se podíl starých občanů
- nízký počet kvalifikované pracovní síly, nepříznivá sektorová struktura zaměstnanosti
- nedostatek pracovních příležitostí v regionu (zvláště pro absolventy středních a vysokých škol) a z toho vyplývající emigrace mladých a kvalifikovaných obyvatel
- vysoká míra vyjížděky obyvatel do zaměstnání
- absence komplexního informačního systému v obcích pro občany, firmy i návštěvníky
- obecný problém nedostatku kapitálu na investice do dalšího rozvoje mikroregionu

## Příležitosti

- doplňování a aktualizace územně plánovací dokumentace
- rezervy v územních plánech (volné a vhodné plochy) pro další výstavbu, využití zvýšeného zájmu a oživení výstavby v mikroregionu
- vytváření nových pracovních příležitostí, čímž je možno ovlivnit mj. i migrační poměry ve prospěch stabilizace mladých lidí v mikroregionu
- podpora volnočasových aktivit všech generací, rozšíření vhodných prostor pro tyto aktivity
- umožnění přístupu k internetu široké veřejnosti, zavádění internetu na veřejně přístupná místa
- veřejně prospěšné práce v obci
- environmentální rozvoj venkova, environmentální výchova a vzdělávání
- využití alternativních zdrojů energie
- výstavba obchvatu obcí, čímž dojde ke zlepšení životního prostředí v těchto obcích
- koordinace aktivit směřujících do rozvoje a obnovy venkova

- kooperace mezi klíčovými subjekty veřejného, soukromého i neziskového sektoru v mikroregionu
- výhodné podmínky pro možnost čerpání finančních prostředků z krajských, národních a evropských dotačních titulů
- finanční i jiná podpora organizací působících v oblasti sportu, kultury a práce s mládeží

## Ohrožení

- nedocenění významu kulturního a přírodního bohatství regionu
- demograficky podmíněný úbytek dětí ohrožuje existenci místních škol, což je příčinou postupného opotřebovávání technického vybavení a školských budov
- vyšší poptávka po studiu zvýší odliv mladé generace z mikroregionu
- nedostatek finančních prostředků pro volnočasové aktivity – zvyšuje možnost nárůstu nežádoucích jevů (kriminalita, zhoršování zdravotního stavu obyvatelstva...)
- zhoršující se životní úroveň některých skupin obyvatelstva, růst rizikových skupin obyvatelstva (dlouhodobě nezaměstnaní, matky s dětmi) a nepřipravenost systému sociální a zdravotnické péče a výchovných a školských zařízení dostatečně reagovat na jejich situaci
- zhoršování ekonomické situace ČR, hospodářská recese
- nedostatečná připravenost na čerpání zdrojů z fondů a programů EU
- nedostatek připravených individuálních projektů pro rozvoj mikroregionu
- snižující se příjmy obcí znamenají nižší veřejné výdaje, jenž mohou zhoršovat šance na finanční spoluúcast obcí při získávání dotací a rozvojových podpor
- zajištění potřebného objemu finančních prostředků na realizační fáze projektů

## 10.2 SWOT analýza Kritické oblasti „Technická a dopravní infrastruktura“

### Silné stránky

- vyřešena problematika se zásobováním elektrickou energií
- ve všech obcích je dokončena plynofikace a telefonizace
- bezproblémová situace s nakládáním s odpady
- dostačující síť místních komunikací
- dobrá dopravní obslužnost území
- zpracovaná ÚPD ve většině obcí

### Slabé stránky

- špatný stav odkanalizování a likvidace odpadních vod
- nevyhovující situace v oblasti zásobování pitnou vodou

- mikroregion se nachází mimo hlavní dopravní tahy
- špatný stav místních komunikací
- na území není zajišťována železniční, vodní ani žádná pravidelná letecká civilní doprava
- nedostatek finančních prostředků na dořešení technické infrastruktury i opravy místních komunikací

## Příležitosti

- možnost vícezdrojového financování technické infrastruktury
- zlepšení legislativních podmínek pro tvorbu potřebných finančních zdrojů pro modernizaci infrastruktury mikroregionu
- výhodné podmínky pro možnost čerpání finančních prostředků z národních a mezinárodních programů (např. ze strukturálních fondů EU, apod.)
- zavádění evropských právních i ekologických norem do života mikroregionu
- vyšší úroveň koordinace obcí v některých oblastech činnosti, zvláště při přípravě společných projektů

## Ohrožení

- nejasnosti a problémy makroekonomického vývoje a z nich plynoucí demotivace pro budování a zkvalitňování technické infrastruktury
- nejasnost cenové politiky v dodávce energií a vody
- podcenění a zanedbávání technické údržby regionální dopravní sítě
- klesající daňové (i jiné) příjmy obcí
- nekoordinovanost priorit v oblasti budování infrastruktury z hlediska majetkových vztahů a investorských práv a povinností
- nedostatečná připravenost na čerpání zdrojů z fondů a programů EU
- nedostatek podpory / strategie ze strany státních orgánů a organizací

### 10.3 SWOT analýza Kritické oblasti „Cestovní ruch a volnočasové aktivity“

## Silné stránky

- vysoký potenciál pro rozvoj cestovního ruchu
- výhodná geografická poloha mikroregionu v zázemí olomoucké aglomerace
- atraktivita krajiny (s kvalitním životním prostředím) a její využitelnost pro rekreaci a aktivní trávení volného času
- poměrně široký prostor pro rozvoj příměstské turistiky, cykloturistiky a agroturistiky
- dostatek kulturních památek s nejvýznamnější dominantou regionu – s
- příhodný terén pro provozování sportovních aktivit – cyklistika, pěší turistika
- napojení na mezinárodní cyklotrasy (Euregio Egrensis)

- vysoké zastoupení nabídky individuálního ubytování a vysoký podíl nabídky ubytovacích kapacit v kempech
- schopnost komunikace mezi jednotlivými starosty a schopnost se dohodnout na prioritách mikroregionu

## Slabé stránky

- celkově zatím ještě nedostatečná (kvalitativně i kvantitativně) základní materiální vybavenost regionu turistickou infrastrukturou, a to zejména pro zimní sezónu
- nízké zastoupení nabídky stravovacích a ubytovacích kapacit, nevyhovující struktura ubytovacích kapacit (chybí nabídka hotelů/motelů)
- nedostatečná kvalita doprovodných a doplňkových služeb cestovního ruchu
- nedostatek alternativních atrakcí pro turisty v případě špatného počasí
- nízký počet zaměstnanců v oblasti cestovního ruchu
- slabá úroveň propagace a informovanosti o možnostech a nabídce mikroregionu v oblasti cestovního ruchu
- málo využívaný potenciál návštěvníků a turistů ze vzdálenějších částí ČR
- nedostatečná nabídka produktů a produktových balíčků pro návštěvníky a turisty
- nedostatek finančních prostředků

## Příležitosti

- postupné zlepšení stavu památek a historických objektů, nabídka stále nových aktivit spojených s jejich využíváním
- zviditelnění mikroregionu ve sdělovacích prostředcích
- růst zájmu o rekreaci a trávení volného času v tuzemsku, rostoucí zájem Čechů o lacinější domácí turistiku
- alternativní využití zemědělských pozemků bývalé zemědělské výroby pro farmové chovy zvířete a rozvoj agroturistiky a venkovské turistiky
- další budování a rozvoj cyklotras a cyklostezek
- vylepšení celkové image mikroregionu
- výhodné podmínky pro možnost čerpání finančních prostředků z národních a mezinárodních fondů
- komunikace a kooperace mezi klíčovými subjekty v oblasti cestovního ruchu (soukromého i veřejného sektoru) v mikroregionu
- prohlubující se spolupráce jednotlivých obcí mikroregionu a koordinace aktivit směřujících do rozvoje cestovního ruchu v rámci celého regionu

## Ohrožení

- poškozování přírodních zdrojů vlivem neorganizovaného rozvoje cestovního ruchu
- citlivost sektoru cestovního ruchu na zvraty v ekonomice
- nedoceněný význam cestovního ruchu místními obyvateli a jejich záporný vztah k turistice a souvisejícím službám (riziko je umocněno obavami ze ztráty klidného venkovského života, obavami z přílivu problémových lidí, apod.)
- podcenění významu cestovního ruchu jako předmětu podnikání a zaměstnanosti
- sílící pozice a rozvoj konkurenčních regionů ve vztahu k trhu cestovního ruchu

- rizika kapitálové návratnosti do budování turistické infrastruktury
- hospodářská recese, respektive zpomalení ekonomického růstu ČR
- snižování koupěschopnosti obyvatelstva
- další nárůst negativních jevů (jako např. terorismu) negativně ovlivňující rozvoj cestovního ruchu
- nedostatečná připravenost na čerpání zdrojů z fondů a programů EU

## B. Strategická část

### 11. VIZE

Vize je bezkonfliktní sdílené vyjádření společné rámcové představy budoucího stavu regionu Sdružení Krušné hory – západ, formuluje základní směr rozvoje území a popisuje stav, jehož by mělo být dosaženo. Jejím smyslem je určit zásadní orientaci regionu. Vyšla nejen ze znalosti místní situace, ale i z pochopení celosvětových trendů a potřeb. Vize, jenž byla zformulována na základě konsensu komunity, je obecnou charakteristikou hlavních cílů a směrů řešení. K jejímu dosažení a naplnění přispívají jednotlivé části návrhu (cíle, programy, opatření, atd.). Na rozdíl od strategických cílů, jenž jsou soustředěny na střednědobý interval (do roku 2010), je vize zpracována v dlouhodobém časovém intervalu (do roku 2013).

#### Vize regionu Krušné hory – západ:

Silný venkovský mikroregion, který s ohledem na zachování typického krajinného rázu území a kvalitního životního prostředí zajišťuje nejen místním obyvatelům všech věkových kategorií, ale i návštěvníkům a turistům atraktivní životní podmínky, kvalitní služby, dostatečnou občanskou vybavenost a vhodné podmínky pro všestranný rozvoj. Region Sdružení Krušné hory – západ intenzivně využívá svého potenciálu ke zvýšení návštěvnosti celého regionu i k celkovému rozvoji cestovního ruchu.

### 12. STRATEGICKÉ CÍLE

K naplnění vize regionu stanovili významní lokální aktéři regionálního rozvoje mj. následující strategické cíle, které v nejobecnější rovině vyjadřují veškeré jejich představy:

1. Zlepšení kvality životního prostředí, rozvoj venkova, vytvoření kvalitních podmínek pro obyvatele a život v obci
2. Rozvoj infrastruktury
3. Rozvoj cestovního ruchu a volnočasových aktivit

Tyto cíle vycházejí z jednotlivých odvětvových koncepcí Karlovarského kraje a jsou v souladu se specifickými cíli Programu rozvoje Karlovarského kraje (PRKK) i schválenou územně plánovací dokumentací vyšších územních celků, zejména s Územním plánem velkého územního celku (ÚP VÚC) Karlovarské aglomerace.

Jednotlivé cíle, ale ani celá strategie rozvoje není v rozporu s platnými (schválenými) územně plánovacími dokumenty ani s územně plánovacími podklady (hl. urbanistickými studii) obcí Sdružení Krušné hory – západ, a tak tento plán v současné době nevyvolává potřebu jejich změny.

### **12.1 Zlepšení kvality životního prostředí, rozvoj venkova, vytvoření kvalitních podmínek pro obyvatele a život v obci**

Venkovské osídlení a celý venkovský prostor má nezastupitelný společenský, kulturní, ekologický a hospodářský význam. Proto je nezbytné, aby docházelo ke zdravému a komplexnímu vývoji venkova v rámci trvale udržitelného života a rozvoje společnosti. Zajištění obnovy venkova je natolik specifickou problematikou, že ji nelze vnímat a řešit sektorově. Zvýšení kvality prostředí lze dosáhnout jen důslednou harmonizací a koordinací ekonomických, ekologických a sociálních strategií místního rozvoje.

Snahou místních aktérů regionálního rozvoje se stane především harmonický rozvoj zdravého životního prostředí a zlepšování kvality (zvyšování atraktivity) života na venkově, a to jak v oblasti sociálně-ekonomické, tak po stránce udržení hodnot venkovské krajiny, její produkční i mimoprodukční funkce (zejména estetické hodnoty a ekologické stability). Zapomínat se nebude ani na obnovu a rozvoj venkovského rázu života vesnic, ochranu a uchování kulturního a přírodního dědictví venkova.

Zlepšování životního prostředí je třeba chápat ne pouze ve významu zlepšování klasických indikátorů životního prostředí v úzkém slova smyslu (veřejná zeleň, čistota, kvalita vzduchu, vody, nízká hluchost, atd.), ale ve zlepšování široce chápaného životního prostředí – tzn. podmínek bydlení, estetičnosti prostředí, mezilidských vztahů, základních lidských potřeb, atd.

Sociální aspekty rozvoje venkova se pokud možno budou řešit především zvýšením zaměstnanosti, zmírněním procesu ubývání obyvatelstva přirozenou měrou, zlepšením jeho věkové a vzdělanostní struktury. Prakticky to znamená vytvořit takové podmínky, aby mladá generace neodcházela z venkova do městských aglomerací z ekonomických i jiných důvodů, resp. aby se ekonomické a sociální výhody života ve městech dostaly do rovnováhy s ekologickými i sociálními výhodami života na venkově a celkový migrační úbytek mladé populace byl pozastaven. Úkolem je také vytvářet důstojné životní podmínky uvnitř regionu pro ohrožené skupiny obyvatel, a to hlavně pro seniory, rodiny s dětmi, nezaměstnané, atd.

Od realizace tohoto opatření se mj. očekává zlepšení životní úrovně a životního prostředí obyvatel venkova a zlepšení jejich vztahu ke své obci a svému okolí, zvýšení patriotismu a péče o vnitřní prostředí sídla. Smyslem je podnítit místní a regionální cítění občanů a podporovat občanskou soudržnost v území.

Strategický cíl „Zlepšení kvality životního prostředí, rozvoj venkova, vytvoření kvalitních podmínek pro obyvatele a život v obci“ má vazbu především na specifické cíle Programu rozvoje územního obvodu Karlovarského kraje:

- „zlepšit životní podmínky a kvalitu života obyvatel kraje (péče o zdraví a kvalitu života)“ problémového okruhu Lidské zdroje,
- „rovnováha lidských zásahů, společenských a hospodářských potřeb s kvalitou životního prostředí“ problémového okruhu Životní prostředí,
- „zlepšit ekologickou funkčnost krajiny a zvláště chráněných částí přírody“ problémového okruhu Životní prostředí,
- „rozvoj infrastruktury a osídlení venkova“ problémového okruhu Venkov a zemědělství.

U tohoto cíle je zřejmá vazba i na Územní plán velkého územního celku Karlovarské aglomerace (hlavně řešený úsek E. Ochrana přírody a krajiny) a z příslušných odvětvových koncepcí Karlovarského kraje především na „Koncepci ochrany přírody a krajiny pro území Karlovarského kraje“. Vychází rovněž z „Programu obnovy venkova Karlovarského kraje“.

### 12.2 Rozvoj infrastruktury

Vybavenost území infrastrukturou patří k základním podmínkám vyrovnaného a komplexního rozvoje regionů. Kvalitní technická a dopravní infrastruktura je předpokladem pro rovnoměrný ekonomický a sociální rozvoj i samotného mikroregionu, hraje důležitou roli při posuzování kvality života v něm a v neposlední řadě má i významný vliv na životní prostředí. Celkový stav



a úroveň vybavení jednotlivých obcí mikroregionu infrastrukturou mj. výrazným způsobem určuje a ovlivňuje technologickou a finanční náročnost na její dobudování.

Zásobování obyvatelstva kvalitní pitnou vodou, odvádění a čištění odpadních vod, plynofikace obce a zásobování elektrickou energií je nejen základním předpokladem pro kvalitu lidského života, ale také podává informaci potenciálním investorům o možnosti realizace jejich podnikatelských záměrů v území (co se týče jednoduchosti či naopak složitosti napojení na technickou infrastrukturu). Jelikož je i doprava jedním z klíčových faktorů ekonomické výkonnosti (její dobrá vybavenost je podmínkou lepší konkurenceschopnosti a růstu), hraje nezastupitelnou roli při podpoře podnikání v regionech a má mj. i neocenitelnou úlohu v rámci rozvoje cestovního ruchu, zaměří se Sdružení Krušné hory - západ, po dohodě s jednotlivými členskými obcemi, na přípravu prioritních projektů rozvíjejících požadovanou infrastrukturu – technickou i dopravní.

Smyslem tohoto problémového okruhu je vytvořit takové podmínky v oblasti technické a dopravní infrastruktury, které by jasným způsobem podporovaly rozvoj ekonomických aktivit v regionu Sdružení Krušné hory – západ, při respektování principů trvale udržitelného rozvoje (s důrazem na naplňování standardů EU) a které by místním obyvatelům usnadňovaly komunikaci se svým okolím a celkově přispěly ke zkvalitnění jejich životních podmínek.

Strategický cíl „Rozvoj infrastruktury“ má vazbu především na specifické cíle Programu rozvoje územního obvodu Karlovarského kraje:

- „zvýšit dopravní přístupnost a propustnost kraje“ problémového okruhu Technická vybavenost
- „zvýšit kvalitu vodohospodářských služeb“ problémového okruhu Technická vybavenost
- „rozvoj infrastruktury a osídlení venkova“ problémového okruhu Venkov a zemědělství

U tohoto cíle je zřejmá vazba i na Územní plán velkého územního celku Karlovarské aglomerace (hlavně řešené úseky A. Vodní hospodářství a B. Doprava E. Ochrana přírody a krajiny) a z příslušných odvětvových koncepcí Karlovarského kraje především na „Plán rozvoje vodovodů a kanalizací Karlovarského kraje“ a „Územní generel dopravy silnic II. a III. třídy na území Karlovarského kraje“.

### 12.3 Rozvoj cestovního ruchu a volnočasových aktivit

Cestovní ruch je významným ekonomickým, kulturním a společenským prvkem, který významně ovlivňuje tvorbu hrubého domácího produktu a příjmy do místních rozpočtů,

zvysuje zaměstnanost, podporuje investiční aktivity a přispívá k celkovému socioekonomickému rozvoji regionu. Je mnohostranným odvětvím, které zasahuje do řady dílčích činností a zejména s ohledem na silný multiplikační efekt patří mezi nejvýznamnější součásti ekonomiky s relativně rychlou návratností. Proto stojí v popředí zájmu i samotného Sdružení Krušné hory - západ, který má zejména díky výhodné geografické poloze (v zázemí karlovarské aglomerace) a kvalitnímu životnímu prostředí vysoký potenciál pro rozvoj cestovního ruchu, jenž však není dostatečně využíván.

Bariérou dalšího rozvoje cestovního ruchu je především neuspokojivá (kvalitativně i kvantitativně) základní materiální vybavenost regionu turistickou infrastrukturou (zejména pro zimní sezónu) a jeho nedostatečná prezentace a propagace. Proto bude většina finančních prostředků v oblasti cestovního ruchu plynout do aktivit a projektů zaměřených na tato opatření, čímž dojde ke zvýšení turistické návštěvnosti regionu i samotného významu cestovního ruchu v místní ekonomice.

Snahou bude u návštěvníků vyvolat trvalý celoroční zájem o jednotlivé kulturní, historické i přírodní hodnoty regionu, aby se tak prodloužila délka jejich pobytu v území a oni zde pak utratili více peněz. Poněvadž je dlouhodobý rozvoj cestovního ruchu podmíněn zachováním zdravého životního prostředí a atraktivního území mikroregionu, je nutno při rozvíjení cestovního ruchu (v našem případě příměstského turistického ruchu) důsledně zohledňovat principy udržitelného rozvoje.

Strategický cíl „Rozvoj cestovního ruchu a volnočasových aktivit“ má vazbu především na specifické cíle Programu rozvoje Karlovarského kraje:

- „podpora rozvoje cestovního ruchu“ problémového okruhu Ekonomický rozvoj
- „rozvíjet kulturu, tradici a volnočasové aktivity (kultura, sport a volný čas)“ problémového okruhu Lidské zdroje

U tohoto cíle je zřejmá vazba i na Územní plán velkého územního celku Karlovarské aglomerace a z příslušných odvětvových koncepcí Karlovarského kraje především na „Program rozvoje cestovního ruchu Karlovarského kraje“ a „Koncepci rozvoje cyklistické dopravy na území Karlovarského kraje“. Z tohoto opatření vychází i současně zpracovaná „Metodika destinačního managementu Sdružení Krušné hory – západ“.

## 13. PROGRAMY A OPATŘENÍ

Vedle strategických cílů bylo identifikováno a zformulováno celkem 7 programů a 17 opatření, které budou v této kapitole rozčleněny podle jednotlivých cílů.

### **13.1 Zlepšení kvality životního prostředí, rozvoj venkova, vytvoření kvalitních podmínek pro obyvatele a život v obci**

K naplnění tohoto strategického cíle byly stanoveny 3 programy, k jejichž dosažení se přispěje za pomoci 5 opatření:

### **13.2 Zlepšení kvality životního prostředí a zachování typického krajinného rázu**

Životní prostředí je fenomén, který vyžaduje neustálý vývoj v posuzování a hodnocení změn, jevů a programových opatření. Přitom výsledky a dopady v přímé souvislosti s péčí o životní prostředí doprovázejí účinky vůči ostatním problémovým okruhům a tématům programu rozvoje.

I přesto, že jednou z předností regionu Sdružení krušné hory – západ, je obecně jeho kvalitní životní prostředí, došlo zde, stejně jako i v jiných regionech ČR, v důsledku negativního vlivu lidské činnosti k jeho narušení (narušení vodního režimu, snížení retenční schopnosti krajiny, poškození prvků zajišťujících ekologickou stabilitu, atd.). Největší podíl na tom, vedle dopravy a osídlení jako takového, měla zemědělská činnost v krajině, což se negativně projevilo především na zvýšené půdní erozi a eutrofizaci vody.

Smyslem tohoto problémového okruhu je zachovat ekologicky cenné oblasti území, zamezit jejich degradaci, stabilizovat a přeměňovat ty oblasti, které představují ekologicky nestabilní (labilní) prostory, jenž jsou ohroženy zejména erozí, a obecně chránit životní prostředí kraje v souladu s pravidly udržitelného rozvoje tak, aby do budoucnosti docházelo ke zhodnocování krajiny a životního prostředí vůbec.

Je nutné zdejší krajinu vybavit přirozenými krajinnými prvky, které pro ni byly dříve tolik typické (např. roztroušená krajinná zeleň, biokoridory podél řek, atd.). Za účelem zachování ekologické funkčnosti krajiny je také mj. nutné zvyšovat její retenční a akumulaci schopnost, zabezpečit ochranu území proti povodním a erozi, zpomalit odtok vody a napomoci k celkové revitalizaci přírodního prostředí.

Investice do ochrany a rozvoje životního prostředí jsou až na určité výjimky investicemi dlouhodobými až generačními, nicméně investicemi nutnými pro zachování kvalitního životního prostředí v kraji a pro zajištění ekologické funkčnosti a podpory samoregulačních

funkcí krajiny, která tak bude schopná se v budoucnu bez vnějších zásahů lépe vyrovnávat s vnějšími vlivy, kterým v současnosti snadněji podléhá.

### 13.3 Vybudování protierozních a protipovodňových opatření obce

Vybudováním protierozních a protipovodňových opatření obcí mikroregionu přispělo především k zamezení erozního působení větru a vody, zpomalení odtoku vody a následným půdním sesuvům, což povede k ochraně majetku a života osob, ochraně životního prostředí a ke zvýšení ekologické stability krajiny. S protipovodňovými opatřeními se stále počítá a stále, dle nutnosti jsou plánovány a realizovány.

### 13.4 Sanace starých nepoužívaných skládek a jejich rekultivace

Smyslem opatření je pomocí sanace starých nepoužívaných skládek a jejich rekultivace přispět ke snížení počtu starých ekologických zátěží a pozůstatků lidské činnosti s negativními dopady na životní prostředí (zejména znečištění podzemních vod, kontaminace zemín, aj.). Jedná se například o areál Škoda Ostrov, s.r.o., býv. garáží ČSAD v Horním Žďáru, odstranění vlečky do bývalého závodu Škoda v intravilánu města Ostrova.

### 13.5 Revitalizace přírodního prostředí

Cílem tohoto opatření je pomocí celkové revitalizace přírodního prostředí (hl. revitalizace vodních toků a jejich povodí) snížit povrchový odtok a erozi v území, snížit eutrofizační zátěže a zanášení místních rybníků a nádrží, aby tak došlo k celkovému posílení biodiverzity a biologické funkce vodních toků, zlepšení kvality vod a také pokud možno k obnově bývalého vláhového režimu území.

Aktivita navržená k dosažení tohoto opatření:

- Revitalizace vodní nádrže u ČOV Boží Dar
- Revitalizace říčních systémů na k.ú. Boží Dar
- Regulace Blatenského potoka
- Odbahnění rybníků v ul. Hamerská a Havířská v Horní Blatné
- Odbahnění rybníka v Nové Roli

- Oprava koryt vodních toků (břehové zdi apod.) Bystřice, Jáchymovský potok, Veseřice a další toky (i malé) se zaměřením na průtoky obcemi a podél komunikací
- Zprůchodnění migračních bariér na vodních tocích
- Zámecký park Dalovice

### 13.6 Zlepšení vzhledu a image obcí

Jednotlivé obce Sdružení Krušné hory - západ se zaměří na vytváření své celkové pozitivní image, a to nejen vzhledem k návštěvníkům a turistům, ale také i ve vztahu k vlastním obyvatelům. Obyvatelé mikroregionu tvoří jeho základní složku, jejich význam je pro dané území naprosto jednoznačný, a tak se celá řada aktivit orientuje na zlepšování jejich životních podmínek, aby se v tomto regionu cítili co nejspokojeněji a nadále se u nich prohluboval pocit integrity (sounáležitosti) k tomuto prostoru.

Obnova, zachování a rozvoj specifického charakteru venkovských oblastí, spolu s revitalizací venkovské krajiny, vede nejen ke stabilizaci venkovské sídelní struktury, zlepšení estetického obrazu krajiny a zvýšení ochoty obyvatel zůstat ve venkovském prostředí, ale i k přilákání nových obyvatel do regionu a zajištění celkové budoucí perspektivy vesnice. Snahou tohoto programu je přispět k vylepšení celkového obrazu vesnice, ke zlepšení vzhledu a čistoty obcí, tak aby zde vzniklo příjemné prostředí pro život. Bude se jednat zejména o upravenost veřejného prostranství, zachování, obnovu a údržbu venkovské zástavby (mj. zlepšení architektonického vzhledu obcí), uchování venkovského stavebně-kulturního dědictví a zkvalitnění občanské vybavenosti.

Při obnově venkovského rázu vesnice je velmi důležitá participace obyvatel venkova, proto je do ní vhodné zapojit co nejširší veřejnost a také podporovat činnost místních zájmových spolků a sdružení. Veškeré aktivity směřující do zlepšování vzhledu a image regionu Krušné hory – západ by měly být společně koordinovány. Je třeba, aby tento region a jeho celková image, jenž by měla být soustavně posilována a vylepšována, vstoupily do podvědomí nejen místních obyvatel, ale pokud možno co nejdále za jeho hranice.

### 13.7 Výstavba, rekonstrukce, oprava veřejných (i soukromých) budov a objektů v majetku obce (včetně případné změny účelu jejich užívání), obnova a údržba venkovské zástavby

Opatření zahrnuje chystané a plánované projekty obcí, které se týkají nové výstavby, rekonstrukce a opravy veřejných (i soukromých) budov, objektů občanské vybavenosti (pro místní občany, spolky, zájmové skupiny, atd.), kulturních památek, památkově hodnotných objektů a dalších obdobných zařízení, s cílem zlepšit jejich technický stav, nalézt nové možnosti využití starých nevyužívaných budov a celkového zachování a obnovení typické venkovské zástavby (lidového stavitelství, drobné historické či sakrální architektury, atd.).

**Aktivity navržené k dosažení tohoto opatření:**

- Sportovní areál u ZŠ (nafukovací hala, zastřešení hřiště) v Abertamech
- Rekonstrukce školy, výstavba spojovacího traktu mezi budovami školy, výstavba víceúčelové sportovní tělocvičny, rekonstrukce sportoviště před školou v Dalovicích
- Rekonstrukce objektu bývalé školy v Děpoltovicích
- Rekonstrukce základní školy v Horní Blatné (zateplení, výměna oken, dveří, tepelné čerpadlo)
- Rekonstrukce přírodního amfiteátru v Lokti
- Rekonstrukce sálu Dvorana v Lokti
- Sportoviště pod mostem v Lokti
- Rekonstrukce a modernizace základních škol v Ostrově

### Obnova památek

- Kaple sv. Floriána, Dvory – Loket
- Kaple sv. Anny – ul. Roosewelta Loket
- Kaple sv. Marie – Sportovní ul. Loket
- Sloup Nejsvětější Trojice v Lokti
- Socha sv. Jana Nepomuského v Lokti
- Rekonstrukce Božích muk v Jenišově
- Oprava ohradní zdi v Horní Blatné
- Oprava kostela sv. Vavřince v Horní Blatné
- Restaurování sv. Kříže v Horní Blatné
- Oprava kontribučenská sýpka v Perninku
- Informační systém o památkách mikroregionu

## 13.8 Úprava, rekonstrukce a údržba veřejných prostranství (včetně veřejné zeleně) v obci

Snahou bude upravit, rekonstruovat a udržet veřejné prostranství se zaměřením na úpravu návsi a center obcí v souladu s venkovským charakterem a současnými estetickými a bezpečnostními požadavky, modernizaci vybavení obcí (veřejného osvětlení, atd.), obnovu a výsadbu veřejné zeleně s cílem stabilizace přírodního prostředí intravilánu obcí a celkového zlepšení vzhledu jednotlivých obcí, a dalších veřejných prostranství.

Aktivity navržené k dosažení tohoto opatření:

- Rekonstrukce veřejného prostranství v Dalovicích
- Oprava hřbitova v Horní Blatné
- Rekonstrukce náměstí v Abertamech
- Oprava budovy (nová okna, fasáda) OÚ v Jenišově
- Oprava veřejného prostranství na hřbitově a v jeho okolí v
- Úprava návsi
- Úprava veřejné zeleně na

### 13.9 Pořízení, změna či úprava územně plánovací dokumentace obcí a územně plánovacích podkladů

Územní plánování soustavně a komplexně řeší funkční využití území, stanoví zásady jeho organizace, a věcně a časově koordinuje výstavbu a jiné činnosti ovlivňující vývoj území, přičemž vytváří předpoklady k zabezpečení trvalého souladu všech přírodních, civilizačních a kulturních hodnot v území. Jelikož usměrňuje rozvoj území tak, aby nedocházelo ke konfliktům a disproporcím a aby byly hájeny veřejné i soukromé zájmy v území, má na vlastní rozvoj regionu značný vliv.

Tato priorita je zaměřena na pořízení, změnu či úpravu veškeré územně plánovací dokumentace obcí (územních a regulačních plánů) a územně plánovacích podkladů (hlavně urbanistických studií, územních generelů, atd.). Nesmíme zapomenout na skutečnost, že z hlediska ostatních priorit se jedná o prioritu „průřezovou“, jejímž smyslem je umožnit a podpořit realizaci ostatních, věcně zaměřených priorit.

Dobře zpracovaný územní plán je správným stimulem k rozvoji obce a naopak, špatně zpracovaný a navíc i nenaplněný územní plán je pro příslušné území velkým problémem. Špatné rozložení funkčních ploch, nevhodně zvolené dopravní trasy a jiné, poznamenají krajinu mnohem více, než nerealizovaná investice.

V současné době jsou zpracovány, nebo se zpracovávají na území Sdružení Krušné hory. Největší problém se zpracováním nového ÚP je s malým počtem kvalitních zpracovatelů ÚP.

Aktivity navržené k dosažení tohoto programu:

- Pořízení Územního plánu obce
- Aktualizace stávajících Územního plánu obce
- Změna Územního plánu obce

### 13.2 Rozvoj infrastruktury

K naplnění tohoto strategického cíle byly stanoveny 2 programy, k jejichž dosažení se přispěje za pomoci 5 opatření.

#### 13.2.1 Rozvoj technické infrastruktury

Stav a úroveň vybavení technické infrastruktury jednotlivých obcí Sdružení Krušné hory - západ se v posledních letech výrazně zlepšilo, přesto je stále ještě nevyhovující, zdaleka nenaplnuje standardy a nařízení EU a nadále představuje jednu z nejpalcivějších oblastí rozvoje regionu.

Za méně uspokojivou lze považovat situaci odkanalizování. V obci Krásný Les, chybí čistírna odpadních vod, v některých obcích není vybudována splašková kanalizační síť ani což není v souladu s právním řádem EU. V oblasti kanalizací a čistíren odpadních vod se jedná především o Směrnici 91/271 EHS, o čištění městských odpadních vod, kterou ale většina obcí v regionu už v současnosti splňují a jenž mají odpovídající kanalizační síť zakončenou čistírnou odpadních vod.

Na druhou stranu je v regionu na velmi dobré úrovni zásobování elektrickou energií a plynem, a proto stav jejich rozvodných sítí nepředstavuje výraznou bariéru rozvoje podnikatelských (ani jiných) aktivit. Ve všech obcích je také dokončena telefonizace.

Aby v důsledku plánované výstavby technické infrastruktury a následného rozvoje území docházelo k co nejnižším dopadům na stav životního prostředí, je nezbytnou podmínkou rozvoje infrastruktury především zabezpečení a ochrana zdrojů pitné vody, vybavení obcí kanalizací a ČOV, stejně tak jako šetrné zacházení s energiemi a využívání obnovitelných zdrojů energie.



Pro zlepšování kvality života v jednotlivých obcích mikroregionu a případnému nárůstu podnikatelských aktivit je také třeba věnovat patřičnou pozornost přípravě nových ploch pro další rozvojové účely.

### **13.2.2 Vybudování, dokončení a rekonstrukce kanalizace s připojením na ČOV, rozšíření kanalizačního systému, vybudování a modernizace čistíren odpadních vod (ČOV)**

Předmětem je zajištění odpovídajícího čištění odpadních vod - řešení problematiky odkanalizování a čištění odpadních vod v souladu s požadavky na dodržení technických standardů a právních nařízení a v souladu s potřebami dalšího rozvoje obcí mikroregionu. Bude se jednat především o zlepšení a optimalizaci stavu stokových sítí, dobudování kanalizace s ČOV, jenž mohou být společné i pro více obcí, včetně nových kanalizačních přívaděčů splaškových odpadních vod ze sídel. Opatření bude mít bezprostřední dopad na kvalitu stávajících zdrojů pitné vody, stav a kvalitu vod povrchových a na celkový stav životního prostředí.

Vzhledem k současnému stavu kanalizační sítě se toto opatření stalo prioritou u všech obcí Mikroregionu. Při jeho realizaci se bude vycházet zejména z „Plánu rozvoje vodovodů a kanalizací Karlovy Vary, a.s.,“.

### **13.2.3 Vybudování, rekonstrukce a dobudování vodovodních sítí a rozšíření vodních zdrojů**

Snahou je zajistit dostupnost kvalitní pitné vody všem domácnostem v dostatečném množství a požadované normové jakosti, zvýšit stávající kvalitu pitné vody a zajistit ochranu vodních zdrojů (s posílením jejich celkové vydatnosti). V rámci tohoto opatření se tedy hlavně připravuje realizovat stavby, které jsou zaměřeny na zvýšení počtu obyvatel zásobovaných v rámci skupinových vodovodů, a optimalizovat funkci vodárenských systémů s cílem omezit provozní ztráty a snížit rizika krizových situací v zásobování vodou.

### **13. 2. 4 Budování a rozvoj technické infrastruktury pro bytovou výstavbu, výstavbu rodinných domků a objektů pro podnikatelské aktivity**

Smyslem tohoto opatření je vytvořit a připravit dostatek vhodných ploch pro rozvoj nové individuální bytové výstavby a celkový rozvoj obytné zóny, jenž přispěje ke stabilizaci venkovského osídlení a následnému udržení stávajících obyvatel v obci (hlavně mladých lidí) a přilákání dalších nových zájemců o bydlení na venkově. Obce se také zaměří na budování a zavádění inženýrských sítí pro posílení podnikatelských aktivit v regionu a případné přilákání nových investorů.

Na dosažení tohoto opatření se zaměří především představitelé a zástupci obcí spolu se zástupci Karlovarského kraje, CzechInvest Praha ap.

### 13.2.5 Rozvoj dopravní infrastruktury

I přesto, že je mikroregion Sdružení Krušné hory – západ díky silniční dopravě, jenž má nejvyšší podíl na rozvoji zdejší dopravní infrastruktury, relativně dobře dopravně dostupný, nachází se mimo hlavní dopravní tahy (neprochází jím žádná dálnice ani silnice I. třídy), což je spolu se špatným technickým stavem silnic limitujícím faktorem dalšího rozvoje regionu. Nová možnost dopravy přes česko-německou hranici v oblasti hraničního přechodu Boží Dar - Oberwiesenthal a hraničním přechodu Potůčky - Johanngeorgenstadt je řešena nutnými rekonstrukcemi silničních svršků.

Stejně jako i v jiných regionech, dochází zde k přechodu poptávky k individuální osobní automobilové a silniční nákladní automobilové dopravě (tyto prostředky poskytují maximální míru svobody mobility při relativně nízkých nákladech), což má za následek zvýšení negativních účinků silniční dopravy, provozované na neadekvátní silniční síti, na životní prostředí a postupnou degradaci silniční sítě trpící nedostatkem prostředků na její údržbu.

Vzhledem ke zvyšující se poptávce po silniční dopravě je třeba v koordinaci s ostatními rozvojovými záměry a územně funkčními limity v území optimalizovat dopravní systém tak, aby splňoval požadavky rozšíření a udržitelného rozvoje. Proto je toto opatření zaměřeno na zlepšení parametrů dopravní infrastruktury, a to především na zlepšení kvality regionální silniční sítě, odstranění bodových závad a zlepšení údržby stávajících komunikací, což povede ke zvýšení plynulosti dopravy a bezpečnosti silničního provozu, ke snížení nehodovosti a zdravotních rizik. V zájmu zlepšení dopravní situace a životního prostředí bude výstavba a modernizace silnic orientována mj. i na výstavby potřebných obchvatů sídel a odstraňování dopravně závadných míst.

### 13.2.6 Výstavba, rekonstrukce či modernizace regionální silniční sítě (silnic II. a III.

**třídy a místních komunikací), zlepšení stavu pozemních komunikací (silnic, chodníků a s tím související vybavenosti – parkoviště, autobusové zastávky)**

Komunikace budou v rámci oprav upravovány ve stávající trase s odstraňováním dopravních závad z hlediska nevyhovujících parametrů šířkového, směrového či výškového uspořádání, nevyhovující kapacity, negativních vlivů na životní prostředí (bude respektován veřejný zájem ochrany přírody a krajiny), z hlediska potřeb urbanizace území a koordinace s ostatními rozvojovými záměry v území. Při jednotlivých záměrech bude zohledněna především technická dostupnost řešení a efektivnost při nízkých intenzitách dopravy.

V zastavěném území se úpravy silnic zaměří mj. na úpravu směrových poměrů, příčného profilu s doplněním pěších tras (chodníků) a povrchu komunikací. Pozornost bude věnována především úsekům, jenž jsou zdrojem zvýšeného stupně ohrožení života a zdraví.

Jelikož se všechny obce mikroregionu potýkají s problematickým stavem místních komunikací, na dosažení tohoto opatření se tedy zaměří všechny obce.

### **13.2.7 Výstavba silničních obchvatů jednotlivých obcí**

Smyslem opatření je vybudováním obchvatů v jednotlivých obcích mikroregionu, čímž dojde ke zkvalitnění životního prostředí v obytném území (sníží se hluk a emise v obci), zvýší se bezpečnost a plynulost silničního provozu a celkově se zklidní situace v obci. Tuto situaci řešilo město Boží Dar, kde si to vyžádala situace při zvýšeném cestovním ruchu v těsné blízkosti hranic. Obchvat města v žádném případě nenarušil chod obce a rozvoj podnikatelských aktivit. Nabídka služeb v Božím Daru je kvalitní, u svých sousedů v Německu kladně hodnocena a městu změna v silničním provozu nikoho nepoškodila a je dodržena rovnocenná příležitost.

Vybudování obchvatu obce nelze jednoznačně doporučit, je to velmi citlivá otázka, která musí být zvažována, zabývat se tím, jaké zázemí v obci je v primární i terciální sféře, zda jsou v obci služby na takové úrovni, že již mají vybudované „jméno“ a obchvat rozvoj podnikání nijak nepoškodí.

### **13.2.8 Rozvoj infrastruktury pro cestovní ruch**

Jedním z rozhodujících faktorů úspěšnosti regionu v oblasti cestovního ruchu je širší nabídky a kvalita infrastruktury cestovního ruchu. Významně ovlivňují spokojenost návštěvníků a působí

na jejich rozhodování, zda dané území ještě někdy příště navštíví. Jak již bylo řečeno výše, je na území Sdružení Krušné hory – západ dostatečná (kvalitativně i kvantitativně) základní materiální vybavenost turistické infrastruktury. Sice poměrně vysoké zastoupení nabídky stravovacích a ubytovacích kapacit, ale mírně nevyhovující struktura (chybí hlavně nabídka vícehvězdičkových hotelů) až po nerovnoměrné rozložení ubytovacích zařízení. Nízký a neuspokojivý komfort nabízených služeb odráží především osoby z vyšších příjmových skupin a zahraniční turisty, stejně tak jako i návštěvníky ze vzdálenějších koutů naší republiky. Díky kvalitnější nabídce doprovodných a doplňkových služeb cestovního ruchu a nižší alternativních atrakcí pro turisty v případě špatného počasí způsobuje, že již většina návštěvníků a turistů stráví v tomto regionu delší čas, že regionem pouze jen neprojde.

Z popisu stavu problematiky infrastruktury cestovního ruchu je zřejmé, že se mikroregion v rámci tohoto opatření do budoucna zaměří zejména na vybavení regionu infrastrukturou potřebnou pro sportovní (umožňující aktivnější trávení volného času či dovolené) a kulturně-společenské vyžití, budování ubytovacích, stravovacích a občerstvovacích zařízení, pestřejší nabídku alternativních programů pro případ špatného počasí a na produkty spojené s aktivními pobyty (pěší a cyklo turistiky), agroturistikou a příměstskou poznávací turistikou.

Je třeba mít na paměti, že z rozvoje nabídky a kvality infrastruktury cestovního ruchu, jenž bude v souladu s tendencemi trvale udržitelného rozvoje, budou mít prospěch nejen návštěvníci regionu, ale také i místní obyvatelé.

Aktivity navržené k dosažení tohoto opatření:

- Sedačková lanovka na Plešivec
- Sedačková lanovka Boží Dar
- Sedačková lanovka Pernink
- Expozice knižní vazby v Lokti

### 13.2.9 Výstavba, obnova a rekonstrukce ubytovacích, stravovacích a občerstvovacích zařízení

Region Krušné hory – západ má potenciál být i nadále určitým střediskem ubytování pro výlety do Karlových Varů, Lokte a dalších turisticky atraktivních míst, je toto opatření zaměřeno nejen na výstavbu, obnovu a rekonstrukci ubytovacích, ale i stravovacích a občerstvovacích zařízení, stejně tak jako na změnu struktury ubytovacích zařízení v souladu s trendy a požadavky

jednotlivých cílových skupin, a rozvoj sítě hostinských zařízení se zaměřením na místní zvyky a kuchyni.

Aktivity navržené k dosažení tohoto opatření:

- Vybudování sociálního a technického zařízení u lyžařských vleků, vč. občerstvení Nové Hamry
- Autokemp Boží Dar
- Výstavba Multifunkční rekreační zařízení obce Hájek
- Rekreační areál Nová Role pro Brach pro relaxaci a odpočinek s občerstvovacím zařízením

### **13.3.1 Rekonstrukce, budování, obnova objektů a areálů určených k volnočasovým aktivitám a pro potřeby cestovního ruchu, výstavba, rekonstrukce a modernizace sportovišť**

Toto opatření je zaměřeno nejen na rozvoj cestovního ruchu v území, ale je také i jedním z významných faktorů ovlivňujících kvalitu života místních občanů. Vzhledem k zpřístupnění sportovišť v areálech škol a veřejných dětských hřišť s celoročním provozem budou rovněž vytvořeny příznivé podmínky pro využití volného času mládeže.

Aktivity navržené k dosažení tohoto opatření:

- Propojení lyžařských areálů Boží Dar
- Lyžařský areál Plešivec / Abertamy
- Centrum běžeckého sportu v Božím Daru
- Areál zdraví sportovní lyžařský běžecký areál Pernink
- Víceúčelový sportovní areál v Otovicích
- Amfiteátr v Lokti
- Oprava letního kina
- Vybudování golfového hřiště v Božím Daru
- Vybudování sportovního areálu V Otovicích
- Zlepšení infrastruktury pro rozvoj cestovního ruchu
- Výstavba, rekonstrukce a modernizace hřišť v obcích: Hájek, Pernink

### **13.3.2 Rozvoj agroturistiky, výstavba, rozvoj a obnova turistických tras, cyklostezek, cyklotras a hippostezek**

Předmětem je výstavba, rekonstrukce, modernizace a vybavení zařízení (zemědělských usedlostí, statků s navazujícím programem – jako např. jezdecká škola, krmení, ošetřování, pomocné práce, sportovní aktivity, atd.) pro rozvoj agroturistiky jako další alternativy ke zlepšení příjmů zemědělských podniků a rodin na venkově. Opatření je dále zaměřeno na rozvoj turistického ruchu budováním značených regionálních a místních cyklistických komunikací (cyklostezek a cyklotras, včetně doplňkového zařízení - odpočívadel, odpadkových košů podél jednotlivých tras, stojanů na kola) a tras pro pěší turistiku, v návaznosti na okolní regiony, stejně jako na revizi stávajících pěších a cykloturistických značených tras.

Aktivity navržené k dosažení tohoto opatření:

- Rozvoj agroturistiky s vazbou na chov koní v areálu bývalého zemědělského družstva v Děpoltovicích
- Rozvoj agroturistiky s vazbou na relaxační pobyt v oblasti horské oblasti Rýžovny – Koliba
- Vybudování a rozšiřování cyklostezky Ostrov v návaznosti na jeho okolí (viz Cyklistický generel)
- Pokračování značení cyklotras v regionu Krušné hory - západ
- Úpravy cyklotras v regionu v návaznosti na páteřní cyklotrasu Euregia Egrensis

### 13.3.3 Prezentace a propagace regionu Sdružení Krušné hory – západ jako významné destinace cestovního ruchu

Vzhledem ke vzniku Studie organizace cestovního ruchu Sdružení Krušné hory – západ, kde je jeho dosavadní propagace a celková prezentace popisovaná, včetně celé vize tohoto důležitého strategického potencionálu, návštěvník (či turista), jenž zavítá do jakéhokoliv koutu tohoto území, má o jeho existenci velmi dobrou povědomost. Z tohoto důvodu není tato kapitola rozsáhle zpracována.

Sdružení Krušné hory – západ v příštím roce vstoupí do 15. roku svého trvání je velmi dobře zapsáno jak u turistů tuzemských, tak zahraničních. Sdružení se každoročně zúčastňuje dvou tuzemských veletrhů (REGIONTOUR, BRNO a HOLIDAY WORLD PRAHA), 1 – 2 zahraničních regionálních výstav, kde představuje jeho jednotlivé členy, vydává propagační materiály, zúčastňuje se různých akcí v regionu (Workshop propagačních materiálů Cheb apod.).

Zástupci Sdružení se proto do budoucna zaměří ještě více na promyšlený, kvalitní a cílený marketing a zavedení komplexního informačního servisu (zejména podání komplexní nabídky konkurenčních výhod a předností regionu) s cílem prezentovat mikroregion jako významnou

cílovou destinaci cestovního ruchu. Je třeba se (pokud možno) orientovat na co nejvíce forem propagace a prezentace: zavést systém pro snadnou orientaci návštěvníků a turistů na území mikroregionu s důsledným značením všech jeho atraktivit (památek, přírodních a dalších zajímavostí), vytvořit nový soubor propagačních a informačních materiálů, i nadále se zúčastňovat se různých veletrhů, výstav či workshopů cestovního ruchu, zaměřit se na webmarketing, atd.

### 13.3.4 Podpora účasti na veletrzích, výstavách a workshopech cestovního ruchu

Propagaci mikroregionu a jeho prezentaci na veletrzích, výstavách a workshopech cestovního ruchu je potřebné i nadále provádět nejen na území ČR, ale i za hranicemi naší republiky. Propagace bude probíhat jak samostatně, tak i v rámci vyšších územních celků (Karlovarského kraje, atd.) či společně s dalšími mikroregiony Karlovarského kraje – Mikroregion Mariánskolázeňska, Ašsko atd.

### 13.3.5 Prezentace a propagace Sdružení Krušné hory – západ (i jeho jednotlivých obcí) na internetu

Snahou bude zvýšit informovanost o regionu Krušné hory - západ i jeho jednotlivých obcí prostřednictvím internetu (www stránek) a přispět ke zlepšení dostupnosti informací týkajících se celkového rozvoje mikroregionu. Prezentace mikroregionu bude zcela nově koncipována a dostatečně provázána s již existujícími internetovými stránkami, které se mikroregionu dotýkají (zejména stránkami jednotlivých obcí). Důležitá bude také dostatečná propagace stránek Sdružení Krušné hory – západ na internetu, tedy na klíčových vyhledávacích a dále na internetových stránkách s příbuznou tematikou, kromě toho mimo síť internet rovněž na stránkách různých tiskovin, apod.

Internetová prezentace Sdružení KH – Z i jednotlivých obcí musí vzhledem k turistům poskytnout informace o celkovém charakteru mikroregionu, jeho rozsahu, umístění, o tom, jak se do regionu dostat, jaké jsou v něm pamětihodnosti a přírodní zajímavosti, atd. Dále zde musí být kontakty na ubytování, možnosti stravování a koupání. Informace o místních slavnostech a akcích, doporučené trasy na výlety a další služby turistům jsou také naprostou samozřejmostí. Stránky by měly být strukturovány podle jednotlivých cílových skupin - obsahovat potřebné informace také pro místní obyvatelé a podnikatelé, ale i potenciální investory. Důležitá bude jejich aktualizace.

Aktivity navržené k dosažení tohoto opatření:

- Rekonstrukce stávajících [www.skhz.cz](http://www.skhz.cz) stránek Sdružení Krušné hory – západ

### **13.3.6 Tvorba a distribuce regionálních propagačních materiálů pro podporu cestovního ruchu (s logem mikroregionu a jednotným grafickým formátem tištěných materiálů)**

Smyslem je vytvořit soubor propagačních materiálů, jak k jednotlivým obcím a významným památkám a turistickým cílům v mikroregionu, tak k regionu Krušných hor Sdružení Krušné hory – západ, jako celku s jednotným grafickým zpracováním s vytvořeným logem mikroregionu. Tyto materiály (informační letáky, brožurky, mapky, atd.) budou pokud možno vydávány také v jazykových mutacích a distribuovány co největším počtem možných distribučních kanálů.

Aktivity navržené k dosažení tohoto opatření:

- Vydávat katalog společenských a kulturních aktivit Sdružení Krušné hory – západ (společenský, kulturní a sportovní kalendář mikroregionu)
- Vydat nové propagační materiály – jednotná image Sdružení versus Krušné hory s novými nabídkami např. Naučné stezky,
- Regionální výstavu Sdružení s přizváním partnerů Sdružení (ČR, SRN) „Den v regionu Sdružení Krušné hory – západ“ v Ostrově

### **13.3.7 Vybudování, zdokonalení a průběžná úprava informačního a orientačního systému v mikroregionu**

Snahou je za pomoci informačního a orientačního systému zlepšit informovanost a orientaci návštěvníků regionu i místních obyvatel. Přímo v terénu mohou být instalovány tabule na hlavních turistických trasách a vstupech do mikroregionu (že se „nalézáme“ v regionu Sdružení Krušné hory – západ), mapy mikroregionu i jednotlivých obcí s vyznačením nejdůležitějších bodů a jednotlivých turistických, naučných a cykloturistických tras, směrové značení k místním cílům a turistickým atraktivitám (kulturním památkám, stavbám lidové architektury, informačním centřům, restauracím, ubytovacím zařízením, koupalištím, ale i poště, první pomoci, apod.). Celý informační a orientační systém by měl být také pokud možno zbudován v jednotném grafickém zpracování.



**Slovo závěrem:**

Strategie rozvoje mikroregionu byla vypracována z dostupných materiálů, podkladů a zjištěných informací, statistiky, z osobních průzkumů a dotazníků zástupců obcí – členů Sdružení a obyvatel regionu Krušné hory - západ.

Zhotovitel se snažil zpracovat objektivní strategii rozvoje Sdružení Krušné hory – západ, která tomuto materiálu zcela odpovídá.

**Přílohy:**

Mapa služeb

Zásobník projektů členů Sdružení