

Demografická studie

MČ Praha-Libuš



Tomáš Soukup

Šmeralova 4

170 00 Praha - Bubeneč

IČ: 73534781

Tel: +420 739 358 697

E-mail: info@vyzkumysoukup.cz

www.vyzkumysoukup.cz

Květen 2020

Aktualizace listopad 2020

Obsah

1.	Resumé – hlavní zjištění	3
2.	Metodologie	5
3.	Obyvatelstvo	7
3.1.	Celkový počet obyvatel.....	7
3.2.	Vývoj počtu obyvatel v letech 2004 - 2018	8
3.3.	Pohyb obyvatel.....	9
3.4.	Pohlaví a věk obyvatel	11
4.	Parametry prognózy vývoje obyvatelstva	13
4.1.	Současná struktura obyvatel	13
4.2.	Plodnost.....	14
4.3.	Úmrtnost.....	16
4.4.	Migrace	17
5.	Výsledky prognózy	20
6.	Plánování kapacit škol.....	35
6.1.	Mateřské školy	35
6.2.	Základní školy	38
7.	Socioekonomická situace	43
8.	Sociální služby	45
8.1.	Senioři a osoby se zdravotním postižením (OZP).....	45
8.2.	Aktuálně poskytované sociální služby	47
8.3.	Normativy kapacit sociálních služeb	48
9.	Seznam tabulek, grafů a obrázků	53
10.	Zpracovatel studie.....	55

1. Resumé – hlavní zjištění

- Za posledních 15 let vzrostl ve spádovém území počet obyvatel o 19 %. V současnosti zde žije 10 415 osob.
- Obyvatelstvo spádového území je v porovnání se krajem i ČR mladší. Na 100 dětí do 15 let zde připadá 77 seniorů. Nejmladší populace žije v lokalitě Písnice.
- Budoucí růst se bude odvíjet od rychlosti a rozsahu plánované developerské činnosti. Na území MČ Praha-Libuš se nachází 5 rozvojových lokalit. Na třech existují přibližné záměry, čtvrtá je na začátku jednání a pátá lokalita je zatím bez záměru a není do studie zahrnuta.
- S ohledem na stavbu metra D lze očekávat, že se postupně postaví všechny plánované projekty. Pokud se tak stane, bude zde po roce 2040 žít cca 15,5 tis. obyvatel. Pokud by se nerealizoval žádný z plánovaných projektů, počet obyvatel naroste jen mírně na cca 11,4 tis.

Mateřské školy

- Ve spádovém území působí 4 MŠ zřízené MČ se souhrnnou rejstříkovou kapacitou 358 dětí. Od září 2020 mají přibýt 2 nové třídy. Současně se ovšem počítá s postupným rušením výjimek, čímž se sníží kapacita dětí na třídu. Souhrnná kapacita se tak prakticky nezmění (360).
- Stávající kapacita nepokrývá počet dětí ve věku 3 – 5 let s hlášeným trvalým pobytem, respektive zapsaným pobytem u cizinců. Evidováno je zde o cca 50 dětí více, než kolik činí kapacity MŠ. Část z nich navštěvuje soukromé MŠ. Dvouleté děti nejsou z kapacitních důvodů vůbec přijímány.
- Celkový počet zájemců o MŠ ze stávající zástavby se bude dlouhodobě pohybovat okolo 400. I nadále bude chybět cca 40 míst pro tříleté děti a starší, a to i v případě, že se nepostaví žádný developerský projekt.
- Pokud by se realizovaly všechny plány, vzroste počet zájemců o MŠ na cca 650. Oproti stávajícím kapacitám by tak chybělo cca 300 míst (cca 12 tříd).

Základní školy

- Ve spádovém území působí 2 ZŠ zřízené MČ se souhrnnou rejstříkovou kapacitou 862 žáků.
- Aktuálně místní ZŠ navštěvuje 730 žáků. Pro srovnání, v MČ Praha-Libuš má hlášený trvalý pobyt či zapsaný pobyt cca 1 050 dětí ve věku 6 – 14 let. Z mateřských škol víme, že do školky se hlásí prakticky naprostá většina místních

dětí. U ZŠ naopak 20 % dětí na prvním stupni chodí jinam a na druhém stupni dokonce 50 %. To je výrazně podprůměrná hodnota a doporučujeme zjistit skutečné příčiny tak malého zájmu o druhý stupeň v MČ.

- Pokud se postaví všechny developerské projekty, vzroste počet dětí ve věku 6 – 14 let na cca 2 000. Při průměru 25 žáků na třídu by tak bylo potřeba 80 kmenových tříd + odborné učebny. Oproti stávajícímu stavu by chybělo 50 kmenových tříd + odborné učebny.

Sociální služby

- V MČ Praha-Libuš žije cca 150 osob, které pobírají příspěvek na péči (PnP). V příštích cca 10 letech se jejich počet téměř zdvojnásobí.
- 150 osob s PnP, respektive do budoucna cca 300, je již relativně vysoký počet, který si zaslouží plánování a koordinaci. Dle normativů na tento počet připadá cca 30 – 50 lůžek v pobytových zařízeních či 6 – 9 úvazků v terénních a ambulantních sociálních službách.
- Dle podkladů od zástupců zadavatele jsou aktuálně poskytované sociální služby minimální a silně podhodnocené (pouze cca 2 úvazky pečovatelské služby).

2. Metodologie

Prognóza budoucího vývoje populace ve spádovém území využívá tzv. **kohortně-komponentní metodu**. Tato metoda vychází ze stávající věkové struktury obyvatel dle pohlaví a jednotek věku. Každá jednotka věku se vyznačuje svou specifickou mírou úmrtnosti, porodnosti a migrace.

Parametry modelu kohortně-komponentní metody představují věkově specifické míry plodnosti, koeficienty přežití vypočítané z podrobných úmrtnostních tabulek zvlášť pro muže a ženy, migrační saldo po jednotkách věku podle pohlaví.

Prognóza byla zpracována odděleně pro muže a ženy po jednotkách věku s výchozí věkovou strukturou k 30. 6. 2018. Po domluvě se zadavatelem je horizont prognózy stanoven na rok 2043.

Zdroje dat

Sociodemografická studie čerpá z více datových zdrojů. Primárním zdrojem **dat o obyvatelstvu** jsou statistiky vedené Českým statistickým úřadem (ČSÚ), a to jak statistiky přirozené měny, tak výsledky Sčítání lidu, domů a bytů (SLDB), které proběhlo na území České republiky v roce 2011. Tyto prameny doplňujeme podle potřeby dalšími statistickými údaji a informacemi poskytnutými zadavatelem.

Aktualizace demografické prognózy

Demografická prognóza představuje výhled do budoucna, platný k aktuálnímu okamžiku a v případě, že se předpokládané trendy skutečně naplní. Doporučujeme proto demografickou prognózu aktualizovat, a to pravidelně **po třech až čtyřech letech**, a navíc za situace, kdy se objeví **nepředvídaná okolnost** – např. změna územního plánu, velký developer, se kterým se nepočítalo, či jiná změna, která ovlivní atraktivnost zdejšího bydlení a škol (např. nový významný zaměstnavatel, nové dopravní napojení na město apod.).

Po dohodě se zadavatelem pracuje demografická studie s následujícími variantami:

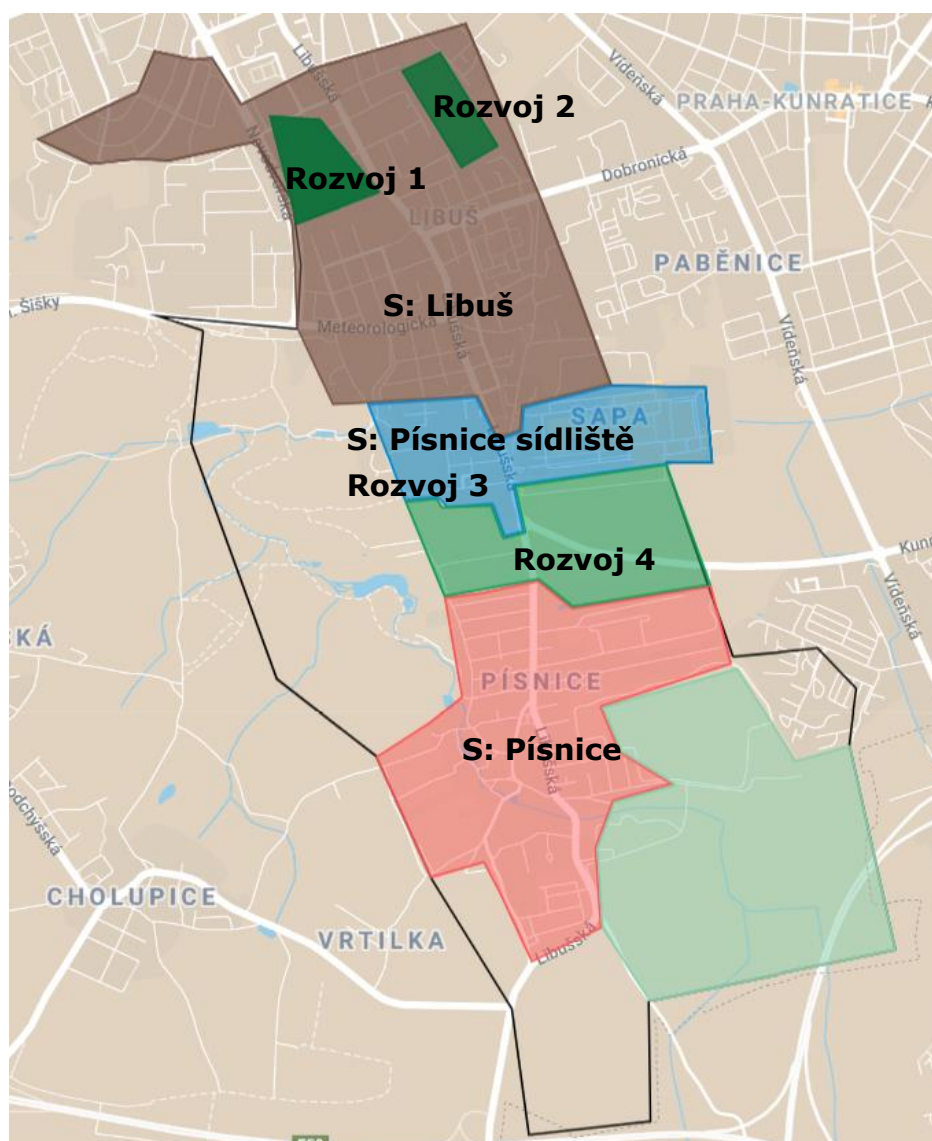
1. Vývoj ve stávající zástavbě ve 3 lokalitách:

- Libuš
- Sídliště Písnice
- Písnice

2. Vývoj v rozvojových územích ve čtyřech lokalitách:

- Rozvojové území 1: Okolí budoucí stanice metra D Libuš
- Rozvojové území 2: Okolí mezi Dobronickou a Vídeňskou ulicí
- Rozvojové území 3: CIB Sídliště + CIB u SAPY
- Rozvojové území 4: Územní rezerva severně od Písnice

Obr. č. 1 Vymezení lokalit



Zdroj: Mapy.cz

3. Obyvatelstvo

3.1. Celkový počet obyvatel

Podle ČSÚ žilo k 31. 12. 2018 ve spádovém území **10 412 obyvatel**. Tento údaj zahrnuje osoby hlášené k trvalému pobytu a cizince se zapsaným pobytem delším než 90 dnů. V největší lokalitě Libuš pak žilo 60 % obyvatel.

Tab. č. 1 Celkový počet obyvatel, 2018

	Počet obyvatel
Libuš	6 015
Sídlíště Písnice	2 449
Písnice	1 948
MČ Praha-Libuš	10 412

Zdroj: ČSÚ

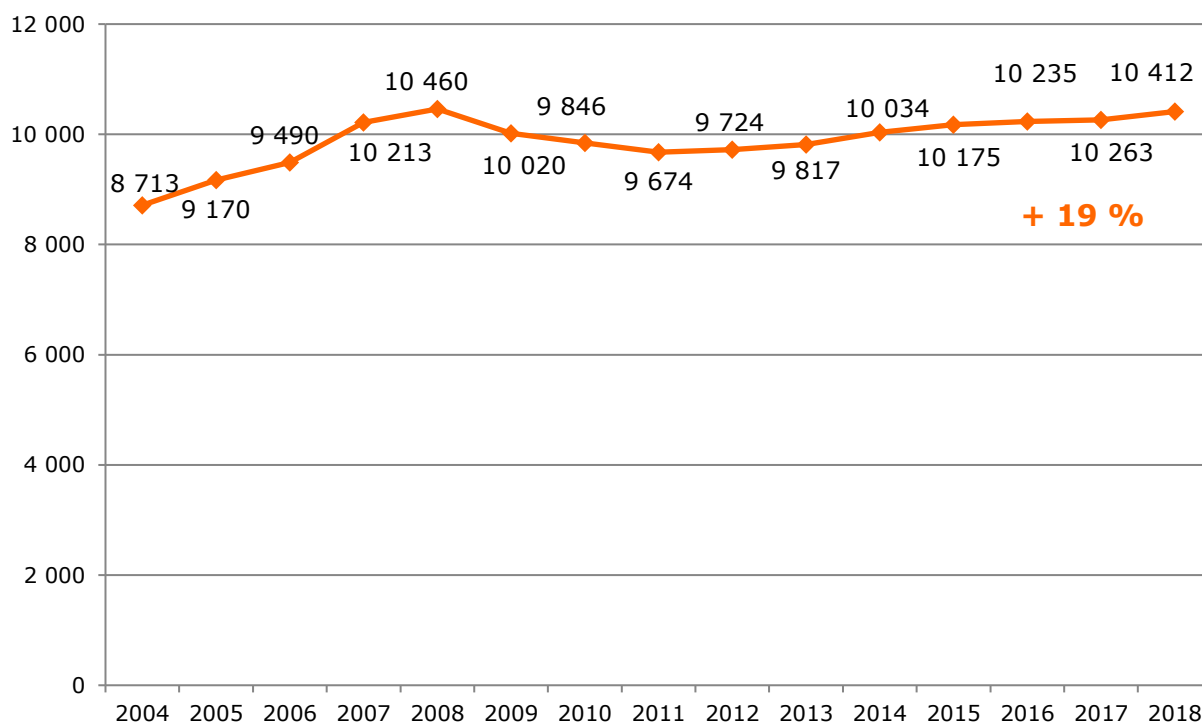
Poznámka:

Demografická studie a prognóza pracuje s údaji o obyvatelích, kteří zde mají hlášený trvalý pobyt, nebo v případě cizinců zapsaný pobyt na základě povolení k pobytu v ČR delším než 90 dnů. Pokud není specifikováno jinak, všechny údaje o počtu obyvatel se vztahují k takto evidovaným osobám.

3.2. Vývoj počtu obyvatel v letech 2004 - 2018

Počet obyvatel ve spádovém území mezi lety 2004 a 2018 vzrostl o 1 699 osob, což představuje **nárůst o 19 %**.

Graf č. 1 Vývoj počtu obyvatel



Zdroj: ČSÚ

3.3. Pohyb obyvatel

Jak již bylo uvedeno výše, ve spádovém území vzrostl od konce roku 2004 do konce roku 2018 **počet obyvatel o 1 699 osob**. Nárůst počtu obyvatel probíhal především do roku 2008. Poté počet obyvatel víceméně stagnuje. Po celou dobu narození převyšují svým počtem zemřelé.

Tab. č. 2 Pohyb obyvatel, 2004 – 2018, spádové území

Období	Narození	Zemřelí	Přistěhovaní*	Vystěhovaní*	Přírůstek stěhováním	Celkový přírůstek	Stav k 31.12.
2004	69	51	511	409	102	120	8 713
2005	79	52	924	494	430	457	9 170
2006	94	44	1 080	810	270	320	9 490
2007	86	50	1 628	941	687	723	10 213
2008	116	43	1 264	1 090	174	247	10 460
2009	114	51	685	1 188	-503	-440	10 020
2010	128	51	552	803	-251	-174	9 846
2011	94	48	544	464	80	126	9 674
2012	98	52	555	551	4	50	9 724
2013	114	43	578	556	22	93	9 817
2014	111	53	613	454	159	217	10 034
2015	114	54	562	481	81	141	10 175
2016	113	66	568	555	13	60	10 235
2017	117	46	499	542	-43	28	10 263
2018	120	55	748	664	84	149	10 412
Ø 2014 - 18	115	55	598	539	59	119	10 224

Zdroj: ČSÚ

* Pouze z a mimo MČ, nikoliv v rámci MČ

Vývoj v posledních letech probíhal v jednotlivých lokalitách odlišně. Zatímco Písnice a Libuš měly kladný přírůstek stěhováním, sídliště Písnice záporný. Celkový přírůstek stěhováním tak byl v posledních třech letech minimální.

Tab. č. 3 Pohyb obyvatel ve spádovém území

Průměr za roky 2016-18

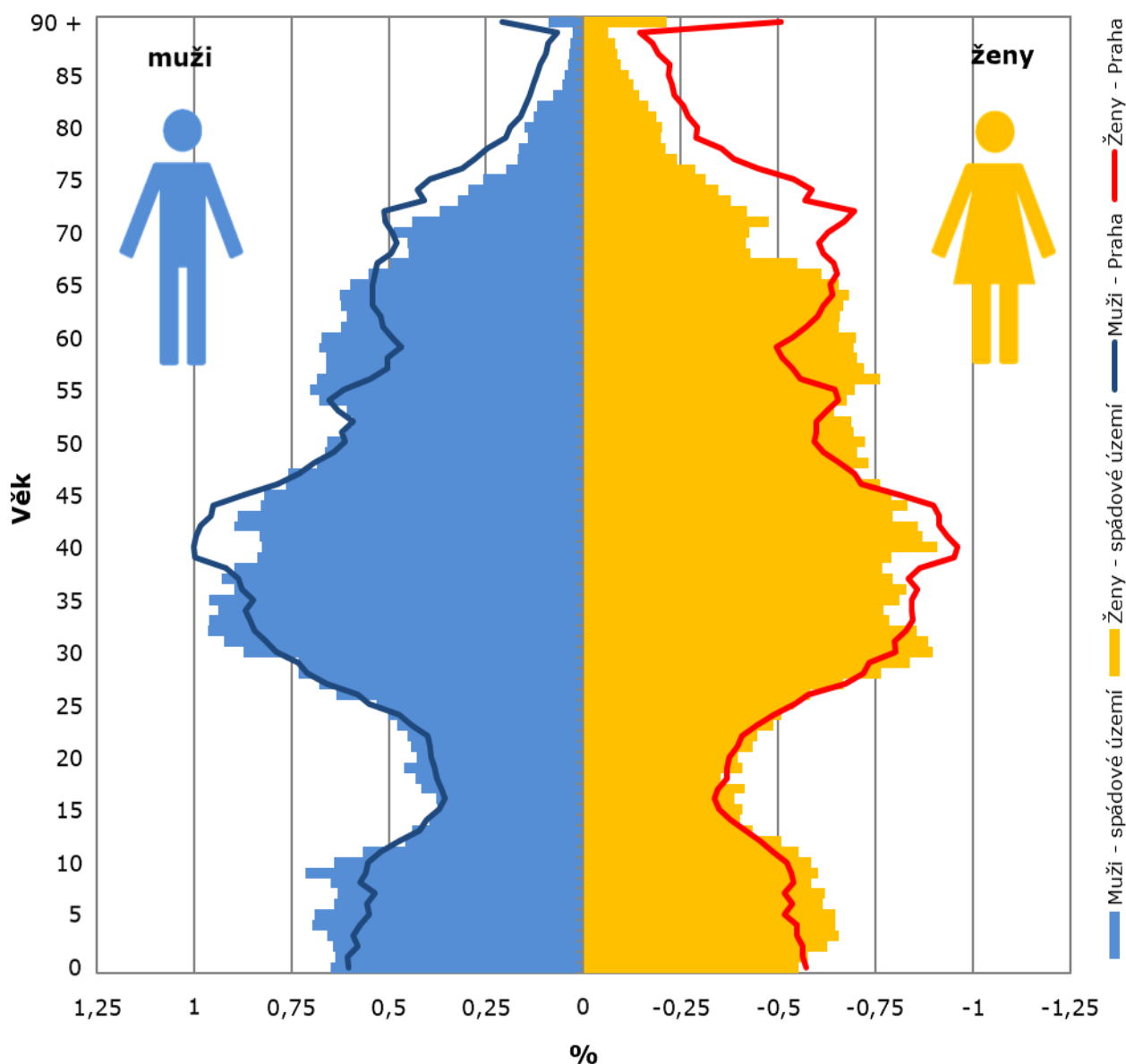
	Narození	Přistěhovalí	Vystěhovalí	Přírůstek stěhováním	Počet obyvatel
Libuš	58	365	340	25	5 912
Sídliště Písnice	33	140	209	-69	2 525
Písnice	26	156	94	62	1 866
Celkem	117	661	643	18	10 303

Zdroj: ČSÚ

3.4. Pohlaví a věk obyvatel

Muži tvoří 49,8 % z celkového počtu obyvatel spádového území (ženy v populaci obvykle tvoří většinu především kvůli vyšší naději dožití).

Graf č. 2 Strom života, 31.12.2018



Zdroj: ČSÚ

Věková struktura obyvatel spádového území se od věkové struktury Hl. města Prahy liší v následujícím:

- Počet dětí ve věku do 10 let je nadprůměrný.
- Osoby ve věku 50 – 64 let jsou nadprůměrně zastoupeny, a to především v sídlišti Písnice.

- Podíl obyvatel ve věku 65 a více let je ve srovnání s krajem podprůměrný.

Populace ve spádovém území je v porovnání s krajem **i ČR výrazně mladší**, na 100 dětí do 15 let zde připadá 77 seniorů starších 65 let.

Situace se liší také dle jednotlivých lokalit. Relativně nejmladší obyvatelstvo žije v Písnici.

Tab. č. 4 Srovnání skladby obyvatelstva podle věku – rok 2018

	Obyvatelstvo ve věku			Celkem	% obyvatel ve věku			Index stáří
	0 – 14	15 – 64	65 a více		0 – 14	15 – 64	65 a více	
Libuš	1 029	4 149	837	6 015	17 %	69 %	14 %	81
Sídliště Písnice	385	1 744	320	2 449	16 %	71 %	13 %	83
Písnice	431	1 262	255	1 948	22 %	65 %	13 %	59
MČ Praha-Libuš	1 845	7 155	1 412	10 412	18 %	69 %	14 %	77
Praha	206 668	854 866	247 098	1 308 632	16 %	65 %	19 %	120
ČR	1 693 060	6 870 123	2 086 617	10 649 800	16 %	65 %	20 %	123

Zdroj: ČSÚ, stav k 31.12.2018

4. Parametry prognózy vývoje obyvatelstva

Budoucí vývoj počtu a struktury obyvatelstva závisí na čtyřech faktorech:

- na současné struktuře obyvatel podle věku a pohlaví (východisko),
- na vývoji porodnosti,
- na vývoji úmrtnosti,
- na vývoji migrace.

Statistické upozornění:

Je třeba upozornit, že prognóza je platná pouze za podmínky, že nastanou předpokládané trendy popsané níže. Z tohoto důvodu počítáme s variantními řešeními zohledňujícími mimo jiné i různé modely budoucí bytové výstavby.

4.1. Současná struktura obyvatel

Prognóza vychází ze struktury obyvatel podle pohlaví a věku k 30. 6. 2018, evidované ČSÚ. Zahrnuje obyvatele s hlášeným trvalým či zapsaným pobytem ve spádovém území (tedy včetně cizinců).

4.2. Plodnost

Budoucí úroveň plodnosti vyjádřená úhrnnou plodností a plodnost žen v závislosti na jejich věku (tj. míra plodnosti podle věku) jsou základními parametry vstupujícími do prognostických výpočtů.

Úhrnná plodnost

Na 1 matku žijící ve spádovém území připadá v průměru 1,48 narozených dětí (průměr za poslední 3 roky) a v posledních letech je patrný značný nárůst.

Tab. č. 5 Úhrnná plodnost*

Rok	MČ Praha-Libuš	Praha	Středočeský kraj	ČR
2016	1,40	1,49	1,69	1,57
2017	1,51	1,55	1,79	1,63
2018	1,54	1,56	1,74	1,71
Průměr 2016 - 2018	1,48	1,54	1,74	1,66

Zdroj: ČSÚ * Počet živě narozených dětí na matku.

Parametry plodnosti pro prognózu

S ohledem na celorepublikový trend růstu úhrnné plodnosti očekáváme, že poroste i v případě MČ Praha-Libuš. Pro lokalitu Libuš očekáváme nárůst na cca 1,6 dětí na matku. U sídliště Písnice očekáváme postupně větší nárůst z důvodu obměny obyvatelstva po roce 2025. V Písnici očekáváme nárůst na 1,70.

Tab. č. 6 Vývoj úhrnné plodnosti použitý v prognóze ve stávající zástavbě

	Stávající stav	Prognóza 2019 - 2023	Prognóza 2024 - 2028	Prognóza 2028 - 2038
Libuš	1,38	1,50	1,60	1,60
Sídliště Písnice	1,56	1,60	1,65	1,70
Písnice	1,66	1,70	1,70	1,70

Zdroj: ČSÚ, odhad Výzkumy Soukup

Úhrnná plodnost se ovšem liší podle migrace a nové bytové výstavby. V nové zástavbě je obvykle krátkodobě výrazně vyšší. Proto i zde počítáme s jinou úhrnnou plodností než ve stávající zástavbě.

Tab. č. 7 Vývoj úhrnné plodnosti použitý v prognóze v nové zástavbě

	1. pětiletka po kolaudaci	2. pětiletka po kolaudaci	3. a další pětiletka po kolaudaci
Nový developerský projekt	2,50	2,10	1,70

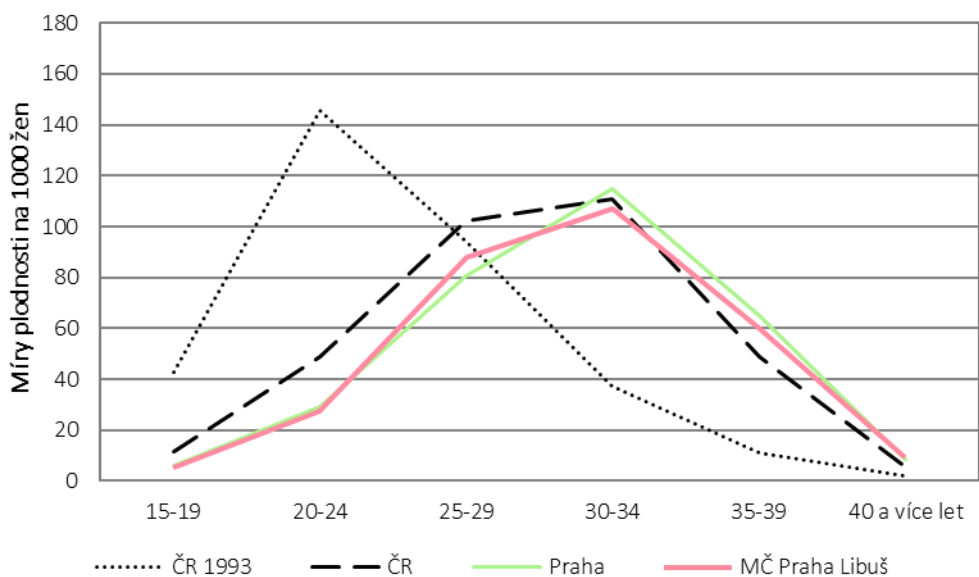
Zdroj: ČSÚ, odhad Výzkumy Soukup

Míra plodnosti podle věku matky

Pro účely prognózy budoucího demografického vývoje je důležitá jak celková úhrnná plodnost, tak i její věkový profil (věk žen rodiček). Z níže uvedeného grafu je patrné, že ve spádovém území se nejvíce dětí rodí ženám v rozmezí 30 – 34 let.

Pro stanovení prognózy budoucího vývoje plodnosti budeme používat věkový profil plodnosti ve spádovém území. Přitom předpokládáme, že se bude věk matek při narození dítěte mírně zvyšovat, ovšem výrazně pomaleji, než tomu bylo na přelomu 20. a 21. století.

Graf č. 3 Míry plodnosti podle věku matky



Zdroj: ČSÚ, výpočet Výzkumy Soukup, 2016-18

4.3. Úmrtnost

Pro odhad úmrtnosti vycházíme z podrobných úmrtnostních tabulek pro muže a ženy za období 2017 - 2018, vypočítaných pro hl. m. Prahu.

Do budoucna očekáváme další prodlužování naděje dožití.

Tab. č. 8 Střední délka života při narození, Praha

	Muži	Ženy
2017 - 2018 – současný stav	78,25	82,95
Prognóza	79,0	83,7

Zdroj: ČSÚ, odhad Výzkumy Soukup

4.4. Migrace

Na regionální úrovni je budoucí vývoj často ovlivněn spíše migrací než porodností či úmrtností. Odhadování budoucí migrace je velmi komplikované. Na lokální úrovni může mít na migraci vliv tolik aspektů, že není možné je všechny předvídat¹. Nezohledněním migrace bychom se ale mohli dopustit většího zkreslení, než když započítáme její ne zcela přesný odhad.

Bytová výstavba

Dle údajů ČSÚ se ve spádovém území mezi lety 2009 – 2018 postavilo 510 bytů. Roční průměr za posledních pět let činí 29 bytů.

Tab. č. 9 Bytová výstavba v minulých letech

Rok	MČ Praha-Libuš
2009	8
2010	155
2011	15
2012	51
2013	135
2014	33
2015	9
2016	28
2017	33
2018	43
Celkem	510
Roční ø 2014-18	29

Zdroj: ČSÚ

¹ Jak se bude vyvíjet ekonomická situace, zda bude zájem o bydlení ve spádovém území, jak se z pohledu migrace budou chovat rozvedení, zda se plánovaná výstavba nezpzdí...

Odhad budoucí migrace

Na základě podkladů od zadavatele, od architektů zpracovávajících územní studie a analýzy územního plánu stanovujeme níže uvedené parametry migrace.

Tab. č. 10 Parametry budoucí migrace pro roky 2019 - 2038

Varianta	Bytová výstavba	Vnitřní nabídka a poptávka po bydlení	Odhad salda migrace ²	Načasování
Libuš – stávající zástavba	3 BJ ročně	zpočátku -5 BJ ročně, okolo roku 2030 +5 BJ ročně	140	Průběžně, největší nárůst okolo 2030, kdy nastane obměna obyvatel
Sídlště Písnice – stávající zástavba	3 BJ ročně	zpočátku -3 BJ ročně, po roce 2024 +5 BJ ročně	220	Průběžně, největší nárůst okolo 2028, kdy nastane obměna obyvatel
Písnice – stávající zástavba	5 BJ ročně	zpočátku 0 BJ, po roce 2030 -3 BJ ročně	180	Průběžně
Rozvojové území 1	cca 720 BJ (odhad UNIT architekti)	0	cca 1 400	První bytový dům je již ve výstavbě, další očekáváme mezi lety 2026 – 2032
Rozvojové území 2	cca 340 BJ (odhad UNIT architekti)	0	cca 580	Největší část kolaudací očekáváme mezi lety 2027 - 2029
Rozvojové území 3	cca 400 BJ (odhad Tomáš Beneš)	0	cca 950	Západní část, jistější, očekáváme dokončení mezi lety 2027 – 30. Dokončení východní části, méně jisté, očekáváme mezi lety 2029 - 33
Rozvojové území 4	cca 150 BJ (odhad Tomáš Beneš)	0	cca 360	Dokončení výstavby mezi lety 2029 – 31

Zdroj: Zadavatel, UNIT architekti, Tomáš Beneš architekt, odhad Výzkumy Soukup

Poznámka:

Výše uvedená čísla jsou pouze hrubé odhady a nelze očekávat, že se skutečně všechny projekty realizují. Jedná se tak o návrh **maximalistické varianty**. Ve skutečnosti **očekáváme, že se některé projekty vůbec nerealizují, nebo s časovým posunem i 10 - 20 let**. Příkladem budiž časový posun Nákladového nádraží Žižkov či revitalizace brownfieldu Avie v Praze 18.

² Protože narozené počítáme samostatně, je saldo migrace je nižší než tzv. ekvivalentní osoby (EO) počítané pro inženýrské sítě.

Věková struktura migrace

Do prognózy vývoje věkové struktury obyvatel započítáváme jak celkovou intenzitu migrace, tak i věkový profil přistěhovalých a vystěhovalých za roky 2016 až 2018.

Z přehledu je jasně patrné, že do spádového území se stěhují především lidé ve věku 25 - 44 let, často i s malými dětmi. Věková struktura vystěhovalých je obdobná přistěhovalým.

Tab. č. 11 Věková struktura migrace 2016 – 2018, spádové území

Věk	Přistěhovalí	Vystěhovalí
0 - 4	13 %	10 %
5 - 9	7 %	7 %
10 - 14	5 %	3 %
15 - 19	5 %	4 %
20 - 24	8 %	6 %
25 - 29	12 %	11 %
30 - 34	13 %	14 %
35 - 39	10 %	10 %
40 - 44	9 %	8 %
45 - 49	6 %	6 %
50 - 54	4 %	6 %
55 - 59	3 %	5 %
60 - 64	2 %	4 %
65 - 69	1 %	2 %
70 - 74	1 %	2 %
75 - 79	0 %	1 %
80 - 84	0 %	0 %
85+	0 %	0 %
Celkem	100 %	100 %

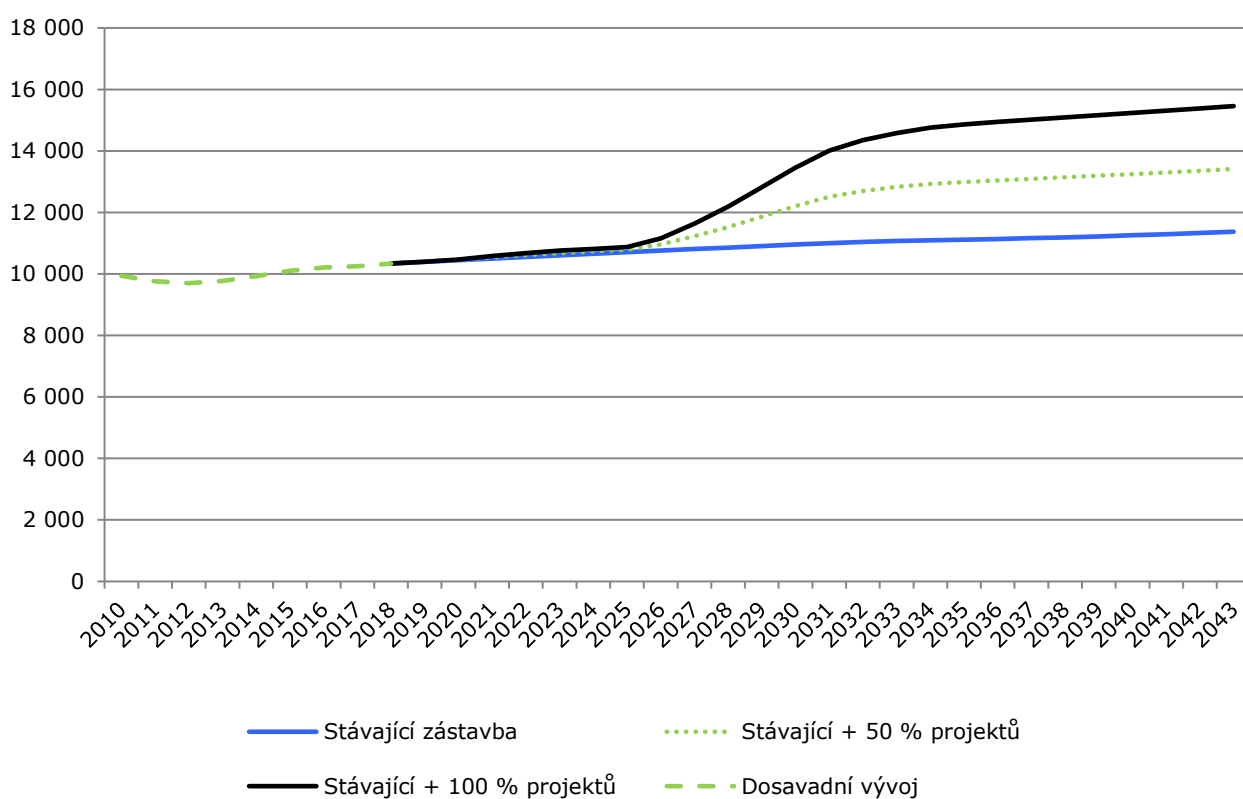
Zdroj: ČSÚ

5. Výsledky prognózy

Na základě výše uvedených parametrů byl proveden modelový výpočet vývoje počtu a struktury obyvatel spádového území.

Pokud se naplní shora uvedené předpoklady, lze očekávat, že celkový počet obyvatel ve stávající zástavbě mírně poroste z důvodu přirozené měny obyvatelstva. V roce 2043 bude ve stávající zástavbě žít cca 11 tis. obyvatel. V nových developerských projektech bude žít cca 4,5 tis. dalších obyvatel. Je ovšem otázkou, zda, jak rychle a v jakém rozsahu se tyto developerské projekty zrealizují.

Graf č. 4 Vývoj počtu obyvatel dle 3 prognostických modelů



Zdroj: výpočet Výzkumy Soukup

Poznámka:

Na výši migrace mají vliv jak vnitřní faktory (např. nabídka pozemků k výstavbě, regulace...), tak i ekonomická situace obyvatel či bytová výstavba. Doporučujeme proto situaci monitorovat a provádět pravidelnou aktualizaci demografické studie.

Pro doplnění uvádíme výsledky demografické prognózy za jednotlivé lokality ve stávající zástavbě i za rozvojová území s developerskými projekty.

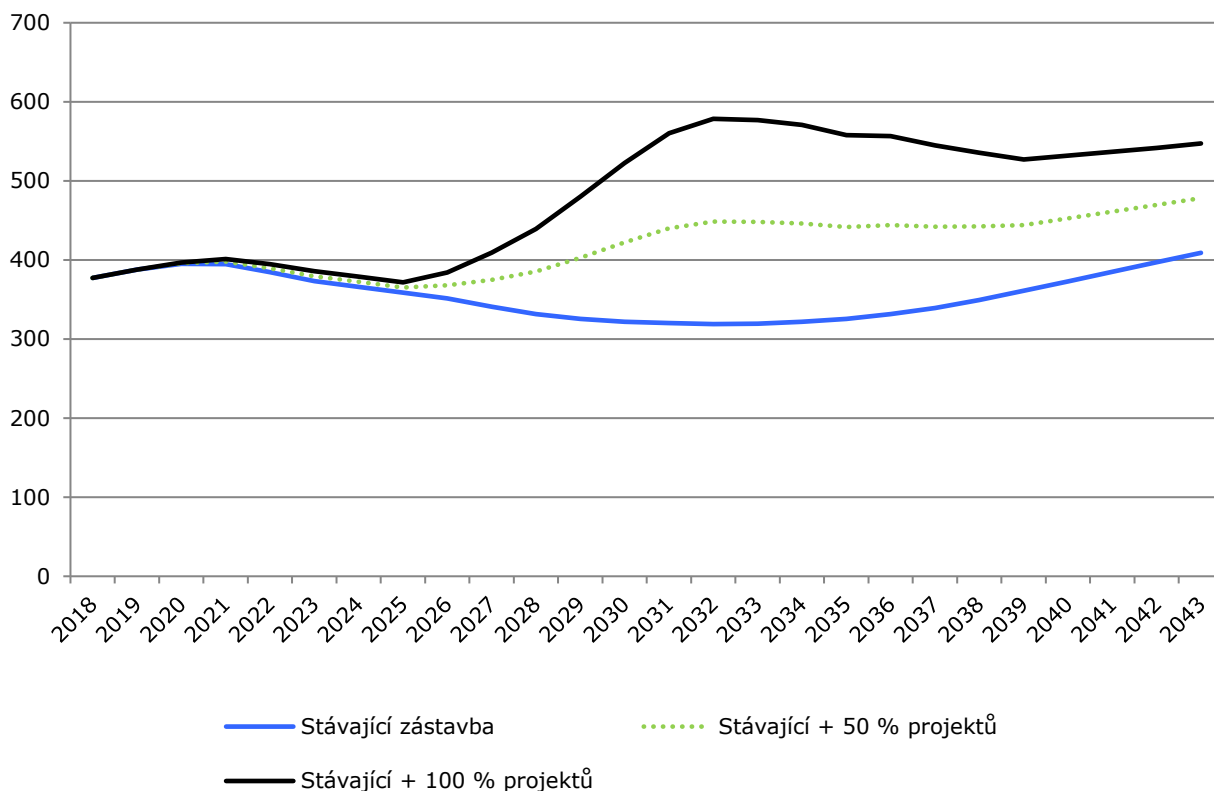
Tab. č. 12 Vývoj celkového počtu obyvatel

Lokalita	2019	2023	2027	2031	2035	2039	2043	∅ 2034 - 43
Libuš – stáv.	5 973	6 033	6 087	6 141	6 168	6 186	6 226	6 188
Sídlišťe Písnice – stáv.	2 505	2 564	2 643	2 715	2 767	2 829	2 904	2 824
Písnice – stáv.	1 919	2 005	2 078	2 147	2 183	2 207	2 243	2 206
Rozvoj. úz. 1		133	421	1 269	1 603	1 686	1 746	1 671
Rozvoj. úz. 2		21	178	621	672	706	730	700
Rozvoj. úz. 3			233	834	1 070	1 127	1 168	1 114
Rozvoj. úz. 4				281	400	424	441	419

Zdroj: výpočet Výzkumy Soukup; vzhledem k zaokrouhlení se mohou celkové součty mírně lišit

Počet dětí do dvou let věku se bude ve stávající zástavbě pohybovat mezi 300 – 400. V nových developerských projektech naroste počet dětí postupně až na své maximum cca 260 v roce 2032 a dále v čase bude počet klesat.

Graf č. 5 Vývoj počtu dětí do dvou let věku



Zdroj: výpočet Výzkumy Soukup

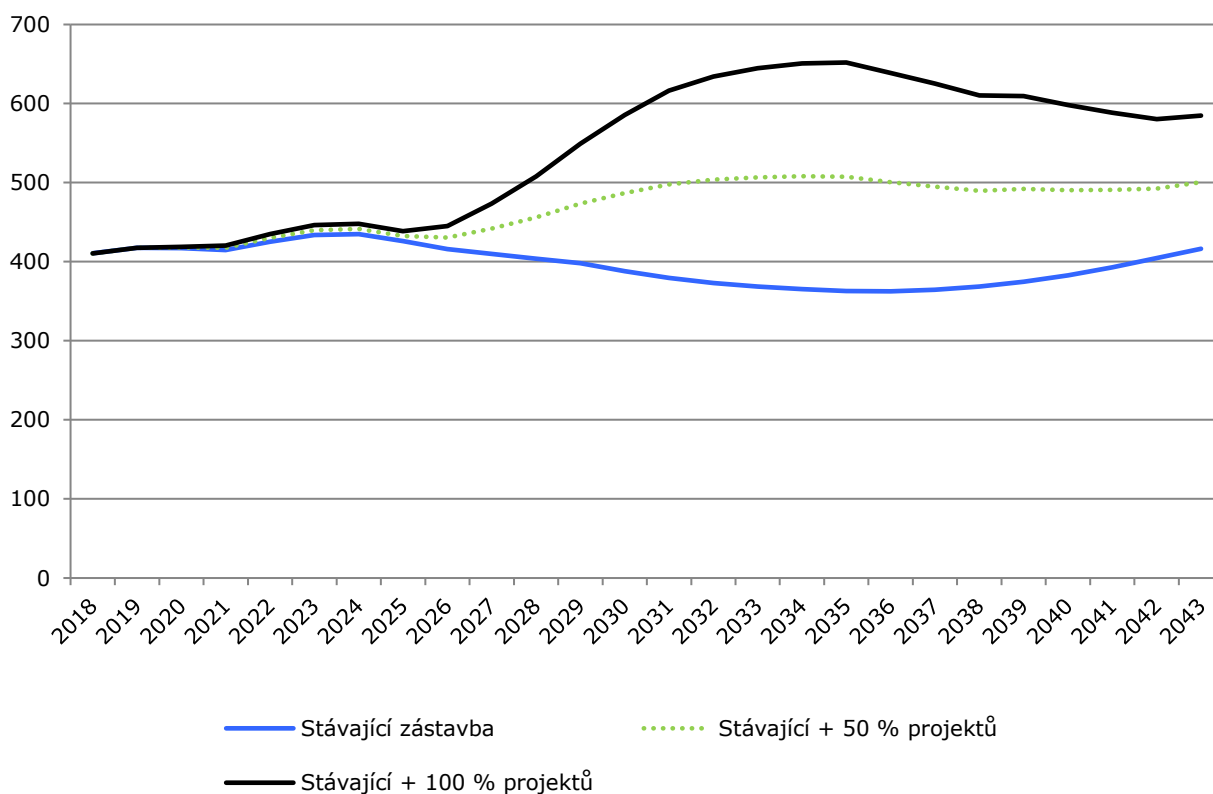
Tab. č. 13 Vývoj počtu obyvatel ve věku 0 – 2 let

Lokalita	2019	2023	2027	2031	2035	2039	2043	∅ 2034 – 43
Libuš – stáv.	201	192	179	170	176	194	218	193
Sídliště Písnice – stáv.	101	103	94	85	82	91	104	91
Písnice – stáv.	85	78	68	65	67	76	87	76
Rozvoj. úz. 1		11	34	100	98	70	59	78
Rozvoj. úz. 2		2	15	50	41	28	23	32
Rozvoj. úz. 3			19	67	67	48	40	54
Rozvoj. úz. 4				23	27	20	16	22

Zdroj: výpočet Výzkumy Soukup; vzhledem k zaokrouhlení se mohou celkové součty mírně lišit

Počet **tří až pětiletých dětí**, tj. potenciálních žáků MŠ, se bude ve stávající zástavbě pohybovat okolo 400. Pokud by se postavily všechny projekty, bude zde žít dalších cca 250 dětí. V reálu ovšem neočekáváme, že se všechny projekty skutečně postaví.

Graf č. 6 Vývoj počtu dětí ve věku 3 - 5 let



Zdroj: výpočet Výzkumy Soukup

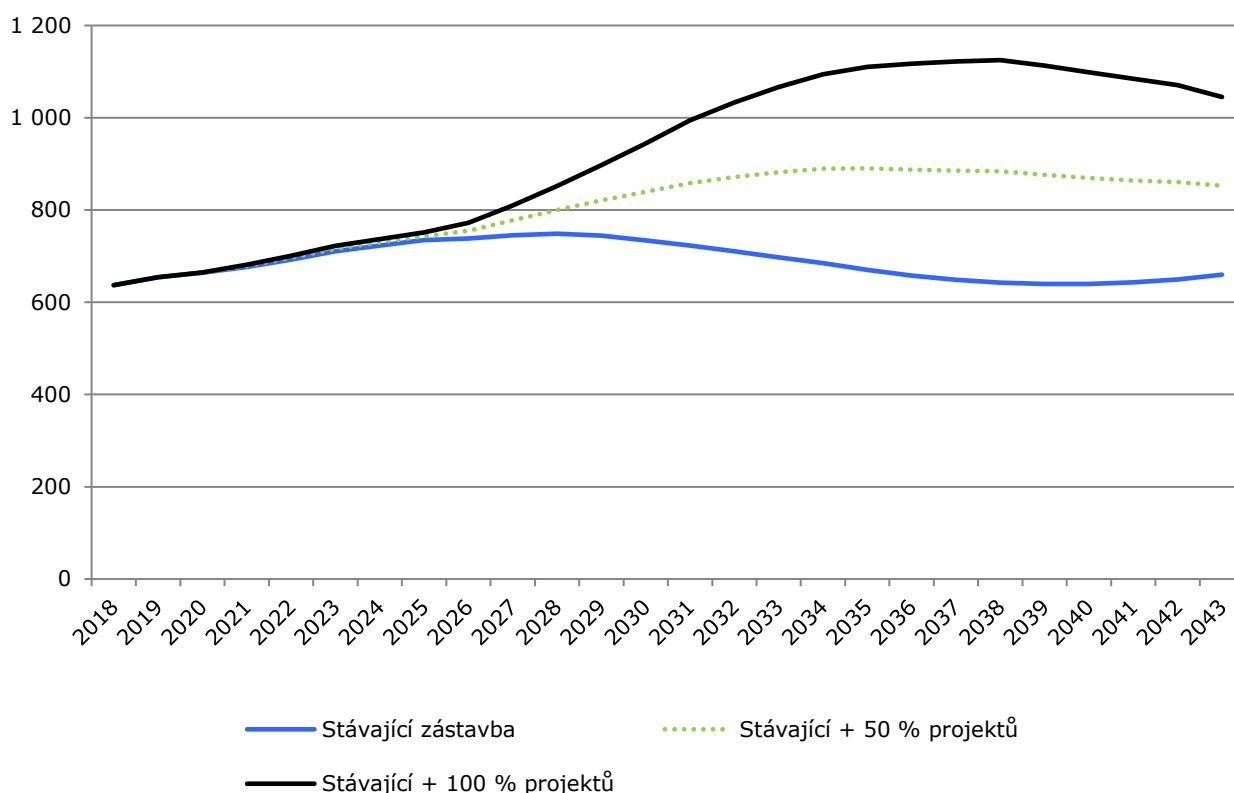
Tab. č. 14 Vývoj počtu obyvatel ve věku 3 – 5 let

Lokalita	2019	2023	2027	2031	2035	2039	2043	∅ 2034 – 43
Libuš – stáv.	233	227	211	198	193	201	222	203
Sídliště Písnice – stáv.	86	117	116	106	98	99	110	101
Písnice – stáv.	99	90	83	75	71	75	85	76
Rozvoj. úz. 1		11	32	99	122	99	71	99
Rozvoj. úz. 2		2	13	49	52	41	29	41
Rozvoj. úz. 3			18	66	83	68	49	68
Rozvoj. úz. 4				22	32	27	20	27

Zdroj: výpočet Výzkumy Soukup; vzhledem k zaokrouhlení se mohou celkové součty mírně lišit

Počet dětí ve věku prvního stupně základní školní docházky s trvalým nebo zapsaným pobytem ve stávající zástavbě nejdříve poroste k cca 740 v letech 2024 - 2031, poté klesne na stávající úroveň cca 650 dětí. V nových developerských projektech bude žít dalších cca 470 dětí ve svém maximu kolem roku 2038. Celkem zde může žít až 1,1 tisíc dětí ve věku 6 - 10 let.

Graf č. 7 Vývoj počtu dětí ve věku 6 - 10 let



Zdroj: výpočet Výzkumy Soukup

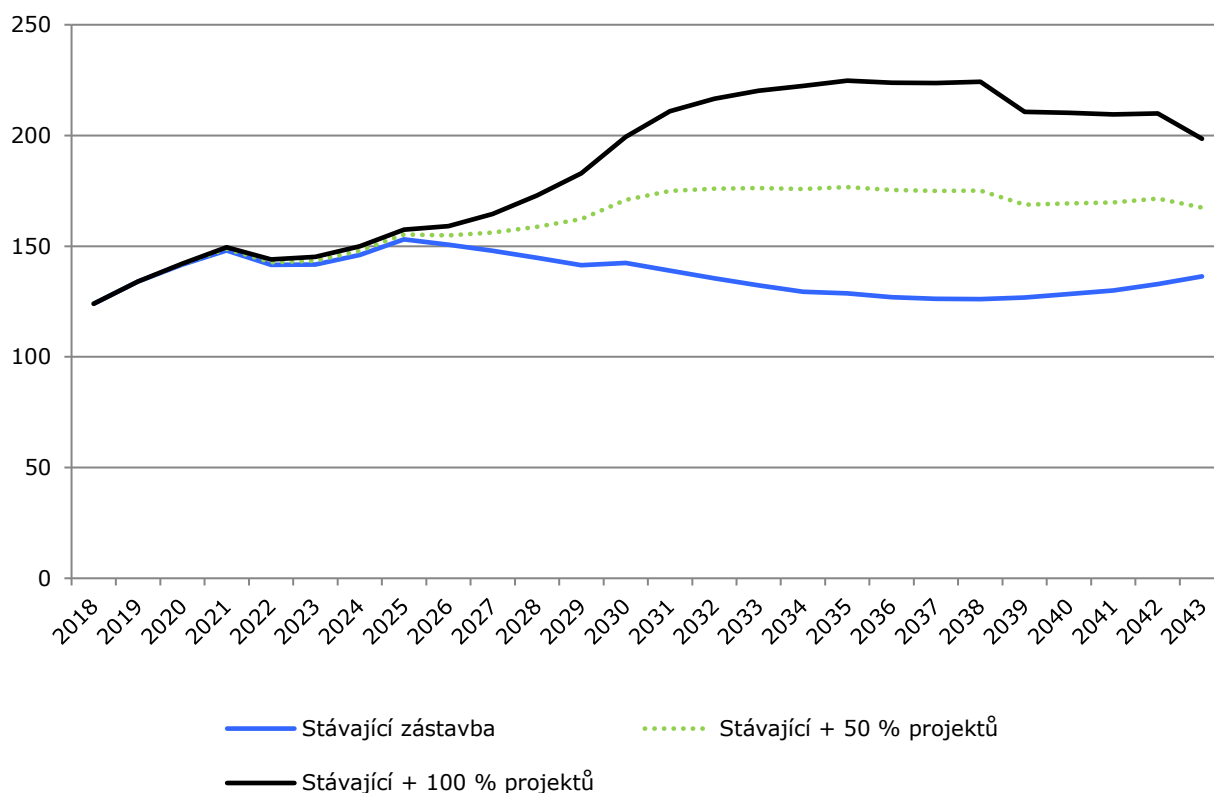
Tab. č. 15 Vývoj počtu obyvatel ve věku 6 – 10 let

Lokalita	2019	2023	2027	2031	2035	2039	2043	∅ 2034 - 43
Libuš – stáv.	376	392	383	370	349	339	352	345
Sídlíště Písnice – stáv.	121	150	203	206	190	178	180	182
Písnice – stáv.	158	168	159	147	131	123	129	127
Rozvoj. úz. 1		10	36	118	187	200	162	188
Rozvoj. úz. 2		2	13	57	83	85	67	80
Rozvoj. úz. 3			16	77	125	136	111	127
Rozvoj. úz. 4				20	46	52	45	49

Zdroj: výpočet Výzkumy Soukup; vzhledem k zaokrouhlení se mohou celkové součty mírně lišit

Pro doplnění uvádíme i orientační odhad počtu **šestiletých** dětí. Jejich počet se bude ve stávající zástavbě pohybovat mezi 130 – 150. Dalších cca 90 dětí bude žít v nové zástavbě.

Graf č. 8 Vývoj počtu šestiletých dětí



Zdroj: výpočet Výzkumy Soukup

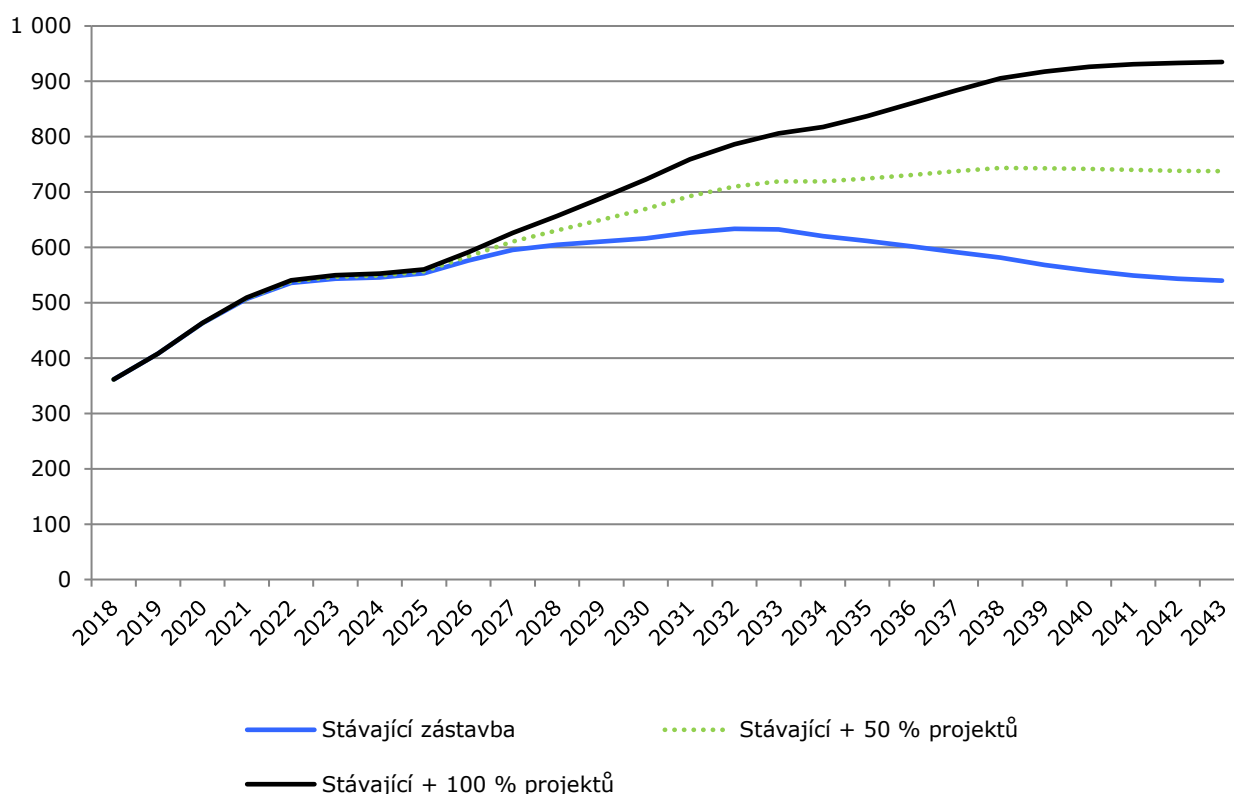
Tab. č. 16 Vývoj počtu šestiletých obyvatel

Lokalita	2019	2023	2027	2031	2035	2039	2043	∅ 2034 - 43
Libuš – stáv.	80	71	76	72	67	68	73	69
Sídlíště Písnice – stáv.	23	37	42	40	36	34	37	35
Písnice – stáv.	31	34	31	27	25	25	27	25
Rozvoj. úz. 1		3	9	31	41	35	26	37
Rozvoj. úz. 2		1	3	15	17	15	11	15
Rozvoj. úz. 3			5	20	27	24	18	25
Rozvoj. úz. 4				6	10	10	7	10

Zdroj: výpočet Výzkumy Soukup; vzhledem k zaokrouhlení se mohou celkové součty mírně lišit

Počet dětí ve věku druhého stupně ZŠ bude ve stávající zástavbě do roku 2030 výrazně růst. Ze současných cca 400 vzroste na cca 600. Po roce 2035 ovšem ve stávající zástavbě očekáváme pokles. Spolu s novými projekty zde může žít ke konci prognózovaného období až 900 dětí ve věku druhého stupně.

Graf č. 9 Vývoj počtu dětí ve věku 11 - 14 let



Zdroj: výpočet Výzkumy Soukup

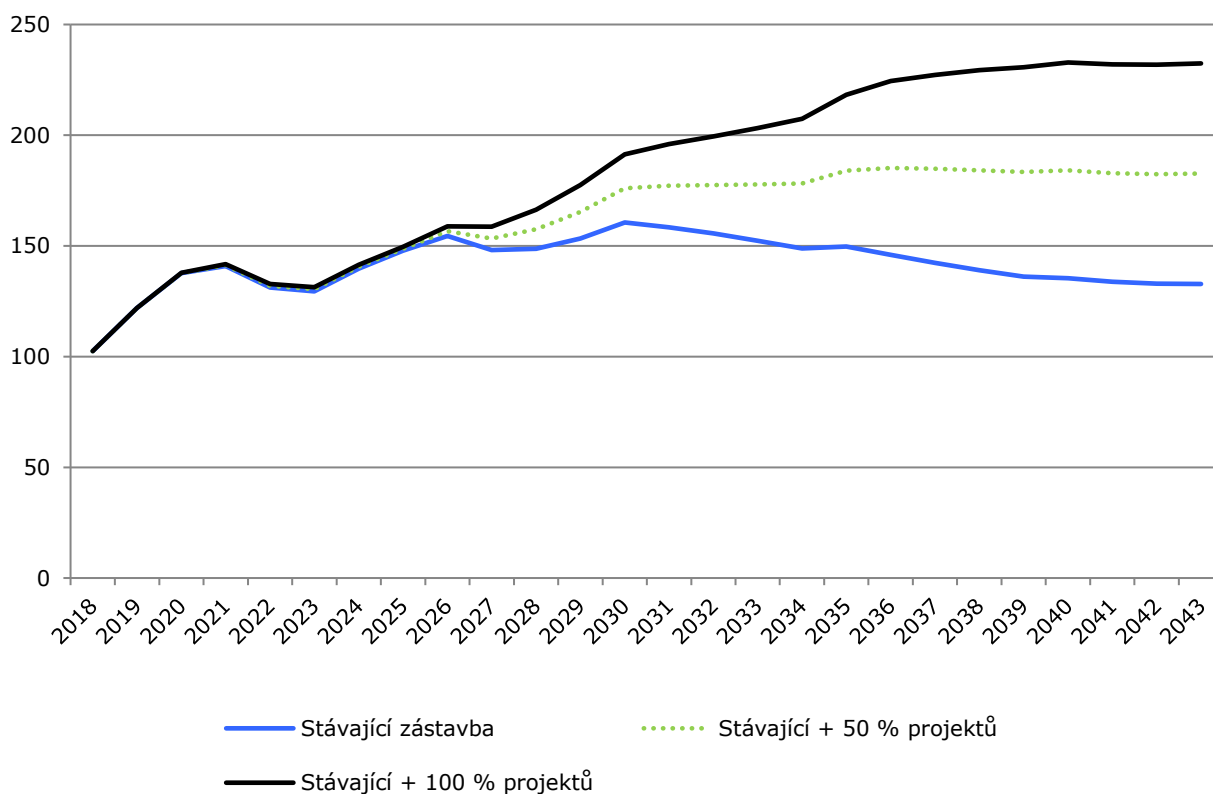
Tab. č. 17 Vývoj počtu obyvatel ve věku 11 - 14 let

Lokalita	2019	2023	2027	2031	2035	2039	2043	∅ 2034 - 43
Libuš – stáv.	230	307	334	322	312	295	284	298
Sídliště Písnice – stáv.	87	105	122	171	176	164	154	166
Písnice – stáv.	91	132	139	134	124	110	102	113
Rozvoj. úz. 1		5	17	60	99	148	167	136
Rozvoj. úz. 2		1	6	27	43	66	71	59
Rozvoj. úz. 3			8	35	64	99	113	91
Rozvoj. úz. 4				10	19	36	43	32

Zdroj: výpočet Výzkumy Soukup; vzhledem k zaokrouhlení se mohou celkové součty mírně lišit

Pro doplnění uvádíme i **počet jedenáctiletých dětí**, tedy potenciálních žáků šestých tříd. Ve stávající zástavbě jejich počet naroste na cca 150. Spolu s novými developerskými projekty zde bude žít až cca 230 jedenáctiletých dětí.

Graf č. 10 Vývoj počtu jedenáctiletých dětí



Zdroj: výpočet Výzkumy Soukup

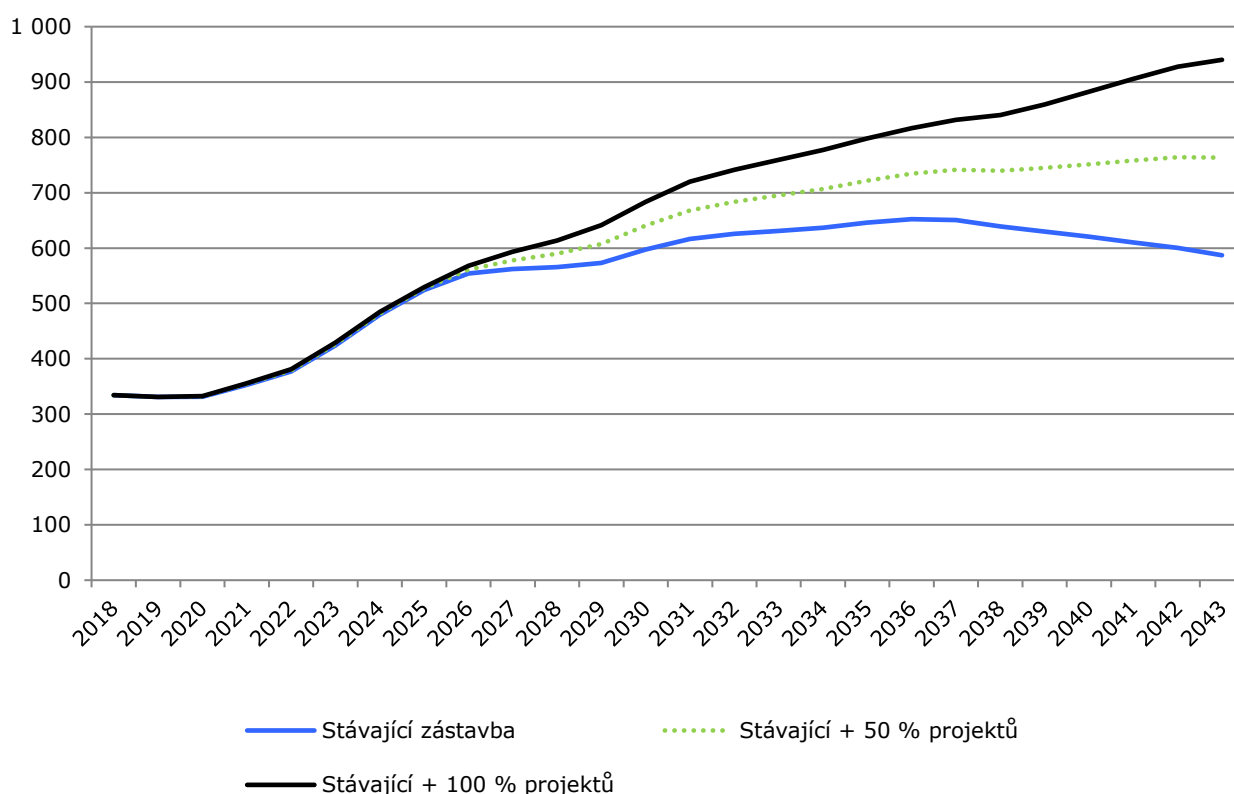
Tab. č. 18 Vývoj počtu jedenáctiletých obyvatel

Lokalita	2019	2023	2027	2031	2035	2039	2043	∅ 2034 - 43
Libuš – stáv.	70	77	79	81	77	71	71	73
Sídliště Písnice – stáv.	24	22	32	44	43	39	37	40
Písnice – stáv.	28	31	37	33	29	26	25	27
Rozvoj. úz. 1		2	6	17	29	40	42	37
Rozvoj. úz. 2		0	2	7	13	17	18	16
Rozvoj. úz. 3			3	10	20	27	29	25
Rozvoj. úz. 4				3	5	11	11	9

Zdroj: výpočet Výzkumy Soukup; vzhledem k zaokrouhlení se mohou celkové součty mírně lišit

Pokud jde o mladistvé ve věkové skupině **15 – 18 let**, očekáváme výrazný nárůst jejich počtu. Ze stávajících cca 330 jich bude ve stávající zástavbě žít více než 600. Jejich počet s časovým odstupem poroste i v nové developerské výstavbě, a to až k celkové hodnotě cca 900 kolem roku 2040.

Graf č. 11 Vývoj počtu obyvatel ve věku 15 - 18 let



Zdroj: výpočet Výzkumy Soukup

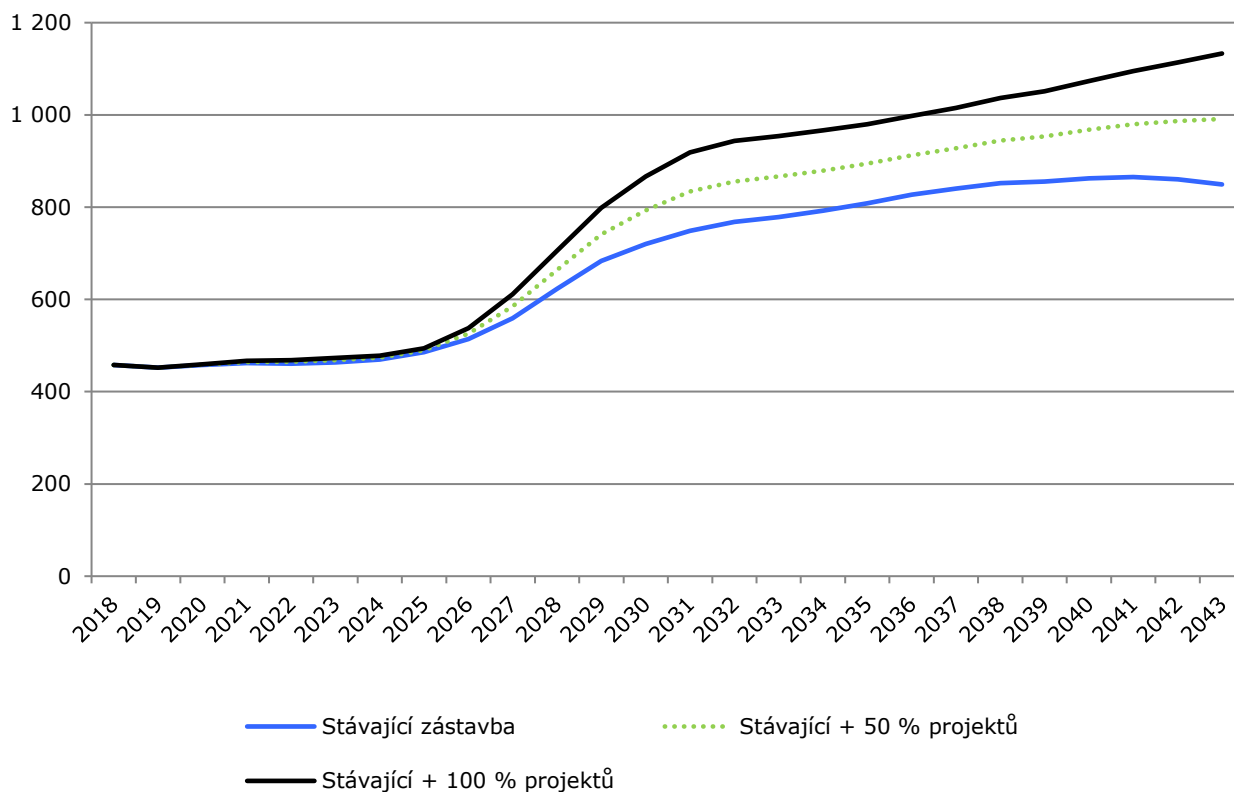
Tab. č. 19 Vývoj počtu obyvatel ve věku 15 – 18 let

Lokalita	2019	2023	2027	2031	2035	2039	2043	∅ 2034 - 43
Libuš – stáv.	212	237	315	344	331	321	304	322
Sídliště Písnice – stáv.	61	92	111	129	178	183	171	178
Písnice – stáv.	58	94	136	143	137	126	112	127
Rozvoj. úz. 1		5	16	45	69	101	150	101
Rozvoj. úz. 2		1	7	21	28	43	67	44
Rozvoj. úz. 3			8	28	42	66	100	65
Rozvoj. úz. 4				10	14	19	36	21

Zdroj: výpočet Výzkumy Soukup; vzhledem k zaokrouhlení se mohou celkové součty mírně lišit

Pokud se realizují všechny plánované developerské projekty, počet obyvatel ve věkové skupině 19 – 23 let vzroste do roku 2043 na cca 1 100 osob.

Graf č. 12 Vývoj počtu obyvatel ve věku 19 - 23 let



Zdroj: výpočet Výzkumy Soukup

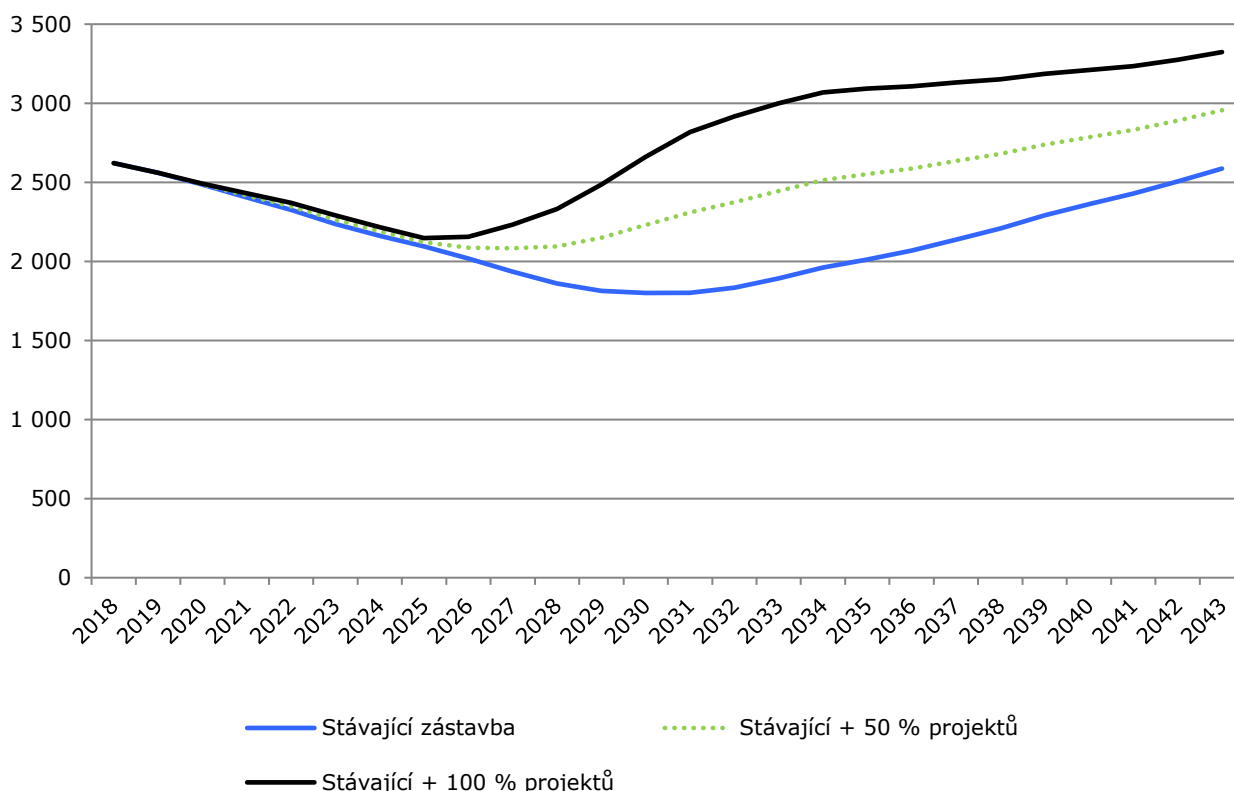
Tab. č. 20 Vývoj počtu obyvatel ve věku 19 – 23 let

Lokalita	2019	2023	2027	2031	2035	2039	2043	∅ 2034 – 43
Libuš – stáv.	268	289	314	417	453	441	433	444
Sídliště Písnice – stáv.	103	88	127	156	172	232	249	218
Písnice – stáv.	81	87	118	176	184	183	167	180
Rozvoj. úz. 1		8	25	71	75	88	125	91
Rozvoj. úz. 2		1	12	35	29	35	53	37
Rozvoj. úz. 3			16	46	48	54	81	57
Rozvoj. úz. 4				18	19	18	25	20

Zdroj: výpočet Výzkumy Soukup; vzhledem k zaokrouhlení se mohou celkové součty mírně lišit

Počet obyvatel **ve věku 24 - 39 let** bude až do roku 2025 klesat. Situace po roce 2025 bude záviset na skutečně realizované bytové výstavbě. Pokud se všechny projekty realizují, může zde žít více než 3,2 tis. obyvatel v této věkové skupině.

Graf č. 13 Vývoj počtu obyvatel ve věku 24 - 39 let



Zdroj: výpočet Výzkumy Soukup

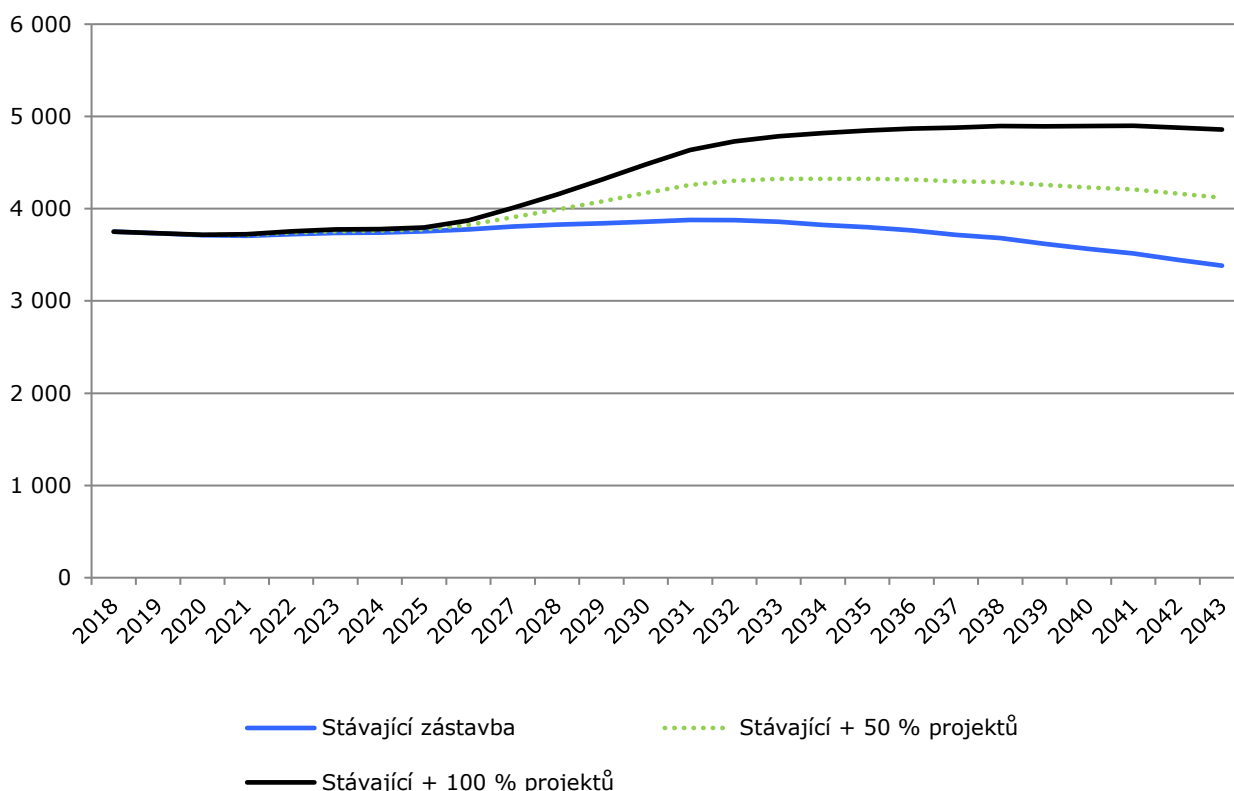
Tab. č. 21 Vývoj počtu obyvatel ve věku 24 -39 let

Lokalita	2019	2023	2027	2031	2035	2039	2043	∅ 2034 - 43
Libuš – stáv.	1 415	1 231	1 066	1 008	1 123	1 276	1 390	1 246
Sídliště Písnice – stáv.	682	616	516	449	473	529	647	535
Písnice – stáv.	464	388	352	343	416	485	552	475
Rozvoj. úz. 1		47	146	419	454	378	317	390
Rozvoj. úz. 2		8	65	210	187	152	124	158
Rozvoj. úz. 3			87	284	313	259	210	265
Rozvoj. úz. 4				103	127	107	85	109

Zdroj: výpočet Výzkumy Soukup; vzhledem k zaokrouhlení se mohou celkové součty mírně lišit

U věkové skupiny **40 - 64 let** očekáváme nejdříve stagnaci a po roce 2025 růst. Intenzita růstu bude záviset na objemu realizované bytové výstavby. Oproti současným 3 700 osobám by zde mohlo žít kolem 4 900 obyvatel ve věku 40 – 64 let.

Graf č. 14 Vývoj počtu obyvatel ve věku 40 - 64 let



Zdroj: výpočet Výzkumy Soukup

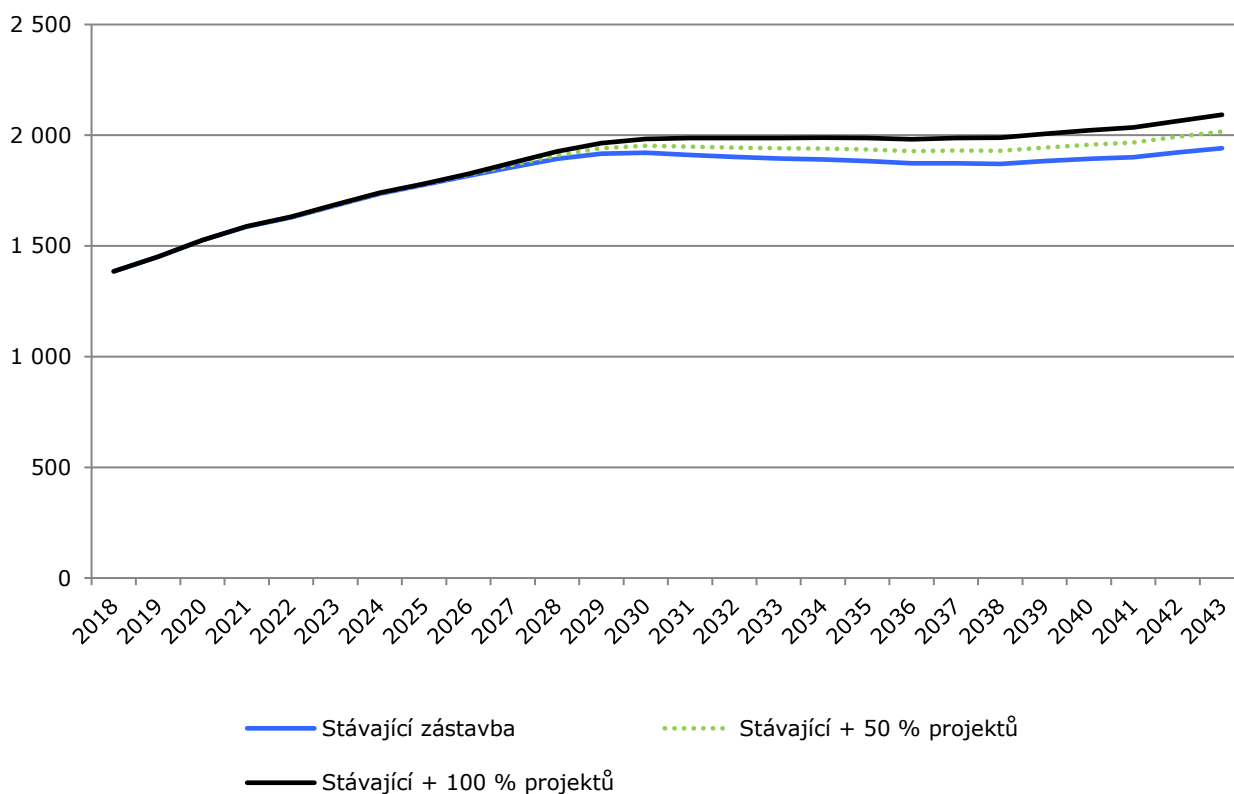
Tab. č. 22 Vývoj počtu obyvatel ve věku 40 – 64 let

Lokalita	2019	2023	2027	2031	2035	2039	2043	∅ 2034 – 43
Libuš – stáv.	2 188	2 203	2 268	2 290	2 192	2 012	1 843	2 038
Sídlíště Písnice – stáv.	920	854	811	826	864	891	887	881
Písnice – stáv.	626	679	726	761	743	716	652	713
Rozvoj. úz. 1		33	105	326	455	548	629	534
Rozvoj. úz. 2		5	43	157	191	233	267	226
Rozvoj. úz. 3			55	209	297	363	422	353
Rozvoj. úz. 4				68	106	131	156	128

Zdroj: výpočet Výzkumy Soukup; vzhledem k zaokrouhlení se mohou celkové součty mírně lišit

Počet seniorů v příštích 15 letech vzroste ze současných cca 1,4 tis. na cca 2 tis. Protože se stěhují především mladší lidé, nová výstavba se do roku 2043 nestačí u počtu seniorů výrazněji projevit. Nová výstavba se u seniorů projeví až okolo roku 2060.

Graf č. 15 Vývoj počtu obyvatel ve věku 65+ let



Zdroj: výpočet Výzkumy Soukup

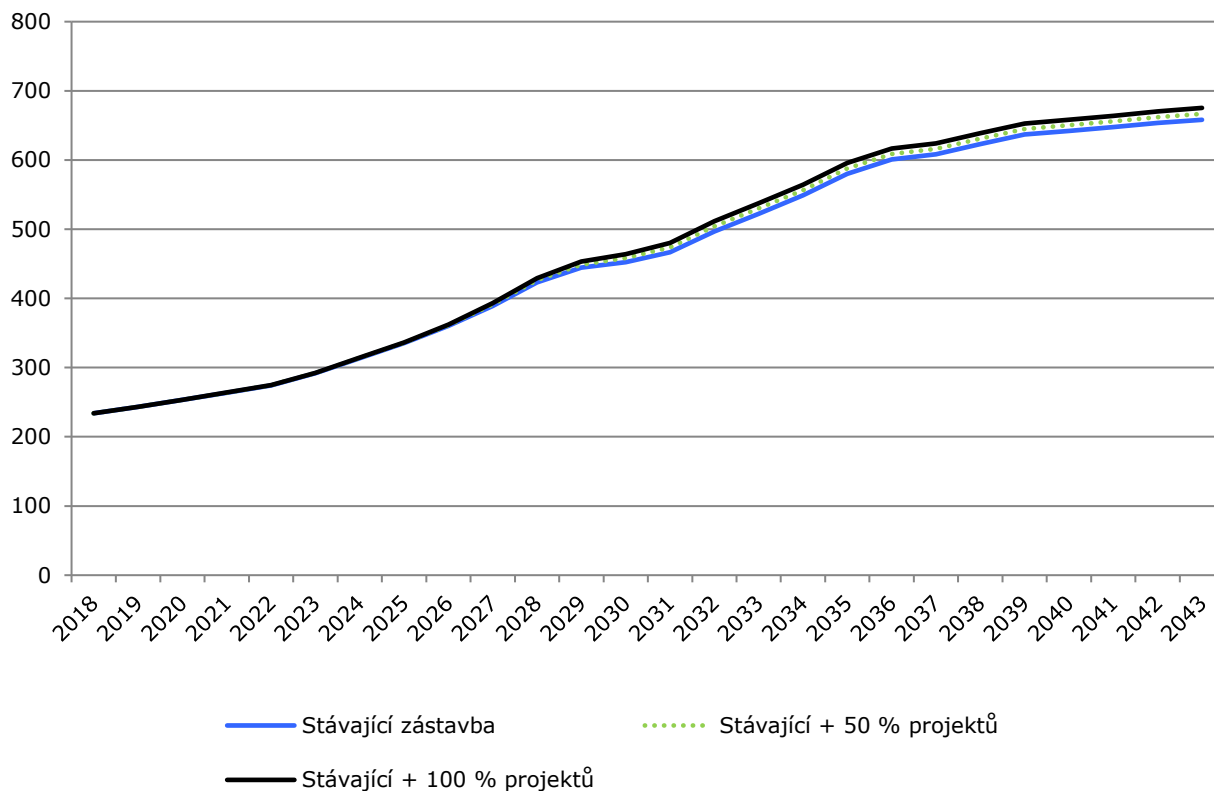
Tab. č. 23 Vývoj počtu obyvatel ve věku 65+ let

Lokalita	2019	2023	2027	2031	2035	2039	2043	∅ 2034 - 43
Libuš – stáv.	849	954	1 017	1 021	1 039	1 108	1 181	1 100
Sídliště Písnice – stáv.	343	438	542	587	534	462	404	472
Písnice – stáv.	259	290	297	304	310	313	357	321
Rozvoj. úz. 1		3	11	32	45	54	67	53
Rozvoj. úz. 2		1	4	16	19	22	27	22
Rozvoj. úz. 3			6	21	29	35	42	34
Rozvoj. úz. 4				7	11	13	15	12

Zdroj: výpočet Výzkumy Soukup; vzhledem k zaokrouhlení se mohou celkové součty mírně lišit

Nejdramatičtěji naroste počet seniorů nad 80 let, a to ve stávající zástavbě. Zatímco nyní jich zde žije cca 230, v roce 2030 to bude cca 450 a v roce 2040 téměř 700.

Graf č. 16 Vývoj počtu obyvatel ve věku 80+ let



Zdroj: výpočet Výzkumy Soukup

Poznámka:

Nárůst počtu seniorů bude mít významný vliv na požadavky v oblasti zdravotnictví, sociálních služeb a bezbariérovosti. Vzroste poptávka po terénních i pobytových sociálních službách, poptávka po zdravotních službách, a budou se zvyšovat požadavky kladené na bezbariérovost veřejných prostranství.

Tab. č. 24 Vývoj počtu obyvatel ve věku 80+ let

Lokalita	2019	2023	2027	2031	2035	2039	2043	∅ 2034 - 43
Libuš – stáv.	149	181	238	274	334	350	338	340
Sídlíště Písnice – stáv.	46	54	74	102	148	187	222	181
Písnice – stáv.	48	57	78	91	98	100	98	99
Rozvoj. úz. 1		1	2	6	7	7	8	7
Rozvoj. úz. 2		0	1	3	3	3	3	3
Rozvoj. úz. 3			1	4	4	4	5	5
Rozvoj. úz. 4				1	2	2	2	2

Zdroj: výpočet Výzkumy Soukup; vzhledem k zaokrouhlení se mohou celkové součty mírně lišit

6. Plánování kapacit škol

6.1. Mateřské školy

Ve spádovém území aktuálně působí 4 mateřské školky zřízené MČ. Jejich souhrnná kapacita činí 358 dětí. K září 2019 bylo do MŠ zapsáno 339 dětí a 29 dětí starších 3 let bylo z kapacitních důvodů odmítnuto.

MŠ K Lukám plánuje od září 2020 otevřít 2 nové třídy, čímž vzroste počet tříd na 15. Postupně se bude snižovat počet dětí v třídě. Celková kapacita se tak do budoucna prakticky nezmění (360 dětí).

Tab. č. 25 Kapacita MŠ ve spádovém území

	Rejstříková kapacita	Počet dětí v MŠ ve školním roce 2019/20	Odmítnuto zájemců 2019/20
Mateřská škola Lojovická	84	79	0
Mateřská škola Ke Kašně	56	56	25
Mateřská škola K Lukám	56	52	4
Mateřská škola Mezi Domy	162	152	0
Celkem nyní	358	339	29
Celkem k 9/2020 (+ 2 třídy - výjimky)	360	-	-

Zdroj: Databáze MŠMT, zástupce zadavatele, k 30.9.2019

Na území MČ Praha-Libuš se navíc nacházejí dvě soukromé mateřské školky s kapacitou cca 50 dětí.

V polovině roku 2019 mělo ve spádovém území hlášený trvalý pobyt či zapsaný pobyt 418 dětí ve věku 3 - 5 let. Místní MŠ mělo zájem navštěvovat 368 dětí starších tří let. Podíl dětí ucházejících se o umístění v MŠ tak činil 88 % z celkového počtu tří až pětiletých dětí ve spádovém území (index návštěvnosti). Z informací odboru správního a školství úřadu městské části víme, že zbylé děti navštěvují soukromou MŠ, která má kapacitu 2 třídy. Celkový počet zájemců o MŠ se tak rovná **celkovému počtu dětí ve věku 3 – 5 let**.

Tab. č. 26 Porovnání počtu dětí v MŠ a dětí s trvalým nebo zapsaným pobytem

	2017/18	2018/19	2019/20
Počet zájemců o MŠ (navštěvující + případní odmítnutí)*	354	391	368
Počet dětí ve věku 3 - 5 let s trvalým pobytem ve spádovém území	386	411	418
Podíl dětí v MŠ na celkovém počtu dětí ve věku 3 - 5 let	92 %	95 %	88 %

Zdroj: zástupci zadavatele, ČSÚ, Výzkumy Soukup

* Oprávněný převis, děti tříleté a starší nepřijaté z kapacitních důvodů (nezapočítány přespolní děti a dvouleté).

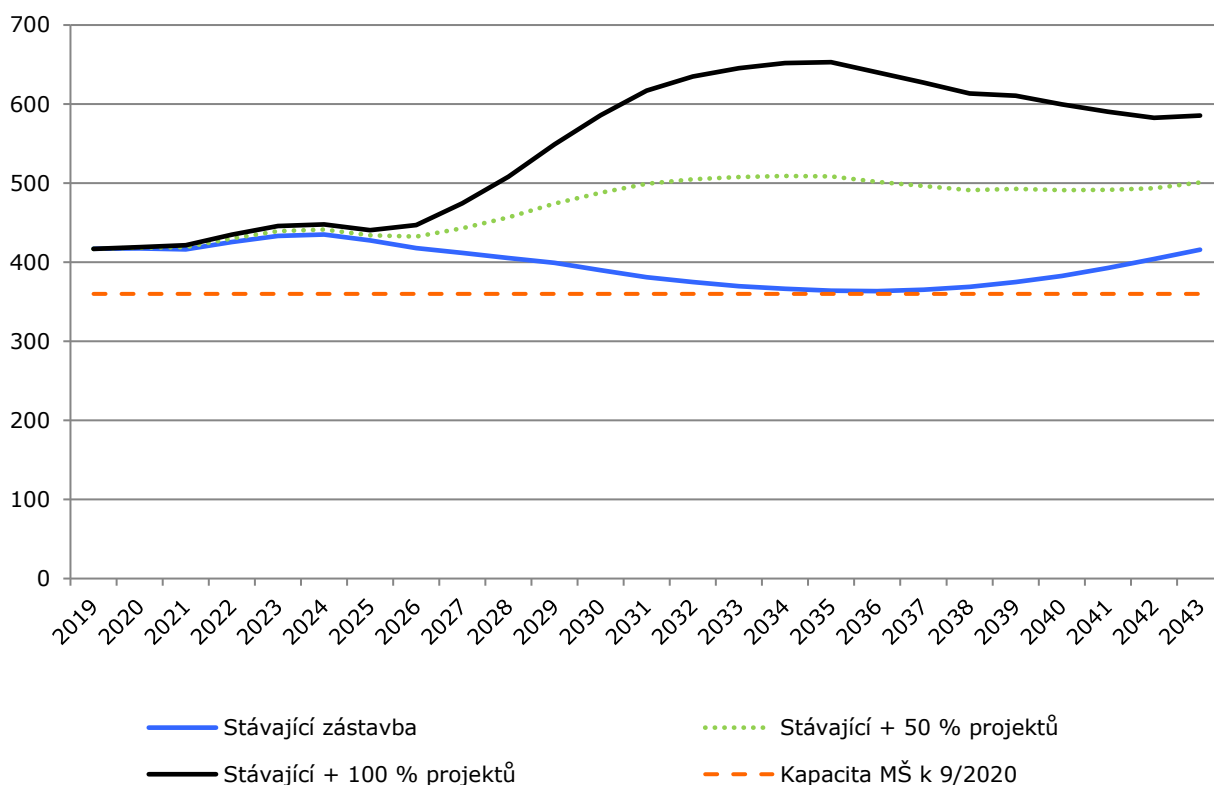
Pro kolik dětí plánovat místa ve školkách?

Pro plánování kapacit MŠ předpokládáme, že MŠ bude navštěvovat:

- 0 % dvouletých dětí
- 95 % tří – pětiletých dětí
- 15 % šestiletých dětí

V takovém případě počet zájemců o MŠ v příštích 5 letech naroste na cca 450. Je to zhruba o 90 dětí více, než kolik je stávající kapacita MŠ. Vývoj po roce 2025 bude záležet na intenzitě bytové výstavby. Počet dětí ve stávající zástavbě se bude pohybovat i nadále okolo 400. Pokud by se ovšem postavilo 100 % plánovaných developerských projektů, bude se počet zájemců o MŠ pohybovat okolo 650.

Graf č. 17 Odhad vývoje počtu zájemců o MŠ*, spádové území



Zdroj: Výzkumy Soukup; * 95 % 3 – 5 letých + 15 % 6 letých dětí

6.2. Základní školy

Ve spádovém území v současnosti působí **2 ZŠ zřízené MČ**. Jejich souhrnná rejstříková kapacita činí 862 žáků. K 30. 9. 2019 navštěvovalo místní školy 730 žáků.

Do budoucna se plánuje s rozšířením stávajících škol i s výstavbou školy nové. Cílem této demografické studie je spočítat potřebnost a velikost škol.

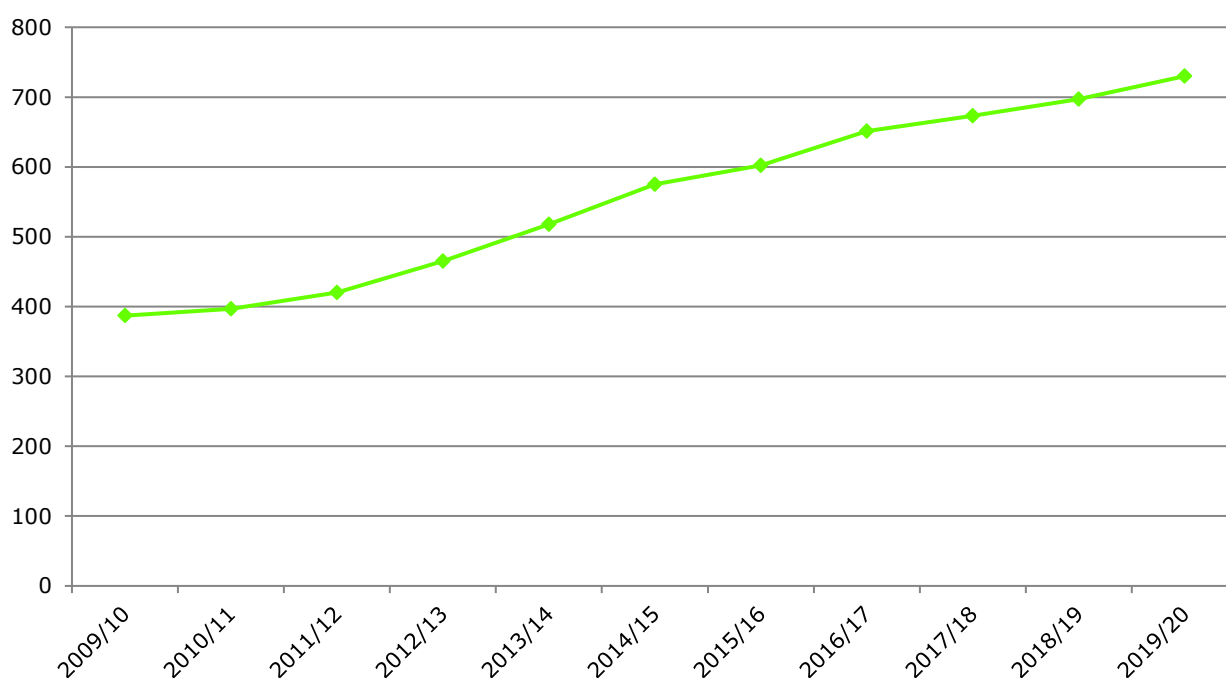
Tab. č. 27 Kapacita a počty žáků ZŠ

	Rejstříková kapacita	Počet žáků školní rok 2018/19
ZŠ s rozšířenou výukou jazyků (pouze 1. stupeň)	160	138
ZŠ Meteorologická (1. i 2. stupeň)	702	592
Celkem	862	730

Zdroj: Databáze MŠMT, zástupci zadavatele

Mezi lety 2009 – 2019 se celkový počet žáků **téměř zdvojnásobil**.

Graf č. 18 Počet žáků ZŠ



Zdroj: zástupci zadavatele

Porovnání kapacity ZŠ a počtu dětí

Ve spádovém území mělo v posledních třech letech přihlášeno trvalý pobyt, respektive zapsaný pobyt v případě cizinců, v průměru 128 dětí ve věku 6 let. Počet žáků v první třídě činil 99 dětí. Znamená to, že na školy v MČ Praha-Libuš nastupovalo 78 % šestiletých dětí. Šestou třídu místní ZŠ navštěvovalo pouze 55 % místních dětí.

Průměrná naplněnost kmenových tříd ve školním roce 2019/20 činí 24,2 žáků na prvním stupni a 25,2 na druhém stupni.

Tab. č. 28 Porovnání počtu žáků a počtu dětí v MČ, průměr 2017-19

	1. třída (6 let)	1. stupeň (6 - 10 let)	6. třída (11 let)	2. stupeň (11 - 14 let)
Počet žáků v místní ZŠ	99	497	59	185
Počet dětí ve spádovém území	128	633	106	368
% dětí navštěvujících místní ZŠ	78 %	78 %	55 %	50 %
Průměrný počet žáků na třídu, 2019/20	20,6	24,2	26,3	25,2

Zdroj: Zástupci zadavatele, Výzkumy Soukup

Poznámka:

Je zarážející, že místní ZŠ navštěvuje tak malý podíl místních dětí. Obvykle se index návštěvnosti pohybuje okolo 90 %. Malý zájem nemůžeme vysvětlit tzv. „turistikou pře zápisem do 1. tříd“ v hlášení trvalého pobytu (mají zde hlášený pobyt jen na dobu zápisu, ale reálně žijí jinde), neboť o MŠ mají zájem prakticky všechny děti ve věku 3 – 5 let.

Zvláště zarážející je index návštěvnosti na druhém stupni.

Doporučujeme zjistit důvody tak malého zájmu o druhý stupeň.

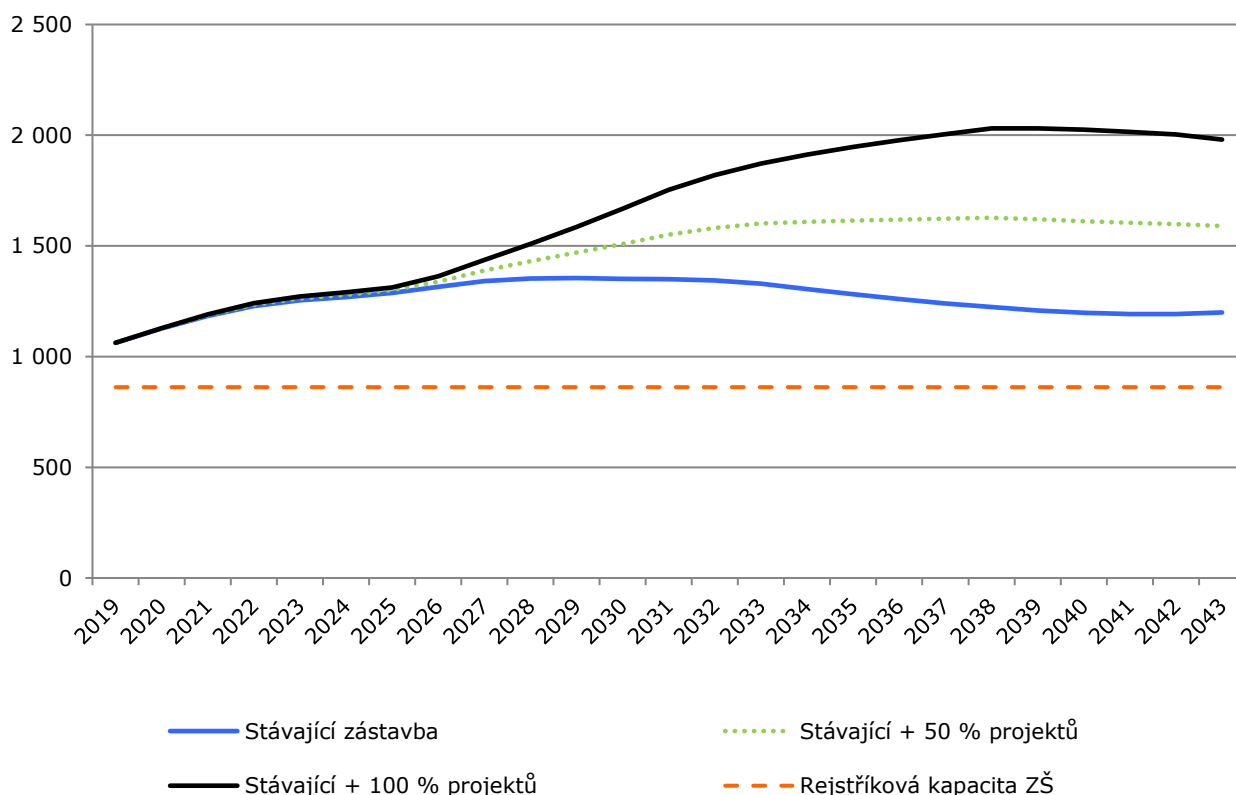
Odhad počtu dětí ve věku 6 – 14 let v MČ Praha-Libuš

Z demografické prognózy vyplývá, že s novou výstavbou se počet dětí ve spádovém území prakticky zdvojnásobí. Počet dětí tak mnohem více ovlivní načasování a rozsah jednotlivých projektů, než odhad, kolik místních dětí bude chodit do místní školy, případně kolik dětí odejde na víceletá gymnázia. Proto pracujeme s celkovým počtem dětí ve věku 6 – 14 let.

Ze souhrnného grafu je patrných několik důležitých zjištění:

- Již nyní kapacita škol neodpovídá celkovému počtu dětí v MČ (viz výše).
- Pokud by se nerealizovala žádná bytová výstavba, byly by potřeba kapacity ZŠ v součtu cca 1 300 žáků (reálná kapacita). V přepočtu na třídy se jedná o cca 50 kmenových tříd + další odborné učebny. To je zhruba o 20 tříd více, než je k dispozici nyní.
- Pokud se realizuje veškerá plánovaná výstavba, dosáhne okolo roku 2036 celkový počet žáků cca 2 000. V přepočtu na třídy se jedná o cca 80 kmenových tříd. Chybělo by tak 50 kmenových tříd + odborné učebny.

Graf č. 19 Odhad vývoje počtu dětí ve věku 6 – 14 let*, spádové území



Zdroj: Výzkumy Soukup; * všechny děti bez indexu návštěvnosti

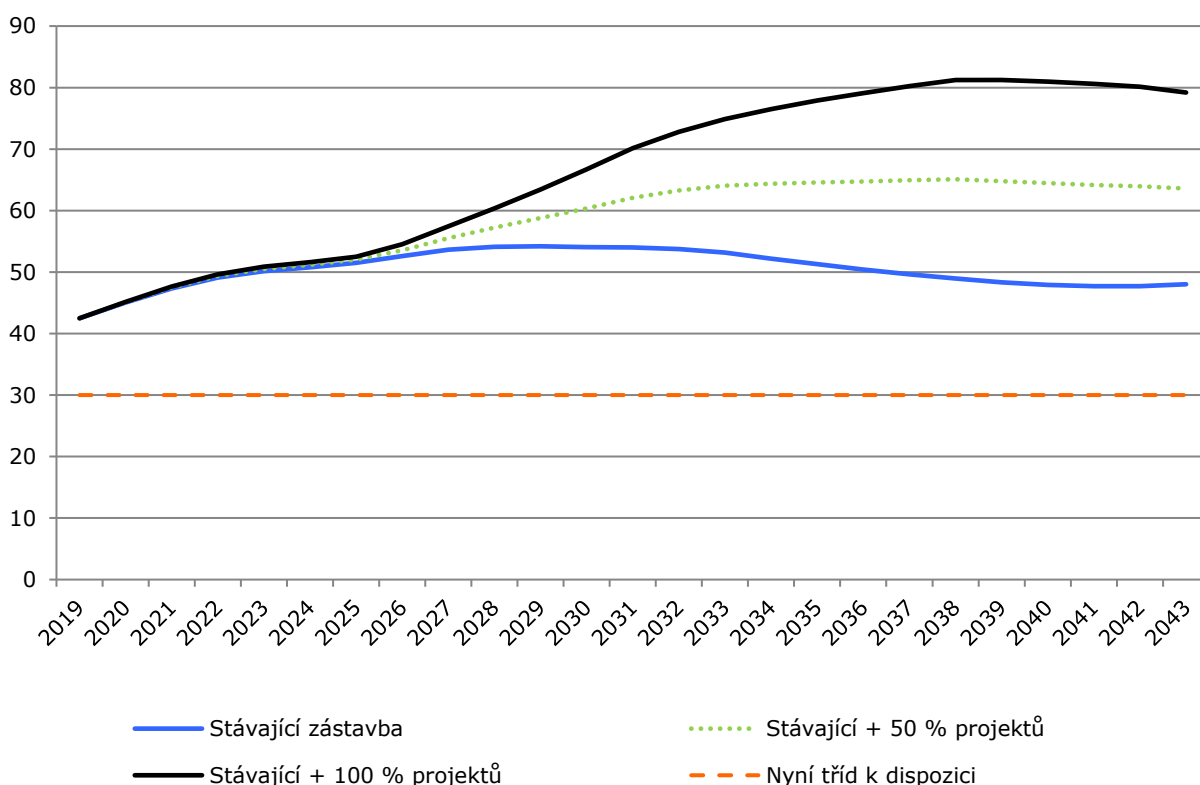
Odhad počtu potřebných kmenových tříd

Pro odhad počtu potřebných kmenových tříd použijeme hrubý odhad, kdy celkový počet dětí v MČ vydělíme průměrem 25 žáků na třídu.

Aktuálně disponují obě školy v součtu 30 kmenovými třídami. Obě školy jsou prakticky plné a ze statistik je patrné, že na první stupeň chodí 80 % místních dětí a na druhý stupeň dokonce pouze polovina. Protože zájem o MŠ se prakticky kryje s počtem místních dětí, předpokládáme, že by se i zájem o ZŠ měl krýt s počtem místních dětí. Není tomu ale tak.

Do budoucna počet dětí, respektive počet potřebných kmenových tříd, poroste, a to nejen v nové zástavbě, ale i ve stávající. Pro dlouhodobé udržení kapacity i kvality výuky by bylo pro obyvatele ze stávající zástavby potřeba cca 50 kmenových tříd. Tedy o 20 kmenových tříd navíc oproti stávajícímu stavu. Další cca 30 kmenových tříd bude potřeba v případě realizace nových projektů.

Graf č. 20 Odhad vývoje počtu potřebných kmenových tříd pro celou MČ*



Zdroj: Výzkumy Soukup; * při průměru 25 žáků na třídu

Odhad počtu žáků a kmenových tříd dle jednotlivých lokalit a projektů

Pro doplnění uvádíme i odhad počtu dětí ve věku 6 – 14 let, respektive kmenových tříd, v jednotlivých lokalitách a připravovaných developerských projektech.

Počet dětí se v čase vyvíjí. Krátce po výstavbě roste a poté klesá. Proto počítáme průměr mezi lety 2038 - 42. Protože každý projekt obsahuje různě veliké byty a různé načasování, liší se potřebné kapacity přepočítané na počet bytových jednotek (BJ). Hrubým propočtem vychází 1 nová kmenová třída na cca 50 BJ.

Tab. č. 29 Vývoj v jednotlivých lokalitách

Lokalita	Počet nových BJ	Děti 6 – 14 let, okolo roku 2040	Kmenových tříd okolo roku 2040
Libuš – stáv.	-	cca 635	25
Sídlíště Písnice – stáv.	-	cca 340	14
Písnice – stáv.	-	cca 230	9
Rozvoj. úz. 1	cca 720 BJ	cca 350	14
Rozvoj. úz. 2	cca 340 BJ	cca 150	6
Rozvoj. úz. 3	cca 400 BJ	cca 230	9
Rozvoj. úz. 4	cca 150 BJ	cca 90	4
Celkem		cca 2 020	cca 80

Zdroj: výpočet Výzkumy Soukup; vzhledem k zaokrouhlení se mohou celkové součty mírně lišit

7. Socioekonomická situace

Hmotná nouze

Průměrný počet vyplacených dávek v hmotné nouzi na tisíc obyvatel dosáhl v MČ Praha-Libuš 4,1, což představuje výrazně podprůměrnou hodnotu jak ve srovnání s celou ČR, tak i s Hl. m. Prahou.

Tab. č. 30 Počet vyplacených dávek v hmotné nouzi, měsíční průměr za 2018

Lokalita	Hmotná nouze	Celkem příspěvků na 1 000 obyvatel
MČ Praha-Libuš	43	4,1
Hl. m. Praha	7 981	6,1
ČR	105 566	9,9

Zdroj: Ministerstvo práce a sociálních věcí

Nezaměstnanost

Rovněž míra nezaměstnanosti v MČ Praha-Libuš je podprůměrná jak ve srovnání s ČR, tak i s krajem.

Tab. č. 31 Míra nezaměstnanosti, 31.12.2018

Lokalita	Počet nezaměstnaných	Míra nezaměstnanosti
MČ Praha-Libuš	141	1,8 %
Hl. m. Praha	18 476	1,9 %
ČR	199 271	2,9 %

Zdroj: Ministerstvo práce a sociálních věcí

Kriminalita

Index kriminality je základním nástrojem pro srovnání kriminality za jednotlivá obvodní (místní) oddělení policie. Vyjadřuje počet zjištěných skutků za zvolené období přepočtený na 10 000 obyvatel.

V obvodním oddělení Lhotka Praha IV (obsahuje MČ Praha-Libuš + část MČ Praha-Kunratice) bylo za rok 2019 nahlášeno 1 764 trestných činů. Na 10 000 obyvatel tak připadá 306 trestných činů, což je méně než v kraji, ale násobně více než v celé ČR.

Index kriminality je nadprůměrný i ve srovnání s dalšími MČ podobného charakteru jako Radotín, Čakovice či Uhřetěves.

Tab. č. 32 Index kriminality, období 01/2019 – 12/2019

Obvodní oddělení	Počet trestných činů	Index kriminality
Čakovice Praha III	438	195
Modřany Praha IV	969	234
Radotín Praha II	523	254
Uhřetěves Praha IV	581	274
Lhotka Praha IV*	1 764	306
Horní Počernice Praha III	495	330
Hl. m. Praha	49 772	403
ČR celkem	198 839	190

Zdroj: *Mapakriminality.cz*; * obsahuje i velkou část MČ Praha-Kunratice

8. Sociální služby

8.1. Senioři a osoby se zdravotním postižením (OZP)

Potřebu sociálních služeb lze nepřímo odhadnout z příspěvku na péči (PnP). Ten je určen osobám, které z důvodu dlouhodobě nepříznivého zdravotního stavu potřebují pomoc jiné fyzické osoby při zvládnání základních životních potřeb v rozsahu stanoveném stupněm závislosti podle zákona o sociálních službách. Z PnP pak mohou tyto osoby hradit sociální péči³. Při odhadování budoucího počtu osob vyžadujících pomoc vycházíme z počtu pobíratelů PnP dle pohlaví a věku za MČ Praha-Libuš z roku 2018.

Z tabulky je patrné, že v MČ Praha-Libuš pobírá PnP 149 osob. Průměrný počet vyplacených příspěvků na péči na tisíc obyvatel je 14,3, což je ve srovnání s ČR výrazně **podprůměrná hodnota**.

Tab. č. 33 Počet vyplacených příspěvků na péči, prosinec 2018

Lokalita	Příspěvek na péči	Celkem příspěvků na tisíc obyvatel
MČ Praha-Libuš	149	14,3
MČ Praha 12	1 156	20,3
Hl. m. Praha	30 625	23,4
ČR	358 223	33,7

Zdroj: Ministerstvo práce a sociálních věcí

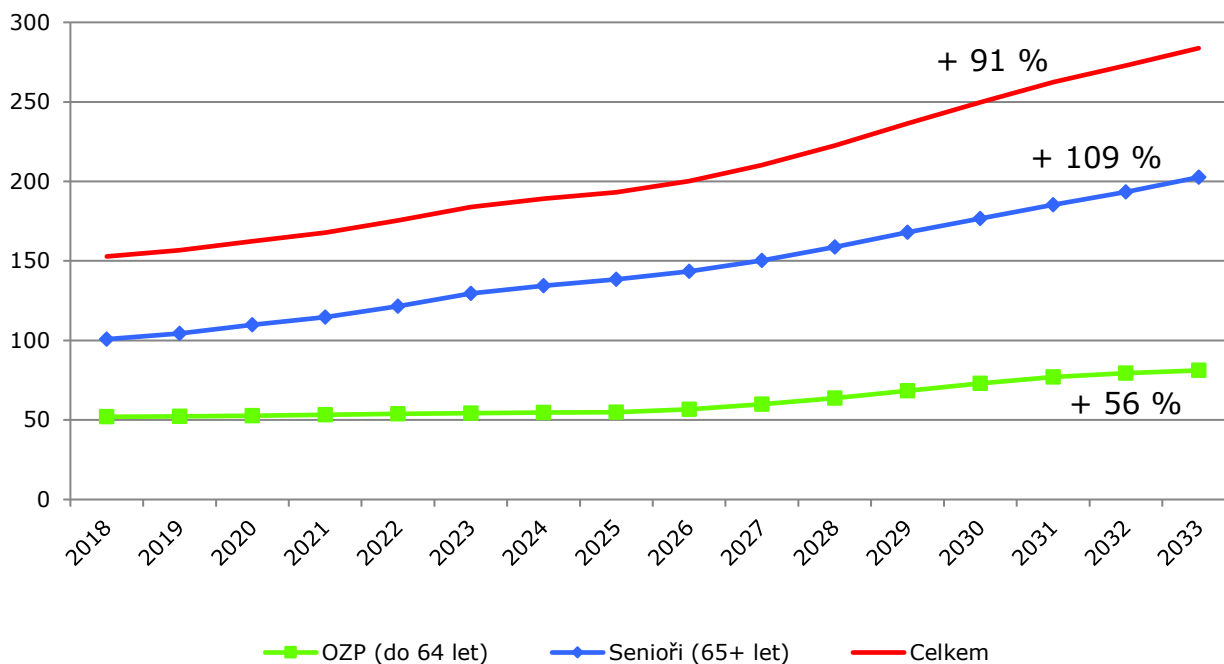
Poznámka:

Relativní počet vyplacených PnP je výrazně podprůměrný. Částečně to může být způsobeno relativně mladší věkovou populací, ale z našeho expertního pohledu je mladší věková skupina pouze částečným vysvětlením. Za nízkým podílem PnP se může skrývat i malá informovanost či přístup posudkového lékaře.

³ Na PnP mají nárok osoby, které z důvodu zdravotního stavu potřebují pomoc jiné fyzické osoby při zvládnání životních potřeb dle stupně závislosti. Tyto stupně závislosti se hodnotí podle počtu základních životních potřeb, které tato osoba není schopna bez cizí pomoci zvládat (např. mobilita, orientace, komunikace, stravování, oblékání...).

Do budoucna lze očekávat, že počet osob vyžadujících pomoc při sebeobsluze, respektive příjemců PnP, prakticky zdvojnásobí ze stávajících 149 na téměř 300 v roce 2033. Nárůst bude způsoben především stárnutím obyvatelstva, ale i intenzivní bytovou výstavbou.

Graf č. 21 Odhad budoucího počtu osob potřebujících pomoc při sebeobsluze



Zdroj: ČSÚ, autor studie

Poznámka:

Přes určitá omezení, jež jsou vlastní uvedeným odhadům, lze učinit závěr, že **poptávka po sociálních službách zaměřených na seniory a OZP se v příštích letech výrazně zvýší.**

8.2. Aktuálně poskytované sociální služby

Dle informací zástupců zadavatele na území MČ Praha-Libuš působí 2 sociální služby, obě dvě jsou pečovatelské služby. Přepočteme-li počet klientů z MČ Praha-Libuš na celkový počet, získáme orientační odhad, kolik úvazků přímé péče připadá na spádové území. Jedná se v součtu o cca 2 úvazky přímé péče.

Tab. č. 34 Zařízení sociálních služeb využívané obyvateli MČ Praha-Libuš

Název zařízení (identifikátor)	Druh sociální služby	Celková kapacita 2019	z toho pro MČ Praha-Libuš	Poznámka
Sociální služby MČ Praha 12 (5571783)	Pečovatelská služba	cca 6 úvazků	cca 0,5 úvazků	20 klientů z 260 celkem (cca 8 %)
Kvalitní podzim života, z.ú. (3101074)	Pečovatelská služba	cca 7 úvazků	cca 1,5 úvazku	20 klientů ze 100 (cca 20 %)
Středisko Naděje Praha - terénní program (3396676)	Terénní programy	n/a	cca 0,1 úvazku	smlouva na rok 2019
Středisko prevence a léčby drogových závislostí DROP IN o.p.s.	Terénní programy	n/a	cca 0,1	nabídka z roku 2019

Zdroj: zástupci jednotlivých zařízení, Základní síť sociálních služeb, Registr poskytovatelů sociálních služeb

Obyvatelé pak mají samozřejmě možnost využívat další sociální služby jak na území MČ Praha 12, tak i na území hl. m. Prahy. Míru využívání těchto dalších služeb lze ovšem pouze obtížně vystopovat.

8.3. Normativy kapacit sociálních služeb

Při plánování kapacit sociálních služeb v MČ Praha-Libuš vycházíme z „normativů“ vypočítaných z kapacity základní sítě sociálních služeb ve čtyřech krajích (Praha, Středočeský, Ústecký a Moravskoslezský). U služeb zaměřených na seniory a OZP započítáváme počty lůžek v případě pobytových forem, respektive počty úvazků u terénních a ambulantních forem. Pro přepočet jsme kapacity zprůměrovali na 1 000 příjemců příspěvků na péči. U služeb pro ostatní cílové skupiny počítáme s průměrem na 10 000 obyvatel. Výsledné číslo tak udává relativní průměrné kapacity sociálních služeb ve čtyřech krajích.

Poznámka:

Za jednoznačně nejlepší formu plánování kapacit, dostupnosti a kvality sociálních služeb považujeme tzv. **komunitní plánování sociálních služeb**. Jakékoliv koeficienty přepočtené na celostátní úroveň nemusí odpovídat situaci ve spádovém území. Níže uvedené počty jsou proto určeny jako podklad pro diskuzi při komunitním plánování.

Přepočet kapacit sociálních služeb na obyvatele spádového území – cílová skupina senioři a OZP, pobytová forma

V případě sociálních služeb určených primárně seniorům a OZP vycházíme z počtu příjemců PnP, kterých bylo v MČ Praha-Libuš 149. Odhad potřebné kapacity pak počítáme jako průměr kapacit za čtyři kraje. Z analýzy vyplývá, že na 1 000 osob pobírajících příspěvek na péči ve čtyřech krajích ČR připadá v průměru 33,6 lůžek v domovech pro OZP. Na MČ Praha-Libuš se 149 příjemci PnP by pak modelově mělo připadat průměrně 5 lůžek. Přepočtené kapacity domovů pro seniory by aktuálně měly dle normativů dosahovat 17 lůžek, v domovech se zvláštním režimem by mělo být 7 lůžek. **V součtu by tak mělo na spádové území připadat cca 31 lůžek a za deset let již 50.** Zástupci zadavatele ovšem nemají údaje, zda a kolik jejich obyvatel využívá některé z pobytových sociálních služeb.

Tab. č. 35 Senioři a OZP: potřebné - průměrné kapacity, pobytová forma

Soc. služba	Aktuální kapacity v MČ Praha-Libuš	Průměrná kapacita přepočtená na MČ Praha-Libuš		
		2019	2024	2029
Domovy pro seniory	?	17	22	28
Domovy se zvláštním režimem	?	7	9	11
Domovy pro osoby se zdravotním postižením	?	5	6	8
Odlehčovací služby	?	1	1	2
Sociální služby poskytované ve zdrav. zařízeních lůžkové péče	?	0	0	0
Týdenní stacionáře	?	1	1	1
Celkem lůžek	?	31	39	50

Zdroj: Výpočet autor studie

Přepočet kapacit sociálních služeb na obyvatele spádového území – cílová skupina senioři a OZP, ambulantní / terénní forma

Podle normativů připadá na věkovou strukturu MČ Praha-Libuš průměrně 2,6 pracovních úvazků přímé péče pečovatelské služby, 0,8 úvazků v osobní asistenci či 0,8 úvazků v denních stacionářích. V součtu by zde mělo v průměru působit 6 úvazků v přímé péči a za deset let 9. Aktuálně jsou to cca 2 úvazky pečovatelské služby.

Tab. č. 36 Senioři a OZP: potřebné – průměrné kapacity, ambulantní / terénní forma

Soc. služba	Aktuální kapacity v MČ Praha-Libuš	Průměrná kapacita přepočtená na MČ Praha-Libuš		
		2019	2024	2029
Centra denních služeb	?	0,1	0,2	0,2
Denní stacionáře	?	0,8	1,0	1,2
Odlehčovací služby	?	0,3	0,4	0,5
Osobní asistence	?	0,8	0,9	1,2
Pečovatelská služba	2	2,6	3,1	3,9
Průvodcovské a předčitatelské služby	?	0,0	0,0	0,0
Sociálně aktivizační služby pro seniory a OZP	?	0,2	0,2	0,2
Sociálně terapeutické dílny	?	0,4	0,5	0,6
Sociální rehabilitace	?	0,5	0,6	0,8
Tísňová péče	?	0,0	0,1	0,1
Tlumočnické služby	?	0,0	0,1	0,1
Celkem úvazků	cca 2	5,9	7,1	8,8

Zdroj: Výpočet autor studie

Shrnutí senioři a OZP:

MČ Praha-Libuš je již relativně velká MČ a sociální služby by pro ni měly být tématem. V MČ nyní žije cca 150 osob pobírajících PnP a v příštích cca 10 letech se jejich počet téměř zdvojnásobí. Stávající zajištění sociálních služeb se jeví jako podprůměrné.

Přepočet kapacit sociálních služeb na obyvatele spádového území – ostatní věkové skupiny, pobytová forma

V případě sociálních služeb určených ostatním cílovým skupinám přepočítáváme kapacity na 10 000 obyvatel s trvalým pobytem v regionu.

Z normativů lze odhadnout, že pro potřeby obyvatel MČ Praha-Libuš je průměrná přepočtená potřeba 8 lůžek v azylových domech, 4 lůžka ve chráněném bydlení či 1 lůžko v noclehárnách.

Tab. č. 37 Ostatní cílové skupiny: potřebné - průměrné kapacity – pobytová forma

Soc. služba	Aktuální kapacity v MČ Praha-Libuš	Průměrná kapacita přepočtená na MČ Praha-Libuš		
		2019	2024	2019
Azylové domy	?	8,2	8,2	10,6
Chráněné bydlení	?	3,9	3,9	5,1
Krizová pomoc	?	0,1	0,1	0,2
Noclehárny	?	1,0	1,1	1,4
Služby následné péče	?	0,2	0,2	0,3
Celkem lůžek	?	13,4	13,5	17,5

Zdroj: Výpočet autor studie

Přepočet kapacit sociálních služeb na obyvatele spádového území – ostatní cílové skupiny, ambulantní / terénní forma

Dle normativů vychází, že na velikost MČ Praha-Libuš by mělo průměrně připadat 1,1 pracovních úvazků v odborném sociálním poradenství, 0,9 úvazků v sociálně aktivizačních službách pro rodiny s dětmi a 0,9 úvazků v terénních programech. Z důvodu intenzivní bytové výstavby potřebnost těchto preventivních sociálních služeb ještě vzroste.

Tab. č. 38 Ostatní cílové skupiny: potřebné - průměrné kapacity – ambulantní / terénní forma

Soc. služba	Aktuální kapacity v MČ Praha-Libuš	Průměrná kapacita přepočtená na MČ Praha-Libuš		
		2019	2024	2029
Intervenční centra	?	0,1	0,1	0,1
Kontaktní centra	?	0,2	0,2	0,3
Krizová pomoc	?	0,1	0,1	0,1
Nízkoprahová denní centra	?	0,3	0,3	0,4
Odborné sociální poradenství	?	1,1	1,1	1,5
Podpora samostatného bydlení	?	0,2	0,2	0,3
Služby následné péče	?	0,1	0,1	0,1
Sociálně aktivizační služby pro rodiny s dětmi	?	0,9	0,9	1,1
Telefonická krizová pomoc	?	0,1	0,1	0,2
Terapeutické komunity	?	0,1	0,1	0,2
Terénní programy	0,2	0,9	0,9	1,1
Celkem úvazků	?	4,1	4,2	5,4

Zdroj: Výpočet autor studie

Shrnutí ostatní cílové skupiny:

I v případě služeb sociální prevence je potřeba již relativně vysoká. Dle normativů by zde připadal cca 1 úvazek na terénní programy, 1 úvazek na sociálně aktivizační služby pro rodiny s dětmi či 1 úvazek na odborné sociální poradenství.

9. Seznam tabulek, grafů a obrázků

Seznam tabulek:

Tab. č. 1 Celkový počet obyvatel, 2018.....	7
Tab. č. 2 Pohyb obyvatel, 2004 – 2018, spádové území	9
Tab. č. 3 Pohyb obyvatel ve spádovém území	10
Tab. č. 4 Srovnání skladby obyvatelstva podle věku – rok 2018	12
Tab. č. 5 Úhrnná plodnost*.....	14
Tab. č. 6 Vývoj úhrnné plodnosti použitý v prognóze ve stávající zástavbě	14
Tab. č. 7 Vývoj úhrnné plodnosti použitý v prognóze v nové zástavbě.....	15
Tab. č. 8 Střední délka života při narození, Praha	16
Tab. č. 9 Bytová výstavba v minulých letech.....	17
Tab. č. 10 Parametry budoucí migrace pro roky 2019 - 2038	18
Tab. č. 11 Věková struktura migrace 2016 – 2018, spádové území.....	19
Tab. č. 12 Vývoj celkového počtu obyvatel	21
Tab. č. 13 Vývoj počtu obyvatel ve věku 0 – 2 let.....	22
Tab. č. 14 Vývoj počtu obyvatel ve věku 3 – 5 let.....	23
Tab. č. 15 Vývoj počtu obyvatel ve věku 6 – 10 let.....	24
Tab. č. 16 Vývoj počtu šestiletých obyvatel	25
Tab. č. 17 Vývoj počtu obyvatel ve věku 11 – 14 let	26
Tab. č. 18 Vývoj počtu jedenáctiletých obyvatel	27
Tab. č. 19 Vývoj počtu obyvatel ve věku 15 – 18 let	28
Tab. č. 20 Vývoj počtu obyvatel ve věku 19 – 23 let	29
Tab. č. 21 Vývoj počtu obyvatel ve věku 24 -39 let	30
Tab. č. 22 Vývoj počtu obyvatel ve věku 40 – 64 let	31
Tab. č. 23 Vývoj počtu obyvatel ve věku 65+ let	32
Tab. č. 24 Vývoj počtu obyvatel ve věku 80+ let	34
Tab. č. 25 Kapacita MŠ ve spádovém území.....	35
Tab. č. 26 Porovnání počtu dětí v MŠ a dětí s trvalým nebo zapsaným pobytem	36
Tab. č. 27 Kapacita a počty žáků ZŠ	38
Tab. č. 28 Porovnání počtu žáků a počtu dětí v MČ, průměr 2017-19	39
Tab. č. 29 Vývoj v jednotlivých lokalitách	42
Tab. č. 30 Počet vyplacených dávek v hmotné nouzi, měsíční průměr za 2018	43
Tab. č. 31 Míra nezaměstnanosti, 31.12.2018	43
Tab. č. 32 Index kriminality, období 01/2019 – 12/2019	44
Tab. č. 33 Počet vyplacených příspěvků na péči, prosinec 2018.....	45
Tab. č. 34 Zařízení sociálních služeb využívané obyvateli MČ Praha-Libuš.....	47
Tab. č. 35 Senioři a OZP: potřebné - průměrné kapacity, pobyťová forma	49
Tab. č. 36 Senioři a OZP: potřebné - průměrné kapacity, ambulantní / terénní forma	50
Tab. č. 37 Ostatní cílové skupiny: potřebné - průměrné kapacity – pobyťová forma	51
Tab. č. 38 Ostatní cílové skupiny: potřebné - průměrné kapacity – ambulantní / terénní forma	52

Seznam grafů:

Graf č. 1 Vývoj počtu obyvatel	8
Graf č. 2 Strom života, 31.12.2018.....	11
Graf č. 3 Míry plodnosti podle věku matky	15
Graf č. 4 Vývoj počtu obyvatel dle 3 prognostických modelů	20
Graf č. 5 Vývoj počtu dětí do dvou let věku	22
Graf č. 6 Vývoj počtu dětí ve věku 3 - 5 let.....	23
Graf č. 7 Vývoj počtu dětí ve věku 6 - 10 let.....	24
Graf č. 8 Vývoj počtu šestiletých dětí	25
Graf č. 9 Vývoj počtu dětí ve věku 11 - 14 let	26
Graf č. 10 Vývoj počtu jedenáctiletých dětí.....	27
Graf č. 11 Vývoj počtu obyvatel ve věku 15 - 18 let.....	28
Graf č. 12 Vývoj počtu obyvatel ve věku 19 - 23 let.....	29
Graf č. 13 Vývoj počtu obyvatel ve věku 24 - 39 let.....	30
Graf č. 14 Vývoj počtu obyvatel ve věku 40 - 64 let.....	31
Graf č. 15 Vývoj počtu obyvatel ve věku 65+ let	32
Graf č. 16 Vývoj počtu obyvatel ve věku 80+ let	33
Graf č. 17 Odhad vývoje počtu zájemců o MŠ*, spádové území.....	37
Graf č. 18 Počet žáků ZŠ	38
Graf č. 19 Odhad vývoje počtu dětí ve věku 6 - 14 let*, spádové území	40
Graf č. 20 Odhad vývoje počtu potřebných kmenových tříd pro celou MČ*	41
Graf č. 21 Odhad budoucího počtu osob potřebujících pomoc při sebeobsluze	46

Seznam obrázků:

Obr. č. 1 Vymezení lokalit	6
----------------------------------	---

Seznam zkratk:

ČSÚ – Český statistický úřad
kap. - kapitola
MŠ – mateřská škola
MŠMT– Ministerstvo školství, mládeže a tělovýchovy
OZP – Osoby se zdravotním postižením
PnP – Příspěvek na péči
ZŠ – základní škola



10. Zpracovatel studie



Společnost VÝZKUMY SOUKUP se zabývá návrhem, realizací a zpracováním marketingových, sociologických a demografických výzkumů. Již od samého počátku naší existence jsme si stanovili za základní principy naší práce kvalitu, spolehlivost a spokojenost klientů. Naším cílem je provádět prakticky využitelné výzkumy, nikoliv výzkum pro výzkum. Proto veškeré činnosti koncipujeme tak, aby přinášely zcela konkrétní doporučení pro naše klienty.

Tomáš Soukup

