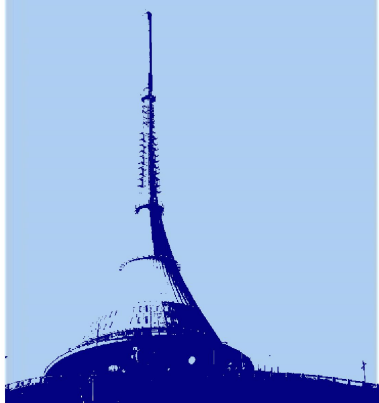




AKTUALIZACE ZPRÁVY O ZDRAVÍ 2016 - zdravotní stav



LIBERECKÝ KRAJ



Aktualizace

zprávy o zdraví 2016

- zdravotní stav

Autoři: Ing. Giljan Dobrevová,
PhDr. Alena Riegerová
Ing. Nela Švitorková

Adresy:

Krajský úřad Libereckého kraje

U jezu 642/2a, 461 80 Liberec 2

Tel: (+420) 485 226 111

Fax: (+420) 485 226 444

E-mail: info@kraj-lbc.cz

Web: www.kraj-lbc.cz

Krajská hygienická stanice Libereckého kraje se sídlem v Liberci

Husova 64, 460 01 Liberec 1

Tel: (+420) 485 253 111

Fax: (+420) 485 105 864

E-mail: sekretariat@khslibc.cz

Web: www.khslibc.cz

OBSAH

| | | |
|-------|---|----|
| 1 | PODPORA ZDRAVÍ BĚHEM CELÉHO ŽIVOTA – OBECNÁ ČÁST | 4 |
| | Počet obyvatel podle vybraných věkových skupin a jejich vývoj | 4 |
| | Projekce obyvatel | 5 |
| 1.1 | ZDRAVÝ START DO ŽIVOTA, ZDRAVÍ MLADÝCH..... | 7 |
| 1.1.1 | Počet živě narozených dětí..... | 7 |
| 1.1.2 | Živě narození s vrozenou vadou na 10 000 živě narozených | 7 |
| 1.1.3 | Kojenecká úmrtnost | 8 |
| 1.1.4 | Střední délka života při narození | 9 |
| 1.1.5 | Státní zdravotní dozor odboru hygieny dětí a mladistvých | 10 |
| 1.2 | ZDRAVÉ STÁRNUTÍ..... | 11 |
| 1.2.1 | Standardizovaná úmrtnost | 11 |
| 1.2.2 | Střední délka života ve věku 65 let..... | 11 |
| 1.2.3 | Sociální služby poskytované ve vybraných pobytových zařízeních podle okresů | 12 |
| 1.2.4 | Vybrané údaje o poskytnutých sociálních službách podle krajů v roce 2015 | 13 |
| 2 | ZDRAVĚJŠÍ ŽIVOTNÍ STYL | 13 |
| 2.1 | DOSTATEČNÁ POHYBOVÁ AKTIVITA POPULACE | 13 |
| 2.1.1 | Obezita - BMI | 13 |
| 2.1.2 | Sportovní aktivity v Libereckém kraji | 14 |
| 2.2 | SPRÁVNÁ VÝŽIVA A STRAVOVACÍ NÁVYKY POPULACE..... | 15 |
| 2.2.1 | Podíl kojených dětí | 15 |
| 2.2.2 | Poruchy příjmu potravy | 16 |
| 2.2.3 | Konzumace ovoce, zeleniny | 17 |
| 2.2.4 | Státní zdravotní dozor odboru hygieny výživy - potravinářských provozoven..... | 18 |
| 3 | ZVLÁDÁNÍ STRESU A DUŠEVNÍ ZDRAVÍ..... | 19 |
| 3.1 | Počet pacientů léčených v psychiatrických ambulancích..... | 19 |
| 3.2 | Vývoj incidence a prevalence pro vybraná psychiatrická onemocnění..... | 19 |
| 3.3 | Sebevraždy | 20 |
| 4 | OMEZENÍ ZDRAVOTNĚ RIZIKOVÉHO CHOVÁNÍ | 21 |
| 4.1 | ÚRAZY | 21 |
| 4.1.1 | Počet zemřelých dětí a mladistvých v důsledku poranění, nehod | 21 |
| 4.1.2 | Počet hospitalizovaných pro úraz, otravy a další vnější příčiny | 22 |
| 4.2 | NÁVYKOVÉ LÁTKY | 22 |

| | | |
|-------|--|----|
| 4.2.1 | Děti a dorost zneužívající návykové látky z evidencí praktických lékařů pro děti a dorost..... | 22 |
| 4.2.2 | HIV/AIDS | 23 |
| 4.2.3 | Rodičky kouřící v těhotenství, podle bydliště a věku | 23 |
| 4.2.4 | Kuřáci | 24 |
| 4.2.5 | Odhadovaný počet problémových uživatelů drog | 24 |
| 4.2.6 | Pacienti ambulantně léčení pro patologické hráčství | 25 |
| 5 | SNÍŽOVÁNÍ ZDRAVOTNÍCH RIZIK ZE ŽIVOTNÍHO A PRACOVNÍHO PROSTŘEDÍ..... | 26 |
| 5.1 | Průměrné procento pracovní neschopnosti v okresech ČR | 26 |
| 5.2 | Pracovní úrazovosti v Libereckém kraji dle okresů od roku 2009 | 26 |
| 5.3 | Nemoci z povolání | 27 |
| 5.4 | Státní zdravotní dozor oboru hygieny práce | 28 |
| 5.5 | Státní zdravotní dozor odboru hygieny obecné a komunální | 29 |
| 6 | ZVLÁDÁNÍ INFEKČNÍ ONEMOCNĚNÍ | 30 |
| 6.1 | Incidence vybraných infekčních onemocnění | 30 |
| 6.2 | Proočkovanost u dětí..... | 31 |
| 6.3 | Proočkovanost proti chřipce u starší populace | 31 |
| 7 | SNÍŽENÍ VÝSKYTU NEINFEKČNÍCH ONEMOCNĚNÍ | 33 |
| | Počet hospitalizovaných v nemocnicích podle příčin hospitalizace | 33 |
| | Úmrtí podle příčin | 33 |
| 7.1 | KARDIOVASKULÁRNÍ ONEMOCNĚNÍ | 34 |
| 7.1.1 | Vývoj počtu zemřelých na kardiovaskulární onemocnění ve věku 0-64 let – tříleté klouzavé průměry..... | 34 |
| 7.1.2 | Vývoj standardizované úmrtnosti na kardiovaskulární onemocnění (na 100 tis. osob) – tříleté klouzavé průměry | 35 |
| 7.1.3 | Počet zemřelých na kardiovaskulární onemocnění ve věku 0-64 let – podle skupin diagnóz..... | 35 |
| 7.1.4 | Ukončené případy pracovní neschopnosti pro kardiovaskulární onemocnění | 36 |
| 7.1.5 | Podíl hypertoniků | 37 |
| 7.2 | NÁDOROVÁ ONEMOCNĚNÍ | 38 |
| 7.2.1 | Incidence, prevalence a mortalita zhoubných novotvarů | 38 |
| 7.2.2 | Vývoj počtu zemřelých na nádorová onemocnění ve věku 0-64 let – tříleté klouzavé průměry..... | 39 |
| 7.2.3 | Vývoj standardizované úmrtnosti na nádorová onemocnění (na 100 tis. osob) – tříleté klouzavé průměry..... | 40 |
| 7.2.4 | Vývoj standardizované incidence zhoubných novotvarů | 40 |

| | | |
|--------|--|----|
| 7.2.5 | Vývoj počtu zemřelých na rakovinu průdušky, průdušnice a plíce ve věku 0-64 let – tříleté klouzavé průměry | 41 |
| 7.2.6 | Vývoj standardizované úmrtnosti na rakovinu průdušky, průdušnice a plíce (na 100 tis. osob) – tříleté klouzavé průměry | 41 |
| 7.2.7 | Počet zemřelých na nádorová onemocnění ve věku 0-64 let – podle skupin diagnóz . | 42 |
| 7.2.8 | Pokrytí screeningem karcinomu prsu (C50) | 44 |
| 7.2.9 | Pokrytí screeningem karcinomu tlustého střeva a konečníku (C18–C20)..... | 45 |
| 7.2.10 | Pokrytí screeningem karcinomu děložního hrdla (C53) | 46 |
| 7.2.11 | Screening v I. trimestru těhotenství | 46 |
| 7.3 | DIABETES MELLITUS | 47 |
| 7.3.1 | Vývoj počtu léčených diabetiků podle typu komplikací | 47 |
| 7.4 | ORÁLNÍ ZDRAVÍ..... | 48 |
| 7.4.1 | Počet ošetření a podíl preventivních prohlídek u praktických zubních lékařů | 48 |
| | Názvy a označení onemocnění dle mezinárodní klasifikace nemocí MKN-10 | 49 |
| | Zdroje dat | 51 |

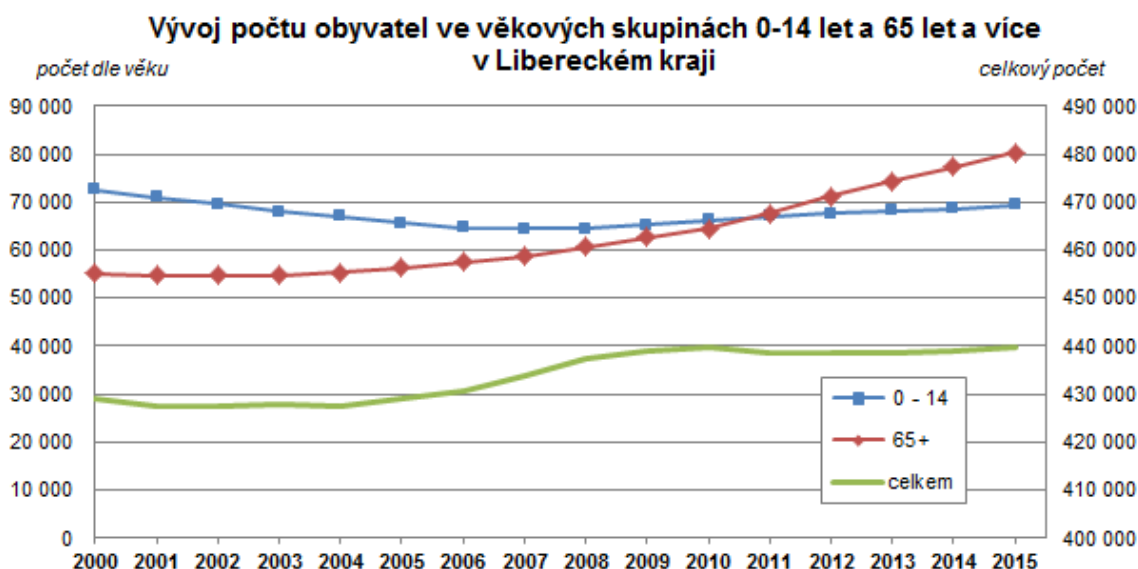
1 PODPORA ZDRAVÍ BĚHEM CELÉHO ŽIVOTA – OBECNÁ ČÁST

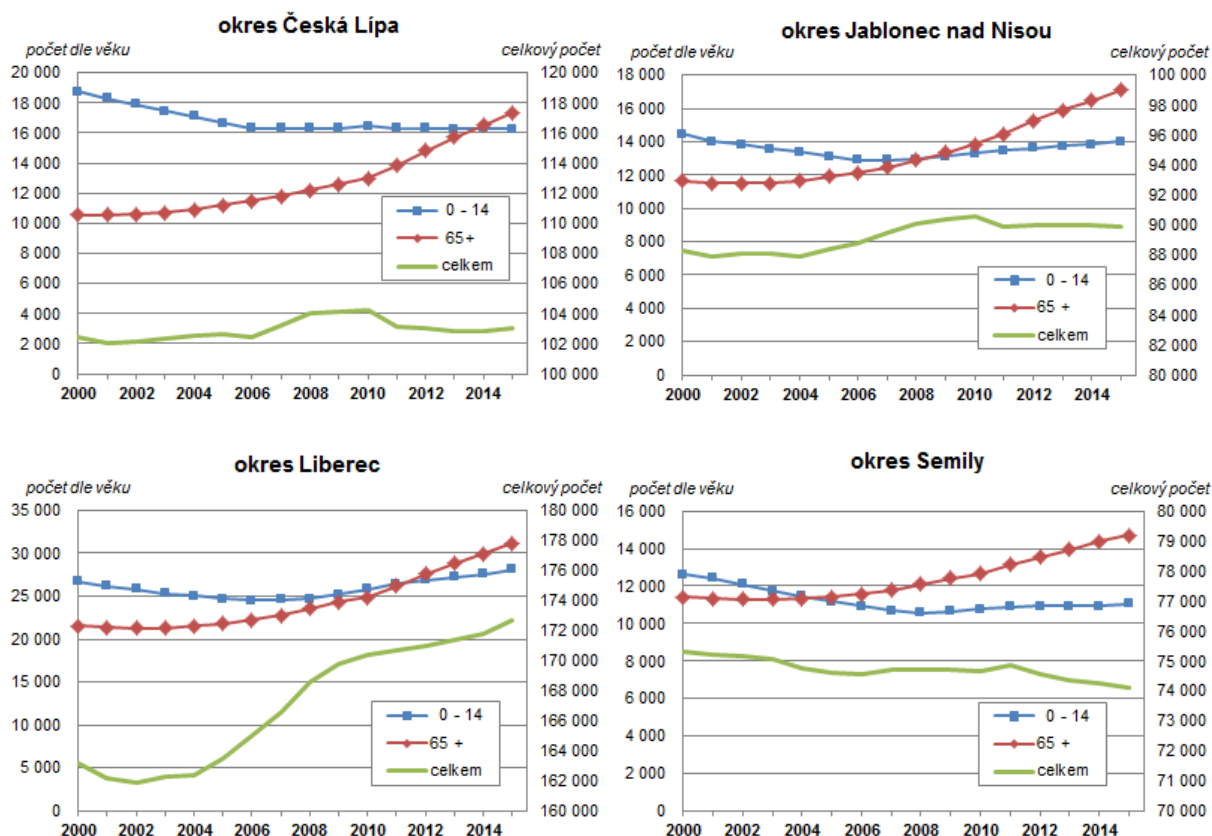
POČET OBYVATEL PODLE VYBRANÝCH VĚKOVÝCH SKUPIN A JEJICH VÝVOJ

| Okres, kraj, ČR | Počet obyvatel k 1.7.2015 | ve věkové skupině | | | | | | | |
|-------------------|---------------------------|-------------------|------|-----------|-----|-----------|------|------------|------|
| | | 0-14 let | | 15-19 let | | 20-64 let | | nad 65 let | |
| | | abs. | v % | abs. | v % | abs. | v % | abs. | v % |
| Česká Lípa | 102 895 | 16 297 | 15,8 | 5 068 | 4,9 | 64 590 | 62,8 | 16 940 | 16,5 |
| Jablonec n. Nisou | 89 982 | 13 938 | 15,5 | 4 058 | 4,5 | 55 211 | 61,4 | 16 775 | 18,6 |
| Liberec | 172 134 | 27 802 | 16,2 | 7 817 | 4,5 | 105 948 | 61,5 | 30 567 | 17,8 |
| Semily | 74 141 | 11 004 | 14,8 | 3 365 | 4,5 | 45 238 | 61,0 | 14 534 | 19,6 |
| Liberecký kraj | 439 152 | 69 041 | 15,7 | 20 308 | 4,6 | 270 987 | 61,7 | 78 816 | 17,9 |
| Česká republika | 10 542 942 | 1 612 203 | 15,3 | 460 516 | 4,4 | 6 564 446 | 62,3 | 1 905 777 | 18,1 |

Liberecký kraj vznikl společně s dalšími 13 kraji k 1.1.2000. Rozlohou je nejmenším krajem v České republice (zabírá pouze 4 % z celého jejího území), počtem obyvatel pak druhým nejmenším. Ke konci roku 2015 v něm žilo téměř 440 tisíc obyvatel s obvyklou nepatrnou převahou žen (50,9 %). Přirozený přírůstek zůstává mírně kladný, narodilo se o 125 osob více, než jich v roce 2015 zemřelo, což představuje nárůst o 0,28 ‰ (v roce 2013 to bylo shodně 0,3 ‰, v roce 2011 to bylo 0,9 ‰ a v roce 2010 pak 2,0 ‰). Do Libereckého kraje se přistěhovalo o 663 osob více, než se odstěhovalo. Počet obyvatel tak narostl o 788 osob (1,8 ‰), což odpovídá situaci v celé České republice (nárůst o 15 568 osob, tj. 1,5 ‰).

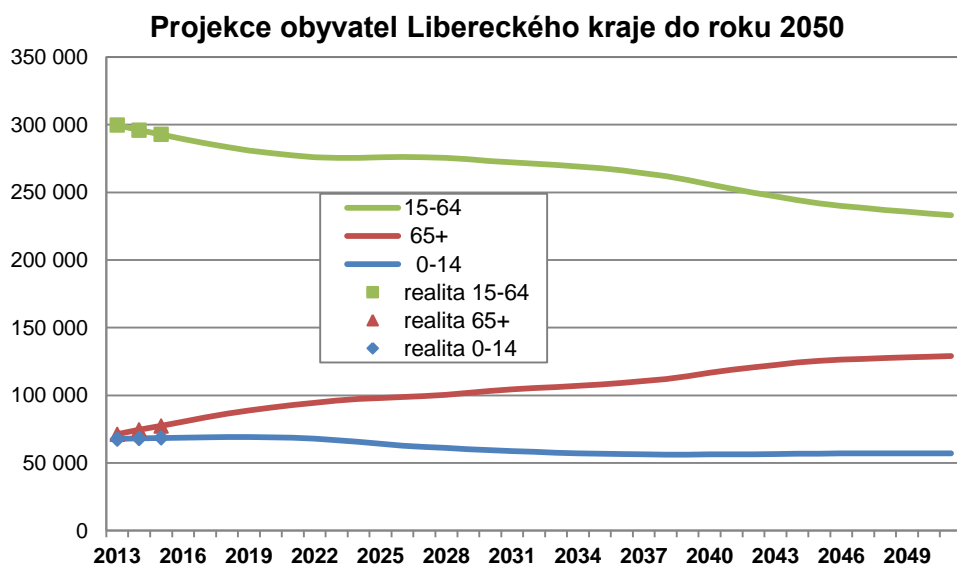
Celkově patří Liberecký kraj ke krajům s mladším obyvatelstvem. Mezi okresy jsou z hlediska věkové struktury značné rozdíly. Obyvatelstvo českolipského okresu patří k nejmladšímu v České republice vůbec, v okrese Semily žije naopak spíše obyvatelstvo starší.



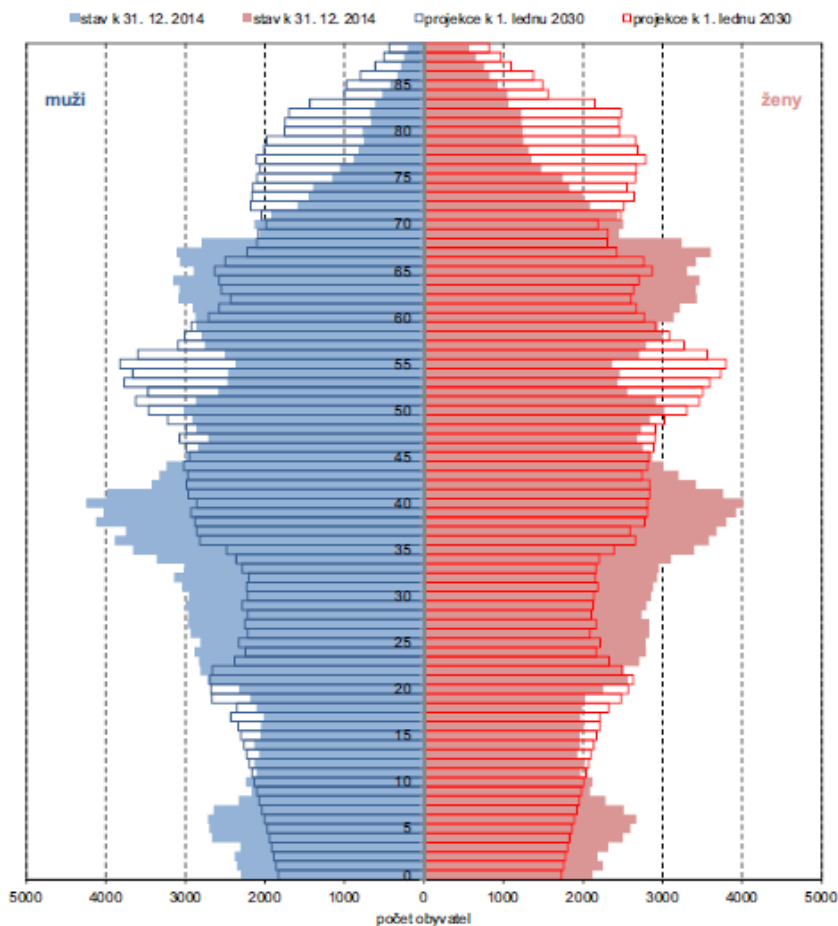


PROJEKCE OBYVATEL

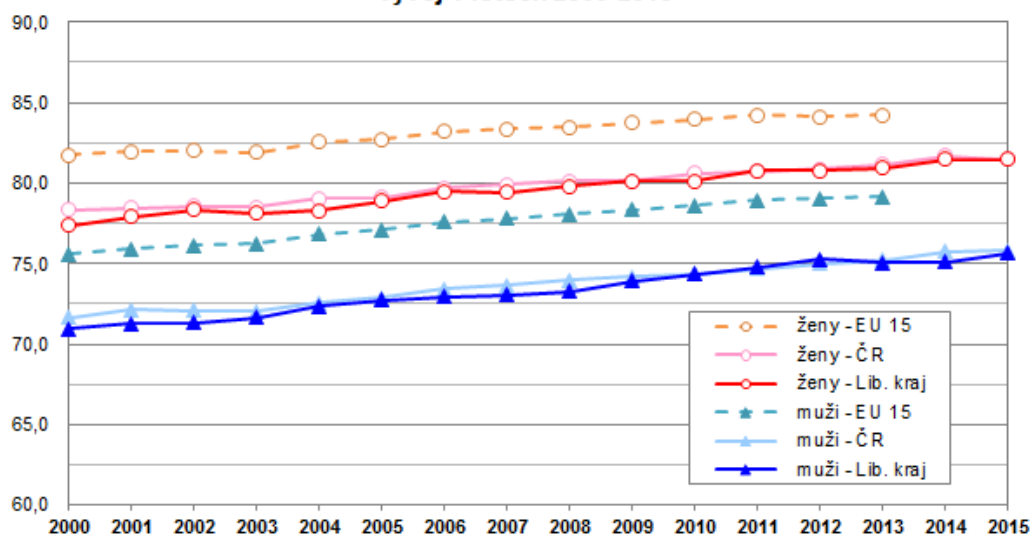
Následující dva grafy znázorňují projekci obyvatel Libereckého kraje, kterou zpracoval Český statistický úřad, ve střední variantě.



Současné a předpokládané věkové složení obyvatelstva Libereckého kraje



Střední délka života při narození - vývoj v letech 2000-2015



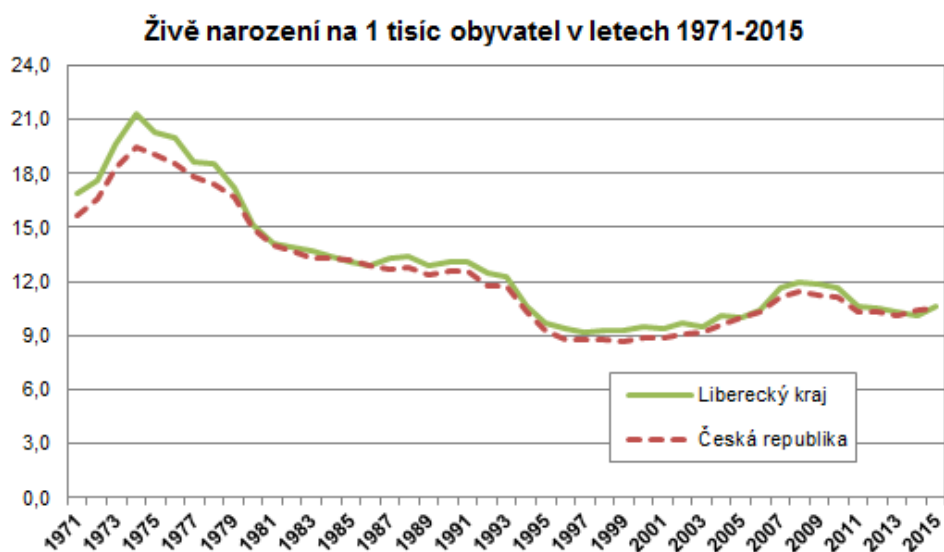
Pozn.: Údaje za Liberecký kraj jsou počítány jako dvouletý průměr.

1.1 ZDRAVÝ START DO ŽIVOTA, ZDRAVÍ MLADÝCH

1.1.1 Počet živě narozených dětí

| | Rok | | | | | | | | |
|------------------------|----------------------------|---------|---------|---------|---------|---------|---------|---------|---------|
| | 2000 | 2008 | 2009 | 2010 | 2011 | 2012 | 2013 | 2014 | 2015 |
| | absolutně | | | | | | | | |
| Liberecký kraj | 4 090 | 5 220 | 5 206 | 5 120 | 4 654 | 4 592 | 4 535 | 4 435 | 4 683 |
| Česká republika | 90 190 | 119 570 | 118 348 | 117 153 | 108 673 | 108 576 | 106 751 | 109 860 | 110 764 |
| | na 1 tisíc obyvatel | | | | | | | | |
| Liberecký kraj | 9,5 | 12,0 | 11,9 | 11,7 | 10,6 | 10,5 | 10,3 | 10,1 | 10,7 |
| Česká republika | 8,8 | 11,5 | 11,3 | 11,1 | 10,4 | 10,3 | 10,2 | 10,4 | 10,5 |

Vývoj porodnosti znázorňuje následující graf, trend je sestupný, i když v roce 2015 došlo opět k mírnému nárůstu. Úhrnná plodnost (počet živě narozených dětí jedné ženě během jejího reprodukčního období) v posledních deseti letech mírně stoupá, ale stále zůstává pod hranici prosté reprodukce (hodnota úhrnné plodnosti rovna 2,1), v roce 2015 dosahovala v Libereckém kraji hodnoty 1,63 a v ČR hodnoty 1,57.

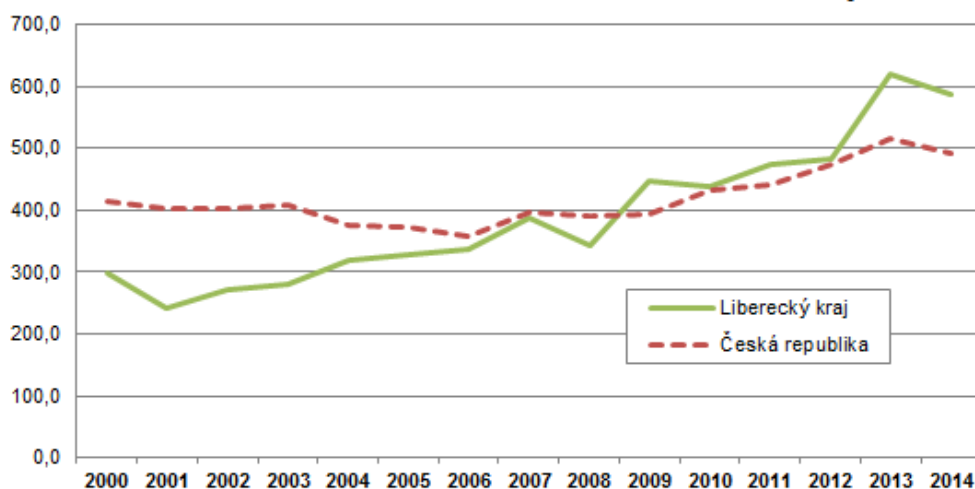


1.1.2 Živě narození s vrozenou vadou na 10 000 živě narozených

| | Rok | | | | | | | |
|------------------------|-------|-------|-------|-------|-------|-------|-------|-------|
| | 2000 | 2008 | 2009 | 2010 | 2011 | 2012 | 2013 | 2014 |
| Liberecký kraj | 298,3 | 342,9 | 445,6 | 437,5 | 474,9 | 483,5 | 619,4 | 585,9 |
| Česká republika | 414,5 | 390,1 | 393,2 | 432,9 | 441,1 | 475,3 | 514,2 | 491,4 |

Jedná se o živě narozené děti s vrozenou vadou zjištěnou do 1 roku života dítěte. Údaje jsou uváděny podle roku narození dítěte. V roce 2014 se s vrozenou vadou v Libereckém kraji narodilo 293 dětí.

Živě narození s vrozenou vadou na 10 tisíc živě narozených

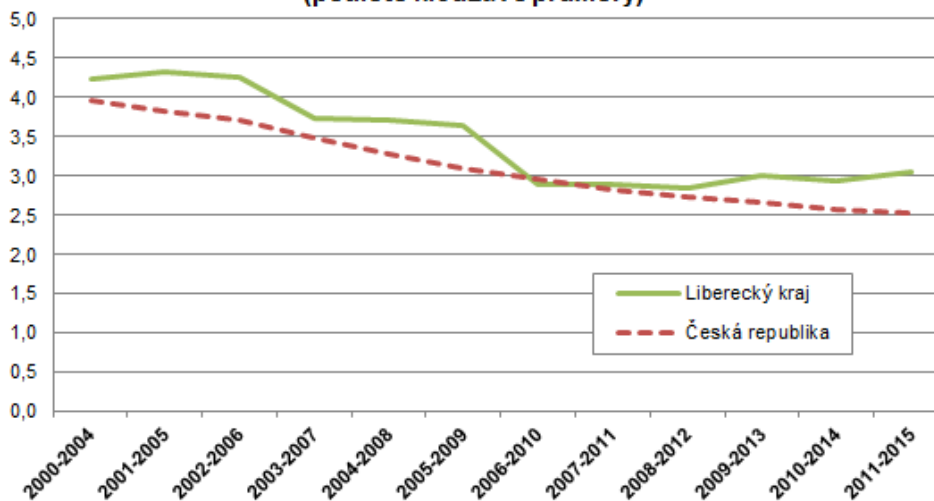


1.1.3 Kojenecká úmrtnost

| Okres, kraj, ČR | Průměry let | | | | | | |
|--------------------|-------------|-----------|-----------|-----------|-----------|-----------|-----------|
| | 2000-2004 | 2006-2010 | 2007-2011 | 2008-2012 | 2009-2013 | 2010-2014 | 2011-2015 |
| Česká Lípa | 5,3 | 2,9 | 3,1 | 2,7 | 3,3 | 3,0 | 3,4 |
| Jablonec nad Nisou | 5,3 | 3,6 | 3,7 | 4,0 | 4,3 | 4,0 | 3,6 |
| Liberec | 3,6 | 3,4 | 3,0 | 2,9 | 2,6 | 2,8 | 2,9 |
| Semily | 2,4 | 0,7 | 1,3 | 1,6 | 2,1 | 1,9 | 2,2 |
| Liberecký kraj | 4,2 | 2,9 | 2,9 | 2,9 | 3,0 | 2,9 | 3,0 |
| Česká republika | 4,0 | 3,0 | 2,8 | 2,7 | 2,7 | 2,6 | 2,5 |

V absolutních hodnotách se jedná o velmi malá čísla, proto jsou uvedeny pro vyloučení náhodných odchylek pětileté klouzavé průměry kojenecké úmrtnosti.

Vývoj kojenecké úmrtnosti v letech 2000-2015 (pětileté klouzavé průměry)



1.1.4 Střední délka života při narození

Střední délka života při narození (někdy též naděje dožití při narození) dosáhla v roce 2015 u žen 81,5 let a u mužů 75,7 let což odpovídá průměru v České republice. Biologického maxima však ještě nebylo dosaženo, průměrné hodnoty v původních patnácti zemích EU byly v roce 2013 u žen 84,2 a mužů 79,2 let (zdroj Světová zdravotnická organizace, HFA-DB 2016).

Rok 2015

| Území | Střední délka života při narození | |
|-----------------|-----------------------------------|------|
| | ženy | muži |
| Liberecký kraj | 81,5 | 75,7 |
| Česká republika | 81,5 | 75,8 |

Pozn.: Za kraje je střední délka života počítána jako dvouletý průměr.

Okresy - průměr let 2011-2015

| Okres | Střední délka života při narození | |
|--------------------|-----------------------------------|------|
| | ženy | muži |
| Česká Lípa | 80,9 | 74,2 |
| Jablonec nad Nisou | 81,5 | 75,4 |
| Liberec | 81,1 | 75,6 |
| Semily | 81,6 | 76,1 |

Pozn.: Za okresy je střední délka života počítána jako pětiletý průměr.

1.1.5 Státní zdravotní dozor odboru hygieny dětí a mladistvých

Lékařský obor hygieny dětí a mladistvých (HDM) se zabývá ochranou zdraví a prevencí vzniku nemocí a dalších poruch zdraví dětí a mladistvých souvisejících s výchovou a vzděláváním.

Rok 2016

| SZD | | počet provozoven | počet kontrol |
|---|--|------------------|---------------|
| Celkem | | 2 156 | 727 |
| ŠKOLY | Mateřská škola | 288 | 107 |
| | Základní škola | 228 | 87 |
| | Střední škola, Konzervatoř, Vyšší odborná škola | 54 | 11 |
| | Základní umělecká škola | 24 | 6 |
| Školská zařízení pro zájmové a další vzdělávání | Středisko volného času (DDM, stanice zájmové činnosti) | 16 | 2 |
| | Školní družina, školní klub | 222 | 72 |
| Středisko praktického vyučování, školní hospodářství | | 41 | 4 |
| Domov mládeže, internát | | 19 | 7 |
| Školská zařízení pro výkon ústavní výchovy a pro preventivně výchovnou péči | Diagnostický ústav, středisko výchovné péče, výchovný ústav | 3 | 1 |
| | Dětský domov, dětský domov se školou | 9 | 4 |
| Zařízení školního stravování a stravování dětí | | 558 | 220 |
| STRAVOVACÍ SLUŽBY (pro děti, žáky a studenty) | Ostatní stravovací služba pro děti (nezapsaná v rejstříku škol a školských zařízení) | 22 | 9 |
| | Stravování na zotavovacích akcích | 31 | 13 |
| ZAŘÍZENÍ DĚTSKÉ REKREACE | Jiná podobná akce | | 15 |
| Venkovní hrací plochy s provozovatelem | | 134 | 9 |
| Živnost péče o děti do 3 let věku | | 13 | 7 |
| Živnost výchova a mimoškolní vzdělávání | | 7 | 5 |
| Dětská skupina do 12 dětí | | 4 | 2 |
| Zotavovací akce pro děti | | 30 | 108 |
| Kontrola nutričních ukazatelů (pestrosti jídelníčků) ve vybraných provozovnách školního stravování | | 10/1 od.zam. | 80 |

1.2 ZDRAVÉ STÁRNUTÍ

1.2.1 Standardizovaná úmrtnost

Rok 2015

| Území | Standardizovaná úmrtnost | | | | |
|-----------------|--------------------------|-------------------------|-----------|-------------------|-----------------------|
| | celkem | dle příčin | | | |
| | | nemoci oběhové soustavy | novotvary | poranění a otravy | úmyslné sebepoškození |
| Liberecký kraj | 684,1 | 285,8 | 180,8 | 47,0 | 12,6 |
| Česká republika | 673,4 | 291,2 | 173,2 | 43,1 | 11,4 |

Pozn.: Za standard zvolena věková struktura teoretické evropské populace (standard WHO).

1.2.2 Střední délka života ve věku 65 let

Rok 2015

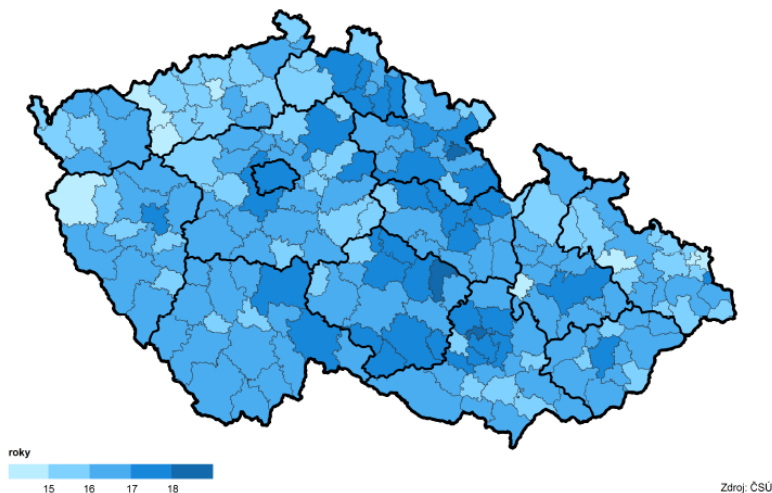
| Území | Střední délka života při narození | | Střední délka života ve věku 65 let | |
|-----------------|-----------------------------------|------|-------------------------------------|------|
| | ženy | muži | ženy | muži |
| Liberecký kraj | 81,5 | 75,7 | 19,3 | 16,0 |
| Česká republika | 81,5 | 75,8 | 19,3 | 16,0 |

Pozn.: Za kraje je střední délka života počítána jako dvouletý průměr.

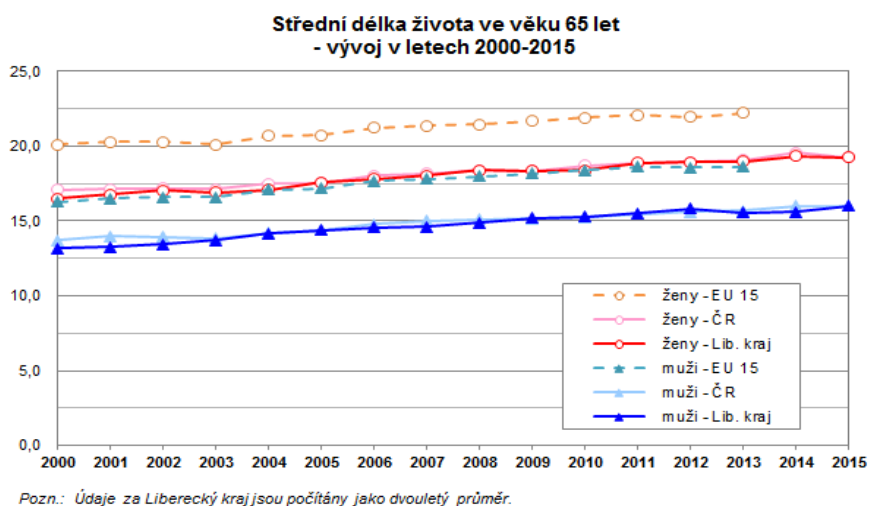
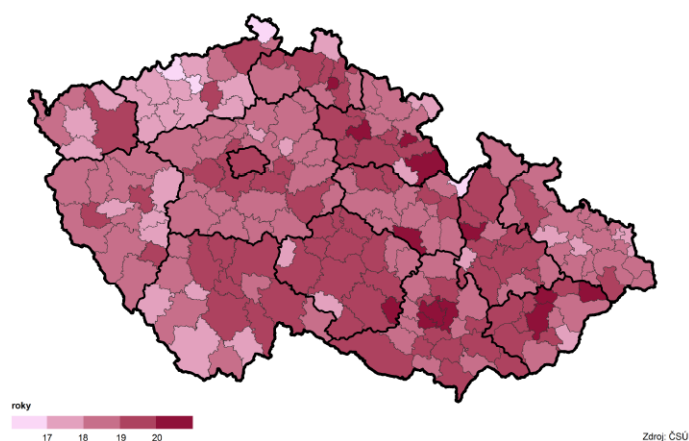
Naděje dožití (střední délka života) při narození se u žen pohybuje přes 80 let, u mužů přes 75 let. Pokud se muž či žena dožijí věku 65-ti let, jejich naděje dožití je v případě žen dalších 19 let a u mužů dalších 16 let.

Rozložení střední délky života ve věku 65 let ve správních obvodech obcí s rozšířenou působností zobrazují následující dvě mapy.

Naděje dožití mužů ve věku 65 let podle SO ORP v období 2010–2014



Zdroj: ČSÚ



1.2.3 Sociální služby poskytované ve vybraných pobytových zařízeních podle okresů

Stav k 31.12.2015

| Kraj, okresy | Domovy pro seniory | Domovy se zvláštním režimem | Domovy pro osoby se zdravotním postižením | Azylové domy | Chráněné bydlení | Týdenní stacionáře |
|-----------------------|--------------------|-----------------------------|---|--------------|------------------|--------------------|
| Liberecký kraj | Zařízení | | | | | |
| Liberecký kraj | 18 | 11 | 13 | 7 | 5 | 4 |
| Česká Lípa | 6 | 2 | 3 | 3 | - | - |
| Jablonec n. Nisou | 2 | 2 | 2 | 1 | 1 | - |
| Liberec | 7 | 4 | 8 | 3 | 4 | 2 |
| Semily | 3 | 3 | - | - | - | 2 |
| Liberecký kraj | Lůžka | | | | | |
| Liberecký kraj | 986 | 416 | 329 | 198 | 123 | 75 |
| Česká Lípa | 264 | 56 | 82 | 108 | - | - |
| Jablonec n. Nisou | 192 | 44 | 86 | 31 | 12 | - |
| Liberec | 332 | 205 | 161 | 59 | 111 | 36 |
| Semily | 198 | 111 | - | - | - | 39 |

Zdrojem dat je Ministerstvo práce a sociálních věcí.

1.2.4 Vybrané údaje o poskytnutých sociálních službách podle krajů v roce 2015

Rok 2015

| ČR, kraje | Pečovatelská služba | Odlehčovací služby | Osobní asistence | Sociálně aktivizační služby pro seniory a osoby se zdravotním postižením | Tísňová péče | Centra denních služeb | Denní stacionáře |
|-----------------|---|--------------------|------------------|--|--------------|-----------------------|------------------|
| Česká republika | Počet klientů (uživatelů) vybraných sociálních služeb | | | | | | |
| | 111 375 | 11 768 | 8 501 | 37 837 | 2 185 | 4 035 | 6 051 |
| Liberecký | 4 244 | 399 | 571 | 1 997 | 25 | 139 | 176 |
| Česká republika | Výdaje na sociální služby (tis. Kč) | | | | | | |
| | 2 493 019 | 644 829 | 538 016 | 139 012 | 40 207 | 164 205 | 702 591 |
| Liberecký | 126 518 | 20 687 | 50 267 | 4 928 | 477 | 20 742 | 24 312 |

Zdrojem dat je Ministerstvo práce a sociálních věcí.

2 ZDRAVĚJŠÍ ŽIVOTNÍ STYL

2.1 DOSTATEČNÁ POHYBOVÁ AKTIVITA POPULACE

2.1.1 Obezita - BMI

Rok 2014

| kraj, ČR | Muži | | Ženy | | Celkem | |
|-----------------|---------------------|-------------------|---------------------|-------------------|---------------------|-------------------|
| | nadváha (BMI 25-30) | obezita (BMI 30+) | nadváha (BMI 25-30) | obezita (BMI 30+) | nadváha (BMI 25-30) | obezita (BMI 30+) |
| Liberecký kraj | 45,1 % | 13,9 % | 32,8 % | 23,2 % | 38,3 % | 19,1 % |
| Česká republika | 43,9 % | 19,3 % | 29,8 % | 18,2 % | 36,6 % | 18,7 % |

Zdrojem dat je Výběrové šetření o zdravotním stavu EHIS 2014, získané na vzorku cca 6,5 tisíce respondentů, což je nutné zejména při krajském třídění brát na vědomí. Z tohoto šetření je patrné, že v Libereckém kraji se v oblasti nadváhy i obezity pohybuje nad průměrem České republiky. Je tedy potřeba podpořit zdravější životní styl obyvatel v našem kraji.

2.1.2 Sportovní aktivity v Libereckém kraji

| Sport v Libereckém kraji | Českolipsko | Český ráj | Jizerské hory | Krkonoše | Všechny regiony |
|-------------------------------|-------------|-----------|---------------|----------|-----------------|
| Vodní sporty | 2 | 11 | 2 | 3 | 18 |
| Koupaliště | 32 | 29 | 12 | 9 | 82 |
| Lyžování a snowboarding | 3 | 9 | 32 | 38 | 82 |
| Půjčovny lyží a skiservisy | 1 | 1 | 39 | 14 | 55 |
| Lyžařské školy | 1 | 3 | 15 | 11 | 30 |
| Zimní sporty | 1 | 5 | 7 | 10 | 23 |
| Bowling | 5 | 10 | 8 | 5 | 28 |
| Fitness a aerobic | 2 | 18 | 19 | 1 | 40 |
| Golf | 5 | 12 | 4 | 1 | 22 |
| Horolezectví | 1 | 11 | 7 | 2 | 21 |
| Jezdectví | 6 | 20 | 13 | 4 | 43 |
| Squash, riccochet | 1 | 6 | 4 | 4 | 15 |
| Tenis | 10 | 21 | 12 | 5 | 48 |
| Ostatní sporty | 3 | 14 | 21 | 4 | 42 |
| Půjčovny sportovního vybavení | 3 | 13 | 7 | 3 | 26 |
| Volejbal | 1 | 4 | 3 | 0 | 8 |
| Minigolf | 1 | 3 | 0 | 0 | 4 |
| Adrenalinové sporty | 11 | 6 | 23 | 15 | 55 |
| Letecké sporty | 1 | 6 | 4 | 3 | 14 |
| Myslivost a rybaření | 15 | 24 | 13 | 0 | 52 |
| Bazény a aquaparky | 5 | 3 | 6 | 4 | 18 |
| Půjčovny kol, cykloservisy | 5 | 15 | 41 | 4 | 65 |
| In-line brusle | 4 | 2 | 19 | 0 | 25 |
| Sportovní centra | 9 | 18 | 31 | 5 | 63 |
| Rallye a motosport | 1 | 0 | 0 | 0 | 1 |

Zdrojem dat je www.liberecky-kraj.cz

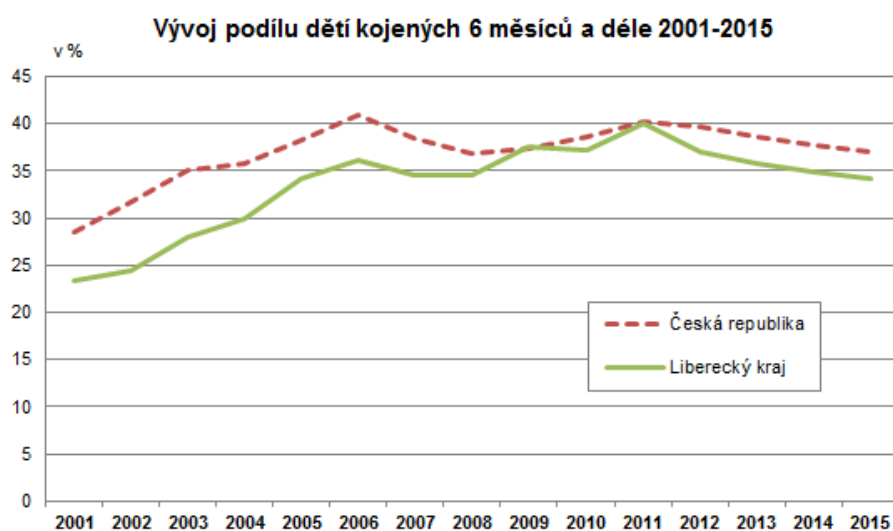
Z následující tabulky vyplývá, že v Libereckém kraji je mnoho možností, jak se věnovat pohybové aktivitě a to po celý rok. Data jsou čerpána z oficiálního webu: <http://www.liberecky-kraj.cz/dr-cs/k-sport/#skat=0;r=0;city=;page=1>.

2.2 SPRÁVNÁ VÝŽIVA A STRAVOVACÍ NÁVYKY POPULACE

2.2.1 Podíl kojených dětí

| Rok | Liberecký kraj | | Česká republika | |
|------|--------------------------------|--|--------------------------------|--|
| | Počet dětí při roční prohlídce | z toho dětí kojené 6 měsíců a déle (v %) | Počet dětí při roční prohlídce | z toho dětí kojené 6 měsíců a déle (v %) |
| 2001 | 3 921 | 23,4 | 89 808 | 28,4 |
| 2002 | 3 918 | 24,5 | 89 552 | 31,7 |
| 2003 | 3 950 | 28,0 | 91 299 | 35,1 |
| 2004 | 3 994 | 29,9 | 92 588 | 35,8 |
| 2005 | 4 115 | 34,2 | 95 138 | 38,3 |
| 2006 | 4 093 | 36,0 | 100 632 | 40,9 |
| 2007 | 4 468 | 34,5 | 104 474 | 38,4 |
| 2008 | 4 796 | 34,6 | 115 598 | 36,8 |
| 2009 | 4 880 | 37,5 | 117 268 | 37,4 |
| 2010 | 4 803 | 37,2 | 114 342 | 38,6 |
| 2011 | 4 544 | 40,0 | 114 060 | 40,1 |
| 2012 | 4 211 | 36,9 | 107 707 | 39,6 |
| 2013 | 4 244 | 35,8 | 109 648 | 38,5 |
| 2014 | . | . | 113 563 | 37,7 |
| 2015 | 4 819 | 34,2 | 117 478 | 36,9 |

Zdrojem dat jsou roční statistická zjišťování o činnosti praktických lékařů pro děti a dorost.



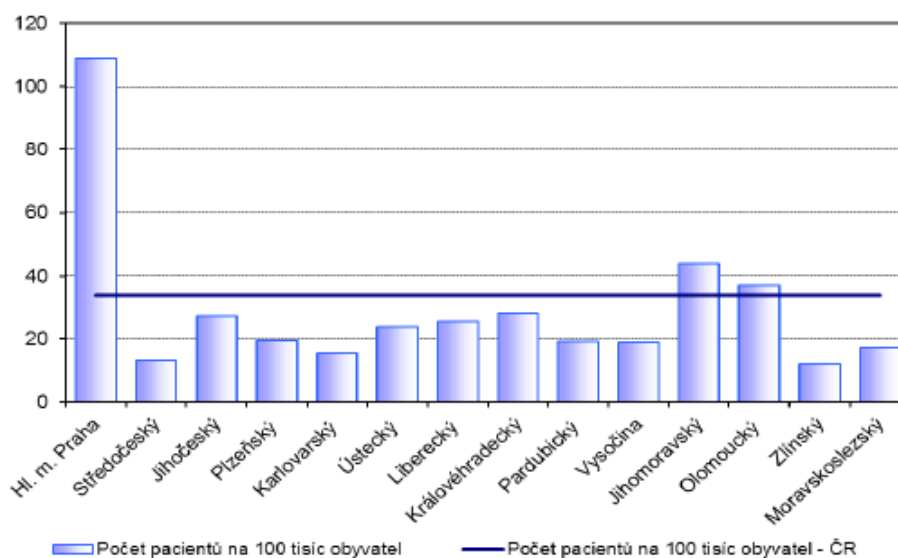
2.2.2 Poruchy příjmu potravy

Počet pacientů léčených v psychiatrických ambulancích pro poruchy příjmu potravy (dg. F50)
- rok 2015

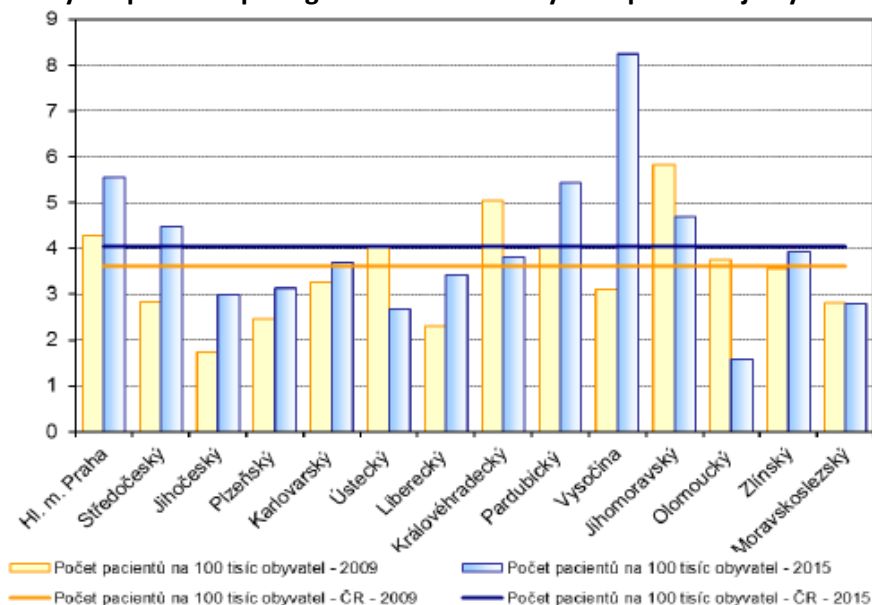
| Sídlo psychiatrické ambulance | Celkem | Muži | Ženy | dle věku | | | z celku nově zjištěná onemocnění |
|-------------------------------|--------|------|-------|----------|-----------|---------------|----------------------------------|
| | | | | 0-14 let | 15-19 let | 20 let a více | |
| Liberecký kraj | 112 | 22 | 90 | 8 | 24 | 80 | 12 |
| Česká republika | 3 561 | 418 | 3 143 | 282 | 1 031 | 2 248 | 1 235 |

Zdrojem dat jsou roční statistická zjišťování o činnosti psychiatrických ambulancí. V tabulce je uveden počet prvních ošetření pacienta pro danou diagnózu v roce.

Počty ambulantních pacientů (dg. F50) na 100 tis. obyvatel podle kraje zdravotnického zařízení -
rok 2015



Počty hospitalizací pro dg. F50 na 100 tis. obyvatel podle kraje bydliště



Zdrojem dat je Národní registr hospitalizovaných. Jedná se o případy hospitalizace se základní diagnózou F50 – Poruchy příjmu potravy. Jednotkou případu je ukončení hospitalizace na oddělení.

2.2.3 Konzumace ovoce, zeleniny

| kraj, ČR | Pohlaví | | |
|------------------------|--|------|--------|
| | Muži | Ženy | Celkem |
| | Podíl osob konzumujících ovoce (v %) | | |
| Liberecký kraj | 26,7 | 51,0 | 40,1 |
| Česká republika | 36,9 | 56,0 | 46,8 |
| | Podíl osob konzumujících zeleninu (v %) | | |
| Liberecký kraj | 24,8 | 41,3 | 33,9 |
| Česká republika | 34,2 | 48,1 | 41,4 |

Zdrojem dat je Výběrové šetření o zdravotním stavu EHIS 2014, získané na vzorku cca 6,5 tisíce respondentů, což je nutné zejména při krajském třídění brát na vědomí. Jedná se o podíl osob, které uvedly, že konzumují ovoce alespoň jednou denně. Je tedy patrné, že obyvatelstvo Libereckého okraje má v této oblasti rezervy a pohybuje se nejen pod doporučeným množstvím ale i pod republikovým průměrem.

2.2.4 Státní zdravotní dozor odboru hygieny výživy - potravinářských provozoven

Hygiena výživy se zabývá způsobem stravování, podporou správných stravovacích návyků, kvalitou poskytované stravy a bezpečnosti potravin. Bezpečnosti potravin je věnována velká pozornost, zejména pokud jde o kontaminaci potravin nežádoucími látkami, které mohou mít negativní dopad na lidské zdraví, a dále je kladen důraz na dodržování základních hygienických požadavků při přípravě pokrmů v provozovnách stravovacích služeb s cílem eliminace výskytu alimentárních onemocnění a otrav z potravin.

Rok 2016

| SZD potravinářských provozoven | Celkem | Restaurace | Výčepy, bary, pivnice, vinotéky | Stravování v ZZ a SS | Stánky | | Kantýny, výdejny |
|--------------------------------------|--------|------------|---------------------------------------|-------------------------|--------|---------|---------------------|
| | | | | | pevné | mobilní | |
| Počet provozoven | 2519 | 1346 | 418 | 62 | 331 | 100 | 99 |
| Počet kontrol | 770 | 365 | 14 | 72 | 148 | 15 | 80 |

Velký počet těchto provozoven vyplývá z celkového charakteru našeho regionu a sezónního provozu mnohých potravinářských provozoven (rekreační oblasti, horská střediska, vodní plochy, koupací místa) a tato zařízení mohou představovat též větší epidemiologické riziko s ohledem na sortimentní skladbu, způsob přípravy občerstvení a typ poskytovaných služeb.

3 ZVLÁDÁNÍ STRESU A DUŠEVNÍ ZDRAVÍ

3.1 Počet pacientů léčených v psychiatrických ambulancích

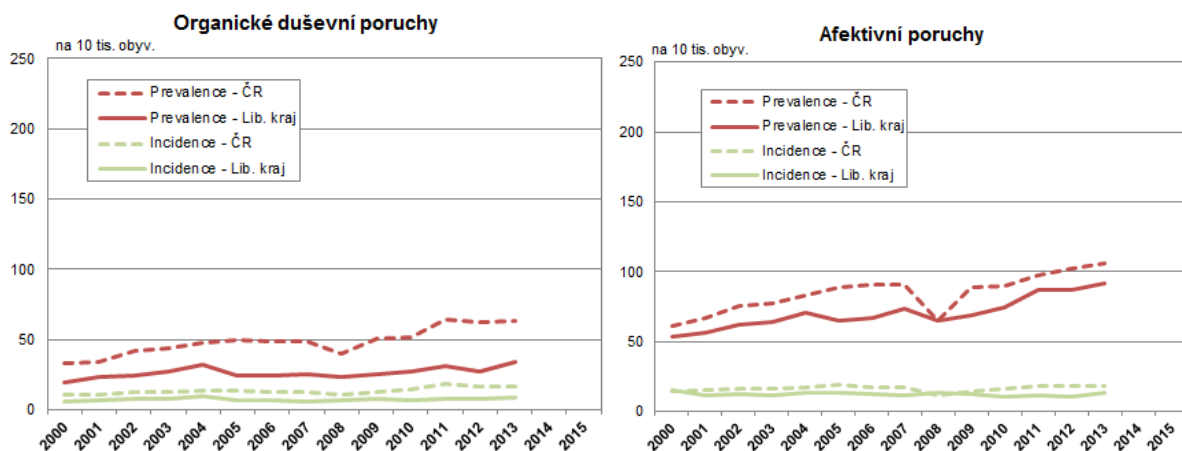
Rok 2015

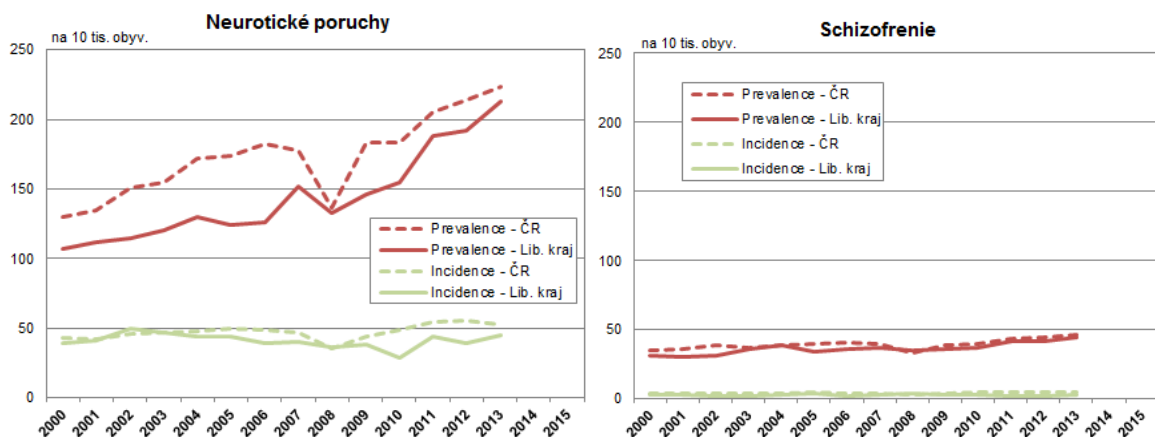
| Vybraná onemocnění (diagnóza MKN-10) | Liberecký kraj absolutně | na 10 000 obyvatel | |
|--|-----------------------------|--------------------|-------|
| | | Liberecký kraj | ČR |
| Organické duševní poruchy | 1 110 | 25,3 | 65,6 |
| Poruchy vyvolané alkoholem | 860 | 19,6 | 25,6 |
| Poruchy vyvolané ostat. psychoakt. látkami | 431 | 9,8 | 18,5 |
| Schizofrenie | 1 665 | 37,9 | 46,0 |
| Afektivní poruchy | 3 162 | 72,0 | 98,9 |
| Neurotické poruchy | 7 570 | 172,4 | 226,0 |
| Poruchy osobnosti | 948 | 21,6 | 24,2 |
| Sexuální poruchy, deviace | 127 | 2,9 | 2,7 |
| Mentální retardace | 630 | 14,3 | 20,1 |
| Vývojové poruchy v dětství a adolescenci | 1 310 | 146,6 | 151,8 |
| Neurčená duševní porucha | 33 | 0,8 | 1,4 |

Pozn.: Vývojové poruchy v dětství a adolescenci jsou přepočítány na obyvatele ve věku 0-19 let

Zdrojem dat jsou roční statistická zjišťování o činnosti psychiatrických ambulancí. V tabulce je uveden počet prvních ošetření pacienta pro danou diagnózu v roce. Pacient proto může být započítán i více než jednou v případě, že byl v daném roce léčen pro několik různých onemocnění.

3.2 Vývoj incidence a prevalence pro vybraná psychiatrická onemocnění





Zdrojem dat jsou roční statistická zjišťování o činnosti psychiatrických ambulancí. Incidence je počet nově zjištěných onemocnění v daném roce, prevalence je počet léčených pacientů - počet prvních ošetření pacienta pro danou diagnózu v roce.

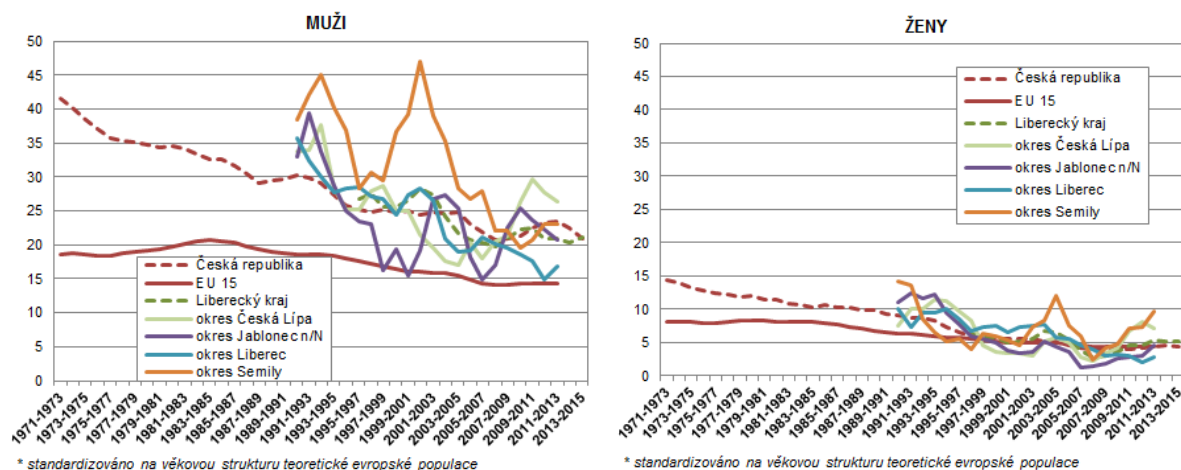
3.3 Sebevraždy

Rok 2015

| Okres, kraj, ČR | Počet dokonanych sebevražd | | | na 100 tisíc obyvatel | | |
|-------------------|----------------------------|-------|------|-----------------------|------|------|
| | celkem | muži | ženy | celkem | muži | ženy |
| Česká Lípa | 15 | 14 | 1 | 14,6 | 27,6 | 1,9 |
| Jablonec n. Nisou | 13 | 11 | 2 | 14,4 | 25,0 | 4,3 |
| Liberec | 23 | 18 | 5 | 13,4 | 21,4 | 5,7 |
| Semily | 10 | 8 | 2 | 13,5 | 21,8 | 5,3 |
| Liberecký kraj | 61 | 51 | 10 | 13,9 | 23,7 | 4,5 |
| Česká republika | 1 384 | 1 130 | 254 | 13,1 | 21,8 | 4,7 |

Zdrojem dat je ČSÚ, jedná se o počty zemřelých pro úmyslné sebeopoškození (sebevraždy) – dg. X60-X84.

Vývoj standardizované úmrtnosti pro úmyslné sebeopoškození (na 100 000 osob) - tříleté klouzavé průměry



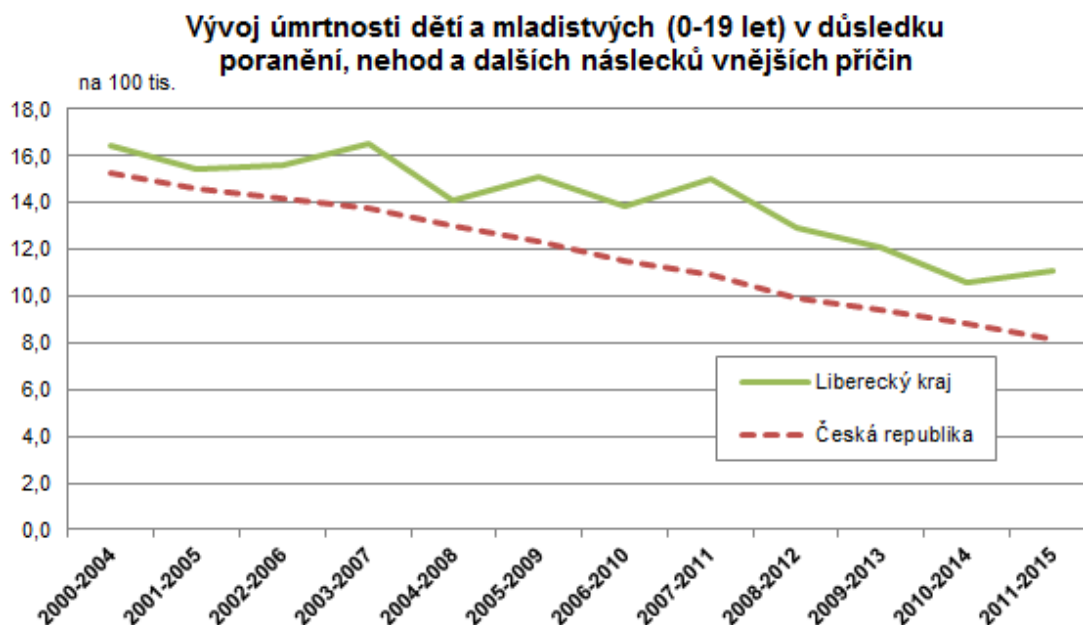
4 OMEZENÍ ZDRAVOTNĚ RIZIKOVÉHO CHOVÁNÍ

4.1 ÚRAZY

4.1.1 Počet zemřelých dětí a mladistvých v důsledku poranění, nehod

| | Rok | | | | | | | | |
|------------------------------|------------------------|------|------|------|------|------|------|------|------|
| | 2000 | 2008 | 2009 | 2010 | 2011 | 2012 | 2013 | 2014 | 2015 |
| | Liberecký kraj | | | | | | | | |
| Počet zemřelých pro poranění | 20 | 10 | 14 | 8 | 18 | 9 | 6 | 7 | 10 |
| z toho pro dopravní nehody | 9 | 3 | 1 | 2 | 5 | 2 | - | 1 | - |
| sebevraždy | - | 1 | 1 | 3 | 4 | 1 | 1 | 4 | 3 |
| napadení (útok) | 1 | - | - | - | - | 1 | 1 | - | - |
| | Česká republika | | | | | | | | |
| Počet zemřelých pro poranění | 411 | 234 | 221 | 208 | 206 | 174 | 175 | 156 | 136 |
| z toho pro dopravní nehody | 199 | 101 | 81 | 148 | 80 | 72 | 59 | 67 | 59 |
| sebevraždy | 54 | 46 | 32 | 44 | 46 | 36 | 48 | 36 | 28 |
| napadení (útok) | 17 | 5 | 5 | 3 | 7 | 7 | 12 | 5 | 4 |

Na 100 tisíc dětí a mladistvých připadlo v roce 2015 v Libereckém kraji přes 11 úmrtí v důsledku poranění, nehod a dalších následků vnějších příčin, v celé České republice to bylo na stejný počet dětí a mladistvých 6,5 úmrtí.



4.1.2 Počet hospitalizovaných pro úraz, otravy a další vnější příčiny

Rok 2014

| Příčina (příp. diagnóza) hospitalizace | Počet hospitalizovaných | | | | | |
|---|-------------------------|--------------------|--------|--------------------|---------|--------------------|
| | muži | | ženy | | celkem | |
| | abs. | na 1 tis. obyvatel | abs. | na 1 tis. obyvatel | abs. | na 1 tis. obyvatel |
| | Liberecký kraj | | | | | |
| Úrazy, otravy, vnější příčiny celkem (S00-T98) | 5 901 | 2,7 | 4 931 | 2,2 | 10 832 | 2,5 |
| Dopravní nehody (V01-V89) | 564 | 0,3 | 307 | 0,1 | 871 | 0,2 |
| Otravy (T36-T65) | 204 | 0,1 | 270 | 0,1 | 474 | 0,1 |
| Úrazy s intrakraniálním poraněním (S06) | 1 068 | 0,5 | 616 | 0,3 | 1 684 | 0,4 |
| | Česká republika | | | | | |
| Úrazy, otravy, vnější příčiny celkem (S00-T98) | 113 307 | 2,2 | 97 297 | 1,8 | 210 604 | 2,0 |
| Dopravní nehody (V01-V89) | 12 097 | 0,2 | 6 811 | 0,1 | 18 908 | 0,2 |
| Otravy (T36-T65) | 3 796 | 0,1 | 4 521 | 0,1 | 8 317 | 0,1 |
| Úrazy s intrakraniálním poraněním (S06) | 20 461 | 0,4 | 11 138 | 0,2 | 31 599 | 0,3 |

Zdrojem dat je Národní registr hospitalizovaných. V tabulce jsou uvedeny případy hospitalizací obyvatel Libereckého kraje (resp. ČR) na odděleních zdravotnických zařízení poskytovatelů akutní lůžkové péče (nemocnice a fakultní nemocnice). Jednotkou případu je ukončení hospitalizace na oddělení. Výsledné hodnoty jsou tedy navýšené o případné překlady mezi odděleními nemocnice.

4.2 NÁVYKOVÉ LÁTKY

4.2.1 Děti a dorost zneužívající návykové látky z evidencí praktických lékařů pro děti a dorost

| | Rok | | |
|------------------------|----------------------------------|-------|-------|
| | 2013 | 2014 | 2015 |
| | absolutně | | |
| Liberecký kraj | . | . | 348 |
| Česká republika | 4 540 | 5 117 | 5 694 |
| | na 1 tisíc dětí a dorostu | | |
| Liberecký kraj | . | . | 4,1 |
| Česká republika | 2,3 | 2,6 | 2,9 |

Zdrojem dat jsou roční statistická zjišťování o činnosti praktických lékařů pro děti a dorost. V tabulce jsou uvedeny počty dětí zneužívajících návykové látky (dg F10-F19), které podchytili a následně do statistik uvedli praktičtí lékaři pro děti a dorost.

4.2.2 HIV/AIDS

Rok 2016

| kraj, ČR | HIV | AIDS |
|-----------------|--|------|
| | abs. | abs. |
| | Incidence - nově zjištěné případy | |
| Liberecký kraj | 15 | 2 |
| Česká republika | 286 | 38 |
| | Prevalence - počet žijících osob | |
| Liberecký kraj | 66 | 8 |
| Česká republika | 2545 | 251 |

Zdrojem dat je SZÚ, Národní referenční laboratoř pro HIV/AIDS. Jedná se o nově zjištěné případy HIV/AIDS u obyvatel (občanů ČR a cizinců s dlouhodobým nebo trvalým pobytem v ČR) podle místa bydliště v době první diagnózy HIV/AIDS – incidence, resp. počet obyvatel s diagnostikovaným onemocněním HIV/AIDS k 31. 12.2016 – prevalence.

4.2.3 Rodičky kouřící v těhotenství, podle bydliště a věku

| Okres, kraj, ČR | Věková skupina | | | | | | | | | Celkem |
|-----------------|--------------------------|-------|-------|-------|-------|-------|-------|-------|-----|--------|
| | 0–14 | 15–19 | 20–24 | 25–29 | 30–34 | 35–39 | 40–44 | 45–49 | 50+ | |
| | absolutně | | | | | | | | | |
| Česká Lípa | - | 11 | 33 | 33 | 28 | 10 | 3 | - | - | 118 |
| Jablonec n/N | - | 12 | 21 | 25 | 12 | 14 | 2 | - | - | 86 |
| Liberec | - | 2 | 8 | 9 | 3 | 3 | - | - | - | 25 |
| Semily | - | 3 | 10 | 19 | 6 | 2 | 2 | - | - | 42 |
| Liberecký kraj | - | 29 | 72 | 87 | 49 | 29 | 7 | - | - | 273 |
| Česká republika | 5 | 789 | 2 317 | 2 201 | 1 491 | 793 | 162 | 3 | - | 7 761 |
| | na 1 tis. rodiček | | | | | | | | | |
| Česká Lípa | . | 268,3 | 161,0 | 101,9 | 100,7 | 70,9 | 107,1 | - | . | 115,9 |
| Jablonec n/N | . | 387,1 | 178,0 | 102,5 | 38,5 | 83,8 | 71,4 | - | . | 95,5 |
| Liberec | . | 39,2 | 30,3 | 17,1 | 5,1 | 9,1 | - | - | . | 13,7 |
| Semily | . | 375,0 | 120,5 | 78,8 | 24,1 | 16,3 | 95,2 | - | . | 57,8 |
| Liberecký kraj | - | 219,7 | 107,3 | 64,7 | 34,0 | 38,0 | 49,7 | - | . | 60,7 |
| Česká republika | 58,1 | 305,9 | 174,9 | 68,5 | 40,3 | 41,8 | 47,8 | 23,6 | - | 72,1 |

Zdrojem dat je Národní registr rodiček. V tabulce jsou uvedeny počty rodiček užívajících tabák v těhotenství podle věku a bydliště, absolutní počty a přepočtení na 1 000 rodiček.

4.2.4 Kuřáci

| kraj, ČR | Muži | | | Ženy | | | Celkem | | |
|-----------------|----------------|--------------|----------------|----------------|--------------|----------------|----------------|--------------|----------------|
| | současný kuřák | bývalý kuřák | nikdy nekouřil | současný kuřák | bývalý kuřák | nikdy nekouřil | současný kuřák | bývalý kuřák | nikdy nekouřil |
| Liberecký kraj | 20,5 % | 16,8 % | 62,7 % | 16,7 % | 9,5 % | 73,8 % | 18,5 % | 12,9 % | 68,6 % |
| Česká republika | 27,6 % | 15,5 % | 56,9 % | 15,7 % | 8,0 % | 76,3 % | 21,5 % | 11,6 % | 66,8 % |

Zdrojem dat je Výběrové šetření o zdravotním stavu EHIS 2014, získané na vzorku cca 6,5 tisíce respondentů, což je nutné zejména při krajském třídění brát na vědomí. Za kuřáka je v tomto šetření brána osoba, která kouří denně.

4.2.5 Odhadovaný počet problémových uživatelů drog

Rok 2014

| kraj, ČR | Celkem PUD | | Uživatelů opiátů/opioidů | | | Uživatelé pervitinu | IUD |
|-----------------|------------|--------------------------|--------------------------|-------------|--------|---------------------|--------|
| | počet | na 1 tis. osob 15–64 let | heroin | buprenorfin | celkem | | |
| Liberecký kraj | 2 900 | 9,8 | < 50 | < 50 | < 50 | 2 900 | 2 600 |
| Česká republika | 47 700 | 6,7 | 4 100 | 7 200 | 11 300 | 36 400 | 45 600 |

Zdrojem je Národní monitorovací středisko pro drogy a závislosti a jeho Výroční zpráva o stavu ve věcech drog v ČR. Jedná se o prevalenční odhady problémových uživatelů drog multiplikační metodou z dat nízkoprahových zařízení.

4.2.6 Pacienti ambulantně léčení pro patologické hráčství

| Rok | Muži | Ženy | Celkem | v tom věková skupina | | | Nově zjištěná onemocnění *) |
|-----------------------|------|------|--------|----------------------|------------|---------------|-----------------------------|
| | | | | 0 - 14 let | 15 -19 let | 20 let a více | |
| Liberecký kraj | | | | | | | |
| 2000 | 32 | 3 | 35 | - | 2 | 33 | 15 |
| 2010 | 12 | 6 | 18 | - | 1 | 17 | 11 |
| 2011 | 24 | 4 | 28 | - | 1 | 27 | 11 |
| 2012 | 19 | 2 | 21 | - | - | 21 | 9 |
| 2013 | 35 | 4 | 39 | - | 3 | 36 | 15 |
| 2014 | . | . | . | . | . | . | . |
| 2015 | 19 | 1 | 20 | . | . | . | . |

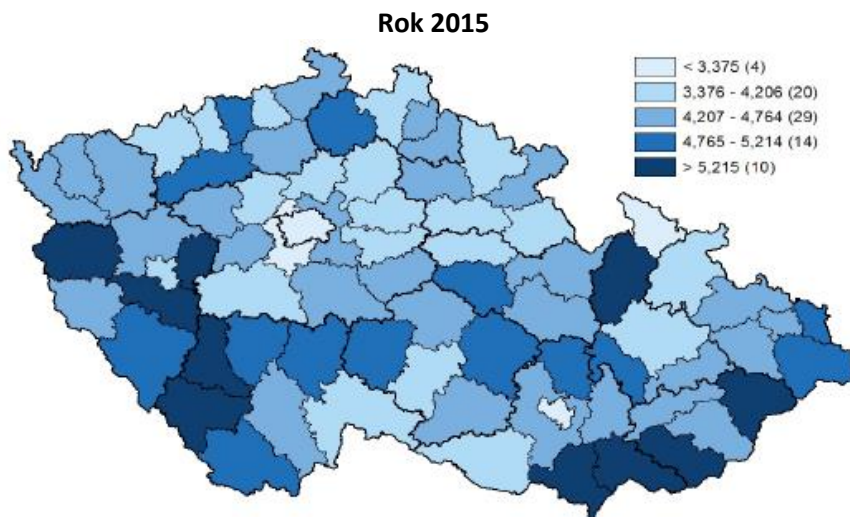
| Rok | Muži | Ženy | Celkem | v tom věková skupina | | | Nově zjištěná onemocnění *) |
|------------------------|-------|------|--------|----------------------|------------|---------------|-----------------------------|
| | | | | 0 - 14 let | 15 -19 let | 20 let a více | |
| Česká republika | | | | | | | |
| 2000 | 802 | 54 | 856 | 7 | 89 | 760 | 421 |
| 2010 | 1 315 | 141 | 1 456 | - | 45 | 1 411 | 491 |
| 2011 | 1 208 | 177 | 1 385 | 2 | 50 | 1 333 | 477 |
| 2012 | 1 253 | 162 | 1 415 | - | 37 | 1 378 | 492 |
| 2013 | 1 239 | 190 | 1 429 | 4 | 55 | 1 370 | 506 |
| 2014 | . | . | . | . | . | . | . |
| 2015 | 1 253 | 204 | 1 457 | . | . | . | . |

*) Onemocnění zjištěná poprvé v životě pacienta

Zdrojem dat jsou roční statistická zjišťování o činnosti psychiatrických ambulancí. Jedná se o počet prvních ošetření pacienta pro diagnózu F63.0 – Patologické hráčství, kompulsivní hráčství – v příslušném roce.

5 SNIŽOVÁNÍ ZDRAVOTNÍCH RIZIK ZE ŽIVOTNÍHO A PRACOVNÍHO PROSTŘEDÍ

5.1 Průměrné procento pracovní neschopnosti v okresech ČR



Zdrojem dat je informační systém Pracovní neschopnost, který vede ÚZIS ČR na základě dat České správy sociálního zabezpečení, mapa pochází z publikace Pracovní neschopnost 2015.

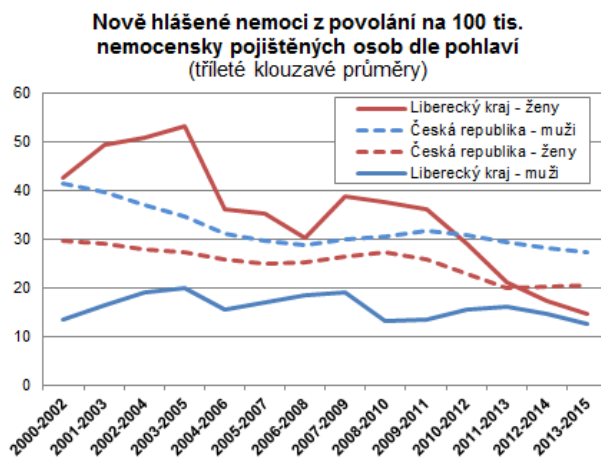
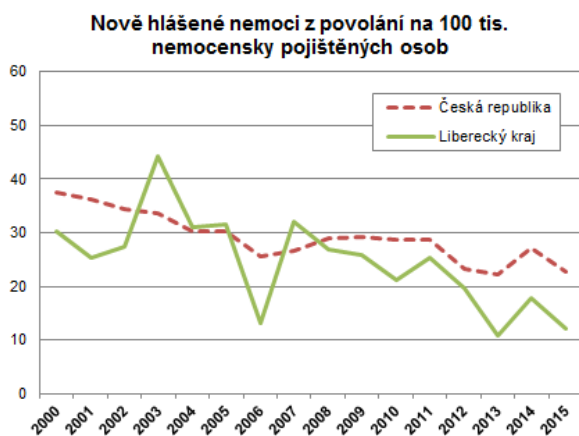
5.2 PRACOVNÍ ÚRAZOVOSTI V LIBERECKÉM KRAJI DLE OKRESŮ OD ROKU 2009

| | Počet ostatních úrazů | Počet závažných úrazů | Počet smrtelných úrazů |
|---------------------------|-----------------------|-----------------------|------------------------|
| 2009 | 1650 | 32 | 2 |
| CZ0511 - Česká Lípa | 369 | 8 | |
| CZ0512 - Jablonec n.Nisou | 287 | 8 | 1 |
| CZ0513 - Liberec | 675 | 11 | 1 |
| CZ0514 - Semily | 319 | 5 | |
| 2010 | 1670 | 44 | 4 |
| CZ0511 - Česká Lípa | 362 | 14 | 2 |
| CZ0512 - Jablonec n.Nisou | 289 | 6 | |
| CZ0513 - Liberec | 704 | 18 | 1 |
| CZ0514 - Semily | 315 | 6 | 1 |
| 2011 | 1595 | 67 | 5 |
| CZ0511 - Česká Lípa | 361 | 16 | 2 |
| CZ0512 - Jablonec n.Nisou | 287 | 8 | |
| CZ0513 - Liberec | 671 | 24 | 2 |
| CZ0514 - Semily | 276 | 19 | 1 |
| 2012 | 1601 | 58 | 4 |
| CZ0511 - Česká Lípa | 359 | 10 | |
| CZ0512 - Jablonec n.Nisou | 258 | 8 | |
| CZ0513 - Liberec | 718 | 25 | 4 |
| CZ0514 - Semily | 266 | 15 | |

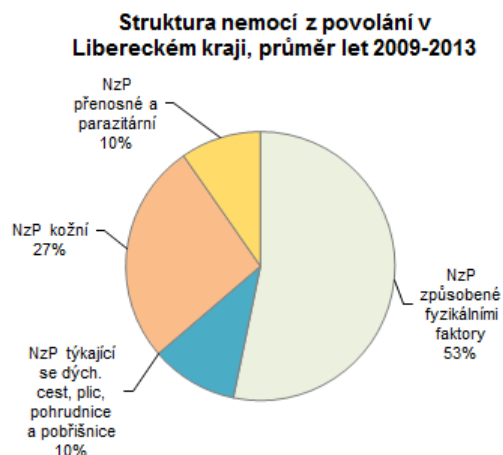
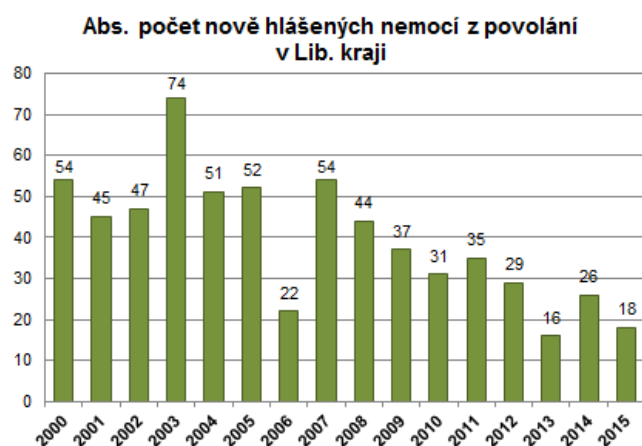
| | Počet ostatních úrazů | Počet závažných úrazů | Počet smrtelných úrazů |
|---------------------------|-----------------------|-----------------------|------------------------|
| 2013 | 1624 | 48 | 3 |
| CZ0511 - Česká Lípa | 365 | 12 | |
| CZ0512 - Jablonec n.Nisou | 293 | 6 | |
| CZ0513 - Liberec | 681 | 16 | 3 |
| CZ0514 - Semily | 285 | 14 | |
| 2014 | 1645 | 41 | 2 |
| CZ0511 - Česká Lípa | 375 | 8 | |
| CZ0512 - Jablonec n.Nisou | 280 | 9 | |
| CZ0513 - Liberec | 687 | 19 | |
| CZ0514 - Semily | 303 | 5 | 2 |
| 2015 | 1649 | 41 | 6 |
| CZ0511 - Česká Lípa | 400 | 14 | 2 |
| CZ0512 - Jablonec n.Nisou | 297 | 3 | 2 |
| CZ0513 - Liberec | 658 | 12 | |
| CZ0514 - Semily | 294 | 12 | 2 |
| 2016 | 1816 | 42 | 2 |
| CZ0511 - Česká Lípa | 451 | 9 | |
| CZ0512 - Jablonec n.Nisou | 312 | 8 | |
| CZ0513 - Liberec | 756 | 16 | 1 |
| CZ0514 - Semily | 297 | 9 | 1 |

Zdrojem dat je Oblastní inspektorát práce pro Ústecký kraj a Liberecký kraj.

5.3 Nemoci z povolání



Zdrojem dat je Národní registr nemocí z povolání. Počet hlášených nemocí z povolání v kraji je určen dle místa expozice rizikovému faktoru.



5.4 Státní zdravotní dozor oboru hygieny práce

Obor hygieny práce a pracovního lékařství (HPPL) se zabývá ochranou zdraví lidí v souvislosti s jejich pracovní činností. Cílem je zamezit vzniku profesionálních onemocnění, která vedou k poškození zdraví z práce.

Rok 2016

| Kontroly v rámci SZD a další činnosti v náplni odboru hygieny práce | Počet kontrol |
|---|---------------|
| Celkem | 683 |
| z toho: | |
| K01 Plánovaná kontrola v rámci SZD | 456 |
| K03 Opakovaná ke kontrole plnění nařízených opatření, došetření | 56 |
| K04 Opakovaná k předání a projednání výsledků lab. vyšetření vzorků | 0 |
| K05 Cílená na základě podnětu | 35 |
| K08 Cílená na základě úkolu hlavního hygienika | 53 |
| K09 Kontrola z důvodů podezření na vznik NzP | 54 |
| K10 Kontrola na žádost subjektu | 4 |
| K11 Kontrola na žádost lékaře PLS | 0 |
| K12 Kontrola organizace, která nepodala návrh na kategorizaci prací | 25 |
| K13 Kontrola na žádost odborové organizace | 0 |
| K21 Šetření za účelem ověření údajů v předložených návrzích na kategorizaci prací | 0 |
| K22 Účast na měření | 34 |
| K 24 Úkon předcházející kontrole | 21 |
| K 29 Odběr vzorků | 3 |
| K99 Ostatní | 0 |

5.5 Státní zdravotní dozor odboru hygieny obecné a komunální

Odbor hygieny obecné a komunální sleduje, usměrňuje a kontroluje plnění povinností v oblasti péče o životní podmínky. V rozsahu vymezeném náplní odboru hodnotí zdravotní rizika, stanovuje či prosazuje jejich odstranění nebo zmírnění.

Státní zdravotní dozor byl prováděn v těchto oblastech: pitná voda, teplá voda, výrobky přicházející do styku s PV, koupaliště, sauny, činnosti epidemiologicky závažné, ubytovací služby hluk, vibrace, neionizující záření.

Rok 2016

| Státní zdravotní dozor hygieny obecné a komunální | Počet objektů | Počet kontrol | Výsledky kontrol | | Vzorky |
|--|---------------|---------------|------------------|------------|--------|
| | | | vyhověly | nevyhověly | |
| | 3 115 | 1 008 | 869 | 139 | 642 |
| Pitná voda, teplá voda, výrobky přicházející do styku s PV | 333 | 367 | 327 | 40 | 206 |
| Koupaliště, sauny | 219 | 209 | 163 | 46 | 436 |
| Činnosti epidemiologicky závažné | 1 825 | 335 | 313 | 22 | - |
| Ubytovací služby | 805 | 77 | 49 | 28 | - |
| Zdroje hluku s provedeným měřením | 17 | 17 | 11 | 6 | - |
| Zdroje vibrací | 1 | 1 | 0 | 1 | - |
| Zdroje neionizujícího záření | 1 | 1 | 1 | 0 | - |

6 ZVLÁDÁNÍ INFEKČNÍ ONEMOCNĚNÍ

6.1 Incidence vybraných infekčních onemocnění

Rok 2015

| Okres, kraj, ČR | Počet hlášených onemocnění | | | | |
|--------------------|------------------------------|------------------------------|-------------|--|-------------------|
| | Syfilis | Gonokoková infekce (kapavka) | Tuberkulóza | Akutní průjmová onemocnění (salmonelóza a kamylo-bakteriόza) | Virové hepatitidy |
| | absolutně | | | | |
| Česká Lípa | 8 | 18 | 13 | 171 | 22 |
| Jablonec nad Nisou | 2 | 5 | - | 180 | 99 |
| Liberec | 4 | 17 | 13 | 450 | 72 |
| Semily | 7 | 2 | - | 216 | 11 |
| Liberecký kraj | 21 | 42 | 26 | 1 017 | 204 |
| Česká republika | 753 | 1 438 | 518 | 33 791 | 2 375 |
| | na 100 tisíc obyvatel | | | | |
| Česká Lípa | 7,8 | 17,5 | 12,6 | 166,2 | 21,4 |
| Jablonec nad Nisou | 2,2 | 5,6 | - | 200,0 | 110,0 |
| Liberec | 2,3 | 9,9 | 7,6 | 261,4 | 41,8 |
| Semily | 9,4 | 2,7 | - | 291,3 | 14,8 |
| Liberecký kraj | 4,8 | 9,6 | 5,9 | 231,6 | 46,5 |
| Česká republika | 7,1 | 13,6 | 4,9 | 320,5 | 22,5 |

Zdrojem dat jsou EPIDAT (program k zajištění povinného hlášení, evidence a analýzy výskytu infekčních nemocí v ČR), Registr pohlavních nemocí a Registr tuberkulózy.

Dg. tuberkulóza zahrnuje kromě tuberkulózy dýchacího ústrojí i tuberkulózu jiných orgánů. Dg. virové hepatitidy zahrnuje virovou hepatitidu A, akutní a chronickou virovou hepatitidu B a akutní a chronickou hepatitidu C. Mezi akutní průjmová onemocnění jsou počítána pouze dvě nejčastěji se vyskytující bakteriální onemocnění a to onemocnění vyvolané salmonelami a onemocnění vyvolané *Campylobacter jejuni*.

6.2 Proočkovanosť u dětí

Poslední administrativní kontrola proočkovanosťi v Libereckém kraji proti spalničkář, která byla prováděna k 31. 12. 2015 u dětí s příjmením začínajícím písmenem B narozených v roce 2012 a to proočkovanosť dvěma dávkami činila 95 %, zatímco v roce 2014 u stejně starých dětí byla proočkovanosť 97%. U dětí narozených v roce 2013 proočkovanosť dvěma dávkami činila pouze 83 %, v roce 2014 byla proočkovanosť u stejně starých dětí 92%. Výše uvedený pokles proočkovanosťi dokládá klesající zájem rodičů o pravidelné očkování. Hladina proočkovanosťi u spalničků klesla v Libereckém kraji pod 95%. Podle SZO je proočkovanosť vyšší než 95 % nutná k zajištění kolektivní imunity a tedy k přerušení procesu šíření nákazy a k eliminaci onemocnění. V případě zavlečení infekce lze proto očekávat šíření onemocnění v populaci vnímavých osob.

6.3 Proočkovanosť proti chřipce u starší populace

V roce 2016 byla v Libereckém kraji provedena kontrola proočkovanosťi proti chřipce v sezóně 2015/2016. Data byla získána z ordinací praktických lékařů pro dospělé, praktických lékařů pro děti a dorost Libereckého kraje, infekční ambulance KNL a.s. a ze Zdravotního ústavu se sídlem v Ústí nad Labem, pracoviště Liberec. Z celkového počtu Libereckého kraje 439 639 obyvatel bylo proočkovááno proti chřipce 5,15% (22 699 obyvatel), ve věkové kategorii osob nad 65 let je proočkovanosť obyvatel 23,50%.

| Skupina | Počef očkováných |
|--|------------------|
| Zdravotně stigmatizovaní +senioři nad 65 let | 18 174 |
| Zdraví dospělí nad 15 let | 4 525 |
| Celkem | 22 699 |

Další analýza proočkovanosťi proti sezónní chřipce proběhla v roce 2015-2016 v zařízení sociálních služeb.

| ÚZEMNÍ PRACOVISŤE | POČEF KLIENTŮ | OČKOVANÝCH | | NEOČKOVANÝCH | |
|-------------------|---------------|------------|-----|--------------|-----|
| | | Počef abs. | % | Počef abs. | % |
| Liberecký kraj | 2 208 | 1 347 | 61% | 861 | 39% |

| ÚZEMNÍ PRACOVISŤE | POČET KLIENTŮ | OČKOVANÝCH | | NEOČKOVANÝCH | |
|---|---------------|--------------|---------------|--------------|---------------|
| | | Počet abs. | % | Počet abs. | % |
| Česká Lípa (7 zařízení sociálních služeb) | 518 | 320 | 61,80% | 198 | 38,20% |
| JBC (5 zařízení sociálních služeb) | 436 | 311 | 71,3% | 125 | 28,7% |
| Lbc (15 zařízení sociálních služeb) | 953 | 491 | 51,50% | 462 | 48,50% |
| Semily (3 zařízení sociálních služeb) | 301 | 225 | 74,80% | 76 | 25,20% |
| Liberecký kraj celkem | 2 208 | 1 347 | 61,00% | 861 | 39,00% |
| (30 zařízení sociálních služeb) | | | | | |

7 SNÍŽENÍ VÝSKYTU NEINFEKČNÍCH ONEMOCNĚNÍ

Počet hospitalizovaných v nemocnicích podle příčin hospitalizace

Rok 2015

| Bydliště pacienta (okres, kraj, ČR) | Počet hospitalizovaných | | | |
|--|-------------------------|----------------------------|-----------|----------------------|
| | celkem | dle příčin hospitalizace | | |
| | | nemoci oběhové soustavy | novotvary | poranění a otravy |
| Liberecký kraj | 98 904 | 13 779 | 6 517 | 10 304 |
| Česká republika | 2 235 348 | 303 942 | 168 061 | 197 987 |

Zdrojem dat je Národní registr hospitalizovaných. V tabulce jsou uvedeny případy hospitalizací obyvatel Libereckého kraje v nemocnicích České republiky. Jednotkou případu je ukončení hospitalizace na oddělení. Výsledné hodnoty jsou tedy navýšené o překlady mezi odděleními nemocnice.

Úmrtí podle příčin

Rok 2015

| Okres, kraj, ČR | Počet zemřelých na 1 tisíc obyvatel | dle příčin v % | | | |
|-------------------|--|-------------------------------|-----------|----------------------|--------------------------|
| | | nemoci oběhové soustavy | novotvary | poranění a otravy | úmyslné sebepoškození |
| Česká Lípa | 9,6 | 45,3 | 26,0 | 5,5 | 1,5 |
| Jablonec n. Nisou | 10,5 | 42,1 | 26,2 | 5,8 | 1,4 |
| Liberec | 10,2 | 41,2 | 27,7 | 6,1 | 1,3 |
| Semily | 11,7 | 51,3 | 20,7 | 5,4 | 1,1 |
| Liberecký kraj | 10,4 | 44,2 | 25,7 | 5,7 | 1,3 |
| Česká republika | 10,5 | 45,8 | 24,7 | 5,2 | 1,2 |

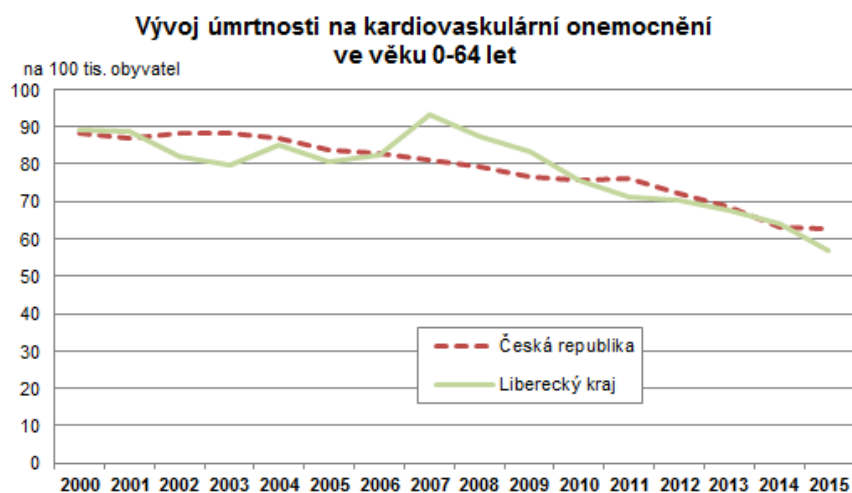
Zdrojem dat je Český statistický úřad.

7.1 KARDIOVASKULÁRNÍ ONEMOCNĚNÍ

7.1.1 Vývoj počtu zemřelých na kardiovaskulární onemocnění ve věku 0-64 let – tříleté klouzavé průměry

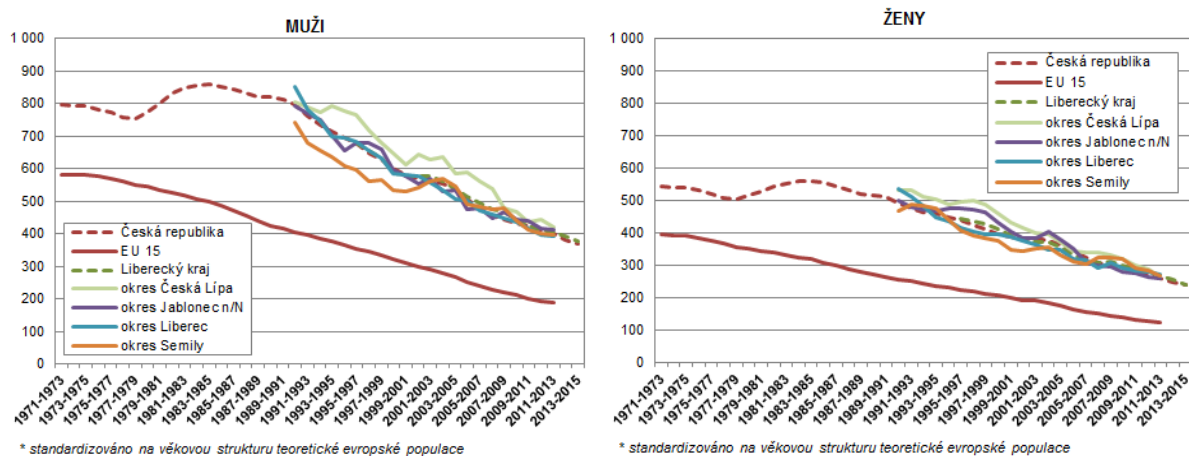
| Okres, kraj, ČR | Průměr let | | | | | | |
|--------------------|---|-----------|-----------|-----------|-----------|-----------|-----------|
| | 2000-2002 | 2008-2010 | 2009-2011 | 2010-2012 | 2011-2013 | 2012-2014 | 2013-2015 |
| | zemřeli na 100 tisíc obyvatel (ve věku 0-64 let) | | | | | | |
| Česká Lípa | 98,3 | 88,0 | 79,4 | 80,6 | 71,8 | 75,6 | 75,7 |
| Jablonec nad Nisou | 80,6 | 85,2 | 85,7 | 78,7 | 80,8 | 71,1 | 61,8 |
| Liberec | 83,6 | 81,8 | 77,2 | 71,8 | 68,8 | 64,5 | 57,6 |
| Semily | 83,5 | 69,9 | 60,0 | 53,4 | 55,5 | 57,6 | 58,7 |
| Liberecký kraj | 86,7 | 82,1 | 76,6 | 72,3 | 69,7 | 67,4 | 63,0 |
| Česká republika | 87,8 | 77,2 | 76,2 | 74,6 | 72,2 | 67,8 | 64,7 |

V roce 2015 zemřelo v Libereckém kraji na kardiovaskulární onemocnění 205 osob mladších 65ti let, v České republice to bylo 5 450. Pro snazší odhalení dlouhodobého trendu jsou v tabulce uvedeny tříleté klouzavé průměry.



Graf zobrazuje vývoj počtu zemřelých pro kardiovaskulární onemocnění v přepočtu na 100 tisíc obyvatel ve věku 0-64 let.

7.1.2 Vývoj standardizované úmrtnosti na kardiovaskulární onemocnění (na 100 tis. osob) – tříleté klouzavé průměry



Standardizací je vyloučen vliv věkové struktury obyvatelstva daného území na míru úmrtnosti. Pro eliminaci náhodných výkyvů jsou uvedeny tříleté klouzavé průměry.

7.1.3 Počet zemřelých na kardiovaskulární onemocnění ve věku 0-64 let – podle skupin diagnóz

Rok – absolutní počty

| Skupiny diagnóz | Liberecký kraj | | Česká republika | |
|-------------------------------------|------------------|-----------|-----------------|--------------|
| | muži | ženy | muži | ženy |
| | absolutně | | | |
| Chron. revmat. choroby srdeční | - | 1 | 16 | 7 |
| Esenciální (primární) hypertenze | 3 | 1 | 63 | 23 |
| Jiná hypertenzní onemocnění | 4 | 3 | 154 | 47 |
| AIM | 39 | 8 | 771 | 160 |
| Ost. ischemické nemoci srdeční | 35 | 14 | 1 358 | 345 |
| Plicní embolie | 3 | 1 | 119 | 61 |
| Jiné formy srdečních onemocnění | 35 | 10 | 790 | 239 |
| Cévní nemoci mozku | 20 | 14 | 546 | 231 |
| Ateroskleróza | 4 | - | 91 | 33 |
| Jiné nem. tepen, tepének, vlásečnic | 6 | 1 | 124 | 43 |
| Zánět žil, žil. embolie, trombóza | - | 1 | 77 | 51 |
| Varixy dolních končetin | - | - | 3 | 3 |
| Jiné onem. žil, mizních cév a uzlin | - | - | 13 | 4 |
| Jiné nemoci oběhové soustavy | - | 1 | 30 | 16 |
| Oběhové nemoci celkem | 150 | 55 | 4 156 | 1 264 |

Rok 2015 – přepočítáno na 100 tisíc obyvatel

| Skupiny diagnóz | Liberecký kraj | | Česká republika | |
|-------------------------------------|-----------------------|-------------|-----------------|-------------|
| | muži | ženy | muži | ženy |
| | na 100 tisíc obyvatel | | | |
| Chron. revmat. choroby srdeční | - | 0,6 | 0,4 | 0,2 |
| Esenciální (primární) hypertenze | 1,6 | 0,6 | 1,4 | 0,5 |
| Jiná hypertenzní onemocnění | 2,2 | 1,7 | 3,5 | 1,1 |
| AIM | 21,4 | 4,5 | 17,6 | 3,8 |
| Ost. ischemické nemoci srdeční | 19,2 | 7,9 | 30,9 | 8,1 |
| Plicní embolie | 1,6 | 0,6 | 2,7 | 1,4 |
| Jiné formy srdečních onemocnění | 19,2 | 5,6 | 18,0 | 5,6 |
| Cévní nemoci mozku | 11,0 | 7,9 | 12,4 | 5,4 |
| Ateroskleróza | 2,2 | - | 2,1 | 0,8 |
| Jiné nem. tepen, tepének, vlásečnic | 3,3 | 0,6 | 2,8 | 1,0 |
| Zánět žil, žil. embolie, trombóza | - | 0,6 | 1,8 | 1,2 |
| Varixy dolních končetin | - | - | 0,1 | 0,1 |
| Jiné onem. žil, mizních cév a uzlin | - | - | 0,3 | 0,1 |
| Jiné nemoci oběhové soustavy | - | 0,6 | 0,7 | 0,4 |
| Oběhové nemoci celkem | 82,1 | 30,9 | 94,7 | 29,8 |

Zdrojem dat je Český statistický úřad.

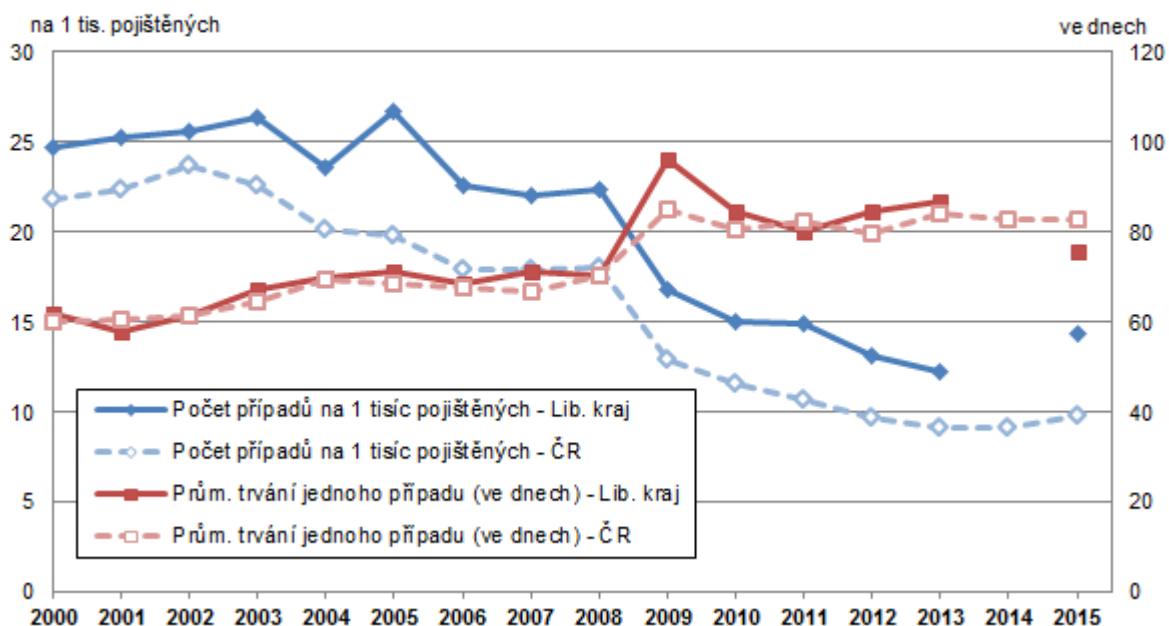
7.1.4 Ukončené případy pracovní neschopnosti pro kardiovaskulární onemocnění

Liberecký kraj

| Rok | Počet případů pracovní neschopnosti na 100 000 nemocensky pojištěných | | | Průměrné trvání jednoho případu | | |
|------|---|-------|-------|---------------------------------|-------|------|
| | celkem | muži | ženy | celkem | muži | ženy |
| 2000 | 2 470 | 2 565 | 2 369 | 61,8 | 70,5 | 51,6 |
| 2009 | 1 685 | 1 899 | 1 439 | 96,0 | 108,6 | 76,9 |
| 2010 | 1 500 | 1 684 | 1 293 | 84,8 | 93,9 | 71,4 |
| 2011 | 1 488 | 1 754 | 1 205 | 80,0 | 89,4 | 65,3 |
| 2012 | 1 316 | 1 522 | 1 094 | 84,4 | 96,8 | 65,8 |
| 2013 | 1 229 | 1 419 | 1 022 | 86,6 | 95,1 | 73,8 |
| 2014 | 1 792 | 1 946 | 1 611 | 83,9 | 95,8 | 67,1 |
| 2015 | 1 440 | 1 621 | 1 244 | 75,9 | 83,0 | 65,9 |

Zdrojem dat je informační systém Pracovní neschopnost, který vede ÚZIS ČR na základě dat České správy sociálního zabezpečení.

Vývoj pracovní neschopnosti pro kardiovaskulární onemocnění



7.1.5 Podíl hypertoniků

| kraj, ČR | Pohlaví | | |
|-----------------|---------|--------|--------|
| | Muži | Ženy | Celkem |
| Liberecký kraj | 22,1 % | 26,4 % | 24,4 % |
| Česká republika | 23,4 % | 23,9 % | 23,6 % |

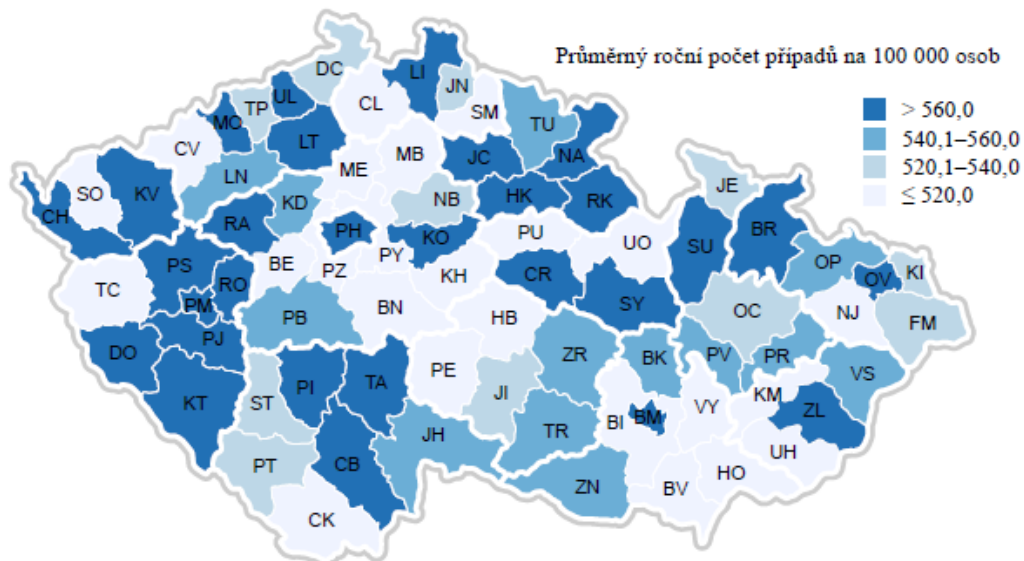
Zdrojem dat je Výběrové šetření o zdravotním stavu EHIS 2014, získané na vzorku cca 6,5 tisíce respondentů, což je nutné zejména při krajském třídění brát na vědomí. Jedná se o podíl osob, které uvedly, že jim byla diagnostikována hypertenze, a že tuto nemoc měly v posledních 12 měsících.

7.2 NÁDOROVÁ ONEMOCNĚNÍ

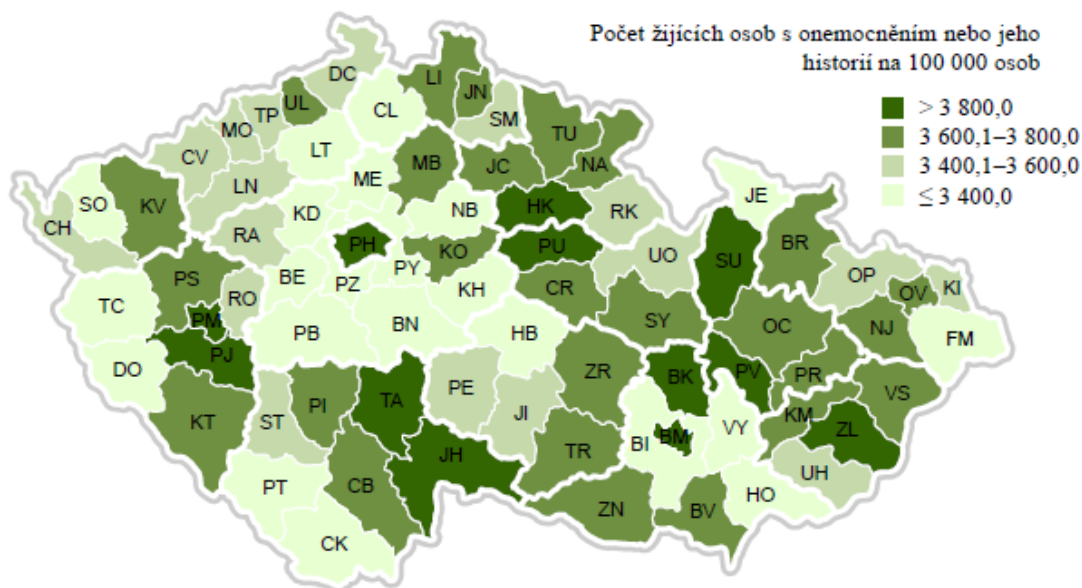
7.2.1 Incidence, prevalence a mortalita zhoubných novotvarů

Následující mapy jsou zkopírovány z reportu NZIS č. R/1 (09/2016) – Nová data Národního onkologického registru ČR (NOR) za rok 2014.

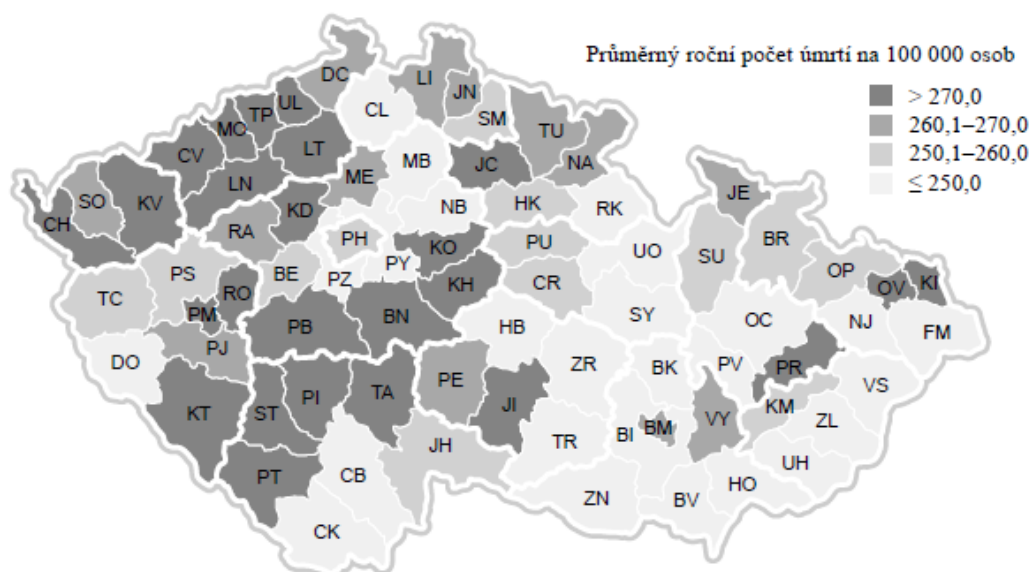
Incidence¹ zhoubných novotvarů (C00–C97) bez C44 v okresech České republiky v období 2010–2014



Prevalence¹ zhoubných novotvarů (C00–C97) bez C44 v okresech České republiky k 31. 12. 2014



Mortalita² zhoubných novotvarů (C00–C97) bez C44 v okresech České republiky v období 2010–2014



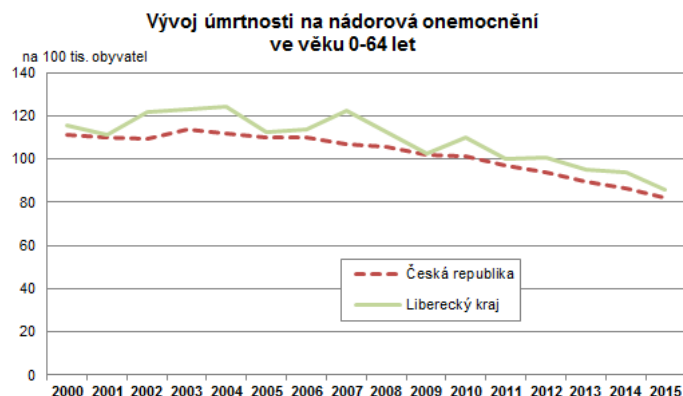
Zdroj: ¹Národní onkologický registr, ÚZIS ČR, ²Český statistický úřad

7.2.2 Vývoj počtu zemřelých na nádorová onemocnění ve věku 0-64 let – tříleté klouzavé průměry

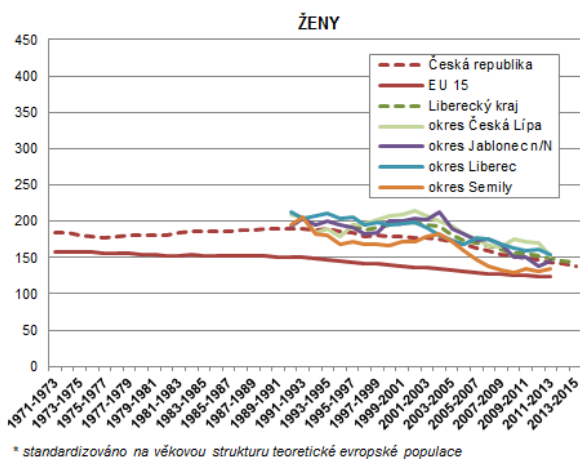
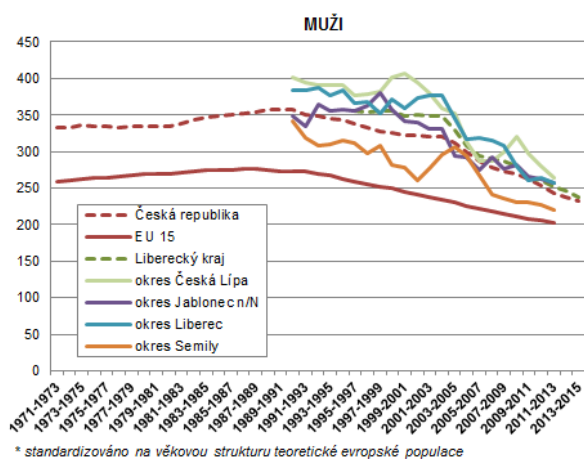
| Okres, kraj, ČR | Průměr let | | | | | | |
|--------------------|---|-----------|-----------|-----------|-----------|-----------|-----------|
| | 2000-2002 | 2008-2010 | 2009-2011 | 2010-2012 | 2011-2013 | 2012-2014 | 2013-2015 |
| | zemřelí na 100 tisíc obyvatel (ve věku 0-64 let) | | | | | | |
| Česká Lípa | 127,5 | 114,2 | 114,6 | 112,1 | 105,2 | 98,4 | 92,1 |
| Jablonec nad Nisou | 116,7 | 117,2 | 112,3 | 105,4 | 96,8 | 93,2 | 83,9 |
| Liberec | 125,7 | 110,5 | 99,9 | 103,4 | 101,2 | 103,9 | 100,3 |
| Semily | 79,8 | 83,3 | 88,5 | 89,5 | 86,4 | 82,9 | 79,7 |
| Liberecký kraj | 116,5 | 108,3 | 104,1 | 103,6 | 98,8 | 96,9 | 91,6 |
| Česká republika | 110,2 | 103,1 | 100,1 | 97,4 | 93,6 | 90,1 | 86,2 |

V roce 2013 zemřelo v Libereckém kraji na nádorová onemocnění 307 lidí mladších 65ti let, v České republice to bylo 7 104. Pro snazší odhalení dlouhodobého trendu jsou v tabulce uvedeny tříleté klouzavé průměry.

Následující graf zobrazuje vývoj počtu zemřelých pro nádorová onemocnění v přepočtu na 100 tisíc obyvatel ve věku 0-64 let.

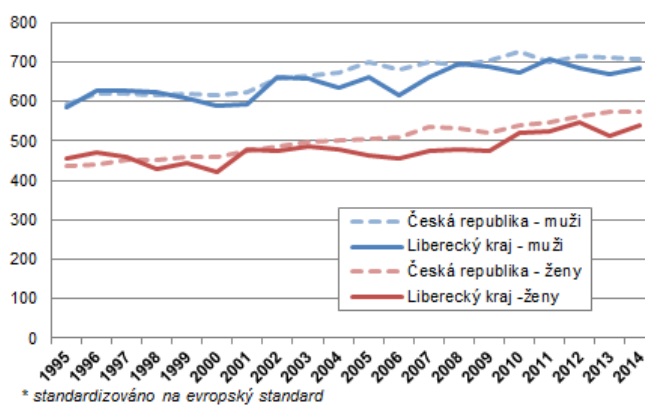


7.2.3 Vývoj standardizované úmrtnosti na nádorová onemocnění (na 100 tis. osob) – tříleté klouzavé průměry



Standardizací je vyloučen vliv věkové struktury obyvatelstva daného území na míru úmrtnosti. Pro eliminaci náhodných výkyvů jsou uvedeny tříleté klouzavé průměry.

7.2.4 Vývoj standardizované incidence zhoubných novotvarů

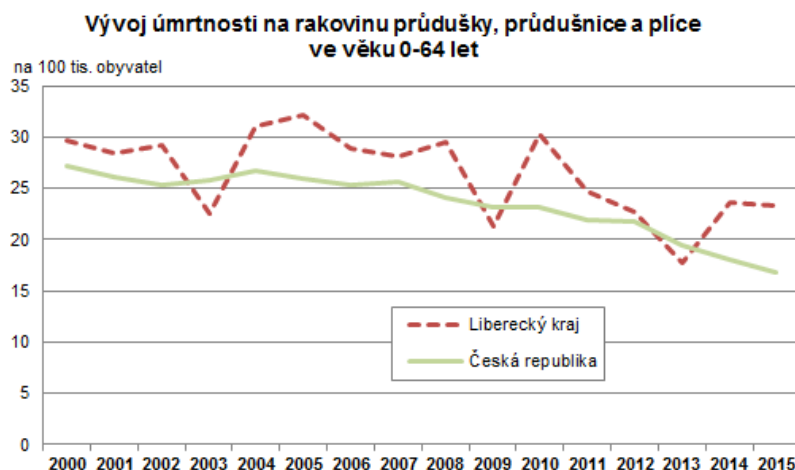


Jedná se o nově zjištěná nádorová onemocnění na 100 000 obyvatel, standardizovaná na věkovou strukturu teoretické evropské populace.

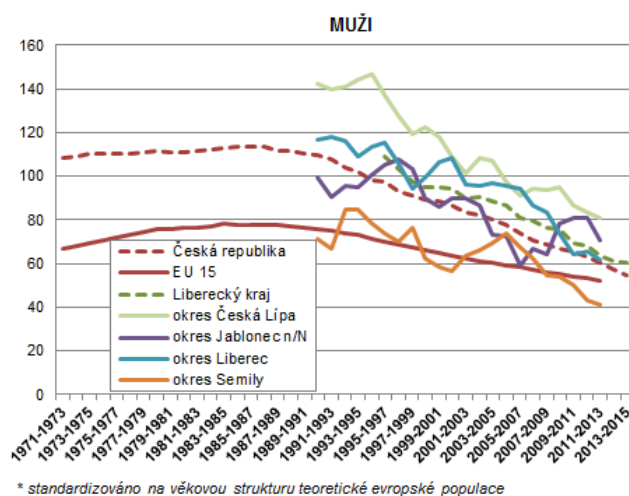
7.2.5 Vývoj počtu zemřelých na rakovinu průdušky, průdušnice a plíce ve věku 0-64 let – tříleté klouzavé průměry

| kraj, ČR | Průměr let | | | | | | |
|------------------------|---|-----------|-----------|-----------|-----------|-----------|-----------|
| | 2000-2002 | 2008-2010 | 2009-2011 | 2010-2012 | 2011-2013 | 2012-2014 | 2013-2015 |
| | zemřelí na 100 tisíc obyvatel (ve věku 0-64 let) | | | | | | |
| Liberecký kraj | 29,1 | 27,0 | 25,4 | 25,9 | 21,7 | 21,4 | 21,6 |
| Česká republika | 26,2 | 23,5 | 22,8 | 22,3 | 21,1 | 19,8 | 18,1 |

V absolutním počtu zemřelo v roce 2015 v Libereckém kraji na rakovinu průdušky, průdušnice a plíce (dg. C33-C34) 84 osob mladších 65ti let, v celé České republice to bylo 1 452. Pro snazší odhalení dlouhodobého trendu jsou v tabulce uvedeny tříleté klouzavé průměry.



7.2.6 Vývoj standardizované úmrtnosti na rakovinu průdušky, průdušnice a plíce (na 100 tis. osob) – tříleté klouzavé průměry



Standardizací je vyloučen vliv věkové struktury obyvatelstva daného území na míru úmrtnosti. Pro eliminaci náhodných výkyvů jsou uvedeny tříleté klouzavé průměry.

7.2.7 Počet zemřelých na nádorová onemocnění ve věku 0-64 let – podle skupin diagnóz

Rok 2015 – absolutní počty

| Skupiny diagnóz | Liberecký kraj | | Česká republika | |
|---|------------------|------------|-----------------|--------------|
| | muži | ženy | muži | ženy |
| | absolutně | | | |
| ZN rtu, dutiny ústní a hltanu | 19 | 1 | 302 | 73 |
| ZN žaludku | 10 | 7 | 169 | 114 |
| ZN tlustého střeva | 9 | 2 | 225 | 146 |
| ZN rektosigm. spojení, rekta, řiti, ř. kanálu | 12 | 3 | 253 | 134 |
| Ostatní ZN trávicího ústrojí | 22 | 14 | 731 | 356 |
| ZN hrtanu | 3 | - | 106 | 8 |
| ZN průdušnice, průdušky a plicí | 57 | 27 | 973 | 479 |
| Ostatní ZN dýchacího ústrojí | 1 | 1 | 33 | 9 |
| ZN kostí a kloubní chrupavky | 1 | 1 | 19 | 13 |
| Zhoubný melanom kůže | 5 | 2 | 74 | 44 |
| Jiné ZN kůže | - | 2 | 10 | 7 |
| ZN prsu | - | 21 | 3 | 471 |
| ZN děložního hrdla | - | 6 | - | 170 |
| Ostatní ZN ženských pohlavních orgánů | - | 15 | - | 377 |
| ZN prostaty | 3 | - | 132 | - |
| Ostatní ZN mužských pohlavních orgánů | 2 | - | 37 | - |
| Leukémie | - | 1 | 96 | 60 |
| Ostatní zhoubné novotvary | 39 | 21 | 901 | 512 |
| Carcinoma in situ | - | - | - | - |
| Nezhoubné novotvary | - | - | 2 | 9 |
| Novotvary nezjištěného nebo nezn. chování | 1 | 1 | 36 | 20 |
| Nádorová onemocnění celkem | 184 | 125 | 4 102 | 3 002 |

Rok 2015 – přepočten na 100 tisíc obyvatel

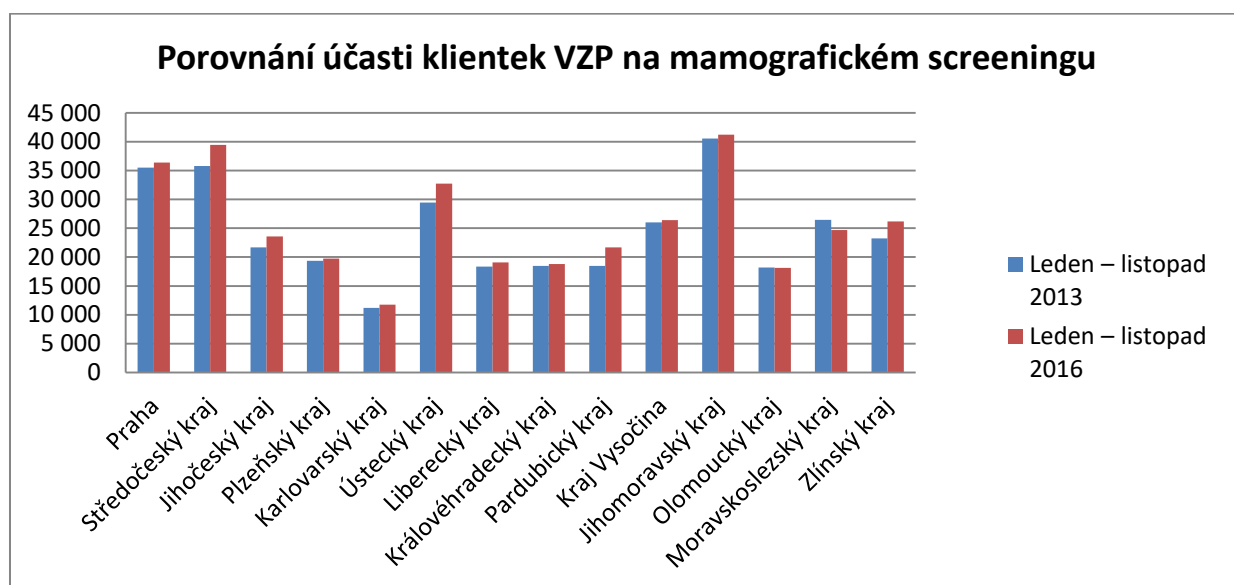
| Skupiny diagnóz | Liberecký kraj | | Česká republika | |
|---|-----------------------|-------------|-----------------|-------------|
| | muži | ženy | muži | ženy |
| | na 100 tisíc obyvatel | | | |
| ZN rtu, dutiny ústní a hltanu | 10,4 | 0,6 | 6,9 | 1,7 |
| ZN žaludku | 5,5 | 3,9 | 3,8 | 2,7 |
| ZN tlustého střeva | 4,9 | 1,1 | 5,1 | 3,4 |
| ZN rektosigm. spojení, rekta, řiti, ř. kanálu | 6,6 | 1,7 | 5,8 | 3,2 |
| Ostatní ZN trávicího ústrojí | 12,0 | 7,9 | 16,7 | 8,4 |
| ZN hrtanu | 1,6 | - | 2,4 | 0,2 |
| ZN průdušnice, průdušky a plíce | 31,2 | 15,2 | 22,2 | 11,3 |
| Ostatní ZN dýchacího ústrojí | 0,5 | 0,6 | 0,8 | 0,2 |
| ZN kosti a kloubní chrupavky | 0,5 | 0,6 | 0,4 | 0,3 |
| Zhoubný melanom kůže | 2,7 | 1,1 | 1,7 | 1,0 |
| Jiné ZN kůže | - | 1,1 | 0,2 | 0,2 |
| ZN prsu | - | 11,8 | 0,1 | 11,1 |
| ZN děložního hrdla | - | 3,4 | - | 4,0 |
| Ostatní ZN ženských pohlavních orgánů | - | 8,4 | - | 8,9 |
| ZN prostaty | 1,6 | - | 3,0 | - |
| Ostatní ZN mužských pohlavních orgánů | 1,1 | - | 0,8 | - |
| Leukémie | - | 0,6 | 2,2 | 1,4 |
| Ostatní zhoubné novotvary | 21,4 | 11,8 | 20,5 | 12,1 |
| Carcinoma in situ | - | - | - | - |
| Nezhoubné novotvary | - | - | 0,0 | 0,2 |
| Novotvary nezjištěného nebo nezn. chování | 0,5 | 0,6 | 0,8 | 0,5 |
| Nádorová onemocnění celkem | 100,8 | 70,3 | 93,4 | 70,7 |

Zdrojem dat je Český statistický úřad.

7.2.8 Pokrytí screeningem karcinomu prsu (C50)

| Území | Počet vyšetřených osob (v průběhu screeningového intervalu) | | Pokrytí (v %) | |
|---------------------------------------|--|-----------|---------------|----------|
| | rok 2010 | rok 2014 | rok 2010 | rok 2014 |
| Screening karcinomu prsu (C50) | | | | |
| Liberecký kraj | 37 805 | 51 000 | 37,8 % | 49,6 % |
| Česká republika | 933 521 | 1 277 703 | 38,4 % | 51,2 % |

Údaje zpracoval ÚZIS z dat zdravotních pojišťoven a ČSÚ. Jedná se o počet vyšetřených osob (ženy ve věku 45+) v průběhu screeningového intervalu podle oficiálního závazného postupu daného příslušnou vyhláškou (2 roky).

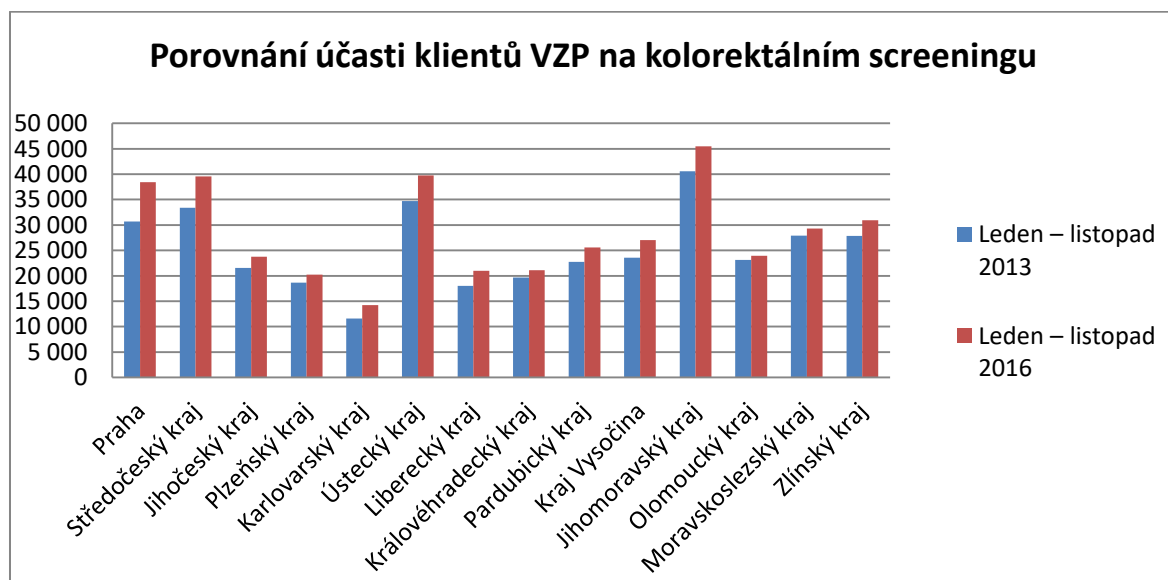


Všeobecná zdravotní pojišťovna je již třetím rokem zapojená do adresného zvaní obyvatel na preventivní onkologická vyšetření. Celkem za celý loňský rok rozeslala VZP klientům 1 011 919 zvacích dopisů na tyto prohlídky. Pozvánky jsou adresovány těm klientům, kteří mají na vyšetření ze zákona nárok, ale už několik let se jich nezúčastnili. V Libereckém kraji se díky tomuto projektu dostavilo na mamografický screening v roce 2016 o necelá 4 % žen – pojištěnců VZP více než v roce 2013.

7.2.9 Pokrytí screeningem karcinomu tlustého střeva a konečníku (C18–C20)

| Území | Počet vyšetřených osob (v průběhu screeningového intervalu) | | Pokrytí (v %) | |
|--|--|-----------|---------------|----------|
| | rok 2010 | rok 2014 | rok 2010 | rok 2014 |
| Screening karcinomu tlustého střeva a konečníku (C18–C20) | | | | |
| Liberecký kraj | 34 803 | 49 926 | 22,2 % | 30,6 % |
| Česká republika | 858 708 | 1 220 157 | 22,6 % | 30,8 % |

Údaje zpracoval ÚZIS z dat zdravotních pojišťoven a ČSÚ. Jedná se o počet vyšetřených osob (ženy i muži ve věku 50+) v průběhu screeningového intervalu podle oficiálního závazného postupu daného příslušnou vyhláškou (2 roky u osob ve věku 55 a více let, 1 rok u osob ve věku 50–54 let).



V Libereckém kraji v roce 2016 přišlo na preventivní vyšetření, které může včas odhalit počínající nádor tlustého střeva a konečníku, o více než 16% pojištěnců VZP více než v roce 2013.

7.2.10 Pokrytí screeningem karcinomu děložního hrdla (C53)

| Území | Počet vyšetřených osob (v průběhu screeningového intervalu) | | Pokrytí (v %) | |
|--|--|-----------|---------------|----------|
| | rok 2010 | rok 2014 | rok 2010 | rok 2014 |
| Screening karcinomu děložního hrdla (C53) | | | | |
| Liberecký kraj | 89 447 | 87 967 | 46,6 % | 46,3 % |
| Česká republika | 2 100 673 | 2 100 943 | 45,4 % | 45,9 % |

Údaje zpracoval ÚZIS z dat zdravotních pojišťoven a ČSÚ. Jedná se o počet vyšetřených osob (ženy ve věku 15+) v průběhu screeningového intervalu podle oficiálního závazného postupu daného příslušnou vyhláškou (1 rok).

Z dostupných dat VZP se u screeningu rakoviny děložního hrdla čísla za loňský rok výrazněji neliší od srovnatelného období v předchozích letech. Počet prohlídek za prvních jedenáct měsíců se každoročně pohybuje nad hranicí jednoho milionu.

7.2.11 Screening v I. trimestru těhotenství

| Okres, kraj, ČR | Věková skupina | | | | | | | | | Celkem |
|--|----------------|-------|--------|--------|--------|--------|-------|-------|------|--------|
| | 0–14 | 15–19 | 20–24 | 25–29 | 30–34 | 35–39 | 40–44 | 45–49 | 50+ | |
| absolutně | | | | | | | | | | |
| Česká Lípa | - | 25 | 174 | 287 | 250 | 121 | 25 | 1 | - | 883 |
| Jablonec n/N | - | 26 | 96 | 222 | 285 | 155 | 25 | 1 | - | 810 |
| Liberec | - | 38 | 222 | 483 | 542 | 303 | 54 | 1 | - | 1 643 |
| Semily | - | 5 | 71 | 211 | 219 | 113 | 19 | 1 | - | 639 |
| Liberecký kraj | - | 94 | 564 | 1 209 | 1 303 | 694 | 123 | 4 | - | 3 991 |
| Česká republika | 54 | 1 712 | 10 242 | 26 182 | 30 345 | 15 384 | 2 671 | 101 | 5 | 86 696 |
| Podíl (v %) z celkového počtu rodiček | | | | | | | | | | |
| Česká Lípa | . | 61,0 | 84,9 | 88,6 | 89,9 | 85,8 | 89,3 | 100,0 | . | 86,7 |
| Jablonec n/N | . | 83,9 | 81,4 | 91,0 | 91,3 | 92,8 | 89,3 | 100,0 | . | 89,9 |
| Liberec | . | 74,5 | 84,1 | 91,7 | 91,2 | 91,8 | 84,4 | 100,0 | . | 89,7 |
| Semily | . | 62,5 | 85,5 | 87,6 | 88,0 | 91,9 | 90,5 | 50,0 | . | 87,9 |
| Liberecký kraj | - | 71,2 | 84,1 | 90,0 | 90,5 | 91,0 | 87,2 | 80,0 | . | 88,7 |
| Česká republika | 62,8 | 66,4 | 77,3 | 81,5 | 81,9 | 81,0 | 78,8 | 79,5 | 45,5 | 80,6 |

Zdrojem dat je Národní registr rodiček. V tabulce jsou uvedeny počty rodiček, které v prvním trimestru podstoupily UZ vyšetření.

7.3 DIABETES MELLITUS

7.3.1 Vývoj počtu léčených diabetiků podle typu komplikací

Liberecký kraj

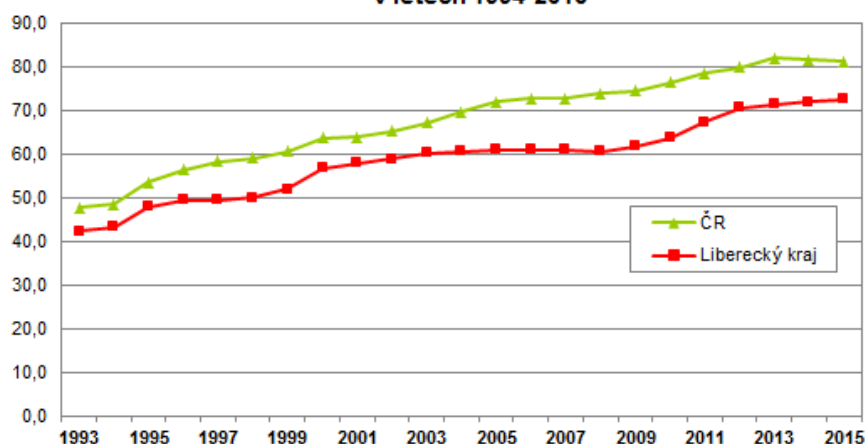
| Rok | Počet diabetiků celkem (k 31.12.) | podle komplikací v % | | | | | | | komplikace celkem | |
|------|-----------------------------------|----------------------|----------------------|----------------|---------------------|---------|-----|--------------|-------------------|-------------------|
| | | diabet. nefropatie | z toho | | diabet. retinopatie | z toho | | diabet. noha | | z toho s amputací |
| | | | renální insuficience | proliferativní | | slepota | | | | |
| 1993 | 18 167 | 5,4 | 1,3 | 9,8 | 2,3 | 0,4 | 6,5 | 1,1 | 21,7 | |
| 2006 | 26 320 | 10,1 | 3,5 | 12,1 | 3,0 | 0,3 | 5,5 | 1,1 | 27,7 | |
| 2007 | 26 482 | 10,1 | 3,5 | 12,1 | 3,0 | 0,3 | 5,5 | 1,1 | 27,7 | |
| 2008 | 26 581 | 9,8 | 3,5 | 12,6 | 2,5 | 0,2 | 5,0 | 0,9 | 27,4 | |
| 2009 | 27 149 | 9,5 | 3,4 | 13,3 | 2,7 | 0,2 | 5,1 | 0,9 | 27,9 | |
| 2010 | 28 060 | 9,1 | 3,3 | 13,0 | 2,8 | 0,2 | 5,1 | 1,0 | 27,1 | |
| 2011 | 29 593 | 10,0 | 4,3 | 13,1 | 2,7 | 0,2 | 4,7 | 1,5 | 27,8 | |
| 2012 | 30 979 | 10,3 | 4,3 | 13,8 | 2,9 | 0,3 | 5,2 | 1,5 | 29,3 | |
| 2013 | 31 320 | 10,7 | 4,4 | 13,9 | 2,3 | 0,3 | 5,0 | 1,5 | 29,6 | |
| 2014 | 31 640 | . | . | . | . | . | . | . | . | |
| 2015 | 31 960 | 10,8 | 4,1 | 12,0 | 2,2 | 0,2 | 4,4 | 1,7 | 27,2 | |

Česká republika

| Rok | Počet diabetiků celkem (k 31.12.) | podle komplikací v % | | | | | | | komplikace celkem | |
|------|-----------------------------------|----------------------|----------------------|----------------|---------------------|---------|-----|--------------|-------------------|-------------------|
| | | diabet. nefropatie | z toho | | diabet. retinopatie | z toho | | diabet. noha | | z toho s amputací |
| | | | renální insuficience | proliferativní | | slepota | | | | |
| 1993 | 493 995 | 5,3 | 1,0 | 9,6 | 1,8 | 0,3 | 8,2 | 0,8 | 23,1 | |
| 2006 | 748 528 | 9,3 | 2,9 | 11,6 | 2,7 | 0,3 | 5,5 | 1,0 | 26,4 | |
| 2007 | 754 961 | 9,3 | 2,9 | 11,6 | 2,7 | 0,3 | 5,5 | 1,0 | 26,4 | |
| 2008 | 773 561 | 9,8 | 3,4 | 11,7 | 2,8 | 0,3 | 5,6 | 1,1 | 27,0 | |
| 2009 | 783 321 | 10,6 | 3,6 | 12,1 | 2,9 | 0,3 | 5,6 | 1,1 | 28,3 | |
| 2010 | 806 230 | 10,7 | 3,7 | 12,0 | 2,9 | 0,3 | 5,6 | 1,1 | 28,4 | |
| 2011 | 825 382 | 11,6 | 4,0 | 12,1 | 3,0 | 0,3 | 5,3 | 1,3 | 29,0 | |
| 2012 | 841 227 | 11,5 | 4,2 | 12,0 | 3,0 | 0,3 | 5,1 | 1,2 | 28,7 | |
| 2013 | 861 647 | 12,1 | 4,4 | 11,9 | 3,1 | 0,3 | 5,2 | 1,3 | 29,3 | |
| 2014 | 859 829 | 12,4 | 4,6 | 11,7 | 3,1 | 0,3 | 5,0 | 1,2 | 29,1 | |
| 2015 | 858 010 | 12,6 | 4,7 | 11,5 | 3,0 | 0,3 | 4,9 | 1,2 | 28,9 | |

Zdrojem dat jsou roční statistická zjišťování o činnosti ambulantních zdravotnických zařízení. Jedná se o počet léčených diabetiků ke konci roku, a to jak léčených u odborných lékařů diabetologů, tak diabetiků léčených praktickými lékaři pro dospělé.

Vývoj počtu léčených diabetiků na 1 tisíc obyvatel
v letech 1994-2015



7.4 ORÁLNÍ ZDRAVÍ

7.4.1 Počet ošetření a podíl preventivních prohlídek u praktických zubních lékařů

| Rok | Liberecký kraj | | Česká republika | |
|------|--|---|--|---|
| | Počet ošetření (vyšetření) na 100 obyvatel | Podíl preventivních prohlídek na počtu ošetření (v %) | Počet ošetření (vyšetření) na 100 obyvatel | Podíl preventivních prohlídek na počtu ošetření (v %) |
| 2001 | 186 | 39,1 | 191 | 36,7 |
| 2006 | 173 | 44,7 | 181 | 41,6 |
| 2007 | 173 | 45,0 | 179 | 43,3 |
| 2008 | 182 | 43,2 | 188 | 39,8 |
| 2009 | 168 | 47,8 | 165 | 44,2 |
| 2010 | 161 | 48,4 | 167 | 44,6 |
| 2011 | 165 | 48,7 | 168 | 45,5 |
| 2012 | 164 | 47,7 | 167 | 42,5 |
| 2013 | 165 | 47,9 | 169 | 44,5 |
| 2014 | . | . | . | . |
| 2015 | . | . | . | . |

Zdrojem dat jsou roční statistická zjišťování o činnosti ambulantních zdravotnických zařízení.

NÁZVY A OZNAČENÍ ONEMOCNĚNÍ DLE MEZINÁRODNÍ KLASIFIKACE NEMOCÍ MKN-10

| | |
|------------------------------------|---|
| Kardiovaskulární onemocnění | dg I00-I99 = kapitola IX.-Nemoci oběhové soustavy |
| Nádorová onemocnění | dg C00-D48 = kapitola II.-Novotvary |
| Zhoubné novotvary | dg C00-C97 |
| Novotvary in situ | dg D00-D09 |
| Poranění a otravy | dg S00-T98 = kapitola XIX.-Poranění, otravy a některé jiné následky vnějších příčin |
| Úmyslné sebepoškození | dg X60-X84 |
| Syfilis | dg A50-A53 |
| Gonokoková infekce | dg A54 |
| Tuberkulóza | dg A15-A19 |
| Salmonelóza | dg A02 |
| Kampylobakterióza | Dg A04.5 |
| Virové hepatitidy | dg B15-B19 |
| Hypertenzní nemoci | dg I10-I15 |
| Ischemické nemoci srdeční | dg I20-I25 |
| Cévní nemoci mozku | dg I60-I69 |
| Diabetes mellitus | dg E10, E11, E13 |

Kardiovaskulární onemocnění

| | |
|--------------------------------------|----------------------------|
| Chronické revmatické choroby srdeční | dg I05-I09 |
| Esenciální (primární) hypertenze | dg I10 |
| Jiná hypertenzní onemocnění | dg I11-I15 |
| AIM | dg I21,I22 |
| Ostatní ischemické nemoci srdeční | dg I20,I23-I25 |
| Plicní embolie | dg I26 |
| Jiné formy srdečních onemocnění | dg I30-I31,I33-I38,I40-I52 |
| Cévní nemoci mozku | dg I60-I69 |
| Ateroskleróza | dg I70 |
| Jiné nem. tepen, tepének, vlásečnic | dg I71-I79 |

| | |
|--|--------------------|
| Zánět žil, žilní embolie, trombóza | dg I80-I82 |
| Varixy dolních končetin | dg I83 |
| Jiné onemocnění žil, mízních cév a uzlin | dg I85-I89 |
| Jiné nemoci oběhové soustavy | dg I27-I28,I95-I99 |

Nádorová onemocnění

| | |
|---|-------------------------|
| ZN rtu, dutiny ústní a hltanu | C00-C14 |
| ZN žaludku | C16 |
| ZN tlustého střeva | C18 |
| ZN rektosigmoideálního spojení, rekta, řiti, řitního kanálu | C19-C21 |
| Ostatní ZN trávicího ústrojí | C15,C17,C22-C26 |
| ZN hrtanu | C32 |
| ZN průdušnice, průdušky a plíce | C33-C34 |
| Ostatní ZN dýchacího ústrojí | C30,C31,C37-C39 |
| ZN kosti a kloubní chrupavky | C40-C41 |
| Zhoubný melanom kůže | C43 |
| Jiné ZN kůže | C44 |
| ZN prsu | C50 |
| ZN děložního hrdla | C53 |
| Ostatní ZN ženských pohlavních orgánů | C51-C52,C54-C58 |
| ZN prostaty | C61 |
| Ostatní ZN mužských pohlavních orgánů | C60,C62-C63 |
| Leukémie | C91-C95 |
| Ostatní zhoubné novotvary | C64-C90,C45-C49,C96,C97 |
| Carcinoma in situ | D00-D09 |
| Nezhoubné novotvary | D10-D36 |
| Novotvary nezjištěného nebo neznámého chování | D37-D48 |

Onemocnění léčená v psychiatrických ambulancích

| | |
|--|---------------------|
| Organické duševní poruchy | dg F00-F09 |
| Poruchy vyvolané alkoholem | dg F10 |
| Poruchy vyvolané ostatními psychoaktivními látkami | dg F11-F19 |
| Schizofrenie | dg F20-F29 |
| Afektivní poruchy | dg F30-F39 |
| Neurotické poruchy | dg F40-F48, F50-F59 |
| Poruchy osobnosti | dg F60-F63, F68-F69 |
| Patologické hráčství | dg F63.0 |
| Sexuální poruchy, deviace | dg F64-F66 |
| Mentální retardace | dg F70-F79 |
| Vývojové poruchy v dětství a adolescenci | dg F80-F98 |
| Neurčená duševní porucha | dg F99 |
| Neplodnost | dg N46, N97 |

ZDROJE DAT

- [1] Krajská hygienická stanice Libereckého kraje se sídlem v Liberci
- [2] Ústav zdravotnických informací a statistiky ČR
- [3] Český statistický úřad
- [4] Státní zdravotní ústav Praha
- [5] Světová zdravotnická organizace – databáze Healthforall (HFA-DB)
- [6] Institut biostatistiky a analýz Masarykovy Univerzity Brno
- [7] Krajský úřad Libereckého kraje
- [8] Všeobecná zdravotní pojišťovna ČR
- [9] Státní úřad inspekce práce - Oblastní inspektorát práce pro Ústecký kraj a Liberecký kraj