



# **Strategický plán rozvoje města Česká Lípa na období 2017-2023**

**ANALYTICKÁ ČÁST**

**Verze 15. 3. 2017**

**Pořizovatel dokumentu:**

Město Česká Lípa  
náměstí T. G. Masaryka č. p. 1  
470 36 Česká Lípa  
Web: [www.mucl.cz](http://www.mucl.cz)  
Kontaktní osoba: Ing. Jan Schwippel, CSc.

**Zpracovatel:**

GaREP, spol. s r.o., společnost pro regionální ekonomické poradenství  
nám. 28. října 3, 602 00 Brno

E-mail: [garep@garep.cz](mailto:garep@garep.cz)

Web: [www.garep.cz](http://www.garep.cz)



***Zpracovatelský tým:***

Ing. Zdeněk Šilhan  
Ing. Jan Binek, Ph.D.  
Ing. Bc. Roman Chmelař  
RNDr. Ondřej Šerý, Ph.D.  
RNDr. Hana Svobodová, Ph.D.

**Strategický plán rozvoje města Česká Lípa byl schválen zastupitelstvem města dne  
....., usnesením č. ....**

## OBSAH

ÚVOD.....	6
<b>A. ANALYTICKÁ ČÁST.....</b>	<b>7</b>
<b>A.1 Charakteristika území a obyvatelstva města.....</b>	<b>7</b>
<b>A.1.1. Území.....</b>	<b>7</b>
<b>A.1.2. Obyvatelstvo.....</b>	<b>7</b>
Vývoj, struktura a pohyb obyvatel.....	7
Věková struktura.....	9
Vzdělanostní struktura.....	10
Národnostní složení a sociální situace v obci.....	10
<b>A.2 Analytické podklady ve vazbě na prioritní oblasti návrhové části.....</b>	<b>11</b>
<b>PO A.1 Ekonomika, zaměstnanost a podnikání.....</b>	<b>11</b>
Ekonomická situace.....	11
Trh práce.....	12
<b>PO A.2 Cestovní ruch.....</b>	<b>13</b>
<b>PO A.3 Dopravní a technická infrastruktura.....</b>	<b>15</b>
Dopravní infrastruktura.....	15
Dopravní obslužnost.....	16
Technická infrastruktura.....	17
<b>PO B.1 Sociální oblast.....</b>	<b>18</b>
<b>PO B.2 Bydlení.....</b>	<b>20</b>
<b>PO B.3 Školství, vzdělávání a celoživotní učení.....</b>	<b>21</b>
<b>PO B.4 Městský úřad.....</b>	<b>23</b>
Řízení města.....	23
Hospodaření a majetek města.....	25
Vnější a vnitřní vztahy a vazby města.....	26
<b>PO C.1 Bezpečnost.....</b>	<b>26</b>
<b>PO C.2 Životní prostředí.....</b>	<b>28</b>
Stav životního prostředí.....	28
Ochrana životního prostředí.....	30
<b>PO C.3 Sídliště a místní části.....</b>	<b>31</b>
<b>PO C.4 Kultura a památky.....</b>	<b>33</b>
Kultura.....	33
Městská památková zóna.....	34
<b>PO C.5 Sport a volnočasové aktivity.....</b>	<b>35</b>
<b>A.3 Závěry ze šetření mezi subjekty ve městě.....</b>	<b>36</b>
<b>A.3.1 Dotazníkové šetření.....</b>	<b>36</b>
Dotazníkové šetření mezi obyvateli.....	36
Dotazníkové šetření mezi neziskovými organizacemi.....	39

Dotazníkové šetření mezi podniky .....	39
<b>A.3.2 Anketa k investičním záměrům.....</b>	<b>40</b>
<b>A.3.3 Vyhodnocení pocitových / sémantických map.....</b>	<b>43</b>
<b>A.4 SWOT analýza.....</b>	<b>46</b>
SWOT analýza pro ekonomický pilíř .....	46
SWOT analýza pro sociální pilíř .....	46
SWOT analýza pro environmentální pilíř .....	47
Souhrnná SWOT analýza .....	47
<b>PŘÍLOHY ANALYTICKÉ ČÁSTI .....</b>	<b>49</b>
<b>Příloha 1: Dotazník pro obyvatele .....</b>	<b>50</b>
<b>Příloha 2: Problémy města definované obyvateli .....</b>	<b>52</b>
<b>Příloha 3: Přehled evropských, národních a krajských koncepcí relevantních pro rozvoj města.....</b>	<b>55</b>

## ÚVOD

---

Strategický plán rozvoje města Česká Lípa na období 2017–2023 (SPRM Česká Lípa) je základním plánovacím dokumentem města, který je zakotven v zákoně č. 128/2000 Sb., o obcích (zde definován jako program rozvoje obce). Jedná se o hlavní nástroj řízení rozvoje města. Strategický plán formuluje představy o budoucnosti města a navrhuje způsoby, jak těchto představ dosáhnout.

Dokument je zpracován na období 2017–2023. Jedná se tedy o střednědobý dokument, který bude v určitých intervalech zpřesňován.

SPRM Česká Lípa zachycuje hlavní problémy města a stanoví možná řešení. Podporuje efektivní využívání finančních prostředků města i jeho celkového potenciálu. Dokument sladuje představy jednotlivých subjektů o rozvoji města, což zajišťuje kontinuitu rozvoje. Při vytváření plánu došlo k zapojení širší skupiny subjektů do plánování a realizace rozvojových aktivit.

SPRM Česká Lípa je klíčovým podkladem pro rozhodování zastupitelstva města a zvyšuje připravenost města k podání žádostí o dotační podporu a zvyšuje tak šance získat vnější finanční prostředky.

Dokument byl vytvořen v období duben 2016 až duben 2017. Externím zpracovatelem strategického plánu byla firma GaREP, spol. s r.o. Hlavní kontaktní osobou z města byl Ing. Jan Schwippel, CSc., projektový manažer oddělení investic a dotací městského úřadu Česká Lípa.

Důležitou roli při formování výsledné podoby dokumentu měly pracovní skupiny, které se sešly v červenci a září 2016. V rámci pracovních skupin probíhaly diskuze nad analytickou částí dokumentu a k podobě a obsahu části návrhové.

Zapojena byla i komunita prostřednictvím veřejného projednání, které se konalo v květnu 2016. Součástí tohoto projednání byly čtyři tematické pracovní stoly, kde měli občané možnost vyjádřit hlavní problémy ve městě a možnosti jejich řešení. Veřejnost byla zapojena i prostřednictvím dotazníkového šetření mezi obyvateli, které proběhlo na přelomu dubna a května 2016. Ve stejném období probíhalo i dotazníkové šetření mezi neziskovými organizacemi. Pro doplnění názorů veřejnosti proběhla v říjnu 2016 i anketa mezi obyvateli, která zjišťovala, které investice jsou pro obyvatele České Lípy prioritou. Tyto podněty ovlivnily konečnou podobu dokumentu.

## A. ANALYTICKÁ ČÁST

---

### A.1 CHARAKTERISTIKA ÚZEMÍ A OBYVATELSTVA MĚSTA

---

#### A.1.1. ÚZEMÍ

---

Historický vývoj České Lípy byl vcelku běžný pro příhraniční oblasti – Sudety. Po válce došlo k vysídlení drtivé většiny po staletí zde žijících obyvatel s jejich rodinami (ve městě cca 90 %) a město bylo dosídleno novými obyvateli z vnitrozemí, navrátilivších byla menšina.

Vývoj města ovlivnila těžba uranu, kdy došlo mezi lety 1970–1990, tedy za 20 let, k více jak zdvojnásobení počtu obyvatel. Za 30 let od r. 1960 ztrojnásobení. V důsledku toho byl zcela zanedbán rozvoj občanské vybavenosti a infrastruktury, s čímž se město potýká dodnes.

Poloha města je nevýhodná z pohledu dopravního, neboť leží přesně mezi hlavními tahy z centra republiky do Německa. Z pohledu krajinného je to výhodou, byť zejména těžba uranu, písku a lomového kamene v okolí má velmi devastující dopad. Přesto je oblast turisticky velmi atraktivní.

Město se rozprostírá v atraktivní krajině mezi CHKO České Středohoří (malá část CHKO zasahuje na severu do katastru města), CHKO Kokořínsko na jihu a CHKO Lužické hory na severovýchodě. V okolí je rovněž několik přírodních památek a atraktivní pro obyvatele města může být i nedaleké Máchovo jezero, v jehož okolí se stále více rozvíjí cykloturistika i např. hipoturistika.

#### A.1.2. OBYVATELSTVO

---

##### Vývoj, struktura a pohyb obyvatel

Celková rozloha katastrálního území města Česká Lípa je 66,1 km<sup>2</sup>. Ve srovnání s městy<sup>1</sup>, které mají podobný počet obyvatel, je rozloha poměrně velká, druhá nejvyšší, což klade vyšší nároky na technickou infrastrukturu, dopravní obslužnost apod. Hustota zalidnění při počtu obyvatel 37 158 k 31. 12. 2015 dosahovala hodnoty 562,1 obyvatel/km<sup>2</sup>.

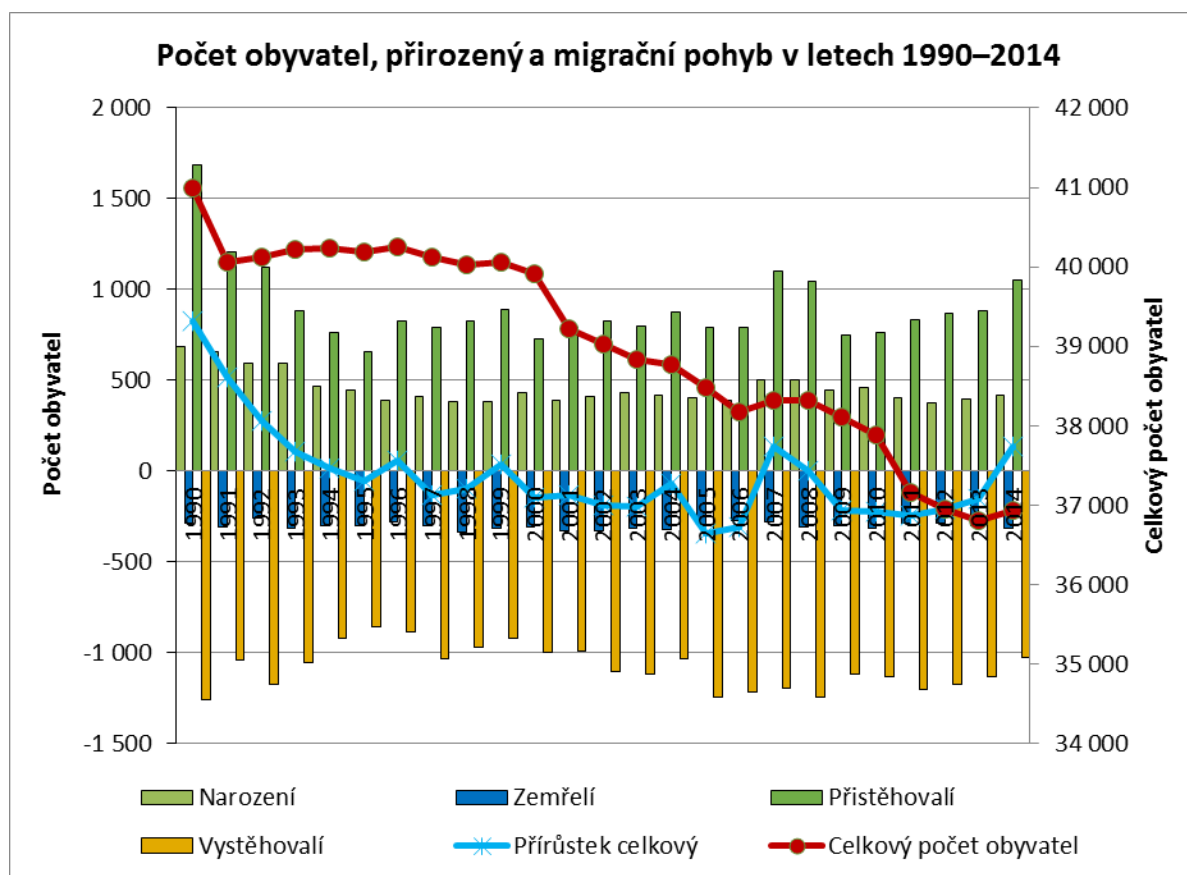
Počet obyvatel dosáhl maxima v roce 1990, kdy ve městě bydlelo 40 985 obyvatel<sup>2</sup>. Od té doby **počet obyvatel po většinu roků pozvolna klesal až minimální hodnotu 36 805 obyvatel na konci roku 2013** (od té doby počet obyvatel mírně roste). Počet obyvatel se měnil i díky administrativním zásahům. V roce 1990 se odpojily místní části Častolovice, Horní Libchava a Sosnová, čímž České Lípě ubylo 962 obyvatel. V roce 1991 se pak odpojily Kozly a Kvítkov, což bylo dalších 228 obyvatel. V roce 2004 se k městu připojila místní část Častolovice, která městu přispěla 54 obyvateli.

Poměr počtu narozených a zemřelých je v České Lípě dlouhodobě pozitivní, **přirozený přírůstek obyvatel je tedy kladný**. Horší je situace v poměru přistěhovalých a vystěhovalých, kdy od **roku 1992 do roku 2013** byl nepřetržitě **záporný migrační přírůstek**. V roce 2014 počet přistěhovalých o 30 obyvatel převýšil počet vystěhovalých. **V celkovém důsledku tedy počet obyvatel v jednotlivých letech klesá** (výjimkou jsou pouze roky 1991–1994, 1996, 1999, 2007, 2008 a 2014).

---

<sup>1</sup> Chomutov, Jablonec nad Nisou, Mladá Boleslav, Prostějov, Přerov, Příbram, Tábor, Třebíč, Znojmo.

<sup>2</sup> Pokles počtu obyvatel mezi roky 1990 a 1991 byl způsoben také korekcí dat díky Sčítání lidu, domů a bytů, které proběhlo v roce 1991.



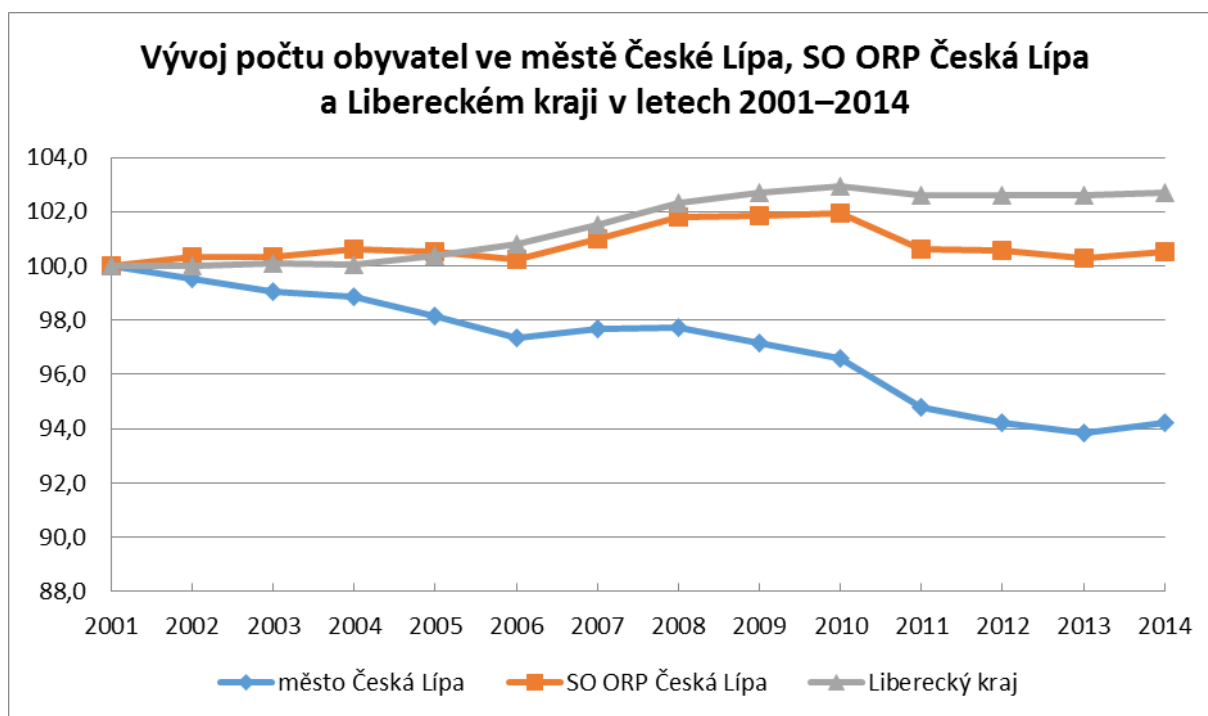
**Obr. 1: Počet obyvatel, přirozený a migrační pohyb obyvatel ve městě Česká Lípa v letech 1990–2014**

Pramen: Databáze demografických údajů za obce ČR, ČSÚ, zpracování GaREP, spol. s r.o.

Při srovnání vývoje počtu obyvatel města Česká Lípa s SO ORP Česká Lípa a Libereckým krajem je situace nejméně příznivá právě pro město, kdy počet obyvatel až na roky 2007, 2008 a 2014 klesal, zatímco v SO ORP i v kraji od roku 2001 celkově stoupal. Nejvíce obyvatel měl správní obvod i kraj v roce 2010, od té doby až do roku 2014 velmi mírně poklesl. Ve městech<sup>3</sup>, která jsou podobné velikostní kategorie, je situace obdobná – kromě Jablonce a Mladé Boleslavi počet obyvatel mezi léty 2004 a 2014 klesl, nejvíce v Přerově, který je následován Českou Lípou. Je však nutné poznamenat, že důvody poklesu obyvatel srovnatelné nejsou a situace je v každém městě a regionu specifická.

<sup>3</sup> Chomutov, Jablonec nad Nisou, Mladá Boleslav, Prostějov, Přerov, Příbram, Tábor, Třebíč, Znojmo.





**Obr. 2: Vývoj počtu obyvatel ve městě Česká Lípa, SO ORP Česká Lípa a Libereckém kraji v letech 2001–2014 (bazický index; rok 2001 = 100)**

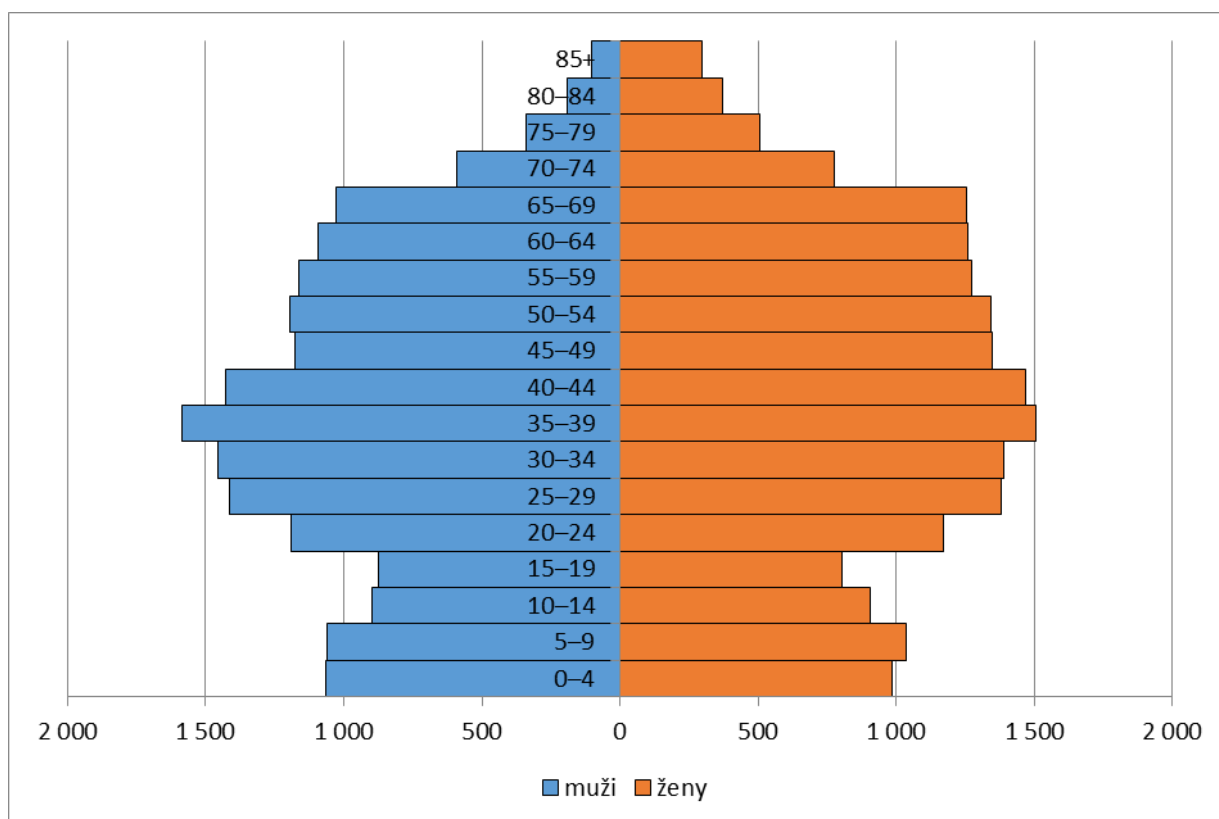
Pramen: ČSÚ, zpracování GaREP, spol. s r.o.

### Věková struktura

**Index stáří<sup>4</sup> dosáhl hodnoty 91,6**, což znamená, že ve městě **převažuje počet obyvatel do 14 let nad obyvateli nad 65 let**, což už dnes není v řadě měst běžné. Také obyvatelstvo území SO ORP Česká Lípa je poměrně mladé, index stáří činí 94,4. Situace v Libereckém kraji již tak příznivá není – index stáří dosahuje hodnoty 112,5, což znamená převahu obyvatel v seniorském věku nad dětskou složkou obyvatel.

Při detailnějším pohledu na věkovou strukturu obyvatel města Česká Lípa je patrná poměrně **široká základna**, což signalizuje vysoký podíl dětí narozených v posledních 10 letech. Stejně jako v jiných územích ČR je nejvyšší podíl obyvatel mezi 25 a 44 roky.

<sup>4</sup> Počet obyvatel ve věku 65+ na počet obyvatel ve věku 0–14 let \* 100.



**Obr. 3: Věková pyramida obyvatel města Česká Lípa k 31. 12. 2014**

Pramen: ČSÚ, zpracování GaREP, spol. s r.o.

**Prognóza vývoje v následujících letech navíc není příliš příznivá**, jelikož silné ročníky již odrodily a vzhledem k demografickému stárnutí (prodlužování průměrného věku dožití obyvatel a nízká porodnost, která je nedostačující pro zabránění tomuto jevu) lze předpokládat spíše posun obyvatel do vyšších věkových kategorií, což bude klást větší nároky na zajištění zdravotní a sociální péče o obyvatele ve městě, případně i spádové oblasti města.

### Vzdělanostní struktura

Za deset let mezi roky 2001 a 2011 se **vzdělanostní struktura obyvatelstva v celé ČR zvýšila** a město Česká Lípa není v tomto ohledu výjimkou. Ve městě došlo ke snížení podílu obyvatel se základním vzděláním nebo bez vzdělání a mírnému poklesu podílu obyvatel se středoškolským vzděláním bez maturity. Naopak mírně se zvýšil podíl obyvatel s úplným středoškolským a vysokoškolským vzděláním.

Ve srovnání hodnot za město a SO ORP je ve městě větší podíl středoškoláků s maturitou a vysokoškoláků a naopak méně obyvatel s nižší úrovní vzdělání, což je pozitivní. Pozitivní je také úbytek lidí bez vzdělání a s nedokončeným středním vzděláním. Vzdělanostní struktura města je pak velmi podobná vzdělanostní struktuře celého kraje.

### Národnostní složení a sociální situace v obci

**V České Lípě se nachází čtyři sociálně vyloučené lokality**, v nichž bydlí celkem asi 380 obyvatel. Lokality jsou tvořeny bytovými domy i ubytovnami, jež jsou jak v majetku soukromníků, tak města. Odbor sociálních věcí a zdravotnictví MěÚ má velmi aktivní přístup k řešení situace sociálně vyloučených, účastní se setkání lokálních aktérů se zástupci Agentury pro sociální začleňování působící v regionu a některá její opatření se snaží ve městě

implementovat. Kromě toho provozuje také Nízkoprahové zařízení pro děti a mládež a terénní program. Ve městě je několik dalších poskytovatelů sociálních služeb pro sociálně vyloučené z řad neziskových organizací. Mateřské školy jsou dětmi z lokalit využívány minimálně. Na praktické škole je vysoký podíl sociálně znevýhodněných dětí, děti ze SVL se pak také koncentrují na ZŠ v blízkosti městských lokalit.

Při sčítání lidu, domů a bytů v roce 2011 se z cizinců nejvíce lidí přihlásilo k slovenské národnosti (481), následovali Mongolové (200), Vietnamci (142), Ukrajinci (122) a Poláci (84). V České Lípě se tak dle těchto výsledků nenachází žádná výraznější národnostní menšina.

## A.2 ANALYTICKÉ PODKLADY VE VAZBĚ NA PRIORITY OBLASTI NÁVRHOVÉ ČÁSTI

*Zachycení jednotlivých rozvojových témat v charakteristice města bylo v analytické fázi tvorby strategického plánu členěno na kapitoly 1. Území, 2. Obyvatelstvo, 3. Hospodářství, 4. Infrastruktura, 5. Vybavenost, 6. Životní prostředí, 7. Správa obce. Při zpracování návrhové části bylo rozhodnuto o tom, že analytické podklady budou členěny dle prioritních oblastí (PO) návrhové části, aby byly více zřejmé vazby mezi analytickou a návrhovou částí. Toto členění se netýká kapitol průřezových (např. kapitoly věnované území, obyvatelstvu a výsledky z různých terénních šetření souvisí s více strategickými oblastmi návrhové části).*

### PO A.1 EKONOMIKA, ZAMĚSTNANOST A PODNIKÁNÍ

#### Ekonomická situace

**Počet ekonomických subjektů** se zjištěnou ekonomickou aktivitou **na 1 000 obyvatel** ve věku 15 až 64 let, který **vypovídá o podnikatelské aktivitě ve městě**, na konci roku 2015 činil 140,7 subjektů. Obdobné hodnoty vykázal tento ukazatel u správního obvodu ORP Česká Lípa (142,7 subjektů), vyšší hodnoty pak zaznamenaly Liberecký kraj (188,4 subjektů) a Česká republika (203,3 subjektů).

Procento pracujících na vlastní účet (tj. osoby samostatně výdělečně činné) na ekonomicky aktivních vypovídá zejména o podnikavosti místních obyvatel. Ve srovnání s podobně velkými městy<sup>5</sup> má Česká Lípa tento podíl druhý nejmenší hned za Mladou Boleslaví, což vypovídá o tom, že občané se v těchto městech živí spíše jako zaměstnanci než podnikatelé.

V současnosti představují **největší zaměstnavatele** tři společnosti. První z nich je nástupcem Vagonky s názvem Bombardier Transportation Czech Republic, který vyrábí svařované komponenty pro regionální a příměstské vlaky, lehká kolejová vozidla a vysokorychlostní vlaky. Za druhé se jedná o společnost Fehrer Bohemia, dodavatele interiérových dílů pro automobilový průmysl. Třetím dominantním zaměstnavatelem je Johnson Controls, který je ve městě přítomen prostřednictvím dvou poboček (jeden vyrábí startovací baterie včetně značky Varta, druhý pak autosedačky). Hranici 500 zaměstnaných osob překročila ještě Nemocnice s poliklinikou Česká Lípa, a.s.

Důležité zaměstnavatele představují také Česká pošta, s.p., České dráhy, a.s., Správa železniční dopravní cesty, Policie ČR, jednotlivé bankovní domy či maloobchodní řetězce.

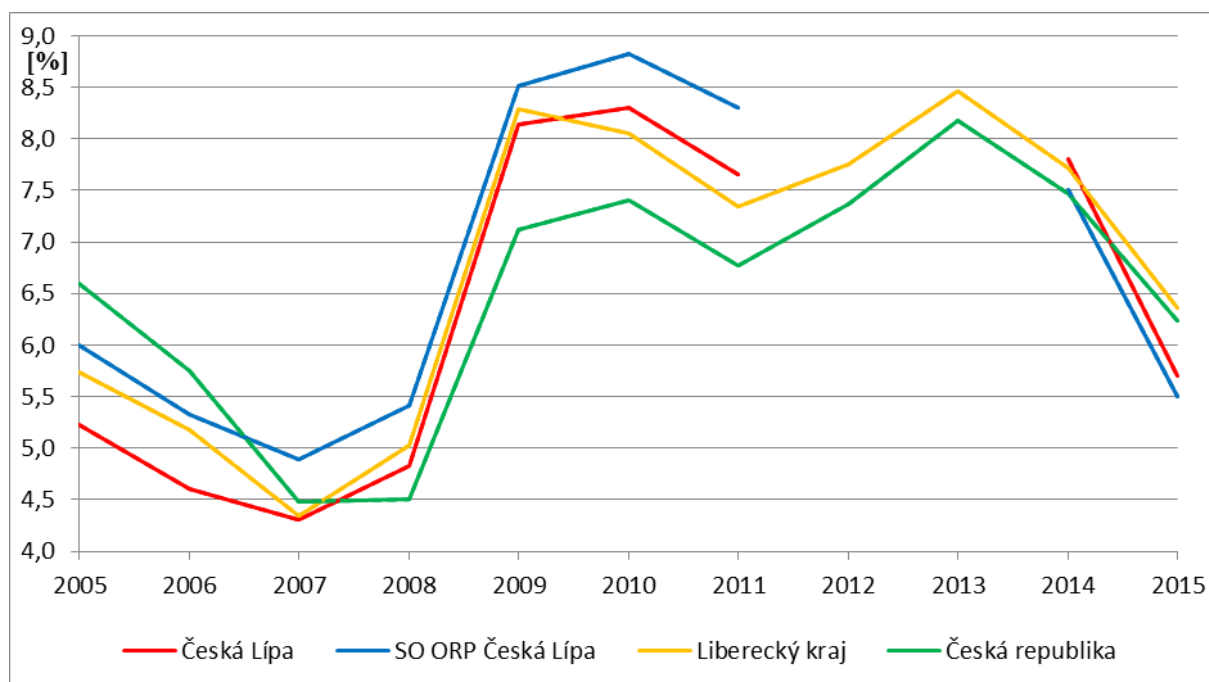
Možné **volné prostory pro podnikání** představuje průmyslový/skladovací areál Dobranov – bývalý areál velkovýkrmenského skotu s rozlohou 64 554 m<sup>2</sup>, který je mimo jiné zanesený v Národní databázi brownfieldů.

<sup>5</sup> Chomutov, Jablonec nad Nisou, Mladá Boleslav, Prostějov, Přerov, Příbram, Tábor, Třebíč, Znojmo.

V každoročním žebříčku „Město pro byznys“, kde se posuzuje 17 kritérií z oblasti podnikatelského prostředí a 17 kritérií v oblasti přístupu veřejné správy se Česká Lípa v roce 2013 umístila z 205 hodnocených měst v České republice na 186. místě, v oblasti přístupu veřejné správy na 146. místě. Ve srovnání s městy<sup>6</sup> podobné velikosti dopadl hůře pouze Tábor.

## Trh práce

**Nezaměstnanost** v České Lípě byla po roce 2004, kdy Česká republika vstoupila do EU, poměrně nízká a nepřevyšovala průměr ČR. S příchodem ekonomické krize v letech 2008 a 2009 se však ukázala místní ekonomika vzhledem k vazbám na autoprůmysl silně zranitelnou a nezaměstnanost výrazně vzrostla (o zhruba 4 procentní body). Nezaměstnanost v České Lípě navíc přesáhla celorepublikový průměr. V posledních letech byl pak zaznamenán pokles ve všech sledovaných jednotkách a nezaměstnanost v České Lípě je oproti celorepublikovému průměru v souvislosti s mírným oživením ekonomiky opět nižší.



**Obr. 4: Vývoj podílu nezaměstnaných osob v letech 2005 až 2015 (vždy k 31. 12.)**

Pozn.: Data za roky 2012 a 2013 za úroveň obcí a správních obvodů ORP nejsou dostupná.

Pramen: Statistiky nezaměstnanosti, Integrovaný portál MPSV, 2016

Na konci roku 2015 evidoval Úřad práce ČR v České Lípě 1 590 uchazečů o zaměstnání a 896 volných pracovních míst, což představovalo **podíl nezaměstnaných osob 5,7 %** a 1,8 uchazečů připadajících na jedno volné pracovní místo. V zázemí města (SO ORP) byla sice zaznamenána nižší nezaměstnanost (5,5 %), ale také vyšší počet uchazečů na jedno volné pracovní místo (2,3 uchazečů). Na úrovni vyšších prostorových jednotek (Liberecký kraj, ČR) panovala v oblasti nezaměstnanosti horší situace (vyšší podíl nezaměstnaných i uchazečů na 1 VPM). Město Česká Lípa tak nevykazuje vysokou nezaměstnanost, otázkou však jsou další ukazatele vztahující se k pracovním místům (přidaná hodnota, udržitelnost, průměrná mzda atd.), které spíše poukazují na nižší kvalitu.

<sup>6</sup> Chomutov, Jablonec nad Nisou, Mladá Boleslav, Prostějov, Přerov, Příbram, Tábor, Třebíč, Znojmo.

**Tab. 1: Uchazeči o zaměstnání a volná pracovní místa k 31. 12. 2015**

Území	Uchazeči o zaměstnání	Podíl nezaměstnaných osob (%)*	Volná pracovní místa (VPM)	Uchazeči na 1 VPM
Česká Lípa	1 590	5,7	896	1,8
SO ORP Česká Lípa	3 136	5,5	1 340	2,3
Liberecký kraj	19 507	6,4	5 947	3,3
Česká republika	453 118	6,2	102 545	4,4

Pozn.: \* podíl dosažitelných uchazečů o zaměstnání ve věku 15–64 let ze všech obyvatel ve stejném věku  
Pramen: Statistiky nezaměstnanosti, Integrovaný portál MPSV, 2016

V České Lípě tvoří 56,5 % nezaměstnaných ženy, jedna třetina všech uchazečů je dlouhodobě nezaměstnaná a má nejvyšší pouze základní vzdělání. Při srovnání s ostatními prostorovými jednotkami se ukazuje, že vysoké podíly nezaměstnaných vykazují v České Lípě zejména ženy, lidé pouze se základním vzděláním a zdravotně postižení. Naopak dlouhodobá nezaměstnanost a uplatnitelnost absolventů a mladistvých je na průměrné úrovni.

Podle sčítání lidu z roku 2011 byla z místních částí nezaměstnaností nejvíce postižena Dubice (více než 25 %) Lada a Písečná (obě téměř 20 %). Naopak nejnižší nezaměstnanost vykazovaly místní části Žizníkov, Stará Lípa a Heřmaničky (všechny méně než 10 %).

Podle sčítání lidu z roku 2011 vyjíždělo za práci mimo Českou Lípu více než 2 500 osob, zatímco dojíždělo za práci do České Lípy byla zhruba o 1 000 osob vyšší. Hlavními směry vyjížděky za práci jsou pro obyvatele České Lípy jednoznačně města Mladá Boleslav (370 osob), Praha (324 osob), Stráž pod Ralskem (277 osob) a Nový Bor (249 osob). S určitým odstupem následují Zákupy (193 osob) a Liberec (128 osob). Naopak hlavními zdroji dojížděky jsou města a obce v zázemí České Lípy, konkrétně se jedná o Nový Bor (516 osob), Zákupy (198 osob), Mimoň (184 osob), Doksy (151 osob), Žandov (133 osob) či Horní Libchava (125 osob).

## PO A.2 CESTOVNÍ RUCH

Klíčovými aktivitami pro celou oblast „Máchův kraj“ jsou především letní rekreace u vody, cykloturistika a pěší venkovská turistika výrazně spojená s funkcí chataření. Samotné město Česká Lípa je významnou turistickou atrakcí. S tím souvisí i tzv. turisticko-rekreační funkce města, která je hodnocena jako významná.

**Tab. 2: Potenciál cestovního ruchu v České Lípě a ve srovnatelně velkých městech**

ORP	Potenciál cestovního ruchu v bodovém vyjádření
Přerov	610
Chomutov	660
Prostějov	660
Jablonec nad Nisou	1 020
Třebíč	1 160
Mladá Boleslav	1 195
Tábor	1 345
Příbram	1 390
Znojmo	1 790
Česká Lípa	1 825

Zdroj: <http://www.uur.cz/images/uzemnirozvoj/cestovnuruch/potencialCR/PotencialCR-text.pdf>

Česká Lípa je vzhledem ke své poloze považována za turistickou křižovatku Českého severu. Okolí patří k vyhledávaným rekreačním oblastem, především díky rozmanitosti krajiny, je přitažlivá pro příznivce turistiky, cykloturistiky i milovníky historie.

Českolipské náměstí náleží k těm, která zůstala uchráněna modernizačních zásahů. Dominantou je novorenesanční radnice, uprostřed stojí sloup Nejsvětější Trojice, tzv. morový sloup, a empírová kašna s delřfny. V centru se nachází celkem pět kostelů, nejstarší jsou kostel sv. Maří Magdaleny a kostel sv. Kříže ze 14. století; z 18. století pocházejí kostel Narození Panny Marie a klášterní bazilika Všech svatých. Nejmladším kostelem je kostel Církve československé husitské z počátku dvacátého století na území největšího parku v severních Čechách. Na baziliku navazuje augustiniánský klášter, ve kterém je umístěno Vlastivědné muzeum a galerie, jeho pobočkou je Archeologické muzeum Šatlava, vybudované v bývalém městském vězení. Přibližně 400 m jižním směrem od náměstí se nachází Vodní hrad Lipý, který nabízí prohlídku gotických sklepů a expozici v branské věži. V jeho sousedství stojí Centrum textilního tisku, kde je možné se seznámit s historií kartounek na Českolipsku. Poblíž je rovněž renesanční lovecký letohrádek zvaný Červený dům, který není v majetku města. Mezi památky ve vlastnictví města, které budou vyžadovat renovaci (investice), patří zejména měšťanský dům U vodního hradu a restaurace-vinárna Union na ulici Jindřicha z Lipé. Dominantou města se stala rozhledna Špičák umístěná ve výšce 460 m nad Českou Lípou.

Městem procházejí regionální cyklotrasy č. 3053 propojující Provodín s Českou Lípou a vedoucí dále do Nového Boru a cyklotrasa číslo 3054 z Provodína přes Vlčí Důl a Českou Lípou do lokality Nová Huť. Přímo z města vycházejí cyklostezky Varhany, Písečná, Vlčí důl a cyklotrasa 3053. 17 km dlouhá cyklostezka Varhany patří mezi nejoblíbenější.

Národní přírodní památka naučná stezka Peklo vede údolím Robečského potoka z městské části Dubice do obce Zahradky. Dalšími naučnými stezkami jsou Hubertova a stezka Špičák.

Přírodní areál Dubice s vodní plochou nabízí sportovní vyžití na hřišti pro plážový volejbal, stoly na stolní tenis, minigolf s 18 jamkami, vodní lyžování a wakeboarding.

Sportovní areál ležící u řeky Ploučnice nabízí sportovní vyžití v aquaparku, fitnesscentru a hokejové a víceúčelové sportovní hale. Další příležitosti ke sportování nabízí městský stadion, tenisová hala a tenisové kurty. Pro milovníky geocachingu jsou v České Lípě k dispozici dva geocachingové okruhy. Řeka Ploučnice protínající město je známá svými přírodními meandry nacházející se mezi městem Mimoní a Českou Lípou a je lákadlem pro vodácký sport. Ve městě je mnoho možností ubytování, včetně certifikovaného Hotelu Morris. Stravování a pohostinství je ve městě velmi pestré. Najdeme zde mnoho restaurací, pizzerií, jídelen, kaváren, cukráren a čajovnu.

**Tab. 3: Návštěvnost největších atraktivit cestovní ruchu v České Lípě**

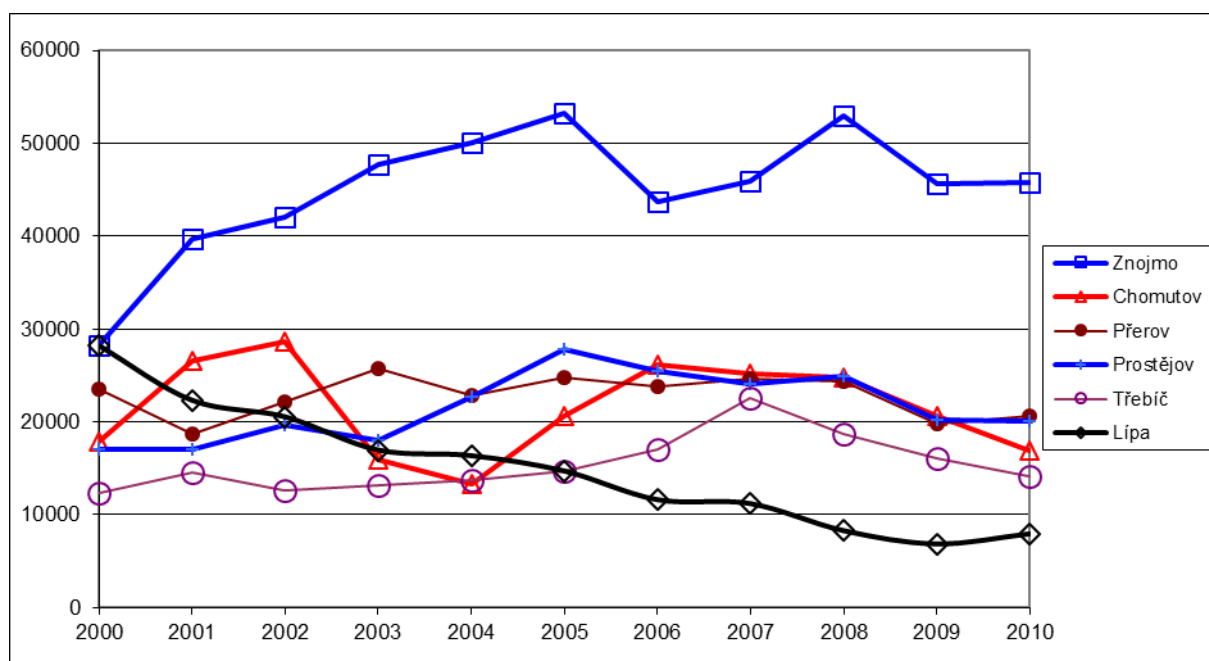
Objekt	Návštěvnost za rok 2015
Vlastivědné muzeum a galerie	16 150
Vodní hrad Lipý	5 887
Veřejné akvárium	4 000
Centrum textilního tisku	3 183
Archeologické muzeum Šatlava	960

Zdroj: městský úřad

Městské informační centrum, vlastní certifikaci A.T.I.C., se nachází na náměstí T. G. Masaryka v budově Městského úřadu. Nabízí nejen informace pro turisty, ale nabízí i přehled kulturních a společenských akcí pro občany města a okolí. Kongresová a incentivní turistika se dosud ve městě plně nerozvinula a nabízí tak jeden z růstových potenciálů.



Počet příjezdů hostů se v České Lípě od roku 2000 snížil z necelých 30 000 hostů na necelých 10 000 hostů v roce 2010. Ve srovnání se Znojmem, Chomutovem, Přerovem, Prostějovem a Třebíčí se Česká Lípa z 2. místa těsně za Znojmem v roce 2000 propadla za desetileté období až na poslední místo.



**Obr. 5: Vývoj počtu příjezdů hostů v České Lípě a srovnatelně velkých městech za období 2000–2010**

Pramen: Český statistický úřad

## PO A.3 DOPRAVNÍ A TECHNICKÁ INFRASTRUKTURA

### Dopravní infrastruktura

V současnosti Českou Lípou z jihu na sever prochází silnice I/9 z Prahy. Další důležitou silnicí na území města je silnice II/262, která je prakticky kolmá na silnici I/9 a kříží ji ve středu města. Stav silnice II/262 je dlouhodobě nevyhovující a ve stísněném údolí Ploučnice není možné silnici přestavět do žádoucích parametrů. Od jihozápadu přes Dubici přichází do města silnice III. třídy č. 2624 a od severozápadu směřuje do města silnice III. třídy č. 2627 z Českokamenicka.

Nejbližší napojení na dálniční síť ČR je na D10 v Mladé Boleslavi (cca 47 km) a na D8 v Lovosicích (51 km), v tomto ohledu je ale zajímavější tah na Prahu, kdy se jede právě po silnici I/9. Nevyhovující z hlediska širších vztahů je absence kvalitních silnic přímo v území ve všech hlavních dálkových směrech (s výjimkou Mladé Boleslavi). Spojení na Prahu a Děčín nejsou na dostatečné úrovni.

Technický stav komunikací ve správě Libereckého kraje na území města je převážně vyhovující. Problematická je situace především silnic II. a III. třídy.

**Intenzita dopravy** na pozemních komunikacích byla na území města sledována v letech 2005, a 2010. Nejintenzivnější dopravní zatížení je patrné na pozemní komunikaci I/9, která slouží k napojení města na hlavní směry. V roce 2010 je při porovnání s rokem 2005 patrný pokles všech typů vozidel s výjimkou jednostopých motorových vozidel.<sup>7</sup> Sčítání intenzity dopravy bylo provedeno i v roce 2016. Přesné údaje v době zpracování dokumentu však ještě nebyly k dispozici. Podle pozorování zástupců města nicméně intenzita dopravy stále roste.

<sup>7</sup> Zde se částečně mohla projevit změna metodiky přepočtů od sčítání v roce 2010.

Mezi léty 2005 a 2010 byl zaznamenán výrazný pokles těžkých motorových vozidel (pokles v roce 2010 na 60–67 % stavu v roce 2005) a znatelný pokles u osobních a dodávkových vozidel (pokles na 86–96 % stavu v roce 2005).

Na silnici II/262 můžeme sledovat obdobný trend s výjimkou sčítacího úseku 4-1220, kde je patrný nárůst těžkých motorových vozidel o 13,5 % oproti roku 2005, a úseku 4-1221, kde můžeme sledovat nárůst počtu osobních a dodávkových vozidel oproti roku 2005. Celkově na tomto úseku narostl počet motorových vozidel o 7,2 % oproti stavu v roce 2005. Nárůst celkového počtu motorových vozidel je patrný také na sčítacím úseku umístěném na silnici III/2624. Zde je zřetelný nárůst o 9,4 %, který je však zapříčiněn výhradně osobními a dodávkovými vozidly. Ostatní sledované skupiny mají na daném sčítacím úseku patrný pokles.

Česká Lípa se pohybuje u celkové intenzity dopravy u podobně velkých měst<sup>8</sup> v pásmu průměru.

Odlehčení centru města od tranzitní dopravy pomůže plánovaný obchvat České Lípy.

Z hlediska **železniční dopravy** je město napojeno na 4 železničních tratě. Všechny tratě jsou jednokolejné a neelektrifikované, přičemž zabezpečují regionální dopravu. Ve městě se nachází centrální vlakové nádraží Česká Lípa hlavní nádraží, které zabírá poměrně velkou část jižní části intravilánu města. Dále jsou na území města zastávky Česká Lípa Holý Vrch, Vlčí Důl-Dobranov a Česká Lípa Střelnice. Ve městě je také zastávka Česká Lípa město, která byla v roce 1989 vyřazena z přepravy, a spojka vedoucí k hlavnímu nádraží, která rovněž není v provozu. Budova bývalé zastávky nyní představuje významný brownfield.

Na území města v jeho severovýchodním okraji se nachází veřejné vnitrostátní letiště Lada (provozováno Aeroklubem Česká Lípa). Letiště je dostupné pro všechny letecké provozovatele, kterým vyhovují technické parametry letiště. Nelétají z něj pravidelné lety a nemá význam pro hromadnou veřejnou dopravu.

Česká Lípa disponuje relativně dobrou infrastrukturou pro **nemotorovou dopravu**. Územím města prochází celkem 4 cyklotrasy. Ve městě je také k dispozici cyklostezka „Varhany“, která využívá prostor bývalé železniční tratě z České Lípy do Kamenického Šenova. Další cyklostezka napojuje místní část Vlčí Důl na centrum města.

**Statická doprava (parkování)** je ve městě problémem v oblasti sídlištní a blokové výstavby (sídliště Špičák, Sever a Lada, část území Slovanka a Holý Vrch s vysokopodlažní zástavbou, území jižně od Ploučnice mezi Hrnčířskou ulicí a tělesem nádraží), u průmyslových závodů (zejména Johnsons Control, Packard Elektrik ČR – řešení je záležitostí příslušných podniků).

## Dopravní obslužnost

Z hlediska dopravní obslužnosti je město součástí Integrovaného dopravního systému Libereckého kraje (IDOL), který napomáhá městu k lepší dopravní obslužnosti. Celkem odjíždí z hlavního autobusového nádraží z České Lípy 21 vnitrostátních linek a 1 dálková.

Ve městě se nachází celkem 96 autobusových zastávek. Město má pro jejich obsluhu zřízenou městskou hromadnou dopravu (MHD), která je provozována soukromou společností vybranou ve veřejné soutěži. V současné době je systém MHD v České Lípě tvořen 16 linkami. Interval hlavních linek MHD je 20–30 minut v pracovních dnech a 1 hodina mimo pracovní dny.

Vlakem lze cestovat z České Lípy pohodlně do Liberce, Děčína, Ústí nad Labem, Teplic, Mladé Boleslavi a Hradce Králové, kam jezdí rychlíková doprava.

V roce 2011 bylo přepraveno městskou hromadnou dopravou České Lípy téměř 2 miliony pasažérů. Ve srovnání s absolutními hodnotami u města Tábor to je 3 krát méně, ve srovnání s Třebíčí nebo Třincem 2 krát méně.

---

<sup>8</sup> Třebíč, Znojmo, Tábor, Příbram, Jablonec nad Nisou, Chomutov, Mladá Boleslav, Prostějov, Přerov.



## Technická infrastruktura

Město je zásobeno pitnou vodou místním vodovodem. Vodovod zásobuje v podstatě 99 % obyvatel. Z hlediska kapacity vodních zdrojů a kapacity vodovodní sítě je situace dobrá. Nutné je však počítat s postupnou rekonstrukcí jednotlivých úseků ve špatném technickém stavu a případným rozšířením vodovodu do dalších částí města.

Likvidace odpadních vod z města je realizována pomocí samostatného stokového systému, na který je napojena čistírna odpadních vod (ČOV). V budoucnu se mají na tento systém napojit také okolní obce Sosnová, Stružnice a Horní Libchava. Při zmíněném rozšíření se již počítá s oddílnou kanalizací, tedy pro splaškové odpadní vody zvlášť. Důvodem je i již fakticky vyčerpaná kapacita hlavních prvků stávajícího stokového systému. Na kanalizační síť města je napojeno celkem 96 % domů. Problémem stokového systému je nadměrná zátěž balastními vodami a nátok povrchových vod z řeky Ploučnice při jejím vyšším vodním stavu.

Do mnoha místních částí dosud nebyl zaveden plyn. Teplem jsou obyvatelé města Česká Lípa zásobováni jednak z centrálního zdroje tepla CZT Českolipské teplárenské a.s. a jednak z lokálních zdrojů tepla – kotelen patřícím jednotlivým výrobním podnikům, veřejným institucím či jednotlivým právnickým či fyzickým osobám.

Pokrytí telefonním signálem v území je celoplošné a dostatečné.

Na území města je zavedeno třídění komunálního odpadu. Ve městě je k dispozici obyvatelům sběrný dvůr. Stavební odpad je možno předat za úplatu na sběrný dvůr nebo na skládky jiných provozovatelů. K biologickým odpadům má město speciální nádoby na bioodpady a umožňuje občanům odkládání bioodpadů také v prostorách společnosti Marius Pedersen. V lokalitě Žizníkov je bioodpad zpracováván v zařízení firmy Kompostárna CL s.r.o. Sběrný dvůr se nachází pouze v centrální části města a je provozovaný společností Marius Pedersen. V některých místních částech jsou ale k dispozici soukromé sběrné druhotných surovin (např. kovošrot v Dubici).

**Tab. 4: Přítomnost technické infrastruktury v místních částech České Lípy**

Místní část	Kanalizace	Plynofikace	Vodovod	Tříděný odpad	Rozhlas
Častolovice	ne	částečně	částečně	ano	ano*
Dobranov	ne	ne	ano	ano	ne*
Dolní Libchava	ano	ano	ano	ano	ano*
Dubice	ano	ano	ano	ano	ne*
Heřmaničky	ne	ne	ne	ano	ne*
Lada	částečně	částečně	ano	ano	ano*
Manušice	ne	ne	ano	ano	ano*
Okřešice	ne	ne	ano	ano	ano*
Písečná	ne	ne	ne	ano	ano*
Stará Lípa	ano	ano	ano	ano	ano*
Vítkov	ne	ne	ne	ano	ano*
Vlčí důl	ne	ne	ne	ne	ano*
Žizníkov	ne	ne	ano	ano	ano*

Pramen: místní šetření, \* varovný systém (v případě potřeby lze využít jako rozhlas).

Na území města se nachází více než 4 tisíce světelných bodů veřejného osvětlení (VO). Stáří převážné většiny komponentů VO je přes třicet let a jsou na konci životnosti. Ocelové stožáry jsou často korodované, betonové popraskané. Provoz svítidel je nevhodný vzhledem k nízké účinnosti. Jako velmi naléhavý se proto jeví přechod od dosavadního postupu nahrazování pouze komponentů v havarijním stavu ke koncepční obnově celého systému veřejného osvětlení v České Lípě.

---

## PO B.1 SOCIÁLNÍ OBLAST

---

Město Česká Lípa má vytvořenou **poměrně bohatou síť sociálních služeb**. Na území města Česká Lípa je rozvoj sociální péče řešen v rámci procesu **komunitního plánování sociálních služeb**.

Město Česká Lípa má v rámci plnění povinností obce zřízenou **příspěvkovou organizaci Sociální služby města České Lípy**, poskytující sociální služby dle zákona č. 108/2006 Sb., o sociálních službách. Jde zejména o zajištění pečovatelské služby, domovů pro seniory, azylových domů. Další potřebné sociální služby dle zákona č. 108/2006 Sb., jsou na území města Česká Lípa řešeny dalšími subjekty, vždy v přímé vazbě na proces komunitního plánování.

Garantem procesu komunitního plánování sociálních služeb je příspěvková organizace Sociální služby města České Lípy. Od roku 2013 je pro území města Česká Lípa (I. stupeň) zřízena pozice koordinátora pro komunitní plánování. Odborná složka struktury komunitního plánování je reprezentována čtyřmi pracovními skupinami, které jsou sestaveny v souladu s principem tzv. triády (poskytovatelé – uživatelé – zadavatelé sociálních služeb) následovně:

- Pracovní skupina - Senioři
- Pracovní skupina - Osoby se zdravotním postižením
- pracovní skupina - Osoby v sociální nouzi
- Pracovní skupina - Děti a mládež

V pracovních skupinách byl zpracován **Komunitní plán sociálních služeb na území města Česká Lípa 2016–2020**<sup>9</sup>. Dokument byl projednán Zastupitelstvem města Česká Lípa dne 27. 1. 2016 a schválen usnesením č. 267/2016. Je zaměřen na trvalou udržitelnost a dostupnost sítě sociálních služeb na území města. Sestává z části analytické a strategické. Analytická část zahrnuje údaje o současném stavu sítě sociálních služeb, o potřebách uživatelů a veřejnosti. Strategická část obsahuje hlavní strategické cíle vytyčené do roku 2020, které vzešly z procesu komunitního plánování:

- SC 01 Optimální síť sociálních služeb pro cílovou skupinu senioři a osoby se zdravotním postižením.
- SC 02 Podpora služeb sociální prevence a poradenských služeb pro osoby v sociální nouzi (osoby sociálně vyloučené, národnostní menšiny a cizinci, osoby ohrožené závislostí, matky s dětmi v nouzi apod.).
- SC 03 Zlepšení zázemí pro cílovou skupinu děti a mládež.

Město Česká Lípa má zpracován **Akční plán sociálních služeb na území města Česká Lípa 2017–2018**. Dokument byl projednán Zastupitelstvem města Česká Lípa dne 14. 12. 2016 a schválen usnesením č. 426/2016. Cílem dokumentu je řízený rozvoj sociálních služeb na území města Česká Lípa a tvorba stabilního systému podpory sociálních služeb na základě jejich skutečné potřeby a ve vazbě na rozpočet města. Finanční podpora potřebných kapacit registrovaných sociálních služeb (sociální služby dle zákona č. 108/2006 Sb., o sociálních službách) ze zdrojů obce bude podmíněna zařazením do krajské sítě sociálních služeb nebo Základní sítě sociálních služeb města Česká Lípa a vyjádřením nákladovosti, kapacity (úvazky, lůžka) a počtu uživatelů služeb pro území města Česká Lípa nebo pro občany města Česká Lípa.

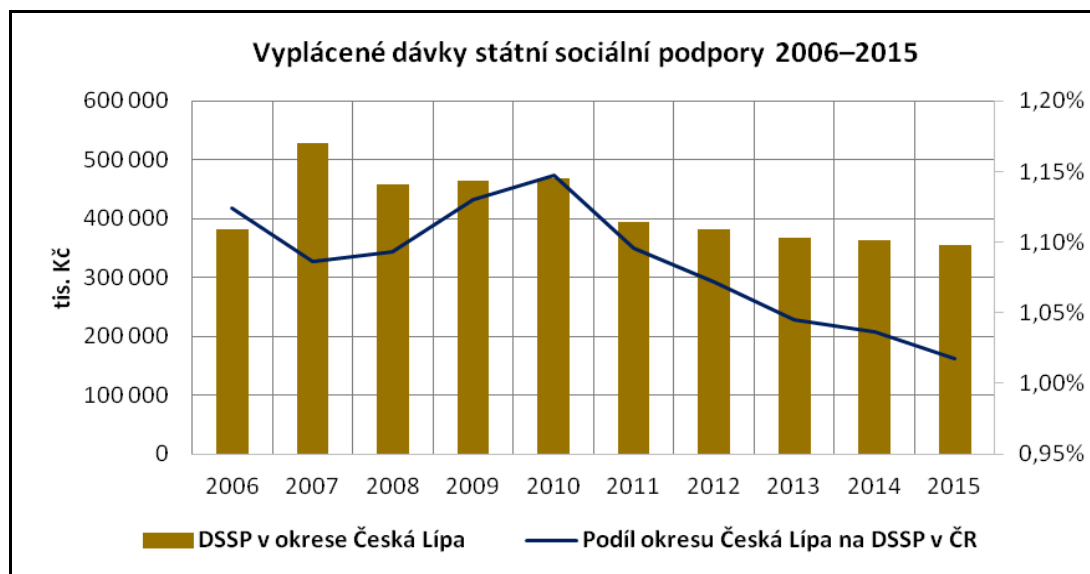
---

<sup>9</sup> Komunitní plán sociálních služeb na území města Česká Lípa 2016–2020 s přehledem strategických cílů, opatření a sociálních služeb zařazených do sítě služeb města Česká Lípa a další související materiály jsou dostupné na: <http://www.mucl.cz/komunitni-plan/ds-1090/p1=1214>.

V rámci tvorby akčního plánu byla aktualizována síť sociálních služeb a stanoveny prioritní opatření (Op) jednotlivých cílových skupin (u opatření byly navrženy dílčí akce vedoucí k jejich naplnění):

- Op 1-1 Rozvoj a udržení sítě sociálních služeb na území města České Lípy, která umožní setrvat osobám se zdravotním postižením, včetně dětí v raném věku, a seniorům v jejich přirozeném prostředí.
- Op 1-2 Podpora sociálních služeb, které usnadní osobám se zdrav. postižením, včetně dětí v raném věku, a seniorům zapojení do života většinové společnosti. Zároveň se jedná o podporu, která umožní členům rodin pečujících o osoby se zdravotním postižením a seniory využít vysoké úrovně sociálních služeb a vést aktivnější a plnohodnotnější život bez sociálního vyloučení.
- Op 1-3 Optimalizace kapacity pobytových služeb pro seniory a osoby se zdravotním postižením.
- Op 2-1 Podpora dostupnosti ambulantních služeb a terénních programů pro osoby závislé nebo ohrožené závislostmi prostřednictvím dostupných a komplexní sítě protidrogových služeb.
- Op 2-4 Podpora systému sociálního, tzv. prostupného bydlení na území města Česká Lípa, podpora levných a důstojných ubytovacích kapacit.
- Op3-1 Rozvoj programů preventivní péče, podpora realizace volnočasových aktivit – prevence vzniku sociálně patologických jevů.
- Op3-2 Prevence vzniku sociálně patologických jevů – podpora nízkoprahových zařízení.
- Op3-4 Podpora střediska výchovné péče Česká Lípa (nové opatření).
- Op4-1 Podpora vícezdrojového financování sociálních služeb. Zajištění dostatečných finančních prostředků pro zajištění udržení a rozvoje sítě sociálních služeb na území města Česká Lípa (nové opatření).

Město přímo dotačně podporuje mnohé ze subjektů zařazených do sítě sociálních služeb ve správním obvodu ORP Česká Lípa. V roce 2016 byly podpořeny aktivity následujících organizací: Centrum Lira, z. ú. (3 podpořené oblasti), Centrum pro zdravotně postižené Libereckého kraje, o.p.s. (2 podpořené oblasti), Hospic sv. Zdislavy o. p. s., Sdružení tělesně postižených Česká Lípa, o. p. s., Farní charita Česká Lípa, Společnost Dolmen, z. ú., Fokus Liberec o. p. s., Denní a pobytové sociální služby, příspěvková organizace, Most k naději, z. s., Rytmus Liberec, o. p. s. a Českolipská Vesna, spolek onkologických pacienta přátel.



**Obr. 6: Vývoj dávek státní sociální podpory v okrese Česká Lípa**

Pramen: Český statistický úřad

Celkovou sociální situaci obyvatel města, resp. regionu, lze zachytit pomocí výše vyplácených dávek státní sociální podpory. Z výše uvedeného grafu je zřejmá vyšší ekonomická zranitelnost obyvatel okresu Česká Lípa v republikovém kontextu, tj. ekonomické subjekty citlivěji reagují na hospodářský cyklus. Na vrcholu poslední ekonomické recese v roce 2010 se tak významně zvýšil podíl vyplácených dávek v okrese z celkově vyplácených dávek v ČR a se zlepšující se celkovou ekonomickou situací tento podíl poměrně výrazně klesl.

Se sociální problematikou souvisí i oblast zdravotnictví. Nejvýznamnější institucí je ve městě **Nemocnice s poliklinikou Česká Lípa, a.s.**, jejímž zřizovatelem je Liberecký kraj. Poskytuje lůžkovou i ambulantní péči. Nemocnice má 488 akutních lůžek, z toho 117 lůžek následné péče a 18 lůžek sociálních.

Další zdravotnické služby poskytují ve svých ordinacích lékaři, zubní lékaři a veterináři. Ordinace lékařů jsou rovnoměrně rozmístěny, nacházejí se především v soukromých objektech. Některé ordinace jsou velmi obtížně dostupné pro osoby se zdravotním postižením a seniory – objekty nejsou bezbariérové, nedostatek adekvátních parkovacích míst. Důležitým problémem je i vysoký věk odborných a praktických lékařů, kteří dosahují důchodového věku a nedaří se získávat nové lékaře.

## PO B.2 BYDLENÍ

**Domovní a bytový fond** tvořilo dle sčítání lidu v roce 2011 v České Lípě 3 438 domů a 15 802 bytů. **Obydlenost domů** se pohybovala na vysoké úrovni překračující 93 %, takto vysoká hodnota nebyla zaznamenána ani v zázemí města, ani u Libereckého kraje a průměru České republiky. Také **obydlenost bytů** ve výši 93 % lze považovat za vysokou, opět převyšuje údaje za další prostorové jednotky.

Mezi lety 2000 a 2006 bylo každý rok dokončeno mezi 5 až 25 byty, jedinou výjimku představoval rok 2004 s výstavbou 53 bytů. Dramatický nárůst byl zaznamenán v roce 2007 s výstavbou 160 bytů, což bylo způsobeno dokončením I. a II. etapy výstavby bytových jednotek v místní části Lada (Amrichová, 2007).

Po roce 2010 město Česká Lípa každoročně zaznamenává zvýšený počet dokončených bytů oproti předchozím obdobím, hodnoty se pohybují mezi 30 až 40 dokončenými byty. Tato situace se pozitivně projevuje i na vývoji počtu obyvatel, kdy se zastavil jejich pokles. Výstavba nových domů probíhá zejména v okrajových částech města, což souvisí se suburbanizací.

**Intenzita bytové výstavby**, která vztahuje počet dokončených bytů na počet obyvatel, je v České Lípě ve všech sledovaných pětiletých intervalech (2000–04, 2005–09 a 2010–14) nižší oproti svému zázemí, Libereckému kraji i průměru ČR. Město Česká Lípa tak patří mezi oblasti s nižší intenzitou bytové výstavby.

Česká Lípa se vyznačuje poměrně vysokým zatížením obce panelovou výstavbou (byty v panelových domech ku trvale obydleným bytům). Česká Lípa je ze srovnatelně velkých měst<sup>10</sup> zatížena vůbec nejvíce. Ze srovnávaných téměř 450 měst obsadila Česká Lípa 12. místo s hodnotou 72,8 %. Procento neobydlených bytů z důvodu nezpůsobilosti k bydlení má Česká Lípa společně s Třebíčí nejvyšší ve srovnání s městy srovnatelné velikostní kategorie.

**Počet bytů v majetku města je 460.** Byty se nachází na sídlišti Lada, v ul. Dubická, Mánesova, Pražská, Komenského, ČSA a ve středu města. Pronájem bytu probíhá formou výběrové řízení nebo u bytů s předplaceným šestiměsíčním nájmem výběrem z doručených nabídek na základě evidované žádosti. Žádost o pronájem bytu si zletilý občan s trvalým pobytem v Č. Lípě podá na Odbor technické správy majetku města. Konečné rozhodnutí patří radě města, která přihlíží k vyjádření výboru pro sociální politiku. V případě 11 bytových domů na sídlišti Lada nebo u bytů z lokality Dubická a Mánesova se zohledňují např. majetkové poměry žadatele nebo jeho sociální situace. U bytů s předplaceným šestiměsíčním nájmem (jde o starou zástavbu v ulici Pražská, Komenského, ČSA a o střed města) zvítězí ve výběrovém řízení nejvyšší finanční nabídka na m<sup>2</sup>. Hodnocení nabídek, které se přijímají pouze v písemné podobě v uzavřené obálce, provádí pětičlenná komise. Nájemní smlouva se uzavírá na 2 roky s možností opakovaného prodloužení. Správu bytového fondu provádí soukromé subjekty na základě mandátní smlouvy.

Město nemá speciální sociální byty, vyjma bytů zvláštního určení v Domech s pečovatelskou službou, které spravuje příspěvková organizace Sociální služby města Česká Lípa v počtu 161 bytů. Město má dále 8 bezbariérových bytů v nové výstavbě na Ladech a 7 bytů v Pražské ulici, které jsou také byty zvláštního určení. Zcela chybí tzv. sociální byty ve vazbě na připravovaný zákon o sociálním bydlení.

Město Česká Lípa vlastní také ubytovnu CENTRUM „N“. Žádosti o ubytování se řeší průběžně. Nájemní smlouva se uzavírá na 6 měsíců s možností prodloužení. V této ubytovně jsou hrazeny zálohy na služby podle počtu ubytovaných osob v pokoji.

### PO B.3 ŠKOLSTVÍ, VZDĚLÁVÁNÍ A CELOŽIVOTNÍ UČENÍ

Město Česká Lípa zřizuje 9 mateřských škol, k 30. 9. 2015 měly tyto mateřské školy dohromady kapacitu 1 482 dětí. Navštěvovalo je však jen 1 227 dětí (rozdělených do 51 tříd), což představovalo naplněnost kapacity ve výši 83 %. Kromě mateřských škol zřizovaných městem se na území České Lípy nacházejí i tři soukromé MŠ. Jedná se o MŠ U Bílého králíka v Žizníkově, MŠ Kvítka se sídlem v Kvítkově a ZŠ a MŠ Klíč.

**Tab. 5: Počty tříd a dětí v mateřských školách zřizovaných městem Česká Lípa k 30. 9. 2015**

Název MŠ	Počet tříd	Počet dětí	Kapacita	Naplněnost (%)
MŠ Sovička	5	134	175	77
MŠ Arbesova	10	233	233	100
MŠ Bratří Čapků	4	91	91	100

<sup>10</sup> Chomutov, Jablonec nad Nisou, Mladá Boleslav, Prostějov, Přerov, Příbram, Tábor, Třebíč, Znojmo.

Název MŠ	Počet tříd	Počet dětí	Kapacita	Naplněnost (%)
MŠ Šikulka	4	100	130	77
MŠ Severní	6	155	192	80
MŠ Pastelka	4	100	100	100
MŠ Špičák	14	316	430	73
MŠ Jižní (jedna organizace se ZŠ)	3	73	75	97
MŠ Moskevská (jedna organizace se ZŠ, součástí i praktická škola)	1	25	25	100
<b>Celkem</b>	<b>51</b>	<b>1 227</b>	<b>1 482</b>	<b>83</b>

Pramen: Vývoj kapacit v MŠ 2005–2015, Město Česká Lípa

Město Česká Lípa zřizuje také 9 základních škol, ve školním roce 2014/2015 měly tyto základní školy dohromady kapacitu 5 492 žáků. Navštěvovalo je však jen 3 610 dětí (rozdělených do 170 tříd), což představovalo naplněnost kapacity ve výši 66 %. Kromě základních škol zřizovaných městem se na území České Lípy nachází ještě jedna soukromá ZŠ. Jedná se o ZŠ a MŠ Klíč na ulici Klášterní. Jedna ze ZŠ je zřízena pro žáky s mentálním postižením, souběžným postižením více vadami nebo autismem. Město zřizuje i samostatnou školní jídelnu.

**Tab. 6: Počty tříd a žáků v základních školách zřizovaných městem Česká Lípa ve školním roce 2014/2015**

Název ZŠ	Počet tříd	Počet žáků	Kapacita*	Naplněnost (%)
ZŠ Jižní	10	212	450	47
ZŠ Dr. M. Tyrše	25	579	692	84
ZŠ Slovanka (ul. Antonína Sovy)	28	583	600	97
ZŠ Špičák (ul. 28. října)	29	704	1 260	56
ZŠ Partyzánská	16	348	450	77
ZŠ Pátova	12	292	300	97
ZŠ Sever (ul. Školní)	14	301	780	39
ZŠ Šluknovská	17	410	750	55
ZŠ Moskevská	19	181	210	86
<b>Celkem</b>	<b>170</b>	<b>3 610</b>	<b>5 492</b>	<b>66</b>

Pramen: Výroční zprávy jednotlivých základních škol, \*kapacita včetně odborných učeben

Obsazenost základních škol se postupně zvyšuje. Celkový počet žáků roste v posledních letech každoročně o více než 100 žáků. Ve školách se v posledních pěti letech významně snížil podíl nekvalifikovaných zaměstnanců. Cca 90 % pracovníků škol tvoří ženy.

Základní školy hospodaří s mírně přebytkovým rozpočtem. Při porovnání vývoje hospodaření ve vazbě na změny počtu žáků vidíme, že školská zařízení jsou schopná přizpůsobit své hospodaření rozpočtu a ušetřit i v případě, že dojde k mírnému nárůstu počtu žáků a snížení příjmů. Školy chtějí již v následujících letech investovat zejména do vybavení polytechnických, přírodovědných, počítačových učeben, dále také do speciálních cvičných kuchyněk a vybavení knihoven.



**Tab. 7: Vývoj kapacit základních škol v České Lípě**

Školní rok	Kapacita	Počet žáků	Počet žáků v běžných třídách	Počet žáků ve speciálních třídách	Obsazenost
2011/2012	5492	3499	3257	242	64 %
2012/2013	5492	3462	3217	245	63 %
2013/2014	5492	3530	3290	240	64 %
2014/2015	5492	3716	3475	241	68 %
2015/2016	5492	3836	3602	234	70 %

Pramen: Analytická část MAP ORP Česká Lípa

Město Česká Lípa také zřizuje Středisko volného času poskytující zájmové vzdělávání – **Dům dětí a mládeže Libertin**, Česká Lípa, Škroupovo nám. 138, příspěvková organizace.

Českolipské školy se v roce 2015 zúčastnily srovnávacích testů Scio. Z výsledků plyne, že českolipská žáci byli v matematice i českém jazyce nad průměrem ČR.

Střední školy ve městě zastupuje především **Gymnázium Česká Lípa** na ulici Žitavská, které je příspěvkovou organizací Libereckého kraje. Ve školním roce 2014/2015 činila kapacita gymnázia 600 žáků, součástí gymnázia je i jídelna. Gymnázium nabízí čtyřleté i osmileté studium. Druhou významnou institucí je **Střední odborná škola a Střední odborné učiliště, 28. října 2707**, která je rovněž příspěvkovou organizací Libereckého kraje. Kapacita této střední školy je 1 464 žáků, součástí školy je i jídelna. Škola nabízí čtyřleté obory mechanik elektronik, mechanik strojů a zařízení, obchodník, hotelnictví a ekologie a životní prostředí, dále pak tříleté a dvouleté obory (např. kuchař-číšník, mechanik opravář silničních motorových vozidel, kadeřník, strojná mechanik či elektrikář).

K dalším středoškolským zařízením patří **Střední průmyslová škola, Česká Lípa** na ulici Havlíčkova s kapacitou 560 žáků (ve školním roce 2013/2014 ji navštěvovalo 296 žáků). Škola nabízí čtyřleté studijní obory s maturitní zkouškou (strojírenství, technické lyceum, informační technologie). Vzdělávání poskytuje též **Obchodní akademie, Česká Lípa, náměstí Osvození 422** s kapacitou 480 žáků (ve školním roce 2014/2015 ji navštěvovalo 328 žáků). Výuka probíhá v rámci čtyřletých studijních oborů obchodní akademie, ekonomické lyceum a veřejnosprávní činnost. Síť vzdělávacích zařízení dotváří **Soukromá podnikatelská střední škola Česká Lípa** na ulici Pražská a **Euroškola Česká Lípa střední odborná škola** na ulici Železničářská s výukou oborů bezpečnostní služby a hotelnictví a cestovní ruch. Střední vzdělání částečně poskytuje i **ZŠ, Praktická škola a MŠ Česká Lípa, Moskevská 679**.

Vyšší vzdělání poskytuje **Akademie Jana Amose Komenského** (Správní institut, s.r.o.) na ulici Mariánská, konkrétně obor ekonomika – řízení lidských zdrojů v bakalářském i magisterském studijním programu. Za dalším **vysokoškolským vzděláním** musí obyvatelé České Lípy dojíždět, a to nejčastěji do Liberce (Technická univerzita v Liberci), Ústí nad Labem (Univerzita Jana Evangelisty Purkyně v Ústí nad Labem) nebo do hlavního města Prahy.

Umělecké vzdělávání zastupuje **ZUŠ Česká Lípa** na ulici Arbesova.

V České Lípě dále existuje pedagogicko-psychologická poradna, mateřské centrum, dětský domov a Junák.

## PO B.4 MĚSTSKÝ ÚŘAD

### Řízení města

Město Česká Lípa se nachází v Libereckém kraji. Je obcí s rozšířenou působností tzv. III. stupně, což znamená, že vykonává část přenesené působnosti státu. Městský úřad v České Lípě tak má na

starosti část výkonu státní správy. Ve městě se nachází matrika pro okolních 14 obcí a stavební úřad pro okolních 13 obcí. Samotné město se rozkládá na 14 katastrálních územích, které tvoří místní části (více viz kapitola věnovaná sídlištím a místním částem)

V oblasti strategického řízení pomocí koncepčních dokumentů má město určité rezervy. Jedinými dvěma strategickými oblastmi, které jsou pokryty příslušným dokumentem, jsou oblast sociální, kde existuje aktuální **Komunitní plán sociálních služeb města Česká Lípa 2016–2020**, a oblast cestovního ruchu, kde byl zpracován **Plán rozvoje cestovního ruchu České Lípy a okolí**, který je však již zastaralý. Dále město disponuje spíše dílčími dokumenty (**Koncepce prevence kriminality**, **Místní program snižování emisí**, **Plán regenerace památkové zóny**, **Plán regenerace sídliště Špičák**). Pro správní obvod obce s rozšířenou působností Česká Lípa je v současné době zpracováván Místní akční skupinou LAG Podralsko Místní akční plán rozvoje vzdělávání.

### Městský úřad

Městský úřad Česká Lípa je výkonným orgánem nejen v přenesené působnosti, ale i správním orgánem v samostatné působnosti, na základě čehož se mimo jiné podílí na naplňování strategických cílů města.

Úřadovny se v současnosti nacházejí celkem v osmi budovách. V rámci různých objektů městského úřadu je částečně zajištěn bezbariérový přístup. Například odbor sociálních věcí a zdravotnictví sídlí v nájemných prostorách, kde bezbariérový přístup do patra není zajištěn, řešeno je to vyčleněním bezbariérové kanceláře v přízemí objektu, kde jsou klienti vyřizováni. Bezbariérový přístup chybí také na odboru školství a v prostorách živnostenského úřadu.

Se vzrůstajícími nároky na výkon správních a servisních činností rostou i požadavky na odbornou způsobilost, znalosti a dovednosti zaměstnanců, jejich výběr, vzdělávání a motivaci, stejně jako na personální a odbornou práci vedoucích úředníků, vybavenost pracovišť a vytváření pracovních podmínek.

Město zřídilo obchodní společnost Českolipskou informační společnost, s.r.o., která se mj. zásadně podílí na zpracování a realizaci Informační koncepce města dle zákona č. 365/2000 Sb. Součástí koncepce jsou plány rozvoje, řízení kvality, bezpečnosti a financování informačních systémů (IS) a měla by být v souladu s celkovou strategií rozvoje města.

Mezi již zavedené IS patří například elektronická spisová služba, geografický informační systém nebo IS pro personalistiku a mzdy, z poslední doby lze uvést rozšíření služeb například o Informační systém pro Městskou policii, ekonomický systém VERA a další. Elektronizace jednotlivých procesů na Městském úřadu probíhá postupně, zejména v souladu se zákonnými požadavky.

Optimalizace Městského úřadu vedla v posledních letech k jeho zeštíhlení, k poklesu počtu zaměstnanců z 226 v roce 2008 na 188 v současnosti (září 2016). K největší změně došlo v roce 2011 v souvislosti s převodem agendy dávek pomoci v hmotné nouzi na Úřad práce, včetně přechodu příslušných úředníků, a dále ke snížení o 11 pracovních míst v důsledku organizační změny. Lze proto konstatovat, že Úřad má nižší počet zaměstnanců, než je obvyklé u úřadů měst srovnatelné velikosti, což se může projevat na rychlosti a kvalitě stavebně-technických a urbanistických prací i architektury v rámci památkově chráněné zóny i dalších objektů. Bylo by proto vhodné přijetí kvalifikovaných odborníků.

Jako nejvýznamnější úkoly do budoucna se jeví optimalizace úřadu, zkvalitnění systému vzdělávání a motivace pracovníků, realizace prostorového auditu budov městského úřadu a centralizace pracovišť, digitalizace výkonu správních řízení a servisních činností, vytvoření kvalitní informační infrastruktury zahrnující i agendové informační systémy, realizace procesního řízení a vybudování stabilního kontrolního systému kvality práce a efektivity.



Okres Česká Lípa patří k okresům se spíše nižším platovým ohodnocením odborného referenta samosprávy (necelých 18 000 Kč) ve srovnání s okresy obdobně velkých měst.<sup>11</sup>

Město využívá veřejně prospěšných prací. V současné době (květen 2016) město Česká Lípa takto zaměstnává 65 pracovníků. Pracovníci pomáhají udržovat majetek města, případně vypomáhají v příspěvkových organizacích. Zkušenosti existují pozitivní i negativní.

### Hospodaření a majetek města

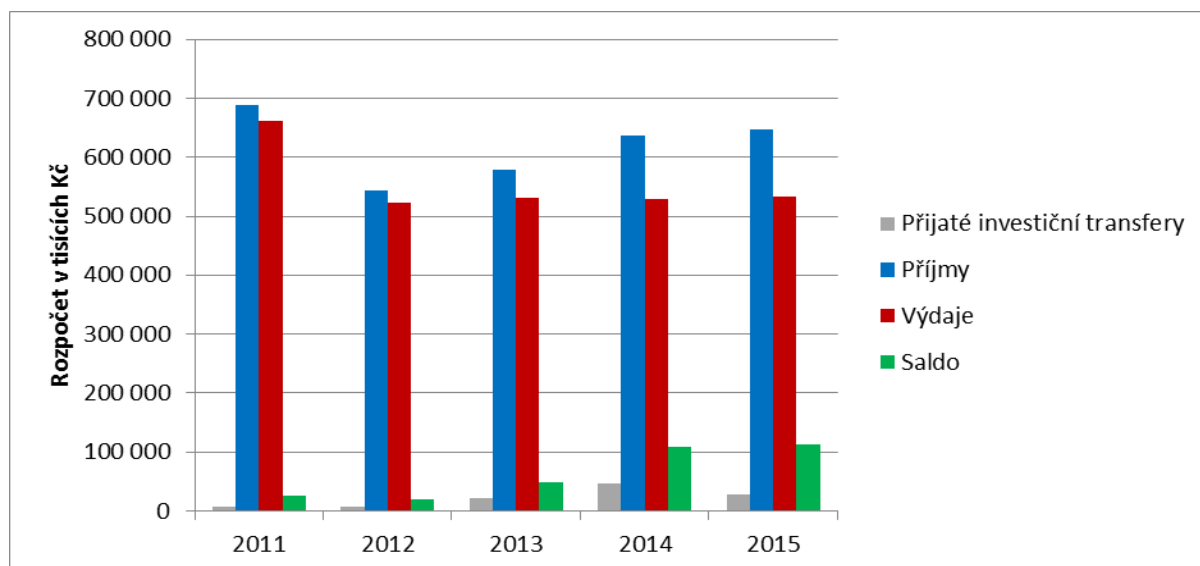
V posledních 5 letech pracovalo město s výrazně přebytkovými rozpočty. Přebytky postupně rostou od roku 2012, kdy činily více než 20 milionů Kč až k hranici 114 milionů Kč v roce 2015. Přebytky byly používány pro tvorbu rezerv na běžném účtu a na splácení dlouhodobě půjčených prostředků.

Podíl České Lípy na výběru daně z příjmu fyzických osob na všech městech České republiky od roku 2002 postupně klesá. Část daně z příjmu fyzických osob je mezi obce přerozdělována podle místa výkonu práce zaměstnanců.

Dluhová kapacita, tj. rozdíl běžných příjmů a běžných výdajů představuje částku, kterou město může každoročně použít na své investice např. do nemovitého majetku (nebo na spolufinancování získaných dotací). Ukazatel také vyjadřuje, kolik prostředků může Česká Lípa každoročně použít na hrazení svých závazků, aniž by musela prodávat majetek nebo si brát další půjčku. Tento ukazatel od roku 2012, kdy byl téměř 38 milionů Kč, utěšeně roste až k téměř 102 milionům Kč v roce 2015.

Dluhová služba se vypočítá jako součet splátek závazků města a úroků. Tento ukazatel se od roku 2011 pohybuje stabilně okolo 16–17 milionů Kč.

Čerpat nenárokové investiční transfery (dotace od státu, kraje nebo EU) se nejlépe dařilo v roce 2014, kdy se podařilo získat více než 45 milionů Kč. Nejméně úspěšné bylo město naopak v roce 2012, kdy získalo přibližně 7,5 milionu Kč.



**Obr. 7: Rozpočet města Česká Lípa v letech 2011–2015**

Pramen: závěrečné účty z portálu monitor.statnipokladna.cz, zpracování GaREP, spol. s r.o.

V letech 2007–2013 se České Lípě podařilo vyčerpat z Operačního programu Životní prostředí přibližně 45 milionů Kč, což patří k průměru ve srovnání s městy<sup>12</sup> podobné velikosti.

<sup>11</sup> Chomutov, Jablonec nad Nisou, Mladá Boleslav, Prostějov, Přerov, Příbram, Tábor, Třebíč, Znojmo.

## Vnější a vnitřní vztahy a vazby města

Sounáležitost občanů s městem a zájem o dění ve městě je v České Lípě na relativně nižší úrovni. Lze tak usuzovat na základě účasti u komunálních voleb v roce 2014, která nedosáhla ani 30 %. Ve srovnání s podobně velkými městy<sup>13</sup>, kde k urnám přišlo s výjimkou Chomutova o 5–10 procentních bodů více lidí, je to druhá nejnižší hodnota.

Vzhledem ke své velikosti nepatří Česká Lípa do žádné místní akční skupiny. Česká Lípa taktéž není zařazena do metropolitní oblasti Integrovaného plánu rozvoje území Liberec – Jablonec nad Nisou. Česká Lípa tak má omezené možnosti, jak čerpat dotace přes tzv. integrované nástroje. Pro oblast školství je však v současnosti pro správní obvod obce s rozšířenou působností Česká Lípa Místní akční skupinou LAG Podralsko zpracováván Místní akční plán rozvoje vzdělávání (MAP), kde je zařazena i Česká Lípa.

Česká Lípa je členem Svazku obcí Novoborska, kam kromě České Lípy patří ještě i 17 okolních obcí. Svazek obcí má za cíl celkovou prosperitu regionu a realizuje projekty, které mají nadobecní charakter.

Česká Lípa má několik partnerských měst: německé město Mittweida, slovenský Bardejov, polský Boleslawiec, norské Molde, ukrajinský Užhorod. Nejdlejší spolupráce funguje s městem Mittweida. Spolupráce s partnerskými městy probíhá v rovině vzájemné marketingové propagace a kulturního sblížení. V letošním roce navíc probíhá rozvoj spolupráce formou projektů z Fondu malých projektů (projekt realizovaný z dotačního titulu prostřednictvím Euroregionu Nisa v rámci OP přeshraniční spolupráce ČR-Sasko), navázání spolupráce škol, návštěv v partnerských městech apod. Neaktivnější spolupráce probíhá s partnerským městem Mittweida, kde se uvažuje o dalším rozšiřování spolupráce. Spolupráce s partnerským městem Molde není tak aktivní pro nezájem ze strany norského města.

---

## PO C.1 BEZPEČNOST

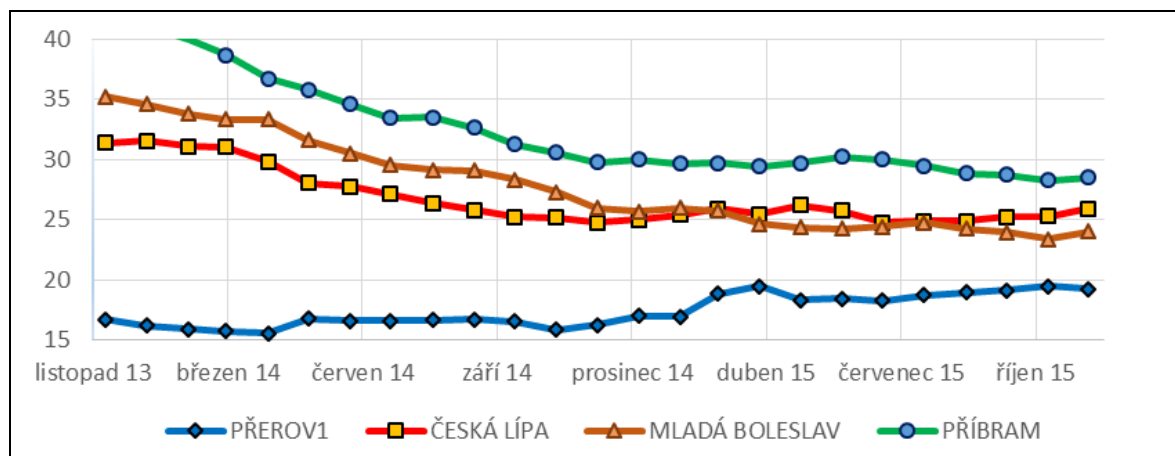
---

Index kriminality vyjadřuje počet trestných činů na 10 000 obyvatel za určité období. Následující obrázek ukazuje srovnání města Česká Lípa s městy s podobnou hodnotou tohoto indexu za roky 2014–2015. Všechna tato města vykazovala v době finanční a ekonomické krize jeho relativně vyšší hodnotu, po skončení krize docházelo k jeho poklesu. Lze konstatovat, že město Česká Lípa nejenže patří mezi města s vyšší kriminalitou, ale (podobně jako u Přerova) dochází v posledním období k její stabilizaci, ba dokonce opětovnému růstu.

---

<sup>12</sup> Chomutov, Jablonec nad Nisou, Mladá Boleslav, Prostějov, Přerov, Příbram, Tábor, Třebíč, Znojmo.

<sup>13</sup> Chomutov, Jablonec nad Nisou, Mladá Boleslav, Prostějov, Přerov, Příbram, Tábor, Třebíč, Znojmo.



**Obr. 8: Index kriminality za města Přerov, Česká Lípa, Mladá Boleslav a Příbram za roky 2014–2015**

Zdroj: mapakriminality.cz

Podle statistiky nehodovosti, kterou vede Policie ČR na úrovni okresů, patřila Česká Lípa v roce 2014 k okresu s třetí nejvyšší nehodovostí ve srovnání s okresy, ve kterých leží obdobně velká města.

Hasičský záchranný sbor vydává tzv. stupeň nebezpečí území, který vypovídá o pravděpodobnosti vzniku mimořádné události v daném katastrálním území. Česká Lípa se nachází ve stupni nebezpečí IB, což je nejvyšší stupeň nebezpečí ve srovnání s obdobně velkými městy.

Obvodní oddělení Policie ČR Česká Lípa kromě samotného města a jeho místních částí pokrývá ještě i šest okolních obcí a v současnosti funguje 24 hodin denně. V rámci zkvalitnění kontroly nad bezpečnostní situací ve městě by bylo vhodné propojení městského kamerového dohlížecího systému (MKDS) mezi městskou a státní policií a jeho rozšíření na výjezdové silnice z města. PČR rovněž doporučuje omezit otevírací dobu barů s nepřetržitým provozem, navrhuje přehodnotit a redukovat počet heren s výherními hracími přístroji a pokračovat ve spolupráci města s oddělením tisku a prevence KŘP LK, detašovaným pracovištěm v ČL, při realizaci společných projektů v oblasti prevence kriminality.

Česká Lípa v souladu se zákonem č. 553/1991 Sb. zřizuje Městskou policii, která má v současnosti 43 pracovníků, z toho 8 civilních. Má 32 strážníků, z nichž tři (včetně velitele) mají vysokoškolské vzdělání, ostatní mají maturitu (tj. všichni splňují zákonné podmínky). Má jednoho specialistu na prevenci kriminality. Jistým specifickým Česká Lípa v posledním období je nárůst případů spojených s drogovou problematikou.

Městská policie spravuje kamerový systém, který má v současnosti 23 kamer, obyvateli je však stále požadováno zvýšení tohoto počtu. Z dalších technických požadavků by MP uvítala pořízení měřiče alkoholu v krvi (například od firmy Dräger) a radar na měření rychlosti v obci, neboť na překračování rychlosti ve městě je mnoho stížností od občanů. Spolupráce s Policií ČR je na dobré úrovni, v posledním období se rozvíjí i spolupráce se soukromými subjekty při ostraze objektů a situační prevenci.

Městská policie dále využívá systém IQmetropolis, který pomáhá spravovat události a přestupky.

Ve městě působí stanice HZS Libereckého kraje, územní odbor Česká Lípa. Obec Česká Lípa jako zřizovatel podle §29 zákona č. 133/1985 Sb., o požární ochraně spravuje dvě jednotky dobrovolných hasičů obce, které zasahují na celém území ORP Česká Lípa. V případě jednotky Česká Lípa jde o kategorii JPO II/1, která je navíc předurčena na dopravní bezpečnost a nebezpečné látky. Jednotka Dobranov je kategorie JPO III/1.

Zásahy jsou v současné době zajišťovány technikou, která je funkční, ale v některých případech zastaralá. Zásadním problémem je nedostatečná kapacita cisteren u zásahové techniky. Technika

je svými parametry dostačující, ovšem nezaručuje tak rychlý efektivní zásah a reakce jako technika nejmodernější.

Město se dlouhodobě věnuje prevenci kriminality. Nejvýznamnějšími aktivitami jsou zpracování Koncepce prevence kriminality, v níž jsou obsaženy základní informace o přístupu města k této problematice, činnost Komise pro prevenci kriminality a konkrétní projekty města a dalších partnerů, podpořené z dotačního programu města pro prevenci kriminality i z jiných zdrojů.

K zajištění bezpečnosti na svém katastrálním území a minimalizaci možnosti vzniku krizové situace, resp. při jejím vzniku odstraňování následků a zmírnění škod, obec plní řadu úkolů. K tomuto účelu fungují bezpečnostní rada a krizový štáb ORP. Základním plánovacím dokumentem je Krizový plán ORP Česká Lípa, který pro ORP Česká Lípa řeší všechny myslitelné mimořádné události.

Plán hlavních úkolů Krajského úřadu Libereckého kraje v oblasti krizového řízení na r. 2015 mezi nejdůležitější úkoly řadí pravidelnou aktualizaci související dokumentace, proškolení a praktické procvičování členů příslušných orgánů, stejně jako pokračovat ve zdokonalování a doplňování prostředků a systémů pro vyrozumění a varování obyvatelstva.

Na území města se počítá se zdokonalováním povodňového systému a kladení důrazu na retenci vody.

---

## PO C.2 ŽIVOTNÍ PROSTŘEDÍ

---

### Stav životního prostředí

Koeficient ekologické stability, který poměřuje plochy ekologicky stabilní (lesní pozemky, vodní plochy, trvalé travní porosty...) k nestabilním (zastavěná plocha, orná půda...) udává hodnotu 1,1. Hodnota vypovídá o vcelku vyvážené krajině. Koeficient napovídá o stabilitě místních ekosystémů, ale lze z něj rozpoznat i náchylnost půdy k erozi. Na území města Česká Lípa se nachází celkem 19 sesuvných území. Dvě z nich jsou klasifikována jako aktivní (mohou ohrožovat majetek nebo životy občanů), zbylých 17 je neaktivních (potenciální, stabilizované, odstraněné nebo pohřbené).

Dle Českého hydrometeorologického ústavu je na území města 32 zdrojů znečišťování ovzduší. Z výsledků znečištění ovzduší v roce 2010, je zřejmé, že se kvalita ovzduší pohybuje v horším průměru až v rámci extrémně negativních hodnot. Velmi kritická je situace v rámci centra města. Bodové zdroje znečištění se nacházejí kromě samotného centra na ulici Chelčického a ulici Dubická. Významným liniovým zdrojem znečištění je také silniční doprava na silnici I/9 a silnici II/262.

Na území města se dle Systému evidence kontaminovaných míst (SEKM), spravovaného Ministerstvem životního prostředí, nachází několik kontaminovaných míst. Na katastru Česká Lípa se jedná o bývalý sklad PHM, areál bývalé plynárny, Kovošrot a. s., NAREX a. s. Dubická, NAREX a. s. Chelčického, NAREX a. s. Moskevská, Sosnová obalovna, Vagónka Česká Lípa (Bombardier) a na katastru Dubice u České Lípy se nachází jedna lokalita Mikov Dubice. Zároveň se, dle Národní databáze brownfieldů (Czech Invest), nachází na území města jeden brownfield. Jedná se o areál Dobranov, kde se nachází průmyslový areál s několika budovami.

Česká inspekce životního prostředí, oblastní inspektorát Liberec, oddělení ochrany vod eviduje starou ekologickou zátěž v prostoru bývalého distribučního skladu pohonných hmot podniku BENZINA a.s. Konkrétně se jedná o kontaminaci ropnými uhlovodíky v areálu a jeho okolí, která je evidována od října 1993. V současné době jsou sanační limity splněny a je navržen dvouletý postsanační monitoring podzemní vody. Od roku 2015 probíhá i postsanační monitoring v lokalitě NAREX a.s. Česká Lípa – Chelčická, kde probíhalo odmašťování perchloretylenem.

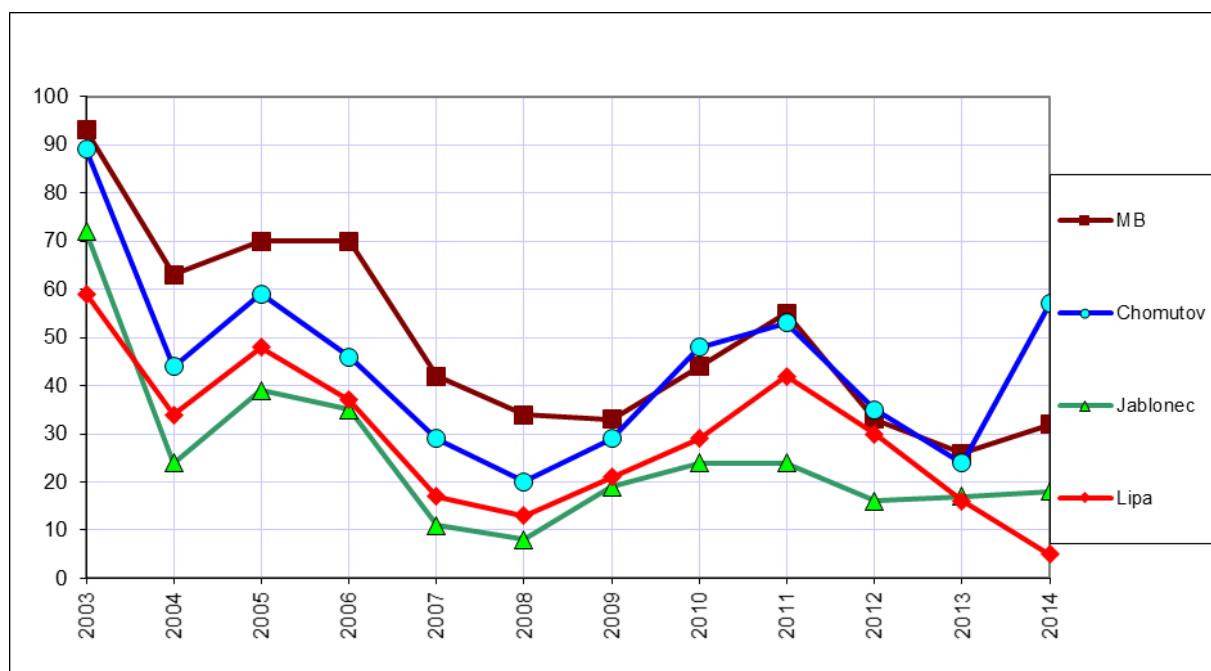
**Tab. 8: Znečištění ovzduší v roce 2010 v České Lípě – nejvyšší hodnoty s lokací na katastrech ( $\mu\text{g}/\text{m}^3$ )**

Látka	Bodové zdroje		Liniové zdroje		Plošné zdroje	
Bzn	0,01–0,1	centrum; Chelčického	0,01–0,1	silnice I/9; II/262; centrum	0,1–3,0	intravilán
NO <sub>2</sub>	1,0–5,0	celé území	1,0–3,0	silnice I/9; II/262; centrum	2,0–4,0	intravilán
PM <sub>10</sub>	1,0–40,0	Dubická	1,0–40,0	silnice I/9; II/262; centrum	2,0–270,0	intravilán
PM <sub>25</sub>	0,5–1,0	Dubická	0,5–1,0	silnice I/9; II/262; centrum	0,5–1,0	intravilán
SO <sub>2</sub>	0,5–1,0	celé území	0,01–0,1	silnice I/9; II/262; centrum	2,0–23,0	intravilán

Pramen: Národní geoportál INSPIRE, geoportal.gov.cz

Kritická situace znečištění ovzduší je v rámci centra města, kde mezi hlavní znečišťovatele patří automobilová doprava a v zimních měsících lokální topeniště. Z velkých stacionárních znečišťovatelů patří k nejhlavnějším MANDANT spol. s r.o. – Kotelna NsP Česká Lípa na ulici Purkyňova a ČESKOLIPSKÁ TEPLÁRENSKÁ a.s. – kotelna Holý Vrch na ulici Děčínská.

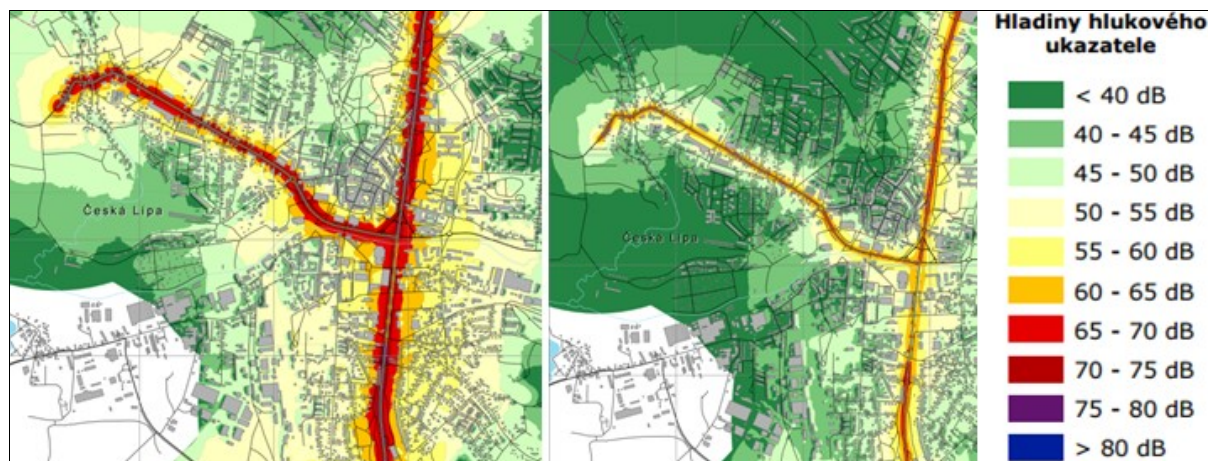
V počtech dnů překročení imisního limitu PM<sub>10</sub> na měřící stanici v České Lípě si Česká Lípa za poslední roky výrazně polepšila a v roce 2014 dosáhla na 5 dnů, což je výrazně nejlepší hodnota ve srovnání s Jabloncem, Chomutovem a Mladou Boleslaví. V roce 2015 byl počet dní s překročením limitem 6.


**Obr. 9: Počet dnů v roce, kdy byl překročen limit PM10 v České Lípě a v městech srovnatelné velikosti v letech 2003–2014**

Pramen: Český hydrometeorologický ústav

Hlukovým znečištěním jsou v České Lípě převážně zasaženy domy a byty v okolí pozemních komunikací I/9 a II/262. Jedná se o hodnoty, které přesahují stanovené limity 55 dB ve dne a 45 dB v noci, viz následující obrázek.





**Obr. 10: Zatížení města hlukem ve dne (vlevo) a v noci (vpravo)**

Pramen: Strategická hluková mapa 2012

V oblasti ochrany ovzduší je realizován Místní program zvýšení kvality ovzduší z roku 2004. Do budoucna se jeví jako vhodná jeho aktualizace. Česká Lípa se v oblasti ochrany ovzduší řídí Opatřením obecné povahy, jehož nedílnou součástí je Program zlepšování kvality ovzduší zóna Severovýchod – CZ05.

### Ochrana životního prostředí

Na katastru České Lípy se nachází malý výběžek CHKO Kokořínsko – Máchův kraj a CHKO České středohoří. V blízkosti města se severním směrem nachází ještě několik dalších velkoplošně chráněných území. Jedná se o CHKO Lužické hory (9 km vzdušnou čarou), CHKO Labské pískovce (16 km vzdušnou čarou), NP České Švýcarsko (21 km vzdušnou čarou). Z maloplošných chráněných území se přímo na katastrech města nachází Niva Ploučnice u Žizníkova, Okřešické louky a Česká Lípa – mokřad v nivě Šporky. Poslední zmíněná lokalita je zároveň evropsky významnou lokalitou zařazenou v systému NATURA 2000. Dále se v rámci NATURY 2000 na území města nachází evropsky významné lokality Dolní Ploučnice, Horní Ploučnice a Jestřebsko – Dokelsko. Do systému NATURA 2000 patří také ptačí oblasti – na území města se nachází jedna ptačí oblast, a to Českolipsko – Dokeské pískovce a mokřady.

Na území města se nacházejí tyto registrované významné krajinné prvky: městský park, trnkový remíz, Svojsíkova stezka, dub v Poříčnické ulici, parčík u okresu, křížový park.

OŽP MěÚ Česká Lípa má na katastrálním území města v evidenci zaregistrované památné stromy – lípa Svobody v České Lípě, liliovník v České Lípě, buk v Manušicích, lípy u kostela sv. Máří Magdaleny, buk lesní v Moskevské ulici v České Lípě, topol černý na sídlišti Sever v České Lípě a jilmy u Vodního hradu.

Na katastrech města se nachází chráněná ložisková území. Konkrétně se jedná o Okřešice u České Lípy a Heřmaničky u Dobranova. V obou lokalitách jsou chráněnou surovinou sklářské a slévárenské písky. Z hlediska ochrany vod celé území města spadá do chráněné oblasti přirozené akumulace vod Severočeská křída. Tato chráněná oblast zasahuje do celé západní poloviny Libereckého kraje.

Město Česká Lípa si pro správu svých lesů zřídilo Městské Lesy Česká Lípa spol. s r.o. Společnost má pozemky pronajaty na základě pachtovní smlouvy. Jedná se o pozemky lesní, ostatní a zemědělské. Touto formou chce vlastník postupně rozšiřovat podnikatelský záměr pro zvyšování hodnoty majetku a údržby pozemků. Strategickým cílem je tedy zvyšovat hodnotu příměstské rekreace a volnočasových aktivit občanů při návštěvách městských lesů.

Strategickým cílem je tedy zvyšovat hodnotu příměstské rekreace a volnočasových aktivit občanů při návštěvách městských lesů. Hlavní lokality jsou:

- Okolí kopce Špičák. Zde se jedná o postupné rozšiřování sítě naučných stezek, singltrekových tratí. Cílovou skupinu představují občané sídliště Špičák.
- Velká Hůrka. Jedná se o jediný vrchol v okolí města, z kterého je v současné době volně dostupný výhled na celé město. V plánu je postupné zvyšování atraktivnosti této lokality. Cílovou skupinou jsou občané celé České Lípy.
- Naučná stezka Hubertská. Jedná se o naučný areál městských lesů pro pořádání naučných akcí v oblasti lesnictví a životního prostředí. V plánu je postupné zvyšování atraktivnosti této lokality. Cílovou skupinu představují občané celé České Lípy.
- Holý vrch. V plánu jsou postupné úpravy příměstského lesa a úprava bývalé rozhledny. Cílovou skupinou jsou občané sídliště Holý vrch.
- Obecní les, Žiznikov, Svárov. Jedná se o hojně využívané lokality za účelem příměstské rekreace. Obecní les navazuje na NPP Peklo. Okolí Žiznikova navazuje na CHKO Kokořínsko – Dokesko – Máchův kraj. Cílová skupina se skládá z občanů celé České Lípy.

Pro správu informačního systému zřizuje město Českolipskou informační, spol. s r.o.

### PO C.3 SÍDLIŠTĚ A MÍSTNÍ ČÁSTI

Podstatnou část domovního a bytového fondu města Česká Lípa tvoří sídlištní zástavba, resp. bytové domy. Největšími sídlišti jsou sídliště Sever, sídliště Špičák a sídliště Lada.

Česká Lípa se vyznačuje poměrně vysokým zatížením obce panelovou výstavbou (byty v panelových domech k trvale obydleným bytům). Česká Lípa je ze srovnatelně velkých měst zatížena vůbec nejvíce. Ze srovnávaných téměř 450 měst obsadila Česká Lípa 12. místo s hodnotou 72,8 %.

Sídliště Lada má to specifikum, že je zde největší podíl bytů v osobním vlastnictví. Na druhou stranu sídliště Sever je celé nájemní. U sídlišť je klíčová jejich občanská vybavenost a řešení veřejného prostoru. Sídliště Špičák má proto vyhotoven Plán regenerace. Ten se zaměřuje zejména na řešení bezbariérovosti pěších tras, provozu městské hromadné dopravy, dopravy v klidu (parkování), bezpečnosti provozu, doplnění zeleně a parkovacích domů na okraji sídlišť.

**Tab. 9: Vybrané charakteristiky základních sídelních jednotek s charakterem „sídliště“ dle Sčítání lidu, domů a bytů 2011**

Základní sídelní jednotka	Index stáří*	Podíl obyvatel se základním vzděláním (%)	Index ekonomické aktivity**	Počet bytů	Podíl bytů postavených před r. 1980 (%)
Střední Špičák	46,57	17,57	57,01	2109	0
Horní Špičák	48,44	17,28	54,90	629	1,27
Dolní Špičák	46,49	17,74	56,41	1609	9,76
U stadiónu	93,46	14,74	51,94	384	71,09
Sídliště Střelnice	68,42	15,63	49,24	613	45,02
Sídliště Lada	57,43	20,13	50,01	1816	3,85
Smetanovo nábřeží	114,35	17,47	50,13	737	80,73
Sídliště Sever	67,63	21,67	46,83	1301	76,94
Pod Holým Vrchem	167,56	16,57	44,45	1176	77,13

Základní sídelní jednotka	Index stáří*	Podíl obyvatel se základním vzděláním (%)	Index ekonomické aktivity**	Počet bytů	Podíl bytů postavených před r. 1980 (%)
Kopeček	107,78	18,03	46,01	817	76,13
Slovanka	219,62	16,69	41,83	1296	90,74
<b>ČESKÁ LÍPA celkem</b>	<b>91,62</b>	<b>18,55</b>	<b>50,30</b>	<b>15802</b>	<b>42,75</b>

Pramen: Český statistický úřad, Sčítání lidu, domů a bytů 2011

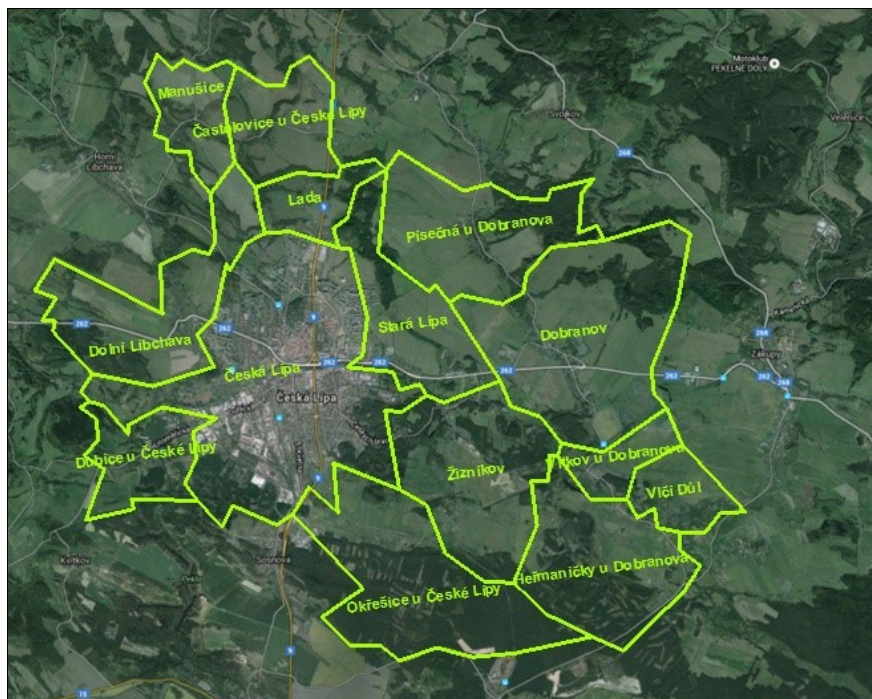
Pozn.: \*Index stáří = poměr počtu osob ve věku 65 let a více k počtu osob ve věku 0-14 let \* 100 (100 = vyrovnaný počet, při hodnotách nad 100 převládají senioři nad dětmi)

\*\*Index ekonomické aktivity = podíl ekonomicky aktivních osob, tj. zaměstnaných (pracujících) a nezaměstnaných, na osobách starších 15 let

Dle údajů ze Sčítání lidu, domů a bytů v roce 2011 se sídliště většinou vyznačují oproti jiným částem města výrazně mladším obyvatelstvem. Výjimkou je lokalita Slovanka s vysokým podílem seniorů. Podíl bytů postavených před rokem 1980 je o něco nižší, než činí průměr za celé město. Je to dáno dokončením několika větších sídlišť až po tomto roce.

Město Česká Lípa se rozkládá na 14 katastrálních územích, které tvoří místní části:

- Častolovice u České Lípy,
- Česká Lípa,
- Dobranov,
- Dolní Libchava,
- Dubice u České Lípy,
- Heřmaničky u Dobranova,
- Lada,
- Manušice,
- Okřešice u České Lípy,
- Písečná u Dobranova,
- Stará Lípa,
- Vítkov u Dobranova,
- Vlčí Důl,
- Žizníkov.



**Obr. 11: Katastrální území města Česká Lípa**

Pramen: [www.maps.google.com](http://www.maps.google.com)

Celkem 10 místních částí města má méně než 200 obyvatel, což je mezi městy srovnatelné velikostní kategorie výjimka (např. Tábor má 5 takto malých místních částí, Mladá Boleslav 4,



Třebíč a Znojmo po 3). To klade vysoké finanční nároky na zajištění hlavně technické infrastruktury a zajištění dopravní obslužnosti. Kanalizační síť není vybudovaná v místních částech Častolovice, Dobranov, Manušice, Heřmaničky, Písečná, Vítkov a Vlčí Důl. Plyn je zaveden pouze do 5 místních částí (Česká Lípa, Stará Lípa, Dolní Libchava, Častolovice a Dubice). *Přehled existující technické infrastruktury v místních částech je v kapitole PO A3 Dopravní a technická infrastruktura.*

---

## PO C.4 KULTURA A PAMÁTKY

---

### Kultura

Na území města Česká Lípa působí řada velmi různorodých **kulturních spolků**. Jedná se zejména o sbory zabývající se hudbou, filmovou a divadelní tvorbou. V oblasti sportu se v České Lípě nachází různé sporty od aeroklubu, přes florbal, hokej až po plavecký, taneční nebo tenisový klub. Mezi další spolky patří organizace zabývající se např. zahrádkařením, rybářstvím a dalšími volnočasovými aktivitami.

Mimo jiné i za účelem osvěty a poskytování informací vydává město jednou měsíčně **Městské noviny**, které dostávají občané zdarma do svých schránek. Městské noviny mají i svoje vlastní webové stránky. Informační kanál pro obyvatele, návštěvníky a přátele města představují také webové stránky města a sociální sítě – konkrétně zejména profil na **Facebooku** označený jako „Město Česká Lípa“.

Rozvoji kultury v České Lípě se věnuje městská příspěvková organizace **Kultura Česká Lípa**, která sídlí na ulici Boženy Němcové. Tato instituce spravuje **Kulturní dům Crystal**. Jedná se o multifunkční objekt v centru města. Kromě dvou hlavních sálů a foyer obsahuje kino, restauraci, baletní sál a galerii „dé ja vue“. Širokoúhlé **Kino Crystal** má kapacitu 270 míst.

Ve správě organizace Kultura Česká Lípa je také **Jiráskovo divadlo** na ulici Panská, kde se pravidelně konají divadelní představení, koncerty a další kulturní akce. Návštěvnost divadla patří k nižším, což nepochybně souvisí se stavem divadelní budovy. V průzkumu v říjnu 2015 označilo 61 % dotázaných „prostředí divadelní budovy“ za okolnost, která je od častější návštěvy divadla nejvíce odrazuje a investici do stávající divadelní budovy označilo 75 % dotázaných za „nezbytnou“. Podobně ve veřejné anketě v říjnu 2016 označili respondenti „řešení stavu divadelní budovy“ za druhý nejnaléhavější problém z devíti projektů, přičemž za „velmi potřebný“ nebo „potřebný“ ho označilo 88 % dotazovaných.

Kulturu ve městě zastupuje také příspěvková organizace Libereckého kraje s názvem **Vlastivědné muzeum a galerie v České Lípě** (VMG), které sídlí v areálu bývalého augustiniánského kláštera na náměstí Osvobození. Na areál navazuje jednolodní kostel Všech svatých a klášterní zahrada. Pod správou VMG patří též **Archeologické muzeum Českolipska – Šatlava** na ulici Věžeňská. Návštěvníkům mimo jiné nabízí Expozici jeskynní archeologie, Zpřístupněné jeskyně, Věžeňský kout a Virtuální prohlídku středověké České Lípy.

Rekonstrukcí bývalého hospodářského stavení Vodního hradu Lipý vzniklo **Centrum textilního tisku** na ulici U Vodního hradu, které spravuje příspěvková organizace Lipý Česká Lípa. Ta také zajišťuje prohlídky **Vodního hradu Lipý**, pořádá mnoho kulturních, společenských, vzdělávacích a informačních akcí pro občany města.

Hlavní budova **Městské knihovny** Česká Lípa sídlí na náměstí T. G. Masaryka. Spolu se sídlištními pobočkami na Špičáku, Ladech a Holém Vrchu tvoří propojenou síť knihoven, které poskytují veřejné knihovní a informační služby všem bez rozdílu. Knihovna půjčuje knihy, periodika, mapy, průvodce, zvukové knihy, e-knihy i deskové hry, poskytuje i služby elektronické (on-line katalogy, databáze, rezervace, apod.). Počtem čtenářů zaregistrovaných v Městské knihovně se město Česká Lípa řadí mezi městy srovnatelné velikosti k průměru. Městská knihovna jako instituce však patří mezi ty, které organizují největší počet kulturních

a vzdělávacích akcí, jejichž prostřednictvím se rozšiřuje programová nabídka ve městě v oblasti kultury a celoživotního vzdělávání pro všechny věkové kategorie i různé sociální a socioprofesionální skupiny. Městská knihovna Česká Lípa má rovněž regionální působnost – shromažďuje, zpracovává a poskytuje informace o městě i regionu a současně jako knihovna pověřená výkonem regionálních funkcí poskytuje knihovní servis knihovnám okresu Česká Lípa. V roce 2015 pořádala 569 kulturních akcí, což je po Třebíči nejvíce ze srovnávaných měst<sup>14</sup>.

Kulturu ve městě zastupuje také **Dům dětí a mládeže Libertin**, Česká Lípa. Pořádá pravidelně kulturní akce pro veřejnost s nezanedbatelnou návštěvností (až 4 tisíce lidí na jednu akci), např. Maškarní bál, Majáles, Pálení čarodějnic, Den dětí, má podíl na organizaci Městských slavností, Pohádkové putování Peklem, Den bez aut, Mikulášská nadílka apod.

**Městský dotační program** podporuje celoroční kulturní činnost a dále pořádání kulturních akcí a akcí mezinárodního významu. Hodnotí význam činnosti z hlediska její kvality, tradice, velikosti skupiny a dalších kritérií, přičemž např. v roce 2016 tyto aktivity podpořil celkovou částkou 1,5 mil. Kč. Mezi podpořené organizace patřily Českolipský dětský sbor, Kulturní ŠUM, Divadelní klub Jirásek nebo Filosofický klub Progres. Za nejvýznamnější kulturní akci lze bezpochyby označit mezinárodní hudební festival Lípa Musica, který se v roce 2016 kromě České Lípy konal i v Ústí nad Labem a v Sasku.

### Městská památková zóna

Městská památková zóna Česká Lípa (MPZ) byla ustanovena vyhláškou MK ČR č. 476/1992 Sb. ze dne 10. září 1992 a zapsaná v Ústředním seznamu kulturních památek ČR pod rejstříkovým číslem 2158. Celková rozloha MPZ Česká Lípa je 58,9 ha a celkový počet nemovitých kulturních památek nacházejících se na území MPZ Česká Lípa je 44 (ke konci roku 2014). Na území MPZ Česká Lípa se nachází 1 objekt v havarijním stavu, bývalý hotel Tilia, který je v současné době uzavřen a pro veřejnost nepřístupný. Program regenerace MPZ byl aktualizován v září 2012, schválen byl zastupitelstvem města dne 19. 12. 2012, usn. č. 420/2012. Program regenerace je platný pro období 2012–2018.

Město vlastní jen asi desítku objektů, většina je ve vlastnictví soukromých osob. Město Česká Lípa aktivně realizuje pravidelnou obnovu a údržbu kulturních památek, ať už v městské památkové zóně nebo mimo ni, účastní se Programu regenerace MPZ a MPR (viz tabulka) a zároveň každý rok vyhláší granty v oblasti památkové péče na podporu opravy objektů, které nejsou zapsanými kulturními památkami, ale nachází se v městské památkové zóně. Dokladem úspěchů v této snaze může být i bronzové ocenění v krajské soutěži MPZ ze září 2016.

**Tab. 10: Příklady objektů obnovených z Programu regenerace městských památkových rezervací a městských památkových zón**

Objekt	Podstata rekonstrukce
kostel Všech svatých	obnova střechy lodi kostela, obnova jižního a západního průčelí
měšťanský dům č. p. 4	obnova střechy s tzv. šupinovým způsobem krytí
dům č. p. 3	obnova fasády
gotický vodní hrad Lipý	rekonstrukce hradeb, obnova kleneb, dostavba domečku, obnova východní brány, oprava přístupového mostu
Kavárna Union	zásadní rekonstrukce, statické zajištění, obnovení propadlých stropů a krovů s krytinou, vybavení interiéru, obnovení fasády a štukové výzdoby
sloup Nejsvětější trojice	nahrazení vrcholové plastiky sekanou kopií, očištění a doplnění poškozených částí, provedení kopie původního oplocení
kostel Povýšení sv. Kříže	obnova střechy, výměna střešní krytiny

<sup>14</sup> Chomutov, Jablonec nad Nisou, Mladá Boleslav, Prostějov, Přerov, Příbram, Tábor, Třebíč, Znojmo.

Pramen: Městský úřad Česká Lípa

V centru města došlo k obnově mobiliáře, zejména laviček, sadovým úpravám a opravě kašen, opravě jezírek a povrchu vnitřních cest, výměně rozpadajícího se povrchu vozovky v ulici Mariánská za zámkovou dlažbu a k opravě chodníků a obrubníků. Nezanedbatelným přínosem všech těchto kroků je zlepšení vztahu obyvatel k památkové péči.

Do budoucna je žádoucí zachování unikátního panoramatu historického jádra tvořeného zejména věžemi radnice, kostela Narození P. Marie a baziliky Všech svatých, stejně jako panoramatu střech klasicistních objektů na původní středověké parcelaci. Zejména je třeba zabránit narušování rázu a jednotného vzhledu centrální zóny nevhodnými stavebními zásahy a nástavbami, v mnoha případech nevhodnou střešní krytinou a střešními okny. V tomto směru může zapůsobit v současnosti (říjen 2016) aktualizovaný Regulační plán centrální zóny města, který může omezit škody způsobené některými nezodpovědnými vlastníky objektů.

---

## PO C.5 SPORT A VOLNOČASOVÉ AKTIVITY

---

Díky významným investicím v minulosti (Sportareál, Víceúčelová sportovní hala) je město poměrně dobře vybaveno sportovišti. Pro veřejnou sportovní, společenskou a informační činnost dne 1. 7. 2005 zřídilo město příspěvkovou organizaci **Sport Česká Lípa**, jejímž úkolem je zejména provozování sportovních a tělovýchovných zařízení v majetku města. Hlavními zařízeními jsou Sportovní středisko „Sportareál“, Městský stadion, Sportovní hala, Víceúčelová hala, Hřiště 5. května. Město vzhledem k významným investicím do uvedených zařízení poměrně dobře vybaveno většími sportovišti.

**Sportovní středisko „Sportareál“** na ulici Barvířská tvoří zimní stadion a plavecký bazén o délce 25 metrů. Plavání umožňuje také druhé sportoviště **Bazén Sever** na ulici Školní. Na Barvířské ulici stojí také **Sportovní hala**, jež nabízí prostory pro sporty jako volejbal, judo, karate, házená, florbal či sálový fotbal. **Městskému stadionu** na ulici Boženy Němcové dominuje atletická dráha s umělým povrchem a s možností provozování všech atletických disciplín. V sektorech atletické dráhy je možné též hrát basketbal, volejbal, florbal, vybíjenou, nohejbal, tenis, skok do písku či skok o tyči. K areálu náleží rovněž travnaté hřiště č. 1, travnaté hřiště na softbal, dvě škvárová hřiště a asfaltové basketbalové hřiště (možno využít i k hodu do dálky, jízdě na kole či na bruslích). Na Wedrichově ulici se nachází dvoupodlažní **Víceúčelová hala**, která byla otevřena v roce 2011, pojme přibližně tři stovky diváků a slouží především basketbalistům, florbalistům a volejbalistům. Posledním zařízením ve správě města je **Hřiště 5. května** s travnatou plochou. Podle údajů z roku 2012 nejvyšší tržby dosahoval Sportareál (14,3 mil. Kč), nižší příjmy vykázaly Plavecký bazén Sever (1,6 mil. Kč), Nová sportovní hala (1,1 mil. Kč), Stará sportovní hala (0,3 mil. Kč) a Městský stadion (0,3 mil. Kč). Organizace hospodaří vyrovnaně, přičemž zhruba polovinu příjmů tvoří příspěvek od zřizovatele, další prostředky získává svou hlavní a doplňkovou činností.

Z dalších sportovních zařízení lze jmenovat **tenisové kurty** – jedny se nachází u Penzionu Lípa na ulici 28. října, druhé pak v rámci Sportovně relaxačního CENTRA na ulici Boženy Němcové. **Squash, bowling a saunu** nabízí Relax centrum OLYMPIA, které je situováno v rámci Hotelu Olympia na ulici Bulharská. **Bowling** je možné hrát také v Centrální Bowling Baru na ulici 28. října a v Bowling F-1 na ulici Hrnčířská. Při Sportareálu na ulici Barvířská je k dispozici skatepark. Ve městě se nachází řada sportovních center nabízejících aerobic, jógu, pilates, posilovny a spinning, stejně jako wellness a relaxační centra (solné jeskyně, masáže, sauny a solária).

Sport a volnočasové aktivity ve městě zastupuje také **Dům dětí a mládeže Libertin**, Česká Lípa. Nabízí velké množství volnočasových (i sportovních) aktivit pro široké spektrum věkových kategorií (basketbal, tenis, horolezectví, taj-či, jóga, taneční kroužky, skate a „Výletníček“).

Na katastru sousední obce Sosnová leží **Autodrom Sosnová**, který nabízí jízdy na motorkách, skútrech, čtyřkolkách, sportovně upravených vozech Škoda Fabia RS, na trenažéru Škoda Octavia WRC, závodních vozech Ford Fiesta a pořádání kurzů Škola smyku či jízdy zručnosti. Za čtvrtí Špičák se rozkládá **Letiště Česká Lípa – LADA**, které umožňuje vyhlídkové lety, svou činnost zde realizuje i místní Aeroklub. V okolí města je též možné zajistit **vyjížděky na koních**.

Ve městě působí široká škála sportovních organizací, reprezentujících nejrůznější sportovní odvětví. Mistrovské tituly mezi jednotlivci získali v minulosti plavci a karatisté. V hlavních kolektivních sportech Česká Lípa v nejvyšších soutěžích reprezentována není.

Díličí údaje o počtu sportovců mezi veřejností poskytuje Česká unie sportu (ne všichni aktivní sportovci a kluby jsou jejími členy). Podle těchto dat okres Česká Lípa disponuje v konkurenci desítky okresů, ve kterých leží obdobně velká města, čtvrtým nejvyšším počtem mládežnických členů na 1 000 obyvatel. Naopak v kategorii dospělých patří mezi okresy s nižším počtem členů.

Město **Dotacním programem pro oblast sportu** podporuje sportovní organizace na území města, které dlouhodobě vykonávají sportovní činnost v olympijských a neolympijských sportech uznaných Mezinárodním olympijským výborem a dále v oblasti mažoretkového sportu, jízdy na koni, požárního sportu a tance. Rozhodným kritériem je celkový počet registrovaných členů do 19 let. V roce 2016 město rozdělilo touto cestou podporu v celkové výši 7,5 mil. Kč. Udílí rovněž individuální dotace handicapovaným sportovcům. Nejvyšší počet registrovaných členů do 19 let v roce 2016 vykázaly oddíly TJ Lokomotiva Česká Lípa (vykonává větší množství druhů sportu), Hokejový klub Česká Lípa, Arsenal Česká Lípa (fotbalisté), Floorball Club, Sportovní středisko – Plavecký klub, Karate Sport Relax, SK Matchball (tenis) a Athletic Club.

## A.3 ZÁVĚRY ZE ŠETŘENÍ MEZI SUBJEKTY VE MĚSTĚ

### A.3.1 DOTAZNÍKOVÉ ŠETŘENÍ

#### Dotazníkové šetření mezi obyvateli

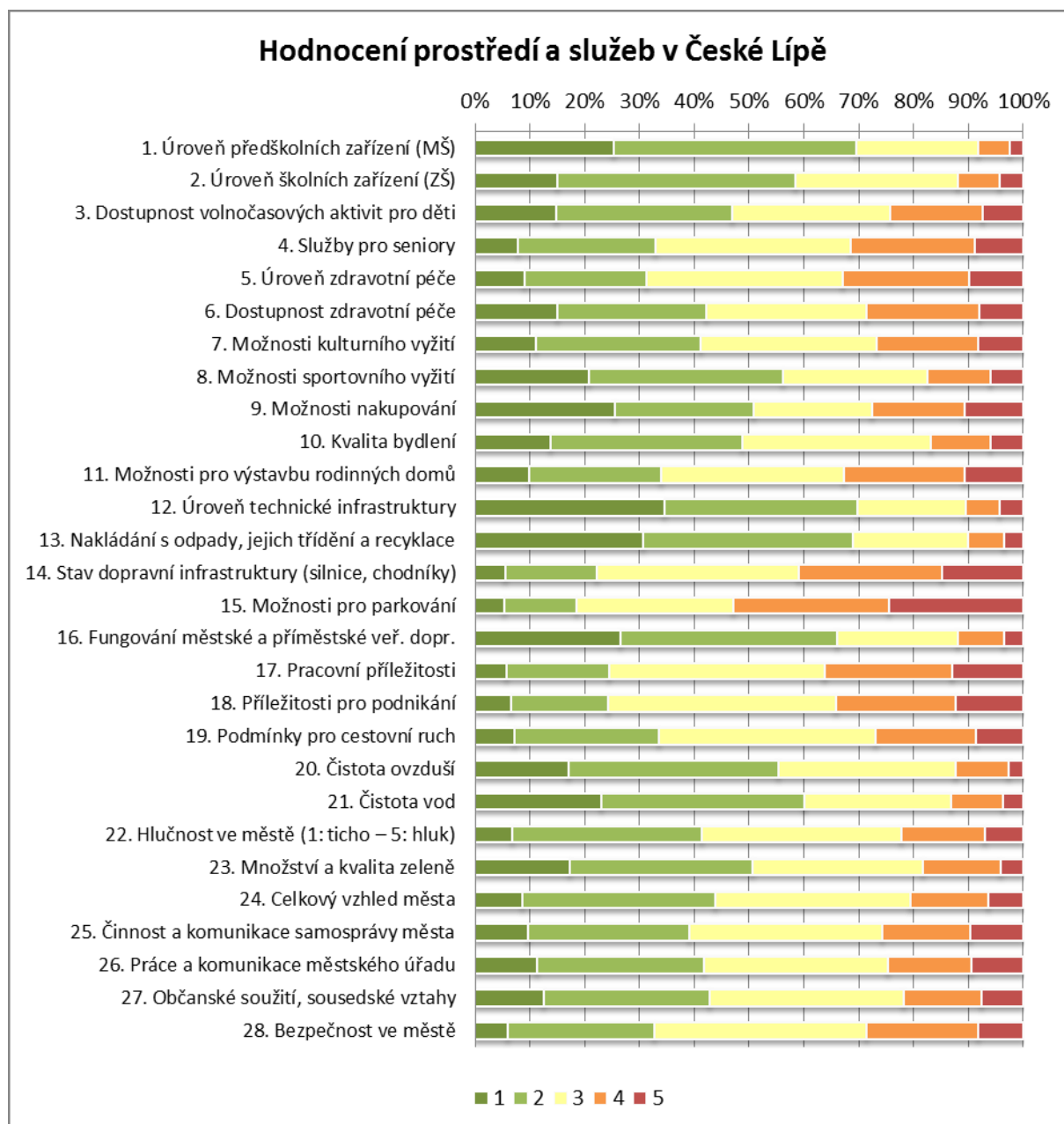
Dotazníkové šetření mezi obyvateli města Česká Lípa proběhlo v průběhu **dubna a května 2016**. Za uvedené období bylo **vyplněno 760 dotazníků**. Celkem se do šetření zapojilo **2,1 % obyvatel města starších 15 let**. Z hlediska rozložení respondentů podle městských částí (MČ) logicky převládají obyvatelé České Lípy (606 obyvatel), z městských částí je nejvíce zastoupena MČ Lada (62 obyvatel) a Žizníkov (23 obyvatel), ostatní MČ mají zastoupení dotazovaných obyvatel nižší.

#### *Kompletní vyhodnocení dotazníkového šetření se nachází v samostatném materiálu.*

Jedna z klíčových otázek hodnotila **kvalitu prostředí a služeb** ve městě na stupnici od 1 do 5, přičemž 1 je nejlepší hodnocení a 5 nejhorší. Celkem bylo hodnoceno 28 oblastí. Absolutně nejlepší hodnocení dosáhla „**úroveň technické infrastruktury (odkanalizování, zásobování vodou a plynem, elektrickou energií)**“, která se v hodnocení známkou „1“ dostala přes 30 % a v součtu hodnocení „1“ a „2“ dosahuje téměř 70 % průměrná známka této oblasti je 2,1. Velmi podobně je tomu rovněž u odpovědi „**nakládání s odpady, jejich třídění a recyklace**“, kde má hodnocení „1“ rovněž více než 30 % odpovědí a v součtu hodnocení „1“ a „2“ dosahují téměř 70 %. Průměrná známka je 2,1. Na více než 60 % odpovědí „1“ a „2“ dosáhly ještě dvě další oblasti, a to **úroveň předškolních zařízení** a **fungování příměstské a městské dopravy**, u obou průměrná známka 2,2.

Naopak nejhoršího výsledku – tedy nejvíce známek „5“, a to téměř ¼ všech odpovědí, dosáhly varianty **možnosti pro parkování** (průměrná známka 3,5) a **stav dopravní infrastruktury (silnice, chodníky)** s průměrnou známkou 3,3. Tyto dvě oblasti dosahují nejhoršího výsledku i v součtu hodnocení „4“ a „5“ a jsou následovány oblastmi **pracovní příležitosti, příležitosti**

pro podnikání, úroveň zdravotní péče, možnosti pro výstavbu rodinných domů a služby pro seniory, jež všechny přesahují 30 % odpovědí respondentů.



**Obr. 12: Celkové hodnocení prostředí a služeb v České Lípě**

Pozn. n = 740–752, nejsou zobrazeny odpovědi „N“ – nevím, hodnocení je od 1 do 5 jako ve škole.

V další otázce se obyvatelé mohli vyjadřovat k tomu, **co jim ve městě nejvíce chybí**. Celkem se vyjádřilo 607 obyvatel, kteří uvedli řadu námětů k řešení. Mezi nejčastěji zmiňované nedostatky města patří následující: absence koupaliště/bazénu, absence obchodního centra (zejména s textilem a kvalitními restauracemi), nedostatek hřišť a aktivit pro děti a mládež, absence důstojného divadla a nedostatek kulturních a společenských akcí, omezené možnosti parkování, nedostatek kvalitní lékařské péče, zubařů a lékařů specialistů, bezpečnost ve městě spojená mimo jiné s činností policie, nedostatek cyklostezek a cyklotras ve městě a jejich vedení a rozvoj cestovního ruchu, nedostatek sportovních akcí a absence sportovní haly, vybudování chodníků v některých částech města včetně jejich údržby, nedostatek zeleně ve městě.



Z dalších námětů, které zazněly již méně často, lze zmínit např. vybudování obchvatu města, čistota ve městě, nedostatečná infrastruktura v některých městských částech, častější spoje MHD, služby a akce pro seniory, více laviček a odpadkových košů atd.

Na otázku, jaký je **největší problém města**, odpovědělo 551 obyvatel. Jako největší problémy města obyvatelé nejčastěji zmiňovali následující, přičemž některé jsou shodné s předchozí otázkou: množství nepřizpůsobivých obyvatel (Romové, bezdomovci, drogově závislí), vandalismus, malá bezpečnost ve městě, nedostatek aktivit pro děti, nedostatek míst pro parkování, velký provoz ve městě s ním související hluk – absence obchvatu, čistota ve městě, absence chodníků a jejich údržba, špatná komunikace města s občany, nekonceptnost některých činností města, činnost policie, málo pracovních míst a nezaměstnanost, absence koupaliště, malá vybavenost města z hlediska služeb (obchodní centrum), rekonstrukce divadla, nedostatek zeleně.

**Na otázku komunikace města s občany** více než 50 % respondentů odpovědělo, že pravidelně čte tištěné Městské noviny a dalších 30 % respondentů je čte nepravidelně. Druhé místo z hlediska využívání obsadily sociální sítě – 36 % respondentů je využívá pravidelně a 26 % nepravidelně. Celkově jsou poměrně hojně využívány i webové stránky města a internetové Městské noviny. Nejméně využívaná jsou naopak veřejná setkání – pouze 5 % respondentů je navštěvuje pravidelně.

Respondenti, kteří uvedli jinou možnost komunikace, měli dále možnost ji upřesnit. V několika případech byla uvedena komunikace e-mailem či klasickou poštou. V městských částech je možné poslouchat i rozhlas.

Dále měli respondenti možnost uvést způsoby komunikace, které jim ve městě chybí. Několikrát se objevily názory, že by bylo vhodné **zavést on-line přenosy jednání zastupitelstva nebo zlepšit vstřícnost jednání ze strany městského úřadu, veřejné besedy zástupců města s občany**. Rovněž by měl být kladen větší důraz na zapojení sociálních sítí a SMS informací. Některým obyvatelům by stačily i plakáty s informacemi či hlášení rozhlasu.

Další blok otázek se týkal budoucnosti rozvoje města. První z těchto otázek zjišťovala, jak by se podle názoru současných obyvatel měl **vyvíjet počet obyvatel ve městě**. U této otázky se nejvíce obyvatel (40 %) vyjádřilo, že by město mělo zůstat přibližně stejně velké. Dalších 24 % obyvatel nedovedlo vývoj města zhodnotit. 20 % obyvatel si myslí, že by se město mohlo rozrůstat a naopak 16 % obyvatelům by nevadilo, kdyby se počet obyvatel snížil.

Dále se obyvatelé vyjadřovali k **využití finančních prostředků města na investice**. Zde je nutné podotknout, že obyvatelé mohli volit až 3 varianty z nabízených 9 a možnost „jiné“, někteří však zaškrtnuli variant i více. Ze 753 vyplněných odpovědí jich 314 (16,1 %) upřednostnila **dobudování/rekonstrukci místních komunikací** a 301 (15,5 %) **dobudování/rekonstrukci chodníků**. 276 odpovědí preferovalo **rozvoj kulturních zařízení** (14,2 %). Žádná z dalších variant nezískala více než 200 hlasů a 10 %.

**Další otázka** se zaměřovala na **rozvoj cestovního ruchu ve městě**. 58 % respondentů je pro rozvoj cestovního ruchu a pouze 14 % proti rozvoji cestovního ruchu. Více než čtvrtina respondentů (28 %) nedokáže možnosti rozvoje cestovního ruchu posoudit. Z hlediska věku je větší podíl osob ve věku nad 65 let pro rozvoj cestovního ruchu, nejméně pak obyvatelé ve věku 30–49 let. Z hlediska pohlaví muži mírně více prosazují rozvoj cestovního ruchu než ženy.

Jedna z otázek se věnovala i tomu, zda **obyvatelé upřednostňují ve městě více zeleně nebo více parkovacích míst**. Více než polovina (53 %) obyvatel upřednostňuje více zeleně před více parkovacími místy (30 %). Dalších 12 % nedovede situaci posoudit a ostatní 3 % obyvatel nevolí ani jednu z možností.

V závěru dotazníku měli obyvatelé možnost vyjádřit **různé náměty a připomínky k rozvoji města**, kterých se podařilo získat celkem 106. I v těchto odpovědích se opakují již výše uvedené

problémy s vybudováním koupaliště, parkováním, nevybudovanými chodníky, případně jejich stavem atd.

#### **Dotazníkové šetření mezi neziskovými organizacemi<sup>15</sup>**

Dotazníkové šetření mezi **neziskovými organizacemi** proběhlo stejně jako u dotazování s obyvateli v průběhu měsíce dubna a května 2016 prostřednictvím on-line formuláře. Celkem se podařilo získat **20 odpovědí** neziskových organizací (NNO) různého zaměření.

**Kompletní vyhodnocení dotazníkového šetření mezi neziskovými organizacemi se nachází v samostatném materiálu.**

Na otázku „**Co v současnosti pro fungování a rozvoj činnosti Vaší organizace nejvíce chybí? Co vás nejvíce omezuje?**“ odpovědělo 18 z 20 NNO a je zřejmé, že více než polovinu NNO omezuje v jejich činnosti **nedostatek financí**. U organizací, které jsou spolufinancovány z rozpočtu města, se jedná o snížení příspěvku a jeho nejistotu. Některé NNO mají obavy z nedostatečně velkého prostoru v souvislosti s nárůstem počtu nových členů. Tento problém je zmiňován mimo jiné u zimního stadionu, jehož kapacita začíná být z hlediska naplněnosti téměř vyčerpána.

**Podmínky pro činnost NNO** jsou hodnoceny veskrze dobře. NNO vnímají pomoc od města, avšak např. Centrum pro zdravotně postižené Libereckého kraje o.p.s., pobočka Česká Lípa uvádí nedostatečnou kapacitu, z čehož vyplývá nutnost odmítnutí několika desítek oprávněných žadatelů ročně.

Spolupráce a komunikace s městem a podpora činnosti jednotlivých NNO ze strany města je hodnocena všemi organizacemi pozitivně. Některé NNO přesto uvádějí, **co by od města potřebovaly pro podporu činnosti**. Jedná se zejména o větší komunikaci a součinnost s městem, finanční podporu a zajištění prostor pro činnost.

#### **Dotazníkové šetření mezi podniky**

Dotazníkového šetření v podnicích se zúčastnily pouze dva subjekty – jeden z oblasti výroby komponentů pro automobilový průmysl a druhý z oblasti vzdělávání, proto není možné standardní vyhodnocení. Z těchto dvou odpovědí však vyplývají tři důležité závěry, a to že ani jeden subjekt nehodlá svoje činnosti v následujících 5 letech příliš měnit. Za největší překážky rozvoje podniku považují obě společnosti **nedostatek kvalifikovaných pracovníků**, zmíněna je rovněž špatná dopravní infrastruktura a administrativní bariéry. Přestože podmínky pro podnikání a spolupráce s městem jsou ve městě hodnoceny spíše kladně, uvítaly by oba subjekty pokračování v pravidelné komunikaci. Automobilový podnik by přivítal tlak na vzdělávání odborníků pro průmysl a řemesla a regulovaný objem firem dle dostupnosti lidí na trhu práce.

---

<sup>15</sup> Kompletní vyhodnocení dotazníkového šetření mezi neziskovými organizacemi se nachází v příloze č. 4

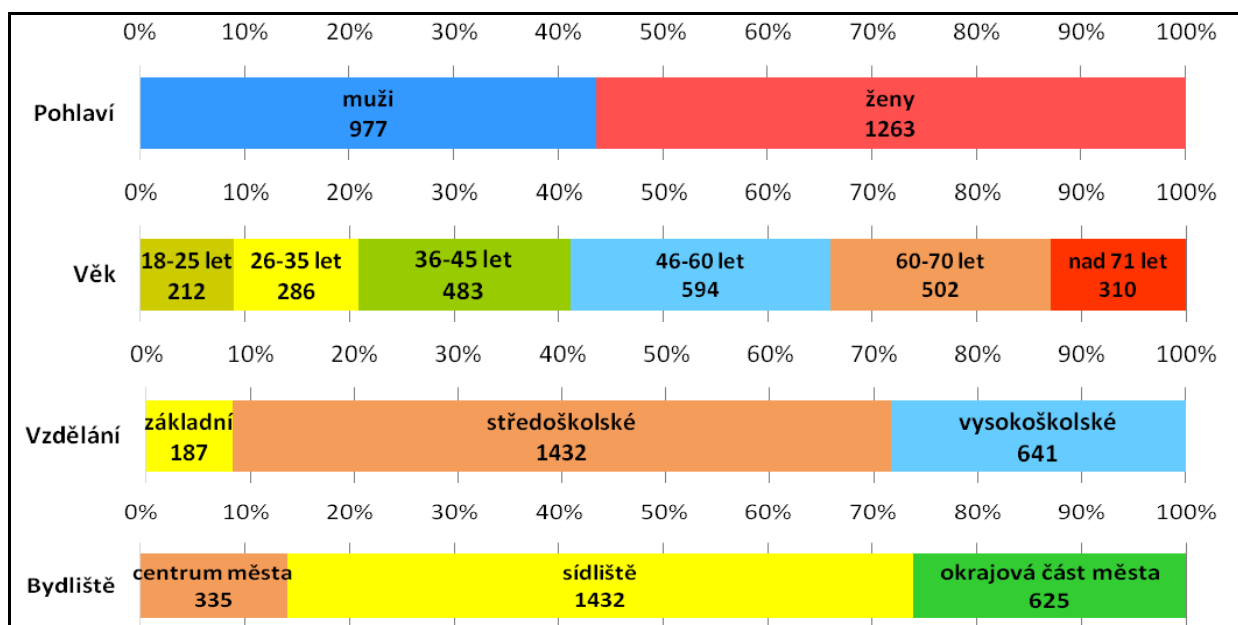
### A.3.2 ANKETA K INVESTIČNÍM ZÁMĚRŮM

Ve dnech 7. a 8. 10. 2016 byla uskutečněna anketa s cílem zjistit názory občanů na devět konkrétních významných investičních záměrů ve městě Česká Lípa. Anketní lístky obdrželi občané jako přílohu zářijového vydání Městských novin. K dispozici občanům byly i popisy jednotlivých záměrů. Šlo o vyjádření se k potřebnosti následujících záměrů:

- rekonstrukce Kulturního domu Crystal,
- řešení nevyhovujícího stavu divadla,
- umístění úřadoven městského úřadu do jednoho objektu,
- vybudování venkovního bazénu,
- majetkového vstupu města do Nemocnice s poliklinikou Česká Lípa a.s.,
- postupného zlepšování stavu sídlišť a rozšiřování počtu parkovacích míst na sídlištích,
- zajištění nových lokalit pro výstavbu rodinných domů,
- rozšiřování sítě cyklostezek,
- řešení nedostatku parkovacích míst v centru města výstavbou parkovacího domu.

Anketa proběhla ve dnech voleb do krajských zastupitelstev – sběrná místa pro anketní lístky byla v místech konání voleb. Díky tomuto spojení se do ankety zapojilo 2 501 respondentů. Dle posouzení validity a reprezentativnosti ankety, kterou město návazně v rámci vyhodnocování výsledků nechalo město zpracovat, jsou výsledky reprezentativní. Ne všichni respondenti odpověděli na všechny otázky. Proto jsou součty odpovědí za jednotlivé otázky často nižší než celkový počet respondentů.

Pro detailnější interpretaci výsledků bylo zjišťováno pohlaví, věk, vzdělání a bydliště respondentů. Celkově tvořily ženy 56 % respondentů. Z každé věkové kategorie odpovědělo více než 200 respondentů. O něco více se do šetření zapojili starší občané. 63 % respondentů mělo středoškolské vzdělání, vysokoškolské potom 29 %. Nejpočetnější skupinou dle bydliště byli obyvatelé sídliště (55 %), následováni obyvateli z okrajových místních částí (29 %).



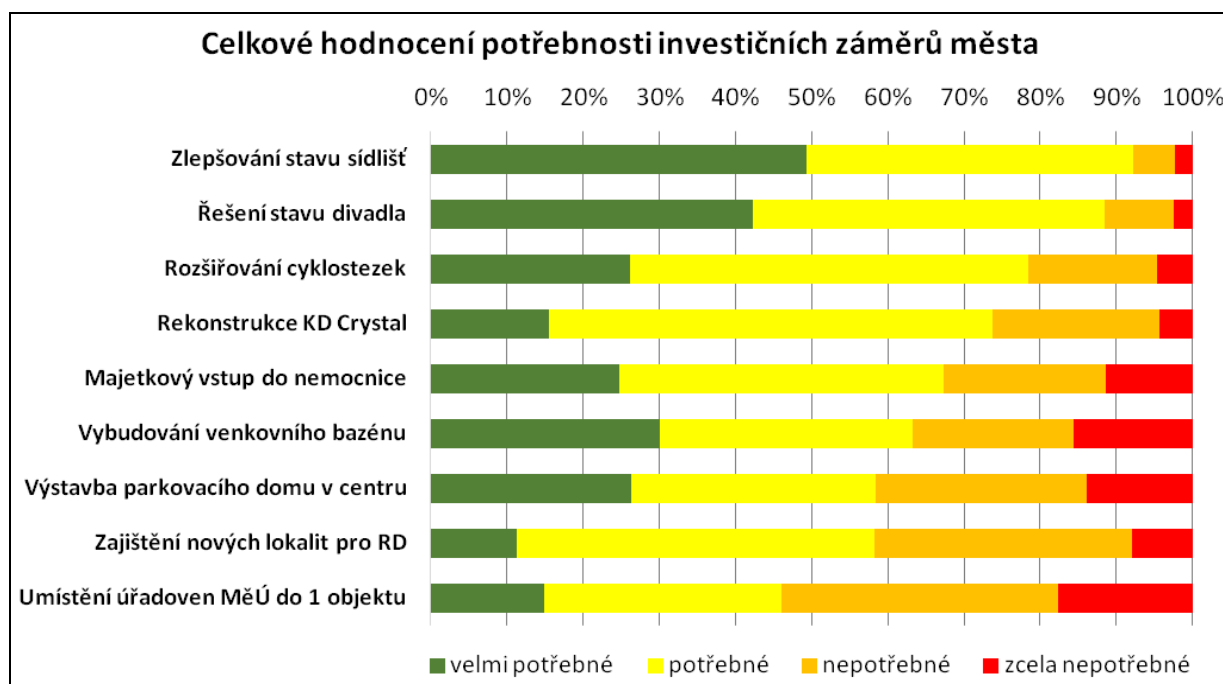
**Obr. 13: Základní struktura respondentů**

Pozn. Ne všichni respondenti uvedli všechny své údaje. Proto se součty odpovědí za jednotlivé otázky liší.

Budeme-li záměry (projekty) podporované občany chápat jako projekty s převahou odpovědí „velmi potřebné“ a „potřebné“, tak **všechny projekty s výjimkou umístění úřadoven městského úřadu do jedné budovy byly občany vnímány jako důležité**. V důležitosti byly



nicméně zjištěny výrazné rozdíly. Rozložení jednotlivých odpovědí ve vztahu k předkládaným záměrům je znázorněno na následujícím obrázku.



**Obr. 14.: Celkové hodnocení potřebnosti investičních záměrů města**

**Nejvýraznější podporu** (92,3 % z uvedených odpovědí) získal záměr „**postupného zlepšování stavu sídlišť a rozšiřování počtu parkovacích míst na sídlištích**“. Více než 90% podporu záměru vyjadřují nejen obyvatelé sídlišť, ale i obyvatelé z centra města a okrajových částí. Důraz na toto téma mírně vzrůstá s věkem respondentů.

**Druhé nejvýraznější podpory** (88,5 %) dosáhlo „**řešení nevyhovujícího stavu divadla**“. Řešení divadla podporují více ženy (92 %) než muži (83 %). Podpora řešení také vzrůstá s věkem. Se zvětšující se vzdáleností bydliště od centra podpora mírně klesá, nicméně zůstává stále vysoká. Občané se vyjadřovali rovněž ke způsobu řešení divadla. **Pro výstavbu nové budovy je v součtu 53 % obyvatel.** V případě umístění by se k výstavbě vedle KD Crystal přiklonilo 31 % z celkového počtu respondentů a k výstavbě vedle budovy České spořitelny v Hrnčířské ulici 22 % respondentů. Rekonstrukci stávající budovy upřednostňuje 47 % dotazovaných.

**Třetí nejvyšší podporu** (78,5 %) vykazuje **rozšiřování sítě cyklostezek**. Tento záměr více podporují ženy a osoby s nižším vzděláním. Menší podpora je od starších obyvatel.

**Téměř tříčtvrtinovou podporu** (73,7 %) má **rekonstrukce KD Crystal**. Více ji podporují ženy, a zejména obyvatelé starší 70 let.

Majetkový vstup do nemocnice podporují sice 2/3 obyvatel (67,4 %), ale 11,4 % respondentů ho odmítá. Mírně vyšší polarizace názorů obyvatel je zřetelná i v kategoriích obyvatel. Podpora se zvyšuje s věkem a klesá s růstem vzdělání. Z variant vlastnického podílu **dominuje s 52 % respondentů většinový podíl města**, dalších 14 % respondentů preferuje stoprocentní vlastnictví. Pro menšinový podíl bylo 34 % respondentů.

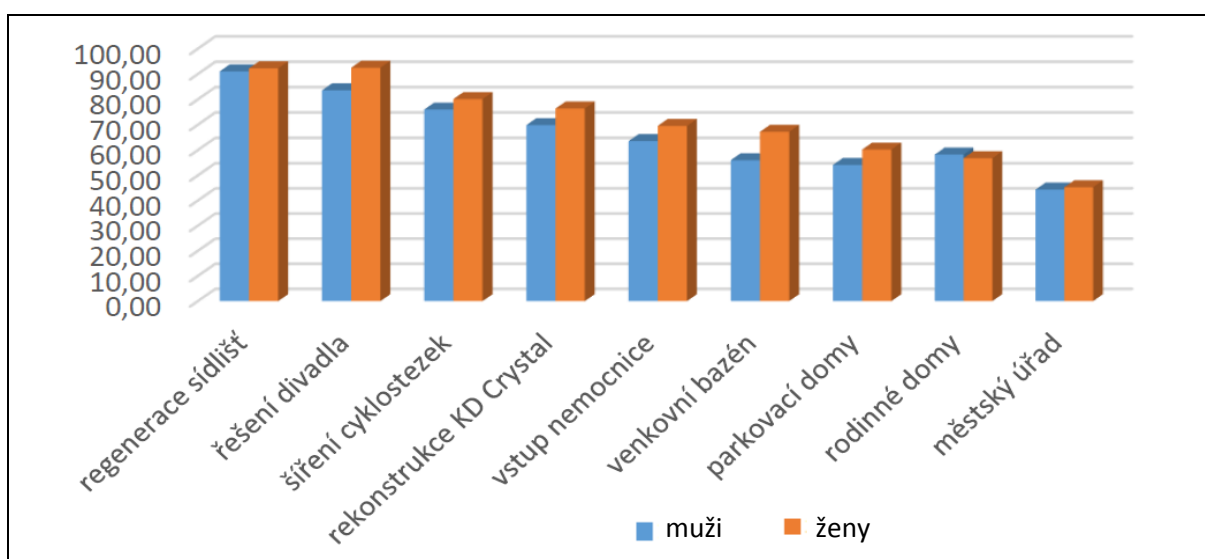
Hodnocení **potřebnosti vybudování venkovního bazénu** je otázkou s nejvýraznější polarizací odpovědí. Celkově tento **záměr za potřebný označilo 63,2 %** respondentů, ale oproti 30,1 % osob s názorem velmi potřebný stojí 15,7 % s názorem zcela nepotřebný. Bazén více podporují ženy a je zde nejvyšší rozdíl mezi podporou žen a mužů z anketních otázek. Podpora se také zvyšuje s věkem. Pro výstavbu je pouze 40 % respondentů ve věku 18–25 let, což lze vysvětlit např. tím, že tato skupina více využívá dostupného přírodního koupání.

**Parkovací dům v centru města podporuje 58,5 % respondentů** (za zcela nepotřebný jej považuje 13,9 %). Rozdíly mezi jednotlivými skupinami obyvatel jsou malé s výjimkou vlivu dosaženého vzdělání. Se zvyšujícím se vzděláním klesá podpora záměru.

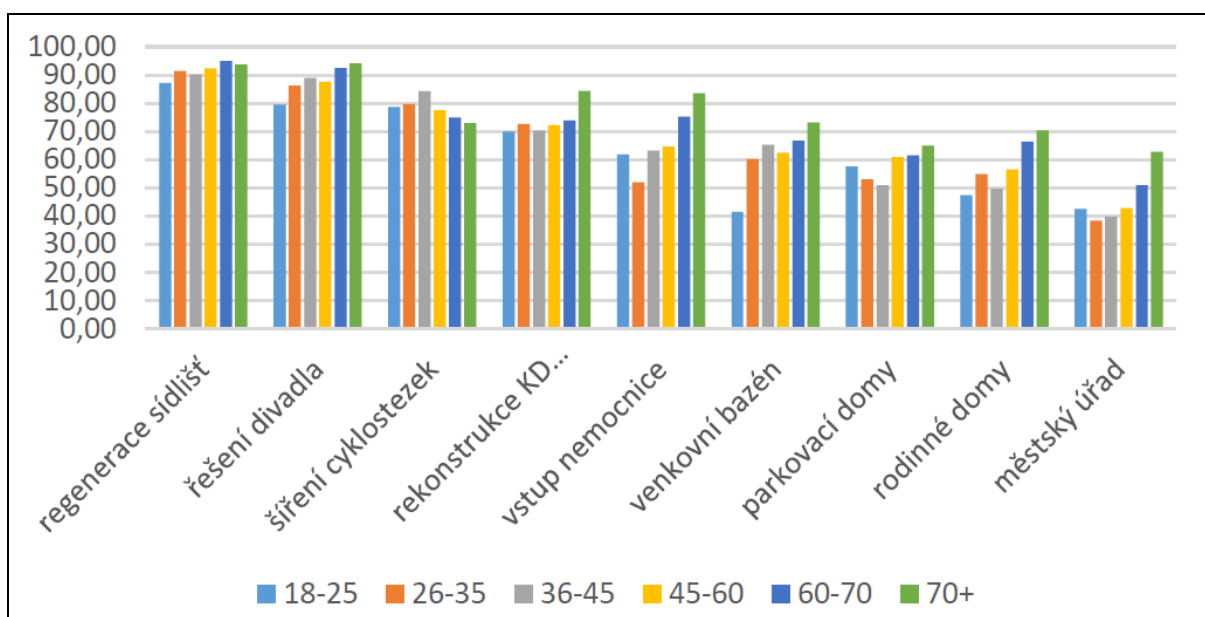
**Zajištění nových lokalit pro výstavbu rodinných domů považuje za potřebné 58,2 % respondentů.** S věkem se podpora zvyšuje, vzdělanost ovlivňuje názory opačným směrem. Nejnížší je podpora od obyvatel sídlišť.

**Umístění úřadoven městského úřadu do jednoho objektu je jediným odmítnutým záměrem.** Za nepotřebný jej považuje pouze 56 % respondentů, z toho 17,7 % za zcela nepotřebný. Záměr více podporují starší občané a občané s nižším vzděláním.

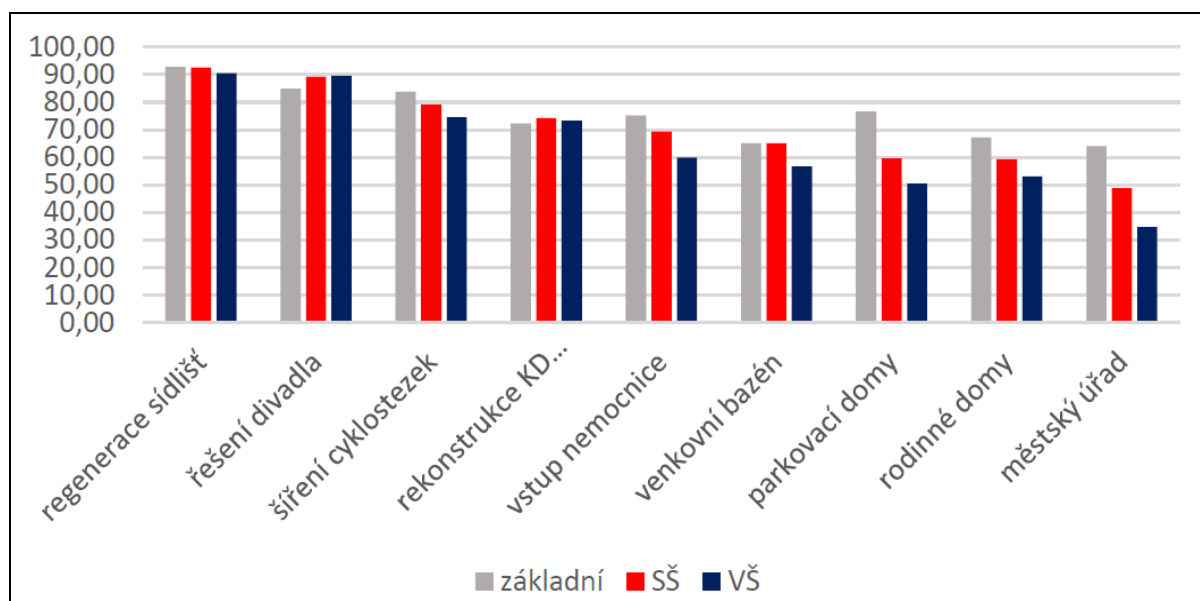
Pro dokreslení situace je níže uvedeno grafické znázornění vyjádření podpory (tj. součtu odpovědí velmi potřebné a potřebné) dle pohlaví, věku, vzdělání a bydliště. I když jsou zde patrné určité (výše okomentované) rozdíly mezi jednotlivými skupinami, tak je zřetelná jednoznačná podpora prvních osmi záměrů u všech skupin obyvatel zapojených do ankety.



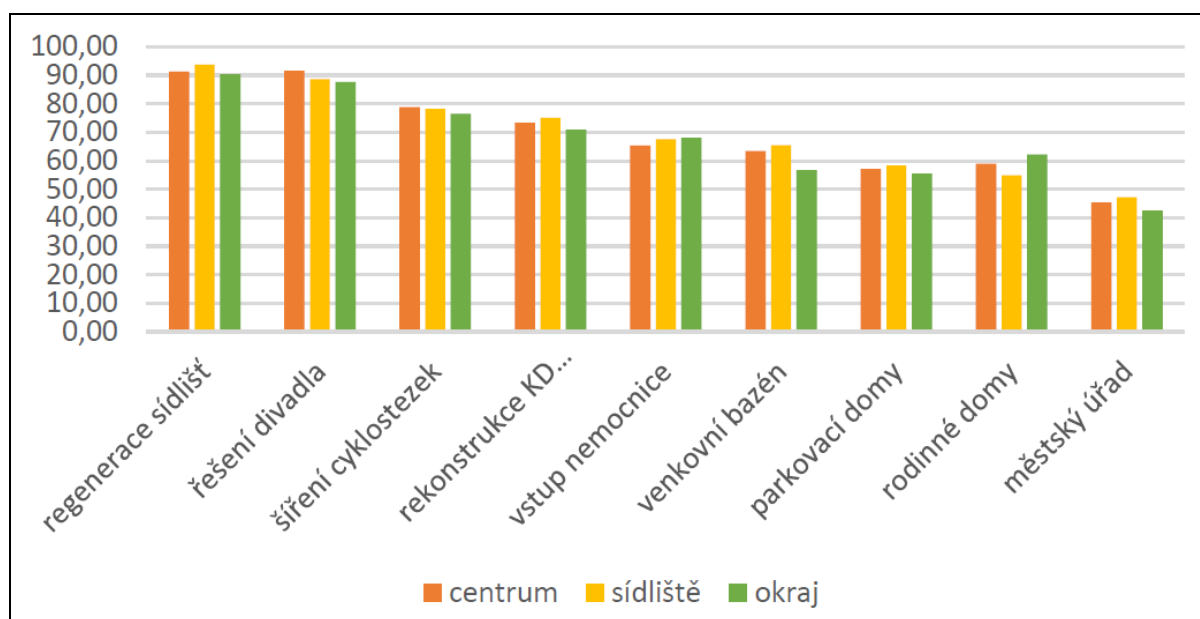
Obr. 15: Hlasování o investičních záměrech dle pohlaví



Obr. 16: Hlasování o investičních záměrech dle věku



Obr. 17: Hlasování o investičních záměrech dle vzdělání



Obr. 18: Hlasování o investičních záměrech dle bydliště

### A.3.3 VYHODNOCENÍ POCITOVÝCH / SÉMANTICKÝCH MAP

V rámci veřejného projednání Strategického plánu rozvoje města Česká Lípa v Kulturním domě Crystal byly dne 12. května 2016 vytvořeny pocitové, resp. sémantické mapy České Lípy. Studenti geografie z Přírodovědecké fakulty Masarykovy univerzity provedli zákres se 14 obyvateli města. Skupinu 14 obyvatel tvořilo sedm mužů a sedm žen, z nichž pět bylo ve věku do 40 let, dalších pět ve věku 40 až 55 let a čtyři byli starší 55 let. Ze získaných 14 map byla následně vytvořena jedna výsledná, která představuje syntetický průnik všech map (viz obrázek níže).

Zúčastnění obyvatelé města zakreslovali do map České Lípy místa, která vnímají pozitivně (zelená barva) a negativně (červená barva). Mohly být zakresleny jednotlivé stavby a ulice či celé čtvrti a části města. K zakreslu pozitivního obrazu pomáhaly otázky na místa, kde by chtěli obyvatelé v rámci České Lípy bydlet/pracovat, které části považují za upravené, které za dobře vybavené obchody a dalšími službami, kam by vzali návštěvu na prohlídku nebo kde si naposledy sedli (či se obecně zastavili). Naopak k zakreslu negativního obrazu byly využity otázky na místa, kde by nechtěli obyvatelé v rámci České Lípy bydlet/pracovat, které části považují za neupravené, kam by nevzali návštěvu na prohlídku, kudy by nešli v noci sami (kde se necítí bezpečně) či se kterou částí města mají spojený negativní zážitek.

Mezi **pozitivně vnímané** části České Lípy patří samotné městské centrum, kde obyvatelé hovořili o dobré vybavenosti „službami“ či množství „památek“, které se v něm nachází. Severovýchodní část centra však i tak někteří označují za „škaredou“. Rozporuplně je též nahlíženo na městský park severně od centra – pozitivně je hodnocena „zeleň“, negativně „nebezpečí“. Pozitivně je též vnímána oblast jižně od řeky Ploučnice mezi ulicí Hrnčířskou a silnicí I. třídy I/9 až po oblast bývalé železniční stanice Česká Lípa město, jelikož je vybavena „službami“ a představuje základnu pro „sport“ a „kulturu“.

Převažující pozitivní hodnocení nad negativním vymezením bylo též udáváno u částí Slovanka, Holý vrch, Dolní Libchava, Střelnice, Svárov, Nový Žizníkov a Stará Lípa. Kladné hodnocení způsobovaly především slova jako „klid“, „bydlení“, „hezké“, „příjemné“, „rodinné domy“ či „dobré parkování“. Jednoznačně pozitivně vnímali obyvatelé meandry Ploučnice, rozhlednu Špičák, cyklostezku Varhany nebo lokalitu Pískovna v části Dubice. V rámci intravilánu pak bylo kladně hodnoceno území kolem Hypermarketu Albert na Borské ulici na severu města, jelikož představuje „obchody“ a „služby“.

Ne zcela jasné hodnocení vyplynulo pro části Kopeček a Špičák, stejně jako pro některé segmenty sídliště Sever. Jedna část respondentů poukazovala u Kopečku na „klid“ a „bydlení“, druhá pak na „dopravu“, s níž se pojilo adjektivum „rušné“. U sídliště Špičák pak byly pozitivně hodnoceny „služby“, zatímco negativně „paneláky“ a „velká koncentrace lidí“.

Jednoznačně **negativní vnímání** získala část kolem ulice Dubická, resp. Litoměřická. Při odůvodňování negativního zakreslení padala nejčastěji slova „průmysl“, „průmyslová zóna“, „doprava“, „neupravené“, „znečistění“ či „Romové“. Další neoddiskutovatelné negativní označení si vysloužily nejdůležitější silnice ve městě – silnice I. třídy I/9 (Sosnová – centrum – Lada) a silnice II. třídy II/262 (Dolní Libchava – ulice Děčínská – ulice U Ploučnice – Stará Lípa), u nichž převažovaly asociace jako „doprava“, „rušné“, „přetížení“, „hluk“, „zácpa“ či „nevhodné přechody“.

Spíše negativně je hodnocena oblast jižně od řeky Ploučnice mezi železniční tratí a Starou Lípou (pozitivní výjimku tvoří výše zmíněné území sportu a kultury). K této části města zaznívala označení jako „škaredé“, „nebezpečí“, „hluk“, „zácpy“, „nepořádek“ a „zanedbané“. Víceméně negativně bylo také hodnoceno sídliště Sever, které respondenti vnímají jako „sociálně vyloučené“ nebo prostě jen „sídliště“. Záporné hodnocení sídliště bylo také odůvodňováno slovy „ošklivé“, „nebezpečí“, „málo parkovacích míst“, „vybydlené“ či „Romové“.





#### A.4 SWOT ANALÝZA

SWOT analýza je vyhotovena zvlášť za jednotlivé oblasti pilířů trvale udržitelného rozvoje a následně je vyhotovena souhrnná SWOT analýza spojující všechny oblasti.

##### SWOT analýza pro ekonomický pilíř

SILNÉ STRÁNKY	SLABÉ STRÁNKY
<ul style="list-style-type: none"> <li>• Dobrá dostupnost do dalších center zaměstnanosti (Mladá Boleslav, Liberec)</li> <li>• Dlouhodobý přirozený přírůstek počtu obyvatel</li> <li>• Dostupné plochy pro výrobu</li> <li>• Zlepšující se vzdělanostní struktura</li> <li>• Několik velkých zaměstnavatelů na území města</li> <li>• Nadprůměrná míra zaměstnanosti</li> <li>• Centrum zaměstnanosti regionu</li> <li>• Výchozí místo turistických tras</li> <li>• Síť cyklostezek a cyklotras</li> <li>• Dobrá dopravní dostupnost</li> <li>• Napojení na železniční síť</li> <li>• Pestrá nabídka středních škol</li> </ul>	<ul style="list-style-type: none"> <li>• Silně vázaná ekonomika města na automobilový průmysl</li> <li>• Velké množství osob dlouhodobě nezaměstnaných s pouze základním vzděláním</li> <li>• Nedostatek parkovacích ploch na sídlištích a u průmyslových závodů</li> <li>• Vysoký počet místních částí</li> </ul>
PŘÍLEŽITOSTI	OHROŽENÍ
<ul style="list-style-type: none"> <li>• Růst počtu obyvatel okolních sídel</li> <li>• Využití sociálních programů na integraci sociálně vyloučených obyvatel</li> <li>• Využití přebytku výkonu centrálního tepelného zdroje</li> </ul>	<ul style="list-style-type: none"> <li>• Růst obchodu s chudobou</li> <li>• Odchod mladých lidí za kvalitnějším prostředím</li> <li>• Pokles zaměstnanosti v důsledku krize průmyslu</li> </ul>

##### SWOT analýza pro sociální pilíř

SILNÉ STRÁNKY	SLABÉ STRÁNKY
<ul style="list-style-type: none"> <li>• Dlouhodobý přirozený přírůstek počtu obyvatel</li> <li>• Významný podíl mladých lidí v populaci města</li> <li>• Zlepšující se vzdělanostní struktura</li> <li>• Aktivní přístup města k řešení problémů spojených se sociálním vyloučením</li> <li>• Nadprůměrná míra zaměstnanosti</li> <li>• Centrum zaměstnanosti regionu</li> <li>• Pestrá nabídka středních škol</li> <li>• Nemocnice s poliklinikou ve městě</li> <li>• Pestrá spolková činnost na území města</li> <li>• Kulturní středisko oblasti</li> <li>• Bohatá síť sociálních služeb</li> <li>• Vysoký podíl kvalifikovaných pracovníků ve školských zařízeních</li> </ul>	<ul style="list-style-type: none"> <li>• Významný pokles počtu obyvatel, zejména v důsledku migrace</li> <li>• Čtyři sociálně vyloučené lokality na území města</li> <li>• Ubytovny ve městě v majetku soukromých osob</li> <li>• Chybí systém prostupného bydlení a tzv. sociální byty ve vazbě na připravovaný zákon o sociálním bydlení</li> <li>• Nedostatek míst služby domovy pro seniory</li> <li>• absence služby domovy se zvláštním režimem, absence pobytové odlehčovací služby</li> <li>• Vzdělávací systém nezačleňuje osoby postihnuté sociálním vyloučením do společnosti</li> </ul>



	<ul style="list-style-type: none"> <li>• Velké množství osob dlouhodobě nezaměstnaných s pouze základním vzděláním</li> <li>• Finanční a administrativní zátěž pro fungování některých NNO</li> </ul>
<b>PŘÍLEŽITOSTI</b>	<b>OHROŽENÍ</b>
<ul style="list-style-type: none"> <li>• Růst počtu obyvatel okolních sídel</li> <li>• Využití sociálních programů na integraci sociálně vyloučených obyvatel</li> <li>• Využití dotačních titulů na zajištění sociálních bytů</li> <li>• Využití volných kapacit školských zařízení</li> <li>• Investice do školních zařízení s pomocí dotačních prostředků z EU</li> </ul>	<ul style="list-style-type: none"> <li>• Zvýšení věkové struktury obyvatelstva</li> <li>• Nárůst poptávky po sociálních službách</li> <li>• Růst obchodu s chudobou</li> <li>• Odchod mladých lidí za kvalitnějším prostředím</li> <li>• Růst počtu sociálně vyloučených osob</li> <li>• Rozšíření sociálně vyloučených lokalit</li> </ul>

### SWOT analýza pro environmentální pilíř

<b>SILNÉ STRÁNKY</b>	<b>SLABÉ STRÁNKY</b>
<ul style="list-style-type: none"> <li>• Výskyt velkoplošně chráněných území</li> <li>• Výchozí místo turistických tras</li> <li>• Síť cyklostezek a cyklotras</li> <li>• Zrekonstruovaná ČOV</li> <li>• Většina obyvatel napojených na kanalizaci a vodovod</li> <li>• Vyvážená krajina</li> <li>• Dobré napojení na železniční síť</li> <li>• Napojení města na IDOL</li> <li>• Růst počtu dokončených bytů (zejména díky suburbanizaci)</li> </ul>	<ul style="list-style-type: none"> <li>• Překračování imisních limitů</li> <li>• Větší vzdálenost místních částí od centra</li> <li>• Nadměrná zátěž kanalizace balastními vodami a nátokem z řeky Ploučnice</li> <li>• Nedostatek parkovacích ploch na sídlištích a u průmyslových závodů</li> <li>• Nedořešené cesty pro migraci živočichů v krajině (ÚSES, rybí přechody)</li> <li>• Zvýšená intenzita dopravy</li> </ul>
<b>PŘÍLEŽITOSTI</b>	<b>OHROŽENÍ</b>
<ul style="list-style-type: none"> <li>• Využití přebytku výkonu centrálního tepelného zdroje</li> <li>• Výstavba obchvatu města</li> </ul>	<ul style="list-style-type: none"> <li>• Odkládání investic do nutných oprav technické infrastruktury</li> </ul>

### Souhrnná SWOT analýza

<b>SILNÉ STRÁNKY</b>	<b>SLABÉ STRÁNKY</b>
<ul style="list-style-type: none"> <li>• Dobrá dostupnost do dalších center zaměstnanosti (Mladá Boleslav, Liberec)</li> <li>• Dlouhodobý přirozený přírůstek počtu obyvatel</li> <li>• Významný podíl mladých lidí v populaci města</li> <li>• Zlepšující se vzdělanostní struktura</li> <li>• Aktivní přístup města k řešení problémů spojených se sociálním vyloučením</li> <li>• Několik velkých zaměstnavatelů na území města</li> <li>• Nadprůměrná míra zaměstnanosti</li> <li>• Centrum zaměstnanosti regionu</li> </ul>	<ul style="list-style-type: none"> <li>• Nesouvislá zástavba</li> <li>• Významný pokles počtu obyvatel, zejména v důsledku migrace</li> <li>• Čtyři sociálně vyloučené lokality na území města</li> <li>• Ubytovny ve městě v majetku soukromých osob</li> <li>• Vzdělávací systém na území města nezačleňuje osoby postihnuté sociálním vyloučením do společnosti</li> <li>• Chybí systém prostupného bydlení a tzv.</li> </ul>

<ul style="list-style-type: none"> <li>• Dostupné plochy pro výrobu</li> <li>• Vyvážená krajina</li> <li>• Výskyt velkoplošně chráněných území</li> <li>• Výchozí místo turistických tras</li> <li>• Síť cyklostezek a cyklotras</li> <li>• Většina obyvatel napojených na kanalizaci a vodovod</li> <li>• Dobrá dopravní dostupnost</li> <li>• Pokles intenzity dopravy ve městě na I/9</li> <li>• Dobré napojení na železniční síť</li> <li>• Napojení města na IDOL</li> <li>• Vysoká obydlenost bytového fondu</li> <li>• Růst počtu dokončených bytů (zejména díky suburbanizaci)</li> <li>• Pestrá nabídka středních škol</li> <li>• Nemocnice s poliklinikou ve městě</li> <li>• Pestrá spolková činnost na území města</li> <li>• Kulturní středisko oblasti</li> </ul>	<p>sociální byty ve vazbě na připravovaný zákon o sociálním bydlení</p> <ul style="list-style-type: none"> <li>• Silně vázaná ekonomika města na automobilový průmysl</li> <li>• Překračování imisních limitů</li> <li>• Nedořešené cesty pro migraci živočichů v krajině (ÚSES, rybí přechody)</li> <li>• Velké množství osob dlouhodobě nezaměstnaných s pouze základním vzděláním</li> <li>• Špatný technický stav památek</li> <li>• Nadměrná zátěž kanalizace balastními vodami a nátokem z řeky Ploučnice</li> <li>• Nedostatek parkovacích ploch na sídlištích a u průmyslových závodů</li> <li>• Nedostatek parkovacích míst u nemocnice</li> <li>• Finanční a administrativní zátěž pro fungování některých NNO</li> </ul>
<b>PŘÍLEŽITOSTI</b>	<b>OHROŽENÍ</b>
<ul style="list-style-type: none"> <li>• Růst počtu obyvatel okolních sídel</li> <li>• Využití sociálních programů na integraci sociálně vyloučených obyvatel</li> <li>• Využití dotačních titulů na zajištění sociálních bytů</li> <li>• Využití přebytku výkonu centrálního tepelného zdroje</li> <li>• Využití volných kapacit školských zařízení</li> <li>• Výstavba obchvatu města</li> </ul>	<ul style="list-style-type: none"> <li>• Zhoršení věkové struktury obyvatelstva</li> <li>• Nárůst poptávky po sociálních službách</li> <li>• Růst obchodu s chudobou</li> <li>• Odkládání investic do nutných oprav technické infrastruktury</li> <li>• Odchod mladých lidí za kvalitnějším prostředím</li> <li>• Růst počtu sociálně vyloučených osob</li> <li>• Rozšíření sociálně vyloučených lokalit</li> <li>• Pokles zaměstnanosti v důsledku krize průmyslu</li> </ul>

## PŘÍLOHY ANALYTICKÉ ČÁSTI

---

**Příloha 1: Dotazník pro obyvatele**

**Příloha 2: Problémy a řešení města definované obyvateli**

**Příloha 3: Přehled evropských, národních a krajských koncepcí relevantních pro rozvoj města**

Doplňujícími samostatnými materiály jsou:

- **Kompletní vyhodnocení dotazníkového šetření mezi obyvateli**
- **Kompletní vyhodnocení dotazníkového šetření mezi neziskovými organizacemi**

## PŘÍLOHA 1: DOTAZNÍK PRO OBYVATELE

Milí spoluobčané,

naše město zpracovává v současné době nový strategický plán rozvoje města, ve kterém **chceme vyjasnit priority rozvoje na následujících 7 let** a rozvrhnout konkrétní rozvojové činnosti na nejbližší roky.

Obracím se na vás proto s žádostí o vyjádření názoru na otázky uvedené v tomto dotazníku. Výsledky průzkumu poslouží jako důležitý podklad pro zpracování strategického plánu a poskytnuté údaje budou pečlivě vyhodnoceny.

Dotazník můžete vyplnit i elektronicky na <http://goo.gl/forms/VMJX2axzlx>

Děkují Vám za spolupráci a projevený zájem.

Mgr. Romana Žatecká, starostka města

*Pokud není uvedeno jinak, označte vždy jen jednu z nabízených odpovědí. Pokud si žádnou nevyberete, formulujte svůj názor do volného prostoru k otázce.*

### 1. Jak se Vám v České Lípě žije?

- |                         |                 |
|-------------------------|-----------------|
| 1. Velmi dobře          | 4. Spíše špatně |
| 2. Spíše dobře          | 5. Velmi špatně |
| 3. Ani dobře ani špatně |                 |

### 2. Pokuste se zhodnotit prostředí a služby ve městě

*Každý bod označte jako ve škole známkami 1–5 dle toho, jak jste s ním spokojeni.*

		Známka					Nevím
1	Úroveň předškolních zařízení (mateřská škola)	1	2	3	4	5	N
2	Úroveň školních zařízení (základní škola)	1	2	3	4	5	N
3	Dostupnost volnočasových aktivit pro děti	1	2	3	4	5	N
4	Služby pro seniory	1	2	3	4	5	N
5	Úroveň zdravotní péče	1	2	3	4	5	N
6	Dostupnost zdravotní péče	1	2	3	4	5	N
7	Možnosti kulturního vyžití	1	2	3	4	5	N
8	Možnosti sportovního vyžití	1	2	3	4	5	N
9	Možnosti nakupování	1	2	3	4	5	N
10	Kvalita bydlení	1	2	3	4	5	N
11	Možnosti pro výstavbu rodinných domů	1	2	3	4	5	N
12	Úroveň technické infrastruktury (odkanalizování, zásobování vodou a plynem, elektrickou energií)	1	2	3	4	5	N
13	Nakládání s odpady, jejich třídění a recyklace	1	2	3	4	5	N
14	Stav dopravní infrastruktury (silnice, chodníky)	1	2	3	4	5	N
15	Možnosti pro parkování	1	2	3	4	5	N

		Známka					Nevím
16	Fungování městské a příměstské veřejné dopravy	1	2	3	4	5	N
17	Pracovní příležitosti	1	2	3	4	5	N
18	Příležitosti pro podnikání	1	2	3	4	5	N
19	Podmínky pro cestovní ruch	1	2	3	4	5	N
20	Čistota ovzduší	1	2	3	4	5	N
21	Čistota vod	1	2	3	4	5	N
22	Hlučnost ve městě (1: ticho – 5: hluk)	1	2	3	4	5	N
23	Množství a kvalita zeleně	1	2	3	4	5	N
24	Celkový vzhled města	1	2	3	4	5	N
25	Činnost a komunikace samosprávy města	1	2	3	4	5	N
26	Práce a komunikace městského úřadu	1	2	3	4	5	N
27	Občanské soužití, sousedské vztahy	1	2	3	4	5	N
28	Bezpečnost ve městě	1	2	3	4	5	N

### 3. Co konkrétně Vám ve městě nejvíce chybí? (Uveďte maximálně 3 odpovědi)

.....

.....

.....

### 4. Jaký je podle vás největší problém města?

.....

.....

.....

### 5. Jaké způsoby komunikace města s občany využíváte?

		Využívám pravidelně	Využívám občas	Nevyužívám
1	Osobně na městském úřadě	1	2	3
2	Veřejná setkání	1	2	3
3	Vývěsky, úřední deska	1	2	3
4	Internetové Městské noviny	1	2	3
5	Tištěné Městské noviny	1	2	3
6	Webové stránky města	1	2	3
7	Sociální sítě	1	2	3
8	Jiné:	1	2	3

6. Pokud vám některé způsoby komunikace chybí, tak uveďte které: .....

7. Jak by se měl vyvíjet počet obyvatel ve městě? (K 1. 1. 2015 mělo město 36 943 obyvatel)

1. Nevadilo by mi, kdyby se počet obyvatel snížil
2. Počet obyvatel by měl zůstat přibližně stejný
3. Počet obyvatel by měl růst výstavbou nových ulic / čtvrtí
4. Nedovedu posoudit

8. Představte si, že můžete rozhodnout o využití finančních prostředků města. Na jaké investice byste je přednostně využil/a? (Vyberte maximálně 3 možnosti)

1. Zlepšení podmínek pro podnikání
2. Podpora bytové výstavby
3. Dobudování/rekonstrukce místních komunikací
4. Dobudování/rekonstrukce chodníků
5. Rekonstrukce/výstavba sportovišť
6. Opravy památek ve městě
7. Rozvoj cestovního ruchu
8. Rozvoj kulturních zařízení
9. Rozšiřování/zkvalitňování veřejné zeleně
10. Jiné: .....
11. Jiné: .....

9. Mělo by se město zaměřit na rozvoj cestovního ruchu?

1. Ano
2. Ne
3. Nevím

10. Co upřednostňujete ve městě?

1. Více zeleně
2. Více parkovacích míst
3. Je mi to jedno
4. Nedokážu posoudit

11. Mělo by město rozšiřovat plochy pro podnikání?

1. Ano
2. Ano, ale pouze přiměřeně
3. Ne
4. Nevím

12. Jste?

1. Muž
2. Žena

13. Váš věk?

1. 15–29 let
2. 30–49 let
3. 50–64 let
4. 65 a více let

14. Jak dlouho bydlíte ve městě:

1. Žiji od narození
2. Přistěhoval jsem se dětství spolu s rodiči
3. Přistěhoval jsem se v dospělosti před více než pěti lety
4. Přistěhoval jsem se v dospělosti v posledních pěti letech

15. Ve které části města bydlíte?

1. Česká Lípa
2. Častolovice u České Lípy
3. Dobranov
4. Dolní Libchava
5. Dubice u České Lípy
6. Heřmaničky u Dobranova
7. Lada
8. Manušice
9. Okřešice u České Lípy
10. Písečná u Dobranova
11. Stará Lípa
12. Vítkov u Dobranova
13. Vlčí Důl
14. Žizníkov

Vaše další náměty, připomínky, komentáře:

Děkujeme za vyplnění. Vyplněný dotazník prosím odevzdejte do 13. května 2016 do do Městského informačního centra nám. T. G. Masaryka 1.

## **PŘÍLOHA 2: PROBLÉMY MĚSTA DEFINOVANÉ OBYVATELI**

---

Problémy a řešení města Česká Lípa byly definované obyvateli města na veřejném projednání Strategického plánu rozvoje města Česká Lípa dne 12. května 2016 v Kulturním domě Crystal od 17:00 hodin. *Výroky nejsou jazykově upravovány.*

V rámci pracovního stolu č. 1 **„Dopravní a technická infrastruktura“** byly sesbírány následující problémy:

- neexistence podpory cyklistů
- dezolátní stav chodníků na sídlištích Sever a Špičák
- parkování terénních zdravotních sester
- nepřítomnost přechodu pro chodce od železniční stanice Střelnice směrem na Slovanku
- nepřítomnost chodníku na ulici Českokamenická
- nedostatek parkovacích míst – problém parkování autobusů na svých místech (vzhledem k nevidomým)
- nefunkčnost hlásičů VPN v MHD
- nízká efektivnost MHD
- nedostatek bezbariérových chodníků
- nedostatečné odkanalizování okrajových částí i samotného města
- nadměrné množství automobilů
- nedostatečná návaznost cyklostezek
- špatný nájezd na cyklostezku Varhany
- neutišený stav komunikací mezi ulicemi Kozákov a Dubická a mosty pod nádražím (Mánesova a Dubická ulice)
- nejsou emisní zóny ve středu města
- chybějící přechody u ZŠ Sever a dalších škol + chybí dodatkové tabulky "Pozor děti", příp. "Snížení rychlosti"
- sídliště Špičák – chybějící osvětlení nad přechody (i jiné lokality – Česká spořitelna)
- chybějící dodatkové tabulky "Zákaz vjezdu nákladních automobilů"
- nepropojenost vlakového a autobusového nádraží (stávajícího)
- nezapojení do cyklostezky Ploučnice
- nedostatečné plochy pro parkování u úřadů
- nedostatečné pokrytí MHD v lokalitě Svárov
- nedokončený obchvat České Lípy, odklon tranzitní dopravy z města
- nedostatek kruhových objezdů (Crystal, výjezd ze Slovanky)
- špatný stav zábradlí u cyklostezky Varhany
- špatná příjezdová cesta k Aeroklubu
- nízká komunikace s SVJ a družstvy v otázkách úprav sídlišť
- špatná dostupnost center nadregionálního významu pomocí veřejné hromadné dopravy
- nízká efektivita VHD – vysoké náklady, nízké využití
- chybí kvalitní infrastruktura pro VHD

V rámci pracovního stolu č. 2 **„Školství, veřejné a komerční služby (sociální, maloobchod a komerční služby, zdravotnictví)“** byly sesbírány následující problémy:

- bariérovost ve městě (speciálně na úřadech)
- zateplení budov
- zabezpečení budov škol
- sluneční kolektory na střeších veřejných budov
- komunikace mezi úřady + i s občany



- nedostatečná vybavenost škol (např. odborné učebny)
- projednat vybudování koupaliště ve městě
- nedostatečná adekvátní ubytovací zařízení (vzhledem k větším sportovním akcím)
- podpora akčního plánu, komunitního plánování
- mapování problémových lokalit (autobusové nádraží, vlak, silnice I/9)
- sociálně vyloučené lokality
- malá prestiž sociální práce
- chybí inkubátor pro živnostníky, nedostatečná podpora stávajících živnostníků (řemesla)
- chybí pobočka vysoké školy
- málo asistentů pedagoga ve školách
- chybí speciálně-pedagogické centrum, středisko výchovné péče
- špatná obchodní vybavenost (chybí specializované obchody)
- speciální předškolská zařízení pro handicapované děti
- bariérovost ve městě
- nedostatek startovacích bytů
- financování sociálních služeb
- chybí bydlení pro sociálně slabé (nízkopříjmové)
- nedostatek sociálních pracovníků (hlavně terénních)
- nedostatečná propojenost a participace mezi zadavateli, poskytovateli a uživateli sociálních služeb
- zjištěná fakta v rámci sociálních problémů se nedostatečně odrážejí v praxi
- otevírací doba mateřských škol nekorresponduje s pracovní dobou rodičů
- prostory pro SONS nedovolují rozvoji aktivit

V rámci pracovního stolu č. 3 **„Životní prostředí, zeleň a veřejná prostranství“** byly sesbírány následující problémy:

- nedostatek dětských hřišť a míst k sezení v parcích
- chybí hřiště a vybavení pro dospělé a handicapované
- neudržovaný a nevyužitý břeh řeky
- emise NO<sub>x</sub> a tuhé znečišťující látky
- zatížení ŽP prachovými částicemi (2,5 mg)
- úbytek zpevněného ptactva, nedostatek hnízdních možností
- nedostatek napajedel pro volně žijící živočichy
- budovy – parlament a senát – neupravené okolí
- vysoké emise
- barevnost fasád – snížení urbanistické a sídelní kvality
- řešení pro Škroupovo a Jeřábkovo náměstí a řešení prostoru po bývalém hotelu Thýnie
- kovová konstrukce mezi Jižní a Větrnou – dělá hluk ve větru
- nedostatek plácků a odpočinkových zón ve staré zástavbě
- nesprávná a živelná výsadba zeleně na sídlištích (vysoké stromy – stíny)
- výhledová likvidace příměstského lesa Okřešice
- problémové využití stávajícího koupaliště (vodní lyžování)
- louka mezi vodním hradem a Červeným domem
- bariérovost ve městě (stromy, křoví zasahující do chodníků)

V rámci pracovního stolu č. 4 **„Život ve městě, bezpečnost, kultura a volný čas“** byly sesbírány následující problémy a jejich případná řešení:

- zastaralé divadlo

- Špičák – snížit počet starých hřišť + vytvořit v každé lokalitě nové/revitalizované sportovní hřiště
- absence komunitního centra (zázemi využití volného času pro lidi v produktivním věku, seniory, zapsané spolky)
- minimální údržba cyklostezek, laviček, hřišť
- absence odpadkových košů/nádob u cyklostezek, parků
- špatně naprojektovaná nová sportovní hala (špatná kapacita hlediště)
- špatně vybraná lokalita veřejného koupaliště (venkovního)
- nedostatečná kapacita zimního stadionu (nezbývá čas pro veřejnost, boj o led)
- oživení centra města
- venkovní zábavní centrum pro děti a mládež (Dubice)
- málo parkovacích míst
- zlepšení kapacity městské knihovny, rekonstrukce jejích prostor, výstavba nové knihovny, případně rekonstrukce jiných vhodných prostor
- chybí prostory pro spolkovou činnost, místní kulturu, rekonstrukce divadla
- absence preventivních programů pro jinou cílovou skupinu než jsou děti, žáci
- špatný stav hotelu Merkur (sál)
- špatná bezpečnost u autobusového nádraží
- rekonstrukce knihovny na Špičáku a využití její kapacity pro SONS
- rozšíření veřejných knihovnických služeb do okrajových částí
- skatepark
- revize systému podpory neziskovek, absence informačních tabulí, prostoru pro matky s dětmi v parku
- chybějící koncepce cestovního ruchu a služeb
- absence koupaliště
- nedostatečná podpora spolků pro dospělé (podporu dostávají, jen když je tam mládež)
- nedostatečné množství volnočasových aktivit
- absence nového kulturního domu
- absence víceúčelového sportoviště
- drahé nájem na divadlo a prostory využívané volnočasovými spolky
- malý zájem o ochranu památek
- Červený dům

### PŘÍLOHA 3: PŘEHLED EVROPSKÝCH, NÁRODNÍCH A KRAJSKÝCH KONCEPCÍ RELEVANTNÍCH PRO ROZVOJ MĚSTA

Na evropské, národní i krajské úrovni existuje řada dokumentů, které by měl Strategický plán rozvoje města Česká Lípa respektovat, resp. které rozvoj města přímo ovlivňují. Pro přehlednost jsou jednotlivé dokumenty rozděleny do jednotlivých pilířů rozvoje.

Oblast	Evropské koncepce	Národní koncepce	Krajské koncepce
Ekonomický pilíř	Small Business act	Strategie mezinárodní konkurenceschopnosti České republiky	Strategie rozvoje lidských zdrojů Libereckého kraje 2014+
	Bílá kniha EU o dopravě	Koncepce podpory malých a středních podnikatelů na období let 2014–2020	Strategie rozvoje dopravní infrastruktury Libereckého kraje
		Dopravní politika ČR pro období 2014–2020	
Sociální pilíř	Europe – a never ending journey	Strategie sociálního začleňování 2014–2020	Střednědobý plán rozvoje sociálních služeb v Libereckém kraji
		Strategie romské integrace do roku 2020	Strategie rozvoje lidských zdrojů Libereckého kraje 2014+
		Dlouhodobý záměr vzdělávání a rozvoje vzdělávací soustavy České republiky na období 2015–2020	Program rozvoje cestovního ruchu Libereckého kraje
		Strategie vzdělávací politiky České republiky do roku 2020	Program rozvoje cyklistické dopravy v Libereckém kraji 2014–2020
		Koncepce státní politiky cestovního ruchu na období 2014–2020	
		Efektivní veřejná správa a přátelské veřejné služby: Strategie realizace Smart Administration v období 2007–2015	
		Strategický rámec rozvoje veřejné správy ČR pro období 2014–2020	
Environmen- tální pilíř	Strategie EU v oblasti biologické rozmanitosti do r. 2020	Koncepce ochrany obyvatelstva do r. 2020 s výhledem do r. 2030	Koncepce prevence kriminality Libereckého kraje na období 2012–2016
	Plán na ochranu vodních zdrojů Evropy	Státní politika životního prostředí 2012–2020	Plán odpadového hospodářství Libereckého kraje na období 2016–2025
		Strategie přizpůsobení se změně	Plán rozvoje vodovodů

Oblast	Evropské koncepce	Národní koncepce	Krajské koncepce
		klimatu v podmínkách ČR	a kanalizací Libereckého kraje
		Střednědobá strategie (do roku 2020) zlepšení kvality ovzduší v ČR	Koncepce ochrany před povodněmi
		Plán odpadového hospodářství 2015–2024	Koncepce ochrany přírody a krajiny Libereckého kraje
		Integrovaná strategie podpory kultury v ČR do roku 2020	Program rozvoje kulturních institucí zřizovaných Libereckým krajem 2014–2020
		Koncepce státní podpory sportu v České republice 2011	Strategie podpory sportu v Libereckém kraji v letech 2014–2016
		Koncepce rozvoje státní památkové péče ČR	Koncepce účinnější podpory památkové péče Libereckého kraje

Kromě tematických koncepcí existují na všech územních úrovních také všeobecné strategické dokumenty, které zastřešují všechny oblasti rozvoje. Mezi nejhlavnější patří Evropa 2020 na evropské úrovni, Strategie regionálního rozvoje ČR 2014–2020 na národní úrovni a Program rozvoje Libereckého kraje 2014–2020 na krajské úrovni.