



Analýza volnočasových aktivit obyvatel města Štětí

Výsledky kvantitativního průzkumu 2009

Obsah

1	Úvod	4
1.1	Struktura výběru.....	4
1.2	Cíle výzkumu.....	4
1.3	Sociodemografické složení vzorku.	5
2	Povědomost o volnočasových zařízeních města (q1).....	6
3	Trávení volného času obyvatel města Štětí.....	8
3.1.	Provozování volnočasových aktivit (q2a)	8
3.2.	Typy volnočasových aktivit (q2b)	9
4	Trávení volného času.....	12
4.1	Provozování volnočasových aktivit.....	12
4.1.1	Typ sportovních aktivit (Q3a)	14
4.1.2	Místo výkonu sportovních aktivit (Q3b).....	16
4.1.3	Frekvence a obvyklý čas výkonu sportovních aktivit (Q3c, Q3d)	17
5	Sportoviště a účelová zařízení	18
5.1	Využívání volnočasových zařízení.....	18
5.1.1	Typ sportovního zařízení (Q4a)	19
5.1.2	Hodnocení volnočasových zařízení (Q4b)	22
5.1.3	Umístění volnočasového zařízení (Q4c)	25
5.1.4	Frekvence návštěv volnočasových zařízení (Q4d, Q4e).....	26
6	Další, nesportovní volnočasové aktivity respondentů (q5a)	28
6.1	Typologie nesportovních volnočasových aktivit (q5a)	28
6.2	Místo výkonu aktivity (q5b).....	31
6.3	Doba výkonu aktivity (q5c).....	32
6.4	Návštěva kina	34
7	Volnočasové aktivity dětí ve věku 0-4 roky	35
7.1	Volnočasové aktivity dětí ve věku 0-4 roky. (q8).....	35
7.2	Místo výkonu aktivit.	36
7.3	Doba výkonu aktivity	38
8	Požadované investice do volnočasových aktivit občanů města Štětí (q6)	38
8.1	Investice do volnočasových zařízení podle preferencí respondentů	38

8.1.1.	Víceúčelové hřiště	39
8.2	Preference volnočasových investic podle generových skupin respondentů	40
8.3	Návrhy respondentů na umístění nejžádanějších investic (q7)	41
8.3.1	Návrhy na umístění dětského hřiště	43
9	SWOT analýza včetně závěrečného shrnutí	45
9.1	Konfrontace zjištění otázek Q3 a Q4 se soupisem A	45
9.1.1	Tělocvičny ZŠ Ostrovní a Školní	46
9.1.2	Koupaliště a městský stadion	47
9.2	Nesportovní aktivity	48
9.3	Požadované investice podle q6 – doporučení.....	49

1 Úvod

Analýza volnočasových aktivit je založena na dvou informačních zdrojích. Hlavním zdrojem jsou výstupy kvantitativního průzkumu prováděného na území města Štětí a ve spádových obcích ve dnech 6. 3. – 13. 3. 2009. Druhým zdrojem pak seznam informací o existujících zařízeních na území města.

1.1 Struktura výběru

Výběrový vzorek byl určen metodou kvótního výběru na základě skutečného věkového a genderového složení obyvatel. Pro vyhledávání respondentů bylo využito kombinace náhodného výběru telefonních čísel domácností ve městě Štětí s metodou snowballu, kdy byli respondenti požádáni, aby poskytli kontakty na své známé.

Výsledná struktura zdrojů kontaktů pro výběr.

Výběr ze seznamu: 77%

Snowball: 33%

Dotazováni byli respondenti starší 15 let. Pokud se jednalo o rodiče mladších dětí, byli požádáni, aby poskytli informace i o jejich volnočasových aktivitách. Skupina dětí ve věku 0-5 let byla analyzovaná zvlášť vzhledem ke specifiku aktivit těchto občanů. Odpovědi týkající se dětí a mládeže ve věku 6-14 let, byly přiřazeny k původnímu souboru dospělých respondentů.

1.2 Cíle výzkumu

- Zjištění volnočasových aktivit, kterým se věnují občané města a přilehlých obcí
- Zmapování využitelnosti jednotlivých zařízení na území města Štětí a hodnocení těchto zařízení
- Využívání zařízení mimo město Štětí
- Preference obyvatel vzhledem k novým investicím do infrastruktury města.

1.3 Sociodemografické složení vzorku.

Věk

	počet	%
děti 5-14 let	87	14,6
15 -24 let	78	13,1
25 -34 let	97	16,2
35-44 let	76	12,7
45-54 let	93	15,6
55 -64 let	79	13,2
Více jak 65 let	87	14,6
Total	597	100,0

Místo bydliště

	počet	%
Štětí	504	84,4
Brocno	15	2,5
Čakovice	9	1,5
Hněvice	14	2,3
Chcebuz	12	2,0
Počeplice	12	2,0
Radouň	21	3,5
Stračí	3	,5
Újezd	2	,3
Veselí	5	,8
Total	597	100,0

Počet dětí ve společné domácnosti

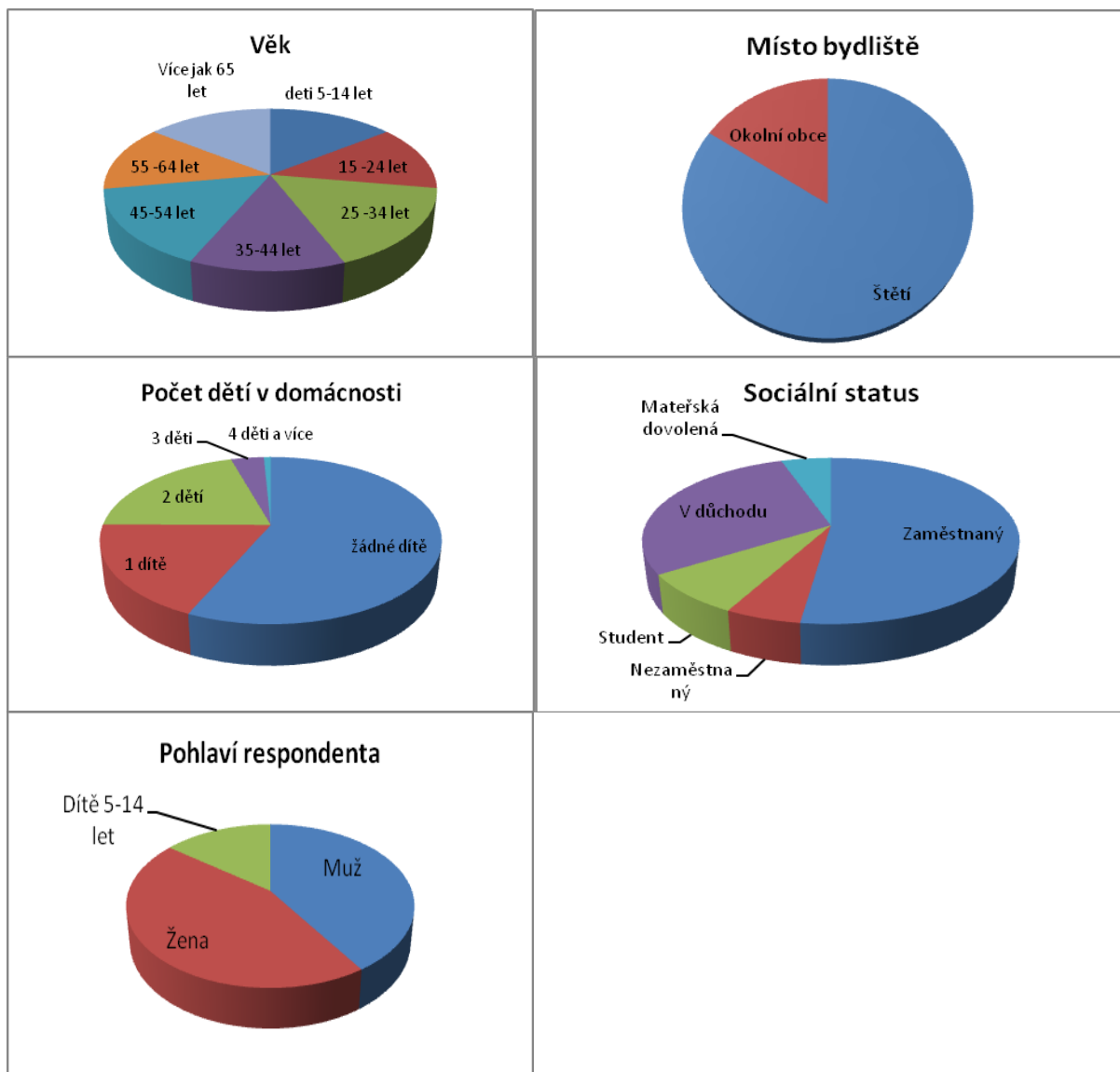
	počet	%
žádné dítě	289	56,7
1 dítě	94	18,4
2 dětí	104	20,4
3 děti	19	3,7
4 děti a více	4	,8
Total	510	100,0

Sociální status

	počet	%
Zaměstnaný	266	52,2
Nezaměstnaný	28	5,5
Student	41	8,0
V důchodu	149	29,2
Mateřská dovolená	26	5,1
Total	510	100,0

Pohlaví

	počet	%
Muž	244	40,9
Žena	266	44,6
Dítě 5-14 let	87	14,6
Total	597	100,0



2 Povědomost o volnočasových zařízeních města (q1)

Otázka byla položena s cílem zjistit spontánní povědomost respondentů o existenci volnočasových zařízení města.

Tabulka 1: Povědomost o zařízeních města podle sociodemografické charakteristiky

	Pohlaví		věk						Total
	1 Muž	2 Žena	15 - 24	25 - 34	35 - 44	45 - 54	55 - 64	65 +	
	%	%	%	%	%	%	%	%	
Koupaliště	54,6%	55,2%	51,9%	50,5%	53,9%	67,8%	48,6%	55,0%	54,9%
Městský stadion	51,3%	41,7%	45,5%	46,3%	57,9%	48,9%	35,1%	43,8%	46,3%
Tělocvičny ZŠ pro více sportů	25,8%	38,5%	29,9%	31,6%	30,3%	32,2%	40,5%	30,0%	32,3%
Dětská hřiště	27,9%	29,8%	33,8%	29,5%	22,4%	27,8%	27,0%	32,5%	28,9%
Skatepark	21,7%	21,8%	24,7%	20,0%	26,3%	25,6%	21,6%	12,5%	21,7%
Kino	17,1%	20,2%	18,2%	16,8%	25,0%	17,8%	17,6%	17,5%	18,7%
Prostory pro stolní tenis	18,8%	15,1%	16,9%	15,8%	15,8%	21,1%	16,2%	15,0%	16,9%
Dům dětí a mládeže	7,9%	15,1%	10,4%	9,5%	23,7%	12,2%	8,1%	6,3%	11,6%
Hřiště pro plážový volejbal	8,8%	7,1%	6,5%	6,3%	6,6%	7,8%	8,1%	12,5%	7,9%
Kulturní sál	9,2%	6,7%	9,1%	8,4%	10,5%	4,4%	8,1%	7,5%	7,9%
Veslařský areál	9,6%	5,6%	6,5%	6,3%	5,3%	8,9%	8,1%	10,0%	7,5%
Knihovna	8,3%	6,0%	9,1%	4,2%	7,9%	8,9%	1,4%	11,3%	7,1%
Klidová zóna u Labe	5,0%	9,1%	5,2%	4,2%	13,2%	4,4%	10,8%	6,3%	7,1%
Tenisové kurty	4,6%	4,0%	1,3%	8,4%	7,9%	5,6%	,0%	1,3%	4,3%
Parky	3,8%	4,4%	3,9%	2,1%	3,9%	1,1%	4,1%	10,0%	4,1%
Fitness	4,2%	1,6%	2,6%	5,3%	5,3%	1,1%	2,7%	,0%	2,8%
Fotbalový stadion	3,8%	2,0%	5,2%	3,2%	5,3%	3,3%	,0%	,0%	2,8%
Klub důchodců	2,9%	2,4%	1,3%	3,2%	2,6%	,0%	2,7%	6,3%	2,6%
Lidová škola umění	1,7%	3,6%	1,3%	1,1%	3,9%	3,3%	2,7%	3,8%	2,6%
Jiná komerční zařízení	2,9%	2,0%	1,3%	1,1%	2,6%	2,2%	6,8%	1,3%	2,4%
Bowling	3,3%	1,2%	1,3%	5,3%	2,6%	1,1%	,0%	2,5%	2,2%
Turistické stezky	2,1%	2,0%	1,3%	1,1%	3,9%	,0%	2,7%	3,8%	2,0%
Cyklistické stezky	1,3%	2,4%	1,3%	1,1%	1,3%	3,3%	1,4%	2,5%	1,8%
Jiná komerční zařízení	2,9%	,8%	2,6%	1,1%	3,9%	1,1%	2,7%	,0%	1,8%
Šachový klub	3,3%	,0%	1,3%	1,1%	1,3%	1,1%	1,4%	3,8%	1,6%
Husovo náměstí	1,3%	1,2%	,0%	1,1%	3,9%	,0%	1,4%	1,3%	1,2%
Informační centrum	1,3%	,4%	,0%	1,1%	1,3%	,0%	,0%	2,5%	,8%

Nejčastěji respondenti jmenovali městské koupaliště (55% respondentů). Signifikantní vliv na tuto otázku se projevil u věku respondenta a také u genderového faktoru. Obecně vyšší povědomost o volnočasových zařízeních jsme zaznamenali u věkové skupiny 35 až 54 let, s výjimkou dětských hřišť. S výjimkou městského stadionu jsme také zaznamenali menší povědomost o zařízeních u mužů.

3 Trávení volného času obyvatel města Štětí

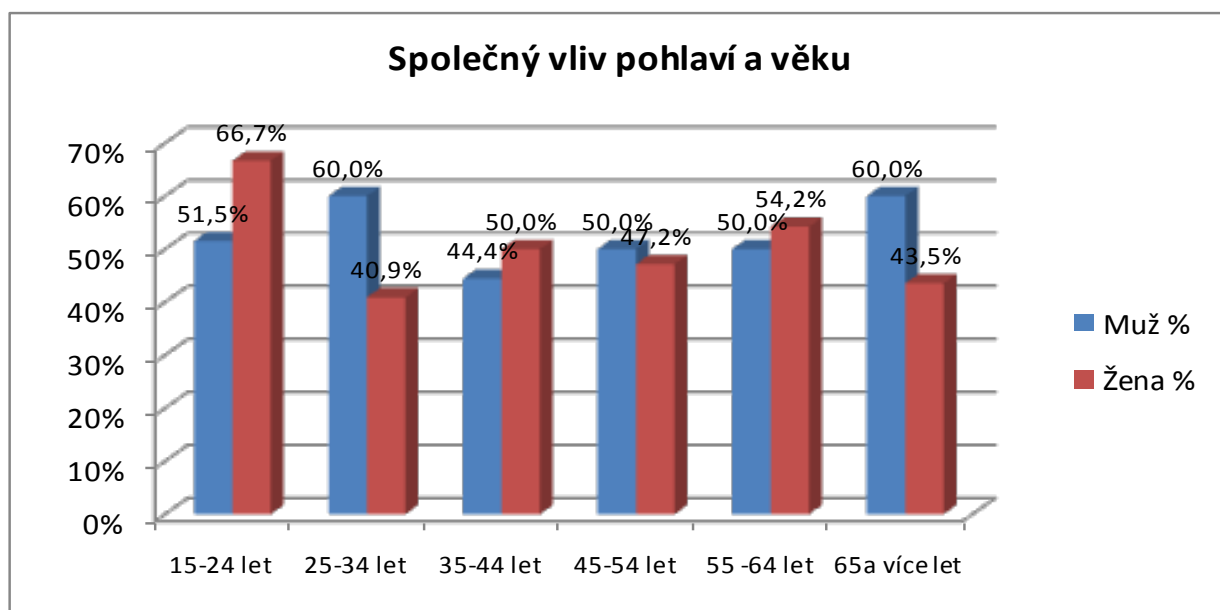
3.1. Provozování volnočasových aktivit (q2a)

Pomocí této otázky jsme zjišťovali, jaká část respondentů se věnuje nějakým specifickým volnočasovým aktivitám.

Tabulka 2: Výkon volnočasové aktivity

Pohlaví	Muž	54,1%
	Žena	48,9%
	Dítě	78,2%
Věk	15-24	53,8%
	25-34	55,7%
	35-44	48,7%
	45-54	48,4%
	55-64	53,2%
	65+	48,3%
	děti 5-14 let	78,2%
TOTAL		51,4%

Graf 1: Výkon volnočasové aktivity



Jako signifikantní se projevil vliv věku a pohlaví respondenta a to i ve vzájemném působení. Je zřejmé, že nejčastěji se volnočasovým aktivitám věnují děti do 15 let (až 78,2%) .

Muži ve věkové skupině 15 až 24 let se věnují volnočasovým aktivitám významně méně než ženy ve stejném věku. Naopak ve věku, kdy ženy nejčastěji zakládají rodinu, tedy ve věku 25-34 let se

množství jejich volnočasových aktivit snižuje, naopak u mužů v této věkové skupině narůstá. Aktivita mužů i žen ve středním věku 35-54 let je mírně podprůměrná. Nejstarší muži na rozdíl od žen se věnují volnočasovým aktivitám nadprůměrně. Celkově uvedlo nějakou volnočasovou aktivitu 51,4% respondentů.

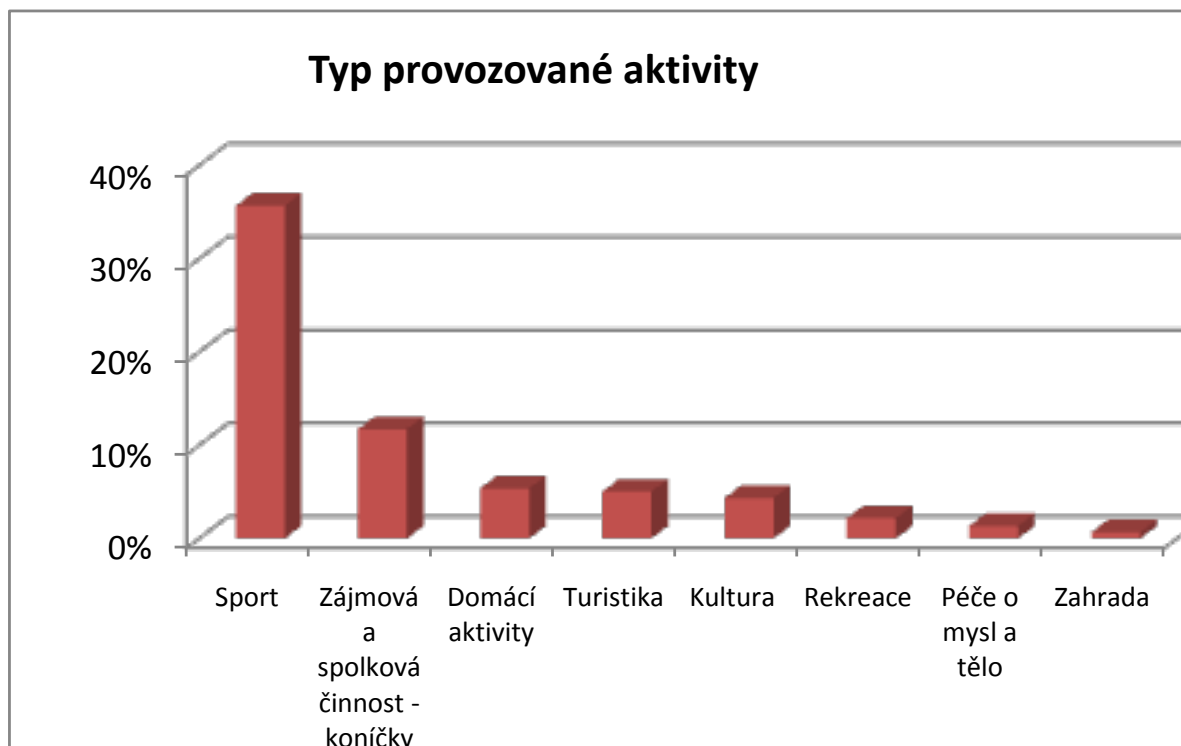
3.2. Typy volnočasových aktivit (q2b)

Zjišťovali jsme základní typologii volnočasových aktivit respondentů

Tabulka 3: Výkon typů volnočasové aktivity

	počet	%
Sport	213	35,7%
Zájmová a spolková činnost - koníčky	70	11,7%
Domácí aktivity	32	5,4%
Turistika	30	5,0%
Kultura	26	4,4%
Rekreace	13	2,2%
Péče o mysl a tělo	8	1,3%
Zahrada	4	,7%

Graf 2: Výkon volnočasových aktivit podle typu



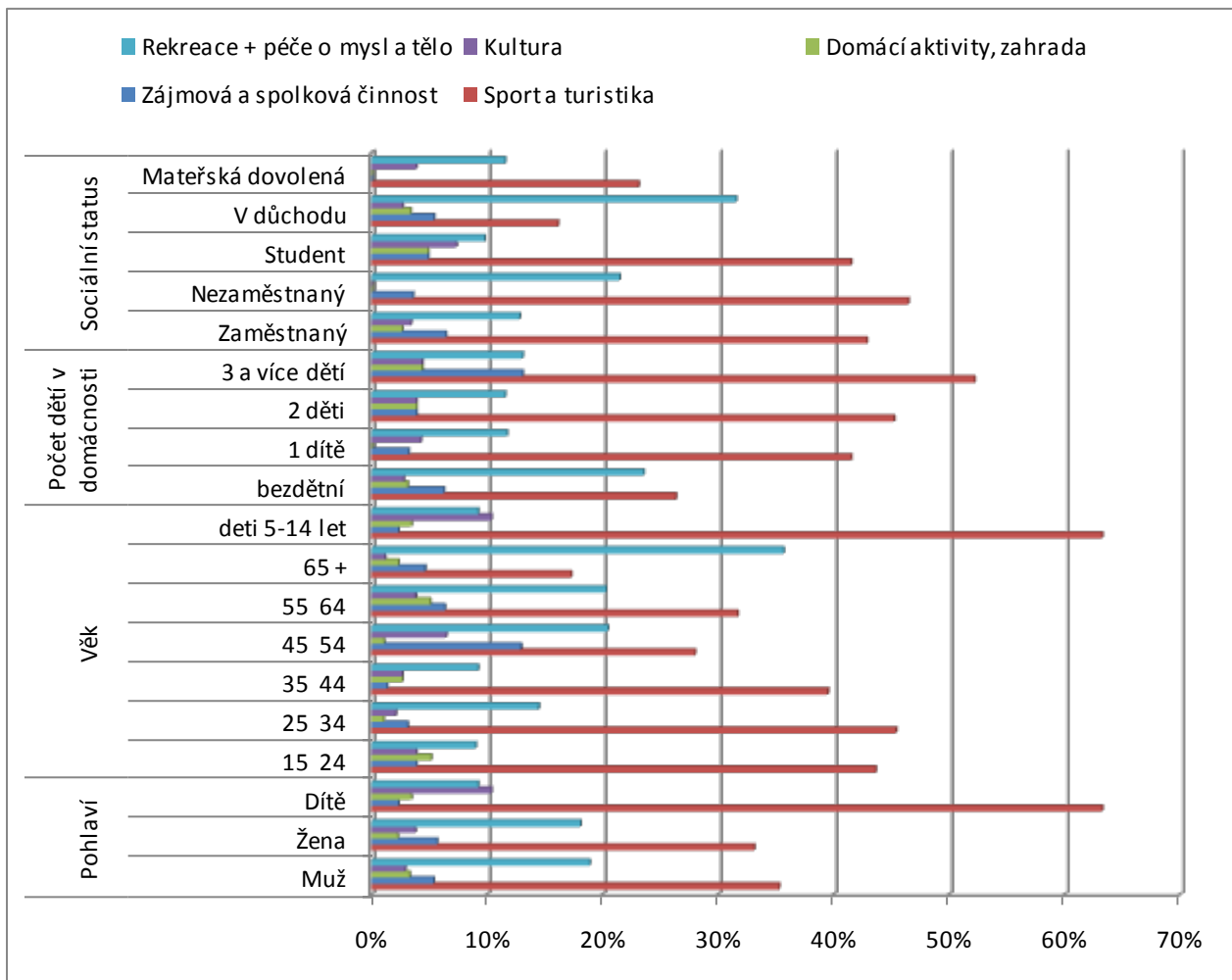
Je zřejmé, že nejoblíbenější volnočasovou aktivitou je sport, kterému se věnuje 36% všech respondentů včetně dětí ve věku 5-14 let. Pokud bychom do této kategorie zahrnuli i turistiku,

dostaneme se k číslu okolo 40%. Další oblíbenou aktivitou je s 12% uvedení „zájmová a spolková činnost“ a “domácí aktivity“, které uvedlo přes 5% respondentů.

Tabulka 4: Výkon volnočasové aktivity podle sociodemografických charakteristik

		Sport+turistika	Zájmová a spolková činnost - koníčky	Domácí aktivity + zahrada	Kultura	Rekreace + Péče o mysl a tělo
		%	%	%	%	%
Pohlaví	Muž	35%	5%	3%	3%	19%
	Žena	33%	6%	2%	4%	18%
	Dítě	63%	2%	3%	10%	9%
Věk	15 24	44%	4%	5%	4%	9%
	25 34	45%	3%	1%	2%	14%
	35 44	39%	1%	3%	3%	9%
	45 54	28%	13%	1%	6%	20%
	55 64	32%	6%	5%	4%	20%
	65 +	17%	5%	2%	1%	36%
	děti 5-14 let	63%	2%	3%	10%	9%
Počet dětí v domácnosti	bezdětní	26%	6%	3%	3%	24%
	1 dítě	41%	3%	0%	4%	12%
	2 děti	45%	4%	4%	4%	12%
	3 a více dětí	52%	13%	4%	4%	13%
Sociální status	Zaměstnaný	43%	6%	3%	3%	13%
	Nezaměstnaný	46%	4%	0%	0%	21%
	Student	41%	5%	5%	7%	10%
	V důchodu	16%	5%	3%	3%	32%
	Mateřská dovolená	23%	0%	0%	4%	12%

Graf 3: Výkon volnočasových aktivit podle sociodemografických skupin



Pokud jde o typy činností v jednotlivých sociodemografických skupinách, je zřejmé, že sport je hlavní činností ve všech skupinách. Nejvíce se mu věnují děti ve věku 5-14 let. Dále pak respondenti s větším počtem dětí v domácnosti. Sport je také častou volnočasovou aktivitou občanů ve věku mezi 35 a 44 roky. Respondenti ve středním a starším věku do 64 let se zaměřují více na zájmovou a spolkovou činnost, i když sport je i v těchto skupinách nejčastěji uváděnou aktivitou. Pouze nejstarší respondenti nad 65 let uvádějí častěji zájmové aktivity než sportovní. U dětí ve věku 5-14 let je také nejčastěji ze všech sociodemografických skupin uváděna kulturní volnočasová činnost.

4 Trávení volného času

4.1 Provozování volnočasových aktivit

Skupina otázek Q3 sondažovala, kterým konkrétním druhům sportu a v jaké frekvenci se respondent ve svém volném čase věnuje. Na výběr bylo několik desítek sportovních aktivit seskupených dle charakteru jednotlivých činností do následujících skupin:

- A) Bazénové sporty venkovní (1. Plavání – koupaliště, 2. Plavání – přírodní nádrž, 3. Skoky do vody, 4. Potápění),
- B) Bazénové sporty halové (5. Plavání, 6. Skoky do vody, 7. Potápění, 8. Plavání rodiče s dětmi),
- C) Stadiónové sporty venkovní (9. Fotbal, 10. Atletika, 11. Nohejbal, 12. Florbal, 13. Volejbal, 14. Tenis, 15. Košíková),
- D) Ostatní venkovní sporty (16. Jízda na kole, 17. Kolečkové brusle, 18. Skateboard, 19. Běh, 20. Veslování),
- E) Halové sporty (21. Squash, 22. Tenis, 23. Stolní tenis, 24. Košíková, 25. Volejbal, 26. Judo, 27. Gymnastika, 28. Aerobik, 29. Jóga, 30. Spinning, 31. Cvičení rodičů s dětmi, 32. Zdravotní cvičení, 33. Pilates),
- F) Zimní sporty halové (34. Krasobruslení, 35. Bruslení, 36. Hokej);
- G) Zimní sporty venkovní (37. Lyžování, 38. Snowboard),
- H) Ostatní (39. Posilovna, 40. Sauna, 41. Šachy, 42. Turistika, 43. Golf, 44. Šipky, 45. Biliard, 46. Bowling, 47. Mažoretky, 48. Jiné).

Již z prvního třídění a frekvenční analýzy otázky Q3a bylo zřejmé, že se obyvatelé města Štětí nejvíce věnují tzv. *Ostatním venkovním sportům*. Jak ukazuje souhrnná tabulka níže, nejoblíbenější volnočasovou aktivitou vůbec je Jízda na kole (celkem 20,1% všech sportujících respondentů). Druhým nejčastěji jmenovaným sportem byl Fotbal spadající do skupiny *Venkovních stadiónových sportů* (celkem 10,4%). Další významnější výskyty byly dále zaznamenány ve skupině *Venkovních bazénových sportů*, kde se plavání na koupališti věnuje bezmála 7% aktivně činných nebo ve skupině *Halových sportů*, ve které dominovali účastníci Aerobiku (6,5% případů). Následující tabulka obsahuje pouze výčet sportovních aktivit s nenulovými hodnotami.

Tabulka 5: Přehled všech jmenovaných sportovních aktivit

		q3a - Druh sportovní aktivity	
		Počet	Procenta
Bazénové sporty venkovní	1. Plavání - koupaliště	21	6,8%
	2. Plavání - přírodní nádrž	9	2,9%
Bazénové sporty halové	5. Plavání	15	4,9%
	8. Plavání rodiče s dětmi	3	1,0%
Stadiónové sporty venkovní	9. Fotbal	32	10,4%
	10. Atletika	1	,3%
	11. Nohejbal	4	1,3%
	12. Florbal	5	1,6%
	13. Volejbal/Vybíjená	10	3,3%
	14. Tenis	13	4,2%
Ostatní venkovní sporty	15. Košíková	2	,6%
	16. Jízda na kole	62	20,1%
	17. Kolečkové brusle	19	6,1%
	18. Skateboard	3	1,0%
Halové sporty	19. Běh	1	,3%
	21. Squash	2	,6%
	22. Tenis	4	1,3%
	23. Stolní tenis	4	1,3%
	25. Volejbal	1	,3%
	27. Gymnastika	3	1,0%
	28. Aerobik	20	6,5%
	29. Jóga	3	1,0%
	30. Spinning	5	1,6%
	31. Cvičení rodičů s dětmi	2	,6%
	32. Zdravotní cvičení	2	,6%
Zimní sporty halové	33. Pilates	1	,3%
	34. Krasobruslení	1	,3%
	35. Bruslení	9	2,9%
Zimní sporty venkovní	36. Hokej	7	2,3%
	37. Lyžování	15	4,9%
Ostatní nezařaditelné sporty	39. Posilovna	6	1,9%
	41. Šachy	1	,3%
	42. Turistika	7	2,3%
	43. Golf	2	,6%
	45. Biliard	1	,3%
	46. Bowling	3	1,0%
	47. Mažoretky	4	1,3%
	48. Jiné	6	1,9%

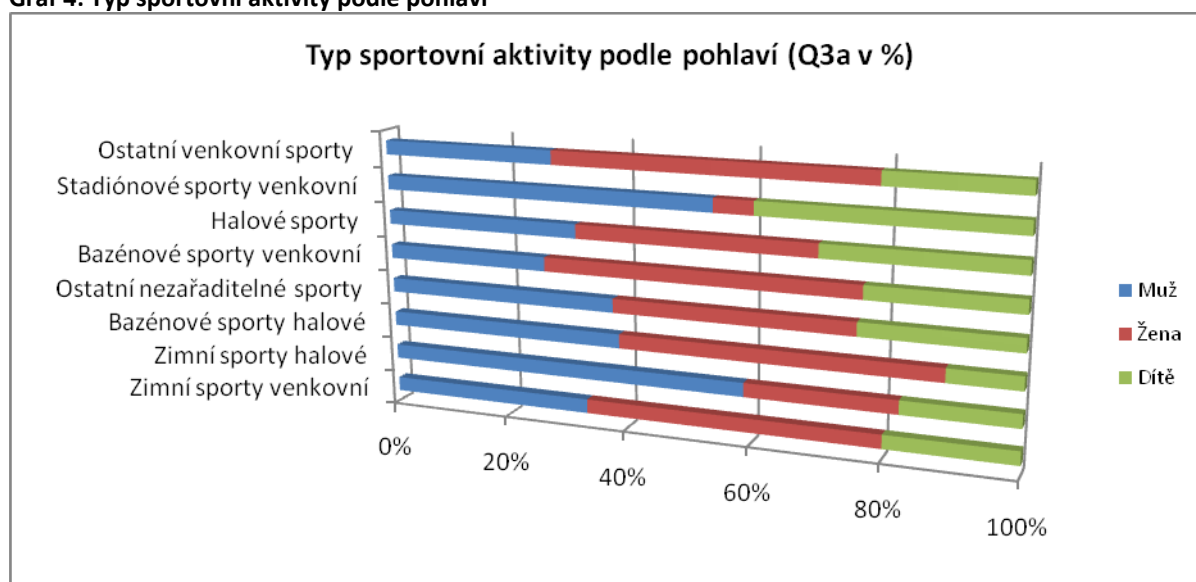
4.1.1 Typ sportovních aktivit (Q3a)

Při bližší analýze sportovních aktivit u otázky Q3a, seskupených dle charakteru jednotlivých činností pohlaví a věku, se dále ukázalo, že nejoblíbenějšími volnočasovými aktivitami obyvatelstva obecně jsou sporty spadající do okruhu *Ostatní venkovní sporty* (celkem 85 odpovědí). Těmto činnostem se ve více jak 50% případů věnují ženy. Druhými nejčastěji jmenovanými aktivitami byly tzv. *Stadiónové venkovní sporty*, kde z celkem 63 respondentů jich 54% tvoří muži a dále 40% děti. Další nepočetnější skupinou byli respondenti vykonávající sporty spadající do skupiny *Halové*.

Tabulka 6: Typ sportovní aktivity podle pohlaví

	S1 - Pohlaví respondenta (%)			Celkem odpovědí
	Muž	Žena	Dítě	
q3a Ostatní venkovní sporty	28,2%	50,6%	21,2%	85
Stadiónové sporty venkovní	54,0%	6,3%	39,7%	63
Halové sporty	32,0%	38,0%	30,0%	50
Bazénové sporty venkovní	26,7%	50,0%	23,3%	30
Ostatní nezařaditelné sporty	37,9%	37,9%	24,1%	29
Bazénové sporty halové	38,9%	50,0%	11,1%	18
Zimní sporty halové	58,8%	23,5%	17,6%	17
Zimní sporty venkovní	33,3%	46,7%	20,0%	15

Graf 4: Typ sportovní aktivity podle pohlaví

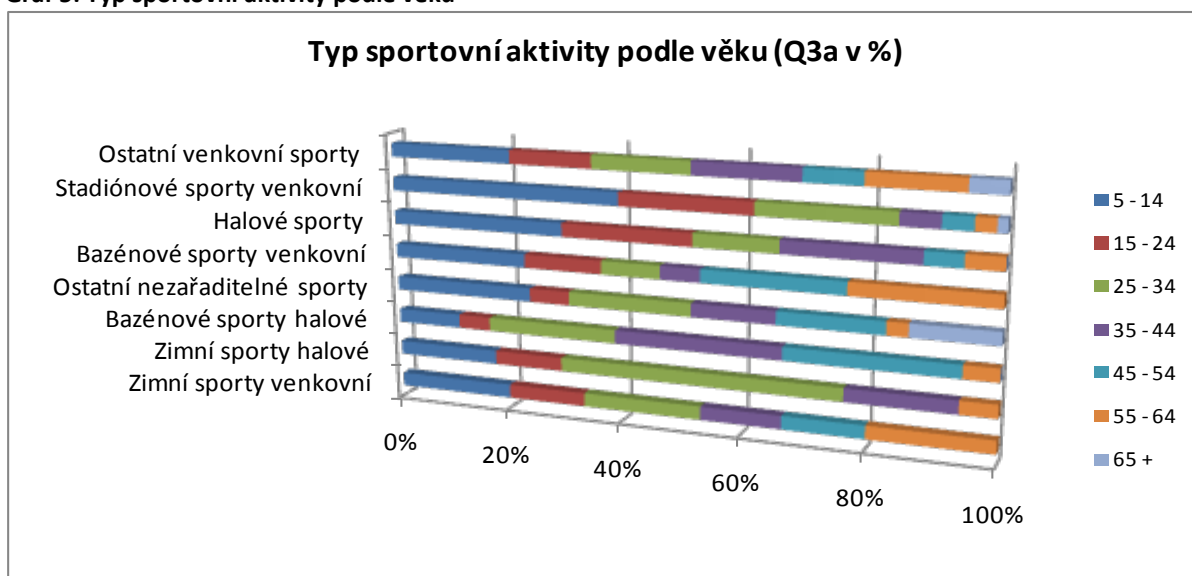


Z celkového počtu 50 odpovědí je ve 38% případů provozují ženy, ve 32% případů muži a ve 30% případů děti. Co do věkové struktury obyvatelstva, nejvíce odpovědí v sekci *Ostatní venkovní sporty* bylo zaznamenáno v první kategorii od 5 do 14 let (celkem 21,2%). V rámci stejné skupiny aktivit se činností dále věnují zejména lidé ve věku od 35 do 44 let (bezmála 18%). *Venkovním stadiónovým sportům* se opět nejvíce věnují děti ve věku od 5 do 14 let (cca. 40%) a zároveň respondenti od 15 do 34 let věku (spolu 44,4%). Frekvenční analýza také prokázala, že vůbec nejčastěji se pak jednotlivým sportům věnují děti ve věku od 5 do 14 let a dospělí ve věku od 25 do 34 let.

Tabulka 7: Typ sportovní aktivity podle věku

	S2 - Věková kategorie (%)							Celkem odpovědí
	5-14	15-24	25-34	35-44	45-54	55-64	65+	
q3a Ostatní venkovní sporty	21,2%	14,1%	16,5%	17,6%	9,4%	15,3%	5,9%	85
Stadiónové sporty venkovní	39,7%	22,2%	22,2%	6,3%	4,8%	3,2%	1,6%	63
Halové sporty	30,0%	22,0%	14,0%	22,0%	6,0%	6,0%	,0%	50
Bazénové sporty venkovní	23,3%	13,3%	10,0%	6,7%	23,3%	23,3%	,0%	30
Ostatní nezařaditelné sporty	24,1%	6,9%	20,7%	13,8%	17,2%	3,4%	13,8%	29
Bazénové sporty halové	11,1%	5,6%	22,2%	27,8%	27,8%	5,6%	,0%	18
Zimní sporty halové	17,6%	11,8%	47,1%	17,6%	,0%	5,9%	,0%	17
Zimní sporty venkovní	20,0%	13,3%	20,0%	13,3%	13,3%	20,0%	,0%	15

Graf 5: Typ sportovní aktivity podle věku



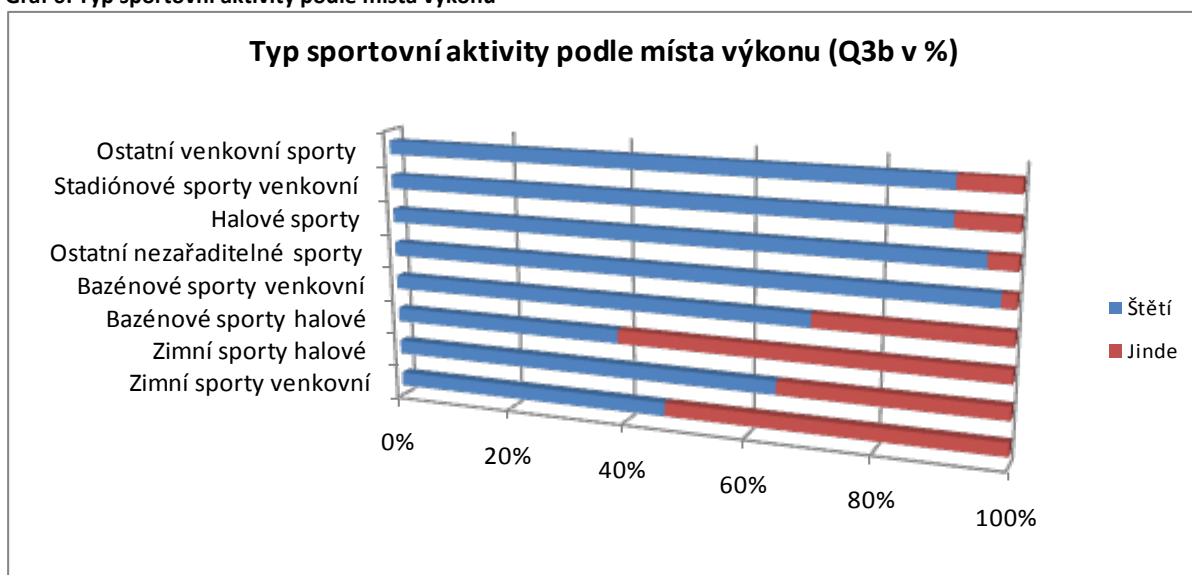
4.1.2 Místo výkonu sportovních aktivit (Q3b)

Všichni respondenti, kteří uvedli, že vykonávají nějakou sportovní aktivitu, měli v otázce Q3b také uvést místo, kde se této činnosti obvykle věnují. Na výběr bylo jak samotné město Štětí a veškeré jeho spádové obce, tak možnost pro vepsání jiného místa pro situace, kdy je aktivita vykonávána mimo město. V případě nejčastěji jmenovaných sportů byla většina z nich provozována převážně na území města. Tj. *Ostatní nezařaditelné sporty* bezmála v 98%, *Halové sporty* v 96%, *Stadiónové a Ostatní venkovní sporty* pak v cca. 91% případů. Naopak 61,1% dotázaných navštěvuje mimoměstská sportovní zařízení v případech, kdy se jedná o *Halové bazénové sporty*. Jako cílové destinace byly nejvíce jmenovány Mělník, Roudnice nad Labem a Račice.

Tabulka 8: Typ sportovní aktivity podle místa výkonu

		q3b - Místo výkonu (%)		Celkem odpovědí
		Štětí	Jinde	
q3a	Ostatní venkovní sporty	90,7%	9,3%	86
	Stadiónové sporty venkovní	90,6%	9,4%	63
	Halové sporty	95,6%	4,4%	50
	Ostatní nezařaditelné sporty	97,8%	2,2%	46
	Bazénové sporty venkovní	70,0%	30,0%	30
	Bazénové sporty halové	38,9%	61,1%	18
	Zimní sporty halové	64,7%	35,3%	17
	Zimní sporty venkovní	46,7%	53,3%	15

Graf 6: Typ sportovní aktivity podle místa výkonu



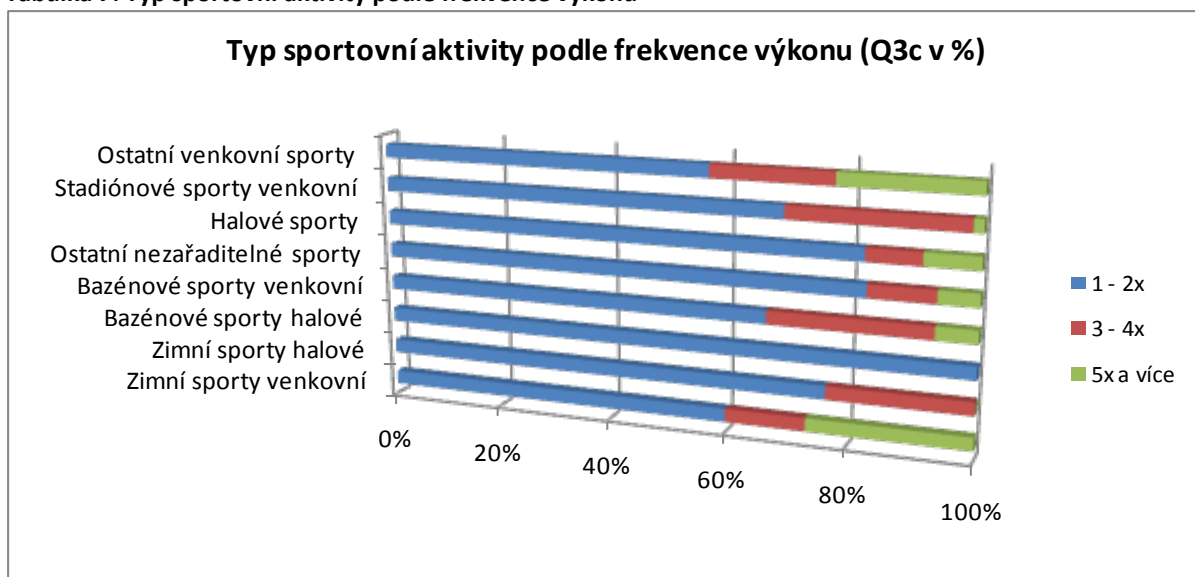
4.1.3 Frekvence a obvyklý čas výkonu sportovních aktivit (Q3c, Q3d)

Stejně jako v případě místa, měli respondenti v otázce Q3c uvést i obvyklou frekvenci výkonu sportovní aktivity, přičemž mohli zvolit jednu ze třech kategorií: 1 až 2x týdně, 3 až 4x týdně, 5x a vícekrát týdně. Doplňující otázka Q3d sondovala, v jakém časovém pásmu je zmíněná aktivita provozována. Možná byla vzájemná kombinace odpovědí: Všední dny, Víkend, Zima a Léto. Nejčastěji jmenované sportovní aktivity provozují respondenti zároveň v poměrně častých intervalech. *Halové a Ostatní nezařaditelné sporty* ve více jak 82% všech případů jednou až dvakrát týdně. Se stejnou frekvencí vykonávají respondenti téměř v 70% případů *Stadiónové venkovní* a v dalších 57,1% případů *Ostatní venkovní sporty*. Druhá právě jmenovaná skupina aktivit je zajímavá také tím, že ve 22,6% případů jsou sporty vykonávány 5 a vícekrát týdně.

Tabulka 9: Typ sportovní aktivity podle frekvence výkonu

		q3c – Týdenní frekvence výkonu (%)			Celkem odpovědí
		1 - 2x	3 - 4x	5x a více	
q3a	Ostatní venkovní sporty	57,1%	20,2%	22,6%	85
	Stadiónové sporty venkovní	69,4%	29,0%	1,6%	63
	Halové sporty	82,2%	8,9%	8,9%	50
	Ostatní nezařaditelné sporty	82,6%	10,9%	6,5%	46
	Bazénové sporty venkovní	66,7%	26,7%	6,7%	30
	Bazénové sporty halové	100,0%	,0%	,0%	18
	Zimní sporty halové	76,5%	23,5%	,0%	17
	Zimní sporty venkovní	60,0%	13,3%	26,7%	15

Tabulka 7: Typ sportovní aktivity podle frekvence výkonu



Tabulka 10: Typ sportovní aktivity podle času výkonu

		q3c - Čas výkonu (%)			
		Všední dny	Víkend	Zima	Léto
q3a	Ostatní venkovní sporty	43,5%	56,5%	4,0%	96,0%
	Stadiónové sporty venkovní	40,0%	60,0%	85,7%	14,3%
	Ostatní nezařaditelné sporty	66,2%	33,8%	37,1%	62,9%
	Halové sporty	37,2%	62,8%	5,5%	94,5%
	Bazénové sporty venkovní	84,8%	15,2%	44,4%	55,6%
	Bazénové sporty halové	36,8%	63,2%	77,8%	22,2%
	Zimní sporty halové	20,0%	80,0%	100,0%	0,0%
	Zimní sporty venkovní	54,4%	45,6%	47,6%	52,4%

5 Sportoviště a účelová zařízení

5.1 Využívání volnočasových zařízení

Všichni respondenti, provozující nějaký druh sportu, byli dále v sadě otázek Q4 dotazováni po druhotných specifikacích sportování. Nejprve měli svou činnost lokalizovat do konkrétních prostor. Výčet obsahoval nejen sportoviště na území města Štětí, ale také volnočasová zařízení mimo město:

- A) Městská zařízení (1. Koupaliště, 5. Městský stadion, 6. Tělocvična ZŠ T.G. Masaryka, 7. Tělocvična ZŠ Školní, 8. Tělocvična ZŠ Ostrovní, 9. Tělocvična SOU, 10. Skatepark, 11. Veslařský areál, 13. Venkovní hřiště u základních škol, 17. Kryté tenisové kurty, 18. Hřiště pro plážový volejbal, 19. Šachový klub, 20. Prostory pro stolní tenis, 23. Posilovna),
- B) Mimoměstská zařízení (2. Aqvapark, 3. Přírodní nádrže, řeky, 4. Zimní plavecký bazén, 12. Zimní stadion, 14. Cyklostezky, 15. Turistické stezky, 16. Bruslařské stezky, 21. Lyžařské areály, 22. Sauna, 24. Bowlingové dráhy, 25. Volná příroda, 26. Jiná komerční zařízení, 27. Jiné).

Jak demonstruje souhrnná tabulka níže, aktivity jmenované v otázce Q3a jsou převážně provozovány v zařízeních na území města Štětí. Nejčastěji respondenti využívají tělocvičnu ZŠ Ostrovní a to v cca. 16% případů, dále koupaliště (10,2% případů), tělocvičnu ZŠ Školní (8%) a městský stadion (7,2%). Nejpočetnější skupina však provozuje sportování ve volné přírodě – až 19% všech aktivně činných.

5.1.1 Typ sportovního zařízení (Q4a)

Tabulka 11: Přehled všech využívaných sportovišť

		q4a - Typ sportovního zařízení	
		Počet	Procenta
Zařízení	25. Volná příroda	50	18,9%
	8. Tělocvična ZŠ Ostrovní	42	15,9%
	1. Koupaliště	27	10,2%
	7. Tělocvična ZŠ Školní	21	8,0%
	5. Městský stadion	19	7,2%
	14. Cyklostezky	17	6,4%
	4. Zimní plavecký bazén	13	4,9%
	3. Přírodní nádrže, řeky	9	3,4%
	9. Tělocvična SOU	9	3,4%
	12. Zimní stadión	7	2,7%
	6. Tělocvična ZŠ T. G. Masaryka	5	1,9%
	10. Skatepark	5	1,9%
	27. Jiné	5	1,9%
	13. Venkovní hřiště u základních škol	4	1,5%
	16. Bruslařské stezky	4	1,5%
	23. Posilovna	4	1,5%
	26. Komerční zařízení	4	1,5%
	21. Lyžařské areály	3	1,1%
	24. Bowlingové dráhy	3	1,1%
	2. Aqvapark	2	,8%
	11. Veslařský areál	2	,8%
	17. Kryté tenisové kurty	2	,8%
	18. Hřiště pro plážový volejbal	2	,8%
	20. Prostory pro stolní tenis	2	,8%
	22. Sauna	2	,8%
	15. Turistické stezky	1	,4%

* Vyznačená sportoviště jsou na území města; tabulka obsahuje pouze nenulové hodnoty.

Vezme-li se v úvahu pohlaví respondenta, odhalíme, že školní tělocvičny jsou obecně využívány nejvíce dětmi ve věku 5-14 let (celkem 44,2%). Naopak zájem o sportovní aktivity v přírodě projevují zejména ženy (bezmála 55%) a o stadiónové činnosti pouze muži (cca. 58%) a děti (42%). Ženy také mnohem častěji využívají služeb koupaliště (46,4% případů). Relativně hojně navštěvované jsou i mimoměstská zařízení jako cyklistické a bruslařské stezky nebo zimní plavecký bazén.

Věkové složení návštěvníků nejvíce jmenovaných zařízení zobrazuje nejmladší skupinu respondentů zároveň jako nejvíce aktivně činnou. V případě tělocvičen ZŠ a SOU, tvoří tato skupina celkem 44,2% případů, při využívání služeb městského stadionu celkem 42,1% a pro jízdu po cyklo- či bruslařských

stezkách celých 33,3% případů. Další významnější hodnoty vykazalo např. koupaliště, které navštěvují opět zejména nejmladší obyvatelé (21,4%) a zároveň respondenti ve věku od 35 do 54 let (společně 42,8%).

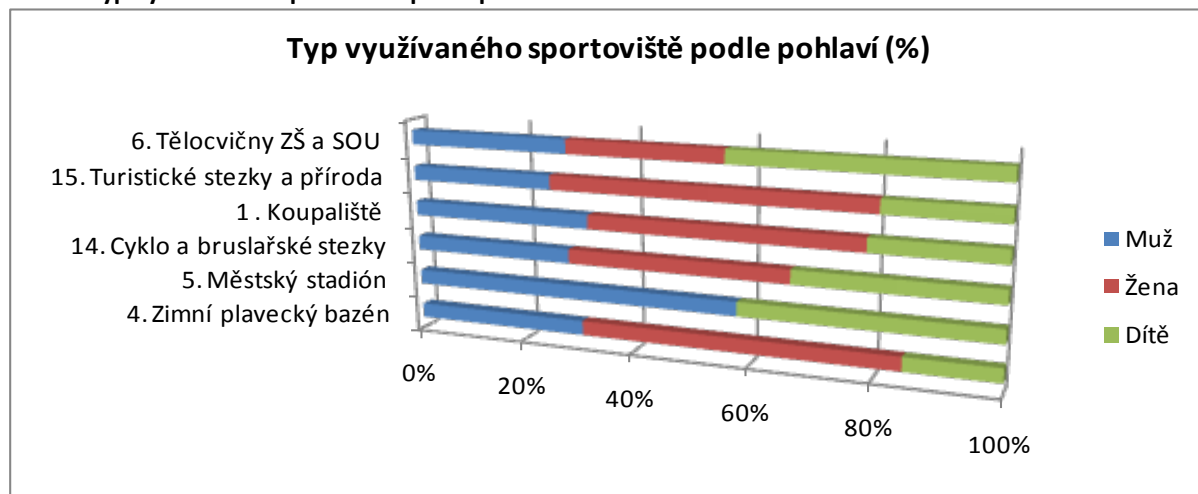
Zdá se, že jednoznačnou devizou města Štětí jsou všechna školská zařízení, která hojně využívají nejen jejich žáci a studenti, ale také ostatní obyvatelstvo. Stejně tak přitahuje pozornost obyvatel koupaliště a městský stadion. Co se týče mimoměstských zařízení, respondenti jsou nejvíce přitahováni turistickými, cyklistickými nebo bruslařskými stezkami.

Tabulka 12: Typ využívaného sportoviště podle pohlaví

	S1 - Pohlaví respondenta (%)			Celkem odpovědí
	Muž	Žena	Dítě	
q4a 6. Tělocvičny ZŠ a SOU	28,6%	27,3%	44,2%	77
15. Turistické stezky a příroda	25,5%	54,9%	19,6%	51
1. Koupaliště	32,1%	46,4%	21,4%	28
14. Cyklo a bruslařské stezky	28,6%	38,1%	33,3%	21
5. Městský stadión	57,9%	,0%	42,1%	19
4. Zimní plavecký bazén	30,8%	53,8%	15,4%	13
3. Přírodní nádrže, řeky	44,4%	55,6%	,0%	9
12. Zimní stadión	71,4%	,0%	28,6%	7
10. Skatepark	60,0%	,0%	40,0%	5
27. Jiné	60,0%	40,0%	,0%	5
13. Venkovní hřiště u ZŠ	50,0%	,0%	50,0%	4
23. Posilovna	50,0%	50,0%	,0%	4
26. Jiná komerční zařízení	50,0%	25,0%	25,0%	4
21. Lyžařské areály	33,3%	33,3%	33,3%	3
24. Bowlingové dráhy	33,3%	66,7%	,0%	3
2. Aqvapark	,0%	100,0%	,0%	2
11. Veslařský areál	,0%	50,0%	50,0%	2
17. Kryté tenisové kurty	50,0%	,0%	50,0%	2
18. Hřiště pro plážový volejbal	50,0%	50,0%	,0%	2
20. Prostory pro stolní tenis	100,0%	,0%	,0%	2
22. Sauna	50,0%	50,0%	,0%	2

* Vyznačená sportoviště jsou na území města.

Graf 8: Typ využívaného sportoviště podle pohlaví

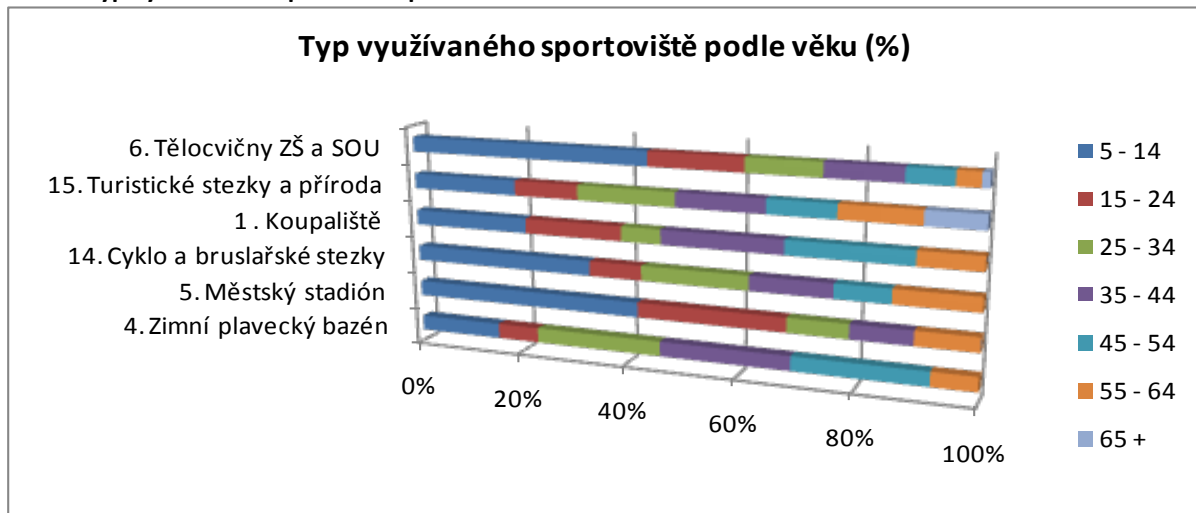


Tabulka 13: Typ využívaného sportoviště podle věku

	S2 - Věková kategorie (%)							Celkem odpovědí
	5 - 14	15 - 24	25 - 34	35 - 44	45 - 54	55 - 64	65 +	
q4a 6. Tělocvičny ZŠ a SOU	44,2%	16,9%	13,0%	13,0%	7,8%	3,9%	1,3%	77
15. Turistické stezky a příroda	19,6%	11,8%	17,6%	15,7%	11,8%	13,7%	9,8%	51
1. Koupaliště	21,4%	17,9%	7,1%	21,4%	21,4%	10,7%	,0%	28
14. Cyklo a bruslařské stezky	33,3%	9,5%	19,0%	14,3%	9,5%	14,3%	,0%	21
5. Městský stadión	42,1%	26,3%	10,5%	10,5%	,0%	10,5%	,0%	19
4. Zimní plavecký bazén	15,4%	7,7%	23,1%	23,1%	23,1%	7,7%	,0%	13
3. Přírodní nádrže, řeky	,0%	22,2%	11,1%	11,1%	22,2%	11,1%	22,2%	9
12. Zimní stadión	28,6%	,0%	57,1%	14,3%	,0%	,0%	,0%	7
10. Skatepark	40,0%	40,0%	20,0%	,0%	,0%	,0%	,0%	5
27. Jiné	,0%	20,0%	60,0%	,0%	,0%	20,0%	,0%	5
13. Venkovní hřiště u ZŠ	50,0%	25,0%	25,0%	,0%	,0%	,0%	,0%	4
23. Posilovna	,0%	50,0%	25,0%	25,0%	,0%	,0%	,0%	4
26. Jiná komerční zařízení	25,0%	,0%	,0%	,0%	25,0%	25,0%	25,0%	4
21. Lyžařské areály	33,3%	33,3%	,0%	,0%	33,3%	,0%	,0%	3
24. Bowlingové dráhy	,0%	33,3%	,0%	33,3%	33,3%	,0%	,0%	3
2. Aqvapark	,0%	,0%	,0%	100,0%	,0%	,0%	,0%	2
11. Veslařský areál	50,0%	,0%	,0%	50,0%	,0%	,0%	,0%	2
17. Kryté tenisové kurty	50,0%	,0%	50,0%	,0%	,0%	,0%	,0%	2
18. Hřiště pro plážový volejbal	,0%	50,0%	,0%	,0%	50,0%	,0%	,0%	2
20. Prostory pro stolní tenis	,0%	,0%	,0%	100,0%	,0%	,0%	,0%	2
22. Sauna	,0%	,0%	,0%	50,0%	50,0%	,0%	,0%	2

* Vyznačená sportoviště jsou na území města.

Graf 9: Typ využívaného sportoviště podle věku



5.1.2 Hodnocení volnočasových zařízení (Q4b)

Sekce otázek Q4b měla za úkol prozkoumat spokojenost respondentů se specifickými aspekty všech výše jmenovaných sportovních zařízení. K hodnocení sloužila škála od 1 do 5, kde 1 znamenala „Vynikající“ a 5 „Velmi špatná“. Sledovaly se následující kategorie:

- 1) Dostupnost objektu
- 2) Vnější technický stav objektu
- 3) Vnitřní technický stav objektu
- 4) Využitelnost objektu pro takové aktivity
- 5) Vhodnost objektu pro takové aktivity
- 6) Vybavenost objektu (sociální zařízení, stroje)
- 7) Úroveň služeb poskytovaných v objektu
- 8) Poměr cena/výkon za služby v objektu

Již předchozí otázka prokázala, že většina volnočasových aktivit probíhá v městských zařízeních, a proto jsou z větší části hodnocena právě tato lokální sportoviště. Vesměs se dá říci, že obyvatelé jsou s využívanými objekty spokojeni. Skoro nikdy není hodnocení všech aspektů konkrétního zařízení pod úrovní 2,4. Jde o pozitivní nadprůměrnou známku, která ve smyslu lokalizace a odstraňování závad

volnočasových zařízení, nemá prakticky žádnou vypovídající hodnotu. Avšak i v těchto svých pozicích může hodnocení ledačos signalizovat. Z důvodů relevance byla do celkového hodnocení zahrnuta pouze ta sportoviště, které zmínilo alespoň 10 respondentů.

Tabulka 14: Hodnocení dostupnosti objektu

		Celkem počet	Průměrná známka
q4b	8. Tělocvična ZŠ Ostrovní	42	1,5
	1. Koupaliště	27	2,4
	7. Tělocvična ZŠ Školní	18	1,8
	5. Městský stadion	19	1,9
	14. Cyklostezky	16	2,1
	4. Zimní plavecký bazén	13	2,1
	9. Tělocvična SOU	9	1,9

* Vyznačená sportoviště jsou na území města.

Tabulka 15: Hodnocení vnějšího technického stavu objektu

		Celkem počet	Průměrná známka
q4b	8. Tělocvična ZŠ Ostrovní	42	1,7
	1. Koupaliště	26	2,3
	7. Tělocvična ZŠ Školní	16	1,9
	5. Městský stadion	18	2,4
	14. Cyklostezky	16	1,8
	4. Zimní plavecký bazén	13	2,5
	9. Tělocvična SOU	9	2,0

* Vyznačená sportoviště jsou na území města.

Tabulka 16: Hodnocení vnitřního technického stavu objektu

		Celkem počet	Průměrná známka
q4b	8. Tělocvična ZŠ Ostrovní	40	1,6
	1. Koupaliště	27	2,4
	7. Tělocvična ZŠ Školní	17	1,8
	5. Městský stadion	13	2,4
	14. Cyklostezky	10	1,8
	4. Zimní plavecký bazén	12	2,2
	9. Tělocvična SOU	9	1,8

* Vyznačená sportoviště jsou na území města.

Tabulka 17: Hodnocení využitelnosti objektu pro takové aktivity

		Celkem počet	Průměrná známka
q4b	8. Tělocvična ZŠ Ostrovní	41	1,6
	1. Koupaliště	26	2,3
	7. Tělocvična ZŠ Školní	17	1,4
	5. Městský stadion	16	2,4
	14. Cyklostezky	16	1,9
	4. Zimní plavecký bazén	13	1,8
	9. Tělocvična SOU	9	1,9

* Vyznačená sportoviště jsou na území města.

Tabulka 18: Hodnocení vhodnosti objektu pro takové aktivity

		Celkem počet	Průměrná známka
q4b	8. Tělocvična ZŠ Ostrovní	42	1,4
	1. Koupaliště	26	2,2
	7. Tělocvična ZŠ Školní	18	1,6
	5. Městský stadion	16	2,0
	14. Cyklostezky	13	1,8
	4. Zimní plavecký bazén	13	1,9
	9. Tělocvična SOU	8	1,5

* Vyznačená sportoviště jsou na území města.

Tabulka 19: Hodnocení vybavenosti objektu

		Celkem počet	Průměrná známka
q4b	8. Tělocvična ZŠ Ostrovní	39	1,6
	1. Koupaliště	26	2,4
	7. Tělocvična ZŠ Školní	18	1,6
	5. Městský stadion	15	2,4
	14. Cyklostezky	13	2,4
	4. Zimní plavecký bazén	13	2,2
	9. Tělocvična SOU	9	1,4

* Vyznačená sportoviště jsou na území města.

Tabulka 20: Hodnocení úrovně poskytovaných služeb

		Celkem počet	Průměrná známka
q4b	8. Tělocvična ZŠ Ostrovní	38	1,8
	1. Koupaliště	27	2,1
	7. Tělocvična ZŠ Školní	12	1,6
	5. Městský stadion	14	2,3
	14. Cyklostezky	12	2,0
	4. Zimní plavecký bazén	12	1,8
	9. Tělocvična SOU	7	1,7

* Vyznačená sportoviště jsou na území města.

Tabulka 21: Hodnocení poměru cena/výkon za služby

		Celkem počet	Průměrná známka
q4b	8. Tělocvična ZŠ Ostrovní	36	1,4
	1. Koupaliště	26	2,0
	7. Tělocvična ZŠ Školní	13	1,5
	5. Městský stadion	16	1,8
	14. Cyklostezky	9	1,7
	4. Zimní plavecký bazén	11	2,1
	9. Tělocvična SOU	7	1,6

* Vyznačená sportoviště jsou na území města.

5.1.3 Umístění volnočasového zařízení (Q4c)

Co se týče lokalizace sportovišť, lze říci, že ta hojně využívaná zařízení jsou navštěvovaná respondenty převážně ve Štětí. Bezmála 90% respondentů, využívajících služby koupaliště nebo městského stadionu, tak činní v zařízeních na území města. Také většina dotázaných, kteří provozují své sportovní aktivity ve volné přírodě, se orientují do přidružených městských oblastí. Naopak jednoznačným nedostatkem v uspokojování volnočasových požadavků obyvatelstva se jeví chybějící krytý plavecký bazén. Jako cílovou destinaci při vyhledávání vodních sportů v krytém bazénu respondenti nejvíce uváděli Roudnice nad Labem, Mělník, Neratovice a Račice. Jako „Jiná“ sportovní zařízení respondenti uvedli zrcadlový sál (1 respondent), střelnici (1 resp.), blíže nespécifikovanou „halu“ (1 resp.) a vlastní „domácí prostory“ (1 resp.).

Tabulka 22b: Typ využívaného sportoviště mimo Štětí

		Q4c - Výčet sportovišť mimo Štětí	
		Lokalita	Počet odpovědí
q4c Jinde	Volná příroda	lesy	2
	Koupaliště	Račice	2
		Vědomice	1
		bez upřesnění	2
	Městský stadion	bez upřesnění	2
	Cyklostezky	bez upřesnění	2
	Zimní plavecký bazén	Mělník	6
		Roudnice nad Labem	4
		Neratovice	3
	Přírodní nádrže, řeky	Nedamov	1
		Račice	1
Zimní stadion	Roudnice nad Labem	2	

Tabulka 22a: Typ využívaného sportoviště podle místa výkonu

		Lokace sportoviště		Celkem odpovědí
		Štětí	Jinde	
q4c	25. Volná příroda	96,0%	4,0%	50
	1. Koupaliště	88,9%	11,1%	27
	5. Městský stadion	89,5%	10,5%	19
	14. Cyklostezky	88,2%	11,8%	17
	4. Zimní plavecký bazén	0,0%	100,0%	13
	3. Přírodní nádrže, řeky,...	77,8%	22,2%	9
	12. Zimní stadión	0,0%	100,0%	7
	10. Skatepark	100,0%	0,0%	5
	27. Jiné	80,0%	20,0%	5
	16. Bruslařské stezky	100,0%	0,0%	4
	23. Posilovna	100,0%	0,0%	4
	26. Komerční zařízení	100,0%	0,0%	4
	21. Lyžařské areály	0,0%	100,0%	3
	24. Bowlingové dráhy	100%	0,0%	3
	2. Aqvapark	0,0%	100,0%	2
	11. Veslařský areál	50,0%	50,0%	2
	17. Kryté tenisové kurty	100,0%	0,0%	2
	18. Hřiště pro plážový volejbal	100,0%	0,0%	2
	20. Prostory pro stolní tenis	100,0%	0,0%	2
	22. Sauna	0,0%	100,0%	2
	15. Turistické stezky	100,0%	0,0%	1

* Výčet neobsahuje městská školská zařízení a objekty s nulovou četností.

5.1.4 Frekvence návštěv volnočasových zařízení (Q4d, Q4e)

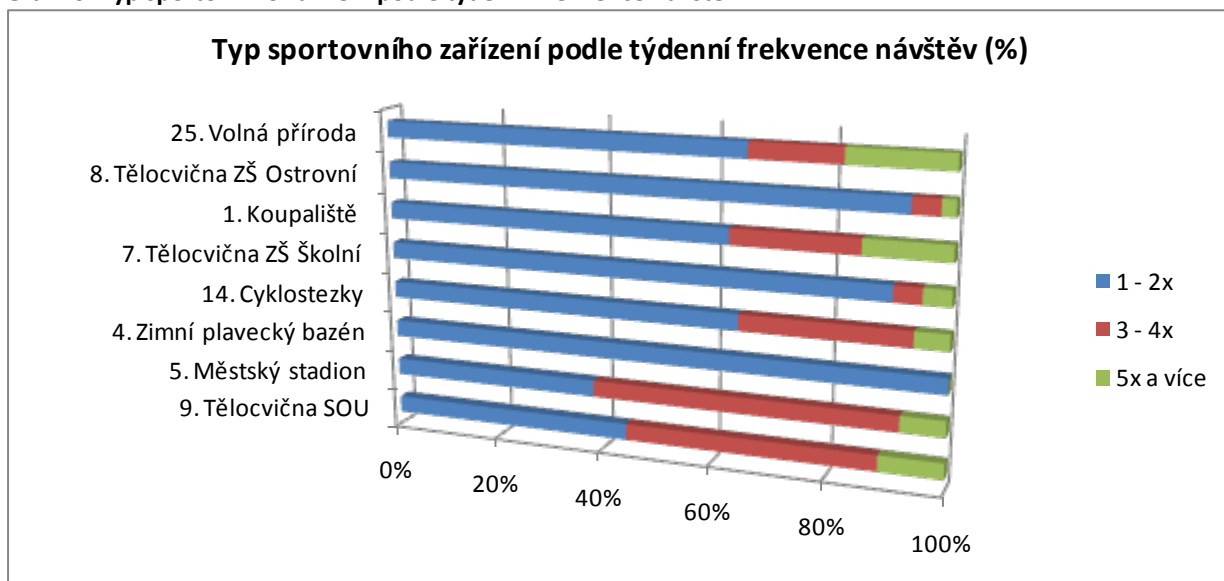
Analýza frekvence návštěv volnočasových zařízení prokázala relativně vysoké využívání všech nejčastěji jmenovaných zařízení. Tělocvičny ZŠ Ostrovní a Školní jsou využívány jednou až dvakrát týdně ve více než 90% případů. Velmi vysoké hodnoty vykazala také stejná frekvence návštěv mezi respondenty, kteří ke svému sportování využívají volnou přírodu nebo cyklostezky (cca. 65% případů). Městský stadion vykazuje nejvyšší týdenní návštěvnost. Uživatelé jej navštěvují více než 3x týdně v cca. 60% případů. Z mimoměstských zařízení pak také všichni dotázaní navštěvující krytý plavecký bazén tak činí min. 1 nebo 2x týdně.

Tabulka 23: Typ sportovního zařízení podle týdenní frekvence návštěv

		q4d - Týdenní frekvence návštěv (%)			Celkem odpovědí
		1 - 2x	3 - 4x	5x a více	
q4d	25. Volná příroda	66,0%	16,0%	18,0%	50
	8. Tělocvična ZŠ Ostrovní	92,9%	4,8%	2,4%	42
	1. Koupaliště	63,0%	22,2%	14,8%	27
	7. Tělocvična ZŠ Školní	90,5%	4,8%	4,8%	21
	14. Cyklostezky	64,7%	29,4%	5,9%	17
	4. Zimní plavecký bazén	100,0%	0,0%	0,0%	13
	5. Městský stadion	38,5%	53,8%	7,7%	13
	9. Tělocvična SOU	44,4%	44,4%	11,1%	9
	3. Přírodní nádrže, řeky	55,6%	33,3%	11,1%	9
	12. Zimní stadión	57,1%	42,9%	0,0%	7
	6. Tělocvična ZŠ T.G. Masaryka	80,0%	20,0%	0,0%	5
	10. Skatepark	60,0%	0,0%	40,0%	5
	27. Jiné	80,0%	20,0%	0,0%	5
	13. Venkovní hřiště u ZŠ	50,0%	25,0%	25,0%	4
	16. Bruslařské stezky	50,0%	50,0%	0,0%	4
	23. Posilovna	50,0%	50,0%	0,0%	4
	26. Komerční zařízení	75,0%	25,0%	0,0%	4
	21. Lyžařské areály	66,7%	0,0%	33,3%	3
	24. Bowlingové dráhy	100,0%	0,0%	0,0%	3
	2. Aqvapark	100,0%	0,0%	0,0%	2
	17. Kryté tenisové kurty	50,0%	0,0%	50,0%	2
	18. Hřiště pro plážový volejbal	50,0%	0,0%	50,0%	2
	20. Prostory pro stolní tenis	100,0%	0,0%	0,0%	2
	22. Sauna	100,0%	0,0%	0,0%	2
	11. Veslařský areál	0,0%	50,0%	50,0%	2
	15. Turistické stezky	100,0%	0,0%	0,0%	1

* Vyznačená sportoviště jsou na území města.

Graf 10: Typ sportovního zařízení podle týdenní frekvence návštěv



Tabulka 24: Typ sportovního zařízení podle času návštěv

		q4e - Čas výkonu (%)			
		Všední dny	Víkend	Zima	Léto
q4e	25. Volná příroda	39,6%	60,4%	17,1%	82,9%
	8. Tělocvična ZŠ Ostrovní	88,9%	11,1%	69,2%	30,8%
	1. Koupaliště	42,1%	57,9%	4,3%	95,7%
	5. Městský stadion	57,7%	42,3%	25,0%	75,0%
	7. Tělocvična ZŠ Školní	83,3%	16,7%	50,0%	50,0%
	14. Cyklostezky	20,0%	80,0%	6,3%	93,8%
	4. Zimní plavecký bazén	46,7%	53,3%	100,0%	0,0%
	3. Přírodní nádrže, řeky	66,7%	33,3%	0,0%	100,0%
	9. Tělocvična SOU	100,0%	0,0%	83,3%	16,7%
	12. Zimní stadión	50,0%	50,0%	75,0%	25,0%
	26. Komerční zařízení	50,0%	50,0%	40,0%	60,0%
	10. Skatepark	33,3%	66,7%	33,3%	66,7%
	6. Tělocvična ZŠ T. G. Masaryka	66,7%	33,3%	50,0%	50,0%
	16. Bruslařské stezky	50,0%	50,0%	0,0%	100,0%
	13. Venkovní hřiště u ZŠ	66,7%	33,3%	0,0%	100,0%
	23. Posilovna	75,0%	25,0%	50,0%	50,0%
	27. Jiné	50,0%	50,0%	66,7%	33,3%
	21. Lyžařské areály	50,0%	50,0%	100,0%	0,0%
	24. Bowlingové dráhy	0,0%	100,0%	100,0%	0,0%
	17. Kryté tenisové kurty	50,0%	50,0%	0,0%	100,0%
	18. Hřiště pro plážový volejbal	100,0%	0,0%	0,0%	100,0%
	2. Aqvapark	0,0%	100,0%	100,0%	0,0%
	11. Veslařský areál	50,0%	50,0%	0,0%	0,0%
	20. Prostory pro stolní tenis	100,0%	0,0%	100,0%	0,0%
	22. Sauna	100,0%	0,0%	100,0%	0,0%
15. Turistické stezky	0,0%	0,0%	0,0%	100,0%	

* Vyznačená sportoviště jsou na území města.

Co se týká obvyklého časového pásma využívání účelových zařízení, je zřejmé, že respondenti využívající ke sportování tělocvičny obou základních škol tak konají především ve všedních dnech (cca. 85% procent případů).

6 Další, nespportovní volnočasové aktivity respondentů (q5a)

6.1 Typologie nespportovních volnočasových aktivit (q5a)

Cílem položení otázky q5 bylo zjistit podrobnosti o volnočasových aktivitách občanů města Štětí a spádových obcí. Již z předchozích analýz vyplývá, že nespportovní aktivity jsou uváděny respondenty poměrně málo. Sport je naprosto dominantní ve všech skupinách.

Tabulka 25: Frekvence provádění nespportovních aktivit

	počet	%
Návštěvy kin	17	14,0%
Návštěvy divadel, muzikálů	7	5,8%
Návštěvy galerií, výstav výtvarného umění	5	4,1%
Plesy	4	3,3%
Návštěvy knihovny	4	3,3%
Hudba – vzdělávání – LŠU	3	2,5%
Návštěvy koncertů	3	2,5%
Výtvarné umění - vzdělávání - lidová škola umění	3	2,5%
Divadlo - vlastní tvorba	2	1,7%
Vlastní výtvarná tvorba	2	1,7%
Návštěvy muzeí	2	1,7%
Návštěvy hradů, zámků, apod.	2	1,7%
Akce pořádané městem (jarmark, Fado, pálení čarodějnic...)	2	1,7%
Zájmové skupiny (modeláři, skauti, radioamatéři...)	2	1,7%
Tanec	1	,8%
Akce pro seniory	1	,8%
Návštěvy internetových kaváren apod. zařízení	1	,8%
Welness solárium	1	,8%

Pro další analýzy jsme seskupili aktivity do skupin. Hlavním hlediskem přitom byla otázka jaké zařízení lze pro tyto aktivity využít.

1) Divácké sálové aktivity:

- Návštěvy kin
- Návštěvy divadel, muzikálů
- Návštěvy koncertů

2) Poznávací aktivity - expozice

- Návštěvy galerií, výstav výtvarného umění
- Návštěvy muzeí
- Návštěvy hradů, zámků, apod.

3) Umělecké aktivity vzdělávací a vlastní tvorba

- Hudba – vzdělávání – LŠU
- Výtvarné umění - vzdělávání - lidová škola umění
- Divadlo - vlastní tvorba
- Vlastní výtvarná tvorba
- Vlastní hudební tvorba

4) Další vzdělávací aktivity

- Návštěvy knihovny + literatura

- Zájmové skupiny (modeláři, skauti, radioamatéři...)
- Návštěvy internetových kaváren apod. zařízení
- Akce pro seniory

5) Pohybové sálové aktivity

- Plesy
- Tanec

6) Ostatní aktivity

- Wellness solárium
- Akce pořádané městem (jarmark, Fedo, pálení čarodějnic...)

7) Soukromé aktivity

- Zahrada
- Rodina

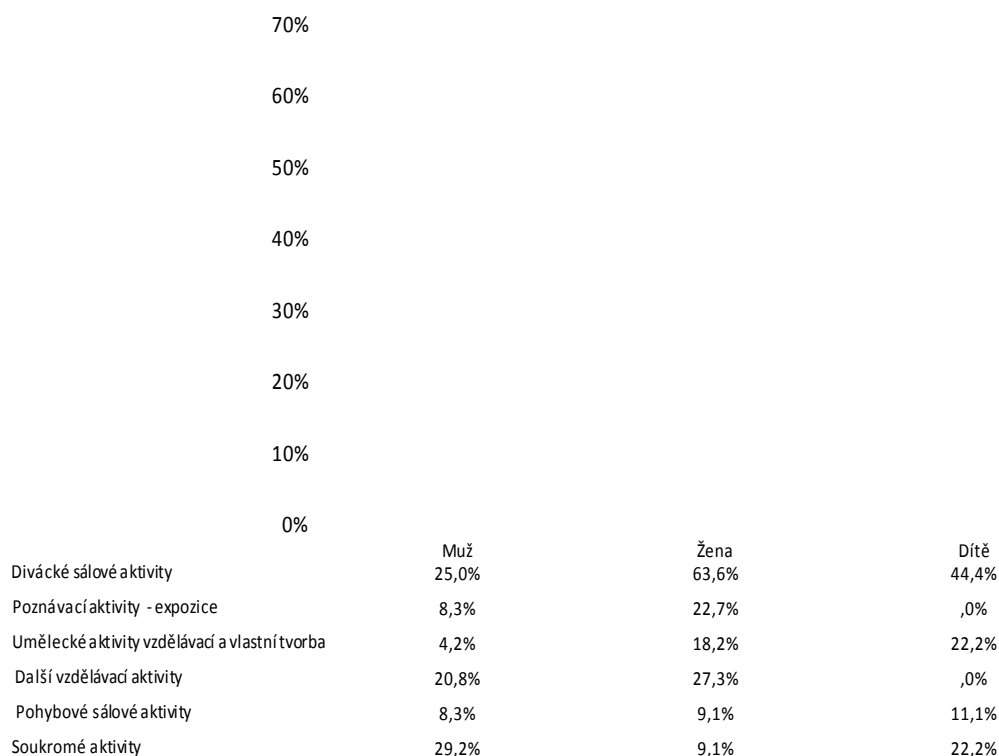
Redukovaná tabulka volnočasových nesportovních aktivit:

Tabulka 26: Nesportovní aktivity-redukovaná tabulka

	Počet	% ze všech respondentů s nesportovní aktivitou
Divácké sálové aktivity	24	43,6%
Poznávací aktivity - expozice	7	12,7%
Umělecké aktivity vzdělávací a vlastní tvorba	7	12,7%
Další vzdělávací aktivity	11	20,0%
Pohybové sálové aktivity	5	9,1%
Ostatní aktivity	3	5,5%
Soukromé aktivity	11	20,0%

Vzhledem k celkově nízkému počtu odpovědí v této otázce je možné brát při hlubší analýze v potaz pouze generové hledisko, u kterého se projevuje signifikantní vliv:

Graf 11: Nesportovní aktivity podle generové klasifikace



Struktura nesportovních volnočasových aktivit u žen je výrazně ve prospěch diváckých aktivit, nejčastěji kina. Muži dávají více přednost soukromým aktivitám, především zahrádkaření. U dětí hrají také významnou roli umělecké vzdělávací aktivity včetně vlastní tvorby. Naopak u žen a mužů se setkáváme spíše se vzdělávacími aktivitami jiného typu, nejčastěji jde o návštěvy knihoven.

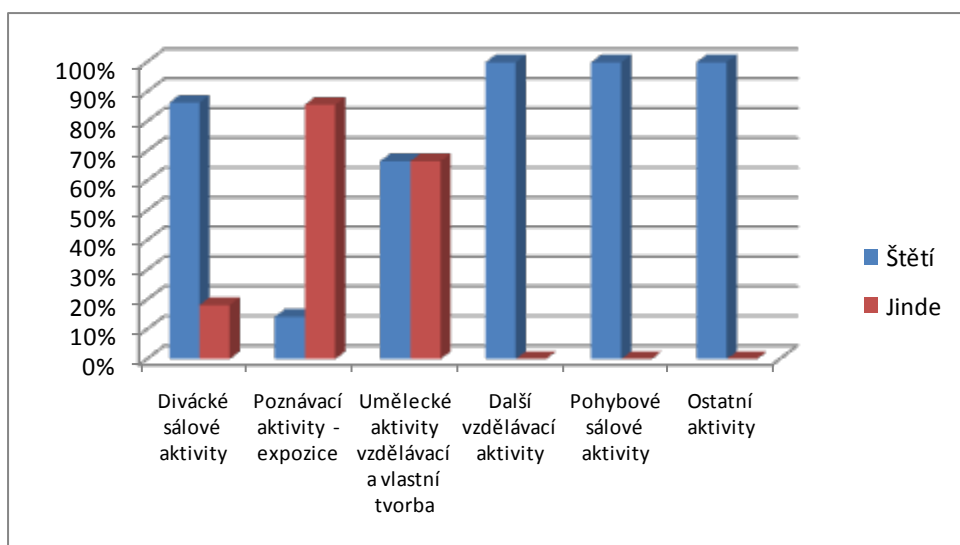
6.2 Místo výkonu aktivity (q5b)

V této otázce jsme se zaměřili na porovnání četností provozování dané aktivity v městě Štětí a mimo něj. Otázka umožňovala více odpovědí.

Tabulka 27: Místo výkonu nespportovních aktivit

		%
Divácké sálové aktivity	Štětí	86,4%
	Jinde	18,2%
Poznávací aktivity - expozice	Štětí	14,3%
	Jinde	85,7%
Umělecké aktivity vzdělávací a vlastní tvorba	Štětí	66,7%
	Jinde	66,7%
Další vzdělávací aktivity	Štětí	100,0%
	Jinde	,0%
Pohybové sálové aktivity	Štětí	100,0%
	Jinde	,0%
Ostatní aktivity	Štětí	100,0%
	Jinde	,0%

Graf 12: Místo výkonu nespportovních aktivit



Z výsledku je patrné, že obecně vzdělávací aktivity respondenti provozují ve městě Štětí, naopak za výstavami, muzejními expozicemi či návštěvou památek cestují mimo město. Pokud jde o divácké aktivity typu návštěvy kina či divadla, pak se jim respondenti věnují přímo ve městě v 90% případů. Umělecké vzdělávání a vlastní uměleckou tvorbu pak provozují respondenti stejně často v rámci města a mimo něj.

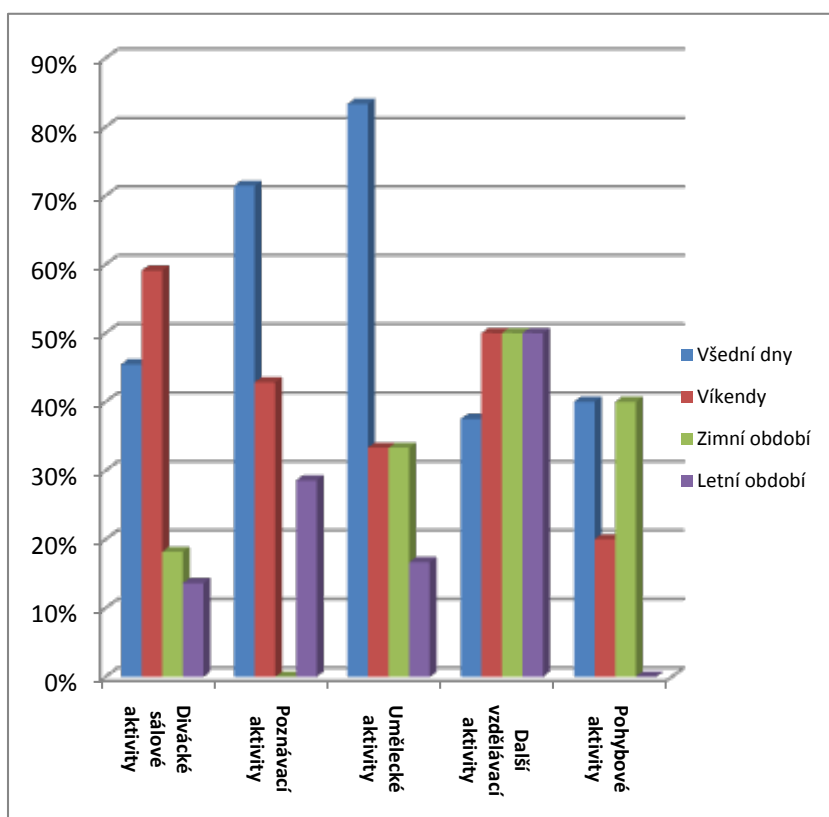
6.3 Doba výkonu aktivity (q5c)

V této otázce bylo cílem zjistit časové období, ve kterém se respondenti věnují nespportovním volnočasovým aktivitám v průběhu týdne.

Tabulka 28: Doba výkonu nespportovních aktivit

		%
Divácké sálové aktivity	Všední dny	45,5%
	Víkendy	59,1%
	Zimní období	18,2%
	Letní období	13,6%
Poznávací aktivity - expozice	Všední dny	71,4%
	Víkendy	42,9%
	Zimní období	,0%
	Letní období	28,6%
Umělecké aktivity vzdělávací a vlastní tvorba	Všední dny	83,3%
	Víkendy	33,3%
	Zimní období	33,3%
	Letní období	16,7%
Další vzdělávací aktivity	Všední dny	37,5%
	Víkendy	50,0%
	Zimní období	50,0%
	Letní období	50,0%
Pohybové sálové aktivity	Všední dny	40,0%
	Víkendy	20,0%
	Zimní období	40,0%
	Letní období	,0%

Graf 13: Doba výkonu nespportovních aktivit



6.4 Návštěva kina

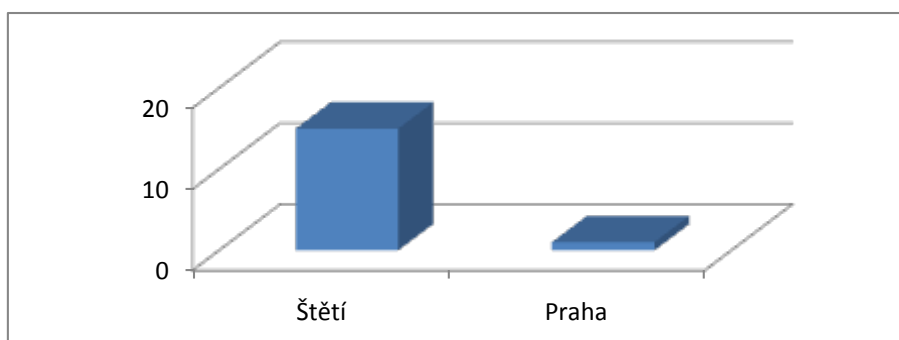
Jako volnočasovou aktivitu uvedlo návštěvu kina 17 respondentů, tedy 14 % všech respondentů, kteří se věnují nespportovní volnočasové aktivitě. Jedná se tak o nečastější nespportovní volnočasovou aktivitu.

Místo návštěvy kina:

Tabulka 27b : Místo výkonu nespportovních aktivit

	Počet	Procento
Štětí	15	93,8%
Praha	1	6,3%

Graf 12b: Místo návštěvy kina

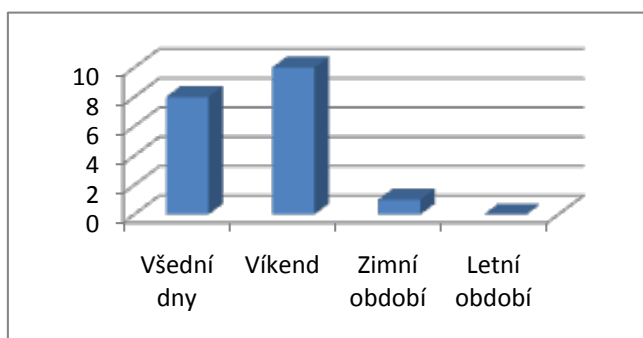


Téměř všichni respondenti, kteří uvedli návštěvu kina jako svoji volnočasovou aktivitu, navštěvují zařízení ve Štětí. Pouze jeden respondent uvedl, že upřednostňuje Prahu.

Tabulka 28b: Doba návštěvy kina

	Počet	Procento
Všední dny	8	50,0%
Víkend	10	62,5%
Zimní období	1	6,3%
Letní období	0	,0%

Graf 13b: Doba návštěvy kina



7 Volnočasové aktivity dětí ve věku 0-4 roky

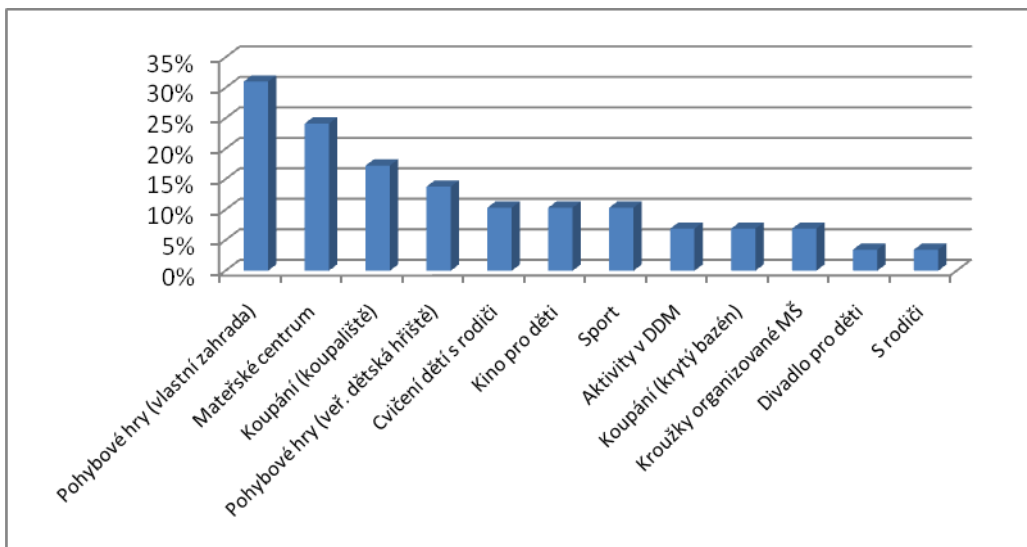
7.1 Volnočasové aktivity dětí ve věku 0-4 roky. (q8)

Volnočasové aktivity dětí ve věku 0-4 roky jsme zpracovávali odděleně od zbytku souboru s ohledem na specifické potřeby dětí v této věkové kategorii. Stejně jako u starších dětí jsme se dotazovali na volnočasové aktivity dětí jejich rodičů.

Tabulka 29: Volnočasové aktivity dětí 0-4 let

	Počet	%
Pohybové hry (vlastní zahrada)	9	31,0%
Mateřské centrum	7	24,1%
Koupání (koupaliště)	5	17,2%
Pohybové hry (veř. dětská hřiště)	4	13,8%
Cvičení dětí s rodiči	3	10,3%
Kino pro děti	3	10,3%
Sport	3	10,3%
Aktivity v DDM	2	6,9%
Koupání (krytý bazén)	2	6,9%
Kroužky organizované MŠ	2	6,9%
Divadlo pro děti	1	3,4%
S rodiči	1	3,4%

Graf 14: Volnočasové aktivity dětí 0-4 let



Zjevně poměrně velký počet respondentů disponuje vlastní zahradou a zde také děti tráví nejvíce svůj čas. Poměrně častá je i návštěva Mateřského centra, koupaliště a dětských hřišť. Ostatní aktivity byly zmíněny vzácněji.

Sport byl zmíněn pouze ve třech případech, konkrétně šlo o jízdu na kole ve všech případech, dále pak dvakrát také o plavání a lyžování, v jednom případě krasobruslení:

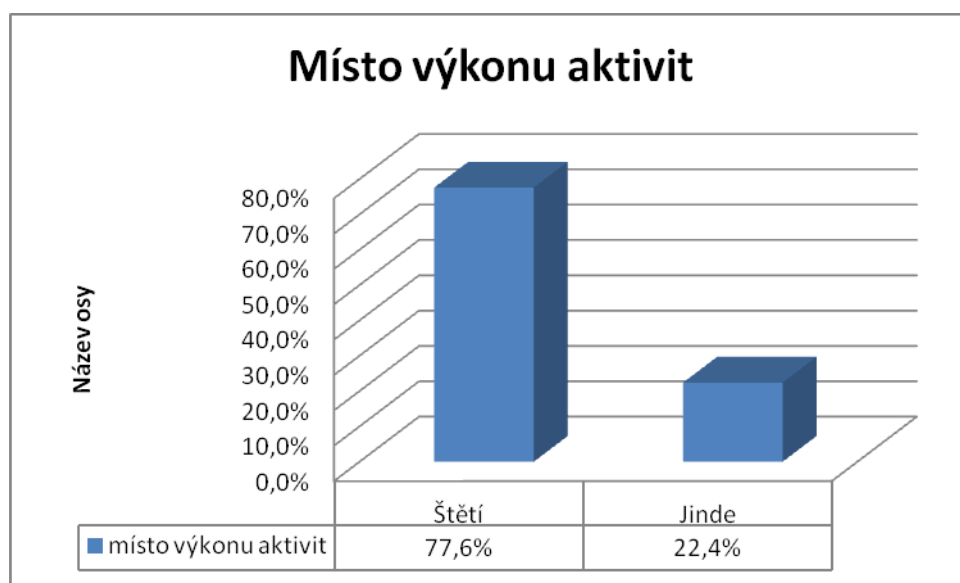
Tabulka 30: Volnočasové sportovní aktivity dětí 0-4 let

	Počet
Jízda na kole	3
Plavání (koupaliště)	2
Lyžování	2
Plavání (hala, bazén)	1
Krasobruslení	1

7.2 Místo výkonu aktivit.

Otázka se týkala místa výkonu aktivity dětí do 4 let, tedy do jaké míry děti využívají prostory a zařízení města Štětí.

Graf 15: Volnočasové sportovní aktivity dětí 0-4 let



Aktivity dětí do 4 let se soustřeďují z větší části (77,6%) na město Štětí.

Místo výkonu nejčastějších aktivit využívajících veřejná zařízení.

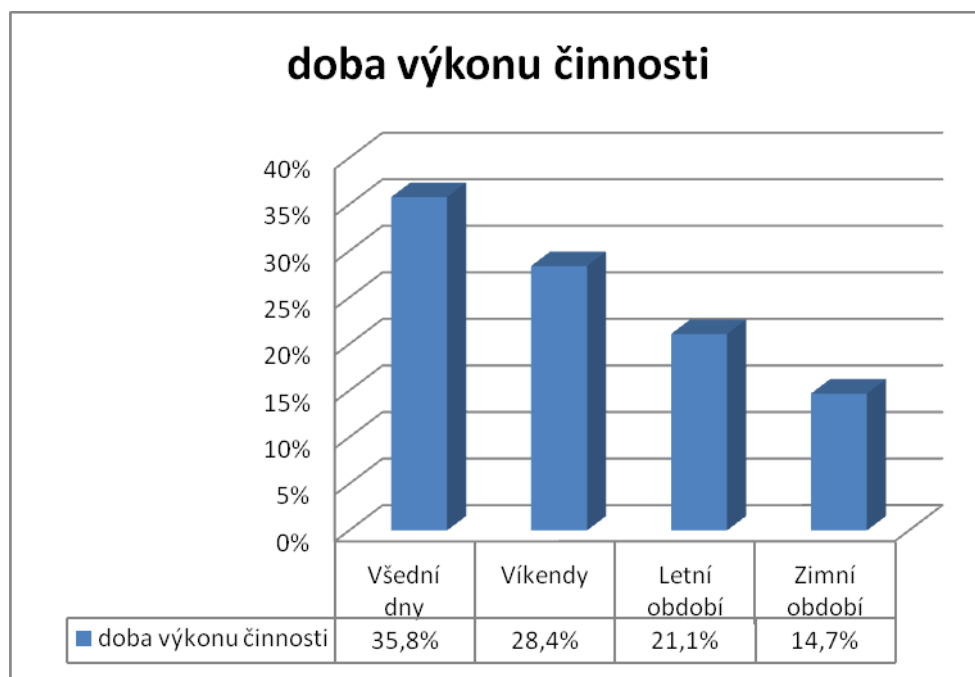
Mateřské centrum – všechny zmíněné případy návštěvy mateřského centra se odehrávají ve městě Štětí.

Dětská hřiště - také návštěva dětského hřiště probíhá v místě bydliště v rámci města, v jednom případě v přilehlé obci

Krytý bazén – krytý bazén využívají respondenti mimo město

7.3 Doba výkonu aktivity

Graf 16: Volnočasové sportovní aktivity dětí 0-4 let



Je zřejmé, že volnočasové aktivity dětí do 4 let se soustředí spíše na všední dny a letní období. Typově jsou do letního období směřovány spíše venkovní aktivity, naopak návštěva mateřského centra probíhá během celého roku.

8 Požadované investice do volnočasových aktivit občanů města Štětí (q6)

8.1 Investice do volnočasových zařízení podle preferencí respondentů

Otázka byla položena s cílem zjistit preference občanů města Štětí vzhledem k případným novým investicím do volnočasové infrastruktury města. Výsledky zahrnují jak odpovědi samotných respondentů, tak jejich názor na chybějící zařízení pro jejich děti. Nejprve byla položena otázka, jaká možnost vyžití, jaký typ aktivity, respondentům ve městě chybí. Následovala otázka q7 na konkrétní zařízení, které by takovou aktivitu mohlo uspokojit. Jednalo se o otevřenou otázku. Při jejím zpracování a kódování jsme zjistili, že respondenti nebyli většinou schopni rozlišit typ aktivity a

zařízení, které by ji uspokojovalo. Například uváděli většinou plavecký bazén, místo plavání. Proto jsme obě otázky kódovali jedním kódovým plánem.

Tabulka 32: Preference respondentů s ohledem na nové investice

	Počet	%
Plavání (krytý bazén)	119	35,7%
Bruslení, hokej (zimní stadion)	114	34,2%
Aktivity na dětském hřišti, v parku	77	23,1%
Víceúčelové hřiště	24	7,2%
Cyklistika -cyklostezky	22	6,6%
Sportování v kryté hale, tělocvičně	22	6,6%
Komunitní a vzdělávací kroužky	14	4,2%
Kulturní a společenské akce, kulturní dům	13	3,3%
Více sportovních akcí obecně	8	2,4%
Umělý trávník, aktivity na umělém trávníku	7	2,1%
In-line kolečkové bruslení	7	2,1%
Turistika	5	1,5%
Jízda na koni, návštěva Zoo	2	,6%
Návštěvy knihoven	2	,6%

Jako jednoznačně nejpreferovanější případné investice lze označit krytý bazén a zimní stadion, které postrádá více jak 30% respondentů. Poměrně žádané jsou i investice do rozvoje dětských hřišť (23%). Ostatní návrhy již mají výrazně nižší četnost pod 10% respondentů.

8.1.1. Víceúčelové hřiště

Při kódování otázky q6 jsme vycházeli z definování požadované investice. Snažili jsme se tedy seskupit různé typy sportů, které lze provozovat na jednom typu sportoviště například při různém typu nalajnování. S ohledem na četnost jmenování konkrétních sportů by mohla taková investice uspokojit více občanů. Pojem „víceúčelové hřiště „ tedy vznikl v průběhu kódování otevřené otázky q6, ale byl také jmenován přímo respondenty.

Tabulka 32b : Konkrétní odpovědi shrnuté pod pojem „víceúčelové hřiště“:

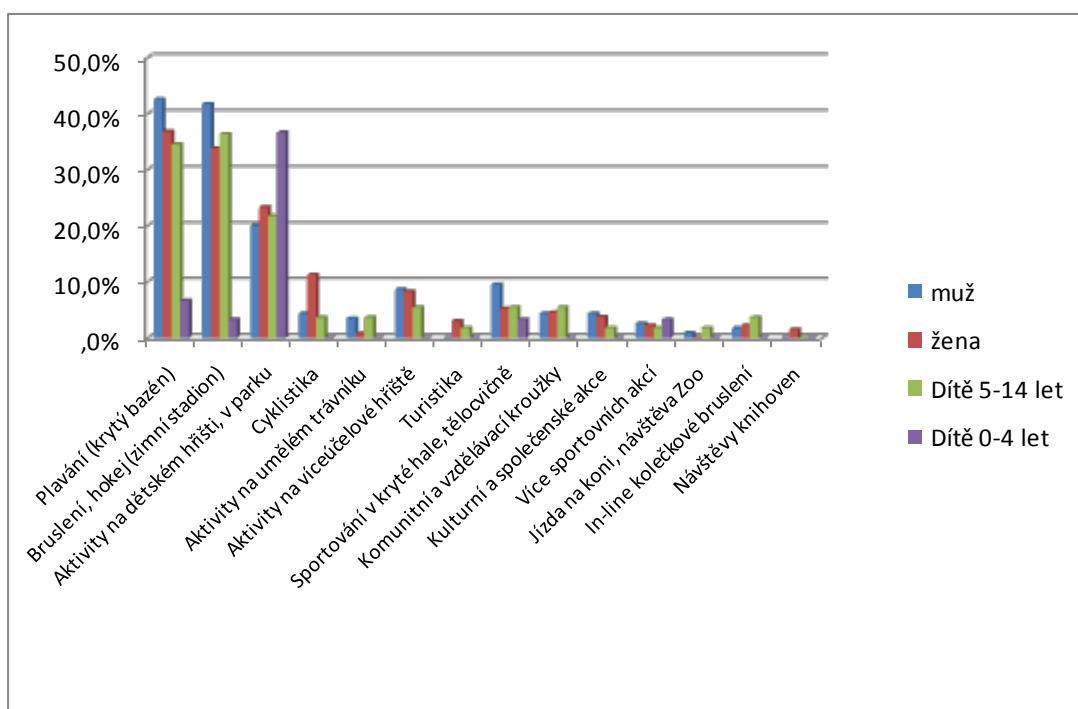
	počet uvedení
basketbalové hřiště	1
fotbal a další sporty	1
golf	1
házená	1
hřiště	3
hřiště na míčové hry	1
hřiště na různé sporty	1
košíková	1
lepší hřiště	1
málo hřišť	1
nohejbal	1
sportovní hřiště	6
univerzální hřiště	1
více hřišť na sport	1
víceúčelové hřiště	2
volejbal	1
volejbal pro ženy	1

8.2 Preference volnočasových investic podle generových skupin respondentů

Tabulka 33: Preference respondentů s ohledem na nové investice podle sociodemografických skupin

	Muž	Žena	Dítě 5-14	Dítě 0-5
	%	%	%	%
Plavání (krytý bazén)	42,6%	36,8%	34,5%	6,7%
Bruslení, hokej (zimní stadion)	41,7%	33,8%	36,4%	3,3%
Aktivity na dětském hřišti, v parku	20,0%	23,3%	21,8%	36,7%
Cyklistika	4,3%	11,3%	3,6%	,0%
Aktivity na umělém trávníku	3,5%	,8%	3,6%	,0%
Aktivity na víceúčelové hřiště	8,7%	8,3%	5,5%	,0%
Turistika	,0%	3,0%	1,8%	,0%
Sportování v kryté hale, tělocvičně	9,6%	5,3%	5,5%	3,3%
Komunitní a vzdělávací kroužky	4,3%	4,5%	5,5%	,0%
Kulturní a společenské akce	4,3%	3,8%	1,8%	,0%
Více sportovních akcí	2,6%	2,3%	1,8%	3,3%
Jízda na koni, návštěva Zoo	,9%	,0%	1,8%	,0%
In-line kolečkové bruslení	1,7%	2,3%	3,6%	,0%
Návštěvy knihoven	,0%	1,5%	,0%	,0%

Graf 17: Preference respondentů s ohledem na nové investice podle sociodemografických skupin

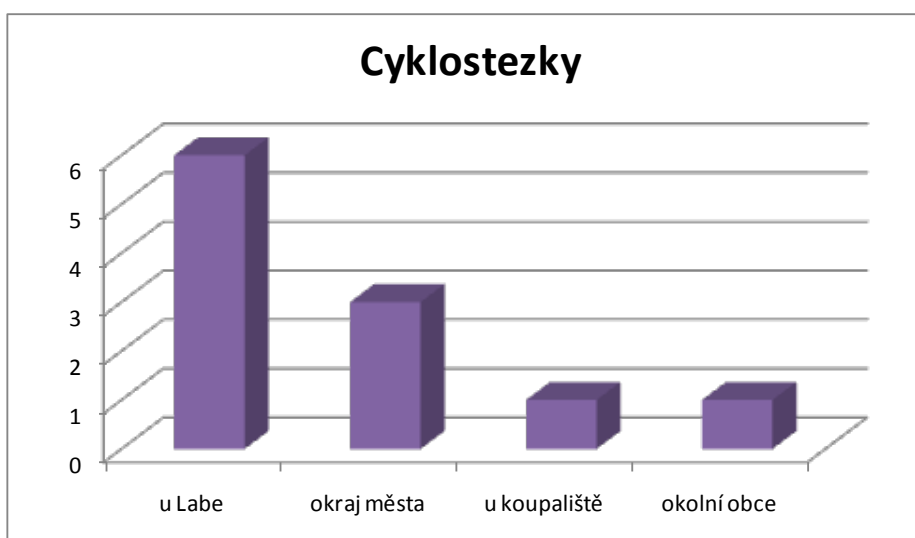
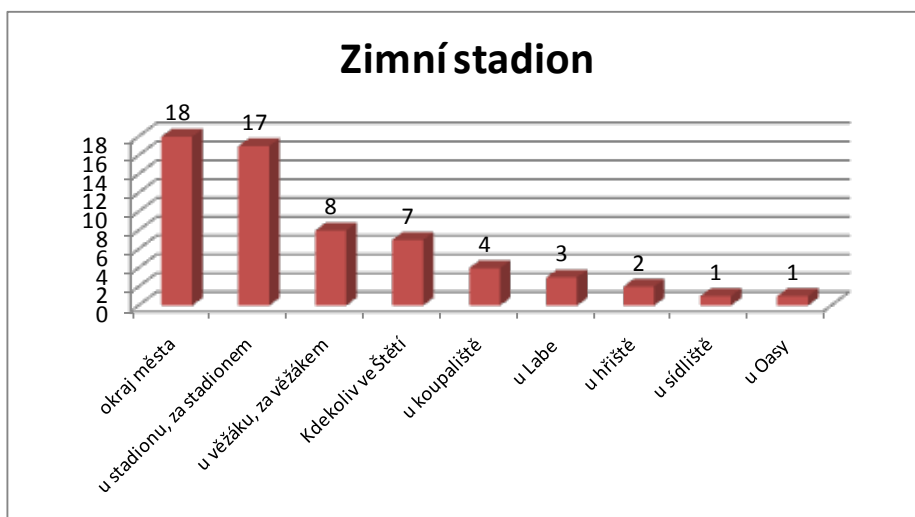
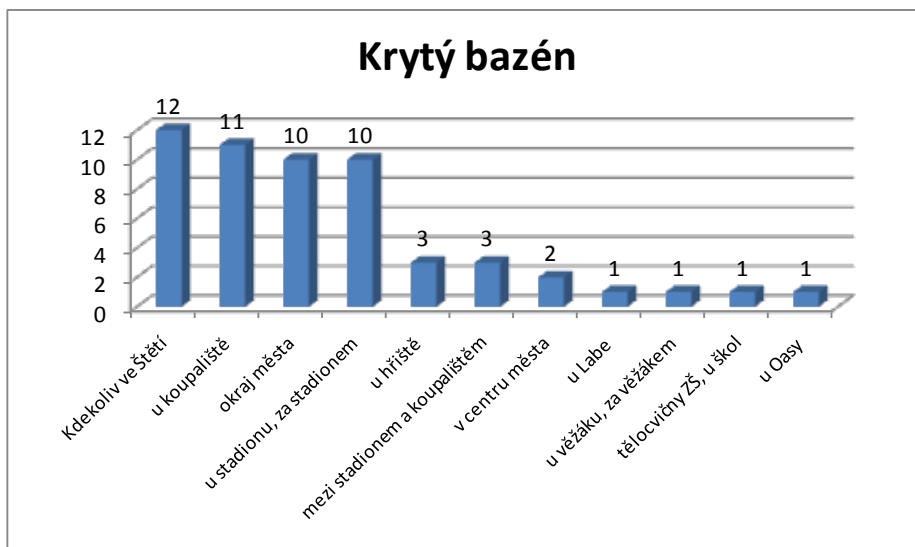


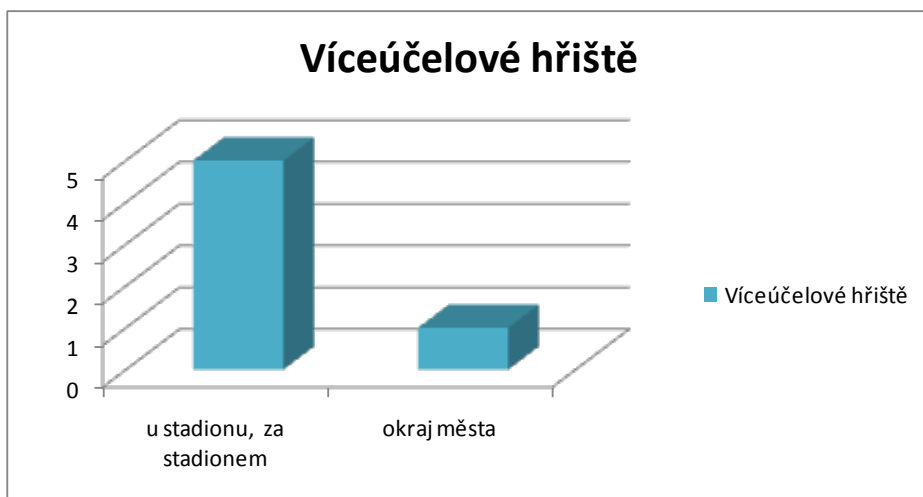
I když se celkově ukazuje vliv genderového faktoru jako významný, je zároveň patrný poměrně malý rozdíl v preferencích mužů a žen. Ženy poněkud více preferují investice do dětských hřišť a cyklostezek. Muži naopak více preferují výstavbu kryté haly či tělocvičny. Pokud jde o děti ve věku 5-14 let, výsledky se významně neliší od výsledku dospělých respondentů. Děti ve věku 0-4 let podle očekávání na základě názoru rodičů potřebují především dětská hřiště.

8.3 Návrhy respondentů na umístění nejžádanějších investic (q7)

Pokud jde o konkrétní návrhy daných investic, vyskytovaly se ve výsledcích jak konkrétní označení místa (ulice, objekt), tak obecná označení. Přestože celkově jsme zaznamenali poměrně nízký počet návrhů, konkrétní označení jsme neshlukovali do žádných kategorií. Kódní skupiny jsme vytvářeli pouze z obecných označení, jak „na okraji města“ či „kdekoliv ve Štětí“. V následujících grafech jsou uvedeny návrhy u nejčastěji zmiňovaných potřebných investic.

Graf 18: Preference respondentů s ohledem na umístění jednotlivých investic



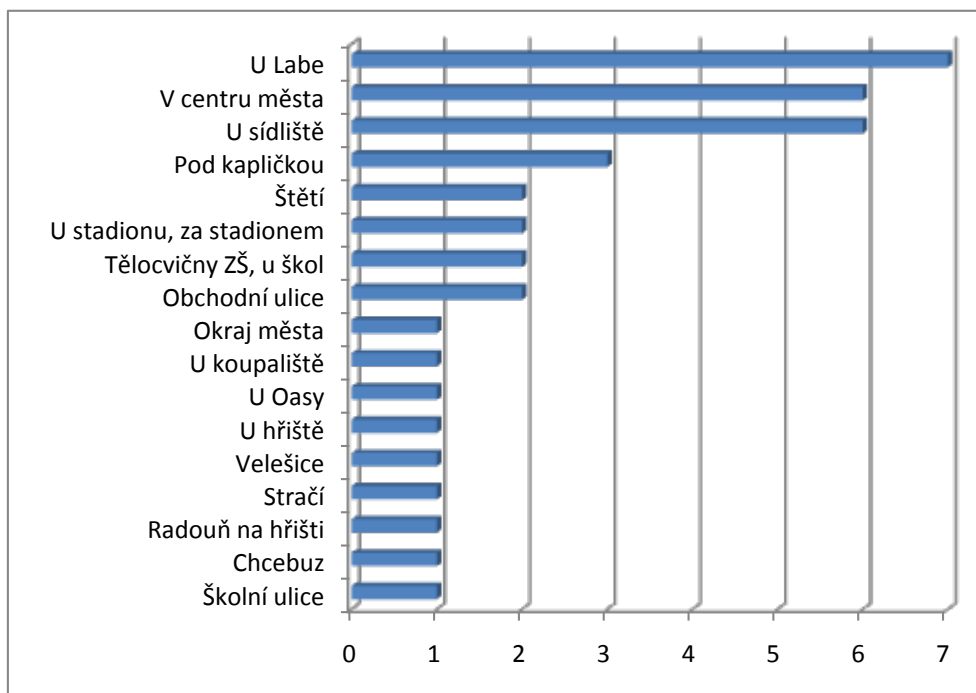


8.3.1 Návrhy na umístění dětského hřiště

Tabulka 33b - návrhy na umístění dětského hřiště

	Počet návrhů
U Labe	7
V centru města	6
U sídliště	6
Pod kapličkou	3
Štětí	2
U stadionu, za stadionem	2
Tělocvičny ZŠ, u škol	2
Obchodní ulice	2
Okraj města	1
U koupaliště	1
U Oasy	1
U hřiště	1
Velešice	1
Stračí	1
Radouň na hřišti	1
Chcebuz	1
Školní ulice	1

Graf 18b: Preference respondentů s ohledem na umístění dětského hřiště



Přestože návrhy na umístění této preferované investice jsou v rámci města i okolních obcí poměrně značně diferencovány, lze říci, že nejčastěji respondenti navrhovali umístění na Labském nábřeží, v centru města a u sídliště.

9 SWOT analýza včetně závěrečného shrnutí

9.1 Konfrontace zjištění otázek Q3 a Q4 se soupisem A

Průzkum volnočasových aktivit obyvatelstva města Štětí dopomohl odhalit nejen dominantní trendy ve způsobech trávení volného času, ale zároveň také plošně zmapovat využívání účelových zařízení určených k těmto činnostem. Jak dokládá tabulka níže, absolutně nejpoblárnější činností se stala jízda na kole. Tu jmenovalo více než 20% všech aktivně sportujících respondentů. Z podrobných tabulek sady Q3 lze zároveň vyčíst, že tento druh pohybových aktivit, tj. sportování ve volné přírodě, přitahuje zejména ženy bez rozdílu věku. Výzkum také přinesl důležité zjištění ohledně místa výkonu této činnosti. Pouze 6,4% cyklistů využívá k jízdě na kole lokální cyklistické stezky.

Druhým nejčastěji jmenovaným sportem byl fotbal (celkem 10,4% aktivně činných). Sekce Q3 ukazuje oblibu tohoto sportu zejména mezi muži a dětmi ve věku od 6 do 34 let. Otázky části Q4 dále mapují místa, na kterých se činnost provozuje. Více než 90% všech fotbalistů se mu aktivně věnuje na území města, z hlubší analýzy však vyplynulo, že pouze 40% z nich na lokálním městském stadionu. Mezi dalšími zařízeními využívanými pro fotbal bylo pak druhým nejčastěji jmenovaným tělocvična ZŠ Ostrovní (28,1%), tělocvična SOU (21,9%), tělocvična ZŠ Školní (9,4%) a venkovní hřiště u základních škol (9,4%).

Občané se dále zabývají hlavně plaváním a aerobikem. Z níže uvedených výsledků dokonce vyplývá, že vodní sporty ovlivňuje zejména roční období. Respondenti se věnují těmto sportům především, je-li počasí uzpůsobeno venkovnímu koupání (viz. kvalitativní analýza níže). Obecně platí, že porovnáme-li nejčastěji provozované sporty s nejčastěji využívanými sportovišti, lze je podle vnitřního charakteru vzájemně propojit. Tzn., že kupříkladu činnosti jako aerobik budou pravděpodobně provozovány v rámci školních tělocvičen, atp.

Tabulka 34: Nejčastěji provozované sportovní aktivity

		Celkem odpovědí	
		Počet	Procenta
q3a – Typ sportovní aktivity	16. Jízda na kole	62	20,1%
	9. Fotbal	32	10,4%
	1. Plavání - koupaliště	21	6,8%
	28. Aerobik	20	6,5%
	17. Kolečkové brusle	19	6,1%
	5. Plavání	15	4,9%
	37. Lyžování	15	4,9%
	14. Tenis	13	4,2%
	13. Volejbal/Vybíjená	10	3,3%
	2. Plavání - přírodní nádrž	9	2,9%
	35. Bruslení	9	2,9%
	36. Hokej	7	2,3%
	42. Turistika	7	2,3%
	39. Posilovna	6	1,9%
48. Jiné	6	1,9%	

* Výčet obsahuje pouze četnosti vyšší než 5.

Tabulka 35: Nejčastěji využívaná sportovní zařízení

		Celkem odpovědí	
		Počet	Procenta
a4a - Typ zařízení	25. Volná příroda	50	18,9%
	8. Tělocvična ZŠ Ostrovní	42	15,9%
	1. Koupaliště	27	10,2%
	7. Tělocvična ZŠ Školní	21	8,0%
	5. Městský stadion	19	7,2%
	14. Cyklostezky	17	6,4%
	4. Zimní plavecký bazén	13	4,9%
	3. Přírodní nádrže, řeky	9	3,4%
	9. Tělocvična SOU	9	3,4%
	12. Zimní stadión	7	2,7%

* Výčet obsahuje pouze četnosti vyšší než 5. Vyznačená jsou zařízení na území města.

9.1.1 Tělocvičny ZŠ Ostrovní a Školní

Ze soupisu A lze vyčíst nejen seznam aktivit provozovaných v rámci zařízení, ale také četnost využívání těchto prostor. Jednoznačně nejvytíženější je tělocvična ZŠ Ostrovní, kde týdenní počet obsazených hodin překračuje hranici 200. V této rovině se soupis A a výsledná zjištění shodují. Právě proto zřejmě patřila tělocvična ZŠ Ostrovní mezi nejmenovanější objekty. Výzkum dále upřesnil charakter časových pásem a celkové hodnocení různých kvalitativních atributů těchto prostor. Jak

vyplývalo ze sady otázek Q4b, respondenti vnímají zařízení vcelku pozitivně. Průměrné hodnocení jednotlivých aspektů nepřesáhlo hranici 1,8 (úroveň poskytovaných služeb). Vnější technický stav objektu získal známku 1,7, vnitřní pak 1,6. Stejně hodnocení dostalo i celkové vybavení objektu (1,6). Souhrnné průměrné hodnocení všech atributů dohromady činí 1,4, což je bezmála o celý stupeň lepší klasifikace, než je uvedena v soupise A.

Tabulka 36: Celkové hodnocení všech kvalitativní atributů

		Celkem počet	Průměrná známka
q4b – Typ zařízení	8. Tělocvična ZŠ Ostrovní	42	1,4
	1. Koupaliště	27	2,0
	7. Tělocvična ZŠ Školní	18	1,5
	5. Městský stadion	19	1,9
	14. Cyklostezky	16	1,7
	4. Zimní plavecký bazén	13	2,1
	9. Tělocvična SOU	9	1,7

Co se týče obsazenosti tělocvičny ZŠ Školní, i v tomto bodě se analýza a soupis A shodují. Z výzkumu vyplynula přesně poloviční frekvence využívání těchto prostor, což dokládá i reálná hodinová statistika – týdenní vytížení činí v úhrnu 107 hodin. Nicméně stejně jako v předchozím případě, i zde je celkové hodnocení kvalitativních atributů jiné. V porovnání s listem A dokonce o poznání pozitivnější. Průměrná známka jednotlivých částí sportoviště (tj. tělocvična + venkovní hřiště) atakuje hranici *dostatečně*. Oproti tomu výzkum připsal objektu celkové hodnocení 1,8 (vnitřní a vnější technický stav zařízení). Celkové průměrné hodnocení všech aspektů dohromady je pak 1,5.

9.1.2 Koupaliště a městský stadion

Dle četnosti užívání sportovišť se na čelních pozicích umístily také další dvě městská zařízení. Na třetím místě úplného seznamu se umístilo koupaliště (viz. tabulka výše). Ze seznamu A však nelze vyčíst žádné konkrétní indicie, které by umožnily adekvátní porovnání s výsledky výzkumu, provedena může být pouze kvalitativní analýza objektu. V porovnání s hodnocením, které respondenti přisoudili výše popisovaným tělocvičnám, se toto letní sportoviště v jejich očích jeví v o něco horší perspektivě. Známkou 2,4 byl ohodnocen vnitřní stav celého objektu a stejně tak jeho dostupnost a vybavení. Tento téměř průměrný výsledek naznačuje, že zde existují rezervy, které by mohly být odstraněny

specifickými zásahy do vlastní infrastruktury objektu a tím tak zajistit adekvátní podmínky pro užívání.

V případě městského stadionu nabízí seznam A mnohem konkrétnější informace. Z přehledu obsazenosti lze vyčíst, že více jak 55% časového plánu je věnováno fotbalu. Tento fakt podtrhují i výsledná zjištění průzkumu. Jak již bylo řečeno, fotbal je druhým nejpopulárnějším sportem vůbec. Samotné zařízení však využívá jen 7,2% všech aktivně činných respondentů (pravděpodobně převážně fotbalistů). Co do hodnocení stavu objektu, i zde se respondenti vyjadřovali vesměs v průměrných známkách. Poprvé se také celkové hodnocení přiblížilo hodnocení uvedenému v seznamu A. Vnější a vnitřní stav objektu, stejně jako jeho vybavení dostalo totožnou známku 2,4. Respondenti nejlépe klasifikovali poměr cena/výkon za služby poskytované v areálu – průměrně 1,8. Jak ukazuje výše uvedený celkový přehled souhrnných hodnocení, i tak si objekt v očích veřejnosti drží „velmi dobrou“ pozici.

Naopak jednoznačným nedostatkem v uspokojování volnočasových požadavků obyvatelstva se jeví chybějící krytý plavecký bazén. Jako cílovou destinaci při vyhledávání vodních sportů v krytém bazénu respondenti nejvíce uváděli Roudnice nad Labem, Mělník, Neratovice a Račice.

9.2 Nesportovní aktivity

Pokud jde o nesportovní typy aktivit, výzkum prokázal, že ve srovnání se sportem jde o méně častý způsob trávení volného času. Nejvíce respondenti uváděli divácké aktivity, nejčastěji návštěvu kina. Pokud jde o uspokojování těchto aktivit v rámci města Štětí, místní nabídka se ukazuje být dostatečná. Přes osmdesát procent diváků navštěvuje akce ve městě.

Poměrně často respondenti uváděli i vzdělávací aktivity zahrnující návštěvy knihoven, zájmových kroužků. V oblasti těchto aktivit je opět nabídka města zřejmě dostačující, nikdo z respondentů za touto aktivitou nedojíždí mimo město Štětí.

Jediná oblast, ve které lze identifikovat jistou nedostatečnost v nabídce na území města jsou umělecké aktivity a vzdělávání. I když se nejedná o příliš častou aktivitu a i když ve městě funguje základní umělecká škola, polovina zmíněných aktivit v této oblasti probíhá mimo město. Respondenti průzkumu také minimálně uváděli mezi svými aktivitami návštěvu akcí pořádanými městem.

Vzhledem k malému počtu a zároveň velké rozmanitosti provozovaných aktivit, lze doporučit co největší univerzálnost stávajících zařízení. Současná nabídka města se, pokud jde o zařízení, zdá být

dostatečná. Jako účelnější se zdá věnovat pozornost rozšiřování nabídky konkrétních akcí a jejich propagaci, která by mohla zvýšit zájem občanů.

9.3 Požadované investice podle q6 – doporučení

Při posuzování možností jednotlivých investic do volnočasových zařízení města považujeme za důležité zvážit jak preference občanů, tak reálný obraz využívání volného času. Nejčastěji jmenované investice, které občanům města v nabídce chybí lze jednoznačně jmenovat Krytý plavecký bazén a Zimní stadion. Ze srovnání těchto preferencí se skutečně provozovanými aktivitami vychází jako jednoznačná priorita krytý bazén. Naopak, pokud jde o další sportovní aktivity, které vyžadují krytý prostor, občané provozující tyto aktivity poměrně hojně využívají nabízené možnosti vzdělávacích institucí. Ze všech sportovních aktivit respondenti nejčastěji uváděli aktivity ve volné přírodě, jako je jízda na kole a pěší turistika. Je zřejmé, že případné investice do této oblasti budou účelné (rozšíření cyklostezek, značení, odpočívadla atp.) a zároveň se jedná zpravidla o méně nákladné investiční akce. Pokud jde o zařízení pro menší děti, projevila se v průzkumu značná poptávka po rozšiřování nabídky dětských hřišť. Tato priorita přitom není zmiňována jen respondenty s malými dětmi, ale považují ji za potřebnou a další skupiny respondentů.