



Evropská unie  
Evropský sociální fond  
Operační program Zaměstnanost

© Oficiální web MČ Praha-Kunratice

# DEMOGRAFIE MORAVA

Petr Fusek

Obeciny 4170, 760 01 Zlín | IČ: 74313975  
pfusek@demografiemorava.cz | www.demografiemorava.cz



MČ Praha Kunratice

Demografická studie | Říjen 2019

# OBSAH

<b>1.</b>	<b>RESUMÉ – HLAVNÍ ZJIŠTĚNÍ</b> .....	<b>4</b>
<b>2.</b>	<b>METODOLOGIE</b> .....	<b>7</b>
<b>3.</b>	<b>OBYVATELSTVO</b> .....	<b>9</b>
3.1.	Celkový počet obyvatel.....	9
3.2.	Hlášené místo bydliště versus obvyklé místo pobytu .....	10
3.3.	Vývoj počtu obyvatel v letech 2004 - 2018.....	12
3.4.	Pohyb obyvatel .....	13
3.5.	Pohlaví a věk obyvatel.....	15
<b>4.</b>	<b>PARAMETRY PROGNÓZY VÝVOJE OBYVATELSTVA</b> .....	<b>17</b>
4.1.	Současná struktura obyvatel.....	17
4.2.	Plodnost.....	18
4.3.	Úmrtnost .....	20
4.4.	Migrace.....	21
<b>5.</b>	<b>VÝSLEDKY PROGNÓZY</b> .....	<b>26</b>
<b>6.</b>	<b>PLÁNOVÁNÍ KAPACIT ŠKOL</b> .....	<b>40</b>
6.1.	Mateřské školy.....	40
6.2.	Základní školy.....	43
<b>7.</b>	<b>ZDRAVOTNICTVÍ</b> .....	<b>50</b>
<b>8.</b>	<b>SOCIOEKONOMICKÁ SITUACE OBYVATELSTVA</b> .....	<b>52</b>
<b>9.</b>	<b>SENIORŮ A OZP</b> .....	<b>54</b>
9.1.	Potřeba sociálních služeb .....	54
9.2.	Přehled aktuálně poskytovaných sociálních služeb v MČ .....	56
9.3.	Normativy kapacit a odhad budoucí potřeby .....	57
<b>10.</b>	<b>BYDLENÍ</b> .....	<b>60</b>
<b>11.</b>	<b>ŽIVOTNÍ PROSTŘEDÍ</b> .....	<b>62</b>
11.1.	Analýza ovzduší.....	62
11.2.	Hluk.....	63
11.3.	Půda, lesy a parky v porovnání s jinými MČ .....	65
11.4.	Příroda a krajina, veřejná zeleň a vodní plochy.....	66
11.5.	Odpady .....	67

<b>12.</b>	<b>VOLNOČASOVÉ VYŽITÍ</b> .....	<b>69</b>
12.1.	Přehled kulturních a společenských aktivit .....	69
12.2.	Přehled sportovišť.....	72
12.3.	Přehled hřišť a zařízení pro děti a mládež.....	75
<b>13.</b>	<b>DOPRAVA</b> .....	<b>76</b>
13.1.	Analýza dopravní zátěže .....	76
13.2.	Vývoj v čase.....	78
<b>14.</b>	<b>SEZNAM TABULEK, GRAFŮ a OBRÁZKŮ</b> .....	<b>82</b>
<b>15.</b>	<b>ZPRACOVATEL STUDIE</b> .....	<b>85</b>

# 1. RESUMÉ – HLAVNÍ ZJIŠTĚNÍ

## DEMOGRAFICKÝ VÝVOJ

- Za posledních 15 let narostl počet obyvatel ve spádovém území o 53 %. V současnosti zde žije 9 907 obyvatel s hlášeným trvalým bydlištěm.
- Populace ve spádovém území je ve srovnání s ČR i krajem výrazně mladší. Na 100 dětí do 15 let zde připadá 82 seniorů starších 65 let.
- Počet obyvatel bude dle prognózy růst i v budoucnu, i když již pomaleji než v posledních letech. Očekáváme, že v roce 2033 bude ve spádovém území žít cca 10,6 tisíc obyvatel.
- Situace se bude vyvíjet odlišně v jednotlivých lokalitách. V Zeleném údolí a v Horních Kunraticích se bude počet obyvatel spíše snižovat (a budou odrůstat dnešní děti v MŠ a ZŠ), v lokalitě Kunratice střed naopak počet obyvatel vzroste o cca 28 %.

## MATEŘSKÁ ŠKOLA (MŠ)

- Ve spádovém území působí 1 MŠ s rejstříkovou kapacitou 224 dětí, přičemž v aktuálním školním roce nemuseli odmítnout žádné dítě z MČ Praha Kunratice starší tří let.
- V MČ aktuálně žije cca 350 dětí ve věku 3 – 5 let. Obvykle MŠ navštěvuje 90 – 100 % dětí v tomto věku. Vzhledem ke skutečnosti, že MŠ nemusela žádné zájemce odmítat, je pravděpodobné, že děti z Horních Kunratic a Zeleného údolí ve značné míře navštěvovaly MŠ v sousedních částech Prahy.
- Očekáváme, že počet dětí v předškolním věku v příštích dvou letech klesne na cca 300. Okolo této úrovně se bude pohybovat až do konce sledovaného období.
- Pokud i nadále budou děti z Horních Kunratic a Zeleného údolí navštěvovat MŠ na Praze 11 či Praze 4, bude stávající kapacita MŠ Kunratice dostačující.

## ZÁKLADNÍ ŠKOLA (ZŠ)

- Ve spádovém území se nachází jedna plně organizovaná ZŠ. Celková rejstříková kapacita dosahuje 810 žáků. Ve školním roce 2019/20 školu navštěvuje 731 žáků, přičemž kapacita ZŠ je nyní plně zaplněná. První třídy navštěvuje po 30 žácích a šesté dokonce po 31 žácích.
- V MČ ovšem žije 1 124 dětí ve věku 6 – 14 let, tedy výrazně více, než činí kapacita ZŠ. Z podrobné analýzy místa bydliště žáků ZŠ pak vyplývá, že 60 % dětí z Horních Kunratic a 35 % dětí ze Zeleného údolí navštěvuje ZŠ v jiných částech Prahy.
- Při plánování kapacit ZŠ počítáme, že do budoucna bude do první třídy místní ZŠ nastupovat 50 % dětí z Horních Kunratic, 70 % dětí ze Zeleného údolí a 95 % dětí z lokality Kunratice střed. V takovém

případě se počet prvňáků bude nejdříve pohybovat okolo 100, od roku 2022 okolo 80. Bude tak potřeba otevírat 3 – 4 první třídy.

- Počet žáků šestých tříd se bude v příštích 10 letech pohybovat okolo 80.
- V součtu se tak bude celkový počet žáků pohybovat mezi 750 – 800. Při stávající rejstříkové kapacitě by tak bylo potřeba otevírat 27 tříd většinou po 30 žácích. A zároveň velká část dětí z Horních Kunratic a ze Zeleného údolí bude dojíždět do školy jinam (pokud budou mít kam).
- Z analýzy IPR Praha a Výzkumy Soukup vyplývá, že kapacity ZŠ budou jak v případě MČ Praha 11, tak i MČ Praha 4 na hraně svých možností. Nelze tedy na ně příliš spoléhat.

## ZDRAVOTNICTVÍ A SOCIÁLNÍ SLUŽBY

- Z analýzy počtu lékařů vyplývá, že relativně dobře jsou pokryti gynekologové a praktičtí lékaři pro dospělé a částečně i stomatologové. Naopak nedostatečný je počet pediatriů.
- Příspěvek na péči pobírá 289 obyvatel MČ Praha Kunratic. Vzhledem k relativně mladé populaci se jedná o nadprůměrný počet osob. Je to způsobeno existencí několika domovů, ve kterých bydlí lidé se zdravotním postižením (OZP).
- Do budoucna počet seniorů poroste, čímž se zvýší i poptávka po sociálních službách.
- Nabídka sociálních služeb je velmi roztržštěná a pouze s obtížemi lze dohledat, kolik a jaká zařízení zde vůbec působí. Stránky MČ Praha Kunratice příliš informací v tomto ohledu nenabízí a v registru sociálních služeb si občané nemohou najít zařízení pouze pro Kunratice či okolí (pouze za celou Prahu). Zároveň není jasné, na koho z ÚMČ se v případě potřeby mohou občané obrátit.

## SOCIOEKONOMICKÁ SITUACE

- Míra nezaměstnanosti i počet vyplacených dávek v hmotné nouzi jsou v MČ Praha Kunratice podprůměrné.

## ŽIVOTNÍ PROSTŘENÍ

- Kvalita ovzduší v MČ Praha Kunratice je v porovnání s dalšími MČ průměrná až nadprůměrná.
- Nadměrným hlukem je postiženo relativně málo obyvatel s výjimkou obydlí v blízkosti ulic Kunratická spojka, Vídeňská a K Libuši / Šeberáku.
- Na jednoho obyvatele připadá 216 m<sup>2</sup> lesů či lesoparků, což je 5x více než celopražský průměr.
- Na území MČ Praha Kunratice se nachází 27 míst s nádobami na tříděný odpad. V porovnání s obdobnými MČ se jeví být počet míst podprůměrný.

## VOLNOČASOVÉ VYŽITÍ

- Nejbližší kulturně komunitní centrum (KKC) je KC Zahrada, která je ovšem pro 2/3 obyvatel relativně vzdálená. Částečně chybějící prostory pro scházení se a pro kulturní program doplňují prostory TJ Sokol.
- Významnými organizátory společenských akcí jsou RC U Motýlků a TJ Sokol Kunratice.
- Rekreační sportoviště jsou v porovnání s jinými MČ v Kunraticích dostupné. Mezi významná místa pro rekreační sport patří Sokol a místní ZŠ.
- Počet dětských hřišť je v porovnání s jinými MČ nadprůměrný. Jsou ovšem místa, kde jsou hřiště mimo docházkovou vzdálenost (např. u Hornomlýnského rybníka).

## DOPRAVA

- Nejvíce zatíženými komunikacemi na území MČ Praha Kunratice jsou sběrné komunikace Vídeňská a Kunratická spojka. Poměrně problematické je ovšem i zatížení ulic K Libuši a K Šeberáku.
- Po výrazném růstu intenzit silničního provozu na páteřních komunikacích v období let 2000-2010 přišel v posledním desetiletí mírný úbytek intenzit provozu.
- Připravované dopravní stavby (zejména linka metra D a Vestecká spojka) by mohly převzít část dopravních výkonů, které v současné době zatěžují ulice Vídeňská a Kunratická spojka, na druhou stranu je ovšem možné očekávat růst intenzit silniční dopravy v návaznosti na územní rozvoj v širším okolí MČ.

## 2. METODOLOGIE

**Prognóza budoucího vývoje** populace ve spádovém území využívá tzv. **kohortně-komponentní metodu**. Tato metoda vychází ze stávající věkové struktury obyvatel dle pohlaví a jednotek věku. Každá jednotka věku se vyznačuje svou specifickou mírou úmrtnosti, porodnosti a migrace.

Parametry modelu kohortně-komponentní metody představují věkově specifické míry plodnosti, koeficienty přežití vypočítané z podrobných úmrtnostních tabulek zvlášť pro muže a ženy, migrační saldo po jednotkách věku podle pohlaví.

Prognóza byla zpracována odděleně pro muže a ženy po jednotkách věku s výchozí věkovou strukturou k 30. 6. 2018 (pokud není zmíněno jinak). Po domluvě se zadavatelem je horizont prognózy stanoven na rok 2033.

### ZDROJE DAT

Sociodemografická studie čerpá z více datových zdrojů. Primárním zdrojem **dat o obyvatelstvu** jsou statistiky vedené Českým statistickým úřadem (ČSÚ), a to jak statistiky přirozené měny, tak výsledky Sčítání lidu, domů a bytů (SLDB), které proběhlo na území České republiky v roce 2011. Tyto prameny doplňujeme podle potřeby dalšími statistickými údaji a informacemi poskytnutými zadavatelem.

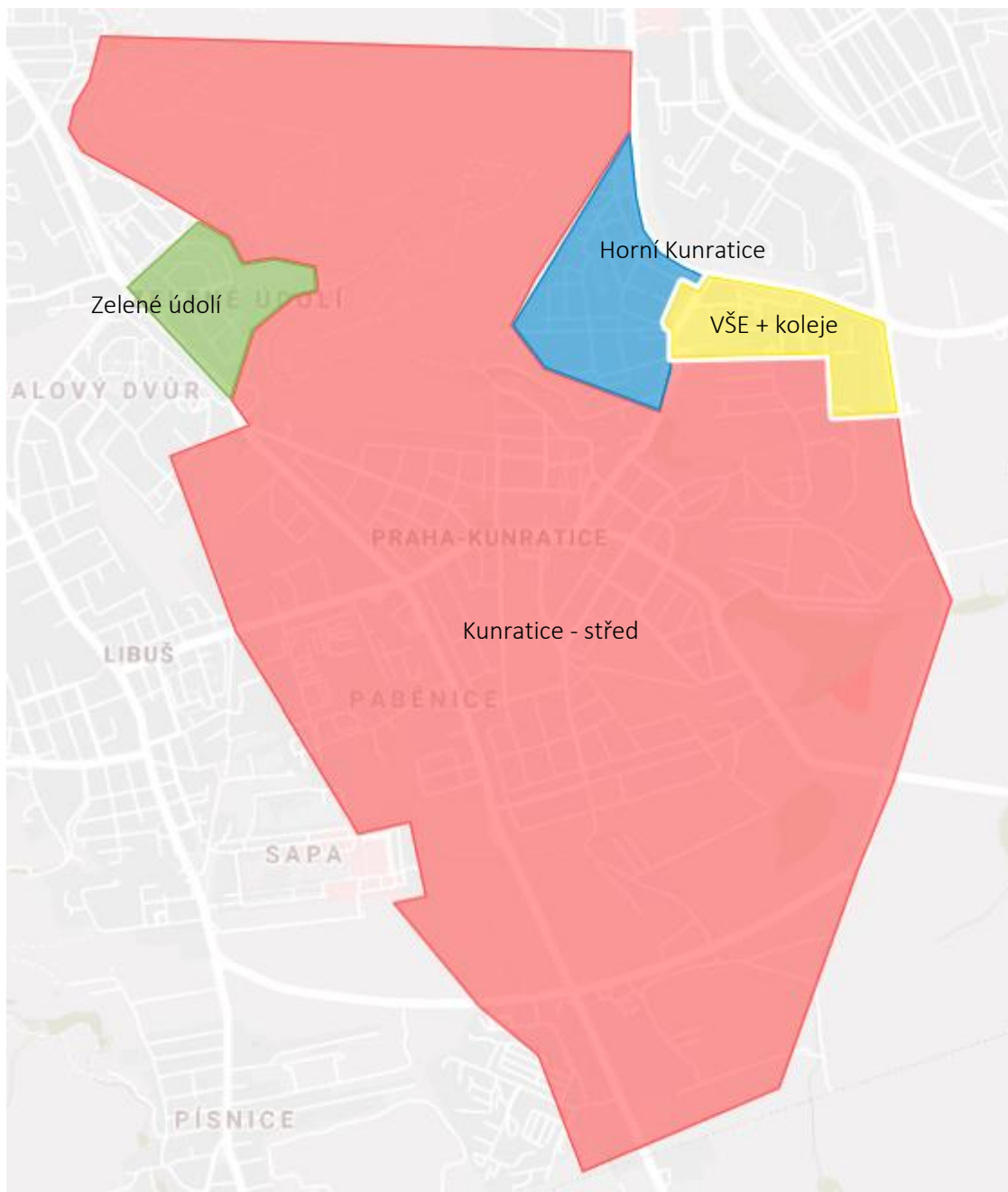
### AKTUALIZACE DEMOGRAFICKÉ PROGNOZY

Demografická prognóza představuje výhled do budoucna, platný k aktuálnímu okamžiku a v případě, že se předpokládané trendy skutečně naplní. Doporučujeme proto demografickou prognózu aktualizovat, a to pravidelně **po třech až čtyřech letech**, a navíc za situace, kdy se objeví **nepředvídaná okolnost** – např. změna územního plánu, velký developer, se kterým se nepočítalo, či jiná změna, která ovlivní atraktivnost zdejšího bydlení a škol (např. nový významný zaměstnavatel, nové dopravní napojení na město apod.).

PO DOHODĚ SE ZADAVATELEM PRACUJE DEMOGRAFICKÁ STUDIE S NÁSLEDUJÍCÍMI VARIANTAMI:

1. Střední varianta pro spádové území
2. Nízká varianta pro spádové území
3. Vysoká varianta pro spádové území
4. Orientační střední varianty pro Zelené Údolí, Horní Kunratice, VŠE a Kunratice střed

Obr. 1 Rozdělení spádového území



Zdroj: Google maps



## 3. OBYVATELSTVO

### 3.1. Celkový počet obyvatel

Podle ČSÚ žilo k 31. 12. 2018 ve spádovém území **9 907 obyvatel**. Z toho na sídlišti Horní Kunratice mělo hlášené trvalé bydliště 2 210 osob a na sídlišti Zelené údolí 1 876. Tyto údaje zahrnují osoby hlášené k trvalému pobytu a cizince s povolením k dlouhodobému pobytu.

Tab. č. 1 Celkový počet obyvatel, 2018

	Počet obyvatel
Horní Kunratice	2 210
Kunratice střed	4 775
VŠE	1 046
Zelené údolí	1 876
<b>MČ Praha Kunratice</b>	<b>9 907</b>

Zdroj: ČSÚ

### POZNÁMKA

Demografická studie a prognóza pracuje s údaji o obyvatelích, kteří na území jednotlivých obcí mají hlášeno trvalé bydliště nebo v případě cizinců hlášený pobyt. Pokud není specifikováno jinak, všechny údaje o počtu obyvatel se vztahují k osobám s hlášeným pobytem v obci.

### 3.2. Hlášené místo bydliště versus obvyklé místo pobytu

Sčítání lidu, bytů a domů v roce 2011 zjišťovalo nejen počet obyvatel s hlášeným trvalým bydlištěm, ale i s obvyklým místem bydliště (kde skutečně žili bez ohledu na nahlášení se na úřady). K březnu 2011 dle sčítání žilo v MČ Praha Kunratice 9 654 obyvatel. Dle statistik ČSÚ zde mělo k 31.12.2011 přihlášené trvalé bydliště 8 361 osob. V Kunraticích tak v roce 2011 žilo zhruba o 15 % obyvatel více, než zde mělo hlášené bydliště. Největší rozdíl je u mladých lidí ve věku 15 – 29 let, což jsou pravděpodobně studenti na kolejích VŠE.

Tab. č. 2 Porovnání věkové struktury obyvatel s hlášeným a obvyklým místem pobytu ohby obyvatel

Věk	a Počet obyvatel s obvyklým bydlištěm Březen 2011	b Počet obyvatel s hlášeným bydlištěm Prosinec 2011	Podíl a/b
<b>Celkem</b>	9 654	8 361	<b>115%</b>
0-4	624	581	<b>107%</b>
5-9	441	488	<b>90%</b>
10-14	464	440	<b>105%</b>
15-19	559	462	<b>121%</b>
20-29	1 957	1 131	<b>173%</b>
30-39	1 763	1 554	<b>113%</b>
40-49	1 324	1 294	<b>102%</b>
50-59	988	888	<b>111%</b>
60-69	862	861	<b>100%</b>
70-79	413	437	<b>95%</b>
80+	218	225	<b>97%</b>

Zdroj: ČSÚ

Dle údajů České pošty se v Kunraticích aktuálně nachází celkem 3 437 domácností. Při 2,9 osobách na domácnost by to znamenalo cca 9 967 osob žijících ve Kunraticích.

**Tab. č. 3 Počty domácností dle České pošty**

	Počet domácností	Počet osob (při 2,9 / byt)
MČ Praha Kunratice	3 437	9 967

*Zdroj: Česká pošta, ČSÚ*

## SHRNUTÍ

V roce 2011 žilo v MČ Praha Kunratice o 15 % více lidí, než zde mělo hlášené trvalé bydliště. Z věkové struktury lze odvodit, že zde žili bez nahlášeného trvalého bydliště hlavně studenti VŠE. U kolejí VŠE pak víme, že v této lokalitě proběhla po roce 2011 vysoká migrace (dle přihlášených, pravděpodobně cizinci). Z propočtu dle České pošty vychází, že v Kunraticích aktuálně žije přibližně stejně osob, jako zde má hlášené trvalé bydliště. Skutečný počet osob tak odhadujeme o cca 5 % vyšší, než je počet obyvatel s hlášeným trvalým bydlištěm.

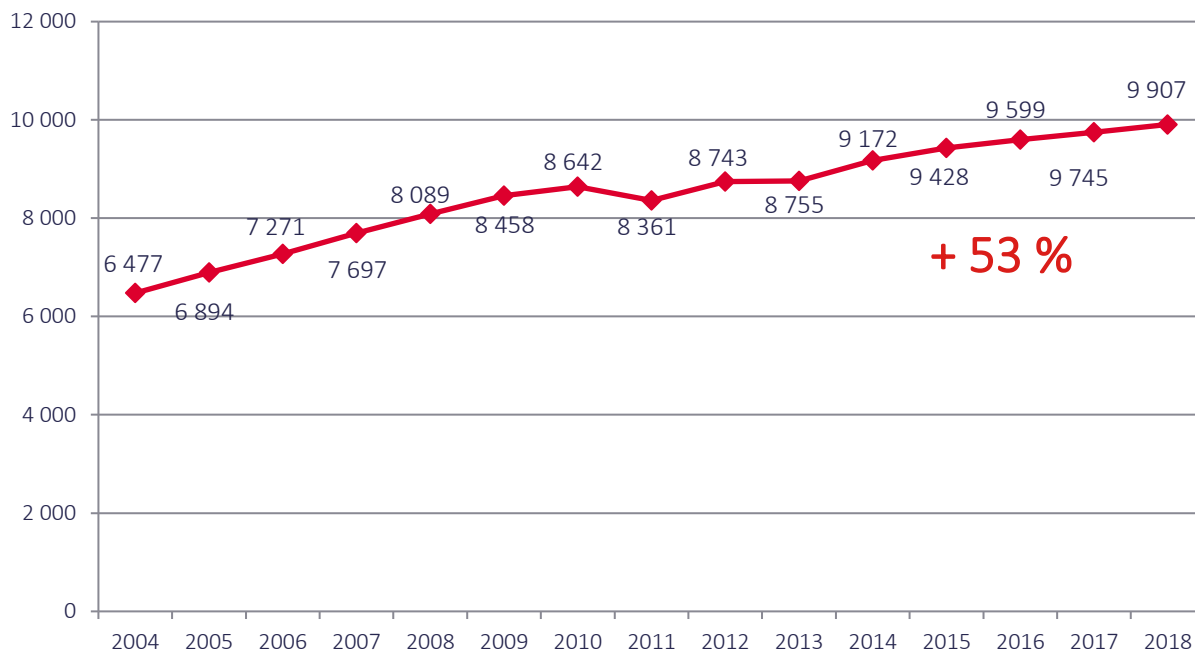
## POZNÁMKA

Vzhledem ke skutečnosti, že MČ Praha Kunratice je financována na základě údajů ČSÚ, budeme v dalších analýzách vycházet především z dat ČSÚ o obyvatelích s nahlášeným trvalým / dlouhodobým pobytem.

### 3.3. Vývoj počtu obyvatel v letech 2004 - 2018

Počet obyvatel spádového území se mezi lety 2004 a 2018 zvýšil o 3 430 osob, což představuje nárůst + 53 %.

Graf č. 1 Vývoj počtu obyvatel s hlášeným trvalým pobytem



Zdroj: ČSÚ

### 3.4. Pohyb obyvatel

Jak již bylo uvedeno výše, ve spádovém území vzrostl od konce roku 2004 do konce roku 2018 **počet obyvatel o 3 430 osob**. Tento nárůst byl způsoben zejména vyšším počtem přistěhovaných osob oproti vystěhovaným.

Počet narozených ve všech letech výrazně převyšuje počet zemřelých.

Zároveň je patrné, že v posledních letech saldo migrace klesá.

Tab. č. 4 Pohyb obyvatel, 2004 - 2018

Období	Narození	Zemřelí	Přistěhovaní	Vystěhovaní	Přírůstek stěhováním	Celkový přírůstek	Stav k 31.12.
2004	88	45	559	277	282	325	6 477
2005	81	41	704	327	377	417	6 894
2006	89	54	810	468	342	377	7 271
2007	102	56	985	605	380	426	7 697
2008	129	43	767	461	306	392	8 089
2009	119	55	680	375	305	369	8 458
2010	105	46	605	480	125	184	8 642
2011	85	38	660	410	250	297	8 361
2012	104	51	780	451	329	382	8 743
2013	86	46	638	666	-28	12	8 755
2014	118	53	857	505	352	417	9 172
2015	102	61	860	645	215	256	9 428
2016	96	66	848	707	141	171	9 599
2017	80	67	895	762	133	146	9 745
2018	93	60	935	806	129	162	9 907

Zdroj: ČSÚ

Za poslední 3 roky se v celé MČ rodilo v průměru 90 dětí ročně, z toho cca polovina v lokalitě Kunratice střed. V Zeleném údolí se rodilo v průměru 24 dětí ročně a v Horních Kunraticích 17.

Průměrné saldo migrace činilo 134 osob, z toho ale naprostá většina v rámci lokality VŠE. V ostatních lokalitách bylo saldo migrace prakticky zanedbatelné.

**Tab. č. 5 Pohyb obyvatel dle lokalit**

	Narození	Přistěhovalí	Vystěhovalí	Přrůstek stěhováním
Horní Kunratice	17	127	115	12
Kunratice střed	47	192	174	18
VŠE	1	463	360	103
Zelené údolí	24	140	139	1
<b>MČ Praha Kunratice*</b>	<b>90</b>	<b>922</b>	<b>788</b>	<b>134</b>

Zdroj: ČSÚ; \* včetně stěhování v rámci MČ

V porovnání s jinými MČ i celou Prahou je míra porodnosti v Kunraticích podprůměrná. Na 1 000 obyvatel se zde rodí 10,5 dítěte. Je to způsobeno velkým počtem žen v lokalitě VŠE. Lokalita VŠE ovlivňuje i výši migrace.

**Tab. č. 6 Pohyb obyvatel ve vybraných MČ**

Počet událostí na 1 000 obyvatel, průměr za roky 2016 -18

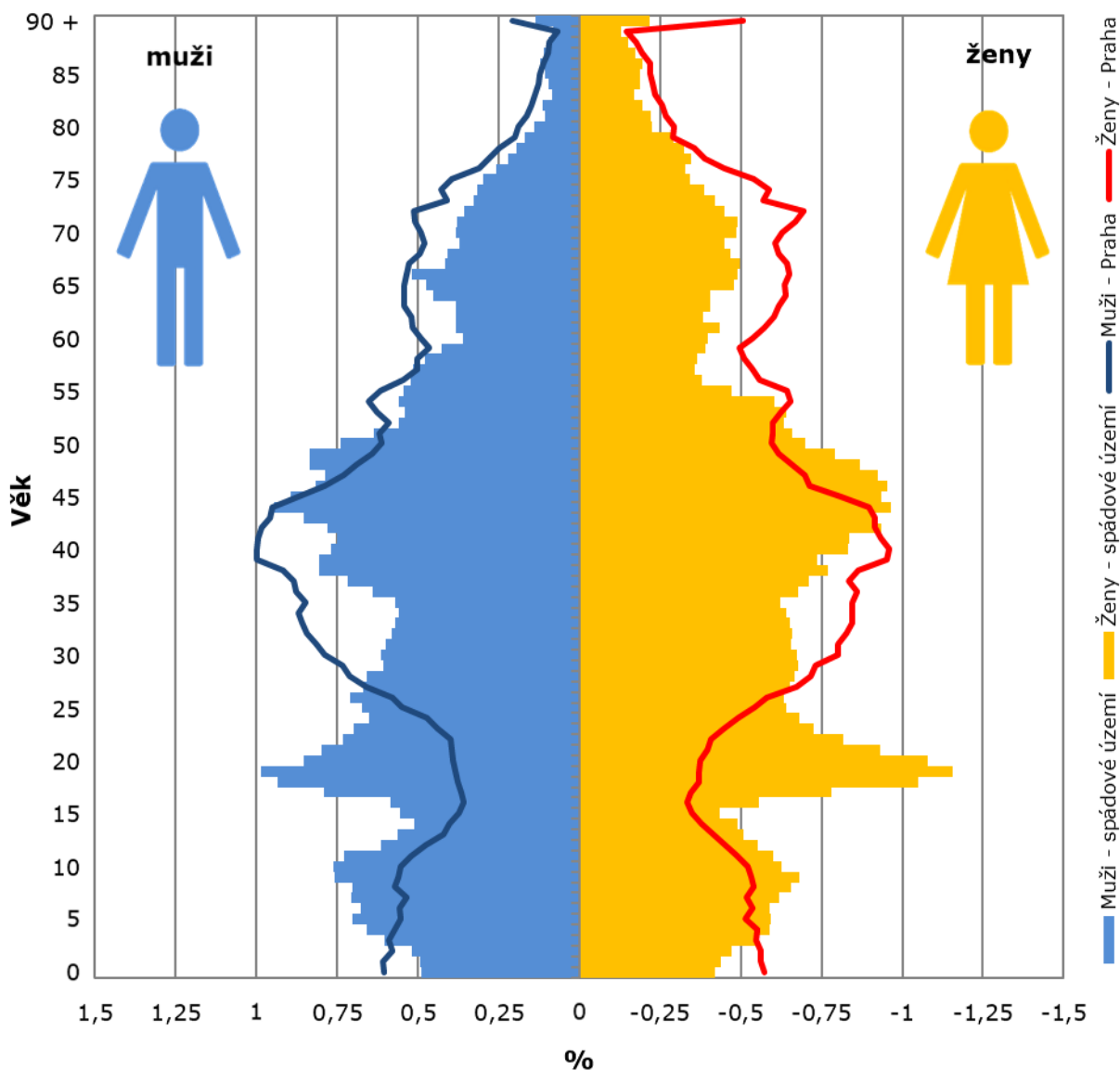
	Míra porodnosti	Míra úmrtnosti	Míra přistěhovaných	Míra vystěhovaných	Míra přrůstku stěhováním	Míra celkového přrůstku
MČ Praha Kunratice	10,5	6,6	94,1	73,3	20,8	24,7
MČ Praha Zbraslav	11,3	8,7	38,7	37,0	1,7	4,3
MČ Praha 20	11,0	7,9	38,5	35,3	3,2	6,3
MČ Praha 22	17,8	6,2	76,4	44,5	31,9	43,5
<b>Hl. m. Praha*</b>	<b>11,8</b>	<b>9,7</b>	<b>42,7</b>	<b>34,6</b>	<b>8,0</b>	<b>10,2</b>

Zdroj: ČSÚ; \* včetně stěhování mezi MČ

### 3.5. Pohlaví a věk obyvatel

Muži tvoří 48,8 % z celkového počtu obyvatel spádového území (ženy v populaci obvykle tvoří většinu, a to především kvůli vyšší naději dožití).

Graf č. 2 Strom života, 31.12.2018



Zdroj: ČSÚ

Věková struktura spádového území se od hl. m. Prahy liší v následujícím:

- Studenti ubytovaní na kolejích VŠE výrazně ovlivňují věkovou strukturu obyvatel ve věku 18 – 24 let
- Nadprůměrně jsou zastoupeni lidé ve věku 45 – 50 let, a to především v lokalitách Horní Kunratice a částečně v Zeleném údolí.
- Nadprůměrně jsou zastoupeni i děti ve věku 5 – 15 let.
- Naopak senioři jsou zastoupeni podprůměrně.

Populace ve spádovém území je v porovnání s krajem i ČR **mladší**, na 100 dětí do 15 let zde připadá 82 seniorů starších 65 let. Nejmladší obyvatelstvo žije v lokalitě Zelené údolí, kde probíhala výstavba na začátku nového tisíciletí. Naopak relativně nejstarší obyvatelé žijí v lokalitě Kunratice střed.

**Tab. č. 7 Srovnání skladby obyvatelstva podle věku – rok 2018**

	Obyvatelstvo ve věku			Celkem	% obyvatel ve věku			Index stáří
	0 – 14 let	15 – 64 let	65 a více let		0 – 14	15 – 64	65 a více	
Horní Kunratice	397	1 523	290	2 210	18 %	69 %	13 %	73
Kunratice střed	864	2 904	1 007	4 775	18 %	61 %	21 %	117
VŠE	5	1 038	3	1 046	0 %	99 %	0 %	60
Zelené údolí	505	1 222	149	1 876	27 %	65 %	8 %	30
<b>MČ P. Kunratice</b>	<b>1 771</b>	<b>6 687</b>	<b>1 449</b>	<b>9 907</b>	<b>18 %</b>	<b>67 %</b>	<b>15 %</b>	<b>82</b>
Hl. m. Praha	206 668	854 866	247 098	1 308 632	16 %	65 %	19 %	120
ČR	1 693 060	6 870 123	2 086 617	10 649 800	16 %	65 %	20 %	123

*Zdroj: ČSÚ, stav k 31.12.2018*



## 4. PARAMETRY PROGNÓZY VÝVOJE OBYVATELSTVA

Budoucí vývoj počtu a struktury obyvatelstva závisí na čtyřech faktorech:

- na současné struktuře obyvatel podle věku a pohlaví (východisko),
- na vývoji porodnosti,
- na vývoji úmrtnosti,
- na vývoji migrace.

### STATISTICKÉ UPOZORNĚNÍ

---

Je třeba upozornit, že prognóza je platná pouze za podmínky, že nastanou předpokládané trendy popsané níže. Z tohoto důvodu počítáme s variantními řešeními zohledňujícími mimo jiné i různé modely budoucí bytové výstavby.

#### 4.1. Současná struktura obyvatel

Prognóza vychází ze struktury obyvatel podle pohlaví a věku k 30. 6. 2018, evidované ČSÚ. Zahrnuje obyvatele s trvalým či dlouhodobým pobytem v obci (tedy včetně cizinců).

## 4.2. Plodnost

Budoucí úroveň plodnosti vyjádřená úhrnnou plodností a plodnost žen v závislosti na jejich věku (tj. míra plodnosti podle věku) jsou základními parametry vstupujícími do prognostických výpočtů.

### ÚHRNNÁ PLODNOST

Na 1 matku žijící ve spádovém území připadá v průměru 1,57 narozených dětí (průměr za poslední 3 roky bez VŠE), což je obdobná hodnota jako v celé Praze, ovšem podprůměrná ve srovnání s celou ČR.

Tab. č. 8 Úhrnná plodnost\*

Rok	MČ Praha Kunratice (bez VŠE)	Praha	Středočeský kraj	ČR
2016	1,58	1,49	1,69	1,57
2017	1,43	1,55	1,79	1,63
2018	1,69	1,56	1,74	1,71
<b>Průměr 2016 - 2018</b>	<b>1,57</b>	<b>1,54</b>	<b>1,74</b>	<b>1,66</b>

Zdroj: ČSÚ \* Počet živě narozených dětí na matku.

### PARAMETRY PLODNOSTI PRO PROGNÓZU

Úhrnná plodnost se bude v budoucnu odvíjet od intenzity migrace a zároveň i v celé ČR očekáváme mírný růst. Úhrnnou plodnost stanovujeme pro každou lokalitu samostatně.

Tab. č. 9 Varianty vývoje úhrnné plodnosti použité v prognóze

	Stávající stav	Prognóza 2019 - 2023	Prognóza 2024 - 2028	Prognóza 2029 - 2033
Horní Kunratice	1,17	1,25	1,25	1,25
Zelené údolí	1,68	1,70	1,70	1,70
VŠE	0	0	0	0
Kunratice střed – stř. v.	1,71	1,75	1,80	1,80
Kunratice střed – vysoká v.	1,71	1,80	1,90	1,90
Kunratice střed – nízká v.	1,71	1,70	1,70	1,70

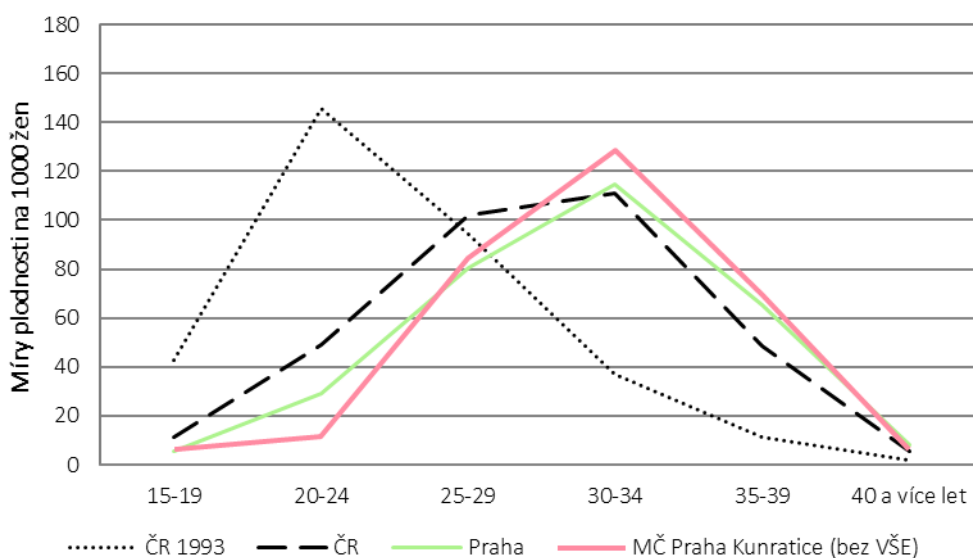
Zdroj: ČSÚ, odhad Demografie Morava

## MÍRA PLODNOSTI PODLE VĚKU MATKY

Pro účely prognózy budoucího demografického vývoje je důležitá jak celková úhrnná plodnost, tak i její věkový profil (věk žen rodiček). Z níže uvedeného grafu je patrné, že ve spádovém území se nejvíce dětí rodí ženám v rozmezí 30 - 34 let.

Pro stanovení prognózy budoucího vývoje plodnosti budeme používat věkový profil plodnosti ve spádovém území. Přitom předpokládáme, že se bude věk matek při narození dítěte mírně zvyšovat, ovšem výrazně pomaleji, než tomu bylo na přelomu 20. a 21. století.

**Graf č. 3 Míry plodnosti podle věku matky, 2016-18**



Zdroj: ČSÚ, výpočet Demografie Morava

### 4.3. Úmrtnost

Pro odhad úmrtnosti vycházíme z podrobných úmrtnostních tabulek pro muže a ženy za období 2017 - 2018, vypočítaných pro hl. m. Prahu. Do budoucna očekáváme další prodlužování naděje dožití.

**Tab. č. 10 Střední délka života při narození, Praha**

	Muži	Ženy
2017 - 2018 – současný stav	78,25	82,95
Střední varianta – prognóza	79,0	83,7

*Zdroj: ČSÚ, odhad Demografie Morava*

## 4.4. Migrace

Na regionální úrovni je budoucí vývoj často ovlivněn spíše migrací než porodností či úmrtností. Odhadování budoucí migrace je velmi komplikované. Na lokální úrovni může mít na migraci vliv tolik aspektů, že není možné je všechny předvídat<sup>1</sup>. Nezhledněním migrace bychom se ale mohli dopustit většího zkreslení, než když započítáme jakkoliv její ne zcela přesný odhad.

### BYTOVÁ VÝSTAVBA

Dle údajů ČSÚ se ve spádovém území mezi lety 2007 – 2018 postavilo 655 bytů. Zároveň je patrné, že bytová výstavba byla do roku 2008 výrazně intenzivnější než v posledních letech, s výjimkou roku 2014. Za posledních 5 let činil průměr 38 bytů ročně, pokud bychom ovšem nepočítali rok 2014, tak průměr dosáhl pouze 10,5 bytů.

**Tab. č. 11 Bytová výstavba v minulých letech**

Rok	MČ Praha Kunratice
2007	229
2008	64
2009	35
2010	35
2011	23
2012	40
2013	39
2014	148
2015	8
2016	19
2017	8
2018	7
<b>Celkem 2007-18</b>	<b>655</b>
<b>Φ 2014-18</b>	<b>38</b>

*Zdroj: ČSÚ*

<sup>1</sup> Jak se bude vyvíjet ekonomická situace, zda bude zájem o bydlení v obci, jak se z pohledu migrace budou chovat rozvedení, zda se plánovaná výstavba nezpzdí...

## Odhad budoucí migrace

Budoucí migraci v obci ovlivní následující aspekty:

- **Atraktivita území pro bydlení**

Prakticky po celé sledované období počet přistěhovalých výrazně převyšoval počet vystěhovalých. S ohledem na polohu na kraji Prahy, uprostřed zeleně s dobrým přístupem do centra Prahy, se jedná o atraktivní lokalitu.

- **Bytová výstavba**

Dle údajů zástupců MČ nyní probíhá příprava projektu Nad Šeberákem (70 RD) a developer zahájil předběžná jednání pro výstavbu v oblasti západně od Vídeňské (35 RD nebo 300 bytů). Zároveň bude probíhat individuální výstavba v rámci stávající zástavby na úrovni 6 – 8 bytových jednotek (BJ) ročně. Vysoká varianta počítá, že se výstavba uskuteční v lokalitě Nad Šeberákem i západně od Vídeňské a prakticky obojí bude do 10 let realizováno. Celkem se postaví 530 nových BJ. Střední varianta počítá s lokalitou Nad Šeberákem a pouze polovinou lokality u Vídeňské. Celkově se postaví 340 BJ a navíc časově posunuto. Nízká varianta počítá s lokalitou Nad Šeberákem a pouze s 35 RD u Vídeňské. Podle nízké varianty se postaví za patnáct let pouze 190 nových BJ.

V lokalitách Zelené údolí, Horní Kunratice a VŠE žádná nová bytová výstavba neproběhne.

- **Vnitřní poptávka po bydlení**

Do budoucna poroste počet mladistvých, kteří se budou osamostatňovat od rodičů a budou hledat bydlení. Během příštích cca 5 let se na daném území odstěhuje od rodičů cca 100 mladých lidí ročně, okolo roku 2030 to bude již cca 120 mladistvých. Uspokojení jejich bytové potřeby si vyžádá odhadem cca 50 – 60 bytů ročně.

- **Uvolněné byty po zemřelých**

V roce 2018 zemřelo v MČ 60 osob. Počet zemřelých v příštích letech vzroste na cca 90 ročně, čímž se uvolní odhadem 30 – 45 bytů ročně. Tyto byty výše uvedenou vnitřní poptávku po vlastním bydlení nepokryjí.

Na základě výše uvedených skutečností stanovíme tři varianty migrace.

**Tab. č. 12 Parametry budoucí migrace pro roky 2019 – 2033**

Varianta	Odhad salda migrace za roky 2019 - 2023	Odhad salda migrace za roky 2024 - 2028	Odhad salda migrace za roky 2029 – 2033	Odhad salda migrace CELKEM ZA ROKY 2019 -2033
Vysoká varianta – celá MČ	320	890	140	1 350
<b>Střední varianta – celá MČ</b>	<b>270</b>	<b>440</b>	<b>190</b>	<b>900</b>
Nízká varianta – celá MČ	220	290	40	550

*Zdroj: odhad Demografie Morava*

**STŘEDNÍ VARIANTA MIGRACE** pro celé spádové území předpokládá, že do roku 2033 celkové saldo migrace dosáhne počtu 900 osob.

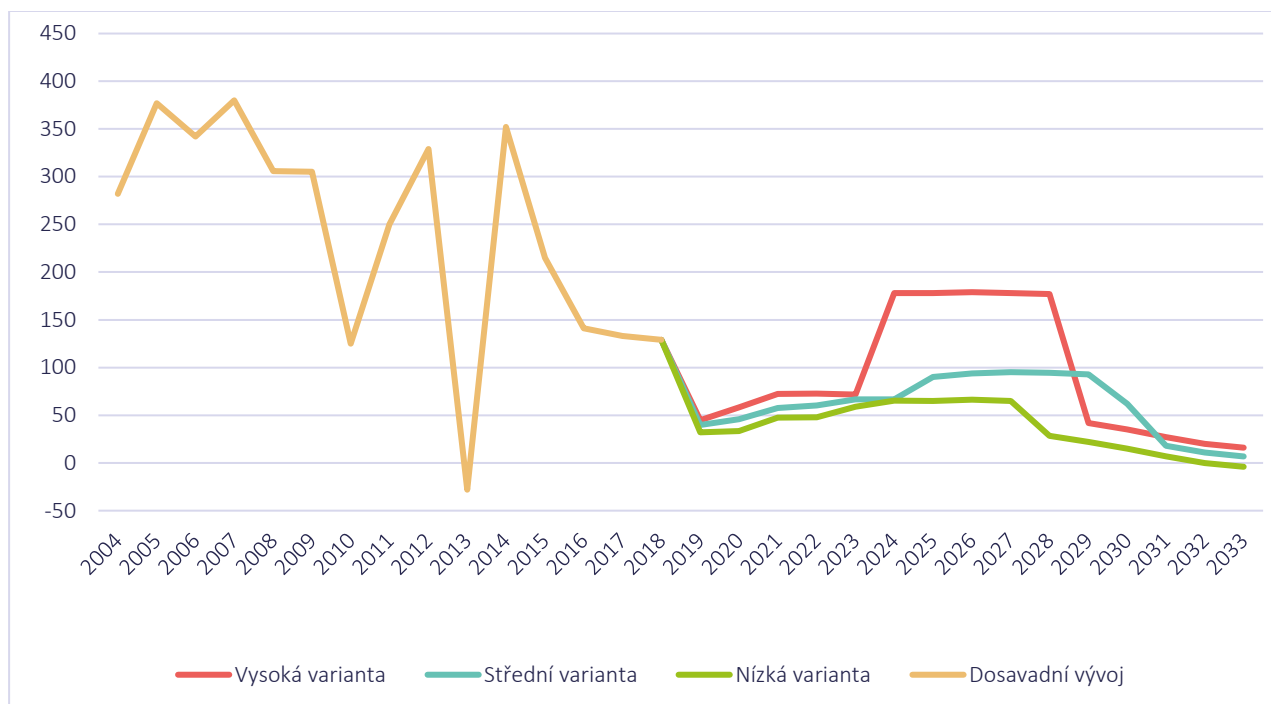
**NÍZKÁ VARIANTA MIGRACE** počítá s tím, že v příštích 15 letech bude celkové saldo migrace činit 550 osob.

**VYSOKÁ VARIANTA MIGRACE** předpokládá, že do roku 2033 dosáhne celkové saldo migrace počtu 1 350 osob.

## **POZNÁMKA**

Na výši migrace mají vliv jak vnitřní faktory (např. nabídka pozemků k výstavbě, regulace...), tak i ekonomická situace obyvatel či bytová výstavba. Doporučujeme proto situaci monitorovat a provádět pravidelnou aktualizaci demografické studie.

Graf č. 4 Přírůstek stěhováním pozorovaný v letech 2004 – 2018 a prognózovaný



Zdroj: ČSÚ, odhad Demografie Morava

Pro doplnění uvádíme i odhad salda migrace ve střední variantě pro jednotlivé lokality ve spádovém území. Z lokality Horní Kunratice a Zelené údolí očekáváme úbytek migrací z důvodu věkové struktury obyvatelstva a odstěhování mladých od rodičů. V případě VŠE očekáváme mírné plusové saldo migrace (+20 osob ročně), neboť dosavadní tempo (+ cca 100 osob ročně) není dlouhodobě udržitelné. Konečně situace v Kunraticích střed se liší podle varianty bytové výstavby (viz výše).

Tab. č. 13 Parametry budoucí migrace pro roky 2019 – 2033 dle lokalit

Lokalita / varianta	Odhad salda migrace za roky 2019 - 2023	Odhad salda migrace za roky 2024 - 2028	Odhad salda migrace za roky 2029 – 2033	Odhad salda migrace CELKEM ZA ROKY 2019 -2033
Horní Kunratice – střední v.	-70	-50	-30	-150
VŠE – střední v.	100	100	100	300
Zelené údolí – střední v.	-10	-60	-130	-200
Kunratice střed – vysoká v.	300	900	200	1 400
Kunratice střed – střední v.	250	450	250	950
Kunratice střed – nízká v.	200	300	100	600

Zdroj: odhad Demografie Morava



## VĚKOVÁ STRUKTURA MIGRACE

Do prognózy vývoje věkové struktury obyvatel započítáváme jak celkovou intenzitu migrace, tak i věkový profil přistěhovalých a vystěhovalých za roky 2016 až 2018. Protože se věková struktura migrace výrazně liší v lokalitě VŠE a ve zbytku MČ, počítáme věkovou strukturu samostatně pro lokalitu VŠE a v ostatních lokalitách.

Z přehledu je jasně patrné, že do lokality VŠE se stěhují prakticky pouze lidé ve věku 15 – 29 let. Obdobně staří se i vystěhovávají. Ve zbytku MČ se stěhují především lidé ve věku 25 – 44 let, případně jejich děti ve věku do 10 let.

Tab. č. 14 Věková struktura migrace 2016 - 2018

Věk	Kunratice bez VŠE		VŠE	
	Přistěhovalí	Vystěhovalí	Přistěhovalí	Vystěhovalí
0 - 4	12 %	10 %	0 %	0 %
5 - 9	9 %	10 %	0 %	0 %
10 - 14	4 %	5 %	0 %	0 %
15 - 19	4 %	4 %	52 %	26 %
20 - 24	5 %	5 %	30 %	49 %
25 - 29	12 %	10 %	12 %	16 %
30 - 34	13 %	11 %	4 %	6 %
35 - 39	11 %	11 %	1 %	2 %
40 - 44	9 %	12 %	0 %	1 %
45 - 49	7 %	6 %	0 %	0 %
50 - 54	4 %	4 %	0 %	0 %
55 - 59	2 %	4 %	0 %	0 %
60 - 64	3 %	2 %	0 %	0 %
65 - 69	2 %	2 %	0 %	0 %
70 – 74	1 %	1 %	0 %	0 %
75 – 79	2 %	1 %	0 %	0 %
80 – 84	1 %	1 %	0 %	0 %
85+	0 %	0 %	0 %	0 %
<b>Celkem</b>	<b>100 %</b>	<b>100 %</b>	<b>100 %</b>	<b>100 %</b>

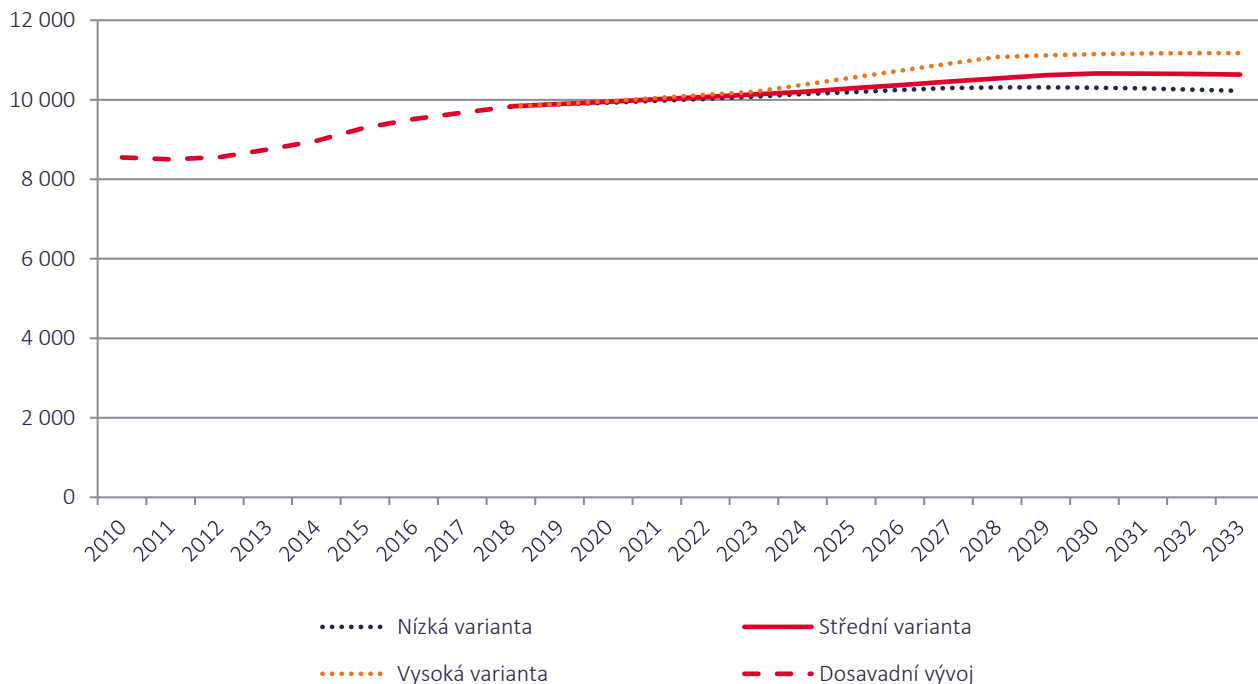
Zdroj: ČSÚ

## 5. VÝSLEDKY PROGNÓZY

Na základě výše uvedených parametrů byl proveden modelový výpočet vývoje počtu a struktury obyvatel MČ.

Pokud se naplní shora uvedené předpoklady, lze očekávat, že celkový počet obyvatel v příštích 15 letech mírně poroste. V roce 2033 by zde mělo žít cca 10,6 tisíc obyvatel ve střední variantě, což by znamenalo nárůst **+8 %** oproti stávajícímu stavu.

Graf č. 5 Vývoj počtu obyvatel dle 3 prognostických modelů



Zdroj: výpočet Demografie Morava

### POZNÁMKA

Situace se bude v jednotlivých částech MČ lišit. Zatímco v Horních Kunraticích a Zeleném údolí počet obyvatel mírně klesne (mladí se budou odstěhovávat od rodičů), v lokalitě Kunratice střed očekáváme nárůst z důvodu plánované bytové výstavby. V lokalitě VŠE očekáváme nárůst, ale již menší než v posledních letech, neboť zde žádná bytová výstavba neprobíhá a jedná se pouze o dočasně hlášené studenty či vyučující (pravděpodobně ze zahraničí).

Pro doplnění uvádíme odhad vývoje počtu obyvatel i za jednotlivé lokality.

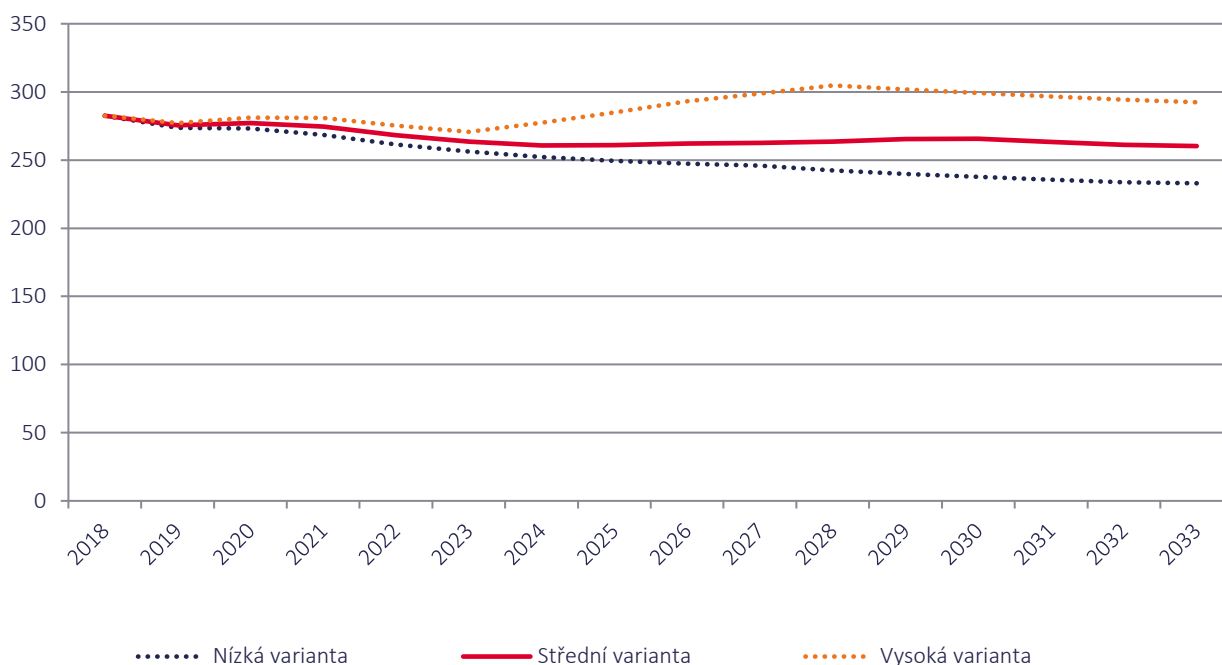
**Tab. č. 15 Vývoj počtu obyvatel – lokality**

	2019	2021	2023	2025	2027	2029	2031	2033
Horní Kunratice – střední v.	2 212	2 187	2 157	2 128	2 107	2 093	2 075	2 048
VŠE – střední v.	1 028	1 064	1 101	1 140	1 178	1 216	1 255	1 293
Zelené údolí – střední v.	1 870	1 892	1 902	1 896	1 871	1 829	1 775	1 713
Kunratice střed – vysoká v.	4 786	4 904	5 035	5 387	5 748	5 978	6 058	6 119
Kunratice střed – střední v.	4 780	4 867	4 977	5 121	5 299	5 475	5 555	5 581
Kunratice střed – nízká v.	4 771	4 833	4 919	5 030	5 142	5 172	5 180	5 169

*Zdroj: Výpočet Demografie Morava; celkový součet za jednotlivé lokality se může od prognózy za celé území mírně lišit z důvodu zaokrouhlení a odlišného výpočtu*

**Počet dětí do dvou let věku** ve spádovém území bude po celé predikované období stagnovat či mírně klesat. Ve střední variantě se bude počet nejmladších pohybovat okolo 270, tedy zhruba 90 dětí na jeden populační ročník.

**Graf č. 6 Vývoj počtu dětí ve věku 0 - 2 let**



Zdroj: výpočet Demografie Morava

Pro doplnění uvádíme i vývoj počtu dětí v lokalitách. V Zeleném údolí očekáváme pokles počtu nejmenších dětí (ženy nedávno nastěhované již odrodí), v Kunraticích střed očekáváme naopak nárůst.

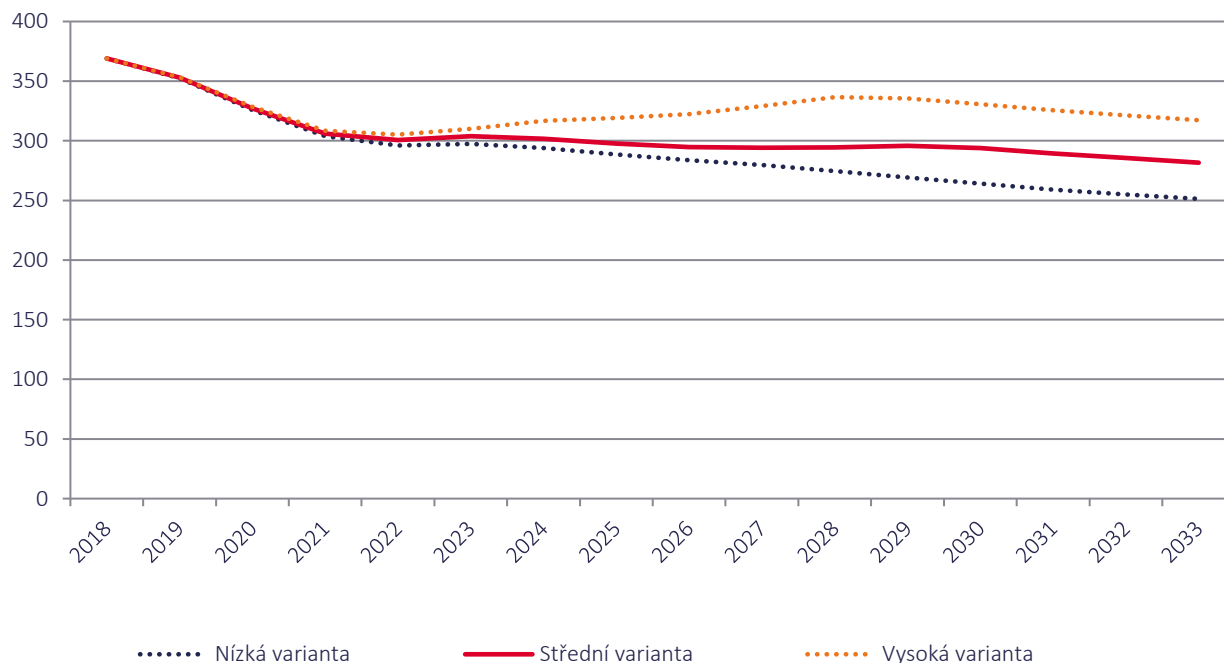
**Tab. č. 16 Vývoj počtu dětí do dvou let věku – lokality**

	2019	2021	2023	2025	2027	2029	2031	2033
Horní Kunratice – střední v.	55	53	52	52	53	54	54	52
VŠE – střední v.	0	0	0	0	0	0	0	0
Zelené údolí – střední v.	74	69	59	50	42	38	36	37
Kunratice střed – vysoká v.	148	160	161	185	205	212	209	205
Kunratice střed – střední v.	146	154	154	161	169	175	175	173
Kunratice střed – nízká v.	144	148	147	149	152	150	148	146

Zdroj: Výpočet Demografie Morava; celkový součet za jednotlivé lokality se může od prognózy za celé území mírně lišit z důvodu zaokrouhlení a odlišného výpočtu

Počet **tří až pětiletých dětí**, tj. potenciálních žáků MŠ, v příštích dvou letech výrazně klesne na úroveň cca 300. Okolo 300 se pak bude pohybovat po zbytek sledovaného období. V případě vysoké varianty se bude blížit k hodnotě 350, tedy stále nižší než aktuální.

**Graf č. 7 Vývoj počtu dětí ve věku 3 - 5 let**



Zdroj: výpočet Demografie Morava

V Horních Kunraticích a Zeleném údolí očekáváme rapidní pokles, v Kunraticích střed naopak nárůst.

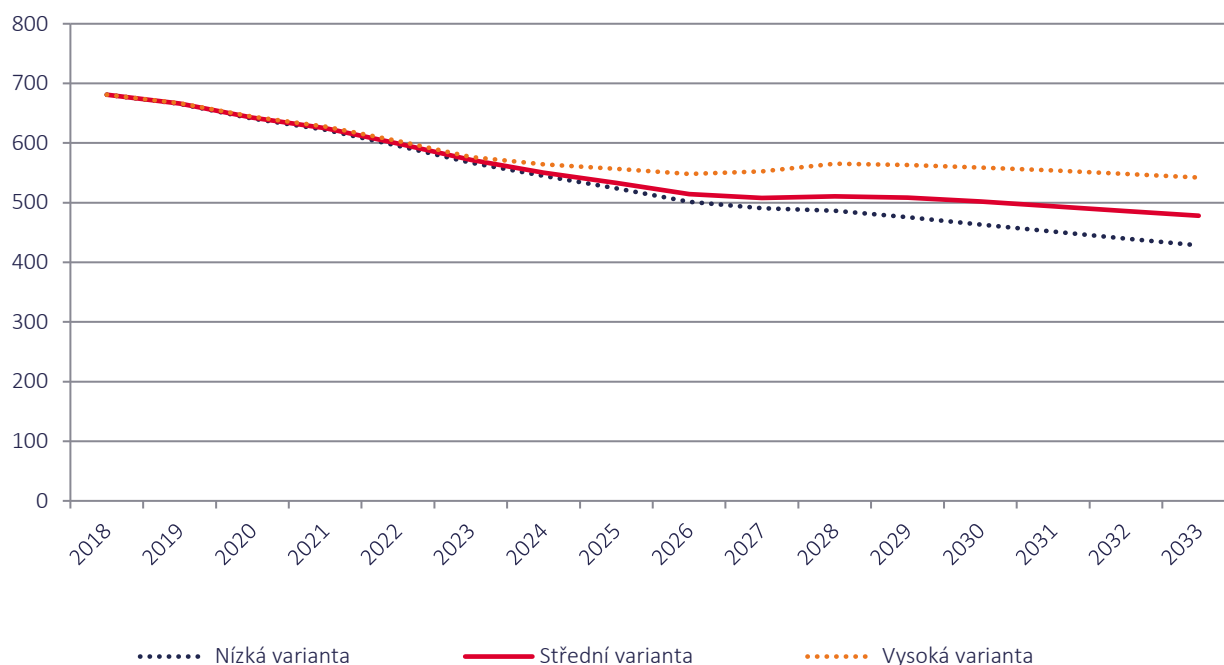
**Tab. č. 17 Vývoj počtu dětí ve věku 3 – 5 let – lokality**

	2019	2021	2023	2025	2027	2029	2031	2033
Horní Kunratice – střední v.	80	62	55	54	54	56	57	57
VŠE – střední v.	1	2	0	0	0	0	0	0
Zelené údolí – střední v.	105	88	75	68	57	47	40	36
Kunratice střed – vysoká v.	167	156	180	198	219	234	230	225
Kunratice střed – střední v.	167	154	174	177	184	194	193	190
Kunratice střed – nízká v.	166	152	168	168	170	167	163	159

Zdroj: Výpočet Demografie Morava; celkový součet za jednotlivé lokality se může od prognózy za celé území mírně lišit z důvodu zaokrouhlení a odlišného výpočtu

Počet dětí ve věku prvního stupně základní školní docházky s trvalým bydlištěm ve spádovém území v příštích 8 letech výrazně klesne. Zatímco nyní zde žije téměř 700 takto starých dětí, v roce 2026 to bude již pouze cca 500.

**Graf č. 8 Vývoj počtu dětí ve věku 6 - 10 let**



Zdroj: výpočet Demografie Morava

Největší pokles očekáváme v Horních Kunraticích a v Zeleném údolí. V Kunraticích střed očekáváme naopak nárůst počtu dětí ve věku 6 – 10 let.

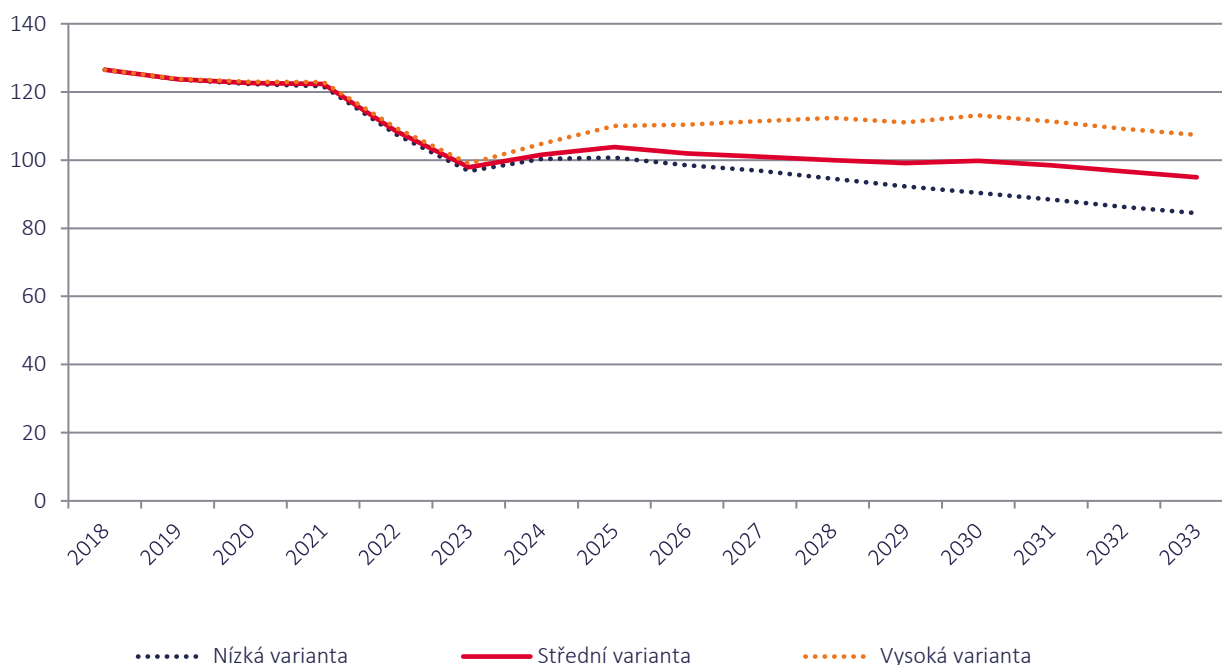
**Tab. č. 18 Vývoj počtu dětí ve věku 6 - 10 let – lokality**

	2019	2021	2023	2025	2027	2029	2031	2033
Horní Kunratice – střední v.	150	140	120	99	85	84	85	87
VŠE – střední v.	3	2	2	2	0	0	0	0
Zelené údolí – střední v.	204	184	166	146	118	103	83	65
Kunratice střed – vysoká v.	310	302	288	310	350	379	388	392
Kunratice střed – střední v.	310	299	283	286	306	324	328	328
Kunratice střed – nízká v.	309	297	279	277	289	291	286	279

Zdroj: Výpočet Demografie Morava; celkový součet za jednotlivé lokality se může od prognózy za celé území mírně lišit z důvodu zaokrouhlení a odlišného výpočtu

Pro doplnění uvádíme i orientační odhad počtu **šestiletých** dětí. Ve střední variantě by měl jejich počet klesnout na 100 v roce 2023. Okolo této úrovně by se měl počet šestiletých dětí pohybovat po zbytek sledovaného období.

**Graf č. 9 Vývoj počtu šestiletých dětí**



Zdroj: výpočet Demografie Morava

Největší pokles očekáváme opět v Horních Kunraticích a v Zeleném údolí. Naopak v Kunraticích střed očekáváme nárůst.

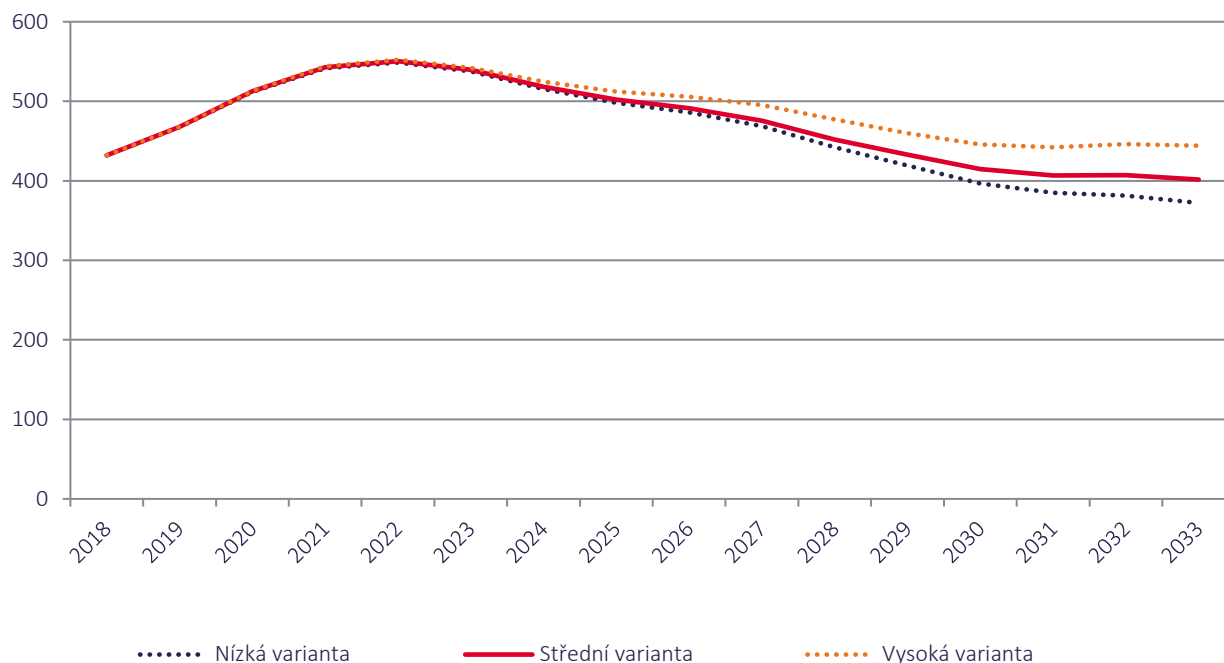
**Tab. č. 19 Vývoj počtu dětí ve věku 6 let – lokality**

	2019	2021	2023	2025	2027	2029	2031	2033
Horní Kunratice – střední v.	29	27	19	18	17	18	18	19
VŠE – střední v.	0	0	0	0	0	0	0	0
Zelené údolí – střední v.	38	38	28	26	22	18	14	12
Kunratice střed – vysoká v.	57	58	51	67	73	76	79	77
Kunratice střed – střední v.	57	57	50	61	62	64	66	65
Kunratice střed – nízká v.	57	56	49	58	58	57	56	55

Zdroj: Výpočet Demografie Morava; celkový součet za jednotlivé lokality se může od prognózy za celé území mírně lišit z důvodu zaokrouhlení a odlišného výpočtu

Počet dětí ve věku druhého stupně ZŠ bude dle střední varianty nejdříve růst z 430 na cca 550 v roce 2022. Poté očekáváme značný pokles. V roce 2030 by zde mělo žít cca 400 dětí ve věku 11 – 14 let.

Graf č. 10 Vývoj počtu dětí ve věku 11 - 14 let



Zdroj: výpočet Demografie Morava

Počáteční nárůst očekáváme ještě ve všech variantách. Ovšem v Horních Kunraticích a poté i v Zeleném údolí očekáváme brzy pokles. V Kunraticích střed očekáváme nárůst a pak stagnaci (stř. v.)

Tab. č. 20 Vývoj počtu dětí ve věku 11 - 14 let – lokality

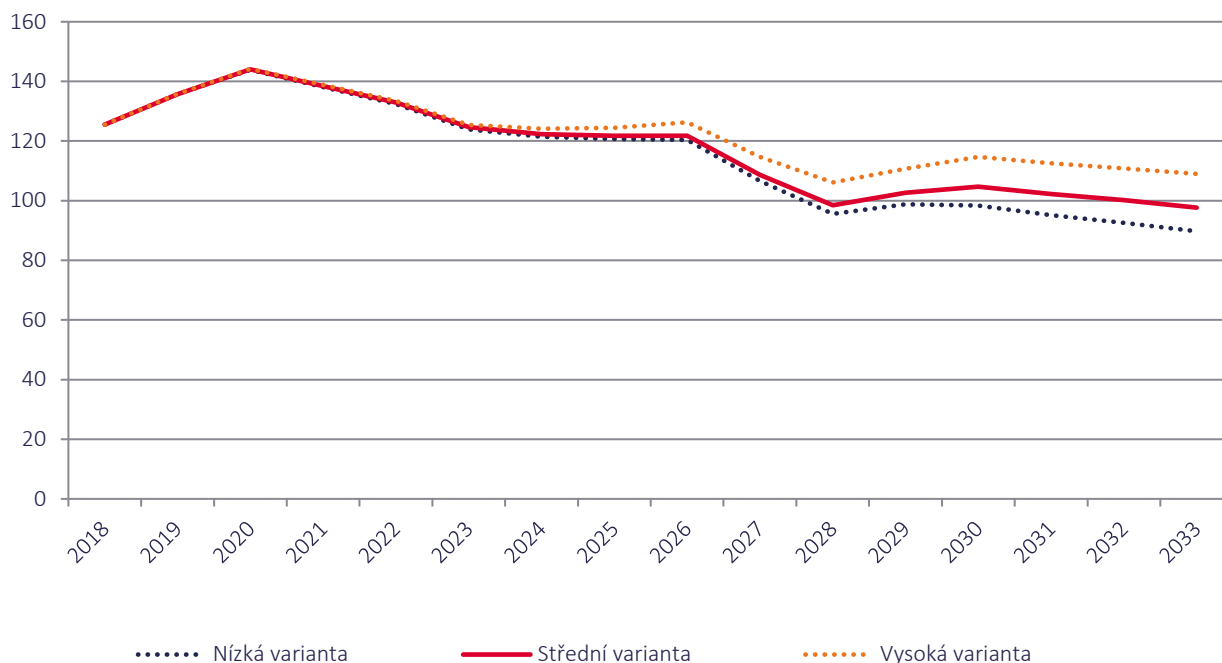
	2019	2021	2023	2025	2027	2029	2031	2033
Horní Kunratice – střední v.	111	123	116	108	97	78	64	63
VŠE – střední v.	0	0	3	2	1	2	0	0
Zelené údolí – střední v.	123	156	163	142	134	115	90	78
Kunratice střed – vysoká v.	234	264	261	260	263	265	288	306
Kunratice střed – střední v.	234	263	258	250	244	238	253	263
Kunratice střed – nízká v.	234	262	256	246	237	224	231	234

Zdroj: Výpočet Demografie Morava; celkový součet za jednotlivé lokality se může od prognózy za celé území mírně lišit z důvodu zaokrouhlení a odlišného výpočtu



Pro doplnění uvádíme i **počet jedenáctiletých dětí**, tedy potenciálních žáků šestých tříd. I jejich počet bude v příštích letech ještě mírně růst a poté klesat. Z vrcholu cca 140 dětí v roce 2020 očekáváme pokles na 100 dětí v roce 2028.

**Graf č. 11 Vývoj počtu jedenáctiletých dětí**



Zdroj: výpočet Demografie Morava

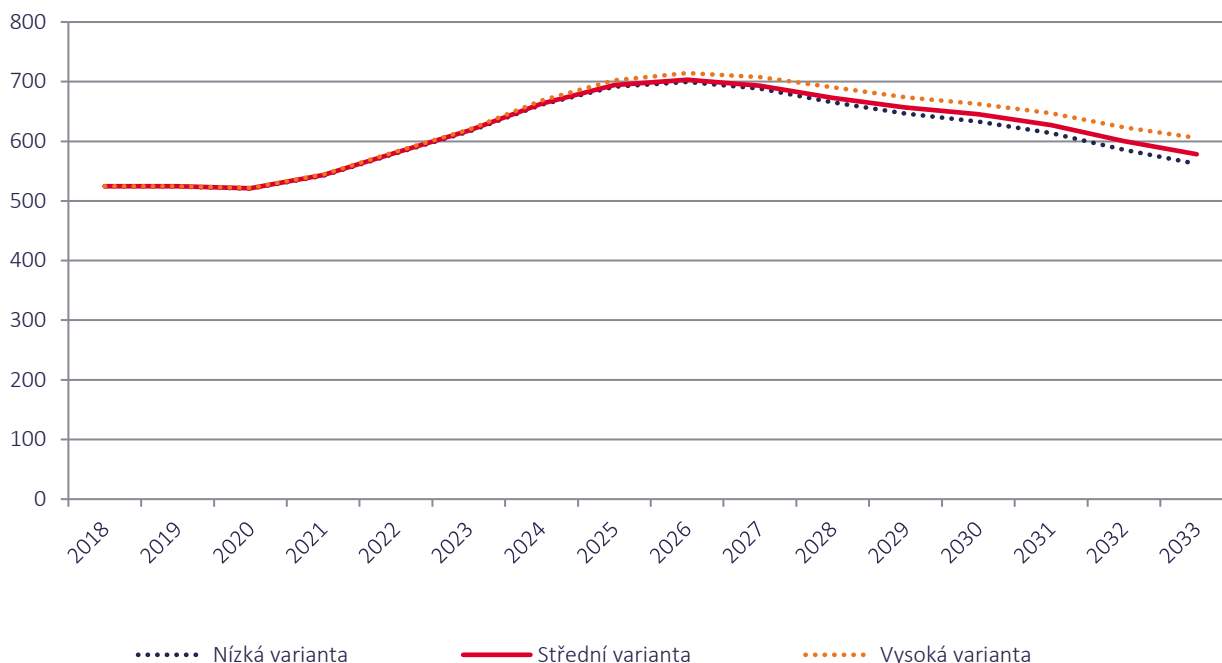
**Tab. č. 21 Vývoj počtu dětí ve věku 11 let – lokality**

	2019	2021	2023	2025	2027	2029	2031	2033
Horní Kunratice – střední v.	33	30	26	25	20	16	16	16
VŠE – střední v.	0	0	1	0	1	0	0	0
Zelené údolí – střední v.	38	43	39	29	33	22	21	17
Kunratice střed – vysoká v.	65	64	59	70	59	73	76	77
Kunratice střed – střední v.	65	64	59	67	53	65	66	65
Kunratice střed – nízká v.	65	64	58	66	51	61	59	57

Zdroj: Výpočet Demografie Morava; celkový součet za jednotlivé lokality se může od prognózy za celé území mírně lišit z důvodu zaokrouhlení a odlišného výpočtu

Pokud jde o mladistvé ve věkové skupině **15 – 18 let**, očekáváme do roku 2025 výrazný nárůst jejich počtu z 550 až na cca 700. Po roce 2027 očekáváme mírný pokles na cca 580 osob v roce 2033.

**Graf č. 12 Vývoj počtu obyvatel ve věku 15 - 18 let**



Zdroj: výpočet Demografie Morava

## POZNÁMKA

Výrazný nárůst počtu středoškoláků v blízké době zvýší poptávku po veřejné dopravě a dojíždění na gymnázia či jiné SŠ v Praze či jiných městech v okolí. Zároveň se zvýší poptávka po prostorách vhodných pro sportování a scházení se.

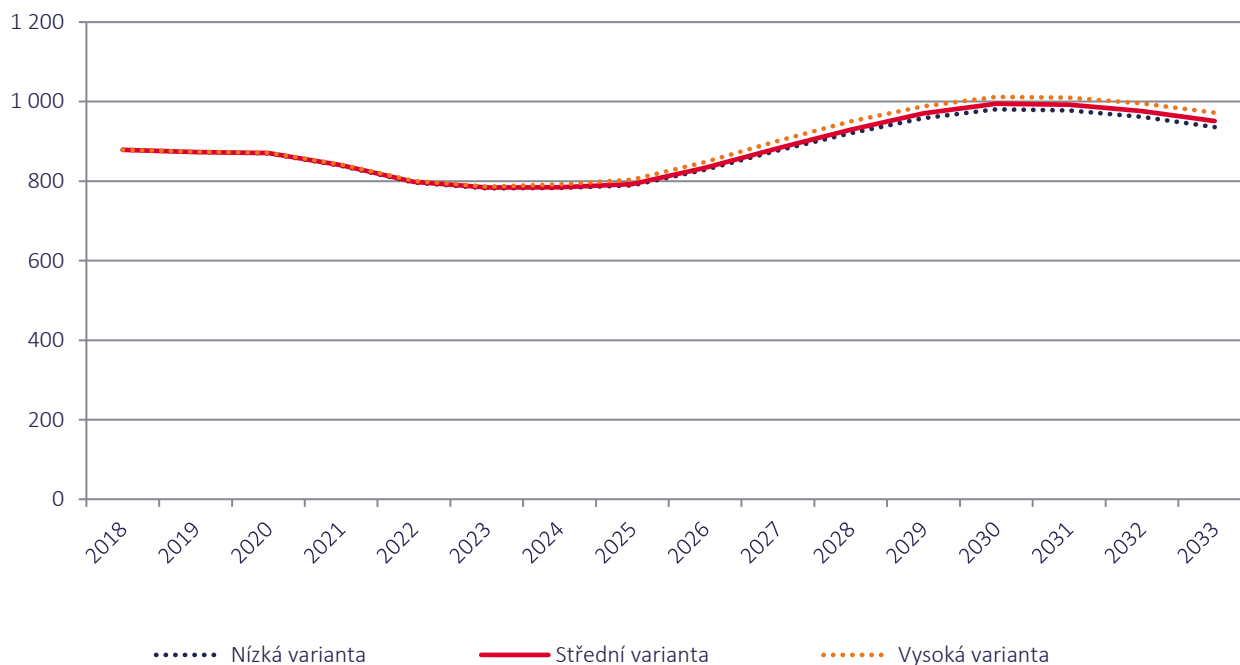
**Tab. č. 22 Vývoj počtu dětí ve věku 15 - 18 let – lokality**

	2019	2021	2023	2025	2027	2029	2031	2033
Horní Kunratice – střední v.	99	91	107	119	112	105	94	75
VŠE – střední v.	158	151	153	153	156	155	154	155
Zelené údolí – střední v.	87	102	120	153	159	138	129	109
Kunratice střed – vysoká v.	181	201	240	277	281	276	270	267
Kunratice střed – střední v.	181	200	238	269	267	260	251	240
Kunratice střed – nízká v.	181	199	236	266	262	249	237	223

Zdroj: Výpočet Demografie Morava; celkový součet za jednotlivé lokality se může od prognózy za celé území mírně lišit z důvodu zaokrouhlení a odlišného výpočtu

Počet obyvatel ve věkové skupině 19 – 23 let se bude pohybovat mezi 800 - 1000.

**Graf č. 13 Vývoj počtu obyvatel ve věku 19 - 23 let**



Zdroj: výpočet Demografie Morava

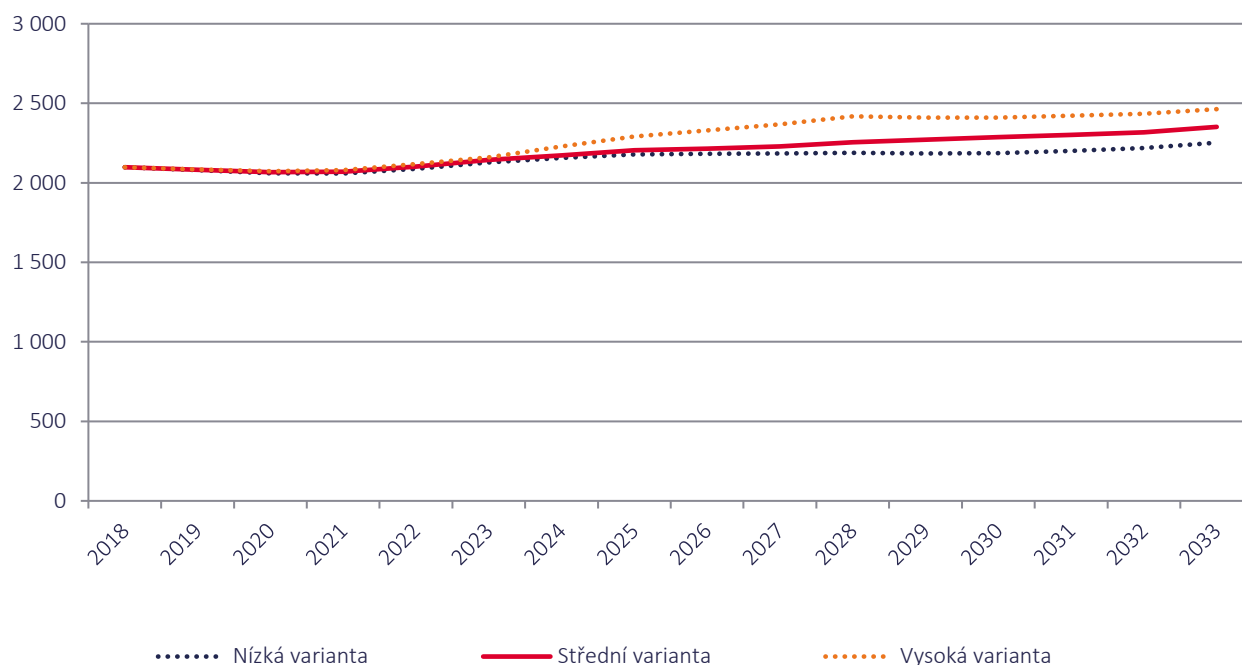
**Tab. č. 23 Vývoj počtu obyvatel ve věku 19 - 23 let – lokality**

	2019	2021	2023	2025	2027	2029	2031	2033
Horní Kunratice – střední v.	159	149	129	109	123	140	140	130
VŠE – střední v.	448	396	330	315	318	318	320	320
Zelené údolí – střední v.	54	69	95	118	140	175	189	171
Kunratice střed – vysoká v.	213	227	232	262	321	356	361	351
Kunratice střed – střední v.	213	225	230	251	303	338	343	330
Kunratice střed – nízká v.	212	224	227	248	297	326	329	314

Zdroj: Výpočet Demografie Morava; celkový součet za jednotlivé lokality se může od prognózy za celé území mírně lišit z důvodu zaokrouhlení a odlišného výpočtu

Počet obyvatel **ve věku 24 - 39 let** v příštích letech mírně poroste na cca 2 300 v roce 2033. Je to dáno především nárůstem počtu osob v lokalitě VŠE (studenti) a v lokalitě Kunratice střed z důvodu nové bytové výstavby.

**Graf č. 14 Vývoj počtu obyvatel ve věku 24 - 39 let**



Zdroj: výpočet Demografie Morava

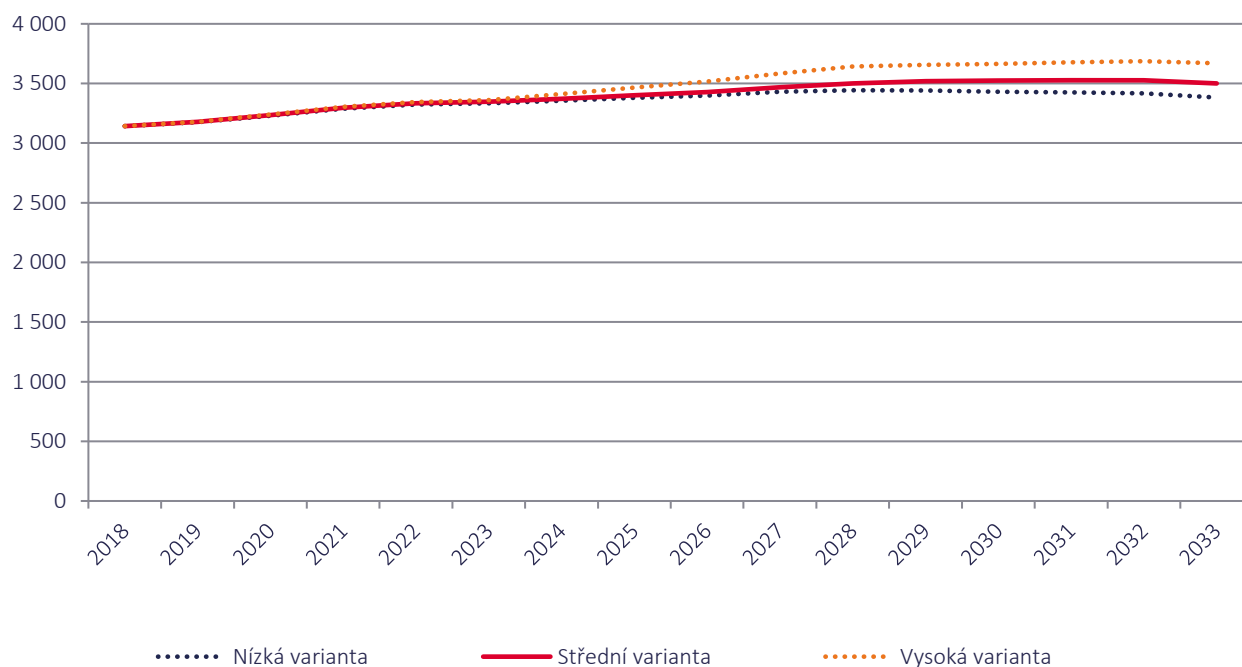
**Tab. č. 24 Vývoj počtu obyvatel ve věku 24 - 39 let – lokality**

	2019	2021	2023	2025	2027	2029	2031	2033
Horní Kunratice – střední v.	419	405	409	420	426	425	429	434
VŠE – střední v.	391	485	577	614	613	604	590	576
Zelené údolí – střední v.	390	325	277	247	244	241	253	282
Kunratice střed – vysoká v.	884	865	898	1 009	1 085	1 140	1 149	1 171
Kunratice střed – střední v.	882	853	882	923	946	1 002	1 030	1 059
Kunratice střed – nízká v.	879	843	865	898	902	914	929	960

Zdroj: Výpočet Demografie Morava; celkový součet za jednotlivé lokality se může od prognózy za celé území mírně lišit z důvodu zaokrouhlení a odlišného výpočtu

U věkové skupiny **40 - 64 let** očekáváme nárůst. V roce 2033 bude ve spádovém území oproti současným 3,1 tis. obyvatel žít cca 3,5 tis. občanů daného věkového rozmezí.

**Graf č. 15 Vývoj počtu obyvatel ve věku 40 - 64 let**



Zdroj: výpočet Demografie Morava

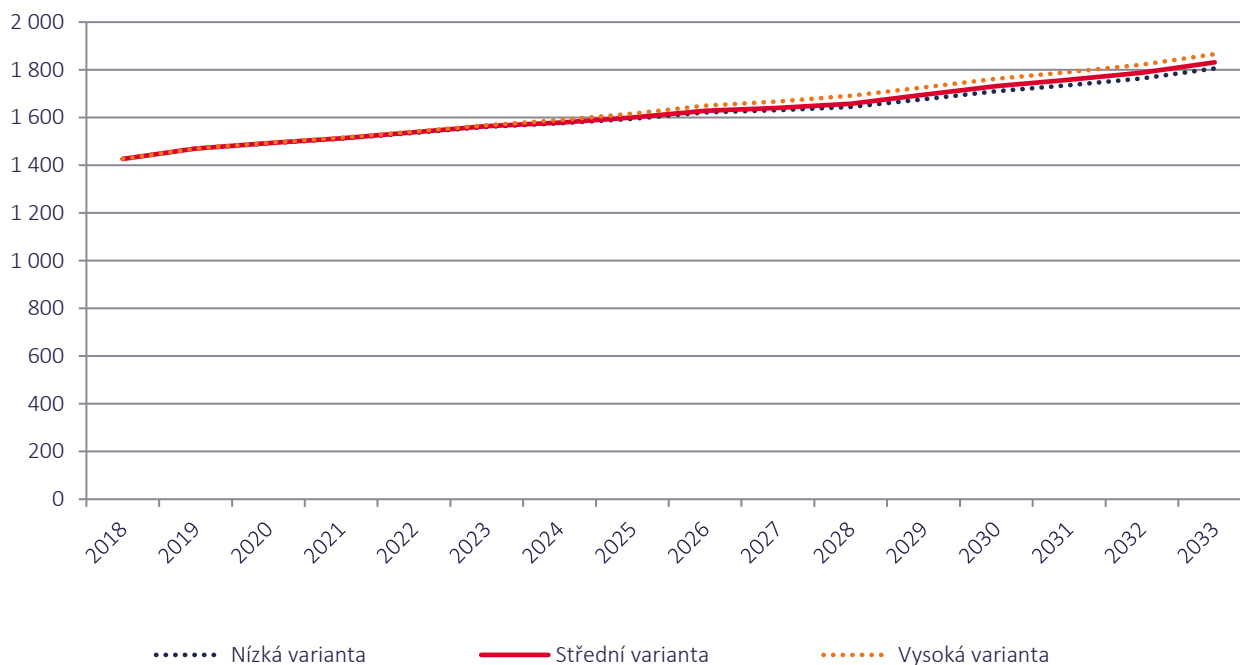
**Tab. č. 25 Vývoj počtu obyvatel ve věku 40 - 64 let – lokality**

	2019	2021	2023	2025	2027	2029	2031	2033
Horní Kunratice – střední v.	850	869	868	860	836	806	774	734
VŠE – střední v.	18	23	36	54	92	140	193	245
Zelené údolí – střední v.	682	731	762	773	760	747	712	678
Kunratice střed – vysoká v.	1 628	1 681	1 696	1 779	1 896	1 963	1 998	2 014
Kunratice střed – střední v.	1 627	1 673	1 682	1 713	1 781	1 825	1 848	1 843
Kunratice střed – nízká v.	1 625	1 665	1 669	1 692	1 742	1 747	1 747	1 726

Zdroj: Výpočet Demografie Morava; celkový součet za jednotlivé lokality se může od prognózy za celé území mírně lišit z důvodu zaokrouhlení a odlišného výpočtu

Počet seniorů bude v příštích 15 letech růst ze současných 1 400 na cca 1 800 osob.

**Graf č. 16 Vývoj počtu obyvatel ve věku 65+ let**



Zdroj: výpočet Demografie Morava

Nárůst počtu seniorů očekáváme prakticky ve všech lokalitách.

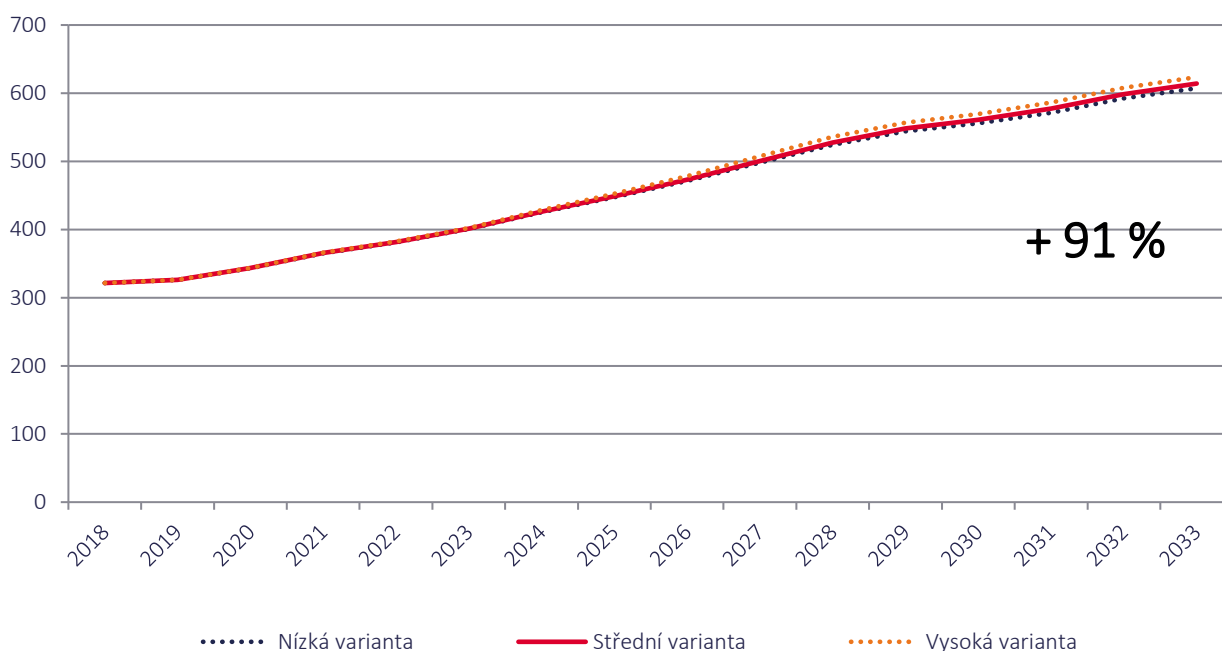
**Tab. č. 26 Vývoj počtu obyvatel ve věku 65+ let – lokality**

	2019	2021	2023	2025	2027	2029	2031	2033
Horní Kunratice – střední v.	288	295	301	307	321	345	378	417
VŠE – střední v.	9	6	4	3	2	3	3	4
Zelené údolí – střední v.	152	168	184	198	217	226	244	257
Kunratice střed – vysoká v.	1 020	1 047	1 079	1 108	1 128	1 153	1 165	1 188
Kunratice střed – střední v.	1 020	1 045	1 076	1 092	1 101	1 122	1 133	1 154
Kunratice střed – nízká v.	1 019	1 043	1 072	1 087	1 092	1 104	1 110	1 128

Zdroj: Výpočet Demografie Morava; celkový součet za jednotlivé lokality se může od prognózy za celé území mírně lišit z důvodu zaokrouhlení a odlišného výpočtu

Zvláště intenzivní nárůst lze očekávat ve věkové podskupině 80letých a starších. V roce 2033 by podle střední varianty ve spádovém území mělo žít zhruba 600 seniorů v tomto věku, což představuje nárůst o **+91 %**.

**Graf č. 17 Vývoj počtu obyvatel ve věku 80+ let**



Zdroj: výpočet Demografie Morava

## POZNÁMKA

Nárůst počtu seniorů bude mít významný vliv na požadavky v oblasti zdravotnictví, sociálních služeb a bezbariérovosti. Vzroste poptávka po terénních i pobytových sociálních službách, poptávka po zdravotních službách, a budou se zvyšovat požadavky kladené na bezbariérovost veřejných prostranství.

**Tab. č. 27 Vývoj počtu obyvatel ve věku 80+ let – lokality**

	2019	2021	2023	2025	2027	2029	2031	2033
Horní Kunratice – střední v.	71	73	80	89	98	106	112	117
VŠE – střední v.	7	4	2	1	1	1	2	1
Zelené údolí – střední v.	30	38	47	53	60	65	65	70
Kunratice střed – vysoká v.	218	251	273	309	347	384	408	435
Kunratice střed – střední v.	218	251	272	306	341	376	399	426
Kunratice střed – nízká v.	218	250	272	304	338	371	393	419

Zdroj: Výpočet Demografie Morava; celkový součet za jednotlivé lokality se může od prognózy za celé území mírně lišit z důvodu zaokrouhlení a odlišného výpočtu

## 6. PLÁNOVÁNÍ KAPACIT ŠKOL

### 6.1. Mateřské školy

Ve spádovém území aktuálně působí 1 MŠ zřízená samosprávou. Její souhrnná registrovaná kapacita činí 224 dětí. K září 2019 bylo do MŠ zapsáno 224 dětí. MŠ nemusela z kapacitních důvodů odmítnout žádné dítě starší 3 let.

Tab. č. 28 Kapacita a počet dětí v MŠ ve spádovém území

	Rejstříková kapacita	Počet dětí v MŠ ve školním roce 2019/20	Odmítnuto zájemců 2019/20
MŠ Kunratice	224	224	0

Zdroj: Databáze MŠMT

Na území MČ se pak nachází 5 soukromých MŠ, jejichž souhrnná kapacita je v součtu okolo 150 dětí. Ovšem vzhledem k umístění škol na okraji Prahy lze předpokládat, že velká část dětí bude mimopražských.

Tab. č. 29 Soukromé MŠ na území MČ Praha Kunratice

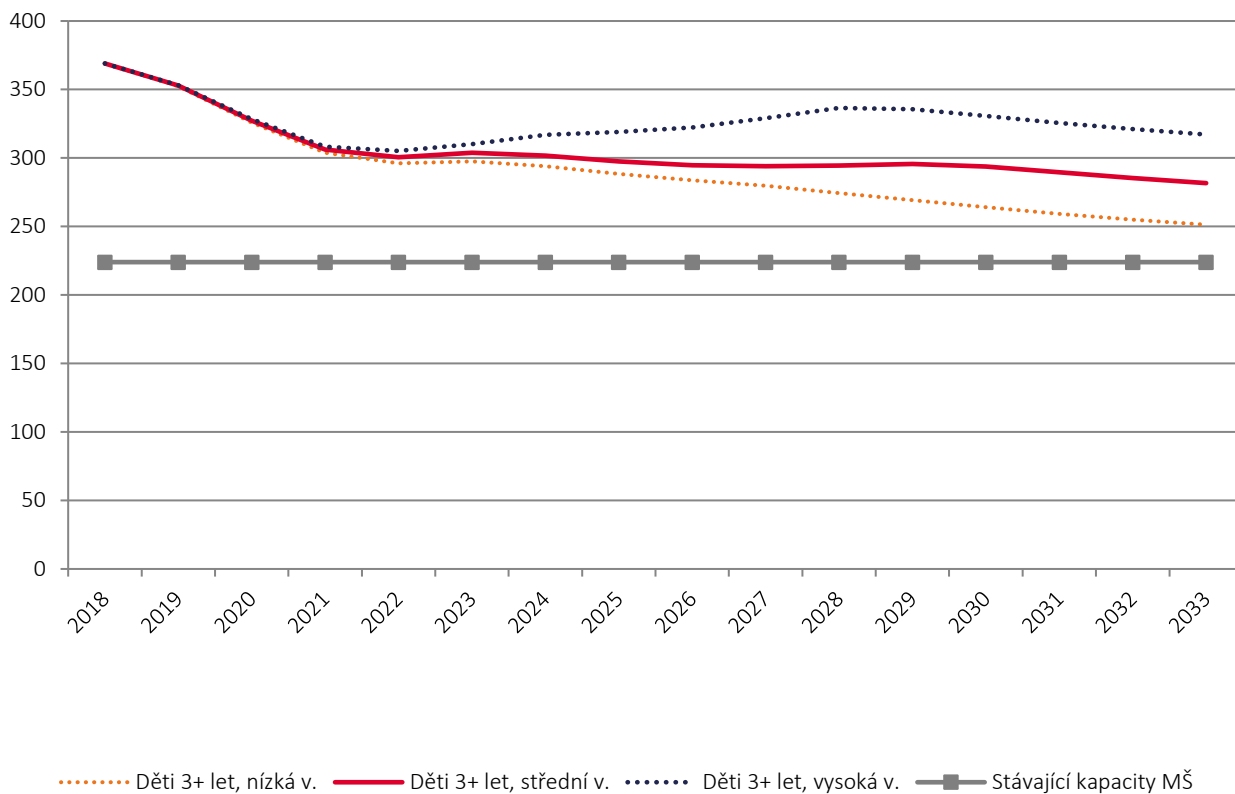
	Kapacita
MŠ Little Fox	n/a
MŠ U Vrbiček	20
Zeměkoule MŠ	47
KinderGarten	59
Play Wisely	n/a
<b>Celkem</b>	<b>126+</b>

Zdroj: Internet



Porovnáme-li vývoj počtu dětí ve věku 3 – 5 let s kapacitou MŠ Kunratice, zjistíme, že kapacita výrazně nedostačuje a ani do budoucna stačit nebude.

**Graf č. 18 Odhad vývoje počtu tříletých a starších dětí ucházejících se o MŠ**



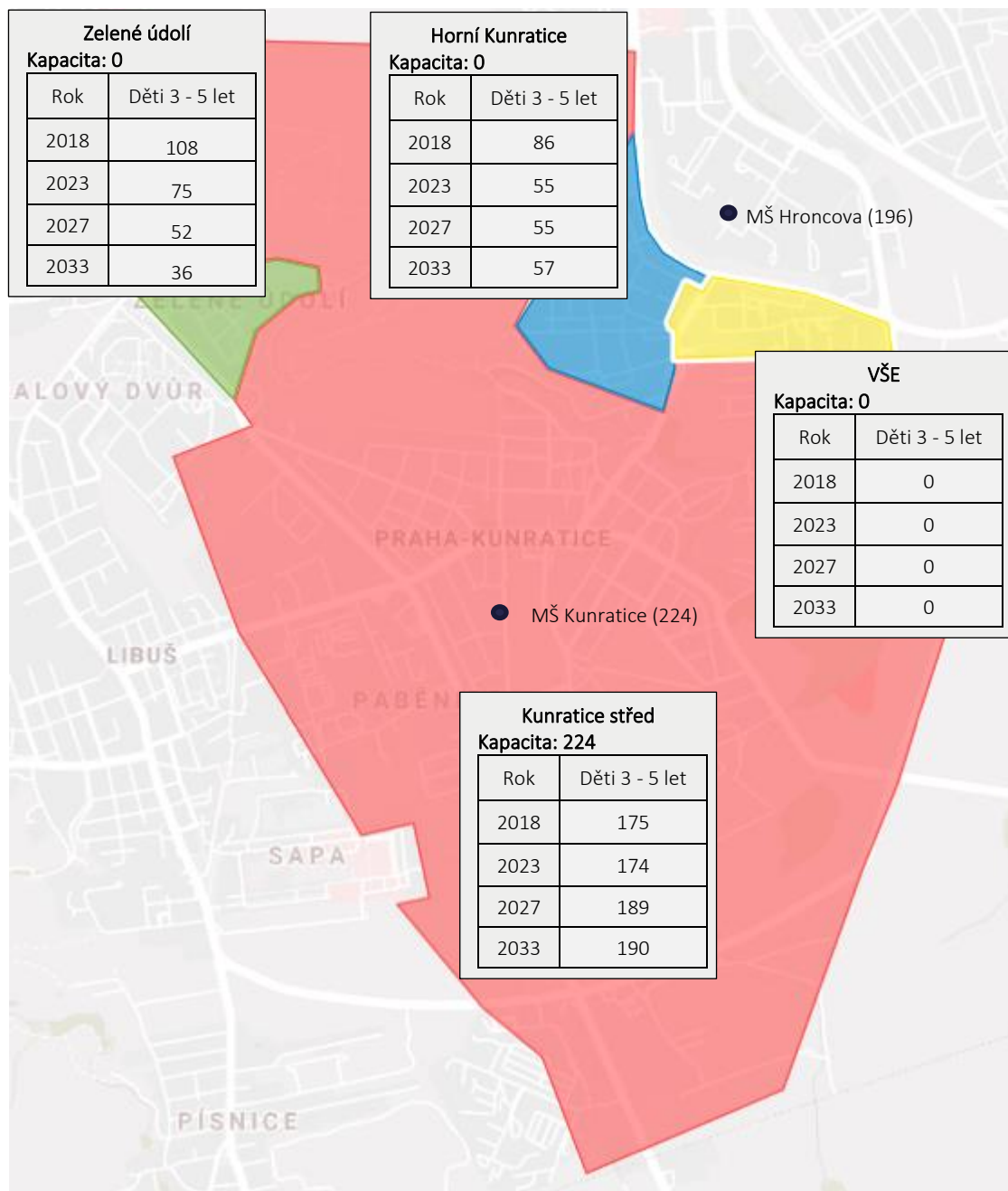
Zdroj: ČSÚ, Demografie Morava

## POZNÁMKA

Z analýz IPR a Výzkumy Soukup vyplývá, že na území sousední MČ Praha 11 je odhadem o 400 míst v MŠ více, než kolik činí počet dětí ve věku 3 – 5 let. Tento počet bude navíc v budoucnu klesat. Zároveň v MČ Praha 4 v lokalitě Lhotka + Sídliště Krč rovněž kapacity MŠ mírně převyšují počet dětí ve věku 3 – 5 let. Doporučujeme proto další postup koordinovat se sousedními MČ.

Z územního přehledu je patrné, že MŠ Kunratice stačí pro děti z lokality Kunratice střed. Počet dětí zde sice poroste, ale celkově by neměl přesáhnout 300. V Horních Kunraticích MŠ není. Ale v blízkém okolí se nachází MŠ Hroncova s kapacitou 196 míst, která ovšem spadá pod sousední MČ Praha 4. Konečně v lokalitě Zelené údolí rovněž MŠ není a nejbližší školka je MŠ Kunratice. Počet dětí v Zeleném údolí i v Horních Kunraticích do budoucna výrazně klesne.

**Obr. 2 Kapacity MŠ a počet dětí ve věku 3 – 5 let, střední varianta**



Zdroj: Google maps, Demografie Morava

## 6.2. Základní školy

Ve spádovém území v současnosti působí **1 ZŠ**. Rejstříková kapacita ZŠ činí 810 žáků. Ve školním roce 2019/20 ZŠ navštěvuje 731 žáků ve 26 kmenových třídách. Kapacita ZŠ je prakticky zaplněná, první třídy navštěvuje po 30 žácích a šesté dokonce po 31 žácích.

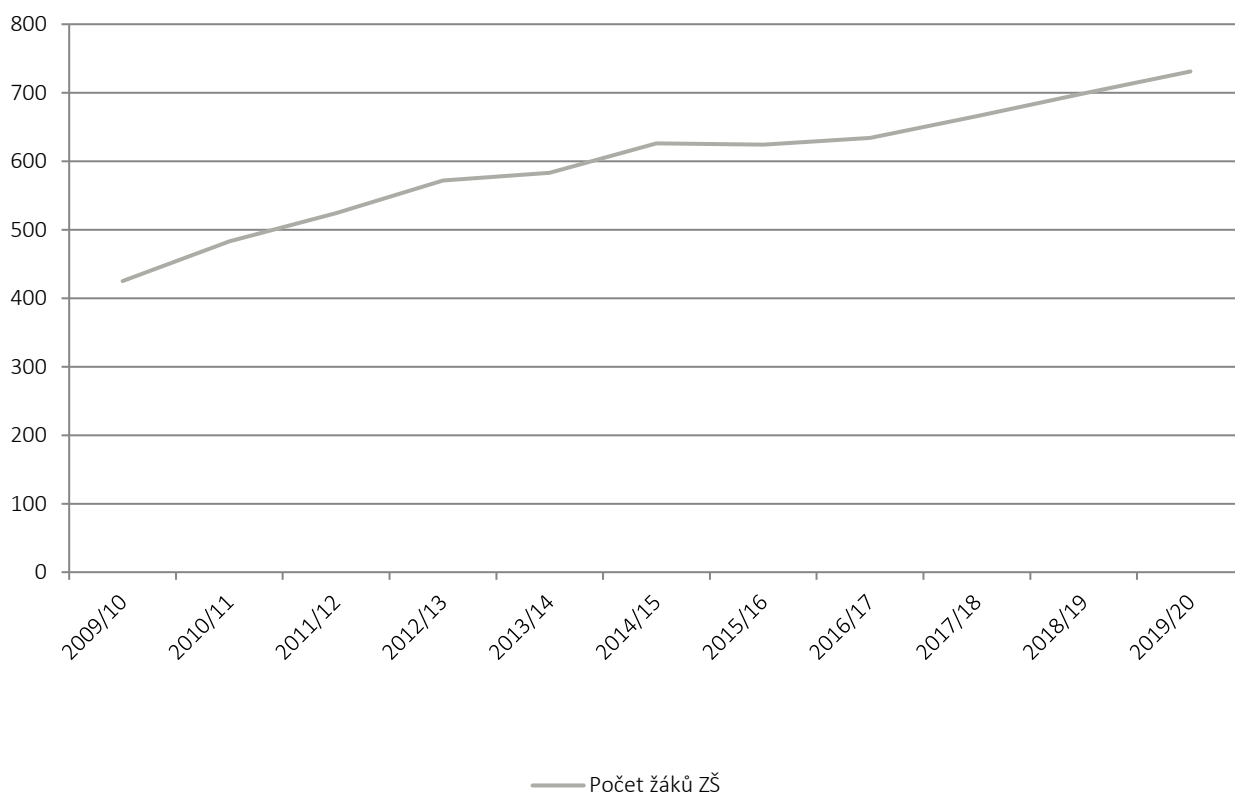
**Tab. č. 30 Kapacita a počty žáků ZŠ – zřízené samosprávou**

	Rejstříková kapacita	Počet žáků školní rok 2019/20
ZŠ Kunratice	810	731

Zdroj: Databáze MŠMT, zástupce zadavatele

Za posledních 10 let počet žáků výrazně vzrostl ze 425 na 731, což představuje nárůst + 72 %.

**Graf č. 19 Vývoj počtu žáků ZŠ**



Zdroj: ČSÚ, Demografie Morava

## POROVNÁNÍ KAPACITY ZŠ A POČTU DĚTÍ

Ve spádovém území mělo v posledních dvou letech v průměru přihlášeno trvalé bydliště 125 dětí ve věku 6 let. Počet žáků v první třídě dosáhl 90. Znamená to, že do místních ZŠ nastoupilo 72 % počtu dětí ve věku 6 let s hlášeným trvalým bydlištěm (index návštěvnosti). Do šesté třídy to pak bylo 64 %.

Průměrná naplněnost kmenových tříd ve školním roce 2019/20 činila na prvním stupni 29,4 žáků na třídu a na druhém stupni 26,4 žáků na třídu.

**Tab. č. 31 Porovnání počtu žáků a počtu dětí s hlášeným pobytem, průměr za poslední 2 roky**

	1. ročník (6 let)	1. stupeň (6 - 10 let)	6. ročník (11 let)	2. stupeň (11 – 14 let)
Počet žáků v místní ZŠ	90	447	84	269
Počet dětí žijících v obci	125	674	131	450
% dětí navštěvujících místní ZŠ	72 %	66 %	64 %	60 %
Průměrný počet žáků na třídu, 2019/20	30,0	29,4	31,3	26,4

Zdroj: Demografie Morava

Z porovnání počtu žáků a dětí v jednotlivých lokalit vyplývá, že z lokality Kunratice střed nastupuje do ZŠ 89 % místních dětí. Ze Zeleného údolí pak 65 % a z Horních Kunratic pouze 40 %.

**Tab. č. 32 Porovnání počtu žáků prvních tříd z jednotlivých lokalit, průměr za poslední 2 roky**

	Žáků	Dětí 6 let	Index návštěvnosti
Horní Kunratice	11,5	29	40 %
Kunratice střed	51	57	89 %
Zelené údolí	25,5	39	65 %
Mimo MČ	2	-	
<b>MČ Praha Kunratice</b>	<b>90</b>	<b>125</b>	<b>72 %</b>

Zdroj: Demografie Morava

## PARAMETRY PLÁNOVÁNÍ KAPACITY ZŠ

Očekáváme, že do budoucna se index návštěvnosti místních ZŠ ještě mírně zvýší, neboť mnoho obcí v současné době řeší nedostatek kapacit ZŠ, přičemž jednou z možných cest je preference (zjevná či skrytá) místních dětí na úkor přespolních. Proto do budoucna předpokládáme, že podíl dětí navštěvujících místní ZŠ ještě poroste.

Na základě zjištěných informací o situaci ZŠ stanovíme níže uvedené varianty indexů návštěvnosti. U dětí z lokality Kunratice střed očekáváme, že bude navštěvovat 95 % místních dětí. Z lokality Zelené údolí 70 % dětí a z lokality Horní Kunratice 50 %. U druhého stupně pak počítáme, že po páté třídě odejde 10 % žáků na víceletá gymnázia.

Maximální počet žáků na jednu třídu na prvním stupni byl stanoven na 30.

**Tab. č. 33 Parametry plánování kapacity ZŠ - index návštěvnosti**

	1. třída (6 let)	6. třída (11 let)
% dětí navštěvujících místní ZŠ z lokality Horní Kunratice	50 %	-10 %
% dětí navštěvujících místní ZŠ z lokality Kunratice střed	<b>95 %</b>	<b>- 10 %</b>
% dětí navštěvujících místní ZŠ z lokality Zelené údolí	70 %	- 10 %
Maximální počet dětí na třídu	30	30

*Zdroj: Demografie Morava*

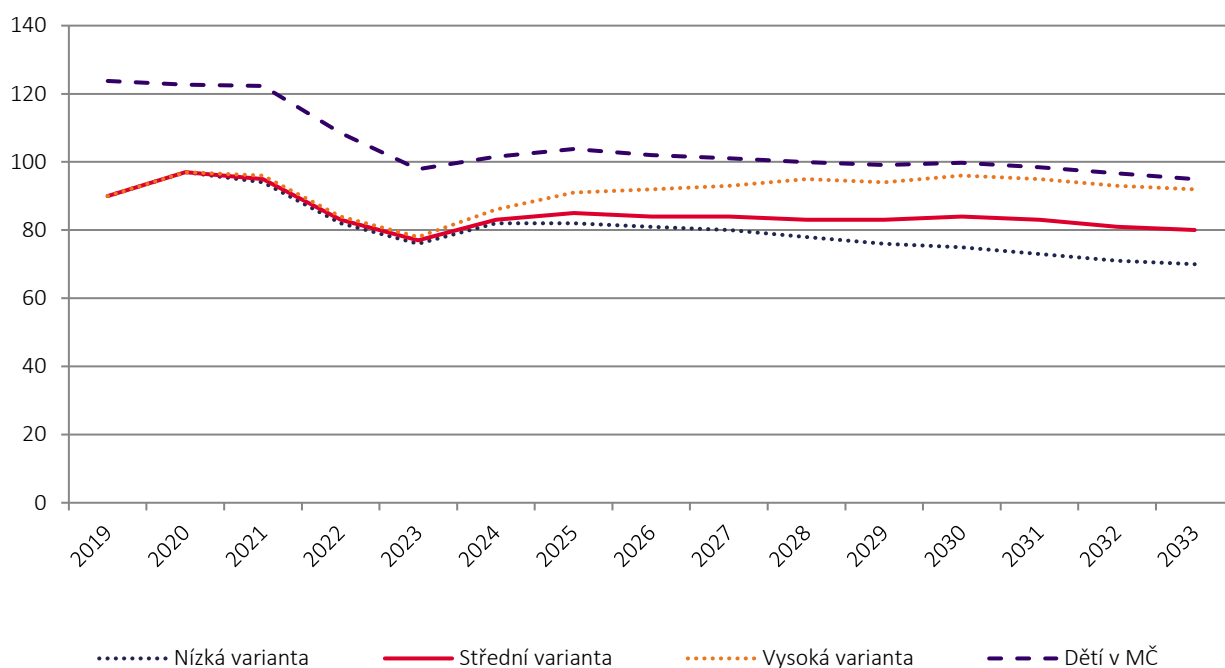
## POZNÁMKA

Přepočet potřebných kapacit na kmenové třídy zaokrouhlujeme nahoru. Např. pokud vyjde, že je potřeba 4,3 třídy, počítáme s 5 třídami. Z toho důvodu stanovíme maximální počet dětí na třídu vyšší než průměrný.

## POČET ŽÁKŮ PRVNÍ TŘÍDY

Pokud by do místních ZŠ nastupovalo do první třídy 95 % dětí z Kunratic střed, 70 % ze Zeleného údolí a 50 % z Horních Kunratic, bude se celkový počet žáků v příštích letech pohybovat okolo 90. Při maximu 30 žáků na třídu bude potřeba po celé období otevírat po 3 kmenových třídách, výjimečně po 4. Pokud bychom ovšem zvolili průměr 25 žáků na třídu, bylo by po celé období potřeba otevírat po 4 prvních třídách.

Graf č. 20 Odhadovaný počet žáků v prvních třídách\*



Zdroj: Demografie Morava ;

Tab. č. 34 Odhadovaný počet prvních tříd ZŠ\*

Varianta	2019	2020	2021	2022	2023	2024	2025	2026	2027	2028	2029	2030	2031	2032	2033
Nízká	3	4	4	3	3	3	3	3	3	3	3	3	3	3	3
Střední	3	4	4	3	3	3	3	3	3	3	3	3	3	3	3
Vysoká	3	4	4	3	3	3	4	4	4	4	4	4	4	4	4

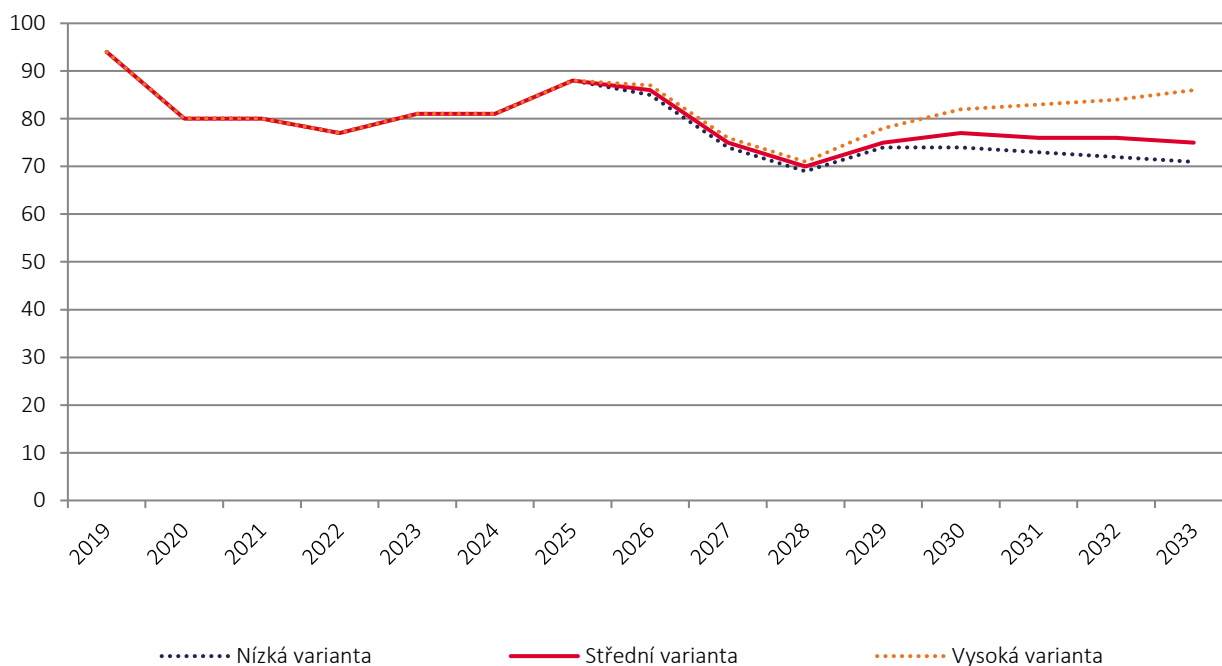
Zdroj: výpočet Demografie Morava

\* Při max. 30 žácích na třídu

## POČET ŽÁKŮ ŠESTÝCH TŘÍD

Pokud by po páté třídě odcházelo 10 % dětí pryč, počet žáků šestých tříd se v příštích 10 letech bude pohybovat okolo 80. Při maximu 30 žáků ve třídě bude potřeba otevírat 3 třídy, případně čtyři třídy, pokud bychom se chtěli dostat na rozumnější počet žáků ve třídě.

Graf č. 21 Odhadovaný počet žáků v šestých třídách\*



Zdroj: Demografie Morava ; \* při odchodu 10 % žáků po páté třídě

Tab. č. 35 Odhadovaný počet šestých tříd ZŠ\*

Varianta	2019	2020	2021	2022	2023	2024	2025	2026	2027	2028	2029	2030	2031	2032	2033
Nízká	3	3	3	3	3	3	3	3	3	3	3	3	3	3	3
Střední	3	3	3	3	3	3	3	3	3	3	3	3	3	3	3
Vysoká	3	3	3	3	3	3	3	3	3	3	3	3	3	3	3

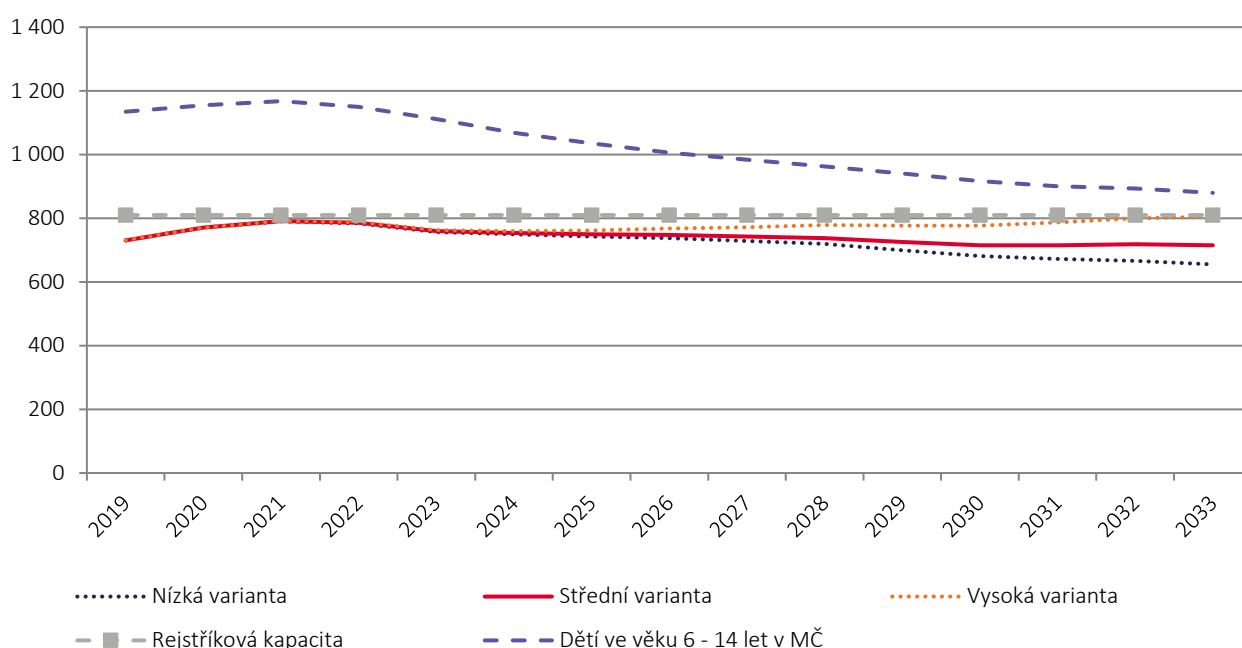
Zdroj: výpočet Demografie Morava

\* Při max. 30 žácích na třídu a odchodu 10 % žáků po páté třídě

## POČET ŽÁKŮ CELKEM

Pokud by do budoucna do první třídy nastupovalo 95/70/50 % šestiletých dětí (střední varianta) a zároveň z pátých tříd odcházelo 10 % žáků, celkový počet žáků v ZŠ se bude pohybovat mezi 750 – 800. Při stávající rejstříkové kapacitě by tak bylo potřeba otevřít 27 tříd většinou po 30 žácích. Zároveň velká část dětí z Horních Kunratic a ze Zeleného údolí budou dojíždět do školy jinam, otázkou je kam.

Graf č. 22 Odhadovaný počet žáků základní školy\*



Zdroj: výpočet Demografie Morava ; \* index návštěvnosti: 95 / 70 / 50 % první třída, - 10 % po páté třídě

## POZNÁMKA

Dlouhodobě se ukazuje, že počet žáků bude mezi 750 – 800. Je otázkou, zda je únosné z pohledu kvality výuky držet dlouhodobě 30 žáků na třídu. Ovšem při mírném snížení počtu žáků by bylo potřeba po 4 prvních třídách a minimálně třech šestých třídách. V součtu by tak bylo potřeba ideálně 32 kmenových tříd + stále velká část dětí bude jezdit mimo MČ.

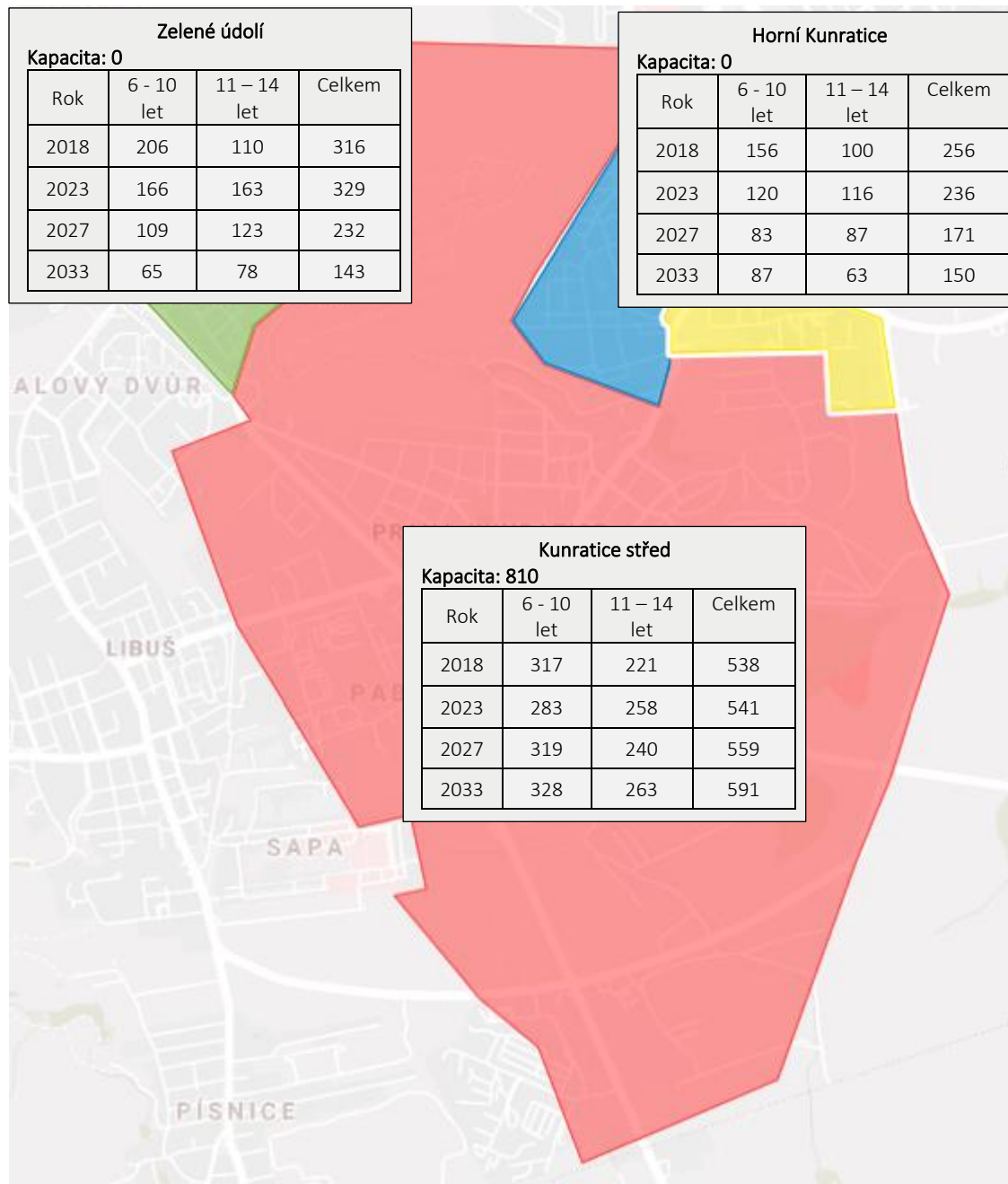
## POZNÁMKA

Z analýzy IPR Praha a Výzkumy Soukup vyplývá, že kapacity ZŠ budou jak v případě MČ Praha 11, tak i MČ Praha 4 na hraně svých možností. Nelze tedy na ně příliš spoléhat.



Z územního přehledu je patrné, že ZŠ Kunratice stačí pro děti z lokality Kunratice střed. Počet dětí zde sice poroste, ale celkově by neměl přesáhnout 600. V Horních Kunraticích ZŠ není, stejně tak jako v Zeleném údolí. Počet dětí v Zeleném údolí i v Horních Kunraticích do budoucna výrazně klesne.

**Obr. 3 Kapacity ZŠ a počet dětí ve věku 6 – 14 let bez indexu návštěvnosti, střední varianta**



Zdroj: Google maps, Demografie Morava

## 7. ZDRAVOTNICTVÍ

### ZDRAVOTNÍ ZAŘÍZENÍ V MČ PRAHA KUNRATICE

Na území MČ Praha Kunratice se nachází tato lékařská zařízení:

- Praktický lékař pro dospělé 10x
- Stomatolog 5x
- Gynekolog 5x
- Vnitřní lékařství 2x
- Pediatr 1x

Občané zároveň mají možnost využívat lékařská zařízení a nemocnice, která se nacházejí poblíž MČ, jako např. Thomayerova nemocnice, IKEM či klinika Ambicare v Šeberově.

## POROVNÁNÍ POČTU LÉKAŘŮ S CELOU ČR

Přepočítáme-li počet lékařů na 10 tis. obyvatel MČ Praha Kunratice a celé ČR, zjistíme, že lékaři jsou na území MČ Praha Kunratice zastoupeni dostatečně (zvláště s přihlédnutím k lékařům a nemocnicím v sousedních MČ). Nedostatečně zastoupeni mohou být praktičtí lékaři pro děti. Nachází se zde pouze jedno zařízení pro děti a dorost.

Tab. č. 36 Počet lékařů na 10 tis. obyvatel

	Počet lékařů MČ Praha Kunratice celkem	Počet lékařů na 10 000 obyvatel MČ Praha Kunratice	Počet lékařů na 10 000 obyvatel ČR (rok 2013)
Stomatolog	5	5	7,1
Praktický lékař pro dospělé	10	10	5,1
Gynekologie a porodnictví	5	5	2,4
Praktický lékař pro děti	1	1	1,9
Vnitřní lékařství (obecně)	2	2	3,4

Zdroj: ČSÚ, ÚZIS – Zdravotnická ročenka 2013 (novější informace nejsou dostupné), přepočet Demografie Morava

## 8. SOCIOEKONOMICKÁ SITUACE OBYVATELSTVA

### ODHAD SKUTEČNÉHO POČTU LIDÍ ZDE ŽIJÍCÍCH

#### HMOTNÁ NOUZE

Průměrný počet vyplacených dávek v hmotné nouzi na tisíc obyvatel byl v MČ Praha Kunratice nižší než v hl. Praze a v celé ČR.

**Tab. č. 37 Počet vyplacených dávek v hmotné nouzi, měsíční průměr za rok 2018**

Lokalita	Hmotná nouze	Celkem příspěvků na 1 000 obyvatel
MČ Praha Kunratice	24	2,4
MČ Praha Zbraslav	21	2,1
MČ Praha 20	50	3,2
MČ Praha 22	58	4,8
Hl. m. Praha	7 981	6,1
ČR (průměr za 1Q2019)	105 566	9,9

*Zdroj: Ministerstvo práce a sociálních věcí*

#### NEZAMĚŠTNANOST

Míra nezaměstnanosti v MČ Praha Kunratice je nižší oproti celé ČR i hl. m. Praha.

**Tab. č. 38 Míra nezaměstnanosti, k 31.12.2018**

	Počet nezaměstnaných	Míra nezaměstnanosti
MČ Praha Kunratice	89	1,2
MČ Praha Zbraslav	102	1,9
MČ Praha 20	241	2,1
MČ Praha 22	139	1,8
Hl. m. Praha	18 476	1,9
ČR	199 271	2,9 %

*Zdroj: Úřad práce + ČSÚ*

## KRIMINALITA

Index kriminality je základním nástrojem pro srovnání kriminality za jednotlivá obvodní (místní) oddělení policie. Vyjadřuje počet zjištěných skutků za zvolené období přepočtený na 10 000 obyvatel.

MČ Praha Kunratice spadá pod dvě větší obvodní oddělení. Obvodní oddělení Jižní město zahrnuje víceméně celou MČ Praha 11 a další okolní MČ, Obvodní oddělení Lhotka zahrnuje Kunratice, Libuš či část MČ Praha 4. Bohužel geograficky přesnější údaje nejsou dostupné. V obou dvou odděleních je shodně nadprůměrný index kriminality v porovnání s ČR, ovšem podprůměrný v porovnání s hlavním městem Prahou.

**Tab. č. 39 Index kriminality, období 01/2018 – 12/2018**

Území	Počet trestných činů	Index kriminality
Obvodní oddělení Jižní město Praha 4	2 078	250,3
Obvodní oddělení Lhotka Praha 4	1 576	273,0
Obvodní oddělení Jesenice	391	389
Hl. m. Praha	47 601	385,4
ČR celkem	192 405	183,5

*Zdroj: Mapakriminality.cz*

## 9. SENIOŘI A OZP

### 9.1. Potřeba sociálních služeb

Potřebu sociálních služeb lze nepřímým odhadnout z příspěvku na péči (PnP). Ten je určen osobám, které z důvodu dlouhodobě nepříznivého zdravotního stavu potřebují pomoc jiné fyzické osoby při zvládnutí základních životních potřeb v rozsahu stanoveném stupněm závislosti podle zákona o sociálních službách. Z PnP pak mohou tyto osoby hradit sociální péči. Při odhadování budoucího počtu osob vyžadujících pomoc vycházíme z počtu pobíratelů PnP dle pohlaví a věku za MČ Praha Kunratice z roku 2018.

Z tabulky je patrné, že v MČ Praha Kunratice pobírá příspěvek na péči 289 obyvatel. Průměrný počet PnP na 1 000 obyvatel je 29,2 což je vzhledem k nízké věkové struktuře obyvatel Kunratic mírně nadprůměrná hodnota. Je to mimo jiné způsobeno přítomností domu zvláštního určení určeného pro obyvatele se zdravotním postižením.

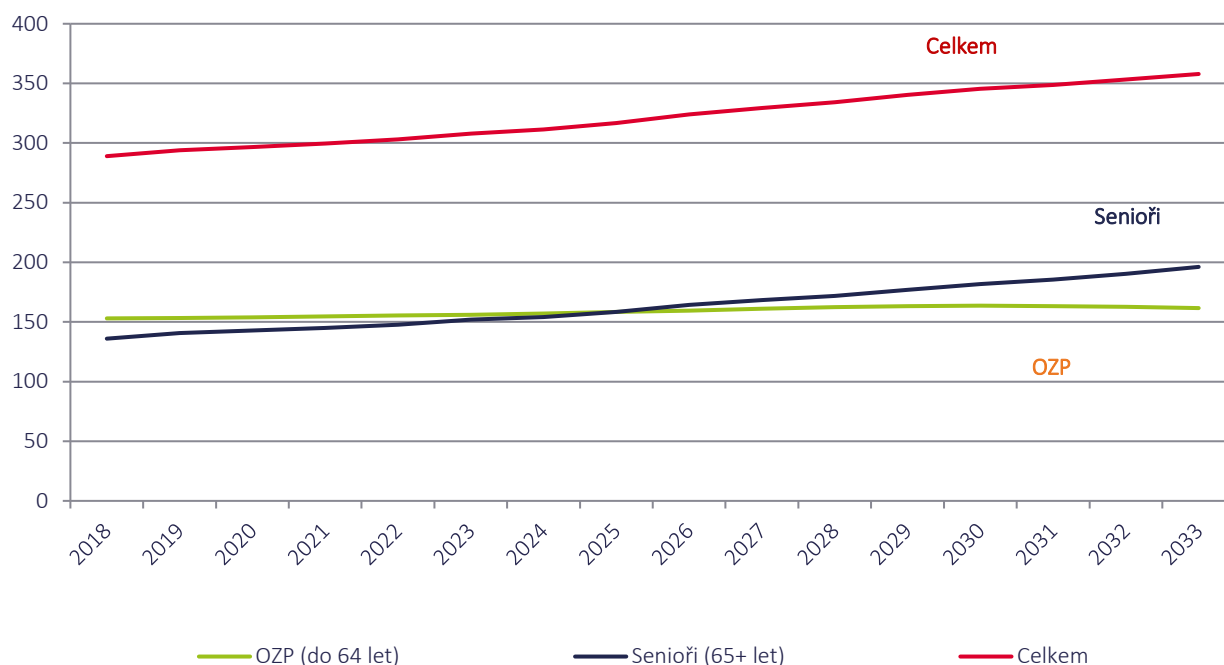
**Tab. č. 40 Počet vyplacených příspěvků na péči, měsíční průměr 2018**

Lokalita	Příspěvek na péči	Celkem příspěvků na tisíc obyvatel
MČ Praha Kunratice	289	29,2
MČ Praha Zbraslav	234	23,5
MČ Praha 20	321	20,6
MČ Praha 22	189	15,6
Hl. m. Praha	30 625	23,4
ČR	358 223	33,7

*Zdroj: Ministerstvo práce a sociálních věcí*

Do budoucna lze očekávat, že počet osob vyžadujících pomoc při sebeobsluze, respektive příjemců PnP, vzroste, a to ze stávajících 289 na cca 360 v roce 2033 (+24 %). Nárůst bude způsoben především stárnutím obyvatelstva. Počet OZP do 64 let věku se bude nadále pohybovat okolo 150.

**Graf č. 23 Odhad počtu osob potřebujících pomoc při sebeobsluze**



Zdroj: Demografie Morava

## POZNÁMKA

Přes určitá omezení, jež jsou vlastní uvedeným odhadům, lze učinit závěr, že **poptávka po sociálních službách zaměřených na seniory se v příštích letech výrazně zvýší.**

## 9.2. Přehled aktuálně poskytovaných sociálních služeb v MČ

Aktuálně jsou v MČ Praha Kunratice poskytovány níže uvedené sociální služby:

**Tab. č. 41 Sociální služby poskytované na území MČ Praha Kunratice**

Sociální služby	Zařízení	Poskytovatel	Kapacita
Pečovatelská služba	ALZHEIMER HOME ZÁTIŠÍ	ALZHEIMER HOME ZÁTIŠÍ z.ú.	6,2 úvazku
Domovy se zvláštním režimem	ALZHEIMER HOME ZÁTIŠÍ	ALZHEIMER HOME ZÁTIŠÍ z.ú.	155 lůžek
Osobní asistence	Osobní asistence Čtyřlístek (dojíždí z Pankráce)	A DOMA z.s.	19,85 úvazků (pro celou Prahu)
Osobní asistence	Fosa	Fosa, o.p.s.	12 úvazků (Praha)
Pečovatelská služba	Prosaz	Prosaz	4,75 úvazků (pro celou Prahu)
Osobní asistence	Prosaz	Prosaz	16 úvazků (pro celou Prahu)
Chráněné bydlení	Chráněný byt	Společnost DUHA, z.ú.	8 lůžek
Azylové domy (pro rodiny s dětmi)	Azylové ubytování Společnou cestou	Společnou cestou z.s.	cca 5 lůžek
Osobní asistence	HEWER - osobní asistence pro Prahu, středisko D + F	Hever, z.s.	66 úvazků (pro celou Prahu)

*Zdroj: Registr poskytovatelů sociálních služeb, zadavatel, web*

A dále se zde nachází zařízení, která nespádají přímo do kategorie definované zákonem o sociálních službách, nicméně jsou této oblasti blízké.

**Tab. č. 42 Další zařízení v sociální oblasti**

Zařízení	Poznámka	Kapacita
DCHB v ulici K Zeleným domkům	Bezbariérové bydlení pro soběstačné seniory či OZP (bez přítomnosti pečovatelské služby)	57 bytů
Byty zvláštního určení v ulici Hornomlýnská	Bezbariérové byty pro OZP	110 bytů

*Zdroj: Zadavatel*

### POZNÁMKA A DOPORUČENÍ

Informace o nabízených sociálních službách na území MČ Praha Kunratice jsou roztržštěné a obtížně dohledatelné pro experty, natož pro občany. Vzhledem k relativně vysokému počtu osob pobírajících příspěvek na péči, doporučujeme zřídit koordinátora sociálních služeb (alespoň sdíleného s dalšími MČ).



### 9.3. Normativy kapacit a odhad budoucí potřeby

Při plánování kapacit sociálních služeb v MČ Praha Kunratice vycházíme z „normativů“ vypočítaných z kapacity základní sítě sociálních služeb ve čtyřech krajích (Praha, Středočeský, Ústecký a Moravskoslezský). U služeb zaměřených na seniory a OZP započítáváme počty lůžek v případě pobytových forem, respektive počty úvazků u terénních a ambulantních forem. Pro přepočítání jsme kapacity zprůměrovali na 1 000 příjemců příspěvků na péči. Všechny výpočty budoucího vývoje vychází ze střední varianty demografické prognózy.

#### POZNÁMKA

---

Za jednoznačně nejlepší formu plánování kapacit, dostupnosti a kvality sociálních služeb považujeme tzv. **komunitní plánování sociálních služeb**. Jakékoliv koeficienty přepočtené na celostátní úroveň nemusí odpovídat situaci v obci. Níže uvedené počty jsou proto určeny jako podklad pro diskusi při komunitním plánování.

## PŘEPOČET KAPACIT SOCIÁLNÍCH SLUŽEB NA OBYVATELE MČ Praha Kunratice – CÍLOVÁ SKUPINA SENIOŘI A OZP, POBYTOVÁ FORMA

V případě sociálních služeb určených primárně seniorům a OZP vycházíme z počtu příjemců PnP. Odhad potřebné kapacity pak počítáme jako průměr kapacit za čtyři kraje. Z analýzy vyplývá, že na 1 000 osob pobírajících příspěvek na péči ve čtyřech krajích ČR připadá v průměru 33,6 lůžek v domovech pro OZP. Na MČ Praha Kunratice s 289 příjemci PnP v roce 2018 by pak modelově mělo připadat průměrně 9,7 lůžek. Přepočtené kapacity domovů pro seniory by aktuálně měly dle normativů dosahovat 31 lůžek, v domovech se zvláštním režimem by mělo být 12 lůžek.

S nárůstem počtu seniorů poroste do budoucna i potřebná kapacita sociálních služeb.

**Tab. č. 43 Senioři a OZP: potřebné - průměrné kapacity, pobytová forma**

Sociální služba	Průměrná kapacita přepočtená na MČ Praha Kunratice		
	2018	2023	2028
Domovy pro osoby se zdravotním postižením	9,7	10,3	11,2
Domovy pro seniory	31,2	33,3	36,1
Domovy se zvláštním režimem*	12,3	13,1	14,2
Odlehčovací služby	2,1	2,2	2,4
Sociální rehabilitace	0,1	0,1	0,1
Sociální služby poskytované ve zdrav. zařízeních lůžkové péče	1,4	1,5	1,6
Týdenní stacionáře	0,6	0,7	0,7
<b>Celkem lůžek</b>	<b>57</b>	<b>61</b>	<b>66</b>

*Zdroj: Výpočet Demografie Morava; \* Přepočet vychází ze základní sociální sítě, která většinou neobsahuje Alzheimer centra, ve skutečnosti je potřeba Domovů se zvláštním režimem více.*

## PŘEPOČET KAPACIT SOCIÁLNÍCH SLUŽEB NA OBYVATELE MČ Praha Kunratice – CÍLOVÁ SKUPINA SENIORŮ A OZP, AMBULANTNÍ / TERÉNNÍ FORMA

Podle normativů připadá na věkovou strukturu obyvatel MČ Praha Kunratice průměrně 4,8 pracovních úvazků přímé péče pečovatelské služby, 1,5 úvazků v denních stacionářích či 1,4 úvazků v osobní asistenci.

**Tab. č. 44 Senioři a OZP: potřebné – průměrné kapacity, ambulantní / terénní forma**

Sociální služba	Průměrná kapacita přečtená na MČ Praha Kunratice		
	2019	2023	2028
Centra denních služeb	0,3	0,3	0,3
Denní stacionáře	1,5	1,6	1,7
Odlehčovací služby	0,6	0,7	0,7
Osobní asistence	1,4	1,5	1,7
Pečovatelská služba	4,8	5,1	5,5
Průvodcovské a předčitatelské služby	0,0	0,0	0,0
Sociálně aktivizační služby pro seniory a OZP	0,3	0,3	0,3
Sociálně terapeutické dílny	0,7	0,8	0,8
Sociální rehabilitace	1,0	1,0	1,1
Tísňová péče	0,1	0,1	0,1
Tlumočnické služby	0,1	0,1	0,1
<b>Celkem úvazků</b>	<b>11</b>	<b>11</b>	<b>12</b>

*Zdroj: Výpočet Demografie Morava*

### SHRNUTÍ SENIORŮ A OZP

Osob pobírajících příspěvek na péči žije na území MČ Praha Kunratice téměř 300 a jejich počet do budoucna poroste. Na tento počet připadá v součtu 11 úvazků přímé péče v terénních a ambulantních službách a cca 60 lůžek v pobytových službách. To je relativně velká potřebná kapacita a doporučujeme se sociálním službám důkladněji věnovat.

## 10. BYDLENÍ

Podle Sčítání lidu, bytů a domů z roku 2011 (SLDB) víme, že na území MČ Praha Kunratice stálo 1 382 domů, což představuje 1,5 % domovního fondu hl. m. Prahy. 90 % domů jsou rodinné domy, což je ve srovnání s Prahou výrazný nadprůměr.

**Tab. č. 45 Podíl rodinných domů**

	Domů celkem	Z toho rodinných	% rodinných domů
MČ Praha Kunratice	1 382	1 237	90 %
MČ Praha Zbraslav	1 474	1 140	77 %
MČ Praha 20	2 395	2 116	88 %
MČ Praha 22	1 532	1 309	85 %
Hl. m. Praha	92 927	57 354	62 %

*Zdroj: SLDB 2011*

V roce 2011 bylo v MČ Praha Kunratice 3 309 bytů, tedy 0,6 % bytového fondu Prahy. 44 % bytů se nacházelo v rodinných domech a 56 % v bytových domech. To je podobná hodnota jako v dalších okrajových částech Prahy, ovšem výrazně nadprůměrná ve srovnání s hl. m. Prahou.

**Tab. č. 46 Podíl bytů v rodinných domech**

	Bytů celkem	Z toho v rodinných domech	% bytů v rodinných domech
MČ Praha Kunratice	3 309	1 459	44 %
MČ Praha Zbraslav	3 895	1 423	37 %
MČ Praha 20	5 440	2 483	46 %
MČ Praha 22	3 697	1 516	41 %
Hl. m. Praha	542 168	72 471	13 %

*Zdroj: SLDB 2011*

Zatímco v hl. m. Praze je v průměru 13 % bytových domů ve vlastnictví státu či města, v MČ Praha Kunratice to je pouze 8 %. V orientačním přepočtu na byty tak je v majetku obce / státu cca 4 % bytového fondu. V hlavním městě Praze je v majetku obce/státu odhadem 11 % bytového fondu, tedy téměř 3x více než v Kunraticích.

**Tab. č. 47 Podíl bytových domů ve vlastnictví obce, státu**

	Bytových domů celkem	Ve vlastnictví obce / státu	% ve vlastnictví obce/státu
MČ Praha Kunratice	120	9	8 %
MČ Praha Zbraslav	273	23	8 %
MČ Praha 20	236	18	8 %
MČ Praha 22	191	25	13 %
Hl. m. Praha	32 596	4 120	13 %

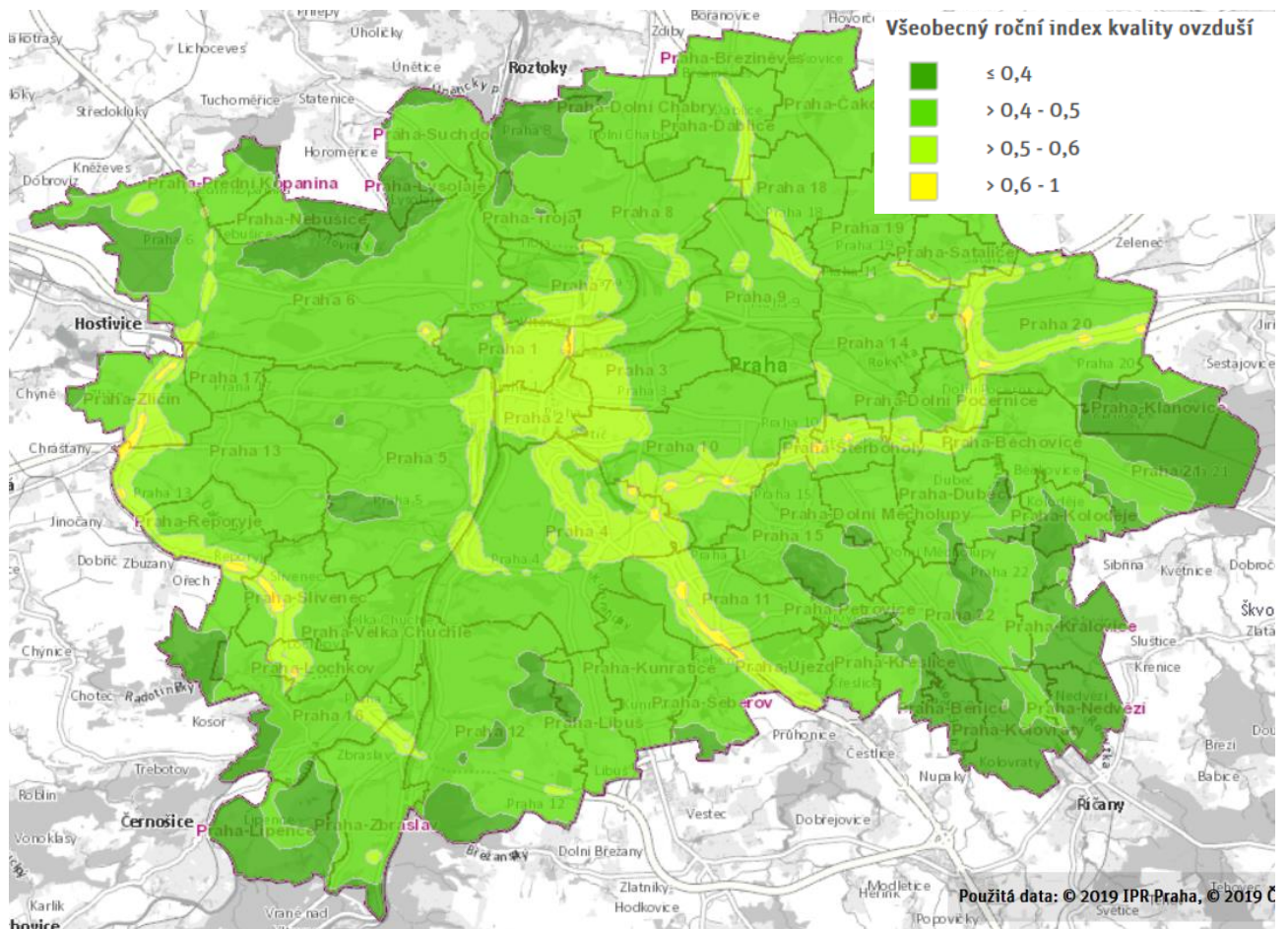
*Zdroj: SLDB 2011*

# 11. ŽIVOTNÍ PROSTŘEDNÍ

## 11.1. Analýza ovzduší

Z modelu IPR Praha věnující se ovzduší vyplývá, že kvalita ovzduší v MČ Praha Kunratice je v porovnání s dalšími MČ průměrná až spíše nadprůměrná.

Obr. 4 Index kvality ovzduší



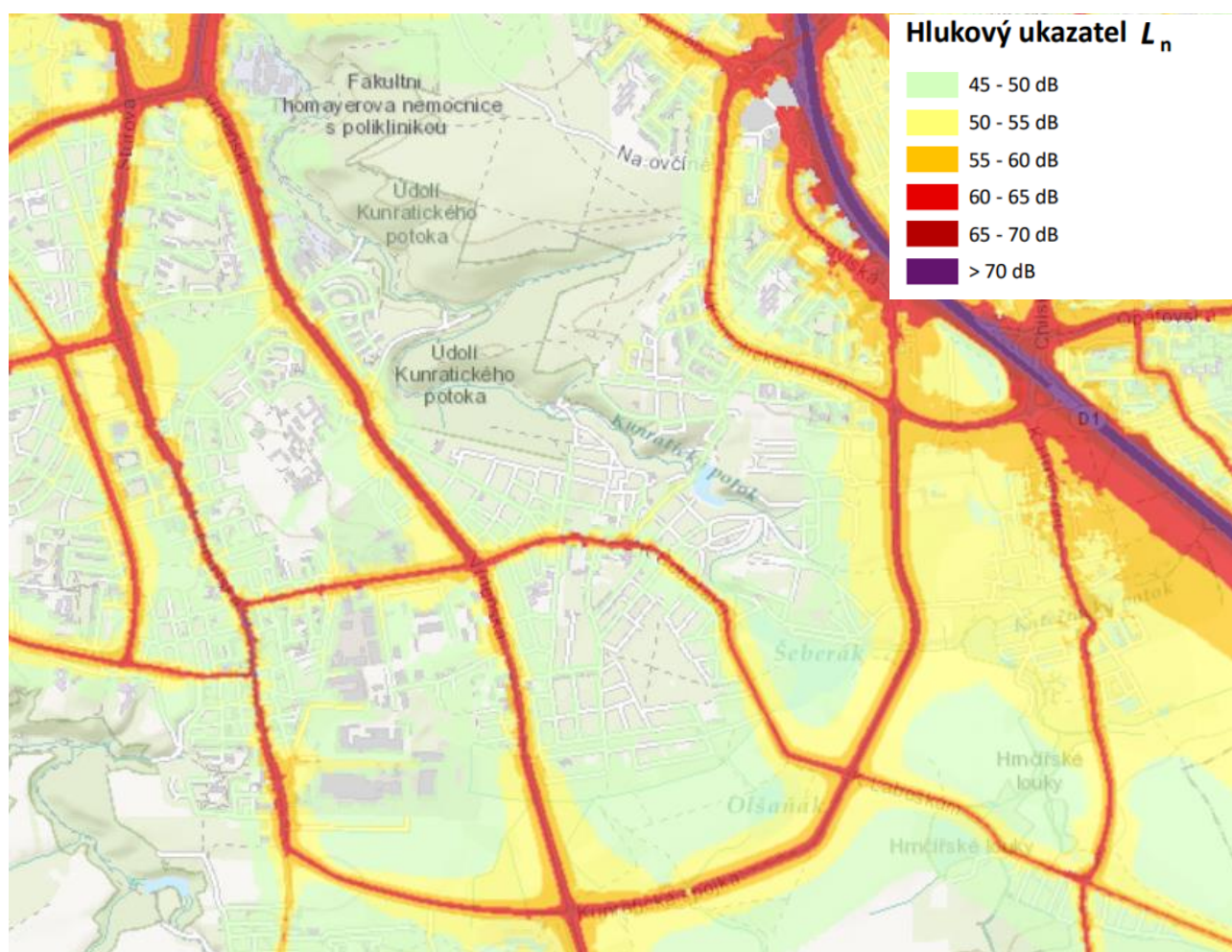
Zdroj: Atlas životního prostředí, IPR Praha

## 11.2. Hluk

Ochrana lidského zdraví před hlukem je zakotvena v zákoně č. 258/2000 Sb., o ochraně veřejného zdraví, konkrétně v § 30-34 tohoto zákona. Limity pro hluk jsou pak podrobně stanoveny nařízením vlády č. 148/2006 Sb., o ochraně zdraví před nepříznivými účinky hluku a vibrací. Vyhláška stanovuje hlukový limit 55 dB pro den a 45 dB pro noc.

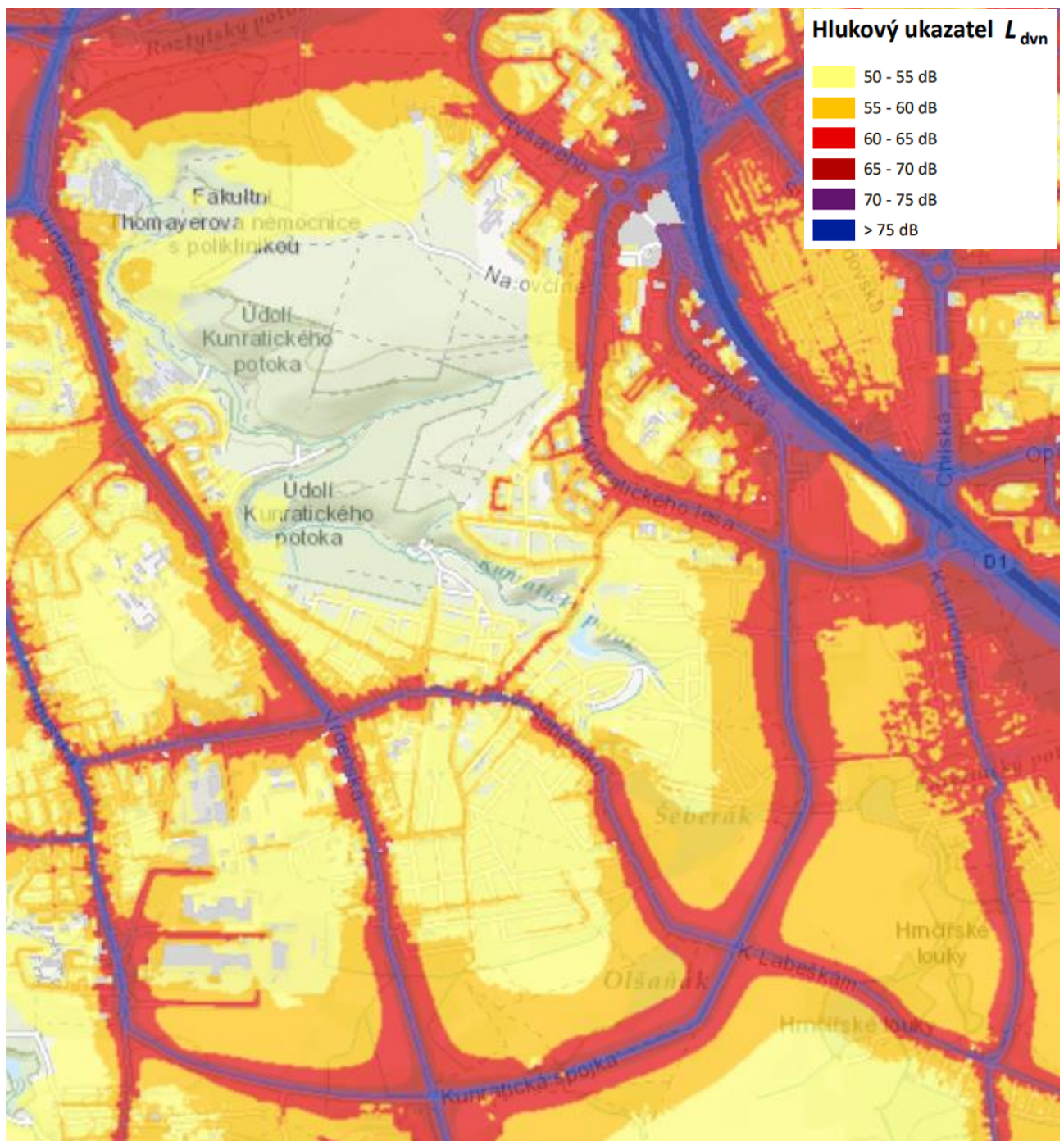
Z hlukové mapy Ministerstva zdravotnictví k roku 2017 vyplývá, že území MČ Praha Kunratice je postiženo hlukem relativně málo. Pouze u silnic Kunratická spojka, Vídeňská a K Šeberáku byly naměřeny nadprůměrné hodnoty.

Obr. 5 Plošná hluková mapa, 2017, noční hodnoty



Zdroj: geoportal.mzcr.cz

Obr. 6 Plošná hluková mapa, 2017, denní hodnoty



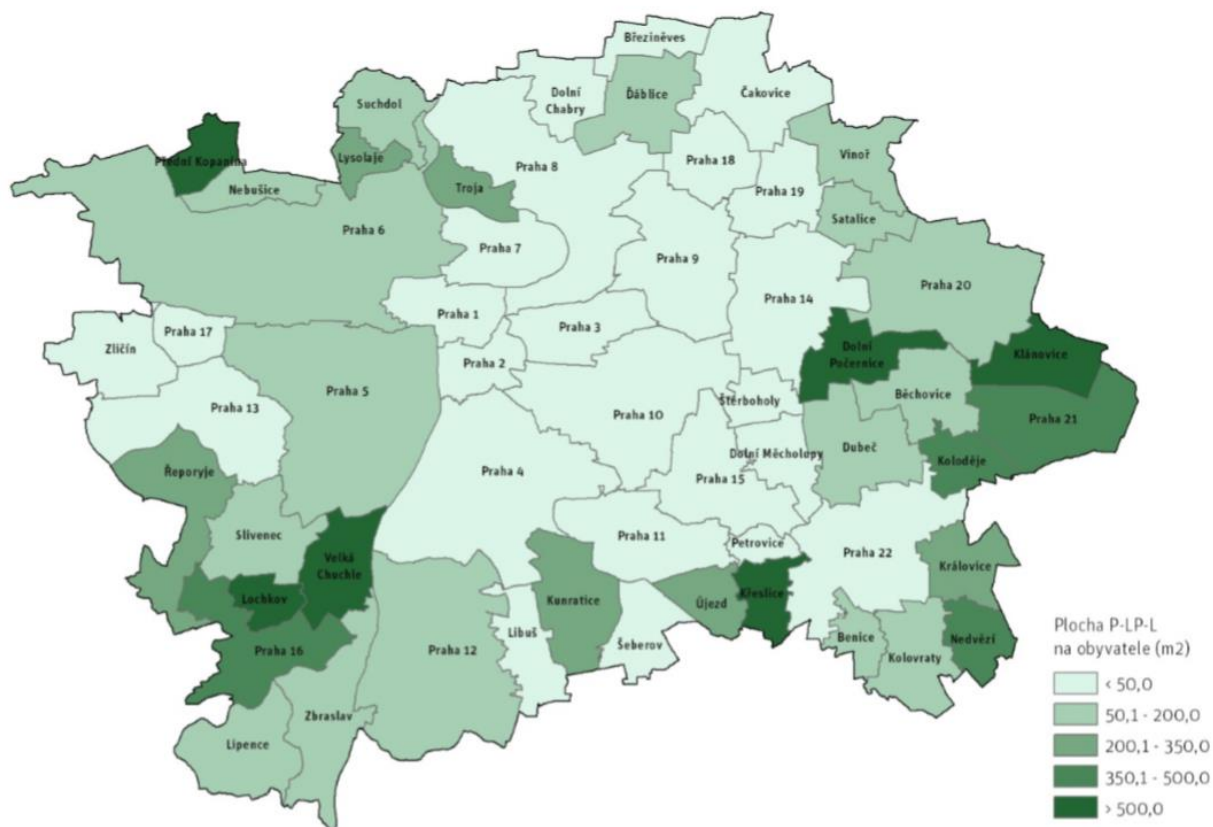
Zdroj: geoportal.mzcr.cz



### 11.3. Půda, lesy a parky v porovnání s jinými MČ

IPR na jaře 2019 zveřejnil studii „Analýza infrastrukturních potřeb hl. m. Prahy“ (studie zaměřená na infrastrukturu vybrané občanské vybavenosti). Ta obsahuje mimo jiné i analýzu ploch lesů a parků s rozlohou větší než 0,5 ha.

Obr. 7 Plocha lesů a parků na obyvatele v m<sup>2</sup>



Zdroj: IPR Praha

Na celém území hlavního města Prahy připadá na jednoho obyvatele 48 m<sup>2</sup> parků či lesů. V případě MČ Praha Kunratice je to 216 m<sup>2</sup>. V celopražském porovnání se tak jedná o výrazně nadprůměrnou hodnotu.

## 11.4. Příroda a krajina, veřejná zeleň a vodní plochy

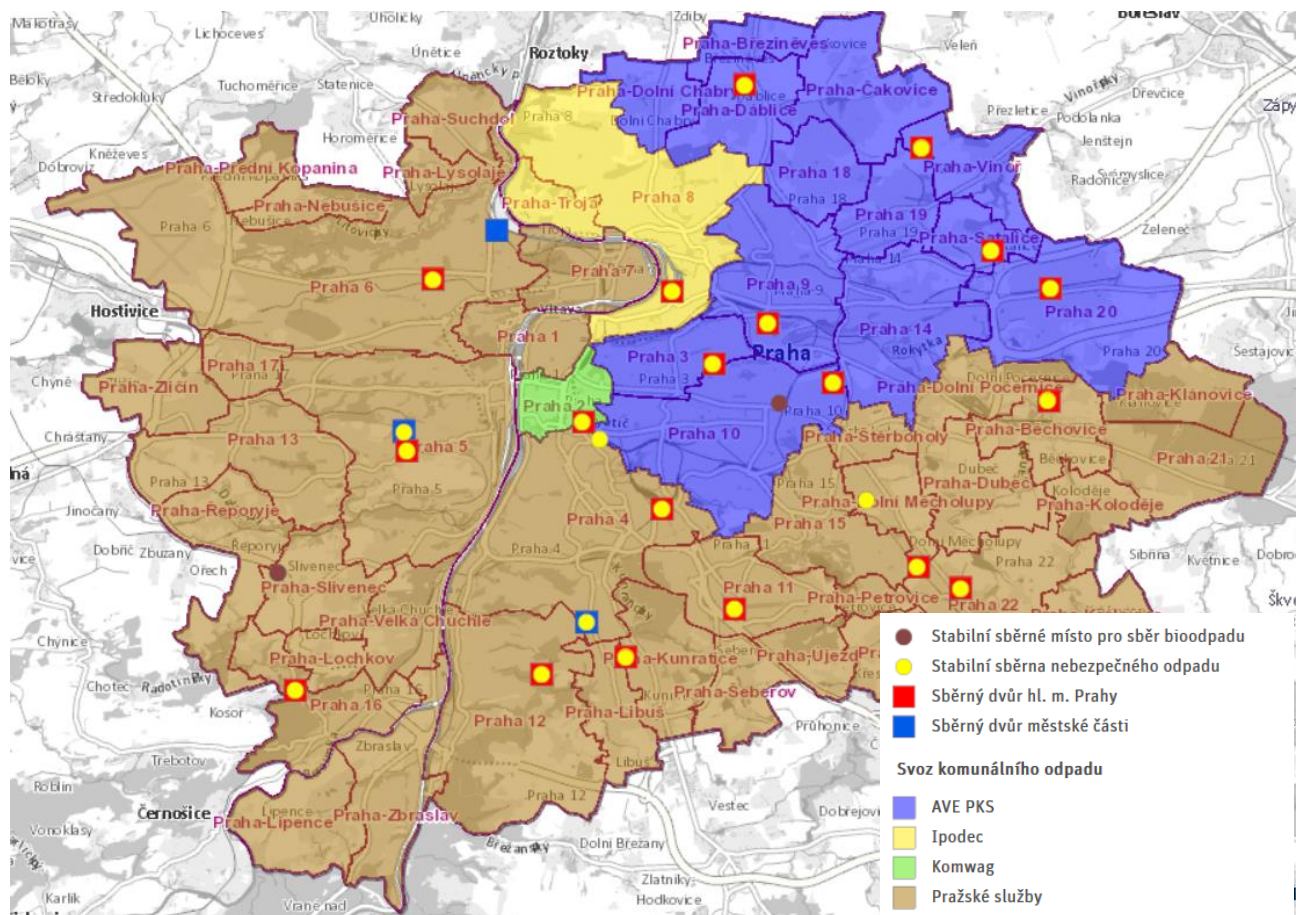
Níže uvádíme nejvýznamnější lokality s veřejnou zelení na území MČ Praha Kunratice:

- Kunratický les
- Zámecký park
- Kunratická bažantnice
- Okolí Kunratického potoka
- Rybníky Mlejňák, Vernerák a Šeberák

## 11.5. Odpady

Na území MČ Praha Kunratice zajišťuje svoz komunálního odpadu společnost Pražské služby, jedna ze čtyř, která na území hl. m. Prahy svoz zajišťuje. Zároveň se na území MČ Praha Kunratice nachází Sběrný dvůr hl. m. Prahy spolu se stabilní sběrnou nebezpečného odpadu.

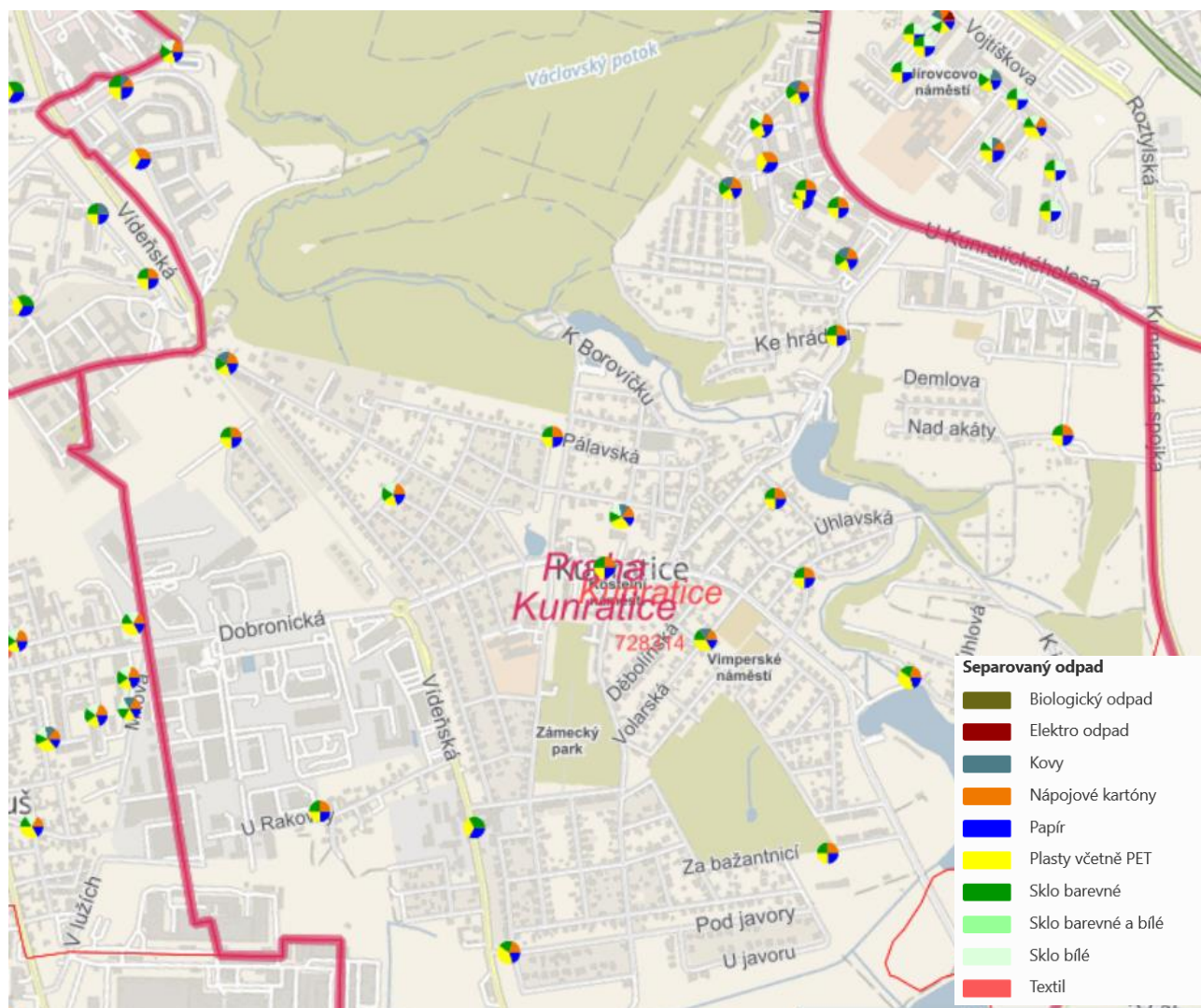
Obr. 8 Nakládání s komunálním odpadem



Zdroj: Atlas životního prostředí, IPR Praha

Na území MČ Praha Kunratice se nachází 27 míst s nádobami na tříděný odpad. V porovnání s obdobnými MČ se jeví být počet míst na tříděný odpad v Kunraticích podprůměrný.

Obr. 9 Mapa tříděného odpadu



Zdroj: <https://ksnko.praha.eu/map-separated/>

Tab. č. 48 Místa s nádobami tříděného odpadu, 2019

Lokalita	Počet míst s nádobami na tříděný odpad	Počet míst na tisíc obyvatel
MČ Praha Kunratice	27	2,7
MČ Praha Zbraslav	32	3,2
MČ Praha 20	37	2,4
MČ Praha 22	49	4,0

Zdroj: <https://ksnko.praha.eu/map-separated/>

## 12. VOLNOČASOVÉ VYŽITÍ

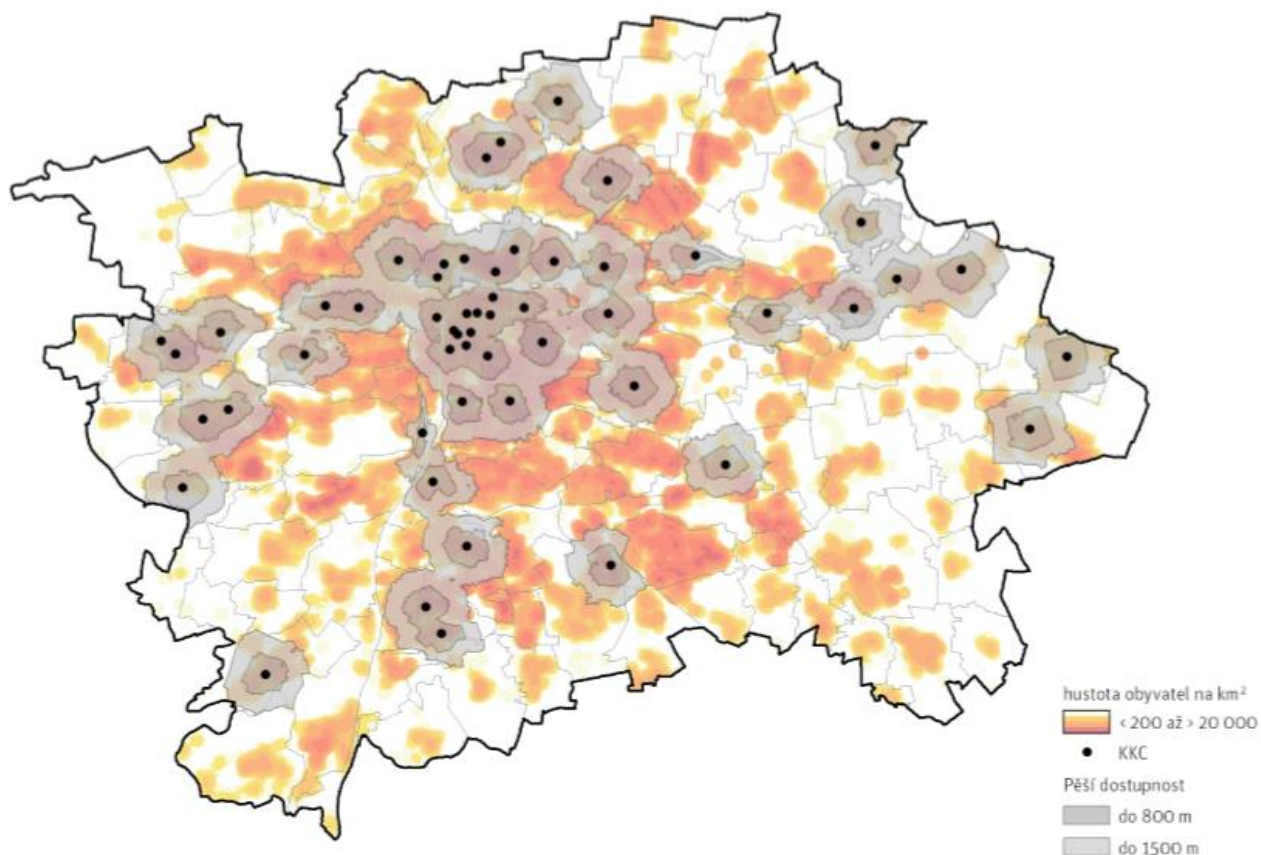
### 12.1. Přehled kulturních a společenských aktivit

#### KULTURNĚ KOMUNITNÍ CENTRA (KKC)

Kulturně komunitní centra jsou významnými zařízeními pro udržení zdravého a soudržného vývoje komunity a tedy i místní oblasti jako celku. Svou činností mohou zprostředkovávat dané komunitě kulturní program, možnosti vzdělávání a rozvoje, i suplovat komunitní a sociální služby. Z analýzy IPR „Analýza infrastrukturních potřeb hl. m. Prahy“ vyplývá, že v Praze se nachází 56 zařízení, která splňují definici zařízení, které obsluhuje primárně komunitu v místě jejich provozu. Cílem takového zařízení je poskytnutí prostoru pro kulturní a volnočasové aktivity místním obyvatelům, neprofesionálním souborům, vč. poskytnutí prostoru pro setkávání různých místních zájmových skupin.

Podle studie IPR se takové nejbližší centrum nachází poblíž metra Chodov (KC Zahrada). To je ovšem pro většinu obyvatel MČ Praha Kunratice geograficky relativně vzdálené. Pro srovnání, v celé Praze žije mimo dosah KKC 46 % obyvatel. V případě MČ Praha Kunratice to je cca 65 %.

**Obr. 10 Dostupnost kulturně komunitních center v pásmu 800 a 1500 metrů (2018)**



## KULTURNÍ A SPOLEČENSKÉ AKCE

Níže uvádíme přehled akcí za posledních 12 měsíců prezentovaných v kalendáři akcí. Vybrány jsou pouze akce, které se konají na území MČ Praha Kunratice, případně mají ke Kunraticím nějaký vztah.

### Listopad 2018

- Výstava „Cesty do rozkvetlé fantazie“

### Prosinec 2018

- Vánoční koncert – cimbálová muzika Antonína Stehlíka
- Vánoce na dvorku v Zeleném údolí
- Rozdávání betlémského světla ve tvrzi v Kunraticích
- Vánoční zpívání v kunratickém kostele
- Adventní koncert v kostele
- Adventní setkání v RC U Motýlků
- Slavnostní rozsvícení vánočního stromu před radnicí

### Leden 2019

- 2. kunratický ples v kunratické sokolovně
- Vánoční koncert komorního sboru Libuše v kostele

### Únor 2019

- Tradiční ples sokolského florbalu v sokolovně

### Březen 2019

- Hasičský bál
- Seminář „Mé jméno má značka“ v RC U Motýlků
- 8. společenský večer v ZŠ Kunratice
- Kunratický Běh T.G.M.
- Seminář v RC U Motýlků „Jak vylepšit vztahy mezi sourozenci“
- Masopust

### Duben 2019

- Otevírání studánek
- Pohádkový les – piráti (RC U Motýlků)
- Seminář Jak pomoci malým vzteklým rváčům
- Proběhni se – charitativní běh IKEM
- Den pro jedličku (sázení vánočních stromků zpět do lesa)
- Uklidme Česko – Uklidme Kunratice
- Výlov Hornomlýnského rybníka
- Výlety pro seniory

### Květen 2019

- 6.C v ZŠ Kunratice sbírá kola pro Afriku
- Divadlo v parku

## Červen 2019

- -

## Červenec 2019

- -

## Srpen 2019

- -

## Září 2019

- Pražské cyklozvonění
- Kunratické vinobraní
- Kodex o Václavu IV.
- Tradiční výstava hub a jiřinek
- Babí léto

## Říjen 2019

- EduCoffee Jak využít školní zahradu pro výuku
- Druhé setkání s Elixírem do škol
- Vítání miminek 2x
- Dny stromů v Praze
- Den otevřených dveří Pivovaru Kunratice

Z přehledu je patrné několik zajímavých zjištění:

- Častým realizátorem společných akcí je RC U Motýlků a TJ Sokol Kunratice.
- Konají se jak menší akce, tak i velké, které mají potenciál oslovit většinu populace (většinou venkovní).
- Chybějící kulturní centrum částečně nahrazuje prostor TJ Sokol Kunratice.

## 12.2. Přehled sportovišť

Na území MČ Praha Kunratice se dle údajů Pražské tělovýchovné unie a internetu nachází tato sportovní zařízení:

**Tab. č. 49 Přehled sportovišť na území MČ Praha Kunratice**

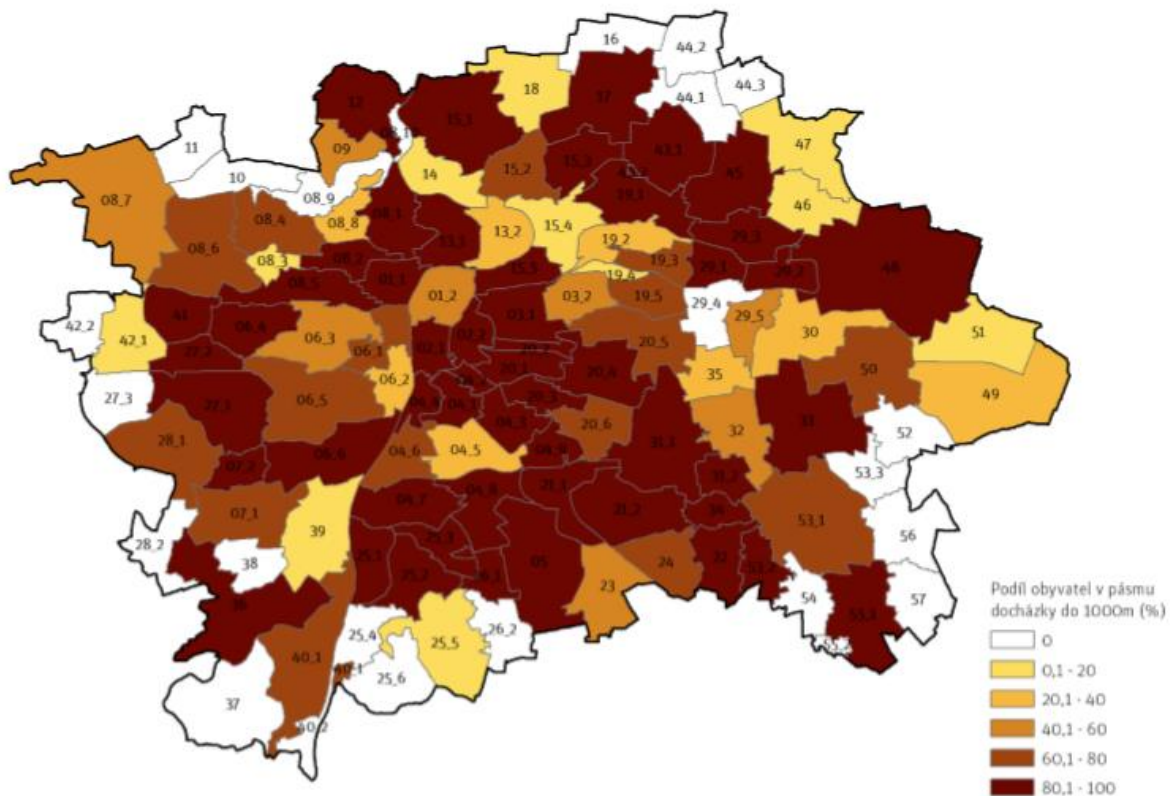
Zařízení	Charakteristika
Sportovní hala Vrša sport centrum	5 kurtů na badminton v pevné hale, tenisová hala 1x
Venkovní sportoviště Vrša sport centrum	beach volejbalové hřiště 2x, tenisové kurty 5x, travnaté hřiště na malou kopanou
Nafukovací hala Vrša sport centrum	tenisové kurty 2x
Koupaliště Šeberák	venkovní koupaliště
Squash Kunratice	squashový kurt 1x, posilovna a spinning
Fotbalová hřiště Slovan Kunratice	Tréninkové fotbalové hřiště, Fotbalové hřiště hlavní
Sokolovna Kunratice	Malý sál o rozměrech 6x10 m – cvičení, stolní tenis, sportovní tanec, aerobic (není určen pro míčové hry) Velký sál + pódium – florbal, cvičení na nářadí a s náčiním, volejbal, badminton, taneční sporty...
Hřiště u sokolovny Kunratice	Antukové hřiště pro volejbal, nohejbal; Asfaltové hřiště pro volejbal, nohejbal
Nafukovací tenisová hala TGC Kunratice	tenisový kurt 1x
Tenisové kurty TGC Kunratice	tenisový kurt venkovní 4x, + 1x tenisový kurt sezónně zakrytý
Venkovní hřiště ZŠ Kunratice	Plážový volejbal, Hřiště na nohejbal, Multifunkční hřiště – fotbal, basketbal 2x, házená, florbal, tenis, volejbal,
Sportovní hala ZŠ Kunratice	Moderní sportovní hala je vybavena umělým povrchem, hodinami na počítání času a skóre, tribunou pro diváky a sítěmi na případné oddělení jednotlivých hracích ploch; volejbal, nohejbal, basketbal, florbal, házená, multifunkční sportovní plocha
Centrum dětského plavání	Bazén 6x6 m. - dětské plavání pro děti od 3 měsíců do 8 let

*Zdroj: Pražská tělovýchovná unie + google*



Z analýzy IPR Praha pak vyplývá, že 80 – 100 % obyvatel MČ Praha Kunratice žije v docházkové vzdálenosti 1000 m od sportoviště. V porovnání s dalšími MČ se jedná o nadprůměrnou hodnotu.

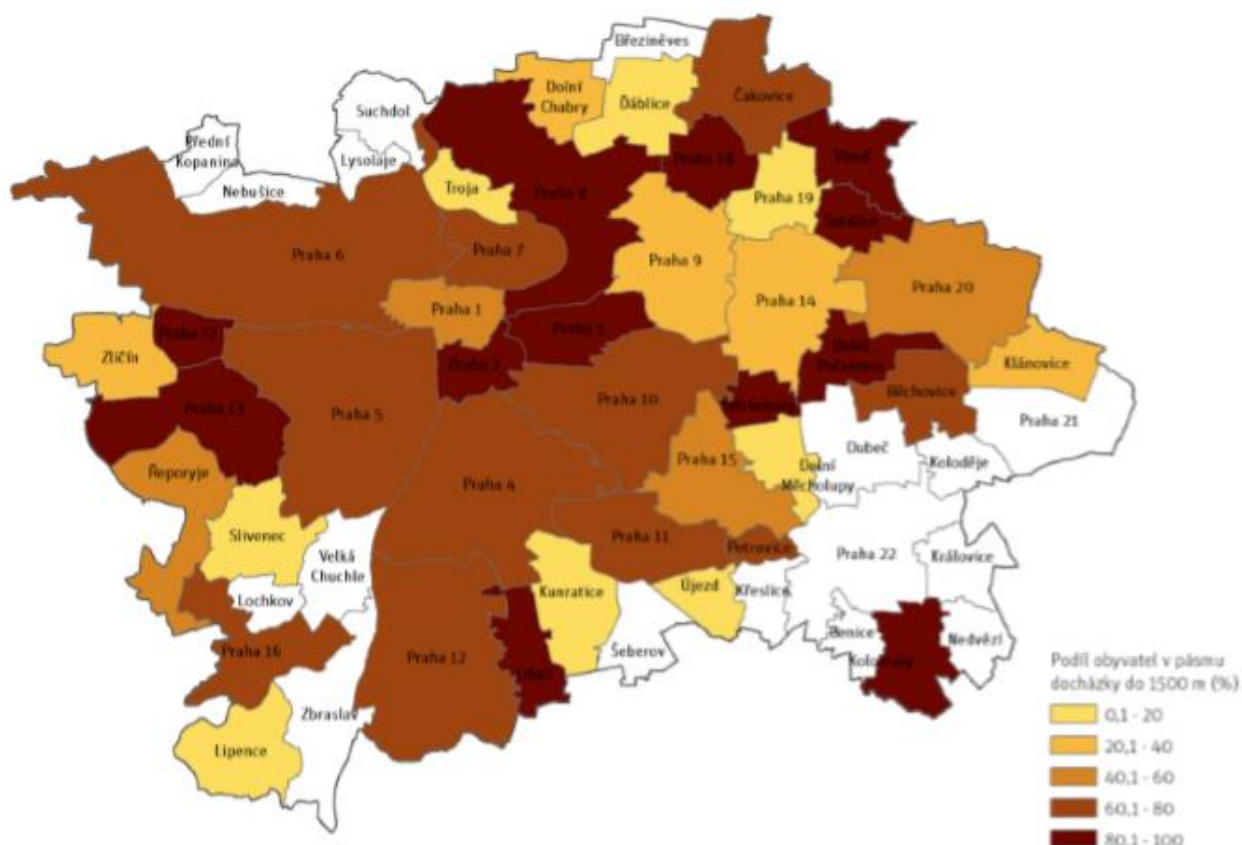
**Obr. 11 Podíl obyvatel bydlících v docházkovém pásmu do 1000 metrů od rekreačního sportoviště (2018)**



Zdroj: IPR Praha

Z pohledu větších sportovních areálů tzv. „čtvrťového významu“\* je vybavenost MČ Praha Kunratice nižší. Nejbližší takový areál se dle údajů IPR nachází v MČ Praha Libuš a MČ Praha 11. Nutno ovšem upozornit, že IPR bral v úvahu areály, jejichž doporučená velikost spádové oblasti se pohybuje mezi 10 – 25 tis. obyvateli.

**Obr. 12 Podíl obyvatel bydlících v docházkovém pásmu do 1500 metrů od sportovního areálu\* (2018)**



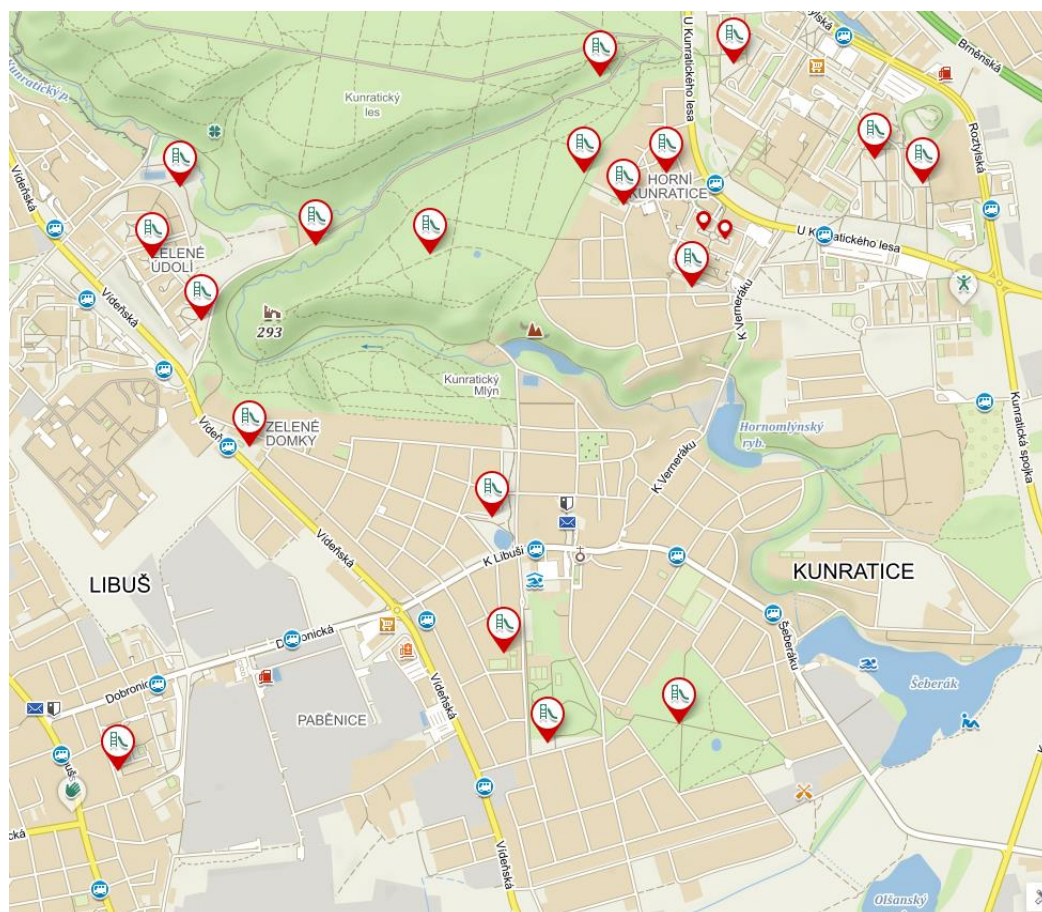
Zdroj: IPR Praha; \* Za sportovní areály jsou považovány sportovní areály tzv. „čtvrťového významu“, které převážně poskytují více než dva druhy provozovaných sportů, slouží převážně pro organizované formy sportovních činností a současně jsou přístupné veřejnosti alespoň v určitých denních hodinách. Tyto areály obsahují zpravidla kombinaci krytých i otevřených sportovišť (např. tělocvičnu, gymnastický sál, fitcentrum, venkovní hřiště pro míčové hry. Mezi areály čtvrtového významu řadíme i menší plavecké bazény, které jsou v nabídce sportovní infrastruktury důležité. Doporučená velikost spádové oblasti takového zařízení se pohybuje v rozmezí cca 10 000 - 25 000 obyvatel.

### 12.3. Přehled hřišť a zařízení pro děti a mládež

Dle údajů Mapy.cz se na území MČ Praha Kunratice nachází 17 dětských hřišť. Některé lokality ovšem nejsou docházkově dobře pokryty. Dle údajů IPR Praha bydlí mimo docházkovou vzdálenost 600 m cca 15 % obyvatel.

Z porovnání s dalšími městskými částmi ovšem vyplývá, že v Kunraticích se nachází výrazně více dětských hřišť než na Zbraslavi, Počernicích či Uhříněvsi.

**Obr. 13 Dětská hřiště na území MČ Praha Kunratice a okolí**



Zdroj: Mapy.cz

**Tab. č. 50 Počet dětských hřišť, 2019**

Lokalita	Počet dětských hřišť	Počet dětských hřišť na tisíc obyvatel
MČ Praha Kunratice	17	1,7
MČ Praha Zbraslav	8	0,8
MČ Praha 20	9	0,6
MČ Praha 22	11	0,9

Zdroj: mapy.cz + Demografie Morava

## 13. DOPRAVA

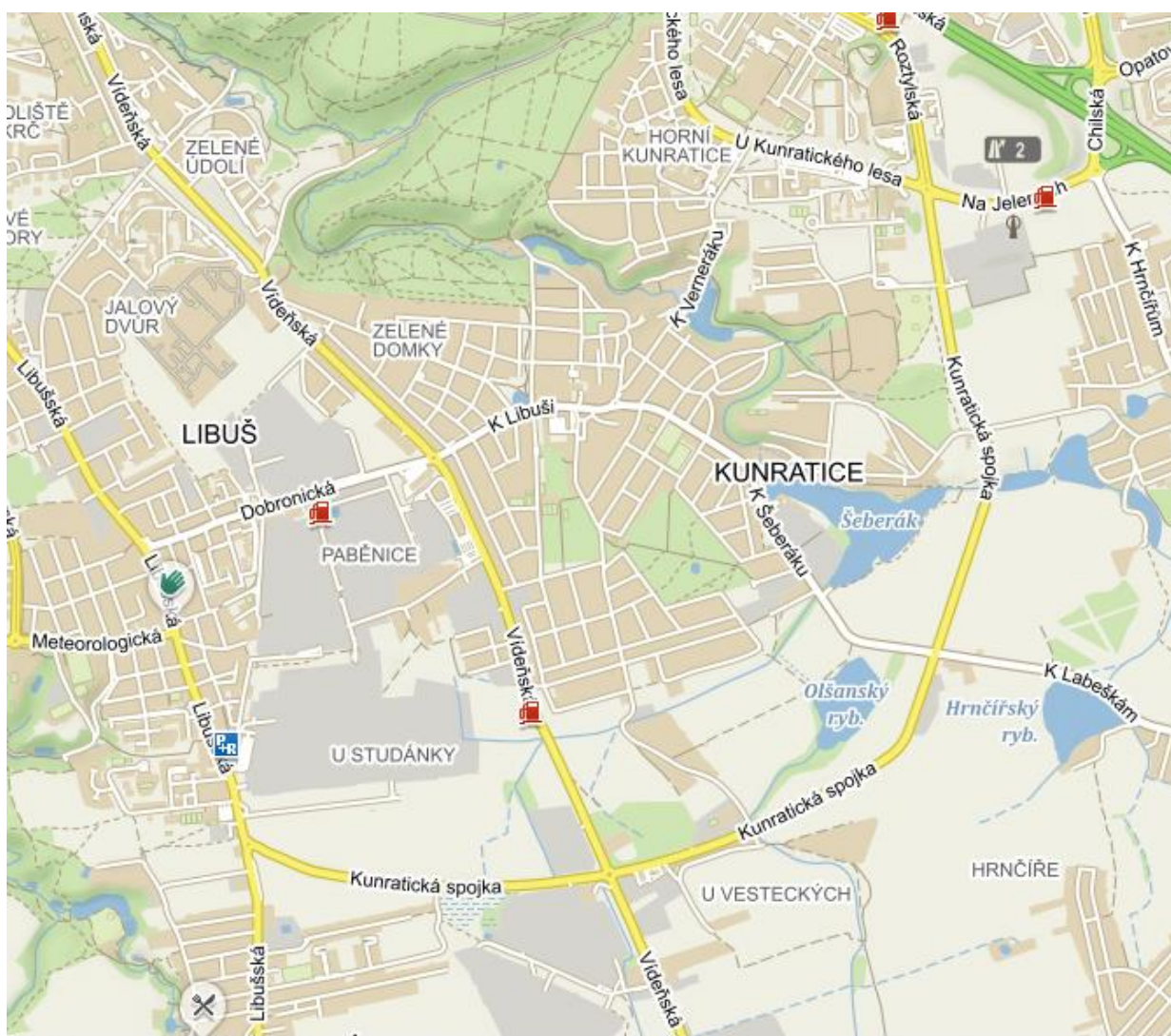
### 13.1. Analýza dopravní zátěže

Dopravní zátěž na území MČ Praha Kunratice je tvořena dvěma zdroji:

- místní dopravou (dopravou generovanou přímo na území MČ, která probíhá buď uvnitř MČ, nebo ve formě spojení s okolím);
- tranzitní dopravou (dopravou generovanou mimo území MČ, pro kterou je MČ pouze nácestným územím).

Zatížení území MČ dopravou je odvislé od charakteru dopravních proudů (dopravní poptávky) a charakteru dopravní infrastruktury. Vzhledem k tomu, že na území MČ není žádná infrastruktura kolejové dopravy, odehrává se veškerá dopravní zátěž spojená s motorovou dopravou na silničních komunikacích.

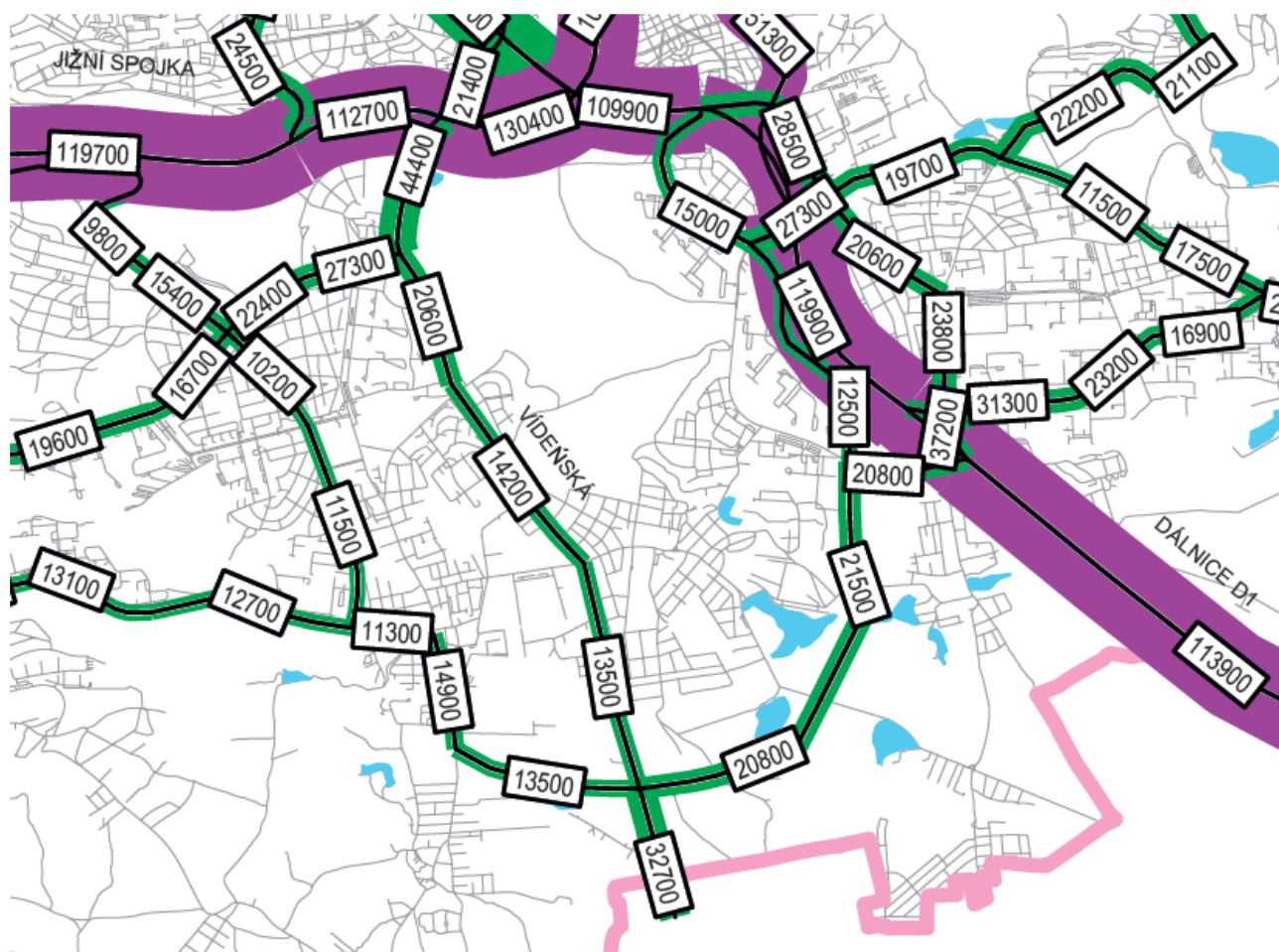
**Obr. 14** Síť silničních komunikací v MČ Praha Kunratice



Zdroj: [www.mapy.cz](http://www.mapy.cz)

Páteř sítě silničních komunikací v MČ Praha Kunratice tvoří sběrné komunikace městského významu – a to radiální Vídeňská ulice (propojující oblast širšího centra hl. m. Prahy s jižním zázemím města) a tangenciální Kunratická spojka propojující okrajové části intravilánu hl. m. Prahy a radiální tahy D1, Vídeňskou ulici a Libušskou ulici. Tyto nadřazené komunikace doplňuje síť významných místních komunikací, z nichž nejdůležitější jsou ulice K Libuši a K Šeberáku – které jsou páteřními komunikacemi samotných Kunratic, převádějící téměř veškerou dopravu z Kunratic na nadřazené komunikace (Vídeňská a Kunratická spojka) a zároveň sloužící i pro tranzit ve směru Krč/Libuš - Chodov/Šeberov/Hrnčíře. Dalšími důležitými komunikacemi jsou zde ulice Dobronická propojující Kunratice s Libuší a ulice K Verneráku, která navzdory nepříznivým parametrům působí jako zkratka mezi Kunraticemi a Chodovem (je to nejkratší trasa kolem Krčského lesa z jihu).

**Obr. 15 Intenzity dopravy na hlavních tazích v r. 2018**



*Zdroj: Ročenka dopravy Praha 2018. TECHNICKÁ SPRÁVA KOMUNIKACÍ*

Nejvíce zatíženou silniční komunikací v zájmovém území je ulice Vídeňská v úseku od křižovatky s Kunratickou spojkou k okružní křižovatce ve Vestci, která je napojena na sjezd z Pražského okruhu (dálnice D0). Zde činila podle dat TSK Praha intenzita silničního provozu v běžný pracovní den na podzim 2018 cca 32 700 motorových vozidel. Další nejzatíženější komunikací je Kunratická spojka s intenzitami provozu překračujícími 20 000 motorových vozidel denně. Na Vídeňské ulici v úseku severně od křižovatky s Kunratickou spojkou byla

zaznamenána intenzita přes 13 500 motorových vozidel denně s rostoucí intenzitou směrem do centra v důsledku připojování dopravních proudů se zdrojovou oblastí v zájmovém území a v blízkém okolí.

Intenzity provozu na ulicích K Libuši a K Šeberáku již bohužel nejsou TSK sledovány, lze ovšem předpokládat, že nebudou výrazněji překračovat hladinu cca 10 000 vozidel denně. I tato intenzita by byla pro tyto ulice nadměrná, a to mj. kvůli její omezené kapacitě (vč. úzkého hrdla tvořeného okružní křižovatkou na křížení s ulicí K Veneráku), a jejímu vedení prostorově stísněným historickým jádrem Kunratic. Na těchto ulicích (zejména na ulici K Veneráku) byla realizována opatření ke zklidnění dopravy (vyvýšené přechody, zpomalovací šikany), která mají mj. odrazovat motoristy projíždějící územím MČ k nežádoucímu využívání těchto komunikací jako zkratky mezi nadřazenými komunikacemi (mj. Vídeňskou a Kunratickou spojkou). Konečně, v ulici K Veneráku projelo na jaře 2019 v průměru 7 800 aut ve všední den.

Kapacity sběrných komunikací (tedy Vídeňské ulice a Kunratické spojky) jsou v území MČ Praha Kunratice vzhledem k poptávce nedostačující, což je mj. způsobeno tím, že Vídeňská ulice plní funkci hlavní výpadovky z Prahy na jih (od D1 až po Strakonickou), a kde se sbíhají dopravní proudy od severu a z obou stran Kunratické spojky. Problematická je také funkce Kunratické spojky jako hlavního propojení mezi jižním segmentem Pražského okruhu a dálnicí D1 (resp. oblastí Chodova), což je zapříčiněno asymetrickým průběhem Pražského okruhu, jehož potenciál pro uspokojení tangenciální dopravy na jihu Prahy se v důsledku odsunu koridoru okruhu dále od intravilánu hl. m. Prahy v prostoru křížení s dálnicí D1 snížil. Pro velkou část motoristů je totiž výhodnější spojení mezi Pražským okruhem a prostorem Chodova přes Kunratickou spojku a část Vídeňské ulice, kde přitom nejsou pro výslednou dopravní zátěž dostačující kapacity (zejména na úrovňových křižovatkách). Tento problém by mohla částečně vyřešit plánovaná Vestecká spojka, která by vytvořila rychlé a méně kolizní propojení obou dálnic. V radiálním směru pak zejména Vídeňské ulici může odlehčit také připravovaná výstavba metra D, které po zprovoznění převezme část dopravních výkonů v radiálním propojení mezi širším centrem města, zájmovým územím a jeho jižním zázemím. Potenciální hrozbou ovšem je to, že uvolněné kapacity se zde mohou stát magnetem pro další osobní automobilovou dopravu. Stávajícímu koridoru Vídeňské ulice může navíc odlehčit ještě plánovaná přeložka Vídeňské ulice v úseku mezi ulicemi K Zeleným domkům a Pod Javory, která může jednak vymístit tranzitní dopravu dále od rezidenčních okrásků MČ do výrobně-komerční zóny v Paběnicích, jednak uleví přetížené okružní křižovatce ulic Vídeňská, K Libuši a Dobronická.

## 13.2. Vývoj v čase

Z dlouhodobého hlediska docházelo v hl. m. Praze k masivnímu rozvoji automobilizace<sup>2</sup>. Ještě v roce 1990 připadalo na 1000 obyvatel Prahy cca 276 registrovaných osobních vozidel (Ročenka dopravy Praha 2018). V roce 2018 to bylo již 675 osobních vozidel na 1000 obyvatel. Úměrně růstu stupně automobilizace rostly i

---

<sup>2</sup> V tomto případě vyjádřeném stupněm automobilizace, tedy počtem osobních automobilů registrovaných v hl. m. Praze v přepočtu na 1000 obyvatel města.

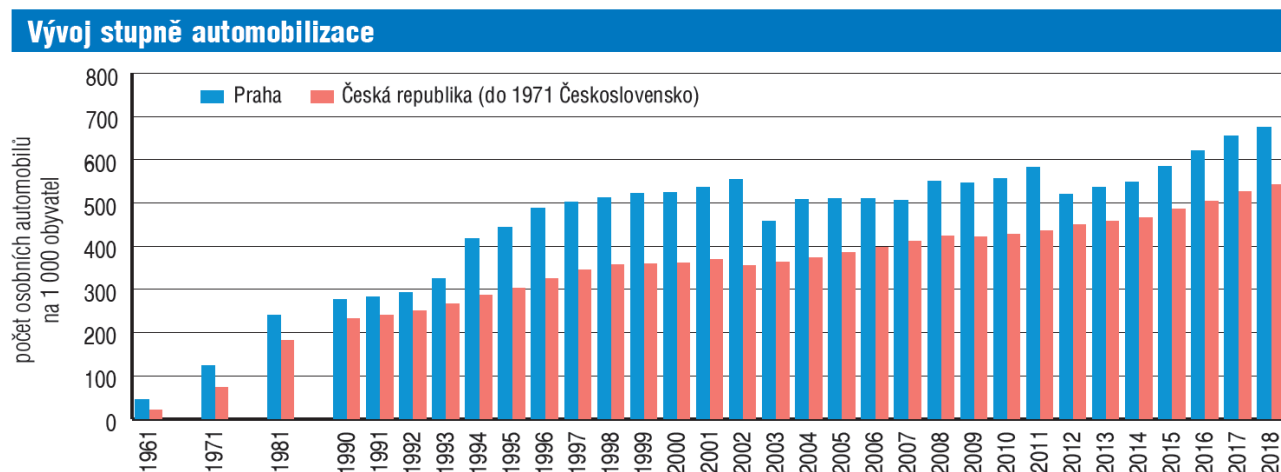
celkové dopravní výkony. Masivní nárůst stupně automobilizace i celkových dopravních výkonů<sup>3</sup> probíhal zejména v 90. letech, kdy se v důsledku ekonomické transformace masivně změnilo dopravní chování obyvatel. Zatímco růst stupně automobilizace byl po r. 2000 již relativně menší (v r. 2000 činil 525 osobních automobilů na 1000 obyvatel), celkové dopravní výkony poměrně značně rostly až do r. 2010. Od r. 2010 se celkové dopravní výkony v průměrný pracovní den v hl. m. Praze pohybují v rozmezí 22-23 mil. vozokm. V tomto vývoji se tedy zřetelně projevují dva trendy:

- nejprve (zejména po konci éry socialismu) došlo k masivnímu rozvoji automobilizace a automobilového provozu, což byla reakce na zvýšenou dostupnost vlastnictví osobního automobilu i změněný charakter dopravní poptávky (změna dopravních proudů i jejich časového rozložení v průběhu dne)
- po r. 2000 už začala automobilizace a IAD v prostoru hl. m. Prahy narážet na své limity (kapacity komunikační sítě, kapacity dopravy v klidu), což částečně vedlo ke snižování atraktivity IAD.

---

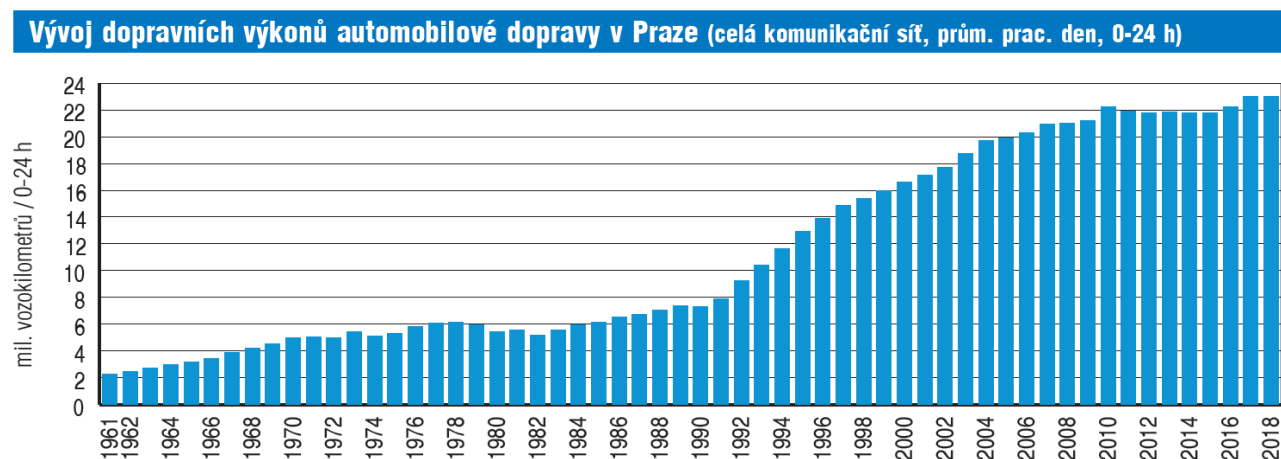
<sup>3</sup> V tomto případě vyjádřených miliony vozokilometrů (počet automobilů v provozu vynásobených počtem kilometrů najetým každým automobilem, hodnota je vypočítána na základě měření intenzit provozu na sledované silniční síti a na základě stanoveného průměrného nájezdu každého auta na území Prahy) v běžný pracovní den.

Graf č. 24 Vývoj stupně automobilizace v hl. m. Praze a v České republice



Zdroj: Ročenka dopravy Praha 2018. TECHNICKÁ SPRÁVA KOMUNIKACÍ

Graf č. 25 Vývoj dopravních výkonů automobilové dopravy v Praze



Zdroj: Ročenka dopravy Praha 2018. TECHNICKÁ SPRÁVA KOMUNIKACÍ

Lze předpokládat, že obdobný vývoj probíhal i na území MČ Praha Kunratice. Dostupné statistiky nám bohužel neumožňují obsáhlejší sledování vývoje intenzit silničního provozu na silniční síti v MČ Praha Kunratice, dostupná data však v zásadě potvrzují výše uvedené trendy. Podle dat TSK Praha docházelo k masivnímu nárůstu intenzit provozu na všech sledovaných komunikacích v průběhu minulého desetiletí. Naopak po r. 2010 zde byl podle údajů TSK Praha (2019) zaznamenán pokles. Na Vídeňské ulici byl tento pokles dokonce poměrně výrazný.

TSK Praha bohužel po r. 2010 přestala sledovat intenzity dopravy na ulicích K Libuši a K Šeberáku, i přesto lze konstatovat, že do r. 2010 intenzity provozu citelně rostly. Právě tyto ulice představují páteř systému silničních komunikací v MČ Praha Kunratice, přičemž sbírají místní dopravu a převádějí ji na nadřazené komunikace (Vídeňská, Kunratická spojka). Rozdíl v intenzitách dopravy mezi úseky Vídeňské ulice a Kunratické spojky



ohraničenými ulicemi K Libuši a K Šeberáku je částečně tvořen právě dopravou generovanou v MČ Praha – Kunratice.

Pokles intenzit provozu na ul. Vídeňská a Kunratická spojka tedy může indikovat i případný pokles intenzit na ul. K Libuši a K Šeberáku, toto ovšem nelze jednoznačně potvrdit, protože měření intenzit provozu na ul. Vídeňská a Kunratická spojka neobsahuje místní dopravu odehrávající se pouze na komunikační síti nižšího řádu uvnitř Kunratic a některé dopravní proudy, které zatěžují tyto ulice.

**Tab. č. 51 Vývoj intenzit dopravy na silniční síti v MČ Praha Kunratice a blízkém okolí**

úsek/rok	2000	2010	2018	2019*
Vídeňská (K zelené louce - K Libuši)	13 226	20 600	14 200	
Vídeňská (K Libuši - Kunratická spojka)	12 552	16 300	13 500	
Dobronická	8 486	12 000	-	
K Libuši / K Šeberáku	6 244	9 200	-	
Vídeňská (Kunratická spojka - U Okruhu)	20 752	-	32 700	
Kunratická spojka (Vídeňská - Libušská)	12 628	15 800	13 500	
Kunratická spojka (Vídeňská - K Šeberáku)	16 728	22 200	20 800	
Kunratická spojka (K Šeberáku - U Kunratického lesa)	19 373	20 400	21 500	
K Labeškám (Kunratická spojka - K Šeberovu)	5 986	6 500	-	
K Verneráku	-	-	-	7 806

*Zdroj: Ročenka dopravy Praha 200 / 2010 / 2018. TECHNICKÁ SPRÁVA KOMUNIKACÍ; \* Zdroj ÚMČ Praha Kunratice*

## SHRNUTÍ DOPRAVA

Nejvíce zatíženými komunikacemi na území MČ Praha Kunratice jsou sběrné komunikace Vídeňská a Kunratická spojka. Poměrně problematické je ovšem i zatížení ulic K Libuši a K Šeberáku, a to vzhledem k jejich významu jako páteřních komunikací rezidenční části Kunratic a jejich nevyhovujícím parametrům, zejména v prostorově stísněném historickém jádru Kunratic.

Po výrazném růstu intenzit silničního provozu na páteřních komunikacích v MČ Praha Kunratice a jejím blízkém okolí v období let 2000-2010 přišel v posledním desetiletí mírný úbytek intenzit provozu. To může být způsobeno částečně odezvou limitů, na které narazil růst automobilizace a růst výkonů IAD, na druhou stranu i projevem měnícího se dopravního chování populace.

Připravované dopravní stavby (zejména linka metra D a Vestecká spojka) by mohly převzít část dopravních výkonů, které v současné době zatěžují ulice Vídeňská a Kunratická spojka, na druhou stranu je ovšem možné očekávat růst intenzit silniční dopravy v návaznosti na územní rozvoj v širším okolí MČ.

## 14. SEZNAM TABULEK, GRAFŮ A OBRÁZKŮ

### SEZNAM TABULEK

Tab. č. 1 Celkový počet obyvatel, 2018.....	9
Tab. č. 2 Porovnání věkové struktury obyvatel s hlášeným a obvyklým místem pobytu ohyb obyvatel.....	10
Tab. č. 3 Počty domácností dle České pošty .....	11
Tab. č. 4 Pohyb obyvatel, 2004 - 2018 .....	13
Tab. č. 5 Pohyb obyvatel dle lokalit .....	14
Tab. č. 6 Pohyb obyvatel ve vybraných MČ .....	14
Tab. č. 7 Srovnání skladby obyvatelstva podle věku – rok 2018.....	16
Tab. č. 8 Úhrnná plodnost* .....	18
Tab. č. 9 Varianty vývoje úhrnné plodnosti použité v prognóze.....	18
Tab. č. 10 Střední délka života při narození, Praha .....	20
Tab. č. 11 Bytová výstavba v minulých letech.....	21
Tab. č. 12 Parametry budoucí migrace pro roky 2019 – 2033.....	23
Tab. č. 13 Parametry budoucí migrace pro roky 2019 – 2033 dle lokalit.....	24
Tab. č. 14 Věková struktura migrace 2016 - 2018 .....	25
Tab. č. 28 Kapacita a počet dětí v MŠ ve spádovém území .....	40
Tab. č. 29 Soukromé MŠ na území MČ Praha Kunratice .....	40
Tab. č. 30 Kapacita a počty žáků ZŠ – zřízené samosprávou.....	43
Tab. č. 31 Porovnání počtu žáků a počtu dětí s hlášeným pobytem, průměr za poslední 2 roky.....	44
Tab. č. 32 Porovnání počtu žáků prvních tříd z jednotlivých lokalit, průměr za poslední 2 roky .....	44
Tab. č. 33 Parametry plánování kapacity ZŠ - index návštěvnosti .....	45
Tab. č. 34 Odhadovaný počet prvních tříd ZŠ* .....	46
Tab. č. 35 Odhadovaný počet šestých tříd ZŠ* .....	47
Tab. č. 45 Podíl rodinných domů .....	60
Tab. č. 46 Podíl bytů v rodinných domech.....	60
Tab. č. 47 Podíl bytových domů ve vlastnictví obce, státu.....	61
Tab. č. 51 Vývoj intenzit dopravy na silniční síti v MČ Praha Kunratice a blízkém okolí.....	81

## SEZNAM GRAFŮ

Graf č. 1 Vývoj počtu obyvatel s hlášeným trvalým pobytem.....	12
Graf č. 2 Strom života, 31.12.2018.....	15
Graf č. 3 Míry plodnosti podle věku matky, 2016-18.....	19
Graf č. 4 Přírůstek stěhováním pozorovaný v letech 2004 – 2018 a prognózovaný.....	24
Graf č. 5 Vývoj počtu obyvatel dle 3 prognostických modelů.....	26
Graf č. 6 Vývoj počtu dětí ve věku 0 - 2 let.....	28
Graf č. 7 Vývoj počtu dětí ve věku 3 - 5 let.....	29
Graf č. 8 Vývoj počtu dětí ve věku 6 - 10 let.....	30
Graf č. 9 Vývoj počtu šestiletých dětí.....	31
Graf č. 10 Vývoj počtu dětí ve věku 11 - 14 let.....	32
Graf č. 11 Vývoj počtu jedenáctiletých dětí.....	33
Graf č. 12 Vývoj počtu obyvatel ve věku 15 - 18 let.....	34
Graf č. 13 Vývoj počtu obyvatel ve věku 19 - 23 let.....	35
Graf č. 14 Vývoj počtu obyvatel ve věku 24 - 39 let.....	36
Graf č. 15 Vývoj počtu obyvatel ve věku 40 - 64 let.....	37
Graf č. 16 Vývoj počtu obyvatel ve věku 65+ let.....	38
Graf č. 17 Vývoj počtu obyvatel ve věku 80+ let.....	39
Graf č. 18 Odhad vývoje počtu tříletých a starších dětí ucházejících se o MŠ.....	41
Graf č. 19 Vývoj počtu žáků ZŠ.....	43
Graf č. 20 Odhadovaný počet žáků v prvních třídách*.....	46
Graf č. 21 Odhadovaný počet žáků v šestých třídách*.....	47
Graf č. 22 Odhadovaný počet žáků základní školy*.....	48
Graf č. 24 Vývoj stupně automobilizace v hl. m. Praze a v České republice.....	80
Graf č. 25 Vývoj dopravních výkonů automobilové dopravy v Praze.....	80

## SEZNAM OBRÁZKŮ

Obr. 1 Rozdělení spádového území.....	8
Obr. 2 Kapacity MŠ a počet dětí ve věku 3 – 5 let, střední varianta.....	42
Obr. 3 Kapacity ZŠ a počet dětí ve věku 6 – 14 let bez indexu návštěvnosti, střední varianta.....	49
Obr. 4 Index kvality ovzduší.....	62
Obr. 5 Plošná hluková mapa, 2017, noční hodnoty.....	63
Obr. 6 Plošná hluková mapa, 2017, denní hodnoty.....	64
Obr. 7 Plocha lesů a parků na obyvatele v m <sup>2</sup> .....	65
Obr. 8 Nakládání s komunálním odpadem.....	67
Obr. 9 Mapa tříděného odpadu.....	68
Obr. 10 Dostupnost kulturně komunitních center v pásmu 800 a 1500 metrů (2018).....	69
Obr. 11 Podíl obyvatel bydlících v docházkovém pásmu do 1000 metrů od rekreačního sportoviště (2018).....	73
Obr. 12 Podíl obyvatel bydlících v docházkovém pásmu do 1500 metrů od sportovního areálu* (2018).....	74
Obr. 13 Dětská hřiště na území MČ Praha Kunratice a okolí.....	75
Obr. 14 Síť silničních komunikací v MČ Praha Kunratice.....	76
Obr. 15 Intenzity dopravy na hlavních tazích v r. 2018.....	77

## SEZNAM ZKRATEK

ČSÚ – Český statistický úřad  
kap. - kapitola  
PnP – příspěvek na péči

POU - Správní obvod obce s pověřeným obecním úřadem  
MPSV – Ministerstvo práce a sociálních věcí  
SO Praha – Správní obvod  
IPR Praha – Institut plánování a rozvoje  
VŠE  
IAD  
TSK

## 15. ZPRACOVATEL STUDIE

# DEMOGRAFIE MORAVA

Společnost **DEMOGRAFIE MORAVA** se zaměřuje na zkvalitňování života ve městech a obcích na Moravě. Nabízíme demografické prognózy, průzkum veřejného mínění, plánování sociálních služeb či plánování kapacit škol a školek. Díky našim dlouholetým zkušenostem Vám dokážeme zaručit spolehlivé výsledky prvotřídní kvality, které slouží pro tvorbu podkladů pro strategické rozvojové plány a komunitní plánování sociálních služeb ve městech a obcích na Moravě.

Petr Fusek