

Odbor školství, mládeže a sportu Krajského úřadu Plzeňského kraje

**DLOUHODOBÝ ZÁMĚR VZDĚLÁVÁNÍ
A ROZVOJE VZDĚLÁVACÍ SOUSTAVY
PLZEŇSKÉHO KRAJE
(2020-2024)**

Obsah

Úvod	2
I. Rozvoj společnosti a vzdělávání	3
I.1 Vývoj v oblasti ekonomiky a vzdělávání v České republice	3
I.2 Hlavní trendy v oblasti ekonomiky a vzdělávání v Plzeňském kraji.....	5
I.3 Demografická charakteristika Plzeňského kraje.....	9
II. Strategie rozvoje regionálního školství	11
A. Strategie dalšího rozvoje sítě škol a školských zařízení.....	13
B. Předškolní vzdělávání.....	18
C. Základní vzdělávání.....	28
D. Střední vzdělávání.....	32
E. Vyšší odborné vzdělávání.....	38
F. Hodnocení žáků, škol a školského systému	39
G. Rovné příležitosti ve vzdělávání, poradenství, vzdělávání dětí, žáků a studentů se speciálními vzdělávacími potřebami.....	40
G.1 Rovné příležitosti ve vzdělávání	40
G.2 Pedagogicko-psychologické poradenství ve školství a jeho změna.....	41
G.3 Kariérové poradenství	43
H. Zlepšení podmínek pracovníků v regionálním školství	47
I. Základní umělecké, jazykové a zájmové vzdělávání.....	50
I.1 Základní umělecké školy	50
I.2 Jazykové školy s právem státní jazykové zkoušky.....	51
I.3 Zájmové vzdělávání	53
J. Ústavní a ochranná výchova a preventivně výchovná péče.....	56
K. Další vzdělávání.....	61
L. Řízení školského systému.....	63
M. Vzdělávání pro udržitelný rozvoj (VUR)	65
III. Financování regionálního školství	67
III.1 Financování ze státního rozpočtu	67
III.2 Financování z Evropských strukturálních a investičních fondů (ESIF).....	69
III.3 Dotační programy Plzeňského kraje pro oblasti školství, mládež a sport	70
Seznam zkratk.....	72

Příloha DZ

Úvod

Dlouhodobý záměr vzdělávání a rozvoje vzdělávací soustavy Plzeňského kraje 2020 - 2024 (dále jen DZ PK 2020 - 2024) je zpracován na základě § 9 odst. 2 a 3 zákona č. 561/2004 Sb., o předškolním, základním, středním, vyšším odborném a jiném vzdělávání (školský zákon), ve znění pozdějších předpisů.

Byla respektována vyhláška č. 15/2005 Sb., kterou se stanoví náležitosti dlouhodobých záměrů a výročních zpráv, ve znění pozdějších předpisů.

Pro zpracování DZ PK 2020 - 2024 byly vytvořeny pracovní skupiny z příslušných pracovníků odboru školství, mládeže a sportu Krajského úřadu Plzeňského kraje. Garantem každé skupiny byl člen Výboru pro výchovu, vzdělávání a zaměstnanost Zastupitelstva Plzeňského kraje. Byly vytvořeny také skupiny z ředitelů jednotlivých typů škol a školských zařízení, s nimiž byly pracovní verze DZ PK průběžně konzultovány.

Při zpracování DZ PK 2020 - 2024 byly akceptovány:

- Strategie vzdělávací politiky České republiky do roku 2020
- Dlouhodobý záměr vzdělávání a rozvoje vzdělávací soustavy České republiky 2019 – 2023
- Krajský akční plán rozvoje vzdělávání Plzeňského kraje
- Regionální inovační strategie Plzeňského kraje (RIS3 strategie)
- Výroční zprávy o stavu a rozvoji vzdělávací soustavy v Plzeňském kraji (školní roky 2017/18 a 2018/19)

Byly využity i další materiály:

- Regionální rozvojové agentury Plzeňského kraje
- Úřadu práce v Plzeňském kraji
- Českého statistického úřadu
- Národního ústavu pro vzdělávání
- Národního institutu pro další vzdělávání

Analýza plnění předchozího Dlouhodobého záměru vzdělávání a rozvoje vzdělávací soustavy Plzeňského kraje 2016-2020 byla průběžně prováděna ve Výročních zprávách o stavu a rozvoji vzdělávací soustavy v Plzeňském kraji, které jsou k dispozici na webových stránkách PK.

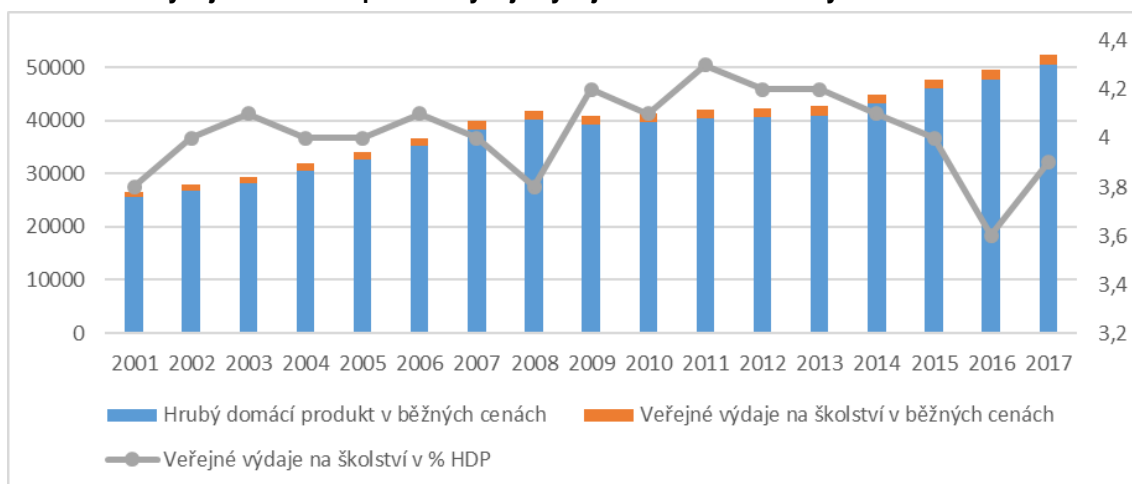
I. Rozvoj společnosti a vzdělávání

I.1 Vývoj v oblasti ekonomiky a vzdělávání v České republice

Ekonomický vývoj

Celosvětový ekonomický vývoj prodělal řadu významných změn. Byl ovlivněn celosvětovou ekonomickou krizí. V roce 2013 dochází v některých státech k ekonomickému vzrůstu. Jednou z výjimek je však Česká republika s propadem -0,9 %. Tento rok poznamenal českou ekonomiku pokračující recesí. Obrat k lepšímu nastal až v roce 2014. Jedním z ukazatelů ekonomického vývoje je HDP, jehož míra v případě ČR v posledních pěti letech vzrostla o více než 20 %. V souvislosti se vzděláváním, růstem HDP a procentuální mírou výdajů HDP na vzdělávání je nutné upozornit na skutečnost, že i přes nárůst objemu výdajů kapitoly školství v rámci státního rozpočtu se procentuální výdaje na vzdělávání od roku 2011 poměrově snižují. Za rok 2017 dosahoval procentuální podíl výdajů HDP na vzdělávání obdobných hodnot jako v roce 2008 nebo 2001, za rok 2016 byl tento podíl dokonce nejnižší od roku 2001, což ilustruje níže uvedený graf. Výdaje na vzdělávání se tedy dostatečně nezvyšovaly s celkovým růstem ekonomiky.

Graf: Vývoj HDP v ČR a přehled vývoje výdajů na školství v běžných cenách a % HDP



Zdroj: ČSÚ

Současný trh práce prochází zásadními změnami způsobenými zaváděním informačních technologií a kyberneticko-fyzických systémů do výrobních procesů, služeb i obchodu. Vzhledem k rozsahu předpokládaných změn se hovoří o 4. průmyslové revoluci. Předpokládá se snížení poptávky po méně kvalifikovaných profesích a zvyšování nároků na kvalifikaci pracovní síly. Klíčovou roli bude hrát kvalitní vzdělávací systém a především celoživotní učení. Důraz má být kladen na osvojování kognitivních dovedností, jako je např. systémové a kritické myšlení či využívání informačních systémů. Dále roste význam kreativního myšlení a inovativnosti. Nadále bude nutné rozvíjet přenositelné dovednosti, které umožňují flexibilitu a snadnou adaptaci na měnící se sociální, ekonomické a environmentální podmínky. Těmto předpokladům prozatím neodpovídá dosavadní vývoj struktury volných pracovních míst, největší poptávka je v současné době po nekvalifikovaných pracovnících a zejména po dělnických profesích.

Česká republika má v rámci zemí Evropské unie nejnižší míru nezaměstnanosti. V roce 2017 nabývala míra nezaměstnanosti rekordně nízkých hodnot 2,9 % a podle kvartálních výsledků je i nadále

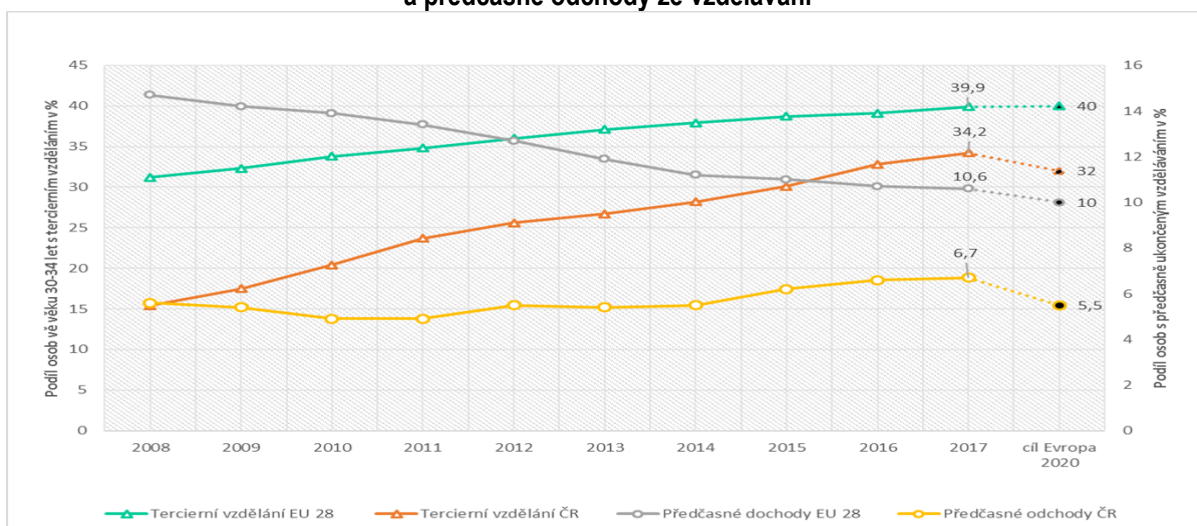
očekáván trend poklesu. Redukce nezaměstnanosti je doprovázena silící nabídkou volných pracovních míst, která v posledních měsících dokonce převyšuje počet nezaměstnaných. Negativním důsledkem je nedostatek kvalifikovaných pracovníků. Zaměstnavatelé se potýkají s problémem najít kvalifikované zaměstnance, především v technických profesích napříč všemi obory.

Vývoj ve vzdělávání

Klíčovou roli při formování současného i budoucího ekonomického růstu hraje vzdělávání. Výdaje na něj charakterizují, jakou prioritu v jednotlivých zemích vzdělávání zaujímá. Význam kvalitního vzdělání souvisí nejen s uplatnitelností na trhu práce, ale také s dalším rozvojem společnosti.

Úspěchem je, že v České republice narůstá počet lidí s dokončeným vysokoškolským vzděláním, ačkoli dosud nebylo dosaženo průměrné hodnoty pro státy Evropské unie. Naopak problémem je oblast předčasných odchodů ze vzdělávání. Na jedné straně Česká republika dosahuje příznivějších hodnot, než je průměr Evropské unie, na druhé straně má vývoj v posledních letech spíše negativní charakter. Podíl osob ve věku 18-24 let s nejméně nižším sekundárním vzděláním, které již dále nepokračují ve vzdělávání, má rostoucí tendenci.

Graf: Podíl osob s vysokoškolským vzděláním (věková skupina 30-34) a předčasné odchody ze vzdělávání

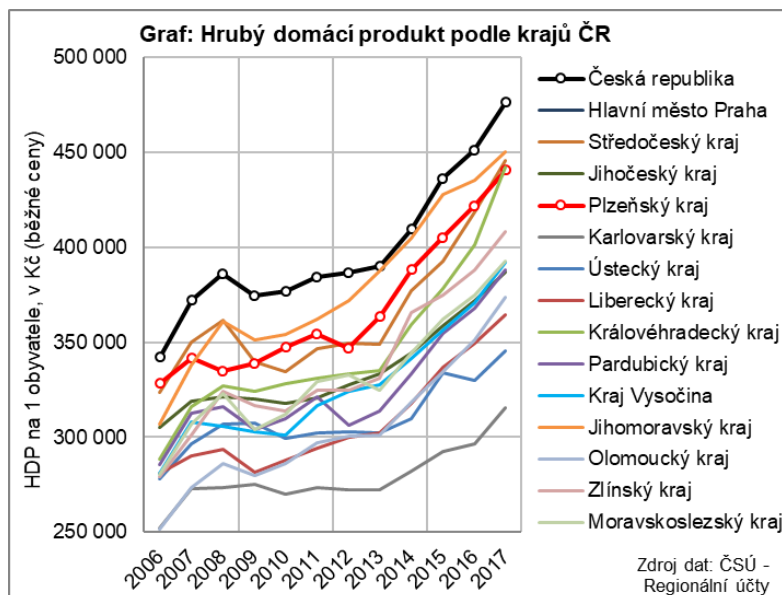


Zdroj: NÚV

Při řešení otázek kvality a efektivity vzdělávání, zůstává v popředí vedle problematiky předčasných odchodů ze vzdělávání nadále i problematika disparit v oblasti regionálního školství, zvyšujícího se věku učitelů či zavádění a využívání digitálních technologií. Zároveň je nezbytné zohlednit vysoké procento učitelů vyššího věku na druhých stupních základních škol a ve středních školách a věnovat vzdělávání v oblasti digitalizace patřičnou pozornost i v rámci dalšího vzdělávání.

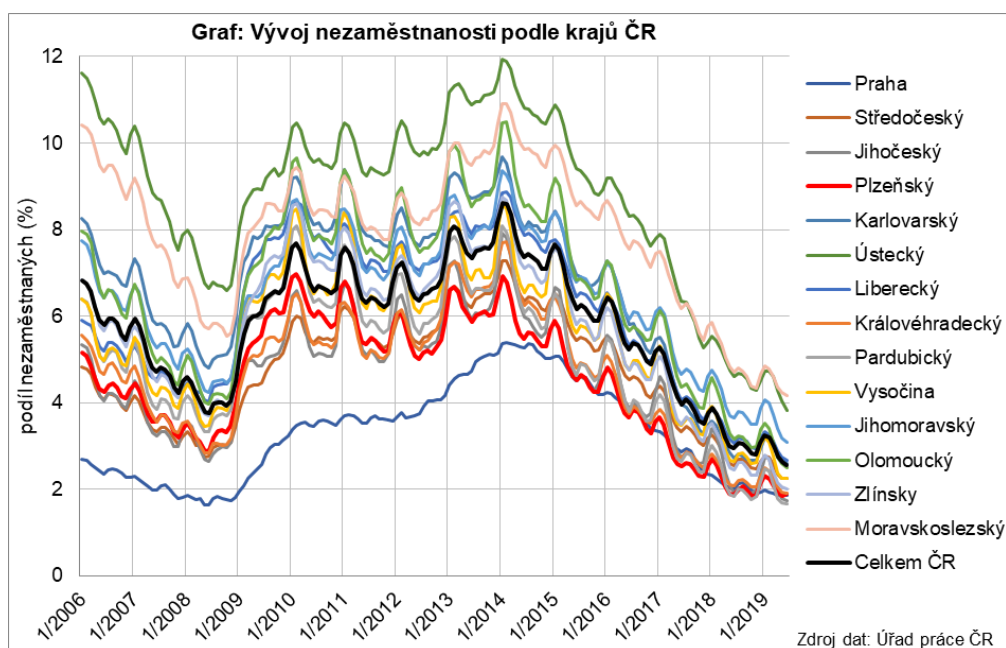
I.2 Hlavní trendy v oblasti ekonomiky a vzdělávání v Plzeňském kraji

Plzeňský kraj patří dlouhodobě mezi kraje ČR s vysokou ekonomickou výkonností. Ve sledovaném období 2006–2017 se podle hrubého domácího produktu (HDP) v běžných cenách na obyvatele pohyboval na 3. místě za Prahou, jejíž hodnoty se nachází nad zvoleným rozpětím hodnot, a Jihomoravským krajem – viz následující graf.



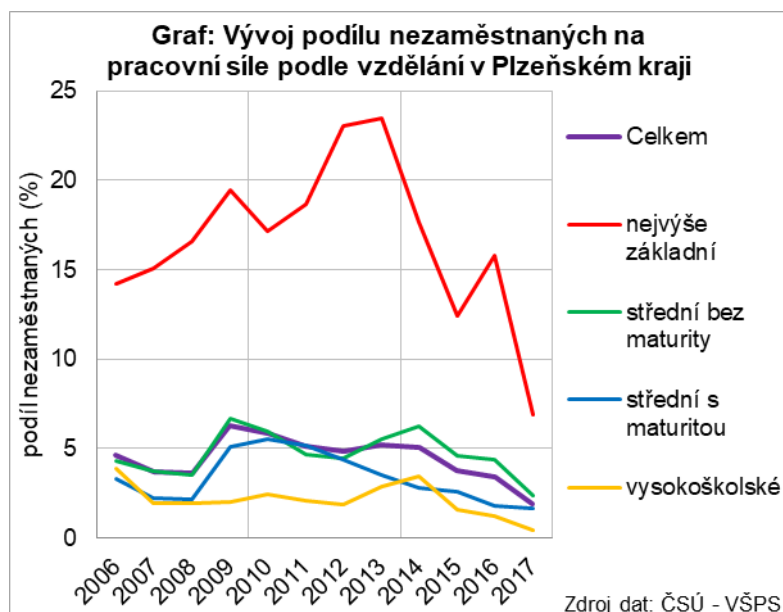
Vývoj trhu práce v Plzeňském kraji

Plzeňský kraj patří dlouhodobě ke krajům s nejmenší nezaměstnaností. Nástup ekonomické krize přechodně zhoršil jeho pozici. Od konce roku 2011 se postavení kraje zlepšilo a ekonomický růst v uplynulých 5 letech vedl k výraznému snížení nezaměstnanosti, tzn. 2,25 % (k 28.2.2019).

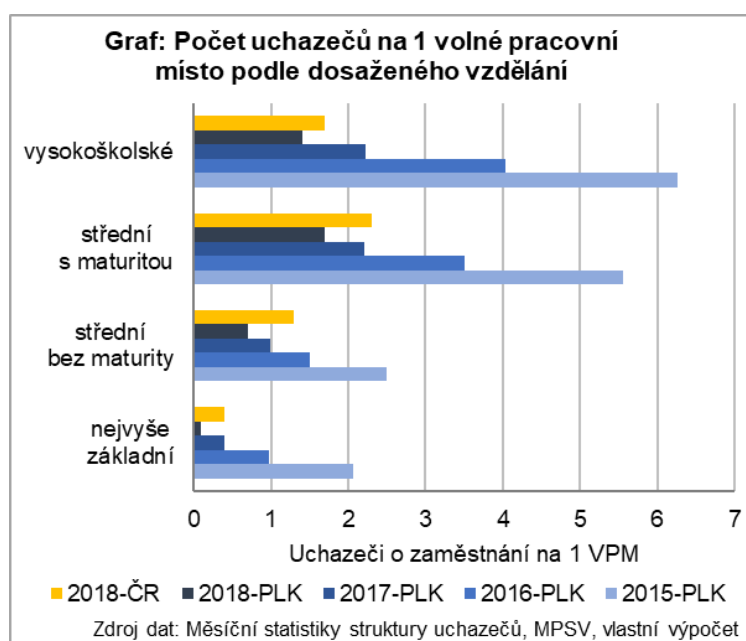


Struktura nezaměstnaných podle stupně dosaženého vzdělání

Stupeň dosaženého vzdělání má velký vliv na ohrožení ztrátou zaměstnání, jak dokládá následující graf. V Plzeňském kraji měly osoby nejvýše se základním vzděláním po celé sledované období 2006–2017 výrazně nadprůměrný a zároveň s velkým odstupem nejvyšší podíl nezaměstnaných na pracovní síle ze všech sledovaných stupňů vzdělání. Nepříznivou situaci této skupiny z hlediska uplatnění na trhu práce dokládá skutečnost, že i její nejmenší podíl nezaměstnaných v roce 2017 (6,9 %) je vyšší než nejvyšší podíl nezaměstnaných, kterékoliv ze sledovaných skupin za celé sledované období.



Poněkud jiný pohled na postavení výše zmíněné vzdělanostní skupiny přináší ukazatel napětí na trhu práce podle stupně dosaženého vzdělání - viz následující graf. Z důvodu vysokého a rychle rostoucího počtu volných pracovních míst pro osoby nejvýše se základním vzděláním v kraji v letech 2014 až 2018 vykazuje tato vzdělanostní skupina největší převis nabídky pracovních míst nad poptávkou po nich.



Mezi roky 2014 a 2018 se pro skupinu s nejvýše základním vzděláním zvýšil počet VPM z 1,7 tis. na 22,6 tis., tj. téměř 14x. Počet VPM pro tuto skupinu tak v roce 2018 tvořil 76 % všech VPM v Plzeňském kraji. To vypovídá o struktuře pracovních míst vytvářených v době ekonomického růstu, kdy v kraji výrazně rostl počet míst pro méně kvalifikované.

Skupina s nejvýše základním vzděláním tak již v roce 2016 měla stejný počet uchazečů jako VPM. Skupina se středním vzděláním bez maturity o rok později. Zbývající dvě sledované vzdělanostní skupiny v Plzeňském kraji měly v souhrnu ještě v roce 2018 podíl uchazečů na 1 VPM mezi 1 a 2. Přesto existují povolání, kde je v kraji akutní nedostatek pracovníků také s tímto stupněm vzdělání.

Napětí na trhu práce podle skupin povolání

Základní pohled na rozdíly v úrovni a vývoji počtu uchazečů o zaměstnání na 1 VPM v Plzeňském kraji podle skupin povolání přináší následující tabulka. Pohled pracuje s tzv. hlavními třídami zaměstnání.

Tabulka: Uchazeči o zaměstnání na 1 VPM podle hlavních tříd zaměstnání

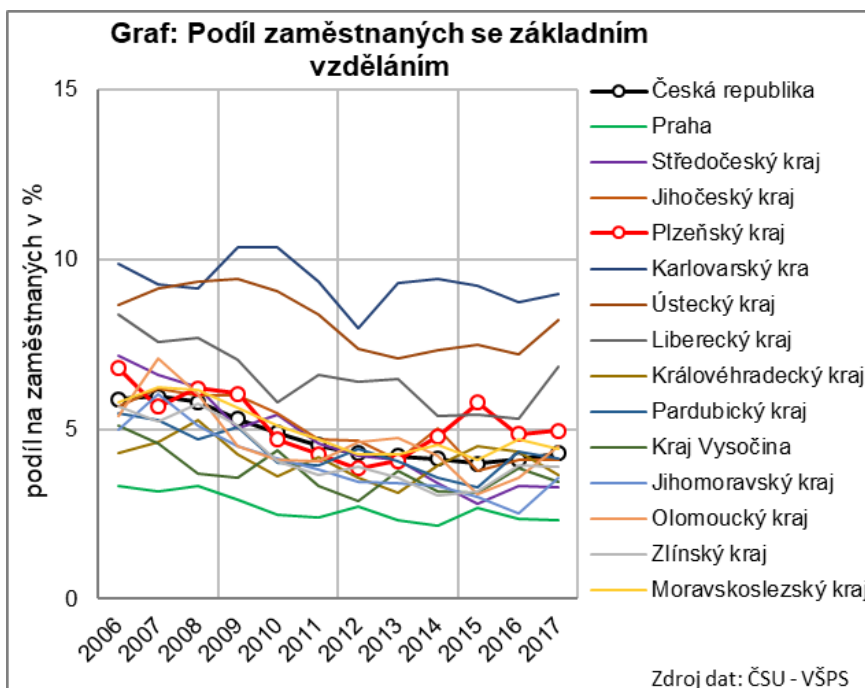
	Plzeňský kraj					ČR
	2014	2015	2016	2017	2018	2018
Zákonodárci a řídící pracovníci	3,79	3,19	2,09	2,19	2,08	1,66
Specialisté	4,57	2,68	1,53	0,90	0,63	0,78
Techničtí a odborní pracovníci	3,47	1,97	1,35	0,93	0,80	1,23
Úředníci	17,14	8,99	5,66	4,81	2,42	3,49
Pracovníci ve službách a prodeji	5,66	3,31	2,05	1,50	0,95	1,65
Kvalifikovaní pracovníci v zemědělství	5,99	4,15	2,94	1,40	0,65	1,04
Řemeslníci a opraváři	2,86	1,52	0,67	0,40	0,18	0,44
Obsluha strojů a zařízení, montéři	2,78	1,32	0,73	0,25	0,07	0,26
Pomocní a nequalifikovaní pracovníci	7,16	4,59	2,57	1,31	0,69	1,00
Zaměstnanci v ozbrojených silách	4,00	-	-	-	-	0,26
Celkem	5,0	2,8	1,5	0,8	0,3	0,8

Zdroj dat: Měsíční statistiky struktury uchazečů, MPSV – vlastní výpočet

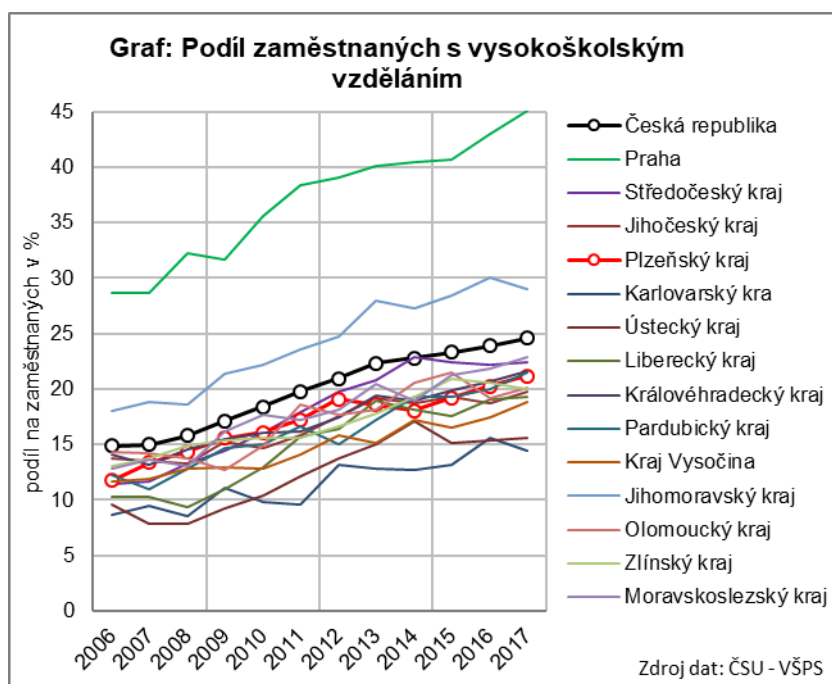
V Plzeňském kraji přesáhl počet VPM počet uchazečů nejdříve v hlavních třídách Řemeslníci a opraváři a Obsluha strojů a zařízení (rok 2016) a v roce 2018 dosáhl v těchto třídách převis nabídky pracovních příležitostí nad poptávkou bezprecedentních hodnot (0,07 resp. 0,18 uchazečů na 1 VPM), a to i v rámci ČR. V dalším roce následovaly Specialisté a Techničtí a odborní pracovníci a v roce 2018 další tři hlavní třídy. Nedostatek pracovních sil je tedy v kraji problémem téměř ve všech hlavních třídách.

Vzdělanostní struktura obyvatel Plzeňského kraje

Vzdělanostní struktura obyvatel udává míru vzdělanosti regionu. Čím je vyšší, tím vyšší jsou šance na progresivní vývoj a na vyšší životní úroveň. Vzdělanost populace Plzeňského kraje potvrzuje z dlouhodobého hlediska výrazné změny. V mezikrajském srovnání měl Plzeňský kraj v posledních letech 4. nejvyšší podíl nejméně vzdělané skupiny obyvatel – viz následující graf. Na tomto vývoji se zřejmě podílel nejen zvyšující se počet zaměstnaných cizinců, ale také zvyšující se počet mladých, kteří nedokončují střední vzdělání, resp. nastupují do zaměstnání po dokončení základní školy.



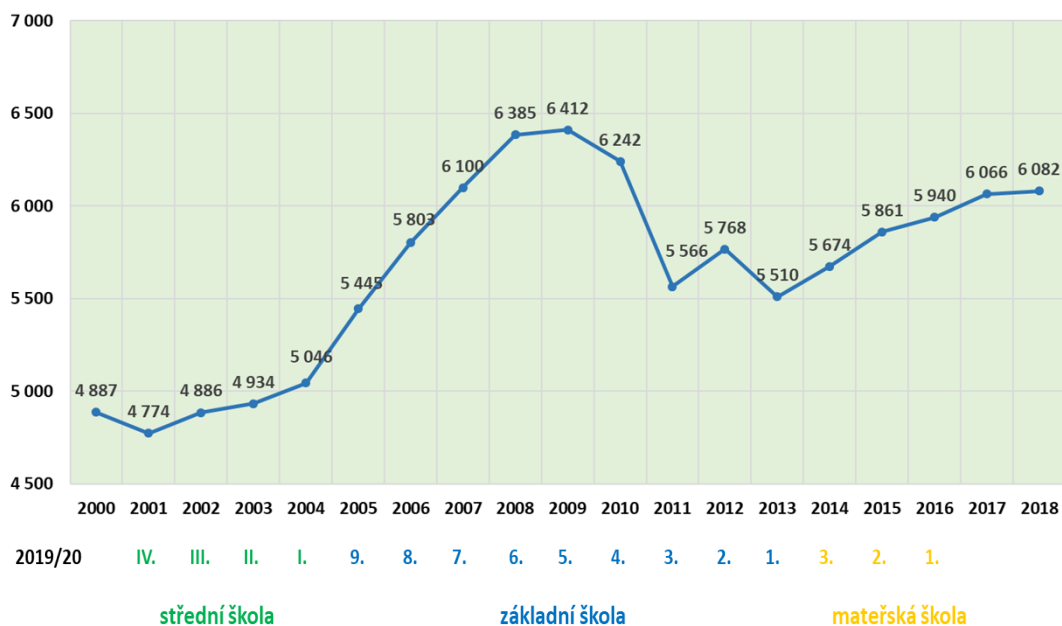
Rovněž podíl zaměstnaných s vysokoškolským vzděláním poskytuje pohled na vzdělanost v Plzeňském kraji. Z následujícího grafu je zřejmý zvyšující se trend podílu zaměstnaných vysokoškoláků v celé republice. V Plzeňském kraji se však v letech 2012–2014 jejich podíl snižoval. Tím se postavení Plzeňského kraje výrazně zhoršilo a ze 4.–5. místa se posunul do poloviny krajů.



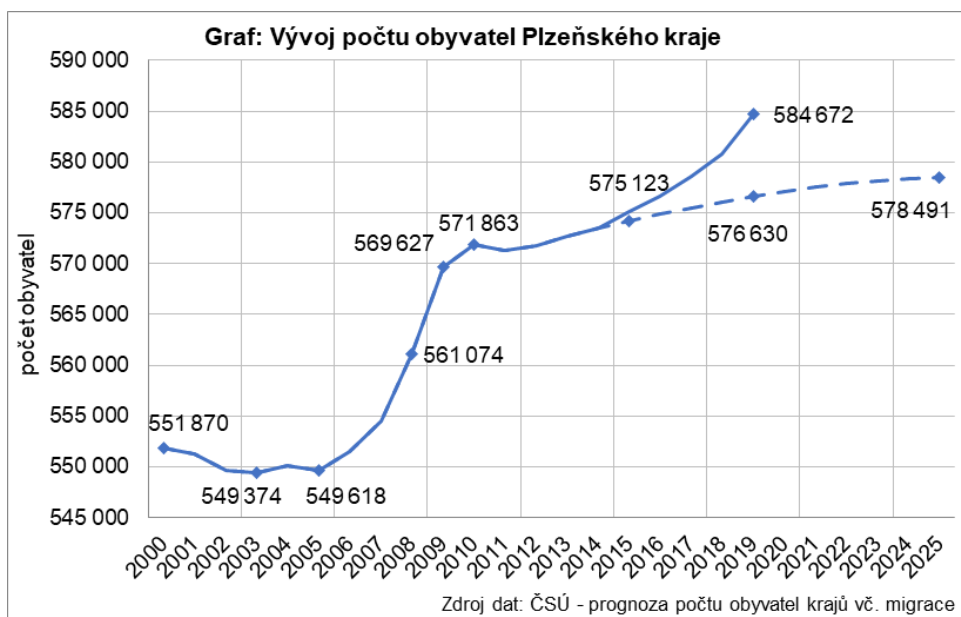
I.3 Demografická charakteristika Plzeňského kraje

Demografický vývoj je základním vstupním faktorem pro odhad budoucího vývoje počtu dětí, žáků a studentů v jednotlivých úrovních vzdělávacího systému. Po populačním boomu v letech 2008-2010 došlo k poklesu počtu narozených dětí v PK, od roku 2013 však jejich počet opět trvale stoupá.

Graf: Vývoj počtu narozených dětí v Plzeňském kraji – zdroj ČSÚ



Plzeňský kraj patřil v posledních letech k populačně nejrychleji rostoucím krajům v rámci České republiky po Praze a Středočeském kraji. Pro hodnocení očekávaného vývoje počtu obyvatel Plzeňského kraje do roku 2025 byla využita Projekce obyvatel v krajích ČR do roku 2050 publikovaná ČSÚ v roce 2014 – viz následující graf.

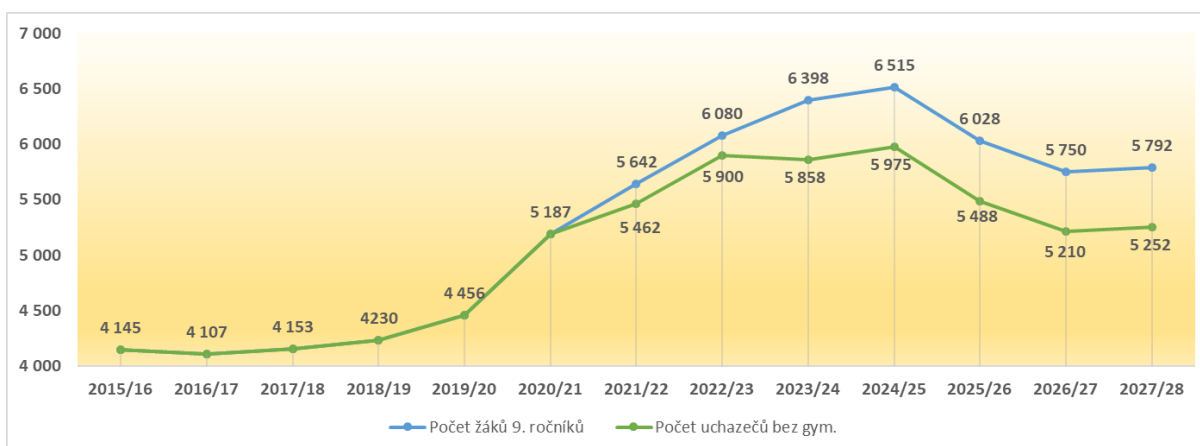


Vývoj nejmladší složky obyvatel 0-14 let byl optimističtější, než přepokládala projekce ČSÚ. Počet obyvatel v tomto věku klesal od počátku sledovaného období až do roku 2007, a to o téměř 25 % (26,5 tis.). Od té doby vzrostl počet nejmladší věkové skupiny obyvatel o 15 % a oproti předpokladu byl počet obyvatel v předproduktivním věku o 2,7 tis. vyšší. S ohledem na Projekci ČSÚ lze očekávat mírný růst této věkové skupiny do roku 2020 – viz následující graf.



Na základě vývoje věkových skupin a jejich podílu na daném stupni vzdělání se provádí projekce dětí a žáků na školách v Plzeňském kraji podle stupňů vzdělávání (například SŠ - viz následující graf).

Graf: Demografický vývoj uchazečů o vzdělávání na SŠ v PK – zdroj OŠMS KÚPK



II. Strategie rozvoje regionálního školství

Plzeňský kraj realizuje projekt Krajský akční plán rozvoje vzdělávání v Plzeňském kraji, v rámci kterého mimo jiné funguje Pracovní skupina Vzdělávání (PS Vzdělávání), která je složena z 51 různých aktérů v oblasti vzdělávání (zástupci škol, zřizovatelů, zaměstnavatelů, hospodářských komor apod.). Na základě podnětu některých členů PS Vzdělávání byla v roce 2018 zahájena diskuse nad směřováním vzdělávání v Plzeňském kraji v dalších letech.

Z tohoto důvodu byla vytvořena dočasná platforma Vize 2035. Možnost zapojení do této platformy byla nabídnuta všem členům PS Vzdělávání a všech platform pracujících při PS Vzdělávání. Zájem nakonec projevil 38 osob. Ke spolupráci byl také přizván facilitátor diskuse, jehož úkolem bylo zejména řídit diskusi na jednotlivých jednáních a směřovat proces tvorby vize k úspěšnému konci. Od února do září 2019 proběhlo celkem 6 jednání platformy Vize 2035, v průběhu kterých byla vize postupně tvořena. Dvakrát se zástupci platformy také sešli s Krajským parlamentem dětí a mládeže. V září 2019 byla tvorba vize dokončena. Vize má inspirovat a propojovat aktéry ve vzdělávání v Plzeňském kraji, posilovat důvěru mezi nimi a motivovat je k dosahování společných cílů a posilování společných hodnot v oblasti vzdělávání i nad rámec jejich zákonných povinností.

Mise Plzeňského kraje v oblasti vzdělávání do roku 2035

Plzeňský kraj usiluje o rozvoj potenciálu každé osobnosti, její kariéry, občanství a lidství. Propojuje společnost a vytváří pozitivní klima ve vzdělávání. Inspiruje k poznávání, kreativitě a inovacím, pěstuje prostředí pro důvěru.

Vize Plzeňského kraje v oblasti vzdělávání do roku 2035

Vzdělávání je v Plzeňském kraji vnímáno jako významná hodnota v lidském i společenském životě.

Občané kraje jsou vybaveni všemi kompetencemi, které umožňují vést spokojený a plnohodnotný život ve svobodné společnosti.

Každý má příležitost rozvíjet svůj potenciál a dovednosti a volit si vlastní životní cestu.

Vzdělávání je zde kvalitní, vzdělávací instituce mají vysokou prestiž a nabízí atraktivní prostředí.

Mezi výsledky vzdělávání převažují kompetence, jejichž osvojení je nezbytné pro život v proměnlivé společnosti.

Učitelé v Plzeňském kraji jsou primárně průvodci vzdělávání - spolupracují se žáky, zajišťují personalizaci výuky a rozvíjejí kreativitu žáků.

Vzájemnou spolupráci vytvářejí učitelé, žáci a rodiče pozitivní, bezpečné a inspirativní klima ve škole i společnosti.

Celoživotní učení v kraji dokáže pružně reagovat na společenský vývoj a potřeby regionu.

Hlavní cíl vize Plzeňského kraje v oblasti vzdělávání do roku 2035

Zlepšit úroveň vzdělanosti v kraji

V roce 2035 je v Plzeňském kraji oproti roku 2019:

- vyšší podíl osob, které úspěšně ukončí studium
- nižší podíl obyvatel Plzeňského kraje se základním vzděláním
- vyšší podíl obyvatel v populaci 25 – 64 let s vysokoškolským vzděláním
- vyšší podíl obyvatel aktivních v celoživotním učení

Strategické cíle vize Plzeňského kraje v oblasti vzdělávání do roku 2035

1. Zpřístupnit všem široké možnosti vzdělávacích aktivit

V kraji je dostupná široká nabídka vzdělávacích aktivit pro všechny věkové skupiny v rámci formálního, neformálního i celoživotního vzdělávání.

Plzeňský kraj zajišťuje stabilní síť škol a školských zařízení s respektem k prosperitě jednotlivých regionů kraje.

Zájemcům o vzdělávání je k dispozici kariérové poradenství pro volbu optimální vzdělávací či kariérní cesty.

Poradenství je zásadní a nedílnou součástí vzdělávání a celoživotního učení.

Aktéři ve vzdělávání reagují na potřeby společnosti a spolupracují při zajištění dostupnosti, nabídky a realizace kvalitních vzdělávacích služeb.

2. Zvyšovat vzdělanost pedagogů a ředitelů

Povolání učitele v Plzeňském kraji je v roce 2035 považováno veřejností za respektované s významným dopadem na prosperitu a kvalitu života v regionu.

Učitelé ve výuce aktivně rozvíjejí měkké kompetence žáků, aplikují partnerský přístup respektující individualitu každého žáka a využívají formativní hodnocení žáků.

Každý pedagog je inspirativním příkladem a průvodcem žáků a dbá o svůj osobnostně profesní rozvoj.

Učitelé rozšiřují svou komfortní zónu v oblasti vnímání individuality žáka.

Ředitelé jsou pedagogickými leadery a usilují o vysokou prestiž a atraktivitu škol a školských zařízení.

Západočeská univerzita v Plzni připravuje budoucí učitele v souladu s vizí Plzeňského kraje a následně ve spolupráci s ostatními vzdělávacími institucemi usiluje o jejich celoživotní rozvoj.

3. Zaměřit vzdělávání na rozvoj osobnosti, kariéry a občanství

Cílem vzdělávání v Plzeňském kraji je mít aktivní a odpovědné obyvatele připravené fungovat v měnící se společnosti a reflektovat celosvětový společensko-technologický vývoj.

Osobnostně sociální rozvoj žáka je prioritou každé školy a školského zařízení. Pedagogové využívají pedagogickou diagnostiku a kooperují s dalšími partnery v zájmu rozvoje potenciálu a kompetencí každého žáka.

Vhodný inkluzivní přístup je přirozenou a nedílnou součástí celého vzdělávacího procesu a omezuje souvislost mezi vzdělávacími výsledky a socioekonomickým původem.

Neformální vzdělávání rozvíjí kompetence a potenciál žáků nad rámec povinné výuky a vytváří širokou paletu příležitostí k podpoře jejich zájmů a talentů.

4. Zajišťovat efektivní komunikaci, důvěru a bezpečné klima všech aktérů ve vzdělávání

Spolupráce ve školách, s rodiči i mezi aktéry ve vzdělávání probíhá efektivně ve vzájemném respektu k rolím, které zastávají.

Bezpečné klima a spolupráce jsou založeny na vzájemné důvěře a s ohledem na lidskou důstojnost.

Kraj má nástroje umožňující kooperaci a komunikaci všech aktérů ve vzdělávání.

A. Strategie dalšího rozvoje sítě škol a školských zařízení

Hlavní cíle změn ve školském rejstříku v letech 2020–2024

1. Předškolní vzdělávání

1.1 V oblasti předškolního vzdělávání bude do rejstříku škol a školských zařízení zapisováno navýšení kapacit **spádových mateřských škol**, další místa poskytování vzdělání, případně spádové mateřské školy nové, pouze:

- a) v místech, kde kapacity spádových mateřských škol nedostačují k přijetí všech dětí ve věku od 3 do 6 let,
nebo
- b) v místech, ve kterých lze vzhledem k rostoucímu demografickému vývoji důvodně předpokládat, že kapacity spádových mateřských škol budou v příštích pěti letech nedostatečné pro přijetí všech dětí ve věku od 3 do 6 let.

1.2 Navyšování kapacit **nespádových mateřských škol**, další místa poskytování vzdělání, případně nové nespádové mateřské školy budou do rejstříku škol a školských zařízení zapisovány pouze:

- a) v případě reálného zájmu zejména ze strany zákonných zástupců dětí s bydlištěm v přiměřené dojezdové době (zohledněna budou i stanoviska dalších subjektů, např. místní samosprávy a spolků věnujících se vzdělávání) a zároveň budou-li v přiměřené dojezdové době kapacity nespádových mateřských škol zapsaných v rejstříku škol a školských zařízení, které poskytují vzdělávání obdobným způsobem, naplněné,
a
- b) pouze v těch lokalitách, v nichž by zápisem těchto kapacit nedošlo k meziročnímu nárůstu kapacit nespádových škol o více jak 1 % z kapacit škol spádových vedených ve školském rejstříku k 31. 8. roku, který předchází roku, v němž má být rozhodováno o zápisu údajů do rejstříku škol a školských zařízení, s výjimkou lokalit, ve kterých bude v následujících letech trvalý převis poptávky po umístění dětí do MŠ. Při tomto tempu nárůstu může docházet k postupnému navyšování kapacit nespádových škol tak, aby nebyla ohrožena soustava škol

spádových a nedošlo k meziročnímu skokovému nárůstu kapacit nespádových škol, který by zapříčinil nedostatek dětí na školách spádových a tím podstatnou mírou snížil ekonomickou efektivnost systému spádových škol. Tento nárůst zároveň představuje dostatečný prostor pro rozvoj nespádových škol.

2. Základní vzdělávání

2.1 V oblasti základního vzdělávání bude do rejstříku škol a školských zařízení zapisováno navýšení kapacit **spádových základních škol, další místa poskytovaného vzdělávání, případně spádové základní školy nové** pouze:

- a) v místech s nedostatečnými kapacitami spádových základních škol pro přijetí celého populačního ročníku v rámci spádového obvodu dané školy, nebo
- b) v místech, ve kterých lze vzhledem k demografickému vývoji důvodně předpokládat, že kapacity spádových základních škol budou v příštích pěti letech nedostatečné pro přijetí celého populačního ročníku v rámci spádového obvodu dané školy.

2.2 Navyšování kapacit **nespádových základních škol, další místa poskytovaného vzdělávání, případně nové nespádové základní školy**, budou do rejstříku škol a školských zařízení zapisovány pouze:

- a) v případě reálného zájmu zejména ze strany zákonných zástupců dětí s bydlištěm v přiměřené dojezdové době (zohledněna budou i stanoviska dalších subjektů, např. místní samosprávy a místních spolků věnujících se vzdělávání) a zároveň budou-li v přiměřené dojezdové době kapacity nespádových základních škol zapsaných v rejstříku škol a školských zařízení, které poskytují vzdělávání obdobným způsobem, naplněné,
a
- b) pouze v lokalitách, v nichž by zápisem těchto kapacit nedošlo k meziročnímu nárůstu kapacit nespádových škol o více jak 1 % kapacit škol spádových vedených ve školském rejstříku k 31. 8. roku, který předchází roku, v němž má být rozhodováno o zápisu údajů do rejstříku škol a školských zařízení. Při tomto tempu nárůstu může docházet k postupnému navyšování kapacit nespádových škol tak, aby nebyla ohrožena soustava škol spádových a nedošlo k meziročnímu skokovému nárůstu kapacit nespádových škol, který by zapříčinil nedostatek žáků na školách spádových, a tím podstatnou mírou snížil ekonomickou efektivnost systému spádových škol. Tento nárůst zároveň představuje dostatečný prostor pro rozvoj nespádových škol.

2.3 Nový obor 79-01-B/01 Základní škola speciální bude možné zapsat u základních škol v těch lokalitách, kde je s ohledem na dojezdové vzdálenosti pro žáky obtížné navštěvovat jinou ZŠ, která vyučuje ve stejném oboru. Tento obor lze zapsat do školského rejstříku i tehdy, pokud nebude dodržen minimální počet žáků na třídu, a to pouze v těch případech, kdy se jedná o individuální integraci žáka se SVP do „hlavního vzdělávacího proudu“.

Při změnách v rejstříku škol a školských zařízení dbát na to, aby žádná z uskutečňovaných změn neovlivnila negativně dostupnost speciálních škol a školských zařízení. Ke každé připravované změně přistupovat individuálně.

3. Střední vzdělávání

V oblasti středního vzdělávání musí být struktura oborů vzdělání více sladěna s dynamicky se vyvíjejícím trhem práce a vyšším podílem žáků vstupujících následně do vyššího odborného nebo vysokoškolského vzdělávání. Nově zařazované obory vzdělání nebo změna jejich kapacit by měla co nejlépe odpovídat předpokládanému dlouhodobému uplatnění absolventů na trhu práce a v dalším studiu.

3.1 Zápisy nových středních škol, nových míst poskytování vzdělávání nebo navyšování kapacit středních škol

- a) Nové střední školy a nová místa poskytovaného vzdělávání v Plzeňském kraji budou vzhledem k dostačující nabídce širokého spektra oborů vzdělání středního vzdělávání zapisovány do rejstříku škol a školských zařízení pouze ve výjimečných a odůvodněných případech s ohledem na dostupnost stávajících kapacit středních škol a potřeby trhu práce,
- b) navyšování kapacit středních škol bude vzhledem k dostačující nabídce širokého spektra oborů středního vzdělání do rejstříku škol a školských zařízení zapisováno pouze ve výjimečných a odůvodněných případech, a to s ohledem na stávající naplněnost dané školy, a kvalitu školy s přihlédnutím k uplatnitelnosti absolventů školy na trhu práce a potřeb trhu práce.

Žádost o zápis nové střední školy nebo nového místa poskytování vzdělávání musí být zároveň v souladu s body v části 3. 2.

3.2 Zápis nových oborů vzdělání, navyšování kapacit stávajících oborů vzdělání

- a) **Obory vzdělání pro žáky se speciálními vzdělávacími potřebami** mohou být do rejstříku škol a školských zařízení zapisovány v návaznosti na demografický vývoj, naplněnost a dostupnost stávajících kapacit.
- b) V oblasti **oborů vzdělání s maturitní zkouškou všeobecného zaměření 6 a 8letých oborů** vzdělání nebudou vzhledem k dopadům nadměrného odchodu žáků 5. a 7. tříd ZŠ do 1. ročníků 6 a 8letých gymnázií do rejstříku škol a školských zařízení zapisovány nové školy ani navyšovány stávající kapacity. Výjimečně je možné zapsat obor vzdělání Gymnázium se sportovní přípravou nebo navýšit jeho kapacitu. Zápis tohoto oboru vzdělání nebo změna jeho kapacity musí být v souladu s Plánem rozvoje sportu v Plzeňském kraji (2018), strategickým cílem 2.1.1. a 2.1.2.
- c) V rámci Plzeňského kraje může být do struktury oborů **vzdělání s maturitní zkouškou** (vyjma oborů vzdělání pro žáky se speciálními vzdělávacími potřebami) nově zařazen nebo kapacitně posílen jen obor vzdělání, který bude odpovídat předpokládaným dlouhodobým potřebám trhu práce a který bude nahrazovat ve stejné kapacitě a stejné formě jiný aktivní obor vzdělání s maturitní zkouškou v rámci Plzeňského kraje.
- d) V oblasti oborů **vzdělání s výučním listem** nebudou navyšovány kapacity oborů vzdělání ve skupinách oborů vzdělání, v nichž je:
 - dlouhodobě vykazována míra nezaměstnanosti vyšší, než je průměr míry nezaměstnanosti absolventů v rámci Plzeňského kraje, nebo
 - je tendence výše nezaměstnanosti rostoucí, a jejich oborová kapacita je postačující pro dlouhodobé pokrytí potřeb trhu práce.
- e) **Obory vzdělání s unikátním obsahem** nebo **obory vzdělání jedinečné** v rámci Plzeňského kraje budou zapisovány pouze v případě, že budou nahrazovat ve stejné kapacitě a stejné formě jiný aktivní obor vzdělávání v rámci Plzeňského kraje.
- f) V oborech **nástavbového studia**, v nichž míra dlouhodobé nezaměstnanosti absolventů denní formy vzdělání v kraji přesahuje průměr míry nezaměstnanosti absolventů, nezvyšovat oborové kapacity.

4. Vyšší odborné vzdělávání

4.1 V oblasti vyššího odborného vzdělávání (dále jen „VOV“) budou do rejstříku škol a školských zařízení zapisovány:

- a) nové VOŠ nebo navyšování kapacity VOŠ jen ve zcela výjimečných a ojedinělých případech zejména v oborech regulovaných povolání (skupiny oborů vzdělání 53 Zdravotnictví a 75 Pedagogika, učitelství a sociální péče) a s ohledem na demografický nárůst, naplněnost a dostupnost stávajících kapacit a současně také s ohledem na budoucí potřeby trhu práce, nebo
- b) nové VOŠ nebo navýšení kapacity VOŠ v případech, pokud bude zachována stávající kapacita škol a současně pokud bude zachována stávající kapacita oborů vzdělání v rámci kraje.

4.2 **Obory vyššího odborného vzdělání s unikátním obsahem nebo obory vyššího odborného vzdělání jedinečné v rámci Plzeňského kraje**, jejichž oborová kapacita není postačující pro dlouhodobé pokrytí potřeb trhu práce, budou v rámci navyšování stávajících kapacit nebo zápisu nové vyšší odborné školy nebo nového místa poskytování vzdělávání do rejstříku škol a školských zařízení zapisovány s ohledem na naplněnost a dostupnost stávajících kapacit.

5. Konzervatoře

Do rejstříku škol a školských zařízení nebudou po dobu platnosti tohoto dlouhodobého záměru zapisovány nové školy, nová místa poskytování vzdělávání ani navýšení kapacit konzervatoře.

6. Jazykové vzdělávání

Do rejstříku škol a školských zařízení nebudou vzhledem ke klesajícímu počtu žáků a dostačujícím kapacitám zapisovány nové jazykové školy s právem státní jazykové zkoušky ani nebudou navyšovány kapacity jazykových škol s právem státní jazykové zkoušky a zapisována nová místa poskytovaného vzdělávání.

7. Základní umělecké školy

Po dobu platnosti tohoto dlouhodobého záměru nebudou v Plzeňském kraji do rejstříku škol a školských zařízení zapisovány nové základní umělecké školy ani navyšovány kapacity základních uměleckých škol bez rozdílu zřizovatele. Důvodem je, že podíl kapacit základních uměleckých škol na populaci ve věku 6-18 let překračuje 20%. Zvýšení kapacity ZUŠ v Plzeňském kraji, případně zřízení ZUŠ nové, je možné pouze za současného recipročního snížení kapacity jiné ZUŠ.

8. Školská zařízení pro zájmové vzdělávání

8.1 **Povolování zápisu nových zařízení nebo zvyšování kapacity školních družin a školních klubů**

- a) Povolování zápisu nových **školních družin** nebo **školních klubů** nebo zvyšování jejich kapacity bude umožněno pouze v případě, že činnost školní družiny nebo školního klubu bude vykonávat nebo vykonává **stejná právnická osoba, jako činnost příslušné školy** (dále jen „žadatel“). Tedy v případě školních družin základní škola s 1. stupněm a v případě školního klubu základní škola s 2. stupněm, šestileté nebo osmileté gymnázium nebo konzervatoř s osmiletým vzdělávacím programem.

- b) Zápis nebo zvýšení kapacit **školních družin a školních klubů** bude umožněn pouze v návaznosti na **naplněnost** školy žadatele, přiměřeně k počtu žáků 1. stupně (u školních družin) a žáků 2. stupně, nižšího stupně šestiletého nebo osmiletého gymnázia nebo odpovídajících ročníků osmiletého vzdělávacího programu konzervatoře (u školních klubů) **v míře odpovídající demografickému vývoji cílové skupiny** – účastníků zájmového vzdělávání, potřebnosti, dostupnosti a poptávce např. v souvislosti s novou bytovou výstavbou. V případě, kdy tato školní družina nebo školní klub bude zajišťovat zájmové vzdělávání i pro žáky jiných škol, lze při zápisu nové školní družiny nebo školního klubu nebo zvýšení jejich kapacity přihlídnout ke kapacitám školních družin nebo školních klubů a naplněnosti škol v daném místě.

8.2 Meziroční zvýšení kapacit školních družin

Maximální meziroční zvýšení kapacit školních družin v Plzeňském kraji je možné pouze do 6% kapacit školních družin vedených ve školském rejstříku k 31. 8. roku, který předchází roku, v němž má být rozhodováno o zápisu údajů do rejstříku škol a školských zařízení bez ohledu na zřizovatele.

8.3 Střediska volného času

Po dobu platnosti tohoto dlouhodobého záměru nebudou v Plzeňském kraji do rejstříku škol a školských zařízení zapisována nová střediska volného času. V místech kde vznikne oprávněná potřeba zřízení střediska volného času je možné řešit zápisem místa výkonu činnosti již zapsaného střediska volného času.

9. Školská poradenská zařízení

V oblasti školských poradenských zařízení:

- a) bude podporován zápis dalších míst poskytování školských služeb u již zapsaných zařízení v odůvodněných případech a s ohledem na demografický nárůst a dostupnost stávajících zařízení,
- b) nová zařízení nebudou po dobu platnosti tohoto dlouhodobého záměru zapisována. Případnou potřebu navýšení kapacit těchto zařízení lze řešit personálním posílením stávajících zařízení.

10. Ostatní školské služby

V oblasti ostatních školských služeb budou nová školská zařízení a jejich kapacity do rejstříku škol a školských zařízení zapisovány s ohledem na počet dětí, žáků a studentů vzdělávajících se ve školách na území Plzeňského kraje a na demografický vývoj. Každá změna bude posuzována individuálně.

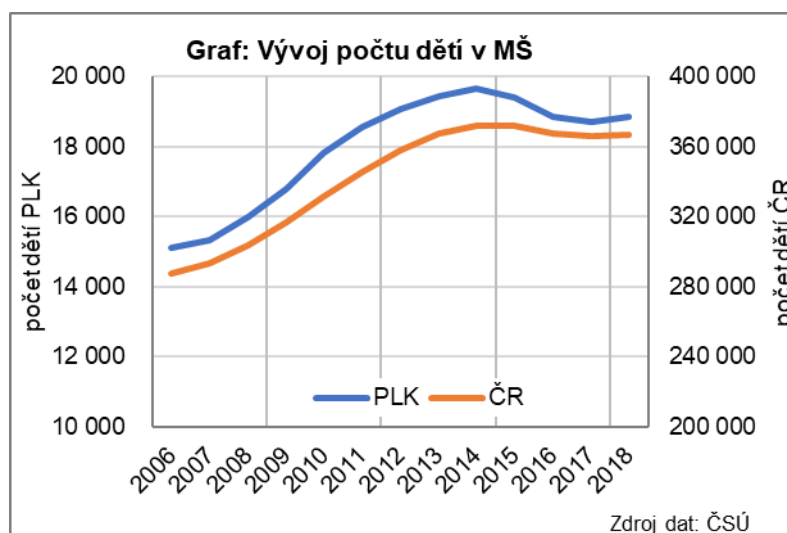
B. Předškolní vzdělávání

Předškolní vzdělávání prošlo v uplynulých letech mnohými změnami. Novelou školského zákona byla stanovena povinnost předškolního vzdělávání pro děti, které dovrší věku pěti let do začátku školního roku do zahájení povinné školní docházky. Byla změněna pravidla pro zařazování dětí do přípravných tříd, pevně se stanovila hranice pro přijímání dětí nejdříve od dvou let věku. Upraveno bylo i přednostní přijímání do vzdělávání v mateřských školách zřízených obcí nebo svazkem obcí u dětí, které před začátkem školního roku dosáhnou nejméně třetího roku věku.

Podpora efektivního a systémového rozšiřování kapacit mateřských škol

Podpora rozšiřování kapacit úzce souvisí se snahou zvyšovat účast dětí (především ze sociálně a ekonomicky znevýhodňujícího prostředí) na předškolním vzdělávání, snižovat počet dětí na třídu MŠ za účelem zkvalitňování předškolního vzdělávání a s podporou začleňování dětí ze skupin a lokalit ohrožených sociálním vyloučením.

V Plzeňském kraji vzrostl v letech 2006-2014 počet dětí v mateřských školách téměř o 30 %.

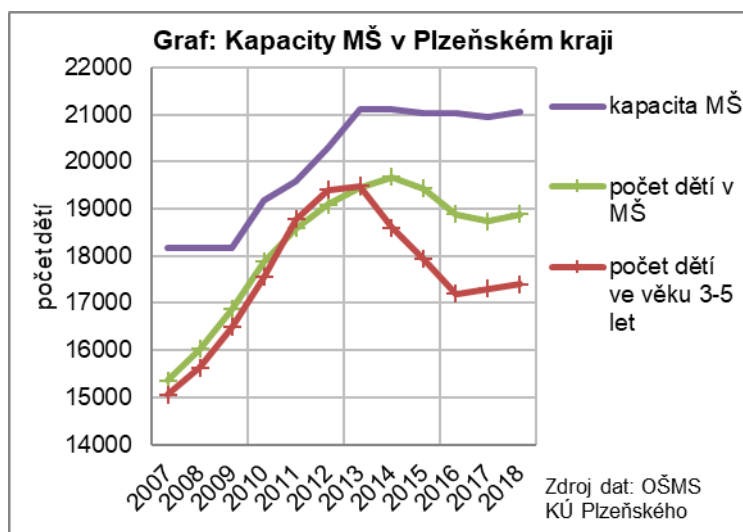


Nedostatek kapacit mateřských škol vedl k jejich navýšení především mezi roky 2009-2013. Počet dětí v referenčním věku 3-5 let byl vyšší než počet dětí v MŠ zejména v letech 2011-2013, kdy byl zřejmě největší nedostatek míst v MŠ.

Od roku 2013 však MŠ navštěvuje více dětí, než byl počet dětí ve věku 3-5 let. Navýšením kapacit MŠ se od roku 2012 mírně zvýšil podíl 3letých dětí. Do MŠ se jich dostalo o téměř 10 % více. Rovněž se od roku 2011 začal zvyšovat podíl dětí do 3 let. Zatímco na začátku sledovaného období jich mateřské školy navštěvovalo cca 24 %, v roce 2018 to bylo více než 34 %.

Po celé sledované období měly nejvyšší podíly dětí v MŠ 4leté a 5leté děti. Tyto podíly byly po většinu sledovaného období relativně stabilní. V případě 5letých dětí se podíl se v letech v 2014-2016 zvýšil na 98 % v důsledku legislativní změny.

V Plzni a jejím okolí a v dalších větších městech zpravidla byly kapacity zcela využity. Naopak v některých menších městech a obcích vzdálenějších od Plzně byla část kapacit nevyužita.



Z následující tabulky vyplývá, že žádosti o přijetí dítěte do mateřské školy, kterým nebylo vyhověno, bylo nejvíce uvedeno ve statistickém výkazu na školní rok 2013/2014 a mají sestupnou tendenci. Ze statistiky však není patrné, kolik žádostí se týkalo dětí mladších 3 let.

Žádosti o přijetí do mateřské školy, kterým nebylo vyhověno	
Školní rok	Počet
2010/2011	1 717
2011/2012	2 484
2012/2013	3 222
2013/2014	3 370
2014/2015	2 219
2015/2016	1 741
2016/2017	1 299
2017/2018	1 721
2018/2019	1 631

Zdroj: Statistický výkaz S 1-01 o mateřské škole

Podpora společného vzdělávání

Finanční prostředky v oblasti předškolního vzdělávání byly cíleny i na podporu společného vzdělávání nebo začleňování dětí z rodin ohrožených sociálním vyloučením.

Podíl dětí se specifickými vzdělávacími potřebami v mateřských školách v Plzeňském kraji v letech 2016-2018 vzrostl z 3,0 % v roce 2016 na 3,5 % v roce 2018.

V mateřských školách převažovaly v roce 2018 mezi dětmi se zdravotním postižením děti se závažnými vadami řeči. Celkem jich v kraji bylo 251. Více než 100 bylo dětí s více vadami (103), téměř polovina z nich navštěvovala mateřské školy ve spádovém obvodu ORP Plzeň (celkem 47 dětí).

Vývoj podílu dětí se SVP

	Podíl dětí se SVP			Podíl zdrav. postižených		
	2016	2017	2018	2016	2017	2018
Plzeň	3,9	3,9	4,3	97,0	87,8	88,4
Nýřany	2,6	2,2	2,3	89,4	95,1	100,0
Kralovice	8,0	8,3	7,9	100,0	95,1	100,0
Rokycany	3,9	4,5	5,2	98,4	63,4	66,7
Přeštice	0,9	1,4	1,6	100,0	90,0	83,3
Stod	0,9	1,3	1,8	100,0	100,0	100,0
Blovice	0,8	0,0	0,5	100,0	-	100,0
Nepomuk	1,1	1,1	1,1	100,0	100,0	100,0
Horažďovice	1,1	5,7	2,8	100,0	42,9	80,0
Sušice	1,3	2,1	1,6	88,9	80,0	90,9
Klatovy	2,2	2,7	2,2	100,0	72,3	81,6
Domažlice	2,5	2,4	3,5	71,4	81,8	59,2
Horšovský Týn	1,1	1,6	1,0	100,0	100,0	100,0
Stříbro	2,1	1,1	1,5	72,7	100,0	100,0
Tachov	3,2	4,3	5,9	66,7	36,0	46,2
Celkem	2,1	2,6	2,7	81,9	63,9	66,1

Zdroj dat: OŠMS KÚ Plzeňského kraje

Mateřské školy se nebrání začleňování dětí se SVP. Na malotřídních mateřských školách je to někdy jediný způsob, jak dítě v předškolním věku vzdělávat. Pozitivně vnímají začleňování dětí s SVP do kolektivu vrstevníků za situace, kdy podmínky mateřské školy pro tuto možnost mají nebo je mohou vytvořit. Velice kladně školy hodnotí možnosti zřízení speciální třídy. Bohužel se stává, že začlenění dětí s SVP do kolektivu je někdy na úkor snížení kvality vzdělávání.

Důvody:

- snižování počtu dětí na běžnou třídu vidí jako nedostačující
- nízký počet pedagogů se vzděláním v oblasti speciální pedagogiky
- nedostatek kvalifikovaných asistentů pedagoga
- špatná spolupráce s rodinou
- integrace do běžné třídy tzv. za každou cenu

Na populaci Plzeňského kraje a jejich podílu ve vzdělávání se promítl i růst počtu cizinců. Z následující tabulky je zřejmý zvyšující se podíl cizinců jak v ČR, tak i v Plzeňském kraji. Plzeňský kraj byl v roce 2018 v mezikrajském srovnání na 3. místě s nejvyšším podílem cizinců v MŠ.

Podíl cizinců v MŠ	2012	2013	2014	2015	2016	2017	2018
Plzeňský kraj	2,2	2,2	2,6	3,1	3,6	4,0	4,0
Česká republika	1,5	1,7	2,0	2,3	2,6	2,9	3,1

Zdroj dat: UIV

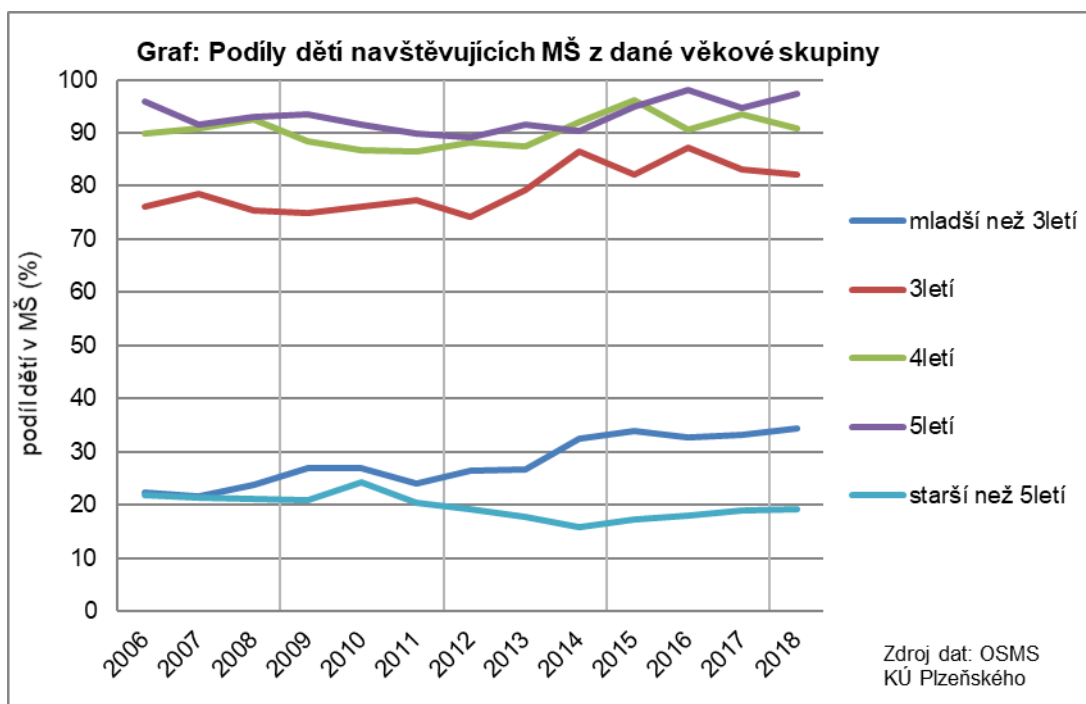
Mateřské školy by měly v rámci kraje pracovat s pozitivními příklady ve vzdělávání dětí – cizinců na MŠ ve smyslu osvojování českého jazyka, aby děti byly schopné úspěšně absolvovat ZŠ (adekvátní DVPP, spolupráce s organizacemi - Centrum na podporu integrace cizinců – hlavní pobočka Plzeň, apod.).

Výchova a péče o děti do tří let

Systém výchovy a péče o děti do tří let prošel v minulosti již mnohými změnami a stále není systémově vyřešen. Legislativně bylo upraveno přednostní přijímání dětí ve věku od tří let. Děti mladší nemají na místo v mateřské škole právní nárok a je pouze na řediteli/ředitelce školy, zda dítě k předškolnímu vzdělávání přijmou.

Dostatečné kapacity v mateřských školách umožnily umístit i děti mladší 3 let. Od roku 2011 se začal zvyšovat jejich podíl. Zatímco na začátku sledovaného období jich mateřské školy navštěvovalo cca 24 %, v roce 2018 to bylo více než 34 %. Důvodem přijetí mladších dětí je převážně sociální situace dítěte a rodiny, ale také připravenost MŠ na původně plánovaný právní nárok dětí mladších tří let od 1. 1. 2020, a tím zájem zřizovatelů o umístění těchto dětí.

Podle školského zákona se předškolní vzdělávání organizuje pro děti ve věku zpravidla od 3 do 6 let, nejdříve však pro děti od 2 let. Podle informací z mateřských škol je u většiny dětí, které dovrší tři let věku od září do konce daného kalendářního roku zařazení do mateřské školy bezproblémové. V souvislosti s nedostatkem zařízení pro děti mladší tří let v uplynulých letech se výrazně zvýšil počet přijímaných dětí již od dvou let do mateřské školy, avšak za stávajících podmínek. Pokud má mateřská škola dostatečnou kapacitu na zřízení třídy pouze pro děti ve věku od 2 do 3 let a zabezpečí ji i požadovaným personálním obsazením, je tato varianta považována za lepší řešení. Přetrvává názor, že do mateřské školy by měly být děti mladší 3 let přijímány opravdu výjimečně.



Zvyšování podílu dětí zapojených v povinném předškolním vzdělávání

Mezi další hlavní úkoly v oblasti předškolního vzdělávání i nadále patří zvyšovat zapojení dětí do povinného předškolního vzdělávání. Neúčast na předškolním vzdělávání může mít negativní dopady nejen na zapojení dítěte do povinného vzdělávání, ale i na zapojení se do společnosti jako takové.

V této oblasti mateřské školy úzce spolupracují se zřizovateli, příslušnými obecními úřady obce s rozšířenou působností a s orgány sociálně-právní ochrany dětí.

Jednou z možností plnění povinného předškolního vzdělávání je využití individuálního vzdělávání dětí v mateřské škole.

Individuální vzdělávání v MŠ	Školní rok 2017/2018	Školní rok 2018/2019
Počet dětí v Plzeňském kraji	75	72

Zdroj dat: výkazy UIV

Zkvalitňování předškolního vzdělávání a eliminování odkladů povinné školní docházky

Přes veškerou snahu mateřských škol se nedaří eliminovat odklady povinné školní docházky. Mezi hlavní důvody odkladu PŠD podle ředitelů/ředitelky mateřských škol patří:

- nízká sociální zralost dětí před vstupem do ZŠ
- logopedické vady
- zdravotní stav dítěte
- rodinné zázemí
- vysoký počet dětí na třídách a tím omezená možnost kvalitního individuálního přístupu k dětem

Školní rok	2014/2015	2015/2016	2016/2017	2017/2018	2018/2019
Počet odkladů PŠD	949	1121	1135	1104	1079

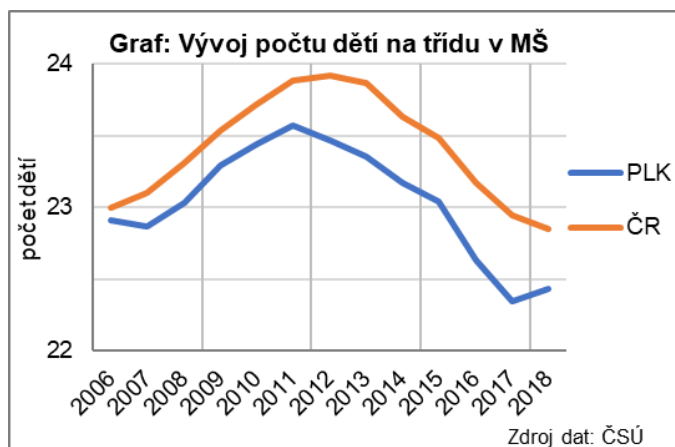
Zdroj dat: podklady MŠ pro zpracování výročních zpráv o stavu a rozvoji vzdělávací soustavy v PK

Opatření, která lze využít dle ŘŠ ke snížení počtu odkladů povinné školní docházky:

- dostačená prevence v podávání informací rodičům dětí, kolem 4,5-5 roku věku, odborníkem v oblasti odkladů školní docházky
- větší míra komunikace a spolupráce mezi MŠ, ZŠ a ŠPZ
- dítě s odkladem PŠD by mělo plnit povinné předškolní vzdělávání v MŠ nebo v přípravné třídě základní školy, individuální vzdělávání povolit pouze ze závažných důvodů (např. zdravotních)
- snížení počtu dětí na třídu tak, jak je v DZ ČR 2019-2023
- rozvíjet zkušenosti škol s formativním hodnocením, vedením k sebehodnocení a vzájemnému hodnocení dětí a vlastním hodnocením školy (v rámci DVPP připravovat pedagogy k zapracování těchto forem hodnocení do školní dokumentace a jejich využívání v praxi)
- DVPP zaměřit na problematiku vzdělávání dětí ze skupin ohrožených sociálním vyloučením a dětí cizinců
- podporovat spolupráci s orgány sociálně právní ochrany dětí a dalšími odborníky při motivaci rodin z lokalit ohrožených sociálním vyloučením k účasti v předškolním vzdělávání

Snižování počtu dětí na třídu mateřské školy

Jednou z cest ke zkvalitnění předškolního vzdělávání je snižování počtu dětí na třídu a využívání překryvu učitelů. Ke snižování počtu dětí na třídu je v praxi využívána volná kapacita škol.



Třídy MŠ v Plzeňském kraji byly ve sledovaném období méně naplněné než v rámci ČR. Zatímco v ČR počet dětí ve třídách začal klesat až od roku 2013, v Plzeňském kraji to bylo již o dva roky dříve. V kraji na rozdíl od republiky v posledním sledovaném roce počet dětí ve třídách mírně vzrostl.

Nejvíce dětí ve třídách MŠ bylo v Plzeňském kraji v letech 2009, ačkoli celkové počty dětí kulminovaly v letech 2013, což souvisí s navyšováním kapacit. Od roku 2011 se v Plzeňském kraji snížil počet dětí ve třídách z 23,5 (2011) na 22,4 (2018).

Mateřské školy podle správních obvodů obcí s rozšířenou působností

Ve všech správních obvodech obcí s rozšířenou působností (SO ORP) v Plzeňském kraji se ve sledovaném období zvýšily počty dětí navštěvující mateřskou školu. Nejvíce dětí bylo v mateřských školách ve SO ORP Plzeň, v roce 2006 to bylo 30 % a na konci sledovaného období 33 % všech dětí v MŠ v kraji. Počet dětí se ve sledovaném období v tomto SO ORP zvýšil o 34 %, což bylo o 9 p.b. více než činil celokrajový průměr.

Vývoj počtu dětí v MŠ ve SO ORP Plzeňského kraje v letech 2006-2018

	Počet dětí v MŠ				Počet dětí na třídu				
	min 2006	max 2014	2018	index 18/06	max 2011	min 2017	2018	Ø 2006-2018	index 18/11
Plzeň	4653	6359	6220	134	24,0	23,1	23,3	23,6	97
Nýřany	1393	1988	1877	135	22,6	21,1	21,3	22,2	95
Kralovice	667	754	769	115	21,9	20,1	20,2	20,8	92
Rokycany	1178	1591	1562	133	22,9	22,5	22,0	22,7	96
Přeštice	617	791	732	119	25,7	23,8	23,6	24,7	92
Stod	606	837	732	121	25,1	22,9	22,2	24,4	88
Blovice	278	375	365	131	23,8	23,0	22,8	23,3	96
Nepomuk	319	388	376	118	25,4	23,9	25,1	24,5	99
Horažďovice	298	374	362	121	23,9	20,1	19,1	21,8	80
Sušice	637	713	689	108	23,3	21,5	22,2	23,0	95
Klatovy	1489	1817	1689	113	24,4	22,8	22,8	23,8	94
Domažlice	1182	1464	1387	117	22,9	21,7	22,0	22,1	96
Horšovský Týn	403	497	486	121	23,6	22,2	23,1	22,9	98
Stříbro	435	529	542	125	22,3	21,5	21,7	22,3	97
Tachov	980	1204	1102	112	22,2	21,9	21,6	21,9	98
Celkem	15135	19681	18890	125	23,5	22,3	22,4	23,0	95

Zdroj dat: OŠMS KÚ Plzeňského kraje

Příměstský SO ORP Nýřany byl obvodem s největším nárůstem počtu dětí v MŠ, a to o 35 %. Nadprůměrný nárůst počtu dětí v MŠ měli i v dalších příměstských SO ORP, a to Rokycany (33 %) a Blovice (31 %).

Nejméně přibýly děti mateřským školám v příhraničí, nejnižší podíl byl ve SO ORP Sušice (pouze 8 %), dále ve SO ORP Tachov (12 %).

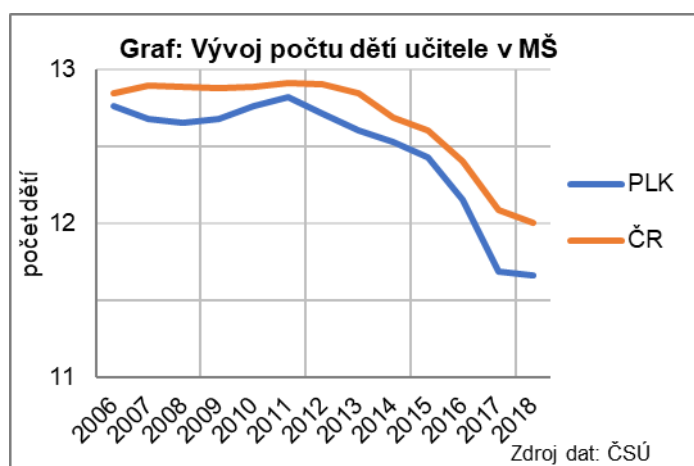
Počet dětí na jednoho učitele MŠ byl oproti České republice v Plzeňském kraji nižší. V Plzeňském kraji se dařilo počty dětí na učitele snižovat již od roku 2011, tj. o dva roky dříve než v rámci České republiky. Rovněž počet dětí na učitele klesal intenzivněji v Plzeňském kraji než v celé ČR.

Nicméně i tak jsou mateřské školy, které stále naplňují třídy na nejvyšší maximální počet dětí na třídu, na 28 dětí. Důvodem je jednak demografický vývoj v dané oblasti a tlak zřizovatele na možnost využití maximální výjimky z počtu dětí na třídu, a tím umístění všech dětí ze spádové oblasti (i neplně tříletých).

Vývoj počtu dětí na učitele v MŠ ve SO ORP Plzeňského kraje v letech 2014-2018

	2014	2015	2016	2017	2018	Ø 2014-2018
Plzeň	13,3	12,9	12,8	12,6	12,6	12,8
Nýřany	13,2	12,6	12,3	11,7	11,6	12,3
Kralovice	12,5	12,6	12,7	12,1	11,8	12,3
Rokycany	13,8	13,8	13,3	12,7	12,2	13,2
Přeštice	13,4	12,4	12,4	12,5	11,4	12,4
Stod	13,1	12,5	12,0	11,9	11,2	12,1
Blovice	13,1	14,1	12,7	12,3	12,1	12,9
Nepomuk	12,5	12,5	12,1	11,3	11,8	12,0
Horažďovice	12,5	12,0	12,3	11,9	10,8	11,9
Sušice	13,8	13,6	13,1	11,8	11,4	12,7
Klatovy	13,0	13,0	12,6	12,1	11,6	12,5
Domažlice	12,0	11,8	11,6	11,5	11,1	11,6
Horšovský Týn	13,2	12,6	11,8	12,1	12,1	12,4
Stříbro	13,3	12,6	12,3	11,8	11,7	12,3
Tachov	12,7	12,4	12,0	11,6	11,2	12,0
Celkem PK	13,1	12,8	12,5	12,2	11,9	12,5

Zdroj dat: OŠMS KÚ Plzeňského kraje



Překrývání přímé pedagogické činnosti učitelů

Mateřské školy přivítaly možnost překryvu učitelek a jeho financování, nicméně velký problém je v získání kvalifikované síly na nízké úvazky. V roce 2019 je překryv učitelů realizován prostřednictvím rozvojového programu MŠMT a od roku 2020 je plně zohledněn v reformě financování. Překrývání přímé pedagogické činnosti učitelů vytváří lepší podmínky k individualizaci vzdělávání včetně důrazu na průběžné formativní hodnocení každého dítěte tak, aby hodnocení průběžně podporovalo jeho další rozvoj a učení. Problémem je však obsazení vzniklých pracovních úvazků kvalifikovanou někdy i nekvalifikovanou silou.

Zasazování se o maximální rozvoj potenciálu všech dětí včetně rozvoje jejich tvořivosti

Důsledně by měly být naplňovány všechny výstupy z Rámcového vzdělávacího programu pro předškolní vzdělávání v rámci integrovaných vzdělávacích bloků školních vzdělávacích programů. Rozvíjet dovednosti předcházející čtení, psaní, výuce cizích jazyků a rozvoj elementárních principů práce s informacemi s důrazem na matematické souvislosti a logopedickou prevenci. Školy by také měly děti aktivně seznamovat s technickými a manuálními činnostmi, podporovat zdravý způsob života, environmentální výchovu a zároveň vzbuzovat zájem o pohybovou činnost dětí. Dále dbát na to, aby nebyl opomíjen osobnostní rozvoj a akcentovat oblast vzdělávání nadaných dětí a věnovat pozornost jejich identifikaci.

Postupné snižování počtu dětí ve třídě s ohledem na možnosti mateřských škol tak, jak je uvedeno v DZ ČR (z 28 na 24 u MŠ, které uplatňují výjimku, u ostatních MŠ snižování počtu dětí ve třídě z 24 na 20), by mělo vést ke zkvalitnění předškolního vzdělávání, k individualizovanému vzdělávacímu přístupu, a tím i ke snížení počtu odkladů povinné školní docházky.

Zároveň je potřebné dokončit sjednocení a specifikace problematiky vzdělávání dětí od dvou do tří let v MŠ, a to především s ohledem na podmínky jejich vzdělávání a zajištění bezpečnosti a ochrany zdraví.

Se zvyšujícími se nároky na kvalitu předškolního vzdělávání se i v Plzeňském kraji zvyšuje počet pedagogických pracovníků v mateřských školách, kteří získali vysokoškolské vzdělání.

Školní rok	Počet pedagogických pracovníků s VŠ
2010/2011	169
2011/2012	220
2012/2013	230
2013/2014	299
2014/2015	363
2015/2016	368
2016/2017	411
2017/2018	431

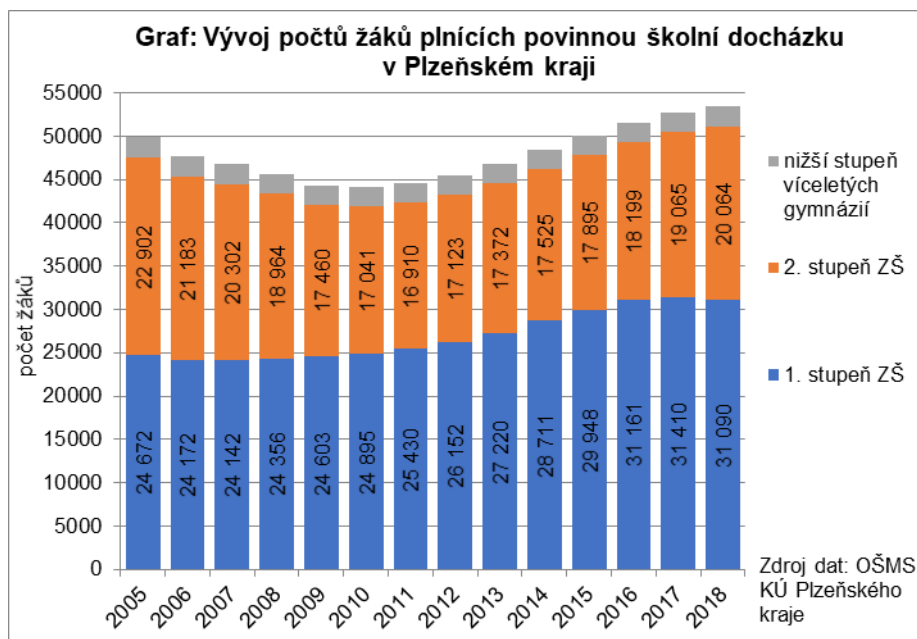
Zdroj: Výroční zprávy PK

Předškolní vzdělávání					
Opatření Dlouhodobého záměru ČR	Strategické cíle PK	Dílčí cíle PK	Termín	Zdroj financování	Gesce
B.1.1 Dokončit diskuzi s MPSV o systémovém uspořádání péče o děti ve věku do tří let. Kromě možnosti umístění dětí mladších tří let v MŠ využít také možnost zvýšení kapacit v dětských skupinách zřizovaných podle zákona č. 247/2014 Sb., o poskytování služby péče o dítě v dětské skupině	Podporovat systémové uspořádání péče o děti ve věku do tří let	Spolupracovat s MŠMT a MPSV při tvorbě nové legislativy, informovat zřizovatele o daných možnostech	Průběžně do roku 2024	Státní rozpočet, IROP, vyhlášené rozvojové programy	MŠMT, MPSV, MMR, zřizovatelé, PK
B.1.2 Legislativně upravit kompetence nepedagogických pracovníků (chův, zdravotních sester) tak, aby bylo možno flexibilně vykonávat potřebnou individuální péči u starších batolat a naplňovat tak jejich potřeby	Podporovat legislativní úpravu kompetencí nepedagogických pracovníků (chův, zdravotních sester)	Spolupracovat s MŠMT, MPSV při tvorbě legislativy			
B.1.3 Podporovat zřizovatele při rozšiřování kapacit MŠ v lokalitách, kde bude v následujících letech trvalý převis poptávky po umístění dětí do MŠ, tedy dětí ve věku od tří do šesti let	Podporovat rozšiřování kapacit MŠ v lokalitách, kde bude v následujících letech trvalý převis poptávky po umístění dětí do MŠ, tedy dětí ve věku od tří do šesti let	a) Průběžně informovat zřizovatele a školy o možnostech týkajících se navyšování kapacit MŠ, případně zřízení přípravných tříd. b) Operativně reagovat na			

		požadavky zřizovatelů či škol o změny v rejstříku škol a školských zařízení.			
B.2.1 Systematicky vyhodnocovat implementaci povinného předškolního vzdělávání s využitím sociálně-vědního výzkumu	Podporovat systematické vyhodnocování implementace povinného předškolního vzdělávání	Informovat školy o výzvách operačních programů, úzce spolupracovat s ČŠI, zřizovateli a OSPOD	Průběžně do roku 2025	Státní rozpočet, ESIF	MŠMT, PK, zřizovatelé, školy

C. Základní vzdělávání

V základních školách Plzeňského kraje lze zaznamenat zvyšující se počty žáků. U 1. stupně základního vzdělávání (viz následující graf) bylo dosaženo maxima v počtu žáků v roce 2017, v následujícím roce už počty žáků 1. stupně mírně klesly. Od roku 2012 začaly růst počty žáků i 2. stupně, a to až do konce sledovaného období. Celkově vzrostly počty žáků ZŠ od roku 2010 o 22 % na 51,2 tis.



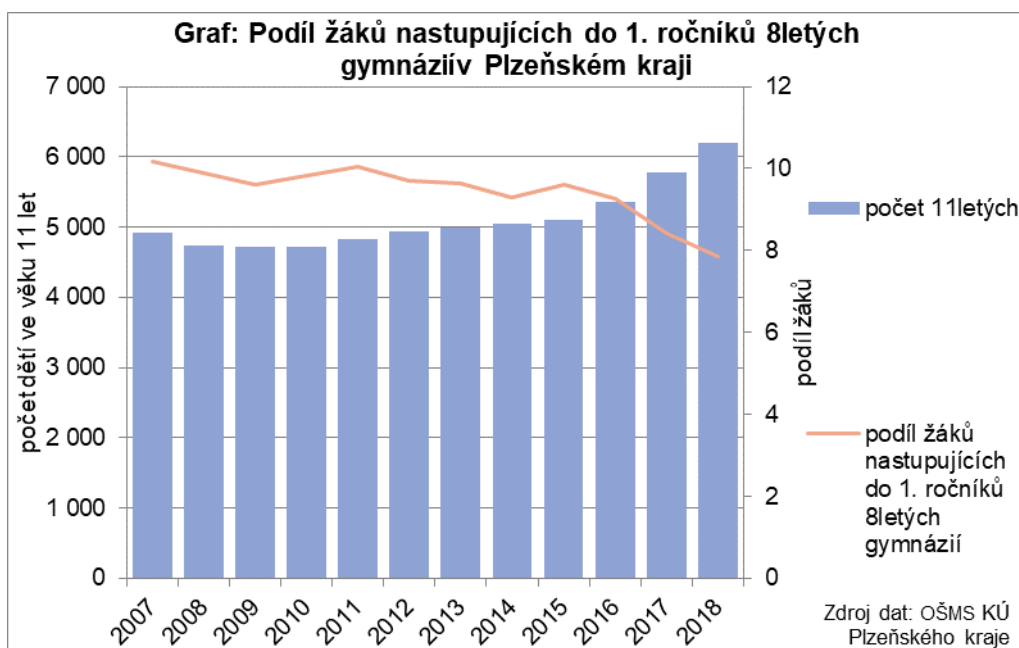
Tento nárůst má však spíše pozvolný charakter, prostorové kapacity základních škol jsou i nadále dostačující a neměl by tak do budoucna vzniknout problém s nízkou kapacitou základních škol. Existuje pouze několik výjimek v blízkosti Plzně, popř. v blízkosti jiných větších měst, kde výstavba nových bytových komplexů nebyla doprovázena rekonstrukcí stávajících mateřských a základních škol. Pozvolný nárůst žáků na základních školách lze předpokládat až do roku 2022, poté by již mělo docházet k mírnému poklesu.

I přes opatření, která měla snížit podíl dětí s odloženou školní docházkou, se počet dětí s odloženou povinnou školní docházkou od roku 2015 zvyšuje (viz následující tabulka).

Odklady povinné školní docházky	2015	2016	2017	2018	2019
celkově zapisovaní	6 562	6 660	6 281	5 978	6 056
po odkladu	1 246	1 343	1 373	1 316	1 337
z toho po dodatečném odkladu	36	40	46	29	32
procento odkladů v PK	19%	20%	22%	22%	22%

Zdroj: Statistický výkaz o zahájení povinné školní docházky v základní škole S 53-01

Kvalitu vzdělávání na druhém stupni základních škol ovlivňuje kromě jiného také odchod žáků ze základních škol do výběrově zaměřených tříd a počet žáků, kteří pokračují v plnění povinné školní docházky v nižších stupních na 6 a 8letých gymnáziích.



Podíl žáků vykonávajících povinnou školní docházku na nižším stupni víceletých gymnázií by měl reflektovat předpoklady pro studium žáků na tomto stupni škol tak, aby ve svém důsledku negativně neovlivňoval vzdělávání na druhém stupni základní školy.

V Plzeňském kraji průměrně odcházelo na víceletá gymnázia v letech 2007-2018 celkem 643 žáků, z toho 75 % žáků nastoupilo do 1. ročníků 8letých gymnázií. Počet nastupujících do 1. ročníků 8letých gymnázií byl velmi stabilní (od 454 žáků v roce 2009 do 500 v roce 2007). Proto podíl těchto žáků na počtu dětí příslušného věku (11 let) v Plzeňském kraji závisí na vývoji počtu této věkové skupiny (viz předchozí graf). Z tohoto důvodu byl nejvyšší podíl na začátku sledovaného období (cca 10 %), kdy byly počty 11letých nižší než na konci sledovaného období. Vzhledem k rostoucím počtům dětí v populaci od roku 2015 podíl žáků nastupujících do 1. ročníků 8letých gymnázií klesl na 8 % v roce 2018. Na 6letá gymnázia odcházelo studovat okolo 3 % 13letých.

Při zvyšování kvality výuky na druhém stupni základní školy je nutné zaměřit se na návaznost druhého stupně a na podporu využívání kvalitních forem a metod. Přejechod z prvního na druhý stupeň není jednorázový akt, ale proces, který vyžaduje podporu a vývoj facilitačních strategií. Mělo by se usilovat o vyrovnávání protikladných tendencí - odsouvání náročnějšího učiva na druhý stupeň a zároveň chybějícího progresu. Pedagogům by měly být vytvořeny podmínky k možnosti aplikovat vedle frontální formy výuky také další (skupinové, kooperativní a individualizované formy vyučování) a s nimi související aktivizující metody.

Pozornost je také potřeba zaměřit na přechod žáků ze základní školy na střední školu, aby se eliminovaly případy, kdy žák na střední školu vůbec nenastoupí a zapojí se rovnou do pracovního procesu. Velkou roli zde může sehrát kvalitní kariérové poradenství na základních školách v průběhu celého studia žáka (nejen vytváření podmínek pro odpovědné kariérové rozhodování, ale i aktivity zaměřené na osobnostní rozvoj žáků).

Vzhledem k výraznému růstu počtu cizinců v Plzeňském kraji je třeba věnovat pozornost rovněž vývoji počtu cizinců v základních školách. Následující tabulka ukazuje vývoj podílů cizinců v základních školách v Plzeňském kraji a v České republice v letech 2012-2018. Ze srovnání vyplývá, že podíl této skupiny obyvatel byl po celé sledované období v Plzeňském kraji vyšší, než činil republikový podíl. Navíc v Plzeňském kraji tento podíl rostl vyšším tempem. V mezikrajském srovnání se umístil Plzeňský kraj v podílu cizinců v ZŠ na 3. místě. Na území kraje existují velké rozdíly v podílu cizinců, kdy nejvyšší podíl cizinců byl v ZŠ v ORP Tachov, a to více než 7 %. Více než 5 % cizinců navštěvovalo základní školy v ORP Plzeň a rovných 5 % v ORP Domažlice. Nejmenší podíl cizinců měly v roce 2018 základní školy v ORP Blovice, Horažďovice a Sušice.

Vývoj podílu cizinců ZŠ v letech 2012-2018

	2012	2013	2014	2015	2016	2017	2018
Plzeňský kraj	2,3	2,4	2,6	2,9	3,2	3,4	3,8
Česká republika	1,8	1,8	1,9	2,1	2,2	2,4	2,6

Zdroj dat: UIV

Zvyšování kvality vzdělávání souvisí také se zvyšováním kvality počátečního a dalšího vzdělávání pedagogických pracovníků. Při očekávaném růstu počtu žáků základních škol a jasných požadavcích na kvalifikaci pedagogů nastávají s ohledem na věkovou strukturu pedagogů v Plzeňském kraji a stagnujícím počtem absolventů Fakulty pedagogické Západočeské univerzity v Plzni problémy s nedostatkem kvalifikovaných pedagogů. Průměrný věk pedagogů ZŠ je téměř 46 let. Existují však velké mezikrajské rozdíly, kdy na Tachovsku to je 48 let a na Plzeňsku pouze 44 let. Vysoké podíly učitelů ve věkových skupinách nad 55 let jsou u učitelů 1. stupně, českého jazyka, matematiky a fyziky. Nepříznivá věková struktura je také na speciálních školách. Nejmladší jsou naopak učitelé tělesné výchovy, zeměpisu, angličtiny, ICT a přírodopisu.

Plzeňský kraj podporuje zapojení základních škol do mezinárodní spolupráce a mobility žáků i vyučujících v rámci programů, např. Erasmus+, fondy EHP. Mimo to vyhláší vlastní dotační program Mezinárodní spolupráce dětí a mládeže.

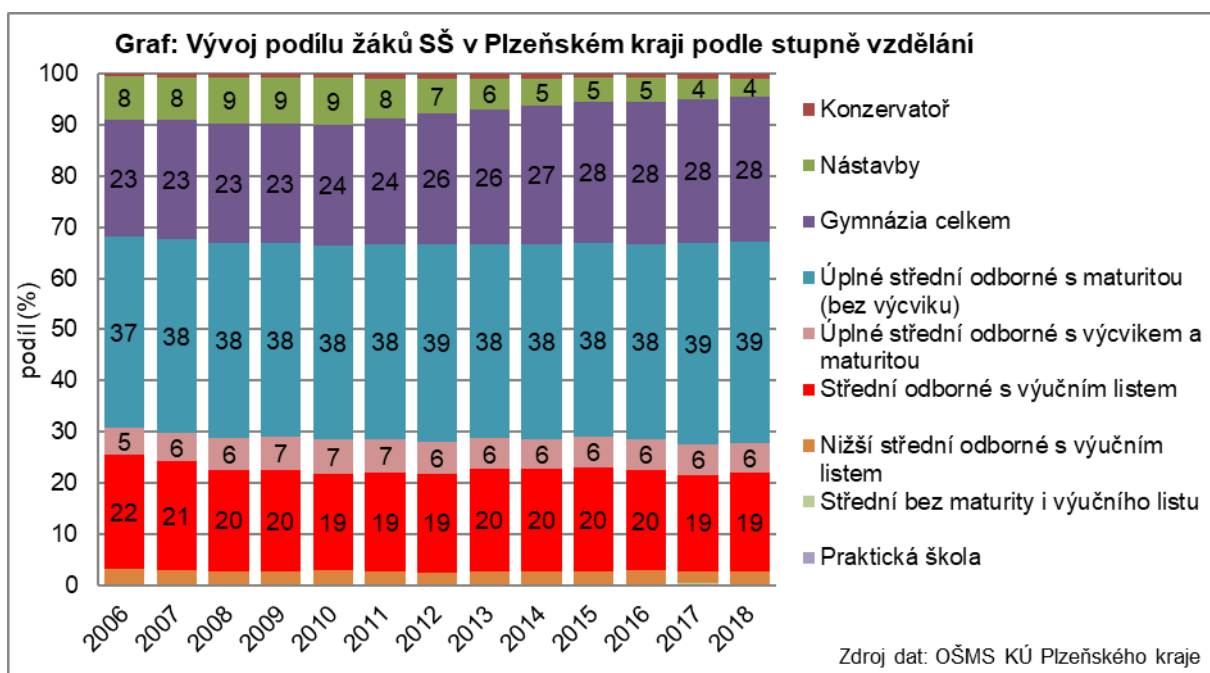
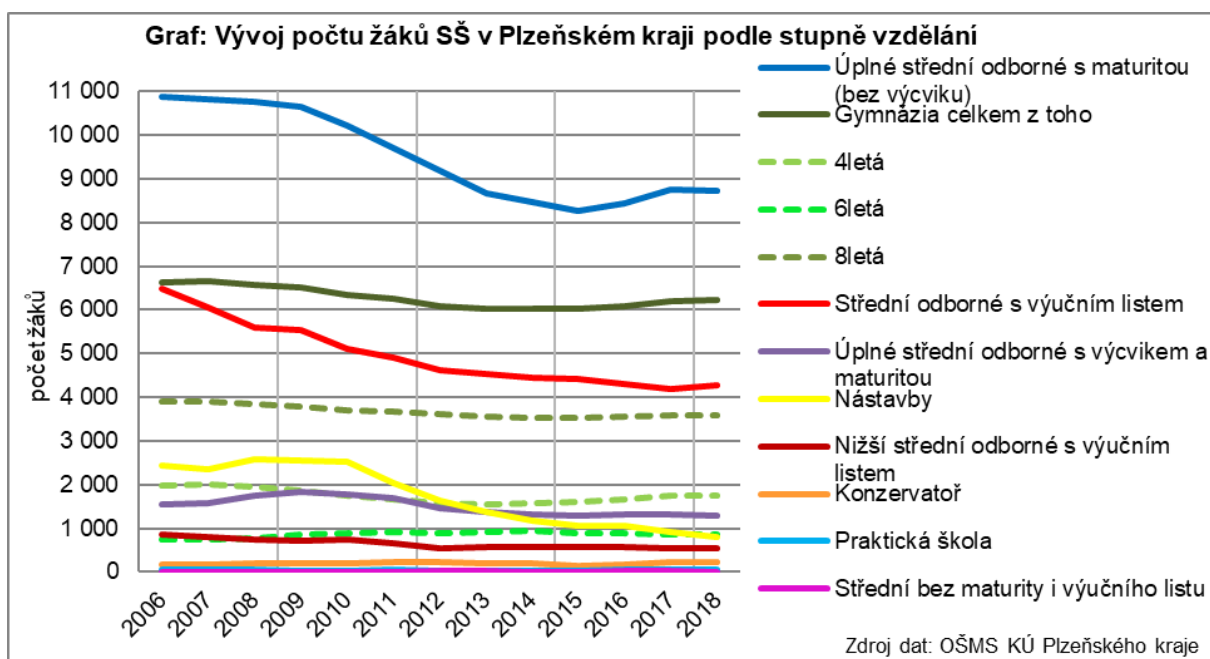
Základní vzdělávání					
Opatření Dlouhodobého záměru ČR	Strategické cíle PK	Dílčí cíle PK	Termín	Zdroj financování	Gesce
C.1.1 Nalézt efektivní řešení situace nedostačujících personálních kapacit základních škol, propadu podílu kvalifikovaných a aprobovaných učitelů	Získat a udržet na školách učitele nejpotřebnějších aprobací	Spolupráce se ZČU a dalšími vzdělávacími institucemi v oblasti přípravy učitelů Získání kvalitních uchazečů SŠ ke studiu FPE ZČU	2024	Státní rozpočet	PK, ZČU, ZŠ, SŠ
C.1.3 Začleňovat nové technologie do	Rozvíjet a zkvalitnit digitální gramotnost	Vzdělávání a metodická podpora	2024	Státní rozpočet,	ZŠ, KCVJŠ,

<p>výuky, podporovat využívání digitální technologie s důrazem na rozvoj digitálních kompetencí, jejich propojení s rozvojem technického myšlení, technické tvořivosti, manuální zručnosti, infromatického myšlení žáků a prohlubování znalostí z oblasti kybernetické bezpečnosti</p>	<p>a odpovídající zázemí na školách</p>	<p>pedagogů v oblasti digitálních kompetencí</p> <p>Účelné využívání digitálních technologií na školách a rozvoj digitálních kompetencí žáků</p> <p>Kontinuální rozvoj technologií na školách směrem k aktuálnímu vývoji</p>		<p>ESIF</p>	<p>NPI, ZČU, zřizovatelé škol</p>
<p>C.1.6 Připravit komplexní analýzu vzdělávání na 2. st. ZŠ a navrhnout soubor opatření pro zvýšení kvality vzdělávání a zlepšení výsledků vzdělávání na 2. st. ZŠ</p>	<p>Nenavyšovat podíl žáků na nižším stupni víceletých gymnázií</p>	<p>Metodická podpora pedagogů na 2. stupni ZŠ</p> <p>Posílení role kariérového vzdělávání a poradenství</p>	<p>2024</p>	<p>Státní rozpočet, ESIF</p>	<p>PK, SŠ, ZŠ, ČŠI, NPI, KCVJŠ</p>
<p>C.4.1 Nastavit a postupně realizovat jednotný systém jazykové podpory pro školy vzdělávající žáky s nedostatečnou znalostí vyučovacího jazyka</p>	<p>Podpořit školy při začleňování a vzdělávání dětí a žáků cizinců (potažmo dětí a žáků s OMJ)</p>	<p>Podpora formou dalšího vzdělávání pedagogických pracovníků a vedoucích pedagogických pracovníků</p> <p>Podpora školám v oblasti dětí a žáků cizinců</p> <p>Spolupráce klíčových partnerů v oblasti dětí a žáků cizinců</p>	<p>2024</p>	<p>Státní rozpočet, ESIF</p>	<p>NPI, KCVJŠ, ZČU, ZŠ, PK</p>

D. Střední vzdělávání

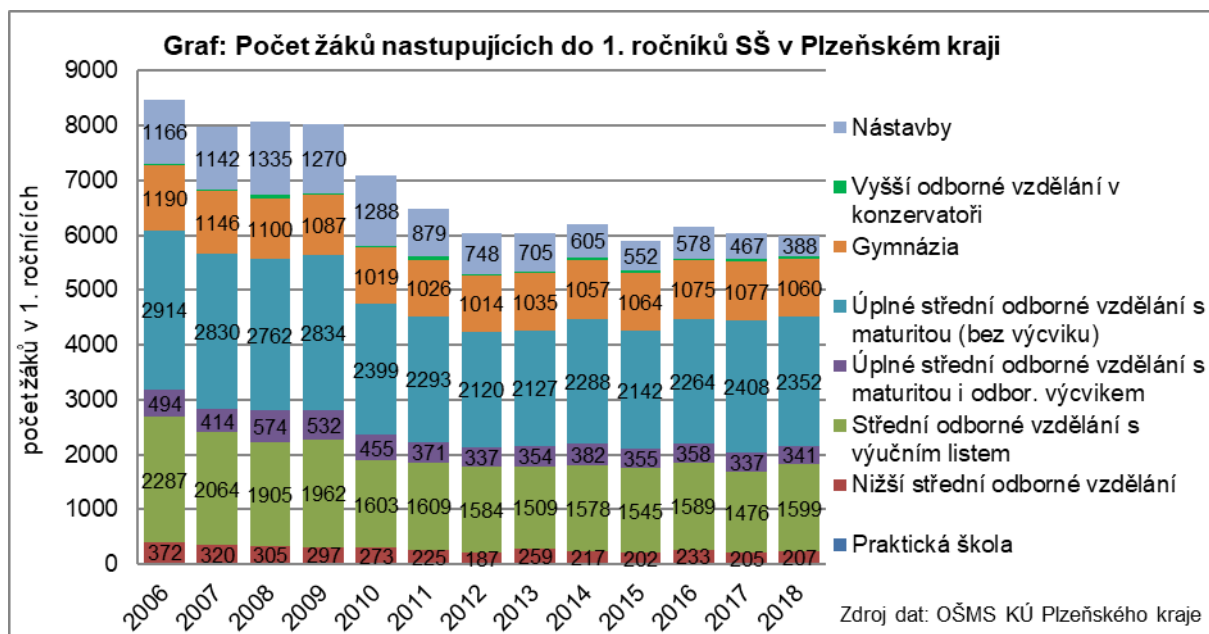
Střední vzdělávání v Plzeňském kraji v letech 2006 - 2018

Vývoj počtu žáků v Plzeňském kraji je znázorněn graficky v následujících 2 grafech. Nejvyššího počtu žáků bylo dosaženo v roce 2006 (29,1 tis. včetně nástavbového studia). Následný pokles, který je podmíněn demograficky, se dostal na minimální hodnotu v roce 2014 (22,2 tis.). Od roku 2014 počet žáků ve středním školství v Plzeňském kraji mírně stoupá a dle počtu narozených dětí bude stoupat až do roku 2026, kdy bude hodnota kulminovat (děti narozené v roce 2008 a 2009).

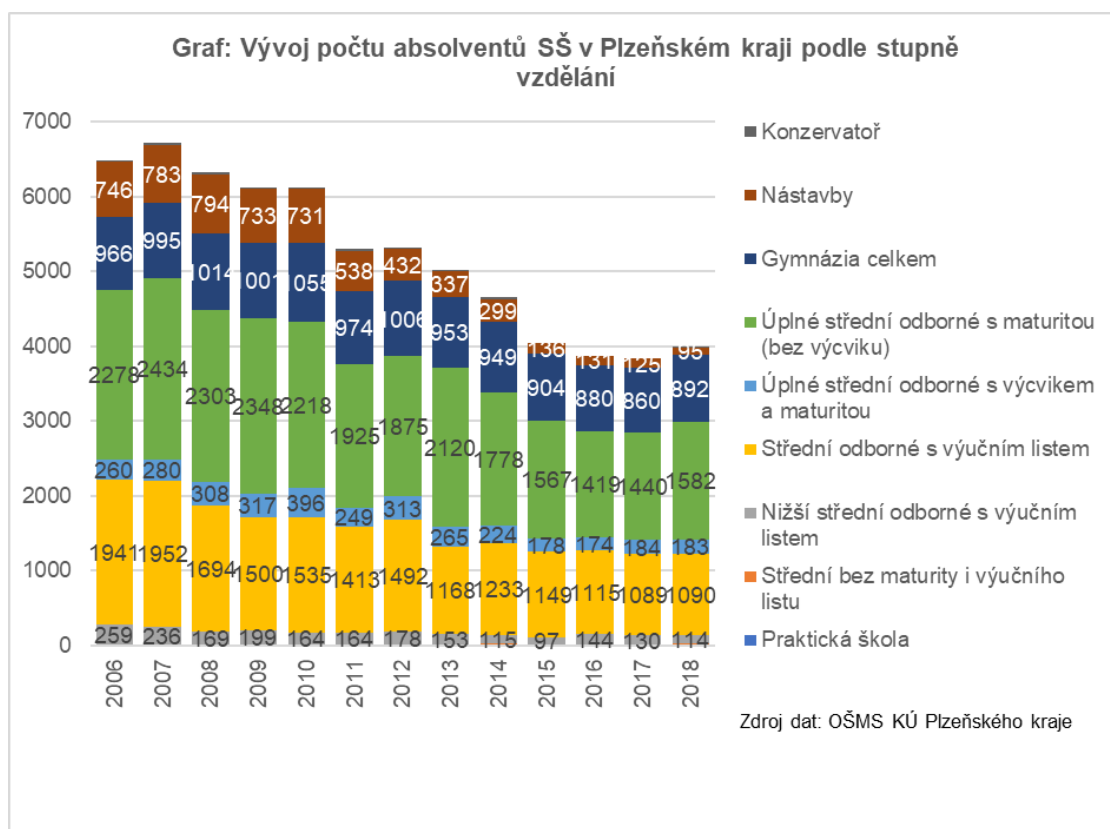


Přijímací řízení na střední školy

Počet nastupujících žáků do 1. ročníku středních škol prezentuje následující graf, ve kterém jsou uvedeny absolutní hodnoty podle stupňů vzdělávání. Nejvyšší počet nastupujících žáků na střední školy byl dosažen v roce 2006, minima bylo dosaženo v roce 2015. Ve sledovaném období došlo k poklesu nastupujících žáků u všech početnějších stupňů vzdělávání, nejvyšší pokles nastal u nástavbového studia.

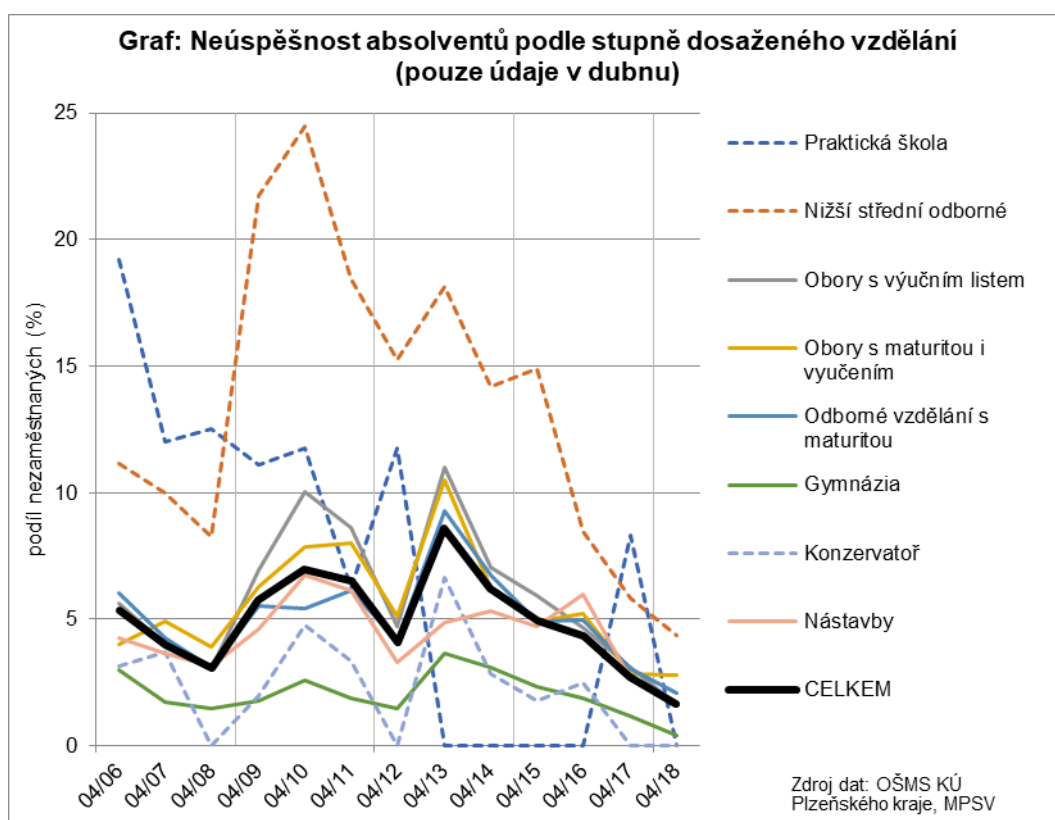


Trh práce a vzdělávání



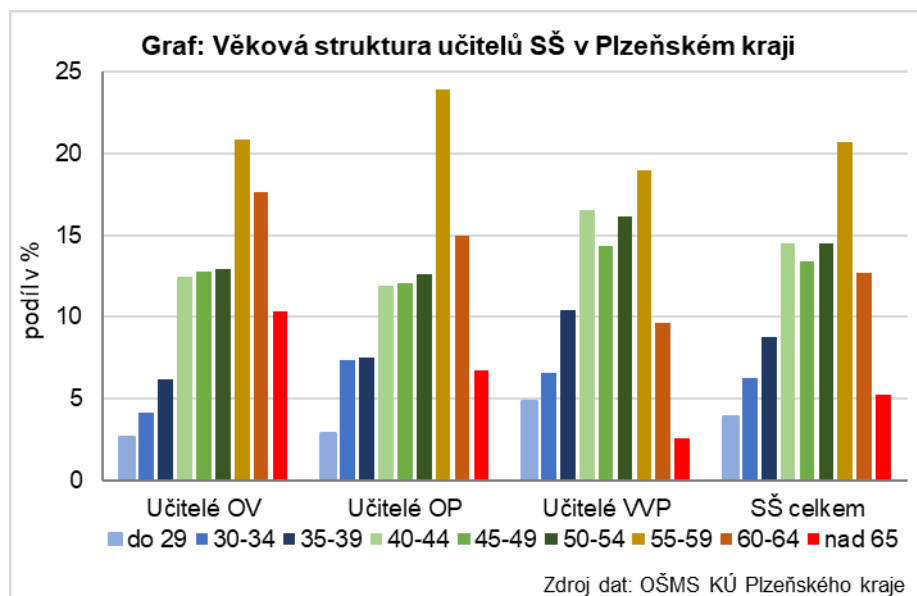
Vývoj počtu absolventů středních škol v Plzeňském kraji nejlépe ilustruje následující graf. Nejvyššího počtu absolventů bylo dosaženo v roce 2007 (6689 absolventů), nejméně v roce 2017 (3829 absolventů). V roce 2018 došlo již k mírnému nárůstu počtu žáků, kteří ukončili střední vzdělávání (3978 absolventů).

Vývoj podílu nezaměstnaných absolventů středních škol v letech 2006-2018 v Plzeňském kraji podle stupně dosaženého vzdělání znázorňuje následující graf. Méně početné obory jsou v grafu uvedeny čárkovaně. Z grafu je zřejmé, že od roku 2013 klesala míra nezaměstnanosti absolventů a v posledním sledovaném roce dosáhly všechny stupně minima. Po většinu sledovaného období, byla nejvyšší nezaměstnanost mezi absolventy nižšího středního odborného vzdělání s výučním listem. V roce 2018 byla 4,4 %. Zbývající stupně vzdělání měly neúspěšnost absolventů v posledním sledovaném roce do 3 %.



Pedagogičtí pracovníci

Při očekávaném růstu počtu žáků středních škol a jasných požadavcích na kvalifikaci pedagogů nastávají s ohledem na věkovou strukturu pedagogů v Plzeňském kraji a stagnujícím počtem absolventů Fakulty pedagogické Západočeské univerzity v Plzni problémy s nedostatkem kvalifikovaných pedagogů.



Průměrný věk pedagogů na středních školách je 50 let, mezikrajské rozdíly nejsou tak výrazné jako u základních škol, nejstarší učitelé SŠ jsou na Klatovsku a Tachovsku (51 let). Nejnepříznivější věkovou strukturu mají učitelé odborného výcviku. Nejhorší situace je zejména u pedagogů technických předmětů jako je strojírenství, elektrotechnika a stavebnictví, bez ohledu na zaměření pedagoga (odborné předměty, odborný výcvik). U všeobecně vzdělávacích předmětů je nejhorší věková struktura u učitelů matematiky, fyziky, českého jazyka i dějepisu.

Plzeňský kraj bude nadále podporovat střední odborné vzdělávání vyhlášením motivačních projektů, sociální partnerství škol a zaměstnavatelů. Důraz bude kladen na inovaci přijímacího řízení na střední školy a maturitní zkoušku.

Plzeňský kraj podporuje zapojení středních škol do mezinárodní spolupráce a mobility žáků i vyučujících v rámci programů, např. Erasmus+, fondy EHP. Mimo to vyhláší vlastní dotační program Mezinárodní spolupráce dětí a mládeže.

Předčasné odchody ze vzdělávání

Problematika předčasných odchodů ze vzdělávání se v posledních letech v Plzeňském kraji stává stále více aktuálnější. Situace je však různá v jednotlivých regionech kraje i v jednotlivých oborech. Plzeňský kraj se bude této problematice v následujících letech systematicky věnovat. Základem této podpory bude vytvoření funkční koordinované sítě kariérových poradců v rámci jednotlivých regionů kraje a vytvoření a implementace uceleného systému monitorování předčasných odchodů ze vzdělávání vedoucího ke snížení podílu osob pouze se základním vzděláním. Téma předčasných odchodů je podrobně rozpracováno v Krajském akčním plánu rozvoje vzdělávání Plzeňského kraje na období 2020-2022. Naplňování dílčích aktivit vedoucích ke snížení předčasných odchodů ze vzdělávání proběhne v rámci krajského projektu v rámci výzvy Implementace krajských akčních plánů II.

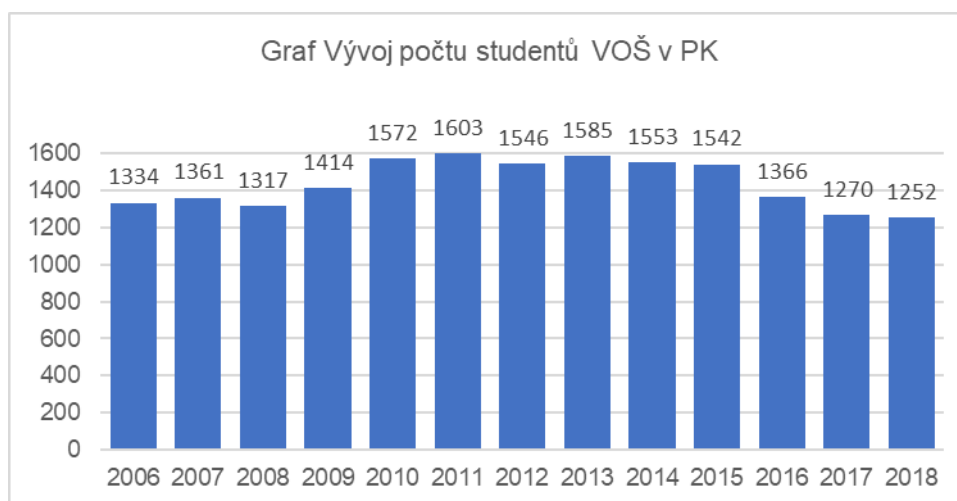
Střední vzdělávání					
Opatření Dlouhodobého záměru ČR	Strategické cíle PK	Dílčí cíle PK	Termín	Zdroj financování	Gesce
D.1.4 Začleňovat nové technologie do výuky, podporovat využívání digitální technologie s důrazem na rozvoj digitálních kompetencí, technického myšlení, technické tvořivosti, informatického myšlení žáků a prohlubování znalostí z oblasti kybernetické bezpečnosti	Rozvíjet a zkvalitnit digitální gramotnost a odpovídající zázemí na školách	Vzdělávání a metodická podpora pedagogů v oblasti digitálních kompetencí Účelné využívání digitálních technologií na školách a rozvoj digitálních kompetencí žáků Kontinuální rozvoj technologií na školách směrem k aktuálními vývoji	2024	Státní rozpočet	KCVJŠ, NPI, SŠ, PK
	Podpořit implementaci gramotností a kompetencí do výuky na školách	Osvěta směrem k ředitelům a pedagogům k možnostem implementace gramotností a kompetencí do výuky Zařazování motivačních aktivit pro žáky v rámci výuky i volnočasových aktivit	2024	Státní rozpočet	ČŠI, PK, KCVJŠ, NPI, SŠ
	Zkvalitnit výuku cizích jazyků na školách	Osvěta směrem k ZŠ k sjednocení jazykové vybavenosti absolventů ZŠ Podpora SŠ v rozvoji jazykové výuky	2024	Státní rozpočet ESIF (Erasmus+, fondy EHP apod.)	ČŠI PK ZŠ, SŠ
D.2.3 Elektronizovat systém podávání přihlášek na SŠ	Podporovat systém elektronického přihlašování	Posilovat spolupráci mezi ZŠ a SŠ v oblasti přijímacího řízení	2024	Státní rozpočet	MŠMT, PK, SŠ, ZŠ
D.2.6 Dokončit ověřování postupného ukončování vzdělávání ve	Podporovat zařazení do stávající legislativy	Podporovat vzdělávací nabídku středních škol v souladu s připravovanou novelou nařízení vlády	2024	Státní rozpočet	PK, SŠ

třetím ročníku jednotnou závěrečnou zkouškou a ve čtvrtém ročníku MZ a jeho implementace do soustavy oborů středního vzdělávání		č. 211/2010 Sb.			
D.3.5 Iniciovat zapojení zaměstnavatelských svazů do přímé a nepřímé podpory škol	Získat a udržet na školách učitele odborných předmětů a odborného výcviku	Spolupráce se zaměstnavateli Podpora stávajících učitelů Spolupráce se ZČU a dalšími vzdělávacími institucemi v oblasti přípravy učitelů OP a OV	2024	Státní rozpočet	ZČU, SŠ, KCVJŠ
D.4.2 Navrhnout efektivní opatření k eliminaci předčasných odchodů ze vzdělávání	Rozvíjet kompetence pro řízení vlastní kariéry	Identifikace příčin nesouladu mezi vystudovaným oborem a následným pracovním uplatněním čerstvých absolventů Snížení podílu osob pouze se základním vzděláním Individuální podpora škol při posilování kariérového vzdělávání Spolupráce se zaměstnavateli	2024	Státní rozpočet ESIF	ZŠ, SŠ, PK, KCVJŠ, ČŠI

E. Vyšší odborné vzdělávání

Vyšší odborné vzdělávání (dále jen „VOV“) prohlubuje znalosti a dovednosti studenta získané ve středním vzdělání a poskytuje všeobecné a odborné vzdělání a praktickou přípravu pro výkon náročných činností. V průběhu studia je věnován větší podíl odborné a praktické přípravě. V současné době jsou akreditovány vzdělávací programy z oblastí zdravotnictví, sociální práce, informační technologie, doprava, stavebnictví, ekonomika a podnikání, veřejná správa.

Vzhledem k praktickému zaměření jsou absolventi vyšších odborných škol trvale žádáni na pracovním trhu a jejich úspěšnost při pracovním uplatnění je vysoká. Zaměstnavatelé oceňují především jejich praktické dovednosti. Proto také absolventi VOŠ vykazují nejnižší míru nezaměstnanosti. Profesně a odborně zaměřené vzdělávací programy jsou připraveny tak, aby byly prostupné s univerzitními bakalářskými programy příbuzných oborů.



Zdroj dat: UIV

Počet studentů na vyšších odborných školách v Plzeňském kraji byl v roce 2017 a 2018 nejnižší za posledních 10 let. Stabilní počet studentů se udržuje ve zdravotnických oborech.

Vyšší odborné vzdělávání					
Opatření Dlouhodobého záměru ČR	Strategické cíle PK	Dílčí cíle PK	Termín	Zdroj financování	Gesce
E.2.2 Prohloubit využívání přijímání žáků z příbuzných vzdělávacích oborů do vyššího ročníku bakalářských programů	Prohloubit spolupráci se ZČU při uznávání vyššího odborného vzdělávání v bakalářských programech	Podporovat spolupráci vyšších odborných škol s fakultami ZČU a zvyšovat prostupnost vyššího odborného vzdělání a univerzitních bakalářských programů	2024	Státní rozpočet	VOŠ, ZČU

F. Hodnocení žáků, škol a školského systému

Navzdory četným diskusím a odborným publikacím na téma způsobů hodnocení se ve školách setkáváme v převážné většině se sumativním přístupem. Tento způsob hodnocení zaměřující se na výkon žáka s absencí zpětné vazby není dostatečně motivující. Je tedy nutno řešit otázku, jak koncipovat hodnocení, aby mělo pozitivní dopad na procesy učení, tedy aby poskytovalo kvalitní zpětnou vazbu žákům a studentům, rodičům i učitelům a školám k dosahování všech důležitých vzdělávacích cílů a podporovalo sebereflexi a sebehodnocení žáků a studentů. Je tedy důležité zaměřit se na formativní způsob hodnocení žáků, který umožňuje rozvoj klíčových kompetencí. Formativní hodnocení lze v širším slova smyslu chápat jako komplexní metodu pedagogické práce.

Se zvyšující se různorodostí žákovských skupin roste potřeba sledovat individuální pokroky a poskytovat formativní zpětné vazby. Učitelé by měli být podporováni tak, aby se naučili zpětnou vazbu poskytovat. Nejprve je ovšem důležité sjednotit pohled učitelů na žákovský výkon a poskytnout učitelům účinnou pomoc při hodnocení žákovských výkonů. K tomu by měl přispět systém hodnotících nástrojů využitelných na úrovni školy, který musí být doprovázen systematickou didaktickou podporou učitelů zaměřenou na zvyšování přidané hodnoty školního vzdělávání pro každého žáka.

Při hodnocení kvality vzdělávání Plzeňský kraj úzce spolupracuje s Českou školní inspekcí, která je k této činnosti kompetentní. S výsledky kontrol a inspekcí Plzeňský kraj dále pracuje a snaží se řešit vzniklé problémy, které dle legislativních norem řešit může. Výsledky kontrol také podrobně projednává se školami a zřizovateli.

Hodnocení žáků, škol a školského systému					
Opatření Dlouhodobého záměru ČR	Strategické cíle PK	Dílčí cíle PK	Termín	Zdroj financování	Gesce
F.1.4 Vytvořit podpůrné materiály pro hodnocení různých aspektů žákovského výkonu a modelové příklady ilustrující výkon žáka na různých úrovních	Podporovat vytváření digitálních portfolií žáků a pedagogů ve školách	Metodická podpora ke zpracování a využití portfolií žáků a pedagogů	2024	Státní rozpočet, ESIF	ČŠI, ZŠ, SŠ
F.1.5 Seznamovat pedagogické pracovníky s principy formativního hodnocení včetně metodických postupů, které se k nim váží, a využívání formativního hodnocení důsledně podporovat	Učitelé ve výuce aktivně rozvíjejí měkké kompetence žáků, aplikují partnerský přístup respektující individualitu každého žáka a využívají formativní hodnocení žáků	Každý pedagog je inspirativním příkladem a průvodcem žáků a dbá o svůj osobnostně profesní rozvoj	2024	Státní rozpočet, ESIF	ČŠI, KCVJŠ, NPI, MŠ, ZŠ, SŠ

G. Rovné příležitosti ve vzdělávání, poradenství, vzdělávání dětí, žáků a studentů se speciálními vzdělávacími potřebami

G.1 Rovné příležitosti ve vzdělávání

Základním cílem při vytváření rovných příležitostí ve vzdělávání je schopnost vzdělávacího systému vytvářet podmínky a uplatňovat účinné postupy pro efektivní prevenci a kompenzaci zdravotních, sociálních, kulturních a jiných osobnostních znevýhodnění tak, aby nerovnosti v dosahovaných výsledcích byly co nejméně předurčovány faktory, které nemůže jedinec ovlivnit. To znamená, že do budoucna je třeba se zaměřit na zkvalitnění vzdělávání pro cílové skupiny dětí a žáků se zdravotním postižením či znevýhodněním, dále s problémovým socioekonomickým a kulturním zázemím tak, aby jejich vzdělanostní potenciál mohl být maximálně naplňován. Tomu by mělo napomáhat zpřesnění diagnostiky a následných intervencí ve formě podpůrných opatření, navrhovaných školskými poradenskými zařízeními. V pedagogické a diagnostické praxi bude tento cíl naplňován zejména systémovými, organizačními a legislativními změnami.

Pedagogičtí pracovníci Plzeňského kraje jsou postupně seznamováni s metodickými materiály, které jsou vypracovány a současně jsou upozorňováni na tvorbu materiálů nových. Asistenti pedagoga se i nadále vzdělávají formou studia na SŠ a VŠ, v mnoha případech také absolvují kurz pro AP v KCVJŠ v Plzni, NIDV v Plzni či na VOŠ, OA, SZŠ a JŠ v Klatovech. Svoji roli by měli hrát i další odborníci ve školách, kterých je bohužel velký nedostatek (psychologové, speciální pedagogové, výchovní poradci, školní metodici prevence).

Plzeňský kraj se bude intenzivně věnovat problematice nadaných a mimořádně nadaných žáků. V dalším období je nezbytné zaměřit se na přesnější definování nadaných a mimořádně nadaných žáků, které by pak byly přesněji identifikovány ve školách. Hlavním garantem je PPP Plzeň. Dále bude PPP i nadále pracovat na programech pro tyto žáky a spolupracovat se školami, NIDV a institucemi zaměřenými na volnočasové aktivity žáků.

Cílem opatření PK v oblasti nadaných je:

- maximálně rozvíjet potenciál všech nadaných a mimořádně nadaných dětí, žáků a studentů, včetně rozvoje jejich tvořivosti, prohlubovat spolupráci zaměstnavatelů se vzdělavateli a mezi vzdělavateli navzájem v oblasti uznávání výsledků zájmového a neformálního vzdělávání také s ohledem na rozvoj a uplatnění nadání,
- systematicky podporovat profesní rozvoj pedagogů v oblasti práce s nadanými a mimořádně nadanými žáky efektivními programy dalšího vzdělávání, a dále zapojit školy a školská zařízení do Krajské sítě podpory nadání a podpořit vhodnými aktivitami systém podpory nadání na školách, ve školských zařízeních (SVC) i mimo ně.

Změna filozofie vzdělávání dětí, žáků a studentů se speciálními vzdělávacími potřebami, rovné příležitosti ve vzdělávání a poradenství je bezesporu správná. Bez ohledu na druh postižení a stupeň a druh znevýhodnění je třeba se zaměřit na individuální potřeby, dítěte, žáka či studenta. V Plzeňském kraji bude i nadále podporována účelná integrace dětí se zdravotním postižením do běžných základních či mateřských škol. Jde však vždy o integraci účelnou a smysluplnou, protože pro každé dítě či žáka nemusí být integrace přínosem. Z tohoto důvodu je třeba zachovat i možnost vzdělávání na školách samostatně zřízených pro žáky se speciálními vzdělávacími potřebami.

Plzeňský kraj bude i nadále podporovat vhodná opatření na podporu speciálního vzdělávání, společného vzdělávání a poradenství, která vyplývají z novely § 16 a následujících školského zákona, a také pomocí dotačních a rozvojových programů zaměřených na podporu škol, které realizují společné vzdělávání, vybavení školských poradenských zařízení diagnostickými nástroji a zpracování metodických dokumentů k zavádění principů společného vzdělávání do škol. Bude také podporováno posílení školních poradenských pracovišť. V návaznosti na změny přístupu k dětem, žákům a studentům se speciálními vzdělávacími potřebami v souvislosti s novelou školského zákona bude tedy Plzeňský kraj na základě systému podpůrných opatření i nadále postupovat při vzdělávání dětí, žáků a studentů se zdravotním, sociálním, kulturním a jiným osobnostním znevýhodněním tak, aby vzdělávání těchto dětí a žáků bylo co nejefektivnější vzhledem k jejich další vzdělávací dráze a k co nejlepšímu uplatnění na trhu práce. Plzeňský kraj bude směřovat ke vzdělávacímu systému, který stimuluje maximální rozvoj a plné využití potenciálu všech žáků včetně rozvoje jejich tvořivosti, a to již od předškolního věku, přičemž tato podpora bude dlouhodobá a systematická.

Ve spolupráci s NIDV, krajské pracoviště Plzeň je třeba zabezpečit systematickou, metodickou, vzdělávací a konzultační podporu školám a pedagogickým pracovníkům při začleňování a vzdělávání dětí/žáků-cizinců do vzdělávacího systému ČR. Základní informace jsou k dispozici na speciálně vytvořené stránce NIDV k problematice cizinců - <http://cizinci.nidv.cz>.

Primární prevence rizikového chování

MŠMT vydalo Národní strategii primární prevence rizikového chování dětí a mládeže na období 2019 – 2027 a Akční plán realizace Národní strategie primární prevence rizikového chování dětí a mládeže na období 2019 – 2021. Jedním z hlavních cílů uvedeným v těchto koncepčních materiálech je vytvoření adekvátních podmínek pro práci školních metodiků prevence ve školách a současně posílení objemu finančních prostředků dotační politiky MŠMT. Prioritním cílem je zkvalitňování systému prevence rizikového chování.

Plzeňský kraj má významný podíl v oblasti primární prevence rizikového chování dětí a mládeže na území kraje. Od roku 2003 vyhlašuje dotační programy zaměřené na podporu primární prevence rizikového chování dětí a mládeže, zejména pak dotační program Podpora preventivních aktivit a výchovy k toleranci. V roce 2015 byla vytvořena krajská pracovní skupina primární prevence rizikového chování (dále jen krajská pracovní skupina PPRCH). Pracovní skupina byla vytvořena s cílem sjednocení postupů v rámci systému primární prevence rizikového chování v Plzeňském kraji a schází se pravidelně 3x ročně. Na jednáních se projednává aktuální problematika primární prevence, účastníci si vyměňují své zkušenosti, inspirují se vzájemně příklady dobré praxe a hledají společná řešení aktuálních problémů.

Problematika primární prevence rizikového chování v Plzeňském kraji je rozpracována v Plánu primární prevence rizikového chování Plzeňského kraje (2017–2019). V současné době je připravován Plán na další období.

G.2 Pedagogicko-psychologické poradenství ve školství a jeho změna

I v Plzeňském kraji dochází k navýšení požadavků na řešení problémů ve školním prostředí, zvláště pak v souvislosti s agresivním a nepřizpůsobivým chováním, dále stoupá počet klientů s problematickým rodinným zázemím a s psychiatrickými diagnózami. Nejčastějším důvodem žádosti o poskytnutí služby

předškolním dětem je zjištění školní zralosti, u žáků základních škol pak výukové, ale i výchovné problémy, u žáků středních škol převažují na prvním místě výukové a osobnostní problémy. V posledních letech zaznamenáváme u dětí a žáků základních a mateřských škol zvýšený nárůst dětí a žáků se SVP.

Poradenské služby ve školách budou i v následujícím období hlavně zaměřeny na:

- 1) prevenci školního neúspěchu,
- 2) práci se třídou, prevenci rizikového chování,
- 3) poskytování kariérového poradenství,
- 4) spolupráci se zákonnými zástupci žáků,
- 5) podporu pedagogů při práci se žáky se speciálními vzdělávacími potřebami včetně metodické podpory,
- 6) práci s žáky s psychiatrickou diagnózou a kolektivy, v nichž se vzdělávají.

V Plzeňském kraji se v současnosti nacházejí 2 pedagogicko-psychologické poradny. Dlouhodobě zde působí Pedagogicko-psychologická poradna Plzeň a v roce 2018 nově vznikla v Plzni Křesťanská pedagogicko-psychologická poradna (KPPP). KPPP svým působením přirozeně doplňuje systém církevního školství v Plzeňské a Českobudějovické diecézi. Primárně slouží KPPP církevním školám, ale služby jsou také otevřeny pro klienty, kteří o spolupráci s poradnou projeví zájem. Probíhá spolupráce s Pedagogicko-psychologickou poradnou.

V Plzeňském kraji pracuje 6 speciálně pedagogických center (2 pro mentálně postižené, 1 pro tělesně postižené, kombinované vady a pro poruchy autismu či PAS, 1 pro sluchově postižené, 1 pro zrakově postižené, 1 pro děti s vadami řeči). SPC mají působnost v Plzeňském kraji, některá zajišťují speciálně pedagogické služby i v Karlovarském kraji a části Středočeského kraje. V mateřských školách, základních školách a školách pro žáky se speciálními vzdělávacími potřebami je činnost SPC zaměřena především na speciálně pedagogickou diagnostiku, poradenské služby, dlouhodobou speciálně pedagogickou intervenci dle individuálních potřeb klientů. Se školami SPC spolupracují při tvorbě individuálních vzdělávacích programů. SPC poskytují dále metodickou podporu při výchově a vzdělávání integrovaných dětí, žáků a studentů. Často bývá poskytována pomoc i v oblasti krizové intervence. V rodinách jsou služby zaměřeny na reedukační a kompenzační péči, na celkový rozvoj dětí a žáků. Všechna pracoviště poskytují základní služby tak, jak jim ukládá vyhláška č. 72/2005 Sb., ve znění pozdějších předpisů.

Na základě připravovaných standardů pro ŠPZ bude nezbytné v nadcházejícím období personálně posílit školská poradenská zařízení o speciální pedagogy, psychology, metodiky primární prevence, pedagogy elementaristy, sociální pracovníky, eventuálně další podpůrné profese. Také je potřeba navázat spolupráci s vysokými školami v kraji, aby byly akreditovány studijní obory, které jsou nezbytné pro fungování škol a jejich ŠPP, a ŠPZ (např. speciální pedagogika, psychologie, sociální pedagogika apod.). Také je potřeba systémově řešit financování školních psychologů a školních speciálních pedagogů, kteří jsou dnes financováni zejména ze šablon, ze státního rozpočtu.

I v nadcházejícím období budou diagnostické postupy zaměřeny na vyhodnocení potřebnosti a efektivity konkrétních podpůrných opatření ve vzdělávání každého jedince s potřebou podpůrných opatření a ŠPZ budou zajišťovat kvalitní proškolení v postupech identifikace vhodných podpůrných opatření žáka.

G.3 Kariérové poradenství

Kariérové poradenství je součástí systému poskytovaných kariérových služeb a v Plzeňském kraji je zajišťováno na školách výchovnými poradci ve spolupráci s Úřady práce, řediteli středních škol, zaměstnavateli a OŠMS KÚ PK při tvorbě nabízených oborů a počtu přijímaných žáků v souvislosti s požadavky trhu práce.

Výchovní poradci na školách vykonávají standardní činnost – kariérové poradenství a poradenskou pomoc při rozhodování o další vzdělávací cestě žáka, vyhledávají žáky, jejichž vývoj a vzdělávání vyžadují zvláštní pozornost, zprostředkovávají diagnostiku speciálních vzdělávacích potřeb a diagnostiku intervenčních činností pro žáky se SVP, podílejí se na přípravě podmínek pro integraci žáků se SVP, koordinují pro ně vzdělávací opatření. Dále se VP věnují metodické a informační činnosti pro pedagogy, žáky a zákonné zástupce žáků.

V oblasti kariérového poradenství bude činnost směřovat především do následujících oblastí:

- rozvíjení informačního systému na podporu kvalifikovaného rozhodování o volbě profese,
- provázání kariérového poradenství s potřebami trhu práce (např. zajištění vzdělávání kariérových poradců 2. stupně ZŠ a SŠ ke znalostem reálného pracovního prostředí),
- zavedení vzdělávacích aktivit pro pedagogické pracovníky s důrazem na nestereotypní přístup k žákům.

Kariérové poradenství rozvíjí **Informačně vzdělávací středisko Plzeňského kraje INFO KARIÉRA**, které je součástí Krajského centra vzdělávání a Jazykové školy s právem státní jazykové zkoušky, Plzeň. Středisko monitoruje, sdružuje, analyzuje a poskytuje informace o nabídce vzdělávání a o trhu práce v Plzeňském kraji, vyhodnocuje nabídku vzdělávání v kontextu aktuálních i predikovaných potřeb zaměstnavatelů, poskytuje kariérové poradenství široké veřejnosti (v oblasti volby povolání, volby vzdělávací cesty či změny nebo prohloubení kvalifikace, hledání práce a osobního rozvoje) a informuje o dalších možnostech poradenské pomoci v Plzeňském kraji, vzdělává v kurzech, které v regionu chybí a které vedou k zvýšení zaměstnatelnosti účastníků.

Rovné příležitosti ve vzdělávání, poradenství, vzdělávání dětí, žáků a studentů se speciálními vzdělávacími potřebami					
Opatření Dlouhodobého záměru ČR	Strategické cíle PK	Dílčí cíle PK	Termín	Zdroj financování	Gesce
G.1.1 Zkvalitnit systém řízení ŠPZ v kooperaci s krajskými úřady	Zkvalitnit systém řízení ŠPZ v kooperaci s MŠMT	Spolupracovat na návrhu legislativních změn	2020	Státní rozpočet	PK
G.1.2 Sjednotit kvalitu poskytovaných služeb napříč regiony formou metodického řízení a profesního rozvoje pracovníků ŠPZ	Zajistit dostatečnou dostupnost poradenství a zlepšování kvality poradenských služeb (včetně oblasti primární prevence)	Zajištění kvality a dostupnosti poradenských služeb dle vytvářených standardů (včetně personálního a finančního zabezpečení)	2024	Státní rozpočet, ESIF	MŠMT, PK, ŠPZ, ZŠ, SŠ
G.1.6 Pokračovat v systematickém					

profesním rozvoji pracovníků ŠPZ s využitím individuálních projektů systémových		Zvýšení kvality, personálního a finančního zajištění v oblasti primární prevence			
G.2.2 Systematicky podporovat profesní rozvoj učitelů v oblasti práce s heterogenním kolektivem	Vzdělávat a metodicky podporovat pedagogy v oblasti inkluze	Spolupráce s PeF ZČU - vzdělávání budoucích učitelů, větší provázání praxí Sdílení inspirativní praxe mezi školami	2024	Státní rozpočet, ESIF	MŠMT, PK, ZČU, NPI, KCVJŠ, MŠ, ZŠ, SŠ
G.2.6 Změna prostředí školy za účelem zvýšení její otevřenosti a tolerance k dětem, žákům a studentům se speciálními vzdělávacími potřebami	Zajistit rovné příležitosti ve vzdělávání	Účelná a smysluplná integrace žáků se SVP Bezpečné klima škol Podpora speciálního školství na území kraje Podpora bezbariérovosti škol	2024	Státní rozpočet, ESIF	MŠMT, PK, MŠ, ZŠ, SŠ
G.3.1. Podpořit další rozvoj nadaných dětí, žáků a studentů kvalitní diagnostikou nadání	Zaměřit se na systematickou podporu nadání a péči o nadané a mimořádně nadané žáky	Identifikace nadaných a mimořádně nadaných žáků Identifikace žáků s potenciálem nadání Vzdělávání pedagogů v oblasti péče o nadané a mimořádně nadané žáky Podpora nadání u všech žáků Péče o nadané	2024	Státní rozpočet, ESIF	NPI, KCVJŠ, ZČU, PK, ČŠI, PPP

		žáky v oblasti formálního a neformálního vzdělávání			
G.3.2 V ZŠ a SŠ zavádět pozici kariérového poradce se sníženým rozsahem přímé pedagogické činnosti	Rozvíjet kompetence pro řízení vlastní kariéry	Identifikace příčin nesouladu mezi vystudovaným oborem a následným pracovním uplatněním čerstvých absolventů	2024	Státní rozpočet, ESIF	MŠMT, PK, KCVJŠ, ZŠ, SŠ, zaměstnavatelé
G.3.3 Podporovat vzdělávání pedagogických pracovníků realizujících na škole kariérové poradenství žáků ZŠ a SŠ za účelem zlepšování informovanosti žáků o podmínkách vzdělávání na SŠ, resp. studia na VŠ s cílem předcházet předčasným odchodům žáků ze vzdělávání		Snížení podílu osob pouze se základním vzděláním			
		Individuální podpora škol při posilování kariérového vzdělávání			
		Posílení role kariérového vzdělávání a poradenství			
		Spolupráce se zaměstnavateli			
G.4.3 Pokračovat v systematickém profesním rozvoji pedagogických pracovníků s využitím individuálních projektů systémových	Podporovat DVPP s využitím závěrů projektů APIV, KIPR, SYPO	Efektivní zapojení škol do šablon Vzdělávání na míru každé škole ve spolupráci se vzdělávacími institucemi	2024	ESIF, státní rozpočet	PK, KCVJŠ, NPI, MŠMT, ČŠI, ZŠ, SŠ
G.5.1 Podporovat další rozvoj akčních plánů vzdělávání k podpoře spolupráce škol, výměny jejich vzájemných zkušeností a vyhledávání příkladů dobré praxe, zejména v těchto oblastech: pedagogické vedení ZŠ, spolupráce s MŠ, vzdělávání žáků se SVP,	Koordinovat aktivity v území	Spolupráce KAP s jednotlivými realizátory MAP	2024	ESIF	PK, realizátoři MAP, Obce, NPI, MŠ, ZŠ, SŠ

podpora základních gramotností, spolupráce s rodiči apod.					
---	--	--	--	--	--

H. Zlepšení podmínek pracovníků v regionálním školství

Dobrá metodická podpora pedagogů je důležitou podmínkou kvalitního vyučovacího procesu. Je jednou z priorit Plzeňského kraje. Napomáhá dalšímu profesnímu rozvoji a stává se motivačním prvkem k profesnímu růstu pedagogů, kteří zde nalézají jak nové metodické přístupy, tak i získávají nové odborné znalosti. V oblasti vzdělávání vedoucích pracovníků bude kladen důraz na podporu vzdělávání ředitelů škol.

Plzeňský kraj bude podporovat DVPP prioritně v těchto oblastech:

- Rozvoj DVPP u ředitelů škol (poradenství, koučink, mentoring).
- Metodická podpora učitelů zejména v oblasti rozvoje samostatnosti a kreativity žáků, práce s informacemi, strategie plánování, práce s vnitřní motivací žáků, hodnotově orientované vyučování.
- Rozvoj výuky češtiny pro cizince, metodická podpora práce s cizinci.
- Semináře zaměřené na osobnostní rozvoj učitelů jako prevence vyhoření.

Od 1. ledna 2020 dojde ke sloučení Národního institutu pro další vzdělávání s Národním ústavem pro vzdělávání a vznikne **Národní pedagogický institut České republiky (NPI ČR)**, který bude plnit následující hlavní prioritní oblasti a činnosti:

- Kurikulum – krajská implementační úroveň:
Implementace metodické podpory kurikula v krajích – diseminace metodických materiálů, realizace vzdělávacích programů
Koordinace a metodické vedení subjektů DVPP podporujících implementaci kurikula v krajích
Rozvoj spolupráce a síťování škol (inovativních a excelentních v práci s kurikulem s ostatními) v kraji
- Systémová podpora pedagogických pracovníků – krajská implementační úroveň:
Realizace dalšího vzdělávání pedagogických pracovníků
Implementace nástrojů metodické podpory pro pedagogické pracovníky
Implementace nástrojů metodické podpory v oblasti systémového řízení škol a strategického plánování
Podpora a rozvoj sítě metodických kabinetů na krajské a oblastní úrovni
Zajištění intenzivní komunikace a spolupráce všech relevantních aktérů vzdělávací politiky v územích
- Poradenství pro školy a školská zařízení – krajská implementační úroveň:
Metodická podpora a profesní rozvoj pracovníků ŠPP, ŠPZ podle zadání MŠMT
Metodická podpora poskytovatelů primární prevence podle zadání MŠMT
Metodická podpora pracovníků v oblasti preventivně výchovné péče a ústavní a ochranné výchovy podle zadání MŠMT
- Kariérové poradenství a další vzdělávání – krajská implementační úroveň:
Koordinace subjektů relevantních pro oblast dalšího vzdělávání a kariérového poradenství v kraji
Implementace metodické podpory poskytovatelů kariérového poradenství v kraji včetně jejich vzdělávání, včetně DVPP
Podpora a rozvoj sítě autorizovaných osob v kraji a využívání NSK jako nástroje dalšího vzdělávání a KP

Systémová podpora pedagogických pracovníků bude v krajském centru podpory Plzeň poskytována především formou:

1. Zajištění komunikace a spolupráce všech relevantních aktérů rozvoje vzdělávací politiky v územích (vedení škol, zřizovatelé, tvůrci MAP), vzájemné setkávání
2. Konzultační a poradenské činnosti pro vedoucí pracovníky v oblasti strategického plánování ve školách a školských zařízeních, facilitace, implementace nástrojů a metodických materiálů, realizace vzdělávacích programů pro širší vedení škol, koučink ředitelů škol
3. Poradenstvím a konzultacemi v oblasti řízení školy a vzdělávacích potřeb pedagogů, realizace vzdělávacího programu podpory profesního rozvoje vedoucích pedagogických pracovníků ve školství
4. Realizací vzdělávacích programů vybraných cílových skupin, centra kolegiální podpory, koordinace a podpora vzájemného setkávání a výměny zkušeností
5. Implementací systémových nástrojů podporujících kvalitu ve školství (výstupy systémových projektů)
6. Realizací vzdělávacích programů DVPP dle stanovených priorit (vzdělávací priority MŠMT a vládní úkoly)
7. Metodickou podporou a realizací činnosti krajské sítě podpory nadání a rozvoj potenciálu každého žáka včetně soutěží
8. Metodickou, konzultační a vzdělávací podporou pro pedagogy vzdělávající žáky se specifickými potřebami, koučink a mentoring
9. Metodickou podporou a koordinací podpory práce s mládeží v krajích
10. Koordinací činnosti krajských a oblastních metodických kabinetů, vzdělávání členů metodických kabinetů, podpora ze strany ICT a odborných krajských metodiků
11. Zavádění Systému podpory nadání na školách a ve školských zařízeních pro zájmové vzdělávání
12. Personalizovaným poradenstvím a podporou ředitelů a pedagogických pracovníků při zavádění a realizaci systému podpory nadání, stáže, on-line podpora a vzdělávání
13. Vytvářením příležitostí a aktivit pro optimální rozvoj potenciálu a nadání dětí, žáků, studentů

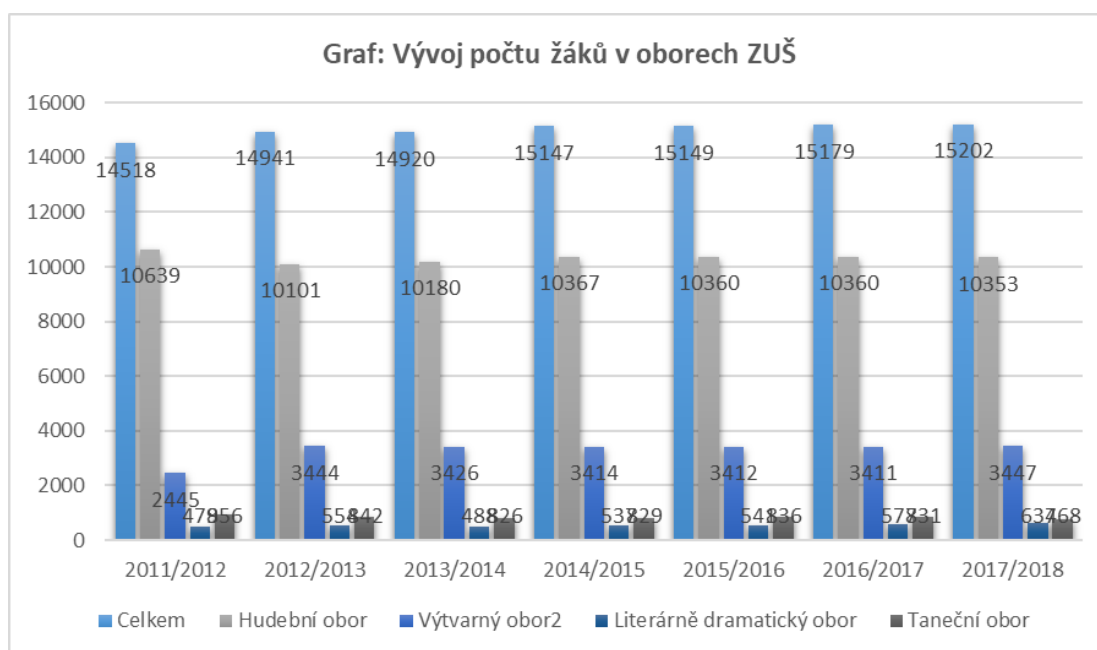
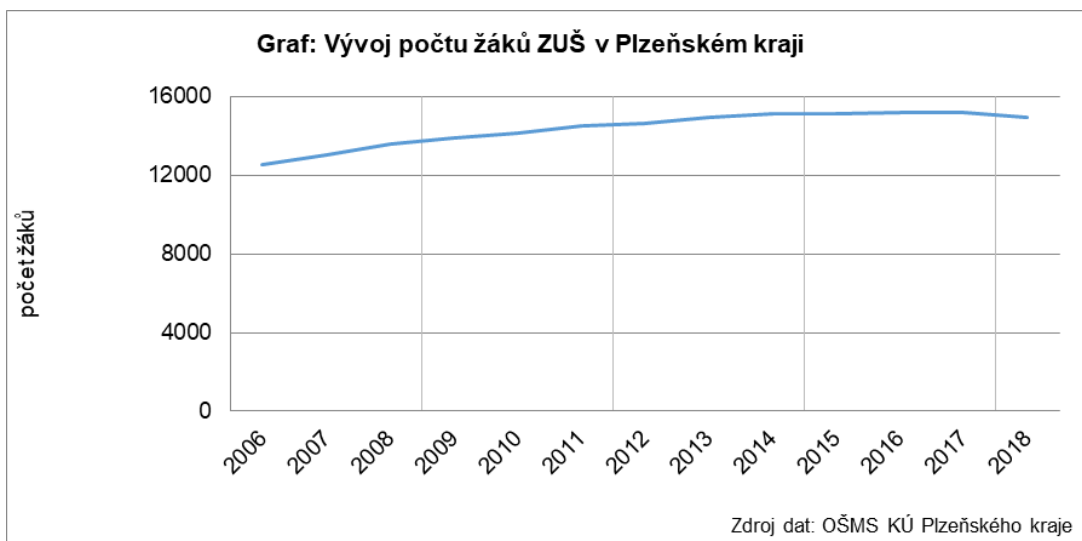
Vzdělávání pedagogických pracovníků v Plzeňském kraji bude nadále zajišťovat také organizace zřízená Plzeňským krajem - **Krajské centrum vzdělávání a Jazyková škola s právem státní jazykové zkoušky, Plzeň.**

Zlepšení podmínek pracovníků v regionálním školství					
Opatření Dlouhodobého záměru ČR	Strategické cíle PK	Dílčí cíle PK	Termín	Zdroj financování	Gesce
H.1.2 Identifikovat směry prioritních oblastí podpory dalšího vzdělávání pedagogických pracovníků	Zvyšovat vzdělanost pedagogů a ředitelů	Vzdělávání a metodická podpora pedagogů v oblasti rozvoje kompetencí	2024	Státní rozpočet, ESIF	PK, KCVJŠ
H.2.1 Vytvořit systém podpory vedení školy v řízení kvality výuky		Ředitelé jsou pedagogickými leadery a usilují o vysokou prestiž a atraktivitu škol a školských zařízení	2024	Státní rozpočet, ESIF	PK, NPI
H.3.3 Zlepšovat podmínky pro práci ředitelů	Zlepšovat podmínky pro práci ředitelů	Spolupracovat na návrhu legislativních změn	2024	Státní rozpočet	PK

I. Základní umělecké, jazykové a zájmové vzdělávání

I.1 Základní umělecké školy

Základní umělecké školství je významným článkem vzdělávacího systému, který podporuje a rozvíjí nadání žáků v jednotlivých uměleckých oborech. Počet žáků a studentů v základních uměleckých školách v Plzeňském kraji kopíruje situaci v České republice, kde od školního roku 2005/2006 pravidelně roste. V roce 2005 navštěvovalo základní umělecké školy v Plzeňském kraji necelých 13 tisíc žáků, v roce 2018 se jedná již o 15 202.

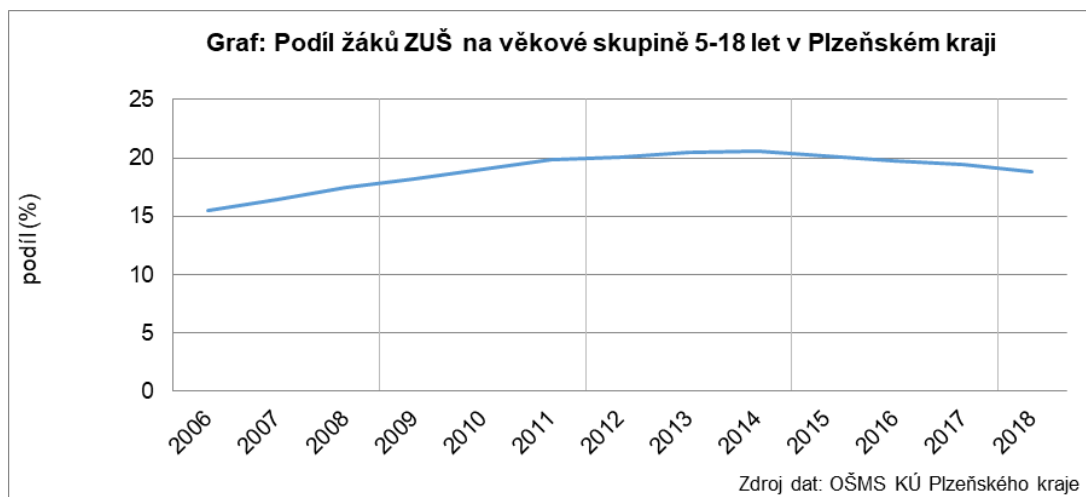


Zdroj dat: UIV

Od školního roku 2019/2020 se v základních uměleckých školách vyučuje ve všech oborech a stupních podle Rámcového vzdělávacího programu pro základní umělecké vzdělávání. Uplynulá implementace dokumentu by měla být následována jeho vyhodnocením. V následujícím období by tedy mělo

následovat zhodnocení celého průběhu implementace, identifikace možných nedostatků samotného dokumentu i jeho implementace a měl by vzniknout návrh případných úprav ZUŠ.

V souvislosti s populačním vývojem věkové skupiny 6 – 18 let, kdy došlo ke snížení počtu dětí a mládeže, klesá v posledních letech i podíl těchto žáků na základních uměleckých školách, toto však v mnoha případech spíše souvisí s nedostatečnou kapacitou základních uměleckých škol v Plzeňském kraji. Nejedná se jen o kapacitu naplněnosti škol, ale i o kapacitu pedagogického personálu.



Síť základních uměleckých škol v Plzeňském kraji je relativně rovnoměrná a kraj dobře pokrývá. Dokladem této sítě je, že základní umělecké školy nalezneme ve 28 obcích Plzeňského kraje. Základní umělecké školy disponují 42 pobočkami v dalších obcích kraje. Tyto pobočky ve velké míře vykrývají území bez sídla základních uměleckých škol. Rozsáhlejší území bez sídla základní umělecké školy nalezneme severně od Plzně, na pomezí okresů Domažlice a Tachov a také v části okresu Klatovy. Plzeňský kraj zřizuje 9 základních uměleckých škol, obce 23 a také v Plzni sídlí 3 soukromé základní umělecké školy.

Zápis nových míst poskytovaného vzdělávání základních uměleckých škol je možný, pokud má škola dostatečnou kapacitu a v místě zřízení se nenachází žádná pobočka základní umělecké školy a vzniká zde poptávka. Zároveň to musí být personálně zabezpečeno, v kraji je v mnoha oborech problém s nedostatkem kvalifikovaných pedagogů - učitelů.

Hlavním úkolem následujícího období je nadále prohlubovat spolupráci s ČŠI, NIDV - pracoviště Plzeň a KCVJŠ v rozšiřování nabídky cílených vzdělávacích programů pro pedagogy základních uměleckých škol.

I.2 Jazykové školy s právem státní jazykové zkoušky

Jazykové školy s právem státní jazykové zkoušky zaznamenávají postupný pokles frekventantů a počtů kurzů. Jedná se o kurzy těchto typů: odpolední jazykové kurzy pro dospělé a mládež, firemní kurzy, individuální kurzy, kurzy přípravy na státní jazykové zkoušky a jednoleté kurzy pomaturitního studia. Vzhledem k tomuto trendu nebude kapacita jazykových škol nadále zvyšována. Stejně tak nebude podporován zápis nových jazykových škol. S narůstajícím počtem cizinců v Plzeňském kraji se

významnou součástí práce jazykových škol staly kurzy českého jazyka pro cizince. Napomáhají tak příslušníkům jiných zemí v zařazení se do společnosti a do pracovního procesu.

V oblasti jazykového vzdělávání ve školách mají kromě povinné výuky jazyků stále větší význam mezinárodní výměnné aktivity škol. Zvětšující se počet mobilit významně přispívá k zlepšení jazykových kompetencí žáků, k jejich uplatnění v evropském kontextu a k poznání národních kultur, tradic a prostředí partnerských škol.

Jazykové kompetence jsou také stále častějším požadavkem zaměstnavatelů při přijímání absolventů na pracovní pozice firem a zaměstnavatelů. Znalosti cizího jazyka a tak obecně vedou lepšímu uplatnění v zaměstnání.

Prioritní cíle:

- podpora mezinárodních výměnných aktivit škol
- podpora mezinárodní spolupráce jazykových škol se zahraničními partnery působícími v oblasti jazykového vzdělávání

Počet žáků v jazykovém vzdělávání v Plzeňském kraji

Rok	Počet				
	kurzů	žáků	žáků, kteří složili SJZ	cizinců, kteří konali zkoušku z ČJ	z toho úspěšně
2010	92	1 351	69	152	104
2011	91	1 034	59	233	145
2012	84	896	46	566	374
2013	77	736	41	640	314
2014	67	714	26	425	185
2015	71	762	6	567	202
2016	58	616	2	93	31
2017	53	570	1	311	76
2018	46	478	2	207	89
2019	51	565	3	165	75

Zdroj dat: statistický výkaz o jazykové škole S 18-01

I.3 Zájmové vzdělávání

Zájmové vzdělávání významně zasahuje do oblasti naplňování volného času jedince, a je zvláště důležité pro formování osobnosti dětí, žáků, studentů a ostatních účastníků zájmového vzdělávání. Smysluplné využívání volného času přispívá k rozvoji schopností, dovedností, zájmů a nadání. Často může pozitivně ovlivnit i budoucí profesní dráhu a je možným prostředkem prevence rizikového chování. Zájmové vzdělávání se uskutečňuje ve školských zařízeních pro zájmové vzdělávání, tj. ve střediscích volného času, školních družinách a školních klubech. Střediska volného času se dále podílí na další péči o nadané děti, žáky a studenty, na organizaci okresních i některých krajských kol soutěží, vytváří vzdělávací programy navazující na rámcové vzdělávací programy škol a napomáhají naplňovat výchovně vzdělávací cíle stanovené školským zákonem. V zařízeních musí pracovat týmy odborně vyspělých pedagogů, kteří jsou průvodci všemi formami zájmového vzdělávání a rozvíjí u účastníků kreativitu, prezentační, komunikační a argumentační dovednosti a společenskou odpovědnost vůči sobě i okolí.

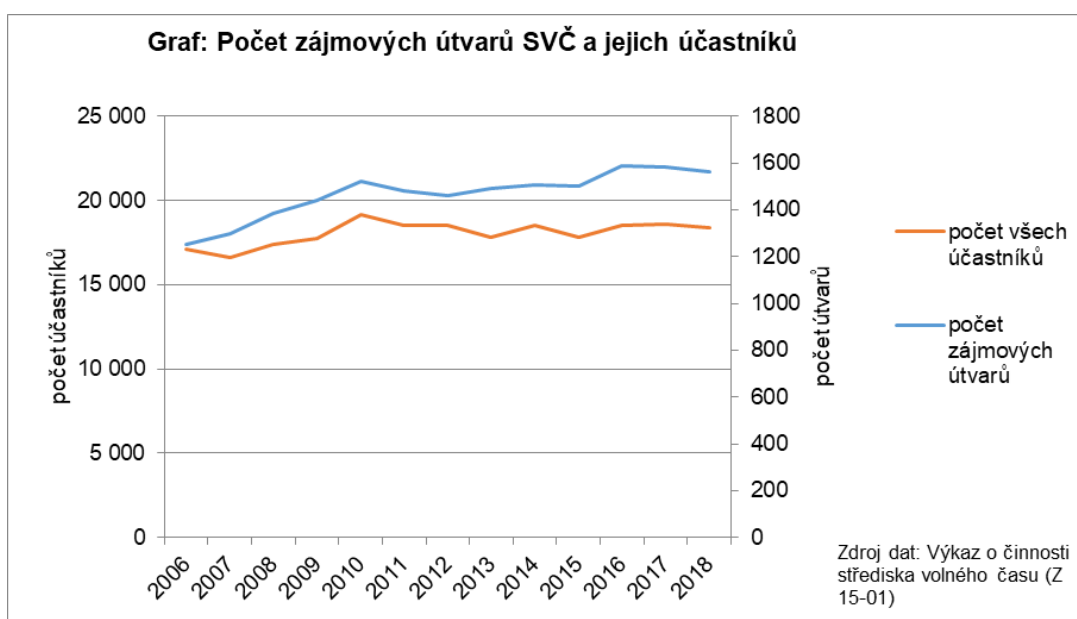
Střediska volného času jsou zřízena jako příspěvkové organizace obcí (samostatně nebo jako součásti škol) nebo Plzeňského kraje. Na území kraje působí i jedno církevní zařízení. Střediska nepůsobí jen v obcích, kde sídlí, ale mají svá pracoviště také spádově v okolních obcích a městech.

Přehled středisek volného času podle zřizovatelů v Plzeňském kraji

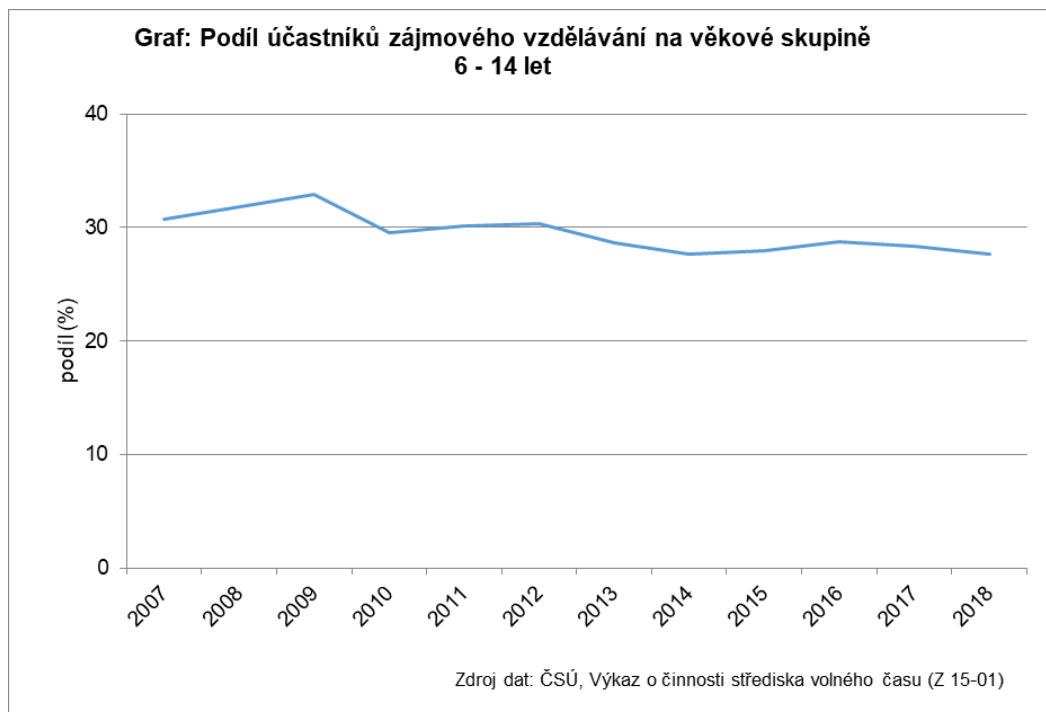
celkem SVČ	z toho zřizovaných		
	Plzeňským krajem	obcemi	jiným zřizovatelem
21	6	14	1

Zdroj dat: OŠMS KUPK

Vývoj počtu zájmových útvarů SVČ znázorňuje následující graf. Od roku 2006 rostl počet útvarů a od roku 2007 i počet účastníků. Maxima byla dosažena v roce 2010 (19 176 účastníků) a 2016 (1 588 útvarů). V posledních letech počet obou ukazatelů setrvává na vysokých hodnotách. Průměrný počet účastníků na útvar je cca 12 osob.



Podíl účastníků zájmového vzdělávání z řad žáků na věkové skupině 6 - 14 let lze sledovat v následujícím grafu. Kulminace nastala v roce 2009 (32,9 %). V posledních čtyřech letech si udržuje více než čtvrtinový podíl (28 %).



Cílem opatření PK je vytvořit podmínky pro systémovou podporu kvalitní práce s mládeží, vytvořit vhodné podmínky pro osobnostní rozvoj dětí, žáků a studentů a jejich uplatnění ve společnosti a podpořit činnost školských zařízení pro zájmové vzdělávání, která se podílejí na rozvoji nadání.

Školy a školská zařízení zapojit systematicky do Krajské sítě podpory nadání (KSPN) a klást důraz na jejich podporu a metodické řízení, které by vedlo ke sdílení vhodných aktivit k rozvoji nadání a individuální práce s nadanými a mimořádně nadanými. Šířit osvětu o nadaných a mimořádně nadaných v Plzeňském kraji.

Prostředkem k dosažení cílů může být užší spolupráce škol všech stupňů a školských zařízení pro zájmové vzdělávání, dalších mimoškolních organizací a odborných pracovišť v oblasti rozvoje nadání dětí, žáků, studentů včetně nabídky vzdělávacích programů školám, soutěží, kurzů, stáží, badatelské a jiné činnosti.

Důraz by měl být kladen také na podporu uznávání výsledků zájmového a neformálního vzdělávání dle možností i v rámci formálního vzdělávání. Dále pak na další vzdělávání pedagogů v argumentačních, prezentačních a komunikačních dovednostech a současně na kooperaci vzdělávacích institucí.

Důležitostí zájmového vzdělávání je možnost provázat neformální a formální vzdělávání a s tím související sdílení prostorů a vybavení (např. laboratoří, učeben, dílen, heren), metodických materiálů a pomůcek.

Základní umělecké, jazykové a zájmové vzdělávání				
Opatření Dlouhodobého záměru ČR	Strategické cíle PK	Termín	Zdroj financování	Gesce
I.2 Vytvářet lepší podmínky pro činnost školských zařízení pro zájmové vzdělávání a vybraný typ školských výchovných a ubytovacích zařízení (podmínky prostorové, pokud možno samostatné herny, nikoli učebny; materiální (vybavení heren); personální	Podporovat metodicky a finančně zájmové vzdělávání, vč. aktivit pro rozvoj nadání a individuální přípravu	průběžně	Státní rozpočet, ESIF, IROP	MŠMT, PK, obce
	Podporovat činnost školských zařízení pro zájmové vzdělávání, především po stránce prostorové s možností rozšiřování nabídky zájmových činností Využívat v rámci sdílení odborné laboratoře, herny a dílny v ZŠ a SŠ	průběžně	Státní rozpočet, ESIF, IROP, rozpočet PK	MŠMT, PK, obce
	Podporovat inovace v činnosti školských zařízení pro zájmové vzdělávání - nové technologie a digitalizace	průběžně	Státní rozpočet, rozpočet PK, ESIF, IROP	MŠMT, PK, obce
I.3 Podporovat zájmové vzdělávání a jeho kurikulárně využitelné vazby na formální vzdělávání především pro skupinu dětí a žáků od 6 do 15 let	Podporovat spolupráci škol, školských zařízení a ostatních organizací a napomáhat uznávání výsledků zájmového a neformálního vzdělávání dle možností i ve formálním vzdělávání. Smysluplně provázat výchovné a vzdělávací prvky formálního a neformálního vzdělávání k rozvoji klíčových kompetencí	průběžně	Státní rozpočet, rozpočet PK	MŠMT, PK, obce
I.4 Vytvářet příležitosti pro pregraduální přípravu i další vzdělávání pedagogických pracovníků působících v oblasti zájmového vzdělávání a práce s nadanými dětmi, žáky a studenty	Pregraduální i další vzdělávání pedagogických pracovníků zaměřit též na oblast vzdělávání nadaných žáků, pedagogickou diagnostiku, metody a formy vzdělávání stimulující rozvoj nadání, vytvoření systému podpory nadání na škole i externí spolupráci v rámci Krajské sítě podpory nadání	průběžně	Státní rozpočet, ESIF	MŠMT, NPI, KCVJŠ, PK, VŠ

J. Ústavní a ochranná výchova a preventivně výchovná péče

Ústavní a ochranná výchova

Plzeňský kraj je zřizovatelem sedmi dětských domovů s kapacitou 290 lůžek. Do dětského domova jsou umisťovány nezletilé děti zpravidla od tří let věku, které nemají závažné výchovné problémy a nezletilé matky spolu se svými nezletilými dětmi. Děti jsou do dětských domovů umisťovány na základě soudního rozhodnutí. Mladí lidé po nabytí zletilosti mohou v dětském domově zůstat na základě smlouvy uzavřené s dětským domovem až do 26 let věku, pokud se připravují na budoucí povolání. Děti žijí v rodinných skupinách o 6 až 8 dětech. Každá rodinná skupina obývá samostatný byt, který je umístěn v hlavní budově dětského domova nebo v běžné zástavbě. Děti plní stejné povinnosti spojené s vedením domácnosti jako jejich vrstevníci v běžných rodinách. O děti pečuje stálý tým pedagogických pracovníků. Pokud je možnost, starší děti před opuštěním dětského domova žijí samostatně v malometrážních bytech, aby se po opuštění dětského domova zapojily bez problémů do běžného života. Tento systém byl nastaven zákonem č. 109/2002 Sb., o výkonu ústavní výchovy nebo ochranné výchovy ve školských zařízeních a o preventivně výchovné péči ve školských zařízeních a o změně dalších zákonů, ve znění pozdějších předpisů (dále jen zákon o ústavní výchově).

Plzeňský kraj realizoval v minulosti dva projekty, které připravovaly mladé lidi na samostatný život, zapojení do společnosti a uplatnění na trhu práce. Prvním projektem byl projekt „Šance pro budoucnost“, na který navazoval projekt „Krok do života 1“, který vycházel ze zkušeností z předchozího projektu, a který rozšířil na péči o děti mentálně postižené a sociálně zanedbané. Na základě zkušeností při realizaci obou projektů byla vytvořena kvalitní metodika, která je v dětských domovech stále využívána. Cílem projektů bylo vytvořit podklady pro změnu legislativy v oblasti systému následné péče, který v praxi velmi chybí. Plzeňský kraj i dětské domovy stále usilují o jeho vytvoření, neboť každý kraj i každý dětský domov má nastaveny své podmínky pro přípravu dětí a mladých lidí, kteří opouštějí dětský domov. Při tvorbě systému péče o mladé lidi opouštějící ústavní výchovu i náhradní rodinnou péče by bylo možné využít zkušenosti z realizovaných projektů. Projektů bylo a je nadále realizována celá řada, ale s různou úrovní. Vytvoření systému péče o mladé lidi, kteří odcházejí z dětských domovů i z dalších zařízení pro výkon ústavní či ochranné výchovy je potřebné, neboť mladým lidem po opuštění zařízení, ve kterém mnohdy pobývaly i několik let, chybí zázemí a člověk, který by jim poradil s problémy, jež budou během života řešit. Podobné je to s mladými lidmi opouštějícími náhradní rodinnou péči.

Jedním z hlavních úkolů nastávajícího období bude dodržování standardů kvality práce v dětských domovech. Dalším úkolem je prevence, která by měla zamezit rizikovému chování dětí. Nadále bude pokračováno v činnostech, které povedou k zapojení dětí do běžného života, nejen formou kroužků a dalších zájmů, ale podporou kontaktů s vrstevníky z běžných rodin. I když je kladen velký důraz na prevenci (aby děti mohly nadále vyrůstat v biologické rodině) a je snaha o umisťování dětí do náhradní rodinné péče, je zřejmé, že dětské domovy by měly zůstat jednou z možností pro děti, které nemohou zůstat ve vlastní rodině, nebo nemohou být umístěny do náhradní rodinné péče (jsou děti, které chtějí být umístěny do dětského domova, např. některé děti, které byly vráceny z pěstounské péče). Čím více bude možností pro umístění dětí, tím lépe se najde řešení, které bude v zájmu každého dítěte.

I v dalším období bude pokračováno ve spolupráci s institucemi, které se zabývají náhradní výchovou. Jednou z hlavních činností budou i další setkávání s pracovníky orgánů sociálně právní ochrany dětí Plzeňského kraje (výměny zkušeností, vzájemné seznámení s platnou legislativou, řešení problémů a jednotný postup při práci s dítětem i jeho biologickou rodinou). Nadále se bude rozvíjet úzká spolupráce s odborem sociálních věcí. V roce 2019 se uskutečnilo setkání zástupců dětských domovů, pracovníků OSPOD, zástupců odboru sociálních věcí a odboru školství, mládeže a sportu Krajského

úřadu Plzeňského kraje a zástupců Ministerstva školství, mládeže a tělovýchovy se zástupci Krajského soudu v Plzni, Krajského státního zastupitelství v Plzni a zástupců Policie České republiky. Vzhledem k přínosu pro všechny zúčastněné bude pokračováno i v této činnosti. Podle možností bude zlepšována péče o zdravotně postižené a sociálně zanedbané děti, nadále budou za účasti odborníků hledány a vytvářeny postupy pro zdárný vývoj zdravotně postižených dětí umístěných v ústavní výchově, aby se co nejlépe zařadily do běžného života.

S ohledem na zvyšující se počet dětí, které nelze ze zdravotních důvodů umístit do školských zařízení pro výkon ústavní výchovy, bude nadále vyvíjena snaha o vytvoření zařízení pro tyto děti, které z různých důvodů nemohou vyrůstat ve své či náhradní rodině.

V oblasti ústavní výchovy bude navázáno na koncepční kroky Ministerstva školství, mládeže a tělovýchovy. Spolupráce s uvedeným ministerstvem je úzká, metodiky jsou předávány všem dětským domovům, dětské domovy se zapojují do připomínkových řízení týkajících se péče o ohrožené děti. V oblasti ústavní výchovy velice dobře funguje předávání informací souvisejících s ústavní výchovou či ohroženými dětmi, a to nejen v oblasti školství, ale i v oblasti sociální a v případě potřeby v oblasti zdravotnictví. Na úseku dětských domovů lze konstatovat, že jejich transformace proběhla v souvislosti s účinností zákona o ústavní výchově, když každá rodinná skupina obývá vlastní, plně vybavený byt a o každou rodinnou skupinu se stará stálý tým pedagogických pracovníků. Řada bytů je umístěna v běžné zástavbě, dětské domovy mají k dispozici startovací či cvičné byty, když některé získaly v průběhu realizace projektů „Šance pro budoucnost“ a „Krok do života1“. Dětské domovy budou nadále rozvíjet práci s rodinami dětí a sociálními pracovníky, aby byly vytvářeny podmínky pro návrat dětí zpět do rodiny. Při těchto činnostech bude využívána i pomoc dalších odborníků zabývajících se péčí o ohrožené děti.

Nadále bude rozvíjena spolupráce se všemi institucemi, které se zabývají problematikou nezletilých dětí (cizinců), které budou nalezeny na území České republiky tak, aby situace byla řešena v zájmu dětí.

Bude pokračováno v průběžném doplňování webových stránek Plzeňského kraje v sekci Ústavní výchova: <http://www.plzensky-kraj.cz/cs/kategorie/ustavni-vychova-0> (právní předpisy, akce dětských domovů, články, příklady dobré praxe), aby odborná i laická veřejnost měla možnost získat informace o fungování dětských domovů v kraji.

Primární prevence rizikového chování

MŠMT vydalo Národní strategii primární prevence rizikového chování dětí a mládeže na období 2019 – 2027 a Akční plán realizace Národní strategie primární prevence rizikového chování dětí a mládeže na období 2019 – 2021. Jedním z hlavních cílů uvedeným v těchto koncepčních materiálech je vytvoření adekvátních podmínek pro práci školních metodiků prevence ve školách a současně posílení objemu finančních prostředků dotační politiky MŠMT. Prioritním cílem je zkvalitňování systému prevence rizikového chování.

Plzeňský kraj má významný podíl v oblasti primární prevence rizikového chování dětí a mládeže na území kraje. Od roku 2003 vyhlašuje dotační programy zaměřené na podporu primární prevence rizikového chování dětí a mládeže, zejména pak dotační program Podpora preventivních aktivit a výchovy k toleranci. V roce 2015 byla vytvořena krajská pracovní skupina primární prevence rizikového chování (dále jen krajská pracovní skupina PPRCH). Pracovní skupina byla vytvořena s cílem sjednocení postupů v rámci systému primární prevence rizikového chování v Plzeňském kraji a schází se pravidelně 3x ročně. Na jednáních se projednává aktuální problematika primární prevence,

účastníci si vyměňují své zkušenosti, inspirují se vzájemně příklady dobré praxe a hledají společná řešení aktuálních problémů.

Problematika primární prevence rizikového chování v Plzeňském kraji je rozpracována v Plánu primární prevence rizikového chování Plzeňského kraje (2017–2019). V současné době je připravován Plán na další období.

Ústavní a ochranná výchova, primární prevence rizikového chování					
Opatření Dlouhodobého záměru ČR	Strategické cíle PK	Dílčí cíle PK	Termín	Zdroj financování	Gesce
J.1.2 Nastavit efektivní, systémovou, provázanou, jednotnou a kooperující spolupráci všech subjektů participujících na oblasti primární prevence, a to na horizontální i vertikální úrovni	Podporovat efektivní, systémovou a jednotnou spolupráci všech subjektů participujících na oblasti primární prevence v PK	Podporovat fungování krajské pracovní skupiny primární prevence rizikového chování	Průběžně	Státní rozpočet, rozpočet PK, další zdroje	PK, školy a školská zařízení, NNO a další zapojené subjekty
		Podporovat efektivní primární prevenci rizikového chování v PK prostřednictvím vyhlášených dotačních programů	Každoročně	Státní rozpočet, rozpočet PK, další zdroje	MŠMT, PK
	Sjednotit postup při řešení situace ohrožených dětí, zlepšit mezirezortní spolupráci v oblasti péče o ohrožené děti	Jednat s odborem sociálních věcí v případě řešení problémových situací ohrožených dětí, které jsou umístěny v ústavní výchově či mohou být umístěny do ústavní výchovy	Průběžně	Státní rozpočet, rozpočet PK	MŠMT, PK
		Pracovní setkávání (nejméně jednou za 2 roky) s institucemi zabývajícími se péčí o ohrožené děti			
		Předávání informací s institucemi zabývajícími se péčí o ohrožené děti			
		Podle potřeby účast na případových konferencích			

J.1.4 Zkvalitnit a zefektivnit systém vzdělávání pedagogických pracovníků a dalších aktérů oblasti primární prevence rizikového chování, který povede ke zvýšení znalostí, dovedností a kompetencí žáků a dalších cílových skupin	Podporovat efektivní a systémovou spolupráci všech subjektů zaměřujících se na vzdělávání pedagogických pracovníků a dalších aktérů v oblasti primární prevence rizikového chování v PK (v rámci fungování krajské pracovní skupiny PPRCH)	Podporovat vzdělávání metodiků prevence v PPP, školních metodiků prevence, vedení škol, pedagogů a dalších odborníků působících v oblasti primární prevence v PK	průběžně	Státní rozpočet, rozpočet PK, další zdroje	MŠMT, PK, školy a školská zařízení, NNO a další zapojené subjekty
J.2.3 Legislativně podpořit diferenciaci a specializaci jednotlivých typů zařízení a poskytované péče včetně klientely, práv a povinností a personálního standardu	Jednoznačné znění zákona o ústavní výchově týkající se umístěných nezletilých matek a jejich nezletilých dětí v zařízeních pro výkon ústavní výchovy	Jednat s odborem sociálních věcí a institucemi v oblasti sociálních služeb Připomínkovat novelu zákona o ústavní výchově	Průběžně	Státní rozpočet	MŠMT, PK
J.2.4 Definovat klientelu a péči ve specializovaných zařízeních pro výkon ústavní a ochranné výchovy (pro děti se závislostmi, výchovně léčebnou péčí, nezletilé matky s dětmi, extrémní poruchy chování), diferenciaci a specializace náhradní výchovné péče	Podporovat vznik zařízení pro děti se zdravotními problémy, které jsou překážkou v umístění dětí do školských zařízení pro výkon ústavní výchovy	Jednat s orgány státní správy Připomínkovat právní předpisy v oblasti zdravotnictví	Průběžně	Státní rozpočet	MŠMT, PK
J.3.2 Zahájit diskuzi se subjekty a institucemi, které na péči o ohrožené děti	Podporovat vznik pobytové sociální služby pro nezletilé matky a jejich nezletilé děti	Připomínkovat právní předpisy	Průběžně	Státní rozpočet	MŠMT, PK

participují s cílem zefektivnění práce s dětmi a jejich rodinami a zefektivnění vzájemné spolupráce (resorty, OSPOD, státní zastupitelství, Policie ČR apod.)	v případech, kdy nezletilé matky budou moci samostatně zajistit péči o své nezletilé děti				
	Seznamovat širokou veřejnost s problematikou ústavní výchovy	Průběžně doplňovat informace k ústavní výchově zveřejňované na webových stránkách Plzeňského kraje	Průběžně	Rozpočet PK	PK

K. Další vzdělávání

Další vzdělávání je nedílnou složkou celoživotního učení. Rychlé změny sociálních, ekonomických a kulturních souvislostí nemohou lidé jen pasivně přejímat, ale je žádoucí, aby je nejen ovlivňovali, ale aby se aktivně podíleli na utváření vlastního života i celé společnosti. Další vzdělávání přispívá k osobnostnímu rozvoji jednotlivce a zvyšuje jeho lepší uplatnitelnost na trhu práce.

Další vzdělávání je v Plzeňském kraji realizováno:

- Západočeskou univerzitou v Plzni
- Krajským centrem vzdělávání a Jazykovou školou s právem státní jazykové zkoušky (KCVJŠ)
- Středními školami
- Národním institutem pro další vzdělávání
- Asociací institucí vzdělávání dospělých a jejími členy
- dalšími vzdělávacími institucemi školského i neškolského charakteru

Zmíněné instituce fungují jako centra celoživotního učení. Nabízejí zájemcům různé vzdělávací kurzy, při jejichž přípravě a realizaci spolupracují s výrobními firmami, institucemi a sociálními partnery. Jsou významným faktorem ovlivňujícím kvalitu lidských zdrojů. Vzdělávací instituce tak pomáhají v současné době rychlého rozvoje technologií řešit nároky na osobní odborný rozvoj zaměstnanců firem a podniků. Střední školy se v souvislosti s pořádáním rekvalifikačních kurzů stávají členy profesních sdružení a cechů. Zcela výjimečné postavení má Informačně vzdělávací středisko Plzeňského kraje INFO KARIÉRA, která je součástí KCVJŠ. Středisko monitoruje, sdružuje, analyzuje a poskytuje informace o nabídce vzdělávání a o trhu práce v Plzeňském kraji, vyhodnocuje nabídku vzdělávání v kontextu aktuálních i predikovaných potřeb zaměstnavatelů a poskytuje kariérové poradenství široké veřejnosti v oblasti volby povolání, změny nebo prohloubení kvalifikace a osobního rozvoje.

Podpora Plzeňského kraje dalšímu vzdělávání

Plzeňský kraj dlouhodobě monitoruje vzdělávací potřeby v oblasti dalšího vzdělávání. Cílem aktivit je udržet adaptabilitu obyvatelstva na trh práce a dále ji rozvíjet. Kraj aktivně podporuje vzdělávací instituce zabývající se dalším profesním vzděláváním bez rozdílu zřizovatele, neboť vnímá měnící se vzdělávací potřeby dospělých, zejména v souvislosti s požadavky trhu práce a novými trendy. Kraj podporuje vývoj a realizaci vzdělávacích a poradenských programů pro dospělé a rozvoj institucí dalšího vzdělávání.

Mezi podporovaná témata v dalším vzdělávání se řadí vzdělávací programy osobního a profesního rozvoje obyvatelstva, PC a další digitální dovednosti, jazykové vzdělávání, rekvalifikace, rozvoj podnikatelských kompetencí a inovativnosti, kariérové poradenství, finanční gramotnost, age management, rovnost příležitostí a další témata, která mohou napomoci obyvatelstvu Plzeňského kraje ke konkurenceschopnosti na pracovním trhu.

Další vzdělávání					
Opatření Dlouhodobého záměru ČR	Strategické cíle PK	Dílčí cíle PK	Termín	Zdroj financování	Gesce
K.1.1 Koordinační a osvětová činnost v oblasti dalšího vzdělávání směrem k veřejnosti, klíčovými aktéry a tvůrcům politik	Podporovat funkční platformy partnerství v oblasti dalšího vzdělávání	Efektivní využívání platform fungujících v rámci projektu KAP (např. Kariérové poradenství, rozvoj škol jako center celoživotního vzdělávání a další vzdělávání dospělých)	2024	Státní rozpočet ESIF	PK, KCVJŠ, SŠ, ZŠ, VŠ, NNO, další vzdělávací instituce, HK, zaměstnavatelé
K.1.2 Metodická podpora zřizovatelů škol v oblasti poskytování dalšího vzdělávání a celoživotního učení	Zlepšit další vzdělávání pro adaptabilitu obyvatel Plzeňského kraje	Podpora rozvoje sítě celoživotního učení Zvýšení povědomí o možnostech dalšího vzdělávání v Plzeňském kraji	2024	Státní rozpočet ESIF	PK, KCVJŠ, SŠ, ZŠ, VŠ, NNO, další vzdělávací instituce, HK, zaměstnavatelé
K.1.4 Podpora a rozvoj kariérového poradenství v celoživotní perspektivě	Rozvíjet kompetence pro řízení vlastní kariéry	Posílení role kariérového vzdělávání a poradenství	2024	Státní rozpočet	PK, KCVJŠ, SŠ, ZŠ

L. Řízení školského systému

Plzeňský kraj bude v oblasti řízení školského systému respektovat změny v tématech řešených Ministerstvem školství, mládeže a tělovýchovy ČR.

Plzeňský kraj realizuje a i nadále bude zajišťovat:

- pravidelné metodické a konzultační dny pro:
 - ředitele škol a školských zařízení v kraji bez rozdílu zřizovatele
 - výchovné poradce škol bez rozdílu zřizovatele
 - pracovníky odborů školství obcí s rozšířenou působností
- pravidelné vícedenní porady pro ředitele škol bez rozdílu zřizovatele
- účast na setkáních organizovaných v rámci projektů MAP

Plzeňský kraj bude nadále podporovat a rozvíjet prvek akčního plánování ve vzdělávání jak ve školách, tak formou krajského akčního plánu na úrovni středních škol a místních akčních plánů na úrovni základních a mateřských škol. O provázanosti s krajským akčním plánováním svědčí i to, že velká část výstupů krajského akčního plánu na období 2020-2022 se promítla do strategických cílů PK a dílčích cílů PK v tomto Dlouhodobém záměru vzdělávání a rozvoje vzdělávací soustavy Plzeňského kraje 2020-2024 (zejména v oblastech D, E, G, K a částečně C). Tyto dílčí cíle jsou navíc v krajském akčním plánu podrobněji rozpracovány do konkrétních činností včetně zdrojů financování a odpovědnosti za naplnění.

Řízení školského systému					
Opatření Dlouhodobého záměru ČR	Strategické cíle PK	Dílčí cíle PK	Termín	Zdroj financování	Gesce
L.2.1 Dohodnout mechanismus (pravidelné) spolupráce a odpovědnosti mezi MŠMT a KÚ v rámci společných pracovních týmů, zejména v oblasti přípravy koncepčních dokumentů, právních předpisů, sdílení dat o školách a školských zařízeních, užší kooperace MŠMT a KÚ v oblasti financování nebo v přiblížení správních činností školám a školským zařízením. Analyzovat případné personální nároky na přenesení některých agend na krajskou úroveň.	Podporovat platformy pro spolupráci všech aktérů ve vzdělávání na území Plzeňského kraje	Aktivně využívat nástroje kraje umožňující kooperaci a komunikaci všech aktérů ve vzdělávání	2024	Státní rozpočet, ESIF	Všichni aktéři ve vzdělávání na území PK

<p>L.6.2 Podporovat a rozvíjet prvek akčního plánování ve vzdělávání a spolupráci škol, zřizovatelů a ostatních subjektů s cílem budování sdílené představy o kvalitě vzdělávání</p>	<p>Podporovat prvek akčního plánování ve vzdělávání</p>	<p>Poskytovat metodickou podporu školám při zpracování školních akčních plánů</p>	<p>2024</p>	<p>Státní rozpočet, ESIF</p>	<p>NÚV</p>
<p>L.6.3 Podporovat a rozvíjet krajské a místní akční plány vzdělávání včetně vzájemné spolupráce a využívat jejich výstupy</p>	<p>Podporovat a rozvíjet krajské a místní akční plány vzdělávání včetně vzájemné spolupráce a využívat jejich výstupy</p>	<p>Spolupráce KAP s MAP, pravidelné předávání informací</p>	<p>2024</p>	<p>Státní rozpočet, ESIF</p>	<p>PK, místní akční skupiny, obce, NPI</p>

M. Vzdělávání pro udržitelný rozvoj (VUR)

Vzdělávání pro udržitelný rozvoj představuje průřezový princip, který je naplňován napříč vzděláváním a vyžaduje aktivní metody vzdělávání, které žáky na všech úrovních vzdělávacího systému motivují a umožňují jim rozvíjet kompetence potřebné pro skutečné jednání ve prospěch udržitelného rozvoje (např. projektová, problémová a kooperativní výuka, badatelsky orientované vyučování apod.). Principy a tematické obsahy VUR jsou začleňovány do kurikulárních dokumentů na všech úrovních vzdělávací soustavy.

MŠMT vydalo Metodický pokyn k zajištění environmentálního vzdělávání, výchovy a osvěty (EVVO). Koordinací EVVO mohou ředitelé škol pověřit pedagogického pracovníka – tzv. koordinátora EVVO.

Plzeňský kraj má vytvořenou Koncepti environmentálního vzdělávání, výchovy a osvěty. Jejím cílem je vytvořit vzdělávací a informační systém, který povede ke zvýšení zájmu občanů o životní prostředí a který přispěje k výraznějšímu zapojení do řešení environmentálních problémů a uvědomování si důsledků konání a chování jednotlivce i celého společenství na stav životního prostředí. V Plzeňském kraji působí stálá pracovní skupina vytvořená ze zástupců veřejné správy (kraje a obcí), školství a nestátních neziskových organizací. Tato pracovní skupina se podílela na tvorbě Konceptce EVVO a zajišťovala naplňování Akčního plánu EVVO pro plnění cílů Konceptce EVVO Plzeňského kraje (dvouleté aktualizace). Koordinátorem EVVO v kraji je OŽP a OŠMS KÚPK ve spolupráci se stálou pracovní skupinou.

Plzeňský kraj finančně podporuje soutěže zaměřené na EVVO. Ekologickou olympiádu v Plzeňském kraji tradičně pořádá ZO ČSOP Spálené Poříčí ve spolupráci s Církevní střední odbornou školou. Každoročně probíhá také soutěž dětských kolektivů ve znalostech přírody a základů ekologie s názvem Zlatý list. Pořadatelem krajského kola je ZO ČSOP Kulíšek ve spolupráci s Domem dětí a mládeže, Rokycany, Čechova 1155.

ENERSOL je soutěž pro žáky SŠ a studenty VOŠ na téma obnovitelných zdrojů energie. Účastníci hodnotí využívání obnovitelných zdrojů energie, úspory energie a snižování emisí v dopravě ve svém okolí. Organizátorem krajského kola soutěže je Střední odborné učiliště elektrotechnické, Plzeň, Vejprnická 56.

Plzeňský kraj poskytuje prostředky na „Podporu EVVO ve školách a školských zařízeních v Plzeňském kraji“. Realizátorem je Krajské centrum vzdělávání a Jazyková škola s právem státní jazykové zkoušky, Plzeň, sady 5. května 42. Cílem projektu je vzdělávat pedagogické pracovníky na školách a školských zařízeních v oblasti EVVO, a zvyšovat tak jejich odbornost. KCVJŠ nabízí odbornou a metodickou pomoc koordinátorům EVVO a dalším pedagogickým pracovníkům formou seminářů, poskytuje metodické a odborné materiály, výuková DVD atd.

Do dotačních programů v gesci OŠMS jsou přijímány a finančně podporovány projekty na ekologické a volnočasové aktivity pro děti a mládež. Zejména v rámci dotačního titulu „Mikrogranty pro oblast školství a mládeže“ jsou podporovány projekty zaměřené na preventivní, volnočasové a ekovýchovné aktivity.

Základní a střední školy v Plzeňském kraji se zájmem o ekologickou výchovu jsou sdruženy do celostátní sítě M.R.K.E.V. (Metodika a realizace komplexní ekologické výchovy) Sdružení středisek ekologické výchovy Pavučina. Mateřské školy mají možnost zapojit se do sítě Mrkvička. Obě sítě škol v Plzeňském kraji zajišťuje Středisko ekologické výchovy (dále jen SEV) Ametyst.

Některé školy jsou zapojeny do mezinárodního programu Ekoškola (Eco-Schools), v rámci kterého se žáci učí o environmentálních tématech a zároveň sami usilují o minimalizaci a třídění odpadů, úspory energie či vody a zlepšení životního prostředí školy a jejího okolí. Zakládají celoškolský pracovní tým Ekoškoly, vytvářejí si vlastní ekokodex, analyzují současnou situaci na škole v uvedených oblastech a navrhují zlepšení, která se snaží naplnit. Program probíhá pod záštitou MŠMT ČR a MŽP ČR. Krajským koordinátorem programu je SEV Ametyst.

Vzdělávání pro udržitelný rozvoj				
Strategické cíle PK	Dílčí cíle PK	Termín	Zdroj financování	Gesce
Podporovat další vzdělávání koordinátorů EVVO i pedagogických pracovníků v oblasti environmentálního vzdělávání, výchovy a osvěty.	Podporovat specializační studium koordinátorů EVVO	průběžně	Státní rozpočet, rozpočet PK, další zdroje	MŠMT, PK, KCVJŠ, NPI ČR, NNO
	Podporovat další vzdělávání koordinátorů EVVO a pedagogických pracovníků v oblasti EVVO (semináře, workshopy, konference apod.)	průběžně	Státní rozpočet, rozpočet PK, další zdroje	MŠMT, PK, KCVJŠ, NPI ČR, NNO
Podporovat soutěže a programy zaměřené na ekologii a udržitelný rozvoj.	Podporovat soutěže zaměřené na EVVO a VUR (zejména pořádání krajských kol)	průběžně	Státní rozpočet, rozpočet PK, další zdroje	MŠMT, PK
	Podporovat školy ve vytváření a realizaci programů zaměřených na VUR a EVVO (podpora projektů škol, programů ekologických center apod.)	průběžně	Státní rozpočet, rozpočet PK, další zdroje	MŠMT, MŽP, PK, NNO, školy a školská zařízení
Podporovat ekologicky šetrné provozy školních budov a pozemků.	Podporovat ekologicky šetrné provozy školních budov a pozemků (zelené střechy, rekonstrukce budov, školní zahrady apod.)	průběžně	Státní rozpočet, rozpočet PK, další zdroje	MŠMT, MŽP, PK, obce
Naplňovat cíle Koncepce environmentálního vzdělávání, výchovy a osvěty Plzeňského kraje a Akčního plánu EVVO pro plnění cílů Koncepce EVVO Plzeňského kraje	Spolupracovat s Odborem životního prostředí KÚPK, naplňovat cíle Koncepce a akčních plánů a plnit úkoly všeškolové z jednání stálé pracovní skupiny pro EVVO v Plzeňském kraji.	průběžně	Státní rozpočet, rozpočet PK, další zdroje	MŠMT, MŽP, PK, obce, NNO, školy a školská zařízení

III. Financování regionálního školství

III.1 Financování ze státního rozpočtu

Prostředky poskytnuté pro regionální školství Plzeňského kraje „na přímé výdaje ve školství“ (pouze účelový znak 33 353) ze státního rozpočtu (v tis. Kč):

	Rok 2015	Rok 2016	Rok 2017	Rok 2018	Rok 2019
Celkové prostředky NIV	4 323 660	4 670 875	5 147 598	6 007 887	6 976 916
z toho na platy	3 115 623	3 357 312	3 688 538	4 321 190	5 063 968
Prostředky pro organizace zřizované krajem	1 490 671	1 580 059	1 704 443	1 979 487	2 296 163
z toho na platy	1 074 168	1 136 760	1 223 686	1 424 530	1 672 436
Prostředky pro organizace zřizované obcemi	2 832 989	3 090 816	3 443 155	4 028 400	4 680 753
z toho na platy	2 041 455	2 220 552	2 464 852	2 896 660	3 391 532

Zdroj dat: OŠMS KÚPK

Pozn.: Rok 2019 – předpoklad

Z těchto prostředků byly hrazeny výdaje na platy pracovníků ve školství, náhrady platů, odměny za pracovní pohotovost, odměny za práci vykonávanou na základě dohod o pracích konaných mimo pracovní poměr a odstupné, zákonné odvody z mezd, výdaje související s pracovními právními vztahy, výdaje na nezbytné zvýšení nákladů spojených s výukou dětí, žáků a studentů zdravotně postižených, výdaje na učební pomůcky, výdaje na školní potřeby a na učebnice poskytované žákům bezplatně a rovněž výdaje na další vzdělávání pedagogických pracovníků a na činnosti, které přímo souvisejí s rozvojem škol a kvalitou vzdělávání.

Prostředky poskytnuté na činnost škol a školských zařízení (účelový znak 33 155), které nezřizuje stát, kraj, obec, svazek obcí nebo registrovaná církev nebo náboženská společnost, které bylo přiznáno oprávnění k výkonu zvláštního práva zřizovat církevní školy – soukromé školy (v tis. Kč):

	Rok 2015	Rok 2016	Rok 2017	Rok 2018	Rok 2019
Celkové prostředky	116 448,78	129 744,01	148 415,63	170 313,94	199 087,77

Zdroj dat: OŠMS KÚPK

V souladu s ustanovením § 161 odst. 5 a 6 a § 163 odst. 1 školského zákona lze finanční prostředky státního rozpočtu vyčleněné v rozpočtu resortu školství pro právnické osoby vykonávající činnost škol a školských zařízení zřizované krajem, obcí nebo dobrovolným svazkem obcí alokovat do rozpočtu jednotlivých krajů výhradně kombinací výkonového a programového financování s tím, že v roce 2019 představuje programová část financování cca 3% disponibilních zdrojů a maximální objem zdrojů je do rozpočtů krajů rozepsán normativním způsobem financování prostřednictvím republikových normativů.

Přehled vývoje výkonů krajského školství v letech 2015 – 2019 v Plzeňském kraji

Plzeňský kraj, zřizovatel kraj	Výkony 2015	Výkony 2016	Výkony 2017	Výkony 2018	Výkony 2019
3 - 5- let	192	176	166	147	147
6 – 14 let	3 245	3 243	3 187	3 174	3 185
15 – 18 let	17 809	17 476	17 534	17 523	17 502
19 - 21 let	864	841	759	671	560
3 – 18 v KZÚV	290	290	290	290	290
Celkem za Plzeňský kraj	22 400	22 026	21 936	21 805	21 684

Zdroj dat: OŠMS KÚPK

Přehled vývoje výkonů obecního školství v letech 2015 – 2019 v Plzeňském kraji

Plzeňský kraj, zřizovatel obec	Výkony 2015	Výkony 2016	Výkony 2017	Výkony 2018	Výkony 2019
3 - 5- let	19 205	18 899	18 367	18 208	18 277
6 – 14 let	44 586	46 081	47 506	48 527	49 082
15 – 18 let	-	-	-	-	-
19 - 21 let	-	-	-	-	-
3 – 18 v KZÚV	-	-	-	-	-
Celkem za Plzeňský kraj	63 791	64 980	65 873	66 735	67 359

Zdroj dat: OŠMS KÚPK

Přehled vývoje výkonů celkem krajského a obecního školství v letech 2015 – 2019 v Plzeňském kraji

Plzeňský kraj, zřizovatel kraj i obec	Výkony 2015	Výkony 2016	Výkony 2017	Výkony 2018	Výkony 2019
3 - 5- let	19 397	19 075	18 533	18 355	18 424
6 – 14 let	47 831	49 324	50 693	51 701	52 267
15 – 18 let	17 809	17 476	17 534	17 523	17 502
19 - 21 let	864	841	759	671	560
3 – 18 v KZÚV	290	290	290	290	290
Celkem za Plzeňský kraj	86 191	87 006	87 809	88 540	89 043

Zdroj dat: OŠMS KÚPK

Celkový počet dětí, žáků a studentů škol a školských zařízení zřizovaných krajem a obcemi na území Plzeňského kraje, zahrnutý do financování prostřednictvím krajských normativů 2019 (tj. včetně žáků denní formy nástavbového studia), se ve školním roce 2018/2019 oproti školnímu roku 2017/2018 zvýšil o 503, tj. 0,57 %. V oblasti základního vzdělávání došlo k nárůstu výkonů o 566, tj. o 1,09 %. V oblasti středního vzdělávání činí meziroční úbytek 21 žáků, tj. 0,04 %. V MŠ došlo k nárůstu počtu dětí o 69, tj. o 0,37%.

Novelou školského zákona došlo ke změně pravidel pro financování regionálního školství. Školy a školská zařízení zřizované krajem, obcí nebo svazkem obcí budou podle tohoto zákona financovány od 1. ledna 2020.

Základní principy financování soukromých a církevních škol zůstaly beze změny.

III.2 Financování z Evropských strukturálních a investičních fondů (ESIF)

V období 2020-2024 bude Plzeňský kraj usilovat o čerpání finančních prostředků z Evropských strukturálních a investičních fondů. V tomto období dojde k přechodu na nové programové období 2021-2027, proto je potřeba usilovat o maximální návaznost, aby nedocházelo k prodávám v čerpání finančních prostředků z operačních programů.

Evropský sociální fond (ESF)

Z Evropského sociálního fondu budou čerpány finanční prostředky z Operačního programu Výzkum, vývoj a vzdělávání (OP VVV), především z prioritní osy 3 Rovný přístup ke kvalitnímu předškolnímu, primárnímu a sekundárnímu vzdělávání, která je zaměřena na vzdělávání k sociální integraci dětí a žáků se speciálními vzdělávacími potřebami, na zvýšení kvality předškolního vzdělávání, zlepšení kvality vzdělávání žáků v klíčových kompetencích, rozvoj systému strategického řízení a hodnocení kvality ve vzdělávání, zkvalitnění přípravy budoucích a začínajících pedagogických pracovníků a zvyšování kvality vzdělávání a odborné přípravy včetně posílení jejich relevance pro trh práce. Tento operační program má v gesci Ministerstvo školství, mládeže a tělovýchovy ČR a bude na něj navazovat Operační program Jan Ámos Komenský.

MŠMT počítá, že v oblasti regionálního školství bude i nadále velká část intervencí zajištěna prostřednictvím sběru a vyhodnocování specifických potřeb na regionální a místní úrovni. Tyto potřeby budou zahrnuty ve spolupráci s partnery v území do Krajského akčního plánu rozvoje vzdělávání (KAP) a místních akčních plánů rozvoje vzdělávání (MAP). Krajský akční plán rozvoje vzdělávání je zaměřen především na oblast středního a vyššího odborného školství. Při Regionální stálé konferenci bude pokračovat činnost Pracovní skupiny Vzdělávání, která je tvořena zástupci klíčových aktérů ovlivňujících tuto oblast na území kraje. Na jednáních Pracovní skupiny Vzdělávání budou diskutována klíčová témata Krajského akčního plánu rozvoje vzdělávání a další priority kraje v oblasti vzdělávání. Výstupy Krajského akčního plánu budou sloužit mimo jiné ke koordinaci činností a zacílení výzev ze strany operačních programů. Místní akční plány rozvoje vzdělávání jsou realizovány na územích obcí s rozšířenou působností a pokrývají předškolní a základní vzdělávání.

Evropský fond pro regionální rozvoj (EFRR)

Z Evropského fondu pro regionální rozvoj budou čerpány v případě vyhlášení výzev finanční prostředky prostřednictvím Integrovaného regionálního operačního programu (IROP), který má v gesci Ministerstvo pro místní rozvoj ČR. Na oblast vzdělávání se zaměřuje investiční prioritní osa 2: Investice do vzdělávání, odborného vzdělávání včetně odborné přípravy pro získání dovedností a do celoživotního učení rozvíjením infrastruktury pro vzdělávání a odbornou přípravu.

Cílem podpory je vybavit zařízení pro vzdělávání (školy, školská zařízení a další zařízení podílející se na realizaci vzdělávacích aktivit), která umožní rozvíjet klíčové schopnosti, zlepšit kvalitu celoživotního

učení, to je formálního (předškolního, základního, středního, vyššího odborného), zájmového a neformálního vzdělávání mládeže a dalšího vzdělávání dospělých. V místech, kde je to potřebné, bude podporováno rozšíření kapacit pro předškolní a základní vzdělávání a rekonstrukce a modernizace vybavení škol a školských zařízení.

III.3 Dotační programy Plzeňského kraje pro oblasti školství, mládež a sport

Dotační programy PK v oblasti školství, mládeže a sportu v letech 2016 – 2019:

1. Podpora preventivních aktivit a výchovy k toleranci

Cílem programu je podpora zajištění kvalitní a odborně garantované primární prevence ve školách a školských zařízeních na území Plzeňského kraje.

2. Mikrogranty pro oblast školství, mládeže a sportu

Podpora činnosti dětí a mládeže v oblasti školství a mládeže. Podporovanými osobami jsou také děti a mládež s handicapem. Doplňuje dotační tituly vyhlašované Plzeňským krajem na začátku kalendářního roku, určeno především pro aktivity, které jsou vhodné k podpoře, ale nesplní objektivní podmínky vyhlášených dotačních programů v oblasti mládeže.

3. Podpora zájmové činnosti (soutěže a přehlídky)

Finanční prostředky jsou využity na podporu předmětových, sportovních, uměleckých a odborných soutěží a přehlídek vyhlašovaných nebo spoluvyhlašovaných MŠMT. MŠMT poskytuje finanční prostředky na okresní a krajská kola soutěží v nedostatečné výši. Podpora směřuje na dofinancování těchto kol, dále na zajištění celostátních kol soutěží a přehlídek vyhlašovaných MŠMT konaných v Plzeňském kraji, podporu regionálních akcí pro děti a mládež, účast žáků škol Plzeňského kraje na celostátních kolech soutěží a přehlídek, na kvalifikacích a pohárech, účast žáků škol Plzeňského kraje na mezinárodních soutěžích a přehlídkách.

4. Nadání

Cílem programu je podporovat a rozvíjet talent a zájem žáků o přírodovědné, společenskovední a jazykové obory, rozvíjet péči o nadané děti a mládež, zlepšovat materiální vybavení škol pro práci s nadanými žáky. Program je navázán na úspěchy žáků středních škol v celostátních a mezinárodních kolech předmětových soutěží.

5. Podpora volnočasových aktivit v Plzeňském kraji

Nastavení vychází ze strategického dokumentu ČR pro realizaci státní politiky mládeže „Koncepce podpory mládeže na období 2014 – 2020“. Cílem podpory je rozvoj práce s mládeží a neformálního vzdělávání v PK, podpora dialogu mladých lidí se zástupci PK, vytvářet a rozšiřovat stávající nabídku volnočasových a dalších vybraných aktivit jak v rámci členské základny jednotlivých NNO, tak aktivit určených pro neorganizované děti a mládež v PK. Rozvoj dobrovolnictví a dobrovolné práce s dětmi a mládeží, podpora výchovy dětí a mládeže v dalších vybraných oblastech, zejména k participaci a k vzájemné toleranci a respektu.

6. Podpora mezinárodní spolupráce dětí a mládeže

Cílem je podpora mezinárodních projektů a výměn mládeže, které jsou realizovány v rámci Koncepce státní a regionální politiky ve vztahu k mladé generaci. Podpora spolupráce s partnerskými regiony Plzeňského kraje v oblasti školství a mládeže a výchova mladých lidí k toleranci, porozumění a solidaritě.

Zastupitelstvo Plzeňského kraje dne 11. června 2018 schválilo usnesením č. 669/18 strategický dokument Plán rozvoje sportu v Plzeňském kraji. Dokument nastavil cíle a priority sportovní politiky Plzeňského kraje. V souladu s tímto dokumentem Plzeňský kraj vyhláší na základě usnesení Rady Plzeňského kraje dotační programy pro oblast podpory sportu:

7. Podpora tělovýchovy a sportu

Program je vyhlášen s cílem podpořit sportovní a tělovýchovnou činnost dětí a mládeže všech věkových a výkonnostních kategorií, včetně podpory handicapovaných sportovců na území Plzeňského kraje.

8. Podpora vybudování a modernizace sportovišť

9. Významné investice do sportovišť Plzeňského kraje

Cílem programů je podpora vzniku moderní sportovní infrastruktury na území celého regionu a modernizace sportovišť ve vlastnictví obcí, škol, školských zařízení a sportovních a tělovýchovných spolků, včetně zlepšení infrastruktury a sportovního vybavení osob se speciálními potřebami, zlepšení přístupnosti sportovních zařízení handicapovaným sportovcům.

Přehled podpory v rámci dotačních programů Plzeňského kraje v letech 2016-2019

PROGRAM/ÚČEL (celková výše dotace z rozpočtu PK)	V ROCE (v tisících Kč)				CELKEM 2016-19
	2016	2017	2018	2019	
Podpora preventivních aktivit a výchovy k toleranci	900	1 200	1 500	2 000	5 600
Mikrogranty	0	1 000	1 000	1 500	3 500
Podpora zájmové činnosti	1 200	1 200	1 200	1 200	4 800
Nadání	270	270	270	270	1 080
Podpora volnočasových aktivit v Plzeňském kraji	1 000	800	1 700	2 000	5 500
Podpora mezinárodní spolupráce dětí a mládeže	500	600	1 000	1 500	3 600
Podpora tělovýchovy a sportu	10 000	20 000	20 000	20 000	70 000
Podpora vybudování a modernizace sportovišť	8 000	8 000	14 000	15 000	45 000
Významné investice do sportovišť Plzeňského kraje	0	0	0	15 000	15 000
CELKEM	21 870	33 070	40 670	58 470	154 080

Zdroj dat: OŠMS KÚPK

Strategický cíl Plzeňského kraje

Pravidelná, dlouhodobá a předvídatelná podpora v oblasti podpory mládeže a sportu motivuje žadatele a příjemce dotací připravit/realizovat kvalitní, obsahově navazující a cíleně zaměřené aktivity. Z tohoto hlediska je cílem udržet dosavadní způsob podpory, v případě možností navyšovat podporu a rozvíjet nové potřebné cíle.

Seznam zkratek

AP	Asistent pedagoga
APIV	Akční plán inkluzivního vzdělávání
ČJ	Český jazyk
ČR	Česká republika
ČSÚ	Český statistický úřad
ČŠI	Česká školní inspekce
DDM	Dům dětí a mládeže
DV	Další vzdělávání
DVPP	Další vzdělávání pedagogických pracovníků
DZ ČR	Dlouhodobý záměr vzdělávání a rozvoje vzdělávací soustavy ČR
DZ PK	Dlouhodobý záměr vzdělávání a rozvoje vzdělávací soustavy Plzeňského kraje
EFRR	Evropský fond pro regionální rozvoj
ESF	Evropský sociální fond
ESIF	Evropské strukturální a investiční fondy
EU	Evropská Unie
EVVO	Environmentální vzdělávání, výchova a osvěta
FPE	Fakulta pedagogická
HDP	Hrubý domácí produkt
HK	Hospodářská komora
ICT	Informační a komunikační technologie
IROP	Integrovaný regionální operační program
JPZ	Jednotná přijímací zkouška
KAP	Krajský akční plán rozvoje vzdělávání
KCVJŠ	Krajské centrum vzdělávání a Jazyková škola s právem SJZ Plzeň
KIPR	Projekt Kvalita – inkluze – poradenství – rozvoj
KPPP	Křesťanská pedagogicko-psychologická poradna
KSPN	Krajský síť podpory nadání
KÚ PK	Krajský úřad Plzeňského kraje
LF UK	Lékařská fakulta University Karlovy
LMP	Lehké mentální postižení
MAS	Místní akční skupina
MAP	Místní akční plán rozvoje vzdělávání
MPSV	Ministerstvo práce a sociálních věcí ČR
MŠ	Mateřská škola
MF	Ministerstvo financí ČR
MMR	Ministerstvo pro místní rozvoj ČR
MŠMT	Ministerstvo školství, mládeže a tělovýchovy ČR
MZ	Maturitní zkouška
MŽP	Ministerstvo životního prostředí ČR
NIDV	Národní institut pro další vzdělávání
NPI	Národní pedagogický institut ČR

NPV	Národní program vzdělávání
NSK	Národní soustava kvalifikací
NÚV	Národní ústav pro vzdělávání
OECD	Organizace pro ekonomickou spolupráci a rozvoj
OMJ	Odlíšný mateřský jazyk
OP VK	Operační program Vzdělávání pro konkurenceschopnost
OP VVV	Operační program Výzkum, vývoj a vzdělávání
ORP	Obec s rozšířenou působností
OSPOD	Orgán sociálně právní ochrany dětí
OŠMS	Odbor školství, mládeže a sportu
OŽP	Odbor životního prostředí
PAS	Poruchy autistického spektra
PK	Plzeňský kraj
PP	Pedagogický pracovník
PPP	Pedagogicko-psychologická poradna
PPRCH	Primární prevence rizikového chování
PŠD	Povinná školní docházka
PV	Předškolní vzdělávání
RgŠ	Regionální školství
RPK	Rada Plzeňského kraje
RRA PK	Regionální rozvojová agentura Plzeňského kraje
RVP	Rámcový vzdělávací program
RVP PV	Rámcový vzdělávací program pro předškolní vzdělávání
RVP ZUV	Rámcový vzdělávací program pro základní umělecké vzdělávání
RVP ZV	Rámcový vzdělávací program pro základní vzdělávání
ŘŠ	Ředitel školy
SJZ	Státní jazyková zkouška
SLDB	Sčítání lidu, domů a bytů
SOČ	Středoškolská odborná činnost
SOU	Střední odborné učiliště
SPC	Speciálně pedagogické centrum
SŠ	Střední škola
SVČ	Středisko volného času
SVP	Speciální vzdělávací potřeby
SYPO	Systém podpory profesního rozvoje ředitelů a učitelů
ŠD	Školní družina
ŠK	Školní klub
ŠPP	Školní poradenské pracoviště
ŠPZ	Školské poradenské zařízení
ŠVP	Školní vzdělávací program
ŠZ	Školský zákon
ÚP	Úřad práce
ÚSC	Územně samosprávný celek
VOŠ	Vyšší odborná škola

VOV	Vyšší odborné vzdělávání
VP	Výchovný poradce
VPM	Volné pracovní místo
VŠ	Vysoká škola
VVZ	Výbor pro výchovu, vzdělávání a zaměstnanost
ZČU	Západočeská univerzita v Plzni
ZPK	Zastupitelstvo Plzeňského kraje
ZŠ	Základní škola
ZŠS	Základní škola speciální
ZUŠ	Základní umělecká škola
ZUV	Základní umělecké vzdělávání
ZV	Základní vzdělávání
ZZ	Závěrečná zkouška

Příloha DZ

Mapa 1: Síť mateřských škol v Plzeňském kraji ve školním roce 2018/2019

Mapa 2: Kapacita mateřských škol v Plzeňském kraji ve školním roce 2018/2019

Mapa 3: Síť základních škol v Plzeňském kraji ve školním roce 2018/2019

Mapa 4: Žáci se SVP v základních školách v Plzeňské m kraji ve školním roce 2018/2019

Mapa 5: Podíl dětí mladších 3 let v mateřských školách v Plzeňském kraji 2019/2020

Mapa 6: Síť dětských domovů v Plzeňském kraji ve školním roce 2019/2020