



GENEREL SPORTOVNÍ VYBAVENOSTI M Ě Š T A B Y S T Ě I C E

Identifikační údaje:

Zadavatel: **Město Bystřice**
Dr. E. Beneše 25, 257 51 Bystřice

Zpracovatel: **Sportovní projekty s.r.o.**
Sokolovská 87/95, 186 00, Praha 8
IČO: 27 06 06 95
DIČ: CZ 27 06 06 95
Tel.: 233 374 418
info@sportovniprojekty.cz
www.sportovniprojekty.cz

Autoři: Ing. arch. Viktor Drobny, č. autorizace ČKA 3457
Ing. arch. Martin Kabriel, č. autorizace ČKA 3820

Obsah

1. Úvod	3
1.1. Důvody pořízení generelu sportovní vybavenosti	3
1.2. Předmět a rozsah zpracování generelu	3
1.3. Seznam podkladů	4
2. Východiska generelu	5
2.1. Územní působnost generelu	5
2.2. Demografické údaje	5
2.2.1. Počet obyvatel	5
2.2.2. Dojíždka za prací a do škol	6
2.3. Plán rozvoje sportu 2020-2025	6
2.4. Návrh koncepce rozvoje sportu Města Bystřice	7
2.5. Urbanistické aspekty návrhu	7
2.5.1. Historická sportovní území	7
2.5.2. Vliv docházkové vzdálenosti	7
2.5.3. Parkování u sportovišť	8
3. Pasport stávající sportovní vybavenosti	8
4. Průzkum a analýza potřeb	8
4.1. Vyhodnocení ankety mezi veřejností	9
4.2. Konzultace s kluby	11
4.3. Posouzení a vyhodnocení školní vybavenosti	11
4.3.1. Obecné požadavky na tělesnou výchovu základních škol	11
4.3.2. Konzultace s vedením školy	14
5. Návrh	15
5.1.1. Hlavní sportovní areály	15
5.1.2. Městský sportovní areál v ulici U Stadionu (101)	16
5.1.3. Areál Základní školy Bystřice (102)	19
5.1.4. Nový areál na jižním břehu Splavského rybníka (113)	23
5.2. Víceúčelová a dětská hřiště	24
5.2.1. Víceúčelová hřiště	25
5.2.2. Dětská hřiště	27
5.3. Stezky pro pěší a cyklisty	30
5.4. Ostatní sportoviště	31
6. Závěrečné zhodnocení	32
6.1. Priority při rozvoji sportovní vybavenosti města	32
6.1.1. Krátkodobé priority	32
6.1.2. Dlouhodobé priority	33
7. Použitá literatura a odborné práce	34

Samostatné přílohy

Příloha č. 1 - Mapa stávajících a navrhovaných sportovních zařízení a ploch

Příloha č. 2 - Fotodokumentace sportovních zařízení (jen v digitální podobě)

1. Úvod

1.1. Důvody pořízení generelu sportovní vybavenosti

Město Bystřice je dynamicky se rozvíjejícím městem, kde dochází k postupnému nárůstu počtu obyvatel v závislosti na nové výstavbě bytových domů a rodinných domků. Tento trend bude pokračovat především výstavbou v nových rozvojových lokalitách Bystřice západ, Bystřice jih a území mezi Bystřicí a Líšnem.

Průběžný nárůst má za následek intenzivnější využívání veškeré infrastruktury města, tj. dopravní sítě, technické síťové infrastruktury, obchodní sítě, služeb, školských zařízení i sportovišť a ploch pro volnočasové aktivity.

Většina sportovních ploch je v majetku města nebo neziskových organizací sportovců – sportovních organizací, které hospodaří s omezeným rozpočtem, a jen obtížně svojí kapacitou hřišť a tělocvičen reagují na zvýšený zájem o sportovní aktivity dětí a mládeže.

Plošný rozvoj města a zvýšený počet obyvatel klade také zvýšené nároky na veřejný prostor, jehož součástí by měla být dětská hřiště a malá sportoviště určená pro všechny věkové kategorie v docházkové vzdálenosti, tedy dostupná po bezpečných trasách pro pěší a cyklisty.

Rozvoj sportovní vybavenosti má i celostátní podporu. V Národním programu rozvoje sportu pro všechny (usnesení vlády, leden 2000) se mimo jiné píše: „Společenský zájem rozšířit okruh lidí, kteří se budou pravidelně zabývat tělovýchovou a sportem, vyžaduje zabezpečit vhodné a atraktivní prostředí. Proto jsou možnosti rozvoje sportu pro všechny podmíněny počtem, úrovní i způsobem využívání tělovýchovných zařízení.“ Dále doporučuje na úrovni samosprávných orgánů „tvorbu koncepcí a programů pro oblast sportu pro všechny, poskytování informací o nabídkách tělovýchovných a sportovních aktivit pro občany“. Každoročně jsou na úrovni ministerstev a krajů vypisovány dotační tituly na podporu sportovní vybavenosti klubů a škol. Nově se speciálně podporou sportovní vybavenosti zabývá Národní sportovní agentura (NSA), která aktuálně vypsalala dotační tituly pro různé úrovně sportovní vybavenosti.

Město by mělo na aktuální urbanistický, demografický i společenský vývoj koncepčně reagovat. Generel sportovní vybavenosti města je právě tím dokumentem, který se snaží specifikovat konkrétní požadavky na sportovní vybavenost města a navrhnout optimální rozsah a standard sportovišť.

1.2. Předmět a rozsah zpracování generelu

Práce na generelu jsou rozděleny do 4 fází:

Pasport veškeré stávající sportovní vybavenosti ve městě

- Průzkumy u všech sportovišť i dětských hřišť na území města a evidenci v terénu, základní údaje, majitele, správce, základní rozměry sportovišť, regulérnost ploch, u zařízení se správcem a rozvrhem vytíženost v průběhu

- týdne (zimní sezona, letní sezona, prázdniny), stavební stav (nejedná se o revizi autorizovaným technikem) **(zajištěno městem viz 1.3 Seznam podkladů)**
- Zpracování dat do databáze **(zajištěno městem viz 1.3 Seznam podkladů)**
 - Zpracujeme zanesení areálů do mapy
 - Pořídíme fotodokumentaci všech zařízení
 - **Projedeme připravené podklady od města a provedeme osobní prohlídku na místě**

Průzkum potřeb města, školy, sportovních organizací a veřejnosti

- Provedeme konzultace s vedením města, škol a hlavními sportovními organizacemi působícími v řešeném území s cílem zjištění aktuálních potřeb
- Spočítáme požadavky na plochy a zařízení pro školní tělesnou výchovu vyplývající z platné vyhlášky MŠMT č. 410/2005 Sb. o hygienických požadavcích na prostory a provoz zařízení a provozoven pro výchovu a vzdělávání dětí a mladistvých
- **Vyhodnotíme již probíhající veřejnou anketu**
- Uskutečníme s vedením města pracovní workshop za účasti zástupců zájmových organizací a veřejnosti

Analýza

- Provedeme porovnání stávajícího stavu s průzkumem potřeb
- Provedeme konfrontaci se stávajícím územním plánem

Návrh řešení

- Do návrhu promítneme konkrétní požadavky města a další požadavky ostatních subjektů akceptované městem
- Připravíme doporučení optimalizace a rozvoje stávajících sportovních areálů
- Připravíme doporučení ohledně obnovení starých, nebo rozmístění nových ploch sportovní vybavenosti v závislosti na analýze
- Promítneme výstupy z průzkumů, analýzy a návrhu do případné změny územního plánu
- Uskutečníme s vedením města druhý pracovní workshop nad návrhem za účasti zástupců zájmových organizací a veřejnosti
- Zpracujeme čístopis textové, grafické a tabulkové části návrhu jako podklad pro aktualizaci územního plánu a investiční plánování rozvoje sportovní vybavenosti města

1.3. Seznam podkladů

Před zahájením prací i v průběhu nám zástupci města předali územně plánovací podklady a dokumenty vztahující se k rozvoji sportu ve městě.

Souhrnné urbanistické dokumenty:

- Územní plán města Bystřice v platném znění 2020
- Plán rozvoje sportu 2020-2025, 12/2019
- Návrh koncepce sportu Města Bystřice 06/2020
- Pasport sportovišť a sportovních organizací, 05/2019
- Dotazník na sportovní vybavenost města včetně vyhodnocení

- Studie dopravy v klidu ve městě Bystřice

Řešení jednotlivých lokalit:

- Studie revitalizace sportovního areálu města Bystřice, 06/2019, f. Linhart s.r.o.
- Sportovní areál při ZŠ Bystřice u Benešova, DSP 06/2019, f. HEMA
- Časový rozpis sportovní haly pro sezóny 2019/20 a 2020/21
- Územní studie Bystřice - západ
- Územní studie Bystřice - jih
- Architektonická studie Park pod Barevnou
- Architektonická studie – lokalita Třetí skála
- Ulice Ke Stadionu, Spartakiádní a Sokolská – DUR+ DSP

2. Východiska generelu

2.1. Územní působnost generelu

Generel sportovní vybavenosti města Bystřice se zpracovává jako základní podklad pro urbanistické plánování a koncepční rozvoj sportovních a volnočasových pohybových aktivit pro obyvatele města a přidružených obcí.

Vlastní řešené území je vymezeno katastrální hranicí města Bystřice (k.ú. Bystřice u Benešova) a katastrálním územím přidružené obce Líšno (k.ú. Líšno - bez části Mokrá Lhota).

Kontaktní území tvoří prstenec menších přidružených obcí, které jsou součástí města Bystřice.

Prstenec tvoří obce:

Božkovice, Radošovice, Tožice, Drachkov, Zahořany, Jinošice, Líštělec, Opřetice, Jírovce, Hůrka, Jarkovice, Semovice, Kobylí, Hlivín, Vojslavice, Mokrá Lhota, Nesvačily, Petrovice, Ouběnice, Jeleneč, Jiřín, Strženec, Tvoršovice a Mlýny

2.2. Demografické údaje

2.2.1. Počet obyvatel

Při stanovování plošných potřeb a urbanistických ukazatelů generelu města Bystřice se vycházelo zejména z těchto základních podkladových materiálů:

Počty obyvatel Bystřice dle katastrálních území jsou z roku 2011 (poslední sčítání lidu)

- | | |
|-----------------------|---------|
| - Bystřice u Benešova | 2144ob. |
| - Líšno | 317ob. |

Podrobněji je demografická situace specifikována v Plánu rozvoje sportu 2020-2025, 12/2019. Na grafech a tabulkách je patrné dramatické vyliďňování přidružených obcí a osad z 4637 v roce 1900 na 2132 v roce 2011 (poslední sčítání lidu), oproti průběžnému stabilnímu nárůstu obyvatel ve vlastním městě Bystřice z 1213 v roce

1900 na 2144 v roce 2011 (poslední sčítání lidu). Počet obyvatel v přidružených obcích a osadách klesl na méně než poloviční počet, počet obyvatel města se zvýšil o na téměř dvounásobek, a i přesto celkový počet obyvatel města včetně přidružených obcí klesl o $\frac{1}{4}$ z 5850 na 4276 obyvatel v roce 2011. Aktuální stav k 1.1.2020 je 4483 obyvatel a dá se očekávat setrvalý nárůst, protože město má několik připravených rozvojových lokalit pro výstavby bytových a rodinných domů, např. Bystřice západ, jih atpd..

2.2.2. Dojíždka za prací a do škol

Významným fenoménem charakterizujícím Bystřici je dojíždění obyvatel do Benešova a Prahy za prací a do středních a vysokých škol. Ze statistiky sčítání z 2011 vyplývá, že mimo Bystřici vyjíždí za prací více než 1/3 pracujících a cca 230 žáků základních škol a studentů středních škol.

Obráceně je Bystřice spádovým územím v oblasti obchodu, služeb, základního školství, kultury a samozřejmě sportu a dalších volnočasových aktivit pro okolní obce z kontaktního území v okruhu do 5 až 10 km, které nemají potřebnou specializovanější infrastrukturu.

2.3. Plán rozvoje sportu 2020-2025

Plán rozvoje sportu 2020 – 2025 je strategický dokument, který byl schválen zastupitelstvem Města Bystřice dne 18.12.2019 usnesením č. 5 a definuje základní strategické směry rozvoje sportu a volnočasových aktivit Města Bystřice včetně přidružených obcí a osad. Součástí dokumentu je základní výčet sportovišť a místních sportovních organizací převzatý z pasportu sportovní vybavenosti města, podnikatelských aktivit v oblasti sportu i sumarizace finanční podpory sportu a volnočasových aktivit z rozpočtu města.

Hlavními prioritami plánu rozvoje:

- A. Podpora sportu dětí a mládeže
- B. Podpora sportu pro všechna
- C. Budování a správa sportovišť
- D. Podpora místních spolků a neformálních sdružení

Generel sportovní vybavenosti města řeší podrobně bod C. budování a správu sportovišť, tj. především zajištění dostatečné sportovní infrastruktury pro sport a pohybové volnočasové aktivity a rekreaci, která podporuje aktivní trávení volného času:

- výstavbu, údržbu a modernizaci stávajících dětských hřišť a sportovišť v souladu s potřebami obyvatel města
- vybudování plnohodnotné sportovní infrastruktury
- monitorování počtu a aktuálního stavu sportovních zařízení

2.4. Návrh koncepce rozvoje sportu Města Bystřice

Jedná se o dokument města z 06/2020 na základě, kterého je v plánu zřídit novou příspěvkovou organizaci města (PO), které bude svěřen majetek a provoz městských sportovních zařízení, především sportovní haly u základní školy, městského sportovního areálu („stadionu“) a po uplynutí udržitelnosti venkovních sportovišť v areálu základní školy. PO nebude spravovat ani provozovat dětská hřiště ani sportoviště ve vlastnictví či správě jednotlivých spolků mimo území Města Bystřice, tzn. Sportoviště v jednotlivých osadách.

V dokumentu je nastíněna představa o budoucím stavu stadionu a školních sportovišť. V našem posouzení a návrhu s těmito požadavky pracujeme.

2.5. Urbanistické aspekty návrhu

2.5.1. Historická sportovní území

V současné době se v převážné většině hodnotných centrálních částí českých měst - Bystřice není výjimkou - nacházejí relativně velké sportovní plochy. Tyto plochy jsou v územních plánech vyznačeny jako plochy určené pro sport a rekreaci a jsou v mnoha případech posledními příležitostmi města na vybudování adekvátního sportovně-rekreačního zázemí pro volnočasové sportovní aktivity v docházkové vzdálenosti centrální části města.

Historicky tyto sportovní plochy vznikaly v městských okrajových zónách, avšak postupným rozrůstáním měst se staly součástí jejich center. Z tohoto pohledu tak mají tyto plochy nejen význam v historické sportovní tradici daného místa a klubu, ale hlavní význam spočívá v nenahraditelné poloze a z ní vyplývající malé docházkové vzdálenosti pro místní nejbližší obyvatele.

V Bystřici se jedná o sportovní areál SK Bystřice, kde se nachází fotbalové hřiště, plochy pro trénink fotbalu a lukostřelby a sportovně rekreační plocha pro veřejnost (in-line okruh, skatepark, venkovní stolní tenis apod.)

Tato plocha je v rámci města natolik významná a jedinečná, že její náplň a rozvoj by měl být jednou z hlavních priorit města v oblasti sportu.

2.5.2. Vliv docházkové vzdálenosti

Docházková vzdálenost, vztažená k určitému typu zařízení, je z pohledu tvorby a pozdější práce se sportovním generelem významným ovlivňujícím činitelem. Odlišnost umístění ve vazbě na docházkové vzdálenosti sportovišť ze spádového území města je dána především skladbou sportovních funkcí.

Plochy pro klubový sport jsou z pohledu územního plánování nejméně náročné na docházkovou vzdálenost. Toto vyplývá z faktu, že jednotliví členové sportovních klubů nejsou přímo spjati s konkrétní částí města, kde se nachází klubové sportoviště, ale jsou spíše spjati s konkrétní sportovní aktivitou, kterou dělají. Dostatečnou dostupností těchto zařízení se rozumí jednoduchost napojení na silniční infrastrukturu, napojení na městský systém cyklostezek a dostatečné plochy pro parkování. V případě zařízení

s velkým podílem dětských sportovců jsou vhodná parkovací místa s časovým omezením K+R.

Krátká docházková vzdálenost je velice důležitá pro situování sportovních ploch školní tělovýchovy a především pohybových volnočasových aktivit nejširší veřejnosti. Umístěním zařízení v přiměřené docházkové vzdálenosti, umožníme obyvatelům území pravidelně (často a opakovaně) navštěvovat tato zařízení.

Skutečnou docházkovou vzdálenost je potřeba přizpůsobit místním podmínkám. Malá spádová oblast ohraničená kruhem o poloměru 1km (u sportovišť) nebo 0,5km (u dětských hřišť) je v praxi zmenšována a omezena obtížně překonatelnými bariérami. Tyto bariéry tvoří především liniové stavby kapacitních komunikací a železničních koridorů, nebo nepřístupné areály (např. průmyslové, skladové). Umístění sportovních ploch a zařízení je důležité posuzovat a umisťovat i z pohledu bezpečnosti dětí a seniorů při pohybu mezi bydlištěm a sportovištěm.

2.5.3. Parkování u sportovišť

Významným prostorovým aspektem každého sportoviště jsou i plochy pro parkování. Tyto plochy se navrhují v souladu s normou na dopravu v klidu ČSN 73 6110 a zabírají obvykle nemalou část pozemku sportoviště. Toto se na rozdíl od velkých celoměstských sportovišť (stadion a za školou) netýká dětských hřišť a malých multifunkčních hřišť koncipovaných na docházkovou vzdálenost do 500m nebo 1km.

3. Pasport stávající sportovní vybavenosti

Od vedení města jsme převzali Pasport sportovišť a sportovních organizací, 05/2019, který obsahuje základní informace o jednotlivých areálech a sportovních organizacích působících na území města Bystřice v období 09/2020 až 04/2021 jsem provedli místní šetření v terénu a konzultace s vedením města.

Místní šetření bylo provedeno u všech sportovních i víceúčelových zařízení a dětských hřišť.

Konkrétní výstupy z pasportizace jsou v samostatných přílohách generelu:

Příloha č. 1 - Mapa stávajících sportovních zařízení a ploch

Příloha č. 2 - Fotodokumentace sportovních zařízení (jen v digitální podobě)

4. Průzkum a analýza potřeb

Pro jednotlivé segmenty sportovní vybavenosti; veřejnost, kluby, školy; byly zpracovány samostatné průzkumy a analýza potřeb. Pro segment volnočasových pohybových aktivit město připravilo anketu, která prostřednictvím místního tisku a internetu oslovila veřejnost.

Pro segment klubového sportu byly provedeny osobní konzultace se zástupci hlavních sportovních organizací působících ve městě.

Segment školní tělovýchovy byl vyhodnocen podle ukazatelů z platné vyhlášky č. 410/2005 Sb. o hygienických požadavcích na prostory a provoz zařízení a provozoven pro výchovu a vzdělávání dětí a mladistvých, kterou vydalo Ministerstvo zdravotnictví společně s Ministerstvem školství, mládeže a tělovýchovy a dalších projekčních podkladů sloužících pro návrh areálů škol. Zároveň proběhla konzultace s vedením základní školy Bystřice.

4.1. Vyhodnocení ankety mezi veřejností

Ankety města se zúčastnilo 77 respondentů, tj. skoro 4% z celkového počtu obyvatel. V anketě převažovali skoro 6:4 muži, byly zde zastoupeny rovnoměrně všechny věkové kategorie a více se účastnili obyvatelé města než okolních osad. Z ankety vyplívá, že se zúčastnili především obyvatelé, kteří mají aktivní zájem o sportování.

Otázky se zaměřovali na sportovní vyžití dětí a mládeže; vyžití pro dospělé, dostatečnost informovanosti o sportovním dění a byl dán volný prostor pro názory (sportovní areál podle vašich představ), zde je její shrnutí a vyhodnocení:

Sportovní vyžití pro děti a mládež

Sportovní vyžití ve škole i mimo školu mělo průměrné hodnocení 3,3 - 3,5 hvězdičky z 5, tj. přijatelné hodnocení bez velkého nadšení. Jsou velké rezervy pro zlepšení.

V konkrétních připomínkách ke školním aktivitám převažovalo konstatování o nedostatečném zázemí pro sport za školou, absence atletického oválu a dalších míst pro konkrétní sporty, požadavek na větší výběr a častější četnost aktivit, požadavek na více možností výběru aktivit pro dívky.

U mimoškolních aktivit pro děti respondenti, na přímou otázku, jaké mají připomínky, obecně očekávají větší podporu pro vedoucí a trenéry a konstatují nedostatek sportovišť bez podrobnější specifikace na ploše městského stadionu.

Na otázku, zda je ve městě dostatečné sportovní vyžití pro děti převažuje odpověď ano, ale mohlo by to být lepší. V konkrétních připomínkách převažuje požadavek na zvýšení kvality stávajících sportovišť a rozšíření nabídky o multifunkční hřiště, sportoviště pro teenagery (skate, BMX, parkour) a koupaliště.

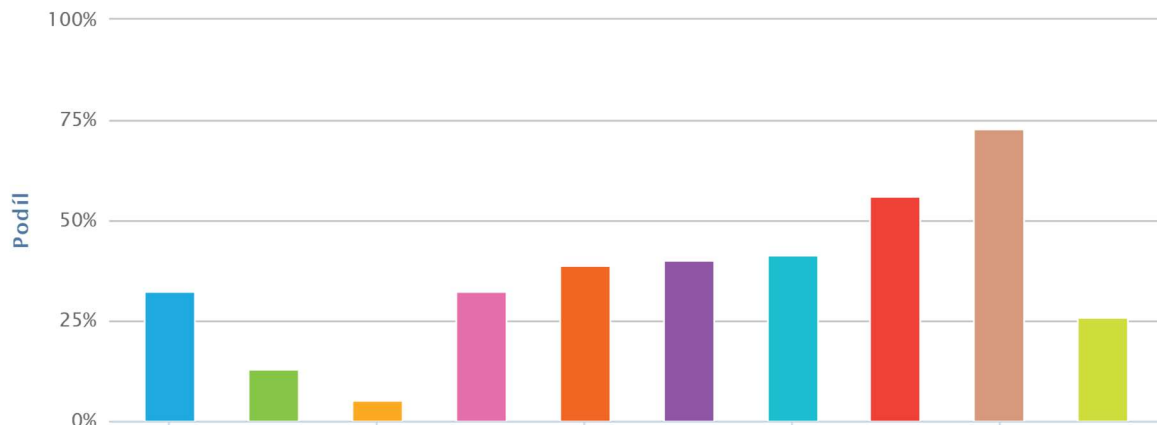
Sportovní vyžití pro dospělé

Na otázku, zda je ve městě dostatečné sportovní vyžití pro dospělé převažuje odpověď ano, ale mohlo by to být lepší. V konkrétních připomínkách převažuje konstatování, že kromě fotbalového hřiště a malého oválu pro in-line zde nic není. Respondenti by chtěli ve městě především tenisové kurty, multifunkční hřiště, venkovní posilovací prvky nebo prvky pro seniory.

V závěrečném prostoru pro názory a připomínky jsou vedle všeobecné kritiky na současný stav sportovišť města zmíněny požadavky na cyklo a in-line stezky a taneční pro dospělé.

Venkovní areál podle svých představ (dle ankety města)

Kdybys mohl/mohla navrhnout venkovní sportovní areál podle svých představ, co by jsi v něm chtěl?



#▲	Možnosti odpovědí	Responzí	Podíl
●	Atletické sportoviště	25	32,5 %
●	Jiné sportoviště (napiš jaké)	20	26,0 %
●	BMX (MTB) prvky	10	13,0 %
●	Dron aréna	4	5,2 %
●	Fitness prvky	25	32,5 %
●	Fotbalové hřiště	30	39,0 %
●	Hřiště pro nohejbal	31	40,3 %
●	Hřiště pro volejbal	32	41,6 %
●	Tenisový kurt	43	55,8 %
●	Víceúčelové hřiště s umělým povrchem	56	72,7 %

Nejpočetněji jsou zastoupeny požadavky na víceúčelové hřiště s umělým povrchem a tenisový kurt, volejbal, nohejbal a fotbalové hřiště s umělým trávnikem.

Středně s podílem do 30% je zastoupeno atletické hřiště a fitness prvky.

Zmíněné jsou ještě BMX (MTB) prvky, dron aréna, in-line a cyklostezky, střelnice, koupaliště, squash a minigolf.

Z uvedeného vyplývá velké množství požadavků na zlepšení sportovní infrastruktury města, které zohledníme v návrhové části generelu.

4.2. Konzultace s kluby

Tříkrát proběhla konzultace s panem Theodorem Mácou zastupujícím celé SK Bystřice z.s. a jednou s panem Bohumilem Spálenkou zastupujícím oddíl lukostřelby. Požadavky se všechny týkaly hlavního městského sportovního areálu v ulici U Stadionu:

- Optimalizovat rozměr hlavní travnaté plochy pro fotbal a zajistit automatickou závlahu
- Navázat na již probíhající přípravu plochy pro lukostřelbu mezi tratí a kabinami, tak aby plocha mohla v budoucnu s umělou trávou sloužit pro fotbalové hřiště rozměru 70x 40m
- Doplnit areál o 2x venkovní hřiště pro tenis, 2x hřiště pro tenis a další míčové sporty pod přetlakovou halou
- Doplnit areál o další volnočasové vybavení
- Řešit nevyhovující stav objektu šaten a klubovny
- Řešit parkování areálu v rámci plocha reálu a ploch navazujících v územní studii Bystřice západ
- Zvážit využití soukromého pozemku v severo-západním rohu areálu
- Zvážit využití ploch mezi fotbalovým hřištěm a obytnou zástavbou na východní a severní straně areálu

4.3. Posouzení a vyhodnocení školní vybavenosti

Ve městě Bystřice se nachází areál jediné spádové základní školy. Jeho plocha je vymezena na východní a severní straně břehem Slavského rybníka, na západě hlavní městskou ulicí Dr. E., Beneše a jihu soukromými zahradami u rodinných domů.

Areál má za sebou několik etap rozšíření školních budov o další pavilóny. Aktuální kapacita školy je 420 žáků s využitím 372 míst pro školní rok 2020/21.

4.3.1. Obecné požadavky na tělesnou výchovu základních škol

Obecné požadavky na velikosti, druhy a počty krytých a otevřených zařízení pro školní tělovýchovu se v první řadě odvozují od vzdělávacích programů, podle kterých dané školy vyučují. Tyto programy v posledních letech doznaly vývoj od striktně daných a podrobně specifikovaných učebních plánů k volněji koncipovaným tzv. Rámcovým vzdělávacím programům, které jsou v platnosti od roku 2007.

Ačkoliv jsou tyto programy obecnější povahy, jednotlivé sportovní činnosti, které by měly být na školách vyučovány, a pro které by školy měly vytvářet vhodné podmínky, se zásadně neliší. Mezi činnosti předmětu tělesná výchova především patří:

- gymnastika
- atletika
- rytmické a kondiční gymnastické činnosti
- úpoly
- pohybové hry

- sportovní hry
- plavání

Pro ucelenou představu o nárocích školních vzdělávacích programů na vybavení škol v oblasti tělesné výchovy zde uvádíme výňatek z Rámcového vzdělávacího programu pro základní vzdělávání:

ČINNOSTI OVLIVŇUJÍCÍ ÚROVEŇ POHYBOVÝCH DOVEDNOSTÍ – 1. stupeň ZŠ

- **pohybové hry** – s různým zaměřením; netradiční pohybové hry a aktivity; využití hraček a netradičního náčiní při cvičení; pohybová tvořivost
- **základy gymnastiky** – průpravná cvičení, akrobacie, cvičení s náčiním a na nářadí odpovídající velikosti a hmotnosti
- **rytmické a kondiční formy cvičení pro děti** – kondiční cvičení s hudbou nebo rytmickým doprovodem, základy estetického pohybu, vyjádření melodie a rytmu pohybem, jednoduché tance
- **průpravné úpoly** – přetahy a přetlaky
- **základy atletiky** – rychlý běh, motivovaný vytrvalý běh, skok do dálky nebo do výšky, hod míčkem
- **základy sportovních her** – manipulace s míčem, pálkou či jiným herním náčiním odpovídající velikosti a hmotnosti, herní činnosti jednotlivce, spolupráce ve hře, průpravné hry, utkání podle zjednodušených pravidel minisportů
- **turistika a pobyt v přírodě** – přesun do terénu a chování v dopravních prostředcích při přesunu, chůze v terénu, táboření, ochrana přírody
- **plavání** – (základní plavecká výuka) hygiena plavání, adaptace na vodní prostředí, základní plavecké dovednosti, jeden plavecký způsob (plavecká technika), prvky sebezáchrany a dopomoci tonoucím
- **lyžování, bruslení** (podle podmínek školy) – hry na sněhu a na ledě, základní techniky pohybu na lyžích a bruslích
- **další pohybové činnosti** (podle podmínek školy a zájmu žáků)

ČINNOSTI OVLIVŇUJÍCÍ ÚROVEŇ POHYBOVÝCH DOVEDNOSTÍ – 2. stupeň ZŠ

- **pohybové hry** – s různým zaměřením; netradiční pohybové hry a aktivity
- **gymnastika** – akrobacie, přeskoky, cvičení s náčiním a na nářadí
- **estetické a kondiční formy cvičení s hudbou a rytmickým doprovodem** - základy rytmické gymnastiky, cvičení s náčiním; kondiční formy cvičení pro daný věk žáků; tance
- **úpoly** – základy sebeobrany, základy aikidó, judó, karatedó
- **atletika** – rychlý běh, vytrvalý běh na dráze a v terénu, základy překážkového běhu, skok do dálky nebo do výšky, hod míčkem nebo granátem, vrh koulí
- **sportovní hry** (alespoň dvě hry podle výběru školy) – herní činnosti jednotlivce, herní kombinace, herní systémy, utkání podle pravidel žákovské kategorie
- **turistika a pobyt v přírodě** – příprava turistické akce, přesun do terénu a uplatňování pravidel bezpečnosti silničního provozu v roli chodce a cyklisty, chůze se zátěží i v mírně náročném terénu, táboření, ochrana přírody, základy orientačního běhu, dokumentace z turistické akce
- **plavání** (podle podmínek školy)
 - zdokonalovací plavecká výuka, pokud neproběhla základní plavecká výuka, musí předcházet adaptace na vodní prostředí a základní plavecké dovednosti)

- *další plavecké dovednosti, další plavecký způsob (plavecká technika), dovednosti záchranného a branného plavání, prvky zdravotního plavání a plavecký sportů, rozvoj plavecké vytrvalosti*
- **lyžování, snowboarding, bruslení** (podle podmínek školy) – *běžecké lyžování, lyžařská turistika, sjezdové lyžování nebo jízda na snowboardu, bezpečnost pohybu v zimní horské krajině, jízda na vleku; (další zimní sporty podle podmínek školy)*
- **další (i netradiční) pohybové činnosti** (podle podmínek školy a zájmu žáků)

(převzato z Rámcového vzdělávacího programu pro základní vzdělávání – MŠMT 2013)

V roce 1998 byly zpracovány a ministerstvem schváleny Technické podklady pro zpracování stavebních programů k rekonstrukci a modernizaci škol. Jsou v nich poměrně přesně specifikovány požadavky na prostorové vybavení různých velikostí školy pro plnohodnotnou výuku tělesné výchovy:

Požadované plochy pro základní školu 9 tříd

- *požadavky na kryté plochy pro tělesnou výchovu*
 - *1x tělocvična 24x12m*
- *požadavky na venkovní plochy*
 - *uzavřená běžecká dráha 250m se 4 běžeckými pruhy*
 - *přímá běžecká dráha 60m, 6 drah*
 - *skok do dálky*
 - *2x hřiště pro minikopanou a házenou 20x40m*
 - *1x hřiště pro kopanou 35x70m*
 - *1x hřiště pro odbíjenou 9x18m*
 - *1x hřiště pro basketbal 14x26m*

Požadované plochy pro základní školu 18 tříd

- *požadavky na kryté plochy pro tělesnou výchovu*
 - *2x tělocvična 24x12m*
- *požadavky na venkovní plochy*
 - *uzavřená běžecká dráha 250m se 4 běžeckými pruhy*
 - *přímá běžecká dráha 60m, 6 drah*
 - *skok do dálky*
 - *2x hřiště pro minikopanou a házenou 20x40m*
 - *1x hřiště pro kopanou 35x70m*
 - *2x hřiště pro odbíjenou 9x18m*
 - *2x hřiště pro basketbal 14x26m*

Požadované plochy pro základní školu 27 tříd

- *požadavky na kryté plochy pro tělesnou výchovu*
 - *2x tělocvična 24x12m*
- *požadavky na venkovní plochy*
 - *uzavřená běžecká dráha 250m se 4 běžeckými pruhy*
 - *přímá běžecká dráha 60m, 6 drah*
 - *skok do dálky*
 - *2x hřiště pro minikopanou a házenou 20x40m*
 - *1x hřiště pro kopanou 35x70m*

- *3x hřiště pro odbíjenou 9x18m*
- *3x hřiště pro basketbal 14x26m*

Shrnutí:

Pro školu s 18 třídami jsou požadovány 2 malé tělocvičny 24x12m, což lze nahradit dělením velké tělocvičny na dva výukové prostory, nebo doplněním velké tělocvičny o menší cvičební prostor cca 10x12m využitelný jako doplňkový pro půlené třídy.

V technických podkladech jsou všude uváděny u venkovních ploch samostatně hřiště pro minikopanou, odbíjenou, basketbal. Dle našeho názoru je možno tyto hřiště sdružit do jedné multifunkční plochy – hřiště o velikosti 45x25m s lajnováním podél 40x20m a napříč dle pravidel jednotlivých menších sportů. Stejně tak plochy pro atletiku je možné sdružit s plochou pro kopanou.

Pro školy, kde je požadavek na 2 tělocvičny, doporučujeme i venkovní sportoviště navrhovat nejlépe 2, tj. atletický ovál uvnitř s travnatou plochou pro fotbal a samostatné multifunkční hřiště. Pro školy, kde stačí jen jedna tělocvična, by také z ekonomických důvodů mělo stačit jen jedno venkovní multifunkční sportoviště, tj. ideálně menší atletický ovál 200 nebo 250m minimálně s dvoudráhou a čtyřdráhou na běžecké rovince 60 nebo 100m, uvnitř s jedním multifunkčním hřištěm.

4.3.2. Konzultace s vedením školy

Proběhlo představení generelu sportovní vybavenosti města řediteli školy a učitelům tělesné výchovy a připomínky byly zapracovány do čistopisu generelu.

Jako nové rozvojové území, územní rezerva pro sport v územním plánu města, byla vytipována plocha na jižním břehu Splavského rybníka (113), kde by se daly postupně realizovat další požadavky na rozšíření sportovní infrastruktury města.

5.1.2. Městský sportovní areál v ulici U Stadionu (101)

Celý sportovní areál se nachází v ploše občanské vybavenosti OS-S, viz specifikace:

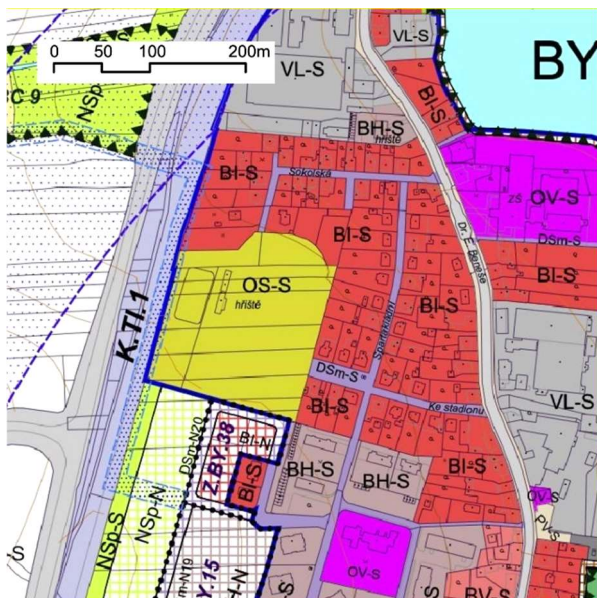
OS – PLOCHY OBČANSKÉHO VYBAVENÍ – tělovýchovná a sportovní zařízení OS-S, OS-N

Převažující využití: - pozemky staveb a zařízení pro tělovýchovu a sport - pro Z.OU.6 – venkovní sportovní plochy

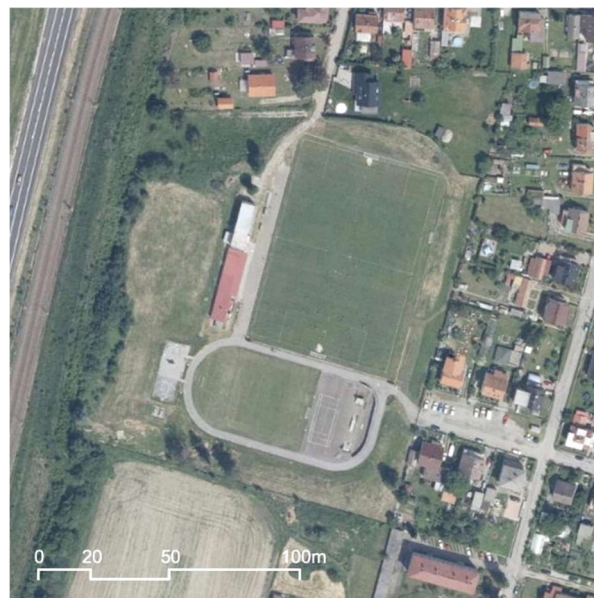
Přípustné využití: - stavby a zařízení tělovýchovy - otevřená i krytá sportoviště s nezbytným příslušenstvím - plavecké bazény a aquaparky - stavby a zařízení veřejného stravování - stavby ubytovacího zařízení, penzions - přírodní sportoviště - rozhledny - kempy, veřejná tábořiště - stanové, rekreační a pobytové louky - koupaliště - dětská hřiště - stavby a zařízení technických sportů - doplňkové stavby občanské vybavenosti (obecní klubovny, spolkové domy apod.) - stavby a zařízení služeb, maloobchodu do 300 m² zastavěné plochy - zahrady a vybavení zahrad (např. skleníky, včelíny, bazény, pergoly, altány, zahradní domky, kůlny, apod.) OH-S OH-N OS-S OS-N 79 RI-S RI-N - vodní plochy, retenční nádrže - protihluková opatření - veřejná zeleň, veřejná prostranství a rekreační zeleň s prvky drobné architektury a mobiliářem pro relaxaci - technická infrastruktura - dopravní infrastruktura

Nepřípustné využití: - veškeré stavby a činnosti nesouvisející s převažujícím a přípustným využitím - pro Z.OU.6 – veškeré záměry, které omezí pohledové osy na kostel sv. Markéty v sídle Ouběnice

Podmínky prostorového uspořádání a základní podmínky ochrany krajinného rázu: - výšková hladina nepřekročí 15 m s výjimkou bodových dominant (např. věž)



Plocha OS-S v územním plánu



Stávající stav na ortofoto mapě

Stávající stav areálu

- Fotbalové hřiště – přírodní tráva 100x68m (105x76m) – zachovat, a optimalizovat rozměr
- Běžecká rovinka 87m – asphalt – zrušit v areálu se nikde 114-124m nevejde
- Vedlejší travnaté hřiště 41x41m + oblouk – zachovat – plocha pro akce města (dětský den, čarodějnice, ...) prostorová rezerva

- Tenis 41x16m – asfalt – transformace na víceúčelové hřiště s umělým povrchem nebo nafukovací hala
- In-line okruh 240m - zachovat
- Stolní tenis 2x – přemístit v rámci areálu
- Lezecká stěna – přemístit v rámci areálu
- Street basketbal - zrušit
- Venkovní posilovna – přemístit v rámci areálu
- Skatepark – nechat na dožití, poté přemístit funkci do nové lokality
- Lukostřelba – optimalizovat rozměr v nové poloze za šatnami
- Protihluková stěna - po dobu fungování skateparku zachovat, poté odstranit
- 2 objekty zázemí a klubovny – demolice a nahrazení novým objektem

Na areál je zpracována architektonická studie 03/2021 Sportovní projekty s.r.o.



Návrh uspořádání městského sportovního areálu - varianta I.

Návrh uspořádání areálu - varianta I.

- ponechání stávajícího fotbalového hřiště - narovnání do pravoúhlého tvaru 68x100m
- výstavba nové tribuny v poloze u fotbalového hřiště, kapacita 200 osob
- ponechání in-line dráhy
- ponechání části vnitřní travnaté plochy pro akce města
- předběžné rozmístění parkovacích ploch v návaznosti na okolní stávající a plánovanou výstavbu
- propojení komunikací a chodníků na stávající a navrhované trasy komunikací
- odstranění deponií zeminy pro umístění nových sportovních ploch
- nové sportovní plochy
 - fotbalové hřiště s umělou trávou o vnějším rozměru 40x71m v kombinaci s plochou pro lukostřelbu
 - skatepark 17x38m
 - 2x tenisový kurt (umělá tráva) s možností umístění přetlakové haly částečně na soukromém pozemku č. 1242/17 (nutná změna územního plánu)
 - 2x tenisový kurt - antuka
 - hřiště na pétanque
 - plocha pro umístění cvičebních prvků pro seniory a fitness prvků - jižní část areálu na horní ploše terénního zlomu - parková úprava se stromy
 - malé dětské hřiště u předpokládaného občerstvení objektu zázemí
- objekt zázemí
 - Kancelář PO a správy areálu – 3 místnosti a kuchyňka
 - Šatny a sociální zázemí pro fotbal (2x – lavice háčky)
 - Šatny a sociální zázemí pro ostatní aktivity (2x – skříňky)
 - Šatny a sociální zázemí pro trenéry a rozhodčí, první pomoc
 - Malý cvičební sál / areálová klubovna 10x14m + sklad stolů, židlí a sportovního náčiní
 - Občerstvení se zahrádkou / krytá restaurace
 - Veřejné WC trvale přístupné návštěvníkům sportovišť
 - Posilovna, sauna, vířivka - v patře
 - Ubytování 40-50 lůžek – v patře

Návrh uspořádání areálu - varianta II.

- nové sportovní plochy
 - alternativní umístění - 2x tenisový kurt (umělá tráva) s možností umístění přetlakové haly v prostoru uvnitř oválu na stávající asfaltové ploše



Návrh uspořádání městského sportovního areálu - varianta II.

5.1.3. Areál Základní školy Bystřice (102)

Celý areál ZŠ se nachází v ploše občanské vybavenosti OV-S, ve které je realizace sportovišť sloužících pro školní výuku povolena.

OV – PLOCHY OBČANSKÉHO VYBAVENÍ OV-S, OV-N

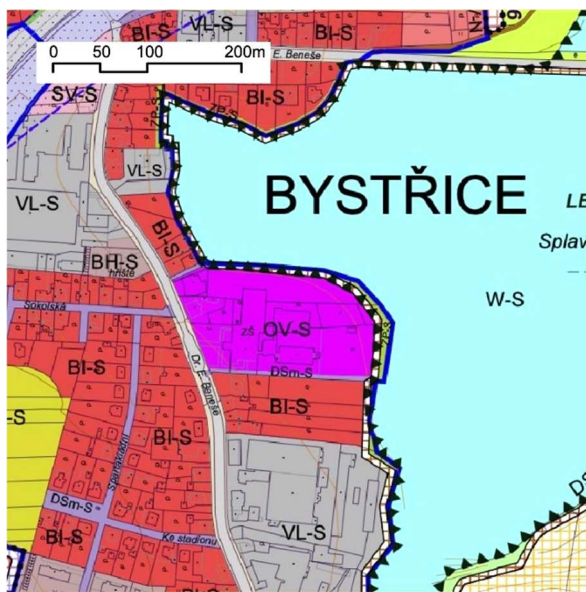
Převažující využití: - stavby a zařízení občanského vybavení

Přípustné využití: - stavby a zařízení péče o děti, školská a vzdělávací zařízení - stavby a zařízení pro tělovýchovu - stavby a zařízení pro sport a relaxaci - stavby a zařízení pro maloobchodní a stravovací služby - stavby a zařízení pro kulturu a církevní účely - stavby a zařízení pro administrativu - stavby a zařízení pro zdravotnictví - stavby ubytovacího zařízení, penziony - byty správců zařízení, sociální byty,

malometrážní byty - rozhledny - zahrady a vybavení zahrad (např. skleníky, včelíny, bazény, pergoly, altány, zahradní domky, kůlny, apod.) - vodní plochy, retenční nádrže - veřejná zeleň, veřejná prostranství a rekreační zeleň s prvky drobné architektury a mobiliárem pro relaxaci - technická infrastruktura - dopravní infrastruktura

Podmíněně přípustné využití: - rozumí se stavby a takové funkční využití, které nebudou mít negativní vliv na prostředí stávající zástavby svým dopravním, zemědělským a výrobním zatížením, emisemi a imisemi, hlukovým zatížením: - stavby a zařízení řemeslných provozů (např. instalatérství, pokrývačství, truhlářství, klempířství, apod.) - stavby a zařízení nerušící výroby (např. opravy, servisní provozovny, apod.) - sklady do 150 m² zastavěné plochy - sběrné dvory
Nepřípustné využití: - veškeré stavby a činnosti nesouvisející s převažujícím, přípustným a podmíněně přípustným využitím

Podmínky prostorového uspořádání a základní podmínky ochrany krajinného rázu: - výšková hladina nepřekročí 4 nadzemních podlaží (Bystřice), s výjimkou bodových dominant (bez dalších podlaží - např. věž) - výšková hladina nepřekročí 2 nadzemních podlaží (ostatní sídla), s výjimkou bodových dominant (bez dalších podlaží - např. věž)



Plocha OV-S v územním plánu



Stávající stav na ortofoto mapě

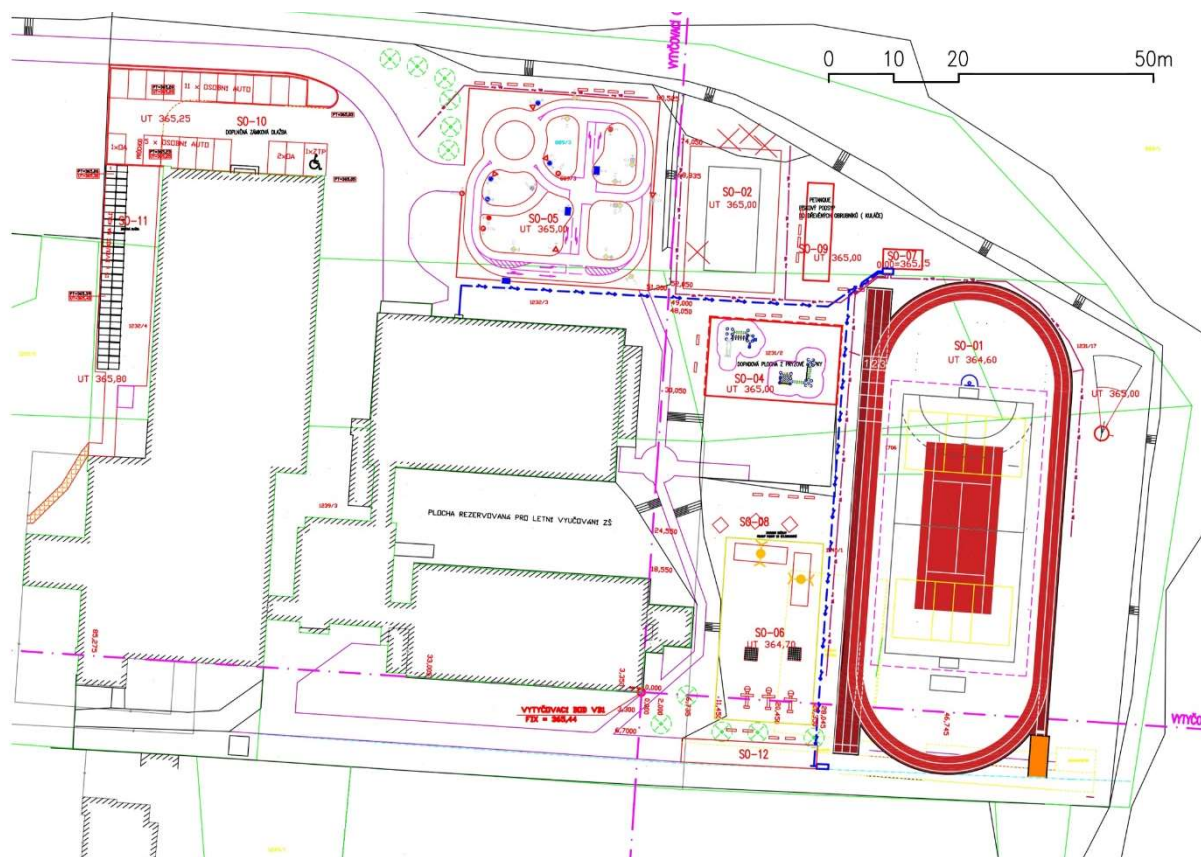
Stávající stav sportovní vybavenosti areálu ZŠ:

- Sportovní hala 44x22m s umělým povrchem tribunou pro diváky – celkově ve vyhovujícím technickém stavu
- Hřiště MŠ – oplocené, nepřístupné veřejnosti v souladu s požadavky na provoz MŠ
- Víceúčelové hřiště 25x15m – nevyhovující povrch, v havarijním stavu
- Běžecká rovinka a skok do dálky - nevyhovující povrch, v havarijním stavu
- Travnatá plocha
- Workout v sousední zahradě – novostavba ve vyhovujícím stavu

Stávající sportovní hala 44x22m – návrh úprav a doplnění:

- Potřeba doplnit zázemí občerstvení – výdejní pult, sklad a hygienické zázemí. Jako vhodný se jeví prostor nad hlavním vchodem, kde by nový objem stavby vytvořil zároveň nad vchodem přístřešek proti dešti

- Požadavek na rozšíření skladových prostor nářadoven – jediná prostorová rezerva je u severního štítu haly, ale zde je plánované přesunutí a rozšíření parkoviště areálu školy



Situace rekonstrukce sportovišť ZŠ - DSP 06/2019, f. HEMA

Nová venkovní sportoviště:

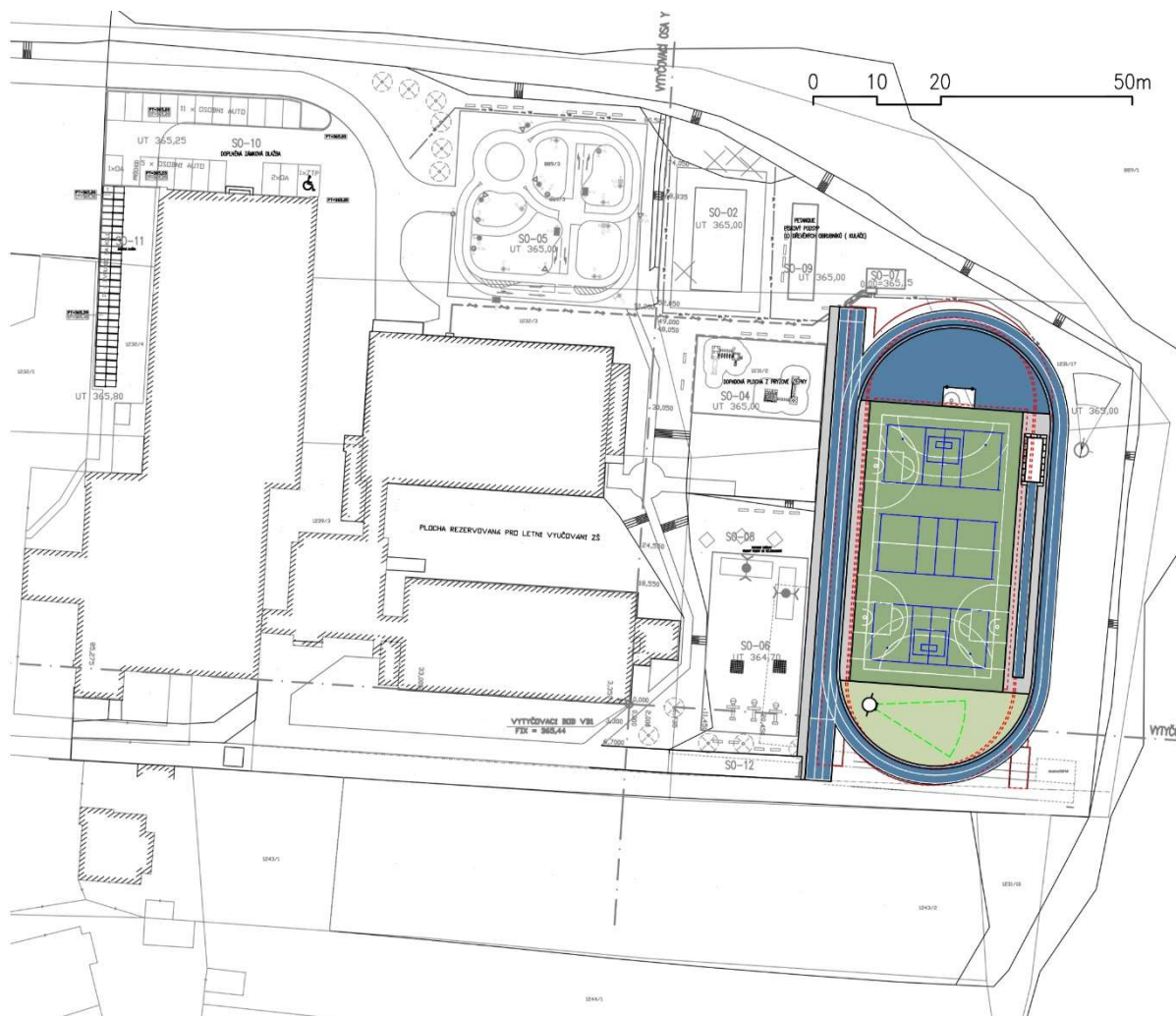
Návrh – zpracovaný projektantem f. HEMA

- Atletický ovál 173,5m a rovinka 50/60m, umělé osvětlení, doporučuji obrátit směr běhu proti směru hodinových ručiček, jak je obvyklé
- Skok do dálky – lepší je samostatné umístění mimo hlavní dráhu
- Vrh koulí
- Víceúčelové hřiště uvnitř oválu
- 2x dětské hřiště pro družinu Sklad
- Beachvolejbal – umělé osvětlení, je nutné? Jedná se o letní sport
- Pétanque – možno nahradit plochou parkour
- Parkoviště pro auta a kola

Rozbor návrhu atletického oválu a alternativní řešení 1/2021

- připomínky ke stávajícímu stavu návrhu
 - absence napojení oválu na systém chodníků v areálu

- délka oválu 172,5m – obtížně se počítají okruhy
- absence zpevněných ploch kolem zatěžovaných částí atletického oválu - start, cíl, rozběh a doskok skoku do dálky
- nevyužitá výseče - velká plocha umělého povrchu bez využití
- malý poloměr oblouků oválu – problematické pro rychlý běh
- otočený směr běhů
- souběh skoků a běhů na jedné dráze a ještě v protisměru
- menší vzdálenost hrazení vnitřního hřiště od dráhy – nebezpečí úrazu
- lajnování na tenis - nevhodné pro školní využití



Alternativní dispoziční uspořádání 01/2021, f. Sportovní projekty s.r.o.

- Alternativní dispoziční řešení části venkovních sportovišť Sportovní projekty s.r.o. 01/2021
 - ovál napojen na systém chodníků v areálu, zpevněné plochy v zatěžovaných místech
 - délka oválu ponechána jako ve studii, nicméně je možné uvažovat o délce 175m (délka oválu 200m - nelze umístit z prostorových důvodů)
 - větší poloměr oblouků pro běhy

- vnitřní hřiště ponecháno 44x24m, možnost zvětšení na 45x25m
- možnost umístění přetlakové haly nad víceúčelové hřiště
- odstup hrazení od čáry vnitřního oblouku alespoň 1,5m
- basketbalové koše uvnitř víceúčelového hřiště
- samostatný skok do dálky
- menší celková výměra povrchu z litého polyuretanu o cca 325m² (tzn. úspora cca 0,7mil.Kč)

Další doporučení:

- Zvažovat realizaci druhé malé tělocvičny 10x12x4,5m v případě, že hlavní hala nedokáže pokrýt potřeby hodin TV školy a školky (uvažuje se o 3. hodině TV), obtížně se bude hledat prostor pro umístění – nad přízemní stěni budovou / nad parkovištěm.
- Nová stezka propojující ZŠ s lávkou u čističky a parkem Pod Barevnou

5.1.4. Nový areál na jižním břehu Splavského rybníka (113)

Území na jižním břehu Slapského rybníka bylo vytipováno jako nová územní rezerva pro sport v územním plánu města Bystřice. Je to území, které má velký potenciál stát se centrem rekreace obyvatel města i návštěvníků z bližšího i vzdálenějšího okolí s výhodnou polohou:

- na břehu velké vodní plochy s rekreačním potenciálem
- na plánované pěší trase okolo rybníka
- na turistické trase červené značky
- v docházkové vzdálenosti mezi městem Bystřice a přidruženou obcí Líšno
- v kontaktu s plochami plánované obytné zástavby mezi městem Bystřice a přidruženou obcí Líšno
- v blízkosti regionálních rekreačně sportovních areálů zámku s parkem Konopiště, Letiště Benešov, golfového areálu Tvoršovice, pro které zde může být ubytovací zázemí

V územním plánu je aktuálně plocha vedena jako NSr-N4:

NSr - PLOCHY SMÍŠENÉ NEZASTAVĚNÉHO ÚZEMÍ - rekreační NSr-N Převažující využití: - rekreační a pobytová louka

Přípustné využití: - veřejná tábořiště - přírodní koupaliště - přírodní sportoviště - rozhledny, vyhlídky - přístřešky, odpočinkové altány, pikniková místa - veřejná zeleň a rekreační zeleň s prvky drobné architektury a mobiliářem pro relaxaci - technická infrastruktura - dopravní infrastruktura

Nepřípustné využití: - veškeré činnosti nesouvisející s převažujícím a přípustným využitím - trvale umístěné mobilní buňky, karavany s napojením na technickou infrastrukturu - motokros, enduro, trial, dráhy pro čtyřkolky, apod. - stavby pro bydlení a přechodné ubytování

Podmínky prostorového uspořádání: - maximální výška staveb 10 metrů, pro rozhledny 20 metrů - veškeré činnosti musí být v souladu se zájmy ochrany přírody a krajinného rázu - v případě realizace staveb a opatření stavební úřad může rozhodnout o nutnosti zpracování územní studie - pro plochu NSr-N4 – zachovat stávající luční biotop, zajistit vhodnou péči

5.2.1. Víceúčelová hřiště

Aktuálně jsou ve městě 3 plochy s víceúčelovým hřištěm pro míčové hry, na stadionu, u základní školy a v Líšně. V lokalitách na stadionu a u základní školy potřebují zásadní modernizaci, v Líšně je ve slušném udržovaném stavu.

Do budoucna doporučujeme v souvislosti s rozvojem nových lokalit umístění 2-3 nových víceúčelových hřišť v nových lokalitách Bystřice jih, u hřbitova a na břehu Splavského rybníka, aby byla zajištěna docházková dostupnost a rovnoměrnost rozmístění v urbanismu města. Pro volnočasové využití obvykle stačí základní velikost víceúčelového hřiště 24x14m, pro lokality s menším spádovým územím je možné rozměr zmenšit i na 20x10m. V blízkosti komunikací nebo jiných nebezpečných míst doporučujeme hřiště instalovat včetně záchytného hrazení.

Zde jsou konkrétní informace k jednotlivým lokalitám:

101 – Městský sportovní areál v ul. U Stadionu

Stávající hřiště s asfaltovým povrchem je v nevyhovujícím stavu, nutná rekonstrukce nebo náhrada dle celkového návrhu na rekonstrukci této lokality.

102 – Areál Základní školy

Stávající víceúčelové hřiště má nevyhovující povrch po konci životnosti. V rámci plánované novostavby celého souboru školních hřišť dojde k nahrazení této plochy novou.

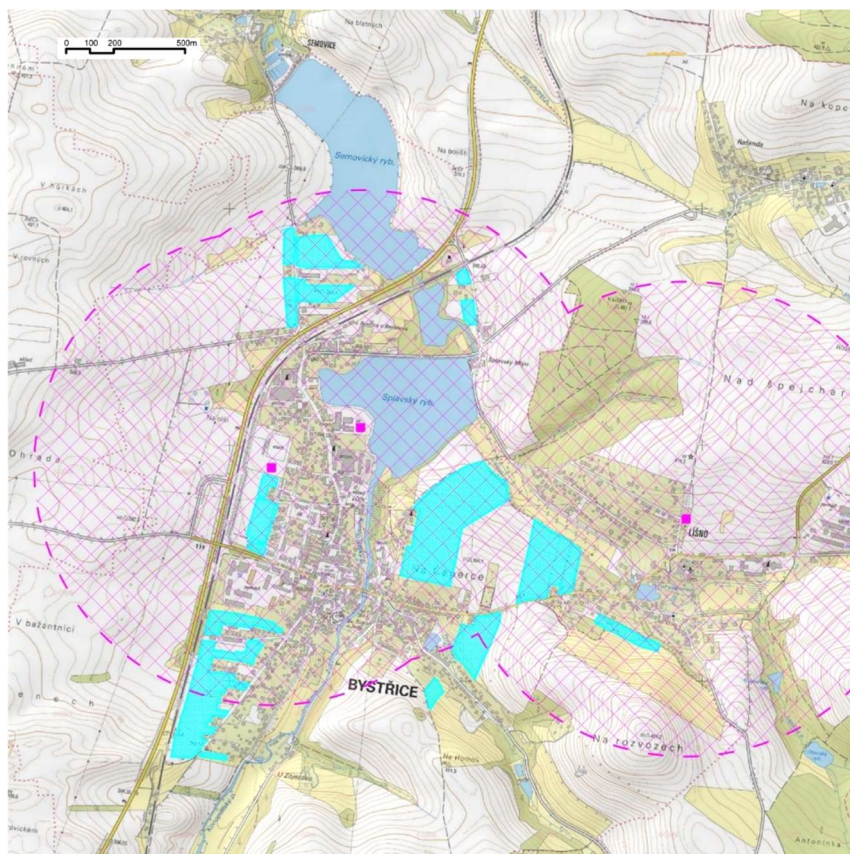
113 – Součástí plánovaného areálu na jižním břehu Splavského rybníka, kde se počítá s více druhy volnočasových aktivit, a případně i s ubytováním bude vhodné též umístit jednu plochu víceúčelového hřiště základního malého rozměru 24x14m s umělým nebo přírodním povrchem.

115 a 118 – V lokalitě s plánovaným rozvojem dle územní studie Bystřice jih není prozatím žádná plocha určená pro sportovní a volnočasové aktivity především dětí a mládeže, ale i dospělých. Ve spolupráci s vedením města jsme vytypovali dva pozemky ve vlastnictví města vhodné pro umístění víceúčelového hřiště. Smysl má ve finále umístit hřiště jen do jedné z těchto lokalit, není třeba do obou. Velikost víceúčelového hřiště stačí 20x10m nebo 24x14m.

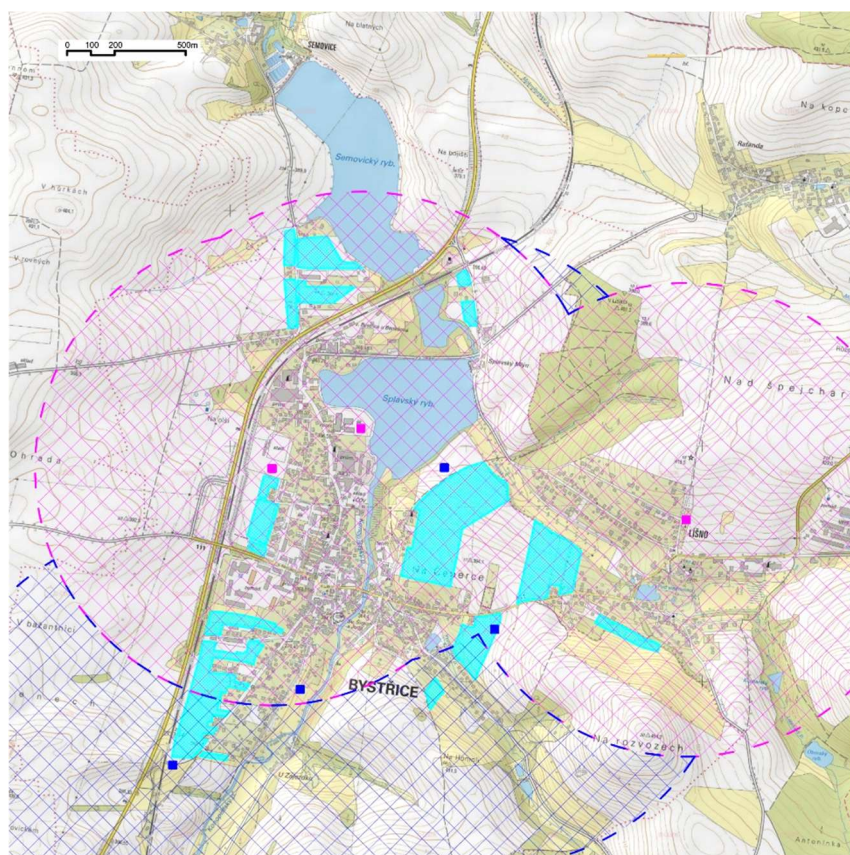
- 115 – plocha pod náhonem při ulici K Zájezdku, plocha v záplavovém území nyní obtížně dostupná, umístěná z pohledu jižní části města až za náhonem. Je tedy nutné zajistit přístup přes náhon, ideálně s propojením do lokality pod třetí skálou. Lokalita je vhodná i pro umístění malého dětského hřiště.
- 118 – plocha na konci ulice Karla Nového v bývalém nájezdu na již neexistující most přes železnici – ideální přehledné místo v docházkové vzdálenosti, vhodné i pro umístění malého dětského hřiště.

119 – V lokalitě s plánovaným rozvojem u hřbitova na pomezí města Bystřice a přidružené osady Líšno doporučujeme v rámci plánované územní studie zajistit prostor pro umístění malého víceúčelového a dětského hřiště. Velikost víceúčelového hřiště stačí 20x10m nebo 24x14m.

201 – V lokalitě obce Líšno je toho víceúčelové hřiště jediným sportovištěm a v rámci celého města jediným kvalitním víceúčelovým hřištěm. Doporučujeme jeho pravidelnou údržbu a zachování stávajícího stavu.



Rozmístění víceúčelových hřišť – stávající stav



Rozmístění víceúčelových hřišť – návrh doplnění

5.2.2. Dětská hřiště

Dětská hřiště jsou určena pro děti ve věku 2-15 let v podkategoriích pro mladší děti 2-6 let, děti středního věku 6-10 let a děti 10-15 let. Tomu by měla odpovídat hustota takových zařízení ve městě. Hřiště pro nejmenší je vhodné umisťovat nejhustěji, pro děti středního věku a pro nejstarší nejméně často. Navíc starší děti využívají více víceúčelová hřiště a speciální hřiště pro parkur nebo workout.

Aktuálně jsou ve městě jen 3 plnohodnotná dětská hřiště pro veřejnost v ulici Družstevní (105 a 106), v křížení ulic K Líšnu a Líštěnecká (110) a obecní hřiště v Líšnu (201).

Veřejnosti nepřístupné jsou hřiště při mateřské škole v ulici Družstevní (103) a v areálu základní školy (102), což je v souladu s hygienickými předpisy na provoz mateřských škol.

Pro starší děti je dětské hřiště v městském sportovním areálu v ulici U Stadionu (101) a workout v areálu základní školy (102).

Zde jsou konkrétní informace k jednotlivým lokalitám:

101 – Městský sportovní areál v ul. U Stadionu

V rámci transformace a modernizace celého areálu bude plocha dnešního dětského hřiště využita pro umístění dvou tenisových kurtů. Nově bude oplocené dětské hřiště pro malé děti umístěno do polohy blízko objektu zázemí a občerstvení. Po jižní straně areálu je vyhrazeno území pro volně stojící prvky, pro nové i pro přemístěné z původní polohy. Zde doporučujeme umístit i nové fitness prvky, případně prvky pro seniory.

102 – Areál Základní školy

Stávající dětské hřiště pro mateřskou školku bude zachováno a rozšířeno v souladu s hygienickými požadavky. V projektu HEMA je též další rozšíření dětského hřiště pro veřejnost, nové dopravní hřiště. Stávající workout bude zachován, je vyhovující. Na zvažení je v areálu doplnění plochy pro parkour.

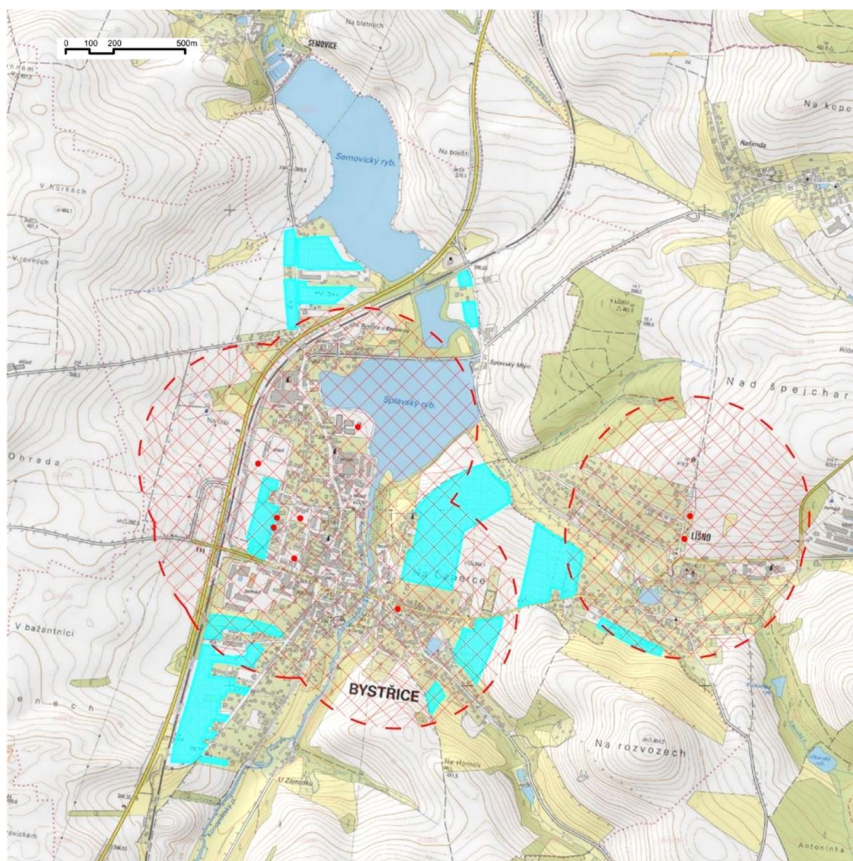
103 - MŠ Družstevní 422 – stávající dětské a malé dopravní hřiště mateřské školy. Možná je údržba, revize, doplnění vybavení.

105 - Dětské hřiště, ul. Družstevní (u garáží) - 510m² - hřiště je oplocené, 3 hlavní herní prvky plus několik doplňkových, mobiliář. Prvky jsou od certifikovaných výrobců a měli by splňovat ČSN. Možná je údržba, revize, doplnění vybavení.

106 Dětský pumptrack, ul. Družstevní – stávající neoplocená plocha mezi bytovými domy. Asfaltová dráha 67m, Plocha dětského hřiště 60m². Možná je údržba, revize, doplnění vybavení.

107 Dětské hřiště, ul. Družstevní (k ul. Dr. E. Beneše) – 290m² - pískoviště, 1 hlavní herní prvek, mobiliář. Možná je údržba, revize, doplnění vybavení.

108 Dětské hřiště, ul. Nová jih – 100m² - pískoviště, kolotoč, mobiliář



Rozmístění dětských hřišť – stávající stav

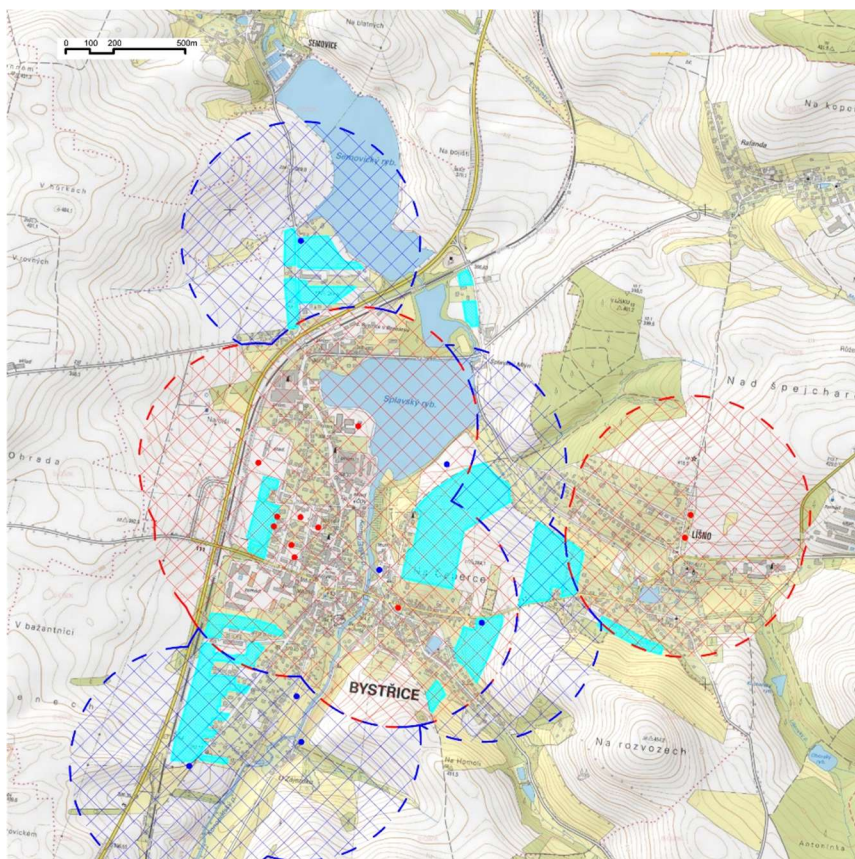
109 Dětské hřiště, ul. Nová sever – 100m² - pískoviště herní prvek, mobiliář

- Tyto dvě dětské hřiště jsou v blízkosti ochranného pásma páteřního vodovodu, pro další rozvoj je nutné znát přesnou polohu vedení a nové prvky instalovat mimo
- Obě hřiště jsou nyní na pokraji zástavby, ale do budoucna budou obklopeni bytovými domy i ze západní strany. V prostoru navázání starší a nové výstavby doporučujeme navrhnout parkové uspořádání s průběžnou pěší komunikací na níž budou navazovat jednotlivé stávající a nové plochy dětského hřiště pro všechny věkové kategorie.

110 Dětské hřiště, ul.K Líšnu / Líštěnická – 1170m² - oplocené, travnatý povrch bez dopadových ploch, pískoviště, 4-5 herních prvků.

201 volnočasový areál Líšno tvoří

- víceúčelové hřiště 26x15m – mlat, mini tribuna, streetbasketbal
- dětské hřiště nad víceúčelovým hřištěm – lanovka, herní sestava – možnost rozvoje - doplnění herních prvků a bezpečného dopadového povrchu, protože stávající stav nevyhovuje ČSN
- doporučujeme doplnit herní prvky pro starší děti, například workout
- 202 - Dětské hřiště blíže zámku – zbytky starých herních prvků plus donesené domácí a zahradní hračky, nevyhovuje normám. Doporučuji posoudit s revizorem dětských hřišť možnost repasovat „retro socialistické“ ocelové herní prvky a doplnit je o bezpečné dopadové plochy, poté hřiště certifikovat jako celek



Rozmístění dětských hřišť – návrh doplnění

Nová dětská hřiště

Nová hřiště doporučujeme rozmístit do rozvojových lokalit města, kde je plánována nová obytná výstavba. Je nutné již nyní v území majetkoprávně a v územním plánu zafixovat prostory pro vybavenost tohoto druhu, aby byla zajištěna docházková dostupnost pro návštěvníky.

Zde jsou konkrétní informace k jednotlivým lokalitám:

113 – Součástí plánovaného areálu na jižním břehu Splavského rybníka, kde se počítá s více druhy volnočasových aktivit, a případně i s ubytováním bude vhodné též umístit dětské hřiště. Tématem se může vázat k vodě, koupání, táboření apod.

115 a 118 – V lokalitě s plánovaným rozvojem dle územní studie Bystřice jih není prozatím žádná plocha určená pro dětské hřiště. Ve spolupráci s vedením města jsme vytypovali dva pozemky ve vlastnictví města vhodné pro umístění dětského hřiště a víceúčelového hřiště. Smysl má ve finále umístit hřiště jen do jedné z těchto lokalit, není třeba do obou.

- 115 – plocha pod náhonem při ulici K Zájezdku, plocha v záplavovém území nyní obtížně dostupná, umístěná z pohledu jižní části města až za náhonem. Je tedy nutné zajistit přístup přes náhon, ideálně s propojením do lokality pod třetí skálou.
- 118 – plocha na konci ulice Karla Nového v bývalém nájezdu na již neexistující most přes železnici – ideální přehledné místo v docházkové vzdálenosti,

116 - Workout park Pod Barevnou – součástí urbanistické studie

117 - Dětské hřiště – turistická zastávka Třetí skála – součástí urbanistické studie

119 – V lokalitě s plánovaným rozvojem u hřbitova na pomezí města Bystřice a přidružené osady Líšno doporučujeme v rámci plánované územní studie zajistit prostor pro umístění malého dětského a víceúčelového. Nutné zahrnout do územní studie na tuto lokalitu.

120 - Dětské hřiště + víceúčelové hřiště – rozvojová lokalita K Letišti/ za E55 – nutné zahrnout do územní studie na tuto lokalitu

5.3. Stezky pro pěší a cyklisty

Pro možnost dobrého využití jednotlivých sportovních ploch je nutné v rámci města postupně zajistit síť alternativních pěších a cyklistických propojení, které umožní bezpečnou docházku na sportoviště pro děti a mladistvé z jednotlivých spádových území. Zároveň je to příležitost pro dospělé nevyužívat pro dopravu jen automobily ale též kola a chůzi pěšky. Vzniklé trasy jsou též využitelné pro rekreační procházky nebo projížďky na kole, případně, tam kde to terén a zvolený povrch stezky umožní, na in-line bruslích. Samozřejmě není podmínkou mít na všech stezkách hladký asfalt nebo dlažbu. Pro trasy s menší frekvencí, nebo v přírodním prostředí je ekonomičtější a přírodě bližší variantou platový povrch z mechanicky zpevněného kameniva.

Do koncepce zajištění průchodnosti území města pro pěší a cyklisty zapadá i navrhovaná páteřní regionální trasa 2b a 2c spojující Benešov a Votice specifikovaná v Koncepci rozvoje cyklistiky ve Středočeském kraji 2017-2023 a vedená po hlavních městských komunikacích ulicí Dr. E. Beneše a Karla Nového severo-jihním směrem.

V návrhu doporučujeme vytvoření několika základních propojujících linií pro pěší a cyklisty:

- Severo-jihní propojení podél železniční trati – přímá linie bez převýšení propojí rozvojové plochy Bystřice jih a Bystrice západ s hlavním sportovní areálem v ul. U Stadionu, vhodné i pro in-line bruslení
- Okružní trasa okolo Splavského rybníka je již zanesena v územním plánu. Důležité je zajistit její spojení pěším mostem v úrovni stávající čističky odpadních vod a prodloužení jižním směrem až k ulici K Líšnu a do parku Pod Barevnou.
- Propojení ulic K Zájezdku a Pod Homolí
- Propojení Bystřice s Líšnem z ulice Líštěnecká a v okolí hřbitova.
- S ohledem na možnost využití starých polních cest se též nabízí propojení parku Pod třetí skalou vůči městu tangenciálně směrem k hájovně Strašilov a dále východním směrem ke kapličce mezi Líšnem a Líštěncem.

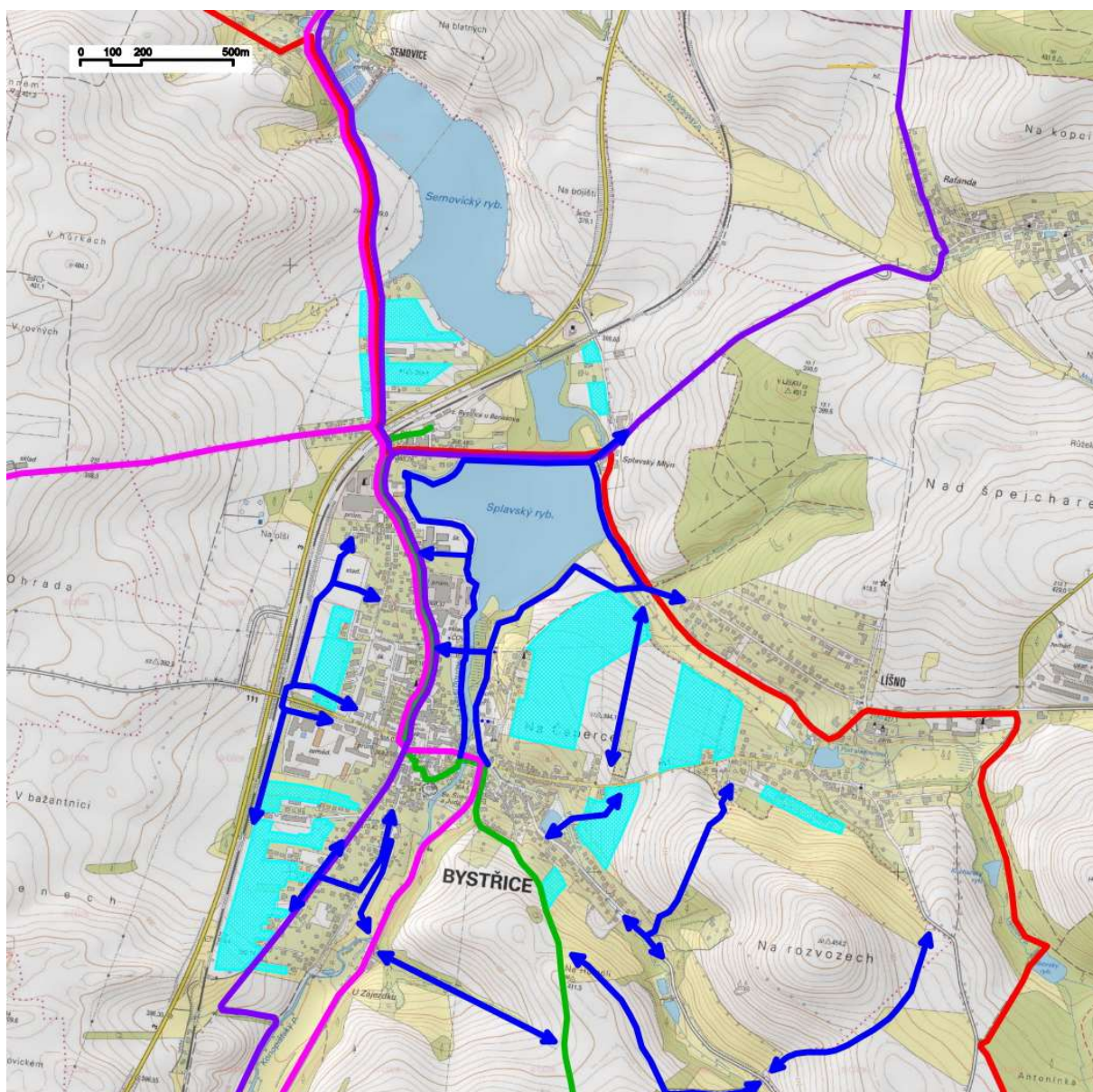


Schéma navrhovaných propojení pro pěší a cyklisty

5.4. Ostatní sportoviště

104 – areál hasičů za čističkou – není součástí řešení generelu

111 – původní koupaliště – důkladná rekonstrukce nebo přestavba na plnohodnotné koupaliště vzhledem k jeho poloze nedává smysl.

Z krátkodobého hlediska je možné betonovou vanu koupaliště vyčistit a napustit vodou z potoka a vyzkoušet zda by byl o takto nízkonákladově zprovozněnou plochu pro koupání zájem. Je reálné provoz plochu ke koupání v režimu na vlastní nebezpečí a zároveň bez hygienického zázemí WC, sprch případně občerstvení?

Z dlouhodobého hlediska dává větší smysl realizace nového koupaliště v rámci areálu na jižním břehu Splavského rybníka (113) v kombinaci s dalšími aktivitami a funkcemi.

112 – bike park – černá stavba bez povolení a souladu s ČSN EN, v rámci výstavby dle územní studie Bystřice západ bude stavba odstraněna.

114 – sál bývalé sokolovny – je používán pro společenské akce Hostince U Hlaváčků. Pokud bude ve městě potřeba menšího cvičebního sálu, doporučujeme navázat spolupráci se soukromým vlastníkem sálu a využít jeho kapacitu i pro cvičení.

6. Závěrečné zhodnocení

Sport, aktivní trávení volného času a rekreace mají dnes ve společnosti nezastupitelnou úlohu. V technicky stále dokonalejším a složitějším světě je v každodenním životě aktivního pohybu stále méně a sport může tento deficit vhodnou formou vyrovnávat. Sportovní a pohybové aktivity přispívají k udržení zdraví a kondice, vytvářejí příležitosti příjemných zážitků, sociálních kontaktů a komunikace.

Cílem generelu je napomoci vývoji města Bystřice, tak aby bylo vnímáno jako město, kde lidé mají možnost žít zdravým životním stylem.

Generel sportovní vybavenosti je odborným územně plánovacím dokumentem pro potřeby územního plánování a rozhodování města o investicích do sportovní a volnočasové infrastruktury. Definuje potřebný rozsah sportovních a rekreačních ploch na území města a napomůže při rozhodování městské samosprávy.

Generel má za cíl ulehčit rozhodování o možných prioritách města a doporučuje budoucí rozvoj v oblasti sportovních a volnočasových aktivit. U všech areálů a sportovišť jsou proto textové i grafické doporučení rozvoje, které mohou sloužit pro sestavení stavebního programu pro výstavbu či rekonstrukci jednotlivých areálů.

Na závěr je potřeba upozornit, že město je živým organismem a jako takové se stále rozvíjí a mění. Z tohoto důvodu je důležité přijmout tento generel sportovní vybavenosti města jako výchozí bod v soustavné práci na tvorbě uspořádání města v oblasti sportu a volnočasových aktivit. Je žádoucí, aby se v pravidelných intervalech data generelu aktualizovala a vyhodnotilo se plnění návrhové části generelu.

6.1. Priority při rozvoji sportovní vybavenosti města

V závěru je potřeba z nepřehledného množství požadavků a záměrů stanovit, které části sportovní vybavenosti jsou pro město Bystřice nejdůležitější v krátkodobém či dlouhodobém horizontu.

6.1.1. Krátkodobé priority

- Realizace projektu nových školních sportovišť v upravené variantě
- Příprava projektu celkové rekonstrukce sportovního areálu v ul. U Stadionu
- Odkup pozemku a změna územního pro rohový pozemek sportovního areálu v ul. U Stadionu
- Zajištění dostatečné kapacit parkování u hlavních stávajících areálů (101 a 102)

6.1.2. Dlouhodobé priority

- Vytvořit prostorové rezervy pro sport v územním plánu – lokalita jižního břehu Splavského rybníka (113)
- Hledání a vytvoření další prostorové rezervy v územním plánu ve funkčních plochách pro sport a rekreaci
- Zajištění ploch pro menší víceúčelová a dětská hřiště v nových rozvojových lokalitách, především Bystřice jih
- Postupná realizace pěších a cyklo propojení

Za tým zpracovatelů generelu
Ing. arch. Viktor Drobný

7. Použitá literatura a odborné práce:

- Evropská charta sportu
- Usnesení vlády České republiky č. 17/2000 Sb. – Národní program rozvoje sportu pro všechny
- Zákon č 115/2001 Sb. o podpoře sportu ve znění zákona č. 219/2005 Sb.,
- Vzdělávací program Základní škola – MŠMT
- Technické podklady pro zpracování stavebních programů k rekonstrukci a modernizaci škol a školských zařízení
- Vyhláška 410/2005 Sb. o hygienických požadavcích na prostory a provoz zařízení a provozoven pro výchovu a vzdělávání dětí a mladistvých - MZ v dohodě s MŠMT
- Rámcový vzdělávací program pro základní vzdělávání – MŠMT
- ČSN EN 1176 a 1177 Zařízení dětských hřišť
- SB International magazine for sport, leisure and recreational facilities
- Drobný V., Kabriel M. - www.sportovniprojekty.cz - pravidla a rozměry sportovišť