



**ZPRACOVÁNÍ STRATEGICKÝCH
DOKUMENTŮ PRO MĚSTO KLATOVY
ČÁST 5:
GENEREL ZELENĚ**

Město Klatovy



Obsah

Obsah.....	1
1. Identifikační údaje	4
2. O dokumentu.....	6
2.1 Úvod.....	6
2.2 Legislativa	6
2.3 Generel zeleně.....	7
3. Výchozí podklady	9
4. Vymezení řešeného území	9
5. Obecný popis lokality	10
5.1 Širší vztahy.....	10
5.2 Přírodní podmínky.....	10
5.3 Aktuální stav krajiny.....	11
5.4 Aktuální stav městské zeleně	11
5.5 Návaznost města a krajiny	12
5.6 Zelené vstupy do města	12
6. Metodika hodnocení zeleně.....	14
6.1 Hodnocené atributy	15
7. Analýza současného stavu městské zeleně.....	20
7.1 Zastoupení funkčních typů ploch.....	20
7.2 Vlastnictví ploch zeleně	21
7.3 Kvalitativní hodnocení stávajícího stavu	21
7.4 Hodnocení technických prvků	23
7.5 Údržba a kvalita péče o zeleň	23
7.6 Plochy zeleně v majetku Města Klatovy	24
7.7 Plochy zeleně, které NEJSOU v majetku Města Klatovy	25
7.8 Stabilita ploch – výstup analytické části.....	26
7.9 Shrnutí analytické části	27
8. Rozvoj základních ploch zeleně	29
8.1 Rozvoj systému sídelní zeleně.....	29
8.2 Návrh obnovy ploch zeleně	31
9. Plochy s potenciálem pro doplnění výsadeb	38
9.1 Doporučený sortiment dřevin	38
10. Návrh na postup péče o stávající zeleň	43
10.1 Efektivní, hospodárná správa a údržba zeleně	44
10.2 Principy pro udržitelný rozvoj stávajícího systému zeleně	45
11. Navržené plochy zeleně	46



11.1	Doplnění stávajícího systému zeleně	46
11.2	Změna kategorie komunikace	48
11.3	Doporučení pro řešení parkovacích ploch	49
11.4	Proluky a urbánní lada	49
11.5	Doporučení pro tvorbu zelené infrastruktury v rámci nové zástavby	50
12.	Možnosti externího financování (dotační politika).....	53
12.1	Národní dotace	53
12.2	Nadační granty	53
12.3	Evropské programy – nové programové období 2021-2027	54
13	Závěrečné shrnutí návrhové části	55
	Seznam příloh	57
	Seznam literatury	57
	Fotodokumentace.....	58
	Vyhodnocení dotazníku	59



1. Identifikační údaje

Objednatel: Město Klatovy

Adresa: nám. Míru 62/I, 339 01 Klatovy
IČ: 00255661
DIČ: CZ00255661
Bankovní spojení: Česká spořitelna a.s.,
Číslo účtu: 27-0821048319/0800 nebo 0821048319/0800
Komerční banka, a.s., číslo účtu 43-328930287/0100

Zástupce

ve věcech smluvních: Mgr. Rudolf Salvetr, starosta města
ve věcech technických: Ing. Libor Hošek, vedoucí odboru životního prostředí, e-mail: lihosek@mukt.cz, tel.: 376 347 353

Zhotovitel Atregia s.r.o.

Adresa: Vážného 10, PSČ: 621 00 Brno
IČO: 020 17 342
DIČ: CZ 02017342
Bankovní spojení: Fio banka, a.s.
Číslo účtu: 2100462439/2010
Statutární orgán: Ing. Martina Vokřálová Trnková

Plátce DPH: ANO

Zpracovatel: Ing. Yvona Lacinová, e-mail: yvona.lacinova@atregia.cz

Ing. Alena Mynarcíková, e-mail: alena.mynarcikova@gmail.cz

Datum šetření: 26.–27. 10. 2020

Datum zpracování: listopad 2020 – říjen 2021

ÚVOD



2. O dokumentu

2.1 Úvod

Kvalitní veřejný prostor a perspektivní systém městské zeleně tvoří nepostradatelnou součást soudobých měst. Vzhledem k měnícím se klimatickým podmínkám se zezeň ukazuje jako podstatná součást adaptace na změnu klimatu a odolnosti městského prostředí na klimatické extrémy. Výhledově lze počítat s nárůstem teplot, nerovnoměrným rozložením srážek v podobě přívalových dešťů a obdobími sucha.

Zezeň, a především zdravé vzrostlé stromy, zastupují v intravilánu množství důležitých funkcí jako je ochlazování okolí pomocí evapotranspirace, snižování teploty povrchu stínem, přirozený vsak vody do podloží a zachytávání polutantů. Mimo funkce hygienické a mikroklimatické zvyšuje přítomnost zeleně cenu nemovitostí v okolí a díky kvalitnímu systému zeleně vzniká esteticky hodnotný veřejný prostor a s tím související vyšší kvalita života ve městech.

Vzhledem k současnému rozvoji měst a urbanizaci se stávají plochy městské zeleně stále cennějšími. Současně kvůli klimatické změně trpí často mladé výsadby nedostatkem kořenového prostoru, nekvalitními půdními podmínkami a omezením ochrannými pásmy inženýrských sítí. Z těchto důvodů je stávající vzrostlá výsadba velmi cenná a poskytuje oproti mladým výsadbám vysoké ekosystémové benefity. Předložený generel zeleně města Klatovy je koncepčním dokumentem, který představuje vizi na další rozvoj veřejné zeleně a má za cíl její zkvalitnění.

2.2 Legislativa

Generely obecně jsou koncepčními dokumenty, které slouží jako podklad pro územní plánování. Dokument není závazný, ale nabízí odborné zhodnocení zeleně na celém území města Klatovy a vybraných přilehlých obcí. Generel zeleně a implementace navržených rozvojových opatření přímo zapadá do strategických dokumentů vydaných vládou ČR. Podle **Zásad urbání politiky** (MMR, 2017) je klíčová koordinace veřejné správy měst a jejich směřování k udržitelnému rozvoji. Pro tyto účely bylo vymezeno 5 zásad, které slouží pro další rozvoj měst.

Zásada č. 4 Péče o městské životní prostředí podporuje rozvoj sídelní zeleně, včetně zlepšení její infrastruktury a omezení záboru zelených městských ploch, které mají zachovat svoji rekreační, ekologickou a klimatickou funkci. Generel zeleně jako základní materiál, který eviduje a hodnotí funkční využití veškerých stávajících ploch sídelní zeleně a navrhuje využití u ploch plánovaných, přímo aplikuje zásady urbání politiky do praxe.

Státní politika životního prostředí ČR (MŽP, 2016) má za cíl zajištění kvalitního prostředí pro občany ČR. Životním prostředím se myslí mimo jiné i prostředí zastavěného území, které by mělo směřovat k vytvoření funkčního a strukturovaného systému zeleně jak z ploch stávajících, tak i díky rozvoji nových zelených ploch.

Aktuálně je poskytnutý první návrh Státní politiky životního prostředí pro období 2020-2030 s výhledem do roku 2050. Jedním z cílů je zvýšení kvality zeleně a tím i zlepšení mikroklimatických podmínek. Jako zásadní je uveden koncepční přístup k péči a rozvoji zeleně, kde má být podporován spojitý systém zeleně, který se prokazuje jako stabilnější.

„V řadě případů dochází k častým změnám/obměnám uspořádání vegetace bez dlouhodobé koncepce rozvoje sídelní zeleně, která tak nemá možnost dorůst do finální podoby a stát se ekologicky stabilní. Prvkům zeleně často chybí, mj. z důvodu snadnější údržby a provozní bezpečnosti, mozaikovitost a pestrost, která by umožnila dostatečné potravní a úkrytové možnosti pro širokou škálu živočichů.“ (MŽP, 2016)



2.3 Generel zeleně

Generel slouží správě městské zeleně jako základní systematický a koncepční podklad pro zkvalitnění systému zelené infrastruktury. Analytická část generelu mapuje a hodnotí současný stav veřejně přístupné zeleně na území města Klatovy, její kvalitu a funkční využití a význam v rámci města. Navazuje část návrhová, kde je zpracován návrh rozvoje jednotlivých ploch i celého systému městské zeleně. Návrhová část se zabývá opatřením i ke zlepšení stavu zeleně (návrh na uspořádání cílového stavu, výběr vhodných druhů dřevin apod.) včetně vazeb veřejně přístupné zeleně v zastavěném území na zeleň v navazující volné krajině a zohlednění synergie se zelení soukromou (veřejně nepřístupnou).

Generel v zastavěném území sídel řeší základní rozvojové otázky veřejně přístupné zeleně jako prostorotvorného, kompozičního, funkčního a enviromentálního systému města. Doporučuje další rozvoj systému veřejně přístupné zeleně, jeho zkvalitnění i plošné rozšíření a navrhne postup péče (příp. obnovy, nového založení apod. o jednotlivé prvky a součásti systému s ohledem na jejich význam.

Zohledňuje vlastnictví jednotlivých pozemků v členění na pozemky ve vlastnictví města, pozemky ve vlastnictví ostatních veřejných subjektů, pozemky veřejně přístupné ve vlastnictví ostatních fyzických a právnických subjektů.

Celý dokument je důležitým podkladem pro územní plánování jako součást koncepce územního plánu (Příloha č. 7 vyhlášky č. 500/2006 Sb., o územně analytických podkladech, územně plánovací dokumentaci a způsobu evidence územně plánovací činnosti). Generel je důležitým nástrojem pro strategické plánování města – pro Odbor výstavby a územního plánování, Odbor životního prostředí, Technické služby města Klatov a další.



(ŠIMEK, 2004)



Při zpracování Generelu byly dodrženy zásady požadované zadavatelem:

- V maximální míře využít městské pozemky vymezené v územním plánu jako veřejná zeleň na realizaci chybějících plně funkčních ploch zeleně parkového charakteru s dobrou vybaveností pro občany pro krátkodobý oddech.
- Zajistit revitalizace a dovybavení stávajících ploch veřejné zeleně s důrazem na zajištění bezpečnosti osob a majetku.
- Doplnit chybějící výsadby dřevin některých stávajících ulic osázením zelených pásů, využití průmyslových areálů a jejich přiléhajících ploch k výsadbě zeleně.
- Pro veškeré plánované výsadby zohlednit ochranná pásma stávajících inženýrských sítí.
- V maximální možné míře využít zásady a doporučení Projektu péče o stromy ve městě Klatovy – inventarizace ploch veřejně přístupné zeleně, který je vytvářen pro potřeby města Klatovy od roku 2011. Stejným způsobem využít také zpracované i realizované projekty revitalizace jednotlivých částí veřejně přístupné zeleně na území města (např. Mercandinovy sady, Hostašovy sady, Vrchlického sady, Křížová cesta a další).

Generel zeleně bude ve svém řešení zkoordinován s dokumenty Generel dopravy, Strategie cestovního ruchu, Koncepte veřejného osvětlení a Strategie Smart City, které jsou předmětem plnění ostatních dílčích částí veřejné zakázky „Zpracování strategických dokumentů pro město Klatovy“.





3. Výchozí podklady

- Územní plán města Klatovy 2014 - Aulík Fišer architekti, s.r.o. 2014
- Územní studie Klatovy
- Strategický plán rozvoje města Klatovy 2017–2025 s výhledem do roku 2030
- Geoportál obce Klatovy, online
- Mapová aplikace Agentury ochrany přírody a krajiny České republiky, 2012
<http://webgis.nature.cz/mapomat/>
- Katastr nemovitostí České republiky, online
- Územní studie města Klatovy, ÚS. 1 hradební okruh, ÚS. 3 Plánické předměstí, ÚS. 6 Klatovy jih, ÚS. 6 Klatovy sever, ÚS. 24 údolí Drnového potoka
- Projekty revitalizace městských parků (Hostašovy sady, Křížová cesta na Křesťanském vršku, Lomečky, Mercandinovy sady, Sady mistra Jana Husa, Vrchlického sady)
- Koncept DUR přestupní terminál veřejné dopravy v Klatovech, Knesl Kynčl architekti, listopad 2020

4. Vymezení řešeného území

Analýza současného stavu systému zeleně ve městě Klatovy proběhla v katastrálním území Klatovy a ve vybraných integrovaných obcích investorem. Byly hodnoceny plochy v zastavěném území, pokud investor nespecifikoval jinak (např. pískovna Beňovy).

01 Klatovy k.ú.: 665797

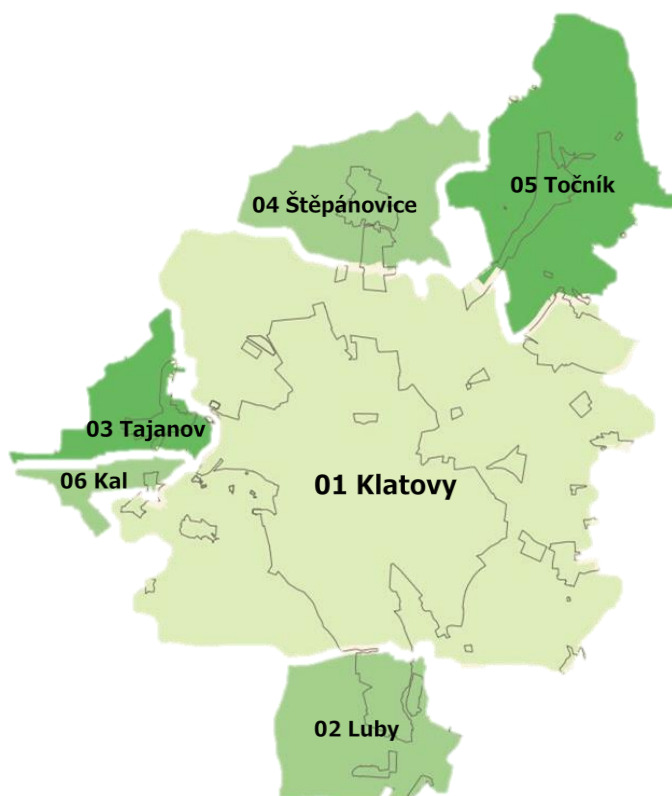
02 Luby k.ú.: 665975

03 Tajanov u Tupadel k.ú.: 771511

04 Štěpánovice u Klatov k.ú.: 767662

05 Točnick u Klatov k.ú.: 767671

06 Kal u Klatov k.ú.: 665983





5. Obecný popis lokality

5.1 Širší vztahy

Klatovy jsou druhým největším okresním městem (katastrální rozloha města 80 km²) v Plzeňském kraji. Klatovy jsou obcí s rozšířenou působností a na území města v současné době žije 22 257 obyvatel (ČSÚ 2020). Město bylo založeno Přemyslem Otakarem II. jako královské město v roce 1260. V urbanismu města je jasně viditelné bývalé středověké opevnění a historické přemyslovské centrum s čtvercovým náměstím. Kolem historického centra se nachází prstenec předměstí a průmyslové zóny. Klatovy jsou významnou dopravní křižovatkou, městem prochází evropská silnice 1. třídy E53, která vede z Plzně k hraničnímu přechodu Železná Ruda.

5.2 Přírodní podmínky

Klima

Převážná část katastru se nachází v klimatickém regionu MT9 – jaro je mírně teplé a krátké, léto je dlouhé, teplé, suché až mírně suché, podzim je krátký a mírně teplý, zima je mírná, suchá a krátká. Město se nachází v nadmořské výšce 405 m n.m. Klimaticky náleží řešené území do mírně teplé oblasti MT9 (Quitt 1971).

Průměrná roční teplota:	8 °C
Průměrné roční srážky:	582 mm

Hydrologie

Klatovy protéká Drnový potok, který se při okraji sídla vlévá do řeky Úhlavy.

Geomorfologie a geologie

Na většině území se nachází granodioritové podloží a sprašové hlíny s písčitochlinitými sedimenty. Podél vodních toků se vyskytují pískové a štěrkové sedimenty. Severně od Klatov, na území Točnicku a Štěpánovic se vyskytuje rohovec (CENIA 2010–2019).

Pedologie

Na území města Klatovy se vyskytují antropozemě, většina okolí města je tvořena kambizeměmi, na části území Točnicku se nachází pseudoglej, na území Štěpánovic se nachází luvizemě a v okolí řeky Úhlavy se vyskytují fluvizemě (CENIA 2010–2019).

Biogeografické členění území

Klatovy se nachází v bioregionu Plzeňském 1.28. Bioregion leží ve středu západních Čech, zabírá centrální sníženinu, tvořenou geomorfologickými celky Švihovskou vrchovinou, Plaskou pahorkatinou, jižním okrajem Tepelské vrchoviny a Jesenické pahorkatiny. Tomu odpovídá velmi monotónní biota, ochuzená o většinu teplomilných i troficky náročných druhů. Na území Klatov a okolí je zastoupen 4 vegetační stupeň – bukový. V lesích převažují kulturní bory, dominuje orná půda. Bioregion leží ve srážkovém stínu, průměrný roční úhrn srážek je v Klatovech 582 mm (Culek 1996).

Zvláště chráněná území a ÚSES

Přibližně 13 kilometrů jižně od Klatov začíná CHKO Šumava. Při západním okraji Klatov podél řeky Úhlavy prochází regionální biokoridor s lokálními biocentry ÚSES, Drnový potok tvoří lokální biokoridor, vrchol Hůrka je lokálním biocentrem. Na území města se v blízkosti toku Drnového potoka nachází tři památné stromy: Dub u Pazderny, Dub v Klatovech, Javor u klatovské pošty, Štěpánovická lípa (ÚP Klatovy, 2014).



5.3 Aktuální stav krajiny

Největší rozlohu řešeného území zaujímá orná půda (40 %), dále plochy ostatní (15 % celé území, 19 % Klatovy), kam patří mj. i silnice a ostatní komunikace. Významně jsou zastoupeny travní porosty (14 %) a lesní pozemky (6 % Klatovy, 18 % celé území). Poměrně velkou plochu zabírají i zahrady a sady (6 % Klatovy, 5 % celé území).

Statistické údaje z katastru nemovitostí dohromady pro k.ú. Klatovy (665797), Luby (665975), Tajanov u Tupadel (771511), Štěpánovice u Klatov (767662), Točnick u Klatov (767671), Kal u Klatov (665983) jsou uvedeny v následujícím přehledu:

Druh pozemku	k.ú. Klatovy		Celé řešené území	
	Výměra (m ²)	Podíl (%)	Výměra (m ²)	Podíl (%)
Orná půda	11576038	43 %	18510149	40 %
Zahrady a sady	1677301	6 %	2279900	5 %
Travní porosty	3720122	14 %	6380296	14 %
Lesní pozemky	1600333	6 %	8195534	18 %
Vodní plochy	466090	2 %	758002	2 %
Zastavěné plochy	1586201	6 %	1983694	4 %
Ostatní plochy	5187001	19 %	6691265	15 %
Ostatní plochy – sport a rekreace	777687	3 %	812109	2 %
Ostatní plochy – zeleň	406993	2 %	414833	1 %
CELKEM	26997766	100 %	46025782	100 %

5.4 Aktuální stav městské zeleně

Podle katastru nemovitostí zaujímá městská zeleň v katastru Klatovy pouze 2 %, do tohoto typu pozemku jsou zahrnuty především městské parky, nicméně významnou roli v systému sídelní zeleně hrají i lesoparky Křesťanský vrch a Hůrka, které jsou v katastru vedeny jako lesní pozemek. Při započtení výměry lesoparků a hřbitova vychází přibližně 40 m² veřejné zeleně na jednoho obyvatele Klatov. V porovnání s jinými evropskými městy je výsledek velmi dobrý. Zároveň je nutné přihlídnout i k přítomnosti zeleně v obytných souborech, které mají způsob využití v katastru „jiná plocha“, ale na kvalitu veřejného prostoru mají významný vliv.



12 m²

Paříž

23 m²

New York

40 m²

Klatovy

METODIKA



6. Metodika hodnocení zeleně

Výchozími podklady pro hodnocení ploch byly digitální katastrální mapa a ortofoto mapa. Hodnocení jednotlivých ploch bylo provedeno na základě terénního průzkumu, který probíhal v říjnu 2020 ve městě Klatovy a obcích, které byly součástí řešeného území. Terénní průzkum byl prováděn na plochách ve vlastnictví města vyznačených na mapových podkladech, i na plochách, které se podílejí na skladbě systému zeleně, přestože nejsou ve vlastnictví města. Průzkumy byly prováděny na základě prohlídky ploch a jejich vyhodnocení. Zjištěné údaje byly zaznačeny do tištěných map, které byly následně zdigitalizovány. Podrobné hodnotící atributy byly zaznamenány do tabletu.

Digitalizace terénních průzkumů probíhala v prostředí softwaru Microstation na podkladu digitální katastrální mapy a ortofoto mapy.

Přehled hodnotících atributů

Popisné atributy

- Evidenční číslo plochy
- Název plochy
- Typ zeleně dle funkce
- Přístupnost plochy

Kvalitativní atributy stávajícího stavu

- Význam plochy
- Prostorové uspořádání vegetačních prvků
- Vhodnost druhového složení vegetace
- Věková struktura dřevinných vegetačních prvků
- Zdravotní a pěstební stav dřevin
- Vybavenost plochy
- Stav technických prvků
- Intenzitní třída
- Kvalita péče

Celková stabilita plochy

Navržený rozvoj plochy

- Doplnění vybavenosti
- Návrh změny režimu péče
- Potřeba obnovy
- Naléhavost provedení úprav
- Doplnění plochy vegetačními prvky
- Poznámka



6.1 Hodnocené atributy

1. Evidenční (pořadové) číslo plochy – hodnocené plochy zeleně jsou vedeny pod číslem, které je shodné v tabulkách i ve výkresech.

2. Název plochy – pro lepší orientaci v tabulkách je uveden název plochy (např. U obecního úřadu, Odpočívadlo u vodní nádrže...)

3. Typ zeleně dle funkce – podle velikosti a způsobu využití jsou plochy rozříděny do kategorií. Pro přehlednost a jednoznačnou identifikaci jsou v mapové části kategorie zeleně označeny písmeny (uvedeno za číslem plochy). Funkční typy ploch zeleně se dělí na tři základní typy. Plochy, na nichž zeleň plní hlavní funkci, tj. plochy, kde dominují vegetační prvky. Plochy, kde zeleň plní funkci doplňkovou, tzn. na ploše dominuje funkce zastavitelných území a vegetační prvky tuto funkci doplňují nebo doprovázejí. A plochy krajinné zeleně, které se nachází mimo zastavěné území města.

- Sídlní zeleň v hlavní funkci
- Sídlní zeleň ve vedlejší funkci
- Krajinná zeleň

4. Sídlní zeleň v hlavní funkci (funkčně samostatná)

Parky (P) - souvislá upravená plocha, na které plošná a prostorová struktura vegetačních prvků odpovídá potřebám pro odpočinek s možností rozvinutí programového řešení.

Parkově upravené plochy (U) - menší parkově upravené plochy, u kterých převažuje dekorativní funkce. Vytváří mozaiku drobných ploch, která významně ovlivňuje charakter a specifčnost sídla.

Rekreační zeleň (R) – plochy u zařízení hromadné rekreace (časově omezený přístup), nebo plochy celoročně přístupné na okrajích intravilánu s minimální vybaveností. Plochy často navazují na krajinnou zeleň (např. lesoparky).

Hřbitovy (H) - plochy účelového zařízení, ve většině případů ohrazené, oplocené a s omezeným vstupem, které svým charakterem patří do soustavy sídlní zeleně.

Ochranná zeleň (T) - plocha účelové zeleně zaměřené na snížení negativních vlivů provozu a zařízení. Vegetace plní nejčastěji funkci ochranné clony – psychohygienická funkce, zakončení dálkových pohledů, protihluková funkce.

Stromořadí (ST) - městské uliční stromořadí, liniové výsadby stromů v uliční zástavbě

Nábřeží (N) – plochy vegetace podél vodních toků, plošná a prostorová struktura umožňuje na dílčí části rozvoj rekreačních aktivit.

Urbánní lada (LD) – neupravené plochy, volně přístupné, bez aktuální údržby. Charakteristickým znakem jsou spontánně vzniklé porosty (dřevin i bylin), jedná se o stavební proluky, plochy po staveništích apod.

Stabilizace svahu (SS) – výsadby cíleně založené z důvodu stabilizace exponovaných míst a svahů.

5. Sídlní zeleň v doplňkové funkci (doprovodná funkce)

Zeleň obytných souborů (ZB) - plochy vegetace uvnitř soustředěné bytové zástavby, bezprostředně navazující na zástavbu s určením k využívání obyvateli sídlišť. Zvláštností ploch je přítomnost charakteristické vybavenosti – dětská hřiště, pískoviště atd.

Zeleň občanské vybavenosti (ZC) - drobné plochy v okolí budov občanské vybavenosti, které nemají charakter parkově upravených ploch (funkce je podřízena charakteru vybavenosti).



Zeleň dopravních staveb (ZD) - převážně liniové plochy zeleně, bezprostředně navazující na komunikace a dopravní stavby.

Zeleň školních a kulturních zařízení (ZK) – převážně vyhrazená zezeň s omezeným přístupem, často oplocená, náležící k areálům všech typů škol, dále zezeň u církevních objektů a kulturních zařízení.

Zeleň sportovních areálů (ZS) – plochy zeleně uvnitř sportovních areálů s upraveným režimem přístupnosti. Zezeň je většinou ve formě okrasně upravených ploch, pravidelně udržovaných.

Zeleň vodotečí (ZV) – vegetační doprovody malých vodních toků, mají převážně liniový charakter a utváří velmi různorodé prostorové uspořádání.

Zeleň zdravotních zařízení (ZZ) – většinou vyhrazená zezeň s omezeným přístupem náležící k areálům vyšší vybavenosti (např. nemocnice).

Významný detail (VD) – záměrně založené plochy zeleně zcela minimálního rozsahu tvořící doprovod různým drobným kulturním památkám a architektonickým prvkům (křížky, sochy, památníky apod.).

Zeleň ploch výroby a skladování (ZVS) – průmyslové zóny, areály firem nebo zemědělských podniků, které většinou nejsou veřejně přístupné.

Jiné (J) – plocha, které neodpovídá žádná funkce z výše popsanych

6. Krajinná zezeň (v extravilánu, mimo zastavěné území, ale s možností rozvoje)

Krajinné stromořadí (KST) - stromořadí nacházející se v krajině, mimo zastavěné území města, často stromořadí doprovázející cyklostezky, polní cesty nebo komunikace mimo město.

Les (L) – plochy lesního porostu v intravilánu nebo navazující na intravilán města.

Krajinná zezeň vodotečí (KZV) – vegetační doprovody vodních toků a vodních ploch.

Extenzivní ovocný sad (KE) – plocha cíleně založených dřevin, mimo jiné s produkční funkcí.

Krajinná zezeň ostatní (KO) – ostatní plochy krajinné zeleně, které nejsou zařaditelné do jiných funkčních typů.

7. Majetek obce – údaj z katastru nemovitostí o majetkové příslušnosti ploch:

ano – plocha zeleně je v majetku obce

ne – plocha zeleně není v majetku obce

cst (částečně) – část plochy zeleně je v majetku obce

8. Význam plochy – údaj o významu plochy v rámci města

1 – celoměstský

2 – obvodový

3 – lokální

9. Přístupnost – údaj o režimu přístupnosti plochy zeleně

P – veřejnosti přístupná plocha bez omezení

O – časově omezený přístup na plochu

V – vyhrazená plocha (veřejnosti nepřístupná)

10. Prostorové uspořádání vegetačních prvků

1 – vhodné – vhodná struktura, odpovídá charakteru funkčního typu zeleně, plně podporuje jeho funkci

2 – průměrné – struktura ne zcela vhodná vzhledem k charakteru funkčního typu. Potřebná částečná úprava (stratifikace porostů, změna skladby vegetačních prvků, změna otevřenosti/uzavřenosti prostoru)



3 – nevhodné – struktura nevhodná nebo zcela nevhodná vzhledem k charakteru funkčního typu zeleně, neumožňuje plnění požadovaných funkcí. Nutná významná úprava nebo celková rekonstrukce plochy

11. Vhodnost druhového složení vegetace

- 1 – vyhovuje danému funkčnímu typu zeleně a stanovištním podmínkám
- 2 – ne zcela vyhovuje danému funkčnímu typu zeleně, neohrožuje stabilitu plochy, ale vyžaduje úpravu (částečná výměna druhů, zpestření, obohacení druhové skladby)
- 3 – nevyhovuje charakteru daného funkčního typu zeleně nebo stanovištním podmínkám, zásadním způsobem ohrožuje stabilitu plochy, v porostní struktuře většinou chybí kosterní druhy dřevin, nutné změnit celou druhovou skladbu, vysadit nové druhy

12. Věková struktura dřevinných vegetačních prvků

- 1 – vhodná – rozložená věková struktura, zaručen kontinuální vývoj a obměna generací dřevin
- 2 – průměrná – převažují dospělé stromy, v segmentech plochy jsou významné dílčí obnovy, generační obnova není zajištěna kontinuálně
- 3 – nevhodná – zcela převažují dospělí nebo přestárlí jedinci, porost se postupně rozpadá, případné individuální dosadby nemohou ovlivnit rozpad plochy

13. Zdravotní a pěstební stav dřevin

- 1 – vyhovující – zaručuje dlouhodobou existenci dřevin na lokalitě
- 2 – průměrný – u části vegetačních prvků je nutný zásah, pěstební stav je mírně zanedbaný, nutná jsou dílčí pěstební opatření
- 3 – špatný – u většiny vegetačních prvků, které jsou nositeli prostorové stability, je nutný aktuální (jednorázový nebo postupný) zásah (např. celkové probírky, asanace, speciální ošetření většího počtu jedinců)

14. Vybavenost – výčet prvků, nacházejících se ploše

15. Vybavenost plochy

- 1 – není a není nutná
- 2 – dostatečná, vyhovující a v dobrém stavu
- 3 – nedostatečná nebo přestávající plnit svoji funkci
- 4 – schází nebo neplní svoji funkci (prvky vybavenosti jsou v rozpadu, neodpovídají charakteru plochy)

16. Stav technických prvků – (stav prvků na ploše, pokud jsou, viz bod 14)

- 1 – výborný a dobrý
- 2 – průměrný
- 3 – špatný

17. Doplnění vybavenosti

Ano – pokud navrhujeme doplnění prvků vybavenosti, tj. pokud na ploše nejsou a mohly by být, nebo pokud jich není dostatek nebo pokud jsou ve špatném stavu

Ne – pokud nenavrhujeme doplnění prvků vybavenosti, tj. pokud na ploše nejsou potřeba nebo pokud je jich tam dostatek a v dobrém stavu

18. Intenzitní třída údržby

1. intenzitní třída – představuje nejintenzivněji udržované reprezentační plochy (zeleň na náměstích, u významných budov, centrální parky apod.)
2. intenzitní třída – představuje intenzivní údržbu silně zatěžovaných ploch
3. intenzitní třída – představuje běžnou údržbu méně významných ploch včetně sídlištní zeleně
4. intenzitní třída – zahrnuje extenzivně udržované plochy
5. intenzitní třída – plochy neudržované nebo udržované pouze příležitostně



19. Kvalita péče

- 1 – vysoká – žádné nedostatky v udržovací péči nebo jen dílčí nezávažné nedostatky v udržovací péči
- 2 – průměrná – vegetační prvky vykazují znaky dílčích závažných nedostatků v udržovací péči
- 3 – nízká – vegetační prvky vykazují znaky významných a velmi významných nedostatků v udržovací péči nebo její úplnou absenci

20. Návrh změny režimu udržovací péče

- 1 – žádný – bez změny režimu péče
- 2 – snížení – snížení příliš vysoké intenzity udržovací péče vzhledem k charakteru a lokalizaci funkčního typu
- 3 – zvýšení – zvýšení nedostatečné intenzity udržovací péče vzhledem k charakteru a lokalizaci funkčního typu

21. Potřeba obnovy úpravy

- 1 – bez potřeby – prvky plochy bez potřeby obnovy či pěstebnímu zásahu
- 2 – pěstební opatření dřevin – potřeba dílčích pěstebních zásahů
- 3 – rekonstrukce porostů – potřeba rozsáhlých pěstebních zásahů až kompletní obnovy vegetačních prvků
- 4 – rekonstrukce vybavenosti – potřeba obnovy prvků vybavenosti
- 5 – rekonstrukce celé plochy – potřeba kompletní obnovy plochy zahrnující vytvoření nové kompozice, obnovy vegetačních i technických prvků

22. Naléhavost provedení obnovy

- 1 – akutní – vzhledem ke stavu a významu plochy nutné provést obnovu plochy v první etapě
- 2 – středně naléhavé – vzhledem ke stavu a významu plochy vhodné provést obnovu plochy ve druhé etapě
- 3 – nenaléhavé – vzhledem ke stavu a významu plochy možné provést obnovu plochy v dalších etapách

23. Doplnění plochy vegetačními prvky – návrh potřeby doplnění o vegetační prvky s uvedením konkrétního typu vegetačního prvku

- ne – bez nutnosti doplnění
- ano – S – solitérní stromy
 - ST – stromořadí
 - SS – skupina stromů
 - KP – keře půdopokryvné a nízké
 - KV – keře vysoké
 - LT – luční trávník
 - ZK – záhon květin

24. Poznámka – zde jsou komentovány skutečnosti, které nelze zachytit v tabulkových položkách, u ploch s menším zastoupením druhů je v poznámce uvedeno druhové složení.

ANALÝZA SOUČASNÉHO STAVU



7. Analýza současného stavu městské zeleně

Analýza současného stavu městské zeleně proběhla v katastrálním území Klatovy a investorem vybraných integrovaných obcích (Luby, Tajanov u Tupadel, Štěpánovice u Klatov, Točnick u Klatov a Kal u Klatov). Celkem bylo podrobně vyhodnoceno 347 ploch zeleně, z toho 87 ploch sídelní zeleně v hlavní funkci, 237 ploch sídelní zeleně v doplňkové funkci a 23 ploch krajinné zeleně. Hodnoceny byly jen plochy krajinné zeleně s klíčovým významem v městském systému a návaznosti na krajinu, kompletní hodnocení krajinné zeleně nebylo předmětem dokumentu.

Podrobnější přehled o zastoupení, výměře a procentuálním podílu jednotlivých typů funkčních ploch zeleně je uvedeno v následujícím tabulkovém přehledu.

7.1 Zastoupení funkčních typů ploch

Funkční typ plochy veřejné zeleně		Počet ploch (ks)	Četnost ploch (%)	Výměra ploch (m ²)	Podíl celkové výměry (%)
Sídelní zeleně v hlavní funkci	P Park	8	2,5 %	248085	6 %
	N Nábřeží	4	1 %	53561	2 %
	R Rekreační zeleň	3	1 %	86174	2 %
	U Parkově upravená plocha	33	9 %	96983	2 %
	H Hřbitov	4	1 %	51069	1 %
	ST Stromořadí, uliční zeleň	27	8 %	60169	2 %
	LD Urbánní lada	3	1 %	11745	1 %
	T Ochranná zeleň	5	1,5 %	13695	1 %
Sídelní zeleně v doplňkové funkci	ZB Zeleň obytných souborů	36	10,5 %	616601	16 %
	ZC Zeleň občanské vybavenosti	45	13 %	316751	8 %
	ZD Zeleň dopravních staveb	82	23,5 %	557747	14 %
	ZK Zeleň školních a kulturních zařízení	19	5,5 %	143660	4 %
	ZS Zeleň sportovních areálů	17	5 %	347562	9 %
	ZV Zeleň vodotečí	6	1,5 %	261871	7 %
	ZVS Zeleň ploch výroby a skladování	1	0,5 %	36405	1 %
	ZZ Zeleň zdravotnických zařízení	4	1 %	97636	2 %
	VD Významný detail	17	5 %	17621	1 %
	J jiné	10	3 %	44088	1 %
Krajinná zeleň	KE Extenzivní sad	1	0,5 %	3670	1 %
	KST Krajinné stromořadí	5	1,5 %	13660	1 %
	KZV Krajinná zeleň vodotečí	7	2 %	363362	10 %
	KO Krajinná zeleň ostatní	8	2 %	73606	2 %
	L Les	2	0,5 %	370765	10 %
Celkem		347	100 %	3882306 m²	100 %



Komentář a interpretace zastoupení funkčních ploch

Parky a parkově upravené plochy tvoří celkově 8 % výměry, což je významná část ploch zeleně. Častá jsou stromořadí, která sice z celkové výměry tvoří jen 2 %, ale na počtu ploch se v součtu podílí krajinná i městská stromořadí 9,5 %. Procentuálně malé zastoupení, ale nepostradatelnou funkci mají nábřeží, která sice tvoří jen 2 % celkové výměry, ale pro systém zeleně i kvalitu veřejného prostoru mají zásadní význam. Nejčteněji zastoupená je zeleň dopravních staveb (23,5 %), která je ovšem z velké části tvořená pouze travnatými pásy. Významnou část představuje zeleň obytných souborů (výměra 16 %) a občanské vybavenosti (výměra 8 %).

Hranice a umístění hodnocených ploch vymezuje výkres č. 02 a-f Současný stav v měřítku 1:4000. Detailní hodnocení plochy je v tabulkové části jako příloha pod názvem: Generel zeleně-město Klatovy, Tabulkový přehled ploch.

7.2 Vlastnictví ploch zeleně

Majetek města Klatovy	Počet ploch (ks)	Četnost ploch (%)	Výměra ploch (m ²)	Podíl celkové výměry (%)
Ano	159	46 %	841531	22 %
Ne	64	18 %	848849	22 %
Částečně	124	36 %	2191926	56 %
Celkem	347	100 %	3882306 m²	100 %

Komentář a interpretace zastoupení ploch v majetku města

Převážná část hodnocených ploch zeleně je v majetku města, což je základem pro kvalitní rozvoj systému zeleně. Jako částečné vlastnictví byly vyhodnoceny plochy, které vlastní Město Klatovy z 10-90 %. Větší podíl (nad 90 %) vlastněné plochy byl vyhodnocen jako kompletní vlastnictví, méně než 10 % bylo vyhodnoceno jako vlastnictví soukromé (vzhledem k malému prostoru pro městské výsadby). Více než 80 % ploch má ve správě Město Klatovy úplně nebo alespoň z části. Plochy, které jsou v soukromém vlastnictví představují na počet i rozlohu přibližně 20 %. Cílem je podpořit i tyto soukromé vlastníky k pravidelné a kvalitní péči o zeleň, která je v návaznosti na plochy městské klíčová. Celková plocha hodnocené zeleně tvoří 38,8 ha z toho je celkově 50 % v majetku Města Klatovy.

7.3 Kvalitativní hodnocení stávajícího stavu

Hodnocení jednotlivých ploch systému sídelní zeleně se skládá z popisných, kvantitativních a kvalitativních indikátorů. Atributů hodnocení je více či méně, v závislosti na zadání a potřebách dohodnutých s investorem. Jednotlivé plochy mají své popisné údaje (číslo, název...), hodnotí se funkce plochy, význam plochy v rámci města, přístupnost, kvalita a vhodnost vegetačních a technických prvků a vybavenosti. Na základě tohoto hodnocení se navrhuje záměr a potřeba obnovy jednotlivých ploch.

Celkové hodnocení plochy zeleně vychází z kvalitativních atributů a shrnuje celkový stav plochy z hlediska stavu vegetačních a technických prvků, kvality péče a dlouhodobé stability. Souhrn z hodnocení rozdělí všechny hodnocené plochy města do dvou základních skupin – stabilní a nestabilní. Stabilní plochy jsou plochy zeleně s vegetačními a technickými prvky odpovídající funkci plochy, s dostatečnou vybaveností (pokud je třeba), s úměrnou kvalitou péče a dlouhodobou perspektivou bez nutnosti obnovy. Naopak nestabilní plochy zeleně jsou plochy ve městě, kde jsou vegetační nebo technické prvky ve fázi rozpadu, není zajištěn kontinuální rozvoj vegetace a technické prvky jsou ve



špatném stavu nebo chybí, rovněž kvalita péče je na nízké úrovni a prostor vyžaduje obnovu vegetačních nebo technických prvků, případně rekonstrukci celé plochy.

Indikátor	Hodnocení 1 Vhodné /vyhovující		Hodnocení 2 Průměrné/ ne zcela vyhovující		Hodnocení 3 Nevhodné/ nevyhovující		Nehodnoceno	
	Počet ploch (ks)	Četnost ploch (%)	Počet ploch (ks)	Četnost ploch (%)	Počet ploch (ks)	Četnost ploch (%)	Počet ploch (ks)	Četnost ploch (%)
Prostorové uspořádání vegetačních prvků	180	52 %	149	43 %	18	5 %	0	0 %
Vhodnost druhového složení vegetace	153	44 %	145	42 %	12	3 %	37	11 %
Věková struktura dřevinných vegetačních prvků	167	48 %	20	6 %	121	35 %	39	11 %
Zdravotní a pěstební stav dřevin	96	28 %	190	55 %	22	6 %	39	11 %

Komentář a interpretace hodnocení

Vegetační prvky na jednotlivých plochách byly hodnoceny z hlediska prostorového uspořádání, druhového složení, věkové struktury, zdravotního a pěstebního stavu.

Prostorové uspořádání lze celkově hodnotit jako dobré, pouze 5 % ploch bylo vyhodnoceno jako nevyhovující. Plochy s hodnocením průměrné jsou vhodné k dalšímu rozvoji případně postupné rekonstrukci.

Druhové složení je vhodné u 44 % ploch. Ne zcela vyhovující druhové složení je doporučeno k postupné obnově a náhradě nevhodných druhů za vhodné.

Poměrně velká část hodnocených ploch (35 %) má nevyhovující věkovou strukturu, na těchto plochách často chybí mladé dřeviny a tyto plochy jsou z dlouhodobého hlediska nestabilní.

Zdravotní a pěstební stav dřevin je převážně dobrý, pouze s drobnými nedostatky, které lze řešit pěstebními opatřeními a postupnou rekonstrukcí.

U 11 % ploch nebyla hodnocena vhodnost, věková struktura ani zdravotní stav dřevin, jednalo se o travnaté plochy nebo záhony bez přítomnosti dřevinných prvků.



7.4 Hodnocení technických prvků

Technické prvky byly na jednotlivých plochách hodnoceny z hlediska jejich kvality, nutnosti doplnění vybavení a jejich aktuálního technického stavu.

Indikátor	Hodnocení 1 Není a není nutná/ výborný stav		Hodnocení 2 Dostatečná/ průměrný stav		Hodnocení 3 Nedostatečná/ špatný stav		4 Nehodnoceno Schází nebo neplní funkci	
	Počet ploch (ks)	Četnost ploch (%)	Počet ploch (ks)	Četnost ploch (%)	Počet ploch (ks)	Četnost ploch (%)	Počet ploch (ks)	Četnost ploch (%)
Vybavenost plochy, rekreační prvky	173	50 %	140	40 %	30	9 %	4	1 %
Stav technických prvků	75	22 %	84	24 %	11	3 %	177 ploch/ 51 % nehodnoceno	
	Ano		Ne					
Doplnění vybavenosti	33	9 %	314	91 %				

Komentář a interpretace hodnocení

Z celkového množství 347 hodnocených ploch je 51 % bez technických prvků, ale většina těchto ploch byla vyhodnocena s tím, že technické prvky nejsou v dané lokalitě potřeba. Nedostatečné množství vybavenosti má celkem 9 % ploch, na kterých je navrženo doplnění vybavenosti. Na 3 % ploch je stávající stav vybavenosti špatný, prvky tvořící vybavenost ploch je nutno obnovit v blízkém časovém horizontu.

7.5 Údržba a kvalita péče o zeleň

Kvalita péče o zeleň byla na jednotlivých plochách hodnocena z hlediska zařazení do intenzitní třídy údržby, prováděné kvality údržby a návrhu změny režimu udržovací péče. V rámci městské zeleně na veřejně přístupných plochách převažuje běžná údržba v 3. intenzitní třídě. Nízká kvalita péče byla vyhodnocena u 10 % hodnocených ploch, z toho u 6 % je doporučeno zvýšení intenzitní třídy. U žádné plochy nebylo doporučeno snížit kvalitu údržby.

Indikátor	1-reprezentativní		2-intenzivní údržba		3-běžná údržba		4-extenzivně udržované		5-neudržované	
	Počet ploch (ks)	Četnost ploch (%)	Počet ploch (ks)	Četnost ploch (%)	Počet ploch (ks)	Četnost ploch (%)	Počet ploch (ks)	Četnost ploch (%)	Počet ploch (ks)	Četnost ploch (%)
Intenzitní třída údržby	6	2 %	93	27 %	177	51 %	50	15 %	21	5 %
	Kvalita vysoká / žádná změna režimu péče		Kvalita průměrná / Snížení kvality péče		Kvalita nízká / zvýšení kvality péče					
Kvalita péče	103	30 %	209	60 %	34	10 %				
Návrh změny režimu udržovací péče	327	94 %	0	0	20	6 %				



7.6 Plochy zeleně v majetku Města Klatovy

Indikátor	Hodnocení 1		Hodnocení 2		Hodnocení 3		Hodnocení 4		Hodnocení 5		Nehodnoceno	
	Počet ploch (ks)	Četnost ploch (%)	Počet ploch (ks)	Četnost ploch (%)	Počet ploch (ks)	Četnost ploch (%)	Počet ploch (ks)	Četnost ploch (%)	Počet ploch (ks)	Četnost ploch (%)	Počet ploch (ks)	Četnost ploch (%)
Prostorové uspořádání vegetačních prvků	153	55 %	117	41 %	13	4 %						
Vhodnost druhového složení vegetace	130	47 %	114	40 %	8	3 %					26	10 %
Věková struktura dřevinných vegetačních prvků	134	48 %	11	4 %	105	37 %					33	11 %
Zdravotní a pěstební stav dřevin	86	31 %	149	53 %	15	5 %					33	11 %
Intenzitní třída údržby	6	2 %	69	25 %	154	54 %	39	14 %	15	5 %		
Kvalita péče	89	32 %	173	61 %	20	7 %						
Návrh změny režimu udržovací péče	271	97 %	0	0	4	3 %						
Vybavenost plochy, rekreační prvky	136	48 %	119	42 %	25	9 %	3	1 %				
Stav technických prvků	65	23 %	69	25 %	10	4 %					139	48 %
	ANO		NE									
Doplnění vybavenosti	28	9 %	255	91 %								

Popis současného stavu veřejné zeleně V MAJETKU MĚSTA

Plochy zeleně v majetku města mají celkově vyšší kvalitu než plochy v soukromém vlastnictví. 0 10 % více ploch ve vlastnictví města má oproti soukromým plochám prostorové uspořádání hodnocené jako vyhovující.

Vhodnost druhového složení je na pozemcích města mírně lepší, věková struktura je srovnatelná. Zdravotní stav dřevin v majetku města je výrazně lepší, rozdíl je přibližně 10 % ploch oproti soukromým plochám.

Lepší je i kvalita péče související se zdravotním stavem, tím pádem není navrženo velké množství ploch ke zlepšení režimu udržovací péče. Vybavenost ploch je na plochách v městském a soukromém vlastnictví srovnatelná.



7.7 Plochy zeleně, které NEJSOU v majetku Města Klatovy

Plochy ve vlastnictví ostatních veřejných subjektů, pozemky veřejně přístupné ve vlastnictví ostatních fyzických a právnických subjektů.

Indikátor	Hodnocení 1		Hodnocení 2		Hodnocení 3		Hodnocení 4		Hodnocení 5		Nehodnoceno	
	Počet ploch (ks)	Četnost ploch (%)	Počet ploch (ks)	Četnost ploch (%)	Počet ploch (ks)	Četnost ploch (%)	Počet ploch (ks)	Četnost ploch (%)	Počet ploch (ks)	Četnost ploch (%)	Počet ploch (ks)	Četnost ploch (%)
Prostorové uspořádání vegetačních prvků	29	46 %	31	48 %	4	6 %						
Vhodnost druhového složení vegetace	26	41 %	28	44 %	4	6 %					6	9 %
Věková struktura dřevinných vegetačních prvků	30	47 %	10	16 %	18	28 %					6	9 %
Zdravotní a pěstební stav dřevin	12	19 %	40	63 %	6	9 %					6	9 %
Intenzitní třída údržby	0	0	24	38 %	23	36 %	11	17 %	6	9 %		
Kvalita péče	14	22 %	35	56 %	14	22 %						
Návrh změny režimu udržovací péče	56	88 %	0	0	8	12 %						
Vybavenost plochy, rekreační prvky	37	58 %	21	32 %	5	8 %	1	2 %				
Stav technických prvků	10	16 %	15	23 %	1	2 %					38	59 %
	ANO		NE									
Doplnění vybavenosti	6	9 %	58	91 %								

Popis současného stavu veřejné zeleně MIMO MAJETEK MĚSTA

Plochy zeleně mimo majetek města mají celkově mírně nižší kvalitu než pozemky ve správě města. Menší kvalita se týká jak prostorového uspořádání, tak vhodnosti druhového složení vegetace. Dřeviny mají výrazně horší zdravotní a pěstební stav a údržbu.

Žádný pozemek zeleně v soukromém vlastnictví nebyl zařazen do intenzitní třídy 1, ve které jsou udržovány reprezentativní plochy.

U soukromých ploch zeleně bylo vyšší (o 10 %) zastoupení ploch bez vybavenosti (hodnocení: není a není potřeba), stav technických prvků byl srovnatelný s městskými pozemky. Doplnění vybavenosti je doporučeno na 9 % ploch, stejně jako u městských pozemků.



7.8 Stabilita ploch – výstup analytické části

Stabilita byla vyhodnocena podle bodového hodnocení těchto atributů: prostorové uspořádání, vhodnost druhového složení, věková struktura, zdravotní stav dřevin, vybavenost a stav technických prvků. Atributy hodnotící stav zeleně mají prioritu před hodnocením vybavenosti.

Funkční typ plochy veřejné zeleně		Stabilní plochy (počet)	Zastoupení stabilních ploch ve funkci %	Nestabilní plochy (počet)	Zastoupení nestabilních ploch v %
Sídlní zeleň v hlavní funkci	P Park	5	63 %	3	37 %
	N Nábřeží	2	50 %	2	50 %
	R Rekreační zeleň	1	33 %	2	67 %
	U Parkově upravená plocha	14	40 %	19	60 %
	H Hřbitov	3	75 %	1	25 %
	ST Stromořadí, uliční zeleň	20	80 %	7	20 %
	LD Urbánní lada			3	100 %
	T Ochranná zeleň	4	80 %	1	20 %
Sídlní zeleň v doplňkové funkci	ZB Zeleň obytných souborů	9	25 %	27	75 %
	ZC Zeleň občanské vybavenosti	27	60 %	18	40 %
	ZD Zeleň dopravních staveb	55	68 %	27	32 %
	ZK Zeleň školních a kulturních zařízení	14	74 %	5	26 %
	ZS Zeleň sportovních areálů	8	50 %	9	50 %
	ZV Zeleň vodotečí	6	100 %		
	ZVS Zeleň ploch výroby a skladování			1	100 %
	ZZ Zeleň zdravotnických zařízení	2	50 %	2	50 %
	VD Významný detail	13	78 %	4	22 %
	J jiné	5	50 %	5	50 %
Krajinná zeleň	KE Extenzivní sad	1	100 %		
	KST Krajinné stromořadí	1	20 %	4	80 %
	KZV Krajinná zeleň vodotečí	5	83 %	1	17 %
	KO Krajinná zeleň ostatní	7	86 %	1	14 %
	L Les	2	100 %		
Celkem		205		142	



Komentář a interpretace hodnocení

Do celkového hodnocení stability je brán v potaz také počet ploch zastoupených v dané kategorii funkce zeleně. Jako nejstabilnější se v rámci systému městské zeleně projevila zezeň krajinná, převážně podél vodních toků, a uliční stromořadí. Plochy stabilní převažovaly také u funkcí doplňkové zeleně při občanské vybavenosti, dopravních stavbách a zezeň u školních a kulturních zařízení. V hlavní funkci převažovaly mezi stabilními plochami hřbitovy a zmíněná stromořadí.

Nejnižší stabilitu má kategorie zezeň rekreační a parkově upravené plochy, tedy plochy, které mají významnou roli v městském systému zeleně. Velmi nízkou stabilitu má zezeň obytných souborů, v této kategorii bylo zhodnoceno 75 % ploch jako nestabilní, vyžadující pěstební opatření, nebo rekonstrukci zeleně či celkovou rekonstrukci. Velmi nestabilní jsou také krajinná stromořadí (80 %).

Hranice, umístění a stabilitu hodnocených ploch vymezuje výkres č. 03 a-f Vyhodnocení analýz v měřítku 1:4000.

7.9 Shrnutí analytické části

Ve městě Klatovy je systém zeleně celkově dobře rozvinutý s vysokým budoucím potenciálem. V zástavbě vznikl díky zrušenému hradebnímu okruhu zelený prstenec, který má pro kvalitu veřejného prostoru vysokou hodnotu. V zastavěné části Klatov se nachází dostatečné množství parků a parkově upravených ploch v dobré pěší dostupnosti. Významnou zelenou dominantou je nábřeží Drnového potoka. Z celkové výměry hodnocených ploch zeleně je 50 % ve vlastnictví města. Z celkového množství hodnocených ploch je pouze 64 čistě soukromých.

Městské plochy mají mírně lepší prostorové uspořádání a druhovou skladbu než plochy v soukromém vlastnictví. Obecně lze konstatovat, že výsadby jsou převážně dospělé, stárnoucí bez větší variability věkového složení. Tyto výsadby jsou aktuálně v relativně dobré zdravotní kondici, ale průběžně je nutné doplňovat i mladé dřeviny, které v dlouhodobém horizontu nahradí stárnoucí dřeviny. Zdravotní stav dřevin není havarijní, ale bylo vyhodnoceno poměrně významné množství ploch vyžadující pěstební opatření či rekonstrukci vegetace (podrobnější data v návrhové části). 10 % hodnocených ploch mělo nízkou kvalitu péče a u 6 % bylo doporučeno ji zlepšit. Jedná se o zezeň v obytných souborech a v blízkosti občanské vybavenosti. Výrazné zlepšení kvality péče je doporučeno v parku před hotelem Beránek a parku u nádraží.

Vybavenost se nachází na 50 % hodnocených plochách. Převažuje mobiliář starší, ale udržovaný a v průměrném stavu. Jen malé množství mobiliáře je ve špatném stavu nebo úplně chybí. Jedná se hlavně o plochy zeleně v obytných souborech udržovaných v běžné intenzitní třídě 3.

Městské plochy zeleně v historickém centru a blízkém okolí jsou ve velmi dobrém stavu s kvalitou odpovídajícím mobiliářem. Kvalitě urbánního prostředí by přispěla celková rekonstrukce historického náměstí Míru, kde se nenachází zezeň mimo mobilní nádoby.

Je doporučeno zaměřit se na parkově upravené plochy, které jsou obecně mimo hlavní zájem správy a údržby, ale často v bližší dostupnosti z místa bydliště a významně se podílí na kvalitě města. Plochy zeleně jako nábřeží, zdravotnická zařízení, občanská vybavenost a sportovní areály jsou zatím v uspokojivém stavu, ale přibližně polovina z nich byla vyhodnocena jako nestabilní a v delším časovém horizontu nebudou plnit svoji funkci. Zásadní je zejména nábřeží, kde se nachází stárnoucí dřeviny.

V rámci rozvojových lokalit města, a především v nových obytných souborech, je doporučeno dbát na zajištění vhodných podmínek pro výsadbu zeleně, aby se mohl nynější kvalitní základ systému zelené infrastruktury mohl dále rozvíjet. Bližší doporučení jsou uvedena v návrhové části dokumentu.

NÁVRH

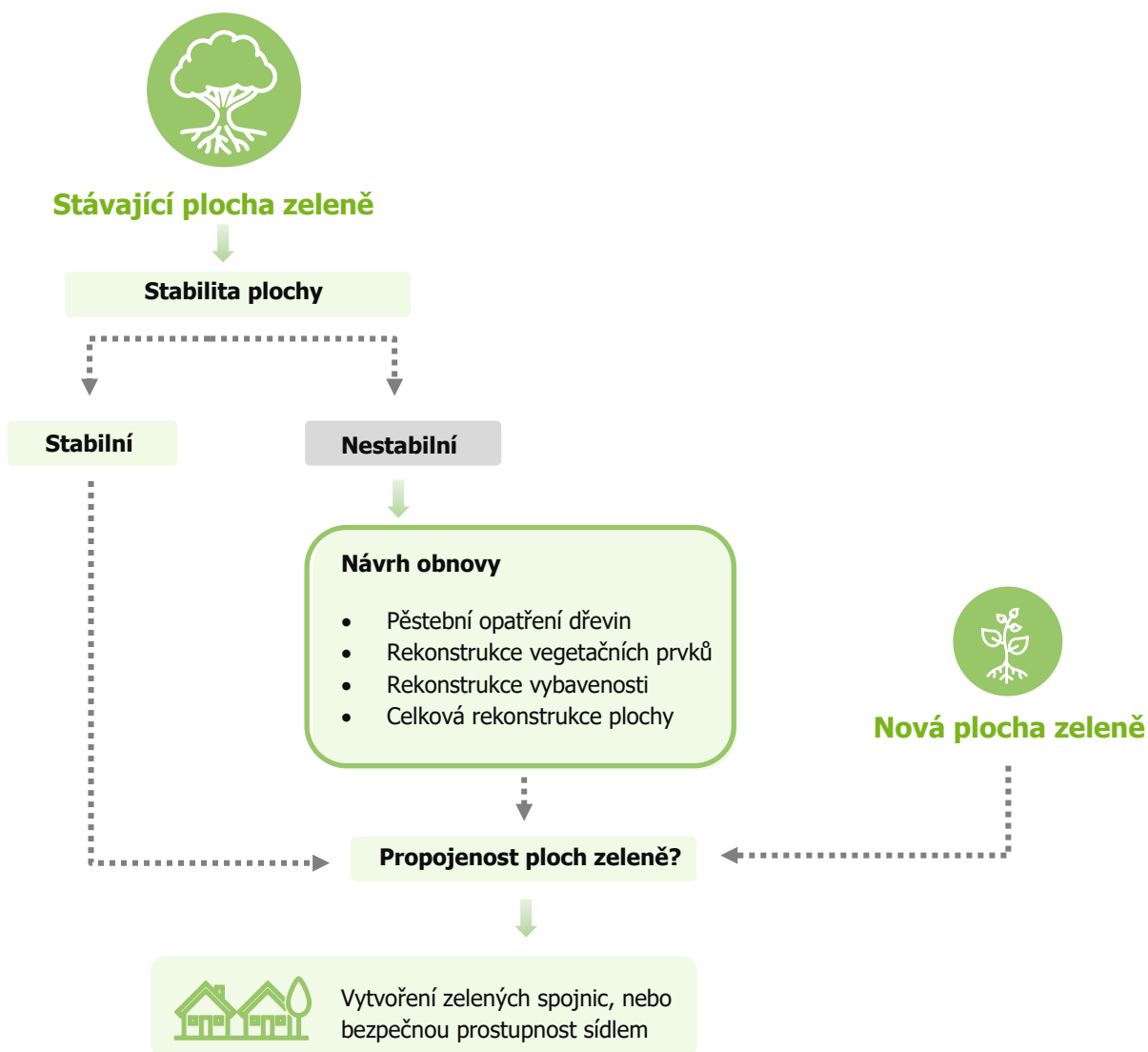
8. Rozvoj základních ploch zeleně

8.1 Rozvoj systému sídelní zeleně

Systém zeleně v Klatovech má velice stabilní základ. Nosné prvky jako parky, náměstí a parkově upravené plochy jsou z větší části propojené liniovými prvky uličních stromořadí. Celoměstský význam má nábřeží Drnového potoka, které propojuje zastavěné území s krajinou a je dobře dostupné z většiny intravilánu. Do města vstupuje 5 center kde převažují zpevněné plochy, těmi jsou bývalé kasárny v centru města a na sídlišti Rozvoj a průmyslové zóny v Pražském předměstí, u nádraží a v severní části části Luby. Tyto plochy vstupují do mikroklimatu města jako zdroje městského tepelného ostrova, jsou často bariérami v prostupnosti města a dochází k minimálnímu vsaku srážek.

Zejména v intravilánu Klatov je prováděna pravidelná údržba stávajících prvků zeleně, která je mírně horší v rámci péstebních opatření stromů. Zeleň v intravilánu má dobrou návaznost na prvky krajinné zeleně. Možnost rozvoje spočívá zejména v rekonstrukci stávajících ploch a spočívající v doplnění sortimentu dřevin nebo vybavenosti. Doplnění stávajících ploch o nové plochy zeleně je navrženo jen několik lokalitách a mají charakter propojujících tahů.

ROZVOJ SÍDELNÍ ZELENĚ





V řešeném území (katastrální území Klatovy, Luby, Tajanov u Tupadel, Štěpánovice u Klatov, Točnick u Klatov, Kal u Klatov) bylo vyhodnoceno celkem 347 ploch sídelní zeleně.

U všech ploch sídelní zeleně byl vyhodnocen současný režim udržovací péče a případně navržena jeho změna. Dále byla sledována potřeba obnovy či úpravy plochy. Návrh na úpravu stávajících ploch je zaznamenán v tabulkové části (potřeba obnovy plochy), podrobněji okomentován v textu v kapitole 8.1.5 a vyznačen ve výkresu **č. 4 „Návrh obnovy ploch zeleně“**.

Plochy potenciálně vhodné pro nové výsadby jsou vyznačeny ve výkresu **č. 5 „Rozvoj systému zeleně“** a odborný odhad počtu nových stromů je uveden v příložené tabulce **„Počet potenciálních výsadeb—odborný odhad“**. Doporučené druhy stromů vhodné pro městské prostředí jsou uvedené v kapitole 9.

Tyto dokumenty slouží jako orientační podklad a jsou přehledem lokalit vhodných pro zpracování podrobnějšího stupně projektové dokumentace. Pro realizaci nových výsadeb a založení nových vegetačních prvků ve veřejném prostoru musí být vypracována projektová dokumentace, zohledňující kromě prostorově kompozičních vztahů také zdravotní stav a perspektivu jednotlivých stávajících dřevin.

Návrh změny režimu udržovací péče

Hodnocení ploch zeleně zahrnuje i návrh na změnu režimu udržovací péče jednotlivých ploch dle následující stupnice:

- 1 – žádný – bez změny režimu péče, péče je dostatečná a odpovídá charakteru a funkci plochy
- 2 – snížení – snížení příliš vysoké intenzity udržovací péče vzhledem k charakteru a lokalizaci funkčního typu
- 3 – zvýšení – zvýšení nedostatečné intenzity udržovací péče vzhledem k charakteru a lokalizaci funkčního typu

Návrh změny režimu udržovací péče	Bez změny režimu udržovací péče	Snížení vysoké intenzity péče	Zvýšení nedostatečné intenzity péče
Počet ploch (ks)	327	0	20
Výměra ploch (m ²)	3 752 855	0	129 451

Změna režimu péče je zobrazena v příloze **„Tabulkový přehled ploch“**. Celkem u 20 ploch zeleně bylo doporučeno zvýšení intenzity údržby. Z ploch zeleně v hlavní funkci se jedná o parkově upravenou plochu U Beránka (1), park u nádraží (124), urbánní lada U pekáren a cukráren (199) a zpustlou zahradu školy ve Štěpánovicích (274). V závorce je uvedeno číslo plochy v tabulkové části.

Zvýšení intenzity péče je doporučeno u obytného souboru sídliště Plzeňská (24), sídliště u nábřeží Kapitána Nálepky (96), bytový dům a SPŠ Revoluční (132) a u bytovky Dragounská (202). Nedostatečná péče o zeď je i v okolí kulturního domu (76), celá tato plocha je určena k celkové rekonstrukci a zpracování územní studie. Dále se jednalo o plochy okrajové, nebo menšího rozsahu. Většina ploch zeleně je udržována dostatečně vzhledem k charakteru a lokalizaci plochy a není třeba měnit režim udržovací péče.



8.2 Návrh obnovy ploch zeleně

V návrhové části byla pro jednotlivé plochy zeleně stanovena potřeba obnovy. Podrobný popis návrhů je popsán dále v textu a zachycen ve výkrese č. 4 „Návrh obnovy ploch zeleně“. Celková bilance navržených opatření v jednotlivých funkčních typech veřejné zeleně v řešeném území je uvedena v následující tabulce:

Funkční typ plochy veřejné zeleně		Bez potřeby rekonstrukce	Pěstební opatření dřevin	Potřeba rekonstrukce porostů	Potřeba rekonstrukce vybavenosti	Potřeba rekonstrukce celé plochy
Sídlní zeleň v hlavní funkci	P Park	4	1	-	-	3
	N Nábřeží	-	2	1	1	-
	R Rekreační zeleň	1	-	2	-	-
	U Parkově upravená plocha	6	5	12	1	9
	H Hřbitov	-	3	-	-	1
	ST Stromořadí, uliční zeleň	3	16	8	-	-
	LD Urbánní lada	-	-	2	-	1
	T Ochranná zeleň	2	2	1	-	-
Sídlní zeleň v doplňkové funkci	ZB Zeleň obytných souborů	4	2	8	2	20
	ZC Zeleň občanské vybavenosti	26	5	6	1	7
	ZD Zeleň dopravních staveb	35	13	29	1	4
	ZK Zeleň školních a kulturních zařízení	6	7	3	-	3
	ZS Zeleň sportovních areálů	1	5	8	2	1
	ZV Zeleň vodotečí	2	1	2	1	-
	ZVS Zeleň ploch výroby a skladování	1	-	-	-	-
	ZZ Zeleň zdravotnických zařízení	1	1	2	-	-
	VD Významný detail	5	9	3	-	-
	J jiné	5	1	1	-	3
Krajinná zeleň	KE Extenzivní sad	1	-	-	-	-
	KST Krajinné stromořadí	1	1	3	-	-
	KZV Krajinná zeleň vodotečí	6	-	-	-	1
KO Krajinná zeleň ostatní	4	3	1	-	-	
L Les	1	1	-	-	-	
Počet ploch celkem (ks)		115	78	92	9	53
Četnost %		33	22	27	3	15
Výměra ploch (m² a %)		1 485 159 m² / 38 %	553 164 m² / 14 %	911 927 m² / 24 %	34 731 m² / 1 %	897 325 m² / 23 %



Návrh obnovy zeleně je u jednotlivých ploch uveden v tabulkové části (označen stupnicí 1–5). Plochy navržené k celkové rekonstrukci jsou podrobněji popsány v kapitole 8.1.5 v přehledu „Návrh zásahů v plochách k celkové rekonstrukci“.

Potřeba obnovy ploch zeleně byla navržena následovně:

- 1 – **Bez potřeby obnovy** – plochy bez potřeby obnovy či pěstební zásahu. Plochy vzhledem k charakteru a lokalizaci plní svoji funkci, vegetace je celkově ve výborném nebo dobrém stavu, vybavení odpovídá funkci plochy a je v dobrém stavu.
- 2 – **Pěstební opatření dřevin** – potřeba dílčích pěstebních zásahů. V ploše převažují vegetační prvky v dobrém zdravotním stavu, perspektivní, jsou zde ovšem dřeviny vyžadující zdravotní a bezpečnostní zásahy. Druhá skladba z větší míry odpovídá podmínkám prostředí. Věková struktura je vyvážená, ale dosadby menšího rozsahu jsou možné. Vybavenost těchto ploch je dostatečná.
- 3 – **Rekonstrukce porostů** – potřeba rozsáhlých pěstebních zásahů až kompletní obnovy vegetačních prvků. Vegetační prvky jsou ve špatném zdravotním stavu, se sníženou vitalitou, druhová skladba neodpovídá podmínkám prostředí a věková struktura je nevyvážená (např. převládají přestálí jedinci). Vybavenost těchto ploch (pokud existuje) je v dobrém stavu a technické prvky není třeba obnovovat.
- 4 – **Rekonstrukce vybavenosti** – potřeba obnovy prvků vybavenosti, technických prvků, cestních sítí, herních prvků apod. Prvky vybavenosti se na těchto plochách nenachází nebo je jejich počet nedostačující nebo jsou ve špatném provozním stavu. Vegetační prvky těchto ploch jsou naopak v dobrém stavu a není třeba je obnovovat.
- 5 – **Celková rekonstrukce plochy** – potřeba kompletní obnovy plochy, kdy se jedná o rekonstrukci stávajících technických prvků (cestní sítě, vybavenost, herní prvky...) i vegetačních prvků (stromy, keře, záhony...). Rekonstrukce celé plochy je také navrhována z důvodu úplné absence vegetačních a technických prvků nebo jejich velmi špatného stavu. Při rekonstrukci dochází většinou ke změně kompozice plochy nebo jejímu novému vytvoření.

8.1.1 Bez potřeby rekonstrukce

V řešeném území bylo celkem 115 ploch zeleně vyhodnoceno jako plochy bez potřeby rekonstrukce. Většinou se jedná o plochy dopravních staveb a občanské vybavenosti. Kategorie zahrnuje i plochy zeleně bez dřevinných prvků, tedy „zbytkové“ travnaté plochy, ve kterých jsou uloženy sítě technické infrastruktury a není možné je využít například pro výsadbu stromořadí nebo izolační zeleně. Ve velmi dobrém stavu bez potřeby rekonstrukce je i podstatná část školních areálů.

8.1.2 Pěstební opatření dřevin

Do této kategorie spadá celkem 78 ploch zeleně. Jedná se o plochy zeleně s dřevinami vyžadujícími dílčí pěstební zásahy. Tyto zásahy budou provedeny podle podrobného dendrologického posouzení dřevin a pouze na vybraných jedincích. Pokud je to z hlediska technické infrastruktury možné, je v rámci této kategorie vhodná i dosadba menšího rozsahu.

Z ploch zeleně v hlavní funkci převažují stromořadí, která vyžadují alespoň částečné pěstební zásahy. Vzhledem k tomu, že stromořadí jsou v Klatovech poměrně častým a charakteristickým prvkem městského prostředí, je žádoucí věnovat jim zvýšenou pozornost a péči. Část stromořadí je vysazena v místech, kde nebude nahrazení stromů možné, ať už z důvodu ochranných pásem sítí, nebo příliš stísněného uličního prostoru. Tyto vzrostlé stromy by měly být chráněny prioritně, protože přinášejí benefity, které nové výsadby nemohou poskytnout.



Pěstební opatření byla navržena na hřbitvech v Klatovech (147, 148), parkově upravených plochách Bullmanova (159), hradby Tyršova (18), Hradby Plzeňská (3) a na ploše u kostela narození panny Marie (8).

Dílčí pěstební zásahy jsou doporučeny také na plochách zeleně s doprovodnou funkcí. V této kategorii budou prioritně ošetřeny dřeviny v blízkosti významných detailů jako je lípa na ulici Václavská (7), věž Okrouhllice (12), kostel sv. Vavřince (11), Křížek v Lubech (190), Tajanově (325) a Štěpánovicích (268). Ošetření dřevin je doporučeno také v 7 školních areálech: MŠ Studentská (47), MŠ Singerova vila (55), Gymnázium Jaroslava Vrchlického (57), MŠ Podhůrecká (118), MŠ Luby (179), SŠ a Školička Puškinova (223), MŠ Máchova (263).

8.1.3 Potřeba rekonstrukce porostů

Rekonstrukce porostů byla navržena celkem u 92 ploch sídelní zeleně. Rekonstrukce porostů na těchto plochách spočívá zejména v provedení dílčích či rozsáhlejších pěstebních opatření na dřevinách, odstranění přestárých, nežádoucích nebo provozně nebezpečných dřevin. Tyto dřeviny ohrožují svým aktuálním stavem obyvatele, provoz, případně majetek. Ošetření dospělých stromů a postupná náhrada stromů přestárých zajistí na plochách vhodnou věkovou strukturu s plynulým obměňováním dřevin.

Z parkově upravených ploch jsou k rekonstrukci porostů navrženy hradby Jiráskova (20), Husovo náměstí (80), Okresní soud (105), parčík Koldinova (130), Pod Vrškem (135), okolí hřbitova (145), hřiště u Stadionu Luby (167), u sídliště Luby (171), u pošty Luby (175), smrky u hřbitova (279), Na křižovatce (282), Na křižovatce Tajanov (328).

Dále jsou z ploch zeleně v hlavní funkci určeny k rekonstrukci cyklostezky Luby-Klatovy (164) a Drnový potok (307), Tyršovo nábřeží (89), aleje Kollárova (93) a Šmeralova (52), Tylovo nábřeží (160), ulice Za Kasárny (200), alej podél silnice Točník (303), alej Tajanov (322), švestková alej Tajanov (327), ochranná zeleň Hájek Štěpánovice (291), lada U pekáren a cukráren (199) a lada U čerpací stanice (294).

V kategorii zeleně s doplňkovou funkcí je rekonstrukce porostů navržena u doprovodných ploch dopravních staveb jako jsou parkoviště a garáže (plochy č. 2, 5, 19, 48, 107, 122, 144, 183, 184, 186, 192, 215, 253, 258, 272, 273, 288, 298, 301, 308, 324, ulice (plochy č. 26, 37, 42, 162, 338, 339, 343), autobusový terminál (126).

Porosty dřevin jsou k rekonstrukci navrženy i v plochách obytných souborů: sídliště Školní (58), Plzeňská (100), vnitroblok Dukelská (104), bytový dům u Retexu (109), sídliště Prusíkova (117), Pod Hůrkou (121), Cibulkova (123), bytovka Dragounská (202).

V plochách občanské vybavenosti je rekonstrukce porostů navržena u lékárny (155), pošty Luby (176), objektu na ulici Macharova (262).

Rekonstrukce porostů je doporučena také ve školních areálech: Školní družina Žižkova (218) a MŠ Karafiátová (255) a na plochách sportovních areálů: fotbalové hřiště (30, 33), hřiště Luby (168), hasičské hřiště Luby (169), Fotbalpark (220), sportoviště Domažlické předměstí (244), zimní stadion (265), hřiště u průmyslové zóny (309), koupaliště (335).

8.1.4 Rekonstrukce vybavenosti

Rekonstrukce vybavenosti byla navržena na 9 plochách sídelní zeleně. Všechny plochy jsou v majetku města. Jedná se o plochy s mobiliářem ve špatném stavu, prostory nedostatečně vybavené, nebo s mobiliářem, který neodpovídá významu a charakteru daného veřejného prostoru. Terénní průzkum probíhal ve stejné době jako rekonstrukce sadů mistra Jana Husa, podle stavu během terénního průzkumu bylo vyhodnoceno nedostatečné množství laviček, které je v severní části patrné i z projektu obnovy.

Mobiliář instalovaný do města Klatovy by měl mít jednotný design, případně více typů stejného charakteru. Pro tyto účely slouží manuál tvorby veřejných prostranství, který si města nechávají vypracovat a pro účely zlepšení kvality města je doporučeno tento dokument zajistit.



Rekonstrukce vybavenosti je doporučena v těchto plochách zeleně:

Ulice Krameriova (6), Krejčího nábřeží (67), Bytovky u školky – Luby (180), Bytovky u mlékárny–Luby (196), Parkoviště za hřbitovem–Štěpánovice (277), Hřiště Štěpánovice (283), Rybníček Točník (295), Hřiště Kal (317), Okolí MŠ Kal (318).

8.1.5 Celková rekonstrukce plochy

K celkové rekonstrukci bylo navrženo celkem 53 ploch sídelní zeleně, z toho dva parky – Park Na Korábu (25), Park u nádraží - aktuálně je zde zpracovaný návrh nového terminálu (124) a devět parkově upravených ploch - U Beránka (1), Náměstí Míru (14), Nábřeží Aretinova (157), Ulice Boženy Němcové (204), Parčík Karafiátova (250), Ploška Zahradní (252), Zpustlá zahrada školy (274), Parčík u zastávky Štěpánovice (290), U družstva (297). K celkové rekonstrukci byly navrženy dvě parkovací plochy (344, 345), které mají potenciál pro doplnění vegetace. Celkovou rekonstrukci vyžaduje také dvůr jezuitského semináře včetně přilehlého parkoviště (346).

Nejvíce zastoupená kategorie zeleně k celkové rekonstrukci jsou plochy zeleně obytných souborů. V rámci tohoto typu zástavby je sice dostatek vzrostlé zeleně, ale její skladba a zdravotní stav nejsou v dobrém stavu. Mobiliiář je převážně starší, jeho údržba se liší podle lokality, ale celkově je vhodná jeho obnova. K celkové rekonstrukci je navrženo 20 ploch (čísla v generelu 22, 24, 29, 41, 43, 66, 84, 90, 96, 98, 99, 102, 110, 112, 132, 172, 188, 237, 242, 266).

Popis zásahů v plochách určených k celkové rekonstrukci je uveden u všech 48 ploch v následujícím přehledu.

Návrh zásahů v plochách k celkové rekonstrukci:

Číslo	Název plochy	Doporučení
1	U Beránka	Předprostor hotelu Beránek, který v minulosti sloužil jako reprezentační plocha. Aktuálně již úpravy neodpovídají využití plochy a nárokům na veřejná prostranství. V prostoru se nachází množství perspektivních dřevin. Je součástí ÚS.1
14	Náměstí Míru	Na náměstí je v současnosti pouze zeleň v nádobách. Velmi nízká estetická úroveň veřejných prostor v historickém centru je dána i množstvím parkujících aut. Při celkové rekonstrukci plochy je v závislosti na plánované úpravě nutné zajistit dostatečný prostor pro novou výsadbu stromů. Při rekonstrukci musí být zohledněno stanovisko orgánů památkové péče.
17	Sady na Valech	Park sady Na Valech je součástí zeleného prstence v místě bývalého hradebního okruhu. Plocha vyžaduje celkovou rekonstrukci, výměnu živých povrchů za dlažbu odpovídající historickému centru města a doplnění vhodného mobiliáře. Dřeviny rostoucí v parku jsou dospělé a tvoří kvalitní kostru vegetace, během rekonstrukce je doporučeno vysadit mladé stromy, které výhledově nahradí stárnoucí dřeviny.
22	Obytný soubor Za Beránkem	Mezi bytovými domy se nachází nekonceptně uspořádaná zeleň se zastaralým mobiliářem a herními prvky. Keřové patro je udržováno nevhodným způsobem neodborným řezem. Pro obnovu plochy bude nutné zpracování projektu úpravy.
24	Sídlisko Plzeňská	Úprava vnitrobloku panelových domů v současné době neodpovídá potřebám obyvatel. Nachází se zde menší sportovní plocha a laicky provedené výsadby. Ve vnitrobloku může vzniknout komunitní setkávací plocha, nové hřiště a adekvátní výsadby.
25	Park Na Korábu	Velká travnatá plocha blízko bytových domů. Plocha spadá do území vyžadující zpracování územní studie ÚS.2. V rámci studie bude prověřena změna plochy na městské prostředí–zbudování veřejné budovy a vymezení veřejných prostranství. V rámci studie by neměl být opomenut dostatečný prostor pro parkově upravenou plochu a návaznost na vedlejší park. V současnosti je plocha využívána pro pořádání cirkusů, po revitalizaci je možné přesunout akce na Erbenovo náměstí.



29	Sídlíště Rozvoj	Bytový soubor s množstvím vzrostlé zeleně vyžadující péstební opatření a dosadby. Stávající mobiliář je ve špatném stavu a celkově je ho nedostatečné množství. Je doporučeno řešit jako celek v rámci projektu.
38	Areál v ulici Hájkova a Erbenovo náměstí	Bývalý vojenský areál s hodnotnými budovami. Aktuálně je pro území zpracována územní studie. Velké zpevněné plochy bez využití je doporučeno proměnit na parky a veřejná prostranství. V okolí administrativních budov se nachází nevhodné druhy a nedostatečné množství zeleně.
41	Sídlíště Suvorovova	Sídlíště s poměrně dobrou strukturou zeleně, vyžadující pouze dílčí péstební zásahy a doplnění mobiliáře. V jižní části plochy se nachází volné prostranství vhodné k dosadbě stromů. Při obnově je doporučeno upřednostnit listnaté druhy dřevin.
43	Sídlíště K Činovu	V rámci nové výstavby je nevhodně zvolená druhová skladba zeleně. Je doporučeno zvážit obnovu celého prostoru s důrazem na středně vzrůstné stromy.
54	Střední škola zemědělská a potravinářská	Zeleň vyžaduje celkovou rekonstrukci a doplnění mobiliáře odpovídajícího uživatelům prostoru (studenti).
66	Obytný soubor Na Bělidle	Vnitroblok mezi bytovými domy s velkou travnatou plochou a soliterními jehličnatými stromy. Je doporučena rekonstrukce celé plochy a vytvoření poloveřejného prostoru s důrazem na propojení s nábřežím.
73	Pod OBI	Nevyužitý prostor mezi rodinnými domy a nákupním centrem, navrženo doplnění skupiny stromů, plocha je řešena v rámci ÚS.24.
75	Ulice Domažlická	Rekonstrukce ulice Domažlická je řešena i v rámci provedené ÚS, která navrhuje proměnu na bulvár s alejemi po obou stranách komunikace. Jakékoli výsadby zeleně jsou podmíněné přeložkami technické infrastruktury.
76	Okolí kulturního domu	Kulturní dům včetně přilehlých ploch je vhodný k celkové rekonstrukci. Plocha je řešena v rámci hotové ÚS.24, je doporučeno rozpracovat do většího detailu a dalšího stupně projektové dokumentace.
82	Proluka Voříškova	Jedná se o proluku mezi panelovými domy, supermarketem a výrobními areály. Plocha není v majetku města. Je doporučena výstavba pro doplnění městského bloku se zelení v doprovodné funkci.
84	Bytovky Niederleho	Plocha je v majetku Plzeňského kraje. Jedná se o velmi zanedbané okolí domova mládeže střední průmyslové školy. Předprostor domu je vhodný k celkové rekonstrukci s úpravou odpovídající potřebám uživatelů.
90	Sídlíště U Pošty	V rámci sídlíště jsou částečně obnovené povrchy a hřiště. Je navržena výměna mobiliáře, péstební opatření dřevin a dosadby.
94	Minimarket Kollárova	Předprostor minimarketu je v soukromém vlastnictví, ale je přístupná bez omezení a významně vstupuje do kvality veřejného prostoru. Dřeviny ani mobiliář nejsou v dobrém stavu a plocha vyžaduje celkovou rekonstrukci.
96	Sídlíště nábřeží Kpt. Nálepky	Přilehlé polosoukromé prostory k panelovým domům jsou evidentně hojně využívané residenty. Mobiliář je zastaralý, chybí mladé výsadby a péstební opatření.
98	Bytový dům Wolkerova	Plocha je rozdělena ulicí Wolkerova na dvě části. Okolí jižního bytového domu je v majetku města, jsou zde doporučeny menší zásahy do zeleně a výměna mobiliáře. Plochu lze řešit i formou participativního plánování s obyvateli domu.
99	Bytový dům Koldinova	Vnitroblok bytového domu je využíván převážně residenty, je doporučeno řešit prostor okolí garáží, případně jejich nahrazení parkovacím domem s vegetační střechou.
102	Obytný soubor Koldinova	Ve vnitrobloku jsou nové povrchy a kontejnery na tříděný odpad. V rámci plochy je navrženo doplnění mobiliáře a středně vzrůstných stromů.



110	Obytný soubor u Retexu	Mezi panelovými domy se nachází travnaté plochy s nízkým počtem soliterních stromů a minimálním množstvím mobiliáře. Veřejný prostor je vhodný ke zpracování studie zeleně a podrobnější projektové dokumentace,
111	U Retexu-urbánní lada	Jedná se o nevyužitou zanedbanou plochu, které není v majetku města. Je doporučena koordinace se soukromým vlastníkem a přeměna na městské prostředí, stavbu případně dočasnou úpravu plochy.
112	Bytový dům Nádražní	Plocha přiléhá k předchozí lokalitě. Vnitroblok vyžaduje mírné zásahy do zeleně a doplnění mobiliáře.
124	Park u nádraží	Předprostor nádraží má velmi významnou roli v rámci vnímání města a veřejného prostranství. Plocha je ve vlastnictví správy železnic. Je doporučeno v maximální míře zeleň zahrnout do veřejného prostoru a vytvořit místo pro odpočinek cestujících. Navržené parkoviště by mělo dodržovat zásady nakládání s dešťovou vodou a jeho součástí by měly být stromy. Případně zvážit přesun parkování do prostor bývalého autobusového nádraží.
128	Parkoviště F. Šumavského	V současné době se jedná o odstavnou plochu pro kamionovou dopravu. Rekonstrukce má za cíl vytvořit plochu s propojující funkcí mezi nádražím a nábřežím drnového potoka. Jedná se o zelenou trasu přívětivou pro chodce.
132	Bytový dům a SPŠ Revoluční	Okolí budovy má nevhodnou druhovou skladbu a úpravu zeleně. Je doporučena celková rekonstrukce a doplnění mobiliáře.
138	Tenisová hřiště	Zpustlá plocha tenisových kurtů není ve vlastnictví města. Probíhá odkup pozemků do majetku města. Opuštěná místa snižují kvalitu a bezpečnost veřejného prostoru a ovlivňují i své okolí.
157	Nábřeží Aretinova	Jedná se o malou plochu u promenády na nábřeží Drnového potoka. Vzhledem k vysoké atraktivitě nábřeží je doporučena přeměna na tzv. „Pocket park“, malé odpočívadlo s posezením a vzrůstnými stromy. Je součástí ÚS.24
163	Nádraží Luby	Předprostor nádraží a okolí v současné době nemá jednotnou úpravu. Je doporučena celková rekonstrukce plochy, vytvoření míst k čekání a definování provozních vazeb.
172	Sídlíště jih Luby	V okolí bytových domů s 2NP je úprava veřejného prostoru nedostatečná. Nachází se zde velké travnaté plochy s několika soliterními stromy, převážně jehličnatými. V rámci rekonstrukce je navrženo doplnění o listnaté stromy, keře i ve formě stříhaných plotů a nového mobiliáře.
178	Hřiště sídlíště sever Luby	V okolí dětského hřiště chybí další vybavení jako cvičební prvky, odpadkové koše, altán. Chybí také dlouhověkové dřeviny. Je navrženo doplnit stromořadí.
188	Ubytovna 5. května Luby	Jedná se o plochu s minimální údržbou, ale která se nenachází v majetku města. Je doporučena koordinace s vlastníkem plochy.
204	Ulice Boženy Němcové	Jedná se o parkově upravenou plochu bez zpevněných povrchů. Plocha se nachází v atraktivní části mezi Mercandinovými sady a nábřežím. V rámci rekonstrukce je navržena změna plochy na drobný park s mobiliářem a cestami. Je součástí ÚS.24
237	Bytový dům na Lipové	V rámci plochy se nachází městská parcela, na které je navrženo zbudovat pěší cestu propojující sady Mistra Jana Husa a ulici Lipová. Rozměry pozemku a technická infrastruktura umožňuje i výsadbu několika stromů podél cesty.
242	Bytový soubor na Domažlické	Ve východní části plochy se nachází nová a rekonstruovaná zástavba, kde jsou doporučené jen minimální změny, péstební opatření a případné dosadby. V západní části plochy je starší zástavba a tomu odpovídající stav zeleně. Je doporučena úprava zeleně a doplnění mobiliáře.
250	Parčík Karafiátova	Malá parkově upravená plocha s altánem a herní plochou má v základu dobré rozvržení. Chybí více cvičebních prvků a dřeviny jsou výhradně jehličnaté. Je doporučeno doplnit plochu jinými druhy dřevin, případně celková rekonstrukce. Aktuálně je pro plochu zpracovávána studie na doplnění mobiliáře a herních prvků.



252	Ploška Zahradní	Jedná se o travnatý veřejný prostor s několika staršími lavičkami v přijatelném stavu. Je doporučeno do plochy přidat další mobiliář, dřeviny a případně trvalkový záhon. Velikost plochy je přiměřená charakteru okolní zástavby.
266	Bytový soubor U Plynárny	Okolí bytových domů neodpovídá současným nárokům na veřejný prostor. Chybí zde vzrostlá zeleň a kvalitní mobiliář. Jedná se o soukromý pozemek.
274	Zpustlá zahrada školy	Jedná se o zanedbaný školní areál v majetku města. Před rekonstrukcí je nutné najít nové využití budovy i areálu.
276	Hřbitov	Hřbitov je vymezen nevhodnou zdí z betonových dílců. Je doporučená výsadba pro odclonění zdi, nebo její výměna.
290	Parčík u zastávky Štěpánovice	V rámci zbytkové plochy u zastávky se nachází pouze jehličnaté dřeviny. Je doporučeno je výhledově nahradit listnatými dlouhověkými stromy.
297	U družstva	Jedná se o zanedbanou velmi hustou clonu zeleně. Z části je tvořena náletovými dřevinami. Jsou doporučeny probírky a cesta k pomníku.
299	U Kulturního domu Točnick	Předprostor kulturního domu je vhodný k celkové rekonstrukci a přizpůsobení pro možnost venkovního posezení/konání akcí.
300	Za kulturním domem Točnick	Přilehlá plocha ke kulturnímu domu je bez větší vegetační úpravy, je doporučená celková rekonstrukce-
313	Pískovna	Rekreační plocha bývalé pískovny je v současné době zatopená. Pro tuto lokalitu je vymezena územním plánem územní studie č. 22. Je doporučená postupná rekultivace a dosadby domácích druhů dřevin.
330	Směšené zboží Tajanov	Okolí obchodu je v současné době bez úpravy, pouze jako travnatá plocha. Je doporučená výsadba alespoň keřů a doplnění mobiliáře k chodníku.
342	ZŠ Tolstého	Okolí základní školy je volně přístupné a po celkové rekonstrukci, doplnění vhodného mobiliáře a vegetačních prvků může sloužit jako prostor pro trávení času žáků a setkávání rodičů.
344	Parkoviště v Lázni	Parkoviště slouží jako odstavňové pro návštěvníky nemocnice. Kapacita parkoviště bývá naplněná a není žádoucí ji významně omezit. Záměrem rekonstrukce je vytvořit propojení ulice Dukelská a Křížové cesty formou pěší stezky se stromořadím-rozšíření stávajícího chodníku. Pro výsadbu stromů může být potřeba přeložení sítí.
345	Parkoviště Ke Spravedlnosti	Parkoviště se nachází u ulice Plzeňská, která je jedním z hlavních tahů Klatovy. Během rekonstrukce by měly být upřednostněny propustné povrchy, výsadba stromů a realizace vsakovacích průleहů
346	Dvůr jezuitského semináře	Jezuitský seminář má celkově tři dvory, jeden je volně přístupný veřejnosti a je zde historická zahrada. Další dva slouží jako parkovací plochy a úprava zeleně je nedostačující. Je doporučeno omezit parkování a podpořit historický význam v rámci města.



9. Plochy s potenciálem pro doplnění výsadeb

Přílohou dokumentu je tabulka s vyznačenými lokalitami vhodnými k výsadbě nových stromů. Tyto lokality byly vybrány při terénním šetření jako potenciálně možné pro doplnění stromů. Následně byly prověřeny možnosti výsadby s ohledem na vedení sítí technické infrastruktury. Počet vysazovaných stromů uvedený u každé lokality byl stanoven odborným odhadem, kdy plochy vhodné k výsadbě byly vyděleny plochou koruny stromu. Pro jeden strom bylo počítáno s 50 m² (průměr koruny 8 m).

Před výsadbou je nutné pro každou lokalitu zpracovat projektovou dokumentaci, která detailně prověří místní podmínky a navrhne nejen vhodné druhové složení výsadeb, ale také jejich kompoziční uspořádání, protože každá lokalita má individuální prostorovou strukturu, kterou nelze zobecnit. Plochy určené pro doplnění výsadeb stromů mohou sloužit jak pro posílení systému městské zeleně, tak pro náhradní výsadby dle zákona č. 114/1992 Sb., o ochraně přírody a krajiny. Vybrané plochy jsou vhodné k výsadbám z dotačních programů.

	Počet ploch pro potenciální novou výsadbu	Odhad počtu nových výsadeb stromů
Počet (ks)	81	805

Pro nové výsadby byly zvoleny pouze pozemky ve vlastnictví Města Klatovy. Výběr ploch zohlednil širší vztahy, stávající rozmístění zeleně, přiměřené odstupy od budov a komunikací. Některé z ploch vyhodnocených jako vhodné pro dosadby stromů jsou zároveň v návrhu generelu zeleně určeny ke kompletní rekonstrukci nebo k rekonstrukci zeleně. Do lokalit pro nové výsadby nebyly zahrnuty rozvojové a nově navrhované plochy zeleně. Vybrané lokality jsou zobrazeny ve výkrese **č. 5 „Rozvoj systému zeleně“**.

9.1 Doporučený sortiment dřevin

Při volbě sortimentu nových výsadeb je nutné zohlednit především probíhající klimatické změny a specifika stanovištních podmínek v urbanizovaném prostředí. Před výběrem konkrétního sortimentu pro výsadbu musí vždy proběhnout podrobný průzkum lokality. Volba druhu dřeviny záleží nejen na půdních podmínkách a zásobení vodou, ale i na mikroklimatických vlivech, oslunění a odstupu od staveb. Při výběru dřevin do zpevněných ploch musí být brána zvýšená pozornost na vliv zasolení půdy.

Do doporučeného sortimentu byly vybrány v současnosti ve školkách pěstované základní druhy stromů a jejich nejčastější kultivary. Do seznamu jsou zařazeny i některé kultivary, u nás běžně nepěstované, ale v testu německého svazu školkařů ověřené jako vhodné k výsadbám do městského prostředí (GALK–Straßenbaumliste). Při použití jiných kultivarů je potřeba nastudovat jejich nároky, které se mohou významně lišit od uvedených v tabulce. V seznamu jsou uvedeny hlavně kultivary, vhodné do výsadeb v uliční zeleni. Sortiment výsadeb, zvláště doplňkových dřevin v parcích a parkově upravených plochách, může být rozmanitější a druhově bohatší.

Následující seznam je pouze orientační pomůckou pro správce zeleně. Obecně lze ale s postupem klimatických změn předpokládat, že se sortiment vhodných dřevin pro výsadby do měst bude spíše zužovat a větší význam budou mít technologická opatření při výsadbách dřevin a následná péče.

Stromy



Taxon latinsky	Taxon český	Výška stromu (m)	Šířka koruny (m)	Zasolení	Do zpevněných ploch	Poznámka
Acer campestre	babyka	10-15	10-15	tolerantní	vhodný	Vápnomilná dřevina, snáší suché půdy, velmi dobře snáší řez. K výsadbám do krajiny.
Acer campestre 'Elsrijk'	babyka	6-12	4-6	tolerantní	vhodný	Kultivar s užší korunou, netrpí padlím, vhodný do intravilánu. Někdy poškozován mrazy.
Acer campestre 'Elegant'	babyka	6-10	3-5	tolerantní	vhodný	Kultivar s pravidelnou úzkou korunou, netrpí padlím, vhodný do intravilánu.
Acer platanoides	javor mléč	20-30	15-20	střední	nevhodný	Domácí dřevina, nesnáší zhutněnou půdu a zamokření. Vhodná do parků a volné krajiny.
Acer platanoides 'Allershausen'	javor mléč	15-20	10	střední	částečně	Kultivar s hustou korunou, mrazuvzdorný, vhodný do městského prostředí.
Acer platanoides 'Cleveland'	javor mléč	10-15	7-9	střední	částečně	Oválná hustá koruna, snáší městské prostředí. V mládí citlivý na mrazové poškození kmene.
Acer platanoides 'Columnare'	javor mléč	10-16	2-7	střední	částečně	Sloupovitý, snáší sucho, vysoké teploty i mráz. Vhodný do stromořadí v užších ulicích.
Acer platanoides 'Deborah'	javor mléč	15-20	10-15	střední	částečně	Výrazné jarní a podzimní zbarvení, tvoří průběžný kmen.
Acer platanoides 'Emerald Queen'	javor mléč	do 15	8-10	střední	částečně	Rychle rostoucí užší kultivar tolerantní k městskému prostředí.
Acer platanoides 'Globosum'	javor mléč	do 6	5-8	střední	částečně	Kultivaru nelze zvyšovat výšku nasazení koruny!
Acer platanoides 'Olmsted'	javor mléč	10-15	3-5	střední	částečně	Sloupovitá koruna později úzce kuželovitá, průběžný kmen. Vhodný do užších ulic.
Acer pseudoplatanus	javor horský	25-30	15-20	střední	nevhodný	Domácí dřevina, nesnáší zhutněnou půdu a zamokření. Vhodná do parků a volné krajiny.
Acer rubrum	javor červený	15-(20)	8-10	velmi citlivý	nevhodný	Doplňková dřevina do parků, vyžaduje vlhčí půdy, nesnáší půdy vápnité. Řada kultivarů.
Acer saccharinum	javor stříbrný	25-30	20-25	střední	nevhodný	Rychle rostoucí dřevina do parků, do vlhčích půd bez vápníku. Větrm se lámou větve.
Aesculus hippocastanum	jírovec maďal	25-(30)	15-20	velmi citlivý	nevhodný	Citlivý na zhutnění půdy, napadán klíněnkou jírovcovou.



Aesculus h. 'Baumanii'	jírovec maďal	25-(30)	15-20	velmi citlivý	nevhodný	Kultivar s plnými květy, déle kvetoucí, nevytváří plody.
Aesculus xcarnea	jírovec pleťový	15-(20)	8-14	velmi citlivý	vhodný	Méně napadán klíněnkou, špatně snáší vyvětřování.
Aesculus xcarnea 'Briotii'	jírovec pleťový	10-15	8-12	velmi citlivý	vhodný	Podobný základnímu druhu, květy intenzivněji červené.
Alnus glutinosa	olše lepkavá	20-(25)	8-12	střední	nevhodný	Domácí dřevina, výsadba do krajiny, velkých parků a zamokřených půd.
Amelanchier arborea 'Robin Hill'	muchovník stromovitý	6-8	3-5	tolerantní	vhodný	Časně kvetoucí strom s vejčitou korunou, snášející městské prostředí, vhodný do úzkých ulic i k výsadbám do nádob.
Betula papyrifera	bříza papírovitá	18-25	7-12	střední	nevhodný	Krátkověká, světlomilná, vodná do parků a větších ploch zeleně.
Betula pendula	bříza bílá	18-25	7-12	střední	nevhodný	Domácí krátkověká světlomilná dřevina.
Carpinus betulus	habr obecný	10-20	7-12	velmi citlivý	nevhodný	Domácí dřevina, výsadba do krajiny, parků a větších zelených ploch.
Carpinus betulus 'Fastigiata'	habr obecný	15-20	4-6	velmi citlivý	částečně	Kultivar s užší korunou, do městských výsadeb vhodnější než původní druh.
Carpinus betulus 'Frans Fontaine'	habr obecný	10-15	4-5	velmi citlivý	částečně	Kultivar s užší korunou, do výsadeb v intravilánu vhodnější než původní druh.
Castanea sativa	kaštanovník setý	do 30	15	velmi citlivý	nevhodný	Solitera do parků a větších nezápevněných ploch. Může namrzat, snáší sucho.
Catalpa bignonioides	katalpa trubačovitá	8-10	6-10	velmi citlivý	vhodný	V mládí citlivá vůči mrazu, později odolnější. Doplňková dřevina do chráněných poloh.
Corylus colurna	líška turecká	15-18	8-12	velmi citlivý	vhodný	Doplňková dřevina do chráněných poloh.
Crataegus laevigata	hloh obecný	4-6	4-6	střední	vhodný	Tradičně používaný do alejí v užších ulicích s řadou kultivarů.
Fagus sylvatica	buk lesní	30	20	velmi citlivý	nevhodný	Domácí dřevina, výsadba do krajiny, parků a větších zelených ploch. Řada kultivarů.
Fraxinus excelsior	jasan ztepilý	35	15	velmi citlivý	nevhodný	Domácí dřevina, výsadba do krajiny, parků a větších zelených ploch.
Fraxinus exc. 'Altena'	jasan ztepilý	15-20	10-12	velmi citlivý	nevhodný	Bezplodý kultivar s průběžným kmenem, odolnější městskému prostředí.
Fraxinus exc. 'Atlas'	jasan ztepilý	15-20	10-15	velmi citlivý	nevhodný	Neplodící kultivar, odolnější vůči městskému prostředí.
Fraxinus exc. 'Globosa'	jasan ztepilý	3-5	3-5	velmi citlivý	nevhodný	Pomalou rostoucí, s kulovitou korunou, nelze zvyšovat výšku nasazení koruny.



Ginkgo biloba	jinan dvoulaločný	15-30	10-15	velmi citlivý	vhodný	Světlo milná dřevina do městského prostředí, netrpí chorobami a škůdci.
Ginkgo biloba 'Princeton Sentry'	jinan dvoulaločný	15-20	4-6	velmi citlivý	vhodný	Kultivar s pravidelnou uzavřenou korunou, vhodný do nepříliš širokých ulic.
Gleditsia triacanthos 'Inermis'	dřezovec trojtrnný	10-20	8-15	tolerantní	vhodný	Beztrnný kultivar, nenáročný na půdu, vhodný do městského prostředí, netrpí chorobami a škůdci, v mládí může namrzat.
Gleditsia triacanthos 'Skyline'	dřezovec trojtrnný	10-15	10-15	tolerantní	vhodný	Beztrnný neplodící, nenáročný na půdu, vhodný do městského prostředí, netrpí chorobami a škůdci, v mládí může namrzat.
Malus – okrasné kultivary	jabloň	do 6	3-5	střední	částečně	Doplňkové, méně vzrůstné a krátkověké dřeviny.
Platanus x acerifolia	platan javorolistý	20-30	15-25	tolerantní	vhodný	Vhodná dřevina do městského prostředí, do ulic použít méně vzrůstné kultivary.
Prunus avium	třešeň ptačí	15-20	10-15	velmi citlivý	nehodný	Domácí dřevina, vhodná i do volné krajiny. Okrasný kultivar 'Plena' neplodí.
Prunus cerasifera	myrobalán	do 10	6-8	velmi citlivý	nehodný	Vhodná do volné krajiny.
Prunus c. 'Nigra'	myrobalán	5-7	6	velmi citlivý	částečně	Kultivar s barevným olistěním, oblíbený i kvůli menším rozměrům.
Prunus padus	střemcha obecná	10-15	8-10	velmi citlivý	nehodný	Vhodná do volné krajiny, silně expanzivní díky kořenovým výmladkům.
Prunus sargentii 'Accolade'	třešeň Sargentova	8-12	5-8	velmi citlivý	nehodný	Doplňková dřevina, esteticky atraktivní kultivar.
Prunus sargentii 'Rancho'	třešeň Sargentova	6-8	3-4	velmi citlivý	částečně	Doplňková dřevina, atraktivní kultivar, vhodný i do malých prostor.
Prunus serrulata	třešeň pilovitá	do 10	do 8	velmi citlivý	nehodný	Doplňková dřevina s množstvím různých, esteticky atraktivních kultivarů.
Prunus x schmidtii	třešeň Schmidtova	8-10	3-5	tolerantní	vhodný	Kultivar s úzkou korunou, průběžným kmenem, vhodný do úzkých ulic.
Pyrus calleryana 'Chanticleer'	hrušeň Calleryova	8-12	4-5	střední	vhodný	Okrasná hrušeň vhodná pro výsadbu alejí v intravilánu.
Quercus palustris	dub bahenní	15-20	8-15	střední	nehodný	Doplňková dřevina do vlhkých částí parků a větších zelených ploch v intravilánu.
Quercus petraea	dub zimní	20-30	15-20	střední	nehodný	Domácí dřevina k výsadbám i do krajiny.
Quercus robur	dub letní	25-35	15-20	střední	nehodný	Domácí dřevina k výsadbám i do krajiny.
Quercus rubra	dub červený	20-25	12-18	tolerantní	nehodný	Solitera do parků v intravilánu. Nebezpečí invazního šíření.



Robinia pseudoacacia	trnovník akát	20-25	12-18	tolerantní	vhodný	Výsadby pouze do intravilánu, vhodnější vysazovat kultivary.
Robinia p. 'Bessoniana'	trnovník akát	20-25	10-12	tolerantní	vhodný	Kultivar vhodný do zadlážděných ploch, téměř beztrnný a neketoucí.
Salix euxina	vrba křehká	15-20	10-15	tolerantní	nehodný	Domácí dřevina, výsadba do krajiny, parků a větších ploch. Světlo milná, vlhkomilná.
Sophora japonica	jerlín japonský	15-20	12-18	tolerantní	vhodný	Doplňková dřevina do intravilánu sídla.
Sophora japonica 'Princeton Upright'	jerlín japonský	12-15	7-9	tolerantní	vhodný	Kultivar vhodný do intravilánu měst včetně ulic a pěších zón.
Sorbus aucuparia	jeřáb ptačí	6-12	4-6	velmi citlivý	nehodný	Domácí doplňková dřevina k výsadbám do volné krajiny.
Sorbus intermedia 'Brouwers'	jeřáb prostřední	9-12	4-7	velmi citlivý	vhodný	Kompaktní pyramidální koruna, průběžný kmen, vhodný pro městské výsadby.
Sorbus x thuringiaca 'Fastigiata'	jeřáb duryňský	5-7	4-5	velmi citlivý	vhodný	Pomalu rostoucí suchovzdorný kultivar s úzkou korunou, vhodný do městského prostředí.
Tilia cordata	lípa srdčitá	18-20	12-15	velmi citlivý	nehodný	Domácí kosterní dřevina do parků, větších zelených ploch a do krajiny.
Tilia cordata 'Erecta'	lípa srdčitá	15-20	10-12	velmi citlivý	částečně	Kultivar s užší pravidelnou korunou vhodný do městských stromořadí.
Tilia cordata 'Greenspire'	lípa srdčitá	18-20	10-12	velmi citlivý	částečně	Kultivar s pravidelnou hustou korunou, lépe snášející vyšší teploty.
Tilia cordata 'Rancho'	lípa srdčitá	8-12	4-6	velmi citlivý	částečně	Kultivar vhodný do užších ulic.
Tilia cordata 'Roelvo'	lípa srdčitá	10-15	7-10	velmi citlivý	částečně	Středně vzrůstný kultivar vhodný do širších alejí v intravilánu.
Tilia x euchlora	lípa zelená	15-20	10-12	velmi citlivý	částečně	Vhodná do městských podmínek, nutné udržovat podchodnou výšku.
Tilia x europaea	lípa obecná	25-35	15-20	velmi citlivý	částečně	Vhodná do městských podmínek, odolnější suchu.
Tilia platyphyllos	lípa velkolistá	30-35	18-25	velmi citlivý	částečně	Domácí kosterní dřevina do parků, velkých zelených ploch a do krajiny.



10. Návrh na postup péče o stávající zeleň

Cílem generelu zeleně je mimo jiné vytvořit hierarchizovaný, vzájemně provázaný a co nejvíce rovnoměrně rozložený systém zeleně. Péči o stávající zeleň dále upřesňuje pasport zeleně a inventarizace dřevin, které jsou základem efektivní správy zeleně. Obecné zásady v péči o stávající zeleň lze formulovat následovně:

Péče o stávající dřeviny

Důležitou položku v údržbě zeleně tvoří péče o dřeviny. Návrh potřebných pěstebních zásahů je stanovován v terénu v rámci podrobné inventarizace dřevin. Zásady udržovacích a stabilizačních řezů dřevin jsou definovány arboristickými standardy péče o přírodu a krajinu. Naléhavost a četnost těchto zásahů se musí odvíjet především od významu plochy a frekvence pohybu osob v dané lokalitě.

Prioritou v péči o dřeviny jsou výchovné řezy u mladých výsadeb. Finanční efekty včasných řezů mladých dřevin jsou mnohonásobné. Správně zapěstované dřeviny jsou na pozdější údržbu i desetinásobně levnější než dřeviny, u nichž došlo k zanedbání výchovných řezů.

Nové výsadby

Zvýšená péče musí být v současnosti věnována především novým výsadbám. V rámci projektové přípravy před výsadbou je třeba provést pokusné sondy pro alespoň vizuální ověření kvality substrátu v dané lokalitě a na tomto základě pak upravit stanovištní podmínky. Kromě zajištění dostatečného prokořenitelného prostoru pro dřeviny je hlavní zásadou a prioritou volba vhodného druhu dřeviny na konkrétní místo.

Při nových výsadbách dřevin v intravilánu je třeba využívat nejen všechny osvědčené výsadbové technologie včetně hydroabsorbentů a mykorhizy, ale zkoušet i nové způsoby výsadby v ulicích, jako je např. použití strukturálních substrátů s biouhlem. Jako standardní je nutné u nových výsadeb stromů vyžadovat kotvení minimálně 3 kůly, nátěr kmene a spodních částí kosterních větví proti korní spále, ochranu báze proti poškození při kosení trávníku, ochrana před zhutněním sešlapem, pojezdem a poškozením stromů psí močí.

Travnaté plochy

Vzhledem k měnícím se klimatickým podmínkám je vhodné snížit celkovou výměru intenzivně sečených trávníků. Tyto trávníky se dají zčásti nahradit výsadbou nízkých či pokravných keřů, záhony trvalek, skupinami keřů apod. Na části travnatých ploch, které neslouží k pohybu, je vhodné zakládat druhově bohaté travobylinné porosty, méně náročné na pokos, odolnější současným klimatickým podmínkám.

Správce zeleně musí přistupovat k péči o travnaté a travobylinné plochy individuálně, zohlednit rozdílný účel využití a různorodé složení travnatých ploch. Obecně je nutné při údržbě travnatých ploch v období dlouhodobého sucha a horka snížit intenzitu kosení a zvýšit výšku seče.



10.1 Efektivní, hospodárná správa a údržba zeleně

Obecní zezeň plní efektivně svoji funkci pouze v případě, že je o ni dlouhodobě pečováno. Informace o množství a charakteru zeleně umožňují stanovit vhodnou míru péče o zezeň. S ohledem na různé priority obce však často není možné finančně pokrýt navrhovaný rozsah péče o zezeň. Zezeň v takovém případě neplní optimálně všechny své funkce. Pasport zeleně s inventarizací dřevin umožňuje rozhodování v území o tom, jakým způsobem alokovat dostupné prostředky efektivně. Jediným kritériem nesmí být nejnižší cena, prioritou by měla vždy být kvalita.

Konkrétní praktické scénáře využití pasportizace v praxi:

- Plánování pěstebních zásahů a opatření na území obce
- Zajištění akceptovatelné míry provozní bezpečnosti dřevin a doložení péče řádného hospodáře o veřejný majetek
- Podklad pro výběrová řízení, či zadání výkonu údržby zeleně
- Podklad pro kontrolu rozsahu a fakturace provedených úkonů péče o zezeň
- Tvorba ročního rozpočtu na údržbu zeleně
- Vyčíslení změn a průběžné aktualizace rozpočtu a odhadovaných nákladů v návaznosti na změny zeleně
- Podklad pro vyjednávání s investory v území a pro PPP (Public private partnership) projekty

Podrobný výčet úkonů a jejich finanční nákladnosti bývá uveden v „**plánu péče/údržby o zezeň**“, který není součástí dokumentu a který lze zhotovit na základě dat z pasportu.

Plán údržby

Plán údržby je dokument, který slouží jako podklad pro plánování pěstebních zásahů a opatření na území obce a optimalizaci finančních nákladů na údržbu vegetačních prvků. Dokument vychází z vypracovaného pasportu zeleně a umožňuje úpravu vynakládaných finančních prostředků na plochy veřejné zeleně ve městě. Ceny jsou stanovovány na základě běžných cen aktuálních v daném roce. K jednotlivým úkonům údržby jsou na základě souhrnu pasportu přiřazeny výměry (případně počty kusů).

Kód	Název	Intenzitní třída	Svažitost	Počet opakování v roce	Výměra (m ²) Počet (ks)	Koeficient výměry	Úkon	Jednotk. cena (Kč)	Cena (Kč)
103	Trávník luční	1	1	2	2 747	1,0	Pokosení trávníku lučního s odvozem do 20 km v rovině a svahu do 1:5	3,93	0,00
103	Trávník luční	2	1	2	62 474	1,0	Pokosení trávníku lučního s odvozem do 20 km v rovině a svahu do 1:5	3,93	0,00
103	Trávník luční	2	2	2	1 643	1,0	Pokosení trávníku lučního s odvozem do 20 km ve svahu do 1:2	6,44	0,00
103	Trávník luční	3	1	1	5 0491	1,0	Pokosení trávníku lučního s odvozem do 20 km v rovině a svahu do 1:5	3,93	0,00
103	Trávník luční	3	2	1	17 854	1,0	Pokosení trávníku lučního s odvozem do 20 km ve svahu do 1:2	6,44	0,00
103	Trávník luční	3	3	1	27	1,0	Pokosení trávníku lučního s odvozem do 20 km ve svahu do 1:1	8,80	0,00

Ukázka plánu údržby (není součástí tohoto dokumentu)



10.2 Principy pro udržitelný rozvoj stávajícího systému zeleně

Stávající stromy ve městě jsou jednou z nejdůležitějších složek celého systému zeleně. Jejich ochrana a přiměřená péstební opatření podporují jejich růst a stromy tak mohou zastávat svou funkci po desítky let. Při obnově stávajících zelených ploch, údržbě a výsadbě nových dřevin musí být zajištěná veškerá následná péče, která podpoří zdravý růst stromů. Novými plochami zeleně mohou být i zelené fasády, vegetační střechy a prvky modrozelené infrastruktury.

Uvedené principy ilustrují základní pravidla pro správnou péči a rozvoj zeleně.



Výběr **vhodného sortimentu** stromů na lokalitu je základem pro perspektivní růst. Strom, který není vystaven stresu z důvodu nevhodného prostředí, má vyšší potenciál odolat suchu a biotickým škodlivým činitelům.



Odumírání stromů bývá často zapříčiněno omezeným kořenovým prostorem, nedostatkem vody a vzduchu v půdě. Dostatečný prokořenitelný prostor je zásadní pro každou výsadbu. Jako minimum bývá uváděna **1/10 objemu koruny nebo 16 m³**.



Dostatečná zalívka v prvních letech po výsadbě představuje jednoduchou a účinnou cestu, jak stromy ve městě udržet. Vhodné je zalévání vyšším množstvím vody v menších intervalech, aby došlo k vytvoření hlubokého kořenového systému a samostatnosti stromu.



Při výsadbě stromů v rámci parkovacích ploch je důležité zajistit bezpečnost nejen pro auta, ale i stromy. Je důležité, aby kolem kmene stromu byla dostatečná **manipulační plocha** a nedocházelo k jeho poškození.



Stávající dospělé stromy ve městě mají nedocenitelnou hodnotu. Zejména při **stavební činnosti** je nutné zajistit jejich ochranu, aby nedošlo k poškození nadzemních ani podzemních částí.



V případě rekonstrukce ulice a vsakování srážkových vod musí být vybrány druhy, které nejsou **citlivé na posypovou sůl**. Kromě dřevin je možné zvolit i trvalkové záhony, nebo travnaté průlehy



Snadno realizovatelným prvkem systému zeleně jsou **zelené fasády** tvořené popínavými rostlinami. Tyto dřeviny mají obvykle nízké nároky na kvalitu půdy a uplatní se v omezeném prostoru ulic a historického centra.



Pro zvýšení biodiverzity a zadržení srážkových vod je vhodné využít **zelené střechy**. Lehké extenzivní střechy mohou být realizovány i na některých stávajících budovách.



11. Navržené plochy zeleně

11.1 Doplnění stávajícího systému zeleně

Nově navržené plochy zeleně vychází a prověřují lokality z předchozího generelu (Machovec 2001). Některé navrhované lokality jsou již realizované, jiné není možné uskutečnit z důvodu ochranných pásem inženýrských sítí. Původní lokality byly doplněny o nové zelené tahy.

Navržené zelené tahy z generelu zeleně 2001

Poř. č.	Navrhované zelené tahy (Generel zeleně v Klatovech, 2001)	Realizovatelné vzhledem k technické infrastruktúře
1	Tah zeleně okolo městského centra	Ano, viz ÚS.1
2	Tah zeleně spojující významné parkové plochy po obvodu města	Částečně
3	Tah zeleně podél Drnového potoka	Zachování stávajících vzrostlých stromů co nejdélejší dobu, v případě nových výsadeb připravit kvalitní růstové podmínky
4	Tah zeleně městem podél železnice	Ne, nejedná se o městské pozemky
5	Tahy zeleně významnými alejemi	Ponechat stávající v maximální míře
6	Tahy zeleně spojující významné plochy zeleně:	
	Tah zeleně od centra přes „Lomeček“ ke hřbitovům	Ano, řešení v rámci ÚS.2
	Tah zeleně od Hůrky k nádraží ČD	V ulici Máchova a přilehlých není možné z důvodu úzkého profilu a technické infrastruktúry
	Tah zeleně od Husova vrchu po okrajovou clonu města	Ne z důvodu technické infrastruktúry
7	Tahy zeleně podél silnic a komunikací:	
	Tah zeleně ulic Dr. Sedláka	Ne při stávajícím stavu, při přeložce sítí a kompletní rekonstrukci realizovatelné
	Tah zeleně Plzeňskou ulicí	Již existující stromořadí
	Tah zeleně Domažlickou ulicí	Ano v úseku při přeložce sítí a změně kategorie komunikace na místní. Řešeno v rámci ÚS.6e
	Tah zeleně Puškinovou ulicí	Ano v části u rybníku Čedík
	Tah zeleně přes Luby	Ne v rámci městských pozemků z důvodu ochranných pásem sítí
8	Clonové tahy zeleně městem:	
	Výsadba stromořadí u cyklostezky podél severozápadního obchvatu	Ano při koordinaci s vlastníky sousedních vlastníků
	Tah zeleně podél jihozápadního okraje města	Detailní prověření v rámci ÚS.6,7
9	Tah zeleně jihovýchodním okrajem města	Ano, část realizováno, možno pokračovat pod bikeparkem



Navržené zelené tahy v rámci generelu zeleně 2021

Navržené plochy zeleně byly propojeny s původním návrhem z generelu v roce 2001. Tyto plochy byly ověřeny a v maximální míře podpořeny. V rozvojových lokalitách a plochách k proměně nebyly navrženy konkrétní plochy zeleně.

V napojení sídla na krajinu bylo navrženo doplnění aleje mezi Štěpánovicemi a osadou Třešňovka. Stárnoucí ovocná alej pokračující od ulice Maxima Gorkého k zahrádkářské oblasti vyžaduje dosadby a péstební opatření. Tato alej je důležitým prvkem vnějšího obrazu sídla. Návrh těchto alejí je uveden v rámci popisu navržených opatření v příložené hodnotící tabulce.

Stárnoucí alej, která je určena k obnově, se nachází podél křižové cesty na Křesťanském Vršku, postupně zde probíhají ošetření dřevin a výsadba nových dle projektu revitalizace z roku 2015.

Nezastavitelné plochy a plochy k proměně dle územního plánu

V rámci výkresu č. 5 „Rozvoj systému zeleně“ jsou zobrazeny plochy, pro které územní plán určuje vypracování územní studie. V rámci těchto ploch budou při zpracování studie prověřeny detailně prostorové podmínky pro uliční stromořadí, lokální parky a parkově upravené plochy.

Významným přínosem pro systém městské zeleně je vymezení nezastavitelných ploch v rámci územního plánu. V těchto plochách není přípustné umísťovat stavby. Plochy slouží pro rekreaci obyvatel, parkově upravené plochy a pěší zelené tahy městem. Pro nově budovanou čtvrť musí být detailně zpracované i tyto plochy zeleně, které budou respektovat urbanistické vazby a nároky na veřejná prostranství. Významnou nezastavitelnou oblastí je pás zeleně od Plánického předměstí k rybníku Čedík. Tato plocha by se do budoucna měla stát rekreačním územím s důrazem na biodiverzitu a stabilitu lokality.

Před vlakovým nádražím je plánované přesunutí autobusového terminálu. Terminál má mít podobu dle návrhu z konce roku 2020. Kromě zlepšení dopravní infrastruktury dojde při stavbě ke zrušení významné části parku před nádražím, kde má vzniknout parkovací plocha pro cestující. Vzrostlé stromy v parku před nádražím fungují jako izolační zeleň a tvoří bariéru mezi dopravní stavbou a bytovými domy a penzionem pro seniory. Pokud je možnost využít stávající autobusové nádraží pro přestavbu na parkoviště, budou zachované vzrostlé stromy v relativně dobrém zdravotním stavu.

Navržené aleje dle územního plánu

Územní plán vymezuje nové aleje v rámci sídla i v krajině. Při ověření vedení technické infrastruktury není možné navržené aleje v sídle založit. Mimo sídlo je síť navržených stromořadí poměrně hustá a její provedení by bylo nutné prověřit v rámci krajinné studie. Účelem generelu zeleně není řešit zeleň mimo intravilán a přímo navazující zelené osy z města.

V rámci města se nachází několik velmi hodnotných alejí, které je nutné chránit a maximálně podporovat jejich dlouhodobou životnost.

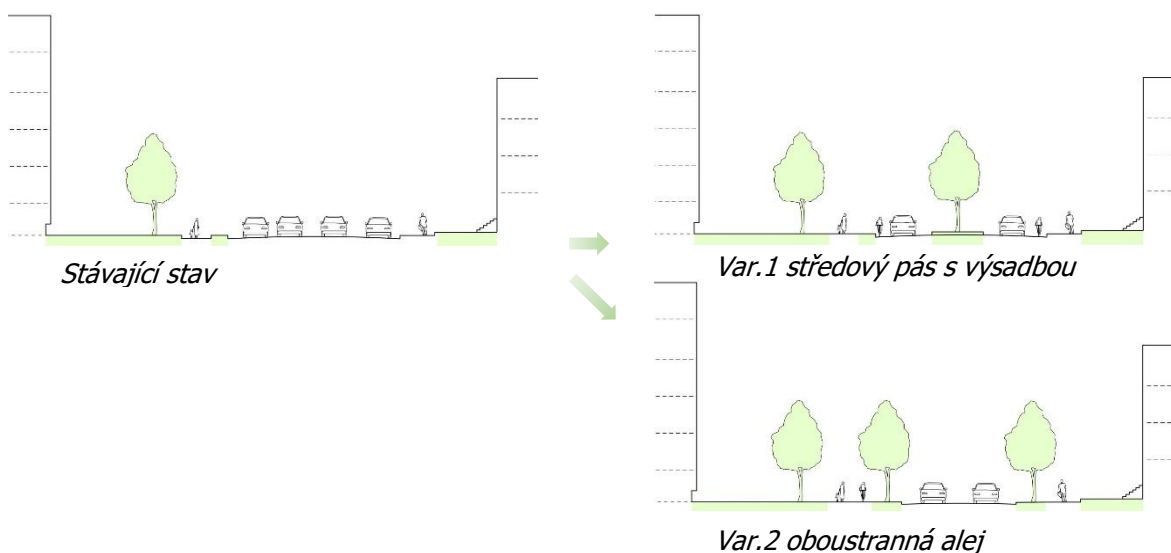
11.2 Změna kategorie komunikace

Podle generelu dopravy lze výhledově uvažovat o změně kategorie komunikací z I. třídy na komunikaci místní. To umožní změnu profilu ulice a celkovou proměnu s využitím více prvků zeleně. V generelu zeleně jsou doporučené vzorové příčné profily místních komunikací. U obslužných místních komunikací je doporučena výsadba stromořadí mezi parkovacími místy. V závislosti na šířce uličního prostoru je možná výsadba jednostranné nebo oboustranné aleje. V případě omezení ochrannými pásy je možné sázet i keře, založit trávníky nebo trvalkové záhony. Upřednostněny by měly být vždy stromy oproti květinovým záhonům nebo trávníku. Profily zklidněné místní komunikace a obytné zóny zahrnují i soukromou zeď (předzahrádky). V případě větších dimenzí ulice je možná jednostranná alej, případně kombinace parkování se stromy.

Přiložené schématické řezy ulicemi Klatov znázorňují možnou změnu i při respektování stávajícího vedení sítí.

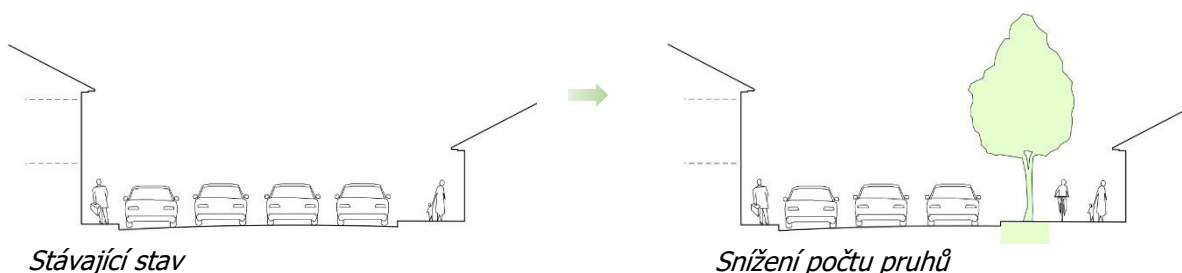
Ulice Plzeňská

Ulice má šířku 40 metrů a je vymezena obytným souborem panelových domů. V současné době má komunikace 4 jízdní pruhy a jednostrannou alej v sídlišti U Pošty. Ulicí vede v současné době jeden z hlavních tahů městem. Při vybudování obchvatu a zklidnění dopravy je možnost vytvoření středového zeleného pásu nebo zúžení komunikace a přidání dalších dvou stromořadí a cyklostezky.



Ulice Domažlická

Část ulice Domažlická bude v úseku u nákupního centra řešena v rámci územní studie č. 6. Úsek od železničního podjezdu a podél Domažlického předměstí poskytuje v případě obchvatu možnost snížení počtu pruhů. Je doporučeno ponechat tři pruhy a jeden přeměnit na pás s výsadbou stromů s možností přidání cyklostezky. Šířka ulice je 32 metrů a chodníky přímo přiléhají k rodinným domům a vilám. Úprava úseku u NC Škodovka je řešena v rámci územní studie č. 6, která navrhuje třířadou alej.





11.3 Doporučení pro řešení parkovacích ploch

Při budování parkovacích ploch je důležité vytvoření hierarchie podle frekvence vytížení. Méně frekventované plochy mohou být z propustných šterkových travníků, zatravnovací dlažby, intenzivněji využívaná stání mohou mít dlažbu se širokou spárou pro zvýšené vsakování dešťové vody. Na frekventovaných místech je vhodné vytvořit pravidlo, že po určitém počtu míst bude vynechaná plocha pro strom, nebo oboustranné parkování s vsakovacím průlehem uprostřed. Při návrhu parkovací plochy je nutné brát v úvahu povinné počty parkovacích stání na přilehlé budovy. Počet parkovacích míst u nových budov stanovuje norma *ČSN 73 6110 Projektování místních komunikací*, detailní podobu parkovišť lze definovat ve stavebních předpisech stanovených městem. Snížení dopadů parkovacích ploch na mikroklima města lze následujícími úpravami:

Pěší propojení

Jasně viditelný chodník, doplněný zelení ve formě trvalkových záhonů, keřů nebo výsadbou stromů podporuje přirozené začlenění parkoviště do veřejného prostoru. Chodníky podporují bezpečnost a přehlednost celé plochy.

Propustné povrchy

Velké zpevněné plochy bez možnosti vsaku vody akumulují teplo a jsou zdrojem městského tepelného ostrova. Tmavý povrch parkoviště je typický pro zhoršování mikroklima ve městě.

Stínění a ochlazování

Nejvhodnější formou stínění parkovacích stání jsou vzrostlé stromy. Pro jejich zdravý růst je nutné zajistit kvalitní podmínky pro růst, zejména v kořenovém prostoru. Nejvhodnější je růst v pásech kam je svedená voda z okolních ploch a kde je dostatek prostoru pro kořeny. V poslední době se začíná využívat strukturální substrát a prokořenitelné buňky, které umožňují růst i v extrémních městských podmínkách. Zelené pásy v rámci parkoviště je možné spojit s prvky hospodařící s dešťovou vodou.

Hospodaření s dešťovou vodou

Zlepšení vodního režimu ve městě je žádoucí a v rámci velkých parkovacích ploch snadno realizovatelné (v případě celkové rekonstrukce). Podle hydrogeologických podmínek je navrženo nejvhodnější řešení, které může zahrnovat vsakovací šachty, vsakovací rýhy, průlehy, dešťové zahrady a podzemní nádrže.

Společenské akce

Méně frekventované plochy lze využít na akce jako jsou trhy, veřejné bazary, koncerty, představení.

11.4 Proluky a urbánní lada

V rámci generelu se nachází několik proluk, které jsou v současné době bez využití a nachází se zde náletová vegetace. Tyto proluky jsou převážně ve vlastnictví soukromých investorů. V rámci centra Klatov se nachází pouze jedna proluka za Penny u ulice Voříškova, číslo plochy 111, která je v soukromém vlastnictví. Dle územního plánu je tato plocha vedena jako zastavitelná s nutností vypracování územní studie č. 6a. Tato studie označuje plochu jako problémovou, omezující prostupnost územím. Doporučuje proměnu na městský blok C10 s domy o 4 nadzemních podlažích.



11.5 Doporučení pro tvorbu zelené infrastruktury v rámci nové zástavby

Při stavbě nových čtvrtí bývá často prioritou maximální využití pro bydlení bez občanské vybavenosti a veřejných prostranství. Přitom zelené plochy v blízkosti staveb prokazatelně zvyšují jejich hodnotu a rychlost prodeje. Přehled doporučení pro zahrnutí zelené infrastruktury do nových čtvrtí může sloužit jako podklad pro tvorbu regulačního plánu a zadávací dokumentace pro projekty v rozvojových lokalitách.



Stockholm, Švédsko, Landezine.com

Během tvorby veřejných prostranství je důležité upřednostnit použití **propustných povrchů**. Dostatek vody a vzduchu v půdě je základem pro prosperující stromy. Propustným povrchem je do určité míry žulová dlažba, dlažba se zvětšenou mezerou, šterkové povrchy, mlat a další.



Water-retention Boulevard, Lucembursko, Landezine.com

Hospodaření s dešťovými vodami by mělo být běžné v současném plánování měst. Základem je oddílná kanalizace a decentrální vsakování (v místě nebo těsně v blízkosti dopadu vody). Vsakování může být zajištěno podzemními nádržemi nebo přes povrch.



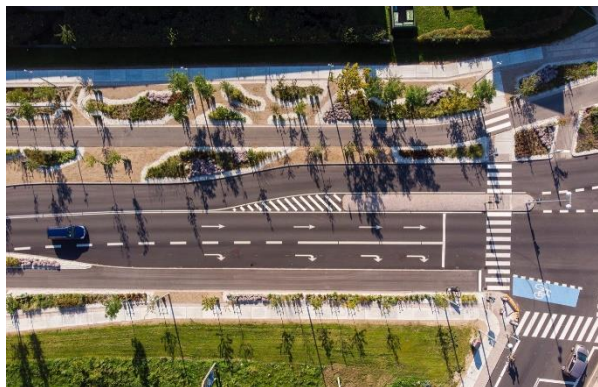
Maagplatz, Švýcarsko, Landezine.com

Ve stísněných podmínkách a při limitu technickou infrastrukturou je možnost využít **vertikální zeleň**. Popínavé dřeviny vyžadují minimální údržbu a ve veřejném prostoru poskytují řadu benefitů.



Vihreistä Vihrein, Finsko, Landezine.com

Při stavbě nových čtvrtí může být regulačním plánem vyžadováno použití **zelených střech a koeficientu zeleně**. Ten stanovuje minimální podíl ploch zeleně na pozemku, kde se může volně vsakovat voda.



Ballerup, Dánsko, Landezine.com

Zásadní při tvorbě nových čtvrtí je **mezioborová spolupráce**. Koordinací technické infrastruktury, dopravních staveb, zeleně a celkového urbanismu vzniká důstojný prostor pro růst dřevin a systém zeleně.



Canberra, Austrálie, Landezine.com

Nosnými prvky systému zeleně jsou **uliční stromořadí**, která často definují komunikace a při pohybu po ulicích poskytují stín. Stromořadí jsou osami zeleně, které nelze nahradit jiným podobným prvkem.



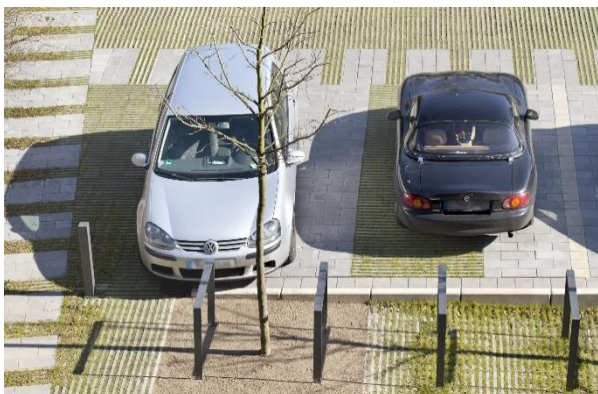
Londýn, Británie, Landezine.com

Systém zeleně v nových čtvrtích by měl držet **hierarchii** velkých obvodových parků, zelených tahů a malých dostupných parkových ploch. **Drobné plochy zeleně** s kvalitní úpravou významně ovlivňují vjem z celkového obrazu místa a obyvatelné je mají často pár kroků od bydliště.



Stockholm, Švédsko, Landezine.com

Pokud jsou v lokalitě příznivé podmínky pro vsakování, je doporučeno využívat prvků **modrozelené infrastruktury**. Dešťové zahrady, průlehy a vsakovací rýhy mají kromě ekologické funkce i důležitou estetickou hodnotu.



University of Applied Sciences, Německo, Landezine.com

Při budování **parkovacích ploch** je důležité vytvoření hierarchie podle frekvence vytížení. V případě vhodného prostorového uspořádání je možné v rámci parkoviště využít prvky modrozelené infrastruktury a výsadbu stromů.



St Andrews, Británie, Landezine.com

Zklidněním dopravy v obytných zónách dochází k vytvoření bezpečného prostoru pro chodce. Při použití zeleně vznikají plochy vhodné ke hře dětí, sociální interakci a rozšíření obytného prostoru do veřejného.



Stockholm, Švédsko, Landezine.com

V rámci obytných souborů mohou vznikat **poloveřejná prostranství** určená residentům z přilehlých domů. Tyto prostory vznikají často uvnitř vnitrobloků nebo mohou být součástí lokálních parků. Bývá zde prostor pro společné venkovní aktivity, například gril.



Wellington, Nový Zéland, Landezine.com

Bydlení v bytech v současnosti vyvolává vysokou poptávku po možnosti pěstování vlastní zeleniny. V rámci obytných souborů mohou být vymezeny plochy pro **komunitní zahrady**, které na malém prostoru poskytují možnost městského zahradničení.



12. Možnosti externího financování (dotační politika)

12.1 Národní dotace

Národní program životního prostředí

- Výzvy na výsadbu stromů
- Předpokládané vyhlášení nové výzvy: **červen 2021**
- Výše dotace 250 000 Kč

Program péče o krajinu

- Podpora drobných opatření mimo jiné i zlepšování dochovaného krajinného a přírodního prostředí, šetrné přístupy k péči o travní porosty, obnova a tvorba krajinných prvků nebo odstranění dřevinného náletu.
- Program poskytuje neinvestiční prostředky do výše 100 % vynaložených nákladů v roce podání žádosti. Výše dotace 250 000 Kč.
- Vyhláší se **každoročně v průběhu února/března**.

Podpora obnovy přirozených funkcí krajiny

- Program je určen na realizaci opatření vyplývajících z plánovacích a koncepčních dokumentů (pro ZCHÚ, EVL, PO) a dále je podpora zaměřena na opatření přispívající k adaptaci krajiny na změnu klimatu.
- Podprogram *Adaptace nelesních ekosystémů na změnu klimatu* je určen k podpoře zejména obnovy vegetačního krytu, protierozních opatření, regulace šíření invazních druhů, šetrného hospodaření na zemědělské půdě a zachování krajinných prvků.
- Dotace je poskytována ve výši až 100 % celkových způsobilých nákladů akce.
- Vyhláší se **každoročně v průběhu května/června**.
- cca 250 000 Kč

(Ministerstvo životního prostředí)

12.2 Nadační granty

Granty nižších částek cca 10 000 Kč – 150 000 Kč

Nadace ČEZ – Stromy

- Příjem žádostí: 2. kolo **od 1.6. do 30.7.2021**
- Výsadba dřevin především v urbanizovaném prostředí nebo v jeho těsné blízkosti, která povede ke kultivaci a zmírnění projevů změny klimatu na lokální úrovni.
- Nákup dřevin nejméně 70 % celkových nákladů.
- Limit max. 150 000 Kč
- Nadační příspěvek je určen výhradně k úhradě nákladů vzniklých po podání žádosti, **nejpozději do 31. 12. 2021**.

(Nadace ČEZ online)



Nadace PARTNERSTVÍ – GRANTY na výsadbu stromů 2021 – sázíme budoucnost

- V rámci programu je podporováno zakoupení sazenic stromů a keřů, nezbytného materiálu, doprava sazenic a materiálu, propagace projektu, odborný dohled při výsadbě a následná péče po dobu 3 let.
- Finanční rozsah 10 000 Kč – 60 000 Kč
- Příjem žádostí: do **31.7.2021**

(Nadace partnerství online)

12.3 Evropské programy – nové programové období 2021-2027

Operační program životní prostředí

Specifický cíl 1.2 Podpora přizpůsobení se změnám klimatu, prevence rizik a odolnosti vůči katastrofám

- Podporována jsou opatření v intravilánu i v krajině
- Tvorba nových a obnova stávajících vegetačních prvků a struktur, zakládání a obnova veřejné sídelní zeleně
- Opatření proti erozi, zpomalení odtoku, podpora vsaku, retence a infiltrace povrchových vod

Specifický cíl 1.5 Posílení biologické rozmanitosti, zelené infrastruktury v městském prostředí a snížení znečištění

- Podpora aktivit zaměřených na péči o chráněná území, přírodní stanoviště a vzácné druhy, zvýšení kvality ovzduší a snížení počtu kontaminovaných lokalit, obnova a péče o přírodní stanoviště a druhy.
- Zprůchodnění migračních překážek pro živočichy
- Regulace a omezení šíření invazních nepůvodních druhů

Integrovaný regionální operační PROGRAM

PRIORITA 2 – Rozvoj městské mobility, revitalizace měst a obcí, ochrana obyvatelstva

Specifický cíl 2.2: Posílení ochrany přírody, biologické rozmanitosti, zelené infrastruktury v městském prostředí a snížení znečištění

- Revitalizace veřejných prostranství – staveb krajinářské architektury s budováním zelené infrastruktury měst a obcí (např. parky, náměstí, městské třídy a uliční prostory, na sídlištích), včetně modernizace technické infrastruktury v řešených veřejných prostranstvích.
- Realizace zelené infrastruktury a souvisejících opatření (např. lepší zasakování srážkové vody, prokořenitelné buňky stromů, výsadba vegetace, průlehy, vodní prvky, městský mobiliář, herní prvky, dětská a workoutová hřiště).
- Revitalizace nevyužívaných ploch, kde budou budována veřejná prostranství a zelená infrastruktura.

(Ministerstvo životního prostředí)



13 Závěrečné shrnutí návrhové části

V rámci generelu zeleně bylo vyhodnoceno celkem 347 ploch sídelní zeleně, které se nachází v intravilánu. Generel zeleně nemá za cíl řešit podrobně prostorové uspořádání jednotlivých lokalit a navrhovat konkrétní druhovou skladbu. Generel zeleně je strategickým dokumentem, který slouží jako podklad pro zadání zpracování dalšího stupně projektové dokumentace. U všech ploch sídelní zeleně byl vyhodnocen současný režim udržovací péče, navržena jeho případná změna a návrh obnovy ploch zeleně.

Přibližně třetina z celkového počtu ploch je vyhodnocená bez potřeby obnovy, jedná se převážně o zeleň dopravních staveb, občanské vybavenosti a krajinnou zeleň. Pěstební opatření byla navržena na většině stromořadí a u dopravních staveb. Jedná se o významná stromořadí, která by měla být zachována co nejdéle, protože jejich náhrada je z mnoha důvodů problematická. Rekonstrukce porostů byla navržena především na parkově upravených plochách a na plochách zeleně dopravních staveb. Rekonstrukce vybavenosti byla navržena na několika plochách sídelní zeleně v doplňkové funkci. Přibližně čtvrtina výměry veškerých ploch byla navržena k celkové rekonstrukci, významně převažuje zeleň obytných souborů. Popis zásahů v plochách určených k celkové rekonstrukci je uveden u všech ploch v příloženém přehledu. Navržené obnovy ploch jsou barevně rozlišeny ve výkrese **č. 4 „Rozvoj systému zeleně“**.

V rámci generelu byly vyhodnoceny plochy vhodné pro dosadbu stromů. Přílohou dokumentu je tabulka s vyznačenými lokalitami vhodnými k výsadbě nových stromů a ve výkrese **č. 5 „Rozvoj systému zeleně“** jsou plochy vyznačeny barevně.

Kromě zajištění vhodného místa pro výsadbou dřevin je hlavní zásadou a prioritou volba vhodného druhu dřeviny na konkrétní místo. Při volbě sortimentu nových výsadeb je nutné zohlednit především probíhající klimatické změny a specifika stanovištních podmínek v urbanizovaném prostředí. Volbou sortimentu je vhodné podporovat biodiverzitu (stromy, záhony i trávničky), díky které bude městská zeleň odolnější na změnu vnějších vlivů. Pro tyto účely je součástí dokumentu tabulka s doporučenými druhy stromů.

Při obnově stávajících zelených ploch, údržbě a výsadbě nových dřevin musí být zajištěná veškerá následná péče, která podpoří zdravý růst stromů. Novými plochami zeleně mohou být i zelené fasády, vegetační střechy a prvky modrozelené infrastruktury.

Péči o stávající zeleň dále upřesňuje pasport zeleně a inventarizace dřevin (není součástí dokumentu), které jsou základem efektivní správy zeleně. V rámci generelu zeleně byly formulovány základní doporučení pro péči o stávající zeleň. Jako primární je důsledná péče a výchovné řezy mladých výsadeb, která zajistí zdravý růst a sníží náklady na údržbu v následujících letech.

Cílem generelu zeleně je mimo jiné vytvořit hierarchizovaný, vzájemně provázaný a co nejvíce rovnoměrně rozložený systém zeleně. Vzhledem ke kvalitnímu základu veřejné zeleně v podobě veřejných parků, stromořadí a množství zeleně při obytných souborech byly navrženy pouze doplňující plochy, které mohou již stávající plochy provázat. Navržené plochy zeleně vychází z územního plánu a generelu zeleně z roku 2001.

V rámci rozvojových ploch nebyly navrženy konkrétní plochy zeleně, ale obecná doporučení a principy podle kterých má být zeleň ve městě tvořena. Především jde o kvalitní mezioborovou spolupráci a zajištění dostatečného prostoru pro rostliny již v prvních fázích projektu. Při vzniku nových čtvrtí je doporučeno využívat principy modrozelené infrastruktury, stanovení indexu zeleně, hospodaření s dešťovou vodou, využívání propustných povrchů, zklidnění dopravy a poloveřejná prostranství.

Generel zeleně představuje ucelený strategický dokument, který hodnotí stav stávajícího systému zeleně ve městě Klatovy a navrhuje jeho rozvoj. Je základem pro další strategické dokumenty a projekty zeleně.



PŘÍLOHY



Seznam příloh

Tabulková část

Fotodokumentace

Vyhodnocení dotazníků pro veřejnost

Seznam literatury

BÚ ČSAV, 1987. Regionálně fytogeografické členění ČSR. Mapa 1:600 000. Praha: Academia.

MMR (Ministerstvo pro místní rozvoj). Zásady urbánní politiky [online]. Praha: Ministerstvo pro místní rozvoj České republiky. 2010. s. 53.[cit. 2013-01-16]. Dostupné z <http://www.mmr.cz/>

MŽP. Státní politika životního prostředí České republiky 2012–2020 [online]. Praha: Ministerstva životního prostředí. 2012, 88 p. [cit. 2013-01-16]. Dostupné z: <http://www.mzp.cz/>

OPŽP 2021–2027 - Ministerstvo životního prostředí. *Ministerstvo životního prostředí* [online]. Copyright © 2008 [cit. 05.05.2021]. Dostupné z: https://www.mzp.cz/cz/opzp_2021_2027

Culek, Martin, Grulich, Vít, Povolný Dalibor, 1996. Biogeografické členění České republiky. Praha: Enigma. ISBN 80-85368-80-3.

Quitt, Evžen, 1971. Klimatické oblasti Československa. Brno: Geografický ústav ČSAV.

ŠIMEK, P. Management sídelní zeleně. In: Management sídelní zeleně. Praha: SZKT, 2004, p. 7-13. ISBN 80-902910-7-4.

CENIA, 2010–2019. Geoportal.gov. [online]. 2010–2019. Dostupné z: <https://geoportal.gov.cz/web/guest/home;jsessionid=5295CE717195CDA34558A46D6D0E0B2E>

ČSÚ, 2020. Počet obyvatel v obcích – k 1.1.2020. In: Český statistický úřad. [online]. 15.10.2020 [cit. 24.11.2020]. Dostupné z: <https://www.czso.cz/csu/czso/pocet-obyvatel-v-obcich-k-112019>

Stromy. Nadace ČEZ [online]. Dostupné z: <https://www.nadacecez.cz/cs/vyhlasovana-grantova-rizeni/stromy-102525>

Sázíme budoucnost – Nadace Partnerství. Nadace Partnerství - Společně pro lidi a přírodu – Nadace Partnerství [online]. Copyright © 2021 Nadace Partnerství [cit. 05.05.2021]. Dostupné z: <https://www.nadacepartnerstvi.cz/Co-delame/Projekty/Sazime-budoucnost>

Národní program Životní prostředí - Ministerstvo životního prostředí. Ministerstvo životního prostředí [online]. Copyright © 2008 [cit. 05.05.2021]. Dostupné z: https://www.mzp.cz/cz/narodni_program_zivotni_prostredi

Projects. Landezine [online]. Dostupné z: <http://landezine.com/index.php/landscapes/landscape-architecture/realized-projects/>

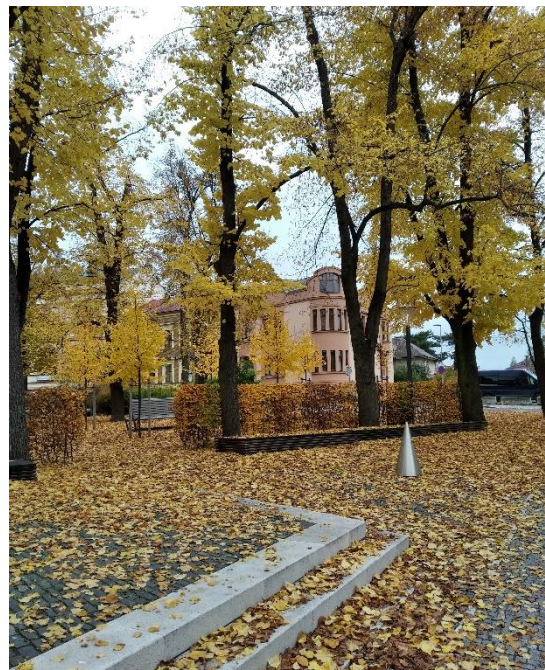
GALK Straßenbaumliste. GALK Straßenbaumliste [online]. Dostupné z: <https://strassenbaumliste.galk.de/>



Fotodokumentace



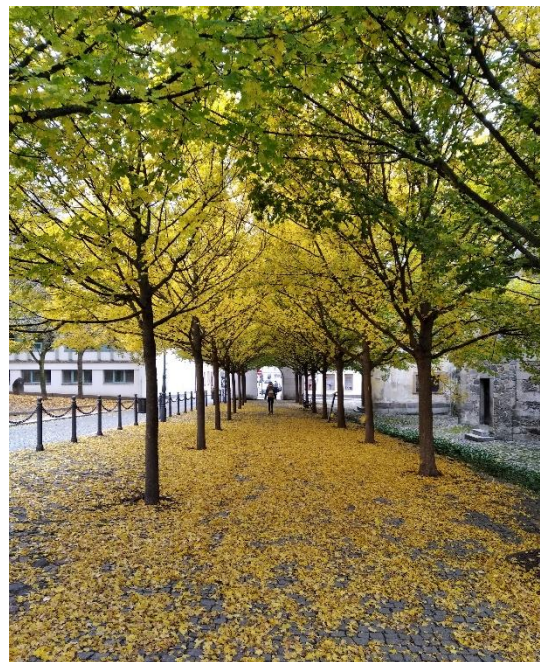
Obr. č. 1 Křížová cesta, Křesťanský vrch



Obr. č. 2 Vrchlického sady



Obr. č. 3 Panorama Klatov



Obr. č. 4 Alej u Bílé věže

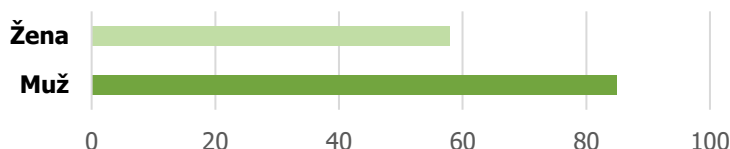


Vyhodnocení dotazníku

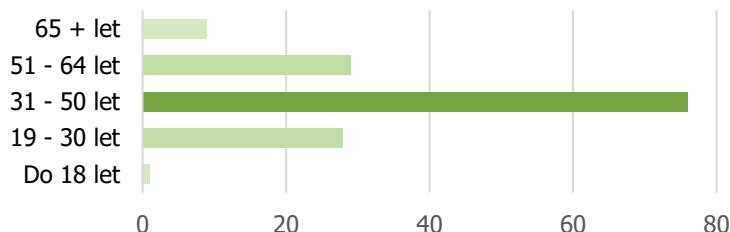
Město Klatovy vypsalohledně strategie rozvoje dotazník, který měli občané města možnost vyplnit online na webových stránkách, případně si vyzvednout a vyplnit v tištěné podobě. Vyhodnocena byla konečná verze dotazníkového šetření ke dni 31. 12. 2020. Následující výsledky zahrnují základní informace o dotazovaných a odpovědi na otázky, které se týkají veřejné zeleně.

Celkem bylo vyhodnoceno 143 dotazníků.

Tabulky a grafy níže ukazují základní údaje o respondentech, kteří odpověděli na dotazník:



Věková kategorie



Bydliště		
V Klatovech a integrovaných obcích (Luby, Soběšice, atd)	V některých z přílehlých obcí a měst okresu Klatovy	Jinde
130	11	2

Více odpovídali muži než ženy a nejvíce odpovědi přišlo od respondentů ve věku 31–50 let. Většina respondentů uvedla jako bydliště Klatovy a integrované obce, pouze pár odpovědí bylo od občanů bydlících mimo Klatovy nebo jinde. Nejvíce odpovídajících občanů má vyšší nebo vysokoškolské vzdělání a nejvíce odpovídali občané zaměstnaní na plný nebo částečný úvazek.

Tabulky níže ukazují výsledky dotazníkového šetření v oblasti veřejné zeleně:

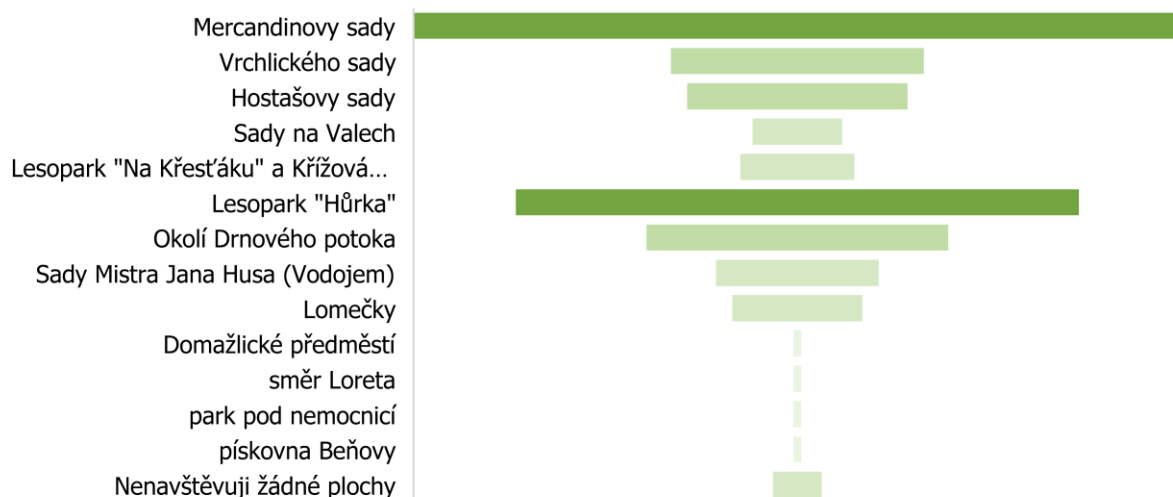
Životní prostředí (zeleně, čistota města a ovzduší, odpady)					
Výborný	Dobrý	Průměrný	Podprůměrný	Špatný	Bez odpovědi
13	69	44	15	1	1

Správa a stav veřejného prostoru (parky, náměstí, ulice/chodníky...)					
Výborný	Dobrý	Průměrný	Podprůměrný	Špatný	Bez odpovědi
19	72	40	9	2	1

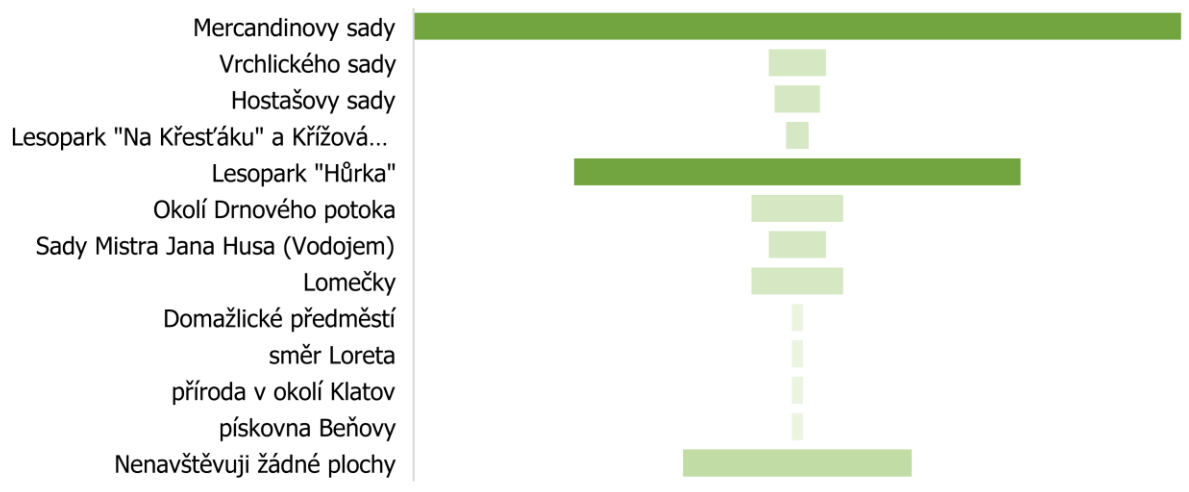
Jak často navštěvujete plochy zeleně?			
Každý den	Vícekrát týdně	Vícekrát měsíčně	Nenavštěvuji
34	61	40	8



Návštěvnost ploch zeleně pro krátkodobou rekreaci



Návštěvnost ploch zeleně pro rekreaci delší než 3 hodiny



Nejvíce respondentů odpovědělo, že navštěvuje plochy zeleně několikrát týdně (61), mnoho občanů navštěvuje plochy zeleně vícekrát měsíčně (40) a velká část dotazovaných navštěvuje plochy zeleně denně (34). Jen pár z dotazovaných nenavštěvuje veřejné plochy zeleně vůbec (8).

Nejvíce navštěvované jsou Mercandinovy sady, Lesopark „Hůrka“, okolí Drnového potoka, Vrchlického sady a Hostašovy sady.

Pro dlouhodobější rekreaci, tj. pobyt delší než tři hodiny, si většina obyvatel zvolí plochy zeleně Mercandinovy sady nebo Lesopark „Hůrka“. Podstatný podíl respondentů (20) zaznačil, že z důvodu dlouhodobější rekreace nenavštěvuje žádnou z uvedených veřejných ploch zeleně.



Obecné připomínky

Jednou z částí dotazníku byla také možnost vyjádření se k zeleni všeobecně, tedy otázka „Máte podněty týkající se zeleně ve Vašem městě?“. Zde uvádíme několik odpovědí, které by mohly být podnětem k dalšímu rozvoji zeleně.

Připomínky k vybavenosti veřejných ploch:

- „Stav laviček by mohl být lepší.“
- „Chybí veřejné WC, občerstvení.“
- „Více vyžití pro děti. Poznávací a vzdělávací stezky. Více herních prvků pro menší děti.“
- „Na vhodných místech, nemusí lampy svítit celou noc, osvětlení na pohybové senzory.“
- „Více odpadkových košů nejen po parcích.“

Obnova a revitalizace ploch zeleně:

- „Domažlické předměstí, areál bývalého zahradnictví, by se mohl využít jako park s jezírky. V dosahu této oblasti není žádná "oficiální" veřejná zeleň, která by byla přístupná bez ohrožení přechodu státní silnice nebo železniční trati.“
- „Další park, respektive sad, který by odlehčil přeplněným Mercandinovým sadům.“
- „Revitalizace Šibeničního vrchu, nefunkční a zničené lavičky, nejsou zde odpadkové koše, žádné osvětlení, vykáčené stromy nejsou nahrazeny jinými, a když už jsou, nikdo se o ně již nestará, zaschnou, úklid odpadků max. jednou za rok...“
- „Lomeček – hromady odpadků a zdevastovaný mobiliář“
- „Lesopark Hůrka vyžaduje obnovu cest po provedené těžbě, tzv. sáňkařská dráha vedle Tolstého školy s vyhlídkou na město Klatovy je zarostlá, při rozšiřování městských částí nedochází k rozšiřování skutečně využitelných ploch městské zeleně.“
- „Nelíbí se mi, že na náměstí není žádná zeleň, která by tvořila přirozený stín.“
- „Zásadní obměna přerostlých stromů /lípy/ na městském hřbitově.“
- „Pokračovat v revitalizaci Křesťanského vrchu.“

Obecné připomínky:

- „Parkové úpravy dělat i mimo centrum města, v sídlištích.“
- „Větší péči ze strany TS – městská zeleň.“
- „Zamezení znečišťování veřejných prostranství (převážně nepřizpůsobivými spoluobčany).“
- „Zlepšit hospodaření s dešťovou vodou, více ji ve městě využívat.“
- „Nebát se experimentovat a ozelenit širší části města (zelené střechy, zelené fasády).“
- „Vnímám, že veřejná zeleň "na každém kroku" ubývá (plochy, stromy). Město cílí pozornost na konkrétní místa, ale v infrastruktuře zeleň likviduje.“
- „Nesekat v létě tak často trávu – s ohledem na suchá léta (letos se nekonalo, ale do budoucna).“
- „Je třeba věnovat pozornost starým stromům!“
- „Kácí se příliš mnoho stromů, vznikají tak nestinné plochy, kde je těžké vydržet za slunečného počasí, např. velká travnatá plocha v Hostašových sadech – teď je téměř nevyužitelná.“