

Příloha 4

„PROFIL MĚSTA HAVLÍČKŮV BROD 2014“

Obsah:

1.1	Základní údaje.....	1
1.1.1	Základní charakteristiky města.....	2
1.1.2	Stručná historie města.....	2
1.2	Obyvatelstvo.....	3
1.2.1	Vzdělanost.....	4
1.2.2	Bydlení.....	5
1.3	Ekonomika a cestovní ruch.....	6
1.3.1	Podnikatelské prostředí.....	6
1.3.2	Cestovní ruch.....	8
1.4	Školství a sociální služby.....	10
1.4.1	Školy a vzdělávací zařízení.....	10
1.4.2	Knihovny.....	12
1.4.3	Kulturní zařízení.....	12
1.4.4	Sportovní zařízení.....	13
1.4.5	Zdravotnická zařízení.....	13
1.4.6	Sociální služby a jejich kapacity.....	14
1.5	Doprava a dopravní infrastruktura.....	15
1.5.1	Silniční infrastruktura.....	15
1.5.2	Železniční doprava.....	15
1.5.3	Silniční doprava a vývoj její intenzity.....	15
1.5.4	Veřejná doprava a její organizace.....	15
1.5.5	Ostatní doprava.....	15
1.5.6	Pěší a cyklistická doprava.....	16
1.5.7	Statická doprava.....	17
1.6	Technická infrastruktura a životní prostředí.....	17
1.6.1	Kapacita a kvalita inženýrských sítí.....	17
1.6.2	Stav jednotlivých složek životního prostředí.....	18
1.6.3	Příroda a krajina.....	22
1.6.4	Využití volných území.....	23
	Zdroje informací.....	23

„Profil města Havlíčkův Brod“ je souhrnný popis a analýza, charakterizující sociálně ekonomickou situaci města v rozsahu nezbytném pro vytvoření výchozí poznatkové základny, ze které v roce 2014 vycházela první verze Strategického plánu rozvoje města.

1.1 Základní údaje

V kapitolách níže jsou popsány základní údaje města Havlíčkův Brod z pohledu jeho obyvatelstva, ekonomiky a cestovního ruchu, školství a sociálních služeb, dopravy a dopravní infrastruktury, technické infrastruktury a životního prostředí.

1.1.1 Základní charakteristiky města

Město Havlíčkův Brod, které je centrem stejnojmenného okresu, leží v kraji Vysočina v nadmořské výšce cca 422 m n. m. na březích řeky Sázavy v členitém terénu Českomoravské vrchoviny. Okres Havlíčkův Brod má rozlohu 1 265 km² a žije v něm 95 091 obyvatel s hustotou osídlení 75,2 obyvatel na km², což je hluboko pod republikovým průměrem, který činí 133 obyvatel na km². Okres Havlíčkův Brod sousedil s okresy Kutná Hora, Benešov, Chrudim, Žďár nad Sázavou, Jihlava, Pelhřimov a tvořilo ho 120 obcí z čehož je 8 měst a 8 městysů.

Havlíčkův Brod je rozlohou a počtem obyvatel největším městem v havlíčkobrodském okresu. Rozloha města je 64,95 km² a v současnosti (k 01.01.2013) má 23 483 obyvatel.

Do roku 2000 byl Havlíčkův Brod sídlem okresního úřadu, po reformě státní správy se stal obcí s rozšířenou působností (ORP III. stupně).

Město Havlíčkův Brod se dělí na 14 částí a rozkládá se na 13 katastrálních území.

1.1.2 Stručná historie města

První zmínka o Smilově Brodu pochází z první poloviny 13. století. Původně se jednalo o hornickou osadu poblíž nedalekých nalezišť stříbra. Jak samotný název napovídá, osada vznikla u brodu přes řeku Sázavu. Již v roce 1274 byla osada povýšena na město, které od začátku 14. století neslo název Německý Brod, který mu vydržel až do roku 1945. V 15. století bylo město dobyto a vypleněno husity. V tomto období také došlo k definitivnímu ukončení těžby stříbra. V roce 1637 byl Havlíčkův Brod povýšen na královské město. V 19. století došlo v Havlíčkově Brodu a jeho okolí v souvislosti s vybudováním železnice k rozvoji průmyslu a město se začalo zvětšovat. Urbanistický vývoj města v druhé polovině 20. století je zobrazen na obrázcích 2 a 3.

Jak současný název města napovídá, je Havlíčkův Brod a jeho okolí neodmyslitelně spjato s osobou významného českého politika, novináře a ekonoma Karla Havlíčka Borovského, který v Brodě studoval gymnázium a rovněž zde několik let pobýval. Nejen díky jeho osobě patří Havlíčkův brod k významným městům v České republice.

Havlíčkův Brod rovněž navázal a udržuje partnerství s jinými městy. V roce 1985 podepsalo město partnerskou smlouvu s městem Brielle v Nizozemí, v roce 1995 se Spišskou Novou Vsí na Slovensku a v roce 2007 Brixenem v Itálii. Vedle toho udržuje od roku 1997 Havlíčkův Brod „přátelství“ s ostatními městy, které mají ve svém názvu „Brod“. Konkrétně se jedná o města Český Brod, Uherský Brod, Vyšší Brod a Železný Brod.

Obrázek 1 - Letecký pohled na Havlíčkův Brod v roce 1953



Zdroj: Ministerstvo životního prostředí

Obrázek 2 - Letecký pohled na Havlíčkův Brod v roce 2010



Zdroj: Ministerstvo životního prostředí

1.2 Obyvatelstvo

V Havlíčkově Brodě bylo k 1. 1. 2013 přihlášeno dle ČSÚ k pobytu 23 483 obyvatel. Havlíčkův Brod je co do počtu obyvatel v pořadí třetí největší město v kraji Vysočina a je v počtu obyvatel 51. největší město v České republice.

Vývoj počtu obyvatel města v letech 1921 až 2013 je znázorněn v tabulce 1. Z ní je patrná růstová tendence v letech 1921 až 1991. Největšího populačního rozmachu dosáhlo město Havlíčkův Brod počátkem 90. let. V posledních více jak dvaceti letech dochází k pozvolnému snižování počtu obyvatel. Stejný trend lze pozorovat i v dalších okresních městech kraje Vysočina, konkrétně jde o města Třebíč, Žďár nad Sázavou a Pelhřimov.

Tabulka 1 - Vývoj počtu obyvatel v letech 1921 až 2011

Rok	1921	1930	1950	1961	1970	1980	1991	2001	2011
Počet obyvatel	13 150	15 232	17 238	17 533	20 197	23 146	24 472	24 375	23 723

Zdroj: Historický lexikon obcí České republiky 1869–2005, ČSÚ

V posledním desetiletí dochází ke kolísání počtu obyvatelstva (viz tabulka 2) a jeho vývoj lze tak jen těžce predikovat. Tento trend je zapříčiněn kolísáním přirozeného přírůstku obyvatel a přírůstku stěhováním (viz tabulka 3).

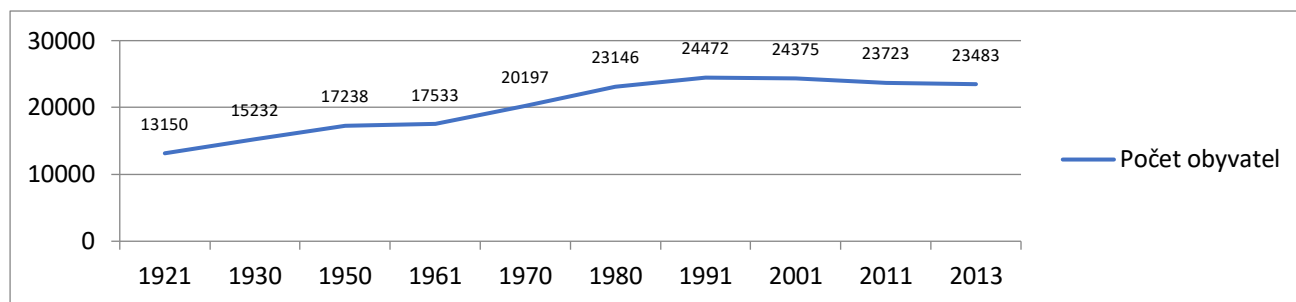
Tabulka 2 - Vývoj počtu obyvatel v letech 2003 až 2012 (k 31.12.)

Rok	2003	2004	2005	2006	2007	2008	2009	2010	2011	2012
Počet obyvatel	24 356	24 296	24 296	24 265	24 506	24 668	24 413	24 166	23 549	23 483

Zdroj: ČSÚ

Přirozený přírůstek obyvatelstva dosáhl v posledním desetiletí svého maxima v roce 2007, kdy činil celkem 80 narozených. V tom samém roce zaznamenalo město také největší přírůstek obyvatel přistěhováním, celkem 158 přistěhovaných. Trend vývoje přírůstku obyvatel znázorňuje tabulka 3.

Graf 1 – Vývoj počtu obyvatel v letech 1921 až 2013



Zdroj: Historický lexikon obcí České republiky 1869–2005, ČSÚ

Tabulka 3 - Vývoj přírůstku obyvatel v letech 2003 až 2012

Přírůstek	2003	2004	2005	2006	2007	2008	2009	2010	2011	2012
Přirozený	-44	9	13	24	83	35	40	51	25	17
Stěhováním	80	-69	-13	-55	158	127	-295	-298	-228	-83
Celkový	36	-60	0	-31	241	162	-255	-247	-203	-66

Zdroj: ČSÚ

Nárůst přirozeného přírůstku obyvatel zhruba od roku 2004 koresponduje s celorepublikovými daty a má souvislost s populačním boomem spojeným s generací narozenou primárně v 70. letech. Příčiny výrazného kolísání přírůstku nelze s určitostí stanovit. Spolu s nárůstem ročních přírůstků narození rostl také podíl mladé generace na celkovém počtu obyvatel města. Společně s ním však rostl zároveň počet lidí starších 65 let, který negativně ovlivnil průměrný věk obyvatel města, který se od roku 2003 zvýšil o necelé dva roky. Předpokladem je, že tento vývoj bude možno sledovat i nadále.

Tabulka 4 - Vývoj věkové struktury obyvatel v letech 2003 až 2012 (k 31.12.)

Věková kategorie	2003	2004	2005	2006	2007	2008	2009	2010	2011	2012
0 -14	3 643	3 549	3 446	3 389	3 415	3 449	3 426	3 416	3 341	3 361
15 - 64	17 319	17 325	17 348	17 299	17 444	17 472	17 154	16 812	16 104	15 853
65 +	3 394	3 422	3 502	3 577	3 647	3 747	3 833	3 938	4 104	4 269
Průměrný věk	39,4	39,7	40,0	40,3	40,4	40,5	40,8	41,1	41,7	42,1

Zdroj: ČSÚ

1.2.1 Vzdělanost

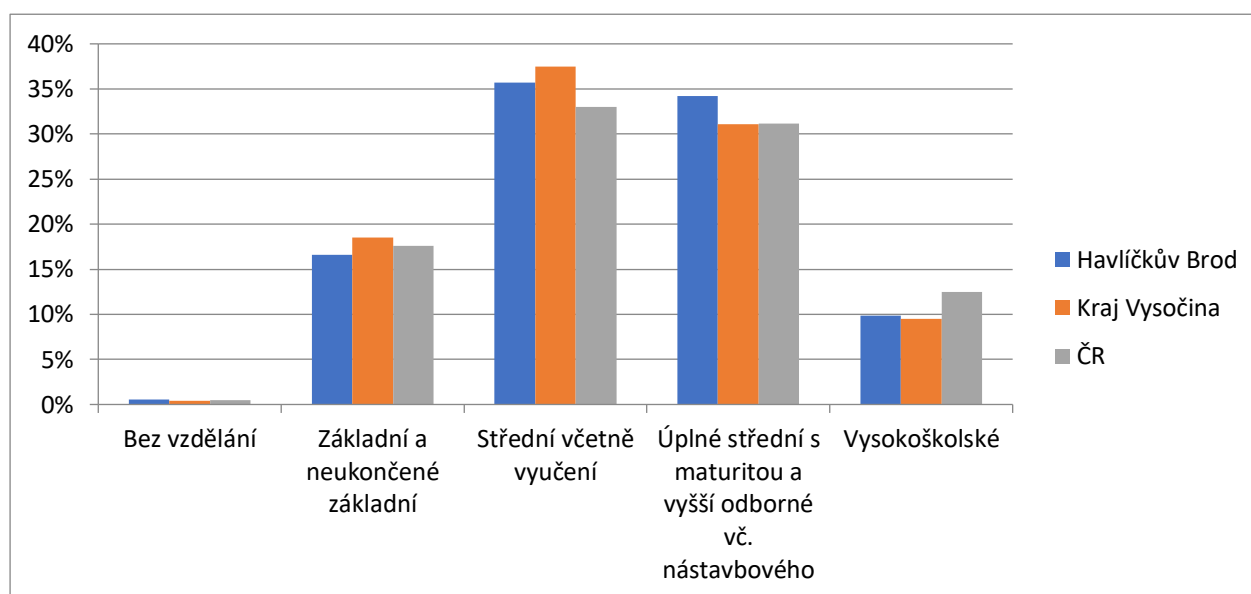
Vzdělanost obyvatelstva Havlíčkova Brodu je na vysoké úrovni a mnohých ukazatelích převyšuje jak kraj Vysočina, tak i Českou republiku jako celek. Město Havlíčkův Brod má k oběma referenčním územním jednotkám vyšší podíl lidí se vzděláním zakončeným maturitou. Nad republikovým průměrem se rovněž pohybuje v případě podílu lidí se středním vzděláním včetně vyučení. Havlíčkův Brod má vyšší podíl lidí s vysokoškolským vzděláním než kraj Vysočina, ale zároveň nižší než republikový průměr. Relativně vyšší podíl vysokoškoláků je zajímavým tím, že v kraji Vysočina až do roku 2004 nepůsobil žádná vysoká škola. Míra vzdělanosti obyvatel Havlíčkova Brodu je znázorněna v tabulce 5 a grafu 2.

Tabulka 5–Podíl obyvatel dle vzdělání na celkovém počtu obyvatel

Územní jednotka (město, kraj, ČR)	Bez vzdělání	Základní a neukončené základní	Střední včetně vyučení	Úplné střední s maturitou a vyšší odborné vč. nástavbového	Vysokoškolské
Havlíčkův Brod	0,52%	16,63%	35,69%	34,24%	9,85%
Kraj Vysočina	0,42%	18,51%	37,46%	31,10%	9,51%
ČR	0,47%	17,56%	32,99%	31,18%	12,46%

Zdroj: SDLB 2011

Graf 2 - Vzdělanost



Zdroj: SDLB 2011

1.2.2 Bydlení

Havlíčkův brod zaznamenal výrazný nárůst počtu obyvatel v druhé polovině 20. století, což koresponduje se stejným vývojem v ostatních větších sídlech v České republice. Tento nárůst počtu obyvatel je spojen masivní výstavbou bytového fondu, která probíhala od 50. let, a to zejména v podobě výstavby cihlových a následně panelových domů. Po roce 1989 se výstavba nových bytů dramaticky zpomalila.

Panelovou výstavbou bylo citelně dotčeno rovněž jádro města, kde v bezprostřední blízkosti historického Havlíčkova náměstí bylo vystavěno sídliště, které si vyžádalo likvidaci původní zástavby v oblasti „Na Louži“ a v okolí Smetanova náměstí. Od roku 2011 dochází postupně k revitalizaci této lokality, ta byla započata demolicí panelového domu, který svým umístěním nejvíce hyzdil historický ráz města. K další výstavbě panelových sídlišť došlo na v severní a východní části města. Úhrnem tvoří panelové domy významnou část bytového fondu. K výstavbě rodinných domů došlo v druhé polovině 20. století zejména v oblasti východně od současného zimního stadionu. Největší podíl na bytovém fondu mají domy postavené v letech 1946 až 1980 (cca 50 %).

Místní části Havlíčkův Brod, Perknov a částečně také Šmolovy mají městský charakter bydlení. Venkovský charakter bydlení mají všechny ostatní části města (zejména Veselice, Březinka, Termesivy atd.).

¹ ČSÚ

1.3 Ekonomika a cestovní ruch

V rámci této kapitoly je analyzována hospodářská struktura města ve všech oblastech, které mají významný dopad na rozvoj podnikatelského prostředí, trh práce a v neposlední řadě také na s ekonomikou úzce související vybrané oblasti cestovního ruchu.

1.3.1 Podnikatelské prostředí

Havlíčkův Brod je již od středověku jedním z kulturních a hospodářských center oblasti, resp. současného kraje Vysočina, a to díky nalezišti stříbra v jeho okolí. Do 19. století měl Havlíčkův Brod a jeho okolí převážně zemědělský charakter. Velmi rozšířené zde bylo pěstování brambor, pšenice, ječmene, píce a výroba piva, která je zde zachovaná dodnes. S výstavbou železnice nastal hospodářský vzestup Havlíčkova Brodu, kdy se v blízkosti železničních tratí stavěly nové výrobní podniky. V 19. století tak vznikla papírna, tkalcovna a další výrobní kapacity. Díky masivnímu rozšíření brambor v celé oblasti, vznikly v Havlíčkově Brodě a okolí lihovary a škrobárny. V roce 1912 bylo do Havlíčkova Brodu z Prahy přeneseno sídlo Ústředního svazu pěstitelů zemědělských a v roce 1924 došlo k jeho přejmenování na Výzkumný ústav bramborářský.

Ve 20. století negativně ovlivnily hospodářský vývoj politické změny po druhé světové válce a následné znárodnění firem, živností a kolektivizace. Pozitivní vliv na rozvoj celého regionu měla výstavba dálnice D1 v 70. letech 20. století.

Přechod od centrálně plánované ekonomiky na ekonomiku tržní počátkem 90. let 20. století znamenal návrat k soukromému vlastnictví a tržnímu hospodářství, díky čemuž došlo k rozvoji podnikatelské aktivity ve městě a jeho okolí. V současnosti působí v Havlíčkově Brodě Okresní hospodářská komora, která sdružuje místní podnikatelské subjekty a spolupracuje rovněž s veřejnou sférou, např. ve spolupráci se školami.

I přes strukturální změny ekonomiky po roce 1989, je v Havlíčkově Brodě, resp. v celém havlíčkovobrodském okrese vyšší podíl pracovní síly zaměstnané v primárním sektoru (oproti republikovému průměru).

Mezi nejvýznamnější zaměstnavatele v Havlíčkově Brodě patří Nemocnice Havlíčkův Brod s 1287 zaměstnanci, Futaba Czech, s.r.o. s 999 zaměstnanci, Pleas, a.s. se 731 zaměstnanci, Psychiatrická léčebna Havlíčkův Brod s 688 zaměstnanci, Engeser, s.r.o. s 601 zaměstnanci, Elcatec, s.r.o. s 457 zaměstnanci, Ross Holding, a.s. s 381 zaměstnanci a rovněž samotné Město Havlíčkův Brod s 285 zaměstnanci.

Tabulka 6 - Největší zaměstnavatelé v Havlíčkově Brodě v roce 2011

Název	Počet zaměstnanců	Obor
Nemocnice Havlíčkův Brod	1287	Zdravotnictví
Futaba Czech, s.r.o.	999	Strojírenství
Pleas, a.s.	731	Textilní výroba
Psychiatrická léčebna Havlíčkův Brod	688	Zdravotnictví
Engeser, s.r.o.	601	Elektrotechnický
Elcatec, s.r.o.	457	Strojírenský
Ross Holding, a.s.	381	Stavebnictví
Město Havlíčkův Brod	285	Státní správa

Zdroj: Interní databáze CRR MU Brno

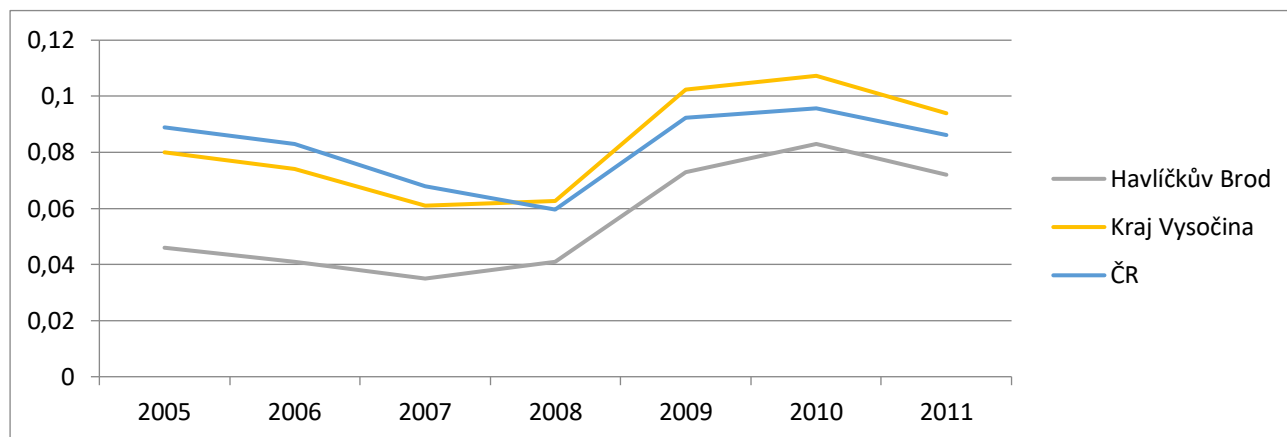
O dobrém podnikatelském prostředí v Havlíčkově Brodě svědčí zejména statistická data o zaměstnanosti, resp. nezaměstnanosti. Ta se ve sledovaném období od roku 2005 do roku 2011 vždy pohybovala jak pod hodnotami pro kraj Vysočina, tak i pod hodnotami míry nezaměstnanosti v České republice. Míru nezaměstnanosti stejně jako v celé republice ovlivnila negativně hospodářská krize z roku 2007, výrazné zvýšení její míry je zaznamenáno v roce 2009.

Tabulka 7 - Míra nezaměstnanosti v letech 2005 až 2011

Územní jednotka (město, kraj, ČR)	2005	2006	2007	2008	2009	2010	2011
Havlíčkův Brod	4,60%	4,10%	3,50%	4,10%	7,30%	8,30%	7,20%
Kraj Vysočina	8%	7,40%	6,10%	6,27%	10,25%	10,73%	9,40%
ČR	8,90%	8,30%	6,80%	5,96%	9,24%	9,57%	8,62%

Zdroj: MPSV

Graf 3 – Vývoj nezaměstnanosti v letech 2005 až 2011



Zdroj: MPSV

Přes dobré výchozí podmínky se nedaří Havlíčkovu Brodu, resp. celému havlíčkobrodskému okresu získávat přímé zahraniční investice. V porovnání s jinými okresy kraje Vysočina má ten havlíčkobrodský druhou nejmenší hodnotu získaných přímých zahraničních investic (viz tabulka 8).

Tabulka 8 - Stav přímých zahraničních investic v okresech kraje Vysočina v mil. Kč

Název NUTS	2003	2004	2005	2006	2007	2008	2009	2010	2011
Vysočina	31 881	33 454	35 262	51 058	63 757	53 378	58 297	52 540	49 794
Havlíčkův Brod	3 145	4 662	5 534	6 425	6 622	6 218	5 941	4 661	4 241
Jihlava	20 987	19 829	21 159	31 241	19 429	20 292	18 229	21 076	18 839
Pelhřimov	1 937	2 476	2 880	5 130	28 279	16 807	22 563	14 645	13 924
Třebíč	1 189	1 561	1 585	1 990	2 719	3 184	3 176	2 922	3 544
Žďár nad Sázavou	4 623	4 926	4 105	6 273	6 707	6 877	7 404	8 459	9 245

Zdroj: Regionální informační servis

Rovněž v poměru na obyvatele, resp. na 1000 je hodnota přímých zahraničních investic druhá nejnížší v rámci kraje Vysočina (viz tabulka 9).

Tabulka 9 - Stav přímých zahraničních investic v okresech na 1000 obyvatel v mil. Kč

Název NUTS	2003	2004	2005	2006	2007	2008	2009	2010	2011
Vysočina	62	65	69	100	124	104	113	102	97
Havlíčkův Brod	33	49	58	68	69	65	62	49	45
Jihlava	194	183	194	285	175	181	162	187	168
Pelhřimov	27	34	40	71	388	230	310	201	192
Třebíč	10	13	14	17	24	28	28	26	31
Žďár nad Sázavou	37	39	35	53	56	57	62	71	78

Zdroj: Regionální informační servis

1.3.2 Cestovní ruch²

V celém kraji Vysočina obecně převažuje chatový charakter turistiky. Díky tomu jsou data o návštěvnosti tohoto regionu značně zkreslená a podhodnocená. Z pohledu počtu hostů ubytovaných v ubytovacích zařízeních je Kraj Vysočina třetím nejméně navštěvovaným krajem ČR. Na horších příčkách se umístil pouze sousední Pardubický kraj a Ústecký kraj. V samotném Havlíčkově Brodě se nachází 16 ubytovacích zařízení. Nejvýznamnější pamětihodnosti Havlíčkova Brodu jsou zejména:

Nová radnice

Původně Stará rychta pochází ze 13. století, úpravy jsou z konce 15. století a novobarokní průčelí z roku 1913. Dům patřil odedávna k domům právovárečným, městský pivovar se při něm připomíná od první poloviny 16. století do roku 1836. V 17. - 18. století nesl dům s hostincem název "U Zlatého jelena", v 18. - 19. století "kasárna", protože byl sídlem vojenské posádky. Roku 1891 byla budova přestavěna pseudobarokně a proměněna na radnici.

Stará radnice

Původně pozdně gotická stavba, přestavěná po požáru roku 1662. V patře se nachází velká síň s valenou klenbou zdobenou štukovými rámy z roku 1668. V renesančním štítu s vysokou atikou s cimbuřím je ve výklenku Brodská smrt, kostlivec zvaný "Hnát", který drží kosu s latinským nápisem "Qua hora nescis" - v překladu "Kterou hodinu nevíš". Celá budova, rekonstruovaná před rokem 1974, slouží krajské knihovně a společenským účelům.

Gotický kostel Nanebevzetí Panny Marie

Kostel Nanebevzetí Panny Marie tvoří dominantu města v severovýchodním rohu náměstí. Původně raně gotická stavba byla několikrát přestavěna. Barokní kopule byla nad ním vztyčena roku 1707. Součástí chrámu je mohutná čtyřboká čtyřpatrová věž s jedním z nejstarších zvonů v Čechách Vilémem, ulitým pravděpodobně kolem roku 1335. Další dva zvony nesou jména Václav a Barbora. Výraznou zajímavostí jsou kostelní staročeské hodiny se čtyřlístkovým ciferníkem.

Hnátův kámen

V poprsníku kamenného mostu přes řeku Sázavu, který nahradil dřevěný most v letech 1852–1855, je na městské straně vezděn takzvaný Hnátův kámen. Podle pověsti dal v roce 1472 brodský hlásný Hnát u Dolní brány zvonem znamení Jihlavským k útoku na město. Zvonění však varovalo brodské měšťany, kteří útok odrazili. Hnát byl shozen ženami do městského příkopu a ukamenován. Kámen prý označuje místo exekuce zrádného hlásného. Kostra Hnáta ve štítě Staré radnice pak představuje "Brodskou smrt".

² Zdroj informací: <http://www.region-vysocina.cz>

Havlíčkův dům

Dům č.p. 19 na Havlíčkově náměstí, původně zvaný Rolandovský, vyniká nárožním arkýřem s věžičkou. Nyní se zde nachází sídlo Muzea Vysočiny a památník Karla Havlíčka Borovského. Průčelí renesančního domu z 16. století po dvou požárech novogoticky upravil roku 1871 architekt František Schmoranz ze Slatiňan. V roce 1832 tento dům zakoupil kupec Matěj Havlíček, otec Karla Havlíčka. Pod arkýřem je pamětní deska a na průčelí Havlíkův medailon z roku 1871.

Kašna se sochou Tritona

Kamenná kašna se sochou Tritona, držícího na hlavě velkou kamennou mísu s delfínem, je patrně dílem jihlavského sochaře J. V. Prchala ze sklonku 18. století. Podle pověsti musel kašnu postavit na vlastní náklady místní pekař Koudela z trestu za nedodržování stanovené velikosti a kvality pečiva. Na místě tzv. Koudelovy kašny stávala ještě na začátku 18. století kašna pozdně gotických tvarů.

Malinův dům

Dům číslo popisné 50, dříve zvaný Křenkovský. Pozdně gotický dům z konce 15. století, vyniká krásnou gotickou hřebínkovou klenbou ve vstupní síni – mázhauzu. Šest polí gotické sklípkové klenby je neseno dvojicí hranolových sloupů s vtesanými tordovanými dřívky. Upravován renesančně kolem 16. století.

Stamicův dům

Rohový dům na Havlíčkově náměstí s číslem popisným 160, původně zvaný Rejnovský. Držitelem tohoto renesančního domu pocházejícího z konce 16. století byl na počátku 18. století městský varhaník Antonín Ignác Stamic, otec vynikajícího hudebníka Jana Václava Antonína Stamice, který se zde v Německém Brodě narodil v roce 1717 a později se proslavil jako houslista, kapelník a skladatel, zakladatel tzv. mannheimské instrumentální školy.

Štáflova bašta

Městské opevnění bylo postaveno v období let 1310-1350. Z této hradby se dochovala jen jedna nárožní věž – Štáflova bašta, s úsekem hradby u gymnázia. Z parkánové hradební zdi z konce 15. století zůstaly dochovány hradební pasy s baštami na východní straně městského jádra a v jižní až jihozápadní části města u řeky Sázavy. V roce 1957 byl otevřen v dochované baště památník malíře Otakara Štáfle.

Morový sloup

Uprostřed náměstí stojí barokní morový sloup, zvaný také mariánský, se sochou Panny Marie na vrcholu a se sochami patronů sv. Floriana a Jana Nepomuckého na podstavci. Ve výklenku podstavce je soška svaté Rozálie. Mariánský sloup byl postaven v období let 1702–1717 neznámým autorem.

Socha Karla Havlíčka Borovského

Dominantou městského parku Budoucnost je socha Karla Havlíčka Borovského. Pochází z dílny akademického sochaře Bohumila Kafky z roku 1924. Po válce byla znovu vztyčena v parku Budoucnost u památníku padlých ve 2. světové válce a slavnostně odhalena v r. 1946 za přítomnosti prezidenta Edvarda Beneše. V parku najdeme také bystu matky Karla Havlíčka Borovského, kterou vytvořila sochařka Vlasta Dohnalová-Pešánová.

Budova bývalého gymnázia

Založení gymnasia, zvaného "Carolinum" bylo umožněno především mecenášským darem Kateřiny Barbory Kobzinové, vdovy po císařském rychtáři. Po její smrti bylo 4. listopadu 1735 otevřeno a stěhovalo se až do roku 1815, kdy zakotvilo ve zrušeném augustiniánském klášteře, postaveném v letech 1679–1733 podle projektu G. B. D. Carravalliho z Chrudimi. Od roku 1908 zde sídlí okresní úřad, od roku 2003 různé státní instituce.

1.4 Školství a sociální služby

V této kapitole jsou popsány informace o vzdělávacích, kulturních, sportovních, zdravotnických zařízeních a sociálních službách na území města.

1.4.1 Školy a vzdělávací zařízení³

Havlíčkův Brod je již po několik staletí centrem vzdělanosti celého regionu. Již v roce 1735 zde bylo zřízeno gymnázium, které patří dnes k nejstarším zařízením svého druhu v České republice.

Vedle toho jsou v Havlíčkově Brodě dostupná další školská zařízení od mateřských škol a základních škol, které zřizuje město a školy střední, které zřizuje kraj Vysočina.

Město je zřizovatelem jedné mateřské školy, resp. sítě mateřských škol s názvem KORÁLKY, která má ve městě celkem 9 poboček. Dále je Město Havlíčkův Brod zřizovatelem MŠ Havlíčkův Brod, Na Svahu 3049 a Mateřská škola Havlíčkův Brod, Husova 2119, které provozuje příspěvková organizace Základní škola a Mateřská škola Havlíčkův Brod, Wolkerova 2941. Vedle toho je v Havlíčkově Brodě provozována také soukromá mateřská škola „Domeček“.

Dále je město zřizovatelem pěti základních škol a jedné základní umělecké školy, která má ještě pobočku v Přibyslavi. Kraj Vysočina zřizuje v Havlíčkově Brodě základní školu a praktickou školu, tři střední školy (Obchodní akademie a Hotelová škola, Střední zdravotnická škola a Vyšší odborná škola zdravotnická, Střední průmyslová škola stavební akademika Stanislava Bechyně) a již výše zmiňované gymnázium. Ve městě dále působí Soukromá základní umělecká škola.

1.4.1.1 Základní školy

Základní škola Nuselská

Škola je součástí panelového sídliště a byla otevřena v roce 1990. Škola sdružuje základní školu, školní družinu, školní klub, školní jídelnu. Základní škola poskytuje základní vzdělání, zajišťuje stravování školní mládeže, zabezpečuje výchovně vzdělávací činnost žáků mimo vyučování ve školní družině a školním klubu, organizuje doplňkovou činnost. V současnosti ji navštěvuje cca 363 žáků.

Základní škola Konečná

Škola funguje od roku 1980, kdy byla otevřena v nově postavené budově. Škola sdružuje základní školu, školní družinu, školní klub a školní jídelnu. Školu v současnosti navštěvuje cca 240 žáků.

Základní škola V Sadech

Škola je v provozu od roku 1936, sdružuje základní školu, školní družinu a klub, školní jídelnu. Výuka probíhá ve 29 třídách s celkovým počtem 689 žáků.

Základní škola Wolkerova

Škola je zaměřena na rozšířenou výuku cizích jazyků (angličtina, němčina, francouzština a ruština). V současné době ji navštěvuje cca 696 žáků.

Základní škola Štáflova

Historie školy sahá do 50. let minulého století. v současné době jí navštěvuje cca 500 žáků.

³ Zdroj informací: výroční zprávy jednotlivých zařízení; zahajovací statistické výkazy pro školní rok 2020/2021

Základní škola a praktická škola

Toto zařízení je jedinou základní školou v Havlíčkově Brodě, které je zřizováno krajem Vysočina. Základní školu praktickou navštěvují žáci, kteří nezvládají učivo na běžné základní škole. Na základní škole praktické se mohou vzdělávat i žáci, kteří mají drobný handicap znemožňující vzdělávání ve velkém kolektivu a vyžadují péči speciálních pedagogů. Základní škola speciální vzdělává žáky, kteří se pro svůj handicap nemohou vzdělávat v běžné základní škole ani v základní škole praktické. Studenti se učí základům vaření, šití, péče o domácnost a rodinu. Po úspěšném složení závěrečné zkoušky absolventi obdrží vysvědčení o závěrečné zkoušce. Pokud mají zájem, mohou pokračovat ve studiu na odborných učilištích.

Základní umělecká škola J. V. Stamice

Škola byla založena v roce 1949 jako Hudební škola Bedřicha Smetany a od roku 2012 nese čestné jméno Základní umělecká škola J. V. Stamice. Škola nabízí vzdělávání v oboru hudebním, tanečním, výtvarném a literárně dramatickém. Od roku 1984 zřizuje škola pobočku v Přibyslavi, kde nabízí vzdělávání v hudebním oboru.

Soukromá základní umělecká škola

Škola vznikla v roce 1994 v prostorách ZŠ Nuselská v Havlíčkově Brodě a nabízí vzdělávání ve třech oborech – hudebním, tanečním a výtvarném.

1.4.1.2 Střední školy

Obchodní akademie a hotelová škola

Historie školy sahá až do roku 1909, kdy byla v Havlíčkově Brodě založena Městská jubilejní obchodní škola dvoutřídní. V současné podobě funguje od roku 2004, kdy se sloučila s dvěma dalšími havlíkobrodskými školami a nese rovněž svůj současný název.

Škola v současnosti vzdělává kolem 600 žáků. Poskytuje širokou vzdělávací nabídku zaměřenou na ekonomiku, gastronomii, podnikání a služby a svým žákům nabízí také celou řadu nadstandardních služeb. Škola dnes sídlí ve dvou budovách – v ulici Bratříků, kde probíhá výuka žáků především v oborech vzdělání s maturitní zkouškou, a ulici Kyjovská, kde je umístěno teoretické i praktické vyučování oborů s výučním listem. Výuka probíhá v nejmodernějších odborných učebnách – multimediálních, jazykových, učebnách informačních a komunikačních technologií, učebně přírodovědných předmětů, učebně gastronomických předmětů aj. Pro praktické vyučování jsou k dispozici kvalitně vybavené učebny – gastrocentrum, cukrářské dílny, učebny stolničení a odborné učebny kuchařů. Odborný výcvik žáků v oborech s výučním listem probíhá zčásti ve škole, zčásti v provozovnách, často v místě bydliště žáka.

Střední zdravotnická škola a Vyšší odborná škola zdravotnická.

Škola byla založena v roce 1946. V současné době sdružuje čtyři části: Střední zdravotnickou školu (obor zdravotnický asistent a obor zdravotnické lyceum), Vyšší odbornou školu zdravotnickou (obor diplomovaná všeobecná sestra) se studiem v denní a kombinované formě, domov mládeže (80 míst) a školní jídelnu. Vyšší škola poskytuje také specializační studium pro psychiatrické sestry. Do hlavní spádové oblasti pro střední školu patří vedle okresu Havlíčkův Brod také Humpolecko, Pelhřimovsko a Hlinecko, studenti vyšší školy pocházejí z různých částí republiky. Na škole se v současnosti vzdělává cca 160 studentů.

Střední průmyslová škola stavební akademika Stanislava Bechyně

Škola byla založena v roce 1949 za účelem překonání poválečného nedostatku kvalifikovaných zaměstnanců v oboru stavebnictví. Škola nabízí dva čtyřleté studijní obory zakončené maturitní zkouškou – obor stavebnictví a technické lyceum. V současné době školu navštěvuje cca 300 studentů.

Gymnázium Havlíčkův Brod

Jak již bylo zmíněno výše, havlíkobrodské gymnázium bylo založeno v roce 1735 a patří tak mezi nejstarší gymnázia v České republice. Gymnázium Havlíčkův Brod je všeobecně vzdělávací a zároveň vnitřně diferencovaná škola, která žáka připravuje především pro budoucí studium na vysokých školách všech typů. Škola nabízí studium ve čtyřletém a osmiletém cyklu (denní studium). V současné době školu navštěvuje cca 470 studentů.

1.4.2 Knihovny

Ve městě funguje také několik knihoven. Krajská knihovna Vysočiny, která plní v Havlíčkově Brodě funkci městské knihovny, zde zřizuje čtyři pobočky. Dále zde působí Pedagogická knihovna, Lékařská knihovna Psychiatrické léčebny Havlíčkův Brod, Lékařská knihovna Nemocnice Havlíčkův Brod a Knihovna Výzkumného ústavu bramborářského Havlíčkův Brod.

Krajská knihovna Vysočiny

Historie knihovny sahá až do roku 1894, kdy byla v Havlíčkově Brodě založena Lidová knihovna Havlíčkova. Zřizovatelem knihovny je kraj Vysočina. Knihovna funguje jako veřejná knihovna s univerzálními knihovními fondy a je regionálním centrem knihovnických, bibliografických a informačních služeb pro síť veřejných knihoven Kraje Vysočina, současně plní také funkci městské knihovny v městě Havlíčkův Brod.

Knihovna zřizuje celkem čtyři pobočky, centrální na Havlíčkově náměstí, v budovách ZŠ Wolkerova a ZŠ Nuselská a dále pak v místní části Perknov.

Pedagogická knihovna v Havlíčkově Brodě

Knihovna nabízí specializovaný fondem zaměřený na oblast filozofie, psychologie, sociologie, pedagogiky, jazykovědy, literární vědy, ale i z oblasti lékařství a historie – včetně skript. Provozovatelem knihovny je město Havlíčkův Brod.

Lékařská knihovna Psychiatrické léčebny Havlíčkův Brod

Knihovna je součástí Psychiatrické léčebny. Fond knihovny je zaměřen na odbornou lékařskou literaturu.

Lékařská knihovna Nemocnice Havlíčkův Brod

Knihovna poskytuje knihovnické a informační služby zaměstnancům nemocnice a registrovaným uživatelům, jako jsou např. studenti středních a vyšších odborných škol, ale i ostatním knihovnám.

Fond knihovny je dlouhodobě systematicky budován. Kromě aktuálního knihovnického fondu je zajištěn také okamžitý přístup do archivu. V nabídce jsou odborné monografie, atlasy, učebnice, skripta, literatura lékařská i ošetrovatelská a různá odborná periodika. Základní služby jsou poskytovány bezplatně.

Knihovna Výzkumného ústavu bramborářského

Knihovna je součástí výzkumného ústavu. Její fond je tvořen primárně odboru literaturou a periodiky z oblasti činnosti ústavu.

1.4.3 Kulturní zařízení

Kulturní dům Ostrov

Kulturní dům Ostrov provozuje městské kino a divadlo. V roce 2012 zahájilo městské kino promítání ve 3D formátu.

Galerie

Důležitou úlohu v kulturním životě Havlíčkova Brodu hraje rovněž Galerie výtvarného umění, která byla vyčleněna z organizace Muzea v roce 1946. Vedle této galerie existuje v Havlíčkově Brodě soukromá Galerie na schodech.

Muzeum Vysočiny

Další významnou kulturní organizací je Muzeum Vysočiny. Jeho historie sahá až do roku 1874 a je tak jedním z nejstarších vlastivědných muzeí v České republice.

1.4.4 Sportovní zařízení

Občané Havlíčkova Brodu mají širokou škálu možností pro své sportovní vyžití, většinu těchto služeb poskytuje město prostřednictvím Technických služeb Havlíčkův Brod, které jsou správcem městských sportovišť. Nejvýznamnějším sportovištěm je sportovní areál Kotlina.

Plavecký bazén

Bazén je součástí sportovního areálu Kotlina, který se nachází na okraji parku Budoucnost. Sportoviště nabízí velký a malý bazén se slanou vodou, parní lázeň a suchou saunu.

Zimní stadion

Zimní stadion je součástí areálu Kotlina a je zároveň domovským ledem HC Rebel, který v současné době hraje 1. hokejovou ligu. Stadion nabízí 4000 míst, z toho 700 míst k sezení. Dále je stadion k dispozici občanům města k rekreačnímu bruslení.

Areál Kotlina

Vedle plaveckého bazénu a zimního stadionu nabízí areál Kotlina další možnosti sportovního vyžití. V areálu se nachází fitness centrum, solárium a squashové hřiště. Areál dále nabízí indoorcycling, aerobic, zumbu, alpining, masáže a kurzy společenského tance.

Venkovní koupaliště

Areál koupaliště se nachází v severní části města v blízkosti silnice I/34 (ulice U Cihláře). V letních měsících nabízí standardní plavecký bazén a bazén s vodními atrakcemi jako jsou: divoká řeka, perličky, masážní hříbek, skluzavky a dětské brouzdaliště.

Sportovní areál na Losích

Sportoviště se nachází nedaleko od centra města na břehu řeky Sázavy. Areál nabízí fotbalový stadion, který využívá FC Slovan. Vedle fotbalového stadionu bylo v roce 2008 vybudováno hřiště s umělým trávníkem třetí generace. Areál nabízí rovněž několik tenisových kurtů, které je možno od roku 2011 využívat rovněž v zimním období, díky nafukovací hale. Vedle těchto sportovišť je v Havlíčkově brodě možné navštěvovat různé posilovny a fitness centra.

1.4.5 Zdravotnická zařízení

Město Havlíčkův Brod je pokryto hustou sítí zdravotnických zařízení. Asi nejvýznamnější je Nemocnice Havlíčkův Brod s 558 lůžky na 23 odděleních, která patří k největším v kraji. Dále to je Psychiatrická nemocnice se 710 lůžky. Dalším významným zařízením je Poliklinika Havlíčkův Brod.

Nemocnice Havlíčkův Brod

Historie současné nemocnice sahá až do roku 1858, kdy byla v tehdy Německém Brodě zřízena městská nemocnice. V roce 1894 bylo rozhodnuto o výstavbě nového nemocničního areálu a v roce 1896 byla stavba započata. V nemocnici je v současné době v provozu 23 oddělení s 558 lůžky. Jejím zřizovatelem je kraj Vysočina.

Psychiatrická nemocnice

Historie současné nemocnice sahá do roku 1928, kdy byl v tehdejší Německém Brodě založen Zemský ústav pro choromyslné.

V nemocnici pracuje v současnosti 650 zaměstnanců a roční počet příjmů činí cca 2 500 pacientů. Nemocnice má nadregionální působnost a je rozdělena na 11 primariátů a 23 lůžkových oddělení (stanic).

Poliklinika Havlíčkův Brod

Poliklinika je momentálně druhý největší poskytovatel zdravotní péče v okrese Havlíčkův Brod a patří mezi největší zdravotnická zařízení tohoto typu v kraji Vysočina. Cca 30 erudovaných lékařů zde zajišťuje zdravotní péči ve všech základních medicínských oborech. Dále nabízí svým pacientům služby vlastní biochemické laboratoře, RTG a ultrazvukové pracoviště, rehabilitaci atd. V přízemí budovy je k dispozici velká lékárna.

1.4.6 Sociální služby a jejich kapacity

Primárním poskytovatelem sociálních služeb v Havlíčkově Brodě je příspěvková organizace Sociální služby města Havlíčkova Brodu, která poskytuje služby denního stacionáře, odlehčovací pobytové služby, domova se zvláštním režimem, domova pro seniory a pečovatelskou službu.

Denní stacionář

Cílovou skupinou této služby jsou senioři a dospělí (od 27 let) se zdravotním postižením z Havlíčkova Brodu a přidružených obcí, jež mají sníženou soběstačnost z důvodu věku, chronického onemocnění nebo zdravotního postižení a kteří nemohou nebo nechtějí zůstat sami doma. Kapacita služby je 20 klientů na den. Denní stacionář se nachází v přízemní bezbariérové budově.

Odlehčovací pobytová služba

Cílovou skupinou této služby jsou osoby ve věku od 65 let a osoby s tělesným postižením od 19 let věku trvale žijící především v regionu Havlíčkův Brod, které mají sníženou schopnost se o sebe postarat při běžných sebeobslužných činnostech v domácích podmínkách bez pomoci druhé osoby a nepotřebují zdravotnickou péči poskytovanou ve zdravotnickém zařízení. Kapacita služby je 5 lůžek v jedno nebo dvoulůžkových pokojích s vlastní koupelnou a WC. Služba je poskytována v pětipodlažní bezbariérové budově.

Domov se zvláštním režimem

Cílovou skupinou této služby jsou senioři nad 65 let věku převážně s trvalým bydlištěm v regionu Havlíčkův Brod, kteří onemocněli stařeckou, Alzheimerovou či jiným typem demence, a z důvodu těchto onemocnění nejsou schopni se o sebe postarat při běžných sebeobslužných činnostech v domácích podmínkách ani za pomoci rodiny či terénních sociálních služeb. Kapacita služby je 28 lůžek ve dvou nebo čtyřlůžkových pokojích s vlastními koupelnami a WC. Služba je poskytována v pětipodlažní bezbariérové budově, resp. v jejím druhém patře.

Domov pro seniory

Cílovou skupinou této služby jsou osoby nad 65 let věku převážně s trvalým bydlištěm v regionu Havlíčkův Brod, které nejsou schopny se o sebe postarat při běžných sebeobslužných činnostech v domácích podmínkách ani za pomoci rodiny či jiných terénních služeb a nepotřebují zdravotnickou péči poskytovanou ve zdravotnickém zařízení. Kapacita služby je 98 lůžek v jedno nebo dvoulůžkových pokojích s vlastní koupelnou a WC. Služba je poskytována v pětipodlažní bezbariérové budově.

Pečovatelská služba

Pečovatelská služba je určena osobám, které mají sníženou soběstačnost z důvodu věku, chronického onemocnění nebo zdravotního postižení, jejichž situace vyžaduje pomoc jiné fyzické osoby. Jedná se o osoby se zdravotním postižením, seniory a rodiny s dětmi (pouze rodiny, kde se současně narodily 3 nebo více dětí do 4 let věku těchto dětí). Kapacita služby není striktně dána. Služba je poskytována primárně v domácnostech klientů.

1.5 Doprava a dopravní infrastruktura

Následující kapitola je věnovaná dopravě a technické infrastruktuře, ve které je hodnocena silniční a železniční síť, cyklistické a pěší stezky, automobilová, veřejná, cyklistická a pěší doprava, zásobování města vodou, elektrickou energií a plynem, čištění odpadních vod a napojení na veřejnou telekomunikační síť.

1.5.1 Silniční infrastruktura

Hlavním silničním tahem, který ovlivňuje dopravu v Havlíčkově Brodě, je dálnice D1, která je vedena ve vzdálenosti cca 17 kilometrů od města. Havlíčkův Brod leží přibližně v polovině cesty mezi Prahou a Brnem. Dalšími významnými silničními tahy jsou:

- Silnice I/38, která protíná Českou republiku od severu k jihovýchodu, resp. vede z České Lípy až do Znojma, kde pokračuje až ke státní hranici s Rakouskem. Městem je tato komunikace vedena po ulicích Pražská, Masarykova, Lidická a Jihlavská.
- Silnice I/34, která vede z Českých Budějovic do Svitav a Havlíčkův Brod protíná od jihozápadu na západ. Městem je tato komunikace vedena po ulicích Humpolecká, Dolní, Žižkova a U Cihláře.
- Silnice II/150, která vede z Votic v Jihočeském kraji do Havlíčkova Brodu, kde se od západu napojuje na silnici I/38.
- Silnice II/334, která vede z Hodonína u Nasavrk do Havlíčkova Brodu, kde se od severu napojuje na silnici I/34.

1.5.2 Železniční doprava

Na území města se nachází pouze jedno vlakové nádraží a jedna železniční zastávka (Havlíčkův Brod – Perknov), přesto je Havlíčkův Brod významným uzlem v rámci železniční dopravy v České republice. Do havlíčkobrodského nádraží ústí celkem 5 tratí:

- trať 225 Havlíčkův Brod – Veselí nad Lužnicí. Trať je elektrifikovaná
- trať 230 (Praha -) Kolín – Havlíčkův Brod. Trať je elektrifikovaná
- trať 237 Havlíčkův Brod – Humpolec
- trať 238 Pardubice – Havlíčkův Brod
- trať 250 (Praha -) Havlíčkův Brod – Brno – Kúty. Trať je elektrifikovaná.

1.5.3 Silniční doprava a vývoj její intenzity

Vzhledem k tomu, že město nemá vybudován silniční obchvat (za určitou variantu silničního obchvatu města lze část silnice I/34, resp. ulici U Cihláře vybudovanou na začátku tisíciletí), je většina tranzitní dopravy vedena středem města. Jde zejména o tranzit severojižním směrem po silnici I/38. Přímo v zastávě města se také kříží dvě silnice první třídy, již zmíněná I/38 s I/34.

Jako nevyhovující se jeví silniční tah středem historického náměstí.

1.5.4 Veřejná doprava a její organizace

Městská hromadná doprava je realizována výhradně autobusovými linkami. V Havlíčkově Brodě je v současnosti v provozu 9 autobusových linek, které protínají prakticky celé město. Provozovatelem MHD jsou Technické služby Havlíčkův Brod. Autobusové linky jezdí dle současného jízdního řádu v intervalu cca půl hodiny, přičemž v ranní a odpolední dopravní špičce je tento interval zkrácen. Ve večerních hodinách je naopak prodloužen. Všechny autobusy jsou vybaveny čtečkami předplacených čipových karet.

1.5.5 Ostatní doprava

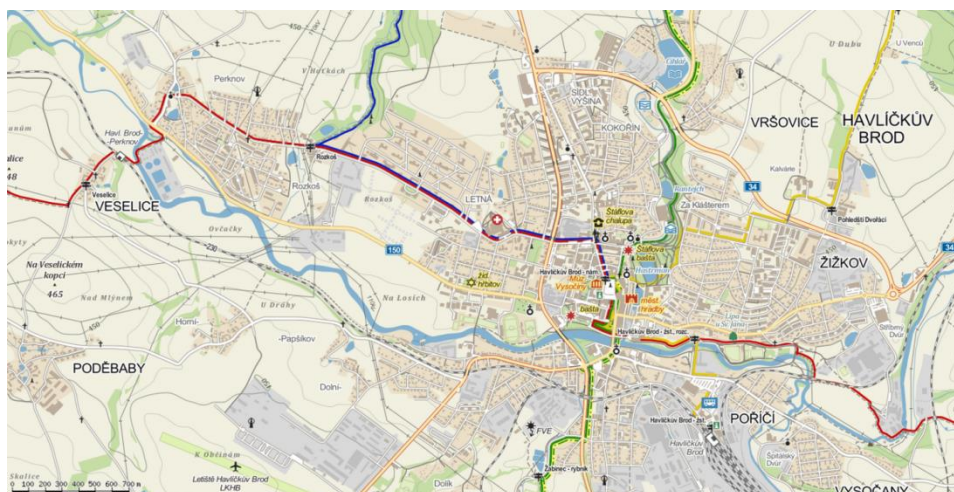
V bezprostřední blízkosti města se rovněž nachází jediné mezinárodní letiště v kraji Vysočina. Pravidelná letecká doprava však na něm není provozována. Letiště bylo otevřeno v roce 1935 a jeho provozovatelem je Aeroklub Havlíčkův Brod.

1.5.6 Pěší a cyklistická doprava

Stejně tak jako v jiných městech, došlo a dochází v Havlíčkově Brodě ke zvyšování komfortu pro pěší přepravu osob, která si s ohledem na demografický vývoj v České republice vyžaduje přebudování na co možná nejvíce bezbariérovou. Díky rozsáhlým investicím do stavebních úprav pěších komunikací, je naprostá většina z nich na území města bezbariérová. Ke zkvalitňování pěší dopravy přispělo rovněž vybudování kruhových objezdů a úprava přechodů pro chodce, která proběhla v minulých letech.

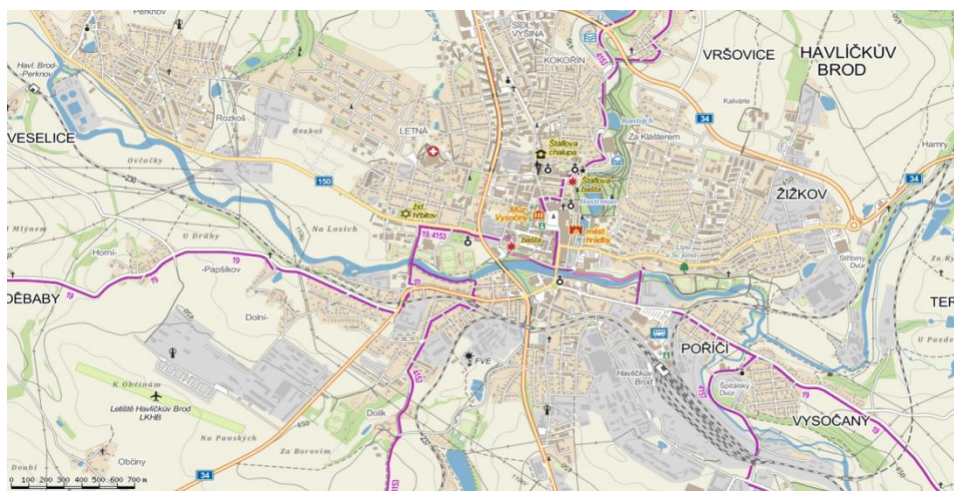
Havlíčkovým Brodem procházejí celkem čtyři značené turistické trasy. Zelená, která vede ze Šlapanova do Rozňáku a protíná město severojižním směrem. Modrá, která vede z Havlíčkova Brodu k rozcestí Rohule, Žlutá, která vede z Havlíčkova Brodu do Chotěboře. Červená, která vede z Ledče nad Sázavou do Přibyslavi a protíná město od západu na východ.

Mapa 2 – Turistické trasy



Havlíčkův Brod protínají celkem tři cyklotrasy č. 19 Lísek – Sázava, klášter, 4157 Rousínov – Polná, 4153 Třemošnice – Štoky.

Mapa 3 - Cyklotrasy



1.5.7 Statická doprava

Řešení statické dopravy je palčivým problémem v každém větším sídle. Jedná se zejména o statickou dopravu v centrální části města a jeho bezprostředním okolí a dále pak parkování na sídlištích, kde počet automobilů na obyvatele roste, avšak neúměrně k počtu parkovacích míst, kterých bývá trvalý nedostatek.

Historická jádra všech měst v České republice se potýkají s problémy spojenými s nedostatkem parkovacích míst. Je to dáno jejich charakterem, kdy jednak slouží jako obytná část města ale také jako přirozená spádová oblast s pracovními příležitostmi, úřady, školami apod.

Dalším kritickým místem, kde se projevuje nedostatek parkovacích míst, jsou (většinou panelová) sídliště budovaná od 50. do konce 80. let. Tehdejší urbanisté nepočítali s masivním rozvojem automobilismu v posledních 25 letech a parkoviště, která byla na těchto sídlištích budována, mají přirozeně nedostatečnou kapacitu. Největšími problémy s parkováním jsou v Havlíčkově Brodě patně zejména na Havlíčkově náměstí a na sídlišti Žižkov.

V roce 2009 zavedlo město možnost úhrady parkovného v centru města pomocí SMS zpráv, konkrétně se jedná o Havlíčkovu a Smetanovu náměstí, Kalinovo nábreží a parkoviště u bazénu.

1.6 Technická infrastruktura a životní prostředí

V této kapitole jsou popsány kapacity a kvalita inženýrských sítí na území města, stav životního prostředí, přírody a krajiny a způsob využití volných území.

1.6.1 Kapacita a kvalita inženýrských sítí⁴

Vodovodní řad

Město Havlíčkův Brod je zásobeno pitnou vodou z veřejného vodovodu, který je napojen na Skupinový vodovod Želivka – Podmoklany. Hlavním zdrojem pitné vody tohoto skupinového vodovodu jsou podzemní zdroje hydrogeologického křídového útvaru „Dlouhá mez“. Zdroje jsou situovány především v oblasti katastrálního území obcí Studenec, Podmoklany, Kladruby, Lhůta a u rybníka Řeka. Jímacím zařízením jsou štol, vrty, zářezy a studny.

Kanalizace

Kanalizace města Havlíčkova Brodu je provedena jako jednotná a byla vybudována po částech dle dílčích projektů. Provozovatelem kanalizace je VaK Havlíčkův Brod, a.s. V současné době je na kanalizaci napojeno celé město. Rozhodující průmyslové odpadní vody jsou přiváděny do ČOV samostatným průmyslovým kanalizačním sběračem, bez odlehčení přímo na biologické čištění. Odpadní vody městské a z drobného průmyslu komunálního charakteru spolu s dešťovými vodami jsou přivedeny po odlehčení jiným samostatným kanalizačním přivaděčem do ČOV.

V roce 2005 byla realizována jednotná kanalizace celkové délce 1125 m pro lokalitu rodinných domů Spálená stráž I. etapa Perknov a propojení jednotné kanalizace u zimního stadionu v celkové délce 49 m. V roce 2007 byla realizována tlaková splašková kanalizace v délce 541 m (ulice Lidická a Havířská). Dále byla realizována přeložka jednotných kanalizací v celkové délce 320 m v ulicích Kyjovská, Žižkov a Perunovská. V obytné zóně Na Spálené stráni byla vybudována jednotná kanalizace v délce 117 m a v obytné zóně Jihlavská byla vybudována splašková kanalizace v délce 429 m a výtlačný řad délky 593 m včetně čerpací stanice. V roce 2008 byla v ulicích Kozí, 5. května a Bělohradská vybudována jednotná kanalizace v celkové délce 249 m. Byla realizována stavba splaškové kanalizace v celkové délce 310 m v prostoru U Nové silnice. V roce 2009 byla v lokalitách U Rybníčku a Žižkov realizována výstavba splaškové kanalizace v délce 254 m a jednotná kanalizace délky 744 m.

⁴ Zdroj informací: Plán rozvoje vodovodů a kanalizací Kraje Vysočina

Elektrická síť

V bezprostředním okolí Havlíčkova Brodu se nenachází žádný významnější zdroj elektrické energie. Na území města, resp. v průmyslové zóně mezi ulicemi Lidická a Humpolecká se nachází menší fotovoltaická elektrárna s výkonem 2,5 MW. Dalším menším zdrojem elektrické energie je bioplynová stanice, která je součástí čistírny odpadních vod.

Na území města, resp. v jeho místní části Mírovka se nachází rozvodná stanice, která transformuje 400 kV na 110 kV a zásobuje tak celou oblast vysokým napětím. Od roku 2007 do roku 2015 probíhá její rekonstrukce. Schéma rozvodné sítě v české republice je znázorněno na následujícím obrázku.

Obrázek 3- Schéma rozvodné sítě v České republice



Zdroj: ČEPS

Plynovod

Severovýchodně od Havlíčkova Brodu prochází trasa tranzitního plynovodu ze Slovenska do Saska. Vedle toho prochází územím města vnitrostátní plynovod. V místní části Žižkov se rovněž nachází předávací místo.

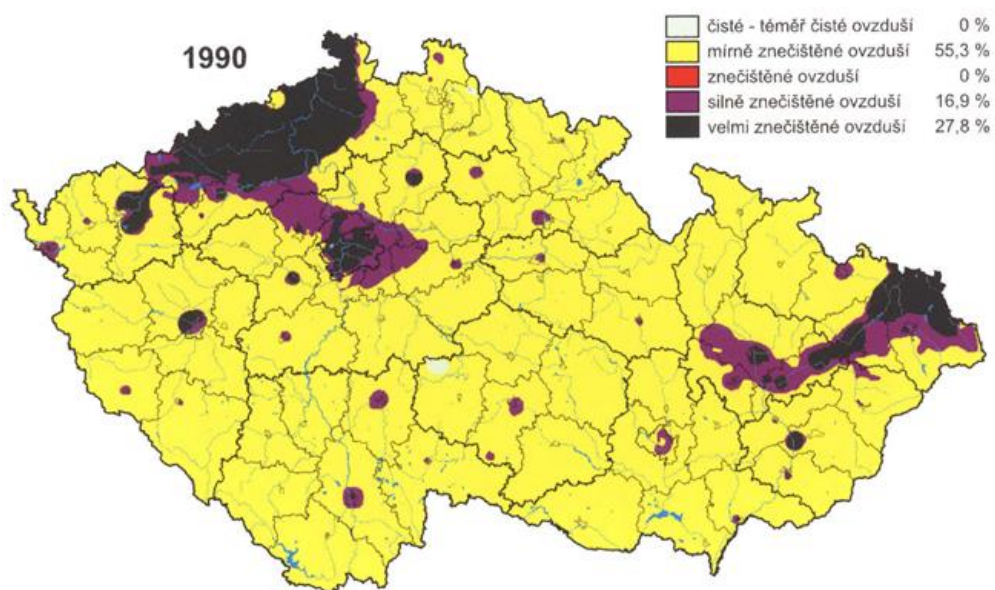
1.6.2 Stav jednotlivých složek životního prostředí

Kraj Vysočina, ve kterém se Havlíčkův Brod nachází lze obecně považovat za oblast s nižší mírou znečištění všech složek životního prostředí. Tento stav je dán zejména historickým vývojem daného regionu, který netrpěl ekologickou zátěží pramenící zejména z průmyslové výroby. Díky těmto podmínkám, je celý kraj Vysočina oblíbenou destinací turistů, zejména pak chatařů (viz výše).

Ovzduší

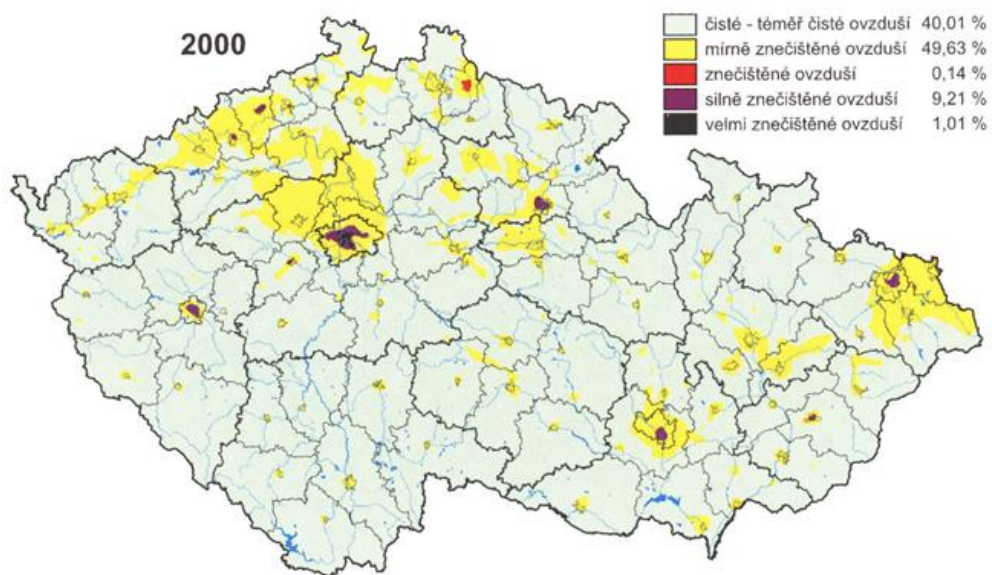
Tak jako na většině území České republiky došlo na území Havlíčkova Brodu po roce 1989 k významným pozitivním změnám v oblasti znečištění životního prostředí, a to díky útlumu průmyslové výroby a masivních investic do technologií šetrnějších k životnímu prostředí. Přestože došlo v oblasti znečištění ovzduší k výrazným a viditelným změnám, jsou zejména větší města postižena znečištěním ovzduší. Tento problém se týká rovněž Havlíčkova Brodu. Změnil se však jeho zdroj a s ním také složení emisí. V minulosti byly největšími znečišťovateli zejména stacionární zdroje, jako průmyslové podniky, kotelny a popř. též domácnosti s nevhodným způsobem vytápění. Vývoj a stav znečištění ovzduší je znázorněn na následujících obrázcích.

Obrázek 4 - Stav znečištění ovzduší v roce 1990



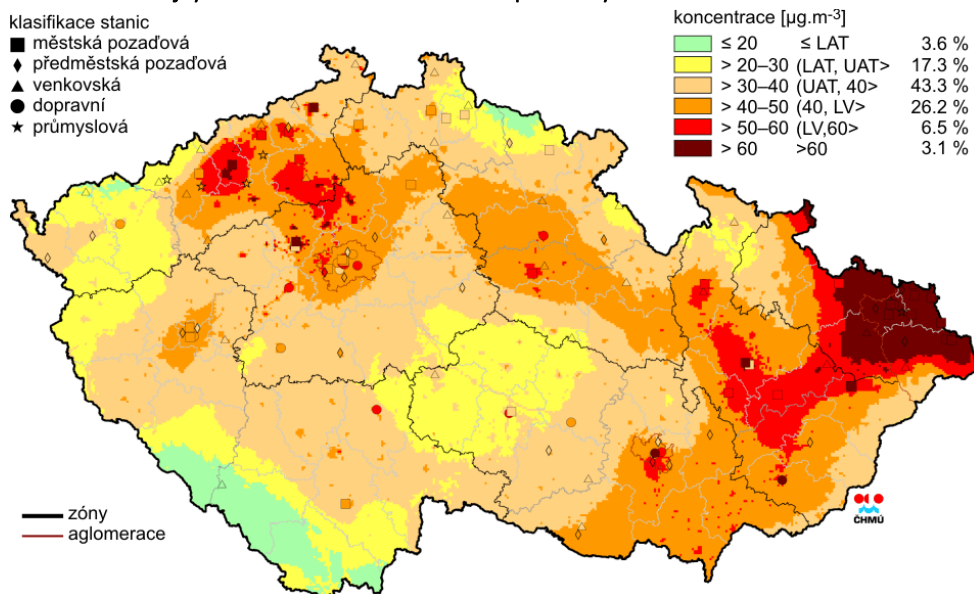
Zdroj: Ministerstvo životního prostředí

Obrázek 5 – Stav znečištění ovzduší v roce 2000



Zdroj: Ministerstvo životního prostředí

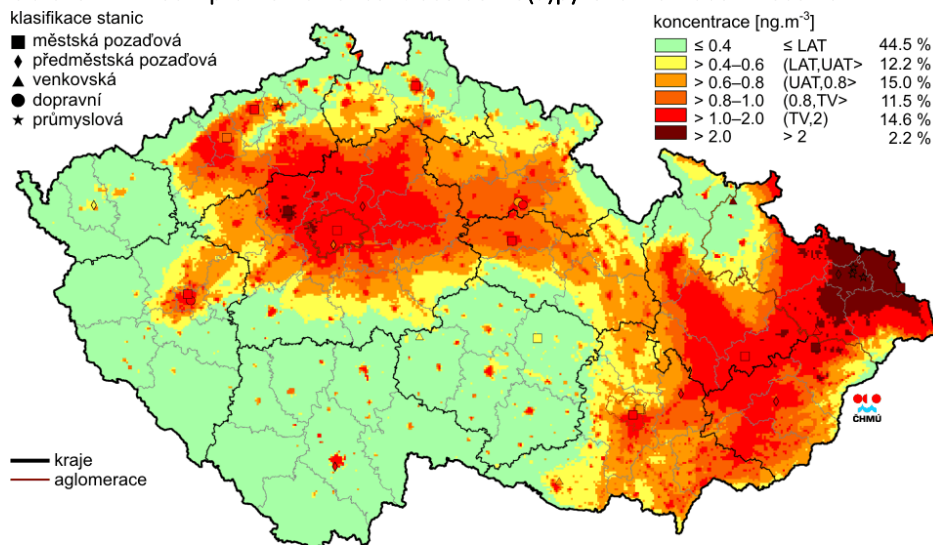
Obrázek 6 – Nejvyšší 24 hodinová koncentrace prachových částic PM₁₀ v roce 2012



Zdroj: ČHMÚ

S rozšiřující se plynifikací a útlumu průmyslové výroby ubylo znečištění oxidy síry. Na druhou stranu však s masivním rozvojem automobilismu se stala významným zdrojem znečištění ovzduší doprava. V ovzduší se tak začal výrazně objevovat oxid uhelnatý, oxidy dusíku a prachové částice. Největší koncentrace těchto škodlivin je pozorována na křížení hlavních silničních tahů protínajících Havlíčkův Brod v oblasti ulic Dolní, Humpolecká, Masarykova a Lidická.

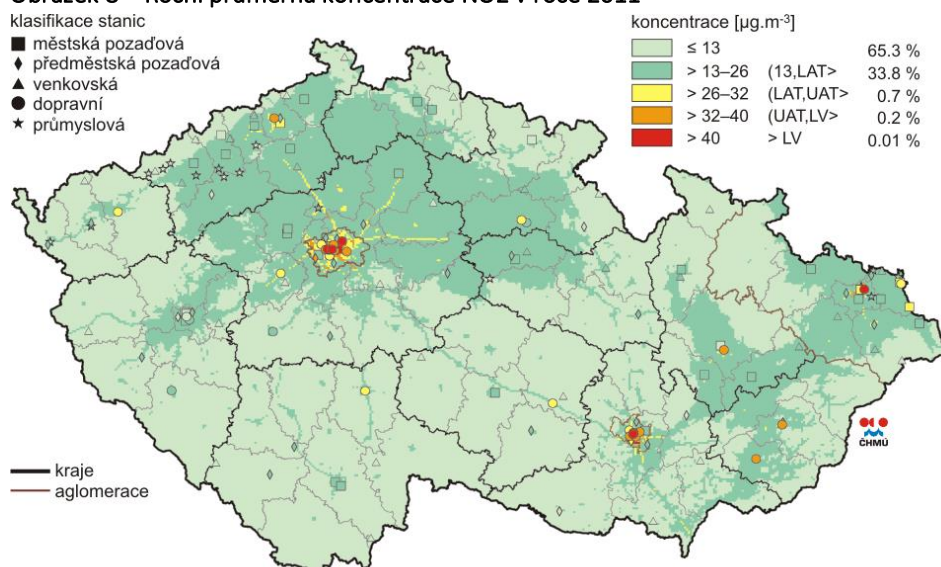
Obrázek 7 – Roční průměrná koncentrace benzo(a)pyrenu v ovzduší v roce 2011



Zdroj: ČHMÚ

Z obrázku 8 je patrné, že Havlíčkův Brod je co se týče rakovinotvorného benzoapyrenu znečištěn obdobně, jako jiná větší sídla v České republice. Výrazným zdrojem znečištění ovzduší Havlíčkova Brodu a jeho okolí je rovněž dálnice D1.

Obrázek 8 – Roční průměrná koncentrace NO₂ v roce 2011



Zdroj: ČHMÚ

Voda

Území města Havlíčkův Brod je velmi bohaté na přítomnost vodních ploch. Primární vodní plochou je řeka Sázava, na jejíž březích město leží. Do ní se na území města vlévá několik menších toků. Jsou to od východu po proudu: Roušťanský potok, Břevnický potok, Šlapanka, Cihlářský potok, Žabinec, Rozkošský potok a Úsobský potok.

Na konci 19. století byla na toku Cihlářského potoka vybudována soustava menších vodních ploch – nádrží/rybníků. Na území města to jsou: Štičí rybník, Zádušní rybník, Pfaffendorfský rybník, Hajdovec, Cihlářský rybník, Rantejch, Hastrman a Obora. Poslední tři zmiňované jsou součástí rozsáhlého parku Budoucnost, který bezprostředně navazuje na městské historické centrum. Na toku potoku Žabinec je vybudována stejnojmenná vodní nádrž.

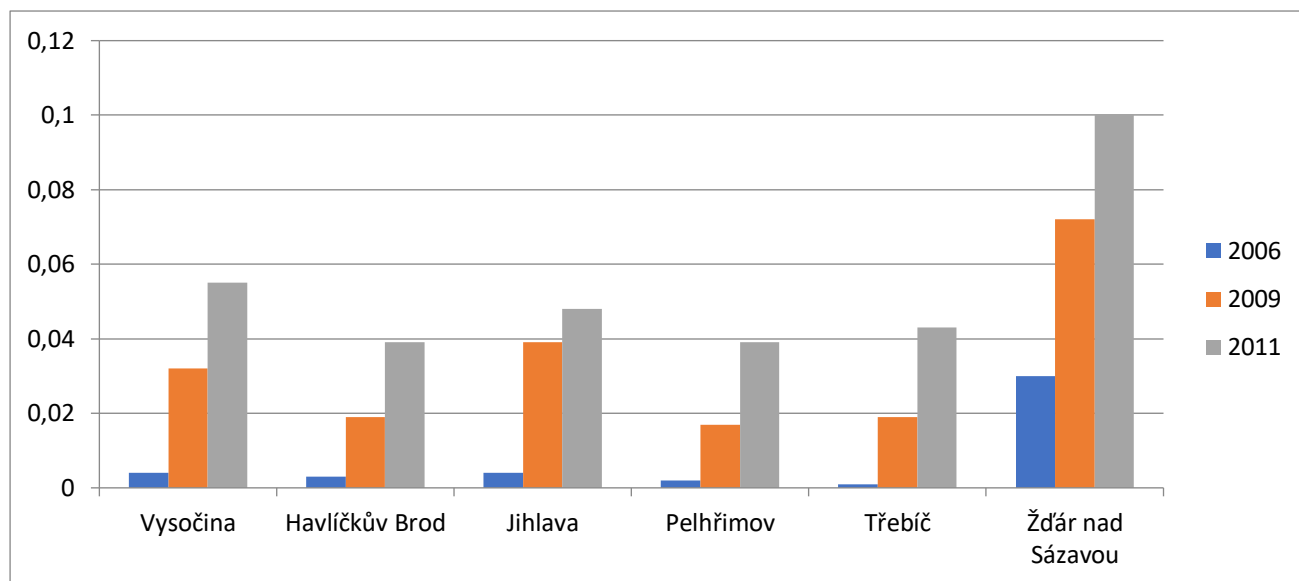
Nejvíce znečištěným vodním tokem je řeka Sázava, kterou postihuje průmyslová výroba ve městě a rovněž zemědělská činnost v okolí Havlíčkova Brodu. V letech 1985 až 1989 byla v místní části Perknov vybudována čistírna odpadních vod, která zachycuje veškeré splaškové a průmyslové odpadní vody z okolí. Od roku 2001 byla při rekonstrukci čistírny dána do provozu bioplynová stanice, která vyrábí cca 160kW elektrické energie.

Půda

Okolí Havlíčkova Brodu je tradiční zemědělskou oblastí (viz výše). V minulosti docházelo k intenzivnímu využívání zemědělské půdy, což vedlo k jejímu znečištění v důsledku hojení. V půdě a rovněž ve vodě se tak objevují fosfáty a jiné látky.

V posledních letech se rozmáhá rovněž trend ekologického zemědělství. V roce 2006 činil podíl ekologicky obhospodařované půdy v okrese Havlíčkův Brod cca 0,5 %, v roce 2011 to již byla necelá 4 % a lze předpokládat, že tento trend pokračuje.

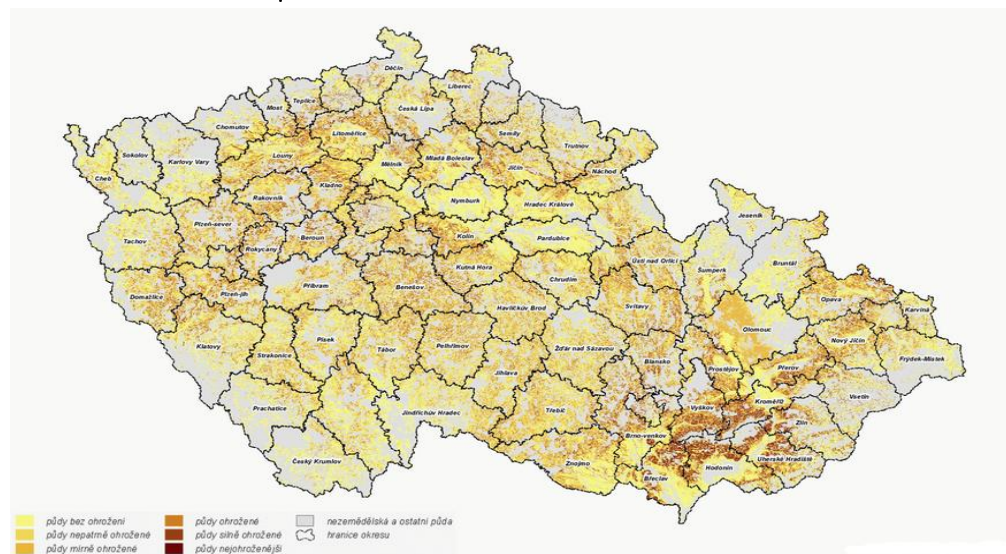
Graf 4 – Podíl ekologicky obdělávané zemědělské půdy v okresech kraje Vysočina



Zdroj: ČSÚ

Tak jako v jiných oblastech České republiky je rovněž v Havlíčkově Brodě a jeho okolí ohrožena zemědělská půda erozí. Tento stav je zapříčiněn zejména změnou skladby pěstovaných plodin a rovněž nevhodným hospodařením s půdou. Půdu v okolí Havlíčkova brodu ohrožuje primárně vodní eroze. Ohrožení je znázorněno na obrázku 10.

Obrázek 9 – Zemědělská půda ohrožená vodní erozí



Zdroj: Ministerstvo životního prostředí

1.6.3 Příroda a krajina

Havlíčkův Brod se nachází v krajině typické pro celý kraj Vysočina, tedy v bohatě členěném terénu. Díky podmínkám přírodním k zemědělství, došlo v minulosti v okolí města k výraznému odlesnění. Na území města se nenachází rozsáhlejší lesní porost. Zalesněné území se nachází na severu, resp. severozápadě města. Samotná městská zástavba je východně od historického jádra rozdělena parkem Budoucnost, který je veden severojižním směrem přes celou zástavbu města a pokračuje de facto až k hranici katastrálního území obce Knyk.

Dalšími významnými zelenými plochami v městské zástavbě je parková plocha mezi ulicemi Havlíčkova a Husova, dále pak Haškovy sady, které přes ulici navazují na starý hřbitov. K významnějším zeleným plochám lze rovněž počítat břehy řeky Sázavy.

1.6.4 Využití volných území

Díky svému charakteru má město Havlíčkův Brod dalšího rozšiřování a zvětšování zastavěných ploch. To v současnosti probíhá formou přeměny zemědělské půdy na stavební parcely. Tímto způsobem byly vybudovány rodinné domy na severním okraji městské zástavby (ulice U Cihláře a Pražská). Stejným způsobem je plánovaná výstavba rodinných domů jižně od Psychiatrické nemocnice.

Díky demolici bývalých kasáren, která proběhla začátkem roku 2013, se městu otevřely možnosti na vybudování průmyslové zóny, která tímto vznikala na tzv. brownfieldu.

ZDROJE INFORMACÍ

- <http://tshb.cz/> Technické služby Havlíčkův Brod
- www.muhib.cz/
- www.plhb.cz/ Psychiatrické léčebny Havlíčkův Brod
- www.onhb.cz/ Nemocnice Havlíčkův Brod
- www.poliklinika-hb.cz Poliklinika Havlíčkův Brod
- www.kkvysociny.cz/ Krajská knihovna Vysočiny
- www.vubhb.cz/ Výzkumný ústav Bramborářský
- www.chmu.cz Český hydrometeorologický ústav
- www.csu.cz Český statistický úřad
- www.ceps.cz ČEPS
- www.mzp.cz Ministerstvo životního prostředí
- www.vakhb.cz Vodovody a kanalizace Havlíčkův Brod
- www.mapy.cz
- www.mpsv.cz Ministerstvo práce a sociálních věcí
- www.crr.cz Centrum pro regionální rozvoj České republiky
- www.ssmhb.cz Sociální služby města Havlíčkova Brodu
- www.oahshb.cz Obchodní akademie a Hotelová škola Havlíčkův Brod
- www.stavskola.cz Střední průmyslová škola stavební Stanislava Bechyně
- www.zdravskolhb.cz Střední zdravotnická škola a Vyšší odborná škola zdravotnická
- www.ghb.cz Gymnázium Havlíčkův Brod
- www.zsnuselska.cz Základní škola Havlíčkův Brod „Nuselská“
- www.zssady.cz Základní škola Havlíčkův Brod „V Sadech“
- www.zs-konecna.cz Základní škola „Konečná“
- www.zswolkerova.cz Základní škola „Wolkerova“
- www.zsstaflava.cz Základní škola „Štáflava“
- www.zsutrojice.cz Základní škola „U Trojice“
- www.mskoralky.ic.cz Mateřská škola „Korálky“
- www.pedagogickaknihovna.ic.cz Pedagogická knihovna v Havlíčkově Brodě
- www.kdostrov.cz Kulturní dům Ostrov
- prvk.kr-vysocina.cz Kraj Vysočina – plán rozvoje vodovodů a kanalizací
- www.zushb.cz Základní umělecká škola J.V.Stamice Havlíčkův Brod
- www.szushb.cz Soukromá základní umělecká škola Havlíčkův Brod
- Nový Územní plán Havlíčkův Brod
- II. Střednědobý plán rozvoje sociálních služeb ve městě Havlíčkův Brod na období 2013–2015
- Generel Bezbariérové dopravy a bezbariérových tras