

# **STRATEGIE ROZVOJE LEADER**

**2007-2013**

**MAS HLUČÍNSKO**

**PRACOVNÍ VERZE**

**7.10.2007**

## OBSAH

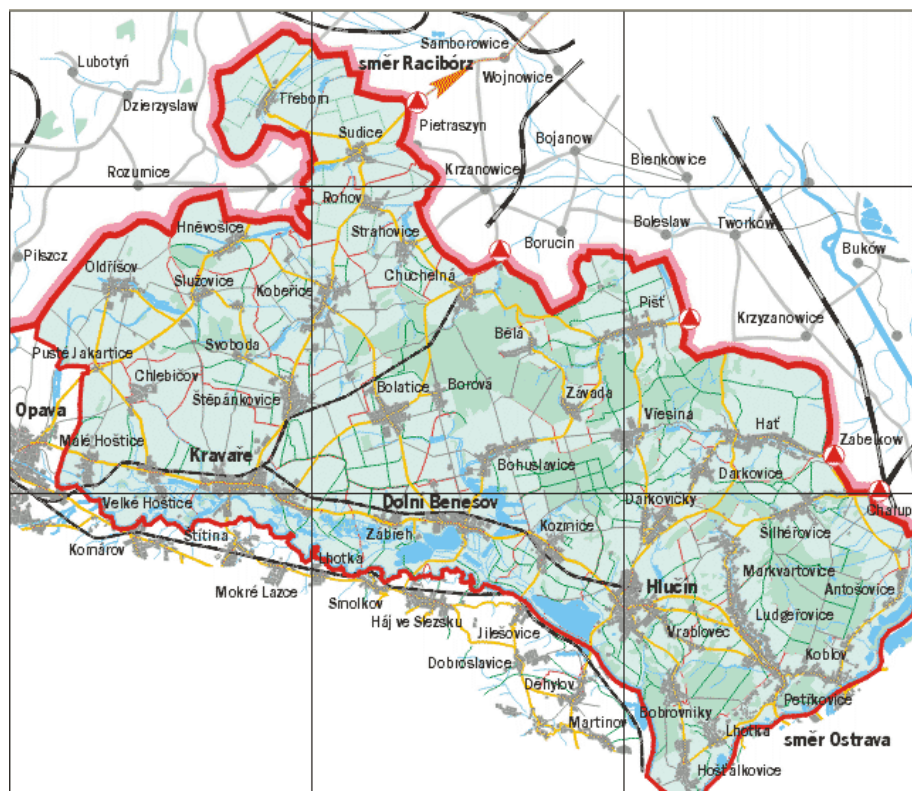
<b>1. ŽADATEL / PŘEDKLADATEL SPL</b>	<b>2</b>
<b>2. ÚZEMÍ MAS</b>	<b>3</b>
2.1 SPOLEČNÁ CHARAKTERISTIKA ÚZEMÍ	4
2.2 HLAVNÍ GEOGRAFICKÉ A DEMOGRAFICKÉ ÚDAJE	4
2.3 OBCE MIKROREGIONU HLUČÍNSKO	6
<b>3. ANALÝZA ÚZEMÍ MAS</b>	<b>11</b>
3.1 EKONOMIKA MIKROREGIONU HLUČÍNSKO	11
3.2 CESTOVNÍ RUCH	17
3.3. INFRASTRUKTURA NA HLUČÍNSKU	19
3.4. LIDSKÉ ZDROJE A SOCIÁLNÍ INFRASTRUKTURA	21
3.5. ŽIVOTNÍ PROSTŘEDÍ	26
<b>4. SWOT ANALÝZA</b>	<b>28</b>
<b>5. STRATEGICKÝ PŘÍSTUP</b>	<b>32</b>
5.1. VYHODNOCENÍ DOSAVADNÍCH KONCEPCÍ A PROJEKTŮ	32
5.2. PRIORITY A CÍLE	37
5.3 ZAPOJENÍ INOVAČNÍCH PRVKŮ	40
<b>6. FIŠE</b>	<b>41</b>
6.1 FIŠE 1: PODPORA MÍSTNÍHO ZEMĚDĚLSTVÍ A LESNICTVÍ	41
6.2 FIŠE 2: OBNOVA RÁZU KRAJINY A KVALITA ŽIVOTA V OBCÍCH	45
6.3 FIŠE 3: PODPORA CESTOVNÍHO RUCHU	49
<b>7. PARTNERSTVÍ MAS</b>	<b>52</b>
7.1. SEZNAM ČLENŮ MAS HLUČÍNSKO	52
7.2. SPOJITOST ČLENŮ MAS S TÉMATEM SPL A JEJICH ZAPOJENÍ DO PŘÍPRAVY A REALIZACE	54
7.3 VZTAH K OBYVATELSTVU A OTEVŘENOST MAS	54
<b>8. ORGANIZACE A ZDROJE MAS</b>	<b>55</b>
8.1. ORGANIZAČNÍ STRUKTURA A ROZDĚLENÍ ODPOVĚDNOSTÍ	55
8.2. ZDROJE MAS	57
<b>9. ADMINISTRATIVNÍ POSTUPY</b>	<b>59</b>
9.1 REGISTRACE PROJEKTŮ	59
9.2 ZPŮSOB VÝBĚRU PROJEKTŮ	59
9.3 KONTROLA ČINNOSTI MAS, MONITORING A EVALUACE	60
9.4 ARCHIVACE	60
<b>10. ZKUŠENOSTI A SPOLUPRÁCE</b>	<b>61</b>
<b>11. ZAPOJENÍ ŽEN, MLADÝCH LIDÍ A ZEMĚDĚLCŮ</b>	<b>61</b>

## 1. ŽADATEL / PŘEDKLADATEL SPL

Název subjektu: Místní akční skupina Hlučínsko, o.s.  
IČO: 27044939  
Úřední adresa: Mírové náměstí 24/23, 748 01 Hlučín  
Doručovací adresa: Výhon 182, 747 31 Velké Hoštice  
Datum založení 27.10.2006  
Právní statut: Občanské sdružení  
Statutární zástupce: Ing. Josef Teuer, předseda sdružení  
Kontaktní osoba: Ing. Josef Teuer, tel 731 48 96 84, e-mail: [j.teuer@centrum.cz](mailto:j.teuer@centrum.cz)

## 2. ÚZEMÍ MAS

Území MAS Hlučínsko je vymezeno mikroregionem Hlučínsko, které je vymezeno v severojižním směru tokem řeky Opavy a hranicemi s Polskem a v západovýchodním směru městem Opavou a městem Ostravou. Tato oblast je charakterizována specifickým historickým i národnostním vývojem, který se utvářel po dobu několika staletí.



Zdroj mapy: [www.hlucinsko.info](http://www.hlucinsko.info)

Na území MAS Hlučínsko se nachází 27 obcí, které jsou všechny členy místní akční skupiny. a ve kterých žije přes 65 tisíc obyvatel.

Rozloha území MAS Hlučínsko je 295 km<sup>2</sup>, což představuje 26% rozlohy okresu Opava a 5,4% rozlohy Moravskoslezského kraje.

## 2.1 Společná charakteristika území

Hlučínsko je charakterizováno specifickým historickým i národnostním vývojem, který se utvářel po dobu několika staletí. Až do r. 1742 bylo součástí zemí koruny české; po rakousko-pruských válkách a následném podepsání vratislavského míru bylo Hlučínsko spolu s dalším dotčeným územím Slezska postoupeno Prusku. Tato událost měla na následný historický, národnostní i lingvistický vývoj regionu velký vliv. Po ukončení I. světové války bylo území Hlučínska, respektive jižní část původního ratibořského okresu, rozhodnutím Pařížské mírové konference přiznáno Československu, jehož součástí se stalo v únoru 1920. I když zhruba 90% obyvatel tohoto území tvořili etnicky Češi, následkem dlouhodobého vývoje se tato oblast stala mezi válkami politicky zázemím německých politických stran. V r. 1938 bylo území přičleněno německé říši. Od r. 1945 je Hlučínsko opět součástí českých zemí, přesto zůstává specifickým národnostním a kulturním fenoménem. Sdružení obcí Hlučínska je tvořeno 27 obcemi okresu Opava. Historicky k území Hlučínska přináležejí rovněž 5 obcí, které jsou v současné době městskými částmi Ostravy - Koblov, Antošovice, Lhotka, Petřkovice a Hošťálkovice, a rovněž Malé Hoštice, které jsou nyní součástí města Opavy.

## 2.2 Hlavní geografické a demografické údaje

Tab. 2.1 Rozloha Hlučínska a jeho obcí (ha)

Obec	Rozloha	tj. % MH	Obec	Rozloha	tj. % MH
Bělá	286	0,97%	Markvartovice	679	2,30%
Bohuslavice	1 536	5,20%	Oldřišov	1 578	5,35%
Bolatice	1 320	4,47%	Píšť	1 568	5,31%
Darkovice	514	1,74%	Rohov	664	2,25%
Dolní Benešov	1 480	5,01%	Služovice	599	2,03%
Hať	1 573	5,33%	Strahovice	507	1,72%
Hlučín	2 114	7,16%	Sudice	943	3,19%
Hněvošice	616	2,09%	Šilheřovice	2 165	7,33%
Chlebičov	362	1,23%	Štěpánkovice	1 253	4,25%
Chuchelná	767	2,60%	Třebom	951	3,22%
Kobeřice	1 715	5,81%	Velké Hoštice	1 005	3,40%
Kozmice	1 087	3,68%	Vřesina	689	2,33%
Kravaře	1 937	6,56%	Závada	527	1,79%
Ludgeřovice	1 082	3,67%			
<b>Hlučínsko celkem</b>				<b>29 517</b>	<b>100,00%</b>

Zdroj: Český statistický úřad, databáze Městské a obecní statistiky

**Tab. 2.2 Počet obyvatel Hlučínska a jeho obcí (k 1.1. 2006)**

Obec	Obyvatel	tj. % MH	Muži	Ženy
Bělá	700	1,07%	340	360
Bohuslavice	1 582	2,42%	783	799
Bolatice	4 237	6,49%	2 073	2 164
Darkovice	1 231	1,89%	592	639
Dolní Benešov	4 216	6,46%	2 078	2 138
Hať	2 554	3,91%	1 241	1 313
Hlučín	14 201	21,75%	6 877	7 324
Hněvošice	1 020	1,56%	491	529
Chlebičov	1 076	1,65%	513	563
Chuchelná	1 303	2,00%	625	678
Kobeřice	3 218	4,93%	1 611	1 607
Kozmice	1 798	2,75%	868	930
Kravaře	6 835	10,47%	3 387	3 448
Ludgeřovice	4 631	7,09%	2 282	2 349
Markvartovice	1 789	2,74%	898	891
Oldřišov	1 313	2,01%	640	673
Píšť	2 094	3,21%	1 031	1 063
Rohov	625	0,96%	305	320
Služovice	799	1,22%	399	400
Strahovice	902	1,38%	440	462
Sudice	654	1,00%	320	334
Šilheřovice	1 550	2,37%	753	797
Štěpánkovice	3 086	4,73%	1 496	1 590
Třebom	209	0,32%	118	91
Velké Hoštice	1 717	2,63%	816	901
Vřesina	1 341	2,05%	659	682
Závada	598	0,92%	294	304
<b>Hlučínsko</b>	<b>65 279</b>	<b>100,00%</b>	<b>31 930</b>	<b>33 349</b>

Zdroj: Český statistický úřad

Hlučínsko představuje co do rozlohy zhruba 26% území okresu Opava a 5,4% území Moravskoslezského kraje. V mikroregionu žije přes 65 tisíc obyvatel, což představuje 36,2% obyvatelstva okresu Opava a 5,2% populace Moravskoslezského kraje. Na území mikroregionu se nachází 3 města (Hlučín, Kravaře a Dolní Benešov), ve kterých žije přibližně 40% obyvatel mikroregionu. Největšími obcemi jsou Ludgeřovice, Bolatice, Štěpánkovice a Kobeřice.

## 2.3 Obce mikroregionu Hlučínsko

**Bělá.** První písemná zpráva o obci je z r. 1349. Významnou stavbou na území Bělé je filiální kostel sv. Jana Křtitele, který byl vysvěcen v r. 1933. Obec je samostatná od r. 1990. Ves byla ve 14. a 15. století v majetku vladyckého rodu. Bělá byla 1. 1. 1979 sloučena s Chuchelnou a od roku 1990 je opět samostatnou obcí. Pozoruhodností je chovné zařízení pro chov pstruhů, které v současné době láká návštěvníky z celého regionu.

**Bohuslavice.** První zmínka o obci v písemných pramenech je z r. 1288, kdy patřila k panství mocného rodu pánů z Kravař, kteří se v jedné rodové linii označovali přídomkem "z Bohuslavic". Počátkem 14. stol. se staly Bohuslavice součástí dolnobenešovského panství, které téměř 200 let patřilo pánům z Drahotuš. Dominantou obce je farní kostel sv. Trojice, vysvěcený v r. 1747 s věží přistavěnou koncem 18. stol. a je společně s ohradní zdí a přílehlou kapličkou z 2. pol. 19. století státem chráněnou kulturní památkou. V katastru obce se nachází celkem 8 rybníků, které jsou všechny k chovu ryb, a to především kaprů.

**Bolatice.** První písemná zmínka o obci je z r. 1250, jako majetek velehradského cisterciáckého kláštera. V 16. - 18. stol. tu sídlil cisterciácký probošt. Významnými stavbami jsou kostel sv. Stanislava z r. 1703, který byl postaven na paměť návštěvy polský král Jan Sobieský s vojskem, když táhl na pomoc Vídni obležené Turky v r. 1682, a dále barokní zámek postavený v letech 1724 – 1748 s ranně barokním kamenným portálem. V současné době je zámek po celkové rekonstrukci a stal se sídlem obecního úřadu. Obec je sídlem významného podniku Lanex, a.s.

**Darkovice.** První písemná zmínka o obci je z r. 1250 jako majetek velehradského cisterciáckého kláštera. Významnými stavbami je kaple sv. Floriána z r. 1823, postavená poddanými na památku zrušení roboty v Prusku a škola z r. 1867. Od r. 1979 byla obec přičleněna k Hlučínu a od 1. 1. 1991 jsou Darkovice opět samostatné. V okolí obce se nachází vojenská opevnění ze třicátých let 20. stol. V severní části obce je kulturní dům s fotbalovým hřištěm, hřištěm na košíkovou a tenisovými kurty. V západní části obce se nachází sportovně rekreační areál s přírodním koupalištěm a beach-volejbalovým hřištěm.

**Dolní Benešov.** První písemná zmínka o obci je z r. 1312, kdy byla majetkem rodu Benešoviců; roku 1493 byla obec povýšena na městečko. Významnými stavbami jsou renesanční zámek z konce 16. stol., který vznikl z původní tvrze a v 17. stol. k němu byla přistavěna dvoupatrová barokní budova. Součástí budov je zámecká kaple, která slouží jako museum. Součástí zámku je také park o rozloze 1,7 ha. Dnes je zámek sídlem městského úřadu. Další významnou stavbou je kostel sv. Martina z 2. pol. 17. stol. Dolní Benešov je sídlem největšího průmyslového podniku na Hlučínsku - MSA, a.s. Na území obce se nachází rybník Nezmar, který je největším rybníkem v okrese Opava a letiště v Zábřehu. Na území města se zachází národní přírodní památka Zábřežské louky - rašelinové louky o rozloze 15,08 ha s významnými mokřadními společenstvy rostlin.

**Hat'.** První zmínka o obci je z r. 1250 jako součásti velehradského kláštera. Obec leží v příhraniční části s Polskem v mírném údolí potoka Bečva v typicky zemědělské krajině polí Hlučínské pahorkatiny. Významnou stavbou je kostel sv. Matouše z r. 1731. V r. 1978 se stala v rámci integrace součástí města Hlučina a od r. 1990 je opět samostatnou obcí. Mezi zajímavosti patří vodní nádrž těsně za obcí, státní přírodní rezervace Dařanec v polesí Hubert.

**Hlučín.** Založen Přemyslem Otakarem II. r. 1256. První písemná zmínka o obci je z r. 1303, kdy patřil opavským knížatům, od r. 1521 pak vévodům z Opolí. Po r. 1518 byly postaveny městské hradby, jejich zbytky zde stojí dodnes. V r. 1616 byl postaven renesanční zámek; významnými stavbami jsou dále kostel sv. Jana Křtitele ze 16. stol., kostel sv. Markéty z počátku 19. stol., novogotický evangelický kostel z r. 1862. V historii byly k městu připojovány a opět od něj oddělovány menší obce. V současnosti Hlučín zahrnuje také městské části Bobrovníky a Darkovičky. Centrum městečko bylo vyhlášeno městskou památkovou zónou, je zde vojenská posádka. Velkou atrakcí pro trávení volného času je sportovně rekreační areál u Hlučínského jezera. Na území městské části Darkovičky jsou významná vojenská opevnění – pěchotní sruby těžkého opevnění - ze 30. let 20. stol.

**Hněvošice.** První písemná zmínka o obci je z r. 1288, původně zde byl dvůr s tvrzí. Obec se nachází v při státní hranici s Polskem a je zde zřízen hraniční přechod pro malý pohraniční styk. Významnou stavbou je roubený dřevěný barokní kostel sv. Petra a Pavla, postavený v r. 1730 a obnovený v r. 1842, který je ojedinělou kulturní památkou svého druhu na Hlučínsku. Ve věži je zavěšen pozdně gotický zvon. V okolí obce se rozkládá Hněvošický háj uznaný v r. 1969 za přírodní rezervaci s karpatskou květenou nížinného lesa.

**Chlebičov.** Obec připomínaná prvně kolem r. 1250, patřil zpočátku velehradskému klášteru a v letech 1531 - 1783 opavským klariskám. Leží nad říčními terasami řeky Opavy v mírně zvlněné zemědělské krajině. Významnou stavbou je kaple sv. P. Marie Růžencové z r. 1895, která v roce 1997 prošla rozsáhlou rekonstrukcí.

**Chuchelná** První zmínka o obci se datuje rokem 1377. Počátkem 17. století se Chuchelná dostala do rukou rodiny Lichnovských z Veštic. V 17. stol. zde byl vybudován raně barokní zámek, ke kterému byla v r. 1776 přistavěna pozdně barokní zámecká kaple. Zámek sloužil jako lovecká a výletní rezidence, od roku 1952 je zde zřízen první rehabilitační ústav v ČSR, V areálu zámku se nachází také zámecký park o rozloze 5,5 ha. V centru obce se nachází se hrobka Lichnovských, romantizující osmiboká centrální stavba z neomítnutého režného zdiva z konce 19. století.

**Kobeřice.** Potvrzená písemná zmínka o obci je z roku 1236, kdy moravský markrabí Přemysl potvrdil obec za majetek hrobnické komendě johanistického řádu. V severní části území se nachází archeologický areál dokládající osídlení z období mladší doby kamenné. Zajímavými památkami jsou novogotický farní kostel Nanebevzetí P. Marie z r. 1895 a soubor 13 roubených špýcharů z 18. a 19. stol. V r. 1962 zde byl otevřen povrchový sádrovcový důl.

**Kozmice.** První písemná zpráva o existenci obce pochází z r. 1349. Významnou stavbou je kostel sv. Floriána. Od r. 1973 byly Kozmice součástí Hlučina a od r. 1993 jsou opět samostatnou obcí. V okolí je velké množství vodních ploch, využitelných pro provozování vodních sportů a rekreace.

**Kravaře.** První písemná zmínka o Kravařích je z r. 1224, nicméně osídlení je již dokládáno nálezy z mladší doby kamenné v lokalitě Kouty. Ve 2. pol. 13. stol. zde byla postavena tvrz, která byla v 17. stol. přebudována Jakubem Eichendorffem na barokní zámek, který byl do dnešní podoby upraven v letech 1721-1728, a založil přilehlý anglický park, dnes upravený pro účely golfového hřiště. V zámku je instalovaná expozice věnovaná právě životu Eichendorffů i historii Kravař a jeho obyvatel. Dalšími významnými stavbami jsou novogotický kostel sv. Bartoloměje z let 1894-1896, kaple sv. Floriána z r. 1772, kostel sv. Mikuláše z r. 1928.

**Ludgeřovice.** První písemná zmínka o Ludgeřovicích je z r. 1303, archeologické nálezy dokládají osídlení již v pravěku. Významnými stavbami jsou novogotický kostel sv. Mikuláše



z r. 1907 a fara z r. 1903 postavené v německém novogotickém slohu z červených ostře pálených cihel.

**Markvartovice.** První zmínka o obci je z r. 1377 z doby dělení opavského panství. Vesnice patřila v 15. a 16. stol. Bzencům z Markvartovic, V r. 1588 byly odděleny od hlučínského panství a připojeny k Šilheřovicím. Významnou stavbou je kaple Nejsvětější Trojice z r. 1657, která byla za války vybombardována a obnovena po r. 1945.

**Oldřišov.** První písemná zmínka o Oldřišovu je z r. 1234, kdy byla majetkem premonstrátského kláštera Hradisko u Olomouce. Obec leží při hranici s Polskem. Od pol. 16. stol. byl Oldřišov městečkem. Významnými stavbami v obci jsou kostel Nanebevzetí P. Marie z r. 1808, fara z r. 1801.

**Píšť.** První písemná zmínka pochází z r. 1228, kdy ji Přemysl Otakar I. daroval velehradskému klášteru. Historickou dominantou obce je kostel sv. Vavřince z r. 1743, který byl v roce 2002 ustanoven novým Mariánským poutním místem v ČR. V hlavním oltáři kostela je umístěn obraz Matky Boží, starý asi 280 let. V roce 2001 proběhla korunovace obrazu papežskými korunkami posvěcenými Janem Pavlem II ve Vatikánu. V areálu poutního místa je venkovní Křížová cesta keramických reliéfů. Ve středu obce se nachází kulturní památka - ojedinělá osmihranná kaple sv. Jana Nepomuckého z 19. století, v níž je umístěna pískovcová socha světce z 18. století. V obci je zřízen hraniční přechod s nepřetržitým provozem Píšť- Owsiszczce pro vozidla do 3,5 t. V létě je využíván sportovně rekreační areál, minigolf, koupaliště a hřiště s umělým povrchem. Zajímavostí obce jsou sluneční parkové hodiny, které jsou v době svého vzniku (2005) největšími slunečními hodinami tohoto typu v Evropě.

**Rohov.** První zmínka o Rohovu je z r. 1349. Při dělení opavského panství v r. 1377 jej držel Žibčid z Křenovic, od r. 1676 byl součástí panství v Chuchelné. V blízkosti obce byla v 15. stol. postavena tvrz Světlov. Významnými památkami jsou špýchary z 18. a 19. stol. a areál statku z r. 1861. Od r. 1975 byl součástí Sudic a od r. 1990 je Rohov samostatnou obcí.

**Služovice.** Služovice i s místní částí Vrbka se poprvé připomínají v r. 1349. Patřily zprvu klášteru Hradisko u Olomouce, od r. 1795 patřily oldřišovské vrchnosti. V r. 1614 zde existoval svobodný dvůr. Významnou stavbou je novodobá kaple Nanebevzetí Panny Marie postavená v roce 1997.

**Strahovice.** První zmínka o obci je z r. 1349, zakladatelem byl klášter Hradisko u Olomouce (1250 - 1270). Ve 14. stol. náležely Strahovice Mikuláši III. a tím ke Krnovsku. Významnými památkami jsou roubené špýchary z 19. stol. a farní kostel sv. Augustina z let 1921-1924.

**Sudice.** První písemná zmínka o Sudicích je z roku 1327, kdy opavský kníže Mikuláš II. prodal obec ratibořským dominikánům, od r. 1330 je držel Jindřich Svojsze ze Sudic. Ve 14. stol. byla vybudována tvrz, počátkem 15. stol. farní kostel. V 1. pol. 16. stol. byly Sudice povýšeny na městečko. Původní dřevěný kostelík v polovině 19. stol. vyhořel a posléze v letech 1904 - 1906 byl opět postaven v novogotickém slohu a vysvěcen na farní kostel sv. Jana Křtitele. Součástí areálu je také hrobka, fara a hospodářské budovy. Celý tento areál je od roku 1990 kulturní památkou. V Sudicích je významný silniční přechod do Polska.

**Šilheřovice.** První písemná zpráva o existenci obce je z r. 1377; osídlení na území dnešní obce se z archeologických nálezů dokumentuje již z pozdní doby kamenné. Po další staletí vlastní obec řada feudálů, v letech 1674 - 1773 jezuitský řád a v r. 1844 koupili šilheřovické panství Rottschildové. Na místě zaniklé tvrze byl v letech 1787 - 1815 postaven zámek v romantickém historizujícím slohu s 98 hektarovým anglickým parkem, kde je od r. 1970 v provozu 18-ti jamkové golfové hřiště. Obec je z větší poloviny obklopena přírodní rezervací pralesního typu zvanou Černý les - v téměř tisícihektarovém lese je známá Bažantnice. V obci je také přechod pro malý pohraniční styk (na občanské průkazy) Šilheřovice-Chalupki.



**Štěpánkovice** První písemné zprávy o obci jsou z r. 1265. Od r. 1330 byla obec majetkem konventu Sv. Kláry v Opavě. V r. 1619 byly Štěpánkovice připojeny ke Kobeřicím a od r. 1712 náležela obec Lichnovským. V r. 1756 byl postaven farní kostel sv. Kateřiny, který byl později nahrazen novostavbou s historizujícím vybavením. Roku 1818 vznikl dvůr Hilvetinův - dnešní Albertovec - se známou plemenářskou stájí.

**Třebom.** Obec je doložena poprvé písemnou zmínkou z r. 1349. Patřila různým místním feudálům, r. 1621 připadla ves jako konfiskát Řádu německých rytířů. Významnou stavbou je kostel sv. Jiří z 18. stol. Od r. 1991 je Třebom samostatná a je nejseverněji položenou obcí okresu.

**Velké Hoštice.** První písemná zmínka je z r. 1228 kdy patřily velehradskému klášteři; pravěké osídlení na území obce dokládají archeologické nálezy ze žárového pohřebiště lidí popelnicových polí. Pánové z Kravař zde ve 2. pol. 16. stol. postavili renesanční zámek, který byl v 60. letech 19. stol. přebudován na raně barokní. Významnou barokní stavbou je farní kostel sv. Jana Křtitele z r. 1773 s bohatými freskami.

**Vřesina.** První zmínka o obci je z r. 1270. V severní části jejího území se nachází významná přírodní rezervace Dařanec - smíšený listnatý porost dubu, habru, a lípy. Významnou stavbou je farní kostel sv. Viléma Aquilánského z let 1930-31. Ve východní části obce se nachází přírodní koupaliště. V jižní části obce jsou na vyvýšeninách v chluncích a v lesích ukryté betonové pevnosti z doby první republiky.

**Závada.** První zmínka o obci je z r. 1349, v r. 1377 náležela k dolnobenešovskému panství, kdy zde zřejmě stála velká tvrz, jejíž existenci prokazuje mohutný val s příkopem a nálezy keramiky ze 14. a 15. stol. V roce 1527 koupili Závadu bratři Jan a Vavřinec z Drahotuš. Archeologické nálezy se na nynějším středověkém hrádku Hrádek Závada – původní tvrz – je od roku 1999 zpřístupněna veřejnosti.

### 3. ANALÝZA ÚZEMÍ MAS

#### 3.1 Ekonomika mikroregionu Hlučínsko

I když přírodní a půdní podmínky mikroregion Hlučínsko charakterizují jako významnou zemědělskou oblast, je ekonomika mikroregionu zaměřena také na tradiční průmyslové obory a stavebnictví. Zaměstnanost v jednotlivých sektorech na území obcí nebo mikroregionů není sice statisticky sledována, nicméně jsou k dispozici údaje o registrovaných ekonomických subjektech. V mikroregionu se navíc vyskytují velké průmyslové podniky, např. MSA v Dolním Benešově, Lanex v Bolaticích atd., které zaměstnávají velký počet pracovních sil.

**Tab. 3.1 Počet subjektů v obcích Hlučínka (2004)**

Obec	Počet podn. subjektů	v tom					
		Zeměd., les., rybolov	Průmysl	Staveb.	Doprava a spoje	Obchod, opravy a pohostinství	Ostatní
Bělá	87	3	16	27	2	19	20
Bohuslavice	242	19	35	56	8	79	45
Bolatice	698	37	147	160	22	189	143
Darkovice	164	5	39	34	6	45	35
Dolní Benešov	712	30	127	122	18	234	181
Hať	387	47	70	84	16	100	70
Hlučín	2 491	79	358	330	92	900	732
Hněvošice	182	9	38	42	1	57	35
Chlebičov	161	4	41	31	1	50	34
Chuchelná	217	16	48	46	8	54	45
Kobeřice	458	21	133	99	4	113	88
Kozmice	289	26	55	37	8	91	72
Kravaře	1 276	41	262	280	31	383	279
Ludgeřovice	778	30	130	105	26	286	201
Markvartovice	271	11	66	36	6	87	65
Oldřišov	223	23	46	42	8	63	41
Píšť	349	18	82	75	19	87	68
Rohov	102	1	16	37	3	31	14
Služovice	146	11	26	27	3	41	38
Strahovice	123	6	19	46	4	28	20
Sudice	139	6	23	47	1	37	25
Šilheřovice	233	24	39	30	11	67	62
Štěpánkovice	438	25	88	117	8	103	97
Třebom	28	12	3	5	1	5	2
Velké Hoštice	319	15	52	88	12	84	68
Vřesina	190	19	34	24	6	51	56
Závada	93	7	20	20	1	22	23
<b>Hlučínsko</b>	<b>10 796</b>	<b>545</b>	<b>2 013</b>	<b>2 047</b>	<b>326</b>	<b>3 306</b>	<b>2 559</b>

Zdroj: ČSÚ, databáze Městské a obecní statistiky

Hlučínsko se podílí zhruba 30% na celkovém počtu registrovaných subjektů v okrese Opava. V přepočtu na 100 obyvatel, respektive 100 ekonomicky aktivních obyvatel je tento počet ve srovnání s průměrem v okrese Opava nižší. Tento fakt je jednak způsoben dojížděním velké části pracovní síly do ostravských podniků (zejména z Hlučina a Ludgeřovic), Opavy (zejména z Kravař) a také zastoupením velkých průmyslových firem v samotném Hlučínsku (MSA Dolní Benešov, Lanex Bolatice atd.)

Přes 90% registrovaných subjektů v obcích Hlučínska jsou z hlediska právní formy fyzickými osobami, což je o něco větší podíl než v okrese Opava. Naopak výrazně nižší než okresní průměr je podíl právnických osob. Téměř 87% registrovaných subjektů na Hlučínsku tvoří OSVČ.

S přihlédnutím ke skutečnosti, že Hlučínsko se podílí cca 30% na celkovém počtu subjektů registrovaných v okrese Opava, je zřejmé, že vysoce nadprůměrný je podíl stavebních firem, který je v mikroregionu výrazně nad okresním průměrem. Rovněž průmyslové firmy jsou podílově zastoupeny silněji. Nižší je podíl zemědělských a obchodních subjektů.

### ***Zpracovatelský průmysl***

Co se týče podrobnějšího členění průmyslových subjektů se sídlem v mikroregionu, nejvíce subjektů je v oborech:

- kovové konstrukce a kovodělné výrobky (25% firem ze zpracovatelského průmyslu)
- dřevařský průmysl a výroba nábytku (23% firem ze zpracovatelského průmyslu)
- výroba elektrických strojů a zařízení (18% firem ze zpracovatelského průmyslu)
- oděvní a textilní výroba (15% firem ze zpracovatelského průmyslu)

Dalšími významnými obory je vydavatelství a tisk, výroba chemických výrobků a výroba strojů a zařízení.

### ***Stavebnictví***

Stavebnictví je tradičním, na Hlučínsku silně zastoupeným oborem. Převažují zejména malé firmy a osoby samostatně výdělečně činné.

### ***Služby pro podniky***

Ve srovnání s okresem Opava i Moravskoslezským krajem je v mikroregionu podprůměrně zastoupeno odvětví různých služeb pro podniky. Tyto firmy jsou situovány zejména do větších sídel, kde mají vhodné komunikační a logistické zázemí a dostatek klientů

### ***Ubytování, pohostinství a rekreační služby***

Vhodné zázemí služeb pro návštěvníky je důležitým faktorem rozvoje cestovního ruchu. Zastoupení subjektů v tomto odvětví je v mikroregionu průměrné a je nutné zkvalitňovat jejich nabídku.

## Zemědělství

V mikroregionu Hlučínsko existují příznivé podmínky pro intenzivní zemědělství. Území má nadprůměrný podíl zemědělské půdy, která je rovněž intenzivně využívána - z celkové výměry zemědělské půdy připadá 86% na půdu ornou.

**Tab. 3.2 Půdní fond 2004 - relativně (%)**

Obec	Zemědělská	v tom				Lesní	Vodní	Zastavěná	Ostatní
		orná	zahrady	ovocné sady	travní porosty				
Bělá	58,9%	44,1%	3,2%	0,0%	11,5%	30,3%	3,7%	3,1%	4,1%
Bohuslavice	62,3%	56,4%	1,9%	0,0%	4,0%	29,8%	3,1%	1,9%	2,9%
Bolatice	64,4%	59,2%	3,6%	0,0%	1,6%	26,7%	0,1%	3,5%	5,2%
Darkovice	81,7%	71,8%	2,6%	0,0%	7,3%	6,2%	1,3%	2,8%	8,0%
Dolní Benešov	64,7%	47,8%	2,9%	0,0%	14,1%	1,3%	10,8%	3,8%	19,3%
Hať	78,4%	69,0%	3,2%	1,6%	4,6%	14,7%	0,7%	2,3%	3,8%
Hlučín	66,0%	49,5%	6,5%	0,0%	10,0%	12,0%	1,2%	5,7%	15,0%
Hněvošice	78,7%	69,7%	2,8%	0,2%	6,0%	13,6%	0,7%	2,4%	4,6%
Chlebičov	89,6%	80,9%	4,1%	0,0%	4,6%	0,3%	0,4%	3,8%	6,0%
Chuchelná	42,9%	38,0%	2,5%	0,0%	2,5%	46,4%	1,1%	2,5%	7,1%
Kobeřice	71,8%	66,0%	2,7%	0,0%	3,1%	15,7%	1,1%	2,9%	8,5%
Kozmice	65,0%	51,2%	2,9%	0,1%	10,9%	19,3%	0,9%	2,3%	12,5%
Kravaře	82,1%	59,6%	3,8%	0,0%	18,7%	2,2%	2,4%	4,5%	8,8%
Ludgeřovice	55,7%	42,2%	7,5%	0,0%	6,0%	31,2%	0,8%	3,7%	8,7%
Markvartovice	79,5%	66,5%	5,6%	0,0%	7,4%	7,5%	1,0%	2,9%	9,1%
Oldřišov	90,4%	88,4%	1,1%	0,1%	0,7%	2,6%	0,5%	2,4%	4,1%
Píšť	66,2%	53,6%	2,1%	0,0%	10,4%	27,0%	0,9%	1,9%	4,1%
Rohov	90,2%	86,0%	1,5%	0,0%	2,7%	0,4%	0,8%	2,3%	6,3%
Služovice	72,9%	69,4%	2,0%	0,0%	1,6%	18,0%	0,5%	2,0%	6,6%
Strahovice	89,7%	80,0%	2,8%	0,1%	6,8%	1,6%	0,9%	2,9%	4,9%
Sudice	93,1%	87,7%	1,2%	0,0%	4,1%	0,8%	0,7%	1,5%	3,9%
Šilheřovice	41,2%	38,2%	1,3%	0,0%	1,7%	48,2%	1,3%	1,2%	8,1%
Štěpánkovice	89,9%	83,1%	3,2%	0,0%	3,6%	0,1%	0,5%	3,4%	6,2%
Třebom	93,9%	89,2%	1,0%	0,0%	3,7%	0,7%	1,1%	1,4%	3,0%
Velké Hoštice	86,9%	69,7%	2,1%	0,0%	15,1%	1,5%	3,0%	2,6%	6,0%
Vřesina	38,7%	33,2%	3,0%	0,0%	2,5%	54,9%	0,3%	2,2%	3,9%
Závada	42,9%	38,3%	1,4%	0,0%	3,2%	50,0%	1,4%	1,7%	3,9%
<b>Hlučínsko</b>	<b>70,8%</b>	<b>61,2%</b>	<b>3,0%</b>	<b>0,1%</b>	<b>6,6%</b>	<b>17,2%</b>	<b>1,7%</b>	<b>2,8%</b>	<b>7,5%</b>

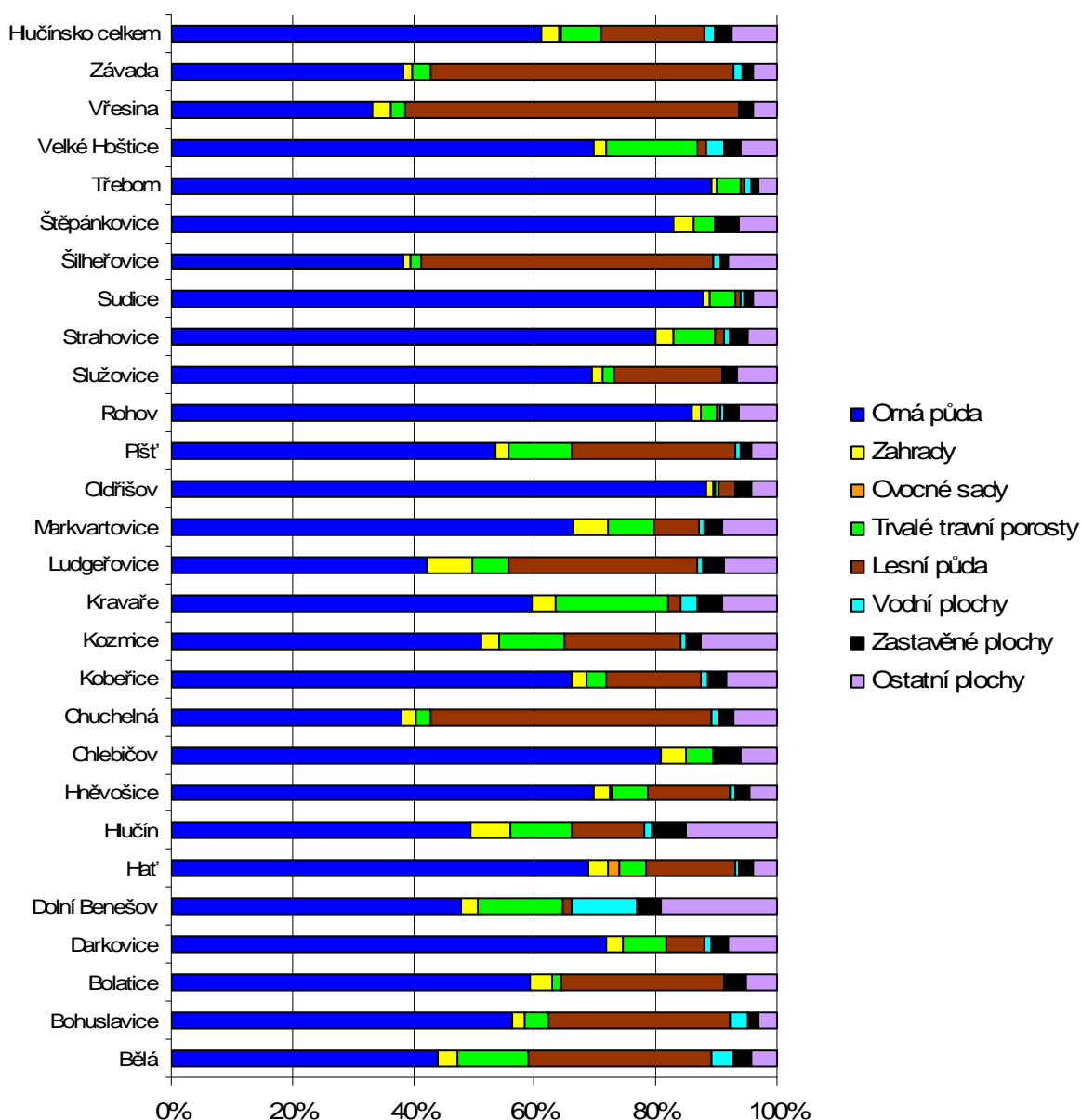
Zdroj: ČSÚ, databáze Městské a obecní statistiky

**Tab. 3.3 Půdní fond 2004 - absolutně (ha)**

Obec	Zemědělská	v tom				Lesní	Vodní	Zastavěná	Ostatní
		orná	zahrady	ovocné sady	travní porosty				
Bělá	168,6	126,5	9,1	0,0	33,1	86,7	10,5	8,7	11,9
Bohuslavice	956,6	866,6	29,2	0,0	60,8	458,6	47,4	28,7	45,0
Bolatice	850,7	782,1	47,1	0,0	21,4	353,0	1,7	46,8	68,0
Darkovice	420,0	368,9	13,6	0,0	37,5	32,0	6,5	14,4	41,1
Dolní Benešov	958,3	707,3	42,5	0,0	208,4	19,8	160,0	56,9	285,2
Hať	1 233,6	1 084,8	50,8	25,8	72,1	231,5	11,1	36,9	59,7
Hlučín	1 396,2	1 047,2	137,7	0,4	210,9	254,2	26,1	119,9	317,5
Hněvošice	484,7	429,6	17,2	1,3	36,7	83,7	4,3	15,1	28,2
Chlebičov	324,4	292,9	14,7	0,0	16,7	1,0	1,3	13,6	21,8
Chuchelná	329,4	291,2	19,3	0,0	18,9	355,9	8,4	18,8	54,6
Kobeřice	1 231,9	1 132,2	46,0	0,0	53,6	268,6	19,4	49,1	146,1
Kozmice	706,3	556,3	31,3	0,7	118,1	209,5	9,7	25,5	135,8
Kravaře	1 590,0	1 155,1	73,1	0,0	361,8	42,4	47,2	86,4	171,2
Ludgeřovice	602,9	456,9	81,1	0,0	64,9	337,5	8,5	39,6	94,0
Markvartovice	539,8	451,0	38,3	0,0	50,5	50,7	6,7	19,7	61,8
Oldřišov	1 426,4	1 395,5	18,1	1,5	11,2	41,4	7,9	38,5	63,9
Píšť	1 037,3	841,2	32,3	0,0	163,8	422,7	13,7	30,0	64,4
Rohov	599,2	571,1	10,2	0,0	18,0	2,5	5,4	15,3	42,0
Služovice	437,0	415,6	11,9	0,0	9,5	108,0	2,8	11,7	39,7
Strahovice	455,2	406,0	14,3	0,7	34,3	8,2	4,7	14,5	24,8
Sudice	877,5	826,9	11,7	0,0	39,0	8,0	6,7	13,8	36,7
Šilheřovice	892,6	827,1	28,9	0,0	36,7	1 043,5	28,8	25,1	175,4
Štěpánkovice	1 126,2	1 040,7	40,3	0,0	45,2	1,0	6,0	42,0	77,4
Třebom	893,2	848,9	9,2	0,0	35,2	6,7	10,2	12,9	28,1
Velké Hoštice	872,8	700,5	20,8	0,0	151,5	15,5	29,7	26,2	60,7
Vřesina	267,0	229,1	20,9	0,0	17,1	378,4	1,9	15,1	26,9
Závada	226,2	201,6	7,4	0,0	17,1	263,6	7,6	8,8	20,8
<b>Hlučínsko</b>	<b>20 904,3</b>	<b>18 053,0</b>	<b>877,1</b>	<b>30,4</b>	<b>1 943,9</b>	<b>5 084,5</b>	<b>493,9</b>	<b>834,1</b>	<b>2 202,8</b>

Zdroj: ČSÚ, databáze Městské a obecní statistiky

**Graf č. 3.1** Struktura půdního fondu v obcích Hlučína



Většina půdy se nachází v řepářském výrobním typu a je zde vysoké procento zornění, což způsobuje nižší ekologickou stabilitu území a erozní, zejména vodní, poškození. Stále výrazněji se prosazuje pěstování technických plodin.

Významným nedostatkem je neexistence nebo neuspokojivý stav polních cest. Tyto cesty byly postupně v 50. a 60. letech při kolektivizaci a nárůstu intenzivního zemědělství odstraňovány a později nebyly již většinou obnoveny. Jejich absence ztěžuje přístupnost některých zemědělských i jiných ploch, přináší problémy s údržbou, znečištěním a dopravním zatížením obecních nebo státních silničních komunikací. Jejich obnovení by rovněž prospělo turistice, cykloturistice a v některých místech také zvýšení bezpečnosti chodců, kteří jinak využívají silnic.



### **Lesnictví**

Území Hlučínska je velice málo zalesněno – přibližně jen 17% jeho teritoria je pokryto lesy (např. v okrese Opava je to 28% a v celém Moravskoslezském kraji 35% ). Nejvíce lesních ploch se nachází v severní a v severozápadní části mikroregionu (okolí obcí Bělá, Bohuslavice, Bolatice, Hlučín-Bobrovníky, Chuchelná, Ludgeřovice, Píšť, Šilheřovice a Závada). Přírodně cenným územím je přírodní rezervace Hněvošický háj u Hněvošic. V zájmu ekologické stability je důležité podporovat zalesněnost na územích doporučených územními plány a respektování nebo zřízení biokoridorů a biocenter.

### **Rybníkářství**

Celkově se na území okresu Opava nachází celkem 186 hektarů rybníků, z nichž naprostá většina se nachází právě na území Hlučínska, zejména v okolí Dolního Benešova (největší rybník okresu Nezmar), Bohuslavic a Chuchelné. Všechny rybníky se používají k chovu běžných sladkovodních ryb, zejména kapr, sumec, lín, candát, tolstolobik a amur. Rybníkářství, kromě ekonomických efektů a možnosti trávení volného času, přináší i rozvoj turistiky, např. v okolí známých a hojně navštěvovaných rybářských bašt.

Kromě rybníků se na území mikroregionu nachází také velké vodní plochy na místě bývalých štěrkoven, které jsou využívány pro vodní sporty a rekreaci.

### 3.2 Cestovní ruch

Velká část území Hlučínska je intenzivně zemědělsky využívána, což spolu s faktem, že region má nízký podíl zalesnění, vznáší do využití rekreačního potenciálu určité limity, které však mohou být vyváženy jinými rekreačními atrakcemi.

Turistický a rekreační potenciál mikroregion je zejména v krátkodobé příměstské rekreaci, především využitím intenzivně navštěvovaných vodních nádrží, návštěvou kulturních památek, slavností, odpustů atd. Samostatnou kapitolou je popularita Šilheřovic jako areálu pro kongresovou turistiku a exkluzivní možnosti pro golfové turnaje. Hlučínsko je pověstné vysokou úrovní vzhledu obcí a měst a snahou obyvatel a veřejné správy na jejich dalším zlepšování. Existují nebo se připravují projekty, jejichž realizace je důležitá pro další zkulturování vzhledu obcí, z rozsáhlejších např. rekonstrukce historického centra a náměstí v Dolním Benešově.

Z hlediska pěší i cyklistické turistiky jsou zajímavými místy přírodní rezervace Hněvošický háj s karpatskou květenou nížinného lesa, soubory lidové roubené architektury, soubory sakrálních staveb nebo vojenských opevnění.

Cykloturisticky nejvýznamnější trasou je č.5 z Krakova na jih a na území Hlučínska prochází v přes Hať, Darkovičky a Hlučín. Trasa druhé úrovně je č. 55 z Krnova přes Opavu a Hlučín do Ostravy. Trasa třetí úrovně č. 552 vede z Opavy do Strahovic na hranici s Polskem.

Většina cyklostezek čtvrté úrovně je na území okresu Opava vedena právě přes území mikroregionu Hlučínsko. Vysoká hustota cyklotras na Hlučínsku je dána velmi příhodným, mírně zvlněným terénem, a blízkostí Opavy a Ostravy jako cykloturistického východiska. Na území mikroregionu se nachází systém dvou cyklotras "Prajzská cesta" a „Hlučínsko“.

#### **Venkovská turistika**

Venkovská turistika jako pobytová turistika na venkově je velmi důležitou částí cestovního ruchu v okrese, který musí usilovat o co nejširší nabídku produktů a současně nemá mimořádně atraktivní přírodní podmínky. Venkovská turistika se rozvíjí v daných rámcových podmínkách a vyžaduje jenom vstřícnější přístup veřejné sféry.

Zvláštní kapitolou turistické nabídky je agroturistika. Klasicky je definována jako doplňková činnost farem s maximální kapacitou 12 lůžek. Vzhledem ke kapitálové a ziskové situaci malých a středních farem u nás, vyžaduje tento segment zvláštní pozornost. Od roku 1989 vznikla celá řada agroturistických zařízení, např. EKO Chlebičov, Dětský ranč s hypoterapeutickým centrem atd.

#### **Zpřístupněné kulturní a historické objekty**

<i>zámky</i>	Kravaře
<i>muzea, památníky</i>	areál čs. opevnění Darkovičky, Kravaře
<i>galerie</i>	galerie výtvarného umění v Hlučíně
<i>parky</i>	Kravaře, Šilheřovice, Dolní Benešov, Velké Hoštice, Hlučín, Chuchelná

Areál zámku, parku s golfovým hřištěm a ubytovacími a stravovacími kapacitami v Šilheřovicích je ideální základnou kongresové turistiky pro blízké Ostravsko.

### **Sportovní zařízení**

<i>golfová hřiště</i>	Šilheřovice, Kravaře
<i>jízďárny</i>	Albertovec, dětský ranč Hlučín
<i>tenisové kurty</i>	Hlučín, Kravaře, Dolní Benešov, Ludgeřovice, Vřesina
<i>minigolf</i>	Hlučín, Píšť
<i>sportovní hala</i>	Hlučín
<i>vodní plochy</i>	přírodní koupaliště – Hlučínské jezero, koupaliště Bolatice, Píšť, Vřesina

### **Ubytovací možnosti**

**Tab. 3.4 Kapacita ubytovacích zařízení na Hlučínsku**

<b>Obec</b>	<b>zařízení</b>	<b>počet míst</b>
Bohuslavice	Penzion u kostela	11
Bolatice	Turistická základna Vesmír	38
	Penzion na koupališti	20
Dolní Benešov	Penzion Herta	28
Hať	Hostinec u sv. Mikuláše	15
Hlučín	Penzion Lucie	6
	Penzion Rodos	20
	Penzion sv. Florian	9
	Penzion Stará celnice	10
	Autokemp Jezero	
Chuchelná	Café Lukas	6
Kozmice	Restaurace U Krokodýla	25
Kravaře	Penzion Buly	20
	Hotel Buly Aréna	60
	Restaurace Slanina	23
Ludgeřovice	Motel Taxi	5
Strahovice	turistická chata	11
Šilheřovice	Hotel Golf Šilheřovice	42
	Golf hotel u sv. Jana	
	Penzion Stará pekárna	15
Štěpánkovice	Hotel Albertovec	40

Jednou ze slabých stránek mikroregionu z hlediska turistiky je nedostatek ubytovacích možností. Budování nových ubytovacích kapacit je pochopitelně závislé na záměrech soukromých investorů a řídí se poptávkou. Na druhou stranu není v mikroregionu většinou rozvinuto ani investičně nenáročné, ale flexibilní a v zahraničí běžné ubytování v soukromí.

### **3.3. Infrastruktura na Hlučínsku**

#### ***Silniční doprava***

Základní komunikační síť Hlučínska tvoří silnice první třídy č. I/56 (Opava – Kravaře – Dolní Benešov - Hlučín – Ostrava), která plní funkci druhého nejvýznamnějšího napojení okresu Opava na Ostravu a představuje hlavní komunikační tah Hlučínska. Výsledky sčítání intenzity dopravy dokazují neustálý nárůst dopravního zatížení na tomto tahu. Toto zatížení se negativně projevuje na bezpečnosti, plynulosti dopravy a znečištění ve všech obcích, jimiž silnice prochází, zejména v Dolním Benešově, Kravařích, Ludgeřovicích a Kozmicích. Na této silnici je rovněž, spolu se silnicí I/11, dokumentována nejvyšší nehodovost v okrese Opava. Plánována je přeložka severně od tratě ČD s napojením na budovanou dálnici D 47 v Petřkovicích.

Dalším silničním tahem první třídy je silnice I/46, která v úseku Sudice – Kobeřice - Opava představuje hlavní silniční tah okresu do Polska a má tak nadregionální význam pro mezinárodní dopravu. Jedním z hlavních problémů této komunikace je opět vedení tahu obcemi, zejména Služovicemi, Hněvošicemi a Sudicemi, pro které je již zpracována studie silničního řešení.

System silnic druhé třídy zahrnuje v severní části regionu silnice II/466 (Třebom – Sudice – Rohov – Chuchelná – Píšť), a ve východní části silnice II/469 (Hlučín – Hat).

Pro zlepšení bezpečnosti i plynulosti dopravy jsou zpracovány dokumentace pro obchvaty nejvíce zatěžovaných obcí, zejména u silnice I/56 a I/46. Kromě bezpečnosti a zatěžování životního prostředí dochází na komunikacích, kde je zvýšený pohyb těžkých vozidel, také k deformacím na budovách, k sesuvům břehů atd. Kromě budování nových silnic lze v některých místech přistoupit k rozšíření stávajících komunikací, budování chodníků a souběžných stezek pro chodce, většinou u silnic II. a III. třídy. Možností je rovněž využití bývalých polních cest pro cyklisty a chodce a snížit tak rizika nehodovosti.

#### ***Železniční doprava***

Hlučínskem prochází železniční tratě č. 317 (Hlučín – Kravaře – Opava) a č. 318 (Kravaře – Chuchelná). Tyto tratě mají lokální význam pro zajištění dopravní obsluhy území směrem od Opavy. Zachování těchto tratí je pro další vývoj mikroregionu velmi důležité, zejména pak spojení na dopravní uzel do Opavy. Kapacita tratí umožňuje rovněž zvýšení podílu nákladní dopravy.

Existují rovněž plány na obnovení původní trati z Chuchelné do polské Ratiboře, nicméně zejména na polské straně nemá v tuto chvíli projekt významnou podporu.

#### ***Letecká doprava***

Na území regionu se nachází letiště v Zábřehu v Dolní Benešově, které má statut veřejného vnitrostátního letiště a v tuto chvíli slouží pro sportovní a zemědělské účely.

### **Zásobování vodou**

Hlavním zdrojem pitné vody pro Hlučínsko je vodárenská nádrž Kružberk. Všechny obce mají vodovodní síť, a pitná voda je distribuována zejména prostřednictvím Ostravského oblastního vodovodu, který spravují SMVaK. V Hlučíně provozuje zásobovací síť samostatná společnost VaK Hlučín.

Kromě tohoto centrálního systému existují obecní vodovody, které využívají místních zdrojů podzemních vod (Bolatice – Bohuslavice, Darkovice, Hať, Chlebičov, Chuchelná - Bělá, Kobeřice, Píšť, Rohov-Sudice, Strahovice – Závada, Třebom, Velké Hoštice).

### **Kanalizace a čištění odpadních vod**

Kanalizace a čistírny odpadních vod jsou nejzávažnějším infrastrukturním problémem mikroregionu. Technický stav kanalizací, v obcích kde je zavedena, je ve většině případů neuspokojivý a v naprosté většině zaústěný do vodotečí. Vlastní čistírny odpadních vod mají na území Hlučínska pouze Hlučín, Dolní Benešov a Šilheřovice. V přípravě je územní řízení pro ČOV v Kravařích, ČOV se plánuje rovněž v Bělé, Bolaticích- Borové, Kozmicích a Sudicích, a dále pak kanalizace odpadních vod v Ludgeřovicích a Markvartovicích, které budou napojeny na připravovanou ČOV v Ostravě-Petřkovicích. Územní rozhodnutí na odkanalizování obce a stavební povolení k výstavbě ČOV má také připraveno Obec Píšť

Výdaje na budování kanalizačních sběračů a čistíren budou, vzhledem k české i evropské legislativě, do budoucna představovat výrazné zatížení obecních rozpočtů. V zájmu co možná nejpříjemnějšího finančního zatížení je proto vhodné (tam kde je to technicky a spádově možné) připravovat společné projekty několika obcí. Tento přístup je výhodný i kvůli sdílení nákladů na projektovou dokumentaci a studie, které jsou vyžadovány při předkládání žádostí o financování z jiných veřejných zdrojů. Takové projekty jsou např. plánovány pro obce Kobeřice-Štěpánkovice.

### **Zásobování elektrickou energií**

Na území Hlučínska jsou umístěny dvě ze čtyř transformoven 110/22 kV v okrese Opava - v Dolním Benešově a ve Velkých Hošticích. Transformovna ve Velkých Hošticích je na hranici svých výkonových možností. V zásobování elektrickou energií nejsou v současnosti vážnější problémy, v některých obcích se plánuje posílení sítě místních transformoven a rekonstrukce sítí nízkého napětí, které již nevyhovují místním potřebám

### **Zásobování plynem**

Zásobování plynem je, podobně jako ve většině ostatních obcí okresu Opava, na dobré úrovni. Plynem jsou zásobovány všechny obce kromě Třebomi, která by mohla být napojena na Sudice, ve kterých je dostatečná kapacita. Díky vytvoření společného svazku obcí Hlučínsko – Plyn – Sever bylo možno dosáhnout v roce 1996 – 1997 plošné plynifikace 8 obcí Hlučínska

### **Zásobování teplem**

Centrální zásobování teplem je zavedeno na území Hlučínska pouze v Hlučíně. Nepočítá se s výrazným rozšířením systému CZT. V ostatních obcích se využívá systém lokálních topidel nebo domovních kotelen s převažujícím podílem využívání zemního plynu nebo tuhých paliv.

### 3.4. Lidské zdroje a sociální infrastruktura

Jak již bylo řečeno, na území mikroregionu žije přes 65 tisíc obyvatel.

#### Vzdělání obyvatelstva

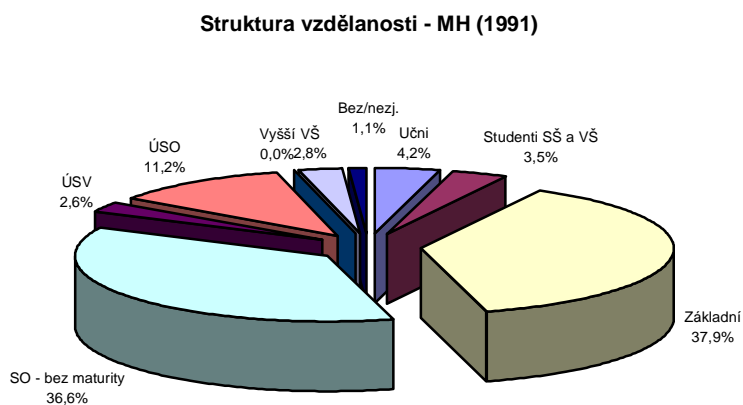
Co se týče vzdělaností struktury, můžeme vycházet pouze z údajů z roku 1991. Podle nich byla struktura vzdělanosti na Hlučínsku, srovnáme-li podíl středoškolsky a vysokoškolsky vzdělaných obyvatel, nižší než v okrese Opava. V rámci mikroregionu vykazovaly vyšší míru vzdělanosti obyvatelstva zejména obce Dolní Benešov, Ludgeřovice, Velké Hoštice a Hlučín, na druhé straně nižší míru obce Rohov a Závada.

**Tab. 3.5 Složení obyvatel okresu podle vzdělání k 3.3.1991**

Typ vzdělání	okres Opava	Hlučínsko
Učňovské	5 777	2 282
Studenti středních a vysokých škol	6 782	1 900
Základní	50 806	20 429
Střední odborné - bez maturity	52 086	19 686
Úplné střední odborné	22 727	6 029
Úplné střední všeobecné	4 708	1 374
Vyšší	111	17
Vysokoškolské	7 332	1 528
Bez vzdělání a nezjištěno	2 291	611

Zdroj: ČSÚ, SLDB 1991

**Graf č. 3.2 Struktura vzdělanosti v mikroregionu Hlučínsko**



**Tab. 3.6 Zastoupení obyvatel obcí Hlučínska podle vzdělání k 3.3.1991**

	Učni	Stud. SŠ a VŠ	Zákl.	SO-bez mat.	ÚSO	ÚSV	Vyšší	VŠ	Bez/nezj.
Bělá	3,1%	2,4%	48,9%	35,7%	6,7%	1,7%	0,0%	1,4%	0,2%
Bohuslavice	4,1%	3,9%	41,2%	36,1%	9,3%	2,3%	0,0%	2,5%	0,6%
Bolatice	4,4%	3,6%	36,5%	39,3%	11,0%	2,1%	0,0%	2,1%	1,0%
Darkovice	4,4%	2,2%	42,8%	38,8%	9,1%	1,1%	0,0%	1,4%	0,1%
D. Benešov	3,6%	4,5%	34,5%	37,4%	13,4%	3,1%	0,0%	3,1%	0,3%
Hať	4,2%	3,1%	43,7%	36,6%	8,3%	1,7%	0,1%	1,6%	0,8%
Hlučín	4,2%	4,1%	35,8%	33,8%	12,4%	3,5%	0,0%	4,0%	2,3%
Hněvošice	4,5%	2,9%	39,9%	36,1%	11,3%	1,6%	0,0%	2,5%	1,3%
Chlebičov	3,5%	2,5%	40,4%	41,0%	8,1%	2,0%	0,0%	1,4%	1,1%
Chuchelná	3,8%	2,9%	34,8%	38,0%	13,8%	2,0%	0,1%	4,2%	0,5%
Kobeřice	5,0%	3,3%	37,3%	36,1%	11,9%	2,3%	0,0%	2,8%	1,3%
Kozmice	4,7%	2,8%	35,3%	38,9%	11,3%	2,4%	0,1%	2,9%	1,5%
Kravaře	4,3%	3,4%	36,9%	38,1%	11,5%	2,4%	0,1%	2,6%	0,7%
Ludgeřovice	3,5%	3,8%	37,4%	34,1%	13,1%	3,4%	0,1%	3,6%	1,0%
Markvartovice	4,9%	2,5%	43,4%	34,7%	9,5%	2,5%	0,0%	2,0%	0,5%
Oldřišov	4,3%	3,1%	42,7%	38,1%	8,3%	1,5%	0,0%	1,5%	0,4%
Píšť	4,5%	2,7%	40,1%	38,9%	9,3%	2,0%	0,1%	2,1%	0,4%
Rohov	7,4%	1,0%	40,8%	38,8%	9,6%	0,4%	0,0%	0,8%	1,2%
Služovice	3,2%	3,9%	37,1%	40,6%	11,2%	1,8%	0,0%	2,2%	0,0%
Strahovice	4,6%	3,2%	42,2%	36,8%	10,7%	1,1%	0,0%	1,1%	0,1%
Sudice	6,0%	1,4%	38,6%	37,2%	6,4%	3,1%	0,0%	2,9%	4,5%
Šilheřovice	4,7%	3,0%	42,0%	35,8%	9,0%	2,1%	0,0%	2,5%	0,8%
Štěpánkovice	4,0%	3,6%	37,7%	39,6%	10,7%	1,6%	0,0%	2,5%	0,3%
Třebom	2,2%	2,2%	47,2%	38,9%	6,1%	1,7%	0,0%	1,1%	0,6%
Velké Hoštice	4,3%	4,0%	36,5%	36,9%	12,1%	2,7%	0,0%	2,8%	0,6%
Vřesina	4,2%	3,6%	42,1%	35,5%	8,7%	2,4%	0,0%	2,8%	0,7%
Závada	4,5%	2,8%	40,7%	41,2%	6,2%	1,1%	0,0%	0,6%	3,0%
<b>Hlučínsko</b>	<b>4,2%</b>	<b>3,5%</b>	<b>37,9%</b>	<b>36,5%</b>	<b>11,2%</b>	<b>2,6%</b>	<b>0,03%</b>	<b>2,9%</b>	<b>1,1%</b>
<b>okres Opava</b>	<b>3,8%</b>	<b>4,4%</b>	<b>33,3%</b>	<b>34,1%</b>	<b>14,9%</b>	<b>3,1%</b>	<b>0,10%</b>	<b>4,8%</b>	<b>1,5%</b>

Zdroj: ČSÚ, SLDB 1991

## Nezaměstnanost

Mikroregion Hlučínsko má ve srovnání s okresem Opava mírně vyšší míru nezaměstnanosti, nicméně ve srovnání s krajem je situace příznivá. Tak jako na celém trhu práce v České republice je znatelný trend snižování míry nezaměstnanosti. Nicméně se na území Hlučínska vyskytují rozdíly, obecně je vyšší míra nezaměstnanosti v západní a severozápadní části regionu a v menších obcích. Podstatná část pracovní síly je zaměstnána ve velkých podnicích v mikroregionu, zejména v Dolním Benešově a Bolaticích. Na území mikroregionu je poměrně velké zastoupení osob samostatně výdělečně činných a mikropodniků v oboru stavebnictví. Pro menší obce, které jsou lokalizovány dále od větších center, se projevuje problém s dojížděním občanů za prací veřejnou dopravou.

**Tab. 3.7 Míra nezaměstnanosti v obcích Hlučínska**

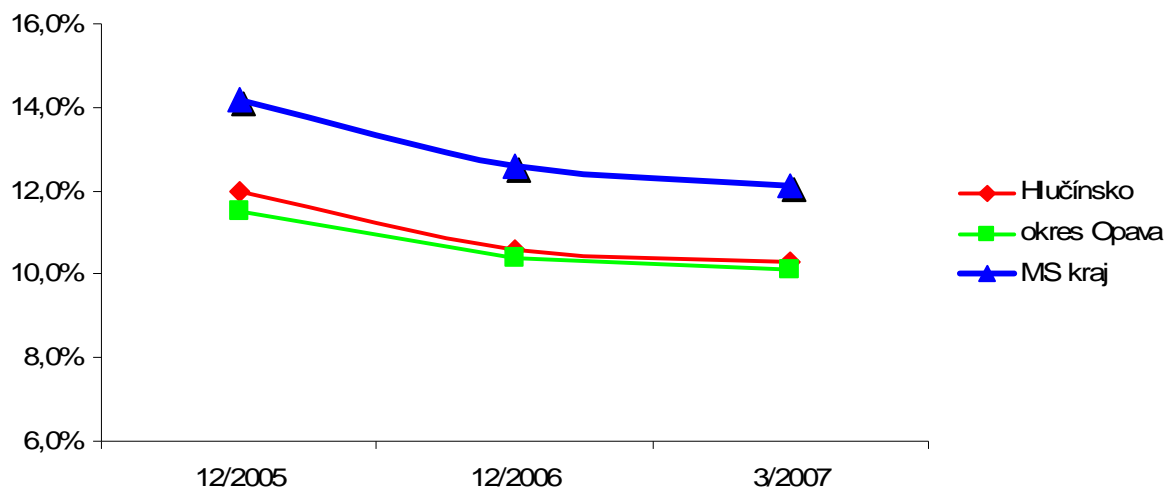
Obec	EAO	Dosažitelní uchazeči			Míra nezaměstnanosti		
		12/2005	12/2006	03/2007	12/2005	12/2006	03/2007
Bělá	323	47	38	33	14,6%	11,8%	10,2%
Bohuslavice	752	65	75	71	8,6%	10,0%	9,4%
Bolatice	2 132	239	215	209	11,2%	10,1%	9,8%
Darkovice	580	62	48	56	10,7%	8,3%	9,7%
Dolní Benešov	2 201	238	211	194	10,8%	9,6%	8,8%
Hať	1 175	145	134	131	12,3%	11,4%	11,1%
Hlučín	7 013	938	811	777	13,4%	11,6%	11,1%
Hněvošice	508	40	41	38	7,9%	8,1%	7,5%
Chlebičov	514	47	43	35	9,1%	8,4%	6,8%
Chuchelná	656	72	61	61	11,0%	9,3%	9,3%
Kobeřice	1 554	187	165	166	12,0%	10,6%	10,7%
Kozmice	874	96	92	94	11,0%	10,5%	10,8%
Kravaře	3 192	434	421	398	13,6%	13,2%	12,5%
Ludgeřovice	2 190	224	193	198	10,2%	8,8%	9,0%
Markvartovice	857	97	88	82	11,3%	10,3%	9,6%
Oldřišov	676	87	81	59	12,9%	12,0%	8,7%
Píšť	1 023	101	76	76	9,9%	7,4%	7,4%
Rohov	297	34	32	33	11,4%	10,8%	11,1%
Služovice	403	55	45	51	13,6%	11,2%	12,7%
Strahovice	415	50	43	40	12,0%	10,4%	9,6%
Sudice	331	55	49	48	16,6%	14,8%	14,5%
Šilheřovice	762	85	65	70	11,2%	8,5%	9,2%
Štěpánkovice	1 528	185	160	167	12,1%	10,5%	10,9%
Třebom	79	23	29	29	29,1%	36,7%	36,7%
Velké Hoštice	820	93	70	61	11,3%	8,5%	7,4%
Vřesina	624	78	65	72	12,5%	10,4%	11,5%
Závada	272	43	29	35	15,8%	10,7%	12,9%
<b>Hlučínsko *</b>	<b>31 751</b>	<b>3 820</b>	<b>3 380</b>	<b>3 284</b>	<b>12,0%</b>	<b>10,6%</b>	<b>10,3%</b>
<b>okres Opava</b>					<b>11,5%</b>	<b>10,4%</b>	<b>10,1%</b>
<b>MS kraj</b>					<b>14,2%</b>	<b>12,6%</b>	<b>12,1%</b>

Zdroj: MPSV ČR



**Poznámka:** Podle oficiální metodiky se míra registrované nezaměstnanosti na úrovni ČR, **krajů a okresů** počítá na základě **výsledků výběrového šetření pracovních sil**. Míra nezaměstnanosti v **obcích**, mikroregionech, ORP a POU se z důvodu nedostupnosti dat o zaměstnaných na úrovni těchto územních celků počítá **na základě ekonomicky aktivního obyvatelstva**.

**Graf č. 3.3** Trend vývoje nezaměstnanosti



## Bydlení

Na Hlučínsku je ve srovnání s okresem Opava vyšší zastoupení bytů v rodinných domech, což je dáno především vesnickým charakterem většiny území mikroregionu. Co se týče podílu bytů na 100 obyvatel, je hodnota nižší než s okresní průměrem.

**Tab. 3.8 Trvale osídlené byty v r. 1991**

Obec	Počet bytů	Bytů na 100/obyv.	% bytů v RD
Bělá	193	26,66	92,7%
Bohuslavice	431	28,75	95,1%
Bolatice	1 298	31,07	93,2%
Darkovice	347	29,48	96,5%
Dolní Benešov	1 457	33,36	53,9%
Hať	750	30,32	95,2%
Hlučín	4 867	33,82	46,0%
Hněvošice	301	35,12	96,0%
Chlebičov	309	29,46	98,1%
Chuchelná	420	31,99	70,0%
Kobeřice	868	27,78	90,1%
Kozmice	569	31,35	93,0%
Kravaře	2 099	32,00	89,2%
Ludgeřovice	1 525	33,85	90,8%
Markvartovice	507	29,98	96,1%
Oldřišov	399	32,23	88,2%
Píšť	660	31,52	94,5%
Rohov	176	29,73	96,0%
Služovice	242	31,59	92,1%
Strahovice	245	27,25	96,7%
Sudice	194	32,55	77,8%
Šilheřovice	497	31,98	75,9%
Štěpánkovice	936	31,70	90,5%
Třebom	74	34,74	73,0%
Velké Hoštice	530	32,86	91,9%
Vřesina	387	30,69	95,9%
Závada	174	30,85	90,8%
<b>Hlučínsko</b>	<b>20 455</b>	<b>31,93</b>	<b>77,6%</b>
<b>okres Opava</b>	<b>60 183</b>	<b>33,32</b>	<b>41,2%</b>

Zdroj: ČSÚ, SLDB 1991

### 3.5. Životní prostředí

#### Vzduch

Hlavní problémy s kvalitou ovzduší jsou ve východní a jižní části Hlučínska, kde je znatelný negativní vliv průmyslové výroby zejména z Ostravska a Polska, a dále podél hlavních dopravních tahů, zejména I/56, I/46, III/4697 nebo III/4611. V některých oblastech se projevuje znečištění ovzduší zápachem ze zemědělských objektů.

Ve vesnické zástavbě stále pokračuje, i když v menší míře než v minulosti, spalování méně hodnotných paliv, zejména černouhelných kalů, se všemi důsledky na znečištění ovzduší.

#### Odpady

Průmyslové odpady se z velké části recyklují (zejména papír, plasty, sklo a kovy). Papír a plasty jsou recyklovány v Technických službách Opava. Na území mikroregionu se na sběru a částečné separaci komunálního odpadu podílí společnosti Marius Pedersen a OZO Ostrava. Zatím neřešen zůstává problém zpracování biomasy např. z údržby zeleně v obcích, pro které nejsou vybudovány kapacity.

Nerecyklovatelný odpad je sládkován. Všechny současné skládky splňují zákonem předepsané podmínky.

**Tab. 3.9 Seznam skládek v okrese Opava**

Skládka	Druh odpadu	Životnost
Vlaštovičky	inertní	min. do r. 2000
Skrochovice – Pustý Mlýn	inertní	2007
EKO Chlebičov	Z + N	2059
ELIO Holasovice	TKO + Z	2015
SOMA Markvartovice	TKO + Z	2010
Vítkov - Nové Těchanovice	TKO + Z	2008
Dolní Benešov - Zábřeh	N	

#### Voda

Nejvýznamnějším říčním tokem Hlučínska je řeka Opava, která tvoří jižní hranici regionu. Většina menších vodních toků je spádována severním směrem a vlévá se hlavně do Odry na polském území. Hlavní zdrojem znečištění povrchových vod jsou nečištěné odpadní vody, což navíc vzhledem k odtoku do Polska, způsobuje i mezinárodní problém. Mezi nejvíce znečištěné toky patří Ludgeřovický potok, do kterého vtéká nečištěná odpadní voda z hustě zalidněných obcí Ludgeřovice, Markvartovice a ostravské městské části Petřkovice.

V regionu je větší počet vodních nádrží. Do této skupiny patří četné rybníky, zatopené opuštěné lomy, náhony, návesní rybníčky a umělé vodní nádrže. Největšími vodními plochami jsou hlučínské jezero, které vzniklo po těžbě štěrkopísků (130 ha) a největší rybník na území okresu Nezmar u Dolního Benešova (74 ha).

Závažným problémem je riziko povodní. Dosud přetrvávají zásadní rozpory mezi obcemi a správcem toků – Povodí Odry, a.s. – na budování nebo údržbu protipovodňových staveb – hrází, suchých poldrů, pomocných odvodních kanálů, retenčních nádrží atd. Existuje řada projektů, které jsou většinou zaměřeny na stavbu protipovodňových hrází jednotlivých obcí, které se ovšem brání hrazení plných nákladů na jejich výstavbu. Přínosem ke snížení rizika záplav by byla pravidelná údržba a čištění toků, odvodňovacích kanálů a nádrží.

### **Hluk**

Hlavním zdrojem hluku je doprava a podniky těžebního průmyslu. Možné zvýšení hluku se dá předpokládat při větším využívání letiště v Dolním Benešově – Zábřehu.

### **Půda**

Na území Hlučínska probíhá intenzivní zemědělská činnost a navíc je tato oblast charakteristická nízkou lesnatostí. Tyto faktory zapříčiňují nízkou ekologickou stabilitu území, erozní poškození, zátěž půdy hnojivy a následně kontaminace vod. Rovněž se zde nachází těžební závody (sádrovec, písek, štěrkopísky). V některých územích dochází k vodní erozi půdy, např. v severních částech Dolního Benešova a Kravař.

### **Chráněná území na Hlučínsku**

- přírodní rezervace Černý les u Šilheřovic I. (bukový prales typický pro oderskou nížinu)
- přírodní rezervace Černý les u Šilheřovic II. (přestárlý bukovaný prales)
- přírodní rezervace Dařanec mezi obcemi Vřesina a Píšť (smíšený listnatý porost dubu, habru, a lípy)
- přírodní rezervace Hněvošický háj (dubohabrový porost s křovitým patrem a bohatou květenou)
- přírodní rezervace Koutské a Zábřežské louky (rašelinné louky s význačnými mokřadními společenstvy rostlin)
- přírodní památka Hranečník v severozápadní části území Píště (převažující duboborový porost s hnízdišti volavky popelavé)
- národní přírodní památka Odkryv v Kravařích (odkryv souvkových hlín a glacialfluviálních štěrkopísků)
- 

**Tab. 3.10 Výměry chráněných území na Hlučínsku**

Území	Výměra
Přírodní rezervace Černý les u Šilheřovic I	8,04 ha
Přírodní rezervace Černý les u Šilheřovic II	7,69 ha
Přírodní rezervace Dařanec	32,94 ha
Přírodní rezervace Hněvošický háj	67,71 ha
Přírodní památka Hranečník	4,93 ha
Přírodní rezervace Koutské a Zábřežské louky	375,70 ha
<b>CELKEM</b>	<b>497,01 ha</b>

Zdroj: Krajský úřad Moravskoslezského kraje, odbor životního prostředí a zemědělství

## 4. SWOT ANALÝZA

### *Dopravní a technická infrastruktura*

<b>Silné stránky</b>	<b>Slabé stránky</b>
<ul style="list-style-type: none"><li>- kvalitní technická infrastruktura, zejména zásobování vodou, elektrickou energií (vysoké napětí) a plynem</li></ul>	<ul style="list-style-type: none"><li>- chybějící rychlostní komunikace (přeložka I / 56, I/46)</li><li>- silniční tahy obcemi (např. Závada – napojení na I/56 - Pískovna)</li><li>- technický stav zejména silnic II. a nižších tříd (vč. místních komunikací)</li><li>- chybějící kanalizace a ČOV</li><li>- Místy nekvalitní telekomunikační napojení (včetně přípojek na internet)</li><li>- nedostatečná technická ochrana proti povodním</li><li>- nedostatečná dopravní obslužnost v některých částech mikroregionu</li><li>- neexistující polní cesty nebo jejich nedostatečná únosnost</li><li>- neexistující, nekvalitní nebo neudržované vjezdy na pole ze silnic</li><li>- nedostatečné rozvody NN vč. trafostanic v některých obcích</li><li>- nedostatečný stav cyklostezek</li></ul>
<b>Příležitosti</b>	<b>Hrozby</b>
<ul style="list-style-type: none"><li>- rozvoj přeshraničních komunikací za pomoci programů přeshraniční spolupráce</li><li>- využití letiště v Dolním Benešově</li><li>- napojení na připravovanou D 47</li><li>- rozvoj internetu a souvisejících služeb</li><li>- prodloužení železniční tratě do Polska (Opava-Kravaře-Chuchelná)</li></ul>	<ul style="list-style-type: none"><li>- omezení železniční dopravy</li><li>- pokračující omezování veřejné autobusové dopravy</li><li>- problémy se spádovostí v důsledku nového administrativního členění</li><li>- omezení železniční dopravy</li></ul>

## **Podnikání a zemědělství**

<b>Silné stránky</b>	<b>Slabé stránky</b>
<ul style="list-style-type: none"> <li>- průmyslová tradice</li> <li>- rozvinutá drobná řemesla a stavebnictví</li> <li>- tradiční zemědělská výroba</li> <li>- podíl využívaných a udržovaných ploch</li> <li>- podmínky pro intenzivní zemědělství</li> <li>- podmínky pro krátkodobou a příměstskou turistiku z velkých center</li> </ul>	<ul style="list-style-type: none"> <li>- chybějící kvalitní prostory pro podnikání drobnějšího charakteru</li> <li>- nízké zastoupení progresivních výrobních i nevýrobních odvětví</li> <li>- pomalý postup zavádění inovací a informačních technologií</li> <li>- zastaralá zemědělská technika používaná místními podniky</li> <li>- nedostatečná infrastruktura cestovního ruchu a ubytovacích kapacit</li> <li>- nedostatečná propagace regionu</li> <li>- nezájem mladé generace o některé obory</li> <li>- nedostatečné služby pro obyvatelstvo</li> <li>- místně vysoká nebo strukturálně problematická nezaměstnanost</li> </ul>
<b>Příležitosti</b>	<b>Hrozby</b>
<ul style="list-style-type: none"> <li>- příprava průmyslových zón / zóny zemědělské výroby</li> <li>- podpůrné programy pro podnikání</li> <li>- zalesnění</li> <li>- rozvoj nepotravinářské výroby</li> <li>- zvýšená úroveň propagace mikroregionu</li> <li>- budování rekreačních zón a areálů</li> <li>- rostoucí poptávka po zavádění alternativních / obnovitelných zdrojů energií</li> <li>- rostoucí zájem o zdravý životní styl a o kvalitní a bezpečné potraviny</li> <li>- likvidace biomasy – podnikatelská příležitost</li> <li>- využití volných prostor o zemědělské výrobě / zemědělské brownfields</li> <li>- rozvoj cestovního ruchu</li> <li>- rozvoj rybníkářství</li> <li>- provázání sféry vzdělávání a trhu práce s cílem přiblížení se potřebám zaměstnavatelů</li> </ul>	<ul style="list-style-type: none"> <li>- odchod kvalifikovaných pracovníků</li> <li>- stárnutí obyvatelstva</li> <li>- nesystematická podpora zemědělství</li> <li>- nedořešené majetkové vztahy k půdě</li> </ul>

### **Rozvoj obcí, kulturní a přírodní dědictví**

<b>Silné stránky</b>		<b>Slabé stránky</b>	
- kulturní a spolkové tradice		- nedostatek alternativních sociálních služeb	
- původní obyvatelstvo		- nedostatek víceúčelových sportovišť	
- zázemí blízkých měst Opavy a Ostravy		- nižší úroveň vzdělanosti	
- malý výskyt sociálně-patogenních jevů		- údržba zeleně v obcích	
- kulturní památky - zámky, parky, opevnění			
- dobrá image mikroregionu v rámci Moravskoslezského kraje			
<b>Příležitosti</b>		<b>Hrozby</b>	
- podpora občanských iniciativ		- nedostatek financí pro údržbu a péči o památky a na tradice	
- zlepšení stavu památek a historických objektů (kulturní památky - zámky, parky, opevnění)		- stárnutí obyvatelstva	
- další rozvoj (budování) cyklotras		- rozšíření sociálně-patogenních jevů (z velkých měst)	
- kulturní a sportovní festivaly a soutěže i mezinárodního významu			
- podmínky pro novou výstavbu			
- zlepšení image mikroregionu v ČR			
- přírodní rezervace na území mikroregionu – využití pro cestovní ruch			
- vodní plochy - místní využití			

## Životní prostředí

Silné stránky		Slabé stránky	
- vysoká úroveň plynofikace		- vlivy průmyslu z Ostravy a Polska	
- dostatek vlastních vodních zdrojů		- znečištění zemědělskou produkcí	
		- znečištění vod kvůli neexistence ČOV	
		- nižší ekologická stabilita území	
		- problémy se separací a likvidací odpadů	
		- nízká úroveň zalesnění a eroze půd	
		- využívání méně hodnotných paliv	
		- manipulace se zemědělskými chemikáliemi (postřiky, vymývání obalů)	
		- neexistence kapacit pro zpracování biomasy	
		- nedostatečně úpravy břehů, toků, atd.	
		- špatný stav rybníků	
		- nevyužívané alternativní zdroje energie	
		- údržba kolem místních komunikací	
		- nedostatek čistící techniky pro zemědělské stroje –mycí rampy atd. při vjezdu na komunikace	
Příležitosti		Hrozby	
- rozvoj ekologické výchovy a propagace		- rizika záplav	
- využití železniční dopravy		- pokračující zabahňování vodních nádrží	
- společné projekty obcí v oblasti technické infrastruktury		- nárůst automobilismu	
- využití alternativních zdrojů energií		- pokračující nárůst množství odpadu	
- budování ČOV a kanalizací			
- protierozní opatření při hospodaření se zemědělskou půdou			
- budování protipovodňových opatření			
- budování separačních dvorů u obcí			
- čištění / údržba menších vodních toků a vodních ploch			



## 5. STRATEGICKÝ PŘÍSTUP

### 5.1. Vyhodnocení dosavadních koncepcí a projektů

Na území MAS Hlučínsko bylo realizováno již velké množství projektů, které využívají projektový přístup a možnosti podpory z dotačních titulů. Vzhledem k tomu, že MAS Hlučínsko byla založena na konci roku 2006 a po dobu své existence se zaměřovala především na přípravu své strategie, školení a aktivizaci členů, byly dosavadní projekty realizovány především samostatně.

V následujících tabulkách jsou uvedeny počty projektů jednotlivých obcí nebo mikroregionu u **vybraných** dotačních programů, které jsou zaměřeny především na **rozvoj venkovského prostoru**. Projekty soukromých podniků nebo jiných organizací, které na území mikroregionu působí, nejsou v tomto výčtu uvedeny, neboť není dosud dostupná celková databáze těchto projektů.

**Tab. 5.1 Projekty SAPARD (dotace v tis Kč)**

Obec	Projektů	Dotace
Bolatice	2	3600
Služovice	1	4100
<b>Celkem projekty v obcích Hlučína</b>	<b>3</b>	<b>7 700</b>
<b>Celkem obcí Hlučína s projekty</b>	<b>2</b>	
<b>Podíl obcí s projekty (%)</b>	<b>7%</b>	

Zdroj: SZIF

**Tab. 5.2 Projekty SROP MS Kraj (dotace v tis Kč)**

Obec	2.1.2		2.2		GS JKS		GS SSI		SROP	
	projektů	dotace	projektů	dotace	projektů	dotace	projektů	dotace	projektů	dotace
Hlučín	1	28 000					1	559	2	28 559
<b>Celkem projekty v obcích Hlučína</b>	<b>1</b>	<b>28 000</b>					<b>1</b>	<b>559</b>	<b>2</b>	<b>28 559</b>
<b>Celkem obcí Hlučína s projekty</b>	<b>1</b>		<b>0</b>		<b>0</b>		<b>1</b>		<b>1</b>	
<b>Podíl obcí s projekty (%)</b>	<b>4%</b>						<b>4%</b>		<b>4%</b>	
Mikroregion Hlučínsko			1	11 800					1	11 800
Sdružení obcí Hlučína					1	514			1	514
<b>Celkem</b>	<b>1</b>	<b>28 000</b>	<b>1</b>	<b>11 800</b>	<b>1</b>	<b>514</b>	<b>1</b>	<b>559</b>	<b>4</b>	<b>40 873</b>

Zdroj: Regionální rada regionu soudržnosti Moravskoslezsko

2.1.2 *Rozvoj dopravní obslužnosti v regionech*

2.2 *Rozvoj informačních a komunikačních technologií v regionech*

GS JKS      GS *Jednotný komunikační styl*  
GS SSI      GS *Síť sociální integrace*

**Tab. 5.3      Projekty InterregIII A – fond mikroprojektů (dotace v tis Kč)**

Obec	Projektů	Dotace
Bolatice	1	148
Dolní Benešov	1	181
Hať	1	72
Hlučín	1	471
Chlebičov	1	129
Kobeřice	1	188
Kravaře	1	425
Štěpánkovice	3	344
Velké Hoštice	1	123
<b>Celkem projekty v obcích Hlučínska</b>	<b>11</b>	<b>2 081</b>
<b>Celkem obcí Hlučínska s projekty</b>	<b>9</b>	
<b>Podíl obcí s projekty (%)</b>	<b>33%</b>	

Zdroj: Regionální rady regionu soudržnosti Moravskoslezsko

**Tab. 5.4      Suma projektů za vybrané programy spolufinancované EU pro rozvoj venkovských oblastí (Sapard + SROP + InterregIII A)**

Obec	Projektů	Dotace (tis Kč)
Bolatice	3	3 748
Dolní Benešov	1	181
Hať	1	72
Hlučín	3	29 030
Chlebičov	1	129
Kobeřice	1	188
Kravaře	1	425
Služovice	1	4100
Štěpánkovice	3	344
Velké Hoštice	1	123
<b>Celkem projekty v obcích Hlučínska</b>	<b>16</b>	<b>38 340</b>
<b>Celkem obcí Hlučínska s projekty</b>	<b>10</b>	
<b>Podíl obcí s projekty (%)</b>	<b>37%</b>	
Mikroregion Hlučínsko	1	11 800
Sdružení obcí Hlučínska	1	514
<b>Celkem</b>	<b>18</b>	<b>50 654</b>

Ve vybraných dotačních programech EU, které jsou zaměřeny především na rozvoj venkovského prostoru, bylo dosud na území Hlučínska realizováno 18 projektů, přesahujících dotaci 50 mil Kč. Těchto projektů se zúčastnilo 37% obcí mikroregionu.

**Tab. 5.5 Projekty realizované ve vybraných dotačních programech MS kraje MS Kraj (dotace v tis Kč)**

Obec	Titul 1		Titul 2		Titul 3		Titul 4		Titul 5		Titul 6		Celkem	
	projektů	dotace	projektů	dotace	projektů	dotace	projektů	dotace					projektů	dotace
Bělá	0	0	1	384	0	0	1	1 354	0	0	1	300	3	2 038
Bohuslavice	0	0	0	0	0	0	0	0	0	0	1	300	1	300
Bolatice	0	0	1	113	0	0	0	0	0	0	0	0	1	113
Darkovice	0	0	0	0	0	0	0	0	1	51	1	200	2	251
Dolní Benešov	1	144	1	990	0	0	0	0	0	0	0	0	2	1 134
Hať	0	0	1	294	0	0	0	0	0	0	0	0	1	294
Hlučín	0	0	1	113	0	0	0	0	1	88	0	0	2	201
Hněvošice	3	1 100	0	0	0	0	0	0	0	0	0	0	3	1 100
Kozmice	0	0	0	0	0	0	2	2 475	0	0	1	300	3	2 775
Kravaře	0	0	0	0	0	0	1	800	0	0	0	0	1	800
Ludgeřovice	1	500	0	0	0	0	1	525	0	0	0	0	2	1 025
Píšť	2	650	1	290	1	500	1	221	0	0	2	500	7	2 161
Rohov	0	0	0	0	0	0	3	2 590	0	0	1	200	4	2 790
Sílnéřovice	0	0	0	0	0	0	0	0	0	0	1	200	1	200
Štěpánkovice	0	0	1	112	0	0	1	240	0	0	0	0	2	352
Třebom	0	0	0	0	0	0	0	0	0	0	1	299	1	299
Velké Hoštice	0	0	0	0	0	0	1	112	1	180	0	0	2	292
Vřesina	0	0	0	0	0	0	1	350	0	0	3	700	4	1 050
<b>Projekty v obcích MH</b>	<b>7</b>	<b>2 394</b>	<b>7</b>	<b>2 296</b>	<b>1</b>	<b>500</b>	<b>12</b>	<b>8 667</b>	<b>3</b>	<b>319</b>	<b>12</b>	<b>2 999</b>	<b>42</b>	<b>17 175</b>
<b>Celkem obcí MH s projekty</b>	<b>4</b>		<b>7</b>		<b>1</b>		<b>9</b>		<b>3</b>		<b>9</b>		<b>18</b>	
<b>Podíl obcí s projekty (%)</b>	<b>15%</b>		<b>26%</b>		<b>4%</b>		<b>33%</b>		<b>11%</b>		<b>33%</b>		<b>67%</b>	
Sdružení obcí Hlučínska	0	0	0	0	0	0	0	0	0	0	1	168	1	168
MAS Hlučínsko	0	0	0	0	0	0	0	0	0	0	1	215	1	215
<b>Celkem</b>	<b>7</b>	<b>2 394</b>	<b>7</b>	<b>2 296</b>	<b>1</b>	<b>500</b>	<b>12</b>	<b>8 667</b>	<b>3</b>	<b>319</b>	<b>14</b>	<b>3 382</b>	<b>44</b>	<b>17 558</b>

Zdroj: Regionální rada regionu soudržnosti Moravskoslezsko

- Titul 1 Program obnovy kulturních památek a památkově chráněných nemovitostí Moravskoslezského kraje  
Titul 2 Program podpory aktivit v oblasti životního prostředí a zemědělství  
Titul 3 Příprava projektové dokumentace pro strukturální fondy EU a INTEREG IIIA  
Titul 4 Zvyšování pasivní bezpečnosti na pozemních komunikacích  
Titul 5 Podpora aktivit v oblastech sportu, využití volného času dětí a mládeže

Titul 6

Podpora obnovy a rozvoje venkova Moravskoslezského kraje

Ve vybraných dotačních programech MS kraje, které jsou zaměřeny především na rozvoj venkovského prostoru, bylo dosud na území Hlučínska realizováno 44 projektů, přesahujících dotaci 17 mil Kč. Těchto projektů se zúčastnilo 67% obcí mikroregionu.

**Tab. 5.6 Program obnovy venkova (dotace v tis Kč)**

Obec	Projektů	Dotace
Bělá	5	1 312
Bohuslavice	5	962
Bolatice	8	1 697
Darkovice	5	1 366
Bělá	5	1 312
Bohuslavice	5	962
Hať	1	400
Hlučín	2	495
Kobeřice	3	915
Kozmice	2	1 100
Ludgeřovice	5	1 515
Markvartovice	3	1 227
Píšť	5	4 295
Rohov	4	646
Štěpánkovice	3	344
Sudice	7	1 381
Šilheřovice	4	1 225
Štěpánkovice	6	3 299
Velké Hoštice	5	2 736
Vřesina	4	892
Závada	6	697
<b>Celkem projekty v obcích Hlučínska</b>	<b>80</b>	<b>26 160</b>
<b>Celkem obcí Hlučínska s projekty</b>	<b>18</b>	
<b>Podíl obcí s projekty (%)</b>	<b>67%</b>	

Zdroj: Program obnovy venkova

Z Programu obnovy venkova bylo v obcích mikroregionu Hlučínska podpořeno 80 projektů s dotací přesahující 26 mil Kč. Těchto projektů se zúčastnilo 67% obcí mikroregionu.

V předcházející kapitole jsou popsány jen **vybrané programy**, kterých se účastnily obce mikroregionu, které jsou členy MAS. V těchto projektech byly čerpány dotace v objemu cca 100 mil Kč a jednalo se převážně o investiční akce, které byly zaměřeny na infrastrukturní projekty. Nejedná se však o úplný seznam projektů, které členové MAS realizovali např. z dalších státních programů (např. MMR). Podnikatelské subjekty, které nejsou ve výčtu zahrnuty, protože nejsou k dispozici přehledné databázové zdroje, čerpaly v minulosti zejména ze SROP a Operačního programu rozvoje venkova a multifunkčního zemědělství.

Z pohledu mikroregionu je důležité, že v poslední době jsou mnoho projekty – zejména veřejné – vzájemně koordinovány (např. v oblasti cestovního ruchu, vzdělávání atd.) Významným prvkem je dlouhodobá existence Sdružení mikroregionu Hlučínska, které na svých sněmech koordinuje významnější projekty. Založení MAS Hlučínsko k říjnu 2006 bylo dalším důležitým krokem, které povede mimo jiné k širší spolupráci mezi veřejnou, podnikatelskou a neziskovou sférou. Dosud se MAS Hlučínsko připravovalo na dokončení své strategie, možnost účasti na Leader a využití jeho zdrojů dodává místní akční skupině nové možnosti pro realizaci promyšlených a koordinovaných projektů.

## 5.2. Priority a cíle

Priority a cíle rozvoje území MAS Hlučínsko jsou ovlivněny dvěma základními přístupy:

### 5.2.1 Strategie rozvoje mikroregionu Hlučínsko

V rámci této strategie, která byla zpracována v roce 2000 a později aktualizována, byla definována tato **vize rozvoje** mikroregionu:

*Mikroregion využívající silných stránek své bohaté historie, podnikatelských tradic a úzké spolupráce veřejné a soukromé sféry k zajištění vysoké kvality života obyvatel, spokojenosti návštěvníků a posílení ekonomiky Hlučínska.*

a k ní následující **priority a opatření**

#### **Priorita 1      Ekonomika a podpora podnikání**

Hlavním cílem je povzbuzení hospodářského růstu na území mikroregionu, vytváření podmínek pro zachování stávajících pracovních míst a současně vznik nových a využití veřejných i soukromých zdrojů na podporu tohoto rozvoje.

*Opatření 1.1   Spolupráce veřejného a soukromého sektoru*

*Opatření 1.2   Informace, vzdělávání a kvalifikace zaměstnanců*

*Opatření 1.3   Vytváření podmínek pro nové investice*

#### **Priorita 2      Dopravní infrastruktura a integrace mikroregionu**

Hlavním strategickým cílem je vylepšit dopravní řešení mikroregionu tak, aby existovaly předpoklady pro vyvážený ekonomický rozvoj a byla zajištěna atraktivita pro bydlení, podnikání a cestovní ruch.

*Opatření 2.1   Výstavba silnice I/56 v nové trase*

*Opatření 2.2   Modernizace a úprava trasy silnice I/46*

*Opatření 2.3   Kolejová doprava a dopravní obslužnost*

*Opatření 2.4   Trasy pro chodce, cyklotrasy a bezpečnost*

#### **Priorita 3      Lidské zdroje, sociální a bytová infrastruktura**

Hlavním cílem oblasti je vytvářet podmínky pro lepší kvalitu života obyvatel Hlučínska.

*Opatření 3.1   Vytváření vhodných podmínek pro vzdělávání*

*Opatření 3.2   Rozvoj sociálních služeb*

*Opatření 3.3   Podpora kulturních, sportovních a volnočasových aktivit*

*Opatření 3.4   Podpora bytové výstavby*

#### **Priorita 4 Životní prostředí**

Hlavním cílem je trvalé zlepšování kvality všech složek životního prostředí

*Opatření 4.1 Čištění odpadních vod a ochrana před povodněmi*

*Opatření 4.2 Zlepšení kvality ovzduší*

*Opatření 4.3 Zlepšení systému nakládání s odpady*

*Opatření 4.4 Ochrana přírody a krajiny a podpora zalesňování*

#### **Priorita 5 Zemědělství, obnova venkova a vzhledu obcí**

Hlavním strategickým cílem je vytvoření příznivých ekonomických podmínek pro vyvážený rozvoj zemědělství, venkova a krajiny.

*Opatření 5.1 Rozvoj a modernizace zemědělství*

*Opatření 5.2 Podpora pěstování plodin pro technické a energetické účely*

*Opatření 5.3 Zlepšení vzhledu obcí a města*

#### **Priorita 6 Cestovní ruch a rozvoj turismu**

Hlavním cílem je vytvoření podmínek pro rozvoj cestovního ruchu a růstu příjmů v této oblasti.

*Opatření 6.1 Rozšíření a zlepšení infrastruktury cestovního ruchu*

*Opatření 6.2 Tvorba nových produktů cestovního ruchu a propagace*

## 5.2.2 Priority definované v rámci MAS Hlučínsko

Základní strategické priority rozvoje MAS jsou vymezeny následujícími podmínkami:

- Priority rozvoje mikroregionu Hlučínsko
- Analýzou území MAS Hlučínsko a jeho SWOT analýzou
- Podmínkami a možnostmi programu Leader

Tyto podmínky se odrážejí v definování základních priorit MAS Hlučínsko, které byly odsouhlaseny programovým výborem MAS Hlučínsko na jednání 17.7. 2007.

### **Priorita 1. Podpora místního zemědělství a lesnictví**

Priorita bude zaměřena na finanční podporu investic subjektů podnikajících v zemědělství a navazujících procesech na území MAS Hlučínsko. Cílem je podpořit investiční akce soukromých subjektů tak, aby bylo podpořeno zejména:

- podpora místního zemědělství a zpracování místní zemědělské produkce na území MAS Hlučínsko
- podpora regionálních zemědělských / potravinářských produktů

### **Priorita 2. Obnova rázu krajiny**

Priorita bude zaměřena na finanční podporu infrastrukturních projektů. Cílem je podpořit investiční akce tak, aby bylo podpořeno zejména:

- obnova polních cest za účelem propojení a zpřístupnění pozemků a návazností na existující nebo plánované cyklostezky a turistické cesty
- využití zemědělských brownfields aby nedocházelo k záboru zemědělské půdy

### **Priorita 3. Podpora vzdělanosti a služeb**

Priorita bude zaměřena na podporu vzdělávání zaměřené na diverzifikaci ekonomických aktivit na území MAS Hlučínsko. Cílem je podpořit vzdělávání tak, aby bylo podpořeno zejména:

- zvyšování vzdělanosti, uplatnitelnosti na trhu práce a flexibility prostřednictvím speciálně vytvořených kurzů a vzdělávacích programů
- podpora sociálních služeb podporující kvalitu života a celoživotní vzdělávání

### **Priorita 4. Podpora rozvoje cestovního ruchu**

Území MAS Hlučínsko má velký potenciál v oblasti cestovního ruchu, zejména krátkodobé turistiky a existují předpoklady pro jeho další růst. Může se stát významnou aktivitou, která tak přispěje k rozvoji celého území.



### 5.3 Zapojení inovačních prvků

Místní akční skupina Hlučínsko od zahájení své činnosti na konci roku 2006 se snaží programově pracovat na principech místního partnerství Leader a rozvíjet princip spolupráce veřejného, soukromého a neziskového sektoru směřujícího k rozvoji mikroregionu.

Hlavním cílem záměru MAS Hlučínsko v rámci Leader je nalézt možnosti praktické realizace projektů členů MAS Hlučínsko k naplnění hlavních strategických priorit. Vzhledem ke krátké historii MAS Hlučínsko (od října 2006) se bude jednat o první realizace projektů, čímž bude aktivována spolupráce mezi jednotlivými členy.

Pilotnost v této oblasti spočívá jednak v podpoře projektů zemědělské a návazné produkce, (která dosud byla oddělena nebo nebyla vnímána jako důležitý prvek rozvoje mikroregionu), a jednak k zachování rázu krajiny (zejména v budování a obnově přístupových a polních cest). Tato opatření záměru vychází z principu společně sdíleného rozvoje mikroregionu, a může napomoci rozvoji sektoru zemědělství jako významného ekonomického odvětví v mikroregionu Hlučínsko, zlepšení místní doprovodné infrastruktury a společně tím zlepšit vnímání mikroregionu v očích veřejnosti a návštěvníků.

Přístup k zapojení místních aktérů do přípravy a do rozhodovacích procesů považuje MAS Hlučínsko za inovativní zejména v tom ohledu, že principy partnerství nebyl dosud na území Hlučínska důsledně aplikovány. S mnohem větším důrazem je tak přistupováno k existujícím strategickým dokumentům a záměrům na území mikroregionu a dochází tím k souladu mezi dosud rozdílnými zájmy veřejného a podnikatelského sektoru. Obě strany partnerství se tak navzájem informují o svých záměrech a představují na veřejném fóru své priority, které následně formulují do společných záměrů. V praktické stránce se tak zvyšuje absorpční kapacita mikroregionu, ve kterém mohou být současně uplatňována očekávání všech zapojených aktérů. Obě strany (veřejný i podnikatelský sektor) se společně účastní vzdělávacích programů, které jsou zaměřeny na budování principů partnerství a formulování strategických vizí rozvoje mikroregionu.

## 6. FIŠE

### 6.1 Fiše 1: Podpora místního zemědělství a lesnictví

Fiše 1 „Podpora místního zemědělství a lesnictví“ je v souladu s Osou I – Zlepšení konkurenceschopnosti zemědělství a lesnictví Programu rozvoje venkova 2007 – 2013. Tato fiše bude realizována prostřednictvím následujících opatření:

Cíl	Zvýšení konkurenceschopnosti, ekonomické výkonnosti a využití inovací u subjektů podnikajících v zemědělství a navazujících procesech na území MAS Hlučínsko	% z Fiše 1 celkem:
Opatření	1.1 Modernizace místních zemědělských podniků	60 %
Opatření	1.2 Výstavba a modernizace kapacit na zpracování místní zemědělské produkce	40%

#### Opatření 1.1 Modernizace místních zemědělských podniků

##### Popis

Toto opatření má vazbu na Osu I Programu rozvoje venkova a jeho podopatření I.1.1.1 (Modernizace zemědělských podniků) a podopatření I.1.1.2 (Spolupráce při vývoji nových produktů, postupů a technologií, resp. inovací v zemědělství).

V mikroregionu Hlučínsko existují příznivé podmínky pro intenzivní zemědělství. Území má nadprůměrný podíl zemědělské půdy, která je rovněž intenzivně využívána - z celkové výměry zemědělské půdy připadá 86% na půdu ornou. Většina půdy se nachází v řepařském výrobním typu a je zde vysoké procento zornění. Stále výrazněji se prosazuje pěstování technických plodin. Opatření je zaměřeno na plnění jednoho ze strategických cílů Programu rozvoje venkova a to zlepšení konkurenceschopnosti zemědělství. Obecně je toto opatření zaměřeno na podporu modernizace zemědělských podniků, zejména technických a technologických v rostlinné a živočišné výrobě a posílení kapacit na jejich další zpracování. Nedostatečné technické a technologické vybavení místních podniků snižuje efektivitu, produktivitu a tvorbu přidané hodnoty.

##### Cíle opatření

Opatření je zaměřeno na finanční podporu investic subjektů podnikajících v zemědělství a navazujících procesech na území MAS Hlučínsko. Hlavními cíli opatření jsou:

- Zlepšení ekonomické výkonnosti podniků prostřednictvím lepšího využití produkčních faktorů
- Zvýšení konkurenceschopnosti
- Využívání tržních příležitostí díky inovacím

### Charakteristika opatření

Podpora je zaměřena na investice, které zlepšují celkovou výkonnost zemědělského podniku za účelem zvýšení jeho konkurenceschopnosti.

### Vymezení podporovaných oblastí

Projekt je realizován na území MAS Hlučínsko

### Kategorie příjemců podpory

- Zemědělský podnikatel v souladu se zákonem č.85/2004 Sb., kterým se mění zákon č. 252/1997 Sb., o zemědělství, ve znění pozdějších předpisů, a některé další zákony, a platném znění, (včetně školních statků).
- Podnikatelský subjekt, který je z převážné většiny vlastněn zemědělskými prvovýrobcí, a předmětem jeho činnosti je poskytovat práce, výkony nebo služby, které souvisejí výhradně se zemědělskou výrobou a při kterých se využijí prostředky nebo zařízení sloužící zemědělské výrobě.

### Způsobilé výdaje

Podporu lze poskytnout na:

- investice do techniky a technologií pro živočišnou výrobu – podpora se týká chovu skotu, prasat, koní a drůbeže,
- investice do techniky a technologií pro rostlinnou výrobu
- stavební a technologické investice do zpracování a využití záměrně pěstované i zbytkové a odpadní biomasy pro energetické a materiálové účely, včetně nezbytných manipulačních ploch,
- investice do techniky pro tvorbu a údržbu krajiny
- investice spojené s vývojem a aplikací nových zemědělských produktů, postupů a technologií v rostlinné nebo živočišné výrobě (způsobilé výdaje jsou hrazeny zemědělskému podnikateli, který aplikuje výsledky výzkumu a vývoje ve spolupráci s dalšími subjekty podílejícími se na tomto vývoji nebo výzkumu)

### Forma a výše podpory

Dotace bude poskytnuta formou příspěvku na vynaložené způsobilé výdaje, a to maximálně do výše:

- 60 % způsobilých výdajů na investice pořízené mladými zemědělci v oblastech Natury 2000 nebo znevýhodněných oblastech
- 50 % způsobilých výdajů na investice pořízené ostatními zemědělci v oblastech Natury 2000 nebo znevýhodněných oblastech
- 50 % způsobilých výdajů na investice pořízené mladými zemědělci v jiných oblastech, než oblastech Natury 2000 nebo znevýhodněných oblastech
- 40 % způsobilých výdajů pořízené ostatními zemědělci v jiných oblastech, než oblastech Natury 2000 nebo znevýhodněných oblastech

Příspěvek EU činí 75 % veřejných zdrojů. Příspěvek ČR činí 25 % veřejných zdrojů.

Částka způsobilých výdajů na jeden projekt činí od 100 tis. Kč do 3 mil. Kč.

Maximální výše podpory na jednoho příjemce podpory činí 6 mil. Kč za období 2007 – 2013.

## **Opatření 1.2 Výstavba a modernizace kapacit na zpracování místní zemědělské produkce**

### Popis

Toto opatření má vazbu na Osu I Programu rozvoje venkova a jeho podopatření I.1.3.1 (Přidávání hodnoty zemědělským a potravinářským produktům).

Region Hlučínska má vysoký potenciál pro zpracování místní zemědělské produkce (rostlinné i živočišné). Podporou zpracovatelských kapacit zemědělské produkce si MAS Hlučínsko zamýšlí přispět k diverzifikaci ekonomických činností v mikroregionu, zvýšení přidané hodnoty místního zemědělského produktu a využití existujících nemovitostí a jejich konverzi pro zpracovatelské kapacity.

### Cíle opatření

Opatření je zaměřeno na finanční podporu investic subjektů podnikajících v potravinářství a zpracování zemědělských produktů na území MAS Hlučínsko. Hlavním cílem opatření je:

- Zlepšení zpracování a marketingu surovin a výrobků zemědělské a potravinářské povahy

### Charakteristika opatření

Podpora je zaměřena na hmotné a nehmotné investice, které se týkají zpracování, a/nebo uvádění na trh, a/nebo vývoje nových produktů, procesů a technologií vztažených k produktům uvedeným v Příloze I Smlouvy o založení ES (s výjimkou produktů rybolovu) a dodržují standardy ES vztahující se k dotyčné investici. Investice zlepšují celkovou výkonnost podniku a přispívají ke zvýšení konkurenceschopnosti zemědělskopotravinářského odvětví.

### Vymezení podporovaných oblastí

Projekt je realizován na území MAS Hlučínsko.

### Kategorie příjemců podpory

- Výrobce potravin nebo surovin určených pro lidskou spotřebu, který splňuje definici drobného, malého nebo středního podniku, popř. má méně než 750 zaměstnanců nebo obrat nepřesahující korunový ekvivalent částky 200 mil. EUR. Podpořit lze výrobce potravin nebo surovin určených pro lidskou spotřebu, které definuje zákon č. 110/1997 Sb., o potravinách a tabákových výrobcích, ve znění pozdějších předpisů, nebo zákon č. 321/2004 Sb., o vinohradnictví a vinařství, ve znění pozdějších předpisů, a zároveň jsou uvedeny v Příloze I Smlouvy o založení ES, s výjimkou produktů rybolovu.
- Výrobce krmiv, který splňuje definici drobného, malého nebo středního podniku, popř. má méně než 750 zaměstnanců nebo obrat nepřesahující korunový ekvivalent částky 200 mil. EUR. Podpořit lze výrobce krmiv, které definuje zákon č. 91/1996 Sb., o krmivech, ve znění pozdějších předpisů a zároveň jsou uvedeny v Příloze I Smlouvy o založení ES, s výjimkou produktů rybolovu.
- Zemědělský podnikatel, tzn. fyzická nebo právnická osoba provozující zemědělskou výrobu jako soustavnou a samostatnou činnost vlastním jménem, na vlastní odpovědnost a za účelem dosažení zisku, který vyrábí potraviny nebo suroviny určené pro lidskou spotřebu, definované zákonem č. 110/1997 Sb., o potravinách a tabákových výrobcích, ve znění pozdějších předpisů, nebo zákon č. 321/2004 Sb., o vinohradnictví a vinařství, ve znění pozdějších předpisů, a zároveň uvedené v Příloze I Smlouvy o založení ES, s výjimkou produktů rybolovu, a splňuje definici drobného, malého nebo středního podniku, popř. má méně než 750 zaměstnanců nebo obrat nepřesahující korunový ekvivalent částky 200 mil. EUR.

### Způsobilé výdaje

Podporu lze poskytnout na:

- Stavební a technologické investice vedoucí ke zlepšení zpracování zemědělských a potravinářských produktů, včetně nezbytných manipulačních ploch, investice ke zlepšování a monitorování kvality zemědělských a potravinářských produktů,
- investice spojené s vývojem a aplikací nových zemědělských a potravinářských produktů, postupů a technologií v zemědělsko-potravinářské výrobě (náklady jsou hrazeny výrobcí potravin nebo surovin (viz definice žadatele), který aplikuje výsledky výzkumu a vývoje ve spolupráci s dalšími subjekty podílejícími se na tomto vývoji nebo výzkumu),
- nákup zařízení přímo souvisejících s finální úpravou, balením a značením výrobků ve vztahu ke zvyšování kvality včetně technologií souvisejících s dohledatelností produktů.

### Forma a výše podpory

Dotace bude poskytnuta formou příspěvku na vynaložené způsobilé výdaje, a to maximálně do výše:

- 50 % způsobilých výdajů projektu
- 25 % způsobilých výdajů projektu u podniků, na něž se nevztahuje definice drobného, malého a středního podniku, a které mají méně než 750 zaměstnanců nebo obrat menší než 200 mil. EUR.

Příspěvek EU činí 75 % veřejných zdrojů.

Příspěvek ČR činí 25 % veřejných zdrojů.

Částka způsobilých výdajů na jeden projekt činí od 100 tis. Kč do 3 mil. Kč.

## 6.2 Fiše 2: Obnova rázu krajiny a kvalita života v obcích

Fiše 2 „Obnova rázu krajiny“ je v souladu s Osou III – Kvalita života ve venkovských oblastech a diverzifikace hospodářství Programu rozvoje venkova 2007 – 2013. Tato fiše bude realizována prostřednictvím následujících opatření:

Cíl	Posílení lidského potenciálu jako základní podmínky pro místní ekonomiku a zajištění, zlepšení kvality života ve venkovských oblastech a zlepšení kvality života ve venkovských oblastech MAS Hlučínsko	% z Fiše 1 celkem:
Opatření	2.1 Obnova a rozvoj vesnic a místních komunikací	90 %
Opatření	2.2 Vzdělávání v obcích	10%

### Opatření 2.1 Obnova a rozvoj vesnic a místních komunikací

#### Popis

Toto opatření má vazbu na Osu III Programu rozvoje venkova a jeho podopatření III.2.1.1 (Obnova a rozvoj vesnic) a III.2.1.2 (Občanské vybavení a služby).

Na území MAS Hlučínska se díky intenzivně využívané orné půdě a zemědělství nachází významný počet nemovitostí původně používaných pro zemědělské účely, které dnes spadají do kategorie zemědělských brownfields. Zájmem MAS Hlučínska je podpořit rekonverzi těchto nemovitostí pro další účely tak, aby byly vytvořeny podmínky pro jejich další využití a nemusel docházet k dalšímu záboru zemědělské půdy pro účely nových projektů.

Významným nedostatkem na území MAS Hlučínska je dále nebo neuspokojivý stav polních cest. Tyto cesty byly postupně v 50. a 60. letech při kolektivizaci a nárůstu intenzivního zemědělství odstraňovány a později nebyly již většinou obnoveny. Jejich absence ztěžuje přístupnost některých zemědělských i jiných ploch, přináší problémy s údržbou, znečištěním a dopravním zatížením obecních nebo státních silničních komunikací. Jejich obnovení by rovněž prospělo turistice, cykloturistice a v některých místech také zvýšení bezpečnosti chodců, kteří jinak využívají silnic.

#### Cíle opatření

Opatření je zaměřeno na finanční podporu investičních - převážně infrastrukturních - projektů na území MAS Hlučínsko s následujícími cíli:

- Zlepšení kvality života ve venkovských oblastech
- Zlepšení kvality života ve venkovských oblastech a diverzifikace ekonomických aktivit

## Charakteristika opatření

Opatření budou podpořeny investice budování a obnova místních komunikací (dopravní infrastruktura), zlepšení vzhledu obcí – úprava veřejných prostranství a pořízení územně plánovací dokumentace. Dále bude podpora zaměřena na zajištění chybějícího občanského vybavení a služeb (školských, zdravotnických, sociálních, na něž není možné získat mandatorní výdaje státu, včetně předškolní a mimoškolní péče o děti, pečovatelské služby o seniory, základní obchodní infrastruktury, objektů a ploch pro sportovní a kulturní aktivity, doprovodných stravovacích zařízení, objektů pro spolkovou činnost). Podpora bude poskytnuta také na zřizování integrovaných informačních a školících center s využíváním ICT, využití ICT iniciativ pro lepší dostupnost služeb a práce.

## Vymezení podporovaných oblastí

Projekt je realizován na území MAS Hlučínsko.

## Kategorie příjemců podpory

- Obce, sdružení obcí, neziskové organizace s právní subjektivitou včetně církví a jejich organizací, zájmová sdružení právnických osob.

## Způsobilé výdaje

Podporu lze poskytnout na:

- stavební obnova (rekonstrukce, modernizace), budov, ploch (brownfields) a obnova či výstavba inženýrských sítí, obnova návsí a ulic, chodníků, zastávek, osvětlení, oplocení, hřišť a sportovišť, laviček, mobiliáře,
- nákup budov, strojů, technologie, zařízení, vybavení, počítačů, software,
- výstavba zařízení odpadového hospodářství (třídění a recyklace odpadu, kompostišť pro biologický odpad a materiál ze skrývek zemin), včetně nákupu technologických zařízení a návaznosti na výrobu bioplynu,
- budování a obnova místních komunikací, obnova pro vodu propustných komunikací (s propustným ložem a propustným podložím), včetně příkopů a doprovodné zeleně,
- výsadba veřejné zeleně, parkové úpravy v obci a okolí, nákup techniky pro údržbu zeleně,
- zpracování územně plánovací dokumentace obce (územní plán, regulační plán)

## Forma a výše podpory

Dotace bude poskytnuta formou příspěvku na vynaložené způsobilé výdaje, a to maximálně do výše 90 % u obcí, sdružení obcí, církví a neziskových organizací.

Minimální celkové způsobilé výdaje na projekt jsou 50 000 Kč.

Příspěvek EU činí 75 % veřejných zdrojů.

Příspěvek ČR činí 25 % veřejných zdrojů.

## **Opatření 2.2      Vzdělávání v obcích**

### Popis

Toto opatření má vazbu na Osu III Programu rozvoje venkova a jeho podopatření III.3 (Vzdělávání a informace).

Úspěšná implementace opatření ke zlepšení kvality života na venkově a diverzifikaci hospodářství na venkově vyžaduje rychlejší a dokonalejší přístup k aktuálním informacím a doplnění potřebného vzdělání a kvalifikace hospodářských subjektů.

### Cíle opatření

Opatření je zaměřeno na finanční podporu neinvestičních vzdělávacích projektů na území MAS Hlučínsko s následujícími cíli:

- Posílení lidského potenciálu jako základní podmínky pro místní ekonomiku a zajištění
- místních služeb
- Zlepšení kvality života ve venkovských oblastech
- Zlepšení kvality života ve venkovských oblastech a diverzifikace ekonomických aktivit

### Charakteristika opatření

Podpora je určena na vzdělávání a informování hospodářských subjektů, které působí nebo hodlají působit na venkově. Vzdělávání bude zaměřeno na možnosti diverzifikace činností nezemědělské povahy, zakládání a rozvoj mikropodniků, možnost uplatnění ve venkovském cestovním ruchu, ve službách pro obyvatelstvo a možnostech rozvoje dědictví venkova.

### Vymezení podporovaných oblastí

Projekt je realizován na území MAS Hlučínsko.

### Kategorie příjemců podpory

- Obce, sdružení obcí, neziskové organizace s právní subjektivitou
- Uživatelé: fyzické nebo právnické osoby se zájmem o zahájení nebo rozšíření podnikání nebo působení na venkově v rámci osy III.

### Způsobilé výdaje

Podporu lze poskytnout na:

- Náklady spojené se zajištěním vhodných prostor,
- technické zabezpečení – náklady spojené s používáním nebo pronájmem informační techniky a technologie,
- výdaje s přípravou a poskytnutím informačních materiálů,
- nákup kancelářských potřeb v nezbytné míře,
- výdaje spojené s vlastní přípravou vzdělávací akce (např. výběrové řízení),
- výdaje na odbornou činnost lektorů,
- výdaje spojené se zajištěním překladů a tlumočení,



- náklady spojené na propagaci vzdělávacích a informačních aktivit,
- nákup služeb vzdělávacího subjektu.

#### Forma a výše podpory

Maximální výše podpory činí 100 % celkových způsobilých nákladů.

Minimální celkové způsobilé výdaje na projekt jsou 50 000 Kč.

Příspěvek EU činí 75 % veřejných zdrojů.

Příspěvek ČR činí 25 % veřejných zdrojů.

### 6.3 Fiše 3: Podpora cestovního ruchu

Fiše 3 „Podpora cestovního ruchu“ je v souladu s Osou III – Kvalita života ve venkovských oblastech a diverzifikace hospodářství Programu rozvoje venkova 2007 – 2013. Tato fiše bude realizována prostřednictvím následujících opatření:

Cíl	Podpora zaměstnanosti formou rozvoje nezemědělské produkce a diverzifikací ekonomických aktivit ve venkovských oblastech MAS Hlučínsko	% z Fiše 1 celkem:
Opatření	3.1 Podpora cestovního ruchu	100 %

#### **Opatření 3.1: Podpora cestovního ruchu**

##### Popis

Toto opatření má vazbu na Osu III Programu rozvoje venkova a jeho podopatření III.1.3a) a III 1.3b) (Podpora cestovního ruchu).

Území MAS Hlučínsko je díky své poloze, charakteru krajiny a tradicemi atraktivním regionem pro cestovní ruch a turistiku, zejména krátkodobou nebo příměstského charakteru. Potenciál je zejména ve využití vodních nádrží, návštěvou kulturních památek, lidových slavností, sportovních akcí, příměstské pěší turistiky a cykloturistiky.

Vhodné zázemí služeb pro návštěvníky je důležitým faktorem rozvoje cestovního ruchu. Zastoupení subjektů v tomto odvětví je v mikroregionu průměrné a je nutné zkvalitňovat jejich nabídku. Stejně tak není v mikroregionu dostatečně zastoupen podíl venkovské turistiky a agroturistiky. Aktivity v rámci tohoto opatření by měly významně přispět k diverzifikaci místní ekonomiky.

##### Cíle opatření

Opatření je zaměřeno na finanční podporu investic v oblasti cestovního ruchu s následujícími cíli:

- Různorodost zemědělských aktivit ve směru nezemědělské produkce, rozvoj nezemědělské produkce a podpora zaměstnanosti
- Různorodost venkovské ekonomiky
- Zlepšení kvality života ve venkovských oblastech a diverzifikace ekonomických aktivit

##### Charakteristika opatření

Podpora je určena na:

kategorie a) vybudování rekreační infrastruktury a rekreačních zařízení. Podporováno bude také zajištění služeb pro pěší turistiku, vodáctví a lyžování (s výjimkou vleků a lanovek), budování a značení pěších tras, odpočinkových míst, hippostezek a nákupu a výsadby doprovodné zeleně.

kategorie b) na vybudování rekreační infrastruktury pro malokapacitní ubytování, včetně stravování a rekreačních zařízení (koupaliště a plovárny pro veřejné využití, vč. odpovídajícího zázemí, hřiště, jízdárny a jiná rekreační zařízení). Podporováno bude také zajištění služeb pro pěší turistiku, vodáctví a lyžování, budování a značení pěších tras,

odpočinkových míst, hippostezek, vč. využití zvířat v rámci cestovního ruchu a nákupu a výsadby doprovodné zeleně.

### Vymezení podporovaných oblastí

Projekt je realizován na území MAS Hlučínsko.

### Kategorie příjemců podpory

Příjemcem podpory může být zemědělský podnikatel - fyzická i právnická osoba, nezemědělský podnikatel pouze pokud činnost zahajuje, nebo má kratší než dvouletou historii a neziskové organizace (včetně zájmových sdružení a spolků) s právní subjektivitou.

### Způsobilé výdaje

Podporu lze poskytnout na:

#### kategorie a)

- Výstavba zařízení služeb pěší turistiky, vodáctví a lyžování (vyjma vleků a lanovek), apod.,
- budování a značení pěších tras, vinařských stezek, odpočinkových míst, hippostezek, mimo území lesů,
- výstavba sportovních zařízení,
- nákup a výsadba doprovodné zeleně.

#### kategorie b)

- Stavební obnova (rekonstrukce, modernizace, statické zabezpečení), případně nová
- výstavba malokapacitních ubytovacích zařízení, včetně stravování a dalších budov a ploch v rámci turistické infrastruktury, budování koupališť a plováren pro veřejné využití vč. odpovídajícího zázemí (nejedná se o aquaparky a lázně),
- výstavba zařízení služeb pěší turistiky, vodáctví a lyžování (včetně vleků a lanovek),
- nákup budov, strojů, technologie, zařízení, vybavení, hardware

### Forma a výše podpory

Dotace bude poskytnuta formou příspěvku na vynaložené způsobilé výdaje, a to maximálně do výše:

#### kategorie a)

- Maximální výše podpory činí 90 %.

#### kategorie b)

- Maximální výše podpory činí u malých podniků max. 60%, u středních podniků max. 50% a u malých podniků max. 40 %.

Minimální celkové způsobilé výdaje na projekt jsou 50 000 Kč.

Příspěvek EU činí 75 % veřejných zdrojů.

Příspěvek ČR činí 25 % veřejných zdrojů.

## 7. PARTNERSTVÍ MAS

### 7.1. Seznam členů MAS Hlučínsko

MAS Hlučínsko byla založena na v říjnu 2006. Tomu předcházela široká diskuse mezi veřejnou a soukromou sférou o účasti v místní akční skupině a sladování podmínek vzájemné spolupráce. Období do března 2007 bylo zaměřeno zejména na aktivizaci členů a vzdělávání a informování o principech partnerství a programu Leader. Od března 2007 je připravována strategie rozvoje území MAS Hlučínsko a připravovány dokumenty pro vyhlášené programy. MAS Hlučínsko se tak podařilo získat zdroje na přípravu strategie rozvoje území z rozpočtu krajského úřadu MAS a dále připravuje podklady pro program Leader.

Členy MAS Hlučínsko jsou 2 svazky obcí, které zahrnují 27 obcí mikroregionu Hlučínsko a 20 soukromých podnikatelů.

#### Svazky obcí

Název subjektu	Sídlo	Zástupce subjektu pro MAS	Postavení a funkce v MAS
Svazek obcí mikroregionu Hlučínsko-západ	Náměstí 43, 747 21 Kravaře	Ing. Andreas Hahn	člen MAS
Svazek obcí mikroregionu Hlučínsko	Mírové nám. 23, 748 01 Hlučín	Ing. David Maňas	člen MAS

#### Podnikatelské subjekty

Název subjektu	FO/PO	Sídlo/trvalé bydliště	Zástupce subjektu pro MAS	Postavení a funkce v MAS
POLNOST, spol. s r.o.	PO	Kravaře, Hanůvka 617/2	Hedvika Mikolajská	člen MAS
Ing. Pavla Mrázková	FO	Píšť 330, 747 18	Ing. Pavla Mrázková	člen MAS
Stanislav Hajný	FO	Jandova 21-16, 748 01 Hlučín-Darkovičky	Stanislav Hajný	člen MAS
Inge Diatková	FO	Třebom 19	Inge Diatková	člen MAS
Marie Ziranková	FO	Třebom 22	Marie Ziranková	člen MAS
Ing. Jan Hanzlík	FO	Opavská 3, 747 35 Hněvošice	Ing. Jan Hanzlík	člen MAS
Emil Kašný – SHR	FO	Slezská 647/87, Kobeřice	Emil Kašný	člen MAS
Agroland, společnost s ručením omezeným	PO	Svobody 559, 747 28 Štěpánkovice	Bernard Žídek Ing. Vilém Tomíček	člen MAS

Opavice a.s.	PO	Moravec 293, 747 22 Dolní Benešov	Kristina Fojtíková	člen kontrolní a revizní komise
Hřebčín Albertovec s.r.o.	PO	Albertovec 297, 747 28 Štěpánkovice	Ing. Petra Gallusová	člen kontrolní a revizní komise
CETA, společnost s ručením omezeným	PO	747 27 Koběřice, čp. 776	Ing. Jan Kubný	2. místopředseda
HOŠTICKÁ a.s.	PO	Výhon 182, 747 31 Velké Hoštice	Ing. Josef Teuer	předseda MAS
Ing. Karel Veverka	FO	Polní 396, 747 19 Bohuslavice	Ing. Karel Veverka	člen PV
EMPRESA, s.r.o.	PO	Poštovní 79, 747 22 Dolní Benešov	MVDr. Jindřich Koska	člen kontrolní a revizní komise
Ing. Alfons Laňka	FO	Pionýrská 1232/34, 748 01 Hlučín	Ing. Alfons Laňka	člen MAS
Ing. Zbyněk Kašing	FO	Petra Bezruče 11, 748 01 Hlučín	Ing. Zbyněk Kašing	člen MAS
Zemědělské družstvo Hněvošice	PO	Opavská 18, 747 35 Hněvošice	Josef Ševčík	člen MAS
Josef Kocián	FO	Pod Dráhou, 74721 Kravaře	Josef Kocián	člen MAS
Pavel Richter	FO	Záhumenní 64, 747 21 Kravaře	Pavel Richter	člen MAS
CHARITA HLUČÍN	PO	Mírové náměstí 19/18, 748 01 Hlučín	Mgr. Lukáš Volný	člen PV

## **7.2. Spojitost členů MAS s tématem SPL a jejich zapojení do přípravy a realizace**

Zpracování záměru bylo kombinací komunitního a expertního přístupu. Pro zpracování podkladů byla vybrána společnost RPIC-ViP, s.r.o., která pro MAS Hlučínsko pracuje na základě smlouvy o dílo. Expertní firma připravuje podklady pro jednání členů MAS, resp. členů programového výboru MAS a na těchto jednání jsou schvalovány dílčí strategické podklady. Tímto způsobem vznikla analýza území Hlučínska, SWOT analýza a rozhodnutí o prioritách rozvoje území MAS ve vztahu k programu Leader.

V období od března do července 2007 proběhly 4 takové strategické schůzky, které byly v usnášeníschopném počtu. Členové MAS aktivně reagovali na připravené dokumenty a vnášely do nich své podněty, které byly následně zpracovány. Na těchto schůzkách se prohloubily principy partnerství a všeobecné shody na jednotlivých prioritách.

Na základě zpracování analytických podkladů bylo programovým výborem na jednání 17.7. 2007 rozhodnuto, že v linii programu Leader se MAS Hlučínsko bude aktivně zapojovat do realizace v následujících oblastech:

Priorita 1. Podpora místního zemědělství a lesnictví

Priorita 2. Obnova rázu krajiny

Priorita 3. Podpora vzdělanosti a služeb

Priorita 4. Podpora rozvoje cestovního ruchu

Hlavními koordinátory prací na strategických dokumentech byli Ing. Josef Teuer (předseda MAS, Hořtická, a.s., zástupce soukromé sféry) a p. Daniel Procházka (1. místopředseda MAS, starosta obce Rohov, zástupce veřejného sektoru). Na záměru pracoval JAK programový výbor, tak členové MAS.

Vzhledem ke krátké historii MAS Hlučínsko a vzhledem k omezeným finančním zdrojům nebyl dosud zvolen projektový manažer, který by koordinoval přípravu vlastních projektů členů. MAS Hlučínsko nicméně má v záměru využít zdroje Leader na zajištění tohoto projektového manažera..

## **7.3 Vztah k obyvatelstvu a otevřenost MAS**

Na jednání programového výboru bylo rozhodnuto, že ve vztahu k veřejnosti budou informace o MAS Hlučínsko, jeho záměrech a výsledcích projektů informovat na portálu sdružení obcí Hlučínska [www.hlucinsko.eu](http://www.hlucinsko.eu), kde je připravena vlastní složka MAS Hlučínsko.

Na této stránce jsou umístěny podklady týkající se MAS Hlučínsko s možností vyjádření k navrhovaným dokumentům.

## 8. ORGANIZACE A ZDROJE MAS

### 8.1. Organizační struktura a rozdělení odpovědností

Místní akční skupina Hlučínsko, o.s. byla založena 27.10. 2006. V současné době má 22 členů (2 sdružení obcí, které zahrnují všechny obce mikroregionu Hlučínska a 20 soukromých subjektů).

Orgány sdružení tvoří členská schůze, kontrolní a revizní komise, předseda (místopředsedové) sdružení, programový výbor (orgán pro přípravu rozvojové strategie pro region a dozor nad jeho realizací) a další orgány (výběrová komise, atd.).

#### Vedení MAS Hlučínsko

Předseda je statutárním zástupcem sdružení, který zastupuje sdružení navenek a jedná jeho jménem ve všech věcech. Předsedu volí členská schůze ze členů sdružení na dobu čtyř let.. Do působnosti předsedy patří zejména příprava rozpočtu sdružení, vypracování výročních zpráv za každý kalendářní rok o činnosti sdružení, návrh zřízení odborných komisí a pracovních skupin, podepisování dohody s Ministerstvem zemědělství, popřípadě jiným subjektem o udělení dotací v programech typu LEADER, předkládání seznamů projektů ke schválení a dokumenty předávané Ministerstvu zemědělství, vykonávání všech zaměstnavatelských práv a povinností vůči zaměstnancům sdružení, na návrh programového výboru jmenuje a odvolává manažera, účetní, facilitátora (poradce) sdružení, členy výběrové komise a členy odborných komisí a pracovních skupin, odpovídá za hospodaření sdružení, zajišťuje účetní závěrky sdružení, zajišťuje řádné vedení účetní evidence sdružení dle platného znění zákona o účetnictví.

Místopředseda plní funkci předsedy v jeho nepřítomnosti, v jiných případech pouze na základě pověření předsedy sdružení. Členská schůze volí ze členů sdružení 2 místopředsedy na dobu čtyř let.

<b>Jméno</b>	<b>funkce v MAS</b>	<b>Název subjektu</b>	<b>Sektor</b>
Ing. Josef Teuer	předseda MAS	HOŠTICKÁ a.s.	soukromý
Daniel Procházka	1. místopředseda MAS	Obec Rohov	veřejný
Ing. Jan Kubný	2 místopředseda MAS	CETA, s.r.o.	soukromý



## **Programový výbor MAS Hlučínsko**

Programový výbor je výkonným orgánem sdružení a garantem rozvojové strategie pro region. Programový výbor se schází dle potřeby, nejméně však jednou za 4 měsíce. Jednání programového výboru svolává předseda sdružení.

K výhradním oprávněním programového výboru patří navrhnout kandidáty na účetní, manažera a poradce (facilitátora), na členy výběrové komise a odborných komisí a pracovních skupin, zřizuje sekretariát sdružení, rozhoduje o přijetí nových řádných členů sdružení, zpracovává záměr místní akční skupiny, rozvojovou strategii pro region, zajišťuje vypracování návrhů ročních a dlouhodobých programů činnosti sdružení a zabezpečení jejich realizace, provádí dozor nad realizací rozvojové strategie pro region, schvaluje žádost místní akční skupiny, schvaluje výběrová kritéria a výběr projektů provedený výběrovou komisí, programový výbor rozhoduje o všech dalších záležitostech sdružení, které nejsou svěřeny do působnosti ostatních orgánů sdružení.

Z každého jednání programového výboru se pořizuje zápis, který podepisuje předseda sdružení a dva ověřovatelé zápisu a který musí obsahovat datum a místo jednání, přijatá usnesení (mohou být samostatnou přílohou zápisu), výsledky hlasování.

Programový výbor je usnášeníschopný, je-li přítomna nadpoloviční většina jeho členů.

Programový výbor rozhoduje nadpoloviční většinou hlasů všech svých členů. Každý člen má jeden hlas. V případě rovnosti hlasů rozhoduje hlas předsedy nebo předsedajícího.

<b>Jméno</b>	<b>Název subjektu</b>	<b>Sektor</b>
Ing. Karel Veverka	Ing. Karel Veverka	soukromý
Karel Krupa	Obec Bělá	veřejný
Ing. Kurt Kocián	Obec Bohuslavice	veřejný
Mgr. Lukáš Volný	CHARITA HLUČÍN	soukromý

## **Kontrolní a revizní komise**

Kontrolní a revizní komise je tříčlenná. Ze svého středu volí předsedu. Členové kontrolní a revizní komise jsou voleni členskou schůzí na dobu čtyř let. Mohou být voleni opakovaně. Kontrolní a revizní komise je kontrolním orgánem sdružení a za svou činnost odpovídá členské schůzi, zejména pak kontroluje hospodaření sdružení, kontroluje činnost předsedy sdružení, případně jiných orgánů sdružení, ověřuje správnost a hospodárnost všech činností sdružení, má právo nahlížet do všech účetních dokladů, smluv a jiných písemností sdružení.

Kontrolní a revizní komise rozhoduje nadpoloviční většinou hlasů svých členů. Každý člen má jeden hlas.

<b>Jméno</b>	<b>Název subjektu</b>	<b>Sektor</b>
Kristina Fojtíková	Opavice a.s.	soukromý
Ing. Petra Gallusová	Hřebčín Albertovec s.r.o.	soukromý
MVDr. Jindřich Koska	EMPRESA, s.r.o.	soukromý

## **8.2. Zdroje MAS**

### **8.2.1 Lidské zdroje MAS**

Členové programového výboru a také další členové MAS Hlučínsko se účastní vzdělávacích programů zaměřených na přípravu strategie (realizovány např. v rámci projektu Partnerství k prosperitě, jehož nositelem je krajský úřad Moravskoslezského kraje), dále školení o programu Leader, který je v kraji organizován např. prostřednictvím Regionální rady.

Manažerem MAS je v současné době Ing. Josef Teuer, který je předsedou MAS. Jeho hlavním jeho úkolem byla dosud administrativa celé MAS a příprava strategie, na jejíž zpracování spolupracuje zejména se dvěma místopředsedy a členy programového výboru. Od září 2007 se plánuje přijetí projektového manažera, který bude mít na starosti administraci výzev, poradenství předkladatelům projektů a diseminaci výstupů programu Leader v území MAS Hlučínsko. Tato pozice je pro další efektivní fungování MAS Hlučínsko velice důležitá, neboť v území existuje řada aktivit, které je nutné koordinovat v zájmu rozvoje území na principech Leader.

Účetní služby jsou v současné době zajišťovány externě paní Annou Dworzákovou.

### **8.2.2 Technické prostředky**

Co se týče provozních podmínek, ty byly dosud zajišťovány v prostorech jednotlivých členů programového výboru. V případě přijetí projektového manažera od září 2007 budou zajištěny dodatečné prostory včetně vybavení a náklady na jejich nájem a provozování budou zahrnuty v rozpočtu v rámci osy IV.

### **8.2.3 Finanční prostředky MAS**

Vlastní zdroje MAS Hlučínsko byly dosud zajištěny z členských příspěvků členů. Na jaře 2007 se podařilo zajistit dotační financování z programu krajského úřadu Moravskoslezského kraje na přípravu strategie a související náklady ve výši 215 tis Kč.

V případě přidělení dotace z programu Leader si MAS Hlučínsko zřídí pro veškeré operace v tomto programu nový účet, tyto operace budou důsledně oddělené.

## 9. ADMINISTRATIVNÍ POSTUPY

### 9.1 Registrace projektů

Při vyhlašování výzev k předkládání projektů budou využity zejména:

- zveřejnění na úředních deskách obecních úřadů
- zveřejnění na vlastních internetových stránkách [www.hlucinsko.eu](http://www.hlucinsko.eu)
- zveřejnění v obecních novinách
- zveřejnění u vybraných regionálních deníků

### 9.2 Způsob výběru projektů

Administrativní postup při hodnocení a výběru projektů

- Výběr projektů určených k financování z prostředků Leader provádí výběrová komise, kterou svolává předseda výběrové komise
- Budou posuzovány jen ty projekty, které splní veškeré administrativní požadavky dané výzvou, nebude umožněno dodatečné doplňování podkladů
- Výběr se provádí formou přidělování bodů jednotlivým kritériím na hodnotícím formuláři
- Jestliže je nositelem projektu člen výběrové komise, potom se tento člen aktuálního jednání výběrové komise nezúčastní a komise je doplněna představenstvem MAS o náhradníka.
- Jestliže se na jednání nedostaví některý ze členů výběrové komise, může se výběrová komise rozhodnout vybírat projekty v menším počtu členů, nejméně však ve třech.
- Výběr projektů provádějí jen členové výběrové komise, přítomný je dále manažer MAS Hlučínsko a případně případní pozvaní specialisté z rozhodnutí předsedy výběrové komise
- O závěrech a výsledcích jednání výběrové komise a výsledcích výběru je pořízen zápis (Hodnotící zpráva výběrové komise) a do jednoho týdne předložen programovému výboru ke schválení
- Výsledky výběru schválené programovým výborem jsou zaslány Hodnotitelské komisi Ministerstva zemědělství.

Obecná výběrová kritéria při hodnocení a výběru projektů:

Číslo	Kritérium	Body		Celkem
		Ano	Ne	
1.	Umístění v obci do 2000 obyvatel	40	0	
2.	Příznivý vliv na životní prostředí	40	0	
3.	Tvorba nových pracovních míst	50	0	
4.	Uplatnění rovných příležitostí	30	0	
5.	Přidaná hodnota, resp. multiplikační efekt	80	0	
6.	Diverzifikace činností zemědělských subjektů	10	0	
	Celkem			

Tato výběrová kritéria budou upravena podle oficiálních podmínek hodnocení projektů v rámci vyhlášené výzvy k předkládání projektů pro osu IV.

### 9.3 Kontrola činnosti MAS, monitoring a evaluace

Monitorovací činnost a fyzickou kontrolu postupu jednotlivých projektů, včetně kontroly ex ante a kontroly interim bude provádět vždy manažer MAS společně s orgány ZAPU. O provedených kontrolách budou provedeny zápisy na předepsaných formulářích Ministerstva zemědělství. V závěru bude kontrolováno dosažení závazných parametrů.

### 9.4 Archivace

Archivace projektů a veškerých podkladů k nim bude archivována po dobu 10 let. Touto povinností budou vázány také subjekty, kterým bude přiznána finanční podpora ze zdrojů Leader v rámci MAS Hlučínsko.

## **10. ZKUŠENOSTI A SPOLUPRÁCE**

Vzhledem k datu založení na konci roku 2006, nemá MAS Hlučínsko jako subjekt dosud širší zkušenosti s realizací vlastních projektů. Nicméně zpracovala projekt na zpracování strategie rozvoje MAS a jeho území, na který získala grant z dotačního programu krajského úřadu Moravskoslezského kraje. Zkušenost z realizace vlastních projektů má převážná většina obcí – členů MAS – a rovněž někteří z členů soukromého sektoru, kteří realizovali své projekty v rámci operačních programů.

Výčet uskutečněných projektů je uveden v kapitole 5.1.

## **11. ZAPOJENÍ ŽEN, MLADÝCH LIDÍ A ZEMĚDĚLCŮ**

Co se týče zapojení žen, členy MAS je celkem 5 žen. Žádný z členů MAS není mladší 25 let.