

STRATEGICKÝ PLÁN ROZVOJE MĚSTA MOSTU DO ROKU 2020



ÚVOD	4
1. TVORBA STRATEGICKÉHO PLÁNU ROZVOJE MĚSTA MOSTU	4
1.1 ZÁKLADNÍ PRINCIPY TVORBY STRATEGICKÉHO PLÁNU ROZVOJE MĚSTA MOSTU	4
1.2 AUTORSKÝ TÝM	5
1.3 STRATEGICKÉ DOKUMENTY VYUŽITÉ PŘI TVORBĚ SPRMM	6
2. ANALÝZA SOCIÁLNĚ – EKONOMICKÉ SITUACE	6
2.1 HISTORIE MĚSTA A JEHO ZÁKLADNÍ CHARAKTERISTIKY	7
2.1.1 <i>Historie města</i>	7
2.1.2 <i>Základní charakteristiky města Mostu</i>	8
2.2 OBYVATELSTVO A BYDLENÍ	9
2.2.1 <i>Obyvatelstvo</i>	9
2.2.2 <i>Bydlení</i>	10
2.3 DOPRAVNÍ A TECHNICKÁ INFRASTRUKTURA	11
2.3.1 <i>Dopravní infrastruktura</i>	11
2.3.2 <i>Technická infrastruktura</i>	12
2.4 EKONOMIKA A CESTOVNÍ RUCH	13
2.4.1 <i>Podnikání</i>	13
2.4.2 <i>Výzkum a vývoj</i>	15
2.4.3 <i>Cestovní ruch</i>	16
2.5 TRH PRÁCE	17
2.6 SOCIÁLNÍ A KULTURNÍ INFRASTRUKTURA	19
2.6.1 <i>Školství</i>	19
2.6.2 <i>Sociální a zdravotní infrastruktura</i>	21
2.6.3 <i>Kultura a sport</i>	21
2.7 ŽIVOTNÍ PROSTŘEDÍ	24
2.7.1 <i>Horninové prostředí a geologie</i>	25
2.7.2 <i>Kvalita vod</i>	25
2.7.3 <i>Kvalita ovzduší</i>	25
2.8 SPRÁVA MĚSTA	25
3. SWOT ANALÝZA	27
4. STRATEGICKÁ VIZE ROZVOJE MĚSTA MOSTU DO ROKU 2020	33
ROZVOJ MĚSTA Z POHLEDU DOPRAVNÍ A TECHNICKÉ INFRASTRUKTURY	34
ROZVOJ PODNIKATELSKÉHO PROSTŘEDÍ A ZAMĚSTNANOSTI	38
OBLAST SOCIÁLNÍ, ROZVOJ KULTURY, VZDĚLÁVÁNÍ A SPORTU	41
SPRÁVA MĚSTA	47

ROZVOJ CESTOVNÍHO RUCHU A ŽIVOTNÍ PROSTŘEDÍ.....	51
URBANISMUS A BYDLENÍ.....	55
5. REALIZACE STRATEGICKÉHO PLÁNU	57
5.1 KOMISE STRATEGICKÉHO PLÁNU	58
5.2 ORGANIZACE BĚŽNÉ ČINNOSTI KOMISE STRATEGICKÉHO PLÁNU.....	58
5.3 VSTUPY PROJEKTŮ DO STRATEGICKÉHO PLÁNU.....	59
5.4 AKTUALIZACE STRATEGICKÉHO PLÁNU.....	59
5.5 PROPAGACE ZÁMĚRŮ STRATEGICKÉHO PLÁNU.....	59

Úvod

Strategický plán rozvoje města Mostu (dále jen "SPRMM") je dokumentem, který je komplexním vnějším i vnitřním pohledem na město. Charakterizuje jeho současnou situaci a směr, kterým se chce město dále rozvíjet v rámci stanoveného časového horizontu. Byly vymezeny hlavní oblasti života města, na které musí být soustředěna pozornost. Strategický plán byl zpracován s vědomím, že rozhodnutí vedení města v oblasti rozvoje ovlivňují kvalitu života mosteckých obyvatel, místních podnikatelů a firem, i okolí města.

Hlavním cílem zpracování strategického plánu je rozvoj hospodářské prosperity a sociální stability města. Strategický plán rozvoje města Mostu umožní přistupovat k rozhodnutím o rozvoji města systematicky. Tento dokument bude využit při strategickém i operativním plánování, rozhodování a koordinaci strategických aktivit týkajících se rozvoje města. Umožní také skloubit zamýšlené podnikatelské aktivity mosteckých firem s rozvojovými záměry města, a tím dosáhnout synergického efektu, vedoucímu k systematictějšímu rozvoji města.

SPRMM řeší postavení a rozvoj města v regionálním i národním kontextu a obsahuje úkoly s přesahem za administrativní hranici města. Jejich cílem je prosazování zájmů města a podpora vnějších vztahů např. prostřednictvím spolupráce s okolními obcemi.

1. Tvorba Strategického plánu rozvoje města Mostu

V této kapitole jsou popsány základní principy tvorby SPRMM. Na tvorbě plánu spolupracoval autorský tým složený z odborníků z různých oblastí a byly využity strategické dokumenty města, se kterými je SPRMM provázán. SPRMM je v dokumentaci města Mostu veden pod označením ID_R_013C.

1.1 Základní principy tvorby strategického plánu rozvoje města Mostu

Zastřešujícím rámcem strategického plánu rozvoje města je VIZE, která popisuje stav, jehož by mělo být dosaženo v cílovém roce a také pohled, jakým by město mělo být v té době vnímáno jak občany města, tak jeho okolím (okolními městy, celou Českou republikou i zahraničím). PILÍŘI rozumíme klíčové oblasti dlouhodobě udržitelného rozvoje města,

v rámci kterých bude naplňována vize. V každé této oblasti je rozvojová vize města konkretizována do podoby CÍLŮ. Ty jsou dále rozpracovány na konkrétní ÚKOLY.

Vize města a jednotlivé rozvojové pilíře a cíle byly formulovány na základě provedených analýz. Nejprve byla provedena analýza sociálně – ekonomické situace města a na základě této analýzy byla sestavena SWOT analýza. Ke zpracování SWOT analýzy byla použita také data ze strategických dokumentů města, výsledků doplňujících analýz a průzkumů. Ve SWOT analýze byly identifikovány silné stránky a příležitosti, které je nutno využít v oblasti rozvoje města a slabé stránky a hrozby, jež je nutno pomocí plánování udržitelného rozvoje eliminovat.

1.2 Autorský tým

Strategický plán rozvoje města Mostu sestavila skupina autorů s různým oborovým zaměřením.

Koordinátorka autorského týmu:

Ing. Veronika Loucká, odbor kancelář primátora a tajemníka

Autorský tým:

JUDr. Hana Jeníčková, náměstkyně primátora

Ing. Iva Mazurová, odbor rozvoje a dotací

Mgr. Naděžda Krupczová, odbor sociálních věcí

Ing. Barbora Jeníčková, manažerka kvality

Vladimír Pátek, odbor životního prostředí a mimořádných událostí

Ing. Eva Koudelková, odbor školství, kultury a sportu

Ing. Eva Semanová, odbor investic a komunálního hospodářství

Jaroslav Mareš, odbor správních činností

Ludmila Brisudová, odbor školství, kultury a sportu

Ing. František Jirásek, odbor rozvoje a dotací

Ing. Marie Divišová, odbor rozvoje a dotací

Ing. arch. Michaela Nosková, odbor rozvoje a dotací

Tomáš Fiala, odbor rozvoje a dotací

Odborní konzultanti:

Ing. Bronislav Schwarz, ředitel městské policie

Jan Syrový, ředitel společnosti Technické služby města Mostu a.s.

Ing. František Jochman, ředitel společnosti Asistenční centrum, a.s.

Ing. Jaroslav Kunc, vedoucí oddělení zaměstnanosti Úřadu práce v Mostě

Ing. Ivana Henžlová, ředitelka Okresní správy sociálního zabezpečení, Most

1.3 Strategické dokumenty využité při tvorbě SPRMM

Pro tvorbu SPRMM byly využity existující strategické a rozvojové dokumenty města Mostu:

- Politika kvality statutárního města Mostu
- Program rozvoje statutárního města Mostu na roky 2004 – 2010
- Územně analytické podklady obce s rozšířenou působností Most úplná aktualizace 2010
- Územní plán města Mostu
- Integrovaný plán rozvoje města - Doprava
- Integrovaný plán rozvoje města - Rozvoj deprivovaných obytných zón města a soužití občanů
- Komunitní plán sociálních služeb a prarodinných aktivit 2011 - 2014
- Koncepční záměry statutárního města Mostu v oblasti sportu
- Plán odpadového hospodářství statutárního města Most
- Strategický plán lokálního partnerství Most pro roky 2010-2012
- Strategie rozvoje informačního systému statutárního města Most
- Koncepce prevence kriminality Městské policie Most

2. Analýza sociálně – ekonomické situace

V této kapitole je provedena analýza současné sociálně–ekonomické situace ve městě, která pomůže identifikovat oblasti, na které je potřeba soustředit pozornost, a které je nutné řešit tak, aby byl zajištěn dlouhodobě udržitelný rozvoj města Mostu. Po vyhodnocení této kapitoly budou identifikovány silné a slabé stránky města, jeho příležitosti a hrozby, které mohou ovlivnit rozvoj města a bude provedena SWOT analýza města.

Analýza sociálně–ekonomické situace řeší tyto oblasti:

- 3.1 Historie města a jeho základní charakteristiky,
- 3.2 obyvatelstvo a bydlení,
- 3.3 dopravní a technická infrastruktura,
- 3.4 ekonomika a cestovní ruch,
- 3.5 trh práce,
- 3.6 sociální a kulturní infrastruktura,
- 3.7 životní prostředí,
- 3.8 správa města.

2.1 Historie města a jeho základní charakteristiky

Město Most je veřejnoprávní korporací založenou zákonem o obcích. Postavení statutárního města získalo nabytím účinnosti zákona č. 128/2000 Sb., o obcích (obecní zřízení) dne 12. listopadu 2000.

2.1.1 Historie města

Oblast pod vrchem Hněvín byla osídlena už v dobách mladší doby kamenné. Pojem most "Hněvín", který spojoval dva břehy řeky Bíliny, se poprvé objevuje v roce 1040 v Kosmově Kronice české. Pod vrchem Hněvínem tehdy existovala osada, která byla křižovatkou obchodních cest. Již na konci 13. století byl Most bohatým královským městem. Rozvoj města znamenal mohutný požár z roku 1515, který Most prakticky celý zničil. Poté upadal jeho politický význam. Tragické následky mělo i 17. století a třicetiletá válka. Město Most mělo strategické postavení a přes město se přehnala všechna vojska a prakticky se vylidnilo. Po válce nechal císař Ferdinand III. na žádost Mostečanů zbořit kamenný hrad Hněvín, aby se už nikdy nemohl stát válečným cílem. Město se vzpamatovávalo z válečných ztrát velmi dlouho a pomohla mu až těžba uhlí. Rozmach těžby nastává ve druhé polovině 19. století.

V roce 1870 byla zprovozněna železniční trať mezi Ústím nad Labem a Chomutovem a tehdy se Most stává průmyslovým střediskem a centrem uhelné pánve. V době ekonomického rozmachu města na začátku 20. století vyrostl na kopci Hněvín v místech, kde kdysi stávala tvrz, hrad Hněvín jako výletní místo pro obyvatele města.

V roce 1962 rozhodla Komunistická strana Československa o likvidaci města, pod níž leželo sto milionů tun uhlí. Prakticky jedinou větší památkou, kterou se podařilo zachránit,

byl děkanský kostel Nanebevzetí Panny Marie. Pod vrchem Hněvínem pak zůstala zachována jedna z mladších čtvrtí historického města s vilami, kasárenským areálem, gymnáziem a budovou, v níž v současné době sídlí mostecké muzeum. Nové město Most se začalo budovat na opačném břehu řeky Bíliny, než původní královské.

2.1.2 Základní charakteristiky města Mostu

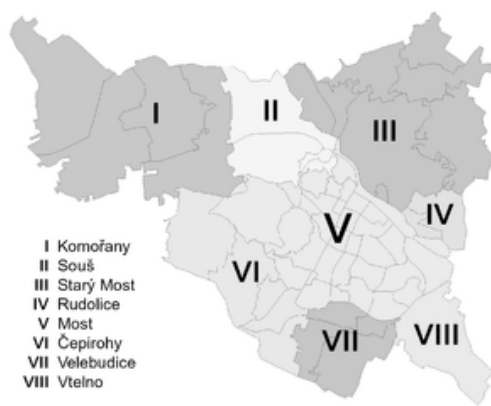
Město Most leží v severozápadních Čechách, ve střední části Ústeckého kraje, v jižní části



okresu Most. Rozloha města je 8 694 ha, má 67 030 obyvatel (k 31. 3. 2011). Převážnou část území Mostecka zaujímá mostecká kotlina v podobě mostecké pánve, pouze jihovýchodní část náleží do chráněné krajinné oblasti Českého středohoří, které v jihozápadní části přechází v Žateckou plošinu. Most sousedí s pěti správními obvody Ústeckého kraje - Litvínov (severozápad),

Bílina (východ), Louny (jihovýchod), Žatec (jihozápad) a Chomutov (západ).

Město je administrativně rozčleněno do osmi částí obce – Komořany, Souš, Starý Most, Rudolice, Most, Čepirohy, Velebudice a Vtelno. Územně je město rozčleněno na 18 katastrálních území.



2.2 Obyvatelstvo a bydlení

V této kapitole je provedena demografická analýza a popsána současná situace v oblasti bydlení ve městě.

2.2.1 Obyvatelstvo

Město Most má rozlohu 8 694 ha a ke dni 30. 6. 2012 žilo ve městě 66 762 obyvatel. Ve vývoji počtu obyvatel v Mostě byly dva zásadní zlomy. Prvním byl nárůst počtu obyvatel způsobený rozmachem hornictví v 70. - 80. letech minulého století, kdy se do mosteckého regionu hromadně stěhovali horníci za prací.

Od začátku devadesátých let dochází naopak k poklesu počtu obyvatel, který však není tak rychlý, jako byl strmý nárůst obyvatel v 70. a 80. letech.

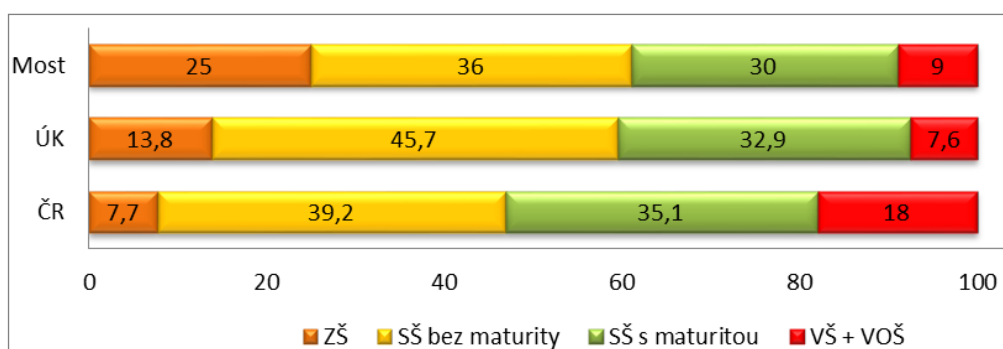
Tabulka: Počet obyvatel v Mostě v letech 1869-2011

Vývoj počtu obyvatel v Mostě v letech 1869-2011													
1869	1880	1890	1900	1910	1921	1930	1950	1961	1970	1980	1991	2001	2011
11 262	18 649	27 292	40 701	48 621	51 272	56 751	46 328	56 857	61 158	61 543	70 670	68 263	67 030

Útlum těžby a také nárůst automatizované výroby v Chemopetrolu měly za následek dramatické zvyšování nezaměstnanosti, která se spolu s environmentálním uvědoměním obyvatel podepisuje na odlivu trvale žijících obyvatel až do současnosti.

I z důvodu dlouhodobě úzkého zaměření regionu na těžbu uhlí a chemický průmysl, je v mosteckém regionu specifická vzdělanostní struktura obyvatel. Podíl středoškolsky a vysokoškolsky vzdělaných obyvatel je o 14,1% nižší než v ČR a kopíruje situaci v Ústeckém kraji. Vysoký je podíl obyvatel se základním vzděláním, a to několikanásobně vyšší než v ČR. Lidé se základním vzděláním tvoří také 45% uchazečů o zaměstnání v Mostě.

Graf: Vzdělanostní struktura obyvatel Mostu/Ústeckého kraje/ČR (Zdroj: ČSÚ)



Věkovou strukturu obyvatelstva lze charakterizovat jako příznivou, v Mostě připadá na 100 dětí (věk 0 – 14) cca 98 osob starších 65 let. Podíl osob starších 60 let se sice od posledního sčítání lidu v roce 2001 zvýšil jen o 4%, ovšem při stávajícím trendu nízké porodnosti a zvyšující se naději dožití, můžeme nárůst i nadále očekávat. Naopak k poklesu dětské složky došlo mezi lety 2001 a 2011 velmi výrazně - o 19%.

Hustota zalidnění v Mostě je cca 771 obyvatel na 1 km². Když se do celkové plochy nezapočítají průmyslové oblasti a vodní plochy, pak se hustota zvýší k hodnotě 3 175 obyvatel na 1 km². Sídliště s největší hustotou obyvatel je Výsluní, kde v době sčítání lidu žilo 11 092 obyvatel (hustota 19 483 na 1 km²). V samotném středu města je naopak nedostatek trvale žijících obyvatel. Vysoká koncentrace obyvatel zejména v panelových sídlištích je pro město typická a významně snižuje atraktivitu bydlení v těchto lokalitách.

2.2.2 Bydlení

Město Most je z pohledu charakteru bydlení velmi netypickým městem. Staré královské město muselo v 70. letech ustoupit těžbě uhlí a v letech 1954-1989 bylo postaveno nové město sídlištního typu s byty v panelových domech. Proto je ve městě relativně mladý bytový fond. Pouze 631 bytových jednotek je postavených před rokem 1946. Více jak 94% bytového fondu bylo postaveno v období 1946 až 1990.

Z toho důvodu má město Most oproti jiným městům tu zvláštnost, že má dlouhodobě větší podíl bytů v bytových domech než v domech rodinných. Proto také po roce 1990 došlo prakticky k zastavení výstavby bytů v bytových domech a naopak se intenzivně rozvíjí výstavba rodinných domů. Od roku 2001 přibýlo v rodinných domech 284 bytů a 48 bytů v domech bytových.

Bydlení se nyní rozvíjí především v okrajových částech města, kde vznikají malá satelitní městečka. Výhodou je velmi dobrá dostupnost veškeré občanské vybavenosti, kterou město nabízí. K nejrychlejšímu rozvoji dochází v části města Vtelno a Souš. Z důvodu špatného dopravního napojení zaostává část Rudolice nad Bílinou. V samotném městě Most je v poslední době trendem snaha o stěhování obyvatel z velkých sídlišť do tzv. staré zástavby, která byla budována v 50 – 60 letech minulého století. V lokalitě známé jako 2B probíhá již několik let rekonstrukce bytových domů a vznikají zde nadstandardní byty (100 m² a více).

Závažným problémem města v oblasti bydlení jsou sociálně vyloučené území sídliště Chanov a bloků 95 – 100.

Sídliště Chanov je izolováno od města a žijí zde zejména sociálně slabí a obtížně přizpůsobiví občané. Kromě jeho izolace musí město řešit problém zdevastovaných bytových domů a veřejného prostranství na sídlišti a otázku bezpečnosti v této lokalitě.

Otázka udržení veřejného pořádku v další sociálně vyloučené oblasti „stovek“ (bloky 95-100) je důležitá mimo jiné z důvodu její polohy v blízkosti lokality 2B s nadstandardními byty. Proto zde Městská policie zřídila služebnu a daří se jí zajistit bezpečné bydlení pro obyvatele bytových domů s nadstandardními byty a zamezit jejich odstěhování a tím dalšímu rozšiřování problémové lokality.

V současné době se realizuje za účelem zlepšení kvality bydlení obyvatel deprivovaných lokalit a současně zajištění jejich propojení s ostatními částmi města projekt v rámci Integrovaného plánu rozvoje města - Rozvoj deprivovaných obytných zón města a soužití občanů, který je podpořený z Integrovaného operačního programu. Projekt je zaměřen na investice do rekonstrukce bytových domů, veřejných prostranství a projektů v sociální oblasti.

2.3 Dopravní a technická infrastruktura

Dopravní infrastruktura je důležitým prvkem rozvoje města jak z hlediska kvality života obyvatel ve městě, tak z hlediska jeho konkurenceschopnosti.

2.3.1 Dopravní infrastruktura

Silnice první třídy tvořící silniční síť Mostecka jsou:

- I/13 Karlovy Vary – Chomutov - Most – Ústí nad Labem – Liberec – Frýdlant – Habartice / Polsko, č. 15 (Most – Lovosice – Litoměřice – Zahrádky)
- I/15 Ústí nad Labem – Lovosice – Most
- I/27 Dubí – Most – Žatec – Plzeň – Železná Ruda (SRN)
- I/28 Bělušice – Louny

Silnice I/13 umožňuje napojení na dálnici D8 a silnici I/7 a tím spojení s Prahou. Silnice I/27 je významnou osou spojující hraniční přechody se SRN v severní a jihozápadní části České republiky. Silnice I/15 a I/28 mají význam pro spojení regionálních center.

Technická úroveň silniční sítě je v některých úsecích nevyhovující, zvláště pak v úsecích s nadlimitní zátěží tranzitní dopravou. Dochází k poklesům a vzniku nerovností na komunikacích vystavěných na rekultivovaných plochách (např. I/13 a II/255).

Železniční síť tvoří:

- celostátní trať č. 130 Ústí nad Labem – Chomutov - která je součástí podkrušnohorského dopravního koridoru;
- celostátní trať č. 123 Most – Obrnice – Žatec, na kterou navazuje trať č. 160 do Plzně;
- regionální trati č. 135 Most – Louka u Litvínova, č. 126 Most – Louny a č. 113 Most – Obrnice – Lovosice, na níž není provozována v současné době osobní přeprava.

Mostecké cyklotrasy

Ve městě je 9 lehkých, krátkých cyklotras - čtyři v odpočinkové zóně města na Ressleru (KMK1 – KMK4), dvě v blízkosti vodní nádrže Matylda a 3 další v centru města. Je zde rovněž cyklotrasa nadregionálního významu spojující města Most – Doksy, která by v budoucnu měla být propojena až do německého města Chemnitz.

Městská hromadná doprava

Městská hromadná doprava je zajišťována společností Dopravní podnik Měst Mostu a Litvínova, a.s. Most má 4 tramvajové linky a 16 autobusových. Autobusové linky MHD vyjíždí také do okolních obcí Obrnic, Českých Zlatníků, Korozluk, Havraně a průmyslové zóny Joseph. Trvalou snahou města je zpřístupňovat městskou hromadnou dopravu tělesně postiženým občanům. V roce 1992 byla zahájena plynofikace autobusů, tj. jejich přebudování na pohon zkapalněným LPG. Tato plynofikace byla ukončena v roce 1999 a bylo přestavěno 89 autobusů. Od roku 2003 bylo zakoupeno 28 nízkopodlažních ekologických autobusů a 2 nízkopodlažní tramvaje.

2.3.2 Technická infrastruktura

Město Most disponuje dostačujícím technickým vybavením (elektrická, plynárenská, vodárenská i kanalizační síť). Území je pokryto signálem televizního a rozhlasového vysílání a signály operátorů sítí mobilních telefonů včetně sítě internet. Nadregionální význam mají sítě produktovodů, energetických zdrojů a elektrická vedení VVN. Územím ORP Most prochází tranzitní a zásobovací plynovod (dovoz z Norska) plynárenské soustavy RWE

Transgas, a. s. Ropovod Družba procházející územím ORP Most je směřován k terminálu Litvínov. Významným energetickým zdrojem lokalizovaným v území ORP je tepelná elektrárna Počerady s instalovaným výkonem 5 x 200 MW v katastru obce Volevčice. Elektroenergetické rozvody jsou v území zastoupeny el. vedením VVN 220 kV. Společnost Severočeská teplárenská, a. s. zajišťuje vytápění cca 80% města.

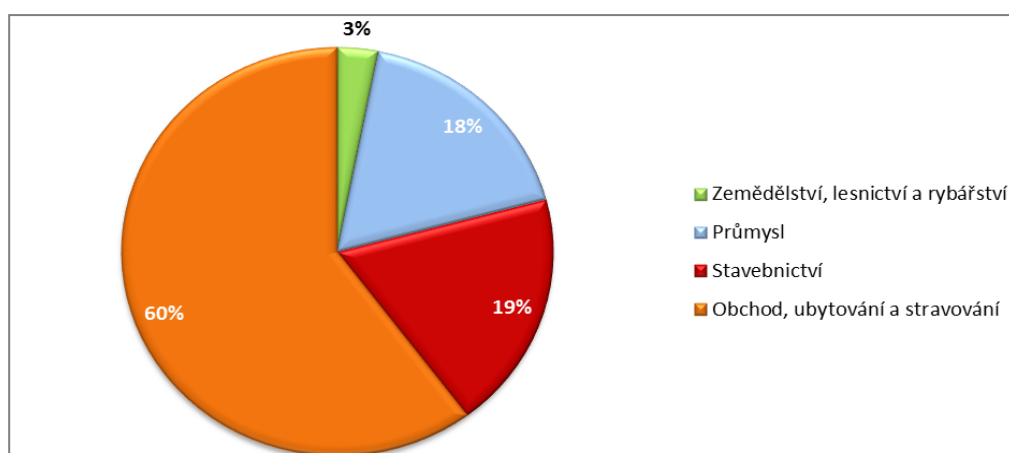
2.4 Ekonomika a cestovní ruch

Analýza této oblasti je zaměřena především na ekonomické subjekty působící ve městě, na významné zaměstnavatele v regionu, výzkum a vývoj a cestovní ruch.

2.4.1 Podnikání

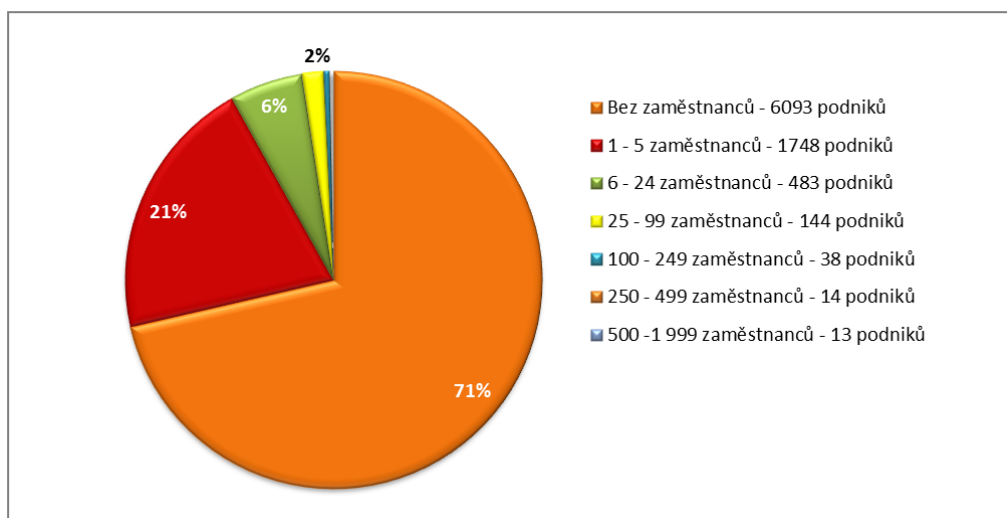
Počet ekonomických subjektů v Mostě k 31. 12. 2011 činí 12 715, z toho je 10 532 fyzických osob. Když vztáhneme počet ekonomických subjektů na počet obyvatel, vykazuje město Most hodnotu odpovídající průměru v ČR. I přes historické zaměření města na průmysl, celkově převládá zaměření ekonomických subjektů do oblasti terciéru (sektor služeb), i když stále zůstává pro Most charakteristická vysoká váha priméru, tedy konkrétně těžby, v ekonomické struktuře města. Pro rozvoj sektoru služeb je ještě v ekonomické struktuře nemalý prostor a také se tato odvětví v Mostě dosud orientují pouze na krytí místní poptávky.

Graf: Zaměření ekonomických subjektů ve městě Most k 31. 12. 2011 (graf vychází ze statistických údajů o počtu ekonomických subjektů v Mostě) Zdroj: ČSÚ



Podle počtu zaměstnanců jsou ve městě zastoupeny především malé a střední podniky, jen cca 0,5 % představují velké podniky. Ty však nadále zůstávají nejvýznamnějšími zaměstnavateli v regionu. V administrativní budově v ul. Moskevská 14/1 (dříve SHD Komes) eviduje Živnostenský úřad 208 podnikatelských subjektů, v Business centru 95 a v budově VÚHU 89 podnikatelských subjektů.

Graf: Ekonomické subjekty podle kategorie počtu zaměstnanců v okrese Most k 31. 3. 2011 (zahrnuty jsou pouze takové subjekty, u kterých je znám počet zaměstnanců) Zdroj: ČSÚ



Nejvýznamnějšími zaměstnavateli v okrese Most jsou společnosti Unipetrol RPA, s.r.o., DORA Security a.s., BIS Czech, s.r.o. Poslední dvě jmenované společnosti však působí po celém území ČR, a proto jsou do statistiky započítáni zaměstnanci z celé ČR, nikoliv pouze z Mostecka.

V následující tabulce jsou uvedeni další významní zaměstnavatelé v okrese Most, kteří mají více než 300 zaměstnanců.

Tabulka: Nejvýznamnější zaměstnavatelé v okrese Most řazení dle počtu zaměstnanců k 31. 5. 2012**(Zdroj: Rejstřík ekonomických subjektů, ČSÚ)**

Název společnosti	Počet zaměstnanců k 31. 5. 2012
DORA Security a.s.	1051
UNIPETROL RPA, s.r.o.	999
BIS Czech s.r.o.	987
Litvínovská uhelná a.s.	964
Stavební bytové družstvo Krušnohor	839
Coal Services a.s.	834
DOPRAVNÍ PODNIK měst Mostu a Litvínova, a.s.	447
Krušnohorské strojírný Komořany a.s.	714
ČESKÁ RAFINÉRSKÁ, a.s.	678
Vršanská uhelná a.s.	601
UNIPETROL DOPRAVA, s.r.o.	497
DORA Gastro a.s.	492
STATUTÁRNÍ MĚSTO MOST	408
KERAMOST, a.s.	381
Technické služby města Mostu a.s.	372
INELSEV Servis s.r.o.	360
EUROMONT GROUP a.s.	357
DORA Services s.r.o.	355
Důl Kohinoor a.s. (Centrum)	338
United Energy, a.s.	315

2.4.2 Výzkum a vývoj

Výzkum a vývoj je v Mostě málo zastoupený. Velmi okrajově jej provádí vysoké školy. V současné době je přímo v Mostě 5 vysokých škol. Výzkumné projekty zaměřené na strojírenství a průmyslovou dopravu realizuje společnost VVV MOST, spol. s r.o. Částečně je výzkum realizován Výzkumným ústavem pro hnědé uhlí, který provádí výzkum pouze ve velice úzce zaměřené oblasti hornictví. Poskytuje rovněž poradenství začínajícím podnikatelům, služby podnikatelského inkubátoru a zázemí pro inovační firmy.

Lze konstatovat, že výzkum a vývoj je v Mostě nevýznamný a nepředstavuje možnosti rozvoje podnikání.

2.4.3 Cestovní ruch

Most má dlouhodobě image těžebního a průmyslového regionu a toto povědomí o městě neprospívá cestovnímu ruchu. Přesto má město Most turistům co nabídnout v mnoha oblastech cestovního ruchu, mj. i v oblasti "průmyslové turistiky" (uhelné safari, Podkrušnohorské technické muzeum). Na rekultivovaných plochách byly dosud vybudovány turistické cíle nadregionálního významu.

Autodrom získal mezinárodní renomé po rekonstrukci v roce 1995. Hlavní sportovní program probíhá od března do října. Kromě automobilových, motoristických a truckových závodů nabízí Autodrom doplňkový program s kulturními a společenskými akcemi (škola smyku, koncerty, prezentační dny společností).

Hipodrom je sezónní zařízení (hlavní sezóna: duben – listopad). Pořádá pravidelné dostihové dny (6 hlavních dostihů za sezónu), parkurové závody a různé kulturní akce. Hipodrom patří mezi špičková závodiště v republice. V roce 2008 byla vybudována kolem dostihového závodiště in-line dráha, která splňuje parametry dle požadavků asociace in-line bruslařů pro pořádání závodů. Ročně navštíví Hipodrom přes jedno sto tisíc návštěvníků.

Aerodrom pořádá celostátní i mezinárodní závody v parašutismu a motorovém i bezmotorovém létání.

Jezero Most vzniká postupným napouštěním na místě, kde stálo původní město Most. Bude jedním z největších jezer v ČR a zároveň jezerem nejhlubším. Předpokládaná doba ukončení napouštění jezera je v roce 2013. V okolí jezera se plánuje výstavba cyklostezek, komunikace Most - Braňany a na pobřeží jezera např. přístav plachetních sportů, pláže a pobřežní korzo.

Kostel Nanebevzetí Panny Marie byl v roce 2011 zařazen mezi národní kulturní památky. Raritou je jeho přesun, který se uskutečnil v roce 1975. Byl přesunut o 841,1 m ze starého Mostu na místo, které nebylo zasaženo těžbou uhlí.

V blízkosti děkanského kostela byl v roce 2011 postaven a vysvěcen dřevěný **pravoslavný chrám** Nanebevstoupení Páně a svatého mučedníka Valentýna. Celá lokalita s děkanským kostelem, pravoslavným kostelem a jezerem Most má do budoucna velký potenciál uspět jako nadregionální turistický cíl.

Významný pro oblast cestovního ruchu je i trend znovuoživení tradic vinařství v regionu, navazující na více než tisíciletou tradici pěstování vinné révy na svazích kopců Českého středohoří. V roce 2001 vznikla společnost **České vinařství Chrámce, s.r.o.**, jež je v současnosti největším výrobcem vín z vlastních hroznů v Čechách.

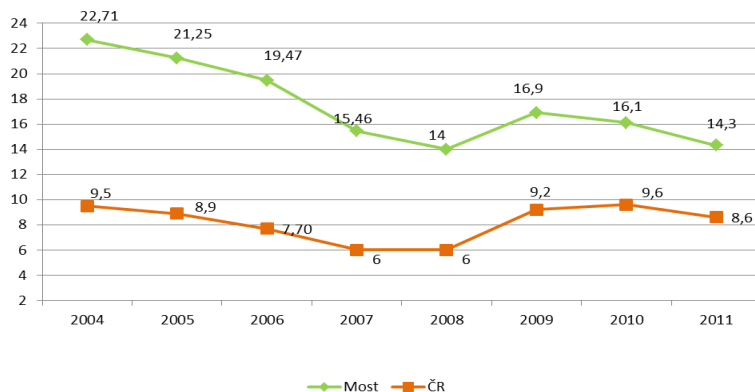
Možnost koupání v několika krytých a třech otevřených bazénech, tobogány, saunu, fitness, solárium, minigolf a několik sportovních hřišť mohou využít hosté **Aquadromu Most**, který měl v r. 2011 návštěvnost 213 000 osob. Koupání v přírodních nádržích nabízí rekultivované sportovně rekreační areály Matylda a Benedikt.

2.5 Trh práce

Nezaměstnanost má závažné sociální dopady i dopady na produktivitu ekonomiky. V mosteckém regionu je nezaměstnanost jedním z nejzávažnějších sociálních i ekonomických problémů.

Graf vývoje míry nezaměstnanosti ukazuje, že míra nezaměstnanosti v Mostě je dlouhodobě téměř dvojnásobná, než je průměr v ČR. K 29. 2. 2012 činila míra nezaměstnanosti v Mostě 16,2 %.

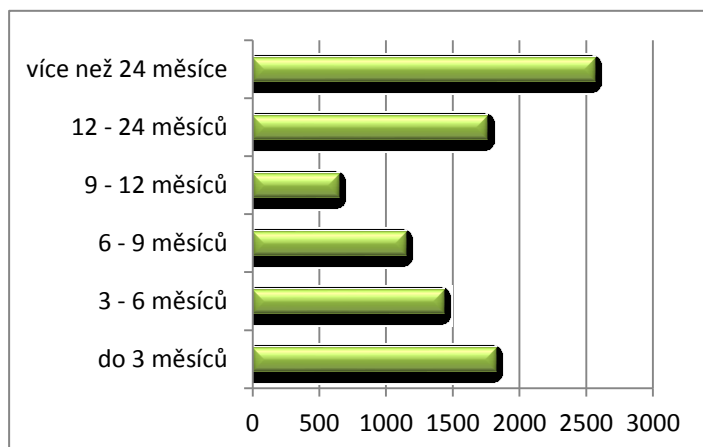
Graf: Porovnání míry nezaměstnanosti v Mostě a ČR (Zdroj: ČSÚ)



Vysoká míra nezaměstnanosti v Mostě je způsobena postupným útlumem těžby uhlí v 90. letech. Rozsáhlá ložiska hnědého uhlí předurčila charakter a ekonomický význam okresu na dlouhou dobu. Tehdejší Československo se orientovalo na energeticky náročný, těžký průmysl a hnědé uhlí se stalo rozhodující složkou palivoenergetické základny. V průběhu čtyřiceti poválečných let bylo v oblasti povrchové těžby zrušeno 130 průmyslových objektů a zároveň těžbě ustoupilo přes 80 obcí včetně historického města Mostu. Od konce 90. let docházelo k postupnému útlumu těžby, který vedl k masivnímu propouštění zaměstnanců se

specifickou kvalifikací, nevyužitelnou v jiných oborech. To je jedním z hlavních důvodů současné velmi vysoké míry nezaměstnanosti. Tento problém se postupem času ještě prohluboval. Příčina dalšího nárůstu nezaměstnanosti bylo zavedení automatizované výroby v průmyslových závodech Chemopetrol a Česká rafinérská. Zároveň došlo k nárůstu dlouhodobé či opakované nezaměstnanosti, která je jedním ze zásadních, obtížně řešitelných problémů Mostecka. Obecně je dlouhodobá nezaměstnanost považována za jeden z hlavních faktorů sociálního vyloučení.

Graf: Doba setrvání uchazečů v evidenci ÚP (ČSÚ, 2011)

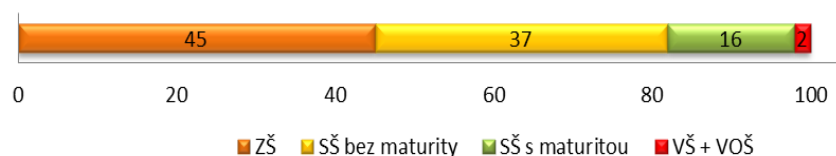


Další vlna nezaměstnanosti byla způsobena ekonomickou krizí v letech 2007 – 2010, kdy byly firmy nuceny snižovat náklady a často proto přistoupily k hromadnému propouštění zaměstnanců. V některých případech došlo i k zániku firem (např. Severografia a.s.).

Nejvyšší poptávka po pracovní síle ze strany zaměstnavatelů je poptávka po vyučených uchazečích. Podle Analýzy stavu a vývoje trhu práce v Ústeckém kraji je v Mostě největší zájem o profese zedník, elektrikář, nástrojař-kovodělník, kuchař a svářeč.

Problematickou zůstává skupina občanů se základním vzděláním, která má stále největší podíl na celkovém počtu evidovaných uchazečů o zaměstnání (viz graf), pracovní místa se pro ni tvoří sporadicky, zvyšování předpokladů této skupiny pro umístění na trhu práce je obtížné.

Graf: Vzdělanostní struktura uchazečů o zaměstnání v Mostě k 31. 12. 2011 v %



Za jeden z dílčích nástrojů řešení této situace byly dosud považovány veřejně prospěšné práce. Dalším řešením jsou rekvalifikace, měly by však být smysluplné, "šité na míru", tj. takové, aby odpovídaly struktuře poptávky po pracovní síle i osobním předpokladům rekvalifikovaných. Zásadní řešení, tedy změna sociální politiky, je však mimo možnosti města, je v kompetenci vlády.

2.6 Sociální a kulturní infrastruktura

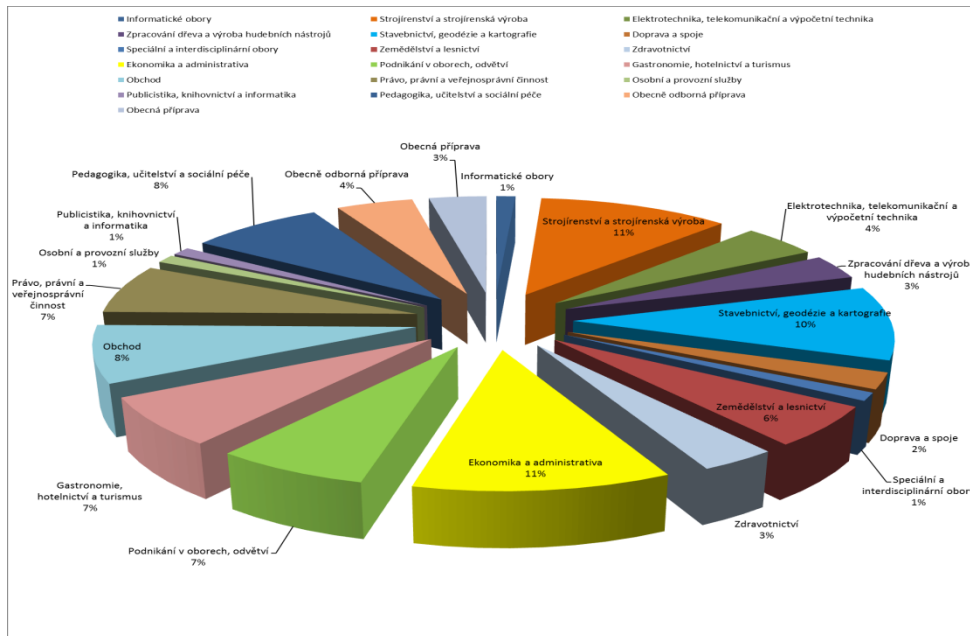
Sociální infrastruktura je pojem, který v sobě zahrnuje služby a aktivity, které je možné v daném místě občanům nabídnout. Služby obyvatelům oblasti nabízí státní správa, samospráva, podnikatelé nebo neziskové organizace. Sociální infrastruktura má značný vliv na trvale udržitelný rozvoj území, tedy na kvalitu a harmoničnost prostředí dané oblasti.

2.6.1 Školství

Ve městě funguje ucelená soustava škol od předškolního přes základní, střední až po vyšší odborné a vysokoškolské vzdělávání. Nabízí se rovněž možnosti celoživotního vzdělávání (např. univerzita třetího věku). Ve městě je k dispozici 18 mateřských škol, 11 základních škol (od 1. 9. 2012), dvě základní umělecké školy a školské zařízení Středisko volného času. Jejich zřizovatelem je město Most. Od roku 1989 bylo kvůli úbytku žáků zrušeno 6 základních škol a 17. ZŠ byla sloučena s 18. ZŠ. V Mostě působí 11 středních škol. Zřizovatelem pěti je Ústecký kraj, ostatní školy jsou zřizovány soukromými subjekty.

Zaměření středních škol na území města Mostu je rozmanité – od ekonomie, techniky, dopravy, hospodářství, managementu až po zdravotnictví a veřejnou správu. Největší procento z nabídky zabírají ekonomické obory. V Mostě je zastoupeno 19 oborů středního vzdělávání (z 95 uznaných oborů v ČR).

Graf: Struktura oborů vzdělávání ve městě Most



Na území města dále působí pět vysokých škol:

- Vysoká škola báňská – Technická univerzita Ostrava
- Vysoká škola chemicko – technologická
- Univerzita Jana Evangelisty Purkyně
- Česká zemědělská univerzita
- Vysoká škola finanční a správní

Nabídku studijních oborů vysoké školy přizpůsobují potřebám regionu. Zatímco v dřívějších letech byly např. na VŠB studovány téměř výhradně hornické obory, v současné době jsou zde vyučovány v kombinovaném studiu kromě hornického inženýrství i další obory, zaměřené na ekonomiku a řízení v nerostném surovinovém průmyslu, zpracování a zneškodňování odpadů a dále obory informační systémový management, komerční inženýrství a environmentální inženýrství.

Od roku 2001 do roku 2011 došlo ke zvýšení počtu vysokoškolsky vzdělaných obyvatel města z 3404 na 4935 (přírůstek 1531 VŠ vzdělaných osob). Podíl vysokoškolsky vzdělaných obyvatel na celkovém počtu obyvatel starších 15 let se tak zvýšil o více než dvě procenta.

Tento přírůstek vysokoškoláků můžeme jednoznačně připsat ve prospěch vzniklých detašovaných pracovišť vysokých škol v Mostě a soukromé Vysoké škole finanční a správní po roce 2001. Podpora vysokých škol je jedním ze zásadních podpůrných faktorů vedoucích ke zvýšení vzdělanosti obyvatel a omezení odlivu středoškoláků do vysokoškolských center (Praha, Brno), kde po vystudování obvykle zůstávají žít.

2.6.2 Sociální a zdravotní infrastruktura

Město Most přesahuje stupněm občanské vybavenosti obvyklou míru charakteristickou pro centra obce s rozšířenou působností. Je v tomto ohledu komplexně vybaveným městem. Vybavenost v oblasti zdravotní a sociální péče je také odpovídající.

Sociální síť je v Mostě od roku 2006 vytvářena a aktualizována dle měnících se potřeb obyvatel pomocí procesu Komunitního plánování, do které je zapojeno 42 poskytovatelů sociálních a navazujících služeb. Odborná zdravotní péče je poskytována prostřednictvím Nemocnice Most společnosti Krajská zdravotní a.s. Odborná péče je zajištěna v široké škále lékařských oborů. Dětské a dorostové oddělení je zajišťováno na vysoké úrovni (na úrovni fakultních nemocnice) a dobré renomé má oční oddělení, které zajišťuje odbornou péči pro poměrně velkou spádovou oblast. Pohotovostní služby jsou zajištěny 24 hodin denně. Město Most se dlouhodobě významnou měrou podílí na zajišťování provozu ordinace lékařské pohotovostní služby pro děti a dorost a ordinace lékařské pohotovostní služby pro dospělé. Město dále pravidelně finančně podporuje provoz ordinace rozšířené stomatologické péče a činnost Hospice v Mostě, o.p.s., který se zaměřuje především na poskytování paliativní péče. Občanům jsou k dispozici domy s pečovatelskou službou, tři domovy pro seniory a tři penziony.

2.6.3 Kultura a sport

Město Most dbá na rozvoj kultury ve městě a nabízí svým občanům i návštěvníkům rozmanité možnosti kulturního vyžití. Pořádá pravidelné kulturní akce u příležitosti státních a křesťanských svátků (Velikonoce, Vánoce, Vznik samostatného československého státu). Na Hradě Hněvín se každoročně koná den Magistra E. Kelleyho a v areálu kostela Nanebevzetí Panny Marie se konají Mostecké slavnosti, Folkový Most a Sochařské sympozium. Město velmi dobře spolupracuje s Městským divadlem Most, s. r. o., usiluje tak o zachování tradice divadelnictví v Mostě a podporuje významné projekty tohoto kulturního zařízení.

Kulturní zařízení ve městě

Městské divadlo Most má kapacitu 480 diváků. V divadle je stálá scéna, konají se zde výstavy a další kulturní akce např. divadelní festival Young for Young, divadlo pořádá i společenské a kulturní akce v okolí města Mostu (hrad Hněvín, Třebívlice).

Divadlo rozmanitostí Most je součástí Městského divadla Most. Má kapacitu 138 diváků. Divadlo hraje loutková představení především pro děti a komorní představení pro dospělé.

Kulturní dům MEDUZA pořádá komornější společenské a kulturní akce, koncerty, festivaly a výuku tanců (taneční).

Městská knihovna Most nabízí čtenářům 408 tis. knižních svazků. Ročně knihovnu navštíví 95 tis. návštěvníků a přibude 7 780 nových knih. V objektu knihovny jsou organizovány výstavy, přednášky, divadelní představení, koncerty, filmové projekce. V r. 2010 vznikl v knihovně klub seniorů, který usiluje o zapojení starších lidí do aktivit mnoha různých oblastí života.

Městská knihovna je provozovatelem **Kina Kosmos** se sály Maxi a Midi. V roce 2011 bylo v kině Kosmos zahájena projekce 3D.

Středisko volného času Most je školským zařízením, jehož zřizovatelem je statutární město Most. Hlavní náplní činnosti této organizace je poskytování volnočasových aktivit pro všechny věkové skupiny.

Kulturní dům REPRES v podstatě plní v současnosti funkci plesového sálu, byl odprodán společnosti CT Crestyl, s. r. o. a bude provedena jeho rekonstrukce, která by měla být dokončena v roce 2015. v kulturním domě vzniknou nové multifunkční konferenční sály a obchodní prostory. Bude zachován plesový sál, planetárium a vznikne 5 nových kinosálů.

Galerie výtvarného umění v Mostě pořádá výstavy výtvarného umění českých i zahraničních umělců. Návštěvnost za rok 2011 byla cca 7 500 návštěvníků a svými prostory v Děkanském kostele patří k nejhezčím galeriím v ČR.

Oblastní muzeum Most nabízí stálou výstavní expozici s prohlídkovými okruhy. Stálá expozice je doplňována tematickými výstavami různých oborů, výstavami k aktuálnímu dění apod.

Dům romské kultury Chanov je obecně prospěšná společnost poskytuje služby v oblasti integrace a reintegrace příslušníků romské národnostní menšiny.

Sportovní zařízení ve městě:

Sportovní hala Most prošla rozsáhlou rekonstrukcí, která byla ukončena v r. 2011. Moderně vybavený objekt umožňuje zajištění sportovních utkání na celostátní i mezinárodní úrovni.

Sportovní hala ul. Albrechtická nabízí prostory zejména pro fotbal, badminton, šerm a házenou.

Areál netradičních sportů v bývalém zimním stadionu je využíván pro in-line bruslení a hokejbal.

Skatepark byl v roce 2011 kompletně zrekonstruovaný. Na sportoviště byly nainstalovány moderní překážky za více než milion korun.

Zimní stadion slouží zejména výkonnostnímu lednímu hokeji, krasobruslení a také se zde pořádá bruslení pro školy a veřejnost.

Fotbalový stadion Josefa Masopusta prošel od roku 2003 rozsáhlou rekonstrukcí, slouží fotbalistům FK Baník Most.

Provoz **Aquadromu Most** zajišťuje spol. Technické služby města Mostu, a. s. Aquadrom má moderní elektronický odbavovací systém, bezbariérové šatny, sprchy i sociální zařízení. K dispozici je bazén se šesti drahami s parametry nutnými pro plavecké závody. Také je možné využít rekreační bazény s příjemnou teplotou vody, bazén pro děti, venkovní bazény a dva tobogány. Ve venkovní části je hřiště na minigolf.

V areálu **Koupaliště pod Ressellem** je přetlaková sportovní hala na tenis a softbal, stoly na stolní tenis, hřiště na minigolf. Pořádají se zde koncerty na venkovní scéně.

Městský sportovní areál Benedikt je využíván ke sportovním společenským akcím nadregionálního významu. Dále jsou v areálu hřiště na tenis, hokejbal, malou kopanou, basketbal a plážový volejbal. Velmi vyhledávaná je dráha pro kolečkové brusle a kola. Provozovatelem areálu je společnost Technické služby města Mostu a.s.

V areálu je také restaurace, konferenční místnost a možnost ubytování. Moderní bowlingové hřiště nabízí 4 bowlingové dráhy pro dospělé a jednu pro děti. Provozovatelem tohoto zařízení je OBEX MOST, s. r. o.

Areál Ovčín je sídlem mosteckého softbalového klubu Painbusters. Na zdejším softbalovém a baseballovém hřišti se pořádají zápasy týmů z celé ČR.

Sportovní areál ve Velebudicích je komplexním sportovním zařízením. Je tvořen venkovním sportovištěm, které disponuje všemi sportovními plochami potřebnými pro konání atletických soutěží (atletická dráha délky 400m s mezinárodními parametry oblouků, sektory pro skok daleký a trojskok, skok o tyči a skok vysoký a vrhačská louka). Uvnitř atletického oválu se nachází fotbalové hřiště s umělým povrchem o rozměrech hrací plochy 100x64m. Součástí areálu jsou tenisové kurty, volejbalová a basketbalová hřiště, víceúčelové hřiště s umělým povrchem a dětské hřiště. Je ve vlastnictví Ústeckého kraje, spravuje jej SŠT Velebudice.

Aerodrom pořádá celostátní i mezinárodní závody v parašutismu a motorovém i bezmotorovém létání.

Rekreační areál Matylda je areál s vodní plochou (39 ha), která je využívána ke koupání ve volné přírodě. Součástí areálu jsou cyklostezky a asfaltová in-line dráha o celkové délce 4 km. Jsou zde oddechové zóny s cvičícími prvky pro seniory. V létě jsou na vodě nainstalovány vodní atrakce – vodní trampolína, lezecká stěna, skokanský můstek, skluzavky a houpačí banány. V areálu je půjčovna lodí a vodních šlapadel. Provozovatelem rekreačního areálu je společnost Technické služby města Mostu a.s.

Golfové hřiště v Mostě má cvičné plochy v klasickém složení - driving range, putting a chipping green. K dispozici je také cvičný bunker. Samotné hřiště je zhruba pět kilometrů dlouhé, nejdelší jamky měří 490 metrů. Hřiště má 9 jamek.

Občané mohou i **víceúčelové sportovní areály při základních školách**, které prošly v posledních letech rekonstrukcí a jsou veřejnosti volně přístupné.

2.7 Životní prostředí

Okres Most leží v povodí řeky Bíliny a jejího přítoku říčky Srpiny. Pro klimatické poměry jsou charakteristické nízké průměrné roční srážky (cca 500 milimetrů) a poměrně vysoké průměrné roční teploty ovzduší, od 8,4 do 8,8 stupňů Celsia. Převážná část okresu patří do lesostepního pásma s převládajícím společenstvím dřevin, které dobře snáší ztížené podmínky (břízy, jeřáby, olše, dub červený, smrk pichlavý a některé druhy borovic). Zemědělská půda tvoří pouze necelých 30 % z celkové rozlohy okresu a zároveň je tento podíl nejnižší z okresů Ústeckého kraje. Důvodem je rozsáhlá těžba uhlí v regionu. Od 90. let dochází k útlumu těžby uhlí a bývalé povrchové lomy a výsypky jsou úspěšně rekultivovány.

2.7.1 Horninové prostředí a geologie

Okres Most má bohaté zdroje nerostných surovin – uhlí a bentonitu. Plochy postižené těžbou jsou postupně rekultivovány, na těchto místech však vzniká geologicky nestabilní území s obtížnějšími podmínkami pro zakládání staveb (lomy, výsypky).

2.7.2 Kvalita vod

Nejvýznamnějším vodním tokem na území okresu Most je řeka Bílina. Kvalitu vody v Bílině nepříznivě ovlivnil chemický průmysl, zejména v 70. - 90. letech minulého století, kdy byly do řeky vypouštěny odpadní látky, které způsobily zanesení koryta řeky. V posledních letech se kvalita vody v Bílině postupně zlepšuje.

2.7.3 Kvalita ovzduší

Celá oblast Severočeské hnědouhelné pánve patřila v minulosti z hlediska znečištění ovzduší k nejvíce zatíženým. Od 90. let minulého století se však kvalita ovzduší významně zlepšovala. Přesto patří tento region i nadále mezi oblasti se zhoršenou kvalitou ovzduší v České republice. Celá oblast Mostecka je z hlediska kvality ovzduší vlivem geografických a klimatických podmínek problematická a její poloha mezi Českým středohořím, Krušnými horami a Doupovskými horami ji předurčuje k častému výskytu inverzních situací. Největším a nejvýznamnějším problémem řešeného území v minulosti bylo znečištění ovzduší oxidem siřičitým. Toto zatížení se podařilo snížit, a to díky instalaci odsiřovacích zařízení a snížení průmyslové výroby. Současným problémem je znečištění ovzduší suspendovanými částicemi velikostní frakce do 10 μm (PM₁₀). Kvalitě ovzduší prospívá ekologický způsob vytápění z centrálního zdroje spol. Severočeská teplárenská, a. s.

2.8 Správa města

Město Most - Magistrát města Mostu se dlouhodobě věnuje prorodinné politice. Město svou podporu v oblasti prorodinné politiky realizuje zřízenými městskými organizacemi, které zajišťují služby pro rodiny včetně péče o děti a seniory (ZŠ, ZUŠ, střediska péče o děti do 1-3 let, Středisko volného času Most, městská knihovna a kina, Městská správa sociálních služeb v Mostě, klub důchodců a klub národnostních menšin vč. nízkoprahového zařízení pro děti a mládež, Mateřské centrum, sportovní areály, koupaliště, zimní stadion a sportovní hala, Městské divadlo Most atd.). Dále finančně podporuje zařízení poskytující služby pro celé

rodiny, prarodinné a volnočasové aktivity, které nejsou zřízeny městem (neziskové organizace, středoškolská a vysokoškolská zařízení, právnické osoby atd.) a výstavbu či rekonstrukci dětských hřišť a odpočinkových ploch. Přímá podpora rodin je rodinám poskytnuta formou úlev či slev na různých poplatcích či vstupech. Důraz klade město i na bezbariérové přístupy. Bezbariérový je vstup do budov magistrátu a městských organizací. Bezbariérové prvky v dopravě jsou již dlouhodobě budovány v celém městě ať už stavebními úpravami zastávek městské hromadné dopravy, přechodů, komunikací či nákupem bezbariérových dopravních prostředků pro městskou dopravu.

Magistrát města Mostu podporuje zavádění rovných příležitostí žen a mužů a nástrojů sladování pracovního a rodinného života ve své organizaci. Zaměstnanci mohou využívat pružnou pracovní dobu, náhradní neplacené volno dle kolektivní smlouvy, vzdělávací programy pořádané zaměstnavatelem, vzdělávací programy určené rodičům na rodičovské dovolené nebo zaměstnancům dlouhodobě nepřítomným atp. Pro další rozvoj této oblasti bude realizován od 1. 4. 2012 do 31. 3. 2015 projekt „SPOLEČNÉ PŘÍLEŽITOSTI pro město Most – spolupráce při sladování pracovního a rodinného života“, který má za úkol seznámit zaměstnavatele mosteckého regionu a širokou veřejnost s touto problematikou a motivovat zaměstnavatele k zavádění politiky rovných příležitostí a nástrojů sladování pracovního a rodinného života ve své organizaci.

Město Most a jeho magistrát si uvědomuje důležitost environmentálního chování města a magistrátu, proto jsou ve městě instalovány kontejnery na separovaný odpad, na drobný nebezpečný odpad (elektrospotřebiče, baterie), podzemní a polopodzemní kontejnery. Zřízeny jsou i sběrné dvory. Ve městě probíhá pravidelný svoz bioodpadu. V budově magistrátu jsou umístěny nádoby na separovaný odpad a nebezpečný odpad. K nákupu spotřebního zboží jsou využívány recyklované výrobky. V budově úřadu byla provedena rekonstrukce oken, která snížila energetickou náročnost budovy magistrátu.

Za účelem zvýšení kvality poskytovaných služeb, optimalizace chodu magistrátu a zefektivnění výkonu veřejné správy byl na magistrátu zaveden systém managementu kvality dle normy ČSN EN ISO 9001. Byla provedena optimalizace činností a zvýšení výkonnosti města nastavením procesního řízení (zmapování procesu, identifikace duplicitních činností, aktuální popis pracovních pozic včetně vymezení kompetencí). Zaměstnanci jsou přístupní ke změnám a jsou schopni a připraveni podílet se na efektivním řízení města. Magistrát prošel i modernizací v oblasti IS/IT. Byl zaveden systém elektronické evidence písemností (spisová

služba), bezdrátové spojení (wi-fi) v rámci magistrátu pro zaměstnance i veřejnost a modernizovaný systém GIS. Z důvodu integrace a bezpečnosti informačního systému byly vybrány pro docházkový systém duální karty - bezkontaktní pro docházkový systém s možností zónování a integrací jako „peněženka“ do městské hromadné dopravy a kontaktní část pro ověření uživatele v informačním systému, která slouží jako uložení pro potřebné certifikáty. Z důvodu potřeby rychlého sdílení informací, znalostí, souborů atp. vznikají portálová řešení (e-learning, intranet, mapové aplikace, atp.).

Město komunikuje s občany prostřednictvím webových stránek, tištěné i on-line verze Mosteckých listů, internetové televize TV Most Expres, Facebooku, velkoplošné obrazovky, LCD monitorů apod. Občan může využít e-podatelnu (epodatelna@mesto-most.cz) a on-line formuláře (E-úředník). K dispozici je také on-line objednávkový systém, který umožní vyřídit si některé agendy v předem zmluveném čase, bez čekání. Na webu města je dále E-úřední deska, elektronické formuláře a jednotně zpracované postupy na vyřizování záležitostí občana, tzv. životní situace občana. Ty jsou doplněné systémem "rádce občana", FAQ a videonávody. Uvažuje se o zavedení systému evidence majetku pomocí čárových kódů, který by zajistil efektivnější přehled o majetku města a je nutné také modernizovat archivní systémy. Agendy pro obyvatele jsou rozděleny do dvou budov. Jedna se nachází přímo v hlavním sídle magistrátu v centru města (ulice Radniční) a druhá budova, která je majetkem státu, je umístěna v okrajové části města (ulice Pionýrů). Město usiluje o sloučení všech agend do jedné budovy.

Image magistrátu je formována pomocí médií města. Za účelem zvýšení pozitivní image města Mostu se bude magistrát nadále účastnit prestižních soutěží a prezentovat se v médiích.

3. SWOT analýza

Tato kapitola obsahuje souhrnné závěry vyplývající z předchozích kapitol v členění na následující klíčové oblasti:

- Sociodemografické podmínky,
- hospodářské podmínky
- dopravní a technická infrastruktura
- bydlení

- cestovní ruch
- životní prostředí.

Ke zpracování SWOT analýzy byla dále použita data z jiných strategických dokumentů města, výsledků doplňujících analýz a průzkumů. Řeší území města a také jeho nejbližší okolí, které má na rozvoj města vliv.

SOCIODEMOGRAFICKÉ PODMÍNKY
Silné stránky
<ul style="list-style-type: none"> ▪ Kvalitní občanská vybavenost s rovnoměrným pokrytím po celém městě ▪ střední a vysoké školy regionálního i nadregionálního významu s různorodou nabídkou učebních a studijních oborů ▪ široce rozvětvená síť sociálních služeb, dobré zastoupení kvalitních poskytovatelů sociálních služeb, dobrá spolupráce města s organizacemi v sociální sféře, péče o minority a sociálně slabé ▪ dobře zpracovaný komunitní plán sociálních služeb ▪ dobrá koncepce péče o děti a mládež, dobře propracovaný program prevence kriminality ve městě ▪ řada kulturních zařízení, kulturní akce města oblíbené obyvateli ▪ moderní sportovně rekreační areály ▪ velké množství různých sportovních zařízení ▪ kvalitní zdravotní vybavenost - nemocnice, záchranná služba, dětské oddělení na úrovni fakultní nemocnice, pohotovost 24 hodin
Slabé stránky
<ul style="list-style-type: none"> ▪ nepříznivá vzdělanostní struktura obyvatel ▪ vysoká míra nezaměstnanosti ▪ bytové zóny s vysokou koncentrací sociálně problémových skupin
Příležitosti
<ul style="list-style-type: none"> ▪ vzdělávání a rekvalifikace obyvatelstva ▪ využití rekultivovaných ploch pro vznik nových rekreačních areálů ▪ využití prostředků z různých programů pro podporu vzdělávání, kulturních, sociálních a sportovních aktivit
Hrozby
<ul style="list-style-type: none"> ▪ hrozba zvyšující se míry nezaměstnanosti pramenící z ukončení těžby a dalších hlavních výrobních subjektů v regionu s důsledkem sociálních problémů ▪ rostoucí míra dlouhodobé nezaměstnanosti, růst počtu nepřízpůsobivých občanů, sociální exkluze. ▪ odliv vzdělaných lidí za lepšími příležitostmi do jiných měst z důvodu absence pracovních míst

- zvyšování počtu osob s nedokončeným nebo dokončeným základním vzděláním

HOSPODÁŘSKÉ PODMÍNKY

Silné stránky

- Dobrá dopravní dostupnost po silnici i železnici
- výhodná poloha v rámci ČR
- region s průmyslovou tradicí, dlouhodobá tradice v chemickém a těžebním průmyslu
- region s největší podporou investic ze strany státu z celé ČR - nejvyšší investiční pobídky a další zvýhodnění při investování v Mosteckém okrese
- dostatek volných ploch pro umístění malých, středních i velkých strategických investorů – SPZ Joseph a rozvojová zóna Pod Lajsníkem
- kvalitní podnikatelské zázemí, pomoc v podnikatelském inkubátoru
- dostupná pracovní síla
- podpora rozvoje cestovního ruchu v souvislosti s rekultivacemi těžbou postižených území

Slabé stránky

- nepřiznivá vzdělanostní struktura obyvatel i uchazečů o zaměstnání
- vysoká míra nezaměstnanosti
- nedostatečná orientace na kvalifikovanou výrobu s vysokou přidanou hodnotou
- nedostatek vědecko-výzkumných kapacit
- chybějící technické profese (od vyučených až po absolventy VŠ)

Příležitosti

- podpora přílivu přímých zahraničních investic
- vzrůstající zájem zahraničních investorů, možné přilákání investic do výzkumu a vývoje
- rozvoj nabídky programů a kurzů celoživotního vzdělávání na všech úrovních školských zařízení včetně soukromých subjektů
- podpora místních podnikatelských subjektů
- diverzifikace hospodářské základny
- nová funkce nevyužívaných brownfields
- využití prostředků z rozvojových programů pro podporu ekonomických aktivit

Hrozby

- zánik hlavních podnikatelských subjektů v obci a v regionu – ztráta ekonomického potenciálu a pracovních příležitostí
- odchod investorů do zemí s nižšími náklady na pracovní sílu
- dramatické zvýšení míry nezaměstnanosti v důsledku útlumu těžby v regionu
- nedostatečné využití možností pro získání dotačních prostředků z národních a nadnárodních zdrojů

CESTOVNÍ RUCH

Silné stránky

- Výhodná poloha mikroregionu, dobrá dopravní dostupnost
- atraktivita nadregionálního významu - Autodrom, Hipodrom, AQUAdrom
- hrad Hněvín, areál kostela, golfové hřiště, in-line dráhy
- velké kulturní akce města (Mostecké slavnosti, Dny Magistra Kelleyho)
- cyklotrasy, naučné stezky a hipostezky ve městě i okolí, lokalita vhodná pro turistiku
- moderní sportovně rekreační zařízení na rekultivovaných plochách
- zajímavá historie města, přesunutého kostela

Slabé stránky

- město má negativní image (průmyslové město se špatným životním prostředím)
- chybějící produkty cestovního ruchu pro více než jednodenní pobyt
- nedostatečná nabídka služeb cestovního ruchu, nedostatek ubytovacích kapacit a kvalitních restaurací

Příležitosti

- využití rekultivované krajiny v okolí jezera Most jako atraktivní lokality pro cestovní ruch vč. účinné propagace jezera
- další využití rekultivovaných území pro sportovní vyžití a rekreaci
- zavedení další velké kulturní akce s nadregionálním (mezinárodním) významem
- rozvoj infrastruktury pro cestovní ruch (občerstvení, stravování, ubytování)
- další budování cyklotras, turistických stezek
- rozvoj cestovního ruchu zaměřeného na koně
- účinná propagace města jako turistického cíle
- využití prostředků z různých programů pro podporu rozvoje cestovního ruchu (propagace, turistická infrastruktura, služby apod.)

Hrozby

- nezájem turistů a tranzitní charakter turistiky
- malá podpora investic do infrastruktury cestovního ruchu
- stoupající náklady na provoz kulturních a sportovních organizací města při stagnujícím rozpočtu
- odliv sponzorů z kultury a sportu (kraj, stát)

DOPRAVNÍ A TECHNICKÁ INFRASTRUKTURA

Silné stránky

- Významný dopravní uzel - silnice I/13, I/15, I/27, II/255, železniční trati č. 123, 126, 130 a 135
- dobrá dopravní dostupnost Ústí nad Labem, Teplic a dalších center v kraji
- fungující městská hromadná doprava, příměstská doprava (Litvínov, Havraň)
- nově vznikající cyklotrasy
- napojení na vodovod, kanalizaci, plyn a CZT
- existence kvalitní sítě informačních technologií (internet)

<ul style="list-style-type: none"> ▪ IPRM doprava
Slabé stránky
<ul style="list-style-type: none"> ▪ chybějící přímé napojení na síť dálnic a rychlostních silnic ▪ nutnost dořešení dopravy v klidu (parkování) v některých lokalitách ▪ nedostatečné dopravní napojení průmyslových zón ▪ zhoršený stav silnice I/13 způsobený velkou dopravní zátěží a poklesy v těžbou ovlivněných plochách ▪ špatný technický stav některých úseků silnic III. třídy a místních komunikací ▪ špatný technický stav přednádražních prostor u vlakového nádraží vč. napojení na místní komunikace a systém veřejné dopravy ▪ chybějící informační systém veřejné dopravy ▪ chybějící odbavovací terminál autobusové dopravy
Příležitosti
<ul style="list-style-type: none"> ▪ možnost čerpání finančních prostředků ze strukturálních fondů EU a ze státního rozpočtu na zlepšení dopravní infrastruktury ▪ zřízení parkovacích domů ▪ zlepšení technického stavu silnic a odstranění dopravních závad ▪ rozvoj cyklistické dopravy ▪ rozvoj bezbariérovosti města ▪ realizace IPRM Doprava ▪ plánovaný obchvat obce Velemyšleves na silnici I/27 – urychlení napojení na silnici R7
Hrozby
<ul style="list-style-type: none"> ▪ nárůst podílu individuální automobilové dopravy na úkor dopravy veřejné ▪ nebude uskutečněno dopravní napojení na dálniční síť

BYDLENÍ

Silné stránky
<ul style="list-style-type: none"> ▪ Relativně mladý bytový fond ▪ bydlení v kompaktní zástavbě s dostupnou občanskou vybaveností a propojením MHD s kompletní nabídkou inženýrských sítí ▪ dostatek bytového fondu ▪ domy s pečovatelskou službou, domovy pro seniory
Slabé stránky
<ul style="list-style-type: none"> ▪ nízká kulturně architektonická úroveň panelových sídlišť ▪ nedostatek pozemků připravených pro individuální výstavbu rodinných domů
Příležitosti
<ul style="list-style-type: none"> ▪ rekonstrukce stávajícího bytového fondu ▪ zatraktivnění veřejných prostranství, ozelenění
Hrozby

▪ další segregace národnostních a sociálních skupin
▪ postupné chátrání bytového fondu, vylidňování, další vznik sociálně vyloučených lokalit
▪ záměrná devastace bytového fondu na sídlišti Chanov
▪ sociální exkluze

HYGIENA ŽIVOTNÍHO PROSTŘEDÍ

Silné stránky

- Zavedený systém třídění a recyklace odpadů
- udržovaná bohatá městská zeleň – parky, stromové aleje, záhony a travnaté plochy ve městě
- úspěšně zrehabilitovaná posttěžební krajina
- úplná ekologizace – plynofikace MHD ve městě
- rozvoj ekologické dopravy (cyklostezky)
- ekologický způsob vytápění z centrálního zdroje
- činnost Ekocentra Most

Slabé stránky

- znečištění ovzduší a hluková zátěž související s dopravou a průmyslovou výrobou
- nízká kvalita vody v řece Bílině

Příležitosti

- možnost čerpání finančních prostředků z dotačních titulů MŽP, strukturálních fondů a jiných
- celorepublikové programy revitalizace postižených oblastí
- výchova k ekologickému chování dětí i dospělých

Hrozby

- Havárie chemických a výrobních provozů ohrožující životní prostředí
- zhoršování kvality životního prostředí v důsledku nárůstu podílu individuální automobilové dopravy

Ve SWOT analýze byly identifikovány silné stránky a příležitosti, které je nutno využít v oblasti rozvoje města a slabé stránky a hrozby, jež je nutno pomocí plánování udržitelného rozvoje eliminovat.

Na základě této SWOT analýzy byly identifikovány jednotlivé klíčové oblasti rozvoje města.

4. Strategická vize rozvoje města Mostu do roku 2020

Strategická vize rozvoje města Mostu do roku 2020 deklaruje:

- čeho chce město Most realizací této strategie do roku 2020 dosáhnout,
- co jsou pilíře, které si stanovilo pro svůj rozvoj – klíčové oblasti jeho dlouhodobě udržitelného rozvoje, na které musí být soustředěna hlavní pozornost.



STRATEGICKÁ VIZE ROZVOJE MĚSTA:

„Most je městem s fungující dopravní i technickou infrastrukturou.

Poskytuje kvalitní zázemí pro podnikání a dostatek pracovních příležitostí, je konkurenceschopným městem.

Nabízí prostor pro celoživotní vzdělávání, kulturní, sportovní i společenské vyžití a pomáhá zajistit kvalitní a plnohodnotný život občanů města.

Občanům jsou poskytovány profesionální služby veřejné správy vzdělanými zaměstnanci za využití nejmodernějších metod a postupů s důrazem na minimalizaci administrativní zátěže.

Most může nabídnout moderní rekreační zázemí občanům a zajímavé turistické cíle tuzemským i zahraničním návštěvníkům města.

Most je harmonicky uspořádané město a příjemné místo k bydlení.“

PILÍŘE ROZVOJE MĚSTA

1. Rozvoj města z pohledu dopravní a technické infrastruktury
2. Rozvoj podnikatelského prostředí a zaměstnanosti
3. Oblast sociální, rozvoj kultury, vzdělávání a sportu
4. Správa města
5. Rozvoj cestovního ruchu a životní prostředí
6. Urbanismus a bydlení

PILÍŘ ROZVOJE 1

ROZVOJ MĚSTA Z POHLEDU DOPRAVNÍ A TECHNICKÉ INFRASTRUKTURY

Pilíř rozvoje 1 se zabývá zkvalitněním **dopravní a technické infrastruktury**. V jeho rámci je řešeno dopravní napojení města, parkování na území města, posílení bezpečnosti obyvatel ve vztahu k dopravě, cyklostezky a městská hromadná doprava. Z pohledu rozvoje **technické infrastruktury** se problémový okruh zabývá zkvalitněním a rozšířením systému odvádění dešťových a splaškových odpadních vod do kanalizace a čistěním vod.



Dopravní infrastruktura je důležitým prvkem rozvoje města jak z hlediska kvality života obyvatel ve městě, tak z hlediska jeho konkurenceschopnosti.

Most je významným dopravním uzlem. Dopravní dostupnost Ústí nad Labem, Teplic a dalších center v kraji je vyhovující, ale nevýhodou je stále chybějící přímé napojení na síť dálnic a rychlostních silnic. Mezi priority města patří sledování a podpora projektové přípravy a realizace akcí, které zajistí **napojení města na dálnice a rychlostní komunikace ČR a** zkapacitní státní dopravní síť v regionu.

Nevyhovující je **dopravní napojení průmyslové zóny Joseph**, které zásadně snižuje její konkurenceschopnost a tím její obsazování investory. Řešením je obchvat obce Velemyšleves na silnici I/27, který by zajistil urychlení napojení na silnici R7. Tato stavba je v současné době projekčně připravena, ministerstvo dopravy ji však vyřadilo z akcí prioritních pro realizaci v letech 2012 i 2013 z důvodu nedostatku finančních prostředků ve státním rozpočtu. V současné době město jedná s ministerstvem dopravy o možnosti alternativního financování této stavby (z prostředků EU).

Město bude také podporovat dokončení 2. etapy stavby „I/13 Třebošice MÚK“. Mimoúrovňová křižovatka Třebošice je logickým pokračováním výstavby a modernizace silničního tahu I/13 (E 442), který spojuje důležitá průmyslová centra – Chomutov, Most,

Teplice, Ústí nad Labem. Dojde k ucelení čtyřpruhového uspořádání silnice I/13 v úseku od Chomutova do Teplíc (mimo průtahu Bílinou). Prostřednictvím MUK budou napojeny na I/13 další městské rozvojové lokality jako např. západní část vodní nádrže Matylda a lokalita Most-Komořany.

Kvalita a zkapacitnění vozovek a komunikací pro pěší je další prioritou města. Ve spolupráci se společností Technické služby města Mostu, a.s. se průběžně kontroluje a vyhodnocuje stav vozovek a chodníků v celém městě a jsou stanoveny priority pro další období. Opravy jsou prováděny i na základě požadavků obyvatel.

Další oblastí tohoto pilíře, na kterou bude zaměřena pozornost, je problematika parkování ve městě – tzv. „**doprava v klidu**“. Počet parkovacích míst je v poměru ke stupni automobilizace nedostačující. Problémové jsou zejména sídlištní lokality Liščí Vrch a Výsluní. Město usiluje o redukci počtu vyhrazených stání na sídlištích, buduje nová parkovací místa a velkokapacitní hlídaná parkoviště. Dále budou vytipována území, kde by bylo možné vybudovat další parkovací místa a v případě zájmu občanů bude město podporovat výstavbu parkovacích domů a hledat další alternativy řešení této problematiky.

Z hlediska **posílení bezpečnosti obyvatel ve vztahu k dopravě** budou vyhledány nebezpečné úseky jak z pohledu bezpečnosti řidičů, tak z pohledu bezpečnosti chodců a tyto úseky budou rekonstruovány či upraveny tak, aby se zvýšila bezpečnost všech účastníků silničního provozu. Bude podporováno rozšíření takových opatření, jež byla shledána jako nejúčinnější (osvětlení přechodů, zabudování bezpečnostních prvků na přechodech, zklidnění dopravy výstavbou kruhových křižovatek apod.). Město bude nadále podporovat školní dohledovou službu Městské policie Most.

Nedílnou součástí tohoto pilíře je **cyklistická doprava**. Město bude pokračovat v budování infrastruktury pro cyklistickou dopravu ve spolupráci s krajem a okolními obcemi s důrazem na bezpečnost cyklistů (oddělení cyklistů od motorové dopravy jízdním pruhem pro cyklisty, zaměření na křížení tras s komunikacemi pro vozidla a pro pěší).

Fungující **městská hromadná doprava** je silnou stránkou města. V rámci MHD je zajišťována i příměstská doprava. Město ve spolupráci se společností Dopravní podnik měst Mostu a Litvínova, a.s. trvale usiluje o zpřístupnění městské hromadné dopravy tělesně postiženým občanům a o další rozšíření zájmu a popularizaci městské hromadné dopravy a s tím související snížení dopravní a ekologické zátěže města. Město Most požádalo o dotaci

z „Regionálního operačního programu (ROP) NUTS II Severozápad“ která bude v případě schválení žádosti v průběhu let 2012 - 2014 využita v rámci „Integrovaného plánu rozvoje města Mostu – doprava“. Součástí tohoto plánu je pořízení dvou nízkopodlažních tramvajových vozidel, rekonstrukce tramvajových zastávek, rekonstrukce tramvajového křížení u bloku 100, rekonstrukce tramvajových výhybek a vybudování informačního dopravního systému a především rekonstrukce tramvajového přestupního uzlu včetně přednádražích prostor nádraží ČD v Mostě. Dále byl zpracován projekt na přestavbu autobusových zastávek MHD pro nízkopodlažní autobusy, včetně rekonstrukce přístupových chodníků s názvem „Most – město bez bariér“. V případě, že tento projekt bude realizován, bude se jednat o jednu z největších investičních akcí v oblasti dopravy v našem městě, na jejíž realizaci budou třeba finanční prostředky ve výši cca 57 milionů Kč.

Z pohledu technické infrastruktury je pro město prioritou zajištění odvádění dešťových a splaškových odpadních vod do oddělených kanalizací. Odvádění dešťových vod jednotnou kanalizací zatěžuje kapacitu čistírny odpadních vod v Chanově. Při návrhu odkanalizování nových rozvojových ploch se bude vycházet z opatření, která jsou navržena v Generelu kanalizace města Mostu. Tato opatření alespoň z části pomohou řešit problém nedostatečné kapacity ČOV Chanov.

VI ZE PILÍŘE ROZVOJE 1

Město Most – město s kvalitní dopravní a technickou infrastrukturou, s efektivním vnějším i vnitřním dopravním propojením, účinně řešeným parkováním na území města, bezpečnou dopravní sítí a sítí cyklotras. Je město podporující městskou hromadnou dopravu, která je občany hojně využívána, je moderní a bezbariérová.

Pilíř ekonomického rozvoje 1 je rozdělen do čtyř cílů:

P1.C1 Zlepšení dopravního napojení města

P1.C2 Posílení bezpečnosti obyvatel ve vztahu k dopravě

P1.C3 Modernizace a zatraktivnění městské hromadné dopravy a podpora cyklistické dopravy

P1.C4 Údržba a zkvalitnění technické infrastruktury

ÚKOLY

P1.C1 Zlepšení dopravního napojení města
P1.C1.1 Sledování a podpora projektové přípravy a zařazování akcí do státního rozpočtu, které by zlepšily napojení města na rychlostní komunikace ČR či zkapacitnily státní dopravní síť v regionu (podpora realizace akce „Přemostění obce Velemyšleves na silnici I/27“ a „I/13 Třebušice MÚK“)
P1.C1.2 Sledování a podpora výstavby silnice III/2565 Most - Mariánské Radčice, vyhledávání vhodných zdrojů financování této akce

P1.C2 Posílení bezpečnosti obyvatel ve vztahu k dopravě
P1.C2.1 Vytipování nebezpečných úseků a jejich rekonstrukce (odstranění dopravních závad)
P1.C2.2 Rekonstrukce komunikací

P1.C3 Modernizace a zatraktivnění městské hromadné dopravy a podpora cyklistické dopravy
P1.C3.1 Obnova vozového parku, přestavba nástupišť a zajištění bezbariérové návaznosti zastávek MHD na komunikační síť pro pěší
P1.C3.2 Zavedení nových elektronických informačních systémů pro cestující MHD
P2.C3.3 Optimalizace systému městské hromadné dopravy s ohledem na sladění ekonomických možností provozovatele a potřeb obyvatelstva, dále i ve vztahu k meziměstské autobusové a vlakové dopravě
P1.C3.4 Modernizace tramvajové trati, zvýšení bezpečnosti dopravy
P1.C3.5 Další rozvoj sítě cyklostezek a cyklotras v rámci ORP Most
P1.C3.6 Propagace cyklostezek, popularizace cyklodopravy

P1.C4 Údržba a zkvalitnění technické infrastruktury
P1.C4.1 Zajištění údržby a průběžné sledování stavu a kapacit technické infrastruktury, včetně řešení nové technické a dopravní infrastruktury
P1.C4.2 Respektovat opatření navržená v "Generelu kanalizace města Mostu" především u nových rozvojových ploch

PILÍŘ ROZVOJE 2

ROZVOJ PODNIKATELSKÉHO PROSTŘEDÍ A ZAMĚSTNANOSTI

Druhý rozvojový pilíř se zabývá **podporou podnikání** a podnikatelského prostředí. Řeší **vytváření kvalitní podnikatelské infrastruktury** i tvorbu **nových pracovních míst**.

Zároveň se dotýká **propagace místních investičních příležitostí** a zabývá se **zvýšením konkurenceschopnosti města** tak, aby se město stalo lokalitou atraktivní jak pro malé a střední podnikatele, tak pro velké, strategické investory.



Podpora rozvoje podnikatelského prostředí je klíčovým faktorem ekonomického růstu regionu. Vytvoření příznivého podnikatelského prostředí ve městě umožňuje vznik nových podnikatelských subjektů a upevnění konkurenceschopnosti již existujících podniků. Rozvoj podnikání s sebou přináší tvorbu nových pracovních míst a celkové posílení ekonomiky v regionu.

Důležitou prioritou tohoto pilíře je podpora další těžby uhlí za splnění příznivých podmínek pro město, obce, obyvatele a životní prostředí. Dále pak rozvoj sektoru služeb a to i služeb s vysokou přidanou hodnotou. Tento sektor má vysoký potenciál k rozvoji konkurenceschopnosti města, zaměstnanosti, podpoře cestovního ruchu i zlepšení kvality života obyvatel. V rámci této priority chce město diverzifikovat strukturu služeb, rozvíjet jejich kvalitu i objem pro občany i firmy. Je nutné podporovat nabídku dostatečného množství moderních kancelářských a podnikatelských prostor a rozvojových ploch a podpořit účinnou propagací zájem o poskytování služeb v našem městě. Město bude také usilovat o rozšíření a zkvalitnění služeb spojených s cestovním ruchem a trávením volného času. Zde je nutné podporovat moderní služby v oblasti gastronomie, ubytování, sportovní a volnočasové areály, galerie, divadla apod.

Další prioritou je rozvoj vědy a výzkumu. Město bude podporovat inovační, vědecko-výzkumná centra a vzdělávací organizace. Cílem je zejména vznik nových pracovních míst v perspektivních oborech, udržení vysokoškolsky vzdělaných obyvatel ve městě a propojení akademické a podnikatelské sféry. Využití výsledků vědeckých výzkumů pro potřeby komerčních společností přinese dlouhodobé zvýšení konkurenceschopnosti města i regionu. Problematiku zvyšování kvalifikace pracovní síly a stabilizace vysokoškolsky vzdělaných obyvatel ve městě řeší také pilíř rozvoje 3.

Vzhledem k současné vzdělanostní struktuře obyvatel a uchazečů o práci, dané zejména průmyslovou tradicí regionu, je vhodné v nejbližších letech usilovat o přilákání investorů z oblasti průmyslové výroby, zaměřené např. na kompletaci výrobků a montáže, apod., která nevyžaduje vysoce kvalifikovanou pracovní sílu a řešit tak primární problém Mostecka – vysokou nezaměstnanost méně kvalifikované pracovní síly.

S cílem posílit ekonomický rozvoj regionu a vytvořit dostatek pracovních míst vybudovalo město Most, s finanční podporou z fondů Evropské unie a s podporou ze státního rozpočtu České republiky, strategickou průmyslovou zónu Joseph (dále jen SPZ Joseph). Ta je určena pro investory z oblasti průmyslové výroby, výzkumu a vývoje a strategických služeb. Město chce do SPZ Joseph získat zejména takové investory, kteří vytvoří větší počet nových pracovních míst. SPZ Joseph nabízí 129 ha volných ploch s dobrou dopravní dostupností a kvalitní technickou infrastrukturou. Zóna má potenciál vytvořit, v případě jejího plného zaplnění, až 3000 nových pracovních míst. Podle průzkumů specialistů na zahraniční investice připadá na jedno přímo vytvořené pracovní místo až 2,5 pracovních míst nepřímo vytvořených v souvislosti s investicí v průmyslové zóně - u regionálních subdodavatelů. SPZ Joseph je tedy jedním ze zásadních nástrojů postupného snižování míry nezaměstnanosti v Mostě.

Město Most usiluje o regeneraci brownfieldů na území města. V současné době se město účastní mezinárodního projektu COBRA-MAN, který problém nevyužitých „hnědých“ ploch řeší prostřednictvím vzdělávání tzv. brownfield manažerů. Cílem projektu je dosažení efektivního využití dříve zanedbaného území s ohledem na tvorbu kvalitní struktury osídlení i krajiny, při respektování ekonomických, ekologických i sociálních hledisek. Implementace projektu spolu s mezinárodní výměnou zkušeností z oblasti strategií managementu brownfieldů přispěje k jejich efektivnějšímu využití.

VIZE PILÍŘE ROZVOJE 2:

Město Most – město vytvářející příznivé podnikatelské prostředí pro různé druhy podnikání, podporující malé a střední podniky a usilující o strategické zahraniční investory, podporující další těžbu a s tím související nabídku pracovních příležitostí svým obyvatelům.

Pilíř ekonomického rozvoje 2 je rozdělen do třech cílů:

P2.C1 Podpora rozvoje podnikatelského prostředí

P2.C2 Rozvoj strategické průmyslové zóny Joseph

P2.C3 Regenerace brownfieldů¹

ÚKOLY:

P2.C1 Podpora rozvoje podnikatelského prostředí
P2.C1.1 Vyhledávání a prověření nových příměstských rozvojových ploch
P2.C1.2 Vytvoření systému evidence, informací a propagace rozvojových ploch, objektů pro podnikání, služeb a brownfieldů ¹
P2.C1.3 Podpora další těžby a s tím související udržení nabídky pracovních příležitostí
P2.C1.4 Podpora malého a středního podnikání a podpora rozvoje sektoru služeb
P2.C2 Rozvoj strategické průmyslové zóny Joseph
P2.C2.1 Zpracování analýzy konkurenceschopnosti SPZ Joseph
P2.C2.2 Propagace SPZ Joseph
P2.C2.3 Řešení legislativních bariér při umístování investorů na SPZ Joseph
P2.C2.4 Příprava rozvoje investiční připravenosti SPZ Joseph (komunikace, inženýrské sítě)
P2.C3 Regenerace brownfieldů¹
P2.C3.1 Spolupráce s agenturou CzechInvest v rámci programu Národní strategie regenerace brownfieldů ¹
P2.C3.2 Podpora řešení revitalizace či regenerace městských brownfieldů ¹

¹ Brownfield - nemovitost (pozemek, objekt, areál), která je nedostatečně využívaná, je zanedbaná a případně i kontaminovaná; nelze ji vhodně a efektivně využívat, aniž by proběhl proces její regenerace; vzniká jako pozůstatek průmyslové, zemědělské, rezidenční, vojenské či jiné aktivity

Brownfieldy [online]. CzechInvest. [vid. 2013]. Dostupné z: <http://www.czechinvest.org/brownfieldy>

PILÍŘ ROZVOJE 3

OBLAST SOCIÁLNÍ, ROZVOJ KULTURY, VZDĚLÁVÁNÍ A SPORTU

Třetí rozvojový pilíř úzce navazuje na druhý pilíř a řeší problematiku **lidských zdrojů a vzdělávání**. Dále se zabývá otázkou systému **sociální a zdravotní péče** a **problematikou bezpečnosti obyvatel** z pohledu občanského soužití. Nedílnou součástí této priority je rovněž péče o **kulturní, společenské a sportovní** hodnoty města.



V oblasti rozvoje lidských zdrojů je záměrem města zejména zamezení odlivu kvalifikované pracovní síly, snížení podílu obyvatel se základním vzděláním a bez vzdělání a snížení vysoké míry nezaměstnanosti. V souvislosti s tím budou podporovány kvalitní a smysluplné rekvalifikační kurzy, budou rozvíjeny programy dalšího vzdělávání s vazbou na potřeby trhu práce a také programy celoživotního učení s využitím současné sítě a vybavení vzdělávacích zařízení města. Bude využito různých zdrojů financování (obec, kraj, stát, EU). Zároveň bude město usilovat o rozšíření možností vzdělávání, a to ve všech úrovních – od rekvalifikací po vysoké školy.

Jedním z úkolů tohoto pilíře je postupné snižování podílu občanů se základním vzděláním – pozornost bude zaměřena na prevenci předčasného opouštění vzdělávacích zařízení či ukončení vzdělávání ihned po splnění povinné školní docházky, zvýšení podílu dětí procházejících systémem předškolní přípravy s cílem omezit pravděpodobnost následného školního selhávání (mateřská škola, přípravné třídy). Další důležitou prioritou je podpora vzniku nových detašovaných pracovišť vysokých škol ve městě s atraktivní nabídkou studijních oborů za účelem zamezení stěhování VŠ studentů za vzděláváním do jiných měst, kde si vytvoří po dobu studia zázemí a po ukončení školy tam zůstávají.

Důležitou součástí této oblasti je také vytváření, zkvalitňování a dostupnost sociální péče určené obyvatelům města. Město Most bude podporovat služby určené osobám se zdravotním

postižením, rodinám v krizi, seniorům, dětem a mládeži a služby národnostním a etnickým menšinám dle dokumentu Komunitního plánu sociálních služeb. Ten je zaměřen na realizaci projektů pomoci těmto skupinám. Rozsah a forma pomoci musí dle plánu primárně zachovávat lidskou důstojnost, dbát na dodržování lidských práv a svobod, působit na osoby aktivně, posilovat a motivovat je k činnostem, které neprodlužují nebo nezhoršují jejich nepříznivou sociální situaci. Pomoc musí vycházet z potřeb osob, kterým je určena, působit v jejich zájmu, podporovat rozvoj samostatnosti a zabraňovat sociálnímu vyloučení.

K naplňování tohoto pilíře přispěje také realizace Komplexního programu sociální integrace statutárního města Mostu, mezi jehož aktivity patří poskytování registrovaných sociálních služeb (nizkoprahové zařízení pro děti a mládež ve věku 15-26 let, terénní sociální práce v tzv. sociálně vyloučených lokalitách) a služeb orientovaných na podporu vzdělávání a uplatnění na trhu práce (pracovní poradenství a asistence, odborné sociální poradenství, primární prevence, komunitní centrum, program prevence ztráty bydlení).

Město dlouhodobě usiluje o usnadnění života handicapovaným občanům. Mapuje stávající podmínky ve městě, porovnává je s potřebami, stanovuje priority a efektivní způsoby řešení bezbariérovosti města. Bezbariérová je budova magistrátu i budovy příspěvkových organizací a v současné době se realizuje projekt, který ještě zkvalitní bezbariérovost městské hromadné dopravy a přístupů k ní (komunikace pro pěší) a bezbariérovost přechodů pro chodce.

Systém zdravotní péče bude ve městě nadále podporován a rozvíjen tak, aby byl zajištěn bezproblémový přístup občanům k odborné zdravotní péči v denních i nočních hodinách. Město Most se bude nadále finančně podílet na zajišťování provozu ordinace lékařské pohotovostní služby pro děti a dorost a ordinace lékařské pohotovostní služby pro dospělé v Mostě. Zajištění a organizace lékařské pohotovostní služby obecně ze zákona spadá do kompetence příslušného kraje. Povinnost spoluúčasti města není zákonem stanovena. Město Most přesto v dané oblasti vystupuje a bude vystupovat jako významný partner, a to zejména v otázce spolufinancování ve formě účelových dotací poskytovaných každoročně provozovatelům ordinací lékařské pohotovostní služby. Město plánuje dále finančně podporovat provoz ordinace rozšířené stomatologické péče v Záluží a činnost Hospice v Mostě, o.p.s., který se zaměřuje především na poskytování paliativní péče.

Jedním z bodů pilíře rozvoje 3 je také problematika bezpečnosti obyvatel města z pohledu občanského soužití. V dokumentu Koncepce prevence kriminality města jsou stanoveny cíle k zajištění bezpečnosti, a to zejména v oblasti prevence kriminality, bezpečnosti občanů

a samotného „pocitu bezpečí“ pro obyvatele města na celém jeho správním území. Městská policie průběžně vyhledává možnosti financování aktivit vedoucích ke zvýšení bezpečnosti, zlepšení veřejného pořádku apod. z různých zdrojů a plně využívá prostředků z preventivních programů projektů Prevence kriminality Ministerstva vnitra. Mezi hlavní priority patří v současné době městský kamerový dozorový systém (MKDS), který je třeba dokončit tak, aby byla zajištěna bezpečnost rovnoměrně na celém území města. Budou budovány tzv. „bezpečné lokality“ zabezpečené kamerovým systémem, v jejichž blízkosti bude služebna Městské policie. Na základě požadavků občanů vzniknou tzv. „bezpečné domy a bloky“, kde bude zajištěna bezpečnost vchodových prostor domů kamerovým systémem napojeným na služebnu městské policie a jejich okolí pěšími hlídkami. Prioritní strategií městské policie je také překonání tzv. období sanování státní policie a hlídek městských strážníků, snaha o udržení počtu městských strážníků a v dalších obdobích rozšíření jejich počtu.

Město bude nadále podporovat a pořádat pravidelné kulturní, společenské a sportovní akce. Nabídka menších kulturních, společenských a sportovních akcí bude dále rozšiřována a diverzifikována a hlavní kulturní akce budou více propagovány tak, aby přilákaly návštěvníky a podpořily pozitivní image města. Kulturní aktivity na území města budou podporovány s využitím dotací ze státního a krajského rozpočtu a dalších zdrojů. Podpora bude směřována především na kulturní projekty a subjekty neziskového sektoru.

Podpora sportu bude prováděna v souladu s koncepčním materiálem „Koncepční záměry statutárního města Mostu v oblasti sportu“, jehož základní tezí je podpora sportování dětí a mládeže ve všech sportovních odvětvích v rámci prevence sociálně patologických jevů a podpora vrcholového sportu jako prostředku vytvoření sounáležitosti s naším městem. Město bude pokračovat v renovaci sportovišť.

VIŠE PILÍŘE ROZVOJE 3:

Město Most - poskytuje občanům široké spektrum možností vzdělávání a zaměstnavatelům kvalifikovanou pracovní sílu. Zajišťuje sociální a zdravotní péči na vysoké úrovni a je bezpečným městem pro své obyvatele. Dbá na rozvoj kulturních, sportovních a společenských hodnot města.

Pilíř ekonomického rozvoje 3 je rozdělen do čtyř cílů:

P3.C1 Rozvoj lidských zdrojů, podpora vzdělávání

P3.C2 Dostupná a kvalitní sociální a zdravotní péče

P3.C3 Bezpečnost obyvatel města a prevence kriminality

P3.C4 Péče o kulturní, společenské a sportovní hodnoty

P3.C1 Rozvoj lidských zdrojů, podpora vzdělávání
P3.C1.1 Podpora řemeslných oborů a oborů vzdělávání o něž je zájem na trhu práce, sledování a sladění oborů s požadavky trhu práce
P3.C1.2 Realizace strategie omezování předčasného opouštění vzdělávacího systému
P3.C1.3 Propagace technického vzdělávání u žáků a studentů (v návaznosti na požadavky trhu práce)
P3.C1.4 Vyhodnocování struktury a výše nákladů jednotlivých zařízení a usilování o zvýšení jejich efektivity cestou koordinovaného postupu, uspořené prostředky ponechat pro potřeby vzdělávání
P3.C1.5 Vytváření příznivých prostorových a materiálních podmínek pro činnost vysokých škol na území města
P3.C1.6 Vyhledávání a využití programů podpory vzdělávání prostřednictvím dotací a grantů

P3.C2 Dostupná a kvalitní sociální a zdravotní péče
P3.C2.1 Podpora služeb určených osobám se zdravotním postižením a dlouhodobě nepříznivým zdravotním stavem
P3.C2.2 Realizace osvětových, vzdělávacích a preventivních programů ze sociální oblasti pro širokou veřejnost
P3.C2.3 Zajištění sociálních služeb osobám, které jsou ohroženy nepříznivou sociální situací, ztrátou bydlení, sociálním vyloučením, krizí či sociálně-patologickými jevy
P3.C2.4 Podpora aktivit a služeb umožňujících seniorům vést aktivní život ve svém přirozeném prostředí a zajišťujících dostupnost a kvalitu služeb sociální péče a služeb poskytovaných ve zdravotnických zařízeních
P3.C2.5 Podpora aktivit a služeb podporujících zájmy, kulturu, vzdělávání a zaměstnávání jednotlivých osob i rodin bez ohledu na jejich původ, etnickou příslušnost, rasu či barvu pleti, mateřský jazyk, ekonomickou situaci, věk, zdravotní stav, sexuální orientaci, náboženské a politické přesvědčení
P3.C2.6 Zajištění bezproblémového přístupu občanů ke zdravotní péči v denních i nočních hodinách
P3.C2.7 Podpora bezbariérovosti města (MHD, budovy úřadu, škol, neziskových organizací apod.)

P3.C3 Bezpečnost obyvatel města a prevence kriminality
P3.C3.1 Dokončení projektu městského kamerového systému (MKDS)
P3.C3.2 Spolupráce s Policií ČR a koordinace činností s důrazem na efektivní zajištění bezpečnosti obyvatel
P3.C3.3 Zefektivnění komunikace uvnitř MP, další zpřehlednění struktury řízení a vymezení kompetencí, vztahů a odpovědností v činnosti policistů
P3.C3.4 Realizace projektu "bezpečných domů a bloků"
P3.C3.5 Obsazenost města příslušníky MP v rámci rajonů, vč. jejich dozorů
P3.C3.6 Zajištění školní dohledové služby
P3.C3.7 Udržení stávajícího počtu městských strážníků, v budoucnu usilování o rozšíření stavu strážníků
P3.C3.8 Zřízení protialkoholní záchytné stanice

P3.C4 Péče o kulturní, společenské a sportovní hodnoty
P3.C4.1 Podpora a pořádání pravidelných kulturních, společenských a sportovních akcí
P3.C4.2 Podpora prarodinných aktivit
P3.C4.3 Účinná propagace hlavních kulturních akcí za účelem přilákání návštěvníků z okolních měst i ČR a podpory dobré image města
P3.C4.4 Podpora výstavní expozice starého města Mostu
P3.C4.5 Podpora sportovních sdružení, podpora pořádání sportovních akcí a propagace, podpora zvýšení pocitu sounáležitosti občanů s městem prostřednictvím sportu
P3.C4.6 Péče o sportovní infrastrukturu, renovace sportovišť v majetku města
P3.C4.7 Péče o fond kulturních památek a uměleckých děl a jejich propagace

PILÍŘ ROZVOJE 4

SPRÁVA MĚSTA

Čtvrtý rozvojový pilíř řeší optimalizaci chodu úřadu a zefektivnění **výkonu** veřejné **správy**, dále otázku **administrativní zátěže** občanů a podnikatelů, zadávání veřejných zakázek, vzdělávání zaměstnanců a obecně kvalitu poskytování služeb občanům.



Magistrát města Mostu jako orgán obce s rozšířenou působností vykonává agendy státní správy, a to i za malé obce spadající do jeho územního obvodu. Zajišťuje úkoly svěřené mu státem v rámci tzv. přenesené působnosti (vydávání osobních dokladů, vyplácení sociálních dávek, vydávání stavebních povolení, atd.) a rovněž úkoly samosprávy (péče o město, sociální služby, kultura, apod.) v rozsahu, který mu uloží zastupitelstvo města nebo rada města.

Za účelem zvýšení kvality poskytovaných služeb, optimalizace chodu úřadu a zefektivnění výkonu veřejné správy byl na magistrátu zaveden systém managementu kvality dle normy ČSN EN ISO 9001. Přesným definováním jednotlivých procesů úřadu a jejich optimalizací magistrát mimo jiné usiluje o maximální zmírnění administrativní zátěže občanů, podnikatelů i úředníků. Od r. 2011 je realizován projekt optimalizace chodu úřadu, který bude dokončen v r. 2012. Jedním z cílů tohoto projektu je sloučení všech agend do jedné budovy. Centralizace veškerých agend do jednoho místa zefektivní poskytování služeb občanům.

Magistrát města Mostu podporuje vzdělávání zaměstnanců v oblasti jejich pracovních činností prostřednictvím kurzů a školení, podporuje jejich celoživotní vzdělávání a v neposlední řadě jsou zaměstnancům poskytována školení v oblastech efektivní komunikace se zákazníky, zvládání stresových situací a podobných psychosociálních dovedností, které zajistí kvalitnější služby občanům a vstřícný, profesionální přístup zaměstnanců úřadu vůči klientům. Magistrát města Mostu podporuje zavádění rovných příležitostí mužů a žen a nástrojů sladování pracovního a rodinného života ve své organizaci. Pro další rozvoj této oblasti bude realizován projekt „SPOLEČNÉ PŘÍLEŽITOSTI pro město Most – spolupráce při sladování pracovního

a rodinného života“. Cílem tohoto projektu je zvýšit informovanost o problematice rovných příležitostí žen a mužů a sladování rodinného a profesního života mezi zaměstnavateli v celém mosteckém regionu, zaměstnanými i mezi širokou veřejností. Projekt by měl napomoci snižování míry nezaměstnanosti, zabránění odlivu kvalifikované pracovní síly z regionu a v neposlední řadě zlepšení kvality rodinného života občanů města.

V oblasti zadávání veřejných zakázek je v současné době realizována koncepční změna, která ještě ztransparentní zadávání veřejných zakázek, a to zavedením systému tzv. čínských zdí. Ten spočívá v rozdělení odpovědností za jednotlivé části procesu veřejné zakázky mezi navzájem nezávislá oddělení úřadu. V praxi tento systém zabraňuje tomu, aby celý proces zakázky měla pod kontrolou pouze jedna osoba či jeden odbor, počínaje přípravou zadávací dokumentace, přes vypsání soutěže a uzavření smlouvy až po kontrolu zhotovitele, proplácení faktur a převzetí zakázky a eliminuje tak případné korupční selhání jednotlivců a zajišťuje efektivní využívání zdrojů města. Město bude v budoucnu také aplikovat systém elektronického zadávání a hodnocení veřejných zakázek, který zásadním způsobem sníží administrativní zátěž úředníků a zrychlí celý proces průběhu zadávání VZ. Současně město Most usiluje o zavedení tzv. nákupního portálu města, v rámci kterého by se formou centrálního zadávání realizovaly nákupy klíčových komodit (potravin, kancelářských potřeb, energií, apod.). Zavedením tohoto produktu a obecně širším využíváním centrálního zadávání chce město dosáhnout značných úspor v rozpočtu v budoucích obdobích.

V oblasti IT/IS jsou vyhledávány nové metody a systémy, které by pomohly usnadnit komunikaci úřadu s klienty a snížit administrativní zátěž občanů, podnikatelů i úředníků. V následujícím období budou připojeny městské agendové informační systémy k informačnímu systému základních registrů (registr obyvatel, registr osob, registr územní identifikace adres a nemovitostí a registr práv a povinností), následně budou přizpůsobeny i všechny vnitřní procesy, formuláře a postupy, které souvisí se změnou přístupu ke klientovi. To vše v souladu s mottem: „Obíhat musí data, nikoliv občan“. Dále bude zřízen portál občana, který umožní ve vybraných oblastech státní správy i samosprávy vyřídit požadavky klientů formou elektronického formuláře, popřípadě bude umožněno klientovi sledovat aktuální stav vyřizování jeho požadavku. V plánu je také zavedení manažerského informačního systému, který zabezpečí přenos, zpracování a publikaci klíčových informací potřebných pro manažerské rozhodování a řízení úřadu.

Vedení města chce nadále pravidelně komunikovat a spolupracovat s okolními obcemi a podporovat tak rozvoj okolních obcí a celého mosteckého regionu. Cílem spolupráce je zejména posílení vzájemných hospodářských, společenských a kulturních vztahů. Specifickými cíli je společná péče o životní prostředí a předcházení vzniku ekologických a technologických rizik, dále společná snaha o rozvoj místního podnikatelského prostředí, flexibilního trhu práce, cestovního ruchu a vzájemné posilování rozvojového potenciálu.

VIZE PILÍŘE ROZVOJE 4

Magistrát města Mostu – úřad, který profesionálně a efektivně zabezpečuje úkoly samosprávy i výkon státní správy s minimální administrativní zátěží pro občany, podnikatele prostřednictvím vstřícných a vzdělaných zaměstnanců. Město podporuje sladování rodinného a pracovního života a je důvěryhodným zaměstnavatelem. Zadávání veřejných zakázek probíhá transparentně a vždy v souladu s příslušným zákonem. Město je partnerem okolním obcím.

Pilíř ekonomického rozvoje 4 je rozdělen do čtyř cílů:

P4.C1 Zefektivnění výkonu státní správy a samosprávy

P4.C2 Podpora vzdělávání zaměstnanců úřadu a rovných příležitostí žen a mužů

P4.C3 Usnadnění komunikace občanů s úřadem prostřednictvím moderních metod a systémů

P4.C4 Pokračující optimalizace procesu zadávání veřejných zakázek, prevence korupce

ÚKOLY:

P4.C1 Zefektivnění výkonu státní správy a samosprávy
P4.C1.1 Zmírnění administrativní zátěže občanů, podnikatelů i úředníků
P4.C1.2 Zefektivnění jednotlivých procesů výkonu státní správy a samosprávy
P4.C1.3 Sloučení všech agend do jedné budovy, zlepšení komunikace a aktualizace struktury řízení
P4.C1.4 Zavedení efektivní evidence majetku pomocí čárových kódů
P4.C1.5 Účast v prestižních soutěžích a v prezentaci v médiích města a posilování image města
P4.C1.6 Komunikace a spolupráce s okolními obcemi, důraz na posílení vzájemných hospodářských, společenských a kulturních vztahů.

P4.C2 Podpora vzdělávání zaměstnanců úřadu a rovných příležitostí žen a mužů

P4.C2.1 Podpora a zefektivnění vzdělávání zaměstnanců úřadu

P4.C2.2 Prosazování rovných příležitostí žen a mužů v činnosti úřadu a rozvíjení vhodných podmínek pro sladování pracovního, rodinného a osobního života zaměstnanců magistrátu; realizace projektu „SPOLEČNÉ PŘÍLEŽITOSTI pro město Most – spolupráce při sladování pracovního a rodinného života“

P4.C3 Usnadnění komunikace občanů s úřadem prostřednictvím moderních metod a systémů

P4.C3.1 Zajištění bezproblémového chodu webových stránek města Mostu a Mosteckých listů a dalších médií města, zajištění jejich pravidelné aktualizace a využití nových dostupných technických prostředků v těchto médiích

P4.C3.2 Integrace agendových informačních systémů, portál občana/úředníka, manažerský informační systém

P4.C3.3 Integrace GIS

P4.C4 Pokračující optimalizace procesu zadávání veřejných zakázek, prevence korupce

P4.C4.1 Zavedení systému zadávání veřejných zakázek na principu tzv. čínských zdí

P4.C4.2 Zavedení účinného systému provázanosti zadávání veřejných zakázek s požadavky poskytovatelů dotací

P4.C4.3 Zadávání veřejných zakázek, popř. realizace dražeb prostřednictvím elektronických nástrojů

PILÍŘ ROZVOJE 5

ROZVOJ CESTOVNÍHO RUCHU A ŽIVOTNÍ PROSTŘEDÍ

Pátý pilíř se zabývá **rozvojem cestovního ruchu**, který má významný vliv na ekonomický rozvoj regionu. V této oblasti lze projekty zaměřené na rozvoj turistické infrastruktury kombinovat s projekty zaměřenými na vylepšení občanské vybavenosti. Tato oblast řeší i snahu o **zlepšení pověsti města**. Nedílnou součástí tohoto pilíře je také zkvalitnění **zdravých životních podmínek** ve městě a podpora ochrany přírody a krajiny.



Cestovní ruch se řadí mezi důležitá odvětví sektoru služeb, které na sebe navazuje mnoho dalších hospodářských činností. Rozvoj cestovního ruchu podporuje zlepšení image regionu, která je důležitá i při lokalizaci nejrůznějších obchodních aktivit, ale též přímých zahraničních investic. V případě města Mostu představuje cestovní ruch odvětví, které může značně pomoci celkové revitalizaci města.

Mostecko má dlouhodobě image průmyslového regionu s převahou urbánní struktury krajiny a tzv. černého města. Toto povědomí o městě jednoznačně neprospívá cestovnímu ruchu. Je proto nutné sestavit a realizovat účinnou strategii propagace města ve vztahu k pozitivní image města a cestovnímu ruchu a propagovat také oblast cestovního ruchu zaměřenou na technické a průmyslové památky a průmyslovou turistiku.

Vedení města se velmi dobře daří, oproti standardu v jiných městech, komunikovat s těžebními společnostmi působícími v regionu o budoucnosti těžbou zasažených lokalit. Také z tohoto důvodu je možné rekultivované plochy efektivně využít pro rozvoj města, volnočasové aktivity obyvatel a rozvoj cestovního ruchu Mostecka.

Povrchové doly a území určená k deponování skrývky zaujímají významný podíl řešeného území. Tyto plochy představují obrovskou zátěž pro ekonomiku města i celé země z pohledu

nákladných rekultivací, ale na druhou stranu zahrnují specifický potenciál pro atraktivní krajinářské úpravy navazující na procesy rekultivace a revitalizace. Právě uměle vytvořená posttěžební krajina, může být silnou stránkou města v oblasti cestovního ruchu. Jedná se o unikátní, atraktivní složku cestovního ruchu, která prozatím v České republice například na rozdíl od SRN (rekultivovaná krajina v Sasku, či Severním Porýní – Vestfálsku), nenašla adekvátní uplatnění. Dobrým příkladem je úspěšná rekultivace bývalých těžebních prostor těžební prostor v Goitzsche ve východní části Saska – Anhaltska. Zaplavením těžební jámy vznikla jezerní krajina, jejíž jedna třetina se stala chráněným územím. Má rozsáhlý systém turistických a cyklistických tras a je vyhledávaným rekreačním místem tisíců turistů. Proto má rekultivační projekt „Jezero Most“ značný potenciál uspět v oblasti cestovního ruchu a přilákat turisty z celé ČR. Město Most bude v kontaktu se zahraničními odborníky se zkušenostmi s podobnými projekty, bude čerpat inspiraci ve zdařilých rekultivacích tohoto typu a úspěšné zahraniční projekty bude realizovat v Mostě. Město bude nadále podporovat rozvoj této lokality z pohledu technické a turistické infrastruktury, budování komunikací, cyklistických a turistických tras, rozšíření městského mobiliáře (odpočinková místa, informační cedule) a vyhledávat a využívat možnosti financování investičních projektů v oblasti jezera Most z různých fondů (kraj, fondy EU apod.).

Za zmínku stojí i trend znovuoživení tradic vinařství v regionu navazující na více než tisíciletou tradici pěstování vinné révy na svazích Českého středohoří. V roce 2001 vznikla společnost České vinařství Chrástce, s.r.o., jež je v současnosti největším výrobcem vín z vlastních hroznů v Čechách.

Zvláštní a poměrně novým odvětvím cestovního ruchu je tzv. průmyslová turistika. Skupina Czech Coal nabízí turistům v projektu UHELNÉ SAFARI atraktivní zážitek z exkurze do lomů a návštěvy unikátních technických děl v těžebních lokalitách Československá armáda a Vršany na Mostecku a prohlídku úspěšně rekultivované krajiny. S historií dobývání a zpracování uhlí v centrální části severočeské hnědouhelné pánve seznamuje návštěvníky Podkrušnohorské technické muzeum, které je v areálu bývalého hlubinného dolu Julius III.

Tyto segmenty turismu spolu s již fungujícími turistickými cíli neregionálního významu (Autodrom a Hipodrom) mají vysoký potenciál ke zlepšení obrazu regionu z pohledu široké veřejnosti a úspěšnému rozvoji cestovního ruchu ve městě a s tím související vznik nových pracovních míst a celkový hospodářský rozvoj. Je zde však velmi důležitá vazba na kvalitní gastronomii a moderní ubytovací služby. Pokud tyto služby nebudou poskytovány na vysoké

úrovni, turisté se nebudou do města vracet. Proto je nutné podporovat rozvoj turistické infrastruktury – ubytování, restaurace a zapojit jejich propagaci do strategie propagace cestovního ruchu. Ta by měla být sestavena odborníky na základě nejmodernějších poznatků z oblasti marketingu cestovního ruchu.

Hlavním cílem v oblasti životního prostředí je zlepšení jeho vybraných složek, což je nezbytný předpoklad pro zkvalitnění života obyvatel ve městě. Vzhledem k tomu, že město Most je obklopeno průmyslem, těžební a posttěžební krajinou, směřují navrhovaná opatření především do oblasti rekultivací a výsadby zeleně. Důsledkem zlepšení situace v těchto oblastech bude také zlepšení stavu ovzduší. V rámci zlepšení stavu zeleně budou primárně podporovány rekultivace. Město bude usilovat o získání finančních prostředků z nejrůznějších zdrojů a aktivně podporovat rekultivace s nejbližší prioritou realizace rekultivace oblasti Jezera Most. Další prioritou je zeleň městská. Navrženy jsou rekonstrukce části parků ve městě, připravují se návrhy na vytvoření nových ploch zeleně v intravilánu města, předmětem řešení je také obnova alejí, především sakurových, které jsou významnou dominantou města. Pozornost bude však také zaměřena na zeleň krajinnou, konkrétně na rozšíření prvků územního systému ekologické stability nacházejících se v těsné blízkosti města.

Další složkou tohoto pilíře je problematika nakládání s odpady. Město ve spolupráci se společností Technické služby města Mostu, a.s. průběžně modernizuje odpadové nádoby na směsný komunální odpad a separovaný odpad. Město chce dále pokračovat v budování systému podzemních a polopodzemních kontejnerů. Jejich výstavbou se daří lépe využít kapacitu sběrného místa a současně se zvyšuje estetický vzhled a čistota okolí nových stanovišť. Bude také rozšířen počet sběrných míst pro odděleně sbírané složky komunálního odpadu (papír, plast, sklo, elektronika, textil) a nadále bude provozován sběrný dvůr. Současně bude prováděna moderní, efektivní osvěta k problematice třídění odpadů mezi obyvateli města a i ve školách s cílem zvyšovat podíl separovaného odpadu namísto odpadu směsného. Zachován a podle potřeby bude rozvíjen systém svozu bioodpadu a objemného odpadu.

Bude provedena rekultivace skládky komunálního odpadu Střimice a zajištěn její následný monitoring. Trvalá pozornost bude věnována sledování výskytu a odstraňování nepovolených skládek, úpravě dotčených území a přijímání preventivních opatření proti jejich vzniku.

V oblasti ekologického vzdělávání, výchovy a osvěty bude navázána další spolupráce mezi městem a subjekty zajišťujícími služby v této oblasti. Cílem této aktivity je zlepšení

informovanosti občanů o stavu životního prostředí a zejména posílení jejich environmentální odpovědnosti.

VIZE PILÍŘE ROZVOJE 5

Město Most – město nabízející atraktivní lokality pro turisty i pro trávení volného času obyvatel, město s udržovanou zelení a kvalitně rekultivovanými plochami, město s environmentálně uvědomělými občany a stále se zlepšujícími parametry životního prostředí. Je městem realizujícím účinnou propagaci ve vztahu k podpoře cestovního ruchu a image města.

Pilíř ekonomického rozvoje 5 je rozdělen do dvou cílů:

P5.C1 Zvýšení příjmů plynoucích z cestovního ruchu prostřednictvím zvýšení atraktivity a návštěvnosti města

P5.C2 Zlepšení parametrů životního prostředí

ÚKOLY:

P5.C1 Zvýšení příjmů plynoucích z cestovního ruchu prostřednictvím zvýšení atraktivity a návštěvnosti města
P5.C1.1 Sestavení a realizace účinné strategie propagace města ve vztahu k cestovnímu ruchu a pozitivní image města s důrazem na moderní komunikační kanály
P5.C1.2 Podpora rozvoje okolí jezera Most jako atraktivní lokality cestovního ruchu i volnočasových aktivit obyvatel města
P5.C1.3 Průběžné vyhledávání dalších možností financování propagace cestovního ruchu z nejrůznějších zdrojů financování ruchu a jejich realizace
P5.C1.4 Rozvíjení nových projektů a produktů pro cestovní ruch a trávení volného času

P5.C2 Zlepšení životního prostředí
P5.C2.1 Revitalizace sídlištní zeleně „1. VÝSLUNÍ“
P5.C2.2 Revitalizace sídlištní zeleně „2. LIŠČÍ VRCH“
P5.C2.3 Realizace cíle územního plánu v rámci ÚSES - Park Šibeník, svahy hipodromu, Benedikt
P5.C2.4 Pravidelná náhradní výsadba zeleně ve městě

PILÍŘ ROZVOJE 6

URBANISMUS A BYDLENÍ

Poslední pilíř usiluje o vytvoření **harmonicky uspořádaného území** města s cílem zajistit jeho udržitelný rozvoj. Řeší zlepšení stavu jak **centra města, tak jeho okrajových částí**, zatraktivnění **veřejných prostranství**, **ozelenění** města. Zaměřuje se i na zvyšování kulturně architektonické úrovně **panelových sídlišť**, údržbu **bytového fondu** a **bytovou výstavbu**.



Město Most v oblasti územní plánování usiluje o dosažení rovnováhy mezi územními podmínkami pro příznivé životní prostředí, pro soudržnost společenství obyvatel a pro hospodářský rozvoj města. Most má z hlediska udržitelného rozvoje specifické charakteristiky související s těžbou hnědého uhlí a následnými rekultivacemi. Staré město s historickým centrem bylo kvůli těžbě zlikvidováno v 70. letech. Prakticky jedinou kulturní památkou, kterou se podařilo zachránit, je děkanský kostel Nanebevzetí Panny Marie. Pod vrchem Hněvínem pak zůstala zachována jedna z mladších čtvrtí historického města s vilami, kasárenským areálem, gymnáziem a budovou, v níž v současné době sídlí mostecké muzeum.

Jednou z priorit tohoto pilíře je zlepšení stavu centra města. Centrum města vybudované v 70. letech bylo koncipováno jako rozsáhlá volná plocha s jednotlivými, samostatně situovanými, soliterními objekty. Tento fakt je z hlediska moderních poznatků architektury nepříznivý, protože návštěvníci centra psychologicky postrádají uzavřený, ucelený prostor s přítomností fasád domů, necítí se v takto řešeném prostoru příjemně, centrum města „probíhají“ a nevyhledávají ho jako svůj cíl pro volný čas. Prioritou města je napojení centra na síť městských parků a ucelení centra města v souladu s moderními architektonickými poznatky. Město bude podporovat investory se záměrem výstavby architektonicky hodnotných staveb na volných plochách hranice území (zejména v ulici Jiřího z Poděbrad). Cílem této iniciativy je podpořit návrat života do centra tak, aby plnilo svou společenskou funkci.

Součástí tohoto záměru je i rekonstrukce a rozšíření kulturního domu Repre, která v nejbližší budoucnosti přinese do centra zajímavé možnosti pro rozvoj sektoru služeb i cestovního ruchu, kulturní vyžití a v neposlední řadě pozvedne architektonickou hodnotu centra města. Cílem návrhu rekonstrukce Repre, kterou bude provádět developerská společnost CT Crestyl, s. r. o., je kromě vytvoření venkovních a vnitřních prostor Repre, vytvoření centrální pěší zóny města v návaznosti na I. náměstí a s tím související obnova městské zeleně a vodních ploch, doplnění městského mobiliáře a organizace parkovacích ploch do uceleného logického celku v souladu s pěší zónou a funkcí budov. Rekonstrukce by měla být dokončena v roce 2015.

Prioritou města v oblasti rozvoje bydlení je zejména revitalizace sídlišť a přiléhajících veřejných prostranství, údržba veřejných prostranství (úklid, sekání trávy), parkování sídlištních lokalitách (viz pilíř rozvoje 1) a opravy komunikací pro pěší.

Vzhledem k tomu, že bytové domy nejsou v majetku města, plánuje město podporovat vlastníky objektů a bytová družstva v realizaci projektů směřujících k revitalizaci jednotlivých bytových domů. Aktivně se bude podílet zejména na informování vlastníků a družstev o možnostech financování obnovy bytového fondu z dotací z různých zdrojů formou seminářů a informačních kampaní a zajistí kontakty na společnosti poskytující služby a poradenství v této oblasti tak, aby bylo účelně využito všech možností vedoucích ke zkvalitnění života obyvatel na sídlištích.

V současné době se realizuje za účelem zlepšení kvality bydlení obyvatel sociálně vyloučených lokalit a současně zajištění jejich propojení s ostatními částmi města projekt IPRM DEMOS financovaný z Integrovaného operačního programu. Jeho součástí je rekonstrukce bytových domů na sídlišti Chanov, které jsou v majetku města, rekonstrukce bloků 95-100, rekonstrukce veřejných prostranství a tzv. pěší propojení obou vyloučených lokalit.

Město usiluje o zkvalitnění veřejných prostranství a zajišťuje jejich údržbu. Záměrem města je postupně revitalizovat tato prostranství ve spolupráci s občany a s využitím veřejných projednání tak, aby bylo veřejné prostranství revitalizováno zejména v souladu s požadavky většiny místních obyvatel. Město bude dále investovat do výstavby centrálních hřišť, městského mobiliáře, obnovy městské zeleně, dosadby stromů a keřů.

Prostřednictvím anket týkajících se požadavků a spokojenosti obyvatel sídlišť s kvalitou bydlení chce město monitorovat spokojenost obyvatel s bydlením a hledat další oblasti možného rozvoje v otázce bydlení.

VIZE PILÍŘE ROZVOJE 6:

Město Most je harmonicky uspořádané území s architektonicky dořešeným centrem, je městem s udržovanou veřejnou zelení a veřejným prostranstvím. Díky realizovaným rekonstrukcím domů se zvýšila kulturně architektonická úroveň panelových sídlišť.

Pilíř rozvoje 6 je rozdělen do tří cílů:

P6.C1 Zlepšení urbanistické hodnoty města

P6.C2 Dostavba a zvýšení estetické hodnoty centra města

P6.C3 Podpora a zajištění kvalitního bydlení ve městě

ÚKOLY:

P6.C1 Zlepšení urbanistické hodnoty města
P6.C1.1 Koordinovaný rozvoj území, optimální využití ploch z hlediska funkčního využití a zvyšování hodnoty jednotlivých částí města zejména z architektonického a urbanistického hlediska
P6.C1.2 Podpora rozvoje lokality u kostela Nanebevzetí Panny Marie a jezera Most s ohledem na jejich kulturní a rekreační význam
P6.C1.3 Schválení nového územního plánu statutárního města Mostu
P6.C2 Dostavba a zvýšení estetické hodnoty centra města
P6.C2.1 Úprava veřejných prostranství
P6.C2.2 Spolupráce s investorem při rekonstrukci kulturního domu REPRES
P6.C2.3 Snaha o zvýšení architektonické úrovně budov v centru města
P6.C3 Podpora a zajištění kvalitního bydlení ve městě
P6.C3.1 Podpora revitalizace sídlišť
P6.C3.2 Budování dalších centrálních hřišť
P6.C3.3 Pořádání anket spokojenosti obyvatel s bydlením a veřejným prostranstvím

5. Realizace strategického plánu

Prvním organizačním krokem zahajujícím realizaci Strategického plánu rozvoje města Mostu je ustavení „Komise strategického plánu“.

5.1 Komise strategického plánu

Hlavní zodpovědnost za realizaci jednotlivých úkolů a vyhodnocování jejich plnění má zastupitelstvo města Mostu. Za tím účelem je zastupitelstvem zřízena Komise strategického plánu. Ta je vytvořena transformací pracovní skupiny SPRMM s přizváním dalších zodpovědných osob, jejichž potřeba spolupráce vznikla až na základě provedené analýzy - v průběhu tvorby plánu rozvoje. Členy komise, jejího předsedu a tajemníka jmenovala rada města.

5.2 Organizace běžné činnosti Komise strategického plánu

Komise se bude scházet minimálně dvakrát ročně, vždy v době před plánováním rozpočtu města, a poté kdykoliv dle potřeby. Jedenkrát ročně bude komise předkládat zastupitelstvu „Souhrnnou roční zprávu o realizaci strategického plánu“.

Hlavní úkoly Komise strategického plánu:

- Zpracování „akčních plánů“ vycházejících z úkolů strategického plánu,
- navrhování postupů realizace jednotlivých rozvojových aktivit a stanovení jejich priorit,
- vyhledávání ideálních možností způsobu financování projektů s prioritou využití grantů a dotací,
- propagace strategického plánu a jednotlivých rozvojových aktivit,
- sledování a pravidelné hodnocení realizace úkolů (jednotliví členové ve své gesci),
- předkládání „Souhrnné roční zprávy o realizaci strategického plánu“ zastupitelstvu města.

Podklady pro jednání Komise strategického plánu bude připravovat Odbor rozvoje a dotací ve spolupráci s předsedou komise.

5.3 Vstupy projektů do Strategického plánu

Se Strategickým plánem rozvoje města budou seznámeni všichni vedoucí odborů a oddělení a vedení Městské policie. Ti budou komisi strategického plánu neprodleně informovat o významných událostech v oblasti své zodpovědnosti, které mají vliv na realizaci či na současnou orientaci SPRMM.

Výsledky budoucího strategického plánování jednotlivých odborů a MP v podobě konkrétních strategických projektů, které budou odpovídat vizi a cílům současného strategického plánu, budou zapracovány komisí přímo do SPRMM v podobě úkolů a akčních plánů.

V případě vzniku potřeby zapracovat nový pilíř či nový cíl v rámci pilíře, bude provedena aktualizace Strategického plánu v souladu s bodem 5.4.

5.4 Aktualizace Strategického plánu

Uskutečnitelnost strategického plánu rozvoje města závisí především na dalším reálném vývoji situace ve městě a jeho okolí a na vývoji hospodářské situace v zemi. SPRMM je tzv. „živým“ dokumentem, proto je nutné provádět jeho pravidelnou aktualizaci, a to:

- Na základě očekávaného vývoje ve městě, kraji a ČR v průběhu tří až čtyř let,
- v případě náhlých, zásadních změn ve městě nebo jeho systémovém okolí (změnách ve státní hospodářské politice nebo v municipální politice, zásadních změnách v legislativě, při příchodu významného investora do města, při významných výstupech a podnětech vzešlých ze strategického plánování odborů apod.) pak bude provedena aktualizace plánu bezprostředně po identifikaci těchto klíčových změn a po rozpoznání vlivů, jaké mohou na realizaci SPRMM a na budoucnost města mít.

Doporučení pro aktualizaci strategického plánu bude předkládat Komise strategického plánu zastupitelstvu města.

5.5 Propagace záměrů strategického plánu

Propagace strategického plánu rozvoje města a jeho vize, cílů a úkolů je důležitá z hlediska účelu tvorby plánu. SPRMM by měl sloužit podnikatelům k získání informací o rozvojových

záměrech města tak, aby mohli sladit zamýšlené podnikatelské aktivity s rozvojovými záměry města, a tím dosáhnout synergického efektu, vedoucímu k systematictějšímu rozvoji města. Propagace záměrů města je důležitá také vzhledem k občanům, aby byli informováni o plánovaných rozvojových aktivitách, vnímali snahu o jeho rozvoj a mohli případně svými podněty přispět k rozvoji města, ve kterém žijí.

Propagace SPRMM bude probíhat podle následujícího plánu:

Druh propagace	Cílová skupina	Zodpovědnost
Úplný text dokumentu na webových stránkách města	širší veřejnost	ORaD
Zkrácený text dokumentu na webových stránkách města	občané města	ORaD
Zkrácený text v podobě informační brožury	občané města	ORaD tisková mluvčí
Pravidelné informování o postupu realizace strategického plánu, příp. jeho aktualizacích v místním tisku	občané města	tisková mluvčí
Prezentace Strategického plánu na regionální a nadregionální úrovni	odborná veřejnost	tisková mluvčí