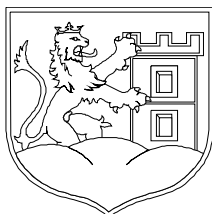


# INTEGROVANÝ PLÁN ROZVOJE MĚSTA BŘECLAV



**Zpracovatel:** Odbor rozvoje a správy, červen 2011

## OBSAH

Úvod.....	4
<b>1.Soulad s rozvojovými Plány .....</b>	<b>5</b>
1.1. Národní soulad.....	5
1.2.NUTS 2 .....	5
1.3.Krajský soulad .....	5
1.4.Soulad na místní úrovni .....	6
<b>2.Profil města.....</b>	<b>7</b>
2.1.Charakteristika.....	7
2.2. Břeclav z historického pohledu .....	8
<b>3.Ekonomický potenciál města.....</b>	<b>9</b>
3.1.Rozpočet města na rok 2007 .....	9
3.1.1. Vývoj rozpočtu.....	9
3.2.Hospodářská základna města .....	9
3.2.1.Živnostenská oprávnění .....	9
3.2.2.Malé a střední podnikání .....	10
3.2.3.Přehled největších zaměstnavatelů.....	10
3.2.4.Podniky se zahraniční majetkovou účastí .....	11
3.3.Nezaměstnanost .....	12
<b>4.Obyvatelstvo .....</b>	<b>13</b>
4.1.Město Břeclav .....	13
4.2.Vývoj počtu obyvatel.....	13
4.3.Pohyb obyvatel .....	14
4.4.Věková struktura.....	14
4.5.Struktura obyvatelstva podle vzdělání.....	15
4.6. Komunitní plánování sociálních služeb pro Břeclav .....	16
<b>5.Analýza SWOT města Břeclav.....</b>	<b>19</b>
5.1.Ekonomický rozvoj, pracovní příležitosti.....	19
5.2.Lidské zdroje .....	20
5.3.Zdůvodnění výběru prioritních oblastí.....	21
<b>6.ANALÝZA PRIORITNÍCH OBLASTÍ.....</b>	<b>22</b>
6.1.Cestovní ruch a kultura .....	22
6.1.1. Výchozí situace.....	22
6.1.2.Současný stav.....	22
6.2. Doprava.....	24
6.2.1. Výchozí situace.....	24
6.2.2.Současný stav.....	24
6.3.Životní prostředí.....	26
6.3.1. Výchozí situace.....	26
6.3.2.Současný stav.....	27
6.4. Školství .....	29
6.4.1. Mateřské školy.....	29
6.4.2. Základní školy.....	29
6.4.3. Ostatní školy.....	30
6.5. Bydlení.....	30
6.3.1. Výchozí situace.....	30
6.3.2.Současný stav.....	31
<b>7. Strategie města Břeclav na období 2007 – 2013 .....</b>	<b>32</b>

7.1.Oblast cestovního ruchu a kultury.....	32
7.2.Oblast dopravy.....	33
7.3.Oblast životního prostředí.....	33
7.4.Oblast školství.....	34
7.5.Oblast bydlení.....	35
<b>8.Harmonogram realizace.....</b>	<b>37</b>
<b>9.Alokace čerpání zdrojů.....</b>	<b>38</b>
9.1.ROP NUTS II Jihovýchod.....	38
9.2.Další zdroj podpory.....	38
<b>10.Odhad vlastních finančních zdrojů.....</b>	<b>39</b>
<b>11. Analýza rizik.....</b>	<b>40</b>
<b>12.Plánované projekty .....</b>	<b>41</b>
12.1.Oblast cestovního ruchu, kultury a sportu.....	41
12.2.Oblast rozvoje území a infrastruktury .....	43
12.3.Oblast životního prostředí.....	45
12.4.Oblast školství.....	45
12.5. Oblast zkvalitnění bydlení.....	46
<b>13.Mapa územního celku.....</b>	<b>47</b>

## ÚVOD

Integrovaný plán rozvoje města (dále jen IPRM) si klade za cíl uchopit potřeby města Břeclav jako živého vyvíjejícího se organismu a zajistit jeho vyvážený rozvoj v souladu se strategickými cíli, definovanými na celostátní a krajské úrovni. Analýzou současného stavu, definicí problematických okruhů nastínit globální a specifické cíle. Ty mohou být naplněny promyšlenou realizací jednotlivých kroků – projektů v logické posloupnosti. Takto stanovené priority zajistí splnění hlavních cílů, které umožní maximální využití zdrojů financování jak vlastních, tak i zdrojů, pocházejících z jiných veřejných rozpočtů, strukturálních fondů EU i soukromé sféry.

### Globální cíl

Je charakterizován sloganem Město Břeclav – přirozené a svěží středisko regionu bohatých tradic, místo pro plnohodnotný život a zdroj pracovních příležitostí v intencích udržitelného rozvoje. IPRM Břeclavi je nastaven tak, aby přispíval k naplňování horizontálních cílů:

- **udržitelný rozvoj** (dosahování rovnováhy mezi ekonomickou, sociální a environmentální oblastí),
- **rovné příležitosti** (rovnost mužů a žen, odstraňování diskriminace na základě pohlaví, rasy, etnického původu, náboženského vyznání, světového názoru, zdravotního postižení, věku nebo sexuální orientace).

Zamýšlené projekty města mají sloužit především k ekonomickému rozvoji města, který je zcela nediskriminační a ekologický nejen pro město samotně, ale i pro jeho okolí.

### Specifické cíle

- 1) Využít potenciál, kreativitu, invenci a pracovitost místních obyvatel k jejich osobnímu a pracovnímu rozvoji, k přilákání vnějších investic a dynamickému rozvoji celé oblasti při zachování místních tradic a hodnot.
- 2) Dosáhnout dynamického ekonomického rozvoje celé oblasti rozšířením společného postupu a plánování u všech klíčových oblastí ekonomického rozvoje – průmyslové zóny, rozvoj služeb, infrastrukturu, lidské zdroje, kvalitu života atd.

# **1.SOULAD S ROZVOJOVÝMI PLÁNY**

## **1.1.Národní soulad**

Národní strategický referenční rámec ČR 2007 – 2013

Doba zpracování: červenec 2007

Národní rozvojový plán ČR 2007 – 2013

Doba zpracování:2006

## **1.2.NUTS 2**

Regionální operační program NUTS 2 Jihovýchod 2007 – 2013

Doba zpracování: listopad 2007

## **1.3.Krajský soulad**

Program rozvoje Jihomoravského kraje

Doba zpracování: květen 2006

Strategie rozvoje Jihomoravského kraje

Doba zpracování: duben 2006

Aktualizace strategie rozvoje cestovního ruchu Jihomoravského kraje

Doba zpracování: říjen 2003

Zpracovatel: DHV CR, spol. s r.o., Divize prostorové plánování a lidské zdroje

Program rozvoje cestovního ruchu Jihomoravského kraje pro roky 2007-2013

Doba zpracování: květen 2006

Zpracovatel: DHV CR, spol. s r. o., Eurovision

Strategie rozvoje lidských zdrojů Jihomoravského kraje

Doba zpracování: červen 2006

Zpracovatel: Kolektiv Masarykovy univerzity

Dlouhodobý záměr vzdělávání a rozvoje vzdělávací soustavy Jihomoravského kraje

Doba zpracování: únor 2006

Generel dopravy Jihomoravského kraje

Doba zpracování: únor 2006

Demografický, sociální a ekonomický vývoj Jihomoravského kraje v letech 2000 až 2004

Doba zpracování: 2000 – 2004

Územní plán VÚC – Břeclav

Zpracovatel: Jihomoravský kraj

#### **1.4.Soulad na místní úrovni**

Průzkum podnikatelského prostředí v Břeclavi

Doba zpracování: duben 2000

Zpracovatel: Berman Group – economic development services

Společná strategie ekonomického rozvoje měst Hodonín a Břeclavi

Doba zpracování: srpen 2000

Zpracovatel: Berman Group – economic development services

Sociodemografická analýza – SO Břeclav (ORP)

Doba zpracování: 2007

Zpracovatel: Komunitní plánování o.p.s.

Průzkum potřebnosti Sociálních služeb mezi populacemi zadavatelů a poskytovatelů ve spádové oblasti Břeclavi

Doba zpracování: 2007

Zpracovatel: Komunitní plánování o.p.s.

Generel dopravy

Doba zpracování: květen 2005

Zpracovatel: DHV CR spol. s r.o., Praha – analytická část a návrhová část

Energetický dokument města Břeclav

Doba zpracování: únor 1999

Zpracovatel: DEA energetická společnost, spol. s r.o.

Územně energetická koncepce města

Doba zpracování: červenec 2002

Zpracovatel: DEA energetická společnost, spol. s r.o.

Územní plán SÚ Břeclav ve znění změny č. 5.01

Doba zpracování: září 2007

Zpracovatel: Urbanistické středisko Brno

Komunitní plán sociálních služeb:

Doba zpracování: stále v realizaci

Zpracovatel: členové čtyř utvořených pracovních skupin – „O“ „P“ „Z“ „S“

Katalog poskytovatelů služeb v Břeclavi a ve spádových obcích

Doba zpracování: 2007

Zpracovatel: členové čtyř utvořených pracovních skupin – „O“ „P“ „Z“ „S“

## 2.PROFIL MĚSTA

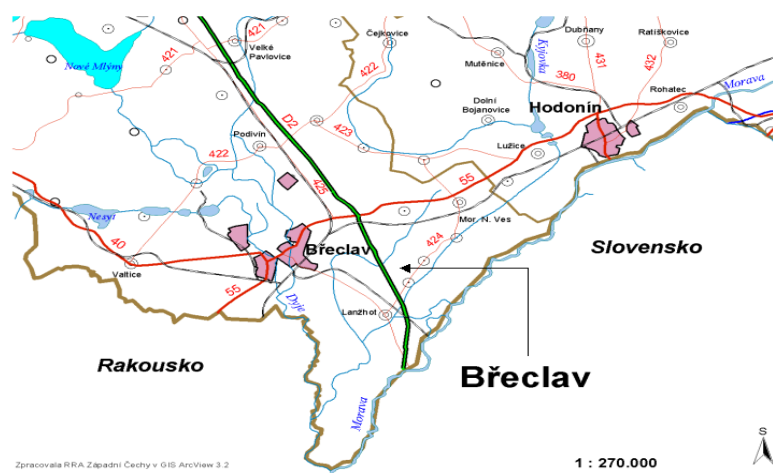
### 2.1.Charakteristika

Břeclav, čtvrté největší město v rámci Jihomoravského kraje, se stala subregionálním centrem především díky vybudované dopravní infrastruktuře, která je hlavním důvodem pro dnešní dominující postavení města. Dominantní vliv města ve vztahu k dalším městům a obcím na tomto území je limitován poměrně vyváženou a stabilní strukturou osídlení (dvě třetiny obyvatel žijí v obcích do 5 tis. obyvatel). Město Břeclav je obcí s rozšířenou působností a do jejího správního obvodu spadá 18 obcí (Břeclav, Bulhary, Hlohovec, Hrušky, Kostice, Ladná, Lanžhot, Lednice, Moravská Nová Ves, Moravský Žižkov, Podivín, Přítluky, Rakvice, Tvrdonice, Týnec, Valtice, Velké Bílovice, Zaječí) a pro tyto obce vykonává státní správu.

Město Břeclav má více než 25 tisíc obyvatel. Nachází se v jižní části Jihomoravského kraje, u hranic se Slovenskou Republikou a Rakouskem. Město Břeclav leží na řece Dyji v povodí řeky Moravy, která představuje historickou rozvojovou (dopravní) osu osídlení Moravy, související s výhodnou polohou širšího území mezi Baltem a Jadranem, strategický význam řeky Moravy dokládá její uvažované využití pro plavební spojení Labe - Odra - Dunaj.

Okolí města Břeclavi je nížinné s úrodnými půdami, Lužními lesy a s dostatečnými zásobami povrchových a podzemních vod. To vše předurčuje celou oblast pro intenzivní zemědělskou činnost. Relativně vysoká hladina podzemních vod a poměrně rozsáhlé chráněné krajinné oblasti (viz NATURA 2000) představují bariéru pro další územní rozvoj města.

Mapové schéma



Břeclav svou strategickou geografickou polohou vytváří vysoký ekonomický potenciál. Do sítě globální ekonomiky Evropské unie přispívá rozmanitým trhem, na kterém uspokojuje nabídku a poptávku po službách a výrobních faktorech, které město nabízí.

Klíčovou schopností je zviditelnění dopravního tranzitu, které město poskytuje. A umožňuje tak napojení na evropské síť a vazby. Tato dispozice je navíc umocněna příhraniční polohou města (Rakousko a Slovensko). A dále v rámci širšího pásu severo-jížní dopravní osy a blízkost přirozené středoevropské komunikační trasy, kterou je tradičně údolí Dunaje. Pro zapojení města do celoevropské dopravní sítě je vhodné vybudování fungujícího logistického centra, s napojením na dálnici D2.

Alternativou pak může být dostatečná obsluha města v rámci evropské železniční sítě. S tímto je spjata myšlenka vybudování nového IDS města Břeclav v blízkosti železničního nádraží.

Další výhodou, kterou lze zaznamenat je blízkost Lednicko-valtického areálu, který spadá pod UNESCO. Napojení na tuto oblast skrývá obrovský ekonomický potenciál v oblasti cestovního ruchu.

Město Břeclav využilo své polohy a uzavřelo spolupráci nejen s městy v ČR, ale i se státy v EU. Tato uzavřená partnerství jsou zaměřená především na vzájemné spolupráci a vytváření nových přátelských a podnikatelských možností, která jednotlivá města nabízí.

Oblast	Město	Stát	Uzavření partnerských dohod
EVROPA	Zwentendorf	Rakousko	září 1989
	Trnava	Slovenská Republika	září 1989
	Andrychów	Polsko	prosinec 2005
	Šentjernej	Slovinsko	prosinec 2005
	Brezová pod Bradlom	Slovenská Republika	květen 2006
	Priverno	Itálie	říjen 2007
ČR	Nový Bor	Liberecký kraj	září 2004
	Lysá nad Labem	Středočeský kraj	září 2007

Zdroj: MěÚ Břeclav

## 2.2. Břeclav z historického pohledu

Na základě vývoje vnějších vztahů města lze zdůraznit jeho historický hospodářský styk s Rakouskem, (zejména s Vídní, se kterou bylo vybudováno železniční spojení v roce 1839). Tyto vztahy byly omezeny uzavřením hranic po roce 1948 a Břeclavsko se tak dostalo do periferní polohy. To, spolu se zemědělským charakterem celé oblasti jižní Moravy, město z dlouhodobého hlediska znevýhodnilo. Vývoj po roce 1989 a vznik samostatné ČR, znamenal pro Břeclav na jedné straně otevření přístupu do území Dolního Rakouska, na druhé straně jisté posílení periferní polohy v rámci ČR na hranici se Slovenskem.

Z historického pohledu se Břeclav nachází na ose Balt – Balkán, jejíž význam roste s plánovaným dopravním propojením Varšavy a Budapešti. V návaznosti na potenciál nadregionálně významných rozvojových os přispěla prosperitě města Břeclavi stavba železnice Praha – Brno – Břeclav – Kúty - Bratislava (konec 19. stol), která přinesla hospodářský rozvoj, zejména v oblasti zpracování zemědělských produktů (například výroba cukru). Samotné spojení Břeclavi s Brnem představuje rozvojovou osu regionálního významu. Další významné osy, dané trasou železnic, jsou Břeclav – Hohenau – Vídeň a Břeclav – Přerov (2. železniční koridor).



### 3.EKONOMICKÝ POTENCIÁL MĚSTA

#### 3.1.Rozpočet města na rok 2007

Městský rozpočet je jedním z nástrojů realizace samosprávné politiky města. Struktura rozpočtu, zejména příjmová základna, vymezuje prostor pro možnosti města uplatňovat své záměry a do značné míry určuje i rozsah výdajů.

##### 3.1.1.Vývoj rozpočtu

		2005	2006	2007	předpoklad 2008
<b>Příjmy</b>		577814033,42	598879240,63	536693808,15	609799000,00
<b>Výdaje</b>		542320751,98	626511248,45	498979585,64	594813000,00
<b>Výsledek hospodaření</b>	přebytek	35493281,44	-	37814222,51	14986000,00
	schodek	-	-27632007,82	-	-

Zdroj: MěÚ Břeclav

#### 3.2.Hospodářská základna města

Na území Břeclavska má sídlo celkem 25 067 ekonomických subjektů. Jejich struktura z hlediska právní formy je následující:

##### Organizační struktura ekonomických subjektů na území Břeclavska 2003

<b>Počet registrovaných subjektů</b>	<b>25 067</b>
právnícké osoby celkem:	3 505
obchodní společnosti	1 854
z toho akciové spol.	113
družstva	64
státní podniky	7
ostatní	1 580
fyzické osoby celkem:	21 562
soukromí podnikatelé	16 346
samost.hospodařící rolníci	3 999
podnikající dle zvl.předpisů	1 217

Zdroj: ÚP Břeclav

Počet soukromých podnikatelů, nezapsaných v obchodním rejstříku, je zdaleka největší, ale zjistit přesné číslo je velice obtížné, a lze tak učinit pouze výběrovým šetřením.

##### 3.2.1.Živnostenská oprávnění

Počet nově vydaných živnostenských oprávnění je indikátorem rozvoje nových ekonomických aktivit. Ukazuje na schopnost místní ekonomiky vytvářet nové podniky a tedy i pracovní místa. Souvisí se schopností místních ekonomických subjektů pružně reagovat na změny v místním prostředí i na změny, přicházející zvenčí.

## Statistiku podnikatelů a živností k 30.6.2007 v Břeclavi

Počet podnikatelů - cizinců celkem	407	
Počet podnikatelů - fyzická osoba celkem	19 107	
Počet platných ŽO vydaných cizincům	512	
Počet typů živností	koncese	1 441
	volná	24 276
	řemeslná	8 777
	vázaná	2 530
Počet platných živnostenských oprávnění celkem	37 024	
Počet podnikatelů - právnická osoba celkem	2 308	
<b>Počet podnikatelů celkem</b>	<b>21 415</b>	

Zdroj: MěÚ Břeclav

Celková výše počtu vydaných živnostenských oprávnění se pohybuje v řádech tisíců, což odpovídá průměru České republiky.

### 3.2.2. Malé a střední podnikání

Situace v Břeclavi zřetelně ukazuje celkově vyšší zaměstnanost u malých podnikatelů. Nejvýraznější je zaměstnanost v malých podnicích a v průmyslových odvětvích. Tato skutečnost nepřímo potvrzuje již dříve uvedený předpoklad, že Břeclav je z hlediska vnitřních ekonomických podmínek patrně v poněkud lepší situaci.

### Odhad počtu pracovních míst a počtu podniků podle velikosti podniku za rok 2003

Počet pracovníků	Počet ek. subjektů Břeclav	Počet pracovních míst Břeclav
0-19	4809	4700
20 - 24	27	540
25 - 49	34	850
50 - 99	20	1000
100 - 199	10	1000
200 - 249	4	800
<b>Celkem</b>	<b>4904</b>	<b>8890</b>

Zdroj: vlastní odhady na základě údajů ÚP Břeclav

### 3.2.3. Přehled největších zaměstnavatelů

Přehled největších zaměstnavatelů ukazuje, do jaké míry je místní ekonomika závislá na jednom odvětví, či dokonce na jedné významné firmě. Břeclav má poměrně diverzifikovanou strukturu největších zaměstnavatelů, s výjimkou Gumotexu a Českých drah.

Břeclav z hlediska největších podniků má vyrovnanou strukturu. Jsou zde závody s počtem zaměstnanců nad 1000, ale většina velkých podniků se řadí do kategorie přes 250 zaměstnanců, z důvodu absence velkých podniků je třeba zahrnout i firmy pod 200 zaměstnanců.

Název organizace	Adresa	Druh činnosti	Počet zaměstnanců
GUMOTEX, a. s.	Břeclav, Mládežnická 3	Výr. plastů	1370
NEMOCNICE	Břeclav, U Nemocnice 1	Zdravotnictví	781
ČESKÉ DRÁHY, a. s.	Břeclav, ČD	Doprava	756
OTIS, a. s.	Břeclav, J.Opletala 1279	Výtahy/eskalátory	656
MORAVIAPRESS, a. s.	Břeclav, U Póny 3061	Tisk. vydav.	403
BORS, a. s.	Břeclav, Bratislavská 26	Doprava	357
ALCA PLAST, s.r.o.	Břeclav, Bratislavská 28	Výr. plastů	283
VHS, s.r.o.	Břeclav, Fügnerova 1	Stavebnictví	260
FOSFA, a. s.	Břeclav - Poštorná, Hraniční 17	Chemická výr.	221
Město Břeclav	Břeclav, Nám. T.G.M. 3	Veřejná správa	200
RACIO, s.r.o.	Břeclav, Nár. hrdinů 22	Výr. potravin	200
VaK, Břeclav a. s.	Břeclav, Čechova 23	Vodní hospod.	200
TPH, spol. s r.o.	Břeclav - prodejny	Obch.činnost	193
TRANZA, a.s.	Břeclav, 1. Máje 7	Kovovýroba	183
PKZ, Keramika Poštorná, a.s.	Břeclav - Poštorná, Nádražní 1167	Užitk. keramika	110
TEMPOS	Břeclav, Sovadinova 2	Služby	66

Zdroj: MěÚ Břeclav - uvedená čísla pouze jsou pouze orientační, protože neobsahují další podrobnější informace o příčinách změn, stav k 31.12.2007.

#### 3.2.4.Podniky se zahraniční majetkovou účastí

**Subjekty se zahraniční majetkovou účastí se sídlem v Břeclavi s více než 20 zaměstnanci:**

Společnost	Datum vzniku
REKMA, spol. s r.o.	19.1.1999
Moravské oděvní závody k.s.	5.5.1999
Blažiček Dušan – DUBA ČECHY, s.r.o.	18.6.1997
Linde-Wiemann	3.4.1997
TISKÁRNA ADÁMEK, s.r.o.	9.5.1994
GEBAUER A GRILLER KABELTECHNIK, spol. s r.o.	17.2.1994
PETRUŽÁLEK, s.r.o.	8.10.1993
E.M.C.O. SANICARE, s.r.o.	19.5.1993
INTERSONIC TAUNUS PRODUKTIONS, s.r.o.	17.9.1992
OTIS, a. s.	1.10.1991
MORAVIAPRESS, a.s.	9.7.1990

Zdroj: MěÚ Břeclav

### 3.3. Nezaměstnanost

Přestože se nezaměstnanost ve městě se začíná stabilizovat, lze vysledovat další možné negativní jevy. Především zvyšující se počet uchazečů o zaměstnání z řad mladších věkových skupin a zvyšující se počet dlouhodobě nezaměstnaných. Je zřejmé, že ve městě se projevuje nedostatek nově vytvářených pracovních míst.

#### Nezaměstnanost podle věku

Rok	celkem	od 19	20-24	25-29	30-34	35-39	40-44	45-49	50-54	55-59	nad 60	průměrný věk
2002	6059	363	1171	860	564	569	537	735	814	421	25	36,7
2003	6561	374	1223	908	683	618	544	750	839	571	51	37,1
2004	7030	385	1331	938	786	694	644	810	857	540	45	36,8
2005	6595	299	1070	847	705	654	624	709	931	697	58	38,3
2006	6140	276	942	693	759	565	567	636	935	686	80	38,9
2007	4807	214	628	546	542	452	437	490	786	630	82	39,9

Zdroj: Sociodemografická analýza – SO Břeclav včetně ORP

Celkově ubývá nezaměstnaných. V polovině roku 2007 jejich počet klesl až pod pětitisícovou hranici. Průměrný věk osob vedených Úřadem práce Břeclav se stále zvyšuje. Během posledních šesti let stoupl o tři roky na hladinu 40-ti let. Počet nezaměstnaných nejvíce klesl mezi uchazeči o práci do třiceti let, naopak přibýlo lidí bez práce nad 55 let.

#### Nezaměstnanost podle vzdělání

	2002	2003	2004	2005	2006	2007
Základní neúplné	1983	2072	2102	2040	1909	1566
Vyučení a střední odborné bez maturity	2688	2990	3161	2936	2721	2057
Úplné střední s maturitou	1224	1320	1530	1415	1323	1021
Vyšší odborné	29	19	40	28	38	21
Vysokoškolské	135	160	197	176	149	142

Zdroj: Sociodemografická analýza – SO Břeclav včetně ORP

Podle úrovně vzdělání se počty nezaměstnaných snížily ve všech kategoriích, mimo nezaměstnané s vysokoškolským vzděláním. Nejvíce lidí našlo práci z řad vyučených a poměrně ubylo i nezaměstnaných se základním vzděláním. Úbytek lidí se základním a s neúplným vzděláním, z řad nezaměstnaných, mohl být způsoben i jejich odchodem do důchodu a celkovým snížením počtu lidí se základním a neúplným vzděláním.

Možným řešením se jeví orientace na vytváření podmínek pro lokalizaci mobilních investic, s využitím výhodné polohy města (viz. klíčové regionální, republikové a mezinárodní dopravní osy), společně s podporou rozvoje malého a středního podnikání a využívání místního potenciálu v cestovním ruchu, vhodných podmínek pro zemědělství a na ně navazující zpracovatelských technologií.

## 4.OBYVATELSTVO

### 4.1.Město Břeclav

Region Břeclav, který představuje spádové území města, byl z hlediska demografického vývoje nepříznivě ovlivněn po roce 1945 odsunem německého obyvatelstva. V současné době se region Břeclav podílí na celkovém počtu obyvatel Jihomoravského kraje asi 10%. Hustota zalidnění regionu je v rámci kraje podprůměrná. Typickým rysem je poměrně vysoký podíl obyvatel v předproduktivním a produktivním věku a naopak nižší podíl obyvatelstva poproduktivního věku. Tyto rozdíly se pohybují v rozmezí 1 - 2 procentních bodů ve srovnání s krajskými charakteristikami i charakteristikami za ČR. Průměrný věk obyvatelstva této oblasti je 36,8 let. Střední délka života je v regionu pod průměrem Jihomoravského kraje i ČR. Ukazatelé nejvyššího dosaženého vzdělání obyvatelstva vykazují nižší hodnoty a to jak ve srovnání s krajem, tak s ČR. Vývoj této oblasti z hlediska počtu obyvatel lze označit za stagnující, klesá hrubá míra porodnosti i hrubá míra úmrtnosti. Pozitivně lze hodnotit vyšší míru imigrace, která v rámci regionu nahrazuje úbytek obyvatelstva přirozenou měnou.

### 4.2. Vývoj počtu obyvatel

Město Břeclav je z hlediska počtu obyvatel 4. největší město v Jihomoravském kraji. Podíl města Břeclav na počtu obyvatel oblasti je cca 22%, na počtu obyvatel Jihomoravského kraje se podílí cca 2,5%. Při srovnání údajů o počtu obyvatel v letech 1991 a 2002 se počet obyvatel města Břeclav zvýšil o 932 obyvatel, což město Břeclav řadí na druhé místo mezi městy nad 5 tis. obyvatel a na první místo mezi městy nad 10 tis. obyvatel Jihomoravského kraje.

### Srovnání vývoje počtu obyvatel města a okresu, 1961 - 2002

	1961	1970	1980	1991	1998	2002
<b>Město</b>	18 457	20 167	24 174	26 520	27 130	26 904
<b>Okres</b>	119 687	119 154	126 341	124 875	124 788	123 265

Zdroj: ČSÚ

Pozn.: V roce 1869 mělo město Břeclav 4597 obyvatel.

### Vývoj počtu obyvatel města a jeho částí vždy k 1.1. daného roku

Městské části	2002	2003	2004	2005	2006	2007
Břeclav město	14 419	14 410	14 468	14 339	14 366	14 358
Poštorná	5 302	5 300	5 334	5 256	5 223	5 150
Ch. Nová Ves	5 948	5 944	5 983	5 901	5 859	5 794
Ladná	1 235	1 231	1 225	1 206	1 187	-
<b>Celkem</b>	<b>26 904</b>	<b>26 885</b>	<b>27 010</b>	<b>26 702</b>	<b>26 635</b>	<b>25 302</b>

Zdroj: MěÚ Břeclav

Pozn.: Obec Ladná se osamostatnila k 1.7.2006

## Index vývoje 2002-2007

Městské části	2003/2002	2004/2003	2005/2004	2006/2005	2007/2006
Břeclav město	0,9994	1,0040	0,9911	1,0019	0,9994
Poštorná	0,9996	1,0064	0,9854	0,9937	0,9860
Ch. Nová Ves	0,9993	1,0066	0,9865	0,9929	0,9889
Ladná	0,9968	0,9951	0,9845	0,9842	-

Zdroj: MěÚ Břeclav

Předcházející tabulky ukazují celkový vývoj počtu obyvatel města. Je z nich jasně patrné, že populační vývoj v celém regionu stagnuje. Nízká odchylka je zjevná v letech 2004-2007, lze jen obtížně určit, zdali se jedná o trvalejší jev, nebo jen o náhodný výkyv. Řádově se totiž jedná o 50 -100 obyvatel.

### 4.3.Pohyb obyvatel

Počet obyvatel v případě Břeclavi se snižuje, ale přesto je kladný přírůstek stěhováním. Následující tabulka popisují proces účastníků populačních změn ve městě k 31.12. 2003. Toto období je zvláště významné, protože v něm docházelo jak ke změnám populačního chování mladších ročníků, tak ke změnám v migračním chování obyvatelstva.

#### Pohyb obyvatel v Břeclavi k 31.12. 2003

Na 1 000 obyvatel	‰	
živě narození	‰	8,1
zemřelí	‰	10,0
přistěhovalí	‰	9,3
vystěhovalí	‰	12,0
přirozený přírůstek	‰	-1,8
přírůstek stěhováním	‰	-2,7

Zdroj: ÚP Břeclav

Trend přirozené měny se ve městě neliší, a v zásadě odpovídá vývojovému trendu Jihomoravského kraje a celé České republiky. Migrační vývoj je závislý na pracovních příležitostech a dostupnosti bydlení.

Všechny shora uvedené procesy a trendy ukazují na to, že se celkový počet obyvatel Břeclavi významně nemění, ale dochází postupně ke změnám struktury obyvatelstva. Migrace sama o sobě zatím neovlivnila populační trend území, nicméně patrně dochází v jejím důsledku ke změnám sociální skladby, věkové skladby apod. Vzhledem k reálnému předpokladu selektivnosti migračního procesu je velice pravděpodobné, že některé věkové skupiny a nebo sociální skupiny budou "migračně aktivnější" než jiné. Na získaných datech lze tyto předpoklady doložit jen stěží, a tato úvaha se opírá o posouzení trendů národních.

### 4.4.Věková struktura

Srovnání věkové struktury města ukazuje na postupné posilování skupiny obyvatel v produktivním věku a na oslabování skupin ve věku poproduktivním a předproduktivním. Zatímco vývoj prvních dvou zmíněných věkových skupin je dán postupným "přesouváním" jednotlivých populačních ročníků mezi

věkovými skupinami, na vývoj poslední jmenované skupiny - obyvatel v předproduktivním věku - má významný vliv porodnost.

#### Hlavní věkové skupiny obyvatel k 31.12. 2003

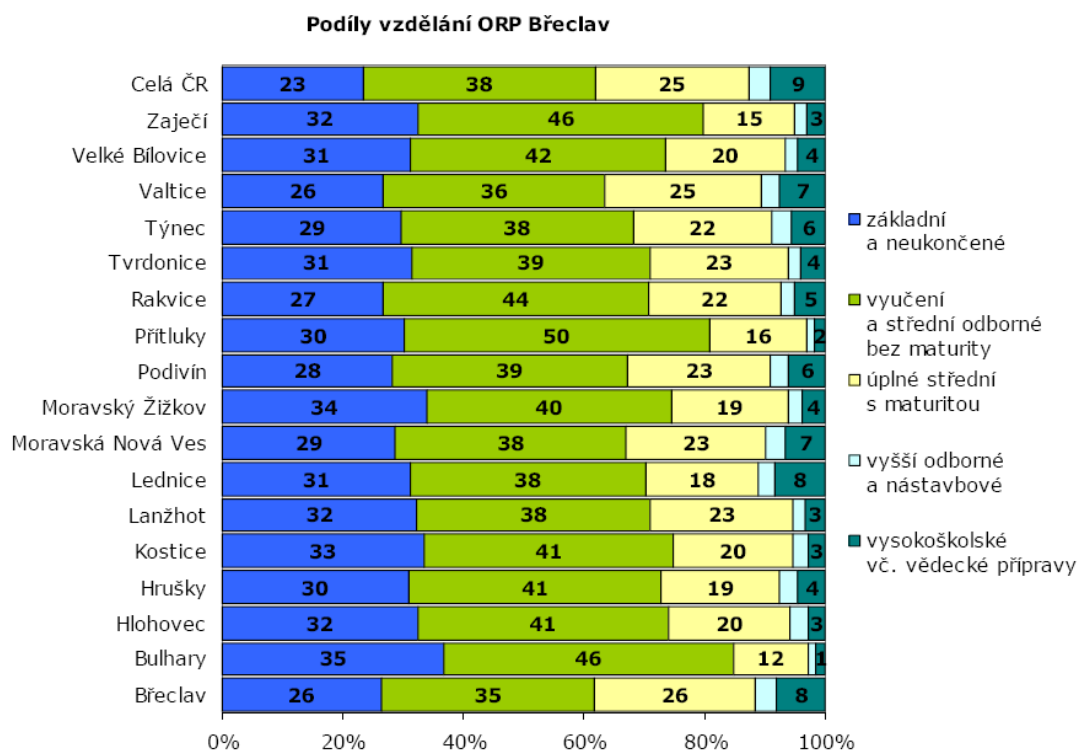
<b>Podíl obyvatel ve věku</b>		
0 - 14 let	%	16,0
15 - 64 let	%	71,1
65 a více let	%	12,8
<b>Podíl žen ve věku</b>		
0 - 14 let	%	15,0
15 - 64 let	%	69,1
65 a více let	%	15,9
<b>Průměrný věk obyvatel</b>		<b>roky</b>
muži	roky	36,7
ženy	roky	40,2
<b>Naděje dožití (průměr let 1996 - 2000)</b>		
muži	roky	70,9
ženy	roky	78,5

*Zdroj: ÚP Břeclav*

Postupné posilování věkové skupiny produktivních obyvatel je nicméně nutné považovat za dočasný jev. V souladu s národními trendy je zřejmé, že dlouhodobě bude docházet ve městě k posilování věkové skupiny poproduktivních obyvatel - bude růst počet starších a velice starých lidí. Z hlediska primárně ekonomického je tento jev spíše problémem národním (vzájemný poměr důchodců a pracujících, apod...) nicméně lokálně bude představovat zvýšení nároků na sociální služby, zdravotnictví, a vzhledem ke snížení celkového počtu zaměstnaných i jisté riziko snížení daňové výtěžnosti.

#### 4.5.Struktura obyvatelstva podle vzdělání

Při zkoumání vzdělání vycházíme ze Sčítání lidu, domů a bytů 2001 (SLDB 2001). Do sčítání je ještě zahrnuta obec Ladná, která byla v roce 2001 součástí města Břeclavi.



Zdroj: Sociodemografická analýza – SO Břeclav včetně ORP

Obrázek nás seznamuje s rozložením vzdělání v jednotlivých obcích, spadajících pod Břeclav. Mezi vzdělanější obce můžeme zařadit Břeclav a Valdice, které jsou přibližně na úrovni průměru celé ČR. Ostatní obce se nachází pod celostátním průměrem, nejhůře na to jsou Bulhary a Přítluky.

Obecně lze říct, že charakter vzdělání na Břeclavsku odpovídá místní povaze dříve především zemědělského kraje, což je dáno také převahou venkovských sídel. V průběhu času však dochází k výraznému zlepšování situace, např. v roce 1991 byl podíl obyvatel na okrese Břeclav se základním a neukončeným vzděláním 41%, o deset let později byl již jen 29%. Velký vliv mají firmy v Břeclavi, které nepřímo určují vzdělanostní zaměření svých pracovníků např. Gumotex – v oblasti chemie.

#### 4.6. Komunitní plánování sociálních služeb pro Břeclav\*

##### Bilance aktivit v kalendářním roce 2007 a v I. polovině roku 2008

Rok 2007 proběhl ve znamení výrazných strukturálních a organizačních změn v plánování sociálních služeb, přijatá strategie byla ovlivněna zavedením nové legislativy (k 1. lednu 2007 nabytí účinnosti nový zákon o sociálních službách č. 108/2006 Sb.). Tento zákonný předpis přinesl základní změny v užívání služeb a v plánování jejich rozvoje – především v poskytování příspěvku na péči pro uživatele těchto služeb a dále v určité selekci, zavedené registrováním jednotlivých služeb a zavedením jednotného pojmosloví a definic v okruzích jednotlivých úkonů v těchto službách. Na půl úvazku byl přijat pracovník na post koordinátora komunitního plánování sociálních služeb (dále jen KPSS), tento v Brně úspěšně absolvoval dlouhodobý akreditovaný výcvik pro danou problematiku a začal



podchycovat personální potenciál k vytvoření organizační struktury základní a rozšířené triády (zastoupení zástupců zadavatelů, poskytovatelů a uživatelů sociálních služeb).

Dne 17. dubna 2007 se sešla ustanovující schůze, kde byli jmenováni zástupci základní triády a dále členové čtyř utvořených pracovních skupin :

pracovní skupina „O“ (*soc. služby pro osoby ohrožené sociálním vyloučením*)

pracovní skupina „P“ (*sociální služby pro osoby s psychickým postižením*)

pracovní skupina „Z“ (*sociální služby pro osoby se zdravotním postižením*)

pracovní skupiny „S“ (*sociální potřeby seniorů*)

Tyto skupiny se (každá z nich) v průběhu roku 2007 šestkrát sešly a věnovaly se monitorování stávajících sociálních služeb a formulováním požadavků na jejich další rozvoj (tj. proběhlo 24 setkání pracovních skupin). Při schůzkách těchto skupin jsou navíc pravidelně frekventovány i spřízněné sociální a jiné oblasti, spojené s kvalitou života – bezbariérovost na komunikacích a budovách Břeclavska, spolupráce mezi jednotlivými sociálními skupinami a společenský život. Na Krajský úřad Jihomoravského kraje byla v červnu 2007 odeslána hlavní přijatá strategie Města Břeclavi, založená na třech pilířích v přístupu k sociálním službám –

- 1) posílení informovanosti uživatelů a široké veřejnosti
- 2) snaha o podporu a zachování služeb stávajících
- 3) snaha o kapacitní rozšíření služeb, kde je předpokládáno navýšení poptávky ze strany klientely.

V průběhu léta 2007 proběhl nezávislý monitoring v potřebnosti na úseku sledovaných služeb, a to pro Břeclav i pro spádové obce. Výzkumem byla pověřena nezávislá agentura s důrazem na objektivitu v získávání údajů. Výstupy byly společně s vypracovanou soci- demografickou analýzou regionu předány všem zúčastněným osobám. Dne 22. října 2007 se v budově Městského úřadu Břeclav konala I. konference, věnovaná procesu KPSS, a to za účasti zástupců Jihomoravského kraje a dále za účasti zástupců představitelů jednotlivých spádových obcí a veřejnosti. Zde byly položeny základní kameny pro spolupráci Města Břeclav se spádovými obcemi, žel tato oblast má ještě mnohé rezervy.

Protože při monitorování a při plánování sociálních služeb pro osoby ohrožené sociálním vyloučením přetrvává problém s účastí zástupců romské minority na všech pracovních schůzkách, byl ke spolupráci pro KPSS získán nově přijatý koordinátor pro romské otázky. V této souvislosti měla význam pro oslovení této populace i 1. břeclavská konference zaměřená na romskou problematiku, která se uskutečnila dne 13. prosince 2007.

Závěrem kalendářního roku bylo uzavřeno monitorování fungujících sociálních služeb a výstupy byly využity pro vydání přehledného regionálního Katalogu poskytovatelů sociálních služeb na Břeclavsku. Tento byl doposud předán na všechny úrovně triády, distribuován do čekáren zdravotnických zařízení, poskytovatelským subjektům a zčásti i zástupcům spádových obcí. Pro usnadnění komunikace se sluchově postiženými spoluobčany se podařilo při procesu KPSS umožnit instalaci videotelefonu pro tlumočení znakové řeči v Turistickém informačním středisku v budově MÚ Břeclav.

Dne 28. ledna 2008 proběhlo pracovní setkání koordinátora KPSS Břeclav se zástupci sociálního odboru Krajského úřadu Jihomoravského kraje, kde byly konzultovány zejména dosavadní výstupy ve službách sociální prevence na Břeclavsku a upřesňována vize na další období.

### **Záměry pro kalendářní rok 2008**

Co se týká plánů v aktivitách procesu KPSS na rok 2008, důraz je kladen na začleňování romského etnika do kontextů společnosti břeclavského regionu. V této souvislosti navázalo město Břeclav spoluprací s agenturou GAC, dále reagovalo na výzvu ministryně Džamily Stehlíkové a jako jedno z dvanácti měst bylo vybráno do společného státního projektu (přihlášeno 150 měst a obcí).

V roce 2008 je plánována podpora aktivit, vedoucích k posílení uživatelů a široké veřejnosti o regionální i mimoregionální nabídce sociálních služeb – mimo jiné vydáním aktualizovaného katalogu v elektronické verzi, který bude k dispozici na webových stránkách Města Břeclav. Dále se předpokládá brzké zavedení webových stránek, plně věnovaných tematice komunitního plánování sociálních služeb. Probíhají přípravné práce na zpřístupnění webových stránek pro monitoring bezbariérovosti Břeclavska s důrazem na Lednicko-valtický areál pro vozíčkáře.

Poznámka k činnosti jednotlivých pracovních skupin : přetrvává snaha získat pro spolupráci a pro účast ve skupině „O“ zástupce romského etnika. Dále ze snadno pochopitelných důvodů je obtížné získat do skupiny „P“ rodinné příslušníky psychicky postižených uživatelů sociálních služeb, proto se plánuje dočasné sloučení skupiny „P“ se skupinou „Z“ (služby pro zdravotně postižené).

V roce 2008 usilujeme pro zpracování předběžného plánu rozvoje sociálních služeb regionu na léta 2009 – 2010 s tím, že ve strategii by měla být vyřešena otázka budoucnosti některých služeb sociální prevence – například Kontaktního centra Břeclav a Azylového domu ve Staré Břeclavi.

Chválený Komunitní plán sociálních služeb bude využíván jako příloha k projektům jednotlivých organizací – dle Katalogu poskytovatelů služeb v Břeclavi a ve spádových obcích.

*\* Zdroj: V Břeclavi dne 21. března 2008. Zpracoval Bc. Jaroslav Kolda, koordinátor KPSS BV při OSV –MěÚ Břeclav*

## 5. ANALÝZA SWOT MĚSTA BŘECLAV

### 5.1. Ekonomický rozvoj, pracovní příležitosti

Silné stránky	Slabé stránky
<ul style="list-style-type: none"> <li>- poloha mezi Brnem, Vídní, Bratislavou</li> <li>- poloha na dálnici, železničním koridoru, železniční uzel Břeclav</li> <li>- pro případného investora dostupná, konkurenceschopná kvalitní pracovní síla</li> <li>- již uskutečněné zahraniční investice (OTIS, Moraviapress)</li> <li>- potenciál cestovního ruchu – Lednicko – Valtický areál památka UNESCO, lužní lesy, cyklostezky, vinné stezky, památky v okolí města, zachovaný a turisticky využívaný folklór – Svatováclavské slavnosti, Moravský den, Hudecké dny, aj.</li> <li>- stabilní počet nových živnostenských oprávnění</li> <li>- nerostné zdroje v regionu (ropa, plyn,...)</li> <li>- ochota města investovat do propagace LVA a turistiky</li> </ul>	<ul style="list-style-type: none"> <li>- vysoká nezaměstnanost, nízké průměrné mzdy, slabá kupní síla, vysoké ceny spotřebního zboží, nízká daňová výtěžnost</li> <li>- nedostatek dynamicky se rozvíjejících středních firem</li> <li>- chybějící obchvat města, tranzit přes město (ale jsou v ÚP ve vyhovující variantě)</li> <li>- chybí zázemí pro turisty, penzióny, propagace, důsledkem je málo využívaný turistický potenciál</li> <li>- slabý sektor výrobních služeb</li> <li>- malá podpora místních firem ze strany (veřejných) investorů</li> <li>- nedostatek připravených rozvojových ploch</li> <li>- slabá motivace k hledání práce a rekvalifikaci u většiny nezaměstnaných</li> <li>- špatná spolupráce místních firem, malé zapojení do investic v místě</li> <li>- omezení rozvoje Břeclavi přírodními limity, nedostatek volných ploch k rozvoji</li> <li>- roztržitá držba ploch, obtížné výkupy (spekulativní očekávání soukromých vlastníků)</li> <li>- místní komunikace ve špatném stavu, nedostatek financí na opravy</li> <li>- přetížená vnitřní silniční doprava ve městě</li> </ul>
Příležitosti	Hrozby
<ul style="list-style-type: none"> <li>- rozvoj cestovního ruchu</li> <li>- blízkost trhu Rakouska, Slovenska, přilákání dodavatelských firem pro podniky ve Vídni, Bratislavě</li> <li>- rozvoj služeb zaměřených na cestovní ruch (restaurace, spedice, směnárny)</li> <li>- plochy ve starých průmyslových areálech</li> <li>- spolupráce se sousedními obcemi,</li> <li>- rozvoj průmyslu v návaznosti na místní surovinové a přírodní zdroje</li> <li>- možnost využití zdrojů EU (strukturální fondy, přeshraniční spolupráce, mezinárodní spolupráce)</li> </ul>	<ul style="list-style-type: none"> <li>- konkurence silných zahraničních I českých (brněnských) firem – zejména ve stavebnictví</li> <li>- ekonomická situace na Slovensku – rychleji se rozvíjející ekonomika</li> <li>- ekonomická nevyužitelnost železnice pro nákladní dopravu</li> <li>- neznámý vliv daňové reformy</li> <li>- šedá ekonomika, neprůhledný tržnicový prodej, prostituce</li> <li>- neschopnost státních institucí využít všech možných zdrojů EU</li> <li>- nevybudování silničního obchvatu města</li> </ul>

<ul style="list-style-type: none"> <li>- partnerství mezi veřejným a soukromým sektorem</li> <li>- rozvoj vinařství</li> <li>- vybudování silničního obchvatu a logistického centra</li> </ul>	
--	--

## 5.2.Lidské zdroje

Silné stránky	Slabé stránky
<ul style="list-style-type: none"> <li>- výhodná je geografická poloha na rozhraní tří středoevropských zemí</li> <li>- vysoká „kvalita“ pracovní síly - pracovní morálka pramenící z více zaměstnání, pracovitosti, zainteresovanosti, kreativity a invence místních obyvatel</li> <li>- adaptabilita a flexibilita místní pracovní síly (schopnost a ochota přijmout firemní kulturu zahraničních firem)</li> <li>- pozitivní image jižní Moravy v rámci ČR</li> <li>- úrodný kraj bohatý na přírodní zdroje, nejvyšší průměrná teplota v ČR</li> <li>- přátelská povaha lidí, pohostinnost, tradice, historie, identita, silný folklór</li> <li>- existuje komunikace o pracovních příležitostech a uchazečích o zaměstnání mezi Hodonínským a Břeclavským ÚP (jednou týdně)</li> <li>- dostatečná kapacita, vyhovující zaměření a interoperabilita středního školství ve městě</li> <li>- obecně dostatek bytů v Břeclavi</li> <li>- neexistence xenofobie vůči ostatním národům, tolerance, podpora pomoci běžencům</li> </ul>	<ul style="list-style-type: none"> <li>- nedostatek financování pro pořízení vlastního bydlení</li> <li>- nižší sebevědomí a míra podnikatelské „agresivity“ místních obyvatel brání startu podnikání</li> <li>- nedostatečné využití volného času mládeže</li> <li>- neexistuje funkčně propojený a koordinovaný informační systém o volnočasových aktivitách</li> <li>- existuje komunikace mezi ÚP, není však jednotný propojený komunikační systém fungující v reálném čase</li> <li>- nedostatek dostupného bydlení pro mladé, sociálního bydlení, holobyty</li> <li>- neexistující trh s byty - lidem nevádí držet dva byty a omezovat přístup k bydlení ostatním</li> <li>- „provinciálnost“ města, „mrtvá“ centra po skončení pracovní doby</li> <li>- výskyt sociálně-patologických jevů na sídlištích</li> <li>- ve městě nejsou „otevřená“ sportoviště</li> <li>- nedostatečné restaurační a ubytovací zázemí v Břeclavi</li> <li>- ve městech chybí zdravý „lokálpatriotismus“</li> </ul>
Příležitosti	Hrozby
<ul style="list-style-type: none"> <li>- potenciál, invence a kreativita místních lidí</li> <li>- sdílení funkcí města v oblasti kvality života</li> <li>- blízkost Lednicko-valtického areálu, který je na seznamu UNESCO</li> <li>- pro místní a budoucí podniky jsou zde příležitosti dalšího rozvoje přeshraničního styku se Slovenskem, které nabízí nižší mzdovou úroveň a kvalitativně odlišnou pracovní sílu</li> </ul>	<ul style="list-style-type: none"> <li>- státní bytová politika není koncepční</li> <li>- pokračování nedostatku pracovních příležitostí i pro lidi ochotné dojíždět za prací – hrozba vysídlování obyvatelstva</li> <li>- administrativně technická bariéra rozvoje drobného podnikání v podobě legislativy a úřední praxe představuje hrozbu z hlediska nerealizovaných podnikatelských záměrů s dopadem na zaměstnanost, kupní sílu, kapacitu pokrýt</li> </ul>

<ul style="list-style-type: none"> <li>- realizace projektů zapojení rodiny do volnočasových aktivit</li> <li>- společná politika pro nepřizpůsobivé občany</li> <li>- příležitost rozvoje charitativních organizací v souvislosti s běženeckým táborem</li> <li>- příležitost rozvíjení folklóru a tradic a intenzivnější využití v cestovním ruchu</li> <li>- Břeclav – možnost rozvoje objektu cukrovaru</li> <li>- prodej městských bytů</li> </ul>	<p>sekundární požadavky nových investorů místními výrobky apod.</p> <ul style="list-style-type: none"> <li>- legislativa týkající se azylu běžencům je nutí opustit běženecká útočiště do dvou měsíců – obavy místních obyvatel o bezpečnost</li> <li>- postupný přesun obyvatelstva z venkova do měst – ztráta identity, vztahu k folklóru a tradicím</li> <li>- rozdílná situace v oblasti trhu práce ve městě</li> <li>- rozdílná vzdělanostní struktura</li> <li>- rozdílné oborové zaměření pracovní síly</li> </ul>
---	---

### 5.3. Zdůvodnění výběru prioritních oblastí

Na základě výše uvedených informací pro město Břeclav jednoznačně vyplývají tyto prioritní tématické oblasti (viz. níže). A ty by mělo město v následujících letech zkvalitnit, aby dosahovalo dlouhodobého ekonomického růstu a zároveň zvyšovalo životní úroveň občanů ve městě a jeho okolí.

#### *Prioritní tématické oblasti*

- cestovní ruch,
- doprava,
- životní prostředí,
- školství,
- bydlení.

#### *Realizace partnerství*

- orgány veřejné správy,
- občanů,
- soukromého sektoru,
- zájmové skupiny,
- zapojení problémových skupiny.

## 6. ANALÝZA PRIORITNÍCH OBLASTÍ

### 6.1. Cestovní ruch a kultura

#### 6.1.2. Výchozí situace

Město Břeclav je svou polohou situováno 50 km jihovýchodně od Brna, s velmi dobrým dopravním napojením směrem k nedalekým hranicím od Rakouska a Slovenska. Město leží na řece Dyji, na hranici dvou pozoruhodných oblastí Lednicko-valtického areálu a Podluží.

Lednicko-valtický areál (dále jen LVA) byl pro své výjimečné přírodní a kulturně-historické hodnoty zapsán dne 7. prosince 1996 do Seznamu světového přírodního a kulturního dědictví UNESCO. Podluží je oblastí zaměřenou na folklórní a vinařskou tradici.

Pro Břeclav a okolí jsou z hlediska zákaznických skupin cestovního ruchu nejvýznamnější tuzemští návštěvníci. Vzhledem k dopravnímu napojení na příhraničí je vhodným tranzitním městem, což má velký přínos pro budoucí kongresovou turistiku.

Potenciál cestovního ruchu města Břeclavi sledujeme v následujících dimenzích cestovního ruchu: návštěvnost historických památek na celém území LVA, služby cestovnímu ruchu tranzitující klientele, služby cestovnímu ruchu malého pohraničního styku, cestovní ruch s destinací moravských místních tradic, podpora vinařství a vinařské turistiky, městská rekreace a zázemí pro volnočasové aktivity obyvatel města. Klíčová je blízkost hranic dvou států (Rakousko, Slovensko). Zahraniční cestovní ruch ovlivňuje vstup České republiky do Schengenu.

#### 6.1.2. Současný stav

#### Návštěvnost Turistického informačního centra (TIC) v Břeclavi letech 2002 – 2006

Měsíc	2002	2003	2004	2005	2006
Leden	576	656	176	273	1912
Únor	530	727	329	321	203
Březen	541	804	327	642	387
Duben	694	885	310	452	336
Květen	1 057	322	519	629	613
Červen	876	537	603	758	646
Červenec	2 154	1 141	1 050	1 024	1 053
Srpen	2 048	1 053	1 107	1 393	1 218
Září	1 115	515	523	674	662
Říjen	655	402	356	396	432
Listopad	553	266	300	318	283
Prosinec	582	166	257	204	188
<b>Celkem</b>	<b>11 381</b>	<b>7 474</b>	<b>5 857</b>	<b>7 084</b>	<b>7 933</b>

Zdroj: TIC Břeclav

Pozn.: v roce 2003 došlo k přestěhování TIC, z Pěší zóny na budovu MěÚ Břeclav, a tím došlo i k poklesu návštěvnosti.

Uvedená charakteristika naznačuje, že okres Břeclav využívá potenciálu své geografické polohy se sousedním Rakouskem. Na druhou stranu je možné usuzovat na srovnatelnou atraktivitu cestovního

ruchu, především tuzemského, ve kterém pravděpodobně hraje významnou roli atraktivita místních moravských specifik. V oblasti zahraničního cestovního ruchu je Břeclav dle odhadů atraktivnější (navštěvovanější) spádové území. To bychom chtěli do budoucna podpořit a nabídnout, nejen zahraničním, ale i tuzemským turistům, více služeb v oblasti cestovního ruchu.

### Ubytovací kapacity dle typu ubytování k 1.1. 2007

	Hotel	Penzion	Ubytovna	Soukromí	Kemp
Břeclav	280	208	569	47	234
Mikroregion LVA	680	840	815	197	614

Zdroj: TIC Břeclav

Výhodou Břeclavi je pestrá nabídka ubytovacích služeb. Břeclavský mikroregion nabízí tedy z hlediska skladby ubytovacích kapacit lepší podmínky než okolní obce. Na druhou stranu z hlediska kvality jsou ubytovací kapacity v Břeclavi na nižší úrovni.

V regionálním pohledu představuje město Břeclav centrum turisticky ojedinělé oblasti, která má národní význam. Následující tabulka ukazuje přehled turisticky atraktivních památek ve sledovaném městě a jeho okolí. Z tohoto přehledu je patrný velký potenciál pro rozvoj turistiky. Na druhou stranu chybí základní turistická infrastruktura. Efektivní využití uváděného potenciálu je v současnosti omezeno revitalizací objektů (např. zámek, Pohansko, atd.), přílehlé infrastruktury a nedostatkem kvalitních služeb v oblasti cestovního ruchu.

### Památky a turistické zajímavosti v Břeclavi a okolí

Název	Lokalita
Chrám Tří Grácií	Břeclav
Minaret	Lednice
Janův hrad (Janohrad)	Lednice
Obelisk	Lednice
Hraniční zámeček	Hlohovec
Rybniční zámeček	Lednice
Lovecký zámeček	Lednice
Apollónův chrám	Břeclav
Kaple svatého Huberta	Břeclav
Dianin chrám (Rendez-vous)	Valtice
Nový dvůr	Lednice
Kolonáda (zvaná Reistna)	Valtice
kostel v Poštorné	Břeclav
Belveder	Valtice
Pohansko - archeologická expozice	Břeclav
Lány	Břeclav
zámek Lednice	Lednice
zámek Valtice	Valtice
zámek Břeclav	Břeclav
židovský hřbitov, muzeum a galerie	Břeclav
židovská synagoga	Břeclav
Obora Soutok	Břeclav/ Lanžhot
CHKO Pálava	Pálava

## **Kultura**

Kulturou určitého společenství se míní jeho zvyklosti, symboly a podobně. Podporu kultury a péči o kulturní dědictví je nutno považovat za účinný nástroj pro posílení hodnoty a atraktivity každé země, oblasti a tedy i města.

Důležitou roli u nás hraje folklor, který se ve všech městských částech Břeclavi předává z pokolení na pokolení. Toto krásné kulturní dědictví je třeba udržovat prostřednictvím mladých generací, které tento odkaz ponесou dál.

Pro rozšíření obzorů obyvatel je však potřeba podporovat i zpřístupnění jiných kultur například prostřednictvím partnerských vztahů se zahraničními městy. Ukazatelem směru, kterým by se kulturní dění mělo vyvíjet, je zájem veřejnosti. Z dosavadních reakcí je zřejmý zájem především o živou kulturu, tedy kulturně společenské akce. Ty je potřeba dělat na vysoké úrovni a v odpovídajících podmínkách.

### **Lužní lesy a Pálava**

Lužní lesy a Pálava jsou ojedinělým územím v rámci celé ČR, nejen jižní Moravy. Představují výjimečnou přírodní zajímavost z hlediska turistického ruchu, ale i z hlediska životního prostředí.

Lužní lesy na jižní Moravě patří k nejzajímavějšímu ekosystému v České republice, ale i v celé Evropě. Jejich jedinečnost spočívá v druhové pestrosti fauny a flory zachované na ploše takřka 9,5 tisíce ha lesa (pod Břeclav spadá 7 tisíc ha lesa), což představuje cca 30% všech lužních lesů ČR. Jedná se převážně o tzv. tvrdý lužní les, v němž mají převahu ty druhy dřevin, které mají tvrdé dřevo, jako např. dub letní a jasan úzkolistý. Z ostatních tvrdých listnáčů jsou zastoupeny jilmy, hrušeň lesní, ořešák černý, habr a javor babyka. Měkké dřeviny jsou zastoupeny topolem, lípou, vrbou a olší.

## **6.2. Doprava**

### *6.2.1. Východní situace*

Město Břeclav má významnou teritoriální polohu, neboť je na křižovatce dopravních proudů ve směru sever - jih a východ – západ. Je důležitým mezinárodním železničním uzlem na hranicích tří států. Území města, po vstupu do Schengenu, představuje perspektivní hraniční pásmo. Břeclav je významnou železniční křižovatkou I. a II. železničního koridoru (Praha – Brno – Břeclav, pokračující do Slovenské republiky) a (Ostrava – Přerov – Břeclav).

### *6.2.2. Současný stav*

#### **Stávající základní silniční komunikační systém města**

<b>Název</b>	<b>Lokalita</b>
D2	Brno - Břeclav - Bratislava
I/55	Olomouc-Uh. Hradiště-Břeclav - st. hranice
I/40	Břeclav – Mikulov
II/414	Lechovice-Mikulov-Poštorná
II/425	Rajhrad - Břeclav



III/00221	Břeclav - Ladná
III/00223	Stará Břeclav - průjezdná
III/05529	Poštorná - státní hranice
III/41417	Poštorná - Charvatská. N. Ves - Lednice
III/41418	Poštorná - spojka
III/4245	Břeclav - Kostice

Zdroj: MěÚ Břeclav

Vysoký nárůst intenzity dopravy na ul. 1. máje (téměř 25 tis. vozidel za 24 hodin), je velkým problémem v životě města. Ul. 1. máje je jedinou spojovací komunikací čtvrti Poštorná a Ch.N.Ves s centrem města. Kritický stav by měl pomoci vyřešit obchvat města, jehož část umožní další dopravní propojení těchto městských zón (viz. General dopravy, ÚP Břeclavi).

V průběhu roku 2000 - 2001 byla etapově opravena silnice I/55 v celkové délce 20 km, v úseku hranice okresu Hodonín - Břeclav až po státní hranici. Cílem projektu bylo zlepšit stavu státní silnice a řešení dopravy ve městě - oddělení cyklistické dopravy vyznačením cyklistických pruhů na ul. Lidická, Národních hrdinů, Hraniční. V ul. Lidická byla provedena celková rekonstrukce silnice, v dalších úsecích bylo provedeno frézování stávající vozovky, sanace trhlin, pokládka ABS.

### Omezená nosnost mostů v Břeclavi

číslo mostu	ulice	normální (t)	výhradní (t)	výjimečná (t)
55-072 A	tř. Národních hrdinů-Lidická	38	78	103
55-073	tř. 1. máje	48	71	315
55-074	tř. 1. máje	48	71	315
55-075	tř. 1. máje	32	73	104
425-019	tř. 17. Listopadu - J. Palacha	33	60	137

Zdroj: MěÚ Břeclav

### Výškové omezení podjezdu

číslo podjezdu	Ulice	Výškové omezení v m
425-020	Bratislavská	3,76 omezení DZ 3,4

Zdroj: MěÚ Břeclav

### Železniční dopravní infrastruktura

Trať Praha – Brno – Břeclav a trať Břeclav Hohenau jsou Českými drahami, upraveny na rychlost 160 km/hod. Modernizace traťových úseků Brno - Břeclav, Břeclav - Hodonín je již realizována. V celém úseku je provedena sanace železničního spodku. Vybudována byla nová zabezpečovací zařízení a nové trakční vedení. Jedná se o velmi důležité dopravní spojnice mezi severem a jihem Evropy a její modernizace bude mít velký ekonomický přínos - město Břeclav leží na křižovatce obou koridorů.

Trať Ostrava - Přerov - Břeclav může mít silnou konkurenci v dopravním spojení, v právě budované železniční trati na slovenské straně (v povodí Váhu). A další železniční spojení v povodí Moravy a Váhu se může v budoucnu stát také konkurenční pro spojení sever - jih. Zájem na významnějším postavení a využití železniční trati pro zahraniční partnery mají především ČD.

## ***Cyklodoprava***

Cyklodoprava má vzhledem k reliéfu krajiny vysoký význam. Město Břeclav a jeho rovinaté okolí, má ideální podmínky pro využití cyklistiky, jak pro základní dopravní obslužnost, tak pro rekreační účely. Na stávající síť cyklostezek navazují nově vybudované Lichtenštejnské stezky, které pokračují do Rakouska.

## ***Ostatní formy dopravy***

V Břeclavi se nachází sportovní letiště, využívané pro zájmovou činnost bez výhledu k zintenzivnění provozu. Vodní doprava na řece Dyji by mohla mít v budoucnu význam pouze v rámci turistického ruchu. V případě realizace projektu „Nápojení ČR na Dunajskou vodní cestu“ a vybudování přístavu v KÚ Břeclav, by se stala významným impulsem pro rozvoj regionu.

## ***Dopravní obslužnost***

Dopravní obslužnost města zajišťuje městská hromadná doprava na 8 pravidelných linkách. Od .9.2005 došlo k optimalizaci MHD, která přinesla zvýšení objemu ujetých km cca o 10 %, až na téměř 600 tis. km/rok. V plánu města je přiblížit autobusové nádraží k vlakovému – tzv. nový Integrovaný dopravní systém (IDS).

Autobusová doprava je výrazně zatížena zejména v zimním období. V ranní a odpolední špičce musí být linky posilovány dalšími autobusy - celoročně jsou využívány spoje v ranní špičce / od 5.30 do 8,00 hod/ a v odpolední špičce /od 14,00 do 16,30 hod./. Mírná změna nastává se změnou povětrnostních podmínek a možnosti využívání cyklistické dopravy, která je na území města Břeclavi velmi výrazná. S ohledem na tyto skutečnosti jsou zpracovány jízdní řády tak, aby bylo zachováno spojení mezi jednotlivými obsluhovanými místy ve městě a také s přihlédnutím k potřebám čtvrtí Poštorná, Ch.N.Ves, St. Břeclav.

## ***Doprava v klidu***

V roce 2006 bylo dořešeno parkování v Břeclavi. V současné době je ve městě 1356 parkovacích míst, z toho 1096 míst placených. V celém městě je 589 parkovacích automatů. I tak má město stále nedostatek parkovacích míst, což se snaží řešit. V roce 2007 zbudovalo cca 200 nových parkovacích míst a stále hledá nové lokality.

## **6.3.Životní prostředí**

### ***6.3.1.Výchozí situace***

Problematika životního prostředí, podobně jako problematika dopravy a technické infrastruktury, je individuální záležitostí každého města a jejich vzájemné porovnávání je poměrně obtížné. Liší se zejména charakterem problémů, i jejich podmínkami, které jsou dány především vnitřními faktory, nikoli vnějšími vlivy. Z tohoto důvodu je životní prostředí sledováno zvlášť v jednotlivých faktorech.

### 6.3.2. *Současný stav*

#### **Ovzduší**

V letech 1992 - 1998 byla kvalita ovzduší v Břeclavi měřena 4 stanicemi Automatického imisního monitoringu (AIM). Sledován byl obsah SO<sub>2</sub>, NO<sub>x</sub> a teplota vzduchu. Během této doby bylo prokázáno překračování limitních hodnot škodlivin pouze v dopravních špičkách a za nepříznivých rozptylových podmínek. Z měření vyplynulo, že kvalita ovzduší ve městě není tak špatná, aby vyžadovala neodkladné zásahy. V posledních letech byla v Břeclavi provedena takřka kompletní plynofikace všech objektů obytných i výrobních. Dosud neplynofikované jednotlivé rodinné domky stav ovzduší prakticky neovlivňují. Část středu města je vytápěna centrálním zdrojem tepla na zemní plyn a to též zlepšilo kvalitu ovzduší.

Velké podniky na území města - Gumotex, Fosfa, Poštorenské keramické závody buď změnilly technologii a minimalizovali množství znečišťujících látek - Gumotex, Fosfa - nebo inovovali výrobu - PKZ. Nově vybudované závody - Moraviapress, spalovna nemocnice, prodejny, autoservisy a pod. - jsou vybaveny technologiemi, které splňují limity exhalací.

Rozhodující vliv na kvalitu ovzduší má stále se zvyšující automobilová doprava ve městě. Tento stav ovšem nelze změnit bez změny dopravního systému a dopravní obslužnosti ve městě, což předpokládá i výstavbu obchvatu. Omezení exhalací ze spalovacích motorů může být ovlivněno kvalitní veřejnou dopravou a vybudováním cyklostezek ve městě. To jsou nabídky pro místní občany, aby na cestách po městě dali přednost hromadné dopravě nebo kolu před automobilem.

#### **Odpady**

Bývalá skládka TKO v Charvátské Nové Vsi byla zabezpečena proti vnikání dešťových vod nákladem přibližně 33mil. Kč. V katastru města se nachází další významná skládka odpadů - odkaliště a.s. Fosfa Poštorná. V tomto prostoru je uloženo několik milionů tun fosfosádrovce, odpadu z někdejší výroby superfosfátu. Pro zamezení dalšímu znečišťování podzemních vod byla kolem odkaliště vybudována podzemní těsnicí stěna. Znečištěné vody z pod odkaliště i závodu jsou monitorovány a čištěny v ČOV.

#### **Sběr a zpracování TKO v Břeclavi**

Problematiku komunálních odpadů, jejich sběr a likvidaci je možno v současnosti pokládat v Břeclavi za uspokojivě vyřešenou. Systém sběru a třídění odpadů je právně ošetřen obecně závaznou vyhláškou Města Břeclav. Podařilo se zajistit sběr všech druhů komunálních odpadů a systém sběru mohou využívat i drobní podnikatelé. Nevyužitelné odpady jsou ukládány na moderní skládku Hantály a.s..

Nesplnila se optimistická očekávání spojovaná se zavedením tříděného sběru. Podobně jako hovoří zkušenosti z jiných států, je určité procento občanů, kteří odpady třídí nedostatečně, případně vůbec ne. Proto výsledky v recyklaci odpadů nejsou tak výrazné jak se očekávalo. Přesto jsou současné zkušenosti s tříděným sběrem povzbuzující. Ve městě jsou rozmístěny kontejnery na separovaný sběr, v nichž jsou odpady víceméně roztříděny. To umožňuje vysoký výkon břeclovské třídírny odpadů, která nyní pracuje na plný výkon. Ve městě funguje i sběrný dvůr, ve kterém občané mohou odložit jakýkoliv odpad.

## Chráněná území

Biosférická rezervace	
	<b>Dolní Morava</b>
Evropsky významné lokality	
	<b>Niva Dyje</b> – přirozený charakter toku, s výskytem meandrů a mrtvých ramen
	<b>Soutok - Podluží</b> – rozsáhlý komplex ložních lesů, mokřadů, soutok Moravy a Dyje
	<b>Břeclav - kaple u nádraží</b> – letní kolonie netopýra velkého
Ptačí oblasti	
	<b>Soutok – Tvrdonicko</b>
	<b>Lednické rybníky</b>
Národní přírodní rezervace	
	<b>Lednické rybníky</b>
Přírodní rezervace	
	<b>Františkův rybník</b>
Přírodní park	
	<b>Niva Dyje</b>
Památný strom	
	<b>Bizardní borovice u Tří Grácií</b>

Do území ve správě města Břeclav zasahuje zóna Kulturní krajiny Lednicko-valtického areálu zapsána do seznamu památek UNESCO. V daném území nebo v návaznosti na něj se nachází několik zvláštních chráněných území a národní přírodní pátky:

Národní přírodní památky	
	<b>Pastvisko u Lednice (Lednice)</b>
	<b>Rendezvous (Valtice)</b>
Přírodní rezervace	
	<b>Stibůrkovská jezera (Tvrdonice)</b>
Přírodní památka	
	<b>Jezírko Kutnar (Rakvice)</b>
	<b>Květné jezero (Lednice)</b>
	<b>Kamenice u Hlohovce (Hlohovec)</b>

Jedná se o národní přírodní rezervaci Lednické rybníky a přírodní rezervaci Františkův rybník. V prostoru soutoku Moravy a Dyje pak NPR Raňšpurk, NPR Cahnov- Soutok. Významné je i archeologické naleziště Pohansko.

Na území města se nachází zdroje nerostných surovin – ropa a zemní plyn, bentonit a keramické jíly, šterkopísky. Suroviny jsou dobývány v souladu s příslušnými zákonnými předpisy.

### Vodní zdroje

Chráněná oblast přirozené akumulace vody - Kvartér řeky Moravy - vyhlášena nařízením vlády ČSR č.85/1981. PHO vodního zdroje Břeclav - Bažantnice, Široký dvůr, Nové prameniště, vyhlášeno ONV Břeclav odborem VLHZ dne 12.11.1986.

## 6.4. Školství

### 6.4.1. Mateřské školy

#### *Současný stav*

**V oblasti předškolního vzdělávání je v síti škol města Břeclavi sedm samostatně působících mateřských škol a dvě MŠ sloučeny se základní školou do jednoho právního subjektu.**

Celková povolená kapacita v MŠ je 613 míst ve 24 třídách. Stávající počet dětí umístěných v MŠ je 570. Problém je v možnosti pokrytí požadavků rodičů na umístění dětí v MŠ v centru města, v okrajových částech zůstávají kapacity nenaplněny.

Co se týče vybavenosti a stavu objektů, je nutné dokončit zejména rekonstrukce elektrických rozvodů, výměny oken a realizovat komplexní rekonstrukci jedné MŠ v centru města, bez navýšení kapacity.

#### *Cíl řešení*

Z demografického vývoje počtu narozených dětí vyplývá nutnost řešit možnost umístit děti do MŠ mimo centrum města a využít tak stávající kapacity bez nutnosti realizovat novou výstavbu. Řešení bude vyžadovat rozšíření nabídky služeb pro rodiče, v podobě dopravy dětí do MŠ do okrajových částí města.

### 6.4.2. Základní školy

#### *Současný stav*

V síti základních škol ve městě je pět úplných základních škol a jedna základní škola neúplná, jen s prvním stupněm vzdělávání. Naplněnou kapacitu má pouze jedna škola v centru města, ostatní základní školy se potýkají s nedostatkem počtu žáků, který vyplývá z postupně klesajícího počtu narozených dětí v minulých letech.

Pokud se týká vybavenosti škol, ta je na úrovni odpovídající dobrému průměru. Pokud se týká stavu objektů, ve kterých jsou školy umístěny, je nutno, kromě dvou, resp. tří škol, zabezpečit opravy a rekonstrukce poměrně značného rozsahu a odstranit závady zejména na střeších budov, obvodových pláštích včetně výměny oken.

Další nutností je dobudovat u škol školní hřiště včetně příslušného sociálního zázemí.

#### *Cíl řešení*

Cílem je udržet síť základních škol ve stávajícím rozsahu. Realizovat vnitřní i venkovní rekonstrukce jak budov, tak školních hřišť včetně nezbytného zázemí a vybavenosti, s využitím všech dostupných zdrojů financování. Rozšířit výukovou nabídku v rámci školních vzdělávacích programů a rozšířit zřízení sportovních, či jinak specializovaných tříd, s cílem zařadit do těchto tříd i žáky z okolních obcí.

### 6.4.3. Ostatní školy

Typ školy	Název
Střední školy	Gymnázium
	Obchodní akademie
	Střední odborná škola průmyslová E.B. a střední odborné učiliště
Vyšší odborné	Veřejně správní akademie
Vysoké školy	Bankovní institut

## 6.5. Bydlení

### 6.5.1. Výchozí situace

Současná podoba města je výsledkem propojení dříve samostatných obcí Poštorná a Char. Nová Ves s vlastní Břeclaví. Nynější centrální část Břeclavi vznikla až jako výsledek prudkého rozvoje městečka souvisejícího s vybudováním železnice v roce 1839. Nová Břeclav má již městský charakter, kdežto původní Stará Břeclav a přičleněné osady jsou dosud poplatné původní vesnické zástavbě a tvoří je především rodinné domy.

V začátcích sedmdesátých let došlo k prudkému nárůstu zaměstnanosti v oblasti průmyslu (u podniků Gumotex, Fosfa, Tranza, Keramika, Dřevařské závody). V té době se začínají budovat sídliště bytových domů v Břeclavi a v Poštorné. Pozdější panelová zástavba byla urbanisticky poněkud necitlivě zasazena i do centra města, kde nahradila část původní zástavby rodinných domů se zahradami – ulice Slovácká, sídl. Dukelských hrdinů. Nově vznikla i obchodní zóna na páteřní ulici J. Palacha. Nejmladším sídlištěm je panelová zástavba Na Valtické, situovaná mezi Poštornou a Char. Novou Vsí. Na tomto sídlišti se také začínají projevovat negativní průvodní jevy anonymity hromadného bydlení. Prudký nárůst počtu obyvatel, způsobený i státní propopulační podporou v 70. letech, se po roce 1989 zastavil. V devadesátých letech se projevuje zvýšená poptávka po kvalitním bydlení v novostavbách rodinných domů, vznikají nové čtvrti samostatně stojících rodinných domů.

Z hlediska využití pozemků i zachování charakteru městské zástavby tento jev není příliš vítaný. Tento způsob zástavby také většinou z důvodů umístění max. počtu stavebních parcel postrádá veřejné prostory a základní občanské vybavení. Tomuto jevu lze předejít pořízením regulačních plánů, případně registrovaných urbanistických studií. Posledním trendem je i výstavba polyfunkčních domů, spojujících městský typ bydlení v bytech s občanskou vybaveností a podnikáním.

Kvalita bydlení a dostupnost služeb je kromě zaměstnanosti výrazným limitem pro setrvání produktivních obyvatel v sídle. Je proto jasné, že jednou z priorit města je péče i o tuto oblast.

### 6.5.2.Současný stav

#### Domovní fond

<b>Domy úhrnem</b>		<b>4 510</b>	
z toho domy obydlené		4 158	
z úhrnu obydlených domů	rodinné domy	3 582	
	bytové domy	503	
	domy podle vlastnictví	soukromých osob	3 551
		obce, státu	210
		SBD	81
	domy postavené	Od 1919	430
		1920 - 1945	722
		1946 - 1980	1 777
1981 - 2001		1 174	

Zdroj: ČSÚ – sčítání lidu 2001 (<http://www.czso.cz/sldb/sldb2001.nsf/obce/584291?OpenDocument>)

#### Bytový fond

<b>Byty úhrnem</b>		<b>10 307</b>	
v tom	byty obydlené	9 531	
	z toho	v rodin. domech	3 838
		v bytov. domech	5 613
	byty neobydlené v obydl. domech	426	
	byty neobydlené v neobydl. domech	350	
	z toho podle původu	obydl. přechodně	54
		slouží k rekreaci	35

Zdroj: ČSÚ – sčítání lidu 2001 (<http://www.czso.cz/sldb/sldb2001.nsf/obce/584291?OpenDocument>)

## 7. STRETEGIE MĚSTA BŘECLAV NA OBDOBÍ 2007 – 2013

### 7.1. Oblast cestovního ruchu a kultury

Strategickým cílem Integrovaného plánu rozvoje cestovního ruchu města Břeclav je vytvoření „atraktivní turistické destinace pro návštěvníky z tuzemska i ze zahraničí“. Výsledkem bude zvýšení návštěvnosti města (ukazatele - počet návštěvníků), což se v konečném důsledku projeví jednak vznikem nových pracovních míst, snížením nezaměstnanosti a jednak nárůstem tržeb z cestovního ruchu. Z tabulky je zjevné, že město Břeclav klade velký důraz na rozvoj cestovního ruchu.

<b>Cestovní ruch</b>	
<b>Cíle</b>	<ul style="list-style-type: none"> <li>- <b>projekt rekonstrukce a využití zámku</b></li> <li>- <b>kongresová turistika</b></li> <li>- <b>lázeňství</b></li> <li>- <b>projekt rekonstrukce a rozšíření letního koupaliště a krytého bazénu</b></li> <li>- <b>vytvoření marketingové strategie pro město</b></li> <li>- <b>rozšíření a kvalitní síť turistických tras</b></li> <li>- <b>posílení vinařských stezek a vytvoření zázemí</b></li> <li>- <b>efektivně přispívat k zachování a obnově kulturních památek</b></li> <li>- <b>zlepšovat a upevňovat vztah občanů ke kulturnímu dědictví</b></li> <li>- <b>efektivní propagace kulturně-společenských akcí</b></li> <li>- nabídka víkendových (odpoledních a večerních) aktivit pro návštěvníky</li> <li>- podpora lodní dopravy</li> <li>- rozšíření otvírací doby kostela sv. Václava, Navštívení Panny Marie</li> <li>- intenzivnější využití stávajících programových příležitostí (synagoga, muzeum, zámek, zámeček Pohansko...)</li> <li>- nevhodné současné umístění městského informačního centra</li> <li>- zatraktivnění městského centra</li> <li>- kvalitní ubytovací a stravovací zařízení v Břeclavi a okolí</li> <li>- propagace stávajících sportovních zařízení</li> <li>- distribuce propagačních materiálů v regionu</li> <li>- spolupráce místních podnikatelů s orgány města v oblasti cestovního ruchu</li> </ul>
<b>Očekávané výsledky</b>	<ul style="list-style-type: none"> <li>- zvýšení ekonomického potenciálu</li> <li>- nová pracovní místa v oblasti cestovního ruchu</li> <li>- zvýšení publicity města v nadregionální působnosti</li> <li>- zhodnocení památek ve městě pro každodenní relaxaci a pro volný čas</li> <li>- tvorba uchovávání a zprostředkovávání kulturních hodnot</li> <li>- vyplnění volného času nejen obyvatel města</li> </ul>
<b>Indikátory</b>	<ul style="list-style-type: none"> <li>- zvýšení návštěvnosti v regionu</li> <li>- délka pobytu ve městě</li> <li>- snížení nezaměstnanosti</li> <li>- zvýšení návštěvnosti města a regionu</li> <li>- podpora turistického ruchu → snížení nezaměstnanosti</li> </ul>



## 7.2.Oblasti dopravy

Za strategický prvek silničního komunikačního systému města Břeclavi lze považovat sjezd na dálnici D2 Brno – Bratislava s návazností na hraniční přechod Břeclav – Kúty. Vnější napojení Břeclavi na silniční síť regionu je dobrá, díky napojení na dálnici D2 lze hovořit o dobrém napojení i na celorepublikovou a mezinárodní silniční síť. Výhledové řešení komunikačního systému města má těžiště v budování obchvatu ve směru Poštorná – Břeclav, součástí řešení komunikačního systému města pak bude vnitřní napojení obchvatu především náročné řešení podjezdů a nadjezdů železničních tratí formou rekonstrukcí i nových staveb. Připravuje se **Koncepce cyklodopravy města Břeclav a okolí**. Břeclav je významným železničním uzlem, což jí při poloze na mezinárodních dopravních koridorech dává možnost uplatnit se jako logistické centrum při přepravě zboží.

Doprava	
<b>Cíle</b>	<ul style="list-style-type: none"><li>- vybudování obchvatu</li><li>- upravit přetíženou vnitřní dopravu ve městě – tzv. druhá spojka Břeclav - Poštorná</li><li>- vybudování veřejného logistického centra</li><li>- vybudování přestupního terminálu IDS</li><li>- zpřístupnění dopravy pro znevýhodněné občany</li><li>- ekologická a bezbariérová MHD</li><li>- realizace kvalitních cyklostezek</li><li>- rekonstrukce místních komunikací ve městě</li><li>- využití turistického potenciálu lodní dopravy</li><li>- vybudování silničního obchvatu městské části Stará Břeclav</li></ul>
<b>Očekávané výsledky</b>	<ul style="list-style-type: none"><li>- kvalitní dopravní infrastruktura ve městě</li><li>- vybudování veřejného logistického centra – nové pracovní příležitosti</li><li>- zapojení železniční a autobusové dopravy do IDS JMK</li><li>- celkový rozvoj regionu</li></ul>
<b>Indikátory</b>	<ul style="list-style-type: none"><li>- snížení počtu aut ve městě</li><li>- vyšší počet cestujících veřejnou dopravou včetně MHD</li><li>- snížení nehodovosti</li><li>- snížení emisí</li><li>- snížení nezaměstnanosti</li></ul>

## 7.3.Oblasti životního prostředí

Břeclav má tradici jak v průmyslové oblasti, tak je i důležitým tranzitním uzlem. S čímž souvisí odpovídající zatížení životního prostředí. Město se bude snažit o zastavení trendu spalování fosilních paliv v lokálních zdrojích, ochranu před emisemi z dopravy, zejména regulací dopravy kamionové, a s

tím související omezení prašnosti.

Osvětou zejména ve školách podpořit co největší míru třídění odpadu v domácnostech. Na druhé straně zahustit síť úložných míst pro tříděný odpad, případně vybudovat další sběrné dvory apod.

Město hodlá podporovat aktivity pro využívání obnovitelných zdrojů energie a snížení energetické náročnosti zdrojů spoluprací s dalšími subjekty.

Jako město s hodnotným přírodním okolím musí sledovat i ochranu přírody a krajiny, zejména zachováním biodiverzity, krajinných struktur, vodního režimu krajiny i regenerací urbanizované krajiny.

<b>Životní prostředí</b>	
<b>Cíle</b>	<ul style="list-style-type: none"> <li>- <b>ukončení odkanalizování – projekt Čistá Dyje</b></li> <li>- <b>snížení energetické náročnosti budov (zateplení, výměna oken, apd.)</b></li> <li>- snížení přetížení vnitřní dopravy ve městě a následné znečišťování ovzduší</li> <li>- vybudování kvalitních protipovodňových opatření</li> <li>- informovanost veřejnosti v oblasti ekologie a životního prostředí ve svém okolí (třídění odpadů, úspora energie,...)</li> <li>- snížit problémy s likvidací biologického odpadu</li> <li>- obnovitelné zdroje – využití biomasy</li> </ul>
<b>Očekávané výsledky</b>	<ul style="list-style-type: none"> <li>- kvalitní životní prostředí</li> <li>- fungující protipovodňová ochrana města – Q100</li> <li>- obnovení zemědělské výroby – energetické plodiny</li> </ul>
<b>Indikátory</b>	<ul style="list-style-type: none"> <li>- snížení emisí</li> <li>- snížení rizika povodní</li> <li>- zvýšení podílu tříděného odpadu</li> </ul>

#### **7.4.Oblasti školství**

Úroveň vzdělání ovlivňuje životní úroveň společnosti. Kvalifikovaná pracovní síla se lépe uplatní na trhu práce. Potřeba se celý život vzdělávat a přizpůsobovat se rychlému životnímu tempu a změnám se výrazně projevila v porevolučním období na struktuře a výši nezaměstnanosti také v Břeclavi a celém regionu. Záruka kvalitního vzdělání a široké nabídky aktivit je lákadlem pro mladé rodiny i strategické investory. Je to patrné i z poptávky pro školách se speciálními programy, jako je např. zaměření na sport a hokejové třídy.

Mimoškolní vzdělávání, programy pro sociálně slabší skupiny obyvatel, nabídka sportu a dalších aktivit je motorem životní pohody. Výrazně pomáhá v prevenci kriminality a sblížování rozdílných komunit.

<b>Školství</b>	
<b>Cíle</b>	<ul style="list-style-type: none"> <li>- vybudování víceúčelových sportovních zařízení – po vyučování využití pro širší veřejnost a problémové skupiny</li> <li>- rekonstrukce budov – zkvalitnění výuky, snížení energetické náročnosti</li> <li>- zkvalitnění výuky jak novým vybavením tak i v rámci následného vzdělávání (univerzity třetího věku, projekty v rámci ESF, ...)</li> <li>- mimoškolní aktivity – podpora center pro mládež a děti, následné snižování problémových skupin ve městě a tím snižování kriminality (Duhovka, Dům dětí a mládeže, aj.)</li> </ul>
<b>Očekávané výsledky</b>	<ul style="list-style-type: none"> <li>- kvalitní podmínky pro vzdělávání a trávení volného času</li> <li>- lepší uplatnění na trhu práce</li> </ul>
<b>Indikátory</b>	<ul style="list-style-type: none"> <li>- snížení kriminality u problémových skupin</li> <li>- snížení nezaměstnanosti ohrožených skupin (absolventi, lidé na 50 let)</li> <li>- zvýšení vzdělanosti</li> </ul>

## 7.5. Oblasti bydlení

### Potřeby bydlení lze podporovat na několika úrovních

- rozvojové lokality zakotvené v územním plánu
- rozvoj infrastruktury
- péče o veřejná prostranství v sousedství obytných objektů, systém parkování
- výsadba zeleně, údržba parků
- zabezpečení prostor pro každodenní rekreaci, dětská hřiště
- dosah základních služeb a občanské vybavenosti
- specifická infrastruktura pro nízko příjmové skupiny obyvatel a skupiny obyvatel se specifickými zdravotními a sociálními potřebami
- zapojení veřejnosti do identifikace a řešení problémů
- partnerství soukromých vlastníků a města umožní lépe využít dotační prostředky k regeneraci bytového fondu

<b>Bydlení</b>	
<b>Cíle</b>	<ul style="list-style-type: none"> <li>- <b>regenerace sídliště Na Valtické – veřejná prostranství, zeleň, oprava bytového fondu</b></li> <li>- <b>úprava veřejných prostranství pro každodenní relaxaci</b></li> <li>- úprava parkovacích ploch</li> <li>- revitalizace a vybudování sportovních plácků, hřišť, ....</li> <li>- zkvalitnění občanské vybavenosti, jak v centru tak v jiných zónách bydlení</li> <li>- stavební úpravy Domova seniorů</li> </ul>
<b>Očekávané výsledky</b>	<ul style="list-style-type: none"> <li>- zvýšení kvality bydlení</li> <li>- nové pracovní příležitosti v oblasti občanské vybavenosti</li> <li>- posílení zdravého patriotismu a partnerství mezi veřejnou správou a obyvatelstvem</li> <li>- posílení sociální integrace pro osoby znevýhodněné integrací do společnosti nebo na trhu práce</li> </ul>
<b>Indikátory</b>	<ul style="list-style-type: none"> <li>- věková struktura a počet obyvatel</li> <li>- zvýšení spokojenosti občanů</li> <li>- pozitivní migrace</li> <li>- zlepšení standardů kvality sociální péče</li> </ul>

## 8.HARMONOGRAM REALIZACE

K dosažení cílů v jednotlivých oblastech byl sestaven „zásobník projektů“, sestavený do přehledné tabulky. Vybraná stěžejní opatření, které bude realizovat přímo město Břeclav, jsou postupně projekčně připravována. Ve většině případů se jedná o samostatně realizovatelné a ucelené akce, které nejsou časově ani prostorově provázány. K jejich realizaci bude přistupováno postupně v souladu s rozhodnutími vedení města, jednotlivými výzvami a podle finančních možností.

V oblasti cestovního ruchu má jednoznačnou prioritu revitalizace nemovité kulturní památky – **břeclavského zámku**. Toto bývalé hospodářské sídlo Lichtejnštějnů je dlouhodobě nevyužívané. Jako jediná větší kulturní památka na území města Břeclav si oprávněně zaslouží prvořadou pozornost a výrazně se projeví v nabídce aktivit pro cestovní ruch.

Prvořadou akcí v oblasti **dopravy** má vybudování **přestupního terminálu integrovaného dopravního systému**. Břeclav se v roce 2009 stane součástí integrovaného dopravního systému (IDS) Jihomoravského kraje. Propojením nádraží ČD a autobusového nádraží vznikne komfortní přestupní uzel pro cestující veřejnou hromadnou dopravou včetně MHD..

Řešení dalších palčivých dopravních problémů naopak vázáno na vybudování obchvatu města. Obchvat řeší přeložku silnice I/55 s propojením na I/40, kde je investorem Ředitelství silnic a dálnic (ČR). Vybudování tzv. „**druhé spojky Břeclav – Poštorná**“, které odvede dopravu s přetíženého tahu spojnice centra města s touto městskou částí, limitovaného jediným přemostěním ramene řeky Dyje, je navrhováno s přímým využitím části obchvatu.

Stejně tak nelze bez realizace obchvatu města napojit rozvojovou plochu připravovanou pro umístění **logistického centra**.

V oblasti bydlení je největší příležitostí pro zlepšení vzhledu centrální části města revitalizace areálu **bývalého Cukrovaru**, současného brownfields.

Výraznou měrou se na tváři města projeví právě zahajovaná stavba, již je dokončení odkanalizování Staré Břeclavi a rekonstrukce nejstarších stok ve městě (projekt Čistá Dyje). Akce je podporována Z fondů EU a jejím investorem jsou vodovody a kanalizace Břeclav, a.s. Město Břeclav se na této akci bude podílet úpravou povrchů místních komunikací.

## **9.ALOKACE ČERPÁNÍ ZDROJŮ**

V plánovacím období Evropské unie 2007-2013 se městu Břeclav nabízí možnost získat prostředky na realizaci rozvojových projektů. Nejdůležitějším potenciálním zdrojem financí je Regionální operační program NUTS II Jihovýchod (dále jen ROP NUTS II JV).

### **9.1.ROP NUTS II Jihovýchod**

Prioritní osa 1. Dostupnost dopravy

- 1.1 - Rozvoj dopravní infrastruktury v regionu*
- 1.2 - Rozvoj dopravní obslužnosti a veřejné dopravy*
- 1.3 - Obnova vozového parku drážních vozidel hromadné přepravy osob*
- 1.4 - Rozvoj infrastruktury pro nemotorovou dopravu*

Prioritní osa 2. Rozvoj udržitelné cestovního ruchu

- 2.1 - Rozvoj infrastruktury pro cestovní ruch*
- 2.2 - Rozvoj služeb v cestovním ruchu*

Prioritní osa 3. Udržitelný rozvoj měst a venkovských sídel

- Oblast podpory 3.1 - Rozvoj urbanizačních center - výzva není vyhlášena*
- Oblast podpory 3.2 - Rozvoj regionálních středisek*
- Oblast podpory 3.3 - Rozvoj a stabilizace venkovských sídel*
- Oblast podpory 3.4 - Veřejné služby regionálního významu*

### **9.2.Dalšími zdroj podpory**

Tematické operační programy - *Životní prostředí, Podnikání a inovace, Doprava, Vzdělávání pro konkurenceschopnost, Lidské zdroje a zaměstnanost a Integrovaný operační program.*

Dále programy Evropské územní spolupráce („INTERREG“) to jsou programy *Přeshraniční spolupráce ČR – Rakousko, ČR – Slovensko, Mezuregionální spolupráce a Nadnárodní spolupráce. PROJEKT - Redetral= byl financován ze zdrojů INTEREGG IIIC.*

## 10.ODHAD VLASTNÍCH FINANČNÍCH ZDROJŮ

### Objemy investic v letech 2000 – 2007

Rok	tis.Kč
2000	57 925
2001	16 004
2002	13 533
2003	37 982
2004	38 703
2005	105 598
2006	154 738
2007	71 418

Tento předpoklad vychází ze schváleného rozpočtového výhledu na toto období. Další možnosti jsou závislé na vývoji příjmů vzhledem k povinným a provozním výdajům.

Při maximálním úsilí využít volných prostředků jako vlastního podílu k realizaci akcí, které získaly podporu z možných dotačních titulů, lze realizovat akce v objemu 200 -300mil. ročně.

## 11. ANALÝZA RIZIK

Faktory	Identifikace rizikových faktorů	Odhad míry dopadu	Odhad pravděpodobnosti výskytu	Návrh opatření
<b>Finanční riziko</b>	- nezískání dotace	30%	50%	- konzultace projektů s řídicími orgány
	- nedostatek vlastních zdrojů – na spolufinancování a předfinancování projektu	10%	0%	- naplánovat zdroje financování
<b>Technické riziko</b>	- nedodržení termínů, rozpočtu	10%	5%	- dobrý dohad cen při stoupající inflaci
	- kvalita práce, materiálu, DHM a DNM	20%	10%	- kvalitní výběrová řízení certifikovaných firem
<b>Právní riziko</b>	- dodržování platné legislativy ČR	0%	0%	- zákonné podmínky nelze obejít
	- dodržení dotačního programu	20%	5%	- komunikace v týmu a s řídicími orgány
<b>Personální riziko</b>	- organizační zabezpečení realizace projektů	10%	0%	- dobrá informovanost v týmu, kvalitní komunikace
	- provozu a chodu projektu	10%	0%	- dozorování projektového řízení
<b>Provozní riziko</b>	- doba životnosti majetku	20%	5%	- kvalitní výběrová řízení certifikovaných firem,
	- zájem o výstupy z projektů	40%	20%	- průzkum trhu
<b>Environmentální riziko</b>	- negativní vliv na životní prostředí	0%	0%	- spolupráce s certifikovanými partnery
	- komplikace v průběhu s povolení a realizací stavby např. špatná infrastruktura	20%	5%	- komunikace s pověřenými orgány

Pozn.: U jednotlivých rizik je odhadnuta intenzita možného vlivu ve škále 0% (nenastane) až 100% (nastane).



## 12.PLÁNOVANÉ PROJEKTY

### 12.1.Oblast cestovního ruchu, kultury a sportu

Projekt	Náklad	Popis	Soulad s prioritami	Poznámka
Revitalizace zámku	60-200 mil dle varianty	Stavební úpravy budovy zámku a přilehlého okolí se zaměřením na cestovní ruch, kulturu a s tím spojené služby. PD – fáze DUR. Hotov je stavebně historický průzkum, rest. Technologický průzkum.	Prioritní osa 2. Oblast podpory 2.1. rozvoj infrastruktury pro cestovní ruch	Fáze DUR
Revitalizace koupaliště a krytého bazénu	50-100 mil dle zvolené varianty	Zatraktivnění areálu <b>letního koupaliště</b> na ulici Fibichova, Břeclav. rozšíření areálu a nabídky poskytovaných služeb, vodní atrakce. <b>Oprava krytý bazén</b> rekonstrukce železobetonové vany, rozšíření bazénu.	Prioritní osa 2. Oblast podpory 2.1. rozvoj infrastruktury pro cestovní ruch	Vyhledávací studie
Zimní stadion Břeclav – dostavba	15 mil Kč	Dostavba zimního stadionu v Břeclavi.  dokončení severní tribuny, nové prostory šaten, fitcentra, dalšího zázemí, uzavření a úprava severní stěny – ochrana před povětrnostními vlivy.  V současné době je k dispozici projektová dokumentace včetně SP.	Prioritní osa 2. Oblast podpory 2.1. rozvoj infrastruktury pro cestovní ruch	Hotová PD, povolená stavba
Městské sportovní centrum- MSK	.....nejsou vyčísleny (řádově mil. Kč)	Celková revitalizace areálu včetně tribun a dostavby šatnového zázemí	Prioritní osa 2. Oblast podpory 2.1. rozvoj infrastruktury pro cestovní ruch	
Revitalizace sportovního areálu ZŠ Slovácká	25 mi Kč	Celková přestavba venkovního sportoviště s atletickou drahou. Nově by zde měla vzniknout hřiště pro tenis, basketbal, hokejbal atd. , včetně dětského hřiště a šatnového zázemí. Sportoviště bude určeno pro využití ZŠ i pro širší veřejnost. K dispozici je PD pro stavební povolení.	Prioritní osa 3. Oblast 3.2 rozvoj regionálních středisek	Hotová PD
Rekonstrukce nemovité kulturní památky – knihovna Poštorná	12-14 mil Kč	Celková rekonstrukce nemovité kulturní památky s částečně novou funkční náplní. Tato budova tvoří celek s dalšími památkami ( kostel, fara, ZŠ, zdrav. Středisko), který je turisticky velmi atraktivní. Je hotovo zaměření objektu, stavebně historický průzkum a rest. Průzkum kamenných prvků.	Prioritní osa 2. Oblast podpory 2.1. rozvoj infrastruktury pro cestovní ruch	Zaměření, st. hist. průzkum,průzkum kam. prvků

<b>Židovský hřbitov- rekonstrukce kaple s úpravou okolí.</b>	<b>14 mil Kč</b>	Rekonstrukce kaple na židovském hřbitově, úpravy předprostoru a přístupové komunikace z ul. Veslařská. Je hotovo zaměření objektu i venkovních prostor, restaurátorský průzkum kamenných prvků, restaurátorský technologický průzkum.	Prioritní osa 2. Oblast podpory 2.1. rozvoj infrastruktury pro cestovní ruch	Zaměření, průzkum kamenných prvků
<b>Rekonstrukce hotelového domu na zimním stadionu.</b>	<b>20 mil Kč.</b>	Jedná se o zkvalitnění a rozšíření ubytovacího a stravovacího zařízení, které je umístěno přímo u vstupu do LVA.	Prioritní osa 2. Oblast podpory 2.1. rozvoj infrastruktury pro cestovní ruch	
<b>Rekonstrukce stávajících cyklotras a vytvoření nových cyklotras.</b>	<b>bude naceněno dle etap</b>	Oprava stávajících lesních a polních cyklistických stezek, turisty hojně navštěvovaných a vytvoření nových cyklistických spojek mezi jednotlivými trasami	Prioritní osa 2. Oblast podpory 2.1. rozvoj infrastruktury pro cestovní ruch	
<b>Zámeček Pohansko – zabezpečení objektu</b>	<b>8,5 mil Kč</b>	Odstranění technologických chyb, vzniklých špatnými postupy, zvolenými památkovou péčí při rekonstrukci objektu. V důsledku těchto chybných kroků dochází k vlhnutí objektu, zatékání do atik a k celkovému znehodnocování hojně navštěvované památky.  Je hotova PD.	Prioritní osa 2. Oblast podpory 2.1. rozvoj infrastruktury pro cestovní ruch	Hotová PD
<b>Kino Břeclav</b>	<b>8 mil Kč</b>	Rekonstrukce šatnového bloku s přístavbou skladových prostorů. Dále se jedná o zateplení fasády a dořešení systému vzduchotechniky.  Je hotova archiv. Studie úprav.		studie
<b>Rekonstrukce domu školství</b>	<b>50 mil Kč</b>	Celková rekonstrukci domu školství, který jako stěžejní kulturní objekt v centru města dostane i novou náplň. Bude sem přemístěna knihovna, depozitáře muzea, měl by být celkově rekonstruovaný sál, soc. zařízení, vestavěn nový výtah apod. Je k dispozici zaměření objektu, energet. Audit, základní rozvahová studie.		Zaměření, statika, ověřovací studie
<b>Skatepark</b>	<b>1 –2mil Kč dle zvolených prvků.</b>	Jedná se vytvoření skatecentra v blízkosti centra města.		
<b>Nový systém značení, propagace a celého systému marketingu v LVA</b>	<b>10 mil Kč</b>	Značení, tvorba marketingových strategií, inf. systémy, záchytná parkoviště atd.	Prioritní osa 2. Oblast podpory 2.1., 2.2.	

## 12.2. Oblast rozvoje území a infrastruktury

Projekt	Náklad	Popis	Soulad s prioritami	Poznámka
<b>Rekonstrukce a výstavba vodohospodářské infrastruktury v povodí řeky Dyje (akce Čistá Dyje)</b>	<b>408 mil Kč</b>	Rekonstrukce zbývajících částí kanalizačních řadů, výstavba nových kanaliz. řadů, rekonstrukce zbývajících částí ČOV. Městské podíly budou zejména na úpravách povrchů komunikací, budování a rekonstrukci chodníků a parkovacích stání.		tendr
<b>Cukrovar- revitalizace brownfields</b>	<b>cca 80 mil Kč</b>	Areál bývalého cukrovaru (Národních hrdinů, 690 02 Břeclav) byl vybrán jako jeden z nejvhodnějších urbánních brownfields (tj. nevyužívaných průmyslových ploch) v rámci studie zadané Jihomoravským krajem a Czech-Investem. Vybudování sítě technického vybavení (kanalizace, vodovod, atd.), komunikací, veřejných ploch a zeleně. Nově bude vybudováno dopravní napojení přes řeku Dyji na ul. Sovadinovu, kde je navrženo řešení křižovatky formou kruhového objezdu. Vzniklé plochy pro umístění nových objektů městského centra (služby, bydlení apod.).	Prioritní osa 3. Oblast podpory 3.2. Rozvoj regionálních středisek	Fáze DUR
<b>Silniční propojení centra Břeclavi s městskou částí Poštorná</b>	<b>200 mil Kč</b>	Vybudování dopravního propojení centra Břeclavi s městskou částí Poštorná, z důvodů značného dopravního zatížení (cca 25 tis. vozidel/24 hod.) jediné komunikace, která je v současnosti silnice I/55. Byla zpracována studie, která prověřovala tři možnosti řešení tohoto propojení. Územní prostor, kterým by měla silniční spojnice procházet, spadá do soustavy NATURA 2000	Prioritní osa 1 Oblast podpory 1.1 Rozvoj dopravní infrastruktury v regionu	Fáze změny ÚP
<b>Přemístění autobusového nádraží – přestupní terminál IDS</b>	<b>150 – 190 mil Kč</b>	Přemístění stávajícího autobusového nádraží blíž k vlakovému tak, aby mohl v roce 2009-10 začít fungovat integrovaný dopravní systém. Pro přesun autobusového nádraží byla vybrána lokalita v areálu dnešního vlakového nádraží a byl řešen celý prostor až po dnešní halu tohoto nádraží. V současnosti (31.5.2007) byla odevzdána studie, která bude sloužit jako podklad pro DUR.	Prioritní osa 1 Oblast podpory 1.2 rozvoj dopravní obslužnosti a veřejné dopravy	Fáze DUR
<b>Logistické centrum- předpokládaný rozvoj průmyslové zóny</b>		Jedná se o budoucí veřejné logistické centru, umístěné mezi souč. železnicí a budoucím obchvatem Břeclavi severovýchodně od města, s napojení na sil I/55, dálnici D1 a železniční koridory sever- jih, východ- západ. S tím bude souviset i další rozvoj celé lokality (cca 200 ha)		Fáze změny ÚP
<b>Domov seniorů – stavební úpravy</b>	<b>140 – 160 mil Kč na dvě etapy</b>	Jedná se o rekonstrukci celé budovy. Pro snížení energetické náročnosti se musí budova zateplit a vyměnit okna. Rekonstrukce výtahů, rozšíření a úprava vnitřních prostor. Celkové úpravy by měly přispět ke zkvalitnění služeb. I. etapa – úprava pavilónů A,B II. etapa – úprava pavilónů C	Prioritní osa 3. Oblast podpory 3.2. Rozvoj regionálních středisek	

<b>Rekonstrukce dalších inž. sítí a komunikací nesouvisejících s „Čistou Dyjí“</b>		Rekonstrukce inž. sítí, komunikací, chodníků a park. stání. Ulice- Kupkova ( 2 mil), SNP ( 4 mil), Kpt. Jaroše ( 2 mil), Za kasárnami, Bří Mrštíků II. etapa ( 5 mil), Chaloupky ( 5 mil Kč), Hybešova (3,5 mil), Za Bankou (11 mil), Slovácká ( 2,6 mil), Na zahradách, Na Řádku (4,5 mil), U Sýpek (2 mil), Písníky ( 1,6 mil), parkoviště Budovatelská ( 2 mil), Pod Zahradami (3,5 mil ), Dolní Luční ( 0,6 mil), most přes Dyji ( 30 mil), lávka pro pěší a cyklisty přes Dyji ( 11 mil).		Část. hotové PD
<b>Regenerace městských hřbitovů</b>	a) městský hřbitov..... 7 mil. Kč  b) hřbitov v Ch. Nové Vsi...1.400 tis. Kč	Městský hřbitov na ulici Lanžhotská a hřbitov v Ch. Nové Vsi a Poštorné. V min. letech byl vydlážděn hřbitov ve Staré Břeclavi, částečně opraveny chodníky na městském hřbitově a zrekonstruován vodovod na hřbitově v Poštorné. <b>Zaměření investičního projektu:</b>  Rekonstrukce márnice na městském hřbitově a v Poštorné. Rekonstrukce obvodového zdiva na hřbitově v Ch. Nové Vsi.	Prioritní osa 3. Oblast podpory 3.2. Rozvoj regionálních středisek	Pouze nacenění
<b>Veřejné osvětlení</b>	1,6 mil Kč	<b>1. CH. N. Ves- ul. Lednická – VO + chodník</b> Veřejné osvětlení a chodník naproti Alma, dále ul Lednická. PD je hotová		Hotové PD
	870 tis Kč	<b>2. Břeclav – Nám. Legii</b> Veřejné osvětlení- oblast za kasárnami. PD je hotová		Hotové PD
<b>Revitalizace veřejných prostranství</b>	3-6 mil Kč	<b>1. Veřejné prostranství- Stará Břeclav</b> Jedná se o prostranství kolem kapličky ve Staré Břeclavi, včetně parkovišť, rozptylových ploch a zeleně.	Prioritní osa 3. Oblast podpory 3.2. Rozvoj regionálních středisek	PD
	4 mil Kč	<b>2. Veřejné prostranství – Ch. N. Ves</b> Jedná se o vyřešení plochy za kapličkou v Ch. N. V. včetně parku. Bude zadáno projekčně.		
	4 mil Kč	<b>3. Veřejné prostranství Poštorná</b> Dořešení prostranství před a za kostelem.		PD
<b>Revitalizace pěší zóny v centru Břeclavi</b>	10 mil Kč	Jedná se o zatraktivnění celé stávající pěší zóny s přeložkami sítí a úpravou prostranství.	Prioritní osa 3. Oblast podpory 3.2. Rozvoj regionálních středisek	Fáze studie
<b>Revitalizace veř. prostranství po původním autobusovém nádraží</b>		Vzhledem k plánovanému přesunu autobusového nádraží do předprostoru nádraží ČD, ztrácí stávající prostory autobusového nádraží svoji využitelnost. <b>Zaměření investičního projektu</b> Nové využití tohoto prostoru stávajícího autobusového nádraží na ulici Slovácká s přihlédnutím na již vzniklou obchodní síť a restaurace.	Prioritní osa 3. Oblast podpory 3.2. Rozvoj regionálních středisek	

### 12.3. Oblast životního prostředí

Projekt	Náklad	Popis	Soulad s prioritami	Poznámka
<b>Regenerace příměstského lesa</b>	<b>15 mil Kč</b>	Dnes se jedná o část lesa, vklíněného téměř do centra města s mokřady, který je ideálním lůžkem milionů komárů. Přeměna hospodářského lesa na území mezi Včelínkem a Kančí oborou . Celková obnova přírodního areálu, který přímo navazuje na areál zámku, na rekreační území – lesy zvláštního určení, cyklostezkami s informačními tabulemi a odpočívadly, část. umělým osvětlením, který bude sloužit jak pro turisty , tak pro rekreaci místních obyvatel.		
<b>ZŠ slovácká- snížení spotřeby energií</b>	<b>20 mil Kč</b>	Budova ZŠ je kolaudována v 70-tých letech min. století a vykazuje již značné nedostatky. Okna jsou ocelohliníková, zdivo nedostatečné. Je tedy třeba provést výměnu výplní otvorů a zateplení celého objektu. S tím bude spojena i částečná změna regulace a měření topného systému, neboť jen výměnou oken bude dosažena 30% úspora energií.		PD, energet. audit
<b>Zateplení a výměna oken – Městský úřad Břeclav</b>	<b>cca 20 mil Kč</b>	Hlavním cílem projektu je snížení energetických ztrát ve veřejné budově v městě Břeclavi tak, aby navržená opatření zohledňovala vnější klimatické podmínky, lokální klimatické podmínky, vnitroklimatické prostředí a efektivnost investice do zateplení. Dílčími cíli projektu je snížení energetické náročnosti budovy. Dále úspora nákladů vynaložených do energie, snížení emisí oxidu uhličitého a zvýšení informovanosti občanů o dopadech realizovaných energetických šetrných opatření.		PD, energet. audit
<b>Zateplení a výměna oken – Dům seniorů – Břeclav</b>	<b>cca 40 mil Kč</b>	Areál domova senioru se nachází v ul. Na Pěšině na levém břehu reky Dyje. Areál tvoří několik vzájemně propojených objektů (značení objektu je převzato z projektové dokumentace): Objekt A – čtyřpodlažní, nepodsklepený objekt obdélníkového půdorysu se sedlovou střechou a nevyužitým půdním prostorem z roku 1985, který slouží jako ubytovací prostory pro seniory. Konstrukčně se jedná o panelový systém T-06B-PSB U-R. Původně byl objekt zastřešen plochou střechou, ta byla v roce 1996 nahrazena střechou valbovou s krytinou z betonových tašek. V přízemí se nachází prostory rehabilitace, ústavní lékař, kantýna, kadeřnictví, šatny zaměstnanců, knihovna a byt správce. V ostatních nadzemních podlažích se nachází dvoulůžkové pokoje klientů. Současná kapacita objektu je 112 klientů.	OPŽP prioritní osa 3	PD, energet. audit
<b>Protipovodňová opatření</b>	<b>38 mil. Kč</b>	Ze studie proveditelnosti plyne, že mají být provedeny protipov. opatření. Jedná se o navýšení hrází, výstavbu betonových stěn, nové hráze.		Studie proveditelnosti

#### 12.4.Oblast školství

Projekt	Náklad	Popis	Soulad s prioritami	Poznámka
<b>MŠ Břetislavova – zkvalitnění výuky</b>	<b>8 mil Kč</b>	Jedná se o rekonstrukci celé budovy, spojené zřejmě s odbouráním její části. Přístavba objektu je postavena na navážce a od původní budovy se neustále trhá (způsobeno i chodem přečerpávací stanice v blízkém podchodu). Pro snížení energetické náročnosti se musí budova zateplit a vyměnit okna. V samotné původním objektu je poměrně mnoho nevyužitých prostorů, které při změně dispozice budou využívány. Dále se odbourávkou části objektu uvolní další velmi cenný venkovní prostor.	Prioritní osa 3. Oblast 3.4. veřejné služby regionálního významu	
<b>MŠ Okružní – Poštorná</b>	<b>6 mil Kč</b>	Ve špatném stavu je celá budova- střecha, obvodové stěny, vodorovná hydroizolace. Zateplení a výměna oken	OPŽP prioritní osa 3	
<b>MŠ Osvození</b>	<b>6mil K č</b>	Zateplení a výměna oken	OPŽP prioritní osa 3	
<b>MŠ Na Valticé</b>	<b>6 mil Kč</b>	Zateplení a výměna oken	OPŽP prioritní osa 3	
<b>ZŠ Komenského - venkovní šatny</b>	<b>1-1,6 mil Kč</b>	Aby mohlo být nové venkovní sportoviště více využíváno, je nutno vestavět šatny pro veřejnost do dílenského bloku. Současně by se provedla i úprava fasády tohoto bloku ( jedná se o jediný neupravený objekt ).	Prioritní osa 3. Oblast 3.4. veřejné služby regionálního významu	
<b>ZŠ Slovácká- zkvalitnění výuky</b>	<b>20 mil Kč</b>	Jedná se o půdní vestavby několika specializovaných učeben ( technická výchova, výtvarná výchova, atd.). Současně by se provedla celková rekonstrukce rozpadajících se vnitřních inž. sítí a úprava nevyhovujících prostor ( zbylá soc zařízení). Pro snížení energetické náročnosti se musí budova zateplit a vyměnit okna.	Prioritní osa 3. Oblast 3.4. veřejné služby regionálního významu	
<b>ZŠ Jana Noháče</b>	<b>2-2,5 mil Kč</b>	jedná se o výměnu oken a zateplení fasády ze severovýchodní strany ( úspora energií). Zateplení a výměna oken.	OPŽP prioritní osa 3	
<b>ZŠ Kupkova – Sovadinova</b>	<b>1,2 mil Kč</b>	jedná se o II. etapu výměny krytiny a laťování střechy objektu původní budovy. Zateplení a výměna oken	OPŽP prioritní osa 3	
<b>ZŠ Kpt. Nálepky – venkovní sportoviště</b>	<b>2,5 mil Kč</b>	Ve stávajícím areálu ZŠ není možno vybudovat ani to nejjednodušší sportoviště. Vzhledem k tomu, že v blízkosti se nachází menší fotbalový areál, kde by základní sportoviště vybudovat šlo, přistoupilo se na tuto alternativu. Zateplení a výměna oken	Prioritní osa 3. Oblast 3.4. veřejné služby regionálního významu	
<b>ZŠ Kupkova- výměna kotlů a rozvodů tepla</b>	<b>1.2-1,4 mil Kč</b>		OPŽP prioritní osa 3	
<b>Mendelova univerzita v Brně</b> - Zahradnická fakulta se sídlem v Lednici	<b>319 mil Kč</b>	Nové výzkumné " <b>Centrum zahradnického výzkumu</b> " by mělo vzniknout na základě dlouholeté výzkumné tradice realizované v rámci Zahradnické fakulty Mendelovy univerzity v Brně, která je svým významem, vědeckým i pedagogickým zaměřením jediným pracovištěm tohoto druhu v České republice.	OP Výzkum a vývoj pro inovace	Projekt bude podávat Zahradnická fakulta se sídlem v Lednici

		Projekt má přímý vliv na zaměstnanost v mikroregionu Lednice – Valtice – Břeclav. Jeho realizací dojde k zvýšení konkurenceschopnosti podniků v oblasti zpracovatelských technologií a zvýšení kvality života občanů. Projekt umožní rozvoj lokality, která je jedinečná z hlediska svého historického, kulturního i přírodně architektonického bohatství.		
<b>Mendelova univerzita v Brně</b> - Zahradnická fakulta se sídlem v Lednici	<b>60 mil Kč</b>	Na výše zmíněný projekt budou navazovat další projekty, které budou podporovat rozvoj v celém regionu - <b>Návštěvnícké centrum</b>	OP Výzkum a vývoj pro inovace	Projekt bude podávat Zahradnická fakulta se sídlem v Lednici
<b>Tvorba a uplatňování vzdělávacích výukových modulů jako prevence vzniku školního neúspěchu</b>		Projekt je zaměřen na oblast podpory Rovné příležitosti dětí a žáků, včetně dětí a žáků se speciálními vzdělávacími potřebami. V podmínkách soukromé školy se jedná o několik žáků rómské národnosti, tělesně postižené žáky, žáky jiného občanství a studenty s určitou formou specifické poruchy učení (dyslexie, dysortografie, dysgrafie, dyskalkulie). Realizací tohoto projektu chce škola zamezit předčasnému odchodu žáků z důvodu školního neúspěchu a preventivně zamezit vzniku neúspěchu po nástupu při přechodu ze základní školy na střední. Výstupy z tohoto projektu budou nabízeny i studentům a učitelům z jiných škol.	Operačního programu Vzdělávání pro konkurenceschopnost	Projekt bude podávat Soukromá SOŠ manažerská a zdravotnická s. r. o.

### 12.5. Oblast zkvalitnění bydlení

Projekt	Náklad	Popis	Soulad s prioritami	Poznámka
<b>Revitalizace sportovních plácků a vnitrobloků</b>	<b>dle jednotlivých etap</b>	rekonstrukce stávajících plácků , sloužících dnes spíše pro odrostlejší děti, s obnovou a doplněním zeleně především na stávajících sídlištích.	Prioritní osa 3. Oblast podpory 3.2. rozvoj regionálních středisek	
<b>Regenerace panelových domů</b>	<b>dle jednotlivých etap</b>	Jedná se o stavební úpravy panelových domů na sídl. Na valtické,U Splavu, Slovácká Projekty budou zaměřeny na zateplení, rekonstrukce výtahových zařízení, rekonstrukce lodžii, balkonů, výměny oken a opravy plochých střech.		
<b>Rekonstrukce budovy MěÚ Břeclav</b>	<b>22 mil Kč</b>	Budova MěÚ Břeclav, která slouží pro občany města a okolních obcí jako pověřený úřad. Rekonstrukce přispěje k energeticky úspornějšímu provozu. Bude provedena výměna stávajících výplní otvorů (oken a dveří) za nové plastové výplně, současně s touto výměnou bude kompletně zateplena celá budova pomocí kontaktního zateplovacího systému včetně povrchových úprav fasády a výměny klempířských prvků. Součástí		PD, energet.audit

		investice je i rekonstrukce zastaralých sociálních zařízení v jednotlivých patrech budovy, kompletní rekonstrukce plynové kotelny včetně měření regulace, zateplení ploché střechy části budovy a provedení nové izolace proti vodě na této střeše.		
<b>Odstranění bariér</b>	<b>dle jednotlivých etap</b>	Bezbariérové přístupy do domů, institucí, bezbariérové cesty a jiné aktivity pro osoby s omezenou schopností pohybu a orientace.	SFDI + Národní rozvojový program mobility pro všechny	

### 12.6. Sociální oblast

<b>Projekt</b>	<b>Náklad</b>	<b>Popis</b>	<b>Soulad s prioritami</b>	<b>Poznámka</b>
<b>Mozaika – aktivně ke zdravému životu</b>	<b>dle jednotlivých etap</b>	Cílem projektu je nabídnout dětem a mládeži ze sociálně vyloučených lokalit v Brně, Břeclavi a Bohumíně možnost aktivního trávení volného času pro snížení míry rizika vzniku sociálně patologických, negativních jevů, podporu motivace ke zvýšení úrovně jejich vzdělanosti, motivace k samostatnému aktivnímu trávení volného času, podpory ze strany rodiny a navázání se do standardních sítí služeb. Období realizace projektu: 1.5.2011 – 30.4.2015.	OP Vzdělání pro konkurenceschopnost, oblast podpory 1.2. Rovné příležitosti dětí a žáků, včetně dětí a žáků se speciálními vzdělávacími potřebami.	Projekt bude podávat IQ Roma servis o.s.



### 13. MAPA ÚZEMNÍHO CELKU – vychází z plánovaných projektů



Zdroj: <http://www.mapy.cz/#x=138921984@y=131270656@z=10@mm=ZP>