



KOMUNITNÍ PLÁN  
ROZVOJE SOCIÁLNÍCH  
A SOUVISEJÍCÍCH SLUŽEB  
ORP ROŽNOV  
POD RADHOŠTĚM  
2017 – 2020



# Komunitní plán rozvoje sociálních a souvisejících služeb ORP Rožnov pod Radhoštěm 2017 – 2020



## OBSAH

ÚVOD .....	3
I. CO JE KOMUNITNÍ PLÁNOVÁNÍ SOCIÁLNÍCH SLUŽEB A KDO JSOU JEHO HLAVNÍ AKTÉŘI .....	5
II. JAKÝ MÁ KOMUNITNÍ PLÁNOVÁNÍ SOCIÁLNÍCH SLUŽEB PRO OBEC PŘÍNOS?.....	7
III. SOCIÁLNÍ SLUŽBY – ZPŮSOBY POMOCI .....	9
IV. TVORBA KOMUNITNÍHO PLÁNU ROZVOJE SOCIÁLNÍCH A SOUVISEJÍCÍCH SLUŽEB ORP ROŽNOV POD RADHOŠTĚM 2017 - 2020.....	18
V. ORGANIZAČNÍ STRUKTURA TVORBY KOMUNITNÍHO PLÁNU ROZVOJE SOCIÁLNÍCH A SOUVISEJÍCÍCH SLUŽEB ORP ROŽNOV POD RADHOŠTĚM .....	20
VI. ZÁKLADNÍ CHARAKTERISTIKA ORP ROŽNOV POD RADHOŠTĚM .....	21
VII. ADMINISTRATIVNÍ MAPA ORP ROŽNOV POD RADHOŠTĚM .....	24
VIII. POLOHA A ROZLOHA .....	25
IX. ROZDĚLENÍ OBYVATEL ORP ROŽNOV POD RADHOŠTĚM DLE POHLAVÍ K 31. 12. 2014.....	26
X. ROZDĚLENÍ OBYVATEL ORP ROŽNOV POD RADHOŠTĚM DLE VĚKU K 31. 12. 2014 .....	27
XI. PŘEDPOKLÁDANÝ VÝVOJ VĚKOVÉ STRUKTRUY OBYVATEL ZLÍNSKÉHO KRAJE .....	28
XII. MIKROREGION ROŽNOVSKO .....	29
XIII. SDRUŽENÍ MIKROREGION ROŽNOVSKO .....	30
XIV. FINANCOVÁNÍ SOCIÁLNÍCH SLUŽEB SDRUŽENÍM MIKROREGION ROŽNOVSKO.....	31
XV. OPTIMÁLNÍ SYSTÉM FINANCOVÁNÍ SOCIÁLNÍCH SLUŽEB PRO ROKY 2017 – 2018 .....	32
XVI. SCHVALOVACÍ PROCES .....	33
XVII. ANALÝZA SWOT .....	34
XVIII. CÍLE A OPATŘENÍ .....	35
XIX. VIZE A CÍLE KOMUNITNÍHO PLÁNOVÁNÍ.....	36
XX. SPOLKOVÁ ČINNOST SOUVISEJÍCÍ SE SOCIÁLNÍMI SLUŽBAMI.....	37
XXI. KONTAKTY SOUVISEJÍCÍ SE SOCIÁLNÍMI SLUŽBAMI .....	39
ZÁVĚR .....	42
ZDROJE.....	43
Příloha č. 1	
Příloha č. 2	
Příloha č. 3	

# Komunitní plán rozvoje sociálních a souvisejících služeb ORP Rožnov pod Radhoštěm 2017 – 2020



## ÚVOD

### **Vážení a milí spoluobčané a čtenáři tohoto dokumentu,**

mám dvojitou radost: prvně, že komunitní plán sociálních služeb má dalšího čtenáře a zájemce o informace o sociální oblasti, ale hlavně, že se nám po intenzivní práci podařilo na Rožnovsku připravit plán udržení a rozvoje potřebných sociálních služeb pro naše občany na roky 2017 – 2020.

Termín komunitní plán sociální služby může na někoho působit příliš odborně nebo je pro sociální oblast, týkající se hlavně lidí a lidství, trochu chladný. Jedná se však o dokument, za kterým stojí práce právě lidí z regionu, a pro sociální oblast je klíčový. Jeho cíl je však jasný: zajistit kvalitní a potřebné služby pro občany, kteří se dostanou do situace, ve které se nejsou schopni o sebe postarat sami či s pomocí blízkých. Úkolem komunitního plánu je odpovědět si na potřeby občanů, jaké služby, jak často a v jakém rozsahu potřebují. Poté dle možností státních, krajských, obecních a dalších finančních prostředků navrhnout strukturu sítě sociálních služeb pro další období, tak bychom pokryli potřeby občanů a měli dostatek zdrojů pro financování služeb.

Na zpracování tohoto dokumentu se podílely desítky odborníků, ale také aktivních občanů, kteří chtěli pomoci k dosažení nejlepšího možného výsledku. Zapojeny byly čtyři pracovní skupiny pro čtyři klíčové cílové skupiny: rodiny s dětmi, osoby se zdravotním postižením, senioři a osoby ohrožené sociálním vyloučením. Z pohledu těchto skupin byly zpracovány analýzy i návrh služeb, které mají být podporovány při fungování i dalším rozvoji. Všem, kteří se do přípravy zapojili, patří velký dík.

Někdy se říká: peníze až na prvním místě. I u sociálních služeb je jejich zajištění důležité. V případě Rožnovska se podařilo jako prvnímu mikroregionu v území našeho kraje zajistit společnou finanční podporu sociální oblasti poskytovatelům sociálních služeb. Sedm z devíti obcí spojilo své prostředky do rozpočtu mikroregionu, připravilo společná pravidla pro financování sociální oblasti a společně tyto prostředky poprvé pro rok 2016 rozdělilo. Rožnovsko se tak zařadilo mezi průkopníky a je vzorem pro další mikroregiony v území Zlínského kraje, případně celé České republiky. I zde patří

## Komunitní plán rozvoje sociálních a souvisejících služeb ORP Rožnov pod Radhoštěm 2017 – 2020



poděkování zapojeným obcím za odvahu a odpovědnost, se kterou k sociální oblasti přistoupili.

Máme nastavenou vizi a plán a je před námi spousta práce k jejich naplnění. Dnešní doba je plná změn, rychlého vývoje a neočekávaných výzev. Tento dokument není koncem, ale spíše začátkem další cesty, kdy budeme reagovat na vývoj ve společnosti a v našem regionu. Věřím, že s dobrým týmem a aktivním přístupem občanů se nám vše podaří zvládnout.

Ing. Jan Kučera, MSc., místostarosta Města Rožnov pod Radhoštěm

# Komunitní plán rozvoje sociálních a souvisejících služeb ORP Rožnov pod Radhoštěm 2017 – 2020



## I. CO JE KOMUNITNÍ PLÁNOVÁNÍ SOCIÁLNÍCH SLUŽEB A KDO JSOU JEHO HLAVNÍ AKTÉŘI

### **Podstata komunitního plánování sociálních služeb**

Posláním komunitního plánování je zajišťování dostupnosti sociálních služeb. Prakticky se jedná o zjištění stavu poskytování sociálních služeb v dané lokalitě a zároveň potřeb, které nejsou naplněny. Srovnáním těchto dvou základních parametrů a v souladu s množstvím finančních prostředků, které obec na sociální služby vynakládá, vzniká v procesu vzájemných konzultací komunitní plán, který je konsenzem mezi tím, co je možné, a tím, co bylo označeno jako potřebné či prioritní. Komunitní plánování představuje cyklický, spirálovitě se opakující proces. Slovo komunitní dává tušit, že celé plánování sociálních služeb probíhá za účasti komunity - v případě sociálních služeb se tedy jedná zejména o zástupce uživatelů, poskytovatelů a zadavatelů sociálních služeb, ale i další veřejnosti, jíž je téma sociálních služeb blízké.

### **Uživatelé sociálních služeb**

Nejdůležitějšími účastníky komunitního plánování jsou uživatelé - klienti sociálních služeb. Uživateli rozumíme lidi v nepříznivé nebo tíživé sociální situaci, kteří služby využívají, kterým jsou určeny. Jejich pohled je v komunitním plánování sociálních služeb nepostradatelný, právě oni mohou vyjádřit svůj pohled, zviditelnit své zájmy, přímo se vyslovit k tomu, co vnímají jako nejlepší a nejpotřebnější, a spolupodílet se tak na utváření podoby sociálních služeb.

### **Poskytovatelé sociálních služeb**

Poskytovatelé sociálních služeb jsou subjekty, které služby poskytují a nabízejí, bez ohledu na to, zda se jedná například o nestátní neziskové organizace, organizace zřízené obcí nebo krajem, příp. státem. Poskytovatelé vědí, jak služby fungují, a znají systémové i provozní záležitosti. Dokážou popsat stávající poptávku i předpokládané trendy a obecně se v celé problematice dobře orientují. Jejich přínos je proto v tomto ohledu nenahraditelný.

## Komunitní plán rozvoje sociálních a souvisejících služeb ORP Rožnov pod Radhoštěm 2017 – 2020



### **Zadavatelé sociálních služeb**

Zadavateli sociálních služeb rozumíme zejména obce a kraje. Zadavatelé jsou odpovědní za zajištění sociálních služeb na příslušném území. Vstupují do procesu jako aktivní účastníci, zejména proto, že jsou garanty realizace výstupů komunitního plánování. Proto podpora komunitního plánování ze strany obce a jejich politických reprezentantů představuje nejzákladnější podmínku pro jeho uskutečňování.

### **Veřejnost**

Veřejností máme na mysli všechny ostatní zájemce, kterým nejsou sociální služby a jejich fungování a poskytování lhostejné a jsou schopni aktivně přispět k vytvoření plánu nebo jeho realizaci.

### **Cykličnost procesu plánování**

Uvedené skupiny, resp. jejich zástupci v rámci společné práce, jednání a setkávání vytvářejí efektivní systém spolupráce, navrhují podobu sociálních služeb a podílejí se na realizaci jednotlivých konkrétních opatření, která jsou popsána v komunitním plánu. Proces komunitního plánování je však cyklický a hlavní kroky se v určitých intervalech vždy opakují. Součástí procesu je totiž i sledování toho, nakolik je komunitní plán naplňován, co se již podařilo realizovat nebo ve kterých oblastech je nutné navržený způsob řešení změnit.

# Komunitní plán rozvoje sociálních a souvisejících služeb ORP Rožnov pod Radhoštěm 2017 – 2020



## II. JAKÝ MÁ KOMUNITNÍ PLÁNOVÁNÍ SOCIÁLNÍCH SLUŽEB PRO OBEC PŘÍNOS?

### **Lidé znají své potřeby**

Díky plánování služeb v obcích, městech a městských částech, tedy na nejnižší možné úrovni, lze vytvořit systém služeb podle existujících (a předpokládaných) potřeb, v odpovídající kvalitě a v souladu s místními specifiky. To znamená, že lidé sami se podílejí na plánování toho, o čem se domnívají, že jim vyhovuje a naplňuje jejich potřeby. Průběžným monitorováním naplňování stanoveného cíle i jednotlivých opatření, pravidelnou a důslednou aktualizací komunitního plánu a cyklickým opakováním procesu plánování dochází k zachycení změn, které se v mezidobí objevily, a je tak možné na ně reagovat.

### **Krajské strategie**

Krajské "komunitní plány", resp. krajské strategie zajištění poskytování sociálních služeb pak vycházejí z jednotlivých obecních komunitních plánů. Zjištěné potřeby se tak promítají i na krajskou úroveň a dostupnost služeb lze zabezpečovat z obecní i z krajské úrovně.

### **Finance jen na potřebné služby**

V ideálním případě jsou finance vynakládány jen na ty služby, které jsou potřebné (co se týče šíře nabídky služeb, jejich náplně, způsobu poskytování služeb apod.). Při zajišťování služeb je účelné sdružovat zdroje, např. mezi jednotlivými obcemi, v nichž je společně zajišťována nějaká služba na základě předchozí dohody.

### **Podíl občanů na rozhodování**

Prostřednictvím zapojení těch, kteří působí v systému sociálních služeb (uživatelé, poskytovatelé, zadavatelé, veřejnost), do procesu plánování sociálních služeb se zvyšuje podíl občanů na rozhodovacím procesu o podobě sociálních služeb v daném místě. Rozhodování radnice je tak zakotveno v širším konsenzu mezi účastníky procesu plánování, u nichž lze předpokládat posílení pocitu sounáležitosti s komunitou. Radnice

## Komunitní plán rozvoje sociálních a souvisejících služeb ORP Rožnov pod Radhoštěm 2017 – 2020



uplatňuje svůj partnerský přístup i v sociální oblasti a je občany mnohdy vnímána jako iniciativnější a otevřenější.

### **Transparentnost procesu pro veřejnost**

Je-li veřejnost o průběhu plánovacího procesu a jednotlivých krocích postupu informována a má možnost se do něj aktivně zapojit, získává hlubší a ucelenější pohled na oblast sociálních služeb a postup při plánování i rozhodování o sociálních službách se stane průhlednějším. Jasné pozadí vzniku konkrétních návrhů, opatření a realizovaných aktivit přispívá k tomu, že jsou změny lépe přijímány a veřejnost má větší zájem se na nich podílet.

### **Spolupráce a efektivita řešení**

Principy společných setkávání, diskusí, konzultací a spolupráce prolínají celým plánovacím procesem. Nabízejí nejen vzájemné obohacení, ale představují také významný prvek v efektivitě řešení a přístupu k problémům. Díky vzájemnému sdílení informací a diskutování o nich se často objevují nové souvislosti a myšlenky, které přispívají ke kvalitě, originalitě a smysluplnosti způsobu řešení.

### **Jasná pravidla procesu**

Plánování sociálních služeb probíhá podle určitého rámce a má jasně daná pravidla. Kromě toho je plánování otevřené pro všechny, kteří mají zájem se na něm podílet, a díky pravidelnému zveřejňování informací umožňuje se v něm snadno zorientovat. Sociální služby jsou tak koncipovány na základě transparentního postupu a celý systém se díky tomu stává srozumitelnějším.



# Komunitní plán rozvoje sociálních a souvisejících služeb ORP Rožnov pod Radhoštěm 2017 – 2020



## III. SOCIÁLNÍ SLUŽBY – ZPŮSOBY POMOCI

### **Sociální služby**

Prostřednictvím sociálních služeb je zajišťována pomoc při péči o vlastní osobu, stravování, ubytování, pomoc při zajištění chodu domácnosti, ošetřování, pomoc s výchovou, poskytování informací, zprostředkování kontaktu se společenským prostředím, psychoterapie a socioterapie i pomoc při prosazování práv a zájmů. Cílem služeb je podpora rozvoje nebo alespoň zachování stávající soběstačnosti uživatele, jeho návrat do vlastního domácího prostředí, obnovení nebo zachování původního životního stylu. Služby se snaží rozvíjet schopnosti uživatelů, snaží se umožnit jim vést samostatný život, snížit sociální a zdravotní rizika související se způsobem života uživatelů. Základními činnostmi při poskytování sociálních služeb jsou pomoc při zvládnutí běžných úkonů péče o vlastní osobu, pomoc při osobní hygieně nebo poskytnutí podmínek pro osobní hygienu, poskytnutí stravy nebo pomoc při zajištění stravy, poskytnutí ubytování nebo pomoc při zajištění bydlení, pomoc při zajištění chodu domácnosti, výchovné, vzdělávací a aktivizační činnosti, poradenství, zprostředkování kontaktu se společenským prostředím, terapeutické činnosti a pomoc při prosazování práv a zájmů. Obsah základních činností u jednotlivých druhů sociálních služeb stanoví prováděcí předpis.

### **Sociální poradenství**

Sociální poradenství poskytuje osobám v nepříznivé sociální situaci potřebné informace přispívající k řešení jejich situace. Základní sociální poradenství je součástí všech druhů sociálních služeb. Odborné sociální poradenství zahrnuje občanské poradny, manželské a rodinné poradny, sociální práci s osobami společensky nepřizpůsobenými, poradny pro oběti trestných činů a domácího násilí, sociálně právní poradenství pro osoby se zdravotním postižením a seniory. Služba obsahuje poradenství, zprostředkování kontaktu se společenským prostředím, terapeutické činnosti a pomoc při prosazování práv a zájmů. Služba se poskytuje bezúplatně.

## Komunitní plán rozvoje sociálních a souvisejících služeb ORP Rožnov pod Radhoštěm 2017 – 2020



### **Osobní asistence**

Osobní asistence se poskytuje v přirozeném sociálním prostředí osobám se zdravotním postižením a seniorům, jejichž situace vyžaduje pomoc jiné osoby, a to v předem dohodnutém rozsahu a čase. Služba obsahuje pomoc při zvládnání běžných úkonů péče o vlastní osobu, pomoc při osobní hygieně, pomoc při zajištění chodu domácnosti, zprostředkování kontaktu se společenským prostředím a pomoc při prosazování práv a zájmů. Služba se poskytuje za úplatu.

### **Pečovatelská služba**

Pečovatelská služba se poskytuje dětem, osobám se zdravotním postižením a seniorům, jejichž situace vyžaduje pomoc jiné osoby, a to v přirozeném prostředí i ve specializovaných zařízeních. Služba obsahuje pomoc při zvládnání běžných úkonů péče o vlastní osobu, pomoc při osobní hygieně nebo poskytnutí podmínek pro osobní hygienu, poskytnutí stravy nebo pomoc při zajištění stravy, pomoc při zajištění chodu domácnosti, zprostředkování kontaktu se společenským prostředím a pomoc při prosazování práv a zájmů. Služba se poskytuje za úplatu. Bezúplatně se poskytuje rodinám, ve kterých se narodily současně tři nebo více dětí, účastníkům odboje a pozůstalým manželům (manželkám) po účastnících odboje starším 70 let.

### **Průvodcovská, předčitatelská a tlumočnická služba**

Průvodcovská, předčitatelská a tlumočnická služba se poskytuje osobám se zdravotním postižením a seniorům, jejichž schopnosti jsou sníženy v oblasti orientace nebo komunikace, a napomáhá jim osobně si vyřídit vlastní záležitosti. Služba obsahuje zprostředkování kontaktu se společenským prostředím a pomoc při prosazování práv a zájmů. Služba je poskytována bez úhrady.

## Komunitní plán rozvoje sociálních a souvisejících služeb ORP Rožnov pod Radhoštěm 2017 – 2020



### **Podpora samostatného bydlení**

Podporované bydlení je sociální služba poskytovaná osobám se zdravotním postižením, jejichž situace vyžaduje pomoc jiné osoby. Služba se poskytuje v domácnosti osob. Služba obsahuje pomoc při zajištění chodu domácnosti, výchovné, vzdělávací a aktivizační činnosti, zprostředkování kontaktu se společenským prostředím, terapeutické činnosti a pomoc při prosazování práv a zájmů. Služba se poskytuje za úplatu.

### **Odlehčovací služby**

Odlehčovací služby jsou ambulantní nebo pobytové služby poskytované osobám se zdravotním postižením a seniorům, jejichž situace vyžaduje pomoc jiné osoby, o které jinak pečuje osoba blízká v domácnosti. Cílem služby je umožnit pečující osobě nezbytný odpočinek. Služba obsahuje pomoc při zvládnutí běžných úkonů péče o vlastní osobu, pomoc při osobní hygieně nebo poskytnutí podmínek pro osobní hygienu, poskytnutí stravy nebo pomoc při zajištění stravy, poskytnutí ubytování, zprostředkování kontaktu se společenským prostředím, terapeutické činnosti a pomoc při prosazování práv a zájmů. Služba se poskytuje za úplatu.

### **Centra denních služeb**

Centra denních služeb poskytují ambulantní služby ve specializovaném zařízení s cílem posílit samostatnost a soběstačnost osob se zdravotním postižením a seniorů v nepříznivé sociální situaci, která může vést k sociálnímu vyloučení. Služba obsahuje pomoc při osobní hygieně nebo poskytnutí podmínek pro osobní hygienu, poskytnutí stravy nebo pomoc při zajištění stravy, výchovné, vzdělávací a aktivizační činnosti, zprostředkování kontaktu se společenským prostředím, terapeutické činnosti a pomoc při prosazování práv a zájmů. Služba se poskytuje za úplatu.

## Komunitní plán rozvoje sociálních a souvisejících služeb ORP Rožnov pod Radhoštěm 2017 – 2020



### **Stacionáře denní a týdenní**

Stacionáře denní poskytují ambulantní služby ve specializovaném zařízení seniorům, osobám se zdravotním postižením a osobám ohroženým užíváním návykových látek, jejichž situace vyžaduje pravidelnou pomoc jiné osoby. Stacionáře týdenní poskytují pobytové služby ve specializovaném zařízení seniorům, osobám se zdravotním postižením a osobám ohroženým užíváním návykových látek, jejichž situace vyžaduje pravidelnou pomoc jiné osoby. Služba obsahuje pomoc při zvládnání běžných úkonů péče o vlastní osobu, pomoc při osobní hygieně nebo poskytnutí podmínek pro osobní hygienu, poskytnutí stravy nebo pomoc při zajištění stravy, poskytnutí ubytování nebo pomoc při zajištění bydlení a výchovné, vzdělávací a aktivizační činnosti, zprostředkování kontaktu se společenským prostředím, terapeutické činnosti, pomoc při prosazování práv a zájmů. Služba se poskytuje za úplatu.

### **Domovy pro osoby se zdravotním postižením**

Domovy pro osoby se zdravotním postižením poskytují dlouhodobé pobytové služby osobám se zdravotním postižením, jejichž situace vyžaduje pomoc jiné osoby. Služba obsahuje pomoc při zvládnání běžných úkonů péče o vlastní osobu, pomoc při osobní hygieně nebo poskytnutí podmínek pro osobní hygienu, poskytnutí stravy, poskytnutí ubytování, výchovné, vzdělávací a aktivizační činnosti, zprostředkování kontaktu se společenským prostředím, terapeutické činnosti, pomoc při prosazování práv a zájmů. Služba se poskytuje za úplatu.

### **Domovy pro seniory**

Domovy pro seniory poskytují dlouhodobé pobytové služby seniorům, jejichž situace vyžaduje pomoc jiné osoby. Služba obsahuje pomoc při zvládnání běžných úkonů péče o vlastní osobu, pomoc při osobní hygieně nebo poskytnutí podmínek pro osobní hygienu, poskytnutí stravy, poskytnutí ubytování, zprostředkování kontaktu se společenským prostředím, aktivizační činnosti a pomoc při prosazování práv a zájmů. Služba se poskytuje za úplatu.

## Komunitní plán rozvoje sociálních a souvisejících služeb ORP Rožnov pod Radhoštěm 2017 – 2020



### **Chráněné bydlení**

Chráněné bydlení je dlouhodobá pobytová služba poskytovaná osobám se zdravotním postižením, jejichž situace vyžaduje pomoc jiné osoby. Chráněné bydlení má formu individuálního nebo skupinového bydlení. Osobě se poskytuje podle potřeby podpora osobního asistenta. Služba obsahuje poskytnutí stravy nebo pomoc při zajištění stravy, poskytnutí ubytování, pomoc při zajištění chodu domácnosti, výchovné, vzdělávací a aktivizační činnosti, zprostředkování kontaktu se společenským prostředím, terapeutické činnosti, pomoc při prosazování práv a zájmů. Služba se poskytuje za úplatu.

### **Raná péče**

Služby rané péče se poskytují rodičům dítěte ve věku do 7 let, které je osobou se zdravotním postižením nebo jehož vývoj je ohrožen v důsledku nepříznivého sociálního prostředí. Služba je zaměřena na podporu rodiny a podporu vývoje dítěte s ohledem na jeho specifické potřeby. Služba je poskytována především v domácnosti. Služba obsahuje výchovné, vzdělávací a aktivizační činnosti, zprostředkování kontaktu se společenským prostředím, terapeutické činnosti a pomoc při prosazování práv a zájmů. Služba se poskytuje bezúplatně.

### **Telefonická krizová pomoc**

Telefonická krizová pomoc je terénní služba poskytovaná na přechodnou dobu osobám, které se nacházejí v situaci ohrožení zdraví a života nebo v jiné obtížné životní situaci, kterou přechodně nemohou řešit vlastními silami. Základní činností služby je telefonická krizová pomoc a pomoc při uplatňování práv, oprávněných zájmů a při obstarávání osobních záležitostí.

## Komunitní plán rozvoje sociálních a souvisejících služeb ORP Rožnov pod Radhoštěm 2017 – 2020



### **Azylové domy**

Azylové domy poskytují pobytové služby na přechodnou dobu osobám v nepříznivé sociální situaci spojené se ztrátou bydlení. Služba obsahuje poskytnutí stravy nebo pomoc při zajištění stravy, poskytnutí ubytování nebo pomoc při zajištění bydlení, pomoc při prosazování práv a zájmů, výchovné, vzdělávací a aktivizační činnosti. Služba se poskytuje za úplatu.

### **Domy na půl cesty**

Domy na půl cesty poskytují pobytové služby na přechodnou dobu pro osoby do 26 let věku, které po dosažení zletilosti opouštějí školská zařízení pro výkon ústavní nebo ochranné výchovy, popřípadě pro osoby z jiných zařízení pro péči o děti a mládež. Poskytují ubytování, zprostředkování kontaktu se společenským prostředím, terapeutické činnosti a pomoc při prosazování práv a zájmů. Služba se poskytuje za úplatu.

### **Kontaktní centra**

Kontaktní centra jsou nízkoprahová zařízení navazující kontakt s osobami ohroženými závislostí na návykových látkách. Cílem služby je minimalizovat sociální a zdravotní rizika spojená se zneužíváním návykových látek. Služba obsahuje terapeutické činnosti a pomoc při prosazování práv a zájmů. Služba se poskytuje bezúplatně.

### **Krizová pomoc**

Krizová pomoc je ambulantní nebo pobytová služba na přechodnou dobu poskytovaná osobám, které se nacházejí v situaci ohrožení zdraví nebo života, kdy přechodně nemohou řešit svojí nepříznivou situaci vlastními silami. Služba obsahuje poskytnutí ubytování, poskytnutí stravy (nebo pomoc při zajištění stravy), terapeutické činnosti a pomoc při prosazování práv a zájmů. Služba se poskytuje bezúplatně.

## Komunitní plán rozvoje sociálních a souvisejících služeb ORP Rožnov pod Radhoštěm 2017 – 2020



### **Nízkoprahová denní centra**

Nízkoprahová denní centra poskytují ambulantní služby pro osoby bez přístřeší. Služba obsahuje pomoc při osobní hygieně (nebo poskytnutí podmínek pro osobní hygienu) poskytnutí stravy (nebo pomoc při zajištění stravy). Služba se poskytuje bezúplatně.

### **Nízkoprahová zařízení pro děti a mládež**

Nízkoprahová zařízení pro děti a mládež poskytují ambulantní služby dětem a mládeži ohroženým sociálním vyloučením. Služba je určena rizikovým, neorganizovaným dětem a mládeži, kteří jsou ohroženi sociálně-patologickými jevy nebo mají vyhraněný životní styl neakceptovaný většinou společností. Základním prostředkem pro navázání kontaktu s cílovou skupinou je nabídka volnočasových aktivit. Cílem je zlepšit kvalitu života cílové skupiny předcházením, snížením sociálních a zdravotních rizik souvisejících s jejich způsobem života, umožnit jim lépe se orientovat v jejich sociálním prostředí a vytvářet podmínky, aby v případě zájmu mohli řešit svoji nepříznivou sociální situaci. Služba obsahuje výchovné, vzdělávací a aktivizační činnosti, zprostředkování kontaktu se společenským prostředím a pomoc při prosazování práv a zájmů. Služba se poskytuje bezúplatně.

### **Noclehárny**

Noclehárny poskytují ambulantní služby osobám bez přístřeší, které mají zájem o využití hygienického zařízení a přenocování. Služba obsahuje pomoc při osobní hygieně nebo poskytnutí podmínek pro osobní hygienu, poskytnutí přenocování, poskytnutí nebo zprostředkování informací. Služba se poskytuje za úplatu stanovenou poskytovatelem.

### **Služby následné péče a doléčovací**

Služby následné péče a doléčovací jsou ambulantní služby poskytující následnou péči osobám s chronickou psychickou poruchou a osobám závislým na návykových látkách, které absolvovaly ambulantní nebo ústavní léčbu ve zdravotnickém zařízení nebo které abstinují. Služba obsahuje terapeutické činnosti, pomoc při prosazování práv a zájmů. Služba se poskytuje bezúplatně.

## Komunitní plán rozvoje sociálních a souvisejících služeb ORP Rožnov pod Radhoštěm 2017 – 2020



### **Sociálně aktivizační služby pro rodiny s dětmi**

Sociálně aktivizační služby pro rodiny s dětmi jsou ambulantní služby poskytované rodině s dítětem, u kterého existují rizika ohrožení jeho vývoje, nebo je jeho vývoj ohrožen v důsledku dopadů dlouhodobě obtížné sociální situace, kterou rodiče nedokáží sami bez pomoci překonat. Služba obsahuje výchovné, vzdělávací a aktivizační činnosti, zprostředkování kontaktu se společenským prostředím, terapeutické činnosti a pomoc při prosazování práv a zájmů. Služba se poskytuje bezúplatně.

### **Sociálně terapeutické dílny**

Sociálně terapeutické dílny jsou ambulantní služby poskytované osobám se sníženou soběstačností z důvodu zdravotního postižení, které nejsou z tohoto důvodu umístitelné na otevřeném ani chráněném trhu práce. Jejich účelem je dlouhodobá a pravidelná podpora zdokonalování pracovních návyků a dovedností prostřednictvím sociálně pracovní terapie.

### **Terapeutické komunity**

Terapeutické komunity poskytují pobytové služby na přechodnou dobu pro osoby závislé na návykových látkách nebo osoby s chronickou psychickou poruchou, které mají zájem o začlenění do běžného života. Jedná se o poskytnutí stravy, poskytnutí ubytování, zprostředkování kontaktu se společenským prostředím, terapeutické činnosti a pomoc při prosazování práv a zájmů. Služba se poskytuje za úplatu.

### **Terénní programy**

Terénní programy jsou služby poskytované osobám, které vedou nebo jsou ohroženy rizikovým způsobem života. Služba je určena pro problémové skupiny dětí a mládeže, uživatele drog, osoby bez přístřeší, osoby žijící v sociálně vyloučených komunitách a jiné sociálně ohrožené skupiny. Cílem služby je tyto osoby vyhledávat a minimalizovat rizika jejich způsobu života. Služba obsahuje zprostředkování kontaktu se společenským prostředím a pomoc při prosazování práv a zájmů. Služba se poskytuje bezúplatně.



# Komunitní plán rozvoje sociálních a souvisejících služeb ORP Rožnov pod Radhoštěm 2017 – 2020



## **Sociální rehabilitace**

Sociální rehabilitace je soubor specifických činností směřujících k dosažení samostatnosti, nezávislosti a soběstačnosti osob, a to rozvojem jejich specifických schopností a dovedností, posilováním návyků a nácvikem výkonu běžných, pro samostatný život nezbytných činností alternativním způsobem využívajícím zachovaných schopností, potenciálů a kompetencí. Sociální rehabilitace se poskytuje formou terénních a ambulantních služeb, nebo formou pobytových služeb poskytovaných v centrech sociálně rehabilitačních služeb.

## Komunitní plán rozvoje sociálních a souvisejících služeb ORP Rožnov pod Radhoštěm 2017 – 2020



### **IV. TVORBA KOMUNITNÍHO PLÁNU ROZVOJE SOCIÁLNÍCH A SOUVISEJÍCÍCH SLUŽEB ORP ROŽNOV POD RADHOŠTĚM 2017 - 2020**

V Rožnově pod Radhoštěm působí jako poradní orgán Rady města Sociální komise, která je zároveň i Komisí komunitního plánování. Již na počátku vytváření nového komunitního plánu se členové komise shodli na tom, že v rámci komunitního plánování je potřeba získávat aktuální informace o sociálních službách. Neméně důležité jsou i aktuální informace o potřebách obyvatel ORP Rožnov pod Radhoštěm. Komunitní plánování ORP Rožnov pod Radhoštěm ovlivňuje i Střednědobý plán sociálních služeb Zlínského kraje.

V dubnu 2015 se uskutečnilo setkání poskytovatelů sociálních služeb a zástupců obcí ORP Rožnov pod Radhoštěm. Toto setkání vzešlo z iniciativy Sociální komise. Na programu bylo představení sociálních služeb působících v ORP Rožnov pod Radhoštěm, jejich plánů na další období, spolufinancování sociálních služeb, spolupráce na komunitním plánování i vzájemná výměna informací mezi poskytovateli sociálních služeb a zástupci obcí.

Na základě získaných informací sestavila Sociální komise čtyři pracovní skupiny pro tvorbu Komunitního plánu rozvoje sociálních a souvisejících služeb ORP Rožnov pod Radhoštěm. Těmito skupinami jsou:

- pracovní skupina rodiny s dětmi,
- pracovní skupina osoby se zdravotním postižením,
- pracovní skupina senioři,
- pracovní skupina osoby ohrožené sociálním vyloučením.

O nominaci osob do jednotlivých pracovních skupin byli požádáni zástupci obcí i sociálních služeb. Počet členů v pracovních skupinách nebyl omezen. Členem pracovní skupiny mohl být každý, kdo souhlasí s řádem, a má zájem využít svých schopností a zkušeností při tvorbě komunitního plánu v sociální oblasti. Vedoucí pracovních skupin byli zvoleni členy pracovních skupin na úvodních jednáních. První jednání pracovních skupin proběhlo v květnu 2015. Členové pracovních skupin se setkávali podle možností

## Komunitní plán rozvoje sociálních a souvisejících služeb ORP Rožnov pod Radhoštěm 2017 – 2020



a potřebnosti a získávali informace od občanů i od odborníků. Při tvorbě komunitního plánu rozvoje sociálních a souvisejících služeb ORP Rožnov pod Radhoštěm se uskutečnilo 22 jednání pracovních skupin. Každá pracovní skupina se zabývala cílovou skupinou, pro kterou byla vytvořena. Zároveň se vznikem pracovních skupin byl vytvořen Manažerský tým, který koordinoval společný postup pracovních skupin. Členy manažerského týmu byli vedoucí jednotlivých pracovních skupin. Výstupem z jednotlivých jednání byly podstatné informace, které jsou uvedeny v tomto novém komunitním plánu.

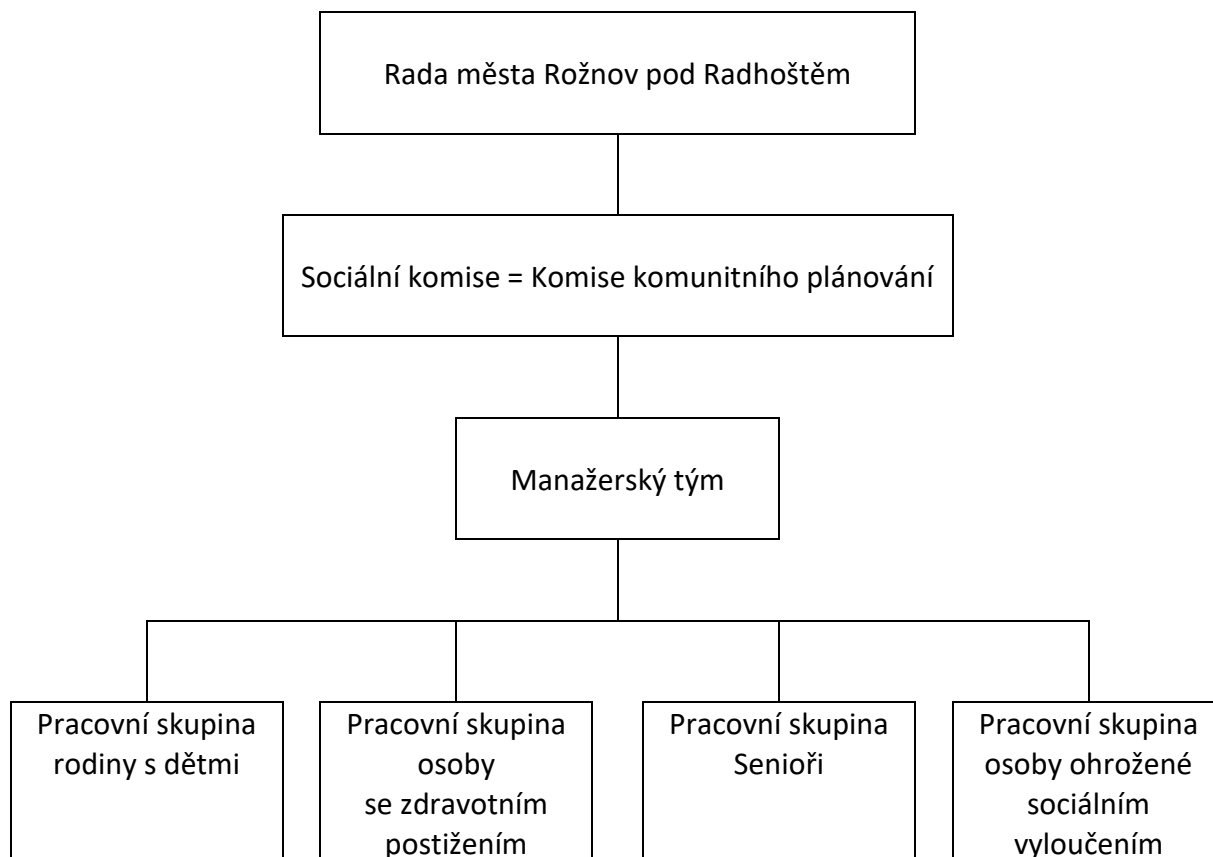
Na základě získaných poznatků, které vzešly z jednání pracovních skupin, byly vytvořeny výstupy, které jsou zahrnuty v tomto novém komunitním plánu.

Vzhledem k tomu, že komunitní plánování je dlouhodobý a cyklický proces, budou se členové pracovních skupin i nadále scházet v rámci společné práce a jednání. Jednání budou probíhat v delších časových intervalech, ale tak, aby se pracovní skupina sešla alespoň čtyřikrát ročně. Součástí procesu komunitního plánování je i sledování toho, nakolik je komunitní plán naplňován, co se již podařilo realizovat nebo ve kterých oblastech je nutné navržený způsob řešení změnit. Tyto poznatky budou využity při tvorbě akčních plánů. I nadále platí, že počet členů v pracovních skupinách není omezen. Každý, kdo by měl zájem o účast v pracovní skupině, se může obrátit na členy Sociální komise.

## Komunitní plán rozvoje sociálních a souvisejících služeb ORP Rožnov pod Radhoštěm 2017 – 2020



### V. ORGANIZAČNÍ STRUKTURA TVORBY KOMUNITNÍHO PLÁNU ROZVOJE SOCIÁLNÍCH A SOUVISEJÍCÍCH SLUŽEB ORP ROŽNOV POD RADHOŠTĚM



Personální obsazení jednotlivých částí organizační struktury je uvedeno v příloze č. 1.

## Komunitní plán rozvoje sociálních a souvisejících služeb ORP Rožnov pod Radhoštěm 2017 – 2020



### VI. ZÁKLADNÍ CHARAKTERISTIKA ORP ROŽNOV POD RADHOŠTĚM

Rožnov pod Radhoštěm je městem ve Zlínském kraji. Leží na řece Rožnovská Bečva při úpatí Vsetínských vrchů v nadmořské výšce 378 m n. m. Povrch oblasti je převážně hornatý. Podíl lesní půdy je druhý největší v kraji a tvoří 58,3 %, podíl zemědělské půdy je pak 32 %. V rámci kraje zahrnuje oblast nejmenší počet obcí a zaujímá asi 6 % rozlohy kraje, což ji spolu s počtem obyvatel řadí do průměru v rámci Zlínského kraje. Nejznámější horou je Radhošť (1129 m n. m.), na jejímž vrcholu stojí sousoší a kaple sv. Cyrila a Metoděje, slovanských věrozvěstů.

Poprvé byl Rožnov pod Radhoštěm zmiňován v roce 1267 v listině olomouckého biskupa Bruna ze Šaumburku, který město založil mezi lety 1246 až 1267 údajně doslova „na zelené louce“ a celé město bylo vystaveno ze dřeva. Není však vyloučeno, že již před rokem 1267 žili ve městě osadníci a biskup osadu pouze rozšířil nebo právně uspořádal, protože tuto část Moravy považoval za důležitou vzhledem k její poloze na hranicích s Uhrami, což z ní činilo strážce tohoto hraničního přechodu.

Rožnov pod Radhoštěm je znám především svým skanzenem Valašské muzeum v přírodě, který byl založen Bohumírem a Aloisem Jaroňkovými, a v němž je zachycena minulost Valaška. Stálá expozice sestává z částí Dřevěné městečko, Valašská dědina a Mlýnská dolina, kde je zahrnuto množství originálních staveb a exponátů. Součástí je i pravidelný program s ukázkami starých způsobů domácích práce a řemesel. Mezi hojně navštěvované akce patří Rožnovské slavnosti a jarmarky. Součástí programů jsou vystoupení národopisných souborů. Od roku 1995 je Valašské muzeum v přírodě Národní kulturní památkou. Kromě skanzenu je významnou archeologickou památkou zřícenina hradu Rožnov na kopci Hradisku. Gotický hrad zde stával od 13. století. Ve své době spolu s hrady Helfštýn a Hukvaldy tvořil ochranu Moravy před uherskými nájezdníky. Hrad byl na rozkaz císaře Ferdinanda I. částečně zbourán roku 1539. V průběhu let byl Rožnov pod Radhoštěm panstvím několika šlechtických rodů. Nejvýraznější byli Žerotínové, kteří jej získali roku 1548 a drželi si jej až do 19. století. Za jejich působení došlo ve městě k rozkvětu hospodářství a řemesel. Významným se stalo sklářství a tkalcovství, přičemž tkaním plátna a mušelínu byl Rožnov pod Radhoštěm

## Komunitní plán rozvoje sociálních a souvisejících služeb ORP Rožnov pod Radhoštěm 2017 – 2020



znám v celém Rakousku. Z roku 1687 existují zmínky o papírně a od roku 1712 pak o pivovaru. Slavné bylo také místní vyšívání. Obyvatelé se však živilí převážně zemědělstvím a pastevectvím. Právě podle pastevců – valachů byli zdejší lidé zvaní Valaši a oblast Valašsko.

Koncem 18. století se Rožnov pod Radhoštěm postupně stal lázeňským městem, přičemž se zde léčilo žinčicí a vycházkami, později se přidaly také koupele a elektroléčba. Největšího rozkvětu lázně dosáhly na počátku 20. století, kdy během letní sezóny přijíždělo až 3 000 hostů. Návštěvníky byly i takové osobnosti jako Sigmund Freud nebo Georg Mendel. Lázně se však po druhé světové válce dočkaly svého zrušení. Připomínkou, která přetrvává dodnes, je lázeňský dům v městském parku.

Po druhé světové válce změnilo město svůj charakter a stalo se městem průmyslovým – byl zde postaven podnik Tesla. Tomu odpovídá i městská zástavba panelových domů a průmyslová zóna v severozápadní části města. Opakem je historické centrum obklopené parkem se stezkami lemovanými lavičkami, které jsou památkou na lázeňskou minulost. Mezi další památkové objekty patří katolický chrám Všech Svatých. V blízkosti kostela se nachází 200 let stará budova, která byla dříve první místní školou, poté farou, pekárnou a v současné době je zde sídlo Chráněné krajinné oblasti Beskydy.

Rožnov pod Radhoštěm je průmyslovým, kulturním a turistickým centrem. Je výchozím bodem mnoha turistických tras a je značen jako „Rožnovský nultý kilometr“.

Významným turistickým centrem je areál na Pustevnách, v němž dominují dřevěné stavby postavené v lidovém slohu významným architektem Dušanem Jurkovičem. V zimě je tento areál vyhledávaným lyžařským centrem. Dalším významným turistickým místem a lyžařským centrem je okolí vrcholu Soláň, který je v nadmořské výšce 861 m n. m. Na území Rožnovska se také nachází přírodní památka Poskla, kde se vyskytují vzácné rostliny, a národní přírodní rezervace Čertův mlýn v Kněhyních, což je horský prales s typickou florou.

## Komunitní plán rozvoje sociálních a souvisejících služeb ORP Rožnov pod Radhoštěm 2017 – 2020



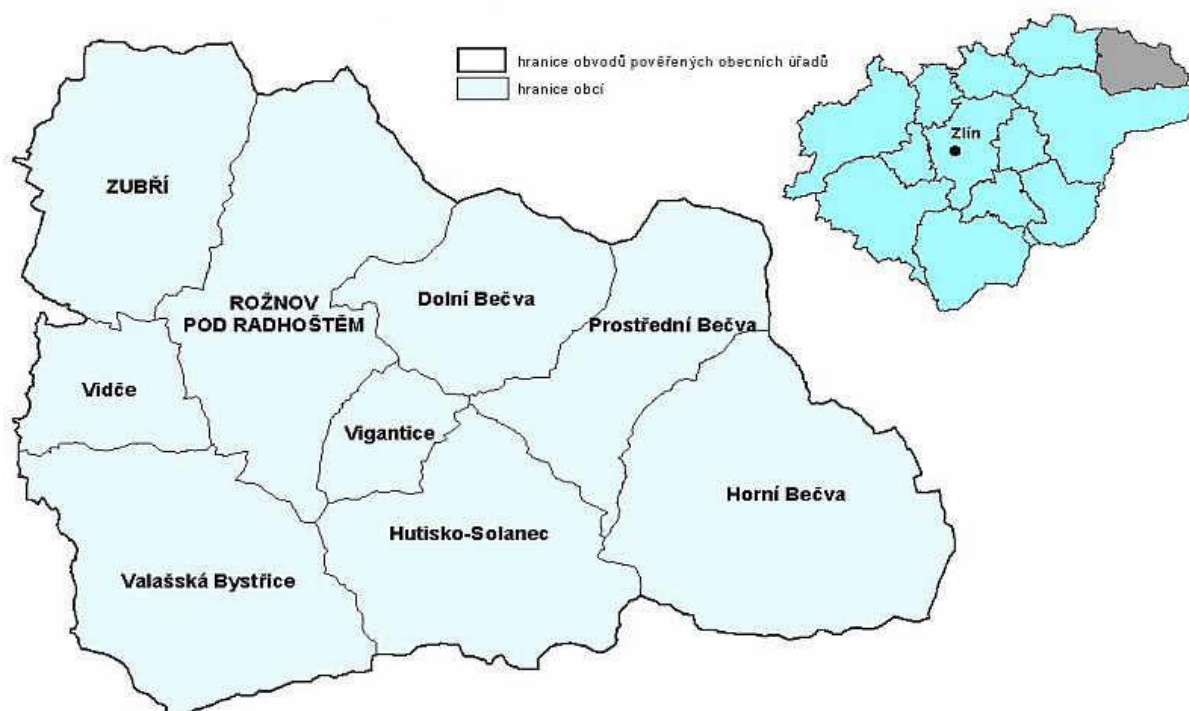
Správní území města Rožnov pod Radhoštěm, jako obce s rozšířenou působností, je vymezeno územím 9 obcí: Dolní Bečva, Horní Bečva, Hutisko Solanec, Prostřední Bečva, Rožnov pod Radhoštěm, Valašská Bystřice, Vidče, Vigantice a Zubří.

## Komunitní plán rozvoje sociálních a souvisejících služeb ORP Rožnov pod Radhoštěm 2017 – 2020



### VII. ADMINISTRATIVNÍ MAPA ORP ROŽNOV POD RADHOŠTĚM

Správní obvod obce s rozšířenou působností Rožnov pod Radhoštěm zahrnuje nejméně obcí v rámci jednotlivých správních obvodů Zlínského kraje. Zaujímá asi 6 % rozlohy kraje a svou rozlohou a počtem obyvatel patří k průměru v rámci Zlínského kraje. Převažující část obyvatel 63 % žije ve dvou městech regionu, v Rožnově pod Radhoštěm a v Zubří, které získalo status města teprve v roce 2002. Zbývajících 37 % obyvatel žije v 7 obcích. Obcí s největší výměrou je v rámci správního obvodu Horní Bečva, nejmenší výměru má obec Vigantice. Většina obcí se pohybuje okolo rozlohy 2 000 až 3 000 ha.



Zdroj: Český statistický úřad



## Komunitní plán rozvoje sociálních a souvisejících služeb ORP Rožnov pod Radhoštěm 2017 – 2020



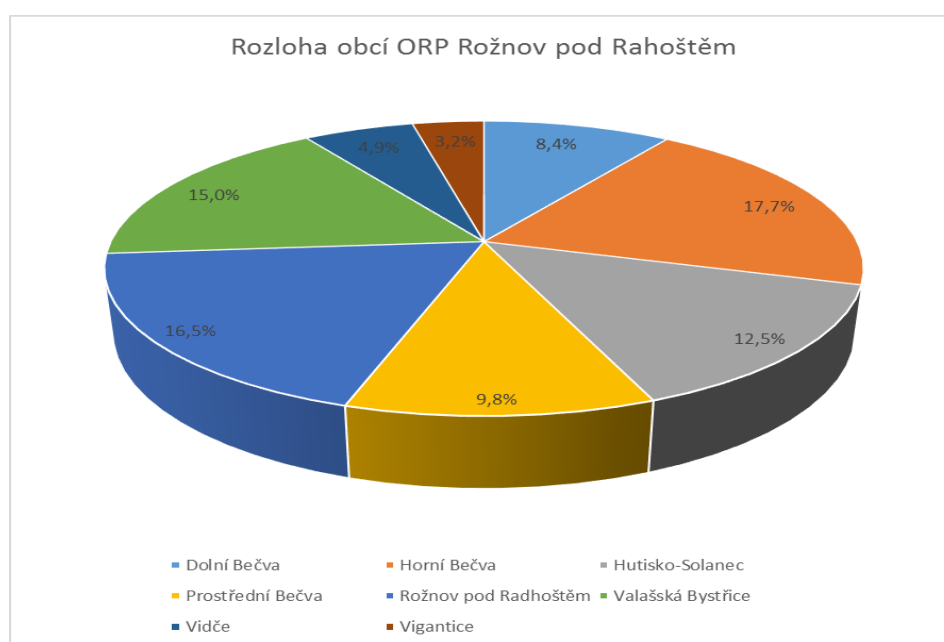
### VIII. POLOHA A ROZLOHA

Poloha:	severovýchodní část Zlínského kraje
Rozloha České Republiky:	7 886 400 ha
Rozloha Zlínského kraje:	396 354 ha
Rozloha ORP Rožnov pod Radhoštěm:	23 907 ha

#### Rozloha obcí ORP Rožnov pod Radhoštěm

Obce	Rozloha	
	v ha	v %
ORP Rožnov pod Radhoštěm	23907	100,0
v tom obce:		
Dolní Bečva	2005	8,4
Horní Bečva	4242	17,7
Hutisko-Solanec	2990	12,5
Prostřední Bečva	2345	9,8
Rožnov pod Radhoštěm	3947	16,5
Valašská Bystřice	3597	15,1
Vidče	1178	4,9
Vigantice	764	3,2
Zubří	2839	11,9

Zdroj: Český statistický úřad



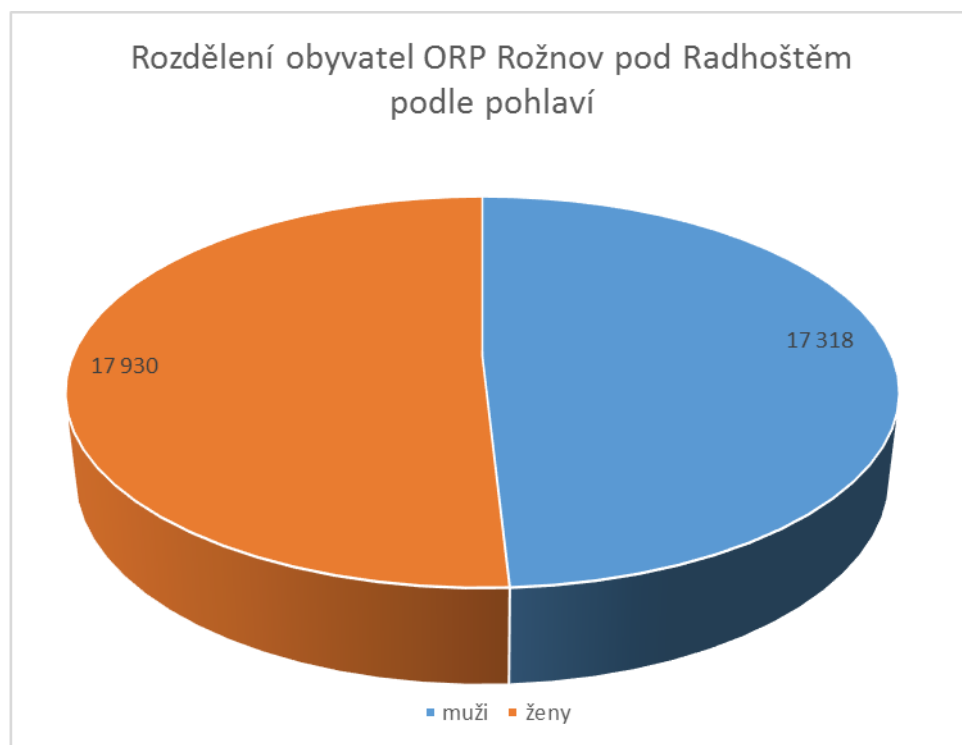
## Komunitní plán rozvoje sociálních a souvisejících služeb ORP Rožnov pod Radhoštěm 2017 – 2020



### IX. ROZDĚLENÍ OBYVATEL ORP ROŽNOV POD RADHOŠTĚM DLE POHLAVÍ K 31. 12. 2014

	Počet obyvatel celkem	v tom podle pohlaví	
		muži	ženy
ORP Rožnov pod Radhoštěm	35 248	17 318	17 930
v tom obce:			
Dolní Bečva	1 907	956	951
Horní Bečva	2 435	1 232	1 203
Hutisko-Solanec	1 988	977	1 011
Prostřední Bečva	1 729	834	895
Rožnov pod Radhoštěm	16 584	8 005	8 579
Valašská Bystřice	2 256	1 141	1 115
Vidče	1 706	857	849
Vigantice	1 049	518	531
Zubří	5 594	2 798	2 796

Zdroj: Český statistický úřad



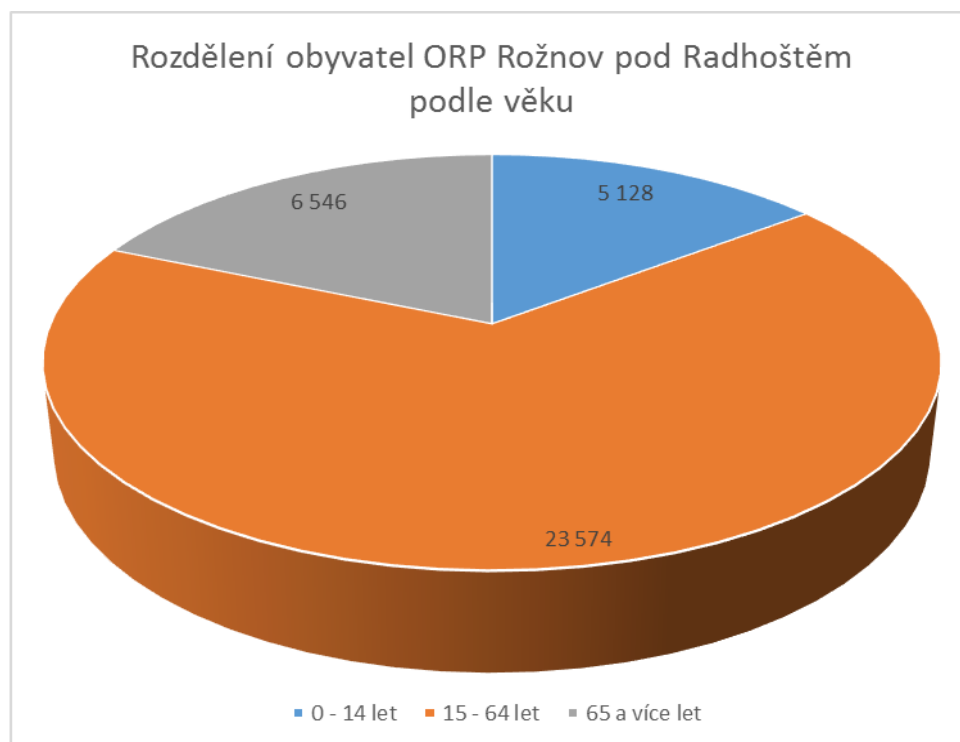
**Komunitní plán rozvoje sociálních a souvisejících služeb  
ORP Rožnov pod Radhoštěm 2017 – 2020**



**X. ROZDĚLENÍ OBYVATEL ORP ROŽNOV POD RADHOŠTĚM DLE VĚKU K 31. 12. 2014**

	Počet obyvatel celkem	v tom ve věku (let)			Průměrný věk
		0 - 14	15 - 64	65 a více	
ORP Rožnov pod Radhoštěm	35 248	5 128	23 574	6 546	42,3
v tom obce:					
Dolní Bečva	1 907	309	1 250	348	41,7
Horní Bečva	2 435	335	1 592	508	43,6
Hutisko-Solanec	1 988	309	1 303	376	42,2
Prostřední Bečva	1 729	243	1 186	300	42,0
Rožnov pod Radhoštěm	16 584	2 259	11 086	3 239	43,0
Valašská Bystřice	2 256	335	1 535	386	41,6
Vidče	1 706	262	1 155	289	41,4
Vigantice	1 049	171	715	163	40,9
Zubří	5 594	905	3 752	937	40,7

Zdroj: Český statistický úřad



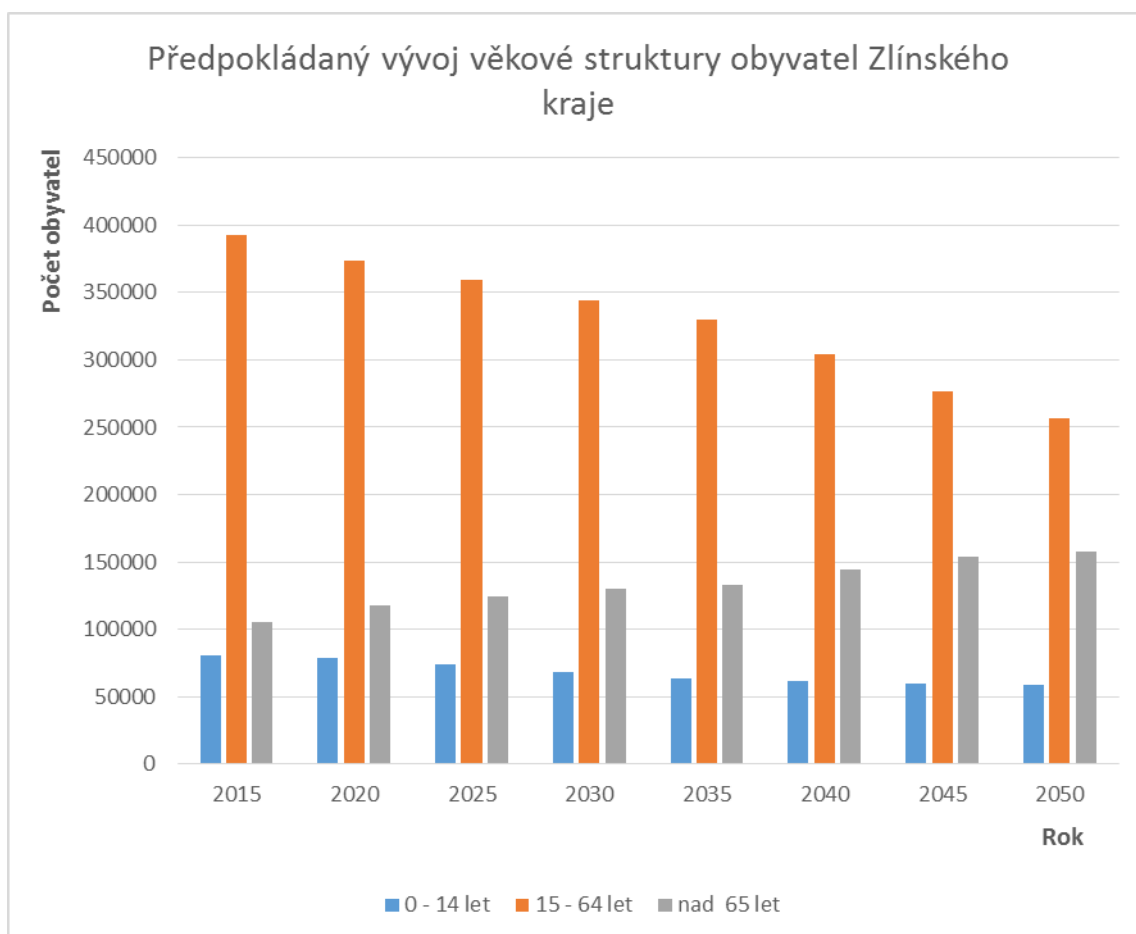
## Komunitní plán rozvoje sociálních a souvisejících služeb ORP Rožnov pod Radhoštěm 2017 – 2020



### XI. PŘEDPOKLÁDANÝ VÝVOJ VĚKOVÉ STRUKTURY OBYVATEL ZLÍNSKÉHO KRAJE

Rok	0 - 14 let	15 - 64 let	nad 65 let
2015	80073	392900	105614
2020	78485	373799	117369
2025	73841	359676	124060
2030	68195	344556	129909
2035	63496	329457	133201
2040	61043	303980	143867
2045	59890	276996	154215
2050	58181	256949	157587

Zdroj: Český statistický úřad



Komunitní plán rozvoje sociálních a souvisejících služeb  
ORP Rožnov pod Radhoštěm 2017 – 2020



XII. MIKROREGION ROŽNOVSKO



## Komunitní plán rozvoje sociálních a souvisejících služeb ORP Rožnov pod Radhoštěm 2017 – 2020



### XIII. SDRUŽENÍ MIKROREGION ROŽNOVSKO

V roce 2016 poprvé proběhlo v ORP Rožnov pod Radhoštěm společné financování sociálních služeb mikroregionem. Prostředky na financování sociální oblasti byly ze sedmi obcí Mikroregionu Rožnovsko seskupeny ve Sdružení Mikroregionu Rožnovsko.

Společné financování sociálních služeb Sdružením Mikroregionu Rožnovsko se řídí „Zásadami pro poskytování dotací v sociální oblasti na účely určené Mikroregionem Rožnovsko ve vyhlášených programech“, které byly schváleny Valnou hromadou Sdružení Mikroregion Rožnovsko. Tyto zásady stanoví jednotná pravidla postupu při podávání žádostí o programovou dotaci v rámci programů vyhlášených mikroregionem.

Do společného financování sociálních služeb se zapojilo 7 z 9 obcí mikroregionu: Dolní Bečva, Prostřední Bečva, Horní Bečva, Hutisko Solanec, Rožnov pod Radhoštěm, Valašská Bystřice, Vidče.

Obce, které se do společného financování sociálních služeb nezapojily, přispěly na sociální služby v roce 2016 samostatně - obec Vigantice 25 000,- Kč a město Zubří 115 000,- Kč.

Na společném financování sociálních služeb se v roce 2016 Město Rožnov pod Radhoštěm podílelo částkou 200,- Kč na 1 občana, ostatní obce částkou cca 83,- Kč na 1 občana. Z celkového příspěvku 4 344 000,- Kč v roce 2016 rozdělilo Sdružení Mikroregion Rožnovsko mezi poskytovatele sociálních služeb, kteří požádali o dotaci v rámci tzv. programové podpory, 4 324 000,- Kč.

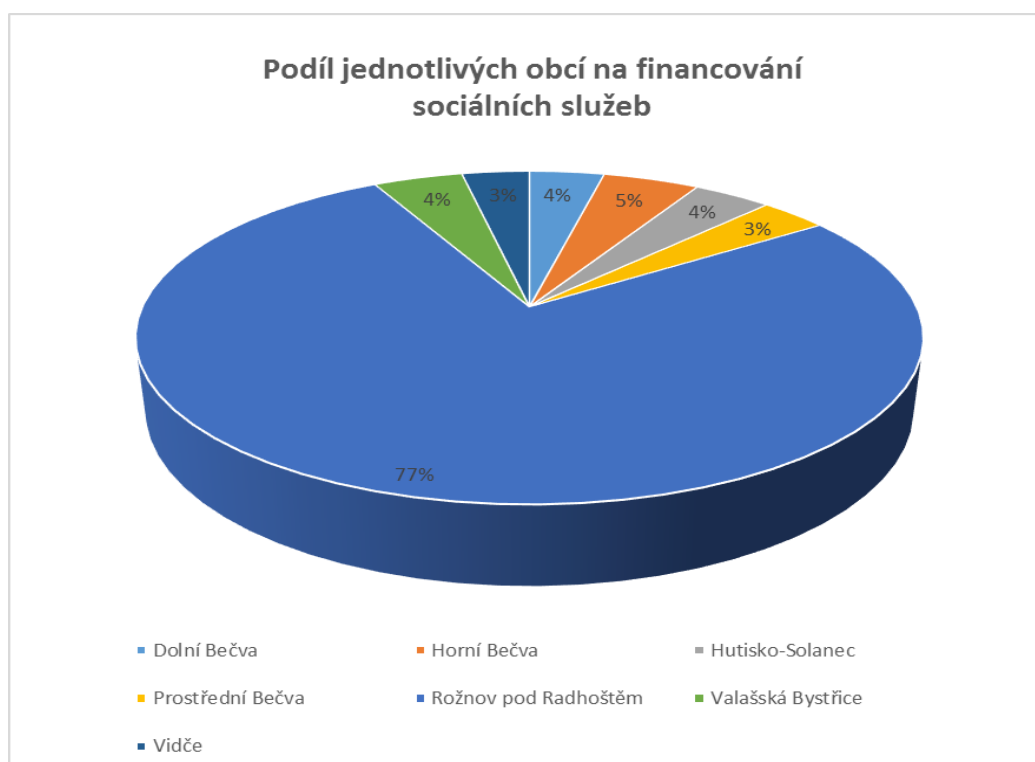


## Komunitní plán rozvoje sociálních a souvisejících služeb ORP Rožnov pod Radhoštěm 2017 – 2020



### XIV. FINANCOVÁNÍ SOCIÁLNÍCH SLUŽEB SDRUŽENÍM MIKROREGION ROŽNOVSKO

Obce zapojené do společného financování	Počet obyvatel	Příspěvek na 1 občana zaokr. v Kč	Příspěvek celkem v Kč	Příspěvek zaokrouhlený K Kč	Podíl na společném financování
Dolní Bečva	1 896	83	158 276	159 000	4%
Horní Bečva	2 449	83	204 440	205 000	5%
Hutisko-Solanec	1 993	83	166 374	167 000	4%
Prostřední Bečva	1 716	83	143 250	144 000	3%
Rožnov pod Radhoštěm	16 672	200	3 334 400	3 335 000	77%
Valašská Bystřice	2 273	83	189 748	190 000	4%
Vidče	1 722	83	143 751	144 000	3%
<b>Celkem</b>	<b>28 721</b>		<b>4 340 239</b>	<b>4 344 000</b>	<b>100%</b>

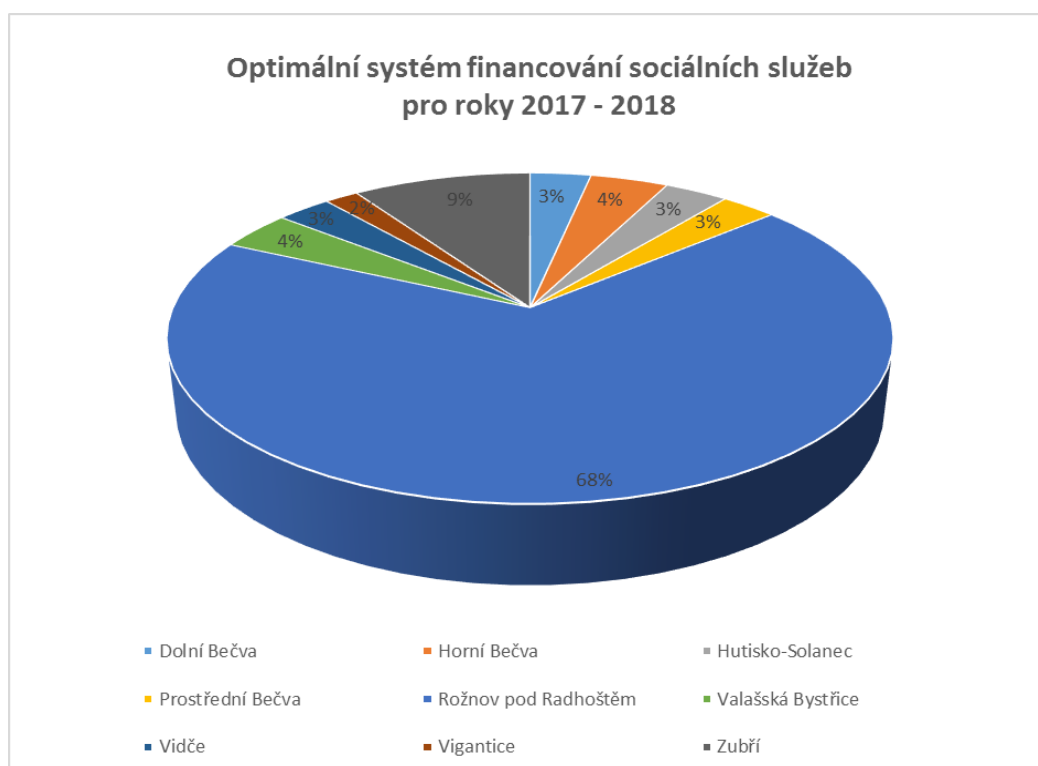


## Komunitní plán rozvoje sociálních a souvisejících služeb ORP Rožnov pod Radhoštěm 2017 – 2020



### XV. OPTIMÁLNÍ SYSTÉM FINANCOVÁNÍ SOCIÁLNÍCH SLUŽEB PRO ROKY 2017 – 2018

Obce Mikroregionu Rožnovsko	Počet obyvatel	Příspěvek na 1 občana zaokr. v Kč	Příspěvek celkem v Kč	Příspěvek zaokrouhlení financování	Podíl na společném financování
Dolní Bečva	1 907	83	158 281	159 000	3%
Horní Bečva	2 435	83	202 105	203 000	4%
Hutisko-Solanec	1 988	83	165 004	166 000	3%
Prostřední Bečva	1 729	83	143 507	144 000	3%
Rožnov pod Radhoštěm	16 584	202	3 349 968	3 350 000	68%
Valašská Bystřice	2 256	83	187 248	189 000	4%
Vidče	1 706	83	141 598	142 000	3%
Vigantice	1 049	83	87 067	88 000	2%
Zubří	5 594	83	464 302	465 000	9%
<b>Celkem</b>	<b>35 248</b>		<b>4 899 080</b>	<b>4 906 000</b>	<b>100%</b>





# Komunitní plán rozvoje sociálních a souvisejících služeb ORP Rožnov pod Radhoštěm 2017 – 2020



## XVI. SCHVALOVACÍ PROCES



## Komunitní plán rozvoje sociálních a souvisejících služeb ORP Rožnov pod Radhoštěm 2017 – 2020



### XVII. ANALÝZA SWOT

Analýza SWOT je metoda, pomocí níž lze velmi přehledně identifikovat silné a slabé stránky analyzované oblasti ve vztahu k příležitostem a hrozbám. Bližší pohled na jejich vzájemnou interakci je prostředkem pro rozhodovací procesy a pro strategické plánování.

Analýzy SWOT byly využity i při tvorbě Komunitního plánu rozvoje sociálních a souvisejících služeb ORP Rožnov pod Radhoštěm.

Jednotlivé pracovní skupiny Sociální komise pro tvorbu komunitního plánu rozvoje sociálních a souvisejících služeb provedly analýzu SWOT pro svou cílovou skupinu.

Analýzy SWOT jsou uvedeny v tomto pořadí:

- analýza SWOT pracovní skupiny rodiny s dětmi
- analýza SWOT pracovní skupiny osoby se zdravotním postižením
- analýza SWOT pracovní skupiny senioři
- analýza SWOT pracovní skupiny osoby ohrožené sociálním vyloučením

Analýzy SWOT jednotlivých pracovních skupin jsou uvedeny v příloze č. 2.

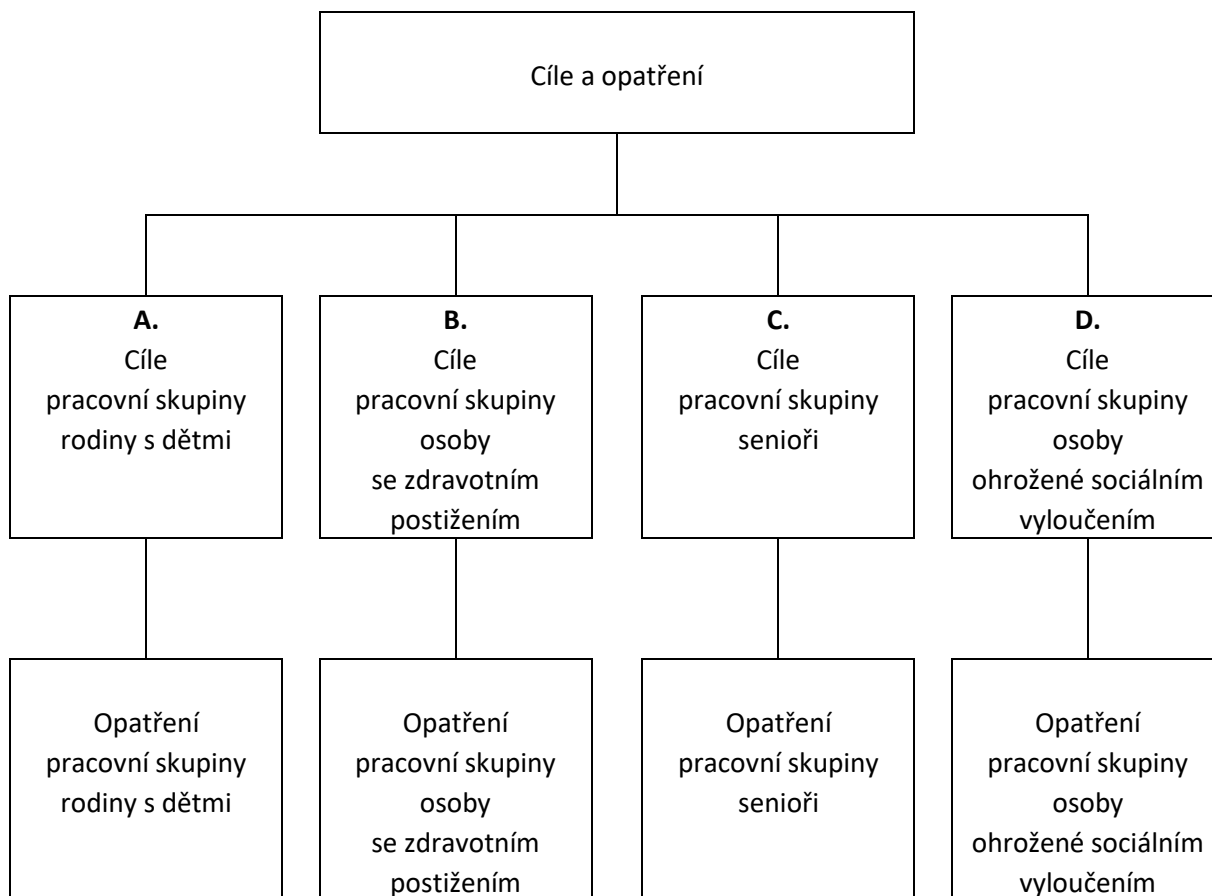
# Komunitní plán rozvoje sociálních a souvisejících služeb ORP Rožnov pod Radhoštěm 2017 – 2020



## XVIII. CÍLE A OPATŘENÍ

Cíle jsou uvedeny u každé pracovní skupiny. V opatřeních jsou uvedeny sociální služby, které využívají občané ORP Rožnov pod Radhoštěm a souhlasily se zařazením do Komunitního plánu rozvoje sociálních a souvisejících služeb ORP Rožnov pod Radhoštěm 2017 -2020.

Identifikátor, který je uveden u každé sociální služby, je identifikační číslo přidělené poskytovateli sociální služby při registraci. Poskyvatelé sociálních služeb, kterým bylo přiděleno identifikační číslo, jsou zapsáni v Registru poskytovatelů sociálních služeb ([http://iregistr.mpsv.cz/socreg/vitejte.fw.do?SUBSESSION\\_ID=1471513829891\\_7](http://iregistr.mpsv.cz/socreg/vitejte.fw.do?SUBSESSION_ID=1471513829891_7)).



Cíle a opatření jednotlivých pracovních skupin jsou uvedeny v příloze č. 3.

# Komunitní plán rozvoje sociálních a souvisejících služeb ORP Rožnov pod Radhoštěm 2017 – 2020



## **XIX. VIZE A CÍLE KOMUNITNÍHO PLÁNOVÁNÍ**

### **Vize komunitního plánování**

- Síť sociálních a souvisejících služeb optimálně reagujících na potřeby obyvatel dle finančních možností obcí ORP Rožnov pod Radhoštěm

### **Cíle komunitního plánování**

- Podpora sociálně znevýhodněných osob se zachováním co možná nejvyšší kvality života
- Přiměřená a kvalitní pomoc respektující individuální potřeby osob
- Vzájemná propojenost a spolupráce sociálních a souvisejících služeb zaměřená na komplexní rozvoj osob
- Podpora samostatnosti a nezávislosti osob v nepříznivé životní situaci
- Preference sociálních a souvisejících služeb poskytovaných v přirozeném prostředí uživatelů
- Posilování sociální stability a soudržnosti na místní úrovni s důrazem na celkové zlepšení životních podmínek obyvatelstva
- Podpora aktivního zapojení občanů do veřejného života a do procesu komunitního plánování
- Aktivní osvěta veřejnosti

## Komunitní plán rozvoje sociálních a souvisejících služeb ORP Rožnov pod Radhoštěm 2017 – 2020



### **XX. SPOLKOVÁ ČINNOST SOUVISEJÍCÍ SE SOCIÁLNÍMI SLUŽBAMI**

Uvedené kontakty jsou aktuální v listopadu roku 2017 v době aktualizace Komunitního plánu rozvoje sociálních a souvisejících služeb ORP Rožnov pod Radhoštěm.

#### **Klub seniorů Rožnov pod Radhoštěm, o.s.**

**Adresa zařízení:** 1. máje 1000, 756 61 Rožnov pod Radhoštěm, IČ: 49562878

**Kontakt:** tel. 571 661 271

**Aktivity:** klubový den – pondělí, středa, volnočasové aktivity seniorů, pořádání pravidelných společenských setkání seniorů, kulturních a společenských činností, přednášek, kroužků, výletů a zájezdů

#### **Klub důchodců ZO OS TOK Loana**

**Adresa zařízení:** 1. máje 1000, 756 61 Rožnov pod Radhoštěm

**Kontakt:** tel. 731 569 965

**Aktivity:** klubový den – čtvrtek, volnočasové aktivity seniorů

#### **Svaz tělesně postižených v ČR, o.s., ZO zdravotně postižených Rožnov pod Radhoštěm**

**Adresa zařízení:** 1. máje 864, 756 61 Rožnov pod Radhoštěm, IČ: 73214434

**Kontakt:** tel. 604 621 003, 571 653 796

**Aktivity:** klubový den – úterý, svaz sdružuje osoby s cílem hájit specifické zájmy a potřeby tělesně postižených občanů

#### **Český svaz žen, o.s., spolek rožnovských žen**

**Adresa zařízení:** 756 61 Rožnov pod Radhoštěm, IČ: 442801

**Kontakt:** tel. 731 569 965

**Aktivity:** klubový den – pátek

#### **Svaz diabetiků ČR, územní organizace Rožnov pod Radhoštěm**

**Adresa zařízení:** Valašská 1658, 756 61 Rožnov pod Radhoštěm, IČ: 70640513

**Kontakt:** tel. 571 652 651

**Aktivity:** klubový den – čtvrtek, přednášky, rehabilitace, cvičení pro diabetiky

## Komunitní plán rozvoje sociálních a souvisejících služeb ORP Rožnov pod Radhoštěm 2017 – 2020



### **Parkinson-Help, z.s., Klub parkinson Rožnov pod Radhoštěm**

**Adresa zařízení:** Sladské 2328, 756 61 Rožnov pod Radhoštěm, IČ: 22754059

**Kontakt:** tel. 777 276 470

**Aktivita:** zapojení osob s Parkinsonovou nemocí do běžného života

### **Rodina svaté Zdislavy**

**Adresa zařízení:** Hutisko-Solanec 395, 756 52 Hutisko-Solanec, IČ: 65469623

**Kontakt:** tel. 724 127 500

**Aktivita:** komplexní podpora a pomoc pěstounským rodinám

### **Dobrovolnické centrum Adra, Valašské Meziříčí**

**Adresa zařízení:** Hřbitovní 1, 757 01 Valašské Meziříčí

**Kontakt:** tel. 731 489 410, e-mail: dcvalmez@adra.cz

**Aktivita:** dobrovolníci bez nároku na finanční odměnu věnují svůj čas, energii, vědomosti a dovednosti ve prospěch ostatních lidí, pomáhají při mimořádných událostech, provozují charitativní obchůdky, den pro veřejnost – úterý

### **Argo, Společnost dobré vůle Zlín, z.s.**

**Adresa zařízení:** Nivy II 5358, 760 01 Zlín, IČ: 00568813

**Kontakt:** tel. 774 489 543

**Aktivita:** prosazuje a chrání zájmy a práva občanů, dětí a příslušníků menšin

### **Základní škola Rožnov pod Radhoštěm, Tyršovo nábřeží**

**Adresa zařízení:** Tyršovo nábřeží 649, 756 61 Rožnov pod Radhoštěm, IČ: 70238910

**Kontakt:** tel. 571 654 165

**Aktivita:** školské zařízení, pro osoby s lehkým handicapem i s těžkým mentálním, tělesným a smyslovým postižením

## Komunitní plán rozvoje sociálních a souvisejících služeb ORP Rožnov pod Radhoštěm 2017 – 2020



### **XXI. KONTAKTY SOUVISEJÍCÍ SE SOCIÁLNÍMI SLUŽBAMI**

Uvedené kontakty jsou aktuální v listopadu roku 2017 v době aktualizace Komunitního plánu rozvoje sociálních a souvisejících služeb ORP Rožnov pod Radhoštěm.

#### **Městský úřad Rožnov pod Radhoštěm – sociální odbor**

**Adresa zařízení:** Palackého 480, 756 61 Rožnov pod Radhoštěm

**Kontakt:** tel. 571 661 271

**Aktivita:** Sociální odbor má územní působnost pro obce Zubří, Dolní Bečva, Prostřední Bečva, Horní Bečva, Hutisko-Solanec, Vigantice, Valašská Bystřice, Vidče. Poskytuje sociálně právní ochranu dětí, sociální péči a poradenství občanům.

#### **Městský úřad Zubří**

**Adresa zařízení:** U Domoviny 234, 756 54 Zubří

**Kontakt:** tel. 571 757 051

#### **Obecní úřad Dolní Bečva**

**Adresa zařízení:** Dolní Bečva 340, 756 55 Dolní Bečva

**Kontakt:** tel. 571 647 168

#### **Obecní úřad Horní Bečva**

**Adresa zařízení:** Horní Bečva 550, 756 57 Horní Bečva

**Kontakt:** tel. 571 645 105

#### **Obecní úřad Hutisko-Solanec**

**Adresa zařízení:** Hutisko-Solanec 512, 756 62 Hutisko-Solanec

**Kontakt:** tel. 571 644 264

#### **Obecní úřad Prostřední Bečva**

**Adresa zařízení:** Prostřední Bečva 272, 756 56 Prostřední Bečva

**Kontakt:** tel. 571 643 229

## Komunitní plán rozvoje sociálních a souvisejících služeb ORP Rožnov pod Radhoštěm 2017 – 2020



### **Obecní úřad Valašská Bystřice**

**Adresa zařízení:** Valašská Bystřice 316, 756 27 Valašská Bystřice

**Kontakt:** tel. 571 646 493

### **Obecní úřad Vidče**

**Adresa zařízení:** Vidče 96, 756 53 Vidče

**Kontakt:** tel. 571 655 010

### **Obecní úřad Vigantice**

**Adresa zařízení:** Vigantice 203, 756 61 Rožnov pod Radhoštěm

**Kontakt:** tel. 571 655 142

### **Mikroregion Rožnovsko**

**Adresa zařízení:** Masarykovo náměstí 128, 756 61 Rožnov pod Radhoštěm

**Kontakt:** tel. 571 661 137

**Aktivita:** sdružování obcí za účelem koordinace postupů při řešení hospodářského, sociálního a kulturního života obcí

### **Městská policie**

**Adresa zařízení:** Čechova 1027, 756 61 Rožnov pod Radhoštěm

**Kontakt:** tel. 571 661 156, linka tísňového volání 156

### **Policie České republiky, obvodní oddělení Rožnov pod Radhoštěm**

**Adresa zařízení:** 5. května 599, 756 61 Rožnov pod Radhoštěm

**Kontakt:** tel. 974 680 751, linka tísňového volání 158

### **Poliklinika Rožnov pod Radhoštěm**

**Adresa zařízení:** Letenská 1183, 756 61 Rožnov pod Radhoštěm

**Aktivita:** ordinace praktických lékařů, ordinace odborných lékařů



## Komunitní plán rozvoje sociálních a souvisejících služeb ORP Rožnov pod Radhoštěm 2017 – 2020



### **Lékařská pohotovostní služba Rožnov pod Radhoštěm**

**Adresa zařízení:** Nábřeží Dukelských hrdinů 2950, 756 61 Rožnov pod Radhoštěm

**Kontakt:** tel. 571 655 444

### **Bílý kruh bezpečí**

**Adresa zařízení:** 28. října 124, 702 00 Ostrava

**Kontakt:** tel. 597 489 204

**Aktivita:** odborná pomoc obětem a svědkům trestných činů

### **Sdružení obrany spotřebitelů Moravy a Slezska**

**Kontakt:** 596 111 252

**Aktivita:** základní informace o reklamačním řízení, o podmínkách odstoupení od smlouvy

### **Intervenční centrum Vsetín**

**Adresa zařízení:** Nemocniční 955, 755 01 Vsetín

**Kontakt:** tel. 571 818 515

**Aktivita:** služby osobám ohroženým domácím násilím

### **Veřejný ochránce práv – ombudsman**

**Adresa zařízení:** Údolní 39, 602 00 Brno

**Kontakt:** tel. 542 542 111

**Aktivita:** chrání osoby před jednáním úřadů a institucí, pokud je toto jednání v rozporu s právem

### **Úřad práce ve Vsetíně, kontaktní místo Rožnov pod Radhoštěm**

**Adresa zařízení:** Zemědělská 572, 756 61 Rožnov pod Radhoštěm

**Kontakt:** tel. 950 173 610

**Aktivita:** zprostředkování zaměstnání

### **Úřad práce ve Vsetíně, kontaktní místo Rožnov pod Radhoštěm**

**Adresa zařízení:** Školní 2639, 756 61 Rožnov pod Radhoštěm

**Kontakt:** tel. 950 173 620

**Aktivita:** státní sociální podpora

## Komunitní plán rozvoje sociálních a souvisejících služeb ORP Rožnov pod Radhoštěm 2017 – 2020



### ZÁVĚR

Komunitní plánování je proces, který neustále pokračuje. Ke komunitnímu plánu se každý rok vypracovává akční plán, který reaguje na aktuální situaci a vývoj. Náměty i nadále můžete zasílat poštou na adresu:

**Městský úřad Rožnov pod Radhoštěm**  
**Komunitní plánování sociálních služeb**  
**Palackého 480**  
**756 61 Rožnov pod Radhoštěm**

Své podněty můžete předávat členům Sociální komise = Komise komunitního plánování, tajemníkovi Sociální komise = Komise komunitního plánování, zástupcům Města Rožnov pod Radhoštěm nebo na e-mail: [komunitni.planovani@roznov.cz](mailto:komunitni.planovani@roznov.cz).

# Komunitní plán rozvoje sociálních a souvisejících služeb ORP Rožnov pod Radhoštěm 2017 – 2020



## ZDROJE

Český statistický úřad

Internet

Katalog poskytovatelů sociálních a souvisejících služeb na Rožnovsku

Ministerstvo práce a sociálních věcí

Pilát, Miroslav: Komunitní plánování sociálních služeb v současné teorii a praxi.  
Praha: Portál, 200 stran, 2015

Registr poskytovatelů sociálních služeb

### **Schválili:**

Zastupitelstvo Města Rožnov pod Radhoštěm, usnesení č. 20/XXVI., 2018

Valná hromada Mikroregionu Rožnovsko

### **Vydalo:**

Město Rožnov pod Radhoštěm, III. upravené vydání, 2018