



# KOMUNITNÍ PLÁN sociálních služeb

REGIONU TURNOVSKO PRO ROKY 2022-2025

## Obsah

Úvodní slovo .....	2
2 750 LET Turnova .....	4
3 Všeobecná sociodemografická data.....	6
3.1 Základní údaje ORP Turnov .....	6
Mapa správního obvodu Turnov.....	7
Tab. 1 Základní údaje o ORP Turnov k 1.1.2021.....	7
3.1.1 Obyvatelstvo.....	8
Graf 1 Strom života .....	8
Tab. 2 Počet a věkové složení obyvatel obcí ORP Turnov k 31.12.2020 .....	9
Tab. 3 Vývoj počtu obyvatel dle věku a pohlaví v ORP Turnov v období 2010 – 2019 .....	10
Tab. 4 Počet a pohyb obyvatelstva ORP Turnov v letech 2011 – 2020 .....	10
Graf 2 Očekávaný vývoj počtu obyvatel podle hlavních věkových skupin do roku 2101 (střední varianta projekce k 1. 1.) .....	11
3.1.2 Základní informace k nezaměstnanosti v ORP Turnov .....	11
3.1.3 Základní informace k nepojistným sociálním dávkám .....	12
Tab. 6 Počet osob čerpajících vybrané nepojistné sociální dávky a průkaz osoby se zdravotním postižením – ORP Turnov .....	12
4 Základní organizační struktura komunitního plánování .....	13
4.1 Pracovní skupiny.....	14
4.1.1 Pracovní skupina Osoby ohrožené sociálním vyloučením.....	14
2.1.2 Pracovní skupina Děti a mládež .....	16
2.1.3 Pracovní skupina Senioři.....	17
2.1.4 Pracovní skupina Osoby se zdravotním postižením.....	19
5 Východiska .....	22
5.1 Legislativní východiska .....	22
5.2 Další východiska .....	23
6 Síť sociálních služeb.....	24
Navazující a spolupracující služby a instituce .....	28
7 Financování sociálních služeb – vyčlenění z rozpočtu města .....	29
8 Analytické závěry .....	30
8.1 Monitoring plnění Komunitního plánu sociálních služeb k 18.10.2021.....	31

8.2 Karty aktivit plánování sociálních služeb v letech 2022-2025 .....	33
--	----

## Úvodní slovo

Vážení spoluobčané,

v rukou držíte „Komunitní plán sociálních služeb regionu Turnovsko na období 2022 – 2025“, dokument, který je základním mantinelem pro rozvoj sociálních služeb a sociálních potřeb občanů našeho města a celého ORP. Je společným dílem zástupců samospráv v rámci ORP, poskytovatelů sociálních služeb v regionu a aktivních uživatelů služeb, je společným dílem všech, kterým není lhostejný osud sociálních služeb v našem městě a zejména osudy těch, kteří tyto služby potřebují.

Plánování sociálních služeb je nikdy nekončící proces. Je nezbytně nutné stále reagovat na rozsah a dostupnost služeb, na zvyšující se potřebu služeb a rozšiřující se okruh uživatelů vlivem demografického vývoje, společenských změn, ekonomické situace a dalších faktorů. Roste potřebnost služeb, poptávka po dostupnosti, ale velkým problémem zůstává financování služeb, které je stále nestabilní. Je obtížné, každoročně v organizaci poskytující služby, řešit na začátku roku, zda budou finanční prostředky na stávající provoz, na rostoucí provozní náklady, na vyšší mzdy personálu, na stravu uživatelů, na případné rozvojové plány, opravy majetku. Obcím, které zřizují své sociální organizace, rostou neúměrně náklady na provoz. V nelehké situaci jsou poskytovatelé i zřizovatelé a jejich komunikace u jednoho stolu nebývá optimistická. Obě dvě strany mají ale jediný zájem - kvalitní, dostupné služby.

Naší snahou je podpora kvalitní sítě sociálních služeb, pro které je rovněž důležité optimální zázemí. V předchozím období jsme se snažili investovat do nových objektů a díky dotačním programům se podařilo v Turnově vybudovat – Polyfunkční komunitní centrum, Denní stacionář pro osoby ve věku 2 – 26 let s těžkým kombinovaným postižením, u Domova důchodců Pohoda je nový pavilon s 24 lůžky pro osoby s demencí, spolek Slunce všem získal dotaci a podporu na nástavbu pro poskytování odlehčovací služby pro osoby se zdravotním a mentálním postižením s autismem i poruchami chování.

V aktuálním dokumentu nejsou investiční záměry již tak rozsáhlé, neboť zásadním úkolem je nyní udržitelnost současné sítě sociálních služeb. Oblast, kam bude směřovat naše pozornost a kde očekáváme i zásadní opatření ze strany státu, je oblast bydlení pro ohrožené skupiny, tedy pro seniory, zdravotně postižené, rodiče samoživitele atd. Postupně zpracováváme projektovou dokumentaci pro obnovu a rozšíření našeho bytového fondu. K realizaci je připravena výstavba 29 bytů v ulici 5. května za cca 90 mil. Kč. Pokud se objeví vhodná dotační příležitost, jsme schopni ji hned využít. Hledáme zpracovatele projektové dokumentace na celkovou rekonstrukci a modernizaci Pensionu v Žižkově ulici, dílčí úpravy se realizují i v dalších bytových domech.

Doufám, že komunitní plán je přehledným materiálem, kde v případě potřeby naleznete důležité informace. Pokud si přesto nebudete vědět rady při hledání služby, pak neváhejte oslovit sociální odbor Městského úřadu v Turnově.

Děkuji všem, kteří se na tvorbě komunitního plánu podílí a aktivně na něm spolupracují.

**Mgr. Petra Houšková, místostarostka**

## 2 750 LET Turnova

### *Malé ohlédnutí v čase*

Píše se rok 2022, rok, kdy si připomínáme 750. výročí první zmínky o městě Turnov. Jak šly dějiny, byli to vždy obyvatelé daného místa, kteří tvořili nedílnou součást dějinných událostí. Každá historická epocha měla svá úskalí, své zákonitosti. Turnov v běhu více než sedmi století prošel mnoha proměnami v kontextu dějin celého našeho národa. Lidé, kteří zde žili, tvořili společenství ve vrstvách chudších i bohatších, prožívali společně radosti i těžkosti života, morové rány, nemoci, válečné útrapy, bídu i prosperitu. Mnohé významné události byly zaznamenány v kronikách, řada naopak byla zapomenuta. Máme-li se ohlédnout zpět do minulosti a zachytit alespoň v náznaku historii sociální péče na Turnovsku, je velmi cenné najít na toto téma záznamy v kronikách. Jednoznačně je ale možné konstatovat, že za všech okolností a dějinných období, se ve společenství Turnova nacházely snahy pomáhat těm slabším, nemocným, chudým a potřebným. Ať už to byli zástupci církví, řády mnichů, spolky, cechy, osobnosti místních prosperujících a bohatých obyvatel, tak zvaných „lidumilů“. Ti všichni se snažili pomoc potřebným dle svých možností naplňovat. Dovolím si zastavení v 19. století. Toto století bylo v sociální péči Turnova opravdu pozoruhodné. Pomoc nemocným byla v té době velmi potřebná a jako špitál sloužila budova v Děkanské uličce u kostela sv. Mikuláše. Vznikl tak zvaný špitální fond a ten dal základy v roce 1850 tak zvanému chorobinci. Ten však brzy nestačil všem potřebám a kolem roku 1870 se začala realizovat sbírka na výstavbu nové nemocnice. Ta byla postavena v roce 1889 v dnešní ulici 5. května. Za zmínku stojí také budova chudobince v ulici Na Skalici, který od roku 1863 až do roku 1893 sloužil tomuto účelu pro chudé. Velmi významnou roli sehrála také tak zvaná Dětská opatrovna určená pro malé děti školkového věku, která byla otevřena v roce 1854. Bylo to v lokalitě dnešní Skálovy ulice, pojmenované po Janu Skálovi, který dal vybudovat na své náklady velký sirotčinec v roce 1882. Tento mecenáš zřídil také tak zvaný sirotčí fond pro chudé a opuštěné děti. Velkým přínosem bylo v roce 1889 uzákonění nemocenského pojištění. To dalo později vzniknout nejširší sociální instituci v turnovském okrese okresní nemocenské pojišťovně. Ta poskytovala dávky na podporu očkování proti záškrtu, léčebné pobyty a tábory pro děti, nákup nových přístrojů, rentgen a další...

A to už se dostáváme do dvacátého století. V kronikách z počátku druhé světové války je zajímavá zpráva, kterou vydala pro Turnov město a jeho kraj Národohospodářská propagace Čech a Moravy, pod záštitou městské rady v Turnově. Dovolím si citaci z tohoto dokumentu: „*Správa města Turnova byla si již odedávna vědoma toho, že podpora sociální péče i sociální péče sama, jsou naprosto nutné a nanejvýš potřebné*“.

Je zde uvedena řada dokumentů o úrovni a podobě sociální péče té doby. Příspěvky na chudinství, tak zvaná chudinská péče, podpora nezaměstnaných, formou zapojení do staveb města jako například nemocnice, hřbitovní kaple, domky pro chudé. Vzorem pro ostatní města se stal Turnov díky vzniku různých sociálních spolků, fondů a nadací. Řada z nich byla spojena se jmény mecenášů a podporovatelů jako například Boháčkova nadace, Nadace Karla Černého, Stipendijní fond Karla Kinského /podpora mládeže a studentů/. Na počátku války věnoval například dr. Jindřich Metelka svůj dům na sirotčinec. Nelze také opomenout jméno továrníka a lidumila Františka Šlechty, který založil dobročinný spolek pro chudé žáky a studenty místních škol tak zvaný Šlechtův stůl pravdy. Bylo to obrovské sociální dílo, protože od roku 1939 po celou válku až do roku 1946 vařili pro žáky turnovských škol a děti hlavně přesporní. Nezapomnělo se ani na staré, nemocné a práce neschopné obyvatele města Turnova. Ještě je třeba na závěr zmínit dva sociální počiny z doby válečné, které slouží dodnes. A to výstavbu nového chudobince na Vrchhůře v roce 1940 a o dva roky později Panochova nemocnice, nemocnice města Turnova.

Na závěr mého malého ohlédnutí v čase za sociální péčí v Turnově, je třeba konstatovat, že naše město mělo a má v této oblasti odvedeno obrovské množství práce. A je důležité si i v dnešní době uvědomit, jak pravdivá jsou slova citovaná výše. Ano, sociální péče je nutná a nanejvýš potřebná.

**Eva Kordová, radní města Turnova, předsedkyně sociální a bytové komise**



Zdroj: Fotogalerie - Město Turnov

## 3 Všeobecná sociodemografická data

### 3.1 ZÁKLADNÍ ÚDAJE ORP TURNOV

Turnov se nachází na středním toku řeky Jizery a na jejím soutoku s Libuňkou, v tzv. Turnovské pahorkatině. Řeka Jizera město dělí na dvě části. Město leží ve středu chráněné krajinné oblasti Český ráj (odtud označení „Srdce Českého ráje“). Svou rozlohou se řadí na páté místo v okrese. Samotné město Turnov je členěno na pět katastrálních území – Turnov, Daliměřice, Mašov u Turnova, Bukovina u Turnova a Malý Rohozec, a na 13 částí: Turnov, Daliměřice, Hrubý Rohozec, Kadeřavec, Mašov, Pelešany, Bukovina, Dolánky u Turnova, Kobylka, Loužek, Malý Rohozec, Mokřiny a Vazovec. Počtem obyvatel je největším městem okresu Semily a čtvrtým největším v Libereckém kraji.<sup>1</sup>

Správní obvod obce s rozšířenou působností Turnov se nachází v jižní části Libereckého kraje a v rámci kraje sousedí se správními obvody Liberec, Jablonec nad Nisou, Železný Brod a Semily. Zaujímá zvláštní postavení tím, že se sestává z obcí náležejících do tří okresů (Semily, Jablonec nad Nisou a Liberec). V jižní části tento správní obvod sousedí s Královéhradeckým krajem (správní obvod Jičín) a Středočeským krajem (správní obvod Mnichovo Hradiště). V rámci Libereckého kraje se správní obvod s rozšířenou působností Turnov vyznačuje nejvyšším podílem zemědělské půdy ze všech správních obvodů (62,0 %) a naopak nejnižším podílem lesní půdy (26,4 %).<sup>2</sup>

Od 1. 1. 2021 má ve správním obvodu Turnov působnost 36 obcí, z toho 21 obcí z okresu Semily, 13 obcí z okresu Liberec a dvě obce z okresu Jablonec nad Nisou. Počtem obcí je tento správní obvod druhým největším za správním obvodem Česká Lípa (41 obcí). Pouze dvě obce, Turnov a Rovensko pod Troskami, užívají statut města.

3

---

<sup>1</sup> Zdroj: <https://www.turnov.cz/cs/mesto/turnov-srdce-ceskeho-raje/>, 2. 6. 2021, 16:50.

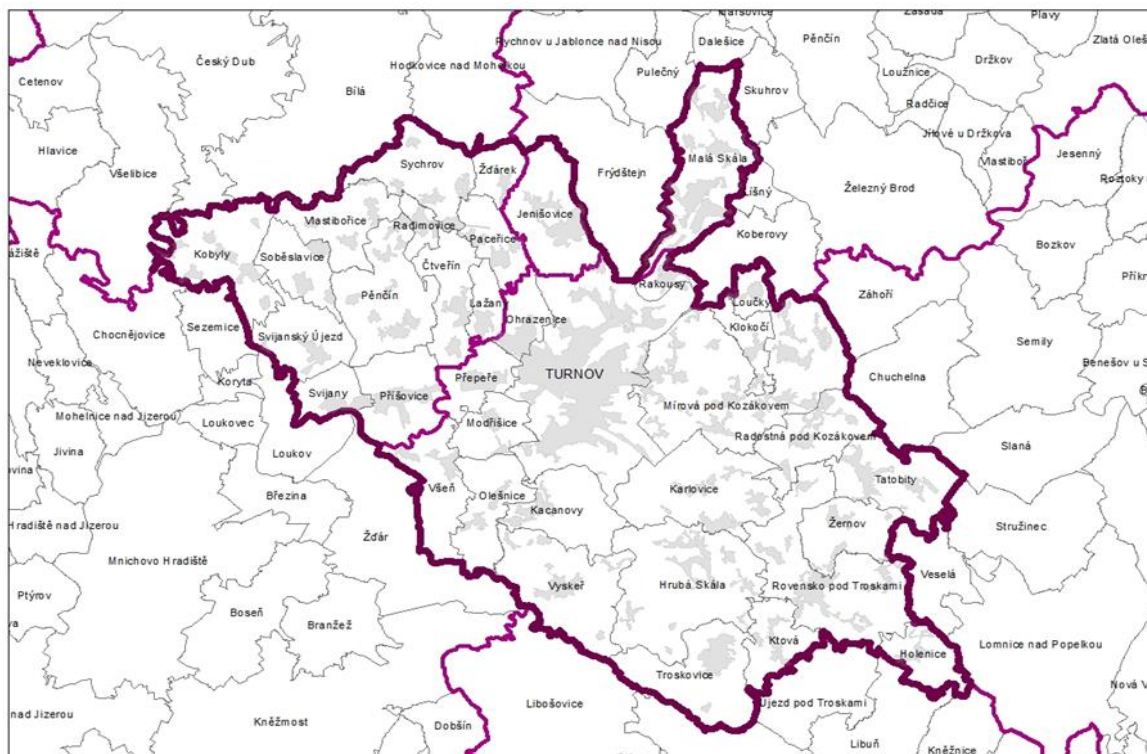
<sup>2</sup> Zdroj: Český statistický úřad ([https://www.czso.cz/csu/xl/charakteristika\\_spravniho\\_obvodu\\_tu](https://www.czso.cz/csu/xl/charakteristika_spravniho_obvodu_tu)).

<sup>3</sup> Zdroj: Český statistický úřad ([https://www.czso.cz/csu/xl/charakteristika\\_spravniho\\_obvodu\\_tu](https://www.czso.cz/csu/xl/charakteristika_spravniho_obvodu_tu)).



Ke konci roku 2020 žilo ve správním obvodu Turnov celkem 33 811 obyvatel, tzn. 7,6 % z celkového počtu obyvatel Libereckého kraje.<sup>4</sup> K 1. 1. 2021 pak po oddělení obce Frýdštejn čítal správní obvod Turnova 32 963 obyvatel.<sup>5</sup>

### Mapa správního obvodu Turnov



Tab. 1 Základní údaje o ORP Turnov k 1.1.2021

Počet obcí	Počet obyvatel	Podíl z celkového počtu obyvatel Libereckého kraje	Výměra (ha)	Podíl z celkové výměry Libereckého kraje
36	32 963	7,6 %	247 km <sup>2</sup>	7,8%

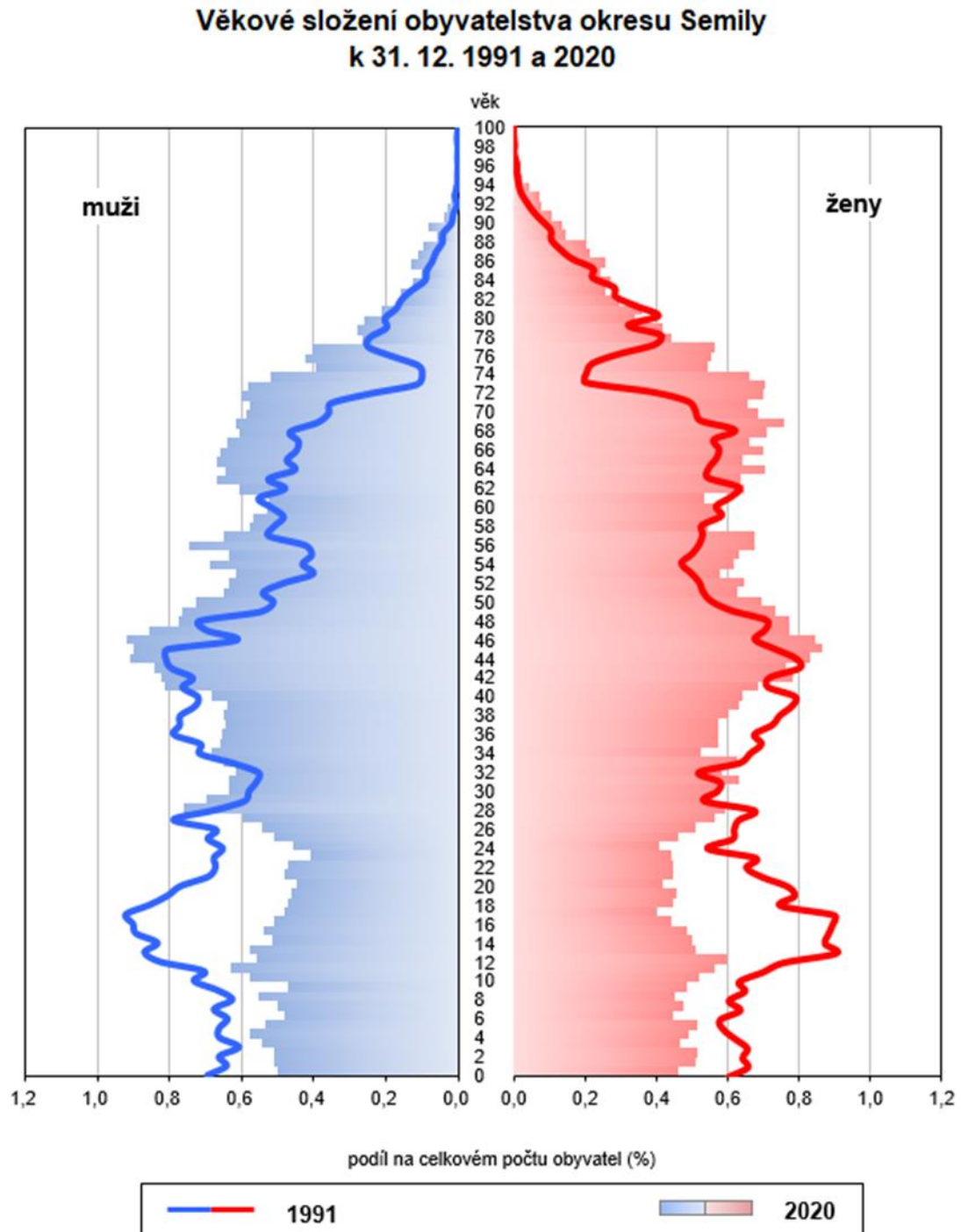
Zdroj: Český statistický úřad ([https://www.czso.cz/csu/xl/charakteristika\\_spravniho\\_obvodu\\_tu](https://www.czso.cz/csu/xl/charakteristika_spravniho_obvodu_tu), 17. 5. 2021, 15:06).

<sup>4</sup> Zdroj: Český statistický úřad ([https://www.czso.cz/csu/xl/charakteristika\\_spravniho\\_obvodu\\_tu](https://www.czso.cz/csu/xl/charakteristika_spravniho_obvodu_tu)).

<sup>5</sup> Zdroj: Český statistický úřad (<https://www.czso.cz/csu/czso/pocet-obyvatel-v-obcich-k-112021>).

### 3.1.1 OBYVATELSTVO

Graf 1 Strom života



Zdroj: <https://www.czso.cz/documents/11260/57459518/stromsm.png>, staženo: 14. 5. 2021, 8:59.

Tab. 2 Počet a věkové složení obyvatel obcí ORP Turnov k 31.12.2020

	Počet obyvatel celkem	v tom podle pohlaví		v tom ve věku (let)			Průměrný věk
		muži	ženy	0-14	15-64	65+	
<b>SO ORP Turnov</b>	33 811	16 640	17 171	5 500	21 091	7 220	43
v tom obce:							
<b>Čtveřín</b>	564	290	274	98	385	81	40,4
<b>Holenice</b>	100	54	46	22	57	21	41,1
<b>Hrubá Skála</b>	611	320	291	98	371	142	44,2
<b>Jenišovice</b>	1237	615	622	273	762	202	38,2
<b>Kacanovy</b>	208	107	101	52	119	37	39,7
<b>Karlovice</b>	788	400	388	118	485	185	44,8
<b>Klokočí</b>	196	113	83	27	134	35	42
<b>Kobyly</b>	376	190	186	72	234	70	40,5
<b>Ktová</b>	201	108	93	28	121	52	46,6
<b>Lažany</b>	218	95	123	24	151	43	43,4
<b>Loučky</b>	160	77	83	33	89	38	42,4
<b>Malá Skála</b>	1201	583	618	205	734	262	42,9
<b>Mírová p. Kozákovem</b>	1786	876	910	324	1130	332	41,4
<b>Modřišice</b>	449	229	220	88	282	79	40,8
<b>Ohrazenice</b>	1126	563	563	162	736	228	43,5
<b>Olešnice</b>	208	109	99	45	122	41	41,1
<b>Paceřice</b>	360	181	179	62	222	76	41,7
<b>Pěňčín</b>	709	355	354	116	441	152	42,2
<b>Přepeře</b>	962	472	490	163	594	205	42,3
<b>Příšovice</b>	1283	626	657	200	808	275	43,1
<b>Radimovice</b>	334	153	181	68	184	82	43,7
<b>Radostná p. Kozákovem</b>	457	247	210	78	278	101	42,6
<b>Rakousy</b>	99	58	41	18	62	19	41,4
<b>Rovensko p. Troskami</b>	1291	642	649	197	832	262	42,7
<b>Soběslavice</b>	171	90	81	34	109	28	40,8
<b>Svijanský Újezd</b>	454	233	221	68	297	89	42,4
<b>Svijany</b>	358	188	170	68	226	64	39,8
<b>Sychrov</b>	231	123	108	49	150	32	38,5
<b>Tatobity</b>	589	290	299	102	369	118	42,4
<b>Troskovice</b>	87	49	38	8	52	27	53
<b>Turnov</b>	14391	6883	7508	2182	8882	3327	44
<b>Vlastibořice</b>	346	162	184	65	213	68	42,2
<b>Všeň</b>	609	308	301	111	379	119	42
<b>Vyskeř</b>	407	211	196	53	260	94	45,3
<b>Žďárek</b>	165	85	80	28	109	28	39,3
<b>Žernov</b>	231	126	105	27	172	32	41,6

Zdroj: Český statistický úřad, Veřejná databáze, www.czso.cz, 19.5.2021, 10:20.

Tab. 3 Vývoj počtu obyvatel dle věku a pohlaví v ORP Turnov v období 2010 – 2019<sup>6</sup>

	2010	2011	2012	2013	2014	2015	2016	2017	2018	2019
<b>počet obyvatel</b>										
celkem	32 271	32 544	32 602	32 745	32 858	32 953	33 048	33 198	33 347	33 623
0 - 14 let	4 622	4 757	4 816	4 915	4 946	5 013	5 105	5 197	5 294	5 387
15- 64 let	22 180	22 137	21 858	21 731	21 645	21 472	21 270	21 126	21 030	21 102
65+ let	5 469	5 650	5 928	6 099	6 267	6 468	6 673	6 875	7 023	7 134
průměrný věk	41,6	41,7	41,9	42,1	42,3	42,5	42,7	42,8	42,9	43
<b>muži</b>										
celkem	15 806	15 905	15 960	16 072	16 130	16 202	16 267	16 339	16 433	16 569
0 - 14 let	2 365	2 392	2 465	2 533	2 570	2 607	3 663	2 715	2 756	2 787
15 - 64 let	11 164	11 146	11 009	10 955	10 881	10 826	10 749	10 685	10 677	10 720
65+ let	2 277	2 367	2 486	2 584	2 679	2 769	2 856	2 939	3 000	3 062
průměrný věk	40,2	40,4	40,5	40,7	40,9	41,1	41,3	41,4	41,5	41,6
<b>ženy</b>										
celkem	16 465	16 639	16 642	16 673	16 728	16 751	16 781	16 859	16 914	17 054
0 - 14 let	2 257	2 365	2 351	2 382	2 376	2 406	2 443	2 482	2 538	2 600
15 - 64 let	11 016	10 991	10 849	10 776	10 764	10 646	10 521	10 441	10 353	10 382
65+ let	3 192	3 283	3 442	3 515	3 588	3 699	3 817	3 936	4 023	4 072
průměrný věk	42,9	42,9	43,3	43,4	43,6	43,8	44	44,2	44,4	44,3

Zdroj: Demografická ročenka správních obvodů obcí s rozšířenou působností. Český statistický úřad: <https://www.czso.cz/documents/10180/121739378/13005720191.pdf/f78149ce-301f-495c-bf3c-61d8389e9d97?version=1.1>, 17. 5. 2021, 13:14.

Tab. 4 Počet a pohyb obyvatelstva ORP Turnov v letech 2011 – 2020<sup>7</sup>

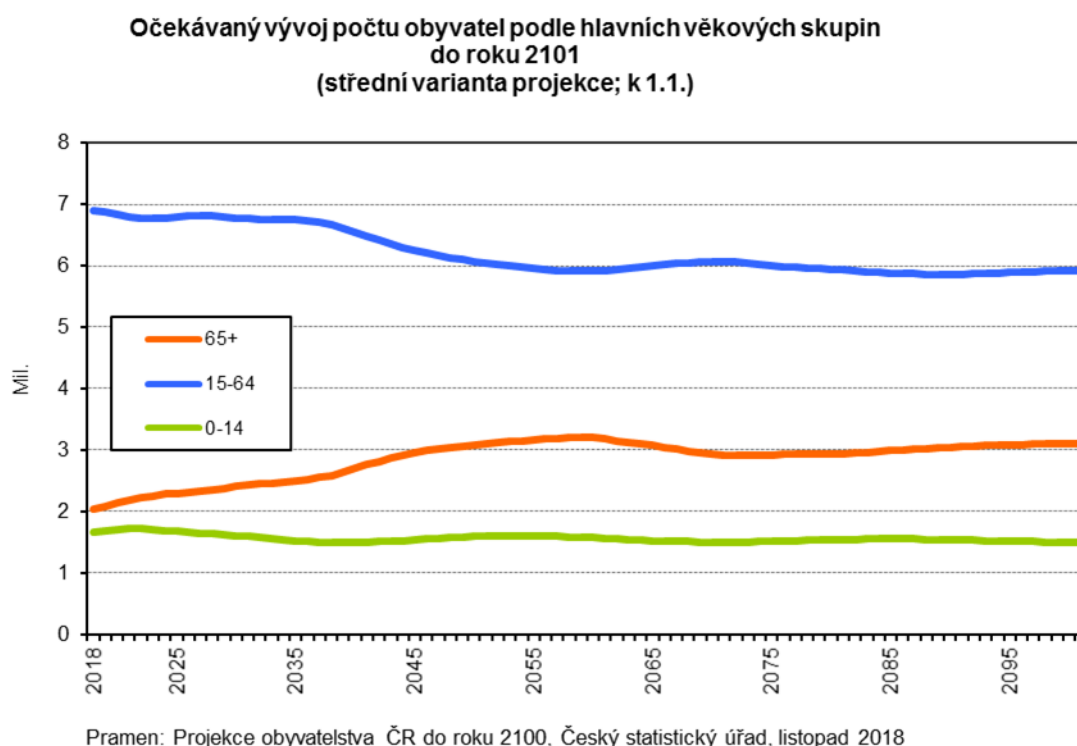
	Střední stav	Živě narození	Zemřelí	Přistěhovalí	Vystěhovalí	Přírůstek (úbytek)			Sňatky	Rozvody	Potraty
						přirozený	stěhováním	celkový			
2011	32 432	289	336	584	364	-47	220	173	142	85	98
2012	32 567	340	344	521	459	-4	62	58	122	72	106
2013	32 687	338	345	571	421	-7	150	143	132	82	87
2014	32 786	297	347	617	454	-50	163	113	140	73	111
2015	32 873	336	359	609	491	-23	118	95	167	96	104
2016	32 996	381	359	576	503	22	73	95	154	81	101
2017	33 126	343	384	660	469	-41	191	150	173	89	100
2018	33 228	369	352	622	490	17	132	149	174	62	92
2019	33 461	349	385	746	434	-36	312	276	172	99	106
2020	33 781	394	412	722	516	-18	206	188	151	73	109

Zdroj: Český statistický úřad, Veřejná databáze: <https://vdb.czso.cz/vdbvo2/faces/cs/shortUrl?su=9c453eb0>, 13. 5. 2021, 7:53.

<sup>6</sup> Data k 31. 12. daného roku.

<sup>7</sup> Data k 31. 12. daného roku.

Graf 2 Očekávaný vývoj počtu obyvatel podle hlavních věkových skupin do roku 2101 (střední varianta projekce k 1. 1.)



Zdroj: Český statistický úřad:

[https://www.czso.cz/csu/czso/ocekavany\\_vyvoj\\_poctu\\_obyvatel\\_podle\\_hlavnich\\_vekovych\\_skupin\\_do\\_roku\\_2101](https://www.czso.cz/csu/czso/ocekavany_vyvoj_poctu_obyvatel_podle_hlavnich_vekovych_skupin_do_roku_2101), staženo 31. 5. 2021, 16:30.

### 3.1.2 ZÁKLADNÍ INFORMACE K NEZAMĚSTNANOSTI V ORP TURNOV

Tab. 5 Základní informace k nezaměstnanosti – ORP Turnov

	Počet uchazečů o zaměstnání	Počet uchazečů o zaměstnání - dosažitelní	Podíl nezaměstnaných osob (v %)	Volná pracovní místa
<b>prosinec 2019</b>	495	471	2,2	1226
<b>prosinec 2020</b>	701	681	3,2	1013
<b>leden 2021</b>	733	710	3,5	1053
<b>únor 2021</b>	731	707	3,4	864
<b>březen 2021</b>	706	683	3,3	970
<b>duben 2021</b>	686	663	3,2	935

Zdroj: Český statistický úřad: <https://data.mpsv.cz/web/data/vizualizace6>, 17.5.2021, 9:45.

Procentuální míra nezaměstnanosti se na Turnovsku v posledních letech drží kolem celorepublikového průměru. Místy s nejvyšší mírou nezaměstnanosti v dubnu roku 2021 v ORP Turnov byly Loučky (6,59%), Klokočí (5,97%) a Tatobity (5,54%). Nejnížší míru nezaměstnanosti pak měly obce Svijany (Svijany – 0,44%), Příšovice (0,48%) a Jenišovice (0,53%).<sup>8</sup>

### 3.1.3 ZÁKLADNÍ INFORMACE K NEPOJISTNÝM SOCIÁLNÍM DÁVKÁM

Níže uvedené údaje zachycují počet osob, které čerpaly ve shodných obdobích let (1. čtvrtletích) let 2019, 2020 a 2021 vybrané nepojistné sociální dávky a průkaz osoby se zdravotním postižením v ORP Turnov. Počet dávek se meziročně liší velmi málo. Pouze u dávky mimořádné okamžité pomoci došlo mezi 1. čtvrtletím 2020 a stejným obdobím v roce 2021 k výraznému nárůstu, což je s největší pravděpodobností do značné míry dáno mimořádnou situací v důsledku pandemie nemoci způsobené virem Covid-19.

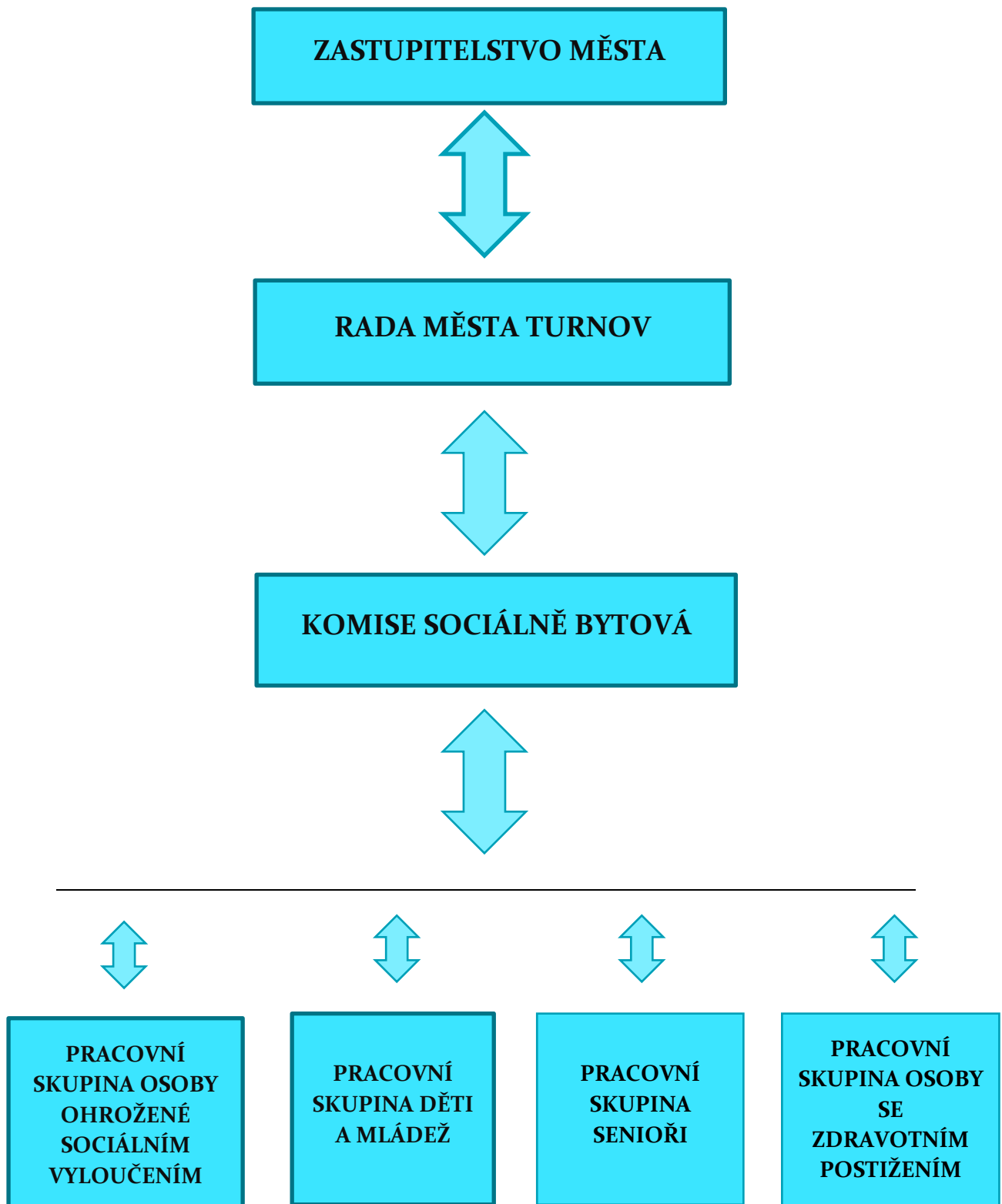
Tab. 6 Počet osob čerpajících vybrané nepojistné sociální dávky a průkaz osoby se zdravotním postižením – ORP Turnov

	1. čtvrtletí 2019	1. čtvrtletí 2020	1. čtvrtletí 2021
<b>Dávky pro osoby se zdravotním postižením</b>			
<b>Příspěvek na péči</b>	1103	1132	1141
<b>Příspěvek na mobilitu</b>	1005	997	972
<b>Průkaz osob se zdravotním postižením (TP, ZTP, ZTP/P)</b>	1256	1246	1214
<b>Dávky hmotné nouze</b>			
<b>Příspěvek na živobytí</b>	230	190	180
<b>Doplatek na bydlení</b>	75	60	80
<b>Mimořádná okamžitá pomoc</b>	7	9	34
<b>Dávky státní sociální podpory</b>			
<b>Přídavek na dítě</b>	439	365	380
<b>Příspěvek na bydlení</b>	303	290	310

Zdroj: Úřad práce ČR, Krajská pobočka ÚP ČR Liberec, kontaktní pracoviště Turnov.

<sup>8</sup> Český statistický úřad, Veřejná databáze:  
<https://vdb.czso.cz/vdbvo2/faces/cs/shortUrl?su=d04d139b>, 17. 5. 2021, 12:03.

#### 4 Základní organizační struktura komunitního plánování





## 4.1 PRACOVNÍ SKUPINY

Jsou ustanoveny čtyři pracovní skupiny komunitního plánování dle cílových skupin obyvatel: Osoby ohrožené sociálním vyloučením, Děti a mládež, Osoby se zdravotním postižením a Senioři. Pracovní skupiny se scházejí zpravidla dvakrát do roka. Členy pracovních skupin jsou zástupci poskytovatelů sociálních služeb, jejich uživatelé, zástupci škol (pedagogičtí pracovníci), státní správy (Policie ČR, ÚP) a samosprávy (viz tabulky 2.1.1, 2.1.2, 2.1.3, 2.1.4).

### 4.1.1 Pracovní skupina Osoby ohrožené sociálním vyloučením

#### Cílová skupina: Osoby ohrožené sociálním vyloučením

Město Turnov samo nebo prostřednictvím spolupráce s neziskovými organizacemi zajišťuje základní pomoc a podporu osobám ohroženým sociálním vyloučením. Ve městě Turnově se nenacházejí azylové domy ani ubytovny, v případě potřeby se využívají organizace a zařízení v okolních městech (Liberec, Jablonec nad Nisou, Semily). V Turnově působí *MOST K NADĚŽI, z.s.*, který zajišťuje terénní sociální program (terénní sociální program pro osoby ohrožené drogou). V Penzionu v Žižkově ulici poskytuje své služby poradenské zařízení *Děčko Liberec, z.s.*, které pomáhá klientům s problémy především ve finanční situaci. Nachází se zde také *Poradna pro rodinu, manželství a mezilidské vztahy*, odloučené pracoviště z Liberce. *Poradnu pro gambling a jiné závislosti ADVAITY, z.ú.* zde mohou využít osoby závislé nebo k závislosti směřující a jejich blízcí příbuzní (rodina, partneři, přátelé). *FOKUS Turnov, z.s.* nabízí službu podpory samostatného bydlení pro osoby s chronickým duševním onemocněním nebo s mentálním postižením. V rámci této cílové skupiny se lze v Turnově obrátit také na *ADRu* – charitativní občůdek či dobrovolnické centrum. Spolupráce probíhá i s *Probační a mediační službou Semily*.



Členové komunitního plánování v rámci pracovní skupiny Osoby ohrožené sociálním vyloučením (k 26.10.2021):

<b>Jméno a příjmení</b>	<b>Organizace</b>	<b>Kontakt</b>
Bárta Jiří, Ing.	Rodinné centrum „Deštník“	<a href="mailto:sbor@jbturnov.cz">sbor@jbturnov.cz</a> tel. 604 317 507
Bobvošová Lenka, Bc.	Občanské sdružení D.R.A.K z.s.	<a href="mailto:bobvosova@sdruzenidrak.org">bobvosova@sdruzenidrak.org</a> tel. 602 440 731
Budinská Blanka, Bc.	ADVAITA, z.ú.	<a href="mailto:budinska@advaitaliberec.cz">budinska@advaitaliberec.cz</a> tel. 720 158 739
Čančíková Milena, Bc., DiS.	ADRA - Charitativní obchůdek	<a href="mailto:milena.cancikova@adra.cz">milena.cancikova@adra.cz</a> tel. 737 441 159
Čulíková Mirka, Bc.	Občanská poradna – Děčko Liberec, z.s.	<a href="mailto:culikova@d-os.net">culikova@d-os.net</a> tel. 776 331 112
Drahoňovský Milan, Mgr.	OO PČR Turnov	<a href="mailto:Sm.oo.turnov@pcr.cz">Sm.oo.turnov@pcr.cz</a> tel. 974 477 400
Hladík Vladimír, Bc.	Městská policie Turnov	<a href="mailto:x.turn@centrum.cz">x.turn@centrum.cz</a> tel. 481 366 600
Kadaši Pavel	AD Naděje Jablonec nad Nisou	<a href="mailto:pavel.kadasi@nadeje.cz">pavel.kadasi@nadeje.cz</a> tel. 775 889 663
Kocourová Hana, Mgr.	Městský úřad Turnov	<a href="mailto:h.kocourova@mu.turnov.cz">h.kocourova@mu.turnov.cz</a> tel. 481 366 854
Kostřík Miroslav, Ing.	OO PČR Turnov	<a href="mailto:miroslav.kostrik@pcr.cz">miroslav.kostrik@pcr.cz</a> tel. 947 475 721
Lakomá Romana, Ing.	Občanská poradna – Děčko Liberec, z.s.	<a href="mailto:poradna@d-os.net">poradna@d-os.net</a> tel. 777 098 277
Lauerová Jana	Občanské sdružení D.R.A.K z.s.	<a href="mailto:lauerova@sdruzenidrak.org">lauerova@sdruzenidrak.org</a> tel. 778 451 405
Macháčková Jana	Úřad práce – Kontaktní pracoviště Turnov	<a href="mailto:jana.machackova1@uradprace.cz">jana.machackova1@uradprace.cz</a> tel. 950 160 273
Meixnerová Lenka, Mgr.	FOKUS Turnov, z.s.	<a href="mailto:fokus@fokusturnov.cz">fokus@fokusturnov.cz</a> tel. 775 083 008
Novák Martin, Mgr.	Městský úřad Turnov	<a href="mailto:m.novak@mu.turnov.cz">m.novak@mu.turnov.cz</a> tel. 481 366 875
Pauch Karel, Bc.	AD Naděje Jablonec nad Nisou	<a href="mailto:teren.jablonec@nadeje.cz">teren.jablonec@nadeje.cz</a> tel. 775 889 663
Richtrová Yvette Isabell	Občanské sdružení D.R.A.K, z.s.	<a href="mailto:richtrova@sdruzenidrak.org">richtrova@sdruzenidrak.org</a> tel. 601 010 550
Stich Jiří	MOST K NADĚJI, z.s.	<a href="mailto:vedouci.tp@mostknadeji.cz">vedouci.tp@mostknadeji.cz</a> tel. 728 511 919
Simeth Jiří, Bc.	MOST K NADĚJI, z.s.	<a href="mailto:vedouci.kc@mostknadeji.cz">vedouci.kc@mostknadeji.cz</a> tel. 482 713 002
Tomášová Dana	Občanské sdružení D.R.A.K, z.s.	<a href="mailto:tomasova@sdruzenidrak.org">tomasova@sdruzenidrak.org</a> tel. 773 666 378
Veselá Markéta, Bc., DiS.	Městský úřad Turnov	<a href="mailto:m.vesela@mu.turnov.cz">m.vesela@mu.turnov.cz</a> tel. 481 366 856
Vlková Klára, DiS.	Městský úřad Turnov	<a href="mailto:k.vlkova@mu.turnov.cz">k.vlkova@mu.turnov.cz</a> tel. 481 366 853

## 2.1.2 Pracovní skupina Děti a mládež

### Cílová skupina: Děti a mládež

Město Turnov nebo nestátní neziskové organizace zřizují volnočasové aktivity a zájmové kroužky dětem a mládeži. *Centrum pro rodinu NÁRUČ, z.s.* je určeno rodinám s dětmi. Navštěvují jej zejména rodiče s dětmi do 3 let, pěstounské rodiny, rodiny s dětmi předškolního věku a nastávající maminky. Akce jsou přístupné i všem ostatním zájemcům. *Občanské sdružení D.R.A.K. z.s.* poskytuje odborné sociální poradenství a sociálně aktivizační služby zaměřené na rodiny s dětmi. *Žlutá Ponorka* je školské zařízení, které zajišťuje mimoškolní zájmové aktivity dětí a mládeže z Turnova a okolí. Jsou zde dostupné různé možnosti aktivit – např. kulturní, výtvarné, přírodovědné, sportovní či hudební. Na Turnovsku je možnost využití služeb psychologů (např. v rámci Pedagogicko-psychologické poradny či v Centru pro rodinu NÁRUČ, z.s.).

Členové komunitního plánování v rámci pracovní skupiny Děti a mládež (k 27.10.2021):

<b>Jméno a příjmení</b>	<b>Organizace</b>	<b>Kontakt</b>
Bergerová Anna	Centrum pro rodinu Náruč, z.ú.	<a href="mailto:naruc.cppr@seznam.cz">naruc.cppr@seznam.cz</a> tel. 775 964 313
Bobvošová Lenka, Bc.	Občanské sdružení D.R.A.K. z.s.	<a href="mailto:bobvosova@sdruzenidrak.org">bobvosova@sdruzenidrak.org</a> tel. 602 440 731
Brichová Hana, Mgr.	ZŠ 28. října Turnov	<a href="mailto:hana.brichova@gmail.cz">hana.brichova@gmail.cz</a> tel. 481 311 640
Filip Ivo, Mgr.	ZŠ Žižkova Turnov	<a href="mailto:ivo.filip@zsturnov.cz">ivo.filip@zsturnov.cz</a> tel. 481 325 610
Hájek Tomáš	Most ke vzdělání	<a href="mailto:hajek@mostkevzdelanani.eu">hajek@mostkevzdelanani.eu</a> tel. 602 209 626
Havlová Stanislava, Mgr.	Městský úřad Turnov	<a href="mailto:s.havlova@mu.turnov.cz">s.havlova@mu.turnov.cz</a> tel. 481 366 852
Hornová Kateřina	Uživatel	<a href="mailto:katahornova@seznam.cz">katahornova@seznam.cz</a> tel. 607 645 896
Jordáková Eliška, Mgr.	Městský úřad Turnov	<a href="mailto:e.jordakova@mu.turnov.cz">e.jordakova@mu.turnov.cz</a> tel. 481 366 817
Kocourová Hana, Mgr.	Městský úřad Turnov	<a href="mailto:h.koucorova@mu.turnov.cz">h.koucorova@mu.turnov.cz</a> tel. 481 366 854
Kordová Eva	Městská knihovna A. Marka Turnov, členka zastupitelstva	<a href="mailto:evakordova@seznam.cz">evakordova@seznam.cz</a> tel. 736 712 400
Leitnerová Jana, Mgr.	Pedagogicko-psychologická poradna	<a href="mailto:ppp.turnov@seznam.cz">ppp.turnov@seznam.cz</a> tel. 737 113 760

Marková Martina, Mgr.	Městský úřad Turnov	<a href="mailto:m.markova@mu.turnov.cz">m.markova@mu.turnov.cz</a> tel. 481 366 757
Meixnerová Lenka, Mgr.	FOKUS Turnov, z.s.	<a href="mailto:fokus@fokusturnov.cz">fokus@fokusturnov.cz</a> tel. 775 083 008
Pekařová Jana, Mgr.	ZŠ Skálova Turnov	<a href="mailto:jana.pekarova@zsskalova.cz">jana.pekarova@zsskalova.cz</a> tel. 481 322 770
Rakoušová Dagmar, Mgr.	MŠ a ZŠ Sluníčko, příspěvková organizace	<a href="mailto:slunicko.turnov@centrum.cz">slunicko.turnov@centrum.cz</a> tel. 481 322 602
Šimůnková Radka, Mgr.	ZŠ Zborovská Turnov	<a href="mailto:simunkova@zvsturnov.cz">simunkova@zvsturnov.cz</a> tel. 481 350 061
Šťastný Vítězslav, Mgr.	ZŠ Zborovská Turnov	<a href="mailto:stastny@zvsturnov.cz">stastny@zvsturnov.cz</a> tel. 602 640 885
Zajícová Klára, Bc., Bc.	FOKUS Turnov, z.s.	<a href="mailto:zajicova@fokusturnov.cz">zajicova@fokusturnov.cz</a> tel. 778 504 802
Zakouřil Tomáš, Ing. Mgr.	Žlutá ponorka Turnov	<a href="mailto:svc.turnov@gmail.com">svc.turnov@gmail.com</a> tel. 603 293 957

### 2.1.3 Pracovní skupina Senioři

#### Cílová skupina: Senioři

Pro cílovou skupinu seniorů fungují na Turnovsku veškeré sociální služby, které lze dle zákona č. 108/2006 Sb., o sociálních službách poskytovat. Služby pro seniory jsou poskytované formou ambulantní, terénní a pobytovou. Vedle zařízení a služeb pod hlavičkou *Zdravotně sociálních služeb Turnov, příspěvkové organizace*, zde působí i další organizace, jako např. *Spokojený domov, o. p. s.* (odlehčovací služby, osobní asistence, pečovatelská služba) či *Občanské sdružení D.R.A.K. z.s.* (sociálně aktivizační služby pro seniory a osoby se zdravotním postižením).

Seniorům a osobám s vyšší mírou podpory jsou k dispozici také pobytové a pečovatelské služby v okolních obcích – *Pečovatelská služba Mírová pod Kozákovem - Bělá, Dům s pečovatelskou službou Příšovice, Pečovatelská služba Radvánovice*. V regionu působí i *Hospic sv. Zdislavy, o. p. s.*

Členové komunitního plánování v rámci pracovní skupiny Senioři (k 18.10.2021):

<b>Jméno a příjmení</b>	<b>Organizace</b>	<b>Kontakt</b>
Bláhová Jiřina	Obec Rovensko pod Troskami	<a href="mailto:starosta@rovensko.cz">starosta@rovensko.cz</a> tel. 481 382 119
Čančíková Milena, Bc.	ADRA – charitativní obchůdek	<a href="mailto:milena.cancikova@adra.cz">milena.cancikova@adra.cz</a> tel. 737 441 159
Čejková Jana	ZSS Turnov, příspěvková organizace	<a href="mailto:j.cejkova@zsst.cz">j.cejkova@zsst.cz</a> tel. 777 767 875
Červinková Veronika, Bc.	Městský úřad Turnov	<a href="mailto:v.cervinkova@mu.turnov.cz">v.cervinkova@mu.turnov.cz</a> tel. 481 366 858
Dudová Eva	Uživatel	tel. 737 224 566
Havlíčková Jitka	DPS Bělá u Turnova	<a href="mailto:dpsbela@seznam.cz">dpsbela@seznam.cz</a> tel. 721 526 316
Havrda Ondřej, Mgr.	Obec Karlovice	<a href="mailto:obec@karlovice-sedmihorky.cz">obec@karlovice-sedmihorky.cz</a> tel. 481 389 580
Houšková Petra, Mgr.	Místostarostka - město Turnov	<a href="mailto:p.houskova@mu.turnov.cz">p.houskova@mu.turnov.cz</a> tel. 730 815 711
Jiskrová Jana	Uživatel	tel. 776 007 270
Kocourová Hana, Mgr.	Městský úřad Turnov	<a href="mailto:h.kocourova@mu.turnov.cz">h.kocourova@mu.turnov.cz</a> tel. 481 366 854
Kočová Marie	Spokojený domov, o.p.s.	<a href="mailto:marie.kocova@spokojeny-domov.cz">marie.kocova@spokojeny-domov.cz</a> tel. 773 565 341
Kordová Eva	Městská knihovna A. Marka Turnov, členka zastupitelstva	<a href="mailto:evakordova@seznam.cz">evakordova@seznam.cz</a> tel. 736 712 400
Kozák Jan	Obec Vyskeř	<a href="mailto:starosta.vysker@email.cz">starosta.vysker@email.cz</a> tel. 604 241 990
Krátká Marcela	DPS Příšovice	<a href="mailto:dps.prisovice@centrum.cz">dps.prisovice@centrum.cz</a> tel. 608 267 098
Malá Lenka	Obec Tatobity	<a href="mailto:ou.tatobity@seznam.cz">ou.tatobity@seznam.cz</a> tel. 724 179 996
Maříková Jana, Ing.	ZSS Turnov, příspěvková organizace	<a href="mailto:j.marikova@zsst.cz">j.marikova@zsst.cz</a> tel. 775 134 098
Oravcová Michala, Mgr.	Hospic sv. Zdislavy, o.p.s.	<a href="mailto:michala.oravcova@hospiczdislavy.cz">michala.oravcova@hospiczdislavy.cz</a> tel. 734 435 305
Skalická Petra	Spokojený domov, o.p.s.	<a href="mailto:petra.skalicka@spokojeny-domov.cz">petra.skalicka@spokojeny-domov.cz</a> tel. 773 503 087
Šmídová Pavla	DPS Radvánovice	<a href="mailto:dps@karlovice-sedmihorky.cz">dps@karlovice-sedmihorky.cz</a> tel. 481 319 360
Urbanová Eliška, Bc.	Anděl Strážný, z.ú.	<a href="mailto:socialnipracovnik@andelstrazny.eu">socialnipracovnik@andelstrazny.eu</a> tel. 739 204 964
Urbanová Monika, Mgr., Bc.	Krajská nemocnice Liberec-Turnov, a.s.	<a href="mailto:monika.urbanova@nemlib.cz">monika.urbanova@nemlib.cz</a> tel. 778 975 235
Zajíčková Božena	OPS senioři SPCCH	<a href="mailto:jozatur@seznam.cz">jozatur@seznam.cz</a>

#### 2.1.4 Pracovní skupina Osoby se zdravotním postižením

##### Cílová skupina: Osoby se zdravotním postižením

Komplexní péči o postižené děti a mládež s kombinovanými vadami od 2 do 26 let poskytuje *Mateřská škola a Základní škola Sluníčko, příspěvková organizace*. V současnosti zde působí dvě sociální služby, a to denní stacionář a osobní asistence pro osoby s kombinovaným postižením ve věku od 2 do 26 let. V Turnově je rovněž v provozu *DĚTSKÉ CENTRUM Turnov, příspěvková organizace*, která poskytuje komplexní rehabilitační péči o postižené děti a mládež s kombinovanými vadami.

Nestátní nezisková organizace *FOKUS Turnov, z.s.* poskytuje sociální služby osobám s duševním onemocněním a mentálním postižením ve věku od 16 do 64 let – konkrétně se jedná o podporu samostatného bydlení, sociálně terapeutické dílny a centrum denních služeb. Službu sociální rehabilitace pro výše uvedenou cílovou skupinu osob poskytuje *FOKUS Semily, z.s.*

Mezi další organizace, které na Turnovsku poskytují služby, patří *Centrum LIRA, z.ú.* Jedná se o terénní službu rané péče rodinám, které se starají o zdravotně postižené děti do 7 let. Dále poskytují sociálně aktivizační služby určené rodinám dětí s poruchou autistického spektra od narození do 10 let.

*SLUNCE VŠEM, z.s.* poskytuje sociální služby dospělým osobám s těžkým mentálním postižením a autismem ve věku od 18 let – konkrétně se jedná o centrum denních služeb a odlehčovací službu.

V Turnovské městské knihovně působí pro občany se zrakovým postižením organizace *TyfloCentrum Liberec, o.p.s.* (sociálně aktivizační služby), v rámci jejich provozní doby lze využít také služeb organizace *SONS pobočka Jablonec nad Nisou* (Sjednocená organizace nevidomých a slabozrakých ČR), po předchozí domluvě také organizace *Tyfloservis Liberec, o.p.s.* Odborné sociální poradenství, odlehčovací službu, osobní asistenci a tlumočnické služby poskytuje *Centrum pro zdravotně postižené Liberec, o.p.s.*

Na Turnovsku není k dispozici žádné pobytové zařízení pro osoby se zdravotním postižením. Využívány jsou proto organizace mimo Turnov, a to například Jedličkův ústav Liberec či Domov pod Skalami Kurovodice.

Členové komunitního plánování v rámci pracovní skupiny Osoby se zdravotním postižením (k 18.10.2021):

<b>Jméno a příjmení</b>	<b>Organizace</b>	<b>Kontakt</b>
Bittmann Julius, Mgr.	NAUTIS Praha, Jablonec nad Nisou	<a href="mailto:julius.bittmann@nautis.cz">julius.bittmann@nautis.cz</a> tel. 774 824 410
Bobvošová Lenka, Bc.	Občanské sdružení D.R.A.K. z.ú.	<a href="mailto:bobvosova@sdruzenihradk.org">bobvosova@sdruzenihradk.org</a> tel. 602 440 731
Boudová Jana	SONS Jablonec nad Nisou, z.s.	<a href="mailto:jablonecnadnisou-odbocka@sons.cz">jablonecnadnisou-odbocka@sons.cz</a> tel. 605 245 769
Cinková Eva	FOKUS Turnov, z.s	<a href="mailto:cinkova@fokusturnov.cz">cinkova@fokusturnov.cz</a> tel. 774 004 803
Červinková Veronika, Bc.	Městský úřad Turnov	<a href="mailto:v.cervinkova@mu.turnov.cz">v.cervinkova@mu.turnov.cz</a> tel. 481 366 858
Drahotová Veronika, Bc.	Úřad práce, Kontaktní pracoviště Turnov	<a href="mailto:veronika.drahotova@uradprace.cz">veronika.drahotova@uradprace.cz</a> tel. 950 160 276
Grohmanová Alice, Bc.	Apropo Jičín, o.p.s.	<a href="mailto:socialnisluzby@apropojicin.cz">socialnisluzby@apropojicin.cz</a> tel. 607 098 772
Havlišťová Eva, Bc.	DĚTSKÉ CENTRUM Turnov, p.o.	<a href="mailto:detcentrum@quick.cz">detcentrum@quick.cz</a> tel. 481 322 602
Hlubučková Terezie, Bc.	CZP Libereckého kraje o.p.s	<a href="mailto:semily@czplk.cz">semily@czplk.cz</a> tel. 731 653 007
Hrachovcová Anna, Bc.	TyfloCentrum Liberec, o.p.s.	<a href="mailto:hrachovcova@tyflocentrum.cz">hrachovcova@tyflocentrum.cz</a> tel. 777 647 499
Jírová Kateřina, Bc.	Centrum LIRA, z.ú.	<a href="mailto:katerina.jirova@centrumlira.cz">katerina.jirova@centrumlira.cz</a> tel. 724 400 832
Kocourová Hana, Mgr.	Městský úřad Turnov	<a href="mailto:h.kocourova@mu.turnov.cz">h.kocourova@mu.turnov.cz</a> tel. 481 366 854
Kočová Marie	Spokojený domov, o.p.s.	<a href="mailto:marie.kocova@spokojeny-domov.cz">marie.kocova@spokojeny-domov.cz</a> tel. 773 565 341
Kurfířtová Marcela	SLUNCE VŠEM, z.s.	<a href="mailto:kurfirstovamarcela@seznam.cz">kurfirstovamarcela@seznam.cz</a> tel. 607 791 769
Kuželová Jarmila	FOKUS Semily, z.s.	<a href="mailto:fokussemily@seznam.cz">fokussemily@seznam.cz</a> tel. 774 083 085
Marcínová Pavlína, Mgr.	MS ČČK Turnov	<a href="mailto:marcinova@szsturnov.cz">marcinova@szsturnov.cz</a> tel. 732 659 841
Plívová Lenka, Mgr.	MS ČČK Turnov	<a href="mailto:plivova@szsturnov.cz">plivova@szsturnov.cz</a> tel. 774 174 453
Meixnerová Lenka, Mgr.	FOKUS Turnov, z.s.	<a href="mailto:fokus@fokusturnov.cz">fokus@fokusturnov.cz</a> tel. 739 638 058

Rakoušová Dagmar, Mgr.	MŠ a ZŠ Sluníčko, příspěvková organizace	<a href="mailto:slunicko.turnov@centrum.cz">slunicko.turnov@centrum.cz</a> tel. 481 322 611
Sedláková Kamila, Bc.	Spokojený domov, o.p.s.	<a href="mailto:reditel@spokojeny-domov.cz">reditel@spokojeny-domov.cz</a> tel. 606 751 134
Skalická Petra	Spokojený domov, o.p.s.	<a href="mailto:petra.skalicka@spokojeny-domov.cz">petra.skalicka@spokojeny-domov.cz</a> tel. 773 503 087
Šťastný Vítězslav, Mgr.	ZŠ Zborovská Turnov	<a href="mailto:info@zvsturnov.cz">info@zvsturnov.cz</a> tel. 602 640 885
Urbanová Eliška, Bc.	Anděl Strážný, z.ú.	<a href="mailto:socialnipracovnice@andelstrazny.eu">socialnipracovnice@andelstrazny.eu</a> tel. 739 204 964
Váňová Helena	Parkinson-help Klub Český Ráj	<a href="mailto:parkinsonceskyraj@email.cz">parkinsonceskyraj@email.cz</a> tel. 605 592 869

## 5 Východiska

*Komunitní plán sociálních služeb regionu Turnovsko pro roky 2022-2025* byl vypracován na základě závěrů odborných pracovních skupin komunitního plánování sociálních služeb. Byl projednáván v odborných pracovních skupinách v měsících květen 2021 a říjen 2021, v komisích sociálně bytové, pro občanské záležitosti a komisi zdravotně sociálních služeb Turnov.

Východiskem pro zpracování komunitního plánu je legislativní rámec, monitoring Akčního plánu 2020, doplněný o aktivity a priority, které vzešly ze závěrů jednání jednotlivých pracovních skupin.

### 5.1 LEGISLATIVNÍ VÝCHODISKA

Poskytování sociální práce v obcích a plánování jejího rozvoje je dáno zejména zákonem č. 108/2006 Sb., o sociálních službách a jeho průběžnými úpravami.

#### **Zákon č. 108/2006 Sb., o sociálních službách**

Plánování sociálních služeb vyplývá z § 92 zákon č. 108/2006 Sb., o sociálních službách.

*„Obecní úřad obce s rozšířenou působností*

*a) zajišťuje osobě, které není poskytována sociální služba, a je v takové situaci, kdy neposkytnutí okamžité pomoci by ohrozilo její život nebo zdraví, poskytnutí sociální služby nebo jiné formy pomoci, a to v nezbytném rozsahu; místní příslušnost se řídí místem trvalého nebo hlášeného pobytu osoby,*

*b) koordinuje poskytování sociálních služeb a poskytuje odborné sociální poradenství osobám ohroženým sociálním vyloučením z důvodu předchozí ústavní nebo ochranné výchovy nebo výkonu trestu, osobám, jejichž práva a zájmy jsou ohroženy trestnou činností jiné osoby, a osobám, jejichž způsob života může vést ke konfliktu se*



*společnosti; přitom spolupracuje se zařízeními pro výkon ústavní nebo ochranné výchovy, s Vězeňskou službou České republiky, Probační a mediační službou České republiky, správními úřady a územními samosprávnými celky,*

*c) na základě oznámení poskytovatele zdravotních služeb zjišťuje, zda je nezbytné poskytnout osobě umístěné ve zdravotnickém zařízení služby sociální péče a zprostředkovává možnost jejich poskytnutí; v případě, že nelze služby sociální péče osobě poskytnout, sděluje neprodleně tuto skutečnost poskytovateli zdravotních služeb, v jehož zdravotnickém zařízení je osoba umístěna,*

*d) na území svého správního obvodu koordinuje poskytování sociálních služeb a realizuje činnosti sociální práce vedoucí k řešení nepříznivé sociální situace a k sociálnímu začleňování osob; přitom spolupracuje s krajskou pobočkou Úřadu práce a krajským úřadem.“*

Komunitní plánování sociálních služeb se odvíjí také v závislosti na změnách legislativy, úpravách stávajících zákonů (např. připravované novelizaci zákona o sociálních službách) či tvorbě nových (např. zákona o sociálním nebo dostupném bydlení).

## 5.2 DALŠÍ VÝCHODISKA

Finanční východiska:

- předpokládané možnosti finančních zdrojů
- rozpočty obcí a dotace MPSV
- grantové programy Libereckého kraje a fondy EU.

Vývoj situace v poskytování sociálních služeb:

- aktuální vývoj situace v poskytování některých služeb,
- předpokládané změny v poskytování služeb v souvislosti s probíhající aktualizací rozvojových plánů poskytovatelů.

## 6 Síť sociálních služeb

<p>1.</p>	<p><b>Zdravotně sociální služby Turnov, příspěvková organizace (dále ZSST)</b></p>	<p>§ 49 – domovy pro seniory          § 50 – domovy se zvláštním režimem          § 40 – pečovatelská služba          § 45 – centrum denních služeb          § 44 – odlehčovací služby</p>	<p>Město Turnov / příspěvková organizace</p>	<p>Senioři          Senioři          Senioři, osoby se zdravotním postižením          Senioři          Senioři, osoby se zdravotním postižením</p>
<p>2.</p>	<p><b>FOKUS Turnov, z.s.</b></p>	<p>§ 45 – centra denních služeb          § 67 – sociálně terapeutické dílny          § 43 – podpora samostatného bydlení          § 70 – sociální rehabilitace</p>	<p>Zapsaný spolek</p>	<p>Osoby s chronickým duševním onemocněním a osoby s mentálním postižením ve věku 16 – 64 let          Osoby s chronickým duševním onemocněním a osoby s mentálním postižením ve věku 15 – 65 let          Osoby s chronickým duševním onemocněním a osoby s mentálním postižením ve věku 16 – 80+ let</p>

3.	<b>SLUNCE VŠEM, z.s.</b>	§ 45 – centrum denních služeb § 44 – odlehčovací služby	Zapsaný spolek	Osoby s těžkým mentálním postižením a s autismem starší 18-ti let
----	------------------------------	--	----------------	---

4.	<b>Spokojený domov, o.p.s.</b>	§ 44 – odlehčovací služby § 39 – osobní asistence § 40 – pečovatelská služba	Obecně prospěšná společnost	Senioři, osoby se zdravotním postižením Senioři, osoby se zdravotním postižením Senioři a osoby se zdravotním postižením
5.	<b>Centrum intervenčních a psychosociálních služeb Libereckého kraje, p.o.</b>	§ 37 – odborné sociální poradenství	Liberecký kraj / příspěvková organizace	Osoby ohrožené domácím násilím Rodiny s dětmi Osoby ohrožené sociálním vyloučením
6.	<b>CENTRUM PRO ZDRAVOTNĚ POSTIŽENÉ Libereckého kraje, o.p.s.</b>	§ 37 – odborné sociální poradenství § 44 – odlehčovací služby § 39 – osobní asistence § 56 – tlumočnické služby	Obecně prospěšná společnost	Osoby se zdravotním postižením starší 15-ti let Osoby se zdravotním postižením, senioři, osoby s těžkým chronickým onemocněním od 3 let Osoby se sluchovým, kombinovaným postižením od 7 let
7.	<b>Děčko Liberec, z.s.</b>	§ 37 – odborné sociální poradenství	Zapsaný spolek	Osoby ohrožené sociálním vyloučením Rodiny s dětmi

8.	<b>Hospic sv. Zdislavy, o.p.s.</b>	§ 37 – odborné sociální poradenství  § 44 – odlehčovací služby – terénní i ambulantní	Obecně prospěšná společnost	Senioři  Těžce a nevyлéčitelně nemocní klienti
9.	<b>Občanské sdružení D.R.A.K. z.s.</b>	§ 37 – odborné sociální poradenství  § 65 – sociálně aktivizační služby pro rodiny s dětmi  § 66 – sociálně aktivizační služby pro seniory a OZP  § 69 – terénní programy	Zapsaný spolek	Osoby s tělesným postižením (děti, mladistvý, dospělý), rodiny  Rodiny s dětmi  Senioři, osoby se zdravotním postižením  Osoby s kombinovaným, tělesným postižením ve věku od 6 do 26 let, osoby ohrožené sociálním vyloučením
10.	<b>Mateřská škola a Základní škola Sluníčko, příspěvková organizace</b>	§ 39 – osobní asistence  § 46 – denní stacionář	Město Turnov / příspěvková organizace	Osoby s kombinovaným, mentálním postižením od 2 do 26 let Osoby se sníženou soběstačností
11.	<b>Centrum LIRA, z.ú.</b>	§ 54 – raná péče  § 65 – sociálně aktivizační služby pro rodiny s dětmi	Zapsaný ústav	Rodiny s dětmi se zdravotním postižením do 7 let  Rodiny s dětmi s poruchou autistického spektra do 10 let
12.	<b>Pečovatelská služba Radvánovice</b>	§ 40 – pečovatelská služba	Obec Karlovice	Senioři a osoby s tělesným a zdravotním postižením

13.	<b>Dům s pečovatelskou službou - Příšovice</b>	§ 40 – pečovatelská služba	Obec Příšovice	Osoby, které dosáhly věku pro přiznání starobního důchodu, a osoby, kterým je přiznán 3. stupeň invalidního důchodu
14.	<b>Pečovatelská služba Mírová pod Kozákovem - Bělá</b>	§ 40 – pečovatelská služba	Obec Mírová pod Kozákovem	Osoby, které dosáhly věku pro přiznání starobního důchodu, a osoby, kterým je přiznán 3. stupeň invalidního důchodu
15.	<b>FOKUS Semily, z.s.</b>	§ 70 – sociální rehabilitace	Zapsaný spolek	Osoby s chronickým duševním onemocněním, s kombinovaným postižením a osoby s mentálním postižením (lehkým až středním) ve věku od 16 do 64 let
16.	<b>TyfloCentrum Liberec, o. p. s.</b>	§ 66 – sociálně aktivizační služby pro OZP a seniory	Obecně prospěšná společnost	Osoby se zrakovým postižením a osoby nevidomé
17.	<b>Tyfloservis, o.p.s.</b>	§ 70 – sociální rehabilitace	Obecně prospěšná společnost	Osoby se zrakovým postižením starší 15-ti let, osoby s kombinovaným postižením starší 15-ti let

18.	<b>MOST K NADĚJI, zapsaný spolek</b>	§ 69 – terénní programy	Zapsaný spolek	Osoby ohrožené sociálním vyloučením
19.	<b>LUMA MB, z.ú.</b>	§ 37 – odborné sociální poradenství	Zapsaný ústav	Oběti trestných činů
20.	<b>Advaita, z.ú.</b>	§ 37 – odborné sociální poradenství	Zapsaný ústav	Dospělí a děti do 18 let závislí nebo závislostí ohrožení (nelátkové i látkové závislosti) a jejich blízcí
21.	<b>Anděl strážný, z.ú.</b>	§ 41 – tísňová péče	Zapsaný ústav	Senioři, Osoby se zdravotním postižením, Osoby v krizi

## NAVAZUJÍCÍ A SPOLUPRACUJÍCÍ SLUŽBY A INSTITUCE

K dalším navazujícím a spolupracujícím službám, resp. institucím, náleží *Náruč, z.ú., Centrum pro rodinu, Pedagogicko-psychologická poradna Semily*, příspěvková organizace – pracoviště Turnov, *DĚTSKÉ CENTRUM Turnov*, příspěvková organizace, *Probační a mediační služba Semily, Apropo Jičín, o.p.s., ADRA Charitativní Obchůdky, Dobrovolnické centrum ADRA, Český červený kříž – místní skupina Turnov, Sbor Jednoty bratrské v Turnově* (volnočasové aktivity), Středisko volného času *ŽLUTÁ PONORKA TURNOV, Svaz postižených civilizačními chorobami v ČR, z. s.* či *Anděl na drátě, z.ú.* – asistenční tísňová služba pro seniory, *Linka důvěry a bezpečí pro seniory, Centrum Protěž, z.ú.*

## 7 Financování sociálních služeb – vyčlenění z rozpočtu města

Město Turnov má každoročně v rozpočtu vyčleněnu částku na financování sociální oblasti. Přímo z rozpočtu jsou financovány dvě příspěvkové organizace poskytující sociální služby Zdravotně sociální služby Turnov, příspěvková organizace, a Mateřská škola a Základní škola Sluníčko, příspěvková organizace.

Financování ostatních organizací probíhá v souladu s Dotačním statutem města Turnova, a to z Fondu na podporu sociální oblasti města Turnova, dle Pravidel pro poskytování dotací na sociální oblast z Fondu na podporu sociální oblasti města Turnova a Pravidla pro poskytování finančních prostředků na podporu sociálních služeb dle zákona č. 108/2006 Sb. z Fondu na podporu sociální oblasti města Turnova. Součástí pravidel jsou i kritéria hodnocení žádostí.

Oprávněným žadatelem o dotaci na sociální služby je poskytovatel sociálních služeb, který má oprávnění k poskytování sociálních služeb na druh sociální služby, na níž žádá o dotaci, a který je zapsán v registru poskytovatelů sociálních služeb podle ustanovení § 85 odst. 1 zákona o sociálních službách na druh sociální služby, na který žádá o dotaci. Dotace je poskytována formou vyrovnávací platby.

V rámci této dotace jsou podporovány sociální služby, které poskytují služby na území města Turnova a které jsou zařazeny do Základní sítě sociálních služeb Libereckého kraje. Dotace je určena na základní činnosti uvedené v zákoně o sociálních službách. Je zjišťován soulad s *Komunitní plánem sociálních služeb regionu Turnovsko pro roky 2022-2025* a se *Strategickým plánem města Turnova*.

Každoročně je zveřejněna na webových stránkách města Turnova výzva k předkládání žádostí o dotaci, a to v souladu s Dotačním statutem města Turnova a s Pravidly o poskytování dotací na sociální služby.

## 8 Analytické závěry

<b>CÍLOVÁ SKUPINA</b>	<b>ZÁVĚRY</b>
<b>SENIORŮ</b>	<ul style="list-style-type: none"> <li>• zaměřit se na podporu pečujících osob, zajištění poradenského zařízení pro osoby s demencí a Alzheimerovou chorobou a jejich blízké</li> </ul>
<b>OSOBY SE ZDRAVOTNÍM POSTIŽENÍM</b>	<ul style="list-style-type: none"> <li>• zajištění poskytování sociální služby chráněné bydlení (FOKUS Turnov, z.s.)</li> <li>• zajištění psychiatrické péče pro osoby s duševním onemocněním</li> <li>• rozvojové záměry vybudování Domova se zvláštní režimem (SLUNCE VŠEM, z.s.)</li> </ul>
<b>OSOBY OHROŽENÉ SOCIÁLNÍM VYLOUČENÍM</b>	<ul style="list-style-type: none"> <li>• sociální bydlení</li> <li>• spolupráce s potravinovou a nábytkovou bankou</li> <li>• ve spolupráci s organizací Naděje, s městskou policií a PČR řešit životní situace osob bez přístřeší</li> </ul>
<b>DĚTI A MLÁDEŽ</b>	<ul style="list-style-type: none"> <li>• zajištění dětského klinického psychologa a dostatečné kapacity poradenských zařízení</li> <li>• zajištění zřízení dětské skupiny, nalezení vhodných prostor pro zřízení dětské skupiny</li> </ul>





## 8.1 MONITORING PLNĚNÍ KOMUNITNÍHO PLÁNU SOCIÁLNÍCH SLUŽEB K 18.10.2021

<b>Komunitní plán sociálních služeb Turnovska a služby s ním související pro rok 2020</b>					
<b>Monitoring plnění KP</b>					
stav k 18.10.2021					
<b>číslo aktivity</b>	<b>název aktivity</b>	<b>plánované období realizace</b>	<b>stav plnění</b>	<b>důvody</b>	<b>AKTIVITU PONECHAT/ UPRAVIT / VYŘADIT</b>
<b>1</b>	Polyfunkční komunitní centrum ul. Skálova, Turnov, demolice stávající a zahájení stavby nové budovy	2021	SPLNĚNO		VYŘADIT
<b>2</b>	Zajištění stávající sítě sociálních služeb pro skupinu seniorů v regionu Turnovsko	2021	PLNĚNO	zajištěno poskytovateli služeb	PONECHAT
<b>3</b>	Rozvoj služeb – příprava pro výstavbu pobytového zařízení pro seniory s demencí – Domov se zvláštním režimem (kapacita 24 lůžek, výstavba), zajištění projektové dokumentace	2021	SPLNĚNO		VYŘADIT

4	Zajištění sítě sociálních služeb pro skupinu osob ohrožených sociálním vyloučením na Turnovsku, s rozšířením služeb na Jablonecko a Liberecko	2021	PLNĚNO	zajištěno stávajícími poskytovateli soc. služeb	PONECHAT
5	SLUNCE VŠEM, z.s. – nástavba budovy – vybudování zázemí pro odlehčovací službu	2021	SPLNĚNO		VYŘADIT
6	Sociální bydlení – aktivity pro zajištění souladu se zákonem o soc. bydlení (zajištění projektové dokumentace, rekonstrukce vhodného objektu, jednání se současnými nájemci, hledání poskytovatele ubytování – URM č. 273/2015 ze dne 28.5.2015)	2021	ČÁSTEČNĚ PLNĚNO	řeší se dle nepříznivé situace krizovými byty	PONECHAT
7	Nástavba zázemí pro denní stacionář MŠ a ZŠ Sluníčko Turnov (ZM dne 19. 10. 2017 č. 334/2017), projektová dokumentace a realizace	2021	SPLNĚNO		VYŘADIT
8	Dům s pečovatelskou službou	2021	ČÁSTEČNĚ PLNĚNO	projektová dokumentace zajištěna	PONECHAT

## 8.2 KARTY AKTIVIT PLÁNOVÁNÍ SOCIÁLNÍCH SLUŽEB V LETECH 2022-2025

Pro přehlednost priorit komunitního plánování sociálních služeb byly vytvořeny jednotlivé karty aktivit. Ty zahrnují přesnou specifikaci jednotlivých aktivit, cílovou skupinu osob, kterých se týkají, a instituce odpovědné za jejich realizaci. Samotné aktivity jsou rozčleněny na etapy dle let, na něž jsou plánovány, a to včetně jejich finančního zajištění. U jednotlivých aktivit jsou zahrnuta i možná rizika při jejich uskutečňování.

<b>KARTA AKTIVIT</b>	
<b>Číslo aktivity</b>	1
<b>Název aktivity</b>	<b>FOKUS Turnov, z.s.</b>
<b>Cílové skupiny uživatelů</b>	OZP-osoby s psychickým onemocněním, osoby s mentálním postižením, osoby s kombinovaným postižením
<b>Doba realizace</b>	2022-2025
<b>Popis aktivity</b>	
2022	Registrace sociální služby, pronájem bytů (pro 3-4 klienty), zahájení služby
2023	Navyšování kapacit
2024	Hledání vhodných objektů a možných zdrojů financování vlastního chráněného bydlení
2025	10 míst chráněného bydlení ve vlastním objektu FOKUSU, eventuálně v pronajatých prostorách
<b>Odpovědnost za realizaci</b>	Město Turnov, vedoucí OSM, vedoucí OSV, předseda spolku a ekonom FOKUSu Turnov
<b>Předpokládané náklady</b>	
2022	1,8 milionů Kč (2 úvazky, 3-4 lůžka)
2023	32,8 milionů Kč (4 úvazky, 8-9 lůžek, investice do vlastní nemovitosti určené k poskytnutí sociální služby)
2024	3,3 milionů Kč (5 úvazků, 10-12 lůžek)
2025	3,8 milionů Kč (5 úvazků, 12-15 lůžek)
<b>Předpokládané zdroje financování</b>	
2022	Grantové fondy, MAS, FOKUS Turnov, město Turnov
2023	Grantové fondy, město Turnov, LK, MPSV, EU, MAS, dary
2024	Grantové fondy, město Turnov, LK, MPSV, EU, MAS, dary
2025	Grantové fondy, město Turnov, LK, MPSV, EU, MAS, dary
<b>Rizika realizace</b>	Absence finančních prostředků, nevypsání výzev, nenalezení vhodného objektu
<b>Komentář</b>	

<b>KARTA AKTIVIT</b>	
<b>Číslo aktivity</b>	2
<b>Název aktivity</b>	<b>Zajištění stávající sítě sociálních služeb pro skupinu seniorů v regionu Turnovsko</b>
<b>Cílové skupiny uživatelů</b>	Senioři
<b>Doba realizace</b>	2022-2025
<b>Popis aktivity</b>	
2022	Udržení a event. rozšíření sítě sociálních služeb dle potřeb
2023	Udržení a event. rozšíření sítě sociálních služeb dle potřeb
2024	Udržení a event. rozšíření sítě sociálních služeb dle potřeb
2025	Udržení a event. rozšíření sítě sociálních služeb dle potřeb
<b>Odpovědnost za realizaci</b>	Město Turnov, vedoucí OSV, starostové obcí SO ORP, ředitelé zařízení, poskytovatelé služeb
<b>Předpokládané náklady</b>	
2022	30,5 milionů Kč
2023	32 milionů Kč
2024	32 milionů Kč
2025	33 milionů Kč
<b>Předpokládané zdroje financování</b>	
2022	Město Turnov (další zdroje: rozpočty obcí SO ORP Turnov, dotace MPSV, zdravotní pojišťovny, grantové fondy, LK, MPSV, EU, uživatelé)
2025	Město Turnov (další zdroje: rozpočty obcí SO ORP Turnov, dotace MPSV, zdravotní pojišťovny, grantové fondy, LK, MPSV, EU, uživatelé)
2024	Město Turnov (další zdroje: rozpočty obcí SO ORP Turnov, dotace MPSV, grantové fondy, LK, MPSV, EU, uživatelé)
2025	Město Turnov (další zdroje: rozpočty obcí SO ORP Turnov, dotace MPSV, grantové fondy, LK, MPSV, EU, uživatelé)
<b>Rizika realizace</b>	Nedostatek finančních zdrojů, nedostatečná kapacita pobytových zařízení či nedostatek pracovníků v sociálních službách
<b>Komentář</b>	

<b>KARTA AKTIVIT</b>	
<b>Číslo aktivity</b>	3
<b>Název aktivity</b>	<b>Zajištění sítě sociálních služeb pro skupinu osob ohrožených sociálním vyloučením na Turnovsku</b>
<b>Cílové skupiny uživatelů</b>	Osoby ohrožené sociálním vyloučením (osoby se zdravotním postižením, osoby s duševním onemocněním, osoby bez domova, osoby závislé na návykových látkách, oběti trestných činů, osoby propuštěné z výkonu trestu, děti a mládež apod.)
<b>Doba realizace</b>	2022-2025
<b>Popis aktivity</b>	
2022	Udržení, event. rozšíření sítě sociálních služeb dle potřeb
2023	Udržení, event. rozšíření sítě sociálních služeb dle potřeb
2024	Udržení, event. rozšíření sítě sociálních služeb dle potřeb
2025	Udržení, event. rozšíření sítě sociálních služeb dle potřeb
<b>Odpovědnost za realizaci</b>	Organizace poskytující sociální služby - Most k Naději, z.s., Advaita, z.ú., FOKUS Turnov, z.s., FOKUS Semily, z.s., SLUNCE VŠEM, z.s., Centrum LIRA, z.ú., Tyflocentrum, o.p.s., Tyfloservis, o.p.s., Centrum pro zdravotně postižené Libereckého kraje, o.p.s., SONS - pobočka Jablonec nad Nisou, Občanské sdružení D.R.A.K. z.s., Děčko Liberec, z.s., Naděje Jablonec nad Nisou, místostarosta města Turnov, vedoucí OSV, Poradna pro rodinu, manželství a mezilidské vztahy, LUMA MB, z.s.; další organizace: Centrum pro rodinu Náruč, z.ú., Sbor Jednoty bratrské v Turnově, Svaz postižených civilizačními chorobami v ČR, z.s., základní organizace Turnov, Centrum Protěž, z.ú., Jablonec nad Nisou, Apropo Jičín, o.p.s., Anděl Stázný, z.ú., Hospic sv. Zdislavy
<b>Předpokládané náklady</b>	
2022	2,8 milionů Kč
2023	3 milionů Kč
2024	3,2 milionů Kč
2025	3,3 milionů Kč
<b>Předpokládané zdroje financování</b>	
2022	Město Turnov (další možné zdroje: rozpočty obcí SO ORP Turnov, dotace MPSV, grantové fondy, LK, MPSV, EU, nadace, dary, uživatelé - úhrady)
2023	Město Turnov (další možné zdroje: rozpočty obcí SO ORP Turnov, dotace MPSV, grantové fondy, LK, MPSV, EU, nadace, dary, uživatelé - úhrady)

2024	Město Turnov (další možné zdroje: rozpočty obcí SO ORP Turnov, dotace MPSV, grantové fondy, LK, MPSV, EU, nadace, dary, uživatelé - úhrady)
2025	Město Turnov (další možné zdroje: rozpočty obcí SO ORP Turnov, dotace MPSV, grantové fondy, LK, MPSV, EU, nadace, dary, uživatelé - úhrady)
<b>Rizika realizace</b>	Nedostatečné finanční zabezpečení, nedostatečné personální zabezpečení
<b>Komentář</b>	

KARTA AKTIVIT	
<b>Číslo aktivity</b>	4
<b>Název aktivity</b>	<b>SLUNCE VŠEM, z.s. - Domov se zvláštním režimem</b>
<b>Cílové skupiny uživatelů</b>	Dospělé osoby s těžkým mentálním postižením a autismem (i s poruchami chování)
<b>Doba realizace</b>	2022-2025
<b>Popis aktivity</b>	
2022	Hledání vhodného objektu pro provozování sociální služby.
2023	Realizace nákupu objektu.
2024	Projekt a rekonstrukce objektu.
2025	Vybavení prostor, registrace sociální služby, zahájení provozu.
<b>Odpovědnost za realizaci</b>	SLUNCE VŠEM, z.s.
<b>Předpokládané náklady</b>	
2022	-
2023	10 milionů Kč
2024	10 milionů Kč
2025	2 miliony Kč
<b>Předpokládané zdroje financování</b>	
2022	-
2023	Grantové fondy EU, LK, MPSV, MMR, obce, města, MAS
2024	Grantové fondy EU, LK, MPSV, MMR, obce, města, MAS
2025	MPSV, obce, města, MAS
<b>Rizika realizace</b>	Nedostatek finančních zdrojů, nedostatek pracovníků v sociálních službách
<b>Komentář</b>	



<b>KARTA AKTIVIT</b>	
<b>Číslo aktivity</b>	5
<b>Název aktivity</b>	<b>Sociální bydlení - aktivity směřující k zajištění souladu s platnou legislativou upravující formy sociálního bydlení (např. hledání možností v rámci stávajícího městského bytového fondu, jednání s dalšími pronajímateli, apod.)</b>
<b>Cílové skupiny uživatelů</b>	Osoby ohrožené sociálním vyloučením
<b>Doba realizace</b>	2022-2025
<b>Popis aktivity</b>	
2022	Hledání možností řešení a vhodných zdrojů, projektová dokumentace na rekonstrukce vytypované části bytového fondu města.
2023	Hledání možností řešení a vhodných zdrojů, rekonstrukce bytového fondu.
2024	Rekonstrukce bytového fondu – pokračování, nastavování pravidel pro využití bytového fondu města pro sociální bydlení, smlouva s event. poskytovatelem ubytování, ev. další varianty řešení
2025	Vlastní realizace nějaké formy sociálního bydlení
<b>Odpovědnost za realizaci</b>	Město Turnov - OSM, OSV
<b>Předpokládané náklady</b>	
2022	2 miliony Kč
2023	20 milionů Kč
2024	2 miliony Kč
2025	2 miliony Kč
<b>Předpokládané zdroje financování</b>	
2022	Dotace MMR, MPSV, město Turnov, obce ORP Turnov, grantové fondy
2023	Dotace MMR, MPSV, město Turnov, obce ORP Turnov, grantové fondy
2024	Dotace MMR, MPSV, město Turnov, obce ORP Turnov, grantové fondy
2025	Dotace MMR, MPSV, město Turnov, obce ORP Turnov, grantové fondy

<b>Rizika realizace</b>	Nedostatečná politická podpora, nenalezení vhodného objektu, nedostatek finančních prostředků, neodpovídající dotační tituly
<b>Komentář</b>	

<b>KARTA AKTIVIT</b>	
<b>Číslo aktivity</b>	6
<b>Název aktivity</b>	<b>Bydlení pro osoby ohrožené sociálním vyloučením</b>
<b>Cílové skupiny uživatelů</b>	Senioři, osoby se zdravotním postižením
<b>Doba realizace</b>	3 - 4 roky
<b>Popis aktivity</b>	
2022	Hledání možných zdrojů financování.
2023	Hledání možných zdrojů financování.
2024	Zahájení stavby.
2025	Pokračování ve výstavbě.
<b>Odpovědnost za realizaci</b>	Město Turnov, vedoucí OSM, vedoucí OSV, poskytovatelé sociálních služeb
<b>Předpokládané náklady</b>	
2022	-
2023	-
2024	50 milionů Kč
2025	37 milionů Kč
<b>Předpokládané zdroje financování</b>	
2022	-
2023	-
2024	Dotace, EU, MPSV, MMR, LK, město Turnov
2025	Dotace, EU, MPSV, MMR, LK, město Turnov
<b>Rizika realizace</b>	Chybějící finanční prostředky
<b>Komentář</b>	Výstavba bude realizována v závislosti na finančních prostředcích, je možno budovat po etapách.

KARTA AKTIVIT	
<b>Číslo aktivity</b>	7
<b>Název aktivity</b>	Zřízení dětské skupiny
<b>Cílové skupiny uživatelů</b>	Děti a mládež
<b>Doba realizace</b>	3-4 roky
<b>Popis aktivity</b>	
2022	Hledání vhodných prostor, hledání možných zdrojů financování
2023	Rekonstrukce objektu
2024	Vybavení prostor a ev. zahájení provozu
2025	Provozování dětské skupiny
<b>Odpovědnost za realizaci</b>	
<b>Předpokládané náklady</b>	
2022	-
2023	10 milionů Kč
2024	5 milionů Kč
2025	2,5 milionů Kč (provozování)
<b>Předpokládané zdroje financování</b>	
2022	-
2023	Grantové fondy různých ministerstev, MAS, dotace EU, LK, město Turnov, dary
2024	Grantové fondy různých ministerstev, MAS, dotace EU, LK, město Turnov, dary
2025	Dotace ministerstev, město Turnov, provozovatel
<b>Rizika realizace</b>	Nedostatek finančních prostředků, nenalezení vhodného objektu, malý zájem o provozování skupiny
<b>Komentář</b>	



Zpracoval: Odbor sociálních věcí Městského úřadu v Turnově

2022