

**Komunitní plán sociálních služeb města Žďáru nad  
Sázavou pro období 2014 – 2016**



# Obsah

Úvod.....	3
Charakteristika Žďár nad Sázavou.....	4
Statistické údaje v Žďár nad Sázavou - SO ORP.....	5
Žďár nad Sázavou - obec/město (okr. Žďár nad Sázavou).....	7
Demografický vývoje ve Žďáru n. Sázavou v letech 1990 - 2013.....	9
Proces realizace práce na aktualizaci Střednědobého plánu rozvoje sociálních služeb a služeb souvisejících.....	12
Řídící skupina.....	14
Sociální služby ve Žďáru nad Sázavou SWOT analýza.....	15
Pracovní skupiny pro následující okruhy.....	16
A Rodina, děti, mládež.....	17
Popis cílové skupiny a jejich potřeb.....	17
Mezi hlavní témata se řadí.....	17
Seznam členů.....	17
SWOT analýza.....	18
Cíle a opatření.....	19
B Osoby v nepříznivé životní situaci.....	23
Popis cílové skupiny a jejich potřeb.....	23
Z hlediska sociální pomoci lze vymezit skupinu takto.....	23
Seznam členů.....	23
SWOT analýza.....	24
Cíle a opatření.....	25
C Osoby se zdravotním postižením, s duševním a mentálním onemocněním.....	29
Popis cílové skupiny a jejich potřeb.....	29
Z hlediska sociální pomoci lze vymezit tuto skupinu takto.....	29
Seznam členů.....	30
SWOT analýza.....	31
Cíle a opatření.....	32
D Senioři.....	36
Popis cílové skupiny a jejich potřeb.....	36
Z hlediska sociální pomoci lze vymezit skupinu seniorů takto.....	36
Potřeby z hlediska uživatelů.....	36
Seznam členů.....	37
SWOT analýza.....	38
Cíle a opatření.....	39
Seznam organizací a zařízení sociální péče, které působí v ORP Žďár nad Sázavou.....	43

# Úvod

V zákoně č. 108/2006 Sb., o sociálních službách, je stanovena povinnost pro kraje a možnost pro obce zpracovávat střednědobé plány rozvoje sociálních služeb. Tyto plány vychází ze skutečných místních a regionálních potřeb.

Schválený komunitní plán sociálních služeb je podmínkou pro získání dotací a příspěvků pro jednotlivé sociální služby a organizace pracující v sociální oblasti ze státního rozpočtu a z rozpočtu Kraje Vysočina.

Posláním komunitního plánování je zajišťování dostupnosti sociálních služeb. Prakticky se jedná o zjištění stavu poskytování sociálních služeb v dané lokalitě a zároveň potřeb, které nejsou naplněny. Komunitní plánování je stále se opakující proces, ve kterém dochází k propojení spolupráce mezi zadavatelem (město), poskytovateli (sociální služby), uživateli (občané) a širokou veřejností. Podaří-li se do procesu plánování zapojit i politiky, úřady práce a zaměstnavatele, může díky vzájemné spolupráci dojít k propojování společenských rovin života komunity. Komunitní plánování sociálních služeb tedy vychází ze vzájemného konsenzu mezi zadavatelem, poskytovatelem a uživatelem.

Díky plánování služeb v obcích lze vytvořit systém služeb podle skutečných, existujících potřeb v odpovídající kvalitě a v souladu s místními specifiky. Důležité je realizovat proces takovým způsobem, aby bylo možné zachovat jeho kontinuitu. V praxi to znamená dohodnout se na prioritách a stanovit si cíle, které jsou splnitelné. Podpora komunitního plánování ze strany obce a jejich politických reprezentantů představuje nejzákladnější podmínku pro jeho uskutečňování.

Plánování sociálních služeb probíhá podle určitého rámce a má jasně daná pravidla, ale je otevřené pro všechny, kteří mají zájem se na něm podílet. Důležité je zapojit zejména lidi, kteří v obci žijí, znamená to především s nimi komunikovat. Cílem komunikace s veřejností je zajistit průhlednost a zřetelnost aktivit a získání její dostatečné důvěry, aby byla ochotna sdělit svůj názor – poskytovat zpětnou vazbu – podněty.

Proces komunitního plánování vychází ze základních principů. Těmito principy se řídí všichni účastníci procesu. K základním principům KPSS patří: partnerství, spolupráce, zapojování místního společenství. Potřeby, priority jsou stanoveny lidmi, kteří v obci žijí, kompromis přání a možností.

Za pomoci aktualizace komunitního plánu sociálních služeb, chce Město Žďár nad Sázavou vyhodnotit síť sociálních služeb, popřípadě optimalizovat její stav v závislosti na místních podmínkách a potřebách.

## **Charakteristika města Žďár nad Sázavou**

Správní území města Žďáru nad Sázavou leží ve východní části Českomoravské vrchoviny, na pomezí Čech a Moravy. Město Žďár nad Sázavou se rozkládá v severovýchodní části Kraje Vysočina a přísluší k bývalému okresu Žďár nad Sázavou.

Žďár nad Sázavou byl do roku 2003 okresním městem. Po reformě veřejné správy je dle zákona č. 314/2002 Sb., o stanovení obcí s pověřeným úřadem a stanovení obcí s rozšířenou působností, sídlem obecního úřadu obce s rozšířenou působností (ORP). Správní obvod, ve kterém pověřený městský úřad vykonává přenesenou působnost, zahrnuje území 48 obcí.

Městský úřad plní úkoly uložené mu usneseními rady města a zastupitelstva města na úseku samostatné působnosti na území města Žďár nad Sázavou a jeho místních částí. Město Žďár tvoří sedm městských obvodů a čtyři místní části – Mělkovice, Stržanov, Veselíčko a Radonín.

Ve Žďáru nad Sázavou je umístěna řada veřejných institucí, jako je úřad práce, finanční úřad, hygienická správa, Katastrální úřad, Okresní správa sociálního zabezpečení, Pozemkový úřad, Policie ČR-obvodní oddělení. Žďár je i sídlem Okresního soudu. Díky dostupnosti těchto institucí je občanům Žďáru i celého ORP poskytnuta široká nabídka služeb veřejné správy.

Na území města působí řada organizací poskytujících sociální služby. K nejvýznamnějším poskytovatelům služeb patří: Sociální služby města Žďáru nad Sázavou, Oblastní charita Žďár nad Sázavou, Kolpingovo dílo ČR o.s.. Pro občany je k dispozici i zdravotnické zařízení Poliklinika Žďár nad Sázavou

### **Základní informace o Městě Žďár nad Sázavou:**

Celková rozloha: 3 7 06 ha

Počet obyvatel: 21 822 (k 1.1.2014)

Průměrný věk: 40,7 let.

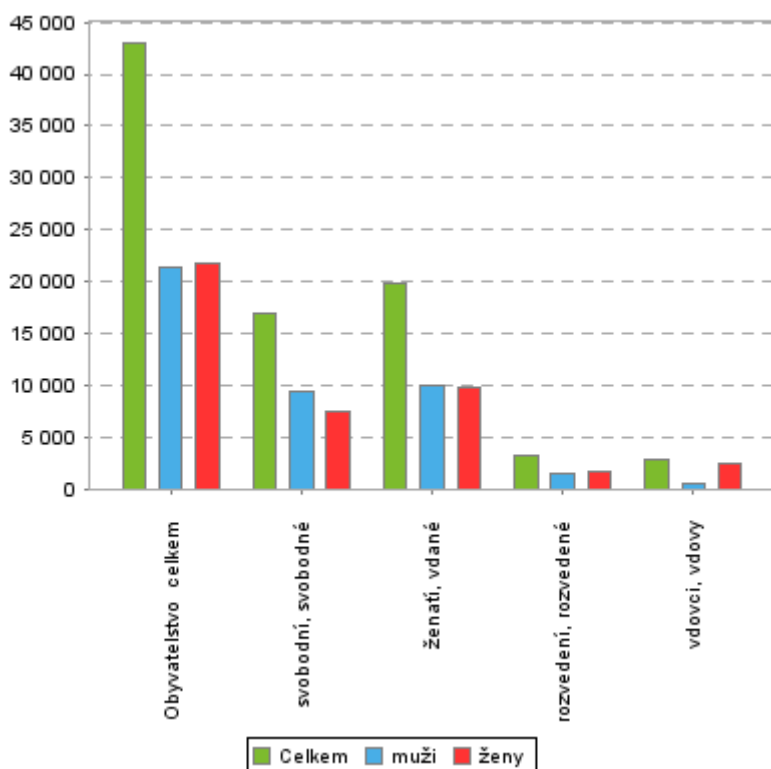
# Statistické údaje v Žďár nad Sázavou - SO ORP<sup>1</sup>

Informace ze Sčítání lidu, domů a bytů 2011, období 26.3.2011

Obyvatelstvo podle pohlaví a rodinného stavu

	Celkem	muži	ženy	
Obyvatelstvo celkem	43 037	21 326	21 711	
z toho rodinný stav	svobodní, svobodné	16 923	9 401	7 522
	ženať, vdané	19 899	9 971	9 928
	rozvedení, rozvedené	3 264	1 452	1 812
	vdovci, vdovy	2 925	487	2 438

Obyvatelstvo podle pohlaví a rodinného stavu

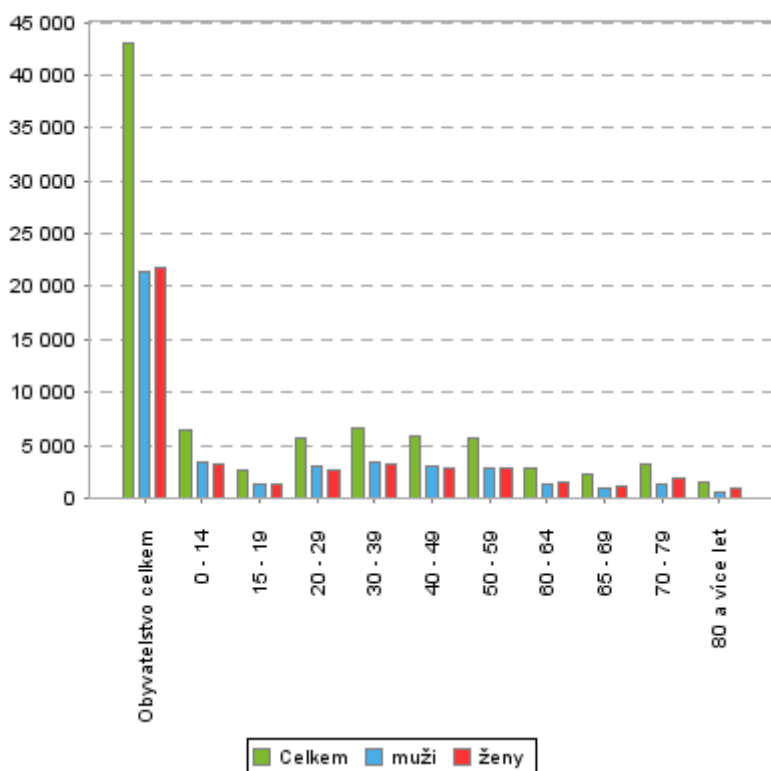


<sup>1</sup> [http://vdb.czso.cz/sldbvo/#!stranka=vse-ozemi&tu=30812&th=&v=&vo=H4sIAAAAAAAAAAHWPv07DMBDGry2hfwWFgY1HaMWCBB042GIMmrhK0qBmAUOjFhTakLglExILDkywMzd2JRBPwMqE2JkZwSkSDiIzrqT73ffd9N3UOIik74hNfH4jioazweGDxU8i-PTysHzznIqlAKRryn8iMxiigUxSDy48Eo6CXh1jakUTkvyLcqsyg2LGGJ1UYWMuIzuAD4M5P5EQz4sF-nQ-H3\\_Wj57f7h4\\_J6lwsZCsqEB2M\\_iaD6O2eOTw\\_96Gp6t1q-fb3JAiShXJb7T0RApilA6cXra5tJIm3ZGtub2ZI\\_poC8xrDJHBQkmNcZ3qG2rEoYOcxFNsJIQE6SKecgl-msRSXHZO902x5rWMhLhQuSNpHWIj5t5PWKSyPzEzNfcoQUJGAahnfjIDFpoVUuqN391lj1-iOgALFxHTarly-YLdwo-bapNbxieGTL0Yf9GGfAQAA&vseuzemi=H4sIAAAAAAAAAAIWRv28TMRTHH0eOpmlK0yCxsUDL6FMGqlyd2iNNITRHWiUBsV2dnJVcdWe7tu96yhCJBQZW2Bk69p-o-he0lxNiR4ystUOUZiIn-ceTP\\_b3va-vfoEtBayf4RSjRIURqmM5fIO5vfT9-ubp6e1DsA6hEDEcHOK-YqIBy2ooiByyKMj43j6YKF7k9VzSwx4LeNEfoV7IJJR0EMPQ0MScSikeitYSmgjIFTBNMoAmYDHE\\_ki0wGq0SRePOQKcsevalU-PocxWAoKLbdTO-m679yqLvz5v7UOsML4ro7e\\_365Y8EjD4qxH52wQIQjQomCkmeUhdO444VS7XqwhPu0yYKqzuDJ32NTmNOgigyI0EQ-9jkWugkFG15\\_5Bh9x-g7KXOm-s5cX98oxL6ss4AyhRWUFx7tKBHSGSaWNNelMTJNFj1Yjf1kbpaCzf\\_oTLDdjPPZX07MnNZc\\_vnt8s-HT9sWPGiAneIoldr00pxrJXGPI9XX5-tfPnx2TK2a\\_td4\\_1WpfKKz8y3qm1ptnk-WdY0hTVIVXbmjH3cbNc6szTXbLthPLsHiQnCPWkCAAA.&void=](http://vdb.czso.cz/sldbvo/#!stranka=vse-ozemi&tu=30812&th=&v=&vo=H4sIAAAAAAAAAAHWPv07DMBDGry2hfwWFgY1HaMWCBB042GIMmrhK0qBmAUOjFhTakLglExILDkywMzd2JRBPwMqE2JkZwSkSDiIzrqT73ffd9N3UOIik74hNfH4jioazweGDxU8i-PTysHzznIqlAKRryn8iMxiigUxSDy48Eo6CXh1jakUTkvyLcqsyg2LGGJ1UYWMuIzuAD4M5P5EQz4sF-nQ-H3_Wj57f7h4_J6lwsZCsqEB2M_iaD6O2eOTw_96Gp6t1q-fb3JAiShXJb7T0RApilA6cXra5tJIm3ZGtub2ZI_poC8xrDJHBQkmNcZ3qG2rEoYOcxFNsJIQE6SKecgl-msRSXHZO902x5rWMhLhQuSNpHWIj5t5PWKSyPzEzNfcoQUJGAahnfjIDFpoVUuqN391lj1-iOgALFxHTarly-YLdwo-bapNbxieGTL0Yf9GGfAQAA&vseuzemi=H4sIAAAAAAAAAAIWRv28TMRTHH0eOpmlK0yCxsUDL6FMGqlyd2iNNITRHWiUBsV2dnJVcdWe7tu96yhCJBQZW2Bk69p-o-he0lxNiR4ystUOUZiIn-ceTP_b3va-vfoEtBayf4RSjRIURqmM5fIO5vfT9-ubp6e1DsA6hEDEcHOK-YqIBy2ooiByyKMj43j6YKF7k9VzSwx4LeNEfoV7IJJR0EMPQ0MScSikeitYSmgjIFTBNMoAmYDHE_ki0wGq0SRePOQKcsevalU-PocxWAoKLbdTO-m679yqLvz5v7UOsML4ro7e_365Y8EjD4qxH52wQIQjQomCkmeUhdO444VS7XqwhPu0yYKqzuDJ32NTmNOgigyI0EQ-9jkWugkFG15_5Bh9x-g7KXOm-s5cX98oxL6ss4AyhRWUFx7tKBHSGSaWNNelMTJNFj1Yjf1kbpaCzf_oTLDdjPPZX07MnNZc_vnt8s-HT9sWPGiAneIoldr00pxrJXGPI9XX5-tfPnx2TK2a_td4_1WpfKKz8y3qm1ptnk-WdY0hTVIVXbmjH3cbNc6szTXbLthPLsHiQnCPWkCAAA.&void=)

## Obyvatelstvo podle věku <sup>2</sup>

		Celkem	muži	ženy
Obyvatelstvo celkem		43 037	21 326	21 711
z toho ve věku	0 - 14	6 527	3 361	3 166
	15 - 19	2 670	1 328	1 342
	20 - 29	5 715	2 994	2 721
	30 - 39	6 656	3 468	3 188
	40 - 49	5 938	3 045	2 893
	50 - 59	5 773	2 912	2 861
	60 - 64	2 775	1 307	1 468
	65 - 69	2 260	1 040	1 220
	70 - 79	3 174	1 334	1 840
80 a více let	1 453	491	962	

## Obyvatelstvo podle věku



<sup>2</sup> [http://vdb.czso.cz/sldbvo/#!stranka=vse-o-](http://vdb.czso.cz/sldbvo/#!stranka=vse-o-uzemi&tu=30812&th=&v=&vo=H4sIAAAAAAAAAAHWPv07DMBDGry2hfwWFgY1HaMWCBB042GIMmrhK0qBmAUOjFhTakLglExILDKywMzD2JRBPwMqE2JkZwSkSDIiTzrqT73ffd9N3UOIik74hNfH4jioazweGDxU8i-PTysHzznIqlAKRryn8iMxiigUxSDy48Eo6CXh1jakUTkvyLcqsyyg2LGJ1UYWWMuIzuAD4M5P5EQz4sF-nQ-H3_Wj57f7h4_J6lwsZCsqEB2M_iaD6O2eOTw_96Gp6t1q-fb3JAiShXJb7T0RApilA6cXra5tJIm3ZGtub2ZI_poC8xrDJHBQKmNcZ3qG2rEoYOcxFNsJIQE6SKeegl-msRSXHZO902x5rWMhLhQuSNpHWIjtt5PWKSyyPzEzNfcoQUJGAahnfjIDFpoVUuqN3911jl-iOgALFxHTarly-YLdwo-bapNbxieGTL0Yf9GGfAQAA&vseuzemi=H4sIAAAAAAAAAAIWRv28TMRTHH0eOpmlK0yCxsUDL6FMGq1Yd2iNNITRHWiUBsV2dnJVcdWe7tu96yhCJBQZW2Bk69p-o-he0IxNiR4ystUOUZIIIn-ceTP_b3va-vfoEtBayf4RSjRIURqmM5fIO5vft9-ubp6e1DsA6hEDEcHOK-YqIBy2ooiByyKMj43j6YKF7k9VzSwx4LeNEfoV7IJJR0EMPQ0MScSikeitYSmgjIFTBNMoAmYDHE_ki0wGq0SRRePOQKcsevalU-PocxWAOKLbdTO-m679yqLvz5v7UOsML4ro7e_365Y8EjD4qxH52wQIQjQomCkmeUHdO444V57XqwHPu0yYKqzuDJ32NTmNOgigyI0EQ-9jkWugkFG15_5Bh9x-g7KXOm-s5cX98oxL6ss4AyhRWUFx7tKBHsgSaWNNelMTJNFj1YjflkbpaCzf_oTLddjPPZX07MnNZc_vnt8s-HT9sWPGiAneIoldr00pxrJXGPII9XX5-tfPnx2TK2a_td4_1WpfKKz8y3qm1ptnk-WdY0hTVIVXbmjH3cbNc6szTXbLthPLsHiQnCPWkCAAA.&void=)

uzemi&tu=30812&th=&v=&vo=H4sIAAAAAAAAAAHWPv07DMBDGry2hfwWFgY1HaMWCBB042GIMmrhK0qBmAUOjFhTakLglExILDKywMzD2JRBPwMqE2JkZwSkSDIiTzrqT73ffd9N3UOIik74hNfH4jioazweGDxU8i-PTysHzznIqlAKRryn8iMxiigUxSDy48Eo6CXh1jakUTkvyLcqsyyg2LGJ1UYWWMuIzuAD4M5P5EQz4sF-nQ-H3\_Wj57f7h4\_J6lwsZCsqEB2M\_iaD6O2eOTw\_96Gp6t1q-fb3JAiShXJb7T0RApilA6cXra5tJIm3ZGtub2ZI\_poC8xrDJHBQKmNcZ3qG2rEoYOcxFNsJIQE6SKeegl-msRSXHZO902x5rWMhLhQuSNpHWIjtt5PWKSyyPzEzNfcoQUJGAahnfjIDFpoVUuqN3911jl-iOgALFxHTarly-YLdwo-bapNbxieGTL0Yf9GGfAQAA&vseuzemi=H4sIAAAAAAAAAAIWRv28TMRTHH0eOpmlK0yCxsUDL6FMGq1Yd2iNNITRHWiUBsV2dnJVcdWe7tu96yhCJBQZW2Bk69p-o-he0IxNiR4ystUOUZIIIn-ceTP\_b3va-vfoEtBayf4RSjRIURqmM5fIO5vft9-ubp6e1DsA6hEDEcHOK-YqIBy2ooiByyKMj43j6YKF7k9VzSwx4LeNEfoV7IJJR0EMPQ0MScSikeitYSmgjIFTBNMoAmYDHE\_ki0wGq0SRRePOQKcsevalU-PocxWAOKLbdTO-m679yqLvz5v7UOsML4ro7e\_365Y8EjD4qxH52wQIQjQomCkmeUHdO444V57XqwHPu0yYKqzuDJ32NTmNOgigyI0EQ-9jkWugkFG15\_5Bh9x-g7KXOm-s5cX98oxL6ss4AyhRWUFx7tKBHsgSaWNNelMTJNFj1YjflkbpaCzf\_oTLddjPPZX07MnNZc\_vnt8s-HT9sWPGiAneIoldr00pxrJXGPII9XX5-tfPnx2TK2a\_td4\_1WpfKKz8y3qm1ptnk-WdY0hTVIVXbmjH3cbNc6szTXbLthPLsHiQnCPWkCAAA.&void=

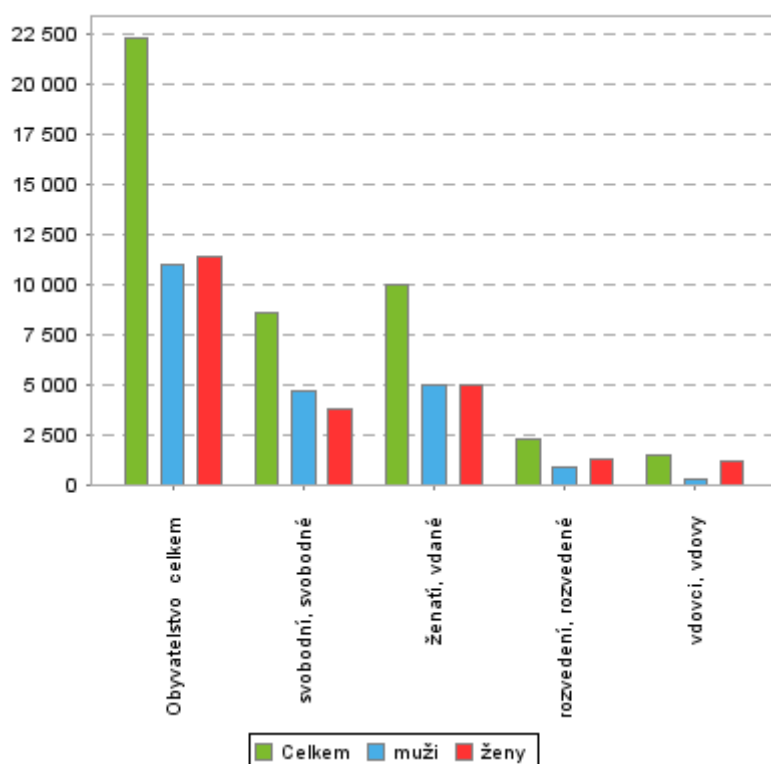
# Žďár nad Sázavou - obec/město (okr. Žďár nad Sázavou)

Informace ze Sčítání lidu, domů a bytů 2011, období 26.3.2011

Obyvatelstvo podle pohlaví a rodinného stavu <sup>3</sup>

	Celkem	muži	ženy
Obyvatelstvo celkem	22 328	10 971	11 357
svobodní, svobodné	8 561	4 724	3 837
ženatí, vdané	9 986	5 019	4 967
rozvedení, rozvedené	2 272	949	1 323
vdovci, vdovy	1 491	271	1 220

Obyvatelstvo podle pohlaví a rodinného stavu

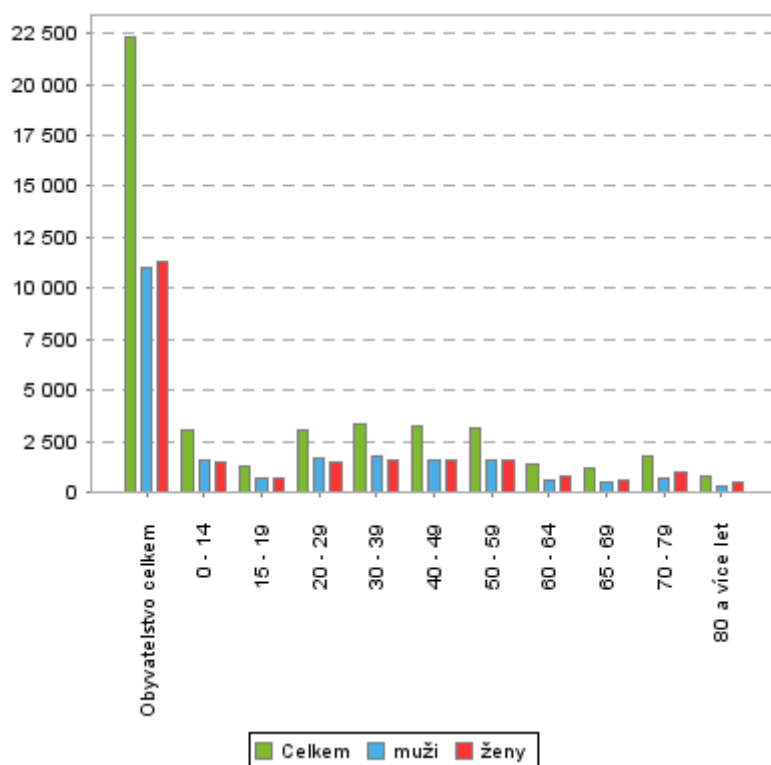


<sup>3</sup> [7](http://vdb.czso.cz/sldbvo/#!stranka=vse-ozuzemi&tu=30629&th=&v=&vo=H4sIAAAAAAAAAAHWPv07DMBDGry2hf4WAgY1HaMWCBB042CVWk7hK0iA yYWjUgkIbErdkQmKBgRV2Bsa-BOIJWJkQOzMjXIoeA- lkW3fy_b7v8_QdtCSGpRM5kY2xOg4bukwGpoy04svj08rBcwHyLaiEI9lrySM1ijmU1SAOksEo7KXR1jZkVTsv4b2I p6qg3HWY3SE2MZMzuAD4s5P7MQzlsN_gQxX0g3j57f7h4_J6Iw85DtpEhuMgjWHxd88anx4G8dX0brV6- 3qTB0gjFCv8Z6Igt6tA6yXra5tpirEcXezNYuGLpaCoC2oJl0QK5tuC7nAHuwolrvCIQyhRUEAy41ziibYwOHICZ3e_4 4umTfzMuIS0RXSD0WzC32ses302CzX3iaWghkDLNr8Z9HVJs2u0Ub_EKbPcjoeiC45Bm3XPYfWuz0yefgEL3Kc5l wEAAA.&vseuzemi=H4sIAAAAAAAAAAIVRv08bMRj9OLgA4YfSIHVjKT- WSj5AitSioYQ0KGmugBJAbleTs5Kr7mxj-45ThkgsMLDSvUNH_omqf0E7dkLdq45da4coyUQt2dbn7_m95- eH32BLAS8-4gSjWAUhqmLZ_YC5Pfvz67eXF9- nwTqAbMiwf4DbiokazKuuILLLQj_lb_fAjMWrOb3m9LT7AtbaPdQKMeQy9FsoYahLQk6ERKcCJYTWFElVDEcel BWwPJAPMe2gCo2jySZXYJub2uKr51nfYXxjyo6_7NZtCDjwmLkhcMF0GPIKlg5xoNzzRcQOpd12YjzxaZ35Z V7Dy1DYWnBpVpEOERsxFHsdC21Ww7rZ7jtF3jL6TMGeo74z19Y1s5Mkq8ylTWEF- grSpREA7GjGrESckVzFqH6wLS5EXj2NRsPEfnQFsN-V89GuD2Iae878- f_17fVgGqka2AkOY6LjzY1xh3HUluLm4dPqww3jnWUC1kFjk_J2kfO- cWUpsI_qjUpzVM4c7VfKoyP7WGpWjk9KZ6WynEcZPtiiWNNFrTZQpFAs7WxNkM_VG6T1P_wGHvmibawIAAA ..&void</a></p></div><div data-bbox=)

## Obyvatelstvo podle věku <sup>4</sup>

	<b>Celkem</b>	<b>muži</b>	<b>ženy</b>
Obyvatelstvo celkem	22 328	10 971	11 357
0 - 14	3 035	1 555	1 480
15 - 19	1 322	644	678
20 - 29	3 063	1 628	1 435
30 - 39	3 366	1 775	1 591
40 - 49	3 207	1 598	1 609
50 - 59	3 176	1 579	1 597
60 - 64	1 418	632	786
65 - 69	1 171	532	639
70 - 79	1 734	715	1 019
80 a více let	785	289	496

## Obyvatelstvo podle věku



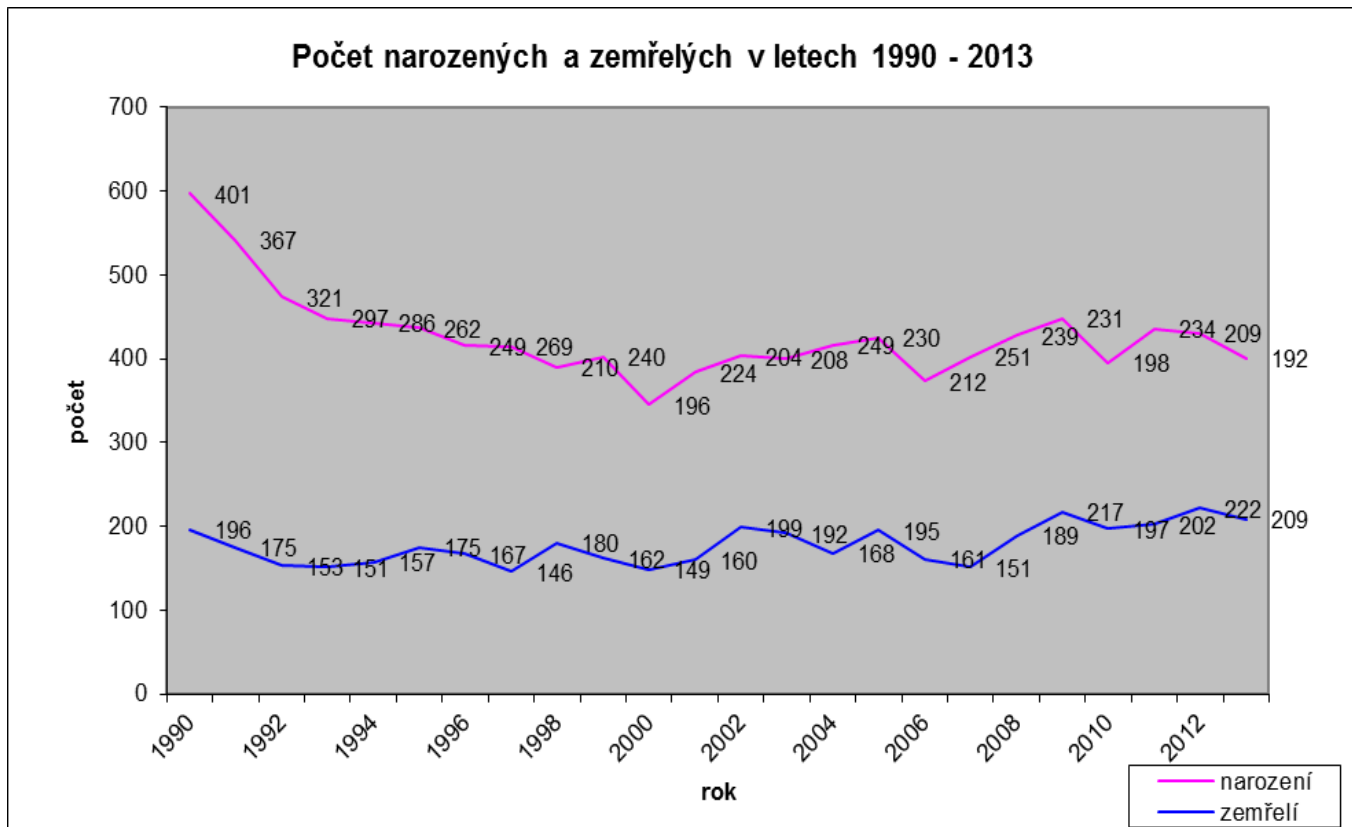
<sup>4</sup> [8](http://vdb.czso.cz/sldbvo/#!stranka=vse-ozemim&tu=30629&th=&v=&vo=H4sIAAAAAAAAAAHWPv07DMBDGry2hf4WAgY1HaMWCBB042CVWk7hK0iAyYWjUgkIbErdkQmKBgRV2Bsa-BOIJWJkQOzMjXIoEA-IkW3fy_b7v8_QdtCSGpRM5kY2xOg4bukwGpoy04svj08rBcwHyLaiEI9lrySM1ijmU1SAOksEo7KXR1jZkVTsv4b2I p6qg3HWY3SE2MZMzuAD4s5P7MQzlsN_gQxX0g3j57f7h4_J6Iw85DtpEhuMgjWHxd88anx4G8dX0brV6-3qTB0gjFCv8Z6Igt6tA6yXra5tpirEcXezNYuGLpaCoC2oJlOQK5tuC7nAHuwolrvCIQyhRUEAy41ziibYwOHICZ3e_44umTfzMuIS0RXSD0WzC32ses302CzX3iaWghkDLNr8Z9HVJs2u0Ub_EKbPcjoeiC45Bm3XPYfWuz0yefgEL3Kc5l wEAAA..&vseuzemi=H4sIAAAAAAAAAAIVRv08bMRj9OLgA4YfSIHVjKT-WSj5AitSioYQOKGmugBJAbleTs5Kr7mxj-45ThkgsMLDSvUNH_omqf0E7dkLdq45da4coyUQt2dbn7_m95-eH32BLAS8-4gSjWAUhqmLZ_YC5Pfvz67eXF9-nwTqAbMiwf4DbiokazKuuILLLQj_lb_fAjMWrOb3m9LT7AtbaPdQKMEQy9FsoYahLQk6ERKcCJYTWFElVDEcel BWwPJAPMe2gCo2jySZXYJUb2uKr51nfYXxjyo6_7NZtCDjwmLkhcMF0GPIKlg5xoNzzRcQOpdl2YjzxaZ35Z V7Dy1DYWnBpVpEOERsxFHsdC21Ww7rZ7jtF3jL6TMGeo74z19Y1s5Mkq8ylTWEF-grSpREA7GjGrESckVZfQh6wLS5EXj2NRsPEfnQFsN-V89GuD2Iae878-f_17ffvGgqka2AkOY6LjzY1xh3HUuLm4dPqww3jnWUC1kfjk_J2kfO-cWUpsI_qjUpzVM4c7VfKoy7WGpWjk9KZ6WynEcZPtWNNFrTZQpFAs7WxNkM_VG6T1P_wGHvmibawIAAA ..&void</a></p>
</div>
<div data-bbox=)



## Demografický vývoje ve Žďáru n. Sázavou v letech 1990 - 2013<sup>5</sup>

Rok	Číslo obce	Název obce	Vznik	Stav 1.1.	Narození	Zemřelí	Přistěhovalí	Vystěhovalí	Přírůstek přirozený	Přírůstek migrační	Přírůstek celkový	Územní změna 1	Stav 31.12.
1990	595209	Žďár nad Sázavou	-	26 914	401	196	440	481	205	-41	164	-	27 078
1991	595209	Žďár nad Sázavou	-	25 553	367	175	683	387	192	296	488	-	26 041
1992	595209	Žďár nad Sázavou	-	23 640	321	153	681	390	168	291	459	-	24 099
1993	595209	Žďár nad Sázavou	-	24 099	297	151	450	346	146	104	250	-	24 349
1994	595209	Žďár nad Sázavou	-	24 349	286	157	351	396	129	-45	84	-	24 433
1995	595209	Žďár nad Sázavou	-	24 433	262	175	265	323	87	-58	29	-	24 462
1996	595209	Žďár nad Sázavou	-	24 462	249	167	263	362	82	-99	-17	-	24 445
1997	595209	Žďár nad Sázavou	-	24 445	269	146	319	358	123	-39	84	-	24 529
1998	595209	Žďár nad Sázavou	-	24 529	210	180	265	387	30	-122	-92	-	24 437
1999	595209	Žďár nad Sázavou	-	24 437	240	162	264	351	78	-87	-9	-	24 428
2000	595209	Žďár nad Sázavou	-	24 428	196	149	281	369	47	-88	-41	-	24 387
2001	595209	Žďár nad Sázavou	-	24 291	224	160	213	397	64	-184	-120	-	24 171
2002	595209	Žďár nad Sázavou	-	24 171	204	199	316	464	5	-148	-143	-	24 028
2003	595209	Žďár nad Sázavou	-	24 028	208	192	410	424	16	-14	2	-	24 030
2004	595209	Žďár nad Sázavou	-	24 030	249	168	373	508	81	-135	-54	-	23 976
2005	595209	Žďár nad Sázavou	-	23 976	230	195	299	469	35	-170	-135	-	23 841
2006	595209	Žďár nad Sázavou	-	23 841	212	161	323	527	51	-204	-153	-	23 688
2007	595209	Žďár nad Sázavou	-	23 688	251	151	455	526	100	-71	29	-	23 717
2008	595209	Žďár nad Sázavou	-	23 717	239	189	294	583	50	-289	-239	-	23 478
2009	595209	Žďár nad Sázavou	-	23 478	231	217	322	555	14	-233	-219	-	23 259
2010	595209	Žďár nad Sázavou	-	23 259	198	197	278	500	1	-222	-221	-	23 038
2011	595209	Žďár nad Sázavou	-	22 235	234	202	231	430	32	-199	-167	-	22 068
2012	595209	Žďár nad Sázavou	-	22 068	209	222	263	473	-13	-210	-223	-	21 845
2013	595209	Žďár nad Sázavou	-	21 845	192	209	255	414	-17	-159	-176	-	21 669

<sup>5</sup> [http://www.czso.cz/cz/obce\\_d/index.htm](http://www.czso.cz/cz/obce_d/index.htm)

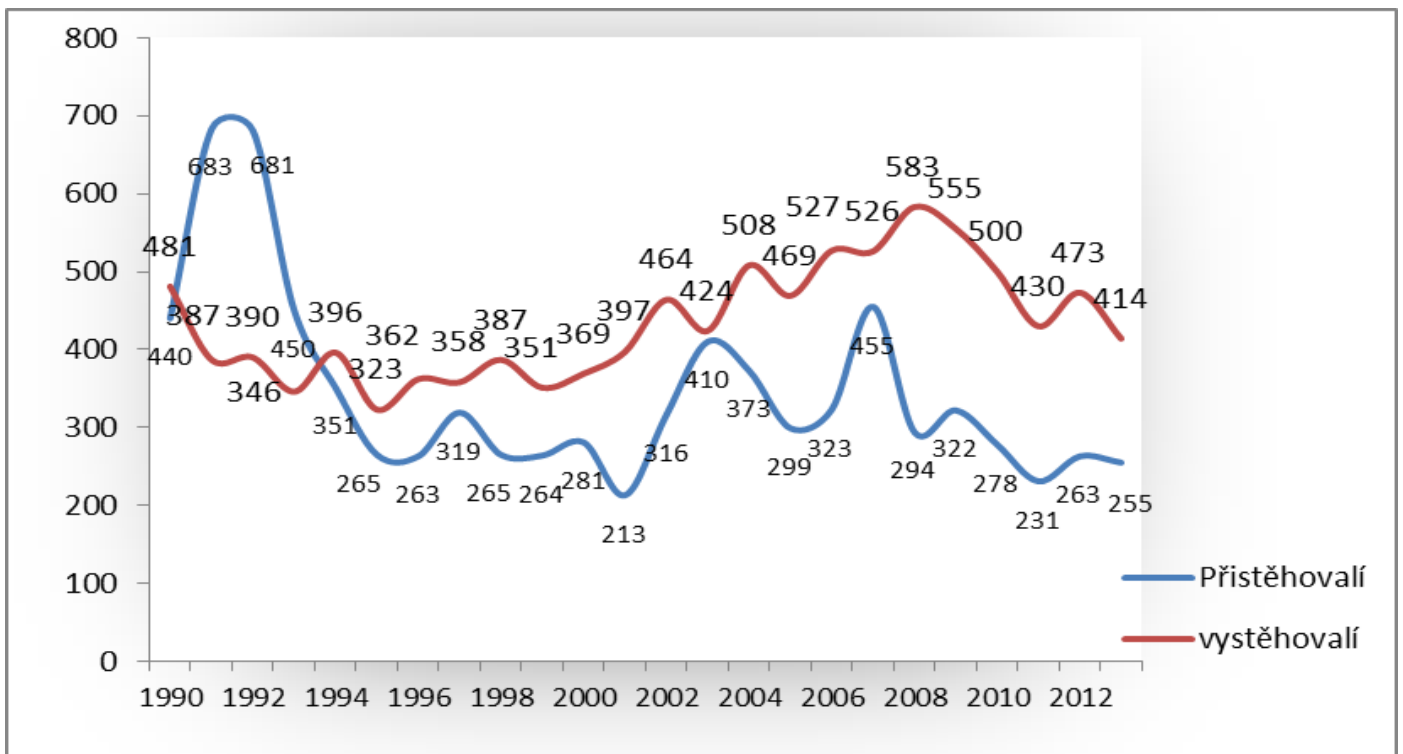


Z výše uvedeného grafu vyplývá, že počet narozených dětí významně poklesl od roku 1990 do roku 2000, a to více než o polovinu. Od té doby dochází k mírnému nárůstu a kolísání počtu nově narozených dětí (kolem 230). V roce 2013 opět došlo k výraznějšímu poklesu narozených dětí, a to na 192 dětí.

Oproti tomu křivka počtů úmrtí od roku 1990 do roku 2000 mírně narůstá. V roce 2012 počet zemřelých překročil počet nově narozených a dochází tedy k přirozenému úbytku obyvatel u nás, což je v souladu s celorepublikovým vývojem.

Obecně dochází k prodloužení délky života, to s sebou přináší i vyšší počet osob v seniorském věku. Narůstá počet osob s Alzheimerovou chorobou popř. jiným typem demence, což vede ke ztrátě samostatnosti a potřebě dlouhodobé péče. Tyto faktory budou jedním z ukazatelů pro tvorbu komunitního plánu sociálních služeb.

## Počet vystěhovalých a přistěhovalých v letech 1990 až 2013



Z výše uvedeného grafu vyplývá snížení počtu obyvatel ve Žďáru nad Sázavou z důvodu odstěhování občanů. V roce 1992 dochází ke značnému poklesu počtu přistěhovalých obyvatel. Tento počet v následujících letech nepřekročil počet přistěhovalých obyvatel do města. Naopak je zde viditelný nárůst počtu odstěhovaných obyvatel ze Žďáru, který je od roku 1992 do roku 2000 více jako o 100 obyvatel vyšší než počet přistěhovalých. Od roku 2008 se tento rozdíl ještě zvyšuje, a to více než o 200 obyvatel. V roce 2013 naštěstí dochází ke snžování počtu odstěhovaných obyvatel v e městě a počet přistěhovaných obyvatel výrazně neklesá.

I tato fakta významným způsobem mohou ovlivnit plánování sociálních službe na území města.

## **Proces realizace práce na aktualizaci Střednědobého plánu rozvoje sociálních služeb a služeb souvisejících**

Dne 20.3.2013 se konala úvodní schůzka ke komunitnímu plánování sociálních služeb. Celkem se zúčastnilo 32 sociálních služeb a spolků prostřednictvím jejich zástupců.

Průběh:

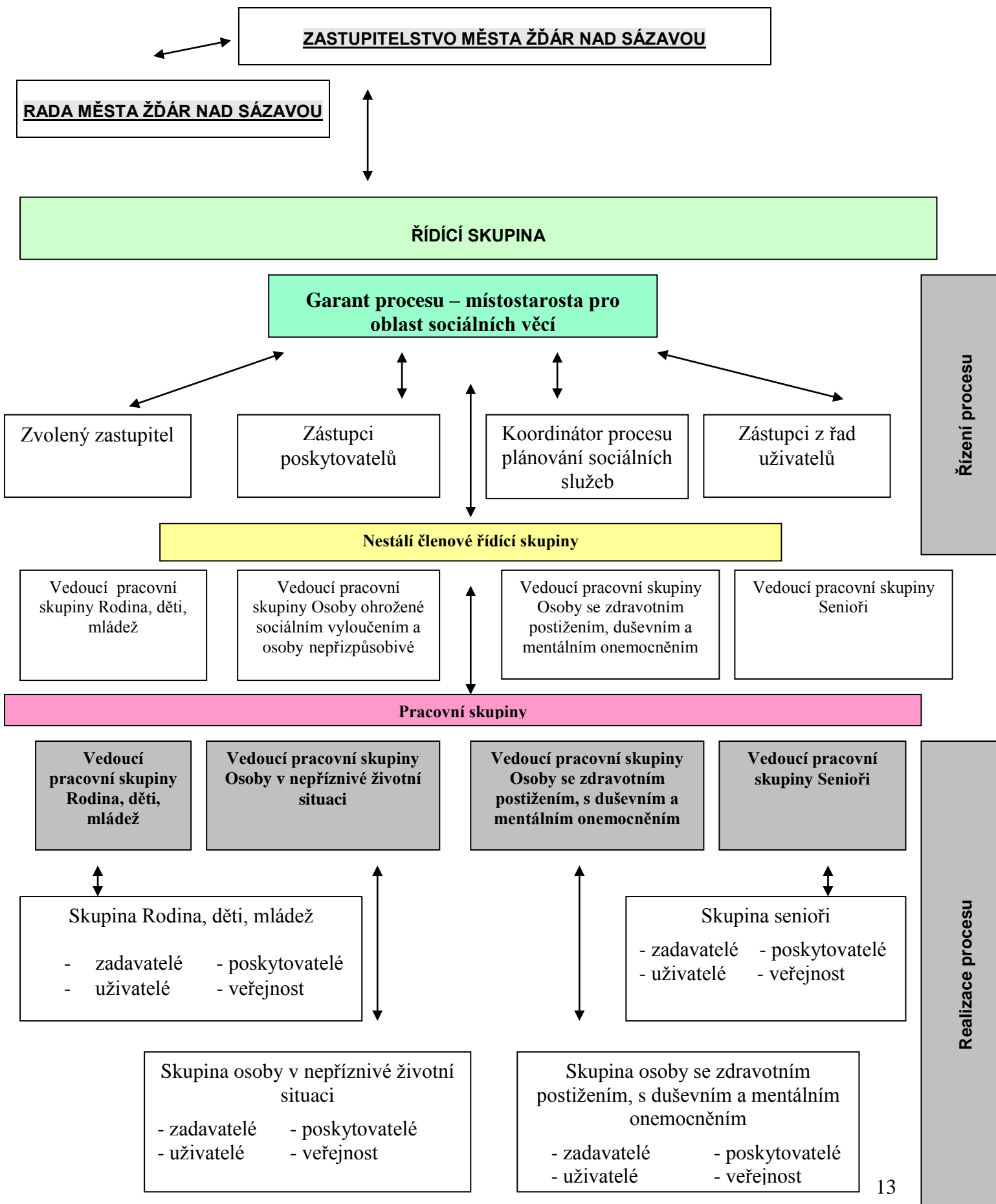
- Všichni přítomní byli přivítáni a seznámeni s potřebou aktualizace KPSS.
- Úvodní slovo 2. místostarosty.
- Představení všech přítomných. Kdo jsou, za jakou organizaci a jaké služby poskytují.
- Představení pracovních skupin s návrhem na jejich změnu.

**Pracovní skupiny pro následující okruhy:**

- A** Rodina, děti, mládež
- B** Osoby ohrožené sociálním vyloučením a osoby nepřizpůsobivé
- C** Osoby se zdravotním postižením, s duševním a mentálním onemocněním
- D** Senioři

S návrhem jednotlivých skupin souhlasili všichni přítomní a vyjádřili svůj zájem podílet se na procesu KPSS. Pracovní skupiny budou tvořeny poskytovateli sociálních služeb působících ve Žďáru n. Sázavou, zadavatelem městem Žďár nad Sázavou, tak i uživatelem, bude tak dodržena základní triáda podílející se na zpracování KPSS.

# Organizační struktura:



## Řídící skupina

Je tvořena ze základní triády zadavatel, poskytovatel uživatel.

Zadavatel:

Ing. Dagmar Zvěřinová  
Bc. Ladislav Bárta  
Bc. Veronika Halamková

Poskytovatel:

Ing. Jana Zelená  
Mgr. Petra Bednářová x Mgr. Václav Šerák  
p. Růžičková Květoslava

Uživatel:

p. Miroslav Liml  
Ing. Petr Krábek  
p. Jaroslav Miklík

Nestálí členové:

Zástupci pracovních skupin:

Skupina A – Mgr. Zdenka Šrámková  
Skupina B – Mgr. Josef Soukal  
Skupina C - Bc. Ivana Ptáčková  
Skupina D - Michal Hubert Zrůst, MSc.

Rada na své 74. schůzi dne 30.9.2013 usnesením č. 1040/2013/OS schválila zahájení prací na aktualizaci Komunitního plánu sociálních služeb města Žďáru nad Sázavou.

Řídící skupina vytvořila jednací řád pro proces aktualizace komunitního plánu. Na svých jednáních zpracovala i SWOT analýzu pro sociální služby ve Žďáru nad Sázavou.

Pravidelně se scházela a byla průběžně informována o postupu prací na procesu aktualizace komunitního plánu sociálních služeb. Byly zde vypořádány podněty z pracovních skupin, které byly v potřebném rozsahu zpracovány do strategického dokumentu Komunitního plánu sociálních služeb. Členové řídicí pracovní skupiny se na své přání účastnili i některých jednání pracovních skupin a aktivně přistupovali k řešení daných témat.

## Sociální služby ve Žďáru nad Sázavou SWOT analýza

<b>Silné stránky</b> <ul style="list-style-type: none"><li>- dostupnost sociálních služeb pro občany,</li><li>- spolupráce služeb s městem,</li><li>- spolupráce mezi jednotlivými službami,</li><li>- systém sociálních služeb,</li><li>- kvalitní síť soc. služeb, dostatečné pokrytí,</li><li>- komunikace mezi službami,</li><li>- informace pro občany – katalog soc. služeb, samotné služby poskytují přehledné informace,</li><li>- schopnost organizací hledat jiné finanční zdroje,</li><li>- četnost organizovaných sdružení – předávání informací</li><li>- spolupráce represivních složek s preventivními službami.</li></ul>	<b>Slabé stránky</b> <ul style="list-style-type: none"><li>- nedostatečné řešení bezbariérovosti,</li><li>- chybí startovací byty, sociální bydlení,</li><li>- nedostatek finančních prostředků na činnost a rozvoj aktivit,</li><li>- nedostatek systémové podpory,</li><li>- nepřehlednost webových stránek města v sociální oblasti,</li><li>- nedostatečné zapojení handicapovaných do přípravy a realizace bezbariérovosti,</li><li>- nedostatečná prezentace úspěchů v jednotlivých službách (pozitivního dopadu),</li><li>- nízká možnost prezentace pro služby a jejich aktivity,</li><li>- roztržitost pro občany,</li><li>- nedostatečné vzdělávání pro seniory.</li></ul>
<b>Příležitosti</b> <ul style="list-style-type: none"><li>- doplnění sociálních, startovacích bytů,</li><li>- zřídit sociální portál,</li><li>- úprava webu města,</li><li>- pokračovat v budování bezbariérovosti,</li><li>- realizace projektu bezbariérových tras,</li><li>- možnost vyjádřit se k bezbariérovosti ze strany uživatelů,</li><li>- zřízení jednoho místa pro získávání informací pro občany („socialpoint“),</li><li>- prohloubení spolupráce mezi poskytovateli – předávání informací,</li><li>- rozvoj dobrovolnictví,</li><li>- osvěta na ZŠ v oblasti sociální, zdravotní, sport a volný čas, prarodinné služby, služby prevence,</li><li>- rozvoj ve vzdělávání seniorů,</li><li>- Festival sociálních služeb.</li></ul>	<b>Ohrožení</b> <ul style="list-style-type: none"><li>- systém finanční podpory jednotlivých služeb,</li><li>- zvyšující se věk populace a následná péče o seniory,</li><li>- nestabilita z pohledu financování služeb,</li><li>- více obdobných služeb a možnosti financování,</li><li>- neefektivní využívání příspěvku na péči.</li></ul>

## Pracovní skupiny pro následující okruhy:

Skupina A	Rodina, děti, mládež
Skupina B	Osoby v nepříznivé životní situaci
Skupina C	Osoby se zdravotním postižením, s duševním a mentálním onemocněním
Skupina D	Senioři

Členové pracovních skupin se v průběhu roku pravidelně scházeli a společně vytvořili charakteristiku cílové skupiny, SWOT analýzu, cíle a opatření.

Po vzájemném konsenzu členů pracovních skupin byl zpracován materiál, který byl veřejně projednán 1) dne 24.9.2014 pracovní skupiny Rodina, děti, mládež a Osoby v nepříznivé životní situaci a 2) dne 25.9.2014 pracovní skupiny Osoby se zdravotním postižením, s duševním a mentálním onemocněním a Senioři. Zde měla veřejnost možnost připomínkovat připravený materiál. Tyto připomínky byly následně vypořádány v jednotlivých pracovních skupinách.

Na pracovních jednáních vyvstal požadavek na udržení pravidelného setkávání pracovních skupin, kde by docházelo k průběžnému vyhodnocování jednotlivých cílů a opatření. Výstupy z jednání budou předkládány radě města.

Byla zpracována konečná verze dokumentu, která byla dne 13.11.2014 předložena řídicí skupině k odsouhlasení. Řídicí skupina dokument projednala a doporučila ke schválení radě města. Rada města na svém zasedání č. 3 dne 24.11.2014 komunitní plán projednala, schválila a doporučila dokument ke schválení zastupitelstvu města. Komunitní plán sociálních služeb byl dne 4.12.2014 přednesen zastupitelstvu města, zde byl také schválen a zároveň bylo doporučeno ustanovit garanta z řad radních, který bude dohlížet na plnění a případné aktualizace komunitního plánu.



# **Pracovní skupina A - Rodina, děti, mládež**

## **Popis cílové skupiny a jejich potřeb**

Tato skupina byla vyčleněna samostatně s důrazem na koncepci prorodinné politiky Kraje Vysočina. Může se však jednat i o skupinu průřezovou, kdy se rodina, děti i mládež může dostat do různých životních situací a může dojít k prolínání problematiky.

Cílová skupina zahrnuje široký okruh osob. Je možné říci, že do této skupiny patří všechny rodiny v regionu Žďár nad Sázavou. Pracovní skupina se nezaměřuje pouze na rodiny, které již mají problém a potřebují jej řešit, ale velká část činnosti je zaměřena na oblast prevence a volného času, aby byl minimalizován nárůst problémových rodin a jedinců.

Služby, které jsou cílové skupině v regionu Žďár nad Sázavou nabízeny, jsou z oblasti sociální, prorodinné a jiných souvisejících oblastí.

## **Mezi hlavní témata se řadí:**

- finance a materiální pomoc,
- potřeba bydlení,
- volnočasové aktivity dětí i mládeže,
- sladování pracovního a profesního života,
- mezigenerační soužití,
- oblast prevence sociálně patologických jevů u dětí a mládeže.

## **Seznam členů:**

Mgr. Šrámková Z. - Oblastní charita Žďár nad Sázavou, Kopretina - centrum pro rodiny s dětmi (vedoucí pracovní skupiny)

Lacinová J. - Oblastní charita Žďár nad Sázavou, Centrum prevence

Pálková D. - Městská policie Žďár nad Sázavou

Šalandová K. - Kolpingovo dílo ČR o.s., Rodinné centrum Srdíčko

Nováčková P. - Kolpingovo dílo ČR o.s., Centrum prevence

PaedDr. Pavlík M. - Pedagogicko-psychologická poradna ZR

Šimková - Manželská a rodinná poradna

Mgr. Svobodová V. - Intervenční centrum

Mgr. Svobodová J. - 3. ZŠ Žďár nad Sázavou

Mgr. Veselý J. – Sociální služby města Žďár nad Sázavou, Denní centrum

Bc. Halamková V. - MěÚ Žďár nad Sázavou, sociální odbor

## SWOT analýza

<b>Silné stránky</b> <ul style="list-style-type: none"><li>- ucelený systém sociálních a dalších služeb v regionu Žďár nad Sázavou,</li><li>- existence zavedených služeb</li><li>- možnost výběru služby pro uživatele služeb,</li><li>- poskytovatelé sociálních služeb, prarodinných a souvisejících disponují kvalifikovaným personálem,</li><li>- kvalitní spolupráce mezi jednotlivými službami,</li><li>- neziskové organizace umí rychle a pružně reagovat na vzniklou poptávku,</li><li>- dobrá spolupráce s městem,</li><li>- dostatečný stávající stav poskytovaných služeb,</li><li>- snaha školy bojovat proti patologickým jevům na půdě školy,</li><li>- koncepce prarodinné politiky Kraje Vysočina.</li></ul>	<b>Slabé stránky</b> <ul style="list-style-type: none"><li>- nestabilní, nesystémové, nejednotné financování sociálních služeb,</li><li>- finanční podhodnocení pracovníků,</li><li>- nejednotná terminologie ve výkaznictví služeb stejného druhu,</li><li>- nedostatečná informovanost o nabízených službách,</li><li>- spolupráce s SPOD,</li><li>- chybí represivní složka řešení sociálně – patologických jevů,</li><li>- chybí sociální bydlení,</li><li>- nedostatek pracovních příležitostí,</li><li>- nízké příjmy rodin,</li><li>- nedostatek odborníků (dětský psychiatr, psycholog),</li><li>- vysoké vytížení pracovníků v sociálních službách,</li><li>- zkreslená představa o NZDM u veřejnosti,</li><li>- nedostatek míst v MŠ.</li></ul>
<b>Příležitosti</b> <ul style="list-style-type: none"><li>- vylepšení spolupráce s SPOD,</li><li>- zvýšit informovanost o poskytovaných službách, nabízených aktivitách,</li><li>- sjednotit terminologii ve výkaznictví,</li><li>- podpora terénní formy práce,</li><li>- prevence,</li><li>- rozvoj prostupného (sociálního) bydlení,</li><li>- získávání finančních prostředků z jiných zdrojů (fondů).</li></ul>	<b>Ohrožení</b> <ul style="list-style-type: none"><li>- nestabilní financování služeb,</li><li>- odliv kvalifikovaných pracovníků,</li><li>- nedostatečně rozpracovaná metodika MPSV k fakultativním službám,</li><li>- obce dostatečně neparticipují na financování sociálních služeb,</li><li>- nárůst sociálně-patologických jevů.</li></ul>

**Vize: Zajištění podpory pro zdravé fungování rodiny, využití volného času dětí a mládeže.**

**Cíle a opatření:**

<b>Priority</b>	<b>Opatření</b>	<b>Aktivity</b>
<b>1. Podpora informovanosti</b>	1.1. Aktualizovat katalog sociálních a prarodinných služeb	1.1.1. Shromáždit informace a aktualizovat katalog sociálních služeb - umístění na web města  <i>Zajistí: koordinátor KPSS</i>
	1.2. Rozvíjet informační kampaň	1.2.1. Využít nově připravované stránky města - interaktivní katalog poskytovatelů (s odkazy)  <i>Zajistí: koordinátor KPSS ve spolupráci s oddělením informatiky</i>
		1.2.2. Využít Žďárského zpravodaje pro informování o plánovaných aktivitách  <i>Zajistí: mediální koordinátor ve spolupráci s poskyt. služeb</i>
		1.2.3. Informovat představitele města (radu, zastupitelstvo) o nabízených službách  <i>Zajistí: vedoucí sociálního odboru ve spolupráci s poskyt. služeb</i>
	1.3.4. Zřídit Informační stojany na veřejně přístupných místech (vytipovat místa: knihovna, MěÚ, poliklinika)  <i>Zajistí: MěÚ ve spolupráci s vlastníky (provozovateli) objektů</i>	
<b>2. Podpora a rozvoj stávajících služeb</b>	2.1. Udržet stávající sociální a prarodinné služby v aktuálním rozsahu	2.1.1. Udržet finanční podporu minimálně ve stávajícím rozsahu z rozpočtu města  <i>Zajistí: MěÚ – v rozpočtových opatřeních</i>
		2.1.2. Zdokumentovat stávající stav služeb (kolik čeho, využívánost, potřebnost, finanční zdroje)  <i>Zajistí: koordinátor KPSS</i>

		<p>2.1.3. Podpořit snahu o získání finančních prostředků z jiných zdrojů (fondy EU, granty, apod.)</p> <p><i>Zajistí: MěÚ, poskyt. služeb</i></p>
	2.2. Rozvoj stávajících služeb	<p>2.2.1. Podpořit terénní formy práce v rodinách</p> <p><i>Zajistí: MěÚ - odbor školství, poskyt. služeb</i></p> <p>2.2.2. Podpořit preventivní programy ve školách</p> <p><i>Zajistí: MěÚ, poskyt. služeb</i></p> <p>2.2.3. Podporovat spolupráci subjektů pracujících s rodinami, dětmi a mládeží</p> <p><i>Zajistí: Město, poskyt. služeb</i></p>
	2.3. Udržet a podpořit volnočasové a vzdělávací aktivity (související sl.)	<p>2.3.1. Zajistit údržbu stávajících otevřených hřišť pro náctileté</p> <p><i>Zajistí: MěÚ – odbor komunálních služeb</i></p> <p>2.3.2. Zajistit pasportizaci a úpravu otevřených dětských hřišť</p> <p><i>Zajistí: MěÚ – odbor komunálních služeb</i></p> <p>2.3.3. Osadit workoutovými a obdobnými prvky vytipované lokality (Farská humna, sportoviště Bouchalky, oblast Pilák, parky)</p> <p><i>Zajistí: MěÚ – odbor rozvoje a komunálních služeb</i></p> <p>2.3.4. Podpořit realizaci příměstských táborů</p> <p><i>Zajistí: MěÚ, poskyt. služeb</i></p> <p>2.3.5. Podpořit stávající zařízení (nízkoprahová, centra volného času, rodinná centra, denní centra, sportovní kluby a organizace)</p> <p><i>Zajistí: MěÚ - rozpočtová opatření města</i></p>

		2.3.6. Realizace skateboardového parku dle schválené studie revitalizace sportovišť  <i>Zajistí: MěÚ - odbor rozvoje a komunálních služeb</i>
	2.4. Zajistit psychologickou a psychiatrickou péči pro děti a dorost (související sl.)	2.4.1. Podporovat odborná poradenská pracoviště pro rodiny, děti, mládež v ZR  <i>Zajistí: MěÚ</i> 2.4.2. Získat odborníka v oboru dětské psychiatrie  <i>Zajistí: p. o. Poliklinika</i>
<b>3. Podpora sociálního bydlení</b>	3.1. Zajistit dostupnost bydlení	3.1.1. Vytvořit koncepci dostupného bydlení  <i>Zajistí: MěÚ, poskyt. služeb</i>
		3.1.2. Prohloubit spolupráci mezi příslušnými organizacemi, bytovou komisí a přísl. odbory města  <i>Zajistí: MěÚ, poskyt. služeb</i>
	3.2. Podpora bydlení, zejména pro sociálně slabé	3.2.1. Sledovat vhodné grantové programy a informace předávat případným zájemcům  <i>Zajistí: MěÚ, poskyt. služeb, P.O.</i>
		3.2.2. Vytvořit podmínky pro vybudování tohoto druhu bydlení (startovací byty pro mladé, sociální bydlení, družstevní byty apod.)  <i>Zajistí: MěÚ</i>
	3.3. Řešit možnost azylového bydlení	3.3.1 Zřídit azylové bydlení pro ženy  <i>Zajistí: MěÚ, poskytovatelé služeb</i>
3.3.2. Zřídit noclehárnu pro osoby bez přístřeší  <i>Zajistí: MěÚ, poskytovatelé služeb</i>		
<b>4. Sladování rodinného a pracovního života</b>	4.1. Podpora mezigeneračního soužití (související sl.)	4.1.1. Zřídit Family Point  <i>Zajistí: poskytovatelé služeb</i>
		4.1.2 Realizovat jednorázové akce pro rodiny (společné trávení volného času na tematických akcích)  <i>Zajistí: poskytovatelé služ. ve spolupráci s městem</i>

	4.2. Podpora zaměstnanosti rodičů s dětmi (související sl.)	4.2.1. Optimalizovat kapacitu a provoz MŠ dle požadavku rodičů <i>Zajistí: MěÚ – odbor školství, MŠ</i>
		4.2.2. Podporovat zřízení dětských skupin (podnikové školky) <i>Zajistí: Město ve spolupráci se zaměstnavateli</i>
		4.2.3. Optimalizovat kapacitu školních družin a klubů dle potřeb rodičů <i>Zajistí: MěÚ – odbor školství, ZŠ</i>
		4.2.4. Zprostředkovat osvětovou činnost mezi zaměstnavateli - zkrácené pracovní úvazky, podpora sladování pracovního a rodinného života <i>Zajistí: ÚP, poskyt. služeb</i>
	4.3.2 Podpora při zvyšování rodičovských kompetencí a zodpovědnosti	4.3.1. Podporovat zvyšování finanční gramotnosti rodin (přednášky, aktivity) <i>Zajistí: poskyt. služeb</i>
		4.3.2. Podporovat vzdělávání v oblasti hospodaření rodin <i>Zajistí: poskyt. služeb</i>
		4.4.3. Vzdělávat rodiče pečující o děti v oblasti zdravého životního stylu, zdravého fungování rodiny <i>Zajistí: poskyt. služeb</i>
		4.4.4. Výchova k rodičovským dovednostem <i>Zajistí: poskyt. služeb</i>

## **Pracovní skupina B – Osoby v nepříznivé životní situaci**

### **Popis cílové skupiny a jejich potřeb**

Tato skupina vznikla samostatně z důvodů specifického přístupu k institucím zajišťujícím vzdělání, zdraví, ochranu, uspokojujícím základní potřeby a sociální práci.

Osoby ohrožené sociální vyloučením a osoby společensky nepřizpůsobivé spolu s dlouhodobě nezaměstnanými jsou skupina, která vyžaduje zvýšené úsilí o začlenění do společnosti. Mezi průvodní aspekty této skupiny se řadí nedostatečné či žádné bydlení, vzdělání, příjmy, nezaměstnanost, svébytný způsob života a v některých případech i užívání návykových látek, což s sebou přináší izolaci a fakt, že tyto jedinci či skupiny se pohybují na okraji společnosti. Z hlediska sociální práce je pro tuto skupinu důležité poradenství, ubytování, ošacení, strava, hygiena, finanční zajištění, uplatnění na trhu práce a vzdělání.

### **Z hlediska sociální pomoci lze vymezit skupinu takto:**

- osoby ohrožené závislostmi, hazardem,
- osoby bez přístřeší, ohrožené ztrátou bydlení,
- osoby ohrožené domácím násilím,
- osoby zadlužené, předlužené,
- národnostní menšiny,
- osoby bez zaměstnání, ohrožené nízkými příjmy,
- kriminalita,
- psychiatricky nemocní pacienti.

### **Seznam členů:**

Mgr. Soukal J. - Kolpingovo dílo ČR o.s. (vedoucí pracovní skupiny)

Mgr. Mrázková M. - Probační a mediační služba ČR, ZR

Mgr. Krhovský I. – Sociální služby města ZR, Denní centrum

Mgr. Svobodová M. - Ječmínek o. p. s.

Mgr. Veselý K. - Sociální služby města ZR – Sociální služby města, Azylová ubytovna

Bc. Kinc M. - Oblastní charita Žďár nad Sázavou, Al PASO

Mgr. Šouláková K. – Oblastní charita Žďár nad Sázavou, SAS pro rodiny s dětmi

JUDr. Čížková D. - Občanská poradna

Ing. Zavadilová A. - Úřad práce Žďár nad Sázavou

Mgr. Bartoňová I. - Oblastní charita Žďár nad Sázavou, Ponorka

Mgr. Pospíchal J. - MěÚ Žďár nad Sázavou, sociální odbor

## **SWOT analýza**

<b>Silné stránky</b> <ul style="list-style-type: none"><li>- odbornost pracovníků,</li><li>- místní znalost problematiky, praxe, zkušenosti,</li><li>- kvalitní síť sociálních služeb,</li><li>- zdravá konkurence (SSM, OCH, KOLPING, neziskové org.)</li><li>- možnost výběru ze služeb,</li><li>- vzájemná spolupráce, setkávání se,</li><li>- propojenost služeb,</li><li>- dobrá spolupráce s městem,</li><li>- asistenti prevence kriminality,</li><li>- důvěryhodnost (služba x klient),</li><li>- finanční podílení se na chodu soc. služeb,</li><li>- podpora a prezentace soc. služeb městem.</li></ul>	<b>Slabé stránky</b> <ul style="list-style-type: none"><li>- cílená snaha města o vytvoření koncepce zaměstnanosti osob v NŽS,</li><li>- koncepce soc. bydlení,</li><li>- různé pracovní skupiny – nekoordinovanost jejich činností,</li><li>- malá informovanosti o dostupných službách,</li><li>- pozdní podchycení neg. jevů rizikových skupin,</li><li>- nedůslednost města při řešení problémových situacích,</li><li>- chybí garanti řešení jednotlivých problémů.</li></ul>
<b>Příležitosti</b> <ul style="list-style-type: none"><li>- připravit možnosti sociálního bydlení,</li><li>- vytváření příležitostí pro nezaměstnané,</li><li>- více se zapojovat do žádostí o dotace,</li><li>- zaměřit se na získávání dobré praxe z jiných měst,</li><li>- zvýšit prezentaci a informovanost o službách,</li><li>- dotace z ÚP,</li><li>- zapojení města do čerpání projektů ESF (v soc. oblasti),</li><li>- přesun financování z MPSV na kraj (lepší zacílenost na potřeby),</li><li>- vzdělávání (rekvalifikace, kurzy,...)</li></ul>	<b>Ohrožení</b> <ul style="list-style-type: none"><li>- neexistence prostupného bydlení,</li><li>- pomoc města při vytváření krátkodobých pracovních příležitostí pro specifické skupiny nezaměstnaných,</li><li>- rostoucí dluhová problematika,</li><li>- postoj nové politické reprezentace k sociální problematice (volby),</li><li>- rostoucí nezaměstnanost,</li><li>- financování služeb,</li><li>- rostoucí kriminalita,</li><li>- malá informovanost obyvatel města,</li><li>- zvyšující se tlaky úvěrových společností na občany,</li><li>- návykové látky, gamblerství,</li><li>- nechuf' či nemožnosti pracovníků různých služeb udělat něco nad rámec.</li></ul>



**Vize: Město Žďár nad Sázavou vnímá a aktivně přistupuje k řešení nepříznivých životních situací svých občanů.**

**Cíle a opatření:**

<b>Priority</b>	<b>Opatření</b>	<b>Aktivita</b>
<b>1. Podpora informovanosti</b>	1.1. Zvýšit informovanost veřejnosti o poskytovaných službách a akcích.	1.1.1. Využít Žďárský zpravodaj pro informování o službách a plánovaných aktivitách.  <i>Zajistí: mediální koordinátor, koordinátor KPSS</i>
		1.1.2. Využít nově připravované stránky města.  <i>Zajistí: koordinátor KPSS, oddělení informatiky</i>
	1.2. Aktualizovat katalog sociálních služeb	1.2.1. Shromáždit informace a aktualizovat katalog sociálních služeb - umístění na web města.  <i>Zajistí: koordinátor KPSS</i>
		1.2.2. Vytvořit interaktivní katalog poskytovatelů (katalog odkazů).  <i>Zajistí: koordinátor KPSS, oddělení informatiky</i>
<b>2. Podpora a rozvoj stávajících služeb pro cílovou skupinu</b>	2.1. Podpora města na rozšíření stávajících služeb dle aktuální potřeby v lokalitě, a to po dohodě mezi Městem a provozovatelem služby	2.1.1. Udržet finanční podporu minimálně ve stávajícím rozsahu.  <i>Zajistí: město - rozpočet</i>
		2.1.2. Zdokumentovat stávající stav poskytovaných služeb.  <i>Zajistí: koordinátor KPSS</i>
		2.1.3. Snaha získat finanční prostředky z jiných zdrojů a reagovat na aktuální potřebu v dané oblasti (fondy, granty,...).  <i>Zajistí: projektový manažer města, poskyt. služeb</i>

	2.2. Rozvoj služeb pro cílovou skupinu	<p>2.2.1. Zřídít adiktologickou ambulanci pro osoby potýkající se závislostí (legální i nelegální látky), další závislostní chování (hráčství, závislostní hraní PC her) a přidružená problematika (anorexie, bulimie).</p> <p><i>Zajistí: poskyt. služeb</i></p> <p>2.2.2. Rozšířit programy prevence kriminality (rozšíření terénního programu pro ohrožené skupiny v ZR, zejména ve vyloučené lokalitě; pro mládež; rozvoj programů sociálního výcviku.</p> <p><i>Zajistí: Město – radní, poskyt. služeb</i></p> <p>2.2.3 Udržet počet asistentů prevence kriminality; rozšíření kamerového systému dle potřeby.</p> <p><i>Zajistí: MP</i></p>
<b>3. Podpora zaměstnanosti osob v nepříznivé životní situaci</b>	3.1. Ustanovit garanta pro oblast zaměstnanosti.	<p>3.1.1. Vybrat vhodného garanta z vedení města (rady města).</p> <p><i>Zajistí: Město - radní</i></p>
	3.2. Vznik pracovní skupiny (komise RM) pro zaměstnanost, včetně řešení nezaměstnanosti (související sl.)	<p>3.2.1. Vytvořit koncepci podpory zaměstnávání (prostupné zaměstnávání) osob ohrožených sociálním vyloučením a její přijetí vedením města.</p> <p><i>Zajistí: Město, ÚP</i></p>
		<p>3.2.2. Navázat a prohlubovat spolupráci s ÚP, s firmami ve vztahu k městu, a případně dalšími subjekty (neziskovými organizacemi, sociální podnik).</p> <p><i>Zajistí: Město – garant (radní)</i></p>

		<p>3.2.3. Využívat dostupné nástroje ze strany městem (užší spolupráce a komunikace s ÚP - různé nástroje, využívání veřejně prospěšných prací a dalších forem zaměstnávání ve vyšší míře, zapojení firem pracujících pro město do zaměstnávání ohrožených dlouhodobou nezaměstnaností, atd.).</p> <p><i>Zajistí: Město</i></p>
		<p>3.2.4. Vydefinovat práce v rámci města, na kterých by se mohli podílet nezaměstnaní ve větší míře.</p> <p><i>Zajistí: Město - koordinační skupina</i></p>
		<p>3.2.5. Podporovat zaměstnávání osob s nízkým vzděláním, nedostatečnými příjmy, v hmotné nouzi.</p> <p><i>Zajistí: Město, ÚP</i></p>
	<p>3.3. Šíře využívat obecně prospěšné práce</p>	<p>3.3.1. Spolupráce souvisejících subjektů PMS</p> <p><i>Zajistí: Měst - koordinační skupina</i></p>
<p><b>4. Řešení problematiky bydlení</b></p>	<p>4.1 Ustanovit garanta pro oblast problematiky bydlení u osob ohrožených sociálním vyloučením.</p>	<p>4.1.1. Vybrat vhodného garanta z vedení města /nejlépe Rady města/</p> <p><i>Zajistí: Město - rada</i></p>
	<p>4.2. Vznik pracovní skupiny, komise rady města pro problematiku bydlení</p>	<p>4.2.1 Vytvořit koncepci sociálního, dostupného bydlení.</p> <p><i>Zajistí: Město – koordinační skupina</i></p> <p>4.2.2. Zahájit osvětu na téma, co je sociální bydlení.</p> <p><i>Zajistí: Město - koordinační skupina</i></p>
	<p>4.3. Přemístit azylovou ubytovnu</p>	<p>4.3.1. Vytipovat a vyčlenit vhodné prostory.</p> <p><i>Zajistí: Město, SSM, odb. rozvoje</i></p>

		4.3.2. Hledat vhodné projekty na možnosti financování.  <i>Zajistí: projektový manažer města, poskyt. služeb</i>
	4.4. Propojit městskou politiku bydlení s politikou zaměstnanosti	4.4.1. Spolupráce zainteresovaných subjektů (město, bytová komise, ÚP, NNO,..).  <i>Zajistí: pracovní skupina rady, bytová komise, ÚP</i>
	4.5. Podpořit zřízení sociálního bydlení	4.5.1. Spolupráce zainteresovaných subjektů.  <i>Zajistí: Město, poskyt. služeb, bytová komise</i>
		4.5.2. Podporovat výstavbu sociální bytů v návaznosti na státní politiku bydlení.  <i>Zajistí: Město</i>
		4.5.3. Podporovat koncepční využití bytů, bytových prostor na území města.  <i>Zajistí: Město</i>
<b>5. Postupy v oblasti dluhové problematiky</b>	5.1. Podpora poradenské činnosti	5.1.1. Zajistit osvětu v oblasti finanční gramotnosti.  <i>Zajistí: poskyt. služeb, OP</i>
	5.2. Podpora institucí zabývajících se poradenstvím v dluhové problematice	5.2.1. Udržet finanční podporu minimálně ve stávajícím rozsahu.  <i>Zajistí: Město - rozpočet</i>
		5.2.2 Reagovat na potřebu vzniku nových aktivit v oblasti dluhové problematiky.  <i>Zajistí: Město, poskyt. služeb</i>

## **Pracovní skupina C – Osoby se zdravotním postižením, s duševním a mentálním onemocněním**

### **Popis cílové skupiny a jejich potřeb**

Tato pracovní skupina vznikla rozdělením skupiny senioři a občané se zdravotním postižením a následným sloučením s pracovní skupinou osoby s mentálním onemocněním a osoby trpící duševní chorobou.

#### Osoby se zdravotním postižením

Definice této cílové skupiny je složitá, jedná se o občany jakéhokoliv věku s různým druhem postižení (tělesné, smyslové, mentální, neurologické, civilizační apod.), kteří nemohou dostatečně uspokojovat své bio-psycho-sociální potřeby z důvodu vzniku a trvání nemoci nebo zdravotního postižení (omezení).

#### Osoby s duševním a mentálním onemocněním

Cílovou skupinu tvoří lidé s duševním onemocněním, kteří nemohou dostatečně uspokojovat své bio-psycho-sociální potřeby z důvodu vzniku a trvání duševní nemoci a dále lidé s psychosociálními obtížemi. Dále sem patří osoby s mentálním postižením.

Společnou potřebou osob této cílové skupiny je žít normální přirozený život ve svém rodinném (domácím) prostředí, být přijímán a akceptován svým okolím a celou společností a mít dostatek životních příležitostí.

### **Z hlediska sociální pomoci lze vymezit tuto skupinu takto:**

- osoby trpící různými druhy demencí,
- osoby s duševním onemocněním,
- osoby s mentálním postižením,
- osoby s tělesným postižením,
- osoby trpící civilizačními chorobami,
- osoby trpící neurologickým onemocněním,
- osoby s tělesným postižením,
- osoby se smyslovým postižením.

## **Seznam členů:**

Mgr. Ptáčková I. – Oblastní charita Žďár nad Sázavou, Klub v 9 (vedoucí pracovní skupiny)

Březková V. - Liga vozíčkářů

Janů A. - Oblastní charita Žďár nad Sázavou, Charitní ošetrovatelská služba

Liml M. – Sjednocená organizace nevidomých a slabozrakých ZR

Růžičková K. – Centrum pro zdravotně postižené ZR

Turková I. - Svaz neslyšících a nedoslýchavých v ČR

Otavová M. – Sociální služby Města Žďár nad Sázavou, Ošetrovatelská služba

PhDr. Kulháněk Z. – Ver Via o. s.

Mgr. Dvořáková I. – Sociální služby ZR, Seniorpenzion FIT

Král J. - Sociální služby Města Žďáru nad Sázavou, Denní stacionář

Boháčková J. - uživatel

Ing. Krábek P. - MěÚ Žďár nad Sázavou, sociální odbor

## **SWOT analýza**

<p><b>Silné stránky</b></p> <ul style="list-style-type: none"> <li>- dostatečná síť služeb,</li> <li>- dostatečná nabídka služeb,</li> <li>- vysoká odbornost poskytovatelů služeb,</li> <li>- dobrá komunikace mezi službami,</li> <li>- dobrá komunikace služeb s městem,</li> <li>- nízkopodlažní autobus v MHD,</li> <li>- existence domácí péče (CHOS, CHPS, PS, OA),</li> <li>- existence pobytových zařízení ve městě (domovy),</li> <li>- existence poradenských zařízení (Centrum pro zdravotně postižené Vysočina, občanská poradna),</li> <li>- široká síť spolků sdružujících osoby se zdravotním postižením dle postižení, nemoci,</li> <li>- možnost bezplatného využívání prostorů Klubu seniorů v budově pojišťovny,</li> <li>- velká část poradenských služeb je zdarma.</li> </ul>	<p><b>Slabé stránky</b></p> <ul style="list-style-type: none"> <li>- nedostatečné kapacita zařízení pro osoby s demencí,</li> <li>- málo bezbariérových bytů pro osoby se zdravotním postižením,</li> <li>- chybí byty pro duševně nemocné,</li> <li>- chybí některé návazné služby (osoby duševně nemocné, tělesně postižení – respit, rehabilitace),</li> <li>- chybí chráněné dílny, podporované zaměstnání,</li> <li>- chybí odlehčovací služby,</li> <li>- chybí dětský psychiatr,</li> <li>- nedostatečná kapacita AT poradny, malá dostupnost psychiatrické péče, ORL – foniatrie apod.,</li> <li>- malá dostupnost psychiatrické péče pro imobilní osoby trpící demencí,</li> <li>- značné bariéry na chodnicích a ve veřejných budovách, bariérové zastávky MHD,</li> <li>- chybí indukční smyčky na úřadech, v kostelech apod.,</li> <li>- malá informovanost o následné zdravotnické péči (DIOP, rehabilitace aj.),</li> <li>- malá informovanost ze strany praktických lékařů, praktičtí lékaři neznají síť sociálních služeb,</li> <li>- klienti s DN – nemohou využívat stávající služby bydlení v domě s pečovatelskou službou - právě z důvodu DN ,</li> <li>- stigmatizace cílových skupin,</li> <li>- web města.</li> </ul>
<p><b>Příležitosti</b></p> <ul style="list-style-type: none"> <li>- reforma psychiatrické péče,</li> <li>- společná setkávání sociálních služeb,</li> <li>- lepší údržba chodníků u MHD v zimě,</li> <li>- rekonstrukce náměstí Republiky v ZR,</li> <li>- existující generel bezbariérových tras,</li> <li>- větší informovanost o omezeních vyplývajících z nemoci a zdravotního postižení,</li> <li>- zvýšit informovanost o poradenské činnosti na MěÚ,</li> <li>- zabezpečit bydlení pro seniory, uzpůsobovat výstavbu,</li> <li>- opakovaná prezentace služeb v médiích, inzerce v Novinách žďárské radnice,</li> <li>- rozvoj www. stránek města,</li> <li>- interaktivní katalog poskytovatelů soc. služeb,</li> <li>- získávání prostředků z EU, MPSV, další zdroje.</li> </ul>	<p><b>Ohrožení</b></p> <ul style="list-style-type: none"> <li>- demografický vývoj, stárnutí obyvatelstva,</li> <li>- nejistota ve financování sociálních služeb,</li> <li>- není vychován nový foniatr,</li> <li>- bariéry v myšlení společnosti,</li> <li>- osoby s postižením se uzavírají do sebe a nevychází ven,</li> <li>- narůstá agresivita jedinců i skupin proti osobám se zdravotním postižením,</li> <li>- nedostatek prostředků na projekty k odstranění bariér,</li> <li>- není rozhodnuto o dalším osudu Seniorpenzionu FIT,</li> <li>- legislativní změny, které mají vliv na posuzování (snižování) dávek pro uživatele,</li> <li>- nízká nebo vůbec žádná dostupnost služeb v obcích regionu.</li> </ul>

**Vize: Žít vlastní život bez omezení.**

**Cíle a opatření:**

Priority	Opatření	Aktivity
<b>1. Podpora poskytování informací</b>	1.1. Aktualizovat katalog poskytovatelů sociálních služeb a služeb souvisejících	1.1.1. Shromáždit informace a aktualizovat katalog sociálních služeb - umístění na web města  <i>Zajistí: Koordinátor KPSS</i>
	1.2. Podpořit informovanost o službách	1.2.1. Zajistit ucelené informace o službách pro seniory a OZP, osoby s duševním onemocněním  <i>Zajistí: Město, poskyt. služeb</i>
		1.2.2. Využít Žďárský zpravodaj a informovat v něm o jednotlivých službách  <i>Zajistí: Mediální koordinátor města, poskyt. služeb</i>
		1.2.3. Využít webových stránek města k poskytování informací o službách a konaných aktivitách pro cílovou skupinu  <i>Zajistí: Koordinátor KPSS, oddělení informatiky</i>
<b>2. Podpora a rozvoj služeb cílové skupiny</b>	2.1. Podporovat vznik bezbariérových bytů pro seniory a osoby se zdravotním postižením	2.1.1. Podpořit výstavbu nových bezbariérových bytů  <i>Zajistí: Město</i>
		2.1.2. Provádět postupné úpravy stávajících bytů v DPS na bezbariérové  <i>Zajistí: Město - rozpočet</i>
		2.1.3. Osvěta k potřebě zřízení výtahů ve zprivatizovaných domech, včetně možnosti podpory  <i>Zajistí: Město, poskyt. služeb</i>
	2.2. Podporovat služby pro osoby s duševním, psychiatrickým onemocněním	2.2.1. Podpořit zřízení chráněného bydlení pro osoby s psychiatrickým onemocněním  <i>Zajistí: Město, poskyt. služeb</i>



		2.2.2. Částečně upravit kritéria pro přidělování bytů v DPS <i>Zajistí: Město – sociální odbor</i>
		2.2.3. Iniciovat vybudování Domova se zvláštním režimem pro osoby s psychiatrickým onemocněním <i>Zajistí: Město, poskyt. služeb</i>
	2.3. Řešit služby pro osoby s demencí	2.3.1. Rozhodnout o konečném řešení Seniorpenzionu FIT <i>Zajistí: Město, SSM</i>
	2.4. Zajistit podporu a pomoc pečujícím v domácnosti	2.4.1. Podpořit terénní služby v domácnosti osob se zdravotním postižením <i>Zajistí: poskyt. služeb</i>
		2.4.2. Podpořit terénní služby v domácnosti osob s duševním onemocněním <i>Zajistí: poskyt. služeb</i>
		2.4.3. Podpořit zřízení alespoň jednoho lůžka pro krátkodobý odlehčovací pobyt <i>Zajistí: Město, SSM</i>
	2.5. Podpora sociálního, právního a psychologického poradenství	2.5.1. Zajistit poradenství pro všechny generace ze všech oblastí (dávky pojistného a nepojistného systému, zdravotní pomůcky, finanční gramotnost, dluhová problematika, soužití generací, zajištění péče) <i>Zajistí: Město, poskyt. služeb</i>
<b>3. Volný pohyb</b>	3.1. Zajistit pohyb bez bariér (související sl.)	3.1.1. Odstranit stavební bariéry na chodnících a přechodech pro osoby se zdravotním, pohybovým, smyslovým postižením <i>Zajistí: Město – odbor komunálních služeb</i>
		3.1.2. Odstranit bariéry na zastávkách MHD a v autobusech (zvukové hlášení zastávek) <i>Zajistí: Město – odbor komunálních služeb, ZDAR, a. s.</i>

		<p>3.1.3. Pracovat s existujícím generelem bezbariérových tras</p> <p><i>Zajistí: Město – odbor komunálních služeb, odbor rozvoje</i></p>
		<p>3.1.4. Pasportizace zeleně - zajistit údržbu vodících linií - odstranění zeleně při krajích chodníků</p> <p><i>Zajistí: Město – odbor komunálních služeb</i></p>
		<p>3.1.5. Získat osobu pro posuzování staveb z pohledu potřeb osob s postižením (NIPI)</p> <p><i>Zajistí: Město, poskyt. služeb</i></p>
		<p>3.1.6. Podpořit zřízení Handicap taxi</p> <p><i>Zajistí: Město, poskyt. služeb</i></p>
	3.2. Odstranit bariéry v budovách (související sl.)	<p>3.2.1. Odstranit bariéry ve veřejných budovách a u vchodu do nich (stará radnice, MěÚ, kostel, ÚP, pošta, banky, divadlo, kino, KD)</p> <p><i>Zajistí: Město – odbor komunálních služeb</i></p>
		<p>3.2.2. Instalovat indukční smyčky pro nedoslýchavé ve veřejných budovách a církevních budovách</p> <p><i>Zajistí: Koordinátor KPSS, vlastníci objektů</i></p>
	3.3. Dostatek odpočinkových míst po trase do města (související sl.)	<p>3.3.1. Zřídit lavičky podél chodníků, cest a v zeleni a stávající udržovat</p> <p><i>Zajistí: Město – odbor komunálních služeb</i></p>
<b>4. Zaměstnání a volný čas cílové skupiny</b>	4.1. Podpora zaměstnání (související sl.)	<p>4.1.1. Podpořit zřízení podporovaného zaměstnání (chráněné dílny)</p> <p><i>Zajistí: Město, poskyt. služeb, ÚP</i></p>

		<p>4.1.2. Podpořit informovanost o alternativních pracovních příležitostech, (zkrácené pracovní úvazky na trhu práce)</p> <p><i>Zajistí: ÚP</i></p>
		<p>4.1.2. Prohloubit spolupráci mezi zainteresovanými institucemi v oblasti zaměstnávání</p> <p><i>Zajistí: Město, ÚP, poskyt. služeb, Liga vozíčkářů</i></p>
	4.2. Podpora volného času (související sl.)	<p>4.2.1. Podpora služeb poskytujících nabídku volnočasových aktivit minimálně ve stávajícím rozsahu</p> <p><i>Zajistí: Město – rozpočet</i></p>
		<p>4.2.2. Podpořit vznik prostoru umožňující scházení se mladých lidí s duševním onemocněním (denní centrum)</p> <p><i>Zajistí: Město, poskyt. služeb</i></p>
		<p>4.2.3. Podpořit vznik prostoru umožňující scházení se mladých lidí se zdravotním postižením</p> <p><i>Zajistí: Město, poskyt. služeb</i></p>
<b>5. Podpora bezpečnosti</b>	5.1. Vytipovat nebezpečné lokality (související sl.)	<p>5.1.1. MP ve spolupráci s P ČR vytipují tzv. nebezpečná místa</p> <p><i>Zajistí: MP</i></p>
	5.2. Rozšířit stávající nástroje prevence kriminality ve městě (související sl.)	<p>5.2.1. Rozšířit působnost asistentů prevence kriminality MP</p> <p><i>Zajistí: MP</i></p>
		<p>5.2.2. Rozšířit a rekonstruovat městský kamerový systém</p> <p><i>Zajistí: MP</i></p>
	5.3. Poradenství a osvěta v oblasti bezpečnosti (související sl.)	<p>5.3.1. Informovat o nástrahách podomních prodejců, osoby poskytujících nebankovní půjčky, apod.</p> <p><i>Zajistí: MP, město, poskyt. služeb</i></p>
		<p>5.3.2. Zajistit poskytnutí psychologické podpory</p> <p><i>Zajistí: poskyt. služeb</i></p>

## **Pracovní skupina D – Senioři**

### **Popis cílové skupiny a jejich potřeb**

Z demografických průzkumů jasně vyplývá, že stárnutí populace se neustále zvyšuje, proto byla tato skupina vymezena samostatně. V odborné literatuře se můžeme setkat s různými věkovými hranicemi, obecně lze za seniory považovat osoby ve věku od 65 let a více. Různí senioři vyžadují a využívají různé služby, od služeb poskytovaných v terénu, přes ambulantní, pobytové služby až po zájmovou a volnočasovou činnost. Je třeba zdůraznit, že pod vlivem zdravotních potíží do hry vstupuje i kategorie lidí ve věku okolo 50 let, kteří mohou mít potřebu poskytování sociálních služeb. Z tohoto důvodu se mám tato skupina jeví jako nehomogenní a je nutné zajistit dostatečnou rozmanitost a potřebnou kapacitu odborných sociálních služeb, ale také pestrou nabídku vzdělávací a klubové činnosti podněcující aktivní způsob života seniorů. Za neméně důležité považujeme udržení kontaktu se společností, zajištění orientace seniorů, popř. osob jim blízkých, v nabídce sociálních a souvisejících služeb na území našeho města.

### **Z hlediska sociální pomoci lze vymezit skupinu seniorů takto:**

- osoby starší 80 let, kdy velká většina těchto seniorů vyžaduje zdravotní a sociální péči v plném rozsahu,
- osoby samostatně žijící, ovdovělí a izolovaní senioři,
- manželé, z nichž je jeden vážně nemocen,
- senioři s nízkým příjmem,
- osoby seniorského věku, pečující o již dospělé dítě s určitým handicapem,
- osoby ve věku cca 50 let vyžadující sociální službu z důvodů zdravotního stavu,
- osoby, které se ocitly na sklonku svého života
- aktivní senioři.

### **Potřeby z hlediska uživatelů:**

- zajistit dostupnost terénních, ambulantních i pobytových forem sociálních služeb,
- zajistit informovanost o sociálních službách,
- zajistit informovanost o aktivitách pro seniory,
- zajistit odborné sociální poradenství.

## **Seznam členů:**

MSc. Zrůst M. H. – Poliklinika p. o. Žďár nad Sázavou

Prudký M. - Oblastní charita Žďár nad Sázavou, Charitní pečovatelská služba

Mgr. Pavlíčková J. - Oblastní charita Žďár nad Sázavou, Osobní asistence

Ing. Veselský K. – Základní organizace a Okresní organizace Svazu postižených civilizačními chorobami Žďár (ZO a OO SPCCH)

Ing. Kodys S. – Svaz křesťanských seniorů Žďár nad Sázavou

Marková - Svaz postižených civilizačními chorobami

Benešová - Parkinson klub

Miličková M. - Oblastní charita Žďár nad Sázavou, Domácí hospicová péče

Hásková – Svaz tělesně postižených ČR, MO ZR

Štursová M. - Sociální služby města Žďár nad Sázavou, Pečovatelská služba

Miklík J. - Klub Bechtěreviků, o. s.

Švastal Č - DIA ČR Územní organizace ZR

Kesner K. - Roska Žďár nad Sázavou

Suchý K. – Sdružení křesťanských seniorů

Bc. Josífková E. – Sociální služby města Žďár nad Sázavou, Dům klidného stáří

Řičanová B. - MěÚ Žďár nad Sázavou, sociální odbor

## SWOT analýza

<p><b>Silné stránky</b></p> <ul style="list-style-type: none"> <li>- vysoká odbornost poskytovatelů,</li> <li>- informovanost – existence katalogu poskytovatelů služeb,</li> <li>- spolupráce, komunikace s odborem sociálním,</li> <li>- dobré jméno poskytovatelů,</li> <li>- dobrá dopravní dostupnost – autobus pro seniory zdarma,</li> <li>- zapojení se aktivně do komunitního plánování,</li> <li>- počet poskytovatelů,</li> <li>- dobré informace od poskytovatelů,</li> <li>- existence bezbariérových přístupů,</li> <li>- dostupná ošetrovatelská péče,</li> <li>- nabídka aktivit v klubech.</li> </ul>	<p><b>Slabé stránky</b></p> <ul style="list-style-type: none"> <li>- existenční nejistota poskytovatelů,</li> <li>- informování příjemců a rodin o službách,</li> <li>- pocit bezpečí,</li> <li>- informování o existenci služeb (lékařů, úřadů, aktivit,...),</li> <li>- nedostatečná účast uživatelů na procesu komunitního plánování,</li> <li>- nedostatek kapacity řady služeb (demence, alz.),</li> <li>- obtížně dostupné informace pro některé skupiny uživatelů,</li> <li>- respitní pobyty – rozšíření kapacity,</li> <li>- absence, nedostatek ošetrovatelských lůžek,</li> <li>- nízká kapacita denního stacionáře pro seniory (domovinka) - NOVÉ PROSTORY.</li> </ul>
<p><b>Příležitosti</b></p> <ul style="list-style-type: none"> <li>- možnost vzdělávání poskytovatelů v oblasti práce s klienty,</li> <li>- přednášky pro seniory,</li> <li>- možnost mezinárodních setkání a výměn zkušeností,</li> <li>- finanční prostředky z EU, MPSV, další zdroje – místní granty, dotace za státní správy,</li> <li>- spolupráce s ostatními městy – výměna zkušeností,</li> <li>- využití veřejných setkání (konference, semináře),</li> <li>- prezentace služeb v médiích,</li> <li>- internet jako zdroj informovanosti,</li> <li>- dostat info k majoritním části seniorů,</li> <li>- možnost využívat služby,</li> <li>- asistence (zákon o soc. službách),</li> <li>- dobrovolné aktivity (dobrovolnictví),</li> <li>- rozšíření spektra služeb i pro aktivní seniory.</li> </ul>	<p><b>Ohrožení</b></p> <ul style="list-style-type: none"> <li>- nejistota zdrojů,</li> <li>- nízké dotace státu a samosprávy,</li> <li>- finanční a administrativní nejistota,</li> <li>- rozdělování dotací (časový harmonogram),</li> <li>- nedostatečný respekt ČR k nestátním neziskovým org</li> <li>- nedostatečná prestiž práce v sociální sféře,</li> <li>- volební cyklus,</li> <li>- legislativa,</li> <li>- rozpor mezi požadavky na kvalitu a zdroji ,</li> <li>- motivace dobrovolníků,</li> <li>- růst životních nákladů rodin – méně peněz na placené služby,</li> <li>- nejsou a nebudou praktiční lékaři,</li> <li>- nedostatek info pro uživatele.</li> </ul>

**Vize: Žít důstojným životem.**

**Cíle a opatření:**

Priority	Opatření	Aktivit
<b>1. Podpora informovanosti cílové skupiny</b>	1.1. Aktualizace katalogu sociálních služeb	1.1.1. Shromáždit informace a aktualizovat katalog sociálních služeb a služeb souvisejících  <i>Zajistí: Koordinátor KPSS</i>
		1.1.1. Interaktivní katalog poskytovatelů (s odkazy na jednotlivé služby)  <i>Zajistí: Koordinátor KPSS, oddělení informatiky</i>
	1.2. Podpořit zvýšení informovanosti	1.2.1. Informovat o pořádaných aktivitách na www. stránkách města  <i>Zajistí: Koordinátor KPSS, oddělení informatiky, poskyt. služeb</i>
		1.2.2. Zvýšit informovanost o jednotlivých službách, klubech, klubových aktivitách ve Žďárském zpravodaji  <i>Zajistí: Mediální koordinátor města, poskyt. služeb</i>
		1.2.3. Zřídit pravidelnou rubriku o poskytovaných službách ve Žďárském zpravodaji (nutné informace o respitní péči v ZR, o domovince, o hospicu, o asistenční péči, o činnosti občanské poradny)  <i>Zajistí: Mediální koordinátor města, poskyt. služeb</i>
		1.2.4. Využít vývěsky umístěné na Poliklinice ZR a umisťovat zde aktuální informace  <i>Zajistí: Poliklinika, NNO</i>
		1.2.5. Zavést informační činnost v Klubu seniorů, využít vývěsku v klubu seniorů  <i>Zajistí: Klub, poskyt. služeb</i>

	1.3. Zřídit Senior Point	1.3.1. Vytipovat vhodné prostory a provozovatele <i>Zajistí: Město</i>
		1.3.2. Připravit koncepci provozu Senior Pointu <i>Zajistí: Město</i>
<b>2. Podpora mobility a bydlení</b>	2.1. Upravit stávající bytu v DPS na bezbariérové	2.1.1. Vyhodnotit stav bytů v DPS a stávající byty při rekonstrukci upravovat na bezbariérové <i>Zajistí: Město</i>
	2.2. Podporovat pobytové zařízení pro seniory (§ 48, 49)	2.2.1. <i>Rozhodnout o konečném řešení Seinorpenzion Fit</i> <i>Zajistí: Město, poskyt. služeb</i>
		2.2.2. Podporovat zřízení denního centra pro občany trpící demencí <i>Zajistí: Město, poskyt. služeb</i>
	2.3. Zřízení odlehčovacích, respitních služeb (§ 44)	2.3.1. Hledat možnosti, jak tuto službu pro občany zajistit <i>Zajistí: Město, poskyt. služeb</i>
		2.3.2. Zvýšit informovanost o službách Domovinky <i>Zajistí: SSM</i>
	2.4. Odstranit bariéry (související sl.)	2.4.1. Pasportizace a revize odpočinkových míst (laviček) na trasách směrem do centra a na polikliniku <i>Zajistí: Město – odbor komunální</i>
		2.4.2. Zmapovat stav chodníků - zajistit jejich údržbu, opravy a rekonstrukce <i>Zajistí: Město – odbor komunální</i>
		2.4.3. Udržet případně rozšířit frekvenci využívání nízkopodlažních autobusů MHD <i>Zajistí: Město – odb. komunální, ZDAR, a.s.</i>
2.4.4. Řešit problematiku dopravní obslužnosti MHD (Zelená Hora - hřbitov, Vodojem, Klafar) <i>Zajistí: Město – odb. komunální, ZDAR, a.s.</i>		



<b>3. Podpora bezpečnosti cílové skupiny</b>	3.1. Zvýšit pocit bezpečí osamělých, dlouhodobě nemocných (související sl.)	3.1.1. Zvýšit informovanost o tísňové péči Život 90 a pomoc při zavedení služby <i>Zajistí: Město, poskyt. služeb</i>
		3.1.2. Zvýšit aktivitu hlídek MP a asistentů prevence kriminality MP <i>Zajistí: MP</i>
	3.2. Vytipovat riziková místa (související sl.)	3.2.1. Zajistit prořez zeleně v těchto místech <i>Zajistí: Město – odbor komunální</i>
		3.2.2. Informovat o možných aktuálních rizicích pro cílovou skupinu <i>Zajistí: MP, poskyt. služeb, Město</i>
	3.3. Řešit (domácí) násilí na seniorech	3.3.1. Poskytovat informace o této problematice a o existenci krizového centra <i>Zajistí: Město, poskyt. služeb</i>
		3.3.2. Zajistit poskytování poradenství a pomoc lidem v této životní situaci. <i>Zajistí: Město, poskyt. služeb</i>
<b>4. Podpora stávajících služeb a podpora volného času cílové skupiny</b>	4.1. Podporovat klubovou činnost (související sl.)	4.1.1. Udržet podporu klubové činnosti ze strany města minimálně ve stávajícím rozsahu <i>Zajistí: Město - rozpočet</i>
		4.1.2. Informovat o klubové činnosti - využití dostupných prostředků k předávání informací <i>Zajistí: poskyt. služeb</i>
	4.2. Aktivizace a motivace organizování času pro osamělé seniory	4.2.1. Vyhledávat osoby osamělé a nabízet jim dostupné služby, aktivity <i>Zajistí: Město, poskyt. služeb</i>
		4.2.2. Podporovat organizace při zajišťování těchto aktivit, zveřejňovat tyto služby <i>Zajistí: Město - rozpočet</i>

4.3. Pokračovat ve finanční a věcné podpoře sociálních služeb	4.3.1. Podporovat poskytovatele sociálních služeb v minimálně stávajícím rozsahu  <i>Zajistí: Město - rozpočet</i>
4.4. Pokračovat ve finanční a věcné podpoře souvisejících služeb a klubů (související sl.)	4.4.1. Podporovat poskytovatele souvisejících služeb nebo zájmové organizace občanů s obdobným zaměřením minimálně ve stávajícím rozsahu  <i>Zajistí: Město - rozpočet</i>  4.4.2. Podporovat další vzdělávání seniorů (univerzita třetího věku)  <i>Zajistí: Město – rozpočet, NNO</i>
4.5. Rehabilitace seniorů (související sl.)	4.5.1. Podporovat poskytovatele zdravotních služeb minimálně ve stávajícím rozsahu  <i>Zajistí: Město – projektový manažer, Poliklinika</i>  4.5.2. Podporovat rozvoj zdravotních služeb v oblasti RHB, včetně případného vybudování rehabilitačního bazénu  <i>Zajistí: Město</i>

Při vymezení potřeb a popisu cílových skupin vycházíme zejména ze zkušeností poskytovatelů sociálních služeb a služeb souvisejících ze Žďáru nad Sázavou a okolí.

## Seznam organizací a zařízení sociální péče, které působí ve Žďáru nad Sázavou

### Sociální služby Města Žďár nad Sázavou

Statutární zástupce: Mgr. Václav Šerák  
Adresa organizace: Okružní 67, 591 01 Žďár nad Sázavou  
Telefon: 566 621 533  
e-mail: [reditelstvi@socsluzbyzdar.cz](mailto:reditelstvi@socsluzbyzdar.cz)  
www: <http://www.socsluzbyzdar.cz/>

#### Název služby: **Dům klidného stáří**

Vedoucí služby: Bc. Eva Josífková  
Adresa: Okružní 67, 591 01 Žďár nad Sázavou  
Telefon: 566 620 942, 566 630 179, 725 959 341  
e-mail: [socialni.pracovnice@socsluzbyzdar.cz](mailto:socialni.pracovnice@socsluzbyzdar.cz)

#### Název služby: **Senior penzion FIT**

Vedoucí služby: Mgr. Ivana Dvořáková  
Adresa: Horní 32, 591 01 Žďár nad Sázavou  
Telefon: 566 621 104, 723 971 754  
e-mail: [seniorpenzionfit@socsluzbyzdar.cz](mailto:seniorpenzionfit@socsluzbyzdar.cz)

#### Název služby: **Pečovatelská služba**

Vedoucí služby: Marie Štursová  
Adresa: Libušínská 11, 591 01 Žďár nad Sázavou  
Telefon: 566 624 900  
e-mail: [pecovatelska@socsluzbyzdar.cz](mailto:pecovatelska@socsluzbyzdar.cz)

#### Název služby: **Ošetřovatelská služba**

Vedoucí služby: Jana Otavová  
Adresa: Libušínská 11, 591 01 Žďár nad Sázavou  
Telefon: 566 624 900  
e-mail: [domacipece@socsluzbyzdar.cz](mailto:domacipece@socsluzbyzdar.cz)

#### Název služby: **Domovinka**

Vedoucí služby: Marie Štursová  
Adresa: Libušínská 15, 591 01 Žďár nad Sázavou  
Telefon: 566 624 900  
e-mail: [pecovatelska@socsluzbyzdar.cz](mailto:pecovatelska@socsluzbyzdar.cz)

#### Název služby: **Půjčovna pomůcek**

Vedoucí služby: Jana Otavová  
Adresa: Libušínská 11, 591 01 Žďár nad Sázavou  
Telefon: 566 624 900  
e-mail: [domacipece@socsluzbyzdar.cz](mailto:domacipece@socsluzbyzdar.cz)

#### Název služby: **Azylová ubytovna**

Vedoucí služby: Mgr. Karel Veselý  
Adresa: Brodská 33, 591 01 Žďár nad Sázavou  
Telefon: 566 624 720  
e-mail: [azyl@socsluzbyzdar.cz](mailto:azyl@socsluzbyzdar.cz)

Název služby: **Denní centrum**  
Vedoucí služby: Mgr. Igor Krhovský  
Adresa: Okružní 1, Žďár nad Sázavou 591 01  
Telefon: 566 630 178, 725 959 358  
e-mail: terenni.pracovnik@socsluzbyzdar.cz,  
denni.centrum@socsluzbyzdar.cz

Název služby: **Denní stacionář**  
Vedoucí služby: Jaroslav Král  
Adresa: Haškova 14, 591 01 Žďár nad Sázavou  
Telefon: 566 621 130  
e-mail: stacionar@socsluzbyzdar.cz

**Diecézní charita Brno - Oblastní Charita Žďár nad Sázavou**  
Statutární zástupce: Ing. Jana Zelená  
Adresa organizace: Horní 22, 591 01 Žďár nad Sázavou  
Telefon: 566 631 642, 777 755 656  
e-mail: jana.zelena@zdar.charita.cz  
www: <http://zdar.charita.cz/>

Název služby: **Charitní ošetřovatelská služba**  
Vedoucí služby: Anna Janů  
Adresa: Studentská 4 (budova polikliniky), 591 01 Žďár nad Sázavou  
Telefon: 566 626 041, 777 755 435  
e-mail: chops@zdar.charita.cz

Název služby: **Charitní pečovatelská služba**  
Vedoucí služby: Miroslav Prudký  
Adresa: Hornická 643, 593 01 Bystřice nad Pernštejnem  
Telefon: tel: 566 551 766, mob.: 777 155 374  
e-mail: chps@zdar.charita.cz

**Pobočka Žďár nad Sázavou**  
Adresa: Studentská 4 (Poliklinika), 591 01 Žďár nad Sázavou  
mob.: 776 714 677  
e-mail: chps@zdar.charita.cz

Název služby: **Osobní asistence**  
Vedoucí služby: Mgr. Jaroslava Pavlíčková  
Adresa: Čechova 1660/30, 594 01 Velké Meziříčí  
telefon.: 566 531 158, mob.: 733 755 870  
e-mail: oa.velmez@zdar.charita.cz

**Pobočka Žďár nad Sázavou**  
Adresa: Studentská 4 (Poliklinika), 591 01 Žďár nad Sázavou

Název služby: **Domácí hospicová péče**  
Vedoucí služby: Marie Miličková  
Adresa: Horní 22, 591 01 Žďár nad Sázavou  
Telefon: 739 389 244, 733 755 869, 604 843 062  
e-mail: dhp@zdar.charita.cz

**Název služby: Domov pokojného života Nížkov**

Vedoucí služby: Anna Janů  
Adresa: Nížkov 37, 592 12 Nížkov  
Telefon: 566 626 041 (kancelář vedoucí), 777 755 438  
e-mail: dpz.nizkov@zdar.charita.cz

**Název služby: Klub v 9 - centrum služeb pro podporu duševního zdraví**

Vedoucí služby: Bc. Ivana Ptáčková  
Adresa: Okružní 1, 591 01 Žďár nad Sázavou  
Telefon: 566 629 319, 777 756 410  
e-mail: klubv9@zdar.charita.cz

**Název služby: Ponorka - nízkoprahové zařízení pro děti a mládež**

Vedoucí služby: Bc. Veronika Brychtová  
Adresa: Nádražní 44, 591 01 Žďár nad Sázavou  
Telefon: 777 755 436  
e-mail: ponorka@zdar.charita.cz

**Název služby: Centrum prevence Oblastní charity Žďár nad Sázavou**

Vedoucí služby: Mgr. Stanislava Kubíková  
Adresa: Horní 22, 591 01 Žďár nad Sázavou  
Telefon: mob.: 777 755 658  
e-mail: prevence@zdar.charita.cz

**Název služby: Kopretina - centrum pro rodiče s dětmi**

Vedoucí služby: Mgr. Zdenka Šrámková  
Adresa: Horní 22, 591 01 Žďár nad Sázavou  
Telefon: 731 130 775  
e-mail: kopretina@zdar.charita.cz

**Název služby: Sociálně aktivizační služby pro rodiny s dětmi**

Vedoucí služby: Petra Válková, DiS.  
Adresa: Horní 22, 591 01 Žďár nad Sázavou  
Telefon: 733 741 566  
e-mail: sas@zdar.charita.cz

**Název služby: AI PASO pobočka Žďár nad Sázavou**

Vedoucí služby: Bc. Martin Kinc  
Adresa: Horní 22, 591 01 Žďár nad Sázavou  
Telefon: 603 799 074  
e-mail: alpaso.zdar@trebic.charita.cz

**Název služby: Kambala - dobrovolnické centrum**

Vedoucí služby: Veronika Dobrovolná  
Adresa: Horní 22, 591 01 Žďár nad Sázavou  
Telefon: 777 755 444  
e-mail: dc@zdar.charita.cz

## **Kolpingovo dílo ČR**

Statutární zástupce: Libor Havlík  
Adresa organizace: náměstí Republiky 286/22, 591 01 Žďár nad Sázavou  
Telefon: 566 585 010  
e-mail: kolping@kolping.cz  
www: <http://www.kolping.cz/>

### Název služby: **Rodinné centrum Srdíčko**

Vedoucí služby: Kateřina Šalandová  
Adresa: Studentská 1966/4, 591 01 Žďár nad Sázavou  
Telefon: 566 690 135  
e-mail: srdicko@kolping.cz

### Název služby: **Spektrum Centrum primární prevence**

Vedoucí služby: Mgr. Petra Nováčková  
Adresa: náměstí Republiky 22, 591 01 Žďár nad Sázavou  
Telefon: 774 419 047  
e-mail: spektrum.prevence@kolping.cz

### Název služby: **Spektrum Kontaktní a poradenské centrum**

Vedoucí služby: Mgr. Josef Soukal  
Adresa: Žižkova 16, 591 01 Žďár nad Sázavou  
Telefon: 608 816 721  
e-mail: josef.soukal@kolping.cz

### Název služby: **Spektrum Terénní programy**

Vedoucí služby: Mgr. Josef Soukal  
Adresa: Žižkova 16, 591 01 Žďár nad Sázavou  
Telefon: 566 620 098, 608 816 721  
e-mail: josef.soukal@kolping.cz

## **Ječmínek o. p. s**

Statutární zástupce: Mgr. Miroslava Machková  
Adresa organizace: Jiřího z Poděbrad 402/15, 591 01 Žďár nad Sázavou  
Telefon: 566 620 008  
e-mail: opsjeeminek@centrum.cz  
www: <http://www.ops-jecminek.cz/>

### Název služby: **Domov pro matky (otce) s dětmi**

Adresa organizace: Jiřího z Poděbrad 402/15, 591 01 Žďár nad Sázavou  
Telefon: 566 620 008  
e-mail: opsjeeminek@centrum.cz

### Název služby: **Terénní sociální práce**

Adresa organizace: Jiřího z Poděbrad 402/15, 591 01 Žďár nad Sázavou  
Telefon: 566 620 008  
e-mail: opsjeeminek@centrum.cz

## **Občanská poradna**

Statutární zástupce: JUDr. Dagmar Čížková  
Adresa organizace: Dolní 165/1, 591 01 Žďár nad Sázavou  
Telefon: 566 520 165  
e-mail: info@opzdar.cz  
www: <http://www.opzdar.cz/>

**Ver Via o. s.**

Statutární zástupce: PhDr. Zdeněk Kulhánek  
Adresa organizace: Vejmluvova 34, 591 02 Žďár nad Sázavou 2  
Telefon: 608 529 851  
e-mail: kulhanek@vervia.cz  
www: www.vervia.cz

**Centrum pro zdravotně postižené ZR**

Statutární zástupce: Květoslava Růžičková  
Adresa organizace: Komenského 1, 591 01 Žďár nad Sázavou  
Telefon: 566 625 703, 605 353 612  
e-mail: czp.zdar@volny.cz  
www: www.zdravotnepostizeni-vysocina.cz

**Intervenční centrum pro osoby ohrožené domácím násilím**

Statutární zástupce: Mgr. Jana Volná  
Adresa organizace: Masarykovo náměstí 47, 586 01 Jihlava  
Telefon: 567 215 532, 606 520 546  
e-mail: ic.vysocina@volny.cz

**Domácí hospic Vysočina, o. p. s.**

Statutární zástupce: Ing. Petr Havlíček  
Adresa organizace: Žďárská 612; 592 31, Nové Město na Moravě  
Telefon: 566 615 198; 566 615 196  
e-mail: info@hhv.cz  
www: http://www.hhv.cz

**Pedagogicko-psychologická poradna, Speciálně pedagogické centrum a Praktická škola Žďár nad Sázavou**

Statutární zástupce: PaedDr. Milan Pavlík  
Adresa organizace: Veselská 35/43, 59101 Žďár nad Sázavou  
Telefon: 566 622 387  
e-mail: poradna@ppp-zr.cz  
www: [www.ppp-zr.cz](http://www.ppp-zr.cz)

**Psychocentrum - Manželská a rodinná poradna**

Statutární zástupce: MUDr. Šimková  
Adresa organizace: Horní 22, 591 01 Žďár nad Sázavou  
Telefon: 566 621 404  
e-mail: poradna.zr@psychocentrum.cz  
www: www.psychocentrum.cz

**Svaz neslyšících a nedoslýchavých v ČR**

Statutární zástupce: Jiřina Kocmanová  
Pracovník v sociálních službách: Ilona Turková  
Adresa organizace: Dolní 165/1, 591 01 Žďár nad Sázavou  
Telefon: 566 625 703, 702 022 538  
e-mail: turkova.i@snn-cr-vysocina.cz  
www: [www.snn-cr-vysocina.cz](http://www.snn-cr-vysocina.cz)

**Sjednocená organizace nevidomých a slabozrakých, oblastní pobočka ZR**

Statutární zástupce: Miroslav Liml  
Adresa organizace: Komenského 1, 591 01 Žďár nad Sázavou  
Telefon:  
e-mail: [miroslav.liml@tiscali.cz](mailto:miroslav.liml@tiscali.cz)

**Liga vozíčkářů**

Statutární zástupce: Mgr. Michaela Beranová  
Adresa organizace: Poříčí 11, Velké Meziříčí  
Telefon: 725 104 848  
e-mail: michaela.beranova@ligavozic.cz

**Svaz tělesně postižených ČR, místní organizace ZR**

Statutární zástupce: Hana Hásková  
Adresa organizace: Komenského 1190/1, 59101 Žďár nad Sázavou 3  
Telefon: 605 938 015  
e-mail: haskovah@seznam.cz

**Parkinson**

Statutární zástupce: Marie Benešová  
Adresa organizace: Dolní 1, 591 01 Žďár nad Sázavou  
Telefon: 607 779 384  
e-mail: marie.benesova@unet.cz

**Sdružení křesťanských seniorů Žďár nad Sázavou**

Statutární zástupce: Ing. Stanislav Kodys  
Adresa organizace: Dolní 1, 591 01 Žďár nad Sázavou  
Telefon: 608 970 229  
e-mail: kodyszr.seznam.cz

**Základní organizace a okresní organizace Svaz postižených civilizačními chorobami Žďár nad Sázavou**

Statutární zástupce: Ing. Karel Veselský  
Adresa organizace: Dolní 1, 591 01 Žďár nad Sázavou  
Telefon: 606 929 711  
e-mail: veselkskyb@seznam.cz

**Klub Bechtěreviků, o. s.**

Statutární zástupce: Jaroslav Miklík  
Adresa organizace: Vančurova 3, 591 01 Žďár nad Sázavou  
Telefon: 566 622 266  
e-mail: ebz.zdar@tiscali.cz

**Svaz diabetiků ČR, Územní organizace ZR**

Statutární zástupce: Čeněk Švatal  
Adresa organizace: Dolní 1, 591 01 Žďár nad Sázavou  
Telefon: 737 312 149  
e-mail: svatalv@seznam.cz

**Roska Žďár nad Sázavou**

Statutární zástupce: Karel Kesner  
Adresa organizace: Dolní 1, 591 01 Žďár nad Sázavou  
Telefon: 737 535 753  
e-mail: karel.roska.zr@email.cz

**Asociace rodičů a přátel zdravotně postižených dětí**

Statutární zástupce: Prosecká Ivana  
Adresa organizace: Komenského 1, 591 01 Žďár nad Sázavou  
Telefon: 566 624 224  
e-mail: asociacezr@seznam.cz  
www: <http://www.asociacezr.cz>



**Probační a mediační služba ČR, ZR**

Vedoucí střediska: Mgr. Markéta Nováková Irovská  
Adresa organizace: Komenského 1786/25, 591 01 Žďár nad Sázavou  
Telefon: 566 522 955  
e-mail: mirovska@pms.justice.cz  
www: <http://www.pmscr.cz>

**Úřad práce Žďár nad Sázavou**

Statutární zástupce: Ing. Alena Zavadilová  
Adresa organizace: Strojírenská 2210/28, 591 01 Žďár nad Sázavou 1  
Telefon: 950 177 111  
e-mail: [zdarns@zr.mpsv.cz](mailto:zdarns@zr.mpsv.cz)  
www: <http://upcr.cz/urad-prace-176000>

**Poliklinika p.o. Žďár nad Sázavou**

Statutární zástupce: MSc. Michal Hubert Zrůst  
Adresa organizace: Studentská 4, 591 01 Žďár nad Sázavou  
Telefon: 566 690 111  
e-mail: [info@poliklinikazr.cz](mailto:info@poliklinikazr.cz)  
www: [www.poliklinikazr.cz](http://www.poliklinikazr.cz)

**Městský úřad Žďár nad Sázavou**

Odbor sociální: Ing. Petr Krábek  
Adresa organizace: Žižkova 227/1, 591 31 Žďár nad Sázavou  
Telefon: 566 688 320  
e-mail: [petr.krabek@zdarns.cz](mailto:petr.krabek@zdarns.cz)  
www: <http://www.zdarns.cz>

**Městská policie Žďár nad Sázavou**

Statutární zástupce: Mgr. Martin Kunc  
Adresa organizace: nám. Republiky 75/2, 591 31 Žďár nad Sázavou  
Telefon: 566 622 588  
e-mail: [mp@zdarns.cz](mailto:mp@zdarns.cz)

## **Seznam členů pracovních skupin:**

### **Rodina, děti, mládež:**

Mgr. Šrámková Z. - Oblastní charita Žďár nad Sázavou, Kopretina - centrum pro rodiny s dětmi (vedoucí pracovní skupiny)

Lacinová J. - Oblastní charita Žďár nad Sázavou, Centrum prevence

Pálková D. - Městská policie Žďár nad Sázavou

Šalandová K. - Kolpingovo dílo ČR o.s., Rodinné centrum Srdíčko

Nováčková P. - Kolpingovo dílo ČR o.s., Centrum prevence

PaedDr. Pavlík M. - Pedagogicko-psychologická poradna ZR

Šimková - Manželská a rodinná poradna

Mgr. Svobodová V. - Intervenční centrum

Mgr. Svobodová J. - 3. ZŠ Žďár nad Sázavou

Mgr. Veselý J. – Sociální služby města Žďár nad Sázavou, Denní centrum

Bc. Halamková V. - MěÚ Žďár nad Sázavou, sociální odbor

### **Osoby v nepříznivé životní situaci:**

Mgr. Soukal J. - Kolpingovo dílo ČR o.s. (vedoucí pracovní skupiny)

Mgr. Mrázková M. - Probační a mediační služba ČR, ZR

Mgr. Krhovský I. – Sociální služby města ZR, Denní centrum

Mgr. Svobodová M. - Ječmínek o. p. s.

Mgr. Veselý K. - Sociální služby města ZR – Sociální služby města, Azylová ubytovna

Bc. Kinc M. - Oblastní charita Žďár nad Sázavou, AI PASO

Mgr. Šouláková K. – Oblastní charita Žďár nad Sázavou, SAS pro rodiny s dětmi

JUDr. Čížková D. - Občanská poradna

Ing. Zavadilová A. - Úřad práce Žďár nad Sázavou

Mgr. Bartoňová I. - Oblastní charita Žďár nad Sázavou, Ponorka

Mgr. Pospíchal J. - MěÚ Žďár nad Sázavou, sociální odbor

### **Osoby se zdravotním postižením, s duševním a mentálním onemocněním:**

Mgr. Ptáčková I. – Oblastní charita Žďár nad Sázavou, Klub v 9 (vedoucí pracovní skupiny)

Březková V. - Liga vozíčkářů

Janů A. - Oblastní charita Žďár nad Sázavou, Charitní ošetrovatelská služba

Liml M. – Sjednocená organizace nevidomých a slabozrakých ZR

Růžičková K. – Centrum pro zdravotně postižené ZR

Turková I. - Svaz neslyšících a nedoslýchavých v ČR

Otavová M. – Sociální služby Města Žďár nad Sázavou, Ošetrovatelská služba

PhDr. Kulhánek Z. – Ver Via o. s.

Mgr. Dvořáková I. – Sociální služby ZR, Seniorpenzion FIT

Král J. - Sociální služby Města Žďáru nad Sázavou, Denní stacionář

Boháčková J. - uživatel

Ing. Krábek P. - MěÚ Žďár nad Sázavou, sociální odbor

### **Senioři:**

MSc. Zrůst M. H. - Poliklinika p. o. Žďár nad Sázavou

Prudký M. - Oblastní charita Žďár nad Sázavou, Charitní pečovatelská služba

Mgr. Pavlíčková J. - Oblastní charita Žďár nad Sázavou, Osobní asistence

Ing. Veselský K. – Základní organizace a Okresní organizace Svazu postižených civilizačními chorobami Žďár (ZO a OO SPCCH)

Ing. Kodys S. – Svaz křesťanských seniorů Žďár nad Sázavou

Marková - Svaz postižených civilizačními chorobami

Benešová - Parkinson klub

Miličková M. - Oblastní charita Žďár nad Sázavou, Domácí hospicová péče

Hásková – Svaz tělesně postižených ČR, MO ZR

Štursová M. - Sociální služby města Žďár nad Sázavou, Pečovatelská služba

Miklík J. - Klub Bechtěreviků, o. s.

Švastal Č. – Svaz diabetiků ČR, Územní organizace ZR

Kesner K. - Roska Žďár nad Sázavou

Suchý K. – Sdružení křesťanských seniorů

Bc. Josífková E. – Sociální služby města Žďár nad Sázavou, Dům klidného stáří

Řičanová B. - MěÚ Žďár nad Sázavou, sociální odbor