

## Město Uherský Brod



# Koncepce prevence kriminality města na léta 2013 až 2014

**Zpracovala:** Managerka prevence kriminality města Uherský Brod Jana Buráňová a Pracovní skupina programu prevence kriminality města Uherský Brod

**Schváleno:** Radou města Uherský Brod, dne 06. 02. 2013 usnesením  
č. 1927/R69/13

## Poděkování

Na tomto místě bych chtěla poděkovat všem, kteří mně poskytli nutná data potřebná ke zpracování Koncepce prevence kriminality města Uherský Brod.

- Bc. Jana Forrová, Oblastní Charita Uherský Brod
  - náplň práce Oblastní Charity
- Emil Gabčo, Argo, Romský koordinátor
  - údaje o počtu předlužených rodin Větrná 2060 a holobyty
- Bc. Tamara Hýblová, MěÚ Uherský Brod, koordinátor komunitního plánování
  - plán komunitního plánování města Uherský Brod
- Mgr. Adéla Králíková, PMS Uherské Hradiště
  - působení PMS na Uherskobrodsku
- Jakub Mořický, Kontaktní centrum Charáč Uherské Hradiště
  - údaje o počtech klientů v Uherském Brodě, zneužívaných látkách
- Npor. Mgr. Martin Omelka, vedoucí OO PČR Uherský Brod
  - bezpečnostní analýza OO PČR
- Mgr. Marcela Sukupová, MěÚ Uherský Brod, sociální kurátor pro dospělé
  - údaje o počtech klientů
- Mgr. Lenka Šupková, MěÚ Uherský Brod, vedoucí OSV
  - složení a náplň práce OSV
- RNDr. Iveta Tichá, Kontaktní pracoviště ÚP Uherský Brod, vedoucí
  - údaje z kontaktního pracoviště ÚP v Uherském Brodě
- Mgr. Eva Zderčíková, MěÚ Uherský Brod, kurátor pro mládež
  - údaje o počtech klientů
- Mgr. Bohumila Zetková, NZDM Uherský Brod, vedoucí
  - údaje o nízkoprahovém zařízení
- Por. Mgr. Radim Hauerland, pověřen vedením oddělení OO PČR
  - v době nepřítomnosti vedoucího OO PČR rozpracoval Bezpečnostní analýzu OO PČR v Uherském Brodě
- Mgr. Jana Matějíčková, Odbor správní MěÚ Uherský Brod
  - údaje ze správního řízení MěÚ
- Ing. Barbora Staňková, specialista GIS MěÚ Uherský Brod
  - zpracování map s přehledem přestupků – bezpečnostní analýza MP
- Marie Bartková, ÚP kontaktní pracoviště Uherský Brod, vedoucí oddělení NSD
  - údaje o počtech klientů a vyplacených dávkách
- Anna Mikulčíková, kontaktní pracoviště ÚP v Uherském Brodě
  - údaje o počtech a stupni vzdělání nezaměstnaných
- Ing. Ivona Macůrková, krajská pobočka ÚP ve Zlíně, referát trhu práce
  - upřesnění údajů o počtech nezaměstnaných, nezaměstnanost v %

Zvláštní poděkování patří starostovi města p. Patriku Kunčarovi, Radku Šustkovi, veliteli MP a mým kolegům - strážníkům, kteří byli tolerantní a vyšli mně vstříc při zpracovávání Koncepce prevence kriminality města a Městského programu prevence kriminality na léta 2013 – 2014.

Jana Buráňová

<b>Město Uherský Brod .....</b>	<b>1</b>
<i>Poděkování.....</i>	<i>2</i>
<b>Úvod .....</b>	<b>5</b>
<b>Městský program prevence kriminality na léta 2013 – 2014.....</b>	<b>7</b>
<i>Návrh řešení eliminace výše popsanych problémů vyskytujících se v Uherském Brodě .....</i>	<i>10</i>
<b>Bezpečnostní analýza .....</b>	<b>12</b>
<i>Bezpečnostní analýza – Obvodní oddělení Policie ČR Uherský Brod.....</i>	<i>12</i>
○ Důležité kriminogenní faktory .....	12
○ Vybrané statistické údaje v oblasti kriminality .....	12
○ Pachatelé trestných činů .....	13
○ Oběti trestné činnosti .....	14
○ Vybrané statistické údaje v oblasti přestupků .....	16
○ Závěr .....	17
<i>Bezpečnostní analýza – Městská policie Uherský Brod .....</i>	<i>18</i>
○ Přehled počtu sledovaných přestupků za léta 2010 - 2012.....	19
○ Srovnání vybraných přestupků – indexy .....	22
○ Přestupky proti veřejnému pořádku – dle ulic města .....	24
○ Přestupky proti občanskému soužití – dle ulic města.....	26
○ Přestupky proti majetku – dle ulic města .....	28
○ Přestupky alkoholismus a jiné toxikomanie – dle ulic města.....	30
○ Vývoj bezpečnostní situace ve městě Uherský Brod z pohledu MP .....	31
○ Bezpečnostní problémy města dle závěrů MP .....	34
○ Vybrané druhy přestupků z pohledu odboru správního .....	35
<b>Sociálně-demografická analýza.....</b>	<b>36</b>
Základní demografické údaje .....	36
○ Vývoj počtu obyvatel hlášených k trvalému pobytu .....	36
○ Věkové složení obyvatel .....	39
○ Nezaměstnanost .....	40
<i>Dávky sociální pomoci .....</i>	<i>42</i>
<i>Systém včasné intervence .....</i>	<i>45</i>
<i>Probační a mediační služba .....</i>	<i>45</i>
<b>Institucionální analýza.....</b>	<b>47</b>
○ Město Uherský Brod .....	47
○ Městský úřad Uherský Brod, Odbor sociálních věcí.....	48
○ Pracovní skupina Programu prevence kriminality .....	49
○ Městská policie Uherský Brod .....	49
○ Policie České republiky .....	50
○ Příspěvkové organizace města .....	50
○ Organizace s majetkovou účastí města .....	52
○ Probační a mediační služba.....	52
○ Nestátní neziskové organizace .....	52
○ Údaje terénního programu Charáč – Uherský Brod.....	53
○ Krajský úřad Zlínského kraje .....	54
○ Ministerstvo školství, mládeže a tělovýchovy .....	55
○ Arcibiskupství olomoucké .....	55

<b>Seznam použitých zkratek.....</b>	<b>56</b>
<b>Seznam tabulek, organizačních diagramů a grafů:.....</b>	<b>56</b>



## Úvod

Město Uherský Brod bylo založeno kolem roku 1140 coby osada Brod – nacházel se zde brod přes řeku Olšava a odtud zřejmě pramení část názvu města. V roce 1272 byl Brod českým králem Přemyslem Otakarem II. povýšen na město královské.

Největší rozvoj město zažilo v 16. století, poté po vpádu a zničení města Maďary a následkem 30-leté války, byl Brod značně zdevastován. Přistěhováním nových obyvatel, vč. židovských a německých, začala postupná obnova města - začaly vznikat průmyslové podniky, přítomnost lesů dalo vzniknout dřevařským firmám, okrajové části se zaměřily na zemědělskou produkci.

Samozřejmě se rozvíjelo i potravinářské odvětví - mezi nejvýznamnější patří již od roku 1894 Pivovar Janáček – dnes Pivovar Uherský Brod, a.s.

Ještě před II. světovou válkou, v roce 1936, byla v Brodě založena pobočka České zbrojovky – i dnes nejvýznamnější zaměstnavatel obyvatel nejen Uherského Brodu, ale i z okolních obcí. Dalším strategickým podnikem, založeným v roce 1952, se staly Slovácké strojírna působící v oblasti těžkého průmyslu.

Z historického pohledu byl Uherský Brod vždy významným nejen svou polohou – blízkost hranic se Slovenskem, ale hlavně centrem dění obyvatel z okolních obcí v oblasti kultury, náboženství a v neposlední řadě také přítomností úředních institucí.

V roce 1850 se stal Brod okresním městem, jedním z největších na Moravě. Toto významné postavení bylo městu odebráno až v roce 1960, kdy vznikl okres Uherské Hradiště.

Po roce 1989 se začal i Uherský Brod rychle měnit. Díky nemalým investicím města, vznikem soukromých firem, výstavbou nových domů, vzrůstem občanské vybavenosti, rozvojem středního školství aj. se z Uherského Brodu stalo živé, pulzující město. Ovšem to také přineslo určitá negativa, která ve velké míře ovlivňují život jeho obyvatel.

Zvýšila se kriminalita, nezaměstnanost, mnozí lidé propadli alkoholu a jiným návykovým látkám, hraní na výherních automatech, objevily se znaky extremismu a rasové nesnášenlivosti, dochází velmi často k různým excesům v rodinách, mezi školní mládeží.

Mnozí obyvatelé začali mít problémy s placením nájmů, vzniklo bydlení pro neplatiče na ul. Vazová 2039 – tzv. holobyty. Je možné říci, že se zde objevují znaky sociálně vyloučené lokality. Bydlí zde většinou lidé bez příjmu, zadlužení, někteří jsou uživateli jiných návykových látek, požívají ve větší míře alkoholické nápoje, propadli výherním automatům. Jejich děti bydlí v podmínkách nejnужnějšího vybavení domácností. Jsou zde také obyvatelé, kteří v minulosti byli odsouzeni za majetkovou či násilnou trestnou činnost.

Další takovou potenciální sociálně vyloučenou lokalitou je ubytovací zařízení na ul. Větrná 2060. Jedná se o 7-patrový bytový dům o kapacitě 122 bytových jednotek. Část nájemníků jsou lidé bez příjmu, pobírající sociální dávky, s vícero dětmi. Opět se zde vyskytují sociálně patologické jevy jako jsou alkohol, gamblerství, užívání jiných návykových látek. Z pohledu kriminálního jsou zde osoby s problémy majetkového charakteru, násilných přečinů a přestupků. Na rozdíl od holobytů je zde NZDM, kam dochází děti a mládež nejen z ubytovacího zařízení, ale i z blízkého okolí – toto ubytovací zařízení se nachází na sídlišti Pod Vinohrady.

Blízkost státní hranice se Slovenskem a tudíž hlavní dopravní cesta vedoucí přes Uherský Brod – mezinárodní komunikace E50, přinesla celou řadu nových problémů. Jedná se zejména o migraci obyvatel ze Slovenska, ale hlavně problémy spojené s nájezdy skupin zlodějů do okolních obcí a samotného města Uherského Brodu. Zvýšil se počet majetkových přečinů a přestupků, mezi nejčastější patří krádeže v supermarketech a podvodné okrádání důchodců. Taktéž jsou objektem zájmu osobní vozidla, kdy blízkost státní hranice, spojená s kvalitní komunikací, dává velmi rychlou možnost úniku pachatelů s ukradenými vozidly směrem na východ.

Dalším velkým nešvarem, nejvíce postihující důchodce, je tzv. podomní prodej – deky, parfémy, hobby náradí, výrobky ze zlata, nabídky levné elektřiny, apod. Město Uherský Brod, jako opatření k zamezení těchto jednání, nařízením obce pochůzkový a podomní prodej na území obce zakázalo. U této cílové skupiny probíhají preventivní besedy s městskou policií, kde jsou důchodcům poskytovány rady, jak se ubránit praktikám prodejců.

V blízkém okolí města se nachází 5 velkých chatových osad, které jsou častým terčem zlodějů – vykradené objekty, poškozený majetek, krádeže kovů, dřeva. V opuštěných či méně navštěvovaných chatách se bez svolení majitelů ubytovaly osoby, které jsou bez příjmu, užívají jiné návykové látky, ve větší míře požívají alkoholické nápoje.

Ve městě Uherský Brod je v současné době registrováno cca 207 osob bez přístřeší. Tyto osoby se ponejvíce shlukují kolem supermarketů, vlakového nádraží, poblíž protékající řeky Olšavy, kde na jejích březích zakládají „letní noclehárny“. Zde žijí v nevyhovujících hygienických podmínkách. Dále přebývají v opuštěných objektech a domech, často jsou Městskou policií vykazováni ze společných prostor panelových domů. Mezi nejčastější protiprávní jednání této skupiny osob patří krádeže a násilná činnost.

V poslední době se objevují na parkovištích u obchodních center a zde žebrají peníze na alkohol. Tímto neobtěžují jen dospělé osoby, ale již i děti a mládež. Z důvodu jejich velmi časté těžké opilosti a neschopnosti ovládat své chování, čímž jsou nebezpeční nejen sobě, ale i svému okolí, jsou převáženi policisty OOPČR a strážníky městské policie do protialkoholní léčebny v Kroměříži, která je vzdálena cca 50 km.

Tak, jako v každém městě, i v Uherském Brodě dochází k nárůstu vandalských činů – jsou poškozovány nejen objekty v majetku města, ale i soukromých majitelů. Často je vandalství spojeno s užitím alkoholického nápoje či jiné návykové látky.

Zde ve velké míře pomáhá k dopadení pachatelů MKDS. S budováním kamerového systému započalo město v roce 2001, poté další etapy následovaly v letech 2002, 2003, 2004, 2011 a 2012. Byly vytipovány lokality s nejčastějším výskytem protiprávních jednání a zde byly umístěny kamery – MKDS. Jedná se o Masarykovo Náměstí, ul. A. Hrubého, Mariánské Náměstí, ul. Vlčnovská, ul. Komenského, ul. Sv. Čecha, Náměstí 1. Máje.

Kamerový systém provozuje městská policie, která byla zřízena obecním zastupitelstvem dne 18.4.1991 Obecně závaznou vyhláškou č.Z1/1991.

Jana Buráňová  
Manažer prevence kriminality

## Městský program prevence kriminality na léta 2013 – 2014

Kriminálně rizikové, kriminální a protiprávní jevy jsou, podle dlouhodobých studií a zkušeností, zpravidla kumulovány do větších měst a městských aglomerací. Stále více se ale objevují v malých městech či obcích, což se samozřejmě projevilo i ve městě Uherský Brod.

S nárůstem nezaměstnanosti, sestěhováváním rizikových osob do ubytovacích zařízení v majetku města, zvýšením nájmu, přístupností půjček od nebankovních institucí a v neposlední řadě rozšířením obchodní a restaurační sítě ve městě došlo ke zvýšení kriminality jak v oblasti majetkového charakteru, tak také k nárůstu vandalských činů a problémů v oblasti občanského soužití.

Zejména mladí lidé – absolventi jen těžce hledají uplatnění na trhu práce. Nemají pracovní návyky, jsou bez praxe, zaměstnavatelé se obávají, že po zaučení ve firmě si mladý člověk najde jinou, pro něj zajímavější práci. Další problém, se kterým se potýkají zaměstnavatelé, jsou možné obavy, že mladý člověk může být uživatelem návykových a psychotropních látek, tudíž na takového zaměstnance nebude spolehnouti.

Majitelé firem se obávají svěřit absolventům provozní majetek, neboť je určité riziko zpronevěry či zničení. Vzniknou, ze strany zaměstnavatelů, určité bariéry, přes které se jen těžce absolventi dostávají. I z těchto důvodů část mladých lidí po škole nemůže sehnat práci, sdružují se po skupinkách, někteří se stanou uživateli alkoholu a část nezaměstnaných mladých lidí propadne drogám. Pak vznikají problémy s dodržováním zákonů – tito mladí lidé bez práce, uživatelé alkoholu a drog, začnou krást, podvádět, ničit majetek, porušovat základní pravidla občanského soužití.

V populaci mladých lidí se najde určité procento těch, kterým život bez práce vyhovuje a k fungování se spokojí s penězi ze sociálních dávek, z příležitostné práce, či drobné trestné činnosti. V mnoha případech se pohybují nejen po území celé ČR, ale vydávají se i do ostatních států EU, kde se opět uchylují k páčání trestné činnosti či využívají možností příležitostné nebo sezónní práce.

Mnozí z nich se dostávají do spirály hazardu a propadají závislosti na výherních automatech, sázkách na sportovní zápasy, což s sebou v nemalé míře případů nese i riziko látkové závislosti - ať už se jedná o legální či nelegální návykové látky. Z těch jsou na uherskobrodsku nejvíce zastoupeny amfetaminy (pervitin, extáze), dále pak experimentálně halucinogeny (lysohlávky, lsd, šalvěj), v ojedinělých případech se vyskytují opiáty (heroin) a zaznamenán je i výskyt kokainu. Zastoupeny jsou i takzvané „designer drugs“, což jsou nové syntetické drogy, které zaznamenaly vzestup s příchodem takzvaných „Amsterdam shop-ů“, kde jsou tyto látky prodávány jako upomínkové či dárkové předměty. Tyto látky jsou běžně dostupné na internetu, kde si je uživatelé obstarávají nejčastěji, v drtivé většině případů se jedná o látky, které zatím nejsou zařazeny na seznam zakázaných. I přes všechny zmíněné skutečnosti, však zůstávají nejzneužívanějšími nelegálními látkami kanabinoidy (marihuana, hašiš), v jejichž užívání patří ČR na přední příčky v Evropě.

Další rizikovou skupinou jsou lidé nad 50 let. Bohužel jsou to lidé, kteří nejsou pro zaměstnavatele „zajímaví“ z pohledu věku. Byť tato skupina osob má praxi, pracovní návyky, ve většině případů je na ně, co se týče plnění pracovních úkolů, spolehnouti, ale zaměstnavatelé se obávají, že tito lidé již nebudou podávat takové pracovní výkony, jaké by si představovali. Dalším rizikovým faktorem – možnost onemocnění, častější praceneschopnost.

Pokud takový člověk přijde o práci, může se stát, že podlehne nechuti, po několika marných pokusech o naleznutí nového zaměstnání, hledat dál. Taktéž někteří propadnou alkoholu, hrají na výherních automatech. Následně se jim, ve většině případů, rozpadne manželství a tito lidé se ocitnou na ulici – stávají se z nich bezdomovci.

Ke konci roku 2012 je v Uherském Brodě evidováno cca 207 osob bez přístřeší. Z toho je 31 osob trvale žijících na ulici, 74 osob ve výkonu trestu či ve vazbě, 6 osob z ústavní výchovy, 96 osob žijících v azylových zařízeních, po ubytovnách, na chatách nebo u jejich známých. V roce 2012 byl nárůst o dalších 56 osob bez přístřeší.

Lidé bez přístřeší se nejvíce vyskytují v okolí supermarketů, na vlakovém nádraží. Zde v nadměrné míře požívají alkoholické nápoje, pak, ve stavu silné podnapilosti, vzbuzují veřejné pohoršení nejen svým chováním, ale hlavně vzezřením. Mnohdy jsou pomočení, pokálení, pozvracení, důsledkem neadekvátní osobní hygieny zapáchají, leží porůznu na zemi. Kolem nich musí chodit nejen dospělé osoby, ale také mládež a děti.

Při kontrolách odmítají spolupracovat, zneužívají lékařskou péči – vždy se stejným scénářem. Potom jsou odvázeni, v případě zranění, sanitními vozy do nemocnice v Uherském Hradišti k ošetření. Pokud lékař na místě výskytu takové osoby bez přístřeší zjistí, že tato osoba je schopna převozu do protialkoholní léčebny, následuje převoz hlídkou MP nebo OOPČR do cca 50 km vzdálené Kroměříže, kde je nejbližší protialkoholní léčebna.

Někteří z nich se vyskytují, spolu s osobami závislými na drogách, v chatových oblastech, kde neoprávněně obývají málo navštěvované či opuštěné chaty. Zde v nadměrné míře požívají alkohol, narušují občanské soužití nejen svým chováním, ale hlavně nedodržováním pořádku v okolí dočasných příbytků, kradou ponejvíce kovy, dřevo, dochází k vykrádání okolních chat.

Další, nejvíce riziková skupina obyvatel, jsou lidé vracející se z výkonu trestu či osoby propuštěné ze školského zařízení pro výkon ústavní nebo ochranné výchovy. Tito lidé jsou téměř bez šance získat kvalifikovanou práci, migrují, v tom lepším případě, mezi zaměstnavateli v pomocných profesích – po stavbách, práce v lese, úklidové práce. Bohužel, ve většině případů, se tyto osoby po čase vrací zpět do výkonu trestu, neboť znovu začnou páchat trestnou činnost. Na odboru sociálních věcí je ke konci roku 2012 registrováno 132 osob vracejících se z výkonu trestu či vykonávajících trest odnětí svobody (za ORP).

Velkým problémem je fenomén dnešní doby – půjčky od nebankovních institucí a s nimi spojené lichvářské úroky. Lidé, kteří nemají trvalý příjem, nemají šanci získat půjčku od žádné banky. Z těchto důvodů se obrací na různé nebankovní či soukromé poskytovatele úvěrů, kteří sice poskytnou úvěr, ale za podmínek, které se blíží téměř jistému předlužení. Ten, kdo si takový úvěr pořídí, si neuvědomí, že není schopen nehorázné úroky splácet a tak se z něj časem povětšinou stane neplatič, který se stane „klientem“ exekutorů.

Ovšem mezi neplatiče se dostaly i rodiny, které si vzaly různé spotřebitelské úvěry či hypotéky a důsledkem nezaměstnanosti či nemoci nejsou schopny své závazky vůči bankám či nebankovním institucím plnit.

Nejvíce ohrožených rodin předlužením v Uherském Brodě se nachází v ubytovacím zařízení Větrná 2060. Tady se jedná o cca 15 rodin, holobyty Vazová o cca 3 rodiny. Celkem je známo o cca 50 rodinách, že jsou předluženy, hrozí jim exekuce a následně event. sociální vyloučení. Další rodiny a jednotlivci, kteří jsou předluženi, zatím nevyhledali odbornou pomoc, jelikož je pro ně finančně nedostupná – byť by se mělo jednat o poradenství,

jak z dluhové pasti ven, tzv. „odborníci na dluhové poradenství“ po zadlužených klientech za své služby požadují nemalé finanční částky.

Specifickým problémem města Uherský Brod je vykrádání chat v přílehlých chatových oblastech. Jsou to zejména chatové oblasti Lysá Hora, Třešňovka, Pod Vinohrady – za rybníkem, Havřice, Újezdec, Těšov. Celkem se jedná o cca 1000 chat a rekreačních objektů. Jedná se o objekty, které jsou postaveny v kopcovitém, stromovitém terénu. Mnohdy neudržované pozemky s náletovými dřevinami skýtají možnost úkrytu pachatelů krádeží před svědky a hlídkami Policie ČR i městské policie.

Majitelé těchto objektů chodí na své chaty nepravidelně, nejméně v zimním období, přes týden. Dá se říct, že nejvíce vykradených chat je registrováno v pondělí a v úterý, kdy chataři ponechají uvnitř po víkendu jídlo a pití. Potencionální pachatelé si vytipovávají objekty podle toho, jak často se zde jejich majitelé pohybují, sledují okolí, jestli se v blízkosti nenachází majitel sousední chaty, který zde pobývá většinu času – hlavně se jedná o důchodce, kteří tráví svůj volný čas na chatách a přílehlých zahrádkách.

Nepravidelně se vyskytují vandalské činy – poničený majetek soukromých osob, majetek města a dalších subjektů - jedná se o zničení, rozbití, polámaní, znehodnocení, počmáraní barvou nebo sprejem. Toto se nejvíce objevuje na místech, kde není pohyb chodců, je menší provoz vozidel, na neosvětlených a zastrčených místech, podobných skrytých zákoutích. Ve většině případů se tyto vandalské činy odehrávají v nočních hodinách, kdy je velká pravděpodobnost, že pachatel nebude nikým viděn.

Mezi nejvíce rozšířené jevy posledních několika málo let patří tzv. prodejní akce, zaměřené hlavně na seniory. Za vidinou dárku zdarma si naši senioři koupí mnohdy bezcenné či nepotřebné věci a přitom zapomínají, že podpisem smlouvy o koupi zboží na prodejní akci se často připravují o své finanční prostředky a taktéž o možnost bezproblémového vrácení zboží a jeho reklamace. Když potom doma následně zjistí, že si koupili předražené či nefunkční zboží, je obrovský problém s navrácením peněz a odstoupením od kupní smlouvy. Některé z firem, organizujících tzv. prodejní akce spojené např. s výletem, mají mnohdy uvedenu jen kontaktní adresu a ne sídlo firmy. To samozřejmě stěžuje možnost reklamace zboží v zákonné lhůtě.

**Návrh řešení eliminace výše popsaných problémů  
vyskytujících se v Uherském Brodě**

1. Zapojení obyvatel města Uherského Brodu do prevence kriminality na území města
  - zřídit e-mailovou schránku, kam mohou obyvatelé psát své podněty a názory
  - umístit do Městského informačního centra schránku – pro občany, kteří nemají přístup k internetu
  - zvýšit počet preventivních přednášek pro ohrožené skupiny obyvatel
  - na webu města, v městském rozhlasu, v Brodském zpravodaji více propagovat prevenci kriminality
  - včas informovat obyvatele města o výskytu nových protiprávních jednáních, jejichž dopad je na širokou veřejnost
  
2. Pro zvýšení pocitu bezpečí obyvatel a návštěvníků města
  - rozšiřovat a modernizovat MKDS – veřejná prostranství, sídliště, nádraží ČD
  - rozšířit síť veřejného osvětlení na rizikových místech
  
3. Ke snížení počtu podnapilých osob
  - koordinovat častější namátkové kontroly zákazu prodeje nezletilým a podnapilým osobám – Odbor živnostenského úřadu, Policie ČR, městská policie, ČOI
  
4. Pro zvýšení bezpečnosti obyvatel a ochranu majetku v chatařských oblastech
  - v koordinační dohodě mezi městem Uherský Brod a Policií ČR specifikovat četnost kontrol v uvedených lokalitách
  - více prohloubit spolupráci Policie ČR a městské policie – společné hlídky
  
5. Ke snížení zadluženosti a zvýšení finanční gramotnosti obyvatel zřídit poradenské centrum v této oblasti
  - ve spolupráci s odborníky v této sféře, odborem sociálních věcí, romským koordinátorem, dalšími zainteresovanými subjekty



6. Ve spolupráci města Uherský Brod a Městské nemocnice s poliklinikou Uherský Brod, s.r.o.
  - pro osoby bez přístřeší, které si neplatí sociální a zdravotní pojištění – pokusit se zajistit ambulanci, kam by tyto osoby mohly chodit se svými zdravotními problémy, aby se předešlo možnému rozšiřování nakažlivých chorob a ke zneužívání záchranné služby
  
7. Předcházení bezcílného potulování dětí a mládeže, vandalismu, dalším patologickým a kriminálním jevům
  - zvýšit podporu ze strany města volnočasovým aktivitám dětí a mládeže
  - budování dalších cyklostezek
  - budování nových hřišť a areálů nejen pro nejmenší děti
  - rozšíření NZDM o další klubovny
  
8. K efektivnímu naplňování cílů koncepce prevence kriminality
  - prohloubit spolupráci všech subjektů podílejících se na prevenci kriminality
  - zlepšit informovanost mezi těmito subjekty

## Bezpečnostní analýza

### Bezpečnostní analýza – Obvodní oddělení Policie ČR Uherský Brod

#### o Důležité kriminogenní faktory

Mezi důležité kriminogenní faktory Uherskobrodsko patří jeho samotná geografická poloha. Vlivem vysoké úrovně nezaměstnanosti ve Slovenské republice, zejména v příhraničních oblastech a existencí mezinárodní silnice I/50 vedoucí přes město, je zaznamenáván zvýšený tranzit kriminálně závadových osob a nájezd pachatelů protiprávního jednání, kteří po spáchané trestné činnosti téměř okamžitě opouští Českou republiku. Tímto také dochází k velmi složitému odhalování pachatelů, zejména krádeží motorových vozidel. Neméně důležitým kriminogenním faktorem je rozšířená síť kvalitních komunikací, zejména silnice I/50, které usnadňují tranzit přes teritorium, zároveň přitahuje a svádí neukázněné řidiče motorových vozidel k páchání protiprávního jednání spočívajícího v nepovolené rychlosti jízdy. Tyto okolnosti jsou pak příčinou zvýšené dopravní nehodovosti s častými smrtelnými úrazy.

#### o Vybrané statistické údaje v oblasti kriminality

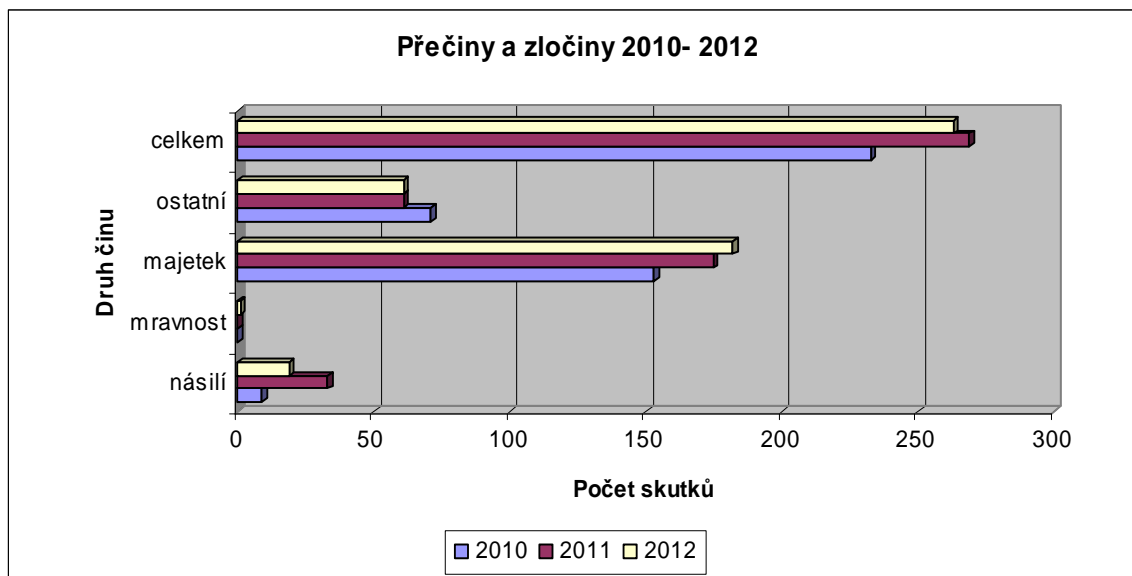
Kriminalita – majetkovou kriminalitu lze pojímat za nejrozšířenější kriminalitu na teritoriu. Předměte zájmu se zpravidla stávají osobní cennosti obyvatel žijících v městských a příměstských částech teritoria a na místech s větším počtem osob. Další významné formy páchané trestné činnosti jsou zpracovány v tabulce č.1.

Tabulka č.1 Přečiny a zločiny přijaté na OOP

Přečiny a zločiny přijaté na OOP v období 1.1.-31.12. spáchané v kú města Uh. Brod					
<i>rok</i>	<i>násilí</i>	<i>mravnost</i>	<i>majetek</i>	<i>ostatní</i>	<i>celkem</i>
2010	9	0	153	71	233
2011	33	0	175	61	269
2012	19	1	182	61	263



Graf č.1 Přečiny a zločiny 2010 - 2012



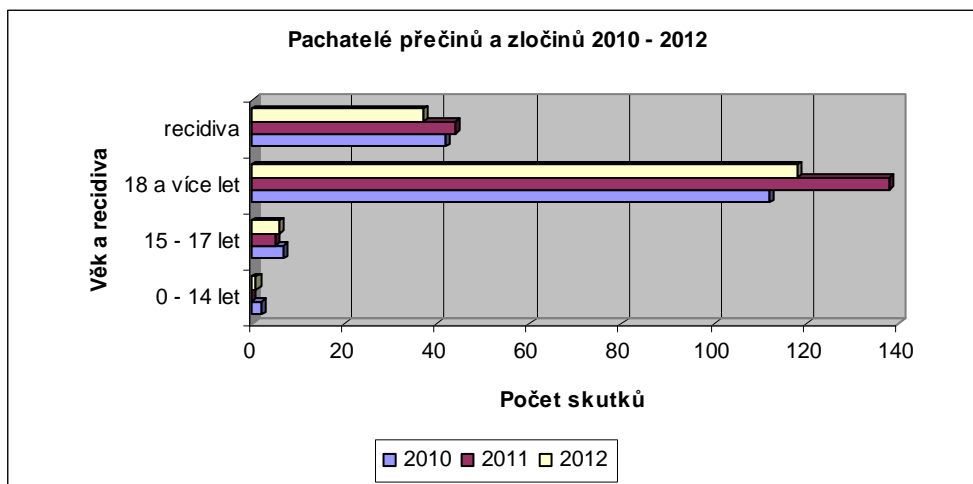
#### o Pachatelé trestných činů

Pachateli trestné činnosti na teritoriu jsou z části místní obyvatelé nižších sociálních vrstev. Z důvodů rozsáhlé silniční sítě a snadné dostupnosti se Slovenskou republikou nezdá kdy dochází k páchání všech forem trestné činnosti ze stran místních občanů, občanů Slovenské republiky, ale i občanů severomoravských regionů. Ve výjimečných případech jsou pachatelé trestné činnosti osoby mladší 18 let. V převážné většině případů se však jedná o trestnou činnost s nepatrným stupněm společenské nebezpečnosti. Bližší členění pachatelů trestné činnosti je zpracováno v tabulce č.2

Tabulka č.2 Pachatelé přečinů a zločinů

pachatelé přečinů a zločinů přijatých na OOP v období 1.1.-31.12 spáchané v kú města Uh. Brod				
rok	0 - 14 let	15 - 17 let	18 a více let	recidiva
2010	2	7	112	42
2011	0	5	138	44
2012	1	6	118	37

Graf č.2 Pachatelé přečinů a zločinů



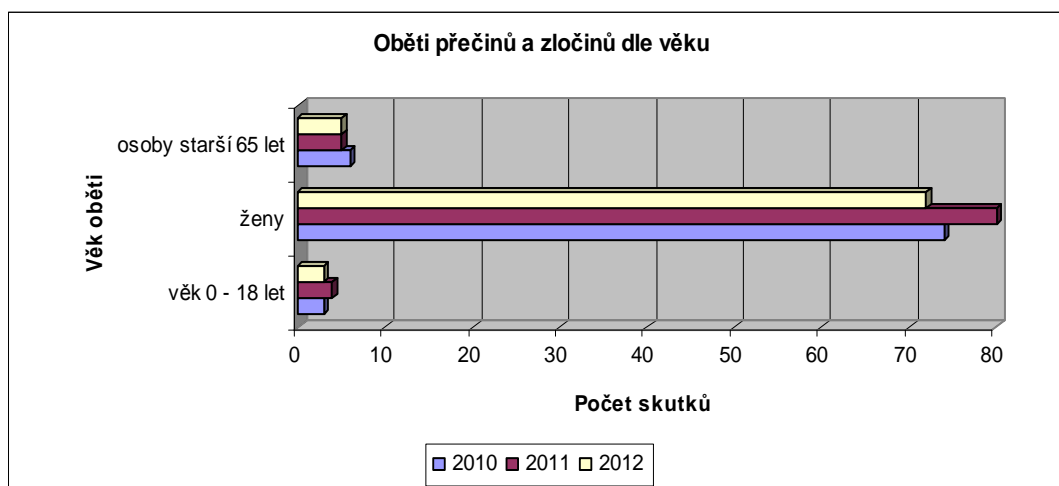
### o Oběti trestné činnosti

Oběťmi trestné činnosti se stávají všechny věkové vrstvy obyvatel teritoria. Zájem pachatelů, zejména majetkové trestné činnosti, je upřen zejména na střední věkovou skupinu obyvatel teritoria. V porovnání s rokem 2010 nedošlo ani v roce 2011 k výrazným nárůstům nebo poklesům specifických vrstev obětí trestné činnosti. Bližší členění obětí dle věkového rozmezí a pohlaví je zpracováno v tabulce č.3.

Tabulka č.3 Oběti přečinů a zločinů

oběti přečinů a zločinů přijatých na OOP v období 1.1.-31.12 spáchané v kú města Uh. Brod			
rok	věk 0 – 18 let	ženy	osoby starší 65 let
2010	3	74	6
2011	4	80	5
2012	3	72	5

Graf č.3 Oběti přečinů a zločinů



o **Vybrané statistické údaje v oblasti přestupků**

V oblasti přestupků došlo v roce 2011 k mírnému úbytku přestupkového jednání. Vzhledem k poměrně rozsáhlé síti silnic I. třídy dochází k páchání přestupků proti bezpečnosti a plynulosti v silničním provozu (viz tabulka č.4 – ostatní přestupky). Mezi další nejčastěji páchané přestupky patří přestupky proti majetku, zejména drobné krádeže obchodních domech a v místech většího výskytu osob. Významným faktorem v boji proti této problematice je stále stoupající spolupráce s městskou policií, která v rámci své působnosti zpracovává nemalou část agendy, s čímž je spojena větší efektivita činnosti Policie ČR.

Tabulka č.4 Přestupky přijaté na OOP

přestupky přijaté na OOP v období 1.1.-31.12. spáchané v kú města Uh. Brod						
<i>rok</i>	<i>VP § 47</i>	<i>OS § 49</i>	<i>Majetek § 50</i>	<i>Toxi § 30</i>	<i>Ostatní</i>	<i>Celkem</i>
2010*	21	201	239	90	2 148	2 699
index na 10 tis. Obyvatel	12,32	117,94	140,24	52,81	1260,41	1583,73
2011**	23	235	284	82	1 802	2 426
index na 10 tis. Obyvatel	13,66	139,59	168,7	48,71	1070,39	1441,04
meziroční srovnání	1,34	21,65	28,46	-4,1	-190,02	-142,69
2012***	41	198	241	40	1 866	2 386
index na 10 tis. Obyvatel	24,35	117,61	143,15	23,76	1108,4	1417,28
meziroční srovnání	10,69	-21,98	-25,55	-24,95	38,01	-23,76

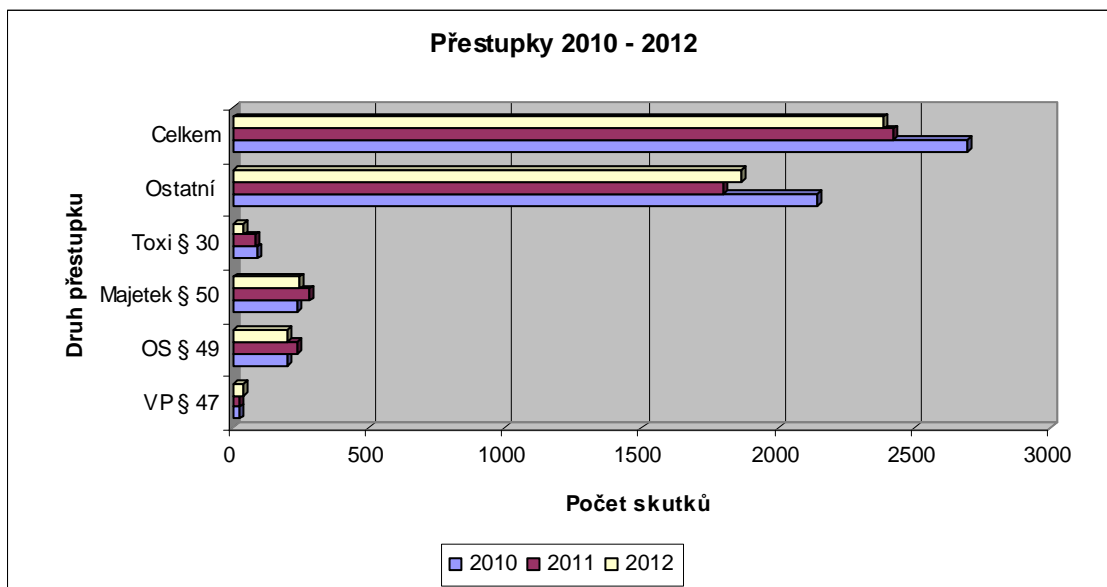
\* - počet obyvatel 17 042 – zdroj: ČSÚ

\*\* - počet obyvatel 16 835 – zdroj: ČSÚ

\*\*\* - počet obyvatel 16 835 – zdroj: ČSÚ

(Poslední známá data k 1. 1. 2012 – dle vyjádření ČSÚ se bilance počtu obyvatel v obcích a městech během roku nedělají, jen jednou ročně za kalendářní rok, údaje za rok 2012 by měly být zveřejněny k datu 30. 4. 2013)

Graf č.4 Přestupky 2010 - 2012



#### ○ Závěr

Závěrem lze konstatovat, že bezpečnostní situace na teritoriu města Uherský Brod je stabilizována a bez závažnějších mimořádných událostí. Pozitivně se zde odrazila zvýšená aktivita pořádkové policie, zejména zvýšení podílu obchůzkové pěší služby v přímém výkonu, potažmo vyšší preventivní činnosti policistů v okrscích a úsecích, kde jsou uplatňovány metody Community policing. Tím dochází k eliminaci trestné činnosti a k efektivnějšímu odhalování kriminality. Teritorium územního odboru Uherské Hradiště patří mezi kriminálně méně zatížené oblasti, přičemž jednou z priorit pro rok 2013 je v tomto trendu i nadále pokračovat.

## **Bezpečnostní analýza – Městská policie Uherský Brod**

Městská policie v Uherském Brodě má zřízenou tísňovou linku 156, na kterou se postupem času obrací čím dál více spoluobčanů o pomoc či radu. Mnohdy v rozrušení zavolají primárně na MP, kdy chtěli přivolat hasiče, záchranku, či Policii ČR. Přijatá oznámení se týkají nejen přestupkového jednání, ale jsou hlášeny podezření ze spáchání přečinů a zločinů – hlavně krádeže v supermarketech, chatových oblastech, krádeže kabelů, vloupání do objektů.

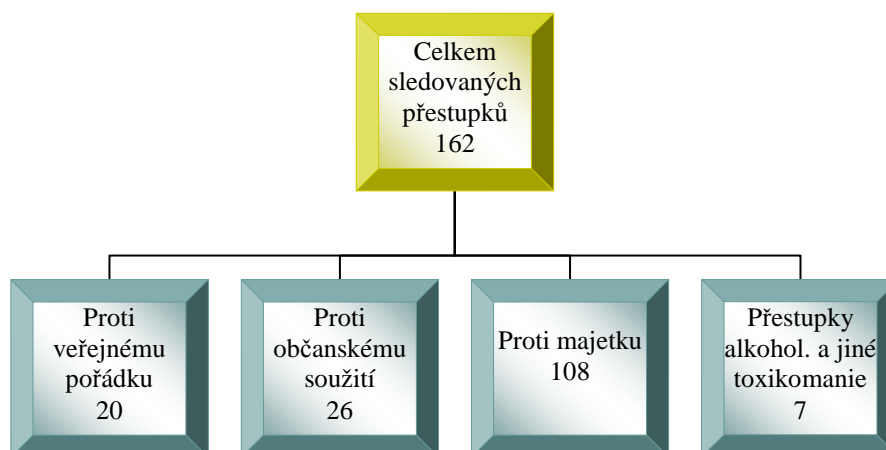
MP samozřejmě mimo sledovaných přestupků, vyjmenovaných v bezpečnostní analýze, řeší zejména problematiku dopravy ve městě. Zde se jedná v největší míře m.j. o placená parkoviště či špatně parkující vozidla. Poté, co opětovně může MP měřit rychlost projíždějících vozidel, také v Uherském Brodě probíhá měření rychlosti.

Z pohledu MP za nejvíce problémové lokality jsou zejména sídliště, kde je soustředěna největší část obyvatel města, okolí nádraží ČD, kde se shlukují místní bezdomovci, okolí obchodních a nákupních center, samozřejmě okolí ubytovacího zařízení Větrná 2060 a taktéž holobyty na ulici Vazová. Další problémová místa jsou různá nepřehledná neosvětlená zákoutí a chatařské oblasti, kde dochází nejen ke krádežím, ale zde se nám sestěhovávají do opuštěných, či málo využívaných chatek osoby užívající jiné návykové látky a požívající ve větší míře alkohol.

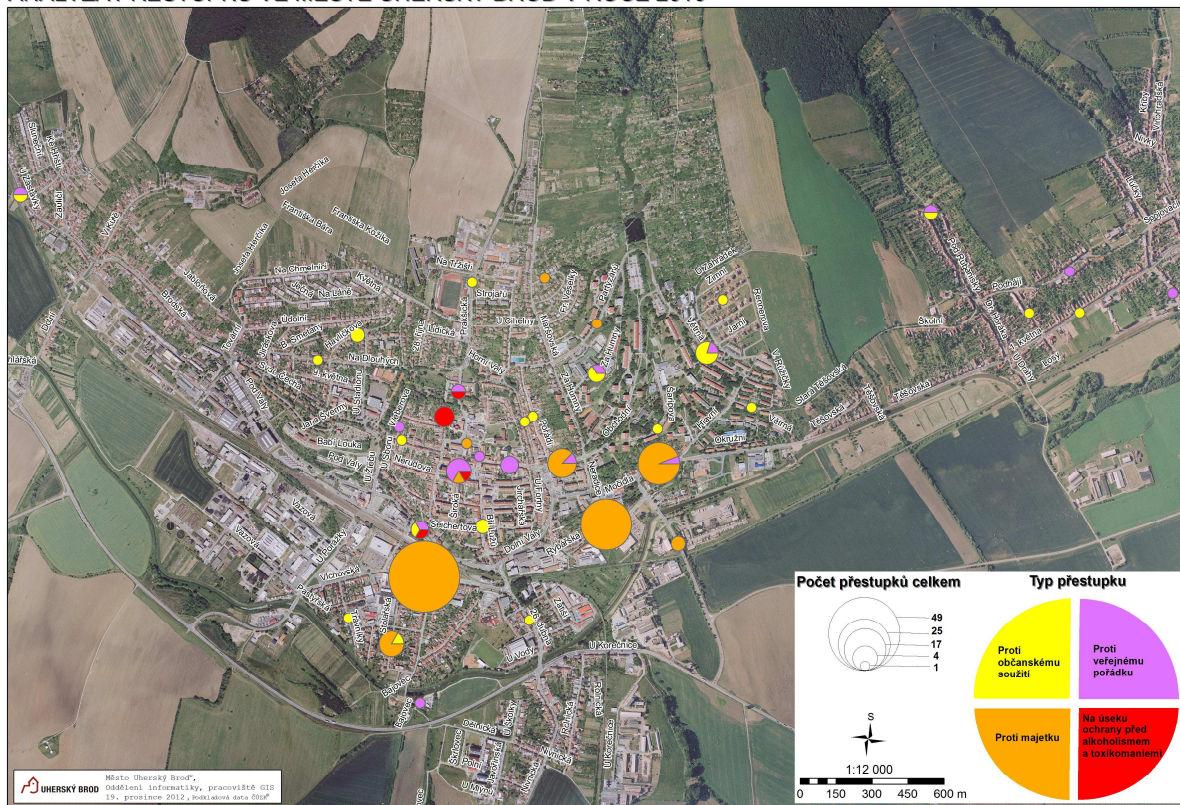
- Přehled počtu sledovaných přestupků za léta 2010 - 2012

**Rok 2010**

Organizační diagram č.1 Sledované přestupky rok 2010



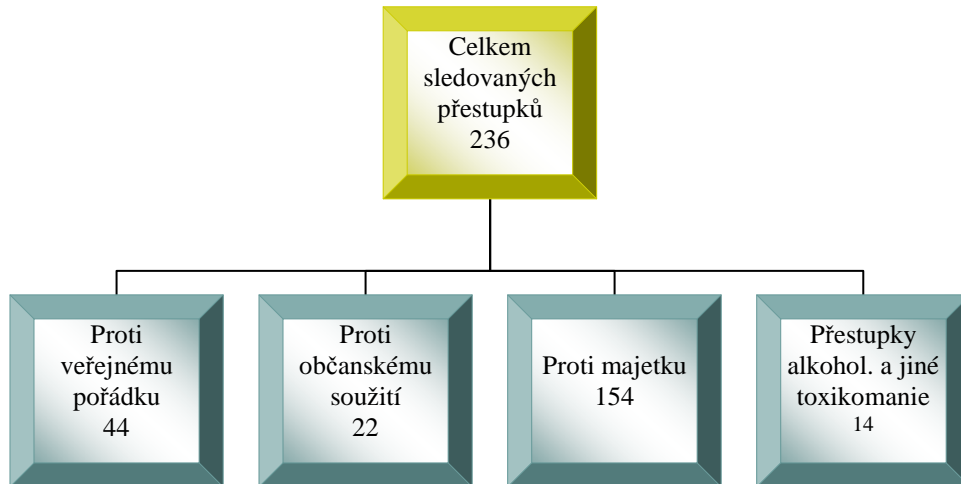
**ANALÝZA PŘESTUPKŮ VE MĚSTĚ UHERSKÝ BROD V ROCE 2010**



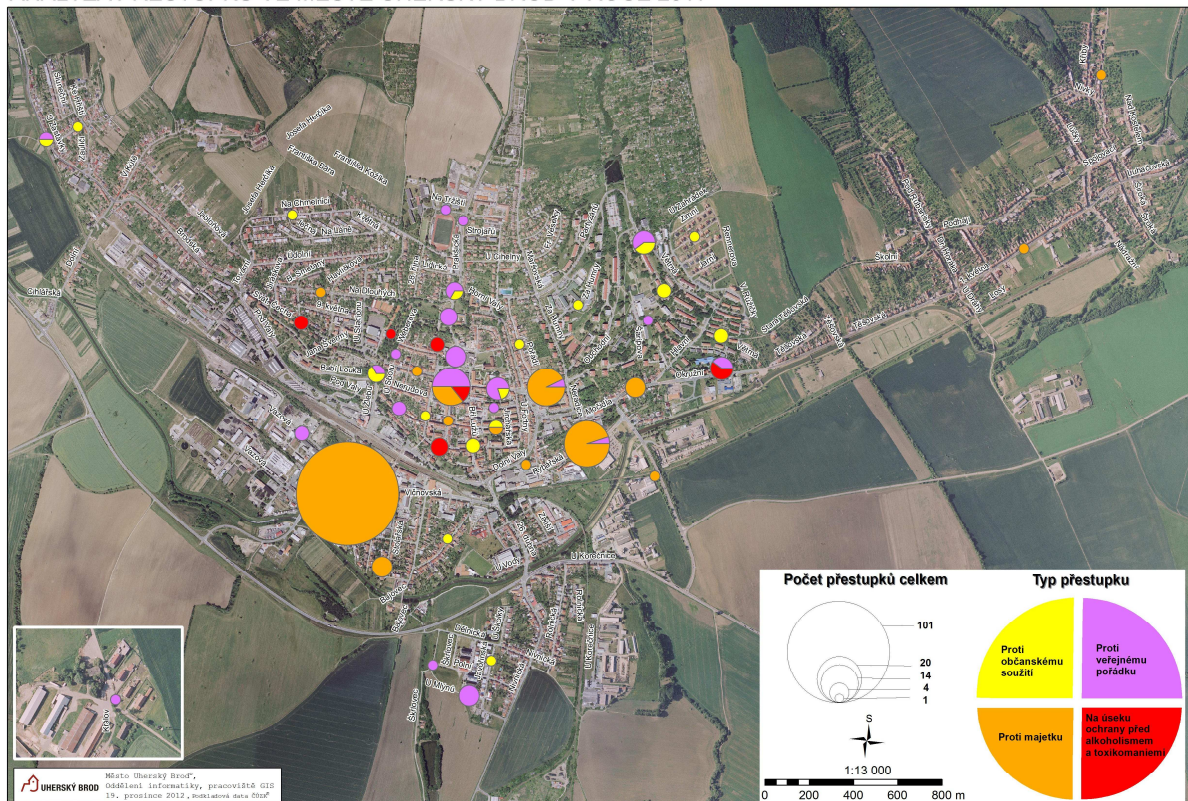


*Rok 2011*

Organizační diagram č.2 Sledované přestupky 2011



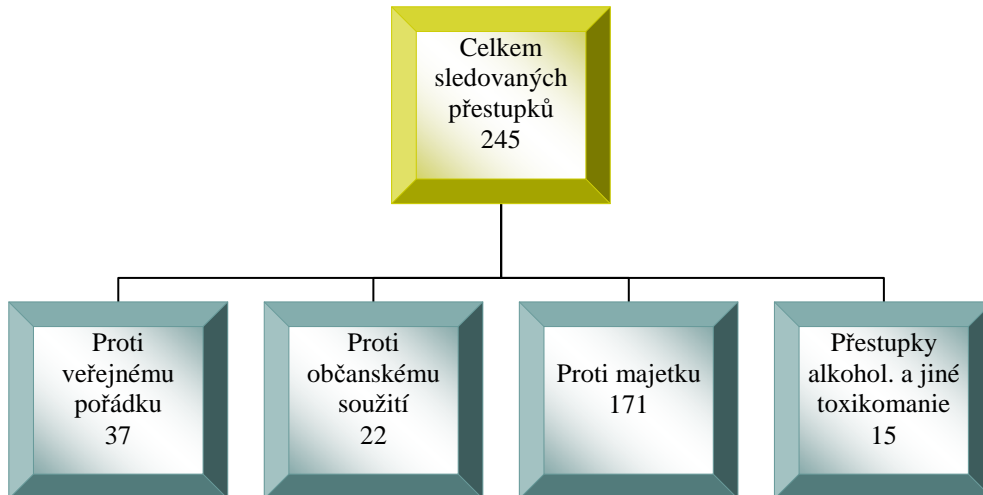
ANALÝZA PŘESTUPKŮ VE MĚSTĚ UHERSKÝ BROD V ROCE 2011





*Rok 2012*

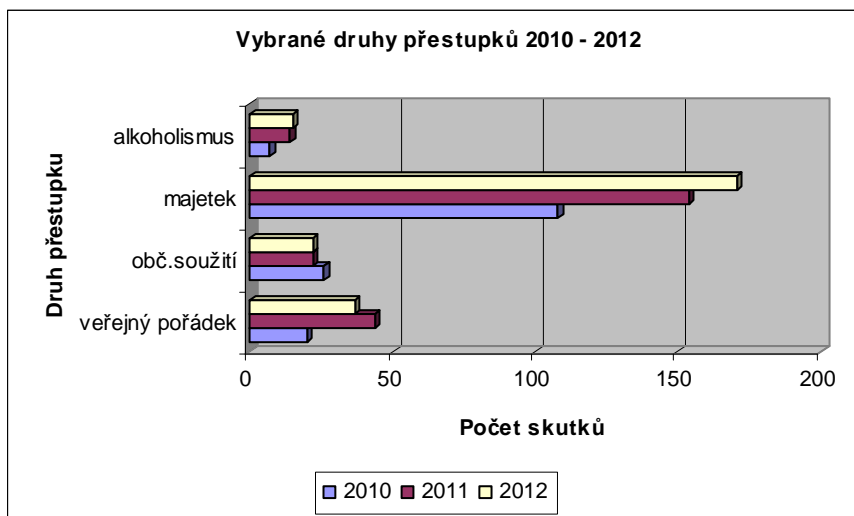
Organizační diagram č.3 Sledované přestupky 2012



ANALÝZA PŘESTUPKŮ VE MĚSTĚ UHERSKÝ BROD V ROCE 2012



Graf č.5 Vybrané druhy přestupků



o Srovnání vybraných přestupků – indexy

Tabulka č.5 Srovnání počtu přestupků 2010 - 2011  
Počet obyvatel – zdroj: ČSÚ

druh	počet obyvatel		přestupky - abs. počet			index na 10 tis. obyv.			změna 11-10 ( % )
	k 31.12. 2011	změna proti roku 2010	rok 2010	k 31.12. 2011	změna 11-10	rok 2010	rok 2011	změna 11-10 (index)	
Proti veřejnému pořádku	16 835	-207	20	<b>44</b>	24	11,74	<b>26,14</b>	14,4	222,7
Proti občanskému soužití		-207	26	<b>22</b>	-4	15,26	<b>13,07</b>	-2,19	-14,35
Proti majetku		-207	108	<b>154</b>	42	63,37	<b>91,48</b>	28,11	144,4
Na úseku ochrany před alkoholismem a jinými toxikomaniemi		-207	7	<b>14</b>	7	4,11	<b>8,32</b>	4,21	202,4

Tabulka č.6 Srovnání počtu přestupků 2011 - 2012  
Počet obyvatel – zdroj: ČSÚ

druh	počet obyvatel		přestupky - abs. počet			index na 10 tis. obyv.			změna 12-11 (%)
	k 1.1. 2012	změna proti roku 2011	rok 2011	k 31.12. 2012	změna 12-11	rok 2011	rok 2012	změna 12-11 (index)	
Proti veřejnému pořádku	16 835	0	44	<b>37</b>	-7	26,14	<b>21,98</b>	-4,16	-15,91
Proti občanskému soužití		0	22	<b>22</b>	0	13,07	<b>13,07</b>	0	0
Proti majetku		0	154	<b>171</b>	17	91,48	<b>101,57</b>	10,09	111
Na úseku ochrany před alkoholismem a jinými toxikomaniemi		0	14	<b>15</b>	1	8,32	<b>8,91</b>	0,59	107,1

Z výše uvedených tabulek a grafu je jasně vidět, že nejvíce vzrůstající tendence, co do počtu skutků, je na úrovni přestupků proti majetku.. U přestupků proti alkoholismu a jiným toxikomaniím je taktéž nárůst, byť ne tak markantní, jako u majetkových skutků. Ovšem zde se jedná téměř o jedny a ty samé osoby – místní bezdomovce. Jenže zde není řešení neustále tyto osoby převážet do protialkoholní léčebny v Kroměříži – vzhledem k nákladům, které jsou ve většině případů nevymahatelné.

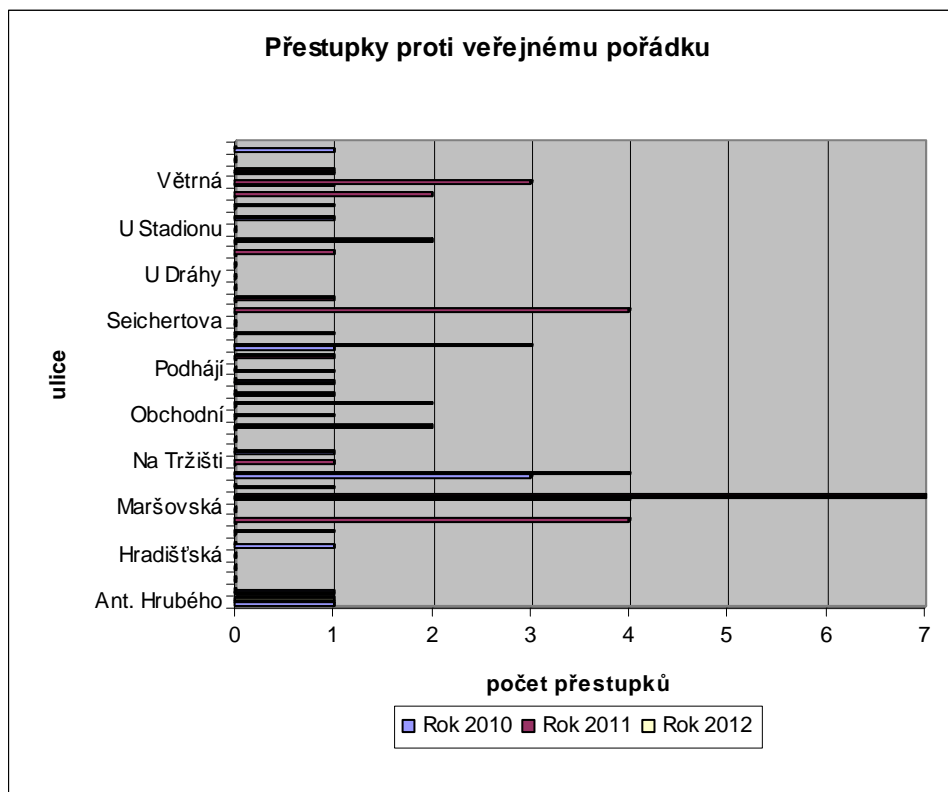
Naopak je patrný mírný pokles u přestupků proti veřejnému pořádku a proti občanskému soužití.

○ **Přestupky proti veřejnému pořádku – dle ulic města**

Tabulka č.7 Přestupky proti veřejnému pořádku 2010 - 2012

<b>Ulice</b>	<b>2010</b>	<b>2011</b>	<b>2012</b>
<b>Ant. Hrubého</b>	1	1	3
<b>Bajovec</b>	1	0	0
<b>Družstevní</b>	0	0	1
<b>Hlavní</b>	0	0	1
<b>Hradištská</b>	0	0	4
<b>Kaunicova</b>	1	0	0
<b>Králov</b>	0	1	0
<b>Mar. Náměstí</b>	0	4	1
<b>Maršovská</b>	0	0	1
<b>Mas. Náměstí</b>	4	7	2
<b>Močidla</b>	1	0	0
<b>Moravská</b>	3	4	2
<b>Na Tržišti</b>	0	1	0
<b>Nádražní</b>	1	0	4
<b>Nám. 1.Máje</b>	0	0	1
<b>Nám. Svobody</b>	0	2	0
<b>Obchodní</b>	0	1	0
<b>Okružní</b>	0	2	0
<b>Pod Rubanisky</b>	1	0	0
<b>Pod Valy</b>	1	0	0
<b>Podhájí</b>	1	0	0
<b>Prakšická</b>	0	1	2
<b>Přem. Ot. II.</b>	1	3	0
<b>Rybářská</b>	0	1	0
<b>Seichertova</b>	0	0	1
<b>Sídl. Olšava</b>	0	4	2
<b>Soukenická</b>	0	1	0
<b>Tovární</b>	0	0	1
<b>U Dráhy</b>	0	0	1
<b>U koupelek</b>	0	0	1
<b>U Mlýnů</b>	0	1	0
<b>U Sboru</b>	0	2	0
<b>U Stadionu</b>	0	0	1
<b>U Zastávky</b>	1	1	1
<b>U Žlebu</b>	0	1	1
<b>Vazová</b>	0	2	0
<b>Větrná</b>	1	3	1
<b>Weberova</b>	1	1	4
<b>U Školky</b>	0	0	1
<b>Za Humny</b>	1	0	0

Graf č.6 Přestupky proti veřejnému pořádku 2010 - 2012



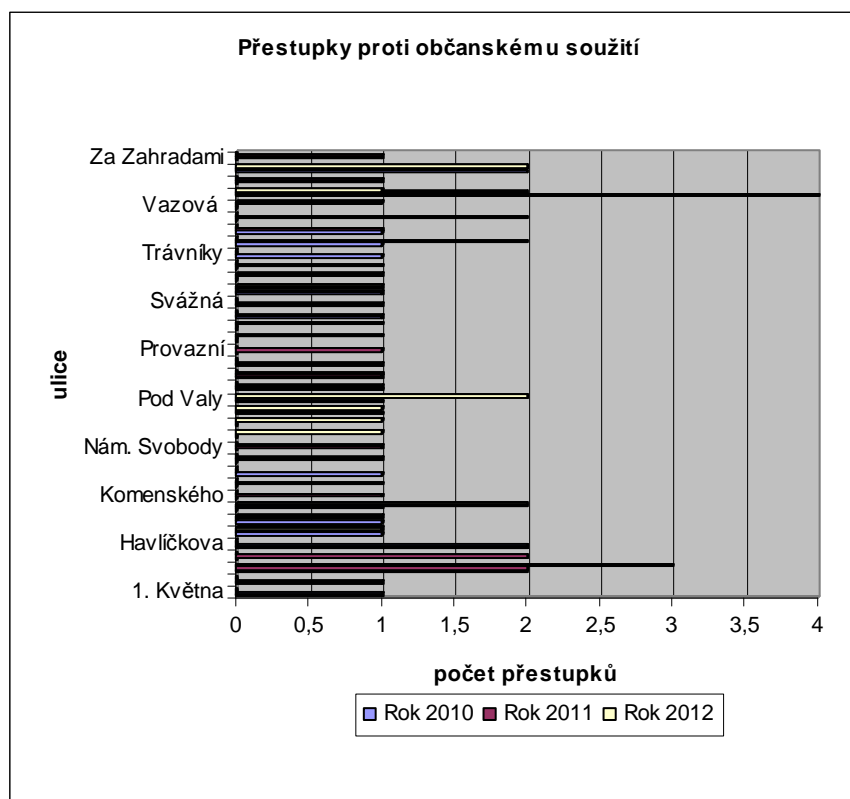
Nejvíce zatížené ulice – Hradištská, Weberova se nachází v těsné blízkosti centra města. Zejména v nočních hodinách zde dochází ke znečišťování veřejného prostranství, neboť mladí lidé, kteří korzují z diskotéky Tropik do, dnes uzavřené, diskotéky Eclipse, nebo do dalších restauračních zařízení, v těchto ulicích povalují a vysypávají popelnice na chodníky a pozemní komunikaci. V centru města jde o Masarykovo Náměstí, Mariánské Náměstí a ul. Moravskou, která je spojnicí mezi centrem města a sídlištěm Pod Vinohrady. Dalším místem, které je zatíženo tímto typem přestupku, je sídliště Olšava.

○ Přestupky proti občanskému soužití – dle ulic města

Tabulka č.8 Přestupky proti občanskému soužití 2010 - 2012

ulice	2010	2011	2012
1. Května	1	0	0
26. Dubna	1	0	0
Bří Lužů	2	2	3
Družstevní	0	2	0
Havlíčková	2	0	0
Horní Valy	1	0	1
Hradišťská	1	0	1
Javořinská	0	1	2
Komenského	0	1	0
Moravská	0	1	0
Na Dlouhých	1	0	0
Na Chmelnici	0	1	0
Nám. Svobody	0	1	0
Partyzánů	0	0	1
Pecháčkova	0	0	1
Pod Rubanisky	1	0	1
Pod Valy	1	0	2
Podzimní	1	1	0
Pořadí	1	1	0
Prakšická	1	0	0
Provazní	0	1	0
Př. Ot. II.	0	0	1
Sídl. Olšava	0	0	1
Stolařská	1	0	0
Svážná	1	0	0
Šaripova	1	0	1
Šumická	0	0	1
Tkalcovská	0	1	0
Trávníky	1	0	0
U Plynárny	1	2	0
U Zastávky	1	1	0
U Žlebu	0	2	0
Vazová	0	0	1
Větrná	4	2	1
Vlčnovská	0	1	0
Za Humny	2	1	2
Za Zahradami	0	1	0

Graf č.7 Přestupky proti občanskému soužití 2010 - 2012



U přestupků proti občanskému soužití se nejvíce skutků, za sledované období, stalo na ul. Větrná, která se nachází na sídlišti Pod Vinohrady. Další zatíženou ulicí je Bří Lužů, kde se nacházela diskotéka Eclipse a tato ulice je spojnicí z centra města směrem na sídliště Olšava.

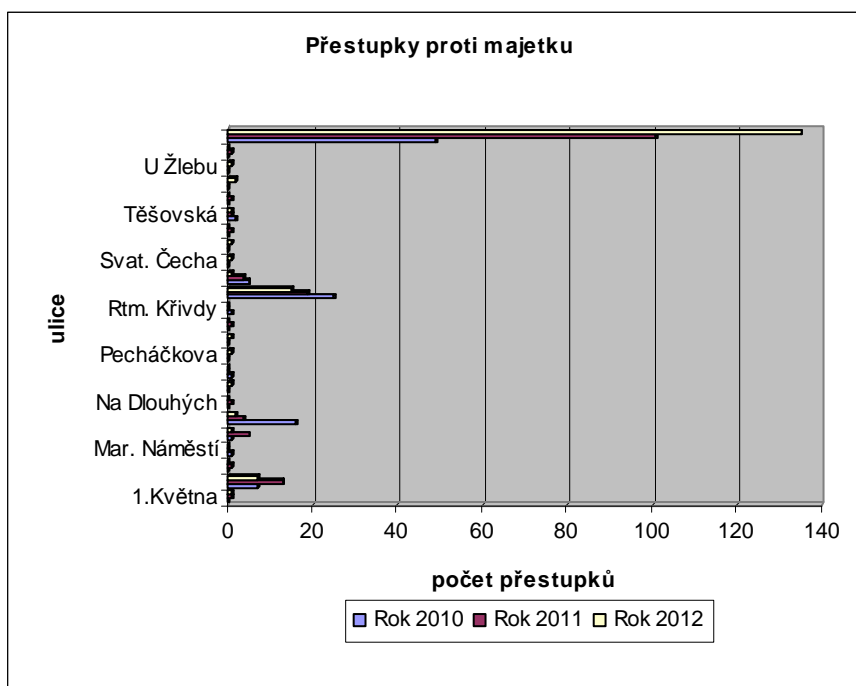
○ **Přestupky proti majetku – dle ulic města**

Tabulka č. 9 Přestupky proti majetku 2010 - 2012

<b>ulice</b>	<b>2010</b>	<b>2011</b>	<b>2012</b>
<b>1.Května</b>	0	1	1
<b>Ant. Hrubého</b>	7	13	7
<b>Hradištská</b>	0	1	0
<b>Mar. Náměstí</b>	1	0	0
<b>Mas. Náměstí</b>	1	5	1
<b>Močidla</b>	16	4	2
<b>Na Dlouhých</b>	0	1	0
<b>Nám. 1. Máje</b>	0	0	1
<b>Partyzánů</b>	1	0	0
<b>Pecháčkova</b>	0	0	1
<b>Pořadí</b>	0	0	1
<b>Předbranská</b>	0	1	0
<b>Rtm. Křivdy</b>	1	0	0
<b>Rybářská</b>	25	19	15
<b>Stolařská</b>	5	4	1
<b>Svat. Čecha</b>	0	0	1
<b>Široká</b>	0	0	1
<b>Šumická</b>	0	1	0
<b>Těšovská</b>	2	1	1
<b>Tkalcovská</b>	0	1	0
<b>Tyršovy Sady</b>	0	0	2
<b>U Žlebu</b>	0	0	1
<b>Vinohradská</b>	0	1	0
<b>Vlčnovská</b>	49	101	135



Graf č.8 Přestupky proti majetku 2010 - 2012



U přestupků proti majetku jednoznačně vede ulice Vlčnovská – zde je supermarket Kaufland, následuje ul. Rybářská – zde je supermarket Tesco. Následují ul. Antonína Hrubého – dnes je zde obchodní centrum Billa a ul. Močidla – zde sídlí Penny Market.

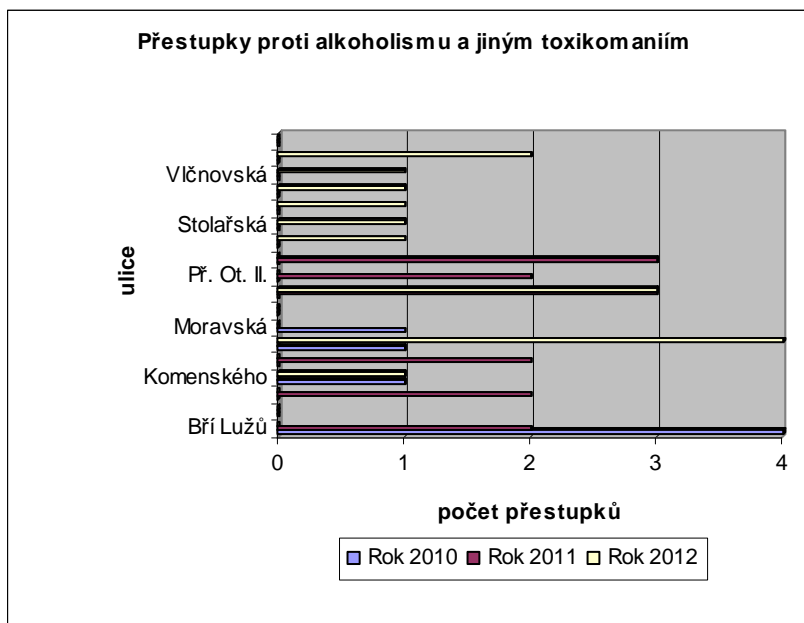
○ **Přestupky alkoholismus a jiné toxikomanie – dle ulic města**

Tabulka č.10 Přestupky proti alkoholismu a jiným toxikomaniím 2010 - 2012  
(uvedená data vč. převozů do protialkoholní léčebny v Kroměříži)

<b>Ulice</b>	<b>2010</b>	<b>2011</b>	<b>2012</b>
<b>Bří Lužů</b>	4	2	0
<b>Jana Švermy</b>	0	0	0
<b>Karla IV.</b>	0	2	0
<b>Komenského</b>	1	0	1
<b>Mas. Nám.</b>	0	2	0
<b>Močidla</b>	1	0	4
<b>Moravská</b>	1	0	0
<b>Okružní</b>	0	0	0
<b>Pod Valy</b>	0	3	3
<b>Př. Ot. II.</b>	0	2	0
<b>Rybářská</b>	0	3	0
<b>Seichertova</b>	0	0	1
<b>Stolařská</b>	0	0	1
<b>Svat. Čecha</b>	0	0	1
<b>Tyršovy Sady</b>	0	0	1
<b>Vičnovská</b>	0	0	1
<b>Za Dolním Kostelem</b>	0	0	2
<b>Za Humny</b>	0	0	0

U přestupků proti alkoholismu a jiným toxikomaniím se nejvíce skutků stalo v ul. Pod Valy – vlakové nádraží a v ul. Bří Lužů, následuje ul. Močidla – nejvíce u Penny Marketu.

Graf č.9 Přestupky proti alkoholismu a jiným toxikomaniím 2010 - 2012



○ **Vývoj bezpečnostní situace ve městě Uherský Brod z pohledu MP**

Jak je z výše uvedených grafů patrné, neustále se zvyšují počty přestupků v celkovém počtu. Nejvyšší podíl ze sledovaných přestupků jsou přestupky proti majetku. Tyto přestupky se nejčastěji vyskytují v supermarketech – přestupci jsou ve většině případů lidé bez přístřeší, ať místní, nebo migrující po celé ČR. Dále mezi přestupce můžeme zařadit občany z blízké Slovenské republiky a občany ČR z Moravskoslezského kraje.

Nárůst je taktéž zaznamenán u přestupků na úseku ochrany před alkoholismem a jinými toxikomaniemi. Nejčastěji je požíván alkohol opět u supermarketů a u škol. Ve většině případů jsou přestupci lidé bez přístřeší, se zraněním, kdy tyto osoby jsou strážníky MP Uherský Brod převáženy do protialkoholní léčebny v Kroměříži.

Zde velmi přispělo k řešení otázky nadměrného užívání alkoholu na vybraných veřejných prostranstvích samotné město Uherský Brod, které Obecně závaznou vyhláškou č. 05/2009 zakázalo konzumaci alkoholických nápojů na některých veřejných prostranstvích. Jedná se o prostory u supermarketů, blízké okolí škol, městské parky, náměstí, autobusové zastávky, okolí dětských hřišť, viz příloha mapa GIS.

**Vyznačení ploch se zákazem konzumace alkoholu I.**





**Vyznačení ploch se zákazem konzumace alkoholu II.**



○ **Bezpečnostní problémy města dle závěrů MP**

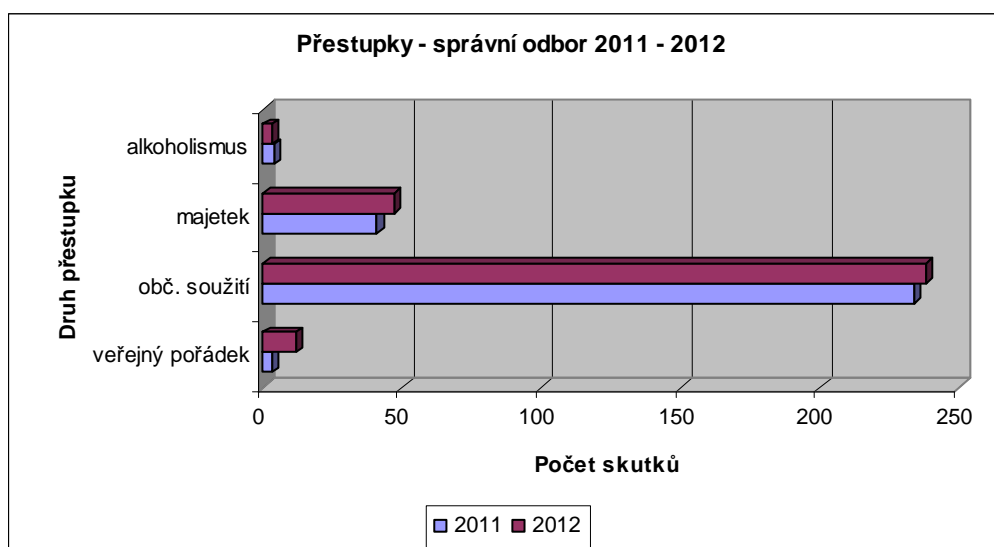
- krádeže v obchodech
- vykrádání chat v přilehlých chatových oblastech
- krádeže kovů – nejvíce kabely
- vandalismus – poškozování jakéhokoliv majetku
- zadlužování
- krádeže osobních motorových vozidel
- trestná činnost, zejména podvody, páchaná na seniorech
- nárůst uživatelů jiných návykových látek, alkoholismus, gamblerství
- bezdomovectví
- bezcílné potulování dětí a mládeže

○ **Vybrané druhy přestupků z pohledu odboru správního**

Tabulka č.11 Vybrané druhy přestupků Odbor správní 2011 - 2012  
Počet obyvatel – zdroj: ČSÚ

Druh	počet obyvatel		přestupky - abs. počet			index na 10 tis. obyv.			
	k 1.1. 2012	změna proti roku 2011	rok 2011	k 31.12. 2012	změna 12-11	rok 2011	rok 2012	Změna 12-11 (index)	změna 12-11 (%)
Proti veřejnému pořádku	16 835	0	3	<b>12</b>	9	1,78	<b>7,13</b>	5,35	400
Proti občanskému soužití		0	234	<b>238</b>	4	139	<b>141,37</b>	2,37	101,71
Proti majetku		0	41	<b>47</b>	6	24,35	<b>27,92</b>	3,57	114,63
Na úseku ochrany před alkoholismem a jinými toxikomaniemi		0	4	<b>3</b>	-1	2,38	<b>1,78</b>	-0,6	-25

Graf č.10 Srovnání přestupků Odboru správního



## Sociálně-demografická analýza

Město Uherský Brod se řadí ve Zlínském kraji, co do počtu obyvatel, na 7. místo a v okrese Uherské Hradiště na 2. místo. Tak, jako i v ostatních městech, dochází také zde ke stárnutí populace, menšímu přírůstku narozených dětí. Ve městě Uherský Brod se statisticky prodloužil průměrný věk jeho obyvatel.

Důsledkem negativním vývoje pracovních míst a horší situací v oblasti bydlení, kdy město nedisponuje novými byty, je i počet vystěhovalých vyšší než počet přistěhovalých.

### Základní demografické údaje

Ke konci roku 2010 bylo v Uherském Brodě přihlášeno k trvalému pobytu 17 042 obyvatel, z toho 8 400 mužů a 8 642 žen. Procentuálně vyjádřeno mužů bylo hlášeno 49,29 % a žen 50,71 %.

V roce 2011 dochází k poklesu počtu trvale přihlášených obyvatel o 1,22 %. V číselném vyjádření se jednalo o 16 835 trvale přihlášených, z toho mužů bylo přihlášeno 8 317 a žen 8 518. Procentuálně vyjádřeno mužů bylo hlášeno 49,40 % a žen 50,6 %.

Dle meziročního srovnání došlo k mírnému nárůstu počtu mužů a k mírnému poklesu počtu žen.

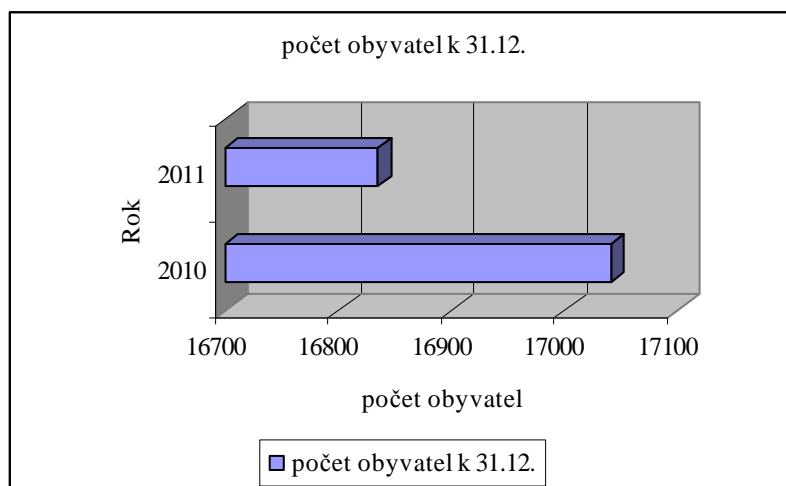
#### o Vývoj počtu obyvatel hlášených k trvalému pobytu

Tabulka č.12 Vývoj počtu obyvatel hlášených k trvalému pobytu  
Zdroj: ČSÚ (\* poslední známá data ke dnu 1. 1. 2012)

	2010	2011	2012*
<b>počet obyvatel k 31.12.</b>	17 042	16 835	16 835
<b>přírůstek přirozený</b>	15	-3	-3
<b>přírůstek stěhováním</b>	-90	-120	-120
<b>přírůstek celkový</b>	-75	-123	-123



Graf č.11 Vývoj počtu obyvatel hlášených k trvalému pobytu



V meziročním srovnání počtu přistěhovalých a vystěhovalých osob ve městě Uherský Brod je více vystěhovalých osob. Procentuálně vyjádřeno v roce 2010 se vystěhovalo 1,61 % obyvatel a přistěhovalo se 1,09 % obyvatel, v roce 2011 se vystěhovalo 1,95 % a přistěhovalo se 1,24 % obyvatel.

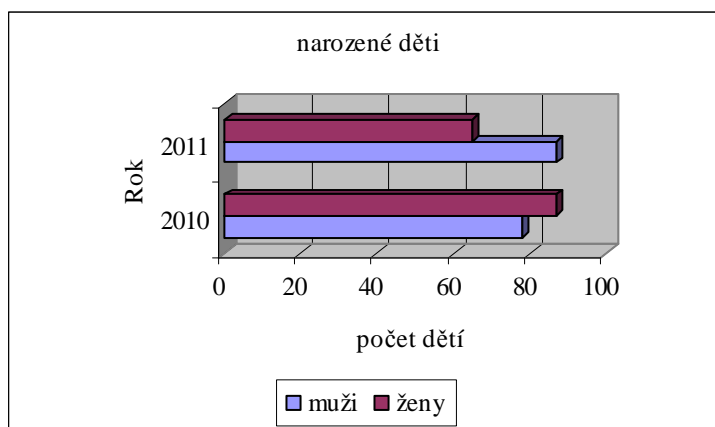
V roce 2010 se celkově jednalo o 275 vystěhovalých, z toho 148 mužů a 127 žen. Procentuálně vyjádřeno 53,82 % mužů a 46,18 % žen. Co do počtu přistěhovalých se jednalo o 185 osob, z toho 91 mužů a 94 žen. Procentuálně vyjádřeno 41,19 % mužů a 50,81 % žen.

V roce 2011 se celkově jednalo o 328 vystěhovalých, z toho 141 mužů a 187 žen. Procentuálně vyjádřeno 42,99 % mužů a 57,01 % žen. Co do počtu přistěhovalých se jednalo o 208 osob, z toho 93 mužů a 115 žen. Procentuálně vyjádřeno 44,71 % mužů a 55,29 % žen.

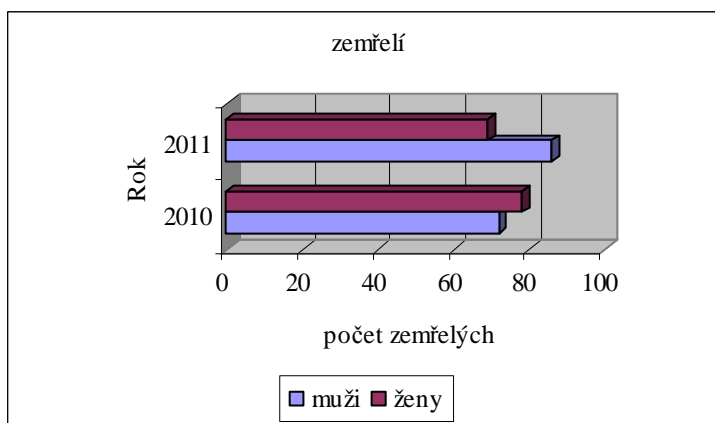
Tabulka č.13 Základní demografická data  
Zdroj: ČSÚ (\* poslední známá data ke dnu 1. 1. 2012)

	2010			2011			2012*		
	celkem	muži	ženy	celkem	muži	ženy	celkem	muži	ženy
<b>stav k 31.12.</b>	17 042	8 400	8 642	16 835	8 317	8 518	16 835	8 317	8 518
<b>průměrný věk</b>	41,4	39,6	43,2	41,9	40,0	43,7	41,9	40,0	43,7
<b>živě narozené děti</b>	165	78	87	152	87	65	152	87	65
<b>zemřelí</b>	150	72	78	155	86	69	155	86	69
<b>přirozený přírůstek celkem</b>	15	6	9	-3	1	-4	-3	1	-4
<b>přistěhovalí</b>	185	91	94	208	93	115	208	93	115
<b>vystěhovalí</b>	275	148	127	328	141	187	328	141	187
<b>saldo migrace celkem</b>	-90	-57	-33	-120	-48	-72	-120	-48	-72
<b>Přírůstek/úbytek celkem</b>	-75	-51	-24	-123	-47	-76	-123	-47	-76

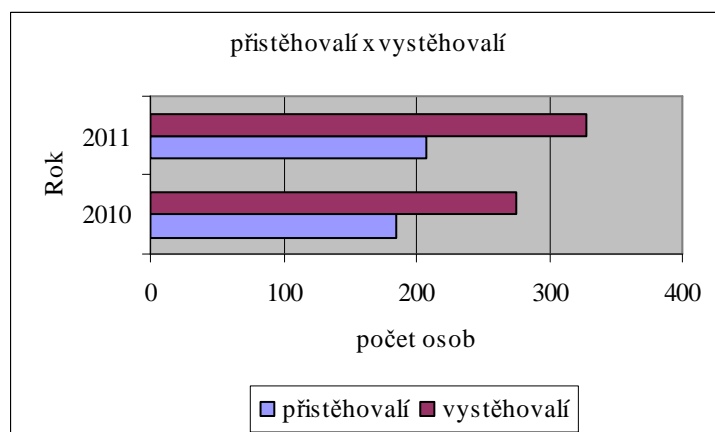
Graf č.12 Počet narozených dětí 2010 - 2011



Graf č.13 Počet zemřelých 2010 - 2011



Graf č.14 Počet přistěhovalých x vystěhovalých 2010 - 2011



○ **Věkové složení obyvatel**

Nejvíce zastoupenou skupinou obyvatel města Uherského Brodu jsou občané ve věku 15-64 let, poté následuje skupina osob starších 65 let a na posledním místě je skupina osob ve věku do 14 let.

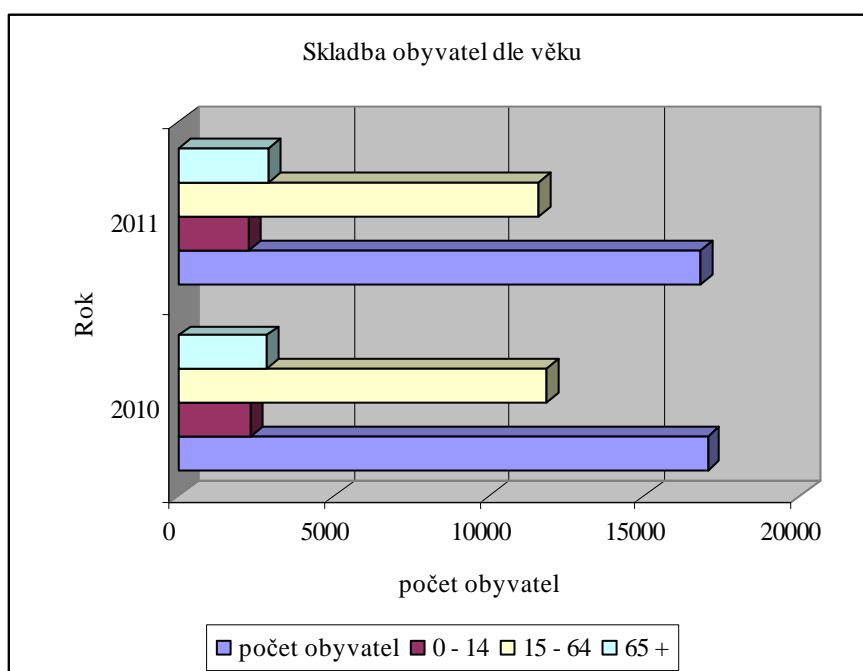
Procentuálně vyjádřeno - v roce 2010 se jednalo o 69,51 % osob ve věku 15-64 let, dále o 16,81 % osob starších 65 let a 13,68 % osob mladších 15 let.

V roce 2011 se jednalo o 69,03 % osob ve věku 15-64 let, dále o 17,4 % osob starších 65 let a 13,57 % osob mladších 15 let.

Tabulka č.14 Složení obyvatel dle věku  
Zdroj: ČSÚ (\* poslední známá data ke dnu 1. 1. 2012)

	2010	2011	2012*
<b>počet obyvatel</b>	17 042	16 835	16 835
<b>0 - 14</b>	2 332	2 285	2 285
<b>15 - 64</b>	11 846	11 621	11 621
<b>65 +</b>	2 864	2 929	2 929

Graf č.15 Složení obyvatel dle věku



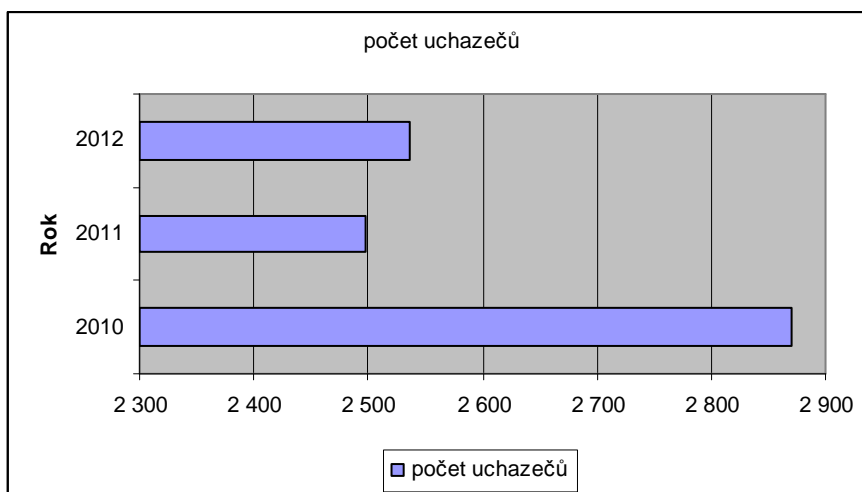
○ **Nezaměstnanost**

Tabulka č.15 Nezaměstnanost 2010 – 2012 (ORP)

	2010	2011	2012
<b>Počet uchazečů</b>	2 871	2 498	2 537
<b>Nezaměstnanost (%)</b>	10,9	9,4	9,8

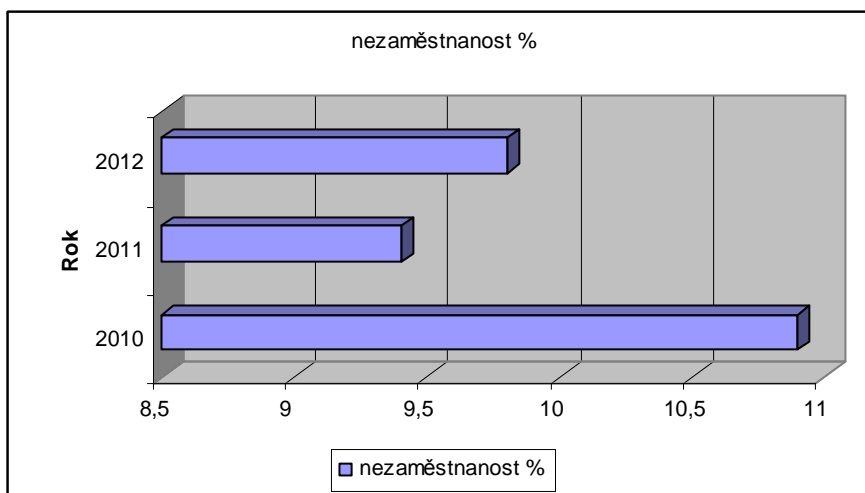
Graf č.16 Nezaměstnanost 2010 – 2012

Zdroj: Krajský ÚP ve Zlíně



Graf č.17 Nezaměstnanost v procentech 2010 - 2012

Zdroj: Krajský ÚP ve Zlíně



Tabulka č.16 Vzdělanost nezaměstnaných

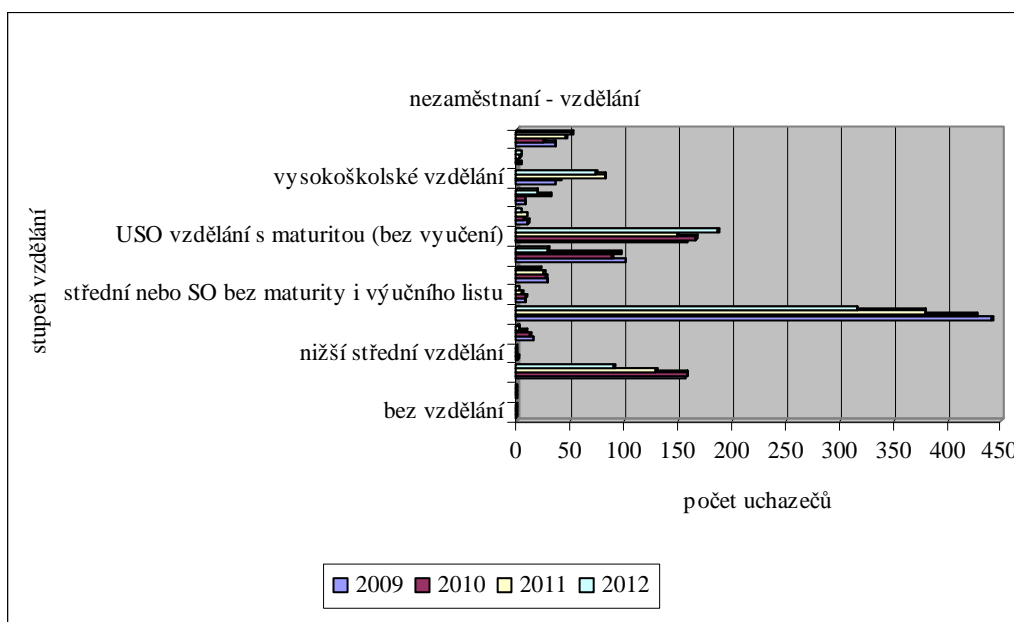
Zdroj: ČSÚ

\* - Zdroj: ÚP kontaktní pracoviště Uherský Brod

	2009	2010	2011*	2012*
<b>bez vzdělání</b>	-	-	-	-
<b>neúplné základní vzdělání</b>	-	-	-	-
<b>základní vzdělání</b>	156	158	120	91
<b>nižší střední vzdělání</b>	1	-	-	-
<b>nižší střední odborné vzdělání</b>	15	13	9	2
<b>střední odborné vzdělání s výučním listem</b>	441	427	379	316
<b>střední nebo SO bez maturity i výučního listu</b>	8	9	5	2
<b>úplné všeobecné střední vzdělání</b>	28	27	26	22
<b>USO vzdělání s vyučením i maturitou</b>	101	89	97	29
<b>USO vzdělání s maturitou (bez vyučení)</b>	158	167	149	187
<b>vyšší odborné vzdělání</b>	11	7	10	4
<b>bakalářské vzdělání</b>	8	8	32	19
<b>vysokoškolské vzdělání</b>	36	40	82	74
<b>doktorské vzdělání</b>	4	-	3	4
<b>absolventi škol</b>	36	26	46	51

Graf č.18 Vzdělanost nezaměstnaných

Zdroj: ÚP kontaktní pracoviště Uherský Brod



## Dávky sociální pomoci

Po změně kompetencí Odboru sociálních věcí MěÚ Uherský Brod a úřadu práce, ke kterému došlo k 1. 1. 2012, dle Zákona č. 329/2011 Sb. o poskytování dávek osobám se zdravotním postižením a o změně souvisejících zákonů, nelze vybraná data za rok 2011 nikde dohledat. OSV se již zpětně do registrů nedostane a ÚP tyto registry neevidoval.

V níže připojených tabulkách jsou uvedena data pouze za rok 2012.

### o Dávky státní sociální pomoci

Tabulka č.17 Dávky sociální pomoci

Zdroj: ÚP (za ORP)

Počet obyvatel ORP: 53 233 – poslední známý údaj k 31. 12. 2011 (ČSÚ)

\* tato dávka byla vyplacena pouze v lednu 2012 – příplatek byl zrušen

		<b>2012</b>
<b>Příspěvek na bydlení</b>	počet dávek	9 342
	index na 10 tis.obyvateľ	1 754,93
	výše dávek ( v Kč)	24.504.587 Kč
<b>Přídavek na dítě</b>	počet dávek	31 821
	index na 10 tis.obyvateľ	5 977,68
	výše dávek ( v Kč)	19.685.158 Kč
<b>Sociální příplatek</b>	počet dávek	93*
	index na 10 tis.obyvateľ	17,47
	výše dávek ( v Kč)	252.156 Kč

○ **Dávky pomoci v hmotné nouzi**

Tabulka č. 18 Hmotná nouze  
Zdroj: ÚP (za ORP)

		<b>2012</b>
<b>Příspěvek na živobytí</b>	počet dávek	6 384
	index na 10 tis.obyvateľ	1 199,26
	výše dávek (Kč)	19.543.187 Kč
<b>Doplatek na bydlení</b>	počet dávek	2 309
	index na 10 tis.obyvateľ	433,75
	výše dávek (Kč)	5.527.821 Kč
<b>Mimořádná okamžitá pomoc</b>	počet dávek	409
	index na 10 tis.obyvateľ	76,83
	výše dávek (Kč)	846.120 Kč

○ **MěÚ Uherský Brod, Odbor sociálních věcí, kurátorka pro dospělé**

Tabulka č.19 Kurátorka pro dospělé  
Zdroj: OSV (za ORP)

	<b>2010</b>	<b>2011</b>	<b>2012</b>
<b>Počet osob v evidenci</b>	128	140	132
<b>Osoby propuštěné z VT</b>	63	88	42
<b>Propuštěné osoby ze školských zařízení - OV, ÚV</b>	6	3	6

○ **MěÚ Uherský Brod, Odbor sociálních věcí – OSPOD**

Tabulka č.20 OSPOD 1 – rejstřík om  
Zdroj: OSV (za ORP)

	rejstřík OM			
	k 1.1.	nově zaevidované	k 31.12.	aktuální případy
<b>2010</b>	2 659	246	2 905	757
<b>2011</b>	2 905	196	3 101	753
<b>2012</b>	3 101	264	3 270	760

Tabulka č.21 OSPOD 2  
zdroj: OSV (za ORP)

		Stav k 1.1.	Nově umístění	Návrat do rodiny	NRP	Zletilost	Ostatní	Stav k 31.12.
<b>2010</b>	<b>UV</b>	21	4	1	0	1	0	23
	<b>OV</b>	0	0	0	0	0	0	0
<b>2011</b>	<b>UV</b>	17	10	2	1	3	0	21
	<b>OV</b>	0	0	0	0	0	0	0
<b>2012</b>	<b>UV</b>	21	0	2	10	0	0	9
	<b>OV</b>	0	0	0	0	0	0	0

Tabulka č. 22 OSPOD 3  
zdroj: OSV (za ORP)

	Přestupky	Zločiny a přečiny	Výchovné problémy	Dohled	Předb. Opatření
<b>2010</b>	23	30	36	1	4
<b>2011</b>	30	26	50	2	3
<b>2012</b>	27	32	49	4	3



## **System včasné intervence**

Propojení všech institucí zainteresovaných v oblasti sociálně-právní ochrany dětí a mládeže umožňuje rychlou, adekvátní a efektivní reakci směřující k prevenci a nápravě společensky nežádoucího chování, k včasné identifikaci a následné ochraně ohrožených dětí a mládeže.

Hlavní subjekty, které si poskytují potřebné údaje ohledně ohrožených dětí a mládeže, jsou Policie ČR, MěÚ Uherský Brod, okolní obecní úřady ORP, Okresní soud Uherské Hradiště, Okresní státní zastupitelství Uherské Hradiště, Probační a mediační služba, MP Uherský Brod.

V roce 2012 na MěÚ – OSPOD Uherský Brod přišlo 119 oznámení událostí s účastí dítěte. Jednalo se například o slovní napadání, podávání alkoholu mladistvým, domácí násilí, onemocnění rodiče, kvůli kterému se o dítě nemohl starat a další.

## **Probační a mediační služba**

Středisko PMS ČR Uherské Hradiště navazuje spolupráci s odsouzenými místem bydliště Uherský Brod a blízké okolí, a to především v rámci zajištění výkonu alternativních trestů. V první řadě se jedná o trest obecně prospěšných prací, tj. povinnost vykonat osobně, bezplatně ve volném čase stanovenou výměru trestu (maximálně 300 hodin u dospělých, 150 hodin u mladistvých) pro konkrétní obecně prospěšnou organizaci.

Středisko PMS ČR Uherské Hradiště v tomto smyslu spolupracuje s Městským úřadem v Uherském Brodě, Oblastní charitou Uherský Brod a organizací ZO ČSOP 63/01 Centaurea Uherský Brod.

Počty odsouzených k trestu obecně prospěšných prací, jejichž trest je příslušným soudem nařízen právě k některé z uvedených institucí, je v průběhu kalendářního roku proměnlivý. Důvodem může být skutečnost, že samotná lhůta pro výkon trestu obecně prospěšných prací trvá dva roky od nařízení příslušným soudem a odsouzený tedy může k výkonu trestu docházet dle svých časových možností po vzájemné dohodě s organizací různorodě, např. v závislosti na sezónní práci.

Dalšími, kteří umožňují vykonání trestu OPP v okolí Uherského Brodu, jsou jednotlivé obce a z větších také Městský úřad v Bojkovicích.

Pracovníci střediska PMS s poskytovateli výkonu trestu OPP udržují kontakt mimo jiné osobními návštěvami, při nichž rovněž dochází k samotnému zhlédnutí a kontrole výkonu trestu odsouzených.

Dále se jedná o alternativní trest dohled probačního úředníka zejména v rámci podmíněného odsouzení nebo podmíněného propuštění z výkonu trestu odnětí svobody, jehož smyslem je po určitou dobu sledovat a kontrolovat chování odsouzeného, odborné vedení a pomoc ke změně chování. Tímto může přispívat ke snížení rizika opakování trestné činnosti a k ochraně společnosti před kriminalitou.

Jinou alternativou je pak trest domácího vězení nebo zákaz vstupu na sportovní, kulturní a jiné společenské akce. Středisko PMS ČR Uherské Hradiště již také zajišťovalo výkon zmíněných trestů u odsouzených z Uherského Brodu a okolí.

Všechny uvedené tresty jsou ukládány dospělým pachatelům, tedy osobám starším 18 let. Rovněž však mohou být uloženy mladistvým (věková kategorie 15-18 let) v podobě tzv. trestních a výchovných opatření a nezletilým (děti mladší 15 let) v podobě výchovných opatření. V těchto případech středisko PMS ČR Uherské Hradiště spolupracuje také se školou (základní i střední školy), do níž dotyčný dochází, s kurátory Městského úřadu v Uherském Brodě, oddělení sociálně právní ochrany dětí. Spolupráce probíhá zpravidla rovněž s rodiči dětí či mladistvých.

Za zmínku zde stojí realizace výchovného opatření – výchovné povinnosti spočívající ve vykonání společensky prospěšné činnosti mladistvým či nezletilým ve stanovené výši (maximálně 60 hodin) a v odpovídající přiměřené době pro neziskovou organizaci mající především výchovné účinky. V tomto smyslu je naší spolupracující organizací především ZO ČSOP 63/01 Centaurea Uherský Brod.

V případě soudem uložených dohledů je určitým kontrolním mechanismem pracovníků střediska PMS návštěva v místě bydliště pachatele.

Probační pracovníci střediska v průběhu výkonu alternativních trestů kontrolují chování pachatelů, motivují je k vedení řádného života, plnění stanovených povinností a poskytují odbornou pomoc.

## Institucionální analýza

Tato část Koncepce kriminality města Uherský Brod se zabývá vytvořením seznamu institucí, které ve městě Uherský Brod působí v oblasti prevence kriminality na svém území. Jsou to instituce se spoluúčastí města Uherského Brodu, dále organizace státní správy a samosprávy a v neposlední řadě neziskové organizace, které se věnují spolupůsobení v oblasti prevence kriminality a tím zlepšují případné dopady na občany.

### o Město Uherský Brod

Město Uherský Brod je územním samosprávním celkem, vykonává svou pravomoc v samostatné, přenesené a rozšířené působnosti. V rámci své samostatné působnosti město již 18. 4. 1991 Obecně závaznou vyhláškou č. Z1/1991 zřídilo městskou policii, coby vlastní nástroj k potírání kriminality na svém území.

V rámci prevence kriminality město vydalo obecně závazné vyhlášky, které napomáhají právě prevenci kriminogenních faktorů.

- OZV č. 06/2012 – o stanovení opatření k propagaci hraní některých sázkových her, loterií a jiných podobných her
- OZV č. 05/2009 – o zákazu konzumace alkoholických nápojů na některých veřejných prostranstvích

Nařízením města č. 08/2012 byl na území města Uherského Brodu zakázán pochůzkový a podomní prodej a to z důvodu častého podvodného jednání těchto prodejců, kdy docházelo ke klamání kupujících, také velmi často ke krádežím uvnitř bytových jednotek, kam si občané podomní prodejce pozvali.

Dále se tímto nařízením města zakazuje na místech pro nabídku, prodej zboží a poskytování služeb prodej pyrotechnických výrobků, zbraní a střeliva, tabáku a alkoholických nápojů v maloobchodním balení a pornografických tiskovin.

Dalším opatřením v rámci prevence kriminality město zřídilo MKDS, který obsluhuje Městská policie. MKDS byl budován postupně tak, aby byla pokryta co největší část veřejného prostranství, kde docházelo ke kriminálnímu a přestupkovému jednání.

Pro děti a mládež město modernizuje a buduje nová dětská hřiště s využitím nejmodernějších prvků, podporuje různé sportovní a kulturní akce pro mládež.

o **Městský úřad Uherský Brod, Odbor sociálních věcí**

V náplni práce odboru sociálních věcí je plnění úkolů, které jsou jim svěřeny v rámci jejich samostatné, přenesené a rozšířené působnosti. Odbor sociálních věcí působí nejen na území města Uherského Brodu, ale i celého ORP.

To zahrnuje okolní obce – Bánov, Bojkovice, Březová, Bystřice pod Lopeníkem, Dolní Němčí, Drslavice, Horní Němčí, Hostětín, Hradčovice, Komňa, Korytná, Lopeník, Nezdenice, Nivnice, Pašovice, Pitín, Prakšice, Rudice, Slavkov, Starý Hrozenkov, Strání, Suchá Loz, Šumice, Vápenice, Veletiny, Vlčnov, Vyškovec, Záhorovice, Žitková.

Při poskytování sociální péče, kdy jsou řešeny nepříznivé dopady na nejen nezaměstnané osoby a jejich rodiny, na děti, důchodce, osoby s různým tělesným, zdravotním či psychickým postižením, osoby vracějící se z ústavní výchovy či výkonu trestu a další osoby, jimž hrozí sociální vyloučení, odbor sociálních věcí spolupracuje zejména s kontaktním pracovištěm Uherský Brod krajské pobočky Úřadu práce ČR ve Zlíně a samotným Krajským úřadem ve Zlíně.

Odbor sociálních věcí se člení:

- Oddělení sociálně-právní ochrany dětí - OSPOD
- Sociální služby

OSPOD

- vedoucí oddělení
- 2 kurátorky pro mládež
- 6 sociálních pracovníc
- 2 pracovnice pro NRP

Sociální služby

- kurátorka pro dospělé
- veřejný opatrovník
- protidrogový koordinátor
- koordinátorka komunitního plánování
- 3 sociální pracovnice
- agenda podle Zákona č.273/2001 Sb., o právech příslušníků národnostních menšin

### ○ Pracovní skupina programu prevence kriminality města Uherský Brod

Složení Pracovní skupiny programu prevence kriminality města Uherský Brod bylo schváleno usnesením RM 1669/R57/12. Dalším usnesením RM 1755/R62/12 byl schválen manažer prevence kriminality města Uherský Brod.

Členové Pracovní skupiny programu prevence kriminality města Uherský Brod:

- Jana Buráňová, MP Uherský Brod, Manažerka prevence kriminality města Uherský Brod
- Bc. Jana Forrová, Oblastní Charita Uherský Brod
- Emil Gabčo, Argo, Romský koordinátor
- Ing. Vlastimil Hradil, MěÚ Uherský Brod, Odbor kanceláře tajemníka MěÚ
- Bc. Tamara Hýblová, MěÚ Uherský Brod, koordinátorka komunitního plánování
- Mgr. Pavel Chramosta, MěÚ Uherský Brod, Oddělení dotací a rozvoje města
- Mgr. Adéla Králíková, PMS Uherské Hradiště
- Patrik Kunčar, starosta města Uherský Brod
- Jakub Mořický, Kontaktní centrum Charáč Uherské Hradiště
- Mgr. Petr Novotný, II. ZŠ Uherský Brod
- Npor. Mgr. Martin Omelka, vedoucí OOPČR Uherský Brod
- Mgr. Marcela Sukupová, MěÚ Uherský Brod, sociální kurátorka pro dospělé
- Mgr. Lenka Šupková, MěÚ Uherský Brod, vedoucí OSV
- RNDr. Iveta Tichá, Kontaktní pracoviště ÚP Uherský Brod, vedoucí
- Mgr. Eva Zderčíková, MěÚ Uherský Brod, kurátorka pro mládež
- Mgr. Bohumila Zetková, NZDM Uherský Brod, vedoucí

### ○ Městská policie Uherský Brod

Obecní policie dle Zákona. č. 553/1991 Sb. ve znění pozdějších předpisů zabezpečuje místní záležitosti veřejného pořádku v rámci působnosti obce a plní další úkoly, pokud tak stanoví tento nebo zvláštní zákon. Dále spolupracuje v rozsahu stanoveném tímto zákonem nebo zvláštním právním předpisem s Policií ČR, státními orgány a orgány územních samosprávných celků. Obecní policie může jí svěřené úkoly plnit i na území jiné obce, pokud tak stanoví tento nebo zvláštní zákon.

Obecní policie při zabezpečování místních záležitostí veřejného pořádku a plnění dalších úkolů dle tohoto nebo zvláštního zákona

- přispívá k ochraně a bezpečnosti osob a majetku
- dohlíží na dodržování pravidel občanského soužití
- dohlíží na dodržování obecně závazných vyhlášek a nařízení obce
- se podílí v rozsahu stanoveném tímto nebo zvláštním zákonem na dohledu na bezpečnost a plynulost provozu na pozemních komunikacích
- se podílí na dodržování právních předpisů o ochraně veřejného pořádku a v rozsahu svých povinností a oprávnění stanovených tímto nebo zvláštním zákonem činí opatření k jeho obnovení
- se podílí na prevenci kriminality v obci

- provádí dohled nad dodržováním čistoty na veřejných prostranstvích v obci
- odhaluje přestupky a jiné správní delikty, jejichž projednávání je v působnosti obce
- poskytuje za účelem zpracování statistických údajů Ministerstvu vnitra (dále jen „ministerstvo“) na požádání údaje o obecní policii

Městská policie v Uherském Brodě v rámci preventivní činnosti pořádá přednášky a besedy pro děti předškolního věku, školáky, středoškoláky a důchodce. Dále MP publikuje v místním měsíčníku Brodský zpravodaj preventivní články vždy k aktuálním problémům, které se na území města vyskytnou.

### ○ **Policie České republiky**

Policie České republiky dle Zákona č.273/2008 Sb. je jednotný ozbrojený sbor, působí na celém území České republiky. Policie slouží veřejnosti. Jejím úkolem je m.j. chránit bezpečnost osob a majetku, veřejný pořádek, předcházet trestné činnosti.

Policie ČR, určený útvar, může uzavřít písemnou koordinační dohodu s obcí za účelem stanovení společného postupu při zabezpečování místních záležitostí veřejného pořádku.

V rámci prevence kriminality Policie spolupracuje s obcemi, Městskými policiemi, dalšími institucemi, které se spolupodílí na prevenci kriminality. Poskytuje pro potřeby obcí a měst bezpečnostní analýzu kriminality obce či města potřebnou pro zpracování jejich vlastních koncepcí prevence kriminality.

Vedoucí OO PČR v Uherském Brodě je členem pracovní slupiny programu prevence kriminality.

### ○ **Příspěvkové organizace města**

#### - **Mateřské školy**

Město Uherský Brod je zřizovatelem 8 mateřských škol

#### - **Základní školy**

Město Uherský Brod je zřizovatelem 5 základních škol

Všechny základní a střední školy byly osloveny a požádány o spolupráci při tvorbě Koncepce prevence kriminality města Uherského Brodu.

Ke spolupráci přistoupily a požadované údaje zaslaly následující školy:

#### **Základní škola Havřice**

- 6 kroužků (Dramatický, Aerobik, Oříšek, Pohybové hry, Angličtina hrou, Výtvarný - dovedné ruce)

- Školní družina
- Na této škole nebyly řešeny žádné kázeňské přestupky žáků, jen drobné prohřešky proti školnímu řádu.

#### **Základní škola Uherský Brod – Újezdec**

- 5 kroužků (Sportovně - cyklistický, Pohybové hry, Hra na kytaru, Hra na flétnu, Ruční práce)

#### **Základní škola Pod Vinohrady**

- Školní družina (14 kroužků)
- 7 kroužků (Florbal děvčata, Florbal chlapci, Příprava matematika, Volejbal, Aerobik I., Aerobik II., Příprava český jazyk)
- Na této škole byly řešeny 3 případy začáteční šikany a 2 případy držení nebo požívání návykových látek (marihuany).

#### **- Dům dětí a mládeže**

Zde děti, dospělí mají možnost navštěvovat množství kroužků – sportovní, zdravotní, taneční, výtvarné, jazykové, dramatické, hudební, přírodovědné, společenské, technické. Pro ty nejmenší děti jsou určeny kroužky v mateřském centru. Dále je zde čajovna a další klubovny na detašovaném pracovišti Chrpa.

#### **- Centrum pohybových aktivit Delfín**

Organizace, jejímž hlavním úkolem je provoz tělovýchovných a sportovních zařízení a zařízení sloužících k regeneraci a rekondici.

- Aquapark
- Zimní stadion
- Stadion Lapač
- Letní bazén

#### **- Dům kultury Uherský Brod**

Objekt sloužící k různým kulturně-společenským akcím.

#### **- Hvězdárna Domu kultury**

Moderní areál, který umožňuje široké veřejnosti sledovat noční oblohu.

#### **- Knihovna Františka Kožíka**

Pro veškerou veřejnost nabízí množství knih různých žánrů, pořádá přednášky pro děti i dospělé.

#### **- Kino Máj**

Promítání filmů, pořádání kulturních akcí.

- **Sociální služby Uherský Brod**
  - Dům s pečovatelskou službou I., Za Humny, Uherský Brod
  - Dům s pečovatelskou službou, U Žlebu, Uherský Brod
  - Dům s pečovatelskou službou II., Za Humny, Uherský Brod
  - Pečovatelská služba – nabízí pomoc a podporu lidem v nepříznivé situaci
  - Denní stacionář pro osoby s tělesným a mentálním postižením
  - Nízkoprahové zařízení pro děti a mládež Větrník
  - Sociálně aktivizační služba pro rodiny s dětmi

- **Organizace s majetkovou účastí města**

- **Městská nemocnice s poliklinikou Uherský Brod**

- **Regio UB**  
Správa městských bytů

- **Probační a mediační služba**

Probační a mediační služba vykonává svou činnost na základě Zákona č. 257/2000 Sb. Probačí se rozumí organizování a vykonávání dohledu nad obviněným, obžalovaným nebo odsouzeným, kontrola výkonu trestů nespojených s odnětím svobody, vč. uložených povinností a omezení, sledování chování odsouzeného ve zkušební době podmíněného propuštění z výkonu trestu odnětí svobody, dále individuální pomoc obviněnému a působení na něj, aby vedl řádný život, vyhověl soudem nebo státním zástupcem uloženým podmínkám a tím došlo k obnově narušených právních i společenských vztahů. Mediací se rozumí mimosoudní zprostředkování za účelem řešení sporu mezi obviněným a poškozeným a činnost směřující k urovnání konfliktního stavu vykonávaná v souvislosti s trestním řízením. Mediaci lze vykonávat jen s výslovným souhlasem obviněného a poškozeného. PMS se podílí na prevenci trestné činnosti.

Zástupce PMS je rovněž členem pracovní skupiny programu Prevence kriminality ve městě Uherský Brod.

- **Nestátní neziskové organizace**

- **Oblastní Charita Uherský Brod**
  - Charitní ošetrovatelská služba
  - Charitní pečovatelská služba
  - Terapeutická dílna Sv. Justiny
  - Nízkoprahové denní centrum sv. Vincence



- Azylový dům pro matky s dětmi
  - Domovinka v denním stacionáři Slunečnice
  - Centrum seniorů
- **Sociální služby Uherské Hradiště**
- Domov pro osoby se zdravotním postižením Uherský Brod
- **Sdružení Podané ruce**
- Kontaktní centrum Charáč

○ **Údaje terénního programu Charáč – Uherský Brod**

Tabulka č.23 Údaje terénního pracovníka  
Zdroj: terénní pracovník Charáč

	2010	2011	2012
<b>počet klientů/ rodičů</b>	39/2	38/3	30/3
<b>počet kontaktů</b>	165	240	253
<b>výměnný program-in/out</b>	771/ 874	840/583	566/584
<b>počet výměn/ osob</b>	78 výměn/ 34 osob	100 výměn/ 29 osob	103/22
<b>kapsle/ osoby</b>	6 osob/ 8x kapsle	2 osoby/ 4x kapsle	2/1
<b>informace/ osoby</b>	41 osob / 122 informací	41 osob / 336x informace	405/33
<b>poradenství</b>	6 poradenství / 4 osoby	11 poradenství/ 5 osob	6/7
<b>počet nových klientů/ rodičů</b>	7/2	6/2	9
<b>průměrný věk</b>	27,24	26,46	28,65
<b>poradenství pro rodiče</b>	4 poradenství / 2 osoby	4 poradenství / 3 osoby	5/3
<b>kontaktování PCS</b>	13	42	79
<b>informační besedy ve školách</b>	1 beseda pro veřejnost	4 besedy/ 2 školy + 1 představení kontaktního centra rodičům	-

- **Luisa o.s.**
- Poradna pro rodinu, manželství a mezilidské vztahy
  - Klub duševního zdraví
  - Family point
- **ARGO, Společnost dobré vůle, Zlín**
- Romský terénní pracovník

- Domovnictví v bytovém domě s vyšší koncentrací osob ohrožených sociálním vyloučením
- **Centrum pro rodinu**
  - Volnočasové aktivity pro rodiny
  - Sedmikrásek – kroužek křesťanské výchovy ve školkách
- **Krajský úřad Zlínského kraje**
- **EDUCO Zlín**
  - Středisko rané péče
- **Základní škola praktická a Základní škola speciální Uherský Brod**
  - Kroužky zde nejsou z důvodu nedosažitelnosti žáků – docházejí nebo je dovázejí rodiče z velké vzdálenosti.
  - Byl řešen případ drobné krádeže ve třídě, pachatel se přiznal.
  - Byl řešen případ šikany – věc řešila Policie ČR.
- **Základní umělecká škola Uherský Brod**
- **Střední školy a odborná učiliště v Uherském Brodě**
  - Gymnázium J.A.Komenského
  - Střední průmyslová škola a Obchodní akademie
  - Střední škola – Centrum odborné přípravy technické
  - Střední odborné učiliště
    - Škola má vypracován Minimální preventivní program.
    - Domov mládeže.
    - 10 kroužků při domově mládeže (hudební kroužek – kytara, hudební kroužek zpěvu, stolní tenis, kulturistika, pletení z pedigu, informatika, společenské hry, venkovní sporty)
    - Akce škola pořádá formou přednášek a besed (beseda na téma Distribuce drog, vězení, drogová závislost., přednášky na téma Bezpečnost v silničním provozu pro motorkáře., besedy na téma Gamblerství., dramatizace knihy memento - protidrogová tematika., filmové představení Lidice., informační schůzka o nebezpečí drog pro rodiče žáků I. ročníku)
    - Byla řešena následující sociálně-patologické jevy: záškoláctví, neprospěch, šikana, kyberšikana, krádeže.

- **Ministerstvo školství, mládeže a tělovýchovy**
- **Výchovný ústav, středisko výchovné péče HELP, základní škola a střední škola, Strážky**
  - Středisko výchovné péče (1x za 14 dnů ambulantní odborné poradenství rodičům v oblasti výchovných potíží, rodinných problémů, při zneužívání návykových látek, při trestné činnosti dětí a mladistvých)
- **Arcibiskupství olomoucké**
- **Katolická základní škola v Uherském Brodě**
  - 10 kroužků (Fotbal, Sportovní hry, Zumba, Výtvarný, Folklórní, Anglická konverzace, Mladý historik, Hra na kytaru, Stolní hry, Zábavná informatika)
  - Byl řešen případ šikany a případ slovních útoků na žáka – vyřešeno ve spolupráci školy s rodiči.

Použité zdroje: [www.ub.cz](http://www.ub.cz)  
Sbírka zákonů

## Seznam použitých zkratk

ČSÚ	Český statistický úřad
KÚ	Katastrální území
MěÚ	Městský úřad
MKDS	Městský kamerový dohlížecí systém
MP	Městská policie
NRP	Náhradní rodinná péče
NZDM	Nízkoprahové zařízení pro děti a mládež
OOPČR	Obvodní oddělení Policie České republiky
OOP	Obvodní oddělení policie
OPP	Obecně prospěšné práce
ORP	Obec s rozšířenou působností
OS § 49	Občanské soužití § 49
OSPOD	Oddělení sociálně-právní ochrany dětí
OSV	Odbor sociálních věcí
OV	Ochranná výchova
OZV	Obecně závazná vyhláška
PMS	Probační a mediační služba
Rejstřík OM	Evidence dětí a jejich rodin, s nimiž OSPOD pracuje a poskytuje určitou pomoc v rámci sociálně-právní ochrany
ÚP	Úřad práce
UV	Ústavní výchova
VP § 47	Veřejný pořádek § 47
ZŠ	Základní škola
ZO ČSOP	Základní organizace Českého svazu ochránců přírody

## Seznam tabulek, organizačních diagramů a grafů:

- tabulka č.1 Přechiny a zločiny přijaté na OOP
- tabulka č.2 Pachatelé přečinů a zločinů
- tabulka č.3 Oběti přečinů a zločinů
- tabulka č.4 Přestupky přijaté na OOP
- tabulka č.5 Srovnání počtu přestupků 2010 - 2011
- tabulka č.6 Srovnání počtu přestupků 2011 - 2012
- tabulka č.7 Přestupky proti veřejnému pořádku 2010 - 2012
- tabulka č.8 Přestupky proti občanskému soužití 2010 - 2012
- tabulka č.9 Přestupky proti majetku 2010 - 2012
- tabulka č.10 Přestupky proti alkoholismu a jiným toxikomaniím 2010 - 2012
- tabulka č.11 Vybrané druhy přestupků Odbor správní 2011 - 2012
- tabulka č.12 Vývoj počtu obyvatel hlášených k trvalému pobytu
- tabulka č.13 Základní demografická data
- tabulka č.14 Složení obyvatel dle věku
- tabulka č.15 Nezaměstnanost 2010 - 2012
- tabulka č.16 Vzdělanost nezaměstnaných

- tabulka č.17 Dávky sociální pomoci
  - tabulka č.18 Hmotná nouze
  - tabulka č.19 Kurátorka pro dospělé
  - tabulka č.20 OSPOD 1 – rejstřík om
  - tabulka č.21 OSPOD 2
  - tabulka č.22 OSPOD 3
  - tabulka č.23 Údaje terénního pracovníka
- 
- diagram č.1 Sledované přestupky 2010
  - diagram č.2 Sledované přestupky 2011
  - diagram č.3 Sledované přestupky 2012
- 
- graf č.1 Přečiny a zločiny 2010 – 2012
  - graf č.2 Pachatelé přečinů a zločinů
  - graf č.3 Oběti přečinů a zločinů
  - graf č.4 Přestupky 2010 – 2012
  - graf č.5 Vybrané druhy přestupků
  - graf č.6 Přestupky proti veřejnému pořádku 2010 - 2012
  - graf č.7 Přestupky proti občanskému soužití 2010 - 2012
  - graf č.8 Přestupky proti majetku 2010 - 2012
  - graf č.9 Přestupky proti alkoholismu a jiným toxikomaniím 2010 - 2012
  - graf č.10 Srovnání přestupků 2011 - 2012
  - graf č.11 Vývoj počtu obyvatel hlášených k trvalému pobytu
  - graf č.12 Počet narozených dětí 2010 - 2011
  - graf č.13 Počet zemřelých 2010 - 2011
  - graf č.14 Počet přistěhovalých x vystěhovalých 2010 - 2011
  - graf č.15 Složení obyvatel dle věku
  - graf č.16 Nezaměstnanost 2010 - 2012
  - graf č.17 Nezaměstnanost 2010 - 2012
  - graf č.18 Vzdělanost nezaměstnaných