



**Koncepce proseniorské
politiky Města Vsetín
2022 – 2023**

Obsah

1	Úvod	3
2	Analytická část	4
2.1	Základní charakteristika města Vsetín.....	4
2.2	Demografické údaje.....	4
2.3	Životní prostředí	6
2.4	Bydlení.....	6
2.5	Doprava	8
2.6	Vzdělávání ve Vsetíně	10
2.7	Zaměstnanost/nezaměstnanost.....	11
2.8	Sociální a zdravotní služby.....	13
2.9	Kultura, sport a volný čas	17
2.10	Komunikace a spolupráce.....	19
3	SWOT analýza	20
4	Návrhová část – priority a opatření	22
	Cíl A - Zdravé a aktivní stárnutí.....	23
	Cíl B - Mezigenerační soužití a soudržnost rodiny, prevence sociální izolace	25
	Cíl C - Podpora a rozvoj služeb pro seniory.....	27
	Cíl D - Podpora neformálního vzdělávání	30
	Cíl E - Ochrana a bezpečí seniorů, příznivé prostředí	31
	Cíl F - Podpora informovanosti a komunikace.....	34
5	Závěr	35

1 Úvod

Hlavním cílem Koncepce proseniorské politiky Města Vsetín na období 2022 – 2023 je zvýšení kvality života seniorů na území města, zahrnující nastavení opatření pro aktivní stárnutí, posílení mezigeneračních vazeb, podporu a zlepšení úrovně služeb pro seniory, ochranu a bezpečí seniorů, zvýšení informovanosti a osvěty o stáří, při zohlednění současných společenských, ekonomických, politických a technologických trendů. Jednotlivé priority a opatření jsou výsledkem racionálních úvah, které směřují k společnému cíli – nalezení co nejoptimálnějších prostředků a postupů vedoucích k zvýšení kvality života našich seniorů a k odstraňování jednotlivých prvků sociální exkluze seniorů. Zároveň jsou stanoveny reálně s ohledem na možnosti města a jednotlivých partnerů. Současně je potřeba říci, že benefity z navržených opatření, která jsou uvedena v dalších kapitolách, nebudou mít jen samotní senioři, ale realizace většiny opatření přinese přímo nebo v důsledcích zlepšení životních podmínek pro všechny občany města.

Město Vsetín má rozsáhlou síť poskytovatelů veřejných, sociálních a dobročinných služeb. Občané tak mohou získat pomoc a podporu v nejrůznějších životních situacích jako je např. stáří, nemoc, ztráta bydlení či zaměstnání apod. Současně mohou využívat široké nabídky vzdělávacích, volnočasových a rozvojových aktivit a služeb. Poskytovatelé těchto služeb koordinují svou činnost prostřednictvím procesu komunitního plánování. Zapojením všech poskytovatelů sociálních služeb a služeb souvisejících do komunitního plánování umožňuje prolínání sféry sociální se sférou volnočasovou, což je nesporná výhoda plánování všech proseniorských aktivit i opatření. Komunitní plánování sociálních služeb ve Vsetíně probíhá již od roku 2004 a můžeme proto tvrdit, že se jedná o jednu z nejvíce rozpracovaných oblastí. Spolupráce v rámci komunitního plánování probíhá jak s poskytovateli sociálních služeb a služeb souvisejících, tak i s uživateli sociálních služeb a veřejností. Město Vsetín tak má přehled o potřebách obyvatel napříč sférou sociálních služeb i volnočasovou oblastí. Podměty k realizaci různých proseniorských aktivit sbíráme přímo mezi občany města nebo vycházejí od samotných spolků a organizací zastřešující seniory.

Zpracovaná koncepce nejprve podává analýzu současného stavu vybraných demografických a sociálně-ekonomických údajů Města Vsetín, doplněných o SWOT analýzu. Druhou stěžejní část dokumentu pak představují nastavené priority a dílčí opatření proseniorské politiky Města Vsetína na období let 2022 - 2023. Koncepce reflektuje národní strategické dokumenty, dokumenty krajské úrovně a odpovídající dokumenty města Vsetín:

- Strategický rámec přípravy na stárnutí společnosti 2021-2025
- Střednědobý plán rozvoje sociálních služeb ve Zlínském kraji pro období 2020 – 2022
- Koncepce rodinné a seniorské politiky Zlínského kraje pro období 2020–2022
- Strategický plán rozvoje města Vsetína pro období 2016-2023
- Komunitní plán sociálních služeb a péče ORP Vsetín na období 2020 – 2023

2 Analytická část

2.1 Základní charakteristika města Vsetín

Vsetín leží v severovýchodní části České republiky, ve Zlínském kraji, okrese Vsetín, a od krajského centra Zlín je vzdálené 35 km. Vsetín se rozkládá v údolí řeky Bečvy, má rozlohu 5761 ha a leží v nadmořské výšce 348 m. Vsetín je sídlem správního obvodu obce s rozšířenou působností, do kterého patří 32 blízkých obcí. Je největším správním obvodem Zlínského kraje, z celkové rozlohy kraje zaujímá asi 17 %, počtem obyvatel se v rámci kraje řadí na čtvrté místo. Průměrný věk obyvatel je čtvrtý nejnižší v kraji. Vsetín se člení na tři části ležící na třech katastrálních územích - Vsetín – část Vsetín (včetně Semetína), Jasenka – část Horní Jasenka, Rokytnice u Vsetína – část Rokytnice

2.2 Demografické údaje

Počet obyvatel jak ukazuje tabulka č. 1 je k 31. 12. 2020 25 782 (muži 12 330, ženy 13 452). Obyvatelstvo je významným faktorem, který ovlivňuje rozvoj území. Vývoj obyvatelstva jednak odráží společensko-ekonomickou situaci území a předurčuje rozvojový potenciál území do budoucna. Uvedená tabulka zachycuje vývoj počtu obyvatel v průběhu šesti let a je z ní patrné postupné snižování počtu obyvatel ve městě Vsetín. Rozdíl mezi roky 2015 a 2020 představuje pokles o 612 osob.

Celkový vývoj obyvatelstva je ovlivněn hlavně dílčími ukazateli, kterými jsou celkový přírůstek, přirozený přírůstek a migrační saldo. Tabulka č. 1 zachycuje vývoj těchto ukazatelů v období mezi lety 2015 až 2020. Hodnoty za přírůstky jsou převážně v záporných číslech. Celkový přírůstek dokonce za sledované období nedosahuje žádné z kladných hodnot, stejný případ je i v přírůstku stěhováním. Většina mladšího obyvatelstva, převážně tedy studenti, má tendenci zůstat ve svých studentských městech. Vidina perspektivnější práce a následně i založení rodiny ve velkoměstě vede k úbytku obyvatel ve Vsetíně.

Tab. č. 1: Základní demografické ukazatele města Vsetín v letech 2015 - 2020

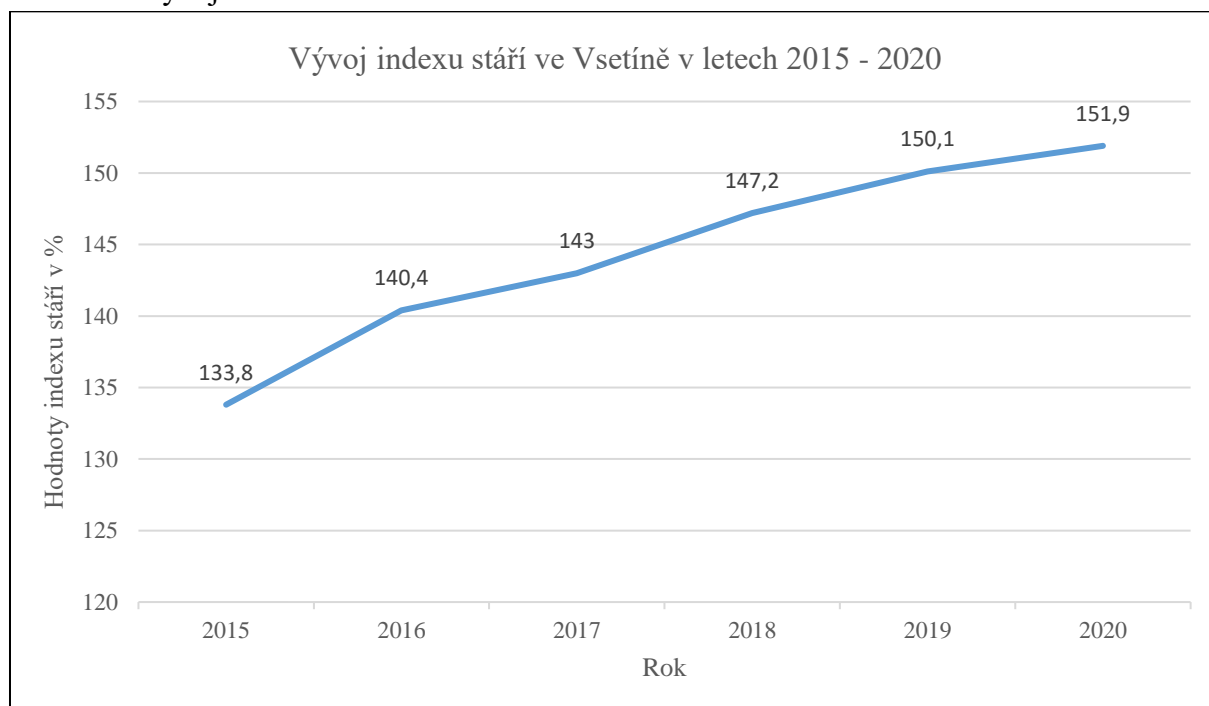
Rok	2015	2016	2017	2018	2019	2020
Počet obyvatel	26 394	26 190	26 109	26 092	25 974	25 782
Přírůstek celkový	-110	-204	-81	-17	-118	-192
Přírůstek přirozený	-25	-25	-13	31	-94	-91
Narození	281	250	276	272	223	264
Zemřelí	306	275	289	241	317	355
Přírůstek migrační	-85	-179	-68	-48	-24	-101
Přistěhovalí	351	364	421	378	436	378
Vystěhovalí	436	543	489	426	460	479

Zdroj: ČSÚ

Věková struktura obyvatel

Populace ve městě postupně stárne. Za posledních šest let se průměrný věk obyvatel zvýšil o 1,3 roku ze 42,8 v roce 2015 na 44,1 v roce 2020 (muži 42 let, ženy 46 let). Vsetín kopíruje trend stárnutí, který zasahuje celou republiku. Průměrný věk obyvatel Vsetína je v současnosti vyšší než celorepublikový průměr (42,6) a zvyšuje se rychleji. Před deseti lety byl průměrný věk obyvatel ČR 40,3 let, tedy o 0,5 více než ve městě. Postupem dochází na sledovaném území Vsetína ke stárnutí populace, a tím i zvyšování průměrného věku obyvatel. Skutečnost dokazuje graf č. 1, ve kterém je zobrazena lineární křivka indexu stáří.

Graf č. 1: Vývoj indexu stáří v letech 2015 - 2020



Zdroj: ČSÚ

K demografickému stárnutí dochází v důsledku změn v charakteru demografické reprodukce. Mezi hlavní faktory ovlivňující proces stárnutí patří zpomalení růstu mladších věkových kategorií a naopak zrychlený nárůst ve skupinách starších obyvatel. Rozdělení obyvatel na tři hlavní věkové skupiny umožňuje názornější pohled na problematiku stárnutí. Tabulka č. 2 zachycuje srovnání let 2015 – 2020. Věnuje se nejmladším věkovým skupinám do 14 let – předproduktivní věk, poté kategorii 15 až 64 let – produktivní obyvatelstvo a skupinu osob starších 65 let tedy poproduktivní.

Tab. č. 2: Počet obyvatel a věkové složení obyvatel v letech 2015 - 2020

Rok	2015	2016	2017	2018	2019	2020
Počet obyvatel celkem	26 394	26 190	26 109	26 092	25 974	25 782
z toho 0-14 let	3 873	3 821	3 846	3 856	3 839	3 818
z toho 15-64 let	17 339	17 006	16 762	16 559	16 374	16 166
z toho 65 let a více	5 182	5 363	5 501	5 677	5 761	5 798

Zdroj: ČSÚ

Podíl obyvatel ve věku 0-14 let je zhruba ve výši 15 %, ve věku 65 let a více je 22 % a největší podíl obyvatel je ve věku 15-64 let a to cca 63 %. Tato věková struktura se nijak neliší od celorepublikové struktury obyvatel. Od roku 2016 se zvýšila věková skupina 65+ o necelých 12%. Úbytek obyvatelstva je zaznamenáván v kategorii 15-64 let, kde každoročně hodnoty klesnou minimálně o 200 obyvatel. Tím, jak se nejstarší věková skupina obyvatel zvětšuje za současného daleko pomalejšího početního růstu dětské složky (0-14 let), tak výrazně stárne obyvatelstvo Vsetína a postupně narůstá hodnota indexu stáří.

2.3 Životní prostředí

Stav životního prostředí ve městě i v okolí výrazně ovlivňuje kvalitu a způsob života místních obyvatel a zároveň výrazně ovlivňuje atraktivitu lokality z hlediska cestovního ruchu. Bez pochyby má tedy vliv na rozvoj turistiky a cestovního ruchu v dané oblasti. Město Vsetín se nachází v těsné blízkosti Chráněné krajinné oblasti Beskydy a životní i přírodní prostředí ve městě i v jeho okolí je velmi zachovalé. Dobrá kvalita přírodního prostředí je díky tomu, že zastavené území města se nalézá zejména v části nivy Vsetínské Bečvy a jejích přítoků, které lemují mírné až strmé svahy okolních zalesněných kopců. Z celkové plochy 5761 ha je 94 ha plochy vyhlášeno jako chráněné území, dalších 520 ha je připravováno k vyhlášení či sledováno orgány ochrany přírody. Celková plocha lesních porostů činí 58 %. Dalším důležitým faktorem ovlivňujícím městské klima je péče o městskou zeleň, jak z hlediska kvality ovzduší, tak z hlediska estetického vnímání prostředí. Celková výměra pravidelně udržované veřejné zeleně na území města Vsetína je cca 63 ha.

2.4 Bydlení

Kvalita bydlení a jeho dostupnost jsou často vnímány jako hodnotící ukazatele životní úrovně společnosti. Zajištění bydlení je v základu osobní odpovědností jednotlivce. Dostupnost bydlení je přímo úměrná jeho ekonomickým možnostem. Obytná atraktivita sídel je patrná především z obvyklých (tržních) cen bydlení - bytů. Vývoj cen bytů byl po roce 2005 obecně ovlivněn vysokým tempem růstu, s mírným zpomalením pouze po roce 2008. Vsetín z tohoto vývoje výrazněji nevybočoval.

Atraktivita města, bydlení v něm, se promítá především do záporného migračního salda města (vyplývajícího z ochoty obyvatel se do města přistěhovat či se z města vystěhovat). Migrace se negativně dotýká zejména mladých rodin a z neatraktivních sídel častěji migrují ženy – vše tedy zakládá další zhoršení podmínek přirozené reprodukce obyvatel.

Převážná část bytového fondu města se nachází v zástavbě bytových domů. Pouze necelá jedna pětina počtu bytů města je tvořena rodinnými domy. Svědčí to o bouřlivém období rozvoje města v letech, kdy řešení bytového problému mělo charakter soustředěné výstavby bytových domů. V posledním desetiletí vývoje města poklesly přírůstky nových bytů v bytových domech a převážila výstavba rodinných domů. Města velikosti asi 30 tisíc obyvatel mají obvykle podíl bytů v rodinných domech výrazně vyšší. Budoucí tendenci lze spatřovat v postupném vyrovnávání disproporce mezi počty bytů v bytových domech a v rodinných domech ve

prospěch rodinných domů. Proto jsou v územním plánu navrženy nové plochy převážně pro zástavbu v rodinných domech a to i v souvislosti, že již nejsou společenskopolitické podmínky pro velkou výstavbu tzv. komplexní bytové výstavby a také prostorové a terénní podmínky dalšího rozvoje města odpovídají spíše rozvoji individuální formy bydlení či malým skupinám bytových domů. Nicméně i v dalším desetiletí je třeba počítat s možností výstavby bytových domů - ovšem s vyšší estetickou a architektonickou kvalitou i s vyšším plošným standardem i vybavením bytů.

Tab. č. 3: Dokončené byty na území města Vsetín

Rok	Byty celkem	v rodinných domech	v bytových domech
2016	74	17	18
2017	44	13	18
2018	19	15	-
2019	33	15	14
2020	18	15	-

Zdroj: ČSÚ

Bytový fond ve vlastnictví města Vsetína

Na konci roku 2007 vlastnilo město Vsetín 833 bytů. Zastupitelstvo města Vsetín v prosinci 2007 schválilo druhou etapu prodeje městských bytů. Jednalo se o prodej celkem 274 bytů v domech č.p. 1272, 1330, 1331, 1335 a 1780. V období 2008 - 2011 bylo odprodáno 250 bytů, včetně několika bytů vyčleněných k prodeji v 1. etapě privatizace. K datu 1. 1. 2012 zbývalo k odprodeji celkem 64 bytů z 1. a 2. vlny privatizace, přičemž 31 bytů nebylo možno do roku 2020 privatizovat (byla poskytnuta státní dotace na jejich rekonstrukci, jejíž poskytnutí prodej do určité doby vylučuje).

Typy městských bytů:

- **Obecní byty**

Obecní byty jsou pronajímány podle Pravidel pro pronajímání bytů, které jsou ve vlastnictví města Vsetína. Byty jsou pronajímány na základě bytového pořadníku schváleného radou města vždy na pololetí kalendářního roku. Zásady pro sestavování bytového pořadníku stanovují zmíněná „Pravidla“. Žadatelem mohou být pouze občané s trvalým pobytem ve Vsetíně. Další z významných podmínek je bezdlužnost žadatele a osob s ním sdílejících domácnost vůči městu Vsetín.

- **Byty zvláštního určení**

Město Vsetín má 260 bytů zvláštního určení (dále DPS). Jsou to byty sloužící pro bydlení seniorů a invalidních občanů. Nájemné v těchto bytech je přizpůsobeno finančním možnostem lidí plně odkázaných na invalidní či starobní důchody. Bydlení není podmíněno využíváním pečovatelské služby, ale při pronajímání bytů v DPS jsou bodově zvýhodněni občané, kteří využívají sociální službu, a ti, kteří vracejí byt do obecního bytového fondu.

- **Byty zvláštního určení sloužící pro bydlení osob se zdravotním postižením**
Za byty zvláštního určení sloužící pro bydlení osob se zdravotním postižením jsou považovány byty splňující bezbariérovost a jsou tedy vhodné pro bydlení osob se zdravotním postižením. Město Vsetín má 17 bezbariérových bytů v běžných domech a 6 v DPS. Pronajímání bytů zvláštního určení a bezbariérových bytů se řídí dle Pravidel pro pronajímání bytů zvláštního určení a bytů zvláštního určení sloužících pro ubytování osob se zdravotním postižením.
- **Startovací byty**
35 bytů je přednostně pronajímáno podle Zásad pro pronajímání startovacích bytů. Startovací byty jsou byty určeny zejména mladým rodinám či osamělým rodičům ve věku do 35 let pro překonání počáteční tíživé, časově omezené bytové situace.
- **Byty ve školních budovách**
4 byty se nachází v budovách základních škol a jsou pronajímány pro potřeby zaměstnanců školy, většinou školníků.
- **Byty pronajaté poskytovatelům sociálních služeb**
3 bytové jednotky jsou pronajímány pro potřeby klientů sociálních služeb – Azylového domu pro muže a Azylového domu pro ženy a matky s dětmi.
- **Byty určené pro sociální bydlení ve Vsetíně**
Město Vsetín vyčlenilo 6 bytových jednotek jako sociální byty s podporou sociální práce. Jsou určeny osobám se sníženými schopnostmi k samostatnému bydlení, které se ocitly v nepříznivé sociální a bytové situaci mimo standardní bydlení a současně mají vysokou potřebu podpory. Sociální byt se poskytuje jednotlivcům či rodinám, kteří mají na základě objektivních důvodů ztížené podmínky pro získání nájemního bytu na otevřeném trhu.

2.5 Doprava

Dopravní infrastrukturu na území města Vsetína představuje doprava pěší, v klidu, cyklistická, silniční a železniční. Město Vsetín je uspořádáno do hvězdicovitého tvaru, proto je obtížné se rychle dostat z jednoho konce na druhý. Městský úřad pro své obyvatele tak zajišťuje MHD, která se snaží tyto mezery pokrýt co nejvíce. Kvalitní dopravní obslužnost regionu vnímá město Vsetín jako jeden z důležitých úkolů. Proto se intenzivně angažuje v přípravách a finančním zabezpečení adekvátní silniční i železniční sítě. Mezi priority města patří v první řadě dokončení důležité spojnice Vsetína a Valašského Meziříčí - silnice I/57 a její napojení dálnice D48 Palačov a D49 Pozděchov. Radnice však neusiluje jen o kvalitní spojení města s regionem, ale také o vyhovující dopravní síť přímo ve městě. Ať už pro automobilovou dopravu, cyklodopravu, tak i pro dopravu v klidu. Už v minulých letech došlo k významnému zvýšení plynulosti silničního provozu a zklidnění centra díky realizaci kruhových objezdů a vybudování Nádražní ulice, v tomto trendu však hodlá město pokračovat. Proto si nechalo zpracovat několik analytických dopravních studií, které se zabývají parkovacími plochami, zjednosměrnováním ulic, cyklotrasami, prodloužením hlavního průtahu centrem Vsetína, bezbariérovými trasami či dopravní obslužností průmyslových areálů. Mezi aktuální dopravní stavby většího rozsahu patří například vybudování rampy I/57 Mostecká nebo řešení přednádražního prostoru.

Silniční doprava - vnější doprava

- Silnice I/69 Vsetín – Vizovice, zajišťuje napojení na město Zlín
- Silnicí I/57 v úseku Valašské Meziříčí – Vsetín – Horní Lideč (Opava-Bylnice-st. hranice), která je nositelem hlavních přepravních vztahů.

Silniční doprava - vnitřní doprava

Vnitřní doprava je zajišťována sítí silnic č. III/05734 Vsetín – Semetín, III/05735 Vsetín – Jasnica – Dušná – Malá Bystřice, III/05736 Vsetín – okružní, III/05737 Vsetín – Jasnica s návrhem, prodloužení ulice Nádražní, které společně s I/57 tvoří roštový dopravní skelet, kde křížení jsou řešena navrhovanými a z části realizovanými okružními křižovatkami. Síť je doplněna místními a veřejně přístupnými účelovými komunikacemi.

Doprava však není jen kvalitní silniční síť, ale také autobusová a vlaková přeprava cestujících. Autobusovou městskou hromadnou dopravu zabezpečuje společnost ČSAD Vsetín. Cestující MHD mají možnost využít výhod bezhotovostního placení čipovými kartami a zlevněného jízdného, které je nastavené pro různé věkové skupiny včetně seniorů. Příměstská a dálková linková doprava a regionální vlakovou přeprava je zajišťována z krajské úrovně v rámci Integrované dopravy Zlínského kraje.

Železniční doprava

Vsetínem prochází celostátní trať č. 280 Hranice na Moravě – Horní Lideč - Střelná – Slovensko a regionální trať č. 282 Vsetín – Velké Karlovice. Význam tratí je nezastupitelný z hlediska cestovního ruchu a přepravy osob a materiálu. Ve Vsetíně je rychlíková železniční stanice s bezbariérovým přístupem a přístup k nástupištím na nádraží je přímý.

Vsetín nabízí také desítky kilometrů kvalitních **cyklostezek a cyklotras** v atraktivních trasách. V místní části Semetín se pak nachází Bike aréna Vsetín.

- Cyklotrasy - dopravní cesty vedené po komunikaci:

Mezinárodní:	č. 8	Vsetínskými vrchy
Regionální:	č. 472	kolem Vsetínské Bečvy
	č. 472	Ústí u Vsetína – Martinák
Místní:	č. 6117	Vsetín – Halenkov- Vsetín
	č. 6118	Vsetín – Hošťálková – Vsetín
	č. 6119	Vsetín – Bystřička – Vsetín
	č. 6120	Vsetín – Cáb – Vsetín
	č. 6121	Vsetín – Chléviska – Vsetín
- Cyklostezky – pozemní komunikace pro jízdu na jízdním kole:
 - Cyklostezka „Bečva“ – Bystřička – Vsetín – Velké Karlovice (v obci Ústí napojení na cyklostezku „Bevlava“)
 - Cyklostezka Jasnica – Vsetín – bývalá železniční vlečka do Zbrojovky – Jasnica
 - Navrhované: Vsetín – Lhota u Vsetína
 - Vsetín Lásky – Vsetín Vesník

2.6 Vzdělávání ve Vsetíně

Sít' škol a školských zařízení na území města Vsetína zahrnuje školy všech stupňů, od mateřských škol až po zahraniční vysokou školu v podobě Fakulty společenských studií jako společného projektu polské Vysoké školy Humanitas a soukromé střední školy Kostka. Fakulta společenských studií nabízí bakalářské studium ve studijních programech pedagogika a psychologie.

Sít' mateřských škol na území města je tvořena 13 mateřskými školami, z nichž 9 je zřizováno městem Vsetínem, 3 mateřské školy jsou zřizovány soukromými subjekty a 1 mateřská škola, která poskytuje předškolní vzdělávání hospitalizovaným dětem, je zřizována Zlínským krajem. V rámci své činnosti kladou mateřské školy zřizované městem Vsetínem důraz na řadu dílčích aspektů vzdělávání, a to včetně vzdělávání žáků se speciálními vzdělávacími potřebami, ekologické výchovy, cizích jazyků apod. Současně mají mateřské školy zřizované městem Vsetínem zkušenosti s realizací vzdělávacích projektů různého zaměření.

Sít' základních škol na území města Vsetína je tvořena pěti základními školami zřizovanými městem Vsetínem, Základní školou INTEGRA Vsetín, zřizovanou zájmovým sdružením právnických osob (sdružení tvořící město Vsetín, Univerzita Palackého v Olomouci a Salesiánské sdružení Dona Boska Vsetín), která klade ve svém školním vzdělávacím programu důraz na integraci, inkluzi a etiku a speciální základní školou zřizovanými Zlínským krajem. Základní vzdělávání ve Vsetíně doplňuje i umělecké vzdělávání na základní umělecké škole zřizované Zlínským krajem. Podoba školních vzdělávacích programů jednotlivých základních škol ukazuje na existenci jejich tematické profilace, kdy školy kladou ve svém vzdělávacím programu důraz na vybrané základní gramotnosti/kompetence a další progresivní směry ve vzdělávání (např. zdravý životní styl, FairTrade, EVVO a další). Významné postavení má rovněž vzdělávání žáků se speciálními vzdělávacími potřebami

Sít' středních škol na území města je tvořena 4 školami. Tři školy jsou příspěvkovými organizacemi Zlínského kraje a jedna škola je soukromá. Zlínský kraj je také zřizovatelem školy poskytující vyšší odborné vzdělávání ve zdravotnických oborech. Střední školy na území města Vsetína poskytují nabídku vzdělávání v oborech různého zaměření. Tabulka č. 3 nabízí základní přehled o kapacitách středních školách ve městě Vsetín.

Tab. č. 4: Základní charakteristika středních škol na území města Vsetína

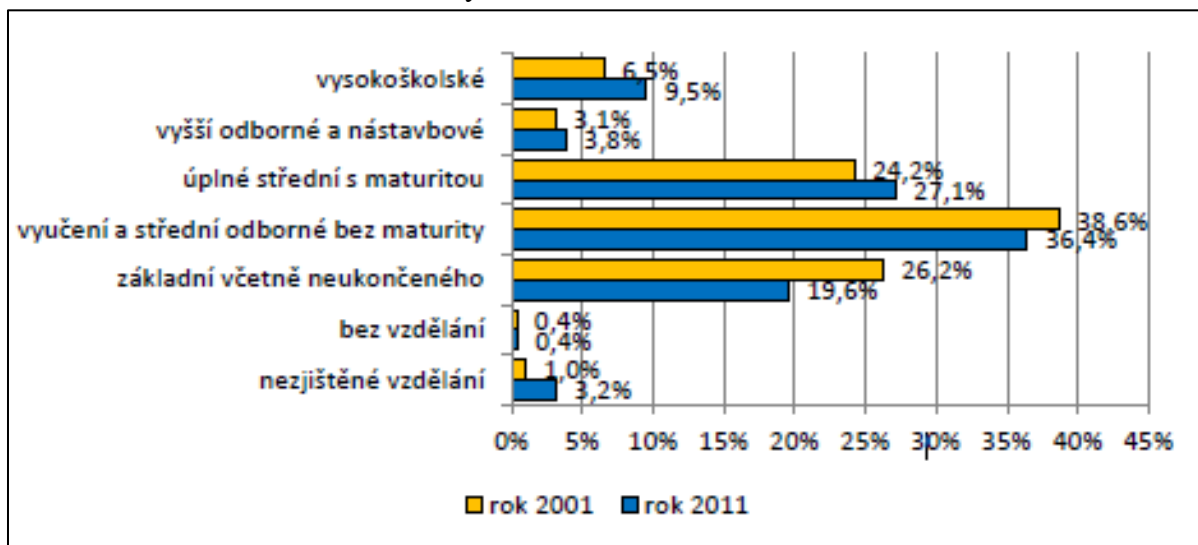
Název	Zřizovatel	Kapacita
Masarykovo gymnázium a Střední zdravotnická škola a Vyšší odborná škola zdravotnická Vsetín	Zlínský kraj	SŠ – 910 VOŠ – 150
Střední škola Kostka, s.r.o.	Soukromá	900
Střední průmyslová škola strojní Vsetín	Zlínský kraj	600
Střední odborná škola Josefa Sousedíka Vsetín	Zlínský kraj	1 250
Celkem		3 810

Zdroj: vlastní zpracování

Vzdělávací nabídku doplňuje Alcedo – středisko volného času Vsetín jako školské zařízení v oblasti zájmového vzdělávání. V posledních letech se jako významné centrum vzdělávání profiluje Masarykova veřejná knihovna Vsetín. Disponuje nabídkou informačních lekcí pro základní a střední školy, které korespondují s rámcovým vzdělávacím programem. Poskytuje akreditované kurzy MŠMT v oblasti IT technologií a je poskytovatelem občanského a zájmového vzdělávání.

Vzdělanostní struktura obyvatel je sledována v rámci sčítání obyvatel. Poslední dostupné výsledky sčítání obyvatel z roku 2011 ukazují, že přibývá lidí s vyšším vzděláním (předpokládáme, že tento trend bude potvrzen i výsledky ze sčítání obyvatel z roku 2021, jakmile budou zveřejněny). Počínaje úplným středním s maturitou až po vysokoškolské. Vysokoškolské vzdělání je nejrychleji rostoucí kategorií, kdy se podíl vysokoškolsky vzdělaných obyvatel ORP Vsetín navýšil za deset let z 6,5 % na 9,5 %. Naopak klesl podíl obyvatel se základním vzděláním a bez maturity.

Graf č. 2: Vzdělanostní struktura obyvatel ORP Vsetín starších 15let v roce 2001 a 2011



Zdroj: ČSÚ, SLBD 2001 a SLBD 2011

2.7 Zaměstnanost/nezaměstnanost

Vývoj počtu nezaměstnaných osob ve Vsetíně v posledních letech kopíruje vývoj v rámci celé ČR. Na konci roku 2021 byl podíl nezaměstnaných osob ve Vsetíně 4,7 %, pohybujeme se tedy nad celorepublikovým průměrem, který za dané období činil 3,5 %.

Tab. č. 5: Údaje o nezaměstnanosti za prosinec 2021

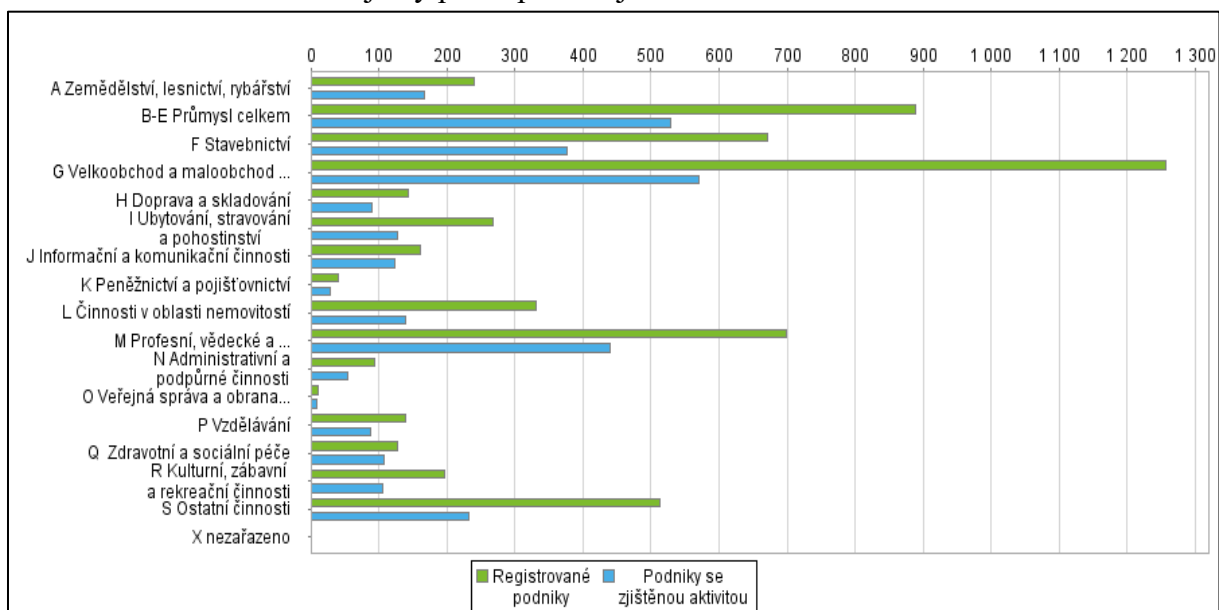
	Uchazeči o zaměstnání celkem	Dosažitelní uchazeči o zaměstnání	Podíl nezaměstnaných na obyvatelstvu v %
celá ČR	258 173	236 375	3,5
Vsetín	839	760	4,7

Zdroj: ČSÚ

V oblasti zaměstnanosti se v roce 2021 významně projevila situace související s pandemií virové choroby Covid-19, kdy se zvýšil počet osob, které se dostaly do těžké životní situace spojené se ztrátou zaměstnání. Podle údajů k prosinci 2021 je ve městě Vsetín 466 uchazečů o zaměstnání evidovaných úřadem práce déle než 6 měsíců, což činí podíl 2,97 % na celkovém počtu obyvatel ve věku 15 – 64 let. Pro oblast zaměstnanosti je úkolem zejména aktivizovat dlouhodobě nezaměstnané a usnadnit jim vstup či návrat na volný trh práce, zvýšení zaměstnatelnosti této cílové skupiny a její udržení na trhu práce prostřednictvím získání nezbytných kompetencí, praktických pracovních zkušeností a návyků. Nastavit efektivní spolupráci mezi úřadem práce, městem, neziskovými organizacemi a dalšími institucemi se zaměřením na dlouhodobou nezaměstnanost.

Výsledky Sčítání lidu, domů a bytů ukazují, že na území města Vsetína žilo v roce 2011 celkem 12 951 ekonomicky aktivních obyvatel, tj. necelých 50 % z celkového počtu obyvatel města. Podle dostupných údajů o vyjížděci obyvatel města Vsetína za zaměstnáním z roku 2011 jich 66 % vyjíždělo v rámci vlastního města Vsetína, 19 % v rámci dalších obcí okresu Vsetín, 7 % v rámci dalších okresů Zlínského kraje a 8 % mimo Zlínský kraj. V tomto ohledu se ukazuje zásadní význam kvality podnikatelského prostředí města Vsetína ve vazbě na zaměstnanost jeho obyvatel.

Graf č. 3: Podnikatelské subjekty podle převažující činnosti k 31.12.2020



Zdroj: ČSÚ

- Sektor sekundární, tj. průmysl a stavebnictví, si zachovává zásadní význam v sektorové struktuře zaměstnanosti nejen města Vsetína, ale i celého okresu Vsetín.
- Postavení města Vsetína jako přirozeného centra vsetínské aglomerace se promítá v relativně vyšším podílu terciérního sektoru v sektorové struktuře zaměstnanosti města Vsetín ve srovnání s územím okresu Vsetín.

2.8 Sociální a zdravotní služby

Problematika poskytování sociálních služeb je na území města Vsetína již dlouhodobě řešena na bázi komunitního plánování, na jehož zpracování spolupracují organizace zabývající se problematikou sociálních služeb. Tabulka č. 6 poskytuje přehled hlavních poskytovatelů sociálních služeb na území města Vsetína.

Tab. č. 6: Přehled hlavních poskytovatelů sociálních služeb na území města Vsetín

Poskytovatel	Charakteristika
AGARTA z.s.	Poskytovatel se zaměřuje na cílovou skupinu osob ohrožených závislostí nebo závislé na návykových látkách prostřednictvím: <ul style="list-style-type: none"> – kontaktního centra Klíč jako nízkoprahového zařízení (poradenství, pomoc), – terénních programů.
Auxilium o.p.s.	Poskytovatel se zaměřuje na cílovou skupinu rodin s dětmi se zdravotním postižením. V rámci svých aktivit poskytovatel zajišťuje: <ul style="list-style-type: none"> – ranou péči pro rodinu v prvních letech života dítěte, – osobní asistenci jako terénní službu cílové skupině, – sociálně aktivizační služby, – odlehčovací služby pro poskytnutí odpočinku pečující osobě.
Azylový dům pro ženy a matky s dětmi o.p.s.	Poskytovatel se zaměřuje na cílovou skupinu rodin s dětmi se speciální pozorností věnovanou rodinám ohroženým sociálním vyloučením. Poskytovatel zajišťuje: <ul style="list-style-type: none"> – provoz azylového domu pro ženy a matky s dětmi bez domova, – terénní asistenční služby, – poradenské služby pro rodiny s dětmi a osoby v krizi.
Centrum poradenství pro rodinné a partnerské vztahy, p.o.	Poskytovatel se zaměřuje na cílovou skupinu děti a mládež ve věku 6 – 26 let, které jsou ohrožené společensky nežádoucími jevy, např. domácí násilí, pomoc osobám ohroženým závislostí nebo závislé na návykových látkách prostřednictvím: <ul style="list-style-type: none"> – intervenčního centra, – odborného sociálního poradenství.
Centrum pro zdravotně postižené Zlínského kraje, o.p.s.	Poskytovatel se zaměřuje na cílovou skupinu osob se zdravotním postižením, pro které zajišťuje službu: <ul style="list-style-type: none"> – odborné sociální poradenství, – tlumočnická služba pro osoby se sluchovým postižením.

Diakonie ČCE, středisko Vsetín	<p>Poskytovatel se zaměřuje zejména na cílovou skupinu seniorů se speciální pozorností věnovanou osobám s demencí, pro kterou zajišťuje následující služby:</p> <ul style="list-style-type: none"> – domov pro seniory Harmonie a Vyhlídka, – domov se zvláštním režimem Jabloňová pro osoby s demencí, – pobytové odlehčovací služby Pohoda a Trnková pro poskytnutí odpočinku osobě pečující, – odlehčovací službu terénní Nabersil, – denní stacionář Zahrada pro seniory a osoby s demencí, – terénní pečovatelskou službu. <p>Zároveň poskytovatel zajišťuje činnost nízkoprahového zařízení Rubikon pro děti a mládež ohrožené společensky nežádoucími jevy a sociálně aktivizační službu Mozaika pro osoby žijící v sociálně vyloučených komunitách, rodiny s dětmi a etnické menšiny.</p>
Domov Jitka o.p.s.	<p>Poskytovatel se zaměřuje na cílovou skupinu osob s mentálním a kombinovaným postižením, pro které zajišťuje jednak týdenní stacionář a jednak odlehčovací službu pro poskytnutí odpočinku osobě pečující.</p>
Elim Vsetín, o.p.s.	<p>Poskytovatel se zaměřuje na cílovou skupinu osob bez přístřeší, kterým nabízí následující služby:</p> <ul style="list-style-type: none"> – azylový dům pro muže a noclehárnu pro ženy a muže bez přístřeší, – nízkoprahové denní centrum pro ženy i muže bez přístřeší, – terénní program pro práci s cílovou skupinou. <p>Pro osoby se zdravotním postižením a osoby v krizi poskytovatel navíc nabízí služby sociální rehabilitace.</p>
Charita Vsetín	<p>Charita Vsetín se zaměřuje mimo jiné na cílovou skupinu seniorů, pro tu zajišťuje:</p> <ul style="list-style-type: none"> – pečovatelskou službu, – denní stacionář Magnolia, – osobní asistenční služby (ty jsou určeny také pro osoby se zdravotním postižením). <p>Pro osoby s duševním onemocněním zajišťuje:</p> <ul style="list-style-type: none"> – sociální rehabilitaci Camino. <p>Konečně poskytovatel provozuje rovněž nízkoprahové zařízení pro děti a mládež Zrnko, které jsou ohrožené sociálním vyloučením jako pomoc a podpora v jejich nepříznivé životní a sociální situaci.</p>
Letokruhy Vsetín, o.p.s.	<p>Poskytovatel se zaměřuje na cílové skupiny seniorů a osob se zdravotním postižením, pro které zajišťuje:</p> <ul style="list-style-type: none"> – pečovatelskou službu.
Město Vsetín	<p>Tato služba je poskytována pro cílovou skupinu osob žijících v sociálně vyloučených lokalitách, pro které je zajišťována:</p> <ul style="list-style-type: none"> – Terénní sociální práce.

NA CESTĚ, z.s.	Poskytovatel se zaměřuje na cílovou skupinu osoby ohrožené sociálním vyloučením, pro které zajišťuje: <ul style="list-style-type: none"> – nízkoprahové zařízení pro děti a mládež Centrum Archa, – služby následné péče MOSTY – pro osoby závislé na alkoholu a nealkoholových drogách a osoby s chronickým duševním onemocněním.
NADĚJE – pobočka Vsetín	Poskytovatel se zaměřuje na cílovou skupinu osob se zdravotním postižením, primárně osob s mentálním postižením. Pro cílovou skupinu zajišťuje: <ul style="list-style-type: none"> – Denní stacionář Sychrov, – sociálně terapeutickou dílnu Rokytnice, – služby osobní asistence.
Sociální služby Vsetín, p.o.	Poskytovatel se zaměřuje na cílové skupiny seniorů a osob se zdravotním postižením, pro které zajišťuje: <ul style="list-style-type: none"> – Centrum bydlení pro osoby se zdravotním postižením - Chráněné bydlení Vsetín, – Domov pro seniory Jasenka – Vsetín.
spolek Pod křídly	Poskytovatel se zaměřuje na cílovou skupinu mladých osob odcházející ze zařízení ústavní výchovy nebo náhradní rodinné péče, odcházející z výkonu trestu odnětí svobody bez rodinného zázemí. Pro tuto cílovou skupinu poskytovatel zajišťuje provoz služby dům na půl cesty.
SONS ČR, z.s. – pobočka Vsetín	Poskytovatel se zaměřuje na cílovou skupinu osob se zdravotním postižením v podobě poškození zraku. Pro tuto cílovou skupinu poskytovatel zajišťuje služby odborného sociálního poradenství a sociálně aktivizační služby.
Vzdělávací a komunitní centrum Integra Vsetín o.p.s	Poskytovatel se zaměřuje na cílovou skupinu osob ohrožených sociálním vyloučením, pro které zajišťuje občanskou poradnu a pro osoby se zdravotním, duševním a mentálním postižením Sociálně terapeutické dílny VKCI.

Zdroj: Přehled poskytovatelů sociálních služeb města Vsetína; MPSV – Registr poskytovatelů sociálních služeb; internetové stránky poskytovatelů sociálních služeb

Rozvoj sociálních služeb na území města Vsetína je pro období let 2020–2023 upraven v koncepčním dokumentu Komunitní plán sociálních služeb a péče ORP Vsetín na období 2020 – 2023. Hlavními cílovými skupinami intervencí v rámci výše uvedených cílů jsou senioři, osoby se zdravotním postižením, rodiny s dětmi a osoby ohrožené sociálním vyloučením. Jedním z vůdčích principů je přitom respektování práva člověka na život ve vlastním prostředí, a to s péčí a podporou podle vlastní volby. Na tomto základě je zásadní důraz kladen na vyváženost péče směrem od péče institucionální k péči komunitní.

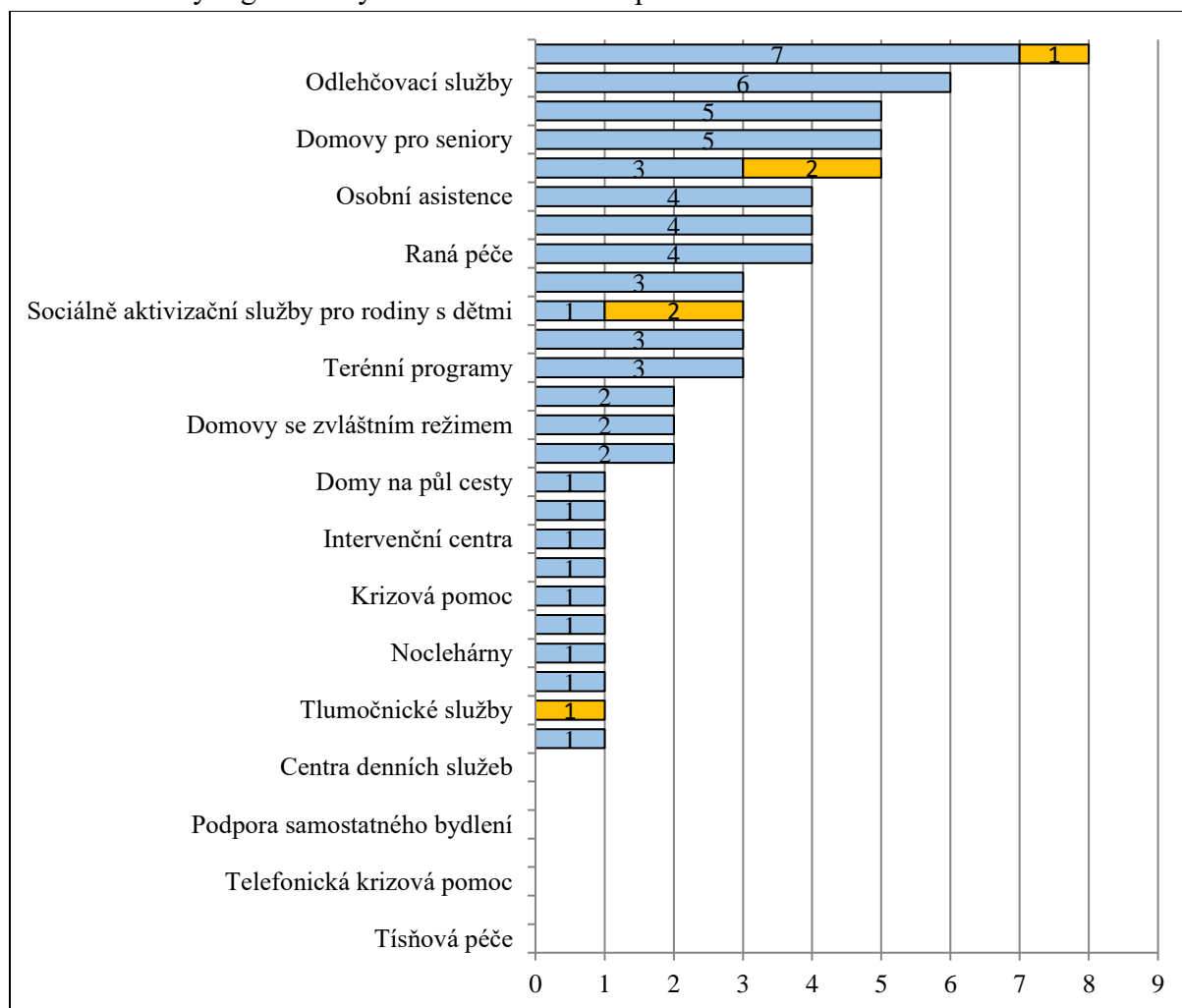
Jedním z problémů sociálních služeb je nízká dostupnost a poddimenzované kapacity odlehčovacích služeb, pobytových služeb. Rovněž je problémem nedostatečný počet sociálních

pracovníků v zařízení. Pozitivní však je zvyšující se podíl pracovníků v přímé péči, a to nejvýrazněji v segmentu služeb sociální péče. Vzhledem k demografické situaci se prohlubuje tlak na místa v zařízeních sociální péče související se stárnutím obyvatelstva. Sociální služby cílené na skupinu seniorů jsou jak ambulantní, terénní, tak i pobytové.

Analýza poskytovatelů

Na území ORP Vsetín působí celkem 69 sociálních služeb. Ty zajišťují 24 druhů sociálních služeb, přičemž dalších 8 druhů služeb zde není zastoupeno. Nejčastěji se vyskytuje odborné sociální poradenství a dále odlehčovací služby. Mezi službami je nejvíce služeb sociální péče, kterých je celkem 28 a tvoří 45 % všech služeb. Podobně jsou zastoupeny i služby sociální prevence, kterých je 27 a tvoří 42 % služeb. Služeb sociálního poradenství je 9 a tvoří zbývajících 14 % služeb. Pokud jde o cílové skupiny, na každou z cílových skupin se zaměřuje alespoň jedna ze sledovaných sociálních služeb. Nejčastěji se služby zaměřují na pomoc seniorům (24 služeb). Následují osoby s různým druhem postižení. Nejčastěji to je mentální postižení (17 služeb), kombinované postižení (16 služeb) a tělesné postižení (14 služeb). První pěti cílových skupin uzavírá skupina rodiny s dětmi a děti, na kterou se zaměřuje 14 služeb.

Graf č. 4: Počty registrovaných sociálních služeb podle druhu v ORP Vsetín



Zdroj: vlastní zpracování

Sít' zdravotnických zařízení na území města Vsetína je primárně tvořena krajskou Vsetínskou nemocnicí a.s., která poskytuje ambulantní, lůžkovou, specializovanou, diagnostickou, léčebnou, preventivní a lékárenskou péči pro pacienty svého spádového území. Zdravotní péče je poskytována v širokém spektru odborností. Součástí nemocnice je rovněž léčebna dlouhodobě nemocných. Sít' zdravotnických zařízení ambulantní péče na území města Vsetína je podle Registru zdravotnických zařízení tvořena 15 zdravotnickými zařízeními kategorie samostatná ordinace praktického lékaře pro dospělé, 6 zdravotnickými zařízeními kategorie samostatná ordinace praktického lékaře pro děti a dorost, 19 zdravotnickými zařízeními kategorie samostatná ordinace praktického lékaře stomatologa, 6 zdravotnickými zařízeními kategorie samostatná ordinace praktického lékaře gynekologa a 40 zdravotnickými zařízeními kategorie samostatná ordinace lékaře specialisty. Přednemocniční neodkladná péče na území města Vsetína je zajišťována jednou posádkou rychlé zdravotnické pomoci a dvěma posádkami rychlé lékařské pomoci v rámci činnosti Zdravotnické záchranné služby Zlínského kraje.

Ve vztahu k seniorům je důležitý **rozvoj asistivních technologií**, které mají za úkol zlepšit kvalitu jejich života. Řada systémů vychází z řešení, při kterém vybaví klienta tzv. panic button, což znamená bezpečnostní tlačítko (také SOS tlačítko), které v případě potřeby klient zmáčkne. Někteří obyvatelé mají dokonce nainstalovaný systém Záchranka, což je oficiální mobilní aplikace Zdravotnické záchranné služby ČR, Horské služby ČR a Vodní záchranné služby, která slouží ke kontaktování záchranářů a edukování praktik první pomoci, i k lokalizaci.

2.9 Kultura, sport a volný čas

Území města Vsetína je charakteristické údolním reliéfem obklopeným pahorkatinami a vrchovinami. Na území je udržovaná sít' turistických tras, naučných stezek, cyklotras – cyklostezka Bečva, běžeckých tras. Z centra města vede několik naučných stezek k vybraným vrcholům, které se dále napojují na trasy z ostatních míst. V zimním období jsou pro běžkaře připraveny běžkařské tratě, upraveny turistické trasy na některých místech a zimní stadion na Lapači nabízí bruslení pro veřejnost. Obyvatelům města Vsetína je nabízena široká škála kulturních, sportovních a jiných volnočasových aktivit organizovaných různými kulturními, sportovními a jinými volnočasovými subjekty. Další subjekty mimo jiné zahrnují tradiční folklórní soubory (např. Vsacan, Jasenka), pěvecké sbory, divadla, sportovní kluby, včetně republikově známého hokejového klubu, neziskové organizace a občanská sdružení nejrůznějšího zaměření.

Kulturní, sportovní a jiné volnočasové organizace jsou pořadatelem celé řady akcí na území města Vsetína, přičemž k nejvýznamnějším z nich patří mimo jiné multikulturní festival Valašské záření, Templářské slavnosti, Mezinárodní folklórní festival Vsetínský krpec, Vsetínský Jazzový festival Josefa Audese, Mezinárodní fotografická soutěž Interfotoklub, celoroční projekt na podporu čtenářství Celý Vsetín čte a další. Hlavní infrastruktura kultury, sportu a volného času města Vsetína je uvedena v tabulce č. 7, přičemž dále je potřeba uvést sportovní areál Ohrada, vybudovaný areál Bike Aréna Vsetín (trasy pro horská kola) a sportovní areál s fotbalovým hřištěm v místní části Semetín. Další infrastruktura zahrnuje rovněž hřiště a dětská zařízení lokalizované v různých částech města.

Tab. č. 7: Vybrané kulturní, sportovní a jiné volnočasové organizace na území Vsetína

Organizace	Charakteristika
ALCEDO Vsetín	ALCEDO Vsetín je příspěvkovou organizací města Vsetín zajišťující zájmovou činnost pro děti a mládež. Poskytuje nejen pravidelnou a příležitostnou zájmovou činnost pro děti a mládež, ale také prázdninové aktivity, organizování soutěží a programů, práci s talentovanými dětmi, možnost využití prostor apod.
Dům kultury Vsetín, spol. s.r.o.	Dům kultury Vsetín je městskou společností, která je jedním z hlavních pořadatelů kulturních a společenských akcí ve městě. Dům kultury Vsetín je dále správcem prostor Domu kultury, které zahrnují velký kongresový sál, malý sál a řadu dalších kluboven, respektive správcem a provozovatelem kina Vatra. Dům kultury Vsetín spolupracuje s řadou místních kulturních spolků, kterým rovněž poskytuje prostory pro kulturní a společenské akce.
Masarykova veřejná knihovna Vsetín	Masarykova veřejná knihovna Vsetín je příspěvková organizace města Vsetín, která disponuje univerzálními knihovními fondy a zřizuje regionální centrum knihovnických, bibliografických a informačních služeb pro síť veřejných knihoven okresu Vsetín. Knihovna je rovněž významným aktérem kulturního a společenského života města prostřednictvím organizace setkání s místními neziskovými organizacemi a realizace akcí pro specifické cílové skupiny. Knihovna je dále aktivní na poli vzdělávání, a to jak v rámci výuky čtenářské gramotnosti, tak v rámci celoživotního učení. V rámci knihovny je rovněž provozováno informační centrum. Konečně knihovna je aktivní v rámci projektové činnosti.
Muzeum region Valašsko	Muzeum regionu Valašsko je příspěvkovou organizací Zlínského kraje. Na území města Vsetína je správcem jednak budovy zámku s vyhlídkovou věží a jednak hvězdárny. Tyto dva cíle lze rovněž považovat za významné atraktivity cestovního ruchu města. Muzeum regionu Valašsko je vedle výstav pořadatelem rovněž řady akcí. Ve svých aktivitách klade muzeum důraz na přírodní, technické a společenské vědy, a to mimo jiné v rámci projektového záměru Muzea budoucnosti.
Vsetínská sportovní, s.r.o.	Zakladatelem Vsetínské sportovní, s.r.o. je město Vsetín. Společnost zabezpečuje provoz zimního stadionu na Lapači, víceúčelové sportovní haly na Lapači, fotbalového areálu Tyršovka, Skate parku Na Lapači a také městských lázní s krytým bazénem, saunou a venkovní bazén Sokolák, od roku 2014 šatny Pod Pecníkem a koupaliště Pod Pecníkem, a také průběžnou údržbu vodního prvku na Dolním náměstí.

Zdroj: vlastní zpracování podle internetových stránek příslušných organizací

Oblast kultury, sportu a volného času je městem Vsetínem podporována ve formě finančních příspěvků příspěvkovým organizacím, ve formě grantů a dotací na kulturní, sportovní a volnočasové aktivity a ve formě finančních příspěvků na údržbu kulturních, sportovních a volnočasových zařízení. Významnou možností pro financování aktivit v oblasti kultury, sportu a volného času jsou rovněž externí dotace, a to včetně dotačních titulů Evropské unie.

2.10 Komunikace a spolupráce

Město Vsetín, potažmo Městský úřad Vsetín, má k dispozici celou řadu komunikačních prostředků a také jich v různé intenzitě a kvalitě využívá. Jedná se např. o tiskové zprávy, tiskové konference, webové stránky města Vsetína, Vsetínské noviny, profily města na sociálních sítích, aplikaci mobilní rozhlas, informační nástěnky před nebo uvnitř budovy městského úřadu, městský rozhlas. V rámci předávání informací občanům město spolupracuje s regionální televizí, dalšími novinovými periodiky a také prostřednictvím zřizovaných organizací. Do plánování rozvoje města jsou občané zahrnuti prostřednictvím Místní Agendy 21, v rámci Projektu Zdravé město Vsetín nebo zasíláním návrhů do participativního rozpočtu. V rámci Fóra Zdravého města vznikla také Pocitová mapa, na které občané označili místa a pocity, které v nich tato místa vyvolávají.

Velmi důležitou součástí realizace proseniorských i dalších aktivit je informovanost obyvatel o nadcházející události ať formou zprávy v tisku nebo na webových stránkách města, facebooku, pomocí aplikace mobilního rozhlasu, vyvěšením na městských vývěškách či infocentru, výlepem plakátů aj., stejně tak i uveřejněním zprávy o uplynulých aktivitách spolu s fotografiemi jsou nedílnou součástí realizace proseniorských aktivit. Do této oblasti patří nejen hledání nových komunikačních kanálů, ale i udržování těch stávajících. Důležitá je také spolupráce s jinými samosprávnými celky zaměřená především na výměnu zkušeností a příkladů dobré praxe. Díky komunikaci a spolupráci s širokým spektrem aktérů proseniorské a rodinné politiky (včetně samotných rodin) lze získávat cenné podněty přímo z praxe a rozvíjet tak aktivity pro zvýšení kvality života obyvatel města komplexním způsobem.

3 SWOT analýza

Následující kapitola je věnována SWOT analýze silných a slabých stránek současné situace v oblasti péče o seniory ve městě Vsetín a rozboru příležitostí a hrozeb, jež mohou mít pozitivní či negativní dopad na kvalitu života seniorů v našem městě.

SILNÉ STRÁNKY	SLABÉ STRÁNKY
<ul style="list-style-type: none"> • Karta Vsetínský senior, Senior karta první pomoci • Provoz senior taxi • Aktivity neziskového sektoru • Aktivity Masarykovy veřejné knihovny pro seniory (akreditované – např. U3V, volnočasové) • Široká síť sociálních služeb • Kvalitní a stabilní poskytovatelé sociálních služeb, vysoká odbornost pracovníků • Poskytovatelé sociální služeb jsou rozvoje • Terénní sociální služby • Bezpečnostní tlačítka • Karta seniora MHD • Komunikace se seniory (akce, ankety, kulaté stoly aj.) • Dobrovolnictví • Covid-19 opatření města pro seniory (zajištění nákupů, léků) • Zapojení seniorů do tvorby strategických dokumentů města (KPSS, Plán mobility aj.) • Příznivé životní prostředí • Participativní rozpočet • Úřad v centru města • Okresní nemocnice, poliklinika • Město má byty zvláštního určení • Participace obcí ORP na spolufinancování sociálních služeb • Rostoucí délka naděje dožití jak žen, tak mužů • Dostatečné pokrytí území Zdravotnickou záchrannou službou • Vysoká míra rodinné sounáležitosti • Nízká kriminalita na území města 	<ul style="list-style-type: none"> • Nedostatek odpočinkových míst při procházce městem • Bariérové vlakové nádraží a veřejná místa • Nedostatek vodních prvků a „pítek“ ve městě • Nízké důchody • Kopcovitý terén • Hvězdčovitě uspořádání města (dlouhá údolí, obtížná dostupnost centra města) • Nedostatek lékařských specialistů • Nedostatečná kapacita pobytových zařízení a terénních sociálních služeb • Nemožnost sociálních kontaktů (způsobeno pandemií Covid-19) • Malá nabídka finančně dostupných zájezdů pro seniory • Nepřehledná nabídka aktivit spolků • Důvěřivost seniorů • Pracovníci sociálních služeb mají nízké mzdy • Objektivně chybí počet lůžek a úvazků v pobytových a terénních službách • Dlouhodobý nedostatek pracovníků v sociálních službách (kvalifikovaných i nekvalifikovaných) • Nedostatek finančně dostupného bydlení

PŘÍLEŽITOSTI	HROZBY
<ul style="list-style-type: none"> • Možnost lepšího zvýhodnění MHD • Koordinace aktivit (i odborných) pro seniory • Rozšíření nabídky aktivit pro seniory • Využití webu města a Vsetínských novin jako komunikačního kanálu • Ochota města financovat sociální služby i aktivity pro seniory • Zájem seniorů být aktivní v přípravě na stáří, účastnit se vhodných aktivit prodlužujících dobu soběstačnosti • Příprava výstavby nového nádraží ČD • Snižování bariérovosti města • Možnosti doplnění prvků pro cvičení na veřejná místa, hřiště • Umožnit setkávání seniorů • Posílit prevenci zneužívání důvěřivosti seniorů • Rozšíření výhod v rámci karty Vsetínský senior • Pozitivní změny v legislativě • Zlepšující se pravidla ve financování sociálních služeb • Zvýšení prestiže sociálních služeb • Zvyšující se zájem veřejnosti a firem o dobrovolnictví • Rozvoj asistivních technologií 	<ul style="list-style-type: none"> • Pokles rozpočtových příjmů města • Výrazné zvýšení podílu občanů nad 65 let (vysoký index stáří) • Nedostatečná podpora EU pro plánované projekty (investice) • Značné negativní dopady pandemie Covid-19, a to zejména důsledky sociální izolace • Narůstá disproporce mezi kapacitami sociálních služeb a reálnými potřebami cílové skupiny • Nedostatečné kapacity terénních sociálních služeb • Neochota rodin pečovat o své blízké • Propad čistého příjmu ekonomicky aktivní osoby v důsledku péče o blízkou osobu s rizikem sociální izolace • Ztráta zájmu seniorů o sociální aktivizaci v důsledku sociální izolace • ageismus • Nekonkurenční mzdy pracovníků v sociálních službách • Nestabilní, nedostatečné, nepředvídatelné financování sociálních služeb • Neustále narůstající administrativa • Znevýhodnění seniorů na trhu práce • Chybějící flexibilní úvazky na trh práce • Snížená schopnost seniorů rozlišit a adekvátně reagovat na nekalé obchodní praktiky • Šíření fake news ve vztahu k šíření strachu a neodůvodněných obav z politických a sociálních aspektů života ve společnosti

4 Návrhová část – priority a opatření

Stěžejní návrhová část koncepce obsahuje šest základních oblastí, které jsou dále rozpracovány do dílčích opatření. Společným cílem níže uvedených proseniorských aktivit je zajistit seniorům různorodé možnosti, jak kvalitně prožít prodlužující se období seniorského věku.

Cíl A - Zdravé a aktivní stárnutí
Opatření A.1 - Aktivizační programy pro seniory
Opatření A.2 - Činnost klubů pro seniory
Opatření A.3 - Zdravotní cvičení s instruktorem
Opatření A.4 - Zvýhodněné plavání seniorů v městských lázních
Opatření A.5 - Zajištění vycházek seniorů do přírody a cyklovýlety
Opatření A.6 - Vznik a obnova fitness prvků pro seniory ve městě
Cíl B - Mezigenerační soužití a soudržnost rodiny, prevence sociální izolace
Opatření B.1 - Podpora soudržnosti rodiny
Opatření B.2 - Realizace mezigeneračního setkání v parku
Opatření B.3 - Realizace akce Mikuláš pro seniory
Opatření B.4 - Podpora společenské akce Den seniorů
Opatření B.5 - Realizace poznávacích zájezdů
Cíl C - Podpora a rozvoj služeb pro seniory
Opatření C.1 - Podpora a rozvoj stávajících registrovaných sociálních služeb
Opatření C.2 - Vznik nových sociálních služeb
Opatření C.3 - Zachování a podpora spolufinancování sociálních služeb obcemi na území ORP Vsetín
Opatření C.4 - Udržení a zajištění procesu komunitního plánování sociálních služeb
Opatření C.5 - Domácí zdravotní péče, pečovatelské služby
Opatření C.6 - Podpora potravinové pomoci občanům
Cíl D - Podpora neformálního vzdělávání
Opatření D.1 - Vzdělávání seniorů
Opatření D.2 - Zajištění pravidelných vzdělávacích setkání seniorů v klubovně důchodců
Cíl E - Ochrana a bezpečí seniorů, příznivé prostředí
Opatření E.1 - Bezpečnostní signalizační tlačítka pro seniory ohrožené nenadálými událostmi
Opatření E.2 - Distribuce Senior karty první pomoci
Opatření E.3 - Edukace seniorů v oblasti prevence patologického chování a bezpečnosti
Opatření E.4 - Asistenti prevence kriminality
Opatření E.5 - Domovníci
Opatření E.6 - Podpora individuální dopravy seniorů prostřednictvím služby Senior taxi
Opatření E.7 - Snížení bariérovosti veřejného prostoru a městských budov
Cíl F - Podpora informovanosti a komunikace
Opatření F.1 - Rozšíření Vsetínských novin o proseniorskou/prorodinnou tematiku

Cíl A - Zdravé a aktivní stárnutí

Opatření A.1 - Aktivizační programy pro seniory

Jedná se o činnosti organizací, které nejsou zařazeny mezi registrované činnosti dle zákona o sociálních službách – činnost často zajišťují samotné osoby z cílových skupin. Tyto organizace činností pozitivně působí a motivují ke změně životního stylu a nabízí širokou škálu aktivit. Cílem opatření je nabídnout seniorům široké spektrum aktivit a služeb, které podporují aktivní život seniorů, pomáhají jejich aktivnímu zapojení do života společnosti, vedou k dobré psychické i fyzické kondici seniorů a zamezují jejich sociální izolaci nebo institucionalizaci. Opatření zahrnuje např. kulturní, společenské, sportovní nebo turistické akce. Dále také podpora tréninku paměti, pohybové aktivity aj. Účastí na aktivizačních programech tak mohou senioři prohlubovat mezigenerační vztahy a začlenit se tak do společnosti a běžného života.

Realizátoři opatření:

Masarykova veřejná knihovna Vsetín, svazy a spolky působící na území obce

Zdroje financování:

EU – fondy, rozpočet obce, NNO, platby od uživatelů, nadace, dotace, dárci a sponzoři

Opatření A.2 - Činnost klubů pro seniory

Opatření zahrnuje aktivity a činnosti svazů a spolků působící na území ORP Vsetín. Klub důchodců Rybníky Vsetín: činnost klubu je pravidelná a přispívá k životní pohodě členů. Klub zajišťuje např. tyto aktivity: společenská setkávání doplněná tvůrčím příspěvkem členů (zpěv, přednes básní či úryvků z oblíbených knih, připomínání lidových tradic zvláště v období Velikonoc, Mikuláše, Vánoc a Tří králů, častokrát za účasti dětí ze ZUŠ či Malého Vsacánku); vzdělávání a rozšiřování vědomostí (astronomie, ochrana přírody, výtvarného umění), návštěvy výstav, besedy s historiky umění; osvěta a vzdělávání členů klubu v oblasti zdravého životního stylu, prevence a udržení zdraví v pokročilém věku, prostřednictvím besed odborných lékařů a znalců zdravé výživy, osvěta v oblasti ochrany zdraví ve spolupráci s policií a HZS. Klub také pořádá zájezdy do historických měst na Moravě a Slovensku, prostřednictvím besed s cestovateli členové poznávají zajímavá místa světadílů, jejich kulturní a přírodní památky, včetně života obyvatel. Klub mimo jiné realizuje i exkurze do výrobních podniků (výroba svíček a dalších produktů).

Realizátoři opatření:

Klub důchodců Města Vsetín, další svazy a spolky působící na území města

Zdroje financování:

EU – fondy, rozpočet obce, NNO, platby od uživatelů, nadace, dotace, dárci a sponzoři

Opatření A.3 - Zdravotní cvičení s instruktorem

Cílem opatření je podpořit zdravotního cvičení pro seniory 65+ pod odbornou instruktáží lektora. Cvičení proběhne ve vhodných prostorách v centru města (např. tělocvičny škol, klubovny) a bude přizpůsobeno věkové kategorii seniorů. Typ cvičení bude zvolen s ohledem

na cílovou skupinu, jako vhodné se jeví např. jóga, pilates.. Cvičení má za cíl seznámit účastníky se zdravotními přínosy pravidelné vhodné fyzické aktivity, upozornit je na správné provedení a motivovat je k tomu, aby si následně sami aktivně vyhledávali obdobné aktivity. Při výběru účastníků bude dbáno na to, aby se cvičení zúčastnilo co nejvíce osob 65+.

Realizátoři opatření:

Město Vsetín, Masarykova veřejná knihovna Vsetín, svazy a spolky působící na území obce

Zdroje financování:

EU – fondy, rozpočet obce, NNO, nadace, dotace, dárci a sponzoři

Opatření A.4 - Zvýhodněné plavání seniorů v městských lázních

V rámci opatření bude umožněno seniorům 65+ plavání v městském bazénu za výhodnějších finančních podmínek. Zlevněné vstupy a čas vyhrazený cílové skupině umožní většímu počtu seniorů zvyšovat svoji fyzickou odolnost a oddálit tak, dobu závislosti na sociálních službách a zdravotním systému.

Realizátoři opatření:

Město Vsetín, Masarykova veřejná knihovna Vsetín, svazy a spolky působící na území obce

Zdroje financování:

Rozpočet obce, NNO, nadace, dotace, dárci a sponzoři

Opatření A.5 - Zajištění vycházek seniorů do přírody a cyklovýlety

V rámci opatření se uskuteční řada vycházek a cyklovýletů pro seniory. Ty jsou organizovány jednak v rámci městského klubu důchodců, dále skupin seniorských turistů organizovaných pod Masarykovou veřejnou knihovnou Vsetín a dalších seniorských spolků ve Vsetíně. Může se jednat také o výlety s odbornou instruktáží ke správnému používání holí Nordic walking. Dobře zvládnutá technika Nordic walking pomáhá napravit držení těla, chůze s holemi odlehčuje zatížení kloubů dolních končetin a uvolňuje svalovou tenzi a bolesti v oblasti krku, ramen a zádočných svalů. Nesprávně zvládnutá technika však může vést k přetížení těchto svalových skupin a kloubních spojení. Odborným výkladem i názornou ukázkou a následným dohledem bude zajištěno správné používání této dnes tak rozšířené pomůcky, která podporuje pohyb v krásné přírodě a umožňuje nejen seniorům udržet se déle v dobré fyzické kondici.

Realizátoři opatření:

Město Vsetín, Masarykova veřejná knihovna Vsetín, svazy a spolky působící na území obce

Zdroje financování:

Rozpočet obce, NNO, nadace, dotace, dárci a sponzoři

Opatření A.6 - Vznik a obnova fitness prvků pro seniory ve městě

Město Vsetín zřizuje několik hřišť, na kterých jsou umístěny cvičební prvky pro seniory. V rámci opatření by došlo k obnovení jejich vybavení a zřízení nového hřiště v oblasti, která není ve městě pokryta.

Realizátor opatření:

Město Vsetín

Zdroje financování:

Rozpočet obce, nadace, dotace, dárci a sponzoři

Cíl B - Mezigenerační soužití a soudržnost rodiny, prevence sociální izolace

Opatření B.1 - Podpora soudržnosti rodiny

Opatření má za cíl podporu soudržnosti rodiny, a to mimo jiné také kulturními a společenskými akcemi pro rodiny a mezigeneračními aktivitami. Ty jsou realizovány organizacemi, které se prorodinnou tematikou zabývají. Organizace zajišťuje aktivity a akce různorodé, často spojené s aktivním trávením volného času. Široká škála nabídky zajišťuje aktivity pro různé věkové skupiny a je také zajištěna různorodost těchto akcí. Zájemci si tak mohou dle svých přání a možností vybrat tu aktivitu, která je pro ně nejzajímavější.

Realizátoři opatření:

Město Vsetín, Masarykova veřejná knihovna Vsetín, Rodinné a mateřské centrum, organizace, svazy a spolky působící na území obce

Zdroje financování:

Rozpočet obce, NNO, nadace, dotace, dárci a sponzoři

Opatření B.2 - Realizace mezigeneračního setkání v parku

Opatření reaguje na potřebu setkávání generací a upevnění vztahu mezi nimi bez předsudků a diskriminace. Jádrem setkání tvoří kulturní vystoupení mladých lidí, které připomene písňe tohoto regionu a zahraje na přání přítomných seniorů. Folklor tady působí jako stmelovací prvek mezi generacemi a nenásilnou formou upevňuje jejich vztahy. Setkání proběhlo v předešlém období a bylo kladně hodnoceno také z pohledu posilování vztahu mezi seniory navzájem. Akce se uskuteční ve venkovním prostoru (např. v Panské zahradě) v letním období.

Realizátoři opatření:

Město Vsetín, Masarykova veřejná knihovna Vsetín, organizace, svazy a spolky působící na území obce

Zdroje financování:

Rozpočet obce, NNO, nadace, dotace, dárci a sponzoři

Opatření B.3 - Realizace akce Mikuláš pro seniory

Cílem opatření je připravit pro dříve narozené mikulášské setkání spojené s hudebním vystoupením a preventivním edukačním programem. Tento preventivní program může být zajištěn Městskou policií a téma přednášky bude zaměřeno na prevenci kriminality páchané na seniorech (prevence majetkové trestné činnosti, prevence bezpečnosti na silnicích apod.), obsah i forma přednášky bude uzpůsoben pro seniory 65+. Cílem akce je zajistit pro cílovou skupinu zklidnění v předvánočním čase, posílit sociální kontakty mezi vrstevníky a zamezit sociální izolovanosti seniorů. Společné setkání s Mikulášskou družinou, složenou z mladých studentů, kteří zajistí i asistenci a doprovod seniorů, přinese rozptýlení z nařízených opatření, které bude nutné v dalším období vzhledem k přetrvávající pandemii Covid-19 dodržovat. Přátelské setkání i atmosféra bude mít pozitivní dopad na psychické rozpoložení seniorů a přispěje ke snížení obav a úzkosti z pandemie.

Realizátoři opatření:

Město Vsetín, Masarykova veřejná knihovna Vsetín, organizace, svazy a spolky působící na území obce

Zdroje financování:

Rozpočet obce, NNO, nadace, dotace, dárci a sponzoři

Opatření B.4 - Podpora společenské akce Den seniorů

V rámci opatření dojde ve spolupráci s Charitou Vsetín k realizaci již tradičního Dne seniorů, který každoročně přiláká vysoký počet účastníků, nejen z řad uživatelů sociálních služeb, ale také dalších dříve narozených občanů města. Pro ty je vždy připravena beseda se známou osobností a hudební doprovod. Jednodenní akce proběhne v Domu kultury Vsetín předběžně v den, který připadne na Mezinárodní den seniorů, tj. 1. 10. Cílem akce je zajistit pro cílovou skupinu společné setkání a prostor pro odpočinek a relaxaci při poslechu dobré hudby a načerpání inspirace k pozitivnímu přístupu ke stárnutí od známé osobnosti.

Realizátoři opatření:

Město Vsetín, Charita Vsetín, organizace, svazy a spolky působící na území obce

Zdroje financování:

Rozpočet obce, NNO, nadace, dotace, dárci a sponzoři

Opatření B.5 - Realizace poznávacích zájezdů

V rámci opatření se uskuteční jednodenní poznávací zájezdy pro seniory 65+, cílem těchto zájezdů je minimalizovat sociální izolovanost seniorů, umožnit jim změnit stereotypní způsob života a ve společnosti vrstevníků načerpat nové síly a zajímavé zážitky z cest po naší krajině. Poznávací zájezdy budou zaměřeny na aktuální oblast zájmu seniorů, spojeny s návštěvou např. muzeí nebo exkurzemi do zajímavých míst, případně zaměřeny na aktivní pohyb. Zajištěním dopravy tak budou seniorům zpřístupněna odlehlá zajímavá turistická a kulturní místa v dojezdové vzdálenosti od našeho města. Aktivita bude zajištěna ve spolupráci se spolky působícími ve městě. Opatření reaguje na nedostupnost takových akcí pro seniory a na špatné

zkušenosti s nepoctivými prodejci, kteří s nabídkami zájezdů spojovali povinnost nákupu nepotřebného zboží.

Realizátoři opatření:

Město Vsetín, Charita Vsetín, organizace, svazy a spolky působící na území obce

Zdroje financování:

Rozpočet obce, NNO, nadace, dotace, dárci a sponzoři

Cíl C - Podpora a rozvoj služeb pro seniory

Opatření C.1 - Podpora a rozvoj stávajících registrovaných sociálních služeb

Stanovený cíl reaguje na potřebnost udržení stávajících sociálních služeb registrovaných dle zákona č. 108/2006 Sb., o sociálních službách, ve znění pozdějších předpisů, které jsou poskytovány na území ORP Vsetín. Jejich podpora tak zajistí potřebnou pomoc a péči potřebným osobám. Na území ORP Vsetín působí řada poskytovatelů, kteří zajišťují širokou škálu služeb pro jednotlivé cílové skupiny, a nabízí tak rozmanité služby ambulantní, terénní či pobytové. Dlouholetá tradice některých poskytovatelů zajišťuje dobrou provázanost a spolupráci. Služby pro seniory na sebe navazují a jsou komplexní,

Pravidelné zjišťování potřeb uživatelů a potencionálních uživatelů sociálních služeb zajišťuje možnost poskytovatelů, co nejlépe reagovat na tyto potřeby a zjištěnou poptávku a uzpůsobit tak nebo změnit nastavení svých stávajících služeb. Mapování těchto potřeb probíhá přímo u poskytovatelů sociálních služeb, u zástupců veřejnosti, kteří se účastní pracovních skupin nebo prostřednictvím poskytování sociální pomoci pracovníky městského úřadu nebo v rámci vyjednávání s nemocnicí, která se pravidelně potýká s potřebami pacientů, kteří opouštějí nemocnici po své léčbě a často se nemají kam vrátit nebo se o ně nemá kdo postarat.

Cílem rozvoje kapacit stávajících registrovaných sociálních služeb je především snaha zajistit poskytování komplexních sociálních služeb pro cílové skupiny, které povedou k zajištění péče pro potřebné, k podpoře a pomoci při řešení jejich nepříznivé životní situace. Posílení schopností a dovedností prostřednictvím poskytování sociálních služeb povede k větší samostatnosti a soběstačnosti uživatelů.

Mezi podporované služby pro seniory patří: domovy pro seniory, domov se zvláštním režimem, odlehčovací sociální služby, denní stacionáře, poradna pro pečující a pozůstalé, sociální rehabilitace, pečovatelské služby, osobní asistence a terénní hospicová péče.

Realizátoři opatření:

Diakonie ČCE – středisko Vsetín; Charita Nový Hrozenkov, Sociální služby Vsetín p.o. Letokruhy, o.p.s., Andělé Stromu života p.s., Agentura Zdislava – domácí zdravotní péče, s.r.o.
Zdroje financování:

MPSV, ZK, Město Vsetín, EU – fondy, rozpočty obcí, úhrady od zdravotních pojišťoven, platby od uživatelů, nadace, dotace, dárci a sponzoři

Opatření C.2 - Vznik nových sociálních služeb

Cíl reaguje na aktuální potřeby cílové skupiny a zajištění služeb, které nejsou na území města ani v rámci ORP Vsetín zastoupeny, ale z hlediska zjišťování potřeb a práce s uživateli stávajících služeb vyplývá, že je potřeba zajištění služeb např. navazujících.

Dlouhodobým problémem, se kterým se na území ORP Vsetín potýkáme je nedostatek kapacit pobytových služeb, kdy je tato skutečnost zřejmá z pořadníků zájemců o služby, které evidují stávající poskytovatelé sociálních služeb. Navýšením kapacit by tak byla alespoň částečně uspokojena poptávka od zájemců o službu, kteří vyhledávají pravidelnou péči ve specializovaných zařízeních. Zvýšená poptávka u pobytových zařízení pro seniory také souvisí s faktem, že populace stárne a je tedy potřeba zajistit v dostatečné míře kvalifikovanou péči o občany, kteří se o sebe z různých důvodů nedokáží postarat sami nebo ani jejich blízcí.

Seznam opatření, která vedou k naplnění cíle:

- Vznik pobytových sociálních služeb pro seniory na území ORP Vsetín
- Vybudování pobytového zařízení pro lidi s demencí v rámci sociální služby Domova se zvláštním režimem na území ORP Vsetín
- Vybudování pobytové sociální odlehčovací služby na území ORP Vsetín
- Monitorování seniorů v domácnostech na území ORP Vsetín
- Vznik služby odborného sociálního poradenství na území ORP Vsetín

Realizátoři opatření:

Diakonie ČCE – středisko Vsetín; Charita Nový Hrozenkov, Sociální služby Vsetín p.o., realizátor s působností na území ORP Vsetín

Zdroje financování:

MPSV, ZK, IROP, EU – fondy, úhrady od zdravotních pojišťoven, platby od uživatelů, rozpočty obcí, nadace, dotace, dárci a sponzoři

Opatření C.3 - Zachování a podpora spolufinancování sociálních služeb obcemi na území ORP Vsetín

Jedná se o nastavení dlouhodobě udržitelného systému spolufinancování sociálních služeb obcemi na území ORP Vsetín. Opatření reaguje na potřebu nastavení a realizace spolufinancování sociálních služeb, která vyvstala v rámci procesu komunitního plánování. Cílem opatření je tak pokračovat v realizaci a případně vyjednávat o zapojení dalších obcí z území ORP Vsetín. Sociální služby jsou financovány zejména ze státního rozpočtu, nicméně systém financování předpokládá také nemalý podíl financí od územně samosprávných celků – tzn. od krajů a obcí. Z toho důvodu město každoročně vyčleňuje část svých finančních prostředků na registrované sociální služby a ostatní sociální aktivity. Na podporu financování sociálních služeb město vytvořilo Finanční fond, prostřednictvím něhož malé obce v ORP Vsetín shromažďují své příspěvky a město je následně podle transparentního klíče přerozděluje službám, které poskytují péči obyvatelům těchto obcí. Prostředky fondu představují další zdroj financování sociálních služeb.

Realizátoři opatření:

Město Vsetín a obce na území ORP Vsetín

Zdroje financování:

EU – fondy, rozpočty obcí

Opatření C.4 - Udržení a zajištění procesu komunitního plánování sociálních služeb

Z důvodu zajištění předvídatelného a finančně podloženého rozšiřování sociálních služeb město realizuje proces, při kterém zainteresované subjekty (zřizovatelé, poskytovatelé a uživatelé) vytváří plán rozvoje sociálních služeb tak, aby se zabránilo živelnému a nekontrolovatelnému nárůstu takových služeb, které by nebyly uživateli využívány a zbytečně by zatěžovaly už tak finančně poddimenzovaný systém sociálních služeb. Město má zpracovaný Komunitní plán sociálních služeb a péče na území ORP Vsetín na období 2020 – 2023. Cílem opatření je udržet dlouhodobě nastavený proces komunitního plánování sociálních služeb a péče na území města Vsetín a také v jednotlivých mikroregionech ORP Vsetín. Cílem realizace procesu bude zajištění hodnocení a plnění opatření i priorit nastaveného procesu komunitního plánování a také aktuální zjišťování potřeb občanů v ORP Vsetín. Na něj navazuje roční akční plán. Komunitní plán je strategický dokument, který slouží Zlínskému kraji jako podklad při tvorbě Střednědobého plánu rozvoje sociálních služeb na krajské úrovni.

Realizátoři opatření:

Město Vsetín a organizace působící na území ORP Vsetín

Zdroje financování:

EU – fondy, rozpočty obcí

Opatření C.5 - Domácí zdravotní péče, pečovatelské služby

Nelze podřadit mezi registrované sociální služby, ale jsou s touto oblastí úzce propojena. Jedná se o oblasti, které mají přesah často přes všechny cílové skupiny včetně seniorů. Domácí zdravotní péče je odborná zdravotní péče, která je indikována praktickými lékaři nebo při propuštění z nemocniční léčby odbornými lékaři. Péče je zajišťována kvalifikovanými zdravotními sestrami s registrací a je plně hrazena z veřejného zdravotního pojištění. Cílem zdravotní péče je zajištění odborné péče pacientů v domácím prostředí a zlepšení kvality jejich života. Péče vede k soběstačnosti, samostatnosti, zmírnění potíží a psychické podpoře. Zajištění domácí zdravotní péče pro seniory, pro osoby s chronickým onemocněním a osoby s nevléčitelným onemocněním.

Realizátoři opatření:

Agentura Zdislava - domácí zdravotní péče, s.r.o.; Diakonie ČCE – středisko Vsetín; Charita Nový Hrozenkov; Charita Vsetín

Zdroje financování:

Nadace, fondy, dárci, úhrady od pacientů, zdravotní pojišťovny aj.

Opatření C.6 - Podpora potravinové pomoci občanům

Město Vsetín patří mezi jedny z mnoha odběratelů z Potravinové banky ve Zlínském kraji. Přímo na Odboru sociálních věcí Městského úřadu Vsetín je zřízeno výdejní místo potravinové pomoci. Tato pomoc může sloužit např. jednotlivcům a rodinám v akutní hmotné nouzi, lidem žijícím v sociálně vyloučených lokalitách, rodinám s dětmi, lidem na okraji společnosti nebo klientům sociálních služeb, včetně seniorů. Město Vsetín také činnost Potravinové banky ve Zlínském kraji podporuje každoročně poskytnutím dotace.

Realizátor opatření:

Potravinová banka ve Zlínském kraji, z.s.

Zdroje financování:

EU – fondy, rozpočty obcí

Cíl D - Podpora neformálního vzdělávání

Opatření D.1 - Vzdělávání seniorů

Toto opatření představuje zejména činnost Masarykovy veřejné knihovny, která se na území města Vsetín velkou měrou podílí na vzdělávání a podpoře aktivního života seniorů. Aktivity jsou zaměřeny např. na jazykové vzdělávání, počítačovou gramotnost, kurzy procvičování paměti nebo kurzy výtvarných technik. Mimo jiné knihovna pořádá semináře, konference besedy, přičemž prioritou je celoživotní vzdělávání a podpora fyzické a psychické kondice. Akce probíhají v prostorách knihovny – v K klubu, turistickém informačním centru nebo ve společenském sále.

Aktivity zahrnují: virtuální univerzitu třetího věku, akademický rok (nejen) pro seniory (trénování paměti, kurzy na PC, elektronická komunikace), angličtina pro seniory, Knihu mého života, kurzy dalšího občanského vzdělávání a další témata (např. prevence šikany, regionální znalosti, ekologickou výchovu, vztahy v rodině i ve společnosti aj.), udržování tradic, veřejná čtení, literární přednášky, besedy pro veřejnost apod. Při přípravě a realizaci aktivit knihovna spolupracuje s neziskovými organizacemi na území města Vsetín, je pak tedy zajištěna provázanost jednotlivých akcí a nastavena dobrá spolupráce jednotlivých subjektů.

Realizátoři opatření:

Masarykova veřejná knihovna Vsetín, další svazy a spolky působící na území města

Zdroje financování:

Rozpočet obce, NNO, nadace, dotace, dárci a sponzoři

Opatření D.2 - Zajištění pravidelných vzdělávacích setkání seniorů v klubovně důchodců

Město Vsetín ze svého rozpočtu podporuje provoz městského klubu důchodců, kde se pravidelně týdně schází až 70 seniorů. Jedná se o ustálenou skupinu osob, která společně tráví svůj volný čas zejména při přednáškách o poznávání cizích krajů, ale i společnými vycházkami

nebo cyklovýlety. Město Vsetín má zájem do svých aktivit zapojit co největší počet seniorů a formou jejich nenásilné a finančně dostupné edukace zvýšit jejich zájem také o zdravý životní styl a upevnění správných zdravotních návyků. Tím dojde ke zlepšení zdravotního stavu a menší závislosti seniorů na zdravotním systému a pobytových sociálních službách.

Realizátoři opatření:

Město Vsetín, svazy a spolky působící na území obce

Zdroje financování:

Rozpočet obce, NNO, nadace, dotace, dárci a sponzoři

Cíl E - Ochrana a bezpečí seniorů, příznivé prostředí

Opatření E.1 - Bezpečnostní signalizační tlačítka pro seniory ohrožené nenadálými událostmi

Opatření reaguje na nutnost nouzového přivolání pomoci seniorům nebo osobám se zdravotním postižením, které žijí osaměle a jsou ohroženy nenadálým zhoršením zdravotního stavu. Město za pomoci seniorů vybralo systém signalizačních tlačítek, které budou zapůjčeny vybraným seniorům, přitom seniorům nejvíce ohroženým budou tlačítka zapůjčena se slevou. Doplatek do plné ceny nájmu tlačítka pak uhradí sponzor a další seniori si uhradí plnou cenu poplatku. Signalizace je propojena na dispečink Městské policie Vsetín, která za tím účelem vybavila dispečink majákem pro příjem signálu a seniorovi následně zajistí potřebnou pomoc. Projekt byl pilotně spuštěn v roce 2021 a po vyhodnocení může být rozšířen.

Realizátor opatření:

Město Vsetín

Zdroje financování:

EU – fondy, rozpočet obce, platby od uživatelů, nadace, dotace, dárci a sponzoři

Opatření E.2 - Distribuce Senior karty první pomoci

Opatření reaguje na nutnost rychlého získání důležitých informací o zdravotním stavu seniora, zejména v situacích zásahu rychlé lékařské služby. Město nabídlo seniorům výtisk tzv. Senior karty první pomoci, která obsahuje informace nezbytné pro lékaře záchranné služby při zásahu v domácnosti, kdy senior není schopen sám rychle komunikovat. Rozsah informací byl konzultován s lékařem záchranné služby. Kartu senior uloží na dosažitelném místě v domácnosti (dveře lednice, vnitřní stěna vchodových dveří apod.). Pro praktické použití město vytvořilo také přenosný formát karty, který lze vložit do peněženky a je pro lékaře dosažitelný, pokud má senior zdravotní potíže v terénu a je nutný zásah lékařské služby. Karta je distribuována seniorům bezplatně při hromadných setkáních, při edukačních nebo společensko-kulturních akcích.

Realizátor opatření:

Město Vsetín

Zdroje financování:

Rozpočet obce

Opatření E.3 - Edukace seniorů v oblasti prevence patologického chování a bezpečnosti

Opatření reaguje na potřebu kontinuální edukace v oblasti prevence patologického chování a bezpečnosti seniorů. Město se snaží pravidelně seniory vzdělávat v oblasti zvyšování bezpečnosti a prevence podvodného chování (např. obraně proti podvodnému jednání tzv. šmejdu apod.). Součástí vzdělávacích akcí je také zvýšení bezpečnosti v dopravě, prevence úrazů v domácnosti, zdravotní problematika spojená se stářím. Vzdělávací akce velkého rozsahu je spojena se společensko-kulturním programem.

Realizátoři opatření:

Město Vsetín, Masarykova veřejná knihovna Vsetín, svazy a spolky působící na území obce

Zdroje financování:

Rozpočet obce, NNO, nadace, dotace, dárci a sponzoři

Opatření E.4 - Asistenti prevence kriminality

Cílem opatření je přispět k zajištění bezpečnosti a veřejného pořádku v obci, snížit počet spáchaných trestných činů, přestupků a společensky nežádoucích jednání, změna negativního pohledu majoritní společnosti na osoby sociálně vyloučené, z etnických skupin a multikulturního prostředí. Opatření je zajišťováno Městskou policií Vsetín v rámci realizaci programu Asistent prevence kriminality (dále jen APK) na území města Vsetín. APK je zaměstnancem samosprávy zařazeným v obecní policii a je vybrán z řad obyvatel sociálně vyloučených lokalit, který by měl mít neformální autoritu a přehled o vnitřním dění. APK plní úkoly, které nejsou dle zákona o obecní policii svěřeny výhradně strážníkům nebo čekatelům, jedná se především o tyto úkoly: podílí se na prevenci kriminality ve městě, přispívá k ochraně a bezpečnosti osob a majetku, provádí dohled nad dodržováním čistoty na veřejných prostranstvích v obci. Realizací APK dochází ke zvýšení pracovních a sociálních kompetencí, zvýšení vzdělání a zajištění praxe pro osoby dlouhodobě nezaměstnané a obtížně zaměstnatelné.

Realizátor opatření:

Městská policie Vsetín

Zdroje financování:

MV, EU – fondy, rozpočet obce

Opatření E.5 - Domovníci

Cílem opatření je zajištění pozice domovníků v sociálně vyloučených lokalitách, prevence sousedských sporů a bagatelních protiprávních činností, nejen ve městě, ale především v sociálně vyloučených lokalitách. Opatření je zajišťováno Městskou policií Vsetín v rámci

realizaci programu Domovníci, který je realizován na území města Vsetín. Domovníci jsou zaměstnanci samosprávy a jsou vybráni z řad obyvatel sociálně vyloučených lokalit. Domovníci by měli mít neformální autoritu a přehled o vnitřním dění. Úkolem domovníků je přispět ke zlepšení pořádku v konkrétním domě v sociálně vyloučené lokalitě ve městě, často se jedná o osoby, které bydlí přímo v lokalitě nebo určitém domě. Spolupracuje s asistentem prevence kriminality. Cílem zajištění domovníků v sociálně vyloučených lokalitách je zajištění prevence sousedských sporů a bagatelních protiprávních činností, které Policie ČR nebo Městská policie Vsetín v sociálně vyloučené lokalitě řeší. Program domovníci by měl zajistit bezpečnost a veřejný pořádek ve městě a v sociálně vyloučené lokalitě.

Realizátor opatření:

Městská policie Vsetín

Předpokládané zdroje financování:

MV, EU – fondy, rozpočet obce

Opatření E.6 - Podpora individuální dopravy seniorů prostřednictvím služby Senior taxi

V rámci opatření je posílena individuální doprava seniorů na nákupy, do zdravotnických zařízení, na úřady, na poštu a k jiným nutným účelům. Senior taxi město Vsetín zřídilo v roce 2018 a zájem o něj neustále roste, a to nejenom z důvodu nevýhodného prostorového uspořádání města, kdy obyvatelé musejí překonat velkou vzdálenost z periferie (jednotlivých údolí) do centra města, ale také kvůli obavám z nákazy v období pandemie koronaviru. Průměrně je realizováno 500 jízd/měsíc, přičemž největší zájem o cesty je v časovém rozmezí od 6:30 do 10:30 hod. Cena pro uživatele je jednotná bez ohledu na počet kilometrů. Do současné doby bylo seniorům 65+, držitelům ZTP a ZTP/P vydáno přes 1 214 ks průkazů opravňujícím senior taxi využívat. Z důvodu převisu poptávky ze strany seniorů město zvažuje rozšíření provozní dobu taxi, příp. posílit v nejvytíženějším čase o další vozidlo. V takovém případě bude nutno navýšit finanční příspěvek. Tím dojde k většímu uspokojení poptávky a většímu bezpečí při nutnosti přepravy seniorů.

Realizátor opatření:

Město Vsetín

Zdroje financování:

Rozpočet obce, nadace, dotace, dárci a sponzoři

Opatření E.7 - Snížení bariérovosti veřejného prostoru a městských budov

Opatření reaguje na problematiku bezpečnosti a podmínek pro osoby se sníženou schopností pohybu a orientace, které jsou řešeny v projektu Plán udržitelné městské mobility města Vsetín z roku 2020 (PUMM). V rámci komunitního plánování vytvořila pracovní skupina osob se zdravotním postižením podklady k odstranění architektonických bariér ve městě, které byly zapracovány do PUMM. Město Vsetín implementuje poznatky z PUMM zaměřené na zlepšení bezbariérové dopravy a zvýšení bezpečnosti pro osoby se sníženou schopností pohybu a orientace do připravovaných investičních záměrů (např. zastávky MHD). V současné době již

byly některé projekty realizovány – v roce 2020 byly například provozovatelem dopravy pořízeny nová vozidla MHD s bezbariérovým řešením.

Realizátor opatření:

Město Vsetín, veřejný sektor, soukromý sektor

Zdroje financování:

EU – fondy, státní rozpočet, rozpočet obce, soukromé zdroje, nadace, dotace, dárci a sponzoři

Cíl F - Podpora informovanosti a komunikace

Opatření F.1 - Rozšíření Vsetínských novin o proseniorskou/prorodinnou tematiku

Opatření navazuje na využití známého tradičního periodika (čtrnáctideník města Vsetína) jako dalšího komunikačního kanálu, který ocení hlavně čtenáři vyššího věku, kteří nejsou navyklí používat moderní media. Cílem opatření je zajistit vhodný prostor pro sdílení odborných informací, článků a aktuálního dění pro seniory a rodiny. Tato platforma je významná zejména v době nouzového stavu, kdy není možné pořádání vzdělávacích akcí s větším počtem účastníků, a přitom je nutné nejenom seniorům předávat informace důležité pro jejich každodenní život. Založením pravidelné rubriky s uvedenou tematikou včetně seniorské umožní rychlý přenos potřebných informací cílové skupině, která je na jeho čtení zvyklá. Rubrika bude obsahovat např. rozhovory s odborníky na aktuální problémy cílových skupin (např. rozhovory s lékaři, psychology, pedagogy, apod.), tematický přehled akcí vhodných pro rodiny a seniory, poradnu a informace z různých tematických oblastí – zdraví, zdraví životní styl, aktivní přístup k trávení volného času, řešení konkrétních problémů apod. Velkým přínosem tohoto opatření je fakt, že přenos informací bude zajištěn bezpečným způsobem mezi velmi širokou seniorskou skupinou. Proseniorská rubrika poslouží také jako prostředek získání zpětné vazby od této cílové skupiny, což umožní městu rychle reagovat na aktuální potřeby seniorů. Rubrika bude společná mezigenerační pro seniory i rodiny s dětmi. Zprostředkováním informací aktuálních v určitém období dojde ke snížení negativních důsledků izolace seniorů například v době protipandemických opatření (snížení úzkosti a strachu z nákazy a jiné negativní dopady způsobené osamělostí seniorů) a rovněž město získá důležité podněty a informace o potřebách této cílové skupiny, na něž může pružně reagovat.

Realizátor opatření:

Město Vsetín

Zdroje financování:

Rozpočet obce

5 Závěr

Stávající celosvětové sociální trendy a zvyšující se kvalita zdravotnické péče, daná technologickým vývojem jak v oblasti prevence, tak léčby, vedou k trvalému prodlužování délky života jeho občanů. V této souvislosti, a ve vazbě na současnou demografickou situaci a očekávaný demografický vývoj, si Město Vsetín plně uvědomuje svou úlohu a vyjadřuje zájem města na vytváření příznivých životních podmínek pro své občany. V rámci tohoto dokumentu se zabývá nastavením opatření a nástrojů sloužících k plnohodnotnému a aktivnímu životu osob ve věku 65 a více let, jejichž podíl trvale roste, a to jak díky stárnutí osob, tak současně nižší porodností v posledních letech, související se sociálními a ekonomickými změnami.

Koncepce proseniorské politiky města Vsetín 2022 – 2023 je základním vodítkem pro zintenzivnění a koordinaci práce v oblasti služeb a péče o seniory. Při uskutečňování opatření v jednotlivých oblastech intervence je potřeba brát ohled na aktuální situaci a na celkový vývoj ve městě. Koncepce je v souladu s ostatními strategickými dokumenty a bude pravidelně, minimálně jedenkrát ročně a v případě potřeby ad hoc, vyhodnocována. K tomuto kroku je přistoupeno zejména z důvodu nepředvídatelných událostí či změn, které mohou nastat.

Za to, že se naplňování některých cílů již daří, patří poděkování všem, kterým není situace seniorů ve Vsetíně lhostejná, zejména aktivním partnerům a seniorům a samotným obyvatelům našeho města.