

KONCEPČNÍ ROZVAHA REVITALIZACE VEŘEJNÝCH PROSTRANSTVÍ SÍDLIŠTĚ ROHOŽNÍK

Koncepční rozvaha revitalizace veřejných prostranství sídliště Rohožník

Zadavatel: Městská část Praha 21

Zastoupená: Milan Samec, starosta

Zpracovatel: MCA atelier s.r.o.

Se sídlem: Dykova 51/1, 101 00, Praha 10

Zastoupené: doc. Ing. arch. Miroslav Cikán, jednatel

Tým zpracovatele:

doc. Ing. arch. Miroslav Cikán

doc. Ing. arch. Pavla Melková, Ph.D.

MgA. Tereza Melková

Ing. arch. Jiří Opl

Profese: zeleň - David Hora, DiS.

technická infrastruktura - Ing. Jan Šeteliik

Obsah:

A	ÚVOD	4
A.1	smysl, charakter a určení dokumentu	4
B	ANALYTICKÁ ČÁST	4
C	PARTICIPACE	5
D	NÁVRHOVÁ ČÁST	6
D.1	širší souvislosti	7
D.2	cíle revitalizace	8
D.3	architektonicko-krajinářský celek	9
D.4	hospodaření s dešťovou vodou	11
D.5	doprava	13
D.6	jednotlivé motivy návrhu	15
D.7	výkresová část	42

PŘÍLOHY:

Příloha 1: Analytická část

příloha 2: Participace

A. ÚVOD

A.1 smysl, charakter a určení dokumentu Rozvahy

Smyslem dokumentu je definovat ideální cílovou podobu veřejných prostranství na Rohožniku v dlouhodobém horizontu. Koncepční rozvaha slouží jako podklad pro postupné naplňování tohoto cíle – je dokumentem do budoucna zastřešujícím dílčí samostatné záměry a podkladem pro jejich koordinované směřování k jednotné budoucí podobě.

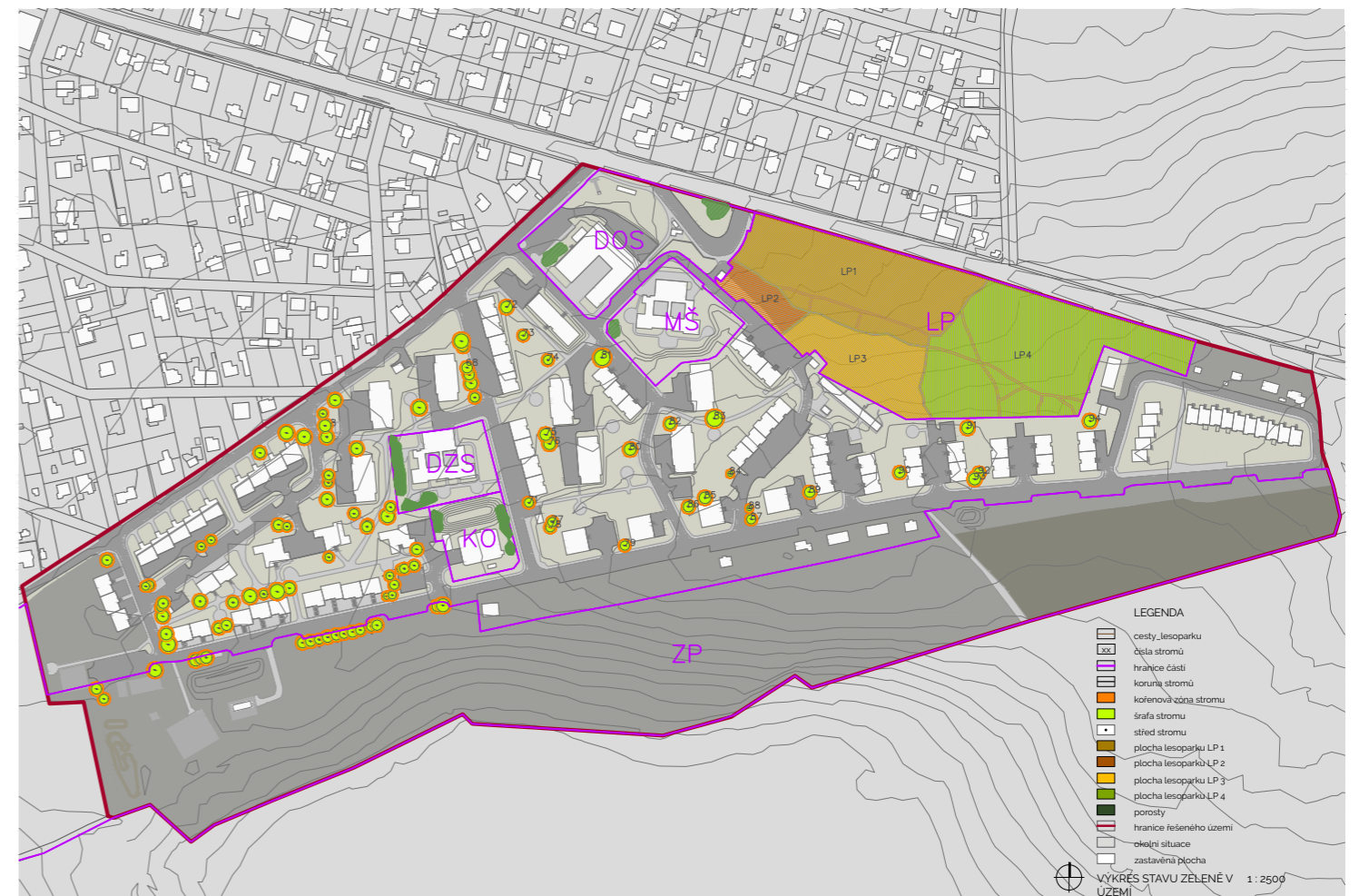
Smyslem procesu tvorby koncepce bylo také identifikovat problémy a hodnoty území a poskytnout prostor pro širokou diskusi o životě ve veřejných prostranstvích Rohožniku. Na tvorbě Rozvahy se podíleli zástupci městské části, důležití aktéři v území a veřejnost formou pracovní skupiny a několika participačních setkání.

Rozvaha se na veřejná prostranství Rohožniku dívá jako na celek, v rámci kterého pracuje s prostorovými motivy, dílčími vrstvami celkového návrhu. Jednotlivé motivy ukazují konkrétní cestu, jak cílového využití veřejných prostranství Rohožniku dosáhnout, mohou ale sloužit také jako inspirace k dalším způsobům naplňování tohoto cíle.

Rozvaha pojímá veřejná prostranství jako nedilný celek, je si však vědoma hranic vlastnických vztahů v území. Realizovatelnost některých z motivů je podmíněna majetkovými dohodami – v řadě případů se v Rozvaze pracuje s variantními řešeními, která současně majetkové poměry zohledňují. V tomto ohledu Rozvaha slouží také jako platforma pro širší shodu o celkovém budoucím směřování území a jako zastřešující podklad pro budoucí koordinované rozhodování v území.

B. ANALYTICKÁ ČÁST

VÝSTUPY ANALYTICKÉ ČÁSTI JSOU SAMOSTATNOU PŘÍLOHOU ROZVAHY



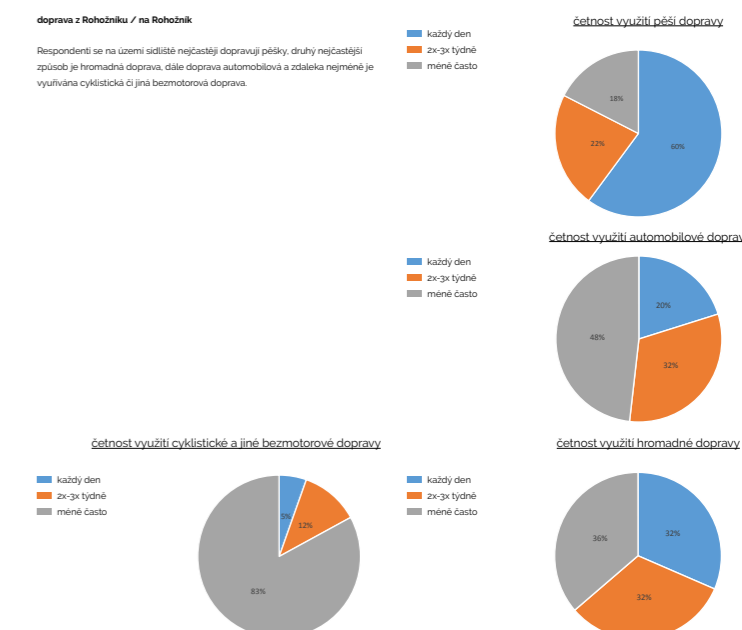
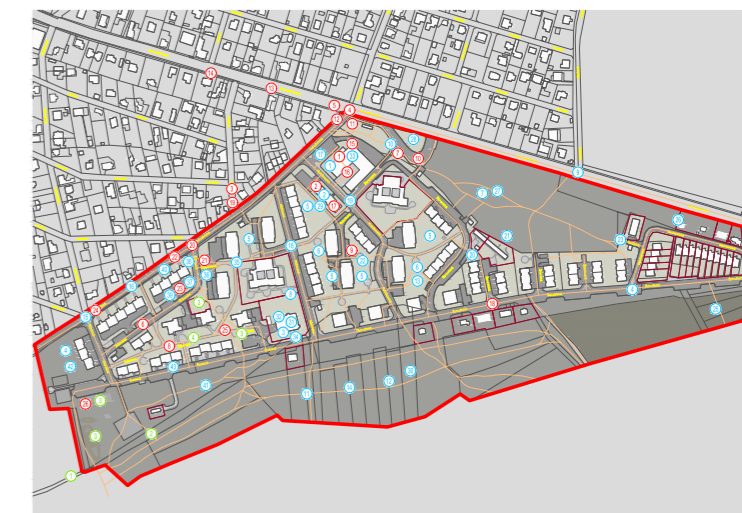
C. PARTICIPACE

Součástí tvorby koncepční Rozvahy byla také komunikace s širší i odbornou veřejností. Setkání probíhala s důležitými aktéry v území, obyvateli Rohožniku a jeho okolí a všemi, kdo o téma projeví zájem. V začátcích procesu prací na Rozvaze šlo o naslouchání, získávání zkušeností, informací a identifikování přání, potřeb a problémů. V druhé fázi šlo o vytvoření prostředí pro vzájemný dialog a zpětnou vazbu k rozpracovanému dokumentu.

V průběhu prací proběhly dva workshopy nad mapou Rohožniku – jeden s důležitými aktéry v území a jeden se širokou veřejností. Úvodní sběr informací a podnětů probíhal také formou dotazníkového šetření – dotazníky byly k dispozici na participačním setkání, na webu, v tištěné formě jako příloha Újezdského zpravodaje a na sběrných místech v rámci Rohožniku a Újezda nad Lesy. Před dokončením prací na Rozvaze proběhlo sousedské setkání u griloviště a komentovaná procházka řešeného území. Zpětnou vazbu k rozpracovanému dokumentu bylo taktéž možné poskytnout formou vyplnění dotazníku, který byl k dispozici jak na setkání, tak na webu.

Podrobné shrnutí průběhu participace a výsledky participace jsou samostatnou přílohou Rozvahy.

VYHODNOCENÍ PARTICIPACE JE SAMOSTATNOU PŘÍLOHOU ROZVAHY



D. NÁVRHOVÁ ČÁST

Koncepční rozhaha

revitalizace

veřejných prostranství

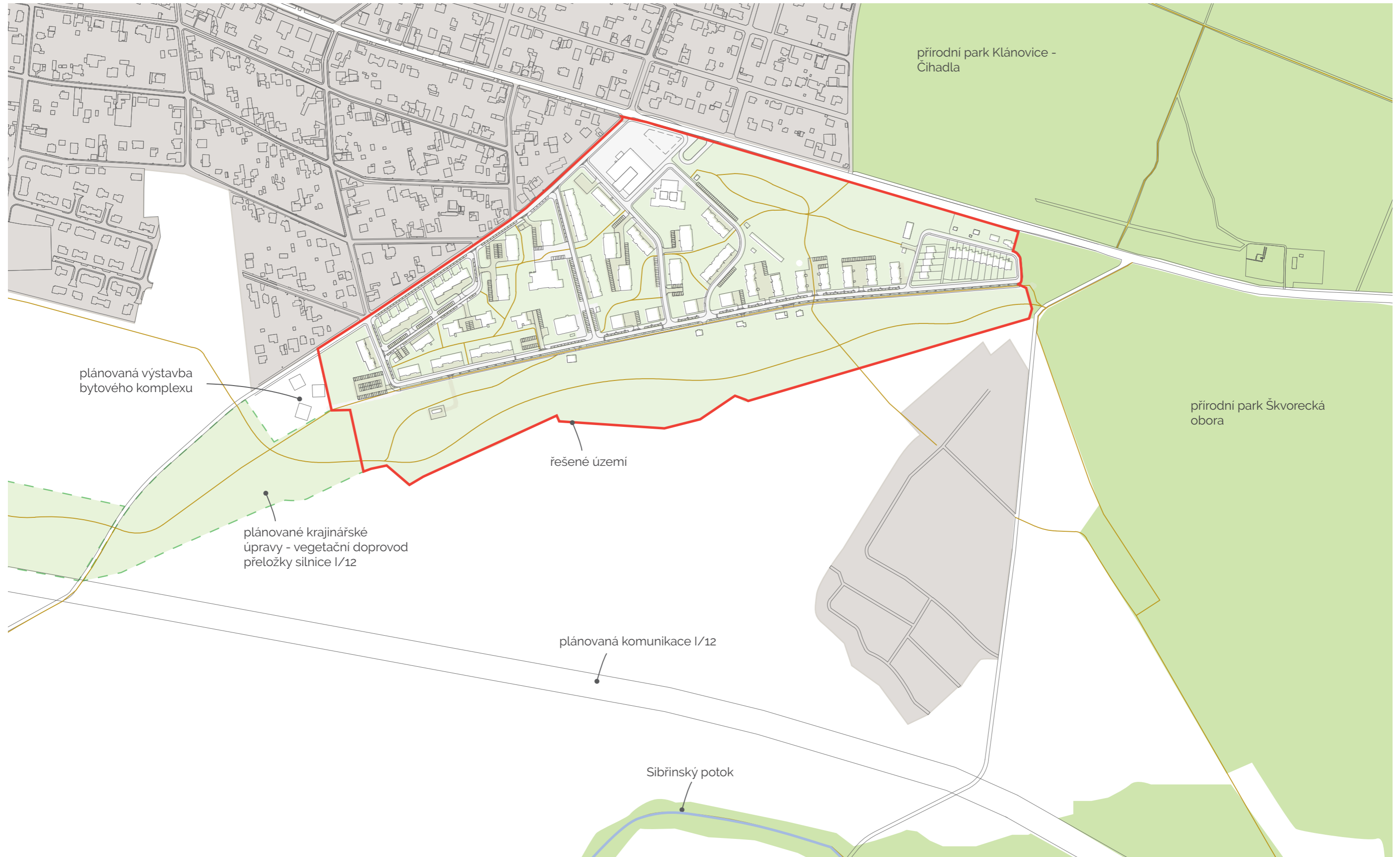
sídliště Rohožník

M C A
ATELIER S. R. O.

2022
Koncepční rozhaha
revitalizace sídliště Rohožník

D.1 ŠIRŠÍ SOUVISLOSTI

VÝKRES ŠIRŠÍCH VZTAHŮ 1:5000



D.2 CÍLE REVITALIZACE

podpora původní myšlenky bydlení obklopeného přírodou

Navzdory tomu, že v důsledku nárůstu tlaku na navyšování dopravních ploch a parkování, degradace, a urbanistických nedostatkům původní koncepce v současnosti veřejná prostranství Rohožníku nejsou zrovna atraktivní, je jeho dobře dostupná poloha na okraji Prahy a přímo v krajině velmi výhodná. V kontrastu s okolní zástavbou Újezda, který nabízí klasický typ bydlení v zeleni v rámci vlastní zahrady, může Rohožník nabídnout společenštější typ bydlení v zeleni pro lidi, kteří se nechtějí vázat k vlastnictví a péči o vlastní rozlehlou zahradu. Z tohoto úhlu pohledu jsou veřejná prostranství a jejich kvalita naprosto rozhodujícím faktorem.

využití výhodné polohy v krajině

Dalo by se říct, že Rohožník stojí v krajině – vlévá se do něj významný přírodně-krajinový celek Klánovického lesa a nejdelší strana trojúhelníkového území přiléhá k otevřené krajině lemující Rohožník z jihu. Účastníci participativních setkávání také uváděli polohu území v krajině za jeho nejvýraznější výhodu. Cílem je v co nejvyšší možné míře využít této situace, Rohožník na krajinu dobře napojit a jeho obyvatelům poskytnout četné příležitosti k aktivnímu trávení času venku.

zlepšení čitelnosti veřejných prostranství

V současnosti trpí veřejná prostranství sídliště typickým jednolitým, neurčitým plynoucím prostorem, který není nijak odstupňován – jednotlivá prostranství jsou ale různě důležitá pro různé množství lidí. Např. autobusová točna komunikuje s širším územím na úrovni oblastně důležitého prostranství, zatímco drobné pláčky mezi domy a spojující ulice jsou prostranstvími lokálními. Veřejným prostranstvím sídliště také chybí náplň, které by jejich uživatelé rozuměli, a která by zajistila jejich využití. Cílem je veřejná prostranství jednoznačně hierarchizovat a vytvořit celky s pojmenovatelnými atmosférami, které zajistí různorodé využití a uspokojení potřeb různorodých skupin obyvatel.

vytvoření příležitostí pro komunitní setkávání

Rohožník nedisponuje žádnou možností komunitního setkávání v interiéru, v exteriéru příležitosti jsou (griloviště), ale jsou příliš drobné a specifické pro setkávání všech obyvatel. V rámci participace obyvatelé zdůraznili potřebu vytvoření příležitostí pro společenské setkávání. Cílem je vtipovat v území místa pro tento účel vhodná a nabídnout scénáře zlepšení nabídky pro komunitní využití obyvatel Rohožníku.

vytvoření dobře propojené sítě veřejných prostranství

Cílem je vytvoření sítě pěších tras a tras pro bezmotorovou dopravu smysluplně se napojujících na okolní prostředí a provazujících sídliště jak s rozvolněnou blokovou zástavbou, tak s krajinou a místy různých aktivit v rámci veřejných prostranství sídliště.

zapojení budov do veřejných prostranství

Pro Rohožník je typické, že objekty v rámci něj mají velmi problematický kontakt s veřejným prostranstvím. Obytné domy se k němu orientují vjezdy do garáží, objekt veřejné vybavenosti s Albertem se ke vstupu do sídliště staví zády terénně sníženým zásobováním, objekt zdravotního střediska je v oploceném areálu atd. Cílem je nalezení způsobu, jak stavby v rámci Rohožníku do okolních veřejných prostranství lépe zapojit.

D.3 ARCHITEKTONICKO-KRAJINÁŘSKÝ CELEK

Současný stav veřejných prostranství Rohožníku odráží realitu většiny sídlišť – kombinace zpevněných a zelených ploch volně plyne mezi domy bez výraznějšího prostorového a funkčního rozčlenění. Potenciál původního záměru „bydlení v zeleni“ není zcela naplněn, zejména v důsledku zatížení území rozsáhlými dopravními a vyasfaltovanými plochami, které obsluhují vjezdy do garáží jednotlivých urbanisticky volně komponovaných obytných domů a poskytují prostor pro parkování, často chaoticky uspořádané. Stávající stav sídliště podrobněji popisuje analytická část Rozvahy, která je samostatnou přílohou dokumentu.

Rozvaha staví na předpokladu, že prostranství, která jsou srozumitelně prostorově vymezená, dají se pojmenovat a dá se jim přiřadit určitá atmosféra, fungují z hlediska užívání, ale i správy a údržby lépe, než neurčité kontinuum pobytočných a dopravních ploch. Koncepce veřejných prostranství je proto založená na hledání pojmenovatelných celků a motivů, které by sídliště typologicky diverzifikovaly a zlepšily jeho čitelnost a srozumitelnost, se kterými se přirozeně pojí vyšší identifikace lidí s „jejich“ veřejnými prostory.

Jednotlivé motivy návrhu pracují s rovinou prostorovou – fyzicky dělí území na uchopitelné celky. Ještě podstatnější však je, že jsou výsledkem hledání odpovědí na poptávku po dějích (komunitní setkávání, projížďka na bruslích podél krajiny, setkávání seniorů...), která vzešla z participativních setkání s obyvateli. Návrhová témata, vzhledem k poloze Rohožníku a charakteru jeho veřejných prostranství, přirozeně kombinují principy architektonické i krajinářské.

struktura návrhu

Území Rohožníku je v Rozvaze řešeno komplexně jako celek, který je vyobrazen na celkové architektonické situaci a doprovodných schématech. Pro přehlednost, ale i jako podklad pro etapizaci je návrh členěn do řady motivů, které jsou buď zacíleny na konkrétní oblast Rohožníku, nebo popisují principy pro celé řešené území. Dělení území na jednotlivé uchopitelné celky také může dobře posloužit pro budoucí plánování – konkrétní témata se mohou stát předmětem participativního hledání konkrétní podoby.

Členění Rozvahy na tyto jednotlivé motivy také prostor sídliště hierarchizuje a do veřejného prostoru otiskuje významy jednotlivých prostranství. Např. motiv *Křížení Novosibírské a Rohožnické jako klíčové reprezentativní prostranství* (str.34) vymezuje oblast, která svým významem převyšuje lokální význam – jde o prostranství související nejen s Rohožníkem, ale i s širokým okolím. Řada dalších motivů pak definuje prostranství hierarchicky výše postavená, ale primárně ve vnitřní logice lokality Rohožníku (např. *Žlebská/Žehušická jako korzo* str.21 nebo *„Rodina“ objektů veřejné vybavenosti* str.26). Mezi lokální, sousedská témata, relevantní zejména pro obyvatele konkrétních oblastí na Rohožníku patří např. *Žiželická jako sousedský vnitroblok* str.32

zeleně

Rohožník leží mezi městem a krajinou na hranici Prahy a středočeského kraje. Zeleně zde hraje roli přírodního rámce, který výrazně zvyšuje kvalitu sídliště. Jednou úrovní práce s vegetací je zlepšit provázání města s krajinou a lépe jej navázat na navazující krajinné celky v okolí. Potenciál pro navázání na krajinu má jižní okraj sídliště – zde Rozvaha navrhuje maximálně využít potenciál zeleného pásu, který je nejen vhodnou rekreační plochou pro obyvatele Rohožníku, ale součástí vegetačního doprovodu plánované přeložky I/12, tedy širšího krajinářského celku tvořícího přírodní zázemí na rozhraní městské zástavby a volné krajiny. Konkrétní principy přístupu k zelenému pásu jsou uvedeny v katalogovém listu *Zelený pás místem aktivit* str.18 Dalším krajinným prvkem, který je součástí rozsáhlejšího celku, je lesík při severní hraně řešeného území a podmínkou jeho fungování jako rekreačního celku je jeho obnova řešící akutně špatný stav zde přítomné vegetace (viz *Lesík místem rekreace* str.16). Přírodně rekreační celky doporučuje Rozvaha dobře propojit cestní sítí s trasami obsluhujícími širší krajinné zázemí, obnovit porosty při zachování a podpoření současného přírodního charakteru území a doplnit je pobytovou vybaveností.

Druhou úrovní, kterou vegetace na sídlišti plní, je podpora kvality vnitřního prostředí sídliště a navázání na původní myšlenku bydlení v zeleni. Zde Rozvaha navrhuje především podtrhnout funkční rozdělení ploch, které člení prostranství na uchopitelné a čitelné jednotky. Vegetace je nástrojem diverzifikace ploch a měla

by dotvářet a kompozičně doplňovat navrhované prostorové a dějové situace viz *Čitelné funkční využití jednotlivých veřejných prostranství* str.40.

Dále Rozvaha navrhuje orientaci v rámci sídliště posílit doplněním stromořadí do významných os. Důležitou roli hraje ulice Měšínská ve středu území, kde Rozvaha navrhuje podpořit její společenskou funkci umístěním komunitního centra a lepším zpřístupněním zdravotního střediska. Zde je doplněno stromořadí v zóně parkovacích stání. Další důležitou osou, do které zmíněná Měšínská ulice ústí, je ulice Žlebská/Žehušická při hranici sídliště, kterou Rozvaha navrhuje pojmout jako korzo - viz *Žlebská/Žehušická jako korzo* str.21. Zde je navrženo v současnosti prostorově velkorysý uliční profil rozšířit o prostor pro běžce, chodce, bruslaře... podél krajiny a doplnit jej o stromořadí. Žlebská / Žehušická odděluje sídliště od krajiny a cílem je v jejím profilu ubytovat dvouřadé stromořadí velkokorunných stromů, které bude sloužit jako větrolam a nástroj výrazného zlepšení mikroklimatu Rohožníku. Třetí podstatnou osou je ulice Rohožnická, která sídliště vymezuje na severozápadě. I ta by zasloužila prostorové podpoření stromořadím.

Tyto osy stromořadí kompozičně vymezují hlavní osy sídliště a vnášejí do prostoru geometrický řád - podporují obytný charakter ulic a zdůrazňují jejich lineárnost a formální význam. Plochy „mezi domy“ mají charakter odlišný - lokálnější, sousedský, méně formální. Pro zelená prostranství mimo uliční osy - doprovázející vnitřní pěší trasy s pobytovými plácky a areály objektů veřejné vybavenosti - navrhuje Rozvaha kompozici rozvolněnou. Zde by pobytové situace měly být doplňovány spíše skupinami stromů podtrhujícími přírodní charakter celého území.

V současné situaci významně chybí stromy v souvislosti s parkovacími plochami, které by poskytovaly stín a zmírňovaly negativní prostorové dopady parkování. V hlavních uličních osách navrhuje Rozvaha parkování doprovázet či prostřídat stromořadím, rozsáhlejší parkovací plochy doplnit rastrem stromů a v drobnějších parkovacích plochách mezi obytnými budovami v souladu s výše zmíněným charakterem doplňovat stromy volně, dle situace, ne nutně dle geometrického pravidla. U těchto ploch pro jejich podrobnější návrh platí, že by měly zahrnout přibližně 1 strom na 5 parkovacích míst.

Návrhová část vychází z vyhodnocení stávajících stromů z hlediska perspektivnosti - stromy vyhodnocené jako perspektivní jsou do řešení zakomponovány a bude jim poskytnuta péče pro zlepšení růstových podmínek. Ostatní vegetace bude částečně ponechána na dožití a postupně nahrazována vegetací odpovídající finální podobě celku.

Součástí vegetačních úprav je nejen akcentování odpočinku a rekreace v zeleni, ale i podpora nových sociálních funkcí - komunitního zahrádkaření, vzdělávání a zájmových kroužků (nabízí se zohledňovat v místě fungující skautskou klubovnu i mateřskou školku), setkávání a umění atd.

povrchy a materiály

Klíčovou součástí úprav, které Rozvaha pro Rohožník navrhuje, je charakterová a materiálová diverzifikace zpevněných ploch viz *Hierarchizovaná síť ulic* str... Plochy vozovek Rozvaha navrhuje provést v asfaltu, chodníky buď v dlažbě nebo v asfaltu s povrchovou úpravou, zvýšené plochy vozovek variantně v pojižděné dlažbě či asfaltu s povrchovou úpravou. Parkovací pásy budou provedeny v zatravnovací dlažbě. Vedlejší komunikace - příjezdy ke garážovým stáním atd. jsou navrhovány v zatravnovací dlažbě, variantně v kombinaci s probarveným propustným asfaltem v přírodních tlumených odstínech. Pro drobné parkovací plochy v rámci Rohožníku je také možné využít zasakovacích TTE roštů, Parkové cesty a drobné pobytové plácky koncipuje Rozvaha jako mlatové (všechny mlatové povrchy musí být kvalitně založené a udržované, potom vydrží i odpovídající zátěž), variantně v probarveném asfaltu v přírodním odstínu. Vedlejší cesty, pěšinky, zkratky...mohou být provedeny jako samostatné bloky či kameny vsazené do trávy. Pro nadlokální veřejná prostranství - předprostor před zdravotním střediskem, náměstí v prostoru současné otočky atd. je vhodné využití reprezentativních povrchů (kamenná dlažba) v souladu s celkovým podrobnějším architektonickým návrhem. Povrchy a materiály v území Rohožníku by měly být jednotné a podtrhovat jeho identitu klidného bydlení v přírodě. Standardy, ze kterých budou úpravy vycházet, jsou uvedeny v Manuálu pro tvorbu veřejných prostranství Prahy, IPR, Praha 2014.

D.4 HOSPODAŘENÍ S DEŠŤOVOU VODOU

výchozí stav

Dle konzultace na firmě Ochrana podzemních vod s.r.o. se dle geologických map a zkušeností jeví daná lokalita jako ne ideální pro vsakování. Hladina podzemní vody se bude nacházet cca 2 až 2,5 m pod terénem, horizont je tvořen prachovcem, křemencem, břidlicemi. Schopnost vsakování je odvislá od míry zvětrání a množství puklin. Pro další stupně studií nebo projektů bude nutné pořídit hydrogeologický průzkum nebo hydrogeologickou rešerši, Retence a regulace odtoku vody do stokové sítě se však určitě dá provádět v rámci vegetační vrstvy půdy.

Celá oblast se pozvolně svažuje severním směrem a je málo pravděpodobné pro zapojení do systému nakládání s dešťovými vodami zapojit oblast zeleného rozhraní, které lemuje jižní stranu řešeného území. Směrem na sever, v oblasti východně ležící zástavby, lze ale dobře využít plochu lesoparku.

Dešťová voda ze zpevněných ploch a ze střech objektů je sváděna do stok jednotné kanalizace, které jsou vedeny ve většině případů v osách jednotlivých komunikací.

potenciál nakládání s dešťovými vodami v území:

Rozvaha vyjmenovává základní principy nakládání s dešťovou vodou se zohledněním lokálních morfologických, geologických a urbanistických podmínek lokality. Realizace opatření je možná částečně nezávisle na základě rozhodnutí majitelů jednotlivých objektů. Pro multiplikační efekt opatření nicméně vyžaduje vzájemnou koordinaci a propojení opatření aplikovaných u domů a u ploch parku. To může pro majitele objektů být strategické do budoucna v případě zavádění poplatků za odvod dešťové vody, které je standardem v řadě zemí. Uvedená řešení nabízejí škálu možností, které se dají kombinovat i s ohledem na jednotlivé konkrétní dohody se soukromníky a specifika jednotlivých pozemků.

A/ využití dešťové vody ze střech objektů

1) dešťové vody ze střech stávajících objektů (šikmé i ploché střechy) akumulovat a využívat dešťovou vodu jako zdroj užitkové vody v domech

- tato varianta předpokládá rekonstrukci vodovodu v objektu a doplnění rozvodu užitkové vody v bytech a společných prostorech

- dle zvolené technologie, způsobu čištění a filtrace vody, je případně možné v několika stupních variovat rozsah užití přečištěné dešťové vody

2) dešťové vody ze střech stávajících objektů (šikmé i ploché střechy) akumulovat a využívat jako závlivkovou vodu pro trávnickové plochy a záhony

- řešení vyžaduje dílčí úpravy odpadních svodů a umístění akumulací nádrže s doplňkovou technologií v blízkosti objektu, případně je možné do jedné akumulací nádrže svádět více objektů

- dešťová voda nad rámec kapacity akumulací nádrží je sváděna bezpečnostním přepadem do stávající jednotné nebo dešťové kanalizační stoky

- závlahu trávnickových ploch je, s ohledem na technické a ekonomické možnosti, možné řešit buď prostřednictvím hadice, nebo automatizovaným závlahovým systémem

3) úprava skladeb střech objektů s plochými střechami (extenzivní zelená střecha)

- výhodou užití zelených střech na objektech je zpomalení odtoku dešťových vod do jednotné/dešťové kanalizace vlivem akumulací schopností humusové vrstvy ve skladbě střechy

- užití tohoto opatření předpokládá prověření technického stavu stávajícího střešního pláště a ověření únosnosti stropních konstrukcí

- v případě komplexních úprav tepelně technických vlastností vnějšího pláště některého z objektů, je vhodné užití extenzivní zelené střechy zakomponovat do celkového řešení stavby s ohledem na možnosti spolufinancování opatření z dotačních prostředků

- užití extenzivní zelené střechy neznemožňuje kombinaci s dalšími opatřeními, tzn. odpadní vodu je možné dále akumulovat a užívat jako užitkovou nebo závliv-

kovou vodu

4) retence a regulace odtoku dešťové vody ze střech k vegetaci

- případné umístěním podzemních objektů HDV zpomalujících odtok a podporujících infiltraci do nižších půdních vrstev

B/ využití dešťové vody z povrchů parteru

1) trávnikové plochy

- předpokládá se plošný vsak celkového úhrnu dešťových vod bez nutnosti dalších opatření

2) polopropustné plochy – mlaty a zatravňovací dlažby, propustný asfalt

- dešťová voda, která prostoupí skladbou podkladních vrstev bude sváděna drenážním potrubím do jednotné / dešťové kanalizace, případně může být zaústěna do akumulčních nádrží na zálivkovou vodu

- v případě, že se tyto plochy vyskytují u nových stromových výsadeb s předpokladem využití výsadbových strukturálních substrátů, může být tato voda svedena do výsadbových prostor

- nevsáknutou povrchovou vodu je v případě nadměrných dešťů možné svádět vhodným vypsádováním a technickým řešením rozhraní do trávnikových a výsadbových ploch.

3) nepropustné plochy – asfaltové plochy, kamenné dlažby

- odvodnění především ploch pojízdných komunikací je možné svádět jak do výsadbových prostor stromů, tak do vhodně umístěných akumulčních nádrží

- s ohledem na další využití této vody je nutné regulovat míru zasolení vod (pokud probíhá solení v rámci zimní údržby)

C/ výsadba stromů

- v situacích doplňovaných uličních stromořadí koncepce předpokládá budoucí

použití spojitých výsadbových prostor s užitím strukturálního substrátu

- do vzájemně propojených výsadbových prostor jam jsou sváděny povrchové vody z parteru (povrchovým vsakem přes otevřená rabata stromů, nebo napojením drenáží z uličních vpustí a žlabů).

- složení výsadbového substrátu zvyšuje retenční schopnost území vůči přívalovým dešťům a současně vytváří dlouhodobě stabilní prostředí pro kvalitní růst stromů

- výsadbové prostory jsou doplněny bezpečnostními přepady a jsou napojeny na celkový systém jednotné/dešťové kanalizace

D.5 DOPRAVA

motorový pohyb

V současnosti je sídliště napojeno na silnici 1. třídy Novosibřinskou, která protíná střed celého Újezdu nad Lesy a je hlavní dopravní komunikací a současně výraznou bariérou v celém území. V budoucnosti se počítá s přeložením této komunikace do nové polohy jižně od Rohožníku, a tedy se změnou nivelace a zklidněním komunikace stávající. Ze severozápadu je Rohožník definován ulicí Rohožnickou, komunikací II. třídy. Ostatní komunikace v rámci sídliště se dají charakterizovat jako rezidenční s dominantní cílovou dopravou. Více k současnému stavu dopravy viz samostatná příloha Analytická část.

Návrh je veden snahou eliminovat stávající nedostatky v řešení dopravy a řešit dopravu v souladu s pobytovou kvalitou veřejných prostranství Rohožníku a v souladu se závěry participačních akcí.

Z pohledu uživatelů je nejhůře vnímáno prostranství otočky autobusů. Rozvaha proto navrhuje přehodnotit celé prostranství v křížení ulic Novosibřinské a Rohožnické za účelem vzniku reprezentativního vstupu do celého území, více viz *Křížení Novosibřinské a Rohožnické jako klíčové reprezentativní prostranství* (str.34). To je podmíněno přemístěním autobusové otočky do prostranství před současným vstupem do lesíku, čímž je také umožněno potlačení dominantního charakteru otočky jejím integrováním do lesního porostu. Nové umístění autobusové zastávky je pak navrženo v rámci ulice Novosibřinské, variantně v prostoru přesuté otočky. Návrh automobilové dopravy zachovává stávající systém průjezdnosti a obousměrnosti a jednosměrnosti komunikací. Pro ulici Rohožnickou a Žlebskou/Žehušickou je navržena zóna 30, zbytek komunikací je koncipován jako obytná zóna. Pro zvýšení kvality pěšího pobytu v území a využití pobytového potenciálu veřejných prostranství jsou navržena zejména následující opatření:

hierarchizace komunikací pro motorovou dopravu

Pro lepší orientaci a zvýšení pobytové kvality území navrhuje Rozvaha rozlišovat mezi komunikacemi obsluhujícími území a komunikacemi nižšího hierarchického významu – zásobovacími komunikacemi, vjezdy do individuálních garáží obytných

domů, vjezdy na parkoviště, příjezdy k objektům technické infrastruktury. Komunikace nižšího hierarchického významu pak navrhuje materiálově odlišit a provést v zatravnovací dlažbě, variantně kombinaci v probarveného asfaltu přírodní barvou a zatravnovací dlažby, či v jiném odpovídajícím materiálu, který by zvýšil propustnost těchto ploch. Tím se nejen zvýší propustnost povrchů pro dešťovou vodu, ale i zlepší orientace v komunikační síti sídliště, která má v současnosti nepřehledný charakter, kdy není rozlišeno mezi významem komunikací a uživatelé se pohybují po změti rozsáhlých vyasfaltovaných ploch.

zkracování délky přecházení

Rozvaha navrhuje optimalizovat plochy křižovatek a v nárožích vysadit chodnikové plochy, čímž se zkracuje délka přecházení pro chodce a zlepšuje se rozhled pro chodce, stejně jako jejich viditelnost řidiči projíždějících vozidel.

zvýšená plocha vozovek

Z důvodů podpoření obytného charakteru a pěšího komfortu je při vjezdech do obytných zón navrhováno zvýšit vozovku na úroveň s chodníkem (při zachování obruby, výškový rozdíl max. 2 cm), což umožňuje bezbariérové přecházení a zároveň je podpořena vizuální a uživatelská kontinuita prostoru. Stejně opatření je navrženo v ploše křižovatek Žárovická, Malešická a Žehušická a v ploše křižovatky Žlebská/Žehušická a Měšínská, kde je zvýšená plocha spojovacím prvkem centra komunitního života v kotelně a jeho venkovního zázemí v rámci zeleného pásu.

doprava v klidu

Současná doprava v klidu se vyznačuje především nejasností – plochy pro parkování nejsou jednoznačně vymezeny a vznikají organicky v každém jen trochu možném prostoru v rámci uličních prostranství. Návrh úpravy dopravy v klidu reaguje na vyhodnocení potenciálně hodnotných pobytových situací a jednoznačně stavebně vymezuje prostory pro parkování. Nově jsou navrženy parkovací zálivy v profilech ulic vymezené vytaženou chodnikovou plochou, které zajišťují lepší přehlednost pro chodce i řidiče. Doprava v klidu na parkovištích při obytných domech je uspořádána a nově materiálově odlišena. Přesné vymezení parkovacích míst omezuje nelegální stání automobilů na místech, která k parkování nejsou určena tak, jak se tomu děje dnes.

pěší pohyb

Pěší pohyb je základním kritériem kvality veřejných prostranství. Z hlediska pohybu chodců jsou v Rozvaze zásadní následující principy:

bezbariérovost

Pojem veřejný prostor v sobě zahrnuje předpoklad rovnosti užívání. Veřejná prostranství by měla umožňovat nejen veřejnou přístupnost, ale také možnost komfortního užívání pro všechny bez rozdílu. Předpokladem zajištění bezbariérového užívání Kampusu je zohlednění potřeb jednotlivých skupin uživatelů, zejména osob s omezenou schopností pohybu a orientace včetně seniorů, rodičů s kočárky apod. Ulice bez bariér je však ve svém důsledku přirozeně přínosem pro všechny uživatele.

cíle a návaznosti

Sídlíště je samo o sobě cílem, zejména pro návštěvníky přírodně rekreační krajiny okolí a budoucí doplněné veřejné vybavenosti. Ještě podstatnější je však udržovat jeho vnitřní logiku propojených pěších tras a míst zastavení a pobytu. Rozvaha navrhuje dívat se do budoucna na důležité pěší směry v okolí a úpravy v rámci sídlíště na ně napojovat - přes Novosibřinskou do Klánovického lesa, přes západní cíp směrem k mostu přes budoucí přeložku a směrem k pěší trase na rozhraní města a krajiny, na východě směrem k pěším trasám v rámci Škvorecké obory. Pro „vnitřní svět“ sídlíště navrhuje propojenou síť pěších tras provázanou s aktivními body.

cyklodoprava

V rámci Rohožníku je zachováno současné vedení cyklotrasy s návazností na širší okolí. S ohledem k intenzitám dopravy v prostoru se v rámci uličních profilů nepředpokládá vytváření vyhrazených jízdních pruhů pro cyklisty. Na území sídlíště by v rámci uličních prostorů s jednosměrným provozem měla být zajištěna obousměrnost pro pohyb cyklistů.

D.6 JEDNOTLIVÉ MOTIVY NÁVRHU

LESÍK MÍSTEM REKREACE

SCHÉMA M: 1:3000



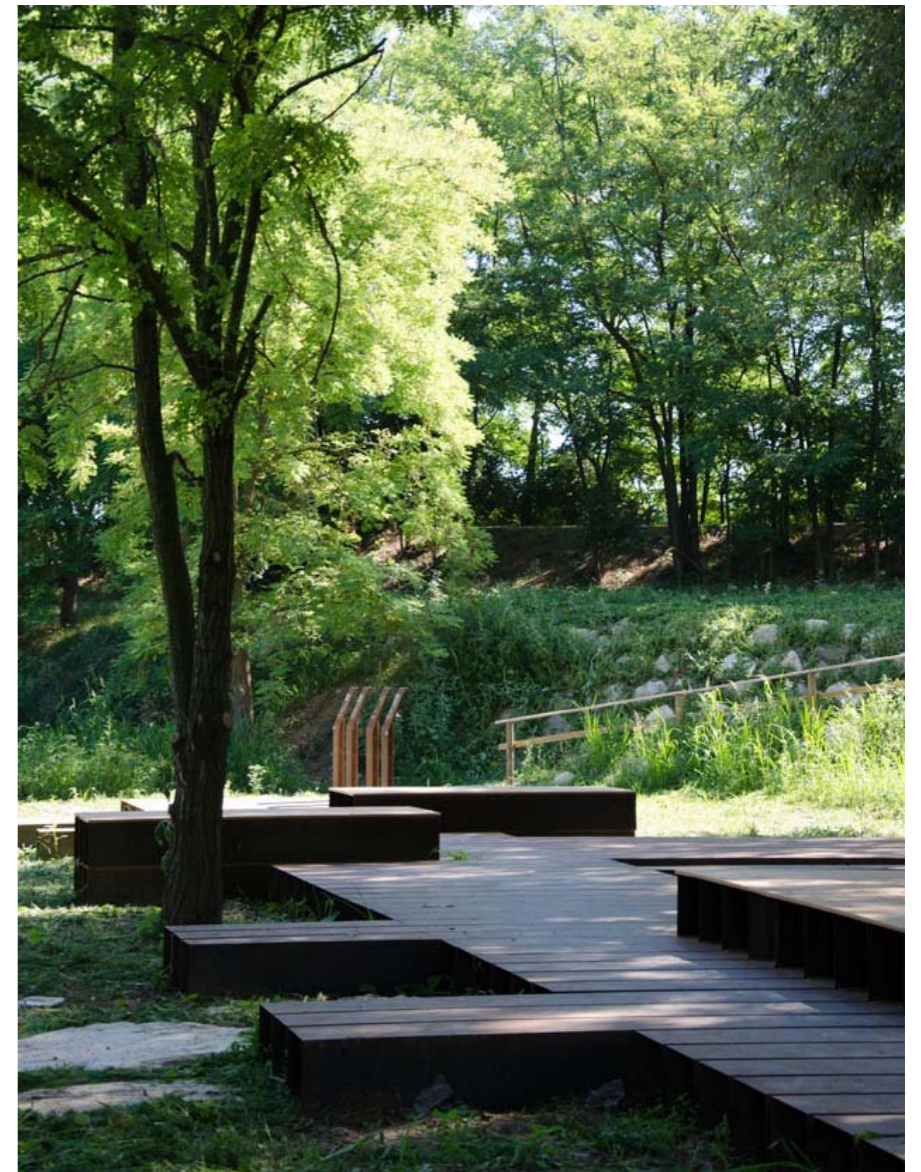
Cíp lesíku v severovýchodní části území má vysoký rekreační potenciál, v současnosti je však značně zanedbán. Navrhujeme využít potenciálu místa, čehož lze dosáhnout souborem opatření. V první řadě jde o obnovu porostů tak, aby splňovaly požadavky na bezpečnost pohybu a vytvářely přívětivou atmosféru. Cílové složení porostu bude tvořit dominující dub (80%) s příměsí habru, lípy, břízy. V porostu lze dále využít pro krajinářské účely a zvýšení diverzity buky, modřiny a borovice. Žádoucí je vytvořit otevřenější a volnější charakter, jehož součástí budou i nezalesněné palouky, ve středové části variantně mokřady (viz analytická část). Dále je podstatné vybudovat kvalitní cestní propojení v návaznosti na zbytek sídliště. Páteřní směry jsou severojižně ze záhybu ulice Žárovická směrem do ulice Všeňská (kde se nabízí příležitost pro příčné napojení přes ulici Novosibirskou dále do Klánovického lesa) a z východu na západ od prostranství před mateřskou školkou po ulici Malčická. Vstupy do lesíku by měly být jednoznačně čitelné, s možností vytvoření drobné pobytové situace (záliv cesty s lavičkou). K lesíku přiléhá areál skautské klubovny - zde se nabízí potenciál přímějšího propojení zahrady klubovny s lesním porostem, který v této oblasti může být dobře využíván i částečně udržován místními skauty.



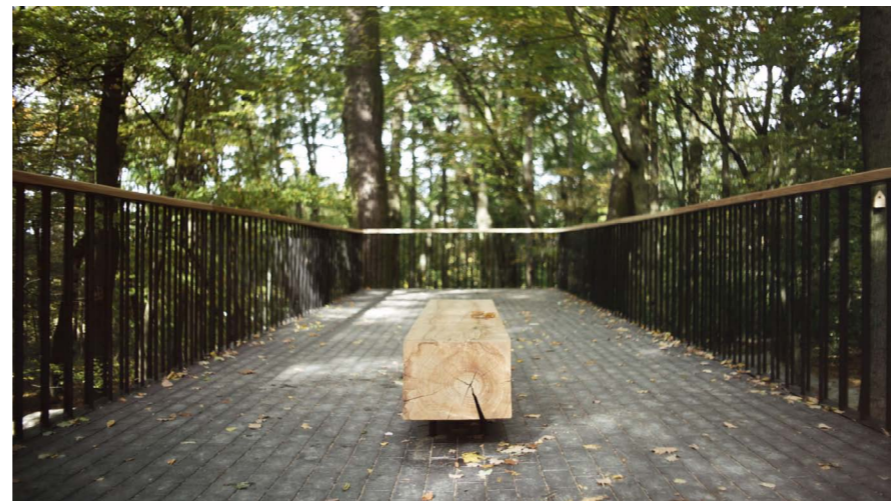
skica možné podoby: lesík s novou cestní sítí, na kterou se váží jasně čitelné vstupy spojené s pobytovými situacemi - např. se zálivy s posezením



reference: les llawa, Polsko, návrh: Landscape architecture lab, zdroj: landezine.com



reference: park Casalmoro, Itálie, návrh: archiplanstudio, zdroj: landezine.com



reference: les llawa, Polsko, návrh: Landscape architecture lab, zdroj: landezine.com



reference: les Compiègne, Francie, návrh: Gilles brusset, zdroj: Landezine.com

ZELENÝ PÁS MÍSTEM AKTIVIT

SCHÉMA M: 1:3000



- posezení
- piknik/posezení
- klidné aktivity
- krajinářská / přírodní situace
- aktivity pro starší děti / teenagery
- sáňkování
- aktivity pro děti
- grilování
- sportovní aktivity
- občerstvení
- drobné občerstvení (foodtruck) s pobytovou plochou, wc
- plochy koncentrace aktivit
- hlavní pěší propojení s pobytovými místy
- další pěší propojení
- důležitá pěší napojení na širší okolí

Pás zeleně, lemující jižní stranu sídliště na rozhraní sídla a krajiny tvoří do budoucna součást vegetačního doprovodu přeložky I/12. Potenciál využití pásu jako přírodně - rekreačního celku je značně komplikován majetkovými vztahy - většina pozemků v rámci oblasti je v rukou soukromých majitelů. Koncepce navrhuje na pozemcích ve vlastnictví města zachovat přírodní polostepní charakter místa a zároveň podpořit jeho potenciál doplněním aktivit do tohoto charakteru zapadajících. Pro jasnou čitelnost prostoru jsou v rámci zeleně navržena tři místa koncentrace aktivit:

1) při západním cípu v oblasti současného hřiště, pumptracku a ohniště

V současnosti oblíbené místo setkávání by mohlo být podpořeno umístěním drobného občerstvení / WC, přeměnou a doplněním hřiště na hřiště přírodního charakteru s širším využitím a zcelením místa jasně čitelnou pobytovou loukou.

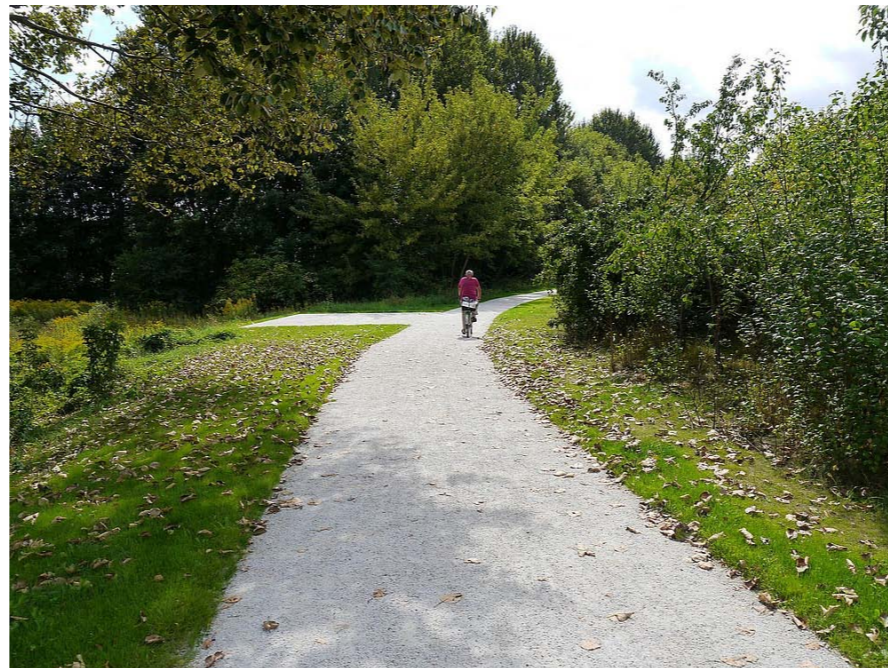
2) v území v blízkosti kotelny

viz. nové centrum komunitního života

3) při cestě směrem na Květnici

V současnosti místo neformálního setkávání doporučuje Koncepce podpořit jako místo klidnějších aktivit, mezigeneračního setkávání.

Předpokladem pro lepší fungování zelených ploch je především vybudování cesty, na kterou mohou přiléhat drobná pobytová zákoutí.



reference: Wiesenpark Marzahn - Hellensdorf, Berlin, zdroj: stadtentwicklung.berlin.de



reference: Naturerlebnisgarten, Berlin, zdroj: stadtentwicklung.berlin.de



Wiesenpark Marzahn - Hellensdorf, Berlin, zdroj: stadtentwicklung.berlin.de



Vallon Park, Lyon, návrh: Ilex landscape architecture, zdroj: landezine.com

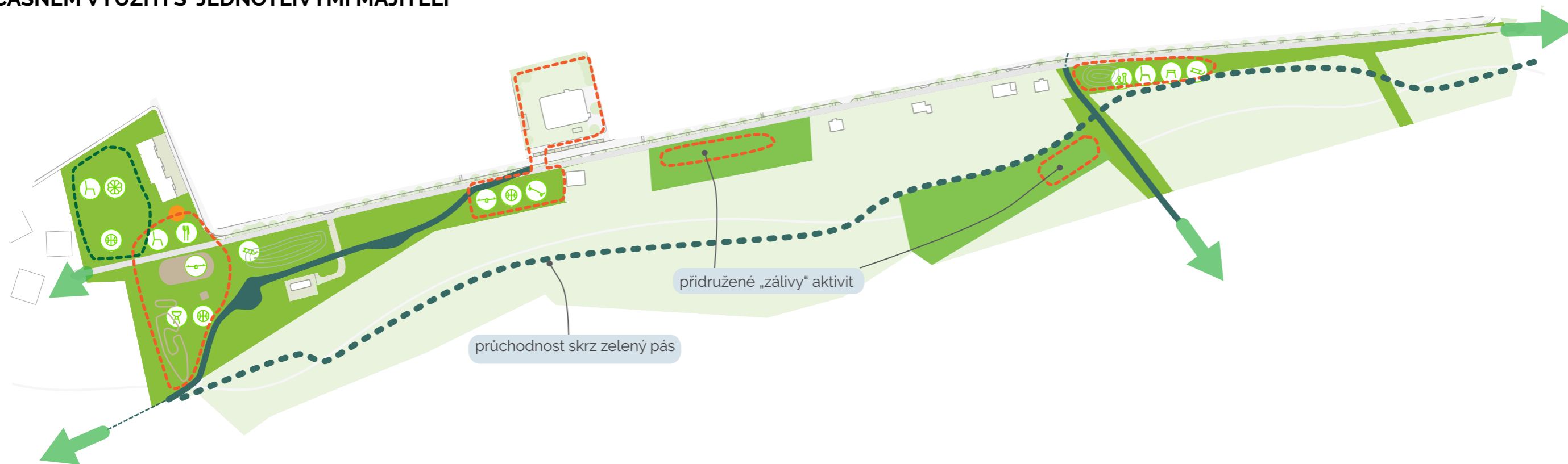


Vallon Park, Lyon, návrh: Ilex landscape architecture, zdroj: landezine.com
příklad pobytových luk a přírodního prostředí s drobnou vybaveností - altánem

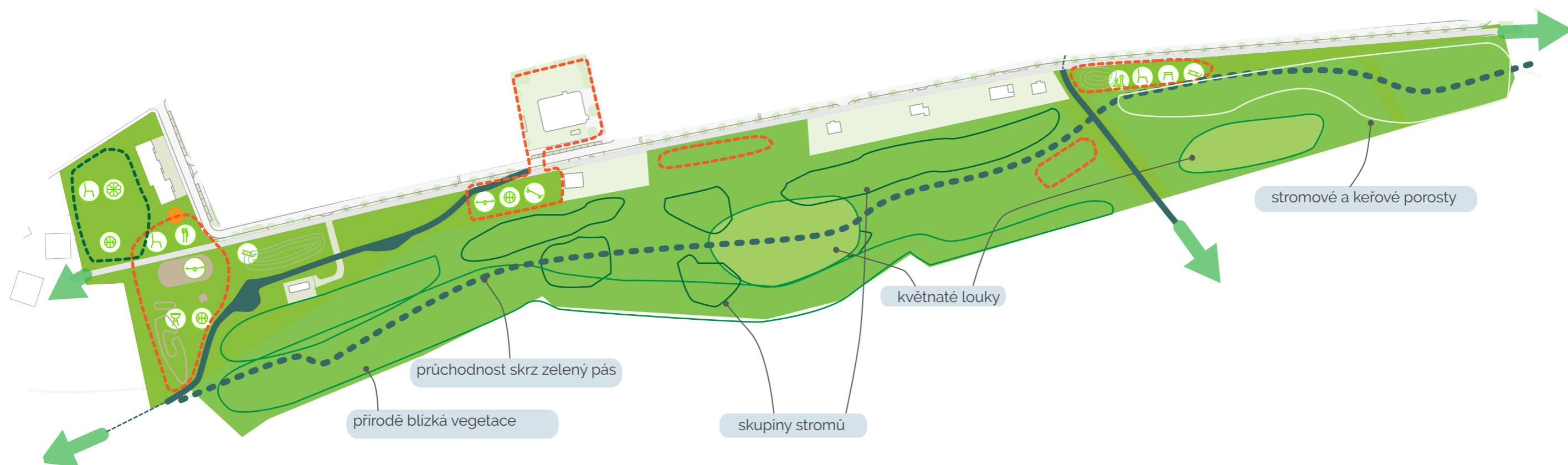


reference: skluzavka na hřišti ve Walter Moller parku, Hamburg, zdroj: hamburg.mitvergnuegen.com
příklad využití kopce

VARIANTA ČÁSTEČNÉHO ODKUPU POZEMKŮ ČI DOHOD O DOČASNÉM VYUŽITÍ S JEDNOTLIVÝMI MAJITELI



VARIANTA KOMPLETNÍHO ODKUPU POZEMKŮ



ŽLEBSKÁ / ŽEHUŠICKÁ JAKO KORZO

SCHÉMA M: 1:3000



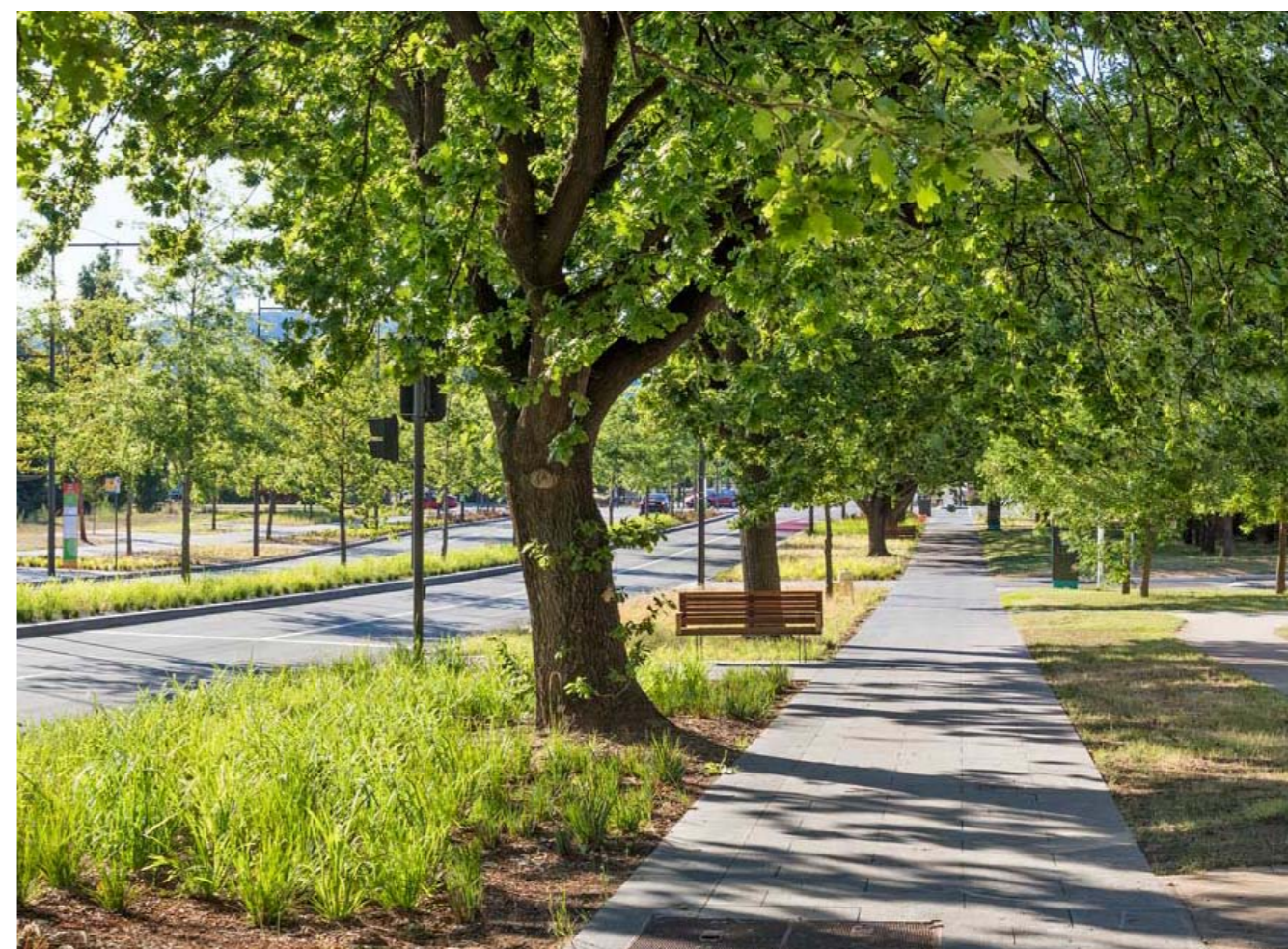
Rozvaha navrhuje podél rozhraní sídliště a krajiny vést „korzo“ - velkorysejší uliční profil se stromořadím, který ubytuje chodce, běžce, bruslaře, cyklisty a další, kteří si budou moci užít výhodnou polohu Rohožníku s výhledem do volné krajiny. Pro vytvoření takového uličního profilu jsou vymístěny kolmé parkovací zálivy a parkování je umístěno do podélných zálivů na severní straně ulice. Je vycházeno z úvahy, že rozhraní města a krajiny je cenné, a zasloužilo by velkorysejší řešení, které naplní jeho rekreační potenciál. Profil ulice je urbanisticky široký a má vhodnou polohu na vysazení dvouřadého stromořadí velkokorunných stromů, které by vytvořilo odpovídající rozhraní přírodního charakteru mezi městem a krajinou.



reference: Dasha river corridor, Schenzen. návrh: AECOM, zdroj: designverse.com.cn



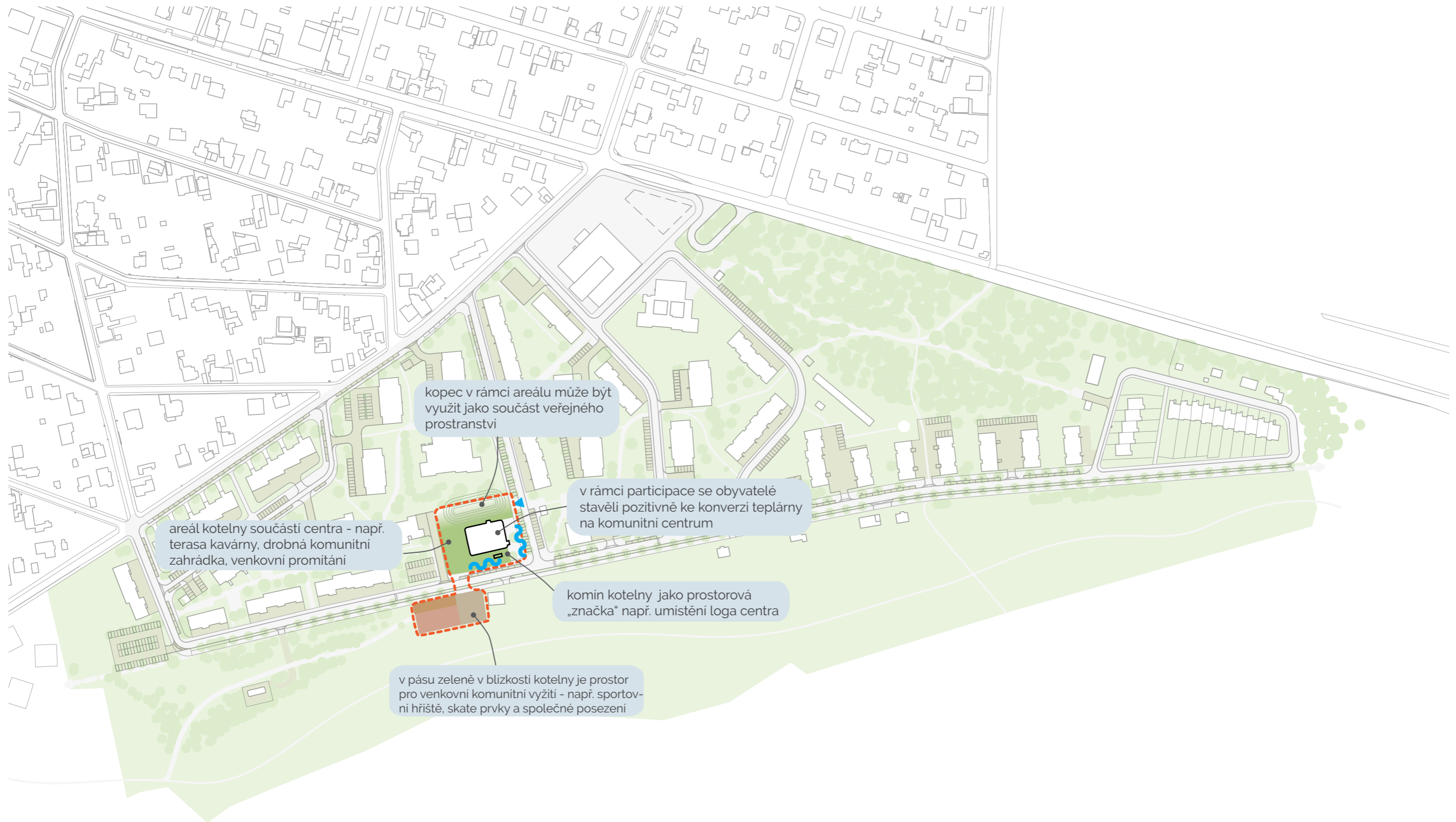
skica možné podoby: korzo podél Žlebské / Žehušická a krajiny



reference: Constitution avenue, Canberra. návrh: Jane Irwin landscape architecture

NOVÉ CENTRUM KOMUNITNÍHO ŽIVOTA

SCHÉMA M: 1:3000



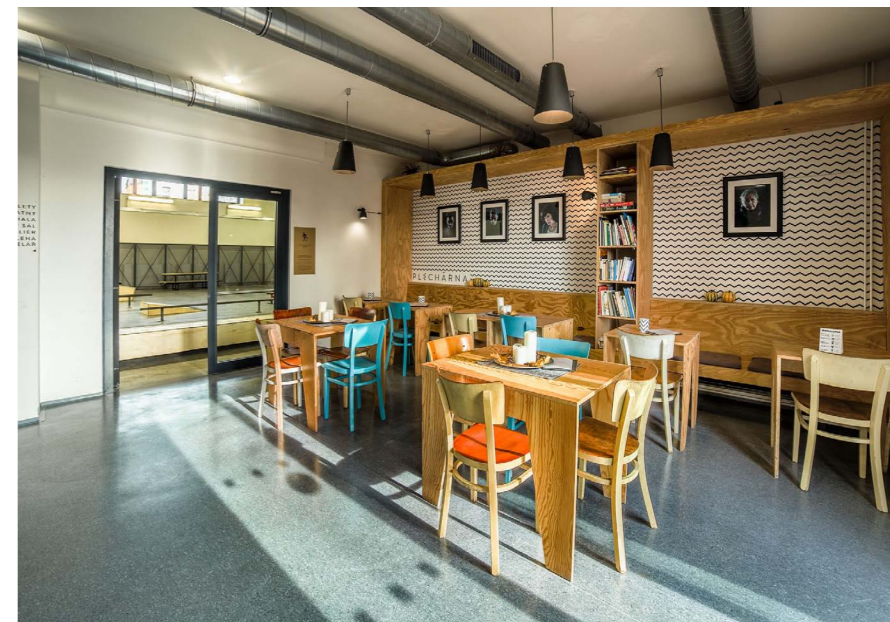
Z participace jednoznačně vyplynula potřeba místa pro společné setkávání obyvatel Rohožniku. Rozvaha navrhuje využít budovu bývalé kotelny pro účely komunitního centra. V její bezprostřední blízkosti v prostoru zeleného pásu podél Rohožníku je pak prostor pro venkovní komunitní setkávání - hřiště, skate a další venkovní aktivity.



skica možné podoby: kotelna jako komunitní centrum s areálem zapojeným do okolního veřejného prostoru



reference: areál Plechárny Černý most s přilehlým skateparkem a hřištěm, zdroj: facebook Plechárna Černý most



reference: kavárna Plechárny Černý most, zdroj: plecharnacernymost.cz



reference: Jardin Niel, Toulouse, návrh: Michele & Miquel, zdroj: arqua.com
příklad využití kopce v rámci veřejného prostoru



reference: Paradiesgarten, Marzahn-Hellensdorf, Berlin, zdroj: stadtentwicklung.de

VARIANTA NOVOSTAVBY PAVILONU V RÁMCI ZELENÉHO PÁSU

Pozemek a budova kotelny jsou soukromé. Variantou, která by naplnila poptávku Rohožnických po komunitním setkávání, je vybudování pavilonu s venkovním zázemím v rámci zeleného pásu na pozemku města v blízkosti kotelny.



reference: školka a tréninková kavárna v Krči, autoři: Huť architektury Martin Rajniš,



reference: komunitní centrum Vlha, Ďáblice, autoři: HeadHand, zdroj: estav.cz



reference: komunitní centrum v Mnichově Hradišti, návrh: Projektil, zdroj: earch.cz



reference: komunitní centrum, Etampes, Francie, autoři: Overcode, zdroj: divisare.com



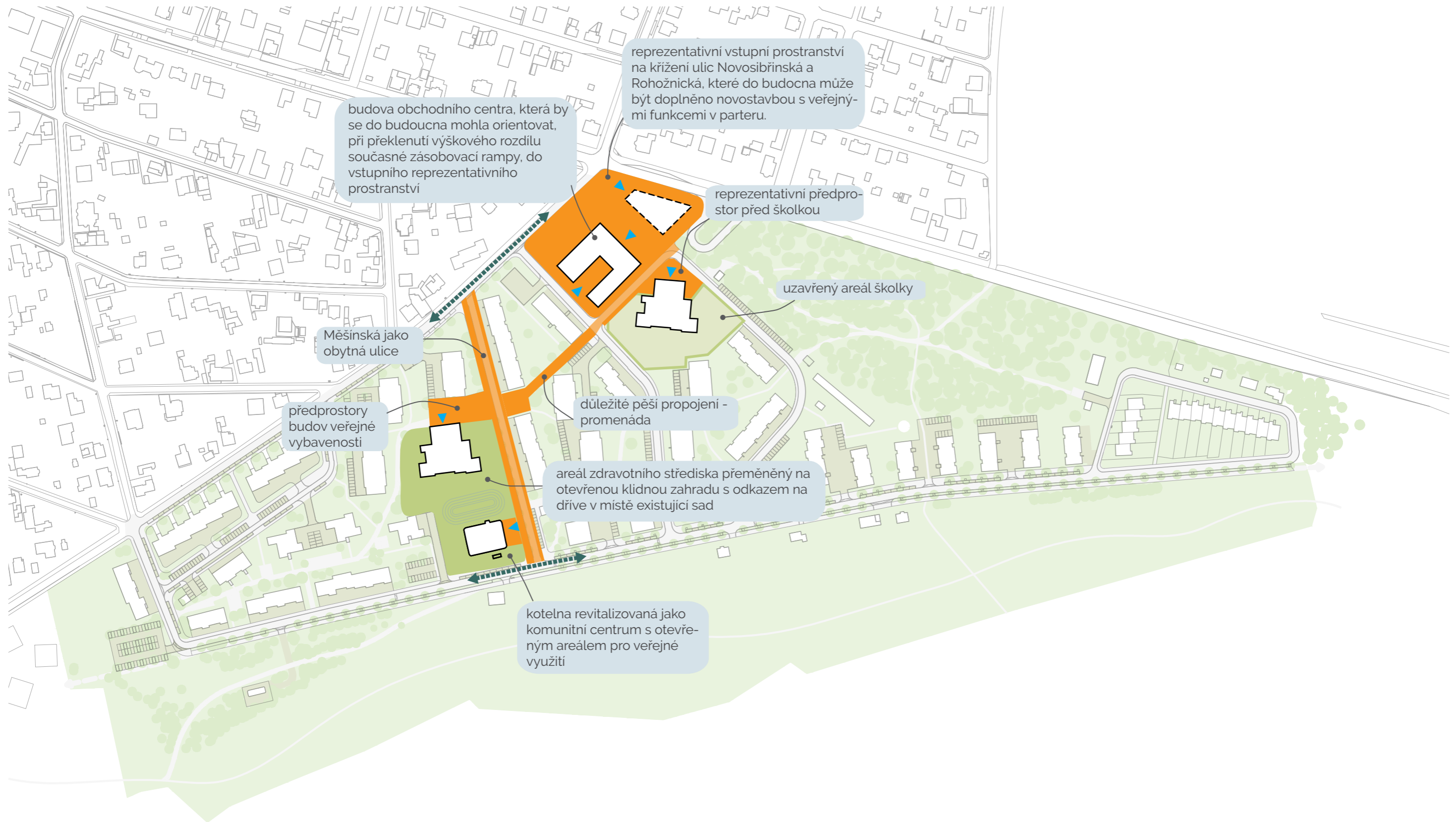
reference: pavilon s kavárnou na náměstí Krakov na Praze 8, autoři: Rusina Frei, zdroj: rusinafrei.cz



reference: pavilon s kavárnou na náměstí Krakov na Praze 8, autoři: Rusina Frei, zdroj: rusinafrei.cz

„RODINA“ OBJEKTŮ VEŘEJNÉ VYBAVENOSTI

SCHÉMA M: 1:3000



Objekty veřejné vybavenosti navrhuje Rozvaha vybavit dostatečnými předprostory. Nově vzniklé komunitní centrum v objektu bývalé kotelny se svým předprostorem napojuje na ulici Měšínskou, stejně jako nově vzniklé „náměstíčko“ před zdravotním střediskem, kterému v současnosti odpovídající předprostor výrazně chybí. Návštěvníci obou objektů pak mohou parkovat zde, či v nově uspořádaném parkování prostrádaném se stromořadím v ulici Měšínské. tato centrální oblast veřejné vybavenosti sídliště se pak napojuje na nově vzniklé reprezentativní centrum v blízkosti nákupního střediska a školky v prostranství současné otočky velkorysou pěší promenádou skrze obytný blok. Veřejnosti sloužící objekty tak tvoří jakousi „rodinu“ - při jejich budoucí obnově může tento motiv být i nadále rozvíjen, např. využitím podobných materiálových řešení. Zdravotní středisko, kotelna a mateřská školka také disponují vlastními areály - areál školky ponechává koncepcí v současném stavu jako uzavřený, areály zdravotního zařízení a kotelny koncipuje jako veřejné zahrady, které se mohou odkazovat na v místě dříve přítomný sad a pro své návštěvníky vytvořit příjemné odpočinkové příležitosti.



reference: Columbia University Medical Campus, návrh: Scape studio, zdroj: scapestudio.com, příklad atmosféry zahrady, jakou by mohlo mít zdravotní středisko



reference: Magneten sensory garden, návrh: MASU Planning, zdroj: landezine.com, příklad atmosféry zahrady zdravotního zařízení jako inspirace pro areál zdravotního střediska

MĚŠÍNSKÁ JAKO OBYTNÁ ULICE

SCHÉMA M: 1:3000



Rozvaha navrhuje ulice koncipovat jako ulice s obytnou kvalitou - u Měšinské je navrženo prodloužení stromořadí, parkování je uspořádáno do materiálově odlišených pásů, v jižní části prostrádané se stromy. Na straně vjezdů do garáží je doplněn chodník a samotné vjezdy jsou materiálově odlišeny a provedeny v polopropustném materiálu - mlatu, zatravnovací dlažbě, či obdobném povrchu.



reference: Genicart, Francie návrh: LAN architecture, příklad ulic v rámci sídliště, které mají díky stromořadí a uspořádanému parkování městský charakter



skica nově uspořádané Měšinské ulice s ohledem na zvýšení její obytnosti

HIERARCHIZOVANÁ SÍŤ ULIC

SCHÉMA M: 1:3000



V současnosti trpí Rohožník rozsáhlými vyasfaltovanými plochami, které jsou nevýhodné z hlediska přehřívání a nepropustnosti pro dešťovou vodu. Přesto, že mají komunikace různý význam a většina z nich slouží pro obslužné účely, všechny mají stejný charakter a znesnadňují tak čtení prostoru. Rozvaha navrhuje komunikace jednoznačně rozlišit a kde je to možné, provést obslužné plochy v polopropustném povrchu - tak se stanou spíše součástí ploch zelených, než ploch komunikací, a celé sídliště získá uspořádanější charakter.

PROPOJENÁ SÍŤ PĚŠÍCH ZELENÝCH TRAS

SCHÉMA M: 1:3000



Rozvaha stanovuje důležité pěší trasy, které na sebe vzájemně navazují, a na které se váží pobytová prostranství

ŽÍŽELICKÁ JAKO SOUSEDSKÝ VNITROBLOK

SCHÉMA M: 1:3000



Ulice Žíželická se v rámci Rohožníku nejvíce blíží charakteru vnitrobloku. Obytné domy zde uzavírají společný centrální prostor bez motorové dopravy. Rozvaha navrhuje tento charakter co nejvíce posílit. Klíčové je zachování pohodlné a dostatečně široké pěší cesty, kterou Rozvaha navrhuje napojit na předporstor zdravotního střediska a dále na „promenádu“ směrem k vstupnímu prostranství do sídliště. Na cestu Rozvaha navrhuje „navěsit“ drobné plácky se škálou funkcí - dětská hřiště, plácky pro seniory, pobytové plácky pro setkání, např. s vodním prvkem. Oproti současnému nepropustnému asfaltu pěších propojení a plácků by bylo vhodné využití polopropustného mlatu. Dále je navrženo doplnění vzrostlé zeleně vytvářející doprovod podél hlavní pěší trasy.



reference: sídliště Heinrich Lübke, autoři: AS+P. Příklad centrální pěší cesty doprovobené vzrostlou zelení.



reference: sídliště Heinrich Lübke, autoři: AS+P. Příklad centrální pěší cesty pohodlné pro pěší i kočárky, doplněné vhodným mobiliářem, s „navěšenými“ pobytovými plácky.



reference: Curych, Sihlfeld, Švýcarsko. Příklad dětského hřiště jako plácky „navěšeného“ na pěší propojení. Charakter hřiště je přírodní, doplněný o „oblázky“ sloužící k posezení. Vzhledem k poloze Rohožníku jde o referenci vhodného charakterového směřování umístěných prvků.



reference: Curych, Sihlfeld, Švýcarsko. Příklad plácky s prolézačkou pro starší děti v rámci vnitrobloku.

KŘÍŽENÍ NOVOSIBĚŘINSKÉ A ROHOŽNICKÉ JAKO KLÍČOVÉ REPREZENTATIVNÍ PROSTRANSTVÍ

SCHÉMA M: 1:3000



Roh Novosibřinské a Rohožnické je místem, kterým se sídliště napojuje na okolní město - přiléhá k ulici Novosibřinské, procházející středem celého Újezdu nad Lesy a nachází se zde autobusová zastávka. V budoucnu, kdy by se Novosibřinská v důsledku vybudování přeložky I/12 měla stát klidnější ulicí s městským charakterem, se potenciál místa jako vstupního náměstí do sídliště ještě zvýší. V současnosti je problémem místa dominantní stavba autobusové otočky, která ploše vtiskuje dopravní charakter a nenapojuje se na strukturu zbytku Rohožníku - na zastávku nenavazuje žádná dostatečná cesta, která by cestující srozumitelně navedla do zbytku sídliště. V úvodní participaci byl stav prostranství hodnocen negativně, respondenti se vyjadřovali k neutěšenému stavu prostranství a jeho nepřehlednosti. Rozvaha navrhuje upozadit roli autobusové otočky a přesunout ji tak, aby v místě kolem současného obchodního centra vznikl ucelený blok, a otočka se charakterově propojila spíše s okolním lesoparkem, čímž by byl potlačen její dominantní charakter. Na nově uspořádané ploše by tak vznikl čitelný prostor v půdorysně srozumitelném tvaru, umožňující rozvoj prostranství jako reprezentativního vstupního prostoru sídliště. Součástí prostranství je i budova obchodního centra v soukromém majetku. Ta se směrem do vstupního prostranství otáčí zády - zásobovací rampou, čímž je nepřívětivý první kontakt se sídlištěm směrem z města také posílen. Koncentrace na prostranství jako na reprezentativní vstupní prostor by však do budoucna mohla vytvořit podmínky pro nesměřování orientace obchodního centra a i směrem k Novosibřinské a jeho lepšího zapojení do okolních veřejných prostranství, čímž by mohla narůst jeho atraktivita pro návštěvníky i „z města“. Na následujících stránkách jsou naznačeny možnosti rozvoje prostranství, které závisí na řadě faktorů a proměnných. Nově vzniklý „blok“ se může stát náměstím částečně se zeleným charakterem, nebo místem dostavby objektu, který v sobě ponese společenskou funkci a místo urbanisticky zacelí. Celkově se dá říct, že je klíčovým prostorem pro sídliště, a jeho úspěšné řešení není možné pouhými prostředky úprav parteru - změnou povrchů, mobiliáře atd. - jde o urbanistickou a architektonickou úlohu, která by v budoucnu mohla být např. atraktivním zadáním architektonické soutěže.

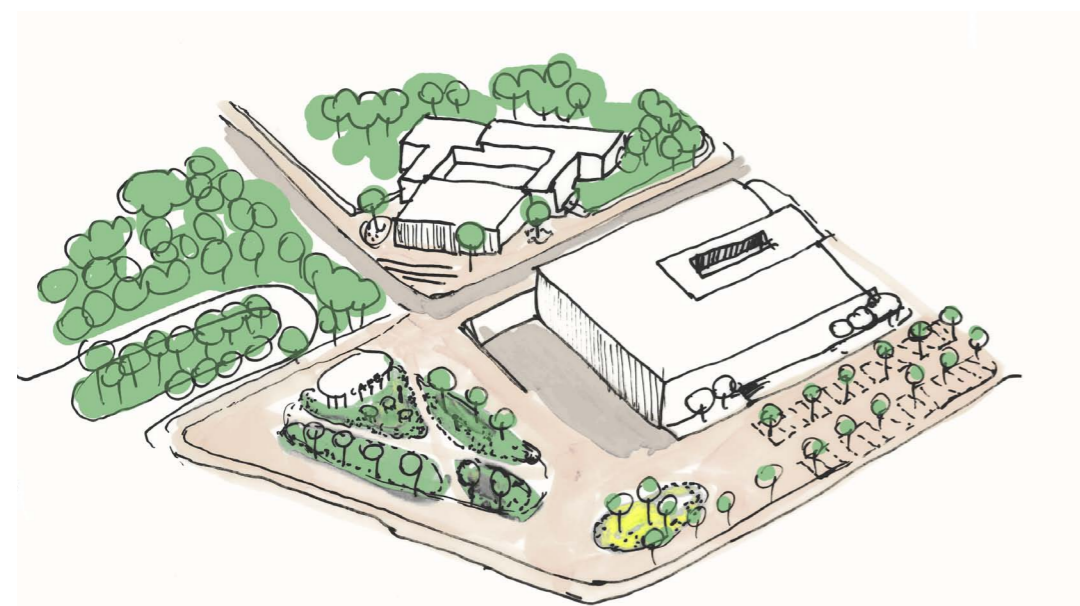


reference: revitalizace náměstí Krakov, návrh: Rusina Frei architekti, příklad reprezentativního náměstí a zapojení současných objektů veřejné vybavenosti

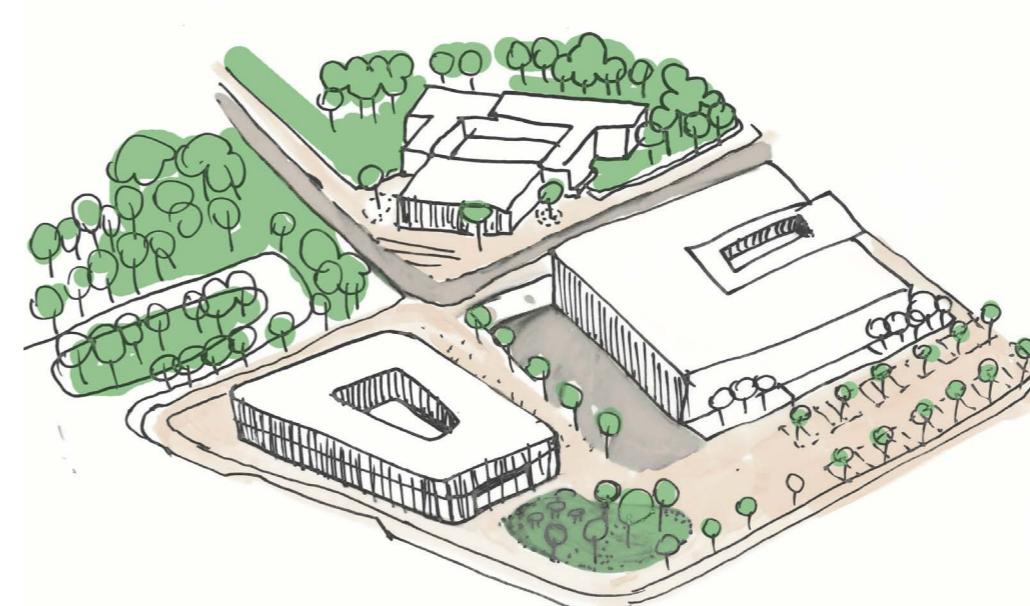
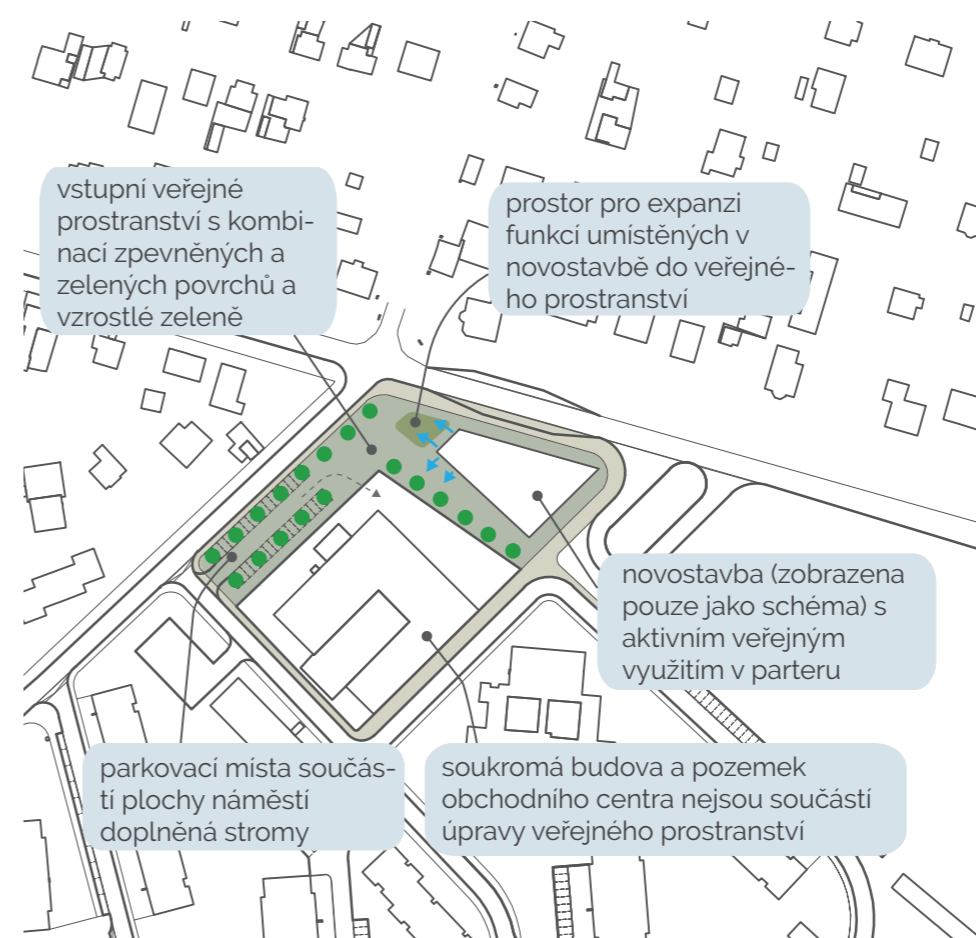


reference: knihovna a kulturní dům Tingbjerg, návrh: COBE, příklad novostavby v rámci staršího sídliště, která do území vnáší společenskou náplň

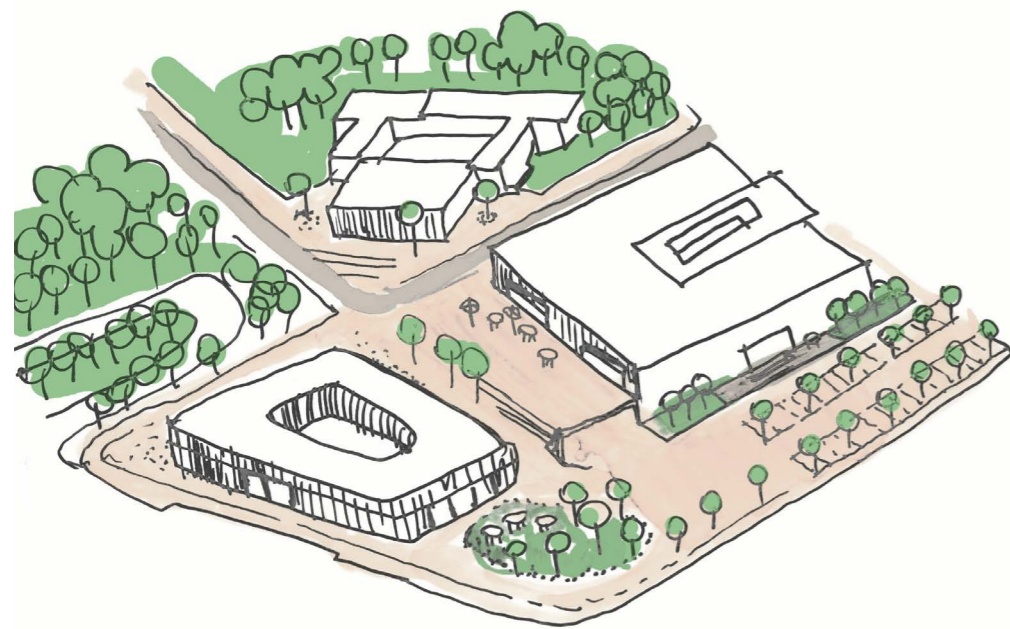
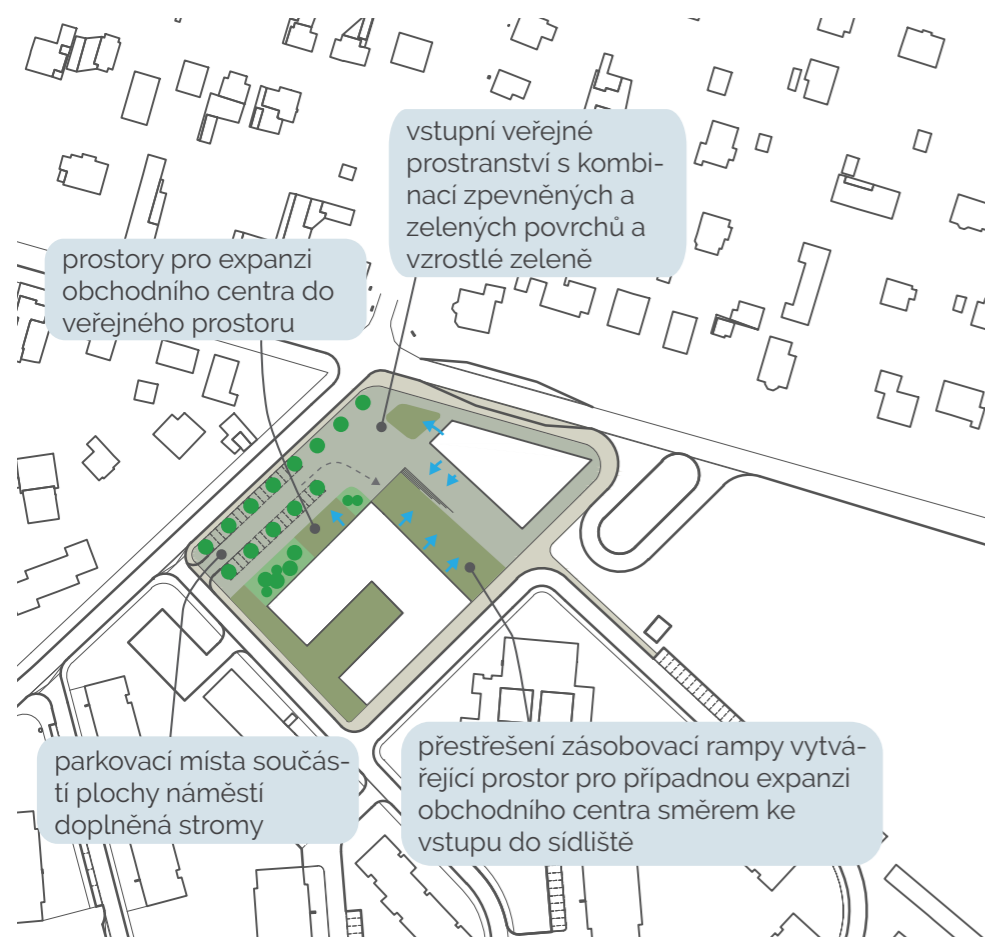
MOŽNÉ PODOBY VSTUPNÍHO VEŘEJNÉHO PROSTRANSTVÍ PŘI KŘÍŽENÍ NOVOSIBŘIŇSKÉ A ROHOŽNICKÉ



VSTUPNÍ NÁMĚSTÍ - V této variantě, která je zde schematicky naznačena, je vstupní prostranství pojednáno jako náměstí s kombinací zpevněných a zelených ploch a se vzrostlou zelení. Úprava může proběhnout bez proměny obchodního centra a jeho pozemku. Parkoviště k obchodnímu centru přiléhající je součástí společné plochy vstupního náměstí a doplněno stromy. V případě vybudování vstupního náměstí bez zásahu do budovy a pozemku obchodního centra by bylo vhodné do prostranství umístit pavilon s občerstvením či další drobnou veřejnou funkci.

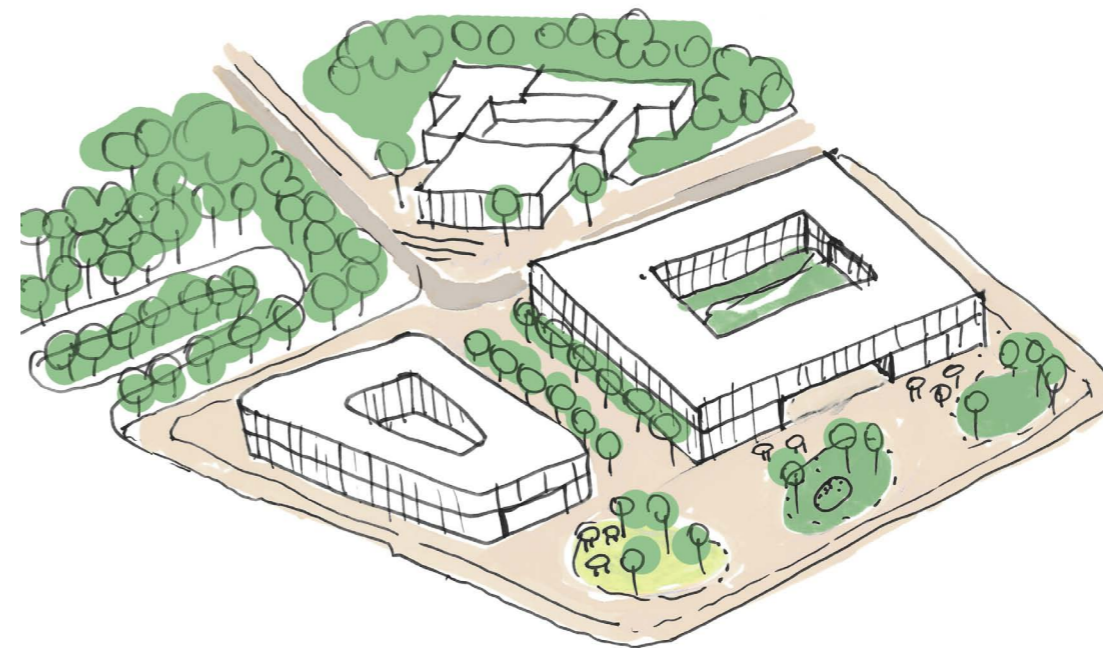


VSTUPNÍ NÁMĚSTÍ S NOVOSTAVBOU - Nově vzniklý půdorysný „blok“ vytváří možnost sídliště doplnit o čitelně orientovaný objekt - novostavbu. Ta by měla sloužit jako spojovací prvek města a sídliště a nést v sobě veřejné funkce, důležité by bylo zejména veřejné využití jejího parteru. Zde je vycházeno i z úvahy o nedostatečné kapacitě a technickém stavu bývalé budovy jesli v centru sídliště, přebudované na zdravotní středisko. Rozvaha vnímá prostranství Rohožnické a Novosibirské jako prostranství reprezentativní - vztahující se k městu - v novostavbě by tedy např. do budoucna mohly vzniknout plochy zdravotního střediska a dalších funkcí, které se vztahují spíše k širšímu okolí, a kvůli kterým by návštěvníci nemuseli zajíždět do středu sídliště tak, jak je tomu doposud.

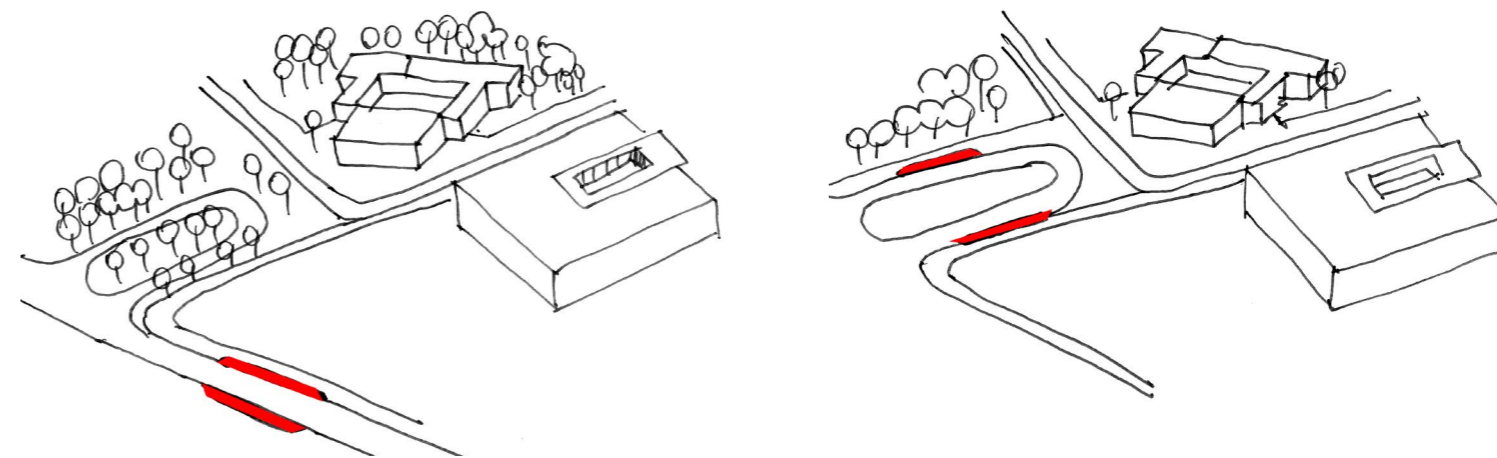


ZAPOJENÍ BUDOVY OBCHODNÍHO CENTRA DO OKOLNÍHO VEŘEJNÉHO PROSTRANSTVÍ

- V budoucnu je možné uvažovat o lepším zapojení budovy obchodního centra do prostoru - např. vyrovnáním terénního zlomu v oblasti zásobovací rampy, čímž by byl poskytnut prostor pro expanzi obchodního centra směrem k Novosibřinské



NOVÁ BUDOVA OBCHODNÍHO CENTRA - V budoucnu je možné, že i v souvislosti s technickým stavem dojde k potřebě přebudování objektu obchodního centra. Všeobecně platí, že novostavby v prostranství by měly, oproti stávajícímu stavu, umožnit parkování v objektech a tím uvolnit nároky na parkování ve veřejném prostranství a parterem se orientovat do okolního veřejného prostranství a umožňovat umístění veřejných funkcí. Okolní veřejné prostranství by mělo být jednoduše čitelné, bezbariérové a nevytvářet terénní překážky.



ZASTÁVKA AUTOBUSŮ - Součástí řešení prostranství je umístění zastávek autobusu. Jednou variantou je zastávky umístit do přesunutého otočky - výhodou této varianty je, že by obyvatelé Rohožníku nemuseli přecházet Novosibřinskou ulici při cestování autobusem. Nevýhodou je, že by otočka nesloužila pouze otočení a vyčkávání autobusů, a nemohla by tak být upozaděna v rámci lesíka. Druhou variantou je zastávky proti sobě umístit na ulici Novosibřinskou. Tato varianta by pro obyvatele Rohožníku znamenala nutnost přejít Novosibřinskou při cestě směrem do centra, její výhodou je městotvorné umístění zastávek intuitivně naproti sobě na hlavní ulici, funkční i pro obyvatele okolí

KULTIVOVANÝ DETAIL

sedací mobiliář

Příležitosti k posezení by měly v první řadě být rozmístěny do všech předprostorů budov veřejné vybavenosti a na centrální plácky. Sedací mobiliář na sídlišti nemusí mít podobu jen klasické lavičky - vhodné je doplnit jej dalšími formami posezení - např. stoly a židlemi nebo pobytovými schody a pódií. Posadit se také lze na zidky, kameny apod. Přesné rozmístění sedacího mobiliáře je předmětem navazující projektové dokumentace.

kontejnerová stanoviště

V rámci participace se respondenti negativně vyjadřovali k umístění a estetické kvalitě kontejnerových stanovišť. Obecně platí, že kontejnery na komunální odpad je přednostně vhodné umísťovat uvnitř objektů. Venkovní kontejnerová stanoviště by měla být umísťována na k tomu vyhrazené plochy přidružené k plochám vjezdů do garáží a parkovacích stání. Vhodné je umístění za zástěnu či do subtilního přístřešku korespondujícího s prostředím, kontejnery na komunální odpad je možné umístit do uzamykatelných klecí. Možné je i volné umístění, v takovém případě by kontejnery měly být z odolných a kvalitních materiálů v jednoduchém tvarosloví a barevném provedení, kdy např. barevné označení druhu tříděného odpadu není celoplošné, ale přítomné pouze na okraji či víku vhozového otvoru. Přesné rozmístění kontejnerových stanovišť je předmětem navazující projektové dokumentace.

veřejné osvětlení

V současné době stožáry veřejného osvětlení tvoří častou bariéru v uličních profilech. Při obnově ulic a cest doporučujeme využít dvou typů osvětlení - pouličního osvětlení v uličních prostorech a parkového osvětlení jako doplňujícího osvětlení v prostranství parkovišť a vjezdů, lesíka, zeleného pásu a v zelených prostorech mezi domy. Přesné rozmístění svítidel je předmětem navazující projektové dokumentace.



reference: Příklad kvalitního detailu na sídlišti, které prošlo obnovou veřejných prostranství. Vhodná struktura, barevnost a formát betonové dlažby, kvalitní a dobře umístěné prvky veřejného osvětlení a prvky mobiliáře z přírodního dřeva a s logem sídliště. Autor: Espace Libre (2014)



reference: Příklad alternativního sedacího nábytku na sídlišti v Berlíně.



reference: Kvalitní příklad jednoduché, větrané klece na kontejnery, kterou porůstá popínavá zeď. Prostor pro odpadové nádoby je jasně vymezen a vizuálně nezatěžuje okolí.



reference: Quartierspark Neubrandenburger Straße, Berlín. Příklad přírodních prvků vytvářejících příležitost ke hře i k posezení.



reference: Curych, Sihlfeld, Švýcarsko. Příklad jednoduché a kultivované klece na kontejnery jednoznačně ohraničující jejich umístění a zapadající do okolí



reference: Curych, Sihlfeld, Švýcarsko. Příklad osvětlení pěších tras a pobytových ploch parkovým osvětlením zamezujícím svícení do oken okolních domů

umění

Umění do veřejných prostranství sídliště patří. V současnosti se na Rohožniku nachází dvě umělecká díla v prostranství u autobusové otočky - památník padlým a plastika sídliště. Prostranství autobusové otočky je místem s potenciálem významné přeměny, v rámci které by stávající díla měla získat nové, důstojnější umístění. Na Rohožniku by se hodilo doplnění dalších uměleckých děl - sídliště obecně nabízí příležitosti k tomu, umisťovat díla na pomezí umění a přírodního prvku, umění a mobiliáře, či díla interaktivní.

veřejné toalety

Respondentům úvodní participace na Rohožniku chyběly veřejně přístupné toalety, zejména v oblasti současného Rákosníkova hřiště a grilovacího místa. I pro toalety platí, že přednostně mají být umístěny v rámci objektů - v případě Rohožniku by měly např. rozhodně být součástí přeměny kotelny na kulturní centrum, alternativně se může hledat umístění v jiném z existujících objektů. Vzhledem k přírodnímu charakteru Rohožniku by materialita případného nového objektu toalet měla využívat přírodních materiálů, žádoucí je také šetrné zacházení s odpadem.

parkovací místa

V Rozvaze je navrženo parkovací místa jasně stavebně vymezit parkovacími záhlavy a materiálově odlišenými parkovacími pruhy tak, aby nedocházelo k živelnému parkování. Místa pro parkování v ulicích jsou v celém řešeném území materiálově odlišena od povrchu vozovky užitím shodného typu zatravnovací dlažby. Pocitově se tak rozšiřuje chodníková plocha a dochází k eliminaci zpevněných nepropustných povrchů.

vodní prvky

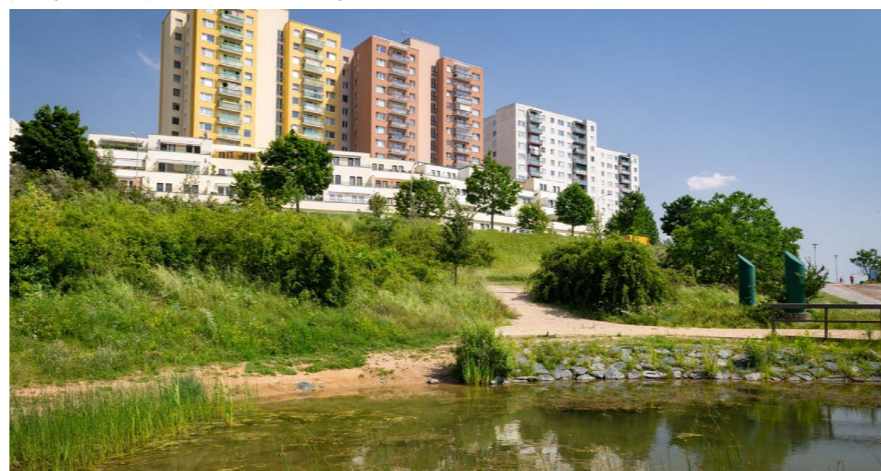
V době, kdy čelíme výzvám klimatickým změnám a vlnám horkého počasí, patří do nově upravovaného veřejného prostoru také vodní prvky - pitka, pítka pro ptáky, fontány, interaktivní vodní prvky, či vodní prvky přírodního charakteru - jezírka, průlehy, dešťové zahrádky.



reference: Berlín, Německo. Subtilní textová umělecká intervence ve veřejném prostoru



reference: Curych, Sihlfeld, Švýcarsko. Příklad vhodného vodního prvku v rámci bytového plácku mezi domy



reference: park Pod plachtami, Brno. Příklad přírodního vodního prvku v parku u sídliště, autoři: Forchtgott, Zezúlka, Joura, zdroj: adaptterraawards.cz



reference: projekt revitalizace Vybiralky, Černý most, návrh: IPR, příklad materiálově odlišeného parkovacího pásu v uličním profilu



reference: Genicart, Francie návrh: LAN architecture, příklad jasně vyznačeného a uspořádaného kolmého parkování v uličním profilu



reference: Curych, Sihlfeld, Švýcarsko. Příklad materiálově odlišeného parkovacího pásu s jasně vyznačenými jednotlivými parkovacími místy

ČITELNÉ FUNKČNÍ VYUŽITÍ JEDNOTLIVÝCH VEŘEJNÝCH PROSTRANSTVÍ

SCHÉMA M: 1:3000



ČITELNÉ KRAJINNÉ CELKY

SCHÉMA KRAJINY A ZELENÉ
INFRASTRUKTURY 1:3000



- zpevněné pobytové plochy
- plochy s výrazným sadovnickým prvkem (louky, zahrady)
- přírodě blízká zeleň s plochami pro aktivity
- přírodě blízká zeleň
- komunitní zahrady / záhony
- lesík
- stromy nové
- perspektivní stromy stávající
- skupiny stromů

D.7 VÝKRESOVÁ ČÁST

NOVĚ USPOŘÁDANÉ ULIČNÍ PROFILY

Rozvaha navrhuje nově uspořádat uliční profily, minimalizovat dopravní plochy v křižovatkách a povrchově diferencovat plochu vozovky, chodníků, parkovacích pásů a vjezdů na parkoviště a do garáží. V ulicích, které jsou koncipovány jako obytná zóna, navrhuje koncepci srovnání plochy vozovky a chodníku na jednu úroveň.

OBYTNÝ CHARAKTER ULIC

Rozvaha navrhuje ulice koncipovat jako ulice s obytnou kvalitou - u páteřních ulic je navrženo stromořadí, parkování je uspořádáno do přednostně podélných, materiálově odlišených pásů, které jsou v hlavních ulicích prostrídány se stromy.

KŘÍŽENÍ NOVOSIBŘIŇSKÉ A ROHOŽNICKÉ JAKO KLÍČOVÉ REPREZENTATIVNÍ PROSTRANSTVÍ

Roh Novosibřinské a Rohožnické je hlavním vstupem do sídliště, bodem, kde se Rohožník napojuje na město. Přesunem a upozaděním dopravního charakteru autobusové otočky, která mu nyní dominuje, dojde k možnosti vytvořit zde reprezentativní vstupní prostranství. Do budoucna se tento nově vzniklý „blok“ může stát místem dostavby objektu, který v sobě ponese společenskou funkci a místo urbanisticky zacelí. Do budoucna by veřejnému prostranství také prospělo přestřešení zásobovacího prostoru, který se nachází pod úrovní terénu - budova nákupního střediska by se tak otočila k prostranství čelem, nikoliv zády.

LESÍK MÍSTEM REKREACE

Cíp lesíku v severovýchodní části území má vysoký rekreační potenciál, v současnosti je však značně zanedbán. Navrhujeme využít potenciálu místa, čehož lze dosáhnout souborem opatření. V první řadě jde o obnovu porostů, žádoucí je vytvořit otevřenější a volnější charakter, jehož součástí budou i nezalesněné palouky, variantně mokřady. Dále je podstatné vybudovat kvalitní cestní propojení v návaznosti na zbytek sídliště. Vstupy do lesíka by měly být jednoznačně čitelné, s možností vytvoření drobné pobytové situace (záliv cesty s lavičkou).

ZELENÝ PÁS MÍSTEM AKTIVIT

Pás zeleně, lemující jižní stranu sídliště na rozhraní sídla a krajiny tvoří do budoucna součást vegetačního doprovodu přeložky I/12. Potenciál využití pásu jako přírodně - rekreačního celku je značně komplikován majetkovými vztahy - většina pozemků v rámci oblasti je v rukou soukromých majitelů. Koncepcí navrhuje na pozemcích ve vlastnictví města zachovat přírodní polostepní charakter místa a zároveň podpořit jeho potenciál doplněním aktivit do tohoto charakteru zapadajících.

LÉPE ZAPOJENÉ OBJEKTY VEŘEJNÉ VYBAVENOSTI

Objekty veřejné vybavenosti mají dostatečné předprostory dobře napojené na cestní síť

KORZO NA ROZHRAŇÍ SÍDLIŠTĚ A KRAJINY

Rozvaha navrhuje podél rozhraní sídliště a krajiny vést „korzo“ - velkorysejší uliční profil se stromořadím, který ubytuje chodce, běžce, bruslaře, cyklisty a další, kteří si budou moci užít výhodnou polohu Rohožníku s výhledem do volné krajiny Středočeského kraje.

PROPOJENÁ SÍŤ PĚŠÍCH TRAS

Rozvaha stanovuje důležité pěší trasy, které na sebe vzájemně navazují, a na které se váží pobytová prostranství.

HIERARCHIZOVANÁ SÍŤ ULIC, PROPUSTNĚJŠÍ POVRCHY V OBSLUŽNÝCH PLOCHÁCH

V současnosti trpí Rohožník rozsáhlými vyasfaltovanými plochami, které jsou nevhodné z hlediska přehřívání a nepropustnosti pro dešťovou vodu. Přesto, že mají komunikace různý význam a většina z nich slouží pro obslužné účely, všechny mají stejný charakter a znesnadňují tak čtení prostoru. Rozvaha navrhuje komunikace jednoznačně rozlišit a kde je to možné, provést obslužné plochy v polopropustném povrchu - tak se stanou spíše součástí ploch zelených, než ploch komunikací, a celé sídliště získá uspořádanější charakter.

NOVÉ CENTRUM KOMUNITNÍHO ŽIVOTA

Z participace jednoznačně vyplynula potřeba místa pro společné setkávání obyvatel Rohožníku. Rozvaha navrhuje využít budovu bývalé kotelny pro účely komunitního centra. V její bezprostřední blízkosti v prostranství zeleného pásu podél Rohožníku je pak prostor pro venkovní komunitní setkávání - hřiště, skate a další venkovní aktivity.

ČITELNÉ FUNKČNÍ VYUŽITÍ JEDNOTLIVÝCH VEŘEJNÝCH PROSTRANSTVÍ

Plochy uvnitř vnitrobloku dostávají v Rozvaze každá svůj motiv, který do nich vnáší konkrétní náplň a zlepšuje tak současnou zhoršenou čitelnost veřejných prostranství „mezi domy“.

