

KONCEPCE RODINNÉ POLITIKY Města Bystřice 2023–2027



**Město
Bystřice**

Zpracovala:
Iva Dvořáková
Kordinátorka projektu Bystřice Zdravé město a MA21

Obsah

1. ÚVOD	2
2. HISTORIE A ZÁKLADNÍ CHARAKTERISTIKA MĚSTA BYSTŘICE	2
3. DEMOGRAFIE	3
4. OBYVATELSTVO	4
5. NEZAMĚSTNANOST	9
6. KRIMINALITA	10
7. ZMAPOVÁNÍ POTŘEB	11
8. INSTITUCIONÁLNÍ A KONCEPČNÍ ZABEZPEČENÍ OBLASTI RODINNÉ POLITIKY	14
9. ZÁKLADNÍ OBLASTI RODINNÉ POLITIKY	16
9.1 OBLAST SLUŽEB PRO RODINY	16
9.2 ZDRAVOTNÍ PÉČE	20
9.3 SLUŽBY A POMOC PRO RODINY	21
9.4 SLUŽBY PÉČE O OSOBY SE SNÍŽENOU SOBĚSTAČNOSTÍ	21
9.5 DŮM S PEČOVATELSKOU SLUŽBOU	22
10. OBLAST PROSTORU PŘÁTELSKÉHO RODINÁM	22
10.1 PROSTOR PRO TRÁVENÍ VOLNÉHO ČASU	22
10.2 ÚDRŽBA VEŘEJNÉHO PROSTORU A VEŘEJNÉ ZELENĚ	28
10.3 ORGANIZACE PŘÁTELSKÉ RODINÁM	29
11. OBLAST PŘÁTELSKÁ RODINĚ	35
11.1. BEZBARIÉROVOST BUDOV	35
11.2. DOPRAVA VE MĚSTĚ	35
11.3 BYDLENÍ	36
11.4. OCHRANA PŘED SVĚTELNÝM ZNEČIŠTĚNÍM	36
12. SYSTÉM PODPORY PRORODINNÝCH AKTIVIT, SLUŽEB A ZAŘÍZENÍ	36
12.1 DOTACE MĚSTA	36
12.2 FINANČNÍ DARY A NEFINANČNÍ DARY	37
12.3 PŘÍSPĚVKY NA ČISTÍRNY ODPADNÍCH VOD	37
12.4 OSADNÍ VÝBORY	37
13. KOMUNIKACE A SPOLUPRÁCE	38
14. SWOT ANALÝZA	39
15. PRIORITY A OPATŘENÍ v souladu se strategií města 2020-2030	41
16. ZÁVĚR	44

1. ÚVOD

Česká rodina se v současné době potýká s celou řadou problémů, ať už je to ekonomická situace, problémy s bydlením či třeba celospolečenské nároky na péči o děti a jejich výchovu. Přestože je to právě rodina, která tvoří základní jednotku společnosti, nedostává se jí v mnohém takové podpory, jaké by bylo potřeba, a její přínos k fungování místních komunit i státu jako takového není dostatečně doceněn.

V tomto ohledu zastávají obce a jejich koncepce lokální prorodinné politiky klíčovou roli, neboť umožňují aplikovat cílená, a přitom dostatečně komplexní opatření v souladu s celonárodní koncepcí. Obce zastávají především tuto úlohu:

V rodinné politice by měly obce zastávat následující čtyři úlohy:

- 1) Iniciační (iniciovat prorodinné aktivity a zapojovat do tohoto procesu občany),
- 2) Realizační (realizovat prorodinné aktivity),
- 3) Propagační (propagovat prorodinné aktivity a prorodinné politiky jako takové),
- 4) Informativní (informovat občany o prorodinných aktivitách v obci, regionu i na celostátní úrovni¹)

Aby mohly obce naplnit tento svůj účel a podpořit snahy státu o politiku přínosnou rodině, je třeba, aby měly vypracovanou koncepci rodinné politiky, která je s tou celonárodní jednak v souladu, jednak je ale také využitelná při aplikaci konkrétních lokálních kroků a opatření s respektem ke specifickým potřebám dané obce a jejích rodin.

2. HISTORIE A ZÁKLADNÍ CHARAKTERISTIKA MĚSTA BYSTŘICE

Bystřice, jež leží v poměrně rovině ohraničené svahy v blízkosti vodních toků, vznikla jako tržní osada na jedné z nejstarších českých dálkových komunikací, tzv. Gmundské stezce, jež se stala páteří pozdějšího osídlení i nejstarších dějin Bystřice. Vývoj osady byl v minulosti spjat převážně s majiteli nedalekého hradu Líšno, který ve 14. století vystavěli Páni z Dubé. Na hradě sídlili mimo jiné Šternberkové, páni z Říčan, hrabě z Pourtales či Daňkové z Esse. Za pomoci krále Jiřímu z Poděbrad proti katolickému šlechtici Zdeňkovi Konopištskému ze Šternberka byla Bystřice roku 1471 povýšena na městys. Tuto událost připomíná i originální erb, kde je vyobrazen na červeném štítě zlatý vojenský vůz, nad kterým na paměť vějířovitě vystupuje pět modrých pětilistých pomněnek. První velký rozmach nastal v 16. století, kdy se započalo se stavbou mnoha domů, sadů, mlýnů, rybníků apod. Hospodářský a společenský rozvoj obce nastal v 18. a 19. století. Nejprve zde byla vystavěna zemská silnice (1720), později zřízena jízdní pošta (1790) a další význam nabyla Bystřice po dobudování železniční dráhy z Prahy do Českých Velenic (1867–1870). V 19. století došlo k rozvoji zemědělské výroby, přidruženého zemědělského průmyslu, rybníkářství a lesního hospodářství. Ve středu města byly vytvořeny řadové drobné zemědělské usedlosti, jejichž štíty je dnes tvořena historická část města. Po první světové válce se v Bystřici vedle drobných živnostníků uchytily i celoevropsky zavedené firmy, z jejichž odkazu se zachovala firemní značka Narex (jeden ze současných symbolů Bystřice). Okolní osady byly s Bystřicí sloučeny v polovině 60. let 20. století. Po roce 1989 proběhla v Bystřici transformace a restrukturalizace místní průmyslové a zemědělské výroby,

¹ [Metodika rodinné politiky na krajské a místní úrovni - zkrácená verze \(mpsv.cz\)](https://mnav.mpsv.cz/)

došlo k výstavbě nových obytných domů, zřízeny byly vodovod a kanalizace. Povýšení na město se Bystřice dočkala dne 1. listopadu 1997.²

3. DEMOGRAFIE

MĚSTO BYSTŘICE

Oficiální název: Město Bystřice

Sídlo úřadu obce: Dr. E. Beneše, 257 51 Bystřice

IČ / DIČ: 00231525 / CZ00231525

Obec s pověřeným obecním úřadem: Bystřice

Obec s rozšířenou působností (ORP): Benešov

Okres (LAU11): Benešov

Kraj (NUTS23): Středočeský kraj

Vyšší územně správní celek (NUTS2): Střední Čechy

Katastrální plocha: 6,336 km²

Počet bydlících obyvatel k 1. 1. 2023: 4379 obyvatel

Nadmořská výška (m n. m.): 365 m n.m

Město Bystřice leží ve Středočeském kraji, okres Benešov. Celková rozloha města je 6 337 ha, což představuje v celorepublikovém srovnání nadprůměrnou hodnotu na podobný počet obyvatel. Na jednoho z obyvatel připadá 1,46 ha území města.

Město se nachází v dobré odstupové vzdálenosti k velkým městům – ve vzdálenosti 7 km severně leží město Benešov, 16 km východně město Vlašim, 19 km západně město Sedlčany a 30 km severně město Říčany. Je jedinečné počtem osad.

Pokud je v dokumentu dále hovořeno o městu Bystřici, je jím myšlena centrální část Bystřice včetně všech osad, které k ní přísluší.

Tabulka 1 – Charakteristika druhu pozemku pro účely katastru

	2018	2019	2020	2021
Podíl orné půdy z celkové výměry (%)	58,4	58,4	58,4	58,3
Podíl chmelnic z celkové výměry (%)	–	–	–	–
Podíl vinic z celkové výměry (%)	–	–	–	–
Podíl zahrad z celkové výměry (%)	2,3	2,3	2,3	2,3
Podíl ovocných sadů z celkové výměry (%)	0,4	0,4	0,4	0,4
Podíl trvalých travních porostů z celkové výměry (%)	11,6	11,6	11,6	11,7
Podíl nezemědělské půdy z celkové výměry (%)	27,3	27,3	27,3	27,3
Podíl lesních pozemků z celkové výměry (%)	16,8	16,8	16,8	16,8
Podíl vodních ploch z celkové výměry (%)	2,0	2,0	2,0	2,0
Podíl zastavěných ploch a nádvoří z celkové výměry (%)	1,7	1,7	1,7	1,7
Podíl ostatních ploch z celkové výměry (%)	6,8	6,8	6,8	6,8

Zdroj: Český statistický úřad, www.czso.cz, Veřejná databáze

^{2 2} Strategický plán města Bystřice na léta 2014 až 2020, autoři: Ing. Ivana Foldynová, Doc. Ing. Lubor Hruška, Ph.D. a kolektiv, PROCES – Centrum pro rozvoj obcí a regionů

4. OBYVATELSTVO

Město Bystřice se člení na celkem 26 částí, které leží na deseti katastrálních územích:

Bystřice u Benešova – část Bystřice

Božkovice – části Božkovice, Radošovice a Tožice

Drachkov – části Drachkov a Zahořany

Jinošice – části Jinošice, Líštětec a Opřetice

Jírovice – části Jírovice, Hůrka, Jarkovice a Semovice

Kobylí – části Kobylí, Hlivín a Vojslavice

Líšno – části Líšno a Mokrá Lhota

Nesvačily u Bystřice – části Nesvačily a Petrovice

Ouběnice u Votic – části Ouběnice, Jeleneč, Jiřín a Strženec

Tvoršovice – části Tvoršovice a Mlýny³

Počet obyvatel dle platného trvalého pobytu k 1. 1. 2023 dle informačního systému města Bystřice činil 4379 obyvatel. Největší část obyvatel bydlí v centrální části města Bystřice.

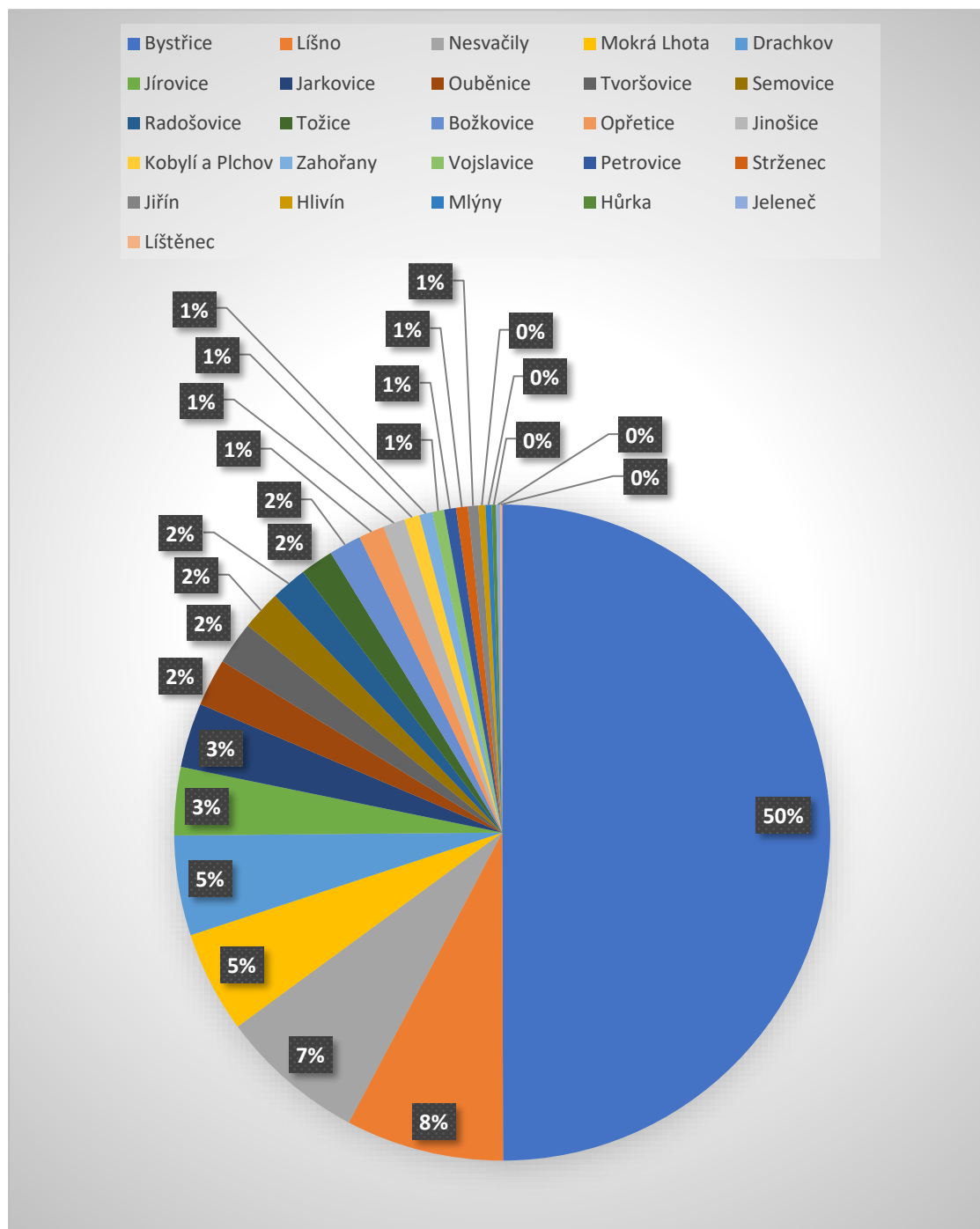
Tabulka 2 – Počet obyvatel města Bystřice a přilehlých městských částí

Část obce	Počet obyvatel	Část obce	Počet obyvatel
Bystřice	2187	Opřetice	57
Líšno	348	Jinošice	50
Nesvačily	319	Kobylí a Plchov	35
Mokrá Lhota	223	Zahořany	27
Drachkov	227	Vojslavice	27
Jírovice	153	Petrovice	14
Jarkovice	147	Strženec	27
Ouběnice	110	Jiřín	23
Tvoršovice	69	Hlivín	16
Semovice	57	Mlýny	14
Radošovice	81	Hůrka	8
Tožice	76	Jeleneč	9
Božkovice	70	Líštětec	5

Zdroj: Zpracováno systémem GINIS®GORDIC® spol. s r.o. Statistika – stav obyvatel k datu 1.1.2023 – informační systém města Bystřice – typ pobytu – platný

³ [https://cs.wikipedia.org/wiki/Byst%C5%99ice_\(okres_Bene%C5%A1ov\)](https://cs.wikipedia.org/wiki/Byst%C5%99ice_(okres_Bene%C5%A1ov))

Graf č. 1 – Počet obyvatel města Bystřice a přilehlých městských částí



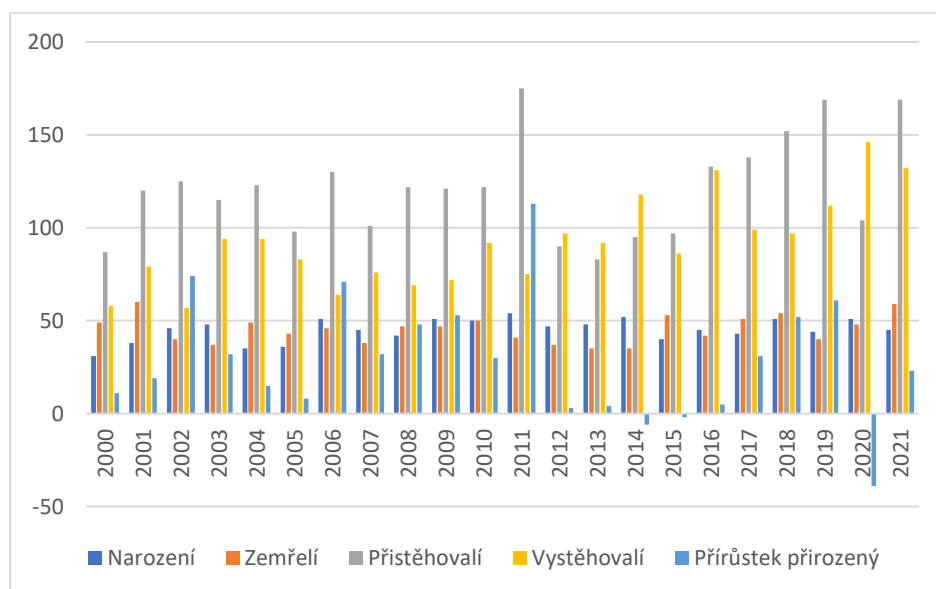
Zdroj: Zpracováno systémem GINIS®GORDIC® spol. s r.o. Statistika – stav obyvatel k datu 1.1.2023 – informační systém města Bystřice – typ pobytu – platný

Tabulka 3 Pohyb obyvatelstva v Bystřici k 31.12.2021

	Stav k 1.1.	Narození	Zemřelí	Přistěhovalí	Vystěhovalí	Přírůstek přirozený	Stav k 31.12.
2000	3873	31	49	87	58	11	3884
2001	3868	38	60	120	79	19	3887
2002	3887	46	40	125	57	74	3961
2003	3961	48	37	115	94	32	3993
2004	3993	35	49	123	94	15	4008
2005	4008	36	43	98	83	8	4016
2006	4016	51	46	130	64	71	4087
2007	4087	45	38	101	76	32	4119
2008	4119	42	47	122	69	48	4167
2009	4167	51	47	121	72	53	4220
2010	4220	50	50	122	92	30	4250
2011	4222	54	41	175	75	113	4335
2012	4335	47	37	90	97	3	4338
2013	4338	48	35	83	92	4	4342
2014	4342	52	35	95	118	-6	4336
2015	4336	40	53	97	86	-2	4334
2016	4334	45	42	133	131	5	4339
2017	4339	43	51	138	99	31	4370
2018	4370	51	54	152	97	52	4422
2019	4422	44	40	169	112	61	4483
2020	4483	51	48	104	146	-39	4444
2021	4433	45	59	169	132	23	4456

Zdroj: [Databáze demografických údajů za obce ČR | ČSÚ \(czso.cz\)](#)

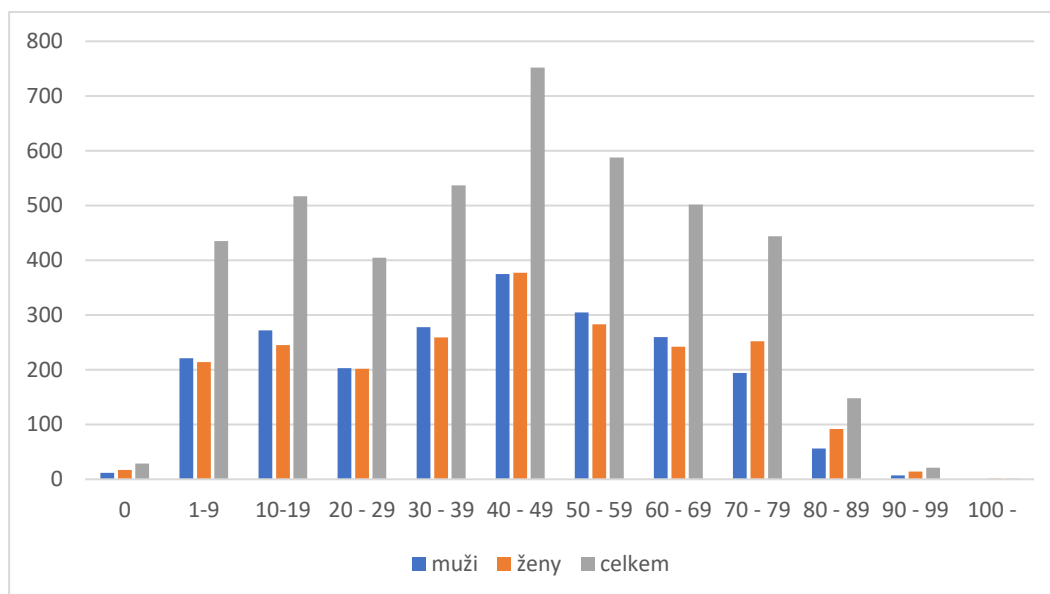
Graf č. 2 – Pohyb obyvatelstva v Bystřici k 31. 12. 2021



Zdroj: [Databáze demografických údajů za obce ČR | ČSÚ \(czso.cz\)](#)

STRUKTURA OBYVATELSTVA

Graf č. 3 – Věková struktura obyvatelstva stav k 1. 1. 2023



Zdroj: Zpracováno systémem GINIS®GORDIC® spol. s r.o. Statistika – věkové složení (počty) k 1. 1. 2023 – informační systém města Bystřice

Tabulka 4 – Věková struktura obyvatelstva k 1. 1. 2023

Věková kategorie	Muži	Ženy	Celkem
0	12	17	29
1–9	221	214	435
10–19	272	245	517
20–29	203	202	405
30–39	278	259	537
40–49	375	377	752
50–59	305	283	588
60–69	260	242	502
70–79	194	252	444
80–89	56	92	148
90–99	7	14	21
100–	0	1	1
celkem	2183	2198	4379

Zdroj: Zpracováno systémem GINIS®GORDIC® spol. s r.o. Statistika – věkové složení (počty) k 1.1.2023– informační systém města Bystřice – typ pobytu – platný TP

Tabulka 5 - Podíl obyvatel dle věku

	2018	2019	2020	2021
Podíl obyvatel ve věku 0-14 let na celkovém počtu obyvatel (%)	16,6	16,6	16,8	16,9
Podíl obyvatel ve věku 15-64 let na celkovém počtu obyvatel (%)	65,4	65,4	64,5	64,2
Podíl obyvatel ve věku 65 a více let na celkovém počtu obyvatel (%)	18,0	18,1	18,7	18,9

Zdroj: Český statistický úřad, www.czso.cz, Veřejná databáze

Tabulka 6 – Průměrný věk a index stáří

	Průměrný věk (roky)			Index stáří (65+/0-14)		
	celkem	muži	ženy	celkem	muži	ženy
2014	40,7	39,8	41,5	97,3	84,2	110,2
2015	40,9	40,0	41,7	98,9	85,1	112,7
2016	41,2	40,3	42,2	102,9	87,9	118,1
2017	41,3	40,4	42,3	105,1	87,1	124,0
2018	41,3	40,2	42,5	108,4	90,1	127,5
2019	41,5	40,3	42,7	108,7	90,6	127,7
2020	41,8	40,8	42,8	111,7	95,7	127,7
2021	41,8	40,6	42,9	112	94,9	130,4

Zdroj: Český statistický úřad, www.czso.cz vlastní výpočet

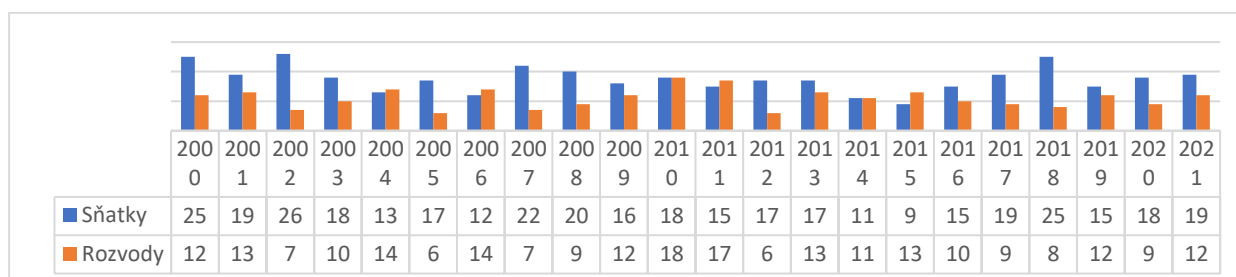
Index stáří je velmi často používanou charakteristikou věkové struktury obyvatelstva, která vypovídá o stárnutí populace. Vyjadřuje, kolik obyvatel ve věku 65 a více let připadá na 100 dětí do 15 let věku. Je-li výsledná velikost indexu vyšší než 100, je podíl sledované dětské složky obyvatel nižší než podíl starších osob.

V Bystřici připadá v současné době na 100 dětí do 15 let 112 seniorů.

SŇATKY A ROZVODY

Počet uzavřených manželství od roku 2016 má vzestupný charakter. Rozvodovost má obdobný charakter jako v letech předchozích.

Tabulka 7 – Sňatky a rozvody



Zdroj: Český statistický úřad, www.czso.cz, Veřejná databáze

5. NEZAMĚŠTNANOST

Mezi významné zaměstnavatele ve městě Bystřice patří ZD Nova Bystřice, Narex Bystřice, ALPLA Petrovice, Elmoz Czech, s.r.o., v obci dále působí četní drobní živnostníci.

Nezaměstnanost v tomto regionu je z dlouhodobého hlediska stabilní. K této skutečnosti přispívá i poloha města. Dobrou dopravní dostupnost a napojení města na silnici I/3 využívá při cestách do zaměstnání řada obyvatel města Bystřice. Dle údajů ze Sčítání lidu, domů a bytů z roku 2011 vyjíždělo z Bystřice denně 680 obyvatel za zaměstnáním do obcí.

Podíl nezaměstnaných osob se výrazně navýšil v době pandemie covid-19, a to zejména v roce 2020, kdy tento výrazný nárůst byl zaznamenán celorepublikově.

Tabulka 8 – Podíl nezaměstnaných osob a počet uchazečů o zaměstnání v Bystřici

	2018	2019	2020	2021
Podíl nezaměstnaných osob (%)	1,47	1,52	2,43	1,64
Počet uchazečů o zaměstnání v evidenci ÚP – celkem	44	54	82	54
Počet uchazečů o zaměstnání v evidenci ÚP – absolventi(%)	1	2	3	3

Zdroj: Český statistický úřad, www.czso.cz, Veřejná databáze

Tabulka 9 – Podíl nezaměstnaných osob na území České republiky

	2018	2019	2020	2021
Podíl nezaměstnaných osob (%)	3,07	2,87	4,02	3,49

Zdroj: Český statistický úřad, www.czso.cz, Veřejná databáze

Pramen: Ministerstvo práce a sociálních věcí

6. KRIMINALITA

Jedním ze strategických dokumentů města Bystřice je Plán prevence kriminality na léta 2020–2024 v době zpravování Koncepce rodinné politiky města Bystřice zveřejněn na webu města Bystřice pod odkazem [Plán prevence kriminality na léta 2020 -2024 pro město Bystřice](#) - [Oficiální stránky Města Bystřice \(mestobystrice.cz\)](#)

Prioritou pro nejbližší období je zkvalitnění monitoringu veřejných prostranství města prostřednictvím vybudování funkčního kamerového systému a také efektivního dohledu nad tímto systémem. Cílem je pokrýt všechna riziková místa, kde dochází k méně či více závažnému protiprávnímu jednání. Město také usiluje o vybudování bezbariérové, dostupné a funkční služebny pro městskou policii a rozšíření počtu strážníků.

Městská policie Bystřice

Dr. E. Beneše 25

257 51 Bystřice

Internetový odkaz: www.mestobystrice.cz

Městská policie Bystřice má čtyři strážníky. Službu konají každý všední den od 7:00 do 24:00 hod. a v sobotu od 17:00 do 1:00 hod. Mimo stanovené dny a hodiny vykonává službu na území města Policie ČR, a to na základě koordinační dohody, která byla podepsaná v rámci projektu „Bezpečné město“. Prioritou pro nejbližší období je zkvalitnění monitoringu veřejných prostranství města prostřednictvím vybudování funkčního kamerového systému a také efektivního dohledu nad tímto systémem. Cílem je pokrýt všechna riziková místa, kde dochází k méně či více závažnému protiprávnímu jednání. Město také usiluje o vybudování bezbariérové, dostupné a funkční služebny pro městskou policii a rozšíření počtu strážníků.

Věcná příslušnost:

Obecní policie při zabezpečování místních záležitostí veřejného pořádku a plnění dalších úkolů:

- přispívá k ochraně a bezpečnosti osob a majetku
- dohlíží na dodržování pravidel občanského soužití
- dohlíží na dodržování obecně závazných vyhlášek a nařízení obce
- podílí se ve stanoveném rozsahu na dohledu na bezpečnost a plynulost provozu na pozemních komunikacích
- podílí se na ochraně veřejného pořádku a v rozsahu svých povinností a oprávnění činí opatření k jeho obnovení
- podílí se na prevenci kriminality v obci
- provádí dohled nad dodržováním čistoty na veřejných prostranstvích v obci
- odhaluje přestupky a jiné správní delikty, jejichž projednávání je v působnosti obce
- poskytuje za účelem zpracování statistických údajů Ministerstvu vnitra na požádání údaje o obecní policii⁴

⁴ Zdroj: [Městská policie Bystřice - Oficiální stránky Města Bystřice \(mestobystrice.cz\)](#)

Krajské ředitelství policie Středočeského kraje
Územní odbor Benešov
Čechova 1996
256 01 Benešov

Město Bystřice uzavřelo dne 20. 2. 2019 Koordinační dohodu o spolupráci za účelem stanovení společného postupu při zabezpečování veřejného pořádku a bezpečnosti na území města Bystřice v následujících oblastech:

- předcházení páčání protiprávního jednání a kriminálně rizikových jevů
- ochrana bezpečnosti osob a majetku,
- ochrana veřejného pořádku,
- dohled nad bezpečností a plynulostí silničního provozu,
- pátrání po osobách a věcech,
- odhalování a objasňování trestné činnosti,
- prevence kriminality s důrazem na vzájemnou informovanost a spolupráci s dalšími institucemi veřejné správy, neziskovým sektorem, případně s dalšími subjekty prevence,
- prohlubování komunikace a spolupráce mezi stranami dohody s veřejností.⁵

Město Bystřice je zapojeno do projektu BEZPEČNÁ MĚSTA, OBCE, REGIONY⁶

Cílem projektu „Bezpečné město (obec)“ je předání ucelených informací a postupů k zajištění komplexní spolupráce složek státní správy a samosprávy na místní úrovni v oblasti zajištění bezpečnosti a prevence kriminality, zkvalitnění stávající spolupráce složek státní správy a samosprávy ve městech a obcích, kde je již projekt realizován, rozvoj projektu v dosud nezapojených obcích a stanovení pravidel pro spolupráci složek státní správy a samosprávy při realizaci projektu Bezpečné město (obec).⁷

7. ZMAPOVÁNÍ POTŘEB

Ve městě Bystřici proběhlo na konci září a v říjnu 2020 dotazníkové šetření mezi občany, jehož výsledky byly použity při tvorbě strategie rozvoje města [Strategický plán 2020 - 2030 - Oficiální stránky Města Bystřice \(mestobystrice.cz\)](#). Cílem bylo zjistit, jak jsou místní s životem ve městě spokojeni, co je trápí nebo co doporučují přednostně řešit. Výsledky průzkumu slouží jako jedno z vodítek při dlouhodobém procesu strategického plánování, například v oblastech nabídky služeb, dostupnosti bydlení, kvality životního prostředí či při odstraňování dlouhodobých problémů města (např. doprava, infrastruktury, vybavenosti služeb aj.). Průzkumu se účastnilo 272 obyvatel starších 18 let.

Město Bystřice zřídilo osadní výbory, které prostřednictvím jejich předsedů zjišťuje potřeby rodin a seniorů. V městských částech se pravidelně pořádají kulaté stoly, kterých se účastní politické vedení města a občané jednotlivých městských částí. V Bystřici se politické vedení účastní 2 x ročně schůzí Sdružení zdravotně postižených Bystřice z.s., kde zjišťuje potřeby seniorů a osob se zdravotním postižením. Na webu města Bystřice je k dispozici interaktivní formulář Karta projektu do zásobníku projektů, kde mají možnost občané navrhnout podnět k realizaci.

V rámci přípravy Plánu prevence a kriminality na léta 2020 – 2024 [Plán prevence kriminality na léta 2020 - 2024 pro město Bystřice - Oficiální stránky Města Bystřice \(mestobystrice.cz\)](#)

⁵ Zdroj: [Koordinační dohoda "Bystřice - bezpečné město" - Oficiální stránky Města Bystřice \(mestobystrice.cz\)](#)

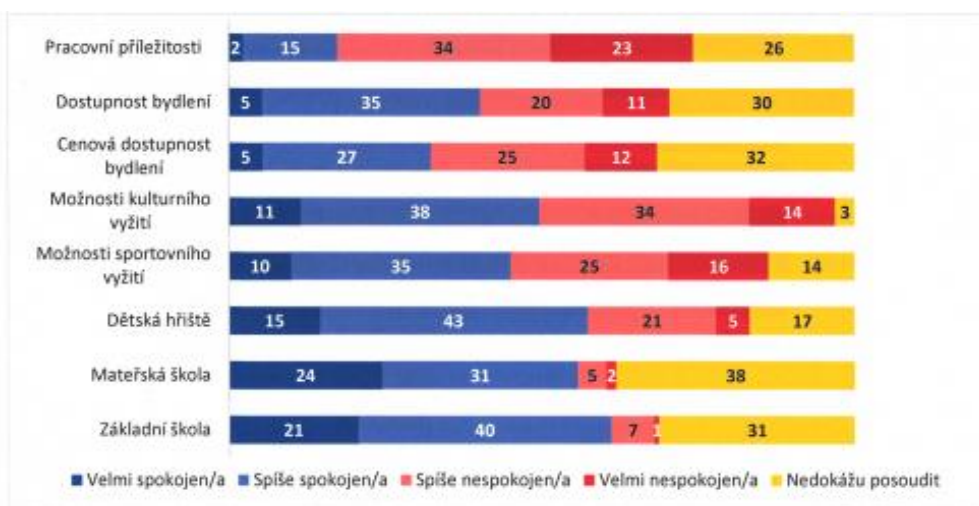
⁶ [Bezpečný Středočeský Kraj | Bezpečná města, obce, regiony - Bezpečný Středočeský Kraj \(stredoceskykraj.cz\)](#)

⁷ [Bezpečný Středočeský Kraj | O projektu - Bezpečný Středočeský Kraj \(stredoceskykraj.cz\)](#)

jednoho ze strategických dokumentů města Bystřice, se konaly kulaté stoly s hlavními aktéry. Na základě těchto jednání vznikl dokument, který zohledňuje potřeby všech skupin obyvatelstva. Obdobným způsobem vznikl i další ze strategických dokumentů města Bystřice, a to Plán rozvoje sportu 2020 – 2025 [Plán rozvoje sportu 2020 - 2025 - Oficiální stránky Města Bystřice \(mestobystrice.cz\)](http://www.mestobystrice.cz) .

Otázka: Úroveň spokojenosti se službami ve městě

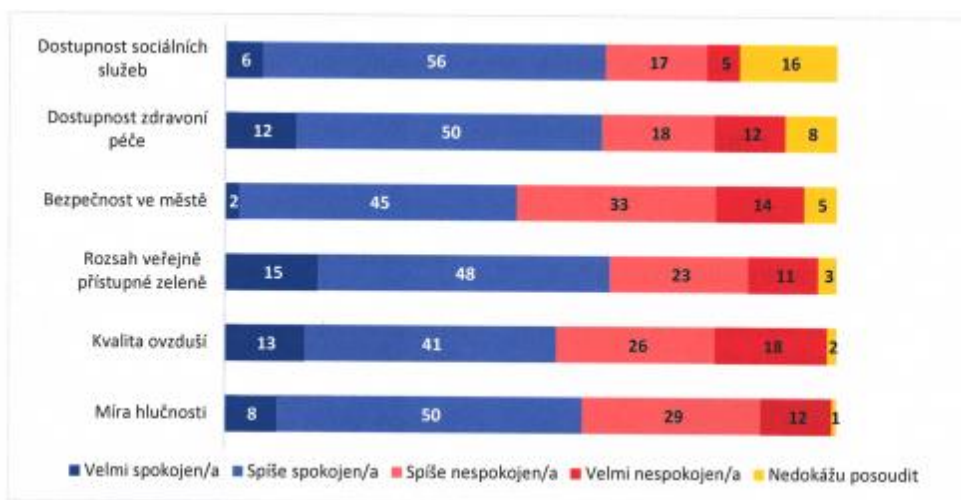
Graf č. 4 Úroveň spokojenosti s jednotlivými službami ve městě. (v %)



zdroj: Vyhodnocení dotazníkového šetření⁸

Otázka: Úroveň spokojenosti s kvalitou života ve městě

Graf č. 5 Úroveň spokojenosti s kvalitou služeb ve městě. (v %)



zdroj: Vyhodnocení dotazníkového šetření⁹

⁸ Příloha č. 3, vyhodnocení dotazníkového šetření, vyhotovila společnost AQE v říjnu 2020 v rámci přípravy Strategického plánu města Bystřice 2020-2030

⁹Příloha č. 3, vyhodnocení dotazníkového šetření, vyhotovila společnost AQE v říjnu 2020 v rámci přípravy Strategického plánu města Bystřice 2020-2030



Zdroj: [Strategický plán 2020 - 2030 - Oficiální stránky Města Bystřice \(mestobystrice.cz\)](http://mestobystrice.cz)¹⁰



Zdroj: [Strategický plán 2020 - 2030 - Oficiální stránky Města Bystřice \(mestobystrice.cz\)](http://mestobystrice.cz)¹¹

¹⁰ Průzkumu se účastnilo 272 obyvatel starších 18 let. * Číslo v závorkách udává procento dotazovaných osob, které je spokojeno s danou oblastí

¹¹ Číslo v závorkách udává procento dotazovaných osob, které by uvítalo zlepšení v dané oblasti

8. INSTITUCIONÁLNÍ A KONCEPČNÍ ZABEZPEČENÍ OBLASTI RODINNÉ POLITIKY

MĚSTO BYSTŘICE

Město Bystřice vstoupilo v březnu roku 2019 do asociace Národní sítě Zdravých měst ČR (NSZM ČR) a rozhodlo se tak stát Zdravým městem a realizuje projekt Bystřice Zdravé město. V témže roce se město Bystřice stalo realizátorem MA21.¹² V letech 2019, 2020, 2021 město realizovalo MA21 v kategorii zájemce. V roce 2022 získalo Město Bystřice současně kategorii D a C, pro získání těchto kategorií muselo splnit řadu kritérií – nastavení organizačního zázemí v úřadě, rozběhnout aktivity podporující zapojení veřejnosti do rozhodování a spolupráci s podnikatelským a neziskovým sektorem, připravit Plán zlepšování a systém hodnocení svého postupu a realizovat propagační aktivity k udržitelnému rozvoji směrem k občanům, dále rozvinout osvětové a vzdělávací aktivity k udržitelnému rozvoji, a to jak směrem k veřejnosti, tak dovnitř svého úřadu, nastavit systém financování aktivit v rámci MA21 a komunitního plánování a zvládnout využití pokročilých metod participace.¹³

RADA MĚSTA

Rada města zřídila pro své potřeby níže uvedené komise, které se zabývají rodinnou politikou a řeší dílčí úkoly dle statutu komise. Komise jsou iniciativním a poradním orgánem rady města. Komise jsou ze své činnosti odpovědné radě města.^{14 15} Nebyla zřízená samostatná komise, která se bude zabývat rodinnou politikou samostatně.

Rada města zřídila tyto komise:

Komise pro osady

Komise sociální a bytová

Komise pro výstavbu

Komise pro sport a kulturu

Komise životního prostředí

Občanská komise

Komise školská

Dopravní komise

Komise veřejného pořádku

Komise pro Zdravé město a MA21

Komise pro strategické plánování

¹² [Úvodní stránka MA21 \(cenia.cz\)](#) Místní Agenda 21 (MA21) je nástroj ke zlepšování kvality veřejné správy, strategického řízení, zapojování veřejnosti a budování místního partnerství, s cílem podpořit systematický postup k udržitelnému rozvoji na místní či regionální úrovni, zejména zajištění tzv. good governance, tzn. dlouhodobě kvalitní (transparentní) veřejné správy na místní úrovni v oblasti ochrany životního prostředí, bezpečnosti, dopravy, zdraví obyvatel, školství, sportu, kultury a zaměstnanosti, s důrazem kladeným na rozhodování a plánování dalšího rozvoje regionu či obce, a to s účastí a ve spolupráci s širokou veřejností, dále neziskovými organizacemi a spolky, podnikateli, provozovateli služeb, či třeba školskými zařízeními, zdravotnickými institucemi aj.

¹³ [Úvodní stránka MA21 \(cenia.cz\)](#)

¹⁴ § 102 odst. 2 písm. h) zákona č. 128/2000 Sb., o obcích, (obecní zřízení) ve znění pozdějších předpisů

¹⁵ § 122 zákona č. 128/2000 Sb., o obcích, (obecní zřízení) ve znění pozdějších předpisů

ZASTUPITELSTVO MĚSTA

Zastupitelstvo obce může zřídit jako své iniciativní a kontrolní orgány výbory. Svá stanoviska a návrhy předkládají výbory zastupitelstvu obce¹⁶. Vzhledem k tomu, že město Bystřice je tvořeno mnoha městskými částmi, zřídilo zastupitelstvo osadní výbory.

Osadní výbory jsou oprávněny:

- předkládat zastupitelstvu obce, radě obce a výborům návrhy týkající se rozvoje části obce a rozpočtu obce,
- vyjadřovat se k návrhům předkládaným zastupitelstvu obce a radě obce k rozhodnutí, pokud se týkají části obce,
- vyjadřovat se k připomínkám a podnětům předkládaným občany obce, kteří jsou hlášeni k trvalému pobytu v části obce, orgánům obce.
- Požádá-li předseda osadního výboru na zasedání zastupitelstva obce o slovo, musí mu být uděleno.¹⁷

Zastupitelstvo obce zřídilo tyto osadní výbory:

- Osadní výbor Božkovice
- Osadní výbor Drachkov
- Osadní výbor Jírovice
- Osadní výbor Jinošice
- Osadní výbor Kobylí a Plchov
- Osadní výbor Líšno
- Osadní výbor Mokrá Lhota
- Osadní výbor Nesvačily
- Osadní výbor Ouběnice
- Osadní výbor Radošovice
- Osadní výbor Tožice
- Osadní výbor Tvoršovice

MĚSTSKÝ ÚŘAD BYSTŘICE

Městský úřad Bystřice

Dr. E. Beneše 25

257 51 Bystřice

Internetový odkaz: www.mestobystrice.cz

Městský úřad se člení na tyto části:

- kancelář vedení města
- kancelář projektového řízení
- stavební úřad
- odbor hospodářsko – správní
- podatelna
- finanční účtárna
- mzdová účtárna
- matrika

¹⁶ § 117 zákona č. 128/2000 Sb., o obcích, (obecní zřízení) ve znění pozdějších předpisů

¹⁷ § 121 zákona č. 128/2000 Sb., o obcích, (obecní zřízení) ve znění pozdějších předpisů

- odbor investic, výstavby a správy majetku
- správa majetku
- inženýrská činnost
- životní prostředí
- pozemky

Samostatné personální zabezpečení agendy rodinné politiky v obci není. Rodinnou politikou se zabývají následující oddělení:

Kancelář projektového řízení

- získávání dotačních titulů v rámci rodinné politiky

Odbor hospodářsko – správní

- vítání občánků
- matrika
- evidence obyvatel

Odbor investic, výstavby a správy majetku

- správa bytového fondu města Bystřice
- správa infrastruktury města Bystřice
- koordinátor/ka MA21 a Zdravého a Bezpečného města

9. ZÁKLADNÍ OBLASTI RODINNÉ POLITIKY

9.1 OBLAST SLUŽEB PRO RODINY

Služby péče o děti předškolního věku

Mateřská škola Bystřice

Družstevní 422

257 51 Bystřice

Internetový odkaz: www.msbystrice.cz

Město Bystřice disponuje jednou mateřskou školou. Jedná se o mateřskou školu zřizovanou městem Bystřice, která byla postavena v roce 1979 jako podniková mateřská škola podniku Narex Bystřice. Původně zde byly pouze dvě třídy pro 60 dětí. Začátkem 90. let vznikla z bytu školníka další malá třída, čímž se kapacita školy zvýšila na 78 dětí. Od 1. ledna 2003 má škola právní subjektivitu. Vzhledem k velkému počtu předškolních dětí ve městě se zřizovatel rozhodl pro další navýšení kapacity. K původní budově tak byla přistavěna nová budova, ve které vznikly další dvě velké moderní třídy s příslušenstvím. Provoz zde byl zahájen 1. září 2007. Kapacita školy tak byla navýšena na 130 dětí v pěti třídách. Tato kapacita však stále nedokázala pokrýt příjem tříletých dětí. Proto město Bystřice přistoupilo ke zbudování odloučeného pracoviště. Na střeše školní kuchyně a jídelny místní základní školy tak byla

vybudována nástavba. 1. dubna 2014 byl zahájen provoz odloučeného pracoviště dalších dvou tříd. Prostory a architektonické uzpůsobení nástavby (příkré dlouhé schody), jsou však vhodné pouze pro děti starší (předškolní). Proto je momentálně odloučené pracoviště využíváno k výchově a vzdělávání předškolních dětí. Kapacita školy tak v roce 2014 vzrostla na celkem 186 dětí, v 7 třídách. V roce 2019 jsme pro nedostatek dětí snížili počet tříd na 6, s celkovou kapacitou 158 dětí. Uzavřena byla třída na odloučeném pracovišti. V současné době má MŠ Bystřice celkem 6 tříd. Pět z nich se nachází na hlavní budově a jedna třída je na odloučeném pracovišti v budově místní základní školy.¹⁸

Školní zahrada na hlavní budově nabízí velké možnosti pobytu dětí v jakémkoli ročním období. Součástí školní zahrady je i dětské dopravní hřiště, které slouží k dopravní výuce.

V roce 2022 byla obnovena hydroizolace obvodových zdí MŠ a bylo modernizované vybavení školní jídelny. Došlo tak k vyřešení problému budovy s průsaky zemní vlhkosti obnovou hydroizolační vrstvy a zjednodušením s přípravou jídla pro děti. Celý projekt stál 2 007 000 Kč a byl financován z rozpočtu města Bystřice a z dotace z Programu rozvoje venkova vypsáního Ministerstvem zemědělství.

Služby péče o školní děti

Základní škola Bystřice

Dr. E. Beneše 300

257 51 Bystřice

Internetový odkaz: www.zsbystricebn.cz

Město Bystřice má jednu základní školu. Jedná se o školu zřizovanou městem Bystřice. Základní škola Bystřice je úplná škola s devíti postupnými ročníky. Na prvním i druhém stupni jsou dvě paralelní třídy. Kapacita školy je 420 žáků. Škola je momentálně naplněna na 95 %. Zhruba polovina žáků je z Bystřice, ostatní dojíždějí z okolních obcí. Budova základní školy je ve městě s dobrou dopravní obslužností ze spádových obcí. Škola má všechny učebny moderně zařízeny novými audiovizuálními či interaktivními počítačovými pomůckami. Několik let slouží nová sportovní hala. Ve škole je zřízena specializovaná počítačová učebna, školní dílna a cvičná kuchyně pro výuku pracovního vyučování, zařízená je i pracovna keramiky.¹⁹ Součástí školy jsou čtyři oddělení školní družiny a dvě oddělení školního klubu, školní jídelna a sportovní hala. V nástavbě nad školní jídelnou jsou oddělení školní družiny a školního klubu a keramická dílna. V odpolední době probíhá v prostorách školy velké množství volnočasových aktivit v podobě zájmových kroužků: zdravotní kroužek, výtvarka, sborový zpěv, logopedická prevence, klub mladých diváků, florbalový kroužek ZŠ Bystřice, basketbal, rybářský kroužek, angličtina. V posledních letech byla provedena řada opatření vedoucí ke snížení energetické náročnosti budovy v podobě zateplení budovy, výměna střechy a výměna oken. V roce 2022

¹⁸ Zdroj: [Školní vzdělávací program - Oficiální stránky MŠ Bystřice \(msbystrice.cz\)](http://www.msbystrice.cz)

Autor: Mgr. Kateřina Reifová, ředitelka školy, Spoluautor: Helena Kříklánová, zástupkyně školy

¹⁹ www.zsbystricebn.cz/skola/dokumenty/ - Školní vzdělávací program

Autor: Mgr. Martin Gruber

byly v celé škole instalovány rekuperační jednotky. V témže roce došlo k instalaci fotovoltaické elektrárny, čímž základní škola učinila kroky pro energetickou soběstačnost.

Školní družina

Dr. E. Beneše 300

257 51 Bystřice

Internetový odkaz: www.zsbystricebn.cz

Školní družina má v současné době čtyři oddělení, která se nacházejí v areálu základní školy. V roce 2014 byla zrealizována nástavba nad jídelnou ZŠ. V přístavěném patře vznikla mimo jiné také tři oddělení školní družiny. Touto přístavbou se vyřešila zčásti nedostatečná kapacita prostor pro umístění školní družiny. Jedno z oddělení je umístěno v budově druhého stupně. V současné době zájmové vzdělávání navštěvuje 111 dětí.

Školní klub

Dr. E. Beneše 300

257 51 Bystřice

Internetový odkaz: www.zsbystricebn.cz

Školní klub má v současné době dvě oddělení s maximální možnou kapacitou 30 účastníků. Zájmové vzdělávání je přednostně určeno pro žáky druhého stupně. Účastníkem může být i žák prvního stupně základní školy, který není přijat k pravidelné denní docházce do družiny.

Základní umělecká škola Josefa Suka Benešov

Odloučené pracoviště Bystřice

Bystřice – hudební obor

Dr. E. Beneše 300 (Budova ZŠ)

257 51 Bystřice

Internetový odkaz: sekretariat@zusbenesov.cz

Hudební obor v základním uměleckém vzdělávání umožňuje žákovi prostřednictvím soustavného vzdělávání, aktivní a poučené interpretace, vlastní tvorby, poznávání hudební kultury a osvojením si základních teoretických znalostí využívat hudbu jako prostředek vzájemné komunikace i osobního uměleckého sdělení.²⁰

ZUŠ Bystřice má dlouhodobou tradici. Žáci ZUŠ několikrát ročně koncertují na kulturních akcích, které pořádá město Bystřice ve spolupráci s MKIC Bystřice, dále se účastní slavností organizované základní školou.

Střední vzdělávání lze zajistit dojížděním do škol v rámci ORP Benešov a dalších. Střední školy a gymnázia jsou uvedeny v tabulce č. 10.

²⁰ [Hudební \(zusbenesov.cz\)](http://zusbenesov.cz)

Tabulka 10: Přehled středních škol a gymnázií – ORP Benešov

Druh školy	Adresa školy
Gymnázium	Benešov, Husova 470
Vyšší odborná škola a Střední zemědělská škola	Benešov, Mendelova 131
Střední průmyslová škola	Vlašim, Komenského 41
Obchodní akademie	Vlašim, V Sadě 1565
Střední odborná škola a Střední zdravotnická škola	Benešov, Černoleská 1997
Střední odborné učiliště stavení	Benešov, Jana Nohy 1302
Gymnázium	Vlašim, Tylova 271
Střední odborná škola a Střední odborné učiliště	Vlašim, Zámek 1
Obchodní akademie	Neveklov, Školní 303
Integrovaná střední škola technická	Benešov, Černoleská 1997

Zdroj: Rejstřík škol a školských zařízení

Další služby a aktivity pro rodiny se specifickými potřebami

Školní poradenské pracoviště

Dr. E. Beneše 300

257 51 Bystřice

Internetový odkaz: www.zsbystricebn.cz

Tým školního poradenského pracoviště tvoří výchovný poradce a metodičky prevence z 1. a 2. stupně. Pomáhá řešit výchovné a výukové problémy školního věku.

Pedagogicko – psychologická poradna Středočeského kraje pracoviště Benešov

Černoleská 1997, 256 01 Benešov

Internetový odkaz:

PPP SK pomáhá řešit výchovné a výukové problémy dětí předškolního, školního a adolescentního věku (děti a mládež zpravidla ve věku od 3 do 19 let). V rámci své územní působnosti zajišťuje odborné psychologické a speciálně – pedagogické služby dětem, žákům, studentům, jejich zákonným zástupcům, školám, předškolním a školským zařízením, a to v otázkách osobnostního, sociálního, vzdělávacího a profesního vývoje dětí a mládeže. PPP SK poskytuje diagnostickou, intervenční, reedukační, terapeutickou a psychokorektivní péči a poradenství zvláště dětem a mládeži s vývojovými a výchovnými problémy či výukovými obtížemi, zajišťuje psychologické poradenství při volbě vzdělávací a profesní dráhy, v náročných životních situacích a obdobích. Zpracovává odborné podklady pro správné rozhodnutí a vzdělávací opatření v případech stanovených školskými předpisy; poskytuje informační a metodickou pomoc školám, pedagogickým pracovníkům (zejména výchovným poradcům); podílí se na aktivitách souvisejících s prevencí sociálně patologických jevů.²¹

²¹ [PPP středočeská \(pppstredoceska.cz\)](http://pppstredoceska.cz)

9.2 ZDRAVOTNÍ PÉČE

Zdravotnická péče je ve městě Bystřici zajišťována ordinacemi lékařů v oborech základní péče, na území města působí dva praktičtí lékaři pro dospělé, jeden pediatr a dva stomatologové a dvě zubní hygienistky. V obci je rovněž detašované pracoviště samostatné ordinace praktického lékaře gynekologa, dvě ostatní samostatná zařízení, jedna lékárna, optika, služby maséra a pedikúra.

Praktický lékař:

MUDr. Růžena Dvořáková ml. – RD MED s.r.o., Syllabova 450, 257 51 Bystřice, tel.: 317 793 288

MUDr. Jana Voříšková, s.r.o. – Syllabova 450, 257 51 Bystřice, tel.: 317 793 237

Dětský a dorostový lékař:

MUDr. Alexandr Březina – Syllabova 450, 257 51 Bystřice, tel: 317793813

Zubní lékař:

ES DENT s.r.o., Syllabova 450, 257 51 Bystřice, tel. 725 577 667

MDDr. Nikola Kyliánková, MUDr. Marta Hudecová

Zubní hygienista:

ES DENT s.r.o., Syllabova 450, 257 51 Bystřice, tel. 725 577 667

Bc. Elena Bémová, Tereza Veselá, Dis.

Gynekologie

MUDr. Antonín Obr, Syllabova 450, 257 51 Bystřice, tel. 317 793 833

Kožní lékař:

MUDr. Růžena Dvořáková – RD MED s.r.o., Syllabova 450, 257 51 Bystřice, tel. 605 772 778

Rehabilitační oddělení:

Taťána Hnátková s.r.o., Syllabova 450, 257 51 Bystřice, tel. 317 793 165

Fyzioterapeut:

Lucie Ježková, Dr. E. Beneše 115, 257 51 Bystřice, tel. 731 237 122

Masáže:

Tvrдый Vladimír, K Zájezdku 13, 257 51 Bystřice, tel. 724 969 939

Masáže Mandalka, Dr. E. Beneše 35, 257 51 Bystřice

Pedikúra:

Jana Pazourková, Syllabova 450, 257 51 Bystřice

Oční optika:

Optika Bystřice, s.r.o., Dr. E. Beneše 26, 257 51 Bystřice, tel. 727 831 726

Lékárna:

Lékárna BENU Bystřice u Benešova, Syllabova 450, 257 51 Bystřice, tel. 317 793 323

Logopedie:

Mgr. Jana Dvořáková, logopedický asistent v rámci zařízení ZŠ

Lucie Skřípská, DiS., logopedický asistent v rámci zařízení MŠ

Mgr. Lenka Lapáčková, logopedický asistent v rámci zařízení MŠ

Mgr. Petra Kubálková, logopedický asistent v rámci zařízení MŠ

Bc. Petra Bešková, logopedický asistent v rámci zařízení MŠ

9.3 SLUŽBY A POMOC PRO RODINY

RUAH o.p.s.

Křižíkova 2158,

256 01 Benešov

Internetový odkaz: www.ruah.cz

Projekt Obce blíže lidem – rozvoj terénní a komunitní sociální práce ve venkovských lokalitách. Jednou z forem sociální práce je i aktivace komunity. Využití přirozených zdrojů pomoci vytváří udržitelný model pro zajištění funkční sociální práce za podpory komunity. Pracovníci se věnují jednotlivcům, kterým pomáhají s trvale udržitelným řešením problémů, ale pracují i se společenskými problémy a pomáhají komunitě vytvářet nástroje, které budou na tyto výzvy reagovat. Pracovníci spolupracují se všemi sociálními platformami a službami v regionu.

Obce blíže lidem pomáhají:

- rodinám
- seniorům
- lidem s dluhy a exekucemi
- osamělým lidem ohroženým sociálním vyloučením
- bezdomovcům
- lidem s nízkým příjmem
- nezaměstnaným
- závislým na alkoholu či drogám
- lidem s psychickými problémy
- zdravotně postiženým
- lidem pro propuštění z výkonu trestu
- blízkým výše jmenovaných
- komukoliv, kdo potřebuje²²

9.4 SLUŽBY PÉČE O OSOBY SE SNÍŽENOU SOBĚSTAČNOSTÍ

Pečovatelská služba

Okresek III (Benešov DPS Malé nám. 2006, F. V. Mareše 2228, Bystřice, Načeradec, Čechtice, Křivsoudov, Heřmaničky, Týnec n. s.)

Internetový odkaz: www.ps-benesov.cz

Pečovatelská služba je terénní sociální služba, která poskytne podporu a pomoc v domácnostech uživatelů nebo ve středisku osobní hygieny, a to při běžných činnostech každodenního života osobám, které mají sníženou soběstačnost. Podpora a pomoc

²² [Naše práce | Obce Blíže Lidem \(obceblizelidem.cz\)](http://Naše práce | Obce Blíže Lidem (obceblizelidem.cz))

pečovatelské služby (pouze v činnostech, které uživatelé sami nezvládnou), jim má umožnit a zůstat a žít v jejich přirozeném domácím prostředí, zůstat součástí společnosti, využívat místní instituce a přirozenou vztahovou síť a zachovat v maximální možné míře dosavadní způsob života²³

Charita Vlašim
Dukelská 2192,
256 01 Benešov
Internetový odkaz: www.vlasim.charita.cz

Domácí zdravotní péče Benešov a okolí.

Terénní služba je určena pro seniory, osoby se zdravotním postižením a osoby s chronickým onemocněním.

Činnosti: ošetřovatelská rehabilitace, aplikace ordinované terapie (inzulín, intramuskulární injekce), ošetření stomií (vývod), lokální ošetření, aplikace klyzmatu, cévkování, výplachu, ošetření permanentního katetru, péče o umírající a jejich rodiny.²⁴

Rytmus, o.p.s.
F. V. Mareše 2056
256 01 Benešov

Posláním Rytmusu je pomáhat lidem se zdravotním postižením žít mezi jinými lidmi podle svých přání a představ. Rytmus pomáhá lidem se zdravotním postižením – pracovat, bydlet učit se novým věcem²⁵. Město Bystřice zaměstnává klienta této organizace v městské knihovně.

9.5 DŮM S PEČOVATELSKOU SLUŽBOU

Syllabova 450
257 51 Bystřice

Byty zvláštního určení, které jsou provozované ve spolupráci s pečovatelskou službou Benešov. Ubytování je určeno pro soběstačné a mobilní nájemce.

10. OBLAST PROSTORU PŘÁTELSKÉHO RODINÁM

10.1 PROSTOR PRO TRÁVENÍ VOLNÉHO ČASU

KULTURNÍ PAMÁTKY MĚSTA

Město Bystřice se může pyšnit celou řadou kulturních památek, které se nachází napříč celým regionem. Tyto památky dotváří celkový charakter malebného města s venkovským typem zástavby a představují významný vliv pro rodinnou politiku města, a proto stojí za zmínku v tomto dokumentu.

²³ [Pečovatelská služba – Pečovatelská služba okresu Benešov \(ps-benesov.cz\)](#)

²⁴ [Adresář \(charita.cz\)](#)

²⁵ [RYTMUS Benešov, o.p.s. \(rytmusstrednicechy.cz\)](#)

VENKOVSKÁ USEDLOST – Bystřice

Památkově chráněno od 3. 5. 1958

Chráněný celek tvoří dva patrové domy, které uprostřed spojuje klenutá brána s atikou. Průčelí s dvoutážovými štíty směřují do náměstí. Domy o obdélných půdorysech mají jednoduché fasády s břizolitovou omítkou. Klasicistní stavby ze čtvrtiny 19. stol. Usedlost (statek) na jižní straně náměstí. Tvořena dvěma patrovými domy do náměstí obrácenými štítovými průčelími, mezi nimi klenutá brána, za domem na západní straně stojí stejně orientované hospodářské přízemní stavení (chlévy). V zadní části statku stojí kolmo bývalá stodola. Předmětem ochrany je dům I, dům II, brána a vymezený pozemek. Jedná se o klasicistní statek s průčelím výrazně se uplatňujícím v rámci náměstí.²⁶

VÝPRAVNÍ BUDOVA ŽELEZNIČNÍ STANICE – Bystřice

Památkově chráněno od 26. 01. 2011

Výpravní budova v Bystřici u Benešova představuje autenticky dochovanou typovou nádražní stavbu z let 1912–1914, členěnou geometrickým secesním dekorem. Stavba je příkladem architektonicky vyvážené nádražní stavby s hodnotnými prvky výzdoby. Hodnotu zvyšuje skutečnost, že intaktně dochovaných předválečných výpravních budov ve stylu geometrické moderny není v ČR mnoho. Rovněž v ÚSKP zatím nemá obdobné zastoupení.²⁷

V roce 2022 získalo město Bystřice tuto památkově chráněnou budovu do svého vlastnictví. Bohužel se na technickém stavu budovy podepsala léta, kdy byla tato historická budova bez údržby. Tato kulturní památka nezapomenutelně spjata s Bystřicí a s její historií²⁸, z tohoto důvodu je plánovaná kompletní revitalizace budovy a vybudování regionálního muzea.

FARA – Bystřice

Památkově chráněno od 3. 5. 1958

Areál barokní fary obehnaná ohradní zdí. Fara je obdélná patrová budova členěná lisénami při zaoblených nárožích a zdobená štukovými okenními rámci s parapetním čabrakovitým útvarem. Barokní, patrně z poslední čtvrti 18. století.

Areál fary se nachází jihozápadně od kostela. Na východní straně dvora stojí patrová budova fary. Na jižní straně stojí bývalé chlévny. Na západní straně je pilířová stodola. Areál je obehnaný a dělený zdí (zahradu je oddělena od dvora). Předmětem ochrany je však pouze budova fary, ohradní zeď a pozemky příslušné pozemky.²⁹

VÝKLENKOVÁ KAPLIČKA – Líšno

Památkově chráněno od 10. 9. 2011

Výklenková kaplička je příkladem zdařilé barokní architektury vzniklé kolem poloviny 18. století. Reprezentuje typ výklenkových kaplí na Podblanicku staršího období. Autorsky je patrně spjata s okruhem líšenského zámku, neboť téměř shodnou podobu vykazuje památkově chráněná kaple sv. Anny (před západní bránou zámku, nad silnicí). Kaplička,

²⁶ Zdroj: <https://www.pamatkovykatalog.cz/venkovska-usedlost-2301718>

²⁷ <https://www.pamatkovykatalog.cz/vypravni-budova-14719924>

²⁸ [Staniční kronika žst. Bystřice \(u Benešova\) – Železniční koridory](#) – článek z 5.2.2016, autor: mirekk

Pamětní kniha staničního úřadu Bystřice u Benešova, tak, jak byla sepsána z opisů apod. od r.1945 ofic. Hynkem Sušickým, zástupcem přednosty a insp. Miloslavem Blažičkem, přednostou stanice. Ze Sbírký staničních kronik Národního archivu, inv.č. 144, ka. 8).

²⁹ Zdroj: <https://www.pamatkovykatalog.cz/fara-2318653>

situovaná původně ve volné krajině v blízkosti historické komunikace Bystřice-Lišno, je dodnes výrazným krajínovým prvkem.³⁰

KOSTEL SV. ŠIMONA A JUDY – Bystřice

Památkově chráněno od 3. 5. 1958

Areál s kostelem, márnicí, ohradní zdí a pozemkem hřbitova. V areálu se nacházela JZ od kostela socha sv. Jana Nepomuckého, přemístěná v roce 2005 na bystřické náměstí (nyní evidována pod rejst.č.71491/2-15.) Dále tu stojí pomník padlým. Předmětem ochrany je kostel, márnice, ohradní zeď a příslušné pozemky.³¹

Prostory kostela neslouží pouze pro církevní účely, ale odehrávají se zde další společenské události, jako jsou koncerty, noc kostelů apod. V září roku 2020 byl vybudován park u kostela v rámci soutěže mladých zahradníků Lipová ratolest. Park představuje významnou relaxační a klidovou zónu v centru Bystřice. V prosinci téhož roku bylo vybudované nové osvětlení kostela, které je tvořeno 12 svítidly Schréder NEOS LED s optikou. Tato nová LED technologie je plně programovatelná a v případě potřeby je možné nastavovat její parametry. Stejná technologie je použita pro nasvícení nejvýznamnějších památek v České republice, jako například Národního muzea na Václavském náměstí. Současný instalovaný výkon je o cca 400 W nižší, oproti původnímu řešení, což v důsledku znamená úsporu elektrické energie, a s tím spojené nižší náklady pro město.³²

SOCHA SV. JANA NEPOMUCKÉHO – Bystřice

Památkově chráněno od 3. 5. 1958

Původně stávala u kostela sv. Šimona a Judy, od roku 2005 na náměstí. Pískovcová socha sv. Jana Nepomuckého stojí na novém betonovém hranolovém podstavci s kamennou římsou. Světec je ztvárněn v tradičním pojetí. Socha zřejmě z 19. století. Provincionalní sochařské dílo.³³

ŠPÝCHAR – Jiřín

Památkově chráněno od 3. 5. 1958

Špýchar je nevelké obdélné stavení, roubené s vymazanými spárami, podezdívka z lomového kamene. Cenná památka lidové architektury. Obdobných roubených objektů se v regionu dochovalo jen málo.³⁴

ZÁMEK – Lišno

Památkově chráněno od 3. 5. 1958

Rozsáhlý památkově chráněný areál se nachází na severovýchodním okraji obce. Sestává z vlastního zámeckého areálu, k němuž se na východě pojí hospodářský dvůr, památkově chráněné jsou rovněž budovy západně od vlastního zámeckého areálu. Předmětem ochrany jsou: zámek, služební dům s branou, kaple sv. Anny, vrátnice s branou, altán nad vrátnicí, socha sv. Floriána, socha sv. Ondřeje, socha sv. Jana Nepomuckého, 6 terakotových váz před zámkem, zahradní parter, socha ženy s pávem, dřevěný altán se 2 vázami, park, můstek v parku, obytný dům s vepřínem, kravín s branou do dvora, stodola I, stodola II, zahradnický

³⁰ Zdroj: <https://www.pamatkovykatalog.cz/vyklenkova-kaplicka-15317161>

³¹ Zdroj: <https://www.pamatkovykatalog.cz/kostel-sv-simona-a-judy-2154429>

³² Zdroj: [Nové osvětlení pro kostel svatého Šimona a Judy v Bystřici - Oficiální stránky Města Bystřice \(mestobystrice.cz\)](https://www.mestobystrice.cz/nove-osvetleni-pro-kostel-svatého-simona-a-judy-v-bystřici)

³³ Zdroj: <https://www.pamatkovykatalog.cz/socha-sv-jana-nepomuckeho-2172665>

³⁴ Zdroj: <https://www.pamatkovykatalog.cz/spychar-14739497>

domek, zahrada, špýchar, dům čp. 14, dům čp. 34, bývalá hájovna, hostinec, studniční altánek, vyzděný příkop, ohradní zdi a pozemky vymezeného areálu.³⁵

Zámek Líšno vždy lákal pro tvorbu filmografie. V prostorách zámku se natáčela celá řada filmových děl.³⁶

Od roku 2016 je Zámek Líšno majetkem společnosti TTP invest, a.s. Současný majitel provádí rozsáhlé rekonstrukce tohoto historického areálu. V tomto magickém prostředí se pořádají svatební obřady, narozeninové oslavy, divadelní představení či koncerty.

KOSTEL SV. MARKÉTY – Ouběnice

Památkově chráněno od 3. 5. 1958

Areál s kostelem, márnicí, ohradní zdí a pozemkem hřbitova. Cenný architektonický celek tvoří přirozenou dominantu obce. Jedná se o nejstarší dosud stojící objekt Ouběnic (tvrz zanikla, stávala jižně až jihovýchodně od kostela, její zbytky byly rozebrány roku 1764).³⁷ Prostory kostela neslouží pouze pro církevní účely, ale odehrávají se zde další společenské události, jako jsou koncerty, Noc kostelů apod.

SOCHA SV. JOSEFA S JEŽÍŠKEM – Ouběnice

Památkově chráněno od 3. 5. 1958

Socha z červeného pískovce. Původně byla součástí výzdoby zámeckého parku v Tvoršovicích. Zřejmě si sochu objednali Radečtí z Radče, kteří statek drželi do roku 1765 a zvelebovali "nový zámek". Socha sv. Josefa některými rysy připomíná dílnu známého sochaře Lazara Widmana. O převzetí sochy se zřejmě zasloužil ouběnický farář P. Václav Fürst, jehož kulturnímu zájmu by umístění sochy uprostřed návsi odpovídalo.³⁸

KOSTEL SV. MARTINA – Tožice

Památkově chráněno od 3. 5. 1958

Areál s kostelem, ohr. zdí, márnicí a pozemkem hřbitova. Kostel s obdélnou lodí a užším apsidálním závěrem. Západní osová věž. Bez plastického členění s fabionovou hlavní římsou. Stavba z doby kolem r. 1200, výrazná přestavba v 16. st., barokně úpraven. Areál kostela leží v západní části obce, ve východním průčelí drobné návsi. Situován je v dominantní krajinné poloze. Chráněný celek sestává z vlastního kostela, ohradní zdi hřbitova, márnice a pozemků areálu. Areál památky představuje neobyčejně malebnou architektonickou komponentu, zdaleka viditelnou. Po architektonické stránce mimořádně

³⁵ <https://www.pamatkovykatalog.cz/zamek-2332192>

³⁶ [Filmografie | Zámek Líšno \(zameklisno.cz\)](#)

Já, spravedlnost – drama/psychologický Československo, 1967, 85 min,

Hříšní lidé města pražského – krimi/komedie Československo, 1968, 13 min,

Major Zeman – Vyznavači ohně (S01E02) (epizoda 2) – Krimi/drama/dobrodružný/Akční Československo, 1974, 52 min

Major Zeman – Rubínové kříže (epizoda 4) – Krimi/drama/dobrodružný/akční Československo, 1975, 54 min

V podstatě jsme normální – komedie Československo, 1981, 88 min

Vohnice a Kiliján (TV film) – pohádka Česko/Slovensko, 2001, 63 min

Malvína (TV film) – pohádka/romantický Česko, 2003, 56 min

100+1 princezna (TV film) – pohádka Česko, 2006, 57 min

Strašidla – rodinný/komedie/pohádka Česko, 2016, 113 min

Slíbená princezna (TV film) – pohádka Česko, 2016, 106 min

Zádušní oběť (TV film) – thriller/krimi Česko, 2017

³⁷ <https://www.pamatkovykatalog.cz/kostel-sv-markety-2156201>

³⁸ Zdroj: [https://pamatkovykatalog.cz/socha-sv-josefa-s-jeziskem-](https://pamatkovykatalog.cz/socha-sv-josefa-s-jeziskem-14747274#:~:text=https%3A//www.pamatkovykatalog.cz/socha%2Dsv%2Djosefa%2Ds%2Djeziskem%2D14747274)

[14747274#:~:text=https%3A//www.pamatkovykatalog.cz/socha%2Dsv%2Djosefa%2Ds%2Djeziskem%2D14747274](https://pamatkovykatalog.cz/socha-sv-josefa-s-jeziskem-14747274#:~:text=https%3A//www.pamatkovykatalog.cz/socha%2Dsv%2Djosefa%2Ds%2Djeziskem%2D14747274)

hodnotná kostelní stavba, jejíž původ spadá do doby kolem roku 1200.³⁹ Prostory kostela neslouží pouze pro církevní účely, ale odehrávají se zde další společenské události, jako jsou koncerty, noc kostelů apod.

KOSTEL NALEZENÍ SV. KŘÍŽE – NESVAČILY

Památkově chráněno od 3. 5. 1958

Areál kostela s volně stojícím kostelem, pozemkem hřbitova s ohradní zdí a márnici. Předmětem ochrany je kostel, ohradní zeď s branou, márnice a příslušné pozemky. Hodnotný architektonický celek, který tvoří dominantu obce. Mimořádně cenný je zejména kostel, v jehož hmotě se dochovala část románské stavby.⁴⁰

ZÁMEK S PARKEM A SOCHAMI – Tvoršovice

Památkově chráněno od 3. 5. 1958

Areál se zámekem, hospodářským zázemím, altánem, kašnou, sochařskými díly, parkem s ohradní zdí a dalšími objekty. Zámek je v jádru barokní, dnešní podobu určila komplexní přestavba v závěru 19. stol. v duchu neorenesance. Areál vytváří mimořádně hodnotný celek, který se skládá z několika architektonicky i umělecky významných komponent. Vyniká především hodnotná budova zámku a zámecký park. Celek představuje dominantu obce i významný krajinotvorný prvek.⁴¹ V současné době je zámek využíván jako Golf & Spa Resort Konopiště. Tento resort nabízí hotel, restaurace, golfové hřiště, SPA&WELLNESS a konferenční prostory.

SPORTOVIŠTĚ A DĚTSKÁ HŘIŠTĚ

Tabulka 11 – Sportoviště Město Bystřice

Místní část	Sportoviště a dětská hřiště	Vlastník
Bystřice	Stadion, č. p. 373	Město Bystřice
	Dětské hřiště (K Líšnu)	Město Bystřice
	Dětské hřiště (Družstevní 2x)	Město Bystřice
	Dětské hřiště (Nová 2x)	Město Bystřice
	Sportovní hala (u ZŠ)	Město Bystřice
	Hřiště školní	Město Bystřice
	Workoutové hřiště u ZŠ	ZŠ Bystřice
	Dopravní hřiště u MŠ	MŠ Bystřice
	Dětské hřiště v areálu ZŠ	Město Bystřice
	Cvičná plocha pro hasičský sport	SDH Bystřice (Líšno)
	Klubovna rybářů	Město Bystřice
	Koupaliště	Město Bystřice
Drachkov	Hřiště TJ	TJ Sokol Drachkov
	Dětské hřiště	Město Bystřice
Jinošice	Motokrosová dráha	Moto Team Bystřice, jedna parcela soukromník

³⁹ Zdroj: <https://www.pamatkovykatalog.cz/kostel-sv-martina-2142421>

⁴⁰ Zdroj: <https://www.pamatkovykatalog.cz/kostel-nalezni-sv-krize-2149329>

⁴¹ <https://www.pamatkovykatalog.cz/zamek-s-parkem-a-sochami-2159866>

Jírovice, Jarkovice, Semovice	Hřiště TJ	TJ Sokol Jírovice
	Dětské hřiště (Jírovice)	Město Bystřice
	Jezdecký klub	DS Pelikán, s.r.o.
Hlivín - Vojslavice	Sportoviště	Město Bystřice
Líšno	Hřiště	Město Bystřice
	Dětské hřiště	½ Město Bystřice, ½ soukr.
Mokrá Lhota	Hřiště	Město Bystřice
	Dětské hřiště	Město Bystřice
Nesvačily	Hřiště	Město Bystřice
	Dětské hřiště	Město Bystřice
	Tělocvična	Město Bystřice
	Letiště	Středočeský kraj
Ouběnice	Hřiště	Město Bystřice
	Malé hřiště	Město Bystřice
	Dětské hřiště	Město Bystřice
Tvoršovice	Gofový areál	Golf Konopiště a.s.
Opřetice	Jezdecký areál	JK Opřetice, z.s.

Místní části, které nejsou vybaveny veřejným sportovištěm pro širokou veřejnost:

Božkovice, Radošovice, Tožice, Tvoršovice, Kobylí – Plchov, Jinošice, Hůrka, Jeleneč, Jiřín, Líštěnec, Mlýny, Petrovice, Strželec, Zahořany⁴²

PARKY A ODPOČINKOVÉ ZÓNY

Bystřice

- park u kostela
- trvalkový záhon v centru města
- liliová louka na Ješutově náměstí
- Revitalizace zeleně v okolí pomníku Obětem II. světové války v ulici K letišti
- Revitalizace zeleně v okolí pomníků Obětem II. světové války v ulici Dr. E. Beneše
- Revitalizace zeleně v okolí pomníků Obětem II. světové války

Líšno

- zámecký park – není volně přístupný veřejnosti, výjimka při pořádání společenských událostech (koncerty, divadla, svatby....)

Tvoršovice

Golfový areál u zámku Tvoršovice Golf Club Konopiště je zapsaným spolkem, které provozuje svoji činnost v areálu Golf Resort Konopiště. Je členem české golfové federace s členským číslem 044. Členem klubu se může stát jak český státní občan, tak i cizinec. Klub je otevřen nejen pro dospělé golfisty, ale i pro juniory. Ve Golf Clubu je k dispozici i lyžařský areál, který zahrnuje 300 metrů dlouhou sjezdovku s průměrným sklonem 10 % se dvěma vleky délky 300 a 50 metrů. Sjezdovka je vybavena i umělým osvětlením. Jsou vytýčeny a upravovány

⁴² [Plán rozvoje sportu 2020 - 2025 - Oficiální stránky Města Bystřice \(mestobystrice.cz\)](https://www.mestobystrice.cz/)

běžkařské trasy, kde je možno provozovat jak klasické běžecké lyžování, tak i skating. Samozřejmostí je nabídka výuky lyžování pro děti i dospělé. Součástí areálu je i budova Spa a wellness se saunou a dětským hřiště⁴³

Místní části

- centrem společenského dění v místních částech je náves, která slouží zároveň jako park a odpočinková zóna (výjimka městské části s malou rozlohou)
- v průběhu několika let dochází k pravidelné revitalizaci veřejných prostor, a to zejména i díky participaci místních obyvatel

Revitalizované návsi:

- revitalizace návsi v Líšně
- dřevěné posezení pro cyklisty v okolí Radošovic
- revitalizace návsi v Zahořanech

Nedaleko katastru Bystřice se nachází Přírodní park Džbány–Žebrák, kde se nacházejí dvě zvláště chráněné rezervace Kalištské louky s velkou druhovou pestrostí rostlin i živočichů díky množství různých biotopů, dále pak Podhrázský rybník, který je svou rozlohou 59,37 ha největším rybníkem okresu Benešov. Ten je významným hnízdištěm vodních ptáků a důležitou zastávkou při jarním a podzimním tahu ptáků.⁴⁴

Města Bystřice realizovalo v okolí Bystřice projekt soustavy tůní. Jedná se o 3 lokality (Nad Semovicemi, Pod Podhrázským rybníkem, Nad koupalištěm), kde je celkem vybudováno 18 tůní, které jsou obsazeny obojživelníky. Vznikla tak místa pro jejich rozmnožování a zároveň došlo k přerušení lokálních odvodnění, a bylo podpořeno zadržení vody v krajině. Soustava tůní se stala vyhledávaným cílem mnoha procházek po okolí Bystřice.

10.2 ÚDRŽBA VEŘEJNÉHO PROSTORU A VEŘEJNÉ ZELENĚ

Služby Bystřice s. r. o.

Dr. E. Beneše 25

257 51 Bystřice

Internetový odkaz: www.tsbystrice.cz

Pro katastr města Bystřice zajišťují Služby Bystřice, s.r.o. svoz a následnou likvidaci tříděného odpadu.

Dále služby zajišťují opravy a údržbu veřejných ploch, městského mobiliáře a ostatní potřeby města v souvislosti s technickým zázemím města. Provádí letní a zimní údržba komunikací a chodníků. Údržba veřejné zeleně na katastru Bystřice je prováděna s využitím traktorových sekaček, křovinořezů, plotostřihů a motorových pil. Zároveň jsou služby vybaveny svozovým vozidlem s kontejnerovým nosičem a hydraulickou rukou. Nově bylo zavedeno do užívání multifunkční vozidlo Bonetti. Pro další použití služby mají k dispozici traktor s neseným příslušenstvím. Traktor je primárně používán na údržbu komunikací, a to v zimním období s využitím sněhové radlice a v letním období s využitím vyžínačem příkopů. Služby jsou

⁴³ [Plán rozvoje sportu 2020 - 2025 - Oficiální stránky Města Bystřice \(mestobystrice.cz\)](#)

⁴⁴ [Přírodní park Džbány–Žebrák - Přírodní park | Turistika.cz](#)

primárně určeny pro technické zajištění potřeb města a jeho občanů. Zajišťují správu a údržbu hřbitovů. Součástí jsou i služby hrobníka a asistence při hloubení a odkrývání hrobů a hrodek.⁴⁵ Služby Bystřice jsou důležitým partnerem při pořádání kulturních akcí v Bystřici i v městských částech, zaměstnanci služeb zajišťují zázemí pro tyto akce. Neméně důležitou úlohu služby mají i v rámci sezónních brigád v osadách, kdy zajišťují přistavení a následnou likvidaci velkokapacitního kontejneru, který pro tyto účely v rámci spolupráce poskytují zdarma osadním výborům.

GENERAL ZELENĚ – PASPORT ZELENĚ

Město Bystřice si nechalo na jaře roku 2021 zpracovat pasport zeleně, který je základním podkladem, který slouží pro správu (management) údržby zeleně. Jedná se o technicko – provozní dokument, který na zvolené ploše zeleně podrobně analyzuje skladbu a zastoupení (počty a plochy) jednotlivých typů vegetačních prvků (tedy „zeleně“).

- výstupem pasportu zeleně je tedy přehled spravované zeleně.
- pasport poskytne městu Bystřice podrobnou a detailní informaci a skladbě a množství vegetačních prvků (zeleně) v předmětném území (tedy o zelení – majetku – kterou vlastní či spravuje).
- tyto informace jsou zcela nezbytné pro navazující možné kroky:
 - 1) systémovou a koncepční údržbu zeleně města
 - 2) představují také zcela základní podklad pro následné strategie, plány rozvoje a management zeleně města
 - 3) stanovení náročnosti a nákladovosti udržovací péče o zeleň a organizační zajištění

10.3 ORGANIZACE PŘÁTELSKÉ RODINÁM

MKIC BYSTŘICE

Ješutovo nám. 14

257 51 Bystřice

Internetový odkaz: www.mkicbystrice.cz

V lednu roku 2021 začala v Bystřici působit nová příspěvková organizace města – Městské kulturní a informační centrum (MKIC). Jeho hlavním úkolem je koordinovat veškeré kulturní a společenské dění jak v samotné Bystřici, tak i v jednotlivých osadách. MKIC se kromě jiného zaměřilo na rozvoj cestovního ruchu. Za cíl si dalo přivést nové návštěvníky do našeho okolí a připravit pro ně zajímavé turistické cíle. Kulturní a zájmové činnosti patří dlouhodobě k podporovaným činnostem společenského života našeho města. V posledních letech se navíc zvýšila poptávka na pořádání nebo spolupořádání akcí také v jednotlivých osadách. Instituce tohoto typu jsou standardem většiny měst a obcí, které dbají o své tradice a chtějí kulturní aktivity nabízet na svém území. Bystřice chce stavět především na dlouholeté divadelní tradici, a to jak divadla ochotnického, tak divadla loutkového.⁴⁶

V listopadu roku 2022 bylo otevřeno bezbariérové informační centrum. Bystřické infocentrum je specifické svojí víceúčelovostí. Cílem projektu bylo nejen zázemí pro infocentrum, ale také

⁴⁵ Zdroj: www.tsbystrice.cz

⁴⁶ [download.php\(mestobystrice.cz\)](http://download.php(mestobystrice.cz)) – Hlas Bystřice leden 2021, název článku: MKIC – Městské kulturní a informační centrum Bystřice, autoři: R. Macháčková, D. Štěpánek

vznik kavárny KAFÍČKO a Muzea loutek. Všechny tři části na sebe navazují ve společném prostoru. Zřízení Bystřického infocentra přináší velmi pozitivní dopady na rodinný život ve městě. V krásném prostředí vznikl prostor pro pořádání seminářů, výstav. Je to vhodný prostor pro setkávání všech věkových generací.

Služby poskytované MKIC Bystřice:

- prodej vstupenek
- kopírovací služby
- pronájem prostor divadla U Jelena
- správce výleповých ploch města Bystřice
- příměstský tábor
- turistické informační centrum – účelem je podávat informace o turistických cílech, službách
- kavárna – zákazníci mají možnost v krásném prostředí posedět, dát si skvělou kávu, či něco malého k zakousnutí, přečíst si knihu či časopis. Káva a informace na jednom místě.
- muzeum loutek

Loutkářství bylo s městem Bystřice spojeno odjakživa. Již po první světové válce tu s malým divadélkem vystupovali Sokolové. Ve své době se počet členů loutkářského souboru vyšplhal až na padesát. Těmi nejvýznamnějšími byli například Ludvík Němec, který za svou činnost získal i státní vyznamenání, či výtvarník, scénograf a režisér Zdeněk Juřena, známý šéf výpravy divadla Spejbla a Hurvínka.

Věhlasu bystřického loutkového souboru velmi pomohla i několikanásobná účast na festivalu Loutkářská Chrudim, kde jejich představení opakovaně sklidila velký úspěch.

V roce 2012 prošlo divadlo U Jelena rozsáhlou rekonstrukcí, díky které se výrazně zlepšily podmínky pro diváky i účinkující. Tradičně na podzim se v Bystřici koná festival Dny loutkového divadla, který láká malé i velké diváky do světa loutek. Nově vznikající muzeum si dává za cíl zmapovat historii loutek v Bystřici a přiblížit veřejnosti podstatu tohoto divadelního odvětví. Návštěvníci zde mohou načerpat nové informace, ale také si sami vyzkoušet vytvořit loutky a zahrát divadlo.⁴⁷

[Divadlo u Jelena](#)
[Ješutovo nám. 14](#)
[257 51 Bystřice](#)

Divadlo se nachází na Ješutově náměstí v prvním patře Domu U Jelena. Kapacita je 76 návštěvníků. Pravidelně se zde konají činoherní a loutková představení, přednášky či besedy. Od roku 2021 je divadlo ve správě MKIC Bystřice. V Bystřici se odehrává tradiční divadelní festival Ludvíka Němce s dlouholetou tradicí.

[Městská knihovna Bystřice](#)
[Ješutovo náměstí 14](#)
[257 51 Bystřice](#)
[Telefon: 317 793 294](#)

Městská knihovna v Bystřici nabízí mnoho knižních titulů od českých i zahraničních autorů.

⁴⁷ [Stránka \(mkiabystrice.cz\)](http://mkiabystrice.cz)

Svůj oblíbený žánr naleznou malí i velcí čtenáři. Knihovna se podílí na osvětové kampani Zdravého Města Bystřice „Týden knihy“, který se koná tradičně v březnu. Knihovna spolupracuje se základní školou při slavnostním ceremoniálu „pasování prvňáčků“ na čtenáře. Během restrikcí, které byly přijaty v souvislosti s onemocněním covid-19, knihovna začala nabízet službu „Rozvoz knih z knihovny“. Tato služba byla původně plánovaná v období platnosti všech omezení, ale pro velký zájem byla zachovaná i nadále.

V současné době jsou prostory knihovny v nevyhovujících prostorech z důvodu absence bezbariérového přístupu, nevyhovující je také velikost knihovny samotné. Chybí zde zejména prostor pro společenské setkávání, studovna a je omezená i kapacita půjčovaných knih.

Jako jediné vhodné řešení této problematiky se ukázalo vybudování bezbariérové knihovny, která bude součástí Komunitního centra v Bystřici. Realizace projektu již začala v roce 2022, termín dokončení je plánovaný v průběhu roku 2024.

Mateřské centrum Kulíšek

Dr. E. Beneše 115

257 51 Bystřice

Internetový odkaz: www.mckulisek.cz

Mateřské centrum Kulíšek vzniklo v roce 2005. Stalo se z něj kulturně-společensko-hravé centrum, které mělo vždy otevřené dveře i náruč pro všechny věkové skupiny i nápady či inspiraci. MC je centrum s moderně vybudovanou dětskou hernou, sálem se zrcadly, kuchyňkou i společenskou místností a samozřejmě je i sociální vybavení. Mateřské centrum organizuje celou řadu kroužků pro děti, kulturní akce a příměstské tábory. Své prostory nabízí k zapůjčení rodinám s dětmi pro pořádání dětských oslav, spolkům a svazům k pořádání přednášek, apod. Od roku 2021 velmi aktivně spolupracuje na projektu Bystřice Zdravé město. Díky této spolupráci vzniklo mnoho zajímavých projektů. Nejvýznamnějším projektem je REUSE skříň. Tento projekt má hned několik významů: šetří životní prostředí a zároveň si lidé pomáhají uvnitř komunity.

Mateřské centrum sídlí v budově bývalé školy v prvním patře. Jedná se o částečně zrekonstruovanou budovu, kde byla vyměněna již nevyhovující dřevěná okna a byla zrekonstruovaná fasáda. I přes veškeré investice však není možné v těchto prostorech vybudovat bezbariérový přístup. Stejně tak jako v případě Městské knihovny, bude mateřské centrum součástí Komunitního centra v Bystřici. Realizace projektu již začala v roce 2022, termín dokončení je plánovaný v průběhu roku 2024. Nové prostory přinesou nové možnosti pro aktivity tohoto centra. Záměrem je vybudovat rodinné centrum, které svými aktivitami bude moci potěšit i seniory a osoby s hendikepem.

Letiště Benešov

Nesvačily 0145

257 51 Bystřice

Internetový odkaz: www.lkbe.eu

Letiště Benešov Je veřejným letištěm, na kterém je možno provozovat tyto činnosti: motorové létání a výcvik, létání na větroních a výcvik, výcvik a létání na ultralehkých letadlech, akrobatické létání a výcvik, paravýsadky, vrtulníkové létání a létání s modely na přilehlém modelářském letišti. Město Bystřice je nájemcem plochy ve vlastnictví Středočeského kraje. Držitelem provozního povolení je Městem Bystřice účelově příspěvková organizace Letiště

Benešov. Na letišti provozují činnost jak komerční společnosti, tak zapsané spolky. Členem zapsaných spolků se může stát kterýkoliv občan nejen města Bystřice i cizinec⁴⁸.

Římskokatolická farnost Bystřice u Benešova
Kostelní 1
257 51 Bystřice

Město Bystřice spolupracuje s farností při pořádání kulturních a sportovních událostech, např. rozsvěcení vánočního stromečku, mše, křest nového hasičského vozidla, apod...
Město tuto farnost podporuje finančně.

Osadní výbory

Osadní výbory představují klíčovou roli v rámci dobře fungující rodinné politiky města Bystřice. V návaznosti na fungující osadní výbory je umožněno politickému vedení města včasně reagovat na potřeby občanů a zahrnout je ve strategických dokumentech města.

Činnost osadních výborů:

- a) návrhy na investice, sběr podnětů
- b) přenos informací, komunikace
- c) pracovní porady vedení obce a osadních výborů
- d) vyjádření osadních výborů k záměrům
- e) údržba místní části, brigády, spoluúčast na správě
- f) participace občanů (kulaté stoly, setkání s občany)
- g) pořádání kulturních akcí

⁴⁸ [Plán rozvoje sportu 2020 - 2025 - Oficiální stránky Města Bystřice \(mestobystrice.cz\)](https://www.mestobystrice.cz)

SPOLKY A NEFORMÁLNÍ SDRUŽENÍ

Spolky a neformální sdružení mají v Bystřici a přilehlých místních částech dlouhodobou tradici. Významně se podílí na kulturním, společenském, sportovním i rodinném prostředí ve městě Bystřice. Vytváří příznivé podmínky pro budování mezi sousedských vztahů a umožňují různým generacím potkávat se ve sdíleném prostoru a trávit v něm zvláště či společně volný čas.

Místní část	Název spolku/neformálního/sdružení	Činnost spolku/neformálního sdružení
Bystřice	SH ČMS – Sbor dobrovolných hasičů Bystřice	hasičský sport, hasičský kroužek dětský letní tábor
	SH ČMS – Okresek Bystřice	hasičský sport
	Český rybářský svaz, z.s. MO Bystřice (1002)	rybářský sport rybářský kroužek dětský letní tábor
	SK Bystřice, z.s.	fotbal dospělí, děti dětský příměstský tábor
	SK Bystřice, z.s.	lukostřelecký oddíl dětský letní tábor
	SK Bystřice, z.s.	stará garda fotbal
	SK Bystřice, z.s.	sport pro všechny
	SK Bystřice, z.s.	stolní tenis
	SSK Nesvačily, z.s.	sportovní střelba
	TJ Bystřice u Benešova, o.s.	futsal
	MC Kulíšek	dětské kroužky, akce pro veřejnost dětský příměstský tábor
	Vodácko-turistický oddíl	turistika dětský letní tábor
	Sdružení zdravotně postižených Bystřice, z.s.	akce pro seniory a invalidní osoby pobytové zájezdy pro seniory a invalidní osoby
	ZS ŠSCH Bystřice	chovatelství zvířectva výstavy
	Český svaz včelařů, z.s. Základní organizace Bystřice, evid. Číslo:10102	včelařství osvěta včelařství
	HC Bystřice	hokej
	Moto Team Bystřice	motokros
	Základní organizace Českého zahrádkářského svazu Bystřice u Benešova	zahrádkářství výstavy
	Spolek rodičů a přátel školy při ZŠ Bystřice	spolupráce při vzdělávacím a výchovném působení rodiny a ZŠ

		Bystřice i dalších institucí, na rozvoj zájmové činnosti dětí a na účinnou dobrovolnou pomoc ZŠ Bystřice při plnění jejího poslání
Bystřice	Divadelní soubor Ludvíka Němce Bystřice	divadelní činnost akce pro veřejnost
	Loutkový soubor Bystřice	divadelní činnost akce pro veřejnost
	CHudé Ochotnické DivaDLO (prostě CHODIDLO)	divadelní činnost akce pro veřejnost
	Bystřické Amatérské Nezávislé Divadlo Autorské	divadelní činnost akce pro veřejnost
Drachkov	SH ČMS – Sbor dobrovolných hasičů Drachkov	hasičský sport akce pro seniory akce pro rodiny s dětmi akce pro veřejnost
	Občanské sdružení Špejchar Drachkov, z. s.	obnova památky
	Tělovýchovná jednota Sokol Drachkov, z.s.	fotbal
Opřetice	JK Opřetice, z.s.	Jezdecký klub, koně
Jírovice	SH ČMS – Sbor dobrovolných hasičů Jírovice	hasičský sport hasičský kroužek akce pro rodiny s dětmi akce pro veřejnost
	TJ Sokol Jírovice, z.s.	fotbal
Nesvačily	SH ČMS – Sbor dobrovolných hasičů Nesvačily	hasičský sport akce pro veřejnost
	TJ Sokol Nesvačily, z.s	sport pro dospělé i děti akce pro veřejnost akce pro seniory
Božkovice	Oblastní spolek Českého červeného kříže Místní skupina ČCK Božkovice	akce pro seniory a invalidní osoby pobytové zájezdy pro seniory a invalidní osoby akce pro rodiny s dětmi charitativní činnost
	SH ČMS – Sbor dobrovolných hasičů Božkovice	hasičský sport akce pro veřejnost
Líšno	Spolek Líšeňáček, z.s.	akce pro veřejnost akce pro rodiny s dětmi
Zahořany	Spolek Zahořany Sobě, z.s.	akce pro veřejnost akce pro rodiny s dětmi

Mokrá Lhota	SH ČMS – Sbor dobrovolných hasičů Mokrá Lhota	hasičský sport akce pro rodiny s dětmi akce pro veřejnost
Ouběnice	SH ČMS – Sbor dobrovolných hasičů Ouběnice	hasičský sport akce pro veřejnost
	Tělocvičná jednota Sokol, Ouběnice	akce pro rodiny s dětmi akce pro veřejnost
Radošovice	SH ČMS – Sbor dobrovolných hasičů Radošovice	hasičský sport akce pro veřejnost
Tožice	SH ČMS – Sbor dobrovolných hasičů Tožice	hasičský sport akce pro veřejnost akce pro rodiny s dětmi akce pro seniory
Tvoršovice	SH ČMS – Sbor dobrovolných hasičů Tvoršovice	hasičský sport akce pro veřejnost

Zdroj: Plán rozvoje sportu 2020 – 2025 a vlastní šetření

11. OBLAST PŘÁTELSKÁ RODINĚ

11.1. BEZBARIÉROVOST BUDOV

Město Bystřice v posledních letech realizuje značné množství projektů, které jsou zaměřené na bezbariérovost, jedná se zejména o tyto projekty: výstavba výtahu ve zdravotním středisku, realizace bezbariérových prostor infocentra v Bystřici, realizace výtahu v přístavbě detašovaného pracoviště mateřské školy. V roce 2024 je plánovaná dokončená realizace bezbariérového komunitního centra, které bude vybavenou knihovnou, mateřským centrem a dalšími prostory pro komunitní život.

11.2. DOPRAVA VE MĚSTĚ

Území města Bystřice je průjezdným úsekem pozemních komunikací silnic II. a III. třídy. Základní dopravní obslužnost je zabezpečována veřejnou linkovou dopravou v rámci společného integrovaného dopravního systému Prahy a Středočeského kraje.

Město aktivně reaguje na potřeby obyvatel a aktivně reaguje na prováděné změny jízdních řádů, které by mohli negativně ovlivnit dopravní obslužnost měst a přilehlých místních částí. Městská hromadná doprava ve městě není zajišťována. Osady jsou plně závislé na autobusové dopravě. V Bystřici je zajištěna i vlaková doprava. V roce 2018 tvořila vozidla, která zajišťují obslužnost území podíl 71% vozidel s bezbariérovým přístupem.

Doprava pro pěší je zajišťována vybudovanou sítí chodníků. Ty jsou pravidelně udržovány Službami Bystřice, s.r.o. V případě, kdy občan (návštěvník) města zjistí nějaké nedostatky, má možnost je sdělit Odboru investic, výstavby a správy majetku nebo využít aplikaci Munipolis, kterou město pro své občany zavedlo.

Mezi nedávné úpravy místní infrastruktury lze zařadit:

- rekonstrukce chodníku v ulici Dr. E. Beneše 1. etapa
- rekonstrukce chodníku v ulici Nová a Družstevní
- výstavba bezbariérového chodníku – propojení Bystřice a osady Líšno

- výstavba bezbariérového chodníku Jarkovice
- výstavba bezbariérového chodníku Jírovice

V nedaleké vzdálenosti od centra města jsou vybudovaná dvě nová parkoviště, kde je bezplatné parkování (ul. Družstevní mezi bytovkami, ul. Družstevní u školky). V Bystřici je dále umožněno parkování v centru města na náměstí Náměstí II. odboje.

11.3 BYDLENÍ

Jednou ze základních lidských potřeb je bydlení. Město Bystřice má ve svém majetku byty různé kategorie a velikosti.

Byty zvláštního určení – jsou umístěny v ulici Družstevní č. p. 501 a 502, dům s pečovatelskou službou

Sociální byty – jedná se o byty v ulici K Líšnu č. p. 118 a č. p. 170 (bývalý chudobinec), nájemné je stanoveno hluboce pod regulovanou cenou nájmu, které je stanoveno pro obecní byty

Střední kategorie – v těchto bytech nájemci platí regulované nájemné – např. bytový dům č. p. 300

Byty služební – tyto byty jsou určeny např. pro učitele a velitele MP

Další možnosti bydlení – v současné době probíhá projektová příprava výstavby startovacích a služebních bytů pro složky ISZ.

11.4. OCHRANA PŘED SVĚTELNÝM ZNEČIŠTĚNÍM

Město Bystřice se rozhodlo bojovat proti světelnému znečištění, a proto pořídilo moderní svítidla, která jsou vybavena LED zdroji a mají konstrukci z hliníku a tvrzeného skla. Cílem jejich pořízení je zlepšit světelný komfort a bezpečnost v obci a současně dodržet normy pro osvětlování pozemních komunikací. V průběhu roku 2023 bude vyměněno 306 ks stávajících svítidel a doplněno 25 nových. Nová svítidla budou mít životnost 100 000 hodin, což přinese úspory na údržbu. Většina svítidel bude instalována na stávající sloupy a výložníky. V rámci tohoto projektu bude vyměněno 329 světelných zdrojů ve veřejných prostranstvích města, jako jsou ulice a náměstí. Nové světelné zdroje budou LED světla, která spotřebují až 7x méně elektřiny než tradiční žárovky, vydrží déle v provozu a jsou méně náročná na údržbu. Město sníží roční spotřebu energie o více než 66 %. Výše dotace je 2 445 269 Kč. Při tak vysoké míře snížení spotřeby energie se investice do veřejného osvětlení vrátí do 3 let. Kromě úspory energie bude modernizace veřejného osvětlení mít pozitivní vliv i na životní prostředí. Nová LED světla totiž produkují méně tepla a také emitují méně škodlivých látek než tradiční žárovky. To pomůže snížit emise skleníkových plynů a také snížit zatížení našeho životního prostředí.⁴⁹

Tato opatření vychází ze strategického dokumentu General veřejného osvětlení

[Aktualizovaný generel veřejného osvětlení - Oficiální stránky Města Bystřice \(mestobystrice.cz\)](#)

12. SYSTÉM PODPORY PRORODINNÝCH AKTIVIT, SLUŽEB A ZAŘÍZENÍ

12.1 DOTACE MĚSTA

Individuální dotace sport, kultura, volný čas, sociální služby

⁴⁹ [download.php \(mestobystrice.cz\)](#)

Účelem podpory je podpořit aktivní činnost občanů města Bystřice a jeho částí v oblasti kultury, sportu, volného času, dalšího vzdělávání a výkonu sociálních služeb. Zlepšit aktivní trávení volného času dětí a mládeže do 21 let a přispět tak k prevenci nežádoucích společenských jevů.

Podpořeny jsou zejména tyto aktivity:

- a. vzdělávací, kulturní, sportovní a společenské akce pro všechny věkové skupiny, s výjimkou akcí podporujících rasismus, extremismus, xenofobii a politické aktivity,
- b. tvůrčí činnost,
- c. klubová, spolková a další zájmová činnost
- d. výkon sociálních služeb.

Priority podpory:

- a. rozvoj kulturního a společenského života,
- b. podpora a rozvoj tradic,
- c. činnosti zaměřené na mládež, rodiny s dětmi, seniory,
- d. zatraktivnění města Bystřice v oblasti kultury, sportu, turistiky e. podpora výkonu sociálních služeb.⁵⁰

12.2 FINANČNÍ DARY A NEFINANČNÍ DARY

Město Bystřice finančně podporuje tyto organizace:

- TŘI, z.ú. – Hospic Dobrého Pastýře, Sokolská 584, 257 22 Čerčany
- RYTMUS Benešov, o.p.s. - F. V. Mareše 2056, 256 01 Benešov
- Linka bezpečí z.s., Ústavní 95, 181 00 Praha 8 – Bohnice
- BENKON-Benešovský klub onkologicky nemocných, Vlašimská 1785, 256 01 Benešov
- Římsko-katolická farnost Bystřice u Benešova
- Občanské sdružení Špejchar Drachkov, z. s.
- Pečovatelská služba Benešov

12.3 PŘÍSPĚVKY NA ČISTÍRNÝ ODPADNÍCH VOD

Město Bystřice schválilo na veřejném zasedání zastupitelstva dne 11. března 2020 usnesením č. 17 možnost poskytnutí příspěvků občanům na vybudování domovní čistírny odpadních vod. Výše jednorázového příspěvku činí: 25.000,- Kč 1 x za 10 let. Podmínky poskytnutí příspěvku na domovní čistírnu odpadních vod: Žadatel o poskytnutí příspěvku na domovní čistírnu odpadních vod musí splňovat následující podmínky: – fyzická osoba, občan (nepodnikatel) – trvalé bydliště v Bystřici nebo v osadách náležejících do správního území města Bystřice – předložit kolaudační souhlas s užíváním stavby, který je dokladem o povoleném účelu užívání stavby.⁵¹

12.4 OSADNÍ VÝBORY

Město Bystřice poskytuje dotace osadním výborům pro pořádání brigád a pořádání tradičních kulturních akcí.

⁵⁰ [Dotace - Oficiální stránky Města Bystřice \(mestobystrice.cz\)](http://mestobystrice.cz)

⁵¹ [Dotace - Oficiální stránky Města Bystřice \(mestobystrice.cz\)](http://mestobystrice.cz)

13. KOMUNIKACE A SPOLUPRÁCE

ZDROJE INFORMACÍ, PROSTOR PRO KOMUNIKACI A SBĚR PODNĚTŮ

Městský úřad Bystřice

- tiskové zprávy
- webové stránky města www.mestobystrice.cz, facebookové stránky města, instagramový profil města
- vývěsní plochy Městského úřadu (lokalita Bystřice a městské části)
- městský rozhlas
- Hlas Bystřice (místní informační měsíčník)

MKIC Bystřice

- tiskové zprávy
- webové stránky www.mkicbystrice.cz, facebookové stránky, instagramový profil
- vývěsní plochy ve správě MKIC
- letáčky a pozvánky na akce

Platforma ZBYSTŘI

Všechny informace o budoucím rozvoji města stejně tak i o činnosti jsou k dispozici, prezentované atraktivním a intuitivním způsobem. Informační otevřenost tvoří základ vzájemné spolupráce s občany, kteří se aktivně spolupodílejí na dalším vývoji svými náměty a komentáři – základ platforma Zbystři.

MUNIPOLIS

Komunikační kanál, který přináší občanům informace prostřednictvím sms zprávy anebo e-mailem.

Komunikační síť přináší občanům:

- oficiální zprávy od zastupitelů nebo vedení
- okamžitá upozornění krizové komunikace
- možnost snadné participace

Komunikační síť přináší obci:

- moderní nástroje pro SMART komunikaci
- aktivnější zapojení občanů, zaměstnanců nebo členů
- zvýšení atraktivity

Osadní výbory

- vývěsní plochy
- kulaté stoly, setkání s občany
- pracovní poradý vedení obce a osadních výborů

PROJEKT BYSTŘICE ZDRAVÉ MĚSTO

CÍLE PROJEKTU BYSTŘICE ZDRAVÉ MĚSTO A MA21

- podpora udržitelného rozvoje
- podpora zdraví
- Vytváření místního partnerství

- zvyšování kvality veřejné správy – zaměřuje se na zvyšování účinnosti přenosu informací od města k příslušným cílovým skupinám a naopak, tj. na získávání názorů o potřebách a názorech veřejnosti tam, kde je to účelné. Zakládá si na tom, aby byly všechny procesy řízení a rozhodování kvalitní a transparentní.
- zajištění kvality strategického plánování a řízení (Strategický plán rozvoje města)
- komunitní plánování (komunitní Plán zdraví a kvality života, komunitní Plán sociálních služeb)
- vzdělávání, výchova a osvěta v oblasti ochrany životního prostředí
- místní akce pro zlepšení kvality života, zdraví komunity a uplatňování udržitelného rozvoje (kampaně, zdravotně výchovné programy)
- rozvoj vnějších vztahů
- spolupráce se zástupci jiných úřadů, institucí a škol, zástupci hospodářského i nevládního sektoru a zapojení města do sítí a projektů na místní a regionální úrovni
- medializace, propagace města (médiá, internetové stránky NSZM ČR a města Bystřice)

14. SWOT ANALÝZA

Silné stránky

Slabá místa

- Zájem vedení města o problematiku rodinné politiky	- Nedostatečná nabídka prostor pro mezigenerační setkávání
- Existence MC Kulíšek	- Nedostatečná nabídka venkovních aktivit pro děti předškolního i školního věku a dospívajících
- Existence ZŠ	- Chybí krytý prostor pro volnočasové aktivity při nepříznivém počasí
- Existence MŠ	- Chybí vzdělávání pro rodiče na rodičovské dovolené
- Existence detašovaného pracoviště ZUŠ	- Absence cyklostezek a pěších stezek do okolní přírody
- Dostupnost základních i vybraných specializovaných zdravotních služeb	- Chybí koupaliště
- Bohaté kulturní vyžití – konání divadelních představení, trhů, slavností...	- Nedostatek služeb (kavárny, menší podniky apod.)
- Grantová podpora města (dotační tituly pro oblast sportu, kultury a sociálních věcí)	- Zvýšená kamionová doprava v průjezdním úseku silnice II. a III. třídy
- Veřejné wifi připojení (Wifi4EU)	- Zastaralé náměstí a prostor vlakového nádraží
- Kvalitní internetové pokrytí (optická internetová síť – 5G)	- Zastaralá technická infrastruktura
- Možnost navázat na příklady dobré praxe	- Postupné stárnutí obyvatelstva
- Finanční i nefinanční pomoc spolkům ze strany obce	- Chybějící dostupné bydlení pro mladé rodiny
- Existující síť organizací a spolků, které se zabývají prarodinnými aktivitami	- Absence specializovaných služeb pro děti se zdravotním postižením
- Existence sportovních aktivit pro všechny věkové generace	- Nedostatečná kapacita ZŠ
- Existence Hlídáčku (hlídání dětí předškolního věku)	- Nedostatečná kapacita MŠ

- Realizace opatření k ochraně před světelným znečištěním	- Nedostatečný kamerový systém
- Zavedení motivačního systému odpadového hospodářství	- Neexistence systémového působení rodinné politiky na úrovni města
- Komise rady města zabývající se rodinou	- Malá participace občanů na tvorbě rodinné politiky
- Programy prevence kriminality a protidrogové prevence	- Chybí ucelený informační systém k rodinné politice a o prorodinných službách a aktivitách
- Informační kanály města	- Neexistence systémového působení rodinné politiky na úrovni města
- Zřízení MKIC Bystřice	
- Aktivní a fungující osadní výbory	

Příležitosti	Hrozby
- Projektová příprava na realizaci výstavby startovacích a služebních bytů pro složky ISZ.	- Absence nebo neustálé změny právních předpisů
- Možnost využívání dotačních programů (výstavba komunitního centra, hřiště, míst pasivního odpočinku, technické infrastruktury)	- Hrozí nedostatek financí na rozvojové projekty nebo stabilizaci už nyní probíhajících aktivit
- Podpora rodinné politiky ze strany MPSV a Středočeského kraje	- Stárnutí obyvatel
- Bohatá spolková činnost, dodržování tradic a zvyků v obci a jejích místních částech	- Nedostatek stavebních parcel
- Potenciál pro volnočasové aktivity, společné trávení volného času	- Nastavení systému
- Potenciál pro rozvoj kapacit MŠ	- Nízký zájem veřejnosti o téma rodinné politiky
- Potenciál pro rozvoj kapacit ZŠ	- Všeobecná krize rodiny
- Vybudování kvalitního kamerového systému	- Nesystematičnost řešení rodinné politiky
- Realizace vzdělávacích aktivit pro dospělé a seniory	- Pocit ohrožení rodinného života kriminalitou a dalšími sociálně patologickými jevy
- Nastavení systému rodinné politiky na úrovni města	- inflace
- Spolupráce s realizátory strategických dokumentů města s dopadem na rodinnou politiku	- Energetická krize
- Hledání příkladů dobré praxe u nás i v zahraničí	- Instituce, které jsou mimo vliv samosprávy, mohou zrušit své prorodinné aktivity
- Přizvání občanů ke spolurozhodování o vývoji rodinné politiky v Bystřici	- Nejistá podpora prorodinných aktivit při změně politického vedení obce

- Přizpůsobení dopravní obslužnosti specifickým potřebám rodin	- Zpracovaná koncepce nebude realizovaná v praxi
- Přizpůsobení veřejného prostoru specifickým potřebám rodin	

15. PRIORITY A OPATŘENÍ v souladu se strategií města 2020–2030

Koncepce rodinné politiky města Bystřice 2023–2027 představuje první dokument obdobného charakteru, z tohoto důvodu není k dispozici vyhodnocení priorit a opatření z předchozího období.

Priorita 1.: Zajištění dostatečné kapacity škol a zřízení dětských skupin

Opatření 1.1 Podpora dětské skupiny, finanční zajištění a zajištění prostor v KC Bystřice, personální zajištění (hledání možných zdrojů – využití dotace).

Opatření 1.2. Nezbytné prostorové úpravy ze strany zřizovatele, úprava podmínek pro pobyt dětí

Opatření 1.3. Úprava kapacit MŠ a ZŠ dle poptávky v návaznosti na navýšení počtu obyvatel

cíl 1.3.1. Navýšení kapacity MŠ formou dostavby budovy

cíl 1.3.2. Navýšení kapacity ZŠ formou zrušení detašovaného pracoviště MŠ a rozšíření ZŠ do nástavby

cíl 1.3.3. Zpracování studie proveditelnosti na využití budovy staré školy v Ouběnicích pro „malotřídku“ a jednu třídu MŠ s Montessori výukou

cíl 1.3.4. Zřízení lesní mateřské školy (Jarkovice)

cíl 1.3.5. Dokončení PD na odborné učebny ZŠ (fyzika, chemie, přírodopis) nad šatnami 1. stupně

Termín realizace: 2023–2024

Garant: Odbor investic, výstavby a správy majetku, starosta, místostarosta, ředitelka MŠ, ředitelka ZŠ, mateřské centrum

Priorita 2.: Podpora volnočasových aktivit pro rodiny, děti, mládež, seniory a širokou veřejnost

Opatření 2.1. Zjišťování poptávky na využití volného času pro děti a reagování na aktuální poptávku.

Opatření 2.2. Podpora činností organizací – příspěvkové organizace, nestátní neziskové organizace, školní parlament, podpora činnosti spolků

Opatření 2.3. Zajištění dostupnosti aktivit a prostor pro trávení volného času dětí i dospělých

Opatření 2.4. Udržení stávající nabídky aktivit pro seniory a podpora organizací, které tyto aktivity nabízí, místní, časová a finanční dostupnost aktivit.

Opatření 2.5. Podpora budování dalších úseků cyklotras.

Opatření 2.6. Rozšiřování přírodních areálů a míst vhodných pro trávení volného času.

Opatření 2.7. Otevření dětských a školních hřišť veřejnosti

Opatření 2.8. Údržba stávajících oddechových ploch, jejich postupná revitalizace

Termín realizace: průběžně

Garant: Odbor investic, výstavby a správy majetku, starosta, místostarosta, příspěvkové organizace města

Priorita 3.: Udržitelnost a rozvoj záměrů v sociální oblasti

Opatření 3.1. Analýza situace

Opatření 3.2 Zahájení diskuze s aktéry o nutnosti vypracování komunitního plánu

Termín realizace: průběžně

Garant: komise pro sociální a bytová, místostarosta, koordinátor projektu Bystřice Zdravé město

Priorita 4.: Podpora fungujících služeb sociální prevence a poradenství, rozšíření služeb pro pomoc rodinám v obtížné životní a sociální situaci

Opatření 4.1 Podpora, spolupráce a snaha o rozvoj a udržení stávajících služeb poskytujících sociální prevenci a poradenské služby ve městě.

Opatření 4.2 Dostupnost tzv. sociálních bytů – zvýšení počtu startovacích a služebních bytů

Opatření 4.3. Zajištění materiální pomoci pro rodiny i cizince ve spolupráci s neziskovými organizacemi a projektem RE–USE.

Opatření 4.5 Pomoc při adaptaci cizincům v našem městě – vzdělávání, spolupráci s nestátními neziskovými organizacemi poskytující služby v této oblasti

Opatření 4.6 Podpora organizací, které pomáhají osobám pečujícím (poradenství, odlehčující služby,...)

Termín realizace: průběžně

Garant: komise pro sociální a bytová, místostarosta, městský úřad, nestátní neziskové organizace

Priorita 5.: Osvětová činnost zaměřená na zdravý životní styl, prevenci nemocí

Opatření 5.1 Podpora osvětové činnosti zaměřené na zdravý životní styl a prevenci nemocí.

Opatření 5.2 Vyhledávání vhodných dotačních titulů a podíl na realizaci projektů, které jsou zaměřeny na podporu zdravého života

Opatření 5.3 Podpora efektivního rozvoje sítě služeb, jejich návaznost a vhodné doplňování, které povedou k zajištění plnohodnotného a zdravého života všech občanů města bez ohledu na věk, sociální či zdravotní situaci.

Termín realizace: průběžně

Garant: koordinátor projektu Bystřice Zdravé město, místostarosta, MŠ, ZŠ, MKIC, nestátní neziskové organizace

Priorita 6.: Předcházení ohrožení rodin a posilování jejich stability a soudržnosti

Opatření 6.1 Podpora komunitního života a akcí pro rodiny

Opatření 6.2 Preventivní programy zaměřené na zvyšování bezpečnosti seniorů a osob se zdravotním postižením

Opatření 6.3 Podpora ekologických aktivit ve prospěch rodiny

Opatření 6.4 Mezigenerační aktivity

Opatření 6.5 Rozvoj pečovatelských dovedností

Opatření 6.6 Podpora aktivit, které fungují preventivně k vyhledávání a začleňování osob ohrožených sociálním vyloučením a osob vedoucích rizikový způsob života

Opatření 6.7 Podpora primární prevence rizikového chování u dětí, žáků a studentů

Opatření 6.8 Zvýšení bezpečnosti ve veřejných prostorách (protipovodňové, kamerové a bezpečnostní systémy).

Opatření 6.9 Podpora organizací a institucí, které se prevencí sociálně patologických jevů zabývají, nebo jejich činnost k této prevenci přispívá.

Opatření 6.10 Podpora aktivit, které vedou k informovanosti a aktivizaci obyvatel k zajištění vlastní bezpečnosti a ochraně majetku.

Termín realizace: průběžně

Garant: koordinátor projektu Bystřice Zdravé město, místostarosta, starosta, MKIC, nestátní neziskové organizace, Policie ČR, Městská policie

16. ZÁVĚR

Koncepce rodinné politiky byla vytvořena v souladu s Metodikou rodinné politiky na krajské a místní úrovni. Dokument si klade za cíl sjednotit perspektivy města, jeho organizací a dalších subjektů na rodinnou politiku Bystřice ve vztahu k rozvoji města, jeho prioritám a cílům.

Koncepce rodinné politiky následuje vizi města uvedenou ve Strategickém plánu města Bystřice a navrhuje konkrétní aktivity a kroky potřebné k jejímu naplnění v oblasti péče o rodinu a její potřeby.

Specifické cíle budou definovány a naplňovány prostřednictvím jednotlivých opatření v rámci realizačních plánů vytvořených dle aktuální situace a potřeb.

Koncepce rodinné politiky je živý dokument, který bude aktualizován na základě konkrétních podmínek a průběžně vyhodnocován ve spolupráci se všemi zapojenými subjekty. Byla vypracována se záměrem napomoci vytvořit z města Bystřice příjemné místo k životu, naplňující veškeré potřeby svých obyvatel v maximální možné míře bez ohledu na jejich věk či socioekonomické postavení.