



Evropská unie
Evropský sociální fond
Operační program Zaměstnanost



KONCEPCE RODINNÉ POLITIKY

obce s rozšířenou působností VRCHLABÍ

na roky 2022 – 2025

Rozvoj regionálního partnerství v sociální oblasti
na území obcí Královéhradeckého kraje II
reg. č. CZ.03.2.63/0.0/0.0/15_007/0011870



prosinec 2021

zpracovala: Mgr. Martina Macurová (CPKP střední Čechy)

Obsah

1	KONTEXT	3
2	VÝCHODISKA	5
2.1	Koncept rodinné politiky z pohledu MPSV	5
2.1.1	Zpráva o rodině z pohledu MPSV	5
2.1.2	Cíle rodinné politiky v České republice	6
2.1.3	Analýza situace rodin v České republice	7
2.1.4	Funkce rodiny	7
2.2	Koncepce rodinné politiky Královéhradeckého kraje 2020-2023	8
2.3	Strategické dokumenty na místní úrovni	9
3	ANALYTICKÁ ČÁST	11
3.1	Základní sociální a demografická charakteristika ORP Vrchlabí	11
3.2	Občanská vybavenost ORP Vrchlabí	29
3.3	SWOT analýza	35
4	NÁVRHOVÁ ČÁST	37
4.1	Priority a cíle v oblasti rodinné politiky	37
5	IMPLEMENTACE	53
6	SEZNAM ZDROJŮ	54
7	SEZNAM POUŽITÝCH ZKRATEK	55

1 KONTEXT

Rodinná politika představuje souhrn cílů a opatření za účelem podpory rodiny. Vznikla pro potřeby doplnění Komunitního plánu sociálních služeb ORP Vrchlabí na roky 2021 – 2025.

Prorodinná politika ORP Vrchlabí je zaměřena jak na podporu rodin v nepříznivé životní situaci, tak na podporu rodin zdravých a fungujících.

Je zaměřena na:

- mladé lidi plánující založení rodiny;
- rodiny očekávající narození dítěte;
- úplné i neúplné rodiny s dětmi;
- vícegenerační rodiny;
- pěstounské rodiny;
- rodiny z etnických a národnostních menšin;
- rodiny s rodičem samoživitelem/kou;
- rodiny s lidmi se zdravotním znevýhodněním apod.

Cílem prorodinné politiky je vytvořit prostředí příznivé rodině a realizovat opatření, která povedou k podpoře rodin, k posilování partnerských a mezigenerační vztahů. Naplňování prorodinné politiky je průřezové, dotýká se širokého spektra oblastí, jako například zaměstnanosti, bydlení, dopravy, vzdělávání, sociálních služeb, zdravotnictví apod.



VIZE

Města a obce na území ORP Vrchlabí jsou vyhledávanými místy života rodin, která uspokojují potřeby každého člena rodiny prostřednictvím silného systému aktivit prorodinné politiky, dobré infrastruktury a krásné přírody.

2 VÝCHODISKA

Koncepce rodinné politiky obce s rozšířenou působností Vrchlabí reflektuje národní strategické dokumenty, dokumenty krajské úrovně a odpovídající strategické dokumenty města Vrchlabí, města Hostinné, Svazku obcí Horní Labe a MAS Krkonoše. Mezi další informační zdroje pro stanovení této koncepce patří i analytické studie a jiné formy mapování. Koncepce patří mezi rozvojové dokumenty území obce s rozšířenou působností Vrchlabí úzce navazující na Komunitní plán sociálních služeb ORP Vrchlabí.

2.1 Koncept rodinné politiky z pohledu MPSV

Dne 18. září 2017, s poslední aktualizací dne 29. května 2019, byl Vládou ČR schválen dokument „Koncepce rodinné politiky“¹ připravený Ministerstvem práce a sociálních věcí ČR (MPSV). Tento dokument se na národní úrovni zabývá hlavními směry podpory rodin v ČR a vznikl za účelem zajištění dlouhodobého a systémového řešení rodinné politiky v České republice.

Koncepce analyzuje situaci rodin, shrnuje očekávání rodin směrem ke státu, srovnává českou rodinnou politiku v mezinárodním kontextu, definuje potřeby českých rodin a zabývá se i finančními dopady v koncepci navrhovaných opatření. Jedná se o strategický dokument pro příštích pět let.

2.1.1 Zpráva o rodině z pohledu MPSV

Zpráva o rodině přináší detailní analýzu situace rodin v současné české společnosti. Koncepce rodinné politiky je zacílena na funkční rodiny. Klíčovým principem rodinné politiky je chápat rodinu jako hodnotu samu o sobě a vytvářet rodinám takové prostředí, ve kterém mohou svobodně naplňovat svá rozhodnutí a přesvědčení týkající se rodinných hodnot, způsobů péče a cílů rodinného i osobního života. Jedná se tedy o zajištění svobodné volby při respektování ústavních hodnot a z nich vycházejících zákonů. Rodinná politika je předmětem zájmu také Evropské unie, která vnímá rodinu jako důležitý článek společenského vývoje, ekonomické prosperity a sociální soudržnosti, a z tohoto důvodu vyzývá členské země k vytváření udržitelného systému rodinné politiky² s těmito základními cíli:

1. blaho dítěte,

¹Zdroj:<https://socialnipolitika.eu/wp-content/uploads/2019/09/Aktualizovana%CC%81-Koncepce-rodinne%CC%81-politiky-2019.pdf>

²Zdroj:<https://socialnipolitika.eu/wp-content/uploads/2019/09/Aktualizovana%CC%81-Koncepce-rodinne%CC%81-politiky-2019.pdf>

2. rovnost žen a mužů,
3. sladování pracovního a rodinného života a
4. mezigenerační solidarita.

Na podporu ohrožených rodin s dětmi se pak zaměřují „Národní strategie ochrany práv dětí 2021-2029“³ a „Národní strategie rozvoje sociálních služeb 2016-2025“⁴. Vláda ČR považuje rodinnou politiku za svou strategickou prioritu. Stát bude podporovat všechny typy rodin s dětmi tak, jak to odpovídá platné legislativě ČR i jejím mezinárodním závazkům.

2.1.2 Cíle rodinné politiky v České republice⁵

Za účelem posílení soudržnosti celé společnosti a zvýšení důvěry obyvatelstva v budoucnost a v prostředí, ve kterém vyrůstají a žijí, jsou cíle rodinné politiky definovány následovně:

1. Společenské klima má být vůči rodinám všestranně příznivé, bariéry a společenské tlaky mají být minimalizovány. Rodina má požívat zvláštní zákonné ochrany a má být společensky vysoce oceňována, přičemž je nutno posilovat autonomii rodiny.
2. Vhodné socio-ekonomické podmínky mají podporovat dobré fungování rodin a výchovu dětí. Mají se zaměřit na finanční zajištění rodiny, slučitelnost práce a rodiny a služby péče o děti i seniory či jiné závislé osoby a umožnit tak rodinám získat dostatek volného času pro zkvalitňování rodinných vztahů.
3. Rodinám se specifickými potřebami má být věnována zvláštní pozornost – zejména neúplným rodinám, rodinám se členem se zdravotním postižením, rodinám se třemi a více dětmi a rodinám nejvíce ohroženým relativní i absolutní chudobou. Mají být přijímána cílená opatření přispívající k rovnému přístupu ke vzdělávání a uplatnění členů těchto rodin na trhu práce i ve společnosti.
4. Posilovat vědomí a význam rodinných hodnot, kterými jsou trvalý vztah, vzájemná péče a hodnoty lásky a úcty a podpora významu rodiny ve společnosti.
5. Vzhledem k demografickým změnám a stárnutí české společnosti podpořit prostřednictvím navrhovaných opatření v „Koncepci rodinné politiky“ vyšší porodnost.

³Zdroj:https://www.mpsv.cz/documents/20142/225508/NARODNI+STRATEGIE+OCHRANY+PRAV+DETI+2021_2029_FINAL.pdf/4d20b44e-a8c5-6882-d46f-a8d0fb7695d5

⁴ Zdroj:<https://www.databaze-strategie.cz/cz/mpsv/strategie/narodni-strategie-rozvoje-socialnich-sluzeb-2016-2025>

⁵Zdroj:<https://socialnipolitika.eu/wp-content/uploads/2019/09/Aktualizovana%CC%81-Koncepce-rodinne%CC%81-politiky-2019.pdf>

2.1.3 Analýza situace rodin v České republice⁶

Analýza situace rodin analyzuje socioekonomickou situaci českých rodin a demografické trendy české společnosti jako celku.

Bylo identifikováno šest základních trendů popisujících situaci českých rodin:

1. pokles porodnosti (nízká plodnost, zakládání rodin v pozdějším věku, bezdětnost, nárůst asistované reprodukce),
2. stárnutí populace (roste podíl lidí 65+, přičemž zdravá délka života je relativně krátká – u mužů 62 let, u žen 64 let),
3. změna struktury rodin (polovina dětí je narozena mimo manželství, nízká sňatečnost, vysoká rozvodovost, registrované partnerství, roste podíl jednočlenných domácností („singles“), bezdětných párů a nesezdaných soužití, snižuje se zejména podíl rodinných domácností se dvěma a více dětmi),
4. ženy dosahují vyššího vzdělání (dnešní mladé ženy jsou vysoce kvalifikované, ženy pracují v oborech s nižšími platy, průměrný plat žen je o pětinu nižší než u mužů, rodičovství má velký vliv na kariéru žen),
5. různá zaměstnanost dle pohlaví a věku (velmi nízká zaměstnanost žen s malými dětmi, znevýhodnění žen na trhu práce, chybějící nabídka flexibilních pracovních míst, prekarizace práce⁷, chudoba pracujících, nízké zapojení generace 50+ na trhu práce),
6. relativní i absolutní chudoba rodin s dětmi (Koncepce rodinné politiky MPSV⁶, str. 12-16).

2.1.4 Funkce rodiny⁸

Rodina je prostorem, ve kterém dochází k formování osobnosti člověka, prostorem tvorby lidského potenciálu, výchovy a růstu budoucích generací. Jako taková je bezesporu základní a nejvýznamnější jednotkou naší společnosti. Jen stabilní a prosperující rodiny jsou zárukou dobrého prostředí pro výchovu dětí, udržitelného rozvoje společnosti a její funkčnosti a soudržnosti. Úloha rodiny ve společnosti je nezastupitelná.

⁶Zdroj: <https://socialnipolitika.eu/wp-content/uploads/2019/09/Aktualizovana%CC%81-Koncepce-rodinne%CC%81-politiky-2019.pdf>

⁷Prekarizaci práce v ČR představují lidé zaměstnaní na dobu určitou, podíl je mezi lidmi ve věku do 29 let 15 % a ve věkové skupině nad 60 let dokonce 27 %. V těchto skupinách je také vysoký podíl pracujících bez smlouvy nebo na dohodu o pracovní činnosti či provedení práce. Smlouvu na dobu určitou má 7,2 % mužů a 10,5 % žen. V roce 2018 na zkrácený úvazek pracovalo 10,8 % žen. Na dobu určitou ve věku do 29 let již pracovalo 18,4 % lidí a ve věku nad 50 let 7,7 %. Ve věku 20-64 let v roce 2018 pracovalo na dobu určitou 6,3 % mužů a 10,4 % žen.

⁸Zdroj: <https://socialnipolitika.eu/wp-content/uploads/2019/09/Aktualizovana%CC%81-Koncepce-rodinne%CC%81-politiky-2019.pdf>

Z toho důvodu vláda ČR považuje rodinnou politiku za svou strategickou prioritu. Stát bude podporovat všechny typy rodin tak, jak to odpovídá platné legislativě ČR i jejím mezinárodním závazkům. Pod pojmem „funkční rodina“ se rozumí rodina plnící své základní přirozené funkce – tj. biologicko-reprodukční, socializační, sociálně-ekonomickou, regenerační a podpůrnou neboli emocionálně-stabilizační. Bez fungující rodiny, realizující své základní funkce, je ohrožena samotná existence společnosti. Bez soudržné rodiny nebude soudržná ani společnost a lidé budou méně spokojeni se svým životem; nesoudržná společnost bude rozkládána vnitřními tensemi (včetně politických konfliktů) a bude se muset potýkat s nepřiměřeně vysokými dodatečnými náklady v rovině ekonomické, sociální i emocionální.

2.2 Koncepce rodinné politiky Královéhradeckého kraje 2020-2023⁹

Koncepce rodinné politiky Královéhradeckého kraje na období let 2020-2023 /dále jen Koncepce/ navazuje na tyto dokumenty:

- Programové prohlášení Rady Královéhradeckého kraje pro období 2016-2020 - kde je definován závazek v podobě podpory rodiny a prorodinných aktivit.
- Koncepce rodinné politiky Královéhradeckého kraje 2012-2016, historicky první koncepční dokument v oblasti rodinné politiky, schválilo Zastupitelstvo Královéhradeckého kraje dne 26. ledna 2012. Hlavním cílem přijaté koncepce bylo v první řadě ukotvit rodinnou politiku jako jednu z plnohodnotných regionálních politik, která bude cíleně rozvíjena.
- Koncepce rodinné politiky Královéhradeckého kraje pro období 2017-2020, navazující koncepční dokument, byla dokladem toho, že rodinná politika je i nadále pro Královéhradecký kraj prioritou.

Rodinná politika je klíčová pro zvládnání demografických proměn a udržení stabilní soudržné české populace. Koncepce rodinné politiky reaguje opatřeními zejména na demografické a společenské proměny. Pod pojmem „funkční rodina“ se rozumí rodina plnící své základní přirozené funkce, tj.: biologicko-reprodukční, socializační, sociálně-ekonomickou, regenerační a podpůrnou neboli emocionálně-stabilizační.

Bez fungující rodiny, realizující své základní funkce, je ohrožena samotná existence společnosti. Cílem Koncepce je zajistit kontinuitu podpory rodiny, a to také širší rodiny, tzn. včetně seniorů, na regionální úrovni. Koncepce určuje směr, kterým se bude podpora rodiny na úrovni kraje v následujících letech ubírat.

⁹Zdroj: <https://www.kr-kralovehradecky.cz/assets/krajsky-urad/socialni-oblast/rovne-prilezitosti/KONCEPCE-RODINNE-POLITIKY-KRALOVEHRADECKEHO-KRAJE-2020---2023.pdf>

Opatření Koncepce míří především na podporu funkčních rodin a seniorů a na podporu rodin se specifickými potřebami. Koncepce podléhá schválení Zastupitelstvem Královéhradeckého kraje. Kompetence k aktualizacím Koncepce je svěřena Radě Královéhradeckého kraje, která schvaluje rovněž tzv. roční realizační plány Koncepce, jež jsou nástrojem naplňování jejích cílů a opatření.

2.3 Strategické dokumenty na místní úrovni

Strategické dokumenty území obce s rozšířenou působností Vrchlabí:

→ Komunitní plán rozvoje sociální práce, sociálních služeb a návazných služeb na území správního obvodu obce s rozšířenou působností Vrchlabí 2021 - 2025¹⁰

Komunitní plán zahrnuje oblast sociálních služeb, část věnuje sociální práci v území a také oblasti tzv. návazných služeb.

Strategické dokumenty MAS Krkonoše:

→ Strategie komunitně vedeného místního rozvoje místní akční skupiny Krkonoše¹¹

Strategické dokumenty města Vrchlabí:

→ Program rozvoje města Vrchlabí na období let 2020 – 2025¹²

Program rozvoje obce je základním plánovacím dokumentem obce zakotveným v zákoně č. 128/2000 Sb., o obcích. Jde o hlavní nástroj řízení rozvoje obce. Strategický plán obce formuluje představy o budoucnosti obce a navrhuje způsoby, jak těchto představ dosáhnout. Program rozvoje obce je zpracován na období 5 let. Dlouhodobý pohled na rozvoj obce je definován ve strategické vizi pro období 10 – 20 let.

Strategické dokumenty města Hostinné:

→ Program rozvoje města Hostinné 2016–2022¹³

Program rozvoje města Hostinné je zásadním dokumentem pro rozvoj města a plánování.

→ Plán prevence kriminality města Hostinné pro období let 2016–2020¹⁴

¹⁰Zdroj: http://www.hostinne.info/assets/File.ashx?id_org=4577&id_dokumenty=16812

¹¹Zdroj: [Strategie-komunitne-vedeneho-mistniho-rozvoje-MAS-Krkonoše.pdf](http://www.hostinne.info/assets/File.ashx?id_org=4577&id_dokumenty=7032)

¹²Zdroj: https://www.muvrchlabi.cz/assets/File.ashx?id_org=18630&id_dokumenty=9891

¹³Zdroj: http://www.hostinne.info/assets/File.ashx?id_org=4577&id_dokumenty=7032

¹⁴Zdroj: <http://www.hostinne.info/ruzne/ds-1197/p1=13266#>

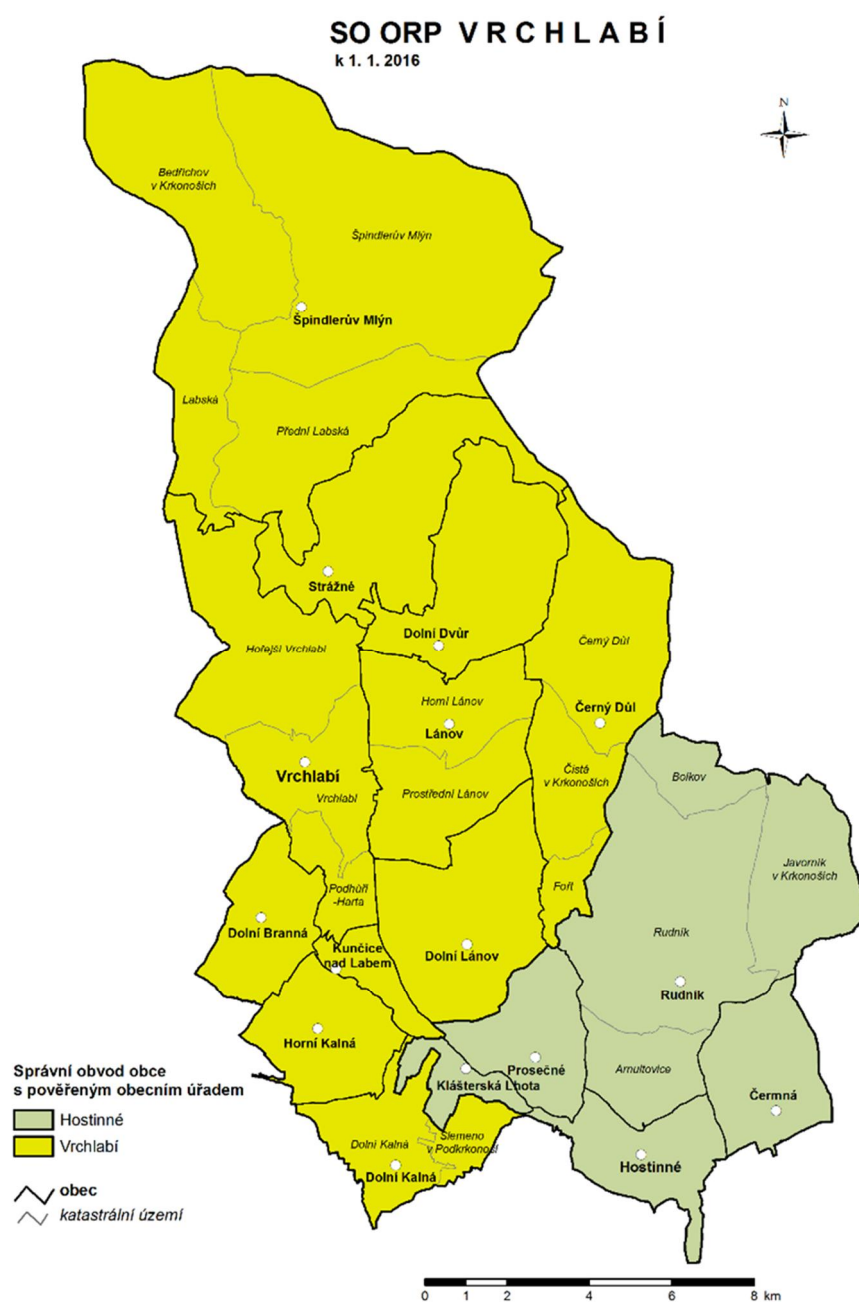
Plán prevence kriminality je zaměřen na koncepční řešení bezpečnostní situace a na lokální problémy spojené s trestnou činností a s páčáním přestupků v Hostinném. Záměrem je snížení četnosti a závažnosti kriminality a zvýšení celkového pocitu bezpečí občanů.

3 ANALYTICKÁ ČÁST

3.1 Základní sociální a demografická charakteristika ORP Vrchlabí

3.1.1 Popis území

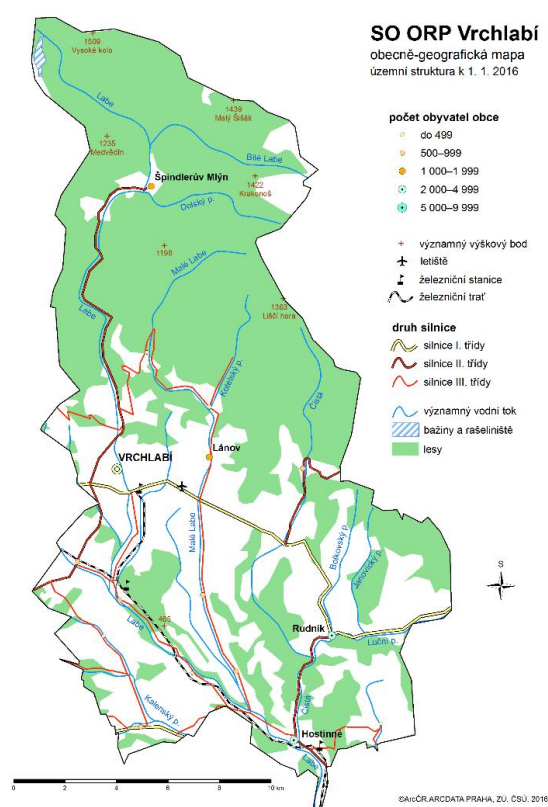
Mapa č. 1 Administrativní mapa SO ORP Vrchlabí



Území ORP Vrchlábí zahrnuje celkem 16 obcí (Čermná, Černý Důl, Dolní Branná, Dolní Dvůr, Dolní Kalná, Dolní Lánov, Horní Kalná, Hostinné, Klášterská Lhota, Kunčice nad Labem, Lánov, Prosečné, Rudník, Strážné, Špindlerův Mlýn, Vrchlábí), z nichž 3 obce mají statut města, a to Vrchlábí, Hostinné a Špindlerův Mlýn. ORP Vrchlábí je plošně šestým největším obvodem v rámci Královéhradeckého kraje. Svoji rozlohou 29 344 ha zaujímá 6,2 % rozlohy kraje.

Zdroj: https://www.czso.cz/csu/xh/so_orp_vrchlabi

Mapa č. 2 Geografická mapa SO ORP Vrchlábí



Region Vrchlabska se rozkládá v nejsevernější části kraje charakteristické typickým horským reliéfem. Velká část regionu leží v oblasti východních Krkonoš a zasahuje také do Krkonošského národního parku¹⁵. Životní prostředí je dobré, jen s mírnými regionálními negativními vlivy. Vrchlabsko je nejvíce zalesněným ORP v rámci kraje. Lesy pokrývají více než polovinu rozlohy ORP. Výměra zemědělské půdy je zde naopak nejmenší v rámci kraje a zabírá jen 37 % území.

Územím ORP přes město Vrchlábí prochází západovýchodním směrem silnice I. třídy I/14 spojující Jilemnici se Svobodou nad Úpou a v jižní části území ORP protíná silnice I/16 ve směru Nová Paka - Trutnov. Region nemá přímé napojení na dálnici nebo rychlostní komunikaci. Železniční doprava má v regionu místní význam. Nejvýznamnější je trať č. 040 ve směru Trutnov – Hostinné – Stará Paka s odbočkou tratě č. 044 do Vrchlábí.

Zdroj: https://www.czso.cz/csu/xh/so_orp_vrchlabi

Novou výstavbu v území reprezentuje jak individuální, tak bytová výstavba.

Vrchlabsko je velmi atraktivním regionem vzhledem k vysokým přírodním hodnotám v podobě Krkonošského masívu a jeho potenciálu k rekreaci a cestovního ruchu. V ubytovacích zařízeních Vrchlabska je ze všech ORP nejvíce lůžek v přepočtu na 1 000 obyvatel (47,5).

¹⁵Zdroj: <https://www.krnap.cz/>

Tab. č. 1 Počty hromadných ubytovacích zařízení dle jednotlivých obcí ORP (k 31. 12. 2020):

Obec	Počty hromadných ubytovacích zařízení	Podíl hromadných ubytovacích zařízení v rámci území ORP Vrchlabí v %
Čermná	1	0,3
Černý Důl	38	11,4
Dolní Branná	2	0,6
Dolní Dvůr	22	6,6
Dolní Kalná	1	0,3
Dolní Lánov	0	0,0
Horní Kalná	0	0,0
Hostinné	4	1,2
Klásterská Lhota	0	0,0
Kunčice nad Labem	0	0,0
Lánov	7	2,1
Prosečné	2	0,6
Rudník	7	2,1
Strážné	43	13,0
Špindlerův Mlýn	158	47,6
Vrchlabí	47	14,2
Celkem	332	100

Zdroj: <https://vdb.czso.cz/huz/okres.jsp?k=CZ0525>

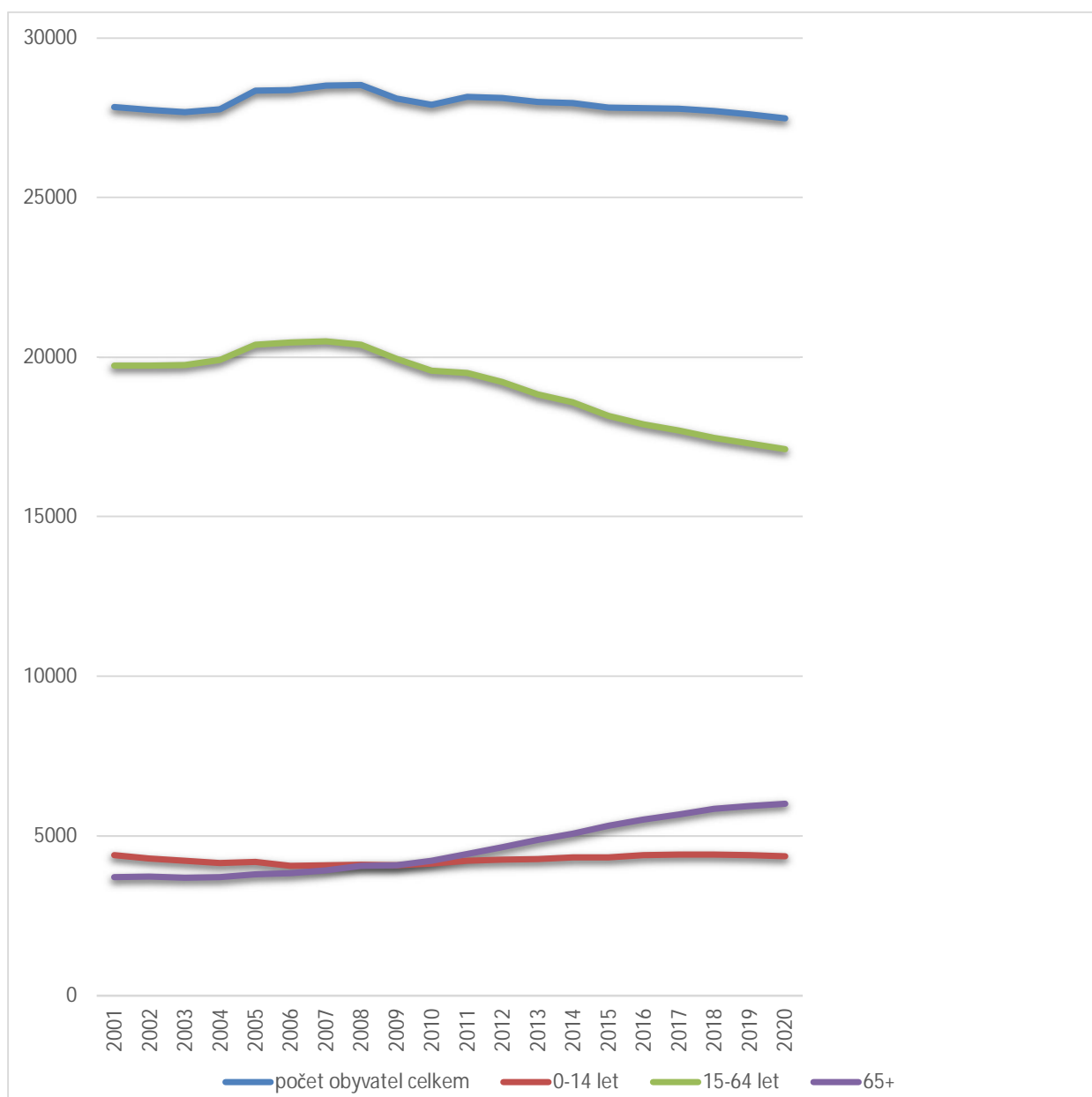
V oblasti hor trvale roste zájem o rekreační bydlení.

3.1.2 Věková struktura obyvatelstva ORP Vrchlabí

K 31. 12. 2020 byl průměrný věk mužů žijících v ORP Vrchlabí 42,0 let a žen 44,6 let. Podíl obyvatel ve věku 65 a více let byl 21,9 %. Pro srovnání uvádíme data za celou ČR, kdy byl k tomuto datu průměrný věk mužů 41,4, u žen 44,0 let a podíl obyvatel ve věku 65 a více let byl 20,2 %.

Věkové složení obyvatel dle základních věkových skupin ukazuje následující graf.

Graf č. 1 Věkové složení obyvatel – základní věkové skupiny za roky 2001 – 2020

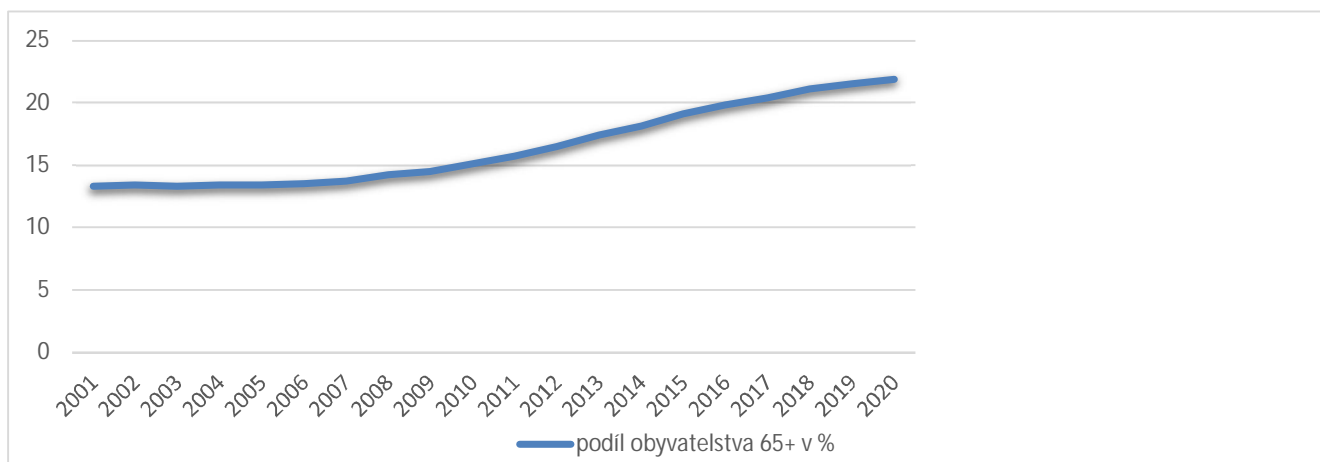


Zdroj: <https://www.czso.cz/>

Stárnutí populace se měří za pomoci indexu stáří, což je podíl postreprodukční (50+) a dětské složky (0-14 let) obyvatelstva uváděný v procentech. Index stáří činil k 31. 12. 2020 za území ORP Vrchlabí 137,8 % (pro porovnání v rámci ČR se tento index pohyboval na úrovni 125,5 %).

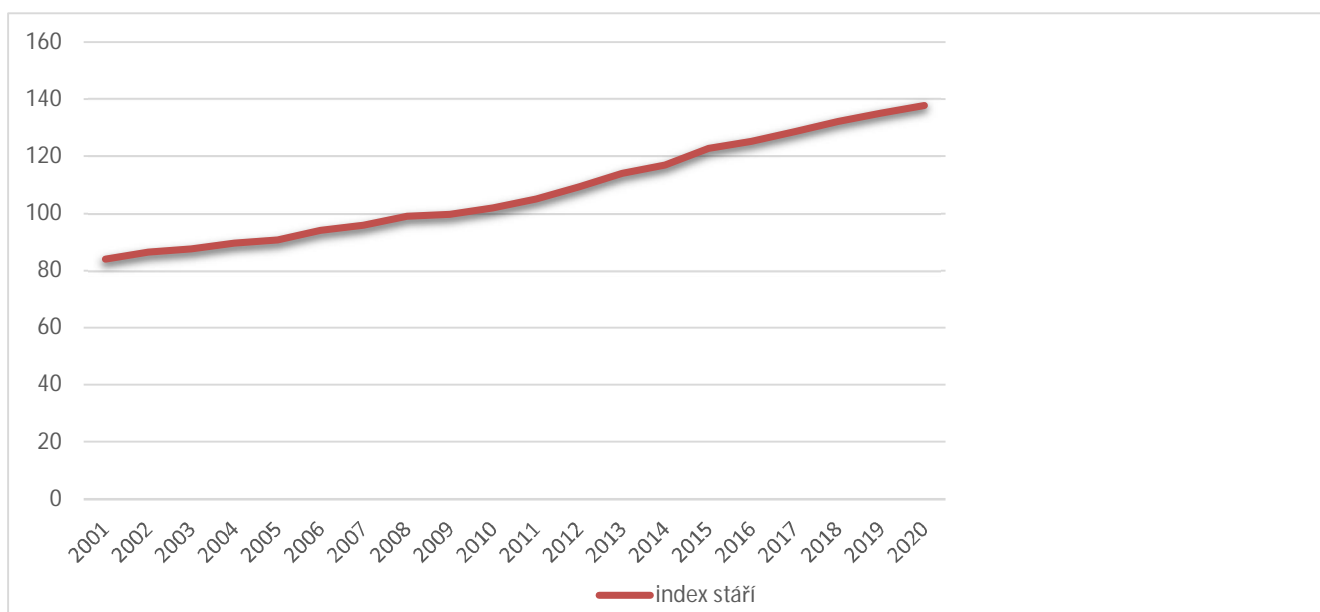
Podíl obyvatel ve věku 65+ je v ORP Vrchlabí o 1,7 procentního bodu vyšší než v celé České republice a index stáří je o 12,3 procentního bodu vyšší. Lze tedy konstatovat, že Vrchlabsko patří mezi „starší“ území naší republiky.

Graf č. 2 Vývoj podílu obyvatelstva ve věku 65 a více let za roky 2001 – 2020 v ORP Vrchlabí (v %)



Zdroj: <https://www.czso.cz/>

Graf č. 3 Vývoj indexu stáří za roky 2001 – 2020 v ORP Vrchlabí (v %)



Zdroj: <https://www.czso.cz/>

Z následující tabulky je zřejmé, že celkově nejvyšší věkový průměr obyvatelstva z celého regionu Vrchlabska mají města Vrchlabí, Hostinné a obce Černý Důl a Rudník, naopak nejnižší celkový věkový průměr v regionu má obec Prosečné, následovaná obcemi Lánov a Dolní Lánov.

Tabulka č. 2 Průměrný věk obyvatelstva a index stáří dle jednotlivých obcí ORP Vrchlabí (k 31. 12. 2020)

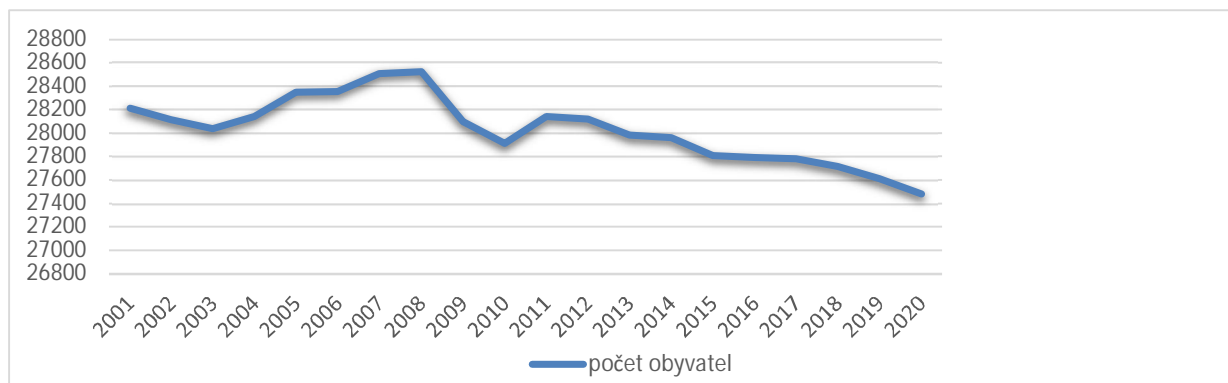
	Průměrný věk (roky)			Index stáří (65+/0-14)		
	celkem	muži	ženy	celkem	muži	ženy
SO ORP Vrchlabí	43,3	42,0	44,6	137,8	116,0	159,6
Čermná	42,0	41,3	42,6	128,1	125,0	130,3
Černý Důl	43,8	43,4	44,3	160,4	173,3	150,8
Dolní Branná	42,6	41,9	43,3	118,3	103,8	131,4
Dolní Dvůr	41,7	43,1	40,2	87,5	95,7	80,0
Dolní Kalná	42,3	40,6	43,9	126,2	85,2	180,4
Dolní Lánov	40,9	40,8	40,9	97,9	95,5	100,0
Horní Kalná	40,7	38,8	42,5	97,3	80,6	113,2
Hostinné	43,9	42,2	45,6	157,7	126,1	188,7
Klásterská Lhota	41,3	39,5	43,0	109,5	81,0	138,1
Kunčice nad Labem	42,1	41,4	42,9	112,4	114,3	110,6
Lánov	40,8	39,7	42,1	94,7	79,2	115,0
Prosečné	40,1	39,9	40,2	86,4	84,2	88,5
Rudník	43,7	42,2	45,3	148,5	118,8	182,3
Strážné	40,2	39,9	40,6	100,0	87,0	115,0
Špindlerův Mlýn	42,7	42,8	42,7	133,5	135,7	131,8
Vrchlabí	44,1	42,5	45,6	150,3	124,9	175,8

Zdroj: <https://www.czso.cz/>

3.1.3 Demografický vývoj ORP Vrchlabí

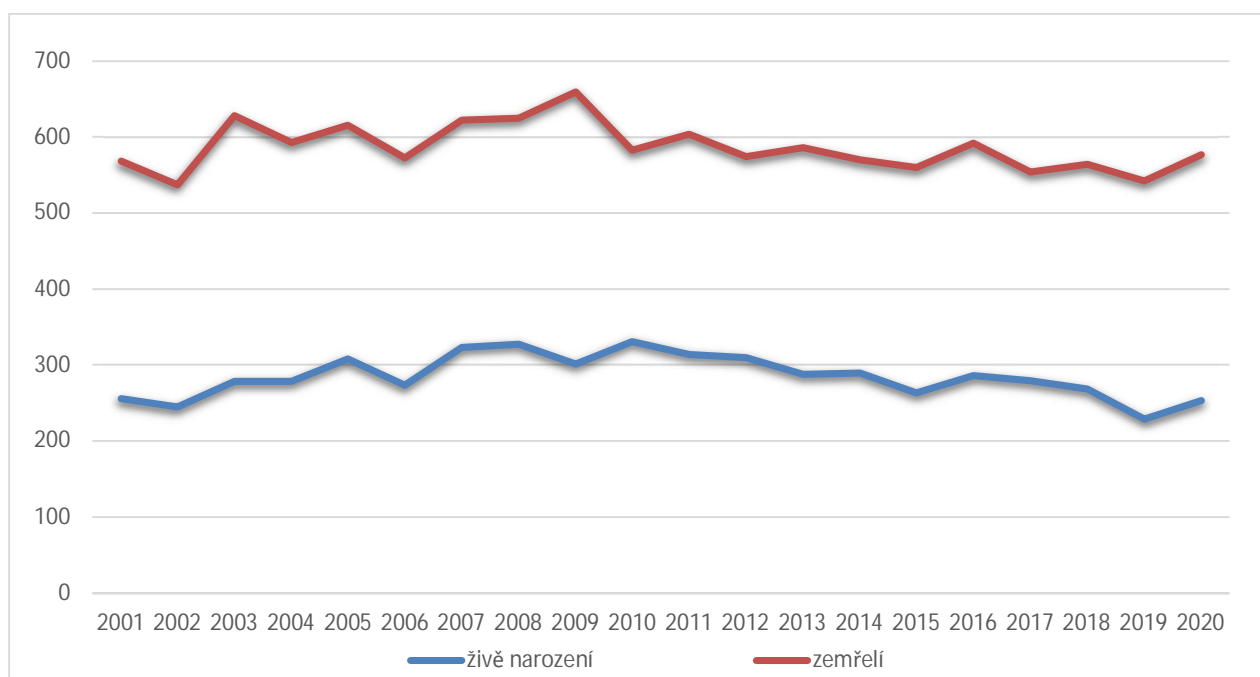
K 31. 12. 2020 žilo na území ORP Vrchlabí celkem 27 483 obyvatel, z toho 13 552 mužů a 13 931 žen.

Graf č. 4 Vývoj počtu obyvatel za roky 2001 - 2020 v ORP Vrchlabí (data vždy k 31. 12.)



Zdroj: <https://www.czso.cz/>

Graf č. 5 Vývoj počtu živě narozených, zemřelých obyvatel za roky 2001 - 2020 v ORP Vrchlabí



Zdroj: <https://www.czso.cz/>

V roce 2020 se v ORP Vrchlabí narodilo celkem 253 dětí, oproti tomu 324 obyvatel zemřelo. Přirozený úbytek obyvatel (rozdíl mezi nově narozenými a zemřelými) činil 71 obyvatel. Pro srovnání s daty za Českou republiku použijeme procentní vyjádření. Na území ORP Vrchlabí činil uvedený úbytek obyvatelstva 0,26 procentního bodu z celkového počtu obyvatel, v celé ČR

0,18 procentního bodu. Toto srovnání ukazuje, že obyvatelstvo ORP Vrchlábí v porovnání s celkovým obyvatelstvem České republiky stárne v současné době „rychleji“.

Graf č. 6 Vývoj přirozeného přírůstku/úbytku obyvatel za roky 2001 - 2020 v ORP Vrchlábí



Zdroj: <https://www.czso.cz/>

Tabulka č. 3 Počet živě narozených dětí v jednotlivých letech v ORP Vrchlábí

Rok	Počet živě narozených
2001	256
2002	245
2003	278
2004	278
2005	308
2006	273
2007	323
2008	327
2009	301
2010	331
2011	314
2012	310
2013	288
2014	289
2015	263
2016	286
2017	279
2018	268
2019	229
2020	253

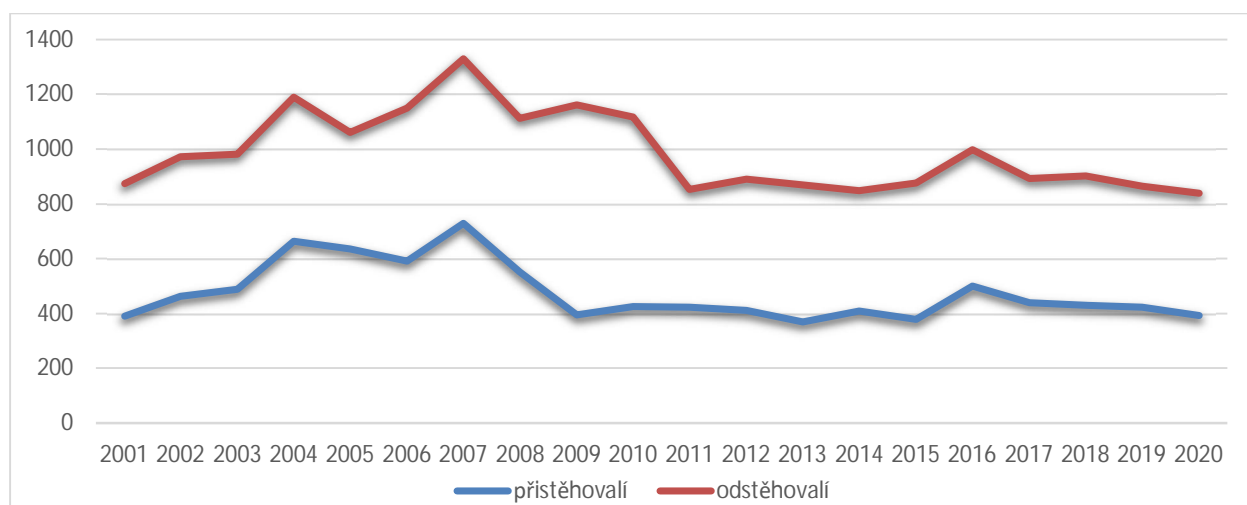
Zdroj: <https://www.czso.cz/>

Následující grafy ukazují vývoj počtu přistěhovaných, vystěhovaných obyvatel a migračního přírůstku/úbytku obyvatel za roky 2001 - 2020 v ORP Vrchlábí R. V roce 2020 se na Vrchlabsko přistěhovalo 392 obyvatel, naopak 448 obyvatel oblast opustilo, tedy migrační úbytek činil 56

obyvatel. Za sledované období na tom byl region nejlépe v roce 2005, kdy se na Vrchlabsko přistěhovalo 635 obyvatel a 426 obyvatel odstěhovalo, tedy saldo migrace bylo v kladných číslech, a to na hodnotě +209 obyvatel. Naopak nejhůře na tom bylo v roce 2009, kdy se přistěhovalo 394 obyvatel a 768 odstěhovalo, tedy migrační úbytek činil 374 obyvatel.

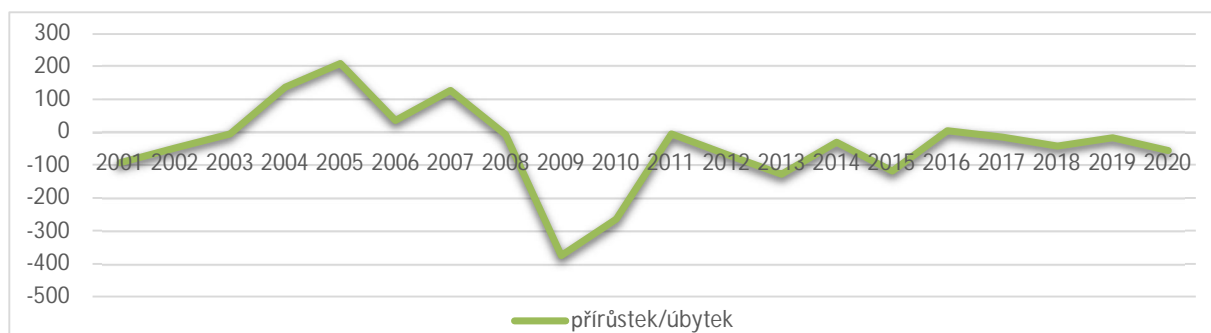
Za celé sledované období, tedy roky 2001 – 2020, se z regionu odstěhovalo celkem 10 272 obyvatel, 9 508 obyvatel se přistěhovalo, tedy celkový migrační úbytek za uvedené roky byl 764 obyvatel.¹⁶

Graf č. 7 Vývoj počtu přistěhovalých a vystěhovalých obyvatel za roky 2001 - 2020 v ORP Vrchlabí



Zdroj: <https://www.czso.cz/>

Graf č. 8 Vývoj migračního salda (přírůstku/úbytku způsobeného přistěhováním a vystěhováním) obyvatel za roky 2001 - 2020 v ORP Vrchlabí

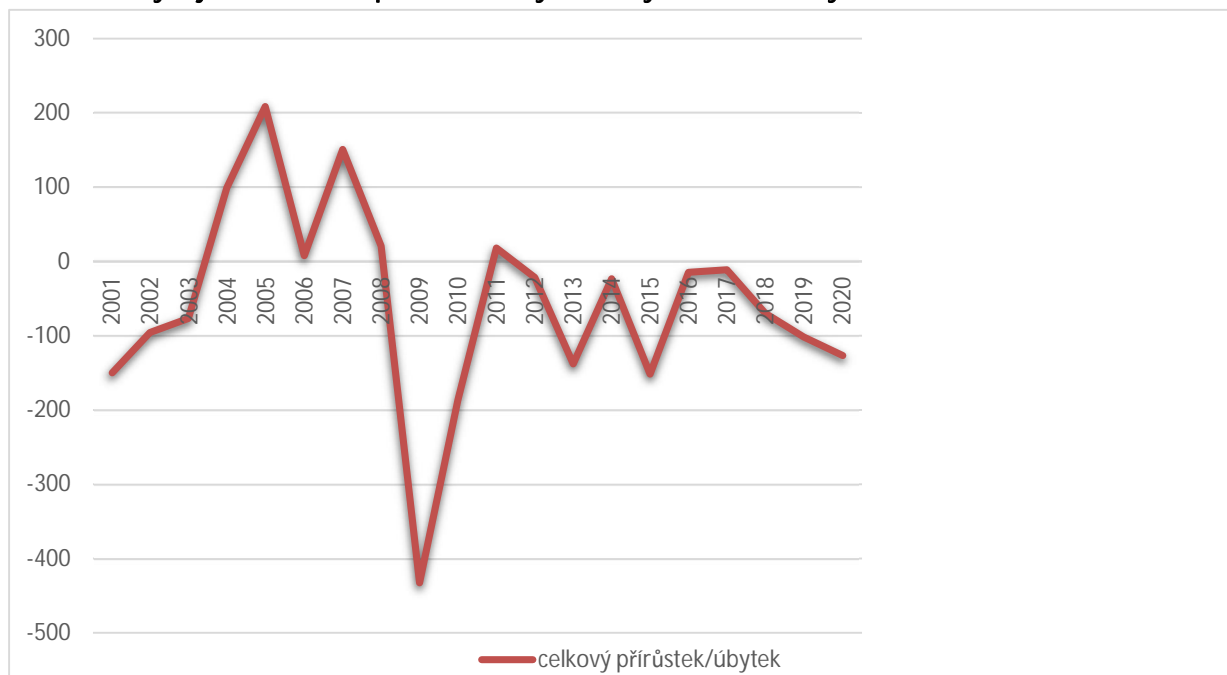


Zdroj: <https://www.czso.cz/>

Vývoj celkového přírůstku/úbytku obyvatel za roky 2001 - 2020 ORP Vrchlabí ukazuje následující graf.

¹⁶ Uvedená čísla nemusí konsolidovat se skutečností, a to z důvodu, že během sledovaného období mohlo dojít k opakovanému přistěhování a vystěhování stejných osob, tedy tyto mohou být započteny opakovaně, ale na vypovídající hodnotu to nemá vliv, neboť by se jednalo o počet v jednotkách obyvatel.

Graf č. 9 Vývoj celkového přírůstku/úbytku obyvatel za roky 2001 - 2020 v ORP Vrchlabí



Zdroj: <https://www.czso.cz/>

Podle prognóz vývoje obyvatelstva správních obvodů obcí s rozšířenou působností Královéhradeckého kraje by se měl počet obyvatel ve věku 65 let a více do roku 2030 ve SO ORP Vrchlabí zvýšit o 12,4 %.¹⁷ Celkový počet obyvatel starších 65 let by tak v roce 2030 činil 6 670 osob, což je o 664 osob více než v roce 2020.

3.1.4 Sociálně vyloučené lokality

Ve sledovaném území se nenachází sociálně vyloučené lokality.

Sociálně vyloučené lokality definuje Agentura pro sociální začleňování /ASZ/, která byla zřízena pod Ministerstvem pro místní rozvoj ČR jako Odbor pro sociální začleňování.¹⁸ V ORP Vrchlabí nebyla definována sociálně vyloučená lokalita /SVL/, ale ve městě Hostinném se nachází několik mikrolokalit či budov, ve kterých se koncentrují sociálně vyloučení obyvatelé či obyvatelé sociálním vyloučením ohrožení.

Proto Agentura pro sociální začleňování začala s městem Hostinné v roce 2018 spolupracovat. Ze strategických dokumentů města Hostinného vyplynulo, že výrazným problémem je nárůst sociálně rizikových jevů, např. vandalismus, kriminalita, týrání či různé druhy závislostí (především drogy, alkohol a další). Dále docházelo k nárůstu socioekonomicky ohrožených obyvatel. Mezi tyto

¹⁷Zdroj: B. Burcin, T. Kučera, J. Kuranda: Prognózy vývoje obyvatelstva SO ORP Královéhradeckého kraje na období 2018-2050, s. 22, 25, ze dne 17. 04. 2021

¹⁸Zdroj: <https://www.socialni-zaclenovani.cz/>

skupiny patří především osoby s nízkým příjmem, zdravotními omezeními či po ztrátě zaměstnání. V dubnu 2018 bylo podepsáno Memorandum o poskytnutí vzdálené dílčí podpory. ASZ zpracovala vstupní analýzu, která byla předložena členům lokálního partnerství. Výzkum geograficky vyloučenou lokalitu nepotvrdil. Nicméně ze strany ASZ byl zpracován dokument Plán vzdálené dílčí podpory, který je strategickým materiálem pro téma sociálního začleňování. Součástí tohoto dokumentu je, mimo jiné, sada opatření, které mají za cíl zmírnit dopady související se sociálním vyloučením.

Členové PS se shodli na tom, že do roku 2020 budou naplněny tyto cíle:

- Existuje funkční mapa popisující spolupráci aktérů, jejich odpovědnosti a kompetence.
- Je vytvořena funkční a dlouhodobá koncepce sociálních služeb a rodinné politiky jako preventivní nástroj udržení bezpečí primárně pro sociálně slabé rodiny, ale také pro mládež.

Mezi navrhované opatření patřilo:

- Zřízení pozice preventivního pracovníka při obecním úřadě
- Zařazení dalších aktivit podporujících volný čas dětí v rámci preventivních programů

Klíčovým garantem pro naplňování je vedení města Hostinného. Neméně důležitými aktéry jsou organizace, které pomohou naplňovat vytýčené cíle ve vzájemné spolupráci mezi sebou a současně v souladu s garantem těchto změn.

3.1.5 Dluhová problematika¹⁹

V rámci Královehradeckého kraje mají obce SO ORP Vrchlabí v posledních 5 letech nadprůměrný podíl osob v exekucích.

Tabulka č. 4 Srovnání vybraných parametrů exekucí ve SO ORP Vrchlabí s parametry v rámci Královehradeckého kraje (k 31. 12. 2019)

Rok 2019	SO ORP Vrchlabí	Královehradecký kraj
Podíl osob v exekuci	8,39 %	7,39 %
Počet osob v exekuci	1 941	34 577

Zdroj: Mapa exekucí, <http://mapaexekuci.cz/index.php/mapa-2/>

V rámci sledovaného území má dlouhodobě vyšší podíl osob v exekucích město Hostinné, i když tento podíl v posledních 5 letech klesá (rok 2019 11,76 %, 2017 14,16 %). Nadprůměrné podíly osob v exekucích se v posledních 5 letech týkají i některých dalších obcí v území (např. v roce 2019: Rudník 10,73 %, Strážné 12,20 %, v roce 2017: Dolní Lánov 23,79 %, v roce 2016: Rudník 11,70 %, Strážné 11,59 %).²⁰

Základním nástrojem v řešení dluhové problematiky je existence a činnost Občanské poradny ve Vrchlabí a Hostinném²¹ (poradna v roce 2019 podala 21 a v roce 2020 25 návrhů na oddlužení osob z obcí na území SO ORP Vrchlabí).

3.1.6 Dávky státní sociální podpory²²

Rodičovský příspěvek²³

Rodičovský příspěvek je dávkou státní sociální podpory, kterou vyplácí Úřad práce ČR na základě zákona č. 117/1995 Sb., o státní sociální podpoře, ve znění pozdějších předpisů. Jedná se o měsíční opakovanou dávku, která náleží rodiči pečujícímu osobně celodenně a řádně o dítě, které je nejmladší v rodině. Rodič, jenž pobírá rodičovský příspěvek, může pracovat a zvyšovat tak příjem rodiny. Rodičovský příspěvek je vyplácen až do vyčerpání celkové částky 300 000 Kč, nejdéle do 4 let věku dítěte. V případě, že nejmladším dítětem v rodině jsou 2 a více dětí narozených současně, má rodič nárok až na vyčerpání celkové částky 450 000 Kč.

¹⁹ Více viz Komunitní plán sociálních služeb ORP Vrchlabí na roky 2021 – 2025

²⁰ Zdroj: Mapa exekucí, dostupný z: <http://mapaexekuci.cz/index.php/mapa-2/>, ze dne 01. 03. 2021

²¹ Zdroj: <https://dk.charita.cz/jak-pomahame/op/>

²² V rámci prorodinné koncepce sledujeme pouze rodičovský příspěvek a přídavek na dítě.

²³ Zdroj: <https://www.uradprace.cz/web/cz/rodicovsky-prispevek>

Tabulka č. 5 Počet příjemců rodičovského příspěvku za měsíc prosinec let 2015 - 2020 za ORP Vrchlabí

		Počet příjemců rodičovského příspěvku za prosinec					
		2015	2016	2017	2018	2019	2020
Věk příjemce	0-19 let	7	2	5	5	3	0
	20-29 let	240	227	216	198	180	201
	30-39 let	436	411	408	392	400	400
	40-49 let	66	54	67	77	93	96
	50 a více let	1	4	5	3	4	6
Celkem		750	698	701	675	680	703

Zdroj: [MPSV, oddělení statistik](#)

Tabulka č. 6 Počet příjemců rodičovského příspěvku za měsíc prosinec let 2015 - 2020 za město Vrchlabí

		Počet příjemců rodičovského příspěvku za prosinec					
		2015	2016	2017	2018	2019	2020
Věk příjemce	0-19 let	4	1	3	2	1	0
	20-29 let	121	111	95	78	72	78
	30-39 let	205	197	190	194	210	207
	40-49 let	33	31	36	34	41	34
	50 a více let	1	1	1	0	1	2
Celkem		364	341	325	308	325	321

Zdroj: [MPSV, oddělení statistik](#)

Tabulka č. 7 Počet příjemců rodičovského příspěvku za měsíc prosinec let 2015 - 2020 za město Hostinné

		Počet příjemců rodičovského příspěvku za prosinec					
		2015	2016	2017	2018	2019	2020
Věk příjemce	0-19 let	1	0	0	1	1	0
	20-29 let	41	41	39	41	40	40
	30-39 let	63	56	56	51	53	55
	40-49 let	7	6	5	7	12	16
	50 a více let	0	1	3	2	2	1
Celkem		112	104	103	102	108	112

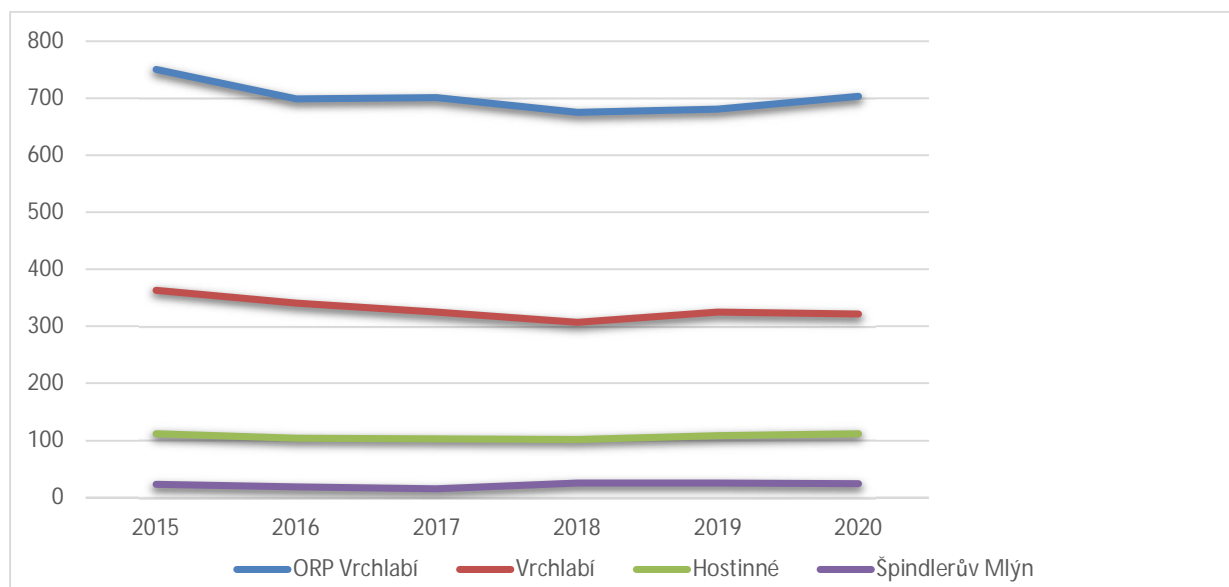
Zdroj: [MPSV, oddělení statistik](#)

Tabulka č. 8 Počet příjemců rodičovského příspěvku za měsíc prosinec let 2015 - 2020 za město Špindlerův Mlýn

		Počet příjemců rodičovského příspěvku za prosinec					
		2015	2016	2017	2018	2019	2020
Věk příjemce	0-19 let	0	0	0	0	0	0
	20-29 let	6	6	2	3	4	8
	30-39 let	16	13	13	18	18	13
	40-49 let	1	0	1	5	4	3
	50 a více let	0	0	0	0	0	0
Celkem		23	19	16	26	26	24

Zdroj: [MPSV, oddělení statistik](#)

Graf č. 10 Srovnání příjemců rodičovského příspěvku za měsíc prosinec let 2015 - 2020 za ORP Vrchlábí a měst Vrchlábí, Hostinné a Špindlerův Mlýn



Zdroj: [MPSV, oddělení statistik](#)

Přídavek na dítě²⁴

Přídavek na dítě patří mezi dávky státní sociální podpory, které vyplácí Úřad práce ČR na základě zákona č. 117/1995 Sb., o státní sociální podpoře, ve znění pozdějších předpisů. Jedná se o dávku vyplácenou v závislosti na příjmu. Státní sociální podporou se stát podílí na krytí nákladů na výživu a ostatní základní osobní potřeby dětí a rodin a poskytuje ji i při některých dalších sociálních situacích. Přídavek na dítě je dávka státní sociální podpory vyplácená opakovaně na základě podané žádosti o přídavek na dítě. O dávku je možné požádat až 3 měsíce zpětně od data podání žádosti o dávku. Nezaopatřené nezletilé dítě má nárok na přídavek na dítě, jestliže rozhodný příjem v rodině nepřevyšuje součin částky životního minima rodiny a koeficientu 3,40. Přídavek na dítě

²⁴Zdroj: <https://www.uradprace.cz/web/cz/pridavek-na-dite1>

vyplácí ÚP ČR rodiči nebo osobě, která má dítě v přímém zaopatření. Pokud je nezaopatřené dítě zletilé, náleží přídavek na dítě tomuto dítěti.

Tabulka č. 9 Počet příjemců (dětí) přídavku na dítě za prosinec let 2015 - 2020 za ORP Vrchlabí

		Počet příjemců (dětí) přídavku na dítě za prosinec					
		2015	2016	2017	2018	2019	2020
Věk dítěte	do 6 let	280	254	214	176	169	158
	6-14 let	435	416	315	282	240	246
	15-26 let	234	181	140	123	106	117
Celkem		949	851	669	581	515	521

Zdroj: [MPSV, oddělení statistik](#)

Tabulka č. 10 Počet příjemců (dětí) přídavku na dítě za prosinec let 2015 - 2020 za město Vrchlabí

		Počet příjemců (dětí) přídavku na dítě za prosinec					
		2015	2016	2017	2018	2019	2020
Věk dítěte	do 6 let	115	109	82	78	72	64
	6-14 let	200	195	159	137	117	114
	15-26 let	85	71	66	58	58	64
Celkem		400	357	307	273	247	242

Zdroj: [MPSV, oddělení statistik](#)

Tabulka č. 11 Počet příjemců (dětí) přídavku na dítě za prosinec let 2015 - 2020 za město Hostinné

		Počet příjemců (dětí) přídavku na dítě za prosinec					
		2015	2016	2017	2018	2019	2020
Věk dítěte	do 6 let	60	58	40	26	35	31
	6-14 let	94	86	50	48	48	44
	15-26 let	47	37	25	20	16	16
Celkem		201	181	115	94	99	91

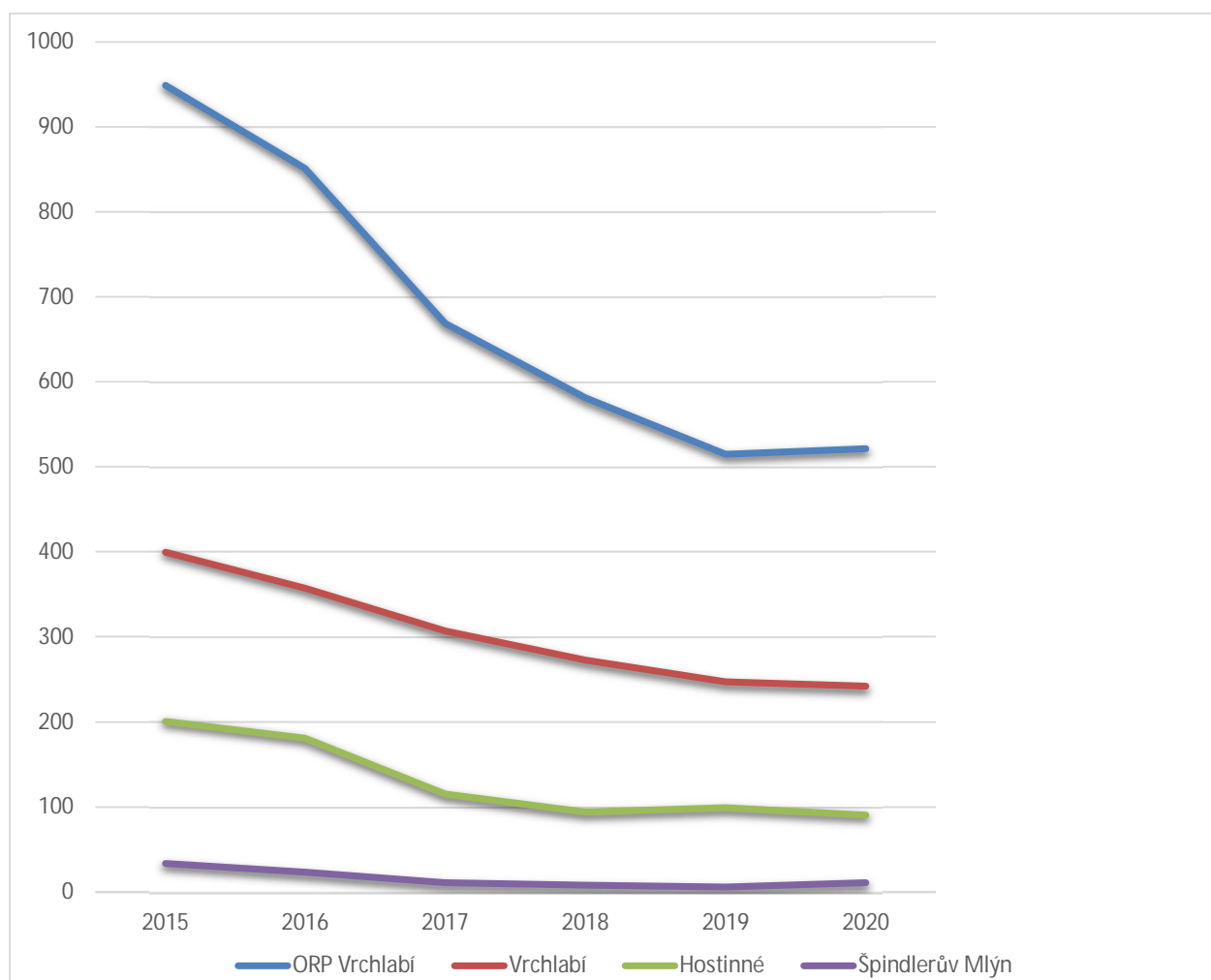
Zdroj: [MPSV, oddělení statistik](#)

Tabulka č. 12 Počet příjemců (dětí) přídavku na dítě za prosinec let 2015 - 2020 za město Špindlerův Mlýn

		Počet příjemců (dětí) přídavku na dítě za prosinec					
		2015	2016	2017	2018	2019	2020
Věk dítěte	do 6 let	9	6	3	1	2	6
	6-14 let	9	8	6	5	2	2
	15-26 let	16	9	2	2	2	3
Celkem		34	23	11	8	6	11

Zdroj: [MPSV, oddělení statistik](#)

Graf č. 11 Srovnání příjemců (dětí) přídatku na dítě za prosinec let 2015 - 2020 za ORP Vrchlabí a města Vrchlabí, Hostinné a Špindlerův Mlýn



Zdroj: [MPSV, oddělení statistik](#)

3.1.7 Nezaměstnanost

Nezaměstnanost je stav, kdy dochází k nerovnováze na trhu práce, poptávka po pracovních místech je vyšší než nabídka práce. Obecně se (dle metodiky Mezinárodní organizace práce²⁵) za nezaměstnaného považuje osoba, která:

- je starší patnácti let,
- aktivně hledá práci,
- je připravena k nástupu do práce do 14 dnů.

Za vážný ekonomický problém je považována dlouhodobá nezaměstnanost, kdy nezaměstnaný nemá práci déle než jeden rok. Opětovné zaměstnání je v takovém případě velmi obtížné.

Tabulka č. 13 Nezaměstnanost obyvatel ORP Vrchlabí dle vybraných parametrů za roky 2010 - 2020 (vždy k 31. 12. daného roku)

	2010	2011	2012*	2013**	2014	2015	2016	2017	2018	2019	2020
Uchazeči o zaměstnání v evidenci ÚP ČR	1235	1132	-	1542	1220	884	665	355	286	291	470
Dosažitelní (%)	94,3	94,3	-	97,5	95,2	92,0	87,7	88,7	87,4	84,5	89,6
Osoby se zdravotním postižením (%)	12,1	10,4	-	6,5	8,7	9,5	11,1	17,5	21,3	21,0	14,9
Absolventi (%)	3,7	2,0	-	4,8	3,9	5,4	4,2	3,4	4,9	3,1	3,2
Osoby s délkou evidence nad 12 měsíců (%)	24,3	28,0	-	36,1	39,7	30,8	26,9	25,1	16,4	8,6	11,3
Pracovní místa v evidenci ÚP ČR	107	120	-	119	262	341	285	575	592	589	431
Počet uchazečů na 1 pracovní místo v evidenci ÚP ČR	11,5	9,4	-	13,0	4,7	2,6	2,3	0,6	0,5	0,5	1,1
Podíl nezaměstnaných osob (%) **	5,95	5,47	-	7,83	6,17	4,38	3,21	1,76	1,41	1,41	2,44

Zdroj: <https://www.uradprace.cz/>

* údaje nejsou k dispozici; ** v roce 2013 uvedeny údaje k 31. 3. 2014; *** podíl dosažitelných uchazečů ve věku 15 až 64 let na počtu obyvatel stejného věku; ukazatel je používán od roku 2012 (časová řada byla zpětně dopočtena do roku 2005)

²⁵Zdroj: <https://www.mpsv.cz/mezinarodni-organizace-prace>

Z uvedené tabulky je zřejmé, že se od roku 2010 do současnosti klesl skoro o 2/3 počet uchazečů o zaměstnání evidovaných na ÚP ČR. Další větší změna je u osob s délkou doby evidence na ÚP nad 12 měsíců, kdy tento počet se za poslední tři roky (2018 - 2020) snížil o 1/2, resp. u některých sledovaných let až o 2/3. Největší početní rozdíl je ovšem u počtu uchazečů na 1 pracovní místo v evidenci ÚP, kdy rozdíl mezi roky 2010 a 2020 je 90,4 procentních bodů a největší rozdíl je mezi lety 2013 a 2018, resp. 2019, kdy tento rozdíl činil 96,2 procentních bodů. Uvedený markantní rozdíl nelze bez dalších relevantních dat zcela přesvědčivě vysvětlit, ale několik níže uvedených faktorů tomu napovídá:

- snížil se počet uchazečů o zaměstnání v evidenci ÚP ČR (viz první řádek tabulky),
- zvýšil se počet pracovních míst v evidenci ÚP (viz šestý řádek tabulky),
- snížil se podíl nezaměstnaných osob v evidenci ÚP (viz osmý řádek tabulky),
- z kapitol 2.1.2, 2.1.3, 2.1.4 vyplývá, že obyvatelstvo regionu stárne, dochází k zápornému saldu migrace, a i přes to je region v dobré kondici, co se týká trhu práce a nezaměstnanosti.

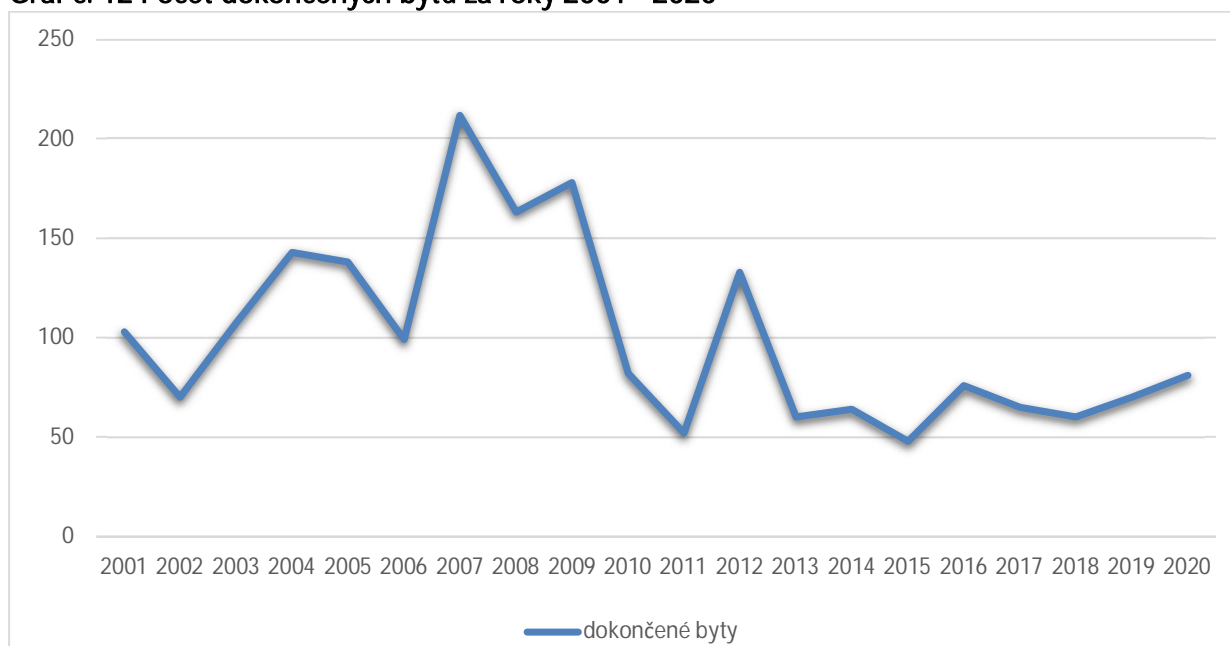
3.2 Občanská vybavenost ORP Vrchlabí

3.2.1 Bydlení a bytová situace

Situace obcí a měst v turisticky atraktivních částech území SO ORP Vrchlabí je charakteristická výstavbou apartmánového bydlení s vysokou pořizovací cenou bydlení či nájmu.²⁶

Samosprávy měst a obcí v území ORP Vrchlabí jsou si vědomy rizik spojených s rostoucím zájmem o rekreační bydlení a nízkou dostupností bydlení pro stávající obyvatele. Řada měst a obcí se problematikou bydlení zabývá ve svých strategických dokumentech, kde řeší bytovou politiku týkající se pozemků v jejich vlastnictví, případně možností pořízení dalších pozemků apod. Zastavitelnost území je regulována jednotlivými územními plány, přičemž v jejich rámci lze často realizovat i developerskou výstavbu rekreačního bydlení. Její omezení je pro samosprávy mnohdy velmi problematické a limitované.

Graf č. 12 Počet dokončených bytů za roky 2001 - 2020



Zdroj: <https://www.czso.cz/>

Z grafu č. 12 je zřejmé, že k největší výstavbě docházelo v letech 2007 - 2009, největší propad je zaznamenán v letech 2011 a 2015. Od roku 2011 je, vyjma roku 2012, kdy došlo ke skokovému navýšení, vidět pozvolný nárůst dokončených bytů.

²⁶ Zdroj: Cenová mapa – Asociace realitních kanceláří, dostupný z: <https://www.cenovamapa.eu/cnm/#/map>, ze dne 18. 04. 2021

Obce a města v území SO ORP Vrchlabí také mohou prostřednictvím svého bytového fondu ovlivňovat přístup k bydlení pro nejohroženější skupiny obyvatel nebo pro mladé rodiny s dětmi. Následující tabulka uvádí přehled vybraných parametrů bytového fondu obcí.

Tabulka č. 14 Přehled vybraných parametrů bytového fondu obcí SO ORP Vrchlabí (k 31. 12. 2020)

Název obce	Počet obecních bytů	Počet bytů zvláštního určení	Počet sociálních bytů	Počet bezbariérových bytů
Čermná	0	0	0	0
Černý Důl	6	3	0	0
Dolní Branná	3	1	0	0
Dolní Dvůr	5	0	0	0
Dolní Kalná	10	0	5	0
Dolní Lánov	1	0	0	0
Horní Kalná	2	0	0	0
Hostinné	211	53	22	1
Klásterská Lhota	1	0	0	0
Kunčice nad Labem	0	0	0	0
Lánov	34	0	0	0
Prosečné	12	0	0	0
Rudník	112	28	10 ²⁷	0
Strážné	0	0	0	0
Špindlerův Mlýn	80	0	0	0
Vrchlabí	765	86	8	9
Celkem	1 126	143	35	10

Zdroj: Komunitní plán rozvoje sociální práce, sociálních služeb a návazných služeb na území správního obvodu obce s rozšířenou působností Vrchlabí 2021-2025

²⁷ Jedná se o byty se sníženou kvalitou bydlení (WC a sprchy na chodbě).

3.2.2 Sociální a návazné služby v území pro cílovou skupinu: rodina, děti, mládež²⁸

Sociální a návazné služby pro rodiny, děti a mládež jsou navázány zejména na Vrchlabí a Hostinné. Pro obyvatele území jsou dále dostupné sociální a návazné služby v Trutnově.

→ Rodinám s dítětem raného věku (0 - 7 let) se zdravotním postižením (mentálním, pohybovým, kombinovaným, s poruchou autistického spektra nebo opožděným či ohroženým vývojem) poskytují službu raná péče **Diakonie ČCE – Středisko Světlo ve Vrchlabí**.

→ Sociálně aktivizační službu pro rodiny s dětmi poskytuje prostřednictvím podpory rodinám, jejichž vývoj je ohrožen dlouhodobě nepříznivou sociální situací, kterou rodiče nejsou schopni sami bez pomoci překonat a jejíž důsledky ohrožují fyzický, psychický a sociální vývoj dětí, **Diakonie ČCE – Středisko Světlo ve Vrchlabí**.

→ Odborné sociální poradenství pro osoby v tíživé životní situaci nebo v krizi poskytuje ve Vrchlabí **Centrum psychologické podpory, z. s.**

→ Terapeutické služby včetně rodinné terapie nabízí ve Vrchlabí **další soukromé subjekty**.

→ Sociální a zdravotní služby pro uživatele návykových látek, jejich rodiče a osoby blízké v terénní formě poskytuje ve Vrchlabí **Kontaktní centrum - RIAPS Trutnov**.

→ **MAJÁK - Centrum náhradní rodinné péče/Oblastní charita Trutnov – Charita Česká republika** prostřednictvím doprovázení poskytuje podporu, poradenství a odbornou pomoc dětem svěřeným do náhradní rodinné péče a osobám, které o ně pečují. Dále pak vede odbornou část přípravy žadatelů na základě zadání krajského úřadu a šíří myšlenku náhradní rodinné péče mezi širokou veřejností.

→ Komplex služeb poskytující dlouhodobou podporu náhradním rodinám a dětem v pěstounské péči, které nemohou vyrůstat v rodině vlastní, poskytuje **MOST KE VZDĚLÁNÍ – BRIDGE TO EDUCATION, z. s.** a další doprovázející organizace.

→ Poradenství pro lidi v obtížné sociální situaci, kteří nemají dostatek informací pro její řešení, nebo je neumí použít, nabízí ve Vrchlabí a v Hostinném **Občanská poradna Dvůr Králové nad Labem** (poskytovatelem sociální služby je **Oblastní charita Dvůr Králové**).

→ Nejbližší školské poradenské zařízení pro děti a dospívající poskytující služby pedagogicko-psychologického a speciálně pedagogického poradenství a pedagogicko-psychologickou pomoc při výchově a vzdělávání žáků je **Pedagogicko-psychologická poradna Trutnov**.

²⁸ Uvádíme pouze služby cílené na sledovanou cílovou skupinu.

→ **Středisko výchovné péče Varianta** v Trutnově je ambulantní preventivně výchovné a poradenské zařízení pro děti a dospívající, jež se ocitnou v náročné životní situaci, převážně ve spojení s problémovým chováním (potíže ve škole, v rodině, osobní a vztahové problémy či poruchy chování). SVP vychází vstříc všem věkovým kategoriím (od vstupu do školy až po frekventanty středních škol). Poskytuje dále individuální poradenství pro rodiče a učitele.

→ **Středisko výchovné péče Podpora/VÚ, SŠ, SVP Hostinné** poskytuje všestrannou, preventivně výchovnou péči pro děti a mladistvé s poruchami chování. Na základě doporučení ambulantního oddělení mohou být klienti přijímáni na preventivně výchovný pobyt do internátního oddělení (viz níže).

→ V Trutnově nabízí pomoc **Azylový dům pro ženy a matky s dětmi Trutnov - Most k životu, o. p. s.** s řešením nepříznivé sociální situace spojené s bydlením a podporou v návratu zpět do běžného způsobu života.

→ V území se dále nachází tato pobytová zařízení:

Výchovný ústav, střední škola a středisko výchovné péče, Hostinné, zařízení je určeno chlapcům, kapacita výchovného ústavu je 32 lůžek a střediska výchovné péče 8 lůžek (celkem nyní obsazeno 21 lůžek).

Dětský domov a školní jídelna, Vrchlabí s kapacitou 24 lůžek (celkem není obsazeno 21 lůžek).

Dětský domov se školou, základní škola a školní jídelna, Vrchlabí s kapacitou 32 lůžek (celkem není obsazeno 18 lůžek).

Dětský domov, základní škola a školní jídelna, Dolní Lánov s kapacitou 29 lůžek (celkem není obsazeno 28 lůžek).

(Zdroj: https://dbuv.msmt.cz/?advsearch=1&krajokres=&typ=&spec_sluzby=)

3.2.3 Zájmové organizace, spolková činnost

→ Ve Vrchlabí nabízí pravidelnou zájmovou činnost v kroužcích, příležitostnou a spontánní činnost, prázdninové aktivity, realizaci soutěží a další poskytování služeb v oblasti volnočasových aktivit **Dům dětí a mládeže Pelíšek**.

→ V Hostinném nabízí pravidelnou zájmovou činnost v kroužcích, příležitostnou a spontánní činnost, prázdninové aktivity, realizaci soutěží a další poskytování služeb v oblasti volnočasových aktivit **DDM Hostinné**.

→ Děti 3. – 9. třídy ZŠ Hostinné, které nejsou přihlášeny k pravidelné návštěvě družiny, mohou navštěvovat **Školní klub Klubíčko**.

- Děti do 5. třídy mohou navštěvovat ve Vrchlabí **dětský klub Edda**.
- Ve Vrchlabí mohou rodiny navštěvovat **Rodinné centrum Kopretina/Kopretina Vrchlabí, z. s.**, které nabízí aktivity především pro rodiny s malými dětmi (prostor pro setkávání, kroužky pro děti, akce pro rodiny, kurzy, besedy a další program pro rodiče, prarodiče a další zájemce).
- Na území ORP lze vybrat z další široké nabídky sportovních a zájmových aktivit (sportovní kroužky, kluby, skaut, dobrovolní hasiči atd.).
- Na území ORP Vrchlabí nabízí program pro rodiny s dětmi i několik občanských aktivit a spolků, které se zároveň aktivně podílí na tvorbě prostředí města.

3.2.4 Zdravotní zařízení

Na území ORP Vrchlabí se nachází řada zdravotnických zařízení. Jedná se o nemocnici (Vrchlabí²⁹, porodnice ve Vrchlabí je od ledna roku 2015 uzavřena, nemocnice nedisponuje v současné době dětským oddělením), ozdravovny (Špindlerův Mlýn) či specializované ordinace (zejména Vrchlabí, Hostinné, Špindlerův Mlýn), jež jsou schopné poskytnout zdravotnickou pomoc stálým obyvatelům či návštěvníkům. Mírně problematická se jeví snížená dostupnost zdravotnických služeb pro obyvatele některých menších obcí (např. Dolní Dvůr, Horní Kalná, Dolní Lánov, Klášterská Lhota). Někteří praktičtí lékaři mají téměř naplněnou kapacitu a hůře dostupná je i stomatologická a ortodontická péče pro děti a dospělé.

3.2.5 Předškolní, základní a střední vzdělávání

- Město Vrchlabí provozuje Městské jesle s kapacitou 38 dětí do 3 let věku.
- Síť mateřských škol je rovnoměrně rozdělena v celém území. Mateřské školy se nacházejí téměř v každé obci, výjimku tvoří nejmenší obce, ve kterých není žádné školské zařízení (Čermná, Dolní Dvůr, Klášterská Lhota a Strážné). Tyto obce jsou závislé na vyjížděcí do zaměstnání, škol a za službami.
- Síť základních škol je rovnoměrně rozdělena v celém území. Základní školy se nacházejí téměř v každé obci, výjimku tvoří nejmenší obce, ve kterých není žádné školské zařízení (Čermná, Dolní Dvůr, Klášterská Lhota, Prosečné a Strážné). Tyto obce jsou závislé na vyjížděcí do zaměstnání, škol a za službami.

²⁹ Zdroj: <https://www.pentahospitals.cz/nemocnice-vrchlabi/>

Tab. č. 15 Počet ZŠ a MŠ v jednotlivých obcích ORP (k 31. 12. 2020)

Obec	Základní školy	Mateřské školy
Čermná	0	0
Černý Důl	1	1
Dolní Branná	1	1
Dolní Dvůr	0	0
Dolní Kalná	1	1
Dolní Lánov	2	1
Horní Kalná	1	1
Hostinné	2	3
Klásterská Lhota	0	0
Kunčice nad Labem	1	1
Lánov	1	1
Prosečné	0	1
Rudník	1	1
Strážné	0	0
Špindlerův Mlýn	1	1
Vrchlabí	6 ³⁰	4 ³¹
Celkem	332	100

Zdroj: vlastní šetření

→ V území se nacházejí dvě **základní umělecké školy**, a to Základní umělecká škola Karla Halíře Vrchlabí a Základní umělecká škola Hostinné.

→ V území se nacházejí dvě gymnázia, obě školy spadají pod Krkonošské gymnázium a SOŠ. Osmileté studium poskytuje pracoviště ve Vrchlabí a Hostinném, čtyřleté pouze pracoviště ve Vrchlabí. V Hostinném je Střední odborná škola zaměřená na sociální péči a pečovatelskou činnost.

→ Střední škola strojírenská a elektrotechnická Nová Paka slučuje střední odbornou školu a střední odborné učiliště a zajišťuje výuku ve studijních i v učebních oborech. Výuka probíhá ve třech objektech v Nové Pace a ve dvou objektech ve Vrchlabí.

→ Střední škola Sluneční v Hostinném je speciální školou pro žáky s potížemi při vzdělávání (s poruchami učení, zdravotním znevýhodněním nebo postižením). Střední škola poskytuje vzdělání v tříletých a dvouletých oborech kategorie E a jednoletém oboru kategorie C.

→ Střední škola hotelnictví a podnikání SČMSD, Hronov ukončila svou činnost v roce 2014.

³⁰ Včetně speciálních základních škol: Základní škola Krkonošská (LMP) a Základní škola speciální a praktická Diakonie ČCE.

³¹ Včetně speciálních základních škol: Základní škola Sluneční.

3.3 SWOT analýza

SILNÉ STRÁNKY

- Existence koncepcí (komunitní plán, prevence kriminality, koncepce bydlení, koncepční materiály za oblast školství, kultury, dopravy).
- Jesle zřizované městem Vrchlabí.
- Rovnoměrná síť mateřských a základních škol v rámci území ORP.
- Dostatečné kapacity mateřských, základních a uměleckých škol v rámci území ORP.
- Rovnoměrné rozmístění mateřských a základních škol v území ORP.
- Nabídka alternativního školství (Základní škola Na Dvoře z. ú.).
- Nabídka mimoškolních aktivit pod DDM (Vrchlabí, Hostinné) v území.
- Grantové programy obcí podporující spolkovou činnost, další podpora spolkové činnosti ze stran obcí (výpůjčky prostor apod.).
- Dostupné školní družiny, školní kluby, dětské kluby v území ORP.
- Existence sociálního bydlení ve Vrchlabí a Hostinném.
- Relativně silná pospolitost a místní identita obyvatel, spolková činnost.
- Rekreační možnosti Krkonošského národního parku.
- Potenciál turistického a cestovního ruchu (rekreace).
- Ubytovací kapacity určené k rekreaci.
- Umístění výrobního závodu Škoda Auto a. s. ve Vrchlabí.
- Dostupnost speciálního školství.
- Dostupné zdravotní služby (ambulantní lékaři, polikliniky, nemocnice).
- Dostupná síť registrovaných sociálních služeb a služeb návazných pro různé cílové skupiny v rámci území.
- Dobrá dopravní infrastruktura (MHD, vlaky, autobusy) pokrývající celé spádové území.
- Sportoviště, otevřená hřiště, parky, workoutová hřiště s herními prvky dostupná veřejnosti.
- Nízká nezaměstnanost v rámci celého území ORP.
- Různé možnosti sportovního vyžití.
- Možnosti nízkonákladových zájmových aktivit pro děti a mládež na obcích v území (hasiči, myslivci).
- Fungující MHD Vrchlabí.
- Aktivity MAS Krkonoše, Svazku obcí Horní Labe.

SLABÉ STRÁNKY

- Bariérové prostory veřejných budov.
- Nedostatek bytů pro místní obyvatele se středními či nižšími příjmy (zejména pro mladé rodiny, rodiny s dětmi, samoživitele).
- Chybí dopravní napojení na hlavní silniční a železniční tahy.
- Hustá individuální doprava ve Vrchlabí a v některých dalších obcích (např. Hostinné, Rudník).
- Nedostatečná rekonstrukce obecního bytového fondu ve Vrchlabí a Hostinném.
- Absence školních psychologů.
- Nedostatek parkovacích míst v centru Vrchlabí.
- Nedostatek logopedů v území.
- Nedostupnost sociálních služeb v území ORP Vrchlabí: denní stacionář pro osoby se zdravotním postižením (činnost ukončena v květnu 2020 pro malý zájem), odlehčovací služba a domov pro osoby se zdravotním postižením (uvedené služby KHK alokuje do jiných ORP).

PŘÍLEŽITOSTI

- Dotační tituly Královéhradeckého kraje.
- Posílení spolupráce nejen napříč službami, ale i s obcemi.
- Finanční podpora města od Škoda Auto a. s.
- Strategická poloha v blízkosti turisticky zajímavé oblasti Krkonoš.

HROZBY

- Nestabilní a nejisté financování postavené na časově omezených projektech.
- COVID 19 a důsledky pandemické situace (zvýšená nezaměstnanost, omezení příjmů rodin, psychiatrické diagnózy).
- Zvyšující se riziko nedostupnosti bydlení a stěhování mladých rodin z Vrchlabí.
- Stárnutí obyvatelstva.
- Záporné saldo migrace (odchod za prací, případně dostupnějším bydlením).
- Vysoké náklady na bydlení.
- Ubytování praktických lékařů i pediatriů.
- Nedostatečné kapacity psychiatrů.
- Přílišná jednosměrná orientace na automobilový průmysl a cestovní ruch.
- Z důvodu atraktivity podhorského regionu a krátké vzdálenosti do horských středisek hrozí, že bude stávající a nově budovaný bytový fond využíván pouze ke krátkodobému ubytování, např. jako apartmány, což značně zatíží infrastrukturu města, avšak bez většího přínosu pro město samotné.
- Sociální napětí mezi „starousedlíky“ a majiteli apartmánových bytů a podnikateli v turisticky exponovaných obcích.
- Odliv vzdělaných a mladých lidí kvůli omezeným možnostem uplatnění a zhoršené dostupnosti služeb.
- Riziko zániku základní občanské vybavenosti a služeb v malých obcích jako důsledek jejich vylidňování a stárnutí obyvatel a tím i faktického postupného zániku těchto sídel samotných.
- Práce „na černo“, bez pracovní smlouvy v turistickém ruchu a pohostinství.
- Nedostatečná kapacita stomatologů.

4 NÁVRHOVÁ ČÁST

4.1 Priority a cíle v oblasti rodinné politiky

Při stanovení priorit a opatření bylo vycházeno především z následujících materiálů:

- vlastní kvalitativní šetření,
- sekundární analýzy dat a dokumentů,
- SWOT analýza.

PRIORITA I.

4.1.1 ZAMĚSTNÁNÍ

Cílem je umožnění sladění rodinného a profesního života a zároveň přispívání ke snižování počtu nezaměstnaných rodičů v evidenci na Úřadu práce.

→ Města a obce jako odpovědní zadavatelé veřejných zakázek vytvoří rovné podmínky pro všechny skupiny potenciálních dodavatelů včetně malých podniků a živnostníků.

→ Města a obce jako zaměstnavatelé umožní sladovat pracovní a rodinný život. Jako zaměstnavatel budou schopny pružně reagovat dle situace na pracovním trhu, případně budou schopny nabídnout takové podmínky, aby předcházely fluktuaci kvalitních zaměstnanců. Dále budou podporovat zaměstnavatele vstřícné k rodinám.

→ Města a obce motivují zaměstnavatele k zohledňování zájmu a možností pečujících rodičů a podporují zaměstnatelnost pečujících rodičů.

OPATŘENÍ

I. I Podpora společensky odpovědného vypisování veřejných zakázek

→ Jako součást předmětu veřejných zakázek budou města a obce v území usilovat dle svých možností o zohlednění sociálních a environmentálních dopadů zakázek (např. vyhrazením vhodné veřejné zakázky pro sociální podniky či zaměstnavatele s prorodinnou personální politikou).

I. II Podpora prorodinné personální politiky

→ Města a obce budou realizovat jako zaměstnavatelé prorodinnou personální politiku (podpora flexibilních forem práce, podpora polovičních úvazků). Budou motivovat v rámci svých možností zaměstnavatele v území k prorodinnému klimatu v zaměstnání a udržení pečujících rodičů na trhu práce, například prostřednictvím aktivit ke zvýšení informovanosti zaměstnavatelů o možnostech a výhodnosti prorodinných opatření pro vlastní prosperitu firmy apod.

I. III Podpora sociálního podnikání

→ Sociální podnikání jsou podnikatelské aktivity prospívající společnosti a životnímu prostředí. Hraje důležitou roli v místním rozvoji a často vytváří pracovní příležitosti pro osoby se zdravotním, sociálním nebo kulturním znevýhodněním. Zisk je z větší části použit pro další rozvoj sociálního podniku. Pro sociální podnik je stejně důležité dosahování zisku i zvýšení veřejného prospěchu.³² Sociální podnikání je v mnohém provázané se sociálně odpovědným zadáváním veřejných zakázek (viz opatření I. I)³³. Vhodný zdroj pro přehled o sociálních podnicích je zde: <https://ceske-socialni-podnikani.cz/adresar-socialnich-podniku>.

I. IV Podpora spolupráce s Úřadem práce

→ Města a obce v území naváží systematickou spolupráci s Úřadem práce v rámci podpory pečujících rodičů obtížně se uplatitelných na trhu práce (poradenství v oblasti sladování rodiny a zaměstnání, kvalifikační a rekvalifikační kurzy, nabídka pracovních míst pro matky předškolních a mladších školních dětí s ohledem na možnosti dojíždění za prací a jejich kvalifikaci, zohlednění možností pečujících rodičů). Dále je důležité zaměřit se na oblast podpory mladých lidí (např. při přestupech mezi školami), s cílem minimalizace jejich předčasných odchodů ze vzdělávání a získání nižších kvalifikací.

I. V Podpora trhu práce

→ Smyslem a cílem tohoto opatření je navázání spolupráce s významnými zaměstnavateli v území, dále podpora služeb v oblasti cestovního ruchu, podpora drobného podnikání a podpora nových investorů za účelem zvýšení zaměstnanosti. V rámci opatření je třeba také monitorovat situaci na trhu práce v území, především ve vztahu k situaci u největšího zaměstnavatele v území, a to společnosti Škoda Auto a. s., a závislosti místních podniků/navázaných profesí na její výrobu.

I. VI Podpora organizací poskytujících podporu zaměstnaných rodičů

→ Cílem opatření je udržení současného stavu dostupnosti (kapacitní, časové) jeslí, mateřských školek, školních družin a školních klubů včetně podpory inovativních forem péče o děti. Důležité je také plánování a vyhodnocování nabídky služeb péče o děti předškolního a mladšího školního věku v souvislosti s demografickým vývojem v území a aktuálních potřeb území. V případě doložené potřebnosti se toto opatření tedy týká i rozšíření nabídky krátkodobých i dlouhodobých forem zabezpečení dětí v době, kdy jsou pečující rodiče v zaměstnání.

³²Zdroj: <https://ceske-socialni-podnikani.cz/socialni-podnikani/principy-a-definice>

³³Možnost stanovit v rámci konkrétního zadávacího řízení zvláštní podmínky, které mohou směřovat k podpoře sociálně podnikajících subjektů, dává zadavateli ust. § 44 odst. 10 zákona o veřejných zakázkách.

PRIORITA II.

4.1.2 BYDLENÍ

Cílem je zajištění široké nabídky kvalitního a finančně dostupného bydlení rozmanitého typu pro rodiny v bytové nouzi (rodiny úplné, neúplné i ohrožené sociálním vyloučením).

- Obce a města podporují zajištění dostupného bydlení.
- V území je zajištěno dostupné bydlení, které odpovídá jak možnostem finančním, tak i sociálním mladých/začínajících rodin a rodin s dětmi a pružně reaguje na jejich potřeby.
- V území je pokryta potřeba startovacích bytů, malometrážních městských bytů i bytů určených pro rodiny s dětmi, tj. je zde dostatečný bytový fond.
- Je zajištěna i pravidelná a potřebná údržba a renovace stávajících bytů či objektů k bydlení.

OPATŘENÍ

II. I Tvorba a naplňování cílů a opatření bytové koncepce

→ Opatření zahrnuje tvorbu a naplňování plánů rozvoje měst a obcí v oblasti bytové politiky, které vycházejí ze zpracovaných analýz ve vztahu k jednotlivým cílovým skupinám. Důležitá je koordinace těchto aktivit v rámci celého území ORP a propojení kompetencí v rozvojové a sociální oblasti na úrovni jednotlivých samospráv. Do této oblasti dále spadá nastavení jasných a transparentních pravidel pro přidělování obecních bytů a monitoring účinnosti a efektivity jednotlivých podpůrných nástrojů dostupnosti bytů pro různé cílové skupiny včetně jejich korekce. Součástí pravidel může být i přidělování bytů podporovaným profesím. Dále toto opatření zahrnuje případné návrhy na změny struktury bytového fondu obcí (např. přestavba velkého bytu na více menších apod.) na základě mapování potřeb.

II. II Pravidelný monitoring bytového fondu

→ Jedná se o zajištění pravidelného monitoringu kapacit bytového fondu a stavu bytového fondu v majetku měst a obcí.

II. III Příprava a realizace projektů zaměřených na bydlení

→ Opatření zahrnuje hledání nových lokalit, vybudování infrastruktury pro novou výstavbu, hledání možných zdrojů financování nové výstavby. Investiční záměry měst a obcí budou průběžně reagovat na aktuální demografické trendy v území, budou podporovat nárůst kapacit finančně dostupných bytů pro začínající i stávající rodiny a podporovat nárůst kapacit startovacího bydlení a vytvářet tak příznivé podmínky pro vznik nových rodin.

II. IV Rekonstrukce stávajícího bytového fondu

→ Cílem opatření je podpora údržby obecních bytů a stávajících objektů s obecními byty včetně hledání možných zdrojů financování rekonstrukce stávajícího bytového fondu.

II. V Podpora sociální udržitelnosti měst a obcí prostřednictvím stavební regulace

→ Sociální udržitelnost obcí v území bude podporována prostřednictvím stavební regulace eliminující vznik sociálně homogenních lokalit a respektující demograficky udržitelný profil sídla.

PRIORITA III.

4.1.3 VZDĚLÁVÁNÍ

Cílem je zajistit fungující školy a školská zařízení, podporovat zvyšování kvality vzdělávání na školách, modernizovat budovy a vybavení škol a podporovat zájmové vzdělávání.

- ORP Vrchlabí disponuje kapacitně dostatečnou sítí zařízení předškolního, základního vzdělávání i zájmového (případně neformálního) vzdělání, která odpovídá potřebám občanů a poskytuje kvalitní vzdělávání v tvůrčím a podnětném prostředí.
- Vzdělávání a výchova je zajišťována profesionály na všech úrovních.
- Je zde kapacitně dostupné kvalitní vzdělávání pro děti se specifickými potřebami.
- V území je dostupné alternativní vzdělání.
- Je zde navázána spolupráce mezi jednotlivými stupni vzdělávacího systému a dalších podpůrných zařízení (např. Pedagogicko-psychologická poradna Trutnov, speciálně-pedagogická centra, oddělení sociálně-právní ochrany dětí, organizace zajišťující primární prevenci apod.).

OPATŘENÍ

III. I Tvorba a aktualizace strategických dokumentů v oblasti školství a vzdělávání

→ Jedná se o klíčové dokumenty pro rozvoj vzdělávací soustavy na území ORP Vrchlabí. Cílem strategických dokumentů v oblasti školství, zájmového a neformálního vzdělávání a celoživotního učení je reagovat na aktuální situaci, nové výzvy, řešit problémy dané oblasti a řešit priority v oblasti investic.³⁴

III. II Podpora zvyšování kvality infrastruktury vzdělávání

→ Úkolem tohoto opatření je zajištění odpovídajícího technického stavu budov MŠ a ZŠ pro zvýšení kvality vzdělávání, zejména směrem k jazykovému, technickému a přírodovědnému vzdělávání včetně zřizování a vybavování odborných učeben.

III. III Podpora primární prevence a preventivních programů na školách

→ Zřizovatelé škol, školských i mimoškolských zařízení budou podporovat primární prevenci jako nástroj předcházení, příp. minimalizaci rizikových projevů chování (šikana, prevence zneužívání návykových látek, prevence rasismu a xenofobie). Dále budou školy a další zařízení pro děti a mládež podporovat rozvoj pozitivního sociálního chování, psychosociálních dovedností žáků,

³⁴ Zdroj: <https://www.sohl.cz/mistni-akcni-plan-rozvoje-vzdelavani-pro-spravni-obvod-vrchlabi/d-1328>

zvyšování kvality vztahů mezi učitelem a žáky, mezi žáky navzájem a mezi rodinou žáka a školou (formou podpory adekvátních programů, akcí apod.).

III. IV Podpora systému pedagogicko-psychologického poradenství

→ Cílem opatření je zajištění služby pedagogicko-psychologického poradenství na školách v rámci školních poradenských pracovišť v personálním obsazení: školní psycholog nebo školní speciální pedagog, výchovný poradce (kariérový poradce), školní metodik prevence, tak, aby pracoviště poskytovala poradenské a konzultační služby pro žáky, jejich zákonné zástupce a pedagogy. Součástí je také podpora škol v úspěšné integraci dětí se specifickými vzdělávacími potřebami a v práci s nadanými jedinci. Velmi důležitá je v tomto směru pozice školního psychologa, jelikož školní psycholog pracuje s dětmi v jejich přirozeném prostředí (ve škole), může působit systematicky, má menší rozsah klientely a tedy větší prostor pro pravidelné individuální vedení, komunikaci s rodiči, žáky. Dále je úkolem tohoto opatření také zajištění dostupnosti pedagogicko-psychologického poradenství zabezpečené prostřednictvím dostupné (kapacitně a dopravně) pedagogicko-psychologické poradny (PPP), speciálně pedagogického centra (SPC), střediska výchovné péče (SVP), případně dalších specializovaných poradenských služeb poskytovaných dalšími subjekty.

III. V Podpora speciálního školství

→ Cílem je zachovat a dále podporovat funkční síť škol pro děti a mládež se specifickými vzdělávacími potřebami.

III. VI Podpora různorodosti nabídky vzdělávacích institucí

→ Do tohoto opatření patří především podpora inovativních a alternativních iniciativ ve vzdělávání, které v území doplňují nabídku v oblasti klasického školství.

III. VII Posílení spolupráce školských zařízení a dalších služeb pro ohrožené děti a rodiny v rámci území

→ Primární součástí opatření je podpora síťování služeb pro ohrožené děti a rodiny na lokální úrovni, na které naváže systematická spolupráce školských zařízení s oddělením sociálně-právní ochrany dětí a organizacemi z neziskového sektoru v bezpečném a komunikaci otevřeném prostředí. V případě doložené potřeby je třeba iniciovat diskusi o rozšíření kapacit existujících služeb, případně zvážit vznik služeb nových.

III. VIII Podpora a rozvoj středního školství

→ Úkolem je zachování současné nabídky dopravně dostupných škol a školských zařízení v oblasti středního vzdělávání a vyšších odborných škol prostřednictvím posílení spolupráce mezi středními školami a městem Vrchlabí, případně prostřednictvím propojování škol s místními ekonomickými

subjekty. Dále je také třeba zvýšit zájem o místní školy prostřednictvím podpory speciálně výukových programů (jazyky, polytechnické vzdělávání apod.).

PRIORITA IV.

4.1.4 SOCIÁLNÍ SLUŽBY, SLUŽBY NÁVAZNÉ, ZDRAVOTNÍ PÉČE

Cílem je zajistit dostatečnou a funkční síť služeb, které reagují na potřeby širokého spektra osob v nepříznivé sociální situaci.

- Zajištění funkční, kapacitně a dopravně dostupné sítě sociálních služeb, která bude pružně reagovat na potřeby obyvatel území v nepříznivé sociální situaci. Naplňování priorit a opatření v Komunitním plánu sociálních služeb ORP Vrchlabí.
- Podpora funkční, kapacitně a dopravně dostupné sítě zdravotnických zařízení.
- Zajištění funkční, kapacitně a dopravně dostupné sítě návazných služeb, které mají usnadňovat a posilovat manželské soužití, rodičovství, péči o děti a služby a jejichž cílem je předcházet vzniku rizikových jevů.
- Podpora projektů a programů zaměřených na prevenci rizikových jevů vedoucích k sociálnímu vyloučení (např. vyplývajících z opatření v Komunitním plánu sociálních služeb či Plánů prevence kriminality).

OPATŘENÍ

IV. I Podpora naplňování cílů a opatření aktuálního komunitního plánu sociálních a navazujících služeb

→ Koncepce rodinné politiky obce s rozšířenou působností Vrchlabí na roky 2022 – 2025 efektivně doplňuje Komunitní plán sociálních služeb ORP Vrchlabí na roky 2021 – 2025. Komunitní plán rozvoje sociální práce, sociálních služeb a návazných služeb na území správního obvodu obce s rozšířenou působností Vrchlabí stanovuje priority, je podkladem pro tvorbu akčních plánů na základě zjišťování potřeb a zdrojů a hledání nejlepších řešení v oblasti sociálních služeb. Pro naplňování této strategie je důležitá vzájemná spolupráce obcí v sociální oblasti a jejich participace na sociálních službách včetně jejich financování v rámci ORP Vrchlabí.

IV. II Podpora návazných služeb, které vedou k fungujícím rodinným vztahům a posilování rodinných kompetencí

→ Jedná se o podporu služeb pro rodiny, které mají preventivní a podpůrný charakter, vedou k posilování rodičovských kompetencí a ke zkvalitňování rodinných vztahů (např. párová terapie, psychoterapeutické služby, mediace, asistované styky apod.).

IV. III Předcházení rizikovému chování dětí a mládeže

→ Úkolem opatření je podpora prevence rizikového chování dětí a rozvoj systematické spolupráce všech do této problematiky zainteresovaných aktérů (školských zařízení, zájmových organizací, neziskového sektoru, represivních složek, OSPOD apod.). Dále je cílem monitoring rizikového chování dětí a mládeže v území a v případě doložení potřeby rozvoj terénní práce s dětmi a mládeží v území.

IV. IV Zajištění dostupnosti základní zdravotnické péče

→ Konkrétně se jedná o zabezpečení dostupnosti primární péče v rámci území, a to i v menších obcích. Města a obce budou podporovat efektivní rozvoj sítě služeb, jejich návaznost a vhodné doplňování, který povede k zajištění plnohodnotného a zdravého života všech občanů města bez ohledu na věk, sociální či zdravotní situaci.

IV. V Zajištění dostupnosti psychiatrické péče a péče klinického psychologa pro děti a dospělé

→ Úkolem opatření je analýza sítě poskytovatelů psychiatrických a psychologických služeb a zabezpečení této péče pro obyvatele Vrchlabí a spádového území. Kromě výše uvedeného je třeba zdůraznit důležitost včasné prevence a zkvalitnění multidisciplinární spolupráce mezi všemi dotčenými aktéry (např. i formou případových nebo rodinných konferencí apod.).

IV. VI Rozvoj terénní práce s dětmi a mládeží

Primární součástí opatření je monitoring rizikového chování dětí a mládeže trávící volný čas na ulici především ve vztahu k potřebě terénní práce s dětmi a mládeží. Terénní práci lze realizovat buď bez zázemí, tzn. pouze ve formě přítomnosti pracovníků v ulicích, nebo se zázemím v podobě stavební buňky, maringotky, která je umístěna v lokalitě s největším výskytem cílové skupiny, nebo v podobě stálého zázemí v objektu města, které by sloužilo jako prostor pro aktivity s dětmi a mládeží a konzultační místnost. Město Vrchlabí zmapuje potřebu posílení terénní práce s mládeží, v případě zájmu i ve spolupráci s dalšími obcemi území ORP Vrchlabí, které toto nebudou chtít učinit samostatně. Samostatně monitoring provede město Hostinné.

Vhodné je následně terénní program pro děti a mládež realizovat ve spolupráci s vybranou neziskovou organizací, která má s uvedenou sociální službou zkušenosti.

PRIORITA V.

4.1.5 VOLNÝ ČAS, KULTURA A SPORT

Cílem je existence široké nabídky volnočasových aktivit a možností trávení volného času pro rodiny s dětmi a nastavení příhodných podmínek pro rozvoj komunity přátelské rodině a také pro mezigenerační dialog. Města a obce dbají o veřejná prostranství, vytváří hezké a atraktivní prostředí pro život svých obyvatel.

→ V území je dostatek možností pro trávení volného času dle nejrůznějších potřeb a zájmů mladých rodin.

→ Nabízí dostatek přístupných a bezpečných lokalit pro různé věkové kategorie, lokalit, které jsou zcela přírodního charakteru s minimálním zásahem člověka, i lokalit, které naopak nabízejí nejrůznější herní či workoutové prvky či prostředky, příp. aktivity, které podporují zejména smysluplné trávení volného času a pohybový rozvoj návštěvníků, přispívají ke zdravému životnímu stylu občanů, příp. mohou plnit i primárně preventivní funkci ve vztahu k sociálně rizikovým jevům, zejména u dětí a mládeže.

→ Území disponuje volně přístupnými dětskými i jinak zaměřenými hřišti určenými pro sportování nejširší veřejnosti.

→ V oblasti kultury je udržován vysoký standard nabídky nejrůznějších představení, koncertů a festivalů a dalších představení, které uspokojí diváky a posluchače všech věkových skupin a žánrů.

OPATŘENÍ

V. I Rozvoj nabídky volnočasových aktivit, kultury a sportu pro místní obyvatele

→ Cílem je udržení dostupnosti současné nabídky kulturních, sportovních a dalších volnočasových aktivit a podpora spolupráce a koordinace aktérů v oblasti kultury, sportu a volného času. Současně je důležité zajistit rozvoj volnočasových aktivit na základě aktuálního zájmu místních obyvatel, to v současné době znamená zaměřit se na podporu kulturních akcí pro mladistvé a mladé dospělé.

V. II Podpora prarodinných aktivit a organizací věnujících se této problematice

→ Do tohoto opatření patří podpora městských či spolkových akcí s prorodinnou tematikou, podpora organizací (místních spolků a sdružení, dalších organizací, jako např. Správy KRNP), které pořádají volnočasové aktivity pro rodiny, podpora prorodinných projektů zajišťujících nejen funkci a soudržnost rodiny, ale i místní komunity, a podporujících multigenerační soužití. Důležité je také zajištění publicity výše zmíněného.

V. III Vytváření veřejného prostoru, který umožňuje udržovat dobré prorodinné klima

→ Cílem opatření je zajištění dostatečné sítě otevřených dětských hřišť a sportovišť (veřejných fit parků, běžeckých stezek, skateparků apod.) pro aktivní a bezpečné trávení volného času (udržování a modernizace stávajících hřišť a sportovišť, budování nových hřišť dle aktuální potřeby), zajištění prostoru pro relaxaci a zajištění dostatečné veřejného prostoru pro podporu komunity a udržování sousedských vztahů.

V. IV Zajištění dostupnosti volnočasových aktivit pro široké spektrum dětí a mládeže

→ Úkolem opatření je podpora smysluplného trávení volného času širokého spektra dětí a mládeže formou propojování školního a mimoškolního vzdělávání, dostatečné a dostupné nabídky zájmových a volnočasových aktivit pro děti a mládež. Patří sem nejen zajištění dostupnosti volnočasových aktivit dětí a mládeže ze znevýhodněných rodin a jejich začlenění do běžně dostupných kroužků, klubů a dalších aktivit, ale i zajištění dostupnosti aktivit pro děti z rodin tzv. střední vrstvy, v momentě, kdy z nějakého důvodu se sníží rodinný příjem (ztráta zaměstnání, nižší příjmy). V rámci naplňování tohoto opatření je důležitá komunikace se zájmovými volnočasovými organizacemi (případně se školami) za účelem monitoringu situace jednotlivých rodin a pružná reakce na individuální potřeby konkrétní rodiny.

PRIORITA VI.

4.1.6 BEZPEČNOST

Cílem je bezpečný a přístupný veřejný prostor pro rodiny s dětmi.

- Investice do veřejného prostoru budou respektovat požadavky udržitelné mobility.
- Podpora aktivit, které pomáhají vytvářet bezpečné a bezbariérové podmínky pro pohyb ve městech a obcích.
- Vytváření podmínek pro zvýšení bezpečnosti dopravy.
- Tvorba a naplňování priorit v Plánech prevence kriminality.

OPATŘENÍ

VI. I Podpora bezpečnosti pěší dopravy

→ Cílem opatření je eliminace problémových prvků ve vztahu k bezpečnosti pěší dopravy pomocí výstavby chodníků, přechodů pro chodce, optimálnějšího řešení konkrétních křižovatek a zajištění dohledu strážníků v lokalitách se zvýšeným výskytem dětí, zejména u škol, dětských hřišť atp. Je důležité, aby automobilová doprava neomezovala ty, kteří chodí pěšky.

VI. II Zajištění bezbariérovosti

→ Úkolem opatření je nejen monitoring stávající úrovně bezbariérovosti veřejného prostoru a veřejných institucí, ale i realizování investičních záměrů obcí a dalších dotčených subjektů k omezení stavebních bariér. Na zajištění bezbariérovosti je nutné nahlížet nejenom z pohledu stavebních, ale i komunikačních bariér pro smyslově handicapované. V oblasti stavebních bariér lze pravidelné mapování přístupnosti objektů realizovat např. na základě Metodiky kategorizace objektů vypracované Ligou pražských vozíčkářů, kde se ve třech kategoriích určují stupně přístupnosti budov pro vozíčkáře, objekty jsou děleny na přístupné, částečně přístupné, obtížně přístupné až nepřístupné.

VI. III Podpora bezpečného parkování

→ V rámci tohoto opatření se bude řešit zkvalitnění parkování a podpora bezpečného přístupu ke školám, školám a dalším nekomerčním objektům, dále také dostupné parkování pro zaměstnané pečující rodiče, kteří dojíždějí autem do zaměstnání.

VI. IV Udržení spojů do měst, kam dojíždějí žáci středních škol

→ Toto opatření reaguje na situaci, kdy většina studentů ze sledovaného území dojíždí na střední školy v rámci rozsáhlejšího spádového území mimo ORP Vrchlabí se širší nabídkou učňovských a studijních oborů.

VI. V Prevence kriminality města Vrchlabí

→ Prevence kriminality se zabývá příčinami trestné činnosti, ale i dalších sociálně rizikových jevů a redukcí možností a podnětů k jejich rozvoji. Mezi základní cíle prevence patří především snížení míry a závažnosti trestné činnosti a zvýšení pocitu bezpečí občanů a návštěvníků města. V oblasti prevence kriminality bude posílena spolupráce Odboru sociálního a zdravotního MěÚ Vrchlabí a Městské policie Vrchlabí. Bezpečnostní situaci ve městě sleduje i Bezpečnostní rada města Vrchlabí.

VI. VI Naplňování Plánu prevence kriminality města Hostinné

→ Cílem je naplňování konkrétních opatření k naplnění priorit a specifických cílů směřujících k eliminaci trestné činnosti a dalších sociálně rizikových jevů v městě Hostinné.

PRIORITA VII.

4.1.7 ZAJIŠTĚNÍ PRORODINNÉ POLITIKY

Cílem je institucionální a koncepční zabezpečení realizace prorodinné politiky včetně personálního zajištění tak, aby bylo možné podporovat aktivity občanů.

- V území je podporováno zajištění rodinné politiky z hlediska institucionálního, personálního i koncepčního.
- Území má Koncepti rodinné politiky, kterou naplňuje prostřednictvím garanta.
- V území je nastavena spolupráce mezi obcemi v rámci naplňování Koncepte rodinné politiky.

OPATŘENÍ

VII. I Vytvoření Koncepte rodinné politiky

→ Koncepte stanovuje priority prorodinné politiky, je podkladem pro tvorbu plánů, které stanovují konkrétní aktivity na jednoletá období.

VII. II Zajištění zpracování akčního plánu rodinné politiky

→ Jedná se o každoroční stanovování opatření a jejich prioritizování, včetně jasných výstupů, nákladů apod. pro jejich naplnění v rámci prorodinné politiky.

VII. III Zajištění naplňování prorodinné politiky prostřednictvím garanta a komunikace jednotlivých aktérů

→ Koncepti garantuje na úrovni ORP Odbor sociální a zdravotní MěÚ Vrchlabí, který zároveň zajišťuje prostoupení prorodinné politiky do dalších politik/strategií měst/obcí/svazků v území. Pro naplňování koncepce je dále důležité zajištění komunikace mezi všemi aktéry prorodinné politiky v území, podílení se na vzájemné spolupráci a jejich zainteresování na realizaci aktivit a opatření.

VII. IV Zajištění propagace prorodinné politiky

→ Cílem je zajištění ze strany měst a obcí informovanosti veřejnosti o prorodinných aktivitách, akcích pro rodiny, možnostech podpory rodin, službách pro rodiny, legislativě a případných změnách v legislativě. Zásadní je předávat informace pravidelně a zvolit přátelskou formu.

VII. VI Zajištění zpětné vazby o plnění koncepce pro vedení měst a obcí

→ Zpracovávání pravidelné informační zprávy o plnění opatření v rámci Koncepte rodinné

politiky pro místní samosprávy.

VII. VII Vyhledávání dotačních titulů a fondů

→ Úkolem je systematické vyhledávání dotačních titulů odpovídajících prioritním oblastem Koncepce rodinné politiky.

VII. VIII Monitorování situace rodin

→ Úkolem je sledování důležitých statistických, ekonomických a sociálních údajů o situaci místních rodin.

5 IMPLEMENTACE

Vytvoření Koncepce rodinné politiky a její schválení městem Vrchlabí (případně dalšími městy či obcemi v území) je prvotním krokem k její realizaci. Poté začíná stěžejní část, a to implementace této strategie.

Po schválení Koncepce rodinné politiky by mělo dojít k její zveřejnění, aby se s tímto dokumentem mohla seznámit široká veřejnost. Dalším krokem by mělo být personální zajištění a stanovení odpovědných osob, včetně garanta, který sbírá informace o stavu implementace jednotlivých opatření a připravuje návrhy prioritních oblastí pro další období na základě doložených potřeb.

Koncepce rodinné politiky bude naplňována jednoletými akčními plány, které její naplnění každoročně konkretizují.

Monitoring a evaluace naplňování akčního plánu bude realizován prostřednictvím sledování naplňování jednotlivých indikátorů (předpokládaných výstupů). Účelem monitoringu je průběžné sledování naplňování cílů strategie v jednotlivých letech, což bude podkladem pro její vyhodnocování. Hodnocení strategie by mělo být východiskem pro rozhodování o dalším směřování rozvojového dokumentu a přijetí případných změn, pokud nebude docházet k naplňování stanovených cílů.

6 SEZNAM ZDROJŮ

1. Aktualizovaná Koncepce rodinné politiky, verze 29. května 2019
Dostupné z: <https://socialnipolitika.eu/wp-content/uploads/2019/09/Aktualizovana%CC%81-Koncepce-rodinne%CC%81-politiky-2019.pdf>
2. Národní strategie ochrany práv dětí 2021 - 2029, Ministerstvo práce a sociálních věcí ČR
Dostupné z: https://www.mpsv.cz/documents/20142/225508/NARODNI+STRATEGIE+OCHRANY+PRAV+DETI+2021_2029_FINAL.pdf/4d20b44e-a8c5-6882-d46f-a8d0fb7695d5
3. Koncepce rodinné politiky Královehradeckého kraje 2020 -2023, Královehradecký kraj, 2019
Dostupné z: <https://www.kr-kralovehradecky.cz/assets/krajsky-urad/socialni-oblast/rovne-prilezitosti/KONCEPCE-RODINNE-POLITIKY-KRALOVEHRADECKEHO-KRAJE-2020---2023.pdf>
4. Strategické dokumenty MAS Krkonoše
Dostupné z: http://www.hostinne.info/assets/File.ashx?id_org=4577&id_dokumenty=16812 Strategie-komunitne-vedeneho-mistniho-rozvoje-MAS-Krkonoše.pdf
Strategické dokumenty města Vrchlabí
Dostupné z: https://www.muvrchlabi.cz/assets/File.ashx?id_org=18630&id_dokumenty=9891
Strategické dokumenty města Hostinné
Dostupné z: http://www.hostinne.info/assets/File.ashx?id_org=4577&id_dokumenty=7032
<http://www.hostinne.info/ruzne/ds-1197/p1=13266#>
5. Český statistický úřad, Časová řada - vybrané ukazatele za SO ORP Vrchlabí
Dostupné z: https://www.czso.cz/csu/xh/so_orp_vrchlabi
6. Sčítání lidu, domů a bytů v letech 2001 a 2011
Sčítání lidu, domů a bytů k 1. 3. 2001 - obyvatelstvo, byty, domy a domácnosti
Dostupné z: <https://www.czso.cz/csu/czso/obyvatelstvo-domy-byty-a-domacnosti-podle-scitani-lidu-domu-a-bytu-2011-cr-kraje-okresy-so-orp-spravni-obvody-prahy-a-mesta-sidla-so-orp-2011-egrhq6c4dz>
Sčítání lidu, domů a bytů k 1. 3. 2011 - obyvatelstvo, byty, domy a domácnosti
Dostupné z:
<https://www.czso.cz/csu/czso/obyvatelstvo-domy-byty-a-domacnosti-podle-scitani-lidu-domu-a-bytu-2011-cr-kraje-okresy-so-orp-spravni-obvody-prahy-a-mesta-sidla-so-orp-2011-egrhq6c4dz>
7. Mapa exekucí
Dostupné z: <http://mapaexekuci.cz/index.php/mapa-2>
8. MPSV, oddělení statistik (vlastní požadavek zpracování dat)

7 SEZNAM POUŽITÝCH ZKRATEK

ASZ – Agentura pro sociální začleňování
ČCE – Českobratrská církev evangelická
DD – dětský domov
DDM – dům dětí a mládeže
KRNAP – Krkonošský národní park
MěÚ – městský úřad
MPSV – Ministerstvo práce a sociálních věcí
MŠ – mateřská škola
o. p. s. – obecně prospěšná společnost
ORP – obec s rozšířenou působností
OSPOD – orgán sociálně-právní ochrany dětí
PPP – pedagogicko-psychologická poradna
PS – pracovní skupina
SO ORP – správní obvod obce s rozšířenou působností
SOŠ – střední odborná škola
SPC – speciálně pedagogické centrum
SŠ – střední škola
SVL – sociálně vyloučená lokalita
SVP – středisko výchovné péče
ÚP ČR – Úřad práce
VÚ – výchovný ústav
z. s. – zapsaný spolek
ZŠ – základní škola