



**Analýza - Integrace
změn v oblasti
kulturních aktivit
ve sledovaném
období 2008–2014**



Analýza - Integrace změn v oblasti kulturních aktivit ve sledovaném období 2008–2014

Kultura, její produkty, projevy a aktéři zasahují téměř do všech oblastí společnosti a života jednotlivce. Vnímání kultury se mění v průběhu času. Především dnes, kdy společnost prochází rychlými změnami, vznikají nová hodnotová měřítka.

Pojem „kultura“ je chápán mnoha různými způsoby a je proto důležité uvědomovat si správně jeho význam v souvislosti s účelem, pro který bude použit. Nejobecnějším a správným je širší, antropologické pojetí, které zahrnuje kulturu ve všech jejích aspektech. Kulturou dle tohoto přístupu je systém artefaktů, sociokulturních regulativů a idejí sdílených a předávaných členy určité společnosti. Kultura je tedy to, co z lidí činí bytosti specificky lidské, myslící, kritické a eticky angažované, jejím prostřednictvím se člověk vyjadřuje a uvědomuje si sám sebe. Kultura je také něco, co odlišuje od sebe města a regiony, tedy v našem případě město Ostravu od měst ostatních.

V redakčním úvodě Bílé knihy ostravské kultury z roku 2009 se však píše: „Ostrava nebývá používána jako příklad kulturního města. Ostrava nebývá používána ani jako příklad města.“ Přesto je metropole Moravskoslezského kraje prezentována jako administrativně-politické, ekonomické a kulturní centrum kraje.

Do Ostravy se lidé začali hromadně stěhovat od 2. poloviny 19. století zejména kvůli pracovním příležitostem v těžebním a na něj navazujícím průmyslu. Rozvoj kulturní infrastruktury a aktivit byl na okraji zájmu. Teprve na přelomu 19. a 20. století docházelo k zakládání národních spolkových domů (Polského, Českého, Německého). Ostrava zažila mimořádný průmyslový rozvoj během 30. a 40. let 20. století a doznala významných urbanistických změn v souvislosti s rozporuplnou vlnou poválečné industrializace prosazované komunistickou vládou po roce 1948. Rozvoj města spojený s masivní industrializací zapříčinil vytvoření zmiňované specifické kultury, která se značně liší od ostatních českých a moravských měst. K výrazným politickým a hospodářským změnám došlo po pádu komunismu v roce 1989, kdy se v průběhu politické a ekonomické transformace a restrukturalizace Ostravy projevila strukturální zaostalost tohoto regionu.

V letech 2004–2008 došlo k ekonomickému růstu díky příchodu zahraničních investorů, který byl zastaven celosvětovou ekonomickou krizí. Možnost kandidovat na titul Evropské hlavní město kultury tak představovala příležitost k oživení ekonomické situace města a celé ostravské aglomerace.

Ke kulturnímu významu města přispívá existence mnoha kulturních zařízení (divadla, kina, galerie, muzea ad.), kulturních institucí, sdružení a pořádání řady kulturních akcí, jako jsou hudební festival Colours of Ostrava, loutkářské bienále Spectaculo Interesse, Ostravské dny nové hudby, Folklor bez hranic, Janáčkův máj, Souznění (adventní festival), Svatováclavský hudební festival aj. Působí zde mimo jiné také mezinárodně uznávaná Janáčkova filharmonie Ostrava. Město podporuje i zapojení rekonstruovaných technických památek do života města nejen z architektonického hlediska, ale také pro pořádání rozmanitých aktivit, které si postupně získávají publikum. Město Ostrava by vzhledem ke své velikosti mělo hrát stěžejní roli v podpoře kultury nejen na svém území, ale i ve své spádové oblasti.



Spádová oblast města Ostravy



Zdroj: přihláška EHMK Ostrava 2015

Dle marketingového šetření „Cestovní ruch v Moravskoslezském kraji“ monitoringu agentury CzechTourism a odhadu městských organizací cca 35 % návštěvníků kulturních a dalších volnočasových zařízení města či zařízení provozovaných jinými subjekty nepochází z Ostravy. Průměrné roční výdaje na kulturu z rozpočtu SMO činí 657 470 tisíc Kč. Při přepočtu těchto výdajů stanoveným procentem ve výši 35 % činí průměrné roční výdaje z rozpočtu SMO připadající na obyvatele navštěvující kulturní a další volnočasová zařízení města či zařízení provozovaných jinými subjekty s bydlištěm mimo město Ostravu cca 230 000 tisíc Kč.

Potřeby návštěvníků ze spádových oblastí detailně neznáme, analýza potřeb místních obyvatel v oblasti kultury je představena níže.



Analýza stavu a potřeb kulturních zařízení

Standardní součástí analytických částí dokumentů bývá analýza kulturních zařízení a jejich potřeb. Tato analýza (Analýza stavu a potřeb kulturních zařízení) byla provedena v roce 2011 externím subjektem, a proto ji zde neuvádíme. Z analýzy zmíníme sociologický výzkum. Původní koncepce z roku 2009 se totiž ve své analytické části opírala především o sociologický výzkum. Dle identické metodiky byl tento výzkum replikován v roce 2011 v rámci studie Analýza stavu a potřeb kulturních zařízení. V konkrétní rovině studie uvádí následující:

- Možnost dostatečného kulturního vyžití je důležitá pro 83 % obyvatel Ostravy. Důležitost roste s úrovní vzdělání a naopak klesá s věkem.
- S možnostmi kulturního vyžití je spokojeno 82 % obyvatel. Tato spokojenost jde napříč jednotlivými sociodemografickými skupinami. Paradoxně nejvyšší míru nespokojenosti uvádějí obyvatelé centra, kde je kulturní nabídka největší. Téměř polovina obyvatel Ostravy považuje kulturní nabídku za optimální. Vyšší nároky má především skupina svobodných obyvatel centra do 25 let s vysokoškolským vzděláním.
- Podle názoru obyvatel podporuje SMO kulturu dostatečně. V tomto případě je naopak nejnáročnější skupina obyvatel (svobodných do 25 let s vysokoškolským vzděláním) nejspokojenější.
- Analýza způsobu trávení volného času ukazuje na vysokou aktivitu obyvatel v oblasti sportu. Z kulturních činností je nejčastěji navštěvována knihovna. Dále pak kino, hudební kluby, diskotéky. Naopak nejméně častá je návštěva koncertů pop music a vážné hudby, které jsou také považovány za nedůležité.
- Z nabízených zařízení jsou jako důležité vnímány především zařízení pro děti a sportovní zařízení a areály. Následují kulturní zařízení, kde jsou z rozmanité škály pro obyvatele důležitá téměř všechna kulturní zařízení. Jako nedůležité jsou vnímány diskotéky, tančírny, noční

podniky a kostely a modlitebny. Fungování těchto zařízení je nejvíce oceňováno v případě knihoven, divadel, kin. Z kulturních zařízení mají nejnižší rating koncerty vážné hudby a výstavní síně. Obyvatelé nejraději navštěvují divadlo, kino, knihovnu a domy kultury.

- V případě dalšího budování a vybavování jsou požadována spíše sportovní zařízení a zařízení pro děti a mládež (hřiště, koupaliště, sportoviště, parky). Přitom jako žádané akce jsou uvedeny především koncerty, festivaly, sportovní akce, výstavy a akce pro děti, které obyvatelé považují za vhodné finančně podporovat z rozpočtu města. Velmi výrazně je ze strany obyvatel podporován záměr úpravy vnějších ploch pro společenské a sportovní aktivity a využití průmyslových památek.
- Konání kulturní akce v rámci svého bydliště preferuje 51 % obyvatel (především vyššího věku), nicméně 21 % obyvatel je místo konání rozhodně lhostejné. V častějších návštěvách brání obyvatelům především nedostatek peněz a volného času. Významným je také nedostatek informací o nabídce akcí, i když 70 % dotázaných považuje informace o dění v Ostravě za dostatečné. Oproti tomu rozsah nabídky ani dopravní dostupnost není překážkou. Nejmenší informovanost obyvatelé pociťují v oblasti možností aktivní účasti v uměleckých souborech a kroužcích. Ne nepodstatná je také nízká míra informovanosti v případě koncertů vážné hudby, vzdělávacích pořadů a programů muzeí a galerií. 89 % obyvatel přitom považuje informace o dění v Ostravě za důležité. Základním zdrojem informací je jednoznačně internet, následovaný inzertním měsíčníkem Program a zpravodaji radnice i obvodů.

- Do kulturního života se stále více zapojuje areál Dolní oblast Vítkovic. 27 % obyvatel uvedlo festival Colours of Ostrava jako akci, která se jim v uplynulém roce nejvíce líbila.

Jak již bylo zmíněno, významným mezníkem v rozvoji kulturních aktivit na území města Ostravy byla kandidatura na titul Evropské hlavní město kultury 2015. Impuls ke kandidatuře statutárního města Ostravy na titul EHMK 2015 vzešel z Národního divadla moravskoslezského. Primátor Ostravy a hejtmán Moravskoslezského kraje podepsali Memorandum o vzájemné spolupráci a koordinaci při přípravě a realizaci projektu „Ostrava – kandidát na titul Evropské hlavní město kultury 2015“, čímž veřejně deklarovali politickou podporu projektu na regionální úrovni. Následně Moravskoslezský kraj inicioval uzavření memorand o spolupráci na projektu Ostrava 2015 a na podporu kandidatury města s Žilinským samosprávným krajem, Slezským vojvodstvím a Opolským vojvodstvím, čímž projekt získal zahraniční podporu. Na základě postupu do druhého kola kandidatury založilo statutární město Ostrava nezávislou společnost Černá louka s.r.o., která měla mimo jiné za úkol navázat a zintenzivnit vztahy mezi institucemi a aktéry ve městě a v regionu. Černá louka s.r.o. také nechala zrekonstruovat bývalé Divadlo hudby v centru Ostravy a v jeho prostorách provozovala (dnes opět fungující) klub pro kulturu a informace Stará Aréna, který se od otevření stal na omezenou dobu nedílnou součástí ostravské kulturní scény. Nejvýznamnějším soukromým subjektem, jenž projekt spoluvytvářel, byla společnost Vítkovice, a.s., která se podílela hned na několika objednávkách staveb, uměleckých děl a dalších aktivit projektu. Stěžejním důvodem pro navázání spolupráce se společností Vítkovice, a.s., byl zásadní projekt utvářející budoucí tvář města: Nové Vítkovice – Reaktivace Dolní oblasti Vítkovic. Na základě konsenzu mezi jednotlivými aktéry projektu bylo na EHMK pohlíženo jako na možnost funkčního a symbolického dokončení procesu restrukturalizace regionu a jeho přechod od industriální k postindustriální společnosti (Ostrava, Kandidát na titul Evropské hlavní město kultury 2015, 2010).

Kandidatura Ostravy na titul Evropské hlavní město kultury 2015 získala podporu u nejrůznějších profesních skupin – umělců, pedagogů, sportovců, environmentalistů, podnikatelů, pracovníků v sociální sféře aj. Otevřenou podporu projektu Ostrava 2015 vyjádřila celá řada předních osobností ostravského kulturního a společenského života. Díky kandidatuře vznikla i řada dalších iniciativ (TOVÁRNA, Kunsthalle, Oživená Ostrava aj.). Přípravnému týmu se v druhém roce kandidatury podařilo zapojit do mezinárodních evropských sítí. Zapojení široké škály aktérů včetně občanských sdružení hodnotila výběrová komise soutěže o titul EHMK pozitivně, stejně jako entuziasmus, s jakým město přijalo výzvu kulturní regenerace města. Panel porotců přesto rozhodl 8. září 2010 po prezentacích na Ministerstvu kultury v Praze poměrem hlasů 6 : 5, že titul EHMK bude pro rok 2015 hostit město Plzeň. Toto rozhodnutí ovlivnilo intenzitu podpory rozvoje kultury ve městě, nicméně tu i tak nelze vnímat jako nedostatečnou. Se zánikem instituce Černá louka s.r.o. do dnešního dne neexistuje instituce, která určitým způsobem koordinovala rozvoj kultury ve městě. Pozitivním dopadem kandidatury je lepší znalost místního prostředí, kulturních operátorů, realizovaných akcí a možností, které aktivity v oblasti kultury přinášejí. Společný cíl – kandidatura – přiměl různorodé úřady, instituce, firmy i jednotlivce k dosud nevídané kooperaci, na kterou by bylo vhodné navázat. V tomto procesu byla, je a bude nejdůležitější KOMUNIKACE.

Na následujících stranách jsou analyzovány vybrané tematické oblasti kultury v Ostravě, přičemž tato analýza slouží pro identifikaci hlavních problémů, příležitostí a priorit koncepce kultury.



Komunikace

Komunikace v oblasti kultury je chápána jako tok informací mezi jednotlivými kulturními institucemi navzájem, jako komunikace mezi kulturními institucemi a městem a poskytování informací o kulturním dění směrem k obyvatelům města, jeho návštěvníkům, turistům, investorům a médiím, tedy směrem k široké veřejnosti. Nelze opomenout, že se město Ostrava skládá z 23 obvodů a je zároveň sídlem Krajského úřadu Moravskoslezského kraje, kdy i tato instituce významně ovlivňuje kulturní aktivity ve městě. Kultura ve své celé šíři nespadá pouze pod odbor kultury a zdravotnictví města Ostravy, co do činění s kulturními aktivitami mají i další odbory – jako např. kancelář primátora, odbor dopravy, útvar hlavního architekta města apod. Komunikace napříč odbory ohledně kultury vykazuje v Ostravě značné nedostatky, které je třeba do budoucna eliminovat.

Vzájemnou komunikaci mezi ostravskými kulturními institucemi lze v současnosti při pořádání společných akcí označit za dostatečnou, což je možné demonstrovat na řadě nově se objevujících projektů (viz např. zahájení divadelní sezony *Jdeme za vámi!*, *Ostravská muzejní noc*, *Zažít Ostravu jinak* apod.). Na druhou stranu často probíhají tematicky podobné akce souběžně a navzájem se přetahují o publikum. Informovanost o nabídce a programech „konkurenčních“ institucí je tedy stále nízká, což vyžaduje optimalizaci.

Z dříve realizovaného výzkumu vyplývá, že obyvatelé Ostravy mají pocit, že nejsou o kultuře dostatečně informováni. Opatřením pro zvýšení informovanosti o dění v kultuře bylo založení a provoz internetového deníku pro kulturu a umění *Ostravan*, který vznikl jako výsledek minulé kulturní koncepce a svoji lokální informační a prezentační funkci naplňuje. Propagace *Ostravanu* ze strany města a jeho funkce komunikačního kanálu (ne pouze informačního) či funkce názorové platformy je věcí druhou.

Klíčovou stránku kultury představuje její obsah, respektive program.



Program

V tomto směru lze konstatovat, že silnou stránkou kulturní scény města Ostravy je právě existence kvalitních obsahů, které však stále nejsou na regionální, národní a mezinárodní úrovni odpovídajícím způsobem prezentovány. Ostravská umělecká scéna, její kreativní podhoubí a paměťové instituce nabízejí rozmanitý program, který čas od času sbírá prestižní ocenění a dle svého zaměření se setkává s větším či menším diváckým zájmem. Velká část aktivit je konzumního charakteru, často zdarma a nevyžaduje aktivní participaci publika. Kulturní organizace zaměřené na náročnější produkci a intenzivnější zapojení a znalosti publika se však potýkají s nižším zájmem diváků (což úzce souvisí se vzdělaností strukturu obyvatel). Počet akcí lokálního komunitního charakteru v jednotlivých městských částech je velmi omezený (tradiční pálení čarodějnic) či se teprve vyvíjí (aktivity Coolturu – Bebešáky, aktivity Okrašlovacího spolku apod.). Zapojení menšin do kulturního života se také objevuje až v posledních třech letech (Kulturpunkt, Mezipatra Ostrava, Česko-korejské dny, nová aktivita Coolturu Yogurt apod.). Vznikají nové kluby s originální programovou nabídkou (Plan B, Literární paseka v Lese, Černá vrána) i nové galerie (GMO – Plato, Industrial Gallery).

Přehled zavedených kulturních institucí v roce 2009 (výběr)

- Národní divadlo moravskoslezské
- Komorní scéna Aréna
- Divadlo Petra Bezruče
- Divadlo loutek Ostrava
- Bílé divadlo Ostrava
- Janáčkova filharmonie Ostrava
- Galerie výtvarného umění v Ostravě
- Ostravské muzeum
- Hornické muzeum Landek
- Fiducia
- Centrum kultury a vzdělávání
- Stará Aréna
- Hudební bazar
- Barrák
- Templ
- Klid
- Fabric
- U Peciválů

- studio veřejnoprávní České televize od roku 1955
- studio veřejnoprávního Českého rozhlasu od roku 1929

Nově vzniknuvší aktivity mezi lety 2009 až 2014 (výběr)

- Multifunkční hala Gong
- Malý svět techniky U6
- Továrna – centrum pro mladou generaci umělců
- Plán B
- Multižánrové centrum Cooltour
- Industrial Gallery
- Galerie města Ostravy Plato
- Absintový klub Les
- Klub Černá vrána

V roce 2011 ukončil svou činnost klub Templ, který se nacházel ve Stodolní ulici, čímž zanikl prostor pro prezentaci alternativnějších směrů hudební produkce. Se vznikem multižánrového centra Cooltour, Plánu B, klubu Černá vrána a otevřením Provozu našla alternativní hudební scéna adekvátní náhradu. Založením multižánrového centra Cooltour získalo město Ostrava i lokální kulturní scéna nové impulsy v oblasti intervencí ve veřejném prostoru (např. Městské zásahy, Ostravští Truhlíci), v pořádání akcí komunitního charakteru (Bebešáky, Zažit Ostravu jinak) i v realizaci akcí evropské úrovně (zejména v oblasti tance). To však neznamená, že by ostravské instituce podobné aktivity nerealizovaly již dříve, spíše je třeba poukázat na fakt, že Cooltour je schopen oslovit a zaktivizovat nové cílové skupiny. Bylo by proto vhodné vytvořit nové společné programy, které by oslovily širší publikum (nejen z řad obyvatel Ostravy, ale z celé spádové oblasti). Nové programy by mohly být realizovány v případě znalosti inspirativních příkladů ze zahraničí, dostatku finančních zdrojů a znalosti řízení inovativních projektů. Tím se dostáváme k otázce vzdělávání v oblasti kultury v Ostravě.

Vzdělávání

Ostrava disponuje kvalitním zázemím v oblasti uměleckého a kulturního vzdělávání na všech úrovních (např. Fakulta umění OU, Janáčkova konzervatoř atd.), přičemž aktivitám v oblasti vzdělávání se věnují i další instituce (namátkou Galerie výtvarného umění v Ostravě, Národní divadlo moravskoslezské, Fiducia atd.) a cenným impulsem pro podporu vzdělávání je vznik Galerie města Ostravy Plato. Oblast klasického vzdělávání lze hodnotit pozitivně, nicméně poněkud složitější situace panuje v oblasti kulturního managementu.

Impulzy k zavedení systematického vzdělávání v oblasti kulturního managementu se objevily v době příprav kandidatury města na titul Evropské hlavní město kultury. Společně s neúspěchem kandidatury však usnula i tato myšlenka. S rozvojem médií, technologickými inovacemi a silící evropskou integrací je ovšem celoživotní vzdělávání nutností k udržení konkurenceschopnosti i v oblasti kultury. Řešením otázky vzdělávání v oblasti kulturního managementu v Ostravě není vytvoření nového studijního programu. Tento obor je možné studovat v Brně či v Praze, což dostatečně pokrývá požadavky České republiky. Snahou koncepce je vytvořit flexibilní vzdělávací model odpovídající požadavkům ostravských aktérů v oblasti kultury. Zda budou realizovány tematické semináře či workshopy za účasti zahraničních expertů, je otázkou komunikace a nastavení priorit kulturních institucí ve spolupráci s městem, které by tyto aktivity mělo finančně i ideově podporovat.

Klíčovým tématem v oblasti vzdělávání je zpřístupňování umění a kultury dětem, neboť nastupující generace bude jak producentem, tak konzumentem kultury do budoucna. Dílčí aktivity již realizují např. Fiducia, Galerie výtvarného umění v Ostravě, Janáčkova filharmonie Ostrava nebo NDM. Koordinovaná aktivita, na které by participovalo více institucí, však dosud chybí.

Ať již program či vzdělávání potřebují pro svou realizaci odpovídající infrastrukturu, čímž se dostáváme k otázce kulturní infrastruktury.





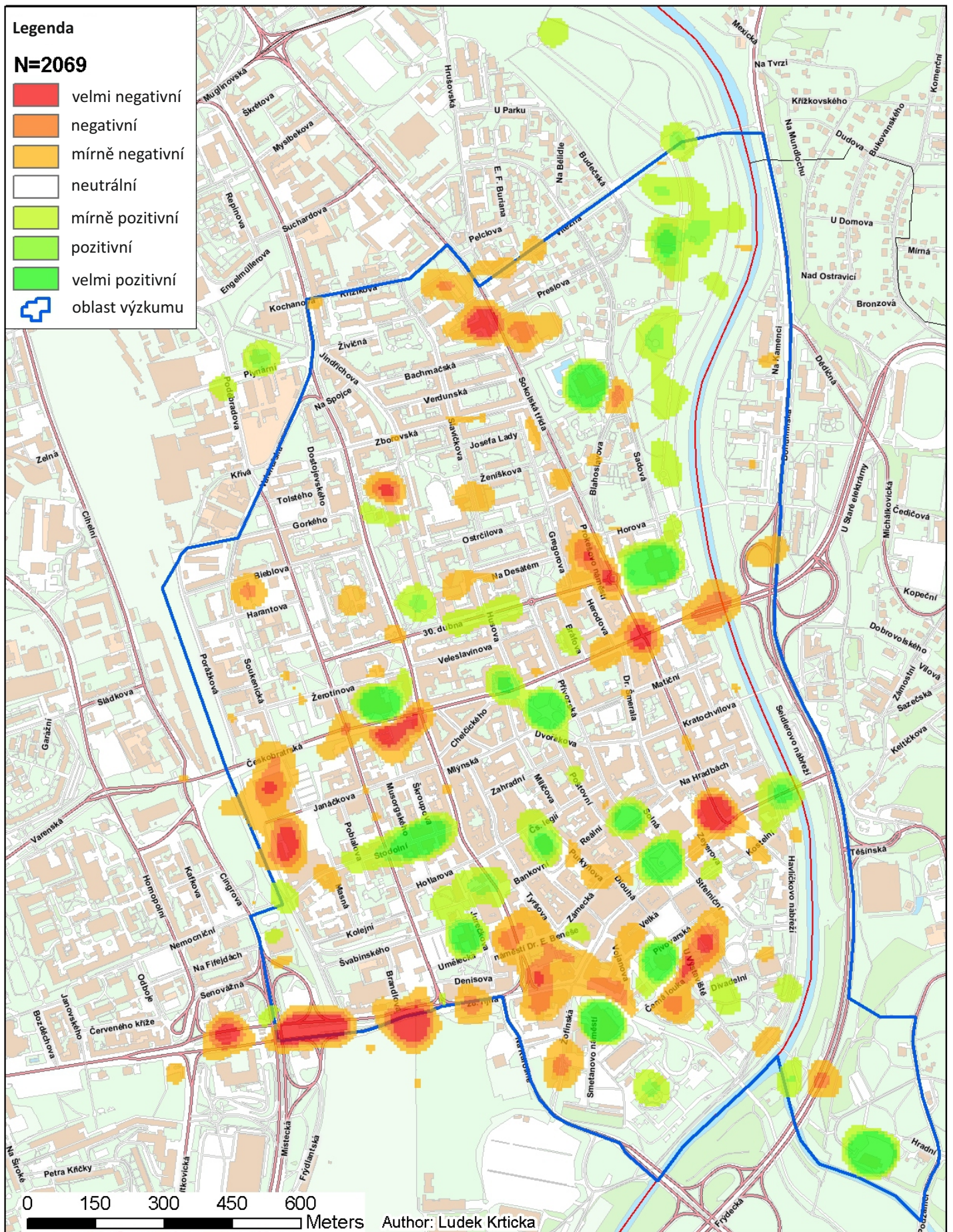
Kulturní infrastruktura

V průběhu posledních pěti let byla realizována řada investic do oblasti kulturní infrastruktury či zpřístupnění industriálního dědictví. Rozsáhlé investice směřovaly do Dolní oblasti Vítkovic (DOV), kde vznikla nová multifunkční hala, případně probíhá revitalizace vybraných částí dolu Hlubina. V prostorách DOV sídlí také nově zřízená Galerie města Ostravy Plato, která získala víceletý grant na provoz. Po uplynutí tříletého období bude nezbytná důkladná ex post evaluace funkce a umístění galerie. Před dokončením se nachází projekt revitalizace objektu Trojhalí Karolina. Lze oprávněně tvrdit, že v posledních letech byla revitalizována velká část průmyslového dědictví Ostravy, které se stalo jedním z hlavních prvků městské identity a image. Byla realizována přístavba Divadla loutek z EU fondů (Integrovaný plán rozvoje města Ostravy) a v rámci stejného plánu byla rekonstruována budova Divadla Petra Bezruče, která se nacházela v kritickém stavu. Momentálně také probíhá rekonstrukce DK Poklad. V již dříve zrekonstruovaných prostorách (rekonstrukce byla realizována v roce 2005) působí Komorní scéna Aréna a Knihovna města Ostravy. Období po roce 2008 se neslo v duchu nových investic do kulturní infrastruktury, což ovšem neznamená, že je proces budování infrastruktury ukončen. Problémům s nevyhovujícími prostory čelí multižánrový centrum Cooltour. Neutěšený je stav budov areálu Divadla Jiřího Myrona. Mimo samotnou divadelní budovu jsou další prostory pod správou NDM využívány pro maloobchod či služby. Potenciál souboru budov Divadla Jiřího Myrona pro kulturní či vzdělávací funkce zůstává nevyužit. V nevyhovujícím stavu se také nachází Dům kultury města Ostravy, jehož případná rekonstrukce si vyžádá vysoké finanční náklady. Pozitivně lze hodnotit revitalizaci řeky Ostravice jako možné spojnice mezi městskými prostory v širším centru. Pracuje se také na postupném rozvoji projektu kulturního klastru Černá louka, zejména na přípravě možné výstavby koncertní síně evropských parametrů, která v regionu stále schází. Hlavní omezení pro rozvoj areálu Černá louka představuje skutečnost, že financování infrastruktury by muselo být, vzhledem k absenci finančních zdrojů ve vnějším prostředí, realizováno z velké části z městského rozpočtu. Svým rozsahem tak projekt klastru na Černé louce přesahuje časový rámec koncepce, tj. rok

2020, což ale neznamená, že by tento prostor neměl být předmětem aktivit, protože se jedná o významný prostor z hlediska regenerace celého městského centra Ostravy. Město, respektive region i nadále postrádají rozsáhlejší výstavní prostory pro výtvarné umění a také budovu Moravskoslezské vědecké knihovny. Tato absence limituje větší emancipaci Ostravy a regionu na kulturní mapě minimálně v kontextu střední Evropy. Ačkoliv se jedná o projekty, jejichž financování je záležitostí kraje, vzhledem k jejich lokaci a významu nemohou být v koncepci opomenuty. Problematická je situace ohledně architektonicky cenného objektu bývalých městských jatek v lokalitě Stodolní (podrobně k lokalitě celé Stodolní viz kapitola 4). Regeneraci tohoto objektu, důležitého pro oživení východní části Stodolní ulice, komplikují stávající majetkové poměry. Pokud by došlo k vyřešení majetkových záležitostí, musela by se vyřešit primárně funkční náplň objektu. Problematická je také situace (z pohledu architektury a historického dědictví), která panuje okolo objektu bývalého obchodního domu Textilia. Byla zde již zmíněna historická architektura (mimo průmyslové dědictví), ačkoliv se to může jevit paradoxně, tak Ostrava disponuje unikátní kombinací různých historických stylů architektury (např. secese, funkcionalismus, sovětská, průmyslová architektura, sídliště).

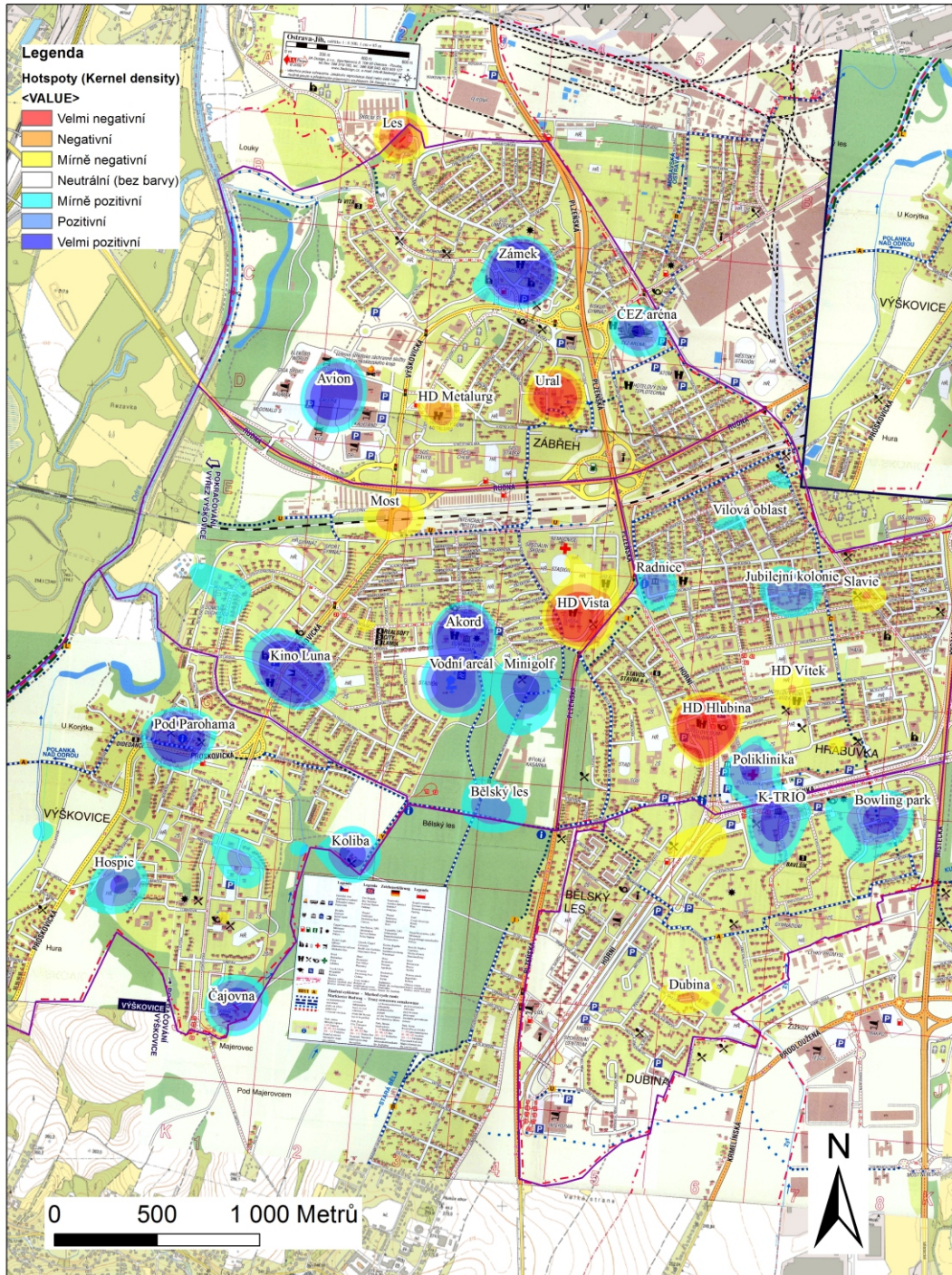
Pokud byly zmíněny pozitivní aspekty rozvoje kulturní infrastruktury, nelze opomenout ani negativní stránku infrastruktury, čímž je myšlen především současný stav městského centra či obecně veřejných prostor. V důsledku historického vývoje se v současnosti ve městě nachází množství brownfields – v centru města pak lze nalézt řadu proluk a nověji také prázdné obchodní plochy. Tyto prostory se negativně promítají do image a atmosféry města, zejména městského centra (viz obrázky map strachu), naopak prostory, kde se nachází kulturní subjekty, jsou hodnoceny pozitivně.

Mapa strachu centra města Ostravy - vnímání prostoru



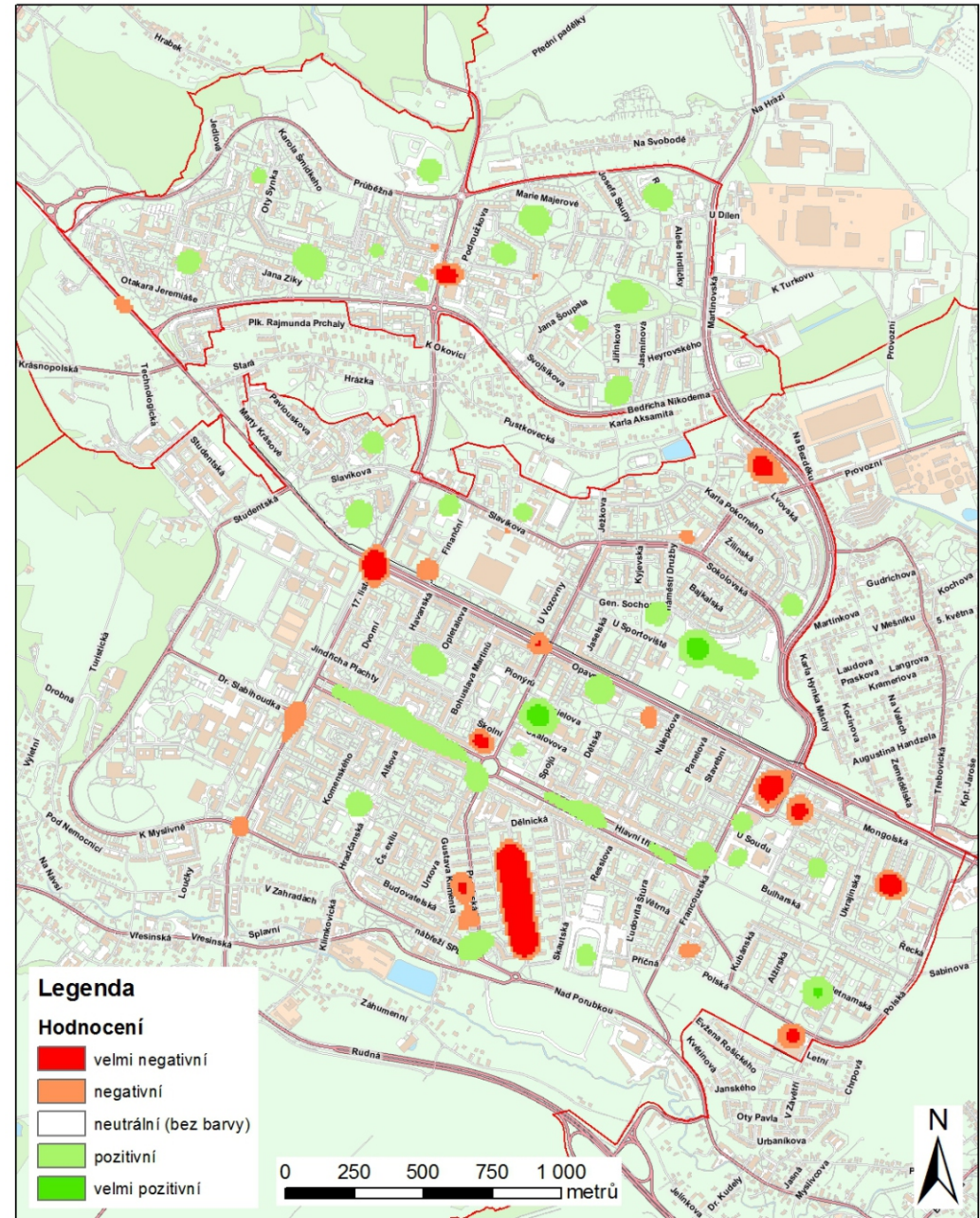
Autor: L. Krtička

Hotspots pro pozitivní a negativní místa v Ostravě-Jihu, metoda Kernel density
(s vyznačenými hranicemi výzkumných oblastí)



Hotspots pro pozitivní a negativní místa v Ostravě-Porubě

Metoda: Kernel Density (buňka 10 m, vzdálenost 75 m)



Financování kultury a popis území

Finanční podpora města Ostravy se pohybuje v posledních letech okolo 7,4 % z celkového rozpočtu, což je částka srovnatelná s výdaji velkých měst v České republice, případně i v zahraničí. Součástí financování je také grantová kulturní politika, jejíž stávající model shledává kulturní scéna za nepřiliš optimální. Z hlediska organizačního lze identifikovat určité deficity, protože stávající kapacity odboru kultury a zdravotnictví jsou omezené. Mimo to podpora a rozvoj kultury se netýká jen odboru kultury a zdravotnictví, ale zasahuje i do agendy dalších odborů.

Problematický aspekt, který může mít negativní vliv na příjmovou stránku rozpočtu města, představuje kontinuální pokles obyvatel města. Ačkoliv Ostrava v období 1991–2010 ztratila migrací přibližně 25 000 obyvatel, z toho v období 2006–2010 byla ztráta téměř 11 000 obyvatel, jedná se především o proces suburbanizace, což je znakem většiny velkých měst. Dále také životní prostředí v Ostravě (smogové situace, prašnost) velmi ovlivňuje negativní migraci za hranici města Ostravy. Vývoj migrace obyvatel ve městě Ostrava od roku 1991 do roku 2010 je uveden v tabulce. Jedná se o údaje z běžné evidence migrace a jejich správnost garantuje Český statistický úřad.

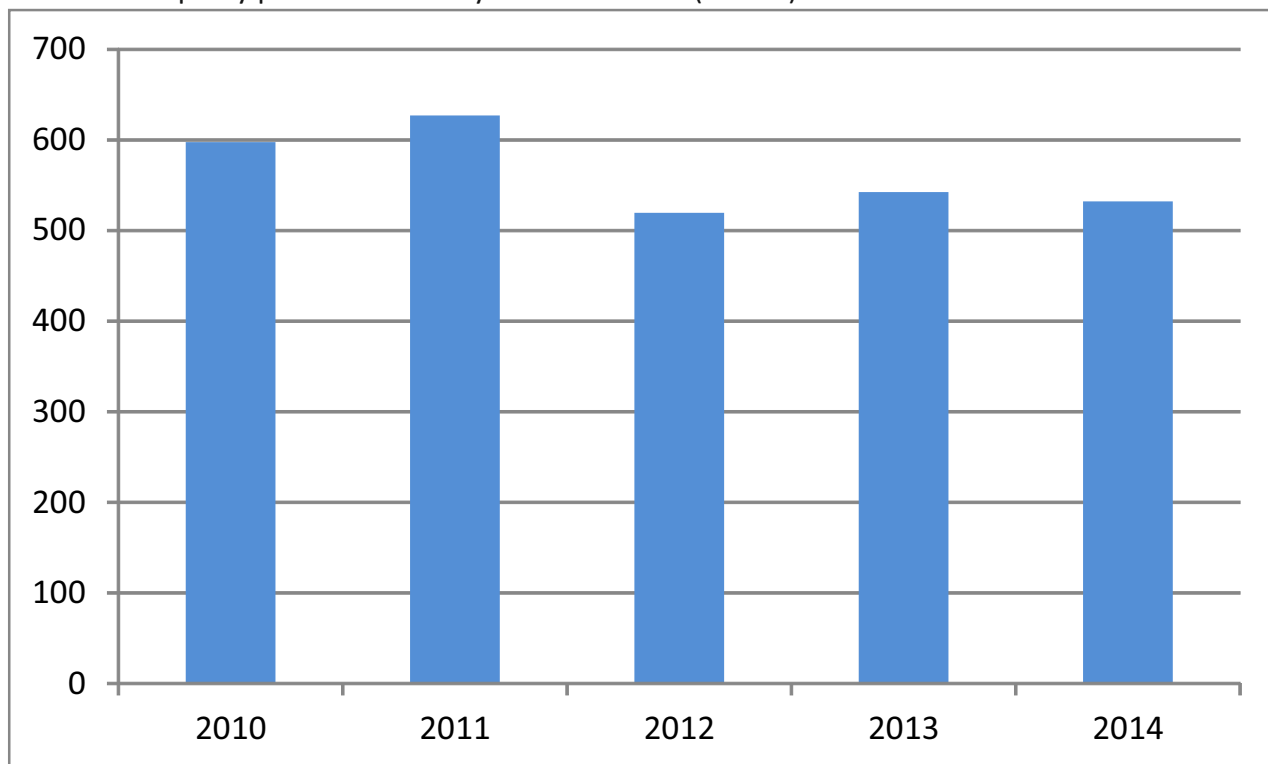
Vývoj migrace obyvatelstva ve městě Ostravě v letech 1991–2010

Počet osob		1991-1995		1996-2000		2001-2005		2006-2010	
Střední stav obyvatel		326 482		322 570		313 485		307 618	
Migrace		Abs.	Rel.	Abs.	Rel.	Abs.	Rel.	Abs.	Rel.
Přistěhovalí	V rámci SO ORP	1 278	3,91	978	3,03	1 006	3,21	981	3,19
	V rámci kraje bez SO ORP	10 238	31,36	8 043	24,93	8 195	26,14	7 922	25,75
	Mimo kraj	4 577	14,02	3 540	10,97	3 801	12,12	5 337	17,35
	Celkem	16 093	49,29	12 561	38,94	13 002	41,48	14 240	46,29
Vystěhovalí	V rámci SO ORP	1 526	4,67	1 559	4,83	2 159	6,89	3 164	10,29
	V rámci kraje bez SO ORP	11 931	36,54	9 312	28,87	10 114	32,26	12 858	41,80
	Mimo kraj	6 947	21,28	5 588	17,32	6 950	22,17	9 115	29,63
	Celkem	20 404	62,50	16 459	51,02	19 223	61,32	25 137	81,72
Rozdíl	V rámci SO ORP	-248	-0,76	-581	-1,80	-1 153	-3,68	-2 183	-7,10
	V rámci kraje bez SO ORP	-1 693	-5,19	-1 269	-3,93	-1 919	-6,12	-4 936	-16,05
	Mimo kraj	-2 370	-7,26	-2 048	-6,35	-3 149	-10,05	-3 778	-12,28
	Celkem	-4 311	-13,20	-3 898	-12,08	-6 221	-19,84	-10 897	-35,42

Zdroj: ČSÚ, Běžná evidence migrace, data za období 1991–2010
Relativní hodnoty (‰) vztažené ke střednímu stavu obyvatelstva

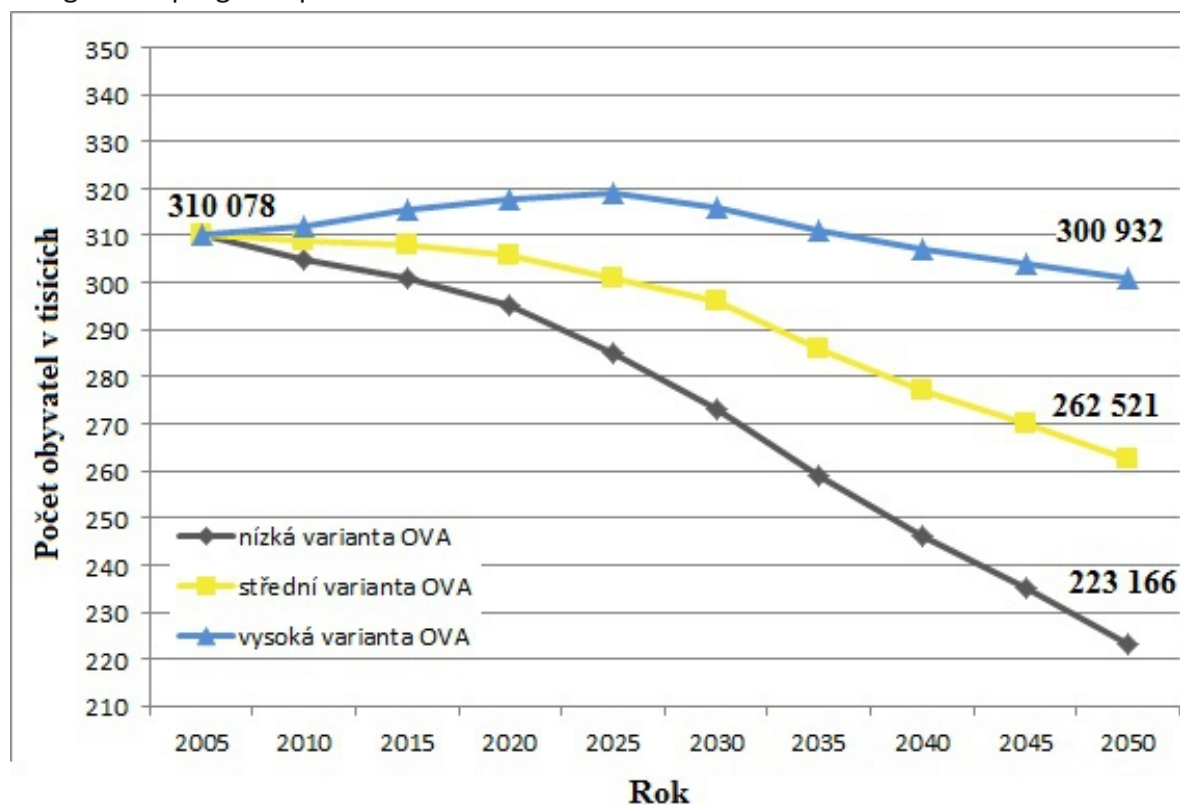
SO ORP - správní obvod obce s rozšířenou působností

Schválené rozpočty pro oblast kultury včetně investic (mil. Kč)



Zdroj: Magistrát města Ostravy

Demografická prognóza pro město Ostravu



Zdroj: Převzato a upraveno Šotkovský (2010)

Přibližně dvě třetiny migrantů v letech 2006–2010 směřovaly do okolních obcí v rámci území Moravskoslezského kraje. Zbylá třetina se vystěhovala mimo kraj (především do Prahy). Ze specifických důvodů města Ostravy není proces suburbanizace vázán pouze na nejbližší okolní obce, ale většinou dosahuje dále od jádra města Ostravy. Největší migrační proudy směřují potom západním směrem a především jižním směrem od Ostravy. Konkrétně obce Čeladná, Ostravice či Metylovice vykazují nejvyšší migrační přírůstky po roce 2000 z Ostravy. Jde především o životní prostředí v podhůří Moravskoslezských Beskyd, které je hlavní motivací migrantů. Tyto vzdálenější obce však mají dobrou dopravní dostupnost individuální dopravou (do 30 minut jízdy automobilem),

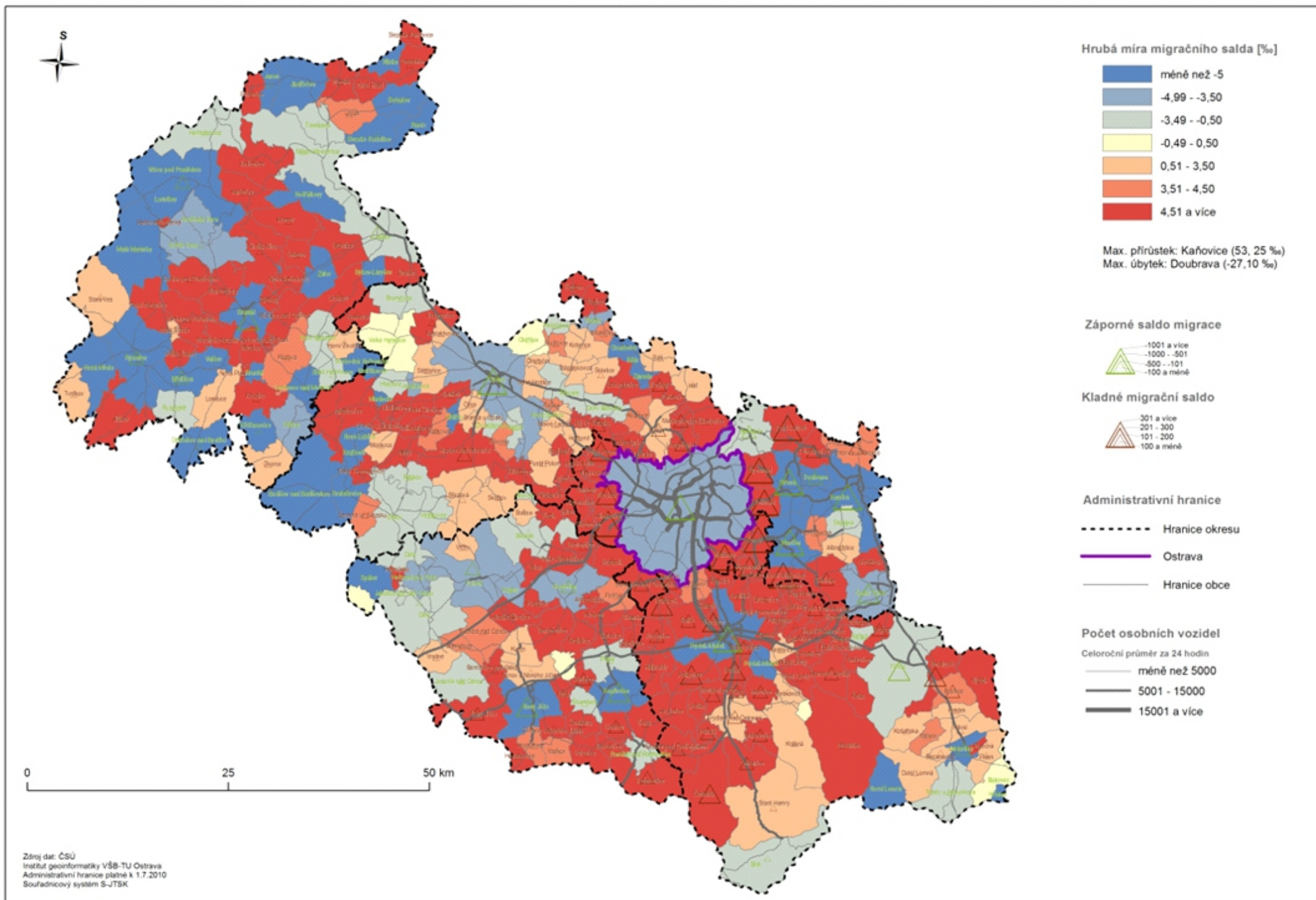
čili zůstávají ve spádové oblasti Ostravy, tedy i v působení kulturní stránky města. V rámci SO ORP je nejvyšší migrace směřována do obvodu Poruba, kde je problém se znečištěním ovzduší nejmenší. Především obce Vřesina a Klimkovice měly za poslední sledované období (2006–2010) nejvyšší nárůst migrantů z Ostravy. Dále také jižně sousedící obce, Vratimov a Šenov, zaznamenaly vysoký nárůst migrantů. Tyto migrační směry jsou zaznamenány v mapách na str. 20 a 21. Vývoj migračních cílů z Ostravy od roku 1991 do roku 2010 po celé ČR je uveden v Tabulce 1. Jedná se o údaje z běžné evidence migrace a jejich správnost garantuje Český statistický úřad. Z vývoje migračních cílů lze vidět, že významně narůstá význam Prahy a také samotné Ostravy (proces suburbanizace).

Tabulka 1: Vývoj migračních cílů z Ostravy v letech 1991–2010

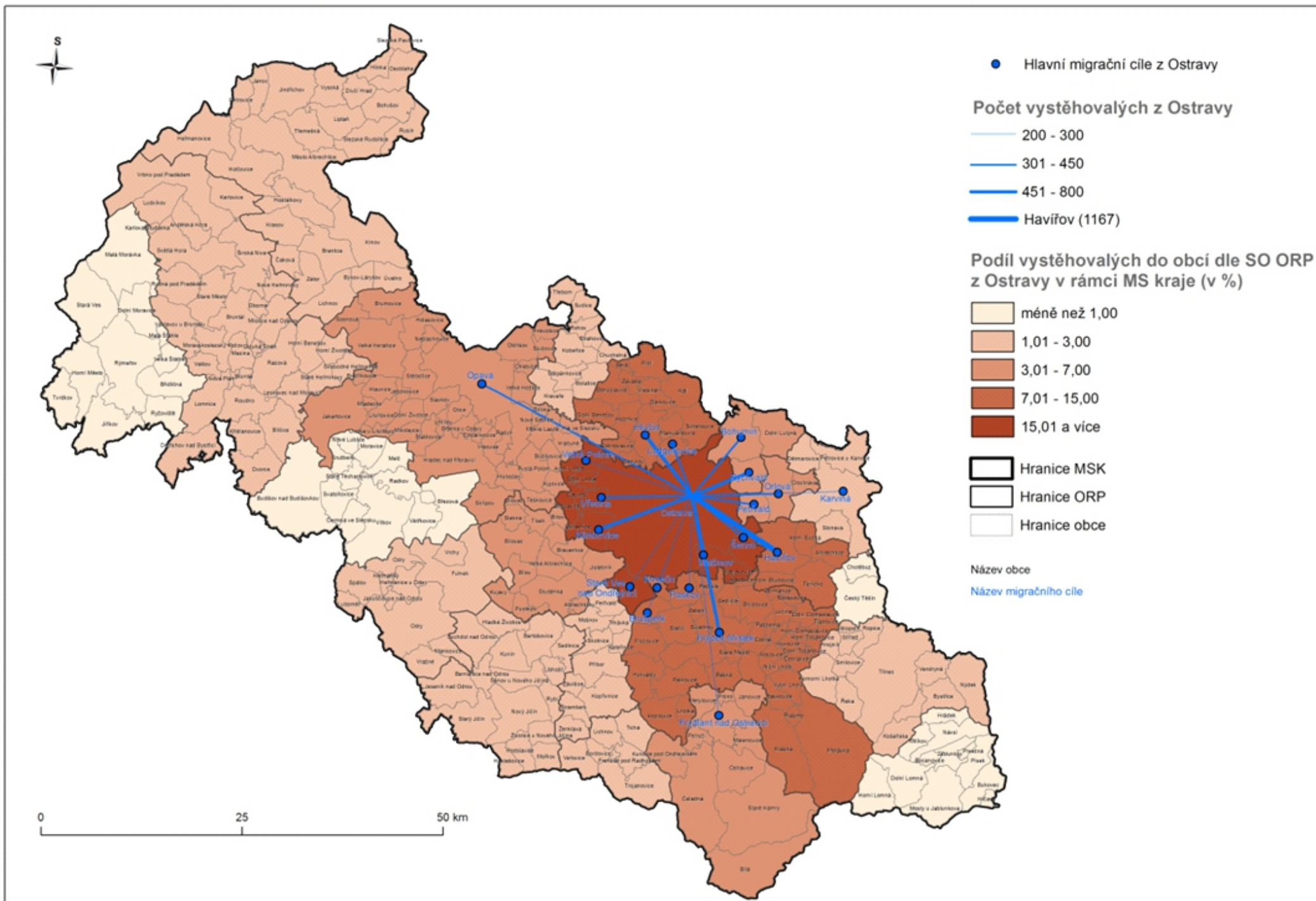
Pořadí	Migrační cíle 1991–1995		Migrační cíle 1996–2000		Migrační cíle 2001–2005		Migrační cíle 2006–2010	
	Název ORP	Počet	Název ORP	Počet	Název ORP	Počet	Název ORP	Počet
1	Havířov	2 011	Frýdek-Místek	1 581	Ostrava	2 159	Ostrava	3 164
2	Frýdek-Místek	1 956	Ostrava	1 559	Frýdek-Místek	1 901	Praha	2 900
3	Ostrava	1 526	Hlučín	1 353	Praha	1 565	Frýdek-Místek	2 352
4	Hlučín	1 450	Havířov	1 276	Hlučín	1 413	Hlučín	1 880
5	Opava	983	Opava	754	Havířov	1 203	Havířov	1 303
6	Praha	830	Praha	750	Opava	771	Opava	1 051
7	Bohumín	737	Orlová	579	Frýdlant n. Ostravicí	744	Bohumín	893
8	Orlová	718	Bohumín	571	Bohumín	666	Orlová	859
9	Krnov	545	Frýdlant n. Ostravicí	499	Orlová	625	Frýdlant n. Ostravicí	841
10	Bílovec	517	Bílovec	470	Bílovec	559	Bílovec	754
11	Brno	439	Brno	392	Brno	390	Brno	639
12	Karviná	427	Kopřivnice	336	Kopřivnice	353	Krnov	429
13	Frýdlant n. Ostravicí	421	Krnov	333	Krnov	349	Kopřivnice	395
14	Kopřivnice	371	Karviná	279	Nový Jičín	241	Nový Jičín	349
15	Nový Jičín	360	Nový Jičín	245	Olomouc	230	Karviná	323

Zdroj dat: ČSÚ, Běžná evidence migrace, data za období 1991–2010

HRUBÁ MÍRA MIGRAČNÍHO SALDA DLE OBCÍ MSK V LETECH 2006-2010



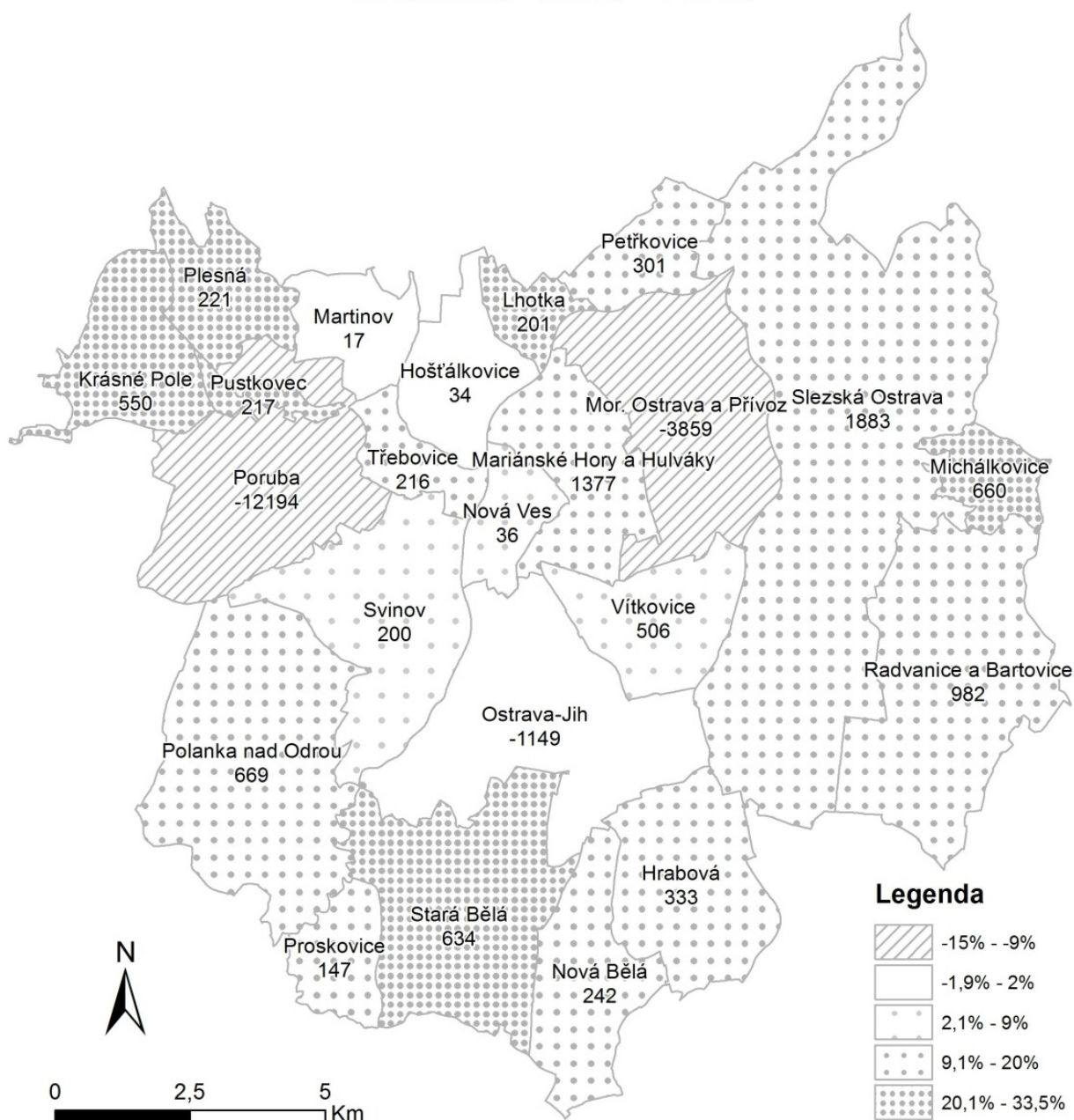
MIGRAČNÍ SMĚRY DLE ORP MSK V LETECH 2006-2010



Na vnitroměstské úrovni (viz obrázek na této straně) lze pozorovat na straně jedné pokračující úpadek vnitřního města a růst periferních městských obvodů, jako jsou Krásné Pole, Lhotka, Plesná, tedy lokality s vyšší environmentální kvalitou. S výjimkou Radvanic a Bartovic, kde dominují vzhledem ke kvalitě životního prostředí jednoznačně ekonomické důvody (nízké ceny pozemků). Zejména populační úpadek centra Ostravy se jeví jako ohrožení pro kulturní instituce v tomto prostoru, respektive úpadek celého centra.

Postupný pokles atraktivity může zhoršit kvalitu tzv. „třetích míst“ a atraktivitu centra jako lokality pro běžný život. Výzkumy v zahraničí jednoznačně prokazují, že hlavním motivem pro volbu života v centrálních částech měst je především atraktivita tvořená pestrým mixem kultury, maloobchodu, služeb a kvalitních veřejných prostor. Hlavní motiv pro bydlení v centrálních částech měst lze jednoduše shrnout: „být uprostřed dění, nebýt mimo!“

Změna počtu obyvatel v městských obvodech Ostravy za období 1991 - 2008



Ve vazbě na financování kultury se v krátkodobém horizontu pokles počtu obyvatel na rozpočtu města příliš neprojeví, nicméně při zachování současného trendu bude mít Ostrava v roce 2020 okolo 280 tisíc obyvatel, což by znamenalo pokles v rozpočtu města z rozpočtového určení daní o dalších cca 245 milionů Kč a v roce 2030 již o 559 milionů korun. Podle aktuálních odhadů přibližně jedna třetina návštěvníků městem financovaných zařízení žije mimo Ostravu. Tato skutečnost jasně prokazuje roli Ostravy jako kulturního centra pro celou aglomeraci, což je nepochybně pozitivní, nicméně problém je, že návštěvy kulturních zařízení se neprojevují v rozpočtu města.

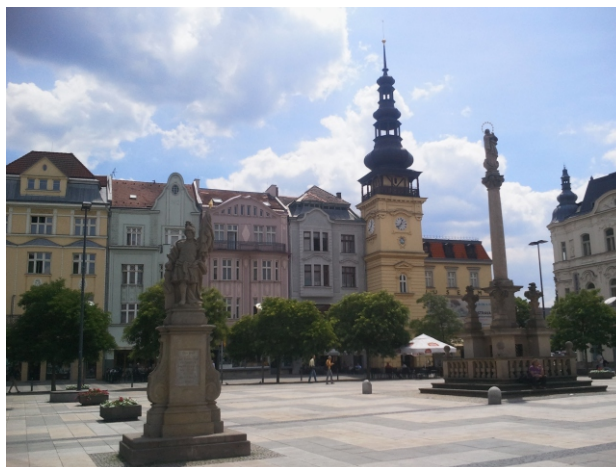
Druhým aspektem je pak stárnutí populace města Ostravy. Vlivem přirozených demografických změn ztratila Ostrava „relativně“ málo obyvatel (okres Ostrava – 4 049), nicméně pozvolna se začíná projevovat proces stárnutí. Proces stárnutí lze nejjednodušeji vyjádřit indexem stáří (65 a více let / 0–14 let). V roce 1991 měla Ostrava index stáří 55,5 %, zatímco v roce 2011 to již bylo 114 %, přičemž dle demografických prognóz (Český statistický úřad) bude dosahovat index stáří v roce 2025 hodnoty již 158,4, respektive 240,4 v roce 2045. Takovýto vývoj bude mít vliv nejen na proměnu kulturního publika, ale také na strukturu městského rozpočtu.

Ačkoliv se jedná spíše o dlouhodobé prognózy, tak při koncepčním rozvoji kultury v Ostravě je nelze ignorovat.

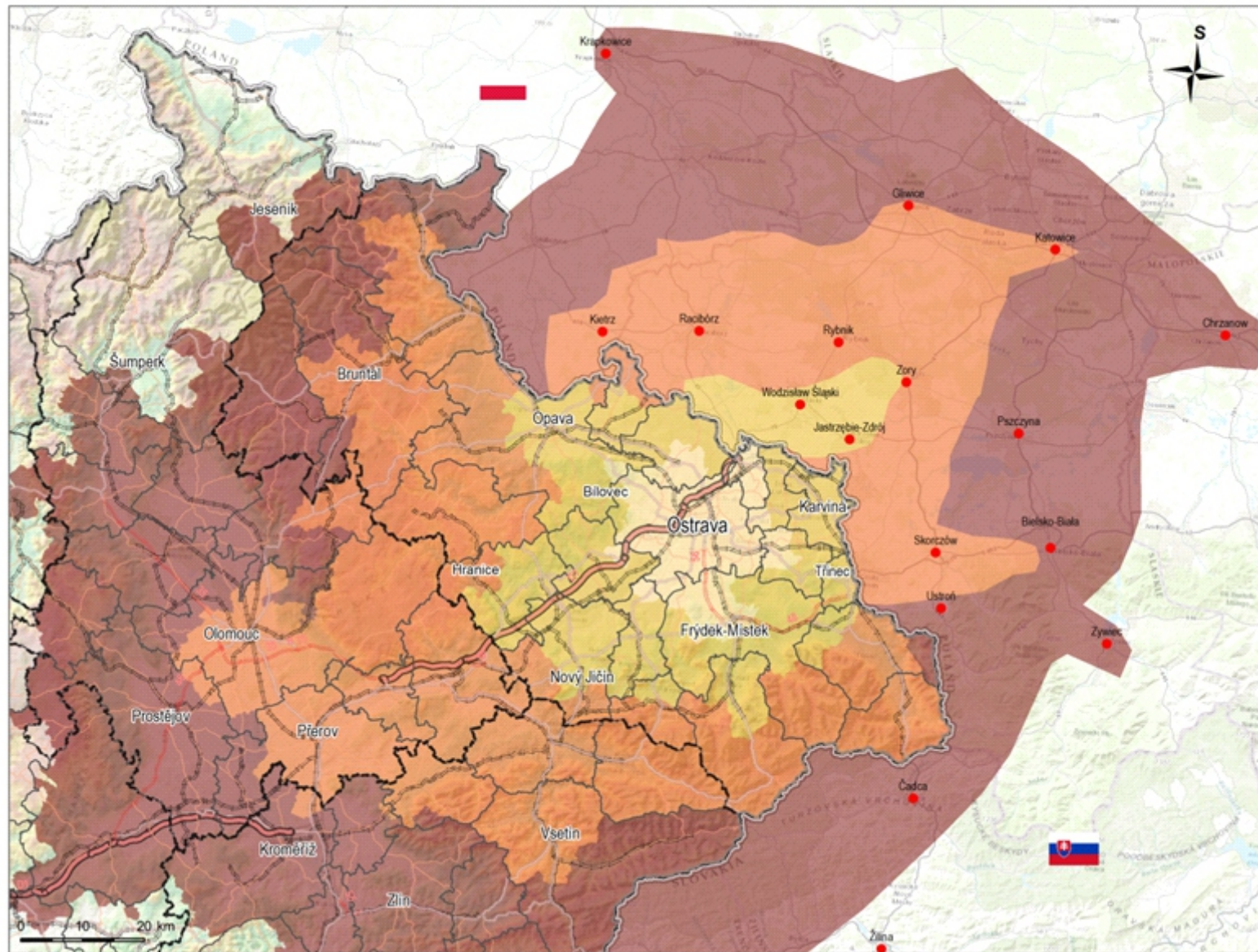
Na druhou stranu existuje určitý potenciál pro rozvoj kultury ve vztahu k její spádové oblasti. Z tohoto pohledu bylo klíčovou událostí pro Ostravu dokončení a otevření posledního úseku dálnice D1 z Bohumína ke státní hranici na konci roku 2012. Dojezdová doba z geograficky vzdálenějších obcí se výrazně zkrátila a Ostrava tak pokrývá dobrou dopravní dostupností větší území než před dokončením dálnice. Pro dopravu na Ostravsku má také velký význam existující síť rychlostních komunikací a silnic 1. třídy. Vedle mezinárodních silnic I/11 (Opava – Ostrava – Český Těšín – Mosty u Jablunkova) a I/48 (Nový Jičín – Frýdek-Místek – Český Těšín) jsou významné zejména silnice R56 (Ostrava – Frýdek-Místek), resp. 56 (Ostrava – Hlučín), 59 (Ostrava – Karviná), 58 (Ostrava – Mošnov – Příbor), a 47 (Ostrava – Bílovec – Fulnek – Odry). Většina z nich se dříve potýkala s přetížením, a to zejména v době dopravní špičky, dokončená dálnice D1 však značně dopravní situaci ulehčila.

Spádová oblast Ostravy dostupná individuální automobilovou dopravou (IAD) byla vytvořena s využitím síťových analýz v prostředí GIS. Jako model silniční sítě byla využita data z Ředitelství silnic a dálnic, která byla ohodnocena následující průměrnou rychlostí:

- ▶ dálnice a rychlostní komunikace – 110 km/hod
- ▶ silnice I. třídy – 80 km/hod
- ▶ silnice II. třídy – 60 km/hod
- ▶ silnice III. třídy – 50 km/hod



SPÁDOVÁ OBLAST OSTRAVY DLE DOJEZDU OSOBNÍM AUTOMOBILEM V BŘEZNU 2011



Administrativní hranice:

- Hranice ČR
- Hranice kraje
- Hranice obce s rozšířenou působností

Topografický podklad:
<http://www.arcgisonline.com>

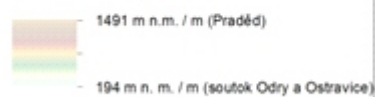
Doprava:

- Dálnice
- Rychlostní komunikace
- Silnice I. třídy
- Silnice II. třídy
- Železniční trať

Města v Polsku a Slovensku:



Nadmořská výška:



Spádová oblast

- do 15 minut
- do 30 minut
- do 60 minut
- do 90 minut

Zdroj dat: ČSÚ, ESRI ArcGIS, RSD 2010
 Institut geoinformatiky VŠB-TU Ostrava
 Administrativní hranice platné k 1.7.2010
 Souřadnicový systém S-JTSK

Z hlediska možnosti dojezdu do Ostravy z okolních obcí je do 15 minut dostupná oblast s téměř 250 tis. obyvateli. Velikost dojezdové oblasti je oproti veřejné hromadné dopravě (VHD) vyšší zejména díky rychlejšímu cestovnímu času směrem na Frýdek-Místek po silnici R56.

I v dalším analyzovaném časovém intervalu hrají významnou roli důležité silnice v Ostravském regionu. V oblasti do 30 minut od Ostravy žije stejný počet obyvatel jako v intervalu do 60 minut v případě VHD s více jak 750 tis. obyvateli. Spadají zde velká města jako Opava, Orlová, Nový Jičín či Český Těšín. Také zde patří významná polská města jako Jastrzębie-Zdrój, kde žije dalších cca 100 tis. obyvatel.

V oblasti do 60 minut od Ostravy žije více než 1,3 milionu obyvatel. Spadá sem většina obcí Moravskoslezského kraje a dále také významná města okolních krajů jako Olomouc či Přerov. Z polské strany může dojet v témže čase z aglomerace Katowic dalších přibližně 2,5 milionu obyvatel.

Oblast do 90 minut od Ostravy již pokrývá velkou část Moravy na jihu téměř až k Brnu a žije zde více jak 2 miliony obyvatel (Zlín, Prostějov, Kroměříž atd.). Ještě větší počet obyvatel však v témže čase může dojet z Polska, jelikož do této oblasti spadá prakticky celá aglomerace Katowic a dalších významných polských měst (okolo 3 milionů). Na Slovensku sahá tato oblast téměř až k Žilině a mezi významnější města patří například Čadca. Mapa spádových oblastí města Ostravy je součástí tohoto dokumentu. Je zde vyobrazena doba dopravní dostupnosti individuální automobilovou dopravou do 15 minut, 30 minut, 60 minut a 90 minut jak na území České republiky, tak i na území Polské republiky a Slovenské republiky.

Externí zdroje pro financování kulturních aktivit

Momentálně se nacházíme na prahu nového programového období 2014+, ze kterého se nabízí možnosti pro financování vzdělávání a dalších kulturních aktivit, které mohou eventuálně přivést do města i obyvatele ze spádových oblastí Ostravy. V předchozím programovacím období dokázalo město a další aktéři získat významné částky pro investice do oblasti kultury, nicméně využití měkkých projektů bylo nižší. Na základě rozhovorů a analýz bylo zjištěno, že absorpční kapacita není dostatečná, zejména z toho důvodu, že kulturní instituce nemají dostatek lidských kapacit, znalostí a informací. Přehledu možných zdrojů financování se věnuje podrobně kapitola 2, která taktéž analyzuje reflexi kultury ve strategických dokumentech. Samostatnou otázkou je hodnocení stavu a potenciálu kulturních a kreativních odvětví, kterým se věnuje část 3.



Celková SWOT analýza

<p>Silné stránky</p> <ol style="list-style-type: none"> 1. Etablované kulturní akce a instituce 2. Renomé ostravských umělců na (nad)národní úrovni 3. Pestrá kulturní scéna a kreativní podhoubí v podobě aktivní mladé generace 4. Dobré dopravní spojení na národní úrovni 5. Vznik nové kulturní infrastruktury a projektů 6. Místní identita 7. Průmyslové dědictví a (historická) ARCHITEKTURA 8. Stabilní podpora kultury ze strany města 9. Existence vzdělávacích institucí 10. Populační velikost aglomerace 	<p>Slabé stránky</p> <ol style="list-style-type: none"> 1. Slabá integrace kultury jako faktoru městského rozvoje 2. Stav městského centra 3. Negativní externí image města 4. Odliv obyvatel města 5. Nekoordinovaná nabídka kulturních aktivit 6. Roztříštěné zájmy jednotlivých aktérů 7. Slabý marketing a komunikace na úrovni města 8. Role kulturního managementu a fundraisingu 9. Úroveň služeb (hlavně gastronomie, absence kvalitního hostelu pro hostující umělce, studenty, baťůžkáře, řešitele projektů apod.) 10. Nízké platové ohodnocení kulturních/kreativních aktivit 11. Nevýhodná poloha vůči největším evropským aglomeracím
<p>Příležitosti</p> <ol style="list-style-type: none"> 1. Evropské strukturální fondy 2. Evropský kulturní fond (mimo EU) 3. Existující finanční nástroje na podporu kultury, výměnu zkušeností, zapojení do mezinárodních projektů (MSK, MK, MŠMT, MMR, nadace na národní úrovni, instituce na mezinárodní úrovni) 4. Znalost Ostravy a kultury v důležitých evropských sítích (ECoC, Transeurope Halles, Les Rencontres) 5. Internacionalizace 6. Nárůst významu kulturních a kreativních odvětví 7. Narůstající obliba industriálního cestovního ruchu a jiných forem CR 8. Nárůst významu kultury jako faktoru kvality života 	<p>Hrozby</p> <ol style="list-style-type: none"> 1. Nezájem o kulturu ze strany většinové populace 2. Nezájem externích subjektů o spolupráci 3. Zhoršování mediální image Ostravy 4. Odliv lidí z měst do jejich zázemí 5. Koncentrace ekonomického, lidského kapitálu do růstových měst (marginalizace problémových regionů) 6. Konkurence destinací s podobnou nabídkou 7. Chaotické a nestálé institucionální prostředí 8. Změny v rozpočtovém určení daní 9. Oslabování veřejných rozpočtů 10. Ekonomizace kultury

Na základě diskuse, která proběhla v rámci druhého jednání strategického týmu, byly za hlavní silné stránky identifikovány tyto:

- identita (místní identita, architektura, průmyslové dědictví)
- příhraniční poloha a velikost aglomerace (populační velikost)
- stabilní podpora kultury ze strany města a investorů (pestrá kulturní scéna, kreativní mladá generace, existence stabilních institucí)



A současně za hlavní slabé stránky:

- slabá integrace kultury jako faktoru městského rozvoje (návaznost na další dokumenty)
- role kulturního managementu a fundraisingu
- sociodemografická strukturu obyvatelstva a odliv obyvatel



Z hlediska vnějších příležitostí, může Ostrava v budoucnu využít pro rozvoj kultury zejména tři příležitosti. Za první finanční zdroje ze strukturálních fondů, které mohou při vhodné alokaci zvýšit kvalitu kulturní nabídky. Za druhé narůstající oblibu turistů po autenticitě ve smyslu zážitkového cestovního ruchu a „neobjevených“ destinací. Za třetí z nárůstu významu kulturních a kreativních odvětví, může profitovat městská ekonomika respekt. kultura města Ostravy.

U externích hrozeb, lze za nejpalčivější považovat zhoršování externí image, případně marginalizaci ekonomicky slabších regionů.