

Koncepce sociálního bydlení statutárního města Ostravy



Dokument byl vytvořen v rámci projektu Koncepce bydlení a její pilotní ověření ve městě Ostrava (CZ.03.2.60/0.0/0.0/15_026/0003526) a schválen zastupitelstvem města Ostravy dne 15. 11. 2017 usnesením č. 1939/ZM1418/30.

Obsah

Úvod.....	4
1 Způsob zpracovávání dokumentu.....	5
2 Vymezení základních pojmů.....	8
3 Základní charakteristika území	9
3.1 Administrativní členění.....	9
3.2 Struktura obyvatelstva.....	10
3.3 Demografický vývoj a predikce věkového složení obyvatelstva	12
3.4 Nezaměstnanost obyvatel.....	12
4 Popis sociálního vyloučení.....	14
4.1 Sociálně vyloučené lokality	14
4.2 Ubytovací zařízení se schváleným provozním řádem.....	15
5 Bytový fond.....	19
5.1 Bytový fond statutárního města Ostravy.....	19
5.2 Bytový fond soukromých vlastníků	24
6 Sociální práce a bydlení	26
6.1 Sociální práce obecního úřadu obce s rozšířenou působností	26
6.2 Sociální práce poskytovatelů sociálních služeb ve vztahu k bydlení osob bez přístřeší.....	27
6.3 Sociální práce poskytovatelů sociálních služeb ve vztahu k bydlení seniorů se sníženou soběstačností	29
6.4 Sociální práce poskytovatelů sociálních služeb v rámci bydlení s doprovodným programem...	32
7 Sociální dávky	34
7.1 Dávky státní sociální podpory.....	34
7.2 Dávky pomoci v hmotné nouzi	35
8 SWOT analýza	38
9 Návrhová část – priority a opatření	39
9.1 Prevence ztráty bydlení/bytové nouze	41
9.1.1 Depistáž.....	41
9.1.2 Spolupráce v rámci jednotlivých úřadů městských obvodů	41
9.1.3 Spolupráce Magistrátu města Ostravy a úřadů městských obvodů	41
9.1.4 Spolupráce se sociálními službami.....	41
9.1.5 Sociální práce	42
9.2 Vymezení/zajištění kapacity bytového fondu	43
9.2.1 Strategický obecní bytový fond.....	43
9.2.2 Specifikace velikosti a struktury bytového fondu určeného pro sociální bydlení	43
9.2.3 Plánování vymezení bytového fondu v souladu s koncepcí MPSV	43
9.3 Systém sociálního bydlení	44
9.3.1 Pilotní ověření koncepce MPSV a nastavení systému sociálního bydlení	44

9.3.2	Pilotní ověření spolupráce MMO, úřadů městských obvodů a ÚP ČR	44
9.3.3	Hodnocení bytové nouze a vstup do systému sociálního bydlení	44
9.3.4	Sociální byty	45
9.3.5	Sociální práce v systému sociálního bydlení	45
9.3.6	Pracovní skupina sociálního bydlení	45
9.3.7	Spolupráce se sociálními službami, realizace kulatých stolů	46
9.3.8	Informační kampaň.....	46
9.4	Financování sociálního bydlení.....	47
9.4.1	Informování o možnostech čerpání prostředků na sociální bydlení	47
9.4.2	Mapování investic do obecního bytového fondu.....	47
10	Seznam zkratk	48
11	Seznam tabulek	49
12	Seznam obrázků	50
Příloha č. 1: Bilance bytového fondu v majetku SMO – minimální byt. fond ve vlastnictví SMO s rozdělením na MOB		51

Úvod

Otázka bydlení je v posledních letech velice diskutované téma, a to jak mezi odborníky, tak laickou veřejností. Dochází ke stárnutí populace, sociální pracovníci řeší situace seniorů, kteří nemají dostatek finančních prostředků k úhradě nákladů na bydlení. Existují osoby, u kterých dochází k dočasnému či trvalému výpadku finančních prostředků z důvodu nemoci, narození dítěte či vystavení trestnému činu. Na ubytovnách žijí rodiny s dětmi, které nemají vyhovující podmínky a hradí neúměrné náklady na bydlení. Mnoho osob žije v nevyhovujících či nejistých podmínkách nebo u nich chybí bydlení zcela.

Všechny uvedené situace řeší u svých obyvatel také město Ostrava, které, ač se této oblasti věnuje dlouhodobě, nemá k této problematice schválený strategický dokument. Na základě identifikovaných potřeb byla připravena Koncepce sociálního bydlení statutárního města Ostravy. Generálním **cílem koncepce je vytvoření uceleného systému sociálního bydlení naplňujícího potřeby obyvatel města, u kterých byla identifikována bytová nouze.**

Nejprve se zabýváme přiblížením procesu zpracovávání dokumentu a vymezením základních pojmů. Následně je popsáno území statutárního města Ostravy, struktura obyvatel, demografický vývoj a sociální charakteristiky, včetně popisu sociálního vyloučení. Pozornost je věnována bytové politice města a činnostem v rámci výkonu sociální práce, resp. sociálních služeb. V poslední části popisujeme situaci v oblasti nepojistných sociálních dávek určených k bydlení, které s bytovou nouzí úzce souvisí.

V návrhové části rozpracováváme generální cíl koncepce do čtyř hlavních oblastí, které se týkají prevence ztráty bydlení, vymezení kapacity bytového fondu města, systému sociálního bydlení, financování sociálního bydlení. Následně definujeme jednotlivá opatření. Tato opatření budeme po přijetí koncepce rozpracovávat do konkrétních termínovaných opatření v rámci akčního plánu. Veškerá opatření jsou v souladu s principy národní Koncepce sociálního bydlení České republiky 2015-2025 a v souladu se schváleným mottem a vizí koncepce.

Motto a vize

Ke schválení došlo Řídícím výborem pro spolupráci s Agenturou pro sociální začleňování dne 25. 1. 2017.

Motto: „**Ostrava otevírá dveře k dostupnému a důstojnému bydlení!!!**“

Vize koncepce sociálního bydlení: **Město Ostrava bude v roce 2022 významným městem vstřícným k bytovým potřebám svých obyvatel.**

Bude to město:

- s aktivní snahou vytvářet podpůrné prostředí pro řešení nepříznivé, případně krizové situace svého obyvatelstva v oblasti bydlení,
- se zájmem zajišťovat prevenci ztráty bydlení a stabilizaci bytové situace v rámci procesu sociálního začleňování obyvatel,
- s hlubokým respektem k principu prioritního zabezpečení bydlení v bytech, nikoli v ubytovnách nebo jiných nevyhovujících a nedůstojných formách bydlení,
- nabízející svým obyvatelům ohroženým ztrátou bydlení, kteří chtějí aktivně změnit svůj život, širokou škálu kvalitních a dostupných veřejných služeb.

Město Ostrava je a vždy bude kvalitním místem pro život všech generací.

1 Způsob zpracování dokumentu

Aktéři přípravy a tvorby koncepce

Koncepce sociálního bydlení statutárního města Ostravy vznikala v rámci jedné z klíčových aktivit projektu Koncepce bydlení a její pilotní ověření ve městě Ostrava (reg. číslo projektu – CZ.03.2.60/0.0/0.0/15_026/0003526; projekt je spolufinancován z Evropského sociálního fondu, konkrétně z Operačního programu Zaměstnanost, a státního rozpočtu České republiky). Tvorba koncepčního dokumentu probíhala na základě:

- výkonu práce **sociálního pracovníka v oblasti bydlení – metodika**, který měl zpracovávání dokumentu ve funkční náplni.
- činnosti **projektového týmu**, který se skládá ze zástupců odboru sociálních věcí a zdravotnictví, odboru majetkového Magistrátu města Ostravy a Agentury pro sociální začleňování.
- činnosti dvou pracovních skupin (**Pracovní skupina k údržbě a rozvoji bytového fondu, Pracovní skupina ke krizovému, sociálnímu a dostupnému bydlení**). Pracovní skupiny, které měly celkem 42 členů, byly složené ze širokého spektra relevantních aktérů – zástupců magistrátu, městských obvodů (majetkových/bytových a sociálních odborů), nestátních neziskových organizací, Úřadu práce ČR, Ministerstva práce a sociálních věcí (MPSV), akademické sféry a dalších ostravských i mimoostravských odborníků.
- participativního přístupu prostřednictvím činnosti **fokusní skupiny**, která byla složena z osob v bytové nouzi, čímž bylo při tvorbě koncepce zajištěno zapojení příslušníků cílových skupin.

Zpracované výstupy a informace z tvorby koncepce byly průběžně předkládány Řídícímu výboru pro spolupráci s Agenturou pro sociální začleňování (dále jen Řídící výbor) pro informaci a ke schválení.

Do procesu tvorby a následného připomínkování koncepce byly zapojeny městské obvody.

Základní právní rámec

- ústavní zákon č. 1/1993 Sb., Ústava České republiky, ve znění pozdějších ústavních zákonů
- usnesení předsednictva České národní rady č. 2/1993 Sb., o vyhlášení Listiny základních práv a svobod jako součásti ústavního pořádku České republiky
- Všeobecná deklarace lidských práv (čl. 25 odst. 1)
- zákon č. 128/2000 Sb., o obcích (obecní zřízení), ve znění pozdějších předpisů
- zákon č. 89/2012 Sb., občanský zákoník, ve znění pozdějších předpisů
- zákon č. 117/1995 Sb., o státní sociální podpoře, ve znění pozdějších předpisů
- zákon č. 110/2006 Sb., o životním a existenčním minimu, ve znění pozdějších předpisů
- zákon č. 111/2006 Sb., o pomoci v hmotné nouzi, ve znění pozdějších předpisů
- zákon č. 108/2006 Sb., o sociálních službách, ve znění pozdějších předpisů
- obecně závazná vyhláška č. 14/2013, Statut města Ostravy, ve znění pozdějších změn a doplňků

Související dokumenty

- Koncepce sociálního bydlení České republiky 2015-2025
- 4. Komunitní plán sociálních služeb a souvisejících aktivit ve městě Ostrava na období 2015-2018
- Strategický plán sociálního začleňování Ostrava, 2015-2018
- Podkladová analýza ke koncepci bydlení statutárního města Ostravy, 2015
- Strategický plán rozvoje města Ostravy na období 2017-2023
- Strategie protidrogové politiky statutárního města Ostravy na období 2016-2020
- Strategie prevence kriminality statutárního města Ostravy na období 2017-2021
- Strategie integrace romské komunity Moravskoslezského kraje na období 2015-2020

- Střednědobý plán rozvoje sociálních služeb v Moravskoslezském kraji na léta 2015-2020

Principy zohledněné při tvorbě koncepce

Při zpracovávání koncepce jsme zohledňovali následující principy uvedené v Koncepci sociálního bydlení České republiky 2015-2025:

- princip solidarity
- princip rovnosti a nediskriminace
- princip subsidiarity
- princip bydlení v bytě
- individuální a diferencovaný přístup
- princip dostupnosti
- princip dobrovolnosti
- princip nesegregace
- princip posilování kompetencí
- princip sociální adaptace na podmínky bydlení
- princip prevence
- efektivní vynakládání veřejných prostředků

Harmonogram zpracovávání koncepce

- **červen 2016** – jednání pracovních skupin – informování členů o zapojení do tvorby koncepce a o činnosti fokusní skupiny s tím, že z poznatků těchto platforem bude tvořena koncepce
- **říjen 2016** – jednání pracovních skupin – seznámení s harmonogramem pracovních skupin, seznámení s tvorbou osnovy a vize koncepce
- **prosinec 2016** – jednání pracovních skupin – shrnutí úlohy setkávání, aktualizace údajů sociálně vyloučených lokalit a ubytoven, zpracovávání vize koncepce
- **leden 2017** – jednání Řídícího výboru – schválení motta a vize koncepce, jednání pracovních skupin – bariéry vstupu do bytu pro zástupce cílové skupiny a obavy vlastníků bytového fondu
- **březen 2017** – jednání pracovních skupin – představení souhrnné myšlenkové mapy vytvořené na základě předchozího jednání pracovních skupin, tvorba opatření k bariérám vstupů do bytu pro zástupce cílové skupiny a obavám vlastníků bytového fondu, setkání fokusní skupiny – 1krát
- **duben 2017** – setkání fokusní skupiny – 2krát
- **květen 2017** – setkání fokusní skupiny – 4krát, jednání pracovních skupin – řešení problematiky prevence ztráty bydlení a problematiky sociálně vyloučených lokalit, včetně prezentace výstupů z fokusní skupiny
- **červen 2017** – jednání Řídícího výboru, jednání pracovních skupin – seznámení s informacemi k návrhové části koncepce, včetně prezentace výstupů z fokusní skupiny
- **srpen 2017** – setkání fokusní skupiny – 3krát, připomínkování návrhu koncepce ze strany zainteresovaných subjektů
- **září 2017** – individuální schůzky k návrhu koncepce na městských obvodech, vypořádání připomínek, jednání pracovních skupin – seznámení s návrhem koncepce
- **říjen až listopad 2017** – jednání Řídícího výboru, projednání návrhu koncepce v orgánech města

Proces konzultací a projednávání návrhu koncepce

Návrh koncepce měli možnost připomínkovat členové výše uvedených pracovních skupin a Řídícího výboru. Na 9 městských obvodech statutárního města Ostravy, které hospodaří s více než 200 obecními byty, proběhla individuální jednání za účasti dvou náměstků primátora statutárního města Ostravy a věcného garanta projektu. Zbývajícím městským obvodům byla nabídnuta možnost individuální konzultace.

Vypořádání připomínek

Materiál Koncepce sociálního bydlení statutárního města Ostravy byl k připomínkování rozeslán městským obvodům, členům pracovních skupin, které se na tvorbě koncepce podílely (Pracovní skupina k údržbě a rozvoji bytového fondu, Pracovní skupina ke krizovému, sociálnímu a dostupnému bydlení), členům Řídícího výboru a diskutován se členy fokusní skupiny (osoby v bytové nouzi).

V rámci připomínkování bylo od připomínkujících subjektů zasláno 13 tabulek s celkem 89 připomínkami a 2 vyjádření bez připomínek.

Členové pracovních skupin (a členové Řídícího výboru; v závorce uveden počet připomínek a/nebo komentářů)

- Centrum sociálních služeb Ostrava, o.p.s. (5); Fakulta sociálních studií, Ostravská univerzita (2); Ministerstvo práce a sociálních věcí (33); Odbor sociálních věcí a zdravotnictví, oddělení sociálních služeb, MMO (5); RESIDOMO, s.r.o. (13); RPIC-ViP s.r.o. (4); Úřad práce ČR – krajská pobočka v Ostravě (1).

Městské obvody (členové i nečlenové pracovních skupin, členové Řídícího výboru; v závorce uveden počet připomínek a/nebo komentářů)

- Mariánské Hory a Hulváky (5); Moravská Ostrava a Přívoz (14); Ostrava-Jih (2); Plesná (1); Radvanice a Bartovice (4).
- Bez připomínek: Lhotka, Svinov.

Koncepce sociálního bydlení statutárního města Ostravy byla zaslána starostkám a starostům všech 23 městských obvodů; s MOB Mariánské Hory a Hulváky, Moravská Ostrava a Přívoz, Ostrava-Jih, Poruba, Radvanice a Bartovice, Slezská Ostrava, Stará Bělá, Vítkovice byly domluveny a realizovány individuální konzultace za účasti náměstků primátora statutárního města Ostravy Mgr. Michala Mariánka a Mgr. Radima Babince a věcného garanta projektu Mgr. Zdeňka Živčáka, MPA.

Zpracování a vypořádání připomínek provedli sociální pracovník v oblasti bydlení – metodik a členové projektového týmu.

Vypořádání klíčových připomínek proběhlo 21. 9. 2017 na společné schůzce Pracovní skupiny k údržbě a rozvoji bytového fondu a Pracovní skupiny ke krizovému, sociálnímu a dostupnému bydlení. V kompletní písemné podobě bylo odesláno členům pracovních skupin, členům Řídícího výboru a městským obvodům.

2 Vymezení základních pojmů

Cílová skupina, osoby v bytové nouzi

Osoba v bytové nouzi – fyzická osoba, která se z důvodu své nepříznivé sociální situace dostala do bytové nouze, kterou tato osoba není schopna řešit sama nebo bez pomoci skrze současné nástroje sociální ochrany. Osoba se nachází v bytové nouzi, pokud:

- a) nemá zajištěno (osoba bez domova) nebo nevlastní bydlení (osobní vlastnictví, družstevní podíl), bydlí v nejistém (bez nájemní nebo podnájemní smlouvy) nebo nevyhovujícím (žije v obydlí, které není zkolaudováno pro bydlení) bydlení,

nebo
- b) společně s osobami, se kterými je posuzována, vynakládá více než 40 % svých započitatelných příjmů (dle § 7 a 8 zákona č. 110/2006 Sb., o životním a existenčním minimu, ve znění pozdějších předpisů a dle § 9 zákona č. 111/2006 Sb., o pomoci v hmotné nouzi, ve znění pozdějších předpisů) na bydlení a zároveň ji po úhradě nákladů na bydlení nezbyde částka vyšší než 1,6násobek životního minima.

Osoby v bytové nouzi jsou cílovou skupinou Koncepce sociálního bydlení statutárního města Ostravy (a také představují cílovou skupinu Koncepce sociálního bydlení České republiky 2015-2025). Tento termín se rozpadá celkem na následující subkategorie, a to:

- **osoby, které jsou ohroženy ztrátou bydlení – osoby v nepříznivé životní situaci** – nepříznivou životní situací se rozumí oslabení nebo ztráta schopnosti vlastními silami získat nebo si udržet bydlení, zejména z důvodu věku, nepříznivého zdravotního stavu (vlastního nebo osoby blízké, především osoby s přiznaným příspěvkem na péči v II., III. a IV. stupni), nebo nepříznivé sociální situace, nebo z jiných vážných důvodů;
- **osoby, které jsou bez bydlení** – osoba, která nevlastní (dle výpisu katastru nemovitostí) nemovitost, nebo podíl na nemovitosti, určenou k bydlení nebo nevlastní družstevní podíl na nemovitosti určené k trvalému bydlení. Současně se za tuto osobu považuje i osoba bez nájemní nebo podnájemní smlouvy k nemovitosti určené k trvalému bydlení. Současně se jedná o osobu, která je bez domova, tj. nebydlí nebo se jedná o osobu, která opouští školská zařízení ústavní výchovy, zařízení sociálních služeb, zařízení poskytovatelů zdravotních služeb, věznice nebo náhradní rodinnou péči;
- **osoby, které jsou v nejistém bydlení** – pro účely této koncepce se za nejisté bydlení považují přechodné formy bydlení, zpravidla bez právního titulu – například bez nájemní či podnájemní smlouvy či ve výpovědi nebo se smlouvou kratší, než je výpovědní lhůta;
- **osoby, které jsou bez vyhovujícího bydlení** – za osobu žijící v nevyhovujícím bydlení se považuje osoba, která žije v nemovitosti, která není určena k trvalému bydlení nebo svými technickými či hygienickými podmínkami brání v užívání této nemovitosti;
- **osoby, které mají oslabenou schopnost si bydlení získat nebo udržet;**
- **osoby, které vynakládají nepřiměřenou část svého příjmu na bydlení.**

Ve všech případech musí jít o stav, který není přechodného charakteru, a který je odrazem nepříznivé životní situace dané osoby.

Sociální byt s podporou sociální práce a sociální byt

Byt v systému sociálního bydlení je standardní, zkolaudovaný byt určený pro trvalé bydlení. Systém sociálního bydlení vymezuje cílovou skupinu, nastavuje pravidla přidělování a užívání bytu a rámec spolupráce mezi sociálním pracovníkem a domácností.

Minimální vnitřní vybavení sociálního bytu s podporou sociální práce a sociálního bytu tvoří základní hygienické vybavení a základní vybavení umožňující přípravu pokrmů. Byty v systému sociálního bydlení musí být stavebně technicky a svým vybavením individuálně uzpůsobeny vzhledem ke zdravotnímu stavu osob, které je užívají.

3 Základní charakteristika území

3.1 Administrativní členění

Statutární město Ostrava je krajským městem Moravskoslezského kraje, který leží v severovýchodní části České republiky. Rozlohou i počtem obyvatel je Ostrava třetím největším městem v České republice.

Dnešní Ostrava se rozkládá na ploše 214,24 km². Ve struktuře využití ploch tvoří více než 1/3 tzv. ostatní plochy (včetně neplodných, mj. hald a odvalů), což je pro Ostravu specifické zejména v návaznosti na historický vývoj průmyslu. Ostrava se v současnosti dělí do 23 městských obvodů, z nichž nejlidnatější jsou Ostrava – Jih, Poruba, Moravská Ostrava a Přívoz.

Obrázek 1: Městské obvody statutárního města Ostravy



Zdroj: Statutární město Ostrava (www.ostrava.cz)

V roce 1991 žilo na území statutárního města Ostravy 327 371 obyvatel, což bylo nejvyšší dosažené maximum a od této doby dochází k mírnému, ale soustavnému poklesu. K 1. 4. 2017 činil počet obyvatel 289 832. Na poklesu se podílí jak přirozený, tak migrační úbytek obyvatel.

3.2 Struktura obyvatelstva

Jednou ze základních charakteristik obyvatelstva je dělení podle věkových kategorií. Z hlediska věkových kategorií je podíl obyvatel statutárního města Ostravy ve věku 35-44 let celkem 15,4 %. Dle dat odboru vnitřních věcí Magistrátu města Ostravy žilo k 1. 4. 2017 ve statutárním městě Ostrava 59 560 starších 65 let, což činí 20,55 % z celkového počtu obyvatel.

Tabulka 1: Počet občanů žijících v městských obvodech statutárního města Ostravy k 1. 4. 2017

Městské obvody	Počet občanů na území SMO	Podíl obyvatel MO na celku (%)	Z toho občané starší 65 let	Podíl občanů starších 65 let (%)
Hošťálkovice	1 628	0,56	354	21,74
Hrabová	3 723	1,28	775	20,82
Krásné Pole	2 655	0,92	495	18,64
Lhotka	1 338	0,46	253	18,91
Mariánské Hory a Hulváky	11 854	4,09	2 834	23,91
Martinov	1 145	0,40	265	23,14
Michálkovice	3 355	1,16	537	16,01
Moravská Ostrava a Přívoz	37 062	12,79	6 929	18,70
Nová Bělá	1 999	0,69	392	19,61
Nová Ves	709	0,24	117	16,50
Ostrava - Jih	102 563	35,39	19 028	18,55
Petřkovice	3 143	1,08	627	19,95
Plesná	1 443	0,50	297	20,58
Polanka nad Odrou	4 972	1,72	968	19,47
Poruba	64 720	22,33	16 748	25,88
Proskovice	1 217	0,42	252	20,71
Pustkovec	1 279	0,44	319	24,94
Radvanice a Bartovice	6 321	2,18	1 215	19,22
Slezská Ostrava	20 691	7,14	3 883	18,77
Stará Bělá	4 105	1,42	782	19,05
Svinov	4 361	1,50	1 018	23,34
Třebovice	1 880	0,65	449	23,88
Vítkovice	7 669	2,65	1 023	13,34
Celkem	289 832	100,00	59 560	20,55

Zdroj: Magistrát města Ostravy, odbor vnitřních věcí, duben 2017

Nejvíce osob starších 65 let ve vztahu k celkovému počtu obyvatel daného městského obvodu je procentuálně zastoupeno v Porubě (25,88 %), Pustkovci (24,94 %), Mariánských Horách a Hulvákách (23,91 %) a Třebovicích (23,88 %). Nejmenší podíl je ve Vítkovicích (13,3 %), Michálkovicích (16,01 %) a Nové Vsi (16,50 %). Nejlidnatější městský obvod, Ostrava-Jih, má tento podíl 18,55 %, což je 2 % pod průměrem v rámci statutárního města Ostravy.

Ostrava vykazuje obecný trend v populaci, kdy v mladších věkových kategoriích převažují počty mužů nad počtem žen, následně se počty v obou pohlavích vyrovnávají, až dochází k převaze žen nad mužskou částí populace u věkových kategorií starších 55 let. Nejvyšší rozdíly mezi zastoupením mužů a žen v populaci představují nejstarší věkové kategorie, kdy počty žen o polovinu i více převažují nad počty mužů. Jelikož je významná část žen v důchodovém věku ovdovělých, existuje u těchto osob riziko významného snížení příjmu na domácnost, a tím vzniká potenciální riziko sociálního vyloučení a bytové nouze, způsobené neschopností hradit z vlastních příjmů náklady na byt.

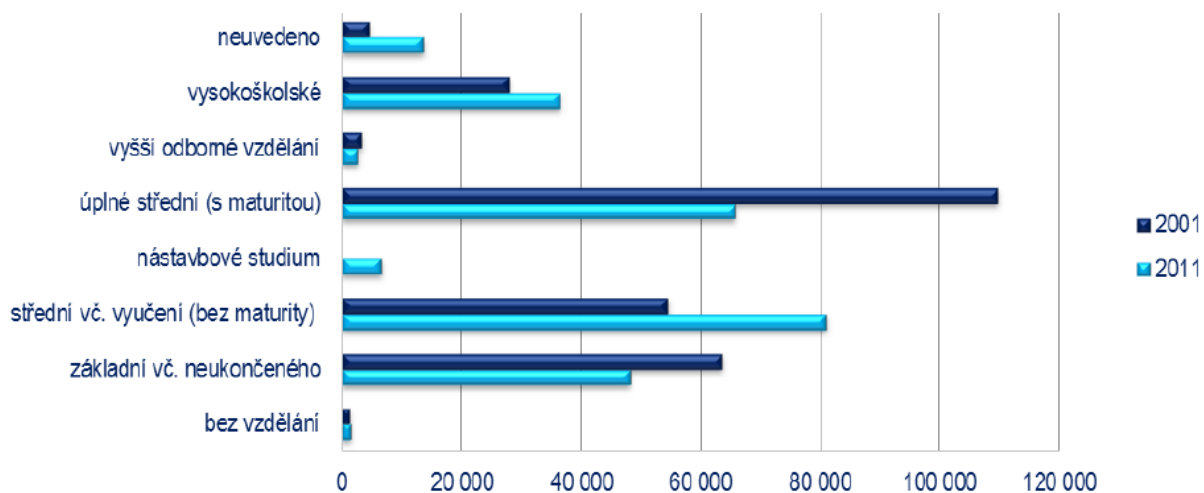
Tabulka 2: Počet obyvatel statutárního města Ostravy podle věkových kategorií a pohlaví k 1. 4. 2017

Věkové kategorie	Muži		Ženy		Celkem	
	abs.	rel. [%]	abs.	rel. [%]	abs.	rel. [%]
0 - 4	5 864	4,2	5 572	3,7	11 436	3,9
5 - 9	7 564	5,4	7 165	4,8	14 729	5,1
10 - 14	7 237	5,1	6 898	4,6	14 135	4,9
15 - 19	6 369	4,5	6 265	4,2	12 634	4,4
20 - 24	7 468	5,3	7 208	4,8	14 676	5,0
25 - 29	9 868	7,0	9 654	6,4	19 522	6,7
30 - 34	10 110	7,2	9 455	6,3	19 565	6,7
35 - 39	10 732	7,6	10 210	6,8	20 942	7,2
40 - 44	12 274	8,7	11 667	7,8	23 941	8,2
45 - 49	10 325	7,9	10 054	6,7	20 379	7,0
50 - 54	10 475	7,4	10 442	7,0	20 917	7,2
55 - 59	8 860	6,3	9 135	6,1	17 995	6,5
60 - 64	9 042	6,4	10 359	6,9	19 401	6,7
65 - 69	8 355	6,0	10 486	7,0	18 841	6,5
70 - 74	6 745	4,8	9 689	6,5	16 434	5,7
75 - 79	4 599	3,3	6 890	4,6	11 489	3,9
80 - 84	2 382	1,7	4 104	2,8	6 486	2,2
85 - 89	1 320	0,9	3 028	2,0	4 348	1,5
90 a více	435	0,3	1 527	1,0	1 962	0,7
Celkem	140 024	100,0	149 808	100,0	289 832	100,0

Zdroj: Magistrát města Ostravy, odbor vnitřních věcí, duben 2017

Z celkového počtu 289 832 obyvatel je 140 024 mužů a 149 808 žen. U mužů jsou nejpočetněji zastoupeny věkové kategorie 40-44 let (8,7 %) a 45-49 let (7,9 %); u žen jde o 40-44 let (7,8 %) a poté je shodné zastoupení u dvou kategorií (7,0 %), a to 50-54 let a 65-69 let. U mužů je vyšší podíl zastoupení ve věkových kategoriích než u žen od 0-4 roky až do 55-59 let, poté je větší počet žen, resp. od kategorií 60-64 let až do 90 a více let.

Obrázek 2: Vzdělanostní struktura obyvatel statutárního města Ostravy



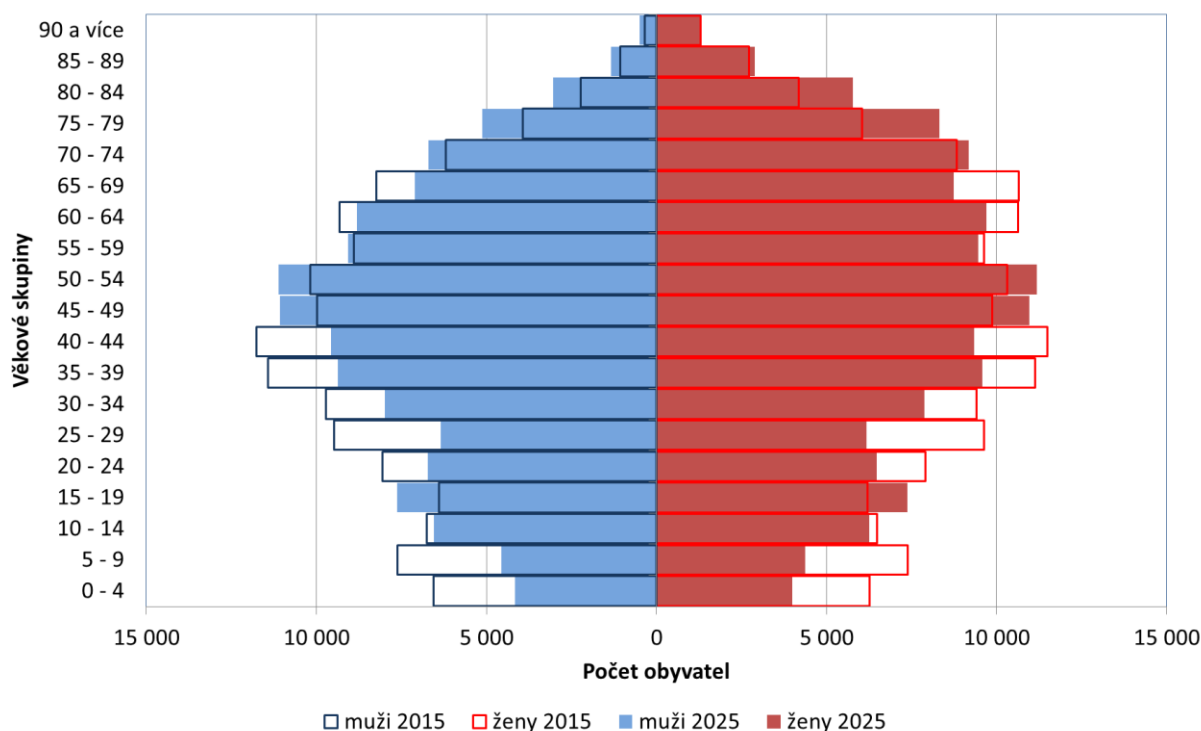
Zdroj: SLBD (2001, 2011)

Podle vzdělanostní struktury lze obyvatelstvo dělit do několika skupin. V obrázku je uvedena vzdělanostní struktura obyvatel v roce 2001 a 2011 na území statutárního města Ostravy dle výsledků Sčítání lidu, bytů a domů. Během 10 let se v Ostravě zvýšil podíl vysokoškolsky vzdělaných obyvatel, došlo k výraznému poklesu u osob s úplným středním vzděláním (maturitou) a nárůstu počtu osob v kategorii střední vč. vyučení (bez maturity).

3.3 Demografický vývoj a predikce věkového složení obyvatelstva

Celkově se předpokládá, že pokud nenastane výrazný obrat v očekávaném demografickém vývoji, který by mohl ovlivnit populační vývoj Ostravy, bude i nadále docházet k úbytku obyvatelstva. Dle prognózy můžeme do roku 2025 očekávat v důsledku stárnutí populace razantní úbytek počtu obyvatel ve všech věkových kategoriích 0-44 let (s výjimkou kategorie 15-19 let, která předpokládá navýšení o silnější populační ročníky) a nárůst starší populace ve věku 55 a více let (kromě kategorií 60-69 let, kde lze očekávat úbytek u mužů i žen).

Obrázek 3: Věková pyramida Ostravy v roce 2015 a prognóza vývoje v roce 2025



Zdroj: Podkladová analýza ke koncepci bydlení statutárního města Ostravy, 2015

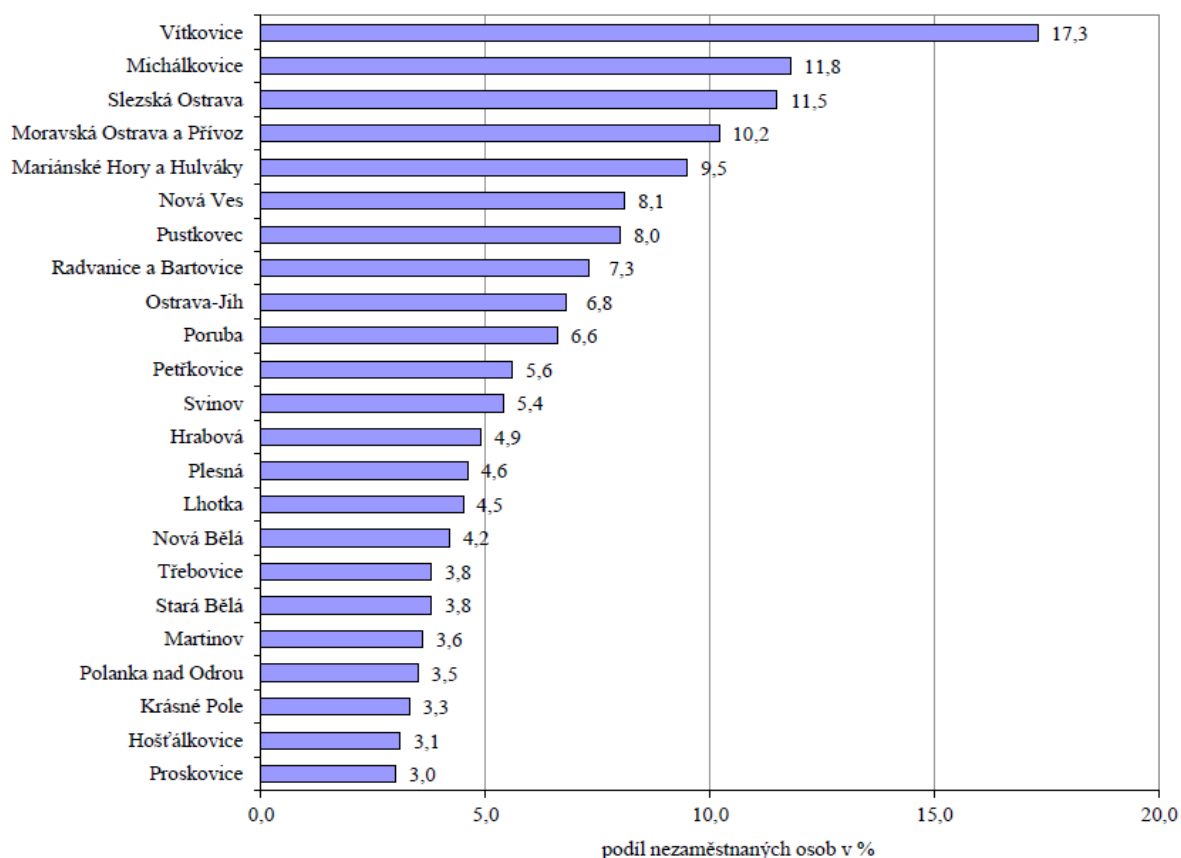
3.4 Nezaměstnanost obyvatel

Koncem prosince 2016 bylo v rámci okresu Ostrava evidováno celkem 20 496 uchazečů o zaměstnání. Během uvedeného roku došlo celkově k jejich poklesu o 2 258 (-9,9 %). Nejvyšší nezaměstnanost byla zaznamenána na počátku roku 2016, kdy koncem ledna činila 23 103 uchazečů o zaměstnání. Stav nezaměstnanosti během roku postupně klesal, s výjimkou července a prosince a nejnižší hodnota byla dosažena v listopadu (20 366 uchazečů o zaměstnání). Během roku 2016 bylo průměrně měsíčně evidováno celkem 21 704 uchazečů, což je ve srovnání s rokem 2015 o 2 140 (-9,0 %) uchazečů o zaměstnání méně.

K 30. 6. 2017 je celkový počet uchazečů o zaměstnání ještě nižší. V rámci okresu Ostrava jich bylo evidováno celkem 18 270 a počet se pod dvacetitisícovou hranici dostal poprvé od roku 2011. Do okresu Ostrava je zahrnuto také 12 obcí širšího správního obvodu města Ostravy. V rámci

statutárního města Ostrava, resp. jednotlivých městských obvodů je evidováno k tomuto datu 16 599 uchazečů o zaměstnání a podíl nezaměstnanosti činí 7,7 %. Podíl je mezi jednotlivými městskými obvody značně odlišný. Údaje k 30. 6. 2017 zobrazuje následující obrázek.

Obrázek 4: Podíl nezaměstnaných osob v Ostravě podle jednotlivých městských obvodů k 30. 6. 2017



Zdroj: Úřad práce ČR – krajská pobočka v Ostravě, kontaktní pracoviště Ostrava, červen 2017

Nejvyšší podíl nezaměstnaných osob v rámci jednotlivých městských obvodů byl k 30. 6. 2017 ve Vítkovicích (17,3 %), Michálkovicích (11,8 %) a Slezské Ostravě (11,5 %); nejnižší v Proskovicích (3%), Hošťálkovicích (3,1 %) a Krásném Poli (3,3 %).

Nejlidnatější městský obvod, Ostrava-Jih, má hodnotu nezaměstnanosti 6,8 %, což je 0,9 % pod průměrnou mírou v rámci statutárního města Ostravy.

4 Popis sociálního vyloučení

Obecně můžeme popsat sociální vyloučení jako situaci, kdy se osoba ocitá mimo běžný život společnosti a nemá možnost se do něj zapojit. Vyčlenění osoby z běžného života společnosti i nemožnost opětovného zapojení se do něj mohou mít různé důvody (ekonomické, sociální, kulturní, zdravotní, vliv společensky nežádoucích jevů, dopady trestné činnosti jiné osoby apod.) a často se promítají v různých oblastech života (bydlení, kontakt se sociálním prostředím, vzdělání, pracovní uplatnění, příjmová situace, bezpečnost, duševní zdraví apod.).

Osoby, které žijí na okraji společnosti, se podmínkám sociálního vyloučení přizpůsobují, a s tím souvisí i osvojování si specifických vzorců chování a jednání, které často bývají v rozporu s hodnotami většinové společnosti. Návyky získané adaptací na život v sociálním vyloučení pak těmto lidem znemožňují být úspěšní ve většinové společnosti, ztrácí či ani nezískávají standardní hodnotové žebříčky. To je znovu a znovu uzavírá v pasti sociálního vyloučení.

Vedle sociálně vyloučených lokalit a ubytoven se schváleným provozním řádem, na něž se zaměřuje následující text a v nichž má sociální vyloučení nejhmatatelnější podobu, jsou lokality, v nichž je zvýšená koncentrace sociálního vyloučení, resp. lidé jsou ztrátou bydlení/sociálním vyloučením ohroženi. Tyto oblasti se nacházejí v různých částech města.

4.1 Sociálně vyloučené lokality

V roce 2015 zpracovala pro MPSV společnost GAC spol. s.r.o. Analýzu sociálně vyloučených lokalit v ČR, kterou bylo na území města Ostravy definováno 13 sociálně vyloučených lokalit, v nichž žije až 6 520 osob. Lokality se nacházejí v 6 městských obvodech, a to: Mariánské Hory a Hulváky, Moravská Ostrava a Přívoz, Poruba, Radvanice a Bartovice, Slezská Ostrava a Vítkovice. Ve Strategickém plánu sociálního začleňování Ostrava, 2015 – 2018 se pracuje s 15 sociálně vyloučenými lokalitami, neboť dvě z nich jsou detailněji členěny s ohledem na svou specifčnost.

Podoba jednotlivých lokalit značně variuje. Jedním ze základních diferenčních kritérií je velikost, respektive počet žijících obyvatel v lokalitě. Ty nejmenší vyloučené lokality čítají méně než sto obyvatel, v těch největších žije až několik set osob. Technický stav nemovitostí je různý, od chátrajících objektů, do nichž se dlouhodobě neinvestuje a lokalita tak chátrá, až po objekty, u nichž došlo k rekonstrukci a opravám. Obyvatelé tak mají k dispozici kvalitativně vyšší standard bydlení, ale jejich výsledek je obyvateli kritizován např. z důvodu tvorby plísní v bytech atd.

U sociálně vyloučených lokalit bývá také bariérou prostorová odloučenost a tím zhoršená dostupnost služeb, občanské vybavenosti apod. V Ostravě jsou opět pozorovatelné protipóly - od lokalit, které jsou součástí běžné bytové zástavby a jejich dostupnost je tak bezproblémová, až po místa, kam je obtížné se městskou hromadnou dopravou dopravit i v běžných denních časech. Není zde k dispozici obchod, za lékařem či do školy je potřeba dopravit se na výrazné vzdálenosti.

Tabulka 3: Přehled sociálně vyloučených lokalit na území statutárního města Ostravy

Městský obvod	Lokalita	Ulice	Počet obyvatel
Mariánské Hory a Hulváky	Bedřiška	Bedřišská, Jasinkova, Kordova	150
	Červený kříž	Cottonové, Hany Kvapilové, Bílá	220
Moravská Ostrava a Přívoz	Cihelní, Jílová	Cihelní, Jílová, Spodní, Vaškova	900 (včetně ubytoven)
	Zadní Přívoz	Božkova, Dobrovského, Hlučinská a Koksární jako začátek a ulice Přednádraží jako konec, K. Světlé, Na Náhonu, T. Novákové, Palackého, Úprkova, Žofie Podlipské	1 000
Poruba	Dělnická, Skautská	Dělnická, Skautská	1 200
Radvanice a Bartovice	Trnkovecká, Pátova	Trnkovecká, Pátova, Hutní, Báňská	170-200

Městský obvod	Lokalita	Ulice	Počet obyvatel
	Lipina	Vardasova, Lipinská, Kopcovecká, Pod Kaplí, Na Hrázkách	80
Slezská Ostrava	Dolní Liščina	Sodná, Žalmanova, Orlovská, Vývozní	750
	Horní Liščina	Technická	
	Kunčičky	Vratimovská, Škrobálkova, Holveckova, Lihovarská, Pstruží, Nadační, Výhradní	800
	Přední Hrušov	Pláničkova, Plechanovova, Olešní, Zemanská	350-450
	Zadní Hrušov	Riegrova, Pod Haldami, Verdiho	
	Zárubek	Zárubecská, Šenovská	160
Vítkovice	Sirotčí	Sirotčí	450
	Erbenova, Nerudova, Tavičská, Zengrova	Erbenova, Nerudova, Tavičská, Zengrova	140-160
6 městských obvodů	15 lokalit		až 6 520

Zdroj: Strategický plán sociálního začleňování Ostrava, 2015 – 2018 (Příloha 1 Popis sociálního vyloučení a soustava vstupních indikátorů); počty obyvatel uvedeny na základně expertních odhadů

V 15 sociálně vyloučených lokalitách na území Ostravy žije až 6 520 osob. Uvedené lokality existují již dlouho, ve většině případů byly uvedeny v analytických materiálech, které se k danému tématu vytvářely v minulosti. V roce 2006 uvádí Analýza sociálně vyloučených romských lokalit (GAC, 2006) na území Ostravy 10 sociálně vyloučených lokalit (z toho je 1 ubytovna) a 6 211 – 6 600 osob v nich žijících. V analýze Popis sociálně vyloučených romských lokalit v regionu Ostravska (Kvasnička, 2010) zadané ASZ je identifikováno 14 sociálně vyloučených lokalit s 5 575 obyvateli.

4.2 Ubytovací zařízení se schváleným provozním řádem

Dle zákona č. 111/2006 Sb., o pomoci v hmotné nouzi, ve znění pozdějších předpisů, je možné do ubytovacího zařízení poskytovat doplatek na bydlení, pouze pokud se jedná o zařízení, které provozuje osoba provozující živnost ubytovací služby, zároveň je v tomto zařízení ubytování poskytováno na dobu delší než dva měsíce v období šesti měsíců po sobě jdoucích (tzn. dlouhodobé ubytování) a současně má toto zařízení krajskou hygienickou stanicí schváleno provozní řád.

V provozním řádu musí být uveden počet a plocha ubytovacích jednotek včetně nejvyššího počtu ubytovaných fyzických osob, vybavení ubytovacích jednotek záchodem, sprchou, umývárnou a prostorem pro vaření nebo ohřev jídla, způsob vytápění ubytovacích jednotek a teplotu vnitřního vzduchu v otopném období, jakož i způsob zajištění tekoucí pitné a teplé vody v ubytovacích jednotkách. Krajská hygienická stanice má možnost uložit odstranění závad, které se při dodržování provozního řádu vyskytnou.

Na území statutárního města Ostravy je 42 ubytovacích zařízení se schváleným provozním řádem a kapacitou 7 241 lůžek. Z toho je 5 zařízení (domov pro mládež, internát či ubytovna pro studenty) s kapacitou 370 míst určených pro studenty (zařízení jsou v následující tabulce tučně zvýrazněna).

Údaje o počtu ubytovacích zařízení jsou z Úřadu práce ČR – krajské pobočky v Ostravě a jsou do nich vypláceny doplatky na bydlení.

Nejvíce ubytoven je v městském obvodu Moravská Ostrava a Přívoz (12 ubytoven) a Ostrava-Jih (11 ubytoven). Naopak nejméně, resp. 1 ubytovna je v městském obvodu Petřkovice a Svinov.

Velikost jednotlivých ubytovacích zařízení se značně liší. Kapacita se pohybuje v rozmezí od 8 do 1 092 lůžek. Taktéž prostorové umístění ubytoven variuje od umístění v běžné bytové zástavbě až po výraznou prostorovou vyloučenost a uzavřenost, kdy hranice často představují např. železniční trať, komunikace či průmyslová zástavba.

Tabulka 4: Ubytovny se schváleným provozním řádem ve statutárním městě Ostravy

Městský obvod	Ubytovna / Název	Adresa ubytovny v evidenci krajské hygienické stanice	Adresa RUIAN	Kapacita dle provozního řádu
Mariánské Hory a Hulváky	Ubytovna Bedřiška*	Bedřišská 1A	Bedřišská 1579/1a, Ostrava	46
	Ubytovna Laguna	Oběžná 4/1086	Oběžná 4/1086, Ostrava	120
	Ubytovna	Výstavní 14/2352	Výstavní 14/2352, Ostrava	260
	Ubytovna	Výstavní 10/2510	Výstavní 10/2510, Ostrava	440
	Ubytovna	Žákovská 41/592	Žákovská 41/592, Ostrava	29
	Ubytovna	Grmelova 15/129	Grmelova 15/129, Ostrava	12
	Penzion 69*	Slavíkovců 6/630	Slavíkovců 6/630, Ostrava	14
Martinov	Ubytovna Martinov	Martinovská 3/3176	Martinovská 3/3176, Ostrava	156
	Ubytovna Maxim	Na Svobodě 1/3139	Na Svobodě 3139/1, Ostrava	9
Moravská Ostrava a Přívoz	Ubytovna Pod mostem	28. října 80	28. října 80/1753, Ostrava	90
	Ubytovna Pod mostem	28. října 82	28. října 82/1754, Ostrava	53
	Ubytovna	Cihelní 81k/ 2360	Cihelní 81k/2360, Ostrava	76
	Ubytovací středisko Jílová	Jílová 36, 38, 40, 42/2662	Jílová 36, 38, 40, 42/2662, Ostrava	207
	Ubytovací zařízení Cihelní	Cihelní 87/2588	Cihelní 87/2588, Ostrava	179
	Ubytovna Šalamoun	Nedbalova 14/2306	Nedbalova 14/2306, Ostrava	100
	Ubytovna	Pohraniční 106/641	Pohraniční 106/641, Ostrava	28
	Ubytovna	Božkova 96/115	Božkova 96/115, Ostrava	30
	Ubytovací středisko Sadová	Sadová 12/2655	Sadová 12/2655, Ostrava	100
Ostrava - Jih	Ubytovna Čujkovova	Čujkovova 40/1741	Čujkovova 40/1741, Ostrava	399
	Ubytovna Karin	Dolní 31/248	Dolní 31/248, Ostrava	77
	Hotel Elmontex	Edisonova 88/795	Edisonova 88/795, Ostrava	60
	Vítkovická střední průmyslová škola – ubytovna	Hasičská 46/547	Hasičská 46/547, Ostrava	45
	HD Hlubina	Horní 54/1110	Horní 54/1110, Ostrava	642
	Internát (domov mládeže)	Pavlovova 29/2624	Pavlovova 2624/29, Ostrava	132
	Hotelový dům Areál	Plzeňská 6/2617	Plzeňská 6/2617, Ostrava	1092

Městský obvod	Ubytovna / Název	Adresa ubytovny v evidenci krajské hygienické stanice	Adresa RUIAN	Kapacita dle provozního řádu
	Střední škola stavební – ubytovna	U Studia 33/2654	U Studia 33/2654, Ostrava	92
	Ubytovací komplex Metalurg	U Studia 29/67	U Studia 29/67, Ostrava	448dl./136 kr. ubytování
	Ubytovací komplex Vítek	Adamusova 2/1315	Adamusova 2/1315 Ostrava	1088 dl./222kr. ubytování
	Hotelový dům DMH	Výškovická 122/2498	Výškovická 122/2498, Ostrava	450
Petřkovice	Ubytovna Neukončená	Neukončená 13/498	Neukončená 13/498, Ostrava	8
Poruba	Ubytovna	Pavlouskova 24/4457	Pavlouskova 24/4457, Ostrava	26
	Ubytovna TJ VD Start Ostrava-Poruba	Slavíkova 14/6055	Slavíkova 14/6055, Ostrava	21
Slezská Ostrava	Penzion FIKO	Lassalova 2/206	Lassalova 2/206, Ostrava	8
	Hotel Mexiko	Bohumínská 37/158	Bohumínská 37/158, Ostrava	20
	Ubytovna – budovy 2, 3, 4, 6, 10, 11, 12	U Učiliště 9/748	U Učiliště 9/748, Ostrava	135
Svinov	Ubytovna Svinov	F. a A. Ryšových 248	Františka a Anny Ryšových 248, Ostrava	72
Vítkovice	AB ubytování	Mírová 17/297	Mírová 17/297, Ostrava	41
	Ubytovna Vítkovice	Moravská 2/964	Moravská 2/964, Ostrava	60
	Ubytovna DIZ	Ruská 70 A/710	Ruská 70 A/710, Ostrava	18
9 městských obvodů	42 ubytoven se schváleným provozním řádem			7 241 lůžek

Zdroj: Úřad práce ČR – krajská pobočka v Ostravě, kontaktní pracoviště Ostrava, červen 2017

Pozn.: *Ubytovny mají schválený provozní řád, dle údajů z městského obvodu Mariánské Hory a Hulváky jsou ale neobývané (září 2017)

Na rozdíl od sociálně vyloučených lokalit, kde v počtu lokalit a jejich obyvatel nedocházelo k zásadním kvantitativním změnám, tak u ubytoven jsou rozdíly v daném časovém horizontu, od roku 2006, výrazné a zásadní. V Analýze sociálně vyloučených romských lokalit (GAC, 2006) je uvedena jedna ubytovna (resp. jedna z 10 uvedených SVL je ubytovnou) s počtem osob 801-900. Materiál Popis sociálně vyloučených romských lokalit v regionu Ostravska (Kvasnička, 2010) uvádí 6 ubytoven a hotelových domů cílících na osoby sociálně vyloučené. Aktuální počet (červen 2017) ubytoven se schváleným provozním řádem je 42 s kapacitou 7 241 lůžek; materiály z roku 2013 (Analýza a řešení problematiky ubytoven na území SMO v krátkodobém a dlouhodobém horizontu, Proces) a 2015 (Popis sociálního vyloučení a soustava vstupních indikátorů, ASZ) uváděly cca 70% obsazenost, resp. více než 5 000 osob.

Typologie ubytoven je různá. Existují ubytovny s pokoji (bytovými jednotkami), které mají k dispozici samostatné sociální zařízení (toaleta, sprchový kout), nebo i kuchyňskou linku s vařičem. Protipólem jsou ubytovny, kde jsou k dispozici pouze společné toalety, sprchy a kuchyňky (vařič je k dispozici pro celé patro). Z důvodů využívání sdílených prostor větším množstvím osob dochází ke zhoršení hygienických podmínek, jejichž průvodním jevem bývají např. plísň v objektu nebo výskyt štěnic.

Na základě průběžného mapování situace ubytoven ze strany statutárního města Ostrava se shodujeme s konstatováním, které vyplynulo ze Zprávy o ubytovnách na Ostravsku zpracované občanským sdružením Vzájemné soužití v roce 2013, a to, že z míst, která byla určena pro krátko či střednědobé ubytování jednotlivců (dospělých osob), se stala místa, kde dlouhodobě žijí i rodiny s dětmi. Vyrůstá zde mladá generace tzv. „azylových dětí“, „dětí ubytoven“, které habitualizují (opakování činnosti ustálené ve vzorec) vzorce chování z prostředí, v němž vyrůstají a stávají se tak pro ně normou. Při podpoře těchto domácností bude třeba intenzivní spolupráce se sociálními pracovníky.

Stát se průběžně snaží tuto problematiku řešit např. tím, že legislativně upraví poskytování doplatku na bydlení pouze do ubytovacích zařízení se schváleným provozním řádem či stanoví maximální výši odůvodněných nákladů na bydlení, které lze v rámci doplatku na bydlení zohlednit. Ubytovací zařízení však podmínky pro schválení provozního řádu splnila a i přes snížení doplatku na bydlení musí ubytovaný uhradit stanovené náklady. Pokud k tomuto nestačí doplatek na bydlení, využívá finanční prostředky z příspěvku na živobytí.

5 Bytový fond

Princip a cíl bytové politiky spočívá z hlediska státu zejména ve vytváření vhodného právního, institucionálního a rozpočtového prostředí pro aktivity všech aktérů na trhu s byty. Stát by neměl bránit ekonomickému fungování trhu s byty, avšak zároveň musí činit podpůrné kroky zacílené na ty skupiny domácností, které se samy o své bydlení na trhu postarat nemohou.

Za hlavní faktory ovlivňující bytovou politiku jsou obvykle pokládány demografické faktory, především struktura domácností podle počtu členů a věkových skupin. Mimo tohoto faktoru bytovou politiku ovlivňuje stav bytového fondu, struktura bytů podle rozložení v území, jejich velikosti, technické vybavení a další kvalitativní charakteristiky.

Mezi jednu z klíčových funkcí samostatné působnosti statutárního města Ostravy v souladu s ust. § 35 odst. 2 zákona č. 128/2000 Sb., o obcích (obecní zřízení), ve znění pozdějších předpisů, řadíme uspokojování potřeby bydlení svých občanů. Dle ust. § 38 téhož zákona je obec povinna pečovat o zachování a rozvoj svého majetku. Zákon rovněž ukládá povinnost využívat majetek obce účelně a hospodárně, v souladu s jejími zájmy a úkoly vyplývajícími ze zákonem vymezené působnosti.

Dle údajů z majetkového odboru magistrátu města Ostravy, resp. materiálu Bytová politika SMO na úrovni města a jednotlivých městských obvodů včetně rozboru financování (PROCES, 2012, úprava č. 4 k 4/2014) bylo k 1. 1. 2011 na území statutárního města Ostravy 133 465 bytů. Aktuálním údajům a tématu obecního bytového fondu se věnujeme v podkapitole 5.1, bytovému fondu v soukromém vlastnictví se budeme věnovat v podkapitole 5.2.

5.1 Bytový fond statutárního města Ostravy

Ostrava je podle uvedeného zákona o obcích statutárním městem. Území statutárního města Ostravy se člení na 23 městských obvodů, jak již bylo popsáno v kapitole „Administrativní členění.“ Vnitřní poměry ve věcech správy statutárního města Ostravy jsou uspořádány obecně závaznou vyhláškou č. 14/2013, Statut města Ostravy, ve znění pozdějších změn a doplňků.

V roce 1992 byla péče o bytový fond svěřena jednotlivým městským obvodům. Vzájemná práva a povinnosti při nakládání s domovním a bytovým fondem mezi městem a jednotlivými městskými obvody jsou upraveny Statutem města Ostravy. Na městské obvody byla současně přenesena zodpovědnost vyplývající ze zákona o obcích, tj. uspokojovat potřeby občanů v oblasti bydlení.

Aktuální znění Statutu města Ostravy umožňuje městským obvodům prodej bytového fondu (článek 7) a rovněž městským obvodům ukládá použít příjmy z nájmu bytů ve výši minimálně 50 % výlučně k financování správy, údržby, oprav a rekonstrukcí bytového fondu, jenž byl svěřen městskému obvodu (článek 10). Zbývající příjmy z nájmu bytů může městský obvod použít k financování správy, údržby, oprav a rekonstrukcí nemovitých věcí, které byly svěřeny městskému obvodu.

Pravidla přidělování bytů ze strany městských obvodů jsou různorodá. Taktéž možnosti získání obecního bytu jsou pro různé skupiny obyvatel v jednotlivých obvodech rozdílné. Obecně platí, že lidé v sociálně nepříznivé situaci mají menší šanci získat běžný obecní byt. Je tomu tak z důvodu určených mechanismů, které rozhodují o vybraném nájemníkovi bytu. V rámci území statutárního města Ostravy se můžeme setkat s tím, že o přidělování je rozhodováno na základě výše nabídnuté smluvní částky za m²/měsíc, na základě nabídnuté výše přistoupení k dluhu nebo jeho části, který na daném bytě vázne nebo na základě nabídnuté výše investice do opravy bytu na náklady nájemníka. Všechny uvedené způsoby přidělování bytů předpokládají, že bude vybrán ten uchazeč, který podá pro městský obvod finančně nejvýhodnější nabídku. Výsledkem je tedy soutěž, ve které nejsou schopni uspět obyvatelé z nízkopříjmových skupin, protože nedisponují dostatečným množstvím financí. Dalším limitujícím faktorem může být zadluženost žadatelů o nájem bytu. Pravidla mnohdy vylučují

z výběrových řízení ty žadatele, kteří mají dluh na nájemném a službách vůči předchozímu poskytovateli bydlení. Některé obvody požadují také bezdlužnost vůči statutárnímu městu Ostrava.

Tabulka 5: Bytový fond statutárního města Ostravy 2016 – dle počtu bytů

Městský obvod	Počet domů	Z toho DPS	Počet bytů	Z toho v DPS	Bezbyty	Nebyt. prost.	Celk. nájem. jednot.	Neobs. byt. jednotky	Stand. kvalita bytu	Snížená kvalita bytu
Hošťálkovice	2	0	22	0	1	1	23	0	22	0
Hrabová	35	2	223	53	2	20	243	8	223	0
Krásné Pole	0	0	0	0	0	0	0	0	0	0
Lhotka	0	0	0	0	0	0	0	0	0	0
Mariánské Hory a Hulváky	167	3	1 970	204	4	59	2 029	70	1 715	255
Martinov	0	0	1	0	0	7	8	0	1	0
Michálkovice	13	1	100	8	0	25	125	1	99	1
Moravská Ostrava a Přívoz	150	2	1 580	114	2	358	1 938	377	1 508	72
Nová Bělá	1	1	22	22	2	5	27	0	22	0
Nová Ves	1	0	10	0	0	5	15	0	10	0
Ostrava-Jih	319	2	5 259	159	48	164	5 423	132	5 257	2
Petřkovice	6	0	30	0	0	28	58	0	29	1
Plesná	0	0	1	0	0	3	4	0	1	0
Polanka	2	1	18	11	1	4	22	1	18	0
Poruba	41	16	838	131	8	42	880	28	814	24
Proskovice	2	0	25	0	0	2	27	0	25	0
Pustkovec	0	0	0	0	0	0	0	0	0	0
Radvanice a Bartovice	33	1	267	30	6	18	285	2	267	0
Slezská Ostrava	156	6	1 275	195	7	97	1 372	194	1 253	22
Stará Bělá	3	1	26	11	0	20	46	0	15	11
Svinov	11	0	126	0	2	17	143	5	126	0
Třebovice	1	0	27	0	0	12	39	0	27	0
Vítkovice	75	1	698	39	4	78	776	75	696	2
SMO	19	0	354	0	18	35	389	9	354	0
Celkem	1 037	37	12 872	977	105	1 000	13 872	902	12 482	390

Zdroj: Magistrát města Ostravy, odbor majetkový, prosinec 2016

Současný stav a velikost bytového fondu je základním východiskem pro formování bytové politiky, která determinuje rozhodování o dalších opatřeních a řešeních problémů spojených s bydlením. V období let 2009-2016 došlo k celkovému snížení počtu bytových domů ve vlastnictví městských obvodů, a to o 244. K 31. 12. 2016 spadalo pod správu městských obvodů celkem 12 872 bytů, tj. 1 037 bytových domů. Některé byty ve vlastnictví města svěřené městským obvodům se nacházejí v domech, kde jsou i jiní vlastníci bytů a jsou zde vytvořené společenství vlastníků jednotek. Tyto domy nejsou započteny ve výčtu domů uvedených v Tabulce 5.

Největším bytovým fondem disponují městské obvody Ostrava-Jih s 5 259 byty a 319 bytovými domy, městský obvod Mariánské Hory a Hulváky s 1 970 byty a 167 bytovými domy, dále Slezská Ostrava s 1 275 byty a 156 bytovými domy a Moravská Ostrava a Přívoz s 1 580 byty a 150 bytovými domy. Městský obvod Vítkovice má ve svém vlastnictví 698 bytů v 75 bytových domech. Druhý nejlidnatější městský obvod Poruba disponuje pouze 838 byty v 41 bytových domech. Snížení bytového fondu v jednotlivých městských obvodech v posledních 12 letech bylo ovlivněno jeho rozsáhlou privatizací.

Tabulka 5 uvádí 902 neobydlených obecních bytů. Důvody neobsazenosti jsou, k 1. 1. 2017, ty, že byty jsou: v nabídkovém řízení pro obsazení (438 bytů), nezpůsobilé k užívání s vysokými náklady na

opravy (272 bytů), vyklizené pro provedení rekonstrukce (126 bytů), určené k demolici (31 bytů), neobsazené z důvodu soudního nebo notářského řízení (22 bytů), určené jako náhradní byty nebo přístřeší (8 bytů), určené k prodeji (5 bytů).

Tabulka 6: Bytový fond statutárního města Ostravy 2016 – dle velikosti bytů

Městský obvod	Velikost					Počet bytů celkem	Bezbariérové byty	
	0+1	0+2, 1+1	1+2	1+3	1+4 a víc		Běžné	DPS
Hošťálkovice	5	8	3	3	3	22	1	0
Hrabová	7	72	129	11	4	223	0	2
Krásné Pole	0	0	0	0	0	0	0	0
Lhotka	0	0	0	0	0	0	0	0
Mariánské Hory a Hulváky	96	573	732	496	73	1 970	0	4
Martinov	0	0	1	0	0	1	0	0
Michálkovice	0	48	31	17	4	100	0	0
Moravská Ostrava a Přívoz	117	542	549	352	20	1 580	2	0
Nová Bělá	16	6	0	0	0	22	0	2
Nová Ves	0	8	1	1	0	10	0	0
Ostrava-Jih	432	1 473	1 332	1 901	121	5 259	40	8
Petřkovice	1	11	15	3	0	30	0	0
Plesná	0	0	1	0	0	1	0	0
Polanka	5	1	11	1	0	18	0	1
Poruba	116	180	422	103	17	838	4	4
Proskovice	17	0	4	4	0	25	0	0
Pustkovec	0	0	0	0	0	0	0	0
Radvanice a Bartovice	29	115	95	27	1	267	0	6
Slezská Ostrava	175	482	348	259	11	1 275	0	7
Stará Bělá	13	10	0	2	1	26	0	0
Svinov	16	47	45	12	6	126	2	0
Třebovice	0	4	13	9	1	27	0	0
Vítkovice	52	227	247	154	18	698	0	4
SMO	40	76	153	73	12	354	18	0
Celkem	1 137	3 883	4 132	3 428	292	12 872	67	38

Zdroj: Magistrát města Ostravy, odbor majetkový, prosinec 2016

Nejčastější velikostní kategorií bytů ve správě městských obvodů na území města Ostravy jsou byty o velikosti 1+2 (4 132) a 0+2/1+1 (3 883), dále pak o velikosti 1+3 (3 428) a 0+1 (1 137). Nejméně je bytů velikostní kategorie 1+4 a více (292).

Z celkového počtu městských bytů ve statutárním městě Ostrava dosahovalo k 31. 12. 2016 standardu celkem 12 482 bytů, což představuje 96,97 %. Bytů se sníženou kvalitou bylo vyhodnoceno 390 (3,03 %). Nejvyšší počet bytů se sníženou kvalitou (255) se v roce 2016 nacházel v městském obvodu Mariánské Hory a Hulváky, což činilo 65,38 % a dále 18,46 % v městském obvodu Moravská Ostrava a Přívoz (72 bytů). Od roku 2011, kdy bylo na území města Ostravy definováno 856 bytů se sníženou kvalitou, se tento počet stále snižuje.

Počet neobydlených bytů v letech 2011 až 2015 ve městě Ostrava vzrostl ze 715 na 925. Dle dat majetkového odboru Magistrátu města Ostravy došlo k 31. 12. 2016 k poklesu neobydlených bytů na počet 902, což představuje 7 % z celkového počtu obecních bytů. Počet bezbariérových bytů je od roku 2011 neměnný, a to 105. Z tohoto počtu se 38 bezbariérových bytů nachází v domech s pečovatelskou službou.

Tabulka 7: Vývoj bytového fondu statutárního města Ostravy v letech 2001 – 2016

Rok	Počet domů	Z toho DPS	Počet bytů	Z toho v DPS	Bezbyty	Nebyt. prost.	Celk. nájem. jednot.	Neobs. byt. jednotek	Kvalita bytů		Úbytek za rok	
									Stand. kvalita bytu	Snížená kvalita bytu	Domy	Byty
2001	2 701		33 268			1 533	34 801		31 908	1 350		
2002	2 535		30 989			1 442	32 431		29 819	1 170	166	2 279
2004	2 221	28	26 614	837		1 292	27 906		25 663	951	314	4 375
2005	1 930	28	23 609	1 079	111	1 260	24 869	390	22 780	829	291	3 005
2006	1 742	29	20 508	1 076	105	1 213	21 721	328	19 199	1 309	188	3 101
2007	1 643	25	18 379	1 042	107	1 186	19 565	425	17 183	1 196	99	2 129
2008	1 438	26	16 581	1 042	107	1 177	17 758	404	15 449	1 130	205	1 798
2009	1 281	41	15 998	1 121	107	1 091	17 089	495	14 987	1 011	157	583
2010	1 223	41	15 417	1 121	107	1 027	16 444	557	14 464	953	58	581
2011	1 193	41	15 090	1 125	105	1 104	16 194	715	14 222	868	30	327
2012	1 114	41	13 982	1 125	105	1 116	15 098	849	13 205	777	79	1 108
2013	1 073	41	13 326	1 124	105	1 011	14 337	871	12 609	717	41	656
2014	1 071	41	13 095	1 124	105	1 019	14 114	900	12 435	660	2	231
2015	1 043	41	12 897	1 124	105	1 006	13 903	925	12 451	446	28	198
2016	1 037	37	12 872	977	105	1 000	13 872	902	12 482	390	6	25

Zdroj: Magistrát města Ostravy, odbor majetkový, prosinec 2016

Od roku 1991 průběžně dochází z důvodu privatizace ke snížení bytového fondu v jednotlivých městských obvodech, a to z celkového počtu čítajícího cca 46 000 v roce 1991 na 12 872 bytů k 31. 12. 2016. Podrobný přehled vývoje v této oblasti od roku 2001 uvádí tabulka výše.

Tabulka 8: Nájemné v bytovém fondu statutárního města Ostravy k 31. 12. 2016

Městský obvod	Počet bytů	Počet obecních bytů podle výše nájemného v Kč/ m ²													Volné byty
		do 40	41-45	46-50,02	51-55	56-60	61-65	66-70	71-75	76-80	81-90	91-100	nad 101		
Hošťálkovice	22	0	0	20	0	2	0	0	0	0	0	0	0	0	0
Hrabová	223	35	15	165	0	0	0	0	0	0	0	0	0	0	8
Krásné Pole	0	0	0	0	0	0	0	0	0	0	0	0	0	0	0
Lhotka	0	0	0	0	0	0	0	0	0	0	0	0	0	0	0
Mariánské Hory a Hulváky	1 970	296	175	1 417	0	0	0	12	0	0	0	0	0	0	70
Martinov	1	1	0	0	0	0	0	0	0	0	0	0	0	0	0
Michálkovice	100	21	1	44	27	1	5	0	0	0	0	0	0	0	1
Moravská Ostrava a Přívoz	1 580	88	31	409	256	101	64	65	47	55	57	17	13	377	
Nová Bělá	22	0	0	22	0	0	0	0	0	0	0	0	0	0	0
Nová Ves	10	0	0	10	0	0	0	0	0	0	0	0	0	0	0
Ostrava-Jih	5 259	886	3	3 119	26	181	210	176	96	150	197	64	19	132	
Petřkovice	30	0	1	27	0	0	0	0	0	2	0	0	0	0	0
Plesná	1	0	0	0	0	0	0	0	0	0	0	0	0	0	1
Polanka	18	1	0	5	0	11	0	0	0	0	0	0	0	0	1
Poruba	838	1	0	359	254	102	11	2	2	0	0	0	80	27	
Proskovice	25	0	16	0	0	4	5	0	0	0	0	0	0	0	0
Pustkovec	0	0	0	0	0	0	0	0	0	0	0	0	0	0	0
Radvanice a Bartovice	267	15	0	250	0	0	0	0	0	0	0	0	0	0	2
Slezská Ostrava	1 275	190	2	597	70	86	54	21	24	25	10	2	0	194	
Stará Bělá	26	11	1	0	8	1	0	2	3	0	0	0	0	0	0

Městský obvod	Počet bytů	Počet obecních bytů podle výše nájemného v Kč/ m ²												Volné byty
		do 40	41-45	46-50,02	51-55	56-60	61-65	66-70	71-75	76-80	81-90	91-100	nad 101	
Svinov	126	0	0	109	12	0	0	0	0	0	0	0	0	5
Třebovice	27	0	0	0	20	0	2	3	0	1	0	0	1	0
Vítkovice	698	175	92	342	12	2	0	0	0	0	0	0	0	75
SMO	354	290	0	34	0	21	0	0	0	0	0	0	0	9
Celkem	12 872	2 010	337	6 929	685	512	351	281	172	233	264	83	113	902

Zdroj: Magistrát města Ostravy, odbor majetkový, prosinec 2016

Z celkového počtu bytů 12 872 je s nájmem do 50,02 Kč/m² pronajímáno 9 276 bytů, což činí 72 % bytového fondu statutárního města Ostravy. Průměrné nájemné v bytech statutárního města Ostravy v roce 2016 činilo 49,50 Kč/m². Tržní nájemné u standardního bytu se pohybovalo k 1. 1. 2017, dle velikosti, kvality a lokality, v rozmezí 70 – 160 Kč/m².

Rozdíly mezi nájmem v obecních bytech a tržním nájmem jsou tak mezi cca 20 – 110 Kč/m².

Tabulka 9: Doba trvání nájemní smlouvy v bytech statutárního města Ostravy k 31. 12. 2016

Městský obvod	Počet nájemních smluv na dobu			
	neurčitou	do 6més.	6-12més.	12-24més.
Hošťálkovice	1	0	20	1
Hrabová	152	2	25	36
Krásné Pole	0	0	0	0
Lhotka	0	0	0	0
Mariánské Hory a Hulváky	1 537	16	190	150
Martinov	1	0	0	0
Michálkovice	30	5	2	62
Moravská Ostrava a Přívoz	680	38	468	0
Nová Bělá	22	0	0	0
Nová Ves	10	0	0	0
Ostrava-Jih	2 582	183	2 325	31
Petřkovice	24	0	6	0
Plesná	0	0	0	0
Polanka	17	0	0	0
Poruba	541	14	138	116
Proskovice	0	0	0	25
Pustkovec	0	0	0	0
Radvanice a Bartovice	172	0	93	0
Slezská Ostrava	765	5	292	19
Stará Bělá	9	0	17	0
Svinov	78	4	28	11
Třebovice	27	0	0	0
Vítkovice	240	0	383	0
SMO	291	43	4	6
Celkem	7 179	310	3 991	457

Zdroj: Magistrát města Ostravy, odbor majetkový, prosinec 2016

Z celkového počtu 11 937 bytů jsou u 60,1 % (7 179 bytů) uzavřeny nájemní smlouvy na dobu neurčitou, u 2,7 % (310 bytů) na dobu do 6 měsíců, u 33,4 % (3 991 bytů) na dobu 6-12 měsíců, u 3,8 % (457 bytů) na dobu 12-24 měsíců.

Tabulka 10: Obecní byty v sociálně vyloučených lokalitách na území statutárního města Ostravy v roce 2016

Městský obvod	Počet bytů v SVL	Počet neobsazených bytů v SVL
Mariánské Hory a Hulváky	44	2
Moravská Ostrava a Přívoz	481	203
Poruba	109	10
Radvanice a Bartovice	30	2
Slezská Ostrava	195	75
Vítkovice	82	9
Celkem	941	301

Zdroj: Magistrát města Ostravy, odbor majetkový, březen 2017

V rámci kapitoly „Sociálně vyloučené lokality“ jsou vymezeny počty těchto lokalit, včetně počtu osob žijících v těchto lokalitách. Výše uvedená tabulka uvádí počty bytů ve vlastnictví statutárního města Ostravy a počty těchto bytů neobsazených v sociálně vyloučených lokalitách za rok 2016.

Tabulka 11: Byty a žádosti v rámci domů s pečovatelskou službou v roce 2016

Městský obvod	Počet bytových jednotek	Celkový počet evidovaných žádostí o pronájem bytu	Vyřešené žádosti o pronájem bytu
Hrabová	53	74	3
Mariánské Hory a Hulváky	204	neuveďeno	neuveďeno
Michálkovice	8	25	0
Moravská Ostrava a Přívoz	114	123	8
Nová Bělá	22	57	1
Ostrava - Jih	159	304	16
Polanka	11	17	3
Poruba	131	1 363	8
Radvanice a Bartovice	30	15	7
Slezská Ostrava	195	174	32
Stará Bělá	11	žádosti o pronájem bytu v DPS nejsou MOB evidovány	0
Vítkovice	39	18	5
Celkem	977	2 170	83

Zdroj: Magistrát města Ostravy, odbor majetkový, prosinec 2016

Na území statutárního města Ostravy je v současné době celkem 37 domů s pečovatelskou službou čítajících 977 bytů. Největší koncentrace těchto domů je v městském obvodu Poruba s počtem 16, jejich kapacita je však poměrně nízká – 131 bytových jednotek.

5.2 Bytový fond soukromých vlastníků

Na území statutárního města Ostravy je nájemní bydlení poskytováno nejen v rámci obecního bytového fondu, ale také soukromými právníckými nebo fyzickými osobami za účelem podnikatelské činnosti, tj. pro dosažení zisku. Nejvýznamnějšími soukromými vlastníky nájemních domů jsou např. RESIDOMO, s. r. o., Stavební bytové družstvo Nová Huť, Hlubina či Vítkovice.

Soukromí majitelé bytového fondu provozují i ubytovací zařízení, která jsou popsána v kapitole „Ubytovací zařízení se schváleným provozním řádem.“

Společnost RESIDOMO, s.r.o. je největším poskytovatelem nájemního bydlení na území statutárního města Ostravy. K 31. 12. 2016 činil celkový počet bytových jednotek (obsazených i neobsazených) této společnosti 14 576, což je o 1 704 bytů více, než vlastní samotné SMO.

Značným bytovým fondem na území statutárního města Ostravy disponují, resp. spravují její, bytová družstva. Stavební bytové družstvo Nová Huť k 31. 12. 2016 vlastnilo 5 949 bytů a dále bylo 4 381 bytů v jeho správě. Stavební bytové družstvo Hlubina vlastnilo k 31. 12. 2014 celkem 1 576 bytů v nájmu vlastních členů a spravovalo celkem 4 906 bytů v užívání nájemců a vlastníků. V neposlední řadě Stavební bytové družstvo Vítkovice k 31. 12. 2015 vlastnilo 10 905 bytů a 12 622 bytů bylo ve správě družstva.

6 Sociální práce a bydlení

Sociální práce je profesionální aktivita zaměřená na pomoc jednotlivcům, skupinám či komunitám, s cílem zlepšit nebo obnovit jejich schopnost sociálního fungování v jejich přirozeném prostředí. Sociální práci řadíme mezi základní nástroj sociální politiky, který by měl být v kontextu řešení potřeb bydlení prostřednictvím poskytování poradenství a podpory klientům nástrojem nejdostupnějším. Výkon sociální práce je zajišťován jak ve formě činnosti sociální práce, kterou provádí obecní úřad obce s rozšířenou působností, tak i v rámci poskytování konkrétních sociálních služeb.

6.1 Sociální práce obecního úřadu obce s rozšířenou působností

Jednotlivé úřady městských obvodů statutárního města Ostravy v souladu s ust. § 92 písm. d) zákona č. 108/2006 Sb., o sociálních službách, ve znění pozdějších předpisů, realizují činnosti sociální práce vedoucí k řešení nepříznivé sociální situace a k sociálnímu začleňování osob. Celkem na nich působí 85 sociálních pracovníků, kteří vykonávají komplexní sociální práci se zaměřením na zletilé osoby.

Sociální pracovníci mimo jiné provádí depistážní činnost zaměřenou na vědomé, cílené a včasné vyhledávání jednotlivců, rodin a skupin v nepříznivé sociální situaci a poskytují odborné poradenství v různých oblastech sociálně právní ochrany osob. Ve vztahu k bydlení řeší vyhledávání vhodného bydlení pro své klienty, poskytují poradenství ve věci vyřizování příslušných nepojistných sociálních dávek, zabývají se problematikou dluhů či soužití klienta v domě. Také na základě podnětu Úřadu práce ČR realizují činnosti sociální práce ve vztahu ke klientům, kteří bydlí v nevyhovujícím bydlení (v ubytovacích zařízeních či jiných než obytných prostorech).

Sociální práce je směřována vůči všem skupinám obyvatel. Počty klientů ve vztahu k problematice ohrožení sociálním vyloučením, domácím násilím, bydlení v nejistém či neadekvátním bydlení, včetně seniorů, uvádíme v následující tabulce.

Tabulka 12: Počet klientů sociálních pracovníků úřadů městských obvodů

Cílová skupina	Nově zaevidováni v roce 2016	Celkem ke konci roku 2016	Klienti, se kterými se aktivně pracovalo
Osoby ohrožené sociálním vyloučením	256	127	287
Oběti agrese, trestné činnosti a domácího násilí	11	13	17
Osoby, které ztratily přístřeší nebo se nacházejí v nejistém nebo neadekvátním bydlení	552	938	1 229
Nezaměstnaní a osoby s materiálními problémy	317	543	482
Senioři	1 153	1 736	1 830

Zdroj: Magistrát města Ostravy, odbor sociálních věcí a zdravotnictví, prosinec 2016

Údaje uvedené v Tabulce 12 jsou ze statistického zjišťování pro Roční výkaz o sociální práci za rok 2016 V (MPSV) 26-01. Celkový odhadovaný počet obyvatel města Ostravy, kteří jsou ohroženi sociálním vyloučením nebo bytovou nouzí, je vyšší než počet osob, se kterými pracovali sociální pracovníci a které jsou ohroženy sociálním vyloučením nebo které ztratily přístřeší nebo se nacházejí v nejistém či neadekvátním bydlení. Je totiž nutno zohlednit skutečnost, že spolupráce se sociálními pracovníky je založena na dobrovolnosti klientů sociální práce. Ne všechny osoby, které představují cílovou skupinu koncepce, mají zájem o dobrovolnou spolupráci se sociálními pracovníky. Některé osoby pociťují ostych, který je pro ně bariérou k otevřené spolupráci se sociálním pracovníkem a spolupráci proto nevyhledávají, případně ji odmítají.

To platí také např. pro oběti agrese, trestné činnosti a domácího násilí. Především oběti domácího násilí s ohledem na specifčnost trestné činnosti, již jsou oběti, nevyhledávají tolik pomoc sociálních pracovníků obcí a s žádostí o pomoc při řešení jejich situace se spíše obracejí na specializované poradny, především intervenční centrum pro oběti domácího násilí. Proto se uvedený počet těchto osob, které jsou klienty sociální práce, může jevit jako relativně nízký. V uvedených souvislostech je zřejmé, že vykázaný počet reprezentuje pouze tzv. špičku ledovce a neodráží reálný (úplný) počet osob, které jsou obětmi trestné činnosti.

V porovnání s počtem ostatních klientů, se kterými sociální pracovníci aktivně pracovali, se může jevit počet klientů z cílové skupiny osob, které ztratily přístřeší nebo se nacházejí v nejistém nebo neadekvátním bydlení jako vysoký. Toto je mj. dáno tím, že sociální pracovníci pravidelně docházejí do jednotlivých ubytovacích zařízení, kde se jim na základě depistáže daří navazovat spolupráci s osobami, které jsou ochotny řešit svou situaci. S ohledem na zavedený systém spolupráce mezi bytovými/majetkovými odbory a sociálními odbory úřadů jednotlivých městských obvodů statutárního města Ostravy, kdy jsou řešeny situace osob, které jsou ohroženy finanční tísň, v důsledku které nejsou schopny řádně hradit veškeré náklady související s bydlením, a proto jsou případně ohroženy ztrátou bydlení, je rovněž počet klientů této cílové skupiny, se kterými sociální pracovníci aktivně pracují, v porovnání s počtem klientů jiných cílových skupin, vyšší.

Rovněž počet seniorů, se kterými sociální pracovníci aktivně spolupracovali, je, v porovnání s počtem klientů z ostatních cílových skupin, vyšší. Toto je ovlivněno především stanovenou metodikou pro zpracování statistického výkazu, kdy jsou pro účel statistického zjišťování vykazovány za seniory všechny osoby ze všech ostatních cílových skupin, které jsou starší 65 let. Nejedná se tedy v tomto pojetí o osoby, které se sociálními pracovníky spolupracují na řešení svých sociálních problémů, které by primárně vyplývaly toliko ze statusu seniora.

Samostatnou skupinou osob, se kterou pracují sociální kurátoři, jsou osoby propuštěné z výkonu trestu odnětí svobody, zařízení pro výkon ústavní a ochranné výchovy a pěstounské péče. K 31. 12. 2016 bylo v rámci statutárního města Ostravy propuštěno z výkonu trestu 504 osob, z tohoto počtu se na sociálního kurátora obrátilo 434 klientů. Mladých dospělých opustilo ke stejnému dni ústavní zařízení 42.

6.2 Sociální práce poskytovatelů sociálních služeb ve vztahu k bydlení osob bez přístřeší

Problematika osob bez přístřeší se v určité míře dotýká všech obcí v České republice, nevyjímaje ani město Ostrava. S ohledem na tuto skutečnost již od roku 2003 probíhá ve statutárním městě Ostrava spolupráce na vytvoření sítě sociálních služeb a souvisejících aktivit, a to prostřednictvím metody komunitního plánování. Kvalitní síť zařízení zajišťující sociální služby pro osoby bez přístřeší je taková, která je dostupná komukoli a kdykoli, je pružná a dokáže reagovat na měnící se klientovy potřeby. Aktuálně jsou naplňovány priority a opatření 4. Komunitního plánu sociální služeb a souvisejících aktivit ve městě Ostrava na období 2015-2018.

V roce 2012 byla zpracována „**Studie o stavu bezdomovectví v Ostravě.**“ Hlavním cílem této studie bylo zmapování výskytu osob bez přístřeší a jejich struktury vycházející z klasifikace ETHOS na území statutárního města Ostravy. Studie identifikovala 890 osob bez přístřeší, z toho 442 osob mimo zařízení a 448 osob v zařízeních poskytujících sociální služby (noclehárny, azylové domy, domovy se zvláštním režimem). Od roku 2012 se počty osob dle zkušeností sociálních pracovníků úřadů městských obvodů a poskytovatelů sociálních služeb výrazně nezměnila. V současné době je tedy uváděn počet 900 osob bez přístřeší na území statutárního města Ostravy.

Osobám bez přístřeší jsou v souladu se zákonem č. 108/2006 Sb., o sociálních službách, ve znění pozdějších předpisů, poskytovány následující služby:

Pobytové služby:

- azylové domy,
- noclehárny,
- domovy se zvláštním režimem,
- domy na půl cesty.

Ambulantní a terénní služby:

- terénní programy,
- sociální rehabilitace,
- nízkoprahová denní centra,
- odborné sociální poradenství.

Následující tabulky uvádí kapacity a počty klientů/uživatelů v zařízeních sociálních služeb pro osoby bez přístřeší mimo domovy se zvláštním režimem, které jsou uvedeny v samostatné kapitole.

Tabulka 13: Azylové domy na území statutárního města Ostravy

Poskytovatel	Projekt	Adresa služby	Kapacita	Počet uživatelů	
				2015	2016
Armáda spásy v ČR, z.s.	CSS – azylový dům pro matky s dětmi	Gen. Píky 2980/25, Ostrava	62	136	170
Armáda spásy v ČR, z.s.	CSS – azylový dům pro muže	U Nových válcoven 1571/9, Ostrava	62	98	95
Centrum sociálních služeb Ostrava, o.p.s.	Azylový dům pro matky s dětmi	Budečská 1373/3, Ostrava	29	29	32
Centrum sociálních služeb Ostrava, o.p.s.	Azylový dům pro muže Palackého	Palackého 980/61, Ostrava	21	57	56
Centrum sociálních služeb Poruba, p.o.	Domov pro matky s dětmi	Dělnická 386/30, Ostrava	35	81	67
Centrum sociálních služeb Poruba, p.o.	Azylové zařízení	Vřesinská 2230/5, Ostrava	25	44	48
Diakonie ČCE – středisko v Ostravě	Azylový dům Debora pro ženy a matky s dětmi	Karpatská 1091/40, Ostrava	15	60	45
Charita Ostrava	Charitní dům sv. Zdislavy – azylový dům pro matky s dětmi	Kapitolní 1475/14, Ostrava	24	83	67
Charita Ostrava	Charitní dům sv. Františka – azylový dům	Sírotčí 683/41, Ostrava	42	84	92
Nová Šance, z.s.	Azylový dům Nová Šance	Podsedliště 73, Ostrava	20	35	47
MOB Slezská Ostrava	Azylový dům pro rodiny s dětmi	Na Liščině 338/2, Ostrava	52	118	89
Služby Dobrého Pastýře	Dům sv. Eufrazie	Markvartovická 20/22, Ludgeřovice	25	51	80
Kapacita celkem			412	X	X

Zdroj: Magistrát města Ostravy, odbor sociálních věcí a zdravotnictví, prosinec 2016

V Ostravě je 12 azylových domů s celkovou kapacitou 412 osob, z toho je 164 míst pro muže, 196 míst pro ženy/matky s dětmi a 52 míst, resp. 1 azylový dům, je pro domácnosti tvořené mužem, ženou, dětmi, případně mužem s dětmi. V případech, kdy dojde ke ztrátě bydlení tak mají domácnosti tvořené

mužem, ženou a dětmi značně omezené možnosti společného bydlení a dochází tak k rozdělení domácností, resp. oddělenému/samostatnému pobytu muže a ženy/ženy s dětmi.

Tabulka 14: Noclehárny na území statutárního města Ostravy

Poskytovatel	Projekt	Adresa služby	Kapacita	Počet uživatelů	
				2015	2016
Armáda spásy v ČR, z.s.	CSS – noclehárna pro muže	U Nových válcoven 1571/9, Ostrava	80	490	512
Armáda spásy v ČR, z.s.	CSS – noclehárna pro ženy	Gen. Píky 2980/25, Ostrava	14	82	95
Charita Ostrava	Charitní dům sv. Františka	Sirotčí 683/41, Ostrava	26	332	359
Kapacita celkem			120	X	X

Zdroj: Magistrát města Ostravy, odbor sociálních věcí a zdravotnictví, prosinec 2016

Noclehárny jsou na území Ostravy tři s celkovou kapacitou 120 lůžek, z toho 106 lůžek pro muže (2 noclehárny) a 14 lůžek pro ženy (1 noclehárna).

V rámci tzv. Zimního programu jsou uvedené kapacity ještě rozšířeny o 54 lůžek a 120 tzv. volných židlí. Tento program je každoročně spuštěn začátkem zimy, resp. v případě nepříznivého počasí (noční teploty klesnou pod 0° C) a naplněnosti kapacit nocleháren. Součástí programu je rovněž i depistážní činnost sociálních pracovníků statutárního města Ostravy a nestátních neziskových organizací.

Tabulka 15: Nízkoprahová denní centra na území statutárního města Ostravy

Poskytovatel	Projekt	Adresa služby	Kapacita	Počet uživatelů	
				2015	2016
Armáda spásy v ČR, z.s.	Armáda spásy v ČR, nízkoprahové denní centrum s terénní prací	U Nových válcoven 1571/9, Ostrava	60	538	618
Charita Ostrava	Charitní dům sv. Benedikta Labre – nízkoprahové denní centrum	Lidická 773/54, Ostrava	65	549	628
Kapacita celkem			125	X	X

Zdroj: Magistrát města Ostravy, odbor sociálních věcí a zdravotnictví, prosinec 2016

Síť sociálních služeb pro osoby v bytové nouzi tvoří také dvě nízkoprahová denní centra, která jsou pro muže i ženy s celkem 125 místy a možností operativního navýšení kapacity a rozšíření provozu v rámci Zimního programu.

6.3 Sociální práce poskytovatelů sociálních služeb ve vztahu k bydlení seniorů se sníženou soběstačností

Stáří je neodmyslitelnou součástí lidského života. Tato životní etapa je doprovázena různými změnami v oblasti tělesné, psychické i sociální. Všechny tyto změny přinášejí zvyšující se nároky při jejich naplňování. Je kladen větší důraz jak na samotného seniora, tak i na jeho okolí, které mu chce být nápomocno tyto změny zvládat.

Dle dat odboru vnitřních věcí Magistrátu města Ostravy žilo k 1. 4. 2017 ve statutárním městě Ostrava 59 560 osob starších 65 let.

Seniorům se sníženou soběstačností jsou v souladu se zákonem č. 108/2006 Sb., o sociálních službách, ve znění pozdějších předpisů, poskytovány následující služby:

Pobytové služby:

- odlehčovací služba,
- týdenní stacionář,
- domov pro seniory,
- domov se zvláštním režimem.

Ambulantní a terénní služby:

- centrum denních služeb,
- denní stacionář,
- odborné sociální poradenství,
- osobní asistence,
- pečovatelská služba,
- sociálně aktivizační služba pro seniory a osoby se zdravotním postižením.

Ve vztahu k popisu kapacit a možností v této oblasti budou blíže popsány pouze domovy pro seniory a domovy se zvláštním režimem. Pro komplexnost jsou do tabulky týkající se domovů se zvláštním režimem zahrnuty i dva domovy, které jsou určeny pro občany ohrožené sociálním vyloučením a sociálně vyloučené.

Na území statutárního města Ostravy jsou poskytovány pobytové služby ve 12 domovech pro seniory a 9 domovech se zvláštním režimem. Následující tabulky uvádí kapacity a využití domovů pro seniory a domovů se zvláštním režimem na území statutárního města Ostravy v roce 2016, včetně počtu evidovaných žádostí.

Tabulka 16: Domovy pro seniory na území statutárního města Ostravy v roce 2016

Organizace	Adresa služby	Celkový počet uživatelů	Kapacita	Počet žádostí o umístění u NNO	Počet žádostí o umístění u PO
Agentura Slunce, o.p.s.	Patrice Lumumby 2608/66, Ostrava	84	58	211	X
Domov Čujkovova, Ostrava-Zábřeh, p. o.	Čujkovova 1716/25, Ostrava	314	245	X	36
Domov Korýtko, p. o.	Petruškova 2936/6, Ostrava	288	225	X	63
Domov pro seniory Iris, Ostrava-Mariánské Hory, p. o.	Rybářská 1223/13, Ostrava	135	104	X	166
Domov pro seniory Kamenec, Slezská Ostrava, p. o.	Bohumínská 1056/71, Ostrava	237	197	X	167
Domov Slunečnice Ostrava, p. o.	Opavská 4472/76, Ostrava	394	306	X	327
Domov Sluníčko, Ostrava-Vítkovice, p. o.	Syllabova 2886/19, Ostrava	151	122	X	98
Domov Slunovrat, Ostrava-Přívoz, p. o.	Na Mlýnici 203/5, Ostrava	90	68	X	120
Charita Ostrava, Charitní dům Sv. Alžběty – zařízení pro přechodný pobyt	Zelená 2514/73, Ostrava	82	47	120	X

Organizace	Adresa služby	Celkový počet uživatelů	Kapacita	Počet žádostí o umístění u NNO	Počet žádostí o umístění u PO
Charita Ostrava, Charitní dům Sv. Václava – domov pokojného stáří	Kubínova 445/44, Ostrava	67	59	53	X
KOUSEK NEBE s.r.o.	Poděbradova 2017/61, Ostrava	X	22	X	X
Na Výminku, s.r.o.	Pavlovova 2626/33, Ostrava	46	35	56	X
Nataša Laskovská – Domov pro seniory LADA	Lužická 4, Ostrava	38	32	31	X
Kapacita celkem		1 926	1 520	471	977

Zdroj: Magistrát města Ostravy, odbor sociálních věcí a zdravotnictví, prosinec 2016

V roce 2016 využilo pobytové služby v domovech pro seniory 1 926 osob. K 31. 12. 2016 bylo sedmi domovy pro seniory – příspěvkovými organizacemi města, evidováno celkem 977 žádostí o poskytnutí pobytové služby. U ostatních poskytovatelů pobytových služeb bylo evidováno 471 žádostí o přijetí do domova pro seniory.

Tabulka 17: Domovy se zvláštním režimem na území statutárního města Ostravy v roce 2016

Organizace	Adresa služby	Celkový počet uživatelů	Kapacita	Počet žádostí o umístění u NNO	Počet žádostí o umístění u PO
Armáda spásy v České republice, z.s., Domov Přístav II*	Zukalova 1401/3, Ostrava	31	29	114	X
Armáda spásy v České republice, z.s., Domov Přístav**	Holvekova 612/38a, Ostrava	57	85	159	X
Domov Čujkovova, Ostrava-Zábřeh, p. o.	Čujkovova 1716/25, Ostrava	65	56	X	32
Domov Korýtko, p. o.	Petruškova 2936/6, Ostrava	46	32	X	14
Domov Magnolie, Ostrava – Vítkovice, p. o.	Sírotčí 474/56, Ostrava	102	73	X	43
Domov Slunečnice Ostrava, p. o.	Opavská 4472/76, Ostrava	137	89	X	115
Domov Sluníčko, Ostrava-Vítkovice, p. o.	Syllabova 2886/19, Ostrava	85	64	X	38
Domov Slunovrat, Ostrava-Přívoz, p. o.	Na Mlýnici 203/5, Ostrava	38	32	X	76
Slezská Diakonie, SILOE Ostrava	Rolnická 55, Ostrava	16	12	45	X
Kapacita celkem		577	472	318	318

Zdroj: Magistrát města Ostravy, odbor sociálních věcí a zdravotnictví, prosinec 2016

Pozn.:

* osoby starší 26 let, ohrožené sociálním vyloučením a sociálně vyloučené

** osoby v seniorském věku, ohrožené sociálním vyloučením a sociálně vyloučené

V roce 2016 využilo pobytové služby v domovech se zvláštním režimem 577 osob. K 31. 12. 2016 bylo šesti domovy se zvláštním režimem – příspěvkovými organizacemi města, evidováno celkem 318 žádostí o poskytnutí pobytové služby. Stejný počet žádostí byl evidován u nestátních neziskových organizací poskytujících službu domov se zvláštním režimem.

6.4 Sociální práce poskytovatelů sociálních služeb v rámci bydlení s doprovodným programem

Na území města Ostravy působí 14 nestátních neziskových organizací, které zprostředkovávají tzv. bydlení s doprovodným sociálním programem. Ke své činnosti mají pronajaté byty, které dále pronajímají osobám v bytové nouzi.

Nestátní neziskové organizace bydlení s doprovodným sociálním programem provozují většinou jako tzv. třístupňové nebo prostupné. Jedná se o formu pomoci osobám sociálně vyloučeným nebo sociálním vyloučením ohroženým, případně osobám se zdravotním či duševním handicapem. Pro přehlednost jsou v následující tabulce tučně označeny organizace, které poskytují své byty právě pro osoby se zdravotním či duševním handicapem. Mimo řešení problematiky bydlení je pracováno s klienty na dalších zakázkách, které byly definovány při zahájení spolupráce. Může se jednat o nejrůznější problémy spojené např. se zadlužením klienta, dlouhodobou nezaměstnaností či obtížnou zaměstnatelností, výchovou dětí, nedostatečnými kompetencemi v péči o děti a domácnost.

Nultý stupeň chápou jako bezdomovectví, respektive život na ulici. První stupeň má spíše podobu ubytování, zabezpečují ho noclehárny a azylové domy. Klient si osvojuje základní pravidla spojená s bydlením, platbami za ubytování či vyřizováním příslušných dávek na úřadech apod. Druhý stupeň představuje bydlení v bytě nazývaném tréninkový nebo startovací. Účelem takového bytu je postupné osamostatňování, upevňování kompetencí k bydlení a práce na všech definovaných zakázkách. Míra podpory doprovodného sociálního programu a práce s klientem je na vstupu stále velmi intenzivní, postupně dochází ke snižování této podpory. Třetím stupněm je dlouhodobé bydlení s nízkou mírou podpory ze strany sociálních pracovníků. Jedná se o fázi zafixování vhodných návyků, případně způsobů řešení problémů.

Do tohoto systému je zapojeno 540 bytů, ve kterých je ubytováno 1 411 osob (stav k 31. 5. 2017). Přesný počet jednotlivých vlastníků bytového fondu je popsán v následující tabulce.

Osobám v bytové nouzi, které jsou zařazeny do bydlení s doprovodným sociálním programem, jsou v souladu se zákonem č. 108/2006 Sb., o sociálních službách, ve znění pozdějších předpisů, poskytovány následující služby:

Pobytové služby:

- chráněné bydlení (pouze pro osoby s mentálním nebo duševním handicapem),
- podpora samostatného bydlení (pouze pro osoby s mentálním nebo duševním handicapem),
- domy na půl cesty.

Ambulantní a terénní služby:

- odborné sociální poradenství,
- osobní asistence,
- sociálně aktivizační služby pro rodiny s dětmi,
- sociální rehabilitace,
- terénní programy.

Část doprovodných sociálních programů v bytech je poskytována v rámci aktivit, nikoli sociálních služeb.

Tyto aktivity jsou většinou financovány jednorázovými projekty z Evropského sociálního fondu.

Tabulka 18: Počet bytů využívaných jednotlivými neziskovými organizacemi dle vlastníka

Název organizace	Počet bytů u jednotlivých vlastníků bytového fondu										
	RESIDOMO, s.r.o.	MOB Ostrava-Jih	MOB Moravská Ostrava a Přívoz	MOB Poruba	MOB Radvanice a Bartovice	MOB Slezská Ostrava	MOB Vítkovice	SMO	Soukr. vlastník	NNO jako vlastník bytů	Celkem
Asociace Trigon o.p.s.			6								6
Armáda spásy v České republice, z.s.	70		34								104
CENTROM, z.s.	186				14		7		1	10	218
Centrum sociálních služeb Ostrava, o.p.s.	3		8					37			48
Čtyřlístek, p.o.	1					16		26	1*		44
Diecézní charita ostravsko-opavská	46										46
Charita Ostrava			7				2		6	6	21
Charita sv. Alexandra										2	2
MENS SANA, o.p.s.		10	2	11							23
PRAPOS, z.s.	3										3
Renarkon, o.p.s.			2								2
Slezská diakonie									5	1	6
SPOLEČNĚ-JEKHETANE, o.p.s.			3								3
Služby Dobrého Pastýře										3	3
Vzájemné soužití o.p.s.	11										11
Celkem	320	10	62	11	14	16	9	63	13	22	540

Zdroj: Magistrát města Ostravy, odbor sociálních věcí a zdravotnictví, květen 2017

Pozn.: *Opatrovník

Počet bytů s doprovodným sociálním programem se začal na území statutárního města Ostravy kvantitativně navyšovat zejména od roku 2015, a to v souvislosti s novelou zákona o pomoci v hmotné nouzi, resp. vydáváním souhlasů s poskytováním doplatku na bydlení v ubytovacím zařízení se schváleným provozním řádem.

7 Sociální dávky

Rozhodování a administrace nepojistných sociálních dávek je od 1. 1. 2012 prováděna jediným orgánem, kterým je Úřad práce ČR. Od této doby lze tedy vyřídít veškeré služby v oblasti zaměstnanosti, státní sociální podpory, pomoci v hmotné nouzi a dávek pro osoby se zdravotním postižením na jednotlivých kontaktních pracovištích Úřadu práce ČR.

Kontaktní pracoviště Ostrava se organizačně člení na několik oddělení dle odborného zaměření jednotlivých agend. S ohledem na zajištění vhodné dostupnosti služeb Úřadu práce ČR jsou některá oddělení se stejným druhem činnosti dislokována ve třech lokalitách města, přičemž nepojistné sociální dávky, a to konkrétně dávky státní sociální podpory a pomoci v hmotné nouzi, jsou zabezpečovány těmito pracovišti:

- kontaktní pracoviště Ostrava, oddělení státní sociální podpory a dávek pěstounské péče – centrum,
- kontaktní pracoviště Ostrava, oddělení hmotné nouze – centrum,
- kontaktní pracoviště Ostrava, oddělení státní sociální podpory a dávek pěstounské péče – Jih,
- kontaktní pracoviště Ostrava, oddělení hmotné nouze – Jih,
- kontaktní pracoviště Ostrava, oddělení státní sociální podpory a dávek pěstounské péče – Poruba,
- kontaktní pracoviště Ostrava, oddělení hmotné nouze – Poruba.

7.1 Dávky státní sociální podpory

Dávky státní sociální podpory upravuje zákon č. 117/1995 Sb., o státní sociální podpoře, ve znění pozdějších předpisů. Podle tohoto zákona se poskytují následující dávky:

- přídavek na dítě,
- rodičovský příspěvek,
- příspěvek na bydlení,
- porodné,
- pohřebné.

Příspěvek na bydlení je z hlediska bydlení nejdůležitější dávkou státní sociální podpory. Podmínky nároku na příspěvek na bydlení jsou definovány v § 24 zákona o státní sociální podpoře. Touto dávkou stát přispívá na náklady na bydlení rodinám a jednotlivcům s nízkými příjmy. Nárok na příspěvek na bydlení má vlastník nebo nájemce bytu přihlášený v bytě k trvalému pobytu, jestliže 30 % příjmů rodiny nestačí k pokrytí nákladů na bydlení a zároveň těchto 30 % příjmů rodiny je nižší než příslušné normativní náklady stanovené zákonem.

Tabulka 19: Příspěvek na bydlení v okrese Ostrava

Rok	Počet/rok	Počet prům./měs.	Finanční objem/rok v Kč	Finanční objem/prům./měs. v Kč
2012	137 971	11 498	419 714 987	34 976 249
2013	165 734	13 811	538 138 688	44 844 891
2014	193 953	16 163	664 166 426	55 347 202
2015	197 216	16 435	712 938 143	59 411 512
2016	196 268	16 356	733 942 201	61 161 850

Zdroj: Úřad práce ČR – krajská pobočka v Ostravě, kontaktní pracoviště Ostrava (2012-2016)

Nárůst počtu příjemců příspěvku na bydlení mezi lety 2012 a 2016 o téměř 4 900 domácností a nárůst vyplacených prostředků ve stejném časovém období o více než 314 milionů Kč (resp. o 26,2 mil. Kč/měsíc) je indikátorem zvyšujícího se počtu domácností a jejich zranitelnosti při udržení si bydlení, tedy náklady na bydlení představují pro rozpočet domácnosti takový výdaj, že pro jeho hrazení je třeba finanční podpory za strany státu.

7.2 Dávky pomoci v hmotné nouzi

Systém pomoci v hmotné nouzi upravuje zákon č. 111/2006 Sb., o pomoci v hmotné nouzi, ve znění pozdějších předpisů. Jde o formu pomoci osobám s nedostatečnými příjmy, motivující tyto osoby k aktivní snaze zajistit si prostředky k uspokojení svých životních potřeb.

Tento systém je jedním z opatření, kterými ČR bojuje proti sociálnímu vyloučení. Nedílnou součástí systému pomoci v hmotné nouzi je výkon sociální práce s klienty. V rámci sociální práce některé úkoly kromě Úřadu práce ČR vykonávají rovněž pověřené obecní úřady, které mají blíže k občanům, a mohou tak v rámci sociální práce efektivněji reagovat na jejich problémy.

Dávkami, kterými se řeší pomoc v hmotné nouzi, jsou:

- příspěvek na živobytí – opakovaná dávka,
- doplatek na bydlení – opakovaná dávka,
- mimořádná okamžitá pomoc (MOP) – jednorázová dávka – je poskytována osobám, které se ocitnou v situacích, které je nutno bezodkladně řešit; zákon stanoví šest takových situací:
 - MOP újmy na zdraví,
 - MOP postižení vážnou mimořádnou událostí,
 - MOP k úhradě jednorázového výdaje,
 - MOP na úhradu nezbytných nákladů,
 - MOP k úhradě odůvodněných nákladů,
 - MOP ohrožení sociálním vyloučením.

Základní dávkou určenou k úhradě výživy a ostatních základních osobních potřeb je **příspěvek na živobytí**. Na tuto dávku má nárok osoba, jejíž příjem nedosahuje částky živobytí. Tato částka je stanovena individuálně a odvíjí se od existenčního a životního minima a hodnocení snahy osoby podílet se na řešení své životní situace. Z celkového počtu příjemců příspěvku na živobytí kontaktního pracoviště Ostrava, kterých bylo v březnu 2017 celkem 10 380, byla tato dávka poskytnuta **588 osobám bez přístřeší**.

Tabulka 20: Příspěvek na živobytí v okrese Ostrava

Rok	Počet/rok	Počet prům./měs.	Finanční objem/rok v Kč	Finanční objem/prům./měs. v Kč
2012	102 925	8 577	427 584 728	35 632 061
2013	135 133	11 261	548 717 539	45 726 462
2014	150 155	12 513	612 019 074	51 001 590
2015	147 181	12 265	601 426 911	50 118 909
2016	134 001	11 167	559 568 850	46 630 738

Zdroj: Úřad práce ČR – krajská pobočka v Ostravě, kontaktní pracoviště Ostrava (2012-2016)

Doplatek na bydlení je vedle příspěvku na bydlení (dávky státní sociální podpory) další možností pomoci osobám, které i přes poskytnutý příspěvek na bydlení nemohou ze svých prostředků uhradit náklady spojené s užíváním bytu. Doplatek na bydlení také může finančně vypomoci osobám, které nárok na příspěvek na bydlení nemají (např. užívají nestandardní formu bydlení - tj. bydlení v bytech při podnájemní formě, bydlení v ubytovacích zařízeních, bydlení v nebytových prostorách nebo neplní podmínku trvalého pobytu v bytě, ke kterému mají nájemní smlouvu), ale přesto jejich celkové příjmy jsou tak nízké, že jim po úhradě nákladů na bydlení nezbyvá na jejich živobytí.

Tabulka 21: Doplatek na bydlení v okrese Ostrava

Rok	Počet/rok	Počet prům./měs.	Finanční objem/rok v Kč	Finanční objem/prům./měs. v Kč
2012	53 106	4 426	174 611 205	14 550 934
2013	79 285	6 607	293 226 259	24 435 522
2014	93 735	7 811	356 850 639	29 737 553
2015	96 483	8 040	368 311 365	30 692 614
2016	88 635	7 386	350 840 445	29 236 704

Zdroj: Úřad práce ČR – krajská pobočka v Ostravě, kontaktní pracoviště Ostrava (2012-2016)

Tak jako u příspěvku na bydlení, došlo i u doplatku na bydlení mezi lety 2012 a 2016 k výraznému nárůstu počtu příjemců (o téměř 3 tis.) a objemu vyplacených financí (o 176,2 mil. Kč, resp. 14,7 mil. Kč/měsíc). Aktuální data však v meziročním porovnání let 2015 a 2016 poukazují na pokles v počtu příjemců i vyplacených částek.

Tabulka 22: Počty příjemců doplatku na bydlení s trvalým pobytem v městských obvodech

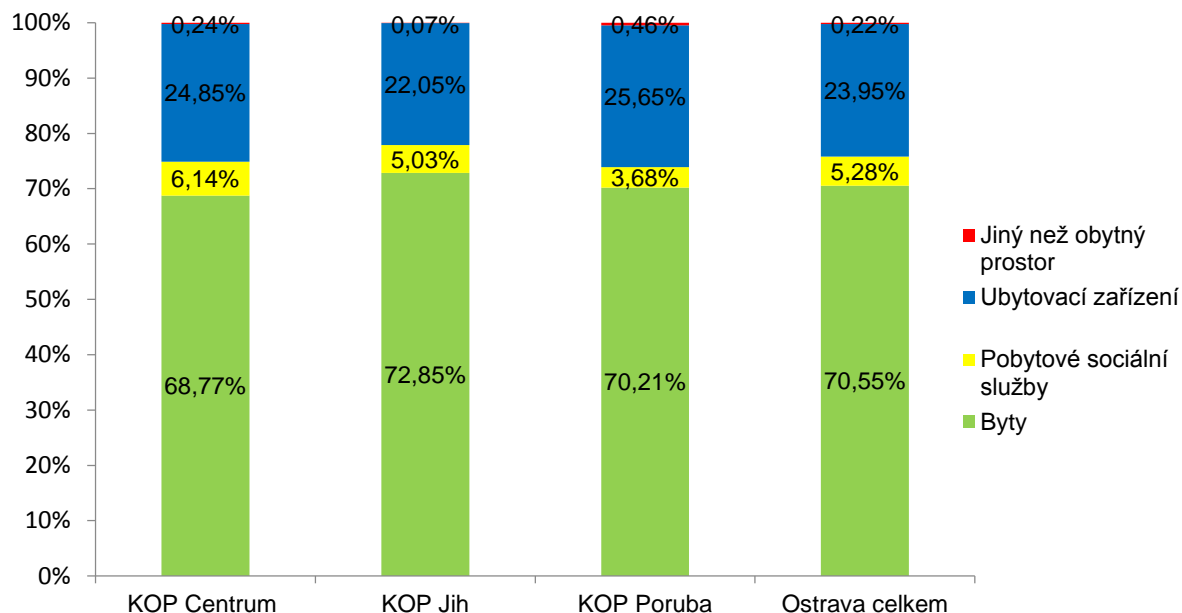
Městský obvod	Počet doplatku na bydlení
Hošťálkovice	3
Hrabová	37
Krásné Pole	5
Lhotka	0
Mariánské Hory a Hulváky	390
Martinov	2
Michálkovice	102
Moravská Ostrava a Přívoz	1 431
Nová Bělá	5
Nová Ves	11
Ostrava - Jih	1 979
Petřkovice	16
Plesná	3
Polanka nad Odrou	10
Poruba	1 089
Proskovice	0
Pustkovec	26
Radvanice a Bartovice	113
Slezská Ostrava	792
Stará Bělá	10
Svinov	48
Třebovice	4
Vítkovice	455
Celkem	6 531

Zdroj: Úřad práce ČR – krajská pobočka v Ostravě, kontaktní pracoviště Ostrava, březen 2017

Z tabulky dle členění na jednotlivé městské obvody vyplývá, že kromě dvou městských obvodů (Lhotka a Proskovice), je doplatek na bydlení poskytován osobám ve všech zbývajících městských obvodech. Lze tedy konstatovat, že nedostatečné příjmy k úhradě odůvodněných nákladů na bydlení se dotýkající většiny městských obvodů statutárního města Ostravy.

Doplatek na bydlení může být po splnění podmínek poskytován do **různých typů bydlení**, a to do bytu nebo jeho části, do jiného než obytného prostoru, do ubytovacího zařízení, do pobytové sociální služby a do stavby pro individuální či rodinnou rekreaci, užívá-li ji vlastník. K určení o jaký typ bydlení se jedná, využívá orgán pomoci v hmotné nouzi katastr nemovitostí, kolaudační rozhodnutí a jiné příslušné dokumenty a v nejasných záležitostech se dotazuje přímo stavebního úřadu.

Obrázek 5: Doplatek na bydlení v okrese Ostrava dle typů bydlení – duben 2017



KoP Centrum - Hoštálkovice, Lhotka, Mariánské Hory a Hulváky, Moravská Ostrava a Přívoz, Petřkovice, Michálkovice, Radvanice a Bartovice, Slezská Ostrava, Čavisov, Dolní Lhota, Horní Lhota, Klimkovice, Olbramice, Stará Ves nad Ondřejnicí, Šenov, Václavovice, Vřesina, Velká Polom, Zbyslavice

KoP Jih - Hrabová, Nová Bělá, Stará Bělá, Proskovice, Ostrava-Jih, Vítkovice, Vratimov

KoP Poruba - Krásné Pole, Martinov, Nová Ves, Plesná, Polanka nad Odrou, Poruba, Pustkovec, Svinov, Třebovice

Zdroj: Úřad práce ČR – krajská pobočka v Ostravě, kontaktní pracoviště Ostrava, duben 2017

Zákon o pomoci v hmotné nouzi od června 2017 umožňuje obci požádat o vydání opatření obecné povahy, kterým se vyhláší **oblast se zvýšeným výskytem sociálně nežádoucích jevů**. Pokud by byla tato oblast vyhlášena, není do ní možné vyplácet nové doplatky na bydlení, a to ani do standardní, resp. nájemní formy bydlení. Doplatek na bydlení by bylo možné vyplatit pouze v případě, že užívací právo (nájemní smlouva, vlastnictví bytu, smlouva o ubytování) vzniklo před vyhlášením oblasti. V případě odpovědného a systémového přístupu k využívání tohoto nástroje jej lze využít k rozvoji obce, zamezení rozšiřování problémových lokalit a sestěhovávání osob z jiných měst do obvodu.

8 SWOT analýza

SWOT analýza vznikla na základě činnosti Pracovní skupiny k údržbě a rozvoji bytového fondu, Pracovní skupiny ke krizovému, sociálnímu a dostupnému bydlení, fokusní skupiny a činnosti projektového týmu. SWOT analýza pojmenovává silné stránky, slabé stránky, příležitosti a hrozby, které se vztahují k problematice bydlení. Se všemi identifikovanými body pracujeme v Konceptu sociálního bydlení statutárního města Ostravy a budeme se jimi zabývat také v navazujícím akčním plánu.

Tabulka 23: SWOT analýza

Silné stránky	Slabé stránky
<p>Aktivní role Magistrátu města Ostravy</p> <p>Realizace projektu k pilotnímu ověření koncepce sociálního bydlení</p> <p>Politická vůle</p> <p>Zkušenosti se sociálním začleňováním</p> <p>Sociální služby</p> <ul style="list-style-type: none"> - komunitní plánování - síť sociálních služeb pro osoby v bytové nouzi - zkušenosti neziskových organizací <p>Strategický plán sociálního začleňování</p> <ul style="list-style-type: none"> - realizované projekty v oblasti bydlení <p>Zapojení cílových skupin do tvorby koncepce</p> <p>Znalost prostředí, data o sociálním vyloučení</p>	<p>Velká míra sociálního vyloučení (sociálně vyloučené lokality, ubytovny, osoby bez střechy) a ohrožených sociálním vyloučením (příjemci příspěvku na bydlení a doplatku na bydlení)</p> <p>Neexistence zákona o sociálním bydlení (národní úroveň) a absence strategického dokumentu pro oblast bydlení na lokální úrovni</p> <p>Nedostatečné využití obecního bytového fondu</p> <ul style="list-style-type: none"> - technický stav - chybějící pasportizace <p>Vysokoprahovost</p> <ul style="list-style-type: none"> - administrativní náročnost nájmu/ přidělení bytu - podmínky pro uzavírání nájemních smluv <p>Dlouhodobý pobyt v prostředí sociálního vyloučení</p> <ul style="list-style-type: none"> - přehlížení/ předsudky <p>Zadluženost obyvatel</p> <p>Neinformovanost/ nízké povědomí o sociálním bydlení</p> <p>Ne-předávání zkušeností mezi jednotlivými aktéry</p>
Příležitosti	Hrozby
<p>Vytvoření uceleného systému sociálního bydlení</p> <ul style="list-style-type: none"> - systém sociálního bydlení - vymezení strategického bytového fondu <p>Projekt magistrátu města Ostravy – pilotáž, zkušenosti</p> <ul style="list-style-type: none"> - tvorba koncepce - dobrá praxe - koordinační role <p>Funkční spolupráce v rámci městských obvodů při prevenci ztráty bydlení</p> <p>Volné obecní byty</p> <p>ESF/IROP – investice do sociálního bydlení</p> <p>Legislativa – zákon o sociálním bydlení</p> <p>Sdílení zkušeností/spolupráce (MPSV, Brno...)</p> <ul style="list-style-type: none"> - možnost ovlivnit vývoj legislativy v oblasti sociálního bydlení <p>Zapojení osob v bytové nouzi v rámci Akčního plánu</p>	<p>Neřešení situace osob v bytové nouzi</p> <p>Nárůst počtu domácností dlouhodobě žijících v prostředí sociálního vyloučení – osoby bez střechy, sociálně vyloučené lokality, ubytovny</p> <p>Úbytek počtu obyvatel SMO</p> <ul style="list-style-type: none"> - věková struktura <p>Zvyšování nákladů na bydlení</p> <p>Legislativa – novela zákona o pomoci v hmotné nouzi</p> <p>Odprodej obecního bytového fondu</p> <p>Předsudky k cílové skupině a sociálnímu bydlení</p> <p>Potřeba koordinovat agendu napříč obvody, odbory obvodů/magistrátu</p> <p>Různé politické perspektivy na řešení oblasti sociálního bydlení</p>

Zdroj: Magistrát města Ostravy, srpen 2017

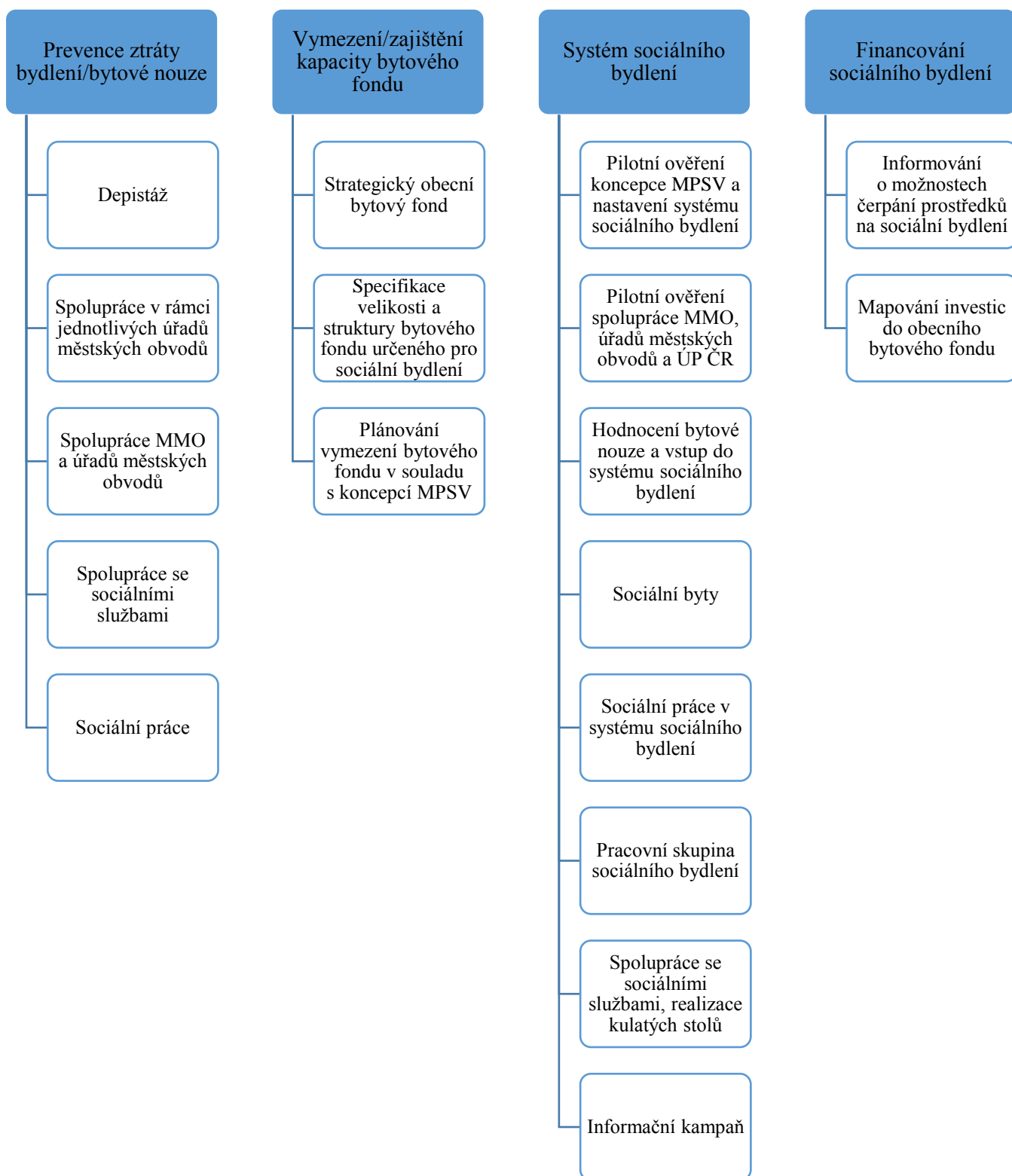
9 Návrhová část – priority a opatření

V návrhové části rozpracováváme generální cíl koncepce, kterým je vytvoření uceleného systému sociálního bydlení naplňujícího potřeby obyvatel města, u kterých byla identifikována bytová nouze.

K prioritám, které se týkají prevence ztráty bydlení/bytové nouze, vymezení/zajištění kapacity bytového fondu, systému sociálního bydlení, financování sociálního bydlení jsou definována jednotlivá opatření. Prostřednictvím těchto opatření postupně dojde k naplnění priorit, resp. generálního cíle Koncepce sociálního bydlení statutárního města Ostravy. Grafické znázornění priorit a opatření je uvedeno na následující stránce.

Po schválení Koncepce sociálního bydlení statutárního města Ostravy budou zahájeny práce na přípravě Akčního plánu, který bude obsahovat specifické, měřitelné, akceptovatelné, realizovatelné a termínované cíle. Na přípravě Akčního plánu se budou podílet členové projektového týmu projektu Koncepce bydlení a její pilotní ověření ve městě Ostrava a Pracovní skupina sociálního bydlení. Akční plán bude zpracován do června 2019. Následně bude předložen orgánům statutárního města Ostrava ke schválení.

Vytvoření uceleného systému sociálního bydlení



9.1 Prevence ztráty bydlení/bytové nouze

9.1.1 Depistáž

Bude nastaven **komplexní systém široce pojaté depistáže** (využití Metodiky prevence ztráty bydlení, certifikováno MPSV). Nastavení depistáže bude zaměřeno na zachycení maximálního počtu potenciálních klientů prevence ztráty bydlení a na mobilizaci aktérů, kteří by se na řešení nepříznivé sociální situace spojené s rizikem ztráty bydlení měli podílet.

Metodika vymezuje možnosti zachycení osob v situacích, které mohou vést ke ztrátě bydlení:

- osoby s nedostatkem finančních prostředků;
- osoby s rizikem neplnění finančních závazků;
- osoby s rizikem neplnění nefinančních závazků;
- osoby v situaci ztráty právního nároku.

Bude realizována **informační kampaň** zaměřená na prevenci ztráty bydlení/bytové nouze a depistážní činnost. Kampaň bude zaměřena dvěma informačními směry, a to na subjekty, které mají možnosti identifikovat a podchytit osoby, kterým hrozí ztráta bydlení, a také přímo na osoby, kterým hrozí ztráta bydlení/bytová nouze (informace kam a na koho se obrátit v situaci, která může vést až ke ztrátě bydlení/bytové nouzi).

9.1.2 Spolupráce v rámci jednotlivých úřadů městských obvodů

Bude **nastavena spolupráce v rámci jednotlivých úřadů městských obvodů pro zajištění podpory prevence ztráty bydlení v obecních bytech.**

Nastavení spolupráce se bude zaměřovat na koordinaci aktivit jednotlivých aktérů, předávání informací a nastavení komunikace mezi odborem bytovým/majetkovým a sociálním.

Spolupráce v rámci městského obvodu se bude zaměřovat na:

- předávání informací a spolupráci zaměstnanců odborů bytových/majetkových a sociálních;
- monitoring a včasnou pomoc při potížích s hrazením nájemného;
- mediace sousedských sporů.

Podpora domácnosti ohrožené ztrátou bydlení/bytovou nouzí a její stabilizace ve stávajícím bydlení (resp. podpora při udržení si bydlení) představuje intervenci eliminující negativní dopady, které by plynuly ze ztráty bydlení.

9.1.3 Spolupráce Magistrátu města Ostravy a úřadů městských obvodů

Odbor sociálních věcí a zdravotnictví Magistrátu města Ostravy bude od úřadů městských obvodů **sbírat data k počtu řešených případů prevence ztráty bydlení/bytové nouze** a spolupráci zaměstnanců odborů bytových/majetkových a sociálních v daném městském obvodu.

Odbor sociálních věcí a zdravotnictví a odbor majetkový Magistrátu města Ostravy budou realizovat společné porady zaměstnanců odborů bytových/majetkových a sociálních k tématu prevence ztráty bydlení/bytové nouze a poskytovat zaměstnancům úřadů městských obvodů metodické vedení.

9.1.4 Spolupráce se sociálními službami

Bude pokračovat **podpora stávajících sociálních služeb zaměřených na oblast prevence ztráty bydlení/bytové nouze.** Magistrát města Ostravy bude vyhodnocovat údaje k oblasti prevence ztráty bydlení/bytové nouze od neziskových organizací a z údajů/dat komunitního plánování. Sociální práce zaměřená na včasnou pomoc domácnosti ohrožené ztrátou bydlení/bytovou nouzí preventuje eskalaci obtížné situace, která by mohla vést ke ztrátě bydlení a představuje tak intervenci, která minimalizuje či eliminuje negativní dopady plynoucí se ztráty bydlení.

Neziskové organizace realizují v prostředí sociálně vyloučených lokalit projekty zaměřené na komunitní práci. V rámci aktivit v lokalitě dochází k práci/spolupráci s obyvateli, resp. práci se sousedstvím, formulaci problémů v lokalitě. Tato práce představuje možnost sdílení zkušeností a dobrých praxí a také distribuci informací o sociálním bydlení. Bude vytvořen formát **setkávání zaměstnanců Magistrátu města Ostravy s komunitními pracovníky a komunitními skupinami**.

9.1.5 Sociální práce

Pro oblast prevence ztráty bydlení/bytové nouze je klíčové **zajištění včasného zahájení sociální práce**, resp. spolupráce domácnosti se sociálním pracovníkem (sociální pracovníci magistrátu, úřadů městských obvodů, neziskových organizací).

Sociální práce s domácností, která je ohrožena ztrátou bydlení/bytovou nouzí, se zaměřuje především na uvedené situace:

- pomoc a podpora při zajištění dostatečné výše finančních prostředků na bydlení;
- pomoc a podpora při neplnění nefinančních závazků spojených s bydlením;
- pomoc a podpora při řešení dluhů a exekucí;
- mediace sousedských sporů.

9.2 Vymezení/zajištění kapacity bytového fondu

9.2.1 Strategický obecní bytový fond

Vymezení strategického obecního bytového fondu v počtu 12 284 bytů. Strategický obecní bytový fond představují byty, které si statutární město Ostrava ponechává ve svém vlastnictví; jde o údaj vymezující minimální hranici počtu obecních bytů. Rozdělení minimálního počtu bytů v jednotlivých městských obvodech je uvedeno v příloze č. 1 „**Bilance bytového fondu v majetku SMO – minimální byt. fond ve vlastnictví SMO s rozdělením na MOB**“.

Ve vytváření systému sociálního bydlení statutárního města Ostravy má obecní bytový fond klíčovou roli. Statutární město Ostrava, resp. městské obvody, představují aktéry, kteří zajišťují sociální bydlení pro ucelený a funkční systém sociálního bydlení. SMO, MOB mají rovněž i kapacity obecního bytového fondu mimo systém sociálního bydlení. Je tedy vhodné počet obecních bytů již nesnižovat.

Podklady pro stanovení počtu strategického obecního bytového fondu zpracoval odbor majetkový Magistrátu města Ostravy, a to ve spolupráci s městskými obvody při vytváření statistických údajů o celkovém bytovém fondu statutárního města Ostravy.

9.2.2 Specifikace velikosti a struktury bytového fondu určeného pro sociální bydlení

Bude **vymezena velikost bytového fondu pro sociální bydlení.** Vymezení, které bude koordinovat a kompetenčně zajišťovat odbor majetkový Magistrátu města Ostravy, povede k zajištění nabídky obecních bytů pro cílové skupiny systému sociálního bydlení a bude specifikovat velikost bytového fondu potřebného pro sociální bydlení na území statutárního města Ostravy (resp. jednotlivých městských obvodů) ve vztahu k cílovým skupinám koncepce, resp. osobám v bytové nouzi.

Bude **specifikována struktura bytového fondu pro sociální bydlení.** Na základě struktury cílové skupiny (osoby v bytové nouzi), resp. počtu členů domácností, bude specifikována struktura (dispozice) bytového fondu. Pro zajištění specifikace bytového fondu bude provedena demografická analýza osob v bytové nouzi na území statutárního města Ostravy (sledované údaje budou vymezeny při přípravě mapování).

Bude **vymezen rámec spolupráce** se soukromými vlastníky bytového fondu při zajištění celkového množství bytů/bytového fondu pro sociální bydlení. Počty obecních bytů v jednotlivých obvodech (a ve vztahu k celkovému počtu bytů a obyvatel daného obvodu) značně varíují, z důvodu kapacit bytového fondu pro sociální bydlení bude vymezen základní rámec spolupráce pro zajištění potřebných kapacit s využitím soukromého bytového fondu.

9.2.3 Plánování vymezení bytového fondu v souladu s koncepcí MPSV

Vymezení bytového fondu pro sociální bydlení v souladu s koncepčními a strategickými materiály a připravovanou legislativou. V rámci přípravy Akčního plánu Koncepce sociálního bydlení statutárního města Ostravy bude vymezen bytový fond pro sociální bydlení na území statutárního města Ostravy, resp. městských obvodů.

Spolupráce statutárního města Ostravy a Ministerstva práce a sociálních věcí (MPSV) v projektu Sociální bydlení – metodická a informační podpora v oblasti sociálních agend. Statutární město Ostrava se účastní projektu MPSV zaměřeného na sociální bydlení (tvorba koncepčních materiálů, pilotní ověření sociálního bydlení); zaměstnanci statutárního města Ostravy se účastní pracovních skupin, workshopů a setkání obcí zapojených do projektu, probíhá komunikace a výměna dat s Kontaktním centrem MPSV.

Statutární město Ostrava se realizací vlastního projektu (lokální kontext) na sociální bydlení a spoluprací s MPSV a účastí v jejich projektu (národní kontext) aktivně podílí na diskusích o podobě a formování sociálního bydlení na národní úrovni.

9.3 Systém sociálního bydlení

9.3.1 Pilotní ověření koncepce MPSV a nastavení systému sociálního bydlení

Dojde k **nastavení a plánování rozvoje sociálního bydlení** na území statutárního města Ostravy, a to v souladu s Koncepcí sociálního bydlení České republiky 2015-2025 a budoucím vývojem legislativy pro oblast sociálního bydlení.

V rámci projektu „Koncepce bydlení a její pilotní ověření ve městě Ostrava“ bude **pilotně ověřeno sociální bydlení a sociální bydlení s podporou sociální práce** (terminologie z návrhu zákona o sociálním bydlení a o příspěvku na bydlení) ve 100 bytech. V sociálním bydlení je v rámci pilotáže nižší intenzita podpory sociálních pracovníků, v sociálním bydlení s podporou sociální práce jde o intenzivní formu spolupráce s domácností. Součástí projektu je evaluace zaměřující se na sociální práci, resp. sociální pracovníky a zabydlené domácnosti a jejich vnímání spolupráce.

Projekt se také zaměřuje na pilotní ověření **krizového bydlení**. Pilotáž probíhá v 5 bytech, které mají základní vybavení a jsou k dispozici k nastěhování v co nejkratším časovém intervalu, resp. při krizové situaci. Využívání krizového bydlení bude v průběhu projektu průběžně sledováno a evaluováno a následně vyhodnoceno. Na základě těchto dat a zkušeností v rámci projektu bude vyhodnoceno zařazení krizového bydlení do systému sociálního bydlení statutárního města Ostravy.

Cílové skupiny systému sociálního bydlení jsou vymezeny dle Koncepce sociálního bydlení České republiky 2015-2025 a dosavadního vývoje nastavení/příprav legislativního rámce sociálního bydlení v České republice.

9.3.2 Pilotní ověření spolupráce MMO, úřadů městských obvodů a ÚP ČR

Bude pilotně **ověřena spolupráce** Magistrátu města Ostravy, městských obvodů (úřadů městských obvodů) a Úřadu práce České republiky – krajské pobočky v Ostravě. V rámci projektu Koncepce bydlení a její pilotní ověření ve městě Ostrava jsou pilotně vymezeny role jednotlivých zapojených aktérů při podání žádosti o sociální bydlení a následnému vstupu do sociálního bydlení. Spolupráce je průběžně monitorována a evaluována.

Na základě pilotáže spolupráce v projektu a jejím vyhodnocení bude **vymezena role jednotlivých aktérů a nastaven mechanismus spolupráce** MMO, ÚMOB a ÚP ČR v systému sociálního bydlení. Nastavení bude v souladu s principy Koncepce sociálního bydlení České republiky 2015-2025.

Bude **vytvořen mechanismus identifikace osob v bytové nouzi**. Magistrát města Ostravy, úřady městských obvodů a Úřad práce ČR – krajská pobočka v Ostravě disponují možnostmi identifikace osob v bytové nouzi a na základě systematizace a koordinace stávajících možností identifikace dojde k vytvoření uceleného mechanismu.

9.3.3 Hodnocení bytové nouze a vstup do systému sociálního bydlení

Pro systém sociálního bydlení bude vytvořen mechanismus hodnocení bytové nouze a nastaven proces vstupu do systému sociálního bydlení.

Bude vytvořen **systém hodnocení bytové nouze**, který bude následně využíván pro vstup do systému sociálního bydlení ve statutárním městě Ostrava. Osoby v bytové nouzi představují cílovou skupinu koncepce, která je vymezena v souladu s typologií bezdomovství ETHOS.

V rámci projektu Koncepce bydlení a její pilotní ověření ve městě Ostrava byl vytvořen mechanismus a nástroj ke kvantifikaci bytové nouze, který je pilotně ověřován a následně bude, na základě zkušeností získaných v projektu a činnosti pracovní skupiny, revidován a finalizován. Mechanismus bude připravován v souladu s principy Koncepce sociálního bydlení České republiky 2015-2025.

Bude vytvořen **mechanismus vstupu do systému sociálního bydlení**. V projektu „Koncepce bydlení a její pilotní ověření ve městě Ostrava“ jsou vymezeny role jednotlivých aktérů, je nastaven vstup do sociálního bytu a dochází k jeho pilotnímu ověřování. Toto pilotní nastavení je průběžně evaluováno a dochází k jeho vyhodnocování. Na základě výstupů z projektu, činnosti pracovní

skupiny a konzultací s aktéry procesu bude vytvořen a nastaven mechanismus vstupu do systému sociálního bydlení.

9.3.4 Sociální byty

Budou **vymezeny technické standardy a dispozice bytů a podmínky a parametry uzavírání smlouvy k bytům v systému sociálního bydlení**. V projektu Koncepce bydlení a její pilotní ověření ve městě Ostrava pilotně ověřujeme podobu a parametry nájemní smlouvy v systému sociálního bydlení (sociální nájemné, délka nájemní smlouvy, spolupráce se sociálními pracovníky, notářská doložka), minimální vnitřní vybavení bytu (každý byt má základní hygienické vybavení – koupelna a toaleta), základní vybavení umožňující přípravu pokrmů a vymezení podlahové plochy. Sociální byt je dále v případě potřeby svým vybavením individuálně uzpůsoben vzhledem ke zdravotnímu stavu osob, které byt užívají.

Vymezení bude v souladu s principy Koncepce sociálního bydlení České republiky 2015-2025.

Bude nastaveno **vymezení polohy a rozložení bytů** v systému sociálního bydlení v zástavbě. Vymezení bude v souladu s principy Koncepce sociálního bydlení České republiky 2015-2025.

9.3.5 Sociální práce v systému sociálního bydlení

V rámci projektu statutárního města Ostravy „Koncepce bydlení a její pilotní ověření ve městě Ostrava“ (realizace 10/2016 – 9/2019) dochází k pilotnímu ověřování nastavování spolupráce sociálních pracovníků s klienty v sociálním bydlení. V rámci projektu probíhá evaluace této spolupráce, a to jak ze strany sociálních pracovníků, tak ze strany zabydlených domácností. Spolupráce sociální pracovník – klient/domácnost tak může být upravována i na základě průběžné evaluace.

Dochází k pilotnímu ověření **spolupráce sociální pracovník – klient/domácnost** v sociálních bytech (v rámci pilotáže nižší intenzita podpory) a sociálních bytech s podporou sociální práce (intenzivnější forma spolupráce). Projekt statutárního města Ostravy se zaměřuje i na pilotní ověření krizového bydlení (dle Koncepce sociálního bydlení České republiky 2015-2025), v němž je ověřována spolupráce sociální pracovník – klient/domácnost.

Bude vytvořena **Metodika sociální práce s klientem v sociálním bydlení**. Metodika bude vznikat v průběhu realizace projektu a bude čerpat z pravidelně konaných schůzek sociálních pracovníků a dalších členů realizačního týmu a z průběžných výstupů evaluace sociální práce se zabydlenými domácnostmi.

Sociální práce v systému sociálního bydlení bude realizována ze strany sociálních pracovníků úřadů městských obvodů statutárního města Ostravy. Vůči cílovým skupinám, které souvisí s bytovou nouzí a sociálním vyloučením v souvislosti s bydlením, je již sociální práce vykonávána. Na základě uvedené metodiky bude specificky zacílena. Další financování sociální práce je vázáno na vývoj legislativy v oblasti sociálního bydlení.

9.3.6 Pracovní skupina sociálního bydlení

Realizace Pracovní skupiny sociálního bydlení. Odbor sociálních věcí a zdravotnictví a odbor majetkový Magistrátu města Ostravy budou pravidelně organizovat Pracovní skupinu sociálního bydlení, která bude zpracovávat témata vymezená Koncepcí sociálního bydlení statutárního města Ostravy a bude systematicky pracovat na tvorbě Akčního plánu Koncepce sociálního bydlení statutárního města Ostravy.

V rámci projektu Koncepce bydlení a její pilotní ověření ve městě Ostrava došlo k pilotáži aktivní participace osob v bytové nouzi v procesu tvorby koncepčního dokumentu. Opakovaně a organizovaně se ve formě fokusní skupiny setkávaly osoby, které jsou v bytové nouzi a věnovaly se jednotlivým tématům koncepce. Tato forma zapojení bude vyhodnocena.

Dojde k **vytvoření a funkčnímu nastavení formy zapojení osob v bytové nouzi** do procesu tvorby uceleného systému sociálního bydlení statutárního města Ostravy.

9.3.7 Spolupráce se sociálními službami, realizace kulatých stolů

Bude nastavena **spolupráce se sociálními službami**, které pracují s osobami v bytové nouzi. Ve statutárním městě Ostrava je síť sociálních služeb a fungující komunitní plánování. Při vzniku systému sociálního bydlení bude nastavena spolupráce mezi jednotlivými aktéry při práci s osobami v bytové nouzi a následně v rámci tohoto systému.

Budou realizovány **kulaté stoly s neziskovými organizacemi**, které realizují sociální bydlení na území statutárního města Ostravy. Setkání bude organizovat odbor sociálních věcí a zdravotnictví Magistrátu města Ostravy.

Bude vytvořen **system monitoringu počtu a struktury sociálních bytů** na území statutárního města Ostravy. Odbor sociálních věcí a zdravotnictví Magistrátu města Ostravy bude monitorovat počet a strukturu bytů využívaných neziskovými organizacemi k sociálnímu bydlení. Sledované indikátory a frekvence sběru dat budou upřesněny v rámci Pracovní skupiny sociálního bydlení.

Budou **monitorována a vyhodnocována data ke krizové pomoci/krizovým bytům**; krizová lůžka představují časově ohraničenou pomoc v obtížné ohrožující situaci.

9.3.8 Informační kampaň

Koncepce sociálního bydlení statutárního města Ostravy, resp. sociální bydlení představují témata, jimiž se bude **informační kampaň** zabývat.

Na informační kampani se podílí odbor sociálních věcí a zdravotnictví a odbor majetkový ve spolupráci s dalšími odbory, odděleními Magistrátu města Ostravy a/nebo externími subjekty.

Kampaň se bude zaměřovat na veřejnost i na aktéry systému sociálního bydlení, resp. informování zaměstnanců daných aktérů v rámci systému sociálního bydlení.

Kampaň pro veřejnost bude zaměřena na distribuci informací o sociálním bydlení obyvatelům statutárního města Ostravy. Cílem bude informovat o roli a nastavení systému sociálního bydlení a cílových skupinách.

Kampaň pro zaměstnance aktérů systému sociálního bydlení bude zaměřena na nastavení systému sociálního bydlení, konkrétní roli daného aktéra, vymezení cílové skupiny, práce s cílovou skupinou.

9.4 Financování sociálního bydlení

9.4.1 Informování o možnostech čerpání prostředků na sociální bydlení

Magistrát města Ostravy distribuuje **informace o možnostech čerpání prostředků v oblasti bydlení**, stavu domovního fondu nebo veřejných prostorů v sociálně vyloučených lokalitách na typy aktivit/projektů na odstranění/zmírnění problémů.

Jedná se o možnosti čerpat prostředky z Ministerstva pro místní rozvoj (MMR), Integrovaného regionálního operačního programu (IROP, výzva na sociální bydlení).

Realizace semináře k IROP výzvě na sociální bydlení. Magistrát města Ostravy zorganizuje seminář pro potenciální žadatele k IROP výzvě na sociální bydlení. Jedná se o finanční prostředky, které bude možné využít na investice do sociálního bydlení na území statutárního města Ostravy. Cílem semináře bude zprostředkování aktuálních informací k výzvě.

9.4.2 Mapování investic do obecního bytového fondu

Odbor majetkový Magistrátu města Ostravy pravidelně od příslušných odborů úřadů městských obvodů zjišťuje a dále zpracovává **informace o investicích a opravách v obecním bytovém fondu** a informace o požadavcích na nové investice do obnovy a rozšiřování obecního bytového fondu.

Odbor majetkový tyto informace sdílí s odborem sociálních věcí a zdravotnictví. Data budou využita i pro činnost Pracovní skupiny sociálního bydlení.

10 Seznam zkratek

ASZ	Agentura pro sociální začleňování
CSS	Centrum sociálních služeb
č.	číslo
čl.	článek
ČR	Česká republika
ESF	Evropský sociální fond
ETHOS	European Typology of Homelessness and housing exclusion (Evropská typologie bezdomovství a vyloučení z bydlení)
IROP	Integrovaný regionální operační program
Kč	Koruna česká
KoP	Kontaktní pracoviště
MMR	Ministerstvo pro místní rozvoj
MMO	Magistrát města Ostravy
MOB	Městský obvod
MOP	Mimořádná okamžitá pomoc
MPSV	Ministerstvo práce a sociálních věcí
odst.	odstavec
o.p.s.	obecně prospěšná společnost
p.o.	příspěvková organizace
RÚIAN	Registr územní identifikace, adres a nemovitostí
sb.	sbírka
s.r.o.	společnost s ručením omezeným
sv.	svatý
SVL	sociálně vyloučená lokalita
ÚMOB	Úřad městského obvodu
ÚP	Úřad práce
ust.	ustanovení
z.s.	zapsaný spolek

11 Seznam tabulek

Tabulka 1: Počet občanů žijících v městských obvodech statutárního města Ostravy k 1. 4. 2017.....	10
Tabulka 2: Počet obyvatel statutárního města Ostravy podle věkových kategorií a pohlaví k 1. 4. 2017	11
Tabulka 3: Přehled sociálně vyloučených lokalit na území statutárního města Ostravy.....	14
Tabulka 4: Ubytovny se schváleným provozním řádem ve statutárním městě Ostravy.....	16
Tabulka 5: Bytový fond statutárního města Ostravy 2016 – dle počtu bytů	20
Tabulka 6: Bytový fond statutárního města Ostravy 2016 – dle velikosti bytů	21
Tabulka 7: Vývoj bytového fondu statutárního města Ostravy v letech 2001 – 2016	22
Tabulka 8: Nájemné v bytovém fondu statutárního města Ostravy k 31. 12. 2016	22
Tabulka 9: Doba trvání nájemní smlouvy v bytech statutárního města Ostravy k 31. 12. 2016.....	23
Tabulka 10: Obecní byty v sociálně vyloučených lokalitách na území statutárního města Ostravy v roce 2016.....	24
Tabulka 11: Byty a žádosti v rámci domů s pečovatelskou službou v roce 2016	24
Tabulka 12: Počet klientů sociálních pracovníků úřadů městských obvodů	26
Tabulka 13: Azylové domy na území statutárního města Ostravy	28
Tabulka 14: Noclehárny na území statutárního města Ostravy	29
Tabulka 15: Nízkoprahová denní centra na území statutárního města Ostravy	29
Tabulka 16: Domovy pro seniory na území statutárního města Ostravy v roce 2016.....	30
Tabulka 17: Domovy se zvláštním režimem na území statutárního města Ostravy v roce 2016.....	31
Tabulka 18: Počet bytů využívaných jednotlivými neziskovými organizacemi dle vlastníka	33
Tabulka 19: Příspěvek na bydlení v okrese Ostrava	34
Tabulka 20: Příspěvek na živobytí v okrese Ostrava	35
Tabulka 21: Doplatek na bydlení v okrese Ostrava.....	36
Tabulka 22: Počty příjemců doplatku na bydlení s trvalým pobytem v městských obvodech.....	36
Tabulka 23: SWOT analýza	38

12 Seznam obrázků

Obrázek 1: Městské obvody statutárního města Ostravy	9
Obrázek 2: Vzdělanostní struktura obyvatel statutárního města Ostravy.....	11
Obrázek 3: Věková pyramida Ostravy v roce 2015 a prognóza vývoje v roce 2025	12
Obrázek 4: Podíl nezaměstnaných osob v Ostravě podle jednotlivých městských obvodů k 30. 6. 2017	13
Obrázek 5: Doplatek na bydlení v okrese Ostrava dle typů bydlení – duben 2017.....	37

Příloha č. 1: Bilance bytového fondu v majetku SMO – minimální byt. fond ve vlastnictví SMO s rozdělením na MOB

BF ve správě městského obvodu	Počet obecních bytů (k 1.1.1995)	Počet všech bytů v MOB (k 1.1.2011)	Podíl BF MOB na celk. BF	Počet obecních bytů (k 1.1.2017)	Podíl obecních bytů na celkovém BF	Předpokl. úbytek bytů	Minimální stav strategického BF s rozdělením na MOB	
							Minimální počet obecních bytů	Podíl k celk. BF obecních bytů
Hošťálkovice	19	634	0,48%	22	3,47%	0	22	0,18%
Hrabová	598	1 623	1,22%	223	13,74%	1	222	1,81%
Krásné Pole	6	1 023	0,77%	0	0,00%	0	0	0,00%
Lhotka	0	470	0,35%	0	0,00%	0	0	0,00%
Mariánské Hory a Hulváky	2 607	6 256	4,69%	1 970	31,49%	28	1 942	15,81%
Martinov	1	457	0,34%	1	0,22%	0	1	0,01%
Michálkovice	83	1 338	1,00%	100	7,47%	12	88	0,72%
Moravská Ostrava a Přívoz	9 986	19 637	14,71%	1 580	8,05%	118	1 462	11,90%
Nová Bělá	0	786	0,59%	22	2,80%	0	22	0,18%
Nová Ves	0	264	0,20%	10	3,79%	0	10	0,08%
Ostrava - Jih	16 142	48 301	36,19%	5 259	10,89%	81	5 178	42,15%
Petřkovice	115	1 221	0,91%	30	2,46%	0	30	0,24%
Plesná	0	516	0,39%	1	0,22%	1	0	0,00%
Polanka	14	1 916	1,44%	18	0,94%	0	18	0,15%
Poruba	11 950	28 990	21,72%	838	2,89%	13	825	6,72%
Proskovice	0	500	0,37%	25	5,00%	0	25	0,20%
Pustkovec	0	482	0,36%	0	0,00%	0	0	0,00%
Radvanice a Bartovice	251	2 601	1,95%	267	10,27%	0	267	2,17%
Slezská Ostrava	2 064	8 959	6,71%	1 275	14,23%	31	1 244	10,13%
Stará Bělá	3	1 558	1,17%	26	1,67%	0	26	0,21%
Svinov	509	1 954	1,46%	126	6,45%	0	126	1,02%
Třebovice	15	765	0,57%	27	3,53%	0	27	0,22%
Vítkovice	1 920	3 214	2,41%	698	21,72%	0	698	5,68%
SMO - MMO	0			354		303	51	0,42%
OSTRAVA celkem	46 283	133 465	100,00%	12 872	9,64%	588	12 284	100,00%

Zdroj: Statistika - Magistrát města Ostravy, majetkový odbor, 09/2017