

4. ANALYTICKÁ ČÁST

Tato kapitola je rozčleněna do šesti podkapitol. V závěrečné podkapitole 4.6. je zpracována SWOT analýza.

4.1. Základní charakteristika městské části Praha 10

Městská část Praha 10 leží v jihovýchodní části hlavního města Prahy a sousedí se sedmi dalšími městskými částmi Prahy (obrázek 1). Městská část Praha 10 se rozkládá na rozloze přibližně 19 kilometrů čtverečních a je populačně druhou největší městskou částí Prahy (po městské části Praha 4) - počet obyvatel k 31. 12. 2014 činí 108 993 (tabulka 2). Hustota zalidnění tedy činí více než 5700 obyvatel na kilometr čtvereční. Sídlo Úřadu městské části Praha 10 se nachází ve Vršovicích.

Tabulka 2 Základní charakteristika Městské části Praha 10, 2014

POČET OBYVATEL	108 993
ROZLOHA (KM ²)	19
HUSTOTA ZALIDNĚNÍ (OBYV./KM ²)	5737
POČET ČTVRTÍ	6

Zdroj: ČSÚ 2015

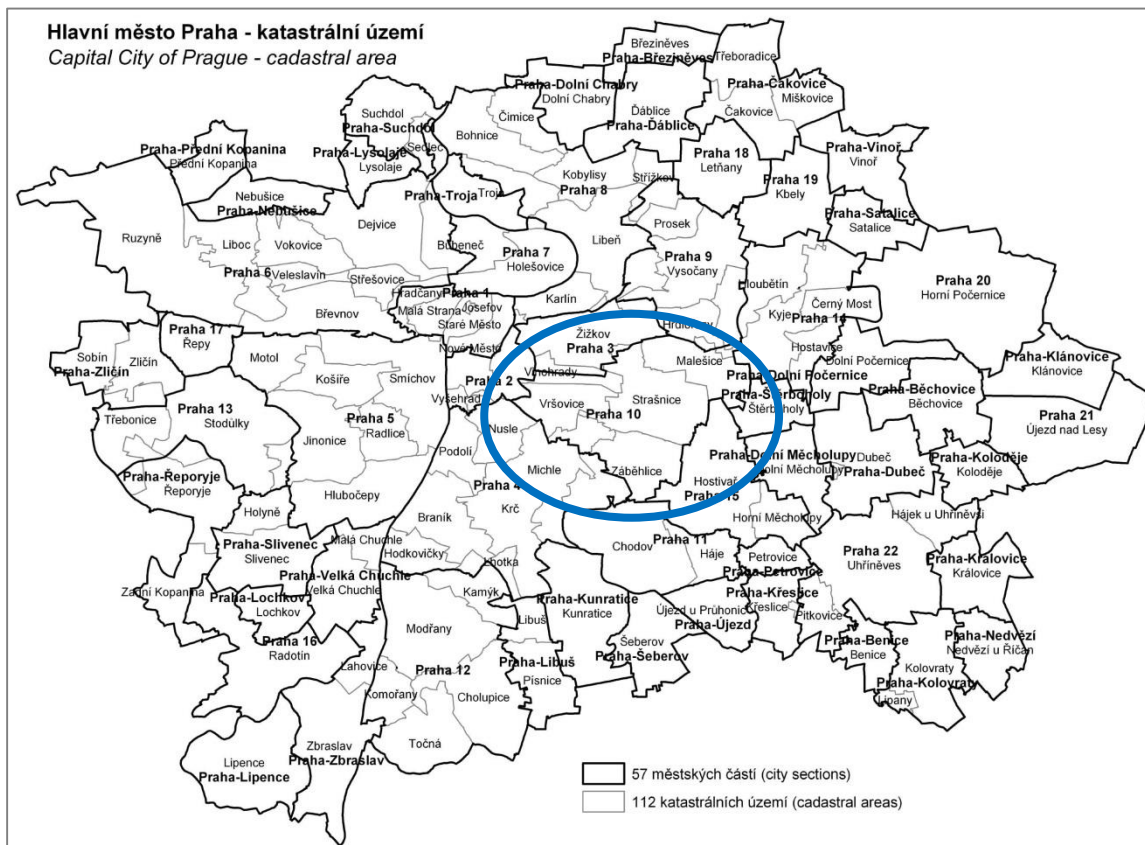
Obrázek 1 Poloha městské části Praha 10



Zdroj: http://www.praha10.cz/Portals/12/Dokumenty%20-%20kps/oso_soc_dem_anal.pdf 2015

Městská část Praha 10 vznikla po sloučení šesti historických obcí v roce 1960 a po oddělení Prahy 15 v roce 1994. Městská část Praha 10 je složena z šesti čtvrtí: Vršovice, Strašnice, Malešice, Záběhlice, Vinohrady a Michle (obrázek 2). Z hlediska rozlohy zaujímá největší podíl území MČ Praha 10 katastr Strašnice. Naopak nejvyšší počet obyvatel čítají Vršovice.

Obrázek 2 Čtvrti Městské části Praha 10



Zdroj: http://csugeo.i-server.cz/xa/redakce.nsf/i/mapy_a_kartogramy 2015

4.2. Současná role městské části Praha 10 v oblasti sportu

Úloha městské části Praha 10 v oblasti sportu je specifická oproti obdobně velkým městům mimo Prahu. Důvodem je skutečnost, že občané MČ P10 mají v dosahu sportovní vyžití i v jiných městských částech.

Níže je uveden aktuální výčet aktivit městské části, které mohou mít významný vliv na sportovní vyžití v městské části.

A. Dotační systém městské části Praha 10

Městská část Praha 10 každoročně vyhláší dotační řízení pro poskytnutí veřejné finanční podpory pro vybrané oblasti. O poskytnutí účelové dotace rozhoduje zastupitelstvo městské části Praha 10 na základě doporučení komise dotační politiky.

Žadatelem může být jeden právní subjekt, který může podat pouze jednu žádost o dotaci. Žádost však může obsahovat více pořádaných akcí (dílčích projektů) v jednom zvoleném tematickém zaměření - oblasti. Horní finanční limit celkové požadavky o dotaci může činit maximálně 200 000 Kč pro jeden právní subjekt či jeden projekt. Veškerá

pravidla a podmínky pro poskytnutí dotace –pro rok 2015 jsou uvedeny v Zásadách pro poskytování účelových dotací – grantů městské části Praha 10⁶.

První kolo dotačního řízení pro rok 2015 bylo městskou částí Praha 10 vyhlášeno ke konci roku 2014 a týkalo se poskytnutí veřejné finanční podpory pro oblasti sociální; kultury a umění; sportu, tělovýchovy a volného času; protidrogové prevence a prevence kriminality; životního prostředí.

V relevantních oblastech, sport, tělovýchova a volný čas, byly účelové dotace poskytovány pouze hlavním pořadatelům či koordinátorům, kteří ve vlastní produkci odpovídají za realizaci sportovních, tělovýchovných nebo volnočasových projektů, činností a aktivit, jejichž stěžejní náplní činnosti je vlastní realizace sportovních, tělovýchovných nebo volnočasových programů pro veřejnost. Dotace na Program III. – Sport, tělovýchova a volný čas se v letech 2010–2014 pohybovaly v rozpětí od cca 1 mil. Kč až téměř po 2,5 mil. Kč.

B. Organizace sportovních, sportovních a volnočasových aktivit

Městská část mimo jiné každoročně vyhotovuje plán akcí většího rozsahu v oblasti občanských aktivit, kultury, sportu, volnočasových aktivit a zahraničních vztahů. Jedná se o širokou škálu aktivit, z nichž můžeme jmenovat například vánoční trhy a koncerty, výtvarné soutěže, výstavy, sportovní turnaje a sportovní aktivity pro seniory.

C. Partnerství při pořádání sportovních akcí

Městská část spolupracuje se subjekty sportovního života zejména při pořádání sportovních akcí. Forma podpory spočívá mj. v propagaci akce či využití veřejných prostor.

D. „Zásobník projektů – Město na míru“

Městskou částí je vyhlášován projekt „Zásobník projektů – Město na míru“, ve kterém mohou různé subjekty (občanská sdružení, obecně prospěšné společnosti atd.) i veřejnost žádat o podporu svého projektu, který se váže k úpravě veřejného prostoru či podpoře občanského života (tj. sportovní akce, trhy, úprava zeleně, stavba dětského hřiště apod.). Podporovány jsou menší projekty, které by mohly být zorganizovány na základě občanské iniciativy. Důvodem podpory tohoto typu projektů je skutečnost, že využívají tvůrčí potenciál občanů městské části a umožňují jim spoluvytvářet veřejný prostor a současně aktivně ovlivňovat své životní prostředí s podporou radnice.

E. Spolupráce se školami a subjekty působícími v oblasti sportu

⁶ Více informací: <http://praha10.cz/mestska-cast/finance/granty/granty-2015.aspx>

Městská část spolupracuje se školami, stejně tak i provozovateli a poskytovateli aktivit v oblasti sportu. Zejména pomáhá s pořádáním akcí, např. formou propagace, povolení záboru veřejného prostranství apod.

F. Správa sportovních areálů a dětských hřišť v majetku MČ Praha 10

Městská část má ve správě významnou část sportovišť a dětských hřišť. Převážná většina z nich je v dobrém stavu z důvodu dobré správy ze stany městské části a jejích investic do nich.

G. Sportovní výbor

Zastupitelstva městských částí mají právo zřídit řadu výborů. Zastupitelstvo MČ Praha 10 zřídilo Sportovní výbor⁷. Působnost sportovního výboru je poměrně široká. Lze jmenovat např. následující aktivity:

- Vydávat stanoviska výboru k návrhům ročních rozpočtů v dané oblasti.
- Vytvoření webových stránek Praha 10 Sportovní.
- Pravidelně každoročně vyhlášovat dotační řízení v oblasti sportu a volného času v MČ Praha 10.
- Hledat jiné finanční zdroje, které jsou určeny na sportovní a zájmovou činnost a informovat o nich příslušné organizace.
- Podporovat pořádání akcí v oblasti sportu a volného času.
- Kontrolovat účelové čerpání finančních prostředků vynaložených MČ Praha 10 na podporu sportu a volného času.
- Iniciovat vznik "partnerství" městské části při pořádání významných akcí s několikaletou tradicí v oblasti sportu a volného času (mimodotační finanční podpora).
- Dořešení situace Dolíčku – FK Bohemians 1905 naplňovat usnesení zastupitelstva MČ Praha 10.
- Podporovat projekty nestátních neziskových organizací zaměřené na modernizaci sportovišť, sportovních zařízení a objektů využívaných v oblasti sportu a volného času včetně možného zapojení finančních zdrojů ze soukromého sektoru.
- Podporovat budování míst s možností využití pro volnočasové aktivity (pikniková místa, venkovní stolování, parky bez psů, ležení na trávě apod.).
- Podporovat vybudování sportovní stezky podél železniční trati a její propojení na stezku Záběhlíce - Hamerský rybník a případně až na stezku Výtoň – Modřany.
- Podporovat revitalizaci a rozvoj plaveckého areálu pro potřeby obyvatel Prahy 10 v Edenu.

Jedním z klíčových bodů náplně tohoto výboru je i tvorba sportovní koncepce Prahy 10.

⁷ <http://praha10.cz/volene-organy/zastupitelstvo-mc/seznam-zastupitelu-a-vyboru/sportovni-vybor.aspx>

Aktuálně sportovní výbor nechal zpracovat pasportizaci sportovišť a dětských hřišť, které má městská část Praha 10 ve své správě. Obsahem dokumentace je:

- lokalita, ve které se nachází (vč. katastru, do kterého spadají);
- technický stav;
- vlastník;
- informace, zda dané sportoviště/dětské hřiště má pískoviště, správce a zda je oploceno.

4.3. Analýza současného stavu sportu v městské části

Níže uvedená analýza je zpracována za účelem poskytnutí přehledu aktuálního stavu v jednotlivých oblastech sportu v městské části. Obsahem je přehled aktuálních zařízení a subjektů, které mají pro sportovní život v městské části relevantní význam.

4.3.1. Sportovní infrastruktura

Vzhledem k velikosti a počtu obyvatel není městská část dostatečně vybavena sportovní infrastrukturou, ačkoliv se na jejím území nalézají velké množství sportovních zařízení. Skutečnost je dána kapacitou a technickým stavem objektů/areálů, které představují limitující faktor využitelnosti sportovišť. Ačkoliv je třeba upozornit na skutečnost, že převážná většina objektů není dostatečně využívána v dopoledních hodinách – zde tedy existuje velký potenciál.

• Forma provozování

Sportovní činnost je v městské části provozována zejména soukromoprávními subjekty⁸, které poskytují především prostory pro aktivity typu squash, badminton, bowling, fitness apod. Tyto subjekty mají sportovní objekty buď ve svém vlastnictví, nebo v nájmu. Jen v několika málo případech mají v nájmu majetek městské části⁹, což je dáno i počtem a strukturou majetku městské části (viz níže).

Výrazné zastoupení má i neziskový sektor, do kterého se řadí tělovýchovné jednoty a sportovní občanská sdružení. Významná je zejména činnost TJ Sokol, pod kterou spadá řada budov, hal a hřišť.

Sportovní činnost je provozována i při školských zařízeních, jejichž součástí jsou tělocvičny, sportovní haly a venkovní hřiště. Tato sportoviště jsou ve správě jednotlivých škol a spadají tak pod městskou část. Nicméně tato sportoviště nebyla v rámci této zakázky analyzována.

⁸ Mimo prostor pro sportování často nabízí i organizovanou sportovní činnost.

⁹ Tato skutečnost je dána tím, kolik objektů/areálů má v majetku městská část.

- **Stav a struktura**

Městská část Praha 10 má ve správě některé objekty sloužící sportovním činnostem a veřejná prostranství využívaná pro volnočasové aktivity. Celkem se jedná o 108 sportovišť a dětských hřišť. Z hlediska struktury představují téměř 70 % z nich dětská hřiště (tabulka 3). Podstatně nižší zastoupení mají sportovní hřiště a fit parky. Ve správě městské části je i jeden cyklopark a jeden sportovní areál – Gutovka. Některé z těchto objektů/areálů v posledních letech městská část zrekonstruovala. Tomu odpovídá i jejich stav, tj. převážný podíl sportovišť je ve výborném či chvalitebném stavu (tabulka 4).

Tabulka 3 Dětská hřiště a sportoviště ve správě MČ Praha 10

TYP	POČET (ABS.)	PODÍL (V %)
Dětská hřiště	75	69
Sportovní hřiště	15	14
Fit parky	15	14
Cyklopark	2	2
Areál volného času Gutovka	1	1
Celkem	108	100

Pozn. Stav k 17. 6. 2014.

Zdroj: Městská část Praha 10 2015

Tabulka 4 Stav dětských hřišť a sportovišť ve správě MČ Praha 10

TYP	STAV (PODÍL V %)				
	VÝBORNÝ	CHVALITEBNÝ	DOBŘÝ	DOSTATEČNÝ	NEDOSTATEČNÝ
Dětská hřiště	32	37	25	3	3
Sportovní hřiště	27	47	13	7	7
Fit parky	60	27	13	-	-
Cyklopark	-	50	-	50	-
Areál volného času Gutovka	-	100	-	-	-

Pozn. Detailní metodika vyhodnocení viz Městská část Praha 10.

Zdroj: Městská část Praha 10 2015

Dle vyjádření pracovní skupiny je v dobrém stavu i převážná část sportovišť při školských zařízeních. Důvodem je - dle mínění účastníků pracovní skupiny, že do těchto sportovišť plynou značné investice ze strany městské části. Tato skutečnost byla velmi kriticky hodnocena, jelikož daná sportoviště jsou po ukončení vyučovací doby dětí ve školách uzavřena a neslouží veřejnosti, náklady na zřízení pozice hlídače pro každé takové sportoviště jsou příliš vysoké. Výsledkem je, že na veřejná sportoviště a hřiště pak nezbyvají finanční prostředky.

Mimo výše uvedená sportoviště, dětská hřiště a sportoviště při školských zařízeních spadající pod správu městské části bylo zmapováno více než padesát subjektů, které slouží sportovním účelům, přičemž některá z nich jsou složena z více objektů. V městské části je lokalizován jeden plavecký stadion, dva zimní stadiony a dva velké fotbalové stadiony. Dále je občanům k dispozici více než čtyřicet sportovních center a areálů nejrůznějšího zaměření a devět tělovýchovných jednot. Významný je i Dům UM (Středisko Domu dětí a mládeže Praha 10), který vede více než 30 sportovních a turistických kroužků. Detailní přehled sportovních zařízení na území městské části je obsahem zvláštní přílohy v excelovském formátu (příloha č. 4).

U řady objektů, které slouží sportovním účelům, je nutná rekonstrukce či modernizace. Některé objekty jsou již zcela nevyhovující pro provoz činnosti. Řada sportovních spolků (resp. občanských sdružení) si majetek určený pro sportovní činnosti spravuje sama, či ho přímo vlastní. Objekty či areály, které jsou v majetku soukromých subjektů, jsou rekonstruovány na náklady jejich majitelů, a to často za finanční účasti dalšího subjektu či více subjektů. Jak vyplynulo z dotazníkového šetření s provozovateli sportovních zařízení, nejčastěji čerpají dotace od Magistrátu hlavního města Prahy, Ministerstva školství, mládeže a tělovýchovy a od městské části Praha 10. Dotace od těchto subjektů jsou tak významným doplňkem financí, které provozovatelé získávají zejména z pronájmu prostor, členských příspěvků a od sponzorů.

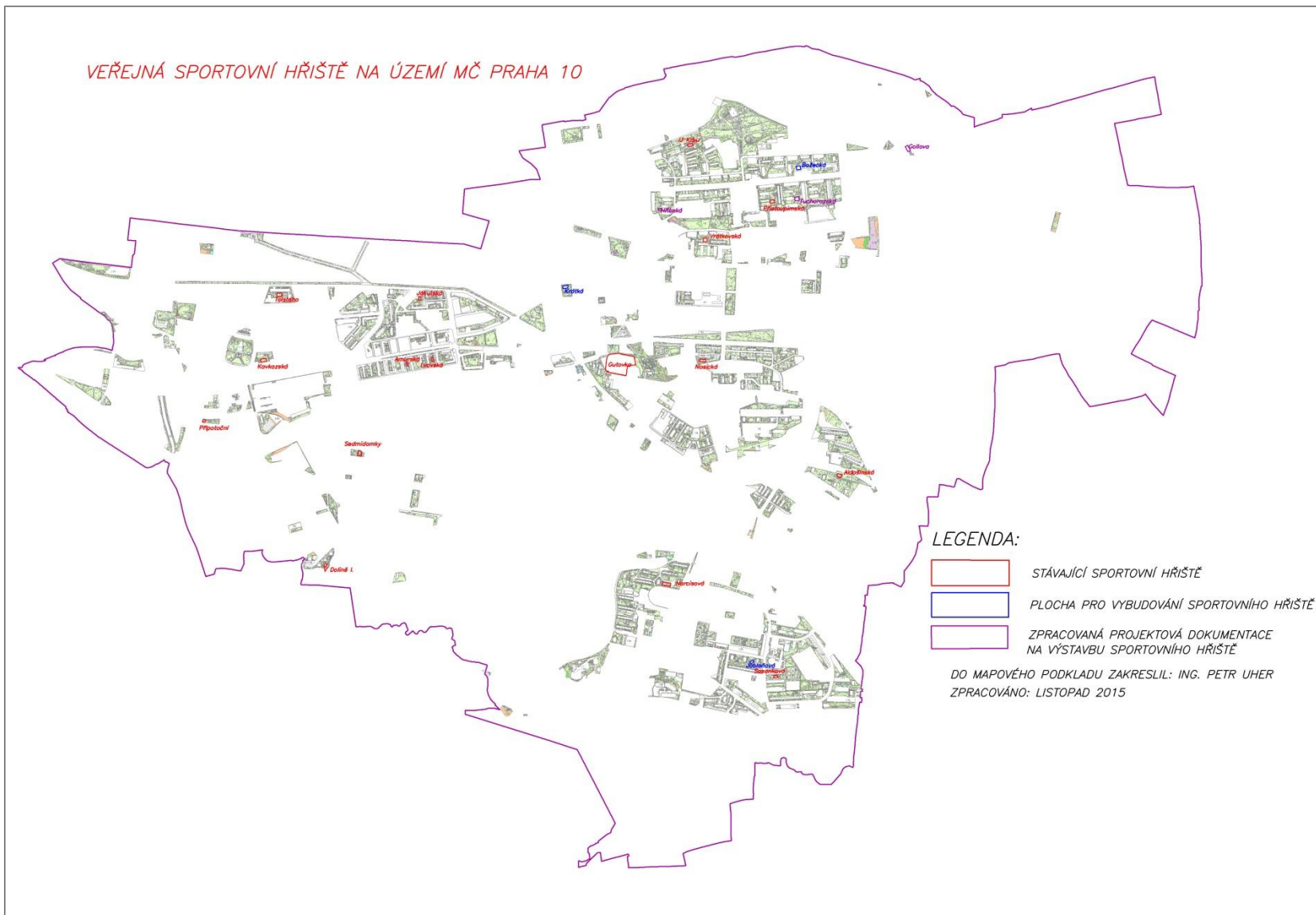
- **Rozložení**

Rozložení sportovních center, areálů a objektů tělovýchovných jednot je víceméně rovnoměrné, zejména díky jejich hojnému počtu. Naproti tomu dětská hřiště a sportoviště ve správě městské části jsou koncentrována především ve Strašnicích, Záběhlicích a Vršovicích¹⁰ (obrázek 3). V Michli a Malešicích se nachází oproti ostatním čtvrtím jen minimální podíl dětských hřišť a sportovišť. Rozmístění a struktura těchto sportovišť by měla odpovídat sociálně demografické struktuře obyvatel daných čtvrtí.

Stejně tak i zimní stadiony, fotbalové stadiony a plavecký stadion jsou koncentrovány především v jedné části městské části, a to ve Vršovicích.

¹⁰ Jejich rozmístění dle čtvrtí (seřazeno sestupně dle počtu): ve Strašnicích (37), Záběhlicích (27), Vršovicích (20), Malešicích (14), Michli (6) a Vinohradech (4).

Obrázek 3 Rozmístění veřejných sportovních hřišť na území městské části Praha 10, 2015



Zdroj: Městská část Praha 10 2015

- **Významná sportovní zařízení/areály na MČ Praha 10**

Po dohodě s vedením městské části Praha 10 byla vybrána nejvýznamnější zařízení, která slouží sportovním účelům. Jedná se o šest sportovních zařízení/areálů a dva parky, které jsou ve správě MČ Praha 10: park Malinová-Chrpová a Malešický park. Základní parametry objektů z hlediska využití ukazuje tabulka 5, detailněji jsou popsány níže, a to zejména na základě výsledků z dotazníkového šetření s provozovateli.

Tabulka 5 Základní informace vybraných sportovních zařízení MČ Praha 10

	ZIMNÍ STADION EDEN	MULTIFUNKČNÍ AREÁL EDEN	PLAVECKÝ STADION SLAVIA	TJ SOKOL (TŘI OBJEKTY NA ÚZEMÍ MČ P. 10)	AREÁL VOLNÉHO ČASU GUTOVKA	SPORTOVNÍ AREÁL HAMR
FYZICKÝ STAV OBJEKTU*	nezjištěno	3	2	4/7/nezjištěno	9	7
VLASTNÍK	SK Slavia Praha	SK Slavia Praha	SK Slavia Praha	TJ Sokol Praha	MČ Praha 10	HAMR – Sport, a. s.
PROVOZOVATEL	SK Slavia Praha	SK Slavia Praha	SK Slavia Praha	TJ Sokol Praha	Majetková, a.s.	HAMR – Sport, a. s., SK HAMR, z. s.
VYUŽITÍ	plně využít	Dopoledne jsou haly méně vytiženy	plně využít	Dopoledne jsou sportoviště méně vytižena	plně využít	plně využít
TŘI HLAVNÍ ZDROJE FINANCOVÁNÍ PROVOZU ZAŘÍZENÍ	nezjištěno	Komerční pronájem cizím subjektům	Magistrát hl. m. Prahy	Členské a oddílové příspěvky	Vlastní zdroje	Vlastní zdroje
		Nekomerční pronájem školám, veřejným institucím a společníkům	Ministerstvo školství, mládeže a tělovýchovy	dotace a granty		Magistrát hl. m. Prahy
		Pronájem nebytových prostor	Vlastní – formou úvěru	Nájmy		/

Pozn. * 1 = havarijní, 10 = zcela vyhovující. Nezjištěno – provozovatel neposkytl informace.

Zdroj: webové stránky sportovních zařízení, dotazníkové šetření 2015

A. Zimní stadion Eden

Zimní stadion Eden byl vybudován v roce 1975 a dosahuje kapacity 5138 míst. Vlastníkem stadionu je SK Slavia Praha, provozovatelem HC Slavia Praha, a. s., jehož je domovským stadionem. Vedení klubu HC Slavia Praha zde má své sídlo, ačkoliv od roku 2004 hraje extraligové mužstvo klubu své domácí zápasy v nové O2 aréně (dřívější Sazka Aréna).

Na stadionu nadále trénují týmy všech kategorií a hrají zde své zápasy. V různých věkových kategoriích v klubu HC Slavia Praha trénuje cca 300 dětí. Stadion je dětem k dispozici od 6 do 20 hod, v pozdních hodinách je možné si ledovou plochu pronajmout. Současně je stadion otevřen veřejnosti, avšak vzhledem k jeho vytíženosti se tak děje přibližně 1–2x do měsíce (dáno zápasy klubu A).

Web: <http://www.hc-slavia.cz/zobraz.asp?t=zimni-stadion>

B. Multifunkční areál Eden (Halové sporty Slavia Praha, s. r. o.)

Vlastníkem areálu Eden je SK Slavia Praha, o. s., provozovatelem je Halové sporty Slavia Praha, s. r. o. Areál zahrnuje následující sportoviště: fotbalový stadion, atletický stadion, ragbyové hřiště, plavecký bazén (popis viz níže), hřiště na pozemní hokej, hřiště a halu na házenou, halu „Jana“ a halu „Eva“.

Areál je trvale využíván:

- nekomerčně pro cvičení dětí MŠ Vladivostocká, volejbal žáků Gymnázia Přípotoční, turnaje ve volejbale, vybíjené a přehazované dětí ze škol na Praze 10, sportovní turnaje školní mládeže z Prahy 10 (florbal, házená);
- komerčně - pravidelně se ve velké sportovní hale konají mistrovská utkání.

Vytíženost haly je největší v zimním období, kdy v halách trénují také sporty, které běžně trénují ve venkovním prostředí. Nejvíce obsazené jsou víkendy, kdy se konají různé sportovní akce. Dopolední provoz je méně vytížen, haly by se daly využít pro děti ze základních nebo mateřských škol pro rozšíření jejich hodin tělesné výchovy nebo pro pořádání turnajů škol z Prahy 10 v různých sportech.

Nejvýznamnějšími investicemi do areálu za posledních 10 let byly: rekonstrukce palubovky, hlediště, toalet a zřízení kamerového systému. Tyto akce (vyjma poslední jmenované) byly financovány zejména z dotací, a to Ministerstva školství, mládeže a tělovýchovy a Magistrátu hlavního města Prahy. Do budoucna provozovatel plánuje rozsáhlé rekonstrukce, které by zlepšily celkový technický stav areálu, který je hodnocen jako méně vyhovující. Například jsou plánovány následující akce: zateplení střešní konstrukce haly (1,5 mil. Kč), rekonstrukce kuželny (2,5 mil. Kč), rekonstrukce šaten (2 mil. Kč) a rekonstrukce toalet (400 tis. Kč).

Zdroje finančních prostředků pro provoz areálu představují především:

1. Komerční pronájmy cizím subjektům;
2. Nekomerční pronájmy školám, veřejným institucím a společníkům;
3. Pronájmy nebytových prostor.

Web: <http://www.arenaeden.cz/>

C. Ďolíček (Dannerův stadion)

Fotbalový stadion Ďolíček byl vystavěn v roce 1932 v pražských Vršovicích. Přestavěn byl v letech 1971 a 2007, kdy byl kompletně osazen sedačkami. Současná kapacita stadionu je pět tisíc diváků (vše k sezení).

Web: http://www.rvibohemkapage.wz.cz/stadion_historie%20dolicku.htm

D. Plavecký stadion Slavia

Plavecký stadion Slavia byl vystavěn v roce 1975 ve Vršovicích. Areál je v majetku SK Slavia Praha, o. s., který je i jeho provozovatelem. Zařízení je trvale využíváno, a to jak pro komerční, tak pro nekomerční účely. Tréninky zde mají oddíly plavání, vodního póla a skoků do vody (spadají pod SK Slavia). Současně je bazén k dispozici pro plavecké školy, školská zařízení a výuku plavání pro děti v předškolním věku. Bazén je k dispozici i veřejnosti, a to ve vymezených časech a o víkendech. Limitující nového či širšího využití plaveckého stadionu je zejména kapacita bazénu, dále pak „kulturnější prostředí“ a servis.

Od doby výstavby stadionu nebyla realizována žádná významnější investice do jeho obnovy. Z toho plyne i zcela nevyhovující technický stav stadionu a s tím spojené vysoké provozní náklady stadionu. Přestavba bazénu by stála ca 250 mil. Kč. Na to jeho vlastník (dle vyjádření jeho zástupce na setkání pracovní skupiny) aktuálně nemá finanční prostředky. Městská část Praha 10 měla v minulosti zájem o koupi celého plaveckého stadionu, který plánovala následně rekonstruovat. Prodejní cena však nebyla pro městskou část akceptovatelná, a to i vzhledem k následným nutným nákladům na rekonstrukci celého areálu.

Hlavní finanční zdroje financování činnosti stadionu jsou Magistrát hl. m. Prahy, který poskytl víceletou dotaci¹¹ vlastníku stadionu (podán ve spolupráci s MČ Praha 10), dále pak Ministerstvo školství, mládeže a tělovýchovy České republiky a vlastní zdroje (formou úvěru). Dále pak (dle vyjádření provozovatele) bylo v roce 2013 vybráno od veřejnosti cca 8 milionů

¹¹ na výstavbu toboganu (cílený pro osoby ve věku do 15 let) a hřiště

korun, v roce 2014 pak 6 milion korun a v roce 2015 ca 8 milionů korun, které byly investovány do obnovy areálu. Investiční akce se týkaly tepelných čerpadel a výměny trysek a potrubí.

V následujících letech plánuje provozovatel investovat do technologie bazénu a do turniketového systému.

V oblasti podpory ze strany městské části je vhodné zmínit, že MČ Praha 10 kupuje od SK Slavia Praha cca 300 vstupenek za měsíc a ty poskytuje seniorům ze své městské části.

Web: <http://psslavia.cz/>

E. TJ Sokol

a) TJ Sokol Vršovice

Budova TJ Sokol Vršovice je ve vlastnictví stejnojmenné organizace (detailněji o spolku TJ Sokol Vršovice viz níže). Areál se skládá z budovy sokolovny (sedm tělocvičen), kuželny, tenisových kurtů, volejbalového kurtu, střeliště pro lukostřelbu a areálu házené. Areál je trvale využíván pro sport. Nekomerčně areál využívají členové TJ Sokol, a to v odpoledních hodinách (14–22 hod). Prostory tělovýchovných zařízení jsou pronajímány i školám a školkám (celoroční pronájmy, které se zpravidla týkají dopoledních hodin) a sportovním oddílům (bojová umění, florbal) v odpoledních hodinách (dle doby, kdy na sportovištích neprobíhají tréninky členů oddílů TJ Sokol) a dalším spolkům pro sezónní nájmy (přes zimu): žáci fotbal Bohemians, atletický kroužek, tenisová školička. Areál má potenciál k dalšímu využití zejména v oblasti využití některých tělocvičen a hal v dopoledních hodinách.

V posledních 10 let byla realizována řada investic do objektů a sportovišť. Nejvýznamnější investicí byla nová multifunkční hala, na kterou přispěla TJ Sokol a byla získána dotace od Magistrátu hlavního města Prahy. Dále průběžně docházelo k rekonstrukci povrchů tělocvičen, stropů šaten a osvětlení baletního sálu taktéž za přispění TJ Sokol a Magistrátu hlavního města Prahy (krom posledního zmiňovaného). Největším současným problémem je stav budovy dostavěné a otevřené v roce 1933. Jedná se zejména o plášť, střechu, okna a klempířské práce. Předpokládané náklady na kompletní rekonstrukci budovy tohoto stáří byly vyčísleny na 60 milionů korun. Vzhledem k doporučení odborníků rozdělit rekonstrukce na etapy, bylo provozovatelem požádáno o finanční prostředky na první část. V případě získání dotace od Ministerstva školství, mládeže a tělovýchovy České republiky je požadována 30% spoluúčást, tj. cca 3 miliony Kč. Provozovatel by rád požádal o příspěvek na tuto spoluúčást i Úřad městské části Praha 10.

Zdroji financí provozovatele jsou dotace a granty a nájmy za komerční prostory a nájmy za sportoviště pro komerční činnost. Aktuálně se provozovatel potýká s nedostatkem financí na provoz tělovýchovných zařízení a jejich údržbu a rekonstrukci. Jak již bylo zmíněno výše, v této oblasti byla vítána součinnost od MČ Praha 10 včetně stabilního příspěvku na provoz a údržbu.

Aktuálně bylo zažádáno o dotaci od Ministerstva školství, mládeže a tělovýchovy České republiky na opravu omítky, problém se očekává s dofinancováním projektu.

Web: <http://www.sokolprahavrsovice.cz/index.php?ac=1&t=n&p=1>

b) TJ Sokol Záběhlice

Vlastníkem a provozovatelem objektu je Tělocvičná jednota Sokol Praha Záběhlice. Areál je trvale komerčně i nekomerčně využíván pro sport. Třikrát týdně v dopoledních hodinách zde cvičí členové Sokola, v odpoledních hodinách jsou sportoviště pronajímána školám (denně). Další potenciál pro širší využití oproti stávajícímu stavu objekt nemá z kapacitních důvodů.

Celkový současný technický stav areálu je hodnocen víceméně jako vyhovující. V posledních deseti letech nebyly provedeny žádné rozsáhlé investice. Realizovány byly pouze opravy nebo havarijní opravy. Do budoucna by chtěl provozovatel provést zateplení stropu, výměnu oken a opravu podlah v tělocvičně.

Provoz a investice do areálu jsou hrazeny z členských a oddílových příspěvků, dotací Ministerstva školství, mládeže a tělovýchovy České republiky a sponzorských darů.

Web: <http://www.sokol.eu/t-j--sokol-z%C3%A1behlice-f05e>

c) TJ Sokol Strašnice

Budova TJ Sokol Strašnice byla postavena v roce 1921. Po roce 1991, kdy byla budova navrácena strašnickým Sokolům, byla provedena řada oprav, které si žádal havarijní stav řady částí objektů. V roce 2003 byla dokončena rekonstrukce venkovního hřiště, které je pokryto umělou trávou, dále je vybudované pískové doskočiště s tartanovým rozběžištěm.

V následujících letech došlo k rozsáhlým rekonstrukcím, mezi nimiž lze zmínit rekonstrukce hlavní šatny pro cvičence, hlavní chodby do sálu a obou lodí. Dále došlo k mnoha dalším rekonstrukcím (vstupní haly, podlahy v hlavním sále, osvětlení atd.), které se týkaly zejména interiéru budovy. Až v roce 2009 proběhl nátěr střechy a budovy.

Web: <http://www.sokol-strasnice.cz/index.asp?menu=638>

F. Areál volného času Gutovka

Gutovka je relaxačním a sportovním parkem, který je určen všem věkovým kategoriím. Areál se nachází ve Strašnicích a rozkládá se na ploše cca 3,5 hektaru. Komplex nabízí prostory pro tyto volnočasové aktivity:

- betonový skatepark;
- venkovní lezeckou stěnu s restaurací a sociálním zařízením;

- velké multifunkční dětské hřiště (vodní svět a lanové centrum);
- 4 kurty na plážový volejbal (v zimě zastřešeno vytápěnou halou);
- hřiště na malou kopanou s umělým trávnikem (v zimě zastřešeno vytápěnou halou);
- minigolfový areál s 18 jamkami.

V bezprostřední blízkosti areálu je od roku 2012 k dispozici ještě dětský cyklopark.

Majitelem parku je městská část Praha 10, která financovala jeho rekonstrukci, a to v rámci programu Zásobník projektů – město na míru.

Web: <http://www.gutovka.cz/Uvod.aspx>

G. Sportovní areál Hamr – Záběhllice

Hamr – Záběhllice je největším areálem sportovního komplexu Hamr. Rozkládá se na ploše cca 6 hektarů u Hamerského rybníkuA. Zařízení je trvale využíváno pro sport, a to pro nekomerční. Pravidelně je zde provozována sportovní činnost oddílů.

Areál nabízí celkem 18 venkovních tenisových kurtů a 6 venkovních beachvolejbalových kurtů (všechny venkovní kurty jsou v zimě zakryté nafukovacími halami). Dále se zde nachází 8 kurtů na squash, čtyři stoly na stolní tenis, dva sály pro aerobik a další pohybová cvičení. Součástí je i posilovna, fitness studio a indoor cycling.

Dle vyjádření provozovatelů je současný technický stav areálu velmi dobrý. V posledních deseti letech byla provedena řada investic do objektu. Nejvýznamnější z nich se týkala odstranění povodňových škod. Významný náklad představovala i obměna přetlakových hal za 8 mil. Kč. Dále se jednalo zejména o investice do vybavení posilovny a investice do herny stolního tenisu a dětské herny volnočasových aktivit. V současné době si některé technologické celky žádají rekonstrukci - celková výše nákladů na tyto akce je v řádech milionů korun. Jedná se o průběžně prováděné opravy, které by odstranily následky povodní. Dále rekonstrukci vyžaduje sociální zázemí pro venkovní sportoviště a pláště tenisových hal¹². Finančními zdroji na financování činnosti zařízení jsou zejména vlastní zdroje a finance poskytnuté od Magistrátu hlavního města Prahy.

Pro rozšíření využití zařízení by bylo třeba získat vydání územního rozhodnutí a stavebního povolení.

Web: <http://www.hamrsport.cz/cs/>

¹² Dle informací z dotazníkového šetření realizovaného v roce 2015 byla jejich oprava plánována na roky 2016 a 2017.

H. Malešický park

Malešický park představuje z hlediska rozlohy (cca 9 hektarů) největší parkovou plochu v městské části Praha 10. Park byl vybudován v 70. letech 20. století a v letech 2011–2013 prošel výraznou revitalizací. Byly rekonstruovány parkové cesty (vč. částečné změny jejich trasování), došlo k renovaci parkového trávníku a instalaci automatických závlah. Současně byly vysazeny alejové stromy a keřové porosty. Byla vybudována dětská hřiště a instalovány cvičební prvky atd.

Web: <http://www.malesickypark.cz/o-projektu.php>

I. Park Malinová – Chrповá

Park Malinová-Chrповá představuje prostor pro klidné trávení volného času obyvatel městské části Praha 10. Park byl revitalizován v letech 2010–2011, kdy došlo k propojení dvou samostatných parkových ploch v ulicích Malinová a Chrповá do jednoho funkčního celku. Jedná se tak o jednu z nejvýznamnějších renovací veřejných ploch na území městské části¹³. Významné bylo zejména navýšení zeleně v lokalitě a zřízení herních prostor. Prostranství parku se mohou využívat pro rekreační sport.

Web: <http://www.praha10.cz/akce-a-projekty/evropske-fondy/realizovane-projekty/revitalizace-parku-malinova-chrpova-v-mc-praha-10.aspx>

¹³ Projekt revitalizace parku byl podpořen Evropským fondem pro regionální rozvoj (ERDF) v rámci Operačního programu Praha Konkurenceschopnost (OPPK).

Manažerské shrnutí

Městská část Praha 10 má na svém území velké množství sportovních zařízení, jejich rozmístění je relativně rovnoměrné. Přesto vzhledem k počtu obyvatel městské části se množství sportovních zařízení jeví jako nedostatečné, ačkoliv část objektů není dostatečně využívána v dopoledních hodinách. Současně technický stav některých objektů je nevyhovující pro sportovní využití. Naproti tomu sportoviště, dětská hřiště a prostranství pro sportovní využití, které má ve své správě městská část Praha 10, jsou z velké části ve velmi dobrém technickém stavu, a to z důvodu jejich rekonstrukce realizované MČ Praha 10. Pro provoz sportovních zařízení je zcela zásadní dostatek financí. Ty získávají provozovatelé zejména z vlastních zdrojů (např. pronájmů prostor), od Magistrátu hl. m. Prahy a Ministerstva školství, mládeže a tělovýchovy. I městská část Praha 10 se částečně podílí na financování činnosti některých z nich.

4.3.2. Spolky, neziskové organizace a instituce působící v oblasti sportu

V městské části Praha 10 působí velké množství sportovních spolků, tělovýchovných jednot a dalších subjektů, které poskytují pestrou nabídku sportovního využití. Řada spolků/klubů existuje již řadu let a některé z nich mají v městské části dlouhou tradici, mohou tedy být významným prostředkem propagace městské části. Dále mohou sportovní kluby a spolky sloužit nejen sportovnímu využití, ale mohou být i zdrojem zábavy pro veřejnost a významným motivačním prvkem pro sportování dětí a mládeže.

V současné době lze v této městské části nalézt cca 100 sportovních subjektů: z toho cca 80 sportovních klubů, 14 tělovýchovných jednot, 6 pionýrských center vč. Junáka, které vyvíjejí aktivity v oblasti sportu a tělovýchovy. Nejvyšší počet oddílů, které pod jeden klub spadají, mají zejména tyto sportovní kluby/tělovýchovné jednoty:

- SK Slavia Praha;
- SK Hamr;
- SK Slavoj SPMP Praha;
- TJ Sokol (Vršovice, Strašnice, Záběhllice);
- TJ Bohemians;
- TJ Astra;
- TJ Lokomotiva Vršovice;
- TJ Solidarita;
- a TJ Junior Praha.

Celkový přehled sportovních spolků působících v MČ Praha 10 je obsahem zvláštní přílohy č. 4 v excelovském formátu.

- **Významné subjekty sportovního života působící v MČ Praha 10**

Níže jsou stručně popsány nejvýznamnější sportovní spolky/oddíly působící na městské části Praha 10, které byly vybrány v součinnosti se zadavatelem. Popsány byly na základě informací z oficiálních webových stránek těchto spolků a současně dle odpovědí v dotaznících, které vyplňovali zástupci těchto spolků.

A. SK Slavia Praha - fotbal

SK Slavia Praha je fotbalovým klubem založeným v roce 1982. Spolu s AC Sparta Praha se řadí k nejpoblárnějším klubům českého fotbalu. Od sezóny 2008/2009 se pořádají domácí zápasy na stadionu Eden Aréna (otevřen v roce 2008). Původním působištěm klubu (do roku 1950) byl areál na Letné.

Web: https://cs.wikipedia.org/wiki/SK_Slavia_Praha; <http://www.slavia.cz/>

B. HC Slavia Praha

Hokejový klub Slavia Praha působí výhradně v MČ Praha 10. Ke své činnosti užívá různé objekty a prostory (atletický stadion, hřiště, tělocvičny SK Slavia Praha - nájemní vztah, Zimní stadion Slavia Praha - nájemní vztah). Spolek spolupracuje zejména s SK Slavia Praha - společné členství, dotace, organizace.

Web: <http://www.hc-slavia.cz/>

C. TJ Bohemians

Občanské sdružení TJ Bohemians je jedním z nejznámějších a současně největších sportovních klubů v České republice. Historie klubu sahá až do roku 1887, jelikož předchůdce klubu byl Sokol Královské Vinohrady. Samotná tělovýchovná jednota vznikla sloučením oddílů tohoto Sokola a fotbalového klubu AFK Bohemians po roce 1948. V roce 1993 se od TJ odloučil fotbalový oddíl, který je dnes samostatným právním subjektem – FC Bohemians 1905. Sídlem jednoty je areál na Hagiboru na Praze 10, dále má na území MČ Praha 10 areál (halu) Slovenská. TJ Bohemians tak působí převážně v městské části Praha 10.

TJ sdružuje 24 oddílů různých sportovních oddílů: akrobatická gymnastika, atletika, basketbal, bridž, futsal, házená, kanoistika, lední hokej, lyžování, moderní gymnastika, plavání, softbal, sportovní gymnastika, šachy, šerm, tenis, turistika vodácká, turistický oddíl mládeže, turistika lyžařská, veslování, vodní slalom a sjezd, volejbal, vzpírání a zápas. TJ Bohemians čítá přibližně čtyři tisíce členů.

Web: www.bohemianstj.cz/

D. FC Bohemians 1905

Fotbalový klub Bohemians 1905 je pokračovatelem tradičního vršovického fotbalového klubu, jenž existoval například pod názvy: SK Kotva, AFK Vršovice, Bohemians atd. Klub byl založen roku 1905 a působí na stadionu Ďolíček.

Web: www.bohemians.cz/; https://cs.wikipedia.org/wiki/Bohemians_Praha_1905

E. TJ Sokol

Na území městské části Praha 10 se nachází celkem tři tělovýchovné jednoty Sokol: Vršovice, Strašnice a Záběhlice.

a) TJ Sokol Vršovice

TJ Sokol Vršovice byl založen již v roce 1870 a působí převážně v MČ Praha 10. Spolek působí trvale ve více objektech, ve kterých je k dispozici (mimo budovu sokolovny) kuželna, tenisové kurty, volejbalový kurt, střeliště pro lukostřelbu a areál házené. Členská základna spolku čítá více než 1300 členů.

Spolek má pod svou patronací 13 oddílů: házená, jóga, judo, kulturistika, kuželky, lukostřelba, lyžování, sportovní gymnastika, sokolská všestrannost, šachy, šerm, tenis, volejbal. Dále pak pod něj spadá věrná garda - kulturně vzdělávací činnost a lidová hudba. Do budoucna by spolek rád rozšířil svou členskou základnu a rozšířil nabídku o cvičení pro seniory. Předpokladem pro docílení svých plánů je dostatek financí na provoz tělovýchovných zařízení, personál, trenéry a cvičitele a současně na údržbu a rekonstrukci celého areálu.

TJ spolupracuje s ostatními sportovními svazy zejména při pořádání soutěží, mistrovství ČR, mezinárodních turnajů, mistrovství Prahy, memoriálů, soutěží a karnevalů pro děti. Spolupráce se týká i organizace společných setkání pro seniory s hudbou.

Web: <http://www.sokolprahavrsovice.cz/index.php?ac=1&t=n&p=1>

b) TJ Sokol Záběhlice

TJ Sokol Záběhlice je jednou z nejstarších jednot v Praze. Založení se datuje k roku 1862. TJ Sokol Záběhlice působí výhradně v městské části Praha 10, a to trvale v jednom objektu, který má ve svém vlastnictví. Aktuálně má sokol 374 členů.

Sokol spolupracuje s Českou obcí sokolskou, a to ve všech oblastech. Problém, se kterým se potýká, je zejména nedostatek finančních prostředků na větší opravy sokolovny. Z tohoto důvodu by sokol uvítal finanční podporu od MČ Prahy 10.

Rozsah činnosti TJ Sokol Záběhlice je poněkud užší než TJ Sokol Vršovice. Sokol se zabývá všeobecnou gymnastikou, sportem pro všechny a cvičením rodičů a dětí. Současně sokolský program nabízí pobyt v přírodě a kulturně společenskou činnost (např. divadlo, pěvecká tělesa). Limitou, která brání rozšíření činnosti, je kapacita současných prostor.

Web: <http://www.sokol.eu/t-j--sokol-z%C3%A1behlice-f05e>

c) TJ Sokol Strašnice

TJ Sokol Strašnice byl založen v roce 1908. Jeho průměrný počet členů od roku 2010 se pohybuje okolo 500. V tomto Sokole jsou oddíly rozděleny z hlediska:

- 1) věku pro předškolní děti, mladší žákyně, starší žákyně, ženy, mladší žáky, starší žáky, dorostence a muže, muže, věrnou gardu;
- 2) zájmového sportu: badminton, volejbal, florbal (žáci a senioři).

Web: <http://www.sokol-strasnice.cz/index.asp?menu=3>

F. Policejní volejbalový klub Olymp Praha

Klub byl založen již v roce 1957 pod názvem Rudá hvězda Praha. Klub působí převážně v městské části Praha 10 a trvale ve více objektech - mládežnická základna využívá zařízení základních škol v oblasti Prahy 10, část i Prahy 13. V současné době se klub řadí k tuzemské volejbalové špičce, tj. PVK Olymp Praha bojuje o mistrovský titul ve všech věkových kategoriích.

Spolek spolupracuje s následujícími subjekty sportovního života: Centrum sportu Ministerstva vnitra, Pražský volejbalový svaz, Unie tělovýchovných organizací policie a Sportovní gymnázium Přípotoční. Spolupráce spočívá v pořádání sportovních akcí a u posledního zmiňovaného subjektu v zajištění sportovní přípravy studentek gymnázia.

Spolek spatřuje možnost rozšíření své činnosti v následujícím:

- rozšíření členské základny dětí a mládeže na Praze 10;
- spolupráce se základními školami;
- využití více sportovišť na území Prahy 10.

Předpokladem pro výše uvedené rozšíření je dostatek finančních prostředků na nájmy (omezení počtu tréninkových hodin), na trenéry (omezení počtu dětí na trenéra) a na

organizační a administrativní pracovníky. Nedostatek finančních prostředků je i aktuálně největším problémem při výkonu činnosti klubu, zejména se jedná o finance pro zajištění sportovní přípravy a soutěží všech kategorií, dále zajištění kvalitních trenérů a pracovníků způsobilých vést tréninkový proces a nedostatek organizačních pracovníků.

Za tři nejvýznamnější zdroje financí označil spolek: příspěvky rodičů dětí; Ministerstvo školství, mládeže a tělovýchovy České republiky a Českou gymnastickou federaci.

Web: <http://www.pvk-olymp.cz/>

G. SK HAMR, z. s.

Sportovní klub Hamr je zájmovým spolkem, jehož působnost je poměrně značná - zahrnuje tenis, beachvolejbal, badminton, squash, stolní tenis, aerobic, fotbal, veslování. Spolek má mimo městské části Praha 10, kde působí ve Sportovním areálu HAMR – Záběhlice (provozování na základě smlouvy o sdružení s HAMR-Sport, a. s.), i další působiště a působí trvale ve více objektech.

Spolek má s MČ Praha 10 partnerský vztah, tj. spolupracují spolu na akcích. Dále spolek spolupracuje s českými a pražskými sportovní svazy, a to zejména v oblasti společných žádostí o dotace a spolupořadatelství.

Web: <http://www.hamrsport.cz>

Manažerské shrnutí

V městské části působí velké množství spolků, jejichž rozsah činnosti (tj. nabídka sportovního vyžití) je značná. Při výkonu činnosti spolky spolupracují mezi sebou navzájem a dále pak s řadou subjektů, z nichž lze jmenovat zejména nadřízené či zastřešující orgány, Magistrát hl. m. Prahy a městskou část Prahu 10. Spolupráce mezi subjekty tkví zejména ve společném pořádání sportovních akcí a soutěží, podávání společných žádostí, poradenství, finanční podpoře a propagaci. Klíčovými problémy při výkonu činnosti spolků jsou jejich finanční možnosti, dále pak nedostatek vhodných prostor pro provoz jejich činnosti a v neposlední řadě snížený zájem o trenérství.

4.4. Výstupy z šetření s veřejností¹⁴

Následující podkapitola se věnuje výstupům získaným prostřednictvím dvou metod, a to dotazníkového šetření a kulatých stolů.

4.4.1. Kulaté stoly

U kulatých stolů se sešli občané městské části Praha 10 a diskutovali o negativěch, pozitivěch a případně doporučení odjinud (z jiných měst, zahraničí apod.). Níže uvedený text je výsledně odražen v bodech SWOT analýzy, které je věnována podkapitola 4.8. Zvlášť byly posuzovány náměty týkající se role městské části, sportovní infrastruktury a sportovních aktivit. V závěru jsou uvedena doporučení, které účastníci kulatých stolů navrhovali pro zlepšení současného stavu sportu v městské části.

- **Ve vztahu k městské části a její roli**

Vztah a roli městské části v oblasti sportu lze hodnotit ze čtyř hledisek: koncepčního, finančního, administrativního a věcného.

Koncepční hlediska

Za největší negativum v oblasti sportu, které vyplynulo z diskuze s veřejností u kulatých stolů, byla jednoznačně označena nedefinovaná role městské části Praha 10 v oblasti sportu. Městská část nejen že nemá stanovenou roli „uvnitř“ - např. formou Koncepce sportu¹⁵, ale ani vně území, tj. s Ministerstvem školství, mládeže a tělovýchovy a Magistrátem hlavního města Prahy.

Vlivem těchto skutečností nedisponovala městská část zmapováním „trhu“ a neměla přehled o potřebách spolků, organizací a provozovatelů sportovních zařízení.

I bez existence strategie jsou městskou částí podporována občanská sdružení a profesionální spolky, avšak jedná se o nesystémovou a nekontinuální podporu. Absence sportovní strategie má tedy za následek finanční nejistotu, kterou sportovní spolky a provozovatelé sportovních zařízení pociťují, stejně tak i morální.

Tyto subjekty – kromě financí – ocenily zejména pomoc v oblasti propagace ze strany městské části.

¹⁴ Šetření s veřejností byla realizována v rámci tvorby dokumentu Analýzy a návrhy dlouhodobé perspektivy a priorit při řešení sportovní politiky na území městské části Praha 10 v říjnu-listopadu roku 2015.

¹⁵ Jejíž tvorba spadá do gesce sportovního výboru MČ Praha 10. V době realizace kulatých stolů neexistovala Koncepce sportovní politiky MČ Praha 10.

Městská část spolupracuje se školskými zařízeními, avšak odezva ze strany škol je nedostatečná. Úředníci městské části musí sami často iniciovat organizaci některých akcí.

Finanční hlediska

Jako zcela zásadní problém se ukázal samotný dotační systém této městské části¹⁶. Kritika je založena zejména na jeho fungování. Na rozdíl od kultury může u sportu být žadatelem pouze o. s. Navíc dotační systém postrádá „sociální kontext“, tj. finance plynou do infrastruktury, nikoliv do občanů. Dotace jsou rozdělovány dle členského počtu (viz podkapitola 4.2). Problematická je i samotná žádost, pro jejíž podání je nutné vyplnit velmi obsáhlý formulář.

Administrativní hlediska

Provozovatelé sportovních zařízení, zástupci sportovních spolků a organizátoři sportovních akcí by ocenily součinnost městské části zejména při podávání žádostí o dotace (např. magistrátu hl. m. Prahy) a odbourání administrativních bariér při realizování akcí či při rozšiřování své činnosti (např. zjednodušená povolení apod.).

Postrádán je i webový portál, který by sloužil nejen pro přehled o konání sportovních akcí na území městské části, ale současně jako platforma pro komunikaci mezi organizátory sportovních akcí.

Věcná hlediska

Organizátorům, provozovatelům i občanům vadí, že podpora sportu je zmiňována v předvolebních kampaních, avšak následně nedochází k její realizaci.

Občané by ocenili větší angažovanost MČ Praha 10 u klubů, tj. zajištění využití jejich prostor pro konání různých akcí (i těch, které pořádá sama MČ Praha 10).

V souvislosti s Magistrátem hlavního města Prahy byla zmiňována i „vyhláška o poplatku ze vstupného“¹⁷, která byla ze strany provozovatelů sportovních akcí velmi kriticky hodnocena.

Pořádání akcí ze strany MČ Praha 10 se občanům jeví jako nesystémové.

¹⁶ Naopak pozitivně hodnocen byl grantový systém magistrátu hlavního města Prahy.

¹⁷ Podle vyhlášky o poplatku ze vstupného a zákona o místních poplatcích má pořadatel akce se k místnímu poplatku přiznat do týdne před konáním akce a 15 dnů po konání akce má sdělit celou částku vybraného vstupného na akci. Výše místního poplatku činí až 20% z celkové částky vybraného vstupného sníženého o daň z přidané hodnoty, je-li v ceně vstupného obsazena. Konkrétní sazby místního poplatku se liší dle typu akce (sportovní, sportovní).

Naproti tomu samotný přístup pracovníků oddělení, které má na MČ Praze 10 na starost sport, byl velmi pozitivně hodnocen.

- **Obecně ke sportovní infrastruktuře**

Školní hřiště jsou hodnocena jako kvalitní, avšak nelze je veřejně využívat, jelikož zřízení pozice správce, který by sportoviště během odpoledního provozu hlídal, je velmi nákladná.

Pozitivně jsou hodnoceny i cyklostezky, které na sebe ovšem nenavazují v některých úsecích. Občané by ocenili zajištění jejich vyšší bezpečnosti.

- **Obecně ke sportovním aktivitám**

Nabídka sportovního vyžití v městské části je velmi široká.

Mnoho klubů se obává situace, kdy dojde k ukončení přerozdělování tzv. loterijních peněz.

- **Doporučení**

Doporučení v oblasti sportu, která účastníci kulatých stolů navrhovali, jsou obsahem následujícího textu. V první řadě je třeba, aby si MČ Praha 10 vydefinovala svou roli v oblasti sportu. Dalšími klíčovými kroky je zmapování činnosti spolků a provozovatelů sportovních zařízení a provedení analýzy potřeb provozovatelů a spolků. Na základě toho lze nastavit systémovou podporu sportovním subjektům a kvalitní dotační systém, který by však neměl být jedinou finanční formou podpory sportovních subjektů. Financování sportovní činnosti by mělo fungovat na bázi rovnoměrného financování, přičemž pravidelná činnost sportovních spolků by mohla být podporována příspěvkem na dítě (celoroční provoz) dle ekonomické náročnosti sportů, nikoliv formou dotací. V oblasti financování bylo doporučováno pomoci sportovním subjektům nalézt nový zdroj financování, který nahradí ztrátu po ukončení rozdělování tzv. loterijních peněz.

V rámci diskuze zazněl návrh na vytvoření Akčního plánu, u kterého by měl každý spolek působící v městské části Praha 10 možnost se vyjádřit, který z projektů by mohl realizovat. Tím by mělo být docíleno, aby MČ Praha 10 nežadávala realizaci projektů spolkům z jiných městských částí a naopak podpořila „své“ spolky a provozovatele.

Jedním z dílčích kroků městské části ke zkvalitnění sportovního vyžití pro její občany by mělo být zdokonalení kalendáře akcí na webových stránkách městské části či vytvoření specializovaného portálu, kde by byly informace sdíleny.

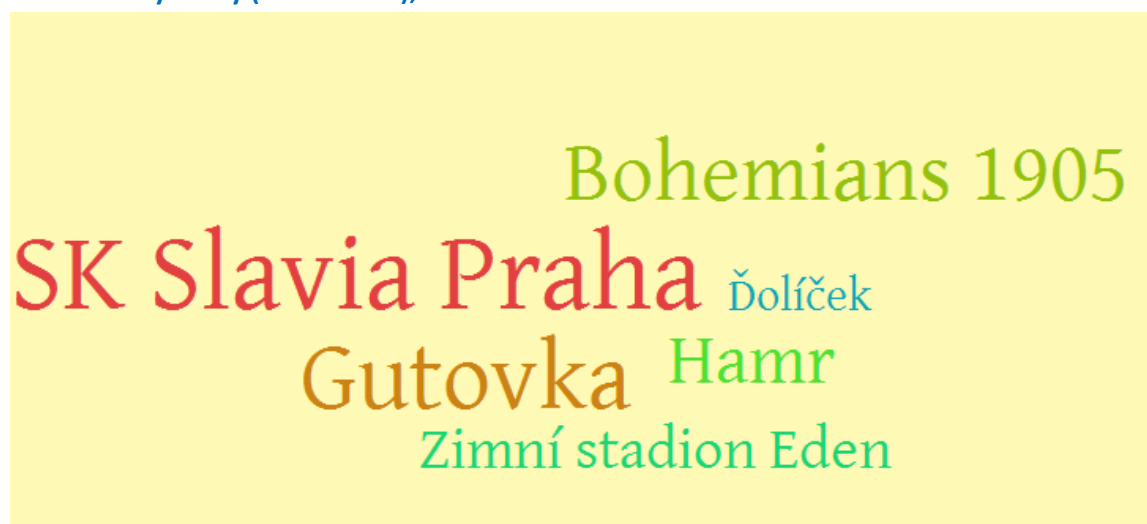
Směrem ke sportovištím zazněla potřeba stabilizovat současnou sportovní infrastrukturu. A to nejen takovým způsobem, aby nechátrala, ale současně aby byla plně využita, např. v dopoledních hodinách, kdy je její vytíženost nižší nebo využití sportovišť při školních zařízeních.

4.4.2. Pohled občanů městské části na sport - dotazníkové šetření

Názor veřejnosti na oblast sportu byl nezbytným východiskem pro koncepci sportu městské části. V rámci analýzy bylo realizováno dotazníkové šetření mezi veřejností, resp. občany městské části. Jeho výsledky jsou obsahem textu níže, přičemž u každé zjišťované oblasti jsou vždy uvedeny položky s nejvyšší četností. Níže uvedené názory obyvatel městské části budou následně zužitkovány v návrhové části.

Symbole, které se nejčastěji vybavily obyvatelům městské části ve vztahu ke sportu na MČ Praha 10, ukazuje tzv. slovní mrak¹⁸. Jednoznačnými symboly se staly zejména populární fotbalové kluby (SK Slavia Praha, Bohemians 1905) a jejich stadiony – Ďolíček (obrázek 4). Mezi symboly obyvatelé zařadily i Zimní stadion Eden a sportovní areály Gutovka a Hamr.

Obrázek 4 Symboly (slovní mrak), MČ Praha 10



Pozn. Znění otázky: „Jaký symbol se Vám vybaví ve vztahu ke sportu v MČ Praha 10.“ Uvedeno šest symbolů s nejvyšší četností.

V návaznosti na výše uvedené byly nejvíce doporučovanými sportovními akcemi právě hokejové a fotbalové zápasy, které dominovaly u všech věkových kategorií respondentů. I akcím konaným ve sportovním areálu Gutovka a Hamr byla věnována častá zmínka. Tyto akce mají významný vliv na propagaci městské části a je tedy třeba je zachovat.

¹⁸ Jedná se o grafické zobrazení textu, které je založené na frekvenci jednotlivých slov, tj. čím vyšší frekvence, tím výraznější text ve slovním mraku.

Dané koresponduje jednak s doporučenými sportovními zařízeními, kterými byly sportovní areály Gutovka a Hamr, stadiony Eden Aréna (Synot Tip Arena), Zimní stadion Eden a Malešický park jako zástupce veřejného prostoru, a současně koresponduje se znalostí sportovních spolků působících v městské části: SK Slavia Praha, Bohemians Praha 1905, sportovní kluby Hamr, TJ Astra a TJ Sokol (tabulka 6).

Tabulka 6 Doporučované sportovní akce a sportovní zařízení, znalost sportovních spolků, MČ Praha 10

DOPORUČOVANÉ SPORTOVNÍ AKCE	DOPORUČOVANÁ SPORTOVNÍ ZAŘÍZENÍ	ZNALOST SPORTOVNÍCH KLUBŮ/SPOLKŮ
Fotbalové zápasy	Eden arena	SK Slavia Praha
Hokejové zápasy	Zimní stadion Eden	Bohemians Praha 1905
Akce pořádané v areálu Gutovky	Gutovka	TJ Astra
Akce pořádané v areálu Hamr	Hamr	SK Hamr
	Malešický park	TJ Sokol

Pozn. Znění otázky: „Uvedte 3 sportovní akce/události a zařízení, která doporučíte návštěvníkovi, který se Vás ptá, co stojí za to v Praze 10 navštívít. Uvedte 3 konkrétní spolky působící v oblasti sportu, které podle Vašeho názoru nejvíce přispívají k zlepšení sportovního využití v MČ Praha 10.“

Struktura, stav a kapacita sportovišť na území městské části jsou klíčové pro kvalitní sportovní využití. Pro rozvoj sportovního života by občané navrhovali rekonstrukci či výstavbu bazénu, dále pak zvýšení bezpečnosti cyklostezek a jejich případné rozšíření. Významná část respondentů by uvítala, kdyby bylo k dispozici více veřejných sportovišť a hřišť vč. workoutových. S výše uvedeným souvisí i výčet sportovních aktivit, které občané nejvíce postrádají: in-line dráha, cyklostezky a bazén. Okrajově bylo zmíněno i bruslení pro veřejnost, a to jak formou přístupu na zimní stadion, tak formou ledových ploch na veřejných prostranstvích.

Konkrétní návrhy rekonstrukcí se týkaly Plaveckého stadionu Slavia, Areálu Eden a Zimního stadionu Eden. To dokládá i výčet zanedbaných či nevhodně využitých sportovních zařízení (tabulka 7). Naopak za mimořádně vydařené sportovní zařízení, které bylo vystavěno, rekonstruováno či modernizováno, byly nejčastěji označovány sportovní areály Gutovka a Hamr, z veřejných prostor pak Malešický park a Park Malinová-Chrpová.

Tabulka 7 Využití a rekonstrukce sportovních zařízení, MČ Praha 10

NEJVÍCE ZANEDBANÉ/NEDOSTATEČNĚ A NEVHODNĚ VYUŽITÉ SPORTOVNÍ ZAŘÍZENÍ	MIMOŘÁDNĚ VYDAŘENÁ VÝSTAVBA/MODERNIZACE/REKONSTRUKCE SPORTOVNÍHO ZAŘÍZENÍ
Plavecký bazén Slavia	Malešický park
SK Slavia Praha (Areál Eden)	Areál volného času Gutovka
Zimní stadion Eden	Sportovní areál Hamr
TJ Sokol	Park Malinová-Chrpová

Pozn. Znění otázky: „Jaké sportovní zařízení v MČ Praha 10 považujete za nejvíce zanedbané, nedostatečné či nevhodně využitá a proč. Jaká výstavba, modernizace či rekonstrukce objektu sloužícího ke sportovním účelům se v posledních 10 letech v MČ Praha 10 mimořádně vydařila a proč.“

4.4.3. Výstupy ze setkání se zástupci sportovních subjektů působících na území městské části Praha 10

Prostřednictvím diskuze se zástupci sportovních subjektů působících na území městské části Praha 10 byla potvrzena zjištění získaná v rámci dotazníkových šetření i ostatních realizovaných metod.

Stejně jako u kulatých stolů i zde zaznělo nevhodné nastavení dotačního systému. Současně byla zmíněna samotná žádost, která je velmi složitá a obsáhlá. Nevhodné a administrativně náročné nastavení dotačního systému pak má za následek, že provozovatelé/organizátoři sportovních aktivit/zařízení musí zaměstnávat osoby, které jim žádosti pomohou podat. Provozovatelé sportovních zařízení a zástupci sportovních spolků se shodli, že nastavení dotačního systému v minulosti bylo podstatně lepší. Například uvedli, že dříve spolek předložil členskou základnu a dostával na jednoho člena určitou částku, současně byly poskytovány finanční prostředky na provoz zařízení¹⁹. Tento systém financování však byl ukončen. V minulosti dále dostávali finance z hazardu, nyní je dostávají jiným způsobem a v řádově nižších částkách. Nyní dostávají provozovatelé dotace např. od Ministerstva školství, mládeže a tělovýchovy České republiky na činnost či provoz. Avšak i tato dotační politika je velmi složitá. S tím souvisí i skutečnost, že neexistuje podpora ze strany MČ Praha 10 při podávání žádostí o dotaci na magistrát hlavního města Prahy, a to navzdory tomu, že úloha MČ Praha 10 v této oblasti spočívá v pouhém vyjádření se o podpoře dané aktivity žadatele (tj. sportovního subjektu). Klíčovou roli zde podle účastníků diskuze hraje i nedostatečná informovanost/komunikace uvnitř Úřadu MČ Praha 10, kdy nedochází k předávání informací.

Provozovatelům sportovních zařízení nejvíce schází podpora jejich činnosti ze strany městské části, která je dle jejich názorů v současné době mizivá a nesystémová. Usuzují tak na základě

¹⁹ provozovatel dokládal náklady na provoz za rok

porovnání finanční podpory ze strany jiných měst. Jako příklad byla uváděna města Liberec a Mladá Boleslav, která ze svého rozpočtu významně podporují hokej, tj. provoz zimních stadionů. Avšak zde je nutno vzít v potaz skutečnost, že v uváděných příkladech jsou zimní stadiony v majetku daných měst. Mnozí provozovatelé sportovních zařízení by tedy ocenili vyšší finanční spoluúčast MČ Praha 10 na provoz těchto zařízení²⁰.

V návaznosti na to zástupci sportovních spolků uvedli, že nepotřebují finance/dotace na provoz či investice, ale příspěvky na jedno dítě, a to dle ekonomické náročnosti sportu. Z tohoto důvodu navrhuje vypracovat ekonomickou náročnost jednotlivých sportů a analýzu možnosti financování ze strany MČ Praha 10 (resp. jaký finanční obnos může MČ poskytnout).

Účastníci pracovní skupiny doporučují stabilizovat podporu ze strany MČ Praha 10, která má zásadní vliv na rozvoj sportovních činností na území městské části, a to jak morální, tak finanční.

Provozovatelé sportovních zařízení doporučují investovat do stávajících sportovních objektů a areálů, aby nechávaly, než upřednostnit výstavbu nových objektů (např. výstavbu nových ledových ploch).

Na setkání bylo navrhováno otevření informačního portálu, který by byl jak platformou pro spolupráci spolků a provozovatelů²¹, tak by sloužil veřejnosti jako informační portál o možnostech sportovního vyžití na území městské části. Důvodem je domněnka účastníků jednání, že občané městské části nejsou dostatečně informováni o možnostech sportovního vyžití na území městské části.

V závěru diskuze zaznělo doporučení pomoci rodičům s hlídáním dětí formou podpory jejich sportovního vyžití. Vhodné by bylo podporovat cvičení rodičů s dětmi, příměstské tábory, které byly dříve masově využívány (z důvodu příspěvku od zdravotní pojišťovny). Dnes je však zájem o ně o něco nižší.

Na setkání proběhla i diskuse o nastavení systému podpory sportu v Jihlavě, jako případného vzoru pro podporu sportu v městské části Praha 10 (viz příloha 5).

²⁰ Avšak dle vyjádření zástupců MČ Praha 10 nemůže MČ dát finance na provoz, pokud dané zařízení není v majetku městské části. Pokud by bylo v majetku městské části, naskytl by se opačný problém (porušení evropských zákonů – nesmí si poslat finance „sami sobě“).

²¹ MČ Praha 10 aktuálně tvoří webový portál o sportu.

4.4.4. Dotazníkové šetření – provozovatelé sportovních zařízení

Všichni provozovatelé, kteří se zapojili do dotazníkového šetření, uvedli, že sportovní zařízení jsou trvale využívána pro sport. Většina z těchto sportovišť je využívána komerčně i nekomerčně. Nekomerční využití se týká zejména pravidelné činnosti sportovních oddílů. Komerční forma spočívá v pronájmech prostor ze strany veřejnosti, sportovních klubů a spolků (např. pro pořádání turnajů a soutěží) či škol. Přičemž nájmy mohou být krátkodobé i dlouhodobé, tj. např. jednorázové, sezónní, celoroční.

S tím souvisí i míra využití sportovních zařízení. Vytíženost hal je největší v zimním období, kdy v halách trénují také sporty, které mají běžně tréninky ve venkovním prostředí. Dále jsou nejvíce obsazené víkendy, kdy se konají sportovní akce (soutěže, turnaje apod.). Většina provozovatelů uváděla, že sportovní zařízení jsou plně využita v odpoledních hodinách a naopak v dopoledních hodinách jsou málo vytížené.

Společně limitující využití sportovních zařízení k jinému, novému či širšímu využití oproti stávajícímu stavu je zejména jejich kapacita. Zejména v dopoledních hodinách nic nebrání okamžitému využití hal (dle vyjádření některých provozovatelů). Největší potenciál k rozšíření aktuálního využití vidí někteří provozovatelé v následujícím řešení: městská část Praha 10 by po dohodě se školskými zařízeními mohla zavést např. pravidelnou hodinu tělocviku pro děti ze ZŠ či MŠ, která by se uskutečňovala v těchto halách. Děti by si za účasti svých učitelů mohli zkusit různé sporty a v případě jejich zájmu o konkrétní sport by se přihlásili jako noví členové oddílů.

Jako hlavní zdroje finančních prostředků na provoz sportovních zařízení byly uváděny mimo vlastních zdrojů (např. z pronájmu, členských příspěvků) zejména Magistrát hl. m. Prahy, Ministerstvo školství, mládeže a tělovýchovy a městská část Praha 10, od kterých získávají dotace. Dotační systém městské části Praha 10 byl však velmi kriticky hodnocen.

4.4.5. Dotazníkové šetření – zástupci sportovních spolků a klubů

Z dotazníkového šetření mezi zástupci sportovních klubů a spolků v městské části Praha 10 vplynuly zejména následující skutečnosti.

Zástupci vybraných spolků spatřují největší potíže při výkonu své činnosti zejména v nedostatečných kapacitách sportovních zařízení. Jejich činnost je omezena i jejich finančními možnostmi a získáváním kvalifikovaných trenérů. Z tohoto důvodu by spolky ocenily od městské části Praha 10 finanční podporu na svou činnost, dále součinnost při propagaci činnosti spolků a pomoc při zajištění vhodných prostor pro výkon své činnosti. Zmíněno bylo i definování dlouhodobého plánu financování sportu na území Prahy 10.

Subjekty sportovního života spolu navzájem spolupracují, a to zejména v oblasti pořádání turnajů, soutěží apod. Dále spolupracují např. s českými a pražskými sportovní svazy, Českou

unií sportu či Pražskou tělovýchovnou unií. Významná je i spolupráce s magistrátem hl. m. Prahy a městskou částí Praha 10. Uváděny byly například následující formy spolupráce: partnerská, konzultantská, nadřízený orgán, propagační, finanční podpora.

Dle mínění respondentů spočívá role městské části Praha 10 především v poskytování finančních prostředků na provoz činnosti a ve spolupráci při pořádání sportovních akcí (turnajů, soutěží apod.). V této oblasti je tedy velký potenciál z hlediska činnosti městské části, která by mohla pomoci pořadatelům a provozovatelům sportovních aktivit, např. usnadněním záboru pozemků, zajištěním kyvadlové dopravy apod.

Na financování činnosti spolků se podílí stát, kraj (tj. Hl. m. Praha), městská část Praha 10 a loterijní činnost. Dalšími významnými zdroji jsou fyzické a právnické osoby, nadace a vlastní finanční prostředky občanských sdružení. Klíčové jsou i příspěvky členů spolků.

4.5. Analýza stávajících dokumentů v oblasti sportu

Tento dokument cílí na konkrétní možnosti rozvoje sportu na území MČ Praha 10, analyzuje současný stav, nedostatky i přednosti v oblasti sportovního dění na specifickém území a hledá nová východiska. Pro celkový vhled je ale nezbytné vycházet z koncepčních a doporučujících dokumentů platných na národní i evropské úrovni. Cílem je vytvořit konkrétní sportovní koncepci v jednotné linii a kontextu evropského i národního očekávání. Z toho důvodu byl analyzován širší okruh vybraných relevantních dokumentů.

I. Stručný vhled do vybraných dokumentů o sportu Evropské unie

Úvodem je třeba zmínit, že oblast sportu není příliš frekventovaným tématem v dokumentech orgánů EU. Primární místa diskuzí zabírají témata ekonomická, environmentální a sociální, přesto se sport během posledních let dostává taktéž do popředí, a to především díky chápání pojmu sportu nejen jako fyzické aktivity rozvíjející a posilující tělesné schopnosti a duševní zdraví, ale také jako aktivity rozvíjející občanské společenské hodnoty (např. solidaritu, toleranci atp.) a jeden ze zdrojů přispívající k hospodářské prosperitě. Na tyto hodnoty sportu plynoucí z edukativního, sociálního i sportovního základu odkazuje např. deklarace z Nice (2000).

Významným uceleným dokumentem zabývajícím se koncepcí sportu na evropské úrovni je **Bílá kniha o sportu** (Evropská komise, 2007a) vydaná Evropskou komisí. Tento dokument vyzdvihuje „zásadní roli sportu v evropské společnosti, a to zvláště tehdy, kdy je nutné, aby se přiblížila občanům a řešila otázky, které se jich bezprostředně týkají“ (Evropská komise, 2007a, s. 2). Jedním z hlavních cílů této iniciativy „je poskytnout strategickou orientaci v souvislosti s rolí sportu v Evropě, podnítit debatu o konkrétních problémech, zviditelnit sport při tvorbě politik EU a zvýšit povědomí veřejnosti o potřebách a specifikách tohoto odvětví“ (Evropská komise, 2007a, s. 2). Součástí Bílé knihy o sportu je Akční plán „Pierre de Coubertin“ (Evropská komise, 2007b), který definuje následné kroky a doporučení komise, které by se v následujících

letech měly implementovat. Plán popisuje několik prioritních oblastí, na jejichž rozvoj a posílení se skrze sport cílí, a to:

- Společenská role sportu
 - Tělesnou aktivitou k utužení veřejného zdraví
 - Spojení sil v boji proti doping
 - Posilování role sportu v oblasti vzdělávání a odborné přípravy
 - Podpora dobrovolnické práce a aktivního občanství prostřednictvím sportu
 - Využití potenciálu sportu pro účely sociálního začleňování, integrace a rovných příležitostí
 - Posilování prevence a boje proti rasismu a násilí
 - Propagace našich hodnot v ostatních částech světa
 - Podpora udržitelného rozvoje
- Hospodářský rozměr sportu
 - Přeorientování se na politiku v oblasti sportu založenou na důkazech, ekonomický dopad sportu
 - Lepší zajištění veřejné podpory sportu
- Organizace sportu
 - Specifičnost sportu
 - Volný pohyb a národnost
 - Přesuny a agenti hráčů
 - Ochrana minorit, obzvláště mladistvých hráčů
 - Korupce, praní špinavých peněz a další formy finanční trestné činnosti
 - Licenční systémy pro kluby
 - Média
- Následná doporučení
 - Strukturovaný dialog se sportovními stakeholdery
 - Spolupráce s členskými státy
 - Sociální dialog

Pokyny EU pro pohybovou aktivitu (MŠMT ČR, 2008) je dokument utvořený pracovní skupinou EU „Sport a zdraví“, která pověřila vybrané odborníky, aby definovali konkrétní kroky, které budou inspirací tvůrcům politik v jednotlivých členských státech při tvorbě národních pokynů pro zvyšování pohybových aktivit a zároveň budou průvodcem i široké veřejnosti zabývající se podporou zdraví upevňujících pohybových aktivit.

Za účelem dosažení pozitivních výsledků v oblasti zlepšování pohybové aktivity občanů ve všech věkových kategoriích, a s tím spojeným pozitivním dopadem na jejich životy, dokument avizuje nutnost kooperace a součinnosti mezi jednotlivými stakeholdery jak v oblasti veřejnoprávní, tak soukromé (vládní organizace, regionální instituce, samospráva, dobrovolnické organizace, soukromé agentury atp.). Jednotlivé postupy a konkrétní příklady z praxe mohou být inspirací i pro další část koncepce sportu MČ Praha 10.

Ač se nejedná o dokument vydaný orgánem Evropské unie, nelze nezmínit **Evropskou chartu sportu** přijatou Radou Evropy v roce 1992 (Rada Evropy, 2001). Tento stěžejní dokument představuje sjednocený přístup ke všem základním otázkám, které jsou kladeny v souvislosti s podporou a rozvojem sportu na všech jeho úrovních a formách. Přes relativně dávné přijetí této charty, je dodnes jedním z východisek pro tvorbu ucelených sportovních koncepcí.

II. Vybrané dokumenty na národní úrovni

Obecně lze říci, že národní dokumenty upravující oblast sportu vycházejí z doporučujících dokumentů EU a co se týká zákonného vymezení sportu, současná legislativa vychází z předchozích legislativních úprav státu, které však ne vždy byly na dostatečné úrovni.

Plán podpory rozvoje sportu v letech 2015–2017 (MŠMT ČR, 2015)

Jedná se o materiál MŠMT předložený vládě, který analyzuje současnou situaci v oblasti sportu a definuje problémy sportovního prostředí. Dokument stanovuje prioritní cíle podpory sportu a návrhy řešení pro nadcházející období.

Definovanými cíli jsou:

1. podpora rozvoje a popularizace sportu pro všechny,
2. rozvoj sportovně-rekreační infrastruktury,
3. optimalizace objemu a struktury financování podpory rozvoje sportu,
4. podpora sportovní reprezentace a
5. nový legislativní rámec podpory rozvoje sportu.

Plán podpory rozvoje sportu je zároveň východiskem pro připravovanou Koncepti rozvoje sportu v ČR do roku 2025, jež měla být předložena v březnu 2016.

Zákon o podpoře sportu č. 115/2001 Sb.²²

Zákon o podpoře sportu je v současnosti základní legislativní normou upravující oblast sportu. Pro účely zákona je sport definován jako pojem představující „všechny formy tělesné činnosti, které prostřednictvím organizované i neorganizované účasti si kladou za cíl harmonický rozvoj tělesné i psychické kondice, upevňování zdraví a dosahování sportovních výkonů v soutěžích všech úrovní“. Tato definice byla převzata z Evropské charty sportu, lze tedy vyvodit jasnou inspiraci v nadnárodních dokumentech.

Zákon definuje úkoly veřejných orgánů, jako jsou MŠMT ČR, orgánů ostatní státní správy, krajů a obcí. Dle § 6 „obce ve své samostatné působnosti vytvářejí podmínky pro sport, zejména:

- zabezpečují rozvoj sportu pro všechny a přípravu sportovních talentů, včetně zdravotně postižených občanů;
- zajišťují výstavbu, rekonstrukce, udržování a provozování svých sportovních zařízení a poskytují je pro sportovní činnost občanů;

²² Zákon o podpoře sportu č. 115/2001 Sb. Dostupné z: <http://www.msmt.cz/sport/zakon-o-podpore-sportu> k

- kontrolují účelné využívání svých sportovních zařízení;
- zabezpečují finanční podporu sportu ze svého rozpočtu“.

Koncepce státní podpory sportu v České republice (MŠMT ČR, 2011)

Tato koncepce předložená MŠMT byla přijata vládou ČR v březnu 2011. Jedná se o dokument analyzující stav sportovní činnosti v České republice, stanovuje cíle státní politiky ve sportu ČR a její priority. Cíle státní politiky jsou definované následovně:

- Legislativně právní rámec sportu – cílem je vytvořit komplexní fungující právní rámec sportu upravující stávající legislativu, podpořit aktivní meziresortní spolupráci mezi ministerstvy, jež oblast sportu také zasahuje, a to v souladu mezinárodních smluv, Ústavy ČR a legislativou EU.
- Podpora všeobecné sportovní činnosti – cílí na podporu dobrovolnictví, zejména fungování občanských spolků, jež jsou státu i ekonomickým přínosem. Dále podporuje všechny formy sportu napříč celou populací, obzvláště zmiňuje podporu hendikepovaným občanům. Dalším cílem je sport a pohybové aktivity ukotvit jako pevnou a neopominutelnou část politiky, organizační a rozpočtové struktury municipalit a krajů a na této úrovni být aktivní v propagaci zdravého životního stylu. Nedílnou součástí je údržba, dostupnost, rozvoj sportovní infrastruktury v majetku státu, kraje a měst a vypracování státní podpory pro sportovní zařízení.
- Podpora péče o talentovanou mládež – cílem je vytvořit organizační zázemí pro mladé talenty, jako jsou sportovní střediska a centra a sportovní svazy.
- Státní sportovní reprezentace – cílí na podporu vrcholových sportovců, jakož to reprezentantů státu, a to prostřednictvím systému národních sportovních center a center státní sportovní reprezentace, která zabezpečují jejich vrcholovou přípravu, nově definuje jednotlivé sportovní disciplíny a nezapomíná ani na ocenění sportovců za příkladnou reprezentaci.
- Financování sportu – tato oblast cílí na možné legislativní zajištění finančních prostředků ze státního rozpočtu tak, aby dostatečně pokrývaly potřeby spojené s provozem a podporou sportu. Finanční prostředky na úrovni krajů a obcí by měly být směřovány především do frekventovaných a tradičních oblastí sportu daného místa. V rámci financování se zmiňuje nutnost efektivního využívání zdrojů z příjmu loterijských a sázkových společností, reklamy, sponzorství atp. Dále se jedná o umožnění sportovním sdružením, která nejsou založena za účelem podnikání, generovat finanční prostředky, a tím si přispívat na vlastní činnost. Další eventualitou je získání dotačních zdrojů z EU.
- Vzdělání, věda a výzkum – tato kapitola cílí jak na vzdělávání sportovních odborníků a specialistů, tak i vzdělávání samotných aktivních sportovců s důrazem na tzv. duální kariéru. Taktéž je cílem poskytnout jim servis k zajištění dlouhodobé sportovní přípravy na reprezentaci v návaznosti na konkurenceschopnost. Dalším cílem je posílit tělesnou výchovu v učebních plánech základních a středních škol a v rámci výzkumu dostatečně podporovat vědní obory zabývající se oblastmi spojenými se sportem, např. kinantropologií.

- Sportovní etika a Fair play – cílí na posílení morálních principů sportu, uvědomělé chování jak mezi sportovci, tak diváky, kteří se účastní sportovních akcí. Důraz je kladen na sport rozvíjející tělesnou, duševní i morální integritu člověka.
- Zdravotní zabezpečení sportu – cílí na kooperaci zainteresovaných subjektů, zajištění adekvátních specializované zdravotní péče a poskytování bezplatných preventivních prohlídek. Podpora cílí na zdravotnická pracoviště zabývající se péčí o vrcholové sportovce a vytvoření takových středisek, která se budou specializovat pouze na sportovní lékařství.
- Boj proti dopingu – cílem je zvýšit počet provedených testů a rozšířit oblast testování
- Pořádání sportovních akcí mezinárodního významu – jedná se o cílenou koordinaci a garanci státu v pořádání významných mezinárodních akcí pro dobrou prezentaci ČR. Cílem je taktéž vytvoření „Studie proveditelnosti sportovního projektu“, která má být zpracována expertní skupinou jako metodika pro podání žádosti o státní podporu.

Definované cíle tedy korespondují s prioritami státní politiky, které koncepce sportu uvádí následovně:

- Ucelený systém talentované mládeže a státní sportovní reprezentace;
- Všeobecná sportovní činnost a dobrovolnictví ve sportu;
- Sportovní infrastruktura, systémová údržba, provoz a investiční podpora;
- Financování sportovního prostředí a legislativně právní prostředí.

Koncepce financování sportu (KPMG ČR, 2012)

Tato koncepce, vytvořena v roce 2012, je analyticko-koncepční studií systému financování sportu v ČR. Studie porovnává financování sportu ve vybraných zemích EU, představuje ekonomické přínosy sportu a obsahuje návrhovou část koncepce financování sportu.

Z hlediska finančních investic města a obce představují hlavní zdroj financování sportu, analýza však ukazuje, jak během posledních let objem investic klesá, což je způsobeno i změnou loterijního zákona, kdy zdanění loterií není specificky určeno na podporu sportu. Dále analýza upozorňuje na chybějící provázanost systémů alokací na centrální a regionální úrovni a absenci dlouhodobé celostátní koncepce rozvoje sportovní infrastruktury. Často není vyjasněna ani její vlastnická struktura, do které jsou finanční investice z centrální i regionální úrovně silně omezeny. V porovnání s vybranými státy EU se finanční dotace státu sportu ukazují taktéž jako nedostatečné. Navíc většina loterijních společností ve vybraných zemích EU je ve vlastnictví nebo přímém vlivu státu, takže stát disponuje možností distribuce financí z loterijních příjmů. Dalším významným aspektem jsou různá daňová zvýhodnění (např. osvobození od DPH, daně z příjmu do určitého limitu atp.).

Metodické informace a pokyny

MŠMT ČR rovněž vydává doporučující metodické dokumenty ke specifickým oblastem spojených s provozováním sportu (např. bezpečné provozování dětských hřišť, sportovních zařízení atp.).

III. Vybrané dokumenty hl. města Prahy

Zákon o hlavním městě Praze č. 131/2000 Sb.²³

Tento zákon upravuje postavení hlavního města Prahy. Vybrané paragrafy odkazují na působnost města či městských částí v oblasti rozvoje svého území a podpory obyvatel, čehož lze dosáhnout i skrze podporu oblasti sportu. Např.:

§2

(2) Hlavní město Praha a městské části pečují o všestranný rozvoj svého území a o potřeby svých občanů; při plnění svých úkolů chrání též veřejný zájem vyjádřený v zákonech a jiných právních předpisech (dále jen "veřejný zájem").

§ 16

(3) Do samostatné působnosti hlavního města Prahy patří zejména záležitosti uvedené v § 59 a 68. Hlavní město Praha v samostatné působnosti ve svém územním obvodu dále pečuje v souladu s místními předpoklady a místními zvyklostmi o vytváření podmínek pro rozvoj sociální péče a pro uspokojování potřeb svých občanů. Jde především o uspokojování potřeby bydlení, ochrany a rozvoje zdraví, dopravy a spojů, potřeby informací, výchovy a vzdělávání, celkového sportovního rozvoje a ochrany veřejného pořádku.

§ 18

(1) Do samostatné působnosti městské části náleží

- a) schvalování programu rozvoje městské části,
- b) oprávnění městských částí zakládat, zřizovat a rušit právnické osoby a organizační složky potřebné pro jejich rozvoj a pro uspokojování potřeb občanů městských částí, a to pro odvoz a likvidaci tuhých komunálních odpadů, údržbu veřejné zeleně, sociální služby, sportovní činnost, sport, rekreaci a cestovní ruch, správu bytového fondu, základní školy, zařízení jim sloužící a předškolní zařízení, zřízení jednotky dobrovolných hasičů, jakož i úkoly vyplývající z funkce jejich zakladatele a zřizovatele.

§ 24

(1) Hlavní město Praha může uzavřít s obcemi smlouvu o vytvoření dobrovolného svazku obcí (dále jen "svazek"). Hlavní město Praha může též vstupovat do svazků již vytvořených.

(2) Předmětem činnosti svazku mohou být zejména

- a) úkoly v oblasti školství, sociální péče, zdravotnictví, kultury, požární ochrany, cestovního ruchu a péče o zvířata,
- f) správa majetku hlavního města Prahy, zejména místních komunikací, lesů, domovního a bytového fondu, sportovních, sportovních zařízení a dalších zařízení spravovaných hlavním městem Prahou.

²³ Zákon o hlavním městě Praze. Dostupné z:

http://www.praha.eu/public/a6/b3/d4/1828312_468763_Zakon_o_hl.meste_Praze.pdf k 8. 6. 2016.

§ 78

(1) Zastupitelstvo hlavního města Prahy zřizuje vždy výbor finanční, výbor kontrolní a výbor pro výchovu a vzdělávání. Tyto výbory jsou nejméně pětičlenné.

(6) Výbor pro výchovu a vzdělávání

c) vyjadřuje se k záměrům na poskytování dotací v oblasti mládeže, tělovýchovy a sportu.

Strategický plán hlavního města Prahy (IPR PRAHA 2016)

Zpracovatelé Strategického plánu hlavního města Prahy v jeho analytické části vytipovali i několik klíčových oblastí rozvoje, a to:

- Sociální soudržnost;
- Kultura a kreativita;
- Ekonomický rozvoj;
- Technická a dopravní infrastruktura;
- Prostředí města;
- Správa města.

V návaznosti na analytickou část jsou v návrhové části definovány 3 rozvojové směry:

1. Soudržná a zdravá metropole
2. Prosperující a kreativní metropole
3. Dobře spravovaná metropole

Co se týká podpory sportovní oblasti, sportovních aktivit občanů a souvisejících činností je ve směru Soudržná a zdravá metropole, vzhledem ke stárnutí populace, zmíněna nutnost podpory seniorského rekreačního sportu, jakožto nástroje k udržení jejich kondice a aktivního stárnutí. Důraz na seniory je kladen z důvodu narůstající seniorské kategorie v příštích letech. Dále se uvádí potřeba realizovat bezbariérové sportovní a volnočasové aktivity, a tím umožnit přístup k těmto aktivitám i hendikepovaným občanům. Celkově bude podporován zdravý životní styl všech věkových kategorií obyvatel Prahy formou dotační cílené podpory „provozu kvalitních sportovních zařízení s finančně náročným, ale úsporným provozem (sportovní haly, bazény) v majetku městských částí s cílem podporovat zdravý přirozený pohyb jako součást zdravotní prevence (zdravý růst a prevence obezity dětí a mládeže, rehabilitace, boj s civilizačními chorobami)“ (IPR PRAHA 2016, s. 1:27). Další výzvou je zajistit kvalitní veřejný prostor pro sport, relaxaci a hry, např. využíváním školních budov pro sportovní aktivity a komunitní setkávání a nastolit jasné podmínky využívání těchto prostor. Neopomíjené nejsou ani aktivity, které cílí na pohybovou aktivitu obyvatel města ve venkovním prostředí (rekreační trasy s prvky rozvíjející fyzické dovednosti, založení areálu zaměřeného na přírodně poznávací a pohybově vzdělávací aktivity, rozšíření nabídky sportovně-rekreačních areálů v přírodním prostředí). Ve směru Prosperující a kreativní metropole se cílí na vytvoření efektivních strategií jako např. dílčí strategie pro sport, vznik koncepce Praha jako město vhodné pro rodiny s dětmi a Strategie rozvoje sportu s důrazem na neprofesionální sport a tzv. sport pro všechny (pro zdraví občanů), aktivizace a dostupnost pro nízkopříjmové skupiny, důraz na spontánní trávení volného času mládeže.

IV. Vybrané dokumenty MČ Praha 10

Strategie pro veřejné prostory MČ Praha 10 (MČ Praha 10, 2010)

Tato strategie schválená v roce 2010 vznikla jako základní nástroj pro efektivní využití, proměnu a rozvoj veřejného prostoru MČ. V rámci projektu „Společně měníme“ byla oslovena odborná i laická veřejnost k diskuzi o proměnách veřejného prostoru, tak aby maximálně splňoval požadavky na spokojené žití v MČ. Výsledky těchto diskuzí, včetně provedených různých analýz byly podkladem pro strategický dokument. Strategie pro veřejné prostory stanovuje priority přeměny a rozvoje veřejných prostor, určuje pravidla a dává doporučení, jak a čeho má být dosaženo v souvislosti s dosažením úspěšné změny. Oblast sportu má v tomto dokumentu také své místo.

Jednou z definovaných vizí MČ Praha 10 v dané strategii je, „aby se veřejné prostory staly místem setkávání, kultury, zdrojem informací, sociálních kontaktů, vyjadřování postojů, místem pro nákupy, hry i relaxaci“ (MČ Praha 10, 2010, s. 7). Základní částí strategie je Desatero pro Prahu 10, které definuje zásady pro nakládání s veřejnými prostory. Bod 7, „Prostory zdravé“, kromě jiného popisují veřejné prostory jako relaxační: „Veřejné prostory mají vybízet k pobytu a relaxaci ve venkovním prostředí, ke klidovému či aktivnímu pobytu. Vybavenost, uspořádání a organizace prostoru má podněcovat k chůzi, hrám a neorganizovaným sportovním aktivitám, a tím i k sociální interakci. Je to cesta k podpoře zdravého životního stylu, k posílení fyzické a psychické kondice obyvatel. Veřejné prostory jsou nejefektivnějším sportovištěm ve městě (MČ Praha 10, 2010, s. 22). V rámci části Opatření je sekce zmiňující chodce a cyklisty, vyžadující vytvoření bezpečného prostoru pro jejich pohyb. V sekci Aktivity ve veřejných prostorech je deklarována podpora rozvoje fyzické aktivity obyvatel města, jako např. chůze, hry, cyklistika, sport (venkovní posilovny, hřiště pro děti i dospělé, chodecké trasy), jako jedna ze základních funkcí veřejného prostoru (MČ Praha 10, 2010, s. 35).

Součástí strategie je Mezinárodní charta chůze, ke které se MČ Praha 10 aktivně hlásí a připojuje se k jejím hodnotám. Charta ukazuje, jak přetvářet veřejné prostředí k maximálnímu využití a podpoře chůze, jako nejpřirozenějšího a nejlevnějšího způsobu posilování tělesného i duševního zdraví a zlepšování kondice. S podporou chůze jde ruku v ruce i rozvoj a zajištění dalších oblastí jako jsou údržba veřejných komunikací a prostranství, bezpečnost a snížení kriminality, bezpečné silnice atp.

Koncepční rozvaha o území MČ Praha 10 – ke zpracování strategického plánu rozvoje z června 2014 (MČ Praha 10, 2014)

Rozvaha území MČ Praha 10 je zdrojem pro Institut plánování a rozvoje hlavního města Prahy pro zpracování Metropolitního plánu. Jedná se o zmapování územních příležitostí a záměrů městské části, stejně tak směřování městské části do budoucna.

První část dokumentu představuje přehled hodnot na území MČ. Jedná se o stručný popis vybraných:

- architektonických dominant a hodnotných objektů na území MČ P. 10;
- veřejných prostranství s výrazným vlivem na kvalitu života MČ;
- stávajících důležitých propojení a vazeb v území;
- komunitního života v MČ;
- areálů volnočasových aktivit s výrazným vlivem na kvalitu života MČ;
- a dalších.

Druhá část identifikuje problémy a nedostatky na území MČ Praha 10, jakými například jsou ve vztahu ke sportu:

- chátrající budovy a areály;
- nedostatečná prostupnost území a chybějící pěší propojení;
- místa s chybějícími prostory a zařízeními pro kulturu, sport a volný čas atd.

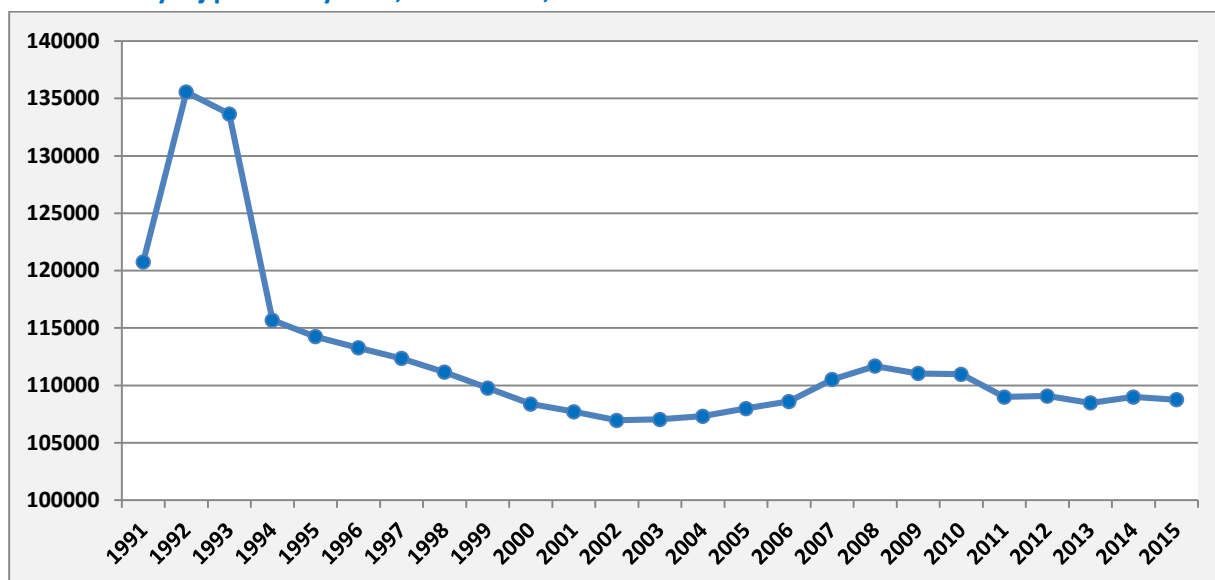
Třetí část pak předkládá potenciály pro rozvoj MČ, které definují aktivity pro zlepšení života občanů v MČ Praha 10, např. navrhuje využití prostor a zařízení pro kulturu, sport a volný čas.

4.6. Analýza demografického vývoje a trendů cílových skupin

Početní vývoj populace a demografická struktura jsou výraznými determinanty nároků obyvatel v oblastech školství, zdravotnictví, sociálních služeb, ale i sportu a kultury atd. Z tohoto důvodu je třeba vzít stávající strukturu populace a populační prognózu obyvatelstva městské části Praha 10 za jedny z klíčových podkladů k efektivnímu a včasnému rozhodování o vývoji a usměrňování jednotlivých složek společnosti.

Městská část Praha 10 je populačně druhou největší městskou částí Prahy (po městské části Praha 4). Počet obyvatel k 31. 12. 2015 činil 108 756. Od roku 1994 byl patrný sestupný trend počtu obyvatel, který byl zastaven v roce 2003 (obrázek 5). Od roku 2011 kolísá počet obyvatel této městské části okolo hodnoty 110 tisíc.

Obrázek 5 Vývoj počtu obyvatel, 1991–2015, městská část Praha 10



Pozn. V roce 1994 - změna hranic mezi městskými částmi Praha 5 a 13, Praha 6 a Řepy, Praha 9 a Kyje (Praha 14), Praha 10 a Horní Měcholupy (Praha 15)

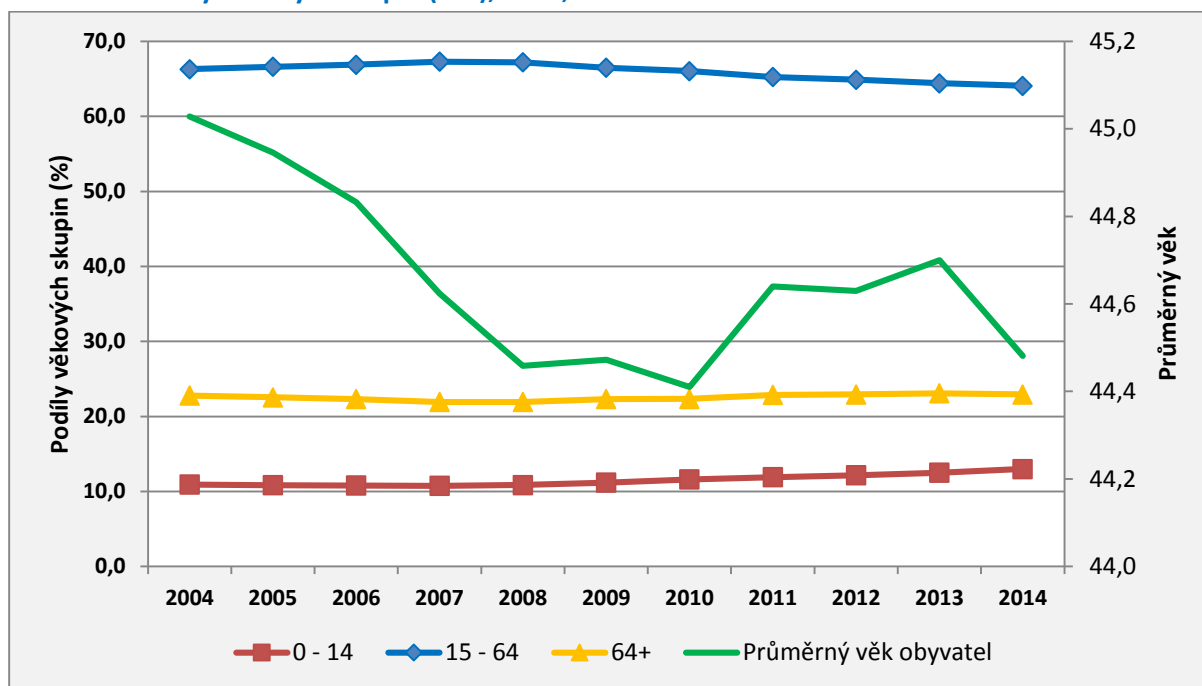
Zdroj: ČSÚ 2016b

Z hlediska úrovně plodnosti i úmrtnosti obyvatel je tato městská část srovnatelná s údaji hl. města Prahy. „Charakter reprodukce obyvatelstva m. č. Praha 10 je do jisté míry formován významnou obytnou funkcí tohoto administrativního celku. Věková struktura obyvatel je v nemalé míře poplatná historii bytové výstavby a osídlování území m. č. Praha 10“, tj. např. ve starším bytovém fondu se nachází starší věková struktura, než je věková struktura Prahy. (Burcin, Čermák, Kučera 2009)

Městská část Praha 10 se řadí k demograficky nejstarším správním celkům hlavního města Prahy, a to jak z hlediska podílu osob ve věku 60 a více let, tak průměrného věku²⁴. (ČSÚ 2016a). V populaci městské části má nejvyšší zastoupení věková skupina 15–64 let, avšak její podíl v posledních letech klesá a naopak se zvyšuje podíl dětské složky (0–14 let) (obrázek 6). Přesto je podíl seniorské složky stále poměrně značný a naopak podíl dětské složky nízký. Daný trend dokládá vývoj průměrného věku, který v období 2004–2008 klesal a pokles je patrný i v roce 2014.

²⁴ Průměrný věk žen MČ Praha 10 je dokonce nejvyšší mezi všemi městskými částmi Prahy, průměrný věk mužů je druhý nejvyšší hned po MČ Praha 4.

Obrázek 6 Podíly věkových skupin (v %), 2015, městská část Praha 10



Zdroj: ČSÚ 2016b

Prognóza

Populace MČ Praha 10 s velkou pravděpodobností dále poroste, a to pravděpodobně plynule. Střední varianta prognózy počítá s hodnotou 131 tisíc osob v roce 2035, avšak počet obyvatel se může pohybovat v rozpětí 117 až 146 tisíc osob²⁵. (Burcin, Čermák, Kučera 2009)

Na celkový populační vývoj i demografickou strukturu obyvatelstva MČ Praha 10 bude mít zcela zásadní vliv migrace, tj. předpokládaný růst celkového počtu obyvatel²⁶ by měl být zajišťován výhradně migrací. Aktuální nadprůměrné zastoupení seniorské složky a nízký podíl dětské složky i produktivní složky v populaci městské části by znamenaly nízký reprodukční potenciál. Migrační atraktivita městské části vyplývá z její dobré polohy vůči centru Prahy a skutečnosti, že disponuje dostatkem volných ploch pro bytovou výstavbu. Právě relativně rozsáhlé rozvojové plochy pro novou bytovou výstavbu na sebe budou z části vázat migrační výměnu obyvatelstva. (Burcin, Čermák, Kučera 2009) Městská část tak představuje potenciální destinaci v rámci vnitropražské, vnitrostátní i mezinárodní migrace. Dalšími determinanty vývoje budou nepravidelnosti věkové struktury obyvatel, očekávaná intenzita plodnosti a počet potenciálních matek a úroveň úmrtnosti. Tyto faktory poznamenají populační vývoj, se kterým jsou spojeny nároky obyvatel městské části na veřejné služby. (Burcin, Čermák, Kučera 2009).

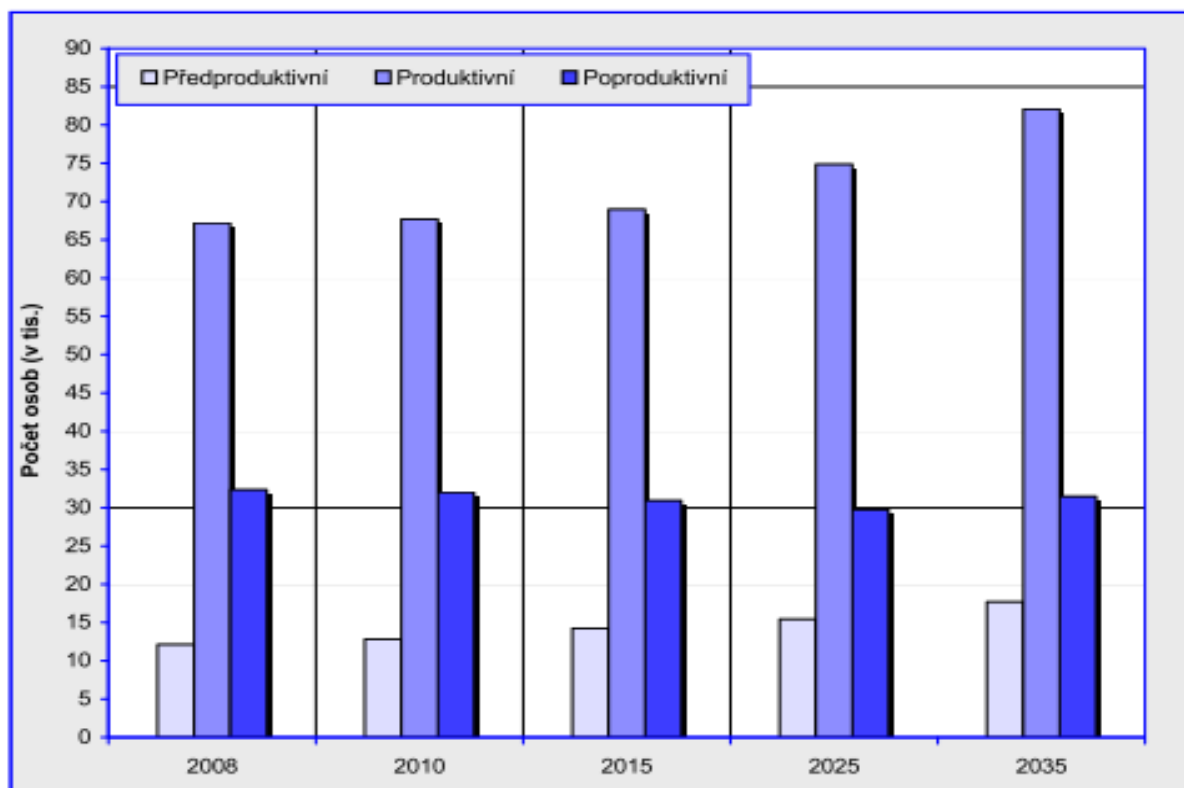
Z výše uvedených důvodů se očekává nestandardní vývoj věkové struktury, tj. zastaví se stárnutí populace. Dané lze doložit očekávaným snížením počtu i relativního zastoupení osob

²⁵ v závislosti na míře naplnění základních očekávání bytové výstavby v MČ Praha 10

²⁶ podle střední varianty

v poproduktivním věku. Naopak poroste zastoupení obyvatel v předproduktivním věku (dětí), stejně tak i produktivním věku (obrázek 7).

Obrázek 7 Očekávaný vývoj obyvatelstva podle základních věkových skupin, 2008–2035, městská část Praha 10



Zdroj: Burcin, Čermák, Kučera 2009

V návaznosti na očekávané skutečnosti dojde k růstu poptávky zejména v místních předškolních i školních zařízeních. Nicméně i přes očekávaný pokles seniorské složky lze očekávat poptávku po sociálních službách a zařízení pro seniory ve vyšších věkových skupinách. Současně může dojít k proměnám nároků v ostatních složkách společnosti, tj. včetně kultury, sportu a volnočasových aktivit – zejména co se týče kapacity a škály sportovní nabídky.

4.7. Komparativní analýza řešení financování sportu v obdobných městských částech a městech

Pro komparaci městské části Praha 10 v oblasti financování sportu byly vybrány městské části a města na základě srovnatelného počtu obyvatel (tabulka 8). Celkem byly vybrány čtyři městské části a šest měst.

Tabulka 8 Komparované vybrané městské části a města, 2016

MĚSTSKÁ ČÁST / MĚSTO	POČET OBYVATEL K 1. 1. 2015
Praha 4	128 063
Praha 8	103 031
Praha 6	99 520
Praha 5	82 159
Liberec	102 562
Olomouc	99 809
Ústí nad Labem	93 409
České Budějovice	93 285
Hradec Králové	92 808
Pardubice	89 693
Praha 10	108 993

Zdroj: ČSÚ 2016c, d

- **Městská část Praha 10**

MČ Praha 10 by měla v oblasti sportu plnit zejména roli koncepční, tím by mělo dojít k vytváření podmínek pro sport, aktivity spolků a neorganizovaný sport jednotlivců, tj. rozvoj sportu vč. určování jeho směřování. Na základě koncepce sportovní politiky by měla diverzifikovat nabídku sportovního vyžití a doplňovat ji prostřednictvím financování aktivit.

Aktuálně lze podporu sportu ze strany městské části Praha 10 dělit dle tří hledisek, a to:

- a) **Věcné** – vymezení oblastí podpory;
- b) **Organizační** – vztah k Magistrátu hl. m. Prahy, vyhlášky městské části, spoluorganizace/organizace sportovních akcí

Městská část realizuje sportovní aktivity, které cílí zejména na děti a seniory. Jedná se o následující aktivity:

a) konané v průběhu celého roku

- **Plavání pro seniory** – občané starší 60 let věku s trvalým bydlištěm v této městské části mají možnost bezplatného plavání ve sportovním areálu Slavia. Na každý měsíc je připraveno 300 ks „plavenek“, které se z důvodu velkého zájmu losují.
- **Rekondiční cvičení pro seniory** – cvičení je určeno občanům s trvalým bydlištěm v Praze 10 a je pro ně bezplatné. Cvičení probíhá pod dohledem

zkušeného lektora, a to 2x týdně po celý rok. Kapacita jednoho cvičení činí maximálně 15 osob.

- **Senior box** – cvičení je určeno občanům s trvalým bydlištěm v Praze 10 a je pro ně bezplatné. Cvičení probíhá pod dohledem zkušeného lektora 1x týdně po celý rok.
- **Nordic walking** – jedenkrát týdně jsou realizovány lekce s kapacitou až 40 osob, které jsou určeny zejména seniorským občanům městské části.

b) pořádané jednou za rok

- **Pobyt pro seniory na Černé Hoře** – městská část Praha 10 pořádá každoročně jednotýdenní pobyt pro seniory Prahy 10 v horském hotelu Černá Hora v Jánských Lázních. Pobyt je určen pouze seniorům od 65 let věku s trvalým pobytem na území MČ Praha 10.
- **Bezpečně na kole o prázdninách** – pořádá městská část ve spolupráci s oddělením prevence Městské policie hl. m. Prahy).

c) Finanční – dotační systém, přerozdělování loterijních peněz atd.

Detailněji viz „Analýza a návrhy dlouhodobé perspektivy a priorit při řešení sportovní politiky na území městské části Praha 10“ (MEPCO 2015).

Městská část Praha 10 vyhlásila v rámci dotačního řízení na poskytnutí finančních prostředků z rozpočtu MČ Praha 10 pro rok 2015/2016 program III. – Sport, tělovýchova a volný čas (MČ Praha 10, 2016), který je určen k dotování sportovních, tělovýchovných a volnočasových projektů, činností a aktivit. Program je tematicky rozdělen na 3 části:

1. Podpora organizované sportovní činnosti mládeže;
2. Podpora celoroční sportovní činnosti handicapovaným fyzickým osobám;
3. Podpora projektů sportovní činnosti s výrazně prospěšným přínosem pro obyvatele MČ Praha 10.

Poskytnutí finančních prostředků na uvedený program bylo schváleno ve výši 10 mil. Kč.

- **Městská část Praha 4**

Městská část Praha 4 podporuje sportovní a tělovýchovné aktivit na svém území formou Dotačního programu pro podporu sportovních a tělovýchovných aktivit (MČ Praha 4, 2016). Vyhlášené dotační programy jsou následující:

1. Dotace na podporu činnosti organizací působících a zajišťujících sportovní a tělovýchovnou aktivitu dětí a mládeže na území MČ Praha 4;
2. Dotace na podporu jednorázových sportovních a tělovýchovných akcí;
3. Dotace na podporu investičních akcí sportovních a tělovýchovných organizací působících na území MČ Praha 4;
4. Reprezentace MČ Praha 4 regionálního a mezinárodního významu
 - a) Podpora jednotlivců

b) Pořádání akcí na území MČ Praha 4

5. Dotace na podporu sportovních akcí pro seniory na území MČ Praha 4.

Na rok 2016 je vyčleněno celkem 8 789 000,- Kč, z toho 8,2 mil. Kč na sportovní a tělovýchovnou aktivitu dětí a mládeže a 630 000,- Kč na ostatní aktivity. Nejvyšší objem finančních prostředků je určen na první a třetí program.

• Městská část Praha 5

V městské části Praha 5 mohou sportovci každoročně žádat o dotaci prostřednictvím speciálních jednoletých dotací. V roce 2014 poskytla v rámci dotací na podporu sportovních činností finance na údržbu a provoz sportovních zařízení, a to v celkové výši 440 tisíc Kč (MČ Praha 5, 2015).

V roce 2015 vyčlenila městská část na volnočasové aktivity v rámci projektu „Podaná ruka 2015“ prostředky v hodnotě 200 tisíc Kč, přičemž maximální výše podpory na jeden případ činila 50 tisíc Kč (MČ Praha 5, 2016).

• Městská část Praha 6

Městská část Praha 6 podporuje sportovní a volnočasové aktivity následujícími způsoby (MČ Praha 6, 2016):

- i. záštita starosty – morální podpora akce/projektu;
- ii. PR podpora – inzerce zdarma či článek o akci v mediích MČ (časopis Šestka, web MČ; letáky na úřadě, infocentrech a informačních obrazovkách na ÚMČ);
- iii. organizační podpora a spolupořadatelství – poskytnutí prostor, reklamní předměty zdarma, asistence zajištění záboru, symbolická finanční podpory (1 Kč-10 000 Kč) atd.;
- iv. finanční podpora formou dotace nebo daru – vyhlášení dotačních programů (jednoleté, víceleté, mimořádné), dary na akce jednorázového charakteru (do 10 tis. Kč) – viz níže;
- v. akce financované přímo z rozpočtu MČ Praha 6.

Na rok 2016 jsou vyhlášeny následující dotační programy:

- Senior & handicap sport na Šestce – podpora sportovních aktivit seniorů a osob se zdravotním postižením, celková přidělená částka 300 tis. Kč;
- Sport a volný čas na Šestce – podpora jednorázových sportovních a volnočasových aktivit, 1,5 mil. Kč;
- Aktivní Šestka – podpora pravidelné činnosti sportovních a volnočasových organizací v roce 2016, celkem 4 mil. Kč.

- [Městská část Praha 8](#)

Na rok 2016 vypsal tato městská část dotaci na podporu aktivit v oblasti sportu (MČ Praha 8, 2016), který je členěný na dvě kategorie: Sport mládež a Sport dospělí a dorost. Prostředky jsou alokovány z výtěžku z obdrženého odvodu z výherních hracích přístrojů. Celkem se jedná o ca 8 mil. Kč pro kategorii Sport mládež a 1 mil. Kč pro kategorii Sport dospělí.

V kategorii mládež je dotace určena zejména nestátním neziskovým organizacím, které zajišťují dlouhodobou organizovanou sportovní výchovu mládeže. Pro kategorii Sport dospělí a dorost je dotace určena zejména pro sportovní oddíly nebo nestátní neziskové organizace, které realizují sportovní vyžití pro dospělé a dorost na území MČ Praha 8.

- [Ústí nad Labem](#)

Statutární město Ústí nad Labem vyčleňuje každoročně ze svého rozpočtu finanční prostředky na sportovní činnost (vč. provozních a investičních výdajů), a to na základě Koncepce města Ústí nad Labem v oblasti tělovýchovy a sportu na léta 2016–2019 (Ústí nad Labem, 2016).

V roce 2015 vypsal statutární město Ústí nad Labem celkem šest dotačních programů zaměřených na sport²⁷ (Magistrát města Ústí nad Labem 2015). Jednalo se o následující:

- Akce sportovního kalendáře 2015 – schválená dotace je 2 651 tis. Kč;
- Akce volnočasového kalendáře 2015 – schválená dotace ca 300 tis. Kč;
- Sportovní činnost členské základny do 18 let 2015 - schválená dotace ca 4 mil. Kč;
- Atraktivní a divácky preferované sporty 2015 - schválená dotace ca 18 mil. Kč;
- Volnočasová činnost členské základny do 18 let 2015 - schválená dotace ca 219 tis. Kč
- Kancelář primátora – Mimořádné akce a události - schválená dotace ca 85 tis. Kč.

Celkem se tak jednalo o ca 25 mil. Kč.

- [Olomouc](#)

Statutární město Olomouc poskytuje v roce 2016 dotace v oblasti sportu v rámci programu č. 2 Dotací z rozpočtu statutárního města Olomouce (Magistrát města Olomouce, 2016). Tento program je složen ze tří podprogramů, jejichž objem finančních prostředků činí v součtu 22 mil. Kč, a to:

- **Podprogram 2/1 – Sportovní akce**
- celkový objem finančních prostředků (z rozpočtu města) – 2 mil. Kč

²⁷ Na rok 2016 nemá uvedeny dotační tituly v oblasti sportu, z tohoto důvodu byly popsány dotační programy na rok 2015.

- účel: pořádání sportovních akcí soutěžního charakteru, zejména pro registrované sportovce přispívajících k rozšíření a obohacení sportovně – sportovního života ve městě Olomouc

- **Podprogram 2/2 – Činnost sportovních organizací**

- celkový objem finančních prostředků (z rozpočtu města) – 6 mil. Kč

- účel: přispět sportovním organizacím na částečnou úhradu provozních výdajů souvisejících se zabezpečením jejich činnosti v oblasti sportu a tělesné kultury na území města Olomouce

- **Podprogram 2/3 – Činnost mládeže vrcholového sportu**

- celkový objem finančních prostředků (z rozpočtu města) – 14 mil. Kč

- účel: přispět sportovním NNO na částečnou úhradu provozních výdajů souvisejících se zabezpečením výkonnostního sportu dětí a mládeže

- [Liberec](#)

Statutární město Liberec má od roku 2016 zřízen Sportovní fond, který je dílčím fondem Dotačního fondu statutárního města Liberec a má statut dotačního fondu (Magistrát města Liberec, 2016). V tomto fondu jsou soustřeďovány finanční prostředky na podporu projektů, činností, opatření a aktivit realizovaných v rámci podpory dle vyhlášených programů²⁸. Prostřednictvím programu mohou být minimálně jednou ročně vyhlášovány programy na podporu:

- pravidelné sportovní činnosti dětí a mládeže (nejméně 50 % z alokovaných finančních prostředků);
- veřejné jednorázové, náborové a propagační akce.

- [Hradec Králové](#)

Město Hradec Králové vypsal Dotační program na podporu sportu – vrcholový a výkonnostní sport 2016 (Magistrát města Hradce Králové, 2016). Program je zaměřen na podporu vrcholového a výkonnostního sportu převážně pro dospělé a nejstarší kategorii mládeže, jako motivačního prvku pro děti a mládež. Celkový objem finančních prostředků vyčleněných z rozpočtu města je 13,9 mil. Kč.

Současně má město Dotační program Calendarium Regina 2017, který je zaměřen na podporu významných sportovních, sportovních a společenských aktivit konaných na území města a je na něj vyčleněna částka 11 mil. Kč.

²⁸ Výše finančních prostředků určených na tyto aktivity nebyla uvedena.

- České Budějovice

Na rok 2016 vyhlásilo statutární město České Budějovice dotační program na podporu sportu (Magistrát města České Budějovice 2016). Dotační program je zaměřen na podporu:

- a) stávajících olympijských sportovních aktivit;
- b) stávajících preferovaných sportovních aktivit;
- c) stávajících ostatních sportovních aktivit;
- d) sportovních soutěží, pohárů a jiných sportovních akcí;
- e) nového pořízení nebo technické obnovy/zhodnocení investičního majetku sportovních klubů.

Body a)-c) jsou financovány formou přímé dotace na podporu sportovní činnosti dětí a mládeže od 6 do 18 let. Bod d) je financován prostřednictvím dotace pomoci organizátorům, kteří ve městě pořádají sportovní soutěže, poháry či jiné sportovní akce pro všechny věkové kategorie / pomoci organizacím, které ve městě pořádají sportovní akce pro handicapované osoby všech věkových kategorií. Celková alokace dotačního programu na rok 2016 dosahuje výše 12,2 mil. Kč, přičemž dotace z rozpočtu města činí 6,9 mil. Kč a dotace z hazardu a loterií 5,3 mil. Kč.

- Pardubice

Statutární město Pardubice vyhlásilo v roce 2016 Program podpory sportu pro rok 2016, a to za účelem podpory uspokojování sportovních potřeb občanů města Pardubic, podpory údržby a provozu sportovních zařízení sloužících sportovnímu vyžití občanů města a podpory propagace města cestou sportu (Magistrát města Pardubice, 2016). Dotace jsou poskytovány na tradiční a významné sportovní akce, na spolkovou sportovní činnost dětí a mládeže, na výkonnostní sport, provoz sportovišť, podporu významných sportovců a provoz otevřených hřišť pro veřejnost. Předpokládaný celkový objem peněžních prostředků vyčleněných v rozpočtu na podporu tohoto výše uvedeného účelu činí 34 mil. Kč.

Dále město vypsal Program podpory „Pardubičtí tahouni“, kde lze žádat o dotaci na jednorázové akce, které mají více jak 10letou tradici a stanou se tak stěžejními pilíři kultury a sportu města Pardubice.

4.8. SWOT analýza

SWOT analýza vychází z analytických zjištění a byla vytvořena ve spolupráci s vedením městské části a je provedena z pohledu městské části, která bude realizovat naplnění koncepcí v oblasti sportu.

SILNÉ STRÁNKY

- Velmi široká nabídka sportovních aktivit
- Velké množství sportovních zařízení
- Velký počet sportovních spolků a klubů
- Velká aktivita sportovních spolků a klubů
- Trvalý zájem obyvatel o sportovní aktivity
- Zájem představitelů městské části o sport

SLABÉ STRÁNKY

- Nevymezená role městské části Praha 10
- Absence sportovní koncepce
- Nevhodně nastavený dotační systém městské části Praha 10
- Nesystémový přístup městské části Praha 10 (nekontinuální podpora)
- Nedostatečná finanční, provozní a investiční podpora rozvoje sportu ze strany městské části
- Nedostatečná podpora ze strany MČ Praha 10 při podávání žádostí na Magistrát hlavního města Prahy
- Nedostatečná komunikace a kooperace mezi městskou částí a školskými zařízeními pro využívání sportovních zařízení
- Nepravdělná/nedostatečná propagace sportovních zařízení spolků apod. na internetových stránkách a v novinách městské části atd.
- Nedostatek veřejnosti přístupných jednoduchých otevřených sportovních zařízení a rekreačních ploch pro neorganizovaný sport a pohybové aktivity
- Malá spolupráce mezi sportovními kluby a spolky
- Malá spolupráce mezi podnikatelskými subjekty a sportovními kluby a spolky
- Technický stav sportovních zařízení
- Konkurence některých organizovaných sportů z hlediska krytých sportovních zařízení
- Nevyužívání sportovních zařízení v dopoledních hodinách
- Nevyužívání sportovních hřišť při základních školách
- Nedostatečné informace o technickém stavu sportovišť
- Technický stav sportovních zařízení

PŘÍLEŽITOSTI

- Existence státních dotací pro podporu sportu
 - Společné projekty městské části, podnikatelských subjektů a neziskových organizací
- Zajištění základní vybavenosti sportovními zařízeními v jednotlivých čtvrtích

OHROŽENÍ

- Ukončení rozdělování loterijních peněz
- Pokles příjmů městské části
- Nedostatek finančních prostředků na činnost sportovních zařízení a spolků
- Finanční situace obyvatel městské části
- Podceňování „nevrcholového“ sportu
- Snižování zájmu o trenérství