

Město Boskovice



Koncepce rodinné politiky

na období 2016 - 2020

Obsah:

Obsah	1
Úvod	2
Současná situace rodin v Boskovicích	3
1.1 Obyvatelstvo	3
1.2. Bydlení	6
1.3. Sociální péče	7
1.4. Školství	9
1.5. Spolky a sdružení podporující rodinnou politiku	15
SWOT analýza	16
Cíle rodinné politiky	20
Závěr	21

Úvod

Koncepce rodinné politiky města Boskovice vychází z koncepce státní rodinné politiky, a jelikož jsme jednou z 21 obcí s rozšířenou působností JMK, její struktura kopíruje Koncepti rodinné politiky Jihomoravského kraje. S ní se shoduje v důležitých oblastech, které se jihomoravský kraj rozhodl podporovat ve všech obcích. Podpora rodiny a její zařazení mezi prioritní oblasti města Boskovice vyplývá z Programového prohlášení Rady města č. 4 ze dne 27.01.2015. Problematiky rodinné politiky našeho města se dotýkají i další dokumenty, např. Strategický plán rozvoje města Boskovice 2016 - 2026, projekt Systémová podpora rozvoje meziobecní spolupráce v ČR v rámci územní správních obvodů obcí s rozšířenou působností.

1. Současná situace rodin v Boskovicích

1.1. Obyvatelstvo

/oblast se týká všech věkových skupin/

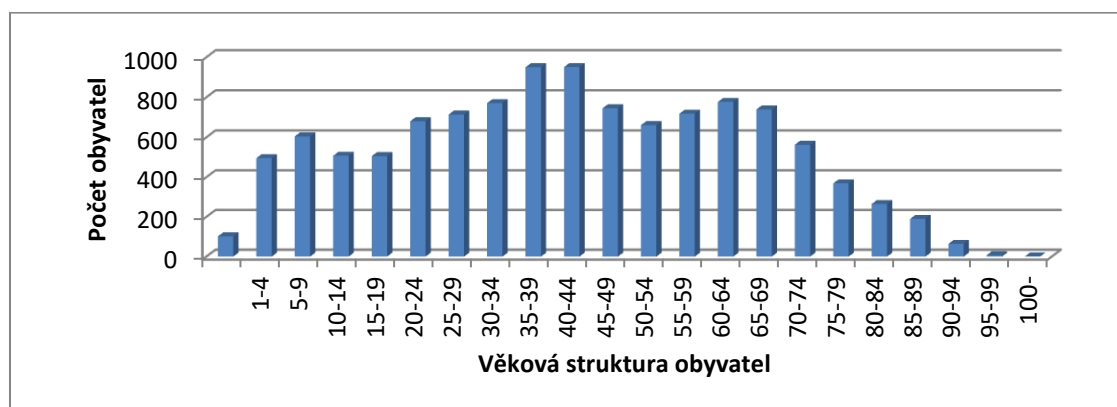
Podle statistických údajů, prochází v posledních letech rodina v České republice velkými změnami. Kopíruje tak celoevropský trend odkládání sňatku i rodičovství do vyššího věku, což je způsobeno zejména finanční nedostupností bydlení a obtížemi se zapojením se na trh práce. Jiná situace není ani ve městě Boskovice. Z porovnání mezi roky 2011 a 2013 vyplývá, že očividně poklesl počet uzavřených sňatků /z 58 na 37/ i průměrný věk matky /pro věk 35-39 – nárůst porodů ze 17 na 28/. Dochází k většímu poklesu hrubé míry porodnosti a k menšímu poklesu hrubé míry úmrtnosti. Tím dochází k postupnému stárnutí populace. Do budoucna se výrazně zvýší počet osob v důchodovém věku a současně se změní i věková skladba starší populace – vzroste podíl osob starších 80 let. Výpočtem indexu stáří se došlo k závěru, že ve městě Boskovice už nyní připadá 174 obyvatel starších 60let na 100 dětí ve věku 0-14 let.

Občané s trvalým pobytem v Boskovicích /období 2011 - 2014/

	2011	2012	2013	2014
Narození	99	126	105	106
Zemřelí	100	124	124	125
Přirozený přírůstek	-1	2	-19	-19
Přistěhovalí	207	224	239	252
Vystěhovalí	218	193	187	197
Saldo migrace	-11	31	52	55
Přírůstek/úbytek	-12	33	33	36

Zdroj: Odbor ŠKOL – vlastní zpracování / ČSÚ /

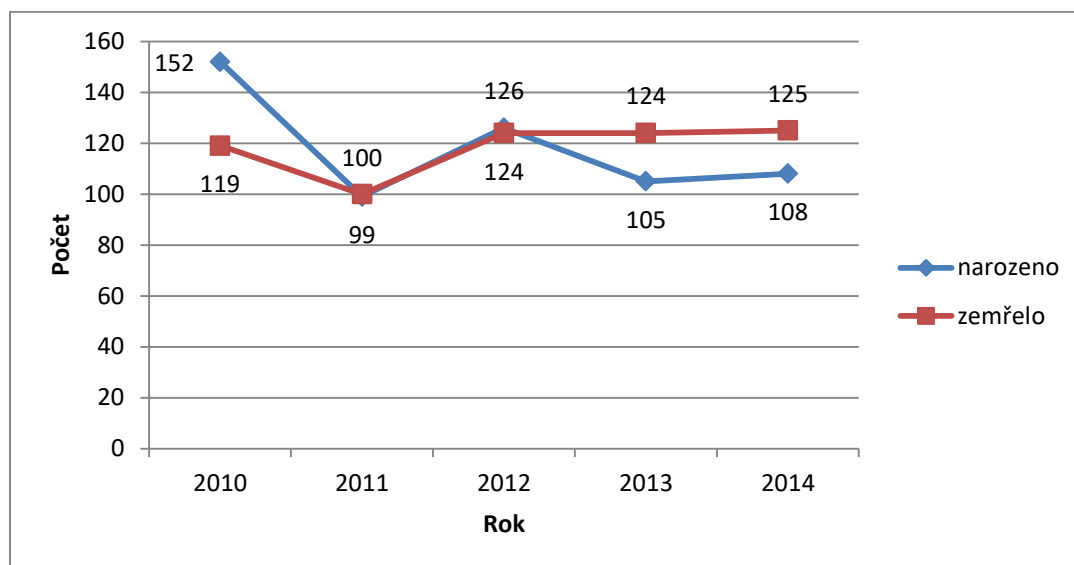
Věková struktura obyvatelstva města k 1. 2. 2015 v členění po 5 letech věku života



Zdroj: Odbor vnitřních věcí - vlastní zpracování

Graf představuje věkovou strukturu obyvatel k 01. 02. 2015 v členění po pěti letech věku života. Nejpočetnější skupinu tvoří občané ve věku 40-44 let, dále pak ve věku 35-39 let a na třetím místě pak skupina obyvatel ve věku 60-64 let.

Přirozený vývoj obyvatelstva



Zdroj: Odbor vnitřních věcí - vlastní zpracování

Z grafu - přirozený vývoj obyvatel vyplývá, že v roce 2010 výrazně převýšil počet narozených počet zemřelých, v roce 2011 a 2012 se počet narozených a zemřelých prakticky vyrovnal, v letech 2012 - 2014 nepatrně více osob zemřelo, než se narodilo.

Porodnost

Pro Boskovice jsou velice příznivá čísla v podílu živě narozených dětí mimo manželství. O tom vypovídá skutečnost, že za poslední tři roky, v celém JMK, počet těchto dětí stoupal /nárůst asi o 4%/ , v Boskovicích naopak došlo k poklesu, a to o 6%.

Díky statistikám živě narozených dětí v Boskovicích je zřejmé, že věková hranice věku matky /rodičky/, se posouvá do vyššího věku matky 30-34 let a stále častěji i do věkové skupiny 35-39 let.

Srovnání údajů živě narozených dětí v Boskovicích /rok 2011 - 2013/

	2011	2012	2013
Živě narození celkem	102	124	106
v tom podle rodinného stavu matky:			
svobodné	33	41	22
vdané	65	73	74
rozvedené	4	10	10
ovdovělé	0	0	0
Podíl narozených mimo manželství z živě narozených (%)	36,3	41,1	30,2
prvního dítě v pořadí	47	38	10
druhé dítě v pořadí	63	47	11
třetí dítě v pořadí	41	41	20

Zdroj: Odbor ŠKOL – vlastní zpracování / ČSÚ /

Sňatečnost

Město Boskovice vykazuje v průběhu let 2011 až 2013 celkový pokles uzavřených sňatků - v průměru asi o 25%. Během sledovaného období můžeme sledovat pokles sňatečnosti zejména u kategorie svobodných žen, následuje kategorie svobodných mužů, kde není pokles tak razantní.

Bohužel stále stoupá počet rozvodů. V roce 2011 tvořil počet rozvodů z počtu sňatků asi 55,17%, v roce 2012- 70,8% a v roce 2013-70,2%.

Celková sňatečnost, rozvodovost /rok 2011 - 2013/

	2011	2012	2013
Počet sňatků	58	48	37
Počet sňatků na 100 obyvatel	5,1	4,2	3,2
Počet rozvodů	32	34	26

Zdroj: Odbor ŠKOL - vlastní zpracování / ČSÚ /

Složení snoubenců dle rodinného stavu /2011 - 2013/

	2011	2012	2013
Svobodní muži	45	48	37
Svobodné ženy	52	42	26
Rozvedení muži	13	6	11
Rozvedené ženy	6	6	10
Vdovci	0	0	0
Vdovy	0	0	1

Zdroj: Odbor ŠKOL - vlastní zpracování / ČSÚ /

1.2. Bydlení

/oblast se týká všech věkových skupin/

Bydlení v Boskovicích patří mezi stinné stránky města. Vypovídá o tom i skutečnost, že 62 % bytového fondu bylo postaveno nebo zásadně rekonstruováno po roce 1970 /= nadprůměr ČR/.

Dokončené byty v Boskovicích v letech 1997-2013

rok																
1997	1998	1999	2000	2001	2002	2003	2004	2005	2006	2007	2008	2009	2010	2011	2012	2013
24	18	33	19	17	6	10	12	19	73	38	55	53	69	6	16	47

Zdroj: ČSÚ

Nyní je projednáván nový územní plán města Boskovic, ve kterém je pro bydlení plánováno schválení sedmi lokalit /Vinohrádky, Milánovy, Slámová pila, lokalita Rovná, Pod Střelnicí a lokalita za ulicí Absolonova a za ulicí Lipová/. Za nemocnicí je uvažováno s výstavbou rodinných a bytových domů.

Dále pokračuje výstavba bytových domů v lokalitě „NA VÝSLUNÍ“ /předpokladem je vznik dalších 80 bytových jednotek/. V lokalitě „Slámová pila“ /172 bytových jednotek/, v prolukách v centru města v rámci polyfunkčních objektů /nárůst cca 50 bytových jednotek/, sídliště Bílkova / předpokládá se dostavba 20 bytových jednotek/ a v lokalitě ulice Lidická /cca 49 bytových jednotek/.

Z uvedených záměrů vyplývá, že dostupnost bydlení - pro všechny věkové generace - je jednou z priorit Boskovic. Město má i dostatečnou kapacitu bytů pro seniory /domy s pečovatelskou službou, které provozuje MSSS/. I přes tuto skutečnost je zde nedostatek bezbariérových a upravitelných bytů.

1.3. Sociální péče

/oblast se týká všech věkových skupin/

Rodinná politika je úzce spjata se sociální problematikou společnosti a jejím předsevzetím je soulad a vzájemná pomoc členů rodiny všech věkových kategorií.

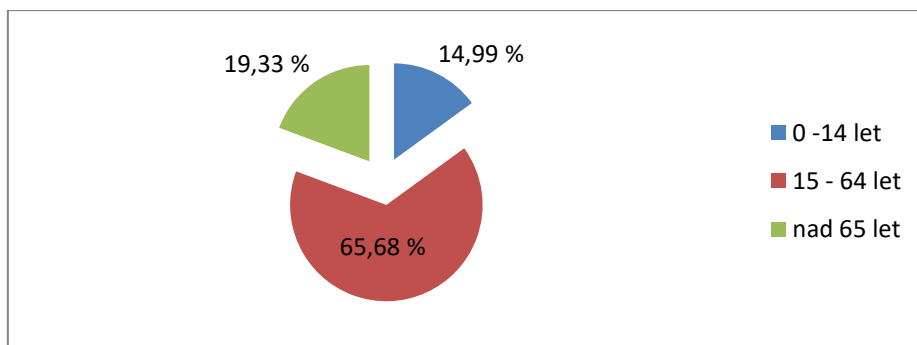
Závažnost soc. péče je umocněna vytvořením aktualizovaného Plánu rozvoje sociálních služeb pro Boskovice a Boskovicko. V souvislosti s optimalizací sítě služeb sociální prevence byla Zastupitelstvem města Boskovice č. 6 dne 22. 9. 2015 schválena Minimální síť sociálních služeb v okrese Blansko pro rok 2016 zahrnující služby sociální prevence, odborného sociálního poradenství a sociální péče působící ve městě Boskovice a v obcích správního obvodu ORP Boskovice.

Sociální služby se poskytují osobám, příjemcům, kteří se z daných důvodů člení do cílových skupin. Těmito skupinami jsou senioři, osoby se zdravotním postižením, děti, mládež a rodiny, osoby ohrožené sociálním vyloučením a osoby v krizi.

Počet seniorů je ve městě Boskovice vysoký, s ohledem na demografický vývoj zastoupení seniorů v populaci poroste. Porostou i jejich potřeby a potřeby osob o ně pečující.

Ve městě Boskovice žilo k datu 16. 2. 2015 celkem 11 387 obyvatel. Z uvedeného počtu bylo celkem 2 201 (19,33 %) osob starších 65 let a 528 osob starších 80 let. Podle Kennyho schématu potřebnosti služeb je toto % vysoké. Už při zastoupení 65 letých a starších v populaci 14 % se stává péče o ně základním zdravotně sociálním problémem.

Podíl osob dle věku ve městě Boskovice



Zdroj: evidence obyvatel MěÚ Boskovice

Podobně významnou skupinou jsou osoby se zdravotním postižením. Pod pojmem osoba se zdravotním postižením se rozumí osoby všech věkových struktur bez ohledu na druh zdravotního postižení. Podle Českého statistického úřadu provedeného v roce 2013 vyplývá, že se zdravotním postižením žije každý desátý občan ČR. Při orientačním přepočtu na počet obyvatel Boskovice by to znamenalo pravděpodobný výskyt 1 139 osob se zdravotním postižením na území města Boskovice.




Dalšími cílovými skupinami klientů sociálních služeb jsou děti a mládež ohrožené společensky nežádoucími jevy, rodiny s dětmi, oběti domácího

násilí, osoby v krizi a osoby, kterým pro životní návyky a způsob života vedoucí ke konfliktu se společností hrozí sociální vyloučení. Vzhledem k rozmanitosti a početnému zastoupení cílových skupin a s ohledem na zázemí a možnosti města Boskovice nelze předpokládat, že sociální služby pro všechny cílové skupiny budou poskytovány subjekty se sídlem přímo ve městě. Mnohé služby jsou poskytovány v rámci správního obvodu ORP Boskovice, některé mimo území SO ORP Boskovice – zejména v SO ORP Blansko a v Brně.

Sociální služby poskytované v Boskovicích

Název služby, organizace	Poskytovatel	Cílová skupina
SAS pro rodiny s dětmi, Centrum "PRO" Boskovice	DCHB, Oblastní charita Blansko	Rodiny s dětmi
Azylový dům, Centrum "PRO" Boskovice	DCHB, Oblastní charita Blansko	Matky s dětmi, těhotné ženy, jež zůstaly bez přístřeší nebo jsou ohroženy ztrátou bydlení
Odborné sociální poradenství, Charitní poradna Boskovice	DCHB, Oblastní charita Blansko	Osoby v tíživé sociální situaci
Domov pro seniory, MSSS Boskovice	MSSS Boskovice	Senioři
Domov se zvláštním režimem, MSSS Boskovice	MSSS Boskovice	Osoby s chronickým duševním onemocněním
Pečovatelská služba, MSSS Boskovice	MSSS Boskovice	Osoby s chronickým duševním onemocněním, osoby s jiným zdravotním postižením, senioři
Denní a týdenní stacionář Betany Boskovice	DCHB, Oblastní charita Blansko	Osoby s mentálním postižením lehkého a středního stupně a kombinovaným postižením
Centrum denních služeb a týdenní stacionář Emanuel Boskovice	DCHB, Oblastní charita Blansko	Osoby s kombinovaným, mentálním, tělesným a zdravotním postižením středního a těžkého stupně
Tísňová péče, Ing. Adéla Kolouchová	Ing. Adéla Kolouchová	Senioři, osoby se zdravotním postižením

Zdroj: Strategický plán rozvoje města Boskovice 2016-2026

	služby sociální prevence
	služby sociálního poradenství
	služby sociální péče

V Boskovicích není k dispozici nízkoprahové zařízení pro děti a mládež, další absenci zařízení lze zaznamenat v oblasti nocleháren pro ženy a krizového bydlení. Ve Střednědobém plánu rozvoje sociálních služeb v Jihomoravském kraji na období 2015 - 2017 se sice s vznikem nových nízkoprahových zařízení pro děti a mládež a nových nocleháren počítá, ale jen v okresech, kde doposud žádné zařízení neexistuje. V našem okrese jsou již 2 tato zařízení, nelze tedy předpokládat jejich vybudování ve městě Boskovice.

1.4. Školství

/oblast se týká rodin s dětmi předškolního věku a školního věku, rodin s dospívajícími ve věku 14 - 21 let/

Zajištění kvalitního a dostupného vzdělávání a školských služeb je další prioritou města. Město Boskovice je zřizovatelem mateřské školy a základní školy. Nabídku vzdělávání ve městě doplňují čtyři střední školy a jedna VOŠ /Gymnázium, Střední pedagogická škola, Střední škola A. Citroëna, příspěvková organizace a Vyšší odborná škola ekonomická a zdravotnická a Střední škola/, dále Mateřská škola, Základní škola a Praktická škola Boskovice, které zřizuje Jihomoravský kraj. Jihomoravský kraj je také zřizovatelem Dětského domova v Boskovicích, Střediska volného času Boskovice, p. o. a Základní umělecké školy.

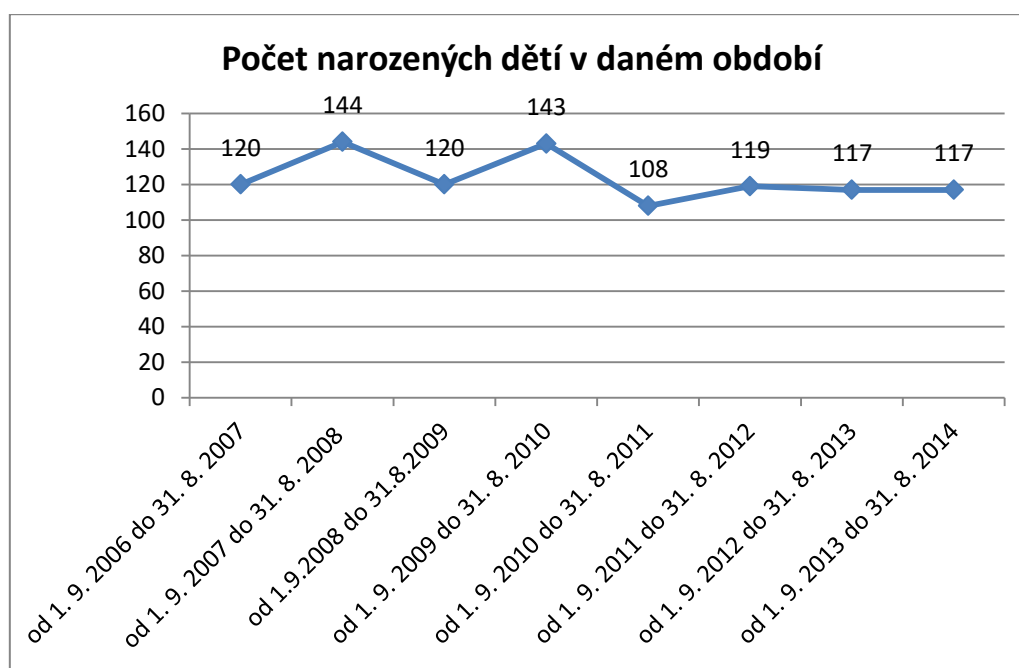
1.4.1. Předškolní a základní vzdělávání

Dostačující kapacita ZŠ a MŠ v Boskovicích vychází z demografického vývoje. Děti z populačně silných období nyní chodí do MŠ, do ZŠ ještě nastoupí větší počet dětí ve šk. roce 2016/2017.

Počty narozených dětí v období od 1. 9. 2006 do 31. 8. 2014 a rok nástupu do MŠ a ZŠ

	Počet dětí	Šk. rok nástupu do MŠ	Šk. rok nástupu do ZŠ
děti narozené od 1. 9. 2006 do 31. 8. 2007	120	2010/2011	2013/2014
děti narozené od 1. 9. 2007 do 31. 8. 2008	144	2011/2012	2014/2015
děti narozené od 1. 9. 2008 do 31. 8. 2009	120	2012/2013	2015/2016
děti narozené od 1. 9. 2009 do 31. 8. 2010	143	2013/2014	2016/2017
děti narozené od 1. 9. 2010 do 31. 8. 2011	108	2014/2015	2017/2018
děti narozené od 1. 9. 2011 do 31. 8. 2012	119	2015/2016	2018/2019
děti narozené od 1. 9. 2012 do 31. 8. 2013	117	2016/2017	2019/2020
děti narozené od 1. 9. 2013 do 31. 8. 2014	117	2017/2018	2020/2021

Zdroj: Strategický plán rozvoje města Boskovice 2016-2026



Zdroj: Strategický plán rozvoje města Boskovice 2016-2026

Mateřská škola

Předškolní vzdělávání v Boskovicích je zajištěno jednou celodenní MŠ se třemi odloučenými pracovišti – MŠ Lidická ul., MŠ ul. Na Dolech a MŠ Bílkova ul. V celkem 18 třídách je zajištěna výchova pro děti od 3 let. Všechna pracoviště mají zařízení školního stravování. V jednotlivých pracovištích MŠ probíhá program „Mám rád tebe, sebe, Vás a všechno kolem nás.“

Pracoviště MŠ Na Dolech se může pochlubit krytým bazénem s vyhřívanou vodou pro předplaveckou výchovu dětí, nově byla otevřena školní zahrada v duchu přírodní zahrady s názvem „Voda jako přítel a voda jako živel.“ Pracoviště ul. Lidická získala Certifikát MŠ podporující zdraví. Zařazeny jsou zde třídy pro děti se zdravotním postižením /tři třídy/, výuka hry na zobcovou flétnu, součástí školní zahrady je dopravní hřiště. MŠ Bílkova ul. je zaměřena na environmentální výchovu a multikulturní výchovu. Předškolní vzdělávání je od ledna 2014 obohaceno o projekt spolupráce „Technické školky“, projekt spolupráce MAS Boskovicko PLUS a MAS Brána Brněnska. Celý program umožnil probudit zájem dětí o techniku a technické obory už v jejich útlém věku. Vzhledem k nárůstu počtu narozených dětí, který od 1.9.2007 nepravidelně stoupá a klesá, byla od 1.9.2012 navýšena kapacita z počtu 397 dětí na 415 a s tím přebudována tělocvična v prostorách MŠ ul. Bílkova na další 1 třídu. Díky zájmu o přijetí dětí mladších tří let, dále děti s trvalým pobytem mimo Boskovice a naplněnosti kapacity v MŠ se plánuje její další navýšení.

Počet dětí v MŠ Boskovice /školní rok 2010/2011, 2011/2012 - pracoviště Lidická ul. - 7 tříd, Bílkova ul. - 6 tříd a ul. Na Dolech - 4 třídy/

Školní rok	Počet tříd	Počet dětí	Chlapců/dívek	Průměr na třídu	Kapacita v rejstříku škol a šk. zař.
2010/2011	17	396	202/194	23,3	od 1. 9. 2010
2011/2012	17	396	212/184	23,3	397

Zdroj: Strategický plán rozvoje města Boskovice 2016-2026

Počet dětí v MŠ Boskovice /školní rok 2012/2013, 2013/2014, 2014/2015 - pracoviště Lidická ul. - 7 tříd, Bílkova ul. - 7 tříd a ul. Na Dolech - 4 třídy/ - navýšení o jednu třídu na pracovišti ul. Bílkova a navýšení kapacity o 18 dětí.

Školní rok	Počet tříd	Počet dětí	Chlapců/dívek	Průměr na třídu	Kapacita v rejstříku škol a šk. zař.
2012/2013	18	414	228/186	23	od 1. 9. 2012
2013/2014	18	414	227/187	23	
2014/2015	18	414	226/188	23	415

Zdroj: Strategický plán rozvoje města Boskovice 2016-2026

Základní škola

Povinná školní docházka je v Boskovicích zajištěna pro žáky s trvalým pobytem v Boskovicích i žáky z okolních obcí. Výuka probíhá podle vlastního

školního vzdělávacího programu „Škola mnoha možností“ na třech odloučených pracovištích - nám. 9. května, Sušilova, Slovákova. Všechny budovy mají několik odborných učeben a účelových venkovních prostor /učebny cizích jazyků, chemie, fyziky, výpočetní techniky, učebna pro integrované žáky, tělocvičny, hřiště s umělým povrchem, hřiště pro školní družinu, knihovny, školní pozemek s učebnou, školní dílny, posilovnu.../

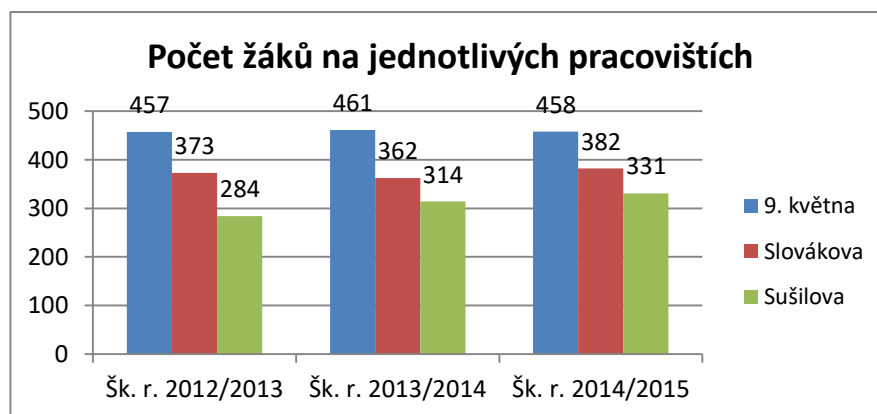
Ve všech budovách jsou v provozu školní družiny a školní jídelny. S ohledem na uspokojení zájemců o školní družinu, byla k 1.1.2015 navýšena její kapacita na 350 žáků a 13 oddělení.

Kapacita ZŠ je dostatečná i s ohledem na nárůst počtu žáků, který se dá vzhledem k demografickému vývoji očekávat v příštích letech. Následný pokles však neumožní další profilace typu speciálních tříd s rozšířenou výukou.

Počet žáků v ZŠ Boskovice /školní rok 2012/2013, 2013/2014, 2014/2015 - pracoviště nám. 9. května, Sušilova, Slovákova/

Školní rok	Počet tříd	Počet dětí	Chlapců/dívek	Průměr na třídu	Kapacita v rejstříku škol a šk. zař.
2012/2013	50	1114	571/543	22,3	1940
2013/2014	50	1137	600/537	22,7	
2014/2015	52	1171	606/565	22,5	

Zdroj: Strategický plán rozvoje města Boskovice 2016-2026



Zdroj: Strategický plán rozvoje města Boskovice 2016-2026

Naplněnost školní družiny

Školní rok	Počet tříd	Počet dětí	Kapacita v rejstříku škol a šk. zař.
2012/2013	9	270	325 od 1.1.2015 - 13 tříd - 415
2013/2014	11	325	
2014/2015	11	325	

Zdroj: Strategický plán rozvoje města Boskovice 2016-2026

1.4.2. Střední školy, vyšší odborné školství

Střední vzdělání nabízí v Boskovicích čtyři střední školy, Gymnázium Boskovice, Střední pedagogická škola Boskovice, Střední škola A. Citroëna, příspěvková organizace a Vyšší odborná škola ekonomická a zdravotnická a Střední škola Boskovice. Ve všech objektech je k dispozici školní jídelna, mimo Gymnázium fungují domovy mládeže. Zřizovatelem škol je Jihomoravský kraj.

Pro úplnou představu o počtech žáků v jednotlivých středních školách byly použity údaje ze školního roku 2014/2015.

Gymnázium Boskovice

Nabízí denní formu vzdělání s maturitní zkouškou

- ve čtyřletém
- v osmiletém programu.

Školní rok 2014/2015

Obor	Počet tříd	Počet žáků	Chlapců/dívek	Průměr na třídu	Kapacita v rejstříku škol a šk. zař.
4leté s maturitou	8	244	74/170	30,5	510
8leté s maturitou	8	227	102/125	28,4	
Celkem	16	471	176/295	29,4	

Zdroj: Strategický plán rozvoje města Boskovice 2016-2026

Střední pedagogická škola Boskovice

Nabízí vzdělání v denní formě ukončené maturitní zkouškou v oborech pedagogických a sociálním.

Školní rok 2014/2015

Obor	Počet tříd	Počet žáků	Chlapců/dívek	Průměr na třídu	Kapacita v rejstříku škol a šk. zař.
Předškolní a mimoškolní pedagogika	4	116	1/115	29	360
Sociální činnost	3	74	4/70	24,7	
Pedagogické lyceum	4	119	26/93	29,8	
Celkem	11	309	31/278	28,1	

Zdroj: Strategický plán rozvoje města Boskovice 2016-2026

Střední škola A. Citroëna, příspěvková organizace

V objektu školy je poskytováno vzdělávání v technických oborech maturitních, učebních a nástavbových.

Školní rok 2014/2015

Obor	Počet tříd	Počet žáků	Chlapců/dívek	Průměr na třídu	Kapacita v rejstříku škol a šk. zař.
s výučním listem	14	379	372/7	27,1	940
maturitní	9	226	218/8	25,1	
nástavbové	3	54	30/24	18	
Celkem	26	659	620/39	25,3	

Zdroj: Strategický plán rozvoje města Boskovice 2016-2026

Vyšší odborná škola ekonomická a zdravotnická a Střední škola, Boskovice

Studium je zde zajištěno prostřednictvím střední školy a vyšší odborné školy. Žáci si mohou vybrat z široké nabídky studijních oborů ukončených závěrečnou zkouškou, maturitní zkouškou, pokračovat mohou ve studiu na nástavbovém a vyšším odborném studiu.

Školní rok 2014/2015

Obor	Počet tříd	Počet žáků	Chlapců/dívek	Průměr na třídu	Kapacita v rejstříku škol a šk. zař.
SŠ maturitní (denní)	20	528	200/328	26,4	1203
SŠ výuční list (denní)	3	73	20/53	24,3	
SŠ nástavbové (dálkové)	3	52	19/33	17,3	
Celkem SŠ	26	653	239/414	25,1	
VOŠ (denní)	15	303	46/257	20,2	400

Zdroj: Strategický plán rozvoje města Boskovice 2016-2026

1.1.3. Umělecké a speciální školy, školská zařízení, zájmové vzdělávání

Umělecké a speciální školství v Boskovicích zajišťuje Jihomoravský kraj, který je jejich zřizovatelem.

Umělecké vzdělávání

Nabídku vzdělávání doplňuje ve volném čase vzdělání v **Základní umělecké škole** /ZUŠ/, v oborech hudebním, tanečním, výtvarném a dramatickém.

Speciální školství

Speciální školství v Boskovicích tvoří **Mateřská škola, Základní škola a Praktická škola, Boskovice**. Součástí školy je jedna třída MŠ při nemocnici Boskovice, jedna třída MŠ při Jihomoravském dětském centru Boskovice, jedno oddělení školní družiny, jedna skupina internátu a školní jídelna.

Školská zařízení

Zajišťování péče o děti s nařízenou ústavní výchovou podle jejich specifických výchovných a vzdělávacích potřeb realizuje **Dětský domov Boskovice**. Zajišťuje náhradní výchovnou péči v zájmu zdravého vývoje a řádné výchovy a vzdělávání /nezletilé osoby - od 3 do 18 let/. Vzdělání dětem poskytují místní MŠ, ZŠ, příp. i SŠ.

Zájmové vzdělávání

Zájmové vzdělávání poskytuje **Středisko volného času Boskovice, příspěvková organizace** /SVČ/. Pravidelné kroužky jsou určeny pro nejmenší děti, mládež i dospělé v oblastech přírodovědných, společensko-vědních, technických, sportovních a pohybových, estetických a rukodělných. K příležitostným činnostem patří organizace táborů, pobytových akcí, soustředění a další služby.

1.5. Spolky a sdružení podporující rodinnou politiku

/oblast se týká všech věkových skupin /

Kulturní a společenské spolky a sdružení

- Body Rockers – tanec · Česká speleologická společnost Vratíkovský kras · Český svaz chovatelů · Český svaz včelařů · Festiválek bez bojů a válek · Inter nos - podpora činnosti hudebních sborů Flautet, Voice band, 8jistých · Intera · Jinan · Junák-svaz skautů a skautek ČR · Klub přátel Boskovic · Letecko-modelářský klub Boskovice · MAS Boskovicko PLUS · Mateřské centrum Boskovice · Moravskoslezský kynologický svaz – Kynologický klub Boskovice · Moravský rybářský svaz MO Boskovice · Gybo Gymnázia v Boskovicích · OS na podporu ZUŠ Boskovice · Mlátek · Okresní výbor Českého svazu bojovníků za svobodu · Orel jednota Boskovice · PECTEN – Asociace přátel Muzea Boskovice · Pionýrská skupina Boskovice · Sdružení rodičů a absolventů gymnázia Boskovice – pěvecký sbor Nota · SDH Boskovice I · SDH Boskovice II mazurie · Tancini club – tanec · TJ Rytmus Boskovice · TJ Sokol Boskovice divadelní soubory Naboso, Ochotnické divadlo · Vatra Boskovice · Vojenský veterán klub Boskovický sedmizubec · Český zahrádkářský svaz ZO Boskovice · Velorex klub

Významnou roli mezi spolky a sdruženími, které zajišťují volnočasové aktivity, hraje občanské sdružení **Mateřské centrum Boskovice**.

Nabízí služby především pro rodiny s dětmi předškolního věku, ale i nastávajícím rodičům, nechybí akce pro širší veřejnost. Zajištěn je každodenní provoz dětské herny, velké množství volnočasových aktivit. Nechybí Mravenčí školička, jejíž podstatou je částečné usnadnění situace rodičům, jimž vypršela rodičovská dovolená (2-4letá varianta) a jejich dítě nebylo přijato k předškolnímu vzdělávání v mateřské škole.

Činnost MC se zaměřuje na emancipaci rodičů s malými dětmi a jejich zapojování do občanské společnosti, na překonávání sociální izolace matek na mateřské a rodičovské dovolené, na podporu komunikace mezi rodinami s dětmi a dalšími zájmovými a sociálními skupinami našeho městského společenství. V rámci programu Společnost přátelská rodině usiluje ve spolupráci s Městským úřadem Boskovice a Zdravým městem o zlepšení materiálních i nemateriálních podmínek pro rodiny s dětmi.

Neméně významným článkem v podpoře rodinné politiky je **Klub seniorů**, který funguje při KZMB Boskovice. Pravidelných schůzek se účastní všichni aktivní seniori, kteří nechtějí být sami doma, mají rádi společnost, vycházky a rádi se dozvídají a učí nové věci. Zázemí je pro členy klubu vytvořeno v oddělení studovny Městské knihovny v Boskovicích.

V Boskovicích nechybí ani spolupráce spolku **Spokojený senior - KLAS, z.s.** Tato nezisková organizace přispívá ke zkvalitnění života seniorů. Cílem spolku je podpora důstojného a aktivně prožitého stáří. Spolupráce s KLASEM, z.s. je navázána nejen přes Římskokatolickou farnost v Boskovicích, ale i přes sociální pracovnice v MSSS Boskovice, kde každý měsíc probíhají pravidelné aktivity.

2. SWOT analýza

Rodiny s dětmi předškolního věku

Silné stránky	Slabé stránky
<ul style="list-style-type: none"> • Vybavení MŠ pomůckami • Nabídka akcí v MŠ • Zapojení se do projektu spolupráce Technické školky • Nabídka volnočasových akcí pro rodiny s dětmi ve městě • Nabídka akcí pro děti v SVČ • Odpolední herna v SVČ • Nabídka akcí pro rodiče s dětmi v MC • Celodenní herna v MC • Family Point • Dostupnost zdravotního zařízení /nemocnice, DLPP, logopedická poradna.../ 	<ul style="list-style-type: none"> • Nedostatečná kapacita v MŠ pro děti ve věku 2 - 3 roky • Absence zařízení v MŠ pro děti se zdravotním postižením • Chybějící rodinná poradna ve městě a dlouhá čekací doba v nejbližší možné poradně • Zastaralá budova i vybavení, neupravené venkovní prostory v SVČ /nedostatek financí/ • Nedostatek bytů /sociální bydlení/
Příležitosti	Hrozby
<ul style="list-style-type: none"> • Možnost zaměstnání na zkrácený pracovní úvazek a možnost práce z domova • Příprava na uplatnění na trhu práce po mateřské nebo rodičovské dovolené • Firemní školky • Dětské skupiny • Rozšíření spektra hlídacích služeb, profesionální chůvy /nyní Mravenčí školička v MC/ • Možnosti diskuse o rozšíření provozní doby v MŠ a informovanost rodičů • Vzájemné provázání akcí pro děti a rodiče pořádané organizacemi/jednotný kalendář akcí ve městě, jejich společná příprava/ • Rozšíření činností a další, kvalitnější nabídka dle trendů doby /SVČ/ • Informační seminář pro rodiče s dětmi na téma důležitost času dětí stráveného s rodiči • Propagace Rodinných pasů • Informační panel pro rodinnou politiku • Kulaté stoly s veřejností na téma rodinné politiky • Přizpůsobení parametrů pro přidělování bytů /soc. bydlení/ • Bezbariérové vstupy 	<ul style="list-style-type: none"> • Zneužití časové nabídky v zařízeních pro děti ze strany rodičů • Roztříštění a znehodnocení připravených aktivit díky konkurenčnímu prostředí • Situace rodin se specifickými potřebami • Problém harmonizace pracovních povinností s péčí o děti a domácnost

Rodiny s dětmi školního věku

Silné stránky	Slabé stránky
<ul style="list-style-type: none"> • Nabídka akcí v ZŠ • Dostatečná kapacita školy i školní družiny • Nabídka volnočasových aktivit pro žáky ve městě • Nabídka akcí pro žáky v SVČ • Odpolední herna v SVČ • Dostupnost zdravotního zařízení /nemocnice, logopedická poradna.../ 	<ul style="list-style-type: none"> • Časové omezení školního psychologa a z toho vyplývající nejistota jeho zachování • Zastaralá budova i vybavení, neupravené venkovní prostory v SVČ /nedostatek financí/ • Celorepublikový trend vyššího počtu odkladů školní docházky /problém kumulace dětí v předškolním zařízení/ • Absence rodinné poradny ve městě a dlouhá čekací doba v nejbližší možné poradně • Nižší technická zdatnost žáků
Příležitosti	Hrozby
<ul style="list-style-type: none"> • Možnost zaměstnání na zkrácený pracovní úvazek a možnost práce z domova • Podpora výuky předmětů technického zaměření • Modernizace vybavení v ZŠ • Vzájemné provázání akcí pro žáky pořádané různými organizacemi /jednotný kalendář akcí ve městě, jejich společná příprava/ • Rozšíření činností a další, kvalitnější nabídka dle trendů doby /SVČ/ • Informační seminář pro rodiče s dětmi na téma důležitost času žáků stráveného s rodiči • Zvýšená informovanost o bezpečnosti žáků /osvětová činnost/a její zabezpečení • Propagace Rodinných pasů • Informační panel pro rodinnou politiku • Kulaté stoly s veřejností na téma rodinné politiky 	<ul style="list-style-type: none"> • Zneužití časové nabídky v zařízeních pro žáky ze strany rodičů • Roztříštění a znehodnocení připravených aktivit díky konkurenčnímu prostředí • Výskyt různých druhů závislostí, prohlubování problémů žáků se SVP, s individuální integrací žáků, riziko šikany ve škole, špatná orientace ve výběru dalšího studia- návaznost na absenci školního psychologa • Situace rodin se specifickými potřebami • Konfliktní situace v rodinách s dětmi v pubertě

Rodiny s dospívajícími ve věku 14 - 21 let

Silné stránky	Slabé stránky
<ul style="list-style-type: none"> • Dostatečná nabídka středních škol a učilišť • Nabídka akcí pro studenty v SVČ /prevence před vznikem patologických jevů/ • Dostupnost zdravotního zařízení /nemocnice.../ • Vysoký počet absolventů gymnázia přijatých na vysoké školy 	<ul style="list-style-type: none"> • Chybějící zázemí /místo/ pro volnočasové aktivity /klub mladých/a sport pro mládež, drobné prvky na hřišti • Trávení času u PC, televize /ne sportu, pohybovými aktivitami/ • Omezené možnosti studentských brigád • Absence školního psychologa na některých SŠ • Časové omezení školního psychologa a z toho vyplývající nejistota jeho zachování • Absence rodinné poradny ve městě a dlouhá čekací doba v nejbližší možné poradně • Nedostatek bytů /sociální bydlení pro mladé/
Příležitosti	Hrozby
<ul style="list-style-type: none"> • Možnost zaměstnání na zkrácený pracovní úvazek a možnost práce z domova • Zapojení studentů při průzkumných, dotazníkových akcích /jejich pomoc při vyplňování/ • Využití znalostí studentů při realizaci projektů města /zpracování prezentace, práce s PC/- prohlubování jejich praktických zkušeností • Podpora studentských brigád ze strany podnikatelů /podchycení neorganizované mládeže/ • Příznivé rodinné klima • Dostatečné, motivující ocenění za zásluhy, akce • Propagace Rodinných pasů • Informační vývěska pro rodinnou politiku • Kulaté stoly s veřejností na téma rodinné politiky • Vybudování zázemí /místa/ pro volnočasové aktivity /klub mladých/a sport pro mládež /skatepark, lezecká stěna, in-line/ • Spolupráce s nemocnicí, MSSS, dalšími institucemi • Spolupráce s podnikateli, výrobní sférou 	<ul style="list-style-type: none"> • Výskyt různých druhů závislostí, prohlubování problémů žáků se SVP, individuální integrací žáků, špatná orientace ve výběru dalšího kariérního postupu- návaznost na absenci školního psychologa • Situace rodin se specifickými potřebami • Konfliktní situace v rodinách s mládeží v pubertě - hrozba sociálně patologických jevů • Nedostatečná legislativa

Rodiny prarodičů a rodiny seniorů

Silné stránky	Slabé stránky
<ul style="list-style-type: none"> • Dostupnost zařízení soc. služeb pro seniory • Vybavení, pomůcky pro seniory v rámci MSSS /půjčovna kompenzačních pomůcek/ • Nabídka aktivit pro seniory /MSSS, Klub seniorů.../ • Vzájemná spolupráce mezi sdruženími a organizacemi ve městě, organizací KLAS • Součinnost s PČR, MP, MŠ a Zdravým městem • Dostatečná osvěta /Radniční listy, Zpravodaj, přednášky PČR, MP, při KZMB.../ • Koordinace organizací ze strany města při pořádání akcí /MŠ, KZMB, Muzeum.../ • Dostupnost zdravotního zařízení /nemocnice.../ 	<ul style="list-style-type: none"> • Absence databáze aktivních seniorů /předávání jejich zkušeností, znalostí a zážitků mladším generacím a opačné využití pomoci pro seniory/ • Zapojení samostatně bydlících seniorů
Příležitosti	Hrozby
<ul style="list-style-type: none"> • Přednášky zdravotních sester z MSSS pro veřejnost Zvýšení informací o bezpečnosti seniorů /osvětová činnost/ a její zabezpečení • Instalace stánku pro seniory při akcích města - prevence, vyšetření • Spolupráce s nemocnicí, žáky ZŠ, studenty středních škol • Zviditelnění schránek důvěry PČR • Zřízení tel. linky - útěcha pro seniory • Využití služeb dobrovolníků pro seniory a pro znevýhodněnou skupinu obyvatel /osamocení důchodci.../ -předávání znalostí práce s PC, návštěvy při příležitosti živ. výročí • Propagace morálního ocenění městem charitativních činností • Bezbariérové vstupy • Zřízení Senior Pointu • Centrum pro „opuštěné“ seniory /KLAS.../ • Podpora rodinné péče o seniory • Propagace Senior pasů • Informační panel pro rodinnou politiku • Kulaté stoly s veřejností na téma rodinné politiky • Prostor /místnost/sloužící k dočasnému uložení zachovalých věcí po např. zemřelých do doby jeho vydání potřebným 	<ul style="list-style-type: none"> • Kriminalita vůči seniorům • Nulová podpora služeb pro potřebné • Situace rodin prarodičů a seniorů se specifickými potřebami • Rozpad rodinných a partnerských vztahů /neúspěšná separace dospělých dětí od rodičovské rodiny, špatná komunikace vícegeneračního soužití/

3. Cíle rodinné politiky města Boskovice

Koncepce rodinné politiky města Boskovice je nástrojem, který má napomáhat zvýšení účinnosti již realizovaných aktivit a současně realizaci priorit, které jsou vytvořené prostřednictvím tohoto dokumentu.

Cílem je systematicky podpořit rodinu prostřednictvím vzájemně propojených priorit týkajících se všech oblastí života rodiny, vytvořit tzv. pro-rodinné klima. Dále pak podpořit partnerské a rodičovské kompetence a stabilitu rodiny, harmonizaci rodinného a profesního života a v neposlední řadě podpořit zdravý životní styl. Potřeby a životní styl rodin se mění, jednotlivá rodina není většinou schopna, v potřebném čase, pojmout všechny společenské nebo zákonné změny, to je úlohou státu a samosprávy. Na druhou stranu je potřeba správnou prorodinnou atmosféru spatřovat v uznání svobody a volby rodiny žít způsobem, ke kterému se sama rozhodne. K tomu všemu by měla přispět právě dobře promyšlená a všechny fáze života rodiny respektující rodinná politika, která se prolíná oblastí sociální, zdravotnictví, bydlení, vzdělávání, volnočasových aktivit aj.

Záměrem rodinné politiky ve městě Boskovice je i otevření prostoru pro mezigenerační učení, posilující mezigenerační vztahy. Starší generace je obrovským zdrojem letitých zkušeností, které jsou podloženy vlastními prožitky, skutečnou praxí. Pro rodinu, která má vícegenerační zastoupení, je pomoc staršího člena - seniora - nedocenitelná. I když se v dnešní době projevuje tendence nezávislosti jednotlivých generací, je vzájemná provázanost jednotlivých generací velice vítána.

Vizí je navodit nejen mezigenerační spolupráci při předávání vědomostí, zkušeností a tradic, ale i osobnější vztah, probuzení vzájemné tolerance.

4. Závěr

Problematika rodinné politiky města Boskovice, jejímž výstupem je předložená SWOT analýza, je zapracována a řešena dotčenými odbory ve Strategickém plánu rozvoje města Boskovice 2016 - 2026. Každoročně bude vypracován Akční plán rodinné politiky města Boskovice na další rok, který bude předkládán RM k jeho odsouhlasení a bude nápomocen podporování cílů rodinné politiky ve městě.

Zdroje informací:

1. Český statistický úřad (www.czso.cz)
2. Městský úřad Boskovice - statistické údaje odborů
3. Strategický plán rozvoje města Boskovice 2016-2026
4. Jihomoravský kraj, Koncepce rodinné politiky Jihomoravského kraje 2015-2019

Koncepci zpracovala:

Marcela Veselá - koordinátor rodinné politiky města Boskovice