



# OBSAH

<b>1</b>	<b>Úvod .....</b>	<b>4</b>
<b>2</b>	<b>Stručná charakteristika kraje .....</b>	<b>4</b>
<b>3</b>	<b>Sociálně demografická analýza .....</b>	<b>5</b>
3.1	Obyvatelstvo a vybrané ukazatele.....	5
3.2	Sociálně vyloučené lokality.....	7
<b>4</b>	<b>Institucionální analýza .....</b>	<b>8</b>
4.1	Odbor kancelář hejtmána.....	9
4.2	Odbor sociálních věcí.....	10
4.3	Odbor školství, mládeže, tělovýchovy a sportu .....	10
4.4	Střediska výchovné péče .....	10
4.5	Probační a mediační služba .....	11
4.6	Policie.....	11
4.7	Ostatní organizace .....	12
<b>5</b>	<b>Bezpečnostní analýza.....</b>	<b>12</b>
5.1	Data o kriminalitě .....	12
5.2	Úroveň kraje (VÚSC).....	13
5.2.1	Celková kriminalita.....	13
5.2.2	Skladba kriminality .....	14
5.2.3	Struktura pachatelů .....	17
5.3	Úroveň okresů (územní odbory PČR).....	19
5.4	Úroveň obvodních (místních) oddělení PČR .....	21
5.5	Data o nezaměstnanosti a sociálních dávkách.....	24

5.6	Analýza získaných dat.....	25
<b>6</b>	<b>SWOT analýza .....</b>	<b>26</b>
<b>7</b>	<b>Návrhová část.....</b>	<b>27</b>
7.1	Vize .....	27
7.2	Cílové skupiny.....	27
7.3	Cíle koncepce prevence kriminality .....	27
7.3.1	Globální cíl.....	27
7.3.2	Specifické cíle .....	27
<b>8</b>	<b>Závěr .....</b>	<b>29</b>
<b>9</b>	<b>Použité zdroje.....</b>	<b>30</b>
9.1	Publikace .....	30
9.2	Webové stránky.....	30
<b>10</b>	<b>Seznam příloh.....</b>	<b>30</b>

# 1 Úvod

Koncepce prevence kriminality Libereckého kraje na období 2023–2028 (dále jen „Koncepce“) byla vytvořena s využitím Metodiky pro tvorbu strategických dokumentů prevence kriminality a víceletých bezpečnostních analýz, jež byla vypracována na základě výstupů Strategie prevence kriminality v České republice na léta 2012 až 2015. Zpracování aktuální krajské koncepce prevence kriminality vychází ze strategických cílů obsažených ve Strategii prevence kriminality v České republice na léta 2022-2027, kterou dne 6. dubna 2022 schválila vláda ČR svým usnesením č. 276.

Účelem této koncepce je zmapovat oblast kriminality na území Libereckého kraje, zhodnotit výsledky jednotlivých analýz (tj. analýza sociálně demografická, institucionální a bezpečnostní) a poskytnout východiska v souvislosti s relevantní prevencí.

Cílem je pak vytvoření ustáleného systému prevence kriminality na krajské, okresní a místní úrovni, což v neposlední řadě povede ke snížení míry a závažnosti trestné činnosti, zvýšení pocitu bezpečí pro obyvatele řešeného území, začlenění prevence kriminality do politik okresů a obcí, spolupráci mezi orgány státní správy, samosprávy, policií, občany, nevládními organizacemi a prohlubování povědomí veřejnosti o legálních možnostech ochrany před trestnou činností.

Tento dokument byl schválen Zastupitelstvem Libereckého kraje dne 20. prosince 2022 usnesením č. 592/22/ZK.

## 2 Stručná charakteristika kraje

Liberecký kraj se nachází v severní části České republiky (dále jen „ČR“). Díky své rozloze o velikosti 3 163 km<sup>2</sup> se jedná o nejmenší kraj ČR. Průměrná hustota 138,3 obyvatel na km<sup>2</sup> však převyšuje republikový průměr.

Území kraje hraničí se Spolkovou republikou Německo a Polskem. Liberecký kraj přímo sousedí s krajem Ústeckým, Středočeským a Královéhradeckým. Oblast kraje je tvořena okresy Česká Lípa, Jablonec nad Nisou, Liberec a Semily. Na území Libereckého kraje se nachází 10 správních obvodů obcí s rozšířenou působností (Česká Lípa, Frýdlant, Jablonec nad Nisou, Jilemnice, Liberec, Nový Bor, Semily, Tanvald, Turnov a Železný Brod) v rámci nichž dále nalezneme 21 územních obvodů pověřených obcí. Mapa na titulní straně tohoto dokumentu znázorňuje Liberecký kraj v členění na správní obvody obcí s rozšířenou působností a obcí s pověřeným obecním úřadem. V kraji se nachází celkem 215 obcí s průměrnou rozlohou 14,7 km<sup>2</sup>. Hlavním centrem kraje je Liberec, druhým největším městem je pak Jablonec nad Nisou.

### 3 Sociálně demografická analýza

Sociálně demografická analýza má za cíl poskytnout ucelený přehled o složení obyvatelstva Libereckého kraje a vybraných sociálních aspektech. Hlavním zdrojem dat pro tuto kapitolu byly webové stránky Českého statistického úřadu, ministerstva práce a sociálních věcí a Statistická ročenka Libereckého kraje 2021.

#### 3.1 Obyvatelstvo a vybrané ukazatele

Tabulka 1: Celkový počet obyvatel v Libereckém kraji (zdroj: Český statistický úřad)

	2018	2019	2020	2021
Počet obyvatel v tom:	442 356	443 690	442 476	437 570*
muži	217 791	218 661	217 847	216 030
ženy	224 565	225 029	224 629	221 540

\* Pozn.: Data z roku 2021 navazují na výsledky Sčítání lidu, domů a bytů 2021 (dále jen „SDB 2021“) a proto nejsou srovnatelná s předchozími roky.

Liberecký kraj měl dle SDB 2021 celkem 437 570 obyvatel, což činilo 4,2 % z celkového počtu obyvatel ČR. V daném území se v roce 2021 nacházelo 49,37 % mužů a 50,63 % žen. Nejlidnatějším okresem je Liberec.

Tabulka 2: Počet obyvatel v Libereckém kraji podle okresů (zdroj: Český statistický úřad)

Okres	2018	2019	2020	2021
Česká Lípa	103 135	103 300	102 998	101 962
Jablonec nad Nisou	90 528	90 667	90 198	90 171
Liberec	174 811	175 626	175 465	173 890
Semily	73 882	74 097	73 815	71 547

Tabulka 3: Složení obyvatel Libereckého kraje podle věku (zdroj: Český statistický úřad)

	2018	2019	2020	2021
0	4 690	4 624	4 548	4 385
1-4	18 852	19 151	19 075	18 462
5-9	24 412	23 697	23 210	23 151
10-14	23 798	24 864	25 855	25 208
15-19	20 428	20 751	20 928	21 266
20-24	21 298	20 749	20 595	20 570
25-29	27 635	26 874	25 470	23 725
30-34	28 884	28 760	28 542	27 693
35-39	31 667	30 549	29 698	28 573
40-44	39 150	38 119	36 497	34 064
45-49	33 179	35 670	37 334	38 390
50-54	28 021	27 846	28 252	29 264
55-59	24 972	26 204	26 822	27 450
60-64	27 372	25 926	24 831	23 902
65-69	30 216	29 682	28 511	27 604
70-74	25 934	26 898	28 210	28 099
75-79	15 363	16 373	16 840	18 323
80-84	8 623	8 987	9 467	9 870
85+	7 862	7 966	7 791	7 571
Průměrný věk	42,1	42,3	42,4	42,7

V roce 2021 žilo v Libereckém kraji celkem 250 995 osob v produktivním věku (tj. 15-59 let), tj. 57,36 % z celkového počtu obyvatel.

Tabulka 4: Pohyb obyvatelstva v Libereckém kraji (zdroj: Český statistický úřad)

Rok	Narození	Zemřelí	Přirozený přírůstek (úbytek)	Přistěhovalí	Vystěhovalí	Přírůstek (úbytek) stěhováním	Saldo vnitřního stěhování	Saldo zahraničního stěhování	Celkový přírůstek (úbytek)
2018	4 741	4 705	20	5 560	4 524	1 036	-599	1 635	1 056
2019	4 675	4 607	52	5 647	4 365	1 282	-294	1 576	1 334
2020	4 574	5 252	-695	4 922	5 441	-519	-525	6	-1 214
2021	4 399	5 880	-1 494	5 889	4 347	1 542	-412	1 954	48

Přehled migračních trendů udává tabulka výše. V letech 2020-2021 došlo s ohledem na pandemii Covid-19 k vysokému nárůstu v počtu zemřelých a k výraznému celkovému úbytku obyvatelstva.

Dle informací získaných v rámci SDB 2021 se na území Libereckého kraje nejvíce občanů hlásilo k národnosti české a dále následovala národnost slovenská a ukrajinská. Tabulka níže reprezentuje výsledky SDB 2021, proto data nemusí odpovídat dalším dostupným statistikám a číslům prezentovaným níže.

Tabulka 5: Národnostní složení v Libereckém kraji v roce 2021 (zdroj: Český statistický úřad)

Národnost/rok	česká	moravská	slezská	slovenská	polská	německá	romská	ruská	ukrajinská	vietnamská	neuvezeno
2021	263 495	453	22	3 188	863	732	211	426	3 165	1 030	148 601

Do bezpečnostní situace se mimo jiné promítá vysoká četnost průmyslové výroby na území Libereckého kraje a s tím spojený příliv pracovních sil z celé ČR a zahraničí, zejména pak z Polské republiky. Mnohdy se jedná o osoby pocházející z podprůměrného sociálního prostředí, které se často dopouštějí majetkové i násilné trestné činnosti.

V rámci analýzy demografického vývoje nelze za rok 2022 opomenout příliv uprchlíků v souvislosti s válečným konfliktem na Ukrajině. Na konci roku 2021 žilo v kraji celkem 8 294 Ukrajinců, což byla zhruba třetina všech cizinců v daném území. Podle údajů Českého statistického úřadu zde získalo nově do konce června 2022 trvalý či přechodný pobyt celkem 15 350 občanů Ukrajiny. Aktuálně zauímají Ukrajinci cca 60 % v počtu všech hlášených cizinců na území Libereckého kraje, z nichž více jak 65 % jsou ženy.

Porovnáme-li vzdělanostní úroveň obyvatelstva Libereckého kraje a ČR zjistíme, že kraj má ve vztahu k počtu obyvatel podprůměrný podíl vysokoškolsky vzdělaných osob a osob se středním vzděláním s maturitou, a naopak vyšší podíl osob středního vzdělání bez maturity, se základním vzděláním a bez vzdělání.

Tabulka 6: Struktura vzdělanostní úrovně obyvatelstva v porovnání s ostatními kraji za rok 2021 (zdroj: Český statistický úřad)

Území	Obyvatelstvo ve věku 15 a více let	v tom nejvyšší dosažené vzdělání						
		bez vzdělání	základní vč. neukončeného	střední vč. vyučení (bez maturity)	úplně střední (s maturitou) vč. nástavby	VOŠ	VŠ	nebylo zjištěno
ČR	8 832 407	56 100	1 107 860	2 736 983	2 729 091	138 588	1 552 407	511 378
Hlavní město Praha	1 102 063	3 916	85 743	187 884	361 420	24 906	371 351	66 843
Středočeský kraj	1 162 092	6 682	141 349	354 022	378 109	20 836	196 805	64 289
Jihočeský kraj	530 545	3 052	67 839	177 523	164 649	8 322	79 899	29 261
Plzeňský kraj	490 442	3 037	64 163	162 010	151 830	7 896	70 888	30 618
Karlovarský kraj	236 517	2 779	39 915	81 345	66 737	3 062	22 803	19 876
Ústecký kraj	662 139	7 794	110 309	223 213	189 331	8 024	68 782	54 686
Liberecký kraj	363 889	2 817	49 895	124 205	108 828	4 975	48 054	25 115
Královehradecký kraj	453 626	2 711	57 514	154 031	143 910	7 113	63 077	25 270
Pardubický kraj	427 281	2 656	53 808	149 516	132 997	7 375	58 987	21 942
Kraj Vysočina	418 463	2 045	51 793	153 400	130 037	6 922	56 276	17 990
Jihomoravský kraj	1 003 977	4 947	121 166	301 905	304 647	15 190	207 890	48 232
Olomoucký kraj	521 624	3 633	66 923	174 363	160 512	7 209	81 795	27 189
Zlínský kraj	477 032	2 524	61 957	164 718	146 065	5 855	74 338	21 575
Moravskoslezský kraj	982 717	7 507	135 486	328 848	290 019	10 903	151 462	58 492

### 3.2 Sociálně vyloučené lokality

Informace o sociálně vyloučených lokalitách Libereckého kraje jsou převzaty z dokumentu Strategie sociálního začleňování Libereckého kraje 2021+, jež ukazuje směr, kterým by se řešení sociálního vyloučení mělo ubírat, prosazuje společensky odpovědné hodnoty vztahující se k boji se sociálním vyloučením, upozorňuje na nedostatky při hledání řešení sociálního vyloučení a zasazuje se o šíření principu mainstreamingu sociálního začleňování na všech správních úrovních v rámci kraje. Zákon č. 108/2006 Sb., o sociálních službách, definuje sociální vyloučení jako „*vyčlenění osoby mimo běžný život společnosti a nemožnost se do něj zapojit v důsledku nepříznivé sociální situace*“. V Libereckém kraji je rozsah sociálního vyloučení v porovnání s celou ČR spíše vyšší, ale oproti kraji Ústeckému, Moravskoslezskému a Karlovarskému se nejedná o strukturální problém celého kraje.

Následující tabulky zobrazují vývoj počtu sociálně vyloučených lokalit (dále jen „SVL“) a počet obyvatel v nich žijících, a to v rámci ORP Libereckého kraje.

Tabulka 7: Vývoj počtu SVL v Libereckém kraji (zdroj: Strategie sociálního začleňování Libereckého kraje 2021+)

ORP	Počet SVL		
	2018	2019	2020
Česká Lípa	13	12	13
Frydlant	28	29	25
Jablonec nad Nisou	9	8	8
Jilemnice	0	0	0
Liberec	12	11	22
Nový Bor	10	10	10
Semily	3	4	4
Tanvald	16	19	16
Turnov	0	0	2
Železný Brod	2	2	0
<b>Liberecký kraj CELKEM</b>	<b>93</b>	<b>95</b>	<b>100</b>

Během let 2018–2020 došlo k nárůstu počtu sociálně vyloučených lokalit, což můžeme označit za nepříznivý trend, který je nutné do budoucna zvrátit. Na druhou stranu, počet obyvatel v sociálně vyloučených lokalitách pomalu klesá.

Tabulka 8: Vývoj počtu obyvatel v SVL v Libereckém kraji (zdroj: Strategie sociálního začleňování Libereckého kraje 2021+)

ORP	Počet obyvatel v SVL		
	2018	2019	2020
Česká Lípa	1 743	1 444	1 567
Frydlant	958	827	666
Jablonec nad Nisou	390	610	600
Jilemnice	0	0	0
Liberec	667	886	984
Nový Bor	258	273	275
Semily	190	270	272
Tanvald	1 265	586	500
Turnov	0	0	15
Železný Brod	100	100	0
<b>Liberecký kraj CELKEM</b>	<b>5 571</b>	<b>4 996</b>	<b>4 879</b>

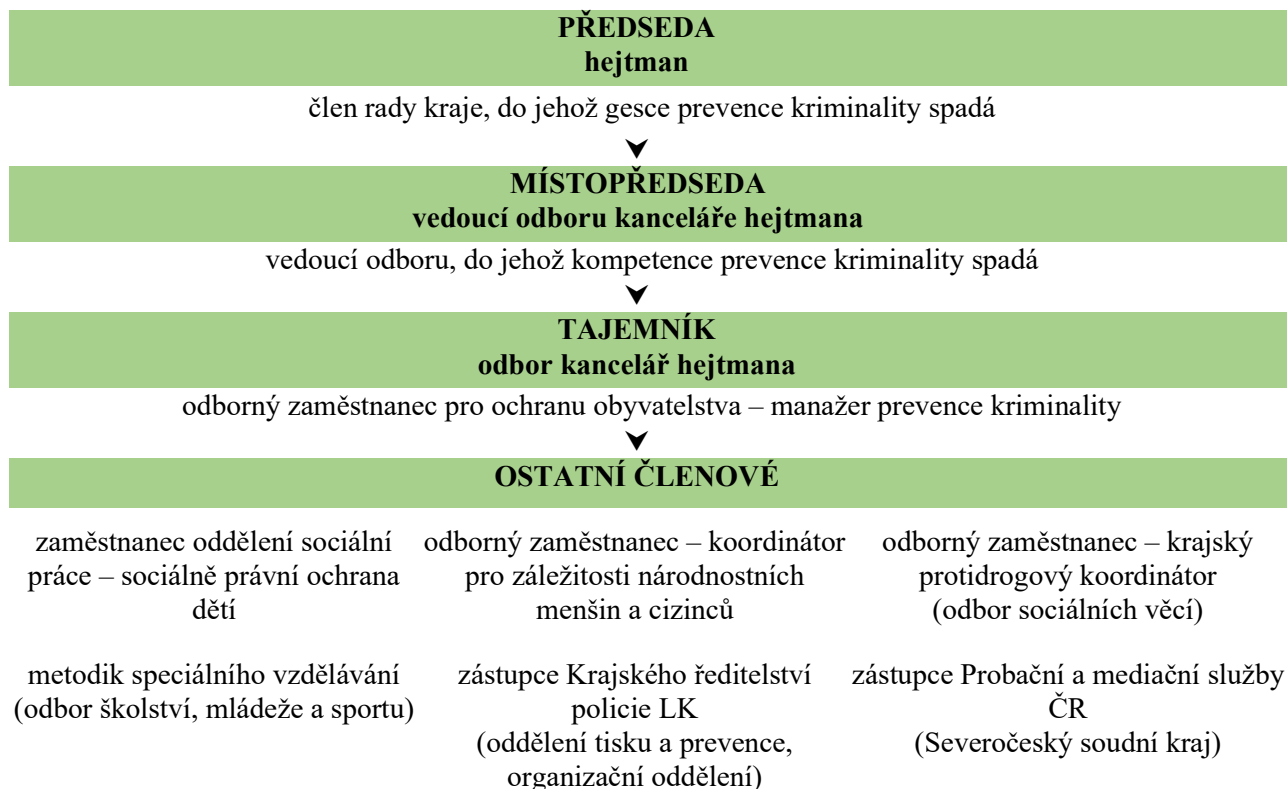
## 4 Institucionální analýza

Tato část dokumentu slouží jakožto přehled o existenci a fungování vybraných institucí, nacházejících se na území Libereckého kraje, spjatých s oblastí kriminality a její prevencí.

Krajský úřad Libereckého kraje má zřízenou Pracovní skupinu prevence kriminality Libereckého kraje. Tato pracovní skupina působí jako poradní orgán v oblasti realizace programu prevence kriminality a fungování dotačního systému. Složení pracovní skupiny je následující:



Obrázek 1: Pracovní skupina prevence kriminality Libereckého kraje



## 4.1 Odbor kancelář hejtmána

Agenda prevence kriminality je vykovávána na odboru kancelář hejtmána v rámci samostatné působnosti. Na oddělení krizového řízení pak tuto agendu vykonává odborný zaměstnanec pro ochranu obyvatelstva, který zajišťuje tyto činnosti:

- připravuje podklady pro jednání Pracovní skupiny prevence kriminality,
- spolupracuje s odborem prevence kriminality Ministerstva vnitra ČR, koordinuje aktivity prevence kriminality kraje s celorepublikovými aktivitami,
- připravuje materiály pro jednání rady/zastupitelstva kraje,
- zajišťuje metodické a konzultační činnosti pro obce Libereckého kraje,
- zajišťuje hodnocení projektů obcí na území kraje hlásících se do Programu prevence kriminality, který vyhlašuje Ministerstvo vnitra ČR,
- administruje "Dotační program Libereckého kraje 1.4 Prevence kriminality" pro obce, který doplňuje dotační titul Ministerstva vnitra ČR a jenž je zaměřen na snižování kriminality, vzdělávání a omezování páčání trestné činnosti,
- administruje individuální dotace,
- zabezpečuje preventivní projekty Libereckého kraje a spolupracuje při nich s příslušnými organizacemi, Policií České republiky, městskou policií a s Ministerstvem vnitra ČR,
- zajišťuje medializaci preventivních aktivit.

## 4.2 Odbor sociálních věcí

Odbor sociálních věcí v přenesené působnosti vykonává činnosti přímo související s problematikou prevence kriminality:

- sociálně-právní ochrana dětí,
- protidrogová politika kraje,
- plánování a financování sociálních služeb,
- koordinace záležitostí národnostních menšin a cizinců,
- rodinná politika,
- metodika sociální práce a sociální kurately.

## 4.3 Odbor školství, mládeže, tělovýchovy a sportu

Odbor školství, mládeže, tělovýchovy a sportu Krajského úřadu Libereckého kraje působí v rámci přenesené i samostatné působnosti zejména v oblasti prevence sociálně patologických jevů u dětí a mládeže. Krajský metodik spolupracuje s okresními metodiky prevence v pedagogicko-psychologických poradnách, školními metodiky a případně i se soukromými poskytovateli služeb. Liberecký kraj dále zřizuje Pedagogicko-psychologické poradny, jež zajišťují širokou škálu psychologických a speciálně vymezených služeb, které jsou vymezeny zákonem č. 561/2004 Sb., o předškolním, základním, středním, vyšším odborném a jiném vzdělávání.

## 4.4 Střediska výchovné péče

Středisko výchovné péče je školským zařízením, které je zřizováno na základě zákona č. 109/2002 Sb., o výkonu ústavní výchovy nebo ochranné výchovy ve školských zařízeních a o preventivně výchovné péči ve školských zařízeních a o změně dalších zákonů. Tato střediska primárně zajišťují preventivně-výchovnou péči pro děti, žáky a studenty s rizikem vzniku a vývoje poruch chování, přičemž poskytuje své služby a pomoc také zákonným zástupcům nebo škole. Ve střediscích pracují pedagogičtí pracovníci, speciální pedagogové a psychologové, na které se lze obracet v případě problémů v chování dětí, žáků a studentů. Tato střediska mohou nabízet ambulantní, stacionární a internátní formy péče. Přímo v Liberci se nachází lůžková i ambulantní část. Zřizovatelem Dětského diagnostického ústavu, střediska výchovné péče a základní školy Liberec je ministerstvo školství, mládeže a tělovýchovy. Ambulantní část dále nalezneme ve Frýdlantu, České Lípě a Jablonci nad Nisou.

## 4.5 Probační a mediační služba

Posláním Probační a mediační služby je zprostředkování účinného a společensky prospěšného řešení konfliktů spojených s trestnou činností. Tato služba současně organizuje a zajišťuje efektivní a důstojný výkon alternativních trestů a opatření s důrazem na zájmy poškozených, ochranu komunity a prevenci kriminality. Probační a mediační služba poskytuje pomoc v souladu se zákonem č. 45/2013 Sb., o obětech trestných činů, kdy poskytuje všem obětem bez rozdílu právní poradenství a restorativní program, a to v rámci Poraden pro oběti trestných činů, které fungují při každém středisku Probační a mediační služby v Libereckém kraji (střediska Liberec, Jablonec nad Nisou a Česká Lípa).

Cíle a činnosti služby:

- **Integrace pachatele** – snaha o začlenění obviněného, resp. pachatele do života společnosti bez dalšího porušování zákonů. Integrace je proces, který směřuje k obnovení respektu obviněného k právnímu stavu společnosti, jeho uplatnění a seberealizaci.
- **Participace poškozeného** – snaha o zapojení poškozeného do „procesu“ vlastního odškodnění, o obnovení jeho pocitu bezpečí, integrity a důvěry ve spravedlnost.
- **Ochrana společnosti** účinným řešením konfliktních a rizikových stavů spojených s trestním řízením a efektivním zajištěním realizace uložených alternativních trestů a opatření.

Seznam probačních programů realizovaných v Libereckém kraji je zveřejněn včetně anotace obsahu a informací o přidělených dotacích na adrese: [www.pmscr.cz](http://www.pmscr.cz) pod odkazem „Ministerstvo spravedlnosti – probační programy“. V některých lokalitách kraje (např. Jablonecko) z hlediska prevence chybí aktivní terénní práce s rizikovou mládeží, na Jablonecku je to opakované téma jednání týmu Systému včasné intervence.

## 4.6 Policie

Úkolem Policie ČR je chránit bezpečnost osob a majetku, zajištění veřejného pořádku, plnění úkonů podle trestního řádu atp. Součástí jejího působení je také předcházení trestné činnosti, tj. prevence, která je koordinována pracovníky preventivně informačního oddělení na krajské úrovni a pracovníky preventivně informačních skupin, jež jsou zřízeny na každém územním odboru.

Liberecký kraj je z policejního hlediska členěn na Krajské ředitelství policie Libereckého kraje a dále na čtyři územní odbory (tj. Semily, Jablonec nad Nisou, Liberec a Česká Lípa). V roce 2022 došlo ke sloučení 23 z 31 krajských obvodních oddělení. Zmíněných 23 oddělení se spojilo do 11 celků. Aktuálně se v kraji nachází cca 1240 policistů, ovšem dlouhodobě jich chybí až 180.

Neméně důležitou úlohu pak zastávají oddělení městské (obecní) policie, které jsou orgánem obce a jejichž cílem je zabezpečit místní záležitosti veřejného pořádku v rámci své působnosti v daném

území. Sem patří např. ochrana a bezpečnost osob a majetku, dohled nad dodržováním pravidel občanského soužití, dohled nad plynulostí provozu na pozemních komunikacích, odhalování přestupků a jiných správních deliktů, upozorňování fyzických a právnických osob na porušování obecně závazných právních předpisů atp. V Libereckém kraji se oddělení městské (obecní) policie nacházejí ve Cvikově, České Lípě, Desné, Doksech, Hrádku nad Nisou, Chrastavě, Jablonci nad Nisou, Jablonném v Podještědí, Janově nad Nisou, Jilemnici, Liberci, Mimoni, Novém Boru, Ralsku, Rokytnici nad Jizerou, Semilech, Stráži pod Ralskem, Tanvaldu, Turnově, Zákupch a Železném Brodě.

## 4.7 Ostatní organizace

Vedle sociálních služeb, kraje a jednotlivých obcí se prevencí kriminality a řešením důsledků páchaní trestných činů zabývají i nestátní neziskové organizace, jež se věnují:

- dětem a mládeži od 6 do 26 let věku, které jsou ohroženy společensky nežádoucími jevy,
- osobám do 26 let věku opouštějící školská zařízení pro výkon ústavní péče,
- pachatelům trestné činnosti s návratem do běžného života,
- obětem domácího násilí,
- obětem obchodu s lidmi,
- obětem trestné činnosti,
- osobám žijícím v sociálně vyloučených lokalitách.

Úplný výčet nestátních neziskových organizací je možné nalézt v přehledném vyhledávači zde: [www.iregistr.mpsv.cz](http://www.iregistr.mpsv.cz).

## 5 Bezpečnostní analýza

Cílem bezpečnostní analýzy je poskytnout základní informace o kriminalitě na úrovni kraje, přičemž tato data jsou na konci kapitoly stručně analyzována a vyhodnocena.

### 5.1 Data o kriminalitě

Aktuální údaje o kriminalitě uvedené níže poskytl krajské ředitelství policie Libereckého kraje. Bezpečnostní analýza dále vychází z informací obsažených v dokumentu Bezpečnostní analýza Libereckého kraje za období 1. 1. 2021 – 30. 9. 2021, kde je v případě potřeby možné nahlédnout na data detailní.

## 5.2 Úroveň kraje (VÚSC)

### 5.2.1 Celková kriminalita

Tabulka 9: Celková kriminalita v Libereckém kraji v porovnání s ČR v roce 2020 a 2021 (zdroj: Policie ČR)

Kraj	Počet obyvatel		Celková trestná činnost – absolutní počet			Index na 10 tis. obyvatel			
	2021	změna oproti roku 2020	2020	2021	meziroční změna	2020	2021	meziroční změna (index)	meziroční změna (%)
ČR	10 701 777	+7 838	165 525	153 233	-12 292	154,8	143,2	-11,6	7,5
LB	442 476	-1 214	7 290	6 586	-704	164,3	148,8	-15,5	9,4

Co se týče celkové kriminality v roce 2021, území hl. m. Prahy zaujímalo nejvyšší podíl, přičemž následovaly kraje Ústecký, Moravskoslezský a Liberecký.

Tabulka 10: Vývoj kriminality ČR a kraje (VÚSC) v letech 2018–2021 – celková kriminalita (zdroj: Policie ČR)

Kraj	Evidovaná celková trestná činnost – absolutní počet				Meziroční odchylky v %			
	2018	2019	2020	2021	2018/2019	2019/2020	2020/2021	2018/2021
ČR	192 405	199 221	165 525	153 233	3,5	-16,9	-7,4	-20,4
LB	9 065	8 572	7 290	6 586	-5,4	-15,0	-9,7	-27,3

V meziročním srovnání lze pozorovat pozitivní trend ve znamení poklesu počtu protiprávních skutků jak v rámci ČR, tak v rámci kraje.

Tabulka 11: Skladba kriminality v Libereckém kraji v porovnání s ČR za rok 2021 (zdroj: Policie ČR)

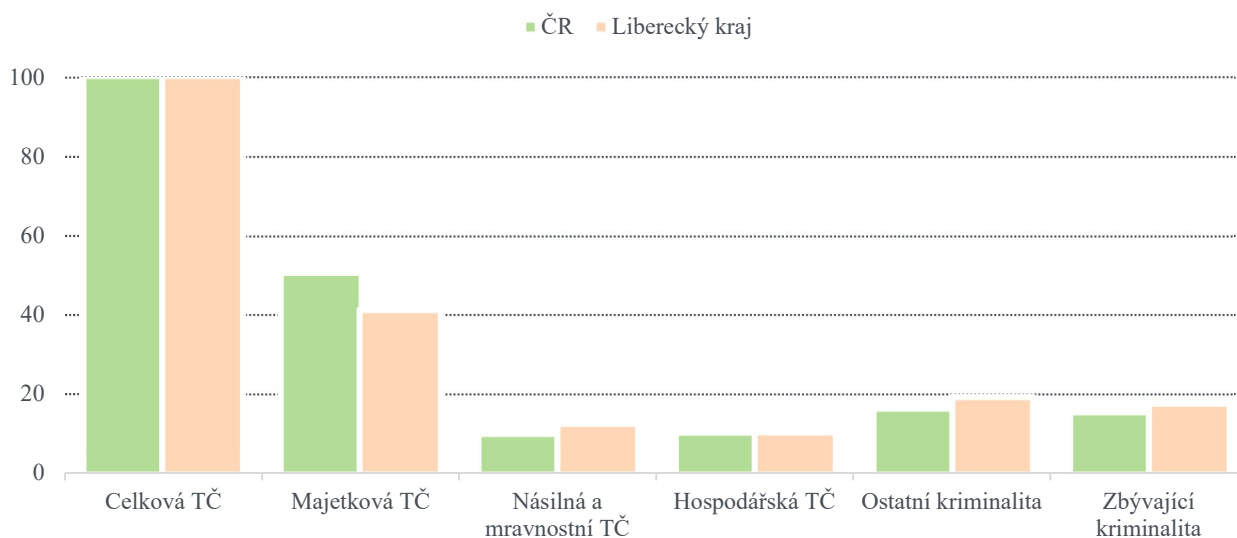
Trestná činnost	ČR (počet)	ČR (%)	Kraj (počet)	Kraj (%)	Odchylka kraj/ČR (%)
<b>celková</b>	153 233	100,0	6 586	100,0	-
z toho:					
majetková	77 562	50,6	2 698	41,0	9,6
násilná + mravnostní	15 007	9,8	812	12,3	-2,5
hospodářská	15 510	10,1	673	10,2	-0,1
ostatní kriminalita <sup>1</sup>	24 780	16,2	1 256	19,1	-2,9
zbývající kriminalita <sup>2</sup>	23 312	15,2	1 146	17,4	-2,2

Dominantní postavení v oblasti trestné činnosti zaujímá jak v celé ČR, tak v kraji Libereckém majetková trestná činnost (tj. např. krádeže hotovosti, alkoholu a cigaret, šperků, sportovního náčiní, zemědělské a stavební techniky atp.), kterou následují jiné trestné činy jako je výtržnictví, maření výkonu úředního rozhodnutí, opilství, užívání návykových látek, nedbalostní dopravní nehody atd. Na prověřované závažné majetkové trestné činnosti se v rámci kraje podílí zejména pachatelé z Polska, Rumunska a států bývalého východního bloku.

<sup>1</sup> Zahrnuje mimo jiné trestné činy výtržnictví, přepuknictví, maření výkonu úředního rozhodnutí, sprejství, výroba jedů.

<sup>2</sup> Zahrnuje mimo jiné trestné činy padělání a pozměňování peněz, opilství + návykové látky, zanedbání povinné výživy, nedbalostní dopravní nehody, ostatní trestné činy.

Graf 1: Skladba kriminality v Libereckém kraji v porovnání s ČR za rok 2021 (zdroj: Policie ČR)



### 5.2.2 Skladba kriminality

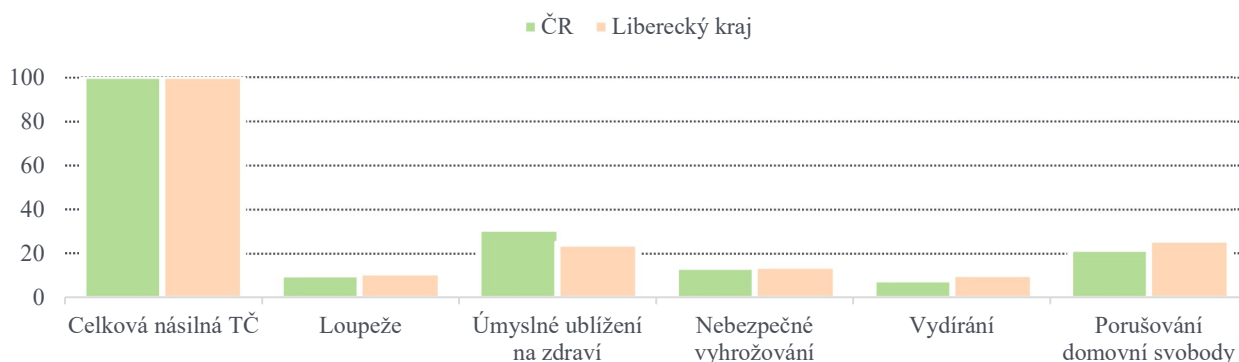
Tabulka 12: Skladba násilné kriminality v Libereckém kraji – porovnání s ČR za rok 2021 (zdroj: Policie ČR)<sup>3</sup>

Násilná trestná činnost	ČR (počet)	ČR (%)	Kraj (počet)	Kraj (%)	Odchylka kraj/ČR (%)
<b>celková</b>	11 958	100	617	100	-
z toho:					
loupeže	1 221	10,2	69	11,2	-1,0
úmyslné ublížení na zdraví	3 701	30,9	149	24,1	6,8
nebezpečné vyhrožování	1 626	13,6	87	14,1	-0,5
vydírání	962	8,0	64	10,4	-2,4
porušování dom. svobody	2 610	21,8	160	25,9	-4,1

V souvislosti s násilnou trestnou činností evidujeme na území kraje za rok 2021 nejvíce případů porušování domovní svobody a úmyslného ublížení na zdraví. V rámci násilné trestné činnosti zůstává skladba obětí během let prakticky neměnná, ve většině případů se vždy jedná o seniory, děti a osoby podnapilé, což je obecně zranitelná sorta jedinců. Mezi pachatele pak často patří osoby z okraje společnosti, lidé bez domova či uživatelé omamných a psychotropních látek.

<sup>3</sup> Tabulka zahrnuje pouze statisticky nejvýznamnější násilné trestné činy evidované v ČR v řádech nad 1 tisíc. Mezi v tabulce nezařazené významnější trestné činy této skupiny s četností v ČR v řádu stovek patří např. násilí na veřejných činitelích a policistech, omezování a zbavení osobní svobody, týrání svěřené osoby, neoprávněné zasahování do práv a další.

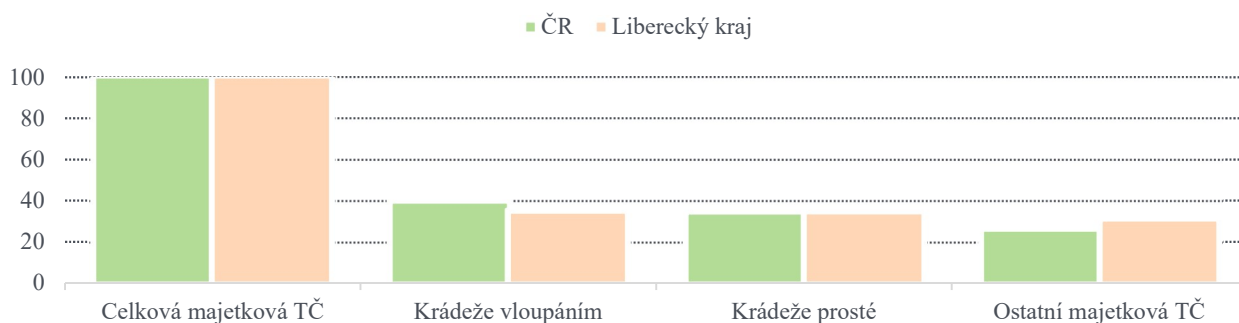
Graf 2: Skladba násilné kriminality v Libereckém kraji – porovnání s ČR za rok 2021 (zdroj: Policie ČR)



Tabulka 13: Skladba majetkové kriminality v Libereckém kraji – porovnání s ČR za rok 2021 (zdroj: Policie ČR)

Majetková trestná činnost	ČR (počet)	ČR (%)	Kraj (počet)	Kraj (%)	Odchylka kraj/ČR (%)
<b>celková</b>	77 562	100	2 698	100	-
z toho:					
krádeže vloupáním	30 748	39,6	938	34,8	4,8
krádeže prosté	26 589	34,3	929	34,4	-0,1
ostatní <sup>4</sup>	20 225	26,1	831	30,8	-4,7

Graf 3: Skladba majetkové kriminality v Libereckém kraji – porovnání s ČR za rok 2021 (zdroj: Policie ČR)

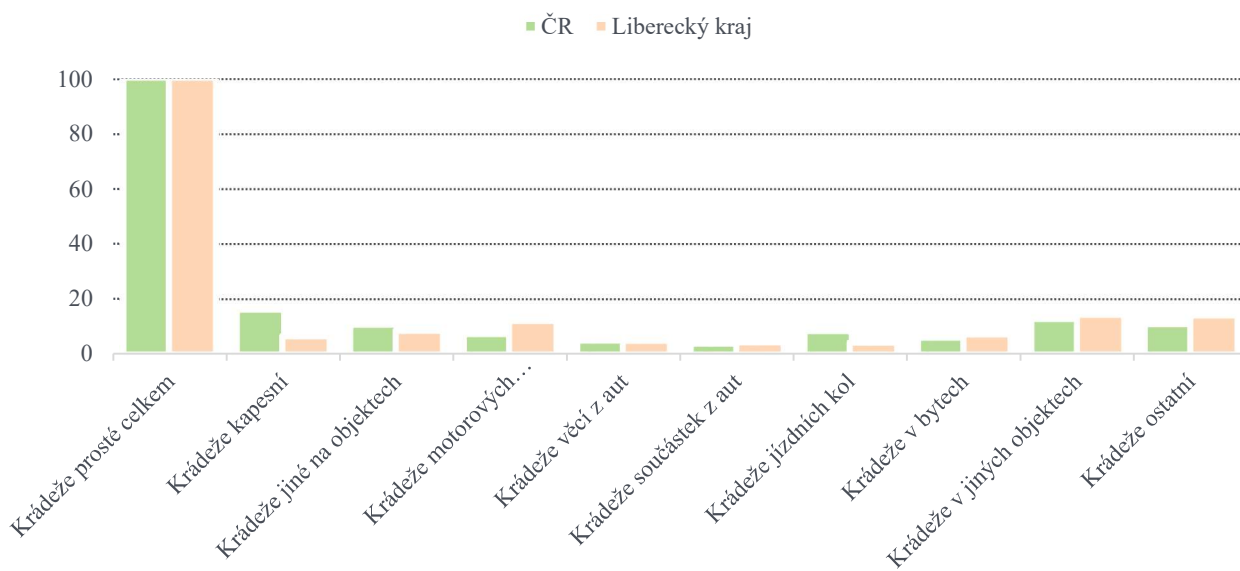


<sup>4</sup> Zahrnuje trestnou činnost podvod, zpronevěru, zatajení cizí věci, poškozování a neoprávněné užívání cizí věci a ostatní trestnou činnost.

Tabulka 14: Skladba krádeží prostých v Libereckém kraji – porovnání s ČR za rok 2021 (zdroj: Policie ČR)<sup>5</sup>

Krádeže prosté	ČR (počet)	ČR (%)	Kraj (počet)	Kraj (%)	Odchylka kraj/ČR (%)
<b>celkem</b>	26 589	100	929	100	-
z toho:					
kapesní	4 186	15,7	56	6,0	9,7
jiné na objektech	2 710	10,2	74	8,0	2,2
motorová vozidla dvoustopá	1 812	6,8	108	11,6	-4,8
věci z aut	1 190	4,5	40	4,3	0,2
součástky z aut	884	3,3	35	3,8	-0,5
jízdní kola	2 067	7,8	33	3,6	4,2
v bytech	1 458	5,5	62	6,7	-1,2
v jiných objektech	3 259	12,3	128	13,8	-1,5
ostatní	2 769	10,4	126	13,6	-3,2

Graf 4: Skladba krádeží prostých v Libereckém kraji – porovnání s ČR za rok 2021 (zdroj: Policie ČR)



Tabulka 15: Skladba krádeží vloupáním v Libereckém kraji – porovnání s ČR za rok 2021 (zdroj: Policie ČR)<sup>6</sup>

Krádeže vloupáním	ČR (počet)	ČR (%)	Kraj (počet)	Kraj (%)	Odchylka kraj/ČR (%)
<b>celkem</b>	30 748	100	936	100	-
z toho:					
do obchodů	1 089	3,5	28	3,0	0,5
do restaurací a hostinců	632	2,1	16	1,7	0,4
do bytů	1 553	5,1	46	4,9	0,2
do chat	1 249	4,1	88	9,4	-5,3
do rodinných domků	2 231	7,3	65	6,9	0,4

<sup>5</sup> Tabulka zahrnuje jen statisticky nejvýznamnější trestné činy ze skupiny krádeží prostých, v ČR evidovaných v řádu minimálně 1 tisíc.

<sup>6</sup> Tabulka zahrnuje jen statisticky nejvýznamnější trestné činy ze skupiny vloupáním, v ČR evidovaných v řádu minimálně 1 tisíc.



Tabulka 16: Trestné činy výtržnictví a sprejerství – ze skupiny "ostatní trestné činy" v Libereckém kraji – porovnání s ČR za rok 2021 (zdroj: Policie ČR)<sup>7</sup>

Ostatní trestné činy	ČR (počet)	ČR (%)	Kraj (počet)	Kraj (%)	Odchylka kraj/ČR (%)
<b>celkem</b>	24 780	100	1 256	100	-
z toho:					
výtržnictví	1 863	7,5	90	7,2	0,3
sprejerství	3 880	15,7	100	8,0	7,7

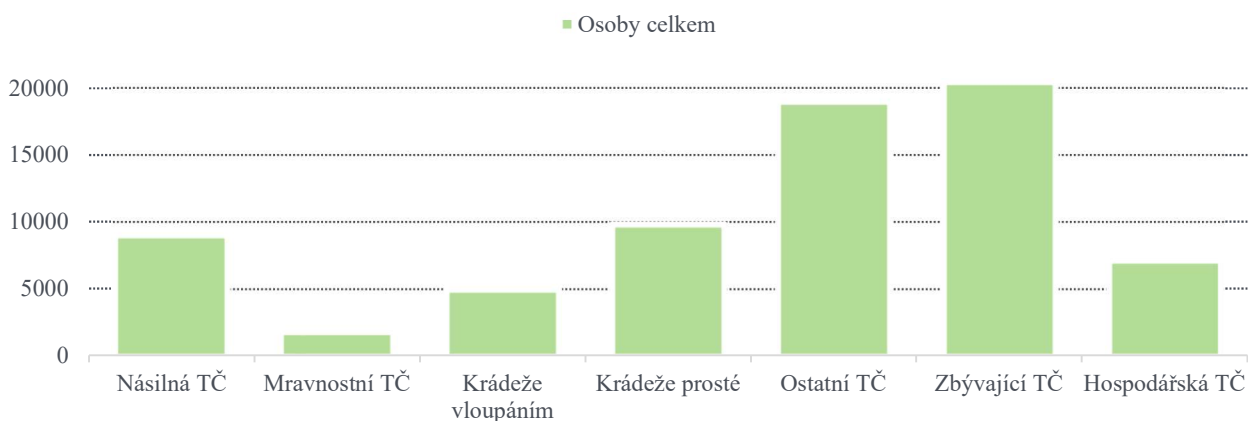
Meziročně došlo v Libereckém kraji k poklesu počtu majetkových trestných činů. V roce 2021 byla pro pachatele majetkové kriminality nejčastějším předmětem zájmu finanční hotovost, bankomaty, cigarety a alkohol, výpočetní technika, nářadí, šperky a sportovní vybavení. I nadále jsou prověřovány případy krádeží zemědělské a stavební techniky v blízkosti státních hranic s Polskem.

### 5.2.3 Struktura pachatelů

Tabulka 17: Stíháno, vyšetřováno osob v roce 2021 – ČR (zdroj: Policie ČR)

Trestná činnost	Celkem osob	Nezletilí (do 14 let) tj. (%)	Mladiství (15–17) tj. (%)	Recidivisté tj. (%)
násilná	8 892	335 3,8	509 5,7	3 462 38,9
mravnostní	1 700	222 13,1	245 14,4	372 21,9
krádeže vloupáním	4 877	112 2,3	176 3,6	3 164 64,9
krádeže prosté	9 709	170 1,8	334 3,4	6 576 67,7
ostatní	18 865	408 2,2	480 2,5	9 766 51,8
zbývající	20 317	33 0,2	87 0,4	6 249 30,8
hospodářská	7 037	52 0,7	73 1,0	1 345 19,1
<b>stíháno osob celkem</b>	<b>69 749</b>	<b>1 380 2,0</b>	<b>1 830 2,6</b>	<b>29 041 41,6</b>

Graf 5: Stíháno, vyšetřováno osob v roce 2021 – ČR (zdroj: Policie ČR)

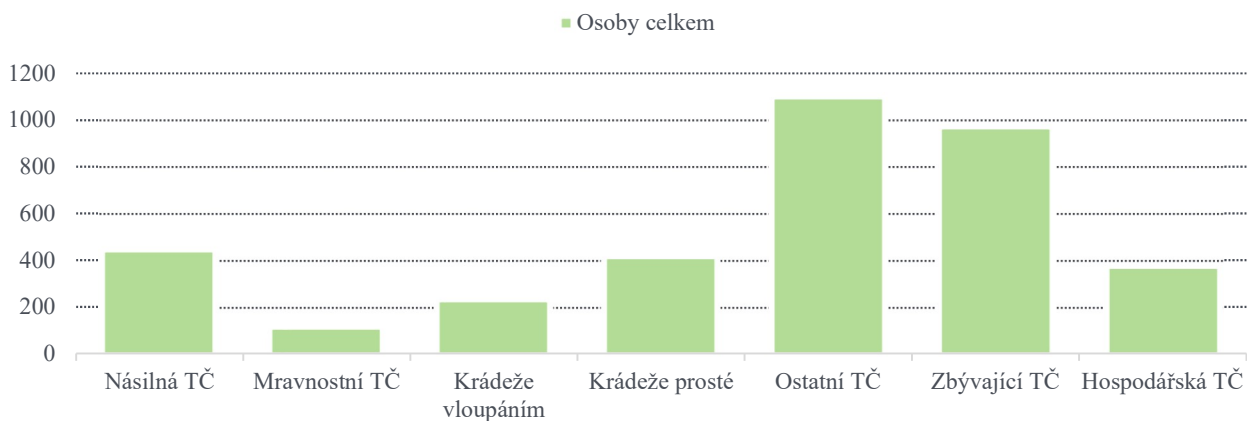


<sup>7</sup> Ze skupiny „ostatní trestné činy“ je, z úhlu pohledu prevence kriminality, doporučeno sledování trestných činů výtržnictví a sprejerství.

Tabulka 18: Stíháno, vyšetřováno osob v roce 2021 – Liberecký kraj (zdroj: Policie ČR)

Trestná činnost	Celkem osob	Nezletilí (do 14 let)			Mladiství (15–17)			Recidivisté		
		tj. (%)	Rozdíl k ČR (%)	tj. (%)	Rozdíl k ČR (%)	tj. (%)	Rozdíl k ČR (%)			
násilná	444	15	3,4	0,4	18	4,1	1,6	200	45,0	-6,1
mravnostní	115	13	11,3	1,8	14	12,2	2,2	25	21,7	0,2
krádeže vloupáním	232	10	4,3	-2,0	6	2,6	1,0	164	70,7	-5,8
krádeže prosté	415	8	1,9	-0,1	15	3,6	-0,2	299	72,0	-4,3
ostatní	1 095	29	2,6	0,4	21	1,9	0,6	617	56,3	-4,5
zbývající	968	2	0,2	0,0	3	0,3	0,1	309	31,9	-1,1
hospodářská	374	2	0,5	0,2	8	2,1	-1,1	64	17,1	2,0
<b>stíháno osob celkem</b>	<b>3 622</b>	<b>82</b>	<b>2,3</b>	<b>-0,3</b>	<b>82</b>	<b>2,3</b>	<b>0,3</b>	<b>1 576</b>	<b>43,5</b>	<b>-1,9</b>

Graf 6: Stíháno, vyšetřováno osob v roce 2021 – Liberecký kraj (zdroj: Policie ČR)



Tabulka 19: Klienti řešení kurátorem pro děti a mládež v roce 2021 – Liberecký kraj (zdroj: MPSV ČR)

Trestná činnost	Celkem	z toho:			
		děti do 15 let	dívky	mladiství	dívky
Trestná činnost	154	72	12	82	9
Přestupky	109	x	x	109	24
Uložená trestní opatření	27	x	x	27	2
Uložená výchovná opatření mladistvým	24	x	x	24	1
Mladiství ve vazbě	4	x	x	4	0
Mladiství ve výkonu odnětí svobody	2	x	x	2	0
Klienti s uloženým ochranným léčením ústavním	0	0	0	0	0
Opatření uložená dětem mladším 15 let	49	49	10	x	x

Jelikož mezi cílové skupiny patří mimo jiné děti a mládež, je zde uveden i přehled klientů řešených kurátorem pro děti a mládež v roce 2021. Od roku 2018 postupně klesl počet trestných činů, kdy se trestná činnost snížila o téměř 30 %. Stejně tak došlo ke snížení počtu mladistvých umístěných ve vazbě. Na druhou stranu byl mezi roky 2018 a 2021 zaznamenán nárůst v počtu přestupků, které byly ve větší míře páchany chlapci.

Tabulka 20: Data o vybraných druzích přestupků – Liberecký kraj (zdroj: Policie ČR)

Druh přestupku	Přestupky – absolutní počet			Index na 10 tis. obyvatel			
	2020	2021	Změna 2021/2020	2020	2021	Změna 2021/2020 (index)	Změna 2021/2020 (%)
Proti veřejnému pořádku + proti občanskému soužití	4 485	4 127	-358	101,08	93,27	-7,81	-7,73
Proti majetku	4 459	4 936	477	100,50	111,55	11,05	11,00
Na úseku ochrany před alkoholismem a jinými toxikomaniiemi	2 853	2 897	44	64,30	65,47	1,17	1,82
BESIP	26 803	29 563	2 760	604,09	668,13	64,04	10,60
Ostatní přestupky	5 167	6 553	1 386	116,46	148,10	31,64	27,17

Pachateli trestné činnosti jsou, i vzhledem k blízkosti státních hranic, často cizinci. Této problematice je věnována zvláštní pozornost a byla přijata opatření ke snížení podílu cizinců na páchání trestné činnosti na území kraje. Mezi ně patří zejména prohloubení spolupráce se zahraničními partnery a zvýšený výkon služby v příhraničních oblastech. Trestná činnost cizinců dále souvisí i přílivem zahraničních pracovníků. Jak již bylo zmíněno v rámci demografické analýzy, došlo v roce 2022 k výraznému nárůstu počtu cizinců ze strany občanů Ukrajiny. Ukrajinci aktuálně zaujímají cca 60 % všech hlášených cizinců v řešeném území. S příchodem migrantů je nutné se zaměřit na podporu preventivních programů pro širokou veřejnost.

Počet přestupků mezi lety 2021 a 2020 narostl. Nejvyšší nárůst můžeme pozorovat v případě bezpečnosti silničního provozu a u ostatních přestupků. Jedinými druhy přestupků, kde byl meziročně zaznamenán pokles, jsou přestupky proti veřejnému pořádku a občanskému soužití. Bližší informace jsou uvedeny v tabulce níže.

### 5.3 Úroveň okresů (územní odbory PČR)

Tabulka 21: Zatíženost územních odborů PČR dle vybraných kritérií v územní působnosti kraje (VÚSC) za rok 2021 (zdroj: Policie ČR)

Okres	Počet obyvatel	Celková trestná činnost			Násilná + mravnostní trestná činnost		
		Absolutní počet	Index	Pořadí	Absolutní počet	Index	Pořadí
Česká Lípa	74 433	1 861	250,02	1.	210	28,21	2.
Jablonec nad Nisou	64 005	1 210	189,05	3.	187	29,22	1.
Liberec	137 965	2 833	205,34	2.	324	23,48	4.
Semily	37 579	685	181,48	4.	91	24,22	3.
Okres	Počet obyvatel	Krádeže vloupáním			Krádeže prosté		
		Absolutní počet	Index	Pořadí	Absolutní počet	Index	Pořadí
Česká Lípa	74 433	269	36,14	1.	264	35,47	1.
Jablonec nad Nisou	64 005	170	26,56	4.	150	23,44	3.
Liberec	137 965	391	28,34	3.	438	31,75	2.
Semily	37 579	108	28,74	2.	77	20,49	4.

Níže je uvedeno pořadí zatíženosti jednotlivých územních odborů Libereckého kraje z pohledu celkové kriminality a jednotlivých sledovaných oblastí za rok 2021, a to dle indexu trestné činnosti.

Mezi nejzatíženější územní odbory patřil v roce 2021 Harrachov, a to zejména jeho rekreační oblast. Na opačném konci pořadí jsou obvodní oddělení PČR v Lomnici nad Popelkou a Rokytnici nad Jizerou.

Tabulka 22: Zatíženost územních odborů Libereckého kraje za rok 2021 (zdroj: Policie ČR)

Pořadí	Celková trestná činnost		Násilná + mravnostní trestná činnost		Krádeže vloupáním		Krádeže prosté	
	Územní odbor	Číslo	Územní odbor	Číslo	Územní odbor	Číslo	Územní odbor	Číslo
1.	Harrachov	397,00	Tanvald	74,91	Harrachov	157,30	Doksy	59,87
2.	Smržovka	362,57	Český Dub	53,53	Žandov	84,75	Hejnice	54,95
3.	Žandov	360,70	Žandov	52,97	Nové Město p. Smrkem	70,20	Mimoň	48,67
4.	Mimoň	342,28	Rychnov u Jablonce nad Nisou	46,88	Mimoň	67,51	Harrachov	44,94
5.	Český Dub	324,77	Nový Bor	45,76	Smržovka	61,32	Nový Bor	44,03
6.	Tanvald	324,05	Stráž pod Ralskem	43,60	Frydlant	52,15	Žandov	37,08
7.	Doksy	314,79	Nové Město pod Smrkem	43,20	Tanvald	45,60	Liberec – Centrum, Vápenka, Vesec, Vratislavice	32,61
8.	Nový Bor	280,61	Semily	38,50	Jilemnice	44,30	Česká Lípa	32,12
9.	Frydlant	264,77	Smržovka	34,66	Nový Bor	44,03	Frydlant	32,09
10.	Hejnice	263,74	Mimoň	32,97	Chrastava	43,00	Chrastava	31,85
11.	Hodkovice nad Mohelkou	256,15	Doksy	32,83	Hrádek nad Nisou	40,03	Český Dub	28,55
12.	Nové Město pod Smrkem	253,78	Železný Brod	29,92	Doksy	36,69	Nové Město pod Smrkem	28,55
13.	Chrastava	251,63	Hejnice	29,30	Hodkovice nad Mohelkou	33,70	Tanvald	27,00
14.	Stráž pod Ralskem	246,22	Frydlant	26,74	Česká Lípa	30,78	Turnov	26,05
15.	Jilemnice	234,45	Chrastava	25,48	Lomnice nad Popelkou	25,34	Hrádek nad Nisou	25,71
16.	Rychnov u Jablonce nad Nisou	229,80	Lomnice nad Popelkou	25,34	Cvikov	24,43	Jablonec nad Nisou + Mšeno	24,54
17.	Česká Lípa	218,94	Jilemnice	24,00	Turnov	24,32	Jilemnice	24,00
18.	Cvikov	217,63	Liberec – Centrum, Vápenka, Vesec, Vratislavice	22,25	Liberec – Centrum, Vápenka, Vesec, Vratislavice	23,79	Smržovka	23,99
19.	Jablonné v Podještědí	205,31	Cvikov	22,21	Jablonec nad Nisou + Mšeno	22,73	Železný Brod	21,63
20.	Turnov	200,13	Jablonec nad Nisou + Mšeno	20,74	Železný Brod	21,63	Cvikov	19,99
21.	Liberec – Centrum, Vápenka, Vesec, Vratislavice	192,11	Česká Lípa	20,34	Hejnice	18,32	Semily	16,85
22.	Hrádek nad Nisou	182,08	Hodkovice nad Mohelkou	20,22	Stráž pod Ralskem	17,95	Jablonné v Podještědí	16,42
23.	Železný Brod	159,71	Turnov	19,46	Český Dub	17,84	Stráž pod Ralskem	15,39

24.	Jablonec nad Nisou + Mšeno	157,78	Jablonné v Podještědí	16,42	Jablonné v Podještědí	16,42	Rokytnice nad Jizerou	11,53
25.	Semily	150,40	Harrachov	14,98	Semily	14,44	Rychnov u Jablonce nad Nisou	10,77
26.	Lomnice nad Popelkou	112,24	Hrádek nad Nisou	14,20	Rychnov u Jablonce nad Nisou	10,77	Lomnice nad Popelkou	7,24
27.	Rokytnice nad Jizerou	103,81	Rokytnice nad Jizerou	7,69	Rokytnice nad Jizerou	7,69	Hodkovice nad Mohelkou	6,74

Tabulka 23: Stíháno, vyšetřováno osob (celkem, recidivisté, děti + mladiství) za rok 2021 (zdroj: Policie ČR)

Okres	Počet obyvatel	Celkem			Recidivisté			Děti + mladiství		
		Abs. počet	Index	Pořadí	Abs. počet	Index	Pořadí	Abs. počet	Index	Pořadí
Česká Lípa	74 433	1 039	139,59	1.	502	67,44	1.	40	5,37	2.
Jablonec n. N.	64 005	714	111,55	3.	280	43,75	3.	43	6,72	1.
Liberec	137 965	1 548	112,20	2.	654	47,40	2.	64	4,64	4.
Semily	37 579	368	97,93	4.	164	43,64	4.	20	5,32	3.

## 5.4 Úroveň obvodních (místních) oddělení PČR

Na základě získaných údajů bylo sestaveno pořadí zatíženosti obvodních (místních) oddělení PČR v Libereckém kraji dle vybraných ukazatelů.

Tabulka 24: Zatíženost obvodních (místních) oddělení PČR v Libereckém kraji dle vybraných ukazatelů trestné činnosti za rok 2021 - okres Česká Lípa (zdroj: Policie ČR)

Obvodní (místní oddělení)	Počet obyvatel	Celková trestná činnost			Násilná + mravnostní trestná činnost		
		Abs. počet	Index	Pořadí	Abs. počet	Index	Pořadí
ÚO Česká Lípa	74 433	1 861	250,02	-	210	28,21	-
OOP Cvikov	4 503	98	217,63	7.	10	22,21	6.
OOP Česká Lípa	37 361	818	218,94	6.	76	20,34	7.
OOP Doksy	5 178	163	314,79	3.	17	32,83	5.
OOP Mimoň	6 369	218	342,79	2.	21	32,97	4.
OOP Nový Bor	11 582	325	280,61	4.	53	45,76	2.
OOP Stráž p. Ralskem	3 899	96	246,22	5.	17	43,60	3.
OOP Žandov	1 888	68	360,17	1.	10	52,97	1.
OOP Jablonné v Podještědí	3 653	75	205,31	8.	6	16,42	8.

Tabulka 25: Zatíženost obvodních (místních) oddělení PČR v Libereckém kraji dle vybraných ukazatelů trestné činnosti za rok 2021 – okres Jablonec nad Nisou (zdroj: Policie ČR)

Obvodní (místní oddělení)	Počet obyvatel	Celková trestná činnost			Násilná + mravnostní trestná činnost		
		Abs. počet	Index	Pořadí	Abs. počet	Index	Pořadí
ÚO Jablonec n. Nisou	64 005	1 210	189,05	-	187	29,22	-
OOP Jablonec n. N. + OOP Jablonec n. N. – Mšeno	45 317	715	157,78	5.	94	20,74	5.
OOP Rychnov u Jablonce n. Nisou	2 785	64	229,80	3.	13	46,68	2.
OOP Smržovka	3 751	136	362,57	1.	13	34,66	3.
OOP Tanvald	6 141	199	324,05	2.	46	74,91	1.
OOP Železný Brod	6 011	96	159,71	4.	18	29,95	4.

Tabulka 26: Zátíženost obvodních (místních) oddělení PČR v Libereckém kraji dle vybraných ukazatelů trestné činnosti za rok 2021 – okres Liberec (zdroj: Policie ČR)

Obvodní (místní oddělení)	Počet obyvatel	Celková trestná činnost			Násilná + mravnostní trestná činnost		
		Abs. počet	Index	Pořadí	Abs. počet	Index	Pořadí
ÚO Liberec	137 965	2 833	205,74	-	324	23,48	-
OOP Český Dub	2 802	91	324,77	1.	15	53,53	1.
OOP Frýdlant	7 478	198	264,77	2.	20	26,74	4.
OOP Hejnice	2 730	72	263,74	3.	8	29,30	3.
OOP Chrastava	6 279	158	251,63	6.	16	25,48	5.
OOP Liberec – Centrum, Vápenka, Vesec, Vratislavice	104 261	2 003	192,11	7.	232	22,25	6.
OOP Hrádek n. Nisou	7 744	141	182,08	8.	11	14,20	8.
OOP Nové Město p. Smrkem	3 704	94	253,78	5.	16	43,20	2.
OOP Hodkovice n. Mohelkou	2 967	76	256,15	4.	6	20,22	7.

Tabulka 27: Zátíženost obvodních (místních) oddělení PČR v Libereckém kraji dle vybraných ukazatelů trestné činnosti za rok 2021 – okres Semily (zdroj: Policie ČR)

Obvodní (místní oddělení)	Počet obyvatel	Celková trestná činnost			Násilná + mravnostní trestná činnost		
		Abs. počet	Index	Pořadí	Abs. počet	Index	Pořadí
ÚO Semily	37 579	682	181,48	-	91	24,22	-
OOP Jilemnice	5 417	127	234,45	2.	13	24,00	3.
OOP Lomnice n. Popelkou	5 524	62	112,24	5.	14	25,34	2.
OOP Rokytnice n. Jizerou	2 601	27	103,81	6.	2	7,69	6.
OOP Semily	8 311	125	150,40	4.	32	38,50	1.
OOP Turnov	14 391	288	200,13	3.	28	19,46	4.
OOP Harrachov	1 335	53	397,00	1.	2	14,98	5.

Tabulka 28: Zátíženost obvodních (místních) oddělení PČR v Libereckém kraji dle řešených krádeží za rok 2021 – okres Česká Lípa (zdroj: Policie ČR)

Obvodní (místní oddělení)	Počet obyvatel	Krádeže prosté			Krádeže vloupáním		
		Abs. počet	Index	Pořadí	Abs. počet	Index	Pořadí
ÚO Česká Lípa	74 433	264	35,47	-	269	36,14	-
OOP Cvikov	4 503	9	19,99	7.	11	24,43	6.
OOP Česká Lípa	37 361	120	32,12	5.	115	30,78	5.
OOP Doksy	5 178	31	59,87	1.	19	36,69	4.
OOP Mimoň	6 369	31	48,67	2.	43	67,51	2.
OOP Nový Bor	11 582	51	44,03	3.	51	44,03	3.
OOP Stráž p. Ralskem	3 899	6	15,39	8.	7	17,95	8.
OOP Žandov	1 888	7	37,08	4.	16	84,75	1.
OOP Jablonné v Podještědí	3 653	9	24,64	6.	7	19,16	7.

Tabulka 29: Zátíženost obvodních (místních) oddělení PČR v Libereckém kraji dle řešených krádeží za rok 2021 – okres Jablonec nad Nisou (zdroj: Policie ČR)

Obvodní (místní oddělení)	Počet obyvatel	Krádeže prosté			Krádeže vloupáním		
		Abs. počet	Index	Pořadí	Abs. počet	Index	Pořadí
ÚO Jablonec n. Nisou	64 005	64 005	23,44	-	170	26,56	-
OOP Jablonec n. N. + OOP Jablonec n. N. – Mšeno	45 317	45 317	24,05	2.	103	22,73	3.
OOP Rychnov u Jablonce n. Nisou	2 785	2 785	10,77	5.	3	10,77	5.
OOP Smržovka	3 751	3 751	23,99	3.	23	61,32	1.
OOP Tanvald	6 141	6 141	26,05	1.	28	45,60	2.
OOP Železný Brod	6 011	6 011	21,63	4.	13	21,63	4.

Tabulka 30: Zatíženost obvodních (místních) oddělení PČR v Libereckém kraji dle řešených krádeží za rok 2021- okres Liberec (zdroj: Policie ČR)

Obvodní (místní oddělení)	Počet obyvatel	Celková trestná činnost			Násilná + mravnostní trestná činnost		
		Abs. počet	Index	Pořadí	Abs. počet	Index	Pořadí
ÚO Liberec	137 965	438	31,75	-	391	28,34	-
OOP Český Dub	2 802	8	28,55	5.	5	17,84	8.
OOP Frýdlant	7 478	24	32,09	3.	39	52,15	2.
OOP Hejnice	2 730	15	54,95	1.	5	18,32	7.
OOP Chrastava	6 279	20	31,85	4.	27	43,00	3.
OOP Liberec – Centrum, Vápenka, Vesec, Vratislavice	104 261	340	32,61	2.	248	23,79	6.
OOP Hrádek n. Nisou	7 744	19	24,54	7.	31	40,03	4.
OOP Nové Město p. Smrkem	3 704	10	27,00	6.	26	70,20	1.
OOP Hodkovice n. Mohelkou	2 967	2	6,74	8.	10	33,70	5.

Tabulka 31: Zatíženost obvodních (místních) oddělení PČR v Libereckém kraji dle řešených krádeží za rok 2021- okres Semily (zdroj: Policie ČR)

Obvodní (místní oddělení)	Počet obyvatel	Celková trestná činnost			Násilná + mravnostní trestná činnost		
		Abs. počet	Index	Pořadí	Abs. počet	Index	Pořadí
ÚO Semily	37 579	77	20,49	-	108	28,74	-
OOP Jilemnice	5 417	13	24,00	3.	24	44,30	2.
OOP Lomnice n. Popelkou	5 524	4	7,24	6.	14	25,34	3.
OOP Rokytnice n. Jizerou	2 601	3	11,53	5.	2	7,69	6.
OOP Semily	8 311	14	16,85	4.	12	14,44	5.
OOP Turnov	14 391	37	25,71	2.	35	24,32	4.
OOP Harrachov	1 335	6	44,94	1.	21	157,30	1.

Z policejního hlediska je Liberecký kraj členěn na Krajské ředitelství policie Libereckého kraje a dále na čtyři územní odbory (tj. Semily, Jablonec nad Nisou, Liberec a Česká Lípa). V roce 2022 došlo ke sloučení 23 z 31 krajských obvodních oddělení. Zmíněných 23 oddělení se spojilo do jedenácti celků. Aktuálně se v kraji nachází cca 1240 policistů, dlouhodobě jich však chybí až 180, což je nutné do budoucna relevantně řešit.

za rok 2021 (zdroj: Policie ČR)

KŘP seřazeno dle zátěže TČ na policistu	Počet obyvatel v kraji	Počet policistů – plán	Počet policistů – reálný stav	Počet trestných činů	Počet trestných činů na policistu
<b>Liberecký kraj</b>	<b>437 391</b>	<b>1 430</b>	<b>1 255</b>	<b>6 586</b>	<b>5,25</b>
Středočeský kraj	1 386 299	3 922	3 493	17 625	5,05
Ústecký kraj	798 754	3 491	3 071	14 333	4,67
Moravskoslezský kraj	1 177 632	4 415	4 119	17 865	4,34
Jihomoravský kraj	1 184 345	3 734	3 586	15 544	4,33
Olomoucký kraj	622 813	1 989	1 942	7 802	4,02
Zlínský kraj	572 350	1 403	1 279	4 818	3,77
Plzeňský kraj	578 573	2 421	2 215	8 224	3,71
Jihočeský kraj	636 937	2 371	2 181	7 484	3,43
Pardubický kraj	514 256	1 424	1 358	4 420	3,25
Kraj Vysočina	503 845	1 481	1 384	4 374	3,16
Karlovarský kraj	283 161	1 368	1 196	3 754	3,14
Královehradecký kraj	542 480	1 946	1 813	5 268	2,91

## 5.5 Data o nezaměstnanosti a sociálních dávkách

Následující tabulka zobrazuje vývoj počtu nezaměstnaných osob za vybrané roky vč. indexu na 10 tisíc obyvatel a meziroční srovnání.

Tabulka 32: Nezaměstnanost v Libereckém kraji (zdroj: Český statistický úřad)

Rok	Počet obyvatel	Počet nezaměstnaných	Index na 10 tis. obyvatel
2020	442 476	12 364	279
2021	437 570*	11 363	260
Meziroční srovnání	- 4 906	- 1001	- 19

\* Pozn.: Data z roku 2021 navazují na výsledky Sčítání lidu, domů a bytů 2021 (dále jen „SDB 2021“) a proto nejsou srovnatelná s předchozími roky.

V evidenci úřadů práce bylo ke konci roku 2021 vedeno celkem 11 363 neumístěných uchazečů a 9 143 volných pracovních míst.

K 31. prosinci 2021 dosáhl podíl nezaměstnaných osob v Libereckém kraji 3,66 %. Meziročně nezaměstnanost poklesla o 0,3 %, i přesto se jedná o horší výsledek, než je tomu v porovnání s jinými kraji.

Tabulka 33: Nezaměstnanost – mezikrajové srovnání za rok 2021 (zdroj: Český statistický úřad)

	Uchazeči o zaměstnání v evidenci úřadu práce		Podíl nezaměstnaných osob (%)		
	celkem	dosažitelní	celkem	muži	ženy
ČR	258 173	236 375	3,49	3,32	3,66
Hlavní město Praha	26 047	23 891	2,76	2,59	2,93
Středočeský kraj	29 019	26 439	2,98	2,70	3,28
Jihočeský kraj	12 634	11 379	2,82	2,75	2,89
Plzeňský kraj	11 558	10 433	2,78	2,53	3,04
Karlovarský kraj	8 437	7 800	4,18	3,88	4,50
Ústecký kraj	28 783	26 428	5,08	4,48	5,72
<b>Liberecký kraj</b>	<b>11 363</b>	<b>10 152</b>	<b>3,66</b>	<b>3,40</b>	<b>3,93</b>
Královehradecký kraj	10 622	9 667	2,83	2,78	2,89
Pardubický kraj	8 783	8 070	2,45	2,31	2,59
Kraj Vysocina	10 413	9 587	2,99	2,87	3,11
Jihomoravský kraj	33 023	30 315	4,02	3,82	4,23
Olomoucký kraj	14 382	13 251	3,35	3,32	3,38
Zlínský kraj	10 957	9 978	2,73	2,69	2,77
Moravskoslezský kraj	42 152	38 985	5,14	5,29	4,98

Tabulka 34: Další ukazatele nezaměstnanosti za rok 2021 (zdroj: Český statistický úřad)

Ukazatel	Kraj	ČR
Podíl nezaměstnaných mladších 30 let	<b>21,73 %</b>	19,95 %
Podíl nezaměstnaných déle než rok	<b>16,86 %</b>	15,94 %
Podíl nezaměstnaných se zákl. vzděláním	<b>27,12 %</b>	26,37 %
Podíl nezaměstnaných vyučenců bez maturity	<b>33,78 %</b>	34,11 %

Na základě výsledků dalších vybraných ukazatelů nezaměstnanosti s údaji za rok 2021 lze konstatovat, že až na ukazatel „Podíl nezaměstnaných vyučenců bez maturity“ vykazuje kraj mírně horší výsledky, než je tomu souhrnně za celou ČR.



Zvýšený počet přestupků a trestných činů může do určité míry souviset se zhoršenou životní situací občanů bez práce a jejich obecnou nespokojeností. Mezi další zkoumané sociálně demografické aspekty tak patří počet vyplacených sociálních dávek závislých na výši příjmu. Tuto statistiku eviduje tabulka níže, ze které vyplývá, že mezi lety 2020 a 2021 počet vyplacených sociálních dávek klesl.

Tabulka 35: Počet vyplacených soc. dávek závislých na výši příjmu v Libereckém kraji (zdroj: Český statistický úřad)

Rok	Počet vyplacených sociálních dávek	Index na 1 tis. obyvatel
2020	369 445	834,95
2021	361 652	826,50
Meziroční srovnání	- 7 793	8,45

## 5.6 Analýza získaných dat

Ze sociálně demografického hlediska vyplývá, že do bezpečnostní situace se mimo jiné promítá vysoká četnost průmyslové výroby na území Libereckého kraje a s tím spojený příliv pracovních sil z celé ČR a zahraničí, zejména pak z Polské republiky. Nejvíce případů v souvislosti s kriminalitou připadá na území okresu Liberec. Je to dáno zejména faktem, že zde leží krajské město, okres je územně členitý, hustě zalidněný a leží na hranicích s Polskem a Německem. Co se týká vzdělanostní úrovně, je na tom Liberecký kraj spíše podprůměrně ve srovnání s celou ČR. Dále v kraji došlo během let k nárůstu počtu sociálně vyloučených lokalit, avšak příznivou zprávou je, že množství obyvatel v těchto lokalitách dlouhodobě klesá.

Liberecký kraj se hlásí k aktivnímu postoji v oblasti předcházení trestné činnosti neboli prevenci kriminality, což mimo jiné vyplývá z institucionální analýzy. Palčivým problémem zůstává nedostatek policistů, což je nutné do budoucna relevantně řešit. I nadále by se kraj měl snažit zapojit širší veřejnost do preventivních aktivit, což by mělo v konečném důsledku přispět ke snížení nákladů na zajištění bezpečnosti a zároveň to představuje potenciál pro předcházení kriminálním jevům.

Na základě meziročního srovnání lze konstatovat, že na území kraje došlo během sledovaných let k poklesu počtu protiprávních skutků. Dominantní postavení v oblasti řešení trestné činnosti zaujímá majetková trestná činnost. V souvislosti s násilnou trestnou činností evidujeme na území kraje nejvíce případů porušování domovní svobody a úmyslného ublížení na zdraví. Počet přestupků vzrostl meziročně o cca 10 %. K nejvyššímu nárůstu došlo v oblasti bezpečnosti silničního provozu a u ostatních přestupků. Mezi nejzatíženější územní odbory patřil v roce 2021 Harrachov, a to zejména jeho rekreační oblast. Na opačném konci pořadí jsou obvodní oddělení PČR v Lomnici nad Popelkou a Rokytnici nad Jizerou.

## 6 SWOT analýza

Z výše uvedených charakteristik byla sestavena SWOT analýza s cílem systematicky znázornit a shrnout předchozí text a zároveň umožnit analýzu dosavadního i budoucího vývoje ve vztahu ke kriminalitě na území Libereckého kraje. Podstatou této analýzy je identifikovat klíčové silné (S) a slabé (W) stránky, příležitosti (O) a hrozby (T). Cílem je omezit slabé stránky, podpořit silné stránky a předcházet hrozbám za využití příležitostí. Tato analýza slouží jako východisko pro návrhovou část.

- Funkční systém prevence kriminality
- Funkční a kvalitní síť služeb sociální prevence rozložená po celém území kraje
- Odborná úroveň a zkušenosti subjektů působících v oblasti prevence kriminality
- Zájem obcí a měst o oblast prevence kriminality
- Efektivní čerpání dotačních prostředků
- Spolupráce subjektů na místní úrovni
- Městské kamerové dohlížecí systémy projektů

- Vysoký počet sociálně vyloučených lokalit
- Vysoký podíl osob ohrožených sociálním vyloučením
- Nedostatek policistů
- Nedostatek specifických preventivních programů
- Omezený objem finančních prostředků na prevenci kriminality
- Nedostatek odborníků ve službách prevence
- Častá fluktuace pracovníků prevence kriminality v rámci obcí
- Nedostatečná informovanost o možnostech sociální pomoci
- Nedostatečná mediální prezentace dokončených projektů



- Využití moderních trendů v oblasti prevence kriminality, zejména co se týče nových technologií
- Nové preventivní programy
- Zapojení veřejnosti do preventivních programů
- Medializace preventivních aktivit a programů na úrovni kraje
- Posílení aktivit směrem k dětem a mládeži
- Rozvoj přeshraniční spolupráce

- Napětí v souvislosti s migračními vlnami
- Nárůst počtu sociálně vyloučených osob a vznik segregovaných skupin
- Koncentrace osob v sociálně vyloučených lokalitách
- Kyberkriminalita
- Nízká motivace osob k řešení vlastní nepříznivé situace
- Nárůst soc. patolog. jevů a kriminality dětí a mládeže
- Nedostatek kvalifikovaných odborníků věnujících se dlouhodobě prevenci kriminality

## 7 Návrhová část

### 7.1 Vize

Strategická vize je celistvou představou žádoucího budoucího stavu. Vize koresponduje se Strategií rozvoje Libereckého kraje 2021-2027, část D4 Bezpečné místo pro život.

*„Liberecký kraj představuje pro obyvatele i návštěvníky přátelský a bezpečný prostor, který je zajištěn propojeným funkčním systémem materiálně a personálně vybavených složek integrovaného záchranného systému, kraje a obcí.*

*Žijí zde lidé informovaní v oblasti bezpečnosti obyvatel a ochrany majetku, připravení na zvládnutí mimořádných a krizových situací a ochotní k dobrovolnické činnosti a pomoci spoluobčanům.“*

### 7.2 Cílové skupiny

Cílové skupiny reprezentují ohrožené kategorie obyvatel Libereckého kraje, na které by se primárně měla prevence kriminality soustředit. Mezi cílové skupiny patří zejména:

- **pachatelé a potenciální pachatelé trestných činů a přestupků** – delikventní děti a mládež, mladí dospělí, prvopachatelé, recidivisté, cizinci, obyvatelé sociálně vyloučených lokalit, osoby ohrožené sociálním vyloučením, osoby opouštějící výkon trestu odnětí svobody, osoby opouštějící školská zařízení pro výkon ústavní a ochranné výchovy, příslušníci národnostních a etnických menšin, dlouhodobě nezaměstnaní, osoby s finančními problémy, uživatelé návykových látek,
- **oběti a potenciální oběti trestné činnosti** – děti a mládež, senioři, osoby se zdravotním postižením, oběti násilné trestné činnosti vč. domácího násilí, oběti majetkové kriminality, oběti rasově, národnostně a nábožensky motivovaných trestných činů.

### 7.3 Cíle koncepce prevence kriminality

Cíle Koncepce korespondují s cíli Strategie rozvoje Libereckého kraje 2021-2027, část D4.1 Kriminální a patologické jevy.

#### 7.3.1 Globální cíl

- Předcházení přestupkům a páčání trestné činnosti na území Libereckého kraje.

#### 7.3.2 Specifické cíle

- Pokrytí území kamerovým systémem na bezpečnostně důležitých místech a vzájemné propojení kamerových systémů.

- Využívání pokročilých automatických systémů analýzy záznamů kamerových systémů včetně napojení na systém automatické kontroly vozidel.
- Aktivní využívání databází o kriminalitě a sociálně-patologických jevech pro zajištění bezpečnosti obyvatel, včetně využívání chytrých řešení (např. map kriminality dostupných na [www.mapakriminality.cz](http://www.mapakriminality.cz) a <https://kriminalita.policie.cz>).
- Posilování povědomí obyvatel v oblasti prevence sociálně-patologických jevů a primární prevence kriminality.
- V oblasti prevence sociálně-patologických jevů a primární prevence kriminality posilování povědomí dětí a mládeže koordinovaným minimálním standardem informací a uceleným metodickým systémem v celém kraji.
- Zvýšená podpora aktivní terénní práce s rizikovou mládeží.
- Zvyšování informovanosti o způsobech ochrany před kyberkriminalitou (již od základní školy) a zapojení do národních projektů.
- Začleňování patologicky rizikových skupin obyvatel, národnostních menšin a cizinců do společnosti, včetně jejich ochrany před extremismem a rasově motivovanou trestnou činností.
- Podpora preventivních programů zaměřených na příchod migrantů pro širokou veřejnost.
- Podpora aktivit vedoucích k začlenění osob opouštějících ústavní výchovu, výkon trestu a psychiatrická zařízení do společnosti.
- Zvyšování bezpečnosti ve veřejných prostorech.
- Předcházení vzniku přestupků a snížení jejich počtu.
- Podpora činnosti asistentů prevence kriminality v obcích.
- Podpora spolupráce v oblasti bezpečnosti obyvatel a majetku, včetně přeshraniční.
- Spolupráce a vzájemná koordinace činnosti institucí, nevládních organizací a dalších subjektů v oblasti prevence kriminality.
- Podpora vzniku samostatných specializovaných útvarů a pracovišť Policie České republiky.
- Navýšení dostatečného počtu policistů v závislosti na počtu uživatelů území a zohledňující rizikovost.
- Podpora vzniku samostatného krajského soudu pro Liberecký kraj.

## 8 Závěr

Na základě provedených analýz byla identifikována rizika (hrozby), které mají vliv na bezpečnost a míru protiprávního jednání na území Libereckého kraje. Účelem této Koncepce je poskytnout základní přehled o možnostech prevence kriminality ve vztahu ke zjištěným problémům. Globálním cílem je předcházet páchání trestné činnosti na území Libereckého kraje. Specifické cíle byly nastaveny tak, aby průběžně docházelo k minimalizaci identifikovaných rizik za účelem dosažení globálního cíle. Úspěšná realizace jednotlivých aktivit se pak bude odvíjet od míry participace zainteresovaných subjektů, kvality jejich práce, technologického a technického potenciálu a disponibilních finančních prostředků (kraj, dotace atp.).

## 9 Použité zdroje

### 9.1 Publikace

- Bezpečnostní analýza Libereckého kraje za období 1. 1. 2021 – 30. 9. 2021
- Koncepce prevence kriminality Libereckého kraje na období 2017 až 2021
- Metodika pro tvorbu strategických dokumentů prevence kriminality a víceletých bezpečnostních analýz
- Statistická ročenka Libereckého kraje 2021
- Strategie prevence kriminality v České republice 2022–2027
- Strategie rozvoje Libereckého kraje 2006–2020
- Strategie rozvoje Libereckého kraje 2021–2027
- Strategie sociálního začleňování Libereckého kraje 2021+

### 9.2 Webové stránky

- Český statistický úřad (<http://czso.cz/>)
- Liberecký kraj (<http://www.kraj-lbc.cz/>)
- Ministerstvo práce a sociálních věcí (<https://www.mpsv.cz>)
- Ministerstvo vnitra ČR (<http://www.mvcr.cz/>)
- Ministerstvo vnitra ČR (<http://www.prevence.cz/>)
- Regionální informační servis (<http://risy.cz>)
- Vláda ČR (<http://www.vlada.cz/>)

## 10 Seznam příloh

- Mapa kriminality pro Liberecký kraj za období 20. 10. 2021 – 20. 10. 2022

Zpracovala:

DOMOZA projekt s.r.o. ve spolupráci se členy Pracovní skupiny prevence kriminality Libereckého kraje

