

Koncepce podpory sportu města Kopřivnice
do roku 2022

(ve smyslu zákona 115/2001 Sb. § 6)

Zpracovali:
Odbor školství, kultury a sportu
Správa sportovišť Kopřivnice
Garant za sport: Mgr. Lumír Pospěch

Úvod

Koncepce podpory sportu města Kopřivnice do roku 2022 a Plán podpory sportu města Kopřivnice vycházejí ze Strategického plánu rozvoje města Kopřivnice ze září 2014. Celý dokument je pak materiálem ve smyslu zákona 115/2001 Sb. § 6.

Dle zákona č. 115/2001 Sb., o podpoře sportu, mají obce ve své samostatné působnosti vytvářet podmínky pro sport, zejména zabezpečit rozvoj sportu pro všechny, přípravu sportovních talentů, včetně zdravotně postižených občanů, zajistit výstavbu, rekonstrukci, udržování a provozování svých sportovních zařízení a poskytnout je pro sportovní činnost občanů. Dále obce ve své působnosti kontrolují účelné využívání svých sportovních zařízení a zabezpečují finanční podporu sportu ze svého rozpočtu.

Podpora sportu se odvíjí od potřeb města Kopřivnice a vychází z kulturně historických tradic. Sport a veškeré pohybové a volnočasové aktivity jsou nedílnou součástí života ve městě Kopřivnici. Akce v oblasti sportu přispívají k dobrému jménu města Kopřivnice a podílejí se na naplňování marketingové strategie.

Město Kopřivnice se spolupodílí na financování sportu a sportovních zařízení a vytváří tak pro své občany vhodné podmínky pro sport a sportovní volnočasové aktivity. Rovněž koordinuje činnost sportovních subjektů ve prospěch města a občanů, kontroluje efektivnost vynaložených veřejných zdrojů, spolupracuje se sportovními subjekty na jejich dalším rozvoji.

Koncepcí se rozumí způsob pojetí, způsob výkladu, způsob chápání či hlavní záměr.

Koncepce podpory sportu je otevřeným dokumentem, který se může měnit či doplňovat v závislosti na prioritách a potřebách města.

Základní pojmy - obecně

Sport, všeobecné sportovní činnosti

Veškeré formy tělesné aktivity, které jsou provozovány příležitostně nebo organizovaně a usilují o dosažení nebo vylepšení fyzické kondice a duševní pohody, upevňování zdraví, dosažení výsledků v soutěžích na všech úrovních či rozvoj společenských vztahů.

Sport pro všechny

Zájmový, organizovaný nebo neorganizovaný sport a pohybové aktivity občanů rekreačního, soutěžního i nesoutěžního charakteru. Motivací a hodnotami jsou pohybové vyžití, zábava, sociální kontakt, udržení nebo zlepšení zdravotní i psychické kondice.

Sport na školách

Někdy používán i název „školní sport“. Jde o zájmové soutěžní i nesoutěžní organizované aktivity ve školních sportovních klubech (ŠSK) s pravidelnými soutěžemi v rámci struktury základních a středních škol. Cílem není výkonnostní motivace, ale zvládnutí pohybových činností, všestrannost a vytváření vztahu ke sportu. Nejedná se o povinnou tělesnou výchovu v rámci vzdělávacího programu.

- **Výkonnostní sport**
 Zájmová činnost soutěžního charakteru se systematickou sportovní přípravou, organizovanou ve sportovních klubech. Vychází z příslušných lokálních podmínek. Pravidelné soutěže v diferencovaných věkových a výkonnostních kategoriích řídí sportovní svazy. Sportovci provozující výkonnostní sport vytvářejí sportovní hodnoty a sami jsou jejich „spotřebiteli“ (prožitok, sociální kontakt, seberealizace, zvyšování výkonnosti).
- **Vrcholový a profesionální sport**
 Vrcholový sport představuje nejvyšší výkonnostní úroveň sportu, organizovanou ve sportovních klubech a odborných pracovištích. Nároky na řízení vrcholového sportu přesahují možnosti dobrovolného zajištění. Pravidelné soutěže řídí sportovní svazy. Činnost vrcholových sportovců je určitým společenským závazkem. Vrcholový sport je „producent“ hodnot, jejichž „spotřebitelem“ je veřejnost. Plní funkci propagační. Působí na veřejnost v domácím prostředí (vzory) a je prostředkem reprezentace České republiky (dále jen „ČR“). Profesionální sport je organizován zpravidla v obchodních společnostech bez státní finanční podpory (např. nejvyšší postupové soutěže ve fotbale, ledním hokeji).
- **Sportovní kluby a tělovýchovné jednoty**
 Spolky, zpravidla zapsané spolky, založené dle zákona č. 89/2012 Sb., občanský zákoník, ve znění pozdějších předpisů, za účelem zajišťování a provozování sportu a pohybových aktivit občanů jsou základními články sportovních svazů a střešních sportovních organizací.
- **Sportovní akce**
 Jednotlivá organizovaná sportovní soutěž, závod, zápas, hra nebo jiná aktivita sportovního charakteru.
- **Sportovní infrastruktura**
 Veškerá sportovní zařízení, nacházející se v daném územním celku.
- **Sport handicapovaných**
 Sportovní a pohybové aktivity osob se zdravotně sníženými schopnostmi. Napomáhá společenské integraci, rozvoji volných vlastností, posilování sebevědomí, výchově k samostatnosti a soběstačnosti. Přispívá ke kompenzaci zdravotních omezení. Je prováděn organizovaně i individuálně na všech úrovních – sportu pro všechny, výkonnostní i vrcholové. Je členěn podle druhu postižení do kategorií v souladu s mezinárodními standardy. Na území ČR má vlastní organizační strukturu (kluby, svazy, střešní organizace).
- **Dobrovolník a dobrovolnictví**
 Cvičitel, trenér, instruktor, asistent, rozhodčí, volený nebo dobrovolný činovník, podílející se na zajištění činnosti sportovního klubu bez nároku na odměnu. Dobrovolnictví ve sportu je vědomá, svobodně zvolená činnost osob, které ve svém volném čase působí ve sportovním prostředí ve prospěch druhých, bez nároku na odměnu, zpravidla v oblasti vyžadující ze zákona či z jiných předpisů odbornou kvalifikaci.
- **Talentovaná mládež**
 Sportovně talentovaná mládež, které je věnována systematická soustavná péče a státní finanční podpora. Výběr, výchovu a zabezpečení sportovní přípravy má v

odpovědnosti sportovní svaz. Péče je určena pro diferencovaný okruh sportů, převážně olympijských.

□ **Sportovní střediska**

Dlouhodobý program zařazený do systému přípravy sportovně talentované mládeže se státní podporou. Program nahradil projekt „Intenzifikace sportovních tříd“, který byl finančně dotován ze státního rozpočtu od roku 2000. Cílem je podpora sportovní přípravy talentované mládeže, zpravidla ve věkové kategorii 10 až 15 let.

□ **Sportovní centra mládeže**

Dlouhodobý program zařazený do systému přípravy talentované mládeže se státní podporou. Je dotován ze státního rozpočtu od roku 2000. Tvoří efektivní článek péče o talentovanou mládež dorostenecké a juniorské kategorie (zpravidla 15 - 19 let).

Tělesná výchova a sport na školách

Pohybové aktivity jsou součástí školních vzdělávacích programů na mateřských a základních školách. Ve školách jsou v rámci povinné školní docházky tělesné výchově věnovány zpravidla dvě hodiny týdně, což je pro děti nedostačující. Proto školy organizují další pohybové aktivity nad rámec povinných hodin TV (např. Hodina pohybu navíc, Taneční kroužek aj.). V Kopřivnici působí na školách Školní sportovní kluby, další sportovní aktivity jsou organizovány v rámci nepovinných a volitelných předmětů. Dvě základní školy mají rozšířenou výuku sportu - sportovně orientované třídy na plavání a házenou. Vzhledem k přibývajícím počtům tělesně oslabených dětí, organizují školy hodiny zdravotní tělesné výchovy. MŠ a ZŠ na 1. stupni organizují plaveckou výuku, některé školy i výuku sjezdového lyžování nebo školu bruslení, na 2. stupni školy organizují týdenní lyžařské kurzy.

Dalším školským zařízením pro volný čas dětí v Kopřivnici je Dům dětí a mládeže. Při Domě dětí a mládeže pracuje v současnosti přes 15 sportovně orientovaných kroužků. Taneční formy pohybových aktivit zastřešuje Základní umělecká škola Z. Buriana.

Neziskový sektor - Tělovýchovné a sportovní zapsané spolky, Správa sportovišť Kopřivnice

Sportovní kluby a tělovýchovné jednoty mají v Kopřivnici různou tradici. Na jejich organizaci se podílí množství dobrovolníků, což výrazně snižuje náklady na sportovní vyžití občanů. V současné době vyvíjí na území Kopřivnice v oblasti sportu a tělovýchovy činnost více než 37 klubů (z toho jeden klub má několik oddílů), které v průběhu času vznikají a zanikají, jiné se osamostatňují. V klubech je organizováno přibližně 4 500 osob, z toho cca 2 000 dětí a mládeže do 18 let. Mnoho sportovních klubů není orientováno pouze na vlastní činnost, ale organizuje řadu akcí určených veřejnosti.

Seznam klubů v roce 2018

AK Plochá dráha Kopřivnice
ASK Tatra Kopřivnice – ASPV
ASK Tatra Kopřivnice – box
ASK Tatra Kopřivnice – Capoierra
ASK Tatra Kopřivnice – cyklobike
ASK Tatra Kopřivnice – horolezectví
ASK Tatra Kopřivnice – karate
ASK Tatra Kopřivnice – stolní tenis
ASK Tatra Kopřivnice – šachy
ASK Tatra Kopřivnice – vzpírání
Asociace zdravotně postižených
Atletický klub Emila Zátopka Kopřivnice
AVZO TSC ČR
BK Kopřivnice
FBC Vikings Kopřivnice
FC Kopřivnice
FC Vičovice – Mniší
Figure skating club Kopřivnice
FUDOKEN KAI AIKIDO
Hockey club Kopřivnice
Jóga v denním životě
Klub českých turistů
Klub házené Kopřivnice
Klub malé kopané Kopřivnice
Klub volejbalu Tatra Kopřivnice
Sbor dobrovolných hasičů Kopřivnice
Sbor dobrovolných hasičů Lubina I.
Sbor dobrovolných hasičů Lubina II.
Sbor dobrovolných hasičů Mniší
Ski klub Kopřivnice
Spartak Lubina
Sportovní klub Kopřivnice - plavání
Sportovní klub Kopřivnice - atletika
Sportovní klub Kopřivnice – triatlon (aquatlon)
Sportovní klub Kopřivnice – moderní pětiboj
TATRA VETERAN CAR CLUB
Tenis – club Vičovice
Tenisový klub Kopřivnice
TJ Sokol Kopřivnice
TJ Start Kopřivnice

Sportovní areály

Převážná část majetku určeného pro sportovní činnost je v majetku města Kopřivnice. Na rozdíl od mnoha jiných měst v naší republice, většina kopřivnických spolků v současné době nespravuje tělovýchovná a sportovní zařízení. Tuto činnost zajišťuje příspěvková organizace města Kopřivnice Správa sportovišť Kopřivnice. Ta také zajišťuje zčásti sportování pro nejširší veřejnost: plavání veřejnosti, bruslení, lyžování, městskou ligu ledního hokeje, pronajímá sportoviště klubům a veřejnosti. Výjimka je u Tenisového klubu Kopřivnice, Tenisového klubu Vlčovice a TJ Start Kopřivnice, které mají sportoviště v pronájmu od města.

Návštěvnost areálů v roce 2017 – vstupy osob včetně diváků:

Zimní stadion	175 000
Krytý bazén	130 000
Letní stadion	41 000
Volejbalový areál	4 500
Koupaliště	13 233
Lyžařský areál	2185 ski pasů + kurzy škol a DDM
Hřiště Lubina	4 500
Hřiště Vlčovice	4 500
Hřiště Mniší	500
Skateboardový areál	300

Průzkumem veřejného mínění v roce 2016 bylo zjištěno, že občané jsou nejvíce spokojeni s běžeckými trasami, sportovní halou a krytým bazénem.

Nespokojeni jsou s koupalištěm a s Větrkovickou přehradou, letní koupaliště zvolili i jako prioritu pro rekonstrukci společně se zimním stadionem.

Soukromý sektor - podnikatelské aktivity ve sportu

Ve městě působí řada soukromých subjektů, které nabízejí široké veřejnosti, jak prostory ke sportování, tak konkrétní organizované sportovní činnosti (fitness centra, bowling, squash, badminton, šipky, posilovny).

Například:

Vodní sporty RELAX, s. r. o.

Bubla city ranch

RODO

Bowling centrum

Q wellness - fitness

Powerplate studio

Fitness centrum STAR FIT

TatraFIT sportovní centrum

a další.

1. Sportovní infrastruktura města

1.1. Historie správy sportovního majetku v Kopřivnici až po současnost

Historie souvisí se vznikem a vývojem sportovních klubů. Důležitým mezníkem byl rok 1907, kdy vznikla dělnická tělovýchovná jednota, v roce 1914 vznikl jako samostatná jednota Sokol.

- Do roku 1990 spravovala sportovní majetek (s výjimkou lyžařského a tenisového areálu, které spravovala TJ Tatra) společnost Tatra, a. s.
- Koncem roku 1991 je sportovní majetek převeden na ASK Tatra Kopřivnice.
- Počátkem 90. let se také mění financování správy sportovního majetku. Na financování se narůstajícím objemem finančních prostředků podílí také město. V roce 1991 přispívá na správu sportovního majetku 300 tis. Kč, v roce 1995 již 1 800 tis. Kč. Příspěvek města byl jediným finančním zdrojem ASK na správu větší části sportovního majetku. Přitom náklady jen na správu Zimního stadiónu činily 2 200 tis. Kč. Nepříznivá finanční situace byla hlavním důvodem převodu majetku na město Kopřivnici.
- K 1.9.1995 Město Kopřivnice zřizuje příspěvkovou organizaci Správu sportovišť Kopřivnice (dále jen SpSK).
- Většina majetku byla předána k hospodaření SpSK a školám. Ostatní sportoviště jsou užívána sportovními kluby na základě nájemní smlouvy.

1.2. Současný stav

Město Kopřivnice je vzhledem ke své velikosti a počtu obyvatel nadstandardně vybaveno zařízením určeným ke sportování. Řada nemovitosti by potřebovala nezbytné opravy. Město Kopřivnice v současnosti na tyto opravy nemá finanční prostředky, proto jsou sportoviště opravována postupně a v menším rozsahu než by bylo potřeba.

V posledních letech byla vybudována dětská hřiště u škol a v místní části Vlčovice. Další dětská hřiště byla dokončena v rámci projektu sídliště Sever, u MŠ Ignáce Šustaly bylo vybudováno dětské dopravní hřiště a discgolfové hřiště za koupalištěm. Město se spolupodílelo na renovaci Areálu zdraví, volnočasového a sportovního centra, kde vzniklo skautské centrum VANAIVAN. Krytý bazén prošel rekonstrukcí v roce 2014 a stal se jedním z moderních areálů města. V posledním roce proběhla kompletní rekonstrukce interiéru hlavní haly a vstupního vestibulu areálu na Zimním stadionu, bylo zrekonstruováno fotbalové hřiště a šatny ve Vlčovicích a sportovní fotbalový areál v Lubině. Dále došlo k výměně filtrace na koupališti a rekonstrukci chlazení na zimním stadionu. Pro úpravu ledu byla pořízená nová rolba. Dobrovolnickou činností byl upraven plochodrážní ovál na Letním stadionu, tak aby na něm mohly probíhat závody. Správa sportovišť předkládá každoročně orgánům města výroční zprávu o činnosti organizace za uplynulý rok a plán činnosti na rok následující.

Stávající stav ve správě sportovního majetku města

nemovitost	spravující subjekt
Letní stadion	Správa sportovišť Kopřivnice, p. o.
Skateboardový park	Správa sportovišť Kopřivnice, p. o.
Volejbalový areál s tenisovým kurtem	Správa sportovišť Kopřivnice, p. o.
Zimní stadion	Správa sportovišť Kopřivnice, p. o.
Krytý bazén	Správa sportovišť Kopřivnice, p. o.
Koupaliště	Správa sportovišť Kopřivnice, p. o.

Hřiště Vlčovice	Správa sportovišť Kopřivnice, p. o.
Hřiště Lubina	Správa sportovišť Kopřivnice, p. o.
Dětská hřiště	Správa sportovišť Kopřivnice, p. o.
Lyžařský areál + běžecké tratě	Správa sportovišť Kopřivnice, p. o.
Kondiční cykloturistické trasy	Správa sportovišť Kopřivnice, p. o.
Tělocvičny a hřiště škol	základní školy
Tenisový areál Kopřivnice	Tenisový klub Kopřivnice
Tenisové kurty Vlčovice	Tenisový club Vlčovice
Minigolfové hřiště	TJ Start Kopřivnice

1.3. Formy provozování sportovního majetku ve městě

1.3.1. Školská zařízení

Součástí školských zařízení jsou tělocvičny, sportovní haly a venkovní hřiště. Tato sportoviště spravují jednotlivé školy. Základní a mateřské školy jsou příspěvkové organizace města, které mají majetek svěřený k hospodaření zřizovací listinou. Jen Základní škola Floriána Bayera je zřizována krajem a Základní škola sv. Zdislavy je školskou právní osobou zřízenou Biskupstvem ostravsko-opavským. Budova je ve vlastnictví školy.

1.3.2. Správa sportovišť Kopřivnice

Správa sportovišť Kopřivnice je příspěvkovou organizací města. Příspěvková organizace je zřízena za účelem zajišťování a poskytování služeb veřejnosti v oblasti sportu.

Předmět hlavní činnosti je:

- a) Zabezpečování účelného využívání svěřených sportovních zařízení, a to zabezpečováním sportovních, kulturních, osvětových činností a zabezpečováním propagačních, reklamních a prodejních akcí.
- b) Provozování a udržování tělovýchovných a sportovních zařízení a zařízení sloužících regeneraci a rekondici.
- c) Zabezpečování oprav a údržby dětských hřišť v Kopřivnici.
- d) Zabezpečování provozu technologických zařízení, včetně poskytování a prodeje produktů těchto zařízení odběratelům.
- e) Pronájem nebytových a bytových prostor a movitého majetku pro sportovní a tělovýchovné činnosti.

Předmět doplňkové činnosti je:

- a) Hostinská činnost
- b) Reklamní činnost a marketing
- c) Opravy a údržba potřeb pro domácnost a sportovních potřeb
- d) Opravy ostatních dopravních prostředků
- e) Opravy pracovních strojů
- f) Pronájem nebytových prostor

V současné době SpSK spravuje největší část sportovního majetku.

1.3.3. Nájemní smlouvy

Další sportoviště ve městě Kopřivnici jsou provozovány sportovními kluby na základě nájemní smlouvy s městem. Jedná se o tenisový kurt ve Vlčovicích, tenisový areál v Kopřivnici a minigolfové hřiště v areálu letního koupaliště.

1.3.4. Soukromoprávní subjekty

Ve městě je řada sportovišť provozováno soukromoprávními subjekty. Jsou to např. fitness centra, bowling, squash, badminton, šipky). Majetek mají ve svém vlastnictví nebo v nájmu. Nájemní vztahy jsou uzavřeny většinou se soukromými vlastníky, ojediněle využívají městský majetek.

2. Financování sportu

2.1. Financování sportu v České republice

Významným zdrojem příjmů veřejných rozpočtů jsou odvody z výnosů loterií a jiných podobných her, které jsou definovány příslušným zákonem a které jsou vytvářeny ve značné míře v souvislosti se sportem a sportovní činností.

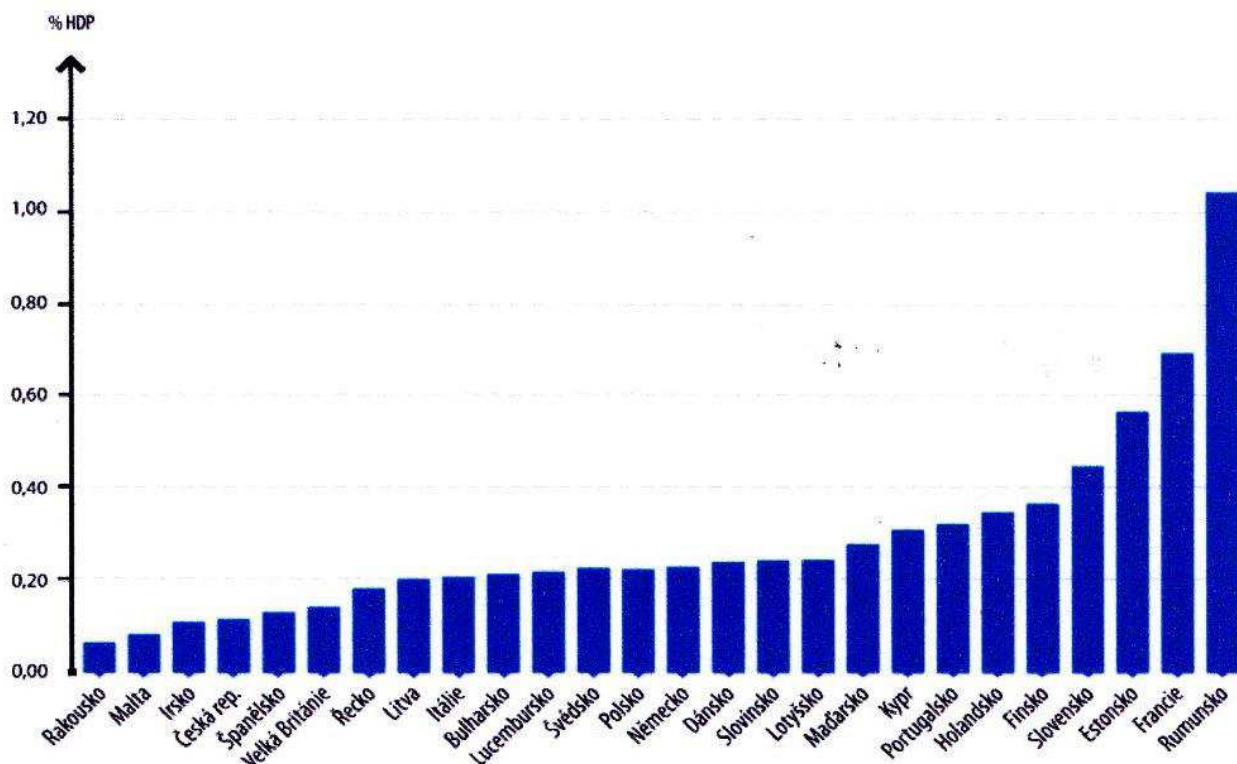
Od 1.1.2017 je účinný zákon o dani z hazardních her č. 187/2016 Sb. a podle toho část celostátního hrubého výnosu daně z hazardních her ve výši dílčí daně z technických her je ze a) 35 % příjmem státního rozpočtu ab) 65 % příjmem rozpočtů obcí. Celostátní hrubý výnos daně z hazardních her s výjimkou celostátního hrubého výnosu podle odstavce 1 je ze a) 70 % příjmem státního rozpočtu a b) 30 % příjmem rozpočtů obcí.

Financování sportu ze státního rozpočtu od roku 1989 stále klesá, s výjimkou období 1998-2006. Z grafu č. 3 je zřetelně patrné kolísání výdajů na sport v uplynulých 25 letech s tím, že zatímco v roce 1989 činil podíl výdajů na sport vůči celkovým výdajům státního rozpočtu (dále jen „SR“) cca 0,68% (v cenách a metodice 2015 cca 8,3 mld. Kč), v roce 2006 cca 0,58% (v cenách a metodice 2015 cca 7,1 mld. Kč), ve státním rozpočtu na rok 2015 tvoří výdaje na sport cca 0,24% celkových výdajů, což tvoří necelé 3 mld. Kč.

Graf č. 3: Podíl výdajů na sport (SR + loterie) na celkových výdajích SR



Graf č. 4: porovnání výdajů státu na sport v EU (v % HDP 2009)¹



Ve srovnání s výdajů na sport států EU je zřejmé, že sport je v ČR z úrovně státu výrazně podfinancován a navíc vývoj výdajů na sport je zcela opačný proti vývoji výdajům na sport v rámci EU, ale např. i na Slovensku.

2.2. Financování sportu ve městě Kopřivnici

Město Kopřivnice se podílí na provozování a údržbě sportovních zařízení formou příspěvku Správě sportovišť Kopřivnice a základním školám, které jsou příspěvkovými organizacemi města. Velké opravy a investiční akce realizují odbory městského úřadu. Sportoviště v majetku města, která nespádají pod Správu sportovišť a jsou spravovány samostatnými sdruženími na základě nájemní smlouvy, provádí běžnou údržbu nájemce, zatímco opravy od smlouvou určené částky provádí pronajímatel. Výše příspěvku na provoz sportovních zařízení, která byla svěřena k hospodaření Správě sportovišť Kopřivnice je uvedena v příloze č. 1.

Je zřejmé, že největší položkou z celkových výdajů jsou energie a mzdové náklady, přičemž energie vzrostly za 10 let více než dvojnásobně. Tyto položky tvoří více než 80% všech výdajů. Přitom i ostatní náklady rostou a zpřísňují se kritéria na bezpečnost a hygienu, ale příspěvek města na ně neroste.

¹ Analýza financování sportu v ČR, MŠMT, ČOV, 2009

V rámci dotačního programu na podporu mládeže, tělovýchovy a sportu město přispívá na nájem spojené se sportovní činností mládeže do 26 let a částečně pro dospělé, na činnost a na akce dle rozhodnutí rady a zastupitelstva města.

Mezi další položky rozpočtu města v oblasti sportu patří provozní výdaje na sport a financování akce Běh rodným krajem Emila Zátopka.

Ve srovnání s některými jinými městy přibližně stejné velikosti je možné konstatovat, že město Kopřivnice se podílí na financování sportu podobně jako většina z nich – dosahuje průměru. Ve srovnání např. s partnerským městem města Kopřivnice v Polsku se podílí Kopřivnice dvojnásobně.

Z důvodu růstu cen energií neustále rostou náklady na provoz sportovišť, což má negativní dopad na rozpočet města.

Podpora sportovních klubů ze strany města od roku 2002 je uvedena níže. Částka se skládá z dotací na nájem, na akce, na činnost, na extraligu házené a individuálních dotací. Od roku 2003 na akce dotace činily přibližně 200 až 300 tisíc ročně a cca 500 000 Kč bylo vyčleněno na samotnou činnost sportovních klubů. Částka na činnost rostla až na cca 1. mil korun, přičemž částečně z ní lze hradit i mzdy trenérům.

Rok a čerpání

2002 – 3917,3 tis. Kč

2003 – 5248,0 tis. Kč

2004 – 5374,0 tis. Kč

2005 – 6097,0 tis. Kč

2006 – 7039,0 tis. Kč

2007 – 7676,0 tis. Kč

2008 – 7732,6 tis. Kč

2009 – 8843,0 tis. Kč

2010 – 8640,0 tis. Kč

2011 – 8465,2 tis. Kč

2012 – 8922,2 tis. Kč

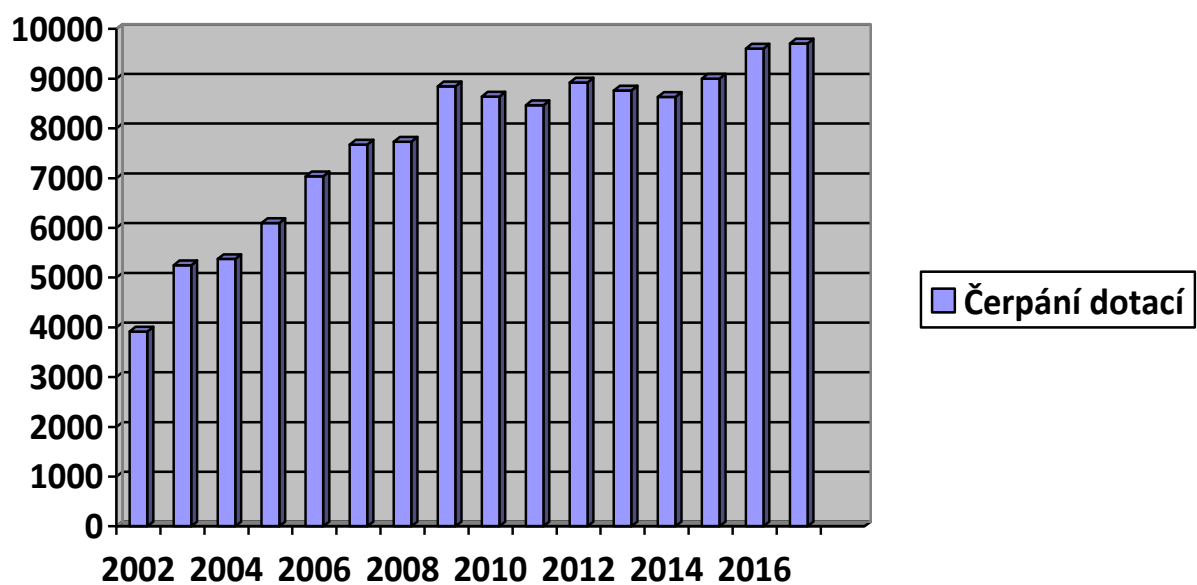
2013 – 8759,7 tis. Kč

2014 – 8632,3 tis. Kč

2015 – 8999,4 tis. Kč

2016 – 9605,7 tis. Kč

2017 – 9708,1 tis. Kč



3. SWOT analýza sportu v Kopřivnici

SWOT analýza je metoda, používaná k prezentaci analytických poznatků o nejrůznějších objektech zkoumání. Jejím principem je jednoduchá, avšak výstižná a pokud možno vyčerpávající a objektivní charakteristika silných a slabých stránek, příležitostí a hrozeb ve sportovní oblasti města.

SILNÉ STRÁNKY	SLABÉ STRÁNKY
Existence vlastní organizace, která spravuje sportovní majetek a veřejná sportoviště	Nevyhovující technický stav velké části sportovišť
Významná podpora sportovních klubů ze strany města formou dotačního programu se stanovenými kritérii	Nízký objem investic do sportovišť, pouze realizovaná zachovná údržba, chybí výraznější investice
Dosahování kvalitních výsledků, účast některých klubů v nejvyšších soutěžích v ČR	Některé sportovní kluby a organizace chtějí mít nejlépe své vlastní zázemí
Dlouholetá tradice sportovní činnosti a pestrá nabídka	Nízká podpora sportů ze strany komerční sféry
Existence oblíbených sportovních národních i mezinárodních akcí (BRKEZ, Drtič, taneční či krasobruslařské soutěže, ...)	Někteří nepřizpůsobiví občané poškozující zejm. veřejná hřiště a sportoviště
PŘÍLEŽITOSTI	HROZBY
Využití volnočasové infrastruktury pro turismus (vhodné klimatické i přírodní podmínky – možnost soustředění apod.)	Ukončení provozu na nevyhovujících sportovních areálech
Dotační zdroje do oblasti sportu (EU, státní, ČEZ apod.)	Snížení zájmu občanů využívat sportovní zařízení a areály
Potenciál ekonomických subjektů podporovat sport ve městě	Úbytek dobrovolníků a trenérů pracujících s mládeží
Spolupráce ZŠ se sportovními kluby	Nízká státní podpora vzhledem k množství sportovišť

4. VIZE

Kopřivnice - město sportu

Město Kopřivnice bylo vždy spojováno se sportem, který by měl i nadále patřit k jeho prioritám. Z toho důvodu se snaží, aby jeho obyvatelé měli co nejvíce možností k trávení volného času pohybovými aktivitami na sportovištích vyhovujících současným trendům a potřebám nejen sportovních klubů, ale i veřejnosti.

1. Město Kopřivnice chce podporovat sportovní aktivity ve městě, včetně místních částí.
2. Chce občanům maximálně zpřístupnit sport ve všech formách.
3. Uznává svoji zodpovědnost v podpoře sportu formou finanční spoluúčasti.
4. Prioritní oblastí je podpora sportovních aktivit dětí a mládeže. Snahou je mládež orientovat na vhodné využití volného času a tím předcházet negativním společenským jevům.
5. Sport je nástrojem projektu Zdravého města, prevence kriminality, dále slouží jako nástroj pro propagaci města, která přispívá k rozvoji cestovního ruchu a tím i k rozvoji města.

5. PRIORITY A PRIORITNÍ OBLASTI

Hlavní prioritou města je

- vytvářet nabídku ke sportovnímu a rekreačnímu vyžití
- finančně podporovat vybrané cílové skupiny a aktivity (především sportovní výchovu a vyžití dětí a mládeže)
- pečovat o majetek, který je v jeho vlastnictví, udržovat jej, zvelebovat a efektivně využívat

1. Volnočasové aktivity dětí, mládeže a ostatních obyvatel města

2. Výkonnostní sport

3. Prioritní a preferované sporty

4. Tradiční sportovní akce a akce mimořádného významu pro Kopřivnici

5. Růst úrovně spokojenosti obyvatel se službami města (informovanost, sportovní komise, spolupráce se sportovní veřejností, spolupráce se školami)

6. Sportovní infrastruktura

5.1. Volnočasové aktivity dětí, mládeže a ostatních obyvatel města

Pojem: Sport pro všechny, organizovaný i neorganizovaný sport a sportovní volnočasové aktivity, které cíleně nesměřují k soutěžní činnosti.

Zásadní význam: Naplňování myšlenek zdravého životního stylu, sociálního kontaktu, smysluplného trávení volného času, seberealizace, aktivního odpočinku.

Cíl podpory: Cílem podpory jsou kvalitní a cenově dostupné možnosti sportovat pro všechny věkové kategorie s co největším zapojením veřejnosti, výchova ke zdravému životnímu stylu a zdravým pohybovým návykům.

5.1.1 Priorita 1: Zvýšení zapojení co nejširší veřejnosti včetně handicapovaných

Opatření: 5.1.1.1 rekonstrukce zastaralých sportovišť a vybudování nových sportovišť
5.1.1.2 podpora propagace, činnosti a vedoucích (dobrovolníků, animátorů, správců)
5.1.1.3 finanční podpora formou dotace cílových skupin

5.1.2. Priorita 2: Zvýšení kvality tělovýchovy na školách

Opatření: 5.1.2.1 vybudování nových a zvýšení využití stávajících volných sportovních kapacit ve školských zařízeních, spolupráce se sportovními kluby
5.1.2.2 zvýšení zapojení dětí do pohybových aktivit
5.1.2.3 podpora akcí pořádaných školami

5.2. Výkonnostní sport

Pojem: Je kontinuální sportovní činnost, která směřuje k dosahování co nejlepších výkonů a výsledků. Má soutěžní charakter.

Zásadní význam: Významný výchovný prostředek, socializační faktor, důležitý prvek v harmonickém a zdravém vývoji mladého člověka.

Cíl podpory: Smysluplné trávení volného času s předpokladem sportovního růstu, výchova sportovní reprezentace města.

5.2.1 Priorita 1: Podpora sportovních oddílů pracujících s mládeží

Opatření: 5.2.1.1 podpora klubů formou dotace, která jim zajistí základní zázemí pro sportovní činnost
5.2.1.2 finanční podpora trenérské činnosti

5.2.2 Priorita 2: Zajištění zázemí pro výkonnostní sport

Opatření: 5.2.2.1 správa a údržba sportovišť
5.2.2.2 rekonstrukce sportovních zařízení
5.2.2.3 spolupráce se školami, podpora činnosti sportovních tříd

5.3. Prioritní a preferované sporty

Pojem: Prioritní a preferované sporty mají soutěžní charakter a reprezentují město Kopřivnice. Důraz je kladen na úspěch, členskou základnu, systematickou výchovu. Prioritní sporty jsou vyšší formou preferovaných sportů.

Zásadní význam: Zdroj zábavy pro širokou veřejnost (fandovství), významný prostředek účinné reklamy města Kopřivnice a důležitý motivační prvek pro sportování dětí a mládeže (vzory, idoly).

Cíl podpory: Vytvořit vhodné technické zázemí sportovcům pro kvalitní přípravu a finanční zázemí klubům. Umožnit široké veřejnosti bavit se sportem.

5.3.1 Priorita 1: Podpora sportovních klubů

Opatření: 5.3.1.1 podpora klubů formou dotace, která jim zajistí základní zázemí pro sportovní činnost
5.3.1.2 finanční podpora trenérské činnosti

5.3.2 Priorita 2: Zajištění zázemí pro výkonnostní sport

Opatření: 5.3.2.1 správa a údržba sportovišť
5.3.2.2 rekonstrukce sportovních zařízení

5.4 Tradiční sportovní akce a akce mimořádného významu pro Kopřivnici

Pojem: Sportovní akce, které přispívají k propagaci města a klubů, mají tradici a perspektivu nebo mají mimořádný význam pro uchování tradice a odkazu významných rodáků.

Zásadní význam: Zdroj zábavy pro širokou veřejnost, významný prostředek účinné reklamy města Kopřivnice a zachování tradic.

Cíl podpory: Vytvoření vhodného zázemí pro pořádání sportovních akcí (finanční i technické).

5.4.1 Priorita 1: Podpora sportovních akcí

Opatření: 5.4.1.1 Pořádání tradičních sportovních akcí ze strany města
5.4.1.2 Podpora klubů pořádajících sportovní akce
5.4.1.3 Oceňování sportovních výkonů a práce sportovních pracovníků

5.5 Růst úrovně spokojenosti obyvatel se službami města

Pojem: Zapojování veřejnosti do rozhodovacích procesů v oblasti sportu, spolupráce města a zúčastněných subjektů, pomoc při získávání finančních zdrojů mimo město, cílený marketing zaměřený na místní občany a na turisty

Zásadní význam: Účast veřejnosti na rozvoji sportu a na jeho využití, propagace města Kopřivnice v oblasti cestovního ruchu, využití potenciálu sportovišť

Cíl podpory: Zvýšení využití sportovišť, spokojený občan

5.5.1 Priorita 1: Zvýšení informovanosti

Opatření: 5.5.1.1 Výroční správy o stavu sportu
5.5.1.2 Využití městských médií a internetu

5.5.2 Priorita 2: Marketing zacílený na občana a na turistu

Opatření: 5.5.2.1 Průzkumy, setkávání, dotazníková šetření

5.5.2.2 Cílené nabídky, slevové akce, balíčky, rodinné akce a vstupenky

5.5.2.3 On-line systém objednávání, čipové karty

5.5.3 Priorita 3: Rozšiřování nefinančních služeb

Opatření: 5.5.3.1 Rozšíření půjčoven sportovních nářadí

5.5.3.2 Zkvalitnění a rozšíření služeb jako úschoven kol, sportovního nářadí a osobních věcí

5.5.3.3 Zainteresovanost sportovních klubů na nabídce kurzů pro veřejnost

5.5.3.4 Rozšiřování služeb občerstvení z oblasti zdravé výživy, výchova a osvěta

5. 6. Sportovní infrastruktura

Pojem: Sportoviště na území města Kopřivnice včetně veřejných hřišť. Tato sportoviště jsou v různém technickém stavu, vesměs ale neodpovídají aktuálním nárokům sportovních klubů a moderním trendům.

Zásadní význam: Sportoviště jsou využívána kluby, školami a veřejností k organizovaným i neorganizovaným sportovním aktivitám. Míra využitelnosti sportovišť je daná jejich kapacitou a technickým stavem. Kapacita je nedostačující. Technický stav je ovšem v řadě případů nevyhovující a v současné době je hlavním limitujícím faktorem využitelnosti sportovišť.

Cíl podpory: Technicky, hygienicky a uživatelsky vyhovující sportoviště

5.6.1 Priorita 1: Movitý majetek

Opatření: 5.6.1.1 Postupná obnova a dovybavení

5.6.2 Priorita 2: Nemovitý majetek a stavby

Opatření: 5.6.2.1 Dostatečná údržba

5.6.2.2 Zefektivnění využitelnosti sportovišť, a to jak mapováním aktuálního využívání sportovišť, tak postupnou rekonstrukcí sportovních zařízení

5.6.2.3 Postupná modernizace sportovišť na technicky, bezpečnostně a uživatelsky vyhovující s prioritou dle průzkumů

5.6.2.4 Opatření k zabezpečení úspor energií a snížení nákladů k provozování

5.6.2.5 Usilování o využití dotačních zdrojů

5.6.3 Priorita 3: Spolupráce se soukromým sektorem

Opatření: 5.6.3.1 Optimalizace provozu a správy sportovišť ve spolupráci se soukromým sektorem

5.6.3.2 Investiční spoluúčasti

Město Kopřivnice bude při realizaci koncepce prosazovat myšlenky sportovní etiky, výchovy v duchu olympionismu a fair play na sportovišti i v hledišti.

Použité materiály:

Zákon č. 115/2001 Sb., o podpoře sportu v platném znění

Výzkum veřejného mínění – srpen 2016

Výroční zprávy o činnosti základních škol a SpSK

Rozpočet města Kopřivnice a rozbor hospodaření

Údaje z Benchmarkingové iniciativy

Materiály k financování sportu ze stránek Českého olympijského výboru (www.olympic.cz)

Materiály k financování sportu ze stránek Ministerstva školství, kultury a sportu (www.msmt.cz)

Přílohy:

Příloha č. 1: Plán podpory sportu města Kopřivnice do roku 2022

1.1: Příspěvky SpSK

1.2: Dotační program na podporu mládeže, tělovýchovy a sportu

1.3: Plán modernizace ve sportu

1.3.1: Dlouhodobý plán modernizace sportovních zařízení ve městě

1.3.2: Modernizace významných kopřivnických sportovišť – střednědobý plán

1.3.3: Akční plán - sportovní zařízení pro rok 2018

Příloha č. 2: Osnova výroční zprávy o stavu sportu

Příloha č. 3: Stav majetku, který byl předán k hospodaření Správě sportovišť Kopřivnice

Příloha č. 1.1

Příspěvky pro Správu sportovišť Kopřivnice ze strany města Kopřivnice v tis. Kč

rok	Schválený rozpočet	Upravený rozpočet	Plán		odvody			energie	příspěvek zřizovatele (bez investic)	Celkové výdaje SpSK
	příspěvek SpSK (včetně investic)	příspěvek SpSK (včetně investic)	objem mezd včetně odvodů (sociální, zdravotní)	mzdy	(sociální, zdravotní)	mzdy + odvody				
2002	3 420,00	4 277,80	5 542,60	3 994,80	1 275,80	5 270,60	5 795,00	4 225,80	13 805,80	
2003	4 431,80	4 871,80	5 840,90	4 284,90	1 445,20	5 730,10	6 141,60	4 776,80	14 707,10	
2004	4 521,20	6 156,20	5 807,00	4 020,60	1 361,10	5 381,70	6 217,90	5 321,20	14 791,30	
2005	5 425,00	5 820,00	6 226,40	4 647,10	1 619,10	6 266,20	6 798,60	5 828,00	16 100,20	
2006	6 500,00	7 341,60	6 619,00	4 839,00	1 689,00	6 528,00	7 192,20	7 241,60	16 777,00	
2007	7 000,00	7 756,90	7 672,10	5 629,40	2 047,00	7 676,40	7 887,40	7 692,40	19 286,40	
2008	9 446,00	12 608,00	8 981,60	6 452,00	2 223,80	8 675,80	9 061,00	10 608,40	21 691,50	
2009	9 803,00	10 069,00	9 846,90	7 190,00	2 183,00	9 373,00	10 422,00	10 009,00	24 137,30	
2010	10 080,00	10 778,40	10 386,90	7 778,00	2 502,00	10 280,00	9 094,00	10 676,30	24 548,00	
2011	10 330,00	11 697,10	10 364,90	7 674,00	2 484,00	10 158,00	9 595,00	11 597,10	24 411,00	
2012	12 899,00	13 706,20	10 673,10	7 741,10	2 377,70	10 118,80	9 999,00	12 949,00	24 417,90	
2013	13 750,00	13 064,30	10 843,30	8 091,60	2 436,30	10 527,90	10 435,10	13 932,40	26 939,80	
2014	14 000,00	13 064,30	10 694,50	8 156,30	2 538,20	10 694,50	9 454,70	14 000,00	26 436,30	
2015	14 400,00	15 430,00	12 468,10	8 952,80	2 767,70	11 720,50	9 333,30	14 580,00	27 862,80	
2016	14 983,00	15 001,00	12 468,10	9 202,10	2 871,90	12 074,00	9 433,00	15 001,00	29 028,40	
2017	16 090,00	19 566,70	13 728,60	10 236,80	3 152,00	13 388,80	7 954,60	16 556,70	30 236,60	
2018	17 800,00		14 523,00							

2007 - mimo příspěvek - nákup sněžných děl 2 350 tis. Kč; sněžná rolba 2 550 tis. Kč; úprava technologie zasněžování 301 tis. Kč

2008 - mimo příspěvek - 1999,6 tis. Kč - traktor, bazénový vysavač, automobil, nákup lyžařského vleku

2009 - mimo příspěvek - 60 tis. Kč na nákup dětského lyžařského vleku

2010 - mimo příspěvek - 51,4 tis. Kč - nákup travního traktoru

2012 - mimo příspěvek 847,2 tis. Kč - pořízení napínací stanice a dávkovacího zařízení ve Ski areálu, pořízení UV lampy a travního traktoru, výstup na Mnt. Everest, pořízení sportovního nářadí

2013 - mimo příspěvek 526,4 tis. Kč - dodávkový automobil, oprava lehátek koupaliště, akce Výstup na Mount Everest

2015 - mimo příspěvek 849,3 tis. Kč - nákup vozu Dacia Duster 4x4, travní traktor, gymnastická podlaha, výměna rozvodů sání, přeskokový stůl typ 2013

2017 - mimo příspěvek 3 000 tis. Kč - investiční příspěvek na nákup rolby na úpravu ledu



1/OŠKS/2018 Dotační program na podporu mládeže, tělovýchovy a sportu

Úvod

Dotační program je vyhlášen v souladu s místní Agendou 21 a se strategickými cíli města stanovenými v dlouhodobých, střednědobých a krátkodobých programových dokumentech města.

Přidělené dotace nejsou převoditelné na jiný právní subjekt. Příjemce dotace je povinen dotaci použít na financování projektu schváleného poskytovatelem, který realizuje vlastním jménem, na vlastní účet a na vlastní zodpovědnost.

Dotaci podle dotačního programu lze poskytnout na základě žádosti (VZOR) o poskytnutí dotace prostřednictvím veřejnoprávní smlouvy (VZOR).

Dotace se poskytují na účely určené městem Koprivnice v dotačním programu.

Nevyhoví-li poskytovatel žádosti, sdělí bez zbytečného odkladu žadateli, že jeho žádosti nebylo vyhověno a důvod nevyhovění žádosti.

Příjemce může z dotace hradit pouze uznatelné náklady specifikované v dotačním programu, a to:

- uznatelné náklady vzniklé po rozhodnutí o poskytnutí dotace orgánem města,
- uznatelné náklady vzniklé před rozhodnutím o poskytnutí dotace příslušným orgánem v případě, že tato skutečnost bude usnesením příslušného orgánu schválena.

Na stejný projekt může žadatel požádat o dotaci jen z jednoho dotačního programu.

Na poskytnutí dotace není právní nárok.

Dotace není určena pro organizace zřízené městem Koprivnice.

1/OŠKS/ 2018 Program na podporu mládeže, tělovýchovy a sportu

**ÚČEL, NA KTERÝ
MOHOU BÝT
PENĚŽNÍ
PROSTŘEDKY
POSKYTNUTY:**

1. na úhradu nákladů za užívání hlavního sportovního zařízení a za služby s užitím spojené pro činnost dětí a mládeže do 26 let (ročník 1993 a mladší) a částečně pro dospělé. Dotace pro dospělé je limitována v závislosti na většinovém aktivním zapojení dětí a mládeže do 26 let do činnosti klubu (*podmínkou žádosti je, že subjekt má 70% aktivních členů do 26 let z celkového počtu aktivních členů*).

V případě, že subjekt nemá 70% aktivních členů do 26 let, může být dotace poskytnuta pouze na nájem oddělených tréninkových skupin dětí a mládeže do 26 let na sportovním zařízení bez starších (dospělých) členů. V takovém případě je povinností žadatele dokládat k vyúčtování dotace na nájem evidenci docházky a prokazatelně doložit použití a výši čerpání dotace (zvláště pro děti a mládež do 26 let a zvláště pro dospělé).

	<p>2. na provozní náklady spojené se soustavnou a pravidelnou činností dětí a mládeže od 5 do 18 let (<i>děti a mládež s ročníkem narození 2000 až 2013</i>)</p> <p>Dotace dle bodu 1. a bodu 2. je určena jen na soustavnou a zároveň pravidelnou sportovní nebo volnočasovou činnost, nikoliv školičky, kurzy (včetně aktivit pro MŠ, ZŠ) či jinak časově omezené a komerční aktivity.</p> <p>3. na akce (<i>nevztahuje se na tábory, příměstské tábory ani jiná vícedenní soustředění</i>)</p>
<p>CÍL PROGRAMU:</p>	<p>Cílem programu je podpora naplňování strategických a koncepčních materiálů města (Strategický plán města Kopřivnice na období 2007-2022, Plán zdraví a kvality života Kopřivnice, Koncepce podpory sportu města Kopřivnice do roku 2022) v oblasti tělovýchovy, sportu a sportovního vyžití občanů města Kopřivnice.</p>
<p>PŘEDPOKLÁDANÝ CELKOVÝ OBJEM PENĚŽNÍCH PROSTŘEDKŮ:</p>	<p>8,500.000 Kč</p> <p>O žádostech a dotacích do 50.000 Kč (včetně) poskytnutých v jednom kalendářním roce jednomu subjektu rozhoduje rada města. O žádostech a dotacích nad 50.000 Kč poskytnutých v jednom kalendářním roce jednomu subjektu rozhoduje zastupitelstvo města.</p>
<p>KRITÉRIA PRO STANOVENÍ VÝŠE DOTACE:</p>	<p>Výše dotace poskytnuté na účel bodu 1. se stanoví dle požadavku žadatele. V případě vyššího požadavku, než je skutečná spotřeba za předchozí kalendářní rok, stanoví poskytovatel dotaci ve výši vyčerpaného počtu hodin v předchozím kalendářním roce a s ohledem na kapacitu sportovišť, finanční možnosti tohoto programu a s ohledem na změny rozsahu činnosti žadatele.</p> <p>Výše dotace poskytnuté na účel bodu 2. se stanoví pro evidované aktivní členy (děti a mládež s ročníkem narození 2000 až 2013) ve výši 500,- Kč na jednoho člena.</p> <p>Výše dotace poskytnuté na účel bodu 3. je stanoven na základě dílčích kritérií:</p> <ol style="list-style-type: none"> 1. Přínos realizace projektu pro město (např. reprezentace, propagace města, významné výročí, rodáci apod.). Max. 1 - 3 b. 2. Cílová skupina (zvýhodnění skupin: děti a mládež, senioři, veřejnost), její velikost, složení, aktivní zapojení. Max. 1 - 3 b. 3. Kvalita projektu, inovace, nápaditost, udržitelnost projektu, srozumitelnost, věcná a časová proveditelnost, dosažené úspěchy v práci s dětmi a mládeží, spolupracující subjekty a míra jejich zapojení, přednost mají vlastní projekty před nakupovanými nebo převzatými. Max. 1 - 3 b. 4. Nezbytnost požadovaných nákladů v souladu k činnostem projektu, adekvátnost položek rozpočtu. Max. 1 - 3 b. <p>Maximálně 12 bodů na projekt. Bude vytvořeno pořadí podle výše dosažených bodů (od nejvyššího pořadí po nejnižší). Finanční prostředky budou navrhovány postupně od nejvyššího umístění k nejnižšímu až do vyčerpání alokované částky na akce. Pracovní skupina může navrhnout snížení výše dotace požadované</p>

	žadatelem.
VYMEZENÍ OKRUHU ŽADATELŮ:	Podpora formou poskytnutí dotace je určena právníkem nebo fyzickým osobám, které mají sídlo v územním obvodu města Kopřivnice, nebo realizují projekt v územním obvodu města Kopřivnice.
LHŮTA PRO PODÁVÁNÍ ŽÁDOSTI (DOTAČNÍ KOLO):	od 24. 11. 2017 do 28. 11. 2017 (pro účel uvedený v bodě: 1., 2., 3.) od 1. 6. 2018 do 8. 6. 2018 (omezeno pro uvedený účel v bodě 3. akce)
KRITÉRIA PRO HODNOCENÍ ŽÁDOSTI:	<ul style="list-style-type: none"> - žádost nesmí být v rozporu s tímto programem, - žádost musí být podána na patřičném formuláři, podepsána žadatelem nebo osobou (osobami) oprávněnými jednat za žadatele a doložena všemi aktuálními kopiemi příloh, - žadatel nesmí mít k termínu podání žádosti vůči poskytovateli neuhrazené finanční závazky po lhůtě splatnosti, - v případě porušení kritérií bude žádost vyřazena a nebude posuzována. <p>Přijaté žádosti posuzuje pracovní skupina pro poskytování účelových dotací města a prostřednictvím příslušného odboru předloží doporučení ke schválení.</p>
LHŮTA PRO ROZHODNUTÍ O ŽÁDOSTI:	O žádostech bude rozhodnuto nejpozději do 4 měsíců od jejich přijetí.
PODMÍNKY PRO POSKYTNUTÍ DOTACE:	Splnění vyhlášeného dotačního programu a uzavření veřejnoprávní smlouvy.
UZNATELNÉ NÁKLADY:	Uznatelnými náklady jsou neinvestiční náklady, které: <ul style="list-style-type: none"> - vznikly příjemci v přímé souvislosti s činností, - byly vynaložené v souladu s podmínkami schváleného a vyhlášeného dotačního programu, - byly uhrazené v období uznatelnosti nákladu stanovené veřejnoprávní smlouvou, - vyhovuje zásadám účelnosti, efektivnosti a hospodárnosti.
NEUZNATELNÉ NÁKLADY:	<ul style="list-style-type: none"> - finanční odměny, mzdy, platy včetně dohod o pracovní činnosti a provedení práce a související platby (vyjma trenérů podpořených tímto dotačním programem do maximální výše 20% částky ze schválené částky na účel bodu 2. provozní náklady spojené se soustavnou a pravidelnou činností dětí a mládeže), - občerstvení, stravování, nákupy potravin (mimo účel stanovený v rámci dotace na akce uvedený přímo v účelu smlouvy), - ubytování, - dary finanční i nefinanční povahy (netýká se cen v rámci soutěží).
POVINNÉ PŘÍLOHY ŽÁDOSTI:	Povinnými přílohami žádosti o dotaci jsou: <ol style="list-style-type: none"> a) kopie dokladu o právní subjektivitě ne starší než 3 měsíce (v případě právnické osoby) a dalších dokladů (zejména společenská smlouva, stanovy, statut, živnostenský list, výpis z obchodního rejstříku apod.), b) kopie dokladu o volbě nebo jmenování statutárního zástupce (v případě právnické osoby), současně s kopií dokladu osvědčujícím oprávnění zástupce jednat jménem subjektu navenek (podepisovat smlouvy), v případě, že uvedené nevyplývá již z příloh přiložených dle bodu a), c) kopie dokladu o přidělení IČ a osvědčení o registraci DIČ, pokud bylo přiděleno, v případě, že uvedené nevyplývá již z příloh přiložených

	<p>dle bodu a),</p> <p>d) seznam organizací či institucí, u kterých žadatel současně požaduje poskytnutí dotace na realizaci projektu, včetně požadovaných částek.</p> <p>Originály dokladů nebo jejich úředně ověřené kopie si může příslušný odbor vyžádat k nahlédnutí při podpisu smlouvy o poskytnutí dotace. Žadatelům se kopie dokladů nevracejí.</p>
MÍSTO A ZPŮSOB: PODÁVÁNÍ ŽÁDOSTI:	<p>Podatelna Městského úřadu Kopřivnice, odbor školství, kultury a sportu nebo prostřednictvím poštovní služby, přičemž lhůta pro podání žádosti je zachována, bude-li v poslední den této lhůty převzata zásilka s žádostí k poštovní přepravě.</p>
KONTAKTNÍ ÚDAJE:	<p>Městský úřad Kopřivnice Odbor školství, kultury a sportu Štefánikova 1163, 742 21 Kopřivnice Kontaktní osoba: Břetislav Orlík, 7. patro, dveře č. 769 E-mail: bretislav.orlik@koprivnice.cz Tel.: 556 879 762, 733 626 246</p>
UPOZORNĚNÍ:	<p>Poskytovatel dotace je oprávněn odebrat příjemci poskytnutou dotaci v případě zjištění porušení smlouvy a tohoto vyhlášeného dotačního programu.</p> <p>V případě vyčerpání celkového objemu peněžních prostředků vyčleněných v rozpočtu nebude druhé kolo realizováno.</p>

Legislativa:

Poskytování dotací se realizuje v souladu s následujícími právními normami:

- zákon č. 128/2000 Sb., o obcích (obecní zřízení), v platném znění,
- zákon č. 250/2000 Sb., o rozpočtových pravidlech územních rozpočtů, v platném znění,
- zákon č. 320/2001 Sb., o finanční kontrole ve veřejné správě a o změně některých zákonů (zákon o finanční kontrole), v platném znění,
- zákon č. 563/1991 Sb., o účetnictví, v platném znění,
- zákon č. 101/2000 Sb., o ochranně osobních údajů, v platném znění,
- zákon č. 255/2012 Sb., o kontrole (kontrolní řád), v platném znění,
- zákon č. 89/2012 Sb., občanský zákoník, v platném znění.

Vymezení pojmů

Poskytovatel je město Kopřivnice jako územní samosprávný celek.

Dotace jsou účelově určené peněžní prostředky veřejné finanční podpory definované zákonem č. 320/2001 Sb., o finanční kontrole ve veřejné správě a o změně některých zákonů (zákon o finanční kontrole), ve znění pozdějších předpisů, a poskytované v souladu se zákonem č. 250/2000 Sb. o rozpočtových pravidlech územních rozpočtů, ve znění pozdějších předpisů, z rozpočtu poskytovatele jako doplňkový zdroj financování poskytovatelem podporované činnosti s případnou finanční spoluúčastí jejich příjemců, a to ve výši nad 5 000 Kč pro jednoho žadatele v jednom rozpočtovém roce.

Dotační program je tematická oblast vyhlášena poskytovatelem, která obsahuje ucelený soubor dílčích zájmových oblastí poskytovatele a která zahrnuje cíle, které mají být v daném období s využitím dotace realizovány. Cíle programů slouží k podpoře naplnění strategických

cílů města obsažených v jeho programových dokumentech. Každý vyhlášený dotační program obsahuje konkrétní podmínky pro poskytnutí dotace.

Projekt je skupina vzájemně koordinovaných, řízených a časově omezených činností, které směřují k naplnění a zabezpečení cílů definovaných ve schváleném a vyhlášeném dotačním programu poskytovatele, projektem je také činnost žadatelů, která zahrnuje veškeré aktivity v příslušném období, nejčastěji v kalendářním roce.

Žadatel je právnická nebo fyzická osoba, která se podáním žádosti uchází o poskytnutí dotace. Žadatel musí realizovat podporovaný projekt v územním obvodu poskytovatele nebo musí mít v územním obvodu poskytovatele sídlo, žadatelem může být i právnická nebo fyzická osoba, která má sídlo mimo územní obvod poskytovatele, avšak realizuje projekt, který není realizován v územním obvodu poskytovatele, přičemž se projektu účastní občané poskytovatele.

Žádost o dotaci je písemná žádost o poskytnutí dotace z rozpočtu poskytovatele na realizaci projektu předložená poskytovateli na formuláři.

Pracovní skupina pro poskytování účelových dotací je zřizována Radou města Kopřivnice na dobu neurčitou (dále jen „pracovní skupina“). Pracovní skupina je tým osob, jejímž úkolem je předložení dotačních programů, které budou doporučeny ke schválení, a seznamu žádostí, které budou doporučeny k financování či spolufinancování z rozpočtu poskytovatele včetně výše navrhované dotace. Členy pracovní skupiny jmenuje rada města zpravidla na dobu svého volebního období. V případě, že nejsou jmenováni noví členové, zůstávají ve funkcích členové dosavadní. Počet členů musí být vždy lichý.

Příjemce je žadatel, který obdržel od poskytovatele dotaci.

Účelné je takové použití finančních prostředků dotace, kterým bude zajištěno dosažení předem stanovených cílů při současném plnění předem stanovených úkolů.

Hospodárné je takové použití finančních prostředků dotace, kterým bude zajištěn předem stanovený účel dotace, a to s co možná nejnížším vynaložením těchto prostředků, při současném dodržení odpovídající kvality.

Efektivní je takové použití finančních prostředků dotace, kterým se dosáhne co možná nejvyššího přínosu a rozsahu kvality stanoveného účelu ve srovnání s objemem finančních prostředků vynaložených na jeho plnění a kterým se dosáhne co možná nejvyššího uspokojení požadavků a potřeb poskytovatele, formulovaných ve schválených a vyhlášených dotačních programech poskytovatele.

Uznatelný náklad je v dotačním programu definovaný náklad, který:

1. vznikl příjemci v přímé souvislosti s projektem,
2. byl vynaložen v souladu s podmínkami schváleného a vyhlášeného dotačního programu,
3. byl uhrazen v období uznatelnosti nákladu stanoveném smluvním vztahem a vyhovuje zásadám účelnosti, efektivnosti a hospodárnosti.

Neuznatelný náklad je každý náklad odlišný od nákladu uznatelného podle předchozího odstavce. Tj. finanční odměny, mzdy, platy včetně dohod o pracovní činnosti a provedení práce a související platby (vyjma trenérů podpořených tímto dotačním programem do maximální výše 20% částky ze schválené částky na účel bodu 2. provozní náklady spojené se soustavnou a pravidelnou činností dětí a mládeže),

- občerstvení, stravování, nákupy potravin (mimo účel stanovený v rámci dotace na akce uvedené přímo v účelu smlouvy),

- ubytování,

- dary finanční i nefinanční povahy (netýká se cen v rámci soutěží).

Závěrečné vyúčtování je soubor činností směřujících ke zpracování písemné závěrečné zprávy na formuláři.

Dotační kolo je termínově vymezené období pro podávání žádostí o dotace v daném kalendářním roce, vyhlášené v dotačním programu.

Celkový rozpočet je celková předpokládaná výše nákladů a jejich krytí dotací a jinými zdroji financování v Kč zahrnující položkové členění.

Děti a mládež – pro účely bodu 1. tohoto dotačního programu se tímto pojmem rozumí jedinci ročník 1993 a mladší; pro bod 2. tohoto dotačního programu se tímto pojmem rozumí jedinci s ročníkem narození 2000 až 2013.

Mzdové náklady na trenéry – k vyúčtování musí být kromě účetního dokladu prokazujícího zaplacení mzdy doložena smlouva s trenérem a doklad o získání kvalifikace (např. trenérská licence, potvrzení svazu o trenérské způsobilosti, doklad o proškolení, diplom z vysoké školy v oblasti tělesné výchovy).

Hlavní sportovní zařízení na území Kopřivnice a místních částí – sportoviště odpovídající příslušnému druhu sportu, nikoliv doplňkové, kompenzační, relaxační či komerčně využívané (např. sauny, koupaliště, posilovny, masáže...) a klubovny, sklady, nářadovny, místnost pro trenéry a rozhodčí.

Příloha č. 1.3
PLÁN MODERNIZACE VE SPORTU

1.3.1 Dlouhodobý plán modernizace sportovních zařízení ve městě

Stanovit pořadí realizace jednotlivých investic do sportovních areálů je vzhledem k jejich stáří a technickému stavu takřka neřešitelný úkol. Navrhujeme tento postup realizace modernizace sportovních zařízení provozovaných Správou sportovišť Kopřivnice:

1.	oprava střechy zimního stadionu - 2018
2.	oprava střechy letního stadionu - 2018
3.	rekonstrukce šaten Vlčovice – 2018
4.	obnova a budování herních plácků v sídlištních prostorech - 2018
5.	rekonstrukce hlavní plochy letního stadionu
6.	modernizace letního koupaliště
7.	modernizace lyžařského areálu
8.	výstavba víceúčelového hřiště Lubina
9.	rekonstrukce zázemí Zimního stadionu včetně tělocvičen (šatny, sociální zařízení), rekonstrukce nové budovy ZŠ Náměstí jako zázemí ZS (vzpírání, rehabilitace, šatny, ubytování – viz studie modernizace ZS z roku 2009)
10.	rekonstrukce tribuny letního stadionu
11.	výstavba dětského hřiště v lokalitě „Korej „
12.	parkovací plochy v okolí ZS
13.	rekonstrukce budovy šaten volejbal

Předpoklad výdajů: minimálně 150 – 200 mil. Kč

14.	z důvodu nedostatečných kapacit pro sportování nejširší veřejnosti navrhujeme výstavbu nové městské víceúčelové sportovní haly.
-----	---------------------------------------------------------------------------------------------------------------------------------

1.3.2 Modernizace významných kopřivnických sportovišť – střednědobý plán

Priority na základě dotazníkového šetření mezi občany města, strategický plán města

1.	modernizace letního koupaliště (cenový odhad dle studie, cca 58 mil. Kč bez DPH)
2.	modernizace letního stadionu (cenový odhad 1. etapy dle studie 1. etapa, cca 35 mil. Kč bez DPH)

a dále na základě požadavků Správy sportovišť Kopřivnice a jednotlivých sportovních klubů

3.	modernizace lyžařského areálu cenový odhad dle (cenové nabídky firem, cca 40 mil. Kč bez DPH)
4.	výstavba víceúčelové sportovní haly (cenový odhad dle rozpočtu podobné investice v Libhošti, odhadem cca 50 mil. Kč bez DPH)

Komentář

Areály Koupaliště a Letní stadion vycházejí opakovaně z průzkumů veřejného mínění jako prioritou občanů a jsou i zapracovány ve strategickém plánu města. Oba areály byly vybudovány před více než 50-ti lety a zdaleka již nevyhovují současným požadavkům návštěvníků a uživatelů z řad sportovních klubů. Jejich technický stav může způsobit jejich uzavření z technických důvodů.

Lyžařský areál by mohl být po Zimním stadionu, Krytém bazénu a Koupališti dalším veřejností nejnavštěvovanějším sportovním areálem, ale pouze v případě investice do vleků a zasněžování, které by areál alespoň přiblížilo současnému standardu.

V místní části Lubina je nutné vybudovat víceúčelové sportovní hřiště pro tenis, volejbal, nohejbal a další sporty pro širokou veřejnost.

Na Zimním stadionu je nutné dokončit modernizaci areálu z minulých let zlepšením stavu sociálních zařízení a šaten. Pro zlepšení využitelnosti sportovních areálů je nezbytné vybudovat ubytovací zařízení (organizace sportovních akcí, soustředění atd.)

Poptávku po víceúčelové hale avizuje většina sportovních klubů působících v halách. Je zde velký počet halových sportů (házená, volejbal, badminton, florbal, futsal, tenis, dodgeball...) a jejich poptávku a poptávku veřejnosti po hraní v požadovaném počtu hodin již v tuto chvíli uspokojit.

1.3.3 Akční plán - sportovní zařízení pro rok 2018

Image města							
Priorita	Opatření	Název aktivity/projektu	Odpovědnost <i>příprava realizace</i>	Indikátor výsledku	Odhad souhrnných nákladů r. 2018	Odhad souhrnných nákladů r. 2019	Externí spolufinancování - zdroj
C.3 Volný čas	C. 3.1 Modernizace a rozvoj infrastruktury pro trávení volného času	Zimní stadion - rekonstrukce střešního pláště - realizace	OMM	realizace	14 900		
		Sportovní areál ve Vlčovicích - rekonstrukce zázemí - realizace	ORM	realizace	8 894		
		Letní stadion Kopřivnice - oprava tribuny (střecha, podhledy, ocelová konstrukce, zatékání)	OMM	realizace	1 600		
		Letní stadion Kopřivnice - posouzení možnosti rekonstrukce při zachování provozu ploché dráhy i atletického hřiště (zprac.studie, popř. úprava PD)	ORM	studie	100	???	
C.3 Volný čas	C. 3.1 Modernizace a rozvoj infrastruktury pro trávení volného času	Obnova a budování herních plácků v sídlištních prostorách	OMM	realizace	1 000		
		Letní koupaliště - modernizace - rozhodnutí o dalším postupu na základě zpracované studie	ORM	usnesení RM			
		Lyžařský areál - příprava návrhu dalšího provozování	OŠKS	usnesení RM			

Příloha č. 2

III. Výroční zpráva o stavu sportu (osnova)

1. Majetek, stav, údržba, rekonstrukce
2. Finance, provozní, dotační, investiční, podíl občanů
3. Personální zajištění, dobrovolnictví
4. Struktura a počty zapojených občanů
5. Vytíženost sportovních zařízení
6. Náklady na jednotku (na provoz, na osobu,...)
7. Návrh opatření pro zlepšování

1x ročně zpracování OŠKS, zveřejněno na webových stránkách města
http://www.koprivnice.cz/urad/dokumenty/vyrocní_zprava_sport_2016.pdf

Příloha č. 3

Stav majetku ve správě Správy sportovišť Kopřivnice a jeho využití k 3/2018

ZIMNÍ STADION

Víceúčelová sportovní hala je tvořena hlavní halou pro lední hokej, tělocvičnou, gymnastickým sálem s horolezeckou stěnou, vzpírárnou, fitnesscentrem, hernou šachu, kanceláři a klubovny sportovních klubů, šatnami se sociálním zařízením.

Sportovní areál navštěvují zájemci o sport z řad občanů města a přilehlého regionu v rámci bruslení veřejnosti a bruslení škol v dopoledních hodinách, individuálních objednávek ledové plochy, pronájmu tělocvičen pro sportovní hry včetně vyhrazených hodin pro badminton veřejnosti, lezení na horolezecké stěně. Správa sportovišť rovněž zajišťuje provoz brusírny bruslí. V objektu funguje fitnesscentrum, které provozuje p. Miroslav Uhlíř na základě nájemní smlouvy a bufet provozovaný firmou Rebeca club s.r.o. s.r.o. Areál je využíván zejména sportovními kluby HC Kopřivnice, FSC Kopřivnice, ASK Tatra Kopřivnice, BK Kopřivnice, Sokol Kopřivnice a v zimních měsících fotbalovým klubem FC Kopřivnice.

Významnými uživateli jsou rekreační sportovci a to zejména ve sportovních odvětvích lední hokej, bruslení veřejnosti, badminton, futsal, volejbal, nohejbal.

Správa sportovišť Kopřivnice organizuje Městskou hokejovou ligu. Soutěž v roce 2017 hrálo 24 týmů, počet hráčů 562, sehráno bylo ve třech výkonnostních ligách a ligovém poháru 228 utkání. Jedná se o největší amatérskou soutěž ve městě a regionu.

17. ročník Městské FILIP hokejové ligy Kopřivnice (MFHL Kopřivnice):

Přehled utkání (sezóna 2016 -2017) :

liga	počet mužstev	počet hráčů	Počet Utkání
I.	7	144	78
II.	8	208	66
III.	9	210	84
Celkem	24	562	228

TÝMY v jednotlivých ligách :

I.Liga :

PREDATORS Kopřivnice
YOUNG GUNS Kopřivnice
NETOPÝŘI Frýdek - Místek
HC SLIVOVICE Kopřivnice
HC PRESTIGE Frýdek - Místek
HC SDH Petřvald
HC NEBORY

III. LIGA :

HC NETOPÝŘI Frýdek - Místek "B"
HC BARTOŠOVICE
HC INDEPENDENT Kopřivnice
HC LAHVATORS Kopřivnice
HC VETERÁNI Mošnov
HC STAŘÍ PSI Bystré
HC Frenštát pod Radhoštěm

HC TATRA Kopřivnice
HC JANOVICE

II. Liga :

HC STAŘÍČ
HC PALKOVICE
HC RYBNÍK Stará ves n. Ondřejnicí
HC HÁJOV
HC JESTŘÁBI Mošnov
HC KOZLOVICE
HC VEŘOVICE
HC BRUŠPERK

Utkání se hrají od pátku do neděle, výjimečně i během pracovního týdne. Jednotlivá družstva platí ceníkovou cenu za pronájem ledové plochy. Utkání řídí kvalifikovaní rozhodčí, cenu za řízení utkání hradí rovněž jednotlivé týmy. Správa sportovišť zajišťuje kompletní organizační servis soutěže.

Bruslení veřejnosti bylo uspořádáno 67 x a navštívilo 7 833 osob, největší návštěva 408 osob dne 28.12.2017. Bruslení pro veřejnost je organizováno pravidelně v sobotu a v neděli v pracovních dnech je ledová plocha v dopoledních hodinách k dispozici bruslařům z řad veřejnosti a školám. V dopoledních hodinách si přišlo zabruslit 908 žáků škol a 1098 osob individuálně, celkem 2006 bruslařů. Zimní stadion jako jeden z mála nabízí možnost zabruslit si i v dopoledních hodinách, jezdí zde bruslaři z okolí např. z Frýdku – Místku apod.

Od října 2017 zajišťuje HC Nový Jičín ve spolupráci s HC Kopřivnice a Správou sportovišť organizuje bruslařskou školu pro základní a mateřské školy. Služba je poskytována komplexně jako výuka bruslení školenými instruktory včetně zajištění půjčovny, dopravy a občerstvení. Nová služba se setkala s příznivým ohlasem od škol, mateřských škol, rodičů i dětí.

Rovněž byl zaznamenán nárůst zájmu o využití tělocvičny v dopoledních hodinách, zejména k rekreačnímu badmintonu a cvičení seniorů.

ZIMNÍ STADION - průměrná TÝDENNÍ návštěvnost areálu

Den	sportovci	diváci	celkem	telocvična	gymnas-	celkem	herna	vzpírárna	fitness	Celkem
	hokej		zimní	sportovní	tický	tělocvičny	Šachy			
	bruslení		hala	hry	sál					
pondělí	199	39	238	100	48	148	0	4	35	425
úterý	240	56	296	49	37	86	8	7	30	427
středa	258	58	316	59	33	92	10	6	35	459
čtvrtek	313	87	400	44	46	90	0	5	29	524
pátek	265	261	526	49	44	93	12	7	35	673
sobota	453	1324	1777	50	14	64	0	0	10	1851
neděle	596	95	691	47	20	67	35	0	16	809
celkem	2324	1920	4244	398	242	640	65	29	190	5168

Tabulka týdenní návštěvnosti areálu Zimního stadionu

Areál Zimního stadionu navštíví cca 5 000 osob za týden, za rok celkem 175 000 osob

Na rok 2017 byla plánována rekonstrukce střešní krytiny Zimního stadionu. Výběrové řízení bylo zrušeno a vypsáno nové výběrové řízení s termínem realizace akce v roce 2018.

Po 29 letech se podařilo pořídit novou rolbu na úpravu ledové plochy. Na základě výběrového řízení byla zakoupena špičková rolba OLYMPIA ICE BEAR- ELECTRIC. Dodavatel byla firma Mátl & Bula, spol. s r.o. za cenu 3 999 994 Kč včetně DPH. Rolba byla pořízena ze sdružených prostředků města Kopřivnice ve výši 3 mil. Kč a 999 994,- Kč z fondu reprodukce Správy sportovišť.

„Lední medvěd OLYMPIA“ je v Kopřivnici. Sen se splnil.....



Po několika letech se podařilo získat ve spolupráci s trenérem reprezentace U19 panem Václavem Varaďou pro Kopřivnici atraktivní mezistátní hokejové utkání, které se uskutečnilo 10.11.2017. V Kopřivnici se představil tým mistrů světa U18 z předcházejícího roku FINSKO v utkání s Českou hokejovou reprezentací, teď již o rok starší do 19 let. Zaplněná sportovní hala sledovala kvalitní dramatické utkání se šťastným koncem v samostatných nájezdech pro Finsko. Zástupci ČSLH bylo utkání po organizační stránce velice kladně hodnoceno a byly přislíbeny další mezinárodní utkání pro Kopřivnici v následujících letech. Organizaci utkání zajišťovala Správa sportovišť ve spolupráci s HC Kopřivnice.

KRYTÝ BAZÉN

Krytý bazén po rekonstrukci a modernizaci provedené v roce 2014 splňuje požadavky na moderní sportovně relaxační centrum současnosti. Návštěvníci mohou využívat služeb plavání veřejnosti, parní lázeň, finskou saunu, aroma saunu, masáže, vířivku.. Sportovní plavání organizuje Sportovní klub Kopřivnice z.s., výuku plavecké školy společnost Vodní sporty Relax s.r.o.

Rekonstrukce bazénu a přístavba relaxační části byla kladně přijata veřejností. Na kopřivnický Krytý bazén se vrací návštěvníci, kteří využívali jiná relaxační zařízení ve městě i v okolí a přicházejí noví návštěvníci.



Krytý bazén – příchod od parkoviště

V roce 2017 byla prováděna běžná údržba a opravy zařízení. V letní odstavce byla provedena střední oprava ozonizátoru Poolactiv, přespárování bazénových van, výměna obložení, lavic a dveří původní finské sauny, opravy klimatizace a další řada běžných provozních oprav.

KRYTÝ BAZÉN - T Ý D E N N Í návštěvnost

Den	veřejn.	veřejn.	ma-	celk.	SK	SK	SK	SK	RELA X	celke m	Delfi	ASK	Celke m
	plaván í	sauna	sa- že		sport. plaván í	plav. kojen .	aero bic	pohyb hry	plavec. škola		plav. kojen .	plav. kojen .	
pondělí	45			45	199				180	379	78	10	512
úterý	268	49	4	321	54	37				91			412
středa	95	87	3	185	129	37		39	150	355	46		586
čtvrtek	220	59	3	282	85		15			100			382
pátek	175	98	3	276	79			39	180	298			574
sobota	250	94	5	349	43					43			392
neděle	223	96	4	323						0			323
celke m	1276	483	22	1781	589	74	15	78	510	1266	124	10	3181

Z přehledu návštěvnosti vyplývá, že největším uživatelem areálu je veřejnost s počtem cca 1781 osob za týden, na sportovní plavání přijde za týden cca 589 osob a na různé kurzy 811 osob. Na plavání veřejnosti do sauny prošlo turnikety 55 595 osob.

Za rok navštíví areál Krytého bazénu v Kopřivnici cca 130 000 osob.

LETNÍ STADION

Letní stadion – zahájení provozu 1956

Letní stadion je **nejstarším sportovní areálem, byl otevřen v roce 1956**. Vybudován byl jako víceúčelové sportoviště pro fotbal, lehkou atletiku a plochou dráhu. Areál je v současné době využíván soustavně fotbalovým klubem FC Kopřivnice a Atletickým klubem E. Zátopka.

V roce 2017 obnovil svou činnost Autoklub Plochá dráha.

Školami je areál využíván nepravidelně a to v rozsahu cca 200 vyučovacích hodin tělesné výchovy za rok. Dále je areál využíván sportovními kluby v rámci sportovní přípravy.

Návštěvnost Letního stadionu v Kopřivnici :

LETNÍ STADION - T Ý D E N N Í návštěvnost areálu

Den	FC	FC	Atletika	Atletika	Plochá	Plochá	Školy	Skate	Ostatní	CELKEM
	fotbal	fotbal		tartan	dráha	dráha				
	hráči	diváci			jezdci	diváci				
pondělí	60	30	15	100			30	0		135
úterý	65	30	0	70			30	5		130
středa	60	40	15	60			50	4		169
čtvrtek	45	30	60	100			30	0		165
pátek	80	40	0	0	2		50	15		187
sobota	120	250	0	30				20		390
neděle	0	0	0	0				0		0
celk. týden	430	420	90	360	2		190	44		1176
celk. rok	14190	12110	2970	11180	100	6000	2280	1452	1500	40602

Za rok navštíví areálů letního stadionu cca 41 000 osob

Hlavním uživatelem areálu je **fotbal** s roční návštěvností **26 310 osob /rok**

Na druhém místě se nyní umístila plochá dráha díky dobré divácké návštěvnost v roce 2017, na třetím místě je atletika, která by se ovšem v případě rekonstrukce dráhy posunula s roční návštěvností přes 11 tis. osob za rok na druhé místo.

V případě rekonstrukce areálu odhadujeme zvýšení návštěvnosti o minimálně 15 tisíc osob.

Rekonstrukci areál nutně potřebuje. Stav sportovních ploch hlavního stadionu je velmi špatný, fotbalová plocha má nefunkční odvodnění, zastaralé zavlažování a samotný travní porost je již za hranicí životnosti (GO měla být provedena v roce 1989), atletický ovál ani atletické sektory nebyly nikdy dobudovány a stále je využívána pouze podkladní škvárová plocha. Plochodrážní ovál byl v roce 2017 iniciativou nových členů výboru Autoklubu ploché dráhy opraven a získána licence pro pořádání závodů. Autoklub plochá dráha po deseti letech nečinnosti změnil svůj názor a projevil

zájem uspořádat závod ploché dráhy. Městem Kopřivnice bylo umožněno provést práce na obnově plochodrážního oválu a závody uspořádat.

V rámci přípravy závodů musela být provedena Správou sportovišť řada oprav a úprav v areálu (opravy elektroinstalací, oprava rozhlasu, sociálních zařízení, prostor pro občerstvení atd.). Příprava stadionu na závod taky není levnou záležitostí – vysečení a odvoz trávy, příprava před závodem, spotřeba energií a odvoz odpadu, mzda obslužného personálu atd. představují částku cca 50 000 Kč/ závod. Autoklub plochá dráha platí „ nájem“ nebo spíše příspěvek za závod ve výši 5 000,- Kč. Z výše uvedeného je zřejmé, kdo je hlavním sponzorem ploché dráhy v Kopřivnici.....

*Rovněž stav zázemí v tribuně již vyžaduje modernizaci. Původní rozvody elektroinstalací, vody a topení včetně odpadů v tribuně jsou ve velmi špatném stavu, poruchové a vyžadují zvýšené náklady na opravu. **Stav plynové kotelny a celkových rozvodů vytápění je nutné v co nejkratší době vyřešit.** Správa sportovišť **doporučila nabídku investora – firmy Komterm Morava s.r.o** na kompletní rekonstrukci kotelny včetně zajištění jejího provozu. Toto řešení nebylo bohužel akceptováno.*

Střecha tribuny vyžaduje nutně opravu tak aby zamezilo chátrání objektu a nepříjemnému problému s odkapáváním téru na sedadla diváků.

Součástí areálu je i travnaté fotbalové hřiště „Pod Internáty“. Hřiště je využíváno denně k tréninkům i utkáním fotbalového klubu. V pracovní dny od 15 hodin až 20 hodin, o víkendech podle rozpisu utkání. Ke sportovní přípravě využívaly areál rovněž ostatní sportovní kluby z Kopřivnice.

V roce 2017 byl zpracován projekt modernizace areálu, která předpokládá vybudování moderního sportovního areálu pro atletiku a fotbal. Na hlavní ploše měl být vybudován atletický ovál s umělým povrchem a fotbalovým hřištěm. V okolí areálu měly postupně vzniknout oddechové a rekreační plochy pro sportovce i veřejnost. Vzhledem k výši nákladů na modernizaci stadionu požádalo Město kopřivnice o dotaci na investici poskytovanými MŠMT. Žádost o dotaci nebyla úspěšná a realizace modernizace areálu byla odložena.

Skateboardový areál v areálu letního stadionu:

*Skateboardový areál je veřejně přístupné sportoviště, je využíván pro jízdu na skateboardech, kolečkových bruslích a freestylových kolech. **Devadesátí procenty návštěvníků areálu není dodržován návštěvní řád.** V areálu dochází rovněž k **soustavnému poškozování a ničení vybavení areálu, konzumaci alkoholu a jiných látek.***

V areálu jsou prováděny prohlídky a revize překážek, odstraňovány revizní závady. Cely areál byl v roce 2017 opatřen novými nátěry.

Návštěvnost areálu je minimální a pohybuje se v rozmezí 0 – 15 osob za den. Doporučujeme tento areál přemístit do jiných prostor blíže městské zástavbě

RETRO LETNÍ KOUPALIŠTĚ

Letní koupaliště je vybaveno dvěma bazény o rozměrech 50 x 20 m, dětským kruhovým bazénkem tobogánem a sociální budovou. Součástí areálu jsou poměrně rozsáhlé plochy pro slunění. Areál je navštěvován občany města a přilehlého regionu a v menší míře turisty.

Velkým pozitivem areálu je **přírodní prostředí**, ve kterém je umístěna **dostatečná vodní plocha bazénů**, která umožňuje kvalitní pobyt u vody i při zvýšené návštěvnosti.

Nevýhodou areálu je **zastaralost vybavení** (bazény, sociální zázemí, okolí bazénů) a malá nebo žádná vybavenost relaxačními prvky v bazénech. Celý areál nezbytně vyžaduje komplexní modernizaci. Na modernizaci areálu byla zpracována velmi zdařilá studie, bohužel se doposud nenašly finance na její realizaci.

V roce 2017 navštívilo areál 12 364 platících návštěvníků + nevidované vstupy dětí zdarma v počtu cca 3000 dětí.

Statistiku návštěvnosti ve srovnání předcházejícími léty uvádíme v tabulce:

Návštěvnost koupaliště v letech 2015 až 2017

Měsíc	ROK 2015		ROK 2016		ROK 2017	
	návštěvnost počet osob	Tržba Kč	návštěvnost počet osob	tržba Kč	návštěvnost počet osob	tržba Kč
Červen	2908	111 522,00	2 901	121 640,00	0	0,00
Červenec	12274	519 009,00	6 455	250 782,00	5 264	230 765,00
Srpen	12435	509 456,00	3 877	149 685,00	7 100	324 618,00
Září	291	9 412,00	0	0,00	0	
Celkem	27908	1 149 399,00	13 233	522 107,00	12 364	555 383,00

Za rok navštíví areál cca 12 – 28 tis. osob za rok

V roce 2015 byla zpracována studie kompletní rekonstrukce areálu. Z důvodu výše investice byla realizace odložena. Faktem zůstává, že areál je oblíbený, byť silně závislý od klimatických podmínek a modernizaci by si zasloužil. **Kopřivnice je městem s nejstarším koupalištěm v regionu.**

V areálu byla provedena částečná rekonstrukce technologie úpravy vody v květnu a červnu 2017. Sezóna tak mohla být bohužel zahájena až začátkem července. V rámci rekonstrukce byly vyměněny filtry a rozvody vody, které byly v havarijním stavu. Opět byly před sezonou kompletně natřeny bazénové vany, opraveno sociální zařízení, odstranění revizní závady z kontroly tobogánu, opraveno oplocení a další menší opravy.

SKI AREÁL ČERVENÝ KÁMEN:

Lyžařský areál je příměstským lyžařským střediskem. Je vybaven základním vybavením pro lyžování v nízkých nadmořských výškách, sněžnými děly a rolbou na úpravu sněhu. V areálu není vybudován zasněžovací systém běžný v konkurenčních střediscích, který by umožnil vysněžit středisko v době do 3 dnů

V roce 2017 bylo středisko v provozu od 14.01.2017 do 29.2.2017. Abychom mohli hovořit o úspěšné sezoně, musí být areál v provozu cca 90 dnů.



Sněžná děla při výrobě sněhu pracují především v nočních hodinách

Pro veřejnost bylo otevřeno denně, v areálu byly rovněž uspořádány 4 lyžařské kurzy, pět lekcí Lyžařské školičky DDM .

Bylo prodáno 2185 ski pasů, ke kterým je nutno přičíst školní kurzy a Lyžařskou školičku DDM. V areálu byly v roce 2016 realizovány příjmy ze SKI pasů výši 269 030,- Kč.

Na vlecích a veškeré technice byly provedeny před sezónou všechny potřebné opravy revize, prohlídky a zkoušky zařízení. Zvýšená pozornost byla věnována přípravě zasněžovacího systému na sezónu (kontrola rozvodů, čerpadel, elektroinstalací, nové ovládání podávacího čerpadla z vodojemu atd.

V letní sezóně je areál využíván k pořádání většinou soukromých společenských akcí. Uskutečnil se rovněž další ročník výstupu na Mt. Everest .

Pokud má areál přilákat větší množství lyžařů a má se stát soběstačným je NUTNÉ alespoň:

- **prodloužit sjezdovou trať**
- **vyměnit stávající vleky za nové s vyšší přepravní kapacitou nebo lanovku**
- **vybudovat zasněžovací systém, který umožní vysněžit sjezdovku do maximálně 72 hodin(ve vrstvě min. 50 cm sněhu)**
- **rekonstruovat odběrné místo elektrické energie a přípojku vody**
- **rekonstruovat objekt chaty (vybudování ubytovací kapacity) a zázemí pro lyžaře v přízemí objektu**
- **rozšířit nabídku služeb**
(předpokládaná investice cca 40 – 60 mil. Kč)

nebo

UKONČIT PROVOZ AREÁLU

nebo

AREÁL NABÍDNOUT INVESTOROVÍ (s garancí předem stanovené výše investic do areálu ve stanoveném časovém období)

Najít investora pro areál v této lokalitě bude velký problém (nadmořská výška, omezení z důvodu ochrany ŽP- Natura 2000, dostupné vodní zdroje atd.)

Z iniciativy SKI klubu Kopřivnice byla sepsána v roce 2017 **petice** ve které žádá „...zlepšení podmínek pro lyžování ve ski areálu a upozorňuje na nezájem Správy sportovišť o údržbu lyžařského areálu....atd.“

Z níže uvedeného přehledu v tabulce je prokazatelné, že ze Správa sportovišť **byla neprávem hrubým způsobem osočena** ze zanedbávání svých povinností. Zvláště pozoruhodné je to od klubu, který má v areálu vytvořeny nadstandardní podmínky k činnosti (např. tréninky zcela zdarma prostřednictvím dotovaných hodin městem).

Přehled teplot a zasněžování ve SKI areálu Červený kámen V Kopřivnici zimní sezona 2016 – 2017

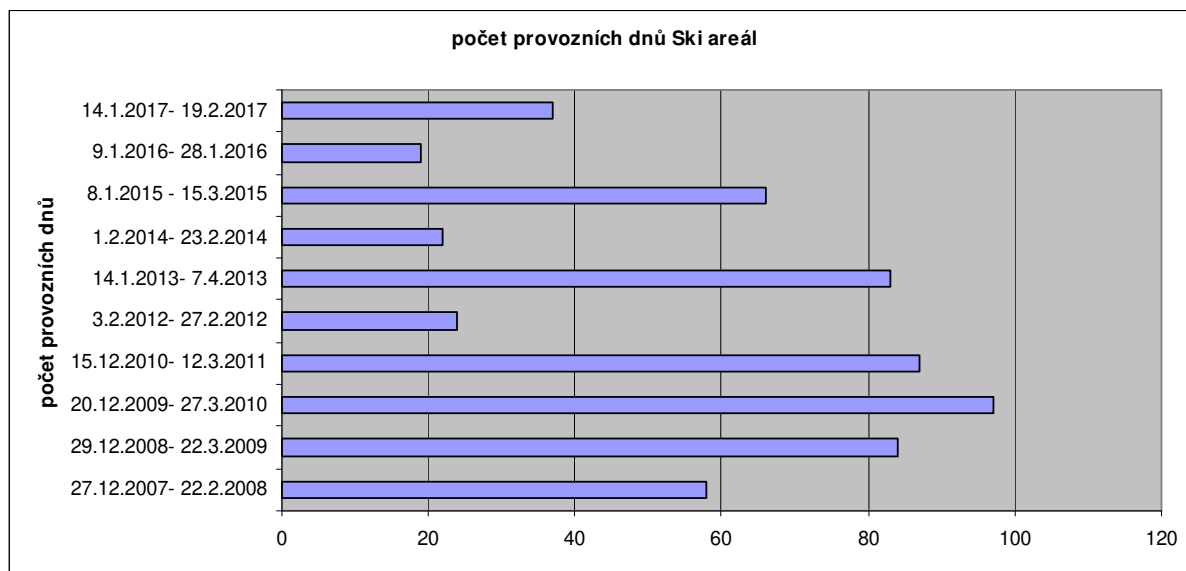
2016	Dat.	teplota ranní	teplota den	
	1	1,1	2,5	
	2	3,5	3	
	3	2	3	
	4	-4	0,5	
	5	-4,5	1	
	6	-2	1,6	
	7	0,7	2	
	8	2	5	
	9	1,1	5	
	10	6	5	
	11	5	7	
	12	6	7	
	13	-5,3	1	zasněžování
	14	0,5	2	
	15	1,8	2	
	16	-0,7	2	
	17	-4	2	zasněžování
	18	-0,1	2	
	19	1,6	3	
	20	-1,7	2	
	21	-4,5	2	
	22	-3,3	3	zasněžování
	23	-3,4	1	ve 3:00 hod.
	24	-0,5	1	porucha
	25	3,6	5	čerpadla
	26	6,2	11	
	27	3,3	5,5	
	28	0,5	2,5	
	29	-0,2	0,9	
	30	-5,5	-2	zasněžování
Silvestr	31	-3,6	4,2	zasněžování

leden		teplota ranní	teplota den	
2017	dat.			
	1	-2	3	
	2	-4	-1	
	3	-4	1,5	
	4	0,1	2	
	5	-1,6	-4	zasněžování
	6	-9	-11	zasněžování
	7	-14	-8	zasněžování
	8	-16	-8	zasněžování
	9	-15	-10	zasněžování
	10	-13	-8	zasněžování
	11	-13	-1	zasněžování
	12	-1,6	2	úprava sjezd.
	13	2,5	4	porucha rolby
	14	1	2	úprava sjezd.
	15	-1	2	úprava sjezd.
	16	-4,8	-3	provoz + porucha vleku
	17	-2,2	-2	ZAHÁJENÍ
	18	-4	-4	PROVOZU
	19	-6	-2	!!!
	20	-5	-3	

Poznámka : zasněžovat můžeme u nás při teplotách pod cca -5°C (až budeme mít „Snowfactory“ vyrobíme sníh třeba i při + 15°C)

Ohlasy na podmínky v Kopřivnici od návštěvníků, kteří k nám jezdí na sjezdovku z Frenštátu, Ostravy, Oder, Frýdku – Místku, Nového Jičína atd. hovoří o podmínkách v Kopřivnici naprosto jinak – perfektně upravený svah, přijatelné ceny, příjemný personál. Přijely rodiny přímo i z největšího střediska v Beskydech do Kopřivnice a byly spokojeny. To snad hovoří za vše....

Graf počtu provozních dnů Ski areálu Červený kámen v letech 2007 - 2017



Od počátku roku 2017 jsme usilovali o zakoupení lyžařského vleku na spodní část sjezdovky. Byl vytipován vlek z oblasti Jeseníků, několikrát bylo jednáno o jeho zakoupení. Bohužel se nákup nepodařilo realizovat ani za cenu cca 50% pořízení nového zařízení stejného typu navíc s umělým osvětlením celé spodní sjezdovky. Velká škoda ...

LYŽAŘSKÉ BĚŽECKÉ TRASY

Lyžařské běžecké trasy jsou upravovány sněžným skútreem se stopařem v prostoru Červeného kamene. Nedostatek sněhu neumožňoval úpravu běžeckých stop v průběhu celé sezóny. Problémem úpravy stop na Červeném kameni je rovněž provádění kácení porostů správci lesů v zimním období a poškozování běžeckých stop těžbou dřeva nebo neukázněnými pěšími turisty. Rovněž úprava stop stopařem bez sněžné frézy již nespĺňuje požadavky běžkařů na kvalitu stopy.

CYKLOTURISTICKÉ TRASY

V rámci údržby cykloturistických tras je prováděna zejména obnova poškozeného značení tras, odstraňování překážek na trase (dřeviny, porost). Trasy jsou pravidelně kontrolovány a postupně řešeny opravy. Na další rozsáhlejší opravy, např. úpravy povrchu cyklostezek nejsou vyčleněny finanční prostředky.

VOLEJBALOVÝ AREÁL

Volejbalový areál nabízí k využití 3 volejbalové a jeden tenisový antukový kurt. Součástí areálu je sociální budova se šatnami a sociálním zařízením. Uvolněná část objektu je momentálně využita jako skladové prostory.

V areálu zahájilo činnost České centrum signálních zvířat, které je prvním zařízením tohoto typu v ČR. Zabývá se výcvikem psů k indikaci závažných onemocnění.

V závěru roku byly vyčleněny prostranství Autoklubu plochá dráha, které si vyžádaly provedení stavebních úprav v části budovy bývalého skautského centra.

Areál je v letních měsících využíván Klubem volejbalu a zejména rekreačními sportovci k volejbalu, nohejbalu a tenisu. Zájem je rovněž o využití budovy volejbalu k pořádání sportovních – společenských akcí. Největší zájem je v areálu o využití tenisového kurtu.

Návštěvnost areálu odhadujeme na cca 4 500 osob za rok.

HŘIŠTĚ LUBINA

Hřiště v Lubině je využíváno ke sportovní činnosti sportovním klubem TJ Spartak Lubina.

Pro pořádání sportovních společenských akcí je rovněž využíváno firmami zejména z průmyslového parku. Občerstvení na sportovních a společenských akcích zajišťuje TJ Spartak.

Návštěvnost odhadujeme včetně diváků utkání a pořádaných akcí na **4 500 osob za rok**. V areálu byla prováděna běžná údržba šaten a hřišť. Rok 2016 byl rokem přípravy projektu na rekonstrukci šaten.

V roce 2017 byla provedena **rekonstrukce** a přístavby budovy šaten. Fotbalový klub Spartak Lubina tak získal moderní prostory ke své činnosti.

V Lubině citelně chybí víceúčelové hřiště na letní sporty (tenis, nohejbal, volejbal atd.), které by přispělo k zlepšení využitelnosti areálu.

HŘIŠTĚ VLČOVICE

Správa sportovišť Kopřivnice zajišťuje provoz části areálu pro fotbal, tenisový areál je provozován Tenisovým klubem Vlčovice. **V areálu byly v minulých letech provedeny rozsáhlé rekonstrukce** (oprava šaten, travnatá plocha, parkoviště, přípojka vody pro zavlažování, odkanalizování objektu) a je jedním z areálů do kterých bylo v minulých letech nejvíce investováno. V roce 2017 byla zahájena demolice starých šaten výstavba budovy s moderním zázemím pro sportovce ve Vlčovicích.

Návštěvnost areálu odhadujeme na cca 4 500 osob za rok.

Dětské hřiště realizované z finančních prostředků nadace ČEZ je pravidelně udržované a přispělo k dalšímu zkvalitnění areálu nabídky služeb pro občany místní části Vlčovice. Dětské hřiště bylo vybudováno z ocelových profilů a jeho poškození je na rozdíl od ostatních hřišť ve městě minimální.

HŘIŠTĚ MNIŠÍ

V obci Mniší bylo vybudováno sportovní víceúčelové hřiště s umělým travnatým povrchem v rámci programu výstavby minihřišť podporovaných Fotbalovou asociací ČR se spoluúčastí Města Kopřivnice. Hřiště je využíváno zejména fotbalovým klubem FC Vlčovice – Mniší, školou a občany a sportovními kluby blízkého okolí.

Hřiště je celoročně připravováno k provozu včetně zimních měsíců, je prováděna pravidelná údržba umělé travnaté plochy a celého prostoru hřiště.

DĚTSKÁ HŘIŠTĚ V MĚSTSKÉ ZÁSTAVBĚ

Správa sportovišť zajišťuje údržbu a opravy původních dětských hřišť a sportovních ploch v jednotlivých městských částech. Na zařízeních jsou pravidelně prováděny revize a kontroly stavu písku v pískovištích. Správa sportovišť zajišťuje rovněž provoz nově vybudovaných dětských hřišť v lokalitě „U Matesa“, ve Vlčovicích, na sídlišti „Sever“, v Lubině a nové prvky v parku Dr. E. Beneše a nově vybudovaná hřiště na sídlišti „Jih“. Do údržby dětských hřišť jsou zahrnuty rovněž sportovní plochy v městské zástavbě. V roce 2016 byla kompletně rekonstruovaná další plocha a to na sídlišti „Sever“.

V městské zástavbě je 89 dětských hřišť, na kterých je umístěno 55 pískovišť, 7 průlezek, 19 houpaček a 2 kolotoče. Sportovních ploch je v městské zástavbě 31.

Navrhujeme dále pokračovat v redukci počtu pískovišť, v ideálním stavu ponechat pískoviště pouze na nových dětských hřištích, popřípadě ponechat pískoviště pouze ve vybraných lokalitách.

DISCGOLF PARK KOPŘIVNICE

Nový areál DisGolfParku je novinkou mezi sportovně rekreačními areály ve městě. Rychle si získal oblibu mezi rekreačními sportovci všech věkových kategorií. Výhodou areálu je jeho využitelnost všemi věkovými skupinami od dětí až po seniory. V případě příznivého počasí, zejména o víkendech, je areál hojně navštěvován. Ke hře využívají návštěvníci rovněž půjčovnu disců na koupališti nebo krytém bazénu. V areálu je prováděna běžná údržba vývozem a odklizením odpadu a čištěním vývozišť. Počet návštěvníků nelze vzhledem k volnému vstupu do areálu objektivně stanovit, ve víkendových dnech si zapůjčuje disc průměrně 10 – 15 osob.