



PARDUBICKÝ KRAJ

**Koncepce prevence kriminality v Pardubickém
kraji na období 2017 až 2021**

Úvod

„Preventivní politika představuje ofenzivní strategii kontroly kriminality, jež spoléhá především na nerepresivní prostředky. Zabývá se eliminací sociálně patologických jevů a snižováním motivů a příležitostí k páčání trestných činů. Okruh subjektů preventivní politiky zahrnuje mimo orgány činné v trestním řízení - systém justice, policie, státní zastupitelství, soudy a vězeňství (které ovšem nehrají hlavní roli), i další instituce - např. nerepresivní orgány veřejné správy, zájmová sdružení občanů, církve, podnikatelské subjekty a jednotlivé občany.

Prevence kriminality zahrnuje soubor nerepresivních opatření, tedy veškeré aktivity vyvíjené státními, veřejnoprávními i soukromoprávními subjekty směřující k předcházení páčání kriminality a snižování obav z ní. Patří sem opatření, jejichž cílem či důsledkem je zmenšování rozsahu a závažnosti kriminality a jejich následků, ať již prostřednictvím omezení kriminogenních příležitostí, nebo působením na potenciální pachatele a oběti trestných činů. Jedná se o opatření sociální prevence, situační prevence, včetně informování veřejnosti o možnostech ochrany před trestnou činností a pomoci obětem trestných činů. Prevence kriminality úzce souvisí s prevencí dalších sociálně patologických jevů, z nichž k nejzávažnějším patří nejrůznější formy závislostí.“¹

Koncepce popisuje krajská a regionální specifika v oblasti prevence kriminality, a to s využitím „tvrdých dat“ a „měkkých dat“. Podkladem pro zpracování Koncepce jsou také údaje o sociálně vyloučených lokalitách (dále také SVL), které vychází ze Strategie integrace příslušníků sociálně vyloučených lokalit v Pardubickém kraji 2016 – 2020.

Koncepce prevence kriminality Pardubického kraje na období 2017 – 2021 navazuje na Strategii prevence kriminality České republiky na léta 2016 až 2020, přičemž se v ní promítají specifika kraje, zejména pak obecně vnímané problémy a potřeby.

Hlavním úkolem kraje, deklarovaným touto koncepcí, je realizovat účinný systém prevence kriminality v rámci své působnosti, koordinovat jej a zabezpečovat po stránce metodické, konzultační a případně finanční. Kraj vnímá problematiku prevence kriminality jako jednu z oblastí, do níž je nezbytné zapojit celou občanskou společnost, místní samosprávy a v neposlední řadě i státní a nestátní subjekty, které se v řadě případů zabývají přímou prevencí kriminality a dalšími aktivitami směřujícími k předcházení páčání trestné činnosti.

Koncepce prevence kriminality Pardubického kraje na léta 2017 až 2021 byla schválena usnesením Zastupitelstva Pardubického kraje Z/27/16 ze dne 13. 12. 2016.

¹ <http://www.mvcr.cz/clanek/web-o-nas-prevence-prevence-kriminality.aspx>

PREVENCE KRIMINALITY V ČESKÉ REPUBLICE

V oblasti prevence kriminality působí orgány státní správy, samosprávy, nestátní neziskové organizace (dále také NNO) a subjekty ostatní

Systém prevence kriminality, dle Strategie prevence kriminality v České republice na období 2016 až 2020 (dále také Strategie PK ČR“):

1. republiková – vláda ČR, Republikový výbor pro prevenci kriminality, ministerstva a další státní instituce,
2. krajská – krajské úřady,
3. lokální – samosprávy měst a obcí.

Dle Strategie PK ČR pak kraj realizuje především preventivní politiku v samostatné působnosti, dle § 1 odst. 4 zákona č. 129/2000 Sb., o krajích (krajské zřízení), ve znění pozdějších předpisů, „kraj pečuje o všestranný rozvoj svého území a o potřeby svých občanů“.

Kraje v rámci prevence kriminality, zejména prostřednictvím vytvořených pozic manažerů prevence kriminality, koordinují aktivity v oblasti prevence kriminality na svém území, zprostředkovávají informace mezi ministerstvy a obcemi, účastní se dotačního řízení Ministerstva vnitra (dále také MV) pro oblast prevence kriminality či v této oblasti realizují vlastní dotační aktivity.

Zapojením do krajské úrovně prevence kriminality získává kraj možnost ovlivnit podobu preventivní politiky na svém území, nastavovat regionální priority, určovat lokální potřebnost realizace preventivních opatření, získávat státní účelovou dotaci pro své záměry a hodnotit programy prevence kriminality měst a obcí.

1. Instituce na národní úrovni

Prevence kriminality je na národní úrovni vymezena Strategií prevence kriminality v České republice na léta 2016 až 2020 schválenou Unesením Vlády ČR č. 66/2016 ze dne 25. 1. 2016.

1.1. Republikový výbor pro prevenci kriminality

Republikový výbor pro prevenci kriminality (dále také Republikový výbor) je meziresortní iniciační, koordinační a metodický orgán zřízený při Ministerstvu vnitra usnesením vlády ze dne 3. 11. 1993 č. 617. Předmětem činnosti je vytváření koncepce preventivní politiky vlády České republiky na meziresortní úrovni a její konkretizace na úrovni místní. Současně nese gesci za zpracování materiálů pro jednání vlády České republiky z oblasti prevence kriminality. Schvaluje žádosti o dotace na projekty prevence kriminality předložené městy, včetně výše finančních prostředků vyčleněných v kapitole státního rozpočtu Ministerstvo vnitra.

Předsedou Republikového výboru je ministr vnitra, výkonným místopředsedou je 1. náměstek ministra vnitra. Dalšími členy jsou zástupci Ministerstva financí, Ministerstva obrany, Ministerstva práce a sociálních věcí – odbor rodinné politiky, Ministerstva práce a sociálních věcí – odbor sociálních služeb, Ministerstva spravedlnosti, Ministerstva školství, mládeže a tělovýchovy, Ministerstva zdravotnictví, Nejvyššího státního zastupitelství, Generálního ředitelství Vězeňské služby České republiky, Institutu pro kriminologii a sociální prevenci, Policejního prezidia České republiky, Probační a mediační služby České republiky, Rady vlády České republiky pro záležitosti romské komunity, Rady vlády pro koordinaci protidrogové politiky a Soudcovské unie České republiky.²

1.2. Věcně příslušná ministerstva a Úřad vlády

V návaznosti na vládní strategii prevence kriminality vytváří některá ministerstva zastoupená v Republikovém výboru resortní strategie prevence kriminality a kriminogenních jevů a zajišťují jejich realizaci v rámci podřízených složek dle své kompetence také regionálně na území krajů a obcí. Vytvářejí a zajišťují resortní a tematicky specifické projekty prevence kriminality, které vycházejí z jejich věcné působnosti. Věcně příslušná ministerstva mezi sebou spolupracují a vytvářejí vlastní dotační politiku v oblasti prevence kriminality a prevence rizikových jevů.

1.2.1. Ministerstvo vnitra

Odpovídá za fungování a rozvoj systému prevence kriminality na republikové, krajské a lokální úrovni a zpracovává národní strategie prevence kriminality. Odbor bezpečnostní politiky a prevence kriminality Ministerstva vnitra plní úkoly související s činností sekretariátu Republikového výboru. Vytváří specifické projekty v oblasti prevence kriminality a zajišťuje konzultační činnost, např. také vůči krajům. Realizuje základní dotační podporu projektům krajů, měst a obcí prostřednictvím každoročního Programu prevence kriminality.

1.2.2. Ministerstvo práce a sociálních věcí

Odpovídá za rozvoj služeb sociální prevence, nástrojů aktivní politiky zaměstnanosti, sociálně-právní ochranu dětí a systém sociálních dávek. Svými aktivitami se tak zaměřuje na oslabování rizikových faktorů, které přispívají k výskytu delikventního jednání.

² <http://www.mvcr.cz/clanek/rvppk-republikovy-vybor-pro-prevenci-kriminality.aspx>

1.2.3. Ministerstvo spravedlnosti

Je ústředním orgánem státní správy pro soudy a státní zastupitelství, pro vězeňství a také pro probaci a mediaci. Odpovídá za tvorbu legislativních návrhů v oblasti trestního práva a jeho zaměření je také na oslabování rizikových faktorů, které přispívají k výskytu delikventního jednání. Je zřizovatelem a řídicím orgánem Institutu pro kriminologii a sociální prevenci, který je teoretickým, analytickým a výzkumným pracovištěm mezioborového zaměření. Jeho činnost je zaměřena na vytváření, udržování a aktualizaci poznatkové základny o stavu a vývoji kriminality, sociálně patologických jevů a trestní politiky v ČR.

1.2.4. Ministerstvo školství, mládeže a tělovýchovy

Připravuje a realizuje koncepci, obsah a koordinaci v oblasti specifické primární prevence rizikového chování u dětí a mládeže ve své působnosti. Zpracovává metodiku v této oblasti a připravuje materiály legislativní povahy. Realizuje dotační politiku v oblasti specifické primární prevence rizikového chování a jako ústřední orgán v oblasti školství organizuje pracovní setkání s krajskými školskými koordinátory, metodiky prevence pedagogicko-psychologických poraden a pracovníky SVP působícími v oblasti primární prevence rizikového chování. Svými aktivitami tak přispívá k oslabování rizikových faktorů, které jsou zdrojem případného výskytu delikventního jednání.

1.2.5. Ministerstvo zdravotnictví

Ve vztahu k prevenci kriminality spolupracuje zejména v oblastech návykových látek a péče o děti a přispívá tak k oslabování rizikových faktorů, které jsou zdrojem případného výskytu delikventního jednání.

1.2.6. Ministerstvo obrany

Prioritou ministerstva jsou cílové skupiny v rámci organizačních struktur Ministerstva obrany s vyšší mírou rizikového chování, mezi něž patří zaměstnanci, kteří jsou z důvodu služebního nebo pracovního zařazení odloučeni od rodiny, nebo vojáci z povolání vysláni do zahraničních operací a jejich rodiny a žáci a studenti vysokých škol. Realizuje také vlastní dotační politiku na příslušný kalendářní rok.

1.2.7. Ministerstvo pro místní rozvoj

Ve vztahu k prevenci kriminality je spolupráce v oblasti politiky bydlení, kdy je ústředním orgánem spravující také finanční prostředky určené k zabezpečování politiky bydlení a regionální politiky státu. Má resortní koncepci bydlení v ČR do roku 2020.

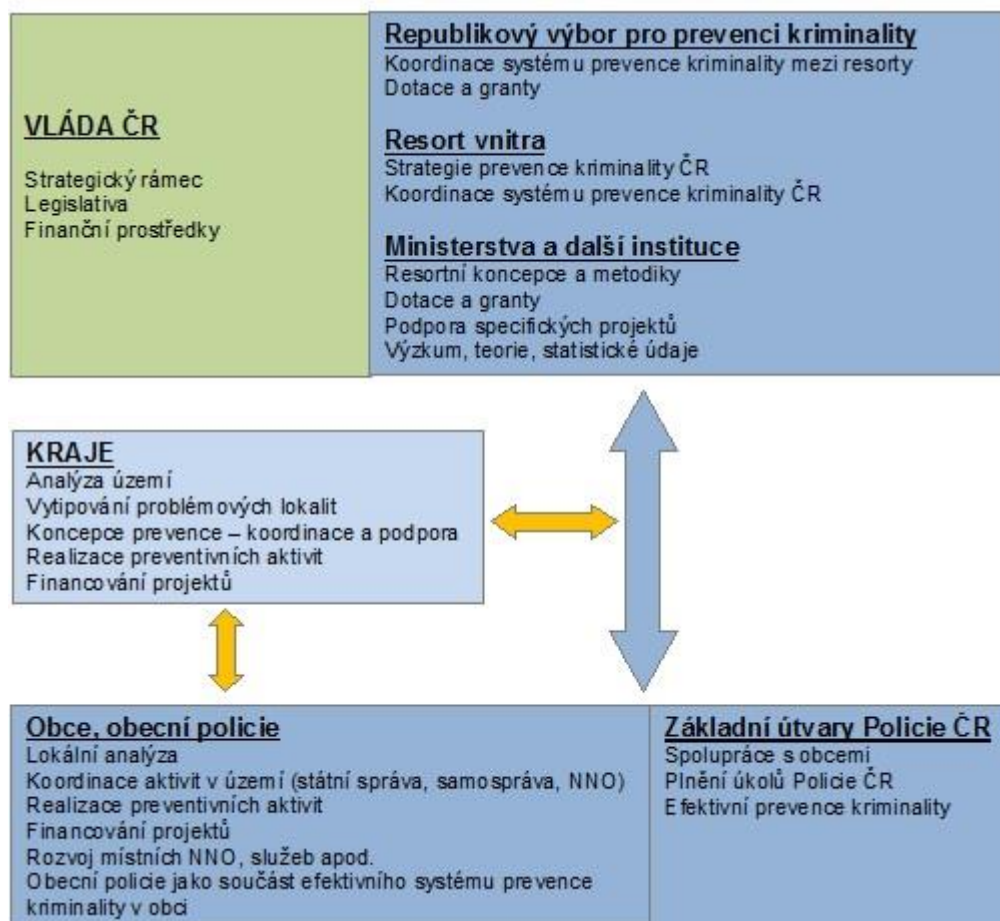
1.2.8. Úřad vlády

V rámci jeho organizační struktury jsou zřízeny pracovní a poradní orgány Vlády ČR. Jedná se především o rady vlády, které jsou platformou pro průběžnou komunikaci ministerstev, krajů a dalších článků veřejné správy a ostatních subjektů podílejících se na realizaci konkrétní oblasti (včetně neziskových organizací a odborných společností).

Pro oblast drogové problematiky se jedná o Radu vlády pro koordinaci protidrogové politiky, která je stálým poradním, iniciačním a koordinačním orgánem vlády v oblasti protidrogové politiky. Předkládá základní dokumenty v této oblasti, návrhy na opatření a aktivity, které koordinuje a vyhodnocuje a také doporučuje k financování programy protidrogové politiky realizované na centrální a místní úrovni. Garantuje systém zabezpečení kvality programů prevence a snižování rizik užívání drog, léčby a sociálního začleňování uživatelů drog a závislých na drogách.

Dále se jedná o Radu vlády pro záležitosti romské menšiny, která je stálým poradním a iniciačním orgánem vlády pro otázky romské menšiny a která systémově napomáhá integraci Romů do společnosti. Soustřeďuje, projednává a předkládá vládě informace, podklady a návrhy pro tvorbu a uplatňování politiky vlády, které se týkají Romů a také doporučuje finanční podporu obcím a neziskovým organizacím pracujícím v této oblasti.

Obrázek č. 1 **SYSTÉM PREVENCE KRIMINALITY V ČR**



Strategie prevence kriminality v České republice na léta 2016 až 2020

2. Institucionální zajištění na krajské úrovni

V této kapitole je popisován současný stav institucí, které napomáhají svým působením na krajské úrovni Pardubického kraje (dále také Pk) prevenci kriminality.

2.1. Krajský úřad

Na Krajském úřadě Pardubického kraje je zřízena pozice manažera prevence kriminality, který zpracovává koncepci prevence kriminality, spolupracuje s odborem bezpečnostní politiky a prevence kriminality Ministerstva vnitra ČR, s manažery prevence kriminality jednotlivých měst, krajským protidrogovým koordinátorem a s protidrogovými koordinátory měst. Dále také spolupracuje s koordinátorem pro záležitosti romské menšiny či s nestátními neziskovými organizacemi (dále také NNO). Manažer prevence kriminality zpracovává zprávu o situaci v oblasti kriminality a vykonává metodickou činnost směrem k obcím.

2.1.1. Odbor sociálních věcí Krajského úřadu Pardubického kraje

Agenda prevence kriminality je zařazena do koncepčního oddělení odboru sociálních věcí ve sloučeném pracovním úvazku krajského protidrogového koordinátora a manažera prevence kriminality kraje v samostatné působnosti. Obsahem agendy je koordinace preventivních aktivit v kraji ve spolupráci s městy, koordinace preventivních aktivit v rámci krajského úřadu, metodická a koncepční činnost a spolupráce s Ministerstvem vnitra (dále také MV) na dotační politice státu formou hodnocení projektů podaných městy a obcemi v kraji v rámci Programu prevence kriminality.

Vlastní aktivity budou i nadále směřovat do oblasti sociální prevence a vzdělávání prostřednictvím konkrétních projektů. Důležitý bude i rozvoj koordinační role vůči všem městům a obcím v Pardubickém kraji, mapování situace a sběru dat, spolupráce s dalšími subjekty jak v oblasti veřejné správy, tak v oblasti neziskového sektoru.

Odbor sociálních věcí dále odpovídá za tvorbu koncepčních materiálů, metodiku a činnosti v souvislosti se zákonem č. 108/2006 Sb., o sociálních službách, a rozvoj služeb sociální prevence. Spolupráce s manažerem prevence kriminality spočívá v oblasti tvorby koncepčních materiálů a účasti na hodnocení projektů podaných městy a obcemi v kraji v rámci Programu prevence kriminality.

2.1.2. Pracovní skupina prevence kriminality

Vytvoření odborné pracovní skupiny prevence kriminality bylo schváleno usnesením Rady Pardubického kraje (dále také RPK) R/1814/07 ze dne 8. 11. 2007. Náplní pracovní skupiny je realizace prevence kriminality na krajské úrovni, příprava a doporučení koncepčních materiálů k projednání ve volených orgánech kraje, doporučování zaměření finanční podpory kraje v této oblasti a spolupráce s městy, která se nemalou měrou podílejí na realizaci preventivní politiky na místní úrovni. Pracovní skupina je poradním orgánem člena Rady Pk, jejími členy jsou člen Rady Pk zodpovědný za sociální oblast, manažer prevence kriminality, romský koordinátor, zástupce MV, zástupce Krajského ředitelství Policie České republiky Pardubického kraje (dále také PČR Pk), zástupce Probační a mediační služby, zástupce Městské policie Pardubice a zástupce obcí Svitavy a Chrudim. Při odboru sociálních věcí dále funguje neformální pracovní skupina prevence kriminality, která má za úkol zajistit plnění úkolů obsažených ve strategii, zejména pak hodnocení projektů předkládaných do dotačního řízení MVČR. Členy této skupiny jsou manažer prevence kriminality a protidrogový koordinátor Pk, koordinátor pro záležitosti romské menšiny, metodik kurátorů pro mládež,

zástupce Krajského ředitelství policie PK, zástupce Probační a mediační služby a krajský školský koordinátor prevence.

2.1.3. Odbor školství, kultury a tělovýchovy Krajského úřadu Pardubického kraje

Odbor zodpovídá za realizaci primárně preventivních aktivit v rámci působnosti školství. Jeho úkolem je stanovení základní strategie, jednotlivých priorit a opatření na časově vymezená období, podpora subjektů působících v systému prevence a vytváření personálních, materiálních a finančních podmínek pro jejich vlastní realizaci. Za tímto účelem zřizuje pracovní místo krajského školského koordinátora prevence. Jeho stěžejním úkolem je vytvářet a inovovat krajské koncepce, spolupracovat s dotčenými subjekty prevence, pedagogicko-psychologickými poradnami, školami a dalšími školskými zařízeními. Odpovídá za realizaci primárně preventivních aktivit v rámci působnosti školství. S manažerem prevence kriminality spolupracuje jak v oblasti tvorby koncepčních materiálů, tak v oblasti řešení konkrétních případů týkajících se preventivních aktivit.

2.1.4. Oblast protidrogové politiky

Realizaci protidrogové politiky kraje zajišťuje krajský protidrogový koordinátor. Jedním z nástrojů protidrogové politiky na krajské úrovni je komise Rady Pardubického kraje pro koordinaci protidrogové politiky. Jedná se o poradní a iniciativní orgán rady kraje. Tato komise je složena z odborníků ze státního i NNO sektoru. Krajský protidrogový koordinátor spolupracuje s obcemi. Za partnery mu zde jsou zejména protidrogoví koordinátoři, kteří působí na obcích s rozšířenou působností (dále také ORP). Je také nastavena spolupráce s poskytovateli protidrogových služeb, jejichž činnost je podporována mimo jiné z rozpočtu kraje.

2.1.5. Oblast romské menšiny

Činnost krajského romského koordinátora je ukotvena v § 67 odst. 1 písm. f, zákona č. 129/2000 Sb., o krajích. Jeho činnost spočívá mimo jiné v koordinaci a metodické podpoře partnerů na lokální úrovni, kterými jsou zpravidla romští poradci, nestátní neziskové organizace a ostatní zájmové subjekty. Mezi další činnosti koordinátora patří zabezpečování opatření vlády a příslušných ústředních správních úřadů, která se týkají práv romské menšiny na území kraje. Spravuje databázi institucí zabývajících se integrací Romů. Zpracovává koncepční materiály a návrhy politiky kraje ve vztahu k problematice romské integrace na jeho území za spolupráce organizací působících na území kraje. Zpracovává podklady pro koncepční a strategické dokumenty pro ústřední orgány státní správy z pohledu agendy romských záležitostí. Koordinátor taktéž monitoruje situaci romské menšiny v kraji a zjišťuje potřeby cílové skupiny zejména v souvislosti s nepříznivou sociální situací. Zpracovává stanoviska k návrhům zákonů a k návrhům právních předpisů kraje, týkajících se práv romské menšiny a národnostních menšin. V neposlední řadě se účastní pracovních skupinách, místních iniciativách atp. pro oblast sociálního vyloučení a problematiky minorit.

2.1.6. Obecní úřady obcí s rozšířenou působností

Na každém z ORP je zřízen odbor sociálních věcí, případně odbor sociálních věcí a zdravotnictví apod. Ten vykonává státní správu a samosprávu. Pro prevenci kriminality je významná činnost sociálně-právní ochrany dětí, konkrétně pak činnost kurátorů pro mládež. Mezi klienty kurátorů patří děti a mládež, které se dopustily přestupků či činů, které by byly jinak trestnými. Kurátor spolupracuje s orgány činnými v trestním řízení, s Policií ČR, městskou policií, soudy, státním zastupitelstvím, Probační a mediační službou ČR, se školami a školskými zařízeními. Účastní se také přestupkového řízení.

ORP mají také zřízenou pozici kurátora pro dospělé. Ten se zaměřuje na práci se zletilými sociálně rizikovými jedinci (propuštěnými z výkonu trestu, osoby umístěné v psychiatrických léčebnách, osoby bez přístřeší) nebo skupinami obyvatel ohroženými sociálním vyloučením. Sociální kurátoři při své práci navštěvují mimo jiné osoby ohrožené sociálním vyloučením v průběhu výkonu trestu. Při své práci spolupracuje se zařízeními pro výkon ústavní a ochranné výchovy, s Vězeňskou službou ČR, Probační a mediační službou ČR, správními úřady a územními samosprávnými celky.

2.1.7. Orgány sociálně-právní ochrany dětí

Obecní úřady obcí s rozšířenou působností a krajské úřady zajišťují sociálně-právní ochranu dětí. Mimo tyto hlavní orgány ji mohou také zajišťovat komise pro sociálně-právní ochranu dětí a další právnické a fyzické osoby, jsou-li výkonem sociálně-právní ochrany pověřeny. Obecní úřady obcí s rozšířenou působností jsou podle zákona 359/1999 Sb., o sociálně-právní ochraně dětí, povinny provádět preventivní a poradenskou činnost, zejména vyhledávat ohrožené děti, působit na rodiče, aby plnili rodičovské povinnosti, projednávat s rodiči a dětmi nedostatky ve výchově či v jejich chování. Obecní úřad obce s rozšířenou působností může uložit rodičům povinnost využít pomoc odborného poradenského zařízení, pomoc po umístění dítěte do zařízení pro výkon ústavní výchovy spočívající zejména v pomoci uspořádat rodinné poměry, které by umožnily návrat dítěte do rodiny. Pokud selžou preventivní opatření, pak obecní úřad obce s rozšířenou působností podává návrh soudu na omezení nebo zbavení rodičovské zodpovědnosti, na nařízení ústavní výchovy a na svěřeni dítěte do péče zařízení pro děti vyžadující okamžitou pomoc. Z výše uvedeného vyplývá, že obce hrají nezastupitelnou roli v prevenci kriminality dětí a mládeže.

2.2. Odborná péče o ohrožené děti a mládež

Na území Pardubického kraje působí 5 dětských domovů zřizovaných Pardubickým krajem, 1 soukromý dětský domov a 1 výchovný ústav, které je zřizován Ministerstvo školství, mládeže a tělovýchovy (dále také MŠMT). Dalším zařízením pro výkon ústavní nebo ochranné výchovy je Středisko výchovné péče Pyramida Rybitví a dále zde působí středisko výchovné péče (dále také SVP) Mimóza v Ústí nad Orlicí. Vzhledem k tomu, že Pardubický kraj nemá vlastní diagnostický ústav, výchovná zařízení spadají do působnosti Dětského diagnostického ústavu v Hradci Králové.

2.2.1. Dětské domovy

Dětské domovy jsou školská výchovná a vzdělávací zařízení pro děti a mládež s nařízenou ústavní výchovou ve věku od tří do 18 let. V Pk se nacházejí tyto dětské domovy:

Dětské domovy zřizované krajem:

- Dětský domov Dolní Čermná
- Dětský domov Holice
- Dětský domov Moravská Třebová
- Dětský domov Pardubice
- Dětský domov Polička

Soukromý dětský domov:

Soukromý dětský domov MARKÉTA, o.p.s.
(Radhošť – Vysoké Mýto)

Dětský domov se školou zřizovaný MŠMT:

Dětský domov se školou, středisko výchovné péče a základní škola, Chrudim

Dětský domov se školou, SVP a základní škola (dále také ZŠ) je školské zařízení pro výkon ústavní nebo ochranné výchovy. Je tedy zařízením určeným pro děti s nařízenou ústavní výchovou nebo uloženou ochrannou výchovou a pro děti umístěné na základě předběžného opatření s diagnostikovanými poruchami chování, a to než ukončí povinnou školní docházku nebo přípravu na povolání.

2.2.2. Střediska výchovné péče

Střediska výchovné péče poskytují všestrannou preventivně výchovnou péči dětem a mládeži s negativními jevy chování, pokud nejsou důvody pro výkon ústavní nebo ochranné výchovy ve speciálních výchovných zařízeních.

SVP poskytují ambulantní, pobytové a poradenské služby pro děti a mládež ocitající se v obtížných životních situacích, které je ohrožují a poškozují a které za daných okolností nejsou schopny sami řešit. Cílem činnosti SVP je zachytit první signály problémů či potíží v procesu psychického vývoje jedince, poskytnout mu radu nebo systematickou péči a tím předejít vážným problémům, jakými jsou kriminalita, toxikomanie, psychické poruchy aj.

SVP na území Pk:

1. Dětský diagnostický ústav, středisko výchovné péče, základní škola a školní jídelna, Hradec Králové, Říčařova 277 (zřizovatel MŠMT)
Místa poskytovaných školských služeb – odloučená pracoviště v Pardubickém kraji:
 - SVP Mimóza v Ústí nad Orlicí,
 - SVP Pyramida v Rybitví.
2. Dětský domov se školou, středisko výchovné péče a základní škola, Chrudim, Čáslavská 624 (zřizovatel MŠMT), SVP Archa (součást DD se školou)
3. Středisko výchovné péče Svitavska Alfa (soukromé zařízení, zřizovatel Květná zahrada, z.ú.)

Místa poskytovaných školských služeb:

- Květná č.p. 40, 572 01 Květná,
- T. G. Masaryka 1145, Litomyšl-Město, 570 01 Litomyšl,
- Nádražní 304, Horní Předměstí, 572 01 Polička,
- Komenského 371/46, Předměstí, 571 01 Moravská Třebová,
- Purkyňova 284/1, Předměstí, 568 02 Svitavy,
- U Zámečku 784, 569 43 Jevíčko.

2.2.3. Zařízení pro děti vyžadující okamžitou pomoc

Zařízení pro děti vyžadující okamžitou pomoc (dále také ZDVOP) poskytují ochranu a pomoc dítěti, které se ocitlo bez jakékoliv péče nebo život či příznivý vývoj dítěte je vážně ohrožen, případně kdy se dítě ocitne bez péče, odpovídající jeho věku. V neposlední řadě jsou do ZDVOP umístěny děti-cizinci bez doprovodu na území ČR.

ZDVOP na území Pardubického kraje:

- ZDVOP při Dětském centru Veská, Veská 21, Sezemice 533 04,
- ZDVOP při Dětském domovu 1-3 Holice, Staroholická 354, Holice 534 01,
- ZDVOP při Dětském centru Svitavy, U Kojeneckého ústavu 2, Svitavy 568 02,
- ZDVOP Květináč, Květná 40, Polička 572 01,
- ZDVOP FOD Klokánek, Nerudova 880, Pardubice 530 02.

2.2.4. Pedagogicko – psychologické poradny

Pedagogicko – psychologické poradny (dále také PPP) participují na vzdělávacím procesu, pokud je tento vzdělávací proces nějakým způsobem znesnadněn. Na základě doporučení PPP je volen nebo upravován vzdělávací proces žáků. PPP napomáhají při rozvoji pedagogicko-psychologických kompetencí učitelů, podílejí se na činnostech v oblasti prevence sociálně patologických jevů u dětí a mládeže a na kariérovém poradenství.³

PPP na území Pardubického kraje:

Pedagogicko-psychologická poradna Pardubice (zřizovatel Pk)

Místa poskytovaných školských služeb:

- Sukova třída 1260, Zelené Předměstí, 530 02 Pardubice,
- Holubova 47, 534 01 Holice,
- Kladenská 494, 535 01 Přelouč,
- Nádražní 548, 539 01 Hlinsko,
- Internátní 217, 538 43 Třemošnice,
- Poděbradova 842, Chrudim IV, 537 01 Chrudim.

Pedagogicko-psychologická poradna Ústí nad Orlicí, Královéhradecká 513 (zřizovatel Pk)

Místa poskytovaných školských služeb:

- Královéhradecká 513, 562 01 Ústí nad Orlicí,
- Královéhradecká 630, 562 01 Ústí nad Orlicí,
- Riegrova 2063/11, Předměstí, 568 02 Svitavy,
- T. G. Masaryka 1160, Litomyšl-Město, 570 01 Litomyšl,
- Nádražní 550, 564 01 Žamberk,
- Dukelská 1478/57, Předměstí, 571 01 Moravská Třebová,
- Plk. B. Kohouta 914, Litomyšlské Předměstí, 566 01 Vysoké Mýto,
- Dobrovského 630, Žichlínské Předměstí, 563 01 Lanškroun,
- nábř. Svobody 447, Horní Předměstí, 572 01 Polička.

³http://wiki.rvp.cz/Knihovna/1.Pedagogick%C3%BD_lexikon/P/Pedagogicko-psychologick%C3%A1_poradna

2.2.5. Probační a mediační služba ČR

Probační a mediační služba (dále také PMS) usiluje o zprostředkování účinného a společensky prospěšného řešení konfliktů spojených s trestnou činností a současně organizuje a zajišťuje efektivní a důstojný výkon alternativních trestů a opatření s důrazem na zájmy poškozených, ochranu komunity a prevenci kriminality.

Probační a mediační služba představuje novou instituci na poli trestní politiky, vychází ze součinnosti dvou profesí – sociální práce a práva, zejména trestního. Vyváženým propojením obou se vytváří nová multi-disciplinární profese v systému trestní justice.⁴

Na území kraje působí čtyři střediska PMS ČR (Pardubice, Chrudim, Ústí nad Orlicí a Svitavy). Další informace o PMS ČR jsou dostupné na www.pmscr.cz.

Cíle a činnosti PMS:

Integrace pachatele – Probační a mediační služba usiluje o začlenění obviněného resp. pachatele do života společnosti bez dalšího porušování zákonů. Integrace je proces, který směřuje k obnovení respektu obviněného k právnímu stavu společnosti, jeho uplatnění a seberealizaci,

Participace poškozeného – Probační a mediační služba se snaží o zapojení poškozeného do „procesu“ vlastního odškodnění, o obnovení jeho pocitu bezpečí, integrity a důvěry ve spravedlnost,

Ochrana společnosti – Probační a mediační služba přispívá k ochraně společnosti účinným řešením konfliktních a rizikových stavů spojených s trestním řízením a efektivním zajištěním realizace uložených alternativních trestů a opatření.⁵

2.3. Organizace poskytující poradenské služby a programy pro ohrožené skupiny

2.3.1. Intervenční centrum

Intervenční centrum (dále také IC) zajišťuje první kontakt a koordinaci pomoci pro oběti domácího násilí na celém území Pardubického kraje ve smyslu zákona č. 135/2006 Sb. Jsou to osoby ohrožené nebo již vystavené psychickému, fyzickému, sexuálnímu či ekonomickému domácímu násilí. Věkovou strukturu uživatelů tvoří osoby starší 18 let, ženy i muži. Intervenční centrum poskytuje službu pouze dospělým osobám, ale problematika se dotýká také dětí a celého rodinného systému. V rámci řešení problematiky domácího násilí je proto potřebné úzce propojit službu typu intervenční centrum s odborným sociálním poradenstvím.

Intervenční centrum poskytuje následující služby:

- Pomoc osobám ohroženým domácím násilím v případech, kde Policie ČR vykázala násilnou osobu ze společného obydlí, případně ohroženým osobám, které se na IC obrátily samy,
- odborné služby sociální, právní, psychologické a další, případně je zprostředkovává.
- nabízí pomoc při sestavování bezpečnostního plánu,
- koordinuje činnost subjektů, které vstupují do systému pomoci ohroženým osobám (policie, obecní policie, soudy, orgány sociálně-právní ochrany, azylová zařízení, obecní úřady, lékaři apod.).

⁴ <https://www.pmscr.cz/poslani-a-cile/>

⁵ <https://www.pmscr.cz/poslani-a-cile/>

Intervenční centra pro oběti domácího násilí na území Pardubického kraje zajišťuje SKP-CENTRUM, o.p.s. na těchto adresách:

- Karla Lidického 1213, Hlinsko 539 01,
- Karla Čapka 316, Králíky 561 69,
- Wolkerova alej 92/18, Svitavy 568 02,
- Staré náměstí 78, Česká Třebová, 560 02,
- Erno Košťála 1014, Pardubice 530 12.

2.3.2. Krizová pomoc

Služba krizové pomoci je poskytována osobám, které jsou ohrožené na životě a zdraví. V PK je služba poskytována ambulantní a pobytovou formou viz níže uvedený seznam.

Seznam poskytovatelů:

Domov na skalách, Čs. armády 728, 564 01 Žamberk

Cílová skupina klientů:

- oběti domácího násilí,
- osoby bez přístřeší,
- osoby v krizi,
- osoby, které vedou rizikový způsob života nebo jsou tímto způsobem života ohroženy,
- rodiny s dítětem/děťmi.

Centrum J.J.Pestalozziho, o.p.s., Milady Horákové 373/10, Předměstí, 568 02 Svitavy 2 a Štěpánkova 108, Chrudim I, 537 01 Chrudim 1

Cílová skupina klientů:

- oběti domácího násilí,
- osoby v krizi.

SKP - CENTRUM, o.p.s.

Městský azylový dům pro ženy a matky s dětmi - Krizová pomoc, Na Spravedlnosti 803, Pardubice V-Zelené Předměstí, 530 02 Pardubice 2

Cílová skupina klientů:

- osoby v krizi.

2.3.3. Linka důvěry (telefonická krizová pomoc)

Jedná se o poskytování poradenství, v tomto případě prostřednictvím různých typů tísňových linek, případně online poradenství prostřednictvím webového rozhraní.

Z regionálního pohledu je v Pardubickém kraji aktuálně provozovaná jedna telefonická pomoc v krizové nebo jinak obtížné situaci – Linka důvěry v Ústí nad Orlicí.

Poskytovány jsou tyto služby:

- telefonická krizová pomoc (služba je zpoplatněna dle běžného telefonního tarifu) na tel. čísle: 465 52 42 52,
- poradenství po e-mailu: napis@linkaduveruuo.cz, případně prostřednictvím formuláře na www.linkaduveruuo.cz,
- nepřetržitá 24 hodinová služba.

2.3.4. Odborné sociální poradenství

Některé služby odborného sociálního poradenství se zaměřují na osoby ohrožené trestnou činností, z toho některé služby pracují přímo s oběťmi trestných činů domácího násilí a podobně. Velká část poraden se zaměřuje na řešení předlužení osob a další služby se zabývají cílovou skupinou pachatelů trestné činnosti.

Seznam poraden:

Poradna Bílého kruhu bezpečí, z.s., Pardubice, 17. listopadu 237, Pardubice I-Zelené Předměstí, 530 02 Pardubice 2

Cílová skupina klientů:

- oběti domácího násilí,
- oběti obchodu s lidmi,
- oběti trestné činnosti.

Centrum J.J.Pestalozziho,o.p.s., Štěpánkova 108, Chrudim I, 537 01 Chrudim 1 a Milady Horákové 373/10, Předměstí, 568 02 Svitavy 2

Cílová skupina klientů:

- děti a mládež ve věku od 6 do 26 let ohrožené společensky nežádoucími jevy oběti domácího násilí
- osoby bez přístřeší,
- osoby do 26 let věku opouštějící školská zařízení pro výkon ústavní péče,
- osoby ohrožené závislostí nebo závislé na návykových látkách,
- osoby žijící v sociálně vyloučených komunitách,
- osoby, které vedou rizikový způsob života nebo jsou tímto způsobem života ohroženy pachatelé trestné činnosti,
- rodiny s dítětem/děťmi,
- senioři,

Farní charita Chrudim

Občanská poradna Chrudim, Školní náměstí 56, Chrudim I, 537 01 Chrudim 1

Cílová skupina klientů:

- imigranti a azylanti,
- oběti domácího násilí,
- oběti trestné činnosti,
- osoby s chronickým duševním onemocněním,
- osoby s tělesným postižením,
- osoby se sluchovým postižením,
- osoby se zdravotním postižením,
- osoby se zrakovým postižením,
- osoby v krizi,
- pachatelé trestné činnosti,
- rodiny s dítětem/děťmi,
- senioři,
- etnické menšiny.

Lexus z. ú.

Ambulantní centrum Pardubice, Jana Palacha 1552, Pardubice V-Zelené Předměstí, 530 02
Pardubice 2 a Wolkerova alej 92/18, Město, 568 02 Svitavy 2

Cílová skupina klientů:

- osoby ohrožené závislostí nebo závislé na návykových látkách

Občanská poradna a poradna pro cizince, Poděbradovo náměstí 1, Hlinsko, 539 01 Hlinsko
v Čechách 1

Cílová skupina klientů:

- imigranti a azylanti,
- oběti domácího násilí,
- oběti trestné činnosti,
- osoby bez přístřeší,
- osoby komerčně zneužívané,
- osoby se zdravotním postižením,
- osoby v krizi,
- osoby žijící v sociálně vyloučených komunitách,
- rodiny s dítětem/děťmi,
- senioři,
- etnické menšiny.

Most pro o.p.s.

Poradna pro cizince, 17. listopadu 216, Pardubice I-Zelené Předměstí, 530 02 Pardubice 2 a
Mistra Jaroslava Kociana 53, Ústí nad Orlicí, 562 01 Ústí nad Orlicí 1

Cílová skupina klientů:

- imigranti a azylanti.

Občanská poradna Pardubice, z. s., 17. listopadu 237, Pardubice I-Zelené Předměstí, 530
02 Pardubice 2

Cílová skupina klientů:

- oběti domácího násilí,
- oběti trestné činnosti,
- osoby bez přístřeší,
- osoby komerčně zneužívané,
- osoby se zdravotním postižením,
- osoby v krizi,
- osoby žijící v sociálně vyloučených komunitách,
- rodiny s dítětem/děťmi,
- senioři.

Oblastní charita Moravská Třebová

Občanská poradna, Komenského 285/20, Předměstí, 571 01 Moravská Třebová 1

Cílová skupina klientů:

- oběti domácího násilí,
- osoby bez přístřeší,
- osoby se zdravotním postižením,
- osoby v krizi,
- rodiny s dítětem/děťmi,
- senioři,
- etnické menšiny.

Oblastní charita Polička

Občanská poradna, Vrchlického 185, Dolní Předměstí, 572 01 Polička a Moravská 1222, Litomyšl-Město, 570 01 Litomyšl

Cílová skupina klientů:

- oběti domácího násilí,
- osoby bez přístřeší,
- osoby se zdravotním postižením,
- osoby v krizi,
- rodiny s dítětem/děťmi,
- senioři,
- etnické menšiny.

Oblastní charita Ústí nad Orlicí

Občanská poradna Ústí nad Orlicí, 17. listopadu 69, Ústí nad Orlicí, 562 01 Ústí nad Orlicí 1, kontaktní místo Letohrad, Na Kopečku 356, 561 51 Letohrad, Plk. B. Kohouta 914, Litomyšlské Předměstí, 566 01 Vysoké Mýto, Moravská 647, 561 69 Králíky, Havlíčkova 129, Žichlínské Předměstí, 563 01 Lanškroun, Staré náměstí 77, Česká Třebová, 560 02 Česká Třebová 2

Cílová skupina klientů:

- oběti domácího násilí,
- osoby bez přístřeší,
- osoby se zdravotním postižením,
- osoby v krizi,
- rodiny s dítětem/děťmi,
- senioři,
- etnické menšiny.

Poradna pro rodinu Pardubického kraje, Mozartova 449, Pardubice II-Polabiny, 530 09 Pardubice 9, Školní náměstí 11, Chrudim II, 537 01 Chrudim 1, Riegrova 2063/11, Předměstí, 568 02 Svitavy 2, Na Pláni 1343, Ústí nad Orlicí, 562 06 Ústí nad Orlicí 6

Cílová skupina klientů:

- oběti domácího násilí,
- osoby v krizi,
- osoby, které vedou rizikový způsob života nebo jsou tímto způsobem života ohroženy,
- rodiny s dítětem/děťmi,
- senioři.

Romodrom o.p.s., Sukova třída 1556, Pardubice I-Zelené Předměstí, 530 02 Pardubice 2

Cílová skupina klientů:

- osoby žijící v sociálně vyloučených komunitách,
- osoby, které vedou rizikový způsob života nebo jsou tímto způsobem života ohroženy,
- pachatelé trestné činnosti,
- etnické menšiny.

Centrum na podporu integrace cizinců pro Pardubický kraj, Pernerova 444, Pardubice I-Zelené Předměstí, 530 02 Pardubice 2

Cílová skupina klientů:

- imigranti a azylanti.

2.3.5. Nízkoprahové denní centrum

Nízkoprahová denní centra poskytují ambulantní, popřípadě terénní služby pro osoby bez přístřeší. Služba obsahuje tyto základní činnosti: pomoc při osobní hygieně nebo poskytnutí podmínek pro osobní hygienu, poskytnutí stravy nebo pomoc při zajištění stravy, pomoc při uplatňování práv, oprávněných zájmů a obstarávání osobních záležitostí.

Nízkoprahová denní centra v Pk:

Oblastní charita Polička, Vrchlického 185, 57201 Polička
tel.: 461 723 758 email: poradna@policka.cz web: www.policka.charita.cz

Oblastní charita Ústí nad Orlicí, Havlíčkova 1129, 56301 Lanškroun
tel.: 734 281 416 email: centrum.lan@orlicko.cz web: uo.charita.cz

SKP - CENTRUM, o.p.s., Bělehradská 513, 53009 Pardubice
tel.: 773 099 585 email: iva.sabacka@skp-centrum.cz web: www.skp-centrum.cz

SOPRE CR, o.p.s., Tovární 1114, 53701 Chrudim
tel.: 461100749 email: info@soprecr.cz web: www.soprecr.cz

2.3.6. Terénní programy

Terénní programy jsou terénní služby poskytované osobám, které vedou rizikový způsob života nebo jsou tímto způsobem života ohroženy. Služba je určena pro problémové skupiny osob, osoby bez přístřeší, osoby žijící v sociálně vyloučených komunitách a jiné sociálně ohrožené skupiny. Cílem služby je tyto osoby vyhledávat a minimalizovat rizika jejich způsobu života. Služba může být osobám poskytována anonymně a obsahuje zejména tyto základní činnosti: zprostředkování kontaktu se společenským prostředím a pomoc při uplatňování práv, oprávněných zájmů a při obstarávání osobních záležitostí.

Organizace, poskytující terénní programy:

- Laxus z.ú., Centrum terénních programů Pardubického kraje, Milheimova 827, Pardubice V-Zelené Předměstí, 530 02 Pardubice 2 – pro osoby ohrožené závislostí nebo závislé na návykových látkách,
- Město Svitavy, T. G. Masaryka 40/25, Předměstí, 568 02 Svitavy 2 – pro osoby bez přístřeší, osoby žijící v sociálně vyloučených komunitách a osoby, které vedou rizikový způsob života nebo jsou tímto způsobem života ohroženy
- Město Vysoké Mýto, terénní programy, Husova 156, Litomyšlské Předměstí, 566 01 Vysoké Mýto – pro osoby žijící v sociálně vyloučených komunitách
- NADĚJE, terénní programy, Semanínská 2084, Česká Třebová, 560 02 Česká Třebová 2 – pro osoby žijící v sociálně vyloučených komunitách, osoby, které vedou rizikový způsob života nebo jsou tímto způsobem života ohroženy a pro etnické menšiny,
- Romodrom o.p.s., Terénní programy - Pardubický kraj, Sukova třída 1556, Pardubice I-Zelené Předměstí, 530 02 Pardubice – pro osoby žijící v sociálně vyloučených komunitách, osoby, které vedou rizikový způsob
- Rozkoš bez rizika – terénní program pro ženy ze sexbyznysu v Pardubickém kraji
- SKP - CENTRUM, o.p.s., Terénní program v sociálně vyloučených romských lokalitách v Ústí nad Orlicí, Čs. armády 1181, Ústí nad Orlicí, 562 01 Ústí nad Orlicí – pro osoby žijící v sociálně vyloučených komunitách,
- SKP - CENTRUM, o.p.s., Nízkoprahové denní centrum - Terénní programy, Jana Palacha 324, Pardubice V-Zelené Předměstí, 530 02 Pardubice – pro osoby bez přístřeší,

- SKP - CENTRUM, o.p.s., Terénní program při NZDM - Free klub, Jungmannova 2550, Pardubice I-Zelené Předměstí, 530 02 Pardubice – pro děti a mládež ve věku od 6 do 26 let ohrožené společensky nežádoucími jevy,
- Správa uprchlických zařízení Ministerstva vnitra ČR, Centrum na podporu integrace cizinců pro Pardubický kraj, Pernerova 444, Pardubice I-Zelené Předměstí, 530 02 Pardubice – terénní programy pro cizince
- Šance pro Tebe, Terénní program pro rodiny, Štěpánkova 92, Chrudim I, 537 01 Chrudim – pro osoby žijící v sociálně vyloučených komunitách,
- Šance pro Tebe, Jeskyně terénní program, Štěpánkova 92, Chrudim I, 537 01 Chrudim – pro děti a mládež ve věku od 6 do 26 let ohrožené společensky nežádoucími jevy,
- Šance pro Tebe, Streetwork, Štěpánkova 92, Chrudim I, 537 01 Chrudim – pro děti a mládež ve věku od 6 do 26 let ohrožené společensky nežádoucími jevy a osoby, které vedou rizikový způsob života nebo jsou tímto způsobem života ohroženy.

2.3.7. Azylové domy

Azylové domy poskytují na přechodnou dobu pobytové služby osobám v nepříznivé sociální situaci spojené se ztrátou bydlení, např. obětem domácího násilí, zajišťují ubytování klientům propuštěným z výkonu trestu odnětí svobody a dále poskytují pomoc při uplatňování práv, oprávněných zájmů a při obstarávání osobních záležitostí.

Azylové domy v Pk:

- CEMA Žamberk, z.ú., Domov na skalách, Čs. armády 728, 564 01 Žamberk – pro oběti domácího násilí, pro osoby, které vedou rizikový způsob života nebo jsou tímto způsobem života ohroženy a rodiny s dětmi,
- Centrum J.J.Pestalozziho, o.p.s., Centrum J.J.Pestalozziho, o.p.s. - azylový dům, Malecká 613, Chrudim IV, 537 05 Chrudim – pro oběti domácího násilí, osoby do 26 let věku opouštějící školská zařízení pro výkon ústavní péče a rodiny s dětmi,
- Město Svitavy, Sociální služby města Svitavy - Azylový dům (Máchova alej 208/16, Město, 568 02 Svitavy – pro muže ve věku od 18 let bez přístřeší,
- Náš domov Koclířov, z.s., Most naděje - azylový dům pro rodiče s dětmi, Koclířov 89, 569 11 Koclířov u Svitav a Most naděje - azylový dům pro rodiče s dětmi, Koclířov 140, 569 11 Koclířov u Svitav - Sociální služba je určena dospělým osobám, které jsou bez přístřeší a mají ve své péči děti do 18 let, popř. do 26 let (jestliže se soustavně připravují na budoucí povolání),
- Obecně prospěšná společnost DLANĚ ŽIVOTU, Azylový dům pro těhotné ženy v tísní, Hamry 107, 539 01 Hlinsko v Čechách – Služba je poskytována těhotným ženám a matkám od 18-ti let věku s dětmi do 7 let věku,
- Oblastní spolek ČČK Svitavy, Azylový dům pro matky s dětmi, Nerudova 21/20, Město, 568 02 Svitavy – mj. pro děti a mládež ve věku od 6 do 26 let ohrožené společensky nežádoucími jevy, oběti domácího násilí či osoby v krizi,
- SKP - CENTRUM, o.p.s., Azylový dům pro ženy a matky s dětmi ve Vysokém Mýtě, Plk. B. Kohouta 914, Litomyšlské Předměstí, 566 01 Vysoké Mýto - Služba je určena pro plnoleté ženy s dětmi,
- SKP - CENTRUM, o.p.s., Městský azylový dům pro ženy a matky s dětmi, Na Spravedlnosti 803, Pardubice V-Zelené Předměstí, 530 02 Pardubice,
- SKP - CENTRUM, o.p.s., Azylový dům pro muže, Milheimova 694, Pardubice V-Zelené Předměstí, 530 02 Pardubice.

2.3.8. Domy na půli cesty

Dům na půli cesty je pobytové zařízení, navazující na zařízení ústavní péče. Tato sociální služba je přizpůsobena osobním cílům uživatelů služby, které jsou naplňovány na základě individuálních plánů. Cílem není vyřešit pouze bytovou otázku, ale i napomáhat integrovat mladé lidi do společnosti. Úkolem pracovníků je tyto mladé lidi podporovat, pomáhat jim v řešení obtížných životních situací a napomoci realizovat jimi stanovené cíle. Služba je určena mladým lidem ve věku 16 – 26 let odcházejících ze zařízení ústavní výchovy nebo náhradní rodinné péče, odcházejících z výkonu trestu odnětí svobody, bez rodinného zázemí nebo s nefunkčním rodinným zázemím a v obtížné životní situaci.

Domy na půli cesty v Pk:

- CEMA Žamberk, z.ú., Sadová 1475, 564 01 Žamberk,
- Centrum J.J.Pestalozziho, o.p.s., Riegrova 356 a 357, 538 62 Hrochův Týnec,
- Květná Zahrada, z.ú., Květná 166, 572 01 Polička,
- SKP - CENTRUM, o.p.s., Jungmannova 2550, Pardubice I-Zelené Předměstí, 530 02 Pardubice.

2.3.9. Sociálně aktivizační služby (SAS)

Sociálně aktivizační služby pro rodiny s dětmi jsou terénní, popřípadě ambulantní služby poskytované rodině s dítětem, u kterého je jeho vývoj ohrožen v důsledku dopadů dlouhodobě krizové sociální situace, kterou rodiče nedokážou sami bez pomoci překonat, a u kterého existují další rizika ohrožení jeho vývoje. Služba obsahuje tyto základní činnosti: výchovné, vzdělávací a aktivizační činnosti, zprostředkování kontaktu se společenským prostředím, sociálně terapeutické činnosti a pomoc při uplatňování práv, oprávněných zájmů a při obstarávání osobních záležitostí.

SAS v Pk poskytuje:

- ABATAB, spolek pro péči o rodinu, Nová 101, Choteč, 533 04 Sezemice,
- Amalthea z.s., Městský park 274, Chrudim IV, 537 01 Chrudim,
- Amalthea z.s., Hýblova 546, Česká Třebová, 560 02 Česká Třebová 2,
- Bonanza Vendolí, z.ú., Vendolí 18, 569 14 Vendolí,
- DaR - Centrum pro dítě a rodinu, o.p.s., Bělehradská 513, Pardubice II-Polabiny, 530 09 Pardubice,
- Farní charita Litomyšl, Dukelská 750, Litomyšl-Město, 570 01 Litomyšl,
- Charita Přelouč- Podpora rodiny, Českobratrská 84 a 90, 535 01 Přelouč,
- Oblastní charita Moravská Třebová, Svitavská 655/44, Předměstí, 571 01 Moravská Třebová,
- Oblastní charita Nové Hrady u Skutče, Chotovice 31, 570 01 Litomyšl,
- Oblastní charita Pardubice, Dudychova 782, Holice, 534 01 Holice v Čechách
- Oblastní charita Pardubice, Češkova 1247, Pardubice V-Zelené Předměstí, 530 02 Pardubice,
- Oblastní charita Polička, Vrchlického 185, 22 a 10, Dolní Předměstí, 572 01 Polička,
- Oblastní charita Ústí nad Orlicí, Havlíčkova 1129, Žichlínské Předměstí, 563 01 Lanškroun,
- Rodinné Integrované Centrum o.s., Prodloužená 278, Pardubice II-Polabiny, 530 09 Pardubice,
- Rodinné Integrované Centrum o.s., B. Martinů 980, Žichlínské Předměstí, 563 01 Lanškroun.

2.3.10. Programy pro uživatele drog

V kraji poskytuje od roku 2007 služby uživatelům drog občanské sdružení Laxus z. ú. Organizace provozuje 3 služby – kontaktní centrum v Pardubicích, terénní programy a ambulantní léčbu. Kontaktní centrum je nízkoprahové zařízení poskytující veškeré služby harm reduction, tedy služby, které pomáhají snižovat rizika s užíváním drog spojená. V programu je poskytován výměnný injekční program, krizová intervence, základní zdravotní ošetření a poradenství.

Regionální terénní program probíhá v regionech Svitavsko (Litomyšl, Svitavy, Polička, Moravská Třebová), Ústeckoorlicku (Česká Třebová, Žamberk, Lanškroun, Ústí nad Orlicí, Vysoké Mýto, Letohrad), Chrudimsko a Pardubicko (Pardubice, Chrudim, Přelouč, Hlinsko, Chrast). Do regionů se vyjíždí denně, na každé území připadají v plném provozu 2 výjezdy týdně.

V Pardubicích se nachází K-centrum, které je nízkoprahové zařízení poskytující sociální a adiktologické služby uživatelům drog a jejich blízkým osobám. Cílem služby je umožnit klientům K-centra vést a rozvíjet běžný způsob života. V K-centru lze využít tyto služby: výměnný injekční program, informace k výměnnému programu a zdravotnímu ošetření, testy na infekční choroby, základní zdravotní ošetření a první pomoc, základní sociální poradenství a poskytování informací, odkazy a zprostředkování do jiných služeb a s tím související doprovody klientů, pracovní terapie (chráněné pracovní místo), pomoc v krizi, hygienický servis.

Ambulantní centrum poskytuje léčbu uživatelů drog, kteří chtějí svoji závislost ukončit, léčba je určena klientům na pervitinu, heroinu, marihuaně, alkoholu i patologickým hráčům. Zařízení rovněž poskytuje poradenství rodinným příslušníkům uživatelů drog. Ambulantní centra se nachází ve městech Pardubice a Svitavy.

Centrum primární prevence poskytuje školám a veřejnosti profesionální intervenci a odborné poradenství v oblasti primární prevence rizikového chování. Toto je realizováno prostřednictvím dlouhodobých programů specifické primární prevence, poradenských a vzdělávacích aktivit, čímž se snaží u dětí a mládeže předcházet problémům spojeným s rizikovým chováním nebo tyto problémy oddálit do co nejpozdějšího věku. Centra primární prevence se nacházejí v Pardubickém kraji v těchto obcích: Pardubice, Lázně Bohdaneč, Chvaletice, Holice, Chrudim, Vysoké Mýto, Ústí nad Orlicí, Letohrad, Radiměř, Žamberk.

V Pardubicích také působí v rámci Laxus z.ú. Centrum poradenských služeb pro obviněné a odsouzené. Cílem „Centra“ je poskytování sociální a adiktologické služby uživatelům drog ve vazbě a výkonu trestu odnětí svobody v Pardubickém kraji. Dále pak klientům po propuštění z výkonu trestu pomáhat s řešením problémů souvisejících s jejich aktuální drogovou a sociálně-právní situací a současně je motivovat ke změně životního stylu směrem k abstinenci, a tím předcházet jejich dalším konfliktům se zákonem.

Všechny služby poskytované v rámci protidrogové politiky jsou zaměřené nejen na uživatele drog, ale hlavně na ochranu společnosti, která drogy neužívá. Výměnným programem injekčního materiálu se snižuje přenos hepatitidy typu B a C a HIV/AIDS. Uživatelé drog mají kontakty (i sexuální) s nedrogovou společností, proto je snižování rizika nákazy důležitým faktorem v oblasti zdraví populace.

Podrobný popis všech sociálních služeb kraje lze nalézt na webu:

http://iregistr.mpsv.cz/socreg/vitejte.fw.do?SUBSESSION_ID=1478861006146_1

2.3.11. Úřady práce

Úřad práce (dále také ÚP) ČR plní úkoly v těchto oblastech:

- zaměstnanosti,
- ochrany zaměstnanců při platební neschopnosti zaměstnavatele,
- státní sociální podpory,
- dávek pro osoby se zdravotním postižením,
- příspěvku na péči a inspekce poskytování sociálních služeb,
- pomoci v hmotné nouzi,
- dávek pěstounské péče.

Úřad práce ČR je přístupovým místem pro zajištění elektronické komunikace v oblasti sociálního zabezpečení a zaměstnanosti mezi členskými státy Evropské unie. Organizačně je Úřad práce ČR členěn na generální ředitelství a krajské pobočky. Obvody působení krajských poboček jsou shodné s územím krajů.⁶

ÚP na území Pardubického kraje se nachází v těchto městech:

Česká Třebová, Hlinsko, Holice, Chrudim, Králíky, Lanškroun, Litomyšl, Moravská Třebová, Pardubice, Polička, Přelouč, Skuteč, Svitavy, Třemošnice, Ústí nad Orlicí, Vysoké Mýto, Žamberk.

2.4. Policie České republiky

Role Policie ČR (dále také PČR) je dána zákonem č. 273/2008 Sb., o Policii ČR. Úkolem PČR je chránit bezpečnost osob a majetku a veřejný pořádek, ale také předcházet trestné činnosti. K 1. 1. 2010 v Pardubicích vzniklo Krajské ředitelství policie Pardubického kraje KŘP Pk. Na všech územních odborech PČR v kraji působí preventivně informační skupina. Tabulka znázorňuje působnost územních odborů Policie ČR (respektive jejich obvodních oddělení).

Tabulka č. 1 Působnost územních odborů KŘP Pk

<u>ÚO PARDUBICE</u>	<u>ÚO CHRUDIM</u>	<u>ÚO SVITAVY</u>	<u>ÚO ÚSTÍ NAD ORLICÍ</u>
<u>Pardubice 1</u>	<u>Heřmanův Městec</u>	<u>Svitavy</u>	<u>Česká Třebová</u>
<u>Pardubice 2</u>	<u>Hlinsko</u>	<u>Litomyšl</u>	<u>Choceň</u>
<u>Pardubice 3</u>	<u>Chrast</u>	<u>Moravská Třebová</u>	<u>Králíky</u>
<u>Pardubice 4</u>	<u>Chrudim</u>	<u>Polička</u>	<u>Lanškroun</u>
<u>Holice</u>	<u>Skuteč</u>		<u>Letohrad</u>
<u>Chvaletice</u>	<u>Třemošnice</u>		<u>Ústí nad Orlicí</u>
<u>Přelouč</u>			<u>Vysoké Mýto</u>
<u>Lázně Bohdaneč</u>			<u>Žamberk</u>

Úlohou policie je dále analyzování bezpečnostní situace na jednotlivých územích, spolupráce s kraji a obcemi a společné řešení místních bezpečnostních problémů. V rámci policie působí policejní preventisté, kteří se věnují především osvětovým a vzdělávacím aktivitám.

⁶ <http://portal.mpsv.cz/upcr/oup/info>

V Pardubickém kraji spolupracuje manažer prevence kriminality s koordinátorem prevence kriminality policie mimo jiné v rámci Pracovní skupiny prevence kriminality, tak i při hodnocení projektů podaných městy a obcemi v kraji v rámci Programu prevence kriminality.

2.5. Obecní policie

Činnost městské (obecní) policie se řídí zákonem č. 553/1991 Sb., o obecní policii. Tento zákon stanoví základní povinnosti a oprávnění pro činnost obecní (městské) policie.

Obecní policie je orgánem obce, který zřizuje a zrušuje obecní zastupitelstvo obecně závaznou vyhláškou. Obecní policie zabezpečuje místní záležitosti veřejného pořádku v rámci působnosti obce na katastrálním území obce, pro kterou je zřízena. Každá osoba má právo obracet se na zaměstnance obce zařazené do obecní policie (strážníky) se žádostí o pomoc, strážníci jsou povinni v rozsahu svých úkolů požadovanou pomoc poskytnout. V samostatné působnosti zřizují města a obce městské a obecní policie. V Pardubickém kraji funguje 20 městských a obecních policií.

Tabulka č. 2 Městské a obecní policie v Pardubickém kraji

Okres Chrudim	Okres Pardubice	Okres Orlicí	Ústí nad	Okres Svitavy
Městská policie				
Chrudim	Pardubice	Ústí nad Orlicí		Svitavy
Skuteč	Lázně Bohdaneč	Vysoké Mýto		Litomyšl
Hlinsko	Opatovice nad Labem	Česká Třebová		Polička
Hrochův Týnec	Přelouč	Lanškroun		Moravská Třebová
	Sezemice	Žamberk		
	Chvaletice	Letohrad		

Městská policie je institucí, která řeší místní záležitosti veřejného pořádku, dohled nad bezpečností osob a majetku a místně problematiku dopravy. Řada městských policií je současně významným realizátorem preventivních aktivit, jsou realizovány např. besedy na školách, besedy se seniory, osvěta v tisku, dopravní výchova pro děti apod.

ANALYTICKÁ ČÁST

3. Statistické výstupy vztahující se ke kriminalitě, data Policie ČR

3.1.1. Úroveň kraje (VÚSC)

Celková kriminalita

Tabulka č. 3 Sestavení pořadí zatíženosti v krajích v roce 2015 v porovnání s rokem 2014

Sestavení pořadí zatíženosti v krajích v roce 2015 v porovnání s rokem 2014											
kraj	počet obyvatel			celková TČ – abs. Počet			index na 10 tis. obyv.				pořadí dle indexu 2015
	k 31.12. 2014	k 31.12. 2015	změna proti roku 2014	rok 2014	k 31.12. 2015	změna 14-15	rok 2014	rok 2015	změna 14-15 (index)	změna 12-13 (%)	
ČR	10 512 419	10 546 120	33 701	288 660	247 628	-41 032	274,6	234,8	-39,78	-14,21	ø
PHA	1 243 201	1 264 708	21 507	71 828	64 095	-7 733	577,8	506,8	-70,97	-10,77	1
ÚST	825 120	822 808	-2 312	25 927	21 061	-4 866	314,2	256	-58,26	-18,77	2
LB	438 609	439 233	624	12 504	11 154	-1 350	285,1	253,9	-31,14	-10,8	3
MS	1 221 832	1 214 113	-7 719	37 233	30 364	-6 869	304,7	250,1	-54,64	-18,45	4
JM	1 170 078	1 173 948	3 870	27 109	23 828	-3 281	231,7	203	-28,71	-12,1	5
OL	636 356	634 966	-1 390	14 066	12 609	-1 457	221	198,6	-22,46	-10,36	6
JČ	636 707	637 472	765	14 683	12 595	-2 088	230,6	197,6	-33,03	-14,22	7
KV	300 309	297 867	-2 442	6 726	5 737	-989	224	192,6	-31,37	-14,7	8
STČ	1 302 336	1 323 355	21 019	31 118	25 442	-5 676	238,9	192,3	-46,69	-18,24	9
PL	573 469	576 186	2 717	11 991	10 512	-1 479	209,1	182,4	-26,65	-12,33	10
KH	551 909	551 172	-737	10 181	8 575	-1 606	184,5	155,6	-28,89	-15,77	11
ZL	586 299	584 750	-1 549	8 807	7 964	-843	150,2	136,2	-14,02	-9,57	12
VY	510 209	509 394	-815	8 107	6 880	-1 227	158,9	135,1	-23,83	-15,14	13
PA	515 985	516 148	163	8 380	6 812	-1 568	162,4	132	-30,43	-18,71	14

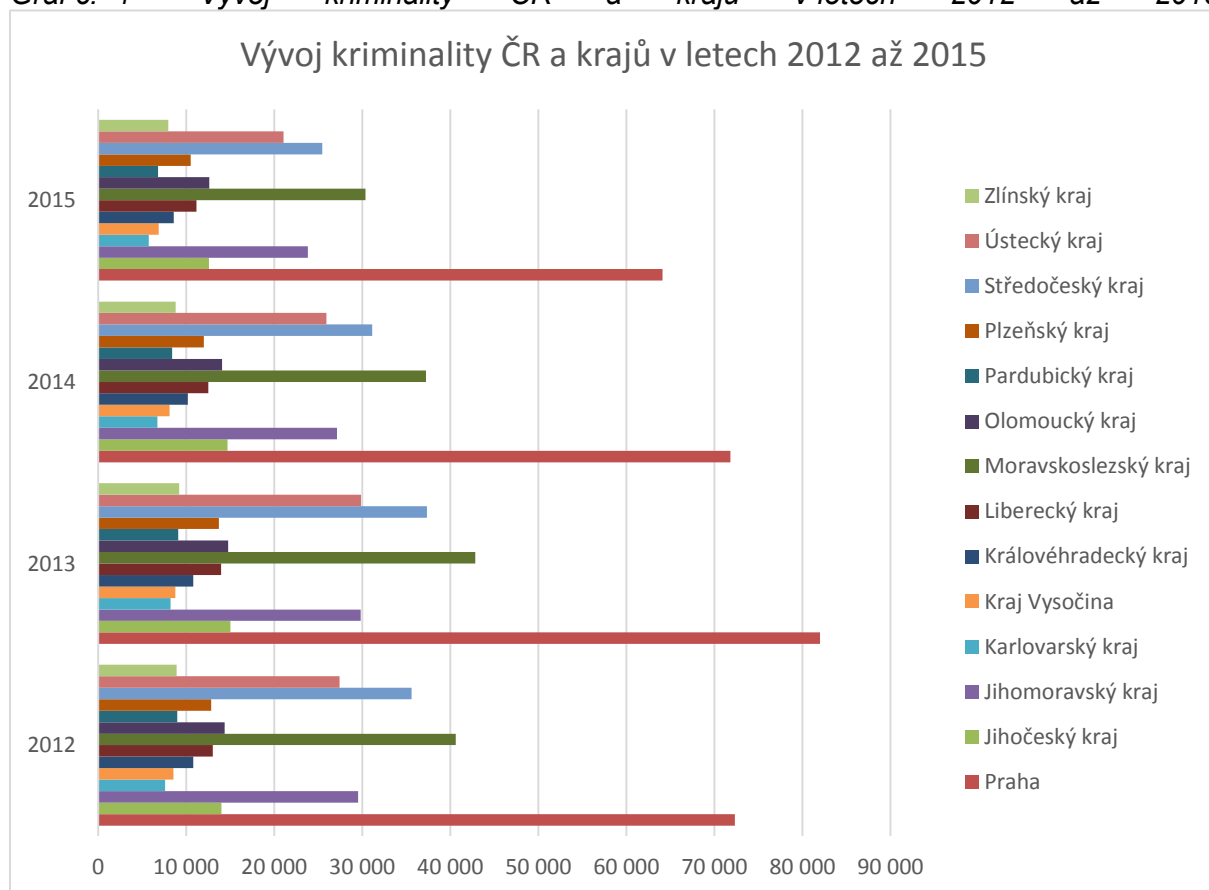
Tabulka č. 4 Vývoj kriminality v ČR a v krajích v letech 2012 – 2015

Pořadí krajů		2012	2013	2014	2015	rozdíl 2012-15	meziroční odchylky v %			
							XII.13	13-14	14-15	12-15*
1	PHA	72 345	82 005	71 828	64 095	-8 250	13,35	-12,41	-10,77	-11,4
2	Jihočeský	14 005	15 020	14 683	12 595	-1 410	7,25	-2,24	-14,22	-10,07
3	Jihomoravský	29 533	29 811	27 109	23 828	-5 705	0,94	-9,06	-12,1	-19,32
4	Karlovarský kraj	7 582	8 198	6 726	5 737	-1 845	8,12	-17,96	-14,7	-24,33
5	Kraj Vysočina	8 543	8 761	8 107	6 880	-1 663	2,55	-7,46	-15,14	-19,47
6	Královéhradecký kraj	10 785	10 787	10 181	8 575	-2 210	0,02	-5,62	-15,77	-20,49
7	Liberecký kraj	13 003	13 963	12 504	11 154	-1 849	7,38	-10,45	-10,8	-14,22

8	Moravskoslezský kraj	40 623	42 853	37 233	30 364	-10 259	5,49	-13,11	-18,45	-25,25
9	Olomoucký kraj	14 367	14 768	14 066	12 609	-1 758	2,79	-4,75	-10,36	-12,24
10	Pardubický kraj	8 994	9 092	8 380	6 812	-2 182	1,09	-7,83	-18,71	-24,26
11	Plzeňský kraj	12 822	13 713	11 991	10 512	-2 310	6,95	-12,56	-12,33	-18,02
12	Středočeský kraj	35 612	37 350	31 118	25 442	-10 170	4,88	-16,69	-18,24	-28,56
13	Ústecký kraj	27 427	29 848	25 927	21 061	-6 366	8,83	-13,14	-18,77	-23,21
14	Zlínský kraj	8 887	9 197	8 807	7 964	-923	3,49	-4,24	-9,57	-10,39
Celkem ČR		304 528	325 366	288 660	247 628	-56 900	6,84	-11,28	-14,21	-18,68

*Porovnání situace v roce 2012-2015.

Graf č. 1 Vývoj kriminality ČR a krajů v letech 2012 až 2015



Tabulka č. 5 Skladba kriminality v Pardubickém kraji – porovnání s ČR za rok 2015

(základ, tj. 100% = celková kriminalita)

	ČR – počet	ČR - %	kraj – počet	kraj - %	odchylka kraj – ČR (%)
Celková kriminalita	247 628	100	6 812	100	
z toho:					
Násilné činy	15 669	6,33	481	7,06	0,73
Mravnostní činy	2 256	0,91	127	1,86	0,95
Majetkové činy	139 092	56,17	3 248	47,68	-8,49
Ostatní kriminalita	27 340	11,04	843	12,38	1,33
Zbývající kriminalita	32 646	13,18	1 153	16,93	3,74
Hospodářské činy	30 616	12,36	960	14,09	1,73

Tabulka č. 6 Skladba násilné kriminality v Pardubickém kraji – porovnání s ČR za rok 2015

(základ, tj. 100% = násilná kriminalita¹⁾)

	ČR – počet	ČR - %	kraj – počet	kraj - %	odchylka kraj – ČR (%)
násilná	15 669	100	481	100	
z toho:					
loupeže	1 995	12,73	45	9,36	-3,38
úmyslné ublížení na zdraví	5 229	33,37	150	31,19	-2,19
nebezpečné vyhrožování	2 197	14,02	70	14,55	0,53
vydírání	1 232	7,86	23	4,78	-3,08
porušování dom. svobody	2 251	14,37	107	22,25	7,88

^{1/} Tabulka zahrnuje pouze statisticky nejvýznamnější násilné trestné činy evidované v ČR v řádech nad 1 tisíc. Mezi v tabulce nezařazené významnější TC této skupiny s četností v ČR v řádu stovek patří např. násilí na veřejných činitelích a policistech, omezování a zbavení osobní svobody, týrání svěřené osoby, neoprávněné zasahování do práv a další.

Tabulka č. 7 Skladba majetkové kriminality v Pardubickém kraji – porovnání s ČR za rok 2015

(základ, tj. 100% = majetková kriminalita)

	ČR – počet	ČR - %	kraj – počet	kraj - %	odchylka (%) kraj – ČR
majetková celkem	139 092	100	3 248	100	
z toho:					
krádeže vloupáním	34 476	24,79	956	29,43	4,65
krádeže prosté	84 793	60,96	1 839	56,62	-4,34
ostatní ^{2/}	19 823	14,25	453	13,95	-0,3

Tabulka č. 8 Skladba krádeží prostých v Pardubickém kraji – porovnání s ČR za rok 2015
(základ, tj. 100% = krádeže prosté^{3/})

	ČR – počet	ČR - %	kraj – počet	kraj - %	odchylka (%) kraj – ČR
krádeže prosté celkem	84 793	100	1 839	100	
z toho:					
kapesní	13 060	15,4	129	7,01	-8,39
jiné na osobách	7 703	9,08	47	2,56	-6,53
motorová vozidla dvoustopá	6 292	7,42	118	6,42	-1
věci z aut	18 457	21,77	173	9,41	-12,36
součástky z aut	5 036	5,94	83	4,51	-1,43
jízdní kola	7 229	8,53	449	24,42	15,89
krádeže v bytech	2 869	3,38	77	4,19	0,8
v jiných objektech	17 890	21,1	540	29,36	8,27
ostatní	5 364	6,33	191	10,39	4,06

2/ Zahrnuje TČ podvod, zpronevěru, zatajení cizí věci, poškození a neoprávněné užívání cizí věci a ostatní majetkové TČ.

3/ Tabulka zahrnuje jen statisticky nejvýznamnější trestné činy ze skupiny krádeží prostých, v ČR evidovaných v řádu minimálně 1 tisíc.

Tabulka č. 9 Skladba krádeží vloupáním v Pardubickém kraji – porovnání s ČR za rok 2015
(základ, tj. 100% = krádeže vloupáním⁴)

	ČR – počet	ČR - %	kraj – počet	kraj - %	odchylka (%) kraj – ČR
krádeže vloupáním celkem	34 476	100	956	100	
z toho:					
do obchodů	2 130	6,18	64	6,69	0,52
do restaurací a hostinců	1 343	3,9	35	3,66	-0,23
do bytů	3 127	9,07	47	4,92	-4,15
do chat	2 553	7,41	98	10,25	2,85
do rodinných domků	3 768	10,93	148	15,48	4,55

	ČR – počet	ČR - %	kraj počet	kraj - %	odchylka (%) kraj – ČR
„ostatní TČ“ celkem	27 340	100	843	100	
z toho:					
výtržnictví	2 891	10,57	114	13,52	2,95
sprejerství	4 122	15,08	94	11,15	-3,93

Tabulka č. 10 TČ výtržnictví, sprejerství a nedovolená výroba a držení psychotropních látek a jedů – ze skupiny „ostatní TČ“ v Pardubickém kraji – porovnání s ČR za rok 2015

(základ, tj. 100% = „ostatní TČ“⁵)

	ČR počet	ČR - %	kraj – počet	kraj - %	odchylka (%) kraj – ČR
„ostatní celkem TČ“	27 340	100	843	100	
z toho:					
výtržnictví	2 891	10,57	114	13,52	2,95
sprejerství	4 122	15,08	94	11,15	-3,93

^{4/} Zahnuje jen statisticky nejvýznamnější trestné činy ze skupiny krádeží vloupáním, v ČR evidovaných v řádu minimálně 1 tisíc.

^{5/} Ze skupiny „ostatní TČ“ je, z úhlu pohledu prevence kriminality, doporučeno sledování trestných činů výtržnictví a sprejerství.

3.1.2. Struktura pachatelů

Tabulka č. 11 Stíháno, vyšetřováno osob v roce 2015 – ČR

Trestná činnost	celkem osob	nezletilí	tj. %	mladiství	tj %	recidivisté	tj.%
		(do14 let)		(15 – 17)			
celkem	101 883	1 226	1,2	2 186	2,15	53 015	52,04
násilná	11 357	276	2,43	443	3,9	5 496	48,39
mravnostní	1 365	103	7,55	186	13,63	416	30,48
krádeže vloupáním	6 195	188	3,03	342	5,52	4 240	68,44
krádeže prosté	15 950	191	1,2	479	3	11 722	73,49
ostatní	18 016	265	1,47	443	2,46	10 951	60,78
zbývající	28 700	29	0,1	80	0,28	12 598	43,9
hospodářská	15 131	34	0,22	89	0,59	5 181	34,24

Tabulka č. 12 Stíháno, vyšetřováno osob v roce 2015 – kraj Pardubický

Trestná činnost	celkem osob	nezletilí	tj. %	rozdíl % k ČR	mladiství	tj %	rozdíl % k ČR	recidivisté	tj.%	rozdíl % k ČR
		(do14 let)			(15 – 17)					
celková TČ	3 433	42	1,22	0,02	80	2,33	0,18	1 756	51,15	-0,88
násilná	319	2	0,63	-1,8	15	4,7	0,8	142	44,51	-3,88
mravnostní	55	2	3,64	-3,91	8	14,55	0,92	14	25,45	-5,02
krádeže vloupáním	211	14	6,64	3,6	14	6,64	1,11	139	65,88	-2,57
krádeže prosté	497	7	1,41	0,21	14	2,82	-0,19	384	77,26	3,77
ostatní	607	10	1,65	0,18	11	1,81	-0,65	386	63,59	2,81
zbývající	1 015	1	0,1	0	4	0,39	0,12	413	40,69	-3,21
hospodářská	543	3	0,55	0,33	4	0,74	0,15	188	34,62	0,38

zdroj: MV ČR, resp. statistiky PČR (tabulky obsahují vybrané, hlavní, druhy kriminality. Ostatní skutky dosahují počtu v řádech desítek, max. stovek za rok, tzn. statisticky nevýznamné => počet celkem nekoresponduje se součtem hodnot v jednotlivých sloupcích.

3.1.3. Úroveň okresů (územní odbory Policie ČR)

Tabulka č. 13 Zatíženost územních odborů Policie ČR dle vybraných kritérií v územní působnosti Pardubického kraje za rok 2015

okres	počet obyvatel	Celková trestná činnost			Násilná a mravnostní trestná činnost		
		absolutní počet	index	pořadí	absolutní počet	index	pořadí
Chrudim	104 044	1171	112,5	3	122	11,7	2
Ústí nad Orlicí	138 263	1431	103,5	4	106	7,7	4
Svitavy	104 245	1223	117,3	2	115	11,0	3
Pardubice	169 596	2986	176,1	1	265	15,6	1
Pardubický kraj	516 123	6812	132,0		608	11,8	

okres	počet obyvatel	Krádeže vloupáním			Krádeže prosté		
		absolutní počet	index	pořadí	absolutní počet	index	pořadí
Chrudim	104 044	190	18,3	3	238	22,9	4
Ústí nad Orlicí	138 263	194	14,0	4	364	26,3	2
Svitavy	104 245	214	20,5	2	252	24,2	3
Pardubice	169 596	358	21,1	1	984	58,0	1
Pardubický kraj	516 123	956	18,5		1839	35,6	

Tabulka č. 14 Stíháno, vyšetřováno osob (celkem, recidivisté, děti + mladiství) za rok 2015

okres	počet obyv.	abs.	celkem		recidivisté		děti + mladiství			
			Index	pořadí	abs.	Index	pořadí	abs.	Index	pořadí
Chrudim	104 044	647	62,2	3	360	34,6	2	28	2,7	2
Ústí nad Orlicí	138 263	801	57,9	4	364	26,3	4	18	1,3	4
Svitavy	104 245	670	64,3	2	351	33,7	3	22	2,1	3
Pardubice	169 596	1315	77,5	1	681	40,2	1	54	3,2	1
Pardubický kraj	516 123	3433	66,5		1756	34,0		122	2,4	

Tabulka č. 15 Územní rozložení kriminality, teritoriální rozdíly v roce 2015 – porovnání s rokem 2014 (vždy dva územní odbory)

Zdroj: Krajské ředitelství Policie ČR Pk – Bilanční tisková zpráva za rok 2015

Nejvyšší počet trestných činů:	Pardubice	2 986 (-488)
	Ústí n/Orlicí	1 431 (-444)
Nejvyšší počet trestných činů/10.000 obyv.:	Pardubice	176 (-29)
	Svitavy	117 (-35)
Nejnižší počet trestných činů:	Chrudim	1 171 (-272)
	Svitavy	1 223 (-365)
Nejnižší počet trestných činů/10.000 obyv.:	Ústí n/Orlicí	103 (-32)
	Chrudim	113 (-26)
Nejvyšší % nárůst trestných činů: (nárůst nikde → nejnižší pokles)	Pardubice	-14,05%
Nejvyšší % pokles trestných činů:	Ústí n/Orlicí	-23,68%

V roce 2015 územní odbory Krajského ředitelství policie Pardubického kraje vykazují pokles trestných činů. Pardubice (-14,05%), Chrudim (-18,85%), Svítavy (-22,98) a Ústí nad Orlicí (-23,68%). Celková objasněnost kriminality v Pardubickém kraji, v porovnání s předchozím obdobím, stoupla o 4,39% z 55,43% v roce 2014 na 59,82% v roce 2015.

U všech územních odborů KŘP Pk došlo proti předchozímu období k nárůstu objasněnosti. Nejvyšší nárůst procenta objasněnosti vykazuje územní odbor Svítavy +8,9%(67,21%), dále

územní odbor Chrudim +4,31%(65,5%), Ústí nad Orlicí +3,76% (62,05%) a Pardubice +3,35%(53,52%).

Škody způsobené kriminalitou poklesly v meziročním srovnání o -358 622 000 Kč, celková výše škod za období 2015 činí 443 638 000 Kč. Na jeden evidovaný skutek připadá průměrně škoda ve výši 65 125 Kč.

3.1.4. Vraždy

V roce 2015 bylo KŘP Pk vyšetřováno 6 případů týkající se problematiky násilné kriminality – vraždy. Jednalo se konkrétně o 1 případ pokusu vraždy, 2 případy vražd dokonanych a 3 skutky vražd ve stadiu přípravy. Všechny vyšetřované případy byly objasněny.

Za stejné období roku 2014 bylo vyšetřováno 9 případů, z toho 4 dokonané vraždy a 5 pokusů, všechny skutky byly objasněny.

3.1.5. Loupeže

V roce 2015 činil celkový nápad loupeží 45 skutků, z toho bylo objasněno 22 skutků (objasněnost 48,89%). Skutek loupeže spáchaný na finanční instituci (ČS Moravská Chrástová) ze dne 20. 4. 2015 byl objasněn a je dokumentován ve spolupráci s pracovníky Landeskriminalamt Brandenburg. Z hlediska napadených objektů je nejvíce skutků spácháno na fyzických osobách 31 (objasněno 16), BČS 6 (objasněno 2), hernách 2 (objasněno 1), obydlí 2 (objasněno 0), prodejnách 3 (objasněno 3). V roce 2014 činil celkový nápad loupeží 46 skutků, z toho bylo objasněno 29 skutků (objasněnost 63,04%). V tomto nebyla spáchána loupež na finanční a poštovní instituci.

3.1.6. Extremismus

Projevy politicky motivovaných scén na území Pardubického kraje lze označit druhým rokem za velmi málo intenzivní. V uplynulém roce byla zaznamenána jedna akce s extremistickým podtextem (Pochod za Daniela Hejdánka). Nebyl spáchán žádný skutek s extremistickým podtextem. S výjimkou krajské a místních organizací DSSS v Pardubickém kraji nepůsobí jiný krajně-pravicový subjekt. Činnost v rámci krajně-pravicové scény v kraji je reprezentována málo početnými skupinami či jednotlivci. V rámci krajně-levicové scény nebyly zaznamenány relevantní projevy.

V rámci Pardubického kraje nebyla v uplynulém roce zaznamenána žádná trestná činnost v souvislosti s působením sekt a pseudonáboženských hnutí. Nebyl zaznamenán projev antisemitismu a popírání holokaustu či projevy v oblasti islámského extremismu.

3.1.7. Mravnostní kriminalita

Celkem bylo za rok 2015 v rámci Pardubického kraje zjištěno 127 mravnostních skutků, tedy o 24 skutků více než v roce 2014. Z toho bylo objasněno 100 skutků tj. 78,74%, kdy v roce 2014 byla objasněnost 80,58%. Děti a mládež věkové kategorie 1-17 let se na uvedené trestné činnosti podílely 14 skutky, oproti loňskému roku tak byl zaznamenán pokles o 7 skutků. Z hlediska právní kvalifikace bylo zaznamenáno celkem 19 skutků znásilnění, z čehož 11 skutků (57,89%) bylo objasněno. V roce 2014 bylo zaznamenáno 21 skutků znásilnění, z toho 17 skutků (80,95%) objasněno. Dále bylo zaznamenáno 41 trestných činů pohlavního zneužívání, o 7 skutků méně než v roce 2014, kdy bylo objasněno 30 skutků (73,17%), V roce 2014 bylo zaznamenáno 48 skutků pohlavního zneužívání, kdy bylo objasněno 41 skutků (85,42%).

Za uvedené období byly šetřeny 2 skutky šíření dětské pornografie, z čehož byl 1 skutek objasněn a objasněn byl také 1 skutek sexuální nátlak. V rámci kraje nebyla v tomto roce zjištěna komerční forma sexuálního zneužívání.

3.1.8. Informační kriminalita

V roce 2015 byly v problematice informační kriminality řešeny případy jako v předchozích letech ve spolupráci s odbory hospodářské a obecné kriminality. V převážné většině byla věcná příslušnost nižších územních organizačních článků. Složitost šetřených případů, technická vybavenost a znalost však vyžadují postupy na úrovni krajského pracoviště.

V roce 2015 byl zaznamenán větší počet trestné činnosti v síti Internet. Především lze poukázat na podvody prostřednictvím phishingu, kde je cílem útoku internetové bankovníctví nebo zmocnění se účtů na sociálních sítích či jinak obdobných počítačových systémů. Tímto způsobem páchaní potom dochází ke zneužití identity nebo přihlašovacích údajů, které jsou následně zneužity k odčerpání finančních prostředků.

V oblasti mravnostní kriminality jsou stále častěji využívány informační a komunikační prostředky jako nástroj k šíření dětské pornografie. S rozmachem nových moderních technologií se pachatel více stává skrytým s využitím sofistikovaných nástrojů a jeho dopadení a prokázání viny je mnohem složitější a v poslední době i mnohdy nemožné.

3.1.9. Hospodářská kriminalita

Za rok 2015 bylo na území Pardubického kraje zjištěno spáchání celkem 960 skutků hospodářské kriminality, kdy 638 skutků bylo objasněno (66,46%). Celkový nápad v porovnání s rokem 2014 je téměř totožný (957 skutků v roce 2014). Úspěšnost objasněnosti hospodářské trestné činnosti se tedy zvýšila oproti roku 2014 o 6,17% (60,29% v roce 2014).

Kontinuálně od roku 2010 dochází k poklesu nápadu trestné činnosti na úseku ochrany měny, kdy např. v roce 2010 bylo evidováno 135 případů. V roce 2015 se jednalo o 18 skutků, přičemž objasněnost činí 16,67%. Oproti předchozímu období bylo v roce 2015 zaznamenáno snížení nápadu v oblasti neoprávněného držení platební karty. Výrazný pokles nastal u skutků porušování práv k ochranné známce a porušování autorského práva. Příčinou tohoto poklesu je fakt, že orgány Celní správy ČR, které byly v minulosti hlavními oznamovateli, se v tomto období orientovaly na jiné druhy trestné činnosti. V oblasti úvěrových podvodů pak došlo v roce 2015 ke značnému zvýšení nápadu, přičemž však není možné označit konkrétní faktory, které nárůst zapříčinily, či zda se bude jednat o výkyv či dlouhodobější trend.

Na jednu stranu lze konstatovat, že celkový nápad trestné činnosti hospodářského charakteru v roce 2015 je srovnatelný s předcházejícím obdobím. Na straně druhé pak ale pokračuje trend z posledních let, kdy kvantita trestné činnosti je převažována kvalitou jejího páchaní, navíc nezřídka ve velkém rozsahu. Stále více skutků je pácháno tzv. distančně, především prostřednictvím prostředků informačních technologií v prostředí Internetu. Na policejní orgán jsou tak kladeny nároky na odbornou způsobilost při odhalování a vyšetřování hospodářské trestné činnosti.

V oblasti zajišťování majetku a odčerpávání výnosů z trestné činnosti byl v roce 2015 zajištěn majetek v celkové výši přesahující částku 120 mil. Kč. V této oblasti je Pardubický kraj dlouhodobě hodnocen mezi nejlepšími v celorepublikovém měřítku.

3.1.10. Majetková kriminalita

V roce 2015 bylo 3 248 případů majetkové kriminality, z nichž bylo 1 210 případů objasněno (37,25%). V roce 2014 bylo případů 4 640, z nichž bylo 1 644 případů objasněno (35,43%).

3.1.11. Oblast krádeží vloupáním do objektů

V kapitole majetkové trestné činnosti byla za uplynulý rok sledována zejména tato oblast. V roce 2015 bylo na území KŘP Pk spácháno celkem 956 případů, z toho bylo 316 případů objasněno (33,05%). V roce 2014 bylo spácháno celkem 1 543 případů, z toho bylo 460 případů objasněno (29,81%). Nejvíce případů krádeží vloupáním je do rodinných domů (148 případů), víkendových chat (98 případů) a obchodů (64 případů).

Do této kapitoly patří také krádeže vloupáním do bankomatů. V roce 2015 byl spáchán 1 případ pokusu krádeže vloupáním na území odboru Pardubice, případ není objasněn. V roce 2014 nebyl spáchán žádný takovýto čin.

K dalším sledovaným oblastem patří krádeže do objektů s následným napadením trezoru. Těchto případů bylo v roce 2015 zaznamenáno 33, z toho se jednalo o 24 trezorů a 9 příručních pokladen s celkovou škodou 6 527 624 Kč. Z toho 5 případů bylo objasněno. V roce 2014 bylo spácháno celkem 59 případů, z toho 30 trezorů a 29 příručních pokladen s celkovou škodou 10 818 056 Kč. Z toho byly 4 případy objasněny.

3.1.12. Problematika krádeží prostých

V roce 2015 bylo spácháno 1 839 případů, z toho bylo 728 případů objasněno (39,59%). V roce 2014 pak bylo spácháno 2 566 případů, z toho bylo 986 případů objasněno (38,43%).

3.1.13. Problematika krádeží a podvodů na seniorech

Jedná se o závažnou trestnou činnost na úseku majetku. V roce 2015 bylo spácháno 37 případů (28 TČ, 8 PŘ, 1 ČJ) s celkovou škodou 1 610 810 Kč, z toho byly 4 případy objasněny. V roce 2014 bylo spácháno 41 případů (35 TČ, 6 PŘ) s celkovou škodou 1 767 510 Kč, z toho bylo 6 případů objasněno. Tato trestná činnost je ve většině případů sériová a organizovaná.⁷

⁷ Bilanční tisková zpráva za rok 2015, Krajské ředitelství Pardubického kraje

Rizikovitost okresů v roce 2015

Tabulka č. 16 Rizikovitost okresů v Pardubickém kraji s ohledem na součet indexu nezaměstnaných a indexu kriminality

pořadí okresů v ČR	okres	počet obyvatel	index nezaměstnaných (idx 10 000)	index kriminality* (idx 10 000)	součet
65	Pardubice	169 596	292,81	176,07	468,88
30	Svitavy	104 245	452,78	117,32	570,01
40	Chrudim	104 044	393,58	112,55	506,13
51	Ústí nad Orlicí	138 263	310,57	103,50	414,07
	Celkem ČR	10 546 120	429,65	238,80	664,45

Zdroj: MV ČR* a MPSV ČR

Z hlediska rizikovitosti okresů je nejvíce rizikovým okres Svitavy, následuje ho pak okres Chrudim. Nejméně rizikovým okresem je Ústí nad Orlicí. Nejvyšší index kriminality má přitom okres Pardubice, který však vykazuje výrazně nižší index nezaměstnaných.

3.2. Nápad trestné činnosti dle jednotlivých Obvodních oddělení policie (dále tako OOP)

3.2.1. Územní odbor Chrudim

Tabulka č. 17 OOP Chrudim

Chrudim				
obvodní oddělení	celková TČ	násilná + mravnostní	krádeže prosté	krádeže vloupáním
Heřmanův Městec	120	18	24	15
Hlinsko	174	26	34	24
Chrast	144	18	17	28
Chrudim	446	29	108	62
Skuteč	168	17	26	36
Třemošnice	119	14	29	25
CELKEM	1171	122	238	190

Komentář ke statistickým výstupům

OOP Chrudim

Mezi nejčastěji páchanou trestnou činností patří krádeže kabelek a peněženek ponechaných bez dozoru v nákupních vozících v obchodních domech, krádeže věcí volně uložených na viditelných místech v zaparkovaných vozidlech (zejména v blízkosti obchodních domů), krádeže volně odložených mobilních telefonů zejména na diskotékách, krádeže jízdních kol ze stojanů na jízdní kola v blízkosti škol či obchodních domů, krádeže vloupáním

do sklepních kójí (především se zaměřením na krádeže jízdních kol), krádeže vloupáním do bytů a rodinných domů. V teritoriu OOP Chrudim PČR neeviduje ani nevnímá nějaká výjimečná bezpečnostní rizika.

OOP Skuteč

V rámci území OOP Skuteč se nacházejí oblasti, kde je zvýšený počet osob romské národnosti (zejména Luže), ale tato oblast není, co se nápadu trestné činnosti týká nijak extrémní, oproti jiným lokalitám. Nejčastěji páchaná trestná činnost je vloupání do trvale neobývaných objektů (dílny, sklady, rekreační objekty, chaty, chalupy, vozidla apod.)

OOP Třemošnice

Trestná činnost významně klesla a není určité místo, kde by byl její výskyt větší (v minulosti např. chatové oblasti na Seči). Kromě turistického ruchu v oblasti dříve navštěvované přehradní nádrži Seč žádná zvýšená bezpečnostní rizika nejsou zaznamenána.

OOP Heřmanův Městec

Na OOP ČR Heřmanův Městec bylo za rok 2015 Policií ČR v oblasti trestního řízení zaznamenáno nejvíce protiprávního jednání majetkového charakteru. V oblasti přestupkového řízení PČR šetřila (vyjma přestupků v dopravě) přestupky proti veřejnému pořádku a občanskému soužití a dále přestupků proti majetku. Největší počet trestných oznámení bylo zaznamenáno na území samotného Heřmanova Městce (zřejmě odvislé od počtu obyvatel) a dále na území obce Prachovice, kde činnost velmi úzce souvisí se soc. strukturou obyvatelstva.

OOP Chrast

Jako vyloučená lokalita by se dala označit v prvním Čtvrtletí roku 2015 nově zprovozněná ubytovna v obci Čankovice, která spadá do územního obvodu obce Chrast. V roce 2015 byly evidovány tři oznámení správce zmíněné ubytovny na ubytované osoby ve věci krádeží. Tyto skutky byly evidovány jako přestupky proti majetku. V roce 2016 pak PČR eviduje tři oznámení na fyzické napadení mezi zde ubytovanými osobami, taktéž byly tyto skutky evidovány jako přestupky proti občanskému soužití a jednou poškození pracovního stroje vedle ubytovny, kdy jako pachatel byl zjištěn nezletilec ubytovaný na ubytovně. Na ubytovně je v průměru ubytováno mezi 90 až 100 osobami, kdy přibližně 40 % tvoří osoby mladší 15 let. Nejčastěji páchaný typ trestné činnosti je majetková kriminalita a to cca ze 40 %, jednoznačně se nedá označit místo nebo lokalita, kde by bylo spácháno větší množství skutků, avšak je zřejmé, že v místech s větší koncentrací osob je skutků hlášeno více než například v obcích, kde bydlí několik desítek obyvatel.

OOP Hlinsko

Nejčastěji páchanou trestnou činností je majetková a násilná, zejména drobná ublížení na zdraví. Mezi hlavní faktory, umožňující majetkovou trestnou činnost, patří nedostatečné zabezpečení majetku (ponechání věcí ve vozidlech, nezajištěná vozidla, nedostatečné zabezpečení nemovitostí, volně ponechané věci bez dozoru v nákupních koších a podobně).

3.2.2. Územní odbor Pardubice

Tabulka č. 18 OOP Pardubice

Pardubice				
obvodní oddělení	celková TČ	násilná + mravnostní	krádeže prosté	krádeže vloupáním
Lázně Bohdaneč	198	20	45	44
Holice v Čechách	240	27	75	35
Pardubice 1	917	45	357	55
Pardubice 2	493	55	192	34
Chvaletice	87	15	16	17
Přelouč	283	29	80	42
Pardubice 3	430	52	119	71
Pardubice 4	338	22	100	60
CELKEM	2986	265	984	358

Komentář ke statistickým výstupům

OOP Pardubice 1

V této územní působnosti se v současné době nenachází žádná vyloučená lokalita. Mezi nejčastěji páchanou trestnou činností evidovanou na OOP Pardubice 1 jsou zejména kapesní krádeže, krádež kabelek a tašek ponechaných bez dozoru v Atrium Pardubice, Tesco Pardubice, krádeže v MHD a krádeže jízdních kol v centru města. V nočních hodinách je větší nárůst narušování veřejného pořádku, občanské soužití, potyčky mladých lidí u nočních podniků, vše pod vlivem alkoholu. Zejména se jedná o noční dobu v pátek a sobotu. Ze strany PČR nejsou vnímána žádná bezpečnostní rizika, vyjma bezpečnostních opatření, která jsou plánována v souvislosti s příjezdem či střetem domácích a hostujících sportovních fanoušků.

OOP Pardubice 2

Tomuto obvodnímu oddělení patří část Pardubic rozdělená od centra města řekou Labe, kdy převážnou část tvoří panelová bytová zástavba s velkým počtem obchodních domů a ubytovacích objektů. Toto s sebou přináší také velký pohyb osob a s tím spojenou trestnou činností, převážně majetkového charakteru. V panelové zástavbě a u přilehlých parkovišť dochází převážně ke krádežím jízdních kol ze sklepů, krádeže vloupáním do bytů, do zaparkovaných vozidel a v neposlední řadě i k jejich odcizení. U obchodních domů a přilehlých parkovištích tvoří převážnou část nápadu trestné činnosti krádeže věci na osobách, drobné krádeže zboží a také krádeže věcí z vozidel. Ubytovací objekty na území PČR OO Pardubic 2 - hotel Harmony v ul. Bělehradská, ubytovna D+S v ul. Mladých, hostel Trim v ul. Semtínská v Ohrazenicích, ubytovna T-String v ul. J. Potůčka, ubytovna S H ve Starém Hradišti. Hlavním bezpečnostním problémem je velký pohyb osob a to převážně cizích státních příslušníků a tzv. „cestáků“, kteří po spáchání trestné činnosti ihned opouštějí město a tím znesnadňují objasnění případu. Koleje Univerzity Pardubice, kde je velký pohyb osob a to jak ve školním roce, tak i v době letních prázdnin, kdy při větších akcích na území města se využívá k ubytování účastníků jako například při mezinárodním turnaji v šachu „Czech Open“. Opět rizikem je velký počet osob a s tím spojené větší riziko páchaní jak majetkové, tak i násilné trestné činnosti. Na koupališti Cihelna dochází v letním období převážně ke krádežím volně odložených věcí a odstavených jízdních kol.

OOP Pardubice 3

V této územní působnosti PČR považuje za vyloučené lokality okolí bývalých kasáren Hůrka a ulici Husova. Co se týká trestné činnosti páchané v tomto území, nejčastěji jde o majetkovou kriminalitu páchanou na celém území obvodního oddělení (krádeže, poškození cizí věci) a dále násilná kriminalita (výtržnictví, ublížení na zdraví).

Za bezpečnostní rizika PČR vnímá velkou fluktuaci osob různých národností (východní Evropa, Asie) ubytovaných na Hůrkách a pracujících ve velkých nadnárodních firmách v průmyslové oblasti Černá za Bory (Foxconn, Faurecia, apod.). Mimo to i věznice obnáší jistá specifika, neboť v minulosti PČR evidovala trestnou činnost páchanou vězni, došlo i k importu drog a zakázaných předmětů do areálu.

OOP Pardubice 4

V rámci obvodu OOP Pardubice 4 PČR eviduje jako vyloučené lokality budovu městské ubytovny v ul. Češkova č.p. 1240, dále budovu v ul. V Ráji 576, kde jsou ubytováni převážně občané vykazující znaky sociálního vyloučení. Nejčastěji páchané trestné činy v rámci obvodu, jsou evidovány v oblasti sídliště Dukla. Mezi tyto trestné činy patří zejména krádeže vloupáním do sklepních kojí. V oblasti Hlavního nádraží v Pardubicích pak krádeže na osobách a krádeže jízdních kol, umístěných ve stojanech před budovou. Mezi hlavní bezpečnostní rizika v rámci obvodu lze zařadit Hlavní vlakové nádraží v Pardubicích. Jako další bezpečnostní rizika lze uvést supermarkety, které jsou v rámci obvodu dva a to na sídlišti Dukla supermarket Penny v ul. Teplého a v blízkosti hlavního vlakového nádraží v ul. Palackého supermarket Lidl.

OOP Holice

Trestná činnost, jež je v územní působnosti nejčastěji páchána, je majetkového charakteru a to konkrétně krádeže (zejména krádeže jízdních kol a to především v okolí autobusového nádraží a u OD Quanto v Holicích), jakož i krádež dřeva z lesních porostů. Dále pak poměrně často dochází k trestné činnosti na úseku veřejného pořádku a to konkrétně přečinů výtržnictví dle (zejména kolem diskotéky MAXIM a přilehlého náměstí v Holicích). Tato trestná činnost je případně páchána v jednočinném souběhu s přečiny proti zdraví (přečin ublížení na zdraví). Další poměrně častou trestnou činností jsou trestné činy proti rodině a dětem, konkrétně přečiny zanedbání povinné výživy.

OOP Lázně Bohdaneč

V této územní působnosti není žádná vyloučená lokalita, pouze by se dalo hovořit o Rybitví jako o obci, kde je zvýšená koncentrace romské populace, ale vážnější problémy evidovány nejsou. Nejčastěji páchaná trestná činnost je majetkové povahy.

OOP Přelouč

Největší podíl ve skladbě spáchaných trestných činů jsou krádeže prosté. V OOP Přelouč ani v OOP Chvaletice PČR nevnímá žádná bezpečnostní rizika. Obecně lze konstatovat, že krádeží vloupáním i krádeží prostých ubývá (krádeže motorových vozidel i vloupání do nich, krádeže železa a barevných kovů). Na vzestupu je trestná činnost páchaná prostřednictvím sociálních sítí a v prostředí internetu (často poměrně sofistikovaným způsobem). Tyto spáchané skutky jsou velice obtížně objasnitelné.

OOP Chvaletice

Méně přízrůbiví spoluobčané jsou rozmístěni v různých bytech v rámci celé obce Chvaletice. V souvislosti s touto skupinou obyvatel však PČR neeviduje výrazné problémy či incidenty.

PČR eviduje významný počet majetkové trestné činnosti (konkrétně krádeže vloupáním a krádeže prosté). Stejně jako v územní působnosti OOP Přelouč PČR nevnímá žádná bezpečnostní rizika. Lze konstatovat, že krádeží vloupáním i krádeží prostých ubývá (krádeže motorových vozidel i vloupání do nich, krádeže železa a barevných kovů).

3.2.3. Územní odbor Svitavy

Tabulka č. 19 OOP Svitavy

Svitavy				
obvodní oddělení	celková TČ	násilná + mravnostní	krádeže prosté	krádeže vloupáním
Litomyšl	247	30	53	26
Moravská Třebová	323	32	65	63
Polička	228	17	56	33
Svitavy	425	36	78	92
CELKEM	1223	115	252	214

Komentář ke statistickým výstupům

OOP Svitavy

V roce 2015 PČR zaznamenala nápad trestných činů v počtu 1223, což je o 355 trestných činů (22,35%) méně oproti roku 2014 (snížení nápadu trestné činnosti bylo evidováno prakticky v celé ČR). S ohledem ke sníženému nápadu činila celková objasněnost v roce 2015 67,21%, což je o 8,9% více oproti roku 2014.

U mravnostní kriminality bylo zaznamenáno v roce 2015 dvanáct případů, což je oproti roku 2014 pokles o 5 případů. Objasněnost byla 83,33%. Na mravnostní kriminalitě se především podílí šesti případy různých forem trestného činu pohlavního zneužívání.

Majetková kriminalita patří na Územním odboru ve Svitavách, k nejvíce páchané trestné činnosti, u které byl ale v roce 2015 zaznamenán největší pokles. V roce 2015 policisté prošetřovali celkem 542 případů majetkové trestné činnosti. Je to oproti roku 2014 pokles o 284 trestných činů (34,38%).

PČR eviduje dlouhodobě stabilizovanou oblast týkající se trestné činnosti nezletilých a mladistvých. U dětí, ve věku do patnácti let věku, není v roce 2015 zaznamenán žádný podíl na spáchaných případech. U mladistvých ve věku od patnáct až osmnáct let, je zaznamenáno ve statistice celkem sedm případů.

OOP Polička

Nejčastěji páchaná trestná činnost je stejně jako v jiných obvodech převážně majetkového charakteru. Nejvíce takových oznámení PČR eviduje zejména v Poličce a v poslední době zaznamenává, přesun trestné činnosti do internetového prostředí.

OOP Litomyšl

V tomto regionu PČR neeviduje žádnou vyloučenou lokalitu a mezi nejčastěji páchanou trestnou činností spadají krádeže a podvody.

OOP Moravská Třebová

Útvar OOP Moravská Třebová má v rámci své správy dva sídelní celky se statutem města a to Jevíčko a Moravskou Třebovou. Rozloha území s působností OOP Moravská Třebová je

400 km². Tak jako v každém územním celku je struktura obyvatel rozmanitá. Není zde zaznamenána žádná národnostní menšina, která by ve větší míře páchala trestnou činností.

Nejčastější delikty šetřené na OOP Moravská Třebová jsou jak krádeže prosté, tak krádeže způsobené vloupáním. Území OOP Moravská Třebová protíná silnice I/35, která spojuje Ostravu a Hradec Králové. To sebou nese nájezdy pachatelů, zejména z Moravskoslezského kraje. Nájezdní pachatelé páchají především majetkovou trestnou činností (převážně kapesní krádeže). V územní působnosti útvaru OOP Moravská Třebová nejsou bezpečnostní rizika, která by měla vliv na negativní náladu ve společnosti, či v lokalitách, kde je působnost OOP Moravská Třebová.

3.2.4. Územní odbor Ústí nad Orlicí

Tabulka č. 20 OOP Ústí nad Orlicí

Ústí nad Orlicí				
obvodní oddělení	celková TČ	násilná + mravnostní	krádeže prosté	krádeže vloupáním
Česká Třebová	247	22	61	24
Choceň	128	9	29	22
Králíky	122	7	28	18
Lanškroun	211	15	50	31
Ústí nad Orlicí	257	11	76	36
Vysoké Mýto	226	18	59	43
Žamberk	130	10	31	10
Letohrad	110	14	30	10
CELKEM	1431	106	364	194

OOP Vysoké Mýto

Ve Vysokém Mýtě PČR eviduje zejména krádeže prosté a krádeže vloupáním zejména v místech na periferii města, které nejsou monitorovány městským kamerovým systémem a dále pak ohrožení pod vlivem návykové látky a zanedbání povinné výživy.

Největší bezpečnostní riziko v současné době PČR spatřuje v přetížené silnici I/35, která prochází středem města Vysoké Mýto a s tím spojená vysoká nehodovost (nehody většinou středně těžké a těžké).

Další riziko je spojováno s firmou Iveco a.s., kde pracuje značné množství agenturních zaměstnanců, převážně cizinců, ubytovaných na ubytovnách, kteří následně páchají trestnou činností, často pod vlivem alkoholu a drog.

V neposlední řadě lze spatřovat riziko ve vyloučených lokalitách, kde je velké procento obyvatelstva závislých na omamných a psychotropních látkách, kdy pod jejich vlivem páchají trestnou činností. Vzhledem k tomu, že město Vysoké Mýto vyhláškou zcela omezilo herny a hrací automaty ve městě, trestná činnost s tím spojená se přesunula do heren například v Chocni (dopouští se krádeží, loupeží, ohrožení pod vlivem návykové látky atd.).

OOP CHOCEŇ

Nejčastěji je zde páchána majetková trestná činnost a to vloupání do různých objektů, často jsou to neobývané domy, sklepní kóje, kůlny, garáže a krádeže v nich uložených věcí (zpravidla náradí a náčiní). Dále jsou v tomto městě častým jevem krádeže jízdních kol všeho druhu. V roce 2015 PČR zaznamenala sérii vloupání do provozoven firem a krádeže

trezorů v menších obcích. Téměř vymizeli krádež barevných kovů a vloupání do motorových vozidel. Majetková trestná činnost se nejvíce koncentruje ve městě Choceň. V jiných lokacích jde o zanedbatelné procento. Další časté oblasti spáchaných činů jsou násilné, nebo proti životu a zdraví (výtržnictví, ublížení na zdraví), Často s vazbou na prostředí heren, nočních barů a konzumaci alkoholu či jiných návykových látek. Jako bezpečnostní rizika lze spatřovat neexistenci městské policie ve městě Choceň a přesun hazardu a velké části zájmových osob a s tím souvisejících sociálně patologických jevů na územní OOP Choceň (narušování veřejného pořádku, občanského soužití, rozrůstání zadlužování občanů, gamblerství a s ním spojená majetková trestná činnost). Hery slouží jako zázemí a domácí prostředí pro páchaní trestných činů. Během roku 2015 PČR zaznamenala třetinový nárůst přestupků na úseku veřejného pořádku, občanského soužití a přesuny kriminální činnosti z Vysokomýtska, Litomyšlska nebo České Třebové z důvodu zákazu heren v těchto městech.

OOP Ústí nad Orlicí

Ve městě dlouhodobě převažuje majetková trestná činnost (krádeže prosté a krádeže vloupáním). Krádeže prosté jsou nejčastěji zaznamenány zejména u obchodního centra (Tesco, Stop-shop), v menší míře v místních non-stop barech a krádeže jízdních kol na hlavním vlakovém nádraží ČD. Krádeže vloupáním jsou nejčastěji do sklepních kójí a vozidel. Na všechna bezpečnostní rizika je vždy adekvátně reagováno. V roce 2015 a 2016 nebyl zaznamenán výrazný problém s určitou lokalitou či předmětem zájmu. Je také zaznamenán pokles trestné činnosti již třetí rok za sebou (zejména majetková), naopak je sledován nárůst v IT kriminalitě, mravnostní kriminalitě a hospodářské trestné činy.

OOP Lanškroun

Obvodní oddělení PČR Lanškroun má dvě vyloučené lokality. První lokalitou je osada Květná, která spadá do územní samosprávy Obecního úřadu Luková. Druhá lokalita je označena přímo na konkrétní adresu a to Cotkyně čp. 33. Na místním útvaru za rok 2015 PČR eviduje jako nejčastěji páchanou trestnou činnost krádeže a krádeže vloupáním. Tato kriminalita dosahuje z celkového počtu evidovaných trestných činů 48%. Dále následuje hospodářská trestná činnost a násilná kriminalita. Nejvíce trestných činů je spácháno přímo na území města Lanškroun. PČR vnímá i bezpečnostní rizika. Tato rizika jsou spojena s velmi dobrým ekonomickým a průmyslovým rozvojem města. Velká dostupnost pracovních příležitostí má za následek migraci jak občanů ČR, tak i cizinců do služebního obvodu.

OOP Letohrad

Nedá se jednoznačně určit, jaký druh kriminality je nejčastěji páchán, nápad TČ je různorodý a rozprostřen po celém území.

OOP Česká Třebová

V působnosti OO PČR Česká Třebová se nachází největší vyloučená lokalita v působnosti Krajského ředitelství policie Pardubického kraje. Jedná se o lokalitu nacházející se na Semanínské ulici. Za nejčastěji páchanou trestnou činnost ve městě lze považovat krádeže prosté, krádeže vloupání, sprejerství a podvody. Specifikace místa je obtížná, neboť ke krádežím dochází na celém území České Třebové. Prosté krádeže se vyskytují převážně v obchodních centrech, na diskotékách a v prostoru nádraží ČD. Krádeže vloupání se zase vyskytují na sídlištích, které jsou rozprostřeny po celé ploše města (sídliště Křib, Trávník, Lhotka, Semanínská ul. a bytová zástavba v oblasti Jelenice). Sprejerství je pácháno převážně v prostoru dráhy ČD (bývalé depo + odstavné koleje). Podvody jsou v současné době páchány prostřednictvím počítačů (S-bazary, e-shopy a podobně) a dále v obchodním centru, kdy se převážně jedná o úvěrové podvody.

OOP Žamberk

Mezi nejčastější trestnou činností patří majetková trestná činnost, trestná činnost v souvislosti s BESIP a na celkovém počtu trestných činů se nemalou měrou podílí případy zanedbání povinné výživy. V souvislosti s trestnou činností nelze poukázat na určité místo v rámci obvodu, kde by frekvence trestné činnosti byla vyšší. PČR v teritoriu rovněž neviduje zvýšená bezpečnostní rizika, s výjimkou letní sezóny na přehradní nádrži v Pastvinách.

OOP Králíky

Nejčastěji páchána trestná činnost je na úseku majetku a to vloupání do rekreačních objektů zejména na Dolní Moravě a Červené Vodě, držení omamně psychotropních látek a to zejména v obcích Králíky, Dolní Lipka a Lichkov a sprejerství v obci Lichkov.

Jako určité bezpečnostní riziko je vnímán zvýšený turistický ruch v rekreační oblasti Dolní Morava, ať už s ohledem na měkké cíle nebo dopravní obslužnost.

Kriminalita na dětech, osobách ve věku 1 – 17 let, období: 1.1.2015 – 31.12.2015

Tabulka č. 21 Kriminalita na dětech a osobách ve věku 1 – 17 let

TSK	Název	PU	CR	PU	SY	UO
		Součet	03	06	09	11
OBJEKT NAPADENÍ : MUŽ						
131	loupež (§ 173)	4	1	1	1	1
151	úmyslné ublížení na zdraví (§§ 145, 146)	4	2	1	1	0
173	nebezpečné vyhrožování (§ 353)	3	0	2	1	0
181	vydírání (§ 175)	1	0	1	0	0
185	týrání svěřené osoby (§ 198)	5	3	0	1	1
	CELKEM :	17	6	5	4	2
201	znásilnění (§ 185)	2	1	1	0	0
212	pohlavní zneužívání ostatní (§ 187/1,3,4)	1	0	1	0	0
	CELKEM :	3	1	2	0	0
411	krádeže prosté - kapesní (§ 205)	5	1	4	0	0
413	krádeže prosté - jiné na osobách (§ 205)	2	2	0	0	0
	CELKEM :	7	3	4	0	0
631	ohrožování výchovy mládeže (§§ 201, 202)	3	1	2	0	0
	CELKEM :	3	1	2	0	0
751	ublížení na zdraví z nedbalosti - ostatní (§§ 143,	3	2	1	0	0
790	ostatní trestná činnost	1	0	0	0	1
	CELKEM :	4	2	1	0	1
	OBJEKT NAPADENÍ : MUŽ - CELKEM	34	13	14	4	3
OBJEKT NAPADENÍ : ŽENA						
103	vraždy - motivované osobními vztahy (§ 140)	1	1	0	0	0
173	nebezpečné vyhrožování (§ 353)	1	0	1	0	0
181	vydírání (§ 175)	2	1	0	0	1
185	týrání svěřené osoby (§ 198)	3	0	1	2	0
	CELKEM :	7	2	2	2	1
201	znásilnění (§ 185)	4	1	1	0	2
202	sexuální nátlak (§ 186)	1	0	0	1	0
211	pohlavní zneužívání v závislosti (§ 187/2)	3	1	1	1	0
212	pohlavní zneužívání ostatní (§ 187/1,3,4)	36	10	12	6	8
290	ostatní mrav. trestné činy (§ 190, 192, 193,194)	3	2	1	0	0
	CELKEM :	47	14	15	8	10
411	krádeže prosté - kapesní (§ 205)	6	0	6	0	0

CELKEM :	6	0	6	0	0
631 ohrožování výchovy mládeže (§§ 201, 202)	10	1	9	0	0
CELKEM :	10	1	9	0	0
751 ublížení na zdraví z nedbalosti - ostatní (§§ 143,	2	0	1	0	1
CELKEM :	2	0	1	0	1
OBJEKT NAPADENÍ : ŽENA - CELKEM	72	17	33	10	12
OBJEKT NAPADENÍ : SKUPINA					
104 vraždy - na objednávku (§ 140)	1	0	1	0	0
131 loupež (§ 173)	1	0	0	1	0
151 úmyslné ublížení na zdraví (§§ 145, 146)	1	0	1	0	0
173 nebezpečné vyhrožování (§ 353)	1	0	1	0	0
185 týrání svěřené osoby (§ 198)	5	4	1	0	0
CELKEM :	9	4	4	1	0
290 ostatní mrav. trestné činy (§ 190, 192, 193,194)	1	0	1	0	0
CELKEM :	1	0	1	0	0
631 ohrožování výchovy mládeže (§§ 201, 202)	4	0	1	2	1
CELKEM :	4	0	1	2	1
OBJEKT NAPADENÍ : SKUPINA - CELKEM	14	4	6	3	1
KRAJ KŘP PARDUBICKÉHO KRAJE celkem :	120	34	53	17	16

Kriminalita na osobách ve věku 60 let a více, období 1.1.2015 – 31.12.2015

Tabulka č. 22 Kriminalita na osobách ve věku 60 let a více

TSK	Název	PU	CR	PU	SY	UO
		Součet	03	06	09	11
OBJEKT NAPADENÍ : MUŽ						
131	loupež (§ 173)	5	1	0	2	2
151	úmyslné ublížení na zdraví (§§ 145, 146)	13	3	3	4	3
173	nebezpečné vyhrožování (§ 353)	1	0	1	0	0
182	omez. a zbav. osobní svobody (§§ 169, 170, 171)	1	0	0	0	1
	CELKEM :	20	4	4	6	6
371	krádeže vloupáním do bytů (§§ 178, 205)	2	1	0	1	0
	CELKEM :	2	1	0	1	0

411	krádeže prosté - kapesní (§ 205)	6	0	6	0	0
413	krádeže prosté - jiné na osobách (§ 205)	3	0	2	0	1
	CELKEM :	9	0	8	0	1
750	ublíž. na zdraví z nedbalosti - prac. úrazy (§143)	1	1	0	0	0
751	ublížení na zdraví z nedbalosti - ostatní (§§ 143,	2	0	1	1	0
	CELKEM :	3	1	1	1	0
	OBJEKT NAPADENÍ : MUŽ - CELKEM	34	6	13	8	7
	OBJEKT NAPADENÍ : ŽENA					
103	vraždy - motivované osobními vztahy (§ 140)	1	1	0	0	0
131	loupež (§ 173)	2	2	0	0	0
151	úmyslné ublížení na zdraví (§§ 145, 146)	2	0	0	1	1
173	nebezpečné vyhrožování (§ 353)	5	0	1	0	4
	CELKEM :	10	3	1	1	5
371	krádeže vloupáním do bytů (§§ 178, 205)	5	0	3	1	1
373	krádeže vloupáním do rodinných domků (§ 178, 20	1	1	0	0	0
	CELKEM :	6	1	3	1	1
411	krádeže prosté - kapesní (§ 205)	13	4	8	1	0
413	krádeže prosté - jiné na osobách (§ 205)	6	0	4	2	0
	CELKEM :	19	4	12	3	0
511	podvod (§ 209)	10	0	7	1	2
	CELKEM :	10	0	7	1	2
790	ostatní trestná činnost	1	1	0	0	0
	CELKEM :	1	1	0	0	0
	OBJEKT NAPADENÍ : ŽENA - CELKEM	46	9	23	6	8
	OBJEKT NAPADENÍ : SKUPINA					
186	týrání osoby žijící ve společném obydlí (§ 199)	1	1	0	0	0
	CELKEM :	1	1	0	0	0
	OBJEKT NAPADENÍ : SKUPINA - CELKEM	1	1	0	0	0
	KRAJ KŘP PARDUBICKÉHO KRAJE celkem :	81	16	36	14	15

zdroj: KŘP Pk

4. Sociálně demografická analýza

4.1. Základní charakteristika území Pardubického kraje

Pardubický kraj se nachází ve východní části Čech. Polohu kraje dále určují sousedící kraje – Středočeský, Královéhradecký, Olomoucký, Jihomoravský a Vysočina. Spolu s krajem Královéhradeckým a Libereckým tvoří oblast soudržnosti Severovýchod (tzv. NUTS 2). Část severovýchodní hranice kraje je zároveň i státní česko-polskou hranicí, odtud je kraj ohraničen jižní částí Orlických hor a nejzápadnějšími svahy Hrubého Jeseníku. Jih a jihovýchod je lemován vrchovinnými oblastmi Žďárských vrchů a Železných hor, střed a západ kraje je tvořen úrodnou Polabskou nížinou. Orlické hory, Žďárské vrchy a Železné hory přitom patří k chráněným krajinným oblastem kraje. Svou rozlohou 4 519 km² (5,7 % rozlohy ČR) je Pardubický kraj pátým nejmenším krajem ČR.

Pardubický kraj složený ze čtyř okresů – Chrudim, Pardubice, Svitavy a Ústí nad Orlicí – měl k 31. 12. 2015 celkem 451 obcí (6. nejvyšší počet obcí mezi 14 kraji ČR). K 31. 12. 2015 žilo v kraji 516 149 obyvatel, tj. 4,9 % celkového počtu obyvatel ČR. Nejlidnatějším okresem Pardubického kraje je okres Pardubice, následují okresy Ústí nad Orlicí, Svitavy a Chrudim. Krajskou metropolí Pardubice obývá 17,4 % obyvatel kraje.⁸ Administrativním orgánem Pardubického kraje je Krajský úřad Pardubického kraje se sídlem v Pardubicích.

Nejvyšším bodem kraje je Králický Sněžník (1 424 m n. m.), který je součástí stejnojmenného třetího nejvyššího pohoří České republiky. Centrální a vrcholová část pohoří Králického Sněžníku se zbytky původní vegetace a vrchovištním rašelinářstvím byla vyhlášena národní přírodní rezervací. Nejnižší bod kraje se nachází na hladině Labe u Kojic, při západní hranici kraje (201 m n. m.).

Obrázek č. 2 Mapa Pardubické kraje rozděleného podle správních obvodů obcí s rozšířenou působností



⁸ ČSÚ

4.2. Obyvatelstvo

Ke konci roku 2015 žilo na území Pardubického kraje 516 149 obyvatel, z toho 255 159 mužů a 260 990 žen. Ve srovnání s rokem 2014 populace kraje mírně klesla o 223 osob. Pardubický kraj je čtvrtým nejméně lidnatým krajem České republiky. Populace kraje nevykazuje výrazné výkyvy co do počtu obyvatel.

Průměrný věk obyvatelstva kraje k 31. 12. 2015 je 41,9. Podíl obyvatelstva do 14 let dosahuje úrovně 15,37 %, podíl obyvatelstva nad 65 let činí 18,53 %. Počet obyvatel v produktivním věku byl 341 189, tj. 66,10 %.

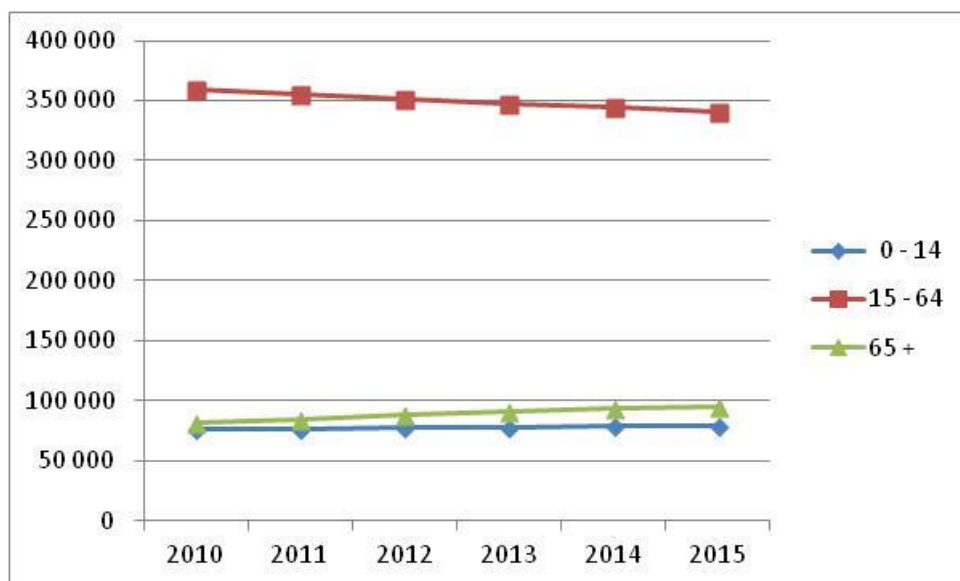
Počet obyvatel Pardubického kraje dlouhodobě osciluje kolem hodnoty 516 000. Podíl žen a mužů v roce 2015 byl 50,56 : 49,44. Vývoj indexu stáří kopíruje vývoj v celé České republice. Od roku 2007, kdy počet osob starších 65 let převýšil počet dětí, index stáří neustále roste. V roce 2015 činil 120,6. Počet dětí ve věku 0 – 14 let se sice od roku 2008 zvyšuje, růst počtu seniorů je však rychlejší. Počet seniorů i jejich podíl v populaci roste a senioři jsou současně specifickou cílovou skupinou obětí trestné činnosti.

Tabulka č. 23 Stav obyvatelstva

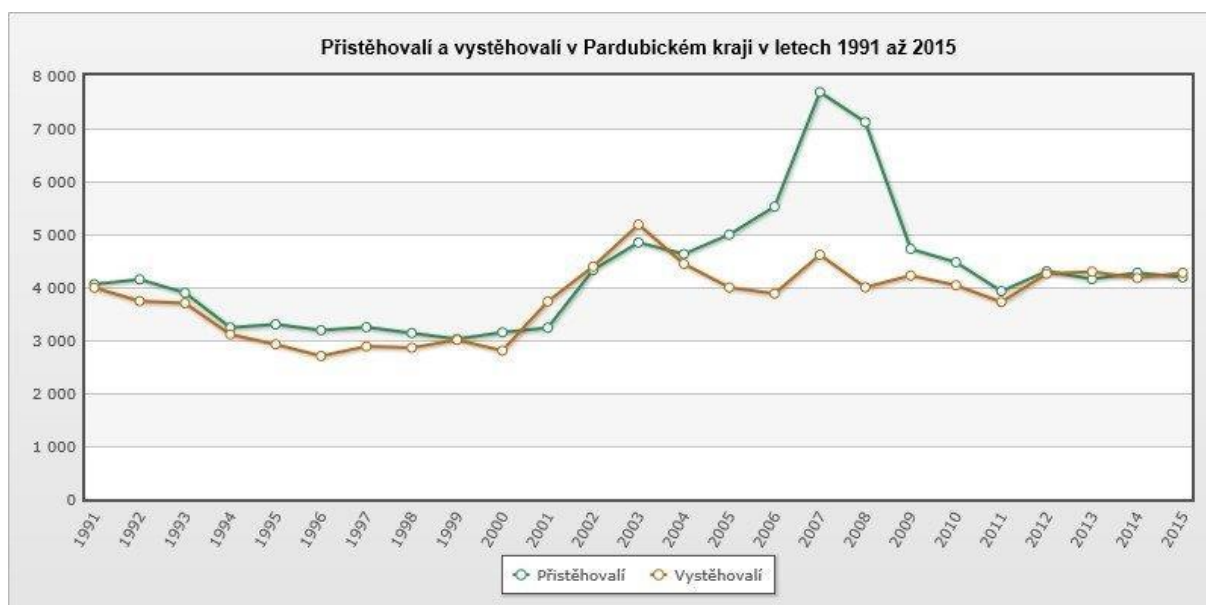
	Měrná jednotka	2010	2011	2012	2013	2014	2015
Stav obyvatel k 31.12.	Osoba	517 164	516 411	516 440	515 985	516 372	516 149
v tom ve věku: 0 - 14	Osoba	76 015	77 030	77 616	77 936	78 671	79 315
15 - 64	Osoba	359 758	354 670	351 073	347 586	344 618	341 189
65 +	Osoba	81 391	84 711	87 751	90 463	93 083	95 645
Průměrný věk	Rok	40,8	41,0	41,2	41,5	41,7	41,9
Index stáří (65+ / 0 -14 v %)	Index	107,1	110,0	113,1	116,1	118,3	120,6
Muži	Osoba	255 117	254 961	255 018	254 797	255 137	255 159
Ženy	Osoba	262 047	261 450	261 422	261 188	261 235	260 990
Podíl cizinců	%		1,5	2,1	2,4	2,3	2,3
Sňatky	Počet	2 166	2 228	2 205	2 057	2 232	2 382
Rozvody	Počet	1 281	1 258	1 275	1 257	1 330	1 219
Rozvody na 100 sňatků	Počet	59,1	56,5	57,8	61,1	59,6	51,2
Živě narození	Počet	5 721	5 312	5 385	5 077	5 410	5 302
mimo manželství celkem	Počet	2 177	2 116	2 239	2 248	2 453	2 502
v %	%	38,1	39,8	41,6	44,3	45,3	47,2
Potraty	Počet	1 591	1 622	1 562	1 545	1 460	1 492
Umělá přerušování těhotenství celkem	Počet	824	833	797	819	735	758
Potraty celkem na 100 narozených	Počet	27,7	30,4	28,9	30,3	26,9	28,1
Zemřelí celkem	Osoba	5 320	5 365	5 403	5 392	5 123	5 440
Přistěhovalí	Osoba	4 473	3 927	4 304	4 156	4 276	4 190
Vystěhovalí	Osoba	4 039	3 723	4 257	4 296	4 176	4 275
Přírůstek celkový	Osoba	835	151	29	-455	387	-223
Přirozený	Osoba	401	-53	-18	-315	287	-138
Stěhováním	Osoba	434	204	47	-140	100	-85

zdroj: ČSU

Graf č. 2 Obyvatelstvo Pardubického kraje dle věkového rozložení v letech 2010 - 2016



Graf č. 3 Přistěhovalí a vystěhovalí v Pk v letech 1991 až 2015



Tabulka č. 24 Vybrané demografické ukazatele za jednotlivé okresy v roce 2014

	Pardubický kraj	v tom okresy			
		Chrudim	Pardubice	Svitavy	Ústí nad Orlicí
Střední stav obyvatelstva	516 109	104 027	168 855	104 563	138 664
v tom: muži	254 870	51 499	83 227	51 623	68 521
ženy	261 239	52 528	85 628	52 940	70 143
Stav obyvatel k 31. 12.	516 372	104 148	169 248	104 495	138 481
v tom: muži	255 137	51 536	83 475	51 595	68 531
ženy	261 235	52 612	85 773	52 900	69 950
Obyvatelé ve věku (k 31. 12.)					
0–14	78 671	15 608	25 516	15 942	21 605
15–64	344 618	69 628	112 657	69 997	92 336
65 a více	93 083	18 912	31 075	18 556	24 540
z toho ženy ve věku					
0–14	38 197	7 495	12 293	7 922	10 487
15–64	168 892	34 059	55 296	34 187	45 350
65 a více	54 146	11 058	18 184	10 791	14 113
Průměrný věk obyvatel (k 31. 12.)	41,7	41,9	42,0	41,5	41,4
muži	40,2	40,3	40,5	40,2	40,0
ženy	43,1	43,4	43,5	42,9	42,7
Index stáří (65+ / 0–14) (k 31. 12.)	118,3	121,2	121,8	116,4	113,6
muži	96,2	96,8	97,5	96,8	93,8
ženy	141,8	147,5	147,9	136,2	134,6
Naděje dožití při nar. (průměr let 2010–2014)					
muži	.	74,51	76,04	74,74	75,67
ženy	.	80,48	81,27	80,60	81,05
Sňatky	2 232	439	730	463	600
Rozvody	1 330	286	496	239	309
Narození celkem	5 435	1 097	1 801	1 042	1 495
v tom: živě	5 410	1 088	1 795	1 040	1 487
mrtvě	25	9	6	2	8
Potraty celkem	1 460	295	465	302	398
z toho umělá přerušeni těhotenství	735	118	201	178	238
Zemřelí celkem	5 123	1 037	1 687	1 029	1 370
z toho: do 1 roku	12	3	4	4	1
do 28 dnů	7	1	2	3	1
Přirozený přírůstek/úbytek	287	51	108	11	117
Přistěhovalí	4 276	1 339	2 641	941	1 142
Vystěhovalí	4 176	1 285	2 070	1 079	1 529
Přírůstek/úbytek stěhováním	100	54	571	-138	-387
Celkový přírůstek/úbytek	387	105	679	-127	-270
Na 1 000 obyvatel středního stavu					
sňatky	4,3	4,2	4,3	4,4	4,3
rozvody	2,6	2,7	2,9	2,3	2,2
živě narození	10,5	10,5	10,6	9,9	10,7
potraty	2,8	2,8	2,8	2,9	2,9
zemřelí	9,9	10,0	10,0	9,8	9,9
přirozený přírůstek/úbytek	0,6	0,5	0,6	0,1	0,8
přistěhovalí	8,3	12,9	15,6	9,0	8,2
vystěhovalí	8,1	12,4	12,3	10,3	11,0
přírůstek/úbytek stěhováním	0,2	0,5	3,4	-1,3	-2,8
celkový přírůstek/úbytek	0,7	1,0	4,0	-1,2	-1,9
Rozvody na 100 sňatků	59,6	65,1	67,9	51,6	51,5
Potraty na 100 narozených	26,9	26,9	25,8	29,0	26,6
Umělá přerušeni těhotenství na 100 narozených	13,5	10,8	11,2	17,1	15,9
Mrtvorozenost	4,6	8,2	3,3	1,9	5,4
Kojenecká úmrtnost	2,2	2,8	2,2	3,8	0,7
Novorozenecká úmrtnost	1,3	0,9	1,1	2,9	0,7

Nejlidnatějším okresem v Pardubickém kraji je okres Pardubice, kde je o přibližně 60 tisíci obyvatel více než v okrese Chrudim a Svitavy, které mají přibližně stejný počet obyvatel. Tento údaj se téměř nezměnil také v porovnání s předchozí koncepcí. Okres Ústí nad Orlicí je nadále druhým nejlidnatějším okresem v kraji a vyznačuje se tím, že zde jsou 3 města s počtem obyvatel nad 10 tisíc. Město Choceň se pak k počtu obyvatel 10 tisíc blíží. Největším městem je město Pardubice, kde žije přibližně 17% obyvatel kraje.

V roce 2014 vykazovaly nejvyšší indexy stárí v Pardubickém kraji okresy Pardubice a Chrudim, kde na 100 dětí do čtrnácti let připadá již 121,8 respektive 121,2 osob pětadesátiletých a starších. Okres Pardubice se rovněž vyznačuje nejvyšším průměrným věkem obyvatel. K tomu je však nutno podotknout, že situace v ostatních okresech Pardubického kraje není výrazně lepší. Největším počtem rozvodů na 100 sňatků bylo v roce 2014 v okrese Pardubice, hned za tímto okresem je okres Chrudim. Naopak nejmenším počtem se vyznačují okresy Ústí nad Orlicí a Svitavy.

Tabulka č. 25 Vybrané ukazatele za jednotlivé ORP Pardubického kraje v roce 2015

Počet a věkové složení obyvatel k 31. 12. - územní srovnání					
Kraj, správní obvody obcí s rozšířenou působností	Počet obyvatel celkem	v tom ve věku			Průměrný věk
		0-14 let	15-64 let	65 a více let	
Pardubický kraj	516 149	79 315	341 189	95 645	41,9
dle ORP:					
Česká Třebová	18 298	2 754	11 989	3 555	42,3
Hlinsko	21 128	3 087	13 938	4 103	42,4
Holice	17 486	2 862	11 530	3 094	41,2
Chrudim	82 817	12 628	54 900	15 289	42
Králíky	8 719	1 289	5 749	1 681	42
Lanškroun	23 206	3 736	15 443	4 027	41
Litomyšl	26 636	4 162	17 673	4 801	41,4
Moravská Třebová	26 346	3 762	17 644	4 940	42,3
Pardubice	127 477	19 503	83 850	24 124	42,2
Polička	19 587	3 056	12 963	3 568	41,6
Přelouč	24 873	3 612	16 659	4 602	42,5
Svitavy	31 620	4 952	20 850	5 818	41,8
Ústí nad Orlicí	26 368	4 082	17 263	5 023	42
Vysoké Mýto	32 498	5 196	21 300	6 002	41,7
Žamberk	29 090	4 634	19 438	5 018	41

zdroj: ČSÚ

V obcích s rozšířenou působností (dále také ORP) žije nejvíc obyvatel ve správním obvodu Pardubice, a to skoro ¼ celkového počtu obyvatel kraje. Nejnižším celkovým průměrným věkem se vyznačují ORP Žamberk a Lanškroun, naopak nejvyšší průměrný věk obyvatel má ORP Přelouč a ORP Hlinsko.

Nejlidnatějším ORP v Pardubickém kraji je ORP Pardubice, kde je o cca 45 tisíc obyvatel více než v ORP Chrudim, které je druhé největší v kraji. Naproti tomu ORP Králíky je nejmenším obvodem kraje s necelými 9 tisíci obyvatel.

4.2.1. Obyvatelstvo podle dosaženého vzdělání

V oblasti vzdělávání bylo ve školním roce 2015/2016 v Pardubickém kraji celkem 318 mateřských škol. V jejich 783 třídách bylo zapsáno 18 915 dětí. V kraji dále působí 250 základních škol s 44 013 žáky. Vyšších odborných škol bylo 10 s 1 290 studenty a jedna vysoká škola s 13 926 studenty. Údaje za střední vzdělávání nejsou pro rok 2015/2016 k dispozici. V roce 2013/2014 byl počet škol 73 a počet žáků 22 141.

Celková vzdělanostní úroveň populace ČR se dlouhodobě zlepšuje, vývoj v Pardubickém kraji tento trend kopíruje. Počet osob se základním vzděláním a jejich podíl na populaci osob starších 15 let klesá, zatímco počet osob s vysokoškolským vzděláním roste. Počet osob se středním vzděláním bez maturity i s maturitou nevykazuje jednoznačný trend. S ohledem na potřeby trhu práce Pardubický kraj v uplynulém období podporoval technické vzdělání vč. učňovského. Bez ohledu na výše uvedené současná ekonomická situace nabízí pracovní příležitosti pro všechny osoby bez rozlišení vzdělání (viz výše).

Tabulka č. 26 Obyvatelstvo ve věku 15 a více let celkem (v tis.)

	2012		2013		2014	
Obyvatelstvo ve věku 15 a více let celkem (v tis.)	439,2		438,4		437,7	
základní a bez vzdělání	70,2	16,0%	65,5	14,9%	56,6	12,9%
střední bez maturity	172,7	39,3%	161,2	36,8%	167,2	38,2%
střední s maturitou	145,3	33,1%	153,6	35,0%	147,6	33,7%
vysokoškolské	50,9	11,6%	58,1	13,2%	66,3	15,1%

4.2.2. Zaměstnanost a ekonomická aktivita

Průměrný evidenční počet zaměstnanců (přepočtený na plnou pracovní dobu) za rok 2015 činil v kraji 176,1 tisíc osob. Průměrná hrubá měsíční mzda zaměstnanců (přepočtených) s místem pracoviště v Pardubickém kraji dosáhla v roce 2015 hodnoty 23 691,- Kč – 89,51 % úrovně průměrné hrubé měsíční mzdy celé ČR (čtvrtá nejnižší mzda po Karlovarském, Olomouckém a Zlínském kraji).

Míra registrované nezaměstnanosti ke konci roku 2015 činila v kraji 4,6 % (5. nejnižší mezi kraji ČR) a byla o 1,8 % nižší než v roce 2014, kdy se Pardubický kraj zařadil na 9. místo v pořadí krajů podle nezaměstnanosti. Aktuální míru nezaměstnanosti ukazuje obrázek č. XY.

Od roku 2012 je pro evidenci míry nezaměstnanosti užíván podíl nezaměstnaných na obyvatelstvu uváděný v %, tj. počet dosažitelných uchazečů o zaměstnání ve věku 15-64 let lomeno počet obyvatel ve věku 15-64 let (v Pardubickém kraji činí 5,14 %). Nejvyšší podíl nezaměstnaných na obyvatelstvu je dlouhodobě v okrese Svitavy. Na 3. místě se v letech 2012 – 2015 držel okres Chrudim, v červnu 2016 však podíl nezaměstnaných klesl na 3,5 %, čímž se stal okresem s nejnižším podílem nezaměstnaných v kraji spolu s okresem Pardubice. Druhým okresem s nejnižším podílem nezaměstnaných byl do roku 2015 okres Ústí nad Orlicí.

Celkový počet uchazečů o zaměstnání v evidenci úřadu práce byl v roce 2013 26 371 osob, v roce 2014 21 938 osob a v roce 2015 pokračoval pokles až na 18 075 osob (z toho tzv. dosažitelných 17 560 osob, v tom 8 955 mužů a 8 605 žen). V roce 2015 bylo v Pardubickém kraji celkem 5 769 uchazečů o zaměstnání v evidenci úřadu práce s nárokem na podporu v nezaměstnanosti, přičemž pracovních míst v evidenci úřadu práce bylo 6 168, tzn. 2,9

uchazečů o zaměstnání na jedno pracovní místo. Osob se zdravotním postižením v evidenci úřadu práce bylo ve stejném roce celkem 2 899, pracovních míst pro osoby se zdravotním postižením v evidenci úřadu práce pak 585.

Průměrný počet volných pracovních míst dle Zprávy o situaci na krajském trhu práce, o realizaci APZ v roce 2015 a strategie APZ pro rok 2016 činil 5 526, což je o 2 271 míst více než v roce 2014. Nárůst počtu volných pracovních míst byl zaznamenán ve všech okresech Pardubického kraje, nejvíce jich nabízeli zaměstnavatelé v okrese Pardubice, nejméně v okrese Svitavy. Meziročně vzrostla poptávka nejvíce v dělnických profesích, k výraznému růstu došlo i u absolventů a mladistvých a rovněž u osob se zdravotním postižením. S výjimkou vysokoškolského a doktorského vzdělávání došlo k nárůstu hlášených volných pracovních míst ve všech kategoriích uchazečů dle požadavků na vzdělání. Celkově lze zhodnotit, že nejvíce pracovních míst představovaly ke konci roku 2015 ta, u nichž zaměstnavatelé akceptovali základní, případně neúplné základní vzdělání (44,8 %). Místa, u nichž zaměstnavatelé akceptovali minimálně výuční list, tvořila 37,3 %.

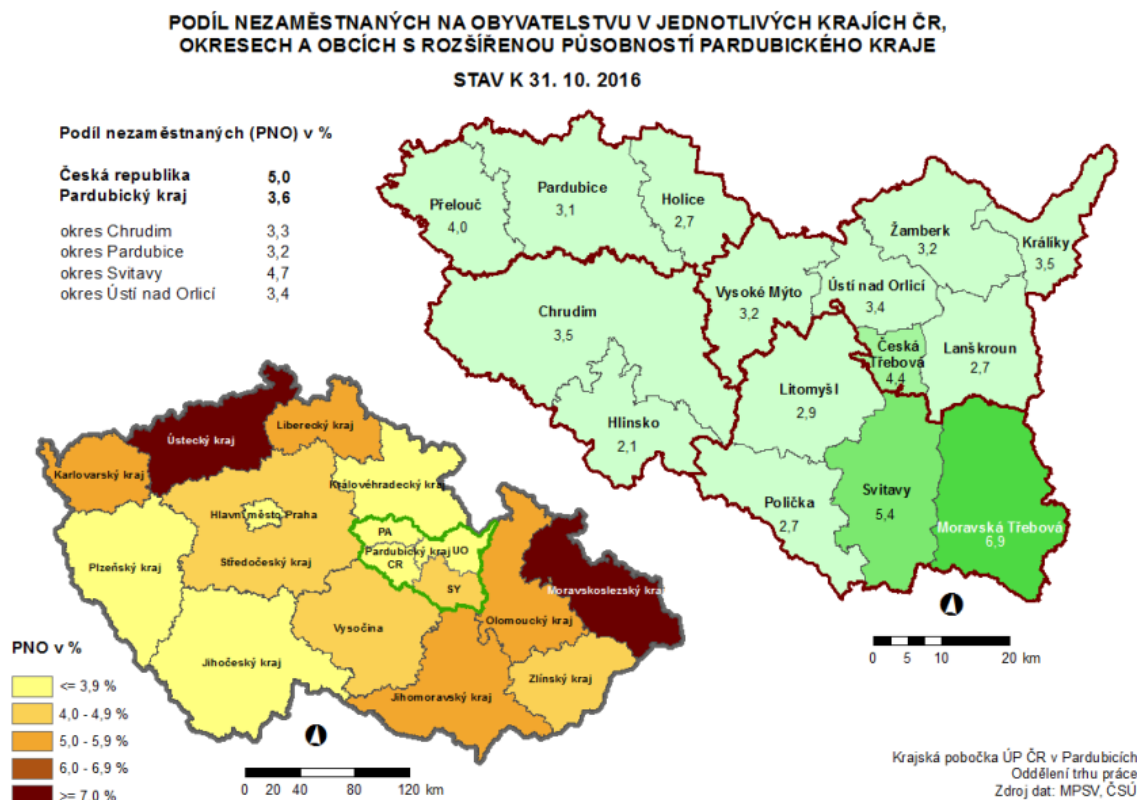
Roční průměr nezaměstnaných v Pardubickém kraji byl v roce 2015 cca 12 tis. osob, z toho 1,9 tis. osob bylo shodně ve věkové skupině 15 až 24 let a 25 až 29 let, nejnižší počet nezaměstnaných byl ve věkové skupině 30 až 34 let (1,1 tis.), naopak nejvyšší ve skupině 35 až 44 let (3,7 tis.). Ve věkové skupině 45 až 54 let bylo 1,9 tis. a ve skupině 55 a více let 1,6 tis. nezaměstnaných.

Z hlediska vzdělanostní struktury nezaměstnaných bylo 2,4 tis. osob (20 %) bez vzdělání nebo se základním vzděláním, 5,2 tis. osob (43 %) se středním vzděláním bez maturity, 3,0 tis. osob (25 %) se středním vzděláním s maturitou a 1,4 tis. osob (12 %) s vysokoškolským vzděláním.

Nejvyšší podíl zaměstnanců má zpracovatelský průmysl s necelými 34 % (tj. 85 tis. zaměstnanců). Na druhém místě je odvětví velkoobchodu a maloobchodu s 10 %, na dalších pak shodně stavebnictví a zdravotní a sociální péče s 8,1 % zaměstnanců.

Celkově trh práce a zaměstnanost v Pk reaguje na příznivý ekonomický vývoj, což se projevuje v počtu evidovaných uchazečů o zaměstnání. Od roku 2013 se rovněž snižuje počet uchazečů o zaměstnání z tzv. problémových skupin na trhu práce, tj. absolventů a mladistvých, osob se zdravotním postižením, osob ze základním vzděláním a bez vzdělání, osob do 30 let a nad 50 let a osoby pečující o děti do 15 let věku.

Obrázek č. 3 Podíl nezaměstnaných na obyvatelstvu v jednotlivých krajích ČR



Z hlediska území obcí s rozšířenou působností je nejvyšší počet uchazečů o zaměstnání v Pardubicích, Chrudimi a dále s velkým odstupem v Moravské Třebové a ve Svitavách (rok 2015). Zatímco v Pardubicích je dán vysoký počet uchazečů počtem obyvatel v produktivním věku a podíl nezaměstnaných je naopak nejnižší v kraji, území ORP Chrudim se řadí podílem nezaměstnaných na 12. místo, Svitavy na místo 14. a Moravská Třebová na místo 15. Podíl nezaměstnaných v roce 2015 na úrovni ČR byl 6,24 %. V rámci Pardubického kraje byly pouze ORP Svitavy a Moravská Třebová nad tímto průměrem.

Tabulka č. 27 Nezaměstnanost ve správních obvodech obcí s rozšířenou působností v roce 2015

	Uchazeči o zaměstnání v evidenci ÚP		Podíl nezaměstnaných osob (%)		
	celkem	dosažitelní	celkem	muži	ženy
Česká republika	453118	436547	6,24	6,12	6,35
Pardubický kraj	18075	17560	5,14	5,14	5,14
Česká Třebová	687	641	5,28	5,37	5,19
Hlinsko	713	664	4,71	4,88	4,54
Holice	520	494	4,26	4,42	4,09
Chrudim	3357	3206	5,77	6,12	5,41
Králíky	358	354	6,01	5,89	6,15
Lanškroun	629	625	4,02	4,14	3,89
Litomyšl	799	799	4,47	4,44	4,5
Moravská Třebová	1711	1706	9,53	10,09	8,93
Pardubice	3478	3336	3,96	3,72	4,2
Polička	563	561	4,28	4,46	4,08
Přelouč	950	921	5,51	4,94	6,11
Svitavy	1632	1614	7,65	7,45	7,86
Ústí nad Orlicí	794	775	4,43	4,34	4,51
Vysoké Mýto	863	861	4	3,98	4,01
Žamberk	937	922	4,68	4,54	4,83

4.2.3. Hrubý domácí produkt

Hrubý domácí produkt v Pardubickém kraji v roce 2014 činil cca 169 049 mil. Kč, čímž se Pk řadí na 12. místo mezi kraji. Od roku 2010 DHP vzrostl o necelých 10 000 mil. Kč, jeho růst však není lineární. Podíl Pardubického kraje na HDP ČR dlouhodobě osciluje kolem 4 %, v roce 2014 to bylo 3,9 %.

Vývoj HDP na jednoho obyvatele rovněž není lineární, v roce 2010 dosáhl 308 768 Kč, v roce 2014 327 545 Kč, což Pardubický kraj řadí na 10. místo mezi ostatními kraji. Hodnota HDP na jednoho obyvatele dosáhla v roce 2014 hodnoty 80,9 % průměru ČR.

Tabulka č. 28 HDP na 1 obyv.

HDP na 1 obyv.	2010	2011	2012	2013	2014
Česká republika	375 921	383 218	384 575	387 900	404 843
Pardubický kraj	308 768	320 213	305 082	312 191	327 545
Podíl Pk k ČR	82,1%	83,6%	79,3%	80,5%	80,9%
HDB celkově (mil. Kč)	2010	2011	2012	2013	2014
Česká republika	3 953 651	4 033 755	4 059 912	4 098 128	4 313 789
Pardubický kraj	159 564	165 313	157 547	161 022	169 049
Podíl Pk na HDP ČR	4,0%	4,1%	3,9%	3,9%	3,9%

4.2.4. Národnostní složení obyvatel

V očích většinové populace mohou cizinci vyvolávat nedůvěru a nepřátelství v místních komunitách. Zvláště v současné době, je zaznamenáván vzestup rasistického a xenofobního chování na základě uprchlické a migrační krize, kdy do Evropy přicházejí imigranti z blízkého východu a Afriky.

V roce 2014 žilo v Pardubickém kraji 11 559 cizinců, z celkového počtu nepatrně převažují muži. Jedná se tak o mírný nárůst ve srovnání s předchozím obdobím. V roce 2015 se počet cizinců zvýšil na 12 011. Více než polovinu cizinců tvořili občané zemí EU s nejvyšším zastoupením občanů Slovenska, Německa a Polska. Ze zemí mimo EU jsou nejpočetnější skupinou občané Ukrajiny, Vietnamu a Ruska. Podíl cizinců vůči počtu obyvatel kraje byl v roce 2015 cca 2,3 %, oproti tomu na úrovni ČR to bylo 4,4 %. Rozdílný je rovněž podíl cizinců ze zemí EU a mimo ni. V celostátním měřítku tvoří cizinci zemí EU 42 % cizinců pobývajících v ČR. Největší počet cizinců je zaměstnán ve stavebnictví, zpracovatelském průmyslu, velkoobchodu a maloobchodu.

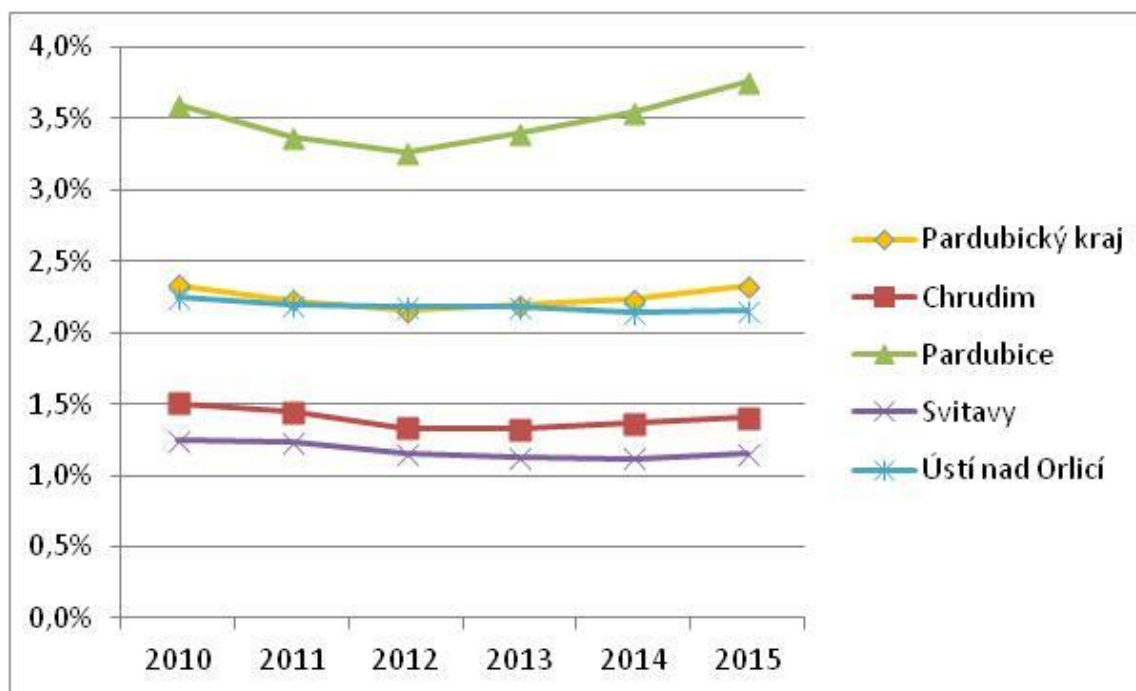
Z hlediska územního rozložení je největší počet cizinců v okrese Pardubice, nejnižší v okrese Svitavy. Jak ukazuje tabulka č. XY, toto rozložení je od roku 2010 neměnné.

Tabulka č. 29 Počet cizinců v Pardubickém kraji v letech 2000 – 2014

Cizinci bez osob s platným azylem	2010	2011	2012	2013	2014	2015
muži	6 878	6 428	6 126	6 196	6 355	6 689
ženy	5 185	5 067	4 989	5 105	5 204	5 322
země EU	4 610	4 861	5 308	5 700	6 054	6 444
ostatní země	7 453	6 634	5 849	5 601	5 505	5 567

	2010	2011	2012	2013	2014	2015
Pardubický kraj	12 063	11 495	11 115	11 301	11 559	12 011
Chrudim	1 573	1 512	1 389	1 375	1 425	1 460
Pardubice	6 059	5 644	5 486	5 721	6 001	6 369
Svitavy	1 311	1 293	1 215	1 181	1 168	1 205
Ústí nad Orlicí	3 120	3 046	3 025	3 024	2 965	2 977

Graf č. 4 Počet cizinců v Pk



Cizinců bylo v roce 2015 v Pardubickém kraji stíháno celkem 196, což je 5,71% z celkového počtu 3 433 stíhaných pachatelů. Z toho bylo stíháno pro obecnou kriminalitu 95 osob, pro ostatní kriminalitu 55 osob a pro hospodářskou kriminalitu 46 osob. Největší počet cizinců, páchajících trestnou činností, pochází ze Slovenska (84 osob), Rumunska (24 osob), Ukrajiny (20 osob) a Polska (11 osob).

Celkem spáchali cizinci na území Pardubického kraje 311 skutků, což je 6,9% z celkového počtu objasněných skutků. V oblasti obecné kriminality bylo cizinci spácháno 198 skutků. Z toho 29 násilných, 36 mravnostních, 85 krádeží a 19 trestných činů maření výkonu úředního rozhodnutí. Zbývající kriminality 55 skutků. Z toho 11 neplacení výživného, 25 opilství a 18 trestných činů při dopravních nehodách. Hospodářské kriminality bylo spácháno 58 skutků, přičemž nejvíce se cizinci dopouštěli úvěrového podvodu (11 skutků), a padělání a pozměňování veřejné listiny, což bylo v 16 případech.⁹

Tabulka č. 30 Obvinění a odsouzení cizinci ve věznicích a vazebních věznicích v letech 2002 - 2014 (stav k 31. 12.)

	2010	2011	2012	2013	2014
Celkem	1 600	1 730	1 715	1 523	1 549
Obvinění	549	611	552	587	543
Odsouzení	1 051	1 119	1 163	936	1 006

Zdroj: Generální ředitelství Vězeňské služby ČR

⁹ Bilanční tisková zpráva za rok 2015

4.3. Sociálně vyloučené lokality v Pardubickém kraji

Určitým prvkem ovlivňujícím tvorbu a rozvoj vyloučených lokalit je vyšší míra nezaměstnanosti v daném regionu, větší kumulace obyvatel, případně existence velkých měst. Pardubický kraj má z pohledu velikosti měst v tomto směru spíše „venkovský“ charakter. Přes tento charakter i v Pardubickém kraji existují sociálně vyloučené lokality, stejně tak, jako i v jiných krajích ČR.

Některé lokality v Pardubickém kraji můžeme označit jako sociálně i prostorově vyloučené, a to z důvodu většího počtu osob, které žijí pod hranicí chudoby z důvodů nezaměstnanosti, závislosti na sociálním systému, zadluženosti a které případně následkem těchto skutečností mohou páchat drobnou, zpravidla majetkovou kriminalitu.

Vznik lokalit s obyvateli nad nebo pod hranicí sociálního vyloučení pak ovlivňuje v některých případech i nápad některých měst kumulovat tento okruh obyvatel do úzce vymezených lokalit (městské čtvrti, ulice). Z pohledu národnostního pak jsou tyto lokality tvořeny ve značné míře obyvateli romské národnosti.

Problematika existence a výskytu sociálně vyloučených lokalit má 2 roviny. Jednak mohou být samy zdrojem kriminality, zpravidla majetkového charakteru, na druhou stranu však mohou být předmětem rasově nebo sociálně motivovaných útoků vůči osobám, které v těchto lokalitách žijí. V tomto směru počet aktivit – projevů rasové nebo sociální nesnášenlivosti v Pardubickém kraji nedosahuje v celorepublikovém měřítku významných hodnot, nelze je však opomenout. V Pardubickém kraji je situace v oblasti extremismu v posledních letech relativně klidná, pravděpodobně i proto, že je dnešní pohled směřován zejména na migrační krizi.

Všeobecně lze konstatovat, že se sociálně vyloučené lokality rozpadají do většího počtu menších celků. Sociálně vyloučení se stěhují nebo jsou stěhováni do více odlehlých obcí s málo funkční infrastrukturou. Sociální vyloučení v České republice přestává mít svůj dominantně městský charakter. Z hlediska věkové struktury přibývá v sociálně vyloučených lokalitách seniorů z majoritní populace. V porovnání s rokem 2006 přibývá lokalit, kde Romové tvoří většinu obyvatel. Těchto lokalit je však stále ještě značně málo.

Podíl nezaměstnaných v sociálně vyloučených lokalitách je v průměru přibližně 80 až 85 procent. Nezaměstnanost je vyšší v etnicky homogenních lokalitách a ve venkovských lokalitách, kde je nedostatek pracovních míst. Většina dospělých obyvatel sociálně vyloučených lokalit dosáhla maximálně základního vzdělání. Jistý vliv na školní úspěšnost sociálně vyloučených dětí má docházka do mateřských škol. Domácnosti v sociálně vyloučených lokalitách jsou obecně hůře vybaveny pro přípravu dětí na školu. V menších městech a odlehlých regionech je limitována nabídka sociálních služeb.¹⁰

Z výše uvedeného je mimo jiné patrné, že se do obtížné situace dostávají menší obce, zpravidla I. a II. typu. Ty, mají omezené možnosti při řešení vzniklých situací, nemají rozsáhlý bytový fond, případně byty nedisponují vůbec. Potýkají se s omezenými kapacitami jak personálními, tak finančními. V neposlední řadě je zde omezená činnost sociálních služeb.

Kriminalita v sociálně vyloučených lokalitách na území kraje dle vyjádření PČR nikterak markantně nevybočuje v porovnání s trestnou činností v jiných místech kraje. Typická je vyšší koncentrace drobných krádeží, řešených v přestupkovém řízení. Dále pak se jedná o nedbalostní dopravní nehody, výtržnictví nebo domácí násilí.

¹⁰ Analýza sociálně vyloučených lokalit v ČR 2015.

Mezi romskou mládeží ze sociálně vyloučených lokalit je rozšířená konzumace drog. Nejčastěji se jedná o marihuanu a pervitin. Rozšířená situace však kopíruje trend ve většinové populaci.

Tabulka č. 31 Sociálně vyloučené lokality v Pk podle ORP

ORP	Počet SVL	Počet obyvatel SVL
Česká Třebová	2	700 – 800
Hlinsko	0	0
Holice	0	0
Chrudim	8	300 – 500
Králíky	0	0
Lanškroun	2	0 – 100
Litomyšl	0	0
Moravská Třebová	1	0 – 100
Pardubice	3	200 – 300
Polička	0	0
Přelouč	0	0
Svitavy	2	0 – 100
Ústí nad Orlicí	5	100 – 200
Vysoké Mýto	4	100 – 300
Žamberk	0	0

„Na sociální vyloučení je nahlíženo jako na odraz nerovného přístupu k pěti základním zdrojům společnosti: k zaměstnání, zdravotní péči, vzdělání, bydlení a k sociální ochraně. Zákon o sociálních službách definuje sociální vyloučení jako vyčlenění osoby mimo běžný život společnosti a nemožnost se do něj zapojit v důsledku nepříznivé sociální situace.“¹¹

Mezi skupiny, které jsou ohrožené sociálním vyloučením, lze řadit mimo jiné etnické menšiny. V České republice pak mezi tyto skupiny patří zejména Romové. Ti tvoří významnou část obyvatel SVL, nicméně dle studie sociálního vyloučení dochází v tomto ohledu k značnému posunu (viz kapitola 5.2).

Sociální vyloučení je obecně charakterizováno separací v izolovaných lokalitách. Mezi obyvateli panuje nízká míra vzdělanosti, vysoká míra nezaměstnanosti a nesnadný přístup k legální práci. Na základě toho pobírá vysoké procento těchto obyvatel sociální dávky, na kterých jsou značně závislí. Ve vyloučených lokalitách je nižší kvalita bydlení, které často neodpovídá výši nájemného, panují zde špatné hygienické poměry, se kterými je spjat i horší zdravotní stav obyvatel. Dále pak se v těchto lokalitách může vyskytovat větší míra kriminality, požívání alkoholu, zneužívání omamných a psychotropních látek či závislost na hazardu. Sociálně vyloučené lokality jsou častěji na okraji obcí nebo v jejich neatraktivních částech. Mohou být tvořeny celými čtvrtěmi, ulicemi nebo pouze vymezeny jedním či více domy (např. ubytovny, rodinné domy, usedlosti). Často se zde nenachází standardní občanská vybavenost. Vyloučené lokality nemusí splňovat všechny výše uvedené faktory,

¹¹ Sborník studijních textů pro sociální kurátory. Vyd. 1. Editor Alice Gojová. Ostrava: Ostravská univerzita v Ostravě, 2009, 559 s. ISBN 978-80-7368-627-7. s. 337

ale pouze některé z nich.

Vymezení vyloučených romských lokalit je velice obdobné, jako u vyloučených lokalit. O těchto lokalitách se hovoří jako o „špatné adrese“, „domech hrůzy“, „cikánské ulici, čtvrti“ a podobně. Vznikají v důsledku sestěhovávání chudých romských rodin do lokalit s cenově dostupnějším bydlením.

Tyto nepříznivé životní aspekty se snažili eliminovat například terénní sociální pracovníci působící v rámci projektu: „Podpora integrace příslušníků sociálně vyloučených romských lokalit v Pardubickém kraji.“

Sociálně vyloučené lokality v Pardubickém kraji vznikaly převážně postupným sestěhováním sociálně slabších občanů z městských bytů do bytů nižší kategorie, sociálních bytů a v neposlední řadě do komerčních ubytoven, kam se stěhují převážně lidé, kteří dluží na nájemném a v podstatě mají velice nízký společenský status. V Pardubickém kraji byly identifikovány problémy a rizika, které jsou společné všem lokalitám. Jedná se o:

- nevyhovující bydlení,
- bydlení velkého počtu lidí v jednom bytě, který neodpovídá plánované kapacitě bytu
- prostorové vyloučení,
- značná nezaměstnanost, zadluženost rodin, nelegální práce, závislost na sociálních dávkách,
- nízká úroveň vzdělání,
- špatný zdravotní stav obyvatel.

Sociálně vyloučené lokality v Pardubickém kraji jsou průběžně mapovány a aktualizovány koordinátorem romských poradců. Ten získává data mimo jiné od romských poradců, terénních sociálních pracovníků a sociálních pracovníků obecních úřadů.

Popis jednotlivých lokalit v Pardubickém kraji

Česká Třebová – Borek

Lokalitu oblasti Borek v České Třebové tvoří čtyři bytové domy na sídlišti, kde byla dříve ubytována sovětská armáda. Dva objekty jsou ve vlastnictví města a jsou spravovány neziskovou organizací Naděje, další dva spravuje soukromý investor. Lokalita je na periferii města a je vzdálena přibližně 30 minut chůze od centra města, respektive 10 minut autobusem. V lokalitě jsou 2 obchody a speciální ZŠ. Ostatní základní občanská vybavenost je k dispozici v centru města. Část lokality vznikla řízeným sestěhováním. Byty pro sociálně potřebné existují ve dvou městských objektech od konce 90. let. V lokalitě je provozováno NZDM a funguje zde terénní sociální práce.

Hrochův Týnec

Lokalita Hrochův Týnec vznikla postupným stěhováním Romů z okolí z důvodu levného a dostupného bydlení. Rodiny žijí převážně ve starších domech, které jsou v osobním vlastnictví a prostorově rozmístěné po obci, nebo žijí v komerčních ubytovnách. Dochází k časté migraci a obměně obyvatel. Identifikovaným problémem je shlukování širší rodiny u příbuzných. V lokalitě existují problémy se společenským soužitím.

V obci působí NNO Šance pro Tebe, o. s., která zde zajišťuje chod NZDM a realizuje zde projekt prevence sociálního vyloučení a komunitní práci.

Chrudim

Ve městě Chrudim se nachází několik objektů, event. bytů, které lze považovat za sociálně vyloučené lokality. Za nejvýznamnější lokalitu lze považovat městskou ubytovnu, v níž došlo ke koncentraci tzv. problémových rodin z celého území města. Většina obyvatel ubytovny je závislá na sociálních dávkách. V rámci území Chrudimi žijí další skupiny osob ohrožených sociálním vyloučením méně koncentrovaně.

Ve městě Chrudim působí Šance pro Tebe, o. s., která provozuje NZDM a realizuje zde projekt prevence sociálního vyloučení a komunitní práci, a NNO SOPRE CR o.p.s.

Pardubice

V Pardubicích jsou v současné době dvě významné vyloučené lokality. Těmi jsou městská ubytovna v Češkově ulici a městské byty v ulici Husova. Prvně zmíněná lokalita v Češkově ulici vznikla postupným sestěhováním občanů, kteří dlužili na nájemném v městských bytech. Nejedná se o prostorově vyloučenou lokalitu, jelikož se v blízkosti nachází MHD a do centra města se klienti chůzí dostanou během deseti minut. Vyskytuje se zde však mnoho jiných jevů, na základě kterých se dá hovořit o sociálně vyloučené lokalitě. Další významná lokalita je situována v Husově ulici. Zde se nachází městské byty ve dvou bytových domech. I tato lokalita se nachází blízko plné občanské vybavenosti. V roce 2014 docházelo k postupnému odchodu mnoha rodin nejen z důvodu špatného bytového fondu, ale také z důvodu potenciální stigmatizace při bydlení v této lokalitě. Pro zajištění klidného soužití s okolními obyvateli, byla v tomto objektu zřízena kancelář pro Asistenty prevence kriminality. Lokalita menšího rozsahu se dále nachází v ulici V Ráji, Anenská a U Trojice.

Prachovice

Vznik vyloučené romské lokality v obci Prachovice je charakterizován postupným sestěhováním Romů z okolí z důvodu levného a dostupného bydlení. Jedná se v poměru s velikostí obce o významný počet obyvatel. Romové obývají obecní bytové domy, které byly vybudovány v padesátých letech pro zaměstnance cementárny. V této lokalitě působí Šance pro Tebe, o. s., která provozuje NZDM a realizuje zde projekt prevence sociálního vyloučení a komunitní práci.

Svitavy

Ve Svitavách historicky existuje početná romská komunita, mezi níž se ale také nacházejí osoby ohrožené sociálním vyloučením. Ty ve městě žijí nejčastěji mezi majoritním obyvatelstvem. Významněji je pak tato skupina obyvatel zastoupena v městské části Lány a potýká se s obdobnými problémy, jako ostatní členové minority, žijící ve vyloučených lokalitách kraje. Mezi nejpalčivější problémy patří nezaměstnanost, zaměstnatelnost nebo pobírání dávek státní sociální podpory a pomoci v hmotné nouzi. V této lokalitě působí Bonanza, o. s., která provozuje NZDM. Terénní práci realizuje město Svitavy.

Ústí nad Orlicí

Do tohoto města se Romové ve větší míře přistěhovali za prací v textilním průmyslu. Ten tu však v současné době již prakticky neexistuje. Romové proto o práci přišli a jinou se jim daří nalézt jen obtížně. Žijí prakticky pouze v městských bytech. Ubytovny zde téměř nejsou, což je jistě pro toto město velká výhoda. Prostorově žijí Romové rozptýleni de facto po celém městě, přesto lze nalézt konkrétní čtvrtě či domy s jejich vysokou koncentrací, které navíc mohou naplňovat znaky sociálně vyloučené lokality. Jsou to zejména domy v ulicích Švermova, Pražská, Třebovská, J. K. Tyla. V této lokalitě působí SKP-CENTRUM, o.p.s., které zde realizuje projekt prevence sociálního vyloučení a komunitní práci. Ve městě je také provozován volnočasový klub a od 1. 1. 2016 zahájí svoji činnost NZDM.

Vysoké Mýto

Ve Vysokém Mýtě se historicky nachází poměrně početná romská komunita, přičemž její značnou část tvoří osoby sociálně vyloučené či sociálním vyloučením ohrožené. Největší lokalita se nachází v Husově ulici. Dům obývaný v drtivé míře pouze Romy je rozdělen na městskou ubytovnu a nájemní byty. Lokalita je prostorově vyloučena a vznikla kombinací značného bytového fondu a řízeným sestěhováním. Další sociálně vyloučené lokality ve městě již nejsou prostorově tolik vyloučené, ale přesto v nich lze pozorovat obdobné problémy jako v lokalitě výše. Mezi tyto lokality patří dům v Čapkovské ulici, v některých bytových domech v ulici Fibichova, kde se nacházejí jednotlivé rodinné domy, a ulice B. Smetany. Ve Vysokém Mýtě působí SKP-CENTRUM, o.p.s., které zde provozuje NZDM, a dále město Vysoké Mýto realizuje terénní programy.

Další zmapované lokality v rámci Pardubického kraje

V rámci Pardubického kraje jsou aktuálně zmapované nově vzniklé lokality, které odpovídají charakteru SVL dle vývoje popsaného společností GAC. Tyto lokality se nachází například v Luži, Čankovicích, Podlažicích, Skutči nebo Semaníně. Jedná se o malé lokality, které mají značnou dynamiku vývoje (vznik, stěhování, zánik).

5. SWOT analýza

SWOT analýza identifikuje silné (**S**trengths) a slabé (**W**eaknesses) stránky systému prevence, příležitosti (**O**pportunities) a rizika (**T**hreats) pro oblasti prevence kriminality a sociální prevence. Pro další práci se SWOT analýzou při návrhu cílů a opatření strategie kraje byl zvolen přístup eliminace slabých stránek za využití příležitostí.

SWOT analýza byla sestavena manažery prevence kriminality obcí Pardubického kraje ve spolupráci s odborníky participujícími na řešení problematiky prevence kriminality v kraji.

BODY PŘEFORMULOVAT

Silné stránky (Strengths)	Slabé stránky (Weaknesses)
<ul style="list-style-type: none"> ▪ Aktivní zájem samospráv o oblast prevence kriminality, ▪ existence sociálních služeb určených pro osoby po výkonu trestu, ▪ efektivní systém prevence kriminality, ▪ zajištěná stabilita financování projektů prevence kriminality, ▪ podpora Pardubického kraje, ▪ funkční spolupráce obcí, kraje a NNO, ▪ „távající síť“ služeb sociální prevence v kraji – výrazné zastoupení NNO, ▪ nižší podíl trestné činnosti ve srovnání s celorepublikovým průměrem, ▪ nižší index nezaměstnanosti ve srovnání s celorepublikovým průměrem, ▪ zvyšující se vývoj v objasňování trestné činnosti, ▪ existence a rozvoj terénní práce ve vyloučených lokalitách v kraji ▪ existence Střednědobého plánu rozvoje sociálních služeb v PK, ▪ systematická podpora služeb NNO z IP kraje, ▪ existence a činnost krajské pracovní skupiny prevence kriminality, ▪ značný počet městských policí v kraji ▪ existence speciálních výslechových místností, ▪ pozornost věnovaná obětem trestných činů a domácího násilí, ▪ schopnost NNO flexibilního a inovativního řešení v oblasti prevence kriminality. 	<ul style="list-style-type: none"> ▪ Nízký zájem o včasné řešení problémů v některých obcích PK, ▪ nezájem některých obcí participovat na zajištění sociálních služeb a preventivních programů, ▪ nižší dostupnost sociálních služeb a služeb prevence v některých odlehlých oblastech, ▪ kumulace agend sociálního kurátora pro dospělé, ▪ různá úroveň přístupu sociálních kurátorů pro dospělé na jednotlivých ORP, ▪ nedostatečná kapacita služeb a programů pro delikventní děti a mládež, ▪ slabá informovanost o prevenci kriminality, nedostatečná mediální prezentace příkladů dobré praxe, ▪ nízké právní vědomí dětí a mládeže v oblasti trestní odpovědnosti, ▪ nedostatečná evaluace účinnosti a efektivnosti programů prevence kriminality v kraji, ▪ formální přístup některých škol k zapojení do systému prevence (primární prevence), ▪ kumulace agend manažerů prevence na obcích, ▪ nedostatek selektivní a indikované prevence v kraji, ▪ neefektivita některých trestů, sankcí a opatření.

Příležitosti (Opportunities)	Hrozby (Threats)
<ul style="list-style-type: none"> ▪ Možnost financování programů prevence kriminality z fondů EU a programu prevence kriminality Ministerstva vnitra, ▪ účinnost zákona o sociálním bydlení, ▪ zajištění vzdělávacích programů pro pracovníky působící v oblasti prevence, ▪ zapojení více subjektů a širší veřejnosti do systému prevence (NNO, samosprávy obcí, podnikatelské subjekty, občané a podobně), ▪ zajištění účinné informovanosti o systému prevence a možnostech ochrany před trestnou činností, ▪ zvyšující se zájem místních samospráv o zapojení do systému prevence kriminality, ▪ rozvoj a koordinace spolupráce subjektů zapojených do systému, ▪ podpora komplexního a systematického přístupu řešení bezpečnostních a sociálních problémů na území obcí i kraje. 	<ul style="list-style-type: none"> ▪ Výkyvy v ekonomice (s dopadem zejména na nezaměstnanost), ▪ rasová nesnášenlivosti zejména vůči obyvatelům ze SVL, ▪ nárůst počtu osob ohrožených sociálním vyloučením, ▪ migrační krize, ▪ tolerance společnosti k sociálně nežádoucím jevům (trestná činnost, zneužívání alkoholu a drog, gamblerství a podobně), ▪ nárůst počtu dětí a mladistvých s rizikovými projevy chování, ▪ snižování finančních prostředků na preventivní programy, ▪ systematické zneužívání sociálních dávek, ▪ omezování výdajů na podporu prevence kriminality z rozpočtu Pk, ▪ omezení financování programů z prostředků MVČR, MŠMT ČR, MZ, ÚV a MPSV ČR.

6. Vize Pardubického kraje

Pk bude vytvářet takové podmínky, aby se nezvyšovala kriminalita na území kraje.

Cílové skupiny

Cílovými skupinami jsou zejména:

- děti a mladí dospělí,
- rodiny s dětmi (s rizikem výskytu kriminálního chování u jejich členů),
- oběti a svědci trestné činnosti se zvláštním zřetelem na dětské oběti a seniory (zejména žijící osaměle nebo s omezenými sociálními kontakty) a oběti domácího násilí,
- pachatelé trestných činů (zejména mladiství, nezletilí a mladí dospělí), recidivisté,
- rizikovní jedinci v postavení potencionálních pachatelů nebo obětí,
- osoby ohrožené sociálním vyloučením (osoby ze sociálně vyloučených lokalit, osoby propuštěné z vězení, osoby bez příštířeši),
- obyvatelé a komunity nejvíce ohrožení trestnou činností,

7. Cíle a opatření

Strategický cíl	Pardubický kraj udrží míru trestné činnosti na úrovni roku 2015, cca 7 000 spáchaných trestných činů
------------------------	---

Strategický cíl bude naplňován formou aktivit v rámci primární, sekundární a terciární sociální prevence, formou aktivit situační prevence a prostřednictvím koordinovaného systému prevence kriminality na krajské úrovni se zapojením všech relevantních partnerů.

Stanovení strategického cíle vychází z aktuální socio-ekonomické situace na krajské i státní úrovni. Níže jsou definována nejvýznamnější rizika pro naplnění tohoto cíle.

Rizika vnější:

- zhoršení ekonomické situace zejména s dopadem na zaměstnanost a příjmy osob,
- zvýšení míry nezaměstnanosti,
- změna systému sociálních dávek s dopadem na příjmy osob, případně dostupnost bydlení a služeb,
- změna (omezení) finanční podpory sociálních služeb a programů prevence kriminality na centrální úrovni,
- zhoršení bezpečnostní situace na úrovni EU s dopadem na ČR, respektive jednotlivé regiony.

Rizika vnitřní:

- absence spolupráce ze strany zainteresovaných subjektů,
- nebude v dostatečné míře zajištěna pozice manažera prevence kriminality na krajské i obecní úrovni,
- snížení finančních prostředků na zajištění opatření vyplývajících z koncepce z rozpočtu Pardubického kraje.

	Podpora primární prevence prostřednictvím školských zařízení
Aktivita 1.	Vytvoření programů podpory primární prevence z rozpočtu Pk
Odpovědnost	OŠKT KrÚ Pk
Výstupy	Program primární prevence
Časový horizont	do 30. 9. 2018
Způsob financování	Z rozpočtu Pk
Aktivita 2.	Podpora projektů primární prevence ze zdrojů mimo rozpočet Pk
Odpovědnost	OŠKT KrÚ Pk ve spolupráci s OSV KrÚ Pk
Výstupy	Podpořené projekty
Časový horizont	každoročně
Způsob financování	Bez nároku na rozpočet Pk

	Realizace aktivit prevence kriminality zaměřených na seniory
Aktivita 1.	Podpora osvětové činnosti zaměřené na aktuální témata ohrožující bezpečí seniorů (tzv. „šmejdi“, finanční gramotnost, násilí na seniorech, trestná činnost páchaná na seniorech)
Odpovědnost	OSV KrÚ Pk ve spolupráci s KŘP ČR a městskými policiemi

Výstupy	Počet realizovaných seminářů a přednášek na toto téma Informační letáky a brožury
Časový horizont	Průběžně, dle aktuálních potřeb
Způsob financování	Rozpočet Pk, případně další zdroje

Prevence předluženosti jako kriminogenního faktoru	
Aktivita 1.	Podpora a realizace výchovných a preventivních aktivit v oblasti finanční gramotnosti a zadlužení
Odpovědnost	OSV KrÚ Pk
Výstupy	Počet realizovaných seminářů a přednášek na toto téma Informační letáky a brožury
Časový horizont	Průběžně dle aktuální potřebnosti
Způsob financování	Rozpočet Pk, MV ČR, MS
Aktivita 2.	Podpora sociálních služeb poskytujících pomoc osobám předluženým
Odpovědnost	OSV KrÚ Pk
Výstupy	Počet podpořených služeb
Časový horizont	Průběžně
Způsob financování	Primárně účelová dotace na poskytování sociálních služeb a programová dotace na poskytování sociálních služeb Pardubického kraje

Zajištění programů a služeb sociální prevence pro osoby ohrožené sociálním vyloučením	
Aktivita 1.	Zajištění sítě služeb sociální prevence pro občany Pardubického kraje a osoby pobývající na jeho území (odborné sociální poradenství, azylové domy, domy na půli cesty, krizová pomoc, nízkoprahová denní centra, nízkoprahová zařízení pro děti a mládež, SAS pro rodiny s dětmi, terénní programy, sociální rehabilitace)
Odpovědnost	OSV KrÚ Pk
Výstupy	Síť sociálních služeb Pk
Časový horizont	průběžně (dotační řízení 1x ročně)
Způsob financování	Primárně účelová dotace na poskytování sociálních služeb a programová dotace na poskytování sociálních služeb Pardubického kraje
Aktivita 2.	Metodická podpora realizace preventivních programů pro děti a mládež na úrovni obcí
Odpovědnost	Manažer prevence kriminality Pk
Výstupy	Počet fungujících systematických programů Počet programů podpořených dotací ze zdrojů mimo rozpočet Pk
Časový horizont	Průběžně
Způsob financování	Dotace MVČR, dotace MSPČR, rozpočty měst a obcí
Aktivita 3.	Finanční podpora preventivních programů pro děti a mládež z rozpočtu Pk
Odpovědnost	Manažer prevence kriminality Pk
Výstupy	Počet podpořených programů Počet projektů Pk
Časový horizont	Průběžně
Způsob financování	Pk, případně jiné zdroje v rámci spolufinancování projektů

Minimalizace dopadů trestné činnosti	
Aktivita 1.	Finanční podpora služeb poskytujících pomoc a podporu obětem a svědkům trestné činnosti z rozpočtu Pk (odborné sociální poradenství, krizová pomoc, intervenční centrum)
Odpovědnost	OSV KRÚ Pk
Výstupy	
Časový horizont	Průběžně (dotační řízení 1x ročně).
Způsob financování	Primárně účelová dotace na poskytování sociálních služeb a programová dotace na poskytování sociálních služeb z rozpočtu Pk.
Aktivita 2.	Aktivně využívat speciální výslechové místnosti pro oběti a svědky trestné činnosti s cílem minimalizace jejich sekundární viktimizace a traumatizace.
Odpovědnost	KŘP Pk
Výstupy	Evidence využívání výslechových místností Hodnotící a monitorovací zprávy Evidence počtu dětí vyslychaných pomocí techniky, počet neopakovatelných úkonů
Časový horizont	Průběžně (vyhodnocování 1x ročně k 31. 3. následujícího roku).
Způsob financování	V rámci režijních výdajů KŘP Pk

Podpora programů a služeb pro pachatele trestné činnosti v rámci sociálního začleňování a prevence recidivy	
Aktivita 1.	Podpora sociálních služeb pro pachatele trestné činnosti (odborné sociální poradenství, terénní programy a jiné)
Odpovědnost	OSV KrÚ Pk
Výstupy	Počet podpořených služeb Počet podpořených osob
Časový horizont	Průběžně (dotační řízení 1x ročně)
Způsob financování	Primárně účelová dotace na poskytování sociálních služeb a programová dotace na poskytování sociálních služeb z rozpočtu Pk. Dotace MV ČR v případě projektu Pk včetně spolu podílu žadatele.

Systémová podpora prevence kriminality	
Aktivita 1.	Koordinace a spolupráce participujících subjektů prevence kriminality
Odpovědnost	Manažer prevence kriminality Pk
Výstupy	Jednání pracovní skupiny prevence kriminality (optimálně 2x ročně) Jednání manažera prevence kriminality s místními koordinátory prevence kriminality (min. 2x ročně)
Časový horizont	Průběžně
Způsob financování	Rozpočet Pk (OSV – prevence kriminality)
Aktivita 2.	Analýza rizikových jevů a lokalit na území kraje
Odpovědnost	Manažer prevence kriminality Pk
Výstupy	Podklad pro aktualizaci koncepce, podklad pro plánování sociálních služeb případně realizaci projektů prevence kriminality
Časový horizont	Průběžně
Způsob financování	Rozpočet Pk (OSV – prevence kriminality)
Aktivita 3.	Aktualizace koncepce prevence kriminality
Odpovědnost	Manažer prevence kriminality Pk

Výstupy	Aktualizace bezpečnostní analýzy Aktualizace koncepce prevence kriminality
Časový horizont	Aktualizace k 31. 12. 2019, případně dle potřeby
Způsob financování	Rozpočet Pk (OSV – prevence kriminality)
Aktivita 4.	Metodická podpora obcím
Odpovědnost	Manažer prevence kriminality Pk
Výstupy	Počet setkání s lokálními manažery prevence kriminality Počet metodických návštěv na obcích
Časový horizont	Průběžně (dle potřeb obcí)
Způsob financování	Rozpočet Pk (OSV – prevence kriminality, personální náklady)
Aktivita 5.	Iniciace a realizace projektů prevence kriminality, primárně v oblastech s vyšším nápadem trestné činnosti
Odpovědnost	Manažer prevence kriminality Pk
Výstupy	Projekty prevence kriminality
Časový horizont	Průběžně (dle potřeb obcí, kraje a dle bezpečnostní situace)
Způsob financování	Rozpočet Pk (OSV – prevence kriminality), MV ČR

Přílohy:

Příloha č. 1: Seznam členů pracovní skupiny prevence kriminality

Pracovní skupina prevence kriminality je zřízena v souladu se Strategií prevence kriminality ČR na léta 2017 – 2021 k 1. 10. 2016.

Funkce	Jméno a příjmení	Kontaktní adresa
Manažer prevence kriminality, gestor pracovní skupiny	Mgr. Jan Homuta	Krajský úřad Pardubického kraje, odbor sociálních věcí Komenského nám. 125 532 11 Pardubice
Protidrogový koordinátor		
Krajská metodička sociální prevence	Šárka Němečková, DiS.	
Koordinátorka pro záležitosti romské menšiny	Mgr. Radka Jelínková	
Krajský školský koordinátorka prevence	Mgr. Renata Černíková	Krajský úřad Pardubického kraje, odbor školství, kultury a tělovýchovy Komenského nám. 125 532 11 Pardubice
Preventistka KŘP Pk	por. Mgr. Hana Kaizarová	Krajské ředitelství policie Pk Na Spravedlnosti 2516 530 48 Pardubice
Regionální vedoucí PMS kraje	Mgr. Martin Kracík	Probační a mediační služba Balbínova 27 506 01 Jičín
Konzultantka MVČR	Mgr. Iva Fürbacherová	Ministerstvo vnitra ČR Nad Štolou 3 170 34 Praha 7

Příloha č. 2: Přehled osob odpovědných za prevenci kriminality v obcích

manažeri prevence kriminality na III. obcích v Pk k 1. 10. 2016			
obec	adresa	manažer prevence	telefon, e-mail
Česká Třebová	Staré Nám. 78 560 13 Česká Třebová	Mgr. Jana Endyšová	465 535 382 ddm.kamarad@centrum.cz
Chrudim	Resslovo nám. 77 537 16 Chrudim	Mgr. Radka Pochobradská	469 657 580 radka.pochobradska@chrudim-city.cz
Hlinsko	Poděbradovo nám. 1 539 23 Hlinsko v Čechách	Mgr. Dita Breberová	469 315 341 breberova@hlinsko.cz
Holice	Holubova 1 534 01 Holice	Ing. Jana Faltusová	466 741 270 faltusova@mestoholice.cz
Králíky	Velké nám. 5 561 69 Králíky	Bc. Bohumír Strnad	465 670 861 b.strnad@orlicko.cz
Lanškroun	nám. Jana Marka Marků 12 563 01 Lanškroun	Věra Ptáčková	465 385 263 vera.ptackova@mulanskroun.cz
Litomyšl	Bří Šťastných 1000 570 01 Litomyšl	Mgr. Pavel Voříšek	461 653 433 pavel.vorisek@litomysl.cz
Moravská Třebová	Olomoucká 2 571 01 Moravská Třebová	Bc. Hana Navrátilová	461 353 055 hnavratilova@mtrebova.cz
Pardubice	Pernštýnské nám. 1 530 21 Pardubice	Bc. Hana Jansová, DiS.	466 859 136 hana.jansova@mmp.cz
Polička	Palackého nám. 160 572 01 Polička	Aleš Horníček	461 723 806 mpolicie@policka.org
Přelouč	Masarykovo nám. 25 535 33 Přelouč	Leoš Slavík, DiS.	466 959 660 leos.slavik@mestoprelouc.cz
Svitavy	T.G.Masaryka 25 568 02 Svitavy	PhDr. Erich Stündl	461 550 314 stundl@svitavy.cz
Ústí nad Orlicí	Sychrova 16 562 24 Ústí nad Orlicí	Mgr. Tomáš Lukes	465 514 536 lukes@muuo.cz
Vysoké Mýto	Jiráskova 179 566 32 Vysoké Mýto	lic. Petra Dostálová	465 466 215 petra.dostalova@vysoke-myto.cz
Žamberk	Masarykovo nám. 166 564 01 Žamberk	Mgr. Dagmar Ducháčková	465 670 230 d.duchackova@muzbk.cz

