



KOMUNITNÍ PLÁN SOCIÁLNÍCH SLUŽEB STATUTÁRNÍHO MĚSTA MLADÁ BOLESLAV



TENTO PROJEKT 3/4160 JE SPOLUFINANCOVÁN EVROPSKOU UNIÍ,
Středočeským krajem a statutárním městem Mladá Boleslav



OBSAH

1. ÚVODNÍ SLOVO.....	3
2. CO JE KOMUNITNÍ PLÁNOVÁNÍ.....	4
3. „KOMUNITNÍ PLÁN SOCIÁLNÍCH SLUŽEB STATUTÁRNÍHO MĚSTA MLADÁ BOLESLAV“.....	5
4. STRUKTURA ROZHODOVÁNÍ A ŘÍZENÍ PROCESU KOMUNITNÍHO PLÁNOVÁNÍ SOCIÁLNÍCH SLUŽEB V MLADÉ BOLESLAVI.....	8
5. ZAPOJENÍ VEŘEJNOSTI , PUBLICITA, VEŘEJNÁ SETKÁNÍ.....	11
6. ZAPOJENÉ ORGANIZACE DO KPSS.....	11
7. VIZE.....	14
8. PRIORITY.....	15
9. SEZNAM PŘÍLOH.....	25
10. STRUKTURA VIZÍ, PRIORIT A OPATŘENÍ PRO CÍLOVÉ SKUPINY	



Vážení občané,

Jsem rád, že i statutární město Mladá Boleslav bude jedním z dalších měst, která se zapojila do komunitního plánování sociálních služeb. Dostává se Vám do rukou významný strategický dokument, který pomáhá přímo Vám občanům, aby se sociální služby staly co nejkvalitnější, pro Vás dostupné a pomáhaly Vám v obtížných životních situacích.

Dokument přináší několikaměsíční práci zejména pracovních skupin, ve kterých byli přítomni i občané města. Na základě jejich práce vznikl tento materiál, který podrobně mapuje stávající sociální služby, analyzuje dosavadní činnost poskytovatelů i současné potřeby samotných klientů, uživatelů, občanů našeho města Mladá Boleslav.

Věřím, že se postupně v příštích letech podaří naplnit priority v sociální sféře, věřím, že se podaří najít finanční prostředky na realizaci toho, co komunitní plánování sociálních služeb ukázalo jako potřebné, důležité a zlepšující život nás všech.

Obsah tohoto dokumentu je věcný, bez frází, byl připravován tak, aby byl srozumitelný všem, jak poskytovatelům sociálních služeb a služeb souvisejících, tak zejména veřejnosti.

Závěrem děkuji všem, kteří svými názory, prací, účastí v pracovních skupinách a v řídicí skupině přispěli k vypracování tohoto dokumentu.

V Mladé Boleslavi, únor 2008

Mgr. Jaroslav Polívka
náměstek primátora



2. CO JE KOMUNITNÍ PLÁNOVÁNÍ

Komunitní plánování je v Evropě dlouhodobě a úspěšně realizovaný proces umožňující zpracování rozvojových materiálů tak, aby co nejlépe vyhovovaly dané komunitě, tedy lidem, kteří žijí v jednom místě, mají mezi sebou sociální vazby včetně vazby k místu, kde žijí.

Komunitní plánování sociálních služeb je ve své podstatě proces hledání potřeb v sociální oblasti. Proces reaguje na poptávku mezi obyvateli s přihlédnutím na dostupné zdroje, jak lidské, tak finanční a materiální. Při komunitním plánování sociálních služeb se vychází z porovnání existující nabídky sociálních služeb se zjištěnými potřebami uživatelů nebo budoucích klientů, v našem případě na území města Mladá Boleslav.

Komunitní plánování je nekončící dialog a hledání kompromisů. Je to konsensus (shoda) přání a možností.

Dokument odpovídá podmínkám a potřebám města.

Co je cílem KPSS?

- Poznat plány a představy samotných poskytovatelů sociálních služeb
- Poznat požadavky a potřeby uživatelů – klientů, občanů Mladé Boleslavi
- Koordinace nabídky a poptávky v sociálních službách
- Maximální zapojení široké veřejnosti, respektování názorů všech
- Rozšíření a zkvalitnění poskytování sociálních služeb, snaha pomoci všem cílovým skupinám.
- Zvýšit dostupnost sociálních služeb města Mladá Boleslav
- Zpracování funkčního dokumentu o sociálních službách
- Cílem je rovněž dlouhodobá udržitelnost tohoto dokumentu
- Podklady použít pro Strategický plán rozvoje města Mladá Boleslav

Komunitní plánování má zabránit sociálnímu vyloučení občanů v dané lokalitě a zlepšit kvalitu jejich života.

Výsledkem tohoto procesu je přehled o poskytovatelích sociálních služeb, zmapování potřeb uživatelů, možností poskytovatelů a v závěru procesu - stanovení **priorit**, které by měly být postupně naplňovány.

Cílem je vytvořit systém sociálních služeb na místní úrovni, který odpovídá zjištěným potřebám, reaguje na lokální odlišnosti a napomáhá tomu, aby finanční prostředky na soc. služby byly efektivně využívány.

Pro představitele města je to dokument, který je podložen prací, názory, zkušenostmi všech zúčastněných, to znamená:

- **Uživatelů**
uživatelé se rozumí osoba, která využívá sociální služby, protože se ocitla v nepříznivé sociální situaci. Může se jednat i o potencionálního budoucího uživatele.



- **Poskytovatelů**

poskytovatelem je subjekt poskytující sociální služby při splnění podmínek stanovených zákonem o sociálních službách

- **Zadavatele**

ten je odpovědný za zajištění sociálních služeb na příslušném území. Tímto zadavatelem je město Mladá Boleslav. Obec prostřednictvím svých zastupitelů a výkonných pracovníků nese hlavní odpovědnost za kvalitu a dostupnost sociálních služeb

3. „KOMUNITNÍ PLÁN SOCIÁLNÍCH SLUŽEB STATUTÁRNÍHO MĚSTA MLADÁ BOLESLAV“

– projekt č. 3/4160, který je spolufinancován Evropskou unií, Středočeským krajem a statutárním městem Mladá Boleslav

a) politická podpora

V lednu 2006 zahájilo statutární město Mladá Boleslav **proces komunitního plánování sociálních služeb**. Stalo se tak dalším městem v České republice, které považuje za nutné zmapovat, poznat a zprůhlednit systém sociálních služeb na svém území.

Usnesením rady města č. 3353 dne 16.2. 2006 byl schválen návrh zpracovávat "Komunitní plán sociálních služeb města Mladá Boleslav" a tímto úkolem byla pověřena ředitelka příspěvkové organizace Pečovatelská služba města Mladá Boleslav, paní Daniela Hailichová.

Zpracovaný plán se na základě usnesení zastupitelstva města č.3470 ze dne 23.3.2007 stane součástí důležitého dokumentu města - "Strategického plánu rozvoje" města Mladá Boleslav a bude se pravidelně aktualizovat.

Dne 20. února 2006 vyhlásil hejtman Středočeského kraje výzvu č. 03 k předkládání žádostí do grantového schématu SROP „Podpora sociální integrace ve Středočeském kraji“ – opatření 3.2. V rámci této výzvy bylo možné získat finanční prostředky na zpracování komunitních plánů sociálních služeb. Město Mladá Boleslav proto ihned přistoupilo ke zpracování projektu, aby bylo možné jej předložit do 7.4.2006 Středočeskému kraji a pokusit se tak získat finanční podporu tohoto procesu z dalších zdrojů.

Radou města byla dne 16. 3. 2006 pod č. 3443 schválena „Smlouva o partnerství“ mezi Statutárním městem Mladá Boleslav a příspěvkovou organizací Pečovatelská služba města Mladá Boleslav na podporu grantu SROP. Na jednání rady města i zastupitelstva města dne 14. 9. 2006 a 21. 9. 2006 byl schválen způsob financování projektu.

Na základě uzavřené smlouvy mezi Středočeským krajem a Pečovatelskou službou města Mladá Boleslav ze dne 19.10.2006 pod číslem CZ 04.1.05/3.2.04.3/4160, je projekt spolufinancován Evropskou unií v rámci grantového schématu Společného regionálního operačního programu - podpora sociální integrace ve Středočeském kraji.



Projekt je realizován ve spolupráci s občanským sdružením Agora Central Europe Praha. Výstupem projektu je zpracovaný dokument – „**Komunitní plán sociálních služeb města Mladá Boleslav**“ na období 2008-2010.

b) fáze zpracování projektu č. 3/4160

- **Datum zahájení realizace akce:** 7.dubna 2006
- **Datum ukončení projektu:** 31.května 2008

Finanční rámec akce na celé období:

- **předpokládané celkové náklady akce byly na počátku zpracování projektu vyčísleny na 1 558 518,00 Kč**

Rozpracované fáze projektu Komunitní plán sociálních služeb statutárního města Mladá Boleslav

- ustanovení iniciační skupiny – **leden 2006**
- získání politické podpory města – **únor – březen 2006**
- zpracovatelem KPSS - Pečovatelská služba města Mladá Boleslav – **únor 2006**
- sestavení řídicí skupiny
- sestavení 4 pracovních skupin a započítí jejich činnosti –**duben 2006**
- získání grantu pro zpracování Komunitního plánu statutárního města Mladá Boleslav - **červen 2006**
- vybrána firma, která povede proces KPSS v Mladé Boleslavi – občanské sdružení Agora Central Europe – **srpen 2006**
- postupné proškolení všech zájemců o KPSS - **září 2006**
- podpis smlouvy o financování projektu grantového schématu „Podpora sociální integrace ve Středočeském kraji Společného regionálního operačního programu - **říjen 2006**
- mapování organizací poskytujících sociální služby v Mladé Boleslavi - **průběžně**
- SWOT analýza - **leden 2007**
- sestavení dotazníků pro poskytovatele, distribuce a následná analýza - **únor 2007**
- sestavení dotazníků pro uživatele, distribuce, následná analýza - **březen 2007**



Pracovní skupina v Centru pro zdravotně postižené



Pracovní skupina Rodina, děti a mládež



SWOT analýza ze dne 16.ledna 2007



- veřejné setkání proběhlo **duben 2007**, KS Svět - účast 84 osob.
- stanovení vizí pro jednotlivé skupiny **květen 2007**
- vytvoření a zprovoznění vlastních webových stránek KPSS **www.komunitniplanovani.psemb.cz**, spuštění stránek - **červen 2007**
- pracovní skupiny určily priority v sociální oblasti a rozpracovaly opatření a aktivity. Pracovní skupiny se od počátku zpracovávání podkladů ke KPSS sešly **celkem 94x**.
- 2. veřejné setkání se uskutečnilo **28. listopadu 2007**. Na setkání byly zveřejněny **priority** a byla dána možnost občanům města, aby stanovené priority připomínkovali u kulatých stolů. Setkání se zúčastnilo 78 osob. Hostem byl krajský koordinátor pro Středočeský kraj, pan Václav Strouhal, DiS.

Na veřejném setkání proběhla prezentace Katalogu sociálních služeb a služeb souvisejících, který byl vydán v nákladu 4300 ks.

Katalog poskytovatelů sociálních služeb a služeb

souvisejících statutárního města Mladá Boleslav, který začal být distribuován od prosince 2007, je již prakticky rozebrán. Jeho vydáním město Mladá Boleslav získalo přehled o organizacích, které mají registraci k poskytování sociálních služeb podle zákona č.108/2006 Sb., o sociálních službách, ve znění pozdějších předpisů. Katalog dává přehled i o těch subjektech, které poskytují související služby a které zlepšují kvalitu života občanů v Mladé Boleslavi. V katalogu sociálních služeb a služeb souvisejících jsou uvedeny ověřené adresy organizací, telefonické kontakty, e-maily a webové stránky. Dále je zde srozumitelně uvedena cílová skupina a nabídka poskytovaných služeb.

Katalog je umístěn na webových stránkách a v tištěné podobě je k dispozici v Pečovatelské službě města Mladá Boleslav, Na Radouči 1081, u koordinátorky komunitního plánování sociálních služeb.

- připomínky z veřejného setkání vedoucí skupin zapracovali do priorit a tabulky byly umístěny na webové stránky – **prosinec 2007**
- závěrečnou fází je vlastní zpracování komunitního plánu a předložení materiálu ke schválení řídicí skupině a poté zastupitelstvu města a vydání v tištěné podobě po grafické úpravě, kterou provede o.s. Agora Central Europe Praha – **březen 2008**
- realizace a vyhodnocování komunitního plánu sociálních služeb a pravidelné aktualizace tohoto dokumentu podle potřeb města Mladá Boleslav

Dokument se stane součástí Strategického plánu rozvoje města Mladá Boleslav a bude podkladem pro vytvoření efektivního plánování a zkvalitňování potřebných sociálních služeb. Podporovány by měly být i služby související.



**I. Veřejné setkání
17.dubna 2007**



**II. Veřejné setkání
28. listopadu 2007**

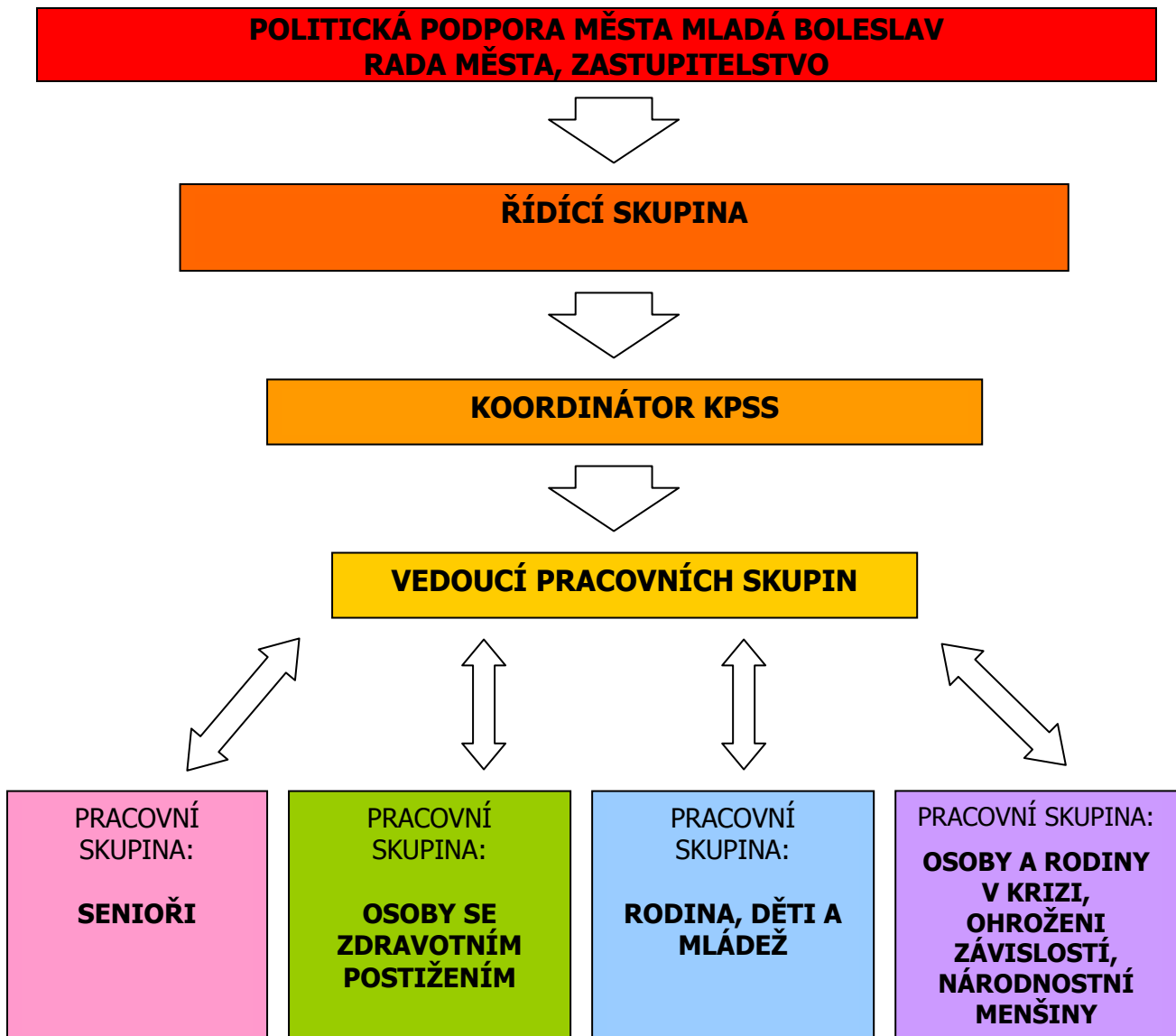


Komunitní plán sociálních služeb **bude uložen v tištěné podobě** společně s přílohami na CD u zpracovatele tj. Pečovatelské služby města Mladá Boleslav, Na Radouči 1081 a na sekretariátu Statutárního města Mladá Boleslav, Komenského nám. 61. Dále bude veřejnosti k dispozici na webových stránkách **www.komunitniplanovani.psmb.cz**

4. STRUKTURA ROZHODOVÁNÍ A ŘÍZENÍ PROCESU KOMUNITNÍHO PLÁNOVÁNÍ SOCIÁLNÍCH SLUŽEB V MLADÉ BOLESLAVI

Řídící skupina se dohodla v rámci procesu a jeho výstupů zohledňovat nejen rozvoj sociálních služeb ale též „celkové zlepšení kvality života uživatelů“.

schéma struktury rozhodování:





ŘÍDÍCÍ SKUPINA:

- Formuluje zadání pro pracovní skupiny - jak má vypadat forma (struktura) výstupů
- Nevstupuje do výstupů jednotlivých pracovních skupin (navržené priority a opatření) po stránce obsahové
- Řídí proces komunitního plánování sociálních služeb
- Přípravuje materiály pro radu a zastupitelstvo
- Vedoucí pracovních skupin jsou členy řídicí skupiny
- Zajišťuje, aby se priority a opatření jednotlivých pracovních skupin nedublovaly

Řídící skupina – aktuální jmenný seznam k 31.1.2008	
Zadavatelé	
JUDr. Horáková Věra	ved.odboru sociálních věcí Magistrátu města Mladá Boleslav
Mgr.Polívka Jaroslav	náměstek primátora Magistrátu města Mladá Boleslav
Čerepušťáková Martina DiS.	ved.odd.sociálně právní ochrany dětí - soc. prevence, Magistrát města Mladá Boleslav
Palouňková Věra	ved.odd. sociálně právní ochrany dětí - péče o rodinu a děti, Magistrát města Mladá Boleslav
Bišková Irena	ved.odd.dávek sociální péče, Magistrát města Mladá Boleslav
Večeřová Šárka DiS.	pracovnice odd.SPOD, náhradní rodinná péče, Magistrát MB
Poskytovatelé sociálních služeb	
Hailichová Daniela	ředitelka Pečovatelské služby města Mladá Boleslav
MUDr.Stuchlík Jan	ředitel o.s. FOKUS Mladá Boleslav
Mgr.Jiráňková Lud'ka	ředitelka Centra 83 Mladá Boleslav
Uživatelé	
Machová Vlasta	důchodkyně, spolupracuje se zdravotně postiženými občany
Doležalová Jaroslava	invalidní důchodkyně
Pechová Vladimíra	Pracuje s osobami se zdravotním postižením



PRACOVNÍ SKUPINY:

Jsou sestaveny z osob se zájmem o sociální oblast. V pracovních skupinách pracovali zaměstnanci zadavatele, osoby z řad poskytovatelů a především lidé, kteří přímo soc. služby požadují resp. je užívají – tj. stávající i budoucí uživatelé sociálních služeb. Pracovní skupiny se pravidelně scházely minimálně 1x měsíčně. Schůzky pracovních skupin se uskutečnily ve všech zařízeních, které poskytují sociální služby v Mladé Boleslavi včetně těch, které poskytují i služby související. Členové pracovních skupin získali přehled a informace o kvalitách sociálních služeb a navázali potřebné kontakty.

Náplň činnosti pracovních skupin:

- Navrhují obsah priorit a opatření pro svou oblast
- Jsou v nich zastoupeni zadavatelé, poskytovatelé a uživatelé
- O prioritách a opatřeních se rozhodují ve shodě
- Snaží se získat co největší počet uživatelů a jejich názory a poznatky
- Shromažďují podněty od uživatelů
- Mapují konkrétní potřeby cílových skupin
- Shromažďují podněty od poskytovatelů, zpracovávají je a předávají řídicí skupině
- Předávají informace o své práci řídicí skupině (prostřednictvím vedoucích skupin)
- Vedoucí pracovních skupin jsou členy skupiny řídicí
- V každé pracovní skupině bude zastoupen jeden pracovník odboru sociálních věcí Magistrátu města Mladá Boleslav

PRACOVNÍ SKUPINY	VEDOUcí PRACOVNÍCH SKUPIN
SENIORI	VLASTA MACHOVÁ
OSOBY SE ZDRAVOTNÍM POSTIŽENÍM	MUDR. JAN STUHLÍK
RODINA, DĚTI A MLÁDEŽ	ŠÁRKA VEČEŘOVÁ DIS.
OSOBY A RODINY V KRIZI, OHROŽENÍ ZÁVISLOSTÍ, NÁRODNOSTNÍ MENŠINY	MARTINA ČEREPUŠŤÁKOVÁ DIS.



KOORDINÁTORKA KPSS: jmenována do funkce v lednu 2006

Naděžda Wolfová, pracovnice Pečovatelské služby města Mladá Boleslav

kontaktní místo: Pečovatelská služba města Mladá Boleslav, Na Radouči 1081, Mladá Boleslav, tel.: 326 734 675

- Zajišťuje organizační činnost pro řídicí skupinu a pracovní skupiny (pozvánky, shromažďuje zápisy a dokumenty), zajišťuje prostory pro konání jednotlivých jednání.
- Koordinuje práci pracovních skupin a řídicí skupiny
- Svolává setkání řídicí skupiny a pracovních skupin a zhotovuje z jednání zápisy
- Organizuje veškerou činnost
- Koordinuje sestavení Komunitního plánu sociálních služeb
- Stává se „tiskovou mluvčí“ – připravuje články do novin, informuje jednotně o KPSS atd.
- Sleduje dodržování harmonogramu projektu KPSS v Mladé Boleslavi a dodržování podmínek přidělení grantu
- Předává informace mezi pracovními skupinami a spolupracuje s vedoucími pracovních skupin

5. ZAPOJENÍ VEŘEJNOSTI , PUBLICITA, VEŘEJNÁ SETKÁNÍ

- Podmínkou úspěšného naplnění jak projektu, tak vlastního komunitního plánu je zapojení a zaktivování veřejnosti. Účast veřejnost přináší do plánování úplně jiný pohled na poskytované služby.
- Komunikace s veřejností probíhala formou tiskových zpráv v médiích, relacemi v místním rozhlase, články v Boleslavském deníku a v Mladé frontě.
- Přínosem bylo vytvoření vlastních webových stránek www.komunitniplanovani.psmb.cz,
- Veřejnost je průběžně informována na dvou „infotabulích“. Jedna je umístěna před kanceláří koordinátorky a druhá v Centru pro zdravotně postižené Středočeského kraje, detašované pracoviště Mladá Boleslav, Havlíčkova 447 , Mladá Boleslav
- Uskutečnila se dvě **veřejná setkání** k rozvoji sociálních služeb, a to 17. dubna 2007 a 28. listopadu 2007. Občané města byli informováni o postupu prací na zpracování komunitního plánu. Veřejnost měla možnost připomínkovat již probíhající proces a jeho výstupy .
- Publicitu projektu přinesl „**Katalog sociálních služeb a služeb souvisejících**“.

6. ORGANIZACE ZAPOJENÉ DO KPSS

Magistrát města Mladá Boleslav - odbor sociálních věcí:

- Oddělení sociálně právní ochrany dětí - péče o rodinu a děti
- Oddělení sociálně právní ochrany dětí – sociální prevence
- Oddělení dávek sociální péče



Seznam registrovaných organizací poskytujících sociální služby podle zákona č.108/2006 Sb., o sociálních službách:

- Centrum 83, poskytovatel sociálních služeb
- Centrum pro zdravotně postižené Středočeského kraje, detašované pracoviště Mladá Boleslav
- Česká společnost pro duševní zdraví, pobočka Mladá Boleslav
- Diecézní charita Litoměřice, středisko Ml. Boleslav
- Dům seniorů Mladá Boleslav
- Fokus Mladá Boleslav, sdružení pro péči o duševně nemocné
- Jekhetani Luma - Společný Svět, o. s.
- Linka důvěry SOS a Centrum psychoterapie
- Středisko Naděje Mladá Boleslav
- Pečovatelská služba města Mladá Boleslav
- Penzion pro důchodce
- Poradna pro rodinu, manželství a mezilidské vztahy v Mladé Boleslavi
- Středisko rané péče SPRP Praha
- Semiramis o.s., K-centrum Mladá Boleslav
- Sjednocená organizace nevidomých a slabozrakých ČR, M.Boleslav
- Spokojený domov, o.s.
- Základní organizace neslyšících Mladá Boleslav
- TyfloCentrum Praha, o. p. s., pracoviště Mladá Boleslav

Abecední seznam služeb souvisejících:

- 1.PTS Táborník MB
- Asociace rodičů a přátel zdravotně postižených dětí v ČR
- Centrum vědomého rodičovství AKMA KLUB, Klub DELFÍN
- Oblastní spolek Českého červeného kříže
- Dětský domov pro děti od 0-3 let, Oblastní nemocnice M.Boleslav a.s.
- Domácí péče, Oblastní nemocnice Mladá Boleslav a.s.
- Dům dětí a mládeže „Na Výstavišti“
- HELP Centrum
- Kadeřnictví v domácím prostředí klienta
- Klub "A" autisté, svépomocná skupina
- Klub "E" – epilepsie, svépomocná skupina
- Klub PARKINSON Mladá Boleslav
- Klub rodičů a přátel dětí s Downovým syndromem
- Klub ROSKA Mladá Boleslav
- Klub University 3.věku a volného času seniorů
- Kluby důchodců při Pečovatelské službě města Mladá Boleslav
- Občanské sdružení MÁTA
- Mateřské centrum Sedmikráska
- Mateřské centrum Ovečka - občanské sdružení Dotyk
- M-BOS regionální občanské sdružení zdrav. postižených
- MALYRA - nestátní zdravotnické zařízení
- Městský klub seniorů
- Nadační fond "Nová šance"
- Obslužná společnost a.s.
- Péče pro tebe, o.s.
- Pedagogicko-psychologická poradna Střed. kraje Kolín, odloučené pracoviště MB
- Pro-audio s.r.o.



- Probační a mediační služba Mladá Boleslav
- Prometheus, o.s.
- Psychologické poradenství a psychoterapie
- Rehabilitační pobyty dospělých postižených DMO
- REZA MB, o.p.s - jesle a MŠ Pohádka
- Rodinné centrum Kulíšek, Výr - občanské sdružení
- ZO SPCCH M. Boleslav, Svaz postižených civilizačními chorobami
- Slánka, o.s.
- Agentura - Slunečnice
- Služba škole MB
- Speciálně pedagogické centrum, Na celně 2, Mladá Boleslav
- Společnost pro podporu lidí s mentálním postižením v ČR
- Středočeský vzdělávací institut Akademie J.A. Komenského
- Svaz diabetiků ČR - územní organizace Mladá Boleslav
- Svaz tělesně postižených TP 1
- Život a zdraví, místní odbočka MB

**PODROBNÉ INFORMACE O ORGANIZACÍCH NAJDETE V KATALOGU SOCIÁLNÍCH
SLUŽEB A SLUŽEB SOUVISEJÍCÍCH.**



7. VIZE

Vize = Představa, jak by jednotlivé skupiny klientů, občanů měli žít v blízké budoucnosti

PRACOVNÍ SKUPINY	VIZE
SENIORŮ	Setrvání klientů v přirozeném prostředí co nejdéle s možností zapojení do aktivního plnohodnotného způsobu života v bezpečném a zdravém městě. Přirozené prostředí je tam, kde se člověk cítí doma.
OSOBY SE ZDRAVOTNÍM POSTIŽENÍM	Umožnit lidem se zdravotním handicapem samostatné rozhodnutí v otázce bydlení dle možností. Podporovat je v co nejvyšší nezávislosti a samostatnosti. Podporovat je v oblasti vzdělávání, zaměstnanosti a využívání volného času
RODINA, DĚTI A MLÁDEŽ	Prevence nepříznivých sociálních situací mládeže a rodin s dětmi. Podpora a pomoc těmto skupinám v případě, že jsou takovou situací ohroženi nebo se v ní nacházejí.
OSOBY A RODINY V KRIZI, OHROŽENÍ ZÁVISLOSTÍ, NÁRODNOSTNÍ MENŠINY	Předcházet krizovým situacím a sociálnímu vyloučení u našich cílových skupin a napomáhat jejich integraci do společnosti.



8. PRIORITY

Priority určují oblasti, témata, problémy, kterými je třeba se zabývat, řešit je v procesu plánování a hlavně se snažit o jejich **naplnění a realizaci**.

Předkládáme priority , které jsou výstupy z práce pracovních skupin:

- **1. Senioři**
- **2. Osoby se zdravotním postižením**
- **3. Rodina, děti a mládež**
- **4. Osoby a rodiny v krizi, národnostní menšiny, ohrožení závislostmi**

K vytvoření priorit ve městě Mladá Boleslav posloužilo několik desítek setkání (celkem 94 setkání) v pracovních skupinách, kde došlo k dialogu, jak ze strany zadavatelů (magistrát), tak zástupců poskytovatelů sociálních služeb i zástupců uživatelů a veřejnosti - občanů.

Výsledkem jsou právě stanovené priority. Podklady pro stanovení priorit byla SWOT analýza - 16.ledna 2007, na kterou se dostavilo 80 zástupců organizací a veřejnosti a mohli se vyjádřit, co chybí ve městě pro zlepšení života, zejména v sociálních službách. Byly využity i **výstupy** a připomínky z **prvního a druhého veřejného setkání** k sociálním službám, která se uskutečnila dne 17.dubna 2007 a 28.listopadu 2007.

Cenné poznatky byly získány i z **analýzy samotných poskytovatelů sociálních služeb** a služeb souvisejících. Analýzy jsou k dispozici na přiloženém CD.

Kvalitním podkladem pro stanovení priorit byla i rozsáhlá dotazníková akce s návratností 63%, kde občané Mladé Boleslavi mohli vyjádřit své připomínky a náměty k sociálním službám. Vše je zpracováno v **analýze uživatelů sociálních služeb města Mladá Boleslav**. Analýzy zpracovalo občanské sdružení Agora Central Europe Praha.



PRIORITY CÍLOVÉ SKUPINY SENIOŘI

Vize: Setrvání klientů v přirozeném, prostředí co nejdéle s možností zapojení se do aktivního, plnohodnotného způsobu života v bezpečném a (zdravém) městě. Přirozené prostředí je tam, kde se člověk cítí doma.

Priority		Opatření		Aktivity
1. Zachování, zkvalitnění a rozšíření současných sociálních služeb pro seniory a služeb souvisejících	1.1.	Zvýšit dostatečnou kapacitu kvalitních zdravotně sociálních terénních a ambulantních služeb Monitorování aktuálních potřeb seniorů a dalších cílových skupin	1.1.1.	§ 39 podpora osobní asistence
			1.1.2.	Získávat finanční prostředky a personál na zajištění péče o klienty v domácím prostředí
			1.1.3.	Podpora a rozvoj aktivizačních programů a klubové činnosti pro seniory
	1.2.	Zlepšit spolupráci a informovanost mezi jednotlivými poskytovateli sociálních služeb	1.2.1.	Předávání informací jednotlivých poskytovatelů služeb o činnosti a nových službách (web, e-mail, články v tisku, rozhlas)
			1.2.2.	Poskytovat všem informačním centřům aktuální a dostupné informace
	1.3.	Získávat další dobrovolníky pro klienty	1.3.1.	Kontaktovat dobrovolnické organizace a hledat možnosti jejich spolupráce
			1.3.2.	Vyhledávat občany, kteří by byli ochotni poskytovat tyto služby
			1.3.3.	Zajistit sepsání smluv mezi dobrovolnickými organizacemi a organizacemi poskytujícími sociální služby
	1.4	Zapojení do přípravy „IPRM“, využití fondů EU v období 2008 – 2013	1.4.1.	Spolupráce s projektovým oddělením magistrátu města.
	1.5	§37 Podpora sociálního poradenství	1.5.1.	Vzdělávání pracovníků organizací poskytující sociální služby



2. Respitní péče pro seniory (Os.zdr.post.)	2.1	§44 Respitní (odlehčovací) péči, terénní i pobytovou. Pomoc pečujícím rodinám.	2.1.1	Zajištění vhodných prostor, personální zabezpečení, financování. Spolupráce se zdravotnickými ošetrovatelskými organizacemi
3. Celkové zlepšení života seniorů ve městě a zajištění bezpečnosti občanů	3.1	Infocentrum pro klienty	3.1.1	Vytvořit dostupná informační místa a dodávat přehledné informace a nabídky vhodných akcí
	3.2	Podpora a rozvoj aktivizačních programů a klubové činnosti pro seniory v zařízeních i ve městě	3.2.1	Využít stávající prostory v klubech a snažit se o jejich maximální využití
			3.2.2	Vytvořit funkci koordinátora pro koordinaci akcí
			3.2.3	Zajistit vzdělávací programy sociálně terapeutické činnosti a vhodné pro vyplnění volného času
	3.3	Bezbariérovost a ulehčení podmínek pro pohyb ve městě	3.3.1	Zajistit bezbariérový přístup do úřadů a institucí
			3.3.2	Rozšířit veřejné WC, rozmístit lavičky pro seniory, zřídit poštu pro Severní město
			3.3.3	Vytvořit podmínky finančně dostupné pro seniory – plavání, kulturní akce, zájmová setkání
			3.3.4	Autobusová zastávka Havlíčkova ul. – chybí lavička pro cestující (jsou tam pouze 2 kamenné kvádry)

**PRIORITY**
CÍLOVÉ SKUPINY OSOBY SE ZDRAVOTNÍM POSTIŽENÍM

Vize: Umožnit lidem se zdravotním handicapem samostatné rozhodnutí v otázce bydlení dle možností. Podporovat je v co nejvyšší nezávislosti a samostatnosti. Podporovat je v oblasti vzdělávání, zaměstnanosti a využívání volného času.

Priority		Opatření		Aktivity
1. Zachování, zkvalitnění a rozšíření současných sociálních služeb (společná priorita pro všechny skupiny)	1.1.	Rozvoj a doplnění stávajících služeb (společná priorita se všemi skupinami)	1.1.1.	Zapojení se do přípravy „Integrovaného plánu rozvoje města“, využití strukturálních fondů EU na období 2007-2013
	1.2.	Zlepšit spolupráci a informovanost mezi stávajícími poskytovateli soc.slужeb (společná priorita se všemi skupinami)	1.2.1.	Katalog
			1.2.2.	Webové stránky
			1.2.3.	Koordinátor
			1.2.4.	Veletrh sociálních služeb
	1.3.	Zvýšení podpory ze strany Magistrátu (společná priorita se skupinou "krize")	1.3.1.	Grantový program pro potřebné služby nedostatečně financované v systému financování sociálních služeb
	1.4.	Zlepšit informovanost uživatelů sociálních služeb (společná priorita se všemi skupinami)	1.4.1.	Katalog (doplnit o specifické služby)
			1.4.2.	Informační centrum
			1.4.3.	Webové stránky
			1.4.4.	Informační letáky, infotabule, regionální tisk
			1.4.5.	Veletrh sociálních služeb
	1.5.	Dopravní prostředek pro individuální přepravu klientů a poskytování případných ambulantních služeb	1.5.1.	Pořídit nový dop. prostředek nebo více využít stávající prostředek.
			1.5.2.	Hledat poskytovatele tohoto typu služby (například Dopravní podnik Mladá Boleslav, Transcentrum, stávající taxislužby atd.)
1.6.	Zajistit služby poskytující pravidelný úklid domácnosti (nepodmíněno čerpáním jiných služeb)	1.6.1.	Hledat poskytovatele tohoto typu služby	
1.7.	§ 44 Rozvoj respitních služeb (společná priorita se "Seniory")	1.7.1.	zajistit prostory, personál a financování	



2. Zajištění pracovních míst pro zdravotně postižené	2.1.	Zlepšení spolupráce Úřadu práce s potenciálními zaměstnavateli zdravotně postižených	2.1.1.	
	2.2.	Podpora rozvoje agentur podporovaného zaměstnávání (společ.priorita se skupinou "Krise")	2.2.1.	Zařazení mezi sociální služby (standardy) nebo vznik jiného systémového financování
	2.3.	Rozvoj marketingu chráněných dílen	2.3.1.	Prodejní výstavy
			2.3.2.	Stálé prodejní místo výrobků chráněných dílen na frekventovaném místě
			2.3.3.	Obchodní zástupce pro chráněné dílny
	3. Zvýšení dostupnosti vhodného bydlení pro zdravotně postižené	3.1.	§ 39 Rozvoj osobní asistence (společná priorita se "Seniory")	3.1.1.
3.2.		§ 51 Chráněné bydlení - zvýšení kapacity pro lidi se specifickými potřebami	3.2.1.	Vyhledání vhodné lokality.
3.3.		Rozšíření příležitostí k samostatnému bydlení zdravotně postižených (zčásti § 43 - podporované bydlení)	3.3.1.	Řešení problémů s výtahy v některých domech
			3.3.2.	Samostatný investiční projekt/projekty
			3.3.3.	Systém příspěvků na bydlení pro zdravotně postižené
			3.3.4.	Vyčlenění části startovacích bytů pro podporované bydlení zdravotně postižených
4. Podpora místních svépomocných aktivit zdravotně postižených	4.1.	Zvýšení podpory ze strany magistrátu (společ.priorita se skupinou "Krise")	4.1.1.	Navýšení dotačního programu (společ.priorita se skupinou "Krise")
	4.2.	Spolupráce poskytovatelů při pořádání volnočasových aktivit (společná priorita se "Seniory")	4.2.1.	Využívání webových stránek KPSS
			4.2.2.	Funkce koordinátora aktivit pro zdravotně postižené
			4.2.3.	Vznik relaxačního centra pro zdravotně postižené
	4.3.	Zlepšení dostupnosti prostor pro sportovní aktivity zdravotně postižených	4.3.2.	Rozšíření pravidel o pronájmu sportovních zařízení (tělocvičny škol) v majetku města za zvýhodněné nájemné tak, aby se týkalo i zdravotně postižených.
	5. Bezbariérovost (společná priorita se seniory)	5.1.	Zlepšení bezbariérovosti MHD	5.1.1.
5.2.		Zlepšení stávajících komunikací. Zapojení do programu MOBILITA 2008	5.2.1.	Stavební úpravy nevyhovujících chodníků, autobusových zastávek, přechodů
	5.2.2.		Zajištění kvalitnějšího odklízení sněhu (zejména z přechodů pro chodce)	



	5.3.	Zvýšení počtu bezbariérových WC ve městě (společná priorita se "Seniory")	5.3.1.	
	5.4.	Zřízení bezbariérového vstupu do bazénu	5.4.1.	Jednání s majitelem objektu MOBILITA 2008
	5.5.	Zajištění bezbariérových vstupů do veřejných budov, kde dosud není (pošta, divadlo, školy) (společná priorita se "Seniory")	5.5.1.	Využití dotačního programu „Mosty“ a MOBILITA 2008
	5.6.	Zajistit, aby se schvalování staveb (budov i komunikací) účastnili zdravotně postižení	5.6.1.	



PRIORITY CÍLOVÉ SKUPINY RODINA S DĚTMI A MLÁDEŽ

Vize: Prevence nepříznivých sociálních situací mládeže a rodin s dětmi. Podpora a pomoc těmto skupinám v případě, že jsou takovou situací ohroženi, nebo se v ní nacházejí.

Priority		Opatření		Aktivity
1. Zachování, rozvoj a zkvalitnění stávajících sociálních služeb na základě vzájemné aktivní spolupráce všech zúčastněných složek (společná priorita se všemi skupinami)	1.1.	Informovanost a koordinace mezi poskytovateli (společná priorita)	1.1.1.	Pravidelná setkání poskytovatelů (koordinátor, setkání a/2 měsíce)
	1.2.	Informovanost veřejnosti o možnostech v sociálních službách přímých i souvisejících (informov. společná priorita pro všechny skup.)	1.2.1.	Vydání a průběžná aktualizace katalogu organizací působících v sociální oblasti MB
			1.2.2.	Podpora všech informačních center ve městě
	1.3.	Podpora a rozvoj - rozšíření sítě organizací pracujících se sociálně znevýhodněnými rodinami s dětmi	1.3.1.	Vznik terénní sociální asistence v rodinách
			1.3.2.	Podpora a rozšíření dobrovolnické práce (spol.se Seniors)
			1.3.3.	Podpora center pro rodiny s dětmi
			1.3.4.	Podpora vzniku profesionální péstounské péče
1.3.5.			Podpora náhradních rodin	
2. Pomoc rodinám s dětmi vystaveným nepříznivým sociálním situacím, které mohou ohrozit jejich zdraví, nebo život.	2.1.	§ 60 Vznik střediska okamžité krizové pomoci nezletilým dětem	2.1.1.	Zajištění prostor, personálu a financování
	2.2.	§57 Vznik azylového zařízení pro matku a dítě	2.2.1.	Zajištění prostor, personálu a financování
3. Rozvoj sociální prevence rodin s dětmi a mládeže	3.1.	Podpora a rozvoj center pro rodiny s dětmi	3.1.1.	Finanční podpora - dotace
			3.1.2.	Aktivity center – vlastní programy, propagace
	3.2.	§62 Vznik nízkoprahového zařízení pro děti a mládež (spol.priorita se skupinou "Osoby v krizi")	3.2.1.	Zajištění objektu, personálu, organizace schopné poskytnout jak ambulantní, tak terénní služby dětem ohroženým společensky nežádoucími vlivy. (činnosti výchovné, vzdělávací i aktivizační)
	3.3.	§65 Podpora a rozvoj sociálně -aktivizačních služeb pro rodiny s dětmi	3.3.1.	Služby poskytovat ve spolupráci s nízkoprahovým centrem za účasti dalších složek a to zvláště dětem ohroženým dopadem krizové situace.
			3.3.2.	Volnočasové aktivity: - přístupová hřiště + sportoviště - správce - prázdninový provoz



4. Rozvoj sociálního poradenství	4.1.	§ 37 Podpora odborného poradenství	4.1.1.	Zajistit a rozšířit odborné poradenství v oblasti psychiatrie a psychologie, spolupracovat se zdravotnickým zařízením – ordinace dětského psychiatra, poradenství přístupné a bezplatné pro rodiny s dětmi v krizi na doporučení OSPOD
	4.2.	§ 37 Podpora ambulantních středisek výchovné péče pro děti a mládež v krizovém období a situaci	4.2.1.	Zvýšit spolupráci se školským úřadem. Podpora ambulantní péče a kvalitního odborného poradenství



PRIORITY CÍLOVÉ SKUPINY OSOBY A RODINY V KRIZI, NÁRODNOSTNÍ MENŠINY A OHROŽENÍ ZÁVISLOSTÍ

Vize: Předcházet krizovým situacím a sociálnímu vyloučení u našich cílových skupin a napomáhat jejich integraci do společnosti.

Priority		Opatření		Aktivity
1. Zkvalitnění a rozšíření současných soc. služeb	1.1.	Spolupráce se subjekty mimo sociální oblast	1.1.1.	Uskutečňování pravidelných schůzek poskytovatelů sociálních služeb s učiteli, úředníky, policisty, strážníky, starosty, zastupitele, atd. v rámci spolupráce, vzdělávání a osvěty v oblasti sociálních služeb
			1.1.2.	Navázání spolupráce poskytovatelů sociálních služeb z oblastí zdravotnictví (např. zdravotní streetworker)
	1.2.	Zvýšení počtu pracovníků v soc. službách	1.2.1.	§69 Rozšířením terénních programů
			1.2.2.	§55 Zavedením non-stop linky telefonické krizové pomoci
			1.2.3.	§37 Rozšířením a zkvalitněním odborného sociálního poradenství
	1.3.	Zapojení do integrovaného plánu rozvoje města Mladá Boleslav (2007 – 2013)	1.3.1.	Zapojením do IPRM především v oblasti rozšiřování současných sociálních služeb
	2. Zřízení nových sociálních služeb	2.1.	Dům na půli cesty §58	2.1.1.
2.1.2.				Zajištění sociálně terapeutických činností
2.1.3.				Poskytování pomoci při uplatňování práv, zájmů a obstarávání osobních záležitostí
2.2.		Centrum sociálně rehabilitačních služeb pro mladé dospělé (18-26) propuštěné z ÚV, VTOS, případně zařízení pro okamžitou pomoc §70	2.2.1.	Vých., vzdělávací a aktivizační činnosti
			2.2.2.	Nácvik dovedností vedoucích k soc.začlenění
			2.2.3.	Job kluby, podporované zaměstnávání, atd. Ve spolupráci s ÚP
2.3.		Azylový dům pro osoby bez přístřeší §57	2.3.1.	Poskytování pobytové služby osobám v krizi a bez přístřeší
			2.3.2.	Vytvoření této pobytové služby v návaznosti na již existující služby ambulantní
			2.3.3.	Zajištění návaznosti soc.práce v reintegračním procesu cílové skupiny
			2.3.4.	Poskytování pobytových služeb osobám, jejichž reintegrace je objektivně nereálná
2.4.		Krizová pomoc §60	2.4.1.	§60 Terénní služba krizová pomoc
			2.4.2.	§60 Ambulantní služba krizová pomoc
			2.4.3.	§60 Zařízení pro krizovou pomoc (pobytová



				služba)
	2.5.	Nízkoprahové zařízení pro děti a mládež §62	2.5.1.	Poskytování ambulantních a terenních služeb dětem ve věku 13-18 let ohrožených společensky nežádoucími jevy
			2.5.2.	Výchovné, vzdělávací a aktivizační činnosti pro klienty NZDM
	2.6.	Ambulantní poradenské zařízení pro drogově závislé a jejich okolí §37	2.6.1.	Odborné sociální poradenství poskytované v návaznosti na služby K-Centra
	2.7.	Zapojení do integrovaného plánu rozvoje města Mladá Boleslav (2007 – 2013)	2.7.1.	Zapojení do IPRM především v oblasti zřizování nových sociálních služeb
3. Zajištění větší informovanosti a osvěty široké veřejnosti v oblasti soc. služeb s ohledem na co největší destigmatizaci osob z cílových skupin	3.1.	Vytvoření PR strategie	3.1.1.	Uveřejňování článků v místním tisku o sociálních službách a poskytovatelích soc. služeb
			3.1.2.	Aktualizace webových stránek KPSS (www.mb-net.cz, www.komunitniplanovani.psmb.cz)
			3.1.3.	Pravidelné aktualizace katalogu sociálních služeb
			3.1.4.	Informační kampaň v rámci regionální TV
			3.1.5.	Informační kampaň v rámci regionální rozhlasové stanice
			3.1.6.	Hledání dalších možností prezentace
	3.2.	Prevence vzniku krizových stavů, sociálně nežádoucích jevů a jejich důsledků v ohrožených skupinách a veřejnosti	3.2.1.	Preventivní osvětové programy pro děti a mládež
		3.2.2.	Preventivní osvětové programy pro dospělé	
3.3.	Zajištění dostupnosti sociálních služeb pro cizince	3.3.1.	Informační kampaň	
4. Zajištění podpory pro poskytovatele soc. služeb ze strany města	4.1.	Vytvoření a efektivní využívání finančních zdrojů pro financování sociálních služeb	4.1.1.	Vytvoření jednotného dotačního systému pro financování sociálních služeb
	4.2.	Podpora toku financí na poskytování sociálních služeb a kofinancování projektů	4.2.1.	Vytvoření partnerství s NNO
			4.2.2.	Poskytování bezúročných půjček pro předfinancování projektů podpořených ze strukturálních fondů EU
4.3.	Pomoc při zajišťování vhodných prostor pro poskytování sociálních služeb	4.3.1.	Vytvoření kritérií pro soc.odpovědnost firem působících v regionu Mladoboleslavska	



9. SEZNAM PŘÍLOH NA CD

CD je přílohou tištěného komunitního plánu. **Uvedené přílohy** můžete též nalézt na **www.komunitniplanovani.psbm.cz**

- **Plán rozvoje sociálních služeb Středočeského kraje.**
- **Veřejné setkání Ml. Boleslav - duben 2007**
Více než 80 občanů Mladé Boleslavi přišlo na veřejné setkání v rámci přípravy komunitního plánu sociálních služeb diskutovat o problémech města a budoucnosti sociálních služeb v Mladé Boleslavi.
- **SWOT analýza na téma sociální služby ze dne 16.1. 2007**
Komplexní metoda vyhodnocení jejíž jádro spočívá v ohodnocení jednotlivých silných a slabých stránek, příležitostí a ohrožení sociálních služeb města Mladá Boleslav.
- **Analýza poskytovatelů sociálních služeb**
Na základě průzkumu organizací poskytujících sociální služby uskutečněného v únoru 2007 byla vypracována podrobná analýza poskytovatelů sociálních služeb. Tento dokument byl jedním z podkladů pro další práci pracovních skupin při tvorbě komunitního plánu v Mladé Boleslavi.
- **Analýza potřeb vybraných cílových skupin uživatelů sociálních služeb v Mladé Boleslavi**
Analýza byla zpracována na základě dotazníkového průzkumu mezi uživateli sociální služby uskutečněného v březnu 2007 (1600 ks dotazníků). Tento dokument se zabývá analýzou potřeb uživatelů z cílových skupin seniorů, osob se zdravotním postižením a rodin s dětmi a mládeže.
- **Analýza potřeb cílové skupiny "Osoby v krizi, národnostní menšiny, osoby ohrožené závislostí" v Mladé Boleslavi**
Analýza byla zpracována na základě sběru dat uskutečněného v dubnu 2007. Pracovní skupina zaměřená na cílové skupiny „osoby v krizi, národnostní menšiny, osoby ohrožené závislostí“ se na svých jednáních v průběhu března shodla na potřebě vytvoření analytických podkladů mapujících potřeby, problémy a možná řešení u osob daných cílových skupin.

Odkazy a použitá literatura:

www.strukturarnifondy.cz
www.kr-stredocesky.cz
www.mpsv.cz
www.komunitniplanovani.psbm.cz
www.mb-net.cz
www.agora-ce.cz

pozn. autor fotografií: Naděžda Wolfová

KOMUNITNÍ PLÁN SOCIÁLNÍCH SLUŽEB STATUTÁRNÍHO MĚSTA MLADÁ BOLESLAV - STRUKTURA VIZÍ, PRIORIT A OPATŘENÍ PRO CÍLOVÉ SKUPINY-

V RÁMCI PROCESU A JEHO VÝSTUPŮ ZOHLEDŇOVAT NEJEN ROZVOJ SOCIÁLNÍCH SLUŽEB ALE TĚŽ „CELKOVÉ ZLEPŠENÍ KVALITY ŽIVOTA UŽIVATELŮ“

vysvětlivky:

CÍLOVÉ SKUPINY

VIZE

PRIORITY

OPATŘENÍ

SENIORI

Setrvání klientů v přirozeném, prostředí co nejdéle s možností zapojení se do aktivního, plnohodnotného způsobu života v bezpečném a (zdravém) městě. Přirozené prostředí je tam, kde se člověk cítí doma

1. Zachování, z kvalitnění a rozšíření současných sociálních služeb pro seniory a služeb souvisejících

- 1.1. Zvýšit dostatečnou kapacitu kvalitních zdravotně sociálních terénních a ambulantních služeb. Monitorování aktuálních potřeb seniorů a dalších cílových skupin
- 1.2. Zlepšit spolupráci a informovanost mezi jednotlivými poskytovateli sociálních služeb
- 1.3. Získávat další dobrovolníky pro klienty
- 1.4. Zapojení do přípravy „IPRM“, využití fondů EU v období 2008 – 2013
- 1.5. §37 Podpora sociálního poradenství

2. Respitní péče pro seniory (Os.zdr.post.)

- 2.1. §44 Respitní (odlehčovací) péči, terénní i pobytovou. Pomoc pečujícím rodinám.

3. Celkové zlepšení života seniorů ve městě a zajištění bezpečnosti občanů

- 3.1. Infocentrum pro klienty
- 3.2. Podpora a rozvoj aktivizačních programů a klubové činnosti pro seniory v zařízeních i ve městě
- 3.3. Bezbariérovost a ulehčení podmínek pro pohyb ve městě

OSOBY SE ZDRAVOTNÍM POSTIŽENÍM

Umožnit lidem se zdravotním handicapem samostatně rozhodnutí v otázce bydlení dle možností. Podporovat je v co nejvyšší nezávislosti a samostatnosti. Podporovat je v oblasti vzdělávání, zaměstnanosti a využívání volného času.

1. Zachování, z kvalitnění a rozšíření současných sociálních služeb (společná priorita pro všechny skupiny)

- 1.1. Rozvoj a doplnění stávajících služeb (společná priorita se všemi skupinami)
- 1.2. Zlepšit spolupráci a informovanost mezi stávajícími poskytovateli soc.služeb (společná priorita se všemi skupinami)
- 1.3. Zvýšení podpory ze strany Magistrátu (společná priorita se skupinou "krize")
- 1.4. Zlepšit informovanost uživatelů sociálních služeb (společná priorita se všemi skupinami)
- 1.5. Dopravní prostředek pro individuální přepravu klientů a poskytování případných ambulantních služeb
- 1.6. Zajistit služby poskytující pravidelný úklid domácnosti (nepodmíněno čerpáním jiných služeb)
- 1.7. § 44 Rozvoj respitních služeb (společná priorita se "Seniory")

2. Zajištění pracovních míst pro zdravotně postižené

- 2.1. Zlepšení spolupráce Úřadu práce s potenciálními zaměstnavateli zdravotně postižených
- 2.2. Podpora rozvoje agentur podporovaného zaměstnávání (společ.priorita se skupinou "Krise")
- 2.3. Rozvoj marketingu chráněných dílen

3. Zvýšení dostupnosti vhodného bydlení pro zdravotně postižené

- 3.1. § 39 Rozvoj osobní asistence (společná priorita se "Seniory")
- 3.2. § 51 Chráněné bydlení - zvýšení kapacity pro lidi se specifickými potřebami
- 3.3. Rozšíření příležitosti k samostatnému bydlení zdravotně postižených (zčásti § 43 - podporované bydlení)

4. Podpora místních svépomocných aktivit zdravotně postižených

- 4.1. Zvýšení podpory ze strany magistrátu (společ.priorita se skupinou "Krise")
- 4.2. Spolupráce poskytovatelů při pořádání volnočasových aktivit (společná priorita se "Seniory")
- 4.3. Zlepšení dostupnosti prostor pro sportovní aktivity zdravotně postižených

5. Bezbariérovost (společná priorita se seniory)

RODINA S DĚTMI, MLÁDEŽ

Prevence nepříznivých sociálních situací mládeže a rodin s dětmi. Podpora a pomoc těmto skupinám v případě, že jsou takovou situací ohroženi, nebo se v ní nacházejí

1. Zachování, rozvoj a z kvalitnění stávajících sociálních služeb na základě vzájemné aktivní spolupráce všech zúčastněných složek (společná priorita se všemi skupinami)

- 1.1. Informovanost a koordinace mezi poskytovateli (společná priorita)
- 1.2. Informovanost veřejnosti o možnostech v sociálních službách přímých i souvisejících (informov. společná priorita pro všechny skup.)
- 1.3. Podpora a rozvoj - rozšíření sítě organizací pracujících se sociálně znevýhodněnými rodinami s dětmi

2. Pomoc rodinám s dětmi vystaveným nepříznivým sociálním situacím, které mohou ohrozit jejich zdraví, nebo život.

- 2.1. § 60 Vznik střediska okamžité krizové pomoci nezletilým dětem
- 2.2. §57 Vznik azylového zařízení pro matku a dítě

3. Rozvoj sociální prevence rodin s dětmi a mládeže

- 3.1. Podpora a rozvoj center pro rodiny s dětmi
- 3.2. §62 Vznik nízkoprahového zařízení pro děti a mládež (spol.priorita se skupinou "Osoby v krizi")
- 3.3. §65 Podpora a rozvoj sociálně -aktivizačních služeb pro rodiny s dětmi

- 5.1. Zlepšení bezbariérovosti MHD

- 5.2. Zlepšení stávajících komunikací. Zapojení do programu MOBILITA 2008

OSOBY A RODINY V KRIZI, NÁRODNOSTNÍ MENŠINY A OHROŽENÍ ZÁVISLOSTÍ

Předcházet krizovým situacím a sociálnímu vyloučení u našich cílových skupin a napomáhat jejich integraci do společnosti.

1. Zkvalitnění a rozšíření současných soc. služeb

- 1.1. Spolupráce se subjekty mimo sociální oblast
- 1.2. Zvýšení počtu pracovníků v soc. službách
- 1.3. Zapojení do integrovaného plánu rozvoje města Mladá Boleslav (2007 – 2013)

2. Zřízení nových sociálních služeb

- 2.1. Dům na půli cesty §58
- 2.2. Centrum sociálně rehabilitačních služeb pro mladé dospělé (18-26) propuštěné z ÚV, VTOS, případně zařízení pro okamžitou pomoc §70
- 2.3. Azylový dům pro osoby bez přístřeší §57
- 2.4. Krizová pomoc §60
- 2.5. Nízkoprahové zařízení pro děti a mládež §62
- 2.6. Ambulantní poradenské zařízení pro drogově závislé a jejich okolí §37
- 2.7. Zapojení do integrovaného plánu rozvoje města Mladá Boleslav (2007 – 2013)

3. Zajištění větší informovanosti a osvěty široké veřejnosti v oblasti soc. služeb s ohledem na co nejméně destigmatizaci osob z cílových skupin

- 3.1. Vytvoření PR strategie
- 3.2. Prevence vzniku krizových stavů, sociálně nežádoucích jevů a jejich důsledků v ohrožených skupinách a veřejnosti
- 3.3. Zajištění dostupnosti sociálních služeb pro cizince

4. Zajištění podpory pro poskytovatele soc. služeb ze strany města

- 4.1. Vytvoření a efektivní využívání finančních zdrojů pro financování sociálních služeb
- 4.2. Podpora toku financí na poskytování sociálních služeb a kofinancování projektů
- 4.3. Pomoc při zajišťování vhodných prostor pro poskytovatelů sociálních služeb

pozn. u sociálních služeb definovaných dle zákona č. 108/2006 Sb. (o sociálních službách) je uveden i příslušný paragraf