



# STRATEGICKÝ PLÁN ROZVOJE MĚSTA KRNOVA



Vyhodnocení průzkumu názorů obyvatel města Krnova

***Krnov, červen 2007***



## 1 ÚVODEM

V souvislosti s přípravou Strategického plánu rozvoje města Krnova proběhl dotazníkový průzkum názorů obyvatel města zaměřený zejména na vnímání kvality a úrovně bydlení, života, služeb, správy a samosprávy.

Cílem průzkumu bylo získat pro proces tvorby Strategického plánu relevantní informace o situaci a názorech těch, kteří ve městě žijí a pracují, tvoří jeho komunitu.

K účasti v průzkumu byli obyvatelé vyzváni prostřednictvím Městského úřadu a Řídícího výboru pro Strategický plán. Dotazníky vyplnilo v různém rozsahu 258 občanů a informace z nich jsou obsahem tohoto hodnocení.

Vzhledem k tomu, že průzkum neproběhl dotazováním a respondenti vyplňovali dotazníky individuálně, zůstaly některé dotazy nezodpovězeny. Ani v jednom případě není na položenou otázku odpověď všech respondentů. Pouze na jednu otázku bylo dáno 248 odpovědí, v průměru se jejich počet pohybuje v rozpětí 220 až 235, v některých případech i výrazně méně. Proto není vyhodnocení možné vždy provádět ve vztahu k počtu respondentů a je většinou prováděno jako procentní podíl z počtu odpovědí na danou otázku.

Vyhodnocení neobsahuje identifikaci konkrétních kontaktovaných osob, získané informace jsou považovány za důvěrné.

## 2 NÁZORY OBYVATEL MĚSTA

Průzkum názorů obyvatel města Krnova proběhl v měsících dubnu a květnu 2007. Celkový počet vydaných dotazníků přesáhl 300, vyplněných a vrácených dotazníků je 258.

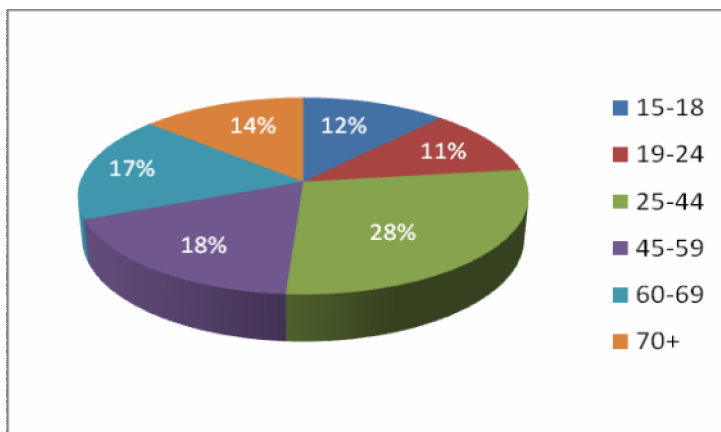
### 2.1 Základní charakteristiky respondentů

Rozložení respondentů dle městských částí je následující:

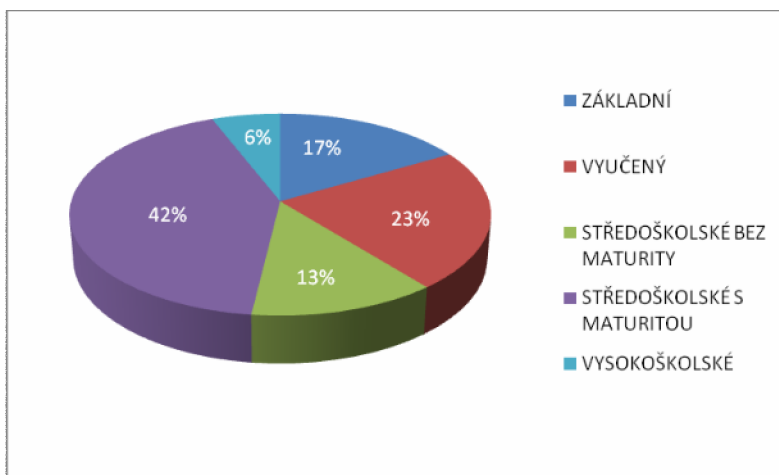
- Horní předměstí 121
- Opavské předměstí 90
- Krásné Loučky 15
- nevedlo 32

Podle věku patřilo nejvíce respondentů (28 %) do věkové skupiny 25 – 44 let, a nejméně (11 %) do věkové skupiny 19 – 24 let. Ankety se zúčastnilo 49 % žen, 43 % mužů a 8 % respondentů své pohlaví nevedlo.

#### Věková struktura respondentů



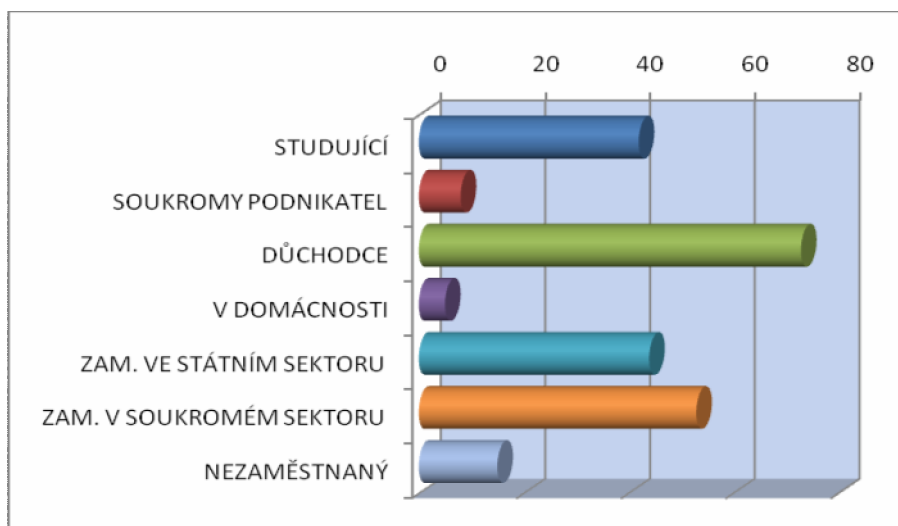
#### Vzdělanostní struktura respondentů





Struktura respondentů podle jejich ekonomické aktivity zahrnuje všechny relevantní typy ekonomických aktivit, i když ne zcela proporcionálně. Nejvíce respondentů je důchodců 30 %, nejméně soukromých podnikatelů 3 %. Dotazovaní pracují nebo studují převážně přímo v Krnově (85 %), jen malá část pracuje mimo město (5 %). Přesněji lze vysledovat aktivity respondentů v následujícím grafu.

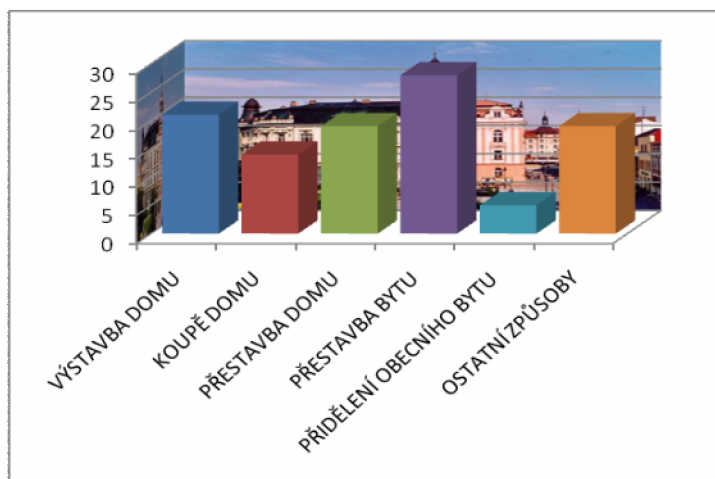
### ***Respondenti podle ekonomické aktivity***



## ***2.2 Úroveň bydlení***

Z výsledků průzkumu vyplynulo, že svou bytovou situaci si chce zlepšit jen 44 % dotazovaných, zbývající respondenti (56 %) jsou se svou bytovou situací srozuměni. Z dotázaných, kteří by si rádi bytovou situaci zlepšili, je nejvíce těch, kteří by si chtěli postavit, koupit či přestavět dům (celkem 51 %). Byt by si chtělo přestavět 26 % dotázaných. Jen 5 % dotázaných spoléhá na přidělení obecního bytu.

### ***Způsoby zlepšení úrovně bydlení respondentů***





Z dotázaných si 55 % myslí, že je kde stavět, 45 % pociťuje nedostatek ploch pro rozvoj bytové výstavby.

S tím souvisí také celkový stav okolí bydlení, tedy veřejných prostranství v bytových zónách. Většina obyvatel (64 %) je s ním spokojena, nezanedbatelná část dotázaných (36 %) však není. Především vidí potřebu většího rozsahu a lepší úpravy zeleně, zlepšení pořádku (např. dostatku košů na odpadky), více atrakcí resp. hřišť pro děti a zlepšení komunikací a chodníků.

Osobní automobil vlastní, resp. s ním disponuje polovina dotázaných, zatímco garáž má k dispozici pouze 34 % z nich. Proto velmi důležitou roli hraje dostatek parkovacích ploch. Za dostatečné je považuje 55 % respondentů, ostatní pociťují jejich nedostatek. Územně se soustřeďuje zejména do SPC, kde nedostatek míst k parkování je pociťován z 26 %, v ulici Jesenické ze 7 % a ulici M. Gorkého 6 %. Nedostatek je ještě pociťován v dalších 36 ulicích, zpravidla však jedním a nejvýše třemi respondenty.

### 2.3 Kvalita života ve městě a jeho okolí

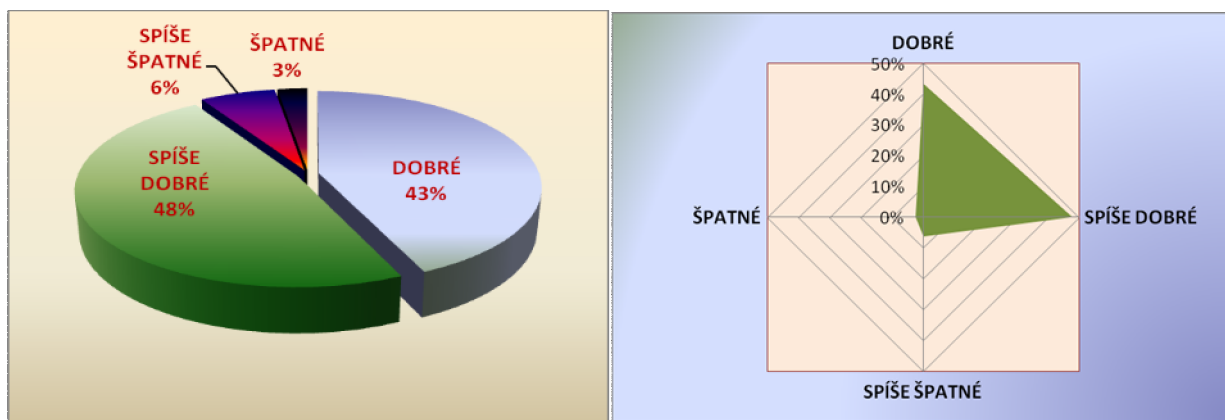
Stav životního prostředí je jedním z klíčových faktorů kvality života obyvatel města a jejich vztahu k městu. Hodnoceno pohledem respondentů vykazuje Krnov velmi dobrou kvalitu prostředí. Zřetelně to ukazují následující grafy.

Pozitivně (jako dobré a spíše dobré) hodnotí kvalitu životního prostředí v Krnově 91 % respondentů, jen 9 % s ním není spokojeno (jako špatné je hodnotí jen 3 %, jako spíše špatné 6%).

I přes celkově velmi vysoké hodnocení kvality životního prostředí města, 136 respondentů vidí nějaké konkrétní problémy, které je třeba řešit. Zcela dominantní jsou mezi nimi velký provoz automobilů, pohozené odpadky a psí výkaly.

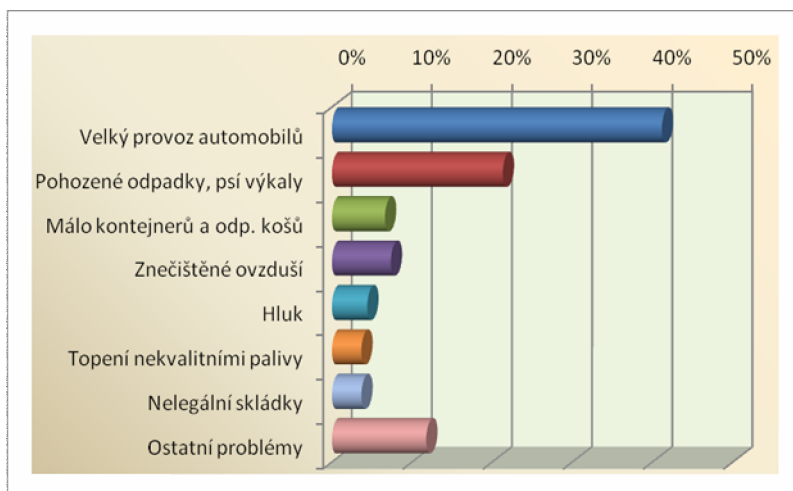
Pociťovaná intenzita konkrétních problémů životního prostředí Krnova a jejich vzájemná relace jsou zřejmé z grafu uvedeného dále.

#### Kvalita životního prostředí ve městě





## ***Problémy životního prostředí města***



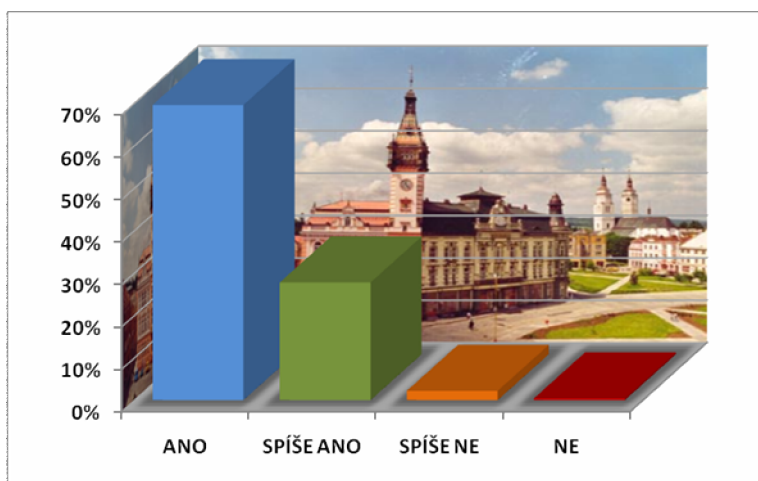
### **Centrum města**

Centrum Krnova je občanů jednoznačně považováno za silnou stránku města. Z 227 respondentů, kteří se k podobě a funkčnosti centra vyjádřili je 98 % hodnotí pozitivně, jen 2 % mají výhrady.

Centrum navštěvují především za nákupy (34 %) a službami (22 %). Ve druhé řadě pak proto, že v centru pracují nebo studují (12 %), navštěvují restaurace (10 %), či jinak tráví volný čas (16 %).

Pokud by vítali občané na náměstí nějakou změnu, tak je to socha, kašna nebo fontána, více zeleně a laviček a dokončení rekonstrukce domů. Někteří občané by uvítali zákaz parkování, či až zákaz průjezdu náměstím, jiní občané tam naopak pociťují nedostatek parkovacích míst.

### ***Spokojenost s centrem města***





## Pracovní příležitosti, služby, volný čas a bezpečnost občanů

Jako součást hodnocení kvality života ve městě byla respondentům položena řada heterogenních otázek týkajících se pracovních míst, služeb, trávení volného času a bezpečnosti.

Se službami, možnostmi trávení volného času a dalšími aktivitami města ve vztahu k občanům jsou respondenti ve značné míře spokojeni. Bylo vysloveno poměrně velké množství poznatků, doporučení nebo výhrad, ale ty jsou zcela subjektivní, žádná nepřekročila hranici 15 % respondentů, přičemž většina z nich byla pod 1 % hranicí.

Vzhledem k tomu, že řada výhrad či doporučení může mít inspirativní charakter, jsou v následující tabulce uvedeny ty, které uvedla alespoň 2 % dotázaných (5 respondentů).

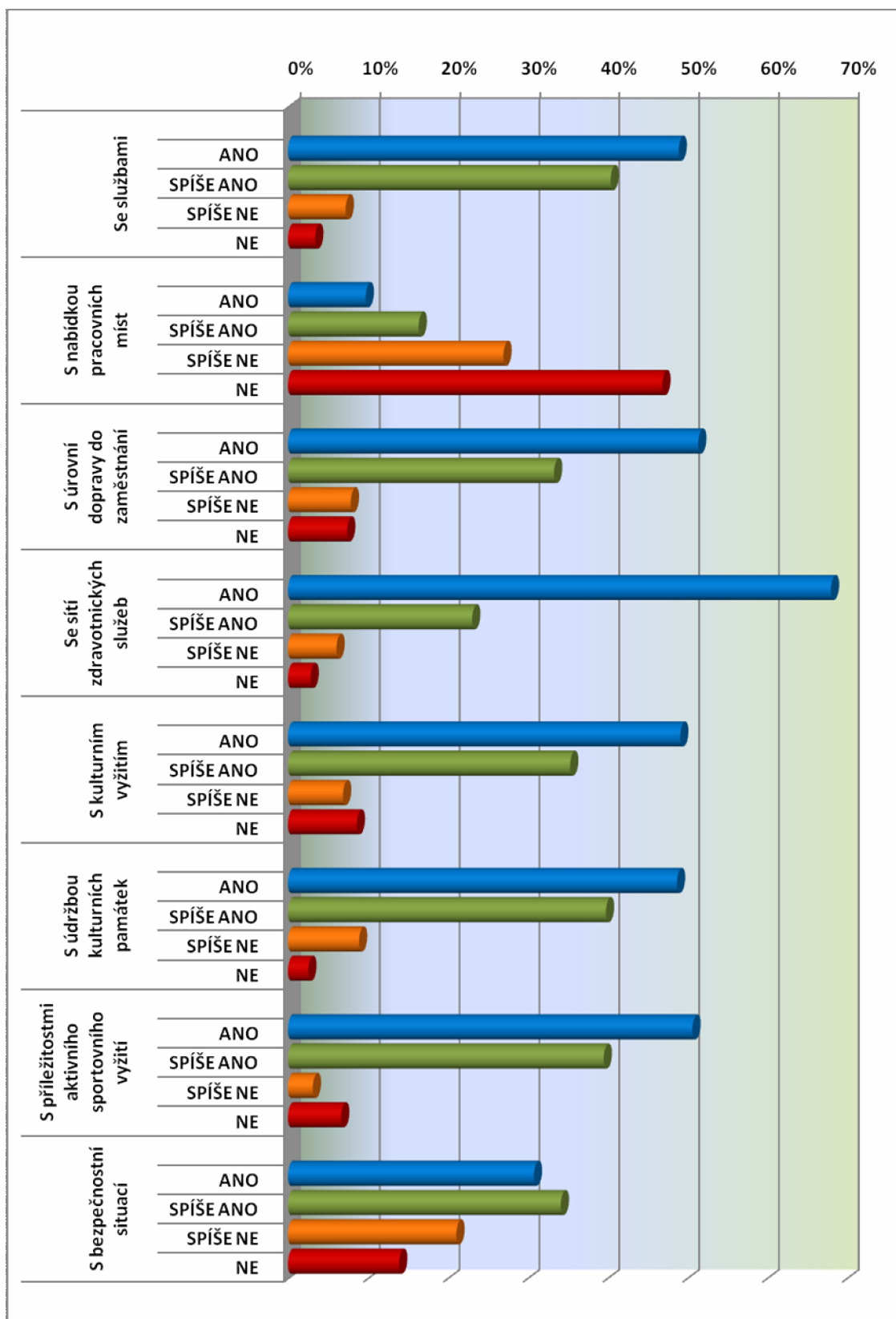
### Nespokojenost občanů

	Počet námětů	Doporučení služeb, aktivit, opatření od více než 2 % respondentů	Uvádí respondentů
Postrádané služby	17	<ul style="list-style-type: none"><li>Obuvnictví, brašnářství</li><li>Čistírna</li></ul>	7 7
Problémy v dopravě	12	<ul style="list-style-type: none"><li>Velký počet a provoz kamionů, chybí obchvat,</li><li>Dlouhé intervaly mezi spoji MHD, málo spojů</li><li>Neohleduplnost řidičů</li><li>Zpoždění vlaků, autobusů</li></ul>	31 42 19 9
Postrádaná zdravotnická zařízení	15	<ul style="list-style-type: none"><li>Pohotovost (i zubní a ušní)</li><li>Nedostatek zubařů</li></ul>	26 8
Dostupnost a fungování předškolních zařízení	4	<ul style="list-style-type: none"><li>Nedostatek školek</li><li>Nedostatek jeslí</li></ul>	19 6
Fungování základních škol	9	<ul style="list-style-type: none"><li>Nízká úroveň učitelů</li></ul>	8
Postrádaná kulturní zařízení	20	<ul style="list-style-type: none"><li>Diskotéky</li><li>Divadlo má málo představení</li><li>zábavní centra pro mládež</li></ul>	20 10 7
Postrádaná sportovní zařízení	27	<ul style="list-style-type: none"><li>Cyklostezky</li><li>Trasy na kolečkové brusle</li><li>Koupaliště ve špatném stavu</li><li>Fitnes centrum, posilovna</li><li>Sportovní vyžití pro malé děti</li></ul>	14 6 13 5 5
Postrádaná klubová a zájmová zařízení	16	<ul style="list-style-type: none"><li>Kluby pro starší lidi a důchodce</li></ul>	8

Vedle konkrétních vznesených výhrad jsou s jevy a procesy probíhajícími ve městě občané převážně spokojeni, až na nabídku pracovních míst, kde je hodnocení negativní. Podrobněji a přehledně viz následující graf.



## Spokojenost občanů

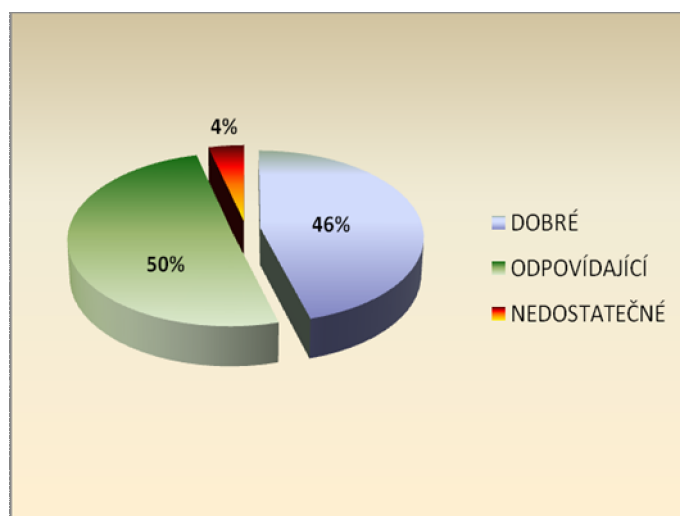






Spokojení jsou také občané s možnostmi trávení volného času. Za nedostatečné považují možnosti, které nabízí město Krnov, jen 4 % respondentů.

### ***Možnosti využití volného času***



Na rozvoj internetu a možnosti veřejného přístupu k němu reagovalo 215 respondentů, z nich 85 % je s možnostmi, které město nabízí spokojeno.

### **Bezpečnostní situace ve městě**

S bezpečnostní situací v Krnově je spokojeno 65 % respondentů, 35 % však má konkrétní obavy, z nichž některé jsou dosti závažné. Opět uvádíme jen ta bezpečnostní rizika nebo poznatky, které uvádí alespoň 2 % respondentů (5 respondentů).

	Počet námětů	Bezpečnostní rizika uváděná více než 2 % respondentů	Uvádí respondentů
Největší bezpečnostní problémy	16	<ul style="list-style-type: none"><li>• Krádeže, zejména pouliční</li><li>• Bezdomovci</li><li>• Různé party - výtržnictví</li><li>• Podnapilí lidé</li><li>• Romové</li><li>• Nedostatek policistů v ulicích</li><li>• Přepadávání lidí (násilí)</li><li>• Vandalismus</li></ul>	29 31 20 16 25 16 11 14
Bezpečnostně riziková místa v Krnově	38	<ul style="list-style-type: none"><li>• Ulice Vrchlického</li><li>• Romske lokality</li><li>• Okolí Hypernovy</li><li>• Ulice Opavská</li><li>• Ulice Stará</li><li>• Ulice Libušina</li><li>• Parky</li><li>• Autobusové nádraží</li><li>• Náměstí (v noci)</li><li>• Revoluční</li><li>• ulice Alšova</li></ul>	28 22 39 17 36 6 15 6 7 5 8



## 2.4 Správa a samospráva města

Kvalita činností resp. služeb orgánů a institucí města je hodnocena převážně jako dobrá. Jen u dostupnosti prostorů pro podnikání převažuje hodnocení „dostatečná“. Překvapující je velký počet respondentů „bez názoru“. Toto hodnocení se objevilo jako převažující u údržby bytového fondu, vydávání povolení a licencí a správního řízení.

Názory respondentů jsou přehledně uspořádány v následující tabulce (převažující hodnocení je vyznačeno červeně).

	Výborná	Dobrá	Dostatečná	Špatná	Bez názoru
Propagace	25	139	36	12	26
Městská policie	13	99	70	31	24
Údržba silnic a chodníků	28	88	54	53	10
Údržba bytového fondu	6	77	39	24	93
Prostory pro podnikání	8	39	48	26	115
Vydávání povolení a licencí	10	51	27	15	133
Zásobování vodou a energiemi	77	145	6	7	11
Správní řízení	44	58	18	11	131

V odpovědích na otázku, co by si občané přáli ve vztahu k vedení města zlepšit se opakovaně objevuje (u 2 % a více respondentů):

- lepší práce policie - častější obchůzky,
- úřední hodiny na městském úřadě,
- údržba silnic a chodníků,
- rychlejší vyřizování žádostí,
- vstřícnost úředníků - lepší komunikace.

Potřebnost dalších úřadů či institucí není ve městě prakticky pociťována. Z pěti námětů byly čtyři vždy jen od jednoho respondenta, jen „důchodové služby“ uvedlo dvanáct respondentů.

S informovaností o práci Městského úřadu a jeho akcích je z 235 respondentů, kteří se vyjádřili, 180 spokojeno a 55 nespokojeno.

Za zamyšlení stojí také počet respondentů (zcela dominantní), kteří ještě vůbec nepřišli do styku s představiteli města, jeho útvary a institucemi.

Jak je patrné z následující tabulky, je odpověď „NE“ zcela dominantní u všech představitelů města a institucí mimo informačního centra.



	<i>Ne</i>	<i>Úspěšně</i>	<i>Úspěšně s problémy</i>	<i>Neúspěšně</i>
Starostka města	144	25	0	0
Místostarostové	110	22	2	0
Odbor regionálního rozvoje	121	11	3	1
Odbor správní	155	16	3	0
Odbor ekonomiky a financí	209	19	6	0
Odbor správy majetku města	214	14	7	2
Odbor školství a zdravotnictví	201	32	1	1
Kancelář tajemníka	220	5	0	0
Odbor vnějších vztahů	222	8	0	2
Odbor životního prostředí	191	29	6	5
Odbor dopravy a silničního hospodářství	170	28	4	2
Živnostenský úřad	174	55	6	1
Odbor sociální	136	90	15	3
Odbor informatiky	228	29	6	1
Úřad práce	139	78	15	2
Katastrální úřad	142	76	10	0
Finanční úřad	145	81	13	0
Informační centrum	128	103	5	1

Hodnocení největších nedostatků města, jak je patrné i ze závěrečných poznámek respondentů, je velmi subjektivní (individuální) a zpravidla se uváděné náměty, poznatky a doporučení objevují u jednoho či dvou respondentů. Opakovaně se v závěrech objevuje:

- málo obchodů s kvalitním zbožím (značkovým),
- příliš mnoho vietnamských obchodů,
- nedostatek policistů,
- hodně nepřizpůsobivých občanů,
- chybí obchvat města malý bazén, koupaliště,
- poloha města (ta se objevuje jako silná i slabá stránka).

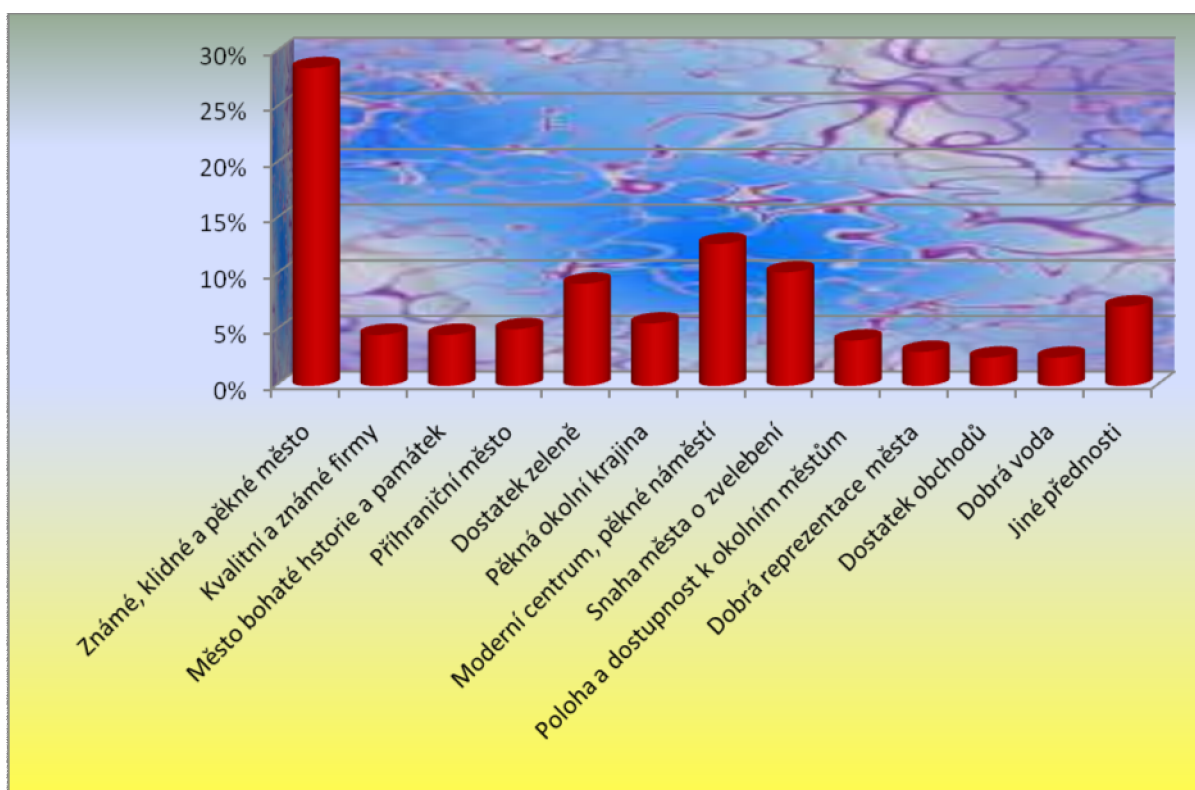
Většina z nich se však opakuje a je již uvedena v příslušných pasážích výše.

### 3 ZÁVĚR

Závěr k vyhodnocení provedeného průzkumu názorů obyvatel Krnova na jejich město může být stručný a optimistický.

Občané města se dovedou na své město podívat kriticky a dovedou formulovat, co by se v něm mělo dále zlepšovat. V celku jsou však se svým městem spokojeni a jsou jeho správnými patrioty, o čemž svědčí i přednosti, které mu přisuzují.

#### ***Největší přednosti města Krnova očima respondentů průzkumu***





Moravskoslezský kraj  
Partnerství k prosperitě



## ***STRATEGICKÝ PLÁN ROZVOJE MĚSTA KRNOVA***



Vyhodnocení průzkumu názorů ekonomických subjektů  
působících na území města Krnova

***Krnov, květen 2007***

## 1 Úvodem

V souvislosti s přípravou Strategického plánu rozvoje města Krnova proběhlo v dubnu 2007 mezi podnikatelskými subjekty působícími v Krnově dotazníkové šetření zaměřené na podnikatelské prostředí, podmínky pro podnikání a názory podnikatelů na město a místní správu.

Cílem průzkumu bylo získat pro proces tvorby Strategického plánu relevantní informace o situaci a názorech těch, kteří podnikají, investují a vytvářejí pracovní příležitosti pro obyvatele města.

Otázky v průzkumu se týkaly charakteru firem, jejich vzniku, oboru podnikání, pracovních sil, podmínek pro podnikání, názorů na služby města, vztahu k městské správě a celkového názoru na město a jeho spádové okolí, jako místa pro podnikání.

K účasti v průzkumu byly vyzvány podnikatelské subjekty v Krnově prostřednictvím Městského úřadu a Řídícího výboru pro Strategický plán. Dotazník vyplnilo 40 podnikatelů a informace z provedeného průzkumu jsou obsahem tohoto hodnocení.

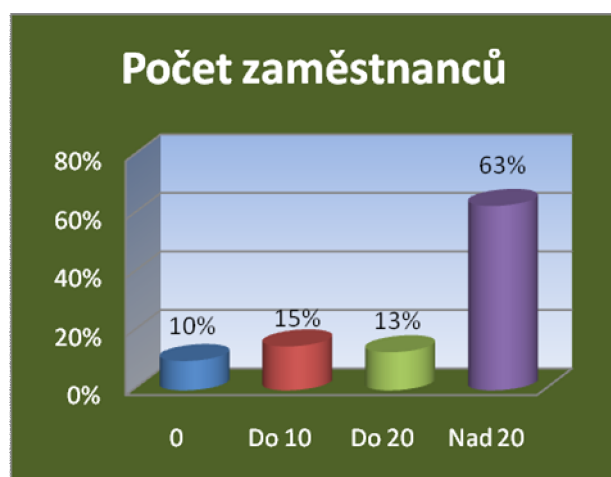
Vyhodnocení neobsahuje odkazy na konkrétní podniky ani kontaktované osoby, získané informace je třeba považovat za důvěrné.

### ***Identifikace oslovených ekonomických subjektů***

Ze 40 ekonomických subjektů (podnikatelů), kteří se účastnili tohoto průzkumu, bylo 27,5 % fyzických osob a 72,5 % právnických osob.

Struktura dotazovaných podnikatelů dle vytvořených pracovních míst je patrná z grafu č. 1.

**Graf č. 1:**



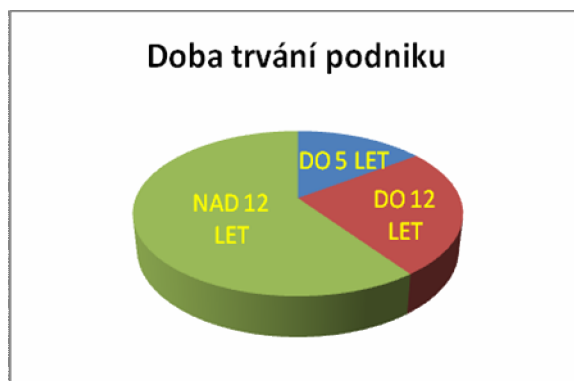
Dominantní (63 %) jsou zde zaměstnavatelé, kteří pro obyvatele města a jeho spádové území vytváří rozhodující počet pracovních míst.

Jde převážně o stabilizované podniky, z nichž 85 % podniká více než 5 let. Pouze 15 % dotazovaných podniká kratší dobu (viz graf č. 2). Založené jsou převážně místními

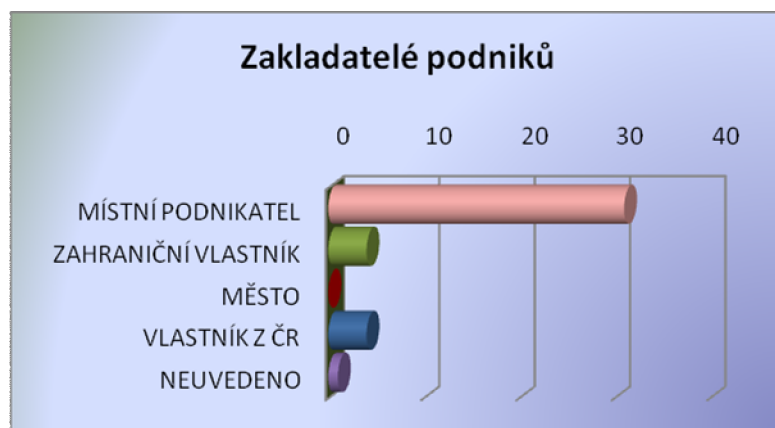


podnikateli (viz graf č. 3). Získané výsledky lze proto považovat za převažující názor podnikatelské vrstvy obyvatel města.

**Graf č. 2:**

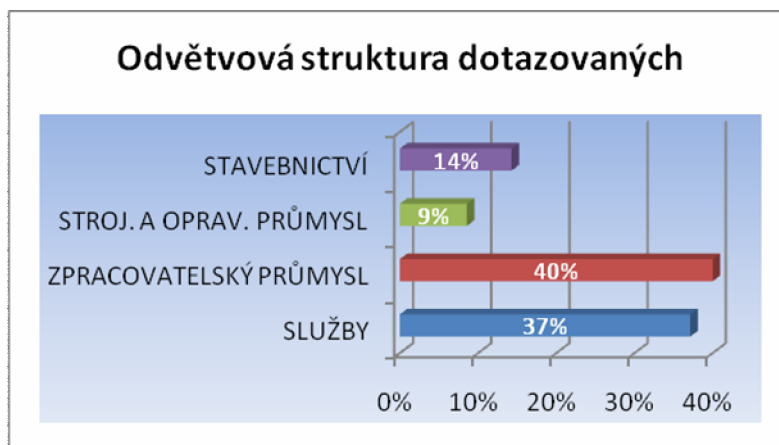


**Graf č. 3:**



Odvětvovou strukturu podnikatelů zařazených do průzkumu ukazuje graf č. 4. V základních proporcích odpovídá podnikatelské struktuře města a umožňuje identifikované odvětvové a oborové problémy zaměstnavatelů považovat za reprezentativní.

**Graf č. 4:**



## 2 ZAMĚSTNANOST A PRACOVNÍ SÍLY

Dotazovaní podnikatelé patřili nejčastěji do skupiny 51 – 300 zaměstnanců. Průzkumu se však účastnily i firmy, které zaměstnávaly 501 a více zaměstnanců, zatímco na druhé straně byli dotazováni i zaměstnavatelé do 15 zaměstnanců a sebezaměstnavatelé.

**Tabulka č. 1: Dosavadní vývoj a prognóza vývoje zaměstnanosti**

	0-15	16-25	26-50	51-100	101-300	301-500	501-700	701-1100	1101+
2004	9	2	7	8	5	1	2	0	1
2005	8	2	5	11	4	1	2	0	1
2006	10	3	3	12	5	1	2	0	1
2007	10	4	3	11	5	1	2	0	1
2008	9	4	2	10	9	1	2	0	1
2009	6	6	1	9	9	1	2	0	1

V posledních třech letech (viz tab. č. 1) nedošlo mezi dotazovanými k většímu propouštění ani náboru nových zaměstnanců. Počet pracovních míst je stabilizovaný. Jistý růst je možné vysledovat ve skupině podniků zaměstnávajících 51 – 100 pracovníků, prognóza vývoje v těchto podnicích v následujících třech letech však má obrácenou tendenci, takže v roce 2009 by počet zaměstnanců v těchto podnicích měl odpovídat zhruba úrovni roku 2004.

Velmi pozitivním jevem pro zaměstnanost a ekonomický potenciál města Krnova je skutečnost, že nikdo z dotázaných podnikatelů neočekává v nejbližších letech propouštění.

Kvalitu pracovníků ohodnotili podnikatelé z 25 % jako vynikající, z 35 % jako dobrou, z 25 % jako vyhovující; jako špatné pracovníky označili 15 % zaměstnanců.

Ve srovnání s jinými moravskými městy je hodnocení kvality pracovníků v Krnově dosti nepříznivé (nízké procento vynikajících a vysoké procento špatných pracovníků). Při obecné úrovni pracovních sil v ČR hodnocení „vynikající“ zpravidla přesahuje 50 % hodnocení „špatný“ je obvykle pod 10 %.

Zjištěné hodnoty ukazují, že zvyšování zaměstnatelnosti obyvatel města Krnova, tzn. jejich lepší uplatnitelnosti na místním trhu práce, by se mělo stát jednou ze strategických aktivit města.



**Graf č. 5:**

Podnikatelé se vzácně shodli na tom, že největším nedostatkem pracovní síly ve městě a jeho spádovém okolí je její nedostatečná nebo nevhodná kvalifikace (87 %). Žádný z dalších uváděných důvodů nepřekročil 5 % odpovědí. Celorepublikové problémy - nízká produktivita práce, resp. nízká pracovní morálka a nedostatečná jazyková vybavenost byly zmíněny jen 2x. Pouze 1 podnikatel považuje za nedostatek pracovní síly její vysokou cenu.

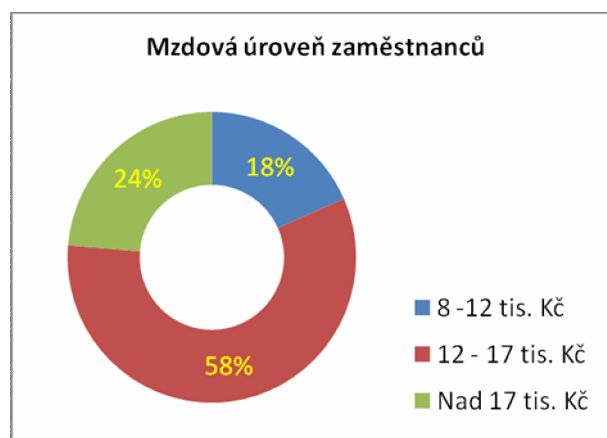
Za zamyšlení stojí, zda pracovní síly v Krnově jsou jazykově na takové úrovni, že to již není pro podnikatele žádný problém, nebo zda jejich vnější kontakty jsou zatím tak malé, že potřebnost dobré jazykové výbavy pracovníků zatím nepociťují.

Za nedostatkové pracovní profese ve městě a jeho okolí jsou považovány zejména profese strojírenské 45 % odpovědí (v tom obráběcí obory 19 % a svářeči 9 %) a v menší míře také řemeslníci (12 %) a střední management (9 %).

Přebytek pracovní síly není podnikateli pociťován. V tomto směru se vyslovalo pouze šest podnikatelů, z toho dva vidí jistou nadbytečnost v administrativě, dva považují za nadbytečné pracovníky v textilních oborech a dva nekvalifikované pracovníky.

Průměrná mzda ze závislé činnosti je ve městě znatelně pod průměrem ČR, který v roce 2006 přesahuje 20 tis. Kč.

Průměrná mzda se v Krnově pohybuje zpravidla v rozmezí 12 – 17 tis. Kč, u 58 % zaměstnavatelů, přitom méně než 12 tis. Kč vydělávají zaměstnanci u 18 % zaměstnavatelů. Kolem republikového průměru se pohybuje jen 24 % pracovníků.

**Graf č. 6:**

## Oblast podnikání

Jedním z faktorů, ovlivňující podmínky pro podnikání, je vztah podnikatele k nemovitosti, ve které podniká. Ve vlastních nemovitostech podniká 74 % dotazovaných podnikatelů, jen 13 % je v nájmu a 13 % kombinuje oba způsoby.

Současné podnikatelské prostory považuje za dostatečné i s přihlédnutím k dalšímu rozvoji firmy 73 % podnikatelů.

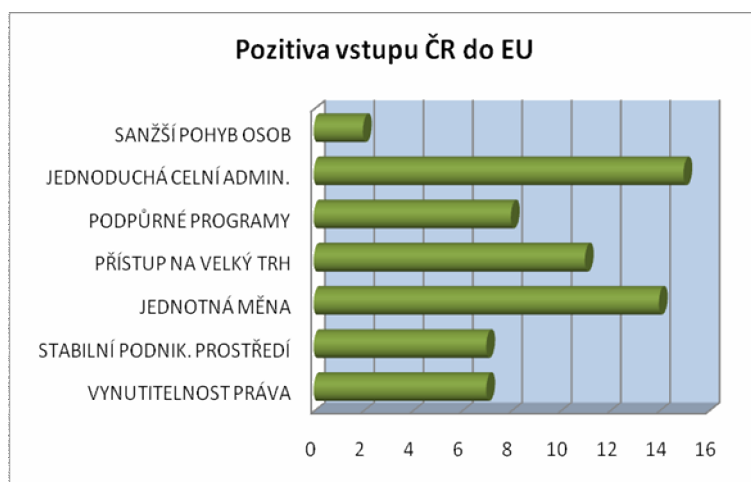
Rozšíření firmy neplánuje 35 % dotazovaných podnikatelů, 47 % dotázaných chce rozšiřovat jen podnikatelské prostory.

Závažné je, že všichni, kdo plánují rozvoj firmy (18 %), plánují její rozšíření jinde než v Krnově. Uváděné důvody jsou rozmanité a u každého podnikatele jiné. Jen důvod obsazení nových trhů se objevil opakovaně.

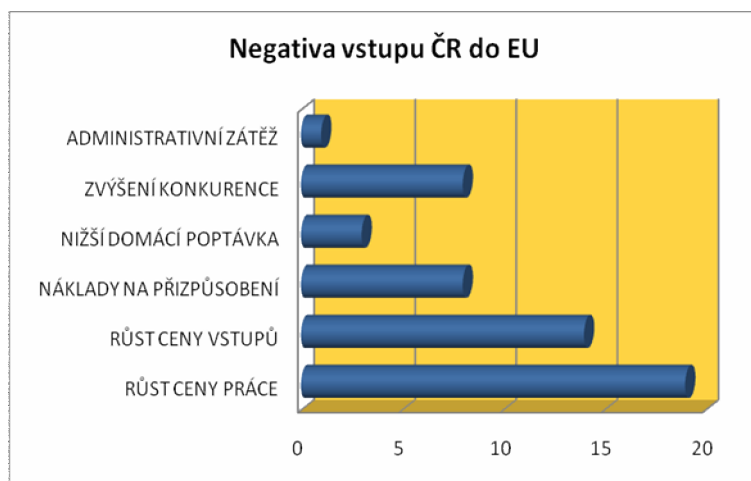
Oslovení podnikatelé plánují do roku 2009 rozvojové investice v celkové výši cca 80 – 90 mil. Kč. Většinu projektů chtějí nastartovat již v roce 2007.

Realizace plánovaných projektů by do roku 2009 mohla přinést 400 až 460 nových pracovních míst.

Graf č. 7:



Graf č. 8:





V komentářích k přínosům či negativům vstupu ČR do EU jsou podnikatelé dosti opatrní. Mezi pozitivy jsou nejčastěji uváděny jednotná měna a jednodušší celní administrativa. Mezi negativy růst cen práce a růst cen vstupů.

Názory oslovených podnikatelů v tomto směru jsou podrobněji patrné z grafů č. 7 a 8.

### 3 VZTAH PODNIKATELŮ A MĚSTSKÉ SPRÁVY

Vedení a správa města může výrazně determinovat podmínky podnikání ve městě a jeho okolí (v pozitivním i negativním slova smyslu), a proto je důležité znát názor podnikatelů na přístup města k nim, na vytvářené prostředí pro podnikání i na služby, které město podnikatelské veřejnosti poskytuje.

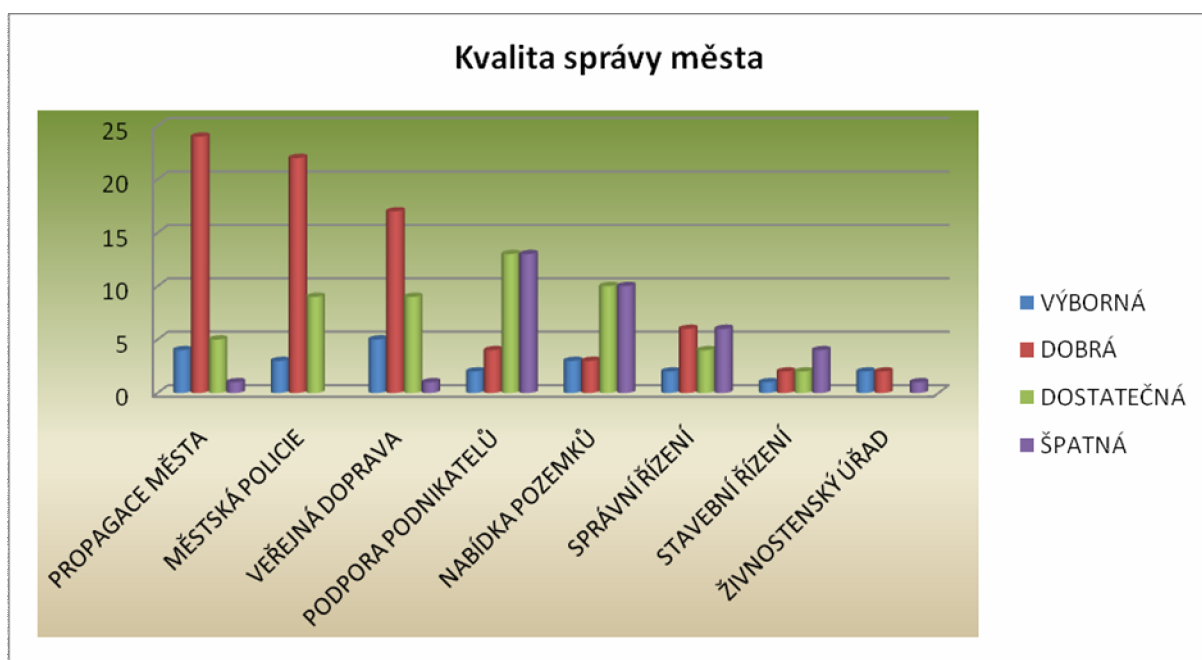
Z tohoto důvodu byli podnikatelé požádáni, aby se vyjádřili ke kvalitě služeb v kompetenci města. Tyto názory bývají obecně kritické, v Krnově ale převažuje pozitivní hodnocení, i když ve dvou případech jsou výhrady dosti velké.

Jako výborné a dobré byly nejčastěji hodnoceny propagace města, činnost Městské policie (68 %) a veřejná doprava. Nejhůře, jako dostatečnou a špatnou, vnímali respondenti podporu podnikatelů, nabídku pozemků a stavební řízení.

Za povšimnutí stojí, že Městská policie nemá ani jedno hodnocení „špatná“ a naopak u stavebního řízení (jako u jediného) hodnocení „špatná“ dominuje.

Spokojenost či nespokojenost podnikatelů s kvalitou služeb správy města vyjadřuje graf č. 9.

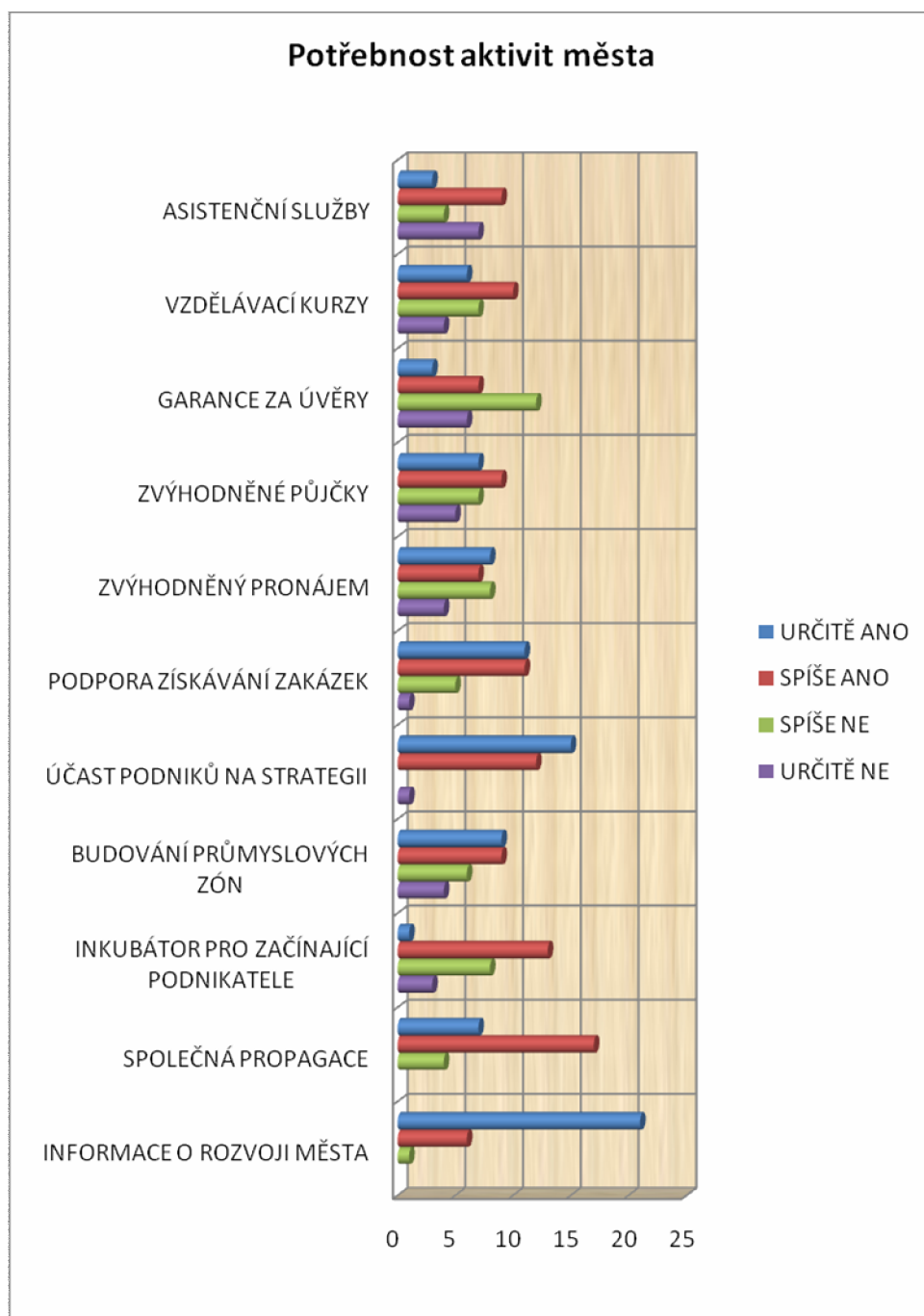
**Graf č. 9:**



Podnikatelské subjekty měly rovněž zhodnotit důležitost aktivit města pro jejich činnost. Ze získaných informací vyplývá, že podnikatelé nejvíce oceňují informace o rozvojových plánech města (13 % z odpovědí určitě ano a spíše ano), účast podniků na Strategii (13 %), společnou propagaci (12 %) a podporu při získávání zakázek (11 %).



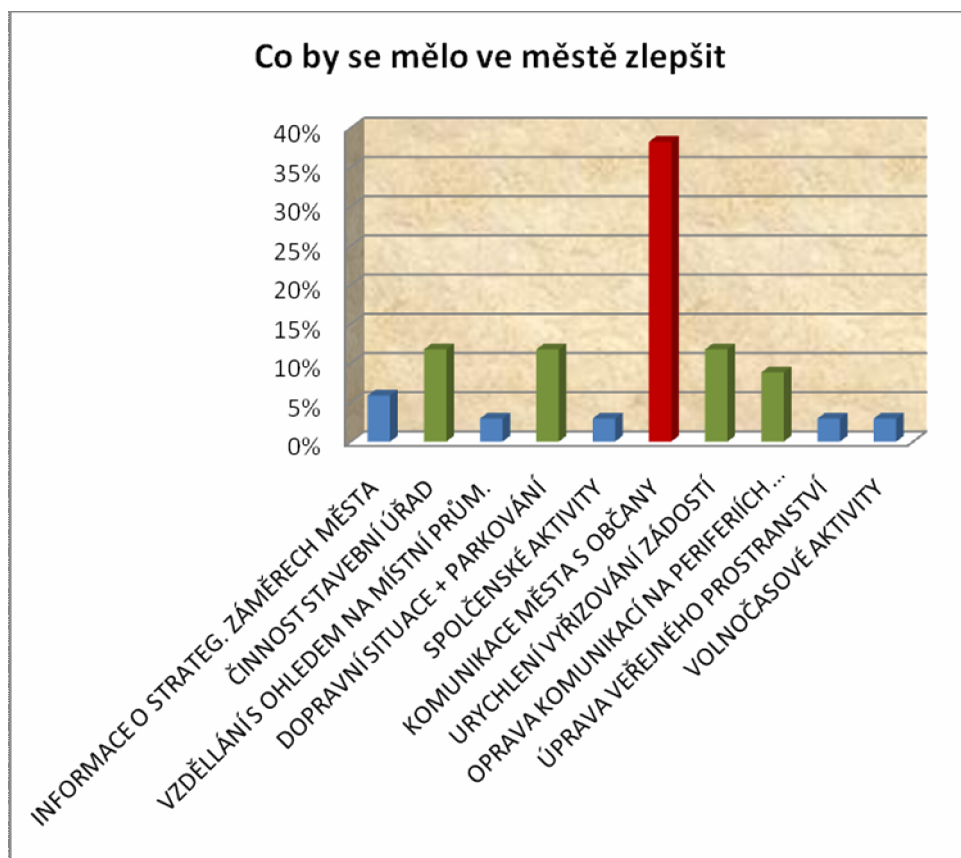
**Graf č. 10:**





Respondenti se mohli také vyjádřit, které služby by mělo město zlepšit. Nejčastěji doporučovali zlepšit komunikaci vedení a správy města s občany (38 %) a s velkým odstupem pak zlepšit činnost stavebního úřadu (12 %), urychlit vyřizování žádostí (12 %), zlepšit dopravní situaci a parkování (12 %) a zlepšit opravu komunikací na periferiích města (9 %).

**Graf č. 11:**

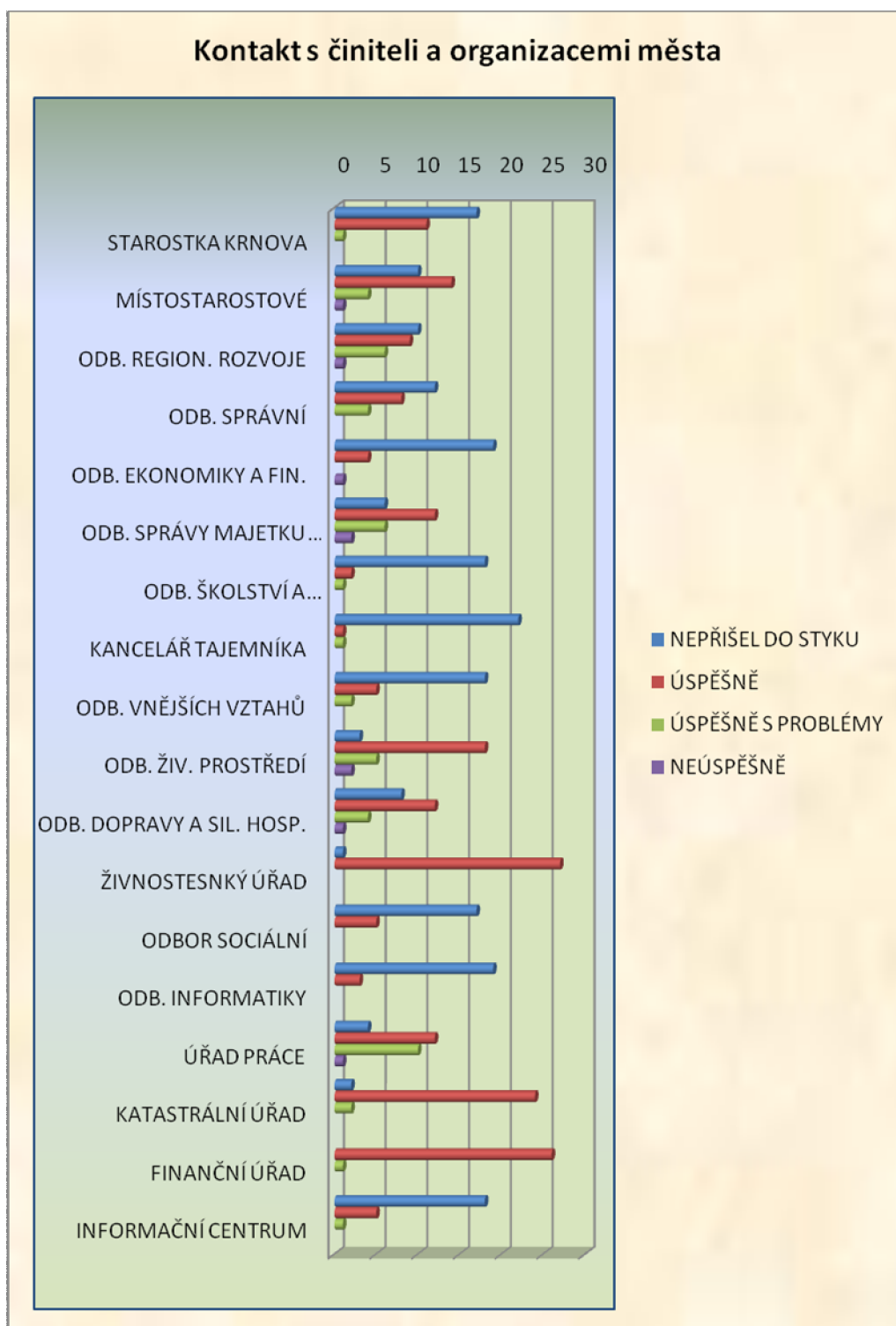


K negativním faktorům působícím na podnikatelské prostředí města se vyjádřilo jen 14 ze 40 dotázaných. Z toho je patrné, že negativní působení města na podnikatelské prostředí zde není příliš pocítováno. Bylo však čtyřikrát poukázáno na nedostatečný zájem o podnikatelské prostředí, třikrát na zvýhodňování zahraničních firem a dvakrát na nadměrnou administrativu. Další tři výhrady byly vždy jen od jednoho respondenta.

Za překvapivé je třeba považovat zjištění, kolik respondentů ještě vůbec nemělo kontakt s vedením města a s jeho odbornými útvary, kde by kontakt s podnikateli měl být nejtěsnější. ZE 40 respondentů nemělo ještě kontakt se starostkou města 24, s místostarosty 15 a kanceláří tajemníka dokonce 30 respondentů. Obdobně se to týká také pro podnikatele klíčových odborných útvarů města, kde s odborem regionálního rozvoje nemělo vůbec kontakt 15 a s odborem ekonomiky a financí 25 respondentů.

Tím lze také vysvětlit na závěr uvedené opakované doporučení podnikatelů realizovat pravidelná neformální setkání místních podnikatelů s vedením města.

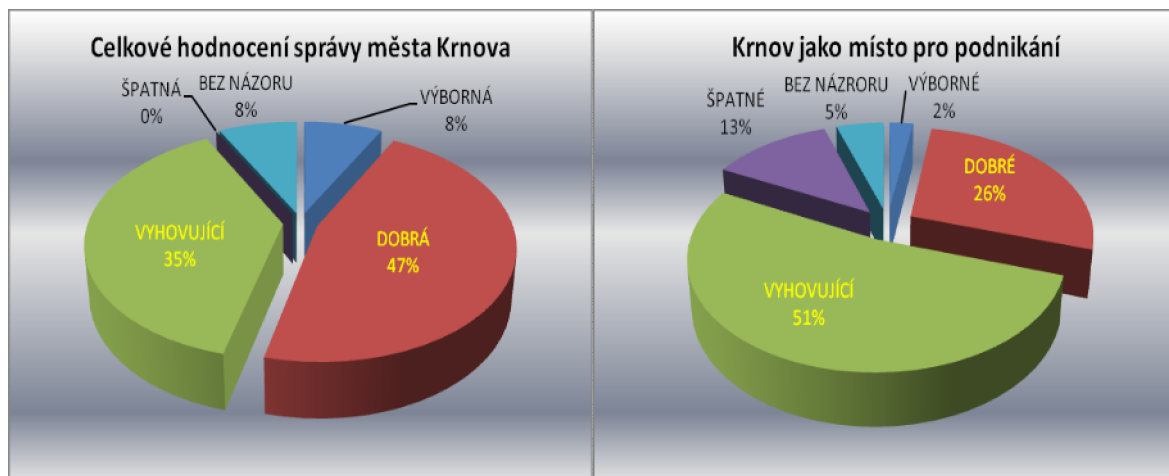
**Graf č. 12**





Celkové hodnocení správy města je velmi pozitivní. Sice jen 8 % podnikatelů hodnotilo správu města jako výbornou, ale 47 % ji hodnotí jako dobrou a 35 % jako vyhovující. Názor nevyslovilo 8 % respondentů. Nikdo z respondentů nehodnotí správu města Krnova jako špatnou.

### Grafy č. 13 a 14



Méně pozitivně je hodnocen Krnov jako místo pro podnikání. Jako výborné místo jej hodnotí 2 % a dobré místo 26 % respondentů, ale 51 % pouze jako vyhovující a 13 % respondentů jako špatné místo pro podnikání. Zde má město ještě velký prostor ke zlepšování, k čemuž by měl účinně napomoci i připravovaný Strategický plán rozvoje města.





## 4 ZÁVĚRY A DOPORUČENÍ

V závěru dotazníku se mohli respondenti vyjádřit k dalším aktivitám města, resp. v tomto směru formulovat svá doporučení. Až na jedno jsou velmi diverzifikovaná, takže zcela subjektivní. Přesto by se měla stát náměty k zamyšlení.

Opakovaně se zde objevuje doporučení:

- realizovat pravidelná neformální setkání místních podnikatelů s vedením města.

Jako další (individuální) náměty se zde uvádí:

- posílení rozvoje bydlení,
- posílení sportovního vyžití,
- pomoc podnikatelům v oblasti dotací,
- podpora podnikatelů na náměstí,
- výběr místních dodavatelů,
- dotační politikou nevytvářet konkurenci místním firmám,
- rozšířit kontejnery na třídění odpadů,
- zlepšit povodňovou ochranu města,
- obnova přeshraničních můstků a komunikací do Polska,
- opatření proti vzniku černých skládek.