

MANUÁL TVORBY
VEŘEJNÝCH PROSTRANSTVÍ
MĚSTA TŘEBÍČE

RESTAURAČNÍ PŘEDZAHŘÁDKY A REKLAMA

2021

A large, bold, dark grey letter 'A' is positioned on the left side of the page. The background features a faint, circular architectural drawing of a dome or vaulted ceiling with intricate tracery and a central cross.

PRAVIDLA

PRO UMÍSTĚOVÁNÍ A PROVEDENÍ RESTAURAČNÍCH PŘEDZAHŘÁDEK
NA ÚZEMÍ MĚSTSKÉ PAMÁTKOVÉ ZÓNY TŘEBÍČ



Restaurační předzahrádka, která je plně v souladu s tímto manuálem, umístěná na klidném nádvoří s výhledem do parku
Obr. A001 | Třebíč, nádvoří třebíčského zámku



Restaurační předzahrádka ve dvoře bývalé fary, kvalitní ocelový mobiliář a slunečníky bez reklam ve smetanové barvě
Obr. A002 | Klentnice, Café Fara

Restaurační zahrádky patří ke koloritu veřejných prostranství, dokreslují malebnost historických náměstí a spolu s jejich návštěvníky vytváří identitu místa.

Na území města Třebíče jsou preferovány předzahrádky, které nevytvářejí pohledové bariéry, vybavené slunečníky bez reklam a nábytkem z tradičních materiálů, který je umístěn bezprostředně na povrchu veřejného prostranství. Preferováno je individuální řešení předzahrádky korespondující s architektonickým řešením urbanistického prostoru a přilehlého domu, které bude za níže daných pravidel v souladu s vizuálním stylem provozovny. Každý návrh na umístění restaurační předzahrádky, předsunutého prodejního místa nebo mobilního prodejního zařízení na území Městské památkové zóny Třebíč bude posuzován ve vazbě na charakter území a v kontextu hodnot daného místa. Vodítkem pro posuzování subjektivně vnímaných estetických hodnot jsou příklady vhodných typů restauračních předzahrádek a jiných zařízení, které jsou součástí těchto pravidel.

V památkové zóně není přípustné použití pevného zastřešení na konstrukci ze sloupků včetně plných bočních stěn, ohrazení dřevěnými ploty nebo souvislými pásy mobilních nádob se zelení, dále použití velkoformátových markýz a jejich sestav a markýz umístěných v krycích boxech na fasádě budov.

Nepřípustné je výrazně barevné provedení textilních potahů a stínících prvků, nadměrné použití výrazných reklamních sdělení na slunečnicích, markýzách a na dalších prvcích předzahrádek. Nepřípustný je rovněž plastový nábytek s nízkou úrovní řemeslného zpracování. Pódia a podesty se povolují jen výjimečně v místech, kde není jiné řešení uživatelsky funkční. Esteticky provedená předsunutá prodejní místa, lavičky před vchodem a květinová výzdoba na ulici jsou vítanou součástí parteru.

Na Karlově náměstí se očekává provedení předzahrádek v jednotném stylu, naopak na území židovské čtvrti se preferuje větší rozmanitost, individualita a menší měřítko prvků předzahrádky.

ÚVOD

DEFINICE

Restaurační předzahrádka je vymezené místo na veřejném prostranství mimo provozovnu určené pro prodej zboží a poskytování služeb v rámci živnosti „hostinská činnost“, které je k výkonu této činnosti vybaveno a funkčně souvisí s provozovnou, určenou k tomuto účelu kolaudačním rozhodnutím nebo kolaudačním souhlasem. Restaaurační předzahrádka musí mít shodného provozovatele jako tato provozovna.

Předsunutým prodejním místem se rozumí vymezené místo na veřejném prostranství mimo provozovnu, na kterém je umístěno prodejní zařízení, ze kterého se uskutečňuje prodej zboží a poskytování služeb stejného druhu jako v provozovně, určené k tomuto účelu rozhodnutím, opatřením nebo jiným úkonem vyžadovaným stavebním zákonem, se kterou funkčně souvisí. Předsunuté prodejní místo se zřizuje v těsné blízkosti před touto provozovnou a musí mít shodného provozovatele jako tato provozovna.

Mobilním prodejním zařízením je stravovací stánek, kiosek, pult nebo jiné zařízení určené k prodejním účelům, které není pevně spojeno s nemovitostí, na které je umístěno nebo které není samostatnou stavbou podle zvláštního předpisu (stavební zákon), jakož i motorové, nemotorové nebo přípojné vozidlo určené k prodejním účelům, přenosné zařízení nebo pojízdná provozovna, odkud se uskutečňuje prodej občerstvení.

Zřizuje se obvykle jako sezónní, příležitostné zařízení často bez vlastní odbytové plochy. Za součást mobilního prodejního zařízení se považuje zařízení určené pro konzumaci, prostor pro uložení zboží a manipulační prostor pro obsluhu.



Prostorově minimální řešení restaurační předzahrádky vhodné pro úzké chodníky
Obr. A003 / Miroslav, Kavárna Jva



Mobilní prodejní zařízení
Obr. A004 / Brno, centrum města



Předsunuté prodejní místo s kultivovanou nabídkou živých květin v dřevěných bedýnkách
Obr. A005 / Znojmo, Horní náměstí, Květinářství Myflowers

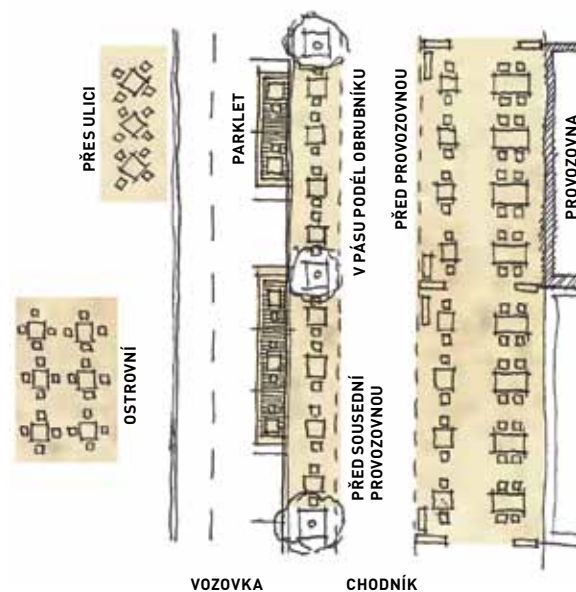
UMÍSTĚNÍ

Restaurační předzahrádky se umísťují přednostně přímo před provozovnou, tj. přímo u průčelí budovy. S písemným souhlasem provozovny sídlící ve vedlejším objektu je možno za dodržení všech dalších podmínek rozšířit prostor předzahrádky před tuto provozovnu. Možné je rovněž umístění předzahrádky na chodníku, v prostoru podél komunikace, který je převážně určen pro umístění stožárů veřejného osvětlení, dopravního značení a stromů.

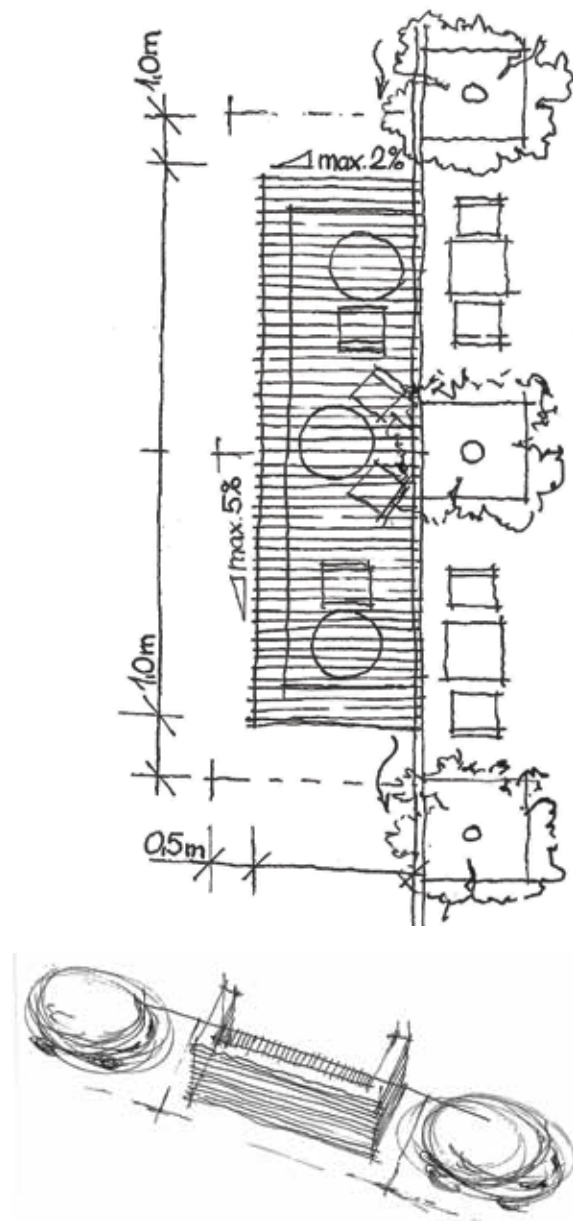
V ulicích se zklidněným provozem, je možné jejich umístění v ploše parkovacích stání jako tzv. parklety. Toto umístění vyžaduje označení trvalým nebo přechodným dopravním značením, které je v památkové zóně nežádoucí. Umístění předzahrádek tzv. „přes ulici“ nebo jako ostrovní je podmíněno možností přebíhání číšníka nebo hostů přes komunikaci. Toto řešení je možné pouze v pěší a obytné zóně, kde smí chodci užívat pozemní komunikaci v celé její šířce. V ostatních případech komplikuje umístění ostrovní předzahrádky povinnost užít přechod pro chodce nebo místo pro přecházení.

Předzahrádka nesmí půdorysně zasáhnout do průjezdného pruhu komunikace a do vjezdu k nemovitosti. V případě umístění u jízdního nebo parkovacího pruhu bude předzahrádka umístěna v bezpečné vzdálenosti 0,5 m od vnějšího okraje vozovky nebo obruby přilehlé ke komunikaci, a to v celé délce předzahrádky. Předzahrádku nelze umístit do rozhledových trojúhelníků křižovatky, sjezdu, přechodu pro chodce nebo na varovný a signální pás.

Není dovolen jakýkoliv zásah do majetku města (pozemek, komunikace, stožáry VO, zábradlí, zeleň, apod.), a to ani kotvení, upevnění či jiné uchycení prvků předzahrádky anebo jejich součástí, včetně vedení elektrické energie. K takovému užívání je vždy nutný písemný souhlas města.



Obr. A006 Umístění restaurační předzahrádky



Obr. A007 Parklet



Ostrovní restaurační předzahrádka na náměstí, v blízkosti se nachází veřejné WC, dřevěné truhlíky jsou zde nadbytečné
Obr. A008 / Znojmo, Horní náměstí



Restaurační předzahrádka před provozovnou, kvalitní ratanový nábytek, reklamní Áčko s denní nabídkou
Obr. A009 / Francie, Paříž



Restaurační předzahrádka „přes ulici“, jednoduchý subtilní nábytek je vhodný do historického prostředí
Obr. A010 / Pavlov, ul. Česká



Sdílená zóna, smíšený pohyb pěších, cyklistů a automobilů lze nalézt také ve Vídni na ul. Mariahilfernebo ve městě Kufstein
Obr. A011 / Rakousko, Pöchlarn, Thörringplatz



Restaurační předzahrádka, markýza, reklamní Áčko umístěné mimo pěší koridor, příliš barevný mobiliář
Obr. A012 / Rakousko, Krems an der Donau, Obere Landstrasse



Restaurační předzahrádka ve dvoře, vzorové řešení bez chyb, posezení pod starým ořešákem s výhledem na Pálavu
Obr. A013 / Klentnice, Café Fara



Parklet, podesta vyrovnává výškový rozdíl mezi chodníkem a vozovkou, mobiliář je preferován v přírodních odstínech
Obr. A014 / Brno, ul. Dvořákova, Zelená Kočka Pivarium



Restaurační předzahrádka umístěná ve vozovce na nízké podestě, slunečníky bez reklam, nevhodné je ohrazení paletou
Obr. A015 / Brno, ul. Běhounská, Bistro Love Patatas



Parklet umístěný přes ulici před protějším objektem, ohrazení, i když kvalitní, tvoří zbytečnou pohledovou bariéru
Obr. A016 / Telč, ul. Palackého, Bistro Café friends



Parklet v ploše parkovacích stání na podestě, odstup 0,5 m od vozovky, ohrazení nevhodné pro historické centrum
Obr. A017 / Třebíč, ul. Nádražní, Hostinec Podlipný



Restaurační předzahrádka s dřevěnou podestou na svažitém náměstí, lanové zábradlí
Obr. A018 / Brno, Dominikánské náměstí, Don Pintxos



Restaurační předzahrádka na podestě se skleněným zábradlím do výšky stolů, umístění ve svažitém terénu
Obr. A019 / Brno, Dominikánské náměstí, SRDCOVKA JALTA

MINIMÁLNÍ PRŮCHOZÍ PROFIL

Průchozí profil bez zasahujících překážek musí být v případě běžného chodníku široký minimálně 1,5 m včetně bezpečnostního odstupu, který je 0,5 m. Jen výjimečně na málo frekventovaných chodnících a na malou část trasy se může zúžit na 0,9 m v místě, kdy do průchozího profilu zasahuje strom, sloup veřejného osvětlení nebo jiná bodová překážka. U frekventovaných chodníků je nutné zachovat volný průchozí profil pro chodce šířky minimálně 1,5 m v celé délce trasy bez zúžení (chodník na jižní straně Karlova nám.), resp. 2,25 m (chodník na severní straně Karlova nám.). Průchozí výška činí minimálně 2,2 m.

Ve všech případech musí být zachován bezpečnostní odstup od vozovky 0,5 m. V případě umístění předsunutého prodejního místa na chodníku se průchozí profil rozšiřuje o 0,75 m, a to zdůvodu zastavování chodců u předsunutého prodejního místa.

Průchozí profil bude vymezen v přirozené trase pohybu pěších mimo stromové mřížce s ohledem na zajištění komfortní chůze v obuvi s podpatky.



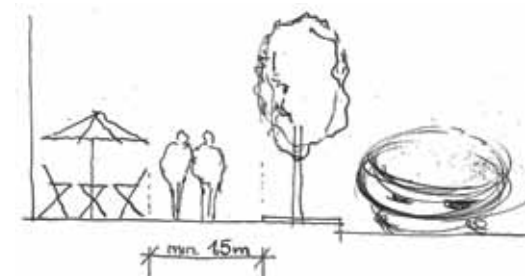
Restaurační předzahrádka před provozovnou, stínění markýzou, mobiliář není vhodný do historického prostředí
Obr. A020 | Francie, Štrasburk, Rue Gutengerg, L'Orient Express



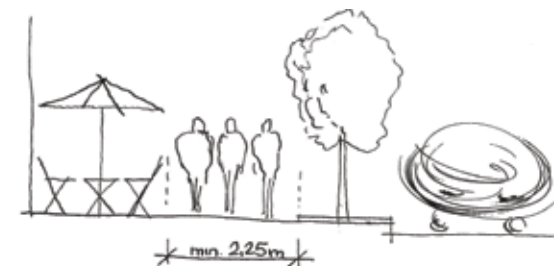
Restaurační předzahrádka na chodníku, zůstává zachován minimální průchozí profil, netradiční přesto decentní barevnost
Obr. A021 | Brno, ul. Běhounská, Café Bistro Jean Paul's



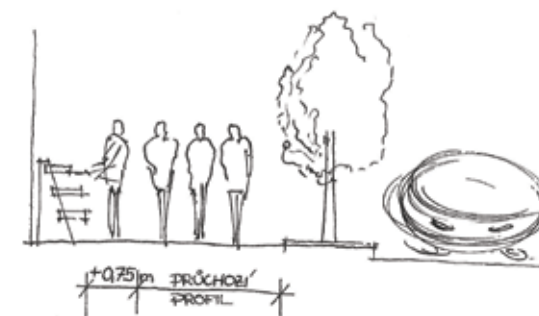
Obr. A022 Běžný chodník – minimální průchozí prostor



Obr. A023 Frekventovaný chodník, např. na jižní straně Karlova nám.



Obr. A024 Velmi frekventovaný chodník, např. na severní straně Karlova nám.



Obr. A025 Rozšíření průchozího profilu u předsunutého prodejního místa o 0,75 m

BEZBARIÉROVÉ ŘEŠENÍ

Řešení předzahrádky musí být v souladu s vyhl. č. 398/2009 Sb., o obecných technických požadavcích zabezpečujících bezbariérové užívání staveb, zejména s bodem č. 1. 2. 1, 1. 2. 1.1 a 1. 2. 10 přílohy č. 1 této vyhlášky. V případě, že dojde umístěním předzahrádky před provozovnou k přerušení přirozené vodící linie pro nevidomé, je nutné opatřit předzahrádku ohrazením, květinovými truhlíky nebo jiným vhodným způsobem, který nahradí přirozenou vodící linii tvořenou stěnou domu a bude v souladu s výše uvedenou vyhláškou. Pevná zábrana ve formě ohrazení nebo truhlíku musí být osazena v souvislé délce min. 1,5 m všude tam, kde dochází ke změně směru chůze nevidomého, tj. na všech nárožích předzahrádky. Přirozená vodící linie může být přerušena maximálně v délce 8 m.

Optimálním řešením z hlediska bezbariérového užívání chodníku je odsunutí restaurační zahrádky od stěny domu do vzdálenosti, která zanechá dostatečně široký a přímý průchozí profil podél stěny domů, minimálně však 1,5 m podél přirozené vodící linie. Toto řešení je obtížně realizovatelné na úzkých chodnicích, které sousedí s komunikací nebo s parkovacími stáními a kde je nutné zachovat bezpečnostní odstup od vozovky a na chodnicích, kde uliční fronta zástavby není v jedné linii. Průchozí profil se v tomto případě neumísťuje až k fasádě, ale odsazuje se od fasády o psychologický odstup cca 0,75 m, který zabraňuje kontaktu chodce se stěnou domu a kolizi s osobami vycházejícími z obchodů.

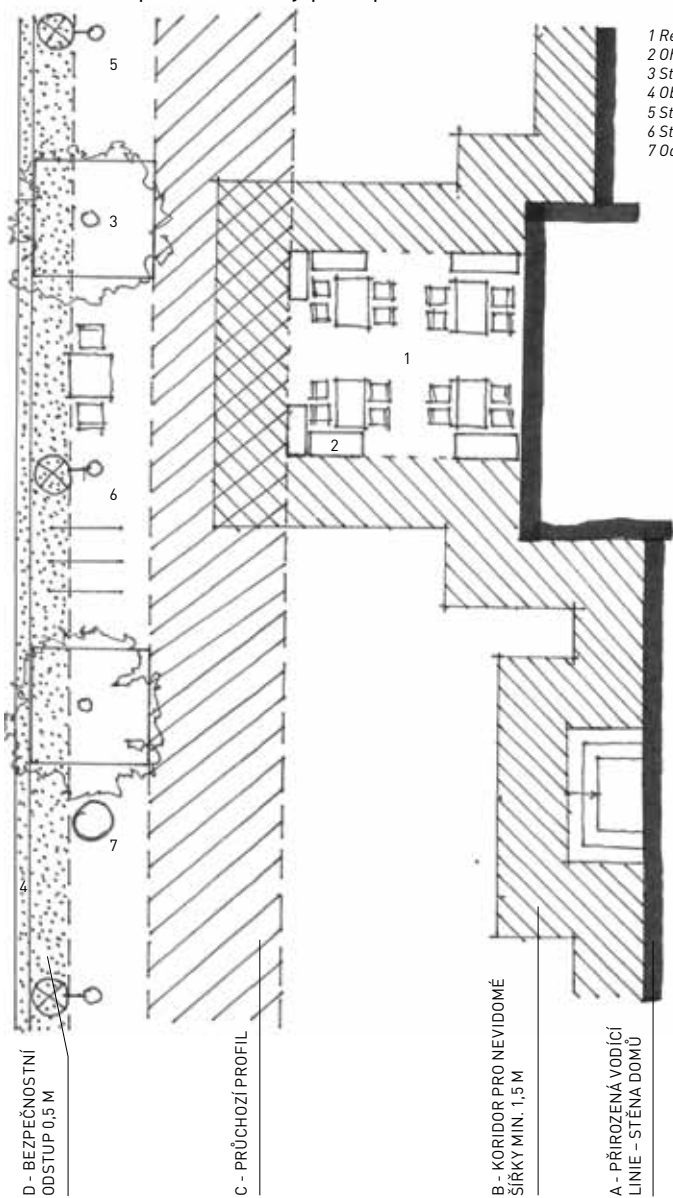
Umístění koridoru pro pěší podél stěny domů je vhodné pro málo využívané široké chodníky a pro zklidněná náměstí, kde není proud pěších koncentrovaný na chodníku, ale pěší volně křížují náměstí. U frekventovaných chodníků není toto řešení vhodné kvůli kolizím číšníka s proudem pěších. Průchozí profil na Karlově náměstí je vymezen v linii, která kopíruje vnitřní hranu stromových mříží.

Vodící linie je součástí prostředí nebo stavby sloužící k orientaci nevidomých a slabozrakých osob při pohybu v interiéru i exteriéru. Vnitřní i vnější pochozí plochy musí být řešeny tak, aby byla důsledně dodržena vodící linie pro osoby se zrakovým postižením. Do průchozího prostoru podél vodící linie se neumísťují žádné překážky. Předměty, stavby pro reklamu a informační nebo reklamní zařízení, letní zahrádky a jiné konstrukce na ostatních místech pochozích ploch musí mít ve výši 100 až 250 mm nad pochozí plochou pevnou zářezku pro bílou hůl jako je spodní tyč zábradlí nebo podstavec a ve výši 1100 mm pevnou ochranu jako je tyč zábradlí nebo horní díl oplocení, sledující půdorysný průměr překážky, popřípadě lze odsunout zářezku za obrys překážky nejvýše o 200 mm. Překážky na komunikacích pro chodce, zejména telefonní automaty, lavičky, pultový prodej, výkladce, stavby pro reklamu a informační nebo reklamní zařízení a stromy musí být osazeny tak, aby byl zachován průchozí prostor podél vodící linie šířky nejméně 1500 mm. (vyhl. č. 398/2009 Sb., o obecných a technických požadavcích zabezpečujících bezbariérové užívání staveb)

Přirozenou vodící linii tvoří přirozená součást prostředí, zejména stěna domu, podezdívka plotu, obrubník trávníku vyšší než 60 mm, zábradlí se zářezkou pro bílou hůl nebo jiné kompaktní prvky šířky nejméně 400 mm a výšky nejméně 300 mm, sloužící k orientaci nevidomých a slabozrakých osob při pohybu v interiéru nebo exteriéru; přirozenou vodící linií není obrubník chodníku směrem do vozovky. Přerušit přirozenou vodící linii lze nejvýše na vzdálenost 8000 mm mezi jednotlivými částmi přirozeného hmatného vedení pro osoby se zrakovým postižením, zejména mezi obvodovými stěnami jednotlivých domů umístěných při chodníku. Délka jednotlivých částí přirozeného hmatného vedení musí být nejméně 1500 mm, u změn dokončených staveb lze v odůvodněných případech tuto hodnotu snížit na 1000 mm. Přerušení přirozené vodící linie v délce větší než 8000 mm musí být doplněno vodící linií umělou. Maximální vzdálenost přerušení přirozené vodící linie je dána schopností nevidomé osoby držet směr přímé chůze. Minimální délka přirozené vodící linie vychází z techniky dlouhé bílé hole a schopnosti držet směr. (Metodika k vyhlášce č. 398/2009 Sb., o obecných a technických požadavcích zabezpečujících bezbariérové užívání staveb, Ing. Renata Zdařilová, Ph.D., Praha 2011)

FREKVENTOVANÝ CHODNÍK

Umístění předzahrádky před provozovnou

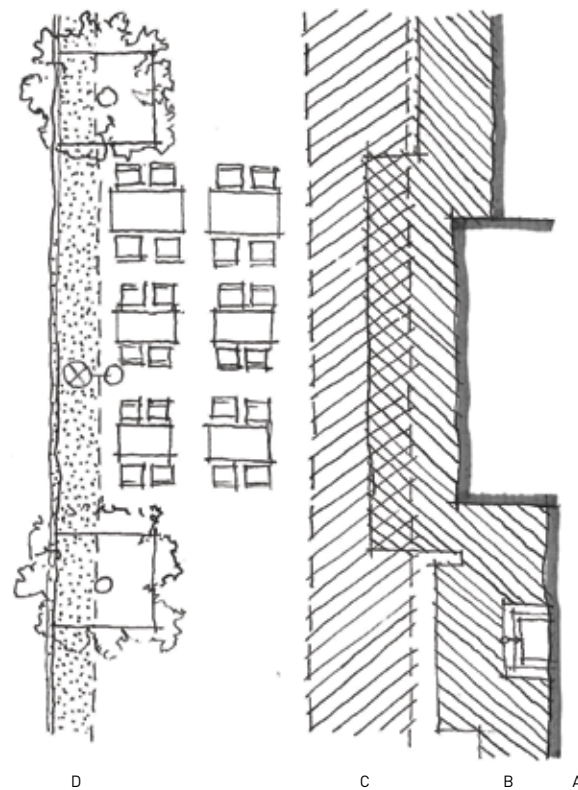


- 1 Restauráční předzahrádka
- 2 Ohrazení restauráční předzahrádky
- 3 Stromová mříž
- 4 Obrubník
- 5 Stožár veřejného osvětlení
- 6 Stojany na kola
- 7 Odpadkový koš

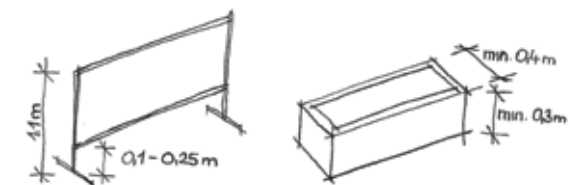
Obr. A027 Umístění restauráční předzahrádky

DOPRAVNĚ ZKLIDNĚNÝ CHODNÍK NEBO VEŘEJNÉ PROSTRANSTVÍ

Umístění předzahrádky v odsazené poloze u obruby



Obr. A028 Umístění restauráční předzahrádky



Obr. A026 Bezbariérové řešení



Obr. A029 Příklad vhodně provedeného ohrazení ve formě truhlíku z tvrdého dřeva, preferuje se výška truhlíku 0,75 m

STÍNÍCÍ PRVKY A ZASTŘEŠENÍ

Konstrukce zastřešení může mít pouze jednoduchý tvar s nízkým sklonem střešního pláště a konzolové uspořádání bez sloupků na okraji střechy. Svislý přesah zastřešení je možný pouze v podobě nízkého volánu. Nepřípustné je opláštění bočních stěn, ani dílčí, mobilní nebo sezónní a použití tvrdé krytiny. Rozměr stínících prvků musí odpovídat měřítku prostoru, ve kterém jsou umístěny.

Plášť zastřešení může být až na výjimky pouze z jednobarevné tkaniny ve světlém odstínu v barvě bílé, béžové nebo v odstínech šedé.

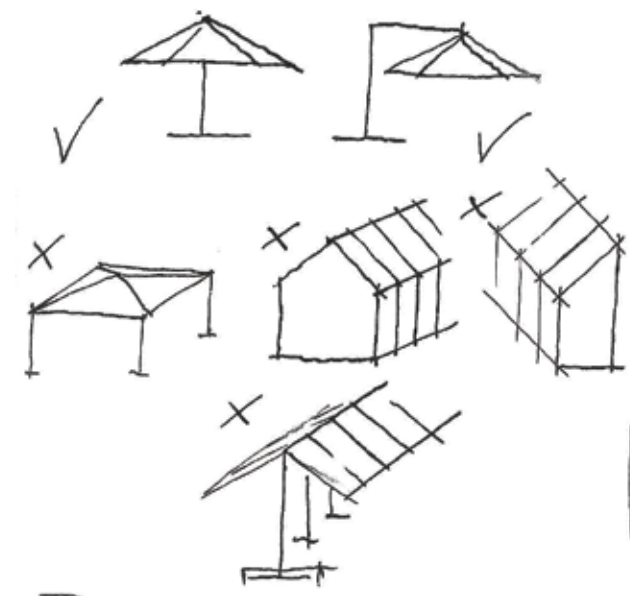
Připouští se provedení v tlumených barevných a tmavých odstínech, případně dvoubarevné provedení s příčnými pruhy, pokud tato barevnost odpovídá charakteru a vizuálnímu stylu objektu, u kterého je předzahrádka umístěna.

Připouští se potisk názvem nebo logem provozovny provedený v barvě tkaniny ve světlém odstínu o stupeň tmavším než je převládající barva, případně ve světlé nebo bílé barvě, tzv. tón v tónu. Název nebo logo provozovny může zabírat maximálně 30 % plochy slunečnicku. Reflexní barvy se nepřipouští. Reklama zde prodáváného zboží a nápojů se povoluje pouze v drobném provedení na volánu nebo převisu.

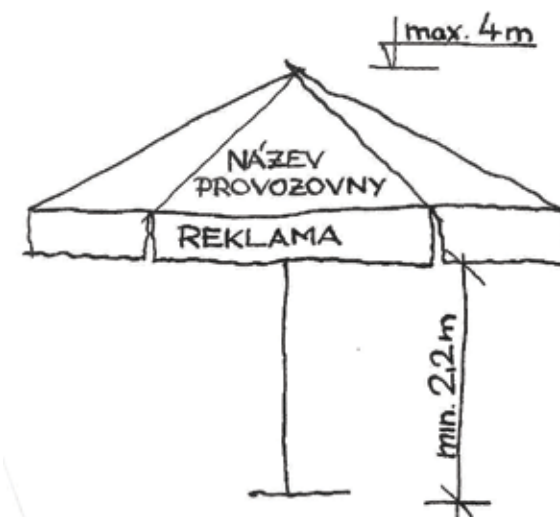
Nosná konstrukce slunečnicku může být pouze subtilní kovová nebo dřevěná. Podstavec musí zaručovat stabilitu, bezpečnost a vykazovat estetickou kvalitu. Vylučuje se kotvení do dlažby a plastové stojany.

Velkoplošné markýzové konstrukce, velkoplošné markýzy umístěné na fasádě v boxech a markýzy s podpůrnými sloupkami v rozích se nepovolují. K povolení markýzy na objektu umístěném v městské památkové zóně je nutné individuální projednání s orgánem památkové péče. Na historicky hodnotných objektech jsou markýzy nežádoucí.

Maximální výška zastřešení je 4 m od paty podpory po nejvyšší vrchol zastřešení. Konstrukce zastřešení nesmí zasahovat do korun stromů, do veřejného osvětlení a dalších uličních prvků. Plocha předzahrádky může být zastíněna pouze jedním typem stínícího prvku, není vhodná kombinace markýzy a slunečnicků. Předzahrádku nelze zastínit pevnou konstrukcí ve formě pergoly nebo přístřešku. Zastínění nesmí přesahovat přes povolený zábor veřejného prostranství.



Obr. A030 Vhodné a nevhodné provedení stínících prvků



Obr. A031 Reklama na slunečnicích



Slunečníky s montáží na zapuštěnou patku navržené jako součást obnovy náměstí, jejich dodatečná montáž se nedovoluje
Obr. A032 / Rakousko, Pöchlarn, Kirchenplatz



Slunečníky v světle béžové barvě bez reklam, vhodný typ slunečníku v historickém centru
Obr. A033 / Maříž, Keramika Maříž



Slunečníky s dřevěnou konstrukcí a světle béžovou látkou bez reklam, vhodný typ slunečníku v historickém centru
Obr. A034 / Klentnice, Café Fara



Slunečník v souladu s architektonickým řešením domu, barevnost tvoří vhodný akcent k fasádě z režného zdiva
Obr. A035 / Zlín, tzv. „batovské domky“



Živý parter ulice s markýzami a předsunutými prodejními místy, nevhodný je prodej oblečení z ulice a velkoplošné markýzy
Obr. A036 / Rakousko, Mariazell, Wiener StraÙe



Netradiční forma slunečníku ve tvaru trychtýře v areálu vniklém konverzí historických budov, vyžaduje individuální posouzení
Obr. A037 / Rakousko, Krems, Donau Universität Krems

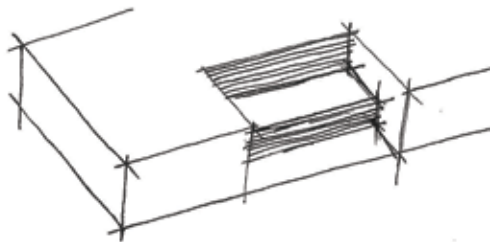
PODESTA

Na ploše se sklonem větším než 5 % (tj. 5 cm na 1 m) je přípustná vyrovnávací podesta (pódium), dále v místech, kde je nutné vyrovnání výškového rozdílu mezi chodníkem a parkovacím stáním a v místech s nerovným povrchem, kde může být ohrožena bezpečnost návštěvníků předzahrádky. V případě umístění předzahrádky na historicky hodnotné nebo kamenné dlažbě se preferuje provedení bez podesty. Podestu lze výjimečně povolit v případech, kdy je součástí nezbytného bezbariérového řešení a je umístěna na nehodnotné betonové dlažbě.

Maximální výška podesty je 0,4 m. Boční strany podesty je třeba vyplnit obdobným materiálem, jako je jeho podlaha, tj. dřevo nebo obdobný materiál, případně ponechat bez obložení. Schody nebo bezbariérový vstup budou součástí půdorysu předzahrádky a nebudou zasahovat mimo restaurační předzahrádku. Podesty nelze kotvit k dlažbě či jinému povrchu veřejného prostoru nebo k fasádám budov. Nedovoluje se použití povlakových podlahových krytin, tj. koberce nebo PVC, a to ani na bočnice podesty. Provozovatel je povinen umožnit správcům inženýrských sítí opravy, úpravy a nutnou údržbu a za tímto účelem na nezbytně nutnou dobu odstranit předzahrádku.

VYMEZENÍ RESTAURAČNÍ PŘEDZAHŘÁDKY (OHRAZENÍ)

Vymezení restaurační zahrádky se preferuje bez ohrazení. V případě potřeby, např. pokud předzahrádka přerušuje přirozenou vodící linii pro nevidomé tvořenou fasádou domu, je možné předzahrádku vymežit subtilní průhlednou kovovou či dřevěnou konstrukcí, řetězovým nebo lanovým zábradlím nebo mobilními nádobami se zelení umístěnými s rozstupem, případně ohrazením z bezpečnostního skla, pokud to odpovídá charakteru budovy, u které je předzahrádka umístěna. Ohrazení nemůže být tvořeno neprůhlednou výplní, souvislou řadou květináčů se zelení, zábradlím z vertikálních plotovek nebo jiným typem oplocení, které není vhodné do památkové zóny. V případě použití nádob se zelení, musí být jejich výška maximálně 75 cm. Zábradlí předzahrádky bude v maximální výšce 120 cm, do této výšky se započítává také podesta, pokud jí bude předzahrádka opatřena. Zábradlí bude zajištěno proti samovolnému posunutí a pádu.



Obr. A038 Schodištvé stupně umístěné v rámci půdorysu podesty, vhodnější je bezbariérové řešení

Nátěr bude matný, vhodná barva pro dřevěné zábradlí je v přírodním tónu dřeva, pro kovové materiály šedá nebo černá. Za zábradlí jsou považovány také rohové sloupky spojené stuhou, provazem, řetězem či jiným materiálem.

Vybavení předzahrádky je možné doplnit o květinovou výzdobu ve formě kvetoucích letniček vysazených v keramických květináčích a truhlících opláštěných např. dřevěným obkladem. Vyloučeno je použití betonových nádob, kontejnerů, plastových květníků nízké estetické kvality osázených umělými květinami nebo nevhodnými dřevinami [jehličnany].

Ohrazení restaurační předzahrádky nemůže sloužit k reklamě ani k umístění menu či jiných sdělení provozovatele. Na ohrazení se povoluje umístit název provozovny, a to pouze na jedno pole v maximální ploše 1/3 plochy pole. Jiné provedení bude projednáno individuálně v rámci schvalování předzahrádky. Nepovoluje se vymezení předzahrádky podlahovou krytinou položenou přímo na veřejné prostranství bez podesty.



Obr. A039 Maximální výška podesty a sklon terénu 5 %, na kterém se povoluje podesta



Předzahrádka jako stupňovitá terasa postavená ve stopě historického zápraží, jedná se o stavbu povolenou ve stav. řízení
Obr. A040 / Rakousko, Drosendorf, Mohnkaffeehaus



Restaurační předzahrádka ve svažitém terénu na historicky hodnotné dlažbě, bez podesty, vhodné v historickém centru
Obr. A041 / Znojmo, Mikulášské náměstí



Vhodný typ podesty bez zábradlí ve svažitém terénu, na chodníku z betonové dlažby
Obr. A042 / Pavlov, Galerie Venuše Pálava



Předzahrádka na terase na břehu vodní plochy, podesta se zábradlím je zde nezbytná z bezpečnostních důvodů
Obr. A043 / Rakousko, Tulln, Garten Tulln



Stupňovité podesty ve svažitém terénu, správné a funkční řešení, kovový mobiliář je v souladu s konceptem kavárny
Obr. A044 / Třebíč, Café Art



Restaurační předzahrádka na podestě, průhledné zábradlí do výšky stolů
Obr. A045 / Jindřichův Hradec, Hotel Bílá Paní



Předzahrádka vymezená truhlíky se zelení v konverzním území s technicistními prvky, styl předzahrádky tomu odpovídá
Obr. A046 / Rakousko, Krems, Donau Universität Krems



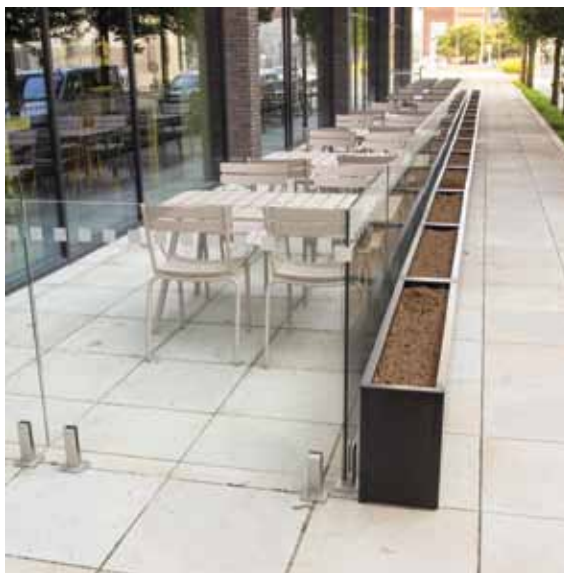
Subtilní zábradlí předzahrádky, stávající jírovec je umístěn v dřevěné podestě, jedná se o stavbu
Obr. A047 / Rakousko, Drosendorf, Mohnkaffeehaus



Restaurační předzahrádka pod vrbou na nábřeží, přirozeně vymezená nábřežní zdí, příjemné prostředí náplavek a nábřeží
Obr. A048 / Německo, Lauf, Höllgasse



Restaurační předzahrádka na dopravně zklidněném náměstí, vymezená truhlíky s dostatečnými rozestupy
Obr. A049 / Německo, Lauf, Marktplatz



Ohrzení z bezpečnostního skla v soukromém areálu, kotvení do kamenné dlažby a pás truhlíků není vhodný
Obr. A050 / Brno, areál Vlněna



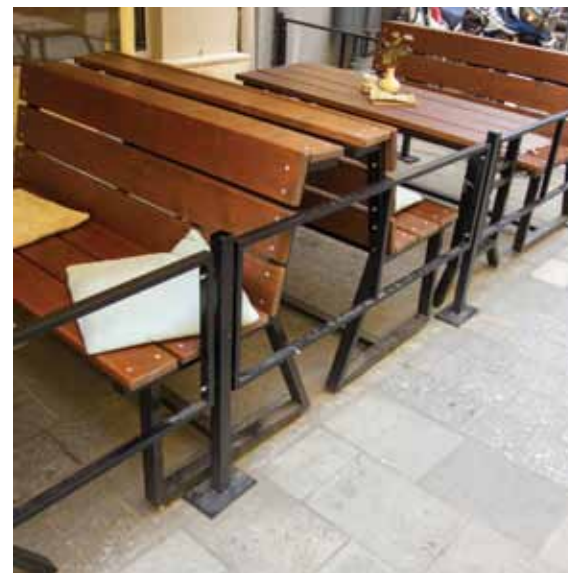
Terasa s dřevěným zábradlím, jedná se o součást stavby a nejedná se o veřejné prostranství, kvalitní mobiliář
Obr. A051 / Pavlov, Café Fara



Kovové ohrazení s průhlednou výplní stabilizované kamennými deskami, vhodné řešení, pokud je ohrazení nezbytné
Obr. A052 / Brno



Subtilní ohrazení předzahrádky do úrovně výšky stolů, sloupky jsou preferovány kovové
Obr. A053 / Brno



Preferovaná varianta ohrazení ze subtilních ocelových profilů černé barvy
Obr. A054 / Brno, ul. Poštovská



Ohrazení do výšky stolů, neprůhledná výplň je přípustná v rozsahu jednoho pole pro označení provozovny
Obr. A055 / Brno, ul. Zámečnická, NOK NOK



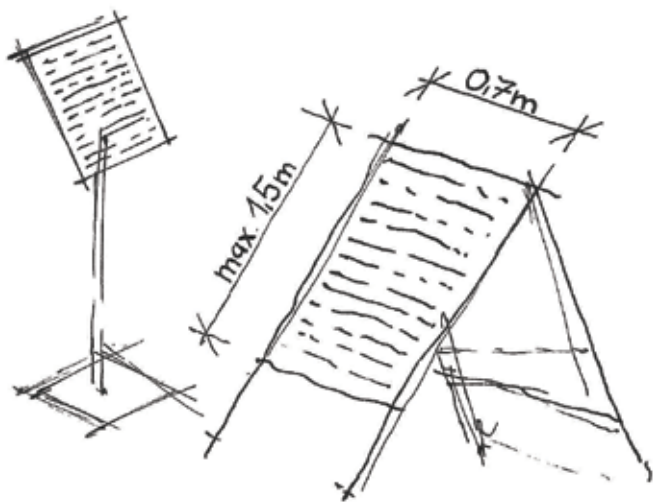
Označení provozovny na ohrazení, které je provedeno z dřevěných latí, laťování je příliš husté a tvoří optickou bariéru
Obr. A056 / Telč, ul. Palackého, Bistro Café friends



Mobilní ohrazení s výplní z tahokovu, označení provozovny zabírá maximálně 1/3 pole, preferuje se větší průhlednost
Obr. A057 / Brno, ul. Zámečnická, bar WILD THING

REKLAMA

Reklamy, nabídky, jídelní lístky apod. nesmí být umístěné na zábradlích ani na ostatních konstrukčních částech předzahrádky, ani tvořit ohrazení předzahrádky. Nabídku podávaných pokrmů a zboží lze umístit na mobilním reklamním zařízení typu „A“ anebo podobném stojanu k tomu určeném, instalovaném v půdorysu předzahrádky (max. 2 ks na předzahrádce). Maximální velikost pohledové plochy stojanu je 0,7 m (šířka) × 1,5 m (výška). Na jiných prvcích předzahrádky se umístění reklamních nápisů nepřipouští, vyjma drobného nápisu nebo loga na (volánu) slunečniku a na nábytku. Nepřipouští se nadrozměrné modely zmrzlin, klobás, beachvlajky, reklamní poutače ve tvaru zmrzliny, vlaječky a obdobné reklamní předměty.



Obr. A058 Přenosné stojany

DOPLŇKOVÁ ZAŘÍZENÍ

Na předzahrádku lze umístit příborník nepřesahující svým největším rozměrem délku 1 m, zmrzlinový anebo barový pult s výčepním zařízením pouze, pokud bude vykazovat vysokou estetickou kvalitu a bude proveden bez reklamních sdělení. Zmrzlinový, barový pult a příborník lze umístit pouze u obvodové stěny domu. Na restaurační zahrádku se nedovoluje umísťovat prodejní pulty nízké estetické kvality a mrazicí zařízení sloužící k prodeji. Nežádoucí jsou typizované prodejní pulty výrobců zmrzlin. Na předzahrádce se nedovoluje umísťovat televize, projektory a zařízení pro produkci hudby.

Mobilní otopná tělesa a sálavé panely lze připustit pouze, pokud dosahují vysoké estetické kvality a neuplatňují se jako dominantní prvek při pohledu na restaurační předzahrádku a fasádu domu. Nepovolují se otopná tělesa s obrazovkou a barevným osvětlením. Otopná tělesa budou umístěna na předzahrádce pouze na nezbytně nutnou dobu, tj. především v měsících od září do května, v letním období je jejich trvalé umístění a zakrytí plachtou nebo obalem nežádoucí.

Osvětlení restaurační zahrádky musí směřovat na její plochu, nikoliv do okolního prostoru. Osvětlení je třeba řešit tlumeným světlem teplé bílé barvy. Nepovoluje se barevné osvětlení, blikající osvětlení a osvětlení studené bílé barvy. Nepovolují se stínící prvky s integrovaným osvětlením. Venkovní dekorační řetěz se žárovkami se povoluje pouze, pokud není pro jeho instalaci nutná vlastní podpěrná konstrukce.

Přípustné je připojení k elektrické energii v maximální možné míře integrované do konstrukcí předzahrádky. Nadzemní vzdušné vedení bude povoleno jen výjimečně, a to za podmínky kvalifikovaného prokázání skutečnosti, že jiné řešení není proveditelné.



Drobný název hotelu na stolech, individuální a kvalitní řemeslné řešení, jedná se o označení provozovny, ne reklamu
Obr. A059 / Bedřichov, hotel Královka



Drobný reklamní nápis na opěradle, přípustné řešení reklamy v ploše předzahrádky
Obr. A060 / Brno, centrum města



Drobné reklamní sdělení na volánu slunečníku, tlumené barevné provedení
Obr. A061 / Brno, centrum města



Drobný reklamní nápis na volánu slunečníku, vhodné řešení reklamy a označení provozovny
Obr. A062 / Německo, Freiburg, Münsterplatz



Název provozovny na volánu slunečníku, náměstí není zatíženo reklamním smogem, kvalitní mobiliář a slunečníky
Obr. A063 / Německo, Lauf, Marktplatz



Předzahrádka bez reklam na náměstí v oblasti zapsané na seznamu UNESCO, náměstí je řešeno jako sdílená zóna
Obr. A064 / Rakousko, údolí Wachau, Melk, Hauptplatz



Stojan s jídelním lístkem umístěný v ploše předzahrádky, vhodné subtilní provedení, které nepřináší optické bariéry
Obr. A065 / Telč, náměstí, Restaurace U Černého orla



Reklamní stojan umístěný v ploše předzahrádky, vhodný je pouze stojan s dřevěným rámem, Áčko s reklamou se nepovoluje
Obr. A066 / Telč, ul. Palackého, Vinotéka



Přenosný reklamní stojan, vhodné řešení ve formě černé tabule v dřevěném rámu umístěné mimo průchozí profil
Obr. A067 / Nizozemí, Ijburg, Espressofabriek



Přenosný reklamní stojan typu „Áčko“ v černé barvě u provozovny kavárny, Áčka jsou vhodná jen v ploše předzahrádek
Obr. A068 / Brno, ul. Křenová, WAKE UP Wellness Hostel



Reklamní stojan umístěný v ploše předzahrádky, vhodné historizující řešení
Obr. A069 / Třebíč, Kavárna U Židovské brány



Reklamní stojan s nabídkou vín v netradičním provedení, ve veřejném prostoru je vhodné oboustranné provedení
Obr. A070 / Mikulov, Lormovo náměstí, Galerie Závodný

MOBILIÁŘ

Zařízení předzahrádky, tj. stolky a židle budou převážně z přírodních materiálů v přirozené barevnosti (dřevo, ratan, kov) nebo z umělých materiálů s vysokou estetickou hodnotou a řemeslným zpracováním (umělý ratan, umělé probarvené vlákno). Sedáky, potahy a ubrusy budou v tlumeném odstínu bez reklamních sdělení. Vylučuje se použití plastového nábytku s nízkou kvalitou řemeslného zpracování.

MOBILNÍ PRODEJNÍ ZAŘÍZENÍ – FOODTRUCKY, MOBILNÍ KIOSKY, STREETFOOD NA KOLECH, GASTROBIKES, STÁNKY A PRODEJNÍ PULTY

Povolují se pouze mobilní kiosky, food trucky a obdobná zařízení s historickým charakterem nebo s vysokou estetickou úrovní. Nepovolují se běžné dodávkové vozy.

V případě umístění nábytku určeného ke konzumaci pokrmů a nápojů v místě prodeje musí provozovatel zajistit WC pro návštěvníky a zaměstnance v docházkové vzdálenosti do 100 m. Provozní doba WC musí odpovídat provozní době prodejního zařízení. V době konání kulturních akcí může být požadováno odstranění těchto zařízení na specifikované časové období.

Pro umístění mobilních prodejních zařízení jsou v centrální ploše Karlova náměstí připraveny tři zemní moduly s možností připojení elektrické energie, vodovodu a kanalizace. V zimním období se zde předpokládá vánoční prodej ryb.

POVOLENÍ

Předzahrádka tvořená podestou, pódiem, podlážkou či jinou konstrukcí vzniklou montážní technologií a instalace markýzy na fasádu objektu je podmíněna vydáním rozhodnutí správního orgánu státní památkové péče v samostatném správním řízení, případně může spadat do režimu povolení podle stavebního zákona a je třeba její povolení konzultovat s odborem výstavby MěÚ Třebíč.

Rozhodnutí o povolení k zvláštnímu užívání komunikace podle zákona č. 13/1997 Sb., o pozemních komunikacích, v platném znění, bude vydáváno s platností nejvýše na jeden kalendářní rok.

ÚKLID A DOBA PROVOZU

Provozovatel je povinen provádět pravidelný každodenní úklid předzahrádky. Nebude-li předzahrádka bez podia z jakéhokoli důvodu provozována více než 5 dnů, je nepřípustné složení a stohování nábytku na komunikaci (chodníku), zakrývání součástí předzahrádky plachtami, stejně jako umístění pouze samostatného poutače, jednoho stolu anebo jiné minimální součásti předzahrádky, nahrazující upoutávku na provozovnu. Provozovatel je v takovém případě povinen součástí předzahrádky vč. všech prvků zastřešení uklidit mimo pozemek města. Po ukončení užívání pozemku (komunikace) a konečném odstranění předzahrádky (vč. podia) je provozovatel povinen užívanou plochu očistit od všech mastnot a nečistot, vzniklých v důsledku jejího umístění a provozu. Při osázení truhlíků zelení nesmí docházet ke znečištění dlažby.

Předzahrádky se povolují na období od 1. dubna do 31. října (se zohledněním podmínek provádění zimní údržby komunikací lze udělit výjimku pro zimní období).



Subtilní kovový mobiliář, řemeslně kvalitní, subtilní a průhledné provedení vhodné do historického centra města
Obr. A071 / Pavlov, Café Fara



Křesla z umělého ratanu jsou přípustná pokud je použito kvalitní umělé vlákno probarvené ve hmotě
Obr. A072 / Litomyšl, Šantovo nám., Hotel Aplaus



Dřevěné židle s kovovou konstrukcí, preferované provedení v centru města, podsedáky v neutrální barvě
Obr. A073 / Třebíč, zámecké nádvoří



Masivní dubové židle a stoly s dřevěnými spoji a kvalitním řemeslným zpracováním
Obr. A074 / Mikulov, ul. Husova



Lehátka pro dvě osoby, vhodné je použití textilie neutrálních barev
Obr. A075 / Rakousko, Hohe Wand



Moderní forma mobiliáře v bílém provedení v souladu s minimalistickou architekturou, u historických staveb nevhodné
Obr. A076 / Mikulov, Lormovo náměstí, Galerie Závodný



Stolek z plechového sudu u rychlého občerstvení, odkazuje na industriální minulost areálu, která je zde dodnes patrná
Obr. A077 / Brno, areál Vlněna



Stolky u prodejny oříšků, individuální řemeslné řešení, decentní označení provozovny na mobiliáři je přípustné
Obr. A078 / Brno, ul. Koblížná, Oříšky Koblížná



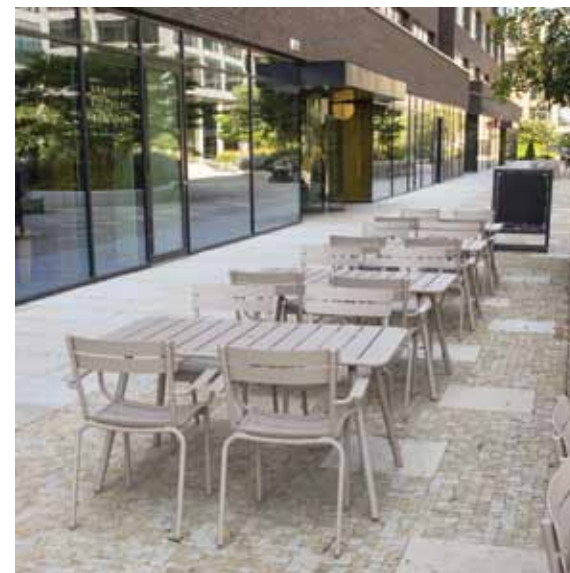
Lehátka jako vhodná doplňková forma mobiliáře, stolky s kovovou konstrukcí a deskou z tvrdého dřeva
Obr. A079 / Brno, areál Vlněna



Lehátka v černé barvě s drobným označením provozovny
Obr. A080 / Brno, Jakubské náměstí



Sud pro kuřáky, tradiční prvek pro uchování piva a vína, který má v historickém prostředí své místo
Obr. A081 / Brno, ul. Poštovská, Sky Ice Bar



Mobiliář v tlumených přírodních barvách ladí s kamennou dlažbou, režným zdívkem a černými rámy oken
Obr. A082 / Brno, areál Vlněna



Venkovní výčep v centrální ploše náměstí, přijatelné řešení pouze pokud je v souladu s designem městského mobiliáře
Obr. A083 / Brno, Zelný trh



Gastrobika, pojezdny prodej zmrzliny, vhodné řešení prodeje zmrzliny na centrální ploše náměstí
Obr. A084 / Brno, Zelný trh



Pojezdny prodej zmrzliny, vhodné a vitané řešení pouze v historizujícím provedení
Obr. A085 / Brno, Zelný trh



Pojezdná kavárna v provedení, které lze akceptovat a které nenarušuje historický ráz náměstí
Obr. A086 / Telč, nám. Zachariáše z Hradce



Pojezdná kavárna v kvalitním řemeslném provedení
Obr. A087 / Brno, centrum města



Gastrobika, vitaná forma rychlého občerstvení na centrální ploše náměstí
Obr. A088 / Brno, centrum města

PŘEDSUNUTÁ PRODEJNÍ MÍSTA, LAVIČKY PŘED PRŮČELÍM, KVĚTINOVÁ VÝZDOBA A DALŠÍ FORMY OŽIVENÍ PARTERU BUDOV

Na veřejném prostranství se připouští umístění kovových stojanů a dřevěných bedýnek zejména s nabídkou živých květin, ovoce a zeleniny, zahrádkářských potřeb a obdobného sortimentu. Nepřipouští se umístění zboží v plastových přepravkách, papírových krabicích, nabídka a umístění umělých květin, umístění stojanů s oblečením a obuví, apod. Za předsunutá prodejní místa se rovněž považují výdejní okénka a stolky umístěné na veřejném prostranství, odkud se uskutečňuje prodej pokrmů a nápojů v době trvání vládních restriktivních opatření.

Výjimky z těchto pravidel povoluje rada města. Výjimky z pravidel jsou akceptovatelné zejména v případech, kdy je restaurační předzahrádka součástí silného autorského konceptu, který vyniká architektonickou, řemeslnou nebo uměleckou kvalitou a potřeba udělení výjimky je přesvědčivě zdůvodněna.

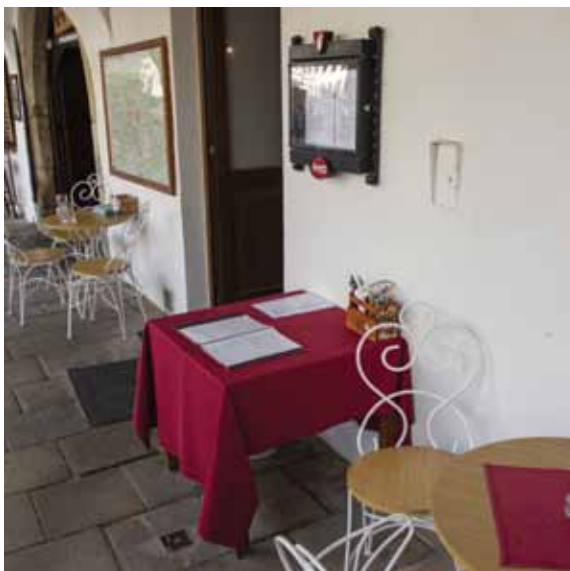
DOKUMENTACE

Ke schválení bude předložena podrobná dokumentace předzahrádky v rozsahu:

- zákres umístění a plochy předzahrádky včetně veškerého mobiliáře do katastrální mapy doplněné o okolní prvky městského mobiliáře, lavičky, stojany na kola, odpadkové koše, stromy apod., dále bude uveden rozsah záboru v m²
- kótované výkresy technického řešení v případě umístění podesty včetně specifikace navržených materiálů a barevnosti
- kótovaný výkres ohrazení včetně detailního konstrukčního řešení, materiálu a povrchové úpravy
- kótovaná dokumentace stínících prvků, způsobu stabilizace, barevného provedení a umístění reklamních sdělení
- specifikace navrženého nábytku včetně materiálového řešení, povrchové úpravy a barevnosti
- specifikace doplňkových zařízení
- vizualizace předzahrádky v kontextu veřejného prostranství ve vypovídajícím provedení nebo zákres do fotografie doplněný o barevnou fotodokumentaci jednotlivých prvků předzahrádky.

Bude uvedeno období a čas provozu předzahrádky. Předsunutá prodejní místa a prodejní zařízení budou specifikována obdobným způsobem.





Stolek s jídelním lístkem, v ploše předzahrádky může být umístěn stejně jako drobný příborek pouze v kvalitní formě
Obr. A089 / Telč, náměstí, Restaurace U Černého orla



Restaurační zahrádka s barem na chodníku, příklad výjimečné estetické kvality a řemeslného zpracování
Obr. A090 / Brno, ul. Běhounská, Café Bistro Jean Paul's



Zmrzlinový pult s drobným reklamním nápisem, který neruší, drobný příborek pro obsluhu předzahrádky
Obr. A091 / Brno, Zelný trh, Jean Paul's Restaurant



Předsunutě prodejní místo, vhodné oživení veřejného prostoru v případě, že se jedná o esteticky kvalitní řešení
Obr. A092 / Třebíč, ul. Blahoslavova, Antik Bazar Indy



Předsunutě dřevěné bedny květinářství, preferuje se jejich umístění na ocelový nebo dřevěný stojan
Obr. A093 / Brno, centrum města



Předsunutý prodej tradičního řemeslného zboží
Obr. A094 / Třebíč, Havlíčkovo nábřeží

B

REKLAMA



REKLAMA NA PLOTECH A ZÁBRADLÍ

EXTERNÍ NASVĚTLENÍ REKLAMY

NEORIGINÁLNÍ
TYPIZOVANÉ
REKLAMNÍ PRVKY

REKLAMA PŘEKRÝVAJÍCÍ
PLASTICKÉ ČLENĚNÍ FASÁDY

NEVKUSNÁ REKLAMA
NA HISTORICKÝCH OBJEKTECH

REKLAMA TIŠTĚNÁ
NA DOMÁCÍ TISKÁRNĚ

REKLAMA NIČÍCÍ
SILUETU MĚSTA

VELKOPLOŠNÉ BANNERY

BLIKAJÍCÍ REKLAMA
SVĚTELNÉ PANELE
OBRAZOVKY VE
VEŘEJNÉM PROSTORU

DUPLICITNÍ REKLAMNÍ SDĚLENÍ
DUPLICITNÍ REKLAMNÍ SDĚLENÍ
DUPLICITNÍ REKLAMNÍ SDĚLENÍ

VEŘEJNÁ PROSTRANSTVÍ ZAHLCENÁ REKLAMOU

ZANEDBANÁ ÚDRŽBA

KRIKLVÉ BARVY FASÁD

NADBYTEČNÉ DOPRAVNÍ ZNAČENÍ
PŘEMÍRA STOŽÁRŮ A ZÁBRADLÍ

ŠPATNĚ UMÍSTĚNÉ PŘÍPOJKOVÉ SKŘÍNĚ

POHLEDOVĚ EXPONOVANÉ KONTENERY NA ODPAD
GRAFFITTI, ODPADKY, NEUDRŽOVANÝ MOBILIÁŘ

REKLAMA PARAZITUJÍCÍ,
NEMAJÍCÍ VZTAH K OBJEKTU

NEJEDNOTNÉ OZNAČENÍ PROVOZOVEN
UMÍSTĚNÝCH V JEDNOM OBJEKTU

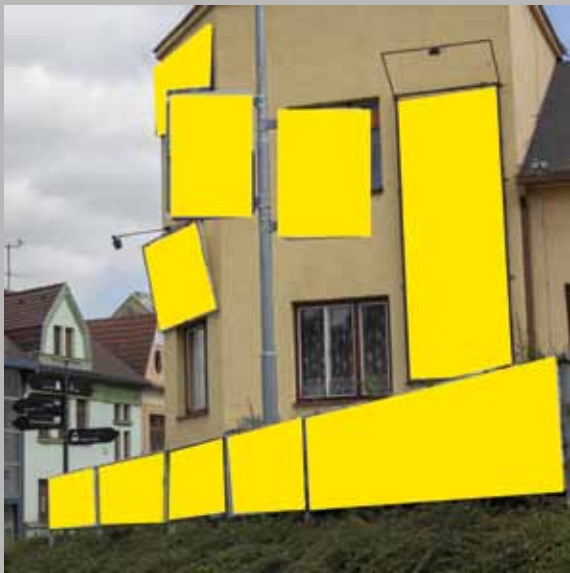
AGRESIVNÍ BAREVNOST
REKLAM

VIZUÁLNÍ

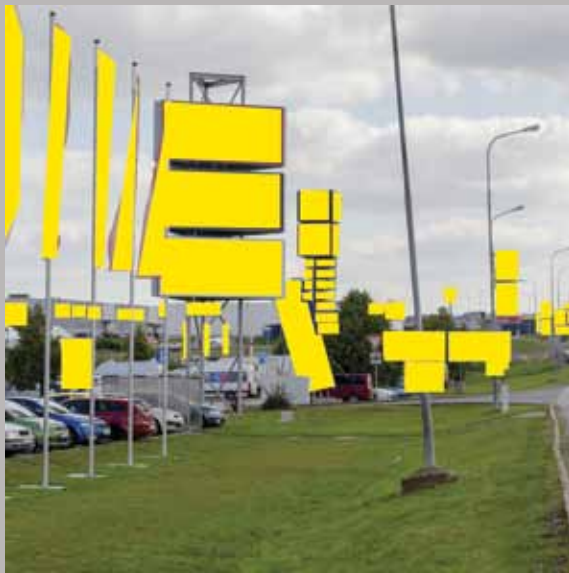
SMOG

BILLBOARD

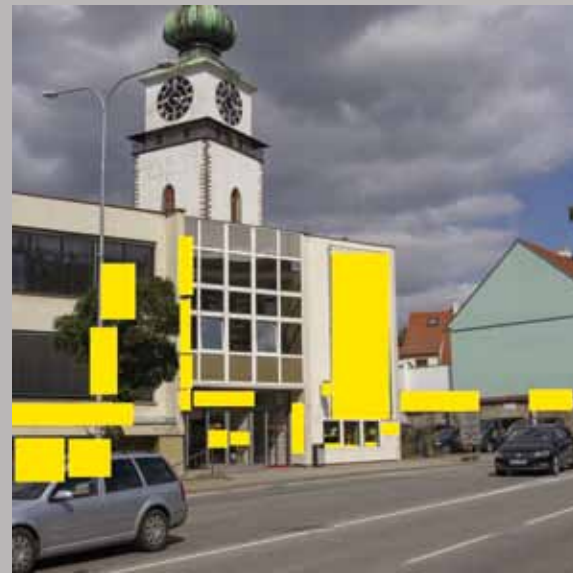
MEGABOARD



Obr. B001 | Bráfova třída, Třebíč



Obr. B002 | ul. Znojemská, Třebíč



Obr. B003 | Masarykovo nám., Třebíč



Obr. B004 | Komenského nám., Třebíč



Obr. B005 | Komenského nám., Třebíč



Obr. B006 | Žerotínovo nám., Třebíč

REKLAMA V HISTORICKÝCH SOUVISLOSTECH

Reklama neodmyslitelně patří k veřejnému prostoru, což dokládají historické fotografie. K většímu rozmachu reklamy došlo v 19. století s nástupem průmyslové revoluce. Reklamní zařízení prošla vývojem a postupnou změnou až k dnešní podobě reklam, které využívají soudobé materiály a technologie. Na rozdíl od dnešní reklamy byla historická reklama stručnější, byla založena na dobrém jménu obchodníka, ctěla estetická pravidla a ve srovnání s dnešní převládající formou reklam se jednalo o řemeslně kvalitně provedená reklamní sdělení s uměleckou hodnotou. Prvotním označením domů byla domovní znamení, která se užívala ještě před číslováním domů. Mnoho z domovních znamení se později dostalo na vývěsní štíty. V pozdějším období zakládali obchodníci vlastní obchodní značky, které usnadňovali zákazníkovi identifikaci zboží a z nichž některé se dochovaly až do dnešní doby. Na budovách se objevovaly vývěsní štíty a výstrče. Ve srovnání s historickými fotografiemi se nabízí otázka, zda dnešní podoba reklamy ještě plní svoji funkci, zda ji člověk vědomě vnímá nebo je jen obtěžujícím prvkem, který zhoršuje přehlednost veřejných prostranství a podvědomě vstupuje do mysli člověka, který si z prostranství zahlcených reklamou a vizuálním smogem odnáší nepříjemné stresující pocity.



Dům na Karlově nám. č. 28, sídlo Moravské agrární a průmyslové banky
Obr. B007 | Archiv Muzea Vysočiny Třebíč



Františkovský (Malovaný) dům na Karlově nám., tehdejší provozovna Rolnické záložny a papírnictví
Obr. B008 | Archiv Muzea Vysočiny Třebíč



Dům na Stařeče č. 77 s obchodem Ferdinanda Kubeše, zakladatele podniku na výrobu limonád ZON
Obr. B009 | Archiv Muzea Vysočiny Třebíč



Zástavba severní fronty Karlova náměstí v popředí s památkově chráněným měšťanským domem č. p. 13/7
Obr. B010 | Archiv Muzea Vysočiny Třebíč



Provozovny v Jejkovské (Brněnské) bráně, která byla stržena roku 1898, kdy se třebíčský rynek zbavoval pevného sevření hradbami
Obr. B011 | Archiv Muzea Vysočiny Třebíč



Jejkovská brána, po jejímž zbourání došlo k těsnějšímu propojení rynku s předměstím
Obr. B012 | Archiv Muzea Vysočiny Třebíč



Podklášteřská radnice na Žerotínově náměstí, tento dům nese mezi okny barevný znak Podklášteří a bývala zde obecní šatlava
Obr. B013 | Archiv Muzea Vysočiny Třebíč



Cukrářství Bohuslava Vetišky v ulici Smila Osovského, poblíž stál obchod s kovovým zbožím a klempířství GRIC
Obr. B014 | Archiv Muzea Vysočiny Třebíč



Dům na Karlově náměstí č. p. 26/20, jehož parter prošel přestavbou a dnes se zde nachází prodejna pečiva a tiskovín
Obr. B015 | Archiv Muzea Vysočiny Třebíč



Provozovna v Jihlavské (Klášteřní) bráně, jedné ze tří velkých bran uzavírajících nynější náměstí, která byla zbourána roku 1868
Obr. B016 | Archiv Muzea Vysočiny Třebíč

OZNAČENÍ
PROVOZOVEN





Alfonso
TRESTE 2020

OBEČNÉ ZÁSADY

Obecné zásady pro vzhled a umístění reklamních zařízení, které jsou platné pro všechny reklamní prvky, jsou shrnuty v následujících 10 bodech. Provedení reklamních zařízení dle těchto zásad ilustrují přiložené fotografie. Zásady jsou formulovány v obecné rovině a nelze je přejímat automaticky bez zohlednění místních souvislostí. Klíčový je vždy individuální přístup a tvůrčí práce kvalitního grafika, který dokáže zohlednit charakter konkrétní provozovny, domu i širšího okolí.

V následujících zásadách a v celém manuálu nenajdete necitlivě umístěnou reklamu, veřejné prostory a fasády zahlcené reklamou, nekvalitní reklamu vytištěnou na domácí tiskárně, reklamu parazitující, bez vztahu k území, komerční reklamu na významných veřejných prostranstvích, velkoplošnou reklamu v historickém městském prostředí, celoplošné polepy výloh, typizované reklamní prvky výrobců nápojů, lightboxy, zvláště ty s barevnými fotografiemi, reklamu výrazně barevnou nebo nasvětlenou externími svítidly, reklamní zařízení vytvářející bariéry nebo bezpečnostní rizika a reklamu se zanedbanou údržbou nebo s neaktuálním reklamním sdělením.

Reklama je vizitkou každého obchodníka.

1. Umístění

Umístění reklamních zařízení na objektech a ve veřejném prostoru by mělo být v souladu s jejich architektonickou koncepcí. Reklama nesmí překrývat architektonické prvky nebo snižovat hodnotu architektonického díla.

2. Množství

Reklamní sdělení by mělo obsahovat minimum informací a nemělo by se opakovat na více reklamních nosičích. Preferuje se pouze jeden reklamní prvek na jednu provozovnu.

3. Jednotný styl

Jednotný styl a princip umístění všech reklamních sdělení na jedné budově.

4. Kvalita a originalita

Originalita a kvalitní individuální grafický návrh dokáže říct vše v jediném nápisu nebo logu. Vysoká estetická úroveň a kvalitní řemeslné zpracování reklamního zařízení vynikne mezi ostatními.

5. Vztah k objektu

Reklamní zařízení by mělo mít vztah k objektu, na kterém je umístěno. Na významných veřejných prostranstvích se preferuje pouze reklama na místní kulturní, společenské a sportovní události.

6. Lidské měřítko

Přiměřený rozměr reklamy bez velkoplošných reklam. Reklama ve městě patří do úrovně očí chodce.

7. Živý parter

Zachovat pohled do provozovny a ve venkovním prostoru na významné stavby.

8. Barevnost a osvětlení

Preferuje se tlumená barevnost reklamních sdělení s využitím přírodních barevných tónů bez nasvětlení nebo s tlumeným nasvětlením teplé bílé nebo neutrální barvy. Bez fluorescenčních a reflexních barev. Nežádoucí je výrazně barevná reklama, reklama blikající a pohyblivá. Nevhodné je nasvětlení reklamních zařízení přídavným osvětlovacím tělesem. Preferují se pouze reklamní prvky nasvětlené integrovaným osvětlením.

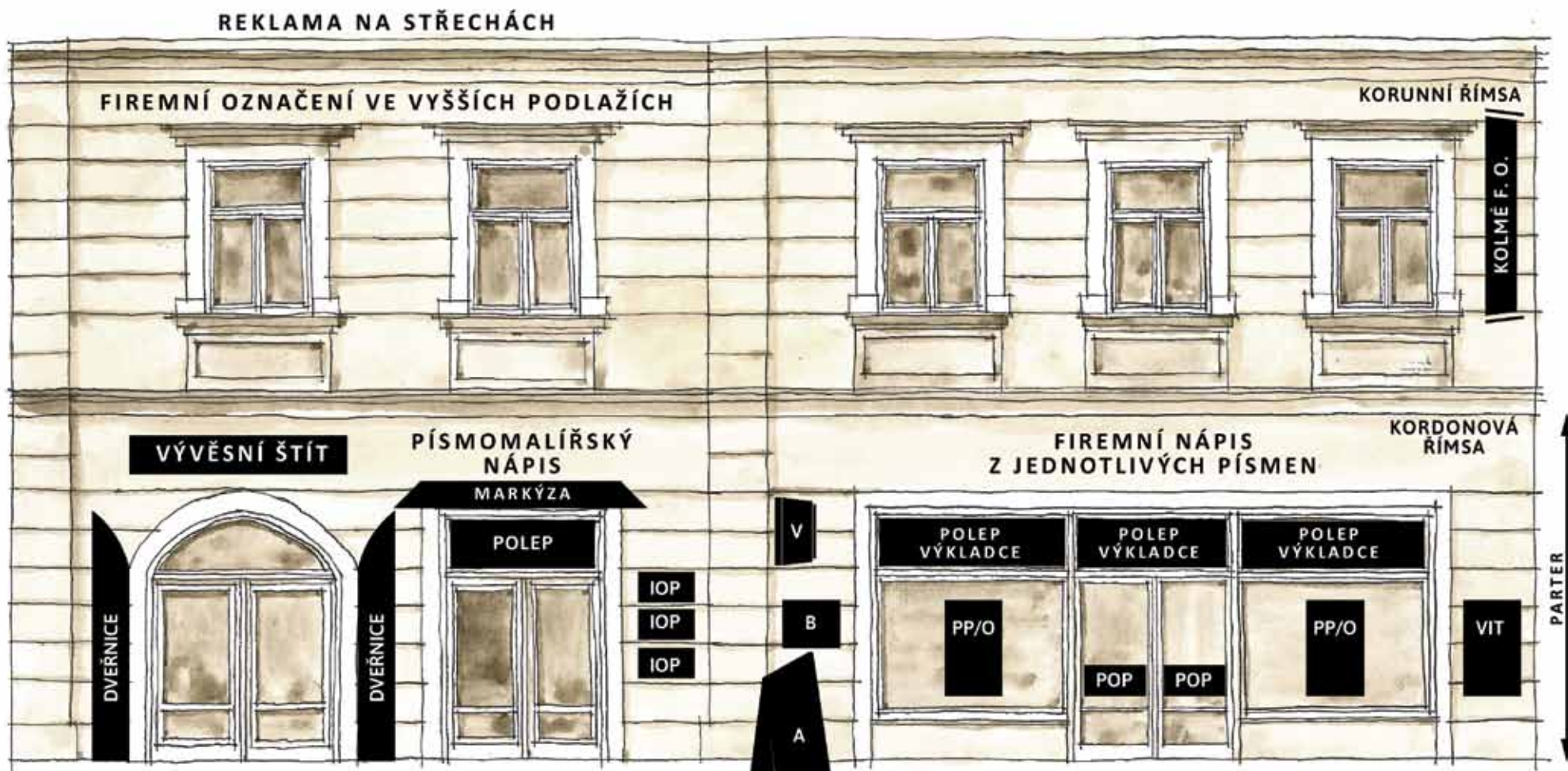
9. Bezpečnost

Reklama nesmí zasahovat do pěšího koridoru, vytvářet bariéru v přirozeném pohybu na veřejném prostranství a nesmí být umístěna v blízkosti vodící linie pro nevidomé nebo snižovat bezpečnost provozu na pozemních komunikacích. Reklama nesmí nad přípustnou míru obtěžovat okolí světlem a hlukem.

10. Údržba

Pravidelná údržba, obměna a očista reklamních prvků je základním předpokladem úspěšné prezentace provozovny.

POJMY A NÁZVOSLOVÍ



A – Reklamní stojan, tzv. Áčko

B – Bankomat

IOP – Informační označení provozovny (např. provozovny v obchodním domě)

POP – Povinné označení provozovny

Kolmé F. O. – Kolmé firemní označení (např. svislý banner)

V – Výstrč

VIT – Vitrína, menubox nebo tabule

PP/O – Prezentační panel, obrazovka ve výkladci

FIREMNÍ NÁPISY

Platí zásada jeden firemní nápis na jednu provozovnu.

Umístění firemních štítů a nápisů se preferuje nad dveřmi provozovny v nápisovém pásu fasády pod kordonovou římsou nebo v nápisovém poli výkladce.

Firemní označení ve vyšších podlažích je možné instalovat pouze za předpokladu, že provozovna využívá celý objekt a nejedná se o objekt v památkové zóně, např. hotel, obchodní dům, firemní sídlo, apod. V památkové zóně se preferuje označení provozoven pouze v úrovni parteru. Firemní označení jednotlivých provozoven u obchodních domů svíce provozovnamy se umísťuje výhradně v parteru.

Velikost a proporce nápisu nebo firemního štítu musí být v souladu s plastickým ztvárněním fasády, nesmí přesahovat nebo zakrývat plastické členění nebo architektonické prvky.

V případě umístění více provozoven v jednom objektu je nezbytné, aby všechny nápisy měly jednotné technické a grafické provedení, rozměr a princip umístění.

Vhodným označením provozoven bez výkladců je písmomalířský nápis na fasádě nebo plastický nápis z jednotlivých písmen. Podsvícení písmen je možné, v případě, že je každé písmeno podsvíceno samostatně integrovaným osvětlením. Nevhodné jsou nápisy na deskách, pokud toto řešení nepředpokládá uspořádání fasády nebo výkladce a vnější nasvětlení celého nápisu reflektorem, bodovými svítilny nebo LED pásy. U historicky hodnotných fasád v památkové zóně se preferuje pouze písmomalířský nápis.

Pro vlastní nápis by měl být zvolen vhodný typ písma vztahující se k budově nebo k vizuálnímu stylu provozovny. Není vhodné použít více než dvou typů písma. Jednotlivá písmena by kolem sebe měla mít dostatečný, stejně velký prázdný prostor. Velikost písma nápisu se volí taková, aby i kolem nápisu zůstal dostatečně velký prázdný prostor. Nevhodné jsou nápisy deformované a nápisy, které kolem sebe nemají dostatečný prostor. Mnohem lépe působí nápisy z tenkých drobných písmen, než nápisy, které vyplňují celou plochu a jsou z tučného písma.

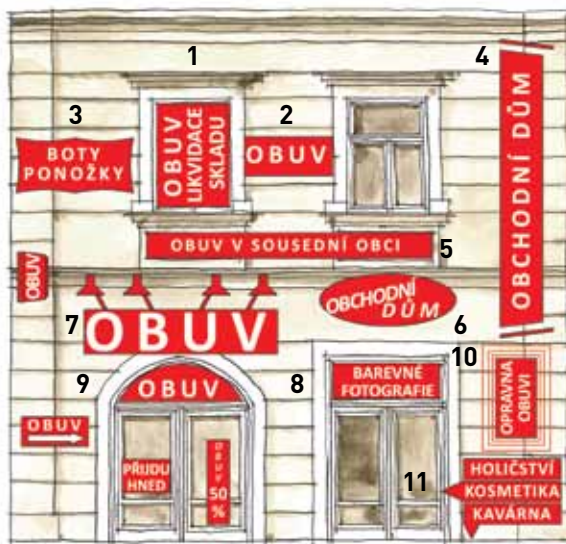
Na firemním štítě není vhodné umísťovat fotografie prodávaného zboží, celoplošnou a barevnou grafiku a jiná sdělení, než je název provozovny, např. tel. číslo, webovou adresu, apod.



Obr. B018 / Firemní nápis v nápisovém poli výkladce, nápis z jednotlivých písmen pod kordonovou římsou a označení hotelu nad parterem



Obr. B019 / Nadbytečné informace na firemním štítě, deformované písmo a nápisy, užití různých typů písma, nejednotná barevnost, laciné podbíživé nápisy



1. Polep oken, nápisy s laciným sdělením
2. Firemní nápis umístěný nad parterem
3. Banner zakrývající architektonické prvky
4. Kolmý banner překrývající římsu
5. Firemní nápis bez vztahu k objektu
6. Deformovaný nápis, nejednotné provedení nápisů více provozoven v jedné budově
7. Nadměrné rozměry firemního štítu, písmo kolem sebe nemá dostatečný prostor, nasvětlení nápisu externími reflektory, použití kompozitních desek s polepy
8. Barevné fotografie na označení provozovny
9. Duplicitní nápisy
10. Celoplošně podsvětlená deska – lightbox
11. Označení provozoven v obchodním domě bez respektu k architektonickému členění fasády, cedule zakrývající štukovou výzdobu fasády

Obr. B020 Příklady nevhodného označení provozovny



Nápis a logo v nápisovém poli výkladce provedeny z řezané grafiky v bílé barvě, správné řešení označení provozovny
Obr. B021 | Třebíč, Komenského nám.



Nápis z jednotlivých písmen, vhodné provedení v šedé barvě, nevhodné umístění nad kordonovou římsou
Obr. B022 | Třebíč, Žerotínovo nám.



Nápis z jednotlivých písmen v decentní barevnosti, umístění v nápisovém poli výkladce, dostatečný prostor kolem písma
Obr. B023 | Telč



Nápis v nápisovém poli výkladce zachovává průhled do provozovny, prezentační panel v příliš agresivní barvě
Obr. B024 | Brno



Firemní štít v nápisovém poli nad dveřmi, který je v souladu s firemními štíty v celém areálu, vhodné vnitřní podsvětlení
Obr. B025 / Brno, areál Vlněna



Firemní štít v kvalitním prostorovém provedení a přiměřených rozměru, deformace písma zde nevadí
Obr. B026 / Brno



Podsvícený firemní štít malých rozměrů, celoplošně podsvětlené provedení je nevhodné, v tomto rozměru však přijatelné
Obr. B027 / Brno



Písmomalířský nápis na boční fasádě bez oken, vhodné využití atypického vystoupení z řady domů, nahrazuje vývěsní štít
Obr. B028 / Třebíč



Písmomalířský nápis v poli pod kordonovou římsou, vhodné v památkové zóně, jelikož nenarušuje materiální podstatu domu
Obr. B029 / Třebíč



Písmomalířský nápis nad dveřmi, správná barevnost v neutrálních barvách a správné umístění nad vstupní dveře
Obr. B030 / Třebíč



Označení budovy ve vyšších podlažích, přípustné řešení v případě obchodního domu, kultivované provedení
Obr. B031 / Německo, Drážďany



Označení obchodního domu ve vyšších podlažích v přijatelném decentním provedení
Obr. B032 / Francie, Paříž, obchodní dům Elysées La Défense



Firemní nápis hotelu umístěný pod atikou, vhodná barevnost a přiměřené rozměry
Obr. B033 / Brno



Jednotné provedení firemních nápisů na jedné budově, stejná barevnost, princip umístění a technické provedení
Obr. B034 / Brno



Označení provozovny v nápisovém poli nad dveřmi, kvalitní řešení pro historické centrum města
Obr. B035 / Dalešice



Označení provozovny v nápisovém poli ve vhodném provedení
Obr. B036 / Třebíč

VÝKLADCE A POLEPY VÝKLADCŮ

Provedení nápisu ve výkladci se preferuje z vnitřní strany prosklení řezanou foliovou grafikou imitující pískované sklo. V případě užití polepu může plošný polep zabírat nejvýše 1/3 prosklené plochy výkladce či dveří. Nežádoucí jsou polepy provedené v reflexních, fluorescenčních a ostře kontrastních barvách. V případě plošného polepu z řezané grafiky musí zůstat min. 90 % prosklené plochy bez polepu. V případě výkladců s nápisovým polem může polep zabírat celou plochu nápisového pole výkladce. Preferuje se provedení v neutrálních barvách ve formě vodorovného pásu v horní a spodní části výkladce mimo zorné pole chodce. Polep nelze umístit na plochy, které nejsou výkladcem, např. okna ve vyšších podlažích.

Velikost prezentačních panelů ve výkladcích může být nejvýše v rozsahu 2/3 pohledové plochy výkladce a musí být umístěny minimálně v polovině hloubky ostění, minimálně však 15 cm od čelní prosklené plochy. Preferuje se provedení z částečně průhledného materiálu.

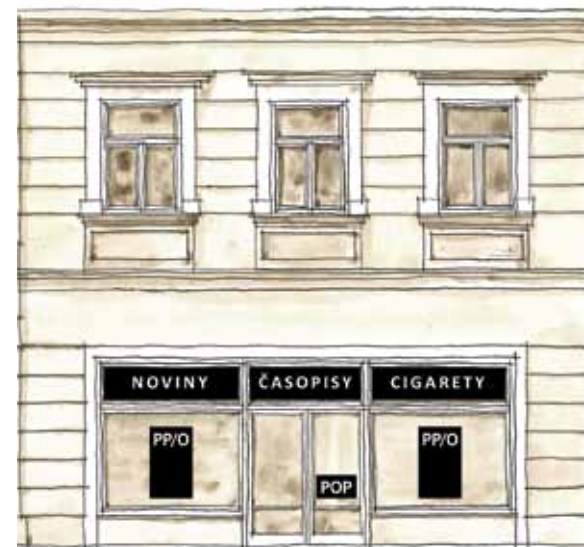
Pokud je ve výkladci umístěna projekční folie, obrazovka nebo podsvětlený panel, může zaujímat plochu nejvýše 50 % plochy výkladce. Nežádoucí je agresivní, výrazně barevná nebo blikající reklama a blikající nápisy. Je-li nutné výlohu zamlouvat, jsou vhodným řešením textilní žaluzie tlumených barev nebo závěsy.

Polep výkladce by měl zachovat vizuální kontakt mezi exteriérem a interiérem a dostatečné denní osvětlení provozovny.

Nežádoucí jsou neprofesionální cedulky a sdělení vytištěná na domácí tiskárně a lepená lepící páskou. Pokud je užito celoplošného polepu nápisové části výkladce, pak je nežádoucí užití polepu na hlavní prosklené části výkladce. Výjimkou je celoplošný polep výkladce po dobu rekonstrukce provozovny. I v takovém případě by mělo být provedení barevně decentní, např. imitující pískované sklo.

Označení provozovny, které obsahuje zákonem požadované informace se přednostně umísťuje na prosklenou plochu dveří ve formě řezané foliové grafiky imitující pískované sklo. Vyjma tohoto označení se polepy na okna a dveře neumísťují.

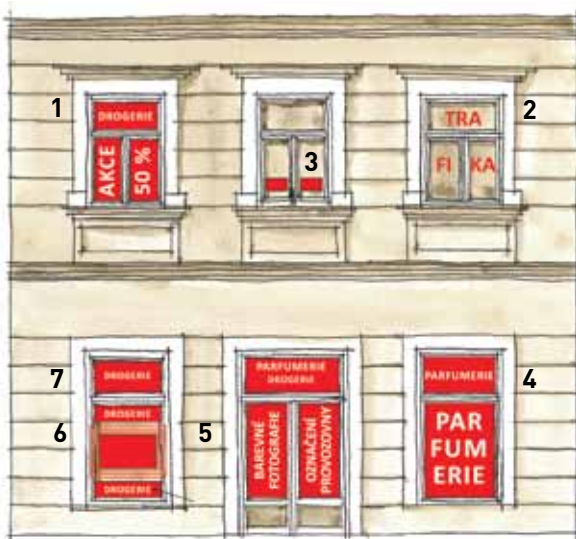
Pro zákazníka je důležitý vizuální kontakt s interiérem provozovny a pro provozovnu je to přirozená forma prezentace, pokud poskytne zákazníkovi možnost nahlédnout do interiéru.



Obr. B037 / Preferováno je provedení polepu řezanou grafikou imitující pískované sklo, vhodnější než polep je nápis z jednotlivých písmen a výkladce bez polepů
PP/O – Prezentační panel, obrazovka
POP – Povinné označení provozovny



Obr. B038 / Polep výkladce ve formě vodorovných pásů mimo zorné pole zákazníka, lze užít i plošný polep z řezané grafiky, která zachová většinu prosklené plochy průhlednou

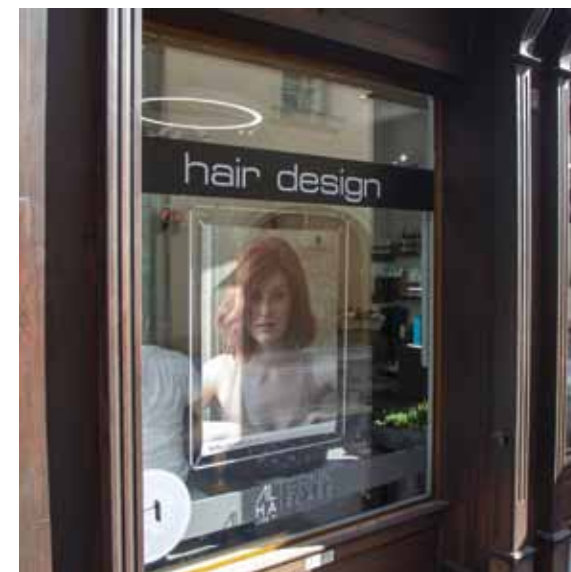


1. Polep oken, nápisy s laciným sdělením
2. Polep oken řezanou grafikou nad parterem
3. Nekvalitní neprofesionální polepy
4. Celoplošný polep výkladce v nápisovém poli i v hlavní ploše, agresivní barvy
5. Polepy s barevnými fotografiemi nebo výrazně barevnou grafikou, polepy dveří
6. Světelný panel ve výloze, obrazovka s pohyblivou, výrazně nasvětlenou reklamou, blikající panel, prezentační panel větší než 2/3 plochy výkladce nebo obrazovka větší než 1/2 plochy výkladce
7. Polep nápisového pole výkladce kombinovaný s polepem hlavní plochy výkladce, nejednotné grafické pojednání výkladců na jednom objektu

Obr. B039 Nevhodné provedení polepů



Prezentační panel ve výloze, vhodné umístění i barevnost
Obr. B040 | Brno



Polep výkladce ve formě vodorovného pásu v černé barvě a z řezané grafiky, přiměřeně velký prezentační panel
Obr. B041 | Brno



Polep, prezentační panel i obrazovka jsou přípustné, vhodnější je nápis z jednotlivých písmen a tlumená barevnost
Obr. B042 | Třebíč



Obrazovka ve výkladci a polep ve formě vodorovného pásu, sdělení na obrazovce by mělo být statické
Obr. B043 | Brno



Polep výlohy ve formě vodorovného pásu v bílé barvě, pohled do interiéru není ničím rušen
Obr. B044 / Brno



Vhodná forma polepu výlohy ve formě vodorovných pásů imitujících pískované sklo se správně umístěným nápisem
Obr. B045 / Brno



Polep výlohy řezanou grafikou umístěný pouze ve spodní části výkladce je správným řešením
Obr. B046 / Brno



Označení provozovny na vstupních dveřích řezanou grafikou v bílém provedení neruší
Obr. B047 / Brno



Označení provozovny na vstupních dveřích ve formě loga a decentního nápisu, který obsahuje nutné informace
Obr. B048 / Třebíč



Transparentní výloha bez polepů prezentující vystavené zboží, polepy jsou nadbytečné a lze se bez nich obejít
Obr. B049 / Zlín



Polep výkladce ve formě firemního nápisu, barevnost odpovídá industriálnímu charakteru území
Obr. B050 / Brno



Transparentní plošný polep výkladce z řezané grafiky, kvalitní grafický návrh na míru provozovně
Obr. B051 / Brno



Polep výkladce imitující pískované sklo, označení provozovny je provedeno plastickým nápisem v omlítce
Obr. B052 / Brno



Polep výkladce ve formě loga barevně korespondujícího s nabídkovým pultem
Obr. B053 / Brno



Polep výkladce drobným názvem provozovny a symbolem vidličky v imitaci pískovaného skla
Obr. B054 / Brno



Plošný polep výkladce ve formě řezané grafiky, která zachovává většinu (min. 90 %) prosklené plochy průhlednou
Obr. B055 / Brno

VÝSTRČE A VÝVĚSNÍ ŠTÍTY

Přípustný je jeden prvek na provozovnu, v případě provozoven v nárožní poloze je možné ve výjimečných případech instalovat prvky dva, každý na jedné z fasád. V památkové zóně je použití výstrčů omezeno tak, aby při pohledu z chodníku nevytvářely souvislé řady a nezakrývaly pohled na fasády. Platí, že v památkové zóně je žádoucí pouze jeden reklamní prvek na provozovnu, tj. firemní štít, výstrč nebo firemní nápis. Vyložení je vhodné nejvýše 80 cm od líce fasády, a to včetně nosné konstrukce výstrče nebo štítu. Preferuje se odsazení hlavní plochy 10 cm od líce fasády. Pohledový rozměr je žádoucí maximálně 80 × 80 cm, případně max. 0,64 m², tloušťka nejvýše 10 cm. V památkové zóně je žádoucí rozměr výstrče pouze 40 × 40 cm a tloušťka nejvýše 10 cm. Horní hrana výstrče nebo vývěsního štítu nemá překrývat nebo zasahovat nad kordonovou římsu vymezující parter budovy. Výstrče se umísťují pouze v úrovni parteru, nikoliv ve vyšších podlažích. Minimální podchodná výška činí 2,2 m.

Výstrč nebo vývěsní štít musí být umístěny v souladu s tektonikou fasády, souměrně ve vztahu k okolním architektonickým prvkům a plastickému ztvárnění fasády a nesmí je jakkoliv překrývat. Vhodné umístění je v blízkosti vstupu do budovy, umístění v blízkosti nároží je nevhodné.

Horní hrana výstrče se obvykle umísťuje do výšky okenního nadpraží. V případě více provozoven v rámci jedné budovy je nezbytné, aby všechny výstrče měly jednotný rozměr, technické provedení, způsob umístění a materiálové provedení. Výstrče různých provozoven nesmí být umístěny nad sebe. Výstrče se umísťují pouze u provozoven, jejichž prodejní plocha je umístěná při uliční fasádě objektu. Provozovny ve dvorech a v obchodních domech se označují výhradně cedulkami u vstupních dveří.

V případě nasvětleného provedení prvku může svítit pouze nápis, nikoliv celá plocha. Použít lze teplé bílé světlo, případně jednobarevné subtilní neonové trubice.

Na výstrči se preferuje pouze jméno provozovny nebo logo, nevhodné je uvádění dalších textů a podrobností, telefonních čísel, webových adres, apod. Nevhodné jsou celoplošné fotografie a barevné celoplošné motivy.

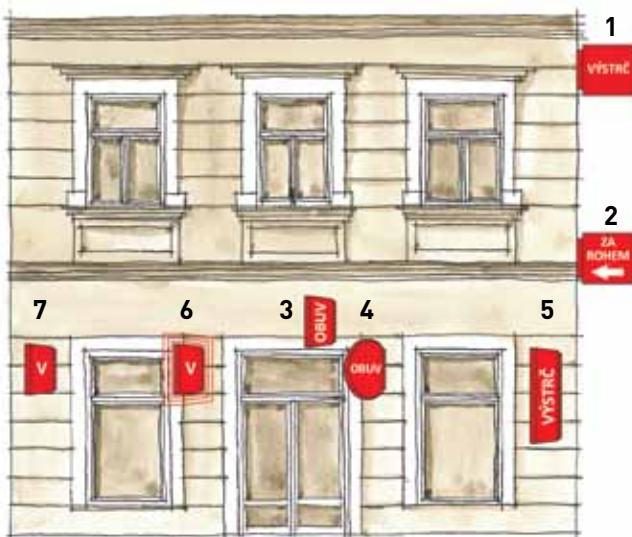
U historicky hodnotných objektů lze obnovit tradici vývěsních štítů v subtilním provedení, které nezakrývají architektonické fasádní detaily a nesou domovní znamení nebo cechovní erby. Případný historizující design by měl zohlednit období výstavby domu.



Obr. B056 / Dvě výstrče jsou přípustné pouze u nárožních budov



Obr. B057 / Výstrče na jedné budově ve stejném provedení



1. Výstrč nad úroveň parteru
2. Výstrče provozoven, jejichž prodejní plocha není umístěna při uličním líci fasády, tj. provozovny ve dvoře, v obchodním domě nebo v jiném objektu
3. Výstrč umístěná nesouměrně vzhledem k architektonickým prvkům fasády a výstrč zakrývající plastické členění fasády
4. Více než jedna výstrč na provozovnu, nejednotné provedení a umístění výstrčí na jednom objektu
5. Nadměrné výstrče, které nezachovávají min. podchodnou výšku 2,2 m
6. Celoplošně podsvětlené výstrče (lightboxy), výstrče výrazně barevné, blikající, výstrče s polepem fotografiemi a unifikované výstrče, např. výstrče výrobců nápojů
7. Nadměrné množství výstrčí umístěných v řadě za sebou

Obr. B060 Nevhodné provedení výstrčí



Vývěsní štít v kovářském provedení, subtilní provedení nevytváří pohledovou bariéru a zachovává pohled na fasádu
Obr. B058 | Třebíč



Vývěsní štít na památkově chráněném objektu, vhodné provedení z tradičních materiálů a v tlumené barevnosti
Obr. B059 | Třebíč



Vývěsní štít kavárny, kovářské provedení je jednotné v celém území židovské čtvrti, výstrč je umístěna příliš vysoko
Obr. B061 | Třebíč



Vývěsní štít v kovářském provedení, vhodné umístění ve výšce okenního nadpraží
Obr. B062 | Třebíč



Vhodná výstrč v historickém prostředí, malé rozměry, tlumená barevnost a dostatek prostoru kolem nápisu
Obr. B063 / Brno



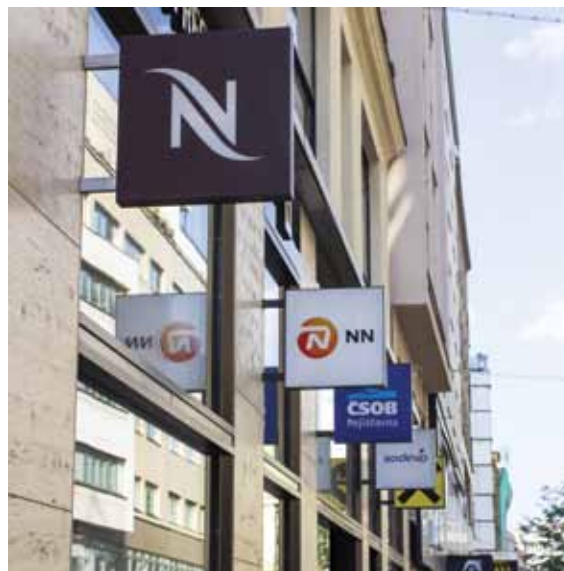
Výstrč odsazená od fasády, černobílé provedení ladí s rámy výkladce
Obr. B064 / Brno



Na výstrči minimálních rozměrů nevádí sytá barva, na větších výstrcích je taková barevnost nežádoucí
Obr. B065 / Brno



Jednotné provedení výstrčí v průchodu, kde souvislá řada výstrčí nebrání pohledům na fasády
Obr. B066 / Brno



Jednotné provedení a umístění výstrčí na jednom objektu, v památkové zóně jsou takové souvislé řady výstrčí nežádoucí
Obr. B067 / Brno



Jednotné provedení výstrčí na jednom objektu, barevnost, velikost a umístění nápisů na výstrcích není ideální
Obr. B068 / Brno



Vývěsní štít v historizujícím pojetí, vhodné provedení v historickém prostředí
Obr. B069 | Brno



Vývěsní štít na staré radnici vhodně doplňuje ztvárnění fasády a netvoří pohledovou bariéru
Obr. B070 | Německo, Lauf



Vývěsní štít v decentní barevnosti, která je v souladu s barvou fasády a kovaných prvků
Obr. B071 | Třebíč



Atypické provedení výstrče je v přiměřených rozměrech na moderní budově přijatelné
Obr. B072 | Brno



Atypické provedení výstrče je přijatelné, pokud není provedeno v nadměrných rozměrech
Obr. B073 | Brno



Atypické provedení vývěsního štítu ze dřeva, kvalitní řemeslné zpracování s uměleckou hodnotou
Obr. B074 | Znojmo



Vývěsní štít v podloubí, správné umístění směřující do náměstí, průhled podloubím je zachován nedotčený
Obr. B075 | Telč



Vývěsní štít v podloubí, kvalitní řemeslné zpracování a správné umístění
Obr. B076 | Telč



Vývěsní štít pod předsazenou fasádou moderní budovy obchodního domu, štíty jsou v jednotném provedení
Obr. B077 | Zlín



Kombinace firemního nápisu a výstrče s logem v neutrálních barvách
Obr. B078 | Brno



Kombinace firemního nápisu a výstrče umístěných na poutci výkladce, podsvětlena jsou pouze písmena
Obr. B079 | Brno



Soudobé označení radnice je dílem architekta a součástí celkové architektonické koncepce novostavby
Obr. B080 | Rakousko, Pöchlarn



Výstrč v decentní barevnosti, graficky zdařilém provedení a přiměřených rozměrech
Obr. B081 / Brno



Rozměrná výstrč, která však odpovídá měřítku industriální budovy
Obr. B082 / Brno



Vhodné provedení výstrče pro podsvětlení nápisu
Obr. B083 / Brno



Výstrč s podsvětleným nápisem, jednotný styl obou výstrčí umístěných na objektu
Obr. B084 / Brno



Jednoduchá výstrč umístěná pod kordonovou římsou, v historickém centru jsou žádoucí malé rozměry výstrčí
Obr. B085 / Brno



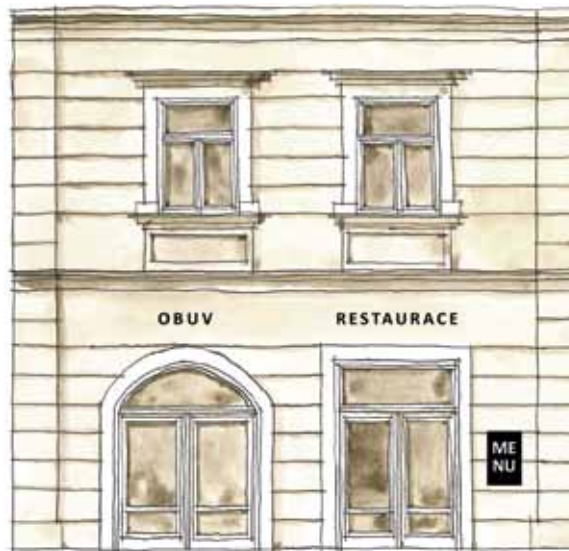
Výstrč s logem provozovny umístěná na historicky hodnotném objektu, další označení provozovny není třeba
Obr. B086 / Brno

VITRÍNY, MENUBOXY A NABÍDKOVÉ TABULE

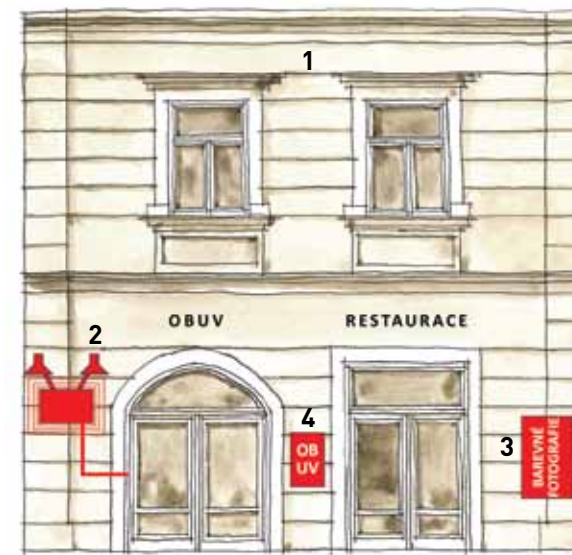
Přípustný je max. 1 kus na jednu provozovnu. Preferována je vitrina s denní nebo stálou nabídkou s obsahem, který se vztahuje ke zboží prodávanému v provozovně. Vitrína ani menubox nesmí zakrývat architektonické členění fasády. Doporučené maximální rozměry jsou 70 × 50 × 10 cm. Osvětlení vitríny se umísťuje pouze uvnitř. Přívodní kabel nesmí být tažen volně po fasádě nebo v lištách. Nevhodné je osvětlení vnější, bodové, barevné a blikající. Materiálové provedení vitríny by mělo korespondovat s materiálovým provedením oken, dveří a výloh. Veškeré vitríny na jednom objektu by měly mít jednotné provedení. Tradičním materiálem je dřevo a kov. Nevhodným materiálem je plast.

Umístění je vhodné vedle vstupu do budovy. Vitrína může obsahovat pouze textová sdělení. Nevhodné jsou fotografie prodávaného zboží, obrazovky a jiná forma barevné reklamy. V případě nabídkových tabulí je žádoucí jednoduché provedení v černé barvě.

Tradiční umístění vitrín, nabídkových tabulí a menuboxů je u restauračních a stravovacích zařízení, kde informují o stálé a denní nabídce. Nevhodné jsou vitríny s výrazně barevnou grafikou, obrazovkami, fotografiemi, vitríny s polepem nebo celoplošně podsvětlené. Na historicky hodnotných objektech jsou vitríny nevhodné. Vitríny s rozsáhlými a neměnnými texty nejsou pro chodce zajímavé, funkčním prvkem jsou zpravidla jen vitríny s denní nabídkou restaurací.



Obr. B087 | Vhodné umístění vitrín, menuboxů a nabídkových tabulí



Obr. B088 | Nevhodné umístění vitrín, menuboxů a nabídkových tabulí



Vitrína vhodných rozměrů a správně umístěná, obsah by měla tvořit denní nebo stálá nabídka bez fotografií
Obr. B089 | Třebíč

1. Na památkově chráněných budovách a na budovách s bohatou plastickou nebo štukovou výzdobou jsou vitríny, tabule a menuboxy nežádoucí a možnost jejich umístění se posuzuje individuálně
2. Vitríny s obrazovkami, výrazně nasvětlené nebo vitríny s externím nasvětlením a kabelem vedeným po fasádě, unifikované vitríny výrobců nápojů nebo vitríny z nekvalitních materiálů
3. Umístění barevných fotografií ve vitríně, výrazně barevné grafiky nebo polep prosklených dveří
4. Vitríny a nabídkové tabule u provozoven, které neposkytují gastroslužby



Tabule v černém provedení s bílým písmem správně umístěná vedle vstupních dveří
Obr. B090 | Telč



Nabídkové tabule zbytečně velkých rozměrů, horní polovina zůstává prázdná, nabídka se opakuje i na Áčku
Obr. B091 | Brno



Malá tabule s jasným a stručným sdělením je pro kolemjdoucí naprosto dostačující
Obr. B092 | Brno



Vitrína s dřevěným rámem vhodná do památkové zóny, více než polovina vitríny však zůstává nevyužitá
Obr. B093 | Třebíč



Menubox s denním a stálým menu, vhodné provedení je pouze bez barevných reklamních log
Obr. B094 | Telč



Nabídková tabule ze skla umístěná v ploše proskleného výkladce, vhodné provedení pouze u soudobých budov
Obr. B095 | Brno

DVEŘNICE A OKENICE

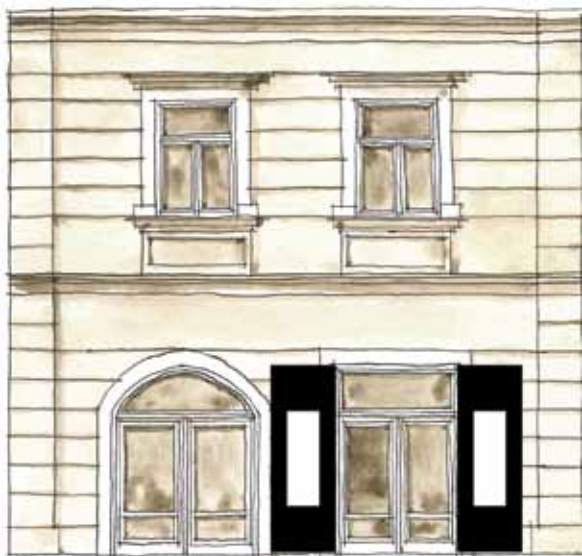
Reklamní zařízení (rámečky, cedule, nápisy) by měly zaujímat pouze 1/3 – 1/2 plochy okenice nebo dveřnice. Celoplošně je vhodné pouze písmomalířské provedení nebo řezaná grafika, a to v přiměřené barevnosti a v kultivovaném provedení. Vhodné jsou maximálně 2 ks vitríny, menuboxu nebo tabule na jednu provozovnu. Provedení vitríny musí být materiálově a barevně v souladu s okenicí nebo dveřnicí. Nevhodné jsou typizované plastové rámečky a světelné boxy. Podkladová barva reklamního zařízení by měla respektovat barvu okenice nebo dveřnice, přípustné jsou černé tabule nebo textová sdělení na bílém papíře.



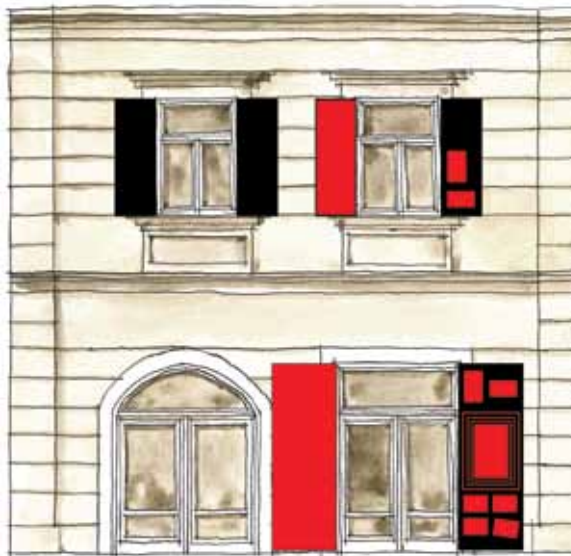
Drobný rámeček na dveřích, který se materiálově i barevně váže k provedení dveří
Obr. B096 / Telč



Dveřnice s nabídkovými tabulemi v černé barvě, rozměr tabulí ctí členění dveřnic
Obr. B097 / Třebíč



Obr. B098 / Vhodné provedení reklamních sdělení na dveřnicích a okenicích, cedule ctí proporce dveřnic a obsahují stálou nebo denní nabídku v textovém provedení, podobně jako vitríny



Obr. B099 / Nevhodné celoplošné reklamy, nekvalitní polepy, světelná reklama, fotografie a barevná grafika, plastové rámečky, kompozitní desky s polepem



Dveřnice s rámečky s denní a stálou nabídkou, černý text na bílém papíře a dřevěný rámeček, rozměry jsou limitní
Obr. B100 / Třebíč

MARKÝZY

Vhodné jsou markýzy vestavěné do roletových schránek výkladců, případně subtilní rolety bez krycího boxu. Vhodné jsou maloformátové markýzy v šířce dle šířky výkladce.

Nepřípustné jsou velkoformátové markýzy s výklonnými rameny, markýzy s dodatečně instalovanými krycími boxy a markýzy se svislými sloupky a výplní bočnic. Na historických objektech v památkové zóně jsou markýzy převážně nežádoucí. Markýzy mohou mít pouze jednobarevné provedení v tlumených přírodních odstínech. Reklamní sdělení mohou být umístěna pouze na volánu nebo převisu a barevně provedena jako tón v tónu – o odstíny tmavší nebo světlejší než je odstín tkaniny nebo v černobílém provedení.



Markýza s pruhovanou látkou, provedení bez boxu v šířce výkladce nezatěžuje fasádu přidáním prvků
Obr. B101 | Brno



Markýza s označením provozovny na volánu a logem na hlavní ploše, barva ctí barvu fasády
Obr. B102 | Brno



Obr. B103 | Vhodné maloplošné provedení markýz bez krycího boxu, vsazené mezi ostění, s reklamou pouze na volánu



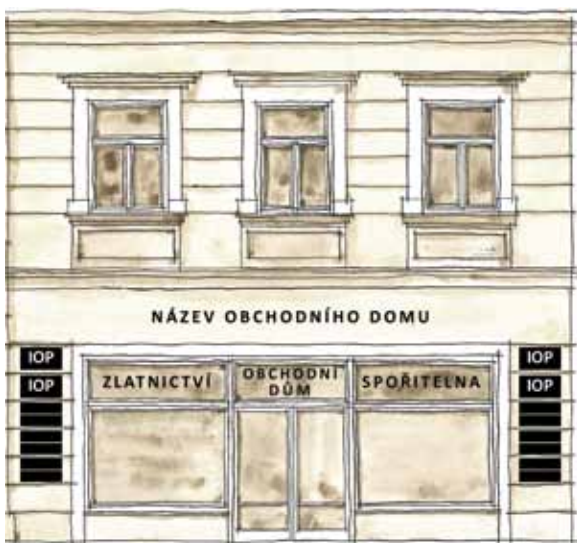
Obr. B104 | Nevhodný typ markýzy, velkoplošné provedení zakrývá fasádu, reklama v ploše i na volánu, svislé sloupky a výplně bočnic, markýzové boxy na fasádě



Markýza bez reklam v drobném provedení příjemně doplňuje parter budovy
Obr. B105 | Brno

OSNAČENÍ OBCHODNÍCH DOMŮ A BUDOV S VÍCE PROVOZOVNAMI UMÍSTĚNÝMI V NADZEMNÍCH PODLAŽÍCH NEBO S PROVOZOVNAMI VE DVOŘE

Na objektu je možné umístit pouze dva nosiče sloužící k umístění cedulek, řezané grafiky nebo jiného označení provozoven v úrovni parteru. Ve vyšších podlažích může být umístěn pouze název obchodního domu. Cedule včetně nosiče musí respektovat plastické ztvárnění fasády a musí být v souladu s architektonickým řešením budovy. Pro označení všech provozoven v jednom objektu je nutné použít jednotný materiál, design a technické provedení cedulí. Vhodné je označení prostřednictvím skleněné desky kotvené distančními šrouby s řezanými polepy imitujícími pískované sklo, kovové a kompozitní desky s grafikou v neutrálních barvách, nevhodný je plast.



Obr. B108 | Označení obchodních domů



Obchodní dům s názvem umístěným nad dveřmi a označení provozoven umístěné v ostěni
Obr. B106 | Brno



Označení obchodního domu nad vstupními dveřmi, provedení z jednotlivých písmen přiměřené velikosti
Obr. B107 | Brno



Nosič k umístění cedulek, cedulky jsou v jednotném provedení a měla by mezi nimi být zachována mezera
Obr. B109 | Brno



Plán tržnice poskytuje přehled o prostorovém umístění jednotlivých provozoven
Obr. B110 | Brno



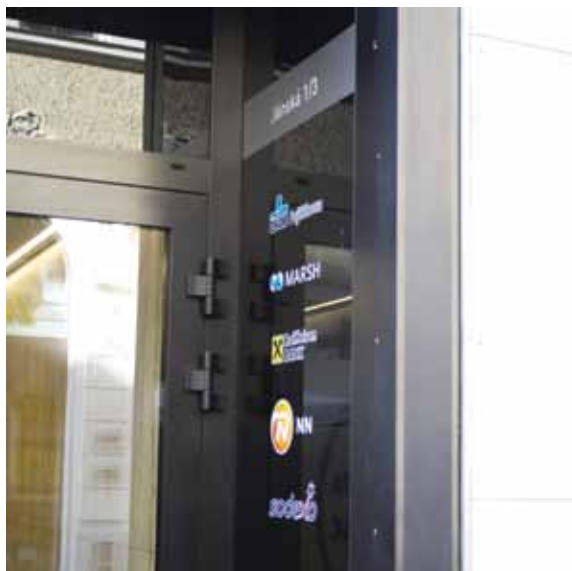
Kovaný nosič k umístění cedulek, cedulky jsou umístěny s mezerou a jsou v jednotném provedení
Obr. B111 / Třebíč



Nosič k umístění cedulek umístěný v ostění nenarušuje vzhled fasády a poskytuje příchodnímu potřebné informace
Obr. B112 / Třebíč



Označení provozoven ve formě loga umístěného na přesazené konstrukci, vhodné pro obchodní domy
Obr. B113 / Brno



Označení provozoven na skleněné desce v ostění, vhodné řešení, které zbytečně nezatěžuje uliční fasádu
Obr. B114 / Brno



Skleněnou desku kotvenou distančními šrouby lze užít i pro označení provozovny v historickém objektu
Obr. B115 / Znojmo



Totem s označením provozoven v přílehlé budově, řemeslně kvalitní provedení jednotné v celé lokalitě
Obr. B116 / Brno

KOLMÉ FIREMNÍ OZNAČENÍ NAD PARTEREM

Reklamní sdělení ve formě banneru instalovaného na konstrukci kolmo k fasádě je možné instalovat ve vyšších podlažích objektu pouze za předpokladu, že provozovna využívá celý objekt. Jedná se především o hotely, obchodní domy a kulturní instituce. Možné je umístění maximálně dvou kusů bannerů na jeden objekt, pokud to umožňuje architektonické řešení fasády.

Banner musí být v souladu s architektonickým členěním fasády, nesmí zakrývat plastické členění a architektonické fasádní prvky. Banner může být instalován maximálně na výšku jednoho podlaží a nelze jej jakkoliv nasvětlovat. U vertikálních bannerů instalovaných kolmo k fasádě je maximální možné vyložení 800 mm od fasády včetně nosné konstrukce.

Nežádoucí jsou zejména jakékoliv plachty a bannery plošně umístěné na fasádách budov, reklamní sdělení realitních kanceláří a velkoplošné bannery např. na štítech bez oken, které neodpovídají měřítku prostoru. Kolmé bannery a jiné označení provozoven nad parterem je v památkové zóně nežádoucí.



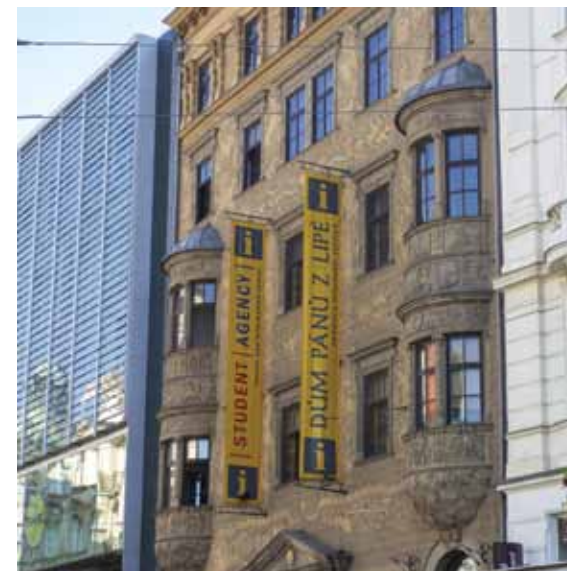
Kolmé bannery na obchodním domě, dva bannery jsou přijatelné, ostatní jsou duplicitní a zakrývají fasádu
Obr. B117 | Brno



Bannery jako označení galerie, rozměrem i barevností ladí s objektem, na kterém jsou umístěny
Obr. B118 | Brno



Kolmý banner nad parterem ve vhodném provedení, v památkové zóně jsou tyto bannery ve větší míře nežádoucí
Obr. B119 | Třebíč



Kolmé bannery nad parterem na historicky hodnotné budově jsou nežádoucí, zde přesahují výšku jednoho podlaží
Obr. B120 | Brno

BANKOMATY

Preferováno je umístění v budově v trvale přístupných prostorách budovy. Zařízení nemá sloužit jako nosič reklamy a nemá být umístěno na významných veřejných prostranstvích. Nevhodné jsou barevné polepy nebo výrazné barevné nátěry. Nevhodné je externí nasvětlení zařízení, LED pásy a jiné rušivé osvětlení, preferuje se pouze tlumeně podsvícený displej. Vhodné je označení pouze názvem provozovatele o rozměru maximálně 50 x 50 cm. Bankomaty umístěné ve fasádě objektu nevykazují významnou historickou hodnotu. V jednom objektu lze umístit pouze jeden bankomat s výjimkou objektů, kde sídlí banka nebo její pobočka.



Bankomat v podloubí označený vývěsním štítem, kvalitní historizující řemeslné provedení
Obr. B121 | Telč



Bankomat ve dveřním otvoru označený firemním štítem, označení banky nad bankomatem je duplicitní
Obr. B122 | Telč



Bankomat označený historizující výstrčí minimálních rozměrů, provedení odpovídá hodnotě budovy
Obr. B123 | Telč



Bankomat obvodovém plášti budovy, výstrč malých rozměrů a bankomat bez nadbytečných polepů a nápisů
Obr. B124 | Brno



Bankomat v závětrří, jednoduchá výstrč dostačuje k orientaci zákazníka
Obr. B125 | Brno

REKLAMA NA STŘECHÁCH A OZNAČENÍ VÝZNAMNÝCH BUDOV

Reklama na střechách se uplatňuje u celoměstsky významných budov, firemních sídel nebo velkých výrobních areálů. Preferují se nápisy z jednotlivých písmen v tlumené barvě, výšky maximálně 2 m, které nepřesahují hřeben střechy a které jsou umístěny v souladu s architektonickým konceptem budovy a odpovídají charakteru území, kde jsou umístěny. Preferuje se umístění nad korunní římsou nebo nad atikou bez nasvětlení nebo s tlumeným osvětlením integrovaným do jednotlivých písmen nebo loga. Nevhodné jsou nápisy na střechách na území městské památkové zóny, v jejím ochranném pásmu a na horizontech viditelných z historického centra. Nevhodné jsou nápisy nasvětlené vnějšími reflektory, nápisy blikající a nápisy nasvětlené studeným modrým světlem.



Firemní označení na střeše, vhodné provedení nápisu z jednotlivých písmen
Obr. B126 / Brno



Firemní označení na střeše, barevnost odpovídá barvě fasády a firemním barvám, měřítkem ladí s prvky fasády
Obr. B127 / Brno



Firemní označení na střeše firemního sídla, provedení v šedé barvě je v souladu s oplechováním atiky
Obr. B128 / Brno



Označení významné budovy pod její předsazenou částí, celoplošný polep oken je nadbytečný
Obr. B129 / Francie, Štrasburk



Označení knihovny nad vstupním portálem, umístění v ose sloupů, decentní barevnost i velikost nápisu
Obr. B130 / Nizozemí, Amsterdam



Označení mateřské školy nápisem z nerezového plechu nechává vyniknout architektonické řešení budovy
Obr. B131 / Rakousko



Označení univerzitní budovy v průchodu, nerezový nápis z jednotlivých písmen
Obr. B132 / Telč



Označení městské síně, drobná cedulka je dostačujícím informačním prvkem
Obr. B133 / Litomyšl



Označení radnice, písmomalířské provedení erbu města na fasádě a nápis z jednotlivých písmen
Obr. B134 / Rakousko, Pöchlarn



Označení pivovaru nad bránou, původní autentické provedení správně umístěné nad vjezd do areálu
Obr. B135 / Dalešice

REKLAMA
VE VEŘEJNÉM
PROSTORU





REKLAMNÍ ÁČKA A ZAŘÍZENÍ PRO NABÍDKU A PROPAGACI ZBOŽÍ

Reklamním Áčkem je reklamní nebo informační stojan typu A. Zařízením pro nabídku a propagaci zboží je regál, stojan, držák či jiná obdobná konstrukce s nabídkou zboží, letáků, apod.

Reklamní Áčko musí mít kvalitní konstrukci z tradičních materiálů, tj. dřevo nebo kov. Maximální rozměr pohledové plochy může činit 0,7 x 1,5 m. Povoluje se maximálně jedno Áčko před provozovnou za předpokladu, že to umožňují prostorové možnosti. Preferuje se tradiční konstrukční řešení ve tvaru písmene A, nežádoucí je provedení s plastovým stojanem, s masivní podnoží a jiné netradiční řešení nízké estetické úrovně.

K umístění těchto nosičů reklamy je třeba získat povolení ke zvláštnímu užívání komunikace. Umístění reklamních Áček a jiných zařízení na chodnících je obecně nežádoucí, jelikož vytváří překážku při užívání komunikačních prostorů a pohledovou bariéru.

Umístění Áčka lze povolit pouze mimo hlavní komunikační koridor a mimo vodící linie pro nevidomé. Nevhodné je rovněž umístění v zeleni. Reklamní Áčka se povolují přednostně jako součást restaurační předzahrádky. Jedná se o tradiční reklamní zařízení provozované restaurací a kavárén. U jiných druhů provozovaných jsou tyto reklamní nosiče nežádoucí.



Reklamní Áčko s dřevěným rámem a černou tabulí, jedná se o vhodné tradiční provedení
Obr. B136 | Třebíč



Reklamní Áčko s reklamní grafikou, preferuje se pouze formou označení provozovny, jiná reklama je nežádoucí
Obr. B137 | Telč



Černé reklamní Áčko v kovovém provedení s nabídkou nápojů psanou bílým písmem, jedná se o vhodné provedení
Obr. B138 | Třebíč



Informační reklamní Áčko s nabídkou půjčovny elektrokol, vhodný typ pouze na soukromém prostranství
Obr. B139 | Telč

REKLAMA NA SLOUPECH A STOŽÁRECH VEŘEJNÉHO OSVĚTLENÍ

Preferuje se pouze reklamní zařízení typu flex, které nese označení provozovny a navigační šipku a slouží k navigaci řidiče k provozovně. Typ outbanner a horizont jsou na území města nežádoucí.

Typ Flex: naváděcí informační systém umístěný na sloupech veřejného osvětlení v zorném poli řidiče, tj. ve výšce 3-4 m nad patou sloupu - rozměr 800 × 1200 mm, 670 × 900 mm, kovová konstrukce s deskou s vyměnitelnými reklamními deskami, slouží jako naváděcí systém pro zákazníky, spodní třetina je vyhrazena pro umístění směrové šipky nebo tvaru křižovatky, horní dvě třetiny pro grafiku provozovny. Umísťuje se ve výšce min. 3 m nad patou stožáru. Může být jednostranný, vhodnější je však oboustranný, umístěný jako výstrč nebo na ose sloupu.

Typ Outbanner: rozměr 500 × 1000-2000 mm, tj. plachta vypnutá na nosné konstrukci, na dvou konzolách.

Typ Horizont: rozměr reklamní plochy A1; 670 × 900 mm. Určeno pro krátkodobé reklamní kampaně. Použití standardizované kovové konstrukce se zaoblenými rohy s grafikou překrytou folií. Umístění je charakteristické u frekventovaných komunikací.

Preferovány jsou maximálně dvě reklamní plochy na jednom sloupu nebo stožáru, symetricky umístěné po obou stranách stožáru kolmo ke komunikaci a ve stejné výšce, reklamní plochu o rozměru 800 × 1200 mm lze umístit pouze jednostranně v počtu 1 ks na jeden stožár. Preferuje se jedna reklamní plocha na jeden stožár. V jednom úseku komunikace nebo v jedné ulici se umísťují reklamy v jednotné výšce, jednotného designu a provedení.

Reklamní plocha nesmí být z reflexního materiálu nebo zaměnitelná s dopravním značením. Boční hrana reklamní plochy má být vzdálena min. 0,5 m od okraje vozovky nebo od hrany obrubníku.

Reklamní plocha nesmí zakrývat identifikační kódy sloužící k identifikaci místa pro IZS.

Reklama se na sloupech a stožárech veřejného osvětlení neumísťuje na území Městské památkové zóny Třebíč, v parcích, lesoparcích, lesech, na nábřežích, v prostředích přírodního charakteru, v okolí hřbitovů a v okolí významných staveb nebo kulturních památek. Dále v prostoru rozhledových polí křižovatek a přechodů pro chodce.

Reklama se také neumísťuje na sloupech a stožárech osazených světelným signalizačním zařízením, dopravní značkou, dopravním značením nebo dopravním zařízením, včetně sloupů v jejich okolí, pokud by reklama zakrývala světelné signalizační zařízení, dopravní značení nebo zařízení.



Typ FLEX zavěšený v jedné výškové úrovni, jedná se o vhodné provedení reklamní plochy, optimálně oboustranné
Obr. B140 | Brno



Typ HORIZONT není v městském prostředí vhodný, nese často křiklavé reklamy bez kvalitního zpracování
Obr. B141 | Třebíč

PLAKÁTOVACÍ PLOCHY A ZAŘÍZENÍ

Jedná se o plochy určené k výlepu plakátů ve formě deskové nebo válcové. Vhodné jsou plakátovací plochy svým rozměrem odpovídající měřítku prostoru. Preferují se deskové velkoformátové šířky max. 3 m, maloformátové šířky max. 1,5 m, výška může dosahovat maximálně 3 m. Přípustné jsou válcové velkoformátové o průměru do 2 m, maloformátového průměru do 1 m, výšky max. 3 m. Preferují se plakátovací plochy v designu mobiliáře, z kvalitních materiálů, přimknuté k oplocení, fasádě bez oken nebo jako součást stavby. Nevhodné jsou rozsáhlé neudržované plakátovací plochy z nekvalitních materiálů, které vytvářejí bariéru v území. Osvětlení se zajišťuje výhradně veřejným osvětlením. Platí zásada jeden prostor, jedna plakátovací plocha.



Válcová reklamní plocha, v případě kvalitního provedení v designu mobiliáře je přípustná
Obr. B142 | Brno



Velkoformátová plakátovací plocha, zastaralá konstrukce a neudržovaný stav nepřináší estetickou kvalitu do prostoru
Obr. B143 | Třebíč



Maloplošná reklamní plocha, vhodné provedení, rozměry a kvalitní konstrukce
Obr. B144 | Třebíč



Velkoformátová plakátovací plocha, která představuje optickou bariéru a fyzicky dělí veřejný prostor
Obr. B145 | Třebíč

REKLAMNÍ STOJANY TYPU HYPERCUBE

Na veřejných prostranstvích není instalace těchto typů reklamy žádoucí. Vhodná jsou pouze dočasná zařízení, která jsou instalována krátkodobě jako reklama na konání významné kulturní, společenské nebo sportovní akce, a to maximálně po dobu 3 týdnů. Reklamní zařízení nesmí tvořit pohledovou bariéru v blízkosti významných budov nebo na území městské památkové zóny a nesmí být umístěno v pěším koridoru nebo v blízkosti vodící linie pro nevidomé. Barevné provedení by mělo odpovídat charakteru prostoru, preferují se neagresivní tlumené barvy v přírodních odstínech. Nežádoucí jsou reklamní zařízení s komerčním obsahem.



Hypercube v prostoru parkoviště u nákupního centra, vhodné místo, kde neruší, externí nasvětlení je nevhodné
Obr. B146 | Brno



Reklamní stojan s nabídkou kulturních akcí a výstav umístěný před kulturní památkou zatěžuje prostor
Obr. B147 | Třebíč



Hypercube na náměstí v centru města s charitativním tématem, svým umístěním konkuruje vedlejší kašně
Obr. B148 | Brno



Hypercube s kampaní „Čte dětem“ umístěný u rušné komunikace, v centru města nevhodný
Obr. B149 | Brno

VELKOPLOŠNÁ REKLAMA

Pod velkoplošnou reklamu spadají billboardy, bigboardy, megaboardy, reklamní totemy, velkoplošné bannery na konstrukci, převěsy, velkoplošné LED obrazovky a další reklama obvykle přesahující plošný rozměr 8 m², která může být nasvětlena. Jedná se obvykle o samostatně stojící stavby, zařízení pro reklamu a reklamu, která je nesena konstrukcí s vlastními základy a která podléhá povolení stavebního úřadu. Umístění velkoplošné reklamy se preferuje mimo zastavěné území města, přípustné je v případě kvalitního kultivovaného provedení v ploše určené pro komerční zařízení, nákupní centra a plochy výroby a skladování. Na území památkové zóny, v jejím ochranném pásmu a v pohledově exponovaných horizontech je její umístění nežádoucí. Přípustná je krátkodobá reklama významných kulturních, sportovních a společenských událostí nebo reklama po dobu výstavby s informacemi o stavbě.

Velkoplošná reklama negativně ovlivňuje obraz města, snižuje schopnost orientace řidičů, snižuje bezpečnost dopravy, velmi negativně se projevuje v panoramatu města, má negativní vliv na siluetu města, snižuje kulturně historickou hodnotu města a jeho turistický potenciál.

Umístění je možné za splnění podmínky, že zařízení nebudou snižovat bezpečnost silničního provozu, narušovat vzhled prostředí, narušovat účel, pro který je pozemek určen územním plánem, obtěžovat hlukem nebo světlem především okolní zástavbu určenou k bydlení, zdravotnictví nebo ubytování a v případě umístění na architektonicky významném díle nedojde k jeho znehodnocení. Pro zachování kulturně historických hodnot historického centra je zásadní zachování pohledu na střešní krajinu s horizontem bez rušivých prvků v pozadí.



Velkoformátové reklamní plochy, které se uplatňují v panoramatu města jsou nežádoucí
Obr. B150 | Třebíč



Reklamní totemy, které tvoří dominantu území a uplatňují se v dálkových pohledech nejsou vhodné
Obr. B151 | Brno



Billboardy jsou v městském prostředí nežádoucí, zvláště pokud jsou umístěny na budovách
Obr. B152 | Třebíč



Velkoplošný banner poblíž okružní křižovatky odvádí pozornost řidičů a nemá vztah k území, kde je umístěn
Obr. B153 / Třebíč



Billboardy poblíž průtahu zneužívají výhodnou polohu v centru města a odvádí zákazníky do obchodů na periferii
Obr. B154 / Třebíč



Reklamní plochy poblíž okružní křižovatky, množství není únosné a degraduje městské prostředí
Obr. B155 / Třebíč



Billboard v historickém jádru města negativně narušuje historické prostředí
Obr. B156 / Třebíč



Velkoplošný banner na štítu bytového domu, jedná se o nevhodný typ reklamy, která nemá vztah k objektu
Obr. B157 / Třebíč



Billboardy na kontejnerech poblíž rušné komunikace vyjadřují neúctu ke křížku, který stojí před nimi
Obr. B158 / Třebíč

SVĚTELNÁ REKLAMA

Jedná se o podsvícené citylight vitríny, LED panely, obrazovky, totemy, světelné reklamní panely, světelné nápisy a loga. Na významných veřejných prostranstvích a v blízkosti významných budov lze tento typ reklamy povolit pouze za účelem propagace kulturních, sportovních a společenských událostí, a to pouze se statickým obsahem, tlumeným osvětlením a neagresivní barevností. Světelná reklama je nežádoucí na území městské památkové zóny. Nežádoucí je rovněž světelná reklama, která narušuje siluetu sídla, reklama umístěná na pohledových horizontech v pozadí historického centra města a reklama umístěná ve významných pohledových osách na architektonické dominanty nebo pohledově exponovaná místa. Citylight vitríny mohou být samostatně stojící, tj. solitérní. Preferuje se jejich umístění jako součást zastávkového přístřešku a v omezeném počtu na veřejných prostranstvích mimo pěší koridor a městskou zeleň.

V noci se světelná reklama často stává dominantou prostoru a nežádoucím způsobem konkuruje citlivě nasvětleným památkám. Nežádoucí jsou zejména celoplošně podsvícené boxy, výstrče, firemní štíty nebo jiná zařízení.



Citylight s pozvánkou na významnou sportovní akci umístěný v centru města, přípustný v omezeném množství
Obr. B159 | Brno



Světelný nápis s kulturními informacemi nad hlavním vstupem, pouze jako součást architektonického řešení
Obr. B160 | Zlín, Kongresové centrum



Podsvětlená silueta města v průchodu na vlakové nástupiště, vhodné užití světelné reklamy
Obr. B161 | Německo, Lauf



Neonový nápis ve výkladci, v drobném provedení a tlumené barevnosti je vhodným řešením
Obr. B162 | Brno



Neonový nápis jako označení provozovny, jedná se o přípustné tradiční provedení s řemeslnou kvalitou
Obr. B163 / Brno



Detail neonového nápisu, klíčové je kvalitní řemeslné provedení a skrytí přívodních kabelů
Obr. B164 / Brno



Obrazovka na radnici s informací o městě, přípustné drobné provedení, které nahrazuje služby informačního centra
Obr. B165 / Rakousko, Pöchlarn



Světelný nápis na poutci vstupních dveří, podsvětlená jsou pouze písmena, jedná se o vhodné řešení
Obr. B166 / Brno



Světelný nápis jako označení významného náměstí, uplatňuje se u významných budov, např. nádraží
Obr. B167 / Německo, Berlín



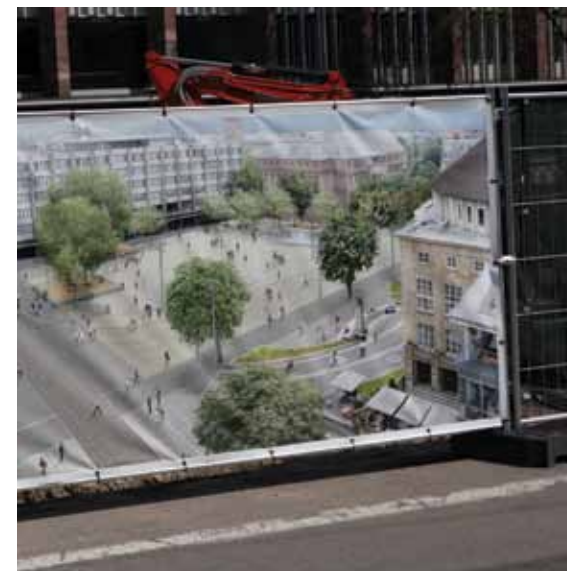
Typizované označení lékáren je přípustné, jiné typizované nápisy typu „open“ jsou nežádoucí
Obr. B168 / Brno

REKLAMA PO DOBU VÝSTAVBY NEBO REKONSTRUKCE

Jedná se o reklamu na lešení, mobilním oplocení, stavebních buňkách a dalších konstrukcích zařízení stavenišť. Umístění je možné pouze po dobu stavby. V případě umístění sítě na lešení je žádoucí potisk reklamním sdělením maximálně v ploše 20 % plochy sítě. Preferuje se reklamní sdělení jednobarevné v tlumených přírodních barvách. Preferuje zakrytí lešení sítí světlé neutrální barvy s potiskem imitujícím zakrytou fasádu, případně grafické znázornění podoby nové budovy, a to bez reklamních sdělení, především na významných městských prostorech a v památkové zóně. Po dobu výstavby se umožňuje umístění reklamních bannerů maximálně v ploše 20 % konstrukce mobilního oplocení nebo jiné součásti zařízení staveniště. Obsahem reklamního sdělení na banneru mohou být pouze informace o stavbě, zhotoviteli, stavebníkovi, poskytovateli dotace a reklama provozovny dotčené stavbou.



Celoplošný polep dveří v době rekonstrukce vnitřních prostor je přípustný
Obr. B169 | Brno



Banner na oplocení staveniště, který vyobrazuje budoucí podobu veřejného prostranství
Obr. B170 | Brno



Sítě na lešení a neprůhledné oplocení staveniště bez reklam, architektonicky ztvárněný vstup na staveniště
Obr. B171 | Nizozemí, Amsterdam



Informační deska umístěná po dobu revitalizace parku informuje o probíhajících stavebních pracích
Obr. B172 | Znojmo

REKLAMA NA PLOTECH A NA ZÁBRADLÍ, PLACHTY A PŘEVĚSY

Reklamní zařízení umístěná na plotech, zábradlí nebo stromech jsou nežádoucí. Lze je akceptovat pouze v případě splnění obecných podmínek uvedených v tomto manuálu a výjimečné estetické a řemeslné kvality.

Nežádoucí jsou uliční převěsy pro plachty a plachty z jakéhokoliv materiálu upevněné či zavěšené na stavbách, sochách, stromech, stožárech či sloupech.



Reklama na oplocení je nežádoucí, ať už je ve formě banneru, desky nebo jiného nosiče
Obr. B173 / Třebíč



Reklama na oplocení veřejného hřiště v prostoru zeleně je nežádoucí
Obr. B174 / Třebíč



Kultivovaná reklama na zábradlí, vhodná pouze ve výjimečných případech, preferuje se průhlednost zábradlí
Obr. B175 / Třebíč



Reklama na zábradlí v prostoru frekventované křižovatky kazí první dojem z města v očích řidičů
Obr. B176 / Třebíč



Reklama na oplocení nevytváří kultivované městské prostředí, je znakem periferie zatížené dopravou bez pěších
Obr. B177 / Třebíč

MOBILIÁŘ

ÚLOŽNÉ A VÝDEJNÍ BOXY ZÁSILKOVÝCH SLUŽEB, BIBLIOBOXY, BALÍKOMATY, POSTBOXY, KNIHOBUDKY, LAVIČKY, AUTOBUSOVÉ ZASTÁVKY

Mobiliář a výše uvedená zařízení nemají sloužit jako nosič reklamy. Nevhodné jsou plakáty, polepy a plachty na mobiliáři, stožárech, mostních konstrukcích a sloupech, externí nasvětlení zařízení, LED pásy a jiné rušivé osvětlení. Reklamní plochy na lavičkách, odpadkových koších a jiném mobiliáři jsou nežádoucí. Nevhodné jsou polepy autobusových zastávek. Přípustná je pouze citylight vitrina jako jejich součást. U ostatních zařízení je vhodné pouze drobné označení provozovatele a displej, pokud je nezbytný pro provoz zařízení.



Zásilkový box, preferuje se umístění přimknuté k fasádě, bez rušivého osvětlení a reklam
Obr. B178 | Brno



Zásilkový box bez reklam, vhodné řešení pouze s drobným logem, preferují se neutrální barvy
Obr. B179 | Německo, Lauf



Dobíjecí stanice bez reklam, přimknutá k opěrné zdi, provedení bez nadbytečných reklam
Obr. B180 | Telč



Bibliobox, vhodné je včlenění do uliční fasády objektu, jako samostatný prvek tvoří bariéru pro pěší
Obr. B181 | Brno



Knihobudka, nevhodné je solitérní umístění v komponovaném prostoru, provedení výhradně bez reklam
Obr. B182 | Třebíč

MIMOŘÁDNÉ AKCE

Jedná se o vlajky, převěsy, hypercube a další obecně nežádoucí reklamní zařízení, která jsou ve veřejném prostoru umístěna krátkodobě pouze za účelem informování o společenské, sportovní nebo kulturní akci celoměstského významu. Platí pro ně veškeré obecné zásady a ve zvýšené míře je třeba klást důraz na jejich estetické provedení. Jejich umístění v památkové zóně a na významných veřejných prostranstvích je nutné posoudit individuálně.



Velkoplošný banner upozorňuje na probíhající výstavu, vhodný pouze mimo historické centrum města
Obr. B183 | Brno



Hypercube, důležité je citlivé umístění ve veřejném prostoru a použití pouze při mimořádných událostech
Obr. B184 | Brno



Kultivovaný transparentní banner, který upozorňuje na významné jubileum je přípustný
Obr. B185 | Brno



Mobilní plakátovací plocha umístěná v době konání kulturní akce a výtvarně ztvárněná je vhodným řešením
Obr. B186 | Telč



Převěsy jsou určeny výhradně pro městské oslavy a celoměstsky významné akce
Obr. B187 | Brno

REKLAMA A NAVIGAČNÍ ZAŘÍZENÍ NA POVRCHU KOMUNIKACÍ

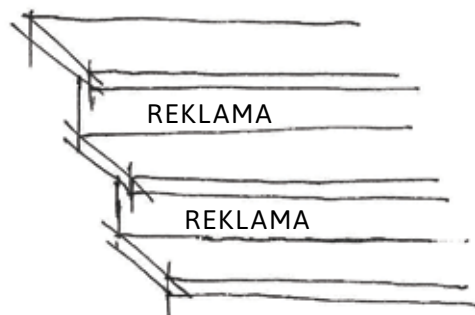
Jedná se o reklamu a navigační prvky vodorovného značení upozorňující chodce na blízkou provozovnu nebo významnou budovu. V prostředí města se vyskytuje nejčastěji jako polep podstupnic a schodišťových stupňů v podchodech případně jako světelná projekce na chodník. Preferuje se pouze tradiční provedení ze skládané kamenné mozaiky nebo jiné obdobné řešení.



Znak lékárny provedený v mozaikové dlažbě, vhodné řešení, které vyžaduje individuální posouzení
Obr. B188 | Třebíč



Reklamní a navigační sdělení na cyklostezce odvádí pozornost a zatěžuje přírodní prostředí reklamou
Obr. B189 | Brno



Obr. B190 | Polep schodišťových stupňů a podstupnic



Znak města před radnicí, jedná se o tradiční řešení, které je vhodné pro chodníky dlážděné kamennou dlažbou
Obr. B191 | Německo



Navigační symboly v dlažbě vhodným způsobem navigují návštěvníky města k významné kulturní památce
Obr. B192 | Znojmo

PRIVÁTNÍ ORIENTAČNÍ A NAVIGAČNÍ SYSTÉMY

Jedná se o orientační systémy, které mohou nést i reklamní sdělení. Uplatňují se zejména na vjezdech do průmyslových, obchodních a kancelářských areálů a slouží k navigaci řidiče a chodce. Preferováno je jednotné provedení na základě předem zpracovaného design manuálu, který bude platný pro celou oblast a umožní řidiči i chodci snadnou orientaci v území. Žádoucí je barevné, rozměrové a materiálové sjednocení všech prvků orientačního systému. Nežádoucí jsou nadbytečná reklamní sdělení a použití různých typů a formátů navigačních zařízení. Vhodným řešením je totem na vjezdu do areálu s navigačními cedulkami jednotlivých provozoven a firemní totem u provozovny.



Městský orientační systém, obdobně lze řešit i navigační systém pro řidiče u vjezdu do areálu
Obr. B193 | Brno



Orientační systém při vjezdu do průmyslového areálu, nejednotné označení, mnoho navigačních prvků
Obr. B194 | Třebíč



Městský orientační systém, obdobným způsobem lze řešit totem u provozovny
Obr. B195 | Brno



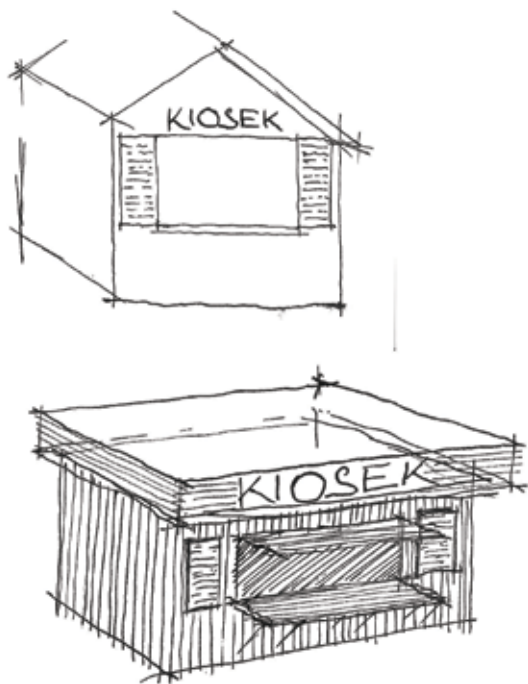
Areálový orientační systém v jednotném designovém provedení, vhodná barevnost i materiálové řešení
Obr. B196 | Brno



Městský orientační systém, žádoucí je obdobné provedení i pro navigaci k privátním cílům
Obr. B197 | Znojmo

KIOSKY, STÁNKY, TRAFIKY

Jedná se stavby umístěné na veřejném prostranství určené pro prodej zboží. Půdorysná plocha činí nejvýše 25 m² a neobsahují žádné obytné místnosti. Mohou být umístěné trvale nebo jen po dobu konání prodejní akce. Pro kiosky a prodejní stánky platí obdobné zásady jako pro označování provozoven. Preferuje se označení jedním firemním nápisem nebo informací o prodávaném zboží nad výdejním okénkem, povinné označení provozovny na okenicích nebo na obvodovém plášti a nejvýše dvě tabule s nabídkou zboží po stranách výdejního okénka.



Obr. B200 Kiosek



Kiosek s kvalitně provedeným reklamním označením, barevnost obkladu ladí s barevností dlažby
Obr. B198 | Brno



Trhové stánky v jednotném historizujícím provedení, bez nadbytečných reklam, reklamou je vystavené zboží
Obr. B199 | Telč



Kiosek bez reklam, barevné a materiálové provedení je třeba přizpůsobit prostoru, kde je umístěn
Obr. B201 | Brno



Stánek označený nápisem nad výdejním okénkem, provedení stánku by mělo mít vyšší estetickou kvalitu
Obr. B202 | Brno

OSTATNÍ REKLAMNÍ NOSIČE

Jedná se o párty stany, nafukovací brány, skydancer, balóny, vzducholodě, vlajky, beach vlajky, prapory, automobily s reklamním sdělením a další prvky, které nejsou primárně určeny jako nosič reklamy.

Jejich umístění lze připustit pouze krátkodobě po dobu trvání kulturní, sportovní nebo společenské akce, a to mimo památkovou zónu. Dlouhodobé umístění těchto nosičů na veřejném prostranství je nevhodné.

Nežádoucí jsou dopravní prostředky umístěné na veřejně přístupných místech za účelem šíření reklamy a dopravní prostředky, u nichž je hlavním účelem jízdy šíření reklamy, včetně dodatečných konstrukcí na dopravních prostředcích. Nežádoucí jsou rovněž upoutané balony nebo jiné tvary nesené, opřené, zavěšené včetně jejich osvětlení.



Nafukovací prvky umístěné na veřejném prostranství jsou přípustné jen po dobu trvání jednorázové akce
Obr. B203 | Třebíč



Beachvlajky nejsou vhodným doplňkem veřejného prostoru nebo veřejné zeleně
Obr. B204 | Třebíč



Prapory a vlajky jsou vhodné jen před firemními sídly mezinárodních společností, užití pro reklamu je nevhodné
Obr. B205 | Třebíč



Nafukovací balóny, vzducholodě a podobné prvky nejsou vhodným nosičem reklamy
Obr. B206 | Třebíč



Nejen stálá reklama, ale i ta krátkodobá může mít výtvarnou hodnotu a nemusí vypadat jako poutová atrakce
Obr. B207 | Třebíč

MAPA MĚSTSKÉ PAMÁTKOVÉ ZÓNY A OCHRANNÉHO PÁSMO MĚSTSKÉ PAMÁTKOVÉ ZÓNY TŘEBÍČ

Městská památková
zóna Třebíč

Ochranné pásmo Městské
památkové zóny Třebíč

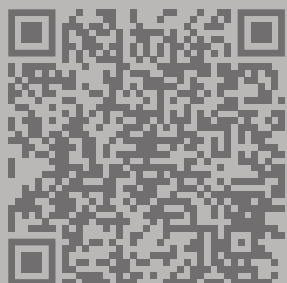


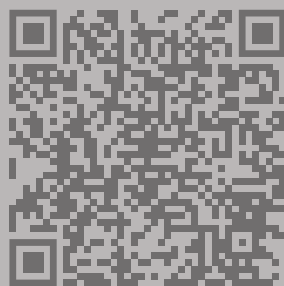


CHRÁNĚNÁ SILUETA MĚSTA

Město Třebíč nabízí možnost čerpání finančních prostředků na provedení nových restauračních předzahrádek (realizaci, grafický návrh, projektovou dokumentaci) a nového označení provozoven (realizaci, grafický návrh) na území městské památkové zóny. Bližší informace naleznete v Programu pro poskytování dotací na podporu realizace restauračních předzahrádek a označení provozoven, který je k dispozici ke stažení na webových stránkách města. Dotační prostředky jsou mj. vázány na dodržení pravidel tohoto manuálu, souhlas městského architekta a doložení příslušných povolení.

Žadatelé mohou svou žádost o dotaci předem zkontrolovat s odborem rozvoje a územního plánování.





www.trebic.cz