



EVROPSKÁ UNIE  
Evropské strukturální a investiční fondy  
Operační program Výzkum, vývoj a vzdělávání

**MŠMT**  
MINISTERSTVO ŠKOLSTVÍ,  
MLÁDEŽE A TĚLOVÝCHOVY

# MÍSTNÍ AKČNÍ PLÁN VZDĚLÁVÁNÍ ORP TÁBOR



Srpen 2017



## 1 Obsah

1	Obsah.....	1
2	Úvod .....	3
3	Analytická část.....	4
3.1	Základní informace o řešeném území, jeho vymezení .....	4
3.1.1	Vymezení oblasti a geografická charakteristika .....	4
3.1.2	Demografické vymezení .....	5
3.1.3	Analýza existujících strategických záměrů a dokumentů .....	8
3.2	Charakteristika školství v ORP Tábor .....	11
3.2.1	Předškolní vzdělávání .....	11
3.2.2	Základní vzdělávání.....	19
3.2.3	Investiční potřeby ZŠ .....	40
3.2.4	Charakteristika základního uměleckého vzdělávání.....	40
3.2.5	Neformální vzdělávání.....	43
3.2.6	Sociální situace v ORP Tábor .....	45
3.2.7	Návaznost středního vzdělávání.....	50
3.3	Východiska pro strategickou část.....	52
3.3.1	Vymezení problémových oblastí a klíčových problémů .....	52
3.3.2	Vymezení prioritních oblastí rozvoje v řešeném území .....	56
3.3.3	SWOT analýza prioritních oblastí .....	58
4	Strategická část a strategický rámec MAP pro ORP Tábor .....	60
4.1	Vize .....	60
4.2	Popis priorit a cílů.....	60
5	Akční plán MAP ORP Tábor 2017/2018.....	73
5.1	Priorita 1 Moderní vzdělávání .....	73
5.2	Priorita 2 Otevřené vzdělávání .....	88
5.3	Priorita 3 Kvalitní vzdělávání .....	95
6	Implementace MAP ORP Tábor .....	99
6.1	Organizační zajištění MAP .....	99
6.2	Postup zpracování MAP.....	103
6.3	Monitoring a vyhodnocování realizace MAP .....	103
6.4	Aktualizace MAP .....	104
7	Přílohy a rejstříky.....	106



Vážení,

Město Tábor se jako mnoho dalších školských obvodů zúčastnilo tvorby místních akčních plánů rozvoje vzdělávání.

Potřeby finančních investic v oblasti předškolního a základního vzdělávání stále rostou. Prioritní je systematické zvyšování kvality vzdělávání, využívání moderních technologií v rámci výuky, rozšiřování volnočasových aktivit, meziobecní a meziškolská spolupráce, předávání příkladů dobré praxe nebo jiné aktivity spolupráce využívající funkčních zdrojů v území.

Při řešení problémů v těchto oblastech nám může výrazně pomoci zpracovaný místní akční plán rozvoje vzdělávání, který máte nyní v rukou. Na jeho podobě má zásluhu nejenom realizační tým, ale hlavně ředitelé škol a dalších institucí, od kterých byla sbírána data a podněty pro zpracování.

Tímto bych chtěla poděkovat všem, kteří se na zpracování MAP podíleli. Věřím, že právě vzniklý dokument pomůže ke zvýšení kvality vzdělávání v ORP Tábor.

V Táboře, 23. 6. 2017

Ing. Michaela Petrová  
místostarostka města Tábora



## 2 Úvod

Místní akční plán vzdělávání ORP Tábor byl zpracováván od května 2016 do června 2017 v rámci projektu MAP v ORP Tábor, CZ.02.3.68/0.0/0.0/15\_005/0000338, podpořeného operačním programem Výzkum, vývoj a vzdělávání, prioritní osy P03 Rovný přístup ke kvalitním předškolnímu, primárnímu a sekundárnímu vzdělávání. Realizátorem projektu je Město Tábor. Jeho hlavním cílem je zlepšení kvality vzdělávání v mateřských a základních školách na území ORP Tábor díky vytvoření funkčního partnerství mezi školami, zřizovateli a ostatními aktéry ve vzdělávání, jejich vzájemné spolupráci, výměně zkušeností, společnému informování, vzdělávání a plánování aktivit pro řešení místně specifických problémů a potřeb. Hlavním výstupem projektu je příprava a evaluace Místního akčního plánu pro ORP Tábor.

Mezi dílčí cíle projektu patří:

- vytvoření Strategického rámce MAP do roku 2023 pro rozvoj v oblasti předškolního a základního vzdělávání, který bude prioritizovat oblasti rozvoje a zakotví mechanismy a procesy spolupráce mezi relevantními partnery;
- akční plánování, které se zaměří na definování postupových kroků k dosažení cílového stavu daného indikátoru;
- zajištění stáží a vzdělávání pedagogů a řídicích pracovníků, které bude souviset prioritami MAP a bude mít na ně přímou vazbu;
- zajištění evaluace zaměřené na vyhodnocení úspěšnosti procesů vytváření partnerství, výsledků a dopadů ročního akčního plánu, jeho dopadů na strategii MAP, která na základě vyhodnocení stanoví další kroky MAP.

Hlavním přínosem realizace MAP bude vybudování udržitelného systému komunikace mezi aktéry, kteří ovlivňují vzdělávání v území ORP Tábor. Tento systém komunikace bude napomáhat zkvalitňování vzdělávání zejména v místních základních a mateřských školách a k řízenému rozvoji dalších služeb na podporu vzdělávání dětí a mládeže.

Zpracování místních akčních plánů vzdělávání probíhá i v ostatních ORP v České republice.



## 3 Analytická část

### 3.1 Základní informace o řešeném území, jeho vymezení

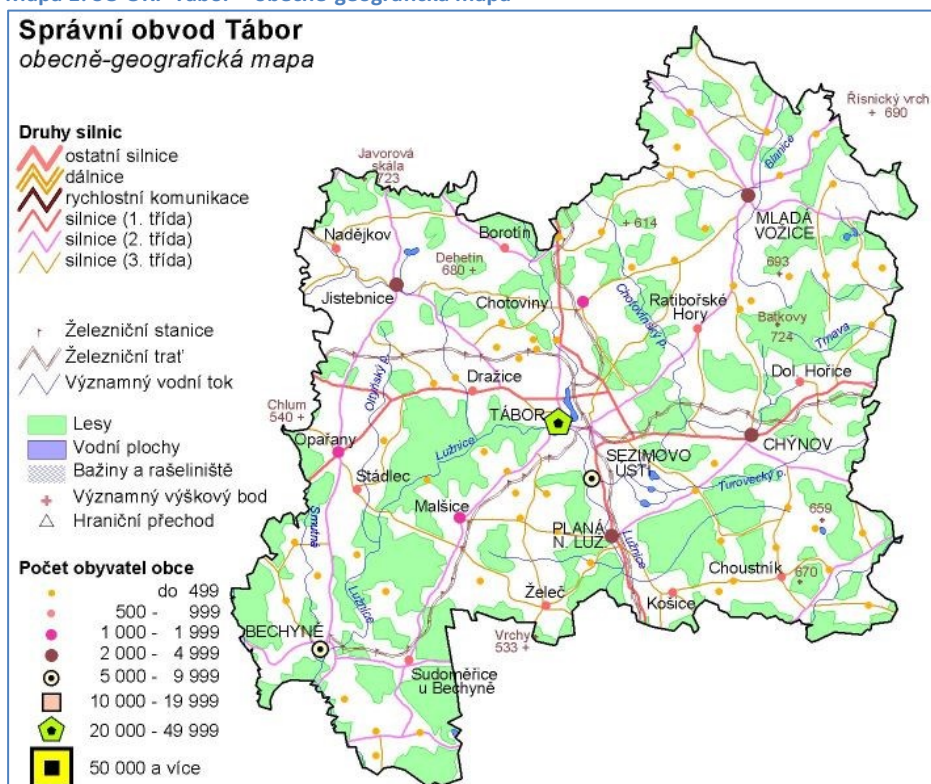
#### 3.1.1 Vymezení oblasti a geografická charakteristika

Správní obvod obce s rozšířenou působností Tábor (SO ORP Tábor) se nachází v severní části Jihočeského kraje. Sousední SO ORP jsou Milevsko (západně), Týn nad Vltavou (jihozápadně), Soběslav (jižně), Jindřichův Hradec (jihovýchodně), Pacov (východně), Pelhřimov (východně), Vlašim (severovýchodně), Votice (severně), Sedlčany (severozápadně).

Dané území je hornatinou, nadmořská výška se zde pohybuje od 395 m (Planá nad Lužnicí a okolí) do 724 m (Mladovožicko, Jistebnicko). Až na výjimky je severní část převážně zalesněná jehličnatými monokulturami. Celé území SO ORP Tábor je pokryto středoevropskou lesní květenou.

Pomyslnou osu regionu tvoří řeka Lužnice protékající od jihu k severu. Mezi další větší toky se řadí např. Smutná, Turovecký potok, Chotovinský potok, Oltyňský potok, Blanice. Nejznámějšími rybníky jsou Knížecí, Sudoměřický, Kozák. V případě vodních ploch je nutné uvést rovněž nejstarší údolní přehradní nádrž v Čechách – Jordán, která byla vybudována roku 1492 a slouží pro rekreační účely i jako zdroj pitné vody pro Tábor.

Mapa 1: SO ORP Tábor – obecně-geografická mapa



Zdroj: [www.czso.cz](http://www.czso.cz)

Pokud jde o cestovní ruch, turisté míří do dané oblasti jak za přírodními zajímavostmi, tak za kulturními či historickými památkami. Nejčastějším cílem turistů je město Tábor, zejména díky své minulosti spjaté s husitským hnutím (15. století) a rovněž díky své architektuře. Středověké centrum



města je památkovou rezervací. Mezi další atraktivní místa a časté turistické cíle patří např. elektrifikovaná železnice Tábor – Bechyně, řetězový most ve Stádlci, hrady a zříceniny (Borotín, Choustník, Chýnov, Koží Hrádek, Radenín, Sudoměřice u Tábora) či jeskyně (Chýnovská jeskyně).

### 3.1.2 Demografické vymezení

Oblast ORP Tábor zahrnuje jak urbanizované plochy, tak krajinu s řídkou sítí malých sídel vesnického typu. Dominantní je městská aglomerace Tábor – Sezimovo Ústí – Planá nad Lužnicí, zde dochází k postupnému srůstání těchto měst v souvisle urbanizované území.

Základní údaje o SO ORP Tábor (k r. 2015) jsou shrnuty v následující tabulce.

Tabulka 1: Základní údaje o SO ORP Tábor (2015)

Počet obcí	79
Počet částí obcí	290
Počet základních sídelních jednotek	331
Počet katastrálních území	198
Počet obcí se statutem města	7
Počet obcí se statutem městysu	3
Výměra (ha)	100 224
Počet obyvatel	80 412

Zdroj: [www.czso.cz](http://www.czso.cz)

SO ORP Tábor je tvořen 79 obcemi, jejich seznam je uveden v tabulce níže.

Tabulka 2: Obce SO ORP Tábor

Balkova Lhota	Choustník	Oldřichov	Slapsko
Bečice	Chrbonín	Opařany	Slapy
Bechyně	Chýnov	Planá nad Lužnicí	Smilovy Hory
Běleč	Jedlany	Pohnánek	Stádlce (městys)
Borotín (městys)	Jistebnice	Pohnání	Sudoměřice u Bechyně
Bradáčov	Košice	Pojbuky	Sudoměřice u Tábora
Březnice	Košín	Psárov	Svrabov
Černýšovice	Krátošice	Radenín	Šebířov
Dlouhá Lhota	Krtov	Radětice	Tábor
Dobronice u Bechyně	Libějice	Radimovice u Tábora	Turovec
Dolní Hořice	Lom	Radimovice u Želče	Ústrašice
Dolní Hrachovice	Malšice (městys)	Radkov	Vilice
Dražice	Meziříčí	Rataje	Vlčeves
Dražičky	Mladá Vožice	Ratibořské Hory	Vodice





Drhovice	Mlýny	Rodná	Zadní Střítež
Haškovcova Lhota	Nadějkov	Řemíčov	Záhoří
Hlasivo	Nasavrky	Řepeč	Zhoř u Mladé Vožice
Hodětín	Nemyšl	Sezimovo Ústí	Zhoř u Tábora
Hodonice	Nová Ves u Chýnova	Skopytce	Želeč
Chotoviny	Nová Ves u Mladé Vožice	Skrýchov u Malšic	

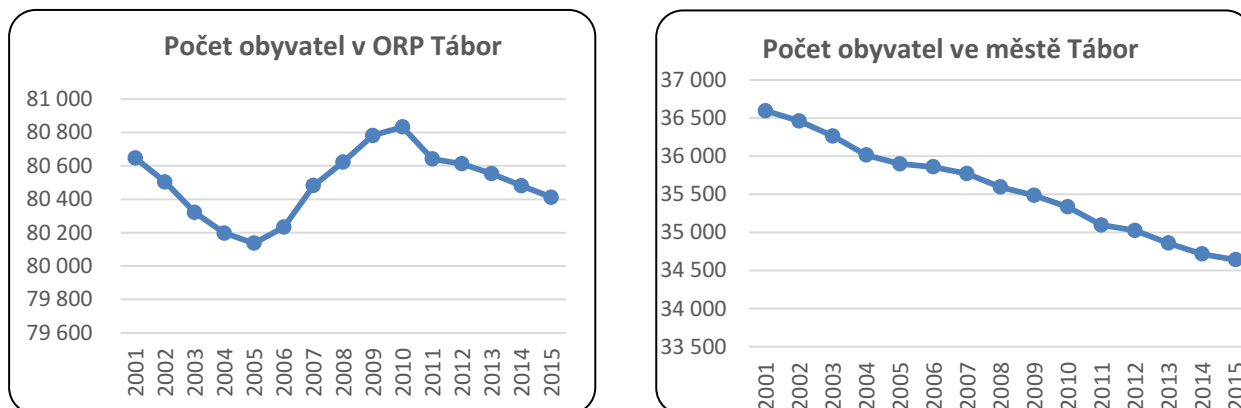
Zdroj: [www.czso.cz](http://www.czso.cz)

Dále jsou obce SO ORP Tábor rozděleny do následujících územních jednotek podle správních obvodů obcí s pověřeným obecním úřadem (SO POÚ):

- SO POÚ Bechyně (11 obcí)
- SO POÚ Mladá Vožice (11 obcí)
- SO POÚ Sezimovo Ústí (3 obce)
- SO POÚ Tábor (54 obcí)

Vývoj počtu obyvatel žijících v SO ORP Tábor a ve městě Tábor ukazují následující grafy, ze kterých je patrný výrazný odliv trvale bydlících obyvatel ve městě Tábor. Ke stejnému úbytku obyvatel v celém SO ORP Tábor nedochází proto, že se většina obyvatel města Tábora stěhuje do přilehlých obcí spadajících do SO ORP Tábor. K 31. 12. 2015 žilo ve správním obvodu ORP Tábor 80 412 obyvatel a ve městě Tábor 34 641 obyvatel.

Graf 1: Počet obyvatel SO ORP Tábor a ve městě Tábor (2001 – 2015)

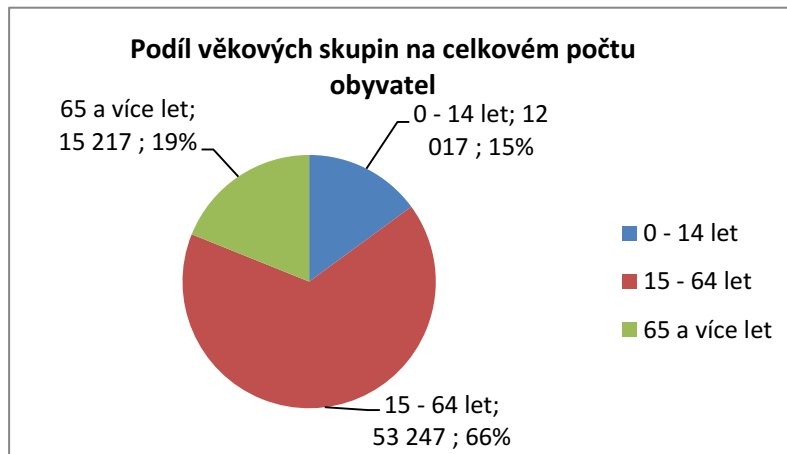


Zdroj: ČSÚ, Veřejná databáze

Věkovou strukturu obyvatel v daném území k 31. 12. 2015 ilustruje následující graf. Obyvatelstvo je rozděleno do tří věkových skupin: osoby ve věku 0 – 14 let (děti, resp. lidé v předproduktivním věku), osoby ve věku 15 – 64 let (lidé v produktivním věku), osoby ve věku od 65 let (lidé v poproduktivním věku).



Graf 2: Podíl věkových skupin na celkovém počtu obyvatel SO ORP Tábor (2015)



### Vzdělanostní struktura

Tabulka 3 Vzđelanostní struktura obyvatel

Obyvatelé ve věku 15 let a více	2001		2011	
	Česká republika	SO ORP Tábor	Česká republika	SO ORP Tábor
Bez vzdělání	0,4	0,2	0,5	0,3
Základní včetně neukončeného	23,0	22,1	17,6	16,8
Střední včetně vyučení (bez maturity)	38,0	38,2	33,0	34,5
Úplné střední (s maturitou)	24,9	25,3	27,1	29,3
Nástavbové a vyšší odborné	3,5	3,4	4,1	4,4
Vysokoškolské	8,9	8,1	12,5	11,6
Nezjištěno	1,3	2,9	5,3	3,1

Zdroj: Český statistický úřad „Úroveň vzdělání obyvatelstva podle výsledků sčítání lidu“ (2014); Komunitní plán sociálních služeb ORP Tábor 2013-2015





### 3.1.3 Analýza existujících strategických záměrů a dokumentů

Tabulka 4: Strategické dokumenty v oblasti vzdělávání

Název dokumentu	Období platnosti	Úroveň	Vydání/schválení dokumentu	Webový odkaz	Část věnovaná školství
Dlouhodobý záměr vzdělávání a rozvoje vzdělávací soustavy České republiky na období 2015 - 2020	2015 - 2020	Česká republika	schválen usnesením vlády č. 277, dne 15. dubna 2015	<a href="http://www.msmt.cz/vzdelavani/skolstvi-v-cr/dlouhodoby-zamer-vzdelavani-a-rozvoje-vzdelavaci-soustavy-3">http://www.msmt.cz/vzdelavani/skolstvi-v-cr/dlouhodoby-zamer-vzdelavani-a-rozvoje-vzdelavaci-soustavy-3</a>	celý dokument
Strategie vzdělávací politiky České republiky do roku 2020	do roku 2020	Česká republika	Schválena usnesením vlády č. 538, dne 9. července 2014	<a href="http://www.vzdelavani2020.cz/">http://www.vzdelavani2020.cz/</a>	celý dokument
Akční plán inkluzivního vzdělávání na období 2016 - 2018	2016 - 2018	Česká republika	dokument vzat na vědomí vládou 29. července 2015	<a href="http://www.msmt.cz/ministerstvo/novinar/akcni-plan-inkluzivniho-vzdelavani-na-obdobi-2016-2018">http://www.msmt.cz/ministerstvo/novinar/akcni-plan-inkluzivniho-vzdelavani-na-obdobi-2016-2018</a>	celý dokument
Strategie sociálního začleňování 2014 - 2020	2014 - 2020	Česká republika	schválena usnesením vlády ČR č. 24 ze dne 8. ledna 2014	<a href="http://www.mpsv.cz/cs/17081">http://www.mpsv.cz/cs/17081</a>	kapitola 3.4, přístupující téma
Národní plán podpory rovných příležitostí pro osoby se zdravotním postižením na období 2015 - 2020	2015 - 2020	Česká republika	schválen 25. května 2015 usnesením vlády ČR č. 385	<a href="http://www.vlada.cz/cz/ppov/vvzpo/dokumenty/narodni-plan-podpory-rovných-prilezitosti-pro-osoby-se-zdravotnim-postizenim-na-obdobi-2015-2020-130992/">http://www.vlada.cz/cz/ppov/vvzpo/dokumenty/narodni-plan-podpory-rovných-prilezitosti-pro-osoby-se-zdravotnim-postizenim-na-obdobi-2015-2020-130992/</a>	kapitola 4.10, přístupující téma
Strategie romské integrace do roku 2020	do roku 2020	Česká republika	schválena dne 23. února 2015 usnesením vlády ČR č. 127	<a href="http://www.vlada.cz/cz/clenove-vlady/pri-uradu-vlady/jiri-dienstbier/aktualne/vlada-schvalila-strategii-romske">http://www.vlada.cz/cz/clenove-vlady/pri-uradu-vlady/jiri-dienstbier/aktualne/vlada-schvalila-strategii-romske</a>	kapitola 5, částečně přístupující téma



				<a href="#">integrace-do-roku-2020-126945/</a>	
Koncepce podpory mládeže na období 2014 - 2020	2014 - 2020	Česká republika	schválena dne 12. května 2014 usnesením vlády ČR č. 342	<a href="http://www.msmt.cz/mladez/koncepce-podpory-mladeze-na-obdobi-2014-2020">http://www.msmt.cz/mladez/koncepce-podpory-mladeze-na-obdobi-2014-2020</a>	specifický cíl 3, prostupující téma
Strategie digitálního vzdělávání do roku 2020	do roku 2020	Česká republika	přijata vládou 12. listopadu 2014 jako usnesení vlády ČR č. 927/2014	<a href="http://www.msmt.cz/ministerstvo/strategie-digitalniho-vzdelavani-do-roku-2020">http://www.msmt.cz/ministerstvo/strategie-digitalniho-vzdelavani-do-roku-2020</a>	celý dokument
Program rozvoje Jihočeského kraje 2014 - 2020	2014 - 2020	Jihočeský kraj	schválen Zastupitelstvem Jihočeského kraje usnesením č. 91/2014/ZK-10 ze dne 24. dubna 2014	<a href="http://www.kraj-jihocesky.cz/1598/program_rozvoje_jihoceskeho_kraje_2014_821_1_2020.htm">http://www.kraj-jihocesky.cz/1598/program_rozvoje_jihoceskeho_kraje_2014_821_1_2020.htm</a>	kapitola 4.5, dále prostupující téma
Krajský akční plán rozvoje vzdělávání v Jihočeském kraji	2016 - 2020	Jihočeský kraj	schválen Regionální stálou konferencí pro území Jihočeského kraje dne 14. 3. 2017	<a href="http://www.kraj-jihocesky.cz/2150/krajsky_akcni_plan_rozvoje_vzdelavani_v_jihoceskem_kraji.htm">http://www.kraj-jihocesky.cz/2150/krajsky_akcni_plan_rozvoje_vzdelavani_v_jihoceskem_kraji.htm</a>	celý dokument
Dlouhodobý záměr vzdělávání a rozvoje vzdělávací soustavy v Jihočeském kraji	2016 - 2020	Jihočeský kraj	Schválen usnesením Zastupitelstva Jihočeského kraje č. 36/2016/ZK-21 ze dne 25. 2. 2016	<a href="http://www.kraj-jihocesky.cz/281/koncepce_z_oblasti_vychovy_vzdelavani_a_sportu.htm">http://www.kraj-jihocesky.cz/281/koncepce_z_oblasti_vychovy_vzdelavani_a_sportu.htm</a>	celý dokument
Strategie rozvoje školství Jihočeského kraje v horizontu do roku 2020	do roku 2020	Jihočeský kraj	Schválena usnesením Zastupitelstva Jihočeského kraje č. 196/2011/ZK-23 ze dne 31. 5. 2011	<a href="http://www.kraj-jihocesky.cz/281/koncepce_z_oblasti_vychovy_vzdelavani_a_sportu.htm">http://www.kraj-jihocesky.cz/281/koncepce_z_oblasti_vychovy_vzdelavani_a_sportu.htm</a>	celý dokument



Komunitní plán sociálních služeb ORP Tábor – Akční plán pro rok 2016	2016	ORP Tábor	Schváleno Zastupitelstvem města Tábor na zasedání 21. 12. 2015	<a href="http://www.taborcz.eu/komunitni-planovani-socialnich-sluzeb-v-orp-tabor/ds-1112">http://www.taborcz.eu/komunitni-planovani-socialnich-sluzeb-v-orp-tabor/ds-1112</a>	prostupující téma
Strategický plán rozvoje města Tábor 2014 - 2020	2014 - 2020	Tábor	Schválen Zastupitelstvem města Tábor dne 4. 8. 2014 usnesením č. 1418/32/14	<a href="http://www.taborcz.eu/strategicky-plan-rozvoje-mesta-tabor-2014-2020/ds-1751">http://www.taborcz.eu/strategicky-plan-rozvoje-mesta-tabor-2014-2020/ds-1751</a>	kapitola 6 (analytická část), prioritní oblast 3, prostupující téma
Strategie komunitně vedeného místního rozvoje pro programové období 2014 – 2020 „Otevíráme okna... a dveře...“	2014 - 2020	MAS Krajina srdce		<a href="http://www.maskrajinasrdce.cz/cs/integrovana-strategie-uzemi-2014-2020">http://www.maskrajinasrdce.cz/cs/integrovana-strategie-uzemi-2014-2020</a>	kapitola 2.1.4, strategický cíl č. 2, prostupující téma
Strategie komunitně vedeného místního rozvoje MAS Lužnice	2014 - 2020	MAS Lužnice		<a href="http://www.masluznice.bechynsko.cz/strategie-2014-2020/zakladni-informace/">http://www.masluznice.bechynsko.cz/strategie-2014-2020/zakladni-informace/</a>	kapitola 2, strategický cíl Rozvoj sociální oblasti, vzdělávání a péče o děti, prostupující téma
Strategie komunitně vedeného místního rozvoje MAS Lužnicko 2014 - 2020	2014 - 2020	MAS Lužnicko		<a href="http://www.masluznicko.cz/tvorba-strategie-komunitne-vedeneho-mistniho-rozvoje-mas-luznicko">http://www.masluznicko.cz/tvorba-strategie-komunitne-vedeneho-mistniho-rozvoje-mas-luznicko</a>	kapitola 5.2.9, prostupující téma



## 3.2 Charakteristika školství v ORP Tábor

Analýza školství v ORP Tábor vychází ze 2 základních zdrojů. Ze Statistických zahajovacích výkazů škol a školských zařízení zřizovaných obcemi, které jsou každý rok administrovány státní správou (Odbor školství, mládeže a tělovýchovy Městského úřadu v Táboře) a z vlastního dotazníkového šetření. Šetření se týkalo údajů nevidovaných ve statistických výkazech školských zařízení zřizovaných obcemi, a školských zařízení zřizovaných Jihočeským krajem a soukromými subjekty (neziskové organizace a podnikatelské subjekty). Podařilo se získat data od všech registrovaných ZŠ na území ORP Tábor.

Ve školním roce 2016/2017 působilo na území ORP Tábor celkem 49 školských zařízení, zabývajících se vzděláváním dětí v režimu předškolní docházky, tj. mateřských škol, žáků v režimu povinné školní docházky tj. základních škol. Volnočasovými aktivitami dětí se zabývají Základní umělecké školy (v ORP Tábor 3) a Dům dětí a mládeže, které jsou zřizovány Jihočeským krajem.

Tabulka 5 Školská zařízení v ORP Tábor dle zřizovatele

Vzdělávací zařízení	Zřizovatel			Školská zařízení celkem
	Obec	Jihočeský kraj	Soukromý subjekt	
ZŠ	7	2	3	12
ZŠ a MŠ	21	1	1	23
MŠ	9	0	2	11
ZUŠ	0	3	0	3
Školská zařízení celkem	<b>37</b>	<b>6</b>	<b>6</b>	<b>49</b>

Zdroj: Rejstřík škol a školských zařízení MŠMT ČR

### 3.2.1 Předškolní vzdělávání

Na území ORP Tábor poskytovalo předškolní vzdělávání ve školním roce 2016/2017 celkem 11 samostatných mateřských škol a 23 sloučených základních a mateřských škol, které tvoří jeden právní subjekt. Z tohoto počtu je 30 subjektů zřizováno obcemi, 1 subjekt Jihočeským krajem a 3 soukromé subjekty. Mezi soukromé vzdělávací subjekty jsou zahrnuty neziskové organizace včetně církví i podnikatelské subjekty. Kromě registrovaných školských zařízení poskytujících vzdělávání dětí v režimu předškolní docházky funguje v ORP Tábor několik organizací poskytujících předškolní vzdělávání dětí či další služby určené dětem a rodinám, které zatím nejsou zařazené v Rejstříku škol a školských zařízení MŠMT ČR.

Počet mateřských škol zřizovaných obcemi se od roku 2010 v ORP Tábor nemění, v posledních letech vzniklo několik soukromých zařízení poskytujících vzdělávání dětí v režimu předškolní docházky. Ve většině MŠ jsou běžné třídy, speciální třídy zaměřené na podporu vzdělávání dětí se speciálními vzdělávacími potřebami jsou v Mateřské škole a Základní škole Tábor, třída Čs. armády 925 a Základní škole a Mateřské škole a poskytovateli sociálních služeb, Kaňka o. p. s.



Tabulka 6 Přehled mateřských škol v ORP Tábor

Číslo	Název	IČO	Počet dětí k 30.9.2016
<b>Základní a mateřské školy zřízené obcemi</b>			
1	Základní škola a Mateřská škola Jistebnice	70887489	66
2	Základní škola a Mateřská škola Tábor, náměstí Mikuláše z Husi 45	00582590	82
3	Základní škola a Mateřská škola Opařany	70890773	53
4	Základní škola a Mateřská škola Choustník, okres Tábor	47268034	45
5	Základní škola a Mateřská škola Sodoměřice u Bechyně	60062011	40
6	Základní škola a Mateřská škola Nadějkov, okres Tábor	71010726	21
7	Základní škola a Mateřská škola Slapy	75001250	38
8	Základní škola a Mateřská škola Chotoviny, okres Tábor	75000601	91
9	Základní škola a Mateřská škola Malšice, okres Tábor	69561656	84
10	Základní škola a Mateřská škola Mladá Vožice	70941912	143
11	Základní škola a Mateřská škola Ratibořské Hory	70923094	26
12	Základní škola a Mateřská škola Sezimovo Ústí, 9. května 489, okres Tábor	70938318	83
13	Základní škola a Mateřská škola Tábor, Husova 1570	70877807	103
14	Základní škola a Mateřská škola Tábor, Helsinská 2732	70877785	211
15	Základní škola a Mateřská škola Košice, okres Tábor	70979511	23
16	Základní škola a Mateřská škola Želeč, okres Tábor	70988218	86
17	Základní škola a Mateřská škola Dražice, okres Tábor	75000580	59
18	Základní škola a Mateřská škola Tábor - Čekanice, Průběžná 116	75001209	128
19	Základní škola a Mateřská škola Tábor - Měšice, Míkova 64	75001187	56
20	Základní škola a Mateřská škola Borotín, okres Tábor	71002464	49
21	Základní škola a mateřská škola Stádlec	72545526	20
<b>Mateřské školy zřízené obcemi</b>			
22	Mateřská škola Sezimovo Ústí, Lipová 649	70938326	109
23	Mateřská škola Jahůdka, Bechyně, Na Libuši 859	70991839	192
24	Mateřská škola Tábor, Sokolovská 2417	75001179	248
25	Mateřská škola Tábor, Kollárova 2497	75001195	274
26	Mateřská škola Nová Ves u Chýnova	75001446	24
27	Mateřská škola Zahrádka Sezimovo Ústí, Kaplického 1037	70938296	106
28	Mateřská škola Radimovice u Želče	75000164	22
29	Mateřská škola Chýnov, okres Tábor	75000288	97
30	Mateřská škola Planá nad Lužnicí, okres Tábor	70982775	190
<b>Mateřská škola zřízená Jihočeským krajem</b>			
31	Mateřská škola a Základní škola Tábor, třída Čs. armády 925	60061821	15
<b>Mateřské školy zřizované soukromými subjekty</b>			
32	Církevní mateřská škola Rybička	00582573	xx
33	Základní škola a Mateřská škola a poskytovatel sociálních služeb, Kaňka o. p. s.	28090080	14
34	Montessori mateřská škola Mufík Dětem z.s.	05063094	xx
<b>Soukromé subjekty poskytující předškolní vzdělávání a služby pro děti</b>			
35	Janíček o. p. s.	01928139	xx
36	Česko-anglická Montessori Mateřská škola Pampeliška s.r.o.	26465341	xx
37	Žijem lesem z. s.	04214951	xx



38	Dobrá školka, z. s.	03239403	xx
39	RC Radost o. p. s. – dětská skupina Náruč v radosti	2704931	xx
40	Dětská skupina posádky Bechyně		xx
41	Ostrov Správné místo – Klubíčko Sezimovo Ústí	22681680	xx

Zdroj: Rejstřík škol a školských zařízení MŠMT ČR, vlastní šetření

### 3.2.1.1 Obsazenost mateřských škol na území ORP Tábor

Vývoj počtu kapacit mateřských škol a počtu dětí navštěvujících mateřské školy je podrobně zaznamenán u školských zařízení zřizovaných obcemi. Následující analýza tak pokrývá 30 samostatných i sloučených mateřských škol zřizovaných obcemi. Údaje v následující tabulce vychází ze Statistických zahajovacích výkazů škol a školských zařízení vyplňovaných vždy k začátku školního roku, tzn. v září.

Tabulka 7 Vývoj mateřského školství v ORP Tábor

	2010	2011	2012	2013	2014	2015	2016
Počet tříd	109	112	116	119	118	118	118
Počet dětí	2 677	2 762	2 836	2 869	2 852	2 865	2 769
Kapacita	3 094	3 094	3 094	3 094	3 094	3 094	3 094
% obsazenost	86,52%	89,27%	91,66%	92,73%	92,18%	92,60%	89,50%
Volných míst <sup>1</sup>	417	332	258	225	242	229	325
Průměr dětí na třídu	24,56	24,66	24,45	24,11	24,17	24,28	23,47
Děti mladší 3 let	338	368	332	332	338	388	429
Počet předškoláků	904	920	940	969	1017	1003	923
Odklady	168	163	152	165	151	176	149

Zdroj: Odbor školství, mládeže a tělovýchovy MěÚ v Táboře

**Kapacity** mateřských škol, které podle zákona č. 561/2004 Sb. značí nejvyšší povolený počet dětí ve školském zařízení a jsou uvedeny v Rejstříku škol a školských zařízení MŠMT ČR, se ve sledovaném období neměnily. Tyto kapacity však **neznamenají skutečně využitelný počet míst** ve školském zařízení. Kapacity uvedené v Rejstříku škol a školských zařízení byly převzaty z kapacit uvedených v tzv. Síti škol, kterou spravovalo MŠMT v 90. letech 20. století. Orgány hygienické služby postupně podle potřeb konkrétních zřizovatelů přešetřují situaci tak, aby vyhovovala nové legislativě. Zejména stavebně-technickým normám a hygienickým předpisům (viz vyhláška č. 108/2001 Sb., kterou se stanoví hygienické požadavky na prostory a provoz škol, předškolních zařízení a některých školských zařízení). V konkrétních případech je tak nařízením Krajské hygienické stanice využitelná kapacita snížena, někde na základě časově ohraničených výjimek naopak navýšena. Další rozdíly skutečné kapacity a kapacity uvedené v Rejstříku škol a školských zařízení vychází z případů, kdy byly v rámci optimalizace školské soustavy některé MŠ či ZŠ slučovány, ale původní kapacita uvedená v Rejstříku škol a školských zařízení byla zachována. Z těchto důvodů **nelze počet volných míst považovat za skutečně volná, neobsazená místa.**

V uplynulých 7 letech došlo na území ORP Tábor k mírnému nárůstu **počtu dětí** navštěvujících mateřské školy zřízené obcemi. Vrchol nastal v roce 2013, pokles v roce 2016 byl zapříčiněn jednak poklesem porodnosti v letech 2010 a 2011, jednak vyšším počtem soukromých

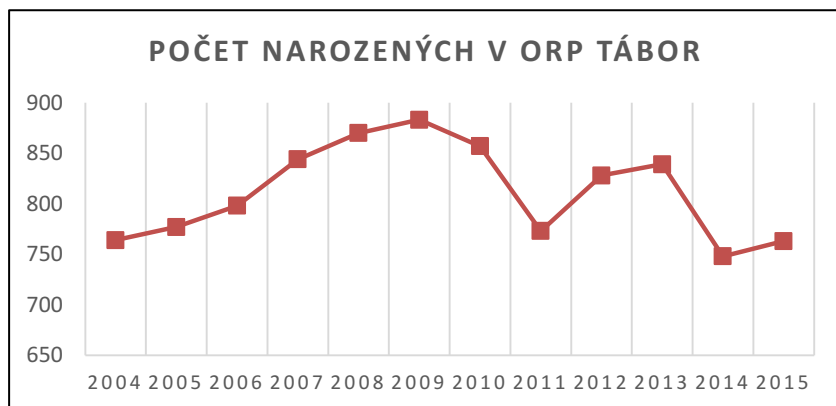
<sup>1</sup> Nejedná se o skutečně využitelná místa, jde o rozdíly skutečného stavu a oficiálních kapacit uvedených v Rejstříku škol a školských zařízení MŠMT.





subjektů poskytujících předškolní vzdělávání. Nižší počet narozených dětí v ORP Tábor v posledních letech ukazuje, že se počet dětí v MŠ bude postupně spíše snižovat a vybudované kapacity jsou z kvantitativního hlediska dostatečné.

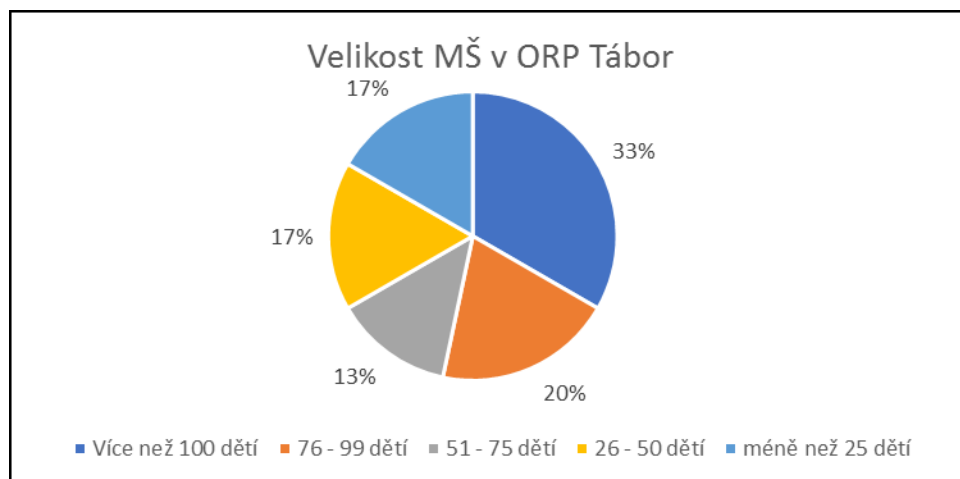
Graf 3: Počet narozených dětí v ORP Tábor



Zdroj: Český statistický úřad, [www.czso.cz](http://www.czso.cz)

Zatímco kapacity mateřských škol jsou na území ORP Tábor dostatečné, problematický je především vysoký **průměr dětí na 1 třídu**. Přestože se daří od roku 2011 tento průměr snižovat, v aktuálním roce 2016/2017 činil v celém ORP Tábor 23,47 dětí na třídu. V mimotáborských MŠ je tento průměr nižší (22,84), zatímco ve větších tábořských MŠ dosahuje 24,49. Z hlediska **velikosti MŠ**, jsou největší zařízení ve městech (Tábor, Planá nad Lužnicí, Sezimovo Ústí, Bechyně a Chýnov), kde jsou umístěny všechny MŠ s počtem dětí vyšším než 100 (celkem 10 zařízení v ORP Tábor). Méně než 50 dětí navštěvuje také celkem 10 zařízení v ORP Tábor. Jejich rozdělení podle počtu dětí ve školním roce 2016/2017 ukazuje následující graf.

Graf 4: Velikost MŠ dle počtu dětí v roce 2016/2017



Zdroj: Odbor školství, mládeže a tělovýchovy MěÚ v Táboře

Od roku 2013 výrazně stoupá podíl **dětí mladších 3 let**. Zatímco v roce 2013 to bylo 10,9 % všech dětí v MŠ v ORP Tábor, v roce 2016 se jedná už o 15 %. Naopak podíl předškoláků se od roku 2014 snižuje. Data v následující tabulce ukazují, že podíl dětí s odkladem školní povinné docházky na celkovém počtu dětí v MŠ kolísá, ale neroste.



**Tabulka 8 Podíly specifických skupin dětí v MŠ v ORP Tábor**

Podíl dětí v MŠ v %	2010	2011	2012	2013	2014	2015	2016
děti mladší 3 let	12,5 %	13,7 %	11,2 %	10,9 %	11,7 %	13,2 %	15,0 %
předškoláci	33,1 %	32,1 %	33,0 %	34,5 %	36,2 %	35,1 %	32,9 %
odklady školní pov. docházky	5,7 %	4,8 %	5,0 %	5,6 %	4,9 %	6,4 %	4,9 %

Zdroj: Odbor školství, mládeže a tělovýchovy MěÚ v Táboře

### Srovnání tábořských a mimotábořských mateřských škol

Z analýzy dat 7 tábořských mateřských škol a ostatních mimotábořských mateřských škol vyplývají následující průměrné počty na jedno zařízení ve školním roce 2016/2017.

**Tabulka 9 Charakteristika průměrné MŠ v ORP Tábor v roce 2016/2017**

Průměr na 1 MŠ	Školní rok 2016/2017		
	Tábořské MŠ	Mimotábořské MŠ	Celkem ORP Tábor
Počet tříd	6,43	3,17	3,93
Počet dětí	157,43	72,48	92,30
Kapacita	182,43	79,00	103,13
% obsazenost	86,30%	91,74%	89,50%
Volných míst	25,00	6,52	10,83
Průměr dětí na třídu	24,49	22,84	23,47
Děti mladší 3 let	25,57 / (16,2%)	10,87 (15,0%)	14,30 (15,5%)
Počet předškoláků	53,43 (33,9%)	23,87 (32,9%)	30,77 (33,3%)
Odklady	9,57 (6,1%)	3,57 (4,9%)	4,97 (5,4%)

Zdroj: Odbor školství, mládeže a tělovýchovy MěÚ v Táboře

Průměrné základní charakteristiky kapacit a obsazenosti tábořských a mimotábořských MŠ ukazují následující rozdíly:

- Tábořské MŠ jsou průměrně více než dvojnásobně větší než mimotábořské MŠ
- Obsazenost MŠ je vyšší na území mimo Tábora
- Průměr dětí na třídu je mírně vyšší v tábořských MŠ, cca o 1,5 dítěte na třídu
- Rozdíl v poměru dětí mladších 3 let, předškoláků a dětí s odkladem povinné školní docházky navštěvující není mezi tábořskými a mimotábořskými MŠ veliký, v každé kategorii je cca o 1 % vyšší podíl v tábořských MŠ.

V rámci vlastního dotazníkového šetření mezi všemi MŠ zřizovanými obcemi byly zjišťovány informace týkající se **počtu dětí z cizích obcí** navštěvujících MŠ. V roce 2016/2017 navštěvovalo v ORP Tábor celkem 609 dětí MŠ v jiné obci, než mělo trvalé bydliště, což je téměř 22 %. Velký rozdíl existuje mezi tábořskými MŠ (9,7 % dětí z jiných obcí) a mimotábořskými MŠ (30,1 % dětí z jiných obcí). Potvrzuje se tím spádovost MŠ pro více obcí zejména ve venkovském prostoru.

**Tabulka 10 Počet dětí z cizích obcí v MŠ v ORP Tábor ve školním roce 2016/2017**

Děti v MŠ z cizích obcí	Počet dětí celkem v MŠ	Počet dětí z cizích obcí	Podíl počtu dětí z cizích obcí (%)
Počet dětí z cizích obcí v MŠ v ORP Tábor	2 769	664	24



z toho v Táboře	1 102	107	9,7
z toho na zbytku území ORP	1 667	557	33,4

Zdroj: vlastní šetření – ředitelé ZŠ a MŠ

### 3.2.1.2 MŠ a ostatní soukromé subjekty poskytující služby pro děti a předškolní vzdělávání

#### Církevní mateřská škola Rybička

- Příběnická 1435, 390 01 Tábor; odloučené pracoviště ve Smetanově ulici – Masarykův domov
- Zřizovatel Farní sbor ČCE v Táboře
- Čtyřtřídní mateřská škola s celodenní péčí, kapacita 84 dětí

#### Základní škola a Mateřská škola a poskytovatel sociálních služeb, Kaňka o. p. s.

- Helsinská 2731, 390 05 Tábor
- Vzdělávání – Mateřská škola, Základní škola, Základní škola speciální. Určeno pro děti a žáky s různým typem postižení. Maximální kapacita školky je 14 dětí.
- Sociální služby – denní stacionář, raná péče, osobní asistence
- Fakultativní služby – různé druhy terapií; volnočasové aktivity

#### Montessori mateřská škola Mufík Dětem z.s.

- Špitálská 284/1, 390 01 Tábor
- Jesličky Tábor – Montessori pedagogika
- Montessori MŠ pro děti od 3 do 7 let
- Angličtina s rodilým mluvčím
- Hlídaní dětí, volnočasové aktivity

#### Janíček o. p.s.

- Vřesce 3, 391 43 Ratibořské Hory; Dětský klub Klokotská 116, 390 01 Tábor
- Dětský klub – principy Waldorfské pedagogiky
- Snaha o otevření Waldorfské základní školy v Táboře od roku 2017/2018
- Pedagogicko-psychologické poradenství, volnočasové aktivity

#### Česko-anglická Montessori Mateřská škola Pampeliška s.r.o.

- Nám. Mikuláše z Husi 40, 390 02 Tábor
- Montessori předškolička – pro děti od 2 do 3,5 roku
- Montessori klub – pro rodiče s dětmi
- Montessori školka pro děti 2-6 let
- Angličtina s rodilým mluvčím

#### Žijem lesem z. s.

- Větrovy 112, Tábor, 39002
- Pro děti od 3 do 7 let, člen Asociace lesních školek ČR
- Anglický den s rodilým mluvčím
- Letní příměstské tábory, semináře

#### Dobrá školka, z. s.

- Klokotská 103/13, 390 01 Tábor

#### Dětská skupina posádky Bechyně

- Sudoměřická – vojenský útvar 6624, 391 65 Bechyně, zřizovatel Ministerstvo obrany ČR
- Kapacita 12 dětí



Rodinné centrum Radost o.p.s.

- Kpt. Nálepky 2393, 390 03 Tábor
- Psychosociální poradna - psychosociální služby pro rodiny v obtížné životní situaci, krizová intervence, psychologické poradenství
- Dětská skupina „náruč v Radosti“ – péče o děti od 1 roku do zahájení povinné školní docházky, kapacita 10 dětí
- Volnočasové aktivity – kroužky, volná herna, hlídání dětí

### 3.2.1.3 Pedagogičtí pracovníci v MŠ v ORP Tábor

Mezi pedagogické pracovníky, kteří dle zákona č. 563/2004 Sb., o pedagogických pracovnících vykonávají přímou pedagogickou činnost v mateřských školách zřizovaných obcemi na území ORP Tábor lze zařadit učitele a asistenty pedagoga.

Následující tabulka ukazuje téměř konstantní **počet učitelů** v MŠ zřizovaných obcemi v ORP Tábor. Do roku 2015 byli všichni pedagogičtí pracovníci ženy, od školního roku jsou na celkem 1 přepočtený pracovní úvazek zaměstnání v ZŠ a MŠ Slapy a ZŠ a MŠ Mladá Vožice 2 muži. Průměrný počet učitelů na 1 MŠ v průběhu let mírně stoupá, jak ukazuje následující tabulka.

**Tabulka 11 Počet pedagogických a nepedagogických pracovníků v MŠ zřizovaných obcemi v ORP Tábor**

Pedagogičtí pracovníci v MŠ (přepočtené počty)	2012	2013	2014	2015	2016
Učitelé (přepočtený počet)	198	202	200	203	202
z toho ženy	198	202	202	203	201
Asistenti pedagogů (pouze samostatné MŠ)	3	4	3,5	2,2	3,0
Nepedagogičtí pracovníci (pouze sam. MŠ)	61,28	53,15	55,98	56,13	56,48
Průměr učitelů na 1 MŠ	6,60	6,73	6,67	6,77	6,72

Zdroj: Odbor školství, mládeže a tělovýchovy MěÚ v Táboře

Přepočtený **počet asistentů pedagoga** je uveden pouze u 9 samostatných MŠ na území ORP Tábor, neboť data za sloučené ZŠ a MŠ jsou k dispozici pouze za rok 2016. Nelze tak zachytit vývoj v delší časové řadě. Ve školním roce 2016/2017 bylo v MŠ na území ORP Tábor zaměstnáno celkem 7,3 přepočtených úvazků asistentů pedagoga.

**Věková struktura pedagogických pracovníků** byla zjišťována dotazníkovým šetřením u všech MŠ zřizovaných obcemi na území ORP Tábor za školní rok 2016/2017. Hodnoty jsou uvedeny v počtu osob, proto jsou celkové součty vyšší, než přepočtené pracovní úvazky uvedené v předchozí tabulce. Tři čtvrtiny pedagogů v MŠ jsou starších 40 let a největší podíl učitelů je ve věku 51-60 let.

**Tabulka 12 Věková struktura pedagogů v MŠ zřizovaných obcemi na území ORP Tábor v roce 2016/2017**

Věk učitelů v MŠ zřizovaných obcemi v ORP Tábor	Počet osob	Podíl (v %)
20-30 let	22	10,00 %
31 - 40 let	37	16,82 %
41 - 50 let	55	25,00 %
51 - 60 let	89	40,45 %
61 +	17	7,73 %
Celkem	220	100 %

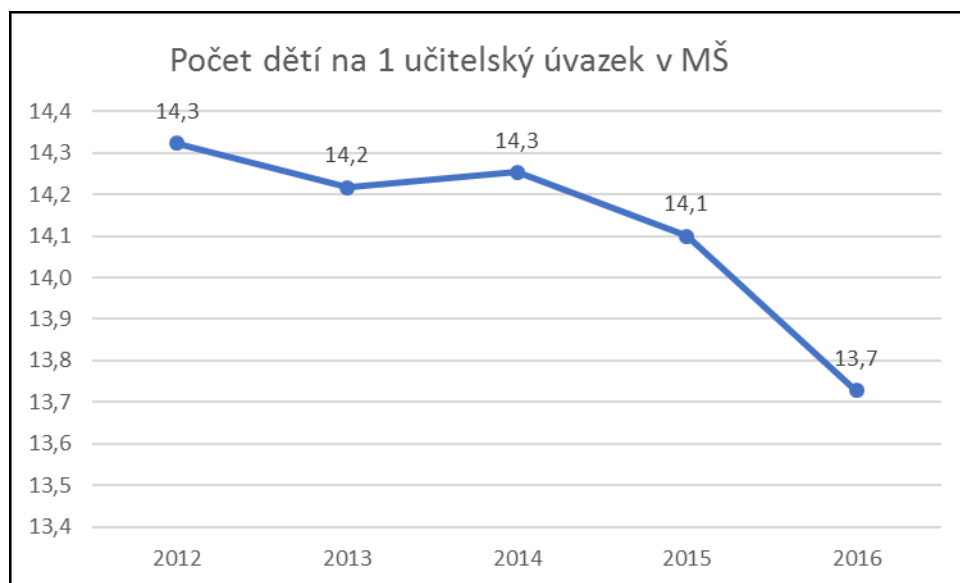
Zdroj: vlastní šetření – ředitelé ZŠ a MŠ



**Počet nepedagogických pracovníků** zahrnující pracovníky jídelen, uklízečky a školníky je uveden pouze u 9 samostatných MŠ na území ORP Tábor a po poklesu v roce 2013 má mírnou stoupající tendenci.

Díky snížení celkového počtu dětí v MŠ ORP Tábor zřizovaných obcemi v roce 2016/2017 (viz Tabulka 7), došlo v tomto roce k mírnému snížení počtu dětí na 1 přepočtený úvazek učitele v MŠ na hodnotu 13,7. Při porovnání táborských a mimotáborských MŠ v ORP Tábor v jednotlivých letech není téměř žádný rozdíl.

Graf 5 Počet dětí na 1 učitelský úvazek v MŠ zřizovaných obcemi v ORP Tábor



Zdroj: vlastní šetření – ředitelé ZŠ a MŠ

Z hlediska **dalšího profesního vzdělávání** a rozvoje pedagogických kompetencí uvedli ředitelé ZŠ a MŠ, že se ve školním roce 2015/2016 pedagogové MŠ zřizovaných obcemi účastnili celkem 279 školení, což činí průměr téměř 10 školení na 1 vzdělávací subjekt. Kromě toho proběhlo celkem 16 školení v prostorách MŠ pro celou sborovnu. Ostatní formy podpory pedagogů se začínají rozvíjet. Ve školním roce 2015/2016 byly 4 pedagogové zapojeni do supervize a 8 pedagogů do mentoringu.

V oblasti **spolupráce MŠ** s ostatními subjekty byla dotazníkovým šetřením zjištěna největší spolupráce na neformální úrovni. Počet spolupracujících subjektů (MŠ, ZŠ, neziskové organizace a soukromé firmy) je vyrovnaný. Více než třetina MŠ spolupracuje na neformální úrovni s Domem dětí a mládeže v Táboře. Nejvíce společných projektů realizují MŠ se ZŠ a neziskovými organizacemi. Ve školním roce 2015/2016 se uskutečnilo na území ORP Tábor celkem 32 návštěv pedagogů v jiných vzdělávacích zařízeních (forma stáže či kratší návštěvy).

Tabulka 13 Spolupráce MŠ zřizovaných obcemi v ORP Tábor ve školním roce 2015/2016

Subjekty spolupracující s MŠ	Neformální spolupráce	Smlouva o spolupráci	Společný projekt
Počet MŠ	28	0	1
Počet ZŠ	28	4	6
Počet neziskových organizací	1	0	0



Dům dětí a mládeže	24	3	5
Počet soukromých firem	12	0	0

Zdroj: vlastní šetření – ředitelé ZŠ a MŠ

### 3.2.1.4 Součásti mateřských škol v ORP Tábor

Mezi školská zařízení a školské služby podle zákona č. 561/2004 Sb., školský zákon, patří ve školách předškolního vzdělávání pouze **zařízení školního stravování** (výdejna stravy a kuchyně s jídelnou). Na území ORP Tábor bylo ve školním roce 2016/2017 celkem 20 výdejen, 9 samostatných jídelen MŠ a 6 jídelen pro ZŠ a MŠ.

Tabulka 14 Zařízení školního stravování v MŠ v ORP Tábor (2016/2017)

Typ školního stravování	Počet	Počet strávníků – děti	Počet strávníků – ostatní
Výdejna jídla	20	1309	150
Kuchyně s jídelnou (pouze MŠ)	9	1228	258
Kuchyně s jídelnou (ZŠ a MŠ)	6	747	207

Zdroj: Odbor školství, mládeže a tělovýchovy MěÚ v Táboře

V dotazníkovém šetření uvedlo celkem 6 ředitelů ZŠ a MŠ potřebu stavební rekonstrukce a 16 ředitelů ZŠ a MŠ potřebu obnovy a rozšíření vybavení zařízení školního stravování v MŠ zřizovaných obcemi na území ORP Tábor.

V oblasti **sportovního vybavení** naprostá většina subjektů uvedla v dotazníkovém šetření potřebu obnovy vybavení, jak ukazuje následující tabulka.

Tabulka 15 Potřeby v oblasti sportu v MŠ v ORP Tábor

Potřeby v oblasti sportu	Výstavba	Rekonstrukce	Obnova vybavení
tělocvična	1	0	4
sportovní hala	0	10	23
školní hřiště	3	5	7

Zdroj: vlastní šetření – ředitelé ZŠ a MŠ

## 3.2.2 Základní vzdělávání

### 3.2.2.1 Základní školy na území ORP Tábor

Dle Zákona 561/2004 Sb. (Školský zákon) § 7 je základní škola (dále jen ZŠ) součástí vzdělávací soustavy a uskutečňuje vzdělávání podle vzdělávacích programů. Podle § 46 uvedeného zákona má základní vzdělávání v základní škole 9 ročníků a člení se na první stupeň a druhý stupeň.

První stupeň ZŠ je tvořen prvním až pátým ročníkem a druhý stupeň šestým až devátým ročníkem. V místech, kde nejsou podmínky pro zřízení všech 9 ročníků, lze zřídit základní školu, která nemá všechny ročníky (tzv. malotřídní ZŠ).

Na území ORP Tábor je celkem 35 ZŠ. Zřizovatelem 7 samostatných základních škol a 21 ZŠ sloučených s MŠ jsou obce. Zřizovatelem 2 samostatných ZŠ a 1 ZŠ sloučené s MŠ je Jihočeský kraj a zřizovatelem 3 samostatných ZŠ a 1 ZŠ sloučené s MŠ jsou soukromé subjekty (neziskové organizace a podnikatelské subjekty). Analýza se bude zabývat především ZŠ zřizovanými obcemi.





**Tabulka 16: Počet základních škol na území ORP Tábor**

Vzdělávací zařízení	Zřizovatel			Počet ZŠ celkem
	Obec	Jihočeský kraj	Soukromý subjekt	
ZŠ	7	2	3	12
ZŠ a MŠ	21	1	1	23
Počet ZŠ - celkem	28	3	4	35

Zdroj: vlastní šetření

**Tabulka 17: Seznam ZŠ na území ORP Tábor**

Číslo	Název	IČO	Počet žáků 2016/2017
<b>Základní a mateřské školy zřízené obcemi</b>			
1	Základní škola a Mateřská škola Jistebnice	70887489	207
2	Základní škola a Mateřská škola Tábor, náměstí Mikuláše z Husi 45	00582590	421
3	Základní škola a Mateřská škola Opařany	70890773	180
4	Základní škola a Mateřská škola Choustník, okres Tábor	47268034	129
5	Základní škola a Mateřská škola Sudoměřice u Bechyně	60062011	94
6	Základní škola a Mateřská škola Nadějkov, okres Tábor	71010726	25
7	Základní škola a Mateřská škola Slapy	75001250	49
8	Základní škola a Mateřská škola Chotoviny, okres Tábor	75000601	222
9	Základní škola a Mateřská škola Malšice, okres Tábor	69561656	217
10	Základní škola a Mateřská škola Mladá Vožice	70941912	368
11	Základní škola a Mateřská škola Ratibořské Hory	70923094	30
12	Základní škola a Mateřská škola Sezimovo Ústí, 9. května 489, okres Tábor	70938318	325
13	Základní škola a Mateřská škola Tábor, Husova 1570	70877807	718
14	Základní škola a Mateřská škola Tábor, Helsinská 2732	70877785	489
15	Základní škola a Mateřská škola Košice, okres Tábor	70979511	25
16	Základní škola a Mateřská škola Želeč, okres Tábor	70988218	92
17	Základní škola a Mateřská škola Dražice, okres Tábor	75000580	58
18	Základní škola a Mateřská škola Tábor - Čekanice, Průběžná 116	75001209	150
19	Základní škola a Mateřská škola Tábor - Měšice, Míkova 64	75001187	110
20	Základní škola a Mateřská škola Borotín, okres Tábor	71002464	172
21	Základní škola a mateřská škola Stádlec	72545526	11
<b>Základní školy zřizované obcemi</b>			
22	Základní škola Sezimovo Ústí, Školní náměstí 628, okres Tábor	00582620	360
23	Základní škola Chýnov, okres Tábor	00582671	384
24	Základní škola Planá nad Lužnicí, okres Tábor	00582727	412
25	Základní škola Tábor, Zborovská 2696	00582859	788
26	Základní škola Františka Křižíka Bechyně	70991766	232



27	Základní škola Sezimovo Ústí, Švehlova 111, okres Tábor	70938300	124
28	Základní škola Bechyně, Školní 293	70991723	234
Základní školy zřizované Jihočeským krajem			
31	Mateřská škola a Základní škola Tábor, třída Čs. armády 925	60061821	68
32	Dětský domov, Základní škola a Školní jídelna, Radenín 1	70535779	13
33	Základní škola při Dětské psychiatrické nemocnici, Opařany 160	70842621	106
Základní školy zřizované soukromými subjekty			
34	Základní škola a Mateřská škola a poskytovatel sociálních služeb, Kaňka o. p. s.	28090080	35
35	Základní škola Bernarda Bolzana obecně prospěšná společnost	65018711	213
36	Církevní základní škola ORBIS-PICTUS s.r.o.	25159577	133
37	Táborské soukromé gymnázium a Základní škola, s.r.o.	25160184	33
Základní umělecké školy			
38	Základní umělecká škola Oskara Nedbala Tábor	22758569	613
39	Základní umělecká škola Sezimovo Ústí	600002594	487
40	Základní umělecká škola Václava Pichla Bechyně	708483335	299

Zdroj: vlastní šetření

### Kapacita ZŠ zřizovaných obcemi

Kapacitu škol z hlediska prostorových podmínek určuje Vyhláška č. 108/2001, podle které musí mít zastavěná plocha pozemku objekty nejméně 4,6 m<sup>2</sup> na 1 žáka, plocha pro tělovýchovu a sport nejméně 16 m<sup>2</sup> na 1 žáka, plochy pro pobyt na volném vzduchu 4 m<sup>2</sup> na 1 žáka. Podle § 3 zmíněné Vyhlášky musí v prostorách škol a školských výchovných zařízení, na 1 žáka připadnout v učebnách nejméně 1,65 m<sup>2</sup>, v odborných pracovnách, laboratořích a počítačových učebnách nejméně 2 m<sup>2</sup>, v jazykových učebnách a učebnách psaní na stroji nejméně 3 m<sup>2</sup>. V učebnách praktického vyučování základních škol musí připadnout na 1 žáka nejméně 4 m<sup>2</sup>.

Kapacita ZŠ na území ORP Tábor, jejichž zřizovatelem je obec, byla ve sledovaném intervalu let 2012 až 2016 na konstantní úrovni, tj. 9550 žáků. Nejedná se však o kapacitu skutečně využitelnou.

Ve skutečnosti je u konkrétních školských zařízení snížena Krajskou hygienickou stanicí, ale v Rejstříku škol a školských zařízení není upravena. Podrobné vysvětlení viz kapitola 3.2.1.1.

Od roku 2012 do roku 2016 narostl počet žáků o 11,4 % a úměrně tomu se snižoval počet volných míst na školách (viz Obrázek 4).

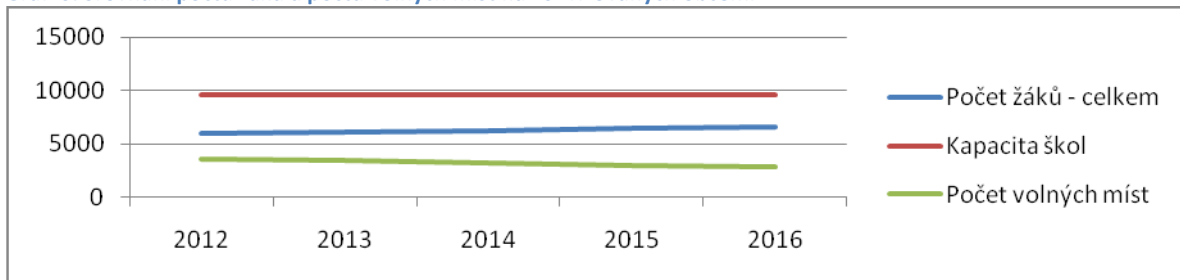
Tabulka 18: Kapacita ZŠ, jejichž zřizovatelem je obec, na území ORP Tábor

Rok	2012	2013	2014	2015	2016
Počet žáků - celkem	5949	6100	6236	6472	6626
Kapacita škol	9550	9550	9550	9550	9550
Počet volných míst	3601	3450	3314	3078	2924

Zdroj: Odbor školství mládeže a tělovýchovy MěÚ Tábor



Graf 6: Srovnání počtu žáků a počtu volných míst na ZŠ zřizovaných obcemi



Zdroj: Odbor školství mládeže a tělovýchovy MěÚ Tábor

Počet tříd na ZŠ, jejichž zřizovatelem je obec, se od roku 2012 do roku 2016 na celém území ORP zvýšil o 24 tříd tj. o 8,1 %. Počet tříd pro první stupeň rostl ve sledovaném časovém intervalu každý rok a v roce 2016 dosáhl 193 tříd. Počet tříd 2. stupně v letech 2012 až 2014 mírně klesal, od roku 2015 dochází k postupnému nárůstu.

Tabulka 19: Počet tříd v ZŠ, jejichž zřizovatelem je obec

Rok	2012	2013	2014	2015	2016
Počet tříd na ZŠ zřizovaných obcí celkem	294	298	301	310	318
-z toho 1. stupeň	175	181	183	188	193
-z toho 2. stupeň	119	117	118	122	125

Zdroj: Odbor školství mládeže a tělovýchovy MěÚ Tábor

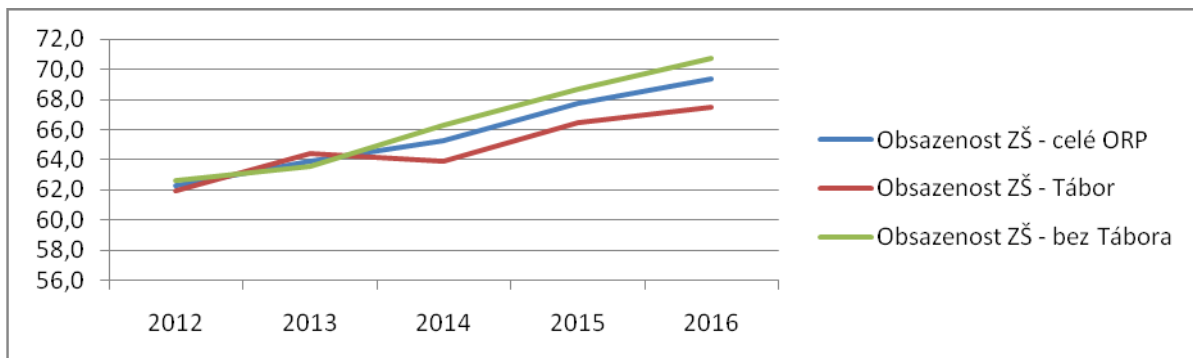
Ze srovnání **obsazenosti ZŠ zřizovaných obcemi** v Táboře a na ostatním území ORP Tábor vyplývá nižší obsazenost ZŠ ve městě Tábor a vyšší mimo území Tábora (v roce 2016 o 3,2%). Z tabulky i grafu je patrné, že ve sledovaných letech s výjimkou období od roku 2013 do 2014 v Táboře, kdy byl zaznamenán přechodný pokles obsazenosti, se obsazenost ZŠ zřizovaných obcí stále zvyšovala. Průměrná obsazenost ZŠ zřizovaných obcemi na území ORP Tábor se od roku 2012 do roku 2016 zvýšila z 62,3 % na 69,4 % tj. o +7,1 %.

Tabulka 20: Srovnání obsazenosti ZŠ zřizovaných obcemi na území ORP Tábor

Rok	2012	2013	2014	2015	2016
Obsazenost ZŠ - celé ORP (%)	62,3	63,9	65,3	67,8	69,4
Obsazenost ZŠ – Tábor (%)	61,9	64,4	63,9	66,5	67,5
Obsazenost ZŠ - bez Tábora (%)	62,6	63,5	66,3	68,7	70,7

Zdroj: Odbor školství mládeže a tělovýchovy MěÚ Tábor

Graf 7: Srovnání obsazenosti ZŠ zřizovaných obcemi na území ORP Tábor



Zdroj: Odbor školství mládeže a tělovýchovy MěÚ Tábor



**Počet žáků na třídu** určuje Vyhláška č. 48/2005 o základním vzdělávání a některých náležitostech plnění povinné školní docházky, podle které mají mít školy nejméně 17 žáků v průměru na 1 třídu. Škola tvořená jednou třídou prvního stupně má nejméně 10 žáků ve třídě. Škola tvořená dvěma třídami prvního stupně má nejméně 12 žáků v průměru na 1 třídu. Škola tvořená třemi třídami prvního stupně má nejméně 14 žáků v průměru na 1 třídu. Škola tvořená čtyřmi a více třídami prvního stupně má nejméně 15 žáků v průměru na 1 třídu. Nejvyšší počet žáků ve třídě je 30.

Následující tabulka ukazuje vyšší počet žáků ve třídě v tábořských ZŠ zřizovaných obcemi, který dostoupil svého vrcholu v roce 2014 (22,8 žáků na 1 třídu) a potom začal mírně klesat. Na zbylém území ORP Tábor se počet žáků na třídu ve sledovaném časovém intervalu rok od roku navyšuje. Stále však je o 2 žáky na 1 třídu nižší oproti tábořským školám. Nejvyšší průměr žáků na 1 třídu v roce 2016/2017 dosahují ZŠ Tábor, Zborovská; ZŠ a MŠ Tábor Husova a ZŠ a MŠ Jistebnice (nad 23 žáků). Naopak nejméně žáků je ve třídách venkovských škol ZŠ a MŠ Stádlec (11), ZŠ a MŠ Nadějkov (12,5) a ZŠ a MŠ Košice (12,5).

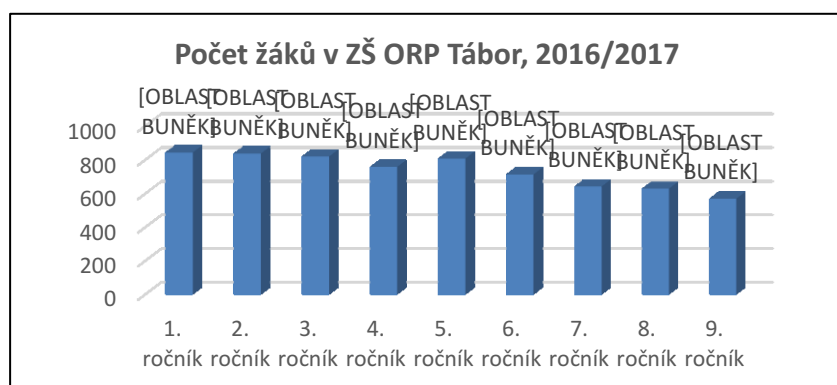
**Tabulka 21 Počet žáků na třídu v ZŠ zřizovaných obcí**

Rok	2012	2013	2014	2015	2016
Počet žáků na třídu - ORP celkem	20,2	20,5	20,7	20,9	20,8
Počet žáků na třídu- Tábor	22,5	22,8	22,8	22,7	22,1
Počet žáků na třídu- ORP bez Tábora	18,9	19,1	19,5	19,8	20,1

Zdroj: Odbor školství mládeže a tělovýchovy MěÚ Tábor

**Prognóza vývoje počtu žáků** vychází ze současného počtu žáků v jednotlivých ročnících a z počtu narozených dětí v minulých letech v ORP Tábor. Ve školním roce 2016/2017 bylo nejvíce žáků v 1. třídách, což koresponduje s nejvyšším počtem narozených dětí v letech 2009 a 2010. Následující graf ukazuje sestupnou tendenci v počtu žáků ve vyšších ročnících. Na základě počtu narozených lze určit trend postupného snižování počtu žáků přicházejících do 1. tříd ZŠ v následujících letech. Naopak počet absolventů ZŠ vstupujících na střední školy se bude minimálně následujících 9 let zvyšovat.

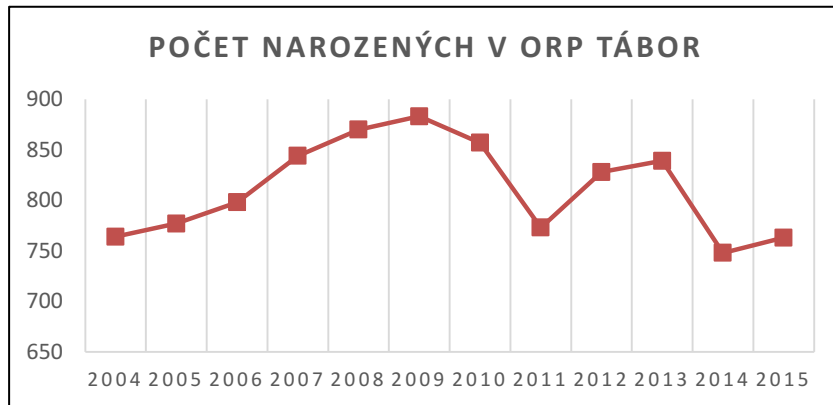
**Graf 8: Počet žáků ve třídách ZŠ v ORP Tábor, 2016/2017**



Zdroj: Odbor školství mládeže a tělovýchovy MěÚ Tábor



Graf 9: Počet narozených dětí v ORP Tábor



Zdroj: Český statistický úřad, [www.czso.cz](http://www.czso.cz)

### ZŠ zřizované Jihočeským krajem

Na území ORP Tábor působí 2 samostatné a 1 sloučená ZŠ, jejichž zřizovatelem je Jihočeský kraj. Mezi samostatné ZŠ patří ZŠ při Dětské psychiatrické nemocnici v Opařanech a Dětský domov, ZŠ a školní jídelna Radenín. Do kategorie sloučených patří ZŠ a MŠ Tábor, třída Čs. armády 925. Ve všech třech základních školách jsou speciální třídy.

Dle Zákona 561/2004 Sb. (Školský zákon) § 16 mají žáci a studenti se speciálními vzdělávacími potřebami právo na bezplatné poskytování podpůrných opatření školou a školským zařízením. Mezi takovými podpůrnými opatřeními je v § 16 odstavci 2 jmenovaného zákona, mimo jiné uvedeno, že poskytování vzdělávání nebo školských služeb je poskytováno v prostorách stavebně nebo technicky upravených.

#### ZŠ při Dětské psychiatrické nemocnici v Opařanech

Tato škola vzdělává žáky z celé ČR, nejvíce jich je z Jihočeského kraje. Jedná se o žáky, kteří selhávají v ambulantní pedopsychiatrické praxi, proto jsou hospitalizováni v DPN k léčbě či diagnostice. Jedná se o náročné pacienty s komplikovanými psychiatrickými poruchami a těžkými duševními poruchami. Kromě žáků základní školy, poskytuje škola odborné konzultace všem žákům středních škol, kteří jsou hospitalizováni v DPN Opařany. Škola má kapacitu 184 žáků. Ve školním roce 2015/16 připadalo v průměru na den 106 žáků. Speciální třída při ZŠ Opařany je zaměřena na výuku žáků s psychiatrickými diagnózami – poruchy autistického spektra, poruchy chování a učení.

#### Dětský domov, ZŠ a školní jídelna Radenín

Základní škola je plně organizovaná s 1. - 9. postupným ročníkem. Výuka probíhá ve třech třídách se dvěma i více ročníky, z nichž jedna je určena pro žáky se středně těžkou mentální retardací a s kombinovanými vadami. Škola je určena pro žáky se speciálními vzdělávacími potřebami, a to jak z dětského domova, tak pro žáky bydlící v Radeníně a okolních obcích. ZŠ v Radeníně ve své speciální třídě nabízí výuku žákům s mentálním postižením různého stupně, kombinovaným postižením, ale i žákům s poruchami chování a psychiatrickými onemocněními, poruchami autistického spektra.



### ZŠ a MŠ Tábor, třída Čs. armády 925

Tato škola se zabývá vzděláváním žáků se speciálními vzdělávacími potřebami včetně mentálního postižení. Poskytuje pomocí speciálních metod, prostředků a forem výchovu a vzdělávání dětem a žákům zdravotně oslabeným, mentálně postiženým a dětem a žákům s více vadami. ZŠ a MŠ ČSA Tábor má na území ORP odloučená pracoviště při ZŠ Mladá Vožice, ZŠ Bechyně a ZŠ při nemocnici Tábor. Počet žáků na jednu třídu této speciální ZŠ se pohybuje na úrovni cca 7 žáků na 1 třídu. Pomocí speciálních metod, prostředků a forem je poskytována výchova a vzdělání dětem a žákům zdravotně oslabeným, mentálně postiženým a dětem a žákům s více vadami.

**Tabulka 22: Kapacita ZŠ a MŠ Tábor, třída Čs. armády 925**

Rok	2012	2013	2014	2015	2016
Běžné třídy	0	0	0	0	0
Speciální třídy	11	11	11	10	10
Kapacita	100	100	100	100	100
Počet žáků	85	95	80	76	68
Počet žáků na 1 třídu	7,7	8,6	7,3	7,6	6,8

*Zdroj: vlastní šetření*

### **ZŠ zřizované soukromými subjekty**

Na území ORP Tábor působí 3 samostatné a 1 sloučená ZŠ, jejichž zřizovatelem jsou soukromé subjekty (neziskové organizace a podnikatelské subjekty). Mezi samostatné ZŠ patří Základní škola Bernarda Bolzana o.p.s., Církevní základní škola ORBIS-PICTUS, spol. s r.o. a Táborské soukromé Gymnázium a ZŠ, s.r.o. Mezi sloučené patří ZŠ a MŠ a poskytovatel sociálních služeb Kaňka o.p.s.

#### Základní škola Bernarda Bolzana o.p.s.

Jedná se o ZŠ, která se snaží vychovávat své žáky v souladu s humanistickým odkazem teologa, filozofa a matematika Bernarda Bolzana. Jde o ZŠ výběrovou – žáci jsou přijímáni na základě přijímacího pohovoru. Škola se soustředí zejména na rozvoj jazykového vzdělávání svých žáků.

#### Církevní základní škola ORBIS-PICTUS, spol. s r.o.:

Nabízí moderní vyučovací metody – čtení a psaní ke kritickému myšlení, genetickou (Kožíškovou) metodu počátečního čtení a psaní, projektové vyučování Začít spolu, prvky Montessori vzdělávacího systému. Mezi nadstandardní služby školy patří: rozšířená výuka Aj od 1. třídy, rozené a tvořivé pojetí výtvarné výchovy, dramatická výchova, letní a zimní ozdravné pobyty, výuka v učebně informačních technologiích. Důraz je kladen na individuální přístup k dětem a na integraci žáků s individuálními a specifickými poruchami.

#### Táborské soukromé Gymnázium a ZŠ, s.r.o.

ZŠ při Táborském soukromém Gymnáziu byla založena v roce 2015. V současnosti jednu 1. a 2. třídu. Jedná se o výběrovou školu – žáci jsou přijímáni na základě přijímacího řízení.

#### ZŠ a MŠ a poskytovatel soc. služeb Kaňka o.p.s.

Jedná se o ZŠ pro žáky se speciálními potřebami, která je zaměřena na integraci žáků s postižením a zdravých dětí od nejujtějšího věku.





Kapacita ZŠ, jejichž zřizovateli jsou soukromé subjekty, se v intervalu let 2012 až 2016 navýšila v souvislosti s registrací základního vzdělávání Tábořského soukromého gymnázia a ZŠ s.r.o. Údaje o kapacitě ZŠ uvedené v Rejstříku škol a školských zařízení MŠMT ČR však neznamenají skutečně využitelnou kapacitu škol, která může být na základě aktuálních hygienických vyhlášek nižší.

**Tabulka 23: Kapacita ZŠ, jejichž zřizovatelem jsou soukromé subjekty**

Rok	2012	2013	2014	2015	2016
Počet žáků - celkem	366	360	361	393	414
Kapacita škol	405	405	405	505	505

Zdroj: vlastní šetření, Rejstřík škol a školských zařízení

### Malotřídní základní školy

Dle Zákona 561/2004 Sb. (Školský zákon) § 46 odst. 2 lze malotřídní školu zřídit v takových místech, kde nejsou podmínky pro zřízení všech 9 ročníků, tj. lze zřídit základní školu, která nemá všechny ročníky.

#### Malotřídní ZŠ, jejichž zřizovatelem je obec

Vývoj počtu malotřídních škol, jejichž zřizovatelem je obec, je zaznamenán v následující tabulce. Z uvedených dat je patrné, že počet malotřídních škol poklesl v intervalu let 2012 až 2016 z 15 na současných 12 a že v celém ORP Tábor je pouze jedna malotřídní ZŠ, která má 2. stupeň. Nízký počet malotřídních škol v území ORP Tábor svědčí o stále probíhající centralizaci školství zejména ve smyslu snižování ekonomických nákladů.

**Tabulka 24: Malotřídní ZŠ, jejichž zřizovatelem je obec**

	2012	2013	2014	2015	2016
Malotřídní školy	15	15	14	12	12
-z toho pouze s 1. stupněm	12	12	12	11	11
-z toho s 1. i 2. stupněm	3	3	2	1	1

Zdroj: Školský odbor MěÚ Tábor

#### 3.2.2.2 Žáci v ZŠ na území ORP Tábor

##### Počty žáků

Ve 28 ZŠ zřizovaných obcí na území ORP Tábor (7 ZŠ a 21 ZŠ a MŠ) je patrný v letech 2012 až 2016 progresivní vývoj růstu počtu žáků na 1. i na 2. stupni. V intervalu let 2012 až 2016 se celkový počet žáků zvýšil o 677 žáků tj. o 11,4 %. Vzhledem k vývoji porodnosti (viz Obrázek 7 Počet narozených dětí v ORP Tábor) přibýlo nejvíce žáků na 1. stupni.

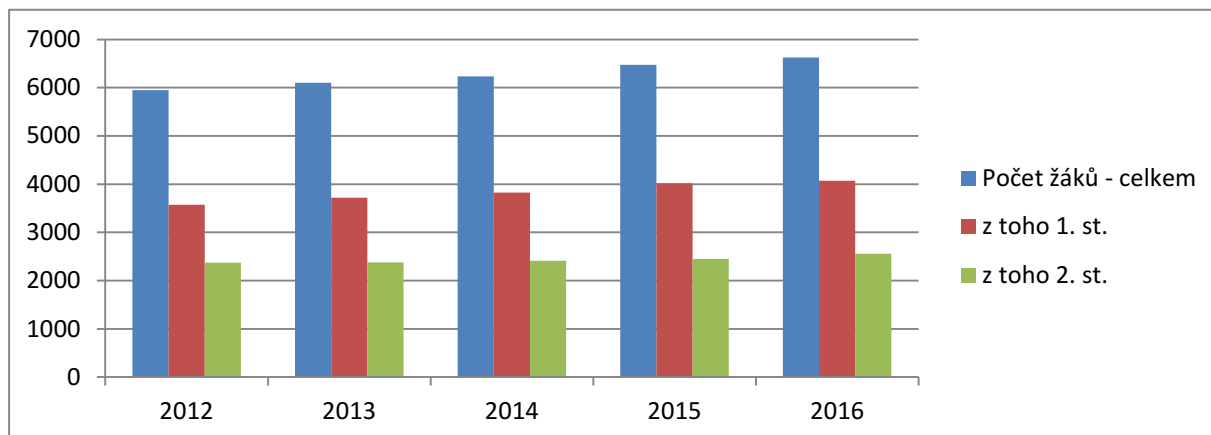
**Tabulka 25 Počty žáků v ZŠ, jejichž zřizovatelem je obec**

Rok	2012	2013	2014	2015	2016
Počet žáků v ORP - celkem	5949	6100	6236	6472	6626
- z toho v Táboře	2451	2551	2530	2632	2676
- z toho 1. st.	3576	3721	3825	4018	4069
- z toho 2. st.	2373	2379	2411	2454	2557

Zdroj: Odbor školství mládeže a tělovýchovy MěÚ Tábor



Graf 10: Grafické vyjádření vývoje počtu žáků v ZŠ, jejichž zřizovatelem je obec



Zdroj: Odbor školství mládeže a tělovýchovy MěÚ Tábor

### Spádovost

Dle Zákona 561/2004 Sb. (Školský zákon) § 178 odst. 2 se na území obce, části obce nebo na území více obcí vymezují školské obvody spádové školy tak, že je-li v obci jedna základní škola zřízená obcí, tvoří školský obvod území obce; je-li v obci více základních škol zřizovaných obcí, stanoví obec školské obvody obecně závaznou vyhláškou; je-li na území svazku obcí jedna základní škola nebo více základních škol zřizovaných svazkem obcí nebo dojde-li k dohodě několika obcí o vytvoření společného školského obvodu jedné nebo více základních škol zřizovaných některou z těchto obcí, stanoví každá z dotčených obcí obecně závaznou vyhláškou příslušnou část školského obvodu.

Při sledování počtu žáků navštěvujících ZŠ v jiné obci, než mají trvalé bydliště, dosáhl v roce 2016/2017 podíl těchto žáků 28,8 % celkového počtu žáků v ZŠ, jejichž zřizovatelem je obec. Z následující tabulky je patrné, že zatímco podíl cizích žáků v tábořských školách činí pouze 16,3 %, tak na zbytku území ORP Tábor tento podíl dosahuje 37,3%.

Tabulka 26 Počet žáků v ZŠ v ORP Tábor z cizích obcí, rok 2016/2017.

Žáci z cizích obcí	Počet žáků	Počet žáků z cizích obcí	Podíl počtu žáků z cizích obcí.(%)
Počet žáků z cizích obcí na ZŠ v ORP celkem	6626	1911	28,8
z toho v Táboře	2676	436	16,3
z toho na zbytku území ORP	3950	1475	37,3

Zdroj: Odbor školství mládeže a tělovýchovy MěÚ Tábor

V ZŠ, jejichž zřizovatelem je **Jihočeský kraj**, dosáhl počet žáků ve sledovaném intervalu let 2012 až 2016 nejnižší hodnoty v roce 2016 – 158 žáků a nejvyšší v roce 2013 – 195 žáků (viz Tabulka 26). Zejména u Základní školy při Dětské psychiatrické nemocnici v Opařanech nelze počty žáků jednoznačně stanovit, protože se jejich počty a složení denně mění. Žáci přicházejí s různými příznaky nebo zatím nepřiznanými podpurnými opatřeními a nelze určit počet těchto žáků předem. Tato škola uvedla pouze průměrné počty žáků za předchozí období.



**Tabulka 27: Počty žáků v ZŠ zřizovaných Jihočeským krajem**

Rok	2012	2013	2014	2015	2016
Počet žáků - celkem	192	205	195	184	158
z toho v běžných třídách	69	77	66	63	58
z toho ve speciálních třídách	144	144	143	134	113

Zdroj: vlastní šetření

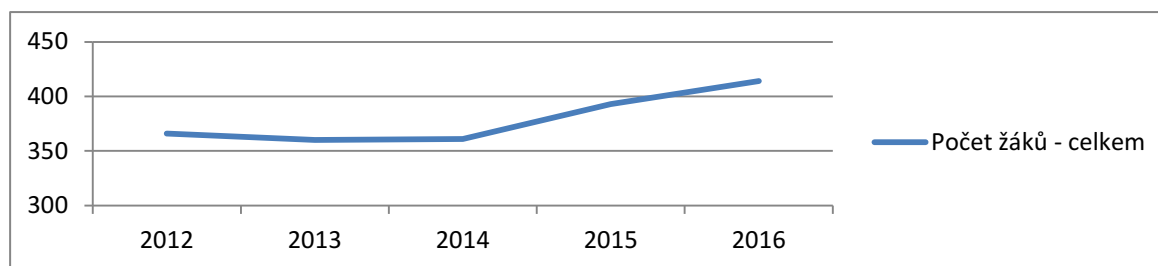
4 ZŠ, jejichž zřizovateli jsou soukromé subjekty (neziskové organizace a podnikatelské subjekty) navštěvovalo v letech 2012 až 2016 360 až 414 žáků. Od roku 2014 tak dochází k vyššímu nárůstu, především díky založení ZŠ při Tábořském soukromém gymnáziu a ZŠ, s. r. o. v roce 2015. 67% žáků navštěvovalo v roce 2016/2017 1. stupeň, 33% žáků 2. stupeň.

**Tabulka 28: Počty žáků v ZŠ, jejichž zřizovatelem jsou soukromé subjekty**

Rok	2012	2013	2014	2015	2016
Počet žáků - celkem	366	360	361	393	414
z toho 1. st.	-	-	-	-	265
z toho 2. st.	-	-	-	-	159
Počet žáků z cizích obcí	-	-	-	-	119

Zdroj: vlastní šetření

**Graf 11: Vývoj počtu žáků v ZŠ, jejichž zřizovatelem jsou soukromé subjekty**



Zdroj: vlastní šetření

## Nadaní žáci

Podle Vyhlášky 27/2016 Sb., § 27, je za nadaného žáka považován především žák, který při adekvátní podpoře vykazuje ve srovnání s vrstevníky vysokou úroveň v jedné či více oblastech rozumových schopností, v pohybových, manuálních, uměleckých nebo sociálních dovednostech.

Podle Vyhlášky 27/2016 Sb § 27 je za mimořádně nadaného žáka považován především žák, jehož rozložení schopností dosahuje mimořádné úrovně při vysoké tvořivosti v celém okruhu činností nebo v jednotlivých oblastech rozumových schopností, v pohybových, manuálních, uměleckých nebo sociálních dovednostech. Pro tyto žáky musí být zpracován Individuální vzdělávací plán.

Pro identifikaci nadaných žáků neexistují jasně daná kritéria, pro účely MAP ORP Tábor byly zjišťovány počty účastí na regionálních a celostátních vědomostních soutěžích. Z následující tabulky je patrné, že největší počet žáků ze ZŠ na území ORP Tábor, kteří se ve školním roce 2015/2016 zapojili do okresních, krajských a celostátních kol vědomostních soutěžích a účastníků celostátních olympiád, se rekrutuje z řad žáků ZŠ, jejichž zřizovatelem je obec. Pouze na ZŠ zřizovaných obcemi bylo v uvedeném školním roce registrováno 5 IVP mimořádně nadaných žáků. Tyto ZŠ realizovaly 16 projektů na podporu nadaných žáků s finanční podporou cizích zdrojů a ve 4 případech spolupracují s vysokými školami.



**Tabulka 29: Nadaní a mimořádně nadaní žáci – 2015/2016**

Nadaní a mimořádně nadaní žáci 2015/2016	Zřizovatel školy			Celkem
	Obec	JČK	Soukromý subjekt	
Počet účastníků okresních kol vědomostních soutěží	682	0	5	687
Počet účastníků krajských kol vědomostních soutěží	59	0	1	60
Počet účastníků celostátních kol vědom. soutěží	27	0	0	27
Počet IVP mimořádně nadaných žáků	5	0	0	5
Počet realizovaných projektů na podporu nadaných žáků (tandemová výuka, stáže..) s finanční podporou cizích zdrojů	16	1	2	19
Počet účastníků celostátních olympiád	11	0	0	11
Spolupráce s MENSOU	0	0	0	0
Spolupráce s VŠ	4	0	0	4

Zdroj: vlastní šetření

Ve školním roce 2015/2016 se okresních kol vědomostních soutěží zúčastnilo celkem 682 žáků ZŠ, jejichž zřizovatelem je obec, což činí 10,3 % z celkového počtu žáků, kteří navštěvují tento typ ZŠ. Krajských kol vědomostních soutěží se zúčastnilo 0,9 % a celostátních 0,4 % ze všech žáků ze ZŠ, jejichž zřizovatelem je obec. Do celostátních olympiád postoupilo 11 tj. 0,2 % žáků ZŠ.

**Tabulka 30: Aktivity nadaných žáků v ZŠ, jejichž zřizovatelem je obec, ve školním roce 2015/2016**

Aktivity nadaných a mimořádně nadaných žáků (mimo sport) ve školním roce 2015/2016	ABS.	REL.(%)
Počet žáků celkem	6626	100
Počet účastníků okresních kol vědomostních soutěží	682	10,3
Počet účastníků krajských kol vědomostních soutěží	59	0,9
Počet účastníků celostátních kol vědom. soutěží	27	0,4
Počet účastníků celostátních olympiád	11	0,2

Zdroj: vlastní šetření

### Problematické chování žáků

Problematické chování žáka řeší vnitřní předpisy jednotlivých ZŠ, tj. Školní řád. Problematické chování lze indikovat prostřednictvím sledování počtu udělených ředitelských důtek, snížených známek z chování a počtu případů řešených s policií (viz následující tabulka). Ze srovnání škol zřizovaných obcemi a soukromými subjekty vyplývá, že ředitelské důtky byly uděleny 2,5 % respektive 1,8 % žáků, sníženou známku z chování obdrželo shodně 1 % žáků. Počet případů řešených s policií dosáhl u prvního typu sledovaných ZŠ 0,2 % a u druhého 0,5 %.

ZŠ, jejichž zřizovatelem jsou obce, uvedly, že se preventivním řešením problematického chování žáků zabývaly ve školním roce 2015/2016 v rámci 16 neinvestičních projektů a dále realizovaly dalších 14 ostatních aktivit v této oblasti. ZŠ zřizované soukromými subjekty se zapojily do 3 projektů a realizovaly 3 další aktivity ve sledované oblasti.



**Tabulka 31: Problematické chování žáků – 2015/2016 – dle zřizovatele ZŠ**

Problematické chování žáků – 2015/2016	Zřizovatel školy				Celkem	
	Obec		Soukromý subjekt			
	ABS.	REL.	ABS.	REL.	ABS.	REL.
Počet žáků celkem	6626	100%	390	100%	7016	100
Počet žáků bez problematického chování	6379	96,3%	377	96,7%	6756	96,25%
Počet udělených ředitelských důtek	166	2,5%	7	1,8%	173	2,5%
Počet udělených snížených známek z chování	66	1,0%	4	1,0%	70	1%
Počet řešení s policií	15	0,2%	2	0,5%	17	0,25%

Zdroj: vlastní šetření

### Docházka do ZŠ

Podle Zákona č. 561/2004 Sb. (Školský zákon), §45 a §54 získá žák stupeň základního vzdělání úspěšným ukončením vzdělávacího programu základního vzdělávání v základní škole, na nižším stupni šestiletého nebo osmiletého gymnázia. Dokladem o dosažení základního vzdělání je vysvědčení o úspěšném ukončení devátého, popřípadě desátého ročníku základního vzdělávání.

Převážná většina žáků ZŠ zřizovaných obcí dokončila základní školní docházku v intervalu let 2012 až 2016 ukončením 9. ročníku ZŠ. 9. ročník dokončilo v roce 2016 97 % žáků, 2,8 % ukončilo ZŠ v 8. ročníku a pouze 0,2 % žáků v 7. ročníku. V předcházejících letech byly tyto výsledky obdobné.

**Tabulka 32: Ukončení povinné školní docházky**

Rok	2012	2013	2014	2015	2016
Počet žáků ZŠ s ukončenou 7. třídou ZŠ	3	4	0	4	1
Počet žáků ZŠ s ukončenou 8. třídou ZŠ	12	15	18	19	16
Počet žáků ZŠ s ukončenou 9. třídou ZŠ	556	538	591	567	554
Počet žáků s ukončenou ZŠ - celkem	571	557	609	590	571

Zdroj: Odbor školství mládeže a tělovýchovy MěÚ Tábor

### Přechod žáků ZŠ zřizovaných obcí na nižší stupeň gymnázií

Nejvíce žáků 5. tříd ZŠ zřizovaných obcí přešlo na gymnázia podle následující tabulky v roce 2014, kdy jich bylo 36, nejméně v roce 2015, kdy jich přecházelo jen 22. Nejvíce žáků 7. tříd ZŠ zřizovaných obcí přešlo na gymnázia dle následující tabulky v roce 2012, kdy jich bylo 29, nejméně v roce 2015, kdy jich na gymnázia přešlo pouze 20.

**Tabulka 33: Přechod žáků ZŠ na nižší stupeň gymnázií**

Rok	2012	2013	2014	2015	2016
Počet žáků přecházející v 5. tř. na gymnázia	27	32	36	22	30
Počet žáků přecházející v 7. tř. na gymnázia	29	28	25	20	25

Zdroj: Odbor školství mládeže a tělovýchovy MěÚ Tábor

### Žáci opakující ročník ZŠ

Dle Zákona 561/2004 Sb. (Školský zákon), § 57 žák, který plní povinnou školní docházku, opakuje ročník, pokud na konci druhého pololetí neprospěl nebo nemohl být hodnocen. To neplatí o žákovi, který na daném stupni základní školy již jednou ročník opakoval.



V následující tabulce jsou uvedeny počty žáků ze ZŠ rozdělených dle zřizovatele, kteří opakovali ročník ve školním roce 2015/2016. Ve sledovaných ZŠ opakovalo ve sledovaném školním roce 0,4 % žáků ročník na 1. stupni ZŠ a 0,5 % žáků 2. ročník ZŠ.

**Tabulka 34: Opakující žáci ZŠ ve školním roce 2015/2016**

Opakující žáci ZŠ 2015/2016	Zřizovatel školy						Celkem	
	Obec		JČK <sup>2</sup>		Soukromý subjekt			
Počet žáků celkem	6626	100	66	100	390	100	7082	100
Počet žáků, kteří neopakovali ročník	6569	99,2%	63	95,5%	387	99,2%	7019	99,1%
Počet žáků opakujících 1. stupeň ZŠ	23	0,3%	3	4,5%	3	0,8%	29	0,4%
Počet žáků opakujících 2. stupeň ZŠ	34	0,5%	0	0	0	0	34	0,5%

Zdroj: vlastní šetření

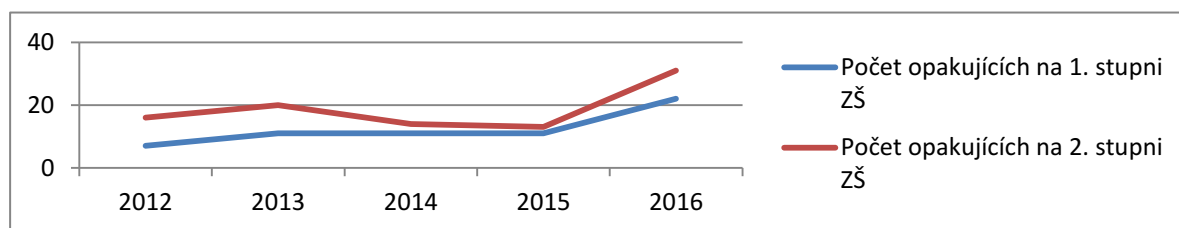
Vývoj počtu žáků opakujících třídu ZŠ ukazuje vzestupný trend, nejvyšší počet opakujících byl ve školním roce 2016/2017, kdy opakovalo na prvním stupni 22 žáků a na druhém stupni 31 žáků.

**Tabulka 35: Počet žáků, kteří opakovali třídu ZŠ**

Rok	2012	2013	2014	2015	2016
Počet opakujících na 1. stupni ZŠ	7	11	11	11	22
Počet opakujících na 2. stupni ZŠ	16	20	14	13	31

Zdroj: Odbor školství mládeže a tělovýchovy MěÚ Tábor

**Graf 12: Počet žáků, kteří opakovali ročník ZŠ**



Zdroj: Odbor školství mládeže a tělovýchovy MěÚ Tábor

### 3.2.2.3 Pedagogičtí pracovníci ZŠ v ORP Tábor

Požadované vzdělání, náplň pracovní činnosti u učitelů 1., respektive 2.stupně, upravuje Zákon 563/2004 Sb. (Zákon o pedagogických pracovnících), § 7 a § 8. Učitel prvního stupně základní školy získává odbornou kvalifikaci vysokoškolským vzděláním získaným studiem v akreditovaném magisterském studijním programu.

Vývoj počtu pedagogických pracovníků na 1. a na 2. stupni ZŠ, jejichž zřizovatelem je obec, je patrný z následující tabulky a grafu. Počet přepočtených pedagogických pracovníků ve sledovaném intervalu let 2012 až 2016 měl trvale stoupající vývoj, a to jak na 1. stupni ZŠ, tak i na 2. stupni ZŠ. Z tabulky je rovněž patrné, že se stoupajícím počtem pedagogických pracovníků na ZŠ zřizovaných obcemi stoupá i počet žen, které se podílely na výuce.

<sup>2</sup> Uvedena pouze MŠ a ZŠ Tábor, třída Čs. armády 925



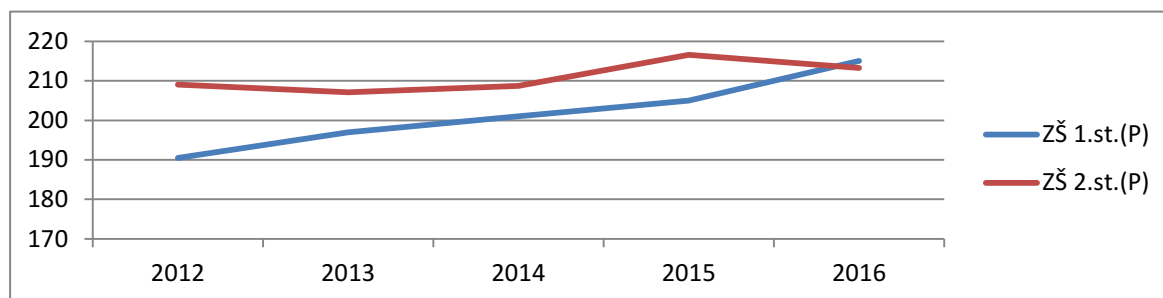


Tabulka 36: Vývoj počtu přepočtených pedagogických pracovníků ZŠ zřizovaných obcí

Rok	2012	2013	2014	2015	2016
ZŠ 1. stupeň	190,5	197	201	205	215
z toho ženy	179,3	183	188	190	198
ZŠ 2. stupeň	209	207,1	208,7	216,6	213,2
z toho ženy	152,6	154,3	155,6	157,1	156,6
Celkem	399,5	404,1	409,7	421,6	428,2

Zdroj: Odbor školství mládeže a tělovýchovy MěÚ Tábor

Graf 13: Graf vývoje počtu přepočtených pedagogických pracovníků v ZŠ zřizovaných obcí



Zdroj: Odbor školství mládeže a tělovýchovy MěÚ Tábor

### Věk pedagogických pracovníků ZŠ

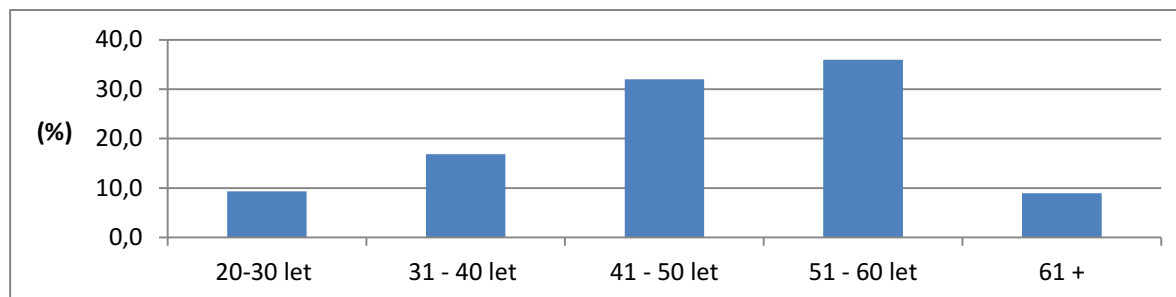
Hodnocení věku pedagogických pracovníků na **ZŠ zřizovaných obcemi** je patrný z následující tabulky. Věk převážného počtu pedagogických pracovníků, kteří působili ve školním roce 2015/2016 na ZŠ zřizovaných obcemi se pohyboval v rozmezí 41 – 60 let.

Tabulka 37 Věk pedagogických pracovníků na ZŠ zřizovaných obcemi ve školním roce 2016/2017

Počet pedagogických pracovníků dle věku (počet osob) ve školním roce 2016/2017	ABS.	REL.(%)
20-30 let	52	9,3%
31 - 40 let	94	16,8%
41 - 50 let	179	32,0%
51 - 60 let	201	36,0%
61 +	50	8,9%
Celkem	559	100,0

Zdroj: vlastní šetření

Graf 14: Podíl věku pedagogických pracovníků na ZŠ zřizovaných obcemi ve školním roce 2016/2017



Zdroj: vlastní šetření



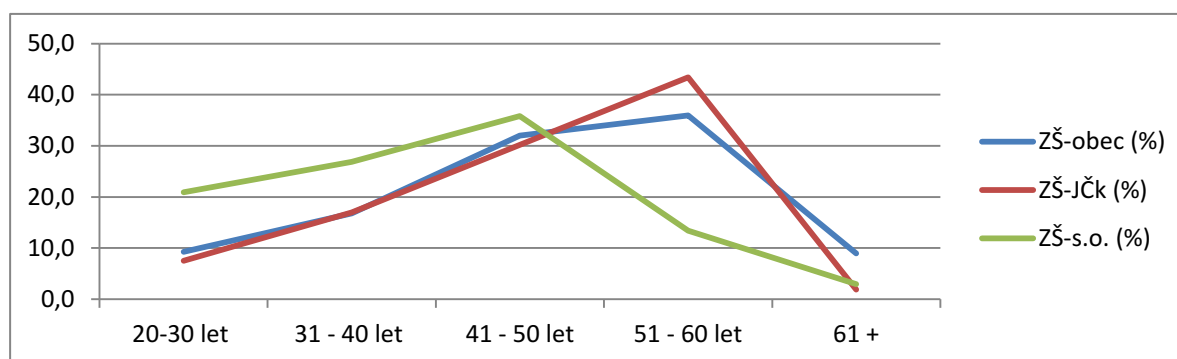
Ze srovnání věku pedagogických pracovníků na ZŠ rozdělených do skupin podle typu zřizovatele ZŠ je patrné, že na ZŠ zřizovaných soukromými subjekty, je relativně více pedagogických pracovníků nižšího věku než na dalších ZŠ zřizovaných obcí a Jihočeským krajem. Je to patrné u kategorie 20 – 30 let a 31 – 40 let.

Tabulka 38: Srovnání věku pedagogických pracovníků na ZŠ dle zřizovatele

Věk pedagogických pracovníků	ZŠ-obec (%)	ZŠ-JČK (%)	ZŠ-s.o. (%)
20 - 30 let	9,3	7,5	20,9
31 - 40 let	16,8	17,0	26,9
41 - 50 let	32,0	30,2	35,8
51 - 60 let	36,0	43,4	13,4
61 +	8,9	1,9	3,0

Zdroj: vlastní šetření

Graf 15: Grafické srovnání podílu věku pedagogických pracovníků na ZŠ dle zřizovatele



Zdroj: vlastní šetření

### Podíl žen na výuce na ZŠ v ORP Tábor

Podíl žen na výuce na **ZŠ zřizovaných obcemi** se ve sledovaném období let 2012 až 2016 snižoval, ovšem na 1. stupni i tak dosahoval v roce 2016 92 % a na 2. stupni ve stejném roce 73,5 %. Dohromady tvořily ženy v roce 2016/2017 celkem 82,8 % pedagogických pracovníků v ZŠ zřizovaných obcemi na území ORP Tábor.

Tabulka 39: Podíl žen na výuce na ZŠ zřizovaných obcemi

Rok	2012	2013	2014	2015	2016
Podíl žen - 1. stupeň (%)	94,1	92,7	93,3	92,4	92,0
Podíl žen - 2. stupeň (%)	73,0	74,5	74,6	72,5	73,5
Podíl žen - 1. a 2. stupeň (%)	83,1	83,4	83,8	82,2	82,8

Zdroj: Odbor školství mládeže a tělovýchovy MěÚ Tábor

Ze srovnání podílu žen na výuce v tábořských a mimotábořských ZŠ na území ORP Tábor vyplývá, že na tábořských ZŠ je ve sledovaném období let 2012 až 2016 vyšší podíl žen na výuce než na mimotábořských ZŠ na území ORP Tábor, a to o 3 až 7 % v průběhu let.

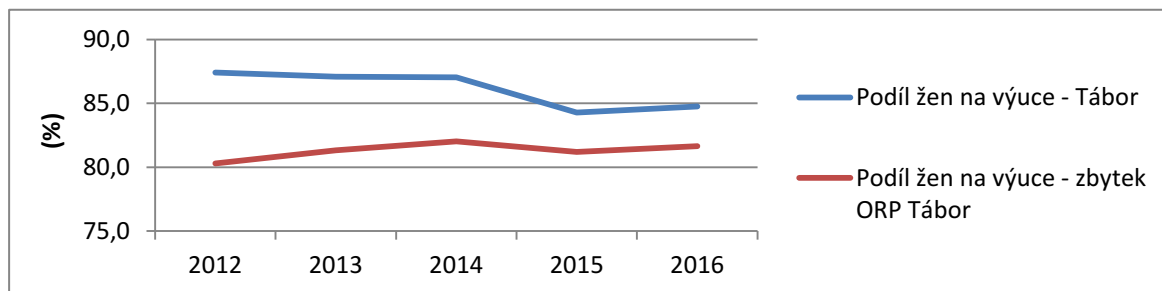
Tabulka 40: Podíl žen na výuce v tábořských a v ostatních ZŠ zřizovaných obcí na území ORP Tábor

Rok	2012	2013	2014	2015	2016
Podíl žen na výuce – Tábor (%)	87,4	87,1	87	84,3	84,8
Podíl žen na výuce - zbytek ORP Tábor (%)	80,3	81,3	82	81,2	81,6

Zdroj: Odbor školství mládeže a tělovýchovy MěÚ Tábor



Graf 16: Vývoj podílu žen na výuce v táborských a mimotáborských ZŠ na území ORP Tábor



Zdroj: Odbor školství mládeže a tělovýchovy MěÚ Tábor

### Ostatní pedagogičtí pracovníci

Mezi ostatní pedagogické pracovníky řadíme asistenta pedagoga, psychologa a vychovatele.

#### Asistent pedagoga

Zákon 563/2004 Sb. (Zákon o pedagogických pracovnících) určuje v § 20 nároky na dosažené vzdělání u asistenta pedagoga, který vykonává přímou pedagogickou činnost nebo přímou pedagogickou činnost spočívající v pomocných výchovných pracích.

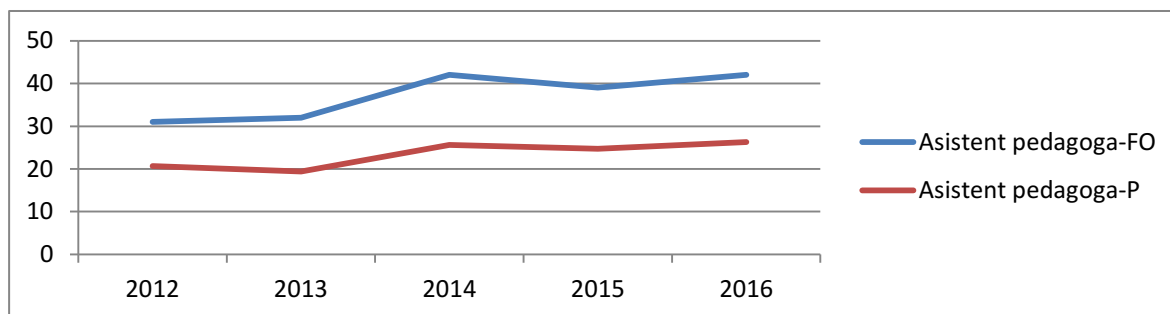
Počet asistentů pedagoga na ZŠ zřizovaných obcí na území ORP Tábor v intervalu let 2012 až 2016 dospěl k nejvyššímu počtu asistentů pedagoga v roce 2016 – kdy na ZŠ zřizovaných obcí působilo 42 asistentů pedagoga jako fyzických osob (26,3 přepočtených úvazků).

Tabulka 41: Asistent pedagoga na ZŠ zřizovaných obcí

Rok	2012	2013	2014	2015	2016
Asistent pedagoga (fyzické osoby)	31	32	42	39	42
Asistent pedagoga (přepočtené úvazky)	20,7	19,4	25,6	24,7	26,3

Zdroj: Odbor školství mládeže a tělovýchovy MěÚ Tábor

Graf 17: Grafické vyjádření počtu asistentů pedagoga na ZŠ zřizovaných obcí



Zdroj: Odbor školství mládeže a tělovýchovy MěÚ Tábor

Ze srovnání počtu asistentů pedagoga na táborských ZŠ a mimotáborských ZŠ zřizovaných obcemi v ORP Tábor v průběhu let vyplývá mírný pokles v táborských školách do roku 2015 a naopak nárůst asistentů pedagoga v mimotáborských ZŠ v roce 2014. Vzhledem k faktu, že táborské ZŠ navštěvuje cca 40% žáků navštěvujících ZŠ v celém ORP Tábor, je poměr asistentů pedagoga na žáka v roce 2016 mírně vyšší v táborských školách.



Tabulka 42: Asistent pedagoga na ZŠ zřizovaných obcí (přečtené úvazky)

Přečtené úvazky asistent pedagoga	2012	2013	2014	2015	2016
Asistent pedagoga Tábor	12,7	10,9	10,4	9,5	12,5
Asistent pedagoga ve zbytku ORP	8,0	8,5	15,2	15,2	13,8

Zdroj: Odbor školství mládeže a tělovýchovy MěÚ Tábor

### Psycholog

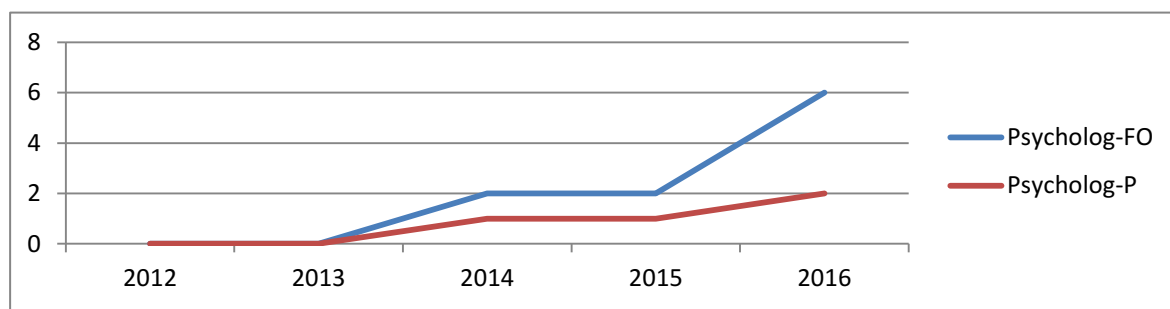
Požadavky ZŠ zřizovaných obcí na profesi psychologa byly ve sledovaném intervalu let 2012 až 2016 pokryty nedostatečně. Na celém území ORP Tábor působili do roku 2015 na ZŠ pouze 2 psychologové. V roce 2016 došlo k nárůstu na 6 psychologů, kteří ale mají pouze 2 přečtené úvazky.

Tabulka 43 Počet psychologů na ZŠ zřizovaných obcemi na ORP Tábor

	2012	2013	2014	2015	2016
Psycholog – fyzické osoby	0	0	2	2	6
Psycholog – přečtené úvazky	0	0	1	1	2

Zdroj: Odbor školství mládeže a tělovýchovy MěÚ Tábor

Graf 18: Grafické vyjádření vývoje počtu psychologů na ZŠ zřizovaných obcí



Zdroj: Odbor školství mládeže a tělovýchovy MěÚ Tábor

### Vychovatel

Zákon 563/2004 Sb. (Zákon o pedagogických pracovnících) určuje v § 16 nároky na dosažené vzdělání u vychovatelů, kteří působí především v družinách a školních klubech.

Počet vychovatelů působících na ZŠ zřizovaných obcí na území ORP Tábor v intervalu let 2012 až 2016 se rok od roku zvyšoval jak v počtu fyzických osob, tak u přečtených úvazků. V roce 2016 tak působilo na ZŠ zřizovaných obcí 93 vychovatelů (FO) na celkem 68,3 přečtených úvazků (P).

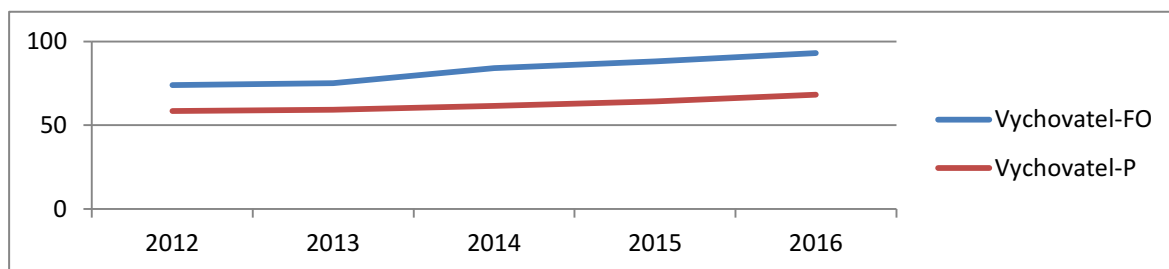
Tabulka 44: Vychovatelé na ZŠ zřizovaných obcí

	2012	2013	2014	2015	2016
Vychovatel – fyzické osoby	74	75	84	88	93
Vychovatel – přečtené úvazky	58,5	59,2	61,5	64,2	68,3

Zdroj: Odbor školství mládeže a tělovýchovy MěÚ Tábor



Graf 19: Grafické vyjádření vývoje počtu vychovatelů na ZŠ zřizovaných obcí



Zdroj: Odbor školství mládeže a tělovýchovy MěÚ Tábor

Zatímco počet vychovatelů na tábořských ZŠ zřizovaných obcí je kolísavý a zůstává na podobné úrovni, u ZŠ na zbývajícím území ORP Tábor je vidět výrazně růstový trend počtu vychovatelů.

Tabulka 45: Vychovatelé na ZŠ zřizovaných obcí v Táboře a na zbytku území ORP Tábor

Přepočtené úvazky - vychovatel	2012	2013	2014	2015	2016
Vychovatelé v tábořských školách	23,7	22,1	22,0	23,4	22,7
Vychovatelé v mimotábořských školách	34,8	37,1	39,5	40,8	45,6

Zdroj: Odbor školství mládeže a tělovýchovy MěÚ Tábor

### Rozvoj pedagogických kompetencí pracovníků ZŠ

Další vzdělávání pedagogů stanovuje Vyhláška MŠMT č. 317/2005 Sb., o dalším vzdělávání pedagogických pracovníků, akreditační komisi a kariérním systému pedagogických pracovníků. Rozvoj kompetencí pedagogických pracovníků ZŠ na území ORP Tábor byl zjišťován průzkumem mezi řediteli ZŠ. Z vysokého počtu realizovaných aktivit vyplývá zaměření škol na rozvoj pedagogických kompetencí svých pracovníků. Kromě školení pedagogů se rozvíjí i podpůrné aktivity (supervize, mentoring, externí podpora).

Tabulka 46: Rozvoj pedagogických kompetencí pedagogických pracovníků 2015/2016

Rozvoj pedagogických kompetencí	Zřizovatel ZŠ			
	Obec	Jihočeský kraj	Soukromý subjekt	CELKEM
Počet aprobačních školení s účastí pedagogů	226	4	18	248
Počet ostatních školení s účastí pedagogů	328	40	42	410
Supervize (počet zapojených pedagogů)	19	4	24	47
Mentoring (počet zapojených pedagogů)	43	1	1	45
Externí podpora (počet zapojených pedagogů)	27	0	31	58
Jiné	5	0	22	27
Tandemová výuka (počet zapojených pedagogů)	2	0	6	8
Vzdělávací aktivity realizované pro sborovnu	32	6	4	42
Celkem	682	55	148	885

Zdroj: vlastní šetření



### 3.2.2.4 Nepedagogičtí pracovníci ZŠ

Počty přepočtených nepedagogických pracovníků tj. pracovníků školních jídelen, uklízeček, školníků a ostatních na ZŠ zřizovaných obcemi se v intervalu let 2012 až 2016 rok od roku zvyšoval. Pouze u školníků došlo k nepatrnému poklesu v roce 2013 a 2016.

**Tabulka 47: Nepedagogičtí pracovníci na ZŠ zřizovaných obcí v přepočtených úvazcích**

Přepočtené úvazky - vychovatel	2012	2013	2014	2015	2016
Pracovníci jídelny	126,47	130,73	132,04	132,7	136,12
Uklízečky	67,89	72,33	71,88	74,31	75,25
Školníci	43,32	42,95	43,75	43,05	41,97
Ostatní NPP	22,38	22,75	22,63	22,63	23,75

Zdroj: Odbor školství mládeže a tělovýchovy MěÚ Tábor

### 3.2.2.5 Součásti základních škol v ORP Tábor

#### **Školní jídelny a kuchyně**

Zajištění stravování na ZŠ je stanoveno Zákonem 561/2004 Sb. (Školský zákon) v §119.

Z provedeného dotazníkového šetření vyplynulo, že na převážné většině ZŠ působících na území ORP Tábor jsou provozovány školní kuchyně, které se starají o přípravu obědů pro žáky ZŠ, zaměstnance ZŠ a případně i další strážníky z řad obyvatel obce, ve které tyto školní kuchyně a jídelny působí. Šetřením bylo zjištěno, že 27 školních kuchyní a jídelen by uvítalo obnovu a rozšíření vybavení a u 11 byl deklarován zájem provést stavební rekonstrukci prostor, ve kterých tato stravovací zařízení působí.

**Tabulka 48: Školní jídelny a kuchyně - 2017**

Školní jídelna a kuchyně	Zřizovatel školy			Celkem/ Požadavky
	Obec	JČK	Soukromý subjekt	
Na ZŠ je jídelna (u nás se vaří)	25	2	0	27
Na ZŠ je pouze výdejna (nevaří se)	6	0	3	9
Stavební rekonstrukce	10	0	1	11
Obnova, rozšíření vybavení	23	2	2	27

Zdroj: vlastní šetření

#### **Školská zařízení pro zájmové vzdělávání**

Zajištění vzdělávacích, zájmových, popřípadě tematických rekreačních akcí a osvětové činnosti je stanoveno Zákonem 561/2004 Sb. (Školský zákon) v §118. Všech 28 ZŠ zřizovaných obcí v ORP Tábor provozuje školní družinu. Počet oddělení i počet žáků zapsaných do družin na ZŠ zřizovaných obcemi každým rokem stoupá.

**Tabulka 49 Školní družiny v ZŠ zřizovaných obcemi v ORP Tábor**

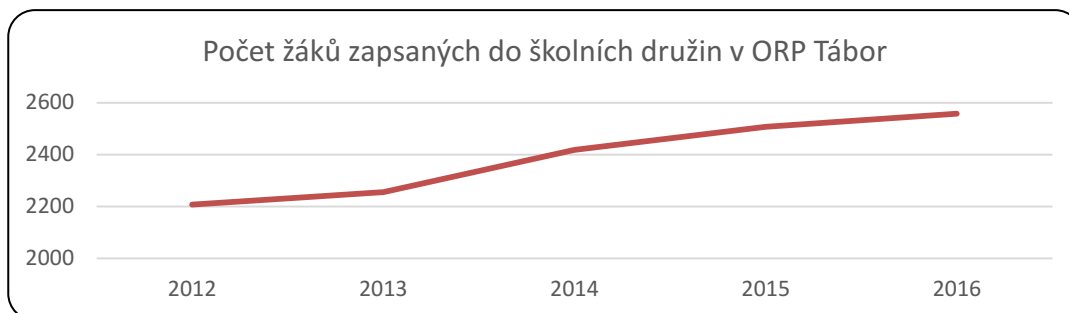
Školní družiny	2012	2013	2014	2015	2016
Počet oddělení	78	81	88	91	94
Zapsaní žáci	2208	2256	2418	2507	2558

Zdroj: Odbor školství mládeže a tělovýchovy MěÚ Tábor





**Graf 20: Počet žáků zapsaných do školních družin**



Zdroj: Odbor školství mládeže a tělovýchovy MěÚ Tábor

Z provedeného šetření potřeb **školních družin** vyplynulo, že největší zájem mají ZŠ u školních družin o obnovu a rozšíření jejich vybavení (28 požadavků), rekonstrukci stávajících prostor (13 požadavků), zvýšení kapacity ŠD (9 požadavků) a provedení přístavby nebo výstavby ŠD (6 požadavků).

**Tabulka 50: Potřeby v oblasti školních družin**

	Zřizovatel školy			Požadavky celkem	Pořadí důležitosti
	Obec	JČK	Soukromý subjekt		
Zvýšení kapacity počtu dětí v ŠD	7	0	2	9	3
Rekonstrukce stávajících prostor v ŠD	10	0	3	13	2
Přístavba/výstavba ŠD	3	0	3	6	4
Obnova, rozšíření vybavení ŠD	24	1	4	28	1

Zdroj: vlastní šetření

**Školní kluby** jsou školská zařízení pro zájmové vzdělávání a poskytují zájmové vzdělávání žákům jedné nebo několika škol podle vlastního školního vzdělávacího programu. Činnost školních klubů je určena přednostně žákům druhého stupně základní školy, žákům nižšího stupně šestiletého nebo osmiletého gymnázia. Zatímco počet školních klubů narůstá v celé České republice, v ORP Tábor dochází spíše k poklesu (v roce 2014 byl zrušen školní klub v ZŠ a MŠ Ratibořské Hory).

**Tabulka 51 Školní kluby v ZŠ zřizovaných obcemi v ORP Tábor**

Školní kluby	2012	2013	2014	2015	2016
Počet školních klubů	11	11	10	10	10
Zapsaní žáci	915	834	868	927	723

Zdroj: Odbor školství mládeže a tělovýchovy MěÚ Tábor

Z dotazníkového šetření mezi řediteli ZŠ všech zřizovatelů vyplynulo, celkem 13 ZŠ má zřízený školní klub. Největší zájem mají ZŠ o obnovu a rozšíření školních klubů (12 požadavků) a jejich stavební rekonstrukci (5 požadavků).



Tabulka 52: Potřeby ZŠ v oblasti Školních klubů

Školní klub	Zřizovatel školy			Požadavky celkem
	Obec	JČK	Soukromý subjekt	
Existence ŠK	10	0	3	13
Potřeba vybudování ŠK	0	0	0	0
Rekonstrukce ŠK	2	0	3	5
Obnova, rozšíření vybavení ŠK	9	0	3	12

Zdroj: vlastní šetření

### Vybavení pro pohybové aktivity

Problematiku tělocvičen a sportovních hřišť při ZŠ řeší Metodická informace MŠMT č.j. 24 199/2007-50.

V průzkumu potřeb vyjádřili ředitelé ZŠ zájem hlavně o rekonstrukci či obnovu vybavení školního hřiště (31 požadavků) a také o obnovu vybavení tělocvičen (27 požadavků).

Tabulka 53: Sportoviště

Zřizovatel školy	Obec			JČK			Soukromý subjekt			Všichni zřizovatelé				Pořadí důležitosti
	A	B	C	A	B	C	A	B	C	A	B	C	A+B+C	
A-výstavba B-rekonstrukce C-obnova vybavení														
tělocvična	2	4	16	0	0	2	1	1	1	3	5	19	27	2
sportovní hala	2	1	4	0	0	0	0	0	0	2	1	4	7	3
školní hřiště	3	11	9	0	1	1	2	2	2	5	14	12	31	1
posilovna	2	0	4	0	0	0	0	0	0	2	0	4	6	4

Zdroj: vlastní šetření

### Odborné učebny

Z výsledků dotazníkového šetření vyplývá, že ZŠ mají u odborných učeben největší zájem o počítačové učebny (30 požadavků) - zejména o obnovu jejich vybavení, cvičné kuchyňky (21 požadavků) – zejména o obnovu jejich vybavení, školní dílny (19 požadavků) - zejména o obnovu jejich vybavení, jazykové učebny (17 požadavků) – zejména o výstavbu a obnovu jejich vybavení, spojené přírodovědné učebny (fyzika s chemií) – (16 požadavků) a dále byl zájem o učebny pro výtvarnou výchovu a pozemky (15 požadavků), učebny pro hudební výchovu (14 požadavků), samostatné učebny pro přírodopis (13 požadavků), samostatné učebny pro fyziku (6 požadavků) a samostatných učeben pro chemii (4 požadavky).

Tabulka 54: Odborné učebny

Odborné učebny	Zřizovatel školy												Pořadí důležitosti	
	Obec			JČK			Soukromý subjekt			Všichni zřizovatelé				
A-výstavba B-rekonstrukce C-obnova vybavení														
Jazyková učebna	6	1	5	0	0	1	2	0	2	8	1	8	17	4
Počítačová učebna	2	5	17	0	0	1	2	1	3	4	6	20	30	1



Fyzika (samostatná učebna)	0	1	4	0	0	0	0	0	1	0	1	5	6	9
Chemie (samostatná učebna )	0	0	3	0	0	0	0	0	1	0	0	4	4	10
Přírodopis (samostatná učebna)	3	1	6	0	0	0	0	1	2	3	2	8	13	8
Spojená přírodovědná učebna (fyzika s chemií)	3	2	4	0	0	0	2	2	3	5	4	7	16	5
Učebna pro hudební výchovu	0	0	9	0	0	1	0	1	3	0	1	13	14	7
Učebna pro výtvarnou výchovu	1	3	3	0	0	1	1	2	4	2	5	8	15	6
Školní dílna	3	3	9	0	1	1	1	0	1	4	4	11	19	3
Cvičná kuchyňka	1	2	11	0	0	1	2	2	2	3	4	14	21	2
Pozemky	3	0	7	0	1	1	1	1	1	4	2	9	15	6

Zdroj: vlastní šetření

### Bezbariérovost

Vyhláška Ministerstva zdravotnictví 108/2001 Sb. v § 3 stanovuje, že prostory v zařízeních pro výchovu a vzdělávání musí být přístupny též osobám s omezenou schopností pohybu a orientace.

Z provedeného šetření vyplývá, že na všech ZŠ v současné době (jaro 2017) je 13 žáků s aktuální potřebou bezbariérovosti (vozičkáři, po úraze atd.) Dále bylo zjištěno, že bezbariérové vstupy má 17 ZŠ, 18 škol má bezbariérově dostupné šatny a 21 jídelnu. V ZŠ na území ORP Tábor bylo zjištěno celkem 97 bezbariérových tříd a na třech místech mají k dispozici schodolezy.

Tabulka 55: Bezbariérovost v ZŠ ORP Tábor

Bezbariérovost – 2017	Zřizovatel školy			Celkem
	Obec	JČK	Soukromý subjekt	
Vstup	13	1	3	17
Šatna	14	1	3	18
Jídelna	13	4	4	21
Bezbariérově přístupné třídy	60	14	23	97
Schodolez	3	0	0	3
Počet žáků s aktuální potřebou bezbariérovosti	4	0	9	13

Zdroj: vlastní šetření

### 3.2.3 Investiční potřeby ZŠ

Na základě řízeného rozhovoru s řediteli všech škol a vzdělávacích zařízení byl připraven seznam Investičních priorit pro území MAP ORP Tábor. Tento seznam byl několikrát zaslán k připomínkování všem členům připomínkové sítě. Následně byl schválen Řídícím výborem. Tento seznam je každého půl roku aktualizován. Seznam Investičních priorit pro území MAP ORP Tábor aktualizovaný a schválený Řídícím výborem dne 20. 3. 2017 je přílohou tohoto dokumentu.

### 3.2.4 Charakteristika základního uměleckého vzdělávání

Na území ORP Tábor působí v současné době 3 Základní umělecké školy (ZUŠ Oskara Nedbala, Tábor, ZUŠ Václava Pichla, Bechyně a ZUŠ Sezimovo Ústí). Na ZUŠ Oskara Nedbala se vyučují obory hudební a výtvarné, na ZUŠ Václava Pichla navíc ještě obor literárně-dramatický a na ZUŠ Sezimovo



Ústí obor výtvarný, hudební a taneční. Všechny školy mají výbornou pověst a jejich absolventi jsou úspěšní i v krajských soutěžích popř. v následném studiu uměleckého směru.

Všechny ZUŠ jsou zřizovány Krajským úřadem Jihočeského kraje.

### **Základní umělecká škola Václava Pichla, Bechyně**

Základní umělecká škola Václava Pichla vzdělává děti a žáky ve třech oborech – hudebním, výtvarném a literárně-dramatickém. Ve všech oborech se vzdělávají žáci předškolního věku (přípravné studium), žáci základních škol, ale také dospělí, kteří mají zájem jak o obor výtvarný, tak i hudební (hlavně zpěv).

Kapacita ZUŠ je tzv. zastropovaná, není možné překročit limit počtu žáků stanovený zřizovatelem na 300.

Nabídka hudebního oboru je velmi široká, v současné době je zde možnost výběru ze 7 hudebních nástrojů nebo sborového či sólového zpěvu.

Výtvarný obor se zaměřuje nejen na výuku klasických výtvarných technik (grafika, kresba, malba, sochařství...), ale i na práci s moderními technologiemi.

Literárně-dramatický obor je zaměřen na rozvoj tvořivé dramatiky, kultivovanosti projevu, pohybové a herecké průpravy a loutkoherectví.

Při ZUŠ Václava Pichla funguje dislokované pracoviště v prostorách ZŠ Sudoměřice u Bechyně, kde jsou vyučovány všechny tři obory.

**Tabulka 56 ZUŠ Václava Pichla, Bechyně**

Přehled oborů	Předměty výuky	Počet žáků 2014/2015
Hudební obor	klavír	172
	Akordeon	
	Flétna	
	zobcová flétna	
	Kytara	
	Klarinet	
	bicí nástroje	
	pěvecká hlasová výchova	
	sólový zpěv	
Výtvarný obor		65
Literárně-dramatický obor		62

**Tabulka 57 Pedagogové na ZUŠ Václava Pichla**

	Fyzické osoby	Přepočtené úvazky
Interní učitelé	12	8,6
Externí učitelé	1	0,2
Z toho ženy	7	



### Základní umělecká škola Oskara Nedbala, Tábor

Základní umělecká škola Oskara Nedbala nabízí hudební a výtvarný obor. Na obou oborech je možnost studia pro dospělé – v současné době zde studuje 7 dospělých.

Celková kapacita školy je 680 žáků. Celkem zde vyučuje 41 interních učitelů, z toho je 23 žen.

Hudební obor se zaměřuje na studium hry na dechové nástroje dřevěné, žesťové a nástroje bicí, dále klávesové, smyčcové, kytaru a sólový zpěv. Součástí výuky jsou i hudební nauka, souborová, komorní a orchestrální hra a sborový zpěv.

Výtvarný obor je zaměřen na studium kresby, malby, grafiky, počítačové grafiky, kompozice, prostorové a dekorativní techniky, keramiky, modelování a tvarování oděvů, textilních šperků a práce v grafické dílně. Studium může být využito jako příprava na střední a vysoké školy uměleckého směru.

ZUŠ Oskara Nedbala má dále odloučená pracoviště v Chotovinách, Choustníku, Malšicích, Mladé Vožici a Opařanech – vše v ORP Tábor.

Tabulka 58 ZUŠ Oskara Nedbala

Přehled oborů	Předměty výuky	Počet žáků 2014/2015
		613
Hudební obor	klavír	469
	Housle	
	Violoncello	
	Akordeon	
	Kontrabas	
	Flétna	
	žesťové nástroje	
	Kytara	
	Klarinet	
	bicí nástroje	
	elektronické klávesy	
	pěvecká hlasová výchova	
	sólový zpěv	
Výtvarný obor	Kresba	144
	Malba	
	Grafika	
	dekorativní činnosti	
	Keramika	
	Modelování	

### ZUŠ Sezimovo Ústí

Výuka na této škole probíhá jednak tradičními, ale i moderními metodami a formami, které umožňují žákům lépe se uplatnit zejména v praktických činnostech. V hudebním oboru to znamená například též interpretace skladeb populární hudby. Totéž platí i pro taneční obor, kde se snaží, aby



žáci byli schopni vyjádřit pohybem těla veškeré nápady, nálady a pocity. Ve výtvarném oboru se žáci mohou výtvarně realizovat pomocí nejrůznějších výtvarných postupů a technik.

Výuka je určena pro děti od 5 do 14 let. Nadaní žáci jsou pak komplexně připravováni k talentovým zkouškám na střední a vysoké umělecké školy. Škola umožňuje studium i pro dospělé. V současné době zde studují 3 dospělí. Kapacita školy je 500 žáků.

Po deseti letech obnovil činnost velký žákovský orchestr, ve kterém se uplatňují žáci všech oddělení. V činnosti pokračuje též soubor Music Stars ZUŠ Sezimovo Ústí.

ZUŠ Sezimovo Ústí má 2 pobočky – v Plané nad Lužnicí obor hudební a ve Veselí nad Lužnicí taneční obor.

**Tabulka 59 ZUŠ Sezimovo Ústí**

Přehled oborů	Předměty výuky	Počet žáků 2015/2016
		487
Hudební obor	klavír	350
	Housle	
	Violoncello	
	Akordeon	
	Kontrabas	
	flétna, zobcová flétna	
	lesní roh	
	kytara, elektrická kytara	
	Klarinet	
	bicí nástroje	
	elektronické klávesy	
	pěvecká hlasová výchova	
	sólový zpěv	
	Saxofon	
	Trubka	
Pozoun		
hra na tenor		
Výtvarný obor		97
Taneční obor		40

**Tabulka 60 Pedagogové na ZUŠ Sezimovo Ústí**

	Fyzické osoby	Přepočtené úvazky
Interní učitelé	31	21,1
Externí učitelé	0	
Z toho ženy	15	

### 3.2.5 Neformální vzdělávání

#### Dům dětí a mládeže, Tábor

DDM Tábor zajišťuje výchovné, vzdělávací, zájmové, popřípadě tematické rekreační a táborevé akce, zajišťuje osvětovou činnost pro žáky, studenty a pedagogické pracovníky, popřípadě i další





osoby, včetně otevřené nabídky příležitostních a spontánních činností. Podílí se na další péči o nadané děti, žáky a studenty a ve spolupráci se školami a dalšími institucemi rovněž na organizaci soutěží a přehlídek dětí a mládeže.

DDM Tábor má velice širokou nabídku jednotlivých kroužků, které zajišťuje jak pro děti a žáky, tak také pro studenty a dospělé. Nejširší je nabídka sportovních aktivit (aerobic, floorball, paintball, stolní tenis, fitness atd.), dále pak umělecky zaměřených aktivit (keramika, šperkařství, textilní dílna atd.) a aktivit technických a počítačových (robotika, modeláři, youtubering, programování atd.). V nabídce jsou dále také kroužky jazykové (anglický jazyk), historické (šerm, tanec) nebo přírodovědné (rybáři, myslivci).

V současné době organizuje DDM Tábor 3 dětské tábory – 1 přeshraniční v Německu, 1 příměstský s výtvarným zaměřením a 1 klasický dětský tábor.

DDM Tábor má 2 pobočky, a to ve Veselí nad Lužnicí a Soběslavi.

**Tabulka 61 Dům dětí a mládeže v Táboře, rok 2016**

Zájmové útvary	64			
Účastníci	1663	V tom	Děti	113
			Žáci	1329
			Studenti	62
			Ostatní	159

**Tabulka 62 Pedagogové v DDM Tábor**

	Fyzické osoby	Přepočtené úvazky
Interní učitelé	10	10
Externí učitelé	58	
Z toho ženy	32	

### **Informační centrum pro mládež Tábor z.s. (ICM Tábor z.s.)**

Na území ORP Tábor funguje již řadu let Informační centrum pro mládež, zakládající člen Asociace pro podporu rozvoje Informačních center pro mládež v České republice (AICM ČR) a Asociace nestátních neziskových organizací Jihočeského kraje (ANNO JČK). Tato organizace se zabývá podporou neformálního vzdělávání a pomocí základním a mateřským školám.

ICM Tábor z.s. zajišťuje tyto aktivity:

- Otevřený klub – zázemí pro semináře, přednášky, workshopy atd.
- Nabídka seminářů – Evropské příležitosti pro mládež a pracovníky s mládeží – semináře převážně pro žáky 8. – 9. ročníku týkající se Evropské unie, přeshraničních projektů spolupráce mezi školami, studia v zahraničí atd. Dále pak programy pro střední školy a pedagogy – multimediální tvorba.
- Internetový klub – přístup k internetu, faxové služby, tvorba webových stránek.
- Prodejní a předprodejní místo mezinárodní identifikační a slevové karty pro děti, mládež, studenty a pedagogické pracovníky ISIC, ISIC SCHOLAR, ITIC.
- Základním školám poskytují evropské publikace a vlastní publikační a vydavatelské činnosti.





- Maredův vrch
- sídliště Nad Lužnicí

V sociálně vyloučené lokalitě žije cca 90 dětí a mladých lidí do 26 let (zadluženost, nízká úroveň bydlení, výchovné a vzdělávací problémy dětí, vysoká nezaměstnanost, kriminalita, drogy atd.) V dalších rizikových místech města žije nebo se pohybuje vysoký počet dětí. Ve městě se vyskytuje vysoký počet nonstop barů a heren, což s sebou přináší hrozby alkoholismu, gamblerství, kriminality, drog. Často se velký počet dětí a mladých potuluje po těchto rizikových lokalitách, shlukuje se v hospodách, hernách, na veřejných prostranstvích, s čímž souvisí konflikt se společností, záškoláctví, experimentování s alkoholem a drogami, vandalismus atd.

### 3.2.6.2 Sociálně patologické jevy – děti a mládež

Z údajů Odboru sociálních věcí Městského úřadu v Táboře lze získat statistická data mapující sociálně patologické jevy mezi dětmi a mládeží. Z činnosti kurátora pro děti a mládež vyplývá, že se trestná činnost a přestupky dětí a mládeže v posledních letech snižují. Z 90 případů v roce 2011 jich v roce 2016 řešil 56. Jak ukazují následující tabulky, v rámci Jihočeského kraje se v roce 2016 jednalo o 10,5% řešených případů v ORP Tábor. V oblasti výchovných problémů to bylo 6,7%. Jestliže nebyl údaj v uvedeném období statisticky sledován, je uvedeno „/“.

Tabulka 63: Případy řešené kurátorem pro děti a mládež za ORP Tábor

	2011	2012	2013	2014	2015	2016
Trestná činnost	56	47	39	42	33	35
z toho dívky	9	10	5	6	4	6
Přestupky	34	28	32	35	26	21
z toho dívky	9	6	3	10	5	3
Celkem	90	76	71	77	59	56
z toho dívky	18	16	8	14	9	9

Zdroj: OSPOD, MěÚ Tábor

Tabulka 64: Přehled počtu dětí v evidenci OSPOD - kurátor pro děti a mládež za rok 2016

Řešené případy	Tábor	Celkem v rámci Jihočeského kraje
Trestná činnost	35	295
Přestupky	21	237
Výchovné problémy	93	1379
Dohledy	nesl. /	/
Uložená výchovná opatření mladistvým	4	18
Opatření uložená dětem mladším 15 let	4	44
Návrh na předběžné opatření	/	/
Návrh na ÚV	/	/

Zdroj: OSPOD, MěÚ Tábor

V oblasti trestné činnosti došlo především v roce 2016 k většímu snížení počtu případů, především u dětí (1-14 let). Oproti vrcholu v roce 2014 se celkový počet trestných činů dětí a mladistvých snížil o 23%. Trestná činnost mladistvých (15 – 17 let) zůstává na relativně stejné úrovni.



**Tabulka 65: Trestné činy dětí a mladistvých za ORP Tábor**

Druh TČ	2012	2013	2014	2015	2016
Nápad TČ celkem	193	196	218	188	168
TČ nezletilých 1 – 14 let	91	84	93	85	52
TČ mladistvých 15 – 17	102	112	125	103	116

Zdroj: OSPOD, MěÚ Tábor

V oblasti výchovy mimo rodinu se v posledních letech zvyšuje počet dětí vychovávaných v náhradní rodinné péči. Počet dětí v ústavní výchově mírně kolísá.

**Tabulka 66: Evidence náhradní rodinné péče za ORP Tábor**

	2011	2012	2013	2014	2015	2016
Pěstounské rodiny	37	40	53	67	62	75
Z toho poručnické rodiny	/	/	4	9	14	16

Zdroj: OSPOD, MěÚ Tábor

**Tabulka 67: Počet dětí v ústavní výchově za ORP Tábor**

	2011	2012	2013	2014	2015	2016
Děti v ústavní výchově	18	20	23	16	24	19
Z toho z výchovných důvodů	7	18	/	/	/	/
Z toho ve výchovných ústavech	7	8	23	16	24	19

Zdroj: OSPOD, MěÚ Tábor

### 3.2.6.3 Sociální služby pro děti, mládež a rodiny

V ORP Tábor funguje rozvinutá síť poskytovatelů sociálních služeb zaměřených na děti, mládež a rodinu. Jejich přehled uvádí následující tabulka.

**Tabulka 68: Poskytovatelé sociálních služeb pro děti, mládež, rodinu v ORP Tábor**

Český červený kříž, Oblastní spolek Tábor	Cheiron T, o.p.s.
Dětský domov, základní škola a školní jídelna Radenín	Informační centrum pro mládež Tábor, o.s.
Diecézní charita České Budějovice – Občanská poradna Tábor	1. Kiwajunior klub Tábor
Dům dětí a mládeže	Mateřské a dětské centrum Mufík
Dům s pečovatelskou službou Planá nad Lužnicí	Pečovatelská služba města Mladá Vožice
Farní charita Tábor	Pedagogicko – psychologická poradna Č. Budějovice
Farní charita Tábor – Dobrovolnické centrum Tábor	PorCeTa, o.p.s.
Fond ohrožených dětí Tábor – Azylový dům Jeníčkova Lhota	Rodičovské centrum Radost, o.s.



Fond ohrožených dětí Tábor	ZŠ a MŠ a poskytovatel sociálních služeb Kaňka, o.p.s.
G-centrum Tábor – Azylový dům pro ženy a matky s dětmi	

Zdroj: Katalog poskytovatelů sociálních a doplňkových služeb ORP Tábor

### 3.2.6.4 Nezaměstnanost

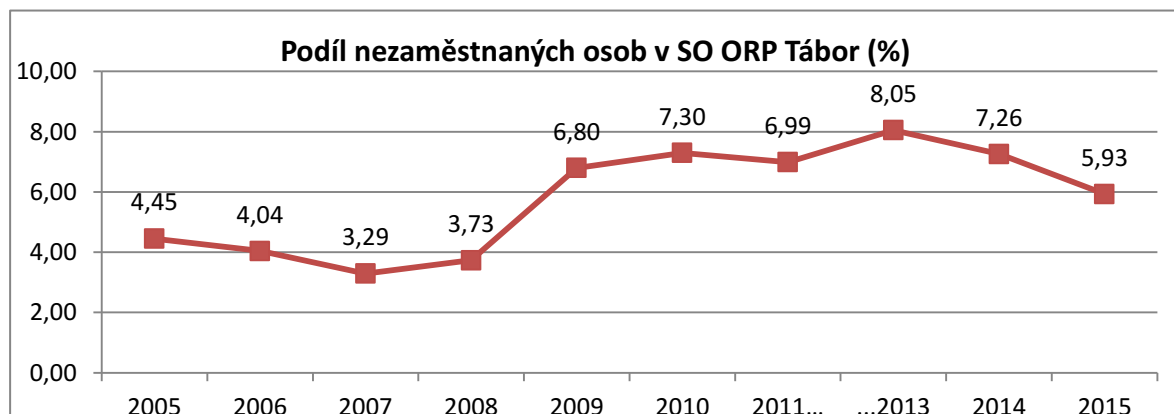
Sociální situaci dětí a mládeže ovlivňuje zaměstnanost či nezaměstnanost jejich rodičů. V souladu s trendem v celé České republice, došlo od roku 2013 k výraznému snížení nezaměstnanosti. Na konci roku 2015 činil podíl nezaměstnaných osob v ORP Tábor 5,93 %. Následující tabulky ukazují vývoj nezaměstnanosti v jednotlivých skupinách nezaměstnaných osob a aktuální stav podílu nezaměstnaných osob v jednotlivých obcích ORP Tábor.

Tabulka 69: Vývoj nezaměstnanosti v ORP Tábor

	2007	2008	2009	2010	2011	2012 <sup>3</sup>	2013	2014	2015
Evidovaní uchazeči o zaměstnání	2 026	2 257	3 917	4 145	3 903	.	4 427	3 931	3 183
z toho dosažitelní (%)	91,9	93,3	97,7	98,6	98,7	.	98,9	99,2	.
z toho občané se zdravotním postižením (%)	19,3	17,8	14,5	14,4	13,9	.	12,5	13,5	.
z toho absolventi (%)	7,1	7,9	6,9	6,5	6,2	.	5,5	5,2	.
z toho osoby s délkou evid. nad 12 měsíců (%)	22,0	17,5	17,0	28,9	34,8	.	37,4	41,2	.
Podíl nezaměstnaných osob (%)	3,29	3,73	6,80	7,30	6,99	.	8,05	7,26	5,93

Zdroj: [www.czso.cz](http://www.czso.cz)

Graf 1: Vývoj podílu nezaměstnaných osob v ORP Tábor



Zdroj: [www.czso.cz](http://www.czso.cz)

<sup>3</sup> Údaje za rok 2012 jsou nedostupné.



Tabulka 70: Nezaměstnanost v obcích SO ORP Tábor (k 31. 7. 2016)

Obec	Podíl nezaměstnaných osob (v %)	Obec	Podíl nezaměstnaných osob (v %)
Balkova Lhota	7,06	Oldřichov	7,09
Bečice	14,29	Opařany	4,82
Bechyně	4,85	Planá nad Lužnicí	5,38
Běleč	4,10	Pohnánek	6,25
Borotín	6,19	Pohnání	6,67
Bradáčov	8,00	Pojbuky	6,10
Březnice	5,41	Psárov	-
Černýšovice	8,89	Radenín	6,99
Dlouhá Lhota	6,42	Radětice	5,39
Dobronice u Bechyně	8,11	Radimovice u Tábora	4,35
Dolní Hořice	6,56	Radimovice u Želče	5,15
Dolní Hrachovice	1,15	Radkov	2,83
Dražice	4,44	Rataje	6,25
Dražičky	3,23	Ratibořské Hory	5,87
Drhovice	1,35	Rodná	1,72
Haškovcova Lhota	1,92	Řemíčov	10,20
Hlasivo	4,90	Řepeč	2,20
Hodětín	5,56	Sezimovo Ústí	4,50
Hodonice	1,08	Skopytce	5,71
Chotoviny	4,46	Skrýchov u Malšic	3,49
Choustník	3,40	Slapsko	6,25
Chrbonín	3,92	Slapy	3,70
Chýnov	3,55	Smilovy Hory	3,49
Jedlany	2,22	Stádlec	6,82
Jistebnice	3,76	Sudoměřice u Bechyně	2,56
Košice	5,49	Sudoměřice u Tábora	5,70
Košín	6,35	Svrabov	-
Krátošice	5,97	Šebířov	6,96
Krtov	5,00	Tábor	6,31
Libějice	8,33	Turovec	1,63
Lom	3,00	Ústrašice	3,43
Malšice	4,27	Vilice	3,67
Meziříčí	5,26	Vlčeves	7,27
Mladá Vožice	3,71	Vodice	7,78
Mlýny	4,30	Zadní Střítež	21,05
Nadějkov	4,23	Záhoří	-
Nasavrky	7,81	Zhoř u Mladé Vožice	5,80
Nemyšl	7,53	Zhoř u Tábora	6,09
Nová Ves u Chýnova	2,38	Želeč	4,82
Nová Ves u Mladé Vožice	7,76		

Zdroj: www.czso.cz





### 3.2.7 Návaznost středního vzdělávání

Na místní akční plán ORP Tábor zabývající se předškolním a základním vzděláváním přímo navazuje **Krajský akční plán rozvoje vzdělávání v Jihočeském kraji** (dále jen KAP), který byl Regionální stálou konferencí pro území Jihočeského kraje schválen dne 14. 3. 2017. KAP řeší zejména rozvoj středních a vyšších odborných škol v Jihočeském kraji ve smyslu plánování strategických kroků vedoucích ke zvýšení kvality vzdělávací soustavy Jihočeského kraje. Některé priority a opatření jsou průřezová a zahrnují i oblast předškolního a základního vzdělávání.

Následující tabulka ukazuje souvislosti a návaznosti priorit a cílů MAP ORP Tábor a oblastí podpory a cílů KAP Jihočeského kraje.

**Tabulka 71** Provázanost MAP ORP Tábor a KAP Jihočeského kraje

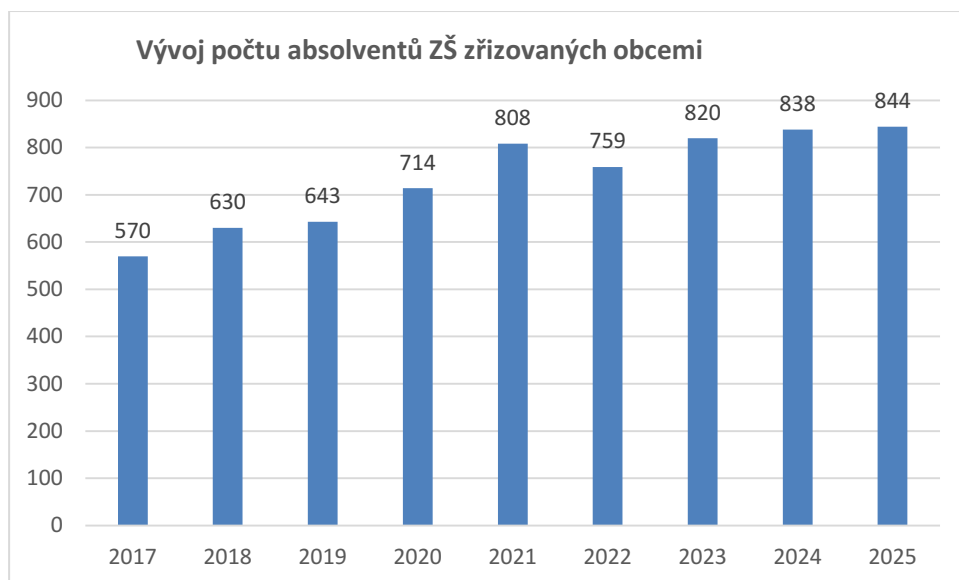
MAP ORP Tábor		KAP Jihočeského kraje	
Priorita	Cíl	Oblast podpory	Obecný cíl
1. Moderní vzdělávání	1.1 Podpora polytechnického vzdělávání a EVVO	4. Podpora polytechnického vzdělávání	Zvýšení motivace žáků ke studiu technických oborů
1. Moderní vzdělávání	1.2 Zlepšování čtenářské a matematické gramotnosti dětí a žáků	7. Nepovinná témata	Rozvoje čtenářské gramotnosti Rozvoj matematické gramotnosti
1. Moderní vzdělávání	1.3 Rozvoj jazykového vzdělávání	7. Nepovinná témata	Zvýšení jazykových kompetencí žáků a pedagogů SŠ
1. Moderní vzdělávání	1.4 Zlepšování digitálních kompetencí dětí a žáků	7. Nepovinná témata	Zlepšení podmínek pro rozvoj digitální gramotnosti
2. Otevřené vzdělávání	2.2 Podpora nadaných a mimořádně nadaných dětí a žáků	2. Podpora kompetencí k podnikavosti, iniciativě a kreativitě	Rozvoj kompetencí ke kreativě a podnikavosti a rozvoj ekonomického myšlení
2. Otevřené vzdělávání	2.3 Podpora dětí a žáků se speciálními vzdělávacími potřebami	1. Podpora inkluze	Vytvoření podmínek pro zajištění rovných příležitostí ve vzdělávání
2. Otevřené vzdělávání	2.4 Řešení problematického chování dětí	8. Další nepovinná témata	Zlepšení podmínek pro osobnostní rozvoj žáků a pedagogů
3. Kvalitní vzdělávání	3.2 Rozvoj pedagogických kompetencí a odborná podpora pedagogů	8. Další nepovinná témata	Rozvoj systematické podpory pedagogů

Zdroj: [http://www.kraj-jihocesky.cz/2150/krajsky\\_akcni\\_plan\\_rozvoje\\_vzdelavani\\_v\\_jihoceskem\\_kraji.htm](http://www.kraj-jihocesky.cz/2150/krajsky_akcni_plan_rozvoje_vzdelavani_v_jihoceskem_kraji.htm)



Výhled počtů žáků ukončujících základní školní docházku na území ORP Tábor v příštích letech, kteří budou nastupovat na střední školy, především v území ORP Tábor, lze odvodit od počtu žáků v ZŠ zřizovaných obcemi v jednotlivých ročnících (viz Graf 8: Počet žáků ve třídách ZŠ v ORP Tábor, 2016/2017). Konečné počty žáků absolvujících základní školní docházku v jednotlivých letech budou ovlivněny migrací, ale nejedná se o významný vliv, který by změnil celkové počty absolventů. K celkovému počtu je třeba přičíst cca 50 absolventů ZŠ zřizovaných Jihočeským krajem a soukromými subjekty.

Graf 21: Vývoj počtu absolventů ZŠ zřizovaných obcemi v ORP Tábor



Zdroj: Odbor školství mládeže a tělovýchovy MěÚ Tábor

Střední vzdělávání v zájmovém území ORP Tábor poskytuje celkem 11 škol, z nichž většina sídlí v Táboře.

Tabulka 72 Střední školy na území ORP Tábor, 2016/2017

Pořadové číslo	Název	Kapacita SŠ dle Rejstříku škol
Střední školy sídlící na území ORP Tábor		
1	Střední průmyslová škola strojní a stavební, Tábor, Komenského 1670	916
2	Gymnázium Pierra de Coubertina, Tábor, Náměstí Františka Křížáka 860	780
3	Střední odborná škola a střední odborné učiliště HEUREKA s.r.o.	270
4	Táborské soukromé gymnázium a Základní škola, s.r.o.	200
5	Střední uměleckoprůmyslová škola, Bechyně, Písecká 203	260
6	Střední škola spojů a informatiky, Tábor, Bydlišského 2474	360
7	Střední zdravotnická škola, Tábor, Mostecká 1912	360



8	Obchodní akademie a Vyšší odborná škola ekonomická, Tábor, Jiráskova 1615	340
9	Vyšší odborná škola a Střední zemědělská škola, Tábor, Náměstí T. G. Masaryka 788	390
10	Vyšší odborná škola, Střední škola, Centrum odborné přípravy, Sezimovo Ústí, Budějovická 421	985
11	Střední škola obchodu, služeb a řemesel a Jazyková škola s právem státní jazykové zkoušky, Tábor, Bydlišského 2474	1 700

Zdroj: *Rejstřík škol a školských zařízení*

### 3.3 Východiska pro strategickou část

#### 3.3.1 Vymezení problémových oblastí a klíčových problémů

V rámci šetření stavu mateřských a základních škol na území ORP Tábor pro potřeby přípravy Místního akčního plánu bylo provedeno šetření názorů ředitelů uvedených vzdělávacích zařízení. V rámci strukturovaného rozhovoru byly otázky směřovány zejména na tyto okruhy problémů: chování žáků, kapacity škol, finanční prostředky, nedostatek učitelů, stravování, hodnocení kvality vzdělávání a další problémy nad rámec osnovy strukturovaného rozhovoru. Z šetření mezi mateřskými a základními školami na území ORP Tábor vyplynuly následující problémy a potřeby zahrnující jak hlavní a průřezová témata MAP, tak ostatní oblasti působení vzdělávacích zařízení.

##### 3.3.1.1 Potřeby mateřských škol

#### **Problematika společného vzdělávání**

Mateřské školy se začínají potýkat se zvyšováním počtu dětí se speciálními vzdělávacími potřebami, což vytváří tlak na snížení počtu dětí a žáků ve třídách. S řešením těchto problémů se musí mateřské školy sami vyrovnat. Mezi prioritní potřeby v této oblasti patří zajištění odborného poradenství a kvalitních asistentů (problémy s kvalitou a praktickými zkušenostmi asistentů) pro řešení konkrétního začlenění dětí a se speciálními vzdělávacími potřebami a další profesní vzdělávání pedagogů v této oblasti.

#### **Kapacity mateřských škol**

Přechodný nedostatek kapacit mateřských škol je řešen přípravou a realizací investičních projektů zaměřených na rozšiřování kapacit či využití prostor na školních zahradách (přírodní učebny). Realizace projektů je závislá na dotačních finančních zdrojích.

Problémem je vysoký počet dětí ve třídách, který stěžuje i individuální práci s dětmi se speciálními vzdělávacími potřebami. Snížení počtu dětí ve třídách by však vytvořilo tlak na finanční zdroje.

Děti mladší 3 let jsou přijímány v menší části MŠ, ale jejich počet se postupně zvyšuje.

#### **Zaměření předškolního vzdělávání**

- Řečové schopnosti – projevuje se zhoršující se schopnost správně mluvit, zaměření mnoha MŠ, speciální kurzy pro pedagogy, spolupráce s logopedy, potřeba spolupráce s rodinou
- Tělesný rozvoj – zhoršují se hrubé i jemné motorické schopnosti, chuť a radost z pohybu, děti málo sportují, málo chodí, je třeba doplnit sportovní a hrací prvky na zahrady, horolezecké stěny, lana na zahradu, trampolíny atd.



- Environmentální výchova – využívání přírodních zahrad, možnosti přírodních učeben, zapojení se do sítě ekologických MŠ, certifikace
- Polytechnická výchova – příliš není rozvíjena, chybí pomůcky, potřeba rozvíjet
- Stravovací návyky – problémy se zdravými stravovacími návyky
- Mimoškolní činnost – problematika zájmových kroužků - rodiče tlačí MŠ na otevírání zájmových kroužků, školská inspekce naopak nedoporučuje

### Úroveň pedagogického sboru

V MŠ probíhá postupná generační výměna pedagogů, sbory jsou většinou stabilizované, aprobovaní pedagogové jsou ochotni dále se vzdělávat.

### Oblast spolupráce s rodiči, institucemi

Je třeba rozvíjet zejména spolupráci s rodiči, neboť rodina má v předškolním věku na rozvoj kompetencí dětí největší vliv. Tato spolupráce je často obtížná a příliš nefunguje. Např. nízký zájem rodičů o odborné přednášky (oblast logopedie).

Chybí propojení s jinými předškolními zařízeními, možnost přenosu know-how, více společných projektů, často pouze kontakty na osobní úrovni ředitelek MŠ.

### Infrastruktura a vybavení MŠ

Většina MŠ je postupně rekonstruována, vybavení obnovováno, největší potřeby existují v oblasti stravování (obměna vybavení, elektroinstalace atd.) a v oblasti ICT techniky.

Existuje velmi dobrá spolupráce se zřizovateli, doplnění vybavení je často závislé na ochotě MŠ zapojit se do realizace projektů. Většina MŠ nepociťuje přímý nedostatek finančních zdrojů.

### Doporučení ředitelů MŠ

- Rozvíjet práci s rodiči, zaměřit se na oblast logopedie a tělesného rozvoje
- Podporovat přenos know-how a aplikaci nových metod prostřednictvím spolupráce s ostatními vzdělávacími zařízeními, možnost čerpání zkušeností ze zahraničí
- Další profesní vzdělávání pedagogů zejména v oblastech speciální pedagogiky, moderních efektivních vzdělávacích metod (rozvoj předčtenářské a předmatematické kompetence)
- Chybí kvalitní právní servis pro vedení MŠ, při současných změnách legislativy existují nejednoznačné výklady jednotlivých právních situací

#### 3.3.1.2 [Potřeby základních škol](#)

### Problematika společného vzdělávání, inkluzivní vzdělávání

V základním školství je pociťován nedostatek informací o připravovaných legislativních změnách, vývoji společného vzdělávání.

Při řešení konkrétních případů žáků se speciálními vzdělávacími potřebami je pociťován nedostatek prostoru pro individuálnější práci vzhledem k vysokému počtu dětí ve třídách, nedostatek odborníků v oblasti psychologického poradenství. Školy budou potřebovat rozšířit využívání asistentů, spolupráci se spec. pedagogy, psychology.

Školy využívají další profesní vzdělávání v konkrétních oblastech spojených s problematikou společného vzdělávání.



## **Problematické chování žáků**

Chování žáků v ZŠ má významný vliv na jejich studijní výsledky a následně na jejich uplatnitelnost na trhu práce. Bylo prokázáno, že žáci, kteří měli problémy s chováním na základní škole, si je přenášejí i do dalšího života. Na chování žáků má významný vliv tzv. klima školy potažmo klima třídy. Podle ředitelů škol se problémy s chováním vyskytují u jednotlivců a domnívají se, že pro předcházení těmto problémům je zejména nezbytné donutit rodiče lépe komunikovat se školou. Týká se to především rodičů ze sociálně slabších rodin. Problémy s chováním žáků nemají mateřské školy, menší problémy mají žáci na 1.stupni, nejvíce výchovných problémů je mezi žáky 2.stupně.

- Menší venkovské školy mají menší problémy s neadekvátním chováním žáků než větší městské školy (menší anonymita).
- Limitované možnosti řešení se specializovanými institucemi (soudy, OSPOD, Policie ČR, Ped.-psychologická poradna), potřebný rozvoj spolupráce těchto institucí.
- Potřeba rozvoje spolupráce s rodinou, problémy především se sociálně slabšími rodinami a zejména u větších dětí (2. stupeň). Rodiče ze sociálně slabých skupin nemají zájem o spolupráci se školou.
- Nedostatečné kapacity Pedagogicko-psychologických poraden, Školních poradenských pracovišť
- Neexistence Střediska výchovné péče na území ORP, možnost zřízení pobočky SVP ČB.

## **Kapacity základních škol**

Základní školy mají dostatečné kapacity, vzhledem k demografickému vývoji je počítáno s poklesem žáků, bude se zvyšovat konkurenční boj mezi geograficky blízkými školami o nové žáky. Některé soukromé základní školy by měly zájem kapacitu zvýšit. Nedostatečnou kapacitu má škola pracující se žáky se specifickými vzdělávacími potřebami.

## **Úroveň pedagogického sboru**

Pedagogické sbory jsou hodnoceny řediteli jako stabilizované, aprobovaní pedagogové jsou ochotni dále se vzdělávat, probíhá postupná generační obměna. Znalostní a odborná úroveň pedagogů je na dobré úrovni. V některých školách existuje potřeba externí podpory pro pedagogy (možnosti supervize, mentoringu, koučování), rozvíjení měkkých dovedností pedagogů.

Je třeba podporovat a dále rozvíjet odborné vzdělávání učitelů - prezentace moderních výukových metod, získávat prostředky pro licencovaná a často nákladná školení (využití grantů). Další vzdělávací oblastí je problematika společného vzdělávání a inkluze a rozvoj měkkých dovedností pedagogů.

Výhledově mohou chybět učitelé některých předmětů, především přírodovědných. S ohledem na nutnost dojíždění mají učitelé větší zájem o městské školy.

Problémem zůstávají relativně nízké platy pedagogů.

## **Práce s nadanými a mimořádně nadanými žáky**

Není dostatečný prostor pro práci s nadanými žáky, je třeba upřednostnit individuální práci, využití možností párové výuky – sdílení znalostí učitelů a jejich rozvoj. Existuje potřeba více se zaměřit na práci s nadanými a mimořádně nadanými žáky, pořizovat specifické pomůcky pro jejich rozvoj. Ředitelé nepovažují za správné řešení zřízení speciální třídy v regionu, částečným řešením může být



využití neformálního vzdělávání, podpora zájmových kroužků pro nadané a mimořádně nadané žáky.

### **Hodnocení kvality vzdělávání**

Hodnocení kvality vzdělávání posuzují ředitelé oslovených škol podle účasti a umístění dosažených na olympiádách, podle výsledků přijímacích zkoušek, podle vlastních evaluačních testů nebo podle testování, které provádějí odborné firmy za úplatu. Úroveň jednotlivých škol nelze hodnotit pouze podle výsledků a úspěchů, neboť každá škola má jiné složení žáků. Hodnocení kvality vzdělávání by mělo vycházet ze skladby a sociálního složení žáků jednotlivých škol. Kvalita vzdělávání závisí na tom, kam se každého žáka podařilo posunout.

Problémy v oblasti hodnocení kvality vzdělávání:

- testování se provádí za úplatu
- žáci přistupují k testování pasivně
- rodiče si nepřejí provádění testování dětí (zvláště méně nadaných)

### **Potřeby základních škol v hlavních a průřezových tématech MAP**

Podpora matematické a čtenářské gramotnosti

- Zhoršující čtenářská a matematická gramotnost je hodnocena jako velký problém. Je potřeba zavádět nové výukové metody, využívat interaktivní pomůcky, školy se zapojují do projektů spolupráce.
- Na prvním stupni ZŠ začíná být velkým problémem špatná mluva žáků. Přes intenzivní práci MŠ a podporu logopedů se schopnost správně mluvit zhoršuje.

Rozvoj kompetencí žáků v polytechnickém vzdělávání

- Existuje silná potřeba podporovat polytechnické vzdělávání na ZŠ. Většinou k tomu nejsou dostatečné materiální podmínky (dílny, vybavení), postupně dochází k obnově.

Kariérové poradenství

- Oblast spolupráce s firemním sektorem, Úřadem práce či středními školami je rozvíjena v rámci společných projektů i pravidelných exkurzí, výchovné a kariérní poradenství je na školách hodnoceno jako dostatečné.

Rozvoj podnikavosti a iniciativy žáků

- Většina škol není zaměřena na rozvoj podnikavosti a iniciativy žáků, tyto dovednosti jsou rozvíjeny v rámci krátkodobých projektů.

Neformální a zájmové vzdělávání

- Většina škol nabízí široké spektrum kroužků v rámci školních klubů či družiny, pro finančně náročnější oblasti chybí finanční prostředky na odpovídající vybavení. Oblasti náročné na technické vybavení či pomůcky (polytechnické kroužky, PC kroužky atd.) příliš nejsou nabízeny z důvodu nedostatku tohoto vybavení.

Dopravní dostupnost

- Dopravní dostupnost škol v době vyučování je poměrně dobrá. Problémy mohou nastat pouze při potřebě dopravy přes hranice ORP. Významným problémem je však praktická nedostupnost volnočasových a zájmových aktivit v odpoledních hodinách z většiny menších sídel ORP





## Financování, infrastruktura a vybavení ZŠ

Mezi stavem infrastruktury jednotlivých základních škol existují velké rozdíly. Některé školy již prošly rozsáhlými rekonstrukcemi, snižováním energetické náročnosti, mají obnovené základní vybavení školy, zatímco některé školy sídlící především ve starších budovách své prostory postupně rekonstruují. Největší potřeby jsou v oblasti odborných učeben (polytechnické, jazykové, PC učebny), sportovní infrastruktury (hřiště, tělocvičny) či stravování (kuchyňské technologie).

Některé školy pociťují nedostatek finančních prostředků na větší investiční záměry, tj. na rekonstrukci apod. Některým školám chybí dostatek peněz na vybavení, servis a údržbu majetku.

Spolupráce se zřizovateli je na dobré úrovni, finančně náročné investice jsou možné realizovat většinou jen s podporou grantů.

Je potřeba posílit nadtarifní složku platů i nepedagogických zaměstnanců školy.

### Právní servis pro ZŠ

Vzhledem k měnící se legislativě a narůstající administrativní náročnosti vedení škol je třeba posílit podporu vedení škol v právní oblasti. V ORP Tábor chybí kvalitní právní servis.

### 3.3.2 Vymezení prioritních oblastí rozvoje v řešeném území

Na základě předchozích analýz, strukturovaných rozhovorů a práce pracovních skupin byly stanoveny základní prioritní oblasti rozvoje školství v ORP Tábor, které byly dále rozpracovány do jednotlivých cílů a aktivit.

**Priorita 1 Moderní vzdělávání**  
**Priorita 2 Otevřené vzdělávání**  
**Priorita 3 Kvalitní vzdělávání**

Tabulka 73 Přehled cílů a priorit MAP ORP Tábor

Číslo	Název	Budoucí aktivity, projekty
Priorita 1	Moderní vzdělávání	
Cíl 1.1	Podpora polytechnického vzdělávání a EVVO	Dílny, kuchyňky, vzdělávání pedagogů Přírodní učebny, moderní přírodovědecké učebny, vzdělávání pedagogů, soutěže, spolupráce škol, neformální vzdělávání – kroužky, investice, DVPP
Cíl 1.2	Zlepšování čtenářské a matematické gramotnosti dětí a žáků	Knihovny, soutěže, vzdělávání pedagogů v nových metodách, speciální pomůcky, spolupráce



		škol, neformální vzdělávání – kroužky, investice, DVPP
Cíl 1.3	Rozvoj jazykového vzdělávání	Vzdělávání pedagogů, rodilí mluvčí, soutěže, spolupráce škol, neformální vzdělávání – kroužky, investice, DVPP zahraniční studijní cesty
Cíl 1.4	Zlepšování digitálních kompetencí dětí a žáků	Počítačové učebny, ICT vybavení, vzdělávání pedagogů, ICT infrastruktura, konektivita, neformální vzdělávání – kroužky, investice, DVPP prostředky na správce techniky ICT
Cíl 1.5	Rozvoj pohybových aktivit	Hřiště a zahrady MŠ – herní prvky, hřiště ZŠ, tělocvičny, olympiády, soutěže, neformální vzdělávání – kroužky, investice
<b>Priorita 2</b>	<b>Otevřené vzdělávání</b>	
Cíl 2.1	Zajištění a udržení dostupnosti vzdělávání	Rozšiřování kapacit ZŠ, MŠ a ZUŠ, budování speciálních tříd Bezbariérové přístupy, doprava
Cíl 2.2	Podpora nadaných a mimořádně nadaných dětí a žáků	Učební pomůcky, financování hodin navíc, párová výuka
Cíl 2.3	Podpora dětí a žáků se speciálními vzdělávacími potřebami	Doučování, financování, kompenzační pomůcky, asistenti, školní poradenská pracoviště
Cíl 2.4	Řešení problematického chování dětí	Školní poradenská pracoviště Podpora spolupráce institucí se soc. slabými rodinami, OSPOD, Policie, NNO, motivace, chození do MŠ, do ZŠ
<b>Priorita 3</b>	<b>Kvalitní vzdělávání</b>	
Cíl 3.1	Zintenzivnění spolupráce a výměny zkušeností mezi školami i dalšími institucemi, včetně rodičů	Podpora vzniku komunitních škol, spolupráce s DDM, rodičovskými centry i školami navzájem, spolupráce s rodinou
Cíl 3.2	Rozvoj pedagogických kompetencí a odborná podpora pedagogů	Mentoring, poradenství, i DVPP (to je i v ostatních cílech), včetně rozšiřujícího individuálního profesního vzdělávání
Cíl 3.3	Podmínky a zázemí pro moderní vzdělávání dětí a žáků	Infrastruktura – okna, zateplení, podlahy, nábytek, pomůcky pro společenské vědy a umělecké obory a jídelny a družiny (investice budou i v ostatních cílech), dostatek financí na provoz i údržbu, na platy pedagogických i nepedagogických pracovníků



### 3.3.3 SWOT analýza prioritních oblastí

Zapojení odborné veřejnosti do plánování garantovaly pracovní skupiny. Interpretovaly výsledky expertních analýz a přicházely s vlastními praktickými podněty. Následující kapitola přináší přehled hlavních závěrů, k nimž došli na svých jednáních. V rámci jednání jednotlivých pracovních skupin vznikly analýzy SWOT3 za jednotlivé části ORP Tábor dle působnosti pracovních skupin. Ty byly dále sloučeny a na dalším jednání pracovních skupin prioritizovány.

#### Priorita 1 Moderní vzdělávání

Silné stránky	Slabé stránky
Zájem škol o zlepšování gramotností a kompetencí žáků	Chybějící pomůcky a vybavení (pro polytechnické obory, ICT, přírodní vědy, jazyky)
Zájem škol o vzájemnou spolupráci a o spolupráci s ostatními subjekty	Nedostatečné zázemí pro pohybové aktivity
Účast v projektech mezinárodních výměnných pobytů	Neochota některých pedagogických pracovníků ke změně
Příležitosti	Hrozby
Zavedení nových metod do výuky	Nedostatek finančních prostředků
Podpora polytechnického vzdělávání a zvýšení motivace žáků pro technické obory	Nezájem o čtenářskou a matematickou gramotnost ze strany dětí a žáků
Zapojení se do projektů na podporu gramotností	Nedostatek vyučujících některých aprobací (matematika, cizí jazyky, 1. stupeň, hra na klavír)

#### Priorita 2 Otevřené vzdělávání

Silné stránky	Slabé stránky
Na školách působí kvalifikovaní učitelé, kteří jsou ochotni dále se vzdělávat	Chybí finanční prostředky (na modernizaci a posilování kapacit odborných učeben a technického zajištění ZŠ, realizaci bezbariérových přístupů, zlepšení dopravní dostupnosti, odměňování nadstandardní práce učitelů i nepedagogických pracovníků, testování kvality vzdělávání, udržitelnost projektů)
Práce s dětmi a žáky se speciálními vzdělávacími potřebami	Výskyt problematického chování u jednotlivců (u dětí a žáků) a nedostatečné kompetence pedagogů k jejich řešení
Aktivity škol a dalších vzdělávacích zařízení v oblasti neformálního vzdělávání dětí a žáků	Není věnována dostatečná péče mimořádně nadaným dětem a žákům
Příležitosti	Hrozby
Možnost získat finanční prostředky z OP (OP	Nepříznivé legislativní kroky (např. zkrácení



VVV, IROP) a od MAS	rodičovské dovolené)
Rozšíření kapacity pedagogicko-psychologických poraden	Nepříznivý demografický vývoj (snižování počtu dětí
Zlepšení komunikace se sociálně slabými rodinami	Pokračující feminizace školství

### Priorita 3 Kvalitní vzdělávání

Silné stránky	Slabé stránky
Kvalifikovaní pedagogové, kteří se neustále vzdělávají	Nedostatečná spolupráce vzdělávacích zařízení mezi sebou, s rodiči, s institucemi neformálního vzdělávání
Vývoj moderních výukových metod, forem a postupů	Nedostatečné vybavení některých vzdělávacích zařízení moderními pomůckami, vybavením, technologiemi
Moderní vybavení a zajištění energetických úspor některých vzdělávacích zařízení, příklady dobré praxe	Zastaralá infrastruktura některých vzdělávacích zařízení, nevyrovnanost v rámci ORP
Příležitosti	Ohrožení
Využívání národních (MŠMT) i mezinárodních (OP VVV, IROP) finančních zdrojů na modernizaci infrastruktury a používání nových technologií v předškolním a základním vzdělávání	Problémy veřejných rozpočtů s negativním dopadem na financování regionálního školství (nedostatek finančních prostředků na investice i provoz vzdělávacích zařízení)
Využívání nástrojů a forem rozvoje pedagogických a osobnostních kompetencí pedagogů (DVPP, individuální profesní vzdělávání, odborné poradenství, externí podpora výuky...)	Negativní dopady legislativních změn a jejich implementace do praxe
Rozvoj mezinárodní i národní spolupráce vzdělávacích zařízení mezi sebou či s institucemi neformálního vzdělávání	Snižování počtu kvalifikovaných a kompetentních pedagogů, nízká nabídka kvalitního dalšího vzdělávání pedagogů v určitých aprobacích