



# MÍSTNÍ PLÁN INKLUZE

## STATUTÁRNÍHO MĚSTA MOSTU

**PRO ROKY 2017–2022**



## Obsah

Úvodní část.....	6
Cíle MPI .....	6
Nositel plánu .....	6
Tvorba plánu .....	6
Stručná charakteristika území .....	7
Počet obyvatel a jeho vývoj .....	7
Věková struktura .....	7
Vzdělávání a zaměstnanost .....	7
Sociální vyloučení .....	8
Vazba na ostatní strategické dokumenty .....	8
Analytická část .....	9
Zřizovatel a odbor školství, kultury a sportu.....	9
Spádové obvody ZŠ .....	9
Spádové obvody MŠ .....	10
Migrace a spádové obvody.....	10
Předškolní vzdělávání .....	14
Mateřská škola, Most, Hutnická 2938, p. o.....	14
Mateřská škola, Most, Lidická 44, p. o. ....	14
Mateřská škola, Most, Růžová 1427, p. o. ....	15
Mateřská škola, Most, Antonína Sochora 2937, p. o. ....	15
Adventure Montessori Academy – Mateřská škola Sovička s. r. o.....	15
Základní vzdělávání .....	15
Základní škola, Most, U Stadionu 1028, p. o. (3. ZŠ).....	16
Základní škola, Most, Václava Talicha 1855, p. o. (4. ZŠ).....	16
Základní škola, Most, Zlatnická 186, p. o. (5. ZŠ).....	16
Základní škola, Most, Jakuba Arbesa 2454, p. o. (7. ZŠ) .....	17
Základní škola, Most, Vítězslava Nezvala 2614, p. o. (8. ZŠ).....	17
Základní škola, Most, Zdeňka Štěpánka 2912, p. o. (10. ZŠ) .....	17
Základní škola, Most, Obránců míru 2944, p. o. (11. ZŠ) .....	18
Základní škola, Most, Rozmarýnová 1692, p. o. (14. ZŠ) .....	18
Základní škola, Most, J. A. Komenského 474, p. o. (15. ZŠ) .....	18
Základní škola, Most, Okružní 1235, p. o. (18. ZŠ).....	19
Základní škola profesora Zdeňka Matějčka, Most, Zdeňka Štěpánka 340, p. o. ....	19
Základní škola a Střední škola, Most, Jana Palacha 1534, p. o.....	19
Ama school – Základní a mateřská škola Montessori, o. p. s. ....	20
Soukromá základní škola Optima, s. r. o.....	20



Střední vzdělávání .....	20
Střední škola technická, Most, p. o. ....	20
Podkrušnohorské gymnázium, Most, p. o. ....	20
Střední průmyslová škola a Střední odborná škola gastronomie a služeb, Most, p. o. ....	21
Vyšší odborná škola ekonomická, sociální a zdravotnická, Obchodní akademie, Střední pedagogická škola a Střední zdravotnická škola, Most, p. o. ....	21
Střední odborná škola InterDACT, s. r. o. ....	21
Soukromá hotelová škola Bukaschool, s. r. o. ....	21
Střední odborná škola LIVA, s. r. o. ....	21
Soukromá střední škola pro marketing a ekonomiku podnikání, s. r. o. ....	21
Střední škola diplomacie a veřejné správy, s. r. o. ....	21
Střední odborná škola podnikatelská, s. r. o. ....	22
Neziskové organizace pracující s rodinou nebo působící v oblasti vzdělávacích nebo výchovných aktivit a subjekty zájmového vzdělávání .....	22
Základní umělecká škola, Most, Moskevská 13, p. o. ....	22
Základní umělecká škola F. L. Gasmanna, Most, Pod Šibeníkem 2364, p. o. ....	22
Vzdělávací centrum Genesis, z. s. ....	22
Vzdělávací centrum Podkrušnohoří, z. s. ....	22
Oblastní charita Most .....	22
Dům romské kultury, o. p. s. ....	23
Diakonie Církve bratrské v Mostě .....	23
Junák – český skaut, středisko Oheň Most, z. s. ....	23
Krušnohorské centrum pro rodinu, z. s. ....	23
Dětská organizace ZÁLESÁK Most, z. s. ....	24
Rekvalifikační a informační centrum, s. r. o. ....	24
Diakonie ČCE – Středisko sociální pomoci v Mostě .....	24
Klub národnostních menšin .....	24
Středisko volného času, Most, Albrechtická 414, příspěvková organizace .....	25
Dyáda Most, dětský diagnostický ústav a středisko výchovné péče a ZŠ Liberec .....	25
Pedagogicko-psychologická poradna Ústeckého kraje a zařízení pro další vzdělávání pedagogických pracovníků, pracoviště Most .....	25
Problémy a potřeby školské soustavy v Mostě .....	26
SWOT analýza stavu vzdělávání města Most .....	26
Problémy a potřeby předškolního vzdělávání .....	28
Problémy a potřeby základního vzdělávání .....	28
Strategická část .....	31
Vize .....	31
Přehled strategických a specifických cílů: .....	31



Strategický cíl 1: Podpora předškolního vzdělávání dětí z cílových skupin .....	31
Strategický cíl 2: Podpora školní úspěšnosti cílových skupin žáků včetně podpory oblasti neformálního vzdělávání .....	32
Strategický cíl 3: Informování veřejnosti o fungování vzdělávací soustavy s využitím aktivit sítě spolupracujících subjektů v oblasti podpory proinkluzivního přístupu .....	32
Strategický cíl 1: Podpora předškolního vzdělávání dětí z cílových skupin .....	32
Specifický cíl 1.1. Podpora a rozvoj činnosti předškolních nízkoprahových zařízení jako neformálního vzdělávání pro děti z cílových skupin .....	33
Specifický cíl 1.2. Podpora komunikace MŠ a předškolních nízkoprahových zařízení v SVL .....	33
Specifický cíl 1.3. Podpora spolupráce s rodinami dětí z CS formou společných akcí ...	34
Specifický cíl 1.4. Poradenství a podpora rodičům při jednání se zástupci vzdělávacích institucí, sociálních a zdravotních služeb .....	34
Specifický cíl 1.5. Aktivní vyhledávání a oslovování rodičů s dětmi, které se předškolního vzdělávání neúčastní .....	34
Specifický cíl 1.6. Realizace dalšího vzdělávání pracovníků MŠ v oblasti podpory proinkluzivních opatření .....	35
Specifický cíl 1.7. Zajištění personální podpory odborných pedagogických a nepedagogických pracovníků pro práci s dětmi z CS projektu, podpora pedagogů a rodičů .....	35
Specifický cíl 1.8. Úprava a rozšíření prostor pro předškolní vzdělávání .....	36
Strategický cíl 2. Podpora školní úspěšnosti cílových skupin žáků včetně podpory oblasti neformálního vzdělávání .....	36
Specifický cíl 2.1. Zajistit prevenci školního neúspěchu pro žáky jím ohrožené a podmínky pro nepatologické trávení volného času spolu s rozvojem klíčových kompetencí mimo prostředí ZŠ a v rodinách formou individuálního a skupinového doučování žáků a příprava na vyučování, a to včetně prázdninového období. Podpora žáků při přechodu ze ZŠ na SŠ a podpora mládeže při návratu do vzdělávacího systému .....	37
Specifický cíl 2.2. Zajistit nepatologické trávení volného času a rozvoj klíčových kompetencí v prostředí ZŠ (mimo vyučování) .....	37
Specifický cíl 2.3. Zvýšení motivace ke vzdělávání a uplatnění na trhu práce u cílových skupin .....	38
Specifický cíl: 2.4. Podpůrná personální opatření žáků z CS na školách, tj. zajištění podpůrné pedagogické a nepedagogické práce na školách – pilotní ověření pozic: koordinátor inkluze, školní asistent, sociální pedagog. Podpořit spolupráci rodiny, NNO a školy .....	39
Specifický cíl 2.5. Podpora školních poradenských pracovišť .....	39
Specifický cíl 2.6. Zvýšit odborné kompetence ped. a neped. pracovníků v oblasti podpory proinkluzivních opatření .....	40
Specifický cíl: 2.7. Podpořit rodiče ze SVL při zajištění přípravy na vyučování jejich dětí a komunikaci se školou .....	40



Specifický cíl: 2. 8. Úprava a rozšíření prostor pro vzdělávání, a to včetně mimoškolního vzdělávání a vybavení pomůckami .....	41
Strategický cíl 3. Informování veřejnosti o fungování vzdělávací soustavy s využitím aktivit sítě spolupracujících subjektů v oblasti podpory proinkluzivního přístupu .....	43
Specifický cíl 3.1. Sdílení zkušeností, příklady dobré praxe, výměny zkušeností mezi školami .....	43
Specifický cíl 3. 2. Zvýšení informovanosti rodičů žáků z CS o oblasti vzdělávání a jeho významu pro uplatnění na trhu práce .....	44
Specifický cíl 3.3. Zvýšit individuální podporu rodičů při jednání s institucemi ve vazbě na řešení vzdělávacích otázek dětí .....	45
Specifický cíl 3.4. Podpora škol prostřednictvím pozice koordinátora inkluze v oblasti vzdělávání.....	45
Implementační část.....	46
Popis řízení implementace MPI včetně řídicí a realizační struktury.....	46
Identifikace a řízení rizik MPI .....	46
Popis realizace partnerské spolupráce.....	47
Město:.....	47
Sektor školství:.....	47
Neziskový sektor:.....	47
Administrativní kapacita MPI.....	47
Organizační schéma MPI .....	47
Monitorování a hodnocení plnění MPI .....	47
Seznam použitých zkratk.....	49



## Úvodní část

Místní plán inkluze statutárního města Mostu je vytvářen jako Příloha č. 1 Strategického plánu sociálního začleňování statutárního města Mostu pro roky 2016–2019. Ve své podstatě rozvíjí část 3.5, oblast Vzdělávání.

Harmonogram realizace místního plánu inkluze je stanoven na období 2017–2022, přičemž jeho naplňování bude probíhat v relevanci na realizaci klíčových aktivit jednotlivých projektů OP VVV aj. v období až do roku 2021. Plán navazuje na předchozí dotační období, kde se zohledňují projekty, které se začaly realizovat již v roce 2016.

**Tato verze Místního plánu inkluze je revizí původního plánu, do kterého byly přidány další aktivity, navazující na původně plánované aktivity. To se projevilo zejména v navýšení některých indikátorů.**

## Cíle MPI

Vzhledem k důležitosti vzdělávání v procesu sociálního začleňování je snahou zástupců statutárního města Mostu umožnit všem dětem rovný přístup ke vzdělávání bez rozdílů daných rodinným zázemím, zdravotním stavem, etnickým původem apod. Všechny děti by měly dostat maximální šanci rozvíjet svá nadání a schopnosti. Podpora vzdělávací soustavy, zejména se zřetelem k sociálně vyloučeným dětem a mládeži, je primárním cílem této strategie.

Mezi prostředky přispívající k naplnění tohoto cíle patří personální podpora vzdělávacích institucí, další vzdělávání pedagogických pracovníků a přímá či nepřímá podpora žáků při vzdělávání. Pro efektivní naplnění tohoto cíle je též třeba vzájemné součinnosti a koordinace vzdělávacích institucí, sdílení zkušeností a poučení se z nich a v neposlední řadě též vhodné materiální zázemí pro vzdělávání. Pro optimální rozvoj dětí je třeba navíc komunikace a spolupráce s rodinami, pro pochopení široké veřejnosti je pak třeba intenzivní komunikace a vysvětlování navrhovaných opatření.

## Nositel plánu

Město Most leží v severozápadních Čechách, ve střední části Ústeckého kraje, v jižní části okresu Most. Rozloha města je 8 694 ha, má 65 004 obyvatel (k 31. 12. 2018). Most sousedí s pěti správními obvody Ústeckého kraje – Litvínovem (severozápad), Bílinou (východ), Louny (jihovýchod), Žatcem (jihozápad) a Chomutovem (západ). Město je administrativně rozčleněno do osmi částí obce – Komořany, Souš, Starý Most, Rudolice, Most, Čepirohy, Velebudice a Vtelno. Územně je město rozčleněno na 18 katastrálních území.

Statutární město Most spolupracovalo s Agenturou pro sociální začleňování (dále jen ASZ) již v letech 2008–2012, spolupráce byla obnovena roku 2016 v rámci tzv. „Koordinovaného přístupu k sociálně vyloučeným lokalitám.“

## Tvorba plánu

Tvorba MPI intenzivně navázala na zpracování Místního akčního plánu ORP Most (dále jen MAP). Na priority MAP a dříve realizované výzkumy organicky navázala tvorba MPI, jako strategie vzdělávání, reflektující zejména potřeby sociálně vyloučených dětí s přesahem k širší inkluzi ve vzdělávání. V době tvorby MPI se již realizuje část projektů, které přesto byly pro úplnost zahrnuty do strategické části.



## Stručná charakteristika území

### Počet obyvatel a jeho vývoj

Ve vývoji počtu obyvatel v Mostě byly dva zásadní zlomy. Prvním byl nárůst počtu obyvatel způsobený rozmachem hornictví v 70.–80. letech minulého století, kdy se do mosteckého regionu hromadně stěhovali horníci za prací. Od začátku devadesátých let dochází naopak k poklesu počtu obyvatel, který však není rychlý tak, jak byl strmý nárůst počtu obyvatel v 70. a 80. letech.

Útlum těžby a také nárůst automatizované výroby v Chemopetrolu měly za následek dramatické zvyšování nezaměstnanosti, která se podepisuje na odlivu trvale žijících obyvatel až do současnosti.

*Vývoj počtu obyvatel ve městě Most v letech 2015–2018 (údaje platné k 31. 12. 2018)*

31. 12. 2015	31. 12. 2016	31. 12. 2017	31. 12. 2018
66 232	65 850	65 650	65 004

### Věková struktura

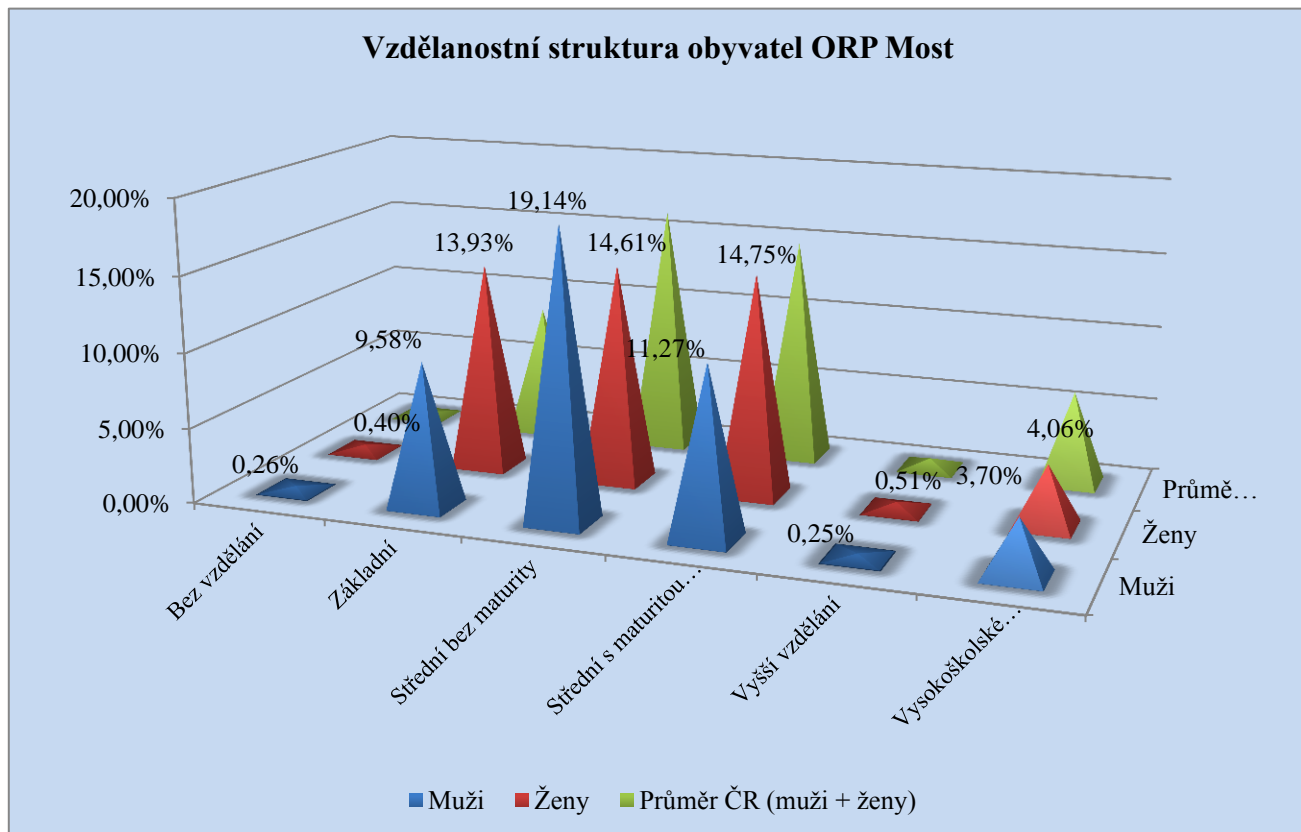
Věkovou strukturu obyvatelstva lze charakterizovat jako příznivou, v Mostě připadá na 100 dětí (věk 0–14 let) cca 98 osob starších 65 let. Podíl osob starších 60 let se sice od posledního sčítání lidu v roce 2001 zvýšil jen o 4 %, ovšem při stávajícím trendu nízké porodnosti a zvyšující se naději dožití můžeme nárůst i nadále očekávat. Naopak u věkové skupiny dětí došlo mezi lety 2001 a 2011 k výraznému poklesu – o 19 %.

### Vzdělávání a zaměstnanost

Vzdělanostní struktura při porovnání s celorepublikovým průměrem je výrazně nižší a město Most dosahuje nižší vzdělanostní úrovně i oproti průměru v Ústeckém kraji. Rozvoj vzdělání je proto klíčovým krokem ke změně.

Z následujícího grafu je patrné, že u mužů převládá střední vzdělání bez maturity, kdežto u žen nejvyššího ukazatele dosahuje střední vzdělání s maturitou. Procento lidí s vysokoškolským vzděláním je značně nižší než procento osob se základním vzděláním.

### Vzdělanostní úroveň obyvatel ORP Most:



Zdroj: ČSÚ, SLDB (2011)

### Sociální vyloučení

V Mostě dlouhodobě existují tři sociálně vyloučené lokality: sídliště Chanov, sídliště „Stovky“ a „Sedmistovky“ a další deprivované lokality, které identifikovala vstupní analýza. Jedná se o několik domů v centru města v ulici M. G. Dobnera, ulici U Věžových domů, Javorové a K. H. Borovského.<sup>1</sup>

V rámci jednotlivých SVL se dle odhadu měsíčně přestěhuje 300–400 osob. Největším problémem sociálně vyloučených lokalit z hlediska sociálně patologických jevů je výskyt užívání a distribuce drog, zvýšená kriminalita, hazard, lichva, prostituce a záškoláctví.

### Vazba na ostatní strategické dokumenty

MPI je v souladu s platnými národními, krajskými a místními strategickými dokumenty, zvláště MAP, Dlouhodobými záměry v oblasti vzdělávání, Strategií vzdělávací politiky České republiky do roku 2020 a platnými Akčními plány inkluzivního vzdělávání MŠMT. Navazuje na zpracováváný Místní akční plán ORP Most a Strategický plán rozvoje města Mostu do r. 2020.

<sup>1</sup> Pro bližší informace k sociálně vyloučeným lokalitám viz SPSZ, str. 17–24.





## Analytická část

### Zřizovatel a odbor školství, kultury a sportu

Statutární město Most je zřizovatelem čtyř mateřských a jedenácti základních škol. Oddělení školství odboru školství, kultury a sportu zaměstnává pět lidí a má k dispozici ekonomku. Náplní práce oddělení školství je provozní, ekonomické a personální zajištění hladkého chodu zřizovaných příspěvkových organizací, poskytuje konzultační a poradenské činnosti ve své oblasti, provádí kontroly a metodické dohlídky u škol a školských zařízení v obvodu jeho působnosti, sběr a zpracování statistických údajů ze škol, metodicky a odborně vede příspěvkové organizace v oblasti výkaznictví, kontroluje správnost údajů a spolupracuje s dalšími (krajskými, státními) orgány v oblasti školství.

V oblasti samosprávy zabezpečuje podmínky pro provoz příspěvkových organizací řízených odborem, podává žádost o zápis, výmaz a změny údajů v rejstříku škol a školských zařízení, zpracovává obecně závazné vyhlášky v oblasti školství, které jsou v kompetenci samosprávy obcí, sleduje využití kapacit škol, svolává porady jejich ředitelů a ekonomů, provádí kontroly hospodaření, správy majetku a inventarizace škol a školských zařízení. Připravuje a realizuje konkurzní řízení na jejich ředitele a připravuje podklady pro jejich jmenování a odvolání, vede agendu k odvolávání a jmenování členů školských rad, zabezpečuje přípravu zápisů dětí do MŠ a ZŠ včetně zpracování výsledků zápisu, metodicky řídí příspěvkové organizace, spolupracuje s nadřizenými orgány a sleduje plnění úkolů, uložených nadřizenými orgány města.

Dále zpracovává agendu komise školské a kulturní, zpracovává žádosti o přidělení dotací z rozpočtu komise školské a kulturní, zpracovává smlouvy na poskytnutí dotací v oblasti školství, kultury včetně zasílání finančních prostředků a kontroluje jejich vyúčtování.

### Spádové obvody ZŠ

Níže je uveden přehled školských obvodů spádových základních škol zřízených statutárním městem Most a částí společných obvodů základních škol, které jsou stanoveny obecně závaznou vyhláškou č. 3/2017 ze dne 7. března 2017<sup>2</sup>, k nim pak spádově příslušná sociálně vyloučená lokalita (SVL).

**Obvod č. 1** pro ZŠ Svážná je tvořen z části území statutárního města Most, celým územím místních částí Souš a Komořany a společným školským obvodem základní školy pro obce Korozluky, Lužice, Patokryje a Skršín. Docházejí sem žáci ze SVL „Stovky“.

**Obvod č. 3** pro ZŠ U Stadionu je tvořen z části území statutárního města Most a celé místní části Starý Most. Docházejí sem žáci ze SVL „Stovky“.

**Obvod č. 4** pro ZŠ Václava Talicha je tvořen z části území statutárního města Most. Docházejí sem žáci ze SVL „K. H. Borovského“.

**Obvod č. 5** pro ZŠ Zlatnická je tvořen z části území statutárního města Most a z celé místní části Rudolice. Docházejí sem žáci ze SVL „Chanov“.

<sup>2</sup> Ředitel spádové školy je povinen přednostně přijmout žáky s místem trvalého pobytu v příslušném školském obvodu a žáky umístěné v tomto obvodu ve školském zařízení pro výkon ústavní výchovy, ochranné výchovy nebo ve školském zařízení pro preventivně výchovnou péči, a to do výše povoleného počtu žáků uvedené ve školském rejstříku.



**Obvod č. 7** pro ZŠ Jakuba Arbesa je tvořen z části území statutárního města Most a společným školským obvodem základní školy pro obec Malé Březno. Docházejí sem žáci ze SVL „Stovky“.

**Obvod č. 8** pro ZŠ Vítězslava Nezvala je tvořen z části území statutárního města Most. Docházejí sem žáci ze SVL „M. G. Dobnera“.

**Obvod č. 10** pro ZŠ Zdeňka Štěpánka je tvořen z části území statutárního města Most, celým územím místních částí Velebudice, Čepirohy, Vtelno a společným školským obvodem základní školy pro obce Havraň, Lišnice, Polerady a Volevčice. Částečně sem docházejí žáci ze SVL „U Věžových domů“.

**Obvod č. 11** pro ZŠ Obránců míru je tvořen z části území statutárního města Most. Docházejí sem žáci ze SVL „U Věžových domů“.

**Obvod č. 14** pro ZŠ Rozmarýnová je tvořen z části území statutárního města Most. Docházejí sem žáci ze SVL „Javorová/Jalta“ (popř. označení „Pětistovky“) a SVL „Sedmistovky“.

**Obvod č. 15** pro ZŠ J. A. Komenského je tvořen z části území statutárního města Most. Docházejí sem žáci ze SVL „Sedmistovky“.

**Obvod č. 18** pro ZŠ Okružní je tvořen z části území statutárního města Most. Docházejí sem žáci ze SVL „Sedmistovky“.

### Spádové obvody MŠ

Školské obvody spádových mateřských škol zřízených statutárním městem Most jsou stanoveny obecně závaznou vyhláškou č. 1/2017 ze dne 7. března 2017, u nich jsou uvedeny spádově příslušné sociálně vyloučené lokality (SVL).

**Obvod č. 1** pro MŠ Antonína Sochora je tvořen z části území statutárního města Mostu a celým územím místních částí Rudolice a Čepirohy. Částečně sem docházejí děti ze SVL „Javorová/Jalta“ (popř. označení „Pětistovky“), částečně ze SVL „U Věžových domů“.

**Obvod č. 2** pro MŠ Hutnická je tvořen z části území statutárního města Mostu a celým územím místních částí Komořany, Velebudice a Vtelno. Sem dochází děti ze SVL „U Věžových domů“.

**Obvod č. 3** pro MŠ Růžová je tvořen z části území statutárního města Mostu. Sem dochází děti ze SVL „Javorová/Jalta“, částečně SVL „Sedmistovky“.

**Obvod č. 4** pro MŠ Lidická je tvořen z části území statutárního města Mostu vymezené všemi adresami v místní části Most, které nejsou uvedeny v přílohách č. 1, 2 nebo 3 obecně závazné vyhlášky č. 1/2017, a celým územím místních částí Souš a Starý Most. Sem dochází děti ze SVL „Stovky“, SVL „Sedmistovky“, SVL „M. G. Dobnera“, SVL „Chanov“, SVL „K. H. Borovského“.

### Migrace a spádové obvody

Spádové obvody jsou koncipovány s ohledem na blízkost/dostupnost škol pro spádové děti a většinou kopírují urbanistické členění města (hranicemi obvodů jsou velké ulice).



Prostorové umístění škol je rovnoměrné, ale není výjimkou, že dítě má v bližší docházkové vzdálenosti školu mimo svůj spádový obvod. Jakkoli může působit, že jsou některé obvody disproporční vůči ostatním, může být toto vnímání zavádějící, protože Most je městem s poměrně značnou hustotou obyvatel danou vertikální zástavbou. MHD je pro děti od 6 do 15 let zdarma (resp. je hrazena městem) a její dojezd po městě je cca 10–20 minut. Všechny školy ve městě jsou poměrně jednoduše dosažitelné.

K poslední úpravě uspořádání spádových obvodů došlo v roce 2017. Změna spádových obvodů ZŠ, která je definována obecně závaznou vyhláškou č. 3/2017, vzešla z požadavku obcí v ORP Most nezřizujících základní školu na vytvoření společného spádového obvodu s některou z mosteckých ZŠ. Je třeba podotknout, že oproti předchozí platné obecně závazné vyhlášce č. 2/2013 nedošlo k žádným jiným změnám v uspořádání spádových obvodů, než je přiřazení dotčených obcí (Korozluky, Lužice, Patokryje, Skršín, Malé Březno, Havraň, Lišnice, Polerady a Volevčice) ke spádovým obvodům mosteckých základních škol.

Co se týče naplněnosti jednotlivých ročníků, lze konstatovat, že často bývá špatně odhadnutelná, a to z několika důvodů, které jsou navzájem provázané, jako například sociální a ekonomické zázemí rodiny, prioritizace vzdělání, bytové podmínky a v neposlední řadě migrace. A to jak migrace vnitřní, tak i z vnějšku.

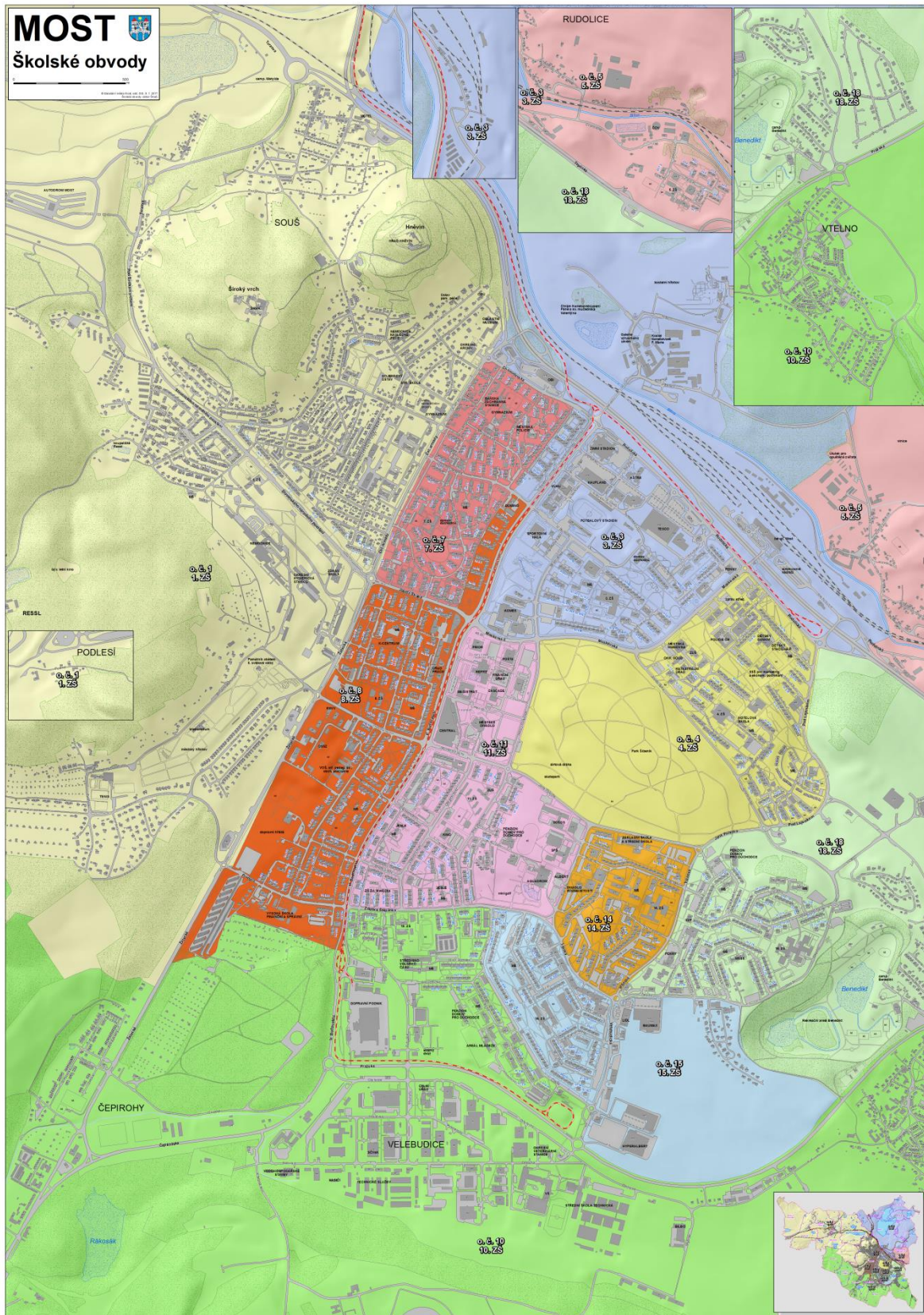
Migrace v rámci města je téměř standardní záležitostí. Jedná se o víceméně rovnoměrný přesun žáků z jedné školy na druhou, což vzhledem k dostatečným absorpčním kapacitám škol nepůsobí značné obtíže. Problém je naopak v komunikaci s rodiči, je ztížená a komplikovaná. Rodiče se školou a pedagogy téměř nevyjednávají. Žáci zůstávají v evidenci do chvíle, než se přihlásí na jinou školu, školy tedy mají kontrolu nad pohybem dětí, nikoliv však nad adresami bydliště. Velký počet dětí z rodin, které se přestěhovaly na jiné adresy v rámci Mostu, dále dochází do původní školy a nechtějí ji měnit.

Co se týče vnější migrace, data ze vstupní analýzy, kterou zpracovala ASZ v roce 2016, prokazují, že vnější migrace není tak vysoká, jak se původně předpokládalo, ovšem je předmětem větších obav. Jednou z příčin vnější migrace je dostupnost bydlení, odpovídajícího možnostem těch, kteří se stěhují, potřeba rodičů „utéct před něčím nepříjemným, ať je to situace v rodině, dluhy, nebo problémy dětí v předchozí škole“. Modelová situace je popisována jako proces, při němž noví vlastníci bytů v Mostě – kteří nemohou podle vyhlášky 5 let byt prodat – hledají nejlukrativnější možnost pronájmu, což je v současnosti pronájem nízkopříjmovým skupinám obyvatel. Velkým problémem je obchod s chudobou, který v Mostě zajišťuje dostatečnou nabídku bydlení právě pro výše zmíněnou skupinu osob. Nezřídka se také nově příchozí přihlašují ke zde žijícím příbuzným, ovšem koloběh stěhování brzy následuje. V kontextu vzdělávání je problém predikovat počty žáků z těchto rodin při zápisu do prvních tříd a pak i v dalších ročnících.

Specifickým případem migrace je 4. ZŠ, na niž docházejí děti z blízkého dětského domova a přidruženého zařízení pro děti vyžadující okamžitou pomoc Most'áček, kde jsou děti z celého Ústeckého kraje umístěny maximálně na 3 měsíce. Děti z těchto zařízení (především z Most'áčku) pak často pokračují ve vzdělávání ve spádové 4. ZŠ, i když změny bydliště.

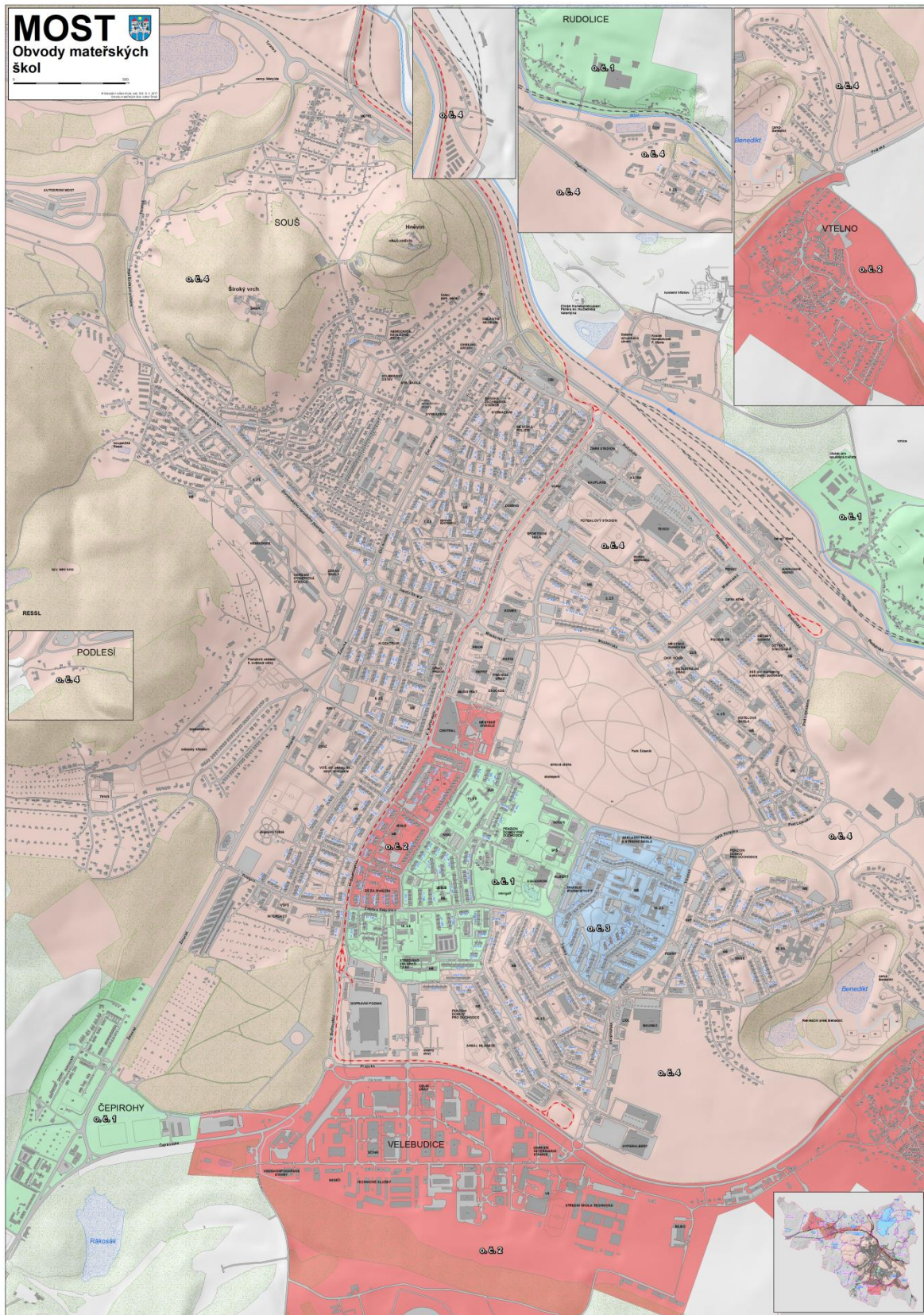


## Školské obvody ZŠ k 30. 3. 2017





## Mapa školských obvodů MŠ





## Předškolní vzdělávání

Město Most je zřizovatelem 4 MŠ. Mateřské školy průměrně uváděly, že zhruba 7,5 % dětí vnímají z více důvodů jako ohrožené školním neúspěchem. Mezi tyto důvody mohou podle vyjádření pedagogů patřit vady řeči, jiné jazykové prostředí nebo nepodnětné prostředí sociálně vyloučených lokalit.

Z tohoto počtu tvoří 18,6 % dětí zdravotně znevýhodněných, 48,1 % dětí sociálně znevýhodněných a 33,3 % tvoří děti jazykově znevýhodněné. Mateřské školy uvedly, že u 13,5 % dětí je třeba věnovat zvýšenou pozornost riziku ohrožení školním neúspěchem.

### **Mateřská škola, Most, Hutnická 2938, p. o.**

MŠ Hutnická<sup>3</sup> nabízí kromě šesti tříd MŠ s kapacitou 150 dětí také středisko denní péče pro děti od 1 do 3 let (jesle) s denní kapacitou 15 dětí. O děti se stará 13 učitelek a 3 sociální pracovníce v jeslích. MŠ nabízí netradiční pohybové aktivity, výtvarnou a environmentální výchovu, prevenci řečových vad. MŠ aktivně spolupracuje s různými institucemi. Má status cvičné školy pro pedagogickou praxi SPgŠ a VOŠ. Realizuje aktivity v rámci projektů zjednodušeného vykazování OP VVV („šablony“) – viz strategická část.

### **Mateřská škola, Most, Lidická 44, p. o.**

MŠ Lidická je největší mosteckou MŠ s dalšími 14 odloučenými pracovišti:

- odloučené pracoviště Albrechtická 414
- odloučené pracoviště Albrechtická 503
- odloučené pracoviště Bělehradská 532
- odloučené pracoviště K. H. Borovského 1145
- odloučené pracoviště Antonína Dvořáka 2429
- odloučené pracoviště K. J. Erbena 587
- odloučené pracoviště Zdeňka Fibicha 2822
- odloučené pracoviště Františka Kmocha 1820
- odloučené pracoviště Komořanská 799
- odloučené pracoviště Jana Kříže 847
- odloučené pracoviště Františka Malíka 974
- odloučené pracoviště Vítězslava Nezvala 2648
- odloučené pracoviště Marie Pujmanové 2535
- odloučené pracoviště U Cáchovny 2738.

Celková kapacita MŠ činí 1 330 dětí, všechna pracoviště jsou vybavena školními jídelnami. MŠ disponuje 52 třídami, z nichž 18 je věkově heterogenních. Jednotlivá pracoviště spolupracují se základními a středními školami, PPP Most a dalšími institucemi a nabízejí celou paletu různorodých aktivit.

MŠ realizuje aktivity v rámci projektů zjednodušeného vykazování OP VVV („šablony“) – viz strategická část.

<sup>3</sup> V textu budeme z důvodu úspory prostoru a jednodušší čitelnosti nadále užívat zkrácené názvy škol ve formě MŠ/ZŠ, doplněné ulicí, kde škola sídlí, tedy např. „MŠ Hutnická“.



### **Mateřská škola, Most, Růžová 1427, p. o.**

MŠ Růžová nabízí kapacitu pro 150 dětí v šesti třídách. Spolupracuje se základními školami a dalšími institucemi (PPP Most, Fotbalová škola Most). Nabízí prevenci řečových vad, grafomotorické kurzy, výtvarné aktivity, pohybové aktivity aj.

MŠ realizuje aktivity v rámci projektů zjednodušeného vykazování OP VVV („šablony“) – viz strategická část.

### **Mateřská škola, Most, Antonína Sochora 2937, p. o.**

MŠ s kapacitou 150 dětí provozuje šest tříd a také středisko denní péče pro děti od 1 do 3 let (jesle) s nejvyšší denní kapacitou 15 dětí. O děti se stará 13 učitelek a 3 sociální pracovníce v jeslích. Nabízí logopedickou prevenci, grafomotorický kurz pro předškoláky, stimulační program, rozvíjení čtenářské gramotnosti přizpůsobené rodičům s dětmi a další aktivity. MŠ aktivně spolupracuje se základními školami, stejně jako s dalšími institucemi. Má status cvičné školy pro pedagogickou praxi SPgŠ a VOŠ.

### **Adventure Montessori Academy – Mateřská škola Sovička s. r. o.**

Základem filosofie této soukromé školy je vzdělávání podle principů Montessori pedagogiky. V tomto duchu je prioritou spolupráce s rodiči, rozvíjení plného potenciálu dětí bez nadměrného stresu z hodnocení a učení spíše stimulativní formou.

## **Základní vzdělávání**

Na území statutárního města Mostu působí 15 základních škol. Z tohoto počtu je 11 zřizováno městem Most, 2 ZŠ jsou soukromé a 2 ZŠ zřizuje Ústecký kraj.

Kapacita základních škol zřízených městem Most činí 6 880 žáků a ve školním roce 2018/2019 byla naplněna z 83,27 %. Dle údajů z výkazů školního roku 2018/2019 k 31. 3. 2019 nedisponovala žádná z mosteckých ZŠ službami školního psychologa a ve čtyřech školách působili speciální pedagogové.

Základní škola, Most, Svážná 2342, p. o. (1. ZŠ)

Škola se v současnosti profiluje směrem k environmentální výchově, ekologii a přírodním vědám. Ve školním roce 2019/2020 plánuje otevření 2 prvních tříd. Celkově je zde 20 tříd. Žáci se vzdělávají dle ŠVP pro základní vzdělávání „KRUH“. Ve škole se vyučuje anglický a německý jazyk. Je zde zřízena jedna přípravná třída.

Odborné učebny: chemie a fyziky, přírodopisu, zeměpisu, chemická a přírodopisná laboratoř, dílny, 4 učebny cizích jazyků, výtvarné výchovy, hudební výchovy, cvičná kuchyňka, výpočetní techniky, 9 učeben s interaktivními tabulemi, učebna náprav specifických poruch učení. Škola má multifunkční venkovní sportovní areál. V areálu školy je arboretum, naučná přírodovědná stezka, 2 učebny v přírodě, Geopark, digitální meteostanice. Mimoškolní činnost: logopedie, nápravy specifických poruch učení, flétničky, matematické hrátky, výpočetní technika, hrátky s Merkurem, čtenářské dílny, ekohrátky, angličtina pro nejmenší školáky, angličtina hrou, sportovní kroužky, keramika, kroužek dramatický, botanický, taneční, vaření, netradiční výtvarné techniky, cvičení z českého jazyka, semináře – matematika, český jazyk (příprava k přijímacím zkouškám na SŠ), kroužek Malý badatel, lyžařský výcvik od 1. ročníku, výjezdy do školy v přírodě.

Škola disponuje i školní družinou, kde je 5 oddělení s provozní dobou od 6 do 17 h.



### **Základní škola, Most, U Stadionu 1028, p. o. (3. ZŠ)**

Sportovní škola se zaměřením na všestrannost žáka, ve sportu především na atletiku, hokej, plavání, míčové sporty. Od 6. ročníku je otevřena sportovní třída, které se věnují trenéři s kvalifikací I. třídy. Všestrannost je u žáků dále rozvíjena v oblasti estetické výchovy a vzdělanosti. Škola má stálý kontakt s psychology, speciálními pedagogy a sleduje psychohygienu žáků. ZŠ má 25 tříd, ve školním roce 2019/2020 plánuje otevření 3 prvních tříd a přípravné třídy. Žáci se vzdělávají dle ŠVP pro základní vzdělávání „Kalokagathie“. Ve škole se vyučuje anglický jazyk již od 1. třídy a podle zájmu i německý jazyk.

Odborné učebny: 2 počítačové učebny, učebny chemie, přírodopisu, fyziky, dílny, cvičná kuchyňka. Školní amfiteátr slouží jako venkovní učebna. Interaktivními tabulemi je vybaveno 12 učeben. Tělesná výchova je vyučována ve sportovním areálu a pavilonu s bazénem.

Mimoškolní činnost je směřována především na sport, mezi další aktivity patří počítačový a keramický kroužek, nápravy specifických poruch učení a chování, logopedická cvičení. Škola pořádá poznávací a jazykové výlety do zahraničí, lyžařský a cykloturistický kurz, školy v přírodě.

Škola disponuje i školní družinou, kde je 5 oddělení s provozní dobou od 6 do 16 h., a školním klubem.

### **Základní škola, Most, Václava Talicha 1855, p. o. (4. ZŠ)**

ZŠ se zaměřuje na ekologickou výchovu, spolupráci s badmintonovým oddílem Super Stars Most, odbornou péči o děti s poruchami učení a chování. Číst se žáci v 1. ročníku učí genetickou metodou. ZŠ má 25 tříd. Ve školním roce 2019/2020 škola plánuje otevření 3 prvních tříd a přípravné třídy. Žáci se vzdělávají dle ŠVP pro základní vzdělávání „Škola pro život“. Ve škole se vyučuje anglický jazyk od 2. ročníku povinně, v 1. ročníku nepovinně, v 7. ročníku povinně výuka druhého cizího jazyka.

Odborné učebny: fyziky, chemie, výtvarné výchovy (keramická pec), hudební výchovy, domácích nauk, speciální pedagogiky, 2 počítačové učebny, 2 mobilní počítačové učebny, informační a komunikační centrum.

Mimoškolní činnost: sport, výtvarná výchova, komunikační výchova, zdravotní výchova, dovedné ruce, netradiční materiály, hra na flétnu, nápravy specifických poruch učení a chování, logopedická cvičení.

Škola disponuje i školní družinou, kde jsou 4 oddělení s provozní dobou od 6 do 16 h., a také školním klubem.

### **Základní škola, Most, Zlatnická 186, p. o. (5. ZŠ)**

Součástí školního vzdělávacího programu je učivo podporující příslušnost k romské etnické menšině zařazením romských dějin, učiva o romské rodině a romských zvycích. Ve výuce psaní používá vázané (spojité) písmo. Žákům 1. stupně nabízí výuku estetické výchovy. ZŠ má 12 tříd. Ve školním roce 2019/2020 plánuje otevření 1 první třídy a dvou přípravných tříd. Žáci se vzdělávají v 1. až 9. ročníku dle ŠVP „Amari škola – Naše škola I.“, výuka ve třídách s upraveným vzdělávacím programem pro žáky se speciálními vzdělávacími potřebami. Školní vzdělávací programy jsou nastaveny tak, aby vyhovovaly vzdělávacím možnostem a mentalitě žáků romského etnika. Výuka probíhá za přítomnosti asistenta pedagoga. Ve škole se vyučuje od 2. ročníku anglický jazyk, od 8. ročníku možnost výuky druhého cizího jazyka nebo posílení výuky anglického jazyka.

Odborné učebny: výpočetní techniky, dílny, cvičná kuchyně, učebny s interaktivními tabulemi.





Mimoškolní činnost: kroužek informatiky, kopané, keramický, ručních prací, finanční gramotnosti, tělovýchovný. Vědomosti a dovednosti získané při odpoledních aktivitách využívají žáci v soutěžích základních i speciálních škol, kde dosahují dobrých výsledků.

Škola disponuje 2 odděleními školní družiny s provozní dobou od 11:30 do 17 h.

### **Základní škola, Most, Jakuba Arbesa 2454, p. o. (7. ZŠ)**

ZŠ se zaměřuje na matematiku a informatiku, anglický jazyk, kvalifikovanou nápravu vývojových poruch učení a grafomotorických potíží. Klade důraz na maximální využívání nových informačních technologií ve výuce. Zaměřuje se na projektové vyučování. ZŠ má 26 tříd. Ve školním roce 2019/2020 plánuje otevření 3 prvních tříd a přípravné třídy. Žáci se vzdělávají dle ŠVP pro základní vzdělávání „Křišťálová škola“. Ve škole se vyučuje anglický jazyk od 1. třídy, od 7. ročníku si žáci volí další jazyk. Ve vybraných předmětech probíhá výuka v anglickém jazyce dle vlastního projektu metodou CLIL.

Odborné učebny: počítačové učebny, učebny s interaktivními tabulemi, dataprojektory, vizualizéry, informační centrum pro žáky, pracovna fyziky, chemie, učebna výtvarné výchovy s keramickou pecí, učebna s hrnčířským kruhem, učebna pro výuku domácích nauk, dílny, venkovní učebna.

Mimoškolní činnost: kroužek informatiky a práce na internetu pro žáky od 1. třídy, kroužek výtvarný, přírodovědný, keramika, sborový zpěv, sportovní kroužky, pravidelná výuka lyžování na Klínech, víkendové akce pro děti a jejich rodiče. Pro žáky i rodiče je po celý týden přístupný víceúčelový sportovní areál pro sportovní kroužky.

Škola disponuje školní družinou, kde je 6 oddělení s provozní dobou od 6 do 17 h., a také školním klubem.

### **Základní škola, Most, Vítězslava Nezvala 2614, p. o. (8. ZŠ)**

ZŠ se zaměřuje na informatiku a práci na počítači, rozvoj dovedností v oblasti výpočetní techniky, důraz je kladen na získávání nejen vědomostí, ale také dovedností a kompetencí potřebných jak pro další vzdělávání, tak pro život. Výrazná je snaha o bezpečné a zdravé školní prostředí. Čtení vyučuje genetickou metodou, nabízí výuku psaní písmem Comenia Script (volitelně). ZŠ má 25 tříd. Ve školním roce 2019/2020 plánuje otevření 2 prvních tříd a přípravné třídy. Žáci se vzdělávají dle ŠVP pro základní vzdělávání „Devět kroků do života“. Ve škole se vyučuje od 1. třídy nepovinně anglický jazyk, od 3. třídy povinně, další cizí jazyk od 6. třídy volitelně, od 7. třídy povinně.

Odborné učebny: 2 počítačové učebny, připojení na internet po celé škole, 23 učeben s interaktivní tabulí, učebna chemie a fyziky, přírodopisu, učebny cizích jazyků, školní kuchyňka, dílny, multifunkční školní hřiště.

Mimoškolní činnost: nabídka 20–30 kroužků, poznávací a jazykové výlety do zahraničí, lyžařský kurz, školy v přírodě.

Škola disponuje i školní družinou, kde jsou 4 oddělení s provozní dobou od 6 do 17 h. Je zde také zřízen školní klub.

### **Základní škola, Most, Zdeňka Štěpánka 2912, p. o. (10. ZŠ)**

ZŠ nabízí od 6. ročníku třídy s rozšířenou výukou matematiky a přírodovědných předmětů, od 1. ročníku otevírá třídy s rozšířenou výukou tělesné výchovy ve spolupráci se sportovními kluby. Kvalifikovaní speciální pedagogové zajišťující pomoc žákům se speciálními vzdělávacími potřebami. ZŠ má 27 tříd. Ve školním roce 2019/2020 plánuje otevření 3 prvních tříd a přípravné třídy. Žáci se vzdělávají dle ŠVP pro základní vzdělávání „Škola – studna života“.

Ve škole se vyučuje anglický jazyk od 2. ročníku, od 7. ročníku si žáci volí další cizí jazyk.



Odborné učebny: fyziky a chemie, zeměpisu, přírodopisu, hudebna, 2 učebny jazyků, školní dílny, školní pozemek, internet ve všech učebnách, 2 počítačové učebny s vybavením 3D tiskárny, všechny učebny s moderní audiovizuální technikou (interaktivní tabule, dataprojektory), víceúčelový sportovní areál.

Mimoškolní činnost: sportovní kroužky, pohybové hry, kroužek výtvarný, dramatický, pěvecký, matematický, digitální a technické dovednosti, klub zábavné logiky a rozvoj matematiky, fyzikální dílny, náprava řeči, hra na flétnu, Veselá věda, anglický jazyk, příprava na přijímací zkoušky (český jazyk, matematika).

Škola disponuje i školní družinou, kde je 5 oddělení s provozní dobou od 6 do 16:30 h.

### **Základní škola, Most, Obránců míru 2944, p. o. (11. ZŠ)**

ZŠ je zaměřena na rozšířenou výuku hudební a výtvarné výchovy. ZŠ má 22 tříd. Ve školním roce 2019/2020 plánuje otevření 2 prvních tříd a přípravné třídy. Žáci se vzdělávají dle ŠVP pro základní vzdělávání „Do školy s radostí“. Ve škole se vyučuje anglický nebo německý jazyk již od 1. třídy, od 7. třídy je navíc volitelný druhý cizí jazyk.

Odborné učebny: jazyková laboratoř, 2 počítačové učebny, přírodovědná učebna, interaktivní učebny – 12 interaktivních tabulí, hudebny, učebny výtvarné výchovy, keramická dílna, venkovní třída, nový sportovní areál, amfiteátr aj.

Mimoškolní činnost: pěvecké sbory Korálek a Perlička, kroužky keramiky, výpočetní techniky, kytara, rybářský, školní sportovní klub. Další nabídka kroužků v rámci inkluze. Škola pořádá výjezdní soustředění sborů, krajinářský kurz, cykloturistiku aj.

Škola disponuje školní družinou, kde je 5 oddělení s provozní dobou od 6 do 16:30 h., v pátek do 16 h.

### **Základní škola, Most, Rozmarýnová 1692, p. o. (14. ZŠ)**

ZŠ je zaměřena na rozšířenou výuku jazyků. Krajským úřadem byla pověřena výukou českého jazyka dětí cizinců. Zapojuje se do řady projektů, které jí usnadňují práci v oblasti prevence, a také do výzkumu v oblasti pedagogiky. Stala se certifikovaným zařízením pro praxe budoucích pedagogů. Dětem s problémy ve vzdělávání pomáhá prostřednictvím náprav řeči a náprav poruch učení. ZŠ má 32 tříd. Ve školním roce 2019/2020 plánuje otevření 4 prvních tříd. Přípravná třída není zřízena. Žáci se vzdělávají dle ŠVP pro základní vzdělávání „Rozmarýnová – škola pro 21. století“. Ve 3. ročníku jsou kromě povinné výuky anglického jazyka otevřeny jazykové skupiny s rozšířenou výukou anglického jazyka. V 6. ročníku je zařazen druhý cizí jazyk.

Odborné učebny: kinosál, 2 počítačové učebny, učebna fyziky, chemie, přírodopisu, výtvarné a hudební výchovy, učebny jazyků, 5 interaktivních učeben, gymnastický sál a atletický areál.

Mimoškolní činnost: ve víceúčelovém sportovním areálu nabízí aktivity pro své žáky, ale i pro veřejnost, a to i o víkendech a o prázdninách. Zájmové kroužky a nepovinné předměty: nápravy poruch učení, nápravy řeči, kroužek anglického jazyka, dramatický, pěvecký, turistický, matematika, informatika, sportovní kroužky, peer klub, Merkur a další.

Škola disponuje i školní družinou, kde je 7 oddělení s provozní dobou od 6 do 16:30 h.

### **Základní škola, Most, J. A. Komenského 474, p. o. (15. ZŠ)**

ZŠ je zaměřena na jazykové vyučování, informační a komunikační technologie a zdravý životní styl s dostatkem pohybových aktivit. Škola vytváří podmínky pro zdravý start do života. Funguje zde školní poradenské pracoviště, žákům a jejich rodičům poskytuje služby speciální pedagog. ZŠ má 25 tříd. Ve školním roce 2019/2020 plánuje otevření



3 prvních tříd a také přípravnou třídu. Žáci se vzdělávají dle ŠVP pro základní vzdělávání „Radost – úspěch – zdraví“. Ve škole se vyučuje anglický a německý jazyk.

Odborné učebny: 2 počítačové učebny, 17 učeben s interaktivní tabulí, 11 učeben s dataprojektorem, 2 tělocvičny, keramická dílna a další učebny s odborným zaměřením, školní hřiště s umělým povrchem.

Mimoškolní činnost: bezplatné i placené zájmové kroužky jak ve školní družině pro žáky 1. stupně, tak ve školním klubu pro žáky 2. stupně. Se školou spolupracují neziskové organizace, které dětem nabízejí aktivity mimo vyučování a o prázdninách.

Školní družina má 5 oddělení s provozní dobou od 6 do 16 h. a školní klub.

### **Základní škola, Most, Okružní 1235, p. o. (18. ZŠ)**

ZŠ je zaměřena na výuku cizích jazyků, využívání informačních a komunikačních technologií, ekologickou výchovu, kvalifikovanou nápravu vývojových poruch učení, grafomotorických obtíží a logopedie. Nabízí individuální péči o žáky z cizojazyčného prostředí. ZŠ má 22 tříd. Ve školním roce 2019/2020 plánuje otevření 2 prvních tříd a přípravné třídy. Žáci se vzdělávají dle ŠVP pro základní vzdělávání „Učení s prožitkem“. Ve škole se vyučuje anglický jazyk od počátku školní docházky, od 8. ročníku je povinný druhý cizí jazyk.

Odborné učebny: 18 učeben s interaktivními tabulemi, 2 počítačové učebny s připojením na internet, učebna cizích jazyků se sluchátkovým systémem, učebna fyziky, chemie s laboratoří, přírodopisu, učebny dějepisu a zeměpisu s interaktivními tabulemi, cvičná kuchyňka, dílny, učebny pro nápravu vývojových poruch učení a logopedie, keramická dílna, hřiště s atletickou dráhou, skleník a učebna v přírodě.

Mimoškolní činnost: sportovní kroužky, mažoretky, dramatický kroužek, psaní na počítači všemi deseti, kroužek ručních prací, fyzikální kroužek.

Škola disponuje i školní družinou, kde je 5 oddělení s provozní dobou od 6 do 17 h., v případě zájmu rodičů i během vedlejších prázdnin.

### **Základní škola profesora Zdeňka Matějčka, Most, Zdeňka Štěpánka 340, p. o.**

Zřizovatelem školy je Ústecký kraj. Do školy se přijímají žáci na základě diagnostikování některé z poruch učení (dyslexie, dyskalkulie, dysgrafie, dysortografie) či specifických poruch chování a následného doporučení školského poradenského pracoviště (PPP, SPC). Ve škole se vyučuje podle ŠVP pro základní vzdělávání „Škola jako rodina“. Třídy se naplňují většinou do počtu 12 žáků, z cizích jazyků je zvolena výuka anglického a německého jazyka. Od 7. ročníku je žákům nabídnut druhý cizí jazyk. Škola je oboustranně přístupná, tzn. do školy lze nastoupit ve vyšším ročníku, stejně tak se lze navrátit do kmenové školy. Škola má školní družinu.

Odborné učebny a metodické kabinety: český jazyk a literatura, cizí jazyky, logopedie, matematika, fyzika, přírodopis, chemie, zeměpis, dějepis, výchova k občanství, výchova ke zdraví, výchovné činnosti, hudební výchova, učebna výpočetní techniky, informační centrum, čtecí a jazyková laboratoř.

### **Základní škola a Střední škola, Most, Jana Palacha 1534, p. o.**

Zřizovatelem školy je Ústecký kraj. Škola vzdělává žáky s mentálním, tělesným, zrakovým, sluchovým postižením i žáky s autismem. Součástí školy je ZŠ speciální s kapacitou 13 tříd, základní škola s kapacitou 13 tříd, praktická škola – 3 třídy. Žáci se vzdělávají dle ŠVP „Slunce svítí všem“.

Škola využívá multismyslovou místnost, která je specificky vytvořeným prostředím pro účely sensorické stimulace, relaxace a prožití osobní zkušenosti. Slouží k relaxaci, zklidnění, k rozvoji verbální i neverbální komunikace, ke stimulaci smyslů, k odbourávání

Dokument vznikl za podpory Agentury pro sociální začleňování v rámci projektu: „Inkluzivní a kvalitní vzdělávání v územích se sociálně vyloučenými lokalitami“ CZ.02.3.62/0.0/0.0/15\_001/0000586



rizikových projevů jedince, posílení schopnosti adaptace, socializace, ke snížení poruch chování, pozornosti, nesoustředěnosti, k odbourávání impulzivity, k podpoře kognitivní a emocionální složky osobnosti a přináší nové zážitky.

Ve školní budově mají žáci k dispozici 3 učebny pro pracovní činnosti, 2 počítačové učebny, cvičnou kuchyňku, odbornou učebnu pro výuku přírodopisu, zeměpisu, fyziky a chemie. K dispozici je keramická dílna, zahrada se skleníkem, interaktivní učebna a učebna šicích strojů. Škola dále disponuje rehabilitační místností, místností na canisterapii, sportovním koutkem a masážní místností.

### **Ama school – Základní a mateřská škola Montessori, o. p. s.**

Soukromá základní škola. Vychází z Montessori pedagogiky. Nabízí:

Mini klub, pro rodiče s dětmi 18 až 36 měsíců

Primary I – třída Toddler's, pro děti od 2 do 3,5 let

Primary II – mateřská škola pro děti od 3 do 6 let

Elementary – základní škola, pro děti od 6 do 15 let

Erdkinder – střední škola, gymnázium

### **Soukromá základní škola Optima, s. r. o.**

Soukromá základní škola Optima, s. r. o., zahájila svoji činnost 1. 9. 2016. Škola má svá specifika, zejména v oblasti nízkého počtu žáků ve třídách. V současné době škola funguje jako malotřídní. Spojení ročníků je určeno počtem žáků v jednotlivých ročnících. Kapacita školy je 50 žáků. Žáci se vzdělávají dle ŠVP pro základní vzdělávání „S optimismem k vědomostem“.

### **Střední vzdělávání**

Na území města Mostu působí 10 středních škol, zřizovatelem čtyř z nich je Ústecký kraj, ostatní zřizují soukromé subjekty.

#### **Střední škola technická, Most, p. o.**

Škola je příspěvkovou organizací Ústeckého kraje. Vyučují se zde obory zaměřené zejména na strojírenství, elektrotechniku, stavebnictví, ekonomiku, administrativu a výpočetní techniku. Ve školním roce 2014/2015 byl otevřen 3letý učební obor operátor skladování, a to v nově zřízeném místě poskytovaného vzdělávání – v Polyfunkčním centru Chanov. Je to jediná vyloučená lokalita v ČR, kde je detašované pracoviště střední školy. Také teoretická výuka 3letého učební oboru zahradnické práce probíhá po celé 3 roky v Chanově.

Nedílnou součástí komplexu školy jsou prostory pro teoretické vyučování, odborný výcvik, domov mládeže a školní jídelna. V prostorách pro odborný výcvik se organizuje rovněž vzdělávání dospělých formou rekvalifikačních a odborných kurzů, školení a seminářů. Škola také nabízí dvouleté střední vzdělání s výučním listem určené pro žáky, kteří absolvovali základní školu v nižších ročnících než v devátém.

#### **Podkrušnohorské gymnázium, Most, p. o.**

Škola je příspěvkovou organizací Ústeckého kraje. Jejím posláním je poskytování úplného středoškolského vzdělání v přípravě pro výkon povolání nebo pracovní činnosti a příprava studentů ke studiu na vysokých školách. Škola má čtyřleté a osmileté studium. Specifikem školy je obor vzdělávání 79-42-K/41 gymnázium se sportovní přípravou. Je Dokument vznikl za podpory Agentury pro sociální začleňování v rámci projektu: „Inkluzivní a kvalitní vzdělávání v územích se sociálně vyloučenými lokalitami“ CZ.02.3.62/0.0/0.0/15\_001/0000586



jediným sportovním gymnáziem v Ústeckém kraji. Činnost školy se řídí školními vzdělávacími programy „Necht' je cílem studia moudrost“ (nižší stupeň víceletého studia), „Společný svět“ (vyšší stupeň víceletého studia a čtyřleté studium), „Svět v pohybu“ (gymnázium se sportovní přípravou) zpracovanými podle příslušných RVP.

### **Střední průmyslová škola a Střední odborná škola gastronomie a služeb, Most, p. o.**

Škola je příspěvkovou organizací Ústeckého kraje. Poskytuje střední vzdělání s výučním listem v oborech kuchař, číšník, prodavač, stravovací a ubytovací služby, prodavačské práce, dále pak středoškolské vzdělání s maturitní zkouškou v oborech gastronomie, obchodník, kosmetické služby, strojírenství, provoz a ekonomika dopravy, ekonomika podnikání, technické lyceum.

### **Vyšší odborná škola ekonomická, sociální a zdravotnická, Obchodní akademie, Střední pedagogická škola a Střední zdravotnická škola, Most, p. o.**

Škola je příspěvkovou organizací a jejím zřizovatelem je Ústecký kraj. Poskytuje střední vzdělání, střední vzdělání s maturitou a vyšší odborné vzdělání. Vyšší odborná škola realizuje denní a kombinovanou formu studia v oborech sociálně-právní činnost, firemní ekonomika, právní asistence, předškolní a mimoškolní pedagogika, diplomovaná všeobecná sestra, diplomovaný nutriční terapeut.

### **Střední odborná škola InterDACT, s. r. o.**

Škola nabízí denní formu vzdělání v oborech sociální činnost, informační technologie a veřejnosprávní činnost. Přípravuje žáky pro budoucí uplatnění v širokém spektru státních a sociálních služeb, oblasti informačních technologií, administrativní činnosti v oblasti justice, samosprávě, v právních a personálních odděleních soukromých společností.

### **Soukromá hotelová škola Bukaschool, s. r. o.**

Soukromá střední škola nabízí vzdělávání v oborech hotelnictví s turismem, stevard/stevardka. Absolventi najdou uplatnění ve středních technickohospodářských funkcích ve službách stravovacích, ubytovacích, informačních a dalších službách cestovního ruchu, budou vykonávat odborné činnosti provozní, marketingové, obchodně-podnikatelské a řídicí v nejrůznějších pracovních pozicích a právně organizačních formách podnikání, a to jak v pozici zaměstnance, tak zaměstnavatele a podnikatele.

### **Střední odborná škola LIVA, s. r. o.**

Soukromá střední škola nabízí výuku dálkovou a prezenční formou v maturitních oborech podnikání, provozní technika, provozní elektrotechnika, veřejnosprávní činnost, ekonomika a podnikání (zaměřené na účetnictví a účetní software).

### **Soukromá střední škola pro marketing a ekonomiku podnikání, s. r. o.**

Soukromá střední škola nabízí vzdělávání v maturitních oborech informační technologie a programování, cestovní ruch a průvodcovství, výkonný asistent, sportovní marketing a management.

### **Střední škola diplomacie a veřejné správy, s. r. o.**

Soukromá střední škola nabízí kombinovanou a denní formu studia v maturitních oborech veřejnosprávní činnost, bezpečnostně-právní činnost, podnikání, ekonomika a podnikání.



### **Střední odborná škola podnikatelská, s. r. o.**

Soukromá střední škola svou nabídkou reaguje na potřeby trhu v oblasti ekonomiky a podnikání po absolventech středních škol, kteří jsou schopni v praxi samostatně plnit úkoly spojené s činností a řízením státních i soukromých firem, v oblasti cestovního ruchu, sportovního managementu, komerčního práva a multimediálního designu.

### **Neziskové organizace pracující s rodinou nebo působící v oblasti vzdělávacích nebo výchovných aktivit a subjekty zájmového vzdělávání**

#### **Základní umělecká škola, Most, Moskevská 13, p. o.**

Zřizovatelem Základní umělecké školy, Most, Moskevská 13, příspěvkové organizace, je město Most. ZUŠ Moskevská je školou zaměřenou na nehudební obory, lze zde studovat obor výtvarný, taneční a literárně-dramatický. Škola pravidelně pořádá výstavy prací svých žáků, vystoupení kolektivů, účastní se řady domácích i zahraničních výtvarných, tanečních a literárně-dramatických soutěží a přehlídek.

#### **Základní umělecká škola F. L. Gasmanna, Most, Pod Šibeníkem 2364, p. o.**

Základní umělecká škola od školního roku 1968/1969 působí v budově v ulici Pod Šibeníkem. ZUŠ F. L. Gasmanna se zaměřuje na výuku ve čtyřech uměleckých oborech: hudební, výtvarný, literárně-dramatický a taneční obor. Zřizovatelem školy je statutární město Most.

#### **Vzdělávací centrum Genesis, z. s.**

Vzdělávací centrum Genesis, z. s., realizuje vzdělávací projekty ve spolupráci se školskými zařízeními převážně na území Ústeckého kraje již od roku 2003. V rámci ESF realizoval řadu projektů, které vždy vycházely z potřeby a zájmu místních školských zařízení, která se v různé míře a rozsahu do projektů poté zapojovala v roli partnerů či spolupracujících subjektů.

#### **Vzdělávací centrum Podkrušnohoří, z. s.**

Vzdělávací centrum zahájilo svou činnost v lednu 2002. Obsahem činnosti spolku je další vzdělávání a výchova dětí a mladistvých, dospělých, specifických skupin obyvatelstva a seniorů. Pro tyto skupiny osob realizuje různé projekty zaměřené hlavně na poskytování individuálního poradenství a specifické pomoci při hledání zaměstnání, na zlepšování počítačové gramotnosti, lepší uplatnitelnost na trhu práce, zvyšování sebevědomí, sebedůvěry, psychické odolnosti, schopnosti překonávat překážky.

#### **Oblastní charita Most**

Oblastní charita Most je nestátní nezisková církevní organizace. Působí od roku 2000. Poskytuje humanitární a sociální pomoc na území Ústeckého a Libereckého kraje. Její střediska a zařízení se nachází v Mostě, Chomutově, Litvínově a v Litvínově-Janově, v Jirkově, Tanvaldu, Žatci, Duchcově, Oseku u Teplic, Zákupech a v Náhlově na Českolipsku. Realizované služby: noclehárna, dům na půl cesty, azylové domy pro muže, ženy a rodiny s dětmi, nízkoprahová denní centra, nízkoprahová zařízení pro děti a mládež, sociálně aktivizační služby pro rodiny s dětmi, terénní programy, odborné sociální poradenství, protidluhové poradny, služby péče.



### **Dům romské kultury, o. p. s.**

Obecně prospěšná společnost Dům romské kultury byla založena v roce 2001. Od svého založení působí v sociálně vyloučené lokalitě Chanov. Realizuje řadu činností v oblasti pracovního poradenství a vytvoření pracovních míst, vzdělávání v oblasti pracovních vztahů, pracovních činností a aktivit volného času. Věnuje se sbírkové a dokumentační činnosti s cílem vytváření dokumentace o životě Romů, provozuje činnosti výstavní, osvětové, přednáškové a publikační včetně činností v internetové síti. Provozuje knihovnu, chráněné dílny, dílny a pracoviště v oblasti výroby, služeb a uměleckých činností a souborů, organizuje společenské, sportovní a kulturní aktivity. Poskytuje dvě registrované sociální služby: nízkoprahové zařízení pro děti a mládež od 6–26 let a terénní programy Chanov.

### **Diakonie Církve bratrské v Mostě**

Jedná se o registrovanou sociální službu, nízkoprahové zařízení pro děti a mládež (NZDM) Záplata. Služby jsou určeny dětem a mládeži ve věku od 6–18 let. Jde o děti a mládež převážně ze sídliště Liščí Vrch v Mostě, ale uživateli služby mohou být i děti a mládež z jiných lokalit města. Jedná se o děti a mládež, patřící mezi tzv. neorganizované a nepodchycené děti, které mohou být ohrožené sociálně patologickými jevy, jelikož nemají dostatek možností k nerizikovému a aktivnímu trávení volného času.

### **Junák – český skaut, středisko Oheň Most, z. s.**

Oddílová činnost se zaměřuje na hodnotovou výchovu dětí a současně vychází vstříc jejich specifickým zájmům. Programová náplň zahrnuje 26 hlavních a 80 dalších aktivit v oblastech jako je sport, věda a technika, kultura, přírodověda a další. Konkrétní podoba jednotlivých oddílů se liší. V některých se výchovná činnost uskutečňuje společně pro chlapce a děvčata, jinde je samostatná. Program v každé skupině je vyladěn tak, aby odpovídal představám, zájmům a potřebám daného věku. Skauti a skautky se učí týmové spolupráci ve skupině vrstevníků, jsou podporováni v rozvoji samostatnosti a odpovědnosti.

### **Krušnohorské centrum pro rodinu, z. s.**

Cílem činnosti je podpora rodinného soužití – rodinné soudržnosti, rodinné adaptability, kvality komunikace v rodině a posilování odolnosti rodiny, dále pak podpora sociálního rozvoje společnosti a posílení postavení rodiny ve společnosti a v neposlední řadě zlepšení kvality života. Krušnohorské centrum pro rodinu se snaží pomáhat při obnově manželského a rodinného života, posiluje rodinu jako dobré zázemí pro její příslušníky, jako dobré klima pro růst a vývoj jedince. Zařízení realizuje osvětovou činnost, organizuje neformální přátelská setkávání, přednášky/kurzy pro rodiče, děti i mládež, cvičení rodičů s dětmi, klub předškoláků, jednorázové akce zábavného i naučného charakteru, rodinný informační servis, pomoc rodinám v nouzi, služby pro rodinu (péče o dítě / doprovázení apod.), vzdělávací aktivity (počítačové kurzy, motivační programy), zprostředkování pomoci jiných organizací, konzultace prarodinného pracovníka (psychologa) aj. odborníků v obtížných životních situacích. Od ledna 2019 jsou aktivity organizace pozastaveny.

### **Mateřské centrum Pojd'te si k nám hrát Most**

Mateřské centrum Pojd'te si k nám hrát Most, o. s., bylo založeno v roce 2007 z podnětu mosteckých maminek a svou činnost postupně rozvíjí. Svým členkám a členům, návštěvnicím i návštěvníkům nabízí pravidelné i příležitostné aktivity určené především pro maminky na mateřské dovolené a maminky s malými dětmi do osmi let. Jeho činnost je ale otevřena i dalším rodinným příslušníkům – tatínkům, starším dětem, seniorům.



## **Dětská organizace ZÁLESÁK Most, z. s.**

Dětská organizace Zálesák Most je založena na základě členství jednotlivců a oddílů. Cílem je působit preventivně, celoročně pracovat s dětmi a mládeží v jejich volném čase, upevňovat přátelství, kladný vztah k přírodě a lidem. Věková hranice není omezena. Snahou je zapojit co největší počet dětí a mládeže. Pořádá se i řada akcí pro širokou veřejnost, pro děti i celé rodiny.

### **Pionýr, z. s. – Pionýrská skupina Dravci**

Pionýrská skupina je organizační jednotkou sdružení Pionýr s vlastní právní subjektivitou. Činnost skupiny spočívá zejména v pravidelném fungování oddílů a vytváření aktivit pro jejich členy, ale též organizování jednodenních i vícedenních akcí, ať již pouze pro členy, či akce otevřené pro širokou veřejnost (např. drakiáda, jarní, letní a podzimní tábory apod.) V současné době fungují čtyři zájmové oddíly s různým zaměřením a jeden volnočasový klub. Sídlí v objektu Soukromé střední školy pro marketing a podnikání. Působí každý všední den odpoledne.

### **Rekvalifikační a informační centrum, s. r. o.**

Předmětem činnosti je pořádání odborných kurzů, školení a jiných vzdělávacích akcí, včetně lektorské činnosti. Zaměřuje se zejména na vzdělávací akce pro uchazeče o zaměstnání evidované úřadem práce.

S Úřadem práce v Mostě také spolupracuje při tvorbě a realizaci rekvalifikačních kurzů a vzdělávacích programů pro nezaměstnané.

Organizace realizuje i několik registrovaných sociálních služeb. Jedná se o sociálně aktivizační služby pro rodiny s dětmi a služby odborného sociálního poradenství.

### **Diakonie ČCE – Středisko sociální pomoci v Mostě**

Diakonie ČCE – Středisko sociální pomoci v Mostě je církevní právnickou osobou a od roku 2000 působí jako samostatná organizační jednotka Diakonie Českobratrské církve evangelické. Působí v Mostě a poskytuje tyto služby: azylový dům pro ženy a matky s dětmi, občanská poradna, dobrovolnické centrum, sociální práce v ohrožených rodinách, která je určena pro úplné nebo neúplné rodiny s dítětem, u něhož je jeho vývoj ohrožen v důsledku dopadů dlouhodobě krizové sociální situace, již rodiče nedokážou sami bez pomoci překonat.

### **Klub národnostních menšin**

Klub národnostních menšin byl založen městem Most v roce 2010 v SVL „Stovky“. Původně bylo zařízení určeno k podpoře a rozvoji aktivit v oblasti činnosti národnostních menšin. Od roku 2017 se služby zařízení rozdělily a vedle aktivit pro osoby ze SVL (především děti a jejich rodiče) začala působit registrovaná sociální služba nízkoprahového zařízení pro děti a mládež ve věku od 6 do 15 let „SVĚT“. Dnes zařízení kombinuje aktivity pro rodiče a předškolní děti, poradenství, služby nízkoprahového zařízení pro děti a mládež, realizují se zde i akce národnostních menšin. Od září 2016 je KNM zapojen do projektu Inkluze na mosteckých školách, financovaného z OP VVV.





## **Středisko volného času, Most, Albrechtická 414, příspěvková organizace**

Středisko volného času je školské zařízení pro zájmové vzdělávání podle § 118 školského zákona. Bylo zřízeno městem Most jako příspěvková organizace, která je zařazená v rejstříku škol a školských zařízení. Zabezpečuje zájmovou, kulturní, sportovní a vzdělávací činnost pro všechny věkové kategorie (příležitostná a pravidelná výchovná, vzdělávací a zájmová činnost, táborová a rekreační činnost, individuální práce s dětmi, žáky či studenty). Organizuje akce netradičního a zábavného charakteru pro veřejnost a spolupracuje se zřizovatelem na kulturních, společenských a sportovních akcích. Má celoroční provoz, sídlí v budově bývalé ZŠ v Albrechtické ulici. Je umístěno v dostupné lokalitě, a to jak pěšky z centra města, tak při využití městské hromadné dopravy. Děti ze sociálně znevýhodněného prostředí využívají nabídky zařízení v malé míře.

## **Dyáda Most, dětský diagnostický ústav a středisko výchovné péče a ZŠ Liberec**

Zařízení poskytuje poradenskou a diagnosticko-terapeutickou péči v rámci ambulantního a internálního pracoviště pro děti a mládež s výchovnými problémy – poruchy chování, výchovné problémy na podkladu ADHD, ale i úzkostnost, psychosociální nepřizpůsobivost, experimentování s návykovými látkami, dětská delikvence atd. Zaměřuje se na poradenství, diagnosticko-terapeutické a prázdninové pobyty, psychosociální výcvik klientů, besedy a přednášky pro školy a jiná zařízení pracující s dětmi a mladistvými, depistáže na základních školách, individuální i skupinové terapie, arteterapie, konzultace pro odbornou veřejnost, psychologická a etopedická vyšetření. Služby jsou určeny pro problémové děti a mládež od 3–18 let (popř. do doby dokončení středoškolského studia).

## **Pedagogicko-psychologická poradna Ústeckého kraje a zařízení pro další vzdělávání pedagogických pracovníků, pracoviště Most**

Zřizovatelem této příspěvkové organizace je Ústecký kraj. Organizace svým charakterem odpovídá poradenskému zařízení dle § 116 školského zákona. Pracuje s předškoláky, žáky základních a středních škol, kde se zaměřuje na pomoc při zvládnutí nejrůznějších obtíží spojených se vzděláváním a výchovou, pomoc při řešení osobnostních a vztahových problémů v období dospívání, profesní orientace apod. Zařízení dále spolupracuje se školami, kde nabízí metodickou, informační a konzultační pomoc, zajišťuje další vzdělávání pedagogických pracovníků škol a školských zařízení.



## Problémy a potřeby školské soustavy v Mostě

### SWOT analýza stavu vzdělávání města Most

<b><u>Silné stránky:</u></b>	<b><u>Slabé stránky:</u></b>
<ol style="list-style-type: none"><li>1. dostupnost</li><li>2. dobré rozmístění škol</li><li>3. kvalifikovaní odborní učitelé a jejich průběžné vzdělávání v rámci DVPP</li><li>4. moderní standardní vybavení většiny škol včetně ICT, tj. nábytek, sportovní nářadí, počítačové učebny</li><li>5. doprava dětí do 15 let zdarma (pouze v Mostě)</li><li>6. vzdělávání dětí z cizojazyčného prostředí (v Mostě)</li><li>7. zkušenosti škol s projekty podporujícími inkluzi v rámci OP VK a OP VVV</li><li>8. Zkušenosti s činností asistentů pedagoga a školních asistentů</li><li>9. stávající nabídka mimoškolních aktivit ze 3 nízkoprahových klubů včetně doučování</li><li>10. vytváření přípravných tříd při ZŠ</li></ol>	<ol style="list-style-type: none"><li>1. kapacita MŠ – s ohledem na požadavky zák. zástupců na umíst'ování už i dvouletých dětí (není ovšem nárokové)</li><li>2. rostoucí agresivita žáků v prostředí škol i mimo ně</li><li>3. velký počet dětí ve třídách mateřských škol (průměrně 24–25 dětí ve třídě)</li><li>4. sociální skladba obyvatelstva (nejnižší podíl VŠ) a z toho vyplývající skutečnost, že rodiče nejsou schopni dítě podpořit při jeho vzdělávání (chybějící znalosti, neochota, vzdělání není prioritou)</li><li>5. vysoká migrace dětí ze sociálně znevýhodněného prostředí v průběhu školního roku (přestupy, přistěhovalci z jiných obcí – souvislost se zákony – doplatek na bydlení) a s tím související vysoká absence žáků</li><li>6. nepřipravenost dětí na školní docházku po stránce sociálních návyků (pravidelná docházka, spolehlivost, materiální vybavení)</li><li>7. nezájem o možnosti nabízené školou při přípravě na vyučování a zejména pokračování ve vzdělávání na SŠ, tj. ukončování vzdělávání po ZŠ</li><li>8. absence vybraných pozic na školách – školní psycholog, sociální pedagogové, speciální pedagogové</li><li>9. nerovnoměrné rozložení žáků se sociálním znevýhodněním v rámci ORP Most včetně segregované ZŠ v oblasti sídliště Chanov</li><li>10. ačkoli je pro ně předšk. vzděl. povinné, část předškoláků nenavštěvuje MŠ (od 1. 9. 2017 změna legislativy)</li><li>11. nedostatečná časová kapacita vyučujících pro individuální podporu ohrožených žáků související s relativně vysokými počty žáků v některých třídách a absencí asistentů</li><li>12. nedostatečné vybavení vybranými pomůckami pro individuální podporu žáků a nedostatek finančních prostředků na nákup těchto pomůcek</li><li>13. nedostatek prostoru pro specifické vzdělávání a supervize pedagogů</li></ol>



<b><u>Příležitosti:</u></b>	<b><u>Hrozby:</u></b>
<ol style="list-style-type: none"><li>1. rozšíření stávajících MŠ o nové třídy, včetně podpory předškolních klubů v prostředí NNO či KNM</li><li>2. dobrá praxe – vzdělaná škola, příklad úspěšného dítěte je dobrým příkladem pro ostatní</li><li>3. vytvoření pozice podpůrného pracovníka pro žáky 1. a 6. ročníků s cílem zajištění domácí přípravy (učitelé, rodiče)</li><li>4. zapojení prarodičů do podpory ohrožených žáků</li><li>5. větší spolupráce ohrožených žáků a jejich zapojení do aktivit (bezplatných pro všechny děti)</li><li>6. podpora technického vzdělávání</li><li>7. využívání fin. zdrojů z EU při podpoře žáků</li><li>8. spolupráce jednotlivých aktérů ovlivňujících situaci na trhu práce (zaměstnavatelé, školy, ÚP)</li><li>9. realizace preventivních programů pro žáky ZŠ spojených např. s adaptačními programy pro rodiče a děti s cílem zvýšení potenciální dobré adaptace na výuku</li><li>10. motivace dětí a jejich rodičů k docházení do MŠ – např. zajímavé pomůcky, které doma nemají</li><li>11. rozvoj činnosti asistentů v MŠ, ZŠ</li><li>12. rozvoj činnosti sociálních pedagogů na ZŠ</li><li>13. rozvoj psychologického a speciálně pedagogického poradenství přímo v prostředí ZŠ</li><li>14. dotační tituly na podporu žáků ze SVL a jejich rodičů</li><li>15. dotační tituly na vybavení škol (např. IROP)</li><li>16. podpora komunitních aktivit</li></ol>	<ol style="list-style-type: none"><li>1. selhávání dětí na ZŠ již na nižším stupni a postupný nárůst selhávání i na stupni vyšším</li><li>2. neřešení situace s povinnou školní docházkou v případě změny bydliště žáků – nepřehlednost situace (v rámci města, ČR i v rámci Evropy)</li><li>3. užívání návykových látek, vznik závislosti (automaty), vandalismus</li><li>4. objektivní pokles dosažené úrovně vzdělanosti – ukončení vzdělávání již po ZŠ či nedokončení SŠ</li><li>5. nezájem rodin o vzdělávání a podporu svých dětí, např. o doučování</li><li>6. vznik škol s tzv. špatnou pověstí a vysokou mírou školní agresivity a výskytem nevhodného chování žáků</li><li>7. nedostatek vhodných osob pro zajištění potřebné podpory žáků v prostředí školy (asistenti, psychologové, speciální pedagogové, sociální pedagogové)</li><li>8. nedostatek finančních prostředků pro zajištění osob v bodě 7</li><li>9. ztráta motivovanosti pedagogů pro jejich povolání – obtížnější podmínky, větší míra stresu při zapojení žáků se specifickými potřebami, frustrace a syndrom vyhoření</li><li>10. vysoká administrativní zátěž spojená s příjmem dotačních prostředků</li><li>11. finanční náročnost udržení aktivit, které byly podpořeny v rámci projektů OP VVV</li></ol>

Most má celkově dobrou dostupnost a vybavenost základních a mateřských škol. V průběhu období (2000–2016) došlo k optimalizaci počtu základních škol v Mostě – zrušení či sloučení čtyř škol (2. ZŠ, 9. ZŠ a 16. ZŠ zrušeny, 17. ZŠ sloučena s 18. ZŠ). V současné době je stav optimální a neuvažuje se o rušení dalších škol. Ze sledování vývoje počtu žáků v několika budoucích letech vyplývá, že v současné době jsou dostatečné kapacity budov.

Jedním z velkých problémů v Mostě je rostoucí agresivita dětí školního věku. Příležitost při řešení této situace by školy mohly nalézt ve spolupráci se školním psychologem, který by musel být ve škole přítomen nejlépe neustále.

Další příležitost pro prevenci agresivity se naskýtá ve zřizování různých volnočasových aktivit pro komunity i ostatní mládež.

Problémem je i již zmíněna migrace dětí ze sociálně znevýhodněného prostředí, která je způsobena složitým komplexem příčin, neřešitelných v oblasti vzdělávání.



## Problémy a potřeby předškolního vzdělávání

Klíčovým problémem je **nedostatečná připravenost dětí ze sociálně vyloučeného prostředí na docházku do základní školy**, způsobená zejména tím, že velké procento dětí z vyloučených lokalit **nenavštěvuje mateřské školy** ani jinou formu předškolního vzdělávání, a zůstává tak zcela bez přípravy na školní docházku. Spolu s povinnou docházkou do posledního ročníku MŠ navíc vyvstává problém co s rodiči, kteří své děti do povinného ročníku MŠ neposílají (a zároveň děti nemají individuální plán). Neřešení této situace (na kterou ale stávající administrativa nemá kapacity) může problém dále komplikovat.

Odborníci se shodují, že kvalitní předškolní příprava má zcela zásadní význam pro úspěch žáka ve vzdělávacím procesu i při následující volbě kariéry. Proto je nyní klíčovou otázkou, které se věnují mateřské školy i neziskové organizace, jak přivést děti ze sociálně vyloučeného prostředí do vzdělávacího systému ještě před zahájením školní docházky.

Jedním ze základních nástrojů jsou předškolní kluby, které děti samy vzdělávají, ale zároveň je připravují na účast v běžné mateřské škole. Mezi aktéry panuje shoda, že spolupráce předškolních klubů a mateřských škol tvoří bezpečný most pro úspěšný vstup dětí ze SVL do vzdělávacího systému. Výhoda klubů spočívá v jejich nízkoprahovém zaměření, jež umožňuje docházet i občasně a zdarma. Mohou tak snáze motivovat rodiny, které s předškolním vzděláváním nemají zkušenost, zároveň je pak postupně adaptovat na vstup do MŠ.

Kapacity těchto předškolních klubů, které zřizují neziskové organizace nebo samotné město Most, jsou ovšem nedostatečné a jejich financování je založeno na získávání finančních prostředků pro jejich činnost z různých fondů, což je administrativně náročné a dlouhodobě obtížně udržitelné.

V MŠ chybí i prostor na individuální práci s dětmi a dlouhodobá metodická podpora pedagogům v oblasti inkluzivního vzdělávání. Společně s nedostatkem odborníků a pomůcek pro práci se znevýhodněnými dětmi pak tyto důvody někdy vedou k obavám, skepsi a hostilitě k myšlence inkluzivního vzdělávání. Problémem je i kapacita MŠ

Často zmiňovaný problém je pak spolupráce s rodiči a chybějící prostředky rodin na některé aktivity.

Rezervy lze též nalézt ve spolupráci klubů s MŠ, která by mohla být užší.

## Problémy a potřeby základního vzdělávání

Řada aktérů mluví o nízkém zapojení rodičů sociálně znevýhodněných dětí do procesu vzdělávání. Řada rodičů, zejména ze sociálně vyloučených lokalit, nekomunikuje dostatečně se školami a nezapojuje se do přípravy žáků na výuku. S tím souvisí také vzdělanostní struktura území, která je nejhorší v SVL. Rodiče s nízkým dosaženým vzděláním pak nepřikládají vzdělání patřičnou důležitost a nezajímají se o úspěch dětí ve vzdělávacím procesu. Z toho plynou nízké možnosti pro zapojení žáků do neformálního vzdělávání.

Překážkou ve výuce bývají často projevy rizikového chování, kterých školy uvádějí celou řadu. Patří mezi ně návykové chování, virtuální návykové chování, šikana, nesnášenlivost mezi skupinami žáků, nabourávání výuky a třídních kolektivů. Školy se necítí připravené na řešení těchto problémů, které jim odčerpává kapacity. Žákům někdy chybí základní pomůcky a mají nízkou motivaci, což opět souvisí s výše popsaným rodinným prostředím. S nízkou motivací k úspěchu ve vzdělávání pak dále souvisí nedostatek zájmu o školní přípravu a nabízené možnosti doučování, stejně jako nezájem o pokračování studia na SŠ. S tím může (zvláště u Romů a sociálně vyloučených) souviset i nižší vazba vzdělání na uplatnění na trhu práce.

Základní školy uvádějí průměrně 24,3 % žáků ohrožených školním neúspěchem. Velká část těchto žáků pochází ze sociálně vyloučeného prostředí, ale patří sem také žáci s nedostatečnou jazykovou kompetencí, poruchami řeči a různými zdravotními handicapami.



Zvláštní postavení má záškoláctví a skryté záškoláctví, které může mít mnoho příčin, ale často je vázáno právě na žáky ze sociálně vyloučeného prostředí. Často se jedná o desítky až stovky hodin. Žák je pak prakticky nevzdělávatelný. Mezi zásadní hrozby patří neefektivní řešení tohoto problému a jeho další nárůst.

Výrazným problémem Mostu je, že školy jsou důsledky sociálního vyloučení zatížené nerovnoměrně. Problematika sociálního vyloučení se v některých obvodech, v nichž jsou sociálně vyloučené lokality, projevuje podstatně výrazněji a koncentrovaněji (školu na sídlišti Chanov lze dokonce chápat jako segregovanou), vedle toho na většině škol tvoří žáci z vyloučeného prostředí menšinu. Tato menšina je však různě veliká – od 10 % do 40 %. Přes snahu škol podpořit žáky ohrožené školním neúspěchem jich řada odchází předčasně ze vzdělávacího systému. Uvedená situace se může zhoršit tím, že se nadále bude prohlubovat nerovnoměrné zatížení škol (bez odpovídající podpory), což může vyústit ve špatnou pověst některých škol a jejich segregaci.

Základní školy si stěžují na nedostatek prostoru pro individuální práci s žáky, což souvisí s vysokou naplněností některých tříd. Dalším problémem je dle aktérů nedostatek pomůcek pro individuální podporu, v některých případech chybějící prostory ve školách a chybějící personální zabezpečení odborníků na školách (zejména pak školních psychologů, školních speciálních pedagogů a sociálních pedagogů). Nedostatek může být dán absolutním nedostatkem počtu odborníků, relativním nedostatkem jejich počtu v územní oblasti či kraji, nedostatečným finančním ohodnocením či vysokou administrativní zátěží, plynoucí ze snahy zajistit pro ně finance. Pokud se odborníky povede zajistit, je pak náročné zajistit vhodnou koordinaci jejich služeb v rámci školy a jejich metodické vedení.

Potřeba metodického vedení se pak projevuje zejména u školních asistentů a asistentů pedagoga.

Mezi zmíněnými problémy lze opět uvést rezervy ve spolupráci mezi institucemi, zejména mezi ZŠ, MŠ a NNO a OSPOD. Všechny uvedené důvody společně s nízkým finančním ohodnocením jejich práce pak mohou ústít do demotivace pedagogů, silnější adhezi k syndromu vyhoření a nízkým počtům a kvalitě pedagogů samotných. Dále se může projevit odmítáním myšlenky inkluzivního vzdělávání a skepsí k němu.

Jako nejobecnější hrozbu lze identifikovat celkové zhoršení dosaženého vzdělání, nárůst předčasných odchodů ze vzdělávacího systému a menší podíl žáků dosahujících středoškolského vzdělání.

Mezi často uváděné hrozby také patří administrativní náročnost shánění zdrojů na opatření ve vzdělávání a dlouhodobá neudržitelnost aktivit financovaných z projektů. Jinými slovy, když je inkluzivní směr školství ukotven v zákoně, měly by na doplňující opatření, jako je DVPP či odborníci na školách, být připraveny nárokové finance, místo poněkud nahodilého a administrativně náročného financování formou dočasných projektů.

Ohledně silných stránek a příležitostí byla identifikována dobrá úroveň dalšího vzdělávání pedagogů na řadě škol, takže se nabízí, aby se nadále sbíraly jejich potřeby ke vzdělávání a byl vytvořen systém sdílení zkušeností a strukturované nabídky dalšího vzdělávání.

Řada škol má již zkušenosti se zapojením asistentů pedagoga a školních asistentů, takže je nasnadě tyto zkušenosti prohlubovat a dále upevňovat a rozvíjet jejich metodické vedení a spolupráci s pedagogy. Posílení ŠPP by mohlo vést k větší dostupnosti odborné péče pro žáky škol.

Nabídka volnočasových aktivit v ZŠ i NNO je kvalitní, ale bylo by vhodné ji rozšířit zejména pro cílové skupiny ze sociálně vyloučených lokalit.

Jako příležitosti pro další rozvoj byly identifikovány možnosti zapojení nepatologických vzorů pro žáky, zapojení širších příbuzenských sítí (např. prarodičů), pokud



rodiče nepodporují své děti ve vzdělávání, celkově užší spolupráce s rodinou prostřednictvím školních asistentů a sociálních pedagogů a touto cestou zajištění efektivnější přípravy do školy. Tuto spolupráci je pak možné posilovat společnými komunitními aktivitami.

### **Problémy spolupráce**

V Mostě působí celá řada aktérů, kteří se podílejí na vzdělávání žáků ze sociálně vyloučeného prostředí. Ne vždy však spolu tito aktéři spolupracují. V rámci přípravy SPSZ, MPI a jednání pracovních skupin MAP se v mnoha ohledech projevila potřeba promyšlené koordinace všech aktérů vzdělávání.

Jednou z rovin je spolupráce NNO a škol, kterou lze dosáhnout větší efektivity při podpoře žáka, ale i rovnoměrnějšího rozdělení zátěže mezi více škol. Další rovinou je alespoň částečné sladění východisek hlavních aktérů systému vzdělávání a některých lidskoprávních organizací. Dále je potřebná spolupráce při větším zapojování rodičů do práce škol. Podrobněji je třeba promyslet přechody dětí z předškolních klubů do mateřských škol. Zároveň je účelné naplánovat změny vzdělávací soustavy, které by bylo možné v dlouhodobějším horizontu podpořit ze zdrojů EU a provázat síť základních a středních škol. Dalším krokem je pak provázání vzdělávacích institucí s ÚP a se zaměstnavateli, aby byla přímější vazba mezi vzděláním a uplatněním na trhu práce.

Klíčové je pak provázání a komunikace mezi školami navzájem, mezi školami a zřizovatelem a mezi ZŠ a dalšími školskými zařízeními.

Na individuální úrovni by bylo vhodné zpracovat metodiku, popisující práci s ohroženým žákem a zapojení různých institucí do práce s ním.



## Strategická část

### Vize

*„Vzdělávací soustava ve statutárním městě Most bude poskytovat kvalitní vzdělání všem dětem a žákům bez rozdílů v sociálním či rodinném zázemí, v etnickém původu či ve zdravotním stavu apod., v míře jejich nadání v nesegregujícím prostředí. Vzdělávací soustava bude pro tento úkol adekvátně nastavená a materiálně i personálně připravená.“*

Strategická část obsahuje tři základní strategické cíle vztahující se k podpoře inkluzivního vzdělávání v rámci vzdělávací soustavy ve městě Most, tak aby došlo ke zvýšení kvality vzdělávání pro všechny děti, zejména pak pro děti se specifickými vzdělávacími potřebami. V rámci této širokospektré skupiny dětí se pak značná část opatření zaměřuje na skupinu dětí z území sociálně vyloučených lokalit.

Mezi cílové skupiny patří zejména:

1. Děti a žáci ohrožení školním neúspěchem
2. Děti a žáci pocházející ze sociálně vyloučených lokalit
3. Děti a žáci ohrožení sociálním vyloučením
4. Děti a žáci, kteří jsou socioekonomicky znevýhodnění
5. Děti a žáci z odlišného kulturního prostředí včetně migrantů a cizinců
6. Žáci předčasně opouštějící vzdělávací systém.

Předkládaný MPI se zabývá otázkou připravenosti, kapacity a vybavení MŠ a ZŠ zřizovaných městem Most a bude sledovat dopady zavádění a realizace opatření na podporu inkluze v rámci těchto zařízení z hlediska jejich kapacitních možností.

Jsou zpracovány návrhy oblastí podpory vedoucí k naplnění níže uvedených strategických cílů a též na ně navazujících specifických cílů a kvantifikované výstupy/indikátory. Sledování těchto výstupů bude probíhat průběžně v závislosti na vyhlášení výzev, předložení projektů, realizace projektů.

### Přehled strategických a specifických cílů:

#### **Strategický cíl 1: Podpora předškolního vzdělávání dětí z cílových skupin**

Specifický cíl 1.1. Podpora a rozvoj činnosti předškolních nízkoprahových zařízení jako neformálního vzdělávání pro děti z cílových skupin

Specifický cíl 1.2. Podpora komunikace MŠ a předškolních nízkoprahových zařízení v SVL

Specifický cíl 1.3. Podpora spolupráce s rodinami dětí z CS formou společných akcí

Specifický cíl 1.4. Poradenství a podpora rodičům při jednání se zástupci vzdělávacích institucí, sociálních a zdravotních služeb

Specifický cíl 1.5. Aktivní vyhledávání a oslovování rodičů s dětmi, které se předškolního vzdělávání neúčastní

Specifický cíl 1.6. Realizace dalšího vzdělávání pracovníků MŠ v oblasti podpory proinkluzivních opatření

Specifický cíl 1.7. Zajištění personální podpory odborných pedagogických a nepedagogických pracovníků pro práci s dětmi z CS projektu, podpora pedagogů a rodičů

Specifický cíl 1.8. Úprava a rozšíření prostor pro předškolní vzdělávání



## **Strategický cíl 2: Podpora školní úspěšnosti cílových skupin žáků včetně podpory oblasti neformálního vzdělávání**

Specifický cíl 2.1. Zajistit prevenci školního neúspěchu pro žáky jím ohrožené a nepatologické trávení volného času spolu s rozvojem klíčových kompetencí v prostředí NNO a v rodinách formou individuálního a skupinového doučování žáků a příprava na vyučování, a to včetně prázdninového období

Specifický cíl 2.2. Zajistit nepatologické trávení volného času a rozvoj klíčových kompetencí v prostředí ZŠ (mimo vyučování)

Specifický cíl 2.3. Zvýšení motivace ke vzdělávání a uplatnění na trhu práce u cílových skupin

Specifický cíl 2.4. Podpurná personální opatření žáků z CS na školách, tj. zajištění podpurné pedagogické a nepedagogické práce na školách – pilotní ověření pozic: koordinátor inkluze, školní asistent, sociální pedagog. Podpořit spolupráci rodiny, NNO a školy

Specifický cíl 2.5. Podpora školních poradenských pracovišť

Specifický cíl 2.6. Podpořit rodiče ze SVL při zajištění přípravy na vyučování jejich dětí a komunikaci se školou

Specifický cíl 2.7. Zvýšit odborné kompetence ped. a neped. pracovníků v oblasti podpory proinkluzivních opatření

Specifický cíl 2.8. Úprava a rozšíření prostor pro vzdělávání, a to včetně mimoškolního vzdělávání a vybavení pomůckami

## **Strategický cíl 3: Informování veřejnosti o fungování vzdělávací soustavy s využitím aktivit sítě spolupracujících subjektů v oblasti podpory proinkluzivního přístupu**

Specifický cíl 3.1. Sdílení zkušeností, příklady dobré praxe, výměny zkušeností mezi školami

Specifický cíl 3.2. Zvýšení informovanosti rodičů žáků z CS o oblasti vzdělávání a jeho významu pro uplatnění na trhu práce

Specifický cíl 3.3. Zvýšit individuální podporu rodičů při jednání s institucemi ve vazbě na řešení vzdělávacích otázek dětí

Specifický cíl 3.4. Podpora škol prostřednictvím pozice koordinátora inkluze v oblasti vzdělávání.

## **Strategický cíl 1: Podpora předškolního vzdělávání dětí z cílových skupin**

**Plánovaný cílový stav:** Soustava předškolního vzdělávání v Mostě má dostatečné personální kapacity na adekvátní přístup ke všem dětem. Pedagogové MŠ znají různé metody přístupu k dětem a umějí je používat v praxi. Děti v MŠ jsou podporovány v rozvoji klíčových kompetencí a je jim zajištěna podpora při přípravě na školní docházku, reagující na jejich různorodá specifika. Rodiče a děti ze SVL mají možnost individuální podpory při vstupu do předškolního vzdělávání a následného vstupu na ZŠ, jakož i individuální podporu při jednání se vzdělávacími institucemi. Je monitorována aktuální situace dětí s povinnou předškolní docházkou z hlediska jejich bydliště, docházky do MŠ a zdravotního stavu. Je navázána spolupráce s rodinami, jejichž děti nedocházejí do předškolního zařízení, probíhají společné kulturní, sportovní a rozvojové akce pro rodiče s dětmi v prostředí předškolních nízkoprahových zařízení i mimo ně (výlety aj.).





### Specifický cíl 1.1. Podpora a rozvoj činnosti předškolních nízkoprahových zařízení jako neformálního vzdělávání pro děti z cílových skupin

Personální podpora a rozšíření činností stávajících předškolních nízkoprahových zařízení v sociálně vyloučených lokalitách. Aktivitu pro děti realizovat v pracovním týdnu v rozsahu min. 3 hodin během dne, a to během pracovních dnů. V těchto zařízeních podporovat sociální, kognitivní a emoční dovednosti dětí. Aktivitu zaměřit na děti, které nemají povinnou předškolní docházku, připravovat je a motivovat i jejich rodiče k plánovanému přechodu do MŠ. U dětí s povinnou předškolní docházkou nabízet doplňkové aktivity v pozdějších odpoledních hodinách zaměřené na přípravu na vstup do ZŠ.

<b>Aktivita</b>	Provoz
<b>Odpovědnost</b>	Provozovatelé nízkoprahových zařízení pro předškolní děti – NNO, Magistrát města Mostu
<b>Zdroj</b>	Aktuální výzvy OP VVV, OP Z včetně výzev pro obce v KPSVL, případně další dotační tituly a zdroje.
<b>Termín</b>	2018–2022
<b>Indikátor</b>	Počet podpořených dětí – min. 45 (v časovém horizontu dle zahájení realizace projektu)  Počet zapojených nízkoprahových zařízení: 1

### Specifický cíl 1.2. Podpora komunikace MŠ a předškolních nízkoprahových zařízení v SVL

Podpora spolupráce rodin, pedagogických pracovníků MŠ a pracovníků předškolních nízkoprahových zařízení (dále PNZ). Realizovat společné akce MŠ a těchto zařízení zaměřené na navázání spolupráce s rodiči dětí z cílových skupin, individuální konzultace pro rodiče dětí z CS před nástupem do MŠ a též před nástupem do ZŠ (předškolní rok). Realizovat společné motivační aktivity, jichž se budou účastnit děti z MŠ a z PNZ, např. společné kulturní, společenské či sportovní akce, den otevřených dveří atp.

<b>Aktivita</b>	Provoz, spolupráce
<b>Odpovědnost</b>	Provozovatelé nízkoprahových zařízení pro předškolní děti – NNO, Magistrát města Mostu, MŠ zřízené městem Most
<b>Zdroj</b>	Aktuální výzvy OP VVV, OP Z včetně výzev pro obce v KPSVL, případně další dotační tituly a zdroje.
<b>Termín</b>	2018–2022
<b>Indikátor</b>	Počet dnů otevřených dveří v PNZ a MŠ – 12x (v časovém horizontu dle zahájení realizace projektu)  Společné akce dětí z MŠ a PNZ – 21x (v časovém horizontu dle zahájení realizace projektu)



### Specifický cíl 1.3. Podpora spolupráce s rodinami dětí z CS formou společných akcí

Pomocí odbourávat bariéry v přístupu dětí do MŠ. Navázat kontakty s rodinami dětí z CS za pomoci pracovníků NNO, pořádání společných kulturní, sportovních a rozvojových komunitních akcí (dílňy, workshopy aj.) v prostředí NNO, ale též mimo (výlety aj.)

<b>Aktivita</b>	Spolupráce
<b>Odpovědnost</b>	Provozovatelé nízkoprahových zařízení pro předškolní děti – NNO, Magistrát města Mostu, MŠ města Mostu
<b>Zdroj</b>	Aktuální výzvy OP VVV, OP Z včetně výzev pro obce v KPSVL, případně další dotační tituly a zdroje.
<b>Termín</b>	2018–2022
<b>Indikátor</b>	Společné akce dětí z CS a jejich rodičů – 12x (v časovém horizontu dle zahájení realizace projektu) Počet podpořených rodičů dětí z CS – 30

### Specifický cíl 1.4. Poradenství a podpora rodičům při jednání se zástupci vzdělávacích institucí, sociálních a zdravotních služeb

Individuální podpora, tj. osobní konzultace a osobní doprovod rodičů dětí z CS při jednáních s různými institucemi ve vazbě na řešení vzdělávacích otázek dětí, včetně přípravy na zápis do MŠ a případně ZŠ. Podpora bude probíhat v domácím prostředí rodin, ale též v NNO a na relevantních úřadech a podobných místech v případě osobního doprovodu.

<b>Aktivita</b>	Spolupráce
<b>Odpovědnost</b>	Provozovatelé nízkoprahových zařízení pro předškolní děti – NNO, Magistrát města Mostu
<b>Zdroj</b>	Aktuální výzvy OP VVV, OP Z včetně výzev pro obce v KPSVL, případně další dotační tituly a zdroje.
<b>Termín</b>	2017–2022
<b>Indikátor</b>	Počet podpořených rodičů dětí z CS – 40 Relevanci vůči cíli 1. 5 (zapojení koordinátorů v časovém horizontu dle zahájení realizace projektu)

### Specifický cíl 1. 5. Aktivní vyhledávání a oslovování rodičů s dětmi, které se předškolního vzdělávání neúčastní

Identifikovat a oslovit rodiny dětí z CS, které se dosud neúčastní předškolního vzdělávání, zejména pak rodiny dětí, pro něž je od 1. 9. 2017 předškolní vzdělávání povinné a které nemají sjednaný individuální vzdělávací plán. Kontaktní terénní pracovníci vyhledají v terénu tyto rodiny, motivují rodiče k zapojování dětí do předškolního vzdělávání, a/nebo pokud se nejedná o děti v rámci povinného předškolního roku, tak min. k zapojování do činností



předškolních nízkoprahových zařízení. Je zajištěn kontakt s rodiči, jejichž děti nedocházejí do žádné formy předškolního vzdělávání, zejména u povinného vzdělávání v MŠ v předškolním roce a jejich motivace ke vzdělávání. NNO zajistí po tři roky pracovníka, který vyhledává tyto rodiny, oslovuje je a motivuje je k předškolnímu vzdělávání dětí. Krom toho bude ověřovat důvody nepřítomnosti dětí v MŠ a bude tak fungovat jako řešení a prevence „záškoláctví“ v prostředí MŠ. Zároveň budou zjištěny aktuální informace spojené s migrací uvnitř města.

<b>Aktivita</b>	Spolupráce
<b>Odpovědnost</b>	NNO, odbor školství, kultury a sportu (oddělení školství), odbor sociálních věcí (oddělení sociálně-právní ochrany dětí)
<b>Zdroj</b>	Aktuální výzvy OP VVV, OP Z včetně výzev pro obce v KPSVL, případně další dotační tituly a zdroje.
<b>Termín</b>	2017–2022
<b>Indikátor</b>	Pracovní pozice koordinátorů pro práci s rodiči ze SVL – 3x Min. 50 kontaktů ročně Relevance vůči cíli 1.4. provázanost s indiv. podporou a poradenstvím

### **Specifický cíl 1.6. Realizace dalšího vzdělávání pracovníků MŠ v oblasti podpory proinkluzivních opatření**

Podpořit formou kurzů a školení pedagogické a nepedagogické pracovníky MŠ v oblasti proinkluzivních opatření v MŠ, v oblasti společného vzdělávání všech dětí a dětí z CS s ohledem na jejich různé specifické potřeby. Podpořit rozvoj proinkluzivních kompetencí pracovníků MŠ např. v oblasti ověřených metod, v oblasti prvotní diagnostiky dětí, ve specifických vzdělávání dětí romských včetně komunikace s rodiči, osobnostní rozvoj pedagogů včetně prevence syndromu vyhoření, osobnostně sociální rozvoj, využití nových přístupů při rozvoji klíčových kompetencí v oblasti čtenářské a matematické gramotnosti, specifika práce s dvouletými dětmi, individualizace vzdělávání

<b>Aktivita</b>	Aktivita mateřských škol
<b>Odpovědnost</b>	MŠ zřízené městem Most
<b>Zdroj</b>	Aktuální výzvy OP VVV, OP Z včetně výzev pro obce v KPSVL, případně další dotační tituly a zdroje.
<b>Termín</b>	2017–2022
<b>Indikátor</b>	Počet účastníků na školeních: min. 200

### **Specifický cíl 1.7. Zajištění personální podpory odborných pedagogických a nepedagogických pracovníků pro práci s dětmi z CS projektu, podpora pedagogů a rodičů**

Zajistit nepedagogickou podporu dětem se SVP v MŠ prostřednictvím pozic školních asistentů v prostředí MŠ.



Vytvořit podmínky pro výměnu zkušeností a sdílení dobré praxe mezi jednotlivými MŠ v oblasti uplatňování proinkluzivních opatření.

<b>Aktivita</b>	Aktivita škol
<b>Odpovědnost</b>	MŠ Lidická (15 pracovišť)
<b>Zdroj</b>	Aktuální výzvy OP VVV, OP Z včetně výzev pro obce v KPSVL, případně další dotační tituly a zdroje.
<b>Termín</b>	2017–2022
<b>Indikátor</b>	4 školní asistenti na 1 rok 42 pedagogů absolvuje 2 návštěvy v MŠ

### Specifický cíl 1.8. Úprava a rozšíření prostor pro předškolní vzdělávání

Zajištění dostatečných prostorových kapacit pro větší individualizaci předškolního vzdělávání formou úpravy nebo rozšíření stávajících prostor MŠ zřizovaných městem Most.

<b>Aktivita</b>	Investice
<b>Odpovědnost</b>	Statutární město Most
<b>Zdroj</b>	Aktuální výzvy OP VVV, OP Z včetně výzev pro obce v KPSVL, případně další dotační tituly a zdroje.
<b>Termín</b>	2018–2022
<b>Indikátor</b>	Úprava prostor – navýšení kapacity min. o 2 třídy

### Strategický cíl 2. Podpora školní úspěšnosti cílových skupin žáků včetně podpory oblasti neformálního vzdělávání

**Plánovaný cílový stav:** Je zajištěna prevence školního neúspěchu pro žáky jím ohrožené a nepatologické trávení volného času spolu s rozvojem klíčových kompetencí, a to v prostředí mimo ZŠ a SŠ a též v ZŠ a SŠ. Je zajištěna komunikace s rodiči žáků ze SVL a zpětná vazba informací z rodin do ZŠ prostřednictvím koordinátorů pro rodiče a děti ze SVL včetně aktuálního zjišťování důvodu absence žáků a průběhu migrace rodin. Je podporována motivovanost ke vzdělávání a uplatnění na trhu práce u cílových skupin.

Je zajištěna prevence „prázdninového propadu“ žáků ohrožených školním neúspěchem a též příprava na případné opravné zkoušky. Jsou zajištěny pozitivní vzory pro žáky ZŠ („starší kamarád“), které budou pomáhat žákům v úspěšném absolvování ZŠ, budou je motivovat k dalšímu studiu. Jsou zajištěny personální kapacity pro podporu dětí a žáků se SVP v ZŠ, komunikaci s rodinami, individuální přístup k žákům v ZŠ a všeobecně k zavádění a rozvíjení principů inkluzivního vzdělávání v ZŠ. Je zajištěna implementace principů inkluzivního vzdělávání ve školách prostřednictvím školní proinkluzivních týmů a vybraných pozic.



**Specifický cíl 2.1. Zajistit prevenci školního neúspěchu pro žáky jím ohrožené a podmínky pro nepatologické trávení volného času spolu s rozvojem klíčových kompetencí mimo prostředí ZŠ a v rodinách formou individuálního a skupinového doučování žáků a příprava na vyučování, a to včetně prázdninového období. Podpora žáků při přechodu ze ZŠ na SŠ a podpora mládeže při návratu do vzdělávacího systému**

Doučování žáků ZŠ a případně SŠ s cílem předcházení školnímu neúspěchu a vyrovnání podmínek pro přípravu na vyučování, a to jak individuální (tj. lektor/1 žák, tak skupinové, tj. 2–5 žáků na lektora). Podpořit též prostřednictvím doučování žáky žijící v prostředí azylového domu či dětského domova a též přímo v rodinách. Zajištění prevence „prázdninového propadu“ žáků ohrožených školním neúspěchem a též pomoci žákům s přípravou na opravnou zkoušku či po přestěhování ze zahraničí pro žáky ZŠ a též SŠ. Zajištění zážitkových prázdninových vzdělávacích aktivit.

<b>Aktivita</b>	Spolupráce a provoz
<b>Odpovědnost</b>	NNO, statutární město Most
<b>Zdroj</b>	Aktuální výzvy OP VVV (výzva 007 – projekt Inkluze na mosteckých školách aneb Lepší KLIMA v Mostě, výzva 007 OP VVV – projekt Podpora středoškolského vzdělávání chanovských žáků, OP Z včetně výzev pro obce v KPSVL, případně další dotační tituly a zdroje.
<b>Termín</b>	2017–2022
<b>Indikátor</b>	<p>Celkem minimálně 2,5 úvazku po dobu školního roku – 3 roky + minimálně 650 hod. na lektory doučování v rodinách, DD a AD</p> <p>Podpora min. 140 žáků mimo prostředí ZŠ</p> <p>Podpora min. 30 žáků v prostředí ZŠ a SŠ</p> <p>V dalším období v časovém horizontu dle zahájení realizace projektu:</p> <p>40 vzdělávacích akcí v průběhu letních prázdnin</p> <p>Celkem min. 3 úvazky po dobu 3 let včetně doby školních prázdnin</p> <p>Podpora min. 100 žáků mimo prostředí ZŠ</p> <p>Podpora min. 20 žáků v prostředí ZŠ a SŠ</p> <p>Podpora min. 13 žáků ročně při přechodu ze ZŠ do SŠ</p> <p>Podpora mládeže 15–26 let při návratu do vzdělávacího systému (minimálně 5 osoby ročně)</p>

**Specifický cíl 2.2. Zajistit nepatologické trávení volného času a rozvoj klíčových kompetencí v prostředí ZŠ (mimo vyučování)**

Podpořit žáky ZŠ v oblasti rozvoje gramotností (čtenářská, matematická, přírodovědná, digitální, badatelství, pracovní) a klíčových kompetencí (schopnost analýzy zadání, rozvržení pracovních činností směřujících k cíli, komunikace, sociální obratnost atp.) v prostředí ZŠ



mimo vyučování s využitím podpůrných pomůcek s motivačním efektem (tj. pomůcky atraktivní a zajímavé pro žáky), a to formou zájmových kroužků nebo tzv. klubů.

<b>Aktivita</b>	Spolupráce a provoz
<b>Odpovědnost</b>	NNO a ZŠ na území města Most
<b>Zdroj</b>	Aktuální výzvy OP VVV (výzva 007 – projekt Inkluze na mosteckých školách aneb Lepší KLIMA v Mostě, výzva 022 – „šablony“, výzva 039 OP VVV – KPSVL II), OP Z včetně výzev pro obce v KPSVL, případně další dotační tituly a zdroje.
<b>Termín</b>	2017–2022
<b>Indikátor</b>	40 kroužků za školní rok (3x) a v nich zapojeno min. 960 žáků 21 klubů a v nich zapojeno min. 310 žáků V dalším období v časovém horizontu dle zahájení realizace projektu: 32 kroužků za školní rok (3x) a v nich zapojeno min. 600 žáků

### Specifický cíl 2.3. Zvýšení motivace ke vzdělávání a uplatnění na trhu práce u cílových skupin

Zajistit spolupráci se SŠ, podpora a motivace ke vzdělávání, zajištění průvodců pro žáky ZŠ („starší kamarád“), kteří budou pomáhat žákům ZŠ v orientaci v možnostech dalšího vzdělávání, budou je motivovat k dalšímu studiu a budou sloužit jako nepatologické vzory. Budou spolu trávit čas v neformálních rozhovorech a při skupinových akcích. Podpořit žáky ZŠ při kvalifikovaném výběru povolání formou praktických ochutnávek oborů středních škol a exkurzí u zaměstnavatelů a též formou kariérového poradenství

<b>Aktivita</b>	Spolupráce
<b>Odpovědnost</b>	NNO, ZŠ
<b>Zdroj</b>	Aktuální výzvy OP VVV (výzva 007 – projekt Inkluze na mosteckých školách aneb Lepší KLIMA v Mostě, projekt Podpora středoškolského vzdělávání chanovských žáků, výzva 039 OP VVV – KPSVL II)
<b>Termín</b>	2017–2022
<b>Indikátor</b>	Akce „starší kamarád“ – 40 akcí Exkurze u zaměstnavatelů pro cca 1 188 žáků Kariérové poradenství pro cca 1 188 žáků Exkurze na SŠ – 4x za školní rok (DRK) + 4x za školní rok (YMCA) Exkurze k zaměstnavatelům 2x za školní rok (DRK) + 5x za školní rok (YMCA)



**Specifický cíl: 2. 4. Podpůrná personální opatření žáků z CS na školách, tj. zajištění podpůrné pedagogické a nepedagogické práce na školách – pilotní ověření pozic: koordinátor inkluze, školní asistent, sociální pedagog. Podpořit spolupráci rodiny, NNO a školy**

Je zajištěna podpora spolupráce s rodiči žáků a podpora sociálně znevýhodněných žáků díky pozici soc. pedagoga, koordinátorů inkluze, koordinátorů pro rodiče a děti ze SVL a též adekvátní spolupráce pedagogů se školními asistenty a asistenty pedagoga a metodické vedení asistentů pedagoga a školních asistentů. Posílit implementaci proinkluzivních opatření ve školách prostřednictvím pozice aktivátorů inkluze.

<b>Aktivita</b>	Spolupráce
<b>Odpovědnost</b>	ZŠ, NNO
<b>Zdroj</b>	Aktuální výzvy OP VVV (výzva 007 – projekt Inkluze na mosteckých školách aneb Lepší KLIMA v Mostě, výzva 039 OP VVV – KPSVL II, výzva 022 – „šablony“), OP Z včetně výzev pro obce v KPSVL, případně další dotační tituly a zdroje.
<b>Termín</b>	2017–2022
<b>Indikátor</b>	8x pozice školní koordinátor inkluze s min. 0,2 úvazek na 3 roky 4x pozice sociální pedagog na 2–3 roky 58x pozice školní asistent s min. 0,5 úvazkem na 2–3 roky 1x pozice metodika činnosti školních asistentů s 0,5 úvazkem na 3 roky 8x pozice školní aktivátor inkluze (DPP cca 10–15 hodin měsíčně) V dalším období v časovém horizontu dle zahájení realizace projektu: Udržení pozic koordinátorů školní inkluze ve všech zapojených školách. Pilotní ověření pozice koordinátor pro rodiče a děti ze SVL v prostředí ZŠ – 10x

**Specifický cíl 2.5. Podpora školních poradenských pracovišť**

Zajištění odborných ped. pracovníků pro práci s dětmi z CS, tj. s potřebou rozdílných podpůrných opatření – školní speciální pedagog, školní psycholog. Odborná pomoc pedagogům, žákům a rodičům. Spolupráce s dalšími relevantními zařízeními ve městě: pedagogicko-psychologická poradna, středisko výchovné péče atp.

<b>Aktivita</b>	Aktivita škol
<b>Odpovědnost</b>	ZŠ
<b>Zdroj</b>	Aktuální výzvy OP VVV (výzva 022 OP VVV „šablony“), včetně výzev pro obce v KPSVL, případně další dotační tituly a zdroje.



<b>Termín</b>	2017–2022
<b>Indikátor</b>	7 ZŠ má k dispozici školní speciální pedagogy 2 ZŠ mají k dispozici školního psychologa

### **Specifický cíl 2.6. Zvýšit odborné kompetence ped. a neped. pracovníků v oblasti podpory proinkluzivních opatření**

Podpořit pedagogické a nepedagogické pracovníky ZŠ v oblasti proinkluzivních opatření, v oblasti společného vzdělávání všech dětí a dětí z CS s ohledem na jejich různé specifické potřeby, rozvoj proinkluzivních kompetencí pracovníků ZŠ např. v oblasti ověřených metod, v oblasti prvotní diagnostiky dětí, ve specifických vzdělávání dětí romských včetně komunikace s rodiči, osobnostní rozvoj pedagogů včetně prevence syndromu vyhoření. Umožnit předávání zkušeností a dobré praxe mezi školami, které mají intenzivní zkušenosti s žáky se sociálním znevýhodněním a ostatními školami formou seminářů a workshopů. Podpořit pedagogy v realizaci tandemové výuky v prostředí ZŠ. Vytvořit na školách prostor pro pilotní ověření supervizí podpory a mentoringu.

<b>Aktivita</b>	Spolupráce, vzdělávání
<b>Odpovědnost</b>	NNO, ZŠ
<b>Zdroj</b>	Aktuální výzvy OP VVV (výzva 007, projekt Inkluze na mosteckých školách aneb Lepší KLIMA v Mostě, výzva 022 – „šablony“, výzva 007 OP VVV, projekt Podpora středoškolského vzdělávání chanovských žáků, OP Z včetně výzev pro obce v KPSVL, případně další dotační tituly a zdroje.
<b>Termín</b>	2017–2022
<b>Indikátor</b>	32 pedagogů proškolených v oblasti primární logopedické prevence 500 účastí na kurzech a školeních zaměřených na využití klíčových kompetencí, čtenářské, matematické gramotnosti a v oblasti cizích jazyků, proinkluzivní přístup ve výuce, podpora dětí se spec. vzděl. potřebami 160 pedagogů proškolených v rámci seminářů a workshopů 80 učitelů podpořených v tandemové výuce 50 pedagogů podpořených formou supervize 4 pedagogové podpoření formou mentoringu 5 škol se zapojí do školení v nových metodách

### **Specifický cíl: 2.7. Podpořit rodiče ze SVL při zajištění přípravy na vyučování jejich dětí a komunikaci se školou**

Nastartovat a rozvíjet spolupráci s rodinami žáků ze SVL a nabízet jim atraktivní nabídku individuální a skupinové podpory pro jejich děti mimo vyučování, avšak s nutností znalosti





konkrétních problémů daných žáků, a to prostřednictvím pozice koordinátora pro rodiče a děti ze SVL v prostředí ZŠ.

Poskytnout koordinátorovi relevantní informaci či umožnit mu jejich sběr v prostředí ZŠ a v terénu, tak aby byl aktuálně informován o absencích žáků, odchodech z výuky, problémech s chováním, hygienou a školním prospěchem. Jeho prostřednictvím pak reagovat okamžitě na nepřítomnost žáka ve výuce (návštěva rodiny), předávat informace, motivovat rodiče k podpoře žáků při přípravě na výuku ať již v rodině, NNO, či doučování ve škole. Pravidelně komunikovat se žáky a rodiči o situaci v oblasti chování, prospěchu a zdraví a též o stěhování a předávat tyto informace relevantním osobám v ZŠ. Poskytovat ind. doprovod a podporu rodičům při jednání se školami.

<b>Aktivita</b>	Spolupráce
<b>Odpovědnost</b>	NNO, ZŠ
<b>Zdroj</b>	Aktuální výzvy OP VVV, OP Z včetně výzev pro obce v KPSVL, případně další dotační tituly a zdroje.
<b>Termín</b>	2017–2022
<b>Indikátor</b>	V dalším období v časovém horizontu dle zahájení realizace projektu: Pracovní pozice koordinátora pro rodiče a děti ze SVL po dobu 3 let – 12x Relevance vůči spec. cíli 3.3.

## **Specifický cíl: 2. 8. Úprava a rozšíření prostor pro vzdělávání, a to včetně mimoškolního vzdělávání a vybavení pomůckami**

Zajištění dostatečných prostorových kapacit pro větší individualizaci školního vzdělávání formou úpravy nebo rozšíření stávajících prostor ZŠ zřizovaných městem Most, a to včetně zařízení pro mimoškolní činnosti pro žáky z cílových skupin. Vybavení ZŠ vhodnými pomůckami pro možnosti větší individualizace práce a podpory žáků se specifickými potřebami z cílových skupin.

V rámci výzvy z IROP byly podpořeny projektové záměry těchto organizací:

Základní škola V. Talicha (4. ZŠ) – záměr realizovat stavební úpravy učeben v objektu s cílem zvýšit kvalitu vzdělávání s ohledem na budoucí uplatnění žáků na trhu práce v klíčových kompetencích přírodní vědy a komunikace v cizím jazyce ve vazbě na práci s digitálními technologiemi. Součástí projektu je doplnění stávajícího školního arboreta o nové dřeviny, pořízení nezbytného vybavení rekonstruovaných prostor, zajištění bezbariérovosti a odpovídající úrovně konektivity.

Základní škola J. Arbesa (7. ZŠ) – záměr realizovat nástavbu na středovém traktu školy, která bude obsahovat tři odborné učebny pro výuku přírodních věd, informatiky a cizích jazyků, včetně nezbytného zázemí. Bude zajištěn bezbariérový přístup do celého objektu školy prostřednictvím hydraulického výtahu. Téměř všechny učebny školy jsou s ohledem na její naplněnost využívány jako kmenové, a škole tak chybí možnost odborné učebny zajistit jiným způsobem než zmíněnou nástavbou.



Ostatní ZŠ, které podaly žádosti s níže popsány záměry, podpořeny nebyly. Uvažuje se o předložení projektů do dalších vhodných výzev. S ohledem na potřebu rekonstrukce a vybavení škol je cíl ponechán v původním znění.

(Projektové záměry postupně naplňují školy ve spolupráci se zřizovatelem, např. 11. ZŠ – zvyšování konektivity – zasíťování školy, 15. ZŠ – v roce 2020 bude zateplena, opraví se střecha a dojde k výměně oken.)

Základní škola Obránců míru (11. ZŠ) – záměr vybudování dvou odborných učeben pro podporu rozvoje ICT, přírodovědné a jazykové gramotnosti, a to s ohledem na zvýšení kvality vzdělávání v souvislosti s budoucím uplatněním žáků na trhu práce v klíčových kompetencích přírodní vědy a práce s digitálními technologiemi. Součástí projektu je rovněž dobudování školního arboreta, pořízení nezbytného vybavení rekonstruovaných prostor, zajištění bezbariérovosti školy a odpovídající úrovně konektivity.

Základní škola J. A. Komenského (15. ZŠ) – záměr vybudování odborných učeben přírodopisu, chemie a fyziky. Současně bude kvůli bezbariérovosti u hlavní budovy přistavěn osobní výtah. Další pavilon bude mít bezbariérový přístup zajištěn schodišťovou plošinou. Do obou budov bude ze zadního traktu bezbariérový přístup zajištěn rampou. V areálu školy bude nově založeno arboretum, které bude sloužit i k výuce přírodopisu ve volné přírodě.

Základní škola Okružní (18. ZŠ) – záměr realizovat stavební úpravy učeben v objektu, a to s ohledem na zvýšení kvality vzdělávání v souvislosti s budoucím uplatněním žáků na trhu práce v klíčových kompetencích přírodní vědy a komunikace v cizím jazyce ve vazbě na práci s digitálními technologiemi. Součástí projektu je vytvoření arboreta, pořízení nezbytného vybavení rekonstruovaných prostor, zajištění bezbariérovosti školy a odpovídající úrovně konektivity.

Středisko volného času Most – záměr rekonstruovat učebny pro výuku cizích jazyků, informačních technologií a kuchyňky včetně nového vybavení. Samozřejmostí je zajištění bezbariérovosti. Vedlejší aktivitou pak budou venkovní úpravy v okolí budovy. Cílem je zlepšit podmínky pro výuku v rámci klíčových kompetencí komunikace v cizích jazycích, práce s digitálními technologiemi a technické a řemeslné obory tak, aby děti a mládež měly v budoucnu lepší uplatnění na trhu práce.

<b>Aktivita</b>	Investiční činnost
<b>Odpovědnost</b>	ZŠ
<b>Zdroj</b>	Aktuální výzvy IROP, aktuální výzvy OP VVV (výzva 007 – projekt Inkluze na mosteckých školách aneb Lepší KLIMA v Mostě, výzva 039 OP VVV – KPSVL II), aktuální výzvy OP VVV, OP Z včetně výzev pro obce v KPSVL, případně další dotační tituly a zdroje. Pro přehled realizovaných a plánovaných aktivit v investiční oblasti viz Strategický rámec MAP ORP Most.
<b>Termín</b>	2017–2022
<b>Indikátor</b>	Dovybavení ZŠ vhodnými pomůckami, didaktickými materiály včetně např. nábytku na podporu inkluzivního vzdělávání: 8 škol, každá v hodnotě min. 100 000 Kč



	<p>4. ZŠ – vybudování odborných učeben 7. ZŠ – nástavba pro odborné učebny 11. ZŠ – vybudování odborných učeben 15. ZŠ – vybudování odborných učeben 18. ZŠ – vybudování odborných učeben</p> <p>Středisko volného času – rekonstrukce učeben pro zájmové vzdělávání</p> <p>V dalším období v časovém horizontu dle zahájení realizace projektu: Dovybavení ZŠ vhodnými pomůckami, didaktickými materiály atp. v hodnotě cca 50–60 tis na školu</p>
--	---

### **Strategický cíl 3. Informování veřejnosti o fungování vzdělávací soustavy s využitím aktivit sítě spolupracujících subjektů v oblasti podpory proinkluzivního přístupu**

**Plánovaný cílový stav:** Všichni aktéři předškolního a základního vzdělávání koordinovaně spolupracují na podpoře a začlenění žáků, sdílejí své zkušenosti a dobré praxe. Spolupracují též s neziskovými organizacemi zajišťujícími neformální vzdělávání a středními školami. Je zajištěno sdílení zkušeností a dobré praxe mezi jednotlivými MŠ, ZŠ a uvnitř jejich týmů. Je zajištěna spolupráce se zřizovatelem v oblasti inkluzivního vzdělávání. Je zajištěno předávání zkušeností a dobré praxe mezi školami, které mají intenzivní zkušenosti s žáky se sociálním znevýhodněním a ostatními školami. Veřejnost je adekvátně informována o fungování vzdělávací soustavy. Rodiče znají svá práva a povinnosti ve vztahu ke vzdělávací soustavě, umějí v domácím prostředí doplnit přístup školy. Rodiče ze SVL jsou vzděláváni v přístupu k dětem, jsou poučeni v tématu volby povolání a důležitosti vzdělávání, možnostech studia a zaměstnání. Je vytvořena pozice koordinátora inkluze na úrovni statutárního města Most.

#### **Specifický cíl 3.1. Sdílení zkušeností, příklady dobré praxe, výměny zkušeností mezi školami**

Umožnit výměnu a sdílení praktických zkušeností pracovníků škol, příkladů dobré praxe z oblasti inkluzivního vzdělávání v průběhu vzájemných setkání ped. a neped. pracovníků základních škol v rámci města Most, a to včetně zkušeností se spoluprací s NNO v rámci daných obvodů města. Umožnit setkávání zainteresovaných subjektů a osob na různých úrovních: v rámci NNO, NNO mezi sebou, NNO a ZŠ, uvnitř ZŠ na úrovni školních proinkluzivních týmů (aktivátor inkluze, koordinátor inkluze, školní asistenti, sociální pedagog, lektoři kroužků aj.), mezi ZŠ pod vedením facilitátora inkluze, aktivátorů inkluze se zástupci zřizovatele, tj. odboru školství a odboru sociálních věcí atp. Zapojit do činnosti vybraných skupin též Agenturu pro sociální začleňování.

<b>Aktivita</b>	Spolupráce
<b>Odpovědnost</b>	NNO, ZŠ, ASZ
<b>Zdroj</b>	Aktuální výzvy OP VVV (výzva 007, projekt Inkluze na mosteckých školách aneb Lepší KLIMA v Mostě, výzva 039 OP VVV – KPSVL II, výzva 022 – „šablony“, OP Z včetně výzev pro obce v KPSVL, případně



	další dotační tituly a zdroje.
<b>Termín</b>	2016–2022
<b>Indikátor</b>	<p>Po dobu 3 let:</p> <p>1 setkání měsíčně v rámci činností NNO</p> <p>1 setkání měsíčně v prostředí ZŠ v rámci koordinace školní proinkluzivních týmů</p> <p>1 setkání měsíčně formou kulatého stolu (ZŠ mezi sebou pod vedením facilitátora inkluze)</p> <p>2 diskusní panely ročně za účasti aktivátorů inkluze a zástupců odboru školství a odboru sociálních věcí</p> <p>1 pracovní konference ročně</p> <p>V návazném časovém období obdobný způsob setkávání.</p> <p>Pro 4 ZŠ budou zorganizovány výjezdové aktivity pro pedagogy ke sdílení zkušeností</p> <p>Pro 6 škol budou probíhat aktivity spolupráce s MŠ</p>

### **Specifický cíl 3. 2. Zvýšení informovanosti rodičů žáků z CS o oblasti vzdělávání a jeho významu pro uplatnění na trhu práce**

Zvýšit informovanost rodičů žáků z cílových skupin v oblasti inkluzivního vzdělávání, motivace rodičů k zájmu o oblast vzdělávání, přiblížení významu vzdělání pro jejich děti, zprostředkování vybraných dovedností a informací, např. jak se doma připravovat s dítětem do školy. Rodiče ze SVL jsou vzděláváni v přístupu k dětem, jsou poučeni v tématu volby povolání a důležitosti vzdělávání. Zprostředkovat informace rodičům přímo v prostředí SVL.

<b>Aktivita</b>	Spolupráce
<b>Odpovědnost</b>	NNO
<b>Zdroj</b>	Aktuální výzvy OP VVV (výzva 007, projekt Inkluze na mosteckých školách aneb Lepší KLIMA v Mostě, výzva 007 OP VVV, projekt Podpora středoškolského vzdělávání chanovských žáků), OP Z včetně výzev pro obce v KPSVL, případně další dotační tituly a zdroje.
<b>Termín</b>	2017–2022
<b>Indikátor</b>	<p>6 workshopů pro rodiče v prostředí NNO</p> <p>8 workshopů pro rodiče v prostředí ZŠ</p> <p>Setkání s rodiči v prostředí MŠ – 160 setkání</p> <p>Setkání s rodiči v prostředí ZŠ – 36 setkání</p> <p>Exkurze u zaměstnavatelů pro rodiče ze SVL – 4x za školní rok</p>



	<p>Dny otevřených dveří v Domě romské kultury Chanov – 12x za rok</p> <p>Setkání s rodiči v prostředí SŠ – 10x za školní rok</p> <p>Workshop pro rodiče žáků ZŠ a SŠ – 4x za školní rok</p> <p>Kooperace pedagogů a sociálních pracovníků – 10x za školní rok</p> <p>Setkání rodičů s odborníky – 12x za rok</p> <p>V dalším období v časovém horizontu dle zahájení realizace projektu budou probíhat workshopy a setkání s rodiči v obdobném rozsahu a podobě.</p>
--	--

### Specifický cíl 3.3. Zvýšit individuální podporu rodičů při jednání s institucemi ve vazbě na řešení vzdělávacích otázek dětí

Podpořit rodiče ve znalostech jejich práva a povinnosti ve vztahu ke vzdělávací soustavě tak, že rodiče umí v domácím prostředí doplnit přístup školy. Osobně doprovázet rodiče při jednání v prostředí MŠ, ZŠ, SŠ, na úradech a institucích, připravovat rodiče předem na projednávaná témata, způsob komunikace a příprava potřebných podkladů (listiny, ověření atp.)

<b>Aktivita</b>	Spolupráce
<b>Odpovědnost</b>	NNO a statutární město Most
<b>Zdroj</b>	Aktuální výzvy OP VVV, OP Z včetně výzev pro obce v KPSVL, případně další dotační tituly a zdroje.
<b>Termín</b>	2017–2022
<b>Indikátor</b>	30 konzultací pro rodiče, 40 podpořených rodičů Relevance vůči pozici koordinátor pro rodiče a děti ze SVL, tj. dle časového horizontu jejich zapojení.

### Specifický cíl 3.4. Podpora škol prostřednictvím pozice koordinátora inkluze v oblasti vzdělávání

Zřídit pozici koordinátora inkluze v rámci města Most. Jedná se o koordinační činnost, monitorování dětí na jednotlivých školách, sběr informací a jejich zpracování a předávání všem aktérům aktivním v oblasti vzdělávání cílových skupin. Pravidelná komunikace se zástupci města (zejména s odbory školství a sociálních věcí), návrhy možných postupů a řešení, vyhledávání dotačních titulů pro projektové záměry, průběžná evaluace proinkluzivních opatření.

<b>Aktivita</b>	Spolupráce
<b>Odpovědnost</b>	statutární město Most
<b>Zdroj</b>	Aktuální výzvy OP VVV (výzva pro KPSVL III, popř. OP Z)
<b>Termín</b>	2017–2022
<b>Indikátor</b>	Zřízení pozice koordinátora inkluze s min. 0,5 úvazkem



## Implementační část

### Popis řízení implementace MPI včetně řídicí a realizační struktury

Příprava MPI byla konzultována s vedoucí oddělení školství odboru školství, kultury a sportu, manažerkou SZ, dále byla konzultována s jednotlivými aktéry a zástupci MAP. Příprava probíhala pod metodickým vedením konzultantů inkluzivního vzdělávání ASZ. Přípomínky byly zapracovány.

### Identifikace a řízení rizik MPI

Byla identifikována možná rizika pro realizaci MPI:

#### **Nedostatek finančních prostředků pro realizaci MPI.**

##### Opatření na eliminaci rizik:

- průběžná komunikace s ŘO OP VVV a s ASZ ve věci dotačních příležitostí,
- monitorování výzev OP VVV,
- důsledná příprava projektových žádostí ve vhodných (identifikovaných) vyhlášených výzvách,
- průběžné hodnocení realizace projektů v oblasti vzdělávání,
- monitorování projektů jednotlivých základních a mateřských škol,
- vzájemná informovanost a komunikace mezi partnery

##### Odpovědnost:

- odbor školství, kultury a sportu Magistrátu města Mostu
- PS Vzdělávání, ASZ
- NNO

#### **Nedostatek personálních kapacit pro realizaci aktivit projektů**

##### Opatření na eliminaci rizik:

- spolupráce se studenty pedagogických oborů,
- spolupráce s ÚP,
- inzerce na www stránkách škol a organizací a města,
- vysoká úroveň komunikace všech aktérů
- včasná informovanost škol a dalších zapojených organizací

##### Odpovědnost:

- NNO za pomoci ostatních partnerů

#### **Legislativní změny, změny podmínek dotací a již vyhlášených výzev, apod.**

##### Opatření k eliminaci rizika:

- konzultace kroků s poskytovatelem dotace,
- spolupráce s ASZ a dalšími partnery



## Popis realizace partnerské spolupráce

### Město:

- Zavedení a realizace proinkluzivních opatření
- Koordinace činnosti a komunikace všech aktérů
- Politická podpora při tvorbě strategických dokumentů a zavádění jejich výstupů do praxe

### Sektor školství:

- Zapojení do procesu a zavedení inkluzivních opatření
- Spolupráce s dalšími aktéry, především s NNO
- Poskytování podnětů a zpětné vazby pro evaluaci a následné zvýšení efektivity

### Neziskový sektor:

- Aktivní komunikace s dalšími aktéry, především se ZŠ, MŠ a městem
- Poskytování aktivit a služeb souvisejících s prováděním inkluzivních opatření (předškolní a školní docházka, příprava na budoucí povolání, preventivní aktivity apod.)
- Propojení rodin ohrožených sociálním vyloučením s dalšími aktéry sociálního poradenství (SAS pro rodiny s dětmi, NZDM, OSP, TP)

### Administrativní kapacita MPI

Pracovníci pro oblast vzdělávání odboru školství, kultury a sportu Magistrátu města Mostu, manažerka SZ, koordinátoři aktivit a další odpovědné osoby projektů v oblasti vzdělávání, povinně zřizované projektové týmy KPSVL, PS Vzdělávání při KPSVL a partnerské subjekty.

### Organizační schéma MPI

Úrovně řízení MPI:

- LP ASZ a pracovní skupina Vzdělávání ustanovená pro účely implementace MPI
- Manažerka SZ
- Projektové týmy KPSVL

Konzultační a metodická podpora: ASZ

### Monitorování a hodnocení plnění MPI

Evaluace plánu bude probíhat jednou ročně dle závazných postupů MPI. Podklady pro roční evaluaci plánu bude manažerka SZ shromažďovat od relevantních subjektů zapojených do realizace MPI průběžně.

Odpovědným subjektem bude odbor školství, kultury a sportu Magistrátu města Mostu, shromažďování podkladů a dat budou provádět zástupci města ve spolupráci se členy PS Vzdělávání a také s realizátorem projektů pro oblast vzdělávání.



Evaluace bude probíhat na všech základních a mateřských školách, v neziskových a dalších organizacích, které budou zapojeny do aktivit MPI. O výsledcích šetření bude po jejich zpracování informovat vedení PS Vzdělávání manažerka SZ.

Vedení PS Vzdělávání bude pravidelně informovat členy PS a ostatní aktéry KPSVL o průběžných i celkových ročních výsledcích evaluace MPI.





## Seznam použitých zkratk

AD	azylový dům
ADHD	Attention Deficit Hyperactivity Disorder – hyperkinetická porucha, porucha pozornosti s hyperaktivitou
ASZ	Agentura pro sociální začleňování
CLIL	Content and Language Integrated Learning, tj. obsahově a jazykově integrované učení
CS	cílová skupina
ČCE	Českobratrská církev evangelická
ČSÚ	Český statistický úřad
DD	dětský domov
DPP	dohoda o provedení práce
DVPP	další vzdělávání pedagogických pracovníků
ESF	Evropský sociální fond
ICT	informační a komunikační technologie
IROP	integrovaný regionální operační program
KNM	klub národnostních menšin
KPSVL	Koordinovaný přístup k sociálně vyloučeným lokalitám
LP	lokální partnerství
MAP	Místní akční plán
MHD	městská hromadná doprava
MPI	Místní plán inkluze
MŠ	mateřská škola
MŠMT	Ministerstvo školství, mládeže a tělovýchovy
NNO	nestátní nezisková organizace
NZ	nízkoprahové zařízení
NZDM	nízkoprahové zařízení pro děti a mládež
o. p. s.	obecně prospěšná společnost
o. s.	občanské sdružení
OP VK	Operační program Vzdělávání pro konkurenceschopnost
OP VVV	Operační program Výzkum, vývoj a vzdělávání
OP Z	Operační program Zaměstnanost
ORP	obec s rozšířenou působností
OSP	odborné sociální poradenství
OSPOD	oddělení sociálně-právní ochrany dětí
p. o.	příspěvková organizace
PNZ	předškolní nízkoprahové zařízení
PPP	pedagogicko-psychologická poradna
PS	pracovní skupina
RVP	rámcový vzdělávací program
ŘO	řídící orgán
s. r. o.	společnost s ručením omezeným
SAS	sociálně aktivizační služby
SLDB	sčítání lidu, bytů a domů
SPC	speciálně pedagogické centrum
SPgŠ	střední pedagogická škola
SPSZ	strategický plán sociálního začleňování
SŠ	střední škola



SVČ	středisko volného času
SVL	sociálně vyloučená lokalita
SVP	speciální vzdělávací potřeby
SZ	sociální začleňování
ŠPP	školní poradenské pracoviště
ŠVP	školní vzdělávací program
TP	terénní programy
ÚP	úřad práce
VOŠ	vyšší odborná škola
VŠ	vysoká škola
z. s.	zapsaný spolek
ZŠ	základní škola



Výpis ze zápisu 6. zasedání Zastupitelstva města Mostu konaného dne 19. 9. 2019

(strana č. 35 z celkového počtu 38 stran zápisu)

6.3 Aktualizace Místního plánu inkluze v oblasti vzdělávání – Přílohy č. 1 Strategického plánu sociálního začleňování statutárního města Mostu na období 2017–2022

Usnesení č. ZmM/0317/6/2019

Zastupitelstvo města

schvaluje

aktualizovaný Místní plán inkluze v oblasti vzdělávání – Přílohu č. 1 Strategického plánu sociálního začleňování statutárního města Mostu na období 2017–2022.

Hlasování č.: 28    pro - 41    proti - 0    zdrž. - 0



Za správnost vyhotovení: Jaroslava Prosová, servis ZmM, OdKPaT  
Dne: 15. 11. 2019



Příloha č. 7b Metodiky Koordinovaného přístupu k sociálně vyloučeným lokalitám verze 5.0

## Vyjádření Agentury pro sociální začleňování k Místnímu plánu inkluze ve vzdělávání Statutárního města Most

Žadatel o vyjádření stanoviska:

Statutární město Most

Místní plán inkluze ve vzdělávání (MPI) schválen dne:

23. 11. 2017, Usnesení zastupitelstva města č. 1136/21/2017

Místní plán inkluze ve vzdělávání (MPI) revize schválen dne:

19. 9. 2019, Usnesení zastupitelstva města č. 0317/6/2019

Agentura pro sociální začleňování Úřadu vlády ČR potvrzuje, že uvedený Místní plán inkluze ve vzdělávání), který je platnou přílohou Strategického plánu pro sociální začleňování pro lokalitu Most, schváleného zastupitelstvem Statutárního města Most dne 23. 11. 2017, revize pak 19. 9. 2019 **je v souladu** s/se:

1. potřebami místního systému vzdělávání a zohledňuje potřeby zúčastněných aktérů v oblasti vzdělávání;
2. platnou legislativou a je založen na inkluzivních principech v oblasti vzdělávání;
3. strategickými dokumenty MŠMT v oblasti vzdělávání, zejména strategií vzdělávací politiky ČR do roku 2020, Dlouhodobým záměrem rozvoje vzdělávání a vzdělávací soustavy České republiky na období 2014-2020 a Akčním plánem pro inkluzivní vzdělávání 2016-2018;
4. zaměřením operačních programů relevantních pro Koordinovaný přístup v sociálně vyloučených lokalitách (Operační program Výzkum, vývoj, vzdělávání, Integrovaný regionální Operační program a Operační program Zaměstnanost)

a současně žádný z uvedených cílů a navržených opatření není diskriminační.

Vyjádření za Agenturu pro sociální začleňování, Oddělení regionálního centra západ zpracoval/a:

Příjmení, jméno: Příjmení, jméno: Mgr. David Beňák, Ph.D., DiS.

Ředitel Odboru (Agentura) pro sociální začleňování

Podpis: .....