

# Strategický plán rozvoje města Moravská Třebová 2007 – 2020



## Profil města

### Vypracovali:

Městský úřad Moravská Třebová

Výbor zastupitelstva města pro strategický rozvoj města

AQE advisors, a. s.

### Aktualizace

květen – říjen 2007





## Obsah

I	Úvod .....	4
I.A.	Obecné souvislosti .....	4
I.B.	Metodika zpracování .....	4
II	Moravská Třebová .....	6
II.A.	Městský úřad .....	7
II.B.	Geografie města a okolí .....	8
II.C.	Historie města .....	9
III	Obyvatelstvo .....	10
III.A.	Komentář .....	10
III.B.	Statistická data .....	11
IV	Bydlení a domácnosti .....	19
IV.A.	Komentář .....	19
IV.B.	Statistická data .....	20
V	Zaměstnanost a příjmy .....	22
V.A.	Komentář .....	22
V.B.	Statistická data .....	23
VI	Trh práce .....	26
VI.A.	Komentář .....	26
VI.B.	Statistická data .....	27
VII	Veřejné služby .....	29
VII.A.	Školství .....	29
VII.A.1	Komentář .....	29
VII.A.2	Statistická data .....	30
VII.B.	Sport a volnočasové aktivity .....	31
VII.B.1	Shrnutí .....	32
VII.C.	Kultura .....	33
VII.C.1	Komentář .....	33
VII.C.2	Statistická data .....	34
VII.C.3	Shrnutí .....	35
VII.D.	Zdravotnictví a sociální služby .....	35
VII.D.1	Statistická data .....	36
VII.D.2	Shrnutí .....	37
VIII	Cestovní ruch .....	38
VIII.A.	Shrnutí .....	39
IX	Infrastruktura .....	40
IX.A.	Doprava .....	40



IX.A.1	Železnice.....	40
IX.A.2	Vodní doprava.....	41
IX.A.3	Letecká doprava.....	41
IX.A.4	Hromadná doprava osob.....	41
IX.B.	Energetika.....	41
IX.C.	Plyn.....	41
IX.D.	Spoje.....	42
IX.E.	Vodovod .....	42
IX.F.	Pozemky pro podnikání.....	43
IX.G.	Komentář .....	44
X	Životní prostředí.....	45
X.A.	Krajina .....	45
X.B.	Ovzduší .....	45
X.B.1	Shrnutí .....	47
X.C.	Chráněné lokality .....	47
X.D.	Odpady .....	49
X.D.1	Komentář .....	49
X.D.2	Statistická data.....	50
X.D.3	Shrnutí .....	51
XI	Rozvojové dokumenty města .....	52
XI.A.	Plán zdraví 2007 - 2015 .....	52
XI.B.	Mikroregionální strategie.....	53
XI.C.	Program rozvoje Pardubického kraje.....	53

### Zkratky:

CVČ	Centrum volného času
DDM	dům dětí a mládeže
DPS	dům s pečovatelskou službou
EAO	ekonomicky aktivní obyvatelstvo
LSPP	lékařská služba první pomoci
MŠ	mateřská škola
ZŠ	základní škola



# I Úvod

## I.A. Obecné souvislosti

Profil města Moravská Třebová představuje komplexní analýzu aktuálního stavu a vývoje socio-ekonomického prostředí města. Profil města je zaměřen na mapování situace ve všech odvětvích, které se dotýkají městského prostředí. Smyslem profilu je zhodnotit důležité aspekty prostřednictvím široké škály indikátorů s cílem předložit ucelenou představu budoucího rozvoje města.

Analýza slouží jako zdroj informací k vymezení SWOT analýzy, nebo-li identifikaci prvků představující konkurenční výhodu města oproti ostatním, vymezení jeho potenciálů, ale také k určení slabých stránek a hrozeb brzdící rozvoj města. Proto také SWOT analýza hledá další možné způsoby a příležitosti k zlepšení situace. Analýza je důležitým zdrojem informací pomáhající k určení limitů města, na které se musí při plánování budoucího rozvoje pamatovat. Socio-ekonomická analýza (Profil města) je nezbytnou částí, která napomáhá formulaci vize města a potažmo i celého strategického plánu rozvoje města. Dále také slouží jako významný informační zdroj pro všechny participující skupiny (stakeholders) podílející se na životě města.

Současná verze profilu představuje aktualizaci prvotního materiálu zpracovaného Rozvojovou agenturou regionu Střední Morava v roce 2001 pro potřeby Strategického plánu rozvoje města Moravská Třebová. Aktualizaci provedli odborní pracovníci Městského úřadu Moravská Třebová spolu s poradenskou společností AQE advisors, a. s.. Výsledný text byl revidován a doplněn členy expertní skupiny pro aktualizaci strategického plánu rozvoje města Moravská Třebová.

Profil slouží jako podklad pro zahájení diskusí všech skupin účastnících se veřejného života ve městě, tzn. zastupitelstva, zástupců městského úřadu, neziskových organizací, podnikatelských subjektů a zejména občanů města. Funkční strategický plán rozvoje města musí vycházet z identifikace zájmů, hodnot a potřeb všech skupin, které na základě společných jednání budou prostřednictvím konsenzu sjednoceny.

## I.B. Metodika zpracování

Pro zpracování socio-ekonomické analýzy ve městě jsou použity metody strategické analýzy: analýza faktorů vnějšího okolí, identifikace stakeholders, SWOT analýza, definování vize a Akčního plánu. Pro rozšíření informační základny je také sběr dat doplněn o průzkum podnikatelského prostředí a veřejná slyšení.

Analýza faktorů vnějšího okolí včetně analýzy poskytovaných služeb územní samosprávou veřejnosti jsou obsahem Profilu města. Podstatné závěry Profilu města tvoří základ pro zhodnocení prostřednictvím SWOT analýzy, která je současně doplněna o informace vyplývající z výsledku průzkumu situace podnikatelského prostředí ve městě a také výstupů z veřejného projednání aktuálních témat formou veřejných slyšení.

Po vyjasnění možností města, jeho příležitostí a hrozeb, limitů a hodnot dojde ke stanovení základní představy města o svém následném budoucím vývoji (vize města). Pro dosažení vize budou určeny konkrétní cesty k jejímu naplnění.

Informačním zdrojem socio-ekonomické analýzy města jsou statistická data získaná z databáze Českého statistického úřadu v Pardubicích, Úřadu práce ve Svitavách, Českého ředitelství silnic a dálnic, Českého hydrometeorologického ústavu, správců a majitelů inženýrských sítí, odborů Městského úřadu v Moravské Třebové, vybraných příspěvkových



organizací zřízených městem Moravská Třebová (např. Zámek, Knihovna) a turistického informačního centra.

Autoři Profilu kladou důraz na obecné projednání jeho jednotlivých oddílů s odbornou i laickou veřejností a upozorňují, že i při maximální snaze o objektivní posouzení, může být názor některého z posuzovatelů odlišný.

Obecně jde o zajištění souhlasu co největšího okruhu posuzovatelů, který pak umožní obecnou akceptovatelnost předloženého materiálu. Autoři považují Profil za otevřený dokument, který bude postupně doplňován a upravován tak, aby plně odrážel požadavky a možnosti města Moravská Třebová i v budoucnosti.



## II MORAVSKÁ TŘEBOVÁ

Moravská Třebová s více jak 11 100 obyvateli leží v okrese Svitavy, který je součástí Pardubického kraje, NUTS II Severovýchod. Samotné město je tvořeno pěti městskými částmi: Boršov, Město, Předměstí, Sušice a Udánky. Moravská Třebová je zároveň obcí s rozšířenou působností pro 33 obcí ve svém správním obvodu, který je druhým největším v kraji, avšak s druhou nejnižší hustotou zalidnění.

Město Moravská Třebová je atraktivním, moderním centrem se značným ekonomickým potenciálem, ve kterém se prolíná dlouhodobá a bohatá historie s moderními a vyspělými technologiemi tuzemských i zahraničních firem.

Zástavba města je prostoupena bohatou zelení okolo historického jádra se zámekem. Významnost dochovaných historických památek a zajímavostí vedle k registraci města jako městské památkové rezervace.

Město nabízí širokou škálu služeb občanské vybavenosti, kvalitní síť vzdělávacích institucí, zdravotních a sociálních služeb. Celoroční kulturní program zajišťuje kulturní centrum města, které doplňuje stabilní program městského kina nebo knihovny. Jednotlivá roční období jsou proložena každoročními jarmarky nebo festivaly. K trávení volného času mohou návštěvníci a turisté využít řadu moderních sportovišť a hřišť nebo navštívit právě rekonstruovaný moderní plavecký bazén s oblíbenými atrakcemi.

Město leží na důležitých silničních tazích, ale bez napojení na dálnici. Vysoká intenzita automobilové dopravy zatěžuje město i jeho obyvatele a snižuje jejich bezpečnost.

Podle dominujících odvětví hospodářství lze město charakterizovat jako průmyslově-zemědělské. Ve struktuře zaujímá významné postavení zpracovatelský průmysl, který je zde reprezentován zejména strojírenstvím, textilní a potravinářskou výrobou a zpracováním dřeva. Ze sledování vypouštěných emisí do ovzduší těmito podniky nevyplývá žádná zvláště výrazná zátěž.

Moravská Třebová je usazena v údolí obehnaném kopci Zábřežské vrchoviny. Leží na pokraji náhorní roviny o nadmořské výšce 350,00 m n.m. v hornaté krajině, protkané řadou udržovaných turistických i cyklistických tras.



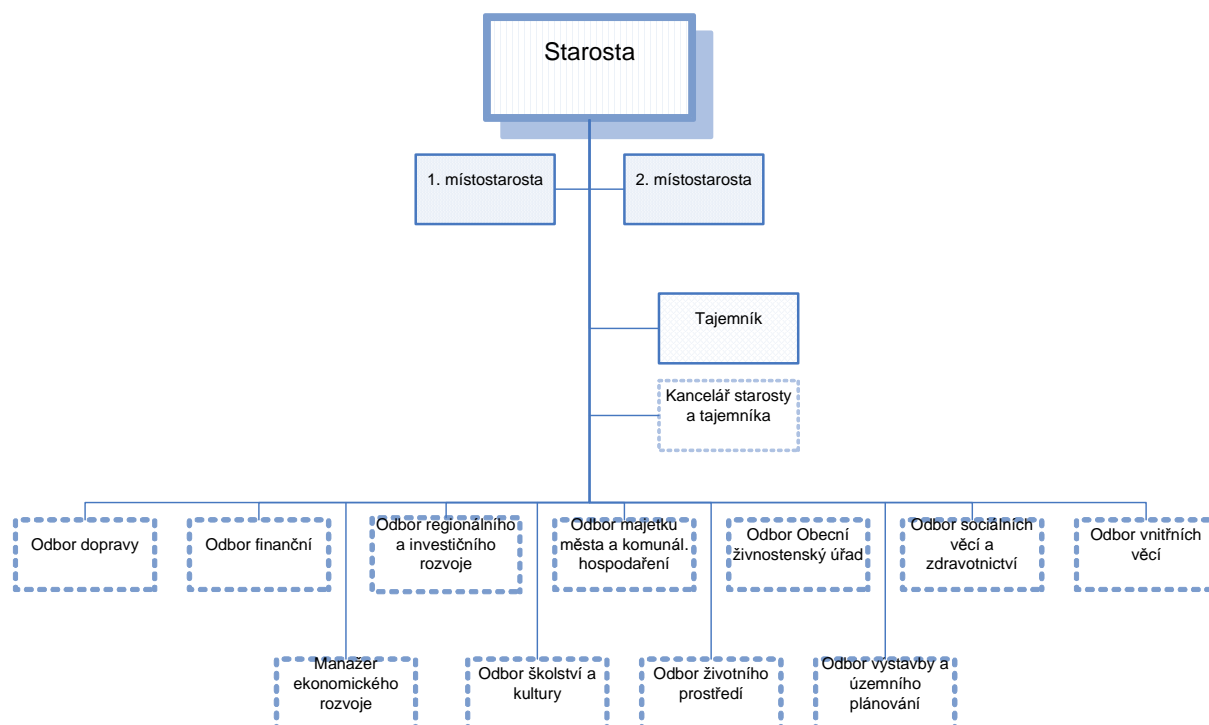


## II.A. Městský úřad

Město Moravská Třebová je základní územně samosprávný celek s vlastní právní subjektivitou, jehož základní rozsah pravomocí a kompetencí je vymezen zákonem č. 128/2000 Sb. o obcích. Město zajišťuje své záležitosti v rámci své samostatné působnosti, dále zabezpečuje výkon státní správy jako svou přenesenou působnost.

Město je spravováno zastupitelstvem. Dalšími orgány je městský úřad v čele s tajemníkem, který řídí jednotlivé odbory města.

**Graf č. 1 Organizační struktura městského úřadu Moravská Třebová**

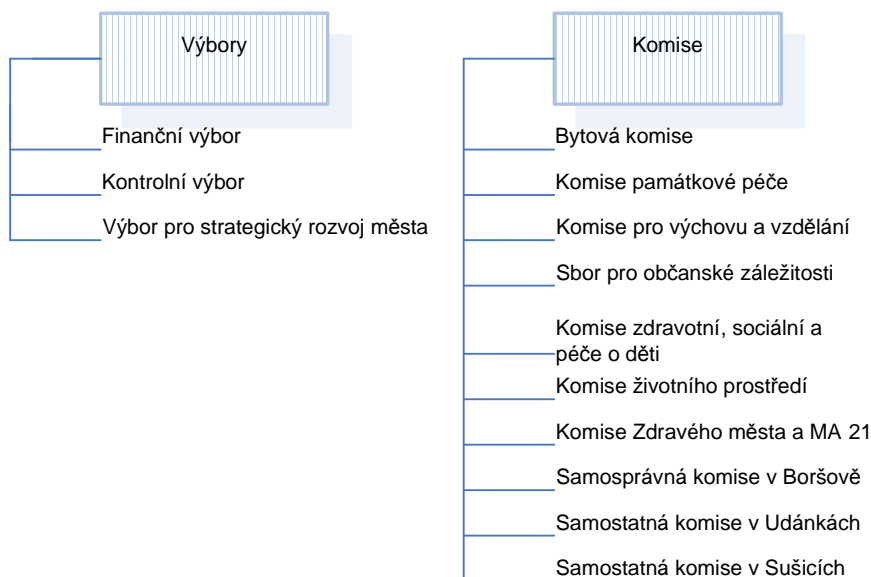


Od roku 2006 město Moravskou Třebovou spravuje 21 členné zastupitelstvo v následujícím složení:

- |                                               |                                         |
|-----------------------------------------------|-----------------------------------------|
| 1. Beyer Miloš                                | 11. Ing. Mička Miloš                    |
| 2. Ing. Brettschneider Pavel, člen rady města | 12. Mgr. Muselík Miroslav               |
| 3. Horáková Milada                            | 13. Ing. Nechutová Marie                |
| 4. PaedDr. Horská Hana                        | 14. Odehnal Josef                       |
| 5. JUDr. Izák Miloš, místostarosta            | 15. RNDr. Ošťádal Josef, starosta města |
| 6. Ing. Jílek Josef                           | 16. Ing. Rada Rudolf, člen rady města   |
| 7. Ing. Krejčí Miroslav                       | 17. Stejný Milan, člen rady města       |
| 8. Ing. Mačát Václav, místostarosta           | 18. Stupka Zdeněk, člen rady města      |
| 9. MUDr. Machánek Karel                       | 19. Škrabal Vítězslav                   |
| 10. Mgr. Martínek Radko                       | 20. MVDr. Švec Ivo                      |
|                                               | 21. Mgr. Vaňkát Pavel                   |

Zastupitelstvo města volí tři výbory, které plní úkoly zadané zastupitelstvem. Na řešení úkolů udělených radou města slouží komise.





### Příspěvkové organizace města

- Základní umělecká škola Moravská Třebová
- Dům dětí a mládeže Moravská Třebová
- I.Mateřská škola, Piaristická 137, Moravská Třebová, okres Svitavy
- II.Mateřská škola, Jiráskova 1141, Moravská Třebová, okres Svitavy
- Základní škola Moravská Třebová, Čs. armády 179, okres Svitavy
- Základní škola Moravská Třebová, Palackého 1351, okres Svitavy
- Základní škola Moravská Třebová, Kostelní náměstí 21, okres Svitavy
- Kulturní služby města Moravská Třebová
- Sociální služby města Moravská Třebová
- Městská knihovna Ladislava z Boskovic v Moravské Třebové

### Organizační složky města

- Centrum volného času

### Majetkové podíly města

- Technické služby Moravská Třebová s.r.o. (100% podíl města)
- Liko Svitavy a.s. (12,16% základního kapitálu)

## II.B. Geografie města a okolí

Scenérii okolí města vytváří kopcovitá krajina s charakterem vrchoviny a pahorkatiny. Kopce vytváří přirozenou hradbu mezi okolními rozsáhlejšími sídlištními celky. Západní hranice je formována úzkým dlouhým pásmem Hřebečovského hřbetu, který odděluje Moravskou Třebovou od Svitav. Tento hřbet je součástí Svitavské pahorkatiny.

Město je situováno v kotlině kopcovité krajiny Podorlické pahorkatiny s nejvyšším bodem vrcholu Roh 660,4 m n. m., odkud je při jasném počasí vidět hřeben Hrubého Jeseníku. Směrem k jihu je lokalita otevřená do úrodné oblasti Malé Hané s nadmořskou výškou 300 m. n. m.





Na východě se nachází samostatný kopec s výškou 551 m. n. m., označovaný jako Třebovské hradisko, který skrývá stále dobře viditelný reliéf hrádku. ze 13. století. Na jihovýchodní straně se zvedá další úzká kopcovitá linie táhnoucí se až k Jevíčku. Východní hornatá část je výběžek Zábřežské vrchoviny.

Ze severovýchodu odvádí vodu řeka Moravská Sázava, z jihu pak řeka Třebůvka. Obě řeky jsou přítokem řeky Moravy a patří do úmoří Černého moře. V okolí města se vyskytuje několik sladkovodních nádrží. Pro oblast Moravské Třebové jsou typické chovné rybníky a rybářské revíry. V retenční nádrži Boršovský rybník se pravidelně konají rybářské závody, Vodní tok Třebůvka protékající přírodním parkem Bohdalov Hartinkov je určen pro ochranu pstruhových i jiných ryb.

Podnebí je v lokalitě mírné, bez výraznějších výkyvů. Členitost povrchu a výškové rozdíly způsobují však obecně chladnější teplotní úroveň.

## II.C. Historie města

V poměrně řídké osídlené krajině, při nové cestě z Čech přes Svitavy do Olomouce, založil Boreš z Oseka v druhé polovině 13. století město nazývané Třebová (Trebaw, Tribovia), později Moravská Třebová. Na gotickém šachovnicovém půdorysu s velkým čtvercovým náměstím bylo, zřejmě převážně ze dřeva, vystavěno město s kostelem Nanebevzetí P. Marie a opevněným hrádkem.

V držení panství se vystřídalo několik rodů, mezi nimi moravská markrabata a král Jiří z Poděbrad. Rozkvět města se datuje od roku 1486, kdy se dostalo do majetku Ladislava z Boskovic. Moravská Třebová se stala centrem prosperujícího panství a starý hrádek byl přestaven na renesanční zámek. Portál datovaný rokem 1492 je jednou ze tří nejstarších renesančních památek zachovaných na sever od Alp.

Po velkém požáru města v roce 1509 bylo z příkazu Ladislava stavěno již z kamene, po dalším požáru v roce 1541 přestavba pokračovala již v renesančním slohu. Na starém půdorysu vzniklo nové město s kamenným parkánovým opevněním, s baštami a branami. V té době město, proslulé vařením piva a latinskou školou, neobyčejně vzkvétalo. Četní řemeslníci, zejména soukeníci a pláteníci bohatli a s podporou pánů z Boskovic stavěli honosné domy. Město Moravská Třebová zaznamenalo nebývalý rozvoj školství a obecné vzdělanosti. Rozkvět města vrcholil na přelomu 16. a 17. století, kdy město zdědil Ladislav Velen ze Žerotína.

V dalších letech se střídají období smutná, kdy město upadá, je stíženo i morovou ranou a dalším požárem.

Obě světové války a doba následující nepřinesly obyvatelstvu nic dobrého, politická moc tehdejší doby násilně zamíchala osud kdysi svébytného, hrdého města a jeho obyvatel. Již nikdy se Moravská Třebová nevrátila k bývalé proslulosti – alespoň prozatím.....



### III OBYVATELSTVO

#### III.A. Komentář

K 1. 1. 2007 bylo ve městě Moravská Třebová přihlášeno 11 201 obyvatel, z čehož 48% populace tvořili muži (5 393 osob) a 52% ženy (5 808 osob). Celkový počet obyvatel má klesající tendenci. Na počátku 21. století se počet mužů každoročně snižoval o 2 procentní body, od roku 2003 se pokles ustálil na 1procentním bodu. U žen je to každoroční pokles o jeden procentní bod.

Počet obyvatel města (v dnešních hranicích) byl nejvyšší v roce 1993 – celkem 11 764 osob, od té doby se neustále snižuje. Roční úbytek více než 100 obyvatel byl zaznamenán v roce 2002 a 2004. V roce 2002 bylo příčinou vysoké saldo přirozené měny obyvatelstva – počet zemřelých byl o 68 osob vyšší než počet narozených dětí. Postupný růst porodnosti a pokles úmrtnosti po roce 2002 způsobil, že se úbytek obyvatel přirozenou měnou snížil až na 10 osob v roce 2006.

Vývoj posledních let bezprostředně souvisí se změnou věkové struktury obyvatel, především rostoucím podílem mladých lidí ve věku 20 – 34 let (dopad populační vlny ze 70. let). Větší vliv na celkový počet obyvatel po roce 2001 má migrace. V pětiletém období 2002 – 2006 každoročně převažoval počet vystěhovalých osob nad přistěhovalými, v roce 2004 to bylo dokonce 99 osob. Emigrace se tedy stala jednou z hlavních příčin úbytku obyvatel města.

Významné změny probíhají ve věkové struktuře obyvatel z hlediska podílu hlavních věkových skupin. Snižuje se podíl dětské složky na populaci, růst podílu obyvatel ve věku 15 – 64 let se zastavil a výrazně roste podíl obyvatel ve věku 65 let a více (z 11,7 % v roce 2001 na 14,4 % v roce 2006). Tím se index stárí, vyjadřující kolik připadá osob starších než 65 let na 100 dětí, přiblížil kritické hodnotě 100 (98,4 osob na konci roku 2006).

Průměrný věk obyvatel města přesně kopíruje pomalý rostoucí celorepublikový trend. V roce 2006 průměrný věk obyvatel města překročil hranici 40 let (průměrný věk je 40,1 let), čímž po dlouhé době překročil krajské hodnoty (40 let). Průměrný věk žen v Moravské Třebové téměř přesně odráží situaci v České republice (41,8 let). Průměrný věk mužů (38,2 let) je lehce pod celorepublikovým průměrem (38,6 let).

Pro vzdělanostní strukturu obyvatel Moravské Třebové je v porovnání s průměrnými hodnotami ČR charakteristický vyšší podíl obyvatel se základním a úplným středním všeobecným vzděláním, zatímco jsou mezi obyvateli města méně zastoupeni absolventi vysokých škol a středních odborných škol s maturitou.

Podle údajů Sčítání lidí, domů a bytů v roce 2001 (SLBD 2001) 40% obyvatelstva města dojíždí do škol nebo zaměstnání (4 691 osob). Každodenně je to 23%. V rámci města cestuje 66% dojíždějících (3 077 osob), 15% dojíždí v rámci okresu (682 osob). Mimo kraj vycestuje pouze 9% obyvatelstva (426 osob). Z obcí okresu Svitavy za zaměstnáním do města dojíždí 1 400 osob především ve věku 30 – 50 let do zaměstnání a to především z Kunčiny, Starého Města a Linhartic. Za účelem školní docházky přijíždí do města 589 žáků (87% z nich dojíždí každodenně) a to ze Starého města, Svitav a Kunčiny.



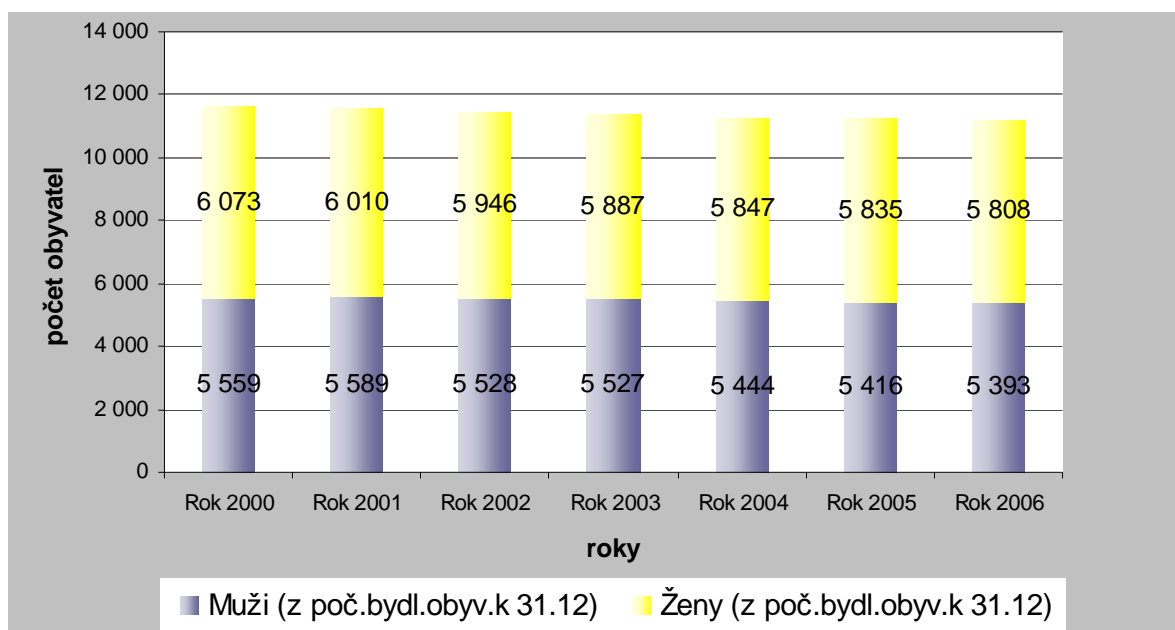
### III.B. Statistická data

Tabulka č. 1 Počet obyvatel – 1970 - 2006

Region	1970	1980	1991	1996	2001	2006
Moravská Třebová	9 892	10 966	11 668	11 688	11 586	11 201
Okres Svitavy	102 010	104 586	102 455	102 609	102 667	101 839
Pardubický kraj	488 766	512 573	508 718	509 807	508 281	507 751
ČR	9 807 697	10 291 927	10 302 215	10 309 137	10 230 060	10 287 189

Zdroj: ČSÚ Pardubice

Graf č. 2 Vývoj počtu obyvatel města dle pohlaví v roce 2000 - 2006



Zdroj: ČSÚ Pardubice

Tabulka č. 2 Hustota osídlení na 1 km<sup>2</sup> ve vybraných letech

(výpočet proveden z tabulek „Výměra (ha) ...“ a „Počet obyvatel – 1991, ...“)

Region	1 991	1 996	2 001	2 006
Moravská Třebová	277,5	278,0	275,5	266,4
Okres Svitavy	76,8	76,9	76,7	76,3
Pardubický kraj	112,6	112,8	112,5	112,4
ČR	130,6	130,7	129,4	130,4

Zdroj: ČSÚ

Tabulka č. 3 Počet obyvatel ve městech okresu Svitavy nad 5 000 obyvatel (1970 – 2006)

	1970	1980	1991	1996	2001	2006
Počet osob ve městech nad 5 000 obyvatel	40 324	46 488	48 283	48 933	48 757	47 474

Zdroj: ČSÚ



Tabulka č. 4 Podíl obyvatel města na počtu obyvatel okresu (1970 – 2006)

	1970	1980	1991	1996	2001	2006
Podíl obyvatel města na počtu obyvatel okresu - v %	9,7	10,5	11,4	11,4	11,3	11,0
Podíl obyvatel ve městech nad 5000 na počtu obyvatel okresu - v %	39,5	44,4	47,1	47,7	47,5	46,6

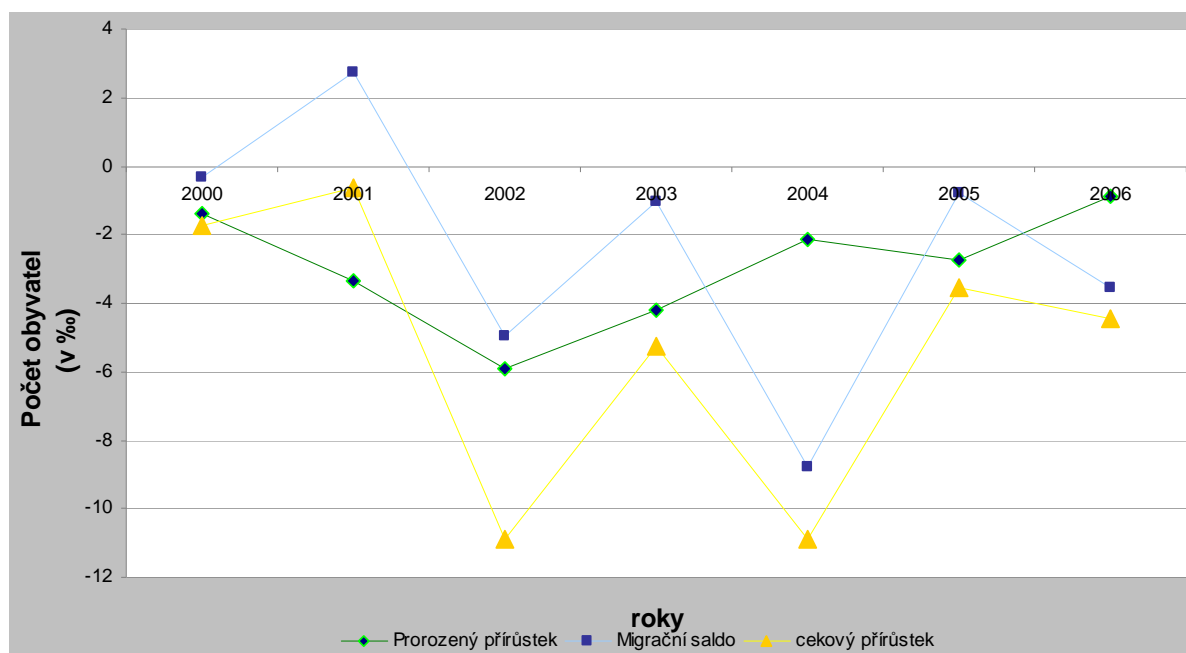
Zdroj: ČSÚ

Tabulka č. 5 Pohyb obyvatel města (1991 – 2006)

	1996	1997	1998	1999	2000	2001	2002	2003	2004	2005	2006
Živě narození	109	112	120	101	120	94	99	102	104	107	113
Zemřelí	154	146	131	160	136	133	167	150	128	138	123
Přirozený přírůstek/úbytek	-45	-34	-11	-59	-16	-39	-68	-48	-24	-31	-10
Přistěhovalí	196	232	231	192	197	207	198	196	186	177	180
Vystěhovalí	130	210	194	183	201	175	255	208	285	186	220
Migrační saldo	66	22	37	9	-4	32	-57	-12	-99	-9	-40
Celkový přírůstek/úbytek	21	-12	26	-50	-20	-7	-125	-60	-123	-40	-50
Vývoj počtu obyvatel, řetězový index	100,2	99,9	100,2	99,6	99,8	99,6	99,0	99,5	98,9	99,6	99,6

Zdroj: ČSÚ

Graf č. 3 Pohyb obyvatelstva města (2000 - 2006)



Zdroj: ČSÚ

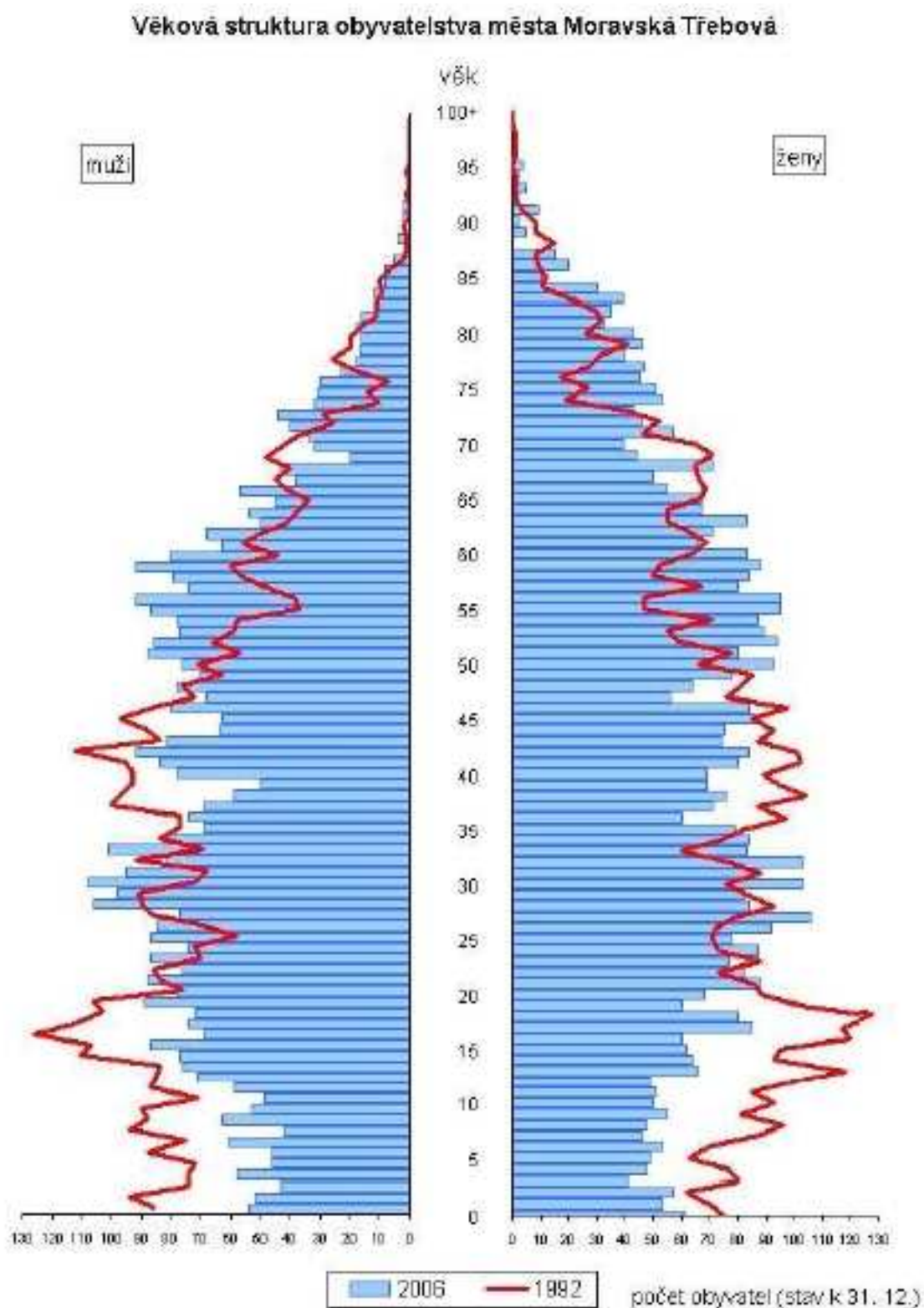
Tabulka č. 6 Hlavní věkové skupiny obyvatel města (1991, 1996, 2001, 2006)

věkové skupiny obyvatelstva	1991		1996		2001		2006	
	%	počet	%	počet	%	počet	%	počet
0-14	22,4%	2 617	19,1%	2 233	16,8%	1 941	14,7%	1 641
15-64	65,9%	7 685	68,2%	7 977	69,8%	8 083	70,9%	7 945
65 a více	11,7%	1 366	12,6%	1 478	13,5%	1 562	14,4%	1 615
celkem	100,0%	11 668	100,0%	11 688	100,0%	11 586	100,0%	11 201

Zdroj: ČSÚ



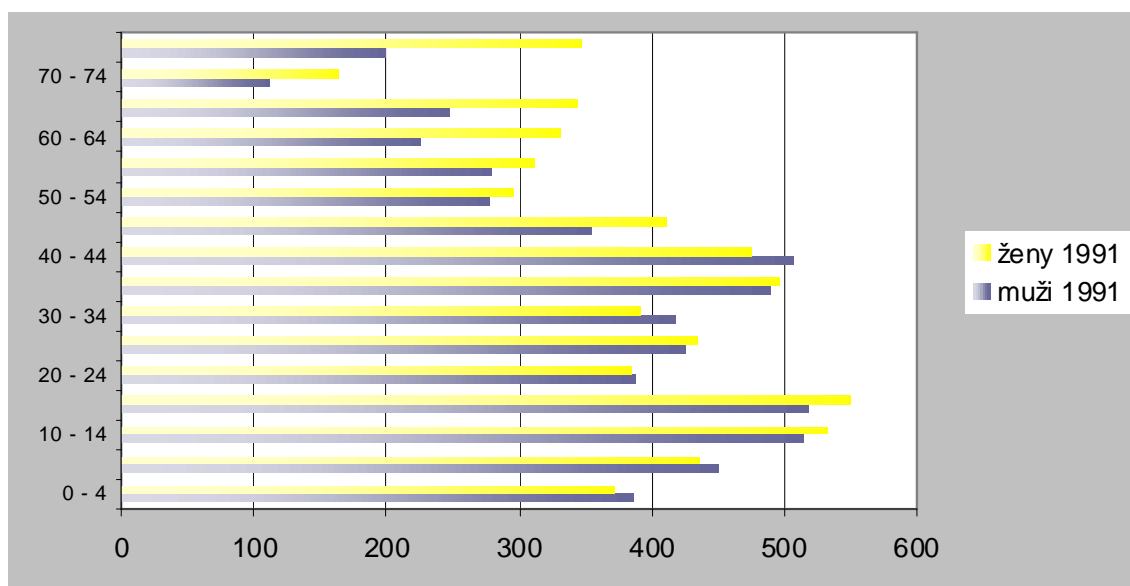
Graf č. 4 Strom života obyvatelstva Moravské Třebové v roce (1992 a 2006)



Zdroj: ČSÚ

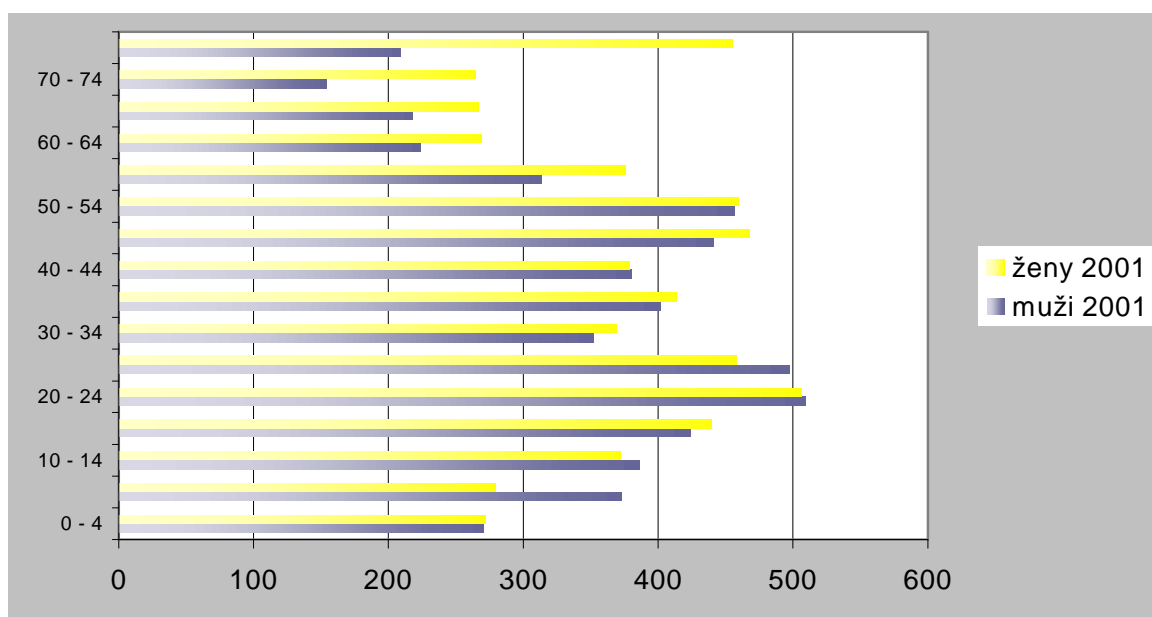


**Graf č. 5 Věkové skupiny obyvatelstva v Moravské Třebové, k 3. 3.1991**



Zdroj: SLDB 2001

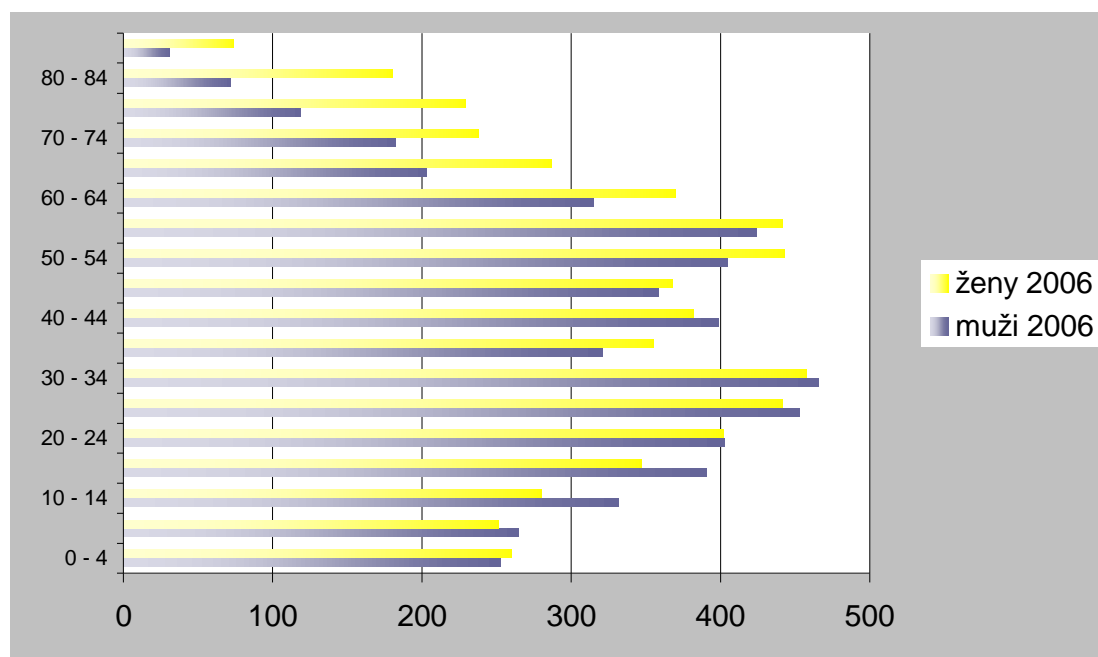
**Graf č. 6 Věkové skupiny obyvatelstva v Moravské Třebové, k 1. 3. 2001**



Zdroj: SLDB 2001



Graf č. 7 Věkové skupiny obyvatelstva v Moravské Třebové, k 31. 12. 2006



Zdroj: SLDB 2001

Tabulka č. 7 Národnostní složení občanů Moravské Třebové v % (1991 a 2001)

	1991	2001
Národnost česká	74,1%	91,2%
Národnost slovenská	1,7%	1,4%
Národnost moravská	22,7%	4,5%
Národnost německá	0,6%	0,4%
Národnost ostatní a nezjištěno	0,9%	2,5%

Zdroj: ČSÚ SLDB 1991 a 2001

Tabulka č. 8 Vzdělanost obyvatelstva České republiky v roce 1991 a 2001 (osoby starší 15 let)

Úroveň vzdělání	1991				2001			
	muži	ženy	celkem	v %	muži	ženy	celkem	v %
Základní a bez vzdělání	973 759	1 750 084	2 723 843	33,5	699 560	1 313 481	2 013 041	23,5
Vyučený bez maturity	1 539 704	926 197	2 465 901	30,3	1 062 279	698 429	1 760 708	20,5
Střední odborné bez maturity	139 802	272 942	412 744	5,1	811 104	683 588	1 494 692	17,4
Střední odborné s maturitou vč. učňů s maturitou	703 073	821 404	1 524 477	18,7	850 039	1 042 010	1 892 049	22,1
Střední všeobecné	129 213	213 293	342 506	4,2	153 399	277 583	430 982	5,0
Vyšší odborné a vysokoškolské	365 162	217 687	582 849	7,2	495 394	375 205	870 599	10,2
Nezjištěno	41 173	44 286	85 459	1,1	61 292	51 835	113 127	1,3
Úhrn	3 891 886	4 245 893	8 137 779	100,0	4 133 067	4 442 131	8 575 198	100,0

Zdroj: ČSÚ SLDB 1991 a 2001





**Tabulka č. 9 Vzdělanost obyvatelstva Moravské Třebové v roce 1991 a 2001 (osoby starší 15 let)**

Úroveň vzdělání	1991				2001			
	muži	ženy	celkem	v %	muži	ženy	celkem	v %
Základní a bez vzdělání	1 117	1 992	3 109	34,3	840	1 561	2 401	24,9
Vyučený bez maturity	1 640	1 118	2 758	30,5	1 103	878	1 981	20,5
Střední odborné bez maturity	196	260	456	5,0	961	821	1 782	18,5
Střední odborné s maturitou vč. učňů s maturitou a nástaveb	742	922	1 664	18,4	862	1 083	1 945	20,2
Střední všeobecné	159	223	382	4,2	216	322	538	5,6
Vyšší odborné a vysokoškolské	395	237	632	7,0	518	380	898	9,3
Nezjištěno	22	28	50	0,6	50	50	100	1,0
<b>Úhrn</b>	<b>4 271</b>	<b>4 780</b>	<b>9 051</b>	<b>100,0</b>	<b>4 550</b>	<b>5 095</b>	<b>9 645</b>	<b>100,0</b>

Zdroj: ČSÚ SLDB 1991 a 2001

**Tabulka č. 10 Srovnání vzdělanosti obyvatelstva v roce 2001 s vyššími územními celky (osoby starší 15 let)**

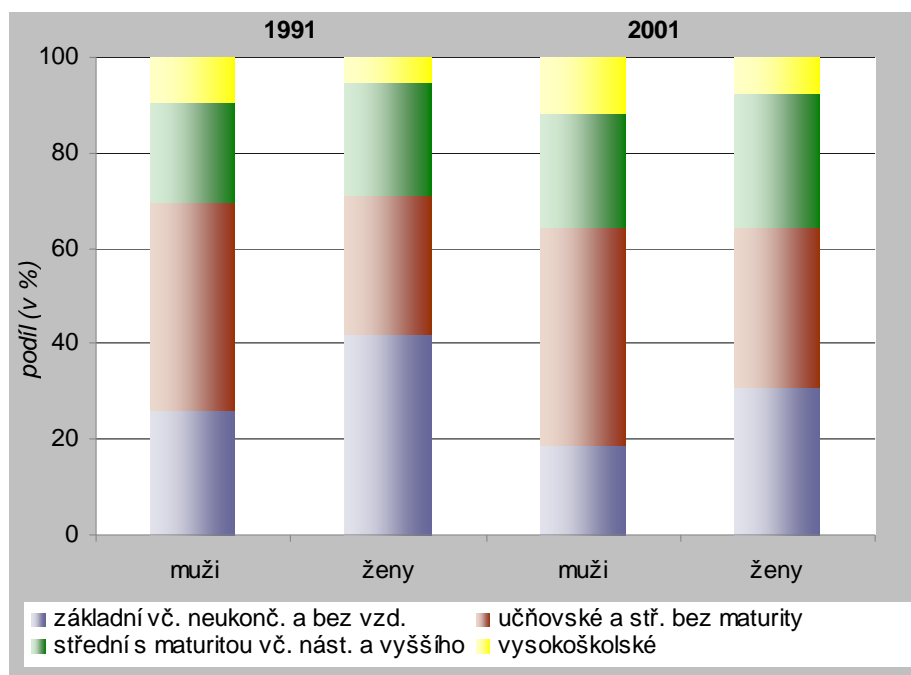
stupeň vzdělání	město Mor.Třebová		okres Svitavy		Pardubický kraj		Česká republika	
	%	počet	%	počet	%	počet	%	počet
Bez vzdělání	0,4%	39	0,5%	427	0,4%	1 673	0,4%	37 932
Základní vč.neukončeného	24,5%	2 362	25,6%	21 698	22,7%	96 137	23,0%	1 975 109
Vyučení a stř.odborné bez mat.	39,0%	3 763	41,8%	35 394	40,8%	172 362	38,0%	3 255 400
Úplné střední s maturitou	22,7%	2 186	21,9%	18 591	24,5%	103 667	24,9%	2 134 917
Vyšší odborné a nástavbové	4,3%	412	3,4%	2 905	3,5%	14 981	3,5%	296 254
Vysokoškolské	8,1%	783	5,8%	4 954	7,0%	29 662	8,9%	762 459
Nezjištěno	1,0%	100	0,9%	773	1,0%	4 240	1,3%	113 127
<b>Úhrn</b>	<b>100,0%</b>	<b>9 645</b>	<b>100,0%</b>	<b>84 742</b>	<b>100,0%</b>	<b>422 722</b>	<b>100,0%</b>	<b>8 575 198</b>

Pozn.: Nástavbové studium je zahrnuto do středního odborného s maturitou.

Z hlediska srovnatelnosti dat je nutné zdůraznit, že ve sčítání 2001 se do celkového počtu obyvatelstva zahrnují i cizinci s dlouhodobým pobytem, v předchozích sčítáních byli cizinci s povolením k dlouhodobému pobytu zahrnuti pouze do dočasně přítomného obyvatelstva.

Zdroj: ČSÚ SLDB 1991 a 2001

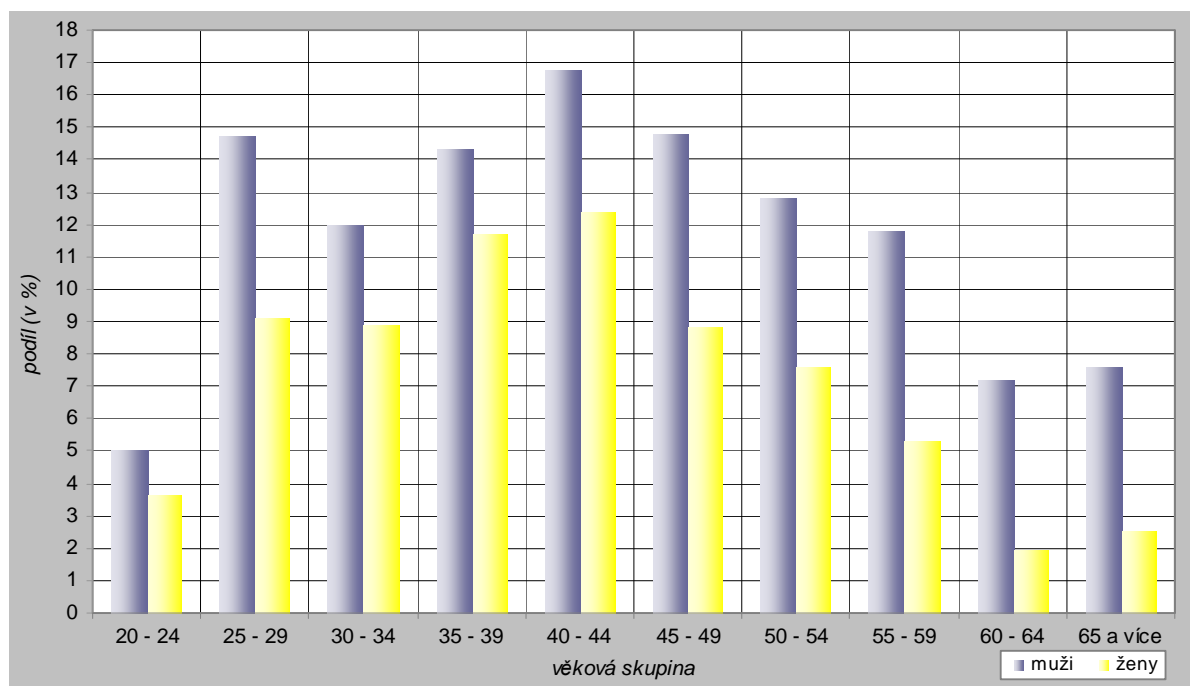
**Graf č. 8 Obyvatelstvo Moravské Třebové ve věku 15 a více let podle pohlaví a nejvyššího ukončeného vzdělání**



Zdroj: SLDB 1991 a 2001

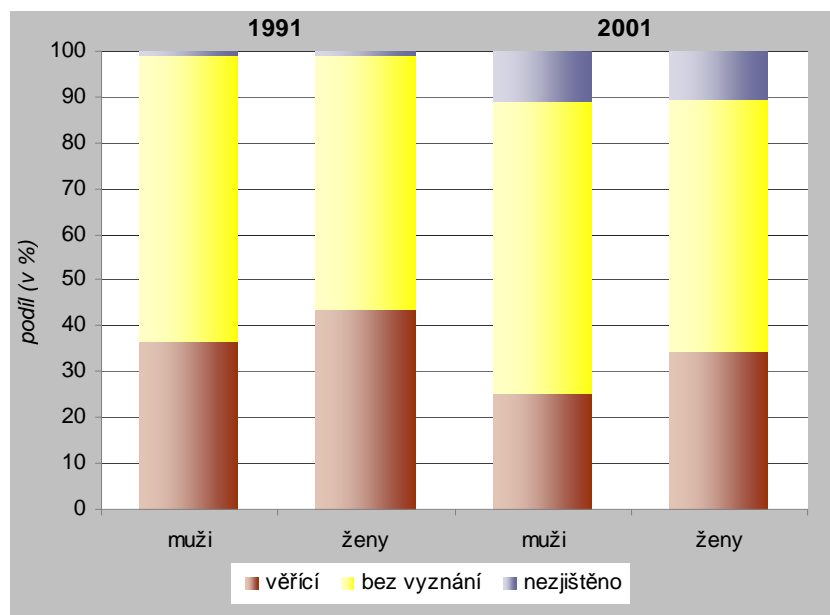


**Graf č. 9 Podíl obyvatel Moravské Třebové v ukončeném vysokoškolském vzdělání podle pohlaví a věku v roce 2001**



Zdroj: ČSÚ, SLDB 2001

**Graf č. 10 Obyvatelstvo Moravské Třebové podle pohlaví a náboženského vyznání**



Zdroj: ČSÚ, SLDB 2001



**Tabulka č. 11 Obyvatelstvo vyjíždějící za prací, do učení a školy mimo obec trvalého pobytu podle věku k 1. 3. 2001**

	Zaměstnané osoby			Žáci, studenti, učni		
	bydlící v MTcelkem	vyjíždějící z MT	dojíždějící do MT	bydlící v MTcelkem	vyjíždějící z MT	dojíždějící do MT
Celkem	5 189	1 509	1 632	2 124	561	863
z toho ve věku						
6 - 14	x	x	x	cca 1200	30	236
15 - 24	740	311	281	887	531	627
25 - 29	677	256	254	.	-	-
30 - 39	1 253	339	397	.	-	-
40 - 49	1 407	329	429	.	-	-
50 - 59	981	253	260	.	-	-
60 a více	130	20	11	.	-	-
nezjištěno	1	1	-		-	-
z toho ženy	2 412	513	744	1 037	283	472
z celku denně	x	872	1 428	x	207	561

Zdroj: ČSÚ, SLDB 2001

**Tabulka č. 12 Vyjížd'ka do zaměstnání a do škol v roce 2001**

Vyjížd'ka do zaměstnání a do škol	2001			
	Moravská Třebová	okres Svitavy	Pardubický kraj	Česká republika
Vyjíždějící do zaměstnání z celkové počtu obyv.	40,49%	41,36%	42,21%	41,91%
v rámci města	65,59%	48,56%	50,03%	47,56%
v rámci okresu	14,54%	32,53%	31,99%	24,88%
v rámci kraje	8,29%	7,81%	5,64%	16,09%
z toho do jiného kraje	9,08%	8,07%	8,05%	7,48%
Vyjíždějící do zam. denně mimo město	18,59%	38,30%	37,55%	33,45%
Žáci vyjíždějící denně mimo město	4,41%	13,79%	12,94%	10,70%

Zdroj: ČSÚ, SLDB 2001



## IV BYDLENÍ A DOMÁCNOSTI

### IV.A. Komentář

Moravská Třebová je především městem rodinných domů, obytných vil (60%). Na tisíc obyvatel Moravské Třebové připadá 382,79 bytů, to je nejméně v porovnání s vyššími územními celky jako okres Svitavy, kraj Pardubice a Česká republika. Průměrný počet osob v domácnosti činí 2,8 obyvatel, což je v relaci s hodnotami v ČR.

Ve srovnání s průměrným stavem v okrese Svitavy, Pardubickém kraji a České republice, tak i při porovnání s vybranými městy s podobným počtem obyvatel jako Moravská Třebová dosahuje město poměrně vysoký podíl obydlených bytů (93%). Z obydlených bytů v bytových domech je to více jak dvě třetiny bytů (63%), Zbytek se pak nachází v domech rodinných. Rozdělení bytů mezi rodinné a bytové domy je v obráceném poměru než jaký je v okrese Svitavy a blíží se spíše průměru celé České republiky.

Neobydlené byty slouží v Moravské Třebové, na rozdíl od situace ve vyšších územních celcích, v téměř čtvrtině případů k přechodnému bydlení (22%), naopak využití neobydlených bytů k rekreaci je ve srovnání s okresem, krajem nebo republikou velice nízké (19%).

Většina domů v Moravské Třebové je postavena před rokem 1980, nejvíce jich pak pochází z období mezi lety 1946 až 1980. Největší podíl panelové výstavby ve městě byl zaznamenán v 80. letech minulého století. Podíl domů vybudovaných před rokem 1945 je relativně vyšší. Před rokem 1919 bylo postaveno více než 20% obytných budov, z čehož plyne potřeba věnovat pozornost a finanční prostředky rekonstrukcím a modernizacím obytných budov.

Při srovnání s lokalitami v ČR, kde nedošlo k násilnému vystěhování německého obyvatelstva po roce 1945, lze konstatovat, že občané tzv. dosídlení, či již jejich děti mají pozitivní vztah k vlastnímu majetku a snaží se o zlepšení jeho technického stavu.

Většina domů je ve vlastnictví soukromých subjektů (74%), což je relativně nízký podíl oproti situaci vyšších územních celků. Důvodem je ponechání si vyššího podílu bytových jednotek v rukou samotného města (7%) nebo stavebních bytových družstvech (8%).

Ze srovnání s městy s počtem obyvatel v rozmezí cca 11 – 12 tis. obyvatel vychází, že v případě celkového počtu domů a bytů ve městě dosahuje Moravská Třebová lehce podprůměrných hodnot. Naopak nejvyšších hodnot dosahuje město v případě míry obydlenosti bytových domů a potažmo i bytů.

Dále také dosahuje relativně vyššího podílu bytových jednotek v rukou samotného města (7%), tuto míru překonala pouze situace ve městě Prachatice a Sušice (16%). Situace v Moravské Třebové je nadprůměrná i oproti stavu v okrese Svitavy (3,4%), Pardubickému kraji (3,5%) i České republice (4,9%).



## IV.B. Statistická data

Tabulka č. 13 Vývoj bytového a domovního fondu v Moravské Třebové (1970 – 2001)

	1970	1980	1991	2001
Trvale obydlené domy celkem	1 447	1 565	1 576	1 625
z toho rodinné domy	1 112	.	1 137	1 240
Podíl rodinných domů v %	76,8	.	72,1	76,3
Trvale obydlené byty celkem	2 742	3 436	4 014	4 145
z toho v rodinných domech	1 294	1 351	1 295	1 469
Podíl bytů v rodinných domech v %	47,2	39,3	32,3	35,4
Počet obyvatel v Morav. Třebové	9 892	10 966	11 668	11 586
Počet bytů na 100 obyvatel	27,7	31,3	34,4	35,8
Trvale obydlené byty celkem v ČR	3 088 841	3 494 846	3 705 681	3 827 678
Počet obyvatel v České republice	9 807 697	10 291 927	10 302 215	10 230 060
Počet bytů na 100 obyvatel v ČR	31,5	34	36	37,4

Zdroj: ČSÚ

Tabulka č. 14 Vlastnická struktura domů a bytů v Moravské Třebové (1991 a 2001)

	Rodinné domy		Bytové domy		Ostatní domy		Domovní fond celkem	
	1991	2001	1991	2001	1991	2001	1991	2001
Domy s byty celkem	1 246	1 380	414	340	37	52	1 697	1 772
Trvale obydlené domy	1 137	1 240	409	339	30	46	1 576	1 625
- státní, komunální	83	27	248	79	29	22	360	128
- SBD	13	18	120	107	-	-	133	125
- soukromé	1 036	1 173	40	29	-	8	1 076	1 210
- ostatní	5	22	1	124	1	16	7	162
Neobydlené domy	109	140	5	1	7	6	121	147
Byty celkem	1 430	1 648	2 784	2 708	45	79	4 259	4 435
Trvale obydlené byty	1 295	1 469	2 684	2 607	35	69	4 014	4 145
- z toho SBD	12	17	1 163	1 004	-	-	1 175	1 021
Neobydlené byty	135	179	100	101	10	10	245	290

Zdroj: ČSÚ

Tabulka č. 15 Bytová výstavba v Moravské Třebové 1997 - 2006

Data stavebního úřadu	1997	1998	1999	2000	2001	2002	2003	2004	2005	2006
Dokončené byty	26	43	32	21	29	18	5	13	8	9
v tom:										
v nových domech	22	43	29	9	5	12	3	11	8	-
rodinných	.	.	7	9	5	12	3	11	8	9
bytových	.	.	22	-	-	-	-	-	-	-
v ná/pří/vestavbách	4	-	3	5	-	2	2	2	-	-
k rodinným domům	-	-	3	2	-	2	2	2	-	-
k bytovým domům	4	-	-	3	-	-	-	-	-	-
ostatní	-	-	-	7	24	4	-	-	-	-
Zrušené byty	.	.	18	7	1	4	-	3	-	0

Zdroj: ČSÚ



**Tabulka č. 16 Stav bytového fondu Moravské Třebové ve srovnání s vyššími celky (2001)**

Bytový fond	Moravská Třebová	okres Svitavy	Pardubický kraj	Česká republika
Podíl obydlených bytů	93,46%	84,90%	85,86%	87,66%
z toho v rodin. domech	35,44%	63,68%	47,62%	42,64%
v bytov. domech	62,90%	34,66%	37,12%	56,45%
byty neobydlené v obydl. domech	2,98%	3,15%	3,54%	4,24%
byty neobyd. v neobydl. domech	3,56%	11,95%	10,59%	8,09%
z toho podle obydl. přechodně	22,15%	7,67%	8,81%	11,61%
důvodu slouží k rekreaci	18,99%	60,17%	54,63%	48,65%
bytů na 1tis. obyvatel	382,79	411,24	419,20	426,81
obyd. bytů v RD na 1tis. obyv.	126,79	222,34	199,63	159,54

Zdroj: SLDB 2001

**Tabulka č. 17 Napojení domů na technickou infrastrukturu Moravské Třebové ve srovnání s vyššími celky (2001)**

Napojení domů	Moravská Třebová	okres Svitavy	Pardubický kraj	Česká republika
Domy trvale obydlené	91,65%	81,41%	81,44%	82,82%
domy vybavě přípojkou na kanalizační síť	62,52%	36,36%	45,82%	43,40%
vodovodem	99,02%	98,84%	98,28%	80,99%
plynem	71,20%	45,64%	54,55%	46,89%
ústředním topením	61,85%	63,78%	0,67%	60,55%

Zdroj: SLDB 2001

**Tabulka č. 18 Stáří a vlastnická struktura domovního fondu Moravské Třebové ve srovnání s vyššími celky (2001)**

Domovní fond	Moravská Třebová	okres Svitavy	Pardubický kraj	Česká republika
rodinné domy	76,31%	90,53%	89,67%	86,27%
bytové domy	20,86%	7,22%	8,39%	11,97%
domy podle vlastnictví soukromých osob	74,46%	89,31%	88,91%	85,73%
obce, státu	7,88%	3,26%	3,49%	4,85%
SBD	7,69%	2,39%	2,48%	2,56%
domy postavené do 1919	20,98%	17,78%	15,04%	15,97%
1920-1945	21,48%	17,72%	17,04%	19,68%
1946-1980	32,49%	38,91%	42,36%	39,11%
1981-2001	23,08%	24,71%	24,42%	23,82%
Počet domů na 1 tis. obyvatel	153,03	258,89	233,56	192,47
Počet RD na 1 tis. obyvatel	107,03	190,79	170,57	137,52

Zdroj: SLDB 2001

**Tabulka č. 19 Srovnání stavu domovního a bytového fondu Moravské Třebové ve srovnání s městy obdobným počtem obyvatel České republiky (2001)**

Text	Moravská Třebová	Říčany	Prachovice	Sušice	Rumburk	Rychnov nad Kněžnou	Velké Meziříčí	Boskovice	Frenštát pod Radhoštěm
Počet obyvatel	11 251	11 800	11 743	11 520	11 181	11 672	11 776	10 924	11 201
Domy úhrnem	1773	2724	1238	1895	1795	1649	2195	1999	1491
<b>Byty ve vlastnictví města</b>	<b>7,22%</b>	<b>1,03%</b>	<b>16,24%</b>	<b>8,76%</b>	<b>4,96%</b>	<b>2,30%</b>	<b>2,46%</b>	<b>6,60%</b>	<b>6,10%</b>
z toho domy obydlené	91,65%	90,12%	88,69%	84,22%	91,70%	88,24%	87,29%	88,04%	88,13%
z toho rodinné domy	76,31%	89,98%	66,03%	79,95%	82,50%	81,92%	85,59%	82,33%	76,26%
bytové domy	20,86%	4,85%	30,24%	17,92%	14,46%	14,64%	12,58%	15,34%	22,15%
Byty úhrnem	4435	4642	4640	4856	4324	4853	4420	4430	4647
v tom byty obydlené	93,46%	86,47%	92,63%	89,91%	92,18%	90,97%	89,55%	90,63%	91,33%
z toho v rod. domech	35,44%	63,00%	19,47%	33,99%	40,82%	32,19%	47,37%	41,42%	27,14%
v bytov. domech	62,90%	36,42%	79,27%	64,91%	57,90%	66,43%	51,41%	57,36%	72,36%

Zdroj: SLDB 2001



## V ZAMĚSTNANOST A PŘÍJMY

### V.A. Komentář

V Moravské Třebové bylo v roce 2001<sup>1</sup> registrováno 5 860 ekonomicky aktivních osob (EAO), které byly zaměstnány především ve zpracovatelském průmyslu (37% EAO). Významnější skupina obyvatel byla zaměstnána v odvětví obchodu (9,4% EAO) a stavebnictví (8,3% EAO).

Struktuře zaměstnanosti ekonomicky aktivních obyvatel v jednotlivých odvětvích odpovídá zastoupení podnikatelských subjektů, kterých na území města podnikalo k 31. 12. 2006 1 927. Více jak polovina z nich se specializuje na zajištění obchodu. Téměř 14% subjektů zaměřuje svou činnost na průmyslovou produkci a 12% se realizuje v oblasti stavebnictví.

Tradičně nejpočetnější skupinou podnikatelských subjektů jsou fyzické osoby (75% subjektů), jejichž počet si udržuje konstantní úroveň stejně jako počet všech registrovaných podnikatelských subjektů.

Na území města podniká okolo 580 podnikatelských subjektů bez jediného zaměstnance (74%). Druhou nejčastější formu představují malé podniky do 10 zaměstnanců. V katastru města působí jeden ekonomický subjekt v podobě průmyslového podniku na výrobu tkanin Hedva a. s., poskytující pracovní místo více jak 550 zaměstnancům.

Za částečně nebezpečné je nutno považovat menší zastoupení obchodních společností. Je to určitý chybějící prvek ve struktuře ekonomiky a tím i chybějící střední článek podnikání, jako určitá záruka technologického a ekonomického, případně ekologického růstu.

Mzdové ohodnocení zaměstnanců Pardubického kraje patří k nejhorším v České republice. Pardubický kraj se umístil v I. pololetí 2007 na 12. místě v žebříčku průměrných mezd fyzických osob (17 770,- Kč). V případě tempa růstu mezd se kraj dostal s růstem o 8,1% do první poloviny žebříčku. V rámci Pardubického kraje patří úroveň průměrných mezd okresu Svitavy tradičně k nejnižším.

---

<sup>1</sup> Údaje o počtu a struktuře ekonomicky aktivních obyvatel jsou za území menší než kraj (tj. okresy, správní obvody, obce) k dispozici pouze ze sčítání lidu - tj. poslední data k 1.3.2001





## V.B. Statistická data

Tabulka č. 20 Struktura zaměstnanosti v Moravské Třebové podle OKEČ (2001)

	Obyvatelstvo ekonomicky aktivní		Muži	Ženy
	počet	%	abs.	abs.
Obyvatelstvo ekonomicky aktivní úhrnem	5 860	100	3 164	2 696
z toho odvětví ekonomické činnosti:				
zemědělství, lesnictví a rybolov	189	3,2	141	48
dobývání nerostných surovin	11	0,2	10	1
zpracovatelský průmysl a výroba elektřiny	2 148	36,7	1 155	993
stavebnictví	486	8,3	442	44
obchod, opravy motor. vozidel a spotřebního zboží	553	9,4	216	337
pohostinství a ubytování	165	2,8	81	84
doprava, pošty a telekomunikace	234	4,0	181	53
peněžnictví a pojišťovnictví	79	1,3	33	46
činnosti v oblasti nemovitostí a služby pro podniky	197	3,4	122	75
výzkum a vývoj	9	0,2	8	1
veřejná správa, obrana, sociální zabezpečení	326	5,6	217	109
školství	449	7,7	108	341
zdravotnictví, veterinární a sociální činnosti	362	6,2	83	279
ostatní veřejné a osobní služby	233	4,0	122	111
Z úhrnu osoby s druhým případně dalším zaměstnáním	230	3,9	148	82

Zdroj: ČSÚ

Tabulka č. 21 Vývoj počtu registrovaných podnikatelských subjektů 1996 – 2006 Moravská Třebová

	1996	2000	2001	2002	2003	2004	2005	2006
Počet podnikatelských subjektů celkem	1311	1643	1739	1803	1924	1916	1920	1927
z toho odvětví:								
zemědělství, lesnictví, rybolov	69	74	81	83	87	86	85	84
průmysl	183	206	227	249	255	249	257	261
stavebnictví	142	192	206	208	220	229	234	231
obchod, prodej, opravy motorových vozidel	547	690	686	693	702	685	693	696
doprava a spoje	38	38	52	49	54	57	59	59
ostatní obchodní služby	159	232	260	283	356	362	352	348
veřejná správa, obrana, povinné sociální pojištění	8	9	9	9	9	5	5	6
školství a zdravotnictví	71	70	74	76	76	73	74	75
ostatní veřejné, sociální a osobní služby	94	132	144	153	165	170	161	167
v tom právní forma								
státní organizace	9	9	12	15	20	19	17	16
akciové společnosti	4	6	6	6	5	5	5	5
obchodní společnosti	71	98	104	109	111	115	118	119
družstevní organizace	2	4	4	4	4	4	4	4
počet podnikatelů-fyzické osoby	1032	1260	1342	1393	1454	1445	1450	1454
samostatně hospodařící rolníci, zeměděl. podnikatelé	54	55	57	57	55	53	52	50
svobodná povolání	50	100	100	102	104	102	104	105
ostatní	89	111	114	117	171	173	170	174

Zdroj: ČSÚ



**Tabulka č. 22 Největší zaměstnavatelé ve městě Moravská Třebová**

Zaměstnavatel	1996	1997	1998	1999	2000	4/2001	5/2007
Hedva a.s.*	945	778	759	689	600	596	650
Kras HAKA a.s.	251	208	238	242	236	225	0
Nemocnice Mor. Třebová	276	276	256	241	219	218	135
Toner s.r.o. Mor. Třebová	259	278	261	202	207	198	180
VHOS a.s.Mor. Třebová	236	246	250	226	226	198	194
Miltra -B s.r.o.	101				124	184	195
Moravec pekárny s.r.o.			134 -150	Včetně brigádníků			160
Alema s.r.o.					150	140	138
Abner a.s.	60				105	120	100
OR-CZ s.r.o.	85				84	90	87
IM Bohemia a.s.	122				114	78	0
Jednota spotřební družstvo	90				64	60	
FIN - AGRO Servis s.r.o.	25				40	53	55
SOMEX s.r.o.	23				26	52	20
Rehau s.r.o.							260
Atek s.r.o.							80
Protechnik Consulting s.r.o.							30
Nástrojárna MM s.r.o.							52
Kayser s.r.o.							42

Zdroj: ČSÚ

**Tabulka č. 23 Průměrná měsíční mzda v letech 1998 – 2006 dle územních celků**

Územní celky	1998	1999	2000	2001	2002	2003	2004	2005	2006
Česká republika	11 801	12 797	13 614	14 793	15 845	16 917	18 041	18 992	20 207
Pardubický kraj	10 316	10 907	11 695	12 641	13 502	14 581	15 569	16 353	17 269
Chrudim	10 024	10 439	10 967	12 046	12 786	13 523	14 848	15 563	-
Pardubice	11 068	11 666	12 383	13 565	14 583	15 909	17 015	17 862	-
Svitavy	9 685	10 464	11 415	12 142	12 994	13 794	14 503	15 432	-
Ústí nad Orlicí	10 038	10 738	11 565	12 332	13 086	14 074	14 994	15 566	-

Zdroj: ČSÚ

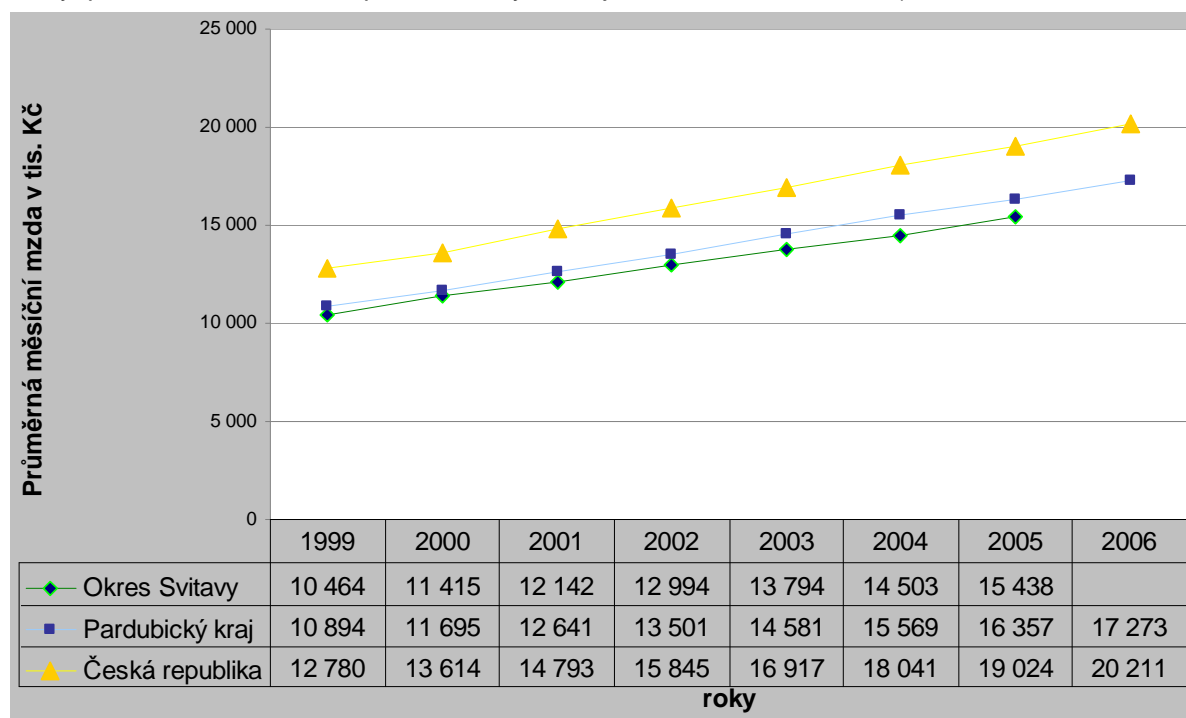
**Tabulka č. 24 Průměrná hrubá měsíční mzda podle odvětví - 1999 - 2006 – Pardubický kraj**  
(fyzické osoby, podniková metoda bez podnikatelských subjektů do 20 zaměstnanců)

odvětví	1999	2000	2001	2002	2003	2004	2005	2006
Zemědělství, lesnictví, rybolov	9 387	10 076	11 000	11 370	11 866	13 045	13 730	14 387
Průmysl	10 951	11 889	12 734	13 518	14 559	15 734	16 617	17 429
Stavebnictví	11 511	12 331	13 189	13 692	14 412	15 165	15 948	17 207
Doprava, skladování, spoje	11 064	12 022	12 554	13 473	13 918	14 734	15 352	16 174
Ubytování a pohostinství	7 536	9 055	8 937	9 866	11 247	11 112	11 260	11 688
Obchod, opravy motorových vozidel a spotřebního zboží	10 770	11 615	12 537	13 077	14 359	15 648	16 250	16 749
Finanční zprostředkování	18 099	19 226	19 474	24 707	26 733	27 535	30 247	33 836
Nemovitosti, pronájem a služby pro podnikání	11 162	12 582	13 572	14 016	15 235	16 712	16 832	17 802
Veřejná správa a obrana	11 947	12 140	13 515	14 737	16 270	16 828	18 159	19 438
Vzdělávání	10 847	10 949	12 160	13 163	15 085	16 183	16 660	17 635
Zdravotnictví, veterinární a sociální činnosti	10 350	10 824	12 451	13 991	14 984	15 442	16 069	17 565
Ostatní veřejné, sociální a osobní služby	8 741	9 317	9 919	11 048	12 053	12 357	13 503	13 681
Kraj celkem	10 894	11 695	12 641	13 501	14 581	15 569	16 357	17 273

Zdroj: ČSÚ



**Graf č. 11 Vývoj průměrných měsíčních mezd v letech 1999 - 2006 – okres Svitavy** (fyzické osoby, podniková metoda bez podnikatelských subjektů do 20 zaměstnanců)



Zdroj: ČSÚ

Pozn.: Podle zpracování dat za místní jednotky průmyslových podniků s 20 a více zaměstnanci byla průměrná mzda ve správním obvodě ORP Moravská Třebová v roce 2005 celkem 14 272,- Kč.



## VI TRH PRÁCE

### VI.A. Komentář

Vysoká míra nezaměstnanosti, malá kupní síla občanů a někdy neochota nebo neschopnost podstoupit i určité riziko v podnikání, brání dosažení většího ekonomického rozvoje města.

K 30. 9. 2007 bylo ve městě Moravská Třebová vedeno v evidenci u Úřadu práce ve Svitavách 602 přesvědčených uchazečů o zaměstnání, 54% z nich byly ženy a 46% muži. Míra nezaměstnanosti vzhledem k počtu EAO k 30. 9. 2007 dle metodiky ILO dosahovala úrovně 10,27%, což ve srovnání s úrovní okresu Svitavy (7,92%) s tradičně nejvyšší hodnotou v kraji (kraj 5,4%, ČR 5,2%), poukazuje na závažný problém ovlivňující úroveň regionální ekonomiky.

Pokles počtu pracovních míst je dán útlumem textilní a zemědělské výroby a malou kvalifikovaností a malou flexibilitou pracovníků. Z historického pohledu byl region zaměřen na textilní profese, kdy především starší pracovníci nemají zájem (ani není možnost) o rekvalifikaci na obory jiné.

Otázka vzdělání je naprosto primární u evidovaných uchazečů. Z dalších statistik, které provádí ÚP, je zřejmé i závislost vzdělání na délce doby evidence na ÚP – čím nižší vzdělání, tím delší nezaměstnanost.

Vysoká míra nezaměstnanosti je dána i určitou spádovostí dalších měst v okrese, kdy Moravská Třebová nemá návaznost na větší, pracovními místy lépe vybavená města. Velmi vysoký je ve městě podíl dlouhodobě nezaměstnaných. Obecně však míra nezaměstnanosti města kopíruje klesající trend v České republice. I přes svou relativně vysokou úroveň dosahuje nejnižších hodnot za posledních 10 let.

Sestupné tendence v míře nezaměstnanosti a počtu registrovaných nezaměstnaných na úřadu práce jsou výsledkem legislativních změn a intervencí ze strany úřadu. Hlavním důvodem je uplatňování zákona č. 435/2004 o zaměstnanosti, který změnil pravidla v poskytování podpory v nezaměstnanosti, zpřísnil pravidla pro zařazení a vedení v evidenci uchazeče o zaměstnání a zpřísnil podmínky pro zprostředkování zaměstnání úřady práce.

Podle novelizace nyní nepřísluší hmotná podpora absolventům, kteří se na úřady práce proto ani nepřihlašují. Na základě nových pravidel jsou uchazeči o zaměstnání, kteří odmítnou nastoupit do vhodného zaměstnání nebo odmítnou účast na rekvalifikaci, vyřazeni z evidence úřadu práce minimálně na 6 měsíců. Tyto faktory tak snižují zájem uchazečů o registraci nebo jim to zákon neumožňuje, což se výsledně promítá do zlepšení situace na trhu práce oproti předchozím rokům.

Významným pozitivním krokem v prevenci proti umístění v evidenci nezaměstnaných je poskytování poradenské činnosti úřadu práce při hledání vhodných profesí pro zájemce z řad studentů.



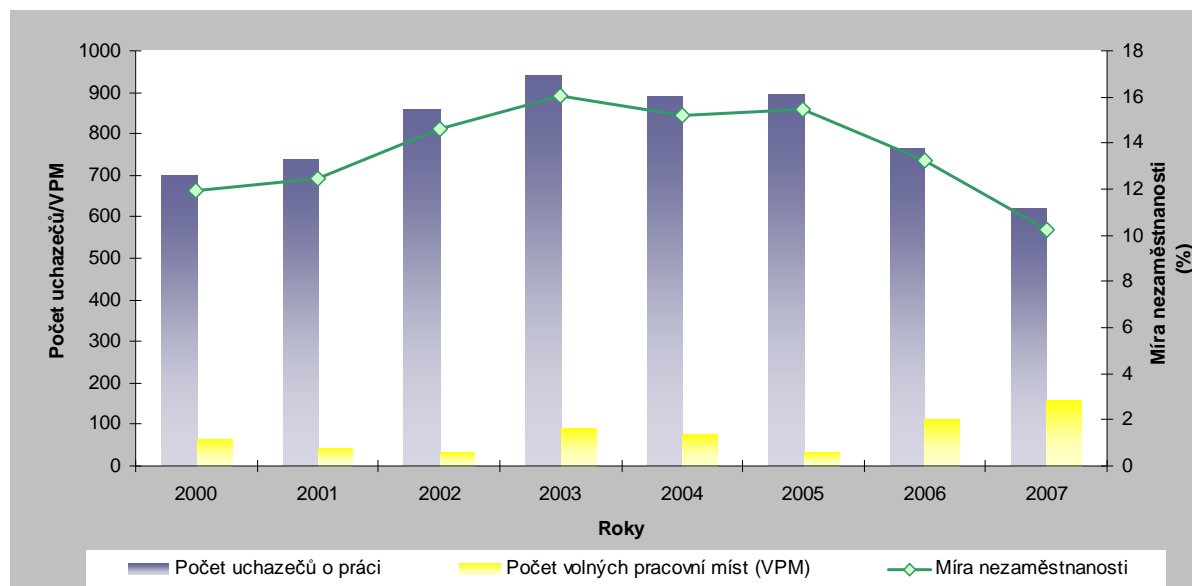
## VI.B. Statistická data

Tabulka č. 25 Stav na trhu práce v Moravské Třebové (2000 – 09/2007)

Kategorie	2000	2001	2002	2003	2004	2005	2006	2007
Počet evidovaných uchazečů	701	740	857	941	890	896	765	619
Počet volných pracovních míst	66	42	31	89	76	34	113	158
Počet uchazečů na 1 PM	10,6	17,6	27,6	10,6	11,7	26,4	6,8	3,9
Počet absolventů	40	69	94	98	63	63	51	39
v % z celk. počtu uchazečů	5,71%	9,32%	10,97%	10,41%	7,08%	7,03%	6,67%	6,30%
Počet osob zdrav. postižených	108	98	102	119	130	139	128	134
v % z celk. počtu uchazečů	15,41%	13,24%	11,90%	12,65%	14,61%	15,51%	16,73%	21,65%

Zdroj: Úřad práce Svitavy

Graf č. 12 Vývoj počtu evidovaných uchazečů a pracovních míst vzhledem k míře nezaměstnanosti v letech 2000 – 09/2007



Zdroj: Úřad práce Svitavy

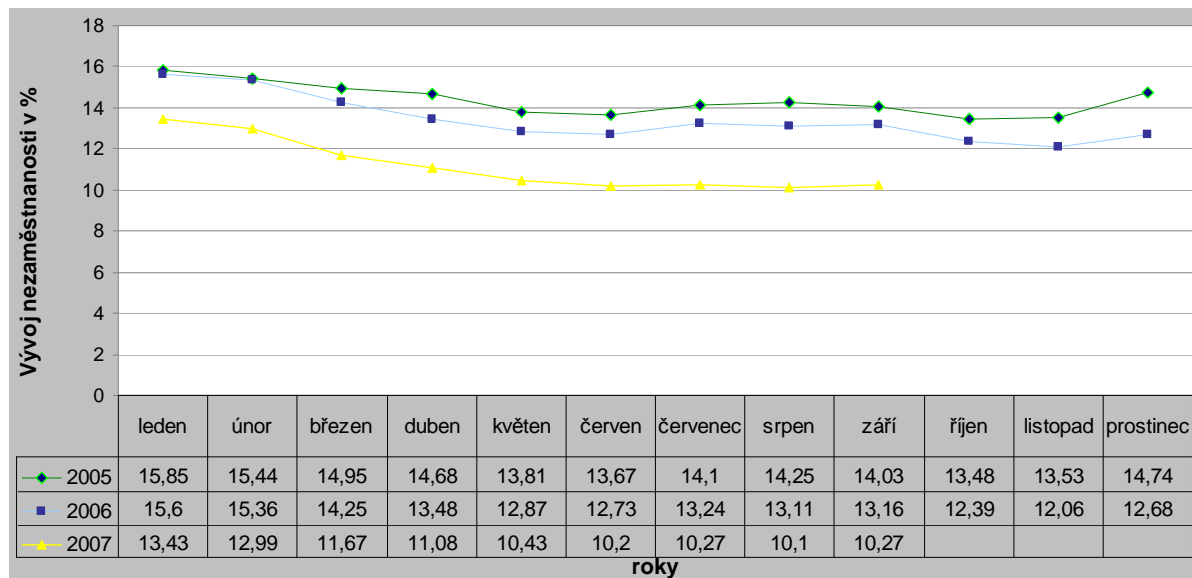
Tabulka č. 26 Počet nezaměstnaných na jedno volné pracovní místo – 1996 – 2006 (k 31. 12.)

	1996	1999	2000	2001	2002	2003	2004	2005	2006
město Mor.Třebová	5,4	18,7	14,8	.	27,6	10,6	11,7	26,7	6,9
okres Svitavy	2,8	13,1	7,6	8,1	12,2	9,2	14	16,3	6,8
Pardubický kraj	2,0	12,9	5,4	7,3	11,0	9,9	12,0	9,6	2,7
Česká republika	2,2	13,9	8,8	8,9	12,7	13,5	10,6	9,8	4,8

Zdroj: ČSÚ

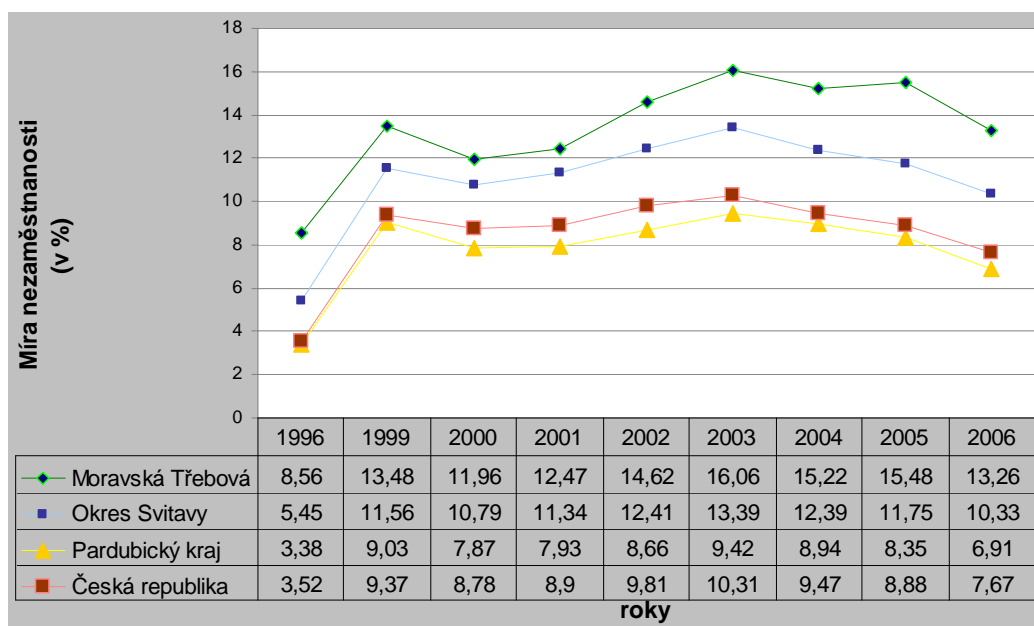


Graf č. 13 Měsíční vývoj míry registrované nezaměstnanosti (2005 – 2007)



Zdroj: Úřad práce Svitavy

Graf č. 14 Vývoj míry registrované nezaměstnanosti (1996 – 2006, údaje k 31. 12.)



Zdroj: ČSÚ

Tabulka č. 27 Uchazeči o zaměstnání podle věku, vzdělání a délky nezaměstnanosti v Moravské Třebové (osoby starší 15 let)

	2000	2000 v %	2001	2002	2003	2003 v %	2004	2005	2006	09/2007	09/2007 v %
Uchazeči o práci celkem	701	100,0	740	857	941	100,0	890	896	765	619	100,0
dle vzdělání											
základní a bez vzdělání	216	30,8%	240	269	286	30,4%	285	275	225	212	34,2%
vyučený bez maturity	317	45,2%	329	392	451	47,9%	403	426	367	238	38,4%
střední s maturitou	136	19,4%	144	171	173	18,4%	174	160	142	132	21,3%
vyšší a vysokoškolské	32	4,6%	27	25	31	3,3%	28	35	31	37	6,0%
dle věku											
do 24 let	164	23,4%	184	213	299	31,8%	174	189	113	95	15,3%
45 - 54 let	532	75,9%	550	636	614	65,2%	679	681	625	487	78,7%
55 let a více	5	0,7%	6	8	28	3,0%	37	26	27	37	6,0%
dle délky evidence											
do 6 měsíců	126	18,0%	137	239	344	36,6%	339	340	288	187	30,2%
7 - 12 měsíců	261	37,2%	294	269	161	17,1%	138	127	95	94	15,2%
více než 12 měsíců	314	44,8%	309	349	436	46,3%	413	429	382	338	54,6%

Zdroj: Úřad práce Svitavy



## VII VEŘEJNÉ SLUŽBY

### VII.A. Školství

#### VII.A.1 Komentář

V Moravské Třebové děti předškolního věku navštěvují 2 mateřské školy. Součástí I. Mateřské školy Piaristická 137 jsou i odloučená pracoviště - MŠ Boršov a MŠ Sušice. Ke II. Mateřské škole Jiráskova patří odloučené pracoviště MŠ Tyršova. Každoročně mateřské školy ve městě navštěvuje 378 dětí, které metodicky řídí kolem 33 pedagogických pracovníků.

Přes 86 pedagogů vyučuje na 1 089 dětí ve třech základních školách: Základní škola Čs. armády, Základní škola Palackého a Základní škola Kostelní náměstí. Kapacita škol je dostatečná. Z celkového počtu žáků 15% z nich každodenně do školy dojíždí (172 žáků). V současné době se pracovní tým zabývá optimalizací základního školství ve městě (včetně možnosti zrušení jedné základní školy).

Školy se díky již částečně provedeným rekonstrukcím nachází v dobrém technickém stavu, nicméně vzhledem k umístění dvou ZŠ ve starších budovách, bude třeba zajistit další opravy za účelem energetických úspor a obnovy fasády domů. Město investovalo do oprav škol (včetně sportovních zařízení škol) nemalé částky, přesto náklady na požadované opravy a investice do roku 2010 činí více než 28.000.000,- Kč. Vybavenost tříd díky nákupu nového nábytku a vybavení dosahuje vysoké úrovně kvality.

ZŠ Kostelní také iniciuje výměnné pobyty pro cca 25 svých žáků za účelem posílení jejich jazykových dovedností s partnerskými organizacemi a žáky a studenty 62. Mittelschule v Lipsku.

Ve městě je rovněž Speciální základní škola, mateřská škola a praktická škola, kterou navštěvuje 139 žáků.

Síť středních škol byla v roce 1999 optimalizována, byla zrušena SZTŠ a Rodinná škola. V současné době ve městě působí Gymnázium, Integrovaná střední škola a Vojenská střední škola a Vyšší odborná škola Ministerstva obrany.

Tato škola se svou dlouholetou historií – byla založena v roce 1935 – je ve městě velmi dobře vnímána, vedení školy a vedení města velmi dobře spolupracuje a město školu podporuje. Škola nabízí úplné střední odborné vzdělání s maturitou a vhodnou přípravu ke studiu na univerzitě obrany.

Integrovaná střední škola zahrnuje *střední odbornou školu* s výukou v oborech - Hotelnictví a turismus, Sociální péče – pečovatelská činnost, Sociální péče – sociálněsprávní činnost. V případě *středního odborného učiliště* nabízí obory Kuchař, Kuchař – číšník pro pohostinství, Číšník/servírka, Krejčí/krejčová, Montér suchých staveb, Zedník, Pokrývač a Klempíř. Jako *odborné učiliště* vyučuje obory Kuchařské práce, Šití oděvů a Zednické práce. Součástí školy je jídelna pro 700 strážníků, 2 Domovy mládeže a kavárna Junior ve Svitavách.

Škola je významným zaměstnavatelem ve městě - zaměstnává 84 pracovníků, školu navštěvuje v současné době 470 studentů.

Gymnázium plní v regionu důležitou roli v posilování úrovně vzdělanosti obyvatelstva. Velkou část inteligence ve městě a spádové oblasti tvoří absolventi této školy. Od roku 1990 nabízí vedle čtyřleté formy studia i studium víceleté (nyní osmileté). V současné době má 12 tříd, 320 žáků, zaměstnává celkem 36 pracovníků (z toho 30 pedagogických) a potýká se hlavně s výrazným poklesem počtu vhodných uchazečů o čtyřleté studium. Jednou z příčin této





situace jsou nepříznivé demografické trendy a historický vývoj v mikroregionu, který zde vedl ke vzniku dvou gymnázií, jejichž spolupráce zejména v oblasti počtu otevíraných tříd zůstává zatím pouze prázdnou proklamací.

Pro mimoškolní činnost slouží ve městě Základní umělecká škola, která poskytuje vzdělání 462 dětem a je známá svými úspěchy i mimo Moravskou Třebovou

## VII.A.2 Statistická data

Tabulka č. 28 Předškolní zařízení Moravské Třebové

Mateřské školy				
<b>MŠ Piaristická 137</b>				
Školní rok	Počet tříd	Počet dětí	Počet pedagogů	Míra využití kapacit
2004/2005	7	175	15	100%
2005/2006	7	178	14	100,20%
2006/2007	7	178	14	100,20%
<b>MŠ Jiráskova</b>				
Školní rok	Počet tříd	Počet dětí	Počet pedagogů	Míra využití kapacit
2004/2005	8	200	16	100%
2005/2006	8	200	16	100%
2006/2007	8	200	16	100%

Zdroj: Odbor školství a kultury MěÚ Moravská Třebová

Tabulka č. 29 Základní školy Moravské Třebové

Základní školy				
<b>ZŠ Čs. armády</b>				
Školní rok	Počet tříd	Počet dětí	Počet pedagogů	Míra využití kapacit
2004/2005	9	220	15	88%
2005/2006	9	198	15	80%
2006/2007	9	193	18	76%
<b>ZŠ Palackého</b>				
Školní rok	Počet tříd	Počet dětí	Počet pedagogů	Míra využití kapacit
2004/2005	25	599	34	67%
2005/2006	24	561	34	62%
2006/2007	23	547	34	61%
<b>ZŠ Kostelní náměstí</b>				
Školní rok	Počet tříd	Počet dětí	Počet pedagogů	Míra využití kapacit
2004/2005	15	347	22	96%
2005/2006	15	339	21	94%
2006/2007	15	349	22	97%
<b>Základní umělecká škola</b>				
Školní rok	Počet tříd	Počet dětí	Počet pedagogů	Míra využití kapacit
2004/2005	-	486	14	81%
2005/2006	-	440	14	73%
2006/2007	-	462	14	77%

Zdroj: Odbor školství a kultury MěÚ Moravská Třebová



Tabulka č. 30 Speciální školy v Moravské Třebové

Speciální základní škola, mateřská škola a praktická škola				
<b>základní škola</b>				
Školní rok	Počet tříd	Počet dětí	Počet pedagogů	míra využití kapacit
2004/2005	17	128	23	69%
2005/2006	18	121	23	65%
2006/2007	16	110	23	59%
<b>mateřská škola</b>				
Školní rok	Počet tříd	Počet dětí	Počet pedagogů	míra využití kapacit
2004/2005	2	17	3	56%
2005/2006	2	11	3	36%
2006/2007	2	13	3	43%
<b>praktická škola</b>				
Školní rok	Počet tříd	Počet dětí	Počet pedagogů	míra využití kapacit
2004/2005	2	13	3	54%
2005/2006	1	12	3	50%
2006/2007	2	14	3	58%

Zdroj: Odbor školství a kultury MěÚ Moravská Třebová

Tabulka č. 31 Střední školy v Moravské Třebové

Střední školy			
<b>Gymnázium</b>			
Školní rok	Počet tříd	Počet dětí	Míra využití kapacit
2004/2005	12	306	85,0%
2005/2006	12	320	89,0%
2006/2007	12	319	89,0%
<b>Integrovaná střední škola</b>			
Školní rok	Počet tříd	Počet dětí	Míra využití kapacit
2004/2005	19	483	76,0%
2005/2006	19	461	72,5%
2006/2007	18	437	69,0%
<b>Vojenská střední škola</b>			
Školní rok	Počet tříd	Počet dětí	Míra využití kapacit
2004/2005	16	377	-
2005/2006	15	354	-
2006/2007	16	401	-

Pozn.: Podle sdělení pracovníka školy nemají stanovenou stálou kapacitu, vždy na školní rok dostávají tzv. směrná čísla, takže nemohu posoudit využitelnost kapacity.

Zdroj: Odbor školství a kultury MěÚ Moravská Třebová

## VII.B. Sport a volnočasové aktivity

Ve městě je k dispozici široká nabídka možností ke sportovnímu využití obyvatel. Město investuje do údržby sportovních zařízení a pořizuje nové investice (nový aquapark, zastřešení plochy pro lední hokej, víceúčelové hřiště). Nejlepší sportovní zařízení je při ZŠ Palackého. Má k dispozici dvě tělocvičny (větší s umělým povrchem a horolezeckou stěnou) a bazén, školní hřiště, které tvoří atletická dráha (300 m) s umělým povrchem, sektor pro skok daleký se stejným umělým povrchem, sektor pro vrh koulí a kladivem, víceúčelové hřiště, jehož povrch tvoří umělý trávník. Všechny prostory jsou bohatě využívány v



podvečerních a večerních hodinách veřejností a oddíly Tělovýchovné jednoty Slovan Moravská Třebová, areál je spravován Technickými službami Moravská Třebová.

Druhé dvě školy mají ve správě tělocvičny, které jsou také v odpoledních a večerních hodinách využívány sportující veřejností. Hřiště u těchto škol nejsou v nejlepším a stavu a budou v budoucnu vyžadovat investice.

Další sportoviště jsou ve správě TJ Slovan, jedná se o 3 fotbalová hřiště, 2 travnatá, třetí je určeno pro trénink a veřejnost a kluziště s umělým chlazením, 6 tenisových kurtů, herna stolního tenisu .

Volnočasové, sportovní aktivity především dětí a mládeže je možno realizovat ve velmi aktivní tělovýchovné jednotě TJ Slovan, který sdružuje přes 1000 členů v nejrůznějších sportovních oddílech. TJ nabízí oddíly atletiky, kopané, ledního hokeje, volejbalu, horolezectví, cyklistiky, lyžování, stolního tenisu, horolezectví, šachů, tenisu, kulturistiky, turistiky, oddíl ASPV (Asociace sportu pro všechny ) apod. Ve městě působí také další sportovní organizace např. AVZO Technické sporty, Autoklub atd..

Město má několik sportovních areálů, které jsou využívány členy oddílů i veřejností – fotbalový stadion, zimní stadion, tenisové a volejbalové kurty, hala stolního tenisu a víceúčelový sportovní areál při ZŠ Palackého. Pro veřejnost je také otevřen hokejový stadion pro bruslení.

Rovněž sportovní letiště – AEROKLUB ve Starém Městě u Moravské Třebové je známé a známé jsou také výsledky činnosti letců – nadšenců, z nichž vzešlo několik mistrů ČR, Evropy i světa .

V minulých letech město Moravská Třebová zrekonstruovalo také areál aquaparku za více než 61 mil. Kč, v jehož prostorách se nachází také tenisový kurt a hřiště pro plážový volejbal. Na koupališti je možné si půjčit potřebné náčiní ke hře. Ve městě se dále nachází také fitness centrum a spinning centrum.

Nabídku organizovaného využití volného času nabízí ve městě Dům dětí a mládeže např. v podobě zájmových kroužků, kurzů anglického jazyka pro děti, kurzů počítačů pro děti i dospělé, letních táborů určených pro různé věkové kategorie, sportovní aktivity a turnaje, rukodělné aktivity apod. Jeho zřizovatelem je město Moravská Třebová. V současné době je u instituce registrováno 625 dětí. DDM připravuje také bohatou škálu programu pro dospělé:

prázdninový pobyt pro rodiče a prarodiče s dětmi v Chorvatsku	
kroužek Chvilka pro tebe (pro dospělé), Šperk (pro děti i dospělé)	
keramika pro veřejnost	o hrníček třebovského hastrmana
triky s triky a korálkové hrátky	svatojánští broučci
valentýnský šperk	hedvábná stezka přespolní běh
masopustní karneval	pejskiáda
velikonoční dílna	rozloučení s létem
tvoříme z moduritu	podzimní dílna
čarodějnický rej	adventní věnce
malý dětřichovický memoriál	mikulášská dílna
český den proti rakovině	vánoční dílna

## VII.B.1 Shrnutí

Kapacita základních škol je dostatečná. Střední odborné školy by měly ve spolupráci s ÚP nabízet ke studiu obory, které jsou poptávány pracovním trhem v regionu. Specializace studia dle potřeb lokálních investorů je důležitým impulsem k podpoře snižování míry nezaměstnanosti v regionu a zabránění vyšší imigrace obyvatel.

Gymnázium pak s ohledem na demografickou křivku a na okolní konkurenci bude muset ve spolupráci s městem a dalšími kompetentními orgány hledat optimální formu své další činnosti.



Velmi důležitá je role Vojenské střední školy a Vyšší odborné školy Ministerstva obrany v Moravské Třebové, kdy zvláště v současné době význam školy a armády obecně velmi vzrostl.

Snahou občanů, kteří se věnují dětem a mládeži ve sportovních oddílech, je nejen vyplnit volný čas dětí a naučit je sportovním dovednostem, ale i pěstovat vztah k městu, k regionu a získávat tak občany s třebovským srdcem.

## VII.C. Kultura

### VII.C.1 Komentář

Město Moravská Třebová díky své široké škále kulturních zařízení a historických památek nabízí bohaté kulturní vyžití pro všechny věkové kategorie. Město je pořadatelem pestrého kulturního programu prostřednictvím vlastní příspěvkové organizace **Kulturní služby města Moravská Třebová**. Organizace zajišťuje činnost městského kina, muzea, kulturního centra a zámku. Instituce organizuje kulturní akce v prostorách kinosálu a městského muzea, v letních měsících na nádvoří zámku a na náměstí.

V rámci **kulturního centra** jsou pořádány koncerty, divadelní a filmová představení, různé festivaly a provoz prohlídkových tras na zámku. Organizace je také pořadatelem kulturně-historického festivalu *Kejkle a kratochvíle*, který je zaměřen na oživení bohaté historie města prostřednictvím historického průvodu, rytířskými souboji a tanečními a divadelními vystoupeními.

Při Kulturních službách působí DS J.K.Tyla, který se soustřeďuje na činnost činoherní pro všechny věkové kategorie a Kruh přátel hudby, zaměřující se na pořádání koncertů vážné hudby.

Ve městě má letitou tradici řada dalších festivalů jako např. festival o česko-slovenské vzájemnosti Dny slovenské kultury, či mikulášský jarmark. Dobrou pověst získává nově nabízený festival lidové zábavy Domácí zabíjačka nebo divadelní festival pro školy Kukátko. Na kulturní tradice navazuje obnovený folk a country festival Moravskotřebovský bramborák.



Renesanční **zámek** je největší dominantou města. Ve sklepních prostorách je zřízena nová expozice – středověká mučírna, která je svým rozsahem a počtem mučících nástrojů největší v zemi. Další expozice na zámku tvoří měšťanské bydlení a selská jizba. V Magdalenině sále na zámku je umístěna stylová Zámecká kavárna.

Ke konci roku 2007 se počet expozic rozšířil také o zcela novou Alchymistickou laboratoř mistra Bonaciny.

Zámek navštěvují především čeští turisté, zahraničních návštěvníků je ročně pouze několik procent (nejčastěji se jedná o německé a holandské turisty). Za rok 2006 navštívilo zámecké expozice 1 850 turistů. Návštěvnost zámku oproti předchozímu roku se zvýšila o více než 810% díky otevření nové expozice středověké mučírny, zámek navštívilo úctyhodných 15 tisíc osob.

V **městském muzeu**, jedné z nejkrásnějších městských budov, je otevřena stálá expozice Holzmaisterova sbírka mimoevropského umění, jíž vévodí expozice s mumií egyptské princezny Hereret. Holzmeisterova sbírka je po Náprstkově muzeu v Praze druhou největší v republice.



Pravidelné výstavy jsou také dostupné v Galerii umělecké fotografie, jež realizuje autorské výstavy, ale také výstavu fotografií z jednotlivých regionů svitavského okresu.

V rekonstruovaných prostorách zámku sídlí **Městská knihovna Ladislava z Boskovic**. Knihovní fond je tvořen více jak 47 tis. knižních



výtisků. Počet registrovaných čtenářů se pohybuje kolem 2 470 tis., přičemž téměř třetina z nich je tvořena čtenáři do 15 let. Zájem mladších čtenářů postupně klesá. Celkový roční počet návštěvníků však překračuje 45 tis. osob, neboť je knihovna organizátorem nebo pořadatelem řady kulturních akcí a seminářů.

Pro mladší i starší generaci pak slouží zařízení **Duku-Duku**, které provozuje soukromý třebovský podnikatel ke spokojenosti všech. Zařízení nabízí koncerty živé hudby – rockové, bluesové i jazzové, ale i diskotéky a zábavné pořady. Zařízení je vybaveno špičkovým technickým vybavením a patří k nejlepším v ČR.

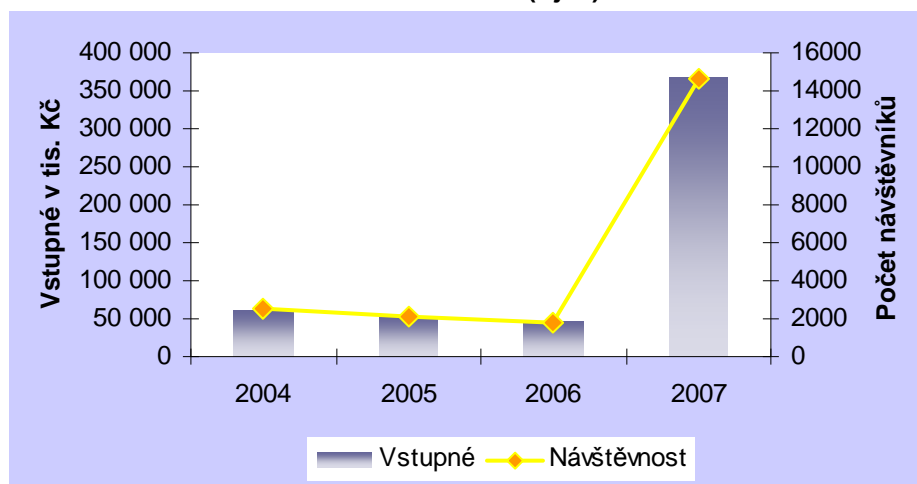
Ve městě dále působí několik hudebních sborů (pěvecké sdružení Fermáta, komorní soubor Vivo et Canto) nebo několik hudebních kapel.

S ohledem na historii Moravské Třebové byla ve spolupráci s německou stranou založena **Společnost česko – německého porozumění Waltra Hensela**, která organizuje nejrůznější aktivity - výstavy, besedy, setkání - pro posílení vzájemného porozumění Čechů, Němců, Rakušanů a dalších národů Evropy.

Město Moravská Třebová ve spolupráci s Kulturními službami vydává **Moravskotřebovský zpravodaj**, který informuje veřejnost o jednání rady a zastupitelstva města, o kulturních a sportovních akcích města a regionu.

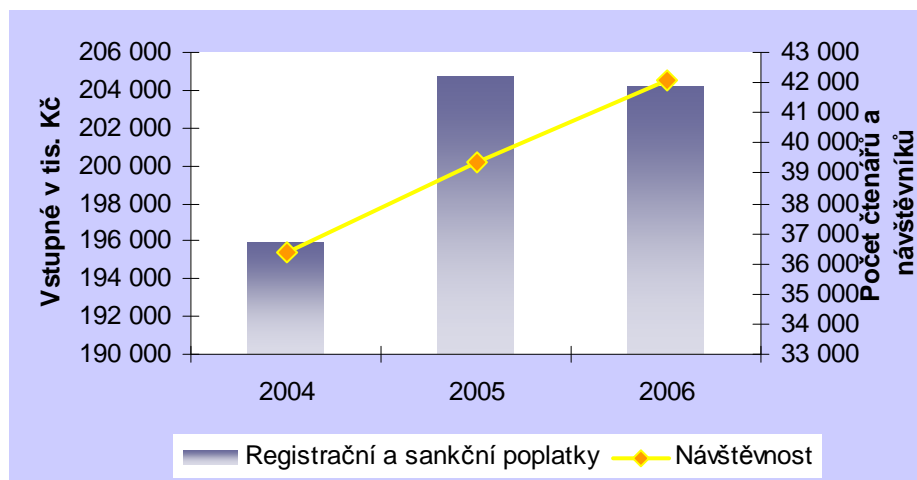
## VII.C.2 Statistická data

Graf č. 15 Návštěvnost zámku v letech 2004 – 2007 (říjen)



Zdroj: Zámek Moravská Třebová

Graf č. 16 Návštěvnost knihovny v letech 2004 - 2006



Zdroj: Kulturní služby města Moravská Třebová





### VII.C.3 Shrnutí

Moravská Třebová díky svému historickému vývoji koncentruje vysoké množství historických a kulturních památek a zajímavostí. Organizaci kulturního programu ve městě zajišťují Kulturní služby města ve formě městského kina, muzea, kulturního centra a zámku. Rozšíření spektra a tvůrčí přístup k expozicím v roce 2006 dosáhl značného úspěchu a poukázal tak možnost zvyšování atraktivity a image města. Městská památková rezervace spolu se škálou doprovodných kulturních programů, výstav a festivalů představuje příjemné prostředí pro život občanů města a vytváří vysoké předpoklady pro rozvoj cestovního ruchu.

## VII.D. Zdravotnictví a sociální služby

Zdravotnické služby ve městě Moravská Třebová poskytuje především nemocnice následné péče, která nabízí ambulantní i lůžkovou pomoc v rámci celého správního obvodu. V regionu dále působí nemocnice v Litomyšli a ve Svitavách.

V nemocnici následné péče jsou pro pacienty k dispozici zdravotnické služby situované ve třech budovách. V I. nemocniční budově - poliklinice jsou jak privátní praktičtí lékaři, tak odborné ambulance zastoupené částečně privátními lékaři a ambulancí spadající pod Nemocnici následné péče, jejímž zřizovatelem je Pardubický kraj.

V I. nemocniční budově je ambulance oční, dětská kardiologie, logopedická poradna, plicní ambulance, krční, nosní a ušní, neurologická, urologická, chirurgická, interní – diabetologie, revmatologie, kardiologie, alergologická, ortopedická, kožní, psychiatrická, dětská a gynekologická. Dále se zde nachází gynekologický zákrokový sál, chirurgický zákrokový sál, rentgenologické, ultrazvukové a gastroenterologické pracoviště, praktičtí a zubní lékaři. Ve II. a III. nemocniční budově je umístěna léčebna dlouhodobě nemocných a lůžka následné péče. Ve III. budově je navíc rehabilitační pracoviště a oddělení klinické biochemie.

Jedna z budov v areálu nemocnice je v majetku města, ostatní jsou v majetku komanditní společnosti, ve které má město Moravská Třebová spoluúcast. Dodávku potřebných léků a léčiv ve městě zajišťují 3 lékárny.

V budově bývalé polikliniky dosud Pardubický kraj provozuje lékařskou službu první pomoci (LSPP) pro dospělé i pro děti a nonstop RLP. Vzhledem ke špatné finanční situaci v oblasti zdravotnictví dochází k postupné redukci počtu zastoupení těchto služeb v kraji, což lze do budoucna očekávat i v případě města Moravská Třebová. V tomto případě by LSPP suplovalo spádové lůžkové zařízení provozující akutní lůžkovou péči v podobě nemocnice ve Svitavách.

Sociální služby ve městě by měly postihovat potřeby 4 základních skupin občanů: děti, mládež a rodina; senioři, občané se zdravotním postižením a nepřízpůsobivé občany.

Pro děti a rodiče na rodičovské dovolené nabízí aktivní program pro rozvoj dítěte i trávení volnočasových aktivit Mateřského centra Sluníčko, které v průměru navštěvuje kolem 70 rodičů.

Součástí sociální péče je také prevence a řešení sociálně patologických jevů. Ve srovnání s ostatními kraji se dle počtu trestných činů na 1 000 obyvatel nachází Pardubický kraj na třetí příčce nejméně postižených regionů (18,9 zjištěných trestných činů). Tato situace je ve srovnání s celorepublikovým průměrem, 32,7 zjištěných trestných činů, příznivá i díky faktu, že jejich počet má klesající tendenci. Počet trestných činů v Moravské Třebové v letech 2003 až 2006 kolísá v rozmezí 17 až 14 trestných činů, což je také méně než průměr Pardubického kraje (20 trestných činů v roce 2003, 18 trestných činů v roce 2006).

Analýza trestných činů dle věkové hranice však poukazuje na zásadní problém vysokého zastoupení kriminality nezletilých a mládeže. Moravská Třebová v roce 2006 dosáhla nejprudšího nárůstu kriminality dětí a mládeže v Pardubickém kraji a situace ani v současnosti není příliš lichotivá. Je proto nutné hledat a vytvářet nové možnosti prevence



především ve vytváření alternativních zábavných příležitostí k využití jejich energie a potenciálu. Osvědčeným řešením je volně přístupné, nezávazné nízkoprahové centrum nabízející odborníkem řízený program nebo pouze volné prostory pro realizaci vlastních zájmů různých skupin. V současné době je Centrum volného času určené pro děti a mládež. Do budoucna by také bylo vhodným doplňkem Centra volného času rozšíření služeb pro osoby ohrožené sociální inkluzí v podobě sociálně – právního poradenství nebo krátkodobého ubytování bezdomovcům.

O sociálně slabé občany a rómskou komunitu se od roku 2000 stará organizační složka města Centrum volného času (CVČ), které poskytuje terénní sociální služby a volnočasové aktivity. Cílem CVČ je vytvořit náplň pro volný čas a snížit tak kriminalitu a vandalismus mládeže, poskytovat poradenské služby pro dospělé o možnostech řešení jejich tíživých životních situací. Dopolodní hodiny CVČ jsou určeny k poskytování péče a dohledu zdravotně nebo mentálně postižených mladých lidí pro vytvoření volného časového prostoru pro jejich opatrovníky. S postupem času se CVČ stalo vysoce navštěvovaným místem, jehož výsledky se přímo projevují ve snížení počtu bezprizorně se pohybujících dětí a mládeže po ulicích a zlepšení školních výsledků dětí.

Vzhledem ke zvyšování věkového průměru obyvatel a očekávání udržení tohoto trendu je další významnou cílovou oblastí sociální péče v oblasti péče o seniory. V současné době poskytuje tyto služby příspěvková organizace Sociální služby města Moravská Třebová, jejímž zřizovatelem je město Moravská Třebová. Sociální služby města provozují 3 domy s pečovatelskou službou (DPS) s kapacitou 56 bytů a Domov pro seniory s kapacitou 200 lůžek a společenské centrum pro seniory. Specifikem tohoto zařízení je možnost přesunu obyvatel mezi jednotlivými segmenty dle jejich zdravotního stavu, bez změny prostředí. DPS je určeno pro soběstačné obyvatele a jsou jim poskytovány služby dle vlastního výběru. V domově pro seniory se poskytují pobytové služby osobám, které mají sníženou soběstačnost zejména z důvodu věku, a jejichž situace vyžaduje pravidelnou pomoc jiné fyzické osoby.

Domov pro seniory se také stará o náplň volného času svých klientů prostřednictvím různých kurzů např. ručních prací, muzikoterapie, sportovních her, meziústavních sportovních klání, kavárničky (tématická posezení), besedy nebo účast na rehabilitačních cvičeních.

Sociální služby města dále poskytují terénní nebo ambulantní pečovatelskou službu osobám, které mají sníženou soběstačnost z důvodu věku, chronického onemocnění nebo zdravotního postižení.

Na území města působí v oblasti sociálních služeb působí jedna organizace neziskového charakteru. Oblastní charita Moravská Třebová jako nestátní subjekt provozuje denní stacionář „Domeček“ pro mentálně a zdravotně postižené občany.

## VII.D.1 Statistická data

Tabulka č. 32 Kriminalita nezletilých a mladistvých (0 – 17 let) v roce 2007

Typ kriminálního činu	2007				
	Jevíčko nezl./ml.	Litomyšl nezl./ml.	M.Třebová nezl./ml.	Polička nezl./ml.	Svitavy nezl./ml.
Vraždy celkem	0/0	0/0	0/0	0/0	0/0
Násilné činy	0/1	4/0	0/1	0/1	0/6
Mravnostní činy	0/1	2/0	1/0	1/0	0/0
Krádeže					
vloupáním	0/0	0/1	0/5	1/2	5/4
prosté	0/0	2/1	4/4	2/1	1/4
Ostatní krim.činy	0/0	5/0	0/0	2/0	1/1
Zbývající kriminalita	0/1	0/2	0/2	0/2	0/3
Hospodářské činy	0/0	0/0	0/0	1/0	0/3
<b>Celková kriminalita</b>	<b>0/3</b>	<b>13/4</b>	<b>5/12</b>	<b>7/6</b>	<b>7/21</b>

Zdroj: ČSÚ



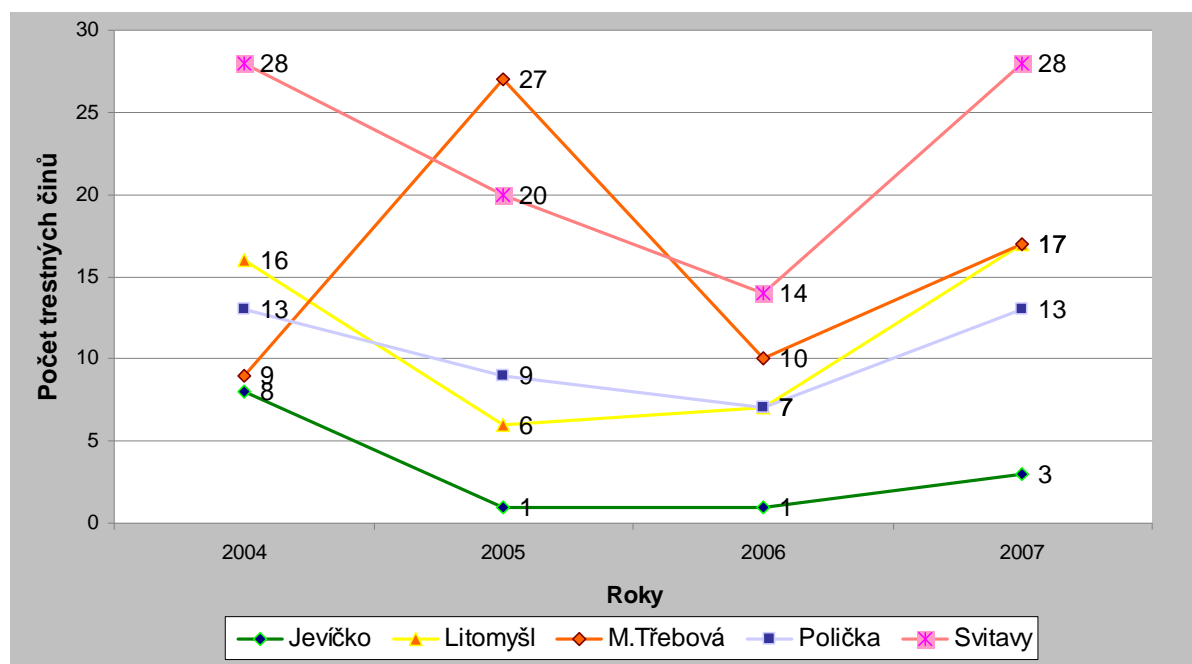


**Tabulka č. 33 Kriminalita nezletilých a mladistvých (2004 – 2006)**

Typ kriminálního činu	2004					2005					2006					Okres	Kraj
	Jev	Lit	MT	Pol	Sv	Jev	Lit	MT	Pol	Sv	Jev	Lit	MT	Pol	Sv		
Vraždy	0	0	0	0	1	0	0	0	0	0	0	0	0	0	0	0	0
Násilné činy	2	2	0	0	7	0	1	0	0	1	0	0	1	1	1	3	21
Mravnostní činy	0	0	0	1	1	0	0	1	0	0	1	0	0	0	0	2	10
<b>Krádeže</b>																	
vloupáním	5	3	5	2	8	0	0	3	1	1	0	0	21	0	3	29	81
prosté	1	9	4	3	14	1	4	3	4	9	0	3	3	4	3	14	101
Ostatní krim.činy	0	0	0	6	5	0	0	2	2	3	0	0	1	0	8	12	49
Zbývající kriminalita	0	1	0	1	0	0	2	1	0	0	0	3	0	0	2	7	34
Hospodářské činy	0	1	0	0	0	0	0	0	0	0	0	0	1	4	3	13	24
<b>Celková kriminalita</b>	<b>8</b>	<b>16</b>	<b>9</b>	<b>13</b>	<b>36</b>	<b>1</b>	<b>7</b>	<b>10</b>	<b>7</b>	<b>14</b>	<b>1</b>	<b>6</b>	<b>27</b>	<b>9</b>	<b>20</b>	<b>80</b>	<b>320</b>
<b>Počet trestných činů na 1 tis. ob</b>	<b>5,7</b>	<b>2,9</b>	<b>2,2</b>	<b>3,2</b>	<b>5,9</b>	<b>0,7</b>	<b>1,3</b>	<b>2,5</b>	<b>1,8</b>	<b>2,3</b>	<b>0,8</b>	<b>1,1</b>	<b>6,8</b>	<b>2,3</b>	<b>3,4</b>	<b>4,0</b>	<b>3,3</b>

Zdroj: Městská policie Moravská Třebová, ČSÚ

**Graf č. 17 Počet trestných činů nezletilých a mladistvých (2004 – 2007)**



Zdroj: Městská policie Moravská Třebová, ČSÚ

## VII.D.2 Shrnutí

Poskytování služeb ambulantních lékařů a lékáren plně pokrývá specifické potřeby sociálně a zdravotně slabších skupin obyvatelstva.

Sociální služby pro seniory jsou dostatečné. Ve městě však chybí sociální služby pro rodiny s dětmi, děti a mládež - domov pro matky s dětmi v tísní, krizový byt, startovací byty pro děti s ukončenou ústavní výchovou, nízkoprahové zařízení pro děti a mládež, chráněné bydlení - dům na půl cesty apod. Tyto aktivity je možno realizovat zejména nestátními subjekty.



## VIII CESTOVNÍ RUCH

Město bylo roku 1956 poprvé vyhlášeno **městskou památkovou rezervací** vzhledem k bohaté nabídce dochovaných historických památek. K nejvýznamnějším stavbám patří především historické jádro, měšťanské domy, radnice, zámek, kostely, kaple, kalvárie, zbytky hradeb. Cenným prvkem jsou gotické i renesanční interiéry radnice, renesanční mázhausy některých měšťanských domů, barokní plastiky Kalvárie a soubor renesančních kamenných náhrobků na Křížovém vrchu a barokní morový sloup.

Atraktivním historickým prvkem města je také **zámek** z konce 15. století přestavěný z původního hradu ze 14. století. Svou jedinečnou architekturou patří k nejvýznamnějším památkám ve střední Evropě. Ve svých prostorách zde pro návštěvníky čekají jak stále expozice tak zajímavé kulturní akce.



Moravská Třebová má vzhledem ke své geografické poloze také vhodné příležitosti pro provozování turistiky a cykloturistiky. V okolí města se vyskytuje řada zřícenin hradů. Světoznámý je nedaleký hrad Bouzov z počátku 14. století jako ojedinělý doklad středověké romantizující architektury. K turistickým zajímavostem patří také podzemní systém Javoříčských a Mladečských jeskyní, které jsou

veřejně přístupné. K raritám patří také park okrasných dřevin v arboretu v Bílé Lhotě z roku 1700, který nabízí přes 500 rozličných exemplářů.

V okolí města je vyznačeno přes 200 km cyklotras, vhodných pro méně i více zdatné cykloturisty. Město protíná několik cyklistických tras, které jsou protkané řadou historických památek nebo přírodními zajímavostmi:

č. 506 podél říčky Třebůvky směrem ke zřícenině hradu Radkov

č. 4029 směrem na Koclířov přes Udánské hradiště

č. 4030 na Dlouhou Loučku

č. 4031 podél Boršovských rybníků směrem na Koclířov

č. 521 na Staré Město s možností vyhlídkových letů

č. 182 na Kunčinu

Občanům města a turistům nabízí své služby rovněž **Turistické informační centrum**. Jeho služby jsou velmi rozsáhlé, od informací o vlakových a autobusových spojkách, přes turistické produkty (průvodcovské služby, tlumočnictví, překlady), internetové informace, prodej map a cyklomap. Turistické informační centrum také poskytuje prodej na kulturní akce v České republice (např. Ticketsream nebo Smetanova Litomyšl) a rezervace ubytování ve městě. Turisté při návštěvě centra nejvíce zajímá možnost získání propagačních materiálů o městě včetně mapy města; o vstupném a expozicích na zámku; zjištění informací o dopravě z IDOS; kontakty na firmy a kulturní akce ve městě.

Podle statistik informačního centra navštívilo informační centrum od ledna do října 2007 na 7 760 osob. Ročně se může jednat o 8 – 8,5 tis. klientů. Zájemci o informace jsou ze čtvrtiny tvořeni zahraničními návštěvníky především z Německa, Holandska, Rakouska a Belgie.

Město přispívá na činnost centra ze svého rozpočtu a centrum má s městem uzavřenou komisionářskou smlouvu.

K ubytování ve městě si mohou turisté a návštěvníci vybrat z široké škály ubytovacích služeb ve všech cenových kategoriích. K dispozici jsou hotely (ORKA, Třebovská restaurace), tak i penziony (Excalibur, Europe, Best, Garni ORKA, V Podzámčí a penzion Ferda ), nebo ubytování v soukromí. Stravování je poskytováno v restauracích Excalibur, Třebovská restaurace, Restaurace Latinka, Morava, Pizzeria Amalfi, hospoda U Komína.



Dále jsou k dispozici turistům rekreační střediska Srnčí (chatová osada, ubytovací objekt, bazén) a Letiště (sezónní chatová osada) s nově vybudovaným penzionem. Poblíž Moravské Třebové bylo v roce 2004 vybudováno nové rekreační centrum Motýlek na Svojanově s luxusně vybavenými chatami. Prioritně je vyhledáváno turisty z Holandska a Německa. Pro zájemce o agroturistiku pak slouží osada Lípa a Svojanov u Moravské Třebové.

Ve městě je vybudován nový moderní aquapark s temperovanou vodou, tobogánem a dalšími vodními atrakcemi.

Okolní rybníky také nabízejí možnost využití pro turistický ruch, např. dolní Boršovský je vhodný pro vybudování zařízení cestovního ruchu – jako zařízení pro rodinnou rekreaci - kemp, ubytování ve srubech i ve stanech, hřiště apod. U horního rybníka je vážný nedostatek v blízké odchovně broilerů a zápachu, který se, především v letních měsících, šíří směrem k rybníku.

Pro sportovní účely je pak vhodná retenční nádrž těsně u Moravské Třebové, je však třeba vyřešit znečišťování nádrže splašky jak z města, tak z obce Útěchov.

## VIII.A. Shrnutí

Pro rozvoj cestovního ruchu je žádoucí zajistit koordinaci činností městských a privátních složek, operujících v CR, kultuře i sportu. Proto byl v roce 2007 ustaven Tým pro rozvoj cestovního ruchu, v němž jsou delegováni jak zástupci vedení města a zaměstnanci radnice, tak i vedoucí KS a TIC. Tento tým tvoří jádro pracovní skupiny, která koordinuje vytvoření Strategie rozvoje cestovního ruchu Regionu MTJ. Město Moravská Třebová má co nabídnout turistům jak z pohledu historie, tak i z pohledu přírodních krás.

Je třeba pokračovat v propagaci a pokusit se nalézt kromě tradičních informačních kanálů další originální způsoby, jak město a jeho okolí dostat do širšího povědomí turistické veřejnosti. Dále je nutno do uvedených aktivit zapojit celý region a nesoustředit se pouze na město. Město a okolí nemá dostatek kvalitních ubytovacích kapacit a kapacit např. pro agro a hypoturistiku.



## IX INFRASTRUKTURA

### IX.A. Doprava

Moravská Třebová leží na důležité spojnici tras silnice I/35 Mohelnice – Hradec Králové - Jičín, silnice I/34 Mohelnice – Svitavy – Havlíčkův Brod a silnice II/368 – na trase Letovice – Lanškroun.

Komunikace I/35, tzv. obchvatu města, je v celkem dobré kvalitě, komunikace II/368 a místní komunikace jsou v horším technickém stavu. Dopravní zatížení komunikace I/35 je enormní, zvláště pak kamionovou dopravou a rostoucím provozem motorových vozidel.

V blízkém okolí města je plánována nová rychlostní komunikace R 35 Hradec Králové – Mohelnice a rychlostní komunikace R 43 směr Brno s křižovatkou u obce Dětrichov u Moravské Třebové, která by současnému nevyhovujícímu stavu odlehčila.

**Tabulka č. 34** Celoroční intenzita dopravy ve sledovaných úsecích (v počet vozidel/24 hod) v roce 2005

Celoroční průměrná intenzita				Začátek úseku	Konec úseku
Izkych vozidel	Osobních vozidel	Motociklů	Vsich vozidel		
760	2 493	15	3 268	Mor.Třebová, vyús.z 368	Mor.Třebová, zaús.do 35
874	4 251	47	5 172	Mor.Třebová z.z.	Mor.Třebová, zaús.3711
1 257	7 632	65	8 954	Mor.Třebová, zaús.3711	ul.Svitavská, býv.35
604	1 210	16	1 830	Mor.Třebová	Rozstání

*Zdroj: Ředitelství silnic a dálnic*

Technický stav komunikací města je v relativně dobrém stavu, odhadem 70% silnic a 60% chodníků, na 35% chodníků a 25% silnic je ve stavu špatném až nevyhovujícím, 5% silnic a chodníků ve městě zcela chybí. Stav křižovatek ve městě odpovídají rozměrovým podmínkám, některé stávajícímu provozu nevyhovují.

Pro bezpečnost a usměrňování dopravy byl v roce 2007 pořízen ukazatel okamžité rychlosti motorových vozidel umístěný na místní komunikaci při vjezdu do centra města. V budoucnu lze uvažovat o instalaci měřičů i v jiných lokalitách města. Městská policie disponuje mobilním laserovým měřičem rychlosti.

Jako místa, kde dochází k dopravním komplikacím, byla vyhodnocena křižovatka „u hotelu Morava“, kde se kříží vjezdová komunikace – ulice Svítavská, se silnicí II/368, křižovatka nemá dostatečné rozměrové parametry. Dále křižovatka „u Městského úřadu“, kde se kříží silnice II/368 (trasa Letovice-Lanškroun), silnice III/3711(ulice Olomoucká) a ulice ČSA (vjezd na náměstí), která také rozměrově neodpovídá stávajícímu provozu. Na těchto křižovatkách je také největší pohyb chodců, neboť se jedná se o přístupové trasy do centra města. Dalším problémovým místem je kruhová křižovatka na silnici I/35, která prakticky odděluje Moravskou Třebovou od městské části Boršov.

#### IX.A.1 Železnice

Moravská Třebová je na železniční trati č. 262 Česká Třebová – Chornice – Skalce nad Svitavou. Trať je místního významu, s dostatečnou dopravní propustností.



## IX.A.2 Vodní doprava

Na území regionu byla projektována vodní cesta Dunaj – Odra – Labe, kolem které se nachází v ochranném koridoru. V současné době nejsou plánovány žádné aktivity.

## IX.A.3 Letecká doprava

Jediné letiště nadregionálního významu je ve Starém Městě u Moravské Třebové. Letiště plně odpovídá technickým a zabezpečovacím zařízením pro letadla do hmotnosti 7,5 tun.

## IX.A.4 Hromadná doprava osob

Ve městě Moravská Třebová a v okolí je zajišťována hromadná doprava osob vnitrostátní autobusovou a železniční dopravou. Autobusové linky provozuje v naprosté většině ČSAD BUS Ústí nad Orlicí, v menší míře okolní dopravní společnosti, železniční dopravu provozují ČD.

Řešení dopravní obslužnosti je předmětem opakovaných jednání vedení města a okolních obcí, každoročně je v jednání připomínkování nových jízdních řádů.

Autobusová zastávka	10 + 1 autobusové nádraží
Železniční zastávka	1 vlakové nádraží

## IX.B. Energetika

Výstavbou nové, kapacitní transformovny v Moravské Třebové, je situace ve městě zcela sanována včetně dostatečné rezervy pro připojení potenciálních odběratelů. Energetika rovněž počítá s provedením kabelizace rozvodu VN ve městě a se snížením počtu transformoven.

Oblast a město je zásobováno z TR 110/22 kV Moravská Třebová, venkovními vedeními 22 kV, které tvoří obchvat města. Z těchto vedení jsou provedeny svody do kabelového systému města, ve vybraných TS kabelového systému je nasazeno dálkové ovládání stanic (minimalizace doby bezproudí v případě poruch v kabelovém systému).

Na území města bylo v listopadu 2007 registrováno 24 velkoodběratelů a 5 479 maloodběrních míst, z nich 17% tvoří podnikatelské subjekty a 83% domácnosti.

K výraznějšímu nárůstu spotřeby elektrické energie v posledních letech došlo především po dokončení výstavby v průmyslové zóně (směr Svitavy). Největším odběratelem v katastru Moravské Třebové je společnost REHAU, s. r. o. Druhým nejvýznamnějším odběratelem přímo na území města je společnost Hedva a. s., která disponuje několika odběrními místy s celkovým technickým maximem 2,5 MW.

## IX.C. Plyn

Distribuci zemního plynu ve městě zajišťuje VČP Net, s. r. o., člen RWE Group, který je také vlastníkem téměř veškerých plynárenských zařízení. Plynovodní síť ve městě v listopadu 2007 využívalo dle údajů správce na 3 367 domácností a 287 firem.

Na plynovod Pardubice – Olomouc je napojena odbočka do Moravské Třebové. Ve městě jsou v současnosti plynofikovány téměř všechny zdroje tepla vyjma výtopny nemocnice, STŠ MO. Zdroje CZT jsou rovněž plynofikovány.



**Tabulka č. 35 Bilance spotřeby zemního plynu v Moravské Třebové**

Název obce	Spotřeba							
	rok 1994				předpokládané navýšení odběru			
	velkoodběr	maloo odběr	domácnosti	celkem	velkoodběr	maloo odběr	domácnosti	celkem
	10 <sup>3</sup> m <sup>3</sup>							
Moravská Třebová	6 001	1 192	3 513	10 706	2 290	535	198	3 023
	rok 2006							
Moravská Třebová	5 501	2 174	3 169	10 844				
Telekomunikace								
- pokrytí obce TV signálem (%)	100							
- pokrytí obce pevnou linkou (%)	100							

Zdroj: VCP Net s. r. o.

**Tabulka č. 36 Vývoj bilance spotřeby zemního plynu domácnostmi a firmami v Moravské Třebové v m<sup>3</sup>**

Město	2001	2002	2003	2004	2005	2006
Moravská Třebová	12 994 907	13 250 750	13 242 416	3 880 000 *)	4 010 000 *)	12 431 000

\*) údaje obsahují pouze data spotřeby plynu firem

Zdroj: VCP Net s. r. o.

## IX.D. Spoje

Telefonní síť budovaná v regionu společností Telefónica O<sub>2</sub> je v současné době plně kabelizována a digitalizována. Město je plně pokryté televizním signálem i telekomunikačními rozvody.

Území města pokrývají svým signálem operátoři mobilních telefonních sítí: Telefónica O2 Czech Republic a.s., T-mobile Czech Republic a.s., Vodafone Czech Republic a.s..

Na území města působí poskytovatelé bezdrátového připojení k internetu: OR-CZ spol. s r.o., FOFRNET spol. s r.o., FORTECH, spol. s r. o.

## IX.E. Vodovod

Vodovodní síť města je dle údajů SLBD 2001 je zavedena do všech domácností. Její rozvody jsou ve správě VHOS a. s. Město Moravská Třebová je tvořeno pěti částmi - Město, Předměstí, Boršov, Sušice a Udánky. Všechny části města mají vybudované vodovody. Městské části Město, Předměstí, Sušice a Udánky jsou navzájem propojeny a společně s Boršovem jsou součástí skupinového vodovodu 301 - SV Moravská Třebová. Z tohoto skupinového vodovodu je na celém územním celku Svitavy zásobováno 16 655 obyvatel (z toho v městě Mor. Třebová v roce 2000 bylo zásobeno 11 564 obyvatel, ve výhledu v roce 2020 se předpokládá zásobování 11 558 obyvatel ).

Zdroji vodovodu jsou :

- prameniště Wölfel, vydatnost Q = 6,0 l/s
- štola Kraví Hora, vydatnost Q = 5,0 l/s
- jímací zářezy Boršov, vydatnost Q = 7,0 l/s
- vrt Kunčina HK-1, vydatnost Q = 16,0 l/s
- studna Sušice S1, vydatnost Q = 5,0 l/s
- vrty MTČH-1 a MTČH-4, vydatnost Q = 20,0 a 40,0 l/s
- vrt Kunčina M-1 vydatnost, Q = 18,5 l/s





- jímací zářezy Mladějov vydatnost,  $Q = 1,2$  l/s
- vrty Mladějov HM-2, HM-3, vydatnost  $Q = 2,5$  a  $2,5$  l/s
- jímací zářezy Rudná, vydatnost  $Q = 1,5$  l/s
- jímací zářezy Boršov, vydatnost  $Q = 3,0$  l/s
- vrt Boršov HB-1, vydatnost  $Q = 5$  l/s

U pěti zdrojů využívaných pro skupinový vodovod je překročena hodnota limitu dusičnanů, jenž činí  $50 \text{ mg NO}_3 / \text{l}$ . Jedná se o vrt Kunčina HK-1 a M-1, studna Sušice S1, jímací zářezy Rudná a jímací zářezy Boršov. Současně byly z téhož důvodu (vysoký obsah dusičnanů) odstaveny dva zdroje – štola Queck, vydatnost  $Q = 10,0$  l/s a jímací zářezy Rozstání, vydatnost  $Q = 4,5$  l/s. Město využívá z výše uvedených zdrojů zdroje vrty MTČH-1, MTČH-4, štolu Wölfel, vrt Kunčina HK-1 a zářezy Boršov. Na síti města jsou provedena taková opatření, jež zajistí míchání vod z jednotlivých zdrojů v takových poměrech, aby kvalita vody na odtoku z příslušných vodojemů splňovala vyhlášku č.252/2004 Sb. a byla tedy hodnota dusičnanů do  $50 \text{ mg /l}$ .

Vodovodní síť je v relativně dobrém technickém stavu, v období 2006 – 2015 byla naplánována ve městě rekonstrukce řadů rozvodné sítě profilu DN 80 – délky 4 560 m, DN 100 – délky 2 271 m, DN 150 – délky 3 268 m, DN 200 – délky 1 056 m a DN 300 – délky 637 m. Během roku 2008 bude probíhat zpracování plánu obnovy vodovodu a jeho financování, a to na dobu nejméně 10 let. Již dnes je možno říci, že dojde k navýšení rozsahu uvažovaných rekonstrukcí, především v místní části Boršov, kde bude nutno provést rekonstrukci většiny vodovodní sítě, která činí cca 13 km. Rekonstrukce – obnova - bude probíhat i v dalších městských částech podle schváleného plánu obnovy.

Podle údajů SLBD 2001 bylo ve městě napojeno na kanalizační síť cca 78,5% obyvatel, a to především v místních částech Město a Předměstí. V těchto lokalitách je vybudována páteřní jednotná kanalizační síť se sběrači A, B (dokončení výstavby v roce 1996), která je ukončená mechanicko-biologickou ČOV s nízkozatěžovanou aktivací s dosazovacím stupněm v k. ú. Linhartice a která je v současnosti vytížena cca na 75%. Kanalizační síť v centru města byla koncem minulého století částečně zrekonstruována. Tato rekonstrukce byla realizována v rámci revitalizace historického jádra a navazujících ulic. Stávající kanalizace v obytných lokalitách byla budována postupně a některé úseky jsou využívány již od konce 19. stol. Dle těchto skutečností je možno prohlásit, že úseky stok budované cca do 70. let 20. století jsou ve špatném technickém stavu. Toto představuje cca 50% stávající kanalizační sítě města. Odhad celkových investic na opravu těchto stok se pohybuje kolem 80 mil. Kč.

Okrajové části města - původně samostatné obce Sušice, Udánky, Boršov, Anenské údolí - nemají kanalizaci. V Sušicích je několik dešťových stok. V současné době však již byl nastartován proces realizace přípravy výstavby doposud neodkanalizovaných částí města. Rozsah investice (délky, profily stok) je patrný z projektové dokumentace pro územní řízení zpracované firmou VODAM Hranice. K tomu je nutno podotknout, že realizace schvalované projektové dokumentace dostavby aglomerace je nutno dokončit podle směrnice EÚ do konce roku 2010.

## IX.F. Pozemky pro podnikání

Poté co byla úspěšně zaplněna městská průmyslová zóna českými i zahraničními investory, stojí před radnicí úkol najít nové volné plochy a zainvestovat jejich infrastrukturu. Stejně tak nyní nejsou k dispozici žádné připravené plochy pro individuální výstavbu RD, po které je v současnosti velká poptávka. Město ale s přípravou obou typů ploch počítá v nejbližší možné době, přípravné práce se již rozběhly v podobě urbanistických studií jednotlivých lokalit a v některých případech již i dalšími stupni dokumentace.





## **IX.G.                      Komentář**

Dopravní infrastruktura je z pohledu četnosti a rozsahu dostatečná. Problém města je s údržbou a rekonstrukcí místních komunikací, kdy finanční zdroje nejsou k dispozici v uspokojivém množství. Zásobování plynem a elektrickou energií je plně pokryto, telefonní síť je vyhovující.

Schválený územní plán města řeší i další pozemky, vhodné pro výstavbu. Je třeba připravit podmínky pro výstavbu RD a obytných domů tak, aby nabídka byla akceptovatelná pro občany, a bylo možno nabídku učinit i mimo město Moravská Třebová.

Informace o nabízených pozemcích pro výstavbu, stejně tak i možných nájmech pozemků jsou zveřejňovány na úřední desce, na webových stránkách města a v Moravskotřebovském zpravodaji, který je doručován do každé domácnosti města Moravská Třebová.



## X ŽIVOTNÍ PROSTŘEDÍ

Životní prostředí katastrálního území města je ovlivněno silným osídlením a vysokou intenzitou zemědělské výroby v okolí. Celkově však dosahuje dobré úrovně. Kvalita je značně diferentní dle jednotlivých lokalit především z pohledu jednotlivých znečišťovatelů. Znečištění ovzduší emisemi a imisemi je relativně nízké kromě oblastí v okolí strategických křižovatek a hlavních dopravních tahů městem.

### X.A. Krajina

Území města je tvořeno dle údajů ČSÚ 4 205 ha půdy, která je z poloviny především zemědělskou půdou (50% celého území). Zemědělská půda je tvořena především lesním porostem (70%) v podobě kulturních smrčín a místy i borů. 38% půdy s charakterem orné půdy se využívá k pěstování zemědělských plodin. Tuto skutečnost dokládají četná pole tvořící prstenec kolem samotného města táhnoucí se k severu a jihu od města.

**Tabulka č. 37 Struktura pozemků města k 31. 12. 2006**

<b>Celková výměra pozemku (ha)</b>	<b>4 205</b>	<b>%</b>
Orná půda (ha)	1 602	38,10%
Chmelnice (ha)	0	0,00%
Vínice (ha)	0	0,00%
Zahrady (ha)	109	2,59%
Ovocné sady (ha)	16	0,38%
Trvalé travní porosty (ha)	377	8,97%
Zemědělská půda (ha)	2103	50,01%
* Lesní půda (ha)	1620	77,03%
* Vodní plochy (ha)	60	2,85%
* Zastavěné plochy (ha)	109	5,18%
* Ostatní plochy (ha)	313	14,88%

*Zdroj: Městská a obecní statistika*

Naučné stezky, ani chodníky se ve městě nevyskytují. Na území města je evidován jeden památný strom, lípa, na ulici Svitavská (za benzínovou pumpou).

Důležitým krajinným prvkem v okolí města se v minulosti staly doly na žáruvzdorné lupky a jíly pro sklářskou výrobu, které se vyskytují v okolí Hřebečovského hřbetu a v okolí Mladějova. Tyto zajímavosti v podobě propadlin a kamenných lavin by se měly stát předmětem naučných turistických a cykloturistických stezek pro zájemce o geologii a hornictví.

Monitorováním přírody z pohledu zoologického, entomologického nebo botanického se zabývá regionální pobočka Českého svazu ochránců přírody. S růstem intenzity osídlení krajiny a záběru lesních porostů postupně dochází ke snižování druhové pestrosti a trvalému vymizení řady původních druhů rostlin a živočichů. V okolí města se vykytuje několik chráněných druhů zvířat a rostlin jako je bobr evropský, čáp černý nebo vstavače, střevíčník či modřeneček. K druhově cenným územím patří Hřebečovský hřeben, Malonínské a Maletínské vrchoviny. Entomologicky významnou lokalitou jsou Dlouholoučské stráně.

### X.B. Ovzduší

Podle dominujících odvětví hospodářství lze město charakterizovat jako průmyslově zemědělské, s nadmořskou výškou přibližně 383 m. Více než polovina území okolí města je využívána v zemědělství, jehož součástí je chov hospodářských zvířat, proto celkové emise



amoniaku ( $\text{NH}_3$ ) bývají až 60 tun ročně. Postupem času se toto množství mírně snižuje především útlumem chovu skotu. Ve struktuře ekonomiky zaujímá významné postavení zpracovatelský průmysl, který je zde reprezentován zejména strojírenstvím a zpracováním dřeva. Ze sledovaných emisí vypouštěných do ovzduší není u těchto podniků žádná zvláště výrazná.

Vzhledem k členství České republiky v Evropské unii a navazujícím předpisům ze strany Ministerstva životního prostředí je nutné více sledovat neustálé zvyšování obsahu emisí oxidu dusičitého ( $\text{NO}_2$ ), jehož množství na území města a v jeho okolí vzrůstá téměř na 90 tun za rok.  $\text{NO}_2$  vzniká především ve spalovacích motorech, ale i v průmyslu. Sledovat popřípadě ovlivňovat je nutné také tuhé znečišťující látky (TZL) v podobě suspendovaných částic velikostní frakce menší než  $10 \mu\text{g}/\text{m}^3$  ( $\text{PM}_{10}$ ). Jejich množství téměř o 20 tun ročně roste, tedy je třeba omezit vzrůstající vliv dopravy maximální podporou využívání alternativních způsobů dopravy – cyklistika, pěší chůze. V dopravě jsou možná také sekundární opatření v podobě ozelenění okrajů silnic, vhodná je podpora využívání ekologičtějších paliv apod. Zmíněné emise  $\text{NH}_3$ ,  $\text{NO}_x$  a imisní zátěže suspendovanými částicemi  $\text{PM}_{10}$  navíc patří mezi hlavní priority Programu zlepšení kvality ovzduší Pardubického kraje aktualizovaného v roce 2006.

V zimním období je patrný vliv lokálních, domovních topenišť na tuhá paliva, kde je spalováno uhlí a dřevo. Současný stav postupné plynofikace okrajových částí obce je vzhledem ke zvyšujícím se cenám zemního plynu stagnující. Proto jedním z urgentních opatření musí být podpora zavádění a využití alternativních (obnovitelných) zdrojů energií, podpora ekologicky energetických systémů vytápění a samozřejmě úspora energie.

Jako významnějšího znečišťovatele ovzduší v Moravské Třebové je možné označit provozovnu chovu drůbeže, nožířský průmysl, výrobu a barvení látek.

**Tabulka č. 38 Největší znečišťovatelé ovzduší ve městě**

<b>Největší znečišťovatelé ovzduší</b>	
<b>SVBF PRAHA - kotelna 50/00/20</b>	
<b>Emise</b>	<b>ve t</b>
Tuhé emise	5,14
Oxid siřičitý	72,15
Oxidy dusíku	17,27
Oxid uhelnatý	11,21
Organické látky	1,07
<b>TONER s. r. o.</b>	
<b>Emise</b>	<b>ve t</b>
Tuhé emise	1,19708
Oxid siřičitý	0,00148
Oxidy dusíku	0,29879
Oxid uhelnatý	-
Organické látky	0,01974
<b>HEDVA a. s. - závod 02</b>	
<b>Emise</b>	<b>ve t</b>
Tuhé emise	0,0395
Oxid siřičitý	0,0229
Oxidy dusíku	3,23415
Oxid uhelnatý	0,7523
Organické látky	0,04857

*Zdroj: CHMI*



Míra znečištění ovzduší je objektivně zjišťována monitorováním koncentrací znečišťujících látek venkovního ovzduší – IMISÍ v přízemní vrstvě atmosféry. O stavu znečištění ovzduší v roce 2006 dle údajů měřicí stanice Českého hydrometeorologického ústavu v Moravské Třebové vypovídají především výsledky tuhých látek, oxidu siřičitého, dusičitého a uhelnatého.

**Částice PM<sub>10</sub>**, které jsou součástí celkového označení **tuhé znečišťující látky**, mají roční průměrnou koncentraci 40,8 µg/m<sup>3</sup> – jedná se o překročení imisního limitu, který je 40 µg/m<sup>3</sup>. PM<sub>10</sub> jsou antropogenního charakteru, největšími původci je proto doprava, spalovací zařízení, stavební práce nebo fugitivní emise (emise neodsáté vzduchotechnikou) z průmyslu. Jejich existence má na svědomí negativní působení na zdraví již při nízkých koncentracích. Mohou se podílet na snížení imunity, způsobovat zánětlivá onemocnění plicní tkáně a oxidativní stres organismu. Zvýšené koncentrace PM<sub>10</sub> přispívají ke kardiovaskulárním chorobám a akutním trombotickým komplikacím. Při chronickém působení mohou způsobovat respirační onemocnění, snižovat plicní funkce a zvyšovat úmrtnost. Podle sledovaných hodnot patří Moravská Třebová mezi města s nejvyššími průměry koncentrací tuhých znečišťujících látek, frakce PM<sub>10</sub>.

**Oxid siřičitý (SO<sub>2</sub>)** s roční průměrnou koncentrací 4,6 µg/m<sup>3</sup>. Stanovený imisní limit pro 24h průměrnou koncentraci SO<sub>2</sub> (125 µg/m<sup>3</sup>, max. překročení hodnoty 3x) nebyl v roce 2006 překročen. SO<sub>2</sub> emitovaný z lidské činnosti vzniká hlavně spalováním fosilních paliv, při vysokých koncentracích má dráždivé účinky a může způsobit zhoršení plicních funkcí. Tak jako v celé České republice i v našem městě se výrazně snížily koncentrace SO<sub>2</sub> v období 1998 – 2005, ale od roku 2006 dochází k jejich mírnému vzestupu hlavně v zimním období.

Dále je pozornost věnována **oxidu dusičitému (NO<sub>2</sub>)**: roční průměrná koncentrace je 24,2 µg/m<sup>3</sup>. Stanovený imisní limit pro roční průměrnou koncentraci NO<sub>2</sub> (40 µg/m<sup>3</sup> + mez tolerance pro rok 2006 8 µg/m<sup>3</sup>) nebyl v roce 2006 překročen. NO<sub>2</sub> patří mezi skleníkové plyny s negativními důsledky na klimatické změny země, tedy má globální význam. Extrémní projevy počasí, které představují například povodně či naopak sucha, jsou jedněmi z příčin klimatických změn – globálního oteplování. Expozice zvýšených koncentrací NO<sub>2</sub> navíc ovlivňuje plicní funkce a způsobuje snížení imunity.

Při nedokonalém spalování fosilních paliv vzniká **oxid uhelnatý (CO)**, který může způsobovat bolesti hlavy zhoršuje koordinaci a snižuje pozornost. Vazbou na hemoglobin omezuje kapacitu krve pro přenos kyslíku. Tato látka se v Moravské Třebové neměří, přesto zejména v zimním období je předpoklad vysokého emitování CO<sub>2</sub> vlivem lokálních, domovních topenišť na tuhá paliva (uhlí, dřevo).

### X.B.1 Shrnutí

Z vypracovaných dostupných map koncentrací znečišťujících látek vyplývá, že část obce Moravská Třebová (22 % plochy) spadá do oblasti se zhoršenou kvalitou ovzduší. Byl překročen 24h imisní limit PM<sub>10</sub> a na 7 % roční imisní limit PM<sub>10</sub>.

## X.C. Chráněné lokality

Město Moravská Třebová se nachází na pomezí Čech a Moravy, v jehož správním obvodu se vyskytuje řada přírodovědecky cenných lokalit s výskytem chráněných druhů rostlin a živočichů, z nichž mnohé zde dosahují severní nebo západní hranice rozšíření jako např. kriticky ohrožený druh rostliny ploštičník evropský (*Cimicifuga europaea*) nebo kozlík trojený (*Valeriana tripteris*). Do vzdálenosti 10 km od města se nachází 4 zvláště chráněná území v podobě přírodní rezervace (Rohová a Dlouholoučské stráně) a přírodní památky (Hradisko a Pod skálou).

**Dlouholoučské stráně** byly vyhlášeny jako přírodní rezervace za účelem ochrany opukových strání stepního charakteru s rozsáhlými přirozenými a polopřirozenými





společenstvy vyšších rostlin na extenzivních loukách a v remízcích, s výskytem vzácných druhů rostlin a živočichů. Charakteristickými představiteli zdejší flory je např. pětiprstka žežulník (*Gymnadenia conopsea*) a hořeček brvitý (*Gentiana ciliata*), z ptáků tuhýk obecný (*Lanius collurio*). Velice bohatá je fauna hmyzu zejména pak motýlů, brouků a blanokřídlých.

**Hřebečský hřbet** s lokalitou **Rohová a Pod skálou** představuje koncentraci společenstev květnatých bučin a suťových lesů s největším nalezištěm tisu červeného v regionech Pardubicka a Hradecka. Zdejší rozsáhlé lesní porosty jsou domovem výra velkého (*Bubo bubo*), čápa černého (*Ciconia nigra*), datla černého (*Dryocopus martius*) a řady dalších. Současně je lesní komplex v katastrech Boršov a Dlouhá Loučka jediným biocentrem na území okresu Svitavy s nadregionálním významem.

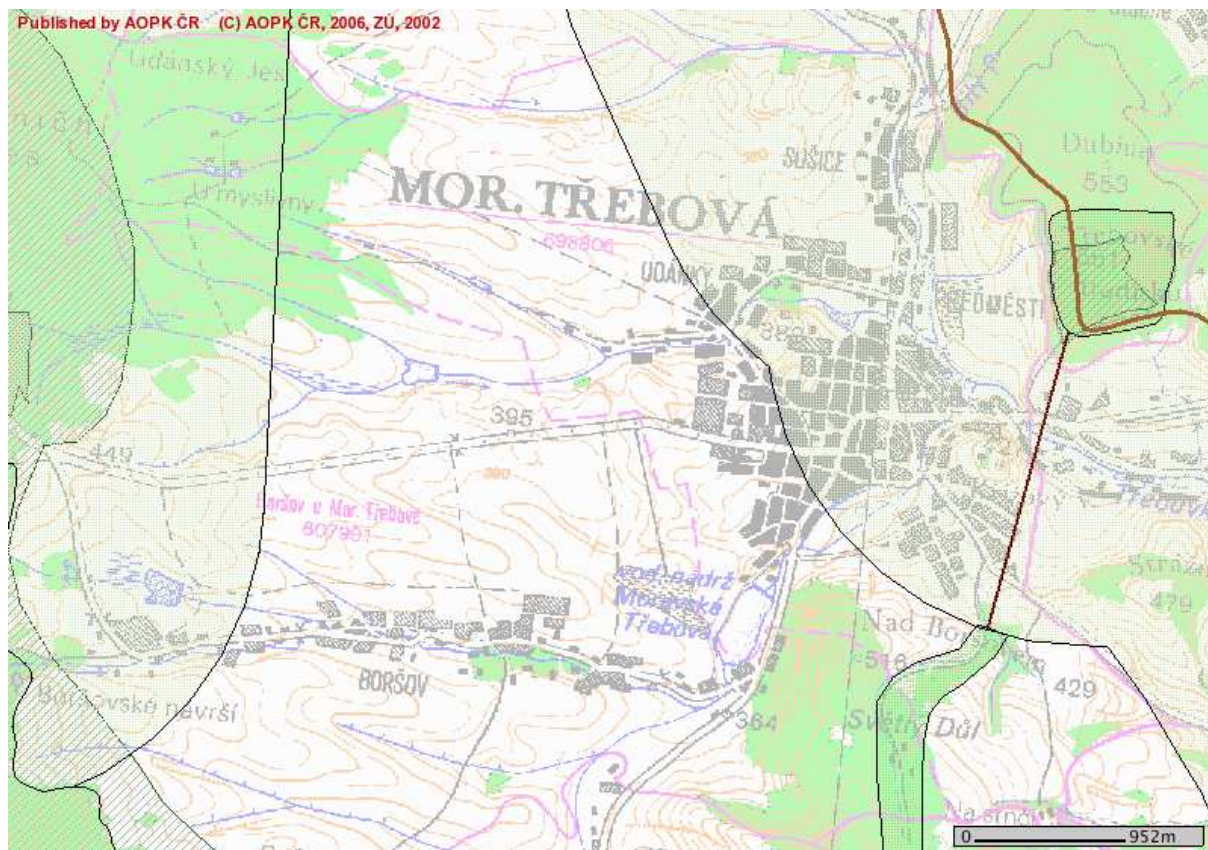
Severovýchodním směrem od města, téměř v samém kontaktu se zástavbou leží významná krajinná dominanta kopec **Hradisko**, jehož vrcholová partie je přírodní památkou a biocentrem regionálního významu. Nachází se zde rovněž pozůstatky středověkého sídla. Z botanického hlediska je zde zajímavý zvláště jarní aspekt s arónem plamatým (*Arum maculatum*), dymnivkou dutou (*Corydalis cava*) a lilí zlatohlavou (*Lilium martagon*).

V roce 1996 byl vyhlášen přírodní park **Bohdalov-Hartinkov** o rozloze 6265 ha k ochraně esteticky a biologicky hodnotné krajiny s četnými významnými krajinnými prvky a ochraně krajinného rázu.

Po vstupu do EU byly v rámci soustavy NATURA 2000 vybrány další dvě evropsky významné lokality, a to **Rychnovský vrch a Vranová Lhota**. Zajímavý je z tohoto pohledu i výskyt brouka páchníka hnědého (*Osmoderma eremita*), žijícího v trouchu dutin lipových stromů radí v jižní části města a na Křížovém vrchu.

Kromě toho je ve správním obvodu města Mor. Třebová registrováno dalších 48, rozlohou menších významných krajinných prvků, sloužících především jako stanoviště ohrožených druhů flory a fauny.

#### Obrázek č. 1 Chráněná území



Zdroj: Mapový server OAPK ČR



## **X.D. Odpady**

### **X.D.1 Komentář**

Velmi dobrá kvalita životního prostředí města je dána i zavedením vhodného systému shromažďování, sběru, přepravy, třídění, využívání a odstraňování komunálních odpadů a systému nakládání se stavebním odpadem.

Město Moravská Třebová má vydanou novou obecně závaznou vyhlášku Města Moravská Třebová č. 5/2006, o systému shromažďování, sběru, přepravy, třídění, využívání a odstraňování komunálních odpadů a systému nakládání se stavebním odpadem, vznikajícím na území města Moravská Třebová, která reaguje na změny, jež výrazně mění a doplňují některá pravidla působnosti zákona č.185/2001 Sb., o odpadech a na schválený „Plán odpadového hospodářství původce odpadů města Moravská Třebová“ z roku 2005.

Na území města i okolních obcích zajišťují nakládání s odpady Technické služby Moravská Třebová s. r. o. Technické služby zabezpečují vedle svozu komunálního odpadu také údržbu a opravy komunikací, údržbu veřejné zeleně, osvětlení a komunikací. Působí jako správci sportovišť a moravskotřebovského aquaparku.

Na základě analýzy produkce odpadů města v letech 2000 až 2004 je zřetelný trend postupného snižování produkce směsného komunálního odpadu, od roku 2005 dochází k poměrně prudkému nárůstu.

Vývoj tříděného odpadu má v posledních třech letech mírně rostoucí tendenci podporovanou zvyšováním separace plastu a barevného skla, naopak klesá množství třídění plastu a nebezpečného odpadu.

Město je zásobeno dostatečným množstvím sběrných hnízd pro vytvoření vhodných podmínek pro třídění odpadu. Občané města mohou třídit sklo, plasty a papír do přistavených kontejnerů. Pro třídění PET lahví nemají Technické služby třídírnu ani vhodné prostory. V případě skla jsou kontejnery určeny pouze pro bílé sklo, do budoucna však Technické služby plánují rozšířit paletu tříděných produktů i na sklo barevné.

Město nedisponuje vlastní skládkou, komunální odpad je proto svážen na skládku PD Refraktories vzdálenou přes 20 km za městem. V rámci katastru města kontrolují Technické služby úložiště stavební sutě, která je určena k drcení pro další využití.

Technické služby dohlíží nad dvěma sběrnými dvory v Moravské Třebové a Boršově, které přijímají veškeré druhy separovaného odpadu včetně nebezpečného odpadu. Sběrný dvůr ve městě Moravská Třebová nyní na podzim 2007 prochází rekonstrukcí a rozšířením. Kompostárna ve městě nebyla zřízena.

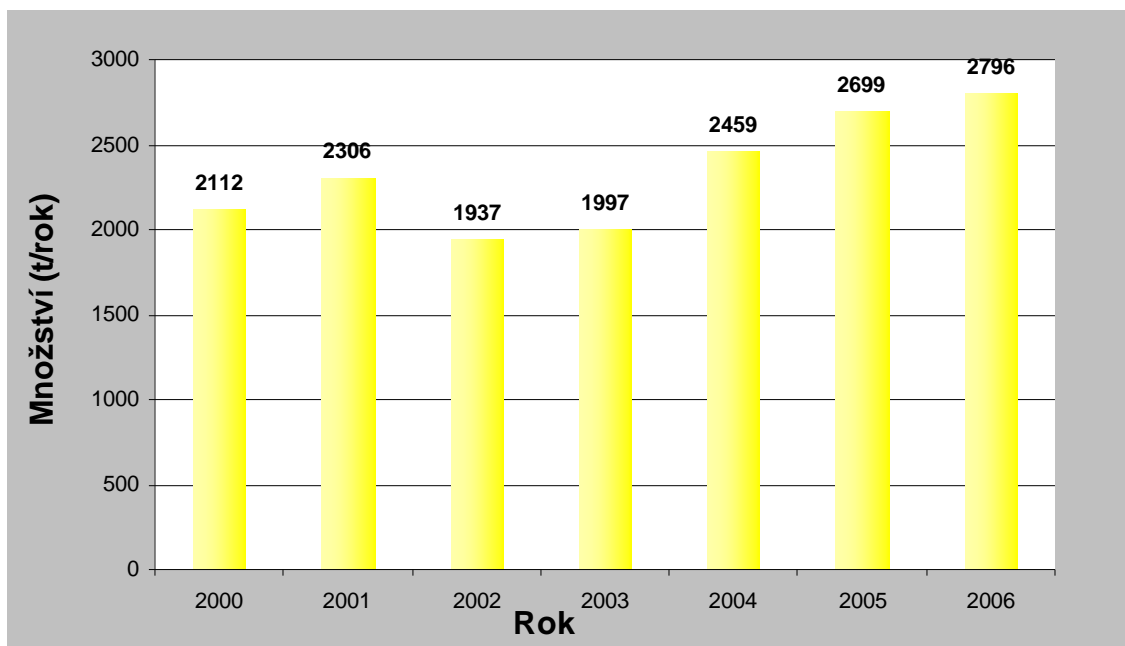
Dvakrát ročně ve městě probíhají sběrné dny, kdy má obyvatelstvo možnost uložit odpad velkého rozměru do velkoobjemových kontejnerů na cca 22 stanovištích.

Mezi přetrvávající problémy v oblasti odpadového hospodářství patří problematika zpracování separovaných využitelných odpadů. Dalším problémem je odstraňování tzv. „černých skládek“, a to ať se jedná o skládky poměrně často používané v dřívějších dobách nebo o nově vznikající „černé skládky“ v okolí komunikací a na lesních pozemcích. Mezi nejvýznamnější producenty odpadů v Moravské Třebové patří firmy Hedva a. s., TONER s. r. o. a KAYSER s. r. o.



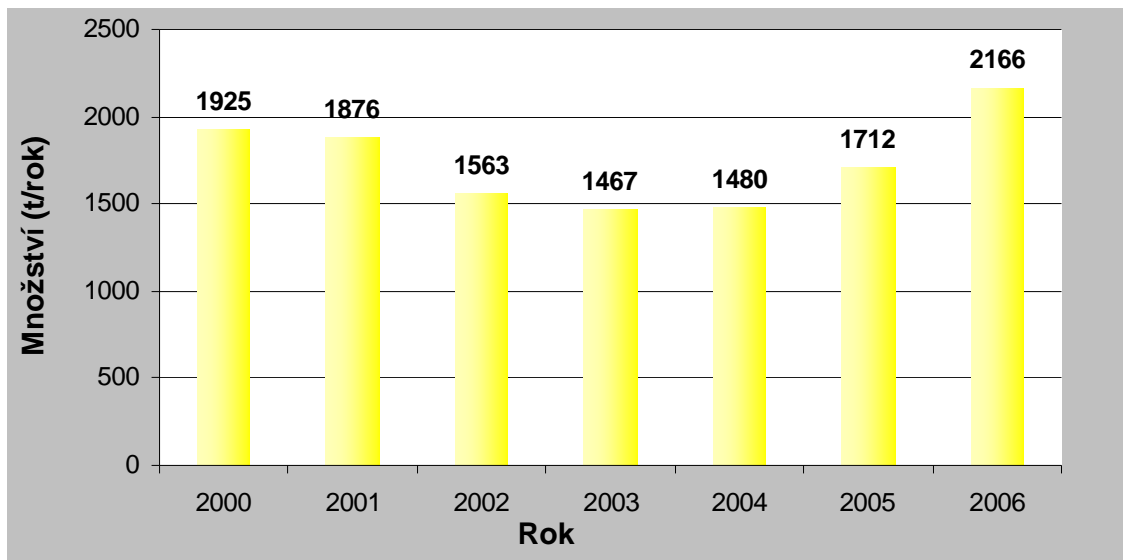
## X.D.2 Statistická data

Graf č. 18 Celková produkce komunálního odpadu ve městě (2000 – 2006)



Zdroj: Plán odpadového hospodářství původce odpadů města Moravská Třebová

Graf č. 19 Produkce směsného komunálního odpadu ve městě (2000 – 2006)

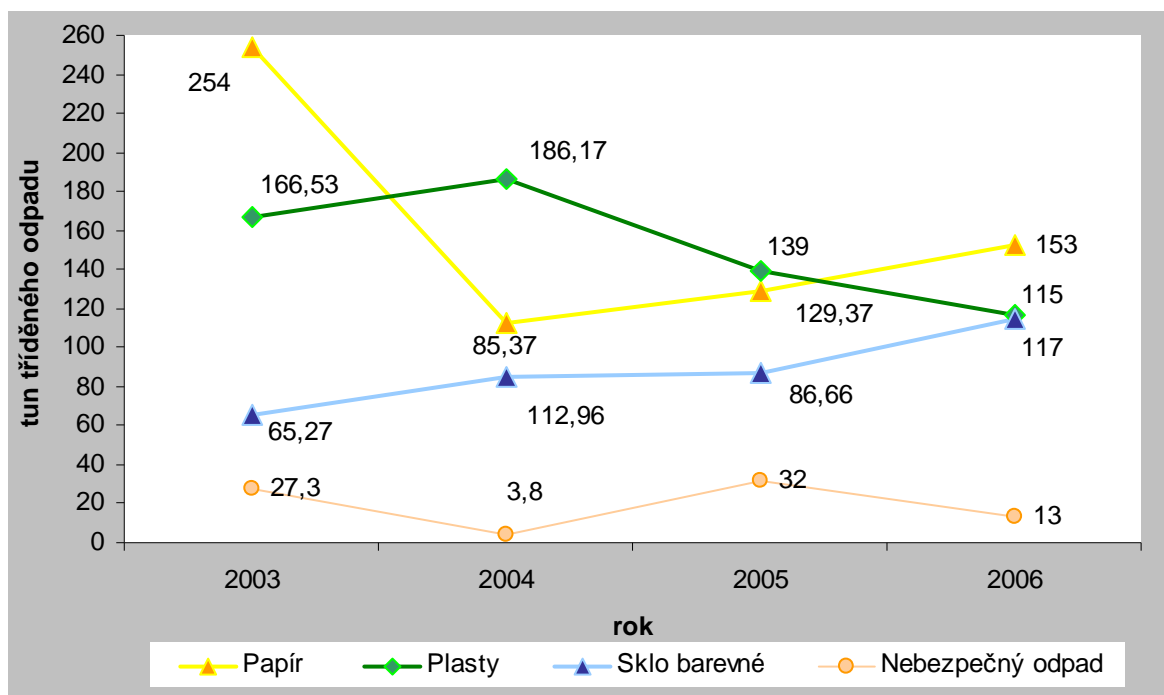


Zdroj: Plán odpadového hospodářství původce odpadů města Moravská Třebová





Graf č. 20 Produkce tříděného odpadu ve městě (2003 – 2006)



Zdroj: Plán odpadového hospodářství původce odpadů města Moravská Třebová

### X.D.3 Shrnutí

Moravská Třebová je na velmi dobré úrovni z hlediska životního prostředí díky provedené plynifikaci, omezení intenzivní zemědělské činnosti, výstavbě obchvatu města, zastavení těžby žáruvzdorných jíhlů, vybudováním ČOV a rozvojem systému shromažďování, sběru, přepravy, třídění, využívání a odstraňování komunálních odpadů a systému nakládání se stavebním odpadem.



## XI ROZVOJOVÉ DOKUMENTY MĚSTA

### XI.A. Plán zdraví 2007 - 2015

Město Moravská Třebová se od roku 2001 stalo jedním ze Zdravých měst České republiky. Smyslem zapojení města do celorepublikového projektu je spolupodílet se na zlepšování zdraví a kvality života obyvatel ve městě na základě dodržování principu trvale udržitelného rozvoje. Prostřednictvím vymezených oblastí doplněných o konkrétní aktivity a projekty se město snaží o intenzivní zapojení široké veřejnosti k řešení společného problému a snahy o vytváření příznivých životních podmínek pro současné i budoucí generace.



Soubor jednotlivých záměrů představuje dokument Plán zdraví a kvality života, který je členěn do osmi oblastí, v nichž jsou navržena opatření, projekty a aktivity na různé úrovni konkrétnosti a náročnosti.



Jedná se o tyto témata:

Veřejná správa	Sociální oblast
lepší komunikace s veřejností (moderní technologie, MT noviny, tabule)	senioři, rizikové skupiny obyvatel
Zdravotnictví	Vzdělávání/volný čas
prevence (prohlídky, drogy, násilí), životní styl	školství (komunikace, dopravní a ekologická osvěta), volný čas
Sport	Živostní prostředí
sportovní areály, cyklotrasy	příměstská rekreace, vzhled města, ovzduší, odpady, záplavy
Podnikání/služby	Doprava
pr. zóna, komunikace, podpora nových investorů, podpora propagace města, info centrum, dopravní dostupnost	riziková místa dopravní nehodovosti, optimalizace přechodů, stav komunikací, propagace ekologické dopravy, hromadná doprava)

Jak vyplývá i z uvedeného stručného přehledu, základním akcentovaným momentem tohoto materiálu je oboustranná, funkční komunikace mezi samosprávou a veřejností.

## XI.B. Mikroregionální strategie

Město Moravská Třebová je členem mikroregionu Moravskotřebovska a Jevíčska, které bylo založeno za účelem společných kroků při hájení společných ekonomických, sociálních a kulturních zájmů. V roce 1999 byla firmou DHV s.r.o. zpracována „Strategie rozvoje mikroregionu Moravskotřebovska a Jevíčska“.

Soulad	Podnikání	Soulad	Rozvoj terciálního sektoru
<input checked="" type="checkbox"/>	rozvoj podnikání, stabilizace zemědělství	<input checked="" type="checkbox"/>	se základnou v rozvoji venkova, cestovního ruchu a obnovy kulturního dědictví
Soulad	Technická infrastruktura	Soulad	Společenský rozvoj
<input checked="" type="checkbox"/>	zlepšení současného stavu	<input checked="" type="checkbox"/>	zvýšení atraktivnosti, posílení identity a soudržnosti, sounáležitosti

## XI.C. Program rozvoje Pardubického kraje

Program rozvoje Pardubického kraje představuje střednědobý komplexní strategický program podpory regionálního rozvoje na úrovni kraje, který vymezuje cílená opatření a intervence zaměřené na stimulaci potenciálu kraje. Program rozvoje je zastřešující dokument pro všechny územní celky v kraji, jehož smyslem je dosáhnout společné dohody všech působících municipalit na společném postupu rozvoje celého kraje.

*tabulka a text bude detailněji doplněn pro zpracování Akčního plánu*

Soulad	Rozvojový pilíř	Soulad	Rozvojový pilíř
<input checked="" type="checkbox"/>	1. prosperující ekonomika	<input checked="" type="checkbox"/>	5. zdravé životní prostředí
<input checked="" type="checkbox"/>	2. kvalitní územně technické podmínky	<input checked="" type="checkbox"/>	6. centrum cestovního ruchu
<input checked="" type="checkbox"/>	3. kvalita života	<input checked="" type="checkbox"/>	7. komunikující a dobře spravovaný kraj
?	4. venkovský prostor a zemědělství		



## Seznam tabulek

Tabulka č. 1 Počet obyvatel – 1970 - 2006.....	11
Tabulka č. 2 Hustota osídlení na 1 km <sup>2</sup> ve vybraných letech .....	11
Tabulka č. 3 Počet obyvatel ve městech okresu Svitavy nad 5 000 obyvatel (1970 – 2006).11	
Tabulka č. 4 Podíl obyvatel města na počtu obyvatel okresu (1970 – 2006).....	12
Tabulka č. 5 Pohyb obyvatel města (1991 – 2006) .....	12
Tabulka č. 6 Hlavní věkové skupiny obyvatel města (1991, 1996, 2001, 2006) .....	12
Tabulka č. 7 Národnostní složení občanů Moravské Třebové v % (1991 a 2001).....	15
Tabulka č. 8 Vzdělanost obyvatelstva České republiky v roce 1991 a 2001 (osoby starší 15 let) .....	15
Tabulka č. 9 Vzdělanost obyvatelstva Moravské Třebové v roce 1991 a 2001 (osoby starší 15 let) .....	16
Tabulka č. 10 Srovnání vzdělanosti obyvatelstva v roce 2001 s vyššími územními celky (osoby starší 15 let).....	16
Tabulka č. 11 Obyvatelstvo vyjíždějící za prací, do učení a školy mimo obec trvalého pobytu podle věku k 1. 3. 2001 .....	18
Tabulka č. 12 Vyjíždka do zaměstnání a do škol v roce 2001.....	18
Tabulka č. 13 Vývoj bytového a domovního fondu v Moravské Třebové (1970 – 2001).....	20
Tabulka č. 14 Vlastnická struktura domů a bytů v Moravské Třebové (1991 a 2001).....	20
Tabulka č. 15 Bytová výstavba v Moravské Třebové 1997 - 2006 .....	20
Tabulka č. 16 Stav bytového fondu Moravské Třebové ve srovnání s vyššími celky (2001).....	21
Tabulka č. 17 Napojení domů na technickou infrastrukturu Moravské Třebové ve srovnání s vyššími celky (2001) .....	21
Tabulka č. 18 Stáří a vlastnická struktura domovního fondu Moravské Třebové ve srovnání s vyššími celky (2001) .....	21
Tabulka č. 19 Srovnání stavu domovního a bytového fondu Moravské Třebové ve srovnání s městy obdobným počtem obyvatel České republiky (2001) .....	21
Tabulka č. 20 Struktura zaměstnanosti v Moravské Třebové podle OKEČ (2001).....	23
Tabulka č. 21 Vývoj počtu registrovaných podnikatelských subjektů 1996 – 2006 Moravská Třebová.....	23
Tabulka č. 22 Největší zaměstnavatelé ve městě Moravská Třebová.....	24
Tabulka č. 23 Průměrná měsíční mzda v letech 1998 – 2006 dle územních celků .....	24
Tabulka č. 24 Průměrná hrubá měsíční mzda podle odvětví - 1999 - 2006 – Pardubický kraj (fyzické osoby, podniková metoda bez podnikatelských subjektů do 20 zaměstnanců) .....	24
Tabulka č. 25 Stav na trhu práce v Moravské Třebové (2000 – 09/2007) .....	27
Tabulka č. 26 Počet nezaměstnaných na jedno volné pracovní místo – 1996 – 2006 (k 31. 12.).....	27
Tabulka č. 27 Uchazeči o zaměstnání podle věku, vzdělání a délky nezaměstnanosti v Moravské Třebové (osoby starší 15 let).....	28
Tabulka č. 28 Předškolní zařízení Moravské Třebové .....	30



Tabulka č. 29 Základní školy Moravské Třebové .....	30
Tabulka č. 30 Speciální školy v Moravské Třebové .....	31
Tabulka č. 31 Střední školy v Moravské Třebové .....	31
Tabulka č. 32 Kriminalita nezletilých a mladistvých (0 – 17 let) v roce 2007 .....	36
Tabulka č. 33 Kriminalita nezletilých a mladistvých (2004 – 2006) .....	37
Tabulka č. 34 Celoroční intenzita dopravy ve sledovaných úsecích (v počet vozidel/24 hod) v roce 2005 .....	40
Tabulka č. 35 Bilance spotřeby zemního plynu v Moravské Třebové .....	42
Tabulka č. 36 Vývoj bilance spotřeby zemního plynu domácnostmi a firmami v Moravské Třebové v m <sup>3</sup> .....	42
Tabulka č. 37 Struktura pozemků města k 31. 12. 2006 .....	45
Tabulka č. 38 Největší znečišťovatelé ovzduší ve městě .....	46



## Seznam grafů

Graf č. 1 Organizační struktura městského úřadu Moravská Třebová .....	7
Graf č. 2 Vývoj počtu obyvatel města dle pohlaví v roce 2000 - 2006 .....	11
Graf č. 3 Pohyb obyvatelstva města (2000 - 2006) .....	12
Graf č. 4 Strom života obyvatelstva Moravské Třebové v roce (1992 a 2006) .....	13
Graf č. 5 Věkové skupiny obyvatelstva v Moravské Třebové, k 3. 3. 1991 .....	14
Graf č. 6 Věkové skupiny obyvatelstva v Moravské Třebové, k 1. 3. 2001 .....	14
Graf č. 7 Věkové skupiny obyvatelstva v Moravské Třebové, k 31. 12. 2006 .....	15
Graf č. 8 Obyvatelstvo Moravské Třebové ve věku 15 a více let podle pohlaví a nejvyššího ukončeného vzdělání .....	16
Graf č. 9 Podíl obyvatel Moravské Třebové v ukončeném vysokoškolském vzdělání podle pohlaví a věku v roce 2001 .....	17
Graf č. 10 Obyvatelstvo Moravské Třebové podle pohlaví a náboženského vyznání .....	17
Graf č. 11 Vývoj průměrných měsíčních mezd v letech 1999 - 2006 – okres Svitavy (fyzické osoby, podniková metoda bez podnikatelských subjektů do 20 zaměstnanců) .....	25
Graf č. 12 Vývoj počtu evidovaných uchazečů a pracovních míst vzhledem k míře nezaměstnanosti v letech 2000 – 09/2007 .....	27
Graf č. 13 Měsíční vývoj míry registrované nezaměstnanosti (2005 – 2007) .....	28
Graf č. 14 Vývoj míry registrované nezaměstnanosti (1996 – 2006, údaje k 31. 12.) .....	28
Graf č. 15 Návštěvnost zámku v letech 2004 – 2007 (říjen) .....	34
Graf č. 16 Návštěvnost knihovny v letech 2004 - 2006 .....	34
Graf č. 17 Počet trestných činů nezletilých a mladistvých (2004 – 2007) .....	37
Graf č. 18 Celková produkce komunálního odpadu ve městě (2000 – 2006) .....	50
Graf č. 19 Produkce smíšeného komunálního odpadu ve městě (2000 – 2006) .....	50
Graf č. 20 Produkce tříděného odpadu ve městě (2003 – 2006) .....	51

## Seznam obrázků

Obrázek č. 1 Chráněná území .....	48
-----------------------------------	----